

Tartu Ülikool

Sotsiaal- ja haridusteaduskond

Haridusteaduste instituut

Eripedagoogika õppekava

Kaili Ploom – Zilmer

KUTSEÕPPEASUTUSTE SPETSIALISTIDE HINNANGUD MÕÕDUKA
INTELLEKTIPUUDEGA NOORTE SOTSIAALSETE OSKUSTE OMANDATUSE
TASEMELE KUTSEÕPPES

Bakalaureusetöö

Juhendaja: Kristel Palgi

Kaasjuhendaja: Mari Reilson

Läbiv pealkiri: Hinnangud intellektipuudega noorte sotsiaalsetele oskustele

KAITSMISELE LUBATUD

Juhendaja: Kristel Palgi

.....

(allkiri ja kuupäev)

Kaasjuhendaja: Mari Reilson

.....

(allkiri ja kuupäev)

Kaitsmiskomisjoni esimees:

.....

(allkiri ja kuupäev)

Tartu 2013

Kokkuvõte

Käesoleva lõputöö eesmärgiks oli uurida kutseõppeasutustes õppivate mõõduka intellektipuudega sotsiaalsete oskuste omandatust ja omandamise olulisust kutseõppeasutuste spetsialistide hinnangute alusel. Ülevaate omamine spetsialistide hinnangutest noorte sotsiaalsete oskuste omandatusele ja omandamise olulisusele võimaldab noori edaspidi paremini ette valmistada võimalikult iseseisvaks eluks.

Uuringu raames koostasid küsimustiku Caldarella ja Merrell'i sotsiaalse kompetentsuse taksonoomia põhjal kutseõppes õppivate intellektipuudega noortega tegelevatele spetsialistidele. Küsimustikule vastas 80 spetsialisti Tallinna Kopli Ametikoolist, Astangu Kutserehabilitatsiooni Keskusest, Vana-Vigala Tehnika- ja Teeninduskoolist.

Uuringus osalenud spetsialistid pidasid oluliseks või väga oluliseks kõikide küsimustikus esitatud sotsiaalsete oskuste omandamist, leides aga, et nimetatud sotsiaalsed oskused on intellektipuudega noortel pigem omandamata või omandatud osaliselt. Spetsialistide hinnangul ei ole olulisi erinevusi esimese, teise ja kolmanda kursuse noorte sotsiaalsete oskuste omandamise tasemete vahel, küll aga peeti esimesel kursusel sotsiaalsete oskuste omandamist mõnevõrra olulisemaks võrreldes teise ja kolmanda kursusega.

Summary

The main purpose of this thesis was to find out how people with moderate learning disabilities who are currently studying in a vocational school have acquired social skills and the importance of those skills through the opinions by specialists of the vocational school. Having the overview of those opinions gives the possibility to better prepare the students for becoming as independent as possible.

The questionnaire was put together for from the specialists who work with the students with moderate learning disabilities from the taxonomy of social competence by Caldarella and Merrell. 80 workers from 3 vocational schools took part in this research.

The specialists of the vocational schools thought to be important or very important to acquire all the social skills in this questionnaire, but at the same time they found that those skills were rather not or partly acquired. There were no relevant differences of acquiring social skills between 1st, 2nd and 3rd course, though acquiring social skills were considered to be more important in the 1st course than in the 2nd and 3rd.

Sisukord

Summary	3
Sisukord	4
Sissejuhatus	5
Erivajadustega noorte üleminek haridussüsteemist tööellu	6
Erivajadustega noorte kutseõpe Eestis	7
Sotsiaalsete oskuste kirjeldamine	9
Lähenedamine sotsiaalsete oskuste õpetamisele	15
Uurimuse eesmärk ja ülesanded	18
Tulemused	20
Valimi analüüs	20
Tulemuste analüüs alaoskuste kaupa	21
Tulemuste analüüs kursuste kaupa	25
Arutelu	28
Kasutatud kirjandus	32
Lisa 1	34

Sissejuhatus

Euroopa tööhõive suunad kaasaegses ühiskonnas on muutunud ja muutuvad. Ühtlasi on muutunud ka nõuded töötajate teadmiste ja oskustele (Watts, 2004). Tänapäeval ootavad tööandjad töötajatelt oskusi, mis ei pruugi puudutada konkreetse ametikoha tööülesandeid, kuid mängivad tööga toimetulekul tähtsat rolli. Tööandjate ja ettevõtjate jaoks on sageli üld- ning kutseoskustest tähtsamad sotsiaalsed oskused (Murray, 2012). Seetõttu on kaasava hariduse raamistikus erivajadustega õppijate kutseharidusliku ning tööellu sisenemise toetamisel tähtis seada rõhuasetus sotsiaalsete oskuste õpetamisele ja harjutamisele. Riiklik õppekava annab võimaluse sotsiaalsete oskuste õpetamiseks põhikooli lõpetanud hariduslike erivajadustega noortele, sätestades, et kohustuslike üldharidusainete temaatika õppetöös toetab õppija igakülgset isiksuslikku arengut, sotsiaalsete oskuste pädevuste kujunemist (Kutseõppeasutuste seadus, Riigi Teataja, 1998).

Omades ülevaadet intellektipuudega noortega töötava personali hinnangutest kutseõppijate sotsiaalsete oskuste omandatusele on võimalik noori tulemuslikumalt ette valmistada integratsiooniks ühiskonda, sh tööellu sisenemiseks.

Erivajadustega noorte üleminek haridussüsteemist tööellu

Käesoleval sajandil on haridussüsteem sisenenud uude arengufaasi, mille põhiliseks märksõnaks on elukestev õpe. Suuremat osakaalu hakkab omandama madala kvalifikatsiooni ja oskustega töötajate ning erivajadustega inimeste koolitusvajadus, et suurendada nende sotsiaalset sidusust ja osalust ühiskondlikus elus, sealhulgas tööjõuturul (Watts, 2004).

Tööjõuuuringu kohaselt ei ole erivajadustega noorte üleminek koolist tööellu lineaarne. Kooli lõpetamisele ei järgne vältimatult tööelu algus. Üleminek toimub järk-järgult ja noored elavad läbi perioode, mil õpingud ja töö on põimunud (Kaikkonen, 2003).

On leitud, et kutsealane ettevalmistus ehk kutsekoolitus ei ole sageli seotud tegeliku praktilise tööga. Tihti on koolitus töösituatsioonist eraldi ning ei ole tavaliselt seotud komplekssete erialadega. Erivajadustega inimesed ei saa tööhõiveks vajalikku kvalifikatsiooni. Seega tuleks koolitusvõimalusi enam kohandada tööturu hetkevajadusega (Kõiv, 2005).

Sotsiaalne tellimus tööturu situatsioonis ehk ettevõtjad kui tööjõu tellijad soovivad, et erivajadustega noori ei tule mitte üksnes erialaselt ette valmistada. Ettevõtete jaoks on akadeemilistest teadmistest tähtsamad sotsiaalsed oskused. Erialaselt on ettevõtetel parimad võimalused koolitada noori kohapeal. Oluliseks sammuks peetakse noorte praktika- ning töökogemust ettevõtetes, mitte kunstlikus keskkonnas. Mõnikord on noore vajadustest või oskustest tingituna vaja juhendajat või muud tüüpi tugiisikut, et aidata noort töökeskkonda lõimida. Samal ajal on tähtis vältida noorte liigset kaitsmist. Tööandjad on kogunud, et erivajadustega noorte oskused on pöördvõrdelises seoses vajamineva juhendamise ja toetusega, mida tööandja peab pakkuma. Ettevõtteid võivad eelistada alustada noortega, kes vajavad vähem abi. Aja jooksul julgustavad positiivsed kogemused ja head tulemused ettevõtteid võtma tööle üha rohkem erivajadustega noori ning pakkuma neile puudespetsiifilist suunamist ja tuge (Watts, 2004).

Tööandjad, kes on pikka aega võtnud tööle erivajadustega inimesi, on leidnud, et riik peab toetama ettevõtteid ametlike ja mitteametlike meetmete abil, et motiveerida neid erivajadustega noori tööle võtma. Motivaatoriteks võivad olla rahaline toetus, maksuvähendused, mainekujundus, ettevõtte tunnustamine jne. On tähtis otsida ettevõtteid, kes vajavad töötajaid ja võib-olla ka rahalist tuge. Uuringute põhjal on väiksed ja keskmise

suurusega ettevõtted-erivajadustega inimeste tööle võtmisel suurtest avatumad (Murray, 2012).

Optimaalne ja edukas üleminek põhikoolist haridussüsteemi järgmistele tasanditele ning tööellu eeldab tõhusat ja hästitoimivat karjäärinõustamissüsteemi, mis toetades noorukit sobiva valiku tegemisel aitab muuta ülemineku võimalikult sujuvaks. Oluline on ka tugi-ja koostöövõrgustiku moodustamine erinevatest spetsialistidest, koostööpartneritest, kes osaleksid erivajadusega õppijate üleminekute toetamisel (Kaikkonen, 2003).

Erivajadustega noorte kutseõpe Eestis

Käesoleval ajal on Eestis kõigile õppijatele seadusega tagatud võimalus jätkata peale põhikooli haridusteed järgmisel haridusastmel, seega kutseõppes.

Kutseõpe on õpe, mille käigus õppijad omandavad teadmised, oskused ja hoiakud oskustöö tegemiseks kutse-, eri- või ametialal. Kutseõppeasutuse seaduse kohaselt on kutseõppe eesmärk ja ülesanded:

- kujundada isiksus, kellel on teadmised, oskused, vilumused ja hoiakud töötamiseks õpitud valdkonnas ning eeldused ja soov õpingute jätkamiseks ning elukestvaks õppeks;
- kujundada õpilases iseseisva töö oskust, loovust, algatus-, otsustus- ja vastutusvõimet ning suhtlemisvalmidust;
- arendada ja süvendada järgmisi võtmeoskusi: meeskonnatööoskus, probleemide lahendamise ja otsustuste tegemise oskus, kriitilise mõtlemise ja suhtlemisoskus, analüüsioskus, informatsiooni töötlemise ja kasutamise oskus, õppimisoskus (Kutseõppeasutuste seadus, Riigi Teataja, 1998).

Mittnacht & Kane (2002) järgi on kutseharidus teatud oskuste kompleks, mille omandamine võimaldab inimesel olla konkurentsivõimeline ja minna tööturule. Need oskused sisaldavad nii akadeemilisi teadmisi, üldisi ja tehnilisi tööoskusi kui ka oskust tulla toime sotsiaalse elu sfääriga.

Eestis on erivajadustega noorte kutsõpe reguleeritud Haridus- ja Teadusministeeriumi 30. augusti 2006. a. määrusega nr. 26 Erivajadustega isikute kutseõppes õppimise tingimused ja

kord. Kutseõppeasutuse seaduse kohaselt (Riigi Teataja, 1998) mõistetakse erivajadusega isikuna õppijat, kelle eriline andekus, õpi- või käitumisraskus, terviserike, puue või ka pikemaajaline õppetööst eemalviibimine toob kaasa vajaduse teha muudatusi või kohandusi kooli õppekavast tulenevas õppesisus, vastava erialarühmaga koos õppimiseks rühma töökavas või õpikeskkonnas (õppevorm, õpperuumid, õppevahendid, meetodid, suhtluskeel, spetsiaalse ettevalmistusega pedagoogid, tugipersonal).

Kool koostöös koolipidaja, riigi ja õppija elukohajärgse valla või linnaga loob erivajadusega õppijale tingimused kutseõppeks arvestades võimaluse piires õppija soove, erivajaduste spetsiifikat ning võimalusi sobiva töö leidmiseks. Erivajadusega õppijale koostatakse õppeasutuse õppekavast lähtuv individuaalne õppekava, kus on arvestatud õppija erinevaid vajadusi antud eriala omandamisel ning rehabilitatsiooniplaanis esitatud soovitusi (Erivajadustega isikute kutseõppes õppimise tingimused ja kord, Riigi Teataja, 2006).

Kutseharidusvõrgus on intellektipuudega noortel võimalus mitmete erialade omandamiseks. Erialadest pakutakse koduteeninduse-, aianduse-, kinnisvarahoolduse-, abikoka-, pagari-, puidupingitöölise-, rahvusliku käsitöö-, tarkvara ja andmebaaside halduse-, aianduse- ning ehitusega seotud erialasid. On loodud koolide toimivad ja arenevad tugisüsteemid, nende raames igale erivajadusega noorele tugivõrgustikud. Iga õppija arengu toetamiseks vajalike tegevuste koordineerimine on käivitunud arenguvestluste ja individuaalsete õppekavade rakendumise kaudu. Parima võimaliku õpitulemuse saavutamiseks on mobiliseeritud praegused võimalused õppe kohandamiseks, õpiabi teenuste osutamiseks, rehabilitatsiooniteenuste kättesaadavuse tagamiseks ja praktikakohtade, sh sotsiaalhoolekande teenustega toetatud praktikakohtade tagamiseks. Õpe on muutunud paindlikumaks ja õppijakeskseks ning vajalikku tuge pakutakse kõigile, kes õpingute jooksul tavalisest enam toetust vajavad.

On positiivne, et Kutseõppeasutuse seadus võimaldab erivajadusega õppijatele rakendada kutseõppeks ettevalmistavat moodulit sotsiaalsete oskuste suurendamiseks ja võimalikult iseseisva toimetuleku toetamiseks. Kahjuks ei ole vastava mooduli rakendamine kutseõppeasutustes veel eriti levinud (Mutso, 2012).

Sotsiaalsete oskuste kirjeldamine

Erivajadustega õppijate kutseõppesse ning tööellu üleminekute toetamisel on suur rõhuasetus õppijate sotsiaalsete oskuste arendamisel. Erivajadustega noorte sotsiaalsete oskuste omandatuse taseme hindamine võimaldab täpsemini planeerida nimetatud oskuste õpetamist ning arendamist kutseõppes selliselt, et igast erivajadusega noorest kujuneks võimalikult iseseisev ühiskonna liige.

Sotsiaalse kompetentsuse teema on suurt tähelepanu võitnud nii koolipsühholoogide, kliiniliste psühholoogide kui ka eriõpet vajavate laste- ning noortega töötavate spetsialistide hulgas. Põhjuseks on suurenenud vajadus hinnata ja korrigeerida ning arendada erivajadustega laste ja noorukite sotsiaalseid oskusi, sest madalad sotsiaalsed oskused võivad tuua kaasa õppija isoleerituse või tõrjutuse kuna käitumist peetakse veidraks ja sobimatuks (Merell, 1998). Samuti on sotsiaalsete oskuste puudulikkus tugevas korrelatsioonis delikventse või antisotsiaalse käitumise, uimastite tarvitamisega, kohanematusega töajooturul ning mitmesuguste psühhiaatriliste probleemidega (Botvin, 1999; Caldarella ja Merell 1997; Lindenfield, 2003).

Sotsiaalsete oskuste defineerimise teeb raskeks asjaolu, et erialakirjanduses puudub ühene ja täpne definitsioon ning paralleelselt sotsiaalsete oskustega kasutatakse erinevaid samatähenduslikke termineid: sotsiaalne kompetentsus, isikutevaheline intelligentsus, isikutevahelised oskused, suhtlemiskompetentsus, suhtlemisoskused jne.

Sotsiaalseid oskusi defineeritakse põhiliselt kolmest kriteeriumist lähtuvalt:

1. *Kaaslastepoolse* definitsiooni põhjal on sotsiaalsed oskused sellised laste ja noorukite käitumisviisid, mis tagavad heakskiidu ning on populaarsed eakaaslaste hulgas.
2. *Käitumusliku* definitsiooni kohaselt suurendavad sotsiaalsed oskused positiivse kinnituse tõenäosust ja vähendavad negatiivse kinnituse, karistuse tõenäosust.

Sotsiaalselt kohase definitsiooni järgi on sotsiaalsed oskused sellised situatsioonispetsiifilised käitumisviisid, mis ennustavad ja/või korreleeruvad oluliste sotsiaalsete väljunditega nagu kaaslaste aktsepteerimine, populaarsus ja autoriteetide, näiteks õpetajate hinnang käitumisele lähtuvalt (Gresham ja Elliott, 1984, tsit. Caldarella/Merrell 1997 järgi; Merrell, 1998).

Nende kolme definitsiooni võrdlemisel saame välja tuua sotsiaalsete oskuste kolm aspekti: (1) kognitiivne, (2) käitumuslik ja (3) keskkondlik.

Sotsiaalseid oskusi võime defineerida ka kui oskusi suhelda teistega viisil, mis on kohane ja tõhus. Kohane viitab asjaolule, et käitumine ei eira sotsiaalseid norme, väärtusi ja ootusi. Tõhus tähendab, et tegija saavutab oma käitumisega sotsiaalsetes suhetes endale seatud eesmärgid (Gresham ja Elliott, 1984, tsit. Caldarella & Merrell, 1997 järgi; Merrell, 1998).

Sotsiaalsete oskuste repertuaar ehk sotsiaalne kompetentsus on otseselt mõjutatud isiku mina-kontseptsioonist (self-concept). Mina-kontseptsioonis võime eristada kognitiivset aspekti ehk teadmisi iseendast ning afektiivset aspekti ehk suhtumist iseendasse. Viimast hinnangulist komponenti mina-pildis käsitletaksegi tavapäraselt enesehinnangu (self-esteem) mõistes.

Enesehinnangus eristab Pullmann (2003) nelja alatüüpi:

1. Globaalne versus spetsiifiline enesehinnang. Globaalne enesehinnang (trait self – esteem) peegeldab üldist enesekohast suhtumist, mis on kujunenud pikema eluperioodi vältel ning on püsiv kõikehõlmav hinnang oma väärtuslikkusele inimolendina.
2. Spetsiifiline enesehinnang (näiteks akadeemiline enesehinnang) seevastu väljendab indiviidi enesekohast suhtumist konkreetsema valdkonna või eesmärgi suhtes (näiteks kooliedukus).
3. Stabiilne versus situatiivne enesehinnang. Stabiilne ehk loomupärane enesehinnang (trait self–esteem) peegeldab üldist enesekohast suhtumist. Muutlik ehk situatiivne enesehinnang (state self–esteem) sõltub enam hetkemeeleolust ja kajastab hetkel valdavaid tundeid.
4. Personaalne versus sotsiaalne enesehinnang. Personaalne enesehinnang (personal self – esteem) väljendab enesekohast suhtumist. Sotsiaalne enesehinnang (social self – esteem) peegeldab hoiakut sotsiaalse grupi suhtes, kuhu kuulutakse.

Elliott, Gresham (1991) defineerivad sotsiaalseid oskusi kui sotsiaalselt aktsepteeritud õpitud käitumisviise, mis võimaldavad indiviidil olla teistega vastastikku seotud sellisel viisil, mis toetab positiivseid reaktsioone ja väldib negatiivseid.

Chazani, Laingi & Phillips, Davies (2001) esitatud sotsiaalse kompetentsuse ja sotsiaalsete oskuste käsitlus on suhtlemisoskuste keskne. Selle kontseptsiooni kohaselt võiks erinevate arusaamade ühisosa sotsiaalsetes oskustes olla järgmine:

Sooritamisoskused – mida indiviid peab suutma, et suhelda efektiivselt:

- kasutada sobivat kehakeelt, silmsidet ja emotsionaalset reaktsiooni;

- teisi kuulata;
- vestelda, kasutades erinevaid registreid (lihtne, keeruline, spetsiifiline);
- olla teadlik teise inimese seisukohast;
- olla piisavalt meelekindel, püüdmata seejuures domineerida.

Tõlgendamisoskused – mida indiviid peab suutma, et teiste käitumist lahti mõtestada ja sellele efektiivselt reageerida:

- mõista teiste kehakeelt ja silmsidet;
- austada kaaslaste väärtushinnanguid ja norme;
- reageerida teiste tujudele ja emotsioonide väljendustele;
- saata adekvaatseid ja asjakohaseid signaale;
- vastavalt vajadusele nii juhtida kui ka alluda.

Koolikeskkonnast lähtuvalt vaadeldakse sotsiaalseid oskusi käitumuslikust dimensioonist lähtuvalt. Caldarella ja Merrell (1998) on koostanud *sotsiaalse kompetentsuse komponendid*, kus on välja toodud viis käitumuslikku dimensiooni, mis sotsiaalseid oskusi käsitlevates uuringutes ning testimanuaalides enim kajastamist on leidnud. Sotsiaalsete oskuste ühises loetelus esinevad kõrvuti enesekohased ehk enesega toimetulekuoskused (self-management skills) ja üldised sotsiaalsed oskused (general social skills).

Sotsiaalse kompetentsuse komponendid (taksonoomia) on Caldarella ja Merelli põhjal järgmised:

Suhted eakaaslastega(peer relations):

- oskus öelda ja vastu võtta komplimente;
- abi pakkumine;
- vabandamine;
- kaaslaste eest seismine;
- osalemine ühistes tegevustes;
- osalemine vestlustes;
- juhtimisoskuste omamine;
- tundlikkus kaaslaste tunnete suhtes (empaatia, sümpaatia);

- huumorimeel;
- sõprussuhete loomine, sõprade omamine.

Enesejuhtimine (self-management):

- oskus jääda rahulikuks kui ilmnevad probleemid;
- oskus kontrollida oma käitumist tugevate emotsioonide (viha) korral;
- koostöö erinevate situatsioonides;
- kriitika talumine;
- reeglite ja piirangute järgimine;
- konfliktide korral oskus minna kompromissile;
- narrimise ignoreerimine või selle kohaselt reageerimine.

Akadeemilised oskused (academic skills):

- õpetaja juhtnõotide kuulamine ja täitmine;
- iseseisvus ülesannete täitmisel ja lõpetamisel;
- individuaalsete tööülesannete täitmine oma võimete tasemel;
- vaba aja mõistlik kasutamine;
- käitumine hästi organiseeritud viisil (vajalikud kooliasjad kaasas, koolitulek õigeaegne);
- oskus küsida vajaduse korral abi;
- oskus küsimusi esitada;
- oskus ignoreerida kaaslaste mõjutusi (töö jätkamine vaatamata sellele, et kaasõpilased tundi segavad).

Nõustumine (compliance):

- instruksioonide ja juhendite järgimine;
- reeglite järgimine;
- vaba aja mõistlik kasutamine;
- kriitikale ja märkustele kohane reageerimine;
- määratud ülesande täitmine ja lõpuleviimine;

- töövahendite, mänguasjade koristamine;
- enda asjade jagamine teistega.

Kehtestamisoskused:

- initsiatiivi üles näitamine teistega suhtlemiseks;
- komplimentide tunnustamine;
- tegevuste alustamine, teiste kutsumine;
- enda kohta positiivse väljatoomine;
- enesekindlus;
- sõbrunemine;
- ebaõigete reeglite ja toimingute vaidlustamine (ei ütlemine);
- enda esitlemine võõrastele;
- usalduslikkus suhtlemisel vastassugupoolega;
- ülekohtule reageerimine.

Caldarella ja Merrell (1997) järgi hästiarenenud sotsiaalsete oskustega õppija:

- oskab luua, kujundada ja säilitada sõprussuhteid eakaaslastega;
- oskab öelda ja vastu võtta komplimente;
- oskab teiste emotsioone märgata ning mõista, on eakaaslaste suhtes heasoovlik;
- on initsiatiivikas – osaleb ühistes tegevustes ning algatab tegevusi;
- oskab toime tulla tugevate emotsioonidega;
- oskab kirjeldada enda positiivseid omadusi;
- on enesekindel;
- oskab end esitleda;
- aktsepteerib kriitikat, reageerib kohaselt;
- aktsepteerib reegleid ja piiranguid, järgib instruksioone;
- oskab seista oma õiguste eest, reageerib ülekohtule;
- oskab vaidlustada ebaõigeid reegleid ja tegevusi, ignoreerida eakaaslaste negatiivseid mõjutusi;
- oskab toime tulla konfliktsetes olukorras;
- oskab töötada iseseisvalt, väikestes gruppides ja meeskondades;

- täidab ülesandeid oma individuaalsete võimete tasemel;
- käitumine on hästi organiseeritud (näiteks ei hiline);
- oskab vaba aega mõistlikult kasutada;
- oskab abi küsida;
- teeb koostööd täiskasvanutega;
- oskab nii alluda kui ka juhtida.

Kokkuvõtlikult võib öelda, et sotsiaalne kompetentsus väljendub Caldarella ja Merell (1997) põhjal järgnevalt: positiivne suhtumine eakaaslastesse, koostööoskused nii eakaaslaste kui täiskasvanutega, enese tundmine, enesejuhtimine, enesekehtestamine, piirangute ja normide aktsepteerimine, õppimisel oma võimete potentsiaali kasutamine.

Walker, Colvin, Ramsey (1995) rõhutavad, et sotsiaalse kompetentsuse puhul annavad hinnangu indiviidi sotsiaalsetele oskustele nende efektiivsuse seisukohalt inimesed, kes osalevad lapse sotsialiseerimises (nt vanemad, õpetajad, eakaaslased).

S. N. Elliott ja F. M. Gresham (1991) on kõnelnud viiest sotsiaalsete oskuste valdkonnast, mida õpetajad ja lapsevanemad õpilaste sotsiaalsete oskuste arendamisel tähtsaks peavad: (1) koostöö, (2) kehtestamine, (3) vastutus, (4) empaatia ja rollivõtmine ning (5) enesekontroll. Samas võib esile tuua kahesuguseid puudujääke sotsiaalsetes oskustes:

1) kui õpilasel on vajakajäämisi sotsiaalsete oskuste omandamisel, siis pole teatud sotsiaalset oskust tema käitumisrepertuaaris;

2) kui õpilasel on puudujääke sotsiaalsete oskuste kasutamisel, siis kasutab ta ühes situatsioonis sotsiaalset oskust, kuid teis(t)es situatsiooni(de)s mitte, või kasutab ta neid ebapiisava sagedusega (Walker, Colvin, Ramsey 1995).

Ülaltoodud kirjeldustest lähtudes tuleks sotsiaalseid oskusi koolikeskkonnas jälgides rõhutada kolme võtmelementi:

1) oskus luua ja säilitada sotsiaalset võrgustikku ning oskus sõpruskonda sulada;

2) oskus käituda õpetajate nõudmise järgi ning täita klassis ja vabal ajal kehtivaid õpetaja ning eakaaslaste reegleid;

3) oskus kohaneda muutuvate oludega õpilase sotsiaalses keskkonnas.

Lähenedmine sotsiaalsete oskuste õpetamisele

Sotsiaalsete oskuste õpetamine on tänapäeva haridussüsteemis tähtis igal haridusastmel. Põhikooli ja gümnaasiumi riikliku õppekava üldosa sätestab sotsiaalsete oskustena suutlikkusi, mis võimaldavad indiviidil suhelda teistega viisil, mis on kohane ja tõhus. Sotsiaalsed oskused väljenduvad teiste inimeste tunnete ja mõtete mõistmises ja nende seisukohtade respekterimises, suhete loomises eakaaslastega, koostöö tegemise oskuses, suhtlemises vastassugupoolega, abistamises ja jagamises (Põhikooli- ja gümnaasiumi riiklik õppekava, Riigi Teataja, 2002).

Sotsiaalsete oskuste arengut kirjeldatakse Põhikooli ja gümnaasiumi riiklikus õppekavas, lähtudes järgmistest tunnustest:

1. Sotsiaalne mõistmine:
 - teiste tunnete ja mõtete mõistmine, nende vaatenurgast arusaamine ning võime teiste seisukohti respekterida.
2. Suhted eakaaslastega:
 - oskus luua ja hoida suhteis eakaaslastega;
 - koostööoskused;
 - oskus suhelda vastassugupoolega.
3. Prosotsiaalne käitumine:
 - abistamine, jagamine (Riigi Teataja, 2002).

Kutseõppeasutustest saadavad õpikogemused mõjutavad oluliselt erivajadustega õppuri edasist elukäiku, sest õppimise kõrval kujundatakse kutseõppes ka inimeste väärtussüsteeme, suhtumisi, arusaamu ja tõekspidamisi elust. Õppeasutuses valitsev õpetamisstiil, kasutatavad õppematerjalid ning õpetajate suhtumine avaldavad mõju õppuritele, sest eelkõige õpitakse eeskujude järgi ("Õpi Eesti" 2001: 9-12). Kutsehariduse seisukohalt on oluline, et õpetajad omaksid ning oskaksid oma igapäevases töös kasutada erivajadustega õpilastega suhtlemiseks ning õppetööks vajalikke teadmisi ja oskusi. Erivajadusega õppurile sobivate õpetamismeetodite leidmine eeldab õpetajalt iga õpilase isiksuseomaduste, võimete ning õppimisstiili tundmist ja arvestamist (Developing teaching aids for 2000 & Kaikkonen 2003: 39-41).

Sotsiaalseid oskusi koolikeskkonnas saab tõhusalt õpetada kolmelt tasandilt: individuaalne ehk individuaalne suhe õppijaga, sotsiaalsete oskuste õpetamine väikeses rühmas ning kogu klassiõpilasi haarav tasand. Ideaalsel juhul peaks sotsiaalsete oskuste õpetamine olema kolmeetapiline, õpetades alguses mingit oskust kogu klassile näiteks universaalsete instruksioonidena. Seejärel vaadelda ja hinnata õppijate omandatud, et moodustada õpilastest väikesed rühmad, kuhu kuuluksid need õppijad, kellel on puudujääke selle oskuse omandamisel. Lõpuks kolmas aste – individuaalne õpetamine, kus õpetust saadakse individuaalselt, kusjuures sotsiaalselt kompetentsed eakaaslased toimiksid efektiivsete rollimudelitena laiemas sotsiaalses kontekstis (Walker, Colvin, Ramsey 1995).

Sotsiaalseid oskusi õpetades on pedagoogil tähtis tähele panna järgmisi üldisi meetoodilisi põhimõtteid:

- 1) õpetada sotsiaalseid oskusi nii, et jagada need väikesteks osaoskusteks;
- 2) demonstreerida ja/või modelleerida sotsiaalset oskust;
- 3) anda õpilastele võimalus praktiseerida oskust rollimängus erinevates situatsioonides;
- 4) anda õpilastele tagasisidet;
- 5) laiendada sotsiaalsete oskuste õpetamist süstemaatiliselt erinevas ümbruses loomulikus keskkonnas igapäevaelu osana (Chazan jt 2001).

H. M. Walker, G. Colvin ja E. Ramsey (199) on pakkunud õpilastele *sotsiaalsete oskuste õpetamise mudeli*, mida sobib rakendada kõigil kolmel tasandil: (1) terve klass, (2) väike rühm ja (3) individuaalne tasand. Kirjeldatud mudel on järgmine:

1. aste: defineerimine ja juhitud diskussioon:
 - a) õpetaja esitab oskuse kirjelduse (definiitsiooni), millele järgneb õpilase suuline vastus;
 - b) õpetaja juhhib diskussiooni oskuse rakendamise kohta ning toob näiteid.
2. aste: positiivne näide:
 - a) õpetaja toob videot kasutades või ise rollimudeliks olles näite oskuse omandamise kohta;
 - b) episoodi kohta küsimuste esitamine.

3. aste: negatiivne näide:

a) õpetaja esitab teise videoklipi või on ise mudeliks oskuse puuduliku või ebasobiva esinemise kohta;

b) episoodi kohta küsimuste esitamine.

4. aste: oskuse uuesti defineerimine:

a) õpetaja esitab uuesti oskuse kirjelduse (definiitsiooni);

b) õpilase suuline vastus.

5. aste: positiivne näide:

a) õpetaja demonstreerib kolmandat videoklipi või modelleerib oskuse omandamist sobival või kohaselviisil;

b) episoodi kohta küsimuste esitamine.

6. aste: tegevus:

a) õpetaja modelleerib näidetena mitmeid tegevusi seoses oskuse rakendamisega;

b) õpetaja räägib õpilastele vajadusest praktiseerida tegevusi rollimängus, et oskust arendada.

7. aste: positiivne näide:

a) õpetaja demonstreerib videoklipi või on ise positiivseks mudeliks oskuse omandamisega seondult;

b) episoodi kohta küsimuste esitamine.

8. aste: rollimäng:

a) õpetaja õhutab õpilasi rollimängus oskust demonstreerima;

b) õpetaja annab õpilastele tagasisidet rollimängu kohta. Juhul kui käitumine on aktsepteeritav, liigutakse viimasele astmele; kui ei ole aktsepteeritav, siis õhutatakse uuesti rollimängu esitama ning antakse tagasisidet.

9. aste: loomulik situatsioon:

a) õpetaja paneb õpilasi oskust praktiseerima loomulikus situatsioonis enne järgmist kokkusaamistõpilastega, andes neile selle kohta kodutöö;

b) õpilased annavad õpetajale tagasisidet.

Sobivaks õppemeetodiks sotsiaalsete oskuste arendamisel on õpetaja jutustus, sotsiaalne lugu, vestlus, diskussioon, ajurünnak, rollimäng, dramatiseeringud, kujutlusülesanded, otsustusmängud, juhtumi analüüs, eneseanalüüs, videotreening, õppefilmid jne. Eri õppemeetodeid soovitatakse kasutada nii individuaalses-, paari- kui ka rühmatöös. Intellektipuudega noorte õpetamisel on äärmiselt olulisel kohal näitlikustamine. Samuti pildi- ja märgikeel: PCS pildid, piktogramm, kehakeel ning viiped. Toimingute struktuuri omandamine toimub minimaalsete tegevussammude ja osaoskuste kaupa, omandatud osatoimingud ühendatakse ahelaks. Intellektipuudega noorte tulemuslik õppimine toimub üheskoos tegutsedes omandatud kogemuste kaudu (Crow, 2008).

Sotsiaalseid oskusi on võimalik arendada kõigis ainetundides. Eraldi rõhutatakse, et väga oluline õppimise juures on õpetaja enda sotsiaalne kompetentsus, täpsemalt positiivne rollimudel – kuidas õpetaja suudab toime tulla tugevate emotsioonidega, kuidas jagab tunnustust õpilastele, kuivõrd aktsepteerib individuaalsust ning erinevusi, kuidas lahendab konflikte. Leitakse, et määrava tähtsusega on õpetajapoolne positiivne tagasiside õpilastele, et õhutada noorte enesekohast ning sotsiaalset kompetentsust (Laur, 2001; McDevitt ja Ormrod, 2002). Õpetaja ei peaks kunagi jätma kasutamata võimalust positiivselt tunnustada õpilaste kohast käitumist ning õpetajate tagaside õpilastele peaks olema vähemalt 70% positiivne (Johns, Carr 1995).

Seega võib öelda, et sotsiaalsete oskuste õpetamine ei ole võimalik ainult akadeemilist õpetamisviisi järgides, küll aga on seda võimalik õpetada kogemuslikult, kasutades kogemus- ja aktiivõppe meetodeid. Praktilises õppimises on esikohal elamused millele järgneb meenutamine. Teadmiseni jõutakse kogedes ja avastades. Õppijat köitvas tegevuses lisanduvad kogemustele ja teadmistele uued teadmised seoste loomise abil.

Uurimuse eesmärk ja ülesanded

Käesoleva lõputöö eesmärgiks on analüüsida mõõduka intellektipuudega noorte sotsiaalsete oskuste omandatuse taset ja omandamise vajadust kutseõppes koostöövõrgustiku liikmete hinnangute põhjal. Omades ülevaadet mõõduka intellektipuudega noortega töötava personali

hinnangutest kutseõppijate sotsiaalsete oskuste omandatusele ja sotsiaalsete oskuste omandamise olulisuse kohta on võimalik noori tulemuslikumalt ette valmistada integratsiooniks ühiskonda, sh tööellu sisenemiseks.

Lõputöö uurimisküsimused on järgmised:

1. Millisel tasemel on spetsialistide hinnangul sotsiaalsed oskused mõõduka intellektipuudega noortel kutseõppes?
2. Missuguste sotsiaalsete oskuste õpetamine on mõõduka intellektipuudega noortega töötavate spetsialistide arvates kutseõppes oluline?

Meetod

Käesoleva uuringu raames koostasid küsimustiku (lisa 1) kutseõppes õppivate intellektipuudega noortega tegelevatele spetsialistidele. Küsimustiku koostasid Caldarella ja Merrell'i sotsiaalse kompetentsuse taksonoomia põhjal. Küsimustik sisaldas järgmisi sotsiaalsete oskuste valdkondi: (1) positiivne suhtumine kaaslastesse - sisaldades alaoskusi oskab luua, kujundada ja säilitada sõprussuhteid, oskab teiste emotsioone märgata ning mõista ning on kaaslaste suhtes heasoovlik, oskab öelda ja vastu võtta komplimente. (2) koostööoskused – sisaldades alaoskusi teeb koostööd täiskasvanutega, oskab nii alluda kui juhtida, oskab abi küsida. (3) enese tundmine – sisaldades alaoskusi oskab kirjeldada enda positiivseid omadusi, oskab end esitleda. (4) enese juhtimine – sisaldades alaoskusi oskab toime tulla tugevate emotsioonidega, oskab toime tulla konfliktsetes olukorras, oskab töötada iseseisvalt, väikestes gruppides ja meeskondades, käitumine on hästi organiseeritud. (5) enesekehtestamine – sisaldades alaoskusi on enesekindel, oskab seista oma õiguste eest ja reageerib ülekohtule, oskab ignoreerida eakaaslaste negatiivseid mõjutusi. (6) piirangute ja normide aktsepteerimine – sisaldades alaoskusi aktsepteerib kriitikat ning reageerib kohaselt, aktsepteerib reegleid ja piiranguid ning järgib instruktsioone, aktsepteerib ja täidab sotsiaalseid norme. (7) võimete potentsiaali kasutamine – sisaldades alaoskusi on initsiatiivikas – osaleb ühistes tegevustes ning algatab tegevusi, täidab ülesandeid oma võimete tasemel, oskab vaba aega mõistlikult kasutada.

Vastavaid alaoskusi hinnati 5 – punkti skaalal. Noorte sotsiaalsete oskuste omandatust hinnati järgmiselt: 1 – ei ole omandatud, 2 – pigem ei ole omandatud, 3 – osaliselt omandatud, 4 – pigem omandatud, 5 – täielikult omandatud. Küsimustikus esitatud sotsiaalsete oskuste

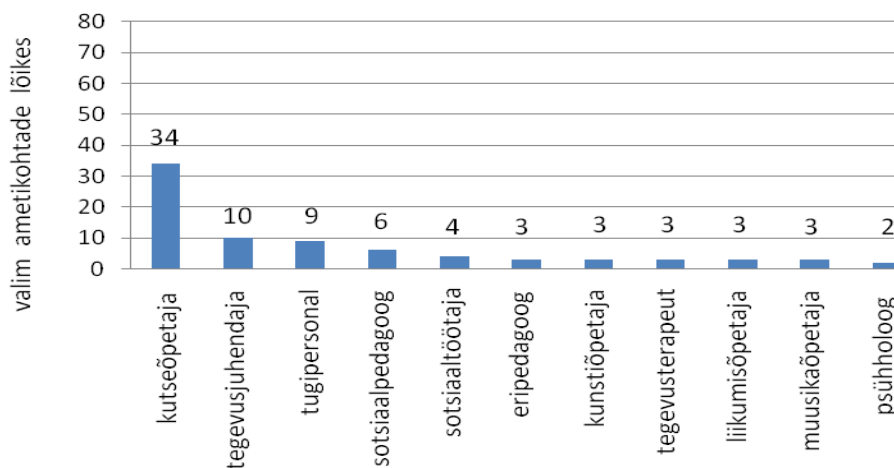
õpetamise olulisust hinnati järgmiselt: 1- ei ole oluline, 2 – pigem ei ole oluline, 3 – pigem oluline, 4 – oluline, 5 – väga oluline.

Valimi moodustasid kutseõppes õppivate intellektipuudega õppijatega töötavad spetsialistid kolmest Eesti kutseõppeasutusest: Tallinna Kopli Ametikoolist, Astangu Kutserehabilitatsiooni Keskusest, Vana–Vigala Tehnika- ja Teeninduskoolist. Küsimustikud esitasin paber kandjal. Viisin läbi kvantitatiivse uurimuse. Andmekogumismeetodina kasutasin struktureeritud ankeeti ning andmeanalüüsi meetodina statistilisi meetodeid. Andmetöötluse kirjeldava statistika poole viisin läbi MS Exel programmiga. Esitasin ankeetküsitluse tulemuste analüüsi ja kokkuvõtte uurimustulemustest.

Tulemused

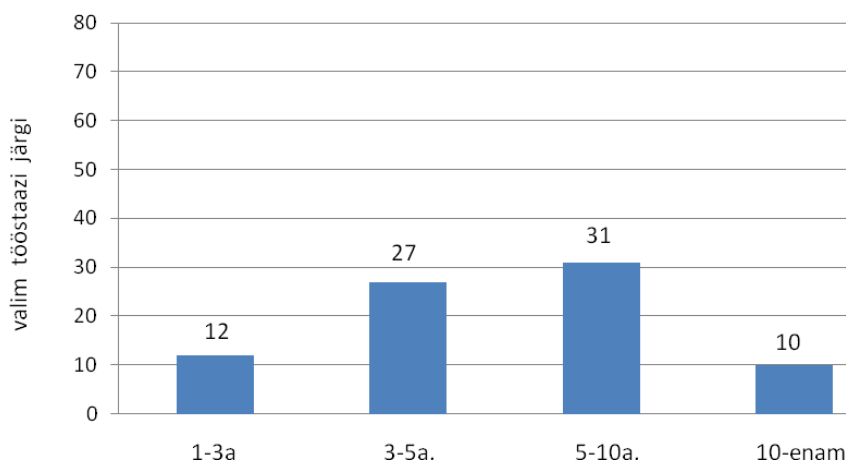
Valimi analüüs

Küsitlusele vastas 80 kutseõppeasutuste spetsialisti. Spetsialistide jagunemine ametikohtade lõikes toodud *joonisel 1*.



Joonis 1. Spetsialistide jagunemine ametikohtade lõikes (N).

Küsitletud spetsialistide jagunemine tööstaaži järgi on toodud *joonisel 2*.



Joonis 2. Spetsialistide jagunemine tööstaazi järgi (N).

Uuringus osalenud spetsialistidest töötas esimese kursusega 32, teise kursusega 27 ja kolmanda kursusega 21 vastanut.

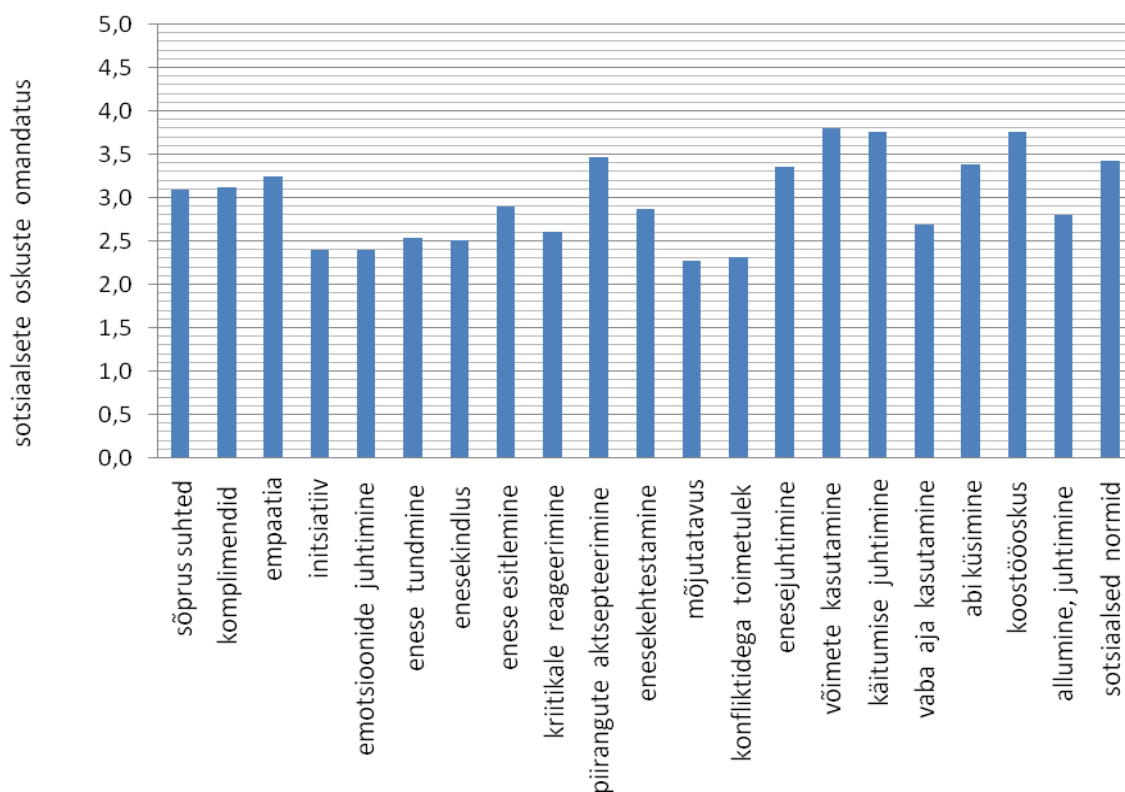
Tulemuste analüüs alaoskuste kaupa

Kutseõppeasutuste spetsialistide poolt intellektipuudega noorte sotsiaalsete oskuste omandatuse tasemele antud hinnangute põhjal võib välja tuua, et spetsialistid määratlesid noorte sotsiaalseid oskusi peamiselt kui *pigem mitte omandatud, osaliselt omandatud* või *pigem omandatud* (tabel 1). Vastanutest 2-11% andsid hinnangu *täielikult omandatud* 21-st uuritud sotsiaalsest oskusest kuuele. Nimetatud kuus oskust olid järgmised: võimete kasutamine, käitumise juhtimine, enesejuhtimine, koostööoskused, sotsiaalsete normide aktsepteerimine ja vaba aja kasutamine. Samas said spetsialistide hinnangu *ei ole omandanud* 9 uuritud sotsiaalset oskust: mõjutatavus (13%), komplimentide tegemise ja vastuvõtmise oskus (9%), toimetulek konfliktidega, emotsioonide juhtimine enese tundmine oskus reageerida kriitikale, enesekindlus, oskus ennast esitleda ning kehtestada. Loetletud sotsiaalsetele oskustele andsid hinnangu *ei ole omandatud* 2% kuni 13% küsitlusele vastanud spetsialistidest.

Tabel 1. Spetsialistide hinnangud intellektipuudega noorte sotsiaalsete oskuste omandatuse tasemele kutseõppes (%).

	ei ole omandatud	pigem ei ole omandatud	osaliselt omandatud	pigem omandatud	täielikult omandatud
Sotsiaalsed oskused					
1. sõprussuhted		15	60	25	
2. komplimendid	9	2	58	31	
3. empaatia		4	67	29	
4. initsiatiiv		62	34	4	
5. emotsioonide juhtimine	4	53	40	3	
6. enese tundmine	4	47	40	9	
7. enesekindlus	2	47	49	2	
8. enese esitlemine	2	27	51	20	
9. kriitikale reageerimine	4	34	60	2	
10. piirangute aktsepteerimine		4	45	51	
11. enese kehtestamine	2	27	53	18	
12. mõjutatavus	13	49	36	2	
13. konfliktidega toimetulek	9	45	46		
14. enesejuhtimine		4	62	27	7
15. võimete kasutamine		2	27	60	11
16. käitumise juhtimine		4	23	62	11
17. vaba aja kasutamine		29	31	38	2
18. abi küsimine		9	45	46	
19. koostööoskus			31	62	7
20. allumine, juhtimine		34	53	13	
21. sotsiaalsed normid			62	34	4

Joonisel 4 on esitatud spetsialistide poolt noorte sotsiaalsete oskuste omandatusele antud hinnangute keskmine. Jooniselt on näha, et uuritud sotsiaalsetest oskustest olid noortel kõige paremini omandatud oskus kasutada oma võimeid, juhtida enda käitumist ning teha koostööd. Kõige madalamalt hindasid spetsialistid noorte oskust rakendada initsiatiivi, ignoreerida negatiivset mõjutamist ja toime tulla konfliktidega.



Joonis 4. Spetsialistide hinnangute keskmine intellektipuudega noorte sotsiaalsete oskuste omandatuse tasemele kutseõppes.

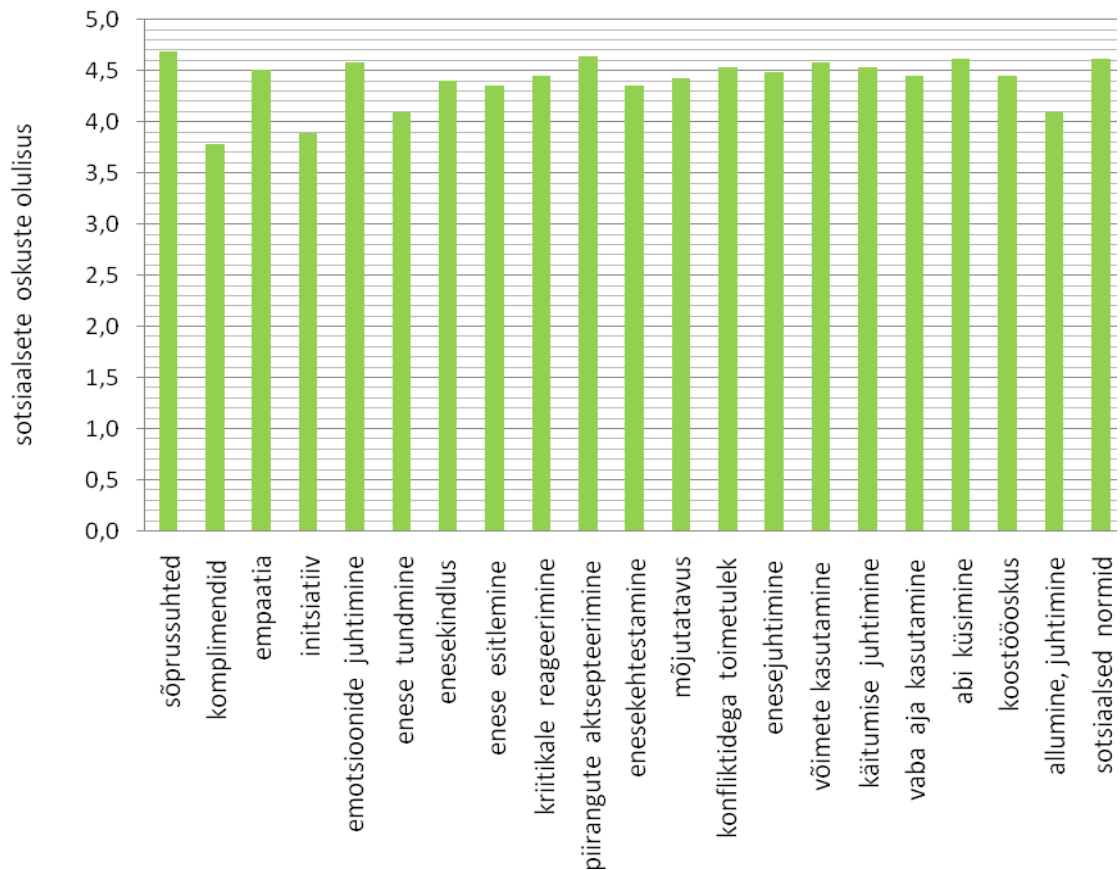
Kui uuringus osalenud spetsialistid pidasid intellektipuudega noorte sotsiaalsete oskuste omandatust valdavalt *pigem mitte omandatuks*, *osaliselt omandatuks* või *pigem omandatuks* andes kõrgeimat võimalikku hinnangut *täielikult omandatud* üksnes kuuetele oskusele, siis hinnates küsimustikus esitatud sotsiaalsete oskuste omandamise olulisust kutseõppes, anti kõrgeimat võimalikku hinnangut *väga oluline* kõigile 21 oskusele (tabel 2). Madalaima hinnangu *ei ole oluline* andis kaks protsenti küsitlenuist oskusele mõjutatavus.

Tabel 2. Spetsialistide hinnangud intellektipuudega noorte sotsiaalsete oskuste olulisuse tasemele kutseõppes (%).

Sotsiaalsed oskused	pigem ei				
	ei ole oluline	ole oluline	osaliselt oluline	pigem oluline	väga oluline
1. sõprussuhted			9	13	78
2. komplimendid		9	33	29	29

3. empaatia		7	37	56
4. initsiatiiv	2	20	49	29
5. emotsioonide juhtimine	2	18	4	76
6. enese tundmine	7	20	38	35
7. enesekindlus	4	9	44	43
8. enese esitlemine		11	27	62
9. kriitikale reageerimine		13	16	71
10. piirangute aktsepteerimine		2	20	78
11. enese kehtestamine	2	11	31	56
12. mõjutatavus	2	27	18	53
13. konfliktidega toimetulek	2	9	20	69
14. enesejuhtimine		4	29	67
15. võimete kasutamine		11	18	71
16. käitumise juhtimine		16	16	68
17. vaba aja kasutamine		13	40	47
18. abi küsimine	2	2	24	72
19. koostööoskus	2	7	22	69
20. allumine, juhtimine	4	40	27	29
21. sotsiaalsed normid		9	22	69

Vaadeldes *joonisel 5* esitatud spetsialistide hinnangute keskmist intellektipuudega noorte sotsiaalsete oskuste omandamise olulisusele, näeme, et kõige olulisemaks peeti arendada oskust suhelda ja kujundada sõprussuhteid kaaslastega ning reeglite- ja piirangute järgimist. Tähtsaks peeti ka sotsiaalsete normide täitmise oskust, abi küsimise-, võimete kasutamise oskuse- ja emotsioonide kontrollimise oskuse olulisust. Vähim oluliseks peeti komplimentide ütlemise ning vastuvõtmise oskuste ja initsiatiivi rakendamist.



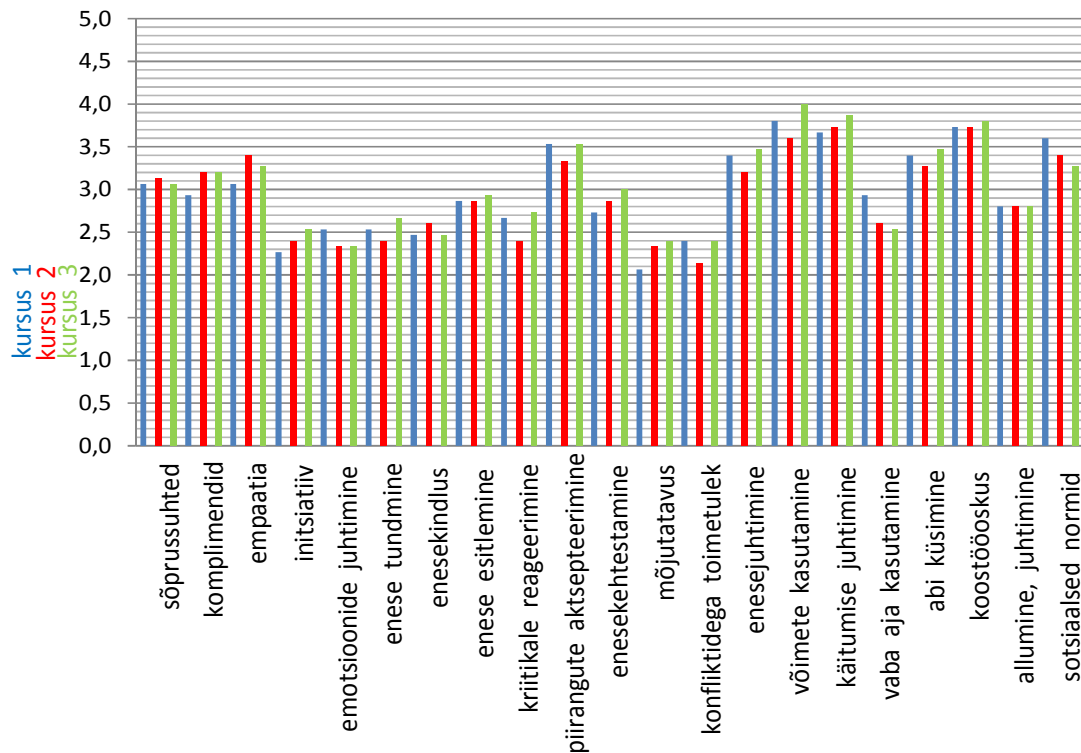
Joonis 5. Spetsialistide hinnangute keskmine intellektipuudega noorte sotsiaalsete oskuste omandamise olulisusele.

Kokkuvõtvalt võib öelda, et kutseõppeasutuste koostöövõrgustike spetsialistid pidasid kõikide küsimustikus esitatud sotsiaalsete oskuste omandamist oluliseks. Kõige olulisemaks peeti sõprussuhteid eakaaslastega ning emotsioonide kontrollimise oskust. Vähim oluliseks hinnati initsiatiivi rakendamise oskust, mis oli ka üheks kõige madalamalt hinnatud omandatud sotsiaalseid oskusi. Samuti peeti teistest vähem oluliseks komplimentide rakendamise oskust. Spetsialistide hinnangul olid noortel omandatud kõige paremini võimete kasutamise oskus, käitumise juhtimise oskus ning sotsiaalsete normide arvestamise oskus. Vähem omandatuks hinnati negatiivse mõjutamise ignoreerimise- ja konfliktidega toimetuleku oskust.

Tulemuste analüüs kursuste kaupa

Võrreldes kutseõppeasutuste spetsialistide poolt intellektipuudega noorte sotsiaalsete oskuste omandatusele antud hinnangute keskmisi esimese, teise ja kolmanda kursuse lõikes, näeme, et

olulisi erinevusi kursuste vahel ei esine (joonis 6). Samuti ei ole võimalik välja tuua seost sotsiaalsete oskuste taseme paranemise ning kutseõppeasutuses viibitud aastate vahel. Suurimad erinevused kursuste lõikes võib välja tuua võimete kasutamise oskuse omandatuses. Erinevused puuduvad juhtimise ja allumise oskuse omandatuses. Tulemustest selgub, et langevas järjestuses ehk esimesel kursusel kõige paremini omandatud ja kolmandal kursusel kõige vähem omandatud oskused olid emotsioonide juhtimine, vaba aja mõistlik kasutamine ning sotsiaalsete normide järgimine.

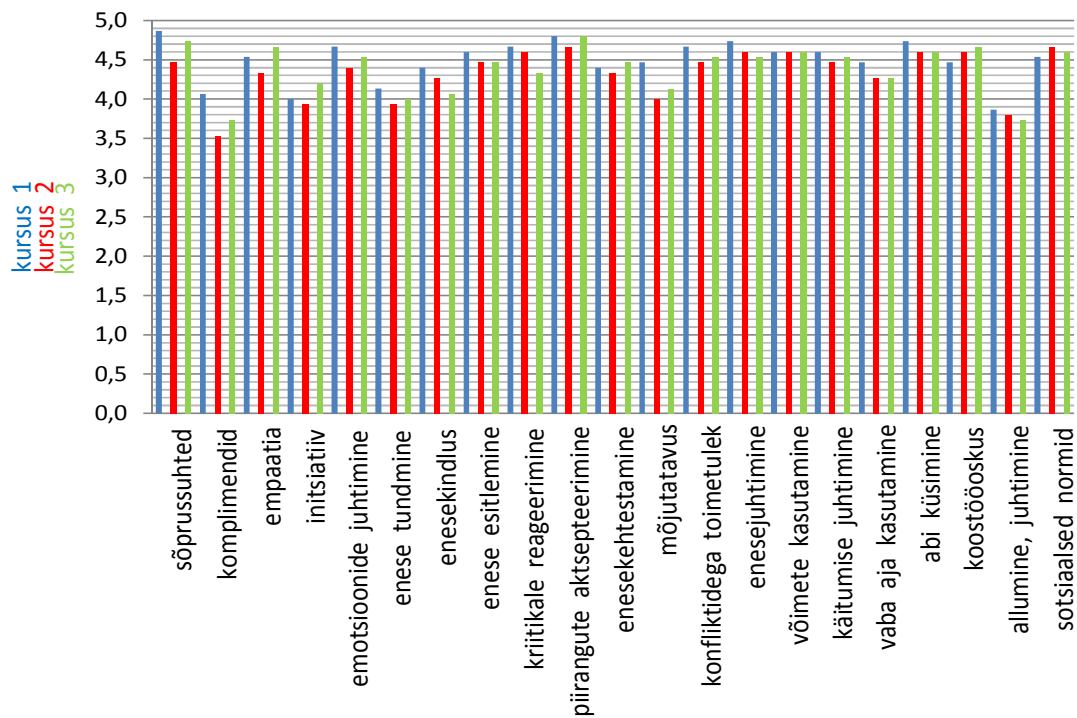


Joonis 6. Spetsialistide hinnangute keskmine intellektipuudega noorte sotsiaalsete oskuste omandatuse tasemele esimesel, teisel ja kolmandal kursusel.

Joonis 7 kajastab spetsialistide hinnangute keskmist sotsiaalsete oskuste omandamise olulisusele esimese, teise ja kolmanda kursuse intellektipuudega noorte õpetamisel.

Spetsialistid hindasid üldiselt kõikide sotsiaalsete oskuste õpetamist oluliseks (joonis 7). Ilmnes tendents, et esimesel kursusel peeti sotsiaalsete oskuste omandamist valdavalt olulisemaks kui teisel ja kolmandal kursusel. Kõige olulisemaks peeti suunata noori sõprussuhete loomisel ja hoidmisel ning seda eriti just esimesel kursusel. Samuti peeti väga

oluliseks oskust aktsepteerida kehtivaid norme ja piiranguid. Kõige madalamad keskmised hinnangud said oskused öelda ja vastu võtta komplimente ning alluda ja juhtida.



Joonis 7. Spetsialistide hinnangute keskmine intellektipuudega noorte sotsiaalsete oskuste omandamise olulisusele esimesel, teisel ja kolmandal kursusel.

Spetsialistide antud hinnangute põhjal esimese, teise ja kolmanda kursuse õpilaste sotsiaalsete oskuste omandatuse tasemele ja omandamise olulisusele võime kokkuvõtvalt välja tuua, et olulisi erinevusi sotsiaalsete oskuste omandatuses kursuste vahel ei esine. Esimesel kursusel peetakse sotsiaalsete oskuste omandamist mõnevõrra olulisemaks võrreldes teise ja kolmanda kursusega.

Arutelu

Käesoleva töö eesmärgiks oli uurida mõõduka intellektipuudega kutseharidust omandavate noorte sotsiaalsete oskuste omandatust ja omandamise olulisust kutseõppeasutustes töötavate spetsialistide hinnangul.

Botvini (1999), Caldarella ja Merelli (1998), Lindenfieldi (2003) põhjal on sotsiaalse kompetentsuse teema käsitlemine oluline, sest madalad sotsiaalsed oskused võivad hariduskontekstis kaasa tuua isoleerituse, tõrjutuse, kiusamise. Samuti on sotsiaalsete oskuste puudulikkus tugevas korrelatsioonis antisotsiaalse ning delikventse käitumisega, uimastite tarvitamisega, kohanematuslega tööjõuturul ning mitmete psühhiaatriliste probleemidega. Mutso (2012) viitab lapsevanemate arvamusele, et paljude intellektipuudega noorte puhul on puudulikud sotsiaalsed oskused takistuseks kutsehariduse omandamisel ning sobiva ameti leidmisel. Ka Murray (2012) on leidnud, et tööandjate ja ettevõtjate jaoks on sageli üld- ning kutseoskustest tähtsamad sotsiaalsed oskused.

Seetõttu pidasin oluliseks selgitada välja kutseõppes õppivate mõõduka intellektipuudega noorte sotsiaalsete oskuste omandatus ning omandamise olulisus nende noortega tegelevate töötajate hinnangul. Käesoleva töö tulemused edastatakse uuringus osalenud koolide spetsialistidele, mis võimaldab neil tulemuslikumalt valmistada noori ette integratsiooniks ühiskonda, sh tööturule sisenemiseks. Eelolevast lähtuvalt püstitasin lõputöös järgmised uurimisküsimused:

1. Millisel tasemel on spetsialistide hinnangul sotsiaalsed oskused mõõduka intellektipuudega noortel kutseõppes?
2. Missuguste sotsiaalsete oskuste õpetamine on mõõduka intellektipuudega noortega töötavate spetsialistide arvates kutseõppes oluline?

Intellektipuudega kutseõppijate sotsiaalseid oskusi uurides toetusin erinevatele sotsiaalsete oskuste kontseptsioonidele (Gresham, Elliott (1991), Caldarella, Merrell, 1998, Chazan, Laing & Phillips (2001), Walker, Colvin, Ramsey (1995).

Caldarella ja Merrell (1997) on välja toonud sotsiaalsete oskuste taksonoomia, kus sotsiaalsete oskustena kirjeldatakse järgmisi valdkondi: (1) positiivne suhtumine kaaslastesse, (2) koostööoskused, (3) enese tundmine, (4) enese juhtimine, (5) enesekehtestamine, (6) piirangute ja normide aktsepteerimine ning (7) võimete potentsiaali kasutamine. Vastavate

valdkondade alaoskusi hinnates leidsid intellektipuudega noortega töötavad spetsialistid, et pigem olid omandatud noortel võimete kasutamise oskus, käitumise juhtimise oskus ja sotsiaalsete normide arvestamise oskus. Intellektipuudega noorte arengulisi iseärasusi ning kõrvalabi vajadust arvestades on neile enamasti iseloomulik püüda vastata nendega tegelevate täiskasvanute (vanemad, õpetajad, teised spetsialistid jne) ootustele. Seetõttu ollakse õpi- ja arendustegevuses vastavalt oma võimetele üldiselt püüdlilikud, motiveeritud ning koostööaldis järgima juhendeid ja suunamist koolikeskkonnas. Lastevanemate uuringu põhjal (Mutso, 2012) saab öelda, et intellektipuudega noored on tavapärasest enam kaitstud ja suunatud oma vanemate poolt ning neil on piiratud võimalused iseseisvaks tegutsemiseks. Seetõttu võib olla ootuspärane, et valdavalt arvestatakse ning järgitakse sotsiaalseid norme.

Selgus, et pigem ei olnud omandatud initsiatiivi rakendamise oskus, negatiivse mõjutamise ignoreerimise oskus ja konfliktidega toimetuleku oskus. Intellektipuudega isikud vajavad enamuse tegevuste juures toetavat abi ning suunamist ja enamus otsuseid ja valikuid intellektipuudega noorte elus langetatakse vanemate/personali poolt. Seetõttu ei ole kujunenud harjumust rakendada initsiatiivi tegevuste planeerimisel ning algatamisel (Crow, 2008). Samuti on kutseõppe eesmärgiks kõnealuse sihtgrupi puhul valmistuda enamasti abitööde tegemiseks, mis eeldab allumist ning mitte iseseisvat otsustamist. Lähtudes eelpool nimetatud uuringust on ootuspärane, et initsiatiivi rakendamise oskus ei ole omandatud.

Tulenevalt intellektipuudega õppijate arengulistest eripäradest esineb raskusi mõtlemisprotsessis ja eneseväljendusoskustes ning tihti ei suudeta mõista keerulisi olukordi, mistõttu võib olla arusaamatu ignoreerida negatiivseid mõjutusi ning toime tulla konfliktolukordadega. Randmann (2006) on leidnud, et mõjutatavus on seotud vähese enesekehtestamise oskusega. Ka minu uurimuse tulemustest selgus, et enesekehtestamise oskused on intellektipuudega noortel kutseõppeasutuse spetsialistide arvates suhteliselt vähesel määral omandatud, seega võiks lähtudes uuringu tulemustest soovitada kutseõppeasutuste spetsialistidele sihipärasemat enesekehtestamise-, initsiatiivi- ning konstruktiivse konfliktikäitumise tehnikate õpetamist ja nimetatud oskuste järjekindlat harjutamist ning rakendamist mõõduka intellektipuudega noorte õpetamisel.

Uuringus osalenud kutseõppeasutuste spetsialistid pidasid kõiki sotsiaalseid oskusi väga oluliseks või oluliseks. Murray (2012) uuringus leiti, et tööandjate ja ettevõtjate jaoks on sageli üld- ning kutseoskustest tähtsamad sotsiaalsed oskused. Seega võib arvata, et kutseõppeasutuste spetsialistid on teadlikud tööandjate ootustest.

Uuritud sotsiaalsetest oskustest kõige olulisemaks peeti õppijate oskust suhelda ja kujundada sõprussuhteid eakaaslastega ning reeglite ja piirangute järgimise oskust. Sotsiaalsete oskuste kirjeldustes on paljud kontseptsioonid suhtlemisoskuste kesksed (Chazan, Laing & Phillips, Davies, 2001). Samuti käsitletakse sotsiaalseid oskusi tihti suhtlemisoskustena, kuna erialakirjanduses puudub ühene definitsioon sotsiaalsete oskuste kohta (Gresham ja Elliott, 1991). Seega väljendab minu uuringu tulemus suhtlemise valdkonna olulisust sotsiaalsete oskuste kontekstis laiemalt.

Vähim oluliseks peeti initsiatiivi rakendamise oskust ja komplimentide ütlemise ning vastuvõtmise oskust. Antud tulemus on kooskõlas tööhõivealase uuringuga (Töövaldkonna areng, Sotsiaalministeerium), milles leitakse, et intellektipuudega isikute tööalane karjäär on seotud enamasti ametikohtadega, kus ei eeldata initsiatiivi rakendamist, seetõttu võivad ka kutsealane ettevalmistus ja töötajate hoiakud olla vastavad.

Komplimentide ütlemist ja vastuvõtmist peetakse suhtlemisoskuse komponendiks (Randmann, 2006). Seega saab öelda, et komplimentide ütlemise ja vastuvõtmise oskus on tihedalt seotud suhtlemisoskusega ning leitud tulemus, et komplimentide ütlemise ning vastuvõtmise oskust ei peetud spetsialistide arvates väga oluliseks vajaks edaspidist täpsustavat uurimist.

Kursuste kaupa võrdlevalt sotsiaalseid oskusi uurides ei esinenud spetsialistide hinnangul olulisi erinevusi esimese, teise ja kolmanda kursuse noorte sotsiaalsete oskuste omandamise tasemete vahel. Samuti ei olnud võimalik välja tuua olulist seost sotsiaalsete oskuste taseme paranemise ning kutseõppeasutuses viibitud aastate vahel.

Spetsialistid hindasid üldiselt kõikide sotsiaalsete oskuste õpetamist oluliseks. Ilmnes tendents, et esimesel kursusel peeti sotsiaalsete oskuste omandamist mõnevõrra olulisemaks kui teisel ja kolmandal kursusel. Kõige olulisemaks peeti suunata noori sõprussuhete loomisel ja hoidmisel ja seda eriti just esimesel kursusel. Samuti peeti väga oluliseks oskust aktsepteerida kehtivaid norme ja piiranguid.

Intellektipuudega noorte sotsiaalsetele oskustele ning nende olulisusele kursuste kaupa hinnangute andmise võis teha keeruliseks asjaolu, et hinnang tuli anda kursuse keskmisele üldiselt. Igal kursusel on oma individuaalsed eripärad ning tendentsid, seetõttu võivad uuringu tulemused peegeldada kursuse spetsiifilist omapära või hinnangute esitajate erinevaid isiklikke kriteeriume hinnangute andmisel. Samuti on kõik intellektipuudega isikud oma

võimelt, oskustelt ning kogemustelt individuaalselt erinevad. Edaspidi võiks sotsiaalsetele oskustele individuaalse hinnangu andmine kajastada teiselaadsemaid tulemusi.

Läbiviidud uuringu tulemuste kontekstis võib tõdeda, et vahemikus 2-11% hinnati täielikult omandatuks 21-st sotsiaalsest oskusest kuute. Järelikult on väga oluline pöörata tähelepanu intellektipuudega noorte sotsiaalsete oskuste arendamise ja õpetamise süvendamisele, mida kinnitab ka minu läbiviidud uuringu tulemus, kus kutsõppeasutuste spetsialistid pidasid kutseõppijate sotsiaalse kopetentsuse olulisust väga oluliseks või oluliseks kõigis sotsiaalse kompetentsuse valdkondades.

Töö käigus läbi viidud uurimus aitas täpsustada intellektipuudega noorte sotsiaalsete oskuste omandamise taset ning kutseõppijatega töötavate spetsialistide hinnanguid sotsiaalsete oskuste omandamise olulisuse kohta. Käesolev uurimus võiks huvi pakkuda kõikidele intellektipuudega tegelevatele spetsialistidele ning nende vanematele/tugiisikutele.

Siiski peab meeles pidama, et käesolevad uurimustulemused peegeldavad Eesti kontekstis ainult konkreetse piiratud valimi hinnanguid intellektipuudega kutseõppijate sotsiaalsete oskuste kohta ning leitud tulemused ei pruugi olla üldistatavad kõikidele intellektipuudega õppijatele.

Edaspidisteks mõõduka intellektipuudega isikute sotsiaalsete oskuste uuringuteks võib soovitada kvalitatiivset meetodikat ning vastavasisuliste õppekavade ja meetodiliste aluste välja töötamist Eesti oludest lähtuvalt, selleks, et efektiivsemalt õpetada mõõduka intellektipuudega kutseõppijatele sotsiaalseid oskusi.

Kinnitan, et olen koostanud ise käesoleva lõputöö ja toonud korrektselt välja teiste autorite ja toetajate panuse. Töö on koostatud lähtudes Tartu Ülikooli haridusteaduste instituudi lõputöö nõuetest ning on kooskõlas heade akadeemiliste tavadega.

10.01.2013

Kasutatud kirjandus

Botvin, G. J. (1999). Adolescent Drug Abuse Prevention: Current Findings and Future Directions. Drug Abuse. Washington, APA.

Caldarella, P. & Merrell, K.W. (1997). Common dimensions of social skills of children and adolescents: A Taxonomy of positive behaviors. *School Psychology Review*, 26(2), 264-271.

Crow, F. (2008). Learning for well-being: personal, social and health education and a changing curriculum. *Pastoral Care in Education*, 26 (1), 43–51.

Developing teaching aids for. 2000. Swedish Institute for special need education. Norwegian board of education.

Elliott, S. N., Gresham, F. M. (1991). Social skills intervention guide. Circle Pines, MN: American Guidance Service.

Gresham, F. M. (1986). Conceptual and definitional issues in the assessment of children's social skills: Implications for classification and training. *Journal of Clinical Child Psychology*, 15, 1, 3–15.

Johns, B., Carr, V. (1995). Techniques for managing verbally and physically aggressive students. Denver: Love.

Kaikkonen, L. 2003. Kokkupuude erivajadustega on väljakutse kutseõpetaja oskustele ja õpetajakoolitusele. Rm. Kaikkonen, L., Kõiv, K. (Koost.) Õppija üleminekute toetamine: Kool ja töö kõigile. Jyväskylä Polütehnikumi kutseõpetajate kõrgkool.

Krips, H. (2003). Suhtlemisostkustest õpetamisel ja juhtimisel (lk.10-17). TÜ Kirjastus.

Kõiv, K. (2005). Esmane kutseharidus: suunad ja üleminekud. Haridus- ja Teadusministeerium. Külastatud aadressil <http://www.innove.ee>.

Laur, K.(2001). Sotsiaalsete oskuste arendamise võimalikkusest klassitunnis. Lõputöö. Tallinna Pedagoogikaülikooli psühholoogiaosakond.

- Lindenfield, G.(2003). Enesekindel laps. Tallinn: Kirjasus Sild, 2003.
- Merrell, K. W. (1998). Assessing social skills and peer relations. In H. B.
- McDevitt, T. M. & Ormrod, J.E. (2002). Child Development and Education (pp. 317 – 446. USA. Mereill Prentice Hall.
- Mutso, I. (2012). Erivajadustega õpilaste õppimisvõimalused kutseõppeasutustes. Lapsevanemate uuring. Külastatud aadressil http://www.ekk.edu.ee/vvfiles/0/lapsevanemate_kysitluse_raport.pdf.
- Walker, H. M., Colvin, G., Ramsey, E. (1995). Antisocial behavior in school: Strategies and best practices. Pacific Grove: Books/Cole Publishing Company.
- Murray, C., Doren, B. (2012).The Effects of Working at Gaining Employment Skills on the Social and Vocational Skills of Adolescents With Disabilities: A School-Based Intervention. Rehabilitation Counseling Bulletin, 56, 2, 96-107.
- Mittnacht, M., Kane, F. 2002. Vocational Educational Services for Students with Disabilities. Special Education. Administrative advisory SPED, 3.
- Pullmann, H. (2003). Enesehinnang. Allik, J., Realo, A., Konstabel, K., Isiksusepsühholoogia. Tartu Ülikooli Kirjastus.
- Põhikooli ja gümnaasiumi riiklik õppekava (RT I 2002, 20,166).
- Randmann, L. (2006). Enesekehtestav käitumine. Tallinna Tehnikaülikool. Külastatud aadressil <http://www.enop.ee>.
- RT 2012 = Riigi Teataja 2012 - Eesti Vabariigi Põhikooli ja gümnaasiumiseadus.
- RT 2006 = Riigi Teataja 2006. Erivajadustega isikute kutseõppes õppimise tingimused ja kord.
- RT 1998 = Riigi Teataja 1998, 64/65, 1007 - Eesti Vabariigi Kutseõppeasutuse seadus.
- RT 1998 = Riigi Teataja 1998, 104, 1729 - Eesti Vabariigi Kutseõppeasutuse seadus.
- Watts, A. G. (2004). Career Guidance Policy: An International Review. Career Development Quarterly, 54, 66 – 76

Lisa 1

Tere! Palun täita alljärgnev küsimustik, mis on koostatud eesmärgiga uurida mõõduka intellektipuudega noorte sotsiaalsete oskuste omandatust ning omandamise vajadust kutseõppes. Täna.

1. Sinu amet organisatsioonis (jooni alla sobiv variant).

Kutseõpetaja, tugipersonal, tegevusjuhendaja, eripedagoog, sotsiaaltöötaja, sotsiaalpedagoog, kunstiõpetaja, tegevusterapeut, tegevusjuhendaja, psühholoog, muusikaõpetaja, liikumisõpetaja.

2. Tööstaaž erivajadustega õppijatega (jooni alla sobiv variant) 1-3.a. 3-5a. 5-10.a. 10-a.

3. Mitmenda kursuse kutseõppijatega tegeled (jooni alla sobiv variant) 1. 2. 3.

4. Hinda õpilaste loetletud sotsiaalsete oskuste omandatuse taset antud skaalal.

Tõmba ring ümber sobivale hinnangle. **1 – ei ole omandatud, 2 – pigem ei ole omandatud, 3 – osaliselt omandatud, 4 – pigem omandatud, 5 - täielikult omandatud**

- a. oskab luua, kujundada ja säilitada sõprussuhteid eakaaslastega 1 2 3 4 5
- b. oskab öelda ja vastu võtta komplimente 1 2 3 4 5
- c. oskab teiste emotsioone märgata ning mõista, on eakaaslaste suhtes heasoovlik 1 2 3 4 5
- d. on initsiatiivikas – osaleb ühistes tegevustes ning algatab tegevusi 1 2 3 4 5
- e. oskab toime tulla tugevate emotsioonidega 1 2 3 4 5
- f. oskab kirjeldada enda positiivseid omadusi 1 2 3 4 5
- g. on enesekindel 1 2 3 4 5
- h. oskab end esitleda 1 2 3 4 5
- i. aktsepteerib kriitikat, reageerib kohaselt 1 2 3 4 5
- j. aktsepteerib reegleid ja piiranguid, järgib instruktsioone 1 2 3 4 5
- k. oskab seista oma õiguste eest, reageerib ülekohtule 1 2 3 4 5
- l. oskab vaidlustada ebaõigeid reegleid ja tegevusi, ignoreerida eakaaslaste negatiivseid mõjutusi 1 2 3 4 5
- m. oskab toime tulla konfliktsetes olukorras 1 2 3 4 5
- n. oskab töötada iseseisvalt, väikestes gruppides ja meeskondades 1 2 3 4 5
- o. täidab (õppe)ülesandeid oma individuaalsete võimete tasemel 1 2 3 4 5

- p. käitumine on hästi organiseeritud (näiteks ei hiline) 1 2 3 4 5
- q. oskab vaba aega mõistlikult kasutada 1 2 3 4 5
- r. oskab abi küsida 1 2 3 4 5
- s. teeb koostööd täiskasvanutega 1 2 3 4 5
- t. oskab nii alluda kui ka juhtida 1 2 3 4 5
- u. aktsepteerib ja täidab sotsiaalseid norme 1 2 3 4 5

**5. Hinda loetletud sotsiaalsete oskuste õpetamise olulisust kutseõppes antud skaalal:
1 – ei ole oluline, 2 – pigem ei ole oluline, 3 – pigem oluline, 4 – oluline, 5 – väga oluline**

- a. oskab luua, kujundada ja säilitada sõprussuhteid eakaaslastega 1 2 3 4 5
- b. oskab öelda ja vastu võtta komplimente 1 2 3 4 5
- c. oskab teiste emotsioone märgata ning mõista, on eakaaslaste suhtes heasoovlik 1 2 3 4 5
- d. on initsiatiivikas – osaleb ühistes tegevustes ning algatab tegevusi 1 2 3 4 5
- e. oskab toime tulla tugevate emotsioonidega 1 2 3 4 5
- f. oskab kirjeldada enda positiivseid omadusi 1 2 3 4 5
- g. on enesekindel 1 2 3 4 5
- h. oskab end esitleda 1 2 3 4 5
- i. aktsepteerib kriitikat, reageerib kohaselt 1 2 3 4 5
- j. aktsepteerib reegleid ja piiranguid, järgib instruktsioone 1 2 3 4 5
- k. oskab seista oma õiguste eest, reageerib ülekohtule 1 2 3 4 5
- l. oskab vaidlustada ebaõigeid reegleid ja tegevusi, ignoreerida eakaaslaste negatiivseid mõjutusi 1 2 3 4 5
- m. oskab toime tulla konfliktsetes olukorras 1 2 3 4 5
- n. oskab töötada iseseisvalt, väikestes gruppides ja meeskondades 1 2 3 4 5
- o. täidab (õppe)ülesandeid oma individuaalsete võimete tasemel 1 2 3 4 5
- p. käitumine on hästi organiseeritud (näiteks ei hiline) 1 2 3 4 5
- q. oskab vaba aega mõistlikult kasutada 1 2 3 4 5
- r. oskab abi küsida 1 2 3 4 5
- s. teeb koostööd täiskasvanutega 1 2 3 4 5
- t. oskab nii alluda kui ka juhtida 1 2 3 4 5
- u. aktsepteerib ja täidab sotsiaalseid norme 1 2 3 4 5

Lihlitsents lõputöö reprodutseerimiseks ja lõputöö üldsusele kättesaadavaks tegemiseks

Mina

Kaili Ploom-Zilmer

(autori nimi)

(sünnikuupäev: 28.06.1971)

1. annan Tartu Ülikoolile tasuta loa (lihlitsentsi) enda loodud teose Kutseõppe spetsialistide hinnangud mõõduka intellektipuudega noorte sotsiaalsete oskuste omandatuse tasemele kutseõppes,

(lõputöö pealkiri)

mille juhendaja on Kristel Palgi, kaasjuhendaja Mari Reilson

(juhendaja nimi)

- 1.1.reprodutseerimiseks säilitamise ja üldsusele kättesaadavaks tegemise eesmärgil, sealhulgas digitaalarhiivi DSpace-is lisamise eesmärgil kuni autoriõiguse kehtivuse tähtaja lõppemiseni;
 - 1.2.üldsusele kättesaadavaks tegemiseks Tartu Ülikooli veebikeskkonna kaudu, sealhulgas digitaalarhiivi DSpace'i kaudu kuni autoriõiguse kehtivuse tähtaja lõppemiseni.
2. olen teadlik, et punktis 1 nimetatud õigused jäävad alles ka autorile.
 3. kinnitan, et lihlitsentsi andmisega ei rikuta teiste isikute intellektuaalomandi ega isikuandmete kaitse seadusest tulenevaid õigusi.

Tartus/Tallinnas/Narvas/Pärnus/Viljandis, 11.01.2013 (*kuupäev*)

