

TARTU ÜLIKOOL
FILOSOOFIATEADUSKOND
AJALOO JA ARHELOOGIA INSTITUUT
Arhiivinduse õppetool

Merlin Lumiste

**OTTO FRIEDRICH VON PISTOHLKORSI (1754-1831) ELU
JA TEGEVUS LIIVIMAAL**

Bakalaureusetöö

Juhendaja: cand. hist. Tiit Rosenberg

Tartu 2013

SISUKORD

SISSEJUHATUS	3
1 OTTO FRIEDRICH VON PISTOHLKORSI (1754-1831) AEGNE LIIVIMAA	6
1.1 Haldusjaotus ja valitsemiskorraldus	6
1.1.1 Haldusjaotus.....	6
1.1.2 Valitsemiskorraldus	7
1.2 Ühiskond	9
1.2.1 Valgustusajastu mõjud	9
1.2.2 Rüütelkond	9
1.2.3 Kohtukorraldus.....	13
1.2.4 Mõisaomandus ning maksusüsteem.....	14
1.2.5 Rahandus	15
1.2.6 Majandus	15
1.2.7 Talurahva õiguslik olukord	16
2 PISTOHLKORSID JA RUTIKVERE MÕIS	17
2.1 Rutikvere mõisa sekvestri alla panekud.....	21
3 OTTO FRIEDRICH JA TEMA JÄRELTULIJAD.....	25
3.1 Otto Friedrichi abielu ja järglased.....	26
4 OTTO FRIEDRICH VON PISTOHLKORS MÕISAOMANIKUNA	30
4.1 Mõisast ja mõisarahvast üldiselt	30
4.2 Talupoegadest jooksikud.....	33
4.3 Talupoegade koormistest	35
4.4 1804. aasta talurahvaseaduse rakendamine.....	37
5 OTTO FRIEDRICH VON PISTOHLKORS LOOMEINIMESENA	42
5.1 Arhitekt ja kunstnik.....	42
5.2 Maastikuarhitekt ja botaanik	44
5.3 Kirjandushuviline	45
KOKKUVÕTE.....	48
KASUTATUD ALLIKAD JA KIRJANDUS	50
Arhiivallikad	50
Kasutatud kirjandus.....	51
Internetiallikad	53
SUMMARY	54
LISA.....	56

SISSEJUHATUS

Töö autorit tõi käesoleva teema juurde isiklik huvi kohaliku ajaloo vastu. Nimelt Rutikvere mõis asub tema kodukoha läheduses ning isiku kodutalu kuulus kunagi antud mõisa alla. Ka jagavad tema perekonnaliikmed ühist matmispaika von Pistohlkorside perekonna liikmetega viimaste rajatud surnuaial. Viimaste ristid asuvad endiselt kabelimäel, kus kõrgub kabelihoone aadliperekonna vapiga. Tekkis esimene kokkupuude perekond von Pistohlkorsidega, põhjustades sügavamalt huvi nii perekonna kui ka nende Rutikvere mõisa vastu. Selgus, et tuntud baltisaksa ajaloolane Gert von Pistohlkorsi pärineb just Rutikvere liinist, kelle esiisaks on ka kõne all olev Otto Friedrich von Pistohlkors. Viimase elu ja tegevust lähemalt uurima ajendas tema kohta mitmekülgse info leidmine, mis lasi arvata, et tegemist polnud just tavalise baltisaksa aadlikust mõisnikuga.

Seega on antud bakalaureusetöö eesmärgiks teada saada, kui täpselt ja mis mahus on võimalik olemasolevate materjalide põhjal anda ülevaadet Otto Friedrich von Pistohlkorsi ja temaga tihedalt seotud Rutikvere mõisa saatusest tollase ühiskonna muutuvates oludes.

Kasutatud on nii arhiivallikaid kui ka asjassepuutuvat kirjandust. Mõlemaid allikaviise kombineerides on proovitud anda olemasoleva teabe põhjal nii täpne ja terviklik pilt Otto Friedrich von Pistohlkorsist ja mõisast kui antud hetkel võimalik.

Põhilistest algallikatest on töö autoril võimalik olnud kasutada Eesti Ajalooarhiivis Tartus olevat O.F. von Pistohlkorsi isikufondi, kus on arvukalt kirjavahetust erinevate isikutega, mõisaga seotud dokumente ning muid isikliku elu või tööga seotud materjali. Materjal on kohati lünklik ning pole alati järjepidev. Antud töös on vaatluse alla võetud vaid üks osa fondis leiduvatest materjalidest, sest kogu info läbitöötamine nõuaks rohkem aega ning tööd, kui antud hetkel ette määratud. Seetõttu pole ka siinkohal olev töö lõplik ning täielik.

Teavet mõisa kohta on töö autor saanud lisaks von Pistohlkorsi isikufondile ka Ajalooarhiivis olevatest Liivimaa Maakrediidiseltsi ning Liivimaa maamõõdu ja revisjonikomisjoni fondidest. Täpsemalt Maakrediidiseltsi Rutikvere mõisaga seotud laenudokumentide toimikutest ning maamõõdu ja revisjonikomisjoni Rutikvere mõisas läbiviidud revisjoniga seotud aktidest. Kirjandust on kohati kasutatud arhiivmaterjalide teabe taustaks ning täpsustamiseks.

Otto Friedrich von Pistohlkorsist endast on kirjutanud või teda möödaminnes käsitlenud mitmed autorid. Esmalt on Alexander von Tobien Rutikvere mõisnikku maininud seoses agraarreformide läbiviimisega.¹ Teavet Otto Friedrich von Pistohlkorsi eluloo kohta leidub Harry Nicolai von Pistohlkorsi² ja Erik von Pistohlkorsi suguvõsa ajalugu käsitlevates teostes.³ Tõnu Tannbergi raamatus Tarto maa rahva Näddali-lehe kohta on seevastu von Pistohlkorsi mainitud kui antud lehe sulgemise põhjustajat.⁴ Indrek Jürjo on oma artiklis Ludwig August krahv Mellinist maininud krahvi kirjavahetust O.F. von Pistohlkorsiga⁵ ning monograafias August Wilhelm Hupelist kasutanud pastori ja O.F. von Pistohlkorsi omavahelist kirjavahetust.⁶ Epi Tohvri on vaadelnud O.F. von Pistohlkorsi tegevust vabamürlasena oma artiklis, mis käsitleb vabamüürlike ideede avaldumist arhitektuuris.⁷ Tema juhendatud Tallinna Tehnikaülikooli Tartu Kolledži tudeng Jekaterina Masjagutova kirjutas seevastu bakalaureusetöö O.F. von Pistohlkorsist kui maastikuarhitektist.⁸

Käesolev töö on jaotatud viide suuremasse peatükki. Esimene neist käsitleb Otto Friedrich von Pistohlkorsi aegset Liivimaad ning on jaotatud temaatiliselt alalõikudeks. Eesmärgiks

¹ **Tobien, Alexander von.** Die Agrargesetzgebung Livlands im 19. Jahrhundert. Bd. 1. Die Bauernverordnungen von 1804 und 1819. Riia: Häcker, 1899.

² **Pistohlkors, Harry Nicolai von.** Nachrichten über die Adelsgeschlechter Scott of Craighall Pistolekors und von Pistohlkors. Teil 1. Vorbuse : 1914.

³ **Pistohlkors, Erik von.** Pistolekors, von Pistohlkors, Baron de Pistolkors and Pistolkors. The story of a family and their times through four centuries, who they were, how they lived and what became of them. [Callander : s.n., 1992].

⁴ **Tannberg, Tõnu.** Tarto maa rahva Näddali-Leht: uurimusi ja allikmaterjale. Tartu: Eesti Ajalooarhiiv. 1998.

⁵ **Jürjo, Indrek.** Ludwig August krahv Mellin kui talurahva sõber ja estofiil. – *Tuna*, nr 4: 50-66. Tallinn, 2003.

⁶ **Jürjo, Indrek.** Liivimaa valgustaja August Wilhelm Hupel 1737 – 1819. Tallinn: Riigiarhiiv, 2004.

⁷ **Tohvri, Epi.** Vabamüürlike ideede avaldumisest Eesti arhitektuurikultuuris. – *Kunstiteaduslikke uurimusi*. Vol 1-2 (17), 2008: 56–86, Tallinn: Eesti Kunstiteadlaste Ühing.

⁸ **Masjagutova, Jekaterina.** Otto Friedrich von Pistohlkors Rutikvere mõisa kujundajana. Bakalaureusetöö. Tallinna Tehnikaülikooli Tartu Kolledž, maastikuarhitektuuri õppetool. Tartu, 2009.

on anda edasi ajastut ja ühiskonnakorraldust, milles Rutikvere mõisnik pidi elama ning toimetama. Teine peatükk käsitleb von Pistohlkorside aadlisuguvõsa teket ning Rutikvere mõisa nende kätte minemist ning mõisa pärandijärglust perekonna sees. Eesmärk on anda ülevaade sellest, kust pärines Otto Friedrich von Pistohlkors ning kuidas temast sai Rutikvere mõisa omanik. Kolmas peatükk on pühendatud O.F. von Pistohlkorsi elukäigule ning tema järeltulijatele. Ehk mis sai temast ja tema lastest. Neljandas peatükis on puudutatud O.F. von Pistohlkorsi seotust tema mõisaga. Kui suur mõis oli ning kui palju oli mõisateenijaid ja talupoegi. Käsitletud on samuti talupoegade koormiseid ning mõisas läbi viidud revisjoni. Viies peatükk annab ülevaate O.F. von Pistohlkorsi loometegevusest (maastiku)arhitekti, botaaniku ja kunstnikuna ning tema seotust kirjandusega.

Tänuõnad pühendan oma juhendajale Tiit Rosenbergile, kes oli nõus antud tööle mentoriks olema ning suunas esmase materjali juurde, millest alustada. Tänamata ei saa jätta ka inimesi Ajalooarhiivist ning Eesti Rahva Muuseumist, kes tegid võimalikuks pildimaterjali kasutamise. Tänuõnad kuuluvad samuti Ivar-Kristjan Heinale Eesti Kunstimuuseumist, kes igati oli valmis tegema võimalikuks selle, et saaksin antud töös kasutada Otto Friedrich von Pistohlkorsi kavandeid Rutikvere mõisa kohta. Ning viimasena tänan oma koolikaaslast ja sõpra Birgit Vatterit, kes korrigeeris mu resümeed ning õde, kelle silmapaar oli abiks teksti toimetamisel.

1 OTTO FRIEDRICH VON PISTOHLKORSI (1754-1831) AEGNE LIIVIMAA

Järgnevalt on välja toodud olulisemad eluvaldkonnad, millega Otto Friedrich von Pistohtkors aadliku ja mõisaomanikuna elu jooksul kokku puutus.

1.1 Haldusjaotus ja valitsemiskorraldus

1.1.1 Haldusjaotus

Eesti ala langemine pärast Põhjasõda Venemaa koosseisu ei toonud haldusjaotuses suuri muutusi. Endiselt eksisteerisid kaks endist kubermangu: Eesti- ja Liivimaa. Narva linn seevastu liideti Peterburi ning Setumaa Novgorodi kubermanguga. Eestimaa kubermang oli jaotatud neljaks maakonnaks: Harjumaa, Virumaa, Järvamaa ning Läänemaa. Liivimaa seevastu Eesti osas Tartu ning Pärnu ja Läti alal Riia ja Võnnu maakonnaks. Maakonnad omakorda olid jaotatud kihelkondadeks. Siinkohal olulisem suurem muutus toimus alles 1773. aastal, mil Põltsamaa, Pilstvere ja Kolga- Jaani kihelkond lahutati Tartumaast ning ühendati Pärnumaaga.⁹

Asehalduskorra perioodil, aastatel 1783-1796 korraldati maakondade piirid ümber. Moodustati Paldiski maakond Harjumaa lääneosast, Riiaast eraldati Volmari, Võnnust Valga, Pärnust Viljandi ning Tartu maakonnast selle lõunapoolne osa. Asehaldurkorra

⁹ Laur, Mati. Eesti ala valitsemine 18. sajandil (1710-1783). Tartu: Eesti Ajalooarhiiv, 2000, 38-40.

lõppedes endine halduskorraldus taastati. Paldiski maakond kaotati, kuid tekkinud kolm kaksikmaakonda säilisid ka edaspidi.¹⁰

1.1.2 Valitsemiskorraldus

Venemaa oli Põhjasõja käigus 1710. aastaks vallutanud Rootsilt Eesti- ja Liivimaa ning kohalikud võimukandjad olid nõus samal aastal alla kirjutama kapitulatsioonaktidele, mis kinnitasid kohalike võimukandjate privileege ja eesõigusi. Riia garnison, Liivimaa rüütelkond ning Riia linn allkirjastasid kapitulatsioonid 4. juulil ning Tallinna garnison, Eestimaa rüütelkond ja Tallinna linn 29. septembril. Paari aasta jooksul kinnitas keiser Peeter I vastavad kapitulatsioonid oma generaalkonfirmatsioonidega ning need olid aluseks tulevasteks kinnitamisteks järgnevate valitsejate poolt. Nii jäi püsima senine kohalik kohtu- ja õiguskorraldus ning asjaajamisekeelena saksa keel.¹¹ Põhjasõja lõppedes lisandusid 1721. aasta Uusikaupunki rahulepingu artiklid, mis lubasid tagada erinevate ühiskonnakihtide ning omavalitsuste Rootsi ajast pärinevaid privileege, tavaid ning õiguseid. Samuti säilis Balti provintssides evangeelne usk ning lubati läbi viia restitutsioon. Kõik Balti privileegid said uuesti kinnitust 1743. aasta Turu rahulepingus.¹² Nii oli seadustatud lõplikult Balti erikord, mis suuresti korraldas ning määras Balti provintside igapäeva elu.

Kroonuametnikkonna koosseis Baltikumis põhines suuresti rootsiaegsel valitsemiskorraldusel, millesse tehti väikeseid muudatusi. Kubermangude eesotsas olid sõltuvalt mõjukusest ja positsioonist kas kubernerid või kindralkubernerid, kes allusid otseselt vaid senatile ning riigi valitsejale, kuid olid sunnitud koostööd tegema kohaliku rüütelkonna juhiga, kubeneri kantselei aga korraldas kogu kubermangu igapäevast asjaajamist.¹³ Kõik riiki puudutavad majandusküsimused, sealhulgas maarevisjonide juhtimised, maksude kogumine kuulusid ökonomia pädevusse, keda juhtis peaökonomiadirektor, kellele lisandusid kameriirid, rentmeistrid ning

¹⁰ **Eesti ajalugu IV**. Põhjasõjast pärisorjuse kaotamiseni. Peatoimetaja Vahre, Sulev, tegevtoimetaja Laur, Mati. Tartu: Ilmamaa, 2003, 66.

¹¹ **Laur, M**, 35; **Eesti ajalugu IV**, 45.

¹² **Laur, M**, 36-37.

¹³ **Laur, M**, 46, 55; **Talve, Ilmar**. Eesti kultuurilugu: keskaja algusest Eesti iseseisvumiseni. Tartu: Ilmamaa, 2005, 199.

rekognitsiooniinspektorid. Tallinnas ja Riias tegutsesid ka linnusefoogtid. Tavaliselt eelistati kroonuametnike ametisse nimetamisel kohalikke inimesi. Oli tavaline, et liiguti rüütelkonna või linna ametikohtadelt kroonuametikohtadele või vastupidi.¹⁴

Asehaldurkorra kehtestamisega hakati Eesti- ja Liivimaa kubermange nimetama Tallinna ja Riia asehaldurkondadeks, millede etteotsa määrati Riias lähtuv ühine asehaldur.¹⁵ Kroonu ametnikkonna senine normkoosseis tühistati ja kehtestati uus, mis vastas sisekubermangude omale. Tallinnas ja Riias hakkasid tegutsema (tsiviil)kubernerite juhtimisel kubermanguvalitsused.¹⁶ Tsiviilkubernerite kätte koondus kubermangude tegelik haldus. Nad allusid otse senatile, kuid ajasid tegelikult asju siseministriga. Nende tööülesanded sisaldasid peale kubermanguvalitsuse juhtimise ka rüütelkondade, linnaomavalitsuste, senati ja ministeeriumitega suhtlemist.¹⁷ Kubermangude rahaasjade korraldamiseks loodi kroonupalat. Asutuse ülesannete hulka kuulusid riigimaksude kogumine, maksualuse elanikkonna üle arvestuse pidamine, nekrutivõtmine ning riigimõisate ja –metsade haldamine.¹⁸

Asehalduskorra kaotamise järel kroonuasutuste struktuuris varem tehtud muudatused jäid suures osas püsima, samuti jäid alles kubermangudes kubernerite juhitud kubermanguvalitsused. Keiser Paul I kaotas kolme Balti kubermangu ühise juhtimise, kuid kindralkubernerite institutsioon jäi edasi eksisteerima.¹⁹ Kindralkubernerite ametikohti hakkas uuesti täitma keiser Aleksander I alates 1801. aastast. Kolm Balti kubermangu said ühise kindralkubernerite all 1819. aastal.²⁰

¹⁴ Laur, M, 58-60, 62.

¹⁵ Eesti ajalugu IV, 107.

¹⁶ Samas, 108.

¹⁷ Samas, 120.

¹⁸ Eesti ajalugu V. Pärisorjuse kaotamisest Vabadussõjani. Peatoimetaja Vahtre, Sulev, tegevtoimetajad Karjahärm, Toomas, Rosenberg, Tiit. Tartu: Ilmamaa, 2010, 50.

¹⁹ Eesti ajalugu IV, 118-119.

²⁰ Eesti ajalugu V, 47.

1.2 Ühiskond

1.2.1 Valgustusajastu mõjud

Valgustust on nimetatud 18. sajandi vaimseks ja sotsiaalseks reformiliikumiseks, mis lootis mõtlemise abil saavutada nii vaimseid edusamme kui ka parandada ühiskondlikku korda. Tema ideaaliks oli iseseisev, mõistusest juhitud, oma ühiskonda teeniv indiviid.²¹ Baltikumi pärisorjuse kammitsais olevad talupojad seda kindlasti polnud ning seetõttu on siinseid valgustajaid peetud eelkõige pärisorjuse kriitikuteks, kes soovisid näha talurahva olukorra paranemist.²² Valgustuslikke ideid kandsid endas nii Liivimaa pastorid kui ka ühiskonna kõrg- ja keskkihid, kelle hulka kuulusid lisaks aadlile ka literaadid ning kaupmehed.²³ Kuigi leidus radikaalsemaid valgustajaid, kes taotlesid pärisorjuse kohest kaotamist, jäid enamik 18. sajandi Balti valgustajaid pärisorjuse küsimuses mõõdukatele seisukohtadele. Nad taunisid küll selle olemasolu, kuid pidasid pärisorjuse täielikku kaotamist lähitulevikus võimatuks pidades silmas tulenevaid võimalikke ühiskondlikke vapustusi. Nad arvasid, et targem on talupoegi enne selleks vaimselt ette valmistada.²⁴ 19. sajandi talurahva kaitseks mõeldud seadustega ning hiljem nende formaalse vabastamisega võisid Balti valgustajad rahul olla ning pidada oma eesmärgid täidetuks.²⁵

1.2.2 Rüütelkond

Rüütelkonnad olid Baltikumis kohalikud omavalitsused, kes praktiliselt juhtisid piirkondade igapäevaelu. Kõige tähtsam organ Liivimaa rüütelkonna juures oli Maanõunike kolleegium, mis koondas eluks ajaks valitud 12 maanõunikku. Igaüks neist täitis mingil hetkel mõne kubermangu või rüütelkonna olulise ametiasutuse juhtivat või kaasjuhtivat kohta, sealhulgas Liivimaa provintsiaalkonsistoriumi presidendi ning Liivimaa Maakrediidiseltsi (*Die Livländische Adelige Güterkreditsozietät*) ülemdirektori.²⁶

²¹ **Jürjo, Indrek.** Ideed ja ühiskond. Balti provintside mõtte- ja kultuuriloost 18.–19. sajandil. Tartu: Ajalooarhiiv, 2011, 16-17.

²² Samas, 21.

²³ Samas, 19.

²⁴ Samas, 21-22.

²⁵ **Jürjo, I.** Liivimaa valgustaja, 475.

²⁶ **Krusenstjern, Georg von = Krusenstjern.** Die Landmärschelle und Landräte der Livländischen und der Öselschen Ritterschaft in Bildnissen. Hamburg: Harry v. Hoffmann, 1963, 29-30.

Üheks olulisemaks organiks rüütelkonna juures oli Maapäev, mis tavaliselt kogunes kokku iga kolme aasta järel. Seal pidid osalejad omama rüütlimõisa, olema vähemalt 21. aastased ning ei tohtinud olla eeskoste all. Erand oli siiski Liivimaa Maapäev, kus võisid osaleda ka mitteimmatrikuleeritud ning kodanikuseisusest mõisaomanikud.²⁷ Maapäeva immatrikuleeritud aadlikest saadikute seast valiti 12 kreisisaadikut, kes operatiivselt esindasid oma maakonna rüütelkonna liikmetest mõisaomanikke.²⁸

Maanõunikud täitsid ülemkirikueestseisja ametikohta igas kaksikmaakonnas. Nende ülesanne oli hea seista kihelkondade kirikukorralduste eest. Kihelkondade eesotsas seisis aga mõisahärrad ning nende asendajad, mõisarentnikud ning kaks valitud kirikueestseisjat. Kirikueestseisja moodustas koos vöörmündri, kihelkonna mõisahärrade ja kihelkonnapastoriga konvendi, kes tegeles kiriku-, kooli-, vaeste- ning ehituskorraldusega.²⁹

Liivimaa rüütelkond valis samuti kreisikohtusse eesistujad, kaks aadlikust kaasistujat ja sekretäri. Kreisikohtud lahendasid talupoegade kaebusi mõisahärrade vastu ning olid eestkostetasutused.³⁰

Asehaldurkord muutis ajutiselt rüütelkondade tööd. Siinsed rüütelkonnad allutati sisekubermangude aadlikorraldusele, mille tulemusel võrdsustus immatrikuleeritud ja mitteimmatrikuleeritud aadli õiguslik seisund. Nii muutusid aadlimatriklid tähtsusetuteks. Alates 1785. aastast hakati iga kolme aasta tagant kokku kutsuma kubermangu ja maakonna tasandil aadlikogu, kus hääleõigust omasid riigiteenistuses olnud või olevad aadlikud, kes valisid omale vastavalt kubermangu või maakonna aadlimarssali ning esindajad aadlikohtutesse. 1786. saadeti laiali ka maanõunike kolleegiumid.³¹ 1796. aastal, kui asehaldurkord tühistati, jätkasid rüütelkonnad oma tegevust nii nagu see oli olnud enne 1783. aastat. Taaskehtestati aadlimatriklid ning taastati maanõunike kolleegiumid.³²

²⁷ **Krusenstjern**, 17-19.

²⁸ Samas, 23.

²⁹ Samas, 33.

³⁰ Samas, 36.

³¹ **Eesti ajalugu IV**, 110.

³² Samas, 118.

Liivimaa rüütelkonna omavalitsusorganites olid Otto Friedrich von Pistohlkorsi kõrval samaaegselt (1800-18) tegevad ka mitmed nimekad isiksused. Nendest on mainimisväärsed Carl Johann von Numers (ametites 1806-12), kes oli nii maanõunik, maamarssal kui ka Liivimaa Maakrediidiseltsi ülemdireksiooninõunik,³³ maamarssal, maanõunik ning esimene Liivimaa Maamõõdu-Revisjonikomisjoni president Carl Gustav von Samson-Himmelstjerna (1803-1812),³⁴ **Reinhold Wilhelm von Liphart** (1805-1829),³⁵ kes oli lisaks maakonna marssaliks olemisele olnud ka maanõunikuna ülemkirikueestseisja ning Liivimaa Üldkasuliku ja Ökonoomilise Sotsieteedi esimees.³⁶ Mainimata ei saa jätta ka Friedrich Wilhelm von Sieversit (1797-1815), kes kandis endas nii maanõuniku, maakonna aadlimarssali, kubermangu aadlimarssali, senaatori, salanõuniku ja Kuramaa kubeneri tiitleid³⁷ ning Friedrich Wilhelm von Taubert (1798-1807), kes oli Liivimaa Maakrediidiseltsi asutaja ja direktor.³⁸ Nimekamatest tegelastest võib välja tuua veel Otto Johann Magnus von Richteri (1797-1826), kes valiti nii maakonna aadlimarssaliks, maanõunikuks kui ka Liivimaa Maakrediidiseltsi ülemdirektoriks ning **Ludwig August krahv Mellini** (1798-1818)³⁹, kes oli tuntud nii maanõunikuna, Liivimaa ülemkonsistooriumi esimehe kui ka kirjaniku ja kartograafina.⁴⁰

³³ **Krusenstjern**, 86.

³⁴ Samas, 88.

³⁵ Reinhold Wilhelm von Liphart oli tuntud aadlipoliitik. Ta päris oma isalt suuresti viinapõletamisel põhineva mõisamajandusest tuleneva suure varanduse, mida ta ise samuti oma hea majandamisega kasvatas. Tema valduste hulka kuulus muuhulgas ka Tartus asuv Raadi majoraatmõis. Teda on peetud talupoegade olukorra parandamise pooldajaks ning abiteo piiramise eest seisjaks. Head suhtumist talurahvasse näitab seegi, et Reinhold Wilhelm toetas Vastseliinas vennatekoguduste palvemajade ehitamist annetades selleks maatükke, ehitusmaterjali ning küttepuid. (**Rosenberg, Tiit**. Liphartid-Liivimaa mõisnikud II. – *Kleio*, nr. 2(16). Tartu, 1996, 19-23).

³⁶ **Krusenstjern**, 15.

³⁷ Samas, 154.

³⁸ Samas, 153.

³⁹ Ludwig August krahv Mellin on enamasti tuntud tema koostatud kaardi pärast, kuid ta oli samuti üks oma aja silmapaistvamaid tegelasi. Ta võis kõneleda nii ladina kui prantsuse keeles ning jagas kõrgemat matermaatikat. Tema tegemisi ning arvamusi suunas lisaks vabamüürlikele ideedele ka valgustus-humanistilik mõtlemine, mistõttu kuulus tema poolehoid just talupoegadele ning nende olukorra parandamisele. Omaalgatuslikult reguleeris ta juba enne 1804. aastat oma mõisades talupoegade ja mõisniku vahelisi suhteid. Agraarreformide küsimustes konservatiivsete mõisnikega alati mitte just samal arvamusel olev Mellin otsustas tekkinud konfliktide tõttu 1818. aastal oma maanõuniku ameti aga maha panna. (**Jürjo, I**. Ludwig August krahv Mellin, 50-66).

⁴⁰ **Krusenstjern**, 155.

1.2.2.1 Liivimaa Maakrediidiselts

Rüütelkonnaga oli seotud veel üks asutus, nimelt Liivimaa Maakrediidiselts. Selle loomise kui pandikirjadel põhineva rahalaenamise süsteemi mõtte käis välja Friedrich Wilhelm von Taube juba 1789. aasta Liivimaa maapäeval.⁴¹ Tema plaani ei saanud küll kohene heakskiit, kuid sellegipoolest loodi eraldi komisjon, mis pidi välja töötama tulevase krediidiseltsi edasised põhimõtted. 1792. aastal sai Taube selle komisjoni koostatud kava esitada Aadlikonvendile, kuid alles 1802. aastal sai Liivimaa Maakrediidiselts keiserliku kinnituse.⁴²

Krediidiseltsi tegevust juhtis ülemdireksioon ja kaks piirkonna direksiooni, mis asusid Riias ja Tartus. Ülemdireksiooni liikmeteks olid ülemdirektor, kaks nõunikku, üks arveametnik ning sekretär ning ülejäänud ametnikud. Piirkonna direksioone juhtis direktor, kellele lisaks olid ametis kaks kaasistujat või assessorit, üks sekretär ning arveametnik ning vähemtähtsad ametnikud. Ülemdireksiooni ülesandeks oli jälgida korralduste täitmist ning kontrollida piirkonna direksioonide tegevust. Piirkonna direksioonid seevastu tegelesid kõige ülejäänuga: laenude andmine, rendirahade vastuvõtt ning väljamaksmine, võlgade sissenõudmine ning sekvestri all olevate mõisate üle järelevalve teostamine. Direksiooniliikmed valiti ametisse üldkoosolekul iga kolme aasta tagant.⁴³

Algselt kuulus seltsi 90 liiget koos 1300 adramaaga. Iga adramaa pealt kasseeriti Maakrediidiseltsile esialgse kapitali loomiseks sisse 1 rubla assignaatides.⁴⁴ Krediidiseltsi eesmärk oli anda pikaajalist krediiti kõigile seltsi kuuluvatele Riia kubermangu mõisaomanikele. Seltsil oli õigus panna Krediidiseltsi kuuluvaid mõisaid sekvestri alla, et seeläbi mõisatelt seltsi ees olevad võlad ja kohustused välja nõuda. Seda eriti juhul, kui mõis oli määratud oksjonile minema. Raha laenamine toimus pandikirjade väljastamise alusel, mis olid määratud kindla summa peale ning seotud konkreetse mõisaga.

⁴¹ Engelhardt, Hermann von. Zur Geschichte der Livländischen adeligen Güterkreditsozietät. Riia: W. F. Häcker, 1902, 2-3.

⁴² Samas, 4-6.

⁴³ Samas, 9.

⁴⁴ Samas, 6.

Arveldamine toimus kas Rootsi riigitaalrites või Vene rubla hõbemüntides.⁴⁵ Mõisaid hinnati kahel põhimõttel. Esimesel juhul võeti aluseks kuue aasta keskmine saak, teisel juhul aastasest külvist saadud tegelik saak. Lõpuks anti mõisale iga adramaa $\frac{2}{3}$ väärtuse ulatuses laenu, rahas tegi see 2000 riigitaalrit või 2700 rubla hõbemünti adramaa kohta. Võlgnikud pidid renti maksma kaks korda aastas: aprillis ning oktoobris. Mõisad, kust vajalikke summasid tähtajaks ära ei tasunud, pandi sekvestri alla ning olid sellises staatuses kuni kõik Maakrediidiseltsi ees olevad kohustused said täidetud.⁴⁶

Maakrediidiseltsi ennast tabasid tegutsemise esimestel aastatel mitmed tagasilöögid. Laenata sooviti rohkem kui seltsil selleks väljamakstavat raha oli ning nii oli Krediidiselts sunnitud võtma riigilt järjest rohkem laene, mille tulemusel 1818. aasta juuni seisuga oli riigi ees võlge kogunenud 116 000 riigitaalri, 449 000 rubla hõbemüntides ning 2 654 174 rubla assignaatides.⁴⁷ Sellest hoolimata oli rahaturu olukord paranenud ning Krediidiselts suutnud riigiga sõlmida soodsad intressi- ning tagasimakse tingimused, mistõttu oli seltsi rahanduslik olukord stabiliseerumas ning paranemas.⁴⁸

1.2.3 Kohtukorraldus

Asehaldurkorra sisseviimisega muudeti senist kohtusüsteemi täielikult. Loodi politseiinstants igasse kreisi ning selle tegevust korraldas alammaakohus. Olemuselt oli see endine sillakohtu instants, kus ülesandeid täitis sillakohtunik. Linnades kuulusid politseilised ametikohustused linnafoogtile.⁴⁹

Maakohtute ning meeskohtute asemel loodi 14 kreisikohtut, kelle liikmed valiti rüütelkonna poolt. Nende juurde loodi ka Aadli Eeskosteametid. Kreisikohtud koosnesid eesistujast ning kahest kaasistujast-assessorist, kes valiti maakonna aadlikogu poolt aadlike hulgast ning kinnitati kindralkuberneri otsustega. Kohus sai juhiseid kubermanguvalitsuselt ning kohtukodadelt ja ülemaakohtult. Kohtu ülesannete hulka kuulus korralduste

⁴⁵ Engelhardt, H. von, 8.

⁴⁶ Samas, 10-11.

⁴⁷ Hollmann, Hans. Die Livländische adelige Gütersozietät. 1802-1902. – *Baltische Monatschrift*. Bd. 55, H. 1. Riia, 1903, 39.

⁴⁸ Samas, 40.

⁴⁹ Bienemann, Friedrich Gustav, junior. Die Statthalterschaftszeit in Liv- und Estland (1783-1796): ein Capitel aus der Regentenpraxis Katharinas II. Hannover-Döhren: Hirschheydt, 1973, 198.

andmine kreisi alammaakohtule ning linnafoogtile kohtuotsuste täitmiseks.⁵⁰ Kreisikohtud pidid aru andma omakorda Ülemaakohtule. Selle eesistuja määras ametisse senat, kuid kümme kaasistajat valiti rüütelkonna liikmete poolt. Kolmas aste oli Kriminaal- ja Tsiviilkohtukoda. Esimese alla kuulusid kõik kriminaalasjad ning teise alla kuulusid muuhulgas kaebused revisjoni kohta.⁵¹

1.2.4 Mõisaomandus ning maksusüsteem

Katariina II valitsuse alguse ajast alates hakkas Vene riik üha rohkem huvi tundma siinsete erakätes olevate läänimõisate vastu. Mitmel korral anti välja patente ning seadusi, mis puudutasid läänimõisate võõrandamist ilma valitseja loata ning hakati koguma mõisate valdusõigusi puudutavaid andmeid. Alles 1777. aastal lõpetati viimased kontrolltööd. Seoses asehalduskorra kehtestamisega 1783. aastal Katariina II soostus mõisnikele vastu tulema ning kuulutas kõik läänimõisad pärusmõisateks.⁵²

Mõisate maalvaldus jagunes maksustatavaks talumaaks ning maksuvabaks mõisamaaks. Maa ning talupoegade mõisakoormiste maksuühikuks võeti revisjoniadramaa. Selle väärtuseks loeti 60 taalrit. Eestimaal arvestust muudeti ning pärast 1732. aastat loeti üheks revisjoniadramaa normiks viis tööjulist meest, kuid Liivimaal arvestati revisjoniadramaid sellel ajal edasi taalriväärtuses. Mõisad pidid tasuma mõlemas rüütelkonnas ratsateenistusmaksu (*Roßdienstgeld*), mis asendas varasemat ratsateenistukohustust ning rüütli- ja kroonumõisatele mõeldud naturaalkoormiseid: Eestimaal veskitoll (*Zollkorn*) ning Liivimaal majutusmaks (*Station*). Liivimaal tuli majutusmaksuna tasuda iga revisjoniadramaa kohta 4,8 vakka (*Lof*) rukist ning sama palju otra, 2,4 vakka kaera, 4 koormat heina ja 2 karoliini voori- ja palgiraha. Rahaliselt oli statsiooni väärtuseks Liivimaal 7 taalrit ja 2 ¼ krossi adramaa kohta. Kui lisada sinna ratsateenistusmaks, siis kasvas maksukoormus revisjoniadramaa kohta 11 taalri ja 2 ¼ krossini. 1783. aastal

⁵⁰ **Arhiivijuht**. I, Riigi-, kohtu- ja omavalitsusasutused. Koostaja Leppik, Lea. Tartu: Ajalooarhiiv, 2003, 423.

⁵¹ **Bienemann, F.G. jun.**, 201-203.

⁵² **Laur, M.**, 126-129.

lisandus pearahamaks, mis talupoegadele oli 70 kopika suurune, linlased pidid tasuma 1,20 rubla iga meeshinge kohta ning kaupmehed 1% nende kapitalist.⁵³

1.2.5 Rahandus

Juba 18. sajandi lõpust arveldati Liivi- ja Eestimaal Vene rahadega rublade ning kopikate näol. Rubla käibis nii rahatähtede kui müntidena. Müntidest põhiline oli hõberubla, kuid esines ka kuldmünne. Arvestus toimus üldiselt paberrahas (*bankorublad e. assignaadid*), mille väljalase järjest kasvas, sest mündid rändasid välismaale. Bankorubla väärtus langes pidevalt, mille tulemusel 1817. aastal maksis see vaid 25 kopikat hõbedas. Paberraha kursi stabiliseerumiseks oli valitsus juba 1812. aastal määranud, et kõik maksmised pidid toimuma bankorublates pävakursi alusel. Fikseerimata kurss paberraha ja hõbemündi vahel kestis 1839. aastani, mil Vene raha põhiühikuks tunnistati senine hõberubla. Üks hõberubla pidi vastama 3,5 rublale assignaatides ning 1843. aastal pandi käibima uus paberraha, *krediidipiletid*, ning 1852. aastaks olid assignaadid käibelt kõrvaldatud.⁵⁴

1.2.6 Majandus

Mõisamajandus sai Balti kubermangudes uue hoo sisse viinapõletamise laialdase levikuga. Peamiseks põhjuseks oli turu seis: vili oli odavam kui sellest valmistatud viin ning müük Vene turgudele oli kindlustatud. Lisaks tõi viinamüük kohalikes kõrtsides suuri sissetulekuid. Et mõisate tulusid veelgi suurendada, hakati rajama väikeettevõtteid nagu lubjaahjud, telliselõõvid, tõrvapõletus, saeveskid. Lisaks leidis üksikutes kohtades klaasikodasid ning peeglitööstuseid. Hoolimata lississetulekutest ei arendanud mõisaomanikud põlluharimises tootlikkuse suurendamiseks töövõtteid ega soetanud juurde inventari, vaid lisaraha kasutati mittetootva luksusliku eluviisi rahastamiseks.⁵⁵

⁵³ Laur, M, 135, 145.

⁵⁴ Eesti ajalugu V, 186-87.

⁵⁵ Talve, I, 209-210.

1.2.7 Talurahva õiguslik olukord

Kuni 1760. aastateni keskvoim ei sekkunud talurahva ellu. Olukord muutus Katariina II trooniletulekuga, kes toetas valgustatud absolutismi ning uuendusi. Lisaks leidis ka aadlike seas neid, kes soovisid talupoegade olukorra parandamist. Esimene samm tuli 1765. aastal keskvalitsuse poolt niinimetatud Browne'i „positiivsete määruste“ näol, mis andsid talupoegadele vallasvara õiguse, nende teokohustused määrati kindlaks ning kodukariõigust piirati. Järgnesid edumeelsete mõisnike eraseadused, mis reguleerisid talupoegade ja ühe konkreetse mõisniku omavahelisi suhteid. Suurem edasimineku oli 1804. aasta, mil anti välja Liivimaa ning Eestimaa talurahvaseadus. Talupojad jäid küll sunnimaisteks, kuid nüüd määrati kindlaks nende koormised mõisa ees ning ihunuhtluse normid.⁵⁶ Ette oli nähtud revisjoni läbiviimine, mis pidi hindama ja mõõtma talupoegade maid, et viia nõutavad mõisakoormised ning naturaalandamid vastavusse talude kandevõimega. Selleks asutati Valgas paiknev Liivimaa Maamõõdu- ja Revisjonikomisjon, mis tegutses aastatel 1809-1823.⁵⁷ Asutati vallakohtud. Lõplikult vabatati talupojad pärisorjusest 1816. aasta ja 1819. aasta talurahvaseadusega, vastavalt Eestimaa ja Liivimaa kohta ning pidid kehtima hakkama kolme aasta jooksul.⁵⁸

⁵⁶ Talve, I, 220-221.

⁵⁷ Rosenberg, Tiit. Kännivaod: uurimusi Eesti 18.-20. sajandi agraarajaloost. Tartu: Tartu Ülikooli Kirjastus, 2013, 251.

⁵⁸ Talve, I, 222-223.

2 PISTOHLKORSID JA RUTIKVERE MÕIS

Rutikvere (*Ruttigfer*) mõisa kohta on esimesed teated aastast 1514, mil ordumeister Wolter von Plettenberg annetas Wilhelm von Zwifelnile (Zweifeln) kolm adramaad Põltsamaa kihelkonnas. 1595. aastal kinnitas Poola kuningas Sigismund II August mõisa von Zwifelni pärijatele. Järgnevalt omas 17. sajandi keskpaigas Rutikvere mõisa Johann Buxhöwden ning Philip Uhlftädt, kellele kuninganna Kristiina mõisa 1645. aastal annetas. Peagi läks Rutikvere (või *Zweifelshof*) taas riigi käsutusse, sest 1662. aastal annetati see Erik von Pistohlkorsile.⁵⁹

Von Pistohlkorside aadlisuguvõsa sai alguse 17. sajandil, mil Rootsi armees teeniv soomlasest leitnant Göran Olofsson (1596-1663)⁶⁰ 22. veebruaril 1645. aastal kuninganna Kristiina poolt „Pistolekorsi“⁶¹ nime all aadliseisusesse tõsteti, annetades vapi, mis kujutas kahte ristatud püstolit ning neid ümbritsevat nelja kuuli. Perekond immatrikuleeriti rüütelkondadesse Rootsis 1647. aastal, Eestimaal 1746. ning Liivimaal 1747. aastal.⁶²

Göran Olofsson pärines Soome idaosast, Savolaxi (*Savo*) provintsist Nyslotti (*Savonlinna*) linna lähedalt, kus ta omas Kallislaxi külas talukohta. Ta alustas oma karjääri Rootsi

⁵⁹ **Stryk, Leonhard von.** Beiträge zur Geschichte der Rittergüter Livlands. Bd. 1. Der estnische District, Dorpat, 1877, 384.

⁶⁰ **Pistohlkors, E. von,** 31: siinkohal on kasutusele võetud Jöran Olofssoni nime saksa kirjaviisi variant Göran Olofsson.

⁶¹ „Pistolekorsi“ nimekuju kasutasid kõik Soomes elavad perekonna liikmed, Baltimaades kohandus nimi kohalikule saksa keele grammatikale vastavaks ning nimele lisati „von“ tähistamaks sinise aadlkonna alumist kihti, muutudes „von Pistohlkorsiks“. Antud vormi kasutatakse edaspidi ka siinses töös (**Pistohlkors, E. von,** 19).

⁶² **Genealogisches Handbuch der baltischen Ritterschaften:** Teil: Livland: Genealogisches Handbuch der livländischen Ritterschaft. Bd. 2. Lfg. 9-15. Herausgegeben vom Verband des livländischen Stammadels; bearbeitet von Astaf von Transehe-Roseneck. Görlitz: Stärke, 1935 (edaspidi GH. Livland, Bd. 2. Lfg. 9-15), 1012, 1014; Eesti Ajaloarhiiv (EAA) 3742-1-145: Pistohlkorside vapp.

armees 1614. aastal. Viis aastat hiljem omistati talle lipniku aukraad ning 1629. aastast alates teenis Göran leitnandina mitmetes Rootsi armee kompaniides. 1631. aastaks omandas Olofsson Kallisola, Leskelä, Partala ja Remekselä valdused Soomes.⁶³

Olofssoni järeltulijatest kõik peale ühe rajasid oma perekonnad Soomes. Nimelt poeg **Erik Pistolekors (1628-1700)**⁶⁴, kes teenis nii kuninganna Kristiina õukonnas kui võttis osa kuningas Karl X sõjakäigus Poola ning osales Krakowi vallutamisel, lõi Baltikumi liini. 14. mail 1662. aastal omandas Erik oma sõjaväeliste teenete eest Liivimaal asuva Rutikvere mõisa koos mitmete teiste valdustega. 1680. aastatel sattus mõis sarnaselt teiste mõisatega reduktsiooni alla, kuid selle omanikel lubati säilitada üks kolmandik rendimaksest, mida kroon nõudis.⁶⁵ Seoses Rootsi võimu vahetumisega Vene oma vastu toimus 1712. aastal restitutsioon, millega Rutikvere mõis taas von Pistohlkorsidele kinnitati.⁶⁶

Mõis pärandus Eriku vanimale pojale, **Magnus Gabrielle (?-1733)** ning viimase ainsale pojale, **Erich Fabianile (1690-1741)**, kes lastetuna suri. Seejärel sai Rutikvere Magnus Gabrieli venna meeskohtunik **Johann Erichi (?-1763)** omaks. Viimane oli lasterohke perekonnaga ning mitmest tema pojast sai ise oma suguvõsaliini rajajad. Neist vanim poeg **Otto Friedrich (1727-1755)** päris isalt mõisa ning rajas von Pistohlkorside Rutikvere liini, kolmas poeg Hans Reinhold (1729-1769) Massu (*Massau*) ning neljas poeg Moritz Wilhelm (1730-1783) Kuremaa (*Jensel*) liini. Vanuselt teine ning viies poeg ühtegi suguvõsa liini ei rajanud.⁶⁷

Enne kui Rutikvere pärusmõis Otto Friedrichi valdusesse läks, oli mõisal olnud kaks rentnikku: aastatel 1746-1748 Jacob Heinrich II von Schwengelm (1704-1791) ning 1748-1752 leitnant Johann Friedrich von Krüdener (1695-1755).⁶⁸ Jacob Heinrich von Schwengelm oli Pistohlkorside sugulane: Erich von Pistohlkorsi teise naise Margaretha Elisabeth von Aderkase abielust Jacob Heinrich I von Schwengelmiga (?-1710) sündinud

⁶³ **GH. Livland. Bd. 2. Lfg 9-15**, 1011-1012.

⁶⁴ Samas, 1018.

⁶⁵ **Pistohlkors, E. von**, 34, 36, 140.

⁶⁶ EAA 2471-1-129: Otto Friedrich von Pistohlkorsi (1754-1831) aruanne Viljandi kreisikohtule, 1792.

⁶⁷ **GH. Livland. Bd. 2. Lfg 9-15**, 1013, 1018; EAA 2471-1-129: Otto Friedrich von Pistohlkorsi (1754-1831) aruanne Viljandi kreisikohtule, 1792.

⁶⁸ EAA 2471-1-13, 1-7.

poeg. 1752. aastal rentis Johann Erich von Pistohlkors Rutikvere mõisa koos Kaave (*Kawa*) kõrvalmõisaga oma pojale 432 rubla eest aastas.⁶⁹ Ilmselt oli Johann Erichil kavas panna oma poega Otto Friedrichit mõneks ajaks proovile, et näha, kuidas viimane tuleb mõisa valitsemise ning haldamisega toime, enne kui valduse täielikult üle annab. Kahjuks suri Otto Friedrich kõigest 28. aastasena 1755. aastal.

Nüüd vormistas Johann Erich von Pistohlkors 1756. aasta 5. märtsil Rutikvere mõisa ja kogu juurdekuuluvate päraldiste ning õiguste üleandmise koos vastavate dokumentide ja ürikutega müügiaktina⁷⁰ postuumselt oma pojale Otto Friedrichile, viimase lesele paruness Dorothea Elisabeth von Ungern-Sternbergile (1735-1792) ning eeskoste all olevatele poegadele **Otto Friedrichile II (10.03.1754-10.06.1831)** (Joonis 10) ning **Woldemar Conradile (1755-1801)**.⁷¹ Ostuhinnaks oli määratud 12 600 rubla, millest 600 rubla pidi jääma maksmata tingimusel, et antud summa arvel suurendatakse mõisahoonet. Lisaks ei pidanud ostjad tasuma 4000 rubla, sest see oli mõeldud kahe venna pärandiosaks. Ülejäänud 8000 rublast tuli 2000 maksta ühe aasta pärast, 6000 rubla tasuda sularahas või leivaviiljas. Intessiks määrati 6% võlasummast ning iga-aastane maksetähtaeg oli määratud lihavõttepühale. Võlakohustus tuli kanda hüpoteegi kinnistusraamatusse. Dorothea Elisabethi nimel kinnitas dokumendi tema isa teise naise vend, riigikrahv Berend Heinrich von Tiesenhausen (1703-1789).⁷² Määratud ostusummat ei tulnud Rutikvere saajatel kaua maksta, sest 1763. aastal suri Johann Erich ning oma testamendis pärandas ta mõisa kahele pojapojale Otto Friedrichi II ja Woldemar Conrad von Pistohlkorsile.⁷³ Vennad olid sel hetkel veel alaealised ning nende onust kasuisa Moritz Wilhelm von Pistohlkors, kes oli 1762. aastal abiellunud Dorothea Elisabeth paruness von Ungern-Sternbergiga,⁷⁴ oli määranud neile eeskostjaks leitnant Christian Wilhelm von Tolli (1720-1802)⁷⁵, kes nüüd 1764. aastal sõlmis Otto Friedrichi II ning Woldemar Conradi nimel Moritz Wilhelm von Pistohlkorsiga rendilepingu, mille kohaselt määrati viimasele aastaseks rendimaksuks

⁶⁹ EAA 2471-1-13, 5-17.

⁷⁰ EAA 2471-1-13, 8-11.

⁷¹ **GH. Livland. Bd. 2. Lfg 9-15**, 1020-1021.

⁷² **GH. Livland. Bd. 2. Lfg 9-15**, 1020; **Genealogisches Handbuch der baltischen Ritterschaften**: Teil: Estland: Genealogisches Handbuch der estländischen Ritterschaft. Bd. 1. Im Auftrage des Verbandes des estländischen Stammadels; bearbeitet von O. M. von Stackelberg und Astaf von Transehe-Roseneck. Görlitz: Starke, 1931 (edaspidi GH. Estland. Bd.1.), 415, 418, 467.

⁷³ EAA 2471-1-129: Otto Friedrichi instruksioon Õuekohtule, 1803.

⁷⁴ **GH. Livland. Bd. 2. Lfg 9-15**, 1028.

⁷⁵ **GH. Estland. Bd. 1.**, 418; EAA 1271-1-129: Aruanne leitnant Christian Wilhelm von Tolli eeskoste arvete kohta, 29. november 1768.

sümboolselt 720 rubla ning leping oli määratud kestma kuni vendade täisealisteks saamiseni.⁷⁶ 1772. aastal, mil Otto Friedrich oli saanud 18. aastaseks, vabastatigi vendade järgmine eestkostja Woldemar Johann Brümmer oma ametist.⁷⁷

Kaks aastat hiljem, 10. veebruaril 1774. aastal otsustasid vennad oma pärandi jaotada ning sõlmisid vastava lepingu.⁷⁸ Selle kohaselt oli Rutikvere mõis koos kolme karjamõisaga – Kaave, Nurga (*Nurkafer*) ja Uinvilja (*Uinwilja*) –, kõigi päraldistega, ettevõtete, karja, viinapõletuskatla ja muu majapidamiskraamiga hinnatud 30 000 hõberublale. Pärast mõisal olevate võlgade mahaarvestamist tasus Otto Friedrich oma vennale 5180 rubla ning tegi seda üle kümne aasta. Oma kasuisale Moritz Wilhelm von Pistohlkorsile oli mõeldud tasumiseks 12 410 rubla.⁷⁹ O.F. von Pistohlkors sai lepingu sõlmimise järgselt koheselt Rutikvere mõisa ainsaks pärushärraks, kellena tal oli võimalik 12 päeva pärast vennaga sõlmitud lepingut anda mõis koos Uinvilja ja Nurga karjamõisa ning Kaave asulaga rendile Johann Christian Bergile kuueks järgneva aastaks 1800 hõberubla suuruse aastarendi eest.⁸⁰ Ilmselt oli see tingitud sellest, et Otto Friedrich von Pistohlkors teenis endiselt Vene sõjaväes ning polnud ise hetkel võimeline oma vastomatud valdusi haldama. Rendilepingu lõppedes läks ta majorina erru ning alates 1781. aastast pidas Rutikvere mõisa ja valdusi ise.⁸¹ 1783. aastal muutusid Katariina II käsu kohaselt kõik senised läänimõisad allodiaalmõisateks ning Rutikvere polnud selles suhtes erand.⁸² O.F. von Pistohlkors nimetas Rutikvere mõisale kuuluvad karjamõisad oma poegade järgi *Karlswaldiks* (Uinvilja), *Jürgensbachiks* (Pendi) ja *Friedrichshofiks* (Nurga).⁸³

O.F. von Pistohlkorsist sai enda mõisa rentnik. 1807. aastast oli Rutikvere mõis sekvestri alla pandud⁸⁴ ning 1814. aastal otsustas Liivimaa Maakrediidiselts mõisa rentniku leidmise

⁷⁶ EAA 2471-1-35: rendileping Moritz Wilhelm von Pistohlkorsi ja leitnant Christian Wilhelm Tolli vahel, 24. juuli 1764.

⁷⁷ EAA 2471-1-129: Woldemar Johann Brümmeri vabastamine eeskostest, 17. november 1772.

⁷⁸ EAA 2471-1-129: Pärandijaotamise leping, 12. mai 1774.

⁷⁹ EAA 2471-1-129: Väljavõtted Otto Friedrichi maksetest Woldemar Conrad von Pistohlkorsile.

⁸⁰ EAA 2471-1-129: Rendileping Johann Christian Bergi ja Otto Friedrich von Pistohlkorsi vahel, 22. veebruar 1774.

⁸¹ **Pistohlkors, E. von**, 141; **Deutsch-baltisches biographisches Lexikon 1710-1960**. Herausgegeben von Wilhelm Lenz. Wedemark: Hirschheydt, 1998, 593.

⁸² **Полное собрание законов Российской Империи, с 1649 года : [собрание первое]**. Том 21, 1781-1783 : [царствование Государыни Императрицы Екатерины II]. Санктпетербург: Типография II Отделения, 1830, 15.719.

⁸³ **Pistohlkors, H. N. von**, 74.

⁸⁴ EAA 2469-3-222, 34.

eesmärgil enampakkumisele panna. Selle võitis O.F. II von Pistohlkors, kes jäi 1821. aastani mõisa rentnikuks aastase rendisummaga 11 225 rubla assignaatides.⁸⁵ Siis ostis 1821. aastal uuel enampakkumisel tema poeg Otto Friedrich IV von Pistohlkors mõisa täielikult Maakrediidiseltsi käest välja 52 350 hõberubla eest.⁸⁶ Järgevalt omandas mõisa 1851. aastal Otto Friedrich IV poeg Alexander (1820-1896), kes selle oma pojale Richardile (1856-1940), viimasele von Pistohlkorside suguvõsast Rutikvere mõisa omanikule, pärandas.⁸⁷ 1919. aastal võõrandati mõis Eesti Vabariigi poolt ning mõisahäärber hävis 1955/56 aasta talvel tulekahjus.⁸⁸

2.1 Rutikvere mõisa sekvestri alla panekud

Perioodil, mil O.F. von Pistohlkors oli ametis Viljandi kreiskohtu assessori ja kohtunikuna (vt lk 25), oli ta osaline kohtuprotsessis, mille tulemusel Rutikvere mõis sekvestri alla pandi. Nimelt oli Viljandi kreiskohtu sekretär Fabian Reinhold Sieverding, kes 27. märtsil 1789. aastal enesetapu tegi,⁸⁹ kasutanud kohtusse hoiule antud või laekunud summasid isikliku rahana ning teinud nende pealt tehinguid teiste kohtuliikmete teadmata. Selle käigus oli Sieverding võltsinud kohtuliikmete allkirju, teinud ümberkirjutusi ja hävitanud protokolle. Samuti oli Sieverding päev enne enesetappu põletanud ära palju kohtupabereid ja pandiraamatuid, et peita oma ebaseadusliku tegevuse jälgi. Pärast Sieverdingi surma toimus kreismarssal von Lipharti juures kohtukassa ülelugemine ning siis selguski kohturahade puudujäägid.⁹⁰

Viljandi kreiskohtu liikmete vastu esitas Tallinna Kriminaalkohtukojale (*Revaler Gerichtshof Peinlicher Gerichtsachen*) süüdistuse advokaat titulaarnõunik Carl Gustav von Jannau⁹¹ 7. augustil 1789. aastal.⁹² Selle kohaselt oli kohtukassast puudu 23 950 rubla

⁸⁵ EAA 2469-3-222, 91.

⁸⁶ EAA 2469-3-223, 146.

⁸⁷ **GH. Livland. Bd. 2. Lfg 9-15**, 1022, 1024; **Pirang, Heinz**. Das baltische Herrenhaus. II Teil, Die Blütezeit Zeit um 1800. Riia: Jonck & Poliewsk. 1928, 70.

⁸⁸ **Pistohlkors, E. von**, 141-142.

⁸⁹ EAA 2471-1-140: Otto Friedrich von Pistohlkorsi, Moritz parun von Posse, Georg parun von Schlippenbachi pöördumine keisrinna Katariina II poole detsembris 1891.

⁹⁰ EAA 2471-1-141: Kriminaalkohtukoja otsus Sieverdingi kohtuasjas seoses kassapuudujäägiga, 29. detsember 1792.

⁹¹ Ilmselt pärines ta Laiuse pastorite von Jannaude suguvõsast. (**Eesti biograafiline leksikon**. Peatoimetaja Cederberg, A.R. Tartu: Loodus, 1929, 164-166).

hõbemüntides ning taolise puudujäägi teket peeti võimalikuks vaid seetõttu, et kohtuliikmed ei teinud oma ametialast tööd korrektselt ega jälginud Sieverdingi tegemisi. Selgus, et kohtu arhiivis oli vahemikus 1783-1788 puudulikke dokumente, kohtuliikmete allkirjastamata protokolle ning žurnaale. Veelgi enam, kohtu deposiitkassa leiti pärast Sieverdingi surma kohtumaja asemel tema kodust. Puudujäägi katteks saadi hiljem Sieverdingi pärandist tagasi 5059 rubla ja 21 kopikat ning lõpuks jäi 1792. aasta seisuga kohtuliikmetele tagasimaksmiseks 17 176 hõberubla ja 78 ½ kopikat, 752 riigitaalrit ja 57 grossi ning 6494 rubla ja 90 ½ kopikat assignaatides. Nende puuduolevate rahade hulka kuulusid nii erinevad rendirahad mõisatest kui ka kohtusse hoiule antud summad. O. F. von Pistohlkors pidi koos von Schlippenbachi ning assessor von Taubega tagasi maksuma 1000 hõberubla ning 125 rubla assignaatides.⁹³

Et kindlustada O.F. von Pistohlkorsi poolset Sieverdingi kohtujuhtumi kassapuudujääkide tagasimaksed, pandi Rutikvere mõis 1789. aasta 8. augustil asehaldurkorralitsuse otsuse kohaselt sekvestri alla. O.F. von Pistohlkorsil oli eelnevalt kroonuga sõlmitud viinahankeleping ning nüüd oli selle täitmine ohus. Seetõttu palus von Pistohlkors, et neli adramaad keelu alt vabastataks majanduslikel eesmärkidel. Vastava loa Tallinna Tsiviilkohtukoda (*Revalscher Gerichtshof der Zivilrechtssachen (bürgerlichen Rechtsachen)*) ka andis.⁹⁴ Lõppsumma, mida O.F. von Pistohlkors Sieverdingi kohtuasja tõttu tasuma pidi, oli 2634 hõberubla ja 64 kopikat ning 1010 rubla assignaatides. Sellest rahast maksis von Pistohlkors 1794. aasta 14. märtsi seisuga ära 2083 hõberubla ja 25 kopikat ning 1010 rubla assignaatides.⁹⁵ Hetke uurimisseis ei anna rohkemaid andmeid selle kohta, kas ka ülejäänud 551 rubla ja 39 kopikat said tasutud, kuid see on küllaltki tõenäoline. Seetõttu võib arvata, et mõisalt võeti peagi asehaldurkorralitsuse korraldusel mõisale pandud sekvester maha ning järgmine sekvester, mis mõisale osaks langes, oli tingitud puhtalt O.F. von Pistohlkorsi enda majandustegevusest.

⁹² EAA f 2471-1-140: advokaat von Jannault esitatud süüdistus Kriminaalkohtukojale Viljandi kreisikohtu liikmete vastu, 7. august 1789.

⁹³ EAA 2471-1-141: Kriminaalkohtukoja otsus Sieverdingi kohtuasjas seoses kassapuudujäägiga, 29. detsember 1792.

⁹⁴ EAA 2471-1-143: korraldus Riia asehaldurkorralitsuselt Viljandi kreisikohtule, 7. september 1789.

⁹⁵ EAA 2471-1-141: Kviitung O.F. von Pistohlkorsi poolt summa tasumise assignaatides kohta, 27. veebruar 1794; Kviitung O.F. von Pistohlkorsi poolt summa tasumise hõbemüntides kohta, 27. veebruar 1794; Kviitung O.F. von Pistohlkorsi poolt summa tasumises hõbemüntides ja assignaatides kohta, 14. märts 1794; EAA 2471-1-143: O.F. von Pistohlkorsi palvekiri keisrinna Katariina II-le, 1794?

Nimelt lasus mõisal alates 1807. aasta oktoobrist Liivimaa Maakrediidiseltsi poolt kehtestatud sekvester.⁹⁶ Selle tõttu pidi O.F. von Pistohlkors iga suurema ettevõtmise kohta mõisas aru hakkama andma Liivimaa Maakrediidiseltsi Eesti distrikti direksioonile, kellele tasus ka pooleaastaseid tagasimakseid. 1814. aasta veebruari seisuga oli Rutikvere mõis Liivimaa Maakrediidiseltsile võlgu 97 032 hõberubla ja 56 kopikat ning 9 720 rubla ja 9 kopikat assignaatides.⁹⁷ Võimalik, et just taolise suure maksuvõla tõttu otsustas Liivimaa Maakrediidiselts Rutikvere mõisale kuulutada välja oksjoni 19. märtsil 1814. aastal. Algsummaks määrati 97 100 hõberubla ja 9800 rubla assignaatides.⁹⁸ Ilmselt mõisale ühtegi ostjat ei leidunud, sest sama aasta septembris toimus enampakkumine mõisa rentniku kohale kuueks aastaks. Enampakkumisel osalesid härra von Bock ja raamatupidaja Schultz ning algsummaks oli 2000 hõberubla. Von Bock pakkus küll 2650 hõberubla kõrgemaks summaks, kuid seejärel O.F. von Pistohlkors, apelleerides Rutikvere mõisa pärushärraks olemise tõttu rendikoha eesõigusele, pakkus ise välja aastaseks rendiasummaks 2570 hõberubla. Lõplik summa selgus oktoobris, kui korraldati uus enampakkumine. Seekord kerkis väärtus 11 225 rublani assignaatides ning taaskord oli enampakkujaks O.F. von Pistohlkors.⁹⁹ Nüüd sõlmiti von Pistohlkorsi ja Maakrediidiseltsi vahel perioodiks 1. mai 1815 – 1. mai 1821 rendileping.¹⁰⁰ O.F. von Pistohlkors oli kohustatud tegema pooleaastaseid makseid, tasuma kõik riigimaksud ja keelatud oli talupoegade koormiste tõstmine. Muu hulgas oli ta kohustatud täitma kõiki Maamõõdu-Revisjoni komisjoni poolt tehtud eeskirju ning korraldusi ning läbi viima maade mõõtmised. Tingimuste alla kuulus ka maade sõnnikuga väetamine, heinamaade puhastamine, ale ja kütise tegemine kuni 20 vakamaa ulatuses. Viljaikalduse korral ning hädavajalike ehitustööde eest võis von Pistohlkors saada ka teatud hüvitust.

Samal ajal tegeles O.F. von Pistohlkors edasi hoonete ehitusega mõisas. Käsil oli uue eluhoone ning viljaaida ja viinakeldri ehitamine.¹⁰¹ Maakrediidiselts küll lubas aida

⁹⁶ EAA 2469-3-222, 34.

⁹⁷ EAA 2469-3-222, 63.

⁹⁸ EAA 2469-3-222, 64, 66.

⁹⁹ EAA 2469-3-222, 75, 87.

¹⁰⁰ EAA 2469-3-222, 256-260p

¹⁰¹ EAA 2469-3-222, 103-107p; EAA 2469,-3-222, 128.

ehitamist, kuid leidis, et elumaja ehitus läheb liiga kalliks ning otsustas 1816. aastal keelata alates 1817. aastast kõik uued ehitusprojektid.¹⁰²

1821. aastal kuulutati mõisale välja uus oksjon. Sellel oli O.F. von Pistohlkorsi pojale Otto Friedrich IV konkurendiks major von Dittmar, kes pakkus ostusummaks 52 325 hõberubla. Otto Friedrich IV ületas selle 25 hõberubla võrra. Nii sai ta enampakkujaks ning ostis selle summa eest Rutikvere mõisa Liivimaa Maakrediidiseltsi käest välja.¹⁰³ Ostumüügilepingu kohaselt pidi Otto Friedrich IV von Pistohlkors tasuma müüjale mõisa kättesaamisel koheselt 25 000 hõberubla ning ülejäänud pandikirjast tulenev võlg, täpsemalt 27 350 hõberubla muutus Otto Friedrich IV isiklikuks võlaks, mille pidi tähtaja mõõdudes ära maksuma.¹⁰⁴ Ostusumma kaotas Rutikvere mõisal pandiraamatusse kantud võla suuruses 73 535 hõberubla, ka selle osa, mis ületas ostusumma väärtuse, st 21 175 hõberubla.

¹⁰² EAA 2469-3-222, 159.

¹⁰³ EAA 2469-3-223, 146-146p.

¹⁰⁴ EAA 2469-3-223, 176-177.

3 OTTO FRIEDRICH JA TEMA JÄRELTULIJAD

Otto Friedrich von Pistohlkors sündis oma isa mõisas Rutikveres 10. märtsil 1754. aastal. Tema vanemateks olid Otto Friedrich von Pistohlkors (1726–1755) ning paruness Dorothea Elisabeth von Ungern-Sternberg (1735–1792). Pärast mehe surma abiellus Otto Friedrichi ema 1762. aastal Otto Friedrichi onu, Mortiz Wilhelm von Pistohlkorsiga (1730–1783).¹⁰⁵

Nagu paljud teised baltisaksa aadlikud, alustas ka Otto Friedrich oma karjääri Vene Keisririigi sõjaväes teenides. 1772. aastal oli ta lipnikuna kuninglikus Poola kaardiväes¹⁰⁶ ning järgmisel aastal nooremleitnandina kindral Carl parun von Ungern-Stenbergi adjutantiks. 1779. aastaks oli Otto Friedrich tõusnud kapteniks ning teenis Schlüsselburgi jalaväerügemendis. Kaks aastat hiljem, 1781. aastal läks ta sõjaväeteenistusest majori aukraadis erru. Edasi jätkas ta teenistust provintsi maaomavalitsuse ametites (*Landesdienst*). 1783. aastal valiti Otto Friedrich Viljandi kreiskohtu assessoriks ning kolm aastat hiljem kohtunikuks. 1792. aastast oli Otto Friedrich Pärnu kreisi kreisisaadikuks kuni valimisteni 1800. aastal Eesti distrikti Liivimaa maanõunikuks, millist vastutusrikast ametikohustust ta täitis kuni 1818. aastani. Selle aja jooksul täitis Otto Friedrich maanõuniku mitmeid kaasnevaid ülesandeid, nagu olla ülemkirikueestseisja ning rüütelkonna saadik Peterburis.¹⁰⁷ Ka osales ta mõõtuandvalt talurahva ematsipatsiooniprotsessis. Tema teeneks on loetud näiteks Liivimaa Maamõõdu

¹⁰⁵ GH. Livland. Bd. 2. Lfg 9-15, 1020, 1028.

¹⁰⁶ Poola oli 1717. aastast saadik olnud Venemaa protektoriaadi all ning sõltus tugevalt Venemaast. 1772. aastal ilmes Poola nõrkus selgelt, kui see jaotati kolme riigi – Venemaa, Austria ning Preisimaa – vahel. Vene armee ning sõjaväelaste kohalolek Poolas polnud seega midagi üllatavat. (Davies, Norman. God's playground: a history of Poland : in two volumes. Volume I, The origins to 1795. New York: Columbia University Press, 1984, 500-52).

¹⁰⁷ EAA 2471-1-69, 26p.

Revisjonikomisjoni ellukutsumist.¹⁰⁸ Pärast maanõuniku ametist tagasi astumist 1818. aastal sai Otto Friedrich nii rüütelkonnalt kui ka keisrilt pensionit. Esimese poolt maksti teenekale aadlipoliitikule 600 hõberubla ning kroonupension pärines ühest osast Kasaritsa (*Kasseritz*) kroonumõisa rendirahast. Otto Friedrich suri 10. juunil 1831. aastal Põltsamaal ning maeti esialgu samasse linna, hiljem perekonnakalmistule Arisvere külas, mis asub Rutikveres asuvast mõisasüdamest ligi 3 kilomeetri kaugusel Pajusi suunas. Tema hauakivi Põltsamaal kandis kirja:¹⁰⁹

*„Bleibend kehren seine Thaten
Segnend in die Welt zurück
Streue, neue reiche Staaten,
Für die später Nachwelt Glück“*

3.1 Otto Friedrichi abielu ja järglased

Otto Friedrich abiellus 1785. aasta 26. detsembril oma venna lahutatud naise Maria Elisabeth von Helmerseniga (1757 – 1831). Ebatavaliseks tegi selle abielu see, et Maria Elisabeth polnud lesk kui ta 1785. aastal uuesti abiellus, vaid sama aasta jaanuaris enda eelmisest abikaasast lahutatud naine, kellel olid juba lapsed, kuid kes jäid oma isa juurde. Mis täpselt sellise olukorra põhjustas, on raske aimata.

Otto Friedrichil oli oma naisega viis last: Carl Friedrich (1787 – 1815), Otto Friedrich IV (1789 – 1843), Wilhelmine Sophia (1790 – 1823) Alexis Göran Erich (1792 – 1870) ning August Wilhelm (1793 – 1845). Viimane sai oma nime Otto Friedrichi hea sõbra ning Põltsamaa pastori August Wilhelm von Hupeli järgi.¹¹⁰

Carl Friedrich von Pistohlkors sündis 28. juulil 1787. aastal oma isa mõisas Rutikveres. Baltisaksa aadliku lapsena oli ta tavapäraselt koduõpetusel kuni ta 1800. aastal Peterburis asuva 2. aadli kadetikorpusesse vastu võeti. Viie aasta pärast oli ta juba insenerikorpuse

¹⁰⁸ **Tobien, A. von**, 252.

¹⁰⁹ **Pistohlkors, H. N. von**, 79-80.

¹¹⁰ **GH. Livland. Bd. 2. Lfg 9-15**, 1020-1022; **Jürjo, I.** Liivimaa valgustaja, 90.

lipnik. 1809. aastal tõusis ta porutšiku auastmele ning tema lühike elu lõppes haiguse tõttu 24. oktoobril 1815 aastal staabikaptenina Peterburis.¹¹¹

Otto Friedrich IV sündis 10. märtsil 1789 aastal Navestis (*Nawwast*). 1799. aastal liitus ka tema 2. aadli kadetikorpusse ning 1805. aastal tõusis vennaga sarnaselt lipnikuks ning suunati teenima Daugavgrīva (*Dünamünde*) kindlusesse. 1811. aastal ampuldeeriti tal haiguse tõttu parem jalg, kuid see ei takistanud sõjaväeteenistust ning 1812. aastal ülendati ta juba porutšikuks ning asus 2. kadetikorpusse teenistusse. 1818. aastast sai Otto Friedrich IV staabikapteniks. 1821. aastal lahkus ta küll tegevteenistusest, kuid teda edutati ka hiljem edasi: 1823. aastal ülendati ta kapteniks ning 1837. aastast olid mundril juba alampolkovniku pagunid. Oma vormi kandis Otto Friedrich IV von Pistohlkors surmani¹¹² 23. jaanuaril 1817. aastal abiellus ta Helene Caroline von Oettingeniga (1795 – 1857), kellega oli neil neli last: Marie Adolphine Ida, Adolph Friedrich Alexander (1820 – 1896), Wilhelmine Sophia Amalie ning Woldemar Nicolai.¹¹³

Vanema venna surma tõttu sai Otto Friedrich IV-st Rutikvere pärijaks ning vahepealsete isa eksimuste tõttu 1821. aastal mõisa oksjonile minnes suutis ta selle Liivimaa Maakrediidiseltsilt 52 350 hõberubla eest tagasi osta. Rutikveres tegeles ta erus olles innukalt maalimisega. Tema õlimaalid kujutasid enamasti olustikupilte, maastikke ning sõjatseene. Osa nendest on ka säilinud.¹¹⁴

Otto Friedrich II von Pistohlkorsi ainus tütar Wilhelmine Sophia von Pistohlkors sündis 19. detsembril 1790. aastal Rutikveres. Aadlidaamile kohaselt sai temagi esmalt õpetust kodus ning seejärel Smolnõi aadlipreilide varjupaigas, kuid ebasobiva kliima tõttu naases ta kodumaile ja leidis asu Viljandi Aadlipreilide Varjupaigas. Wilhelmine Sophia suri abiellumata kõigest 33 aastasena 2. veebruaril 1823. aastal Viljandis, kuhu ta ka maeti.¹¹⁵

Otto Friedrichi kolmas poeg, Alexis Göran Erich sündis 10. märtil 1792. aastal Tallinnas. Ka Alexis Göran Erich läks vendadega sarnaselt 1800. aastal Peterburgi 2.

¹¹¹ Pistohlkors, H. N. von, 82.

¹¹² Samas, 83.

¹¹³ GH. Livland. Bd. 2. Lfg 9-15, 1021.

¹¹⁴ Pistohlkors, H. N. von, 84.

¹¹⁵ Samas, 85.

kadetikorpusesse tudeerima. 1812. aasta alguseks oli ta juba Minski jalaväerügemendis leitnant osaledes ka Napoleoni-vastates sõdades, mis viis ta kaugeima paigana Pariisi. Veel 1812. aastal sai temast porutšik. Seejärel kolme aastaga, alates 1816. aastast tõusis ta staabikaptenist majoriks. 1820. aastal läks Alexis Göran alampolkovnikuna teenistusest erru, olles oma karjääri jooksul välja teeninud nii Anna kui ka Vladimiri ordeni.¹¹⁶ Alexis Göran Erich abiellus 15. oktoobril 1818. aastal Anna Auguste Henriette krahvinna Melliniga, kes oli tuntud maanõunik Ludwig August krahv Mellini tütar. Neil oli kolm last: Alexander, August Friedrich ning Natalie Helene Auguste.¹¹⁷

Otto Friedrichi noorim poeg August Wilhelm sündis 11. septembril 1793. aastal Tallinnas. 1802. aastal võeti ta vastu Peterburi kadetikorpusesse. Ka August Wilhelm osales Napoleoni-vastase sõja käigus erinevates lahingutes üle Euroopa. 1818. aastal ülendati teda porutšikuks ning viidi üle raskeratsaväerügementi, kus järgmine aasta tõusis staabirittmeistriks ning oli eskadroniülemaks. 1821. aastal sai ta rittmeistriks ning kaks aastat hiljem läks sellena ja Anna 4. klassi ordeni kavalerina erru.¹¹⁸ August Wilhelm abiellus 14. detsembril 1823. Hedwig Mathilde Rosalie von Helmerseniga, kellega ta oli üks laps, Julius Andeas Friedrich Gotthelf ning teisest abielust 1840. aastal Wilhelmine von Dennheimiga kaks last: Mathilde Elisabeth Rosalie Auguste ning Eduard Wilhelm Theodor Woldemar.¹¹⁹

Otto Friedrich IV von Pistohlkorsi poeg Adolph Friedrich Alexander (lühendatult Alexander) sündis 13. märtsil 1820. aastal Peterburis. Pärast koduõpetust astus ta sõjaväeteenistusse, saades 17. aastaselt ohvitseriks. 1848-49 osales ta kindral Glasenappi adjutanina Ungari ülestõusu mahasurumisel Debreceni juures toimunud lahingu eest, milles ta osales eskadroniülemana, autasutati teda Anna ordeniga, olles sellega perekonnas kolmas, kes taolise tunnustuse teenis. 1850. aastal läks Alexander teenistusest rittmeistrina erru. Vanima pojana päris ta järgmisel aastal perekonna pärusmõisa Rutikvere, kuid oli 1868. aastal sunnitud selle kaks kõrvalmõisa – Nurga ja Uinvilja– kihelkonnakohtunik Nicolai von Wahlile ära müüma. Seevastu täiustas ta oma vanaisa ehitatud elumaja ning

¹¹⁶ Pistohlkors, H. N. von, 85-86.

¹¹⁷ GH. Livland. Bd. 2. Lfg 9-15, 1021-22.

¹¹⁸ Pistohlkors, H. N. von, 87.

¹¹⁹ GH. Livland. Bd. 2. Lfg 9-15, 1022.

rajas 1872. aastal perekonnakalmistu tänapäeval Arisvere nime kandvasse külla (vt Joonis 11 ja 12).¹²⁰ Alexander abiellus 29. oktoobril 1854. aastal Mathilde Dorothea von Fehstiga, kellega tal oli kuus last: Richard Nicolai Woldemar, Ellinor Helene Wilhelmine, Arthur Otto Alexander, Eugen Carl Alexander, Gaston Woldemar Alexander ning Heinrich (Harry) Nicolai Alexander.¹²¹

Nendest poegadest sai viimaseks Rutikvere pärushärraks vanim - Richard Nicolai Woldemar, kes sündis 29. novembril 1856 Rutikveres. Hariduse sai ta nii koduõpetuse läbi, Vana-Põltsamaa mõisa Kaarlimõisa (*Karlshof*) karjamõisa juures tegutsenud erakoolis kui ka Viljandis Schmidt'i koolis. Seejärel astus ta vabatahtlikuna 1875. aastal dragonetirügementi ning hiljem ratsaväe junkurkooli Tveris ning sai 1878. aastal kornetiks. 1880. aastast teenis ta Smolenski ulaanipolgus ning kaks aastat hiljem läks porutšikuna erru. 1883-85 töötas ta Liivimaa aktsiisivalitsuse ametnikuna Viljandis ning hiljem piirkonnainspektorina Pärnus. 1885. aastal valiti ta Eestimaa viinavabrikantide osauhingu (*Gesellschaft estländiscen Brennereibesitzer*) saadikuks Peterburgi.¹²²

1896. aastal päris Richard oma isalt Rutikvere mõisa, mille häärberi siseehitust ta muuta soovis (vt Joonis 13). Väliselt säilitas hoone küll 2 rida aknaid, kuid tegelikult oli häärberile üks korrus juurde ehitatud. Kui 1919. aastal mõis võõrandati, jäi Richardi käsutusse nii perekonna kalmistu kui ka väike osa maad häärberi juures, kuhu ehitati elamiseks uus kahekorruseline maja. Richard suri 1940. aastal Saksamaal, kuid tema tuhk toodi tagasi Eestisse.¹²³

¹²⁰ Pistohlkors, H. N. von, 92.

¹²¹ GH. Livland. Bd. 2. Lfg 9-15, 1027-28.

¹²² Pistohlkors, H. N. von, 107.

¹²³ Pistohlkors, E. von, 141-142; EAA 1168-1-207, 41: Personaalaramat VI. Saksa pihtkond 1897-1940: Pistohlkors.

4 OTTO FRIEDRICH VON PISTOHLKORS MÕISAOMANIKUNA

Rutikvere mõis ja selle valdused asusid Liivimaa kubermangu tollase Pärnu kreisi ning hilisema Viljandi maakonnas asuva Põltsamaa kihelkonna loodeosas Liivimaa ja Eestimaa kubermangu piiri ääres (vt Joonis 1). Tänapäeval jääb mõisasüda ja väike osa valdustest Järvamaa koosseisu ning enamik mõisale kuulunud maad Jõgeva maakonda.

4.1 Mõisast ja mõisarahvast üldiselt

Otto Friedrich von Pistohlkors oli 1803. aasta seisuga jõudnud Rutikvere mõisa piiresse rajada kokku muljetavaldavalt 54 hoonet.¹²⁴ Nendeks olid: ehitusjärgus kivist eluhoone; karjaaed (*Viehgarten*); suure kivist, viie eluruumiga kasvahoone (*Gewächshaus*) koos võlvitud keldriga; suur kivist hoone jõe ääres, kus olid mõeldud ruumid mõisavalitsejale ja viinameistrile (viinaköök (*Brantweinsküche*) oli samuti ligidal), samuti asus seal õllepruulikoda (*Bierbrauerei*) ning linnasekoda (*Mälzerei*) ning sepa elamine, tema töö- ja söeruum; nuumtall 50 härjale; võlvitud kelder; suur kivist gooti stiilis veski kolme veskikiviga ja ühe saega, seal asusid ka ruumid möldrile; külalistemaja; puidust häärber (*Herberge*); tagavara magasiait; vana puidust elumaja; puidust topeltait (*doppelte Klete*), viinaait (*Brantweinsklete*), topeltrehi tuulekambriga (*doppelte Riege mit der Windkammern*); vana linnaserehi (*Malzriege*), mis hetkel oli kasutuses tislari töökohana; püttsepa maja; veski juures olev tall; veski juures asuv rehi. Pendi karjamõisa juures asus tall loomadele ning uus kõrtsihoone. Nurga karjamõisa juures paiknesid: kõrts, kõrtsitall (*Krugstall*), tuuleveski, topeltrehi, söödakuur (*Kaffscheune*), viinaköök, karjaõu (*Viehhof*) nuumtalliga 60 nuumhärjale, 2 karjatalli ja ühe hobusetalliga, linnaserehi (*Malzriege*), vilja- ja viinaait. Uinvilja karjamõisa juures asus teenijate maja (*Volksherberge*), samuti loomalaut, topeltrehi koos söödakuuriga ja viljaait. Klaasikoja (*Glashütte*) juures asus ait

¹²⁴ EAA 567-3-108, 33-34.

ja 9 eluhoonet. Samuti oli olemas Vabriku kõrts, mille juures leidus ka kelder. Ning viimasena lubja- ja telliseahi.

Mõisapere nimekirja kuulus 1805. aastal 30 mees- ning 29 naishinge.¹²⁵ Rutikvere mõisas olid sel ajal esindatud kõik vajalikud elualade esindajad, kes ühe mõisniku teenistuses olema pidid. Mõisahärra esmaseid vajadusi ning korraldusi täitis teener Hans. Mõisa aedade ning pargi eest hoolitsesid nii mõisamaalt aednik Tönno, kelle naine ja kolm tüdart samuti mõisarahva hulka kuulusid, kui ka aednik Hans, kellel naine ning kuus last üles loetletud. Mõisamaalt pärit müürsepp Andres (kelle naispere oli viieliikmeline) ülesanneteks olid ilmselt teha vajalikke parandustöid hoonete juures. Mööbli ning puidust esemete korrashoid oli jäetud tiser Jani ning sepiste valmistamine abielus sepast Juhani kätte. Mõisahärrade ja –prouade riiete korrashoiu eest muretses seevastu mõisamaalt rätsep Juhann. Need inimesed elasid mõisniku pere juures. Ülejäänud mõisarahvas olid mõisa teenistuses nii-öelda rentnikuna. Nende seas oli kubjas Tönno oma kolmeliikmelise perega ja tema abielus olev abi kilter Ado. Nende ülesandeks oli korraldada teoliste tööd, pidada arvet teopäevade üle ning korjata sügisei talupoegadelt loonusandameid. Kuigi nad pärinesid ise ilmselt samuti talupoegade seast, olid nende majapidamised traditsioonilistest koormistest ja teotööst vabastatud.¹²⁶ Mõisakarja eest hoolitses karjane Ants, kellel naine ja kaks last ning Uinvilja karjamõisas täitis seda ülesannet abielus Michell. Mõisa teiseks aednikuks oli Hans, kelle ülejäänud pere oli kuueliikmeline. Hobuste eest hoolitses tallipoiss Jürri. Ilmselt täitis ta vajadusel ka kutsari ülesannet, kuna eraldi sellist ametimeest nimetatud pole. Veskis töötas mölder Jürri ning kõõgipoolle hoidis korras Ewa. Samanimeline naine tegeles riide kudumisega. Vajalike puuanumaid valmistas mõisa tarbeks püttsepp Ants, kellel naine ja poeg. Kokku oli mõisa teenistuses kolm kõrtsmikku: Jürri mõisamaalt ja Johann, kelle kummagis peres veel kolm liiget. Kolmas, Jaani nimeline mees, kelle perre kuulusid kolm naisliiget, kuulus vabade inimeste hulka. Nagu ka aidamees Kristjan, mölder Neumann ning metsavaht Nicolai. Viimased kaks olid mõisamaalt. Vabad inimesed mõisarahva arvestusse ei läinud.¹²⁷

¹²⁵ EAA 567-3-109, 2.

¹²⁶ **Rosenberg, T.** Künnivaod, 154.

¹²⁷ EAA 567-3-109, 11-12p.

1811. aastal oli meessoost mõisapere suurus ilma poegi arvestamata 17 inimest.¹²⁸ Uute elukutsetena olid esmakordselt esindatud külakoolmeister, kokk, kutsar, toapoiss ja mõisapoiss (*Hofsjunge*), 1816. aasta seisuga kuulus mõisapere hulka poegi arvestamata 25 meessoost isikut.¹²⁹ Seekord ilmus nimekirja esmakordselt raamatupidaja, seda Reinhold Caspersseni näol. Ta võis ametis olla ka mõisal lasuva Maakrediidiseltsi sekvestri tõttu, et majandusel silma peal hoida. Samuti polnud varem mõisas tegutsenud ehitusmeistrit (*Baumeister*) (kuigi nii võidi nimetada ka sakslasest puuseppa), kelle kohta täitis Adolph Johannsen. Ilmselt tegeles ta häärberi ehitusega. Ka koolmeister Hans Reismann ja kalur Sudari Jacob esindasid uusi elukutseid. Huvitavate isikutena leidis 1816. aasta Rutikvere mõisa revisjoniloendis härrad Johann Siebrecht ja Jacob Bachmann: välismaalastest peeglivabrikandid. Kui võrrelda mõisapere suurust (seda vaid meeshingede näol ilma poegadeta) vahemikus 1805-1816, siis see püsis enam-vähem stabiilsena kogu aja. Muudatused tulenesid ilmselt hetke olukorrast ja vajadusest, samuti suremusest.

Mõisa suuruseks hinnati revisjoni järgi 10 ¾ adramaad. Mõisa heina- ja karjamaad olid üldiselt hea, ülejäänud maad seevastu keskmise kvaliteediga.¹³⁰ Ka ei tulnud mõisal puudust tunda kütte- ja ehituspuidust, mida leidis rohkesti ning metsaalad ei asunud kaugemal kui 7 versta.¹³¹ Värsket kala sai mõis *Endela* ojast.¹³²

Mõisale allus 167 mees- ning 222 naishinge.¹³³ Kokku tegi teotööd ja kandis koormiseid ning makse 34 talukohta, nende hulgas oli nii 12, 16 kui ka 20 taarliväärtusega talusid.¹³⁴ Talumaade kvaliteeti võiks pidada revisjoni andmete põhjal keskmiseks. Enamjaolt olid aiamaad hinnatud teise kraadi järgi ning võsapõllud kolmandasse kraadi. Põlispõllud

¹²⁸ EAA 1865-3-236/12, 2-3.

¹²⁹ EAA 1865-3-238/4, 2p-3, 9p-11.

¹³⁰ EAA 567-1-410, 2-3.

¹³¹ EAA 567-3-109, 7.

¹³² Ilmselt on mõeldud Endela nõgu, kus Põltsamaa jõgi kaheks hargneb (Eesti Entsüklopeedia, Põltsamaa jõgi [http://entsyklopeedia.ee/artikkel/p%C3%B5ltsamaa_j%C3%B5gi 29.04.13]).

¹³³ EAA 567-3-109, 2: tegemist on 1805-1806. aastal koostatud vakuraamatu andmetega; antud inimeste hulk põhineb ilmselt 1795. aasta hingerevisjonile, sest nii nägi korraldus, mille kohaselt mõisnikud maamõõdu-revisjonikomisjonile andmeid esitama pidid. (**Ligi, Herbert**. Talupoegade koormised Eestis 13. sajandist 19. sajandi alguseni. Tallinn: Eesti Raamat, 1968, 128-129), 1811. aastal oli meeshingede arv 165 (EAA 567-1-410, 2).

¹³⁴ EAA 567-1-410, 5-9: tegemist on 1817. aasta vakuraamatu jaoks kinnitatud talumaade hindamise andmetega, mis tähendab, et selline talude hulk oli olnud pikaajalise m.

kuulusid nii teise, kolmandasse kui ka neljandasse kraadi. Ainult heinamaad olid hinnatud kõigisse nelja kraadi.

Tabel 1. Talude maade jaotus headuse järgi tündermaades

	1. kraad	2. kraad	3. kraad	4. kraad
Aiamaa	-	34	7	-
Põlispõld	-	27	34	24
Võsapõld	-	2	32	-
Heinamaa	24	32	34	12

4.2 Talupoegadest jooksikud

Nagu iga teine mõisnik, oli ka Otto Friedrich von Pistohlkors eelkõige pärushärra oma pärisoristele talupoegadele.¹³⁵ Viimased polnud sugugi erinevad teistest ning ka nende seas esines oma mõisa alt ühel või teisel viisil põgenemist. Seega tegeles O.F. von Pistohlkors pärast Rutikvere mõisa enda valdusesse võtmist 1781. aastal esimesed kümme aastat oma jooksikutest talupoegade tagasisaamisega. Kokku oli neid senise uurimisseisu kohaselt neli, kelle kohta leidub teavet fragmentaalselt. Esmalt tuli tegemist teha Ado Jaackiga (Jaak), kes oli Sootaga (*Sotaga*) kõrtsmiku Käsper Jaani juures sulane.¹³⁶ Pärusori oli enne O.F. von Pistohlkorsi aega juba 1762. aastal mehe emalt, paruness Dorothea Elisabeth von Ungern-Sternbergilt saanud loakirja, et võib oma rasket haigust minna Tartu ravima ning keegi ei tohtinud teda teel sinna takistada.¹³⁷ Ado Jaak oli jõudnud Diedrich von Baumgarteni Sootaga mõisa kõrtsmikku Käsperi Jaani juurde, kes talupoega oma naisega ravis ja hiljem teda oma sulaseks võttis. Kõrtsmik oli esialgu andud kolm aastat Ado Jaagule ülalpidamist ning riideid, kuna talupoeg ise polnud alguses nende muretsemiseks piisavalt võimeline. Nüüd aga nõudis Käsperi Jaan mehe pärushärra käest välja oma tehtud pingutuste eest 40 rubla.¹³⁸ Fakti, et taoline nõudmine esitati, kasutas O.F. von Pistohlkors

¹³⁵ O.F. von Pistohlkorsi võib siiski pidada küllaltki talupojasõbralikuks mõisnikuks. Sellest annab tunnistust näiteks tema poolt Rutikvere talupoegade lastele kolme koolimaja ehitamine, mis olid varustatud korstnaga ahjuga (**Jürjo, I.** Liivimaa valgustaja, 75-76) ning O.F. von Pistohlkorsi enda väljendus, et soovib tulevikus näha oma talupoegi vabana (**Tohvri, E.** 81).

¹³⁶ EAA 995-1-8403: O.F. von Pistohlkorsi kiri Tartu rae sündikule, 2. september 1782.

¹³⁷ EAA 995-1-8403: Tartu rae protokoll, 14. jaanuar 1783.

¹³⁸ EAA 995-1-8403: D. von Baumgarteni pöördumine Tartu rae poole, 20. september 1782.

ka tõestuseks, et Ado Jaak on tema pärisori. Nõuti ju temalt, kui talupoja isandalt seda summat ning mõisnik soovitas von Baumgarterile trahvi määrata võõra talupoja varjamise eest.¹³⁹ O.F. von Pistohlkors esitas ka keisrinnale 1783. aasta veebruaris kaebuse, kuna tema pärisorja poldud senini tagastatud.¹⁴⁰ Hetke uurimisseis ei anna kahjuks vastust, kas kaebus andis tulemust või mitte.

Teine pärisori oli Andres, kes oli ära jooksnud samuti enne Otto Friedrich von Pistohlkorsi mõisas tegutsemise aega. Nimelt oli 1785/86. aastaks Andres ära olnud ligikaudu 8 aastat, mis teeb lahkumise ajaks umbkaudu aasta 1777.¹⁴¹ Põgenenud oli talupoeg Virumaale, Põlula (*Poll*), Püssi (*Pühs, Neu-Isenhof*) ja Hirmuse (*Hirmus*) mõisate alla kuuluvatesse taludesse. Seal võttis Andres omale nimeks Hans, et tundmatuks jääda. Kokku oli jooksik äraoldud aja veetnud kaheksas talus. Von Pistohlkors süüdistas Püssi mõisa omanikku, Südametunnistusekohtu (*Revalsches Gewissens-Gericht*) assessorit kapten Carl Adam von Krusenstierni oma talupoja teadlikus varjamises, sest talupoeg Andres/Hans olevat oma päritolu paljastanud, kuid teadmine oli maha salatud.¹⁴² Süüdistusega tegeles Rakvere kreisikohus, kes andis juhtumi lahendada kreisikohtunik von Knorringule.¹⁴³ Arvatavasti leidsid vastaspooled ka lahenduse, kuna O.F. von Pistohlkorsile teatati 29. jaanuaril 1786, et von Krusenstiern on valmis maksuma kokkuleppe saavutamiseks märtsi alguses kaebajale 250 rubla trahviraha.¹⁴⁴

Kolmanda ja neljanda Rutikvere jooksiku kohta on vähem andmeid. Üks nendest oli jõudnud Viiburi asehaldurkonda.¹⁴⁵ Nimelt oli seal keegi Rutikvere talupoeg Jacob Waltha 1796. aasta aprillis Viiburis kinni võetud ning kuni üleandmiseni sealsetele kindlustustöödele suunatud.¹⁴⁶ Neljanda jooksiku Tönno kohta on hetkel teavet vaid seetõttu, et 1789. aasta aprillis lahutati jooksiku naine Edo oma mehest.¹⁴⁷

¹³⁹ EAA 995-1-8403: O.F. von Pistohlkorsi pöördumine Tartu rae poole, detsember 1782.

¹⁴⁰ EAA 995-1-8403: O.F. von Pistohlkorsi pöördumine keisrinna Katariina II poole, 13. veebruar 1783.

¹⁴¹ EAA 2471-1-132, 7, 25p.

¹⁴² EAA 2471-1-132, 25-25p.

¹⁴³ EAA 2471-1-132, 22-22p.

¹⁴⁴ EAA 2471-1-132, 23-24.

¹⁴⁵ EAA 2471-1-132, 35.

¹⁴⁶ EAA 2471-1-132, 37.

¹⁴⁷ EAA 2471-1-132, 56.

4.3 Talupoegade koormistest

Talupojad pidid Rutikvere mõisas kandma sarnaselt teiste talupoegadega mujal avalikke koormiseid. Riik nõudis ka siit nekrutite andmist, samuti moona postijaamade jaoks (*Postfourage*) ning postipoissideks andmist. Talupojad pidid andma oma panuse postiteede- ja hoonete ehitusel ja remondil. Andma kiriklikke loonustasusid ning täitma viljamagasiini. Samuti pidid talupojad vajadusel osalema metsatulekahjude kustutamisel.¹⁴⁸

Rutikvere mõisa ees pidid kohalikud talupojad kandma traditsioonilisi koormiseid ning tooma andameid nagu teatud hulk rukist, otra, kaera, humalat, lina, lambaid, kotte, kanu, mune ja heina.¹⁴⁹ Kuid ei puudunud ka abiteotööd (*Hilfsgehorch*),¹⁵⁰ mille tegemise kohta Rutikvere mõisale pidi Otto Friedrich von Pistohlkors põhjaliku aruande koostama.¹⁵¹ Abiteotööde kirjeldused aitavad heita pilku kohalikele eripäradele ning tavadele. Külvi aeg pidi iga talu saatma mõisa teolise koos topeltrakendiga, sh 4-päevased talupojad kahe rakendiga. Tööle jääd külvi lõpetamiseni. Taliviljakülv kestis tavaliselt viis kuni kuus päeva ning suviviljakülv üheksa päeva. Külvamistööd tegid taluperemehed järgemööda. Kündmisel tehti tööd päevas kolme tüki kaupa. Esimese künni juures (ilmselt külvieelne künd) töötas üks varahommikust kuni hommikusöögini tükil, mis oli 30 sammu lai ja 40 sammu pikk, hommikusöögist kuni keskpäevani ning keskpäevast õhtuni oli mõlemal juhul määratud kündmiseks 40 sammu suurune ruudukujuline maa-ala (kerge mullastikuga maa puhul suurendati, halval maal vähendati). Teise künni juures sai töötaja iga söömaaja vahel 40 X 45 sammu suuruse maatüki üleskündmiseks. Viimase, seemne sissekünni juures tegid teolised tööd üheskoos. Ei kütise-, ale- ega heinaeo juures nõutud eraldi abitegu. Ilmselt piisas nende tööde jaoks ordinaarsetest teopäevadest.

Hoonete ehitusel ja parandamisel talupoegadelt kindlaks määratud päevi ei nõutud, kuna töid tehti vastavalt vajadusele. Seetõttu tegemata abiteopäevad kanti järgmisesse aastasse edasi. Mõisa tellise- ja lubjapõletuse juures kasutati samuti lisaks ordinaarsetele teopäevadele abipäevi. Tellisepõletuse jaoks puid toonud talupoegadele tasuti selle eest

¹⁴⁸ EAA 567-3-109, 8.

¹⁴⁹ EAA 567-3-109, 3.

¹⁵⁰ Abiteopäevade all mõeldakse neid abiteopäevi, mis talud pidid tegema, et aidata ordinaarsetel teolistel suviseid hooajatöid kiiremini sooritada (**Ligi, H.** 138).

¹⁵¹ EAA 567-3-109, 5-8p: tegemist on Liivimaa 1805. aasta vakuraamatu jaoks koostatud seletuskirjaga abiteotööde kohta.

kompensatsiooni. Sõnnikuveo juures pidid talupojad sarnaselt külviga tulema välja topeltrakenditega.¹⁵² See oli suvistest põllutöödest tavaliselt kõige raskem ning aeganõudvam, seetõttu võib abiteo nõudmist küllaltki loogiliseks pidada.¹⁵³ Viljakoristus toimus tavaliselt kas hookaupa või tingiviisi. Esimesel juhul jagati töö mõisapõllul vastavalt töötajate oskustele ning jaksule, teisel juhul jaotati viljapõllud talude arvu järgi tükkideks ehk tingideks ning iga talu muretses enda tingi koristamise eest ise. Liivimaal esines tingiviisi koristust 87% mõisates¹⁵⁴ ning Rutikvere mõisa viljapõllud kuulusid nende hulka. Ka rehepeksu juures nõuti talupoegadelt abitegu nii mõisas kui selle kolmes kõrvalmõisas. Tavaliselt lõpetati see töö jõuludeks ära.

Viinapõletamisega tegelesid väljaõppinud viinapõletajad. Taluperemeestest viinameistrid olid sellise vastutusrikka töö eest viinaköögis sel ajal teopäevadest vabastatud. Korrategu või karjase tööd nõuti pigem mõisa teenistuses olevatelt moonakatelt ja vabadikelt kui talupoegadelt. Abiteopäevad olid ette nähtud ka villa ja lina ketramiseks ja kudumiseks. Samuti nõuti abitegu jääkeldri täitmiseks, lambapügamiseks ning vahimeheks olemiseks. Mõisa pidid samuti minema talunaised pesupesemiseks ning pleegitamiseks.

Puid veeti abiteopäevadega vaid pool sülda päevas lubjaahju jaoks, muidu ülejäänud veod tehti ordinaarsete teopäevadega. Mõisa lähedus Põltsamaa jõele andis võimaluse ka palgiparvetamiseks ning seda võimalust kasutati talupoegade töö kergendamiseks puudeveol. Ehitusmaterjalide veoks olid küll abiteopäevad ette nähtud, kuid polnud kindlalt fikseeritud, kuna neid kasutati vastavalt vajadusele. Ehituseks mõeldud palke veeti mõisa kas maismaad pidi või mõisnik ostis need mujalt ja talupojad parvetasid need kohale. Rutikvere mõisa talupojad olid kohustatud ka vooriskäikudeks. Sihtkohtadeks olid nii Riia, Tallinn, Tartu kui ka Ninasi (*Nennal*), kus asus postijaam.

Seoses palgiparvetamisega tuli Rutikvere talupoegadel veel ühte tööd mõisa heaks teha: nimelt kohaliku tammi parandamist. Rutikvere mõisa juures olevat tammi Põltsamaa jõel läbisid parvetamise hooajal suured kogused puidumaterjali, mis peale O.F. von Pistohlkorsi kuulusid ka ümberkaudsetele mõisnikele Pajusist, Adaverest, Uue- ja Vana-

¹⁵² Suur vanker ja kaks hobust või ainult topelt veoloomad.

¹⁵³ Ligi, H, 148.

¹⁵⁴ Samas, 161-163.

Põltsamaalt. Suur koormus lõhkus tammi läbilaskekohta ning tihti vajas see parandamist. O.F. von Pistohlkors ei rakendanud selle ajakuluka ja keerulise töö jaoks vaid enda talupoegi, vaid lasi anda panuse ka asjassepuutuvate mõisnike talupoegadel. Uue-Põltsamaa mõisniku Carl Magnus von Lilienfeldiga oli O.F. von Pistohlkors 1792. aastal sõlminud isegi vastava lepingu.¹⁵⁵ Vajadusel saatis Rutikvere mõisnik välja ringkirjad mõisatele, kes pidid oma talupoegi koos hobuste, vankri(te) ja labidatega tammiparanduseks Rutikverre saatma. Reegliks oli, et igast mõisast, sealhulgas Rutikverest tuleb ühepalju töölisi. Vahemikus 1792-1819 kõikus nõutud inimeste arv 2-12.¹⁵⁶ Kõige vähem nõudis O.F. von Pistohlkors mõisatelt talupoegi 1802. aastal ning kõige rohkem 1795. aastal, kui käsil oli suurem tammiparandus.

4.4 1804. aasta talurahvaseaduse rakendamine

Rutikvere mõisa härrasperele ja talupoegadele andis praktiliselt kogu O.F. von Pistohlkorsi tegutsemisaja igapäeva elule taustana tooni 1804. aasta talurahvaseadus. Sellega oli ette nähtud koormiste kindlaksmääramine vastavalt maa pindalale ning väärtustele. Selleks tuli läbi viia maamõõtmised, mida koordineerisid esialgu kohalikud revisjonikomisjonid, mis aga asendati 1809. aastal üldise maamõõtmis-revisjonikomisjoniga. Samuti kehtestati uus kohtukorraldus.¹⁵⁷ Mõlemad ettenähtud sätted kajastusid ka Rutikvere mõisas.

Liivimaal nimetati aastatel 1805-1820 vallarahva jaoks ametisse seatud talupoegadest koosnevat kohut vallakohtu asemel mõisakohtuks (*Gutsgericht*) ja vallakohtunikke mõisakohtunikeks (*Gutsrichter*). Kohtu pädevusse jäid talupoegade endavahelised tülid ning talupoegade ja mõisniku vahelised arusaamatused mõisakoormiste täitmise pärast. Kokku pidi 1804. aasta seaduse järgi valitama mõisakohtusse kolm põhiliiget, kellest üks pidi valitama mõisniku poolt, teise- häälteenamusega kõik peremehed ja kolmanda liikme sulased enda seast. Lisaks tuli valida põhiliikmetele asekohtunikud juhuks kui keegi

¹⁵⁵ EAA 2471-1-130: Leping O.F. von Pistohlkorsi ja C.M. von Lilienfeldi vahel, 17. aprill 1792.

¹⁵⁶ EAA 2471-1-130: Ringkiri Uue-Põltsamaa ja Pajusi mõisale, 24. august 1792; Ringkiri Uue-Põltsamaa ja Pajusi mõisale, 26. november 1795; Ringkiri Vana-Põltsamaa, Uue-Põltsamaa, Pajusi ja Adavererele, 20. mai ja 11. august 1802; Kviitung Adaverest tulnud tööliste kohta, 3. juuni 1803; Kviitung Adaverest tulnud tööliste kohta, 10. sept. 1811; Ringkiri Adaverere, Rutikvere, Pajusi ja Uue-Põltsamaa mõisadele, 12. juuli 1819.

¹⁵⁷ **Kruus, Hans.** Eesti ajaloo lugemik. III, Valitud lugemispalad Eesti ajaloo alalt XVIII ja XIX sajandil. Tartu: Eesti Kirjanduse Selts, 1929, 66.

põhikohtunikest peaks valitama kihelkonnakohtu kaasistujaks või pikemalt haige olemise tõttu ei saa võtta osa kohtuistungitest. Passiivne valimisõigus oli kõigil vastava mõisa peremeestel ja sulastel. Samuti lubati ametite kumulatsiooni ehk kubjaseid võis valida kohtunikeks.¹⁵⁸

1805. aastal toimus Rutikvere mõisa talupoegade seas enda esindajate valimine mõisakohtusse. O.F. von Pistohlkors määras enda poolt usaldusisikuna kohtunike sekka kupja Tönno. Taluperemeeste seast sai valituks Johanni *Jago* (Jaagu) Ans ning tema kohuseid täitis vajadusel Uuevälja (*Uuevälja*) Andres. Sulaseid esindas Nurga Rein ning tema asendajaks määrati *Kocka* Andresi Otto.¹⁵⁹

Maade mõõdistamiseks sõlmis O.F. von Pistohlkors 1809. aasta 4. aprillil maamõõtja Friedrich Christianiga Tartus vastava lepingu.¹⁶⁰ Selle kohaselt pidi Christiani mõõtmistel muuhulgas juhinduma ka 1793. aastal Viljandi kreisirevidendi Bohmi tehtud kaartidest. Maade hindamised pidid lõppema 1810. aastal ning hiljemalt aastal 1811 pidi Christiani kogu tegevuse Rutikvere mõisas lõpetama. Maamõõtja pidi saama selleks mõisalt prii ülalpidamise ning kahe hobuse jaoks heina ning nädalati ühe vaka kaeru. Von Pistohlkors lubas veel palka 250 rubla assignaatides. Maksmine pidi toimuma kolmes osas: 1. mai 1810. aastal esimesed 100 rubla, töö lõpetamisel teine 100 rubla ning ülejäänud 50 rubla kaartide ja muude kulutuste eest.

Mõõtmistöde algus ei kulgenud tõrgeteta. Asjaolu, et mõis oli Liivimaa Maakrediidiseltsi poolt sekvestri alla pandud, takistas sujuvat tegevust ning 1810. aastal ei saadud lepingukohaselt mõõtmiste ja hindamistega valmis. Selle üle kurtis O.F. von Pistohlkors Liivimaa Maamõõdu-Revisjonikomisjonile sama aasta oktoobris.¹⁶¹ Antud küsimuse saatis revisjonikomisjon Liivimaa õuekohtusse, kes otsustas, et mõõtmised Rutikveres peatatakse seni, kuni mõisale uus omanik on leitud, kes vastavad kohustused ise kannab.¹⁶² Lõpuks

¹⁵⁸ **Traat, August.** Vallakohus Eestis. 18. sajandi keskpaigast kuni 1866. aasta reformini. Tallinn: Eesti Raamat, 1980. 7, 55, 58-59.

¹⁵⁹ EAA 567-3-109, 13.

¹⁶⁰ EAA 567-2-1121, 2-3.

¹⁶¹ EAA 567-2-1121, 6.

¹⁶² EAA 567-2-1121, 7-8p; ilmselt plaanis Liivimaa Maakrediidiselts kuulutada mõisale välja enampakkumise rentniku leidmiseks, kuid kuna Otto Friedrich oli ka järgnevalt mõisa rentniku staatuses, siis kas konkursi ei toimunud või suutis Otto Friedrich olla enampakkuja.

otsustati, et mõõtmistõid lükatakse edasi kuni 1. augustini 1811.¹⁶³ Selleks ajaks oli maamõõtja Christiani leping läbi saanud ilma et ta oleks saanud oma lepingukohustusi täita. Järgnevalt asendas Christianit rüütelkonna maamõõtja Christian von Richter, kes andis oma tegevusest aru otse Liivimaa Maamõõdu-Revisjonikomisjonile.

1813. aastal saatis Richter Maamõõdu-Revisjonikomisjonile Valka arupärimise, kas kohalikud talude juures olevaid kopleid või *Wainusid* tuleks liigitada kolmanda kraadi heinamaadeks või mitte. Samuti lisas ta, et kui talupojad soovivad neid endale hoida, siis saaksid nad talurahvaseaduse paragrahv 54¹⁶⁴ kohaselt neid omada vaid enampakkumise läbi, kuna maad kuuluvad mõisale. Nii soovis Richter saada edasiseid juhiseid.¹⁶⁵ Järgnevalt on hästi näha, kuidas asutused toimisid: maamõõtja andis aru Liivimaa Maamõõdu-Revisjonikomisjonile, kes omakorda saatis vastava järelepärimise Liivimaa Asjade Komiteele Peterburi, kellele revisjonikomisjon oli kohustatud aru andma. Sealt tuli vastus tagasi Valka, kes andis korralduse edasi maamõõtjale.¹⁶⁶ Peterburis otsustati, et koplid tohivad olla vaid kariloomade karjatamiseks, kuid mitte hoonete ehituseks. Samuti pidid koplid hindamisel arvesse minema heinamaadena. Sellega oli üks talupoegade ja nende maadega seotud küsimus, mis kõrgemate ametitiasutusteni jõudis, lahendatud.

Kuid 1813. aastal kerkis esile järgmine. Nimelt oli Otto Friedrich sõlminud oma talupoegadega lepingud, mille kohaselt said osa Kõrkküla ja Arisvere talupoegi mõisa võsamaade võrdsel jagamisel ülejäägi endale.¹⁶⁷ Nad oli valmis iga tündrimaa kohta tegema viis rakmepäeva ehk seitse jalapäeva ilma endale määratust rohkem sulaseid või teenijaid võtmata. Lisa võsamaid said üheksa taluperemeest: Sopi Jüri, *Wirro* (Viru) Ado, *Kallama* (Kalamehe) Jürri ja Saare Jurri igaüks 10 tündrimaad, Kebja Hans 5 tündrimaad ja Retseppa Joseph 12 16/40 tündrimad.¹⁶⁸ Antud lepingute tingimused – teopäevade tegemine rohkem kui revisjonis oli ette nähtud – olid talurahvaseaduse paragrahvidega vastuolus, kuigi paragrahv 71 lubas igasugust viisi lepinguid. Seetõttu pöördus antud

¹⁶³ EAA 567-2-1121, 14-15.

¹⁶⁴ 1804. aasta talurahvaseaduse paragrahv 54 kohaselt kuulusid kõik maad, sh talumaad mõisnikule, kuid need olid talupoegadele kasutada antud. (**Kruus, H.** 70).

¹⁶⁵ EAA 567-2-1121, 16-16p.

¹⁶⁶ EAA 567-2-1121, 17-19.

¹⁶⁷ EAA 567-2-1121, 36, 40: märkimisväärselt on tegemist eestikeelsete lepingutega, millele kirjutas alla kihelkonnakohtu õpetaja Karl Temler Kõrkküla ja Arisvere rahva nimel.

¹⁶⁸ EAA 567-1-410, 3.

küsimuses Liivimaa Maamõõdu-Revisjonikomisjon Liivimaa Asjade Komitee poole, kes leidis, et kuigi osapooled on seni lepingutingimustega rahul, peaks revisjonikomisjon siiski talupoegi kihelkonnakohtu kaudu uuesti küsitlema, kas nad on tõesti tingimustega nõus.¹⁶⁹ Küsitlusel ja selgituste andmisel ka O.F. von Pistohlkorsi poolt selgus, et talupojad olid järele mõeldes jõudnud arvamusele, et nemad olid mõisnikule andnud rohkem kui tema neile ning ei soovigi enam maid. Mõisnik vastas seepeale, et lisateotööpäevad kulutatakse talvel viinapõletamise ja korrateo juures. Lõpuks samad talupojad siiski otsustasid, et antud tehing on neile soodne ning olid varasemate lepingute tingimustega nõus.¹⁷⁰ Nüüd tekkis maamõõtja Richterial lisatööd, sest väljajagatavad võsamaad olid juba kaardile koos ülejäänud võsamaadega punaselt märgitud. Richter pidi muutunud olukorras vastavad võsamaad teistest eristamiseks kollasega üle viirutama.¹⁷¹

Talumaade ja mõisa kaartidega ja piiridega oli ka edaspidi probleeme. Nimelt kaebas O.F. von Pistohlkors 1816. aasta aprillis Richteri, et maamõõtja pole oma kohustusi täitnud ja Rutikvere talupoegadele nende maavaldusi kätte näidanud, mis põhjustanud talupoegade seas segadusi ja kaebusi.¹⁷² Richter kaitses end väitega, et ta mitte ainult ei näidanud talupoegadele nende maad ette vaid ka märkis piirid teivastega maha. Ometi lubas ta piire uuesti maha märkima minna, kuid palus tööde lõpetamiseks pikendust muude töökohustuste tõttu.¹⁷³ Rutikveres selgus, et vihmade tõttu on heinamaad pealeminekuks liiga pehmed ning viljapõldudele ei saa vaiu panema minna vilja maha tallamata. Samas olid talupojad ise juba piiride mahamärkimisega algust teinud, kuid see vihmade tõttu pikale veninud.¹⁷⁴ Sellegipoolest oli 7. augustiks 1816 suudetud raskused ületada, sest von Pistohlkors andis Richteri välja kviitungi, millega tõendas viimase lepingukohustuste täitmist ning mõõtmistöõde lõpetamist Rutikvere mõisas.¹⁷⁵ Seega juhtus see viis aastat hiljem kui 1809. aastal oli planeeritud.

Sama aasta detsembris lasti kohalikel talupoegade esindajatel maade mõõdistamise ja hindamist tulemuste õigsust kinnitada, misjärel saadeti uue vakuraamatu kavand koos

¹⁶⁹ EAA 567-2-1121, 46-48.

¹⁷⁰ EAA 567-2-1121, 56-57p.

¹⁷¹ EAA 567-2-1121, 60.

¹⁷² EAA 567-2-1121, 61.

¹⁷³ EAA 567-2-1121, 63.

¹⁷⁴ EAA 567-2-1121, 66.

¹⁷⁵ EAA 567-2-1121, 69.

kaartidega Liivimaa Asjade Komiteele Peterburgi läbivaatamiseks ja ladumiseks.¹⁷⁶ Peterburis tehti viimased parandused ning soovitusel seoses piiride märkimisega kaartidele ning vakuraamatute andmetega ning 1818. aasta juunis sai O.F. von Pistohlkors kätte nii uue vakuraamatu kui ka maade kaardid.¹⁷⁷ Mida mõisnik ei olnud saanud veel 1820. aastalgi, olid kaardikirjeldused ning endise revident Bohmi kaardid. Ta ei suutnud ise Richteriiga ühendusse astuda ning palus Maamõõdu-Revisjonikomisjoni ja Maakrediitseltsi Eesti distrikti direksiooni selles osas Richteri poole pöörduda.¹⁷⁸ Veel 1823. aastal ei olnud O.F. von Pistohlkors ega tema poeg, kes oli vahepeal mõisa Maakrediitseltsi käest ostnud, nõutud kaardikirjeldusi, sest antud materjalid olid Maamõõdu-Revisjoni arhiivis ning nendest oli võimalik teha vaid tasulisi ära kirju.¹⁷⁹ Kuigi autoril puuduvad hetke uurimisseisu põhjal kindlad andmed, et von Pistohlkorsid lasid ära kirja teha, on see üpris tõenäoline.

¹⁷⁶ EAA 567-2-1121, 72-73.

¹⁷⁷ EAA 567-2-1121, 74-83.

¹⁷⁸ EAA 567-2-1121, 85-91.

¹⁷⁹ EAA 2469-3-223, 289; EAA 567-2-1121, 101.

5 OTTO FRIEDRICH VON PISTOHLKORS LOOMEINIMESENA

5.1 Arhitekt ja kunstnik

O.F. von Pistohlkors oli andekas kunstnik ning harrastusarhitekt. Tema talent ei piirdunud maalimisega,¹⁸⁰ vaid ta koostas ka Eesti- ja Liivimaa asehaldurkorraegse kaardi, mis ilmus lisana August Wilhelm Hupeli almanahhi „*Nordische Mischellaneen*“ kaheksandas osas 1783. aastal.¹⁸¹ Arhitektina paluti von Pistohlkorsilt abi ja nõu mitmete piirkondlike ühiskondlike objektide kujundamisel. Viljandi aadlidaamide varjupaiga peahoone ning seda ümbritseva pargikujunduse autor võib olla just nimelt tema.¹⁸² Samuti pöördus isegi Balti kindralkuberni markii Paulucci tema poole palvega olla kaasrajajaks Tartu linna kaubahoovi, puuturu ning botaanikaaiia kujundamisel.¹⁸³ Tartus on arvatavasti kujundatud ka niinimetatud Kuramaa printsessi maja fasaadilahendus Otto Friedrichi jooniste ning kavandite järgi.¹⁸⁴

Kuid kõige suurem ja märkimisväärseim arhitektuuriline saavutus, millega O.F. von Pistohlkors oma elu jooksul hakkama sai, oli siiski tema pärusmõisa Rutikvere uue

¹⁸⁰ Mitmed tema tööd on säilinud ning on Eesti Kunstimuuseumi omanduses.

¹⁸¹ **Pistohlkors, Otto Friedrich von.** Darstellung der neuen auf Keiser(ichen) Befehl I. I. 1783 errichteten Revalschen und Rigischen Statthalterschaften (ehemals die Herzogthümer Ehstland u. Liefland); und ihrer neuen statthalterschaftlichen Vertheilungen der Kreisse und Kirchspiele : nach Anleitung der neuen Hupelschen Charte, vom Jahr 1774. – *Nordische Miscellaneen*. Vol 8. Riia: Johann Friedrich Hartknoch, 1783. [<http://www.nlib.ee/html/digi/maps/mliiv18.html> 15.04.13], originaal asub Eesti Rahvusraamatukogu kaardikogus.

¹⁸² Harry Nicolai von Pistohlkors on oma raamatus väitnud lisaks, et Otto Friedrich oli ka antud asutuse kuraator, kuid kuraatorite nimekirjas teda üles loetletud pole. (**Rautenfeld, Carl August von.** Das livländische adlige Fräuleinstift des Kaisers Paul I. – *Jahresbericht der Felleriner litterarischen Gesellschaft für Jahr 1900 und 1901*. Viljandi: F. Feldt, 1902, 109).

¹⁸³ **Pistohlkors, H. N. von,** 76.

¹⁸⁴ Samas, 385.

häärberi ehitamine. Ta kuulus Peterburis tegutsenud „*Des hohes Ordens in Orient*“ nimelisse vabamüürlaste emalooži ning asus seal kõrgel Meistri tasemel.¹⁸⁵ Kuigi Rutikvere mõisnik kavatses uut häärberit ehitama hakata kohe pärast selle enda valdusesse saamist 1782. aastal, pandi nurgakivi maha ligi kümme aastat hiljem. Oma eluajal ta seda valmis ei saanudki.¹⁸⁶

1790. aastate lõpuks oli valminud nii mõisahoone kui ka kõrvalhoonete ning pargirajatiste plaanid. Olemas olid nii peahoone fasaadi ja korruste ristlõigete kavandid (vt Joonis 2 ja 3)¹⁸⁷ kui ka majandushoone plaan (vt Joonis 5), mis pidi endas hõlmama kasvuhoonet, talle, tislari-, kanguri-, rätsepa- ning kingsepa tubasid. Hoone ühendati poolkaares galerii abil peahoonega (vt Joonis 6). Valmis kujundati kaunid interjööri kavandid (vt Joonis 7 ja 8). Lisaks kavandas mõisnik ka hiina ja veepealse paviljoni (vt Joonis 9), kuid nende tegelik rajamine parki on kaheldav.¹⁸⁸

Peahoone tegelik ehitus tundus kulgevat järgmistel aastatel sujuvalt ning tõrgeteta. Alles 1816. aastal esitas mõisa haldav Liivimaa krediidiselts von Pistohlkorsile päringu, milles tundis huvi hoone ehitusjärgu kohta ning palus saata vastavad plaanid ning ehituskulude kalkulatsioonid, tehes märkuse, et hoonesse peab olema planeeritud ka ruumid sõjaväelaste majutamiseks.¹⁸⁹ O.F. von Pistohlkors saatiski vastuse, kus loetles üles ruumid, mis majja planeeritud. Esimesel korrusel asusid esik, ruumid mõisavalitsejale ning sõjaväelastele, teenijate ruumid, vannituba, piimakamber, leivaküpsetusahi ning köök – kokku 19 ruumi. Ülemine korrus hõlmas endas 11 ruumi: kahte saali, mõisniku kabinetti, söögituba, külalistetuba, mõisaproua tuba ning magamistuba. Lisaks läbis maja keldrist katuseni ulatuv trepp. Ehituskulusid ei saanud mõisnik tookord esitada, sest materjalide hindade kohta tal tol hetkel teave puudus.¹⁹⁰

¹⁸⁵ Tohvri, E, 79.

¹⁸⁶ Pistohlkors, E. von, 141.

¹⁸⁷ Hiljem peahoone kavandit muudeti ning fasaadile projekteeriti veranda (vt Joonis 4).

¹⁸⁸ Masjagutova, J, 25-26.

¹⁸⁹ EAA 2471-1-131, 136-136p.

¹⁹⁰ EAA 2471-1-131, 137-137p.

Ometi tundub, et O.F. von Pistohlkors oli juba enne Liivimaa Maakrediidiseltsi tehtud päringut hoolega hoone siseehitustöid ja nende arvatavaid kulusid planeerinud.¹⁹¹ Tegelikke materjalide ja tööde tegemise hindu hakkasid von Pistohlkorsile esitama erinevad ehitusmeistrid 1816. aasta aprillist alates. Majas tegutsesid puu- ja pottsepp ning hiljem maaler. Plaanis oli rotundi ning põrandat laudadega katma hakata ning planeeriti kogu maja läbiva trepi ning uste ja akende paigaldamist. Lisaks kavatseti ehitada mitmeid kahhelkividega ahje, millega oldi ametis endiselt veel 1816. aasta viimasel veerandi.¹⁹² Ka maaler, keegi härra Blödan, esitas juba uste ning aknaraamide värvimise hinnakirja. Plaanis oli tal kasutada selleks tööks valgeid pliivärve ning Berliini sinist.¹⁹³ Reaalselt töödega sai ta algust teha aga alles juulis.¹⁹⁴ Kui uskuda tõenäoliselt O.F. von Pistohlkorsi poolt arvatatud ehituskulude suurust (seda hariliku pliiaatsiga tehtud kokkuarvestuse näol ühel üksikul dateerimata lehel, kuid kindlalt järgneb eelnevatele sellel oleva numeratsiooni järgi otsustades), mis küündis ühel hetkel 17 623 rubla ja 83 kopikani,¹⁹⁵ siis ilmselt taolise summa kokkusaamine ei olnud kerge ning kogu ehitustegevus ei saanud olla järgevatel ja eelnevatel aastatel väga aktiivne ja pidev.

5.2 Maastikuarhitekt ja botaanik

Oma botaanilisi teadmisi rakendas Otto Friedrich mõisa valdusesse rajatud puukoolis ning pargis.¹⁹⁶

Rutikvere peahoone ette suundus Arisverest mõisa poole ligi pooleteise kilomeetri pikkune peatee, mis tegi häärberi ees ringi. Nii ringtee sisse kui ka peahoone ette rajas Otto Friedrich muruplatsi, viimane oli kujundatud inglise stiilis, mis tollal pargikujunduses laialt levinud.¹⁹⁷ Mõisasüdames asuv park ise oli mitmekülgne ning omal ajal hästi läbimõeldud. Pargi teedevõrk on siiani aimatav ning teed loodud vabakujuliselt sirgetena ühendamiseks mõisa erinevaid hooneid ning ettevõtteid. Kuna Põltsamaa jõgi oli ja on ainuke veeallikas, mis Rutikvere mõisa läbib, kasutas mõisnik seda oma pargikujunduses ära ning rajas tiheda

¹⁹¹ EAA 2471-1-131, 126-126p.

¹⁹² EAA 2471-1-131, 169.

¹⁹³ EAA 2471-1-131, 142 -143.

¹⁹⁴ EAA 2471-1-131, 148, 150.

¹⁹⁵ EAA 2471-1-131, 169.

¹⁹⁶ Pistohlkors, H. N. von, 75.

¹⁹⁷ Masjagutova, J, 30.

kanalite süsteemi, mis varustasid veega nii parki rajatud kolme tiiki kui niisutasid ühtlasi jõest kaugemal olevat maapinda. Silmailuks rajas mõisnik parki purskkaevu, paviljoni ja vaateplatvormi tiigile, kanalite ületamiseks maakivist sillakesi, kaunistuseks paigutas O.F. von Pistohlkors lisaks väravatele ka peahoone ees oleva muruplatsi ümber tänavapostid.¹⁹⁸

Oma puukoolis kasvas O.F. von Pistohlkors nii puid kui suvelilli ning tutvustas neid ka ümbruskonna elanikele. Vana-Põltsamaa lossi omanikule Aleksei Bobrinskilegi saatis Rutikvere mõisnik mitmel korral arvukalt suvelillede istikuid. Samuti telliti Tartust Rutikvere puukoolis kasvatatud taimi 1821. aastal.¹⁹⁹ Oma teadmisi taimeliikidest, eriti puude ja põõsaste kohta demonstreeris Otto Friedrich von Pistohlkors oma sõbra August Wilhelm Hupeli almanahhis „*Neue Nordische Miscellaneen*“ vastavasisulist kaastööd tehes.²⁰⁰ Otto Friedrich esitas oma artiklis neljakeelse oskussõnastiku 74 pargi- ja viljapuude, põõsaste ning marjapõõsaste ja –taimede kohta. Enda parki istutas mõisahärra lisaks kodustele puuliikidele nagu harilik vaher, harilik kuusk, harilik tamm ning harilik pärn ka paari võõramaist: siberi lehist ja balsami nulgu.²⁰¹

5.3 Kirjandushuviline

Otto Friedrich von Pistohlkors tundis peale geograafia (mida tõestavad tema koostatud Liivimaa kaart) ja botaanika huvi ka ajaloo, poliitika, filosoofia, filoloogia ning majanduse vastu. Nendel teemadel sai ta ennast oma raamatukogule täiendada ka vastava kirjanduse kaudu, millele Rutikvere mõisnikul oli juurdepääs A.W. Hupeli Põltsamaa lugemisseksi liikmena.²⁰² Selle asutas Hupel juba 1771. aastal eesmärgiga aidata inimestel vaimu arendada, lähtudes tõsiasjast, et igäüks ei suuda kõiki soovitud raamatuid nende kalliduse tõttu soetada. Kokku oli seltsi käsususes pidevalt 500-600 köidet, millest välja laenutati kuni paarkümmend eksemplari korraga.²⁰³

¹⁹⁸ Masjagutova, J, 31-32.

¹⁹⁹ Samas, 21-22.

²⁰⁰ Pistohlkors, O. F. von. Botanisches Namensverzeichniss der in Liefland einheimischen Holzarten, mit ihren verschiedenen Benennungen. – *Neue Nordische Miscellaneen*. Vol 17. Riia: Johann Friedrich Hartknoch, 1797, 172 -182.

²⁰¹ Masjagutova, J, 24, 34.

²⁰² Jürjo, I. Liivimaa valgustaja, 139-40.

²⁰³ Samas, 120-21.

Hupeli ning seltsiliikmete poolt tellitud teoste populaarsemad valdkonnad olidki ajalugu, poliitika ning geograafia. Ühte Schilleri teost, mis käsitles Madalmaade vabanemise ajalugu, soovitas Hupel Otto Friedrichile lugemiseks personaalselt kirja teel.²⁰⁴ Samuti ringlesid lugemisseltsis nii kõrgete isikute biograafiad, lähipoliitilisi küsimusi nagu Prantsuse revolutsioon lahkavad teosed kui ka erinevad reisikirjeldused.²⁰⁵ Seltsiliikmete ajaviitelugemiseks tellis Hupel nii klassikalisi ilukirjanduslikke teoseid nagu Cervantese „Don Quijote“, romaane, mis mõeldud lisaks seltsiliikmetele ka nende abikaasadele, ning kvaliteetajakirju.²⁰⁶ Lai valik teemasid ning valdkondi, millega O.F. von Pistohlkorsil oli võimalik seltsi läbi end kursis hoida, polnud sugugi väike ning mõisniku poolehoidu kirjanduse vastu näitab ka see, et ta ainult polnud valmis otsima oma sõbrale Hupelile kaastöölisi viimase trükiste jaoks,²⁰⁷ vaid oli nõus kirjutama ka ise ühe kirjatöö. Nimelt palus Põltsamaa pastor Rutikvere mõisnikult, kes sai oma pikaagsetele kogemustele toetuda, kirjutada Hupeli „Majanduskäsiraamatule“ teise köite viinapõletamise kõikide tahkude kohta. Tulemuseks oli üle 400 lehekülge hõlmav praktilisi näpunäitetega varustatud teos.²⁰⁸

Pärast Põltsamaa lugemisseltsi sulgemist sajandivahetuse eel²⁰⁹ sattus von Pistohlkors 1806. aastal taakord kirjandusega seoses laiemas seltskonna huviorbiiti, kuid seekord negatiivselt. Nimelt pidasid kaasaegsed teda üheks võimalikuks „Tarto maa rahwa Näddali-Lehe“ sulgemise algatajaks Balti kindralubernerih krahv Friedrich Wilhelm von Buxhövdeni ning Liivimaa aadlipoliitiku Caspar Heinrich von Rosenkamppfi kõrval²¹⁰ Nagu Tõnu Tannberg välja toob, on von Pistohlkorsi osalus eestikeelse lehe sulgemise juures tõenäoline olnud. Mitu kaasaegset, nii ajalehe üks väljaandjatest Johann Philipp von Roth kui ka Friedrich Bienemann mainisid oma kirjutistes just O.F. von Pistohlkorsi kui ajalehe peale kaebajat ja sulgemise põhjustajat ning hiljem viidati Miilitsaasjade Komitee

²⁰⁴ Jürjo, I. Liivimaa valgustaja, 128.

²⁰⁵ Samas, 129-30.

²⁰⁶ Samas, 133-135.

²⁰⁷ Samas, 170.

²⁰⁸ Jürjo, I. Liivimaa valgustaja, 196-197; Hupel, August Wilhelm. Oekonomisches Handbuch für Lief- und Ehstländische Guthsherren, wie auch für deren Disponenten; darinn zugleich Ergänzungen zu Fischers Landwirtschaftsbuche geliefert, auch für auswärtige Liebhaber die Liefländischen Verfahrungsarten hinlänglich dargestellt werden. Theil 2. Pistohlkors, Otto Friedrich von. Das Brantweinbrennen nebst dem dazu gehörenden Mälzen und Mästen, in Hinsicht auf Lief- und Ehstland. Riia: Johann Friedrich Hartknoch, 1796.

²⁰⁹ Jürjo, I. Liivimaa valgustaja, 141.

²¹⁰ Tannberg, T, 48-55 (Buxhövdén), 56-58 (Rosenkamppf)

dokumentides talle kui teatud „informeerijale“.²¹¹ Kuigi taolised avalikud süüdistused võisid olla vaid esimese sobiliku ettejuhtuva peale näpuga näitamised või isiklike konfliktide tulemused, ei saa siiski eitada, et muidu kirjandust soosiv liberaalsete vaadetega Otto Friedrich von Pistohlkors võis põhjustada Tartus tegutseva eestikeelse ajalehe sulgemise.

²¹¹ **Tannberg, T**, 58-60.

KOKKUVÕTE

18. sajandi lõpp ja 19. sajandi algus oli muutuste ajastu. Baltikumis levis pärisorjust kritiseeriv valgustus ning osalt ka seetõttu, kuid mitte ainult, kerkisid rüütelkonna liikmete seas üles talurahva olukorra parandamise küsimused. Oli talurahvaseadustest tulenevate muudatuste algus. Sellises keskkonnas tegutses ka Otto Friedrich von Pistohlkors. Rutikvere mõis läks juba 17. sajandil perekonna kätte ning nimetatud aadlimees omandas selle lõplikult 1774. aastal. Isiklikult hakkas ta mõisas tegutsema alles pärast 1781. aastal sõjaväest erru minemist. Samal ajal alustas O.F. von Pistohlkors karjääri maaomavalitsusametites, kuhu oli valitud nii kreisikohtunikuks, maanõunikuks, ülemkirikueestseisjaks kui ka rüütelkonna saadikuks Peterburi. 1818. aastal läks ta pensionile. Oma mõisas pidi von Pistohlkors tegelema talupoegade küsimustega, mis puudutasid erinevaid probleeme: põgenemist, koormiseid, kuid ka maade mõõdistamisega seotud asjaolusid. Kuid O.F. von Pistohlkors polnud lihtsalt mõisnik, kes tegi vaid oma tööd ametiasutustes. Ta oli ka loomeinimene, keda suunasid lisaks ajastu ideedele ka vabamüürlikud mõtted. Otto Friedrich oli andekas arhitekt ning kunstnik. Von Pistohlkors planeeris ise oma Rutikvere mõisa, hakates sinna rajama kaunist häärberit, mis küll tema eluajal kahjuks valmis ei saanud ja mille ehitust jätkasid tema järeltulijad. Samuti tundis ta huvi taimede vastu, millest annab tunnistust Rutikvere mõisa rajatud suur park ning puukool. Lisaks kirjutas Otto Friedrich von Pistohlkors elu jooksul mitu kirjatööd oma sõbra August Wihlelm Hupeli väljaannetesse. Tema enda ütlustest ning tegevusest selgub samuti, et ta soovis oma talupoegadele head ning soovis näha neid tulevikus vabade inimestena, tehes temast ajastukohase liberaali. Otto Friedrich von Pistohlkors suri 1831. aastal Põltsamaal ning maeti esialgu sinna, kuid hiljem perekonnakalmistule Arisveres.

Mõisa enda saatus polnud samuti üksluine. Mitmed korrad pidi see aastaid veetma sekvestrite all oma isanda majanduslike tehingute tõttu ning Liivimaa Maakrediidiseitsi omanduses ähvardas paar korda mõisa omanikuks saada keegi, kes polnud von

Pistohlkorside perekonnast. 1821. aastal oht kadus lõplikult, kui Otto Friedrich von Pistohlkorsi poeg Otto Friedrich IV mõisa maakrediidiseltsi käest välja ostis. Mõisakoormiseid kandis 34 talu ning mõisa alla kuulus üle 150 meeshinge, lisaks 20 inimese ringis mõisateenijaid. Kokku asus mõisa valdustes 1803. aasta seisuga 54 mõisale kuuluvat hoonet, sealhulgas kolm karjamõisa oma hoonetega, saega veski, lubja- ja telliseahi, mitmed kõrtsid, viinaköök ja õllepruulikoda ning teatud perioodiks ka klaasikoda – muljeltavaldav kooslus 10 ³/₄ adramaa suuruse mõisa kohta.

Ometi jäid mitmed teemad antud töös veel käsitlemata või said neid puudutatud vaid pinnapealselt. Lähemat uurimist oleks võimalik teha seoses O.F. von Pistohlkorsi Viljandi kreisikohtu liikmeksoleku ajal aset leidnud sekretäri Sieverdingi kohtujuhtumiga. Taoline suurte rahade kõrvaletoimetamine ametiasutuses polnud just igapäevane asi. Arvatavasti asuvad paljud asjassepuutuvad materjalid Liivimaa Rüütelkonna fondis Läti Ajalooarhiivis, millega antud hetkel töö autor tutvuda ei jõudnud. Samuti jäi antud hetkel täiesti puudutamata Rutikvere mõisa majandusliku toimimise pool: millised olid mõisa sissetulekud ja väljaminekud üldjoontes. Majanduse kohta leidub materjali nii Otto Friedrich von Pistohlkorsi isikufondi kui ka juba käsitletud Liivimaa Maakrediidiseltsi fondi materjalides. Aga ilmselt täpsemal edasisel uurimisel leiduks ehk veelgi materjali selle aspekti kohta. Ka arvukas kirjavahetus erinevate isikutega jäi antud hetkel käsitlemata. Sealt võib leida uusi fakte ning teavet nii Otto Friedrich von Pistohlkorsi enda kui korrespondentide kohta.

KASUTATUD ALLIKAD JA KIRJANDUS

Arhiivallikad

Eesti Ajalooarhiiv Tartus (EAA)

F 567 Liivimaa maamõõdu revisjonikomisjon

F 995 Tartu magistraat

F 1168 EELK Põltsamaa kogudus

F 1865 Liivimaa kubermangu revisjonilehtede kollektsioon

F 2469 Liivimaa Maakrediidiselts

F 2471 Otto Friedrich von Pistohlkors (1754-1831)

F 3724 Katastridokumentide kollektsioon

F 3742 Eesti kultuurilooliste ja ühiskondlik-poliitilist liikumist kajastavate dokumentide kollektsioon

Eesti Kunstimuuseum Tallinnas (EKM)

G Graafikakogu

Eesti Rahva Muuseum Tartus (ERM)

Fk Fotokogu

Publitseeritud allikad

Полное собрание законов Российской Империи, с 1649 года : [собрание первое].
Том 21, 1781-1783 : [царствование Государыни Императрицы Екатерины II].
Санктпетербург : Типография II Отделения, 1830, 15.719.

Kasutatud kirjandus

Arhiivijuht. I, Riigi-, kohtu- ja omavalitsusasutused. Koostaja Leppik, Lea. Tartu: Ajalooarhiiv, 2003

Bienemann, Friedrich Gustav, junior. Die Statthalterchaftszeit in Liv- und Estland (1783-1796): ein Capitel aus der Regentenpraxis Katharinas II. Hannover-Döhren : Hirschheydt, 1973

Davies, Norman. God's playground : a history of Poland: in two volumes. Volume I, The origins to 1795. New York : Columbia University Press, 1984

Deutsch-baltisches biographisches Lexikon 1710-1960. Herausgegeben von Wilhelm Lenz. Wedemark: Hirschheydt, 1998.

Eesti ajalugu IV. Põhjasõjast pärisorjuse kaotamiseni. Peatoimetaja Vahtré, Sulev, tegevtoimetaja Laur, Mati. Tartu: Ilmamaa, 2003

Eesti ajalugu V. Pärisorjuse kaotamisest Vabadussõjani. Peatoimetaja Vahtré, Sulev, tegevtoimetajad Karjahärm, Toomas, Rosenberg, Tiit. Tartu: Ilmamaa, 2010

Eesti biograafiline leksikon. Peatoimetaja Cederberg, A.R. Tartu: Loodus, 1929. 164-166

Engelhardt, Hermann von. Zur Geschichte der Livländischen adeligen Güterkreditsozietät. Riia: W. F. Häcker, 1902

Genealogisches Handbuch der baltischen Ritterschaften: Teil: Estland: Genealogisches Handbuch der estländischen Ritterschaft. Bd. 1. Im Auftrage des Verbandes des estländischen Stammadels; bearbeitet von O. M. von Stackelberg und Astaf von Transehe-Roseneck. Görlitz: Starke, 1931

Genealogisches Handbuch der baltischen Ritterschaften: Teil: Livland: Genealogisches Handbuch der livländischen Ritterschaft. Bd. 2. Lfg. 9-15. Herausgegeben vom Verband des livländischen Stammadels; bearbeitet von Astaf von Transehe-Roseneck. Görlitz: Starke, 1935.

Hollmann, Hans. Die Livländische adelige Gütersozietät. 1802-1902. – *Baltische Monatschrift.* Bd. 55, H.1. Riia, 1903.

Hupel, August Wilhelm. Oekonomisches Handbuch für Lief- und Ehtländische Guthsherren, wie auch für deren Disponenten; darinn zugleich Ergänzungen zu Fischers Landwirtschaftbuche geliefert, auch für auswärtige Liebhaber die Liefländischen Verfahrungsarten hinlänglich dargestellt werden. Theil 2. **Pistohlkors, Otto Friedrich von.** Das Brantweinbrennen nebst dem dazu gehörenden Mälzen und Mästen, in Hinsicht auf Lief- und Ehtland. Riia: Johann Friedrich Hartknoch, 1796.

Jürjo, Indrek. Ludwig August krahv Mellin kui talurahva sõber ja estofiil. – *Tuna*, nr 4: 50-66. Tallinn, 2003.

Jürjo, Indrek. Liivimaa valgustaja August Wilhelm Hupel 1737 – 1819. Tallinn: Riigiarhiiv, 2004.

Jürjo, Indrek. Ideed ja ühiskond. Balti provintside mõtte- ja kultuuriloost 18.–19. sajandil. Tartu: Ajalooarhiiv, 2011.

Krusenstjern, Georg von. Die Landmärschelle und Landräte der Livländischen und der Öselschen Ritterschaft in Bildnissen. Hamburg: Harry v. Hoffmann, 1963.

Kruus, Hans. Eesti ajaloo lugemik. III, Valitud lugemispalad Eesti ajaloo alalt XVIII ja XIX sajandil. Tartu: Eesti Kirjanduse Selts, 1929.

Laur, Mati. Eesti ala valitsemine 18. sajandil (1710-1783). Tartu: Eesti Ajalooarhiiv, 2000.

Ligi, Herbert. Talupoegade koormised Eestis 13. sajandist 19. sajandi alguseni. Tallinn: Eesti Raamat, 1968.

Masjagutova, Jekaterina. Otto Friedrich von Pistohlkors Rutikvere mõisa kujundajana. Bakalaureusetöö. Tallinna Tehnikaülikooli Tartu Kolledž, maastikuarhitektuuri õppetool. Tartu, 2009.

Pirang, Heinz. Das baltische Herrenhaus. II Teil, Die Blütezeit Zeit um 1800. Riia: Jonck & Poliewsk. 1928.

Pistohlkors, Erik von. Pistolekors, von Pistohlkors, Baron de Pistolkors and Pistolkors. The story of a family and their times through four centuries, who they were, how they lived and what became of them. [Callander : s.n., 1992].

Pistohlkors, Harry Nicolai von. Nachrichten über die Adelsgeschlechter Scott of Craighall Pistolekors und von Pistohlkors. Teil 1. Vorbuse : 1914.

Pistolhkors, Otto Friedrich von. Botanisches Namensverzeichniss der in Liefland einheimischen Holzarten, mit ihren verschiedenen Benennungen. – *Neue Nordische Miscellaneen*. Vol 17: 172-182. Riia: Johann Friedrich Hartknoch, 1797.

Rautenfeld, Carl August von. Das livländische adlige Fräuleinstift des Kaisers Paul I. – *Jahresbericht der Felliner litterarischen Gesellschaft für Jahr 1900 und 1901*. Viljandi: F. Feldt, 1902.

Rosenberg, Tiit. Liphartid-Liivimaa mõisnikud II. – *Kleio*, nr.2(16): 19-23. Tartu, 1996.

Rosenberg, Tiit. Kännivaod: uurimusi Eesti 18.-20. sajandi agraarajaloost. Tartu: Tartu Ülikooli Kirjastus, 2013.

Stryk, Leonhard von. Beiträge zur Geschichte der Rittergüter Livlands. Bd. 1. Der estnische District. Dorpat, 1877.

Talve, Ilmar. Eesti kultuurilugu: keskaja algusest Eesti iseseisvumiseni. Tartu: Ilmamaa, 2005.

Tannberg, Tõnu. Tartu maa rahva Näddali-Leht: uurimusi ja allikmaterjale. Tartu: Eesti Ajalooarhiiv. 1998.

Tobien, Alexander von. Die Agrargesetzgebung Livlands im 19. Jahrhundert. Bd. 1. Die Bauernverordnungen von 1804 und 1819. Riia: Häcker, 1899

Tohvri, Epi. Vabamüürlike ideede avaldumisest Eesti arhitektuurikultuuris.– *Kunstiteaduslikke uurimusi.* Vol 1-2 (17), 2008: 56–86, Tallinn: Eesti Kunstiteadlaste Ühing

Traat, August. Vallakohus Eestis : 18. sajandi keskpaigast kuni 1866. aasta reformini. Tallinn: Eesti Raamat, 1980.

Internetiallikad

Eesti Entsüklopeedia, Põltsamaa jõgi

[http://entsyklopeedia.ee/artikkel/p%C3%B5ltsamaa_j%C3%B5gi 29.04.13]

Pistohlkors, Otto Friedrich von. Darstellung der neuen auf Keiserl(ichen) Befehl I. I. 1783 errichteten Revalschen und Rigischen Statthalterschaften (ehemals die Herzogthümer Ehstland u. Liefland); und ihrer neuen statthalterschaftlichen Vertheilungen der Kreisse und Kirchspiele : nach Anleitung der neuen Hupelschen Charte, vom Jahr 1774. – *Nordische Miscellaneen.* Vol 8. Riia: Johann Friedrich Hartknoch, 1783. [<http://www.nlib.ee/html/digi/maps/mliiv18.html> 15.04.13].

SUMMARY

LIFE AND WORK OF OTTO FRIEDRICH VON PISTOHLKORS (1754-1831) IN LIVONIA

The aim of this Bachelor's thesis is to give an overview of the life of Otto Friedrich von Pistohtkors and manor Rutikvere that is as accurate as possible, considering the information available to the author. Main sources of information are the personal archive of Otto Friedrich von Pistohtkors, archives of Liivimaa maamõõdu revisionikomisjon and Liivimaa Maakrediidiselts in the Estonian Historical Archives in Tartu. Sources also include written papers about Otto Friedrich von Pistohtkors, one of which is a Bachelor's thesis about Otto Friedrich von Pistohtkors and his undertakings as a landscape architect in manor Rutikvere, and another is an article that points out freemasonry aspects of Otto Friedrich von Pistohtkors' work. Other sources mention and use his correspondence with well-known people of his time.

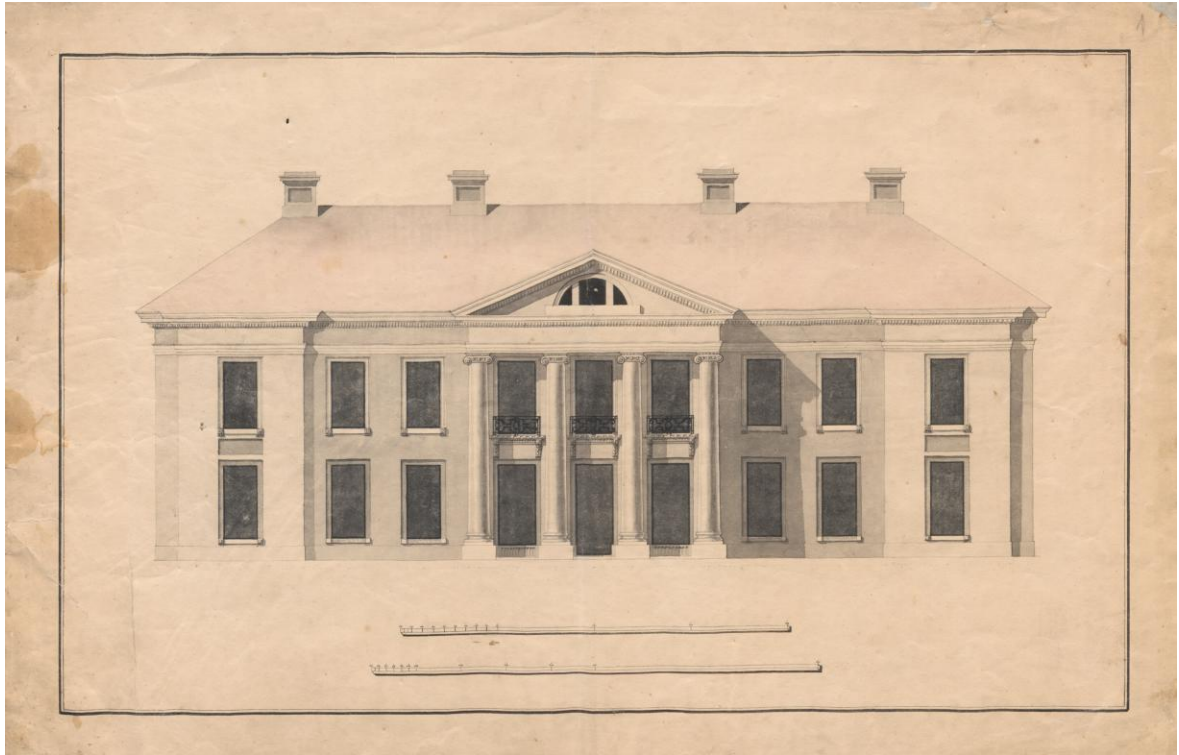
The current study is divided into five chapters. The first chapter gives an overview of the time and society in which Otto Friedrich von Pistohtkors lived and worked. The second is about the history of the Pistohtkors family and how they acquired manor Rutikvere. The third chapter discusses the career, family and descendants of Otto Friedrich von Pistohtkors. The fourth chapter brings attention to problems and obstacles regarding peasants and fulfilling obligations that derived from the regulation of year 1804. The last chapter views Otto Friedrich von Pistohtkors as an architect, artist, botanist, and his connection with literature.

Otto Friedrich von Pistohtkors was born in 1754, in his fathers mansion in Rutikvere. He served in the military until 1781, and after that held various positions in Livonian knighthood self-gouvernement organisations until his retirement in 1818. He also managed

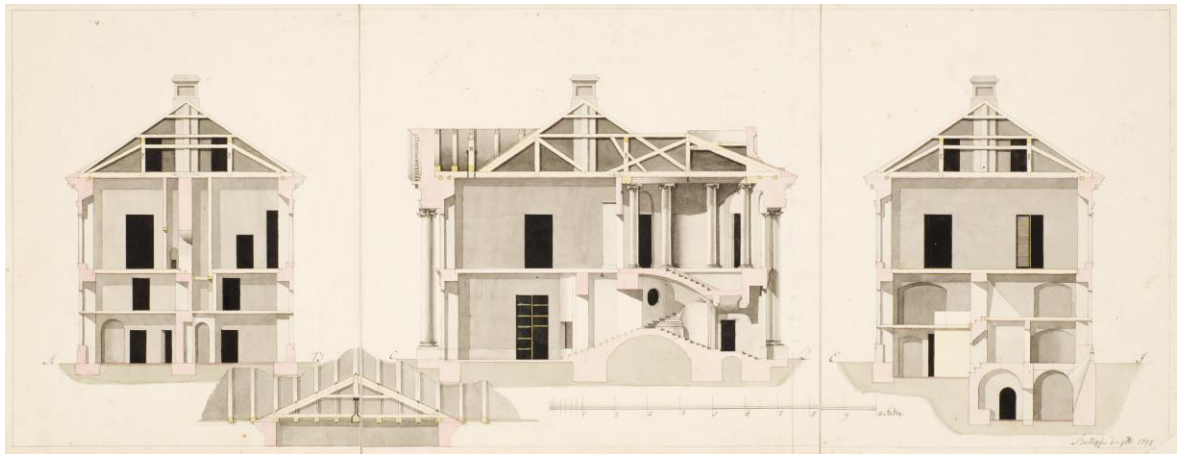
manor Rutikvere which, due to his financial dealings, went into the hands of Liivimaa Maakrediidiselts in 1807 and stayed there until 1821, when Otto Friedrich IV, the son of Otto Friedrich von Pistohlkors, bought it back for the family at an auction held by Liivimaa Maakrediidiselts.

Otto Friedrich was not a typical estate owner and nobleman. He was a freemason, an architect, and also a talented artist. In addition to this, he had knowledge about plants and trees, and he established an arboretum in his manor. He was also good friends with parson August Wilhelm Hupel who was known for his works about Livonia and Estonia. Otto Friedrich died in 1831 in Põltsamaa and was originally buried there but later reburied into their family cemetery in Arisvere, not far from Rutikvere manor.

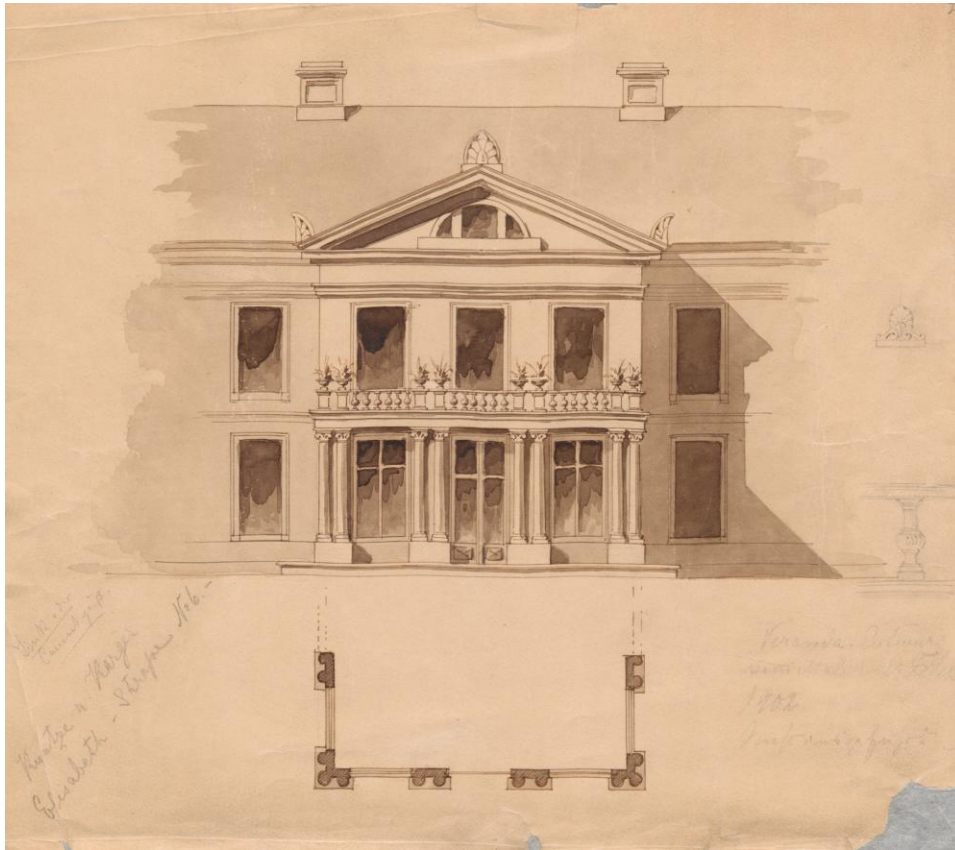
Certain aspects of the life of Otto Friedrich von Pistohlkors, such as the case of secretary Sieverding who worked in Viljandi district court, and the economic affairs of Rutikvere manor, a topic that is entirely untouched in this study, are worthy subjects of further research.



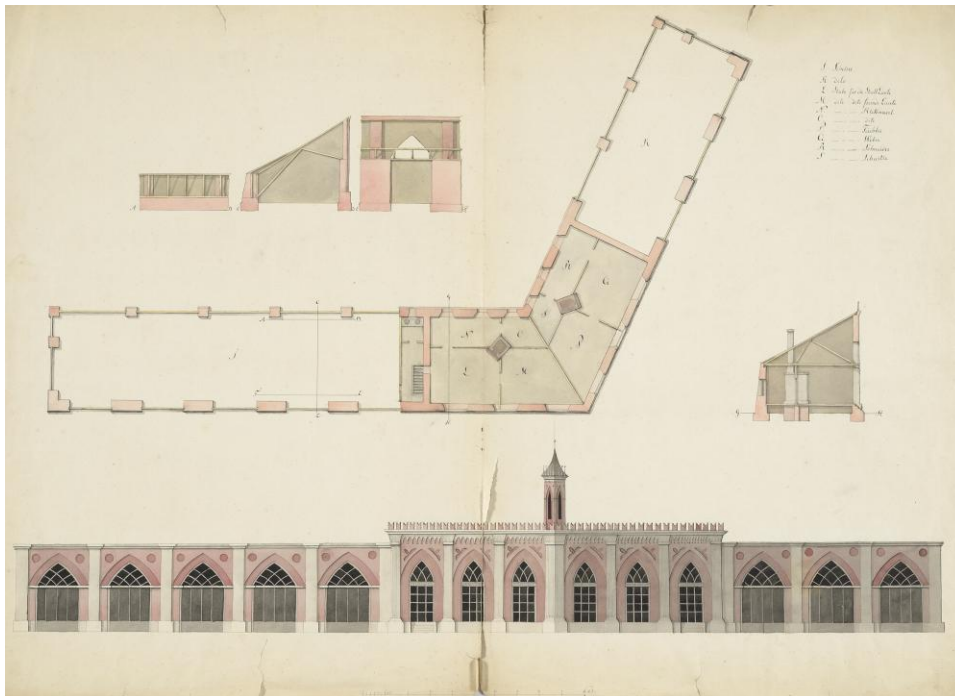
Joonis 2. Rutikvere mõisa peahoone kavand. 1798. EAA 2471-1-160, 1



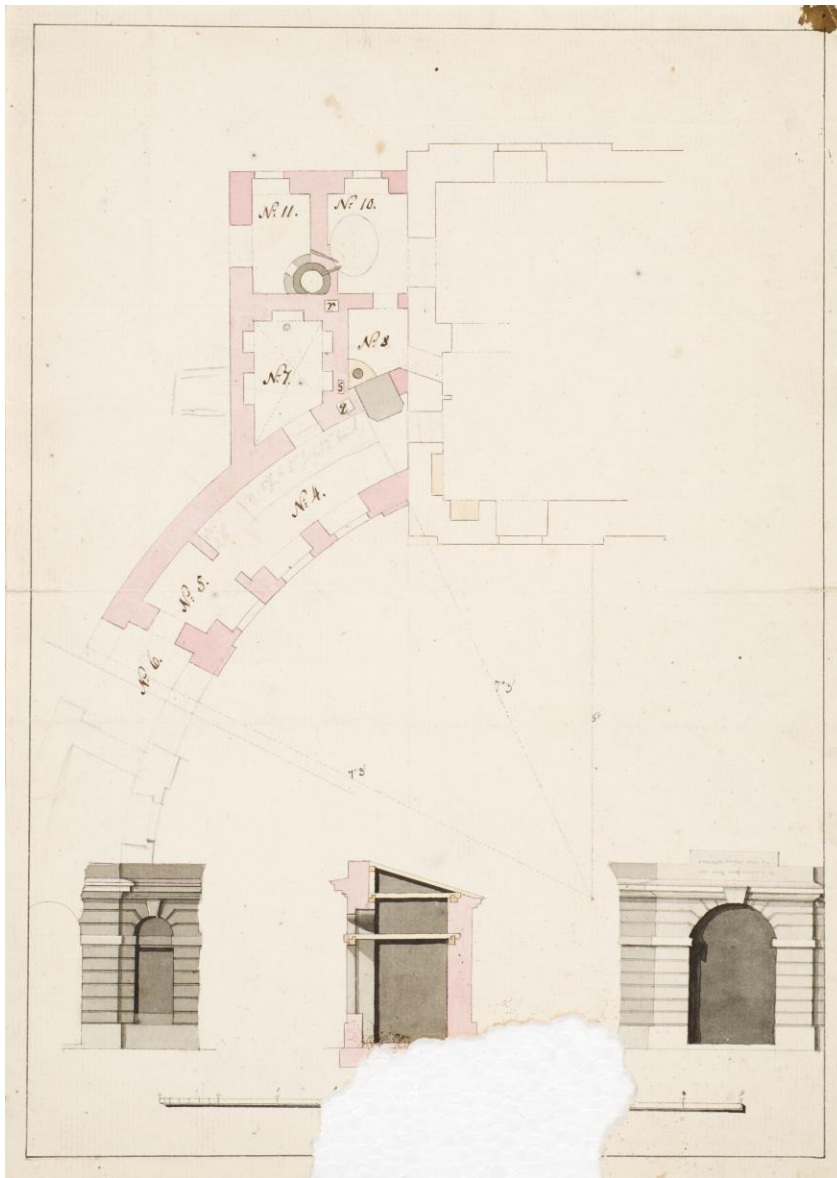
Joonis 3. Rutikvere mõisa korruste ristlõiked. 1798. EKM, G 2890



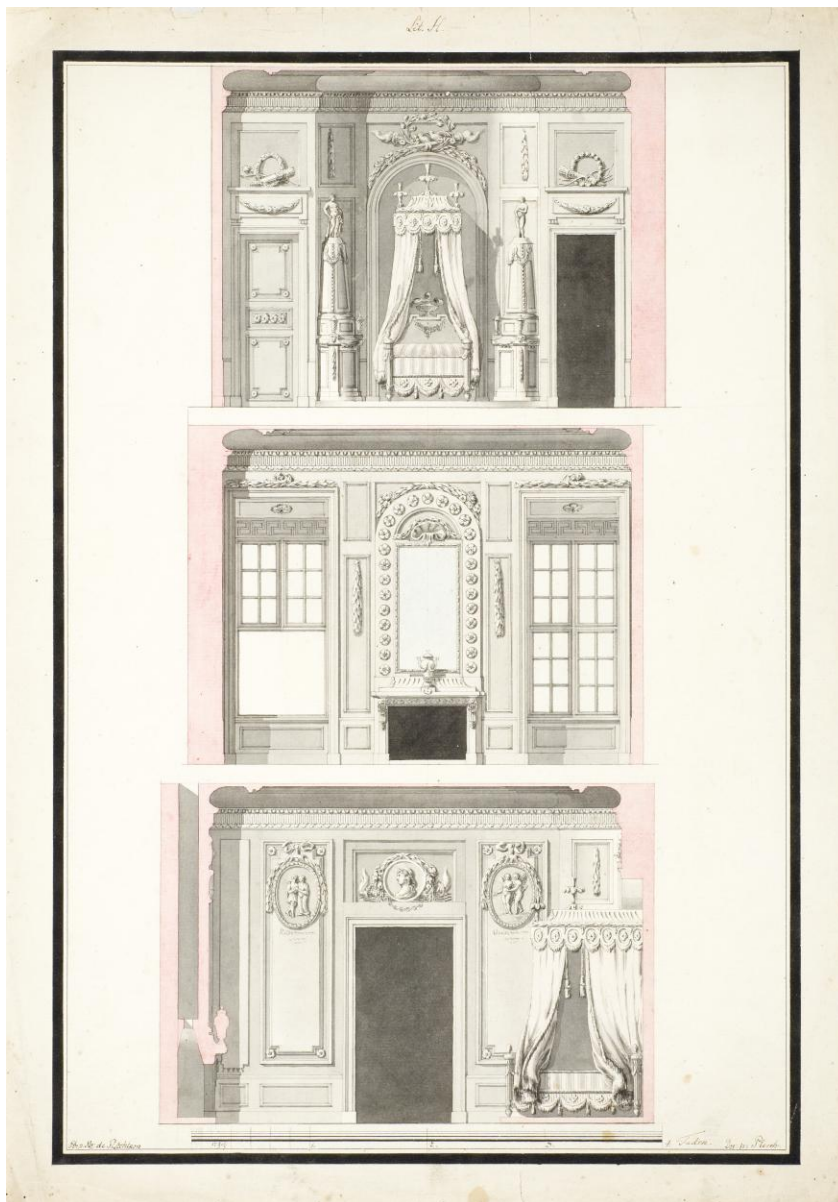
Joonis 4. Rutik vere mõisa peahoone veranda kavand, EAA 2471-1-160, 2



Joonis 5. Rutik vere mõisa majandushoonete kavand. 1812-1816. EKM, G 2895



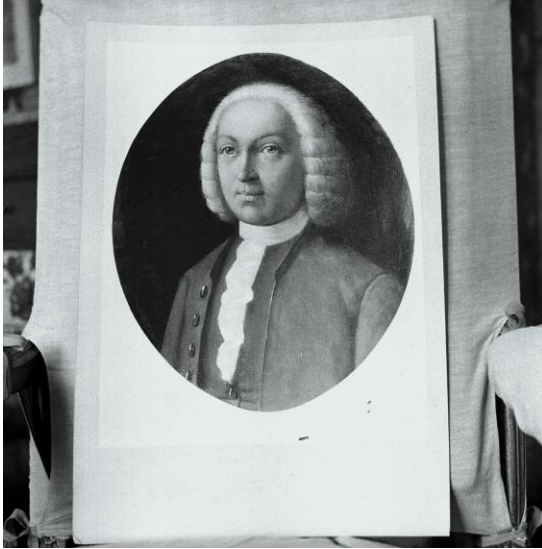
Joonis 6. Poolkaares galerii. Dateerimata. EKM, G 2886



Joonis 7. Rutik vere mõisa peahoone interjööri kavand. 1780-1790. EKM, G 2892



Joonis 9. Kavandi d paviljoni dele. 1800-1899. EKM, G 2888



Joonis 10. Otto Friedrich von Pistohlkors, EAA 1414-2-69, 9



Joonis 11. Pistohlkorside kalmistu värav. Erakogu



Joonis 12. Pistohlkorside kabel. Erakogu



Joonis 13. Rutikvere mõisa häärber Eesti Vabariigi ajal, kui seda kasutasid endine omanik R. v. Pistohlkors ja jaoskonnaarst A. Kükemilk, ERM Fk 2329:113

Lihtlitsents lõputöö reprodutseerimiseks ja lõputöö üldsusele kättesaadavaks tegemiseks

Mina

_____)
(*autori nimi*)

(sünnikuupäev:

_____)

1. annan Tartu Ülikoolile tasuta loa (lihtlitsentsi) enda loodud teose

_____ ,

(*lõputöö pealkiri*)

mille

juhendaja

on

_____ ,

(*juhendaja nimi*)

- 1.1.reprodutseerimiseks säilitamise ja üldsusele kättesaadavaks tegemise eesmärgil, sealhulgas digitaalarhiivi DSpace-is lisamise eesmärgil kuni autoriõiguse kehtivuse tähtaja lõppemiseni;
- 1.2.üldsusele kättesaadavaks tegemiseks Tartu Ülikooli veebikeskkonna kaudu, sealhulgas digitaalarhiivi DSpace´i kaudu kuni autoriõiguse kehtivuse tähtaja lõppemiseni.
2. olen teadlik, et punktis 1 nimetatud õigused jäävad alles ka autorile.
3. kinnitan, et lihtlitsentsi andmisega ei rikuta teiste isikute intellektuaalomandi ega isikuandmete kaitse seadusest tulenevaid õigusi.

Tartus, _____

Olen bakalaureusetöö kirjutanud iseseisvalt. Kõigile töös kasutatud teiste autorite töödele, põhimõtteliste seisukohtadele ning muudest allikaist pärinevatele andmetele on viidatud.

Autor: Merlin Lumiste

(allkiri)

.....

(kuupäev)