

Maria Žuravljova (Tartu Ülikool), 2013



Euroopa Liit  
Euroopa Sotsiaalfond



Eesti tuleviku heaks

**E-kursuse "ERIVAJADUSTEGA LASTELE ABI OSUTAMISE  
SEADUSANDLUS, STRUKTUUR EESTIS NING  
SOTSIAALVÕRGUSTIK" materjalid**

Aine maht 6 EAP

**Maria Žuravljova (Tartu Ülikool), 2013**

**Jaanus Villiko (Tartu Ülikool), 2013**

## Sissejuhatus

Et erivajadustega lapsed end koolis hästi ja turvaliselt tunneksid, püüame selgitada kursuse raames kõigepealt erivajaduste mõistet ning järgnevalt selgitame, millised erivajadused võivad teatud puudeliigi või terviseprobleemiga kaasneda. Edaspidi tutvume riigi ja KOV-i abi võimalustega Eestis. Hoolimine, märkamine ja abistamine on olulised, et erivajadustega laps ennast koolis hästi tunneks ja hakkama saaks.

Käesolev kursus on "Klassiõpetaja" õppekava valikaine ning kohustuslik aine "Humanitaarained mitmekeelses koolis" õppekava sotsiaalpedagoogi lisaeriala moodulis.

Kursuse maht on 6 EAP, kursus on kombineeritud ning õppetöö toimub osaliselt e-õppe vormis. Kursuse raames on ettenähtud kokku kümme auditoorset kohtumist, ülejäänud töö toimub Moodle´i keskkonnas.

Kursuse käigus käsitletakse erivajaduse mõisteid, riigi ja KOV teenuseid ja toetuseid, seadusandlust, sotsiaalvõrgustiku põhimõisteid.

Kursuse läbimiseks on soovituslik omada teadmisi erivajadustega laste kohta, osata kasutada arvutit ning vormistada tööd vastavalt TÜ Narva kolledži üliõpilaste kirjalike tööde juhendile.

Kursuse struktuuriga tutvutakse esimesel auditoorsel kohtumisel. Kui Te ei osalenud esimesel kohtumisel, siis palun tutvuge kursuse ainekavaga ja ajakavaga iseseisvalt.

Loodan, et kursus pakub huvi ning teeme koostööd laste heaks!

Lugupidamisega,

Maria Žuravljova

e-post: [Maria.Zuravljova@ut.ee](mailto:Maria.Zuravljova@ut.ee)

## Erivajadused

Selleks, et aidata kvaliteetselt erivajadusega lapsele koolis, tuleb tunda erivajadusi. Tavaliselt tavakoolides saame kokku puutuda järgmiste erivajadustega:

**1. Autism** - F84.0. Autismi kliiniline pilt avaldub esmajoones selles, et lapse sotsiaalne tegevusvõime, kõne ja mäng ei ole vastavuses tema üldise arenguga. Sõna autism tuleb kreekakeelsest sõnast autos ehk ise ja tähendab isoleeritult oma maailmas elavat isikut.

Vastavalt "Laste- ja noortepsühhiaatria" raamatule lapse autismi diagnostilised kriteeriumid on järgmised:

A. Vähemalt kuue tunnuse olemasolu 1.,2. ja 3. rühmast nii, et 1. rühmast on vähemalt kaks ja 2. ja 3. rühmast mõlemast üks tunnus.

1. Kvalitatiivsed puudujäägid sotsiaalses suhtlemises, mis avalduvad vähemalt kahes allpool toodud vormidest:

- märgatavad puudused mitmetes mitteverbaalse käitumise oskustes (näiteks silmavaatamine, näoilmed, kehaasendid ja žestid, millega reguleeritakse sotsiaalset suhtlemist)
- võimetus luua arengutasemele vastavaid sõprussuhteid
- võimetus spontaanseks sooviks jagada rõõmu, huvi või saavutusi teiste inimestega (näiteks on võimetu esitama, väljendama või näitama huviobjekte)
- võimetus sotsiaalseks või emotsionaalseks suhtlemiseks

2. Kommunikatiivsetes oskustes ilmnevad kvalitatiivsed puudused, mis avalduvad vähemalt ühes allpool toodud vormidest:

- kõne arengu hilinemine või selle täielik puudumine (millega ei kaasne püüe asendada kõnet muude suhtlemisviiside, nagu žestide ja ilmetega)
- piisavat kõnevõimet omavatel isikutel märkimisväärselt halb oskus teistega vestlust alustada või seda üleval hoida
- skemaatiline ja kordustega rääkimisviis või äärmiselt individuaalne keelekasutus
- arengutasemele vastava varieeruva ja spontaanse fantaasiamängu või sotsiaalse matkimismängu puudumine

3. Piiratud, korduv ja skemaatiline käitumisviis, soovid ja tegevused, mis avalduvad vähemalt ühes allpool toodud vormidest:

- ebanormaalse tugevusega ja püsivusega huvi mõne objekti või selle üksiku omaduse (värv, kõvadus, kuju) vastu
- kangekaelne klammerdumine teatud mittefunktsionaalsetesse rutiinidesse või rituaalidesse
- skemaatilised ja korduvad motoorsed maneerid (näiteks sõrmede või käte viibutamine või väänamine või mitmesugused kehaliigutused)
- visa huvi objektide mõne osa vastu.

B. Enne kolmeaastaseks saamist avaldunud mahajäämus arengus või normist kõrvalekalded vähemalt ühes järgmistest valdkondadest: 1. sotsiaalne suhtlemine; 2. keele kasutamine sotsiaalseks suhtlemiseks; 3. sümboolne või fantaasiamäng.

C. Häire ei sobi paremini Rett'i sündroomi ega lapse desintegratiivse arenguhäire kriteeriumidega.

Autistlike sündroomide tüüpilised tunnused:

- Käitumise iseärasused, mis on tingitud kesknärvisüsteemi juhtmeteede, mõnede ajustruktuuride ja -mehhanismide arengu käigus tekkinud häiretest.
- Tunnused avalduvad varakult, tavaliselt alla kolmeaastastel.
- Esineb poistel neli korda sagedamini kui tüdrukutel.
- Kolmel juhul neljast kaasneb eri raskusastmega vaimne alaareng.
- Väljendus individuaalsete sümptomitega, kuigi eksisteerivad kõigile autistidele ühised käitumisjooned, millel põhineb diagnoos.
- Iga autismihäiretega isik vajab individuaalset rehabilitatsioonikava.
- Psüühika omapära on eluaegne, kuigi avaldumisvormid muutuvad vanusega ja seisundit saab mõjutada rehabilitatsioonimeetmetega.

**2. Allergilised haigused** - allergia on viimastel aastakümnetel muutunud tõsiseks probleemiks, seda eriti arenenud riikides. Allergiahaigused algavad juba varases lapseeas. On olemas toiduallergia, astma ja allergiline nohu, putukaallergia.

Toiduallergia tunnused:

- Paikneb lööve küünar- ja põlveõndlates, hüppeliigsete eespindadel, mõnikord lisaks ka muudes kehapiirkondades.

- Nahk on kuiv ja kare.
- Magab halvasti ja on virila olemisega.
- Mõnevõrra harvem avaldub toiduallergia kõhuhädadena – gaasivalude, toidu tagasiheite, oksendamise ning kõhulahtisuse või –kinnisusena.

Astma tunnused:

- Köha on kestnud üks kuu või kauem ning laps köhib ka öösel.
- Lapsel on esinenud ühe sügistalvise perioodi jooksul korduvalt bronhiite ja/või kopsupõletikku.
- Lapsel on esinenud vilisevat hingamist või hingamisel on kuulda vilisevat heli.
- Jooksmise, kiire kõnni jm koormuse ajal hakkab laps köhima ja väsib ebatavaliselt kiiresti.
- Köhaga kaasub rohke vesine nohu, ninakinnisus, vesised, punased, sügelevad silmad. (Teatmik õpetajale „Märka ja toeta laste. Sagedamini esinevad terviseseisundid ja puude õpilastel“).

**3. Diabeet - ehk suhkruhaigus** on krooniline ainevahetushaigus. Diabeeti on kahte tüüpi. Diabeedi tunnused haigestumisel ja puuduliku ravi korral:

- sage urineerimine, öine voodimärgamine
- suur joogijanu
- kaalukaotus
- suurenenud näljatunne
- väsimus, nõrkus
- huvi puudumine, meeleolu kõikumised
- oksendamine ja kõhuvalu

Infoks – Eesti Laste ja Noorte Diabeedi Ühing - <http://lastediabeet.ee/>

**4. Epilepsia** - Vastavalt epilepsiate peamised sümptomid, teadvusehäirete seletava sõnastikule epilepsia on tervise üldseisund, mille tunnuseks on korduvad selge välise põhjusega epileptilised hood. Infoks – Eesti epilepsialiit - <http://www.epilepsialiit.ee/>

**5. Kuulmispuue** - Kuulmispuue on kuulmise langus võrreldes normaalse kuulmisega. Kuulmispuue esineb 15-20% elanikkonnast. Kuulmishäirete liigid on:

- KONDUKTIIVNE KUULMISLANGUS. Helijuhtmeaparaadi (kesk- ja väliskõrva) kahjustus – põhjustab eeskätt madalamate helide kuuldavuse langus.

- SENSORINEURAAALNE KUULMISLANGUS. Helivastuvõtuaparaadi (sisekõrva) kahjustus – langenud on eelkõige kõrgete helide kuuldavus.
- TSENTRAALNE KUULMISLANGUS. Tsentraalse auditoorse süsteemi kahjustus (peaaju oimusagaras).
- SEGATÜÜPI KUULMISLANGUS.

Kuulmispuudega inimene ehk vaegkuulja on inimene, kellel esineb kuulmispuue ja seejuures kuulmislangus ületab 25 dB. Kui kuulmise langus on 90 dB või rohkem, siis seda inimest nimetatakse kurdiks.

**6. Kõnelemine ja kõnepuuded** - kõnepuuded tekivad siis kui üks või järgmisest kõnelemiseks vajalikest tingimustest ei ole täidetud:

- eale vastavat vaimse arengu taset;
- funktsioneerivat tsentraalset ja perifeerset kõneaparaati;
- funktsioneerivaid meeleorganeid.

**7. Liikumispuue** - Kõige suurema rühma (keskmiselt kaks last 1 000 elusalt sündinud lapse kohta) liikumispuudega lastest moodustavad kesknärvisüsteemi kahjustusega lapsed. Rahvusvaheliselt kasutatakse selliste seisundite tähistamiseks ingliskeelset lühendit CP (inglise keeles Cerebral Palsy), meil enamasti ladinakeelset lühendit PCI (Paralysis Cerebralis Infantilis). Rahvakeeli öeldult tähendab see halvatust. Kahjustus ajus on tekkinud erinevatel põhjustel sünnieelselt, –aegselt või –järgselt. Suur riskirühm on enneaegsed lapsed. Liikumispuudega laste hulka kuuluvad ka seljaajusongaga lapsed. Liikumispuue võib tekkida ka traumade, liiklusõnnetuste, raskete haiguste tagajärjel.

**8. Neeruhaigused** - Neerude haigestumise põhjused on:

- väljaravimata kurgumandlite põletikud, eeskätt lapseas;
- viirushaigused, sh veniva kuluga gripi tüsistused, kui infektsiooni foonil ei piirata elutempot ning ei konsulteerita arstiga;
- korduvad alumiste kuseteede põletikud, kusepõie põletikud;
- neerupõletikud või krooniline infektsioon;
- neerukahjustust kutsuvad esile ka paljud neerudest mitte pärinevad haigused nagu kõrgenenud vererõhk, diabeet ehk suhkurtõbi, liigestehaigused ja pärilikud faktorid.

Infoks – Eesti Neeruhaigete Liit - <http://www.neer.ee/>

**9. Nägemispuue** - nägemishäire all mõistetakse nägemissüsteemi komponentide funktsioneerimishäireid ja nendega seotud haigusi, nagu näiteks katarrakt, reetinahaigused, nägemisnärviga haigused ja peaaegu haigused. Infoks – Eesti Pimedate Liit - <http://www.pimedateliit.ee/et>

**10. Lapsea krooniline liigesepõletik ehk juveniilne idiopaatiline artriit (JIA)** - on krooniline haigus. Idiopaatiline tähendab, et haiguse põhjust ei teata, vallandavateks teguriteks võivad olla nakkus, trauma, stress, nihked hormonaalses tasakaalus või väliskeskkonna mõjud. Juveniilne tähendab, et haigusnähud tekivad enne 16. eluaastat. Haiguse tunnuseks on pikaajaline liigesepõletik, millega seondub mitmeid üldnähte. Liigesepõletik avaldub valu, paistetuse ja liikumispiiratusena.

**11. Vaimu- ehk intellektipuue** - Vaimu- ehk intellektipuue on üks psüühilistest erivajadustest, see avaldub enne 18. eluaastat. Vaimupuude tõttu on inimesel loogikast lähtudes asjadest arusaamisega raskusi, tal on teistega võrreldes raskem uusi teadmisi omandada, üldistada ning varemõpitud uutes olukordades kasutada. Tema kohanemisvõime on oluliselt madalam. Vaimupuue piirab inimese tegutsemisvõimalusi, kuid ainult osaliselt. Vaimupuue on eluaegne seisund, mille põhjus on geneetiline, sünnieelse kahjustus, sünnitrauma või ajukahjustus, kuid sageli (30%) jääb põhjus teadmata. Infoks – Vaimupuudega Inimeste Tugiliit - <http://www.vaimukad.ee/>

## **12. Aktiivsus- ja tähelepanuhäire/ATH**

Vastavalt "Laste- ja noortepsühhiaatria" raamatule aktiivsuse- ja tähelepanuhäire diagnostilised kriteeriumid:

A Tähelepanuhäire. Vähemalt kuus järgmistest keskendumisvõime puudulikkusele viitavatest sümptomitest, mis on kestnud vähemalt kuus kuud ja põhjustavad ülesannete täitmisel raskusi ning ei vasta lapse arengutasemele:

1. sageli ebapiisava tähelepanu osutamine üksikasjadele või tehakse hooletusvigu õppimisel, töötamisel või muudes tegevustes;
2. mängudele või ülesannetele keskendumine on väga lühiajaline, laps kaotab kiiresti huvi oma tegevuse vastu;
3. sageli laps ei kuula, mida talle räägitakse;
4. juhtnõrde järgimine ja kooli-, töö- või kodus antud ülesannete täitmine jääb sageli lõpetamata (ei ole tingitud trotsist ega võimetusest juhustest aru saada);

5. sageli on puudulik võime ette planeerida oma ülesandeid ja tegevusi ning kavandatut ellu viia;
6. sageli väldib kestva vaimset pingutust nõudvaid ülesandeid, nagu kooli- või kodutööd, või väljendab tugevat vastumeelsust nende suhtes;
7. kaotab sageli talle vajalikke esemeid, nagu koolitarbed, pliiatsid, raamatud, mänguasjad, riietusesemed või tööriistad;
8. välised ärritajad häirivad kergesti keskendumist;
9. ei mäleta sageli oma igapäevaseid tegevusi.

B. Hüperaktiivsus. Vähemalt kolm järgmisest hüperaktiivsusele viitavatest sümptomitest, mis on kestnud vähemalt kuus kuud, põhjustavad raskusi igapäevaelus ja ei vasta lapse arengutasemele:

1. siblib rahutult käte ja jalgadega või niheleb toolil;
2. lahkub luba küsimata oma kohast klassis või mujal, kus eeldatakse paigal püsimist;
3. sageli jookseb või ronib ringi olukordades, kus see ei sobi (noorukieas piisab ainult rahutust olekust);
4. mängides on sageli sobimatult lärmakas või ei suuda keskenduda vaiksetele vabaajategevustele;
5. on pidevalt motoorselt ülaaktiivne ega suuda oma käitumist muuta vastavalt olukorrale või välistingimustele.

C. Impulsiivsus. Vähemalt üks järgmistest impulsiivsusele viitavatest sümptomitest, mis on kestnud vähemalt kuus kuud, põhjustab lapsele toimetulekuraskusi ja ei vasta lapse arengutasemele:

1. sageli sekkub oma vastustega teistele esitatud küsimustesse;
2. laps ei oota sageli mängudes või rühmatöös ära oma järjekorda;
3. katkestab sageli kannatamatult teiste juttu või on pealetükkiv (näiteks sekkub teiste omavahelisse vestlusesse);
4. räägib sageli liiga palju, arvestamata mõõdukust, mida situatsioon nõuab.

D. Ajaline piir. Haigus on alanud 7-aastaselt või varem.

E. Ulatuslikkus. Kriteeriumid peavad olema täidetud rohkem kui ühes keskkonnas, nt kool, kodu, hoov.

F. Probleemsus. Sümptomid peavad olema nii intensiivsed, et põhjustavad



kliinilise tähtsusega probleeme või piiravad lapse tegevusvõimet õpingutes, sotsiaalses või erialases tegevuses.

G. Välistuskriteeriumid. Häire ei vasta muude haiguste kriteeriumidele, nagu pervasiivne arenguhäire, mania, depressioon või ärevushäire.

**13. Andekus** - on "gift", ehk kingitus, mis väljendub kõrgemates vaimsetes või eri-võimetes, loominguulisuses ja tugevas motivatsioonis.

10 põhimõtet andekuse toetamiseks:

1. Inimesed on erinevad. Igaühel on õigus turvalisele ja teda aktsepteerivatele kasvatusetele, mis toetab inimlikku arengut.
2. Peale arukuse on teisigi andekuslikke. Igaühel peaks olema õigus arengule kõigis moraalselt aktsepteeritud valdkondades.
3. Kasvataja peab hindama iga last. Igal lapsel tuleb püüda kujundada realistlikku ja positiivset minapilt.
4. Kasvatus ei pea täitma esmajärjekorras vanemate, õpetajate ega ühiskonna nõudmisi. Ka need täidetakse kõige paremini, kui toetatakse lapse iseseisvat kasvamist ja püüdlusi. Talenti ei tohi küpsetada vägisi.
5. On asjatu tembeldada indiviide andekateks ja andetuteks. Mahasurutud andekust on raske ära tunda.
6. Andekuse arendamine nõuab aastapikkust rasket tööd. See õnnestub ainult armastatud valdkonnas, näiteks teaduse, kunsti või spordi vallas.
7. Andekas lapsed ei ole soosikud, paljud neist maksavad ümbritsevate mõistmatuse eest oma vaimse tervisega.
8. Andekad ei vaja paremat õpetust kui teised. Kuid nad on siiski väärt endale sobivat õpetust.
9. Andekatelt ei tohi nõuda täiuslikkust, ka neil on õigus ebaõnnestumistele.
10. Tähtsaim pole andekus ise, vaid selle õige, moraalselt aktsepteeritav kasutamine. (Laste- ja noortepsühhiaatria. Medicina, 2006)

**14. Käitumishäired** vastavalt "Laste- ja noortepsühhiaatria" raamatule

- Häired, millele on iseloomulik korduv ja püsiv düssotsiaalne, agressiivne või troslik käitumine.
- Käitumishäire peab olema pikaajaline (kuus kuud või rohkem) ja minema selgelt vastuollu eale vastavate sotsiaalsete ootustega ning peab olema tõsisem kui tavaline lapselik vallatus või noorukiea mässumeelsus.
- Käitumishäire tunnused võivad olla ka muude psüühikahäirete sümptomiteks, mille diagnoosid on siis esikohal.

- Diagnoos põhineb sellistel ühiskonda häirivatel käitumisavaldustel nagu ülemäärane kaklemine ja kiusamine, julmus inimeste või loomade vastu, võõra omanda hävitamine, tulekahju süütamine, varastamine, korduv valetamine, põhjuseta koolist puudumine või kodust põgenemine, väga sagedad ja rasked vihapursked ja sõnakuulmatus.
- Diagnoosiks piisab mis tahes sellisest pidevast käitumisest, kuid üksikud ebasotsiaalsed teod pole selleks küllaldased.

Käitumishäire diagnostilised kriteeriumid:

G1. Korduv ja pikaajaline käitumismuster, milles rikutakse teiste põhiõigusi või eakohase sotsiaalse käitumise põhinorme või -reegleid. Kestus on vähemalt kuus kuud, kuusjuures lapsel või noorukil esineb mitu allpool toodud sümptomit.

1. Arengutasemega võrreldes ebatavaliselt palju või raskeid jonnihooge
2. Tülitseb sageli täiskasvanutega
3. Keeldub sageli aktiivselt täitmast täiskasvanute soove või trotsib reegleid
4. Teeb sageli ilmselt meelega asju, mis ärritavad teisi inimesi
5. Süüdistab sageli teisi oma vigades või halvas käitumises
6. Vihastub kergesti või ärritub kergesti teiste peale
7. On sageli vihane või pahane
8. On sageli õel või kättemaksuhimuline
9. Sageli valetab või murrab lubadusi, saamaks kasu või soosingut või vältimaks kohustusi
10. Alustab sageli füüsilisi kaklusi (ei sisalda õdede-vendade vahelisi kaklusi)
11. On kasutanud relva, mis võib tekitada teistele inimesele raskeid kehalisi vigastusi (nt kaigas, telliskivi, katkine pudel, pussnuga, tulirelv)
12. On sageli hilisööni väljas, hoolimata vanemate keelamisest (alanud enne 13. eluaastat)
13. Kohtleb teisi inimesi füüsiliselt julmalt (nt seob kinni, löigub või põletab ohvrit)
14. Kohtleb julmalt loomi
15. Hävitab tahtlikult teiste omandit (muul viisil kui põletamisega)
16. Teeb meelega tuld, mis võib põhjustada tõsist kahju
17. Varastab tähtsaid või väärtuslikke esemeid kodust või mujalt, ei kahjusta ohvreid (nt poevargus, sissemurdmine, võltsimine)
18. Teeb sageli koolist poppi (alanud enne 13. eluaastat)

19. On põgenenud kodust või kasuperest vähemalt kaks korda ja ühe korra on ära olnud kauem kui ühe öö (ei sisalda põgenemist füüsilise või vaimse vägivalga tagajärjel)
20. Paneb toime isikuvastaseid kuritegusid (nt käekoti röövimine, muu vägivaldne rööv, väljapressimine)
21. Sunnib teist isikut endaga suguühtesse astuma
22. Kiusab ja hirmutab sageli teisi (nt tahtlik valu või vigastuse tekitamine, pidev ähvardamine, kiusamine või häirimine)
23. Murrab sisse teise isiku majja, muusse ehitisse või autosse.

Käitumishäire diagnoosiks vajalikku kriteeriumi täitumiseks piisab punktides 11, 13, 15, 16, 20, 21 ja 23 nimetatud sümptomite ühekordsest esinemisest.

G2. Ei ole diagnoositud järgmisi haigusi

Skisofreenia (F20)

Mania (F30)

Depressioon (F32)

Düssotsiaalne isiksus (F60.2)

Pervasiivsed arenguhäired (F84)

Hüperkineetilised häired (F90)

Segatüüpi käitumis- ja tundeeluhäired (F92)

Lapsele iseloomulikud tundeeluhäired (F93)

Kuigi algamisega ei kodeerita, on soovitatav, et see registreeritakse haigusloos:

- Lapseas alanud häire: vähemalt üks käitumishäire sümptomitest on alanud enne 10. eluaastat.
- Noorukieas alanud häire: käitumishäired ei ole alanud enne 10. eluaastat.

**Harvaesinevad haigused:**

1. Fenüülketonuuria
2. Hemofiilia
3. Huule- ja suulaelõhe
4. Lihashaigused
5. Pahaloomulised kasvaja lastel
6. Vesipeahaiged lapsed
7. Seljaajusong ja spina bifida

Selleks, et iga laps võiks saada võimetekohase hariduse, on oluline, et tema erivajadusi varakult märgataks. Vajalik on mõista, millest erivajadused on

tingitud, siis on võimalik ka sobivaid tugisüsteeme rakendada, mis lapse õppimist ja arengut toetavad, ja vajadusel talle jõukohast abi soovitada.

Täiendavaks kohustuslikuks tutvumiseks on Teatmik Õpetajatele „Märka ja Toeta Last” - [www.hm.ee/index.php?popup=download&id=10649](http://www.hm.ee/index.php?popup=download&id=10649)

Palun vaadake videot ning koostage arutlev essee – „HEV laps – kes ta on ja kuidas elab?”. Essee hindamiskriteeriumid on kättesaadav Moodle´is esimese nädala materjalide juures.

Video - Noor Georg elab puudest hoolimata aktiivset keskkooliõpilase elu -

<http://etv.err.ee/index.php?05593327&video=3420>

Video - Kalle Küttis: riik peab vastutama erivajadustega laste hariduse eest -

<http://etv.err.ee/index.php?05593327&video=2091>

## **Erivajadusega laps**

Erivajadustega - Special needs - Специальные потребности.

Üks termin, palju definitsioone. Tänapäevani ei ole Eestis mõiste „erivajadustega“ ühiselt mõistetav.

### **Kes on erivajadustega lapsed?**

Erivajadustega laps on ennekõike tavaline laps oma mõtete, oskuste ja andekusega.

Erivajadus – igasugust erinevust keskmisest, mis nõuab erilist tähelepanu ühiskonna poolt – olgu selleks siis õpeajad, haridussüsteem, sotsiaalsüsteem või perekonnad.

Nagu ümberkeeratud vihmavari, kus asub palju erinevaid diagnoosi.

T. Mauro oma artiklis "What are Special needs?" jagab erivajadusi järgmiselt:

1. Probleemid tervisega – astma, diabeet, allergia, vähk, südamerike, halvatus, kääbuskasv.
2. Käitumisprobleemid – ATH, psühhoaktiivsete ainete kasutamine, tõrges-trotslik käitumine.
3. Arenguhäired – autism, Aspergeri sündroom.
4. Õpivilumuste häired – lugemishäire, õigekirjahäire.
5. Psüühikahäired – meeleoluhäired ja enesehävituslik käitumine.

Erivajadustega lasteks nimetatakse lapsi, kes erinevad eakaaslastest oma võimetelt, kultuuriliselt või sotsiaalselt taustalt või isiksuseomadustelt sedavõrd, et vajavad oma arengupotentsiaali realiseerimiseks keskkonna ümberkorraldamist.

Erivajadustega lapsed on need, kes erinevad teistest eakaaslastest vaimsete, neuromuskulaarsete või kehaliste omaduste, sensorsete või kommunikatsioonivõimete, sotsiaalse või emotsionaalse käitumise või liitpuuete poolest sedavõrd, e vajavad eripedagoogilist abi, millega luuakse tingimused nende maksimaalseks arenguks.

Eestis kasutatakse mõistet erivajadused laiemalt nii puudega, tervise-, psüühika- ja käitumishäiretega inimeste, kui ka andekate, käitumisprobleemidega, õpi- ning kasvatusraskustega õpilaste kohta.

Põhikooli- ja gümnaasiumi seaduse järgi **haridusliku erivajadusega õpilane on õpilane**, kelle andekus, õpiraskused, tervises seisund, puue, käitumis- ja tundeeluhäired, pikemaajaline õppes eemalviibimine või kooli õppekeele ebapiisav valdamine toob kaasa vajaduse teha muudatusi või kohandusi õppe sisus, õppeprotsessis, õppe kestuses, õppekoormuses, õppekeskkonnas (nagu õppevahendid, õpperuumid, suhtluskeel, sealhulgas viipekeel või muud alternatiivsed suhtlusvahendid, tugipersonal, spetsiaalse ettevalmistusega pedagoogid), taotletavates õpitulemustes või õpetaja poolt klassiga töötamiseks koostatud töökavas. Haridusliku erivajaduse väljaselgitamisel kasutatakse pedagoogilis-psühholoogilist hindamist, erinevates tingimustes õpilase käitumise korduvat ja täpsemat vaatlust, õpilast ja tema kasvukeskkonda puudutava lisateabe koondamist, õpilase meditsiinilisi ja logopeedilisi uuringuid. Andekate õpilaste väljaselgitamisel lähtutakse ka litsentsitud spetsialistide poolt läbiviidud standardiseeritud testide tulemustest, väga heade tulemuste saavutamisest üleriigilistel või rahvusvahelistel aineolümpiaadidel, konkurssidel või võistlustel ning valdkonna ekspertide hinnangutest.

Puue on ajas muutuv ja mitmetahuline mõiste, mis esindab inimese ja teda ümbritseva keskkonna vahelist suhet. Inimene, kelle tegevusvõime teatud keskkonnas on piiratud, ei pruugi olla piiratud juhul, kui keskkonda on kohandatud või kui ta saab tegutseda mõnes teises keskkonnas. ÜRO puuetega inimeste õiguste konventsiooni kohaselt, millega Eesti ka liitunud, vt <https://www.riigiteataja.ee/akt/204042012006> hõlmab puuetega inimeste mõiste isikuid, kellel on pikaajaline füüsiline, vaimne, intellektuaalne või meeleline kahjustus, mis võib koostoimel erinevate takistustega tõkestada nende täielikku ja tõhusat osalemist ühiskonnaelus teistega võrdsetel alustel. Eestis on puude defineerimisel lähtutud ÜRO konventsioonist ning see on sõnastatud puuetega inimeste sotsiaaltoetuste seaduses järgnevalt: puue on inimese anatoomilise, füsioloogilise või psüühilise struktuuri või funktsiooni kaotus või kõrvalekalle, mis koostoimes erinevate suhtumuslike ja keskkondlike takistustega tõkestab ühiskonnaelus osalemist teistega võrdsetel alustel. Pikaajalise kahjustuse all peetakse silmas olukorda, kus tervisekahjustuse periood on kestnud vähemalt 12 kuud ja rohkem. Selleks, et saada puuet peab inimesel olema pikaajaline kahjustus, mis ei võimalda tal ühiskonnaelust täisväärtuslikult ja teistega samadel alustel osa võtta.

**Lapsel tuvastatakse puude raskusaste** lähtuvalt kõrvalabi, juhendamise või järelevalve vajadusest järgmiselt:

- sügav - laps vajab ööpäevaringselt pidevat kõrvalabi, juhendamist või järelevalvet.
- raske - laps vajab igal ööpäeval kõrvalabi, juhendamist või järelevalvet.
- keskmine - laps vajab kõrvalabi või juhendamist väljaspool oma elamiskohta vähemalt korra nädalas. (Sotsiaalministeerium)

Eestis kehtiv puude raskusastme määramise meetodika vajab muutmist ja kooskõlastamist rahvusvaheliselt kehtestatud normidega. Käesoleval hetkel määratakse Eestis lapse puude raskusastet tema kõrvalabi vajadust aluseks võttes, samas kui ÜRO puuetega inimeste õiguste konventsioonist lähtudes tuleb puude raskusaste tuvastada puudega isiku ning suhtumusliku ja keskkondlike takistuste vastasmõjust lähtuvalt.

Eestis on ligikaudu 6800 peret, kus kasvab vähemalt üks puudega 0-17aastane laps. Enam kui veerand (28%) puudega lastega peredest on ühe vanemaga. Sealjuures neid peresid, kus ükski täiskasvanud pereliige ei tööta, on kõigist peredest kokku 18%. Puudega lastest ligi kolmandikule (31%) on määratud keskmine puude raskusaste, üle 58% raske ning 11 % sügav puue. Kõige rohkem puudega lapsi (42%) on nõ muu puudega või haigusega. Sageduselt järgmine puudeliik on liitpuue (18%), millele järgnevad vaimupuue või psüühikahäire (16%) ja liikumispuue (15%). (Uuringu „Hariduslike erivajadusega õpilane koolikaardil, tugiteenuste kättesaadavus haridusliku erivajadusega õpilasele“ II osa)

2011 oli Eestis kokku 128 087 puudega isikut, kellest **8 572 – lapsi vanuses 0-17.a.** liikumispuue 36,9%, järgmisel kohal 23 % on „muu puue“ (haigused või selle tüsistused – vereringeelundkonna haigused (süda, vererõhk jm), lihas- ja luukonna haigused, kasvavad, närvisüsteemi haigused, ainevahetussüsteemi haigused (diabeet), hingamisteede haigused (lastel). Psüühikahäireid esineb 16,6% puudega isikutest ning liitpuuet 16,3%. Vähemal määral esineb vaimupuuet, nägemispuuet, kuulmishäireid ning keele- ja kõnepuuet. (Seletuskiri „Puuetega inimeste õiguste konventsiooni ratifitseerimise seaduse“ eelnõu kohta) Meie kursuse raames kasutame Haridusliku erivajadusega (HEV) lapse/õpilase väljund.

Sõnapaari „hariduslik erivajadus“ (special educational need) väga ulatuslik levik sai tõuke Suurbritannias 1978. aastal avaldatud nn „Warnock’i Raportist“ ja sellele 1980. aastal järgnenud „White Paper’ist“, mis on üks tõsisemaid katseid eemaldada haridussüsteemi kontekstis õpilaste grupeerimise ja klassifitseerimise alusel sildistamisest. See oli püüd, mille eesmärgiks oli sügavalt lapsekeskne lähenemine, kuid mille laialdane rakendamine on kaugel selle esialgsest visioonist. Mõlema dokumendi üks peamisi ideid oli sel ajal Suurbritannias kasutusel olnud (ja tegelikkuses ka pea kõikides teistes Euroopa riikides senini kasutusel olevatest) vaegustega (disabled) õpilaste meditsiiniliste diagnooside alusel klassifitseerimise lõpetamine. Mõlemas dokumendis rõhutatakse, et kõige olulisem ülesanne erihariduses (special education) on lapse hariduslike erivajaduste identifitseerimine, sest seni kasutusel olnud meditsiinilisel mudelil tuginev klassifitseerimine ei võimalda selgelt järeldada, millised ERIVAJADUSED lapsel haridussüsteemi kontekstis on. Nendes dokumentides defineeriti hariduslikku erivajadust kui vahet lapse tegeliku käitumise või saavutustaseme ja selle taseme vahel, mida lapselt oodatakse. Sellise lähenemise juures tõstatuvad kohe ka küsimused nagu „Milline on see nõutav tase?“, „Kuidas see tase määratakse?“ ja „Kes selle taseme määrab?“. Vastust nendele küsimustele otsiti erinevatest laste arengut käsitlevatest uuringutest, kus on põhjalikult analüüsitud lapse loomuliku (ehk siis ühiskonna seisukohalt oodatava) arengu etappe seonduvalt lapse vanusega. Ootused kooliealisele lapsele on kõige üldisemal tasemel kirjeldatavad õppekavast tulenevate eesmärkidega, millised väljendavad üldist saavutuste, käitumise ja arusaamade kogumit, mida ühiskond konkreetses vanuses lapselt ootab. Eelnimetatud „vahe“ hindamisel tuleb seega selgelt formuleerida vanusega seotud ootused/nõuded, mida paljudes üldisemates õppekava formuleeringutes olemas ei ole. Lapse erivajadust (koolieelses eas) ja hariduslikku erivajadust (koolieas) võib siis väljendada kui vahet selle, mida laps suudab teha praegu ja selle vahel, mida tema vanuses lapselt oodatakse. Üks olulisemaid seisukohti Warnock’i Raportis on see, et õppekavajärgsed eesmärgid on kõikidele lastele samad. Siinkohal võiks hetkeks mõelda sõna „erivajadus“ tähendusele mistahes kontekstis – tavapärasest erinev vajadus millegi järele. Ka haridussüsteemi kontekstis on võimalik hariduslikele erivajadustele selliselt läheneda. Hariduslik erivajadus ei oleks seega mitte vahe tegeliku ja oodatava käitumise või saavutus taseme vahel, vaid vajadus tavapärasest erinevate vahendite/lähenemise/eesmärkide seadmise järele kui selline vahe on tekkinud või tekkimas. Sellele viitab ka hariduslike erivajaduste liigitamine Warnock’i Raportis, mis jagab üldplaanis hariduslikud erivajadused kolme kategooriasse:



1. Vajadus spetsiifiliste vahendite/võimaluste järele õppekavale ligipääsuks. Sellist tüüpi vajadus esineb enamasti meelepuuetega lastel, kes vajavad abi enese väljendamisel ja teistega suhtlemisel, aga ka kehapuuetega lastel, kes selle sõna kõige otsesemas tähenduses vajavad ligipääsu õpikeskkonnale.
2. Vajadus spetsiifilise, modifitseeritud õppekava järele, sh ka tavaõppekava tavapärasest erineva läbimise järele.
3. Vajadus õpikeskkonna sotsiaalse struktuuri ja emotsionaalse kliima kohandamise järele, kasvõi näiteks lapse stressitaluvusest lähtuvalt.

Need kolm kategooriat on mõeldud katma kõikvõimalikke ettekirjutusi, mida erinevatel põhjustel tekkinud „vahe” tegeliku ja oodatava arengu/saavutuste/käitumise korral lapsele võidakse teha. Mõistagi ei ole sellist ühtset aktsepteeritud ettekirjutuste tegijat kui sellist; selliseid ettekirjutusi teeb üsna lai ring laiemas või kitsamas mõttes erialaspetsialiste – eripedagoogid, logopeedid, psühholoogid, eriarstid, sotsiaalpedagoogid/töötajad jne. Kõik nimetatud spetsialistid kasutavad mingeid raamistikke, mudeleid, terminoloogiat, et edasisi tegevus- ja käitumisjuhiseid ning abi kavandada. Üks viis näha üldnimetatud liigitust ongi kui püüdu struktureerida ja „tõlkida” laste erinevaid vajadusi selliselt, et need oleks paremini mõistetavad haridussüsteemi kontekstis. Sarnaseid elemente võib hariduslike erivajaduste kohta leida ka Rahvusvahelisest hariduse standardliigitusest ISCED (International Standard Classification of Education ) 1997. Seal rõhutatakse praegu levinud termini „special needs education” ja varem kasutusel olnud termini „special education” erinevust märkides, et „Terminid „special needs education” on hakatud kasutama termini „eriharidus” asemel. Varem kasutusel olnud terminid mõisteti kui puuetega laste haridust, mida omandati erikoolides või asutustes, mis on erinevad ja eraldiseisvad tavakoolide ja -ülikoolide süsteemist. Tänapäeval õpib paljudes riikides suur osa puuetega õpilastest tavakoolides. Veelgi enam, kontseptsioon „hariduslike erivajadustega lapsed” laieneb puuetega lastest hõlmama ka kõiki neid, kes ei tule koolis toime teistel erinevatel põhjustel, mis võivad samuti pärssida lapse optimaalset progressi. Kas niiviisi laiemalt defineeritud grupp õpilasi vajab ka täiendavat tuge, sõltub sellest, mil määral peavad koolid muutma oma õppekava, õpetamist ja korraldust ja/või muretsema täiendavaid vahendeid inimressursside või materjalide näol, et stimuleerida nende õpilaste tõhusat ja tulemuslikku õppimist.

Rahvusvaheliselt on aga hariduslike erivajaduste terminoloogiast veelgi keerulisem rääkida kui riigisiselt. OECD andmetel tähendab „special needs education“ erinevates riikides erinevaid asju – hõlmates mõnel juhul vaid puuetega õpilasi, teisel juhul aga ka näiteks õpiraskustega õpilasi, aga ka muudel asjaoludel ebasoodsasse olukorda sattunud õpilasi. Lisaks kasutatakse erinevates riikides nii vaeguste kui õpiraskuste jaoks erinevaid määratlusi, mistõttu ei ole selge, kui usaldusväärsed saavad niimoodi erinevates kategooriates võrreldavad kvantitatiivsed tulemused olla. Selliste kogemuste valguses on OECD hakanud piirama mõiste „hariduslik erivajadus“ kasutamist riikidevahelises analüüsis. Selle asemel on välja töötatud kolm kategooriat:

1. vaegused (disabilities),
2. raskused (difficulties)
3. (ebasoodsad) asjaolud (disadvantages).

Nende kolme termini kaudu soovitakse kirjeldada õpilasi, kelle jaoks riik panustab lisaressursse, et muuta nende jaoks õppekavast tulenevate eesmärkide täitmist efektiivsemaks. Seejuures on OECD lähenemises võtmesõnaks just lisaressursid, sest haridussüsteemi kontekstis tekkinud täiendavatele vajadustele reageerimiseks panustavad kõik OECD riigid ka täiendavaid vahendeid. Ületamiseks riikide erinevast terminoloogiast tulenevat ebamäärasust, lepiti kokku, et hariduslike erivajadustega õpilased on defineeritud nende hariduse toetamiseks eraldatud täiendavate riiklike ja/või erasektori vahendite kaudu. Seejuures ei arvestata õpilaste vajadusi, kellel tõenäoliselt võiks olla raskusi õppekavale ligipääsu või selle täitmisega. Selline definitsioon on ühelt poolt laiem hariduslike erivajaduste käsitlus, tuues esile kooskõlas ISCED 97 definitsiooniga, et sõltumata põhjusest, miks laps haridussüsteemis edukaks toimetulekuks täiendavat tuge vajab, on see täiendav tugi hariduslik erivajadus. Teisalt on see jällegi kitsam käsitlus, arvestades ainult lisavahendite pakkumist õpilastele, mitte nõudlust nende vahendite järele. Ühiskonna võime sellele nõudlusele reageerida on riigiti erinev, kuid arvestades sagedast ressursside nappust haridussüsteemis, ei saa kindlasti eeldada, et kõik õpilased, kes täiendavaid vahendeid vajaksid, seda ka saavad. Hariduslike erivajaduste rahastamise võrdlemine on rahvusvaheliselt sellise definitsiooni kohaselt mõistagi huvipakkuv, kuid ühe riigi sees ei piisa üksi pakkumise analüüsist, veelgi enam, arengu seisukohalt on oluline analüüsida just õpilaste vajadusi, ehk nõudlust täiendavate vahendite järele ja riigi võimet sellega toime tulla.

Siiski on edasise analüüsi huvides põhjust vaadata ka OECD detailsemat hariduslike erivajaduste klassifikatsiooni, mis tugineb eeldatavale põhjusele, miks õpilasel on raskusi tavapärase õppekava ja sellele ligipääsuga:

- A. Vaegused ("A/Disabilities"): vaeguste või puuetega õpilased, meditsiiniliselt vaadatuna kui elundite funktsiooni või funktsioneerimise häire/puudumisega õpilased ... kelle hariduslik erivajadus tuleneb peamiselt nendest vaegustest.
- B. Raskused ("B/Difficulties"): käitumis- või emotsionaalsete häirete või spetsiifiliste õpiraskustega õpilased. Hariduslik erivajadus arvatakse tulenevat peamiselt õpilase ja hariduse konteksti vastastikkusest mõjust.
- C. Asjaolud ("C/Disadvantages"): õpilased asjaoludega, mis tulenevad peamiselt sotsiaal-majanduslikest, kultuurilistest ja/või keelelistest teguritest. Hariduslik erivajadus on vajadus kompenseerida nendest teguritest tulenevat ebasoodsat olukorda.

Kõikides eeltoodud definitsioonides leiab ühise tunnuseks kirjelduse põhjustest, miks õpilased haridussüsteemis täiendavat tuge vajavad. Põhjuste kogum on ajas muutunud ulatuslikumaks nii riikide sees kui rahvusvahelises käsitluses.

Aastakümneid on püütud üha. Siinkohal on kasutatud Rahvusvahelise funktsioneerimisvõime, vaeguste ja tervise klassifikatsioonis toodud termini „disabilities“ tõlget eesti keelde – Vaegus (disability) on üldtermin puute, tegutsemis- ja osaluspiirangute kohta. See tähistab indiviidi terviseolukorra ja taustategurite (personaalsed ja keskkonnategurid) vastastikuse mõju negatiivseid aspekte. (Rahvusvaheline funktsioneerimisvõime, vaeguste ja tervise klassifikatsioon (RFK/ ICF) selgemalt klassifitseerida erinevaid meditsiinilisi põhjuseid, sotsiaalset ja majanduslikku dimensiooni on hakatud arvestama hiljem.

Võttes arvesse erinevate riikide kogemusi ja erinevates organisatsioonides ning ühiskonnas levinud arusaamade arengut, võiks hariduslike erivajadusi defineerida kui mistahes põhjustel tekkinud täiendavaid vajadusi haridussüsteemi eesmärkide täitmisel. Oluline on seejuures, et vajadus on täiendav, st et vajadus on tavapärasest suurem või erinev; ning et vajadus on seotud haridussüsteemi eesmärkide saavutamise ja õppekavast tulenevate eesmärkide, nende täimise keskkonna, protsessi ja vahenditega ning õppekavale ligipääsu tagamisega. Sellise definitsiooni kohaselt oleks praegu Eestis kasutusel olevas hariduslike erivajaduste klassifikaatoris toodud kogum hariduslikest erivajadustest pigem kogum ja liigitus hariduslike erivajaduste tekkimise põhjustest. (Uuringu

Maria Žuravljova (Tartu Ülikool), 2013

„Hariduslike erivajadusega õpilane koolikaardil, tugiteenuste kättesaadavus haridusliku erivajadusega õpilasele“ II osa)

## **Erivajadustega lastele abi osutamise struktuur Eestis**

**Erivajadustega lastel on õigus saada nende puudest tulenevalt ette nähtud eritoetusi, -teenuseid ja abivahendeid. Riik ja kohalikud omavalitsused peavad tagama erivajadustega lastele teistega võrdsed võimalused õppimiseks, kaaluma peab ka erivajadusega lapse õppimisvõimalusi tavakoolis.** Edaspidi tutvume erivajadustega laste abi osutamisega.

Puudega lapsed vajavad tavalisest enam tähelepanu ja hoolitsust, samuti peab lapsevanem hakkama otsima teavet, mis aitab tal uues olukorras paremini hakkama saada. Nagu kõigi laste puhul, on ka puudega lapse peamine kasvataja ja hooldaja tema vanem, kuid lapse puudest tulenevate vajaduste rahuldamiseks pakutakse täiendavat abi.

Vastavalt ÜRO puuetega inimeste õiguste konventsiooni järgi:

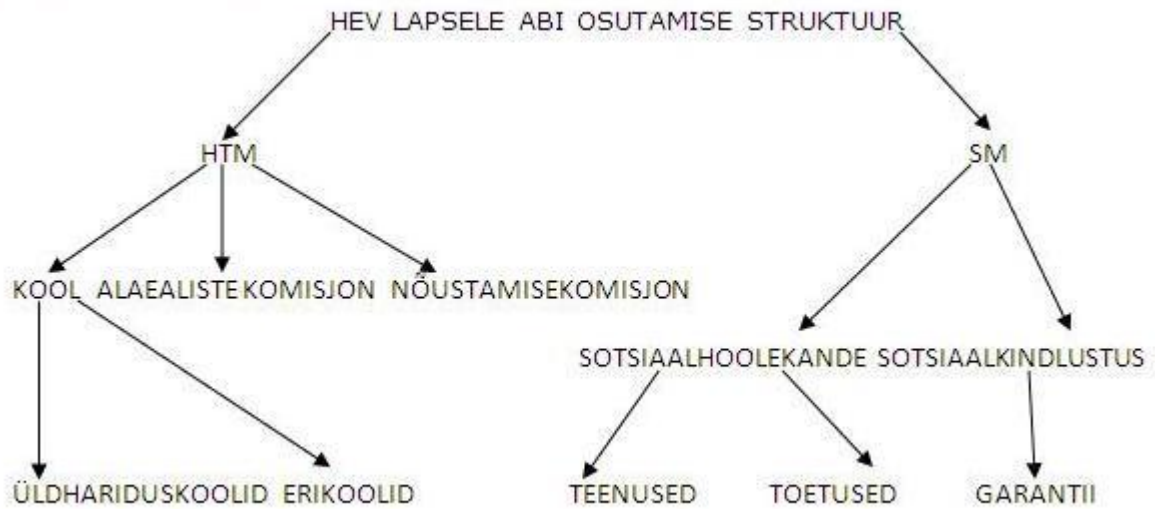
1. Osalisriigid võtavad kõiki vajalikke meetmeid, et tagada puuetega lastele kõigi inimõiguste ja põhivabaduste täielik teostamine teiste lastega võrdsel alustel.
2. Kõigis puuetega lastega seotud tegevustes tuleb esikohale seada lapse parimad huvid.
3. Osalisriigid tagavad, et puuetega lastel on õigus vabalt väljendada oma seisukohti kõigis neid puudutavates küsimustes ja nende seisukohtadele omistatakse vajalikul määral kaalu, arvestades nende vanust ja küpsust teiste lastega võrdsel alustel ning et nad saavad selle õiguse teostamiseks oma puudele ja vanusele vastavat abi.

Lapse puude raskusastme määramine annab õiguse saada erinevaid riigi ja omavalitsuste poolt pakutavaid sotsiaalteenuseid, toetusi ja soodustusi. Sotsiaalteenus – isiku või perekonna toimetulekut soodustav mitterahaline toetus. Sotsiaaltoetus – isiku või perekonna toimetuleku soodustamiseks antav rahaline toetus.

Erivajadusega lapsele abi osutamise eest vastutavad ministeeriumid on Haridus- ja Teadusministeerium (HTM) ja Sotsiaalministeerium (SM).

HTM – koolid, erikoolid, nõustamiskomisjon, alaealiste komisjon

SM – Sotsiaalhoolekande, Sotsiaalkindlus



Joonis. 1 HEV lapsele abi osutamise struktuur

### Erivajadusega lapse abi osutamise struktuur koolis

- ühtede inimeste väärtustamine rohkem kui teiste on ebaeetiline;
- osadele õpilastele barjääride seadmine osaluseks ja õppeks elukohajärgses koolis ei ole aktsepteeritav;
- säilitades koolikultuuri, poliitikat ja praktikat, mis ei vasta õppurite mitmekesisusele põlistab ebavõrdsust;
- arusaamine, et muudatused koolis, mida tehakse vaid mõnedele ja ei ole kasulik teistele, on lühinägelik;
- nähes erinevusi õpilastes kui probleeme, mida tuleb ületada, on mitterespekteeeritav ja piirab osade õpilaste õppimisvõimalusi;
- segregeeritud õpetus puuetega õpilastele rikub nende põhilist inimõigust — õigust haridusele ilma diskrimineerimata;
- akadeemiliste saavutuste määratlemine kooli põhieesmärgiks kahjustab/kahandab isiksuse ja moraalse arengu tähtsust;
- hoides kaasamist hariduses kui eraldiseisvat valdkonda kaasamisest ühiskonnas on ebaloogiline.

### Hariduspoliitiliselt on Eesti on omaks võtnud kaasava hariduse

**põhimõtted.** Mõisteid hariduslikud erivajadused, kaasav haridus või kaasav kool tõlgendatakse eri Euroopa riikides väga erinevalt. **Kaasav haridus tähendab, et kõik õpilased koolis, olenemata nende tugevustest või nõrkustest ükskõik mis valdkonnas, on osa kooli kogukonnast.** Nad on kaasatud

tundega, et nad kuuluvad teiste õpilaste ja kogu kooli personali sekka. Üldharidussüsteemi vahendusel tuleb luua võimalused iga õppija arengu toetamiseks.

**Esmaseks lapse erivajaduse märkajaks on harilikult õpetaja.** Õpetajad jälgivad õpilase arengut ja toimetulekut koolis ning vajadusel kohandavad õpet vastavalt õpilase vajadustele. Õpilase võimete ja annete kõrgeimaile võimalikule tasemele arendamiseks tuleb koolis selgitada välja õpilase individuaalsed õpivajadused, valida sobivad õppemeetodid ning korraldada vastavalt vajadusele diferentseeritud õpet. Kool tagab õpilasele, kellel tekib ajutine mahajäämus eeldatavate õpitulemuste saavutamisel, täiendava pedagoogilise juhendamise väljaspool õppetunde. Õpilasele tagatakse vähemalt eripedagoogi, psühholoogi ja sotsiaalpedagoogi (edaspidi tugispetsialistid) teenus. Tugispetsialistide teenuse rakendamiseks loob võimalused kooli pidaja ning selle korraldab direktor. Õpilase arengu toetamiseks korraldatakse temaga koolis vähemalt üks kord õppeaasta jooksul arenguvestlus, mille põhjal lepitakse kokku edasises õppes ja arengu eesmärkides. Arenguvestlusel osaleb õpilane, klassijuhataja ja piiratud teovõimega õpilase puhul vanem. Kui kool ei ole saanud koolikohustusliku õpilase vanemaga kontakti, et leppida kokku arenguvestluse aeg või vanem ei ole teistkordselt ilmunud arenguvestlusele kokkulepitud ajal, teavitab kool sellest õpilase elukohajärgset valla- või linnavalitsust, kes korraldab vajadusel lapse õiguste kaitsmiseks vajalike meetmete rakendamise. (Teatmik õpetajale „Märka ja toeta laste. Sagedamini esinevad terviseseisundid ja puude õpilastel“) Haridusliku erivajaduse ilmnemisel ja väljaselgitamisel kasutatakse pedagoogilis-psühholoogilist hindamist, erinevates tingimustes õpilase käitumise korduvat ja täpsemat vaatlust, õpilast ja tema kasvukeskkonda puudutava lisateabe koondamist, õpilase meditsiinilisi ja logopeedilisi uuringuid.

Kooli otsusel rakendatavad meetmed haridusliku erivajadusega õpilase arengu toetamiseks. Direktori või tema volitatud kooli töötaja otsusel võib haridusliku erivajadusega õpilasele rakendada järgmisi meetmeid, mille rakendamise eeldusena ei ole ette nähtud nõustamiskomisjoni soovitus:

- õpilase täiendav toetamine õpiabirühmades;
- tugispetsialistide teenuse rakendamine;
- individuaalse õppekava rakendamine.

Kool võib teha õpilast õpetades muudatusi või kohandusi õppeajas, õppesisus või õppeprotsessis, õppekeskkonnas. Kui muudatuste või kohandustega kaasneb

nädalakoormuse või õppe intensiivsuse oluline kasv või kahanemine võrreldes kooli õppekavaga või riiklikus õppekavas sätestatud õpitulemuste vähendamine või asendamine, tuleb õpilasele koostada riiklikus õppekavas sätestatud korras individuaalne õppekava. Individuaalse õppekava koostamisel kaasatakse õpilane või piiratud teovõimega õpilase puhul vanem ning vastavalt vajadusele õpetajaid ja tugispetsialiste.

Individuaalse õppekava koostamist HEV õpilasele juhendab HEV õpilaste õppe koordineerija. Kui HEV õpilasele koostatud individuaalse õppekavaga nähakse ette riiklikus õppekavas sätestatud õpitulemuste vähendamine või asendamine või kohustusliku õppeaine õppimisest vabastamine, on individuaalse õppekava rakendamine lubatud üksnes nõustamiskomisjoni soovitusel. Kui õpilase hariduslik erivajadus tuleneb tema andekusest, tagatakse talle individuaalse õppekava rakendamine ning vajadusel täiendav juhendamine aineõpetajate poolt või teiste vastava valdkonna spetsialistide poolt haridusprogrammide või teiste haridusasutuste kaudu.

Vajadusel võib koolis moodustada ka klasse:

- põhiharidust omandavatele käitumisprobleemidega õpilastele,
- raskete somaatiliste haigustega õpilastele;
- kõne-, nägemis-, kuulmis- või liikumispuudega õpilastele.

Meetme rakendamise perioodil jälgivad õpilasega tegelevad õpetajad ja tugispetsialistid õpilase arengut ja toimetulekut. Meetmete rakendamise tulemuslikkuse hindamiseks kirjeldavad kõik meetme rakendamisel osalenud õpetajad ja tugispetsialistid vähemalt kord õppeaastas õpilase arengut ja esitavad omapoolsed soovitused. Meetmete rakendamise perioodi lõpul hindab HEV õpilase õppe koordineerija koostöös õpetajate ja tugispetsialistidega meetme tulemuslikkust ning teeb ettepanekud lapsevanemale ja vajadusel kooli direktorile edasisteks tegevusteks:

- meetme rakendamise lõpetamine;
- meetme rakendamise jätkamine samal või tõhustatud viisil;
- meetme vahetamine või muu meetme lisamine;
- täiendavate uuringute teostamine;
- eriarsti, erispetsialisti või nõustamiskomisjoni poole pöördumise soovitamine.

Haridusliku erivajaduse tuvastamiseks läbiviidud pedagoogilis- psühholoogilise



hindamise tulemused, õpetajate täiendavad tähelepanekud ja soovitusel õpilase tugevate ja arendamist vajavate külgede kohta, kooli tugispetsialistide soovitusel, testimiste ja uuringute tulemused ning nõustamiskomisjoni soovitusel õppe korraldamiseks ja sellest tulenevalt õpilasele rakendatud meetmed dokumenteeritakse haridusliku erivajadusega õpilase arengu ja toimetuleku jälgimiseks koostatud individuaalse arengu jälgimise kaardil. Individuaalse arengu jälgimise kaardi koostamise ja täitmise eest vastutavad isikud koolis määrab direktor.

Nõustamiskomisjoni soovitusel rakendatavad meetmed HEV õpilase arengu toetamiseks. Nõustamiskomisjoni soovitusel ja vanema nõusolekul rakendab kool õpilasele:

- lihtsustatud, toimetuleku või hooldusõpet;
- terviseseisundist tulenevat kodusõpet.

Kodusõpet on õppe korraldamine õpilase kodus või muus õpilasega või piiratud teovõimega õpilase vanemaga kokkulepitud kohas väljaspool kooli ruume. HEV õpilasele rakendatakse kodusõpet tulenevalt tema terviseseisundist.

- ühele õpilasele keskendatud õpet;

Õpilasele, kes terviseseisundist tulenevalt vajab koolis pidevat jälgimist või abistamist, rakendatakse nõustamiskomisjoni soovitusel ning õpilase või piiratud teovõimega õpilase puhul vanema nõusolekul ühe õpilase õpetamisele keskendatud õpet.

- põhikooli riiklikus õppekavas ettenähtud õpitulemuste asendamist või vähendamist;
- kohustusliku õppeaine õppimisest vabastamist.

Vajadusel võib kool moodustada alljärgnevat klassi:

- õpiraskustega põhiharidust omandavatele õpilastele — klassitäituvuse piirnormiga 12 õpilast;
- põhiharidust omandavatele lihtsustatud õppel olevatele õpilastele — klassitäituvuse piirnormiga 12 õpilast;
- põhiharidust omandavatele kasvatusraskustega õpilastele — klassitäituvuse piirnormiga 12 õpilast;
- tundeelu- ja käitumishäiretega põhiharidust omandavatele õpilastele — klassitäituvuse piirnormiga 8 õpilast;

- liitpuuetega põhiharidust omandavatele õpilastele — klassitaitumuse piirnormiga 6 õpilast;
- põhiharidust omandavatele toimetulekuõppel olevatele õpilastele — klassitaitumuse piirnormiga 6 õpilast;
- põhiharidust omandavatele õpilastele, kellele nõustamiskomisjon on spetsiifilistest hariduslikest erivajadustest tulenevalt soovitanud õppida väikeklassis, sealhulgas autismi spektri häiretega, aktiivsus- ja tähelepanuhäiretega või sõltuvushäiretega õpilastele või õpilastele, kelle andekus kombineerituna mõne muu erivajadusega toob kaasa vajaduse õppida väikeklassis — klassitaitumuse piirnormiga 4 õpilast;
- põhiharidust omandavatele hooldusõppel olevatele õpilastele — klassitaitumuse piirnormiga 4 õpilast.

Eelpool nimetatud klasside moodustamise eelduseks on, et õpilastel oleks nõustamiskomisjoni soovitus vastava õppe rakendamiseks või klassis õppimiseks. Nõustamiskomisjon teavitab kooli, kus õpilane õpib, nõustamiskomisjoni antud soovituselt selle õpilase kohta. Nõustamiskomisjoni soovitused on õpet korraldavale koolile täitmiseks kohustuslikud, kui õpilane ja piiratud teovõimega õpilase puhul vanem on andnud nõusoleku. Õppe korraldamisel ja meetmete rakendamisel vastavalt nõustamiskomisjoni soovitustele jätkatakse õpilase arengu ja toimetuleku jälgimist. Nõustamiskomisjoni poolt määratud tähtaja lõppemisel või vähemalt korra õppeaastas hindab haridusliku erivajadusega õpilase õppe koordineerija koostöös õpetajate ja tugispetsialistidega nõustamiskomisjoni soovitatud õppekorralduse või meetmete rakendamise mõju õpilase arengule ning teeb selle põhjal ettepanekud edasiseks tegevuseks, sealhulgas täiendavate uuringute läbiviimiseks või uute soovitude saamiseks nõustamiskomisjoni poole pöördumiseks. Kui elukohajärgses koolis ei ole võimalik korraldada õpet tulenevalt õpilase hariduslikust erivajadusest, on õpilase elukohajärgne vald või linn kohustatud koostöös teiste koolide ja kooli pidajatega tagama õpilasele hariduse omandamise võimalused vastavalt nõustamiskomisjoni soovitustele. Kui õpilane asub nõustamiskomisjoni soovitusel õppima väljaspool elukohajärgse valla või linna haldusterritooriumi asuvasse kooli, on elukohajärgne vald või linn kohustatud korraldama transpordi või hüvitama õpilase sõidukulud. Lisaõpe põhikooli lihtsustatud riikliku õppekava järgi lõpetanutele. Kooli pidaja otsusel võib põhikoolis pakkuda lisaõpet lihtsustatud riikliku õppekava järgi põhikooli lõpetanutele, mille eesmärk on pakkuda täiendavat ettevalmistust ja tuge õppe sujuvaks jätkamiseks või üleminekuks tööturule. Lisaõppesse võetakse õpilasi, kes on saanud põhikooli lõputunnistuse samal aastal ning kes ei ole

valmis õpinguid jätkama või tööturule suunduma või kes ei pääsenud soovitud õppeasutusse.

Lisaõppe kestus on üks õppeaasta. Lisaõppes osalejale võimaldatakse juhendatud õpet 1050 õppetunni ulatuses, millest 525 õppetundi moodustab üldhariduslik õpe ja 525 õppetundi kutsealane ettevalmistus ning sotsiaalsete ja enesekohaste oskuste arendamine. Kutsealast ettevalmistust viiakse läbi koostöös vastava kutseõppeasutuse või tööandjaga. Igale õpilasele koostatakse üleminekuplaan, kus määratakse selle õpilase konkreetne õppe sisu ja päevakava.

Üleminekuplaani koostamisel arvestatakse õpilase teadmisi ja oskusi, õpilase ja vanema soove ja vajadusi ning kooli võimalusi.

**HEV õpilaste õppe korralduse rahastamine.** HEV õpilaste rahastamine on kirjeldatud rahastamismudelil, kus klassipõhiselt on arvestatud nn lisaraha lõtk HEV õpilastele täiendava õppetöö korraldamiseks ning hariduslike erivajadustega õpilaste klasside puhul on riiklike eelarveliste vahendite eraldamisel arvestatud puude eripära ja laste arvu klassis. Tervislikel põhjustel rakendatud koduõpet rahastatakse riiklikult 8 nädalatunni ulatuses. Samuti hakatakse riiklikult rahastama ühele õpilasele keskendunud õpet.

HEV õpilaste õppekorraldust toetavad riiklikud arendustegevused. HTM on algatanud mitmeid riiklikke programme, toetamaks HEV õpilaste õppekorraldust ja mida rahastatakse eelkõige ESF vahenditest. ESF õppevara programmi raames valmivad vajalikud ja puuduolevad õppematerjalid lihtsustatud riiklikul õppekaval olevatele õpilastele ning vastavad juhendmaterjalid õpetajatele. Samuti on ESF programmi raames kavandatud korraldada koolitusi õpetajatele ja tugispetsialistidele, tulemaks toime erinevate HEV õpilaste õpetamisel. Käivitunud on ESF programm piirkondlike nõustamiskeskuste rajamiseks. Piirkondlikud nõustamiskeskused on loodud kõikidesse maakondadesse, kus pakutakse õppenõustamisalast tuge nii õpetajatele, lapsevanematele kui õpilastele.

Nõustamiskeskuste kontaktid on kättesaadavad siin -

<http://www.ekk.edu.ee/programmid/programm-oppenuustamise-susteemi-arendamine/oppenuustamiskeskuste-kontaktid>

HTM rahastamisel koostatakse esimest aabitsat kurtidele õpilastele (koos viipekeele ja sõrmendusmärkidega). Kuigi kaasava õppe rakendumiseni on Eestis veel üsna pikk tee, peaksid eelpool kirjeldatud põhimõtted looma eelduse, et

koolidel oleksid vastavalt vajadusele ja võimalustele võimalikult paindlikud võimalused HEV õpilaste õppe korraldamiseks. Siinkohal on oluline erinevate sektorite ja huvigruppide koostöö ning kooe ja õpetajaid toetavad programmid. HTM on algatanud ESF vahendite toel riiklikud programmid HEV õpilastele mõeldud õppevara väljatöötamiseks, piirkondlike nõustamiskeskuste väljaarendamiseks ning pedagoogide kvalifikatsiooni tõstmise parendamiseks. Nii põhikooli ja gümnaasiumi seaduse eelnõu kui riiklike programmide väljatöötamisel on sihiks olnud Sa lamanca deklaratsioonis sõnastatud juhtpõhimõtte: "Kaasava orientatsiooniga tavakoolid on kõige tõhusam vahend, et võidelda diskrimineerivate hoiakutega, luua avatud kogukondi, rajada kaasav ühiskond ning jõuda kõigile kättesaadava hariduseni; lisaks on enamikul lastest võimalik saada tavakoolides tõhusalt haridust ning nii paraneb kogu haridussüsteemi tõhusus ning lõpptulemusena ka kulutasuvus." Kõige igapäevasemaks toetuseks, mida pakutakse koolis, on tugiõpe. Selleks kasutatakse erinevates koolides erinevaid võimalusi:

- **õpilase esmane toetamist ainetunnis** – diferentseeritud õpilaste erinevaid võimeid arvestav õpetamine ja hindamine (nt erineva tasemega ülesanded, lisavahendi kasutamise võimalus jm);
- **konsultatsioonitunnid** – spetsialisti juhendatud ainealane konsultatsioon. Enamasti osaletakse enne tähtsat tööd või eksamit. Võimalus ka tublidele õpilasetele valmistuda ainealasteks võistlusteks või/ja olümpiaadideks;
- **järeleaitamistunnid** – aineõpetaja tugi väljaspool tundi nõrgematele või mingil põhjusel (nt haigus) lünklike teadmistega õpilastele. Puudub ennetav funktsioon;
- **tugiõppetunnid** – regulaarne tunniväline organiseeritud tegevus mingis konkreetses aines. Tunde viib läbi selleks määratud aineõpetaja. Ennetatakse võimalikke probleeme, antakse lisateadmisi, enamasti kasutatakse õppematerjali selgitamisel erimetoodikat;
- **individuaalne õppekava (IÕK)** ühes või mitmes aines koostatakse õpilasele, kelle eriline andekus, õpi- ja käitumisraskused, terviserikked, puuded või pikema aegne õpikeskkonnast eemal viibimine põhjustab olulisi raskusi töötada oma klassikaaslastega samal ajal samas ruumis või vastavale klassile koostatud töökava alusel. IÕK-ga määratakse vastavalt vajadusele: **erisused õppekorralduses, õppevara, ruumi- ja inimressursi kaasamise vajadus ja põhimõtted;**

- **õpiabirühm** – põhiharidust omandavatele õpilastele eripedagoogilise või logopeedilise abi osutamiseks loodud rühm (täituvuse piirnorm on 6 õpilast);
- **koduõppe pakkumine** – korraldamist väljaspool kooli ruume õpilase tervislikust seisundist tulenevalt või õppetöö läbiviimise korraldamist lapsevanema poolt või õppetöö läbiviimist haiglas (haiglaõpe);
- **õpetus eriklassis**, nt on koolipidaja võimalik moodustada väikeklass autismispektri häiretega, aktiivsus- ja tähelepanuhäiretega või sõltuvushäiretega õpilastele. See, et kahest või kolmest hariduslike erivajadustega õpilaste klassist saab moodustada liitklassi, võimaldab vajadusel luua eriklasse ka väiksemates piirkondades. Õpilaste maksimaalne arv eriklassis on väiksem kui üldklassis (vastavalt erivajaduse spetsiifikale 4 kuni 12 õpilast), mis annab õpetajale suurema võimaluse individuaalseks lähenemiseks;
- **ühe õpilase õpetamisele keskendatud õpe** on võimalus sellistele õpilasele, kes terviseseisundist tulenevalt vajavad koolis pidevat jälgimist või abistamist. Soovituse sobivas eriklassis hariduse omandamiseks või üksinda õppimiseks teeb seaduse kohaselt piirkondlik nõustamiskomisjon. (Eesti Puuetega Inimeste Koja kodulehekülg)

**Nõustamiskomisjoni soovitusel ja vanema nõusolekul** pakub kool õpilasele järgmiseid meetmeid:

- lihtsustatud, toimetuleku või hooldusõpe,
- õpilase üleviimine hariduslike erivajadustega õpilaste klassi,
- terviseseisundist tulenevat koduõpet,
- ühele õpilasele keskendatud õpet,
- põhikooli riiklikus õppekavas ettenähtud õpitulemuste asendamine, vähendamine või kohustusliku õppeaine õppimisest vabastamine.

Nõustamiskomisjon võib lapsevanemale soovitada erivajadusega laste kooli. Erikool on üldhariduskool, kus enamasti on tavakoolist erinev õppekava (lihtsustatud, toimetuleku või hooldusõppekava) ning seal töötavad lisaks õpetajatele erinevad tugispetsialistid, et toetada laste arengut. Erikooli suunataksegi eeskätt juhul, kui tavakoolis ei ole vajalikke tingimusi ja pädevust erivajadusega lapse õppe korraldamiseks, toetamiseks ja vajalike tugiteenuste pakkumiseks. Lõpliku otsuse kooli valiku osas langetab lapsevanem, kaaludes erinevaid asjaolusid. Erikoolide kontaktid - [http://www.neti.ee/cgi-bin/teema/HARIDUS\\_JA\\_KULTUUR/Haridus/Erikoolid/](http://www.neti.ee/cgi-bin/teema/HARIDUS_JA_KULTUUR/Haridus/Erikoolid/)

**Riiklik strateegia hariduslike erivajadustega õpilaste õppekorralduses:**

professionaalsuse arendamine; erikoolide arendamine; hariduslike erivajadustega õppe rahastamine; õppenõustamiskeskuste arendamine ja nende rolli edendamine; hariduslike erivajadustega õpilaste saavutuste jälgimine; koostöö arendamine lastevanematega ja õpilaste kaasatuse suurendamine; puuetega õpilaste ligipääsu suurendamine; sektoritevahelise koostöö arendamine.

Nõustamiskomisjonid on Eestis töötanud pikalt. Erinevatel aegadel on nõustamiskomisjonide roll olnud väga erinev. Praeguseks on võetud suund laiapõhjalisele nõustamisele, mis aitab lapsevanemal leida parim valik oma lapse arenguks. Praegu kaasatakse nõustamiskomisjoni töös erinevaid spetsialiste. Soovitused kujunevad eripedagoogi, logopeedi, psühholoogi, sotsiaalpedagoogi ning meditsiinispetsialistide (eriti psühhiaatri) koostöö tulemusena. Seoses uue PGSi rakendamisega on nõustamiskomisjonid saanud rea uusi ülesandeid. Oluline on see, et komisjonid saavad ka haridusasutuste nõustajateks erivajadustega laste õppe-kasvatustegevuse korraldamisel. Nõustamiskomisjonil on võimalik teha koostööd piirkondlike õppenõustamiskeskustega, et tagada erivajadusega lapsele sobiv haridusvõimalus. Ka lapsevanem saab abi ja nõu küsimiseks pöörduda piirkondliku õppenõustamiskeskuse poole. (Riikliku Eksami- ja Kvalifikatsioonikeskuse kodulehekülg)

Alaealiste komisjonid tegutsevad Eestis alaealise mõjutusvahendite seaduse (AMVS) alusel, mis hakkas kehtima 1. septembrist 1998. Seitsmeliikmelised komisjonid loodi kõigis maakondades maavanema korraldusega ning nendesse kuuluvad haridus-, sotsiaal- ja tervishoiualaste töökogemustega isikud, politseiametnikud, kriminaalhooldusametnikud ja alaealiste komisjoni sekretärid. Kohalikud omavalitsused võivad samadel alustel ja koosseisuga komisjoni moodustada kooskõlastatult maakonna alaealiste komisjoniga. Sel juhul arutatakse nende haldusterritooriumil elavate alaealiste õigusrikkumisi ja mõjutusvahendite kohaldamist kohaliku omavalitsuse komisjonis. Juhul kui kohalikus omavalitsuses, kus alaealine alaliselt elab, ei ole komisjoni moodustatud, arutab alaealise õigusrikkumist ning otsustab mõjutusvahendi kohaldamise üle maakonna komisjon. Alaealiste komisjoni tööd juhib komisjoni liikmete hulgast valitud esimees. Komisjonis korraldatavate alaealiste õigusrikkujate asjade arutelud valmistab ette komisjoni sekretär.

Alaealiste komisjon on maavalitsuse, valla-, linna- või linnaosa valitsuse juures tegutsev komisjon (edaspidi komisjon). Komisjoni põhiülesandeks on oma

haldusterritooriumil alaealistega tehtava kriminaalpreventiivse töö koordineerimine, samuti alaealistele õiguserikkujatele määratud mõjutusvahendite kohaldamise abil nende elu korraldamine ja alaealiste järelevalvetuse ning õiguserikkumisi soodustavate tegurite vähendamine.

Komisjon oma põhiülesande täitmiseks:

1. töötab välja alaealiste kriminaalpreventiivse tegevuse abinõud oma asukohajärgsel haldusterritooriumil ja esitab need kinnitamiseks teda moodustanud organile;
2. teeb koostööd kohalike omavalitsustega kriminaalpreventiivse tegevuse edendamiseks ning teeb ettepanekuid maa-, valla-, linna- või linnaosavalitsusele kriminaalpreventiivse tegevuse paremaks korraldamiseks;
3. annab hinnangu oma asukohajärgsel haldusterritooriumil läbiviidavatele sotsiaalprogrammidele ja kriminaalpreventiivsetele noorsooprogrammidele ning teavitab antud hinnangust nimetatud programmide finantseerijaid;
4. teeb koostööd vabatahtlikega, kes soovivad osaleda alaealiste kriminaalpreventiivse tegevuse edendamisel;
5. koostab andmebaasi alaealistest, kelle õiguserikkumiste asju on komisjon arutanud.

Alaealise mõjutusvahendite seaduse tähenduses on alaealine 7–18 aasta vanune isik. Alaealise poolt toime pandud seadusvastaseid tegusid määratletakse õigusrikkumistena, mis jagunevad väärtegedeks ja kuritegedeks vastavalt karistusseadustikule. Väärteod on näiteks tubakatoodete kasutamine või omamine, alkoholi tarvitamine, avaliku korra rikkumine, esmane vargus, isiku solvamine, sõimamine jms teod. Kuriteod on näiteks korduvad vargused, grupiga toime pandud vargus, avaliku korra raske rikkumine, peksmine, löömine. Eraldi on AMVS-is määratletud ka mõjutusvahendite kohaldamise võimalus alaealiste suhtes, kes ei täida koolikohustust.

Alaealist saab suunata alaealiste komisjoni:

1. nooremana kui neljateistaastasena toime pannud karistusseadustikus ettenähtud kuriteokoosseisule vastava õigusvastase teo;
2. nooremana kui neljateistaastasena toime pannud karistusseadustikus või muus seaduses ettenähtud väärteokoosseisule vastava õigusvastase teo;
3. neljateist- kuni kaheksateistaastasena toime pannud karistusseadustikus ettenähtud kuriteo, kuid prokurör või kohus on leidnud, et isikut saab

mõjutada karistust või karistusseadustiku §-s 87 ettenähtud mõjutusvahendit kohaldamata ja kriminaalmenetlus on tema suhtes lõpetatud;

4. neljateist- kuni kaheksateistaastasena toime pannud karistusseadustikus või muus seaduses ettenähtud väärteo, kuid kohtuväline menetleja on leidnud, et isikut saab mõjutada karistust kohaldamata, või kohus on leidnud, et isikut saab mõjutada karistust või karistusseadustiku §-s 87 ettenähtud mõjutusvahendit kohaldamata ja väärteomenetlus on tema suhtes lõpetatud;
5. on koolikohustuslik, aga pole kantud ühegi kooli nimekirja või on ühe õppeveerandi jooksul mõjuva põhjuseta puudunud enam kui 20 protsendist õppetundidest;
6. tarvitab alkohoolset jooki, narkootilist või psühhotroopset ainet.

Komisjonil on võimalus kohaldada ühte või mitut järgmistest mõjutusvahenditest:

1) hoiatus, 2) koolikorralduslikud mõjutusvahendid, 3) vestlusele suunamine psühholoogi, narkoloogi, sotsiaaltöötaja või muu spetsialisti juurde, 4) lepitamine, 5) kohustus elada vanema, kasuvanema, eestkostja või hooldaja juures perekonnas või asenduskodus, 6) üldkasulik töö, 7) käendus, 8) noorte- või sotsiaalprogrammides või rehabilitatsiooniteenuses või ravikuurides osalemine, 9) kasvatuseritingimusi vajavate õpilaste kooli suunamine. (Alaealise mõjutusvahendite seadus)

## **Ülesanne – Palun vaadake filme**

Film - Erivajadustega lapse isa: puudega noor on Eestis olematu liik -

<http://etv.err.ee/index.php?05593327&video=6931>

Film - Puudega lapse ema: väikeses kohas on lihtsam toime tulla -

<http://etv.err.ee/index.php?05593327&video=5269>

Täiendavaks tutvumiseks:

1. Õppenõustamise standart – <http://www.ekk.edu.ee/110569>
2. Heade praktikate kogumik – [http://www.epikoda.ee/wp-content/uploads/2012/03/Heade\\_praktikate\\_kogumikEPIK2012.pdf](http://www.epikoda.ee/wp-content/uploads/2012/03/Heade_praktikate_kogumikEPIK2012.pdf)
3. Hariduslike erivajadustega õpilaste klassides ja rühmades õppe ja kasvatuskorraldamise alused ning õpilaste klassi või rühma vastuvõtmise või üleviimise, klassist või rühmast väljaarvamise ning ühe õpilase



- õpetamisele keskendatud õppe rakendamise tingimused ja kord -  
<https://www.riigiteataja.ee/akt/129122010088>
4. Koolitõtajate miinimumkoosseis -  
<https://www.riigiteataja.ee/akt/115122010005>
  5. Nõustamiskomisjonile taotluse esitamise tingimused ja kord -  
<https://www.riigiteataja.ee/akt/13352206>
  6. Alaealise mõjutusvahendite seadus –  
<https://www.riigiteataja.ee/akt/13335902>
  7. Alaealiste komisjonid Eestis 2011. aastal - statistiline ülevaade EHS-e andmete põhjal -  
<http://www.entk.ee/sites/default/files/AEK%202011%20%28EHS%29.pdf>
  8. Hariduslike erivajadustega õpilaste õppevara arendamine -  
<http://www.hev.edu.ee/>

## **Erivajadusega lapse abi osutamise struktuur sotsiaalvaldkonnas**

Puuetega inimeste sotsiaaltoetusi makstakse puudest tingitud lisakulude osaliseks hüvitamiseks inimestele, kellel on tuvastatud keskmine, raske või sügav puue. Puue määratakse tähtajaga 6 kuud kuni 5 aastat. Puude raskusaste võib rehabiliteerimise, abivahendite kasutamise, elukeskkonna kohandamise või muude asjaolude mõjul muutuda. Sotsiaalhoolekande ülesanne on osutada puudega inimesele või perekonnale abi toimetulekuraskuste ennetamiseks, kõrvaldamiseks või kergendamiseks ja kaasa aidata puuetega inimeste sotsiaalsele turvalisusele, arengule ja ühiskonnas kohanemisele. Erilist tähelepanu pööratakse rehabilitatsiooniteenuste arendamisele, et parandada puuetega inimeste iseseisvat toimetulekut, suurendada ühiskonda kaasatust. Iseseisva toimetuleku parandamiseks on puuetega inimeste sotsiaaltoetusi järjest enam seostatud rehabiliteerimisega. Puuetega inimeste rehabilitatsiooni eesmärk on õpetada inimene tema muutunud olukorras ise võimalikult palju toime tulema. Puude raskusaste ja puudest tulenevad lisakulud tuvastatakse lastele kestusega 6 kuud, 1 aasta, 2 aastat ja 3 aastat. Lapsele määratakse puude raskusaste mitte kauemaks kui 16-aastaseks saamiseni. Lapse puude raskusastme määramine annab õiguse saada erinevaid riigi ja omavalitsuste poolt pakutavaid sotsiaalteenuseid, toetusi ja soodustusi. Puudega lapse ja tema pere abistamine on jagatud riigi ja kohaliku omavalitsuse vahel.

<b>PUUDEGA LAPSE ABI OSUTAMISE STRUKTUUR SOTSIAALHOOLEKANDES</b>	
Riigi poolt:	KOV poolt:
1. Puudega lapse toetust ja õppetoetust	1. Sotsiaalnõustamine
2. Rehabilitatsiooniteenus	2. Tugiisik perele
3. Abivahendite vajaduse hindamine ja määramine. Abivahendite müük, laenutamine ja hüvitamine	3. Tugiisik lapsele
4. Lapsehoiuteenuse rahastamine raske ja sügava puudega lastele	4. Isiklik abistaja lapsele
5. Vanemliku hoolitsuseta puudega laste riiklik ülalpidamine ja hooldamine	5. Psühholoogiline nõustamine
6. Puuetega inimeste	6. Rehabilitatsiooniteenuse täiendav rahastamine
	7. Abivahendite täiendav rahastamine
	8. Lapsehoiuteenus sh hoolekandeesutustes
	9. Invatransport
	10. Päevakeskused
	11. Hooldajatoetus ja sellega

organisatsioonide ja teiste mittetulundusühingute rahastamine hasartmängumaksu vahenditest 7. Hooldusteenuste osutamine ja teenuste arendusprojektide rahastamine Euroopa Sotsiaalfondi vahenditest	kaasnev sotsiaalkindlustus 12. Koolitused lapsevanematele, lastele 13. Üritused ja lapsevanemate eneseabigruppide loomine ja toetamine 14. Toetused ja hüvitised 15. Riide- ja toiduabi 16. Eluruumide kohandamine
--	--

Puudega laste ja nende perede vajadused abi liigi (teenused, toetused, eriõpe, info jagamine jm) ja mahu osas on väga erinevad. Paljud puudega lapsed käivad tavalasteaias või –koolis ning lapse puue ei mõjuta suurel määral pere toimetulekut. Puuetega lastega perede toimetuleku ja vajaduste uuringu andmetel ei vaja üldse kõrvalist abi peamise hooldaja arvates 16 % lastest. Samas vajavad mitmekülgset ja kulukat abi suure hooldusvajadusega lapsed, kelleks on sügava puudega ja liitpuudega lapsed. Lisaks neile vajavad eelnimetatud uuringu andmetel kodus palju abi vaimu- või psüühikahäirega lapsed ja väljaspool kodu kõnepuudega lapsed. Suure abivajadusega on ka pered, kus lapse puue on vaid üks toimetulekuraskuste põhjustest.

Puuetega inimeste toetuste määrad 2013 aastal	
Toetuse nimetus	Summa
Puudega lapse toetust - kuni 16-aastasele puudega lapsele puudest tingitud lisakulude hüvitamiseks ja rehabilitatsiooniplaanis ettenähtud tegevusteks	Keskmise puudega lapse toetus on 69,04 eurot ning raske ja sügava puudega lapse toetus 80,55 eurot kuus
Puudega vanema toetust - last üksi kasvatavale puudega inimesele makstakse kuni lapse 16 aastaseks saamiseni, kui laps õpib põhikoolis, gümnaasiumis või kutseõppeasutuses, makstakse toetust 19 eluaastani	19,18 eurot lapse kohta kuus
Rehabilitatsioonitoetust saavad taotlema 16-65aastased puudega inimesed	Makstakse tegelike rehabilitatsioonikulude osaliseks hüvitamiseks kuni 51,14 eurot aastas.
Õppetootust saavad 10.-12. klassis,	6,39 – 25,57 eurot kuus, seda toetust

kutse- või kõrgkoolis õppivad puudega noored vastavalt puude tõttu tekkinud tegelikele lisakulutustele	ei maksta juuli- ja augustikuu eest
Toimetulekutoetust - seda juhul, kui pere sissetulek pärast eluasemekulude tasumist jääb allapoole toimetulekupiiri, mis hetkel on 76,70 eurot esimese pereliikme kohta ja 61,36 eurot iga järgneva pereliikme kohta. Puudega inimeste sotsiaaltoetusi, välja arvatud hooldajatoetus ja puudega vanema toetus, toimetulekutoetuse määramisel pere sissetulekute hulka ei arvata	

Puudega lapse toetus makstakse välja lapse vanemale.

Puudega lapse toetust makstakse järgmistes suurustes:

- 1) keskmise puudega lapsele – 270 protsenti sotsiaaltoetuste määrast;
- 2) raske ja sügava puudega lapsele – 315 protsenti sotsiaaltoetuste määrast.

Puuetega inimeste sotsiaaltoetuste seaduse alusel makstakse puudega lapse toetust ja õppetoetust. 16-17 a vanused lapsed saavad tööealistele puuetega inimestele mõeldud toetusi. Toetusi määratakse ja makstakse Eesti alalisele elanikule või tähtajalise elamisloa või tähtajalise elamisõiguse alusel Eestis elavale isikule lisakulutusi põhjustava keskmise, raske või sügava puude korral. Taotluse puuetega inimeste sotsiaaltoetuste määramiseks võib esitada ka koos puude raskusastme ja lisakulude tuvastamise taotlusega. Taotluse võib esitada iseseisvalt alates 16. eluaastast.

Sotsiaaltoetuste arvutamise aluseks on puuetega inimeste sotsiaaltoetuste määr. Sotsiaaltoetuste määr 2013. aastal on 25,57 eurot.

Puudega lapse toetust makstakse igakuiselt kuni 16-aastasele puudega lapsele puudest tingitud lisakulude hüvitamiseks ja rehabilitatsiooniplaanis ettenähtud tegevusteks:

- keskmise puudega lapsele 270% sotsiaaltoetuste määrast (2013.aastal 69,04 eurot);
- raske või sügava puudega lapsele 315% sotsiaaltoetuste määrast (2013.aastal

80,55 eurot). Juhul, kui andmed lapse sünni kohta ei ole kättesaadavad rahvastikuregistrist (nt laps on sündinud välisriigis), tuleb selle toetuse puhul esitada täiendavalt lapse sünnitunnistus. Puudega vanema toetust makstakse igakuiselt kuni 16-aastast last ja põhikoolis, gümnaasiumis või kutseõppeasutuses õppivat kuni 19-aastast last;

- kasvatavale puudega üksikvanemale;
- kasvatavale ühele puudega abikaasast;
- üksi kasvatavale puudega võõrasvanemale;
- üksi kasvatavale puudega eestkostjale;
- üksi kasvatavale puudega isikule, kui temaga on sõlmitud sotsiaalhoolekande seaduse alusel kirjalik perekonnas hooldamise leping.

Puudega vanema toetuse suurus on 75% sotsiaaltoetuste määrast (2013. aastal 19,18 eurot).

Õppetoetust makstakse igakuiselt mittetöötavale puudega õppurile, kes õpib gümnaasiumi 10.–12. klassis, kutseõppeasutuses või kõrgkoolis ja kellel on puudest tingituna õppetöoga seotud lisakulutusi. Õppetoetust ei maksta juuli- ja augustikuu eest.

Õppetoetuse suurus on 25–100% sotsiaaltoetuste määrast vastavalt tegelikele lisakulutustele (2013. aastal 6,39-25,57 eurot).

**Rehabilitatsiooniteenus**, mis sisaldab rehabilitatsiooni vajaduse hindamist ja tegevuste planeerimist, planeeritud tegevuste täitmise juhendamist ja hindamist, füsioterapeudi teenust, tegevusterapeudi ja loovterapeudi teenust ning sotsiaaltöötaja, eripedagoogi, psühholoogi ja logopeedi teenust.

Rehabilitatsiooniteenus on sotsiaalteenus, mille eesmärk on parandada puudega inimese iseseisvat toimetulekut, suurendada ühiskonda kaasatust ja soodustada töötamist või tööle asumist.

Rehabilitatsiooniteenuse käigus hinnatakse inimese toimetulekut ja kõrvalabi vajadust, tehakse ettepanekuid kodu-, töö- ja õpikeskkonna kohandamiseks, abivahendi saamiseks ja kasutamiseks. Inimest nõustatakse erinevates valdkondades, et parandada edasist sotsiaalset toimetulekut.

Õigus rehabilitatsiooniteenusele on:

1. Kõigil puuet taotlevatel lastel ja neil puuet taotlevatel tööelistel isikutel, kelle suhtes teeb vastava otsuse Sotsiaalkindlustusamet.

2. Puudega lastel ja täiskasvanutel.
3. Tööealistel (16-a kuni vanaduspensioni ealistel) psüühilise erivajadusega inimestel, kelle töövõime kaotus on vähemalt 40%.
4. Alaealiste komisjoni otsusel suunatud isikutel. Vastavalt Alaealise mõjutusvahendite seadusele, need on
  1. nooremana kui neljateistaastasena toime pannud karistusseadustikus ettenähtud kuriteokoosseisule vastava õigusvastase teo;
  2. nooremana kui neljateistaastasena toime pannud karistusseadustikus või muus seaduses ettenähtud väärteokoosseisule vastava õigusvastase teo;
  3. neljateist- kuni kaheksateistaastasena toime pannud karistusseadustikus ettenähtud kuriteo, kuid prokurör või kohus on leidnud, et isikut saab mõjutada karistust või karistusseadustiku §-s 87 ettenähtud mõjutusvahendit kohaldamata ja kriminaalmenetlus on tema suhtes lõpetatud;
  4. neljateist- kuni kaheksateistaastasena toime pannud karistusseadustikus või muus seaduses ettenähtud väärteo, kuid kohtuväline menetleja on leidnud, et isikut saab mõjutada karistust kohaldamata, või kohus on leidnud, et isikut saab mõjutada karistust või karistusseadustiku §-s 87 ettenähtud mõjutusvahendit kohaldamata ja väärteomenetlus on tema suhtes lõpetatud.

Isik, kellel on õigus rehabilitatsiooniteenusele rohkem kui ühe eelnimetatud tunnuse alusel, võib valida, millise sihtgrupi ja sellele vastava maksimaalse maksumuse ulatuses ta teenust soovib. Näiteks: 17-aastane psüühikahäirega noormees, kellel on määratud puude raskusaste ja töövõime kaotus 60%, võib rehabilitatsiooniteenust saada kas kui puudega laps või kui tööealine psüühilise erivajadusega isik, kelle töövõime kaotus on vähemalt 40%.

Õigustatud isik võib kalendriaasta jooksul teenust saada rohkem kui ühe sihtgrupi alusel, kuid kokku mitte rohkem kui tal oleks õigus saada suurema maksimaalse maksumusega sihtgrupi alusel.

Rehabilitatsiooniteenuse raames:

1. Koostatakse isiklik rehabilitatsiooniplaan (lastele kehtivusega 6 kuud, 1 aasta, 2 aastat või 3 aastat; täiskasvanutele kehtivusega 6 kuud, 1 aasta, 2 aastat, 3 aastat või 5 aastat).
2. Juhendatakse inimest, kuidas rehabilitatsiooniplaanis kirjeldatud tegevusi ellu viia.

3. Osutatakse järgmisi rehabilitatsiooniplaanis märgitud teenuseid:

- rehabilitatsioonivajaduse hindamine ja -planeerimine;
- rehabilitatsiooniplaani täitmise juhendamine;
- rehabilitatsiooniplaani täiendamine ja tulemuste hindamine;
- füsioterapeudi teenus (individuaalne ja grupitöö);
- tegevusterapeudi ja loovterapeudi teenus (individuaalne ja grupitöö);
- sotsiaaltöötaja teenus (individuaalne, perenõustamine ja grupinõustamine);
- eripedagoogi teenus (individuaalne, perenõustamine ja grupinõustamine);
- psühholoogi teenus (individuaalne, perenõustamine ja grupinõustamine);
- logopeedi teenus (individuaalne, seanss perele ja grupinõustamine).

Rehabilitatsiooniteenused on loetletud Vabariigi Valitsuse 20.12.2007.a määruses nr 256, millega on ka kehtestatud, kui palju võib teenuseid osutada ühe kalendriaasta jooksul.

Enamikku teenustest võib vajadusel osutada kokku kuni kalendriaastaks kehtestatud maksimaalse maksumuse täitumiseni, näiteks puudega lastele kuni 1295 euro eest ja puudega täiskasvanutele kuni 448 euro eest aastas.

Erandiks on järgmised teenused:

- rehabilitatsioonivajaduse hindamine ja rehabilitatsiooni planeerimine,
- rehabilitatsiooniplaani täitmise juhendamine,
- rehabilitatsiooniplaani täiendamine ja tulemuste hindamine,
- füsioterapeudi teenus.

Nimetatud teenustele on kehtestatud eraldi piirmäärad, näiteks rehabilitatsioonivajaduse hindamise ja rehabilitatsiooni planeerimise (rehabilitatsiooniplaani koostamise) teenust võib osutada kuni 191,73 euro eest kalendriaastas, füsioterapeudi teenust ja füsioterapeudi grupitöö teenust kokku võib osutada lastele kuni 217,30 euro eest ja täiskasvanutele kuni 108,65 euro eest kalendriaastas.

Rehabilitatsiooniteenuse raames osutatakse ka majutusteenust – rehabilitatsiooniasutuses võimaldatakse rehabilitatsiooniteenuse osutamise ajal ööbimist koos toitlustamisega 1 kord päevas arvestusega üks ööpäev maksimaalselt 23,97 eurot.

Majutusteenust osutatakse

- puuet taotlevatele ja puudega lastele ning täiskasvanutele, samuti alaealiste komisjoni otsusel suunatud lastele kuni 119,85 euro eest aastas;
- alla 16-aastaste laste saatjatele kuni 119,85 euro eest aastas;
- psüühilise erivajadusega püsivalt töövõimetutele inimestele kuni 838,95 euro eest aastas.

Kui inimese elukoht ja rehabilitatsiooniteenuse osutaja asukoht on erinevates valdades või linnades, siis riik kompenseerib sõidukulud nii rehabilitatsiooniteenuse saajale kui ka vajadusel tema saatjale (lapsevanemale, abikaasale, hooldajale vm abistajale), kummalegi maksimaalselt 41,55 eurot aastas.

**Abivahendite vajaduse hindamine ja määramine. Abivahendite müük, laenutamine ja hüvitamine.** Soodustingimustel tehniliste abivahendite ostmist, laenutamist või nendega seotud teenuste kompenseerimist võivad taotleda lapsevanemad või eestkostja lapsele. Tehniliste väikeabivahendite korral määrab abivahendi vajaduse perearst või mõni teine raviarst. Keerulisemate tehniliste abivahendite ning üle 1278,23 eurot maksvate proteeside taotlemise korral määrab abivahendi vajaduse eriarst või rehabilitatsiooniasutus. Abivahendi vajadust tõendab arstitõend või rehabilitatsiooniplaan, millele on märgitud vastava abivahendi vajadus.

1278,23 eurot ja rohkem maksvate proteeside kompenseerimise aluseks on lastel rehabilitatsiooniplaan. Abivahendi vajaduse määramisel rehabilitatsiooniplaani koostamise eest tasub klient. Rehabilitatsiooniplaani koostamise tasu määratakse kindlaks maavalitsuse ja rehabilitatsiooniasutuse vahel sõlmitavas lepingus. Isikliku abivahendi kaardi (IAK) väljastamine. Esmakordsel soodustingimustel tehniliste abivahendite ostmiseks, laenutamiseks või nendega seotud teenuste esmakordse kompenseerimise taotlemiseks pöördub taotleja elukohajärgsesse maavalitsusse, Tallinnas elukohajärgsesse linnaosavalitsusse isikliku abivahendi kaardi saamiseks. Isikliku abivahendi kaardi väljastab isikule arstitõendi alusel allkirja vastu tema elukohajärgne maavalitsus või Tallinnas elukohajärgne linnaosavalitsus, kes peavad kaartide kohta arvestust. Mõnedes maakondades on IAK väljastamine delegeeritud ka kohaliku omavalitsuse sotsiaaltöötajatele. Elukoha muutmise korral peab isikliku abivahendi kaardi omanik pöörduma uue elukohajärgse maavalitsuse poole, kus tema kaart registreeritakse ümber, märkides sellele uue numbri ning väljastaja nimetuse, ning teavitatakse sellest



eelmist isikliku abivahendi kaardi registreerijat. Korduvalt määratud väikeabivahendite ostmiseks, laenutamiseks või nendega seotud teenuste kompenseerimise taotlemiseks pöördub taotleja otse abivahendeid väljastavasse ettevõttesse, juhul kui tegu on alla 1278,23 euro maksva proteesiga või mõne väikeabivahendiga. Pärast IAK saamist pöördub taotleja abivahendeid väljastavasse ettevõttesse, asutusse või organisatsiooni. Ettevõtte müüb, laenutab või valmistab abivahendi pärast omaosaluse tasumist, ning teeb vastavad kanded IAK-ile. Ettevõtte kooskõlastab enne abivahendi müüki või laenutamist taotluse maavalitsusega. Tehnilisi abivahendeid soodustingimustel müüvad ja laenutavad ettevõtted peavad abivahendi müümisel või laenutamisel tagama lapsele abivahendi sobitamise, kohandamise ning esmase kasutamise ja hooldamise õpetamise.

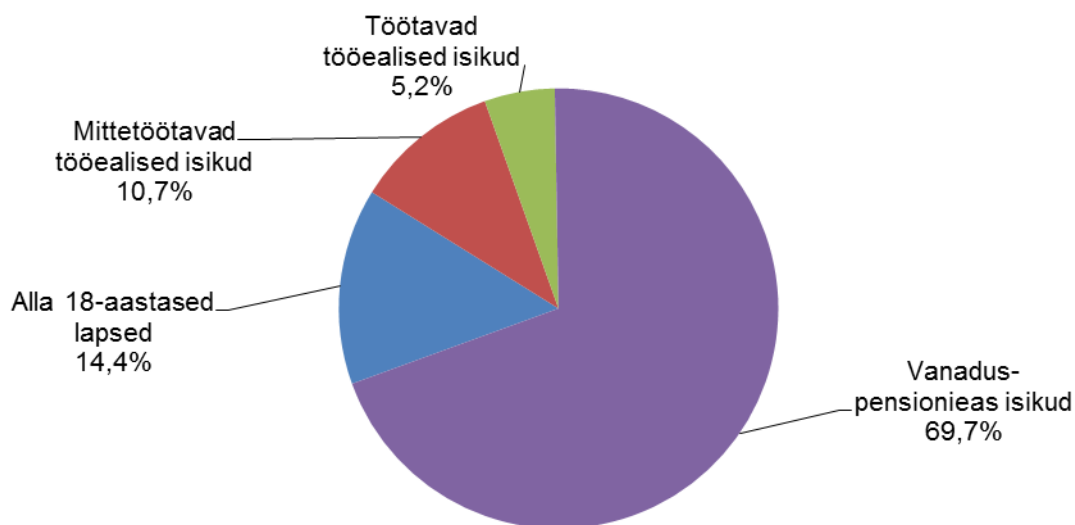
Keerulisema abivahendi ja üle 1278,23 euro maksva proteesi taotlemine. Keerulisema tehnilise abivahendi soodustingimusel ostmiseks või laenutamiseks on vajalikud järgmised dokumendid maavalitsusele esitamiseks:

- taotlus kohalikule ekspertkomisjonile (vabas vormis);
- isikliku abivahendi kaart;
- eriarstitõend või rehabilitatsiooniplaan vastavalt sotsiaalministri poolt kehtestatud vormile;
- hinnapakumised.

Samamoodi tuleb toimida juhul, kui taotleja vajab ühte või mitut abivahendit kogumaksumusega alates 1278,23 eurost, mis sisaldab abivahendi maksumust koos pakutava kasutus- ja hooldusõpetuse teenusega; taotleja vajab uut abivahendit enne eelmise kasutusaja möödumist; või kui taotleja vajab abivahendit, mis ei ole abivahendite loeteludes. Taotluse rahuldamise üle otsustab maavalitsuse juures tegutsev ekspertkomisjon, mis koosneb vähemalt viiest erialaspetsialistist ning puuetega inimeste organisatsioonide esindajaist. Soodustingimustel tehniliste abivahendite ostmist, laenutamist ja nendega seotud teenuseid finantseeritakse sotsiaalabi korras:

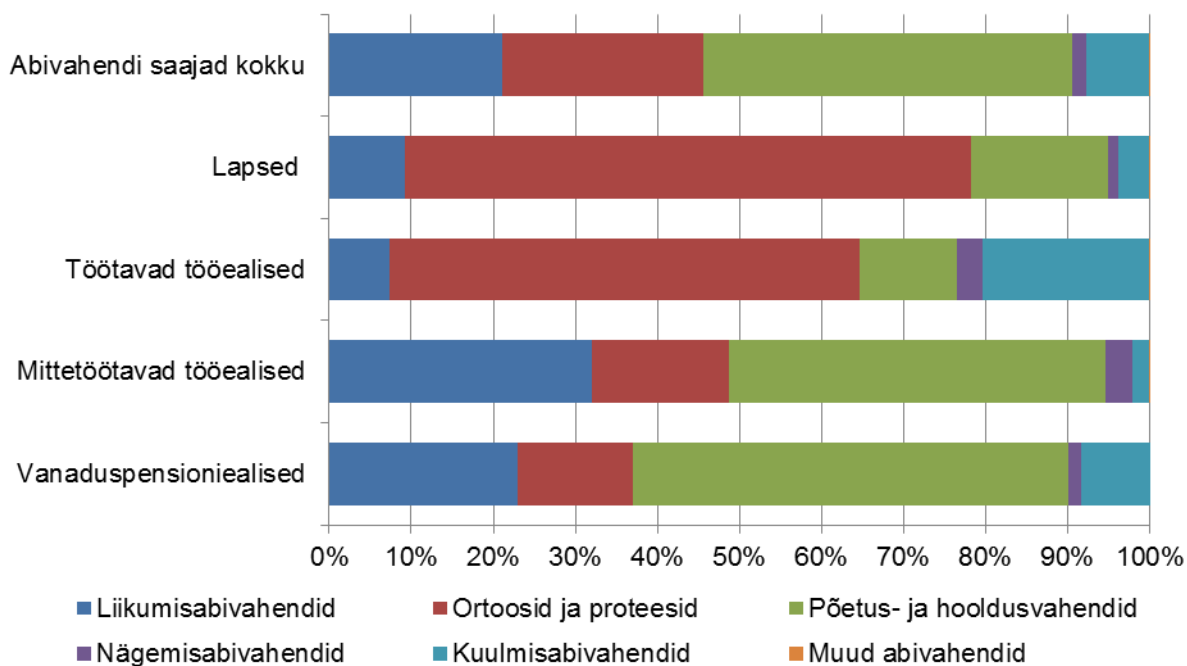
- riigieelarvest maavalitsustele tehniliste abivahendite soodustingimustel ostmise ja laenutamise kuludeks määratud vahendite arvelt lähtudes Sotsiaalministri 14.12.2000 määrusest nr 79 ( RTL 2000, 136, 2156; /.../ 2004, 11, 151), määrusest „Tehniliste abivahendite taotlemise ja soodustingimustel eraldamise tingimused ja kord“;
- valla- või linnaeelarvetest lähtudes kohalike omavalitsusorganite kehtestatud korrast;

- isiku omaosalusest vastavalt määruse lisades toodud protsendile.



Joonis 2. Abivahendite saajad sotsiaalse seisundi järgi, 2011 (protsenti)

Allikas: Sotsiaalministeerium



Joonis 4. Abivahendite saajad abivahendite liikide ja sotsiaalse seisundi järgi, 2011

Allikas: Sotsiaalministeerium

**Lapsehoiuteenuse rahastamine raske ja sügava puudega lastele.** Raske või sügava puudega lapse vanemale hüvitab riik lapsehoiuteenuse kulusid seetõttu, et nendel lapsevanematel on tavalisest suurem hoolduskoormus ning suurem vajadus hooldamisest vaba aja järgi. Lapsehoiuteenus ei kompenseeri puudega lapsele ja tema perele lasteaiakoha puudumist või koolis käimise võimaluse puudumist. Puudega lastel on teistega võrdsed õigused käia lasteaias

ning koolis ja lapsehoiuteenus on lapsevanema jaoks täiendav abi puudega lapse kasvatamisel. Lapsevanem võib teenust kasutada nii ööpäevase kui ka päevase teenusena. Teenust on võimalik kasutada ka tundide arvestuses. Ööpäevane teenus võib sobida vanemate puhkusel või lähetusel viibimise ajaks. Kui soovitakse saada teenust rohkem, kui riiklikult kehtestatud maksimaalse maksumuse määra, siis katavad teenuse kulud kokkuleppel lapsevanem koos kohaliku omavalitsusega. Riigi rahastatavat lapsehoiuteenust ei ole võimalik saada ootamatult tekkinud teenuse vajaduse korral, sest teenuse taotlemise ning lepingu sõlmimise protsess võtab mõned nädalad aega.

Enne lapsehoiuteenuse hüvitamise taotlemist tuleb lapsevanemal leida sobiv teenusepakkuja ning temaga teenuse pakkumise tingimused sh periood ning hind kokku leppida. Seejärel esitab lapse seaduslik esindaja või perekonnas hooldaja lapsehoiuteenuse hüvitise saamiseks taotluse koos nõutavate dokumentidega lapse elukohajärgsele kohalikele omavalitsusele. Kui lapsevanem ei ole varem lapsehoiuteenusega kokku puutunud, siis võib ka enne teenusepakkuja väljavalimist sotsiaaltöötajaga konsulteerida ning nõu küsida. Kui kõik dokumendid on nõuetekohaselt esitatud, teeb kohalik omavalitsus otsuse lapse teenusele suunamise kohta 10 tööpäeva jooksul.

Positiivse otsuse korral sõlmitakse lapse seadusliku esindaja või perekonnas hooldaja, kohaliku omavalitsuse ning lapsehoiuteenuse osutaja vahel riigi rahastatava lapsehoiuteenuse osutamiseks haldusleping. Eitav otsus tehakse juhul, kui taotleja ei vasta seaduses nimetatud hüvitise saamise kriteeriumitele. Kui aasta jooksul muutub lapse elukoht, tuleb endisel kohalikul omavalitsusel uuele kohalikele omavalitsusele üle kanda vastavad raske või sügava puudega lapse lapsehoiuteenuse kulude hüvitamiseks mõeldud riigieelarvest eraldatud summad.

### **Ülesanne – Palun vaadake videoid**

Video - Riik ei arvesta ratastooli ostmisel inimeste erivajadustega, vaid lähtub matemaatikast - <http://etv.err.ee/index.php?05593327&video=1841>

Video - Eestkostjaks saamine ja olemine tähendab lõputut paberimajandust - <http://etv.err.ee/index.php?05593327&video=2678>

Täiendavaks tutvumiseks:

1. Puuetega inimeste sotsiaaltoetuste seadus -  
<https://www.riigiteataja.ee/akt/106122012014>
2. Väikeabivahendite loetelu -  
[http://www.sm.ee/fileadmin/meedia/Dokumendid/Sotsiaalvaldkond/puudega\\_inimestele/vaeikeabivahendite\\_loetelu.pdf](http://www.sm.ee/fileadmin/meedia/Dokumendid/Sotsiaalvaldkond/puudega_inimestele/vaeikeabivahendite_loetelu.pdf)
3. Keerulisemate abivahendite loetelu -  
[http://www.sm.ee/fileadmin/meedia/Dokumendid/Sotsiaalvaldkond/puudega\\_inimestele/keerulisemad\\_abivahendid.pdf](http://www.sm.ee/fileadmin/meedia/Dokumendid/Sotsiaalvaldkond/puudega_inimestele/keerulisemad_abivahendid.pdf)
4. Riigi rahastatava lapsehoiuteenuse maksimaalse maksumuse ning asenduskoduteenuse maksimaalse maksumuse ja hinna kehtestamine -  
<https://www.riigiteataja.ee/akt/102022013006>

### **KOVi poolt osutatavad sotsiaalteenused:**

**Sotsiaalnõustamine** – Sotsiaalnõustamine on üks sotsiaalteenustest, mis on suunatud isikutele või perekondadele, kelle iseseisev toimetulek on psühholoogiliste, sotsiaalsete või majanduslike tegurite tagajärjel häirunud. Teenuse sihtrühmaks on üksikisik või grupp, kes vajab kõrvalist abi oma toimetuleku ning heaolu kindlustamiseks argielus. Sotsiaalnõustamise eesmärgiks on inimese iseseisva psühhosotsiaalse toimetulekuvõime kujundamine või taastamine ning vajadusel sotsiaalse keskkonna tingimuste hindamine. Sotsiaalnõustamine on isikule vajaliku teabe andmine sotsiaalsetest õigustest ja seaduslike huvide kaitsmise võimalustest ning abistamine konkreetsete sotsiaalsete probleemide lahendamisel edaspidise toimetuleku soodustamiseks. Sotsiaalnõustajaks on selleks tööks eriettevalmistuse saanud hoolekandetöötaja. Vallas või linnas korraldab sotsiaalnõustamist vastav valla –või linnavalitsus. Otsese nõustamise kaudu aitab sotsiaaltöötaja kliendil mõista oma olukorda, jõuda otsusele ja leida vajalikke ressursse. Ta teavitab klienti tema õigustest ja ühiskonna võimalustest ning vahendab või korraldab sotsiaaltoetusi, -teenuseid ja abi. Sotsiaaltöötaja on ühistöö tegija, kes kasutab ja koordineerib või vajadusel loob spetsialistide võrgustikku ning aktiveerib kliendi lähivõrgustiku.

**Tugiisik perele** - teenuse sisuks on ühe või mitme kooselava isiku abistamine jõustamise ja juhendamise kaudu tema kohustuste täitmisel, õiguste teostamisel või toimetulekul raske olukorraga isiku igapäevases elukeskkonnas. Üldjuhul on teenuse eesmärgiks inimese toimetuleku tagamine, kuid eesmärgiks võib olla ka lapse hooldamise ning lapsele turvalise ja toetava kasvukeskkonna tagamine.

Tugiisiku peamised tegevused töös täiskasvanutega on jõustamine ja juhendamine. Jõustamist (motiveerimine, julgustamine, kliendi oskustele ja võimetele keskendumine) vajavad kõik tugiisikute kliendid ning paljud neist ka juhendamist konkreetsete toimingute läbiviimiseks (kodused tööd, asjaajamised jm) või tegevuste planeerimiseks. Tugiisiku teenus aitab vastavalt olukorrale inimese toimetulekuvõimet säilitada, parandada või takistada toimetulekuvõime suurt langust. Täiskasvanu tugiisik kohtub oma kliendiga mistahes kliendile sobivas kokkulepitud kohas: tema kodus, mõnes asutuses, söögikohas vm.

**Tugiisik lapsele** - abistab last arendavate tegevuste läbiviimisel, õpetab ja julgustab last igapäevaelus toime tulema, on vajadusel lapsele täiskasvanud saatjaks või abistab õppimisel, aitab vajadusel last suhtlemisel pereliikmetega või väljaspool kodu, õpetab last enda eest hoolitsema jms. Tugiisiku teenust saav laps elab oma kodus (sh asenduskodus) ning kohtub tugiisikuga regulaarselt nii oma kodus kui ka teistes kokkulepitud kohtades, alati lapsevanema teadmisel ja nõusolekul.

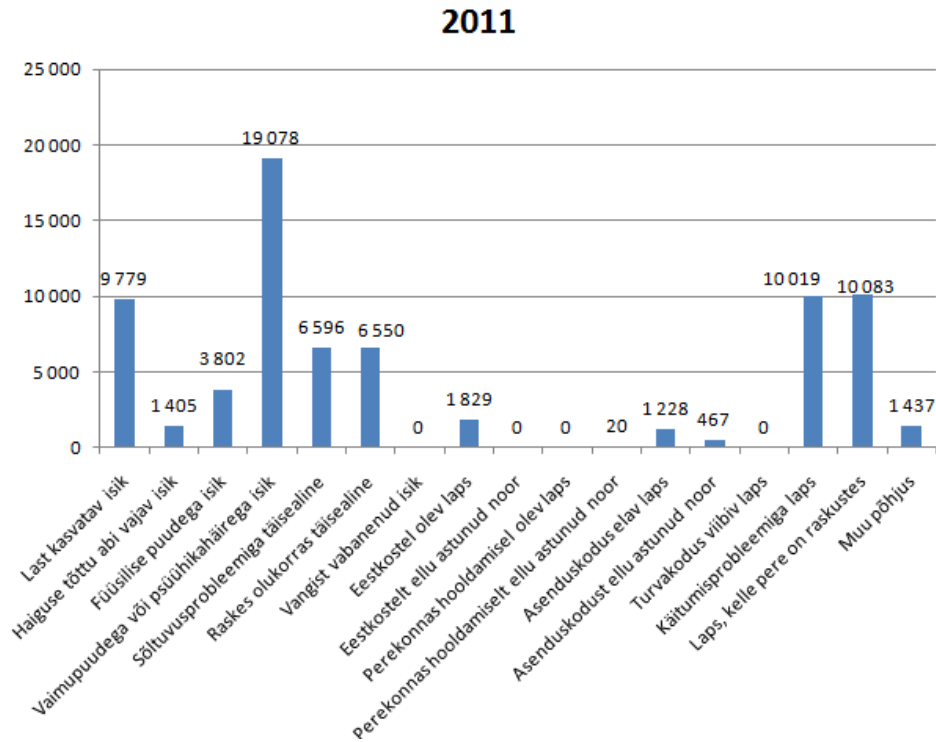
Tugiisikuteenust võivad taotleda kõik inimesed, kes tunnevad, et nende toimetulekut võiks toetada tugiisik.

Tugiisikut võivad vajada näiteks:

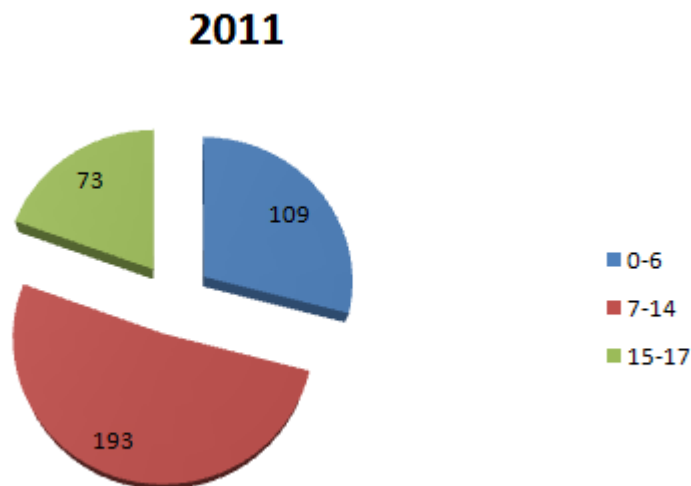
1. Lapsevanemad, kes vajavad abi lapse eest hoolitsemisel ning lapsele turvalise ja toetava kasvukeskkonna loomisel;
2. Inimesed, kes vajavad abi puude, haiguse või raske olukorra tõttu (õnnetused, lein), mis oluliselt raskendab toimetulekut;
3. Inimesed, kes vajavad abi kinnipidamiskohast vabanemise järgselt;
4. Lapsed, kes vajavad abi asenduskoduteenusel, perekonnas hooldamise teenusel või turvakoduteenusel viibides või sealt lahkudes iseseisvalt elama asumisel;
5. Lapsed, kes vajavad abi seoses eestkostel olemisega ning eestkoste lõppedes iseseisvalt elama asumisel;
6. Lapsed, kes vajavad abi psüühika- või käitumishäire tõttu;
7. Lapsed, kelle vanemad on raskustes nende eest hoolitsemisega ning neile turvalise ja toetava kasvukeskkonna loomisega.

Tugiisikuteenuse saamiseks tuleb pöörduda kohaliku omavalitsuse sotsiaaltöötaja poole. Kahjuks paljud omavalitsused veel tugiisikuteenust ei paku või ei hüvita, kuid küsida võib sellegipoolest. Kui inimesed avaldavad

soovi teenuse saamiseks, siis aitab see kaasa teenuse loomisele. Tugiisikuteenuse vajajad ei ole alati võimelised (või ei julge) ise teenust taotlema. Igal inimesel on võimalus anda sotsiaaltöötajale teada inimesest, kes võib vajada tugiisikut. Antud info põhjal saab sotsiaaltöötaja ise tegutsema hakata ja välja selgitada, kas ja millist abi inimesel vaja võiks minna.



Joonis 5. Tugiisiku teenuse osutamise maht 2011.a.

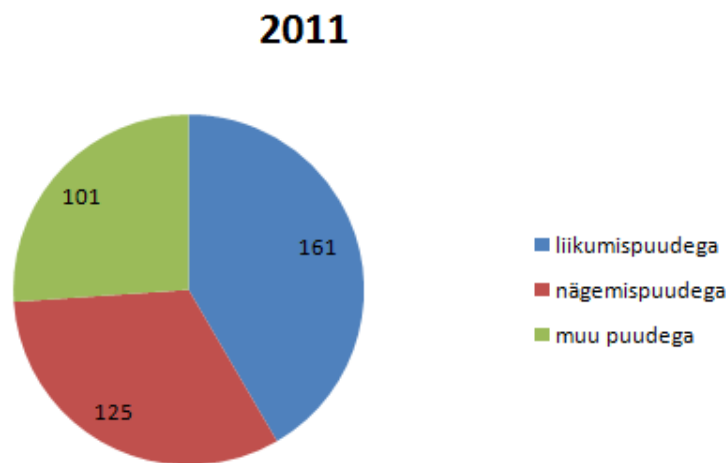


Joonis 6. Lapse tugiisikuteenuse kasutajad vanuse järgi 2011.a. Allikas: Sotsiaalministeerium

**Isiklik abistaja lapsele** - Isikliku abistaja teenuse eesmärk on tagada puudega inimesele võrdne võimalus osaleda aktiivselt ühiskonnas. Isiklik abistaja on palgaline töötaja, kes abistab vastavalt lepingule puudega inimest (kliendi) füüsiliselt igapäevastes tegevustes, millega klient puude tõttu iseseisvalt toime ei tule. Isiklik abistaja lähtub oma töös iga konkreetse kliendi erivajadustest ja tööjuhustest. Isikliku abistaja põhiülesandeks on kliendi abistamine:

1. liikumisel;
2. eneseteenindamisel;
3. spetsiifilistes toimingutes (lugemine, kirjutamine, kõnelemine jt).

Isikliku abistaja teenuse saamiseks tuleb pöörduda kohaliku omavalitsuse sotsiaaltöötaja poole.



Joonis 7. Isiklik abistaja lapsele teenuse kasutajad puude liigi järgi 2011.a.  
Allikas: Sotsiaalministeerium

**Psühholoogiline nõustamine** - Psühholoogiline nõustamine on koostöösuhe, mille käigus nõustaja aitab kliendil lahti mõtestada probleemsed olukorrad. Koos arutletakse võimalike põhjuste üle ning püütakse leida lahendusi, mis aitaksid saavutada parimaid võimalikke tulemusi selles olukorras. Psühholoogiline nõustamine on lapse arengut mõjutavate tegurite hindamine ja arengu toetamine koostöös lapsevanemate, õpetajate ja teiste erialade spetsialistidega.

Nõustaja ülesanded:

1. uuringute läbiviimine lapse võimete ja/või psühholoogiliste probleemide kindlakstegemiseks

2. lapsevanemate ja haridusasutuste töötajate nõustamine lapse arengu-, suhtlemis- ja käitumisprobleemide osas
3. pedagoogide nõustamine isikliku professionaalse positsiooni parendamiseks
4. haridusasutuste nõustamine isiksusest ja suhetest tingitud toimetulekuprobleemide ennetamisel ja lahendamisel
5. pedagoogide nõustamine lapsele käitumise tugikava koostamisel
6. vajadusel lapsele täiendavate uuringute soovitamine
7. osalemine koostöövõrgustike töös ja valdkonna alase teavitustöö läbiviimine

NB! Psühholoogiline nõustamine osutatakse haridusvaldkonnas, vastavalt Õppenõustamise standardile.

**Hooldajatoetus ja sellega kaasnev sotsiaalkindlustus** - Hooldaja määramine on üheks hooldamise korraldamise viisiks. Hooldaja määratakse kohaliku omavalitsuse poolt hooldust vajavale isikule hooldaja ja hooldatava soovil. Hooldaja määramine aitab kaasa hooldamist vajava isiku hooldamisele tema enda kodus. Sageli saab hooldatav ise hooldaja n-ö valida, juhul kui hooldaja ja hooldatav on sugulased või tuttavad. Hooldaja määramist taotleb tavaliselt hooldamist vajav isik või hooldaja, kes ei ole veel omavalitsuse poolt hooldajaks määratud. Hooldaja määramise otsustab kohalik omavalitsus. **Puudega lapse vanemat ei määrata omavalitsuse poolt hooldajaks, sest lapsevanem on oma lapse hooldaja ja kasvataja perekonnaseaduse alusel.**

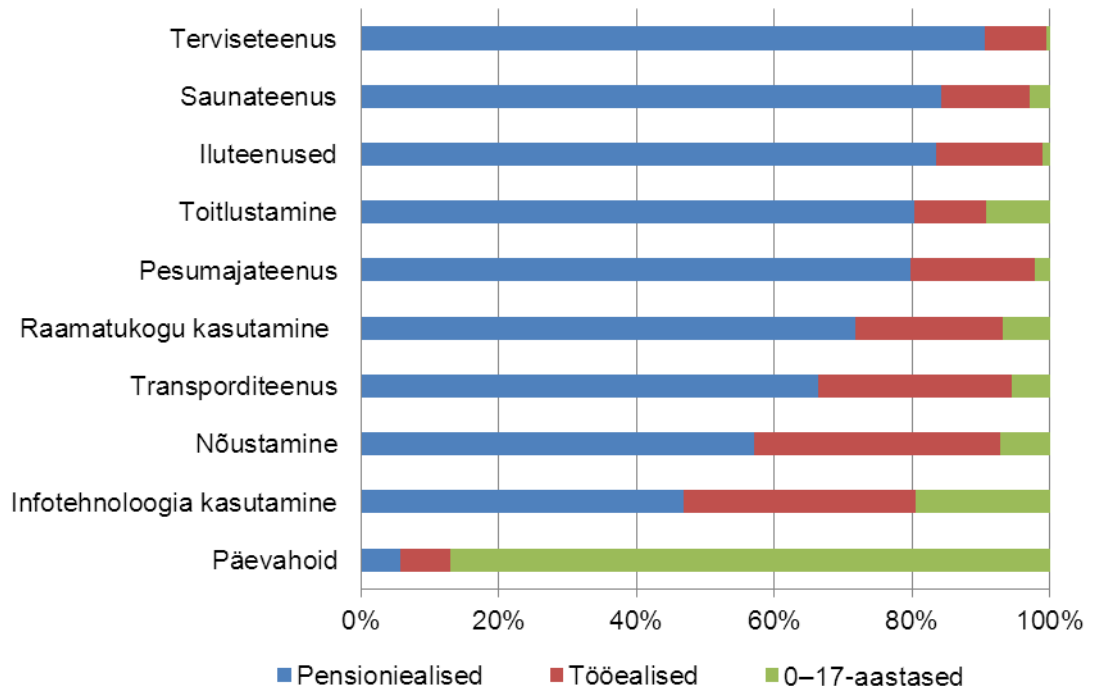
Enamus omavalitsustes on kehtestatud hooldaja määramise kord. Selles dokumendis on täpsustatud, kellele täpsemalt hooldaja määratakse, keda ei saa hooldajaks määrata jms. Näiteks osad omavalitsused ei määra pereliikmeid hooldajaks. Kui omavalitsuses kehtestatud tingimused ei takista hooldaja määramist, alustab sotsiaaltöötaja hooldaja määramise menetlust.

2011 aastal puuetega laste hooldamise eest toetust saanud hooldajate ning hooldamisel olnud puuetega inimeste arv oli kokku 1350.

**Eluruumide kohandamine** - eluruumi kohandamise teenuse eesmärk on tagada isikule, kellel on raskusi eluruumis liikumise, suhtlemise või endaga toimetulekuga võimalikult iseseisev või võimalikult vähest kõrvalabi vajav turvaline toimetulek eluruumi piires ning sellesse sisenemisel ja väljumisel.



**Päevakeskused.** Päevakeskused on kohalike omavalitsuste või mittetulundusühingute poolt loodud keskused, kus pakutakse võimalust soodustingimustel avalikke teenuseid kasutada ja vaba aega veeta. Laste päevakeskuste tegevuse eesmärgiks on toetada laste arengut ning pakkuda neile turvalist keskkonda vaba aja veetmiseks. Päevakeskus on kõige levinum kasutusel olev nimetus antud asutustele, kuid kasutatakse ka sotsiaalkeskuse või – maja, lastekeskuse vm nimetust. Kui päevakeskus on spetsialiseerunud kindlale sihtgrupile, siis kajastub see vahel ka asutuse nimes - näiteks laste päevakeskus. Soodustingimustel avalikud teenused on näiteks pesu pesemine, juuksuriteenus, toitlustamine või sauna kasutamine tasuta või teenuse tegelikust hinnast odavamalt. Soodustingimustel avalike teenuste puhul katab osa või kogu teenuse hinna kliendi eest omavalitsus või muu finantseerija (fond, sihtasutus, sponsor vm). Vaba aja veetmise võimalused on huviringide, ürituste jm suhtlemisvõimaluste loomine erinevatele eagruppidele sotsiaalse kaasatuse eesmärgil. Viimane tähendab, et päevakeskuste tegevuste eesmärgiks on klientide kaasamine ühiskonnaellu vastavalt nende võimetele, vajadustele ja soovidele ning toimetuleku toetamine ja sotsiaalse aktiivsuse säilitamine. Vaba aja veetmise ja suhtlusvõimaluste pakkumise vormideks on näiteks üritused, tugigrupid, huvitegevus, teatud sihtgruppidele mõeldud kohvikud ja raamatukogud jm. Päevakeskuse kliendid määratleb päevakeskus või selle rahastaja. Osad päevakeskused tegutsevad n-ö kogukonnakeskustena ja need on avatud kõigile huvilistele. Samad osad keskused on spetsialiseerunud näiteks toimetulekuprobleemidega perede lastele.



Joonis 2. Päevakeskuse teenuste kasutajate jagunemine olulisemate teenuste lõikes, 2011 (protsenti) Allikas: Sotsiaalministeerium

Päevakeskuste nimekiri 2011. aasta lõpu seisuga leiab selle nädala materjalide juures.

Kokkuvõtteks: Vastavalt Puuetega inimestele võrdsete võimaluste loomise standartreeglitele, mis oli heaks kiidetud 16.05.1995:

1. Riik ja kohalikud omavalitsused peavad kindlustama toetavate teenuste loomise ja pakkumise. Toetavate teenuste eesmärgiks on aidata puuetega inimestel igapäevaelus iseseisvamalt hakkama saada ja kasutada oma õigusi.
2. Riik ja kohalikud omavalitsused peavad tagama abivahendid, isikliku abi ja tõlketeenused vastavalt puuetega isikute vajadustele. Need abinõud on eriti tähtsad võrdsete võimaluste saavutamiseks.
3. Riik peab toetama abivahendite väljatöötamist, tootmist, jaotamist ja hooldust, samuti informatsiooni levitamist nende kohta.
4. Et seda saavutada, tuleks kasutada üldiselt kättesaadavat tehnilist oskusteavet. Tehnoloogilist taset tuleb maksimaalselt ära kasutada abivahendite taseme ja efektiivsuse tõstmiseks.
5. Riik peab muutma abivahendid kättesaadavaks kõigile neid vajavatele puuetega inimestele, ka rahaliselt. See võib tähendada, et abivahendeid antakse inimesele tasuta, renditakse, laenutatakse

või müüakse nii madala hinnaga, et puuetega inimesed või nende perekonnad saaksid neid osta.

6. Abivahendite ja seadmetega varustamisega tegelevates rehabilitatsiooniprogrammides tuleb arvestada soolisi ja vanuselisi erinevusi ning neist tulenevaid nõudeid abivahendite disainile ja vastupidavusele.
7. Riik peab toetama isikliku abistaja teenuse ning tõlketeenuse loomist ja osutamist, eriti raskete ja/või liitpuuetega inimestele. Sellised teenused suurendaksid puuetega inimeste osalemist igapäevases elus kodus, tööl, koolis ja vaba aja veetmisel.
8. Isikliku abistaja teenused puuetega inimestele peavad olema kavandatud selliselt, et teenuse kasutajad saaksid ise otsustavalt kaasa rääkida, kuidas antud teenust tuleb osutada.
9. Toetavate teenuste ostmiseks tehtavaid kulutusi tuleb kompenseerida riigi poolt.

Hoolekandeteenuste arendamisel Euroopas lähtutakse põhimõttest, et teenuste osutamist on otstarbekas korraldada kõige lähemal tasandil inimesele, mis tähendab kohaliku omavalitsuse peamist rolli teenuste osutamisel. Vajadus sotsiaalteenuste mahu suurendamise ja teenuste struktuuri mitmekesistamise järele kasvab pidevalt, kuid omavalitsuste võimalused Eestis uusi teenuseid välja arendada ei suurene. Teenuste praegune osatähtsus inimeste abistamisel on liiga väike, omavalitsus vajab sotsiaalteenuste osutamise käivitamiseks ning olemasolevate teenuste kvaliteedi parandamiseks tõsist riigipoolset toetamist.

Täiendavaks tutvumiseks:

1. Tugiisiku teenuse kirjeldus ja korraldus raske või sügava puudega lapse perele – Lastekaitse Liit ja MTÜ Perede ja laste nõuandekeskus -  
[http://www.sm.ee/fileadmin/meedia/Dokumendid/Sotsiaalvaldkond/per/Tugiisiku\\_teenuse\\_kirjeldus\\_ja\\_korraldus\\_raske\\_voi\\_sygava\\_puudega\\_lapse\\_perele\\_%E2%80%93\\_Lastekaitse\\_Liit\\_ja\\_MTYPerede\\_ja\\_laste\\_nouandekeskus.pdf](http://www.sm.ee/fileadmin/meedia/Dokumendid/Sotsiaalvaldkond/per/Tugiisiku_teenuse_kirjeldus_ja_korraldus_raske_voi_sygava_puudega_lapse_perele_%E2%80%93_Lastekaitse_Liit_ja_MTYPerede_ja_laste_nouandekeskus.pdf)
2. Raske ja sügava puudega lapse pere tugiisikuteenus -  
[http://www.sm.ee/fileadmin/meedia/Dokumendid/Sotsiaalvaldkond/per/raske\\_ja\\_sygava\\_puudega\\_lapse\\_pere\\_tugiisikuteenus.pdf](http://www.sm.ee/fileadmin/meedia/Dokumendid/Sotsiaalvaldkond/per/raske_ja_sygava_puudega_lapse_pere_tugiisikuteenus.pdf)

3. ISIKLIK ABISTAJA PUUDEGA INIMESELE. Teenuse kirjeldus -  
[http://www.sm.ee/fileadmin/meedia/Dokumendid/Sotsiaalvaldkond/puudega\\_inimestele/Isiklik\\_abistaja\\_puudega\\_isikule.pdf](http://www.sm.ee/fileadmin/meedia/Dokumendid/Sotsiaalvaldkond/puudega_inimestele/Isiklik_abistaja_puudega_isikule.pdf)
4. Sotsiaalhoolekande seadus -  
<https://www.riigiteataja.ee/akt/122122012011>

### **Ülesanne – Palun vaadake videosid**

Video - Viie lapse ema: vald heidab mulle ette abi küsimist -

<http://etv.err.ee/index.php?05593327&video=4039>

Video - Väikeses vallas elamine välistab sotsiaalabi kättesaadavuse -

<http://etv.err.ee/index.php?05593327&video=1602>

Video - Puudega lapse ema elab liiga kaugel, et lapsele korralikku abi saada -

<http://etv.err.ee/index.php?05593327&video=1371>

## Võrgustikutöö ja juhtumikorraldus

### Mõelge mis on koostöö ja mis on võrgustikutöö?



### Milline on koostöö ja võrgustikutöö vahe?

#### Võrgustikutöö:

Võrgustik – indiviidi ümbritsev süsteem, mis moodustub inimgruppidest, kellel on mingi ühine eesmärk ja ühised huvid.

Võrgustikutöö – koostöö erinevate ametkondade ja struktuuridega lapse argielu probleemide lahendamiseks.

Võrgustikutöö on otseselt kriisisekkumine ning viis koguda lapsele ja tema perele toetust tema jaoks raskes ning sageli paljude ametnikega seotud probleemolukorras.

Võrgustikutööd võib teha erinevate klientidega, see võib olla nii ennetava kui ka parandava iseloomuga.

Võrgustikutööd rakendatakse sageli siis, kui on tegemist multiprobleemsete klientidega.

Võrgustikutöö eesmärgiks on seega koordineerida lapsega seotud ametkondade vahelist koostööd.

Võrgustike tunnused (väljavõtte võrgustike kontseptsioonist):

- vastastikune usaldus ja kompetentsus;
- tegevuste delegeerimine partnerorganisatsioonile või kaasamine tegevustesse;
- osalejate vaheldumine;
- vastutus on seotud organisatsioonide ja ametikohtadega, mitte inimestega;
- paindlik juhtimine;

- arengukava muutmine, täiendamine toimub vastavalt keskkonna muutustele, partnerite tegevusele;
- vastastikune strateegiate kujundamine;
- arengukavades esinevad ühisosad ja/või viited teistele partnerorganisatsioonide arengukavadele.

Ühel toimival võrgustikul on selge visioon, eesmärgid, tegevuskava. Võrgustiku liikmed toetavad üksteise arengut, nad tunnevad, et on võrgustikutöösse oodatud.

Võrgustikutöö eesmärgid:

- olemasolevate mitte veel „töötavate“ võrgustikuliikmete aktiveerimine
- uue või täiendava võrgustiku loomine
- lapse sotsiaalse võrgustiku ja professionaalse võrgustiku sidumine
- seostamine teenustega
- uute lahenduste/strateegiate leidmine
- koostöö takistuste ületamiseks
- kõigi osapoolte positiivne suhtumine

Võrgustik mõjutab haavatavust ja vastupanuvõimet. Halvas sotsiaalvõrgustikus elamine tähendab pidevat turvalisuse, armastuse, positiivse tagasiside ja identiteedi tunnustamise defitsiiti. Võrgustik mõjutab inimese toimetulekuvõimet. Võrgustik on abiks, kui vajame emotsionaalset toetust, informatsiooni või praktilist abi. Võrgustik mõjutab inimese elustiili. Harjumused nagu suitsetamine, alkoholi tarbimine, sportimine sõltuvad väga palju võrgustikukultuurist.

Lapsevõrgustikutöös on kaks osad:

1. lapse sotsiaalseks võrgustik - Inimesed ja organisatsioonid, mis ümbritsevad abi vajavate peret on pere sotsiaalvõrgustik. Sotsiaalvõrgustikku saab jagada primaartasemel olevaks (sõbrad, naabrid), sekundaartasemel ning tertsiaaltasemel olevaks (ametnikud). Sotsiaalvõrgustik kujutab endast neid vastastikuseid suhteid, mille kaudu üksikisik säilitab oma sotsiaalse identiteedi, Kliendi probleeme püütakse näha tema sotsiaalvõrgustiku taustal. Eesmärgiks on klienti tema otsustes toetada pere, sugulaste ja sõprade kaudu.

Indiviidi sotsiaalvõrgustikku kuuluvad:

1. perekond – pereliikmed kellega elatakse ühiskoos, samas leibkonnas;

2. sugulased – teised pereliikmed, kellega tavaliselt elatakse eraldi: kool või töökoht või teised igapäevased suhted;
  3. ülejäänud – nagu sõbrad, naabrid, ametnikud, muud tuttavad.
2. Professionaalide sotsiaalvõrgustik ehk ametnikevõrgustik – spetsialistid või organisatsioonid, mis osutavad abi lapsele/ perele. See on professionaalne maailm, kus kogu peretöö on erastatud osade kaupa. Iga osa eest vastutab organisatsiooni professionaalid, kes kõige paremaks toime tulevad temaga.

Ametnikevõrgustik võib kujuneda kahel viisil:

1. kliendi algatusel, kes otsib abi;
2. ametnike algatusel, kes saadavad kliendi teiste ametnike juurde.

Kliendi ametnikuvõrgustik koosneb nendest konkreetsetest isikutest, kes esindavad avalikku võimu ja teevad koostööd kliendi probleemi lahendamiseks. Võrgustikutöös on olulise tähtsusega erinevad professionaalid. Professionaalide eesmärgiks on koondada sotsiaalvõrgustik.

Võrgustikutööd nähakse kui töötaja tööpõhimõtteid suunavat raamistikku, mille puhul tehakse koostööd probleemi lahendamise seisukohalt olulist isikutega. Võrgustikutöös peaks osalema, et saada ja jagada parimat kogemust, tunda kuuluvust ja olla toetatud, näha laiemat pilti ning saada motivatsiooni enesearenguks, et olla õnnelik ja täisväärtuslik õpetaja. Võrgustikutöö on väljakutse õpetajale. Selle üks põhiprintsiipe on erinevate ametiasutuste hea koostöö.

### **Juhtumikorraldus:**

Juhtumikorraldus - teenuste korraldamise süsteem, kus rõhk on erinevate teenuste sidumisel.

Juhtumikorraldus on teenuste osutamise ja koordineerimise süsteem tagamaks kliendile individualiseeritud abi, mis lõppkokkuvõttes toob kaasa ressursside efektiivsema kasutamise.

Juhtumikorralduse põhieesmärgiks on toetada inimese ja/või perekonna toimetulekut ning vältida sotsiaalsete probleemide tekkimist ja süvenemist.

Juhtumikorralduse eesmärgid on:

- siduda klient erinevate teenuste pakkujatega

- tagada kliendile juurdepääs abile, vähendades administratiivseid barjääre
- toetada teenuste järjepidevust
- koondada teenuste järjepidevust
- koondada vastutus ühele võtmetöötajale- juhtumikorraldajale
- tõsta abisüsteemi efektiivsust tagades teenuste osutamise õigeaegselt ja vajalikus mahus.

Juhtumikorralduse põhielemendid on:

- kliendi määratlemine ja kontakti loomine
- kliendi hindamine ja planeerimine
- sekkumine ja seostamine teenustega
- tulemuste hindamine ja monitooring
- süsteemi koordineerimine ja kliendi õiguste kaitse.

Juhtumikorralduse eest vastutav juhtumikorraldaja, kelle ülesandeks on

- hindamine,
- planeerimine,
- vahendamine,
- eestkostjaks või kaitsjaks olemine.

Juhtumikorraldaja rollid on:

- jõustaja roll,
- vahetalitaja/lepitaja roll,
- õpetaja roll,
- nõustaja/terapeudi roll
- kogukonna eestvedaja roll.



## Seadusandlus

Eestis kehtiva seadusandlusega on erivajadusega lastele ja nende perekondadele tagatud samad õigused ja võimalused kui ülejäänud lastele ja nende peredele.

**Põhiseaduses** loetletud kõigi ja igaühe õigused, vabadused ja kohustused on võrdselt nii Eesti kodanikel kui ka Eestis viibivatel välisriikide kodanikel ja kodakondsuseta isikutel. Kõik on seaduse ees võrdsed. Kedagi ei tohi diskrimineerida rahvuse, rassi, nahavärvuse, soo, keele, päritolu, usutunnistuse, poliitiliste või muude veendumuste, samuti varalise ja sotsiaalse seisundi või muude asjaolude tõttu. Rahvusliku, rassilise, usulise või poliitilise vihkamise, vägivalda ja diskrimineerimise õhutamise on seadusega keelatud ja karistatav. Samuti on seadusega keelatud ja karistatav õhutada vihkamist, vägivalda ja diskrimineerimist ühiskonnakihtide vahel. Perekond rahva püsimise ja kasvamise ning ühiskonna alusena on riigi kaitse all. Abikaasad on võrdõiguslikud. Vanematel on õigus ja kohustus kasvatada oma lapsi ja hoolitseda nende eest. Põhiseadus sätestab vanemate ja laste kaitse. Perekond on kohustatud hoolitsema oma abivajavate liikmete eest. Igaühel on õigus tervise kaitsele. Lasterikkad pered ja puuetega inimesed on riigi ja kohalike omavalitsuste erilise hoole all. Igaühel on õigus haridusele. Laste hariduse valikul on otsustav sõna vanematel. Palun tutvuge Põhiseadusega -

<https://www.riigiteataja.ee/akt/127042011002>

**Kohaliku omavalitsuse korralduse seadus** määrab kindlaks kohaliku omavalitsuse ülesanded, vastutuse ja korralduse ning omavalitsusüksuste suhted omavahel ja riigiorganitega. Seaduse kohaselt on omavalitsusüksuse ülesandeks sotsiaalhoolekande valdkonnas korraldada linnas või vallas sotsiaabi ja –teenuseid.

Otsustab ja korraldab omavalitsusüksus neid kohaliku elu küsimusi, mis...

- 1) on talle pandud teiste seadustega (nt sotsiaalhoolekandeseadus, lastekaitseadus, perekonnaseadus, tsiviilkohtumenetluse seadustik);
- 2) ei ole seadusega antud kellegi teise otsustada ja korraldada. Just sellest punktist tulenevalt näitab igapäevatöö praktika sageli, et see, mis ei ole seadusega sätestatud, kuid vajab valla- või linnaelanike vajadustest ja huvidest lähtuvalt korraldamist, on kohaliku omavalitsuse sotsiaaltöötaja tööülesanne.

Riik ja kohalikud omavalitsused peavad tagama erivajadustega lastele teistega võrdsed võimalused õppimiseks, kaaluma peab ka erivajadusega lapse õppimisvõimalusi tavakoolis. Kohustusliku hariduse (põhiharidus) omandamist reguleerib **Põhikooli- ja Gümnaasiumiseadus** (PGS). Vastavalt seadusele lähtutakse HEV-õpilase õppe korraldamisel kaasava õppe põhimõtetest, mille kohaselt üldjuhul õpib haridusliku erivajadusega õpilane elukohajärgse kooli tavaklassis. Erivajadustega laste hariduse seisukohalt on eriti olulised need PGSi peatükid, kus räägitakse, kes on HEV-õpilane, sätestatakse HEV-õpilase õppe korraldamise alused ja nõustamiskomisjoni tegevus, fikseeritakse erinevad kooli otsusel või nõustamiskomisjoni soovitusel rakendatavad meetmed HEV-õpilase arengu toetamiseks ning loetletakse erinevaid võimalusi HEV-õpilase toetamiseks. Iga kooli kohustuseks on oma kooli õppekavas sätestada ka HEV-õpilase õppe korraldamise põhimõtted.

Põhikooli ja gümnaasiumi toetus HEV õpilaste toetuseks:

1. Ühe õpilase õpetamisele keskendunud õpe
2. Õpiabirühm
3. Individuaalne õppekava
4. Koduõpe
5. Tugiõpe
6. Eripetsialisti nõustamine
7. Eriklass ja erinevad õppekavad

**Individuaalne õppekava (IÕK)** - ühes või mitmes aines koostatakse õpilasele, kelle eriline andekus, õpi- ja käitumisraskused, terviserikked, puue või pikema aegne õpikeskkonnast eemal viibimine põhjustab olulisi raskusi töötada oma klassikaaslastega samal ajal samas ruumis või vastavale klassile koostatud töökava alusel. IÕKga määratakse vastavalt vajadusele:

- 1) kooli õppekavaga võrreldes kõrgendatud nõudeid õppe sisule gümnaasiumiastmes ning vähendatud või kõrgendatud nõudeid õppe sisule ja õpitulemustele ühes või mitmes aines või õppekava üldosa pädevuste osas esimeses kuni kolmandas kooliastmes;
- 2) erisused õppekorralduses;
- 3) õppevara, ruumi- ja inimressursi kaasamise vajadus ja põhimõtted.

**Õpiabirühm**- on põhiharidust omandavatele õpilastele eripedagoogilise või logopeedilise abi osutamiseks loodud rühm (täituvuse piirnorm on 6 õpilast).

**Koduõpe** - tähendab õppetöö korraldamist väljaspool kooli ruume õpilase tervislikust seisundist tulenevalt või õppetöö läbiviimise korraldamist lapsevanema poolt või õppetöö läbiviimist haiglas (haiglaõpe).

Õpilasele võimatekohase õppekava rakendamine alates 2011/2012. õppeaastast algas Eestis üleminek uutele riiklikele õppekavadele. Põhiharidust saab omandada põhikooli riikliku õppekava (PÕK) või põhikooli lihtsustatud riikliku õppekava alusel. Viimase alusel on võimalik korraldada õpet kolmel erineval tasemel: lihtsustatud õpe, toimetulekuõpe ja hooldusõpe.

**Õpetus eriklassis** - nimetatutest on suhteliselt uus võimalus moodustada väikeklass autismispektri häiretega, aktiivsus- ja tähelepanuhäiretega või sõltuvushäiretega õpilastele. See, et kahest või kolmest hariduslike erivajadustega õpilaste klassist saab moodustada liitklasse (PGS § 51 lg 3), võimaldab vajadusel luua eriklasse ka väiksemates piirkondades. Õpilaste maksimaalne arv eriklassis on väiksem kui üldklassis (vastavalt erivajaduse spetsiifikale 4 kuni 12 õpilast), mis annab õpetajale suurema võimaluse individuaalseks lähenemiseks.

**Ühe õpilase õpetamisele keskendatud õpe** - on võimalus sellistele õpilasele, kes terviseseisundist tulenevalt vajavad koolis pidevat jälgimist või abistamist (PGS § 52 lg 1). Soovituse sobivas eriklassis hariduse omandamiseks või üksinda õppimiseks teeb seaduse kohaselt piirkondlik nõustamiskomisjon.

Lisaks eelnevale on koolis võimalik rakendada teisi õpilast toetavaid teenuseid, sh huvitegevus, pikapäevarühm, abiõpetaja või koostöös sotsiaalvaldkonnaga isikliku abistaja kasutamine. Kooli pidajal on kohustus tagada õpilastele vähemalt eripedagoogi, psühholoogi ning sotsiaalpedagoogi abi ja nõustamise kättesaadavus.

Palun tutvuge Põhikooli- ja gümnaasiumiseadusega -

<https://www.riigiteataja.ee/akt/110072012020>

Erivajadustega lastel on õigus saada nende puudest tulenevalt ette nähtud eritoetusi, -teenuseid ja abivahendeid. **Sotsiaalhoolekande seadus** sätestab sotsiaalhoolekande organisatsioonilised, majanduslikud ja õiguslikud alused ning reguleerib sotsiaalhoolekandes tekkivaid suhteid. Palun tutvuge Sotsiaalhoolekande seadusega <https://www.riigiteataja.ee/akt/122122012011>

**Puuetega inimeste sotsiaaltoetuste** seadus sätestab puuetega inimeste sotsiaaltoetuste liigid, nende saamise tingimused, nende suurused ning määramise ja maksmise korra - <https://www.riigiteataja.ee/akt/106122012014>

**Riiklike peretoetuste seaduse** eesmärk on tagada lastega peredele laste hooldamise, kasvatamise ja õppimisega seotud kulutuste osaline hüvitamine. Seadus sätestab riiklike peretoetuste (edaspidi peretoetused) liigid, ulatuse, saamise tingimused ja korra. Vt. <https://www.riigiteataja.ee/akt/106122012017>

**Ravikindlustuse seadus** reguleerib solidaarset ravikindlustust - <https://www.riigiteataja.ee/akt/131122012011>

**Ühistranspordiseadus** sätestatakse maantee-, raudtee-, vee- ja lennuliikluses ühistranspordi korraldamise alused, s.h. ka sõidusoodustused - <https://www.riigiteataja.ee/akt/119032013007>

**Perekonna seadus**, mis reguleerib ka laste ja vanemate suhteid. Vt. <https://www.riigiteataja.ee/akt/127062012012>

**Eesti Vabariigi lastekaitse seadus** sätestab lapse rahvusvaheliselt tunnustatud õigused, vabadused ja kohustused ning nende kaitse Eesti Vabariigis. Vt. <https://www.riigiteataja.ee/akt/121032011050>

**Liiklusseadus** sätestab liikluskorralduse Eesti teedel, liiklusreeglid, liiklusohutuse tagamise alused ja põhinõuded, mootorsõidukite, trammide ja nende haagiste ning maastikusõidukite registreerimise ja neile esitatavad nõuded, juhtimisõiguse andmise, mootorsõidukijuhi töö- ja puhkeaja ning liiklusregistri korraldamise ja pidamise nõuded ning vastutuse liiklusreeglite rikkumise eest. Vt. <https://www.riigiteataja.ee/akt/105122012002>

**Isikuandmete kaitse seadus.** Seaduse eesmärk on kaitsta isikuandmete töötlemisel füüsilise isiku põhiõigusi ja -vabadusi, eelkõige õigust eraelu puutumatussele.

Seadus sätestab:

- 1) isikuandmete töötlemise tingimused ja korra;

- 2) isikuandmete töötlemise riikliku järelevalve korra;
- 3) vastutuse isikuandmete töötlemise nõuete rikkumise eest.

Vt. <https://www.riigiteataja.ee/akt/130122010011>

**Määrused:**

**Põhikooli riiklik õppekava** kehtestab riigi põhiharidusstandardi.

<https://www.riigiteataja.ee/akt/120092011009>

**Põhikooli lihtsustatud riiklik õppekava** kehtestab põhihariduse standardi intellektipuudega õpilastele, kes nõustamiskomisjoni soovitusel ja vanema nõusolekul õpivad lihtsustatud, toimetuleku- või hooldusõppes.

<https://www.riigiteataja.ee/akt/120092011008>

**Hariduslike erivajadustega õpilaste klassides ja rühmades õppe ja kasvatuse korraldamise alused ning õpilaste klassi või rühma vastuvõtmise või üleviimise, klassist või rühmast väljaarvamise ning ühe õpilase õpetamisele keskendatud õppe rakendamise tingimused ja kord** reguleerib kõne-, nägemis-, kuulmis- või liikumispuudega õpilaste klassi, käitumisprobleemidega õpilaste klassi, tundeelu- ja käitumishäiretega õpilaste klassi, kasvatusraskustega õpilaste klassi, õpiraskustega õpilaste klassi, lihtsustatud, toimetuleku- või hooldusõppel olevate õpilaste klassi, liitpuuetega õpilaste klassi, raskete somaatiliste haigustega õpilaste klassi, väikeklassi ja õpiabirühma õpilaste vastuvõtmise, üleviimise ja väljaarvamise ning ühe õpilase õpetamisele keskendatud õppe rakendamise tingimusi ja korda.

<https://www.riigiteataja.ee/akt/129122010088>

**Koduõppe ja haiglaõppe tingimused ja kord** koduõppena käsitletakse tähenduses õppetöö korraldamist väljaspool kooli ruume tulenevalt õpilase tervislikust seisundist (edaspidi koduõpe tervislikel põhjustel) või vanema taotlusel õppetöö korraldamist vanema poolt.

<https://www.riigiteataja.ee/akt/13349120>

**Nõustamiskomisjonile taotluse esitamise tingimused ja kord.**

<https://www.riigiteataja.ee/akt/13352206>

**Puudega isiku kaardi vorm ja väljastamise kord.**

<https://www.riigiteataja.ee/akt/113082012003>

**Rehabilitatsiooniteenuse raames osutatavate teenuste loetelu, teenuste hindade ja teenuse maksimaalse maksumuse kehtestamine.**

Määrusega sätestatakse:

- 1) rehabilitatsiooniteenuse raames osutatavate teenuste loetelu, teenuste hinnad ning ühel kalendriaastal riigi poolt finantseeritava rehabilitatsiooniteenuse maksimaalne maksumus ühe isiku kohta;
- 2) ööpäevaringse majutuse hinnad ning ühel kalendriaastal riigi poolt finantseeritava majutuse maksimaalne maksumus ühe isiku kohta, kui rehabilitatsiooniteenuse osutamiseks on otstarbekas isiku ööpäevaringne viibimine rehabilitatsiooniteenuse osutamise kohas;
- 3) isikule ja vajaduse korral tema esindajale, kelle elukohad asuvad väljaspool kohaliku omavalitsuse üksust, kus on rehabilitatsiooniteenuse osutamise koht, sõidukulude hüvitamise tingimused ja kord.

Vt. <https://www.riigiteataja.ee/akt/117122010035>

**Rehabilitatsiooniteenuse taotluse vorm ja nõutavate dokumentide loetelu, rehabilitatsiooniteenusele suunamiskirja vorm ning rehabilitatsiooniteenuse kulude hüvitamise arve vorm ning arve alusel kulude hüvitamise kord ja tingimused.**

Määrusega kehtestatakse:

- 1) rehabilitatsiooniteenuse taotluse vorm;
- 2) rehabilitatsiooniteenusele suunamiskirja vorm;
- 3) rehabilitatsiooniteenuse kulude hüvitamise arve vorm.

Vt. <https://www.riigiteataja.ee/akt/110102012006>

**Püsiva töövõimetuse ekspertiisiks ning puude raskusastme ja lisakulude tuvastamiseks vajalike dokumentide loetelu ja vormid, rehabilitatsiooniplaani vorm.** Määrusega kehtestatakse püsiva töövõimetuse ekspertiisiks ning puude raskusastme ja lisakulude tuvastamiseks vajalike dokumentide loetelu, ekspertiisi taotluse vorm kuni 16-aastasele lapsele ja vanaduspensioniealisele inimesele, ekspertiisi taotluse vorm tööealisele inimesele, terviseseisundi kirjelduse vorm ning rehabilitatsiooniplaani vorm.

Vt. <https://www.riigiteataja.ee/akt/101062012013>

**Tehniliste abivahendite taotlemise ja soodustingimustel eraldamise tingimused ja kord.** Määrus reguleerib tehniliste abivahendite soodustingimustel

müümise ja laenutamise teenuse osutamist lastele, puuetega inimestele ja vanuritele. Vt. <https://www.riigiteataja.ee/akt/113122012011>

**Nõuded liikumis-, nägemis- ja kuulmispuudega inimeste liikumisvõimaluste tagamiseks üldkasutatavates ehitistes.** Määrus kehtestab nõuded liikumis-, nägemis- ja kuulmispuudega inimeste liikumisvõimaluste tagamiseks üldkasutatavates ehitistes, et tagada neile ehituslike takistusteta liikumine avalikes kohtades ja üldkasutatavates hoonetes. Vt. <https://www.riigiteataja.ee/akt/226420>

**Olulisemad rahvusvahelised õigusaktid, mis tagavad õiguse haridusele:**

1. ÜRO majanduslike, sotsiaalsete ja kultuurialaste õiguste rahvusvaheline pakt - <https://www.riigiteataja.ee/akt/23981>
2. Parandatud ja täiendatud Euroopa sotsiaalharta - <https://www.riigiteataja.ee/akt/78197>
3. Euroopa inimõiguste ja põhivabaduste kaitse konventsiooni esimese protokollide teine artikkel - <https://www.riigiteataja.ee/akt/13320300>
4. ÜRO lapse õiguste konventsioon - <https://www.riigiteataja.ee/akt/24016>

**Õiguskantsleri rollist erivajadustega laste õiguste tagamisel**

Õiguskantsleri tegevust reguleerib põhiseadus ja **õiguskantsleri seadus** <https://www.riigiteataja.ee/akt/129122012039>

Õiguskantsleri peamised ülesanded:

- ✓ Teostab järelevalvet seadusandliku ja täidesaatva riigivõimu ning kohaliku omavalitsuse õigustloovate aktide põhiseadusele ja seadustele vastavuse üle. Igaüks võib õiguskantsleri poole vastava avaldusega pöörduda.
- ✓ Kontrollib, kas avalikke ülesandeid täitvad asutused ja ametnikud järgivad isikute põhiseaduslike õigusi ja vabadusi ning hea halduse tava. Pöörduda võib igaüks, kelle enda õigusi on rikutud. Kui isik esitab avalduse õiguskantslerile, siis hindab õiguskantsler kõigepealt, kas võtta see menetlusse või mitte.

Avaldust ei võeta menetlusse, kui:

- selle lahendamine ei kuulu õiguskantsleri pädevusse;
- on olemas jõustunud kohtuotsus või samaaegselt toimub kohtumenetlus või mõni muu väidemenetlus;

- isikul on veel võimalik pöörduda kohtusse või esitada väide;
- avaldus on esitatud enam kui 1 aasta möödumisel ajast, mil võimalik õiguste rikkumine aset leidis.

Kõik seadused on kättesaadavad [www.riigiteataja.ee](http://www.riigiteataja.ee)

**Töös seadusega arvestage Redaktsiooni kehtivuse, mis peab olema „hetkel kehtiv“.**



## **Soovitused tööks HEV õpilasega**

**Varane märkamine**  **Varane sekkumine**  **Võrgustikutöö**   
**Juhtumikorraldus**

Õpilase probleemide esmane märkaja on õpetaja. Tema tegevus õpilase õpiraskuste ennetamiseks algab juba enne kooli. Koostöös piirkonna lasteaiaga toimub lapsevanemate nõustamine kooliküpsuse küsimuses. Piirkonna lasteaias mittekäivaid lapsi nõustatakse individuaalselt koolieelse aasta kevadperioodil. Nõustamist viivad läbi logopeed ja eripedagoog. Klassijuhatajal on soovitatav koostöös lapsevanemaga välja selgitada õpilase kooliga seotud erisused ja erivajadused, samas ka jälgida ja suunata, et vastav mäрге oleks õpilase kooli vastuvõtu avaldusel. Rehabilitatsiooniplaani olemas olu korral annab lapsevanem sellest teada klassijuhatajale või HEV õpilase õppe koordineerijale. Õppe koordineerija toetab õpetajat töös haridusliku erivajadusega õpilastega, korraldab koostööd tugisüsteemi spetsialistide vahel, määrab koostöös spetsialistid ega sobiva õpiabivormi ja jälgib/hindab õpiabi tõhusust, suunab õpilase individuaalse arengu jälgimise kaardi täitmist. Tulenevalt vajadusest teavitab ja nõustab koordineerija lapse vanemat, teeb ettepanekuid juhtkonnale vajalike meetmete rakendamiseks, koordineerib tugisüsteemi koostööd asutuses ning selle väliselt. Kooliastuja puhul tutvuvad klassijuhataja ja tugispetsialistid koolivalmiduse kaardiga. Õpetaja kasutab tundides õpiraskustega õpilase abistamiseks vajalikke võtteid: õpilase eripärast tulenev lähenemine, individuaalne juhendamine ja sobiva õppevara kasutamine. Väljaspool tundi lisanduvad vajadusel konsultatsioonitunnid ja töö pikapäevarühmas. Õpetaja analüüsib õpilasele osutatud õpiabi ning annab hinnangu valitud meetodite tulemuslikkusele. Raskuste püsimisel konsulteerib klassijuhataja või aineõpetaja tugisüsteemide spetsialistidega, et kohaldada tõhusamat õpiabi tunnis või tunniväliselt. Vajadusel teeb ettepaneku õppealajuhatajale hariduslike erivajaduste põhjalikumaks välja selgitamiseks. Klassijuhataja suhtleb perega, andes teada probleem sest valdkonnast ja kasutuselevõetud tugimeetmetest. Käitumis- ja sotsiaalsete probleemide korral teevad õpetaja ning klassijuhataja koostööd sotsiaalpedagoogiga. Lisaks klassijuhatajale on õpilasel koolis tugiisik sotsiaalpedagoogi näol, kes jälgib ja koordineerib tugikava täitmist, vajadusel täiendab ja tõhustab kasutusel olevaid meetmeid ja võtteid. Tugikava täitmisele võib kaasata ka teisi õpilasi või pedagooge. Käitumise tugikava fikseeritakse kirjalikult. Kokkuvõtte meetmete tulemuslikkusest ning ettepanekud edaspidiseks tehakse aasta lõpul sissekandena ÕIK-I.



**Täiendavad materjalid lugemiseks:**

1. Teatmik õpetajale „Märka ja toeta laste. Sagedamini esinevad tervises seisundid ja puude õpilastel“, (Tallinn, 2010)  
<http://www.epikoda.ee/vana/include/blob.php?download=epikmain1&id=1542>
2. Teatmik eesti keeles „Meie lapsed“, (Tallinn, 2011)  
<http://www.epikoda.ee/vana/include/blob.php?download=epikmain1&id=1603>
3. Teatmik vene keeles „Meie lapsed“, (Tallinn, 2011)  
<http://www.epikoda.ee/vana/include/blob.php?download=epikmain1&id=1604>
4. Lasteraamat „Uku suur süda“, (Tallinn, 2011)  
[http://www.epikoda.ee/wp-content/uploads/2012/03/UKU\\_veebiraamat.pdf](http://www.epikoda.ee/wp-content/uploads/2012/03/UKU_veebiraamat.pdf) 5.
5. Juhendmaterjal: „Uku suur süda“, (Tallinn, 2011)  
[http://www.epikoda.ee/wp-content/uploads/2012/03/UKU\\_veeb\\_juhendmaterjal.pdf](http://www.epikoda.ee/wp-content/uploads/2012/03/UKU_veeb_juhendmaterjal.pdf)
6. Teatmik „Heade praktikate kogumik. Käsiraamat sotsiaal- ja haridustöötajatele, kuidas kaasata puudega inimesi“, (Tallinn, 2012)  
[http://www.epikoda.ee/wp-content/uploads/2012/03/Heade\\_praktikate\\_kogumikEPIK2012.pdf](http://www.epikoda.ee/wp-content/uploads/2012/03/Heade_praktikate_kogumikEPIK2012.pdf)
7. Teatmik „ÜRO puuetega inimeste õiguste konventsioon ja puuetega inimeste õigused eestis“, (Tallinn, 2013)  
[http://www.epikoda.ee/wp-content/uploads/2012/03/raamat\\_veeb.pdf](http://www.epikoda.ee/wp-content/uploads/2012/03/raamat_veeb.pdf)
8. Juhtumikorralduse käsiraamat -  
[http://www.sm.ee/fileadmin/meedia/Dokumendid/Sotsiaalvaldkond/Sotsiaalhoolekanne/Juhtumikorralduse\\_k%C3%A4siraamat.pdf](http://www.sm.ee/fileadmin/meedia/Dokumendid/Sotsiaalvaldkond/Sotsiaalhoolekanne/Juhtumikorralduse_k%C3%A4siraamat.pdf)
9. Puuetega inimeste koda tunneb muret laste hariduse pärast  
<http://koolielu.ee/info/readnews/198331/puuetega-inimeste-koda-tunneb-muret-laste-hariduse-parast>
10. Itaalias õpib enamik erivajadustega lastest tavakoolides  
<http://koolielu.ee/info/readnews/174757/itaalias-opib-enamik-erivajadustega-lastest-tavakoolides>

**Kasutatud kirjandus ja materjalid:**

1. H. Kaldoja. Liikumispuue
2. T. Kauba. Epilepsiate peamised sümptomid, teadvusehäired. Seletav sõnastik. Tallinn 2010  
[http://www.noorednoorte.ee/4\\_Epilepsy/ep\\_term.htm](http://www.noorednoorte.ee/4_Epilepsy/ep_term.htm)
3. K.-A. Kuld. Neeruhaigused.  
[www.hm.ee/index.php?popup=download&id=10913](http://www.hm.ee/index.php?popup=download&id=10913)
4. H. Känd. Vaimu- ehk intellektipuue
5. T. Mauro. What are Special needs?
6. M. Medar, E. Medar. Riigi ja kohalike omavalitsuste poolt rahastatavad Sotsiaaltoetused ja -teenused. Tartu Ülikool, 2007
7. A. Uritami ettekande "Hariduslike erivajadustega laste õigusest saada haridust"
8. Laste- ja noortepsühhiaatria. AS Medicina 2006
9. Seletuskiri „Puuetega inimeste õiguste konventsiooni ratifitseerimise seaduse“ eelnõu kohta”
10. Teatmik õpetajale „Märka ja toeta laste. Sagedamini esinevad terviseseisundid ja puudede õpilastel“. Tallinn, 2010
11. Teatmik eesti keeles „Meie lapsed“. Tallinn, 2011
12. Teatmik „Heade praktikate kogumik. Käsiraamat sotsiaal- ja haridustöötajatele, kuidas kaasata puudega inimesi“. Tallinn, 2012
13. Juhtumikorralduse käsiraamat. 2006 -  
[http://www.sm.ee/fileadmin/meedia/Dokumendid/Sotsiaalvaldkond/Sotsiaalhoolekanne/Juhtumikorralduse\\_k%C3%A4siraamat.pdf](http://www.sm.ee/fileadmin/meedia/Dokumendid/Sotsiaalvaldkond/Sotsiaalhoolekanne/Juhtumikorralduse_k%C3%A4siraamat.pdf)
14. Õppenõustamise standart - <http://www.ekk.edu.ee/110569>
15. Uuringu „Hariduslike erivajadusega õpilane koolikaardil, tugiteenuste kättesaadavus haridusliku erivajadusega õpilasele“ II osa
16. Puuetega inimestele võrdsete võimaluste loomise standartreeglid, mis oli heaks kiidetud 16.05.1995
17. Päevakeskused, lühiülevaade 2007-2011.a. -  
<http://www.sm.ee/meie/statistika/sotsiaalvaldkond/sotsiaalhoolekanne/paevakeskuse-teenused.html>
18. Riikliku Eksami- ja Kvalifikatsioonikeskuse kodulehekülg
19. Soodustingimustel tehniliste abivahendite eraldamine lühiülevaade 2007-2011.a. -  
<http://www.sm.ee/meie/statistika/sotsiaalvaldkond/sotsiaalhoolekanne/prוותeesid-ortopeedilised-ja-muud-abivahendid.html>
20. Sotsiaalministeeriumi statistika

21. Sotsiaalministeeriumi lehekülg
22. Tugiisiku teenuse kirjeldus ja korraldus raske või sügava puudega lapse perele - Lastekaitse Liit ja MTÜ Perede ja laste nõuandekeskus
23. Eesti Puuetega Inimeste Koja kodulehekülg
24. Hariduslike erivajadustega õpilaste õppevara arendamise lehekülg
25. Eesti Laste ja Noorte Diabeedi Ühingu kodulehekülg
26. Eesti epilepsialiidu kodulehekülg
27. Eesti Neeruhaigete Liidu kodulehekülg
28. Eesti Pimedate Liidu lehekülg
29. Vaimupuudega Inimeste Tugiliidu kodulehekülg
30. Saade „Puutepunkt“

Seadusandlus:

1. ÜRO puuetega inimeste õiguste konventsiooni  
<https://www.riigiteataja.ee/akt/204042012006>
2. ÜRO Lapse õiguste konventsioon - <https://www.riigiteataja.ee/akt/24016>
3. Alaealise mõjutusvahendite seadus -  
<https://www.riigiteataja.ee/akt/13335902>
4. Põhiseadus <https://www.riigiteataja.ee/akt/127042011002>
5. Kohaliku omavalitsuse korralduse seadus -  
<https://www.riigiteataja.ee/akt/126032013006>
6. Põhikooli- ja gümnaasiumiseadusega -  
<https://www.riigiteataja.ee/akt/110072012020>
7. Sotsiaalhoolekande seadus <https://www.riigiteataja.ee/akt/122122012011>
8. Puuetega inimeste sotsiaaltoetuste seadus  
<https://www.riigiteataja.ee/akt/106122012014>
9. Riiklike peretoetuste seaduse  
<https://www.riigiteataja.ee/akt/106122012017>
10. Ravikindlustuse seadus <https://www.riigiteataja.ee/akt/131122012011>
11. Ühistranspordiseadus <https://www.riigiteataja.ee/akt/119032013007>
12. Perekonna seadus <https://www.riigiteataja.ee/akt/127062012012>
13. Eesti Vabariigi lastekaitse seadus  
<https://www.riigiteataja.ee/akt/121032011050>
14. Liiklusseadus <https://www.riigiteataja.ee/akt/105122012002>
15. Isikuandmete kaitse seadus  
<https://www.riigiteataja.ee/akt/130122010011>
16. Põhikooli riiklik õppekava <https://www.riigiteataja.ee/akt/120092011009>

17. Põhikooli lihtsustatud riiklik õppekava  
<https://www.riigiteataja.ee/akt/120092011008>
18. Hariduslike erivajadustega õpilaste klassides ja rühmades õppe ja kasvatuse korraldamise alused ning õpilaste klassi või rühma vastuvõtmise või üleviimise, klassist või rühmast väljaarvamise ning ühe õpilase õpetamisele keskendatud õppe rakendamise tingimused ja kord  
<https://www.riigiteataja.ee/akt/129122010088>
19. Koduõppe ja haiglaõppe tingimused ja kord  
<https://www.riigiteataja.ee/akt/13349120>
20. Nõustamiskomisjonile taotluse esitamise tingimused ja kord  
<https://www.riigiteataja.ee/akt/13352206>
21. Puudega isiku kaardi vorm ja väljastamise kord.  
<https://www.riigiteataja.ee/akt/113082012003>
22. Rehabilitatsiooniteenuse raames osutatavate teenuste loetelu, teenuste hindade ja teenuse maksimaalse maksumuse kehtestamine  
<https://www.riigiteataja.ee/akt/117122010035>
23. Rehabilitatsiooniteenuse taotluse vorm ja nõutavate dokumentide loetelu, rehabilitatsiooniteenusele suunamiskirja vorm ning rehabilitatsiooniteenuse kulude hüvitamise arve vorm ning arve alusel kulude hüvitamise kord ja tingimused  
<https://www.riigiteataja.ee/akt/110102012006>
24. Püsiva töövõimetuse ekspertiisiks ning puude raskusastme ja lisakulude tuvastamiseks vajalike dokumentide loetelu ja vormid, rehabilitatsiooniplaani vorm  
<https://www.riigiteataja.ee/akt/101062012013>
25. Tehniliste abivahendite taotlemise ja soodustingimustel eraldamise tingimused ja kord <https://www.riigiteataja.ee/akt/113122012011>
26. Nõuded liikumis-, nägemis- ja kuulmispuudega inimeste liikumisvõimaluste tagamiseks üldkasutatavates ehitistes  
<https://www.riigiteataja.ee/akt/226420>