

TARTU ÜLIKOOLI VILJANDI KULTUURIAKADEEMIA

Rahvusliku käsitöö osakond

Rahvusliku tekstiili eriala

Eve Varik

EESTI ROOSITUD SÕRMKINDAD 19. SAJANDIL

Lõputöö

Juhendaja : MA Kristi Jõeste

Kaitsmisele lubatud.....

Viljandi 2014

Sissejuhatus	3
Metoodika.....	4
1. Roositud sõrmkindad Eesti erinevates piirkondades	5
1.1 Kinnaste kirjeldus paikkondade kaupa	5
1.1.1 Läänemaa roositud kindad.....	5
1.1.2 Pärnumaa roositud kindad	7
1.1.3 Põhja-Viljandimaa roositud sõrmkindad	9
1.1.4 Mulgimaa roositud sõrmkindad	11
1.1.5 Erandlikud roositud sõrmkindad	14
1.2 Materjalidest.....	14
1.3 Paikkondade eristumine	15
2. Kollektiooni sõrmkinnaste valmistamine	19
2.1 Tööetappide kirjeldus.....	19
2.1.1 Töö muuseumikinnastega	20
2.1.2 Kasutatud materjalid ja töövahendid.....	20
2.1.3 Roosimislõngade vedamine pahemalt poolt.....	21
2.1.4 Kinnaste viimistlemine	21
2.2 Kollektiooni kirjeldus	22
2.2.1 Valged Tõstamaa kindad.....	22
2.2.2 Pruunid Karula kindad	23
2.2.3 Oranžid Helme kindad	24
2.2.4 Sinised Tarvastu kindad	26
2.2.5 Mustad Suure-Jaani kindad.....	27
2.2.6 Lillad Mihkli kindad.....	28
2.2.7 Kollased Tarvastu kindad	30
2.3 Roositud kinnaste valmistamiseks kuluv materjal ja aeg	31
Kokkuvõte	33
Kasutatud allikad.....	34
Lisad	37
1.Kihelkondade kaart kinnaste levimise kohta.....	37
2.Kollektiooni kinnaste mustri- ja koeskeemid	38
2.1 Valged Tõstamaa kindad	38
2.2 Pruunid Karula kindad	39
2.3 Oranžid Helme kindad	40
2.4 Sinised Tarvastu kindad	41
2.5 Mustad Suure-Jaani kindad.....	42
2.6 Lillad Mihkli kindad.....	43
2.7 Kollased Tarvastu kindad	44
Tingmärgid.....	44
SUMMARY, THE “ROSE-PATTERNED” GLOVES OF ESTONIA	45

Sissejuhatus

Käesoleva lõputöö teemaks on Eesti roositud sõrmkindad. Teema valimisel on suunavaks olnud enda huvi ja armastus selle vähekasutatud tehnika ning kaunite sõrmkinnaste vastu. Kirjutud koes kootud kinnaste kõrval on roositud kindad jäänud miskipärast tähelepanuta. Kahjuks on eelmisel sajandil roositud esemete traditsioon hääbunud. Tehnika kohta on vähe kirjutatud ja vahepealsetel aegadel koguni arvatud, et mustri sissekudumise asemel on see peale tikitud.

Eelmisel aastal valminud seminaritöö käigus uurisin põhjalikumalt Tõstamaa kihelkonna roositud sõrmkindaid 19. sajandil. Töös on ülevaade roosimise kui silmkoe kaunistustehnika ajaloost ja kinnaste võimalikest funktsioonidest. Roositud kindaid on kantud rohkem pidulikel sündmustel. Uurimuse käigus kirjeldasin Tõstamaa kihelkonna kinnaste valmistamise tehnoloogiad: silmuste loomine, roosimine, narmad, pits- ja kirjatud kude. Selle paikkonna kindad eristuvad teistest kõige rohkem narmaste olemasolu ja värvikasutuse (kõik valgepõhjalised) tõttu. Neile omaselt on koos kasutatud palju erinevaid kaunistusvõtteid.

Kui uurisin eelmise töö jaoks põhjalikumalt ühe piirkonna esemeid, tundsin vajadust uurida ka mujal Eestis valmistatud samas tehnikas kindaid. Raske on leida eripärasid, kui ei tunne mujal valmistatud sarnaseid esemeid. Sellest vajadusest tekkis käesoleva uurimuse suund ja teema. Ka praktilises töös tekkis küsimusi milledele kollektsiooni loomise käigus püüdsin lahendusi leida. Loodan, et minu uurimus ja praktiline lõputöö aitavad seda vähetuntud silmuskudumise kaunistusvõtet rohkem tutvustada.

Minu uurimstöö otsib vastuseid küsimustele:

- missugustes piirkondades olid roositud kindad levinud,
- millised välised tunnused on Eesti erinevates piirkondades valmistatud roositud sõrmkinnastel,
- milliseid töövõtteid ja materjale nende valmistamisel kasutati.

Minu uurimistöö eesmärgiks on kirjeldada, analüüsida ning võrrelda erinevates piirkondades valmistatud roositud sõrmkinnastele iseloomulikke tunnuseid, valmistamise tehnoloogiad ja materjale.

Lõputöö koosneb kahest osast. Töö esimeses osas on eesmärgiks kirjeldada ja analüüsida Eestis valmistatud roositud sõrmkindaid. Uurimustöö kirjalikuks aluseks on ERMi etnograafilisest arhiivist ja esemekogust kogutud info. Töö teise, praktilise osa, eesmärk on kirjeldada kinnaste kollektsiooni valmistamise protsessi. Praktilise osana valmis seitse paari eri põhjavärvidega ja erinevate kihelkondade roositud sõrmkindad. Praktilise osa aluseks on ERMi esemekogusse kuuluvad kindad. Kolleksioon on kootud museaalide eeskujul, aga mitte täpsete koopiatena. Kandmismugavust arvestades on kohendatud proportsioone ja veidi muudetud tonaalsust. Kolleksiooni eesmärgiks on tutvustada võimalikult erinevate paikkondade roositud sõrmkindaid.

Metoodika

Üldkogumis on 89 kinnast. Kogumis esineb kindaid tervetest paaridest kuni katketeni. Kindaid on vaadeldud põhiliselt Eesti Rahva Muusemi kogudes. Üksikud paarid on Pärnu-, Kihnu ja Viljandi Muuseumist.

Uurimismeetoditest on kasutatud kvalitatiivsele uurimusele sobivat materjal-vaatlust. Uurimisobjektideks on sõrmkinnaste värvikasutus, roositud ornamendid, mustri paiknemine, ranne, proporsioonid ja materjalid. Andmete registreerimine toimus üleskirjutamise ja ülesjoonistamise teel, mille käigus esemeid mõõdeti ja kirjeldati.

1. Roositud sõrmkindad Eesti erinevates piirkondades

Lõputöö uurmisobjektiks on materiaalse kultuuri esemed – roosimistehnikas kaunistatud sõrmkindad 19. sajandil. Esemuurimuse eemärgiks on kirjeldada erinevates piirkondades valmistatud kindaid. Uurimistöö aluseks on museaalide vaatlus, mille käigus uuriti kinnaste värvikasutust, ornamente, mustri paiknemist, proportsioone, töövõtteid ja materjale. Uurimuse kirjalikuks aluseks on ERMi etnograafilisest arhiivist ja esemekogust kogutud info.

Järgnevas peatükis vaadeldakse kindaid paikkondade kaupa, võrreldakse neid omavahel ning kirjeldatakse materjalide kasutust.

1.1 Kinnaste kirjeldus paikkondade kaupa

Roositud sõrmkindad on Eestis levinud põhiliselt Pärnu-, Lääne- ja Viljandimaal. Mujal on leiud ERMi kogude põhjal juhuslikud ja üksikud.

1.1.1 Läänemaa roositud kindad

Läänemaal on roositud sõrmkindaid kogutu põhjal levinud enim Mihkli kihelkonnas, mis jääb kaasajal Pärnumaa piirkonda. Üksikud kindad on kogutud ka Vigala ja Martna kihelkondades. Vaadeldavas kogumis on Mihkli khk 7 paari, Vigala khk 1 paar, Martna khk 1 paar ja 1 paar ilma täpsema asukohata (Läänemaa).

Värvikasutus

Museaalide põhjal võib järeldada, et Läänemaal kooti nii valge kui värvilise põhjaga kindaid. Esemekirjelduses mainitakse korra “*Sageli olid kindad valge, mitte sinised*” (ERM 2719). Värvilistest esinevad erinevad sinised-violetsed toonid. Üks paar on ka mustapõhjaline (ERM A559:331), millel puudub täpsem kirjeldus kihelkonna ja vanuse kohta kuid tundub üldise erksa koloriidi poolest uuema ehk sajandilõpu aegne.

Mustrilõngad on põhiliselt erinevate punaste, violetsete ja roheliste toonide kombinatsioonid. Vähesel määral esineb mustris ka kollast värvi.

Roositud ornamendid

Läänemaa roositud kinnastel esinevad üksikmotiividena kolmnurgad, kaldruudud, rööpkülilikud, kaldristid, tärnid. Nendest omakorda kombineeritud suuremaid ornamente kinda seljale.



Joonis 1 Läänemaa kinnastel esinevad roositud motiivid

Motiivide nimetuste kohta pole palju mainitud. Ainult korra on esemekirjelduses mainitud “kinda kirja järgi nimetatakse “käpilisteks” kinnasteks” (ERM 2719).

Mustri paiknemine

Kõige sagedamini on Läänemaa kinnastel kaunistatud roositud motiividega kindaselg, keskmine sõrm ja põial. Harvem esineb roositud kaunistusi randmel (ERM 9873 ja A293:138) ja kõikidel sõrmedel korraga (ERM 9873, 10048). Ühel paaril (ERM A509:3087) paikneb üksik motiiv randme ja põidlaava vahel, kusjuures põidlal kaunistust ei esine.

Mõnedel Läänemaa kinnastel esineb ka kirjatud koes randme kaunistusi (ERM 2857, 10048 ja 9873).

Kindaranne

Paljud roositud kinnaste randmed on kootud Läänemaale omaselt sakiliselt, pitsilises- ehk rahvapäraselt öelduna *vikkelkoes*. Sini-lilladel kinnastel esineb ka 2:2 või 1:1(keerdsilmustega) soonikkude. Harvem esineb roositud mustrit. Ühel paaril (ERM A559:331) on ranne lapilises koes. Ühel korral esineb randmekaunistustes narmaid (ERM A293:138). See kinnas on sarnane Audru kinnastega. Ka korjamiskoht, Koonga (Audru naabervald) võib viidata sellele, et tegu on sinna sattunud esemega. Kõikidel vikkel- ja soonikkoes rannete lõpus esineb kahevärvilne poolvits¹ või värviline pahempidiselt kootud rida (ERM A509:3087).

¹ Poolvits - mõiste kirjanduses puudub. Kududa kahevärviga (1:1) pahempidiselt lõngu töö ees ühte pidi keerates.

Proportsioonid

Sageli on kinnaste ranne labast kitsam kuna on kootud pits- või soonikkoes. Kui ranne on roositud (kahel juhul) siis on see sama lai kui laba. Ranne on pikk ja ulatub tihti Läänemaa kinnastele omaselt kuni pöidlaavani. Pöidakiile ei esine.

Üldjuhul algavad sõrmed ühelt kõrguselt. Sõrmed on kootud kolmel vardal ja kahandused valdavalt parempidise kokkuvõtmisega varda lõpus.

1.1.2 Pärnumaa roositud kindad

Pärnumaal on roositud kindaid kootud Kihnu saarel ja Tõstamaa, Audru, Tori ja Pärnu-Jaagupi kihelkondades. Kõige suurema rühma moodustavad neist Tõstamaa kindad, mida käesolevas töös põhjalikumalt ei kirjeldata. Teise suurema grupi moodustavad Kihnu kindad, mida kootakse veel tänapäevalgi. Mujal Pärnumaal on roositud kindad vähem levinud. Vaadeldavas kogumis on Tõstamaalt 28, Kihnust 4, Audrust 2, Torist 2 ja Pärnu-Jaagupist 1 paar kindaid.

Värvikasutus

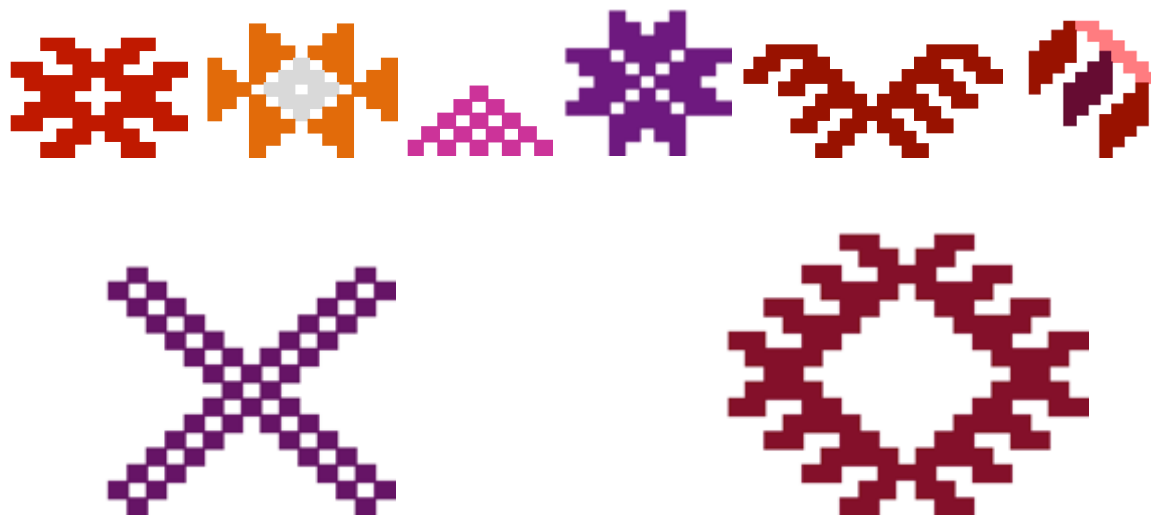
Museaalide põhjal võib öelda, et enamus Pärnumaalt korjatud roositud kinnastest on valgepõhjalised. Kõik Tõstamaa, Kihnu ja Tori kindad on eranditult valged. Sinise- ja lillapõhjalised on kaks paari Audru (ERM A305:2 ja A596:47) ja üks paar Pärnu-Jaagupi kindaid (ERM A120:20). Need on ühtlasi muuseumis ainsad roositud sõrmkindad nendest paikadest.

Roosimislõngades domineerivad erinevad punase varjundid. Palju on veel rohekaid toone, veidi vähem lillasid ja siniseid. Kollaseid mustrilõngu on kasutatud põhiliselt ainult sinistel-lilladel kinnastel.

Kihnu kinnastel on omane kindel värvikombinatsioon – valgel põhjal madarapunane ja indigo-sinine ornament (tänapäeval on mustrilõngad ostukaup ja madarapunane asendunud erkpunasega ning erinevad on ka sinise toonid).

Roositud ornamendid

Pärnumaa roositud üksikornamentidest esineb ruute, kaldruute, kolmnurke, rööpkülikuid, kaldriste ja tärne. Suuremad kindaselja motiivid on kaldruudud ja -ristid.



Joonis 2 Pärnumaa kinnastel esinevad roositud motiivid

Mustriornamentide rahvapärastest nimetustest on levinud *kässikäpad*, *veskitiivad*, *reha-* ja *kammipiid*.

Mustri paiknemine

Pärnumaa roositud kinnastest on oma külluslike mustride poolest tuntud Tõstamaa kihelkonna kindad, kus kaunistusi nii kindarandmel, - seljal ja kõikidel sõrmedel.

Teistest paikkondadest korjatud kindad on tagasihoidlikumalt dekoreeritud. Lisaks kindaselja motiivile on kindlasti roositud ka põial, harvem keskmine sõrm ja/või väikesõrm.

Kihnu kinnastel on roositud ainult kindaselja motiiv. Muudest kaunistustest esineb kinda alumisest servast väikese sõrme otsani jooksev vikkel või pitskoeline muster (ERM A291:127). Teine vikkelkaunistus raamib põidlakiilu ning jookseb põidlaavast mööda kuni sõrmede alguseni. Kihnu kinnastel asub enne põidlakiilu algust parem- ja pahempidistest silmustest kootud pea märkamatu motiiv, mis võib olla nii kaldruudu- või kaheksakanna kujuline.

Kindaranne

Pärnumaa roositud kinnaste seas võib täheldada, et oma kindlad tavad randmekaunistustes on olnud Tõstamaa ja Kihnu kinnastel. Tõstamaa vanematel kinnastel (19. sajandi esimene pool) esineb sakilisi ja uuematel ainult roositud randmed. Samuti esineb kaunistustena palju narmaridu.

Kihnule kinnastele on omased *vanamuõdi varrõd* mida kasutatakse seal ka kirjatud kinnastel, aga roositud sõrmkinnastel on need madalamad. Tihti kootakse seda tüüpi randmesse *tagid*², *pakud*³ ja *kierud*⁴. (Uus 2012, lk 49)

Teiste piirkondade kinnastel on randmed kootud tagasihoidlikumalt. Pärnu-Jaagupi (ERM A120:20) ja Audru (ERM A305:2) lihtsad triibulised 2:2 soonikus randmed. Üsna lihtsad, aga omapärased on ka Tori (ERM 7324) kinnaste randmed, mille kaunistusteks pahempidi kootud ja õhksilmuste read. Teisel paaril Tori kinnastel (ERM 7368) on Tõstamaa kinnastele sarnane roositud ja narmastega ranne.

Proportsioonid

Üldjuhul on Pärnumaa kinnaste ranne ja laba ühelaiused. Võib täheldada, et vanematel kinnastel on randmed lühemad, hilisematel pikemad ja muustrilisemad.

Pöidlakiile ei esine. Sõrmed algavad ühelt kõrguselt. Sõrmed kootud kolmel vardal ja kahandatud valdavalt parempidise kokkuvõtmisega varda lõpus.

1.1.3 Põhja-Viljandimaa roositud sõrmkindad

Põhja-Viljandimaa rühma kuuluvad Kõpu, Suure-Jaani ja Pilstvere kiheldkondades valmistatud kindad. Teistes Põhja-Viljandimaa kihelkondades, Kolga-Jaani ja Põltsamaal, roositud kindaid muuseumikogudes ei ole. Viljandi kihelkonna kindad on paigutatud

² *Tagid* - esimesel ringil kootud kahe värviga vaheldumisi (1:1) parempidiselt, teisel ringil pahempidiselt.

³ *Pakud* - esimesel ringil kududa kaks silmust ühte ja kaks teistvärvi parempidiselt, teisel ringil samad värvid kohakuti aga pahempidiselt.

⁴ *Kierud*⁴ - esimesel ringil kududa kahe värviga vaheldumisi parempidiselt, teisel ringil pahempidiselt ja värvide kohad on vahetunud ning lõngu keeratakse töö ees ühtepidi).

väliste tunnuste põhjal Mulgimaa kinnaste rühma. Vaadeldavas valimis on Kõpu khk 5, Suure-Jaani khk 4 ja Pilistvere khk 1 paar kindaid.

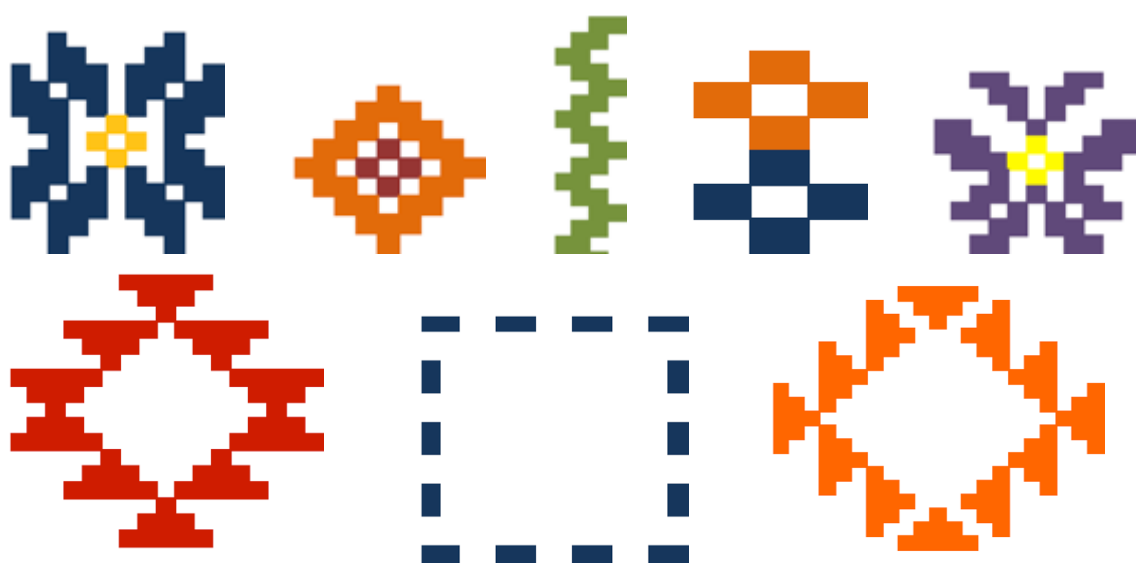
Värvikasutus

Museaalide põhjal võib öelda, et põhikoloriidilt on Põhja-Viljandimaa roositud kindad tumedapõhjalised. Värvid varieeruvad erinevatest tumedatest sinakatest lilladest mustadeni. Üks paar (VM 3181/E232) on kootud lambamusta lõngaga. Kaks paari kindaid (ERM A509:3096 ja A509:3228) on valgepõhjalised.

Roosimislõngad on erinevad punase, rohelise, sinise ja kollase toonid. Kahel paaril on muustrilõngaded kahevärvilised kombinatsioonid (ERM A171:9 ja A509:3096). Üldjuhul on mustrivärve motiivides ja randmetes rohkem.

Roositud ornamendid

Põhja-Viljandimaa kinnaste roositud motiividest esineb kaldruute, kolmnurke, rööpkülikuid, ruute, triipe, sakke ja riste. Nendest on moodustatud suuremaid ornamente kindaseljale ja sõrmedele. Ühe kinda (ERM 15454) põidla kaunistused pole rangelt geomeetriselised vaid meenutavad liblikaid ja neljanda sõrmel lillemotiivid on ümarama joonega. Üldjuhul tundub Viljandimaa roosimotiivistik olema just rohkem kandiline (ruudud, ristkülikud). Ühe eripärana esineb käeselja motiivi ristkülikukujuline raamimine ristide või ruutudega (ERM A509:3096, 5900 ja A171:9).



Joonis 3 Põhja-Viljandimaal esinevad roositud motiivid

Mustri paikenmine

Roositud motiive esineb kõige rohkem kindaseljal, põidlal, keskmisel ja väikesel sõrmel. Harva on kõik sõrmed kaunistatud (ERM 14064 ja 15454).

Ühel paaril (ERM A19:9) on sõrmekaunistustes (põidlal ja väikesel sõrmel) roosimotiividega koos ka *vikkelkude*, mis algab õhksilmustega kasvatatud põidlakiilust. Randme lõpus on kasutatud kirjatud koes triipe.

Kindaranne

Võib järeldada, et randmed on üldjuhul kootud kas 2:2 soonikkoos või sakilises pitskoos. Ühe paari ranne on *valelapilises* ehk diagonaalsoonikus. Üldjuhul on randmetele kootud ka värvitriipe. Randme võib lõpetada pahempidine rida (ERM 15454) või kirjatud koes mustritriip või mõlemad koos (ERM A509:3096 ja A19:9). Korra esineb pitskoos randme lõpus poolvits (ERM A509:328).

Proportsioonid

Üldiselt on Põhja-Viljandimaa kinnaste ranne kitsam kui kindalaba.

Pooltel kinnastel esineb põidlakiil, mis kasvatatud õhksilmustega enamjaolt üle ühe või kahe rea. Kui üldjuhul kasvab põidlakiil kolmnurkselt siis ühel paaril (ERM 5921) on kiil kasvatatud vertikaalselt üles.

Sõrmed alustatud enamjaolt ühelt kõrguselt. Sõrmed kootud kolmel vardal ka kahandatud varda lõpus parempidise kokkuvõtmisega.

Neljal kindapaaril esineb allääres, kinnaste kokkusidumiseks mõeldud punutud paelad.

1.1.4 Mulgimaa roositud sõrmkindad

Mulgimaa alla kuuluvad Halliste, Paistu, Karksi, Tarvastu ja Helme kihelkonnad. Roositud kindaid on kogutud Tarvastu ja Helme kihelkondadest. Sellesse rühma on paigutatud ka Viljandi kihelkonnast kogutud kindad kuna väliste tunnuste põhjal sarnanevad need Mulgimaa kinnastega nagu ka Viljandi kihelkonna lõunaosa rahvariided.

Värvikasutus

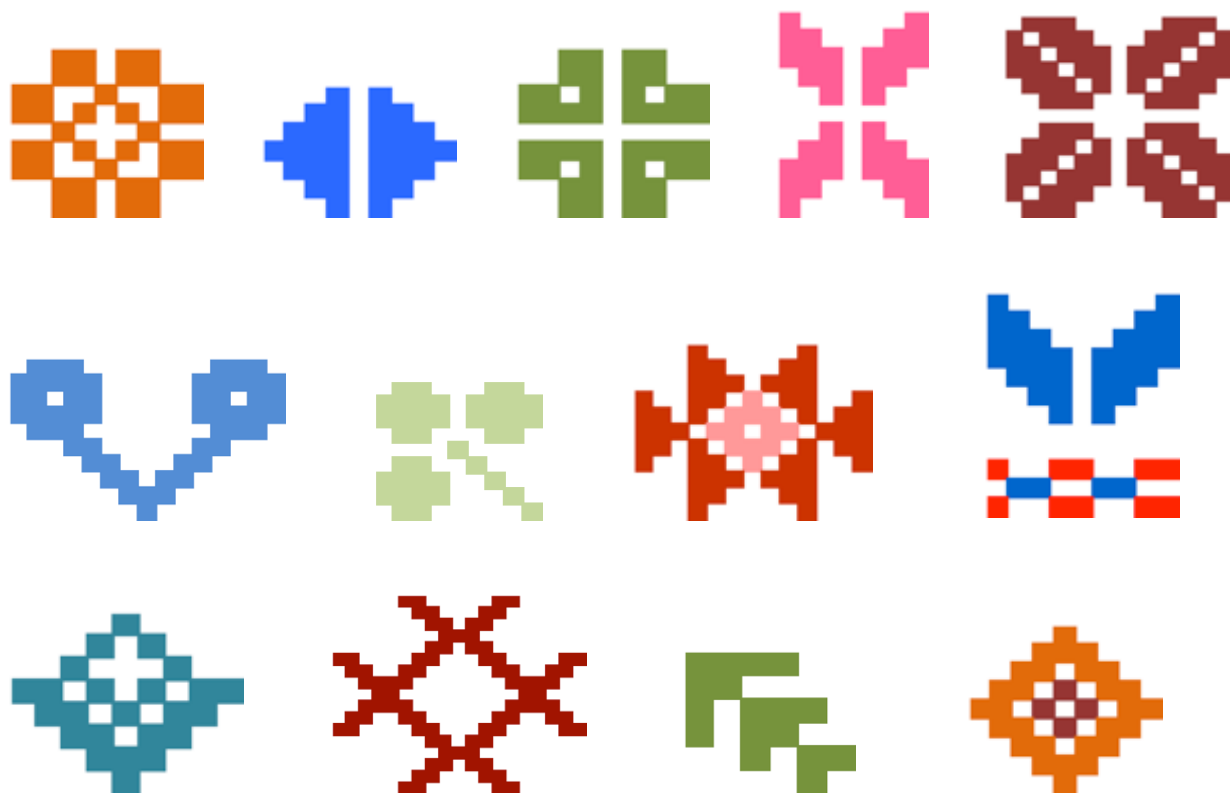
Mulgimaa roositud kinnasete koloriidis domineerivad punase ja oranži põhjalised kindad. Toonid varieeruvad heleoranžist (ERM 9104) kuni pruunikaspunasteni (ERM A94:28). Hilisematel kinnastel ka lillakaspunane ja lilla. Mõnede paaridena esineb kollaseid, siniseid, musti, lambahalle kindaid.

Roosimislõngadena on palju kasutatud rohelist, siniseid, kollaseid, lillasid ja roosasid toone. Vähem musta ja punast. Värvikombinatsioonid on alati kirevad ja paljude värvidega.

Roositud ornamendid

Mulgimaa roositud ornamentide sees esineb üksikmotiividena kaldruute, riste, rombe, nelinurke, rööpkülikuid, kolmnurke ja triipe. Nendest on moodustatud suuremaid ornamente kindaseljale ja sõrmedele. Ühe eripärana võib selle rühma puhul välja tuua horisontaalsed roositud triibud, mida esineb käeselja motiivi lõpus ja enne sõrmede algust. Triip võib joosta ainult kindaseljal või ka ringselt.

Motiivistik on väga mitmekesine. On rohekelt nii kandilisemaid kui vastupidiselt ka ümaramaid kujundeid. Kohati esineb ka mitte rangelt geomeetrisi kujundeid.



Joonis 4 Mulgimaal esinevad roositud motiivid

Roosimustrite hulgas on jäljendatud selle piirkonnale omaseid kirjatudkoe motiive. Näiteks *ristikheinalehe*- ehk *ubinakiri* (Saks 1960, lk 15).

Mustri paikenmine

Mulgi roositud kindad on tavapäraselt rohkelt kaunistatud. Üks paar on üleni ringselt roositud, randmest alates kuni sõrme osteni (ERM 3450). Tavapäraselt on roositud kindaselg ja kõik sõrmed. Üksikutel juhtudel on kaunistatud ainult käeselg ja sõrmedel kaunistusi ei esine (ERM 4142 ja 659).

Kindaranne

Ka Mulgi kinnaste randmeosad on väga mitmesuguste võtete ja tehnikatega loodud. Palju on lihtsat triibulises soonikkoes rannet erinevates kombinatsioonides (2:2, 2:1, 1:1 keerdsilmustega). Paljud randmed on kootud sellele piirkonnasel omasel valelapilises koes. Vähem on lapilises koes⁵ randmeid ja mõnel paaril on pitsiliselt kootud ranne. Kootud randme lõpetab sageli pahempidiselt kootud rida või poolvits.

Ühe omapärana esineb heegeldatud randmeid. Kolmel paaril on heegelrandmed valmistatud tuniistehnikas (ERM 3461, 3496 ja A509:3231) ning on heegeldatud triibuliste või ruudulistena. Ühel paaril (ERM 3448) on ranne kinnissilmustest triibulise pinnana. Heegeldatud randmetel on ääres heegelpitsid.

Proportsioonid

Üldjuhul on Mulgi kinnaste ranne kitsam kui kindalaba. Lapiliste rannete puhul on sageli küll mõlemad samalaiused kuid ilmselt on vähemvenivast tehnikast tulenevalt vajadus laiema randme järgi.

Paljudel kinnastel esineb põidlakiil, mis kasvatatud enamjaolt õhksilmustega igal teisel kuni viiendal real. Üheks omapäraks on kummalgi pool põildakiilu ääres jooksev pahempidiste silmuste rida, mis jookseb põidlaavani ja sagedasti ka avast mööda kuni sõrmede alguseni. Mõningal juhul ka põidla lõpuni, raamides niimoodi roositud motiivide jada.

Sõrmed algavad üldjuhul ühekõrguselt. Sõrmeotste kahandusi on erinevaid. Paljudel kinnastel on sõrmeotsakahandused sujuvad (vardal kahandused kahest kohast, kootud paar rida vahele jne). On ka spiraalseid ehk varda lõpus või alguses kokkuvõtmisi.

⁵ Lapiline kude - silmuskudumise tehnika, mil iga lapp kootakse ükshaaval valmis.

1.1.5 Erandlikud roositud sõrmkindad

Peale suuremate ja üksteisega piirnevate roositud kinnaste leiukohtade on muuseumi kogudes veel üksikult ja erinevatest paikadest pärit kindapaare. Sii rühma saab paigutada kolm paari kindaid, mis erinevatest kohtadest üle Eesti aga omavad mingi teise paikkonna tunnuseid. Võib oletada, et esemed on “rändama” läinud ümberkolimise või kinkimise teel.

Pruunidel, Karula kihelkonna kinnastel (ERM 1183) on selged mõjutused Mulgimaa kinnastest. Sarnasusi on motiivides, mustri paigutuses, pöidlakiilus (ääres pahempidiste silmuste rida) ja sõrmede kahanduses (sjuvalt). Erinevusi leidub randmes, mis kootud kirjatud koes aga sealgi on mustrimotiivid (*ristikheinalehe kiri*) Mulgimaale omased. Kinda põhivärv, lambapruun, pole küll selge Mulgi tunnus, aga Helme khk Holdre v pärit kinnas (ERM 3538) on samuti lamba pruunikas-hallist lõngast kootud ja sarasust esineb neil mitmetes mustrimotiivideski. Muidugi pole nende paikade geograafiline vahegi väga suur.

Ka Äksi kihelkonnast on muuseumis kindapaar (ERM A446:47), mis omab kindlaid Mulgi tunnuseid nagu värvikasutus (oranžikas põhivärv), motiivid, mustripaigutus, sõrmede kahandus, pöidlakiil. Kuigi on tegu Tartumaaga pole ka sellel juhul geograafiline vahe väga suur.

Suurema “rännu” on teinud Läänemaa kinnastele sarnane Lügänu kihelkonnast, Püssist pärit kindapaar (ERM 17805). Läänemaale omaselt on neil kinnastel pikk, nurgeliselt kootud ranne, sarnasusi on motiivides, mustripaigutuses, värvikasutuses ja sõrmekahandustes (varda lõpus). Omanäoline on nende kinnaste juures randme lõpus olev pahempidiste silmuste read (valgele reale kootud pahempidiselt kaks punast ja üks valge rida), mis meenutavad vitsade ridasid.

1.2 Materjalidest

Roositud sõrmkindad on kootud üldjuhtudel villasest kahekordsest korrutatud lõngast. Lähemal vaatlusel ilmneb, et uuematel, 19. sajandi lõpupoole valminud kinnastes on kasutatud muud, mitte kodus valmistatud maavillast lõnga. Seda kinnitavad ka arhiivimaterjalid.

Kanepi kihelikonnast on 1954 aastal 83 aastane Juuli Ahi kirjeldanud: „*Riiast toodi naistele käsitööde jaoks pehmet villast lõnga nn riialõnga, riialanga. Riialõngadest kooti salle ja kindaid. Riialõngu oli mitmevärvilisi ja ühevärvilisi. Kõige rohkem kasutati riialõngadest helepunast, kollast, rohelist, sinist ja musta.*“ Mainitud on veel, et poelõngu suutsid ainult rikkamad osta, vaestele oli see kallis. (ERM EA59, lk 328).

1875 aastal sündinud Mari Lüüs Helme kihelkonnast: “*...isa tõi Riiast värvilisi poolvillaseid lõngu kinnastele kirjalõngaks. Harilikult on vajalikud lõngad värvitud kodusel teel poestostetud värvidega.*“ (ERM EA59, lk 381).

Ka muuseumi korjamisraamatute legendides on märgitud ostulõngade kasutamist. Helme kihelkonnast (ERM 4141): *punased lõngad pismarga punasega värvitud, teised lõngad ostetud.*

Muuseumi kinnastest võib järeldada ja nagu eespool ka välja tuli, et ostulõngu kasutati rohkem mustrilõngadena. Mulgi kinnasest võib arvata, et mõned on neist on ka kootud seda lõnga kasutades (nt ERM A446:46). *Riialangal* on hoopis teistsugune läige (isegi veidi sünteetikat meenutav) kui maavillasel. Nagu kirjalikes andmetes mainitud (ERM EA59, lk 328) võib tegu olla poolvillase materjaliga. Lõng on kohevam (neljakordne) ja üheks tema tunnuseks on väike valguskindlus. Rohkem kulunud kinnastel on õigeid toone võimalik leida ainult pahemalt poolt koe vahelt. Eriti suure värvimuutuse on teinud erksad roosad toonid millest paremal pool järel midagi hallikasvalge sarnast. Minu arvates on praegu Lätis, Limbaži vabrikus valmistatud lõng üsna sarnane (läige, koostis) nende *riialangadega*.

Ühe erandliku juhuna esineb ka puuvillasest lõngast kootud kindad (ERM A509:3096) ja roosimis- ning mustrilõngadena on kasutatud peenvillast lõnga. Sellise materjalivaliku võis tingida soov lambavalge asemel kriitjamat valget värvi kindaid saada.

1.3 Paikkondade eristumine

Jägnevalt on võrreldud erinevate paikkondade roositud sõrmkindaid nende väliste tunnuste põhjal.

Värvikasutus

Põhivärvi kasutuse kohta võib järeldada, et kui Tõstamaa ja Kihnu kindad on kõik valgepõhjalised siis Läänemaalt kuni Mulgimaa piirini esineb nii valgeid kui värvilisi kindaid. Värvidest domineerib sinine ja lilla. Mihkli, Audru, Pärnu-Jaagupi kinnastest rohkem violetne toon ja Kõpu, Suure-Jaani ning Pilistvere omad on pigem sinisemad, mustad. Mulgimaal enam valgeid ei esine vaid kõik on värvilised ja ülekaalukalt punase-oranži põhjalised. Samas esineb ka kollaseid, siniseid ja naturaalseid lambatoone.

Ka mustrilõngade kombinatsioonid erinevad paikkonniti. Kui Kihnus kasutatakse võrdlemisi tagasihoilikku kahevärvilist punase-sinise varianti, siis Mulgi kinnastel on värvibuketid hoopis erksamad ja värvilisemad (viie-kuue värvilised). Vahepealsetes kihelkondades on roosilõngade koloriit tagasihoidlikum, tavaliselt kahe-kolme värviga.

Roositud ornamendid

Enamjaolt on üksikmotiivid erinevates kihelkondades samad. Eristumist võib märgata nendest moodustatud ornamentide puhul. Pärnu- ja Läänemaa muustrites on palju *kässikäpa* motiive, millega on üks põhilisemaid sõrme- ja veidi vähem randmekaanistusi. Mujal seda motiivi sellisena ei esine. Üldiselt tundub, et alates Viljanidmaast lähevad ornamendid osati rohkem kandilisemaks (ruudud, täisnurgad), ostati ümmargusemaks (ringid, ümarad kaared) ja mõnedel juhtudel ka mittesümmeetriliseks (nt ERM 15454 liblikad; ERM 3518 ristikulehed).

Mustri paiknemine

Kõigi paikkondade roositud kinnaste ühtseks tunnuseks võiks pidada kindaseljale roositud geomeetrilist motiivi. Loomulikult esineb ka väga üksikuid erandeid millel selline kaunistus puudub (nt 1271). Sageduselt järgmisena esineb roositud kaunistusi põidlal.

Tõstamaa kihelkonna ja Põhja-Viljandi kinnastel esineb sageli randmest algav roositud muster mis jookseb mööda käeselja kaunistusest väikese sõrme peale. Sellistel juhtudel nihkub motiiv põidla poole nii, et motiivi tipust võib alata roosimuster keskmisele sõrmele. Mulgimaa kinnastele on omane suur käeselja motiiv ja kõikidel sõrmedel esinev erinevate motiividega muster. Teistes piirkondades esineb korraka kõikide sõrmede kaunistamist harva.

Kõige ühtsema paigutusega on Kihnu kindad. Teistes piirkondades esineb erinevaid variatsioone mustri paiknemisest.

Kindaranne

Üldistades ja väga lühidalt võiks eri paikkondade kindarandmete määratlus olla järgmine:

Kihnu – madal, *paku-,tagi- ja kieruline*

Tõstamaa – roositud ja narmaline

Läänemaa – kõrge ja sakiline

Põhja-Viljandimaa – soonik või sakiline

Mulgimaa – sooniline, lapiline, sakiline või heegeldatud

Kahe suurema piirkonna, Tõstamaa ja Mulgimaa kindarandmed on täiesti erinevad ning sarnase kaunistusvõttena esineb ainult sakilist rannet.

Proportsioonid

Üldistades võib järeldada, et Kihnu ja Tõstamaa kinnastel on ranne ja laba ühelaiused, teistel paikkondade kinnastel ranne on kitsam kui laba. See tuleneb erinevatest randme kudumistehnikatest. Roositud rannete puhul muudab ringselt koe vahele paigutatud mustrilõng randme laiemaks (kindalabal ainult üksikud motiivid) ning Kihnu kindalaba osas jooksevad vikeldatud mustrid laba kitsamaks. Soonikkoed tõmbuvad ise kitsamaks ja lapilised- ning sakilisedkoed vajavad rohkem silmuseid kui kindalaba.

Pärnu- ja Läänemaa kinnastel põidlakiilu ei esine. Põhja-Viljandi ja Mulgi kinnastel esineb sageli põidlakiil, mis on kasvatatud õhksilmustega V-tähekujuliselt.

Sõrmed algavad kõikides piirkondades enamjaolt ühelt kõrguselt, kuid esineb ka väikese sõrme madalamat alustust. Pärnu-,Lääne- ja Põhja-Viljandimaal lõpetatakse sõrmed tavapäraselt varda lõpus parempidise kokkuvõtmisega. Mulgi kinnaste sõrmed on enamjaolt sujuvalt kahandatud.

Kokkuvõtteks

Roositud kinnaste rikkalikeimaks leiukohtateks on Pärnumaalt Tõstamaa kihelkond ja Mulgimaalt Helme ja Tarvastu kihkonnad. Nendega piirnevatel või nende vahele jäävatel alade on leiud hõredamad ja tunnused on segunenud. Samas ei ole kõikidest nende naabruses või vahel

asuvatest kihelkondadest roositud kindaid leitud. Näiteks Saarde ja Häädemeeste kihelkondades on korjatud ainult roositud sukki. On huvitav, et Tarvastu naaberkihekonnast Paistust pole roositud esemeid muuseumidesse jõudnud kuigi nende rahvariided on sarnased. Peale nende kolme kõige rikkalikuma pärandiga paikkonna kõrval eristuvad järgmisena nende vahele jäävad Kõpu ja Suure-Jaani kihelkonnad ning Tõstamaa naabrid Kihnu ja Mihkli kihelkond. Nendest on leide vähem ning eriti Põhja-Viljandi kihelkondades on näha kahe piirkonna tunnuste segunemist.

Lähtudes kinnaste värvikasutusest, motiividest, mustripaiknemisest ja proportsioonidest võib täheldada, et igal paikkonnalt on mingid kindlad, eristuvad tunnused. Saab tõmmata mõttelise kaare leviala kahe äärmise koha, Kihnu ja Mulgimaa vahele. Selle alguspunktis Kihnus on vanematele kinnastele omane tagasihoidlikum koloriit ja muster. Joone lõpus olevale Mulgimaale on omased rikkalikud roosimustrid ning värvide rohkus ja erksus.

2. Kolleksiooni sõrmkinnaste valmistamine

Lõputöö praktilises osas on valminud seitse paari sõrmkindaid. Kolleksiooni valiku eesmärgiks on tutvustada võimalikult erinevate põhjavärvidega roositud sõrmkindaid. ERMi museaalide hulgas on ka roositud kinnaste katkeid, millede järele kudumist pidasin selle töö raames vajalikuks. Kolleksiooni kuuluvad valge-, lambapruuni-, oranži-, sinise-, musta, lilla- ja kollasepõhjalised kindad. Sõrmkinnaste kudumisel olid eeskujuks ERMi kogudes olevad museaalid: 4234, 1183ab, 3448ab, 3508, 4735ab, 2719ab ja A509:3231ab.

Kolleksioon pole kootud täpsete koopiatena. Koopia valmistamine tähendab kindlaid nõudeid, mille järgides tuleb museaalilt kududa maha täpselt silmuseid, ridu, värve ja vigu arvestades. Sellistel tingimustel kinnaste valmistamiseks ei näinud ma põhjust, vaid parandasin kandmismugavut arvestades proportsioone (sõrmede pikkus ja laius) ja mõneti ka värvikasutust. Ka tänapäeval saadaolev materjal ei võimalda täpsete koopiate valmistamist. Villavabrikutes valmistav kahekordne lõng pole sama jämedusega, et silmuseid ja ridu lugedes kinda suurus ei muutuks.

Ja põhjuseks miks ma ei teinud oma kavandatud kollektiooni, oli mõned aastad tagasi Kihnus kuulnud mõte Mare Mätaselt, kes kodus teistelt laenatud mustrite järgi tekke. Ta tundis, et pole veel nii palju kudunud, et võiks ise midagi välja mõelda – ei näe ega tunneta õieti. Oma kolleksiooni kududes tundsin, kuidas algne kramplikum kinnihoidmine originaalist muutus järjest vabamaks ning tekkis uusi mõtteid edaspidisteks töödeks.

2.1 Tööetappide kirjeldus

Järgnevas alapeatükis kirjeldatakse kolleksiooni valmimise põhilisemaid etappe: andmete kogumist muuseumis, materjalide ja töövahendite valikut, töökäigus kogutud tehnilisi võtteid ja viimistlust.

2.1.1 Töö muuseumikinnastega

Praktilise töö esimese etapina mõõtsin muuseumi kindalt maha proportsioonid, võtsin mustri ja värviproovid kaasasolevatest lõngadest. Kuna lõngade värvid on mõnedel museaalidel üsna tuhmunud ja pleekinud, tuli värviproovid võtta kinda pahemalt poolt. Eriti tuhmunud on mustri ehk roosimislõngad (ostukaup) ja värvitoonidest on kõige enam pleekinud roosa, millest on rohkem kantud kinnaste paremalpool järele jäänud hallikas valge. Veel mõõtsin museaalilt koetihedust, määrasin loomisvõtte (mis tumedatel kinnastel on üsna raske), võimalusel silmuste arvu, randme koeskeemi, pöidla kiilu kasvatamise skeemi, sõrmede alustamise ja lõpetamise ning kirjutasin korjamisraamatust legendi.

Kollektsioonikinnaste valmistamisel oli museaal kahtlemata eeskujuks kuid ma ei kudunud neid täpsete koopiatena. Värvid valisin originaali sarnased, kuid kõik värvitoonid või hele-tumedus astmed ei ole täpsed koopiad. Erinevusi on ka kinda osade proportsioonides. Näiteks randme ja sõrmede laiuses. Sõrmede vahele lisasin silmuseid mitte museaalile sarnaselt vaid kaasajal kasutatavatele proportsioonidele vastavalt. Sõrmede pikkuse kudumisel arvestasin kinnaste tellijate või enda sõrmede pikkusega. Sellest tulenevalt on väikesi erinevusi sõrmede lõpu motiivides. Kui sõrme oli vaja pikemaks kududa, lisasin sõrmeotsa kinda mustri kasutatud väikesi motiive. Kui museaali geomeetrilistes mustrites esines ebakorrapärasust, nihutasin motiive, et tekiks sümmeetria (näiteks ERM A509:323ab). Kui museaalist oli järel ainult katke (ERM 4234 ja ERM 3508) kasutasin puuduolevate osade kudumisel samas paikkonnas enam kasutuses olnud võtteid.

2.1.2 Kasutatud materjalid ja töövahendid

Kinnaste kudumiseks kasutasin 8/2 ja 9/2 villast lõnga. Põhjalõngana kasutasin põhiliselt Raasiku villavabriku lõngu, mida vajadusel toonisin kas värvipulbrite või musta teega. Materjali poole pealt tekitasid kõige rohkem muret valgepõhjalised Tõstamaa kindad (ERM 4234), mille väga peen kudumistihedus eeldas peenemat lõnga, umbes 10/2, mida tänapäeval raske leida. Selle probleemi lahenduseks leidsin tuttavate käest nõukogude aegset 9/2 lõnga, mida vormisin peenemaks märjalt venitades ja pudelile kerides. Roosimislõngadena läiksid käiku kõikvõimalikud enda ja tuttavate lõngatagavarad ning palju kasutasin roosimisel ka Läti Limbaži ja Leedu "Teksrena" villavabrikute rikkaliku värvivalikuga lõngu.

Kudumisvahenditena kasutasin 1,0 ja 1,25 mm läbimõõduga vardaid.

2.1.3 Roosimislõngade vedamine pahemalt poolt

Roosimislõngadeks kasutan samajämedat lõnga kui põhjalõng. Iga motiivi jaoks on oma lõngajupp või isegi mitu, olenevalt mustrist. Töö võib ajuti olla lõngajuppidest väga narmarohke. Roosimislõngade pahemalt poolt vedamisel olen selles töös proovinud erinevaid mooduseid. Põhiline on, et pahemal pool ei tekiks liiga pikki horisontaalseid lõngajookse mille taha kinda kättepanemisel sõrm võiks jääda ja lõnga katki rebida (vertikaalsed jooksud ei sega eriti). Kasutasin sama võtet, mis kirjatud koes ja üle viie silmuselisi jookse ei jätnud. Palju on olnud motiivi geomeetriast ja selles kasutatud värvide rohkusest. Lihtsama variandina saab ühevärvilisel motiivil võtta lõngajupp ja vedada seda ühest motiivi äärest teise. Kui motiiv on laiem või esneb selle keskel teise värviga kaunistusi on mõttekas võtta üks pikem lõngajupp, teha see pooleks ja alustada keskkohast nii, et roosimislõnga üks ots jookseb ühelt poolt motiivi ja teine teisel pool. Nii ei ole roosimislõnga igal teisel, tagasitoomise real pingutamist vajav osa liiga pikk, mis tekitab ohtu lõnga võimalikule katkemisele. Juba kootud pinnas, peab pidevalt kontrollima ka roosimislõnga pingust. Tavalistelt lõtvub eelmise rea muustrilõng järgise rea kudumisel ja teda tuleb enne uuesti kasutamist veidi pingutada. Samuti on lõnga lõtvumise oht ka varraste vahekoahas kuhu moodustub kudumise ajal nurk ja selle tulemusena jääb roosimislõng sealt veidi lõdvem.

2.1.4 Kinnaste viimistlemine

Kinnaste viimistlemist alustasin lõngaotste peitmisega. Koelõnga põimisin nõelaga horisontaalselt pahemal poolel. Roosimislõnga püüdsin põimida samavärviliste lõngajooksude vahele. Muuseumi kinnastel on sageli roosilõngad pahemalt poolt üksteise külge sõlmitud ja otsad jäetud peitmata. Kõik kindad pesin läbi vihmaveega. Kuna kindad on kootud üsna tihedalt, soovisin neid pehmemaks ja mugavamaks vormida. Juba märjalt on hea vormida ka sõrmede asetus nii, et nimetissõrm oleks kindaselja pool kõige peal. Kui kindad on kuivanud, aurutada kergelt läbi niiske lapi.

2.2 Kolleksiooni kirjeldus

Kolleksiooni tutvustan kinnaste valmistamise järjekorras.

2.2.1 Valged Tõstamaa kindad

Sõrmkindad on kootud ERMi museaali nr 4234 eeskujul, mis on säilinud katkena.



Foto 1 Tõstamaa kindad
(ERM 4234)



Foto 2 Koopialähedased kindad

Kudumisel kasutasin põhilõngana nõukogude aegse päritoluga 9/2 lõnga, mida vormisin peenemaks märjalt venitades pudelile kerides. Mustri lõngadest on keskmine punane endal värvitud ja teistena kasutatud läti vabriku lõngu.

Vardad nr 1,0. Silmuste arv randmel 104, kindalabas 108.

Silmused loodud põidal tagant ülesloomisvõttega⁶. Seejärel kootud neli rida 3x3 soonikut. Narmaread on kahe- ja ühevärvilised *Audru* tüüpi (värvilisi narmalõngu kinnitab ühevärviline pahempidiste silmuste rida) narmad.

Pöial kootud ilma kiiluta.

⁶ Pöidla tagant ülesloomisvõtte – loomiseks vajamineva lõnga keskohta teha jooksev silmus, millest pista läbi üks varras. Üks lõngaotsa võtta üle nimetissõrme ja teine üle pöidla, varras viia pöidla taga oleva lõnga alt läbi suunaga paremalt vasakule, haarata nimetissõrmel olev lõnga suunaga ülevalt alla ja tuua pöidla aasast läbi. Silmus tõmmata kokku ja vahetada lõngad nii, et pöidla lõng on nimetissõrmel ja nimetissõrme lõng pöidlal. Lõngu keerata iga silmuse järel ühtepidi.

Ringselt roositud ja narmaridodega ranne hoiab laiemalt kui vähema mustriaga kindalaba ja nii sai randme lõpus lisatud neli silmust. Seda on edaspidi hea teada, sest motiivide äramahutamisel on iga lisasilmus vajalik.

Üldiselt saavutasin sama koetihenduse, mis muuseumi kinnastel 1 cm – 6 silmust. Selle tulemusena mahtus kogu muster kindale ära ja ei pidanud tegema muudatusi motiivides. Koetihedust tuli pidevalt jälgida, et see ei lõtvuks ja tihkelt kudumine võtab teatavasti rohkem aega kui lõdvem kude. Eriti ajamahukad olid loomise ja narmaste read. Samuti sõrmede kahandused. Varda lõpus parempidist kahandust tihedalt sooritada on paras katsumus. Selleks kasutasin mõnikord isegi abivarrast.

Ka kirjatud koe read ühevärvilise koe sees nõuavad suuremat tähelepanu. Pidevalt tuleb jälgida, et kude ei hakkaks kiskuma. Selle ära hoidmiseks võib kasutada kirjatud ridadel natuke jämedamaid vardaid.

Tagant järele võib öelda, et oleks võinud ka veidi pehmemalt kududa või lisada veel mõned silmused, et kudumisprotsess ise oleks füüsiliselt kergem olnud.

2.2.2 Pruunid Karula kindad

Sõrmkindad on kootud ERMi museaali nr 1183 järgi.



Foto 3 Karula kindad
(ERM 1183)



Foto 4 Koopialähedased kindad

Põhilõngana kasutasin Raasiku vabriku lambapruuni 8/2 lõnga. Roosimislõngad roosa enda värvitud, teised läti ja leedu vabrikust.

Vardad 1,25. Silmuste arv 76.

Silmused loodud pöidla tagant ülesloomisvõttega. Peale ülesloomist kodusin poolvitsa, et vältida ääre ülesrullimist mida oli näha muuseumi kindal. Randme kirjatud koe mustris tegi mõned geomeetrilised korrektuurid kuna mõlemad randme muster oli veidi erinevalt kootud.

Peale randme lõppu algab õhksilmustega kasvatatud pöidlakiil mida raamib Viljandimaa kinnastele omane pahempidise silmusega rida. Vikkel jookseb pöidlaavast mööda kuni sõrmede alguseni.

Väike sõrm algab kolm rida madalamalt. Sõrmed on lõpetatud sujuvalt, kahandades vardal kahest kohast, siis kaks rida vahelekoatud kuni vardal on kolm silmust, millest katkestatud lõng läbitõmmatakse.

Nende kinnaste juures polnud kudumistihedusega probleeme. Silmuseid on sama palju kui museaalil ja proportsioonidelt tuli kinnas täpselt sama mõõtu. Nende kinnaste "ajaröövliid" olid uhkelt roositud sõrmed, milledest ühe kudumine võis kesta kuni kolm tundi.

Väiksemõõdulises sõrmeosas korruga väljas 4-6 lõngajuppi, mida kohati iga silmuse järgi vaja tõsta.

2.2.3 Oranžid Helme kindad

Sõrmkindad on kootud ERMi museaali nr 3448 järgi. Kindad on legendi järgi kootud "peidmehele".



Foto 5 Helme kindad
(ERM 3448)



Foto 6 Koopialähedased kindad

Põhi- ja roosimislõngadena kasutasin Läti Limbaži vabriku 8/2 lõngu, mis annavad üldilmele juurde teissugust läiget ja pehmust kui Eestis toodetud materjal.

Kinnaste ranne on heegeldatud nr 2,0 heegelnõelaga kõigepealt kümne silmuse laiuse kinnissilmustest pinnana, mis koosneb paljudest kaherealistest värvitriipudest. Ringselt on heegeldatud kindasuu poole neli kinnissilmuste rida, mis lõpus äärestatud ühekordsete sammaste gruppidega. Ranne on lõpetatud kindalaba poolt kuue ringselt kootud kinnissilmuste reaga, millest viimane on põhilõngaga. Nii tekib rida, mille tagumistest aasadest saab vardale võtta silmused kudumiseks ja esimestest aasadest moodustub vits.

Vardad nr 1,25. Silmuste arv 88.

Kõigepealt moodustasin igast heegelaasast ühe silmuse ja järgmisel real kasvasin silmuste vahekohtades juurde vajaliku arvu silmuseid. Nii ei teki suuremaid, ebakorrapäraselt paiknevaid auke nagu oli näha muuseumi kindal.

Kohe randme algusest algab ka põidlakiil, mis moodustub iga neljanda rea järel kasvatatud õhksilmustest ja mida raamib pahempidiste silmuste rida. See rida jookseb kuni põidla otsani, mõlemalt poolt roositud motiive.

Väike sõrm algab kolm rida madalamalt. Sõrmeotsad kahandatud laugjalt (vardal kahest kohast, paar rida vahele kuni vardale on jäänud kolm silmust).

Kindad on laiuselt sama suured kui muuseumi omad. Pikkuselt on kaks cm lühemad kuna soovisin proportsioone parandada ja heegeldasin randme tihedamaks. Probleem on olnud randmel tekkinud hulgaliste lõngaotstega, mis tulenevalt Läti materjali libedamast omadusest ei taha hästi heegelduse sees püsida.

2.2.4 Sinised Tarvastu kindad

Sõrmkindad on kootud ERMi museaali nr 3508 järgi. Muuseumi kinnas on väga kulunud ja pleekinud nii, et roositud muster sõrmedel raskesti loetav.



Foto 7 Tarvastu kinnas
(ERM 3508)



Foto 8 Koopialähedased kindad

Põhilõngana kasutatud Raasiku vabriku lambahallile värvitud sinist lõnga. mustri lõngadena kasutatud nii enda värvitud kui Läti lõngu.

Vardad nr 1,25. Silmuste arv randmel 90, kindalabal 96.

Silmused loodud pöidla tagant ülesloomisvõttega.

Kindaranne kootud diagonaalses koes, kolmerealiste värvitriipudena. Ranne lõpeb keerukorruga.

Pöial ilma kiiluta ja algab roosimotiivi keskelt.

Väike sõrm algab kolm rida madalamalt. Sõrmed kahandatud laugjalt. Muuseumi kindal polnud hästi tuvastatav kahandamis viis kuna sõrme otsad kulunud.

Selle kinda juures meeldisid mulle omapärased motiivid sõrmedel ja käeselja motiivi kahe silmuse laiused, samavärvilised "pakud". Katsetasin nendes lõngade vedamist mitut moodi kuni leidin lihtsaima mooduse. Igale vertikaalsele "paku" reale võiks olla oma lõng, mida rea tagant edasi-tagasi vedada. Nii et teki pahemale poolele paralleelsesid lõngajookse mis teevad niigi paksu motiivi veel mahukamaks.

Valminud kindad tulid muuseumi kinnastest väiksemad. Põhjusteks peenem lõng ja eelnevatest töödest harjumus tihedalt kududa. Ei ole lihtne keha lihasmälu lülitada päevapealt ümber.

2.2.5 Mustad Suure-Jaani kindad

Sõrmkindad on kootud ERMi museaali nr 4735 järgi.



Foto 9 Suure-Jaani kinnas
(ERM 4735)



Foto 10 Koopialähedased kindad

Põhilõngana kasutasin Raasiku vabriku 8/2 musta lõnga. Muustrilõngadena Läti vabriku toodangut ning oma tagavarasid.

Vardad nr 1,25. Silmuste arv randmel 98, kindalabal 90.

Silmused loodud pöidla tagant ülesloomisvõttega. Esimene rida kootud rullimise vältimiseks pahempidisete silmustega. Ranne kootud sakiliselt. 7 mustrkorda.

Randme lõpus on 8 silmust kahandatud.

Pöidlakiil algab kohe pärast kirjatud koes mustrit, mida kasvatatud õhksilmustega igal teisel real. Kiilu ääres pahempidistest silmustest rida, mis jookseb pöidlaavast mööda ja lõpeb koos kahandusega.

Väikesõrm alustatud neli rida madalamalt. Sõrmed lõpetatud parempidise kokkuvõtmisega varda lõpus.

Valminud kinnas on mõõtudel sama suur kui museaal. Sättisin käeselja suure motiivi nii, et selle keskelt jooksev mustririda jookseks otse kolmandale sõrmele. Museaalil ei ole need päris kohakuti.

2.2.6 Lillad Mihkli kindad

Sõrmkindad kootud ERMi museaali nr 2719 järgi. Selliseid kindaid on legendis nimetatud kirja järgi "käpilisteks" kinnasteks.



Foto 11 Mihkli kindad
(ERM 2719)



Foto 12 Koopialähedased kindad

Põhilõngana on kasutatud Raasiku sinist lõnga, mida toonitud kirsipunase värviga. Kirjalõngad läti ja leedu toodang.

Vardad nr 1,25. Silmuste arv randmel 100, kindalabal 96.

Silmused loodud pöidla tagant ülesloomisvõttega. Esimene rida kootud rullimise vältimiseks pahempidiselt.

Ranne kootud pitsiliselt 5 mustrikorda.

Ranne lõpeb keerukorruga (esimene rida parempidiselt lilla lõngaga, teisel real kududa pahempidiselt vaheldumisi punase ja lillaga, lõngu töö ees ühtpidi keerates).

Pöial ilma kiiluta.

Väike sõrm algab kolm rida madalamalt. Sõrmeotsad lõpetatud parempidise kokkuvõtmisega varda lõpus.

Kinnaste allääres on punutud paelad mille abil saab kindaid kokkusiduda.

Valminud kinnas musealist mõnevõrra kitsam. Ka sõrmed kudusin paremasse proportsiooni, kitsamaks ja pikemaks.

Töö lõpuosas lõppes põhilõng, mida pidin juurde värvima. Lootsin, et kuna pöidlad on kaetud rohke mustriosaga, siis jääb nendel kõige vähem toonivahet paistma. Värvimise käigus panin kõrvale märjaks kastetud kindarandme, millega järgi sain tooni pidevalt kontrollida. Värvivahe jäi pea märkamatu.

Väikesõrm algab kolm rida madalamalt. Sõrmed lõpetatud laugjalt (vardal kahandatud kahest kohast ja kootud paar rida vahele kuni vardale on jäänud kolm silmust).

2.2.7 Kollased Tarvastu kindad

Sõrmkindad kootud ERMi museali nr A509:3231 järgi.



Foto 13 Tarvastu kindad
(A509:3231)



Foto 14 Koopialähedased kindad

Põhilõngana kasutatud Raasiku kollast lõnga mida toonitud musta teega. Kirjalõngad läti, leedu vabrikute toodang ja oma tagavarad.

Vardad nr 1,23. Heegelnõel nr 2,5. Silmuste arv 88.

Kinda randmed heegeldatud mitmevärvilises tuniistehnikas. Randme servas heegeldatud äärepits.

Heegeldatud randmest üles korjatud silmused. Randmest algab kirjatud kude. Peale kirjatud kude algab põidlakiil, mis on kasvatatud õhksilmustega igal neljandal real. Kiilu raamib pahempidiste silmuste rida mis lõpeb põidlaavas.

2.3 Roositud kinnaste valmistamiseks kuluv materjal ja aeg

Materjalikulu

Ühe roositud kindapaari kudumiseks kulub 8/2 või 9/2 villast lõnga 80-100 g villast lõnga. Seitsme paari valmistamiseks kulus kokku ligikaudu 700 g lõnga, mis maksab keskmist kilohinda (26 €/kg) arvestades **18.20 €**.

Riidevärve villasele kulus neli erinevat tooni (paki hind 1.20€), mis teeb kokku **4.80 €**.

Materjalikulu seitsmele paarile 23 €.

Küllalt suure lõngakao tekitavad roosimislõngade järelejäävad otsad.

Ajakulu

Ettevalmistused kinda kudumiseks (museaali uurimine ja mustri mahajoonistamine, materjali valimine) võtsid ühele kindale aega keskmiselt 2,5 tundi. Seitsmele kindapaarile kokku **18 tundi**.

Lõnga värvmisele kulus ligikaudu 1 tund ning kerimisele ligikaudu 5 tundi. Kokku **6 tundi**.

Ühe kindapaari kudumiseks kulus 16 - 40 tundi. Suure erinevuse ajakulus tekitavad koe- ja mustritihedused ning mustrilõngade arv. Samuti randme valmistamise tehnikad. Näiteks valmib heeledatud ranne kordades kiiremini kui üleni roositud ja kolme narmareaga kaunistatud ranne. Seitsme kindapaari kudumiseks kulus aega **170 tundi**.

Ühe kindapaari viimistlemisele (lõngaotste peitmine, pesemine, aurutamine) kulus aega 4 – 5 tundi. Üheks ajanõudvamaks tööks oli lõngaotste peitmine, millele võis ühe paari puhul aega minna neli tundi. Kokku kulus viimistlusele **30 tundi**.

Ajakulu seitsme paari valmimiseks 224 tundi.



Foto 15 Kinnas pahemalt poolt enne viimistlemist

Kokkuvõte

Käesoleva uurimistöö eesmärgiks oli kirjeldada 19. sajandil, erinevates Eesti piirkondades valmistatud roositud sõrmkinnastele iseloomulikke tunnuseid, valmistamise tehnoloogiad ja materjale. Uurimistöö jaoks kasutatud esemeliseks aluseks oli 89 kinnast või kindakatket Eesti Rahva Muuseumi, Pärnu Muuseumi ja Viljandi Muuseumi esemekogudest.

Lõputöö koosneb kahest peatükist. Esimeses peatükis kirjeldatakse Läänemaa, Pärnumaa, Põhja-Viljandi ja Mulgimaa roositud sõrmkindaid. Analüüsitud on nende värvikasutust, mustreid, randmeid ja proportsioone ning materjale. Teises peatükis kirjeldatakse kinnaste kollektsiooni valmimise protsessi, mille käigus valmis seitse paari eri põhjavärvide ja erinevate kihelkondade roositud sõrmkindaid.

Uurimuse käigus selgub, et roositud kinnaste rikkalikeimaks leiukohtateks on Pärnumaalt Tõstamaa kihelkond ja Mulgimaalt Helme ja Tarvastu kihelkonnad. Nendega piirnevatel või vahele jäävatel aladel on leitud väiksemad. Lähtudes kinnaste värvikasutusest, motiividest, mustripaiknemisest ja proportsioonidest võib täheldada, et igal paikkonnal on mingid kindlad, eristuvad tunnused. Naaberpiirkondade tunnused on sageli segunenud. Analüüsidest võib öelda, et mõnes paikkonnas on kindad vähem oma värvikasutuse ja ornamentide poolest muutunud (Kihnu) ning mõnes on nii ornamentika kui materjal teinud läbi suuremaid muutusi (Mulgimaa).

Uurimuse poolele on olnud abiks roositud kinnastest kollektsiooni valmimine. Praktilises osas on kirjeldatud kinnaste valmimise erinevaid etappe alates tööst muuseumist kuni kinnaste viimistlemiseni. Olulisi tähelepanekuid on saadud töövõtete läbikudumisel tehnoloogiliste lahenduste väljaselgitamiseks.

Viimasel ajal on roositud kindaid taas veidi kuduma hakatud. Loodan, et minu uurimus ja kollektsioon aitab huvi suurendada ja on abiks kudumisel tekkivate küsimuste lahendamiseks.

Kasutatud allikad

Kasutatud kirjandus

Saks, L. 1960. Mulgi kirikindad ja kirisukad. Eesti Riiklik Kirjastus. Tallinn

Uus, I. 2012. Nopped Kihnu näputööst. Eesti loomeagentuur. Viljandi

Kirjalikud arhiivimaterjalid

Eesti Rahva Muuseum, EA 59, lk 328, 381 Kanepi, Helme khk

Andmebaasid

Eesti Muuseumide Infosüsteem www.muis.ee (18.05.2014)

AS Regio koduleht www.regio.ee (19.05.2014)

ERMi, PÄi ja VM tekstiilikogude esemed

Läänemaa kindad:

	ERM 1256
Mihkli khk: ERM 2719	ERM 1267
ERM 2817	ERM 1269
ERM 2857	ERM 1271
ERM A293:138	ERM 1438
ERM A509:3087	ERM 4227
ERM A509:3088	ERM 4228
ERM A509:3092	ERM 4230
Martna khk: ERM 10048	ERM 4231
Vigala khk: ERM 9873	ERM 4232
Läänemaa ERM A559:3311	ERM 4234
Pärnumaa kindad:	ERM A305:2
Tõstamaa khk:ERM 1226	ERM A368:23
ERM 1248	ERM A369:22
ERM 1253	ERM A509:3091

	ERM A509:3092		3454
	ERM A509:3094		3461
	ERM A509:3095		3475
	ERM A509:3097		3482
	ERM A509:3098		3496
	ERM A509:3099		3497
	ERM A509:3244		3518
	ERM A712:51		3528
	PÄ 12009E106		3533
Tori khk:	ERM 7368		3538
	ERM 7324		4141
Kihnu:	ERM A291:127		4142
	ERM A446:58		A234:6
	ERM A447:258		
	ERM A509:3229	Tarvastu khk:	659
Audru khk:	ERM A305:2		738
	ERM A596:47		749
Pärnu-Jaagupi khk:	ERM A120:20		3447
Põhja-Viljandimaa kindad:			3450
Kõpu khk:	ERM 5900		3508
	ERM 5921		7683
	ERM A171:9		7691
	ERM A19:9		7718
	ERM A509:3228		9104
Suure-Jaani khk:	ERM 4735		A94:28
	ERM 15454		A173:17
	ERM A509:3096		A184:7
	VM 3181/E232		A446:45
Pilistvere khk:	ERM 14064		A446:86
Mulgimaa kindad:			A509:3090
Helme khk:	3451		

Kasutatud lühendid

EA – etnograafiline arhiiv

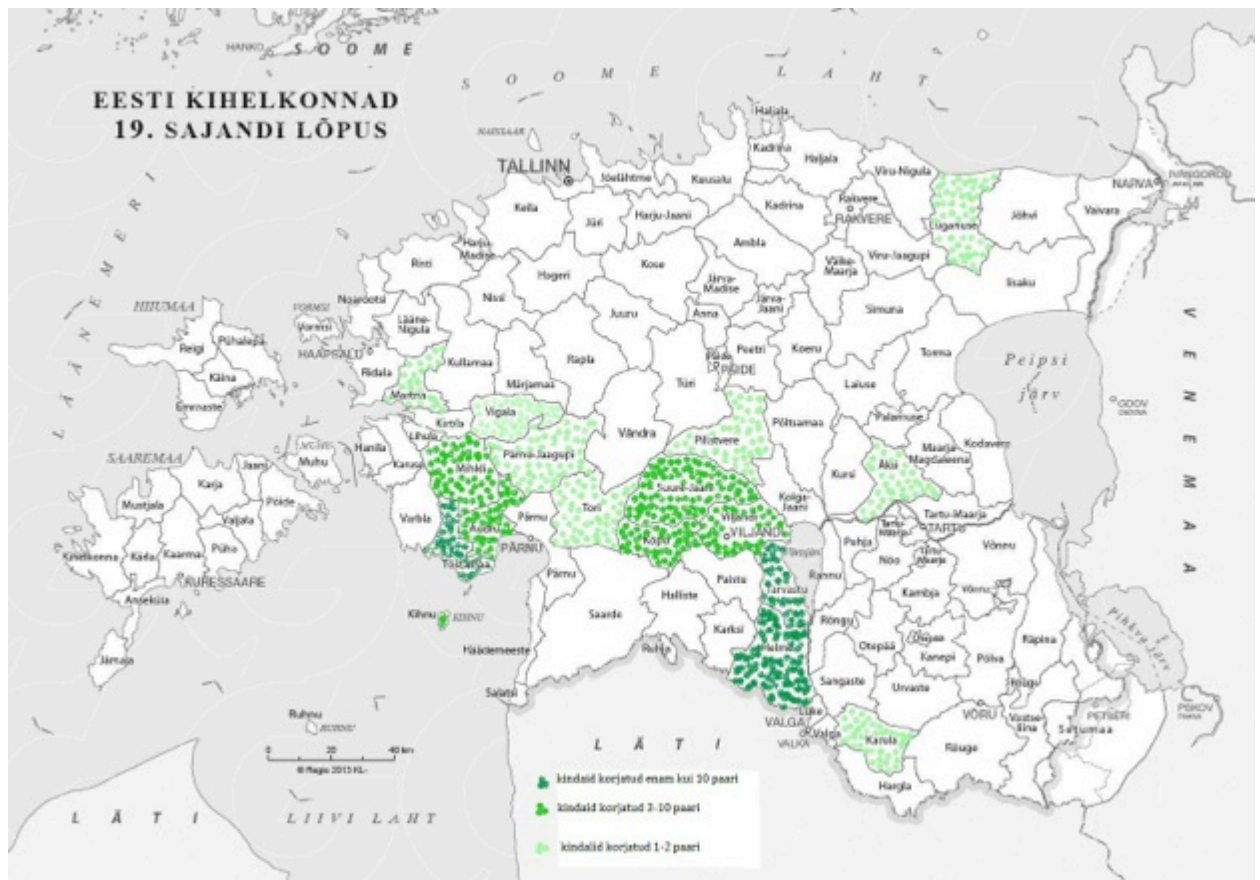
ERM – Eesti Rahva Muuseum

PÄ – Pärnu Muuseum

VM – Viljanid Muuseum

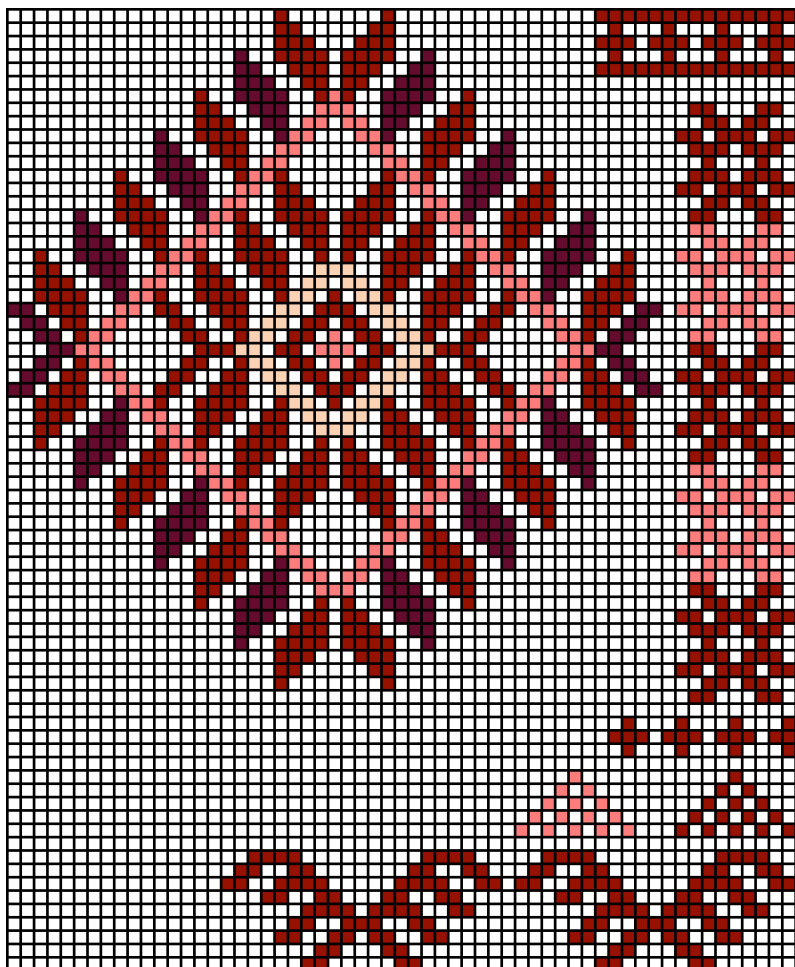
Lisad

1.Kihelkondade kaart kinnaste levimise kohta

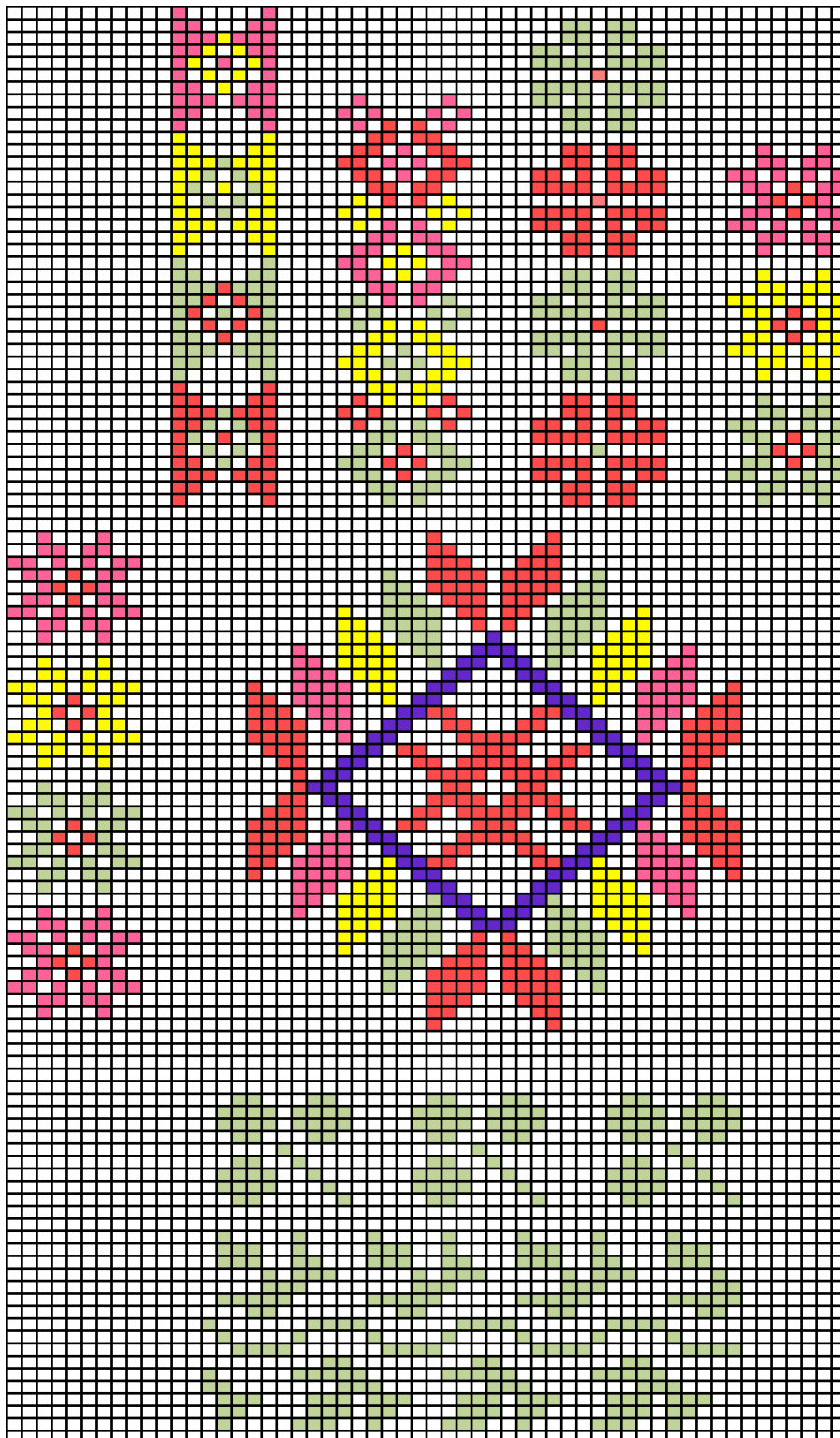


2.Kollektsiooni kinnaste mustri- ja koeskeemid

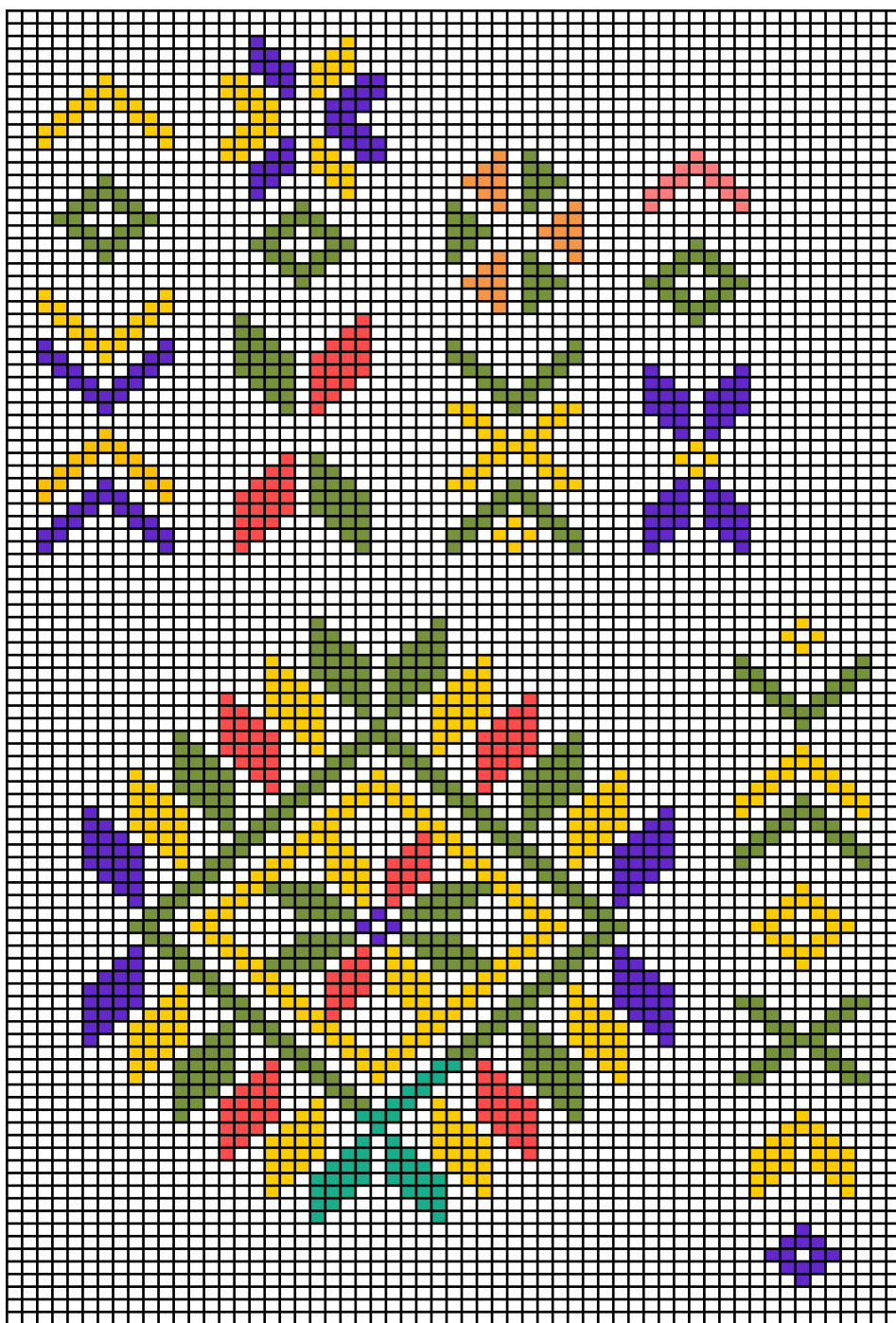
2.1 Valged Tõstamaa kindad



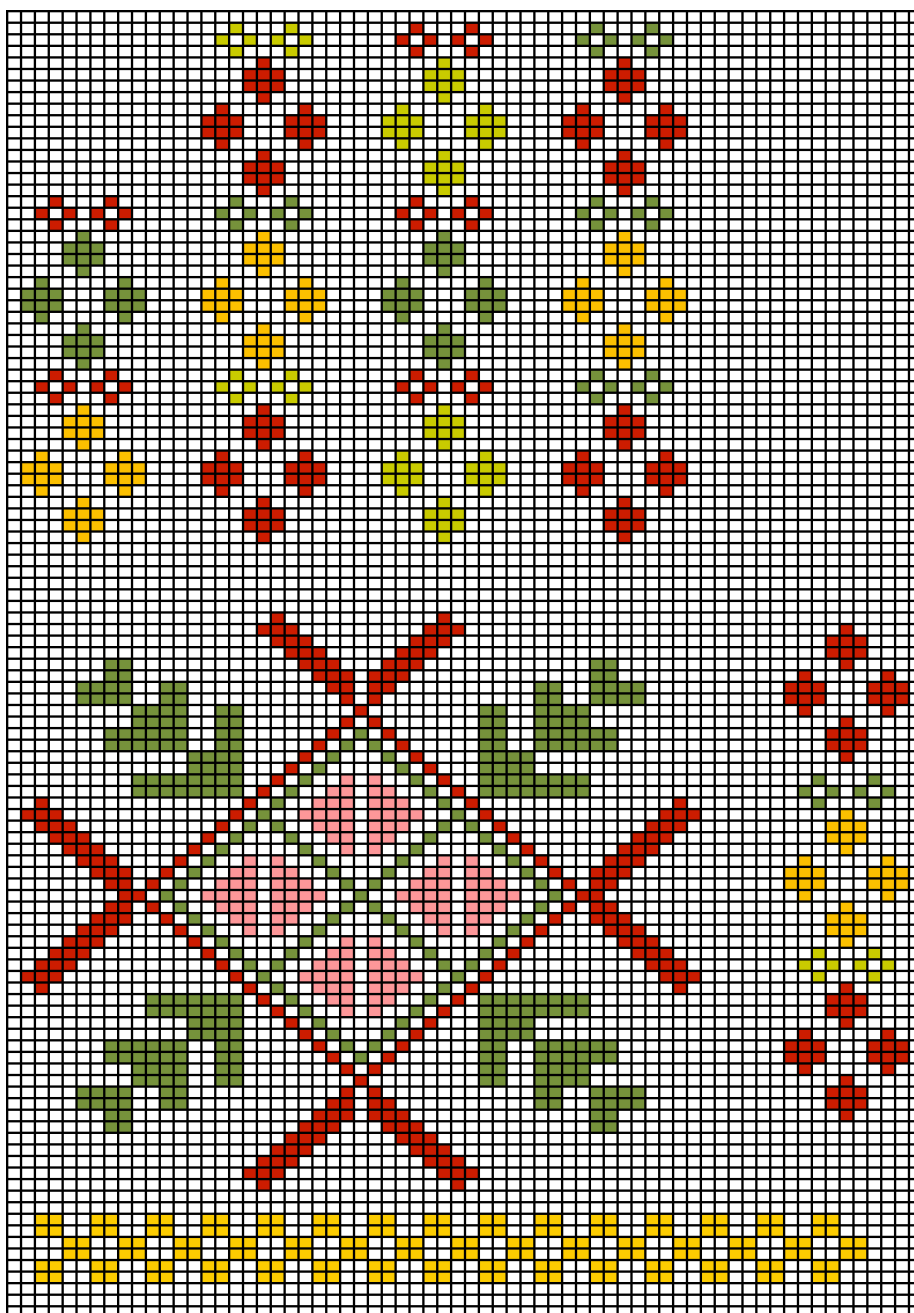
2.2 Pruunid Karula kindad



2.3 Oranžid Helme kindad



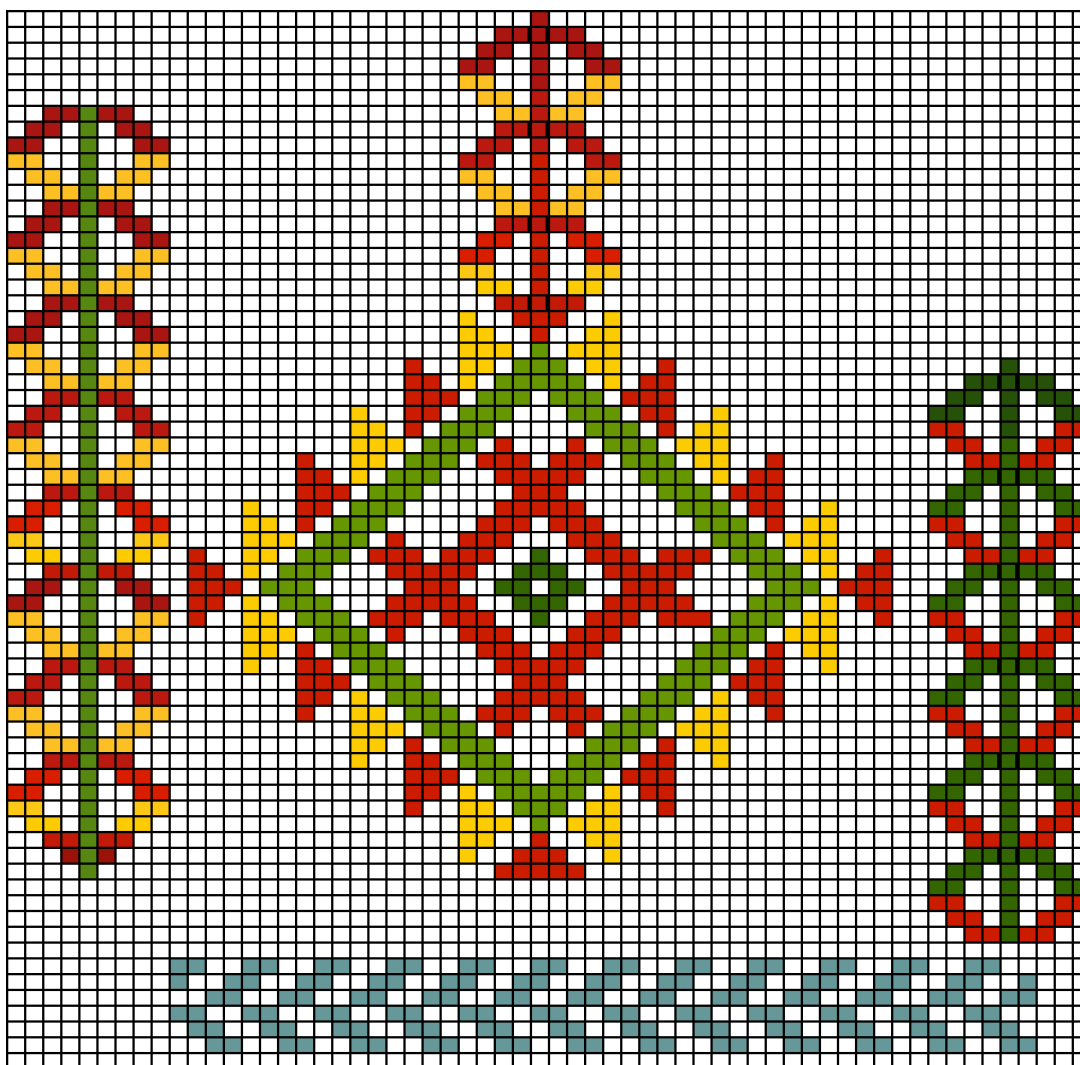
2.4 Sinised Tarvastu kindad



Randme koeskeem:

I	I	I	I	I	I	I	I	I	I	I	I
I	I	\	I	I	O	I	I	\	I	I	O
I	I	I	I	I	I	I	I	I	I	I	I
I	I	\	I	I	O	I	I	\	I	I	O

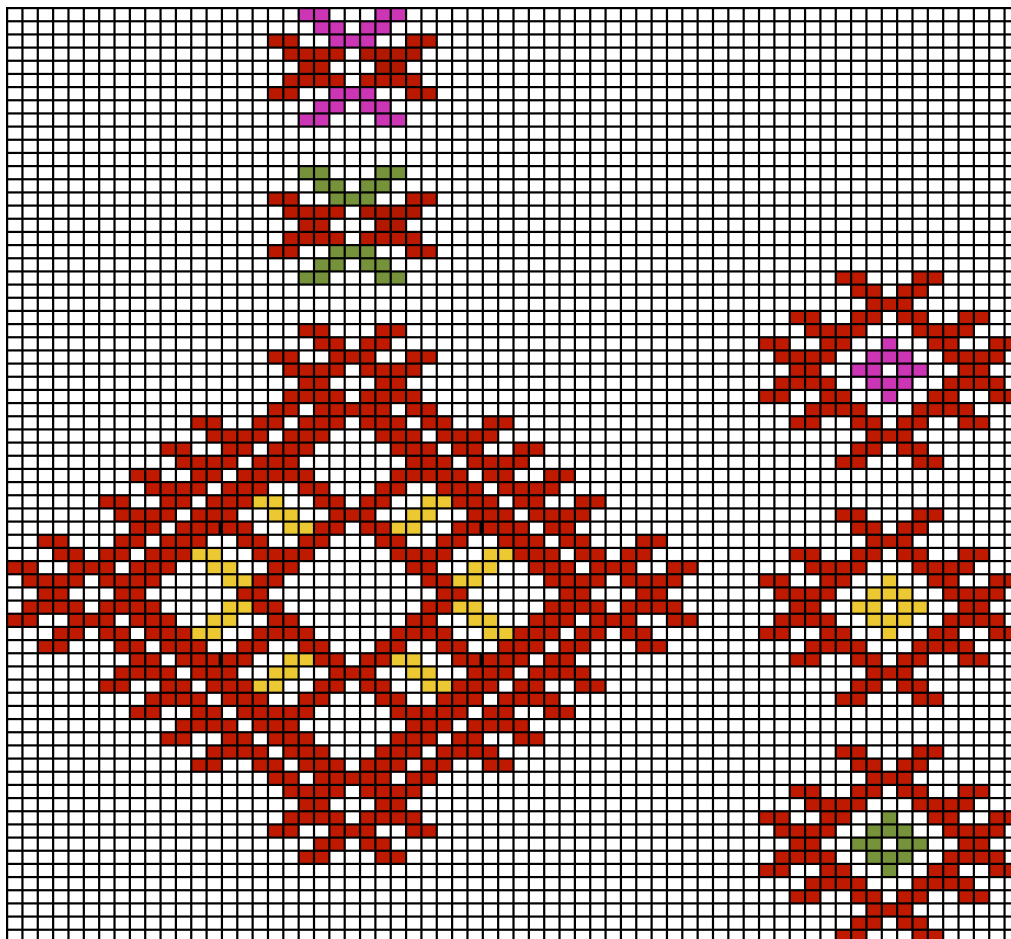
2.5 Mustad Suure-Jaani kindad



Randme koeskeem:

						-							
○					∩	-	//					○	
						-							
○					∩	-	//					○	
						-							
○					∩	-	//					○	

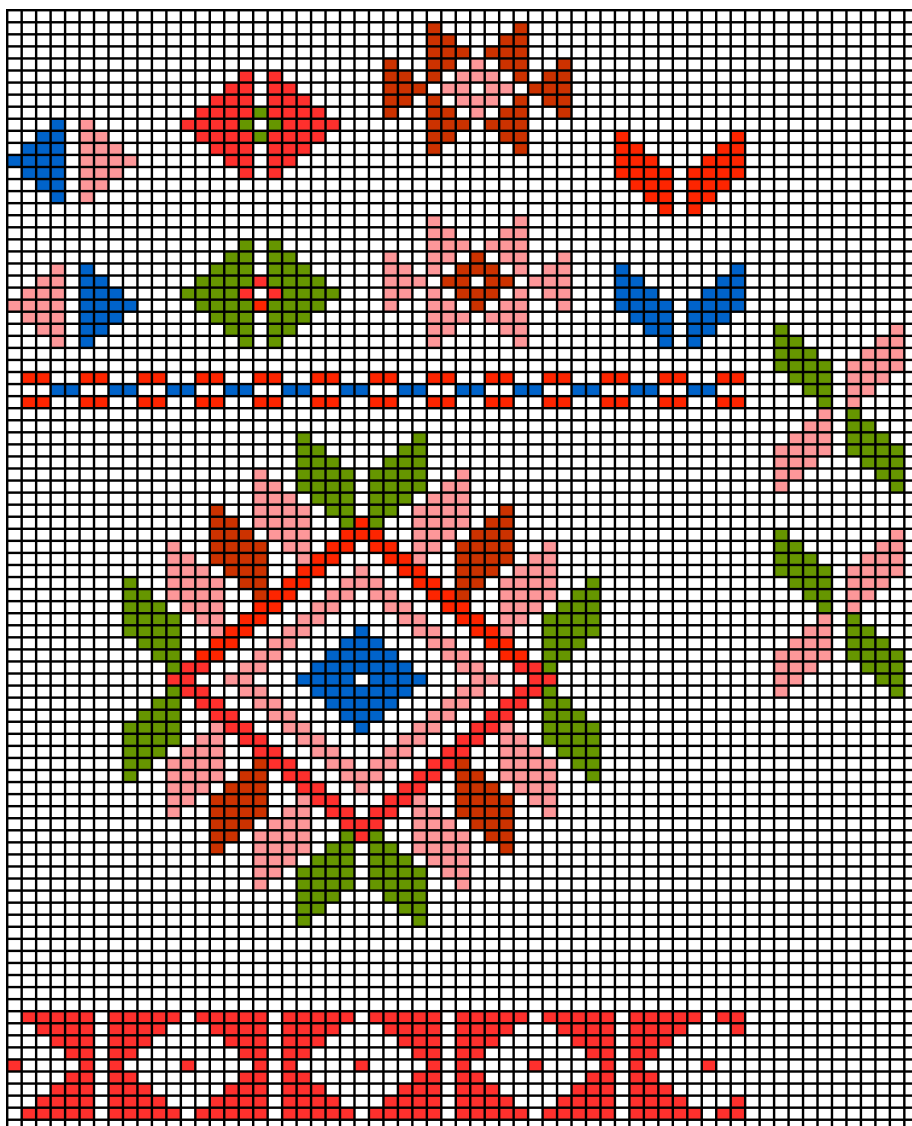
2.6 Lillad Mihkli kindad



Randme koeskeem:

									-										
o									\	-	/								o
										-									
o										\	-	/							o
										-									
o										\	-	/							o

2.7 Kollased Tarvastu kindad



Tingmärgid

I parempidine silmus

– pahempidine silmus

O õhksilmus

/| 2 silmust parempidi kokku

|\ 2 silmust ületõstmisega kokku

SUMMARY, THE “ROSE-PATTERNED” GLOVES OF ESTONIA

The purpose of this research was to describe and explore 19th century “rose-patterned” gloves regional peculiarity, traditions of wearing and manufacturing technologies.

The report was based on 89 gloves or remains of gloves from Estonian National Museum, Viljandi Museum and Pärnu Museum collections. The report is divided into two parts. The first one describes Läänemaa, Pärnumaa, Northern Viljandi and Mulgimaa “rose-patterned” gloves. It also analyzes their shape and materials, functional and symbolic aspects. The second one describes the making of this collection of gloves, which contains 7 pairs of “rose-patterned” gloves, all in different base colours and all from different parishes.

From Tõstamaa, Helme, Tarvastu parishes have been found the most “rose-patterned” gloves in Estonia. In others territories the findings have been notably smaller. Depending on use of colors, motives and proportions it is clear that in every district have distinct feature. In neighbouring districts some features are blended. In Kihnu for example the gloves have stayed almost identical to originals in use of colors and ornaments, but in Mulgimaa the material and ornaments have changed a lot more.

The practical side has really helped the analysis. In the practical side have been described all the different stages of making a “rose-patterned” gloves from the work in the museums to titivation of gloves.

I hope that the report will attract interest in the beautiful and special “rose-patterned” gloves of Estonia and will help resolve questions about knitting “rose-patterned” gloves. Hopefully there will be more “rose-patterned” gloves beside knitted gloves in the future.

Lihtlitsents lõputöö reprodutseerimiseks ja lõputöö üldsusele kättesaadavaks tegemiseks

Mina, Eve Varik

1. annan Tartu Ülikoolile tasuta loa (lihtlitsentsi) enda loodud teose
“ Eesti roositud sõrmkindad 19. sajandil”, mille juhendaja on Kristi Jõeste .
 - 1.1. reprodutseerimiseks säilitamise ja üldsusele kättesaadavaks tegemise eesmärgil, sealhulgas digitaalarhiivi DSpace-is lisamise eesmärgil kuni autoriõiguse kehtivuse tähtaja lõppemiseni;
 - 1.2. üldsusele kättesaadavaks tegemiseks Tartu Ülikooli veebikeskkonna kaudu, sealhulgas digitaalarhiivi DSpace'i kaudu kuni autoriõiguse kehtivuse tähtaja lõppemiseni.
2. olen teadlik, et punktis 1 nimetatud õigused jäävad alles ka autorile.
3. kinnitan, et lihtlitsentsi andmisega ei rikuta teiste isikute intellektuaalomandi ega isikuandmete kaitse seadusest tulenevaid õigusi.

Pärnus 20.05.2014