

TARTU ÜLIKOOL  
Pärnu kolledž  
Sotsiaaltöö korralduse osakond

Daisi Želizko

**SOTSIAALNE ETTEVÕTLUS KOLMANDAS  
SEKTORIS PÄRNUMAAL  
KODANIKUÜHISKONNA SIHTKAPITALI  
POOLT TOETATUD PROJEKTIDE NÄITEL**

Lõputöö

Juhendaja: dotsent Tiiu Kamdron  
Kaasjuhendaja: Krista Habakukk

Pärnu 2014

## SISUKORD

Sissejuhatus .....	3
1. SOTSIAALSE ETTEVÕTLUSE KONTSEPTSIOON .....	6
1.1. Sotsiaalse ettevõtluse mõiste ja ajalugu .....	6
1.2. Sotsiaalse ettevõtte eripära .....	10
1.3. Sotsiaalne ettevõtlus kolmandas sektoris .....	12
1.3.1. Sotsiaalsete ettevõtete jagunemine ühiskondliku missiooni alusel .....	15
1.3.2. Sotsiaalse ettevõtte rahastamine .....	17
2. SOTSIAALSE ETTEVÕTLUSE UURING KOLMANDAS SEKTORIS PÄRNUMAAL .....	19
2.1. Sotsiaalse ettevõtluse uuringu meetodika ja protseduur .....	19
2.2. Uuringu valim .....	20
2.3. Uuringu tulemused .....	22
2.3.1. Organisatsioonide tajumine sotsiaalse ettevõttena ning selle defineerimine ....	22
2.3.2. Organisatsioonide vajadus tegeleda sotsiaalse ettevõtlusega .....	24
2.3.3. Kavandatud teenus ja reaalsed tulemused .....	26
2.3.4. Teenuse pakkumise käivitumine .....	28
2.3.5. Ühenduse ja käivitatud teenuse majandamine ning partnerid .....	30
2.3.6. Teenuse arendamisega seotud õnnestumised ja kitsaskohad .....	34
2.3.7. Olulised tegevused sotsiaalse ettevõtluse arendamise suunal .....	36
2.4. Järeldused ja ettepanekud .....	38
Kokkuvõte .....	42
Viidatud allikad .....	44
Lisa 1. Intervjuu küsimused ühenduste juhtidele .....	48
Lisa 2. Tabel kavandatud teenustest, eesmärkidest ja tulemustest .....	50
SUMMARY .....	51

## SISSEJUHATUS

Sotsiaalne ettevõtlus pakub huvi oma suureneva aktuaalsusega Eesti ühiskonnas. Aina enam räägitakse kodanikuühiskonnast ning kodanikuaktiivsusest – sotsiaalsel ettevõtlusel on määrav roll selles. Seda tüüpi ärijuhtimise käigus soovitakse, lisaks kasu teenimisele, anda ka oma panus ühiskonna heaolu parandamisse ehk lahendada sealjuures sotsiaalseid või kogukondlikke probleeme. Sotsiaalsele ettevõtlusele on aluseks inimeste endi koostöö- ja algatusvõime, probleemide märkamine ja teadvustamine.

Käesolev lõputöö uurib ühelt poolt sotsiaalse ettevõtluse teoreetilist tausta ning teisalt Pärnumaa kodanikuühendusi, mis on saanud Kodanikuühiskonna Sihtkapitalist projektipõhist toetust sotsiaalse ettevõtluse käivitamiseks vahemikus 2010-2012 aastal.

Lõputöö eesmärk on selgitada sotsiaalse ettevõtluse loomise ja arendamise kitsaskohti Pärnumaal kodanikuühenduste baasil Kodanikuühiskonna Sihtkapitali näitel. Töö eesmärgist lähtuvad uurimisülesanded on järgmised:

- Tutvuda erinevate allikatega ning koostada töö teoreetiline raamistik: sotsiaalse ettevõtluse defineerimine, selle kujunemise selgitamine ning erisuste välja toomine.
- Uurimuse planeerimine: peamiste uurimisküsimuste sõnastamine, intervjuu küsimuste koostamine, intervjuueerimismeetodite ja valimi määratlemine.
- Intervjuu läbi viimine: andmete kogumine ja analüüsimine. Uurimistulemustest ülevaate koostamine.
- Uurimistulemuste kirjeldamine: tulemuste lahti mõtestamine ning järelduste, kokkuvõtete ja ettepanekute tegemine.

Uurimisülesannete lahendamiseks viiakse läbi kombineeritud uuring. Esmalt teeb töö koostaja kvantitatiivse uuringu KÜSK-i andmete põhjal, et selgitada välja, millised ühendused on saanud aastatel 2008-2013 toetust sotsiaalse ettevõtlusega seotud projektide äriplaani koostamiseks või arendamiseks. Seejärel tehakse kvalitatiivsete andmete kogumiseks intervjuud valimisse sobivate ühenduste seas – nii selguvad täpsemad andmed ühenduse taustast, pakutavast teenusest ning üldistest arusaamadest sotsiaalse ettevõtluse kohta.

Diplomitöö koostamiseks vajalik teoreetiline materjal kogutakse valdavalt internetis leiduvatelt veebilehtedelt nagu näiteks Sotsiaalsete Ettevõtete Võrgustiku koduleht, erinevatest seadustest, ettekannetest ja mõningatest kirjandusallikatest. Sotsiaalsel ettevõtlusel puudub hetkel veel korrektne ühtne raamistik, millest tulenevalt ei ole töös võimalik toetuda suuremale hulgale paberkujul väljaannetele. Töö uurimuslik pool viiakse läbi intervjuu kujul kuues organisatsioonis. Uuringu käigus selgub, kuidas mõistavad valimis olevate ühenduste juhid sotsiaalset ettevõtlust, kuidas edenes nende kavandatud sotsiaalse ettevõtluse projekt, millised on praeguseks saavutatud tulemused ning milliste probleemidega puututi kokku.

Töö koosneb kahest suurest peatükist, millest esimene jaguneb kolmeks sotsiaalset ettevõtlust tutvustavaks alapeatükiks – selgitatakse sotsiaalse ettevõtluse (SE) mõistet ning kuidas see on ühiskonnas alguse saanud. Tuuakse välja antud ettevõtte tüübi eripärad võrreldes teiste majandusvormidega ja kirjeldatakse sellele iseloomulikke omadusi. Samuti tuuakse teooria osas välja kodanikuühiskonna mõiste ning selgitatakse kolme erineva majandussektori seost SE-ga, antakse ülevaade sotsiaalsete ettevõtete jagunemisest ühiskondliku missiooni alusel ning nende rahastamise erinevatest võimalustest. Töö sisaldab mõningaid näiteid sotsiaalsetest ettevõtetest üle maailma ning, lisaks uuritud organisatsioonidele Pärnumaal, ka teisi Eestimaal toimivaid.

Teine peatükk kirjeldab täpsemalt läbi viidud uuringut, jagunedes neljaks alapeatükiks. Tuuakse välja uuringu meetodika, valim ja protseduur ning kirjeldatakse pikemalt uuringu tulemusi. Tulemuste osa jaotati omakorda seitsmeks, millest igäühes käsitletakse saadud tulemusi täpsemalt – ühenduste sotsiaalse ettevõtluse defineerimine ning oma tegevuse tajumine sellena, projektis kavandatud teenused, nende reaalsed

tulemused ning sotsiaalse ettevõtluse arendamisega seotud õnnestumised ja kitsaskohad. Eelnevast lähtuvalt toob autor töö lõpus välja järeldused ning võimalikud ettepanekud ja lahendused. Lisadesse on pandud uuringu läbiviimise aluseks olnud intervjuu küsimustik.

Töö koostaja tänab kõiki, kes aitasid lõputöö valmimisele kaasa: juhendajad Tiiu Kamdron ja Krista Habakukk, organisatsioonide MTÜ Aktiviseerimiskeskus Tulevik, MTÜ Eassalu-Neitsi külaselts, MTÜ Tahkuranna Naisselts, MTÜ Pärnu Shalomi Abikeskus, MTÜ Maarjakodu ning SA Pärnu Vabahariduskeskus juhte.

# 1. SOTSIAALSE ETTEVÕTLUSE KONTSEPTSIOON

## 1.1. Sotsiaalse ettevõtluse mõiste ja ajalugu

Ettevõtluse definitsioonid on aegade jooksul aina enam muutunud. Üldist ehk tavalist ettevõtlust võib defineerida Tulumaksuseaduse § 14 lg 2 põhjal järgmiselt: ettevõtlus on isiku iseseisev majandus- või kutsetegevus, mille eesmärgiks on tulu saamine kauba tootmisest, müümisest või vahendamisest, teenuse osutamisest või muust tegevusest, kaasa arvatud loomingu- või teaduslik tegevus. (Tulumaksuseadus...) Ühiskonna pidev areng annab oma panuse ka ettevõtluse erinevate vormide tekkele, mille tõttu saavad varasemalt seatud definitsioonid juurde täiendusi või on kujunenud uued määratlused. Sotsiaalsuse terminiga tähistatakse eraettevõtte rakendamist mitte kasumi teenimise suunale, vaid ühiskonna paremaks muutmisele, mistõttu on sotsiaalse ettevõtluse puhul alati oluline innovaativsus. (Lagerspetz 2007) Viimase eesmärk on luua kasu ja muutust ühiskonnas ning rahuldada seeläbi mõni ühiskonna vajadus uudsel viisil. (Vastutustundliku Ettevõtluse Foorum 2012: 11)

Euroopa Komisjoni (Oslo Agenda 2006) kohaselt on ettevõtlus dünaamiline ja sotsiaalne protsess, kus inimesed üksi või üheskoos määratlevad uuendusvõimalused ja tegutsevad sihipäraselt nende elluviimiseks, kas sotsiaalses, kultuurilises või ärilises kontekstis. Mõiste *sotsiaalne* kohtab ettevõtluse defineerimises järjest rohkem, millest tulenevalt võib eeldada, et see on muutunud oluliseks osaks äriettevõtluses. Euroopa Komisjon defineerib sotsiaalseid ettevõtteid organisatsioonidena, mille eesmärk on eelkõige kogukonna heaolu suurendamine, mitte kasumi maksimeerimine (nt sotsiaalsed, ühiskondlikud, keskkondlikud eesmärgid). Nende innovaativsus kajastub läbi pakutavate kaupade ja teenuste või kasutatavate tootmismeetodite. Nad võtavad sagedasti tööle sotsiaalselt tõrjutud isikuid – panustatakse sotsiaalsesse ühtekuuluvusse, tööhõivesse ja ebavõrdsuse vähendamisse. (Social Entrepreneurship...2014)

Sotsiaalse ettevõtluse mõiste viitab erinevate sektorite piiride hägustumisele, sest suur osa institutsioone, mis on praeguseks valitsuse hallata, on ühel hetkel saanud alguse kasumit mitte taotlevatest organisatsioonidest. Seetõttu on ühiskonnas alati eksisteerinud sotsiaalse ettevõtluse teatav fenomen, kuigi varem ei pööratud sellele tähelepanu ega kasutatud vastavat terminit. Riigi ja omavalitsuste poolsed pingutused võivad jääda suuremate sotsiaalsete probleemide lahendamisel ebaefektiivseks või ebapüsivaks, sest neile on seatud hulgaliselt tegutsemispiiranguid. Samas on sotsiaalsel ettevõtjal, valdkonna uudsusest tulenevalt, võimalus leida innovaatilisemaid ning efektiivsemaid meetodeid oma sotsiaalse missiooni täitmiseks, kogukondliku probleemi lahendamiseks. (Dees 1998: 1) Jätkusuutlikkuse tagamise võtmeks on oskus kombineerida omavahel kolm erinevat majandussektorit ning seeläbi muuta ka organisatsiooni finantssuutlikkus kestvaks. Ühest küljest suudetakse ise kasu teenida ning teisest küljest on olemas võimalus rakendada erinevaid toetusi teenuse pakkumises. Lisaks on selline majandustüüp avalikkuse jaoks usaldusväärne, sest ollakse sõltumatud avalikust sektorist ning omanike eesmärk ei ole kasumi maksimeerimine. (Kink 2013: 15)

Sotsiaalne ettevõtlus on tegutsenud erineval kujul üle maailma juba aastakümneid, kuid suuremat tähelepanu hakati sellele pöörama alles lähiajal. Üldine turumajandus võimaldab küll arendada mitmekülgset ühiskonda, kuid ei aita otseselt lahendada elukeskkonnas levivaid probleeme. Sotsiaalne ettevõtlus hakkas laiemalt levima industrialiseerimise ajal, mil ühiskonnas kerkisid esile erinevad sotsiaalsed probleemid, mida valitsused ei olnud võimelised kiirelt lahendada. Innovaatiliste ideedega inimesed olid võimelised andma oma panuse lahenduste leidmiseks. (Algma 2014: 7) 19. sajandil ja 20. sajandi alguses suurenes tööpuudus märgatavalt ning mitmed rahakamad inimesed otsustasid hakata töötuid praktilisel viisil aitama. Sellest tulenevalt hakkasid ka töötajad ise moodustama lokaalseid ühinguid, kus kõik liikmed panid regulaarselt kindla summa ühiskassasse, millesse kogutut kasutati hiljem haiguse või tööõnnetuse poolt kannatanu abistamiseks. Esimesed kaks täielikku sotsiaalset ettevõtet tekkisid aastal 1844 – grupp Rochdale kudujaid avasid poe, mis pakkus liikmetele tarbekaupu odavamalt ning ehitajad moodustasid ehitusühingu, mille liikmed kogusid ühiskassasse raha ja liikmed said tänu sellele endale kodu ehitada. (Social enterprise... 2007: 1-5)

viidatud Sutt, H. 2012: 6-7 vahendusel) Tol ajal seda kõike muidugi sotsiaalse ettevõtlusena ei osatud nimetada – tehti lihtsalt seda, mis aitas kõige paremini ühiskonna sotsiaalseid probleeme lahendada.

Esimesed märgid sotsiaalse ettevõtluse teadvustamisest pärinevad aastast 1986, kui Dennis R. Young kirjeldas kasumit mittetaotlevat ettevõtjat isikuna, kes on tihedalt seotud innovaatiliste ideede loomisega, mitte üksnes ühenduse juhtimisega. Viis aastat hiljem töid Sandra Waddock ja James E. Post välja täpsema definitsiooni antud valdkonnale: erasektori ettevõtjad, kellel on omavad olulist rolli muutuste läbi viimises nii avalikus sektoris kui ka teatud sotsiaalsetes probleemides. (Santos jt 2012: 4-5)

Euroopa Liidus suunati suurem rõhk sotsiaalsele ettevõtlusele 1990. aastal, mil Euroopa Liidu Komisjonis loodi sotsiaalmajanduse üksus ning Euroopa parlamendis moodustati sotsiaalmajanduse töögrupp. (Kraus 2007: 26) Itaalia oli esimene riik, mis andis 1991. aastal sotsiaalsele ettevõtlusele eraldi juriidilise vormi. Sellele järgnes 2004. aastal Ühendkuningriigi valitsus, tutvustades Euroopas teist sotsiaalse ettevõtluse vormi – kogukonna huvides töötavat ettevõtet (ingl k *Community Interest Company*). (Santos jt 2012: 7) Kuigi Eestis on sotsiaalne ettevõtlus võrdlemisi uus nähtus ning seaduslik pool vajab veel suurt tööd, on naabermaades mõeldud selle toimimise peale pikemat aega. Soomes võeti sotsiaalse ettevõtluse seadus vastu juba 2004. aastal, määratledes antud mõiste alla ettevõtted, kelle tööjõust moodustavad vähemalt 30% sotsiaalsesse riskirühma kuuluvad inimesed – pikaajalised töötud või erivajadusega inimesed. Kuigi toetuste jagamine sotsiaalsele ettevõttele tekitab vastakaid arvamusi, on siiski jõutud seisukohale, et seda tüüpi organisatsioon ei ole võimeline olema võrdsel tasandil tavalise turumajandusettevõttega, sest riskirühmade kaasamine tööle nõuab omakorda suurt rahalist ressursi. Seetõttu saab ettevõtte riigilt palgakulu toetust pikaajalise töötü palkamisel kahe aasta ja erivajadusega inimese palkamisel kolme aasta jooksul. Valitsus aitab katta 40% palgakuludest ainult nendel sotsiaalsetel ettevõtetel, mis on registreeritud tööministeeriumi registris ning kannavad vastavat nime ja logo. Lisaks riiklikule toetusele on võimalik saada rahalist tuge ka erinevatest projektidest. (Kraus 2007: 26)



Eestis on sotsiaalne ettevõtlus tegutsenud mitteametlikul kujul juba 1990-ndate algusest, kui Nõukogude Liit lagunes ning ühiskonnapilti hakkasid ilmestama aina enam kodanikeühendused. (SE ajalugu... 2014) Oma sotsiaalsete eesmärkide täitmise nimel rakendati tulu teenimist ning kirjeldati seda väljenditega “omatulu teenimine”, “avalike teenuste delegeerimine”, “ettevõtlustulu teenimine” ja ka “sotsiaalne ettevõtlus”. (Olulised arengud... 2014) Ametlikul kujul võeti termin “sotsiaalne ettevõtlus” eesti keeles kasutusse 2005. aastal, kui Heateo Sihtasutus tõlkis David Bornsteini raamatu “Kuidas muuta maailma”. Esimestel aastatel levis sotsiaalse ettevõtluse idee aeglaselt – seda toetas üksnes sotsiaalse ettevõtja konkursi korraldamine. Suuremad läbimurded hakkasid tekkima alles mõned aastad hiljem. Vahemikus 2009-2011 viis Kodanikuühiskonna Sihtkapital läbi sotsiaalse ettevõtluse toetusprogrammi. 2010.aastal alustas Heateo SA sotsiaalse ettevõtluse koolituste pakkumist, mille käigus koolitati kõiki Maakondlike Arenduskeskuste ettevõtlus- ja mittetulundusühingute nõustajaid. (SE ajalugu... 2014)

11. aprillil 2012 asutati KÜSK-i toel Sotsiaalsete Ettevõtete Võrgustik, mis on katusorganisatsioon Eesti sotsiaalsetele ettevõtetele. (Liikmelisus... 2014) Organisatsiooni eesmärk on sotsiaalse ettevõtluse väärtustamine tegevusvaldkonnana Eestis, lisaks sotsiaalsete ettevõtete arvu, suutlikkuse ja mõju suurendamine siinses ühiskonnas. Oma tegevust rakendatakse kolmes rollis:

1. liikmesorganisatsioonina informeerides, koostöö loomises ja vahendamises, koolituste ja konsultatsioonide pakkumises;
2. eestkosteorganisatsioonina esindades liikmete huve ning rahalise ja mitterahalise toe korraldamisel;
3. valdkonna arendaja ja kõneisikuna toetades haridustegevust ja uuringuid ning informeerides avalikkust sotsiaalsest ettevõtlusest. (Mis on SEV? 2014)

Hetkel on võrgustikus 36 liiget, millest kaks on Pärnumaa organisatsioonid MTÜ Aktiviseerimiskeskus Tulevik ja MTÜ Hingerahu. Liikmetest kolm tegutsevad osaiühingu kujul, kuid järgivad ettevõtte majandamisel sotsiaalsele ettevõtlusele omaseid reegleid. Kuna sotsiaalse ettevõtluse valdkond on lai ning puudub ühtne süsteem määratlemiseks, siis suur osa Eestis tegutsevatest organisatsioonidest ei pruugi endale

teadvustadagi, et tegelevad igapäevaselt sotsiaalse ettevõtlusega. Sellest tulenevalt on ennast sellena ametlikult määratlenud organisatsioonide arv võrdlemisi väike.

## **1.2. Sotsiaalse ettevõtte eripära**

Sotsiaalsed ettevõtet seostatakse Eestis eelkõige madala omatulu teenimise võimekusega, sest valdav osa sotsiaalsetest ettevõtetest tegutseb ka sotsiaalvaldkonnas. Seetõttu on need tihti arenenud mõne mittetulundusühingu või sihtasutuse tegevusest, eesmärgiga kasvatada oma isemajandamise suutlikkust ning suurendada ühenduse tegevuse mõju sihtgruppidele. Sotsiaalvaldkonnas tegutsevad sotsiaalsed ettevõtted hõlmavad tihedat sihtgrupi kaasamist, milleks on enamasti, kas tööturult välja jäänud isikud, noored või erivajadusega inimesed, kellega tegelemine ei ole tavalise äriettevõtte silmis piisavalt kasu toov tegevus. Viimased vajavad tavalisest rohkem juhendamist, nende töömaht ning –võimekus on üldjuhul väiksem. Mittetulundusühingule või sihtasutusele annab sotsiaalse ettevõtte käivitamine, lisaks omatulu teenimisele, võimaluse tegeleda oma sihtgrupiga mõjusamalt.

Äriettevõtte esmane eesmärk on kasumi teenimine ning sellele võib järgneda ühiskondliku hüve pakkumine. Nii on ettevõtlusest ühe osana välja kasvanud sotsiaalselt vastutustundlik ettevõtlus, milles kasutatakse paremaid tehnoloogiaid või panustatakse kogukonda. Samas pööratakse siiski olulist tähelepanu ka kasumi olemasolule. Kuigi sotsiaalsed ettevõtted on üldjuhul ka vastutustundlikud, ei ole vastutustundlik ettevõtte ilmingimata sotsiaalne. Esimesel juhul on oluline tegevus, millega ühiskonda paremaks muudetakse, samas kui teises on määrav eesmärgi saavutamise viis. (Vastutustundliku Ettevõtluse Foorum 2012: 11) Sotsiaalne ettevõtte mõõdab oma edukust eelkõige selle põhjal, kuidas suudeti strateegilistest eesmärkidest lähtuvalt ühiskonda paremaks muuta. Vastutustundlikule äriettevõttele on esmaselt oluline

omanikule teenitud kasumi suurus ning alles seejärel ühiskondlik mõju. (Müüt #4... 2014).

**Tabel 1.** Organisatsioonide erinevus (autori koostatud).

Äriettevõte	Vastutus-tundlik ettevõte	Sotsiaalne ettevõte			Mittetulundusühing	
Kasumile orienteeritud. Kasum jaotatakse.	Kasum jaotatakse. Olemas ühiskondlik missioon.	Kogu tulu on omateenitud	Omateenitud tulu suurus 75% või rohkem	Teenitud tulu ei jaotata	Omateenitud tulu puudub	Toetused, omateenitud tulu

(Aps & Loor 2010)

Võttes aluseks antud tabelil kujutatu, võib omavahel võrrelda kõrvuti nelja organisatsiooni tüüpi: klassikaline äriettevõte, mittetulundusühing, vastutustundlik äriühing ning sotsiaalne ettevõte. Äriettevõtted on selgelt kasumile orienteeritud ning saadud tulu jaotatakse. Mittetulundusühingute peamine eesmärk ei ole tulu teenimine, samas pole see ka keelatud. Üldjuhul põhinetakse tegutsemisel siiski eritüüpi toetustel. Vastutustundliku ettevõtte puhul on olulisel kohal ühiskonnas mõne muutuse loomine, kuid samas jaotatakse ka teenitud kasumit, millest tulenevalt ei ole sotsiaalne mõju niivõrd suur. Sotsiaalne ettevõtlus on kombinatsioon kõigist eelnevatest, olles ühelt poolt ideaalis võimeline tagama kogu vajaliku sissetuleku iseseisvalt või siis vähemalt 75% ulatuses ning teiselt poolt jällegi kasumit mitte jaotades, panustama oma tegevusvaldkonda.

Lisaks eelnevale on olemas veel heategevusorganisatsioonid, mis on saanud alguse kodanikualgatuselt ning on mõeldud selleks, et muuta kogukonnas midagi paremaks. Valdav osa neist on projektipõhised organisatsioonid ning rahastus on oluline eelkõige põhikirjalise eesmärgi elluviimiseks. Finantsilised ressursid saadakse enamasti läbi projektide, annetuste või vabatahtliku töö kujul. (Aps 2010) Sellest tulenevalt puudub taolistel ühendustel ühtne ja püsiv rahastamise mudel ning majandusnäitajad võivad olla periooditi väga erinevad, sest sõltutakse otseselt välisest rahastusest.

Üle maailma ühendavad kõiki sotsiaalseid ettevõtteid teatavad universaalsed omadused, milleks on (Developing... 2008: 7):

- ❖ Arusaamine, et sotsiaalsete muutuste elluviimiseks on vaja innovaatilisi lähenemisi ning senine tegevus ei ole piisav.
- ❖ Soov rakendada äri sektori leidlikkus, ressursid ja energia avaliku hüve saavutamiseks.
- ❖ Sotsiaalselt ettevõtliku tegevuse väärtustamine ja tunnustamine.
- ❖ Huvi kaasata ärilisi meetodeid ja turge, et luua jätkusuutlikke lahendusi sotsiaalsetele probleemidele.
- ❖ Püsiv vajadus õppida olulisi tegevusi, et kõik sotsiaalse ettevõtluse jõupingutused ja püüdlused õnnestuksid.

Euroopa Majandus- ja Sotsiaalkomitee arvamuse põhjal saab, lisaks eelnevale, tuua sotsiaalsete ettevõtete ühistest omadustest välja veel mitmekesiste õiguslike vormide ja mudelite olemasolu. Nendeks on ühistud, vabatahtlikud ühingud, MTÜ-d ja SA-d, tulundusühingud jne. Tihti võivad eri õiguslikud vormid olla ka kombineeritud või ajas vastavalt vajadusele muutuda. Samuti tegutsetakse sõltumatute üksustena, kus on olulisel kohal osalemise ja kaasotsustamise, valitsemise ning demokraatia aspekt. Kõige põhilisemad omadused on siiski kasumi reinvesteering – mitte liikmete vahel laiali jaotamine ning loomulikult sotsiaalsetele eesmärkidele keskendumine. (Ühtse turu... 2011: 6) Eelnevast tulenevalt võib järeldada, et sotsiaalsed ettevõtted peavad oma olemuselt olema arenevad, ühiskonna muutustega kaasa minevad ning konstantselt uusi lahendusi otsivad organisatsioonid. Nendes peab olema soov ning energia lahendada probleeme nii, et tulemused oleksid püsivad. Lisaks tuleb osata olla hübriid äri ettevõtetest ning sotsiaalsest organisatsioonist, seal juures äärmusesse kaldumata – äriline tegevus ja sotsiaalne missioon peavad üksteist toetama.

### **1.3. Sotsiaalne ettevõtlus kolmandas sektoris**

Ühiskonna saab jaotada kolmeks erinevaks, kuid omavahel toimivaks osaks: esimeseks ehk avalikuks sektoriks, mis tegeleb riiklike huvide kaitsmisega, poliitika kujundamise ja seadusandlusega ning mille alla kuuluvad riigi- ja omavalitsusasutused ning avalik-õiguslikud organisatsioonid; Teiseks ehk äri sektoriks, mis tegeleb otseselt

kasumisaamisele põhineva tegevusega; Kolmandaks ehk mittetulundussektoriks, mis omakorda jaguneb professionaalseks mittetulundussfääriks ja puhtalt vabatahtlikuks tegevuseks. Viimases sektoris tegutsevate organisatsioonide vormideks on mittetulundusühing, sihtasutus ja seltsing. Lisaks saab nii äri- kui mittetulundussektorit üheselt nimetada erasektoriks. (Kodanikuühiskond... 2014)

Lagerspetz defineerib kodanikuühiskonda kui riigist ja äriest suhteliselt sõltumatut ühiskonnasfääri, milles olevad üksikindiviidid ja rühmad teevad koostööd selleks, et edendada oma huve ja väärtusi. Kodanikuühiskond tasakaalustab äriest ja avaliku võimu mõju ühiskonnas – seetõttu kasutatakse teinekord sünonüümina väljendit kolmas sektor. (Lagerspetz 2007) Seega hõlmab see endas suutlikku avalikku sektorit, tugevat erasektorit ning aktiivset kolmandat sektorit. (Kodanikuühiskond... 2014) Kolmas sektor on osa kodanikuühiskonnast, mille all mõistetakse ühiskonda, kus inimestel on võimalik teha omaalgatuslikku koostööd huvide esindamiseks ning kodanikeühenduste ja võrgustike kaudu poliitilisi otsuseid mõjutada. Kodanikeühenduste alla kuuluvad valitsusvälised, kasumitaotluseta organisatsioonid. (Kodanikuühiskonna...2014)

Rein Ruutso (2013) arutleb, et kolmas sektor erineb üleüldisest kodanikuühiskonnast kui majandustegevuse vorm, sest toodab teatud määral kaupu ja müüb teenuseid, kuid sarnaneb siiski ühistegevuse viisi poolest. (Ruutsoo 2013) Samas toob rahvusvaheline uuringute võrgustik EMES välja, et organisatsioone, mis tegelevad kaupade või teenuste pakkumisega, on keeruline otseselt kolmanda sektori alla liigitada. See keerulisus seisneb eelkõige ühenduste tegevuse taotluslikkuse defineerimises. Kitsamas pildis loetakse kolmandasse sektorisse kuuluvaks organisatsioone, mis ei teeni kasumit ja/või ei jaota seda oma liikmete vahel. Laiemalt vaadatuna võivad kolmandasse sektorisse kuuluda organisatsioonid, mis juhinduvad eelkõige potentsiaalse kasumi taasinvesteeringust ühendusse. (Third sector... 2014) Eelneva kokku pannes selgub, et kolmandat sektorit ei ole võimalik otseselt defineerida kodanikuühiskonna mõiste all, kuid selle tegevus on tihedalt seotud viimasesse panustamisega.

Eelnevast tulenevalt on sotsiaalne ettevõtte organisatsioon, mille eesmärk on mõne ühiskondliku probleemi lahendamine oma toodete või teenuste müügist saadud tulu läbi. Eestis puudub praeguse seisuga eraldi sotsiaalse ettevõtluse juriidiline vorm, mille tõttu

tegutsetakse enamasti, kas mittetulundusühingu (MTÜ), sihtasutuse (SA) või harvemal juhul osäühingu (OÜ) kujul. Mittetulundusühingute seaduse § 1 lg 1 ja lg 2 järgselt ei või MTÜ eesmärgiks või põhitegevuseks olla majandustegevuse kaudu tulu saamine ning tulu võib kasutada üksnes põhikirjaliste eesmärkide saavutamiseks, mitte liikmete vahel jaotamiseks. (Mittetulundusühingute...1996) Sellegi poolest ei ole kasumi teenimine ühendusele keelatud vaid isegi soovituslik. Kui ühendus suudab luua endale püsiva sissetulekuallika, võimaldab see arendada organisatsiooni ning suurendada oma tegevuse mõju põhikirjas määratletud sihtgrupis. Nii väheneb ka sõltumine projektitoetustest, sest jätkusuutlikkus suudetakse iseseisvalt tagada.

Sihtasutustel puuduvad põhikirjaliste eesmärkide juures seadusest tulenevad piirangud, mistõttu on võimalik SA vormi rakendada mistahes põhikirjas sätestatud eesmärkidel vara kasutamiseks ning valitsemiseks, sh ettevõtlustulu teenimiseks. Viimase käigus tekkinud vara tuleb siiski kasutada üksnes põhikirjalistel eesmärkidel. Sellest tulenevalt on SA-l suurem tegutsemisvabadus, sest sellele ei kohaldu MTÜ-dele iseloomulik nõue, mille järgselt ei või organisatsiooni peamiseks eesmärgiks olla ettevõtlustulu teenimine. Seetõttu on SA-l lubatud põhikirjaliste eesmärkide saavutamiseks teenida tulu ning samas teha ka väljamakseid, kui tegevuse eesmärgiks on välja anda stipendiume või preemiaid. (Sotsiaalse... 2012: 21)

Ühendustel on võimalik luua oma organisatsiooni kõrvale ka äriühing – sellisel juhul peab viimane olema kooskõlas ühenduse põhikirjaliste eesmärkidega. Äriühingu asutamine on hea võimalus MTÜ-le või SA-le, kui soovitakse tegeleda oma põhikirjaliste eesmärkidega seotud ettevõtlusega või leitakse, et kavandatav ettevõtlus on kodanikuühenduse vormis liialt keeruline. Organisatsiooni sotsiaalset iseloomu on võimalik rõhutada äritegevuse piirangutega põhikirjas või osanike lepingus. Seetõttu võib MTÜ või SA osalusega äriühing jaotada kasumit ning maksta osanikuks olevale ühendusele dividende. Seni, kui ühendus kasutab äriühingu poolt jaotatud kasumit oma põhikirjaliste eesmärkide täitmiseks, ei ole tulu teenimine muutunud ühenduse põhitegevuseks, sest viimane on eelkõige äriühingu pärusmaa. (Sotsiaalse... 2012: 4) Eelnevast tulenevalt võib järeldada, et kuigi Eestis puudub sotsiaalsele ettevõtlusele

eraldi juriidiline vorm, on tegutsemisvõimalusi siiski palju ning igal organisatsioonil on võimalik leida enda jaoks sobivaim väljund.

### **1.3.1. Sotsiaalsete ettevõtete jagunemine ühiskondliku missiooni alusel**

Sotsiaalsele ettevõtlusele on Eestis võimalik rakendada kolme tüüpi mudelit. Järgnevad tuuakse välja koos toimiva sotsiaalse ettevõtluse näitega (Aps & Loor 2010; Head näited... 2014; Missioon 2014; Missioon ja... 2014):

1. Põhitegevus keskendub ettevõtlusele ja täidab samaaegselt missiooni: Terve Eesti Sihtasutus müüb tulu saamiseks ennetusprogramme nii HIV-i, lapse seksuaalse arengu kui ka sõltumatu alkoholitarbimise teemadel. Eesmärk on jõuda rahvatervise probleemide ennetamiseni läbi töökohtade, sest see on keskkond, mis võimaldab haarata suurt inimgruppi.
2. Ettevõtlus on seotud missiooniga, kuid pole ainus tegevus: SA Eestimaa Looduse Fond tegevuse eesmärk on säilitada Eestis looduslik mitmekesisus koostöös erinevate allikatega. Ettevõtlustulu saadakse läbi internetipõhise poe haldamise, ülejäänud sissetulekud pärinevad projektitoetustest ning annetustest. Lisaks annab organisatsioon välja stipendiume ning viib läbi erinevaid projekte.
3. Eesmärk teenida tulu ainult põhitegevuseks, ettevõtlus ei seostu missiooniga: Humana on rahvusvaheline liikumine, millesse kuulub 35 organisatsiooni üle maailma. Humana Eesti eesmärk on koguda rahalisi vahendeid heategevusprojektide rahastamiseks läbi asjade müügi. Lisaks annetakse riideid ja jalanõusid arengumaadele, kuid ka Eestis tegutsevatele hoolekandetasutustele ja MTÜ-dele.

Aune Lillemets (2011: 6) toob uuringus “Eesti sotsiaalse ettevõtluse kogemuste ja olukorra kaardistamine” välja, et kuigi Eestis tegutsevad sotsiaalsed ettevõtted väga erinevates valdkondades, osutab suurim osa neist sotsiaalteenuseid. Lisaks olid esindatud valdkonnad:

- keskkond;
- kultuur ja kultuuripärandi säilitamine;
- rahvatervis;
- haridus ning kogukondade ja maapiirkondade elukvaliteet;

- kodanikuühiskond;
- pere ja lapsed;
- noorsootöö.

Sotsiaalvaldkonna alla liigituvate hulka kuuluvad organisatsioonid, mis osutavad erinevaid sotsiaalteenuseid (varjupaigad, päevakeskused jmt), vahendavad töökohti või pakuvad töoharjutusvõimalust erivajadusega inimestele või pikaajalistele töötutele. Näiteks aitab MTÜ Aktiviseerimiskeskus Tulevik ühiskonnast tõrjutud inimesi tagasi tavapärase elu juurde, võimaldades neil tegeleda tööharjutusega ning pidades mööbli taaskasutuspooli. Olulist osakaalu sotsiaalsetest ettevõtetest omab veel kogukonna heaolu puudutavad organisatsioonid. Nende alla lähevad kultuur, kodanikuühiskond ning maapiirkondade elu edendamine. Pärnumaalt saab näitena välja tuua MTÜ Tahkuranna Naisseltsi, mis keskendub otseselt kogukonna elu edendamisele, kohalikele elanikele kvaliteetsete vabaaja sisustamise võimaluste pakkumisega jne.

Välisriikides tegutsevatest sotsiaalsetest ettevõtetest tasub mainida Lätis toimivat organisatsiooni nimega MAMMU. Selle ühiskondlik eesmärk on aidata oma tegevusega kohalikke noori emasid, pakkudes neist 35-le 24 000-eurost lisasissetulekut. Emasid õpetatakse looma ettevõtet ning samaaegselt tootma konkreetse organisatsiooni tooteid. Noored emad teenivad ise oma kasumi, sest MAMMU ostab neilt valmis tooted. Ettevõtte enda kasum taasinvesteeritakse tegevusse. Šveitsis alguse saanud South Pole on isemajandav aktsiaselts, mille kogu kasum läheb aktsionäridele. Samas on organisatsioonil tugev keskkonnaalane eesmärk – võidelda kliimamuutustega ning toetada taastuvenergiat. Selleks on loodud üle 250 projekti maailmas, mis aitavad vähendada CO2 väljutamist miljonite tonnide võrra ning on seeläbi võimaldanud luua tuhandeid töökohti. (Head näited... 2014) Need on vaid vähesed näited erinevatest võimalikest sotsiaalse ettevõtte vormidest. Ülemaailma tegutseb hulgaliselt organisatsioone, milles ettevõtlustulu toov tegevus on täiesti erinev organisatsiooni üldisest sotsiaalsest missioonist.



### 1.3.2. Sotsiaalse ettevõtte rahastamine

Sotsiaalse ettevõtte puhul on oluline märgata kogukonnas esinevat probleemi ning osata leida selle probleemi lahendamiseks innovaatiline idee. Organisatsiooni eduka toimimise aluseks on hästi koostatud äriplaan ning toimiv ärimudel – need võimaldavad püsiva sissetuleku saavutamise. Pikemaajaliste sissetulekute saavutamist võivad pärssida, lisaks kehvale ärimudelile, kohaliku omavalitsuse või organisatsiooni sihtrühma suutmatus osta teenust või mõnel juhul ka konkreetse tegevusvaldkonna nõrkus. Eelnevalt mainitud probleemide olemasolu korral on oluline leida alternatiivsed rahastamismeetodid. Viimased saavad olla nii annetuste, finantsilise abi kui ka teenuse kujul. Levinumad finantseerimisallikad on projektide toetused ja kohalikult omavalitsuselt või riigilt saadavate toetuste kombinatsioonid. Lisaks eelnevatele ka stardi- ja kasvutoetused, erinevad rahastamisprogrammid, liikmemaksud jne. (Sutt 2011: 44-45)

2010. aastal Vabariigi Valitsuse poolt vastu võetud seaduse järgselt on hakatud laialdaselt delegeerima avalikke teenuseid kohalikelt omavalitsustelt era- või kolmandale sektorile. Enim levinud delegeeritavad teenused on sotsiaal- (44%), spordi- (15%) ja kultuurivaldkonnas (10%). Sellise tegutsemisviisiga tagatakse teenuse parem kvaliteet ning ka kättesaadavus. (Avalike teenuste... 2014) Kolmanda sektori organisatsioonide suur eelis on oskus jõuda erinevate ühiskonnakihtideni, sest tegeletakse kindla valdkonnaga ning ollakse seetõttu paremini kursis probleemide ja vajadustega. Inimesed on selliste organisatsioonide suhtes usaldavamad ning sellest tulenevalt jõuab ka teenus paremini abivajajateni. Lepingulise delegeerimisega kaasneb era- või kolmandale sektorile ka märkimisväärne kasu, sest see tõstab organisatsiooni mainet kogukonnas ning nii võib, lisaks kohaliku omavalitsuse rahastusele, avaneda võimalusi ka teiste rahastusallikate saamiseks. (Kohaliku... 2009: 15) Samuti annab see aluse sotsiaalse ettevõtluse arendamisele organisatsiooni siseselt ning võimaluse teenida teatud ulatuses ettevõtlustulu.

Ülemaailmne uuringute võrgustik EMES tõstab esile kolm indikaatorit, mis kirjeldavad sotsiaalseid ettevõtteid majandus- ja ettevõtlusmõõtmete poolest (Social enterprise... 2014):

1. Pidev tegevus kaupade tootmise ja/või teenuste müümise nimel
2. Märkimisväärne majandusriski tase
3. Tasustatud töö on võimalikult väike osakaal

Oma toodete või teenuste müügi jätkusuutlikkus on võimalik tagada ühiskonna muutuste ja vajadustega kaasa minnes ning vastavalt sellele arendades oma toodet/teenust. Juhul kui organisatsioon ei ole võimeline alluma muutustele, võib see omakorda mõjutada müügi tulemuslikkust, st kui ettevõtte poolt pakutav ei vasta enam kogukonna vajadusele, väheneb ka sissetulek. Sotsiaalse ettevõtte puhul mängib veel olulist rolli oskus hoida kulud võimalikult minimaalsed. Sellest tulenevalt on seda tüüpi organisatsioonide tegevuses oluline osakaal vabatahtlikul tööil ning riiklikel toetustel. (Sutt 2011: 19) Eestis on võimalik jaotada sotsiaalsed ettevõtted rahastamise mudeli alusel kolme rühma: projektirahadest sõltuvad, äritulust sõltuvad või kahe esimese kombinatsioonina tegutsevad organisatsioonid. Valdav osa sotsiaalsetest ettevõtetest teenivad paralleelselt ettevõtlustulu ning kirjutavad vajadusel projekte suuremate kulutuste katmiseks. Kuna enamasti tegutsevad sotsiaalsed ettevõtted ka valdkondades, kus suurt sissetulekut on keeruline saavutada, siis on taoline finantsmudel hetkel kindlasti kõige efektiivsem ja tagab parima jätkusuutlikkuse.

## **2. SOTSIAALSE ETTEVÕTLUSE UURING KOLMANDAS SEKTORIS PÄRNUMAAL**

### **2.1. Sotsiaalse ettevõtluse uuringu meetodika ja protseduur**

Käesoleva uuringu eesmärgiks oli kaardistada, Kodanikuühiskonna Sihtkapitali (edaspidi KÜSK) näitel, sotsiaalse ettevõtluse arengu võimalusi kolmandas sektoris Pärnumaal. Autor otsustas uurida spetsiifilisemalt KÜSK-i kaudu toetust saanud projekte, sest antud organisatsioon keskendub otseselt vabäihenduste arengu tugevdamisele. Kõnealune sihtasutus aitab kaasa Eesti avalikes huvides tegutsevate vabäihenduste suutlikkuse suurendamisele kodanikuühiskonna arendamisel ning kodanikuaktiivsust soodustava keskkonna kujundamisel. Mainitut tehakse peamiselt läbi erinevate temaatiliste taotlusvoorude ja konkursside läbiviimise. (Toetused... 2014)

Sotsiaalse ettevõtluse arendamist toetab ka KÜSK-i poolt, koostöös Sise- ja Rahandusministeeriumiga, juhitud ning elluviiv Šveitsi Vabäihenduste Fond (edaspidi Šveitsi VÜF). Viimane on Eesti Vabariigi Valitsuse ja Šveitsi Liidunõukogu vahelise Eesti-Šveitsi koostööprogrammi raames käivitatud toetusskeem. Selle üldeesmärk on suurendada kodanikuühiskonna panust majandusliku ja sotsiaalse ühtekuuluvuse kui arengu ja osaluse olulise aspekti suurendamisse. Alaeesmärgiks on arendada ja tugevdada kolmanda sektori ning avaliku sektori vahelist koostööd avalike teenuste kvaliteedi tõstmises. Toetavate projektide põhisuunaks on avalike teenuste kättesaadavuse ja kvaliteedi tagamine kodanikeühenduste ja avaliku võimu koostöö tulemusena, fookuses eelkõige sotsiaalteenused. (Tutvustus... 2014)

Uuring meetodiks valiti poolstruktureeritud intervjuu (vt Lisa 1), sest töö koostaja pidas seda antud uurimuse puhul kõige produktiivsemaks – see võimaldab küsida täiendavaid küsimusi ning suunata uuritavaid vastavalt vajadusele. Intervjuuks sobiv aeg lepidi

eelnevalt telefoni teel kokku ning teostati reaalselt ühendustesse kohapeale minnes. Intervjuu koosnes 20-st küsimusest, mis jagunes omakorda blokkideks: esimene osa käsitles ühenduse üldandmeid, teine osa ühenduste juhtide poolt loodavaid seoseid sotsiaalse ettevõtlusega. Kolmas osa uuris süvitsi KÜSK-i kirjutatud projekti sisu ja sellega saavutatut ning neljas blokk keskendus ühenduse võimekusele. Kõik intervjuud talletati diktofoni abiga ning kestsid keskmiselt 45 minutit – lühim neist oli 37 minutit ning pikim üle kahe tunni. Intervjuud ühenduste juhtidega teostati kogu Pärnumaal vahemikus 9.-22.aprill 2014. Töö vältel on organisatsioonid tähistatud vastavalt O1, O2, O3 jne, kuid nende tähiste järjekord ei sõltu ühestki eelnevast organisatsiooni nimedega välja toodud loetelust. Juhtide tsitaadid on esitletud kursiivis ning sellest välja jäetud osad on tähistatud kaldkriipsude vaheliste mõttepunktidega.

## **2.2. Uuringu valim**

Valimi moodustamine toimus esialgu läbi KÜSK-i internetis leiduva kodulehe, kus oli vastavas otsingumootoris võimalik valida toetust saanud Pärnumaa projektid. Esimesed sotsiaalse ettevõtluse taotlusvooru projektid pärinevad aastast 2010 ning valimis piirduti kuni aastani 2012 toetust saanud projektidega. Ajaline määratlus tulenes sellest, et hilisemad projektid ei ole jõudnud tänaseks päevaks täielikult käivituda, mistõttu ei anna need uuringu jaoks piisaval määral sisendit. Valimi moodustas esialgu seitse erinevat organisatsiooni, millest ühte otsustati mitte kaasata, sest projekt kirjutati küll Pärnumaale, kuid selle tulemus realiseerus organisatsiooni Haapsalu allüksuses. Eelnevast lähtuvalt kujunes uuritavateks organisatsioonideks kuus Pärnumaa kolmanda sektori ühendust. Üks organisatsioon kirjutas ka kaks erinevat projekti, kuid töö autor otsustas kasutada valimis neist ühte, sest see võimaldab hoida uurimust paremini struktureerituna. Mainitud ajavahemiku jooksul taotlesid mitmed organisatsioonid KÜSK-i kaudu korduvalt toetust erinevates voorudes oma teenuse arendamiseks.

Uurimuse valimi moodustasid kuus Pärnumaa ühendust, kes taotlesid vahemikus 2010-2012 projekti toetust nii sotsiaalse ettevõtluse, Šveitsi VÜF väikeprojektide kui ka suurprojektide taotlusvoorus. Projektidest kavandatud teenused katsid nii avalikke teenuseid kui ka sotsiaalset ettevõtlust. Kuuest organisatsioonist oli viis mittetulundusühingud ning üks sihtasutus. Šveitsi Vabaühenduste Fondi poolt

kuulutatud väike- ja suurprojektide taotlusvooru kirjutasid projekti neli ühendust ning sotsiaalse ettevõtluse ja avalike teenuste arendamise vooru kaks organisatsiooni.

Uurimuses osalenud organisatsioonid olid MTÜ Aktiviseerimiskeskus Tulevik, MTÜ Maarjakodu, MTÜ Eassalu-Neitsi külaselts, MTÜ Tahkuranna Naisselts, MTÜ Pärnu Shalomi Abikeskus ning SA Pärnu Vabahariduskeskus. Üldandmetena uuriti ühenduste asutamise aastat, liikmete arvu ja arenguplaani olemasolu, et vajadusel võrrelda mainitud organisatsiooni sotsiaalse ettevõtluse tegevusvõimekusega.

**Tabel 2.** Organisatsioonide üldandmed (autori koostatud).

<b>Organisatsiooni nimetus</b>	<b>Asutamise aasta</b>	<b>Liikmete arv</b>	<b>Arenguplaani olemasolu</b>
MTÜ Eassalu-Neitsi külaselts	2004	35	Olemas
MTÜ Tulevik	2000	8	Puudub
MTÜ Maarjakodu	2003	9	Puudub
MTÜ Tahkuranna Naisselts	1994	26	Olemas
MTÜ Pärnu Shalomi Abikeskus	1994	32	Olemas lastemajale
SA Pärnu Vabahariduskeskus	2004	-	Olemas

Kaks intervjuus osalenud organisatsiooni olid käesolevaks aastaks tegutsenud 20. aastat, ülejäänud minimaalselt poole sellest. Kahel kõige väiksema liikmete arvuga organisatsioonil puudub praegusel ajahetkel arenguplaan. MTÜ Maarjakodu toob välja põhjendusena ümbritseva keskkonna pideva muutlikkuse, mille tõttu võimaldab arenguplaani puudumine olla muutuste suhtes paindlikum. MTÜ Tulevikul konkreetset põhjust polnud, kuid ühenduse juht tõdes, et see võiks siiski olemas olla.

Kõik kuus ühendust tegutsevad sotsiaalvaldkonnas ning pakuvad, kas sotsiaal- või haridusteenuseid, arendavad oma piirkonna kohalikku elu läbi kultuuri jm olulise tegevuse. Eassalu-Neitsi külaselts tõi oma organisatsiooni põhitegevusena välja

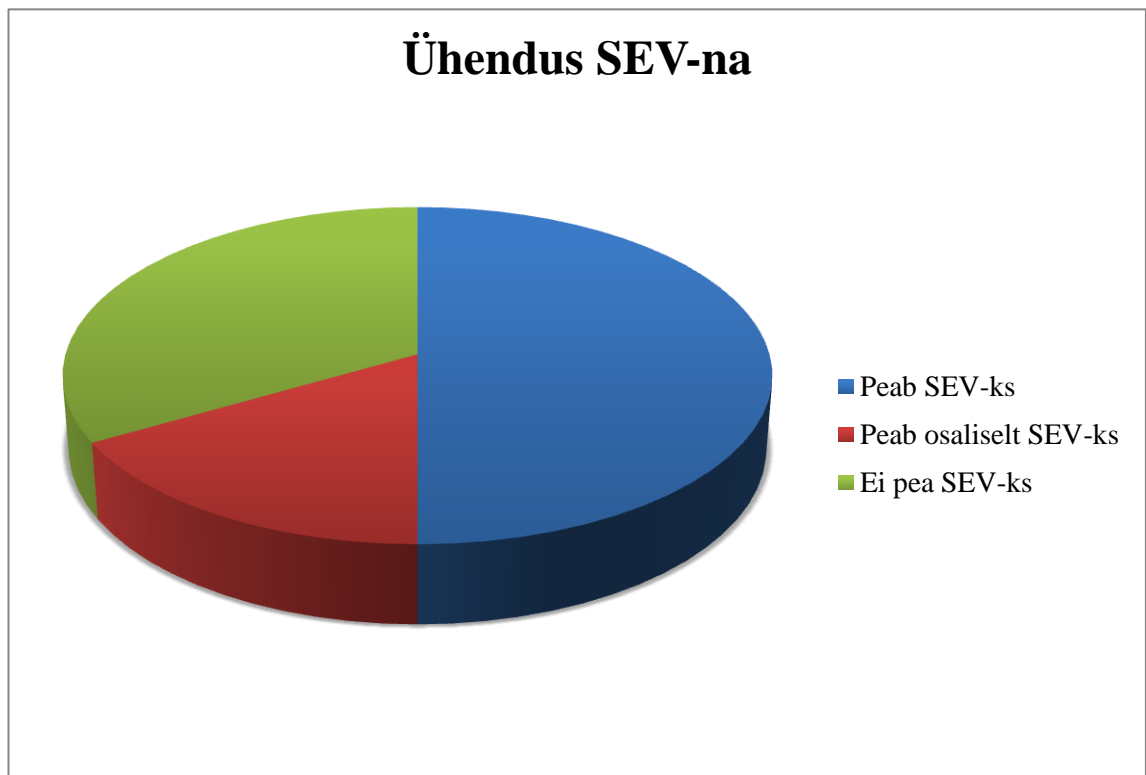
piirkondliku kohaliku elu edendamise. Tahkuranna Naisselts teeb koostööd kohaliku valla, inimeste ja naabervaldadega, eesmärgiga samuti edendada kohalikku elu ning toetada sotsiaalseid tegevusi antud piirkonnas. MTÜ Maarjakodu pakub erivajadustega inimestele sotsiaalteenuseid ning MTÜ Aktiviseerimiskeskus Tulevik aktiviseerib pikaajalisi töötuid läbi erinevate tegevuste ja teenuste pakkumise. Sarnaselt eelnevatega pakub ka MTÜ Pärnu Shalomi Abikeskus sotsiaalteenuseid lastele, noortele ja täiskasvanutele, korraldab nõustamist ja hingehoidu ning pakub ja teeb hoolekande tööd. Ainsa sihtasutuse, Pärnu Vabahariduskeskuse põhitegevus on edendada organisatsiooni vara valitsemise ja kasutamise kaudu laste, noorte ja täiskasvanute vabaharidust, aidates seeläbi kaasa Eesti ühiskonna demokraatlikule arengule. Kõigi MTÜ-de juhtimine toimub läbi 3-5 liikmelise juhatuse, SA-d juhib kolme liikmeline nõukogu lisaks juhatuse esimees.

## **2.3. Uuringu tulemused**

### **2.3.1. Organisatsioonide tajumine sotsiaalse ettevõttena ning selle defineerimine**

Käesoleva töö teoreetiline osa käsitles sotsiaalse ettevõtluse mõistet ning selle teostamise võimalikke väljundeid Eestis. Sellest tulenevalt palus autor ühenduste juhtidel selgitada nende jaoks sotsiaalse ettevõtluse tähendust. Ühtset selgitust ei olnud saadud vastuste põhjal võimalik kokku panna. Sellegi poolest öeldi mitmel korral, et saadud kasum reinvesteeritakse organisatsiooni ja arendatakse seeläbi pakutavat teenust veelgi või toetatakse sellega sotsiaalset sihtrühma. Lisaks nähti sotsiaalse ettevõtlusena tegevust või teenuste pakkumist, mida kohalik omavalitsus ise avalikult ei paku ning mis ei ole klassikalistele äriühingutele piisavalt atraktiivne ja kasu toov. Samuti kirjeldati seda tegevusena, kuhu on kaasatud organisatsiooni sihtrühm – kas siis otsese tööjõuna või tööharjutuse pakkumise korras. Organisatsioonide täpsed definitsioonid olid üksteisest väga erinevad. Seetõttu oli oluline uurida, kuidas klassifitseerivad juhid oma ühenduse tegevust ise. Küsimusele, kas ühendus peab end sotsiaalseks ettevõtteks (SEV), vastati kolmes erinevas variandis (vt Joonis 1). Antud küsimuse vastustest on võimalik saada sisendit, kui erinevalt näevad ühendused oma tegevust ning millisel

kujul seda defineeritakse. Lisaks aitab see võrrelda sotsiaalse ettevõtluse definitsiooni teoorias ning selle reaalsel toimimist praktikas.



**Joonis 1.** Ühendus tajumine sotsiaalse ettevõttena (autori koostatud).

Kuuest kaks ei pea oma organisatsiooni tegevust sotsiaalseks ettevõtluseks. Mõlemad ühendused kirjutasid projekti avalike teenuste arendamise taotlusvooru. O1 leidis, et tegeldakse küll avaliku teenuse osutamise kogukonnale, Pärnu linnale ja maakonnale, kuid organisatsiooni ülesehitus põhineb siiski heategevuslikul alusel. Juht kirjeldab: *“Me oleme eelkõige MTÜ, mis osutab avalikke teenuseid, sotsiaalne ettevõtte klassikalises mõistes ei ole.”* O2 ei määratle end sotsiaalse ettevõttena, sest ei suudeta pakkuda oma tegevuse sihtgrupile võimalust osaleda organisatsiooni siseselt tööturul. Pigem nähakse end elukvaliteedi parandajana. Kuuest üks organisatsioon peab end osaliselt sotsiaalseks ettevõtteks, kuigi kirjutatud projekt oli suunatud otseselt sotsiaalse ettevõtluse taotlusvooru. Põhjendusena toodi välja, et kuna tegu on sihtasutusega, siis ei tunnustata nende tegevust ettevõtlusega võrdsetel alustel. Samas investeerib kõnealune sihtasutus teenitud tulu tagasi ühenduse tegevusse, mille tõttu võib öelda, et tegu on siiski sotsiaalse ettevõttega, sest teenitud kasumit ei võeta välja vaid parandatakse

sellega oma organisatsiooni tegevuse mõju sihtgrupis. Intervjueeritute kolm peab oma ühenduse tegevust sotsiaalseks ettevõtteks või vähemasti selle suunas arenevaks. Pakutakse, kas kogukonnale sotsiaalseid teenuseid või linnale lepingu alusel avalikku teenust. Kogu teenitud tulu investeeritakse tagasi organisatsiooni ning parandatakse seeläbi teenuse kvaliteeti.

### **2.3.2. Organisatsioonide vajadus tegeleda sotsiaalse ettevõtlusega**

Intervjuu käigus paluti juhtidel kirjeldada, millest tekkis vajadus tegeleda sotsiaalse ettevõtlusega ning seejärel ka millal nad hakkasid realselt mõtlema selle peale. Küsimuse eesmärgiks oli välja selgitada, kas vajadus ning idee käisid n-ö käsikäes või hakati sotsiaalse ettevõtluse arendamise peale mõtlema alles siis, kui KÜSK-i poolt kuulutati välja vastav projekti toetuse taotlusvoor. Samuti kirjeldasid ühenduste juhid lühidalt projektis kavandatu eesmärgi – see üheskoos eelnevate küsimustega võimaldavad anda ülevaate, millest tuleneb sotsiaalse ettevõtluse baas ning tõuge ühenduses.

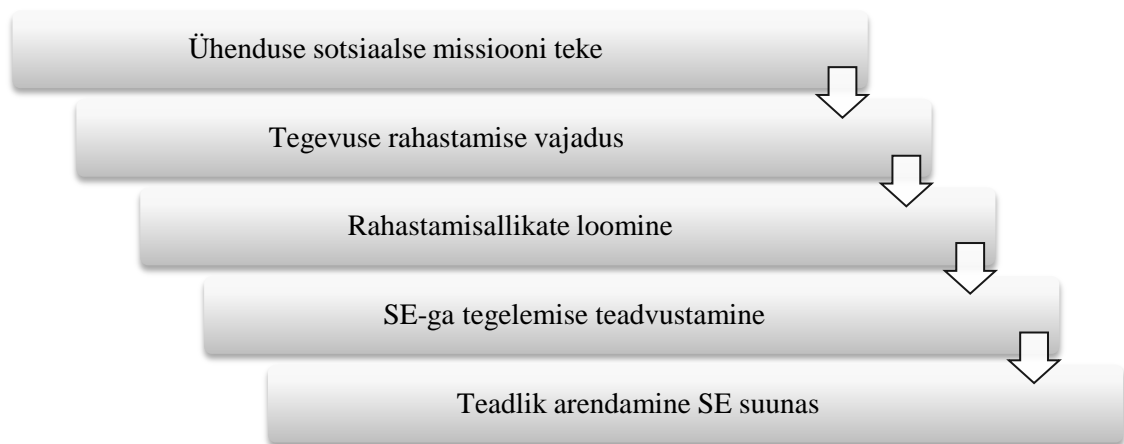
Pärnu Vabariiduskeskus on oma tegevuse algusest alates mõelnud, kuidas suurendada isemajandamise võimekust. Sellest tulenevalt on tegeletud sotsiaalse ettevõtlusega teatud mõttes juba organisatsiooni alguse aegadest alates, kuid siis ei osatud seda nii veel nimetada. Tõeline teadvustamine tekkis alles siis, kui hakati antud KÜSK-i vooru projekti kirjutama, sest viidi end sotsiaalse ettevõtluse mõistega täpsemalt kurssi. Projekti eesmärgiks oli suurendada ühenduse suutlikkust kodanikuühiskonna arendamisel, propageerides samaaegselt säästvat eluviisi ning keskkonnateadlikkust. Sarnane elukäik on ka Aktiviseerimiskeskus Tulevikul olnud. Organisatsiooni tegevus on arenenud läbi rehabilitatsiooniteenuse, mille käigus inimestel oli võimalus tulla kohapeale ning teha tööd. Esialgu kavandati teenus toimima tasuta, kuid hiljem muudeti see tasuliseks, sest teenust tahtsid saada ka need, kes ei suhtunud sellesse tõsiselt. Seetõttu kujunes sotsiaalne ettevõtlus Tulevikus aega mööda ning antud KÜSK-i projektitoetuse taotlusvooruga kasutati eelkõige olemasoleva teenuse parendamiseks ja piirkonna laiendamiseks.



Eassalu-Neitsi külaselts on varasemalt osalenud Kodukandi pilootprojekti "Õpiettevõte", mille eesmärgiks oli õpetada ühendusele erinevaid viise kasumi teenimiseks ning kuidas teha MTÜ kõrvale OÜ. Seega sarnaselt eelneva kahe ühenduse sotsiaalse ettevõtluse elukäigule, on ka antud organisatsioon püüdnud algusest peale leida viise sissetulekute tekitamiseks. Suurim tõuge sellega tegelemiseks on tulnud eelkõige soovist tõsta kohalike inimeste elukvaliteeti – katta erinevad vajadused ning lahendada kogukonna probleeme. Projektis kavandatud teenuse täielikku käivitumist pärsib hiljuti toimunud kohalike valdade ühinemine. Eassalu-Neitsi juht räägib: *".../unistatu ja plaanitu on elluviimata, sest vahepeal on palju muutusi toimunud. /.../ Plaani ei vii ellu MTÜ üksi vaid tehakse koostöös omavalitsustega."* Samas andis antud projektivooru toetus tõuke avalike teenuste üleandmise suhtesse minekuks, mille tulemusena hakati katma maja põhikulusid ning võeti palgaline majajuht. Maja halduskulude katmine võimaldab teenuseid üldse pakkuda. MTÜ Maarjakodu tegeleb igapäevaselt erivajadusega inimestega. Seetõttu sooviti suurendada oma klientide heaolu ja elu kvaliteeti ning luua päevakeskuse ruumidesse "Heade mõtete tuba". Kuigi mõned aastad tagasi loodi suuremahuline sotsiaalse ettevõtluse plaan, siis KÜSK-i kirjutatud projekti teenuse idee tekkis alles peale kõnealuse projektivooru välja kuulutamist.

Pärnu Shalomi Abikeskuse päevakeskuse teenuse pakkumise kogemus ulatub 10-aasta taha ning laste ja perede varjupaiga pakkumise kogemus on kolm aastat. See tähendab, et sisuliselt on tegeletud sotsiaalse ettevõtlusega juba aastaid kuigi ühendus ise oma tegevust selleks ei pea. Projekti näol nähti võimalust arendada päevakeskuse ja varjupaiga avalikke teenuseid – tõsta nii kvaliteeti kui ka töötajate pädevust läbi erinevate koolituste ja ka uute töötajate palkamise. Tahkuranna Naisseltsil tekkis sotsiaalse ettevõtluse idee 2009. aastal, kui avati kohalik külamaja Tahkutare, mille haldaja selts on. Maja avamisega seoses oli loogiline jätk leida kiiresti viise hoone ülalpidamiseks ning teatud määral tulu teenimiseks. Antud projekt andis võimaluse luua aluse sotsiaalse ettevõtluse arendamiseks vallas ning pakkuda kohalikele elanikele täisväärtuslikke tegevusi.

Kõigi kuue organisatsiooni analüüsimise põhjal võib välja tuua skeemi, mis seletab sotsiaalse ettevõtluse arengut ühenduses:



**Joonis 2.** Sotsiaalse ettevõtluse (SE) areng ühenduses (autori koostatud).

Organisatsioon luuakse kindla sotsiaalse missiooniga – soovitakse panustada keskkonda, kogukonda või inimestesse, luua mingisuguseid sotsiaalseid muutusi või lahendada probleeme. Oma missiooni täitmiseks on üldjuhul vaja ka rahalist ressursi, mille tõttu tuleb leida viisid ühenduse tegevuse finantseerimiseks. Kuna ühenduse põhitegevus jääb siiski sotsiaalse muutuse loomise juurde, siis püütakse ühendada omavahel rahastus koos aitamisega. Siinkohal on hea näide Aktiviseerimiskeskus Tulevik – inimestele pakutakse rehabilitatsiooniteenust tööharjutuse näol, samaaegselt on teenuse müügist saanud ka ühenduse põhisissetulekuallikas. Intervjuudest selgus ka, et mitmel juhul tegeleti sotsiaalse ettevõtlusega alateadlikult juba ühenduse loomisest alates, kuid endale hakati seda teadvustama tunduvalt hiljem. Peale teadvustamise teket ning sotsiaalse ettevõtluse teema aktualiseerumist Eesti ühiskonnas, hakati suures osas ka oma tegevust selle ümber teadlikumalt planeerima.

### **2.3.3. Kavandatud teenus ja reaalsed tulemused**

KÜSK-i sotsiaalse ettevõtluse ja Šveitsi VÜF-i suur- ning väikeprojektide taotlusvoorus koostasid organisatsioonid projekte nii SE äriplaani loomiseks kui ka juba olemasolevate avalike teenuste arendamiseks. Uurimuse üks oluline osa on välja selgitada, millised olid toetust saanud ühenduste kavandatud teenused ja eesmärgid ning

seejärel projektis käsitletud teenuste reaalsed tulemused. Tabel 3 (vt Lisa 2) annab koondatud ülevaate kõigest eelnevast.

SA Pärnu Vabahariduskeskus koostas projekti püsiva omatulu teenimise loomiseks. Pakutav teenus kujutab endast reisijate ja veoste transporti väikebussiga, millest eest tasutakse teenuse osutajale vanapaberi kujul. Hiljem kogutud vanapaber realiseeritakse ning saadud tulu reinvesteeritakse ühenduse sotsiaalsetesse eesmärkidesse. Projekti tulemusena käivitati teenus edukalt – saadud vanapaberi hulk oli suur ning erinevad organisatsioonid üle Pärnumaa korraldasid suure ulatuslikke vanapaberi korjamisi. Käesoleval hetkel on vanapaberi üldine turuhind maailmas langenud ning seetõttu on vähenenud antud teenuse maht. Nüüd tehakse välja sõite eelkõige suuremate ära andmiste korral. MTÜ Eassalu-Neitsi külaseltsi eesmärk oli astuda koos kohaliku omavalitsusega avalike teenuste delegeerimise lepingulisse suhtesse. Sellest tulenevalt plaanis külaselts projekti kohaselt hakata pakkuma supiköögi- ja toitlustusteenust, käsitöökoolitusi ning seminariteenuseid. Samuti kohalike kultuuriliste ürituste korraldamist. Projekti tulemusena astuti teenuste delegeerimise suhtesse, kuid kuna samal perioodil toimus ka kahe valla – Audru ning Lavassaare ühinemine – ei ole äriplaan veel täielikult ellu viidud. Käivitatud teenuste hulgas on hetkel külastuskeskuse avalik kasutus, raamatulaenutusteenus ning ürituste ja huviringide korraldamine. Teatud määral täidab külaselts ka ettevõtlusinkubaatori rolli, pakkudes külaelanikele tugisüsteemi oma toote või teenuse väljatöötamiseks.

MTÜ Tahkuranna Naisseltsi äriplaani peaesmärk oli külamaja eesmärgipärane kasutamine. Väljundina sotsiaalsete tegevuste pakkumine külaelanikele, toitlustuse korraldamine, õmblemis- ja pesu pesemisteenuse, juuksuri- ja saunateenuse ning psühholoogilise nõustamise teenuse pakkumine. Äriplaani kaudu realiseerus toitlustusteenuse pakkumine ning samuti erinevad sotsiaalsed tegevused külarahvale – ürituste korraldamine, käsitöö- ja huviringid jpm. Projekt andis eeldused arendada külamajas hulgaliselt teenuseid kogukonnaliikmetele. MTÜ Aktiviseerimiskeskus Tulevik soovis läbi projekti arendada ja parandada juba olemasolevat teenust ning laiendada selle pakkumise piirkonda. Pakutava teenuse alla kuuluvad: tööharjutus ja tööklubi, psühholoogiline- ja võlanõustamine, samuti ka erinevad praktilised tegevused.

Tänu projektile paranes rehabilitatsiooniteenuse töötajate kvalifikatsioon ning oskused. Teenuse osutamise piirkond küll laienes kõrval asuvasse omavalitsustesse, kuid vähenes Pärnu linna võrra, sest ei suudetud võita hanget. Samas on säilinud kõikide teenuste pakkumine, lihtsalt väiksemas mahus.

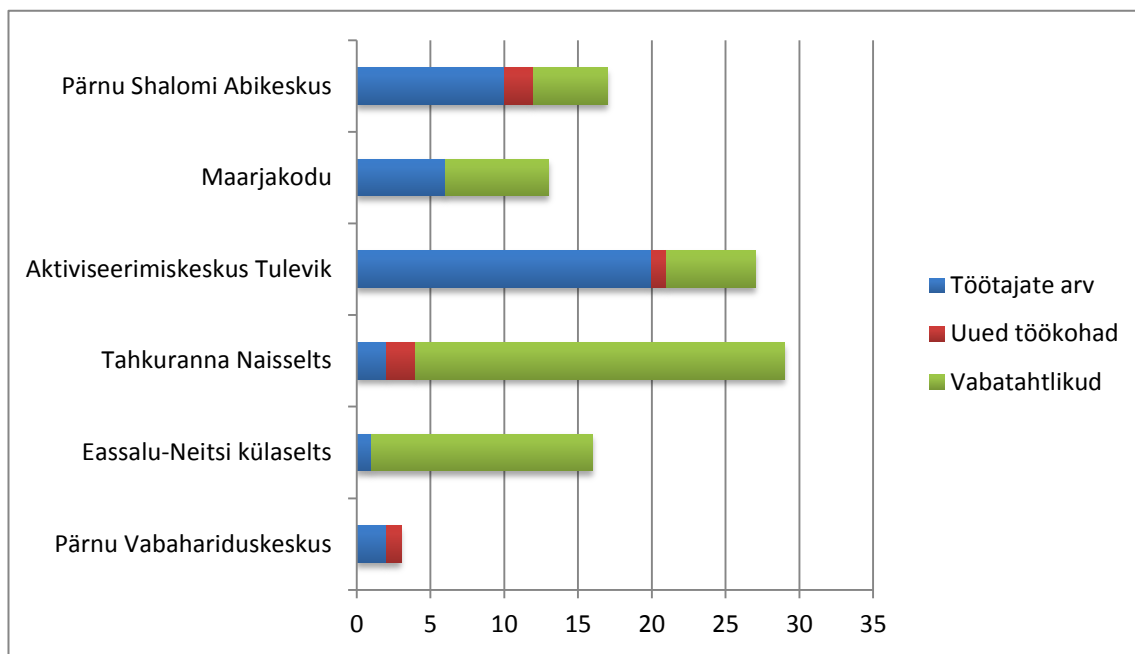
MTÜ Maarjakodu teenus ning selle eesmärk on tegeleda erivajadusega inimeste raviga läbi muusika- ja värviteraapia ning massaaži pakkumise. Organisatsioon lõi projektis kavandatud teenuste käivitumiseks kõik eeldused, mis võimaldasid neid esialgu ka pakkuda. Praegusel hetkel puudub ühendusel muusika- ning värviteraapia jaoks vastava kvalifikatsiooniga inimene, kuid see koht loodetakse kiiresti täita. Täielikult on säilinud massaažiteenuse pakkumine, mida ostetakse FIE-lt sisse. MTÜ Pärnu Shalomi Abikeskus soovis antud projektis arendada laste ja perede varjupaiga ning päevakeskuse teenust läbi teenuse osutajate kvalifikatsiooni tõstmise. Projektiga plaanitu käivitus hästi – töötajate töö tase tõusis ning pandi alus parema kvaliteediga teenuse pakkumisele. Lisaks suurenes organisatsiooni sihtgrupp.

Eelneva põhjal saab öelda, et organisatsioonidele tuli kirjutatud projekt palju kasuks. Iga ühendus arendas oma tegevust läbi saadud toetuse rohkemal või vähemal määral edasi. Projektides seatud eesmärgid suudeti valdavalt teostada ning kui mitte, siis loodi vähemalt eeldused selle tegemiseks pikemas perspektiivis. Intervjuude põhjal võib öelda, et ühenduste juhtidest oli tunda enesekindlat ja teotahtelist suhtumist ning seatud eesmärgid saavad pikemas perspektiivis tõenäoliselt täidetud.

#### **2.3.4. Teenuse pakkumise käivitumine**

Ühendused kaasasid teenuse käivitamisse valdavalt oma töötajad, kuid intervjuude käigus viidati väga erinevate kompetentsidega inimestele. Enamus juhtudel täitis projektijuhi ja kirjutaja rolli organisatsiooni juht ise, kuid mõne organisatsiooni puhul kasutati ka välist abi – võeti, kas käsunduslepinguga projekti kirjutaja või kasutati arenduskeskuste töötajate abi juhendamisel/koordineerimisel. Laias pildis oli meeskonna struktuur järgmine: projektijuht, projektide koostamise ekspert, juhatuse

liikmed, organisatsiooni töötajad koos raamatupidajaga, ka püsivad vabatahtlikud ning kohalikest omavalitsustest mõned esindajad. Seoses sotsiaalse ettevõtluse käivitumisega toimusid ühenduste tööjõus mõningad muutused. Järgnev tabel annab ülevaate, milline näeb välja organisatsiooni tööhõiveline struktuur.



**Joonis 3.** Tööhõive ja vabatahtliku tegevuse osakaal (autori koostatud).

Pärnu Vabahariduskeskuses tegelevad sotsiaalse ettevõtluse teenuse pakkumisega, kas organisatsiooni juht või raamatupidaja. Uue töökohana hakati ostma FIE-lt sisse autojuhi teenust. Vabatahtlike arvu ei osatud öelda, sest teenuse käivitudes korraldati üle Pärnumaa erinevates koolides ja lasteaedades vanapaberi korjamise kampaaniaid, mille tõttu oli vabatahtlike arv väga suur ning ei suudetud pidada järke vabatahtlike arvul. Ka püsivate vabatahtlike osas ei ole organisatsioon pidanud arvestust, sest see on väga muutuv ning sõltub korraldatavast üritusest või pakutavast teenusest. Samas ei ole ühendusel olnud kunagi probleeme viimaste leidmisel. Eassalu-Neitsi külaseltsil on üks palgaline töötaja, kelleks on majajuht. Uusi töökohti teenuse pakkumisega ei kaasneks, sest hetkel suudetakse vaevu tasustada ühte ametikohta. Püsivaid vabatahtlikke on organisatsioonil 15. Tahkuranna Naisseltsis on hetkel kaks palgalist töötajat: tegevusjuht ja raamatupidaja. Teenuse täielikul käivitumisel lisanduvad koka ja

koristaja töökohad. Vabatahtlike arvu moodustavad seltsi enda liikmed, milleks on, antud juhul tegevjuhi välja arvates, 25.

Aktiviseerimiskeskus Tulevik on sõlminud seitse tähtajatut ning 13 tähtajalist lepingut. Ettevõtluse käivitamisega kaasnes üks uus töökoht. Organisatsiooni vabatahtlikud moodustavad kuus kunagist teenuse saajat, kes on soovinud teatud määral jätkata oma tegevust kõnealuses ühenduses. Maarjakodus on hetkel kuus palgalist töötajat, kellest päris kõik ei tööta täiskohaga. Teenuse käivitumisega kasutatakse massööri ning terapeuti teenust, kuid nende töö toimib käsunduslepingu alusel. Püsivaid vabatahtlikke on ühendusel seitse. Pärnu Shalomi Abikeskuses on varjupaigas viis töötajat ning päevakeskuses kaks. Kokku oli vahepeal 13 töötajat, kuid projekti lõppedes kadus rahastus psühholoogi- ja tugiisikuteenuse pakkumiseks, mida kaetakse koostöö partnerite abiga. Praegu on palgalisi töötajaid kokku kümme ning püsivaid vabatahtlikke viis.

Tabeli põhjal on näha, et kõigis organisatsioonides mängib olulist rolli vabatahtliku tegevuse panus. Kolmel organisatsioonil moodustab vabatahtlik tegevus enam kui poole palgalisest töötajaskonnast, mis sisuliselt võimaldab ühendusel hoida kokku hulgaliselt rahalisi ressursse teenuse pakkumisel. Enamus organisatsioonide puhul lisandus küll mõni uus palgaline töökoht, kuid üldjuhul püüti hoida seda arvu minimaalsena ning tõsta eelkõige juba olemasolevate töötajate kompetentsi kavandatava teenuse pakkumisel.

### **2.3.5. Ühenduse ja käivitatud teenuse majandamine ning partnerid**

Selleks, et saada ülevaade valimisse kuuluvate organisatsioonide finantsilisest poolest, paluti igal juhul anda hinnangud nii oma ühenduse üleüldisele majandussuutlikkusele kui ka käivitatud sotsiaalse ettevõtluse pikemale isemajandamise võimekusele. Viimase aspekti paremaks analüüsimiseks uuriti ka teenuse pakkumise puhul partnereid, nendega sõlmitud lepingute tüüpi ning partnerite osaluse kuju teenuse osutamises – kas panustatakse rahaliselt või mitterahaliselt.

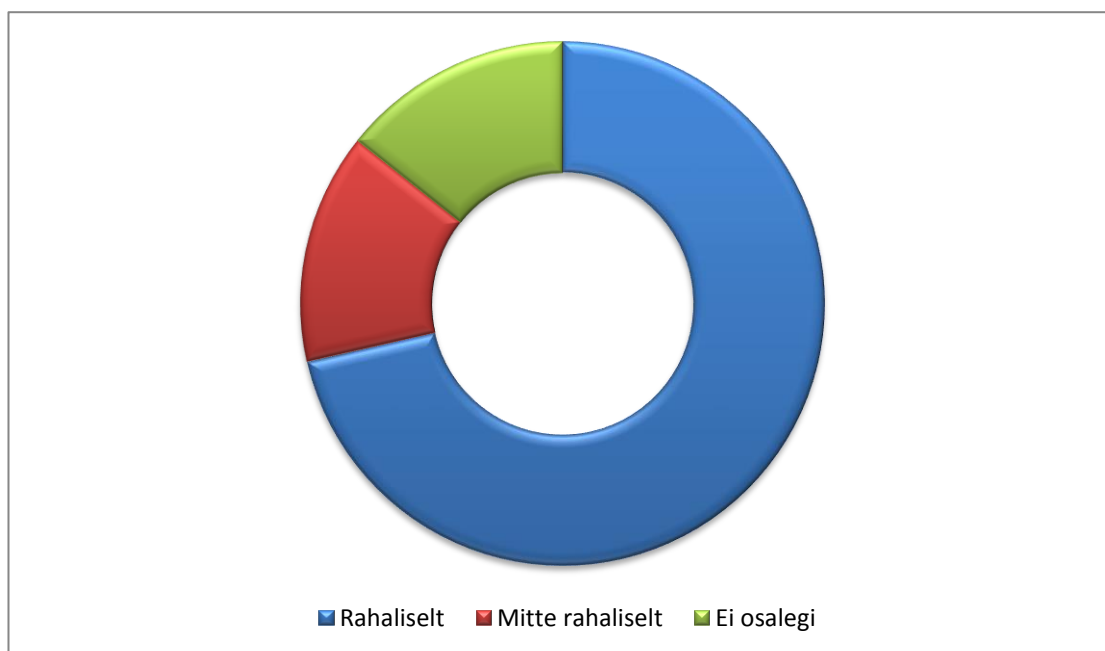
Organisatsiooni üldise finantsuutlikkuse hindamise puhul oli vastuseid erinevaid, kuid hinnanguid anti kolmes variandis: hea, keskmine, rahuldav. Ükski juhtidest ei

leidnud, et nende ühenduse finantsiline võimekus on kehv. See on tõenäoliselt mõjutatud sellest, et kõik organisatsioonid on tegutsenud juba pikka aega – noorimad neist on olnud aktiivses tegevuses 10. aastat – ning on suutnud nüüdseks luua endale sissetulekuallikatest võrdlemisi püsiva süsteemi. Oma finantsilist võimekust pidas heaks Pärnu Vabahariduskeskus, tuues püsivate sissetulekutena välja huviharidusteenuse ja vabahariduslike koolituste pakkumise, samuti huviringide ning erinevate ürituste korraldamise. Täiendavaid projektivoorusid on vaja eelkõige enda, kui organisatsiooni, arendamiseks. Pärnu Shalomi abikeskus toob välja kolm kasutatud asjade poodi, mis võimaldavad maksta maja laenu ning katta renoveerimiskulud. Lisaks pärinevad täiendavad sissetulekud teenuste delegerimisest, püsivatelt partneritelt ning annetustest. Seetõttu peetakse finantsuutlikkust keskmiseks.

Eassalu-Neitsi külaselts leiab, et nende organisatsiooni finantsiline võimekus on rahuldav. Esimese mittetulundusühinguna Eestis hakati pakkuma oma tegevuspiirkonnas elanikele internetiühendust läbi organisatsiooni isiklike mastide soetuse. Kuigi antud teenuse ostjate osakaal on viimastel aastatel langenud, võimaldab see endiselt mõningast püsivat sissetulekut. Lisaks tegeleb ühendus erinevate tegevuste pakkumisega, mille hulka kuuluvad ka täiendusõpped, mida korraldatakse delegeritud avaliku teenusena. Vald toetab omaltpoolt halduskulude katmisega. Renoveerimistööde kulud kaetakse erinevate projektitoetustega. Väga suure panuse sissetulekule annab vabatahtlik tegevus, väiksem protsent tuleneb toodete müügist laatadel, matkade korraldamisest jmt.

MTÜ Maarjakodu leiab, et ühenduse finantsuutlikkus on keskmine, kuid kohaliku omavalitsusega kulupõhise maksmise süsteemi loomine võimaldaks organisatsioonil paremini hakkama saada, sest hetkel on kulude hulk suurem kui sissetulevate rahaliste ressursside. Päevakeskuse halduskulud tasub linnavalitsus. Tahkuranna Naisselts hindab oma ühenduse finantsuutlikkust rahuldavalt. Peamised sissetulekud pärinevad ruumide rentimisest, toitlustusest ning korraldatud väliüritustel saadud ühenduste osalusmaksust. Olulisel kohal on ka valla toetus halduskulude katmise näol. KÜSK-i kirjutatud

äriplaanis on toodud välja just toitlustuse suure osakaalu tähtsus. Hetkel tegeletakse toitlustusjuhi saamisega, kelle teostatud töö põhjal saaks katta ka väiksemad majandamiskulud. Aktiviseerimiskeskus Tulevik leiab, et nende finantsvõimekus on samuti rahuldav. Püsivad sissetulekud pärinevad Ringluspoest ning Sindi linna ja Sauga vallavalitsusega seotud lepingutest. Olulist rolli mängib ka Pärnu linna allhanke kaotamine, sest see vähendab jällegi sissetulekut.



**Joonis 4.** Lepingu partneri osalus teenuse pakkumises (autori koostatud).

Kuuest viiel organisatsioonil on olemas teenuse osutamiseks partner, kellega on sõlmitud leping. Kuna tegu on valdavalt avalike teenustega, siis osalevad lepingu partnerid selle pakkumises enamasti rahaliselt. Pärnu Vabahariduskeskusel puudub lepingu partner – hetkel on sõlmitud ainult suulised kokkulepped, mis on senini ka püsinud. Sellest tulenevalt ei ole võimalik määratleda ka teiste osapoolte rolli teenuse pakkumises. Teenuse isemajandamise võimekust on keeruline määratleda, sest selle kasumlikkus sõltub peamiselt keskkondlikest muutustest. Pärnu Shalomi Abikeskusel on olemas avaliku teenuse delegerimise leping Pärnu linnavalitsusega. Koostööd tehakse varjupaiga teenuse pakkumisel Sindi linna ja teiste kohalike omavalitsustega. Teenuse pakkumises osaletakse nii rahalisel kui ka mitterahalisel kujul. Lepingust



tulenevale rahastusele lisaks on organisatsioonil partnereid, kes panustavad teenuse arendamisse nii rahaliselt kui ka mitte rahaliselt. Organisatsiooni jaoks on oluline pikendada teenuse osutamise lepinguid. Eassalu-Neitsi külaseltsil on tehtud kohaliku omavalitsusega tegevustoetuse leping üheks aastaks, mis tähendab, et partner osaleb teenuste pakkumises samuti rahaliselt. Iga aasta lõpus pikendatakse lepingut. Isemajandamise võimekust on keeruline määratleda, sest koostatud projekt ei ole veel täielikult käivitunud.

Maarjakodul on kaks lepingu partnerit – Pärnu linn ning Paikuse vald – kellest mõlemad osalevad teenuse pakkumises jällegi rahaliselt. Kuna projekti kaudu käivitatud teenus ei tõsta otseselt organisatsiooni majanduslikku võimekust, vaid eelkõige klientide elukvaliteeti, siis on isemajandamise võimekus võrdlemisi väike. Tahkuranna Naisseltsil on tehtud vallaga rendileping 15-aastaks. Lepingu partner pakub omaltpoolt rahalist tuge, kattes halduskulud ning toetades rahaliselt suuremate projektide omaosaluse katmist. Väiksemaid kulusid suudab organisatsioon ise maksta. Aktiviseerimiskeskus Tulevik peab oma isemajandamise võimekust pikemas perspektiivis väga heaks. Tugeva aluse on andnud asjaolu, et organisatsioon on pakkunud juba pikka aega Pärnumaal olulist avalikku teenust. Teenuse osutamise lepingud on sõlmitud hetkel Sindi linna ja Paikuse vallaga, varasemalt oli leping ka Pärnu linnaga, kuid viimase allhanke võitis asutus, mis oli valmis pakkuma teenust odavama hinnaga.

Kokkuvõtvalt võib öelda, et ühendused peavad oma majandussuutlikkust siiski üsna keskmiseks. Kirjeldatud sissetulekute ning majandamisviiside põhjal võib ka öelda, et nende praegused tegevused on võimelised organisatsioone pikemas perspektiivis ära majandama. Valdaval osal ühendustest oli KÜSK-i kirjutatud projekti aluseks juba käivitatud teenus või siis loomulik osa organisatsioonilisest arengust. Seetõttu on nende sotsiaalse ettevõtluse toimimine kindlasti pikaajaline.

### 2.3.6. Teenuse arendamisega seotud õnnestumised ja kitsaskohad

Uue teenuse välja töötamise või olemasoleva arendamisega seoses toimus organisatsioonis muutuseid eelkõige pakutava teenuse osas aga ka sihtrühmas ning tuludes ja kuludes. Selleks kaardistati need kolmes perioodis: enne projekti, projekti jooksul ning peale projekti. Kõige enam võis erinevusi märgata projekti eelse ning järgse perioodi vahel. Valdaval osal organisatsioonidest jäi sihtgrupp muutumatuks,

kuid mõnel juhul see suurenes, sest laiendati tegevuspiirkonda. Kõigil ühendustel muutus pakutava teenuse variatsioon tunduvalt suuremaks – olemasolevatele tegevustele lisandus uusi, mis tähendab, et tekkisid ka lisa sissetulekuallikad. Kulude osakaal jäi organisatsioonidel enam vähem muutumatuks.

**Tabel 4.** Teenuse arendamise õnnestumised ja kitsaskohad (autori koostatud).

Organisatsioon	Õnnestumised	Kitsaskohad
<b>SA Pärnu Vabahariduskeskus</b>	Uued kontaktid, uued teadmised ning hea koostöö.	Vanapaberi hind sõltub maailmaturu hinnast ning on langenud.
<b>MTÜ Eassalu-Neitsi külaselts</b>	Seniste teenuste arendamine ning korraldatud ürituste hea õnnestumine.	Liitunud valdade vahel ei ole koostöö välja kujunenud, teenuse arendamine on jäänud tahaplaanile.
<b>MTÜ Tahkuranna Naisselts</b>	Maja olemasolu, palju võimalusi erinevate teenuste arendamiseks.	Kohalike vähene aktiivsus. Nüüdseks muutunud hinnad, mis mõjuvad teenuse arendamist.
<b>MTÜ Aktiviseerimiskeskus Tulevik</b>	Teenus muutus märgatavalt kvaliteetsemaks, eesmärgid selgemaks.	Ei suudetud võita Pärnu linna hanget teenuse pakkumiseks.
<b>MTÜ Maarjakodu</b>	Projekt käivitus hästi.	Ei osatud arvestada projekti teatud sisu ja rahaliste ressursside jaotamise muutumisega.
<b>MTÜ Pärnu Shalomi Abikeskus</b>	Kõrgetasemelised koolitused, erinevad investeeringud, lisa töökohad.	Teenuse vajadus osutus suuremaks, mille tõttu oli keeruline sõlmida delegerimise lepinguid teiste OV-dega. Varjupaiga kliente puudutavad kohtuprotsessid pikendavad lühiajalise teenuse pakkumise vajadust, psühholoogi ametikohta keeruline täita.

Võib öelda, et kõnealuste projektide kirjutamine tuli, rohkemal või vähemal määral, kasuks peaaegu kõigile organisatsioonidele – st arendati teenust tunduvalt kvaliteetsemaks või loodi uued võimalused sissetulekute saamiseks ja tekitamiseks. Eassalu-Neitsi külaseltsi juht ütleb: *“Tänu KÜSKi projektile mindi avalike teenuste üleandmise suhtesse, mille tulemusena tuli maja põhikulude katmine ning palgaline majajuht. Majahaldamise võimalus võimaldab teenuseid üldse pakkuda.”* Samuti

võimaldas projekt panustada oma sotsiaalse sihtgrupi heaolu parandamisse ning teostada ideid, mida muul juhul oleks keeruline teha. MTÜ Maarjakodu juht toob välja projekti eesmärgist lähtuvalt oma teenuse eripära: *“Luua MTÜ Maarjakodu ruumidesse “Heade mõtete tuba”, et pakkuda erivajadustega inimestele ravi läbi muusika- ning värviteraapia ning massaaži. /.../ Need kõik tõstavad elukvaliteeti. Pärnumaal sellist tuba veel üheski asutuses pole.”* Mitmed organisatsioonid tõid välja ka selle, et projekt võimaldas neil olla loov ning läheneda sotsiaalsele ettevõtlusele sellise nurga alt nagu nemad mõistsid. Suureks kasuks on siinkohal just see, et sotsiaalne ettevõtlus ei ole Eestis väga tugevalt piiritletud. Läbi projektide oli võimalik rahastada finantsiliselt tunduvalt kulukamaid tegevusi, mis igapäevastest minimaalsetest sissetulekutest oleks olnud võimatu või liigselt keeruline, näiteks arendada teenust läbi kallite koolituste. Samuti selgus mõne intervjuu käigus, et projekti kirjutamine andis organisatsiooni tegevusele uue nägemuse ning rohkelt ideid, mida teha edaspidi teenuse kvaliteedi tõstmiseks ja arendamiseks või tulevaste potentsiaalsete sissetulekuallikate loomiseks.

Kitsaskohtadena toodi välja mitmeid võrdlemisi erinevaid probleeme. Üks siduv joon nendes oli oskamatus arvestada asjaoludega, mis otseselt ei sõltu teenuse pakkujast – muutused keskkonnas jmt. Näiteks mängis Pärnu Vabahariduskeskuse puhul olulist rolli, vanapaberi hinna ootamatu langus maailmaturul, mille tõttu ei kaasne teenuse pakkumisega enam piisavalt palju tulu, et sotsiaalse ettevõtte tegevust antud juhul piisavalt kasumlikuks pidada. Tahkuranna Naisselts tõi välja üleüldise hindade muutuse, mis muudab materiaalsete ressursside hankimise praeguse seisuga keerulisemaks. Sellest tulenevalt on kaalutud ka uue projekti kirjutamist. Intervjueeritud O4 juht toob

välja ettepaneku: *“Kui mõni projektis kavandatud tegevus ei lähe läbi, siis tuleks anda võimalus asendada projektis välja toodud tegevus mõne muuga, et saadud raha kaotsi ei läheks.”* Selline lahendus võimaldaks organisatsioonil kasutada saadud projektitoetust maksimaalselt, sest oli juhtumeid, kus projektis kavandatud tegevus ei pakkunud teenuse saajatele enam piisavalt huvi. Nii saaks asendada kavandatud tegevus mõne muu samaväärsega, kuid millel oleks klientide seisukohalt vaadates suurem kaal. Intervjuudest selgus ka, et mõnel juhul tuli hakata pakkuma teenust tunduvalt suuremale sihtgrupile või arvestada vastupidi märgatavalt väiksema huviga pakutava vastu.

Samuti kirjeldati ka puudust projektitoetuste järgi, mis võimaldaksid katta vabäienduse inventaari- või ehituskulud juhul kui kavandatud sotsiaalne ettevõtlus vajab tegevuse käivitamiseks suuremaid rahalisi ressursse. Intervjuude käigus mainiti ka koostöö keerukust kohalike omavalitsustega, sest protsessid kulgesid aeglaselt ning see omakorda pärssis ühenduse töö kiirust. Pärnu Shalomi Abikeskus tõstis esile psühholoogi ametikoha täitmise keerukuse kuna puudus eraldi tööruum töötajale. Lisaks on psühholoogina töötavate inimeste töökoormus on väga suur ega suudeta täita põhikoha kõrvalt osalise koormusega töö ülesandeid. Varjupaiga teenuse maht suurenes projekti jooksul tunduvalt. Eelkõige pakuti kõnealust teenust Pärnu linna elanikele kuna varjupaiga teenuse delegeerimise leping oli sõlmitud Pärnu linnavalitsusega. Teistele kohalikele omavalitsustele pakuti varjupaiga teenust vastavalt vajadusele ja võimalustele. Eelnevast lähtuvalt võib öelda, et teenuse arendamise puhul on kõige suurem osakaal just nendel kitsaskohtadel, mis on märgatavalt mõjutatud ühiskonna üleüldistest muutustest ning mida on keeruline pikaajaliselt ette ennustada.

### **2.3.7. Olulised tegevused sotsiaalse ettevõtluse arendamise suunal**

Intervjuude käigus sooviti saada ka sisendit, millised on olulised tegevused sotsiaalse ettevõtlusmaastiku arendamiseks Pärnumaal ning kuidas suurendada taoliste ettevõtete teket. Samuti paluti välja tuua, kuidas sotsiaalse ettevõtluse või avaliku teenuse projekti kirjutanud ettevõtted tunnevad olemasoleva või puuduliku sotsiaalse ettevõtluse seadusandluse mõju oma tegevusele. Järgnev tabel koondab ühenduste juhtide poolt kirjeldatud olulisemaid aspekte.

**Tabel 5.** Organisatsiooni juhtide ettepanekud (autori koostatud).

Olulised tegevused	Seadusandluse mõju
<ol style="list-style-type: none"> <li>1. Teadlikkuse tõstmine sotsiaalsest ettevõtlusest maakonnas. Näidete esitlemine.</li> <li>2. Üleüldise mõtlemise muutmine, st tulu teenimine on MTÜ-le normaalne.</li> <li>3. Ühistegevuste korraldamine kogukonnas, koostööloome.</li> <li>4. Kohalike omavalitsuste võimekus ja huvi delegeerida teenuseid.</li> <li>5. Pikemate lepingute sõlmimine teenuse pakkumise partneritega.</li> <li>6. Lisa rahastusallikate loomine SE-dele.</li> <li>7. Ettevõtlusinkubatsiooni pakkumine külamajade juures.</li> </ol>	<ol style="list-style-type: none"> <li>1. Defineerida seadusega sotsiaalse ettevõtluse mõiste.</li> <li>2. Luua eraldi sotsiaalse ettevõtluse juriidiline vorm.</li> <li>3. Ettevõtluse maksusoodustused ja teenused ei laiene MTÜ-dele ja SA-dele – need soodustavad SE-de teket.</li> <li>4. Juhtidel puudub juriidiline kindlus.</li> <li>5. Isemajandamise olulisus on reguleerimata.</li> <li>6. Puudulik seadusandlus annab teatud tegutsemisvabaduse.</li> </ol>

Ühe olulisima punktina toodi välja vajadus muuta üleüldist suhtumist kodanikuühenduse tulu teenimisse. O5 juht rõhutab: *“See on okei kui tulu teenitakse ja võikski teenida. See tagab järjepidevuse ja stabiilsuse.”* Mittetulundusühingute seaduses on täpselt ära määratletud, et ühenduse põhitegevus ei või olla tulu teenimine. Seetõttu on jäänud ka inimeste olek igasuguse tulu teenimise suhtes ebakindlaks, olenemata sellest ühenduse põhikulude katmine ning teenuste arendamise võimekus võiks olla elementaarne osa iseseisvast tegevusest. Eelnevaga seoses on oluline jagada täiendavat teavet kõnealuse ettevõtlusvormi kohta, tuua avalikkuse ette rohkem häid näiteid maakonnast ning vajadusel korraldada ka vastavaid seminare või koolitusi. Samuti peetakse oluliseks koostöö suurendamist oma kogukonna elanike ning teiste organisatsioonide vahel, sest teenuste arengut mõjutavad väga paljud välised faktorid. Nii võiks olla ka näiteks külamajade juures ettevõtlusinkubatsiooni pakkumine, võimaldades oma kogukonna liikmetel suurendada oma toimetulekut ning julgust ja teotahet midagi korda saata. Oluliseks peeti ka erinevate lisa rahastusallikate loomist, kas siis sotsiaalse ettevõtluse toetuse näol linnalt või üleüldiste projektivoorude kujul, mis võimaldaks organisatsioonil oma teenust laiendada või arendada. Üks juht tõi välja veel kohalike omavalitsuste huvi avalikke teenuseid delegeerida ning seeläbi soodustada

sotsiaalse ettevõtluse arenemist läbi ühenduste. Sellisel juhul on oluline koostada ka lepingud pikemale perioodile kui üks aasta, sest see ei võimalda teenuse pakkumist täielikult välja arendada.

Praeguse seadusandluse mõju ühenduste tegevusele hinnati võrdlemisi erinevalt. Üheltpoolt leiti, et sotsiaalse ettevõtluse täpne määratlemine ning sellest tuleneva vastava seadusandluse välja töötamine ei ole hea mõte. Sotsiaalvaldkond on väga lai ning keeruline – vajab avatud mõtlemist ning iga aspekti eraldi vaatamist. O4 juht rõhub: *“/.../ üks vajab ühte moodi, teine teist moodi abi. Selles ettevõtluses ei saa nii raudseid reegleid panna.”* Seetõttu annab puudulik seadusandlus teatud tegutsemisvabaduse ning võimaluse piiridega mängida. Teisalt toodi ülekaaluliselt välja ka juriidilise kindluse puudumine ning sellest tulenevalt vajadus luua eraldi ettevõtlusvorm. O5 juht selgitab: *“Ma alguses mõtlesin, et sellel ei ole tegelikult mõtet tekitada eraldi juriidiline mõiste. Aga selle poole pealt on küll mõte, et siis saaks selle panna kõikide toetuse ja teenuse saajate hulka ja mul ongi õigus ajada mitut liini korraga.”* Vastava seadusandluse ning juriidilise vormi loomine annab võimaluse ka erinevate maksusoodustuste ja teenuste tekkele antud valdkonnas. Oluline on reguleerida ära ühenduste isemajandamise tähtsus, et vähendada projektipõhist elamist ja seeläbi koormust riiklikele toetustele. Kõik eelnev aitaks omakorda arendada sotsiaalset ettevõtlust nii üle Eesti kui ka maakonnast lähtuvalt, samuti soodustab see sotsiaalsete ettevõtete teket, sest n-ö hall ala on kadunud.

## **2.4. Järeldused ja ettepanekud**

Intervjuudest saadud tulemuste põhjal toob autor järgnevalt välja olulisemad tähelepanekud, mis puudutavad ühenduste poolt loodud sotsiaalset ettevõtlust KÜSK-i toel elluviidud projektide näitel. Seeläbi on analüüsitud, kuidas toimib sotsiaalne ettevõtlus Pärnumaal, millised on selle valdkonna kitsaskohad juhtide arvates ning kuidas on võimalik kitsaskohti lahendada. Kuigi uurimisvalim oli väike, andis see siiski piisava ülevaate, milline olukord valitseb sotsiaalse ettevõtluse maastikul ning millised on edaspidised olulised liikumissuunad. Autor analüüsib juhtide probleeme ja ettepanekuid ning annab lisaks nendele ka omapoolsed hinnangud ja võimalikud lahendused.

Uurimusest selgus, et kõik organisatsioonid defineerivad sotsiaalset ettevõtlust enda jaoks erinevalt. Igast intervjuust käis kindlalt läbi vaid osa, et sotsiaalse ettevõtluse puhul peab organisatsioon reinvesteerima ühenduse tegevusse või panustama oma tegevuse sihtgruppi. Kuna antud mõiste ei ole seadusandluses saanud täpset käsitlemist ning n-ö halli maad on palju, siis tunnevad intervjuueeritud organisatsioonid teatavat ebakindlust sellena tegutseda. Ebaselgusele annab veel alust, et sisuliselt saab kõiki valimis osalenud organisatsioone nimetada sotsiaalseks ettevõtteks, kuid üksnes pooled neist julgevad oma tegevust sellisena defineerida. Samuti on kõik valimis osalenud ühendused tegelenud alateadlikult algusest peale sotsiaalse ettevõtlusega, kuid on hakanud seda teadvustama alles siis kui antud valdkond sai Eesti ühiskonnas aktuaalsemaks või kirjutati projekt sotsiaalse ettevõtluse projektitoetuse taotlusvooru. Seetõttu on oluline korrastada olemasolevat seadusandlust nii, et see toetaks sotsiaalse ettevõtlusega tegelevate ühenduste juriidiliste probleemide lahendamist. Hetkel tegutsetakse pigem sisetunde järgi ilma juriidilist kindlust omamata, sest ei tunta end mittetulundusühinguna ega ka äriühinguna. Samas jälgivad riiklikud asutused väga täpselt organisatsiooni tegutsemist vastavalt nende juriidilisele vormile. Taoline segadus tekitab ühendustes vaid ebakindlust ning võib omakorda pärssida ühenduse reaalsel tegutsemise potentsiaali.

Aja jooksul on muutunud teenuste pakkumise maht, läbi suurenemise või vähenemise. See sõltus enamasti sihtgrupi vajaduse muutustest või võidetud/kaotatud avalikest hangetest. Selliste probleemide lahendusele aitab kaasa toimiva ärimudeli loomine, milles on ära määratletud kõik riskid ja ohud. Lisaks eelkõige ka see, kas loodav sotsiaalse ettevõtluse teenus vastab pikemas perspektiivis kogukonna vajadustele või on tegu üksnes lühiajalise nähtusega. Viimase määratlemine aitab näha, kui suure rõhu tasub teenuse kavandamisele asetada – kas sama tegevust on võimalik rakendada ka väiksema ressursilise vajadusega. Intervjuudest selgus, et teostatud projektid ei tõstnud otseselt ühenduse isemajandamise võimekust, pigem parandas juba pakutava teenuse või sellega seotud tegevuse kvaliteeti. Kvaliteedi tõstmine võimaldab küll pääseda oma sotsiaalsele sihtgrupile paremini ligi ning lahendada viimaste või kogukonnas leiduvaid probleeme edukamalt, kuid ilma finantsvõimekuse kasvuta ei käivitu ega jää teenused pikemaajaliselt püsima.

Teenuse pakkumise mahu muutused muudavad ka organisatsioonide finantssuutlikkuse ebastabiilseks, mille tõttu on töös kasutatud organisatsioonide näitel keeruline luua Pärnumaal täielikult isefinantseerivat sotsiaalset ettevõtet. Enamus valimis osalenud organisatsioonide sihtgrupp on vähese maksejõulisusega, mille tõttu ei saa seada teenusele suurt tasu. Organisatsiooni sotsiaalsest ettevõtlusest pärinev sissetulek katab vaevu ära kulud ning seetõttu on vaja jätkuvalt kirjutada teenuse arendamiseks erinevaid projekte või leida uusi koostööpartnereid. Ühe organisatsiooni juht tõi olulise aspektina välja kulupõhise arvestuse, mida kohalikud omavalitsused võiksid delegeeritud teenuste puhul rakendada. See võimaldaks sotsiaalse ettevõtlusega tegelevatel ja sobivat teenust pakkuvatel organisatsioonidel katta vähemalt kulud ning mitte oma teenusega kahjumisse jääda.

Teenuste delegeerimise puhul toodi olulise takistava tegurina välja ka lepingute lühiajalisus. Selleks, et pakutavat teenust sihtgrupi jaoks parimal viisil kohaldada ning muuta võimalikult kvaliteetseks, on aastased lepingud liiga lühikesed. Tihti saadakse sihtgrupiga tegelemisel hoog sisse alles pikemal tegutsemisel. Suudetakse saavutada tase, mille järgselt saab pakkuda teenust parimal võimalikul viisil, seejärel leping lõpeb ning on oht kaotada järgmine avalik hange mõnele teisele odavamale teenuse pakujale. Kuigi kolmandal sektoril puudub teenuse osutamisel kindlus, on võimalik seda tekitada läbi raamlepingu sõlmimise kohaliku omavalitsusega. Raamleping on riigihanke tulemusena hankija poolt ühe või mitme isikuga sõlmitud leping, millega määratletakse antud lepingu kehtivusaja vältel selle alusel sõlmitavaid hankelepinguid reguleerivad tingimused eelkõige hinna ja kavandatud mahtude kohta. (Raamleping 2014) Nii saaksid organisatsioonid sõlmida kohaliku omavalitsusega kolme aastased raamlepingud, mis vaadatakse iga aasta üle. See sisendab kindlustunnet eelkõige ühendusele, teades, et töö, mida klientidega tehakse, ei lähe järgmise hankega raisku.

Kolmandas sektoris sotsiaalse ettevõtte tegutsevatel organisatsioonidel on lisaks veel palju erinevaid murekohti, mida kõike antud töös ei jõua käsitleda. Enamus nendest puudustest ja probleemidest on võimalik lahendada vastava seadusandluse välja töötamisega, mis pakuks ühendustele suuremat kindlustunnet ning soodustaks ka uute sotsiaalsete ettevõtete teket. Samuti on olulisel kohal riigi ning kohalike omavalitsuste



poolne tugi ja panus selle valdkonna arengusse, läbi informatsiooni levitamise, teavitustöö tegemise või ka rahalise toetuse kaudu. Omalpoolt saavad organisatsioonid tegeleda korralike ärimudelite ja –plaanide väljatöötamisega, et püüda vähendada erinevate riskide mõju nende tegevusele.

Töö eesmärgist lähtuvalt, milleks on selgitada sotsiaalse ettevõtluse loomise ja arendamise kitsaskohti Pärnumaal kodanikuühenduste baasil Kodanikuühiskonna Sihtkapitali näitel, esitab autor omapoolsed ettepanekud sotsiaalse ettevõtluse arendamiseks Pärnumaal:

- ❖ Töötada sotsiaalsele ettevõtlusele välja vastav juriidilisust toetav seadusandlus, mis tagab ühenduste tegutsemisele kindluse.
- ❖ Sotsiaalse ettevõtluse loomisel on oluline tõsta ühenduste suutlikkust kavandada tugev äriplaan, mis tagab ühenduste kestva finantssuutlikkuse.
- ❖ Soodustada pikemaajaliste delegeerimissuhetel põhinevate lepingute sõlmimist ühenduste ja teenusepartnerite vahel. See annab ühendustele kindluse investeerida teenuse arendamisse.

## KOKKUVÕTE

Sotsiaalne ettevõtlus on nüüdisaja fenomen, mis on tegelikkuses eksisteerinud maailmas juba kaua aega. Eestis on see tegutsenud mitteametlikul kujul juba 1990-ndate algusest, kuid ametlikult võeti termin “sotsiaalne ettevõtlus”, Heateo Sihtasutuse initsiatiivil, kasutusse 2005. aastal. Sotsiaalne ettevõtlus aitab lahendada ühiskonna probleeme, võimaldades samal ajal organisatsioonil teenida tulu, katta seeläbi oma majandamise kulud ning reinvesteerida kasum ühenduse tegevusse või sotsiaalsesse sihtgruppi. Eestis tegutsevad sotsiaalsed ettevõtted eelkõige mittetulundusühingu või sihtasutuse kujul, vähemal määral ka osühingu vormis.

Antud lõputöö eesmärgiks oli kaardistada sotsiaalse ettevõtluse arendamise võimalusi ja kitsaskohti Pärnumaal läbi kohalike kolmanda sektori organisatsioonide. Aluseks olid vahemikus 2010-2012. aastal Kodanikuühiskonna Sihtkapitali sotsiaalse ettevõtluse ja Šveitsi Vabaühenduste Fondi väikeprojektide ning suurprojektide taotlusvoorst rahastuse saanud ühendused. Kokku moodustas valimi kuus organisatsiooni, millest viis olid mittetulundusühingud ning üks sihtasutus. Projektides kavandatud teenuste hulgas oli juba olemasolevaid teenused, mida sooviti edasi arendada, kui ka veel täiesti välja töötamata sotsiaalse ettevõtluse plaane.

Läbi viidud intervjuudest selgus, et kõik organisatsioonid defineerivad sotsiaalset ettevõtlust enda jaoks erinevalt ning eelkõige enda tegevusest lähtuvalt. Samuti oldi ebakindlad end defineerima sotsiaalse ettevõttena. Valdkonna arengule aitab kaasa vastava seadusandluse loomine, pakkudes ühendustele juriidilist kindlust ja muutes tegutsemise paremini piiritletuks kuna sätestab täpselt ära kõik õigused, piirangud ning võimalused. Lisaks aitab see panna aluse starditoetustele ja erinevate maksusoodustuste pakkumisele antud valdkonnas. Kõik eelnev soodustab samuti sotsiaalsete ettevõtete

teket ning seeläbi ka aitab lahendada paremini ühiskonna probleeme, millega tegelemisel võib valitsus hätta jääda.

Ühenduste vajadus tegeleda SE-ga on olnud sisuliselt juba sellest hetkest alates, kui organisatsioon loodi. See omakorda tuleneb jällegi vajadusest luua endale püsivad finantsallikad, et ühenduse põhikirjalist tegevust ellu viia. Projektides kavandatud teenused viidi suuremas osas ka reaalselt ellu ning teenused jäid üldjuhul püsima – muudatusi toimus eelkõige pakkumise mahus. Loodud või arendatud teenused ei suurendanud otseselt ühenduste isemajandamise võimekust vaid pigem parandasid juba pakutava teenuse kvaliteeti või aitasid anda aluse uue loomisele. Olulise aspektina saab välja tuua koostöö olulisuse ning lepingute pikendamise kohalike omavalitsustega – see suurendaks sotsiaalse ettevõtlusega tegelemise efektiivsust ning samuti ka tegevuse finantseerimise võimekust. Kohalikud omavalitsused saavad panustada ühenduste tegevusse ka SE alase teabe jagamise, koolituste korraldamise või antud teema üldlase aktualiseerimisega. Heade näidete välja toomine annab inspiratsiooni ning initsiatiivust luua ka oma ühendusele tugevam finantsiline baas. Suurendades ülddist teadlikkust SE-st ning kodanikuühenduste võimalusest seda enda tegevuses rakendada, võib pikemas perspektiivis vähendada jällegi kolmanda sektori sõltuvust riiklikest toetustest.

Lõputöö teoreetilise ning uurimusliku osa põhjal võib öelda, et antud valdkond on jätkuvalt väga noor ning vajab veel palju edasi arendamist. Sotsiaalse ettevõtluse arengule aitaks suures osas kaasa just koostöö suurendamine kodanikeühenduste endi kui ka ühenduste ja kohaliku omavalitsuse ning riigi vahel. Taoline ettevõtlusvorm kogub üle maailma aina enam tähelepanu ning selle olulisus muutub ühiskonnas järjest selgemaks. Kuna tegu on hübriidiga sotsiaaltööst ning ettevõtlusest, aitab see luua innovaatilisi tegevusi erinevate ühiskonna probleemide lahendamiseks, kombineerides omavahel tugeva missiooni tunde ning oskuse oma tegevust jätkusuutlikult ära majandada. Käesoleva töö uurimuslik pool andis piisava ülevaate KÜSK-st toetust saanud projektide käekäigust ning üldisest SE-st Pärnumaal. Samuti sai selgemaks, millised on ühenduste nägemused, vajadused ning ettepanekud, et sotsiaalset ettevõtlust veelgi arendada ning võimaldas autoril teha konkreetsed ettepanekud sotsiaalse ettevõtluse arendamiseks Pärnumaal.

## VIIDATUD ALLIKAD

1. **Algma, S.** 2014. Sotsiaalne ettevõtetus kui üks sotsiaaltöö vorm Eestis sotsiaalse ettevõtte ja kohaliku omavalitsuse koostöö näitel. TÜ ühiskonnateaduste instituut. (Bakalaureusetöö).
2. **Aps, J.** (Sotsiaalsete Ettevõtete Võrgustiku huvikaitse) 2010. Jaan Kuku raadiosotsiaalselt vastutustundlikest ettevõtetest (intervjuu). [<http://www.heategu.ee/wp-content/uploads/2010/12/Avatud-Eesti-Fond-22.12.2010.mp3>] 19.03.2014
3. **Aps, J., Loor, M.** 2010. Sotsiaalsete ettevõtete konsulteerimine. Heateo Sihtasutus. [[http://www.heategu.ee/doc/se\\_mak.pdf](http://www.heategu.ee/doc/se_mak.pdf)] 08.05.2014
4. Avalike teenuste delegerimine kodanikeühendustele. Kodanikuühiskond Eestis. Kodanikuühiskond. Rahvastik ja regionaalvaldkond. Siseministerium. [<https://www.siseministerium.ee/avalike-teenuste-delgeerimine-kodanikeuhendustele/>] 10.05.2014
5. **Dees, J. G.** 1998. The meaning of “Social Entrepreneurship”. Paper to be presented at the Kauffman Center for Entrepreneurial Leadership. Stanford University.
6. Developing the Field of Social Entrepreneurship. 2008. A Report from the Center for Advancement of Social Entrepreneurship: Duke University. [[http://www.caseatduke.org/documents/CASE\\_Field-Building\\_Report\\_June08.pdf](http://www.caseatduke.org/documents/CASE_Field-Building_Report_June08.pdf)] 12.05.2014
7. Head näited Eestist. Viited. Sotsiaalsete Ettevõtete Võrgustik. [[http://sev.ee/wp-content/uploads/2013/06/edulugu\\_tesa.pdf](http://sev.ee/wp-content/uploads/2013/06/edulugu_tesa.pdf)] 05.05.2014
8. **Kink, S.** 2013. Sotsiaalse ettevõtluse tõlgendused Eesti ühiskonnas. TÜ ettevõtetemajanduse instituut. (Magistritöö).

9. Kodanikuühiskond. Hea Kodaniku infovärv. [http://www.ngo.ee/kodanikuühiskond] 13.05.2014
10. Kodanikuühiskonna arengukava 2011-2014. 2011. Tallinn: EV Siseministeerium. [https://www.siseministeerium.ee/public/KODAR\_VV\_.pdf] 28.04.2014
11. Kohaliku omavalitsuse üksuste avalike teenuste lepinguline delegeerimine kodanikeühendustele. 2009. Siseministeerium. [http://www.praxis.ee/fileadmin/tarmo/Projektid/Valitsemine\_ja\_kodanikeuhiskond/Avalike\_teenuste\_delegeerimine\_KY/SIMDEL\_aruanne\_SIM\_le\_korrektuuriga\_fin\_alver2.pdf] 10.05.2014
12. **Kraus, L.** 2007. Sotsiaalmajandus ja sotsialettevõtlus. – Sotsiaaltöö, nr 4, lk 26
13. **Lagerspetz, M.** 2007. Kodanikuühiskonna lühisõnastik. Eesti Mittetulundusühingute ja Sihtasutuste Liit. [https://www.siseministeerium.ee/public/KYsonastik07WEB.pdf] 28.04.2014
14. Liikmelisus. Sotsiaalsete Ettevõtete Võrgustik. [http://sev.ee/liikmelisus/] 03.05.2014
15. **Lillemets, A.** 2011. Eesti sotsiaalse ettevõtluse kogemuste ja olukorra kaardistamine. Uuringu aruanne. Tallinn: lk 6. [https://www.siseministeerium.ee/public/Eesti\_sotsiaalse\_ettevotluse\_kogemuste\_ja\_olukorra\_kaardistamine.pdf] 29.04.2014
16. Mis on SEV. Esileht. Sotsiaalsete Ettevõtete Võrgustik. [http://sev.ee/esileht/mis-on-sev/] 03.05.2014
17. Missioon. ELFi lugu. Eestimaa Looduse Fond. [http://www.elfond.ee/et/elfi-lugu/missioon] 05.05. 2014
18. Missioon ja ajalugu. Organisatsioon. Humana Estonia. [http://www.humanae.ee/organisatsioon/missioon-ja-ajalugu/] 05.05.2014
19. Mittetulundusühingute seadus. – Riigi Teataja I osa, 1996, nr 42, art 811
20. Müüt #4. Viis müüti sotsiaalsest ettevõtlusest. Sotsiaalsete Ettevõtete Võrgustik. [http://sev.ee/esileht/viis-muuti-sotsiaalsest-ettevotlusest/muut-4/] 18.03.2014
21. Olulised arengud 2008-2009. Sotsiaalne ettevõtlus. EMSL Kodanikeühenduste liit. [http://editthis.info/emsl/Sotsiaalne\_ettevotlus] 03.05.2014

22. Raamleping. KKK. Infoportaal. E-riigihangete keskkond. [https://riigihanked.riik.ee/lr1/web/guest/raamleping] 18.05.2014
23. **Ruutsoo, R.** 2013. Kodanikeühiskond, kolmas sektor ja sotsiaalne kapital. – Riigikogu Toimetised, nr 28. [http://www.riigikogu.ee/rito/index.php?id=11838] 28.04.2014
24. **Santos, D. G., Mendonca, J., Amaral, M.** 2012. From Nonprofit to For-profit enterprises: Entrepreneurial ventures typology. Paper to be presented at the DRUID Academy on Venue: University of Cambridge.
25. SE ajalugu Eestis. Esileht. Sotsiaalsete Ettevõtete Võrgustik. [http://sev.ee/esileht/se-ajalugu-eestis/] 03.05.2014
26. Social Entrepreneurship. The EU Single Market. European Commission. [http://ec.europa.eu/internal\_market/social\_business/index\_en.htm] 11.03.2014
27. Social enterprise and its history. United Kingdom: Social enterprise foundation, 2007, pp. 1-5.
28. Social enterprise. Focus areas. About us. EMES International Research Network. [http://www.emes.net/about-us/focus-areas/social-enterprise/] 29.04.2014
29. Sotsiaalne ettevõtetus Eestis. Esileht. Sotsiaalsete Ettevõtete Võrgustik. [http://sev.ee/esileht/se-eesti/] 25.03.2014
30. Sotsiaalse ettevõtja juriidiline abimees. 2012. Tallinn: Advokaadibüroo VARUL. [http://sev.ee/wp-content/uploads/2012/05/Sotsiaalse-ettevõtja-juriidiline-abimees.pdf] 02.04.2014
31. **Sutt, H.** 2011. Sotsiaalsete ettevõtete olemus ja probleemid Eestis. TÜ ettevõtetemajanduse instituut. (Magistritöö).
32. Third sector. Focus areas. About us. EMES International Research Network. [http://www.emes.net/about-us/focus-areas/the-third-sector/] 29.04.2014
33. Toetused. Kodanikuühiskonna sihtkapital. [http://www.kysk.ee/toetused] 27.04.2014
34. Tulumaksuseadus. – Riigi Teataja I osa, 1999, nr 101, art 903
35. Tutvustus. Šveitsi Vabaühenduste Fond. Toetused. Kodanikuühiskonna Sihtkapital. [http://www.kysk.ee/tutvustus-3] 27.04.2014

36. Vastutustundliku Ettevõtluse Foorum. Vastutustundlik ettevõtlus Eestis. Näidete kogumik. Toimetaja Kaber, T.-K.; Lepp, R. Tallinn: 2012, lk 11
37. Ühtse turu, tootmise ja tarbimise sektsiooni arvamus teemal “Sotsiaalne ettevõtlus” 2011. Brüssel: Euroopa Majandus- ja Sotsiaalkomitee  
[<http://www.ngo.ee/sites/default/files/EMSK%20sotsiaalne%20ettevõtlus.pdf>]  
12.05.2013

## Lisa 1. Intervjuu küsimused ühenduste juhtidele

Organisatsiooni nimetus:

Organisatsiooni asutamise aasta:

Liikmete arv:

### I BLOKK

1. Milline on ühenduse põhikirjaline põhitegevus?
2. Kuidas toimub ühenduse juhtimine?
3. Kas organisatsioonil on olemas arengustrateegia/arenguplaan?
4. Kuidas hindate ühenduse finantssuutlikkust?

### II BLOKK

5. Kas peate oma ühendust sotsiaalseks ettevõtteks?
6. Kuidas defineerite mõistet *sotsiaalne ettevõtlus*?
7. Millest tulenes vajadus alustada sotsiaalse ettevõtlusega?
8. Millal hakkasite mõtlema sotsiaalse ettevõtluse peale?

### III BLOKK

9. Mis oli KÜSK-i esitatud projekti eesmärk?
10. Tabel

	Enne projekti	Projekti jooksul	Peale projekti
Sihtrühm			
Teenus			
Teenuse pakkumisega seotud tulud			
Teenuse pakkumisega seotud kulud			

11. Milliste kogemuste ja kompetentsidega inimesed olid kaasatud sotsiaalse ettevõtluse käivitamisse? Nt müük, turundus, kommunikatsioon, finantsjuhtimine.
12. Millise lepingu alusel ja kes on teie lepingu partner?
13. Kuidas osaleb lepingu osapool teenuse pakkumises (rahaliselt või mitte rahaliselt)?



14. Kui palju on teenuse pakkumisega seotud palgalisi töötajaid ja vabatahtlikke?
15. Mitu uut töökohta kaasnes sotsiaalse ettevõtluse teenuse käivitamisega?

#### IV BLOKK

16. Kuidas toimub ühingus sotsiaalse ettevõtluse juhtimine? Kuidas on ülesanded jaotatud?
17. Millised olid teenuse arendamisega seotud õnnestumised ja kitsaskohad?
  - 17.1. Juhul, kui teenus ei jäänud püsima – millest oli see tingitud?
  - 17.2. Juhul, kui teenus jäi püsima – Milliseks hindate oma sotsiaalse ettevõtluse isemajandamise võimekust pikemas perspektiivis?
18. Millest tundsite teenuse arendamisel kõige enam puudust?
19. Mis on teie arvates olulised tegevused sotsiaalse ettevõtluse arendamiseks maakonnas?
20. Kuidas mõjutab praegune seadusandlus teie arvates sotsiaalse ettevõtlusega alustamist ning sellega tegelemist?

## Lisa 2. Tabel kavandatud teenustest, eesmärkidest ja tulemustest

**Tabel 3.** Kavandatav teenus, eesmärk ja tulemus (autori koostatud)

Organisatsioon	Teenus ja eesmärk	Tulemus
<b>Sa Pärnu Vabahariduskeskus</b>	Reisijate ja veoste transport väikebussiga, mille eest tasutakse vanapaberiga. Viimase realiseerimine annab püsiva omatulu teenimise võimaluse.	Teenus käivitati edukalt, ära antav vanapaberi hulk oli väga suur. Nüüdseks vanapaberi üldine turuhind langenud ning teenus ei ole piisavalt kasumlik – pakutakse vähesel määral.
<b>MTÜ Eassalu-Neitsi külaselts</b>	Avalike teenuste delegeerimine rahvamajades tegutsemiseks ja kultuuriliste ürituste korraldamiseks. Supiköögi-pesupesemisteenus, käsitöökoolitused, seminari- ja toitlustusteenus.	Lepingud teenuste delegeerimiseks sõlmitud. Käivitatud külastuskeskuse avalik kasutus, raamatulaenuusteenus, ürituste ja huviringide korraldamine. Äriplaan täielikult ellu viimata, sest toimus Audru-Lavassaare ühinemine.
<b>MTÜ Tahkuranna Naisselts</b>	Äriplaan külamaja eesmärgipäraseks kasutamiseks. Sotsiaalse tegevuse pakkumine, toitlustuse korraldamine, õmblemis- ja juuksuriteenuse pakkumine. Pesu pesemis- ja saunateenus, psühholoogilise nõustamise teenus.	Sotsiaalsed tegevused külarahvale, sh üritused, käsitöö müümine, toitlustusteenuse pakkumine. Projekt andis eeldused teenuste edaspidiseks arendamiseks.
<b>MTÜ Aktiviseerimiskeskus Tulevik</b>	Töõharjutus, tööklubi, psühholoogiline- ja võlanõustamine, erinevad praktilised tegevused. Teenuste kvaliteedi parandamine, piirkonna laiendamine.	Rehabilitatsiooniteenus paranes läbi töötajate kvalifikatsiooni tõusmise. Teenuse osutamise piirkond laienes. Kõiki teenuseid pakutakse jätkuvalt.
<b>MTÜ Maarjakodu</b>	Erivajadustega inimeste ravi läbi muusika- ja värviteraapia ning massaaži.	Esialgu teenused käivitusid ning selle arendamiseks vajalikud eeldused olemas. Hetkel pole muusika- ja värviteraapia jaoks sobiva kvalifikatsiooniga inimest.
<b>MTÜ Pärnu Shalomi Abikeskus</b>	Laste ja perede varjupaiga ja päevakeskuse avaliku teenuse arendamine. Teenuse osutajate kvalifikatsiooni tõstmine. Teenuse osutamiseks vajalike investeeringute tegemine.	Teenus käivitus edukalt, töötajate kvalifikatsioon tõusis, vajalikud investeeringud said teostatud.

## SUMMARY

### SOCIAL ENTREPRENEURSHIP IN THE THIRD SECTOR IN PÄRNU COUNTY BASED ON THE PROJECTS FINANCED BY THE NATIONAL FOUNDATION OF CIVIL SOCIETY

Daisi Želizko

Social entrepreneurship is a mixture of for-profit and non-profit organisations, with a mission to solve certain social problems or make a change in the community. It is a field, that is constantly growing and is far from being fully developed. The actual awareness of social entrepreneurship in Estonia began to rise in 2005, which means it is still a very new form of action that needs to be getting used to and to be adopted.

The thesis explores the theoretical background of social entrepreneurship and the civil associations in Pärnu county, which received financial support, between 2010 and 2012, from the National Foundation of Civil Society for the projects aiming to start a social entrepreneurship. The aim of this paper is to understand the weak aspects in creating and developing social entrepreneurship based on the civil associations in Pärnu county.

Tasks to fulfill the purpose of this research:

- Exploring different sources and composing a theoretical frame for the thesis.
- Planning the research by phrasing the research questions, composing the interview questions, selecting the interview methods and defining the interviewed organisations.
- Conducting the interview: collecting information and analysing it. Making an overview of the results.

- Describing the research results: explaining the results and making conclusions, summary and proposals.

The thesis “Social Entrepreneurship in the Third Sector in Pärnu County Based on the Projects Financed by the National Foundation of Civil Society” is divided into two chapters. The theoretical part gives a compact overview of the subject – what is behind the concept of social entrepreneurship, how it began to form through history, what are the different possible types and key factors of this form, how social entrepreneurships can be financed etc. All sources used in the theoretical part are referred at the end of the paper. They include a variety of official homepages for social entrepreneurship, different law acts, papers, researches and a few books on paper.

The second part focuses on the performed combined research, which was made using a method of half-structured interview. The sample involves five non-profit organisations and one foundation,. The research explains, how organisations understand the concept of social entrepreneurship, what were the planned services and the real outcomes. Most of all – what were the successful or problematic parts in developing the service. The writers’ contribution to the thesis is to give suggestions for solving the problems of social entrepreneurship in the third sector in Pärnu county.

The research shows, that many organisations define the concept of social entrepreneurship differently. The lack of proper legislation for this field makes them insecure to define themselves that way, even though the need for adapting this kind of form of income can be highly sensed. Most of the services, that were planned in the projects, started to function but the offering amount has changed. The services did not help to increase the financial capability of the organisations, but helped to improve the quality of the services. Another considerable aspect is the importance to lengthen the contract period with local authorities. This could increase the financial ability and the efficiency of managing social entrepreneurship as a non-governmental organisation.

As a result of the thesis, it is possible to claim that the field of social entrepreneurship in Pärnu county is still very young and needs a lot of development. It is a hybrid form of social work and entrepreneurship, which helps to create innovative actions in order to

solve different social problems. The research in this work gave an important overview of the results connected to the services, that were planned in the social entrepreneurship projects for the National Foundation of Civil Society. It is now more clear, what are the visions of the interviewed organisations, their needs and suggestions. The work allowed the author to give specific proposals in developing social entrepreneurship in Pärnu county.

## **Lihtlitsents lõputöö reprodutseerimiseks ja lõputöö üldsusele kättesaadavaks tegemiseks**

Mina, Daisi Želizko,

1. annan Tartu Ülikoolile tasuta loa (lihtlitsentsi) enda loodud teose

Sotsiaalne ettevõtlus kolmandas sektoris Pärnumaal Kodanikuühiskonna Sihtkapitali poolt toetatud projektide näitel,

mille juhendaja on dotsent Tiiu Kamdron,

1.1. reprodutseerimiseks säilitamise ja üldsusele kättesaadavaks tegemise eesmärgil, sealhulgas digitaalarhiivi DSpace-is lisamise eesmärgil kuni autoriõiguse kehtivuse tähtaja lõppemiseni;

1.2. üldsusele kättesaadavaks tegemiseks Tartu Ülikooli veebikeskkonna kaudu, sealhulgas digitaalarhiivi DSpace'i kaudu kuni autoriõiguse kehtivuse tähtaja lõppemiseni.

2. olen teadlik, et punktis 1 nimetatud õigused jäävad alles ka autorile.

3. kinnitan, et lihtlitsentsi andmisega ei rikuta teiste isikute intellektuaalomandi ega isikuandmete kaitse seadusest tulenevaid õigusi.

Pärnus, **20.05.2014**