

Tartu Ülikool

Loodus- ja tehnoloogiateaduskond

Ökoloogia ja Maateaduste instituut

Geograafia osakond

Magistritöö

Lõuna-Eesti vastupanuvõimelisus 2008.-2010. a. majanduskriisile

Koostaja: Anni Teetsmann

Juhendaja: PhD. Antti Roose

Kaitsmisele lubatud:

Juhendaja:

Osakonna juhataja:

Tartu, 2015

Sisukord

Sissejuhatus	3
1. Teoreetilised lähtekohad.....	5
1.1. Majanduskriis	5
1.2. Regionaalne majandusareng	6
1.3. Regionaalne vastupanuvõimelisus.....	7
1.3.1. Mõiste.....	7
1.3.2. Majanduslik vastupanuvõimelisus	9
1.3.3. Lähenemisviisid.....	11
1.3.4. Seisundid	13
1.3.5. Vastupanuvõimelisuse hindamine	15
2. Andmed ja metoodika	17
2.1. Uurimisala – Lõuna-Eesti	17
2.2. Andmed.....	18
2.3. Vastupanuvõimelisuse hindamise meetodid.....	19
3. Tulemused	21
3.1. Lõuna-Eesti reaktsioon majanduskriisile.....	21
3.2. Lõuna-Eesti taastumine majanduskriisist	26
3.2.1. Lõuna-Eesti vastupanuvõimelisus võrreldes Eestiga	31
3.3. Lõuna-Eesti vastupanuvõimelisust mõjutavad tegurid	32
4. Arutelu.....	36
Kokkuvõte	39
Regional resilience to the 2008–2010 economic crisis: the case study of South-Estonia.....	40
Tänuavaldused.....	41
Kasutatud kirjandus	42
Lisad	46
Lisa 1. Intervjuu kava.....	46

Sissejuhatus

Tänapäeva üha enam globaliseeruv ja kiiresti muutuv maailmas on tõusnud päevakorda regioonide vastupanuvõimelisus erinevatele šokilaadsetele sündmustele (Reggiani et al., 2002; Christopherson et al., 2010; Martin, 2012; Welsh, 2014). Eesti kontekstis on tegemist võrdlemisi uue kontseptsiooniga, mis ei ole seni leidnud märkimisväärset käsitlust, kuid kindlasti vajab lahtimõtestamist regionaalarengu suunamiseks ja planeerimiseks. Vastupanuvõimelisus (*resilience*) on uus diskursus, mis sel kümnendil tähendab sama, mida jätkusuutlikkus (*sustainability*) tähendas 1980–1990ndatel (Foster, 2010). Mõistena on see kasvavalt atraktiivne, kuna olla vastupanuvõimeline viitab tavaliselt millelegi positiivsele (Müller, 2011):

- 1) olla võimeline toime tulla raskuste ning häiringutega ning saavutada esialgne tase pärast häiringuid;
- 2) olla piisavalt ettevaatlik valmistumaks ettenägematuteks sündmusteks ning tegeleda riskidega selleks parimal sobival viisil.

Arvestades viimaste aastate heitlikke majandusolusid on aktuaalseks muutunud regioonide majanduslik areng ning nende vastupanuvõimelisus. Vastupanuvõimelisus on tingituna majanduskriisist kiiresti tõusnud peavoolu kontseptsiooniks regionaaluuringutes (Pendall, et al., 2009; Christopherson, 2010; Hill et al., 2011). Loomulikult esineb regiooni arengus teatud ajahetkedel takistusi ning häireid nagu näiteks majandussurutis, ootamatu konkurentsipurustamine mujalt piirkonnades, (kitsa spetsialiseerumisega) suurettevõtete sulgemine jne. Oluline on aga see, kuidas kohalik majandus suudab negatiivsetele muutustele reageerida ning nendega kohaneda, kuivõrd see avaldab olulist mõju regiooni edasisele arengule (Simmie & Martin, 2010). Üleilmastumine ning avatud majandus võivad soodustada küll majanduskasvu hoogustumist, ent samas majanduskriisi saabumisel võib tänu sellele osutada majandus ka haavatavamaks ning vastuvõtlikumaks. Viimast majanduskriisi ilmestavad mitmed uued väljakutsed, mis on seotud regiooni võimega tulla toime arengut ja majanduskasvu häirivate sündmustega ning sellistest sündmustest taastumisega. Selle juures on oluline tugevdada oma regiooni ja ettevõtte konkurentsivõimeid ning pöörata tähelepanu pikaajalisele majanduslikule jätkusuutlikkusele ning vastupanuvõime tõstmisele (Lungová, 2013).

Käesolev magistritöö keskendubki 2008.–2010. aastate majanduskriisi mõjude uurimisele piirkonna arengule, kuidas mõjutas kriis tööturgu, tööhõivet, majandusolustikku ning elukvaliteeti regioonis. Konkreetselt on töö eesmärgiks välja selgitada 2008.–2010. aastate majanduskriisi mõjud Lõuna-Eestile ning Lõuna-Eesti vastupanuvõimelisus majanduskriisile. Töö käigus selgub, kuidas majanduskriis on mõjutanud Lõuna-Eestit ning milline on olnud regiooni vastureaktsioon sellele. Sellest lähtuvalt on püstitatud järgmised uurimisküsimused:

- Millisel määral on Lõuna-Eesti olnud vastupanuvõimeline 2008–2010 majanduskriisile?
- Kas Lõuna-Eesti on olnud majanduskriisile vastupanuvõimeliselt kui Eesti tervikuna?
- Millised tegurid mõjutavad regiooni vastupanuvõimelisust?

Nendest lähtuvalt on püstitatud järgmised hüpoteesid:

- Majanduskriis mõjutas Lõuna-Eestit oluliselt ning taastumine on olnud vaevaline (raske ja aeglane). Lõuna-Eesti ei olnud 2013. aastaks majanduskriisist täielikult väljunud.
- Lõuna-Eesti on olnud majanduskriisile tundlikum kui Eesti tervikuna.
- Vastupanuvõimelisust on enim mõjutanud hõivatute arv, väljaränne ning ettevõtete arv regioonis.

1. Teoreetilised lähtekohad

1.1. Majanduskriis

Eesti keele seletav sõnaraamat defineerib majanduskriisi kui kogu majandust või mõnd selle haru perioodiliselt haarav tootmise, turustamise, rahaliste suhete jms. järsku teravat häirumist. Majanduskriisi ajal seisab majandus silmitsi mitmete protsessidega nagu näiteks SKP ja likviidsuse langus, tõusvad või langevad hinnad, mis tulenevad inflatsioonist/deflatsioonist. Majanduskasv või majanduslangus on sama loomulikud nähtused turumajanduses nagu on seda looduses, konkreetsetel merel tõusud ja mõõnad või kuufaasid (Sepp ja Frear, 2011). Majandused on pidevalt muutuvast seisundis, mis on tingitud erinevate isikute, ettevõtete, riigiasutuste ja teiste organisatsioonide tehtud otsuste koosmõjust. Majanduslangust võib käsitleda kui loomulikku mehhanismi, mis puhastab majanduse ebatõhusatest majandusüksustest ning millele järgneb tasakaalu saavutamine ning majanduse ergutamine. Sellele eelneb tavapäraselt teatav majanduslik šokk, kas mõni ootamatu majanduslik või poliitiline sündmus, mis soodustab majanduskasvu või vastupidi põhjustab majanduslangust (Sepp ja Frear, 2011). Majanduslangust ning sellega kaasnevat kriisi on võimalik prognoosida, kuid palju keerulisem on ennustada majanduskriiside tagajärgi.

Ülemaailmne majanduslangus algas 2008. aastal, kuid juba 2007. aasta novembri lõpus ja detsembri alguses oli märgata majanduse pöördepunkti. 2007.–2009. aastatel kannatas maailmamajandus sügava kriisi all, sellega kaasnevat on võrreldud isegi Suure Depressiooniga 1930ndate algusaastatel. Hiljutise majanduskriisi üks tekkepõhjusi on kindlasti USA kinnisvara turul lõhkenud spekulatiivne mull, mis tõi endaga kaasa häiringud globaalsetel finantsturgudel, kandudes omakorda üle maailma majanduse eri harudesse. Üks olulisemaid kriisi levikanaleid on väliskaubandus, kuna toob kaasa ressursipiiranguid nii kaupadele kui teenustele. Kriis mõjutab otseselt ka inimesi, muutuvad tööjõuvood. Majanduskriis levib samuti kapitalivoogude vahendusel, hõlmates endas otseste välisinvesteeringute eksporti kui importi. Kindlasti tuleb nüüdisajamajanduses nimetada teadmus- ja oskusteabe voogu (*know-how transfer*) (Misala, 2009). Nende kanalite kaudu avaldab majanduskriis otsest negatiivset mõju kaupade ja teenuste turule, rahaturule ning kõige selle lõpptulemuseks on muutused majanduskasvu määras.

1.2. Regionaalne majandusareng

Viimasel ajal on tänu globaliseerumisele ning majanduse struktuurimuutustele tähtsustunud regioonide roll riikide majanduses (Stimson et al., 2006). On oluline keskenduda regioonidele ning nende majandustele selleks, et säilitada jätkusuutlikkust ning konkurentsivõimelisust. Oluline on läbi viia uurimusi ning informeerida kohalikke kui ka riiklikke poliitikakujundajaid ning tööstusliidreid regiooni võimekusest ja tulemuslikkusest ning formuleerida strateegilise planeerimise raamistik, selleks et areneda ning positsioneerida end majanduses ning säilitada ühtlasi ka konkurentsivõimelisus.

Erinevate autorite poolt on regionaalset majanduslikku arengut defineeritud erinevalt, näiteks väljendatuna tulemusena, mis on seotud püstitatud väljundeemärkidega nagu näiteks töökohtade arv, jõukus, investeeringud, elustandard (Stimson et al., 2004). Teisalt, Leigh ja Blakely (2013) on defineerinud regionaalset majanduslikku arengut kui protsessi, kus kohalikud omavalitused või ühiskondlikud organisatsioonid tegelevad ettevõtete aktiivsuse ja/või tööhõive stimuleerimise või säilitamisega. Selle järgi peaks olema regionaalse majandusliku arengu põhieesmärk stimuleerida tööhõive võimalusi sektorites, mis edendab regiooni terviklikult kasutades olemasolevaid inim-, loodus-, kui ka institutsionaalseid ressursse. See definitsioon tõstab esile asjaolu, et lisaks tööle, kapitalile, hindadele ja tootlikkusele on majandusliku arengu juures oluline ka sotsiaalne kapital.

Traditsiooniline majanduskasvu- ja arenguteooria on keskendunud eelkõige kvantitatiivsetele muutustele jättes arvestamata, et regiooni kasv sõltub tihti aspektidest, mida ei ole võimalik alati kvantitatiivselt mõõta. Majandusliku arengu kvantitatiivset kui kvalitatiivset mõõdet on viimasel ajal hakatud rohkem teadvustama (Stimson et al., 2006). Majanduslik areng on kvantitatiivses seoses eelkõige kasudega, suurendades jõukust, sissetulekuid, kaupade ja teenuste kättesaadavust jms. Kvalitatiivne seos avaldub suurema sotsiaalse/majandusliku võrdsuse loomisel, jätkusuutlikku arengut edendamisel ning elukvaliteedi parandamisel regioonis. Regioonide majandusliku arengu hindamisele tuleb läheneda mitmetasandiliselt nii ruumilises mõõtkavas kui ka majanduse ja majandussüsteemi käsitluses (Stimson et al., 2006).

1.3. Regionaalne vastupanuvõimelisus

1.3.1. Mõiste

Viimaste aastate jooksul on nii akadeemilisse, poliitilisse kui ka avalikku diskursusesse sisenenud moesõnana vastupanuvõimelisus (*resilience*), mis kirjeldab mingi üksuse või süsteemi reageerimist šokkidele ja häiringutele (Martin & Sunley, 2014). Kuigi termin ise on olnud juba aastakümneid kasutusel ökoloogias ja psühholoogias, on see juurdumas majandus- ja regionaalteadustes (Welsh, 2014; Martin, 2012), nii tajutava objekti, üksuse või süsteemi omadusena, kuid rohkemgi veel normatiivselt, kui ihaldatud tunnusjoon, mida peaks reklaamima ja edendama (Martin & Sunley, 2014). Teoreetilised arutelud vastupanuvõimelisuse üle pakuvad kõneainet nii erinevatel konverentsidel kui debattidel (Brown, 2014). Samas ei saa seda nimetada ka päris uueks ja iseseisvaks teooriaks. Swanstromi (2008) väitel,

„Hetkel, vastupanuvõimelisuse rakendamisel regionaaluuringutes on see rohkem kui metafoor, kuid vähem kui teooria. Parimal juhul on see kontseptuaalne raamistik, mis aitab meil regioonidest mõelda uuel viisil, näiteks dünaamiliselt ning terviklikult. Olles pärit ökoloogiast, julgustab vastupanuvõimelisuse kontseptsioon meid mõtlema regioonidest kui omavahel ühendatud süsteemidest, millega kaasneb ulatuslik tagasimõju...“

Regioonide vastupanuvõimelisuse kontseptsiooni lähtekohtadeks on nii keskkonnateadus, bioloogia kui ökoloogia, samuti ka ärijuhtimine, materjaliteadus kui ka psühholoogia (Cellini & Torrisi, 2014; Gunderson, 2000; Hudson, 2009). Vastupanuvõimelisuse all mõistetakse süsteemide, indiviidide või organisatsioonide võimet tulla toime erinevate takistuste ning stressiga, säilitades esialgse funktsionaalse võimekuse ja vormi (Hudson, 2009). Arvestades aga asjaolu, et kontseptsioon pärineb erinevatest allikatest ning kohandub lihtsalt uutesse valdkondadesse, kaasneb sellega paratamatult definitsioonide ning tõlgenduste paljusus. Näiteks keskkonnateadustes kirjeldab antud mõiste eelkõige bioloogilist kohanemisvõimet, arenemist ebasoodsates keskkonningimustes. Teiselt poolt, majanduses defineeritakse vastupanuvõimet eelkõige kui võimet naasta tagasi kindla ja piiritletud tasakaalu juurde (Hill

et al., 2012). Tänu mõistete rohkusele ning kokkuleppemõiste puudumisele esineb antud kontseptsiooni suhtes ka kriitikat, eeskätt peetakse vastupanuvõime lähenemist ja selgitusi ähmaseks (Pendall et al., 2009).

Planeerimises mõtestatakse jätkusuutlikkust kui staatilist kontseptsiooni, mis on püsiv, stabiilne, vahel ka stereotüüpne tõrkekindel vorm või seisund, mis võib jätkuda põlvkondi näiteks läbi „targa kasvu“ (*smart growth*) või „targa linna“ (*smart city*). Teisalt, kuidas saab arenguta, staatiline maastiku seisund olla jätkusuutlik ootamatute häiringute ning muutuste kontekstis? Vastupanuvõimelisuse teooria pakub uut perspektiivi ja miks mitte ka lahendust toodud jätkusuutlikkuse paradoksile. Vastupanuvõimelisus on defineeritud kui süsteemi võime tulla toime muutuste ning häiringutega muutmata selle põhilist seisundit (Walker & Salt, 2006). Selleks et vastupanuvõimelisust saavutada ruumilise planeerimise abil on vajalik leida need juhuslikud protsessid ning häiringud, millega antud regioon või linn võib tõenäoliselt kokku puutuda, nende sagedus ning intensiivsus, kuidas linnad ja regioonid saaksid rajada kohanduva võimekuse nendele häiringutele reageerides säilitades samal ajal oma vastupanuvõimelisuse alusfunktsioonid (Vale & Campanella., 2005). Võime olla vastupanuvõimeline eeldab ka kohanduva sotsiaalse taristu loomist, selleks et kindlustada inimeste osalemine ühiskonnaelus ning saavutada võrdsus sotsiaal-majanduslike muutuste ning häiringute ilmnemisel. Samuti on vajalik võtmeisikute osalemine planeerimises ning poliitilistes otsustes. Vastupanuvõimelisus on eeldus jätkusuutlikuks arenguks — selleks et olla vastupanuvõimeline, on vajalik mõelda jätkusuutlikkusest uut moodi. Vastupanuvõimelisus on seni rohkem strateegiline kui normatiivne käsitlusviis.

Üleminekuriikidel Kesk-, Ida- ning Kagu-Euroopas ilmneb hoopis teine külg haavatavusest ning kerkib esile regionaalse vastupanuvõimelisuse küsimus. Linnadel ning regioonidel, mis on tõmmatud allakäigu spiraali majanduslanguse, deindustrialiseerumise, töökohtade kadumise, väljarände või demograafilise seisundi tõttu, on keeruline taastuda, opereerida ning tagada avalikke ja erateenuseid stressi tingimustes, uuendada hooneid ja elamufondi, tinglikult taasavastada uuesti oma linn või regioon. See kõik vajab laiemat arusaama vastupanuvõimelisusest (Müller, 2011).

Kui üldiselt vaadatakse vastupanuvõimet eelkõige ökoloogilises võtmes, siis üha enam on selle kõrval hakatud teemat käsitlema ka sotsiaalteadustes (Christopherson et al., 2010). Poliitikateaduslikus kirjanduses nähakse vastupanuvõimet kui üht võtmetegurit keskkonnahalduses ning jätkusuutliku arengu tagamisel (Folke et al., 2005). Reggiani et al.

(2002) tõstatas diskussiooni, kus arutleti võimaluse üle kohandada vastupanuvõimelisuse teooriat dünaamilistele ruumilistele majandussüsteemidele, väites et vastupanuvõimelisus võib aidata mõista, kuidas sellised süsteemid reageerivad šokkidele ning häiringutele. Sellest ajast on mitmed linna- kui regionaalarengu analüütikud uurinud antud kontseptsiooni kohandamist linnadele ning regioonidele (Hill et al, 2008; Christopherson et al, 2010).

Vastupanuvõimelisuse mõistmine võimaldab teha regionaalseid tõlgendusi (Martin, 2012). Selleks, et luua vastupanuvõimeline keskkond, on vajalik, et planeerijad ning projekteerijad tuvastaksid juhuslikud protsessid ning häired, millega linn või regioon võib silmitsi seista, nende sündmuste sageduse ja intensiivsuse ning kuidas linnad, regioonid saaksid suurendada vastupanuvõimet ning säilitada funktsionaalset võimekust (Vale & Campanella, 2005). Geograafilisest aspektist vaadates on tegemist aga kujunemisjärgus oleva kontseptsiooniga. Peamised alusküsimused, mille üle teadlased arutlevad, keskenduvad vastupanuvõime mõistele, kas see on tulemus või protsess, mis tüüpi vastupanuvõimega on tegemist (ökoloogiline, infrastruktuuride, majanduslik või kogukondlik) ning mis poliitika valdkonda see peaks kuuluma (Cutter et al., 2010). Samuti otsitakse vastuseid regiooni vastupanuvõimelisuse tunnuste ja seisundite osas (Foster, 2010).

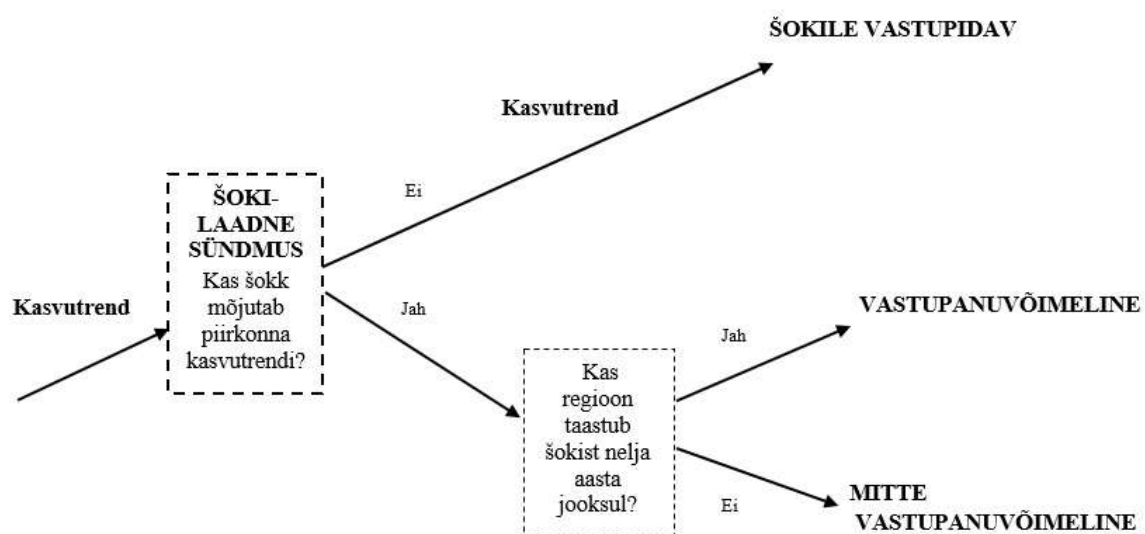
1.3.2. Majanduslik vastupanuvõimelisus

Käesolevas töös keskendutakse eelkõige regionaalsele majanduslikule vastupanuvõimelisusele. Majanduslikku vastupanuvõimelisust võib mõista kui riigi/regiooni/linna võimet kohanduda äkiliste majandustingimuste muutustega. Lähtudes Martini (2012) töödest majandusliku vastupanuvõimelisuse teemal hõlmab vastupanuvõimelisus endas erinevaid aspekte, sealhulgas võimet ette näha, valmistuda, reageerida muutustele ning taastuda.

Teadussuuna üheks populaarsuse põhjuseks võib olla tema seotus piirkondliku kohanemisega ning seotus evolutsioonilise majandusgeograafiaga. Protsessid, mida see kontseptsioon hõlmab (tagasilöökk, kohanemine ja taastumine) ei ole iseenesest midagi uut, kuid nüüdisajanduse üldises ebakindluses otsitakse valemteid ja seaduspärasusi muutlikes oludes kohanemiseks. Teravnenud ja avardunud on riskitaju (majanduslik, poliitiline kui ka keskkondlik), haavatavust kasvatab globaliseerumine (Christopherson et al., 2010).

Majanduskriis on esile toonud uued väljakutsed taastumiseks nii riiklikul, regionaalsel kui ka kohalikul tasandil (Lungová, 2013). Regioonide majanduslikku vastupanuvõimet on käsitletud kirjanduses võrdlemisi põhjalikult (Hill et al., 2008; Simmie & Martin, 2010; Davies, 2011; Tonts et al., 2014; Östh et al., 2014; Sanchez-Zamora et al., 2014). Vastupanuvõimelisuse analüüs keskendub põhiliselt sotsiaal-majanduslike süsteemide kohandumisele majandustsüklitega (Pendall, et al, 2009).

Hill et al. (2012) mõtestavad regionaalset majanduslikku vastupanuvõimelisust kui regiooni võimet taastuda edukalt šokist ning naasta tagasi majanduskriisi eelsesse kasvutrendi. Kõik šokid ei pruugi aga alati põhjustada regiooni kõrvalekallet kasvutrendist – sel juhul on regioon šokile vastupidav. Kui šokk mõjutab regiooni arengut negatiivselt, kuid regioon suudab mõistlikult lühikese aja jooksul naasta vähemalt selle algsesse kasvufaasi, võib regiooni pidada vastupanuvõimeliseks, kui mitte, siis langeb regioon vastupanuvõimetute hulka (vt. joonis 1).



Joonis 1. Vastupanuvõimelisuse kontseptsiooni olemus (Hill et al., 2012)

Martin ja Sunley (2014) sõnastavad regioonide majanduslikku vastupanuvõimelisust kui regiooni või kohaliku majanduse suutlikkust taluda või taastuda turu, konkurentsi ja keskkondlikkust šokist/häiringust oma kasvutrendi, viies läbi vajalikud kohanduvad muutused oma majandusstruktuurides ja oma sotsiaalsetes ning institutsionaalsetes korraldusviisides, selleks et säilitada või taastada oma eelnev arengukasv või liikuda uue jätkusuutliku kasvu suunas, mida iseloomustab veelgi täielikum ning tootlikum füüsiliste, inim- ning looduslike ressursside kasutamine.

Oluline on saada aru, et majanduslik vastupanuvõimelisus on protsess, kus šokk ja taastumise protsess ise võivad viia või hõlmata endas muutusi regiooni majanduslikus struktuuris ja funktsioonides, et mõjutada regiooni vastupidavust ja stabiilsust järgnevate šokkide suhtes (Simmie & Martin, 2010).

Uuringutes lahatakse majandustulemusi ning reageerimisvõimet välistele šokkidele nagu näiteks majanduskriisid ning langused. Reageerimine ning kohanemine šokkidega võib aidata teha paikkondi aja jooksul vastupidavamaks. Vastupidavuse oluline aspekt on mitmetel põhjustel ettevõtetus. Näiteks, väikeettevõtted on paindlikumad ning seega ka paremini võimelised reageerima välistele mõjudele. Teiseks on nad kohanemisvõimelisemad ning viimaseks, nad on võimelisemad viia läbi uuendusi selleks, et sobituda uute asjaoludega (Simmie & Martin 2009; Smallbone et al. 2012).

Hiljutine majanduskriis on pälvinud regionaalteadlaste suurt huvi. Nagu Pike et al. (2010) märgivad, et „kohaliku ning regionaalse arengu keskpunkt on laienenud pelgalt kasvule keskendumisest selleni, mida võiks mõista vastupidavuse all.“ Vastupanuvõimelisus on dünaamiline käsitusviis, mis demonstreerib kohalike majanduste evolutsioonilisi dünaamikaid ning trajektoore ning nende erinevaid võimeid kohanduda aja jooksul (Martin, 2012). Argumenteeritakse, et vastupanuvõimelisus pakub mehhanismi hindamaks regioonide majanduste haavatavust häiringutele ning nende võimet häiringutele reageerida (Pendall et al., 2009; Simmie & Martin, 2010). Seni ei ole välja töötatud universaalset loetelu näitajatest, mida peaks kasutama vastupanuvõimelisuse hindamisel. Samas on leitud seoseid, kuidas riigid, regioonid ning linnad kohanduvad sotsiaal-majanduslike tingimustega majandustsükli eri etappides sõltuvalt rahvastiku koosseisust ning demograafilistest trendidest, tööhõivest, inimkapitalist, majandusstruktuurist ning innovatsioonilisust.

1.3.3. Lähenemisviisid

Kui sotsiaalteadlased kõnelevad vastupanuvõimelisusest, siis nad viitavad üldjuhul indiviidide, organisatsioonide või süsteemide reageerimisvõimele, mis ilmnevad šoki saabudes. Šokid võivad ilmned kui äkilised ja diskreetsed sündmused nagu näiteks looduskatastroofid, terroriaktid, suurte tehaste sulgemine või areneda aeglasemalt ja ühtlaselt nagu näiteks majanduskriis ja globaalne soojenemine (Pendall et al., 2009). Mitmed

majandusgeograafid on uurinud, kuidas regioonid on erinevalt reageerinud erinevatele sündmustele nagu näiteks deindustrialiseerimisele, fordismile üleminek kui ka üldiselt majanduskriisi mõjusid. Mõned teadlased on skeptilised: antud kontseptsioonil on vähe lisada olemasolevatele (Hassink, 2010; Davies, 2011), teised aga peavad kontseptsiooni ähmaseks (Martin, 2012; Martin & Sunley, 2014).

Teaduskirjanduses võib kohata peamiselt kolme erinevat lähenemisviisi:

- Tehniline vastupanuvõimelisus (*engineering resilience*), mis põhineb tasakaalul (*equilibrium analysis*). See kõige traditsioonilisemana keskendub regiooni võimele „peegeldada tagasi“ („*Bounce back*“) või naasta normaalsuse juurde. Vastupidavus häiringule ning kiirus, mida läheb vaja et naasta kriisieelsesesse, on põhilised märksõnad, mida selle lähenemisviisi puhul kasutada (Simmie & Martin, 2010). Mida kiiremini regioon naaseb kriisieelsesesse seisundisse, seda vastupanuvõimelisem ta on (Holling, 1996). Süsteemi võime naasta kriisieelsesesse seisust pärast šokki, ei ole alati parim variant vastupanuvõimelisuse hindamisel, kuna regioonid on väga keerukad võrgustikud, kuhu on põimunud majanduslikud, sotsiaalsed ning poliitilised aspektid (Boschma, 2014)
- Ökoloogiline lähenemisviis (*ecological resilience*) põhineb mitmel tasakaalul, kuidas šokk muudab süsteemi käitumist. Regioon võib šoki tulemusena muuta oma struktuuri ja funktsiooni ning liikuda uude tasakaaluseisundisse (Simmie & Martin, 2010). See lähenemisviis ei arvestata aga piisavalt inimtegevuse, institutsioonide ning struktuuriliste muutustega (Boschma, 2014). Samuti ei teki laiemat pilti regionaalse majanduse tundlikkusest šokile (Christopherson et al., 2010).
- Evolutsiooniline lähenemine (*evolutionary resilience*), selle kohaselt on vastupanuvõimelisus kui regiooni suutlikkus säilitada pikaajaline areng oluline tagamaks positiivne reaktsioon lühiajalistele šokkidele. Siin keskendutakse rohkem regioonide pikaajalisele arengule ning nende võimele kohanduda ning muuta tööstuslikke, tehnoloogilisi ning institutsionaalseid struktuure. Vastupanuvõimelisus selles võtmes on pigem jätkuprotsess kui taastumine ning tasakaaluseisundisse naasmine (Simmie & Martin, 2010).

Kolmest lähenemisviisist on viimastel aastatel enim huvi pälvinud evolutsiooniline lähenemine (Boschma, 2014, Christopherson et al. 2010, Simmie & Martin, 2010).

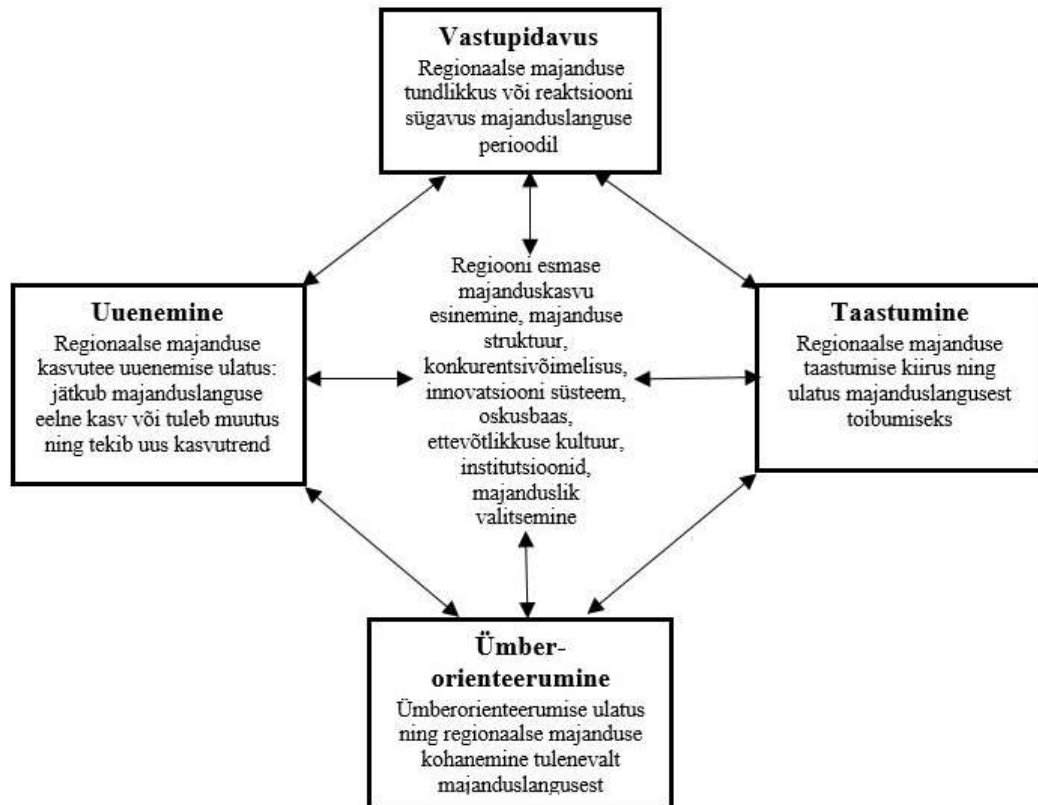
1.3.4. Seisundid

Vastupanuvõimelisuse kontseptsiooni on rakendatud nii majanduslike, sotsiaalsete kui ka ökoloogiliste häiringute uurimiseks regionaalse majanduse kontekstis, tuginedes ideedele, mis on üle võetud ökoloogiast, sotsiaalpsühholoogiast, meditsiinist kui ka füüsikast (Davies, 2011). Vastupanuvõimelisus on protsess, mis hõlmab endas erinevaid elemente. Selleks, et täielikult aru saada vastupanuvõimelisuse olemusest, on vajalik mõista, kuidas need seisundid toimivad. Davies (2011) eristab regionaalses vastupanuvõimelisuses kolm dimensiooni:

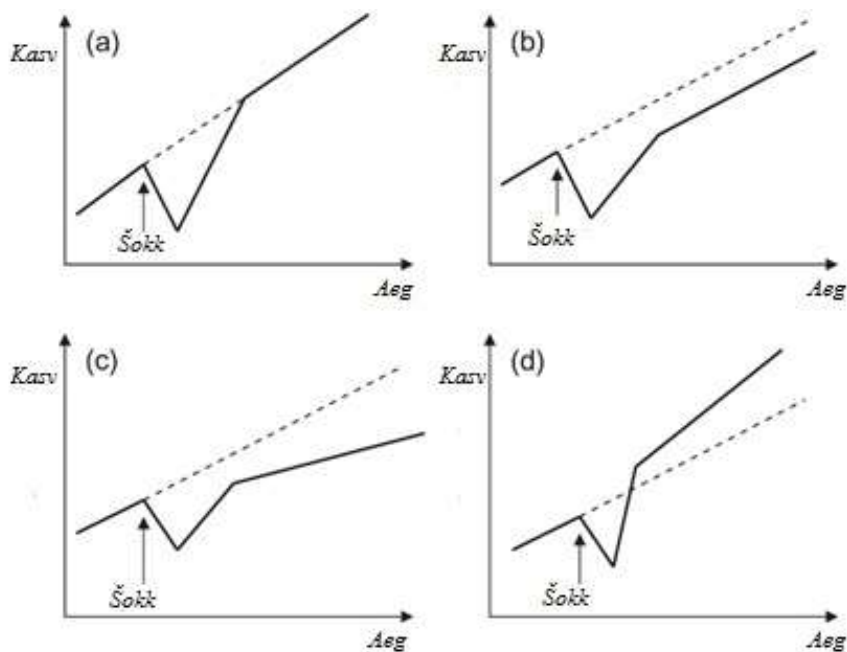
- regioonide võime tulla toime või säilitada oma põhifunktsioonid vaatamata väliste takistustele;
- regioonide võimet jääda või naasta pikemas arengu perspektiivis kasvutendentsi;
- kohanemisvõimelisus pikemas perspektiivis.

Martin (2012) on välja toonud neli olulist mõõdet regioonidest majanduskriisi perioodil (vt. joonis 2):

- vastupidavus (*resistance*) regiooni majanduslike häirete ja katkestuste suhtes;
- taastumise (*recovery*) kiirus ja häiringute ulatus;
- ümberorienteerumine (*re-orientation*), missugused mõjud sellise ümberorienteerumisega kaasnevad (väljund, töökohad, sissetulekud jms);
- uuenemine või uuesti alustamine (*renewal*) regiooni arengu protsessis, et saavutada edasiareng regiooni majanduses.



Joonis 2. Regionaalse vastupanuvõimelisuse seisundid (Martin, 2012)



Joonis 3. Majanduskriisi võimalikud tulemused. Märkused: (a) Regiooni naasmine pärast kriisi kriisieelsesesse kasvutrendi; (b) ja (c) puhul regioonil ei õnnestu saavutada kriisieelset taset, ning toimub mõnevõrra madalam kasv; (d) regioon taastub šokist ning eeldab kõrgemat kasvutrendi (Simmie ja Martin, 2010)

1.3.5. Vastupanuvõimelisuse hindamine

Üks võtmeküsimusi, mida teaduskirjanduses arutatakse, on regionaalse vastupanuvõime tuvastamine ja hindamine. Milline on vastupanuvõimeline regioon? Mida tuleb teha vastupanuvõimelisuse saavutamiseks? Regiooni edukust võib hinnata senise majanduskasvu, tööhõive määra, elustandardite kui ka elukvaliteedi alusel, kuid keerukas on hinnata regiooni vastupanuvõimet majandusliku languse või muude väljakutsete tingimustes, kui puuduvad kogutud juhtumid (Stimson et al, 2006).

Üks prognoosivõimalusi on uurida, millised regioonid on osutunud vastupanuvõimeliseks minevikus ning õppida mineviku kogemusest (Christopherson et al., 2010). Mitmed autorid kasutavad aga majandusest ning füüsilikast tuttavat tasakaalul põhinevat lähenemisviisi vastupanuvõimelisuse hindamisel, keskendudes regiooni võimele „peegeldada tagasi“ („*Bounce back*“) või naasta normaalsuse juurde. Regiooni seisukohast kasutatakse tihti selliseid mõõdikuid nagu rahvaarv, sissetulekud, majandustoodang, vaesuse ning tööhõive ja töötuse määrasid. Samuti tuleb hõlmata sotsiaalseid ning valitsemise indikaatoreid, nagu näiteks vaesusmäära, sissetulekute ebavõrdsus, kohaliku valitsuse tulude/kulude tase, mis satuvad tavaliselt majanduskriisi tingimustes surve alla (Foster, 2010).

Vastupanuvõimelisuse mitmeastmelisel tasakaalul („*Multiple equilibrium*“) põhinev lähenemine väidab, et süsteemi stress kui selline võib püsivalt muuta „normaalsust“, kuivõrd teisenenud protsessid ja kasvutendentsid võivad järgneda häiringule. Kui peamised sotsiaalsed ning poliitilised institutsioonid takistavad ümberstruktureerimist ja kohanemist, võib regioon jääda n.ö lukku allapoole optimaalset või potentsiaalset arengutaset.

Levinud on ka teistlaadne lähenemisviis, mis rõhutavad vajadust ühtse evolutsiooniliste ning keeruliste kohanduvate süsteemide raamistiku järele. Norris et al. (2008) on defineerinud vastupanuvõimelisust kui protsessi, mis seob tervikliku kohanemisvõime positiivse trajektooriga ja kohanemisega pärast häiringut. Sellel lähenemisviisil põhinevad mudelid näevad vastupanuvõimelisust kui protsessi mitte väljundit. Selle lähenemisviisi kohaselt võib küll paremini mõista regiooni kompleksust ja seoseid, kuid samas on keerulisem mõõta vastupanuvõimelisust.

Martin & Sunley (2014) on oma töös arutelnud põhjalikult regionaalse majandusliku vastupanuvõimelisuse teemal. Muu hulgas on esitatud vastupanuvõimelisuse hindamise meetodika (vt. tabel 1)

Tabel 1. Vastupanuvõimelisuse hindamise meetodika (Martin & Sunley, 2014).

<i>Meetod</i>	<i>Fookus</i>	<i>Näiteid</i>
<i>Juhtumi uuring</i>	Jutustustel põhined, võib hõlmata ka lihtsat kirjeldavat andmestikku ning intervjuusid võtmeisikutega	Munich (Evans & Karecha, 2013)
<i>Lihtsate näitajate analüüs</i>	Näitajate/indeksite arvutamine, ainsuses või võrdlevalt, mõõtes vastupidavust ja taastumist	UK regions (Martin, 2012); US cities and counties (Augustine et al, 2012; Hans and Goetz, 2013)
<i>Statistilised aegridade mudelid</i>	Impulss vastus mudelid, vigade parandus mudelid	UK regions (Fingleton, Garretsen and Martin, 2012)
<i>Põhjuslikud struktuursed mudelid</i>	Vastupanuvõimelisuse põimimine piirkonna majandusmudelitesse, et genereerida vastanduvaid positsioone	US metropolitan areas (Doran and Fingleton, 2013)

2. Andmed ja metoodika

2.1. Uurimisala – Lõuna-Eesti

Uuritava ala moodustab Lõuna-Eesti, kuhu kuuluvad statistilise territoriaaljaotuse nomenklatuuri (NUTS3) järgi: Jõgeva, Põlva, Tartu, Valga; Viljandi ja Võru maakond (vt. joonis 3). Lõuna-Eesti kogupindala on 15 533 km², mis moodustab kogu Eesti pindalast ligikaudu 34%. Lõuna-Eestis elab ligikaudu 425 000 elanikku ehk 30% Eesti rahvastikust (vt. tabel 2) (Statistikaamet, 2015). Lõuna-Eesti peamiseks tõmbekeskuseks on Eesti suuruselt teine linn – Tartu, olles nii hariduse, kaubanduse, teeninduse kui tööturu regionaalseks keskuseks.



Joonis 3. Uurimisala ulatus

Lõuna-Eestis on suur osakaal turismindusel ning põllumajandusel. Regioonis toimub rida negatiivseid protsesse –rahvastiku vähenemine, töökohtade vähenemine, väljaränne ning rahvastiku vananemine. Senine regionaalpoliitika pole suutnud kohanemisstrateegiat rakendada.

Tabel 2. Uurimisala üldine statistika 2013. aastal (Allikas: Statistikaamet)

	<i>Eesti</i>	<i>Lõuna-Eesti</i>	<i>Tartu</i>
<i>Pindala (km²)</i>	45 227	15 532.7	38.8
<i>SKP elaniku kohta, (eurot)</i>	14 217.6	9498.4	14 991.3
<i>Primaarne sektor(%)</i>	3.6	12.3	1.9
<i>Sekundaarne sektor(%)</i>	28.9	30.58	23.4
<i>Tertsiaarne sektor(%)</i>	67.5	57.1	74.8
<i>Rahvaarv</i>	1 320 174	424 564	99 518
<i>Töötuse määr (%)</i>	8.6	8.4	5.8
<i>Tööhõive määr (%)</i>	62.1	55.65	62.7
<i>Ettevõtete arv</i>	112760	32539	8264

2.2. Andmed

Käesolevas töös viidi läbi sekundaarandmete analüüs kasutades Eesti Statistikaameti poolt avaldatud andmeid ning omavalituste andmeid analüüsimeks majanduskriisi mõjusid Lõuna-Eestis. Kuna regiooni majandusliku arengu analüüs hõlmab endas kriisieelset, kriisi ning kriisijärgset aega valiti uurimisperiodiks 2005-2013. Lähtuvalt andmetest ning kirjandusest on käesolevas töös kriisieelse perioodina määratletud ajavahemik 2005-2007, kriisiaastatena 2008-2010 ning kriisijärgse perioodina 2011-2013.

Kuna üheks töö eesmärgiks on uurida millised tegurid võiksid mõjutada vastupanuvõimelisust, siis valiti tuginedes erinevatele kirjandusallikatele vastupanuvõimelisuse komponentideks valdkondade kaupa järgmised regionaalsed näitajad:

- Majandus ning ettevõtlus: leibkonna ekvivalentne sissetulek, SKP elaniku kohta, ettevõtete arv, ettevõtete suurus, eksport, import, netovõlakoormus, tegevusala osatähtsus lisandväärtusest
- Rahvastik: rahvaarv, tööeline rahvastik, tööjõud, hõivatud, hõivatute tähtsus majandussektori järgi, töötud, mitteaktiivsed, tööhõive määr,
- Koht: siseränne, välisränne.

Käesolevas töös kombineeriti sekundaarandmete analüüsi intervjuudega. Intervjuud viidi läbi poolstruktureeritud intervjuud regionaalhalduse ametnikega, et välja selgitada riigi/poliitika roll regiooni arengus ning saada tõendeid ja hinnanguid riiklike strateegiatega elluviimise kohta,

mis tagaksid regiooni vastupanuvõimelisust. Kokku teostati 6 intervjuud. Intervjuu koosnes 13 küsimusest, mis puudutavad nii majanduskriisi, regioonide vastupanuvõimelisust kui ka riigi rolli vastupanuvõimelisuse saavutamisel. Intervjuu kavaga on võimalik tutvuda lisas 1.

2.3. Vastupanuvõimelisuse hindamise meetodid

Vastupanuvõimelisust hinnatakse peamiselt sisemajanduse koguprodukti (SKP) alusel. SKP on eelkõige aga majandusliku aktiivsuse näitaja, seega suurem SKP ei tähenda alati suuremat heaolu, mistõttu antud töös ei kasutata SKP-d vastupanuvõimelisuse hindamiseks. Teiseks enam levinud vastupanuvõimelisuse näitajaks, mida ka antud töös rakendatakse, on tööhõive. Vastupanuvõimelisust mõõdetakse antud töös töötuse määra alusel. Töötuse määra kasutamine võimaldab saada täpsema ülevaate olukorrast regioonis, samas kui SKP ei pruugi peegeldada regiooni majanduslikku olukorda õigesti, kuna ettevõtted võivad tegutseda regioonis, olles samal ajal registreeritud väljaspool regiooni.

Teostamaks regiooni vastupanuvõimelisuse analüüsi vaadeldi arengut enne majanduskriisi ning kuidas on toimunud taastumine majanduskriisist. Selleks on teostatud valitud vastupanuvõimelisuse komponentide ja näitajate lõikes aegridade analüüs ajavahemikust 2005.–2013. a. Töö ühe osana selgitati välja, missugused näitajad väljendavad tundlikumalt vastupanuvõimelisust. Selleks leiti eelpool (andmete osas) välja toodud regionaalsete näitajate ning vastupanuvõime vaheline seosetugevus, mille leidmiseks arvutati välja Pearsoni korrelatsiooni koefitsiendid. Korrelatsioonanalüüsi võeti nii Lõuna-Eesti tervikuna, kui ka maakonnad eraldi, et uurida missugustes maakondades missugused näitajad omavad suuremat seost vastupanuvõimega. Tööst jäeti välja sellised muutujad, kus seos oli kõikide maakondade lõikes väiksem kui 0,6.

Hindamaks, kuidas on Lõuna-Eesti taastunud majanduskriisist võrreldes kogu Eestiga, on leitud Martini (2012) tundlikkuse indeksid. Need võimaldavad võrrelda näitajate muutust protsentuaalselt riikliku näitajaga, näiteks regionaalse tööhõive (E_R) muutust (βE_R) protsentuaalselt riikliku tööhõivega (E_N):

$$\beta_R = (\Delta E_R / E_R) / (\Delta E_N / E_N)$$

Valem 1. Tundlikkuse indeks (Martin, 2012)

Kui tundlikkuse indeks (β) on väiksem kui 1, siis regioon on vastupanuvõimelisem kui riik, ning kui indeks (β) on suurem kui 1, siis regiooni vastupanuvõime on riigi omast väiksem.

Vastupanuvõime hindamisel kasutati teoreetilistes lähtepunktides nimetatud lähenemisviisidest esimest e. tehnilist vastupanuvõimelisust. Mida kiiremini regioon naaseb kriisieelsesesse seisundisse, seda vastupanuvõimelisem regioon on. Lähtuvalt tulemustest on antud töös vastupanuvõimelisus kategoriseeritud järgnevalt (Bristow et al., 2013; Hill et al., 2011):

- **Vastupidav:** töötuse määra osas ei ole majanduskriisi ajal toimunud mingeid negatiivseid muutusi;
- **Vastupanuvõimeline:** regioon on majandusliku kriisi ajal kogunud töötuse määra osas negatiivseid muutusi kuid kriisi lõpuks on regioon jõudnud vähemalt majanduskriisi eelsesesse seisundisse;
- **Taastumas:** regioon ei ole taastunud ega jõudnud kriisieelsesesse seisundisse, kuid on märgata selle seisundi poole liikumist;
- **Taastumata:** regioon ei ole taastunud majanduskriisist ega jõudnud kriisieelsesesse seisundisse ning pole ka märgata endisesse seisundisse naasmist.

3. Tulemused

3.1. Lõuna-Eesti reaktsioon majanduskriisile

Eesti majandus õitses 21. saj. alguse aastatel, kuid 2008.-2010. a. kriisi tulemusena langesid Eesti, seal hulgas ka Lõuna-Eesti maakondade näitajad märgavalt ning majanduslik seisukord halvenes. Aastani 2007 valitses positiivne suund enamikus näitajates: majandusnäitajad olid tõusulainel, millega kaasnes ka elu- ning heaolu paranemine. Samas, juba aastal 2008 ilmnis majandusarengu aeglustumine — algas kriis. Majanduskriis süvenes 2008. aasta lõpus, mil näitajad langesid üsna järsult ja kiiresti, saavutades üldjuhul põhja 2009. aastal. Lõuna-Eesti kriisist väljumise märke võib näha alates 2011 aastast, mil negatiivne tendents näitajate arengu juures on kahanemas (vt. tabel 3 ja tabel 4).

Arvestades Eesti üldisi demograafilisi suundumusi avaldub ka uurimiselal rahvastiku ning tööealise elanikkonna stabiilne vähenemine. Lõuna-Eestis on elanikkond vähenenud uurimisperiodil 28 336 elaniku ehk 6% võrra, tööealine elanikkond on seejuures vähenenud ligikaudu 7% võrra. Enim on rahvastik vähenenud Jõgeva (-14%), Valga (-11%), Viljandi (-14%) ning Võru (-11%) maakonnas, kõige vähem aga Tartu maakonnas (-2%), kuhu on koondunud töökohad ning regionaalse taseme ja kvaliteediga teenused.

Lõuna-Eesti rahvastik on suuresti vähenenud negatiivse rändesaldo tõttu, mis on majanduskriisi periodil suurenenud. Lõuna-Eesti rändesaldo on aastate jooksul püsinud negatiivselt tasemel (vt. tabel 3). Siserände saldo on vähenenud ajavahemikul 2005–2007 1422 elaniku võrra (44%), misjärel siserände saldo suureneb. Siseränne hakkab hoogu koguma 2013. aastal, mil suurenes võrreldes varasema aastaga 775 inimese (44%) võrra. Vaadates välisrände saldot on näha, et majandusolukorra paranemisega regioonis vähenes ka väljaränne. Majanduskriisi saabudes hakkas ka väljaränne aeglaselt suurenema, hakati rohkem välismaale lahkuma. Aeglane kasv valitses kuni 2009. aastani, misjärel see suurenes 2010. a. hüppeliselt – rohkem kui kuus korda võrreldes eelneva aastaga. Selle põhjuseks võib muuhulgas pidada suurenenud töötust, mis sundis inimesi lahkuma ning mujalt tööd otsima. Alles 2013. a. võib märgata mõningast välise rändesaldo vähenemist.

Enne majanduskriisi kasvas tööga hõivatute arv üsna märkimisväärselt. 2008. aastal oli Lõuna-Eestis 150,8 tuhat hõivatut, mida on 10,3 tuhande võrra enam kui 2005. aastal. Seoses majanduskriisiga kahanes aga töökohtade arvukus regioonis ning suurenes töötute arv. 2009. aastal suurenes töötute arv hüppeliselt: Lõuna-Eestis oli 21,5 tuhat töötut, mida on ligikaudu 2,4 korda rohkem kui varasemal aastal, sellest tulenevalt vähenes ka hõivatute arv. Järgneval aastal suurenes töötute arv veel 1 900 inimese võrra, kriisi põhjas oli Lõuna-Eestis 23 400 töötut. Hõive vähenes kõigis majandussektorites, enim aga sekundaarsektoris -13 100 hõivatut, seejärel tertsiaarsektoris -4500 hõivatut ning kõige vähem primaarsektoris -1 300 võrreldes 2007. aastaga. Sellest võib järeldada, et majanduskriis mõjutas enim tööstuses ning ehituses rakendatuid. Samas vähenes majanduskriisis mitteaktiivsete elanike arv, mis on tingitud tööealiste elanike arvu pidevast vähenemisest (-5%), samuti on vähenenud õppijate arv (-17%), küll aga on suurenenud pensioniealiste arv (3%). Tööealiste elanike vähenemist regioonis kinnitab ka demograafiline tööturusurve indeks, mis on järjepidevalt langenud. 2005. a. ning 2006. aastal oli indeks veel üle ühe, mis tähendab et tööjõu pakkumine suurenes, kuid alates 2007. aastast alates on indeks üha enam kaugenenud ühest ning võib prognoosida tööjõu puuduse probleemi regioonis (vt. tabel 3).

Kui võrrelda Lõuna-Eesti tööealiste elanike tööhõive määra 2007. aastal ning 2010. aastal (vastavalt 54,9% ning 50,5%) on märgata näitaja märkimisväärselt vähenemist. Regiooni parimad tööhõivenäitajad jäädvadi aastatesse 2007 ning 2008. Majandusliku keskkonna järsule halvenemisele 2008 a. lõpus ning 2009. aastal sundis regiooni tööandjaid langetama nii inimeste palkasid kui ka kaotama töökohti, millest tulenevalt suurenes ka väljaränne regioonist ning suurenes inimeste hulk kes elasid suhtelises või absoluutses vaesuses (vt. tabel 3).

Tabel 3. Rahvastikunäitajad Lõuna-Eestis ajavahemikul 2005–2013

	2005	2006	2007	2008	2009	2010	2011	2012	2013
Rahvaarv, tuhat	453	447	442	439	436	434	431	428	425
15-74-aastased kokku, tuhat	263,5	261,8	259,3	257,5	255,5	253,3	250,2	247,0	244,0
Tööjõud, tuhat	152,1	160,3	156,8	160,4	158,7	153,8	149,5	149,0	153,0
..hõivatud, tuhat	144,2	153,0	149,6	146,0	131,9	133,1	135,6	139,0	141,0
... primaarsektor	11,3	12,6	12,5	8,6	10,2	10,1	9,9	11,0	9,1
...sekundaarsektor	47,8	52,4	47,1	48,2	43,9	42,7	46,4	42,7	39,5
...tertsiaarsektor	85,1	87,9	89,9	89,2	77,8	80,2	79,2	85,2	92,7
..töötud, tuhat	7,9	7,3	7,3	14,4	26,8	20,8	13,9	10,4	11,4
Mitteaktiivsed, tuhat	111,3	101,5	102,5	97,1	96,9	99,5	100,7	97,8	91,7
Tööhõive määr, %	54,7	58,4	57,7	56,7	51,6	52,5	54,2	56,2	57,8
Töötuse määr, %	5,2	4,6	4,6	9	16,9	13,5	9,3	7,0	7,5
Tööturusurve indeks¹	1,06	1,01	0,97	0,94	0,91	0,89	0,86	0,85	0,82
Ekvivalentne aasta sissetulek²	3905	4648	5696	6361,0	6042	5941	6566	7178	8096
Siserände saldo	-3191	-2369	-1769	-1861	-2030	-1810	-1603	-1749	-2524
Välisrände saldo	-1217	-1173	28	-75	-125	-776	-1041	-1239	-1169
Suhtelise vaesuse määr³, %	20,8	23,0	22,8	23,2	17,7	20,8	20,2	20,7	23,7
Absoluutse vaesuse määr⁴, %	12,1	8,7	5,6	6,2	7,7	11,2	10,2	9,7	8,2

Vaatamata majanduskriisile on Lõuna-Eestis tekkinud järjepidevalt juurde uusi ettevõtteid. Enim on tekkinud väike ettevõtteid, kus on kuni 10 töötajat. Eriti suurenes väikeste ettevõtete arv 2010. aastal, kus ettevõtteid registreeriti 5431 võrra rohkem, mis moodustab ligikaudu kolmandiku, eelneval aastal registreeritud ettevõtetest. Antud hüppeline tõus võis osaliselt tuleneda asjaolust, et inimesed kes kriisi ilmnedes kaotasid töö otsustasid hakata enesele tööandjaks ning asutada ettevõtte. 2008. aastast alates on keskmiste ettevõtete (kuni 49

¹ Demograafiline tööturusurve indeks- tööturule sisenevate noort ja sealt vanuse tõttu väljalangevate inimeste suhe.

² Leibkonna ekvivalentne sissetulek- leibkonna sissetulek, mis on jagatud leibkonnaliikmete tarbimiskaalude summaga. Võtab arvesse erineva suuruse ja koosseisuga leibkondade erinevaid vajadusi, mis aitab leibkondade elustandardit paremini kajastada

³ Suhtelise vaesuse määr- isikute osatähtsus, kelle ekvivalentnetosissetulek on suhtelise vaesuse piirist (60% aasta ekvivalentsissetuleku mediaanist) madalam.

⁴ Absoluutse vaesuse määr- isikute osatähtsus, kelle ekvivalentnetosissetulek on absoluutse vaesuse piirist (sama mis arvestuslik elatusmiinimum) madalam

töötajat) arv regioonis on vähenenud ligikaudu 20% võrra. Samuti on vähenenud suurte ettevõtete (töötajaid 50+) arv, ligikaudu 15% võrra (vt. tabel 4).

Lõuna-eesti majandus on olnud väga tundlik väliskeskkonnast tulenevate muutuste suhtes. Majanduskriisist tulenevalt kahanesid ettevõtete ekspordi mahud järsult, mis annab märku ettevõtete halvast olukorrast ning vastupanuvõimest. 2009. aastal, raskeimal ajal kahanesid ekspordi mahud ligikaudu 20% võrra ning impordi mahud ligikaudu 30% võrra. Vaadates piirkonna netovõlakoormust on märgata, et kriisi ajal see kasvas. Enim suurenes see 2009. aastal mil netovõlakoormus kasvas 5% võrra ning olles 36%. 2010. aastal jäi netovõlakoormus muutumatuks ning pärast seda on märgata selle vähenemist. Samas 2013. aastal on märgata jällegi mõningast kasvutendentsi. Samuti vähenes SKP elaniku kohta 2009.aastal ligikaudu 13% võrra, samas juba 2011. aastal oli ületatud SKP osas kriisieelne tase.

Arenevat majandust võiks iseloomustada majandusstruktuuri muutumine. See kuidas need muutused aset leiavad, mõjutab otseselt nii regiooni majanduslikku kui ka sotsiaalset käekäiku. Uurides regiooni majandusstruktuuri ajavahemikul 2005–2013 võib täheldada, et teenuste osatähtsus piirkonnas on vähenemas, samas kui põllumajanduse osatähtsus on suurenemas (vt tabel 4). Majanduskriisi tipp ajal, 2009. aastal suurenes teenuste osatähtsus regioonis, eelkõige suurenes avaliku halduse, hariduse, tervishoiu ja muude teenuste osatähtsus 5,8% võrreldes 2007. aastaga. Arvestades selle suurt rolli regioonis, aitas see kindlasti rasketel aegadel majandust piirkonnas mingil määral stabiliseerida. Kõige rohkem (-3,7%) vähenes aga ehitusvaldkonna osatähtsus võrreldes 2007. aastaga. Lõuna-Eestis toodetud lisandväärtus on püsinud uuritava ajavahemikul 17% ringis kogu Eesti lisandväärtusest. Suurimat lisandväärtust toodab primaarsektor, mis moodustab ligikaudu 40% kogu Eesti põllumajanduse-metsanduse lisandväärtusest.

Tabel 4. Ettevõtlus- ning majandusnäitajad Lõuna-Eestis ajavahemikul 2005-2013

	2005	2006	2007	2008	2009	2010	2011	2012	2013
Ettevõtete arv	14006	15006	16033	16260	17031	22290	22932	23689	24275
<i>Ev-d < 10 töötajat</i>	12430	13318	14288	14550	15482	20913	21530	22295	22858
<i>Ev-d -50 töötajat</i>	1310	1422	1474	1443	1310	1160	1174	1171	1186
<i>Ev-d > 50 töötajat</i>	266	266	271	267	239	217	228	223	231
Eksport, mln euro	763	839	978	1021	821	1097	1274	1374	1447
Import, mln eurot	720	875	970	957	655	790	965	1052	1117
Netovõlakoomus%	24	26	25	29	36	36	31	32	34
SKP elaniku kohta, eurot	4831	5666	7165	7349	6244	6557	7459	8020	8583
Tegevusala osatähtsus piirkonna lisandväärtuses (%)									
<i>Põllumajandus, metsamajandus ja kalapüük</i>	7,6	7,2	7,7	5,6	5,5	7,3	9,7	10,0	9,2
<i>Tööstus ja ehitus</i>	30,2	31,5	30,7	28,8	27,7	28,2	28,8	29,4	29,5
<i>..mäetööstus ja töötlev tööstus</i>	18,8	19,4	17,8	16,5	17,5	18,8	18,9	18,9	19,0
<i>..elektrienergia, veevarustus*</i>	2,3	1,6	1,3	1,6	2,3	2,6	2,0	2,1	2,1
<i>..ehitus</i>	9,1	10,5	11,6	10,7	7,9	6,8	7,9	8,3	8,4
<i>Teenused</i>	62,2	61,3	61,6	65,5	66,8	64,5	61,5	60,7	61,3
<i>..äriteenused*</i>	40,5	40,8	41,6	43,9	41	41,4	40,6	40,2	40,3
<i>..avalik haldus, haridus, tervishoid; muud teenused*</i>	21,7	20,5	20	21,6	25,8	23,1	20,8	20,5	21,1

3.2. Lõuna-Eesti taastumine majanduskriisist

Nii statistikaameti andmete kui ka teostatud intervjuude põhjal võib väita, et majanduskriis mõjutas Eestit ning seal hulgas ka Lõuna-Eestit väga olulisel määral. Hinnates erinevaid näitajaid, regioon ei ole olnud majanduskriisile vastupidav ning taastumine on olnud vaevaline. Majanduskriisi käigus sai kannatada ka regiooni usaldusväärsus, mistõttu on oldud ka ettevaatlikumad investeerimisotsuste tegemisel. Samas nenditakse, et Lõuna-Eesti on majanduskriisist taastumas ning paremas seisus kui majanduskriisi süva-aastail.

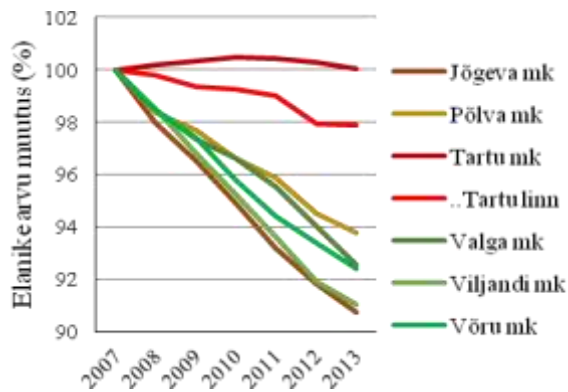
„Lõuna-Eestis on pilt tegelikult väga erinev. See toimetulek on olnud hästi erinev. Enim on kannatanud ehk ääremaalised piirkonnad, kus muidu oli halb ja nüüd on veel halvem“

„Tartu kukkus auku järsumalt, kõik vajus järsumalt ja ülestõusmine oli kiirem. Olime üks esimesi maakondi, kes sai hakata ütleva, et meil on Eesti madalaim töötus. oleme praegu Tallinnaga niimoodi konkureerivad sellel samal teemal. Hetkel 2015 märtsi kuus. Euroopa mõttes tööjõu kriis, kus oleme täpselt nagu tsükli teises otsas, kus meil pole tööandjatele enam töötajaid anda ning hakkame jõudma samasse olukorda kus me enne kriisi olime... oli ka väga suur tööjõu puudus.“

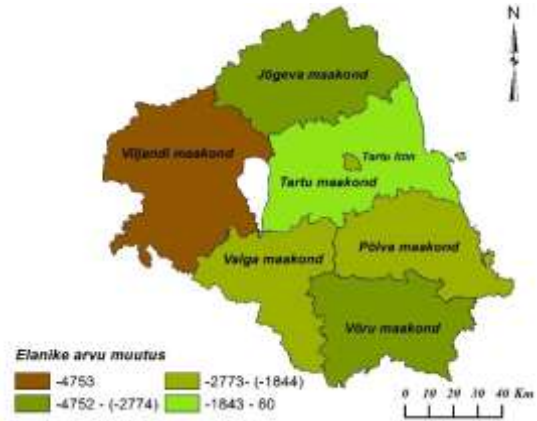
Hinnates Lõuna-Eesti taastumist maakondlikul tasemel ei saa sugugi väita, et kõik maakonnad liiguksid mööda ühesarnast trajektoori. Muudatuste alusel võib jagada maakonnad kolme rühma: sarnaselt käituvad omavahel kuni 2006. aastani Jõgeva, Põlva ning Võru maakond. Samuti käituvad sarnaselt Valga ning Viljandi maakonnad, ning omaette seisab Tartu maakond. Alates 2007. aastast liitub esimese rühmaga Valgamaa, kuid omaette arengumustrisse jäävad Tartu ning Viljandi maakond. Paremat taastumist näitavad maakonnad, kus kriisieelselt on olnud majandusnäitajad paremad ning kus kukkumine on olnud kõrge nagu Tartumaa ning Viljandimaa. Halvemini on taastumas aga piirkonnad, kus enne majanduskriisi oli majanduskasv aeglasem ning kukkumine seeläbi ka madalam. Vaatamata sellele ei ole suudetud võtta üles märgatavat kasvutrendi, näiteks Valga, Võru ning Põlva maakond.

Uurimisala rahvastik on vähenenud uuritaval ajavahemikul märgatavalt, seda peaaegu kõigis maakondades. Kõige kiirem on olnud kriisiperioodil rahvastiku vähenemine Viljandimaal 4753 elaniku võrra võrreldes 2007. aastaga (vt. joonis 4; joonis 5). Vaid Tartu maakond on

suutnud oma elanikkonda kasvatada võrreldes 2007.aastaga, samas kui regiooni keskuse Tartu linna elanike arv pidevalt väheneb.

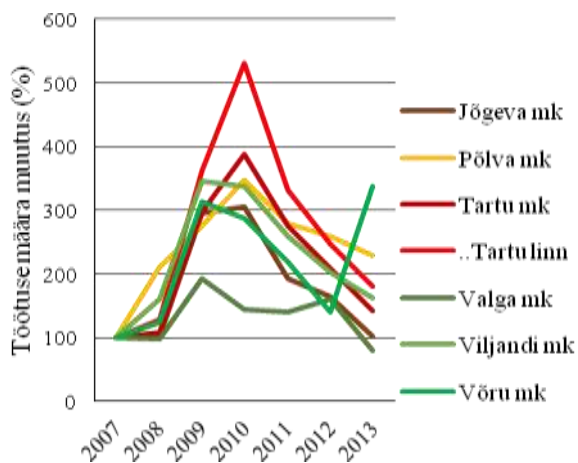


Joonis 4. Elanike arvu muutus (%) võrreldes 2007. aastaga.

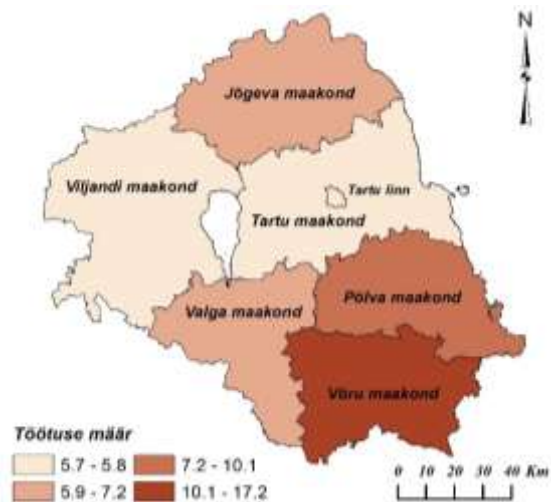


Joonis 5. Elanike arvu muutus (abs. väärtus) võrreldes 2007. aastaga.

Töötuse määras ei ole suutnud Lõuna-Eesti taastada kriisieelset taset, kuigi töötuse vähenemine jätkub. Enim on töötus võrreldes 2007. aastaga vähenenud Valga ning Jõgeva maakonnas (vt. joonis 6). Töötus on aga märkimisväärselt kasvanud Põlva ning Võru maakonnas. Võrumaal on 2013. aastal suurenenud töötuse määr oluliselt, 12,1% võrra, tõustes 17,1%-ni (vt. joonis 7). See võib tuleneda asjaolust, et tööga hõivatute hulk kahanes märgatavalt (1200 inimese võrra), samas kui teistes maakondades on hõive valdavalt suurenenud. Samuti on väljaränne Võru maakonnast viimastel aastatel kiirenenud ning sellega seoses on Võrumaa suurima välismaale väljarändega maakond Lõuna-Eestis (0,4% elanikkonnast).

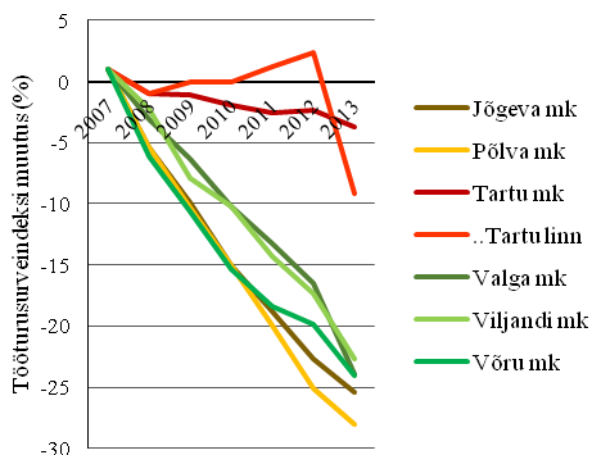


Joonis 6. Töötuse määra muutus protsentuaalselt võrreldes 2007. aastaga.

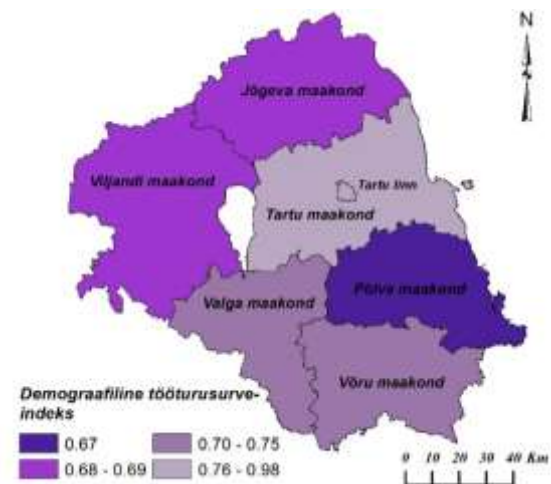


Joonis 7. Töötuse määr 2013. aastal.

Demograafilise tööturusurve indeksi alusel võib prognoosida Lõuna-Eestis tulevikus probleeme töäjõu pakkumisega. 2005. aastal oli tööturusurve indeks kõigis maakondades üle ühe. 2007. aastal oli peaaegu kõikides maakondade tööturusurve indeks 0,9 ja enam (välja arvatud Viljandi maakond – 0,88). 2013. aastaks kukub indeks juba vahemikku 0,66–0,98 (vt. joonis 8), olles kõrgeim Tartu maakonnas ning Tartu linnas, madalaim aga Põlva maakonnas (vt. joonis 9). Arvestades demograafilisi trende ei ole oodata tööturusurve indeksi tõusu ja töäjõu pakkumise paranemist lähiajal.

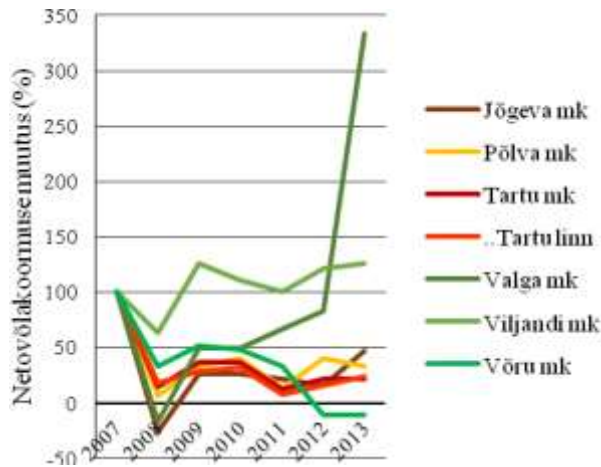


Joonis 8. Demograafilise tööturusurve indeksi protsentuaalne muutus võrreldes 2007. aastaga.

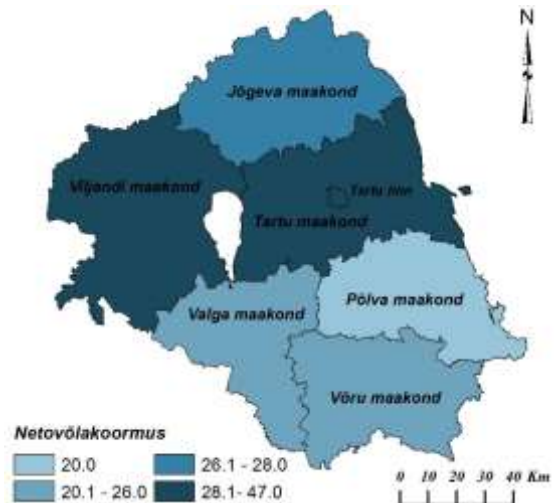


Joonis 9. Demograafiline tööturusurve indeks 2013. aastal.

Kriisi perioodil suurenes piirkonna netovõlakoormus märgatavalt kõigis maakondades. See tuleneb tõenäoliselt asjaolust, et kriisi aastail suurenes surve erinevate sotsiaalteenustele. Samuti halvenes kohalike omavalitsuste toimetulek. Aastaks 2013 ei ole suudetud võlakoormust vähendada 2007. aasta tasemele. Vaid Võrumaa on oma võlakoormust tervikuna suutnud vähendada 3% võrra (vt. joonis 10).

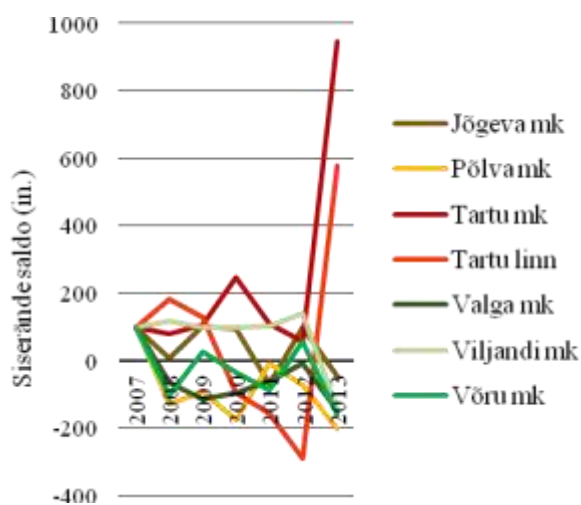


Joonis 10. Maakondade netovõlakoormuse protsentuaalne muutus võrreldes 2007. aastaga.

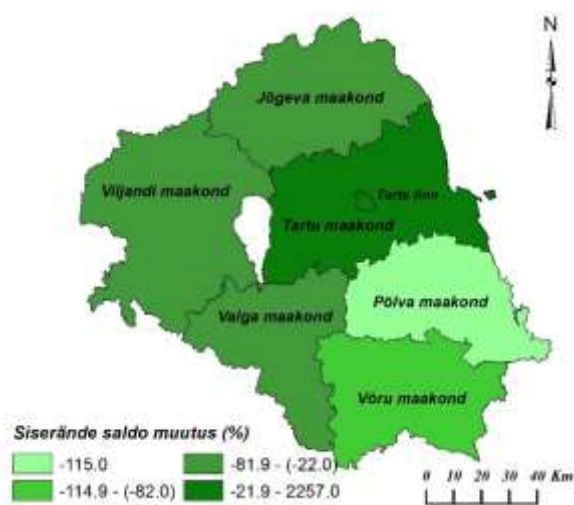


Joonis 11. Maakondade netovõlakoormus (%) 2013. aastal.

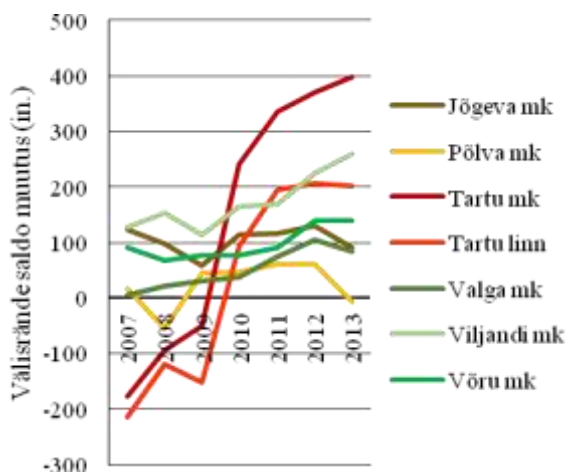
Lõuna-Eesti rahvastik väheneb kiiresti. Olulist rolli mängib selles ka ränne. Majanduskriisi perioodil ränne suurenes. Aastaks 2013 on siseränne regionis vähenenud võrreldes 2007. aastaga, samas on suurenenud aga välisränne. Nii välisrände kui siserände aspektist on enim kaotanud Tartu maakond ning Tartu linn, kus siserände saldo muutus on suurim. Tartu maakonnas suurenes siserände saldo võrreldes 2007. aastaga ligikaudu 1000 inimese võrra. Siserände osas on Põlva maakond ainuke, kes on suutnud positiivse suuna võtta – 2013. aastal oli Põlva maakonna siserände saldo 36 inimest. See võib tuleneda asjaolust, et maakonnas on vähenenud väljarände potentsiaaliga inimeste, noorte ning tööealiste osatähtsus ning suurenenud on eakate osakaal.



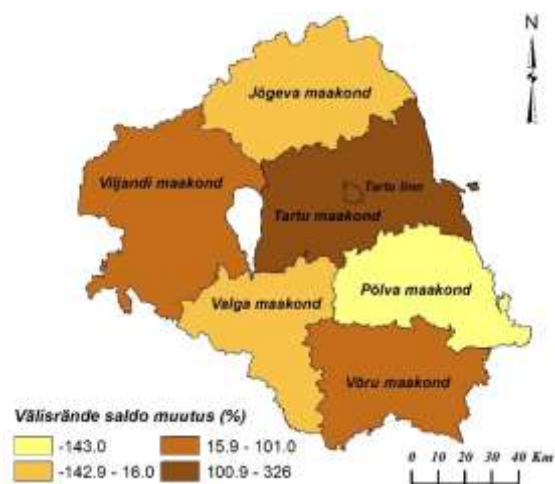
Joonis 12. Siserände saldo muutus võrreldes 2007. aastaga.



Joonis 13. Siserände saldo muutus võrreldes 2007. aastaga.



Joonis 14. Välisrände saldo muutus võrreldes 2007. aastaga



Joonis 15. Välisrände saldo muutus (%) võrreldes 2007. aastaga

3.2.1. Lõuna-Eesti vastupanuvõimelisus võrreldes Eestiga

Martini (2012) indeksi arvutamise tulemusena selgus, et Lõuna-Eesti vastupanuvõimelisus ole on olnud majanduskriisi algusperioodil Eesti omast madalam (vt. tabel 5 ja tabel 6). Majanduskriisist taastumise perioodil on aga regiooni tundlikkus vähenenud ning võib väita, et Eesti oli majanduskriisi järgsel perioodil tundlikum võrreldes Lõuna-Eestiga. Samas kui analüüsida tundlikust regioonisiselt, ilmnevad erinevused. Näiteks majanduskriisi madalseisus 2009-2010. aastal olid nii Põlva kui ka Valga maakond võrreldes Eestiga vähem tundlikumad. Samas on aga kriisijärgsel perioodil Põlvamaa tundlikkus suurenenud. Valgamaa on kogu uuritava perioodil olnud majanduskriisile vähem tundlikum kui Eesti (vt. tabel 5.). 2008. aastal suurenes töötuse määr kõikides maakondades välja arvatud Valgamaal, mistõttu on tundlikkuse indeks antud aastal negatiivne. Selle põhjuseks võib olla asjaolu, et Valga maakonnas on areng olnud valdavalt stabiilne ning mitte nii oluliselt kõikum, s.t. majandus ei kasvanud kriisi eelselt nii kiiresti kui teistes maakondades ning sellest tulenevalt jäi ka langus selle võrra madalamaks. Siit tulenebki mõningane vastuolu, kui meil on piirkond, kus kasv ei ole olnud väga kiire siis ei ole ka väga palju ruumi kukkuda ning kui näitaja jääb „põhja“ seisma, siis indeksis väljendub see positiivsemalt kuna muutus on väiksem ning seetõttu on sellistel regioonidel tundlikkus madalam kui piirkondadel kus langus on jätkuv. Näiteks Tartu linn, kus majanduskasv oli kriisieelselt väga tugev, mistõttu oli ka kukkumine kõrgem ning tundlikkus suurem. Samas on Tartu suutnud oma tundlikkust aja jooksul vähendada võrreldes Eestiga.

Tabel 5. Lõuna-Eesti vastupanuvõimelisus majanduskriisile võrreldes Eestiga, Martini indeks töötuse määra alusel.

	2008	2009	2010	2011	2012	2013
Lõuna-Eesti	4,89	1,25	0,81	0,25	0,70	0,87
<i>Jõgeva maakond</i>	0,15	1,01	0,84	0,73	0,76	0,55
<i>Põlva maakond</i>	5,69	0,94	0,96	1,44	1,19	1,23
<i>Tartu maakond</i>	0,38	1,01	1,07	0,98	0,97	0,76
<i>..Tartu linn</i>	1,44	1,24	1,46	1,20	1,14	0,97
<i>Valga maakond</i>	-0,06	0,65	0,40	0,42	0,74	0,43
<i>Viljandi maakond</i>	3,07	1,18	0,93	1,86	0,93	0,87
<i>Võru maakond</i>	1,30	1,07	0,79	0,84	0,65	1,80

Samas kui vaadata vastupanuvõimelisust SKP tasandil, siis ilmneb, e Lõuna-Eesti on selles osas palju tundlikum ning seega ka vähem vastupanuvõimelisem kui Eesti, seda kogu

uurimisperioodi vältel välja arvatud 2010. aastal. Tundlikkus on suurenenud 2013 aastal võrreldes 2008.aastaga kõikides maakondades välja arvatud Tartu ning Võru maakonnas. 2009. aastal, mil oli kriisi põhi suutsid vastupanuvõimelisemad olla vaid Jõgevamaa ning Võrumaa (vt. tabel 6).

Tabel 6. Lõuna-Eesti vastupanuvõimelisus majanduskriisile võrreldes Eestiga, Martini indeks SKP alusel.

	2008	2009	2010	2011	2012	2013
Lõuna-Eesti	1,32	1,02	0,96	2,04	1,19	1,14
<i>Jõgeva maakond</i>	-1,02	0,85	0,50	7,58	2,23	1,68
<i>Põlva maakond</i>	-0,63	1,05	1,79	-1,11	0,56	0,49
<i>Tartu maakond</i>	7,27	1,06	1,16	-1,39	0,56	0,77
<i>..Tartu linn</i>	0,39	1,45	1,68	-3,12	0,64	0,86
<i>Valga maakond</i>	0,15	1,00	0,95	3,33	1,18	1,16
<i>Viljandi maakond</i>	-1,50	1,16	0,06	6,35	2,38	1,79
<i>Võru maakond</i>	1,75	0,98	1,22	0,15	0,65	1,17

Vaadates üleüldiselt majanduskriisist taastumist, võib väita et SKP osas on Lõuna-Eesti olnud vastupanuvõimeline, saavutatud on kriisieelne tase või enamgi mõistlikult lühikese aja jooksul. Vaadates aga tööhõive näitajate osas täpsemalt öeldes töötuse määra alusel, võib väita et Lõuna-Eesti on taastumas, kriisieelset taset ei ole veel saavutatud, kuid regioon on sellele lähenemas.

3.3. Lõuna-Eesti vastupanuvõimelisust mõjutavad tegurid

Uurides, millised valitud näitajatest võiksid vastupanuvõimelisust rohkem mõjutada selgus, et vastupanuvõimelisus on otseselt seotud ettevõtete arvuga piirkonnas, eriti oluline on väikeettevõtete osatähtsus. Intervjueeritavad rõhutasid korduvalt, et tänu väikeettevõtete suurele osatähtsusele on regioon suutnud võrdlemisi hästi kriisiga toime tulla. Väikesed ettevõtted on paindlikumad, neil on kergem kohaneda ning vajadusel ümber orienteeruda. Intervjuude kohaselt,

„Ettevõtlusturg on hästi uimane. Kui küsida ettevõtte käest, mis on aasta perspektiiv või kolme viie aasta perspektiiv, siis nad ei tea seda. Üldiselt elatakse päevast päeva. Päeva

kaupa. Meid päästis see, et nad ei olnud võtnud suuri riske, ehk polnud palju kokkuleppeid eksport turgude, siseturgudel. Kui pole riske pole ka midagi kaotada. Samas ei elavda see majandust.“

„Kui ühes vallas ikka suur tööandja hävis, tähendas see seda, et suurenes töötus maapiirkonnas, juurde tekkis oluliselt rohkem passiivseid inimesi. Tekkis töötus, passiivsus, lootusetus et polegi kusagil siin vallas tööl käia. Tekib nagu üleüldine käegalöömine, mis on hirmus. Kuna neid veenda et tulla teenusele ning kodust välja on väga keeruline ja tõsine protsess. Ollakse ka riigis pettunud.“

Uurides, millised indikaatorid võisid vastupanuvõimelisust mõjutada, selgus, et maakondade vahelist pidevat ning olulist trendiseost ei esine, mis tuleneb osaliselt ka asjaolust et regiooni siseselt on maakonnad arenenud väga ebaühtlaselt, soodustades seega üha enam laienevat majanduslikku ebavõrdsust. Kõikides maakondades on väga tugev korrelatsioon töötute ning tööhõive määra vahel, kuid arvestades et töötuse määr on oma olemuselt neist otseselt sõltuv, töötute arvu suurenedes suureneb kindlasti ka töötuse määr, ei saa tuua seda välja uurimistöö seisukohalt olulise seisukohana. Positiivne seos vastupanuvõimelisusega Lõuna-Eestis ilmnes enim järgmiste regionaalsete näitajate vahel: hõivatute arv, hõivatute arv tertsiaar sektoris, töötute arv, tööhõive määr, suhtelise vaesuse määr, ettevõtete impordi maht, netovõlakoormus ning SKP elaniku kohta (vt. tabel 7).

Vaadates regioonisiseseid korrelatsioone regionaalsete näitajate ning vastupanuvõimelisuse vahel on näha, et peaaegu kõikides maakondades on vastupanuvõime positiivselt seotud hõivatute arvuga piirkonnas. Mida rohkem on hõivatuid, seda suurem on vastupanuvõime. Jõgeva ning Põlva maakonnas on tugev seos hõivatute arvu sekundaarsektoris ning vastupanuvõimelisuse vahel. Vastupanuvõime vähenes oluliselt, kuna sekundaarsektoris jäi olulisel määral hõivatuid vähemaks. Kuigi korrelatsioon on väiksem ja statistiliselt ebaolulisem, kehtib sama ka Tartumaa kohta. Negatiivne seos esineb ka leibkonna sissetulekute ning vastupanuvõimelisuse vahel. Maakondades, kus leibkonna sissetulek oli madalam oli ka nõrgem vastupanuvõime, eriti tugevalt ilmnes see Jõgeva maakonnas ($p < 0.1$). Tartu maakonnas on märgata, et vastupanuvõimelisus omab positiivset seost suhtelise vaesusega kui suhtelise vaesuse määr kasvab ($p < 0.1$). Sama tendents esineb ka Valgamaal. Teistes maakondades on nende näitajate vaheline seos nõrgem, mis on mõneti vastuoluline, kuna eeldaks vaesuse ning vastupanuvõime vahel negatiivset seost. Statistiliselt, vaatamata töötuse määra langustrendile regioonis on suhtelise vaesuse määr jätkuvalt tõusmas. Samas

kui vaadata absoluutse vaesuse määra, siis on see eeldus täidetud. Absoluutne vaesuse määr on ainus regionaalne näitaja, mis omab peaaegu kõikide maakondade lõikes negatiivset seost vastupanuvõimelisusega. Vaadates ettevõtete arvu ning suurust võib märgata, et olulisem on ettevõtete suurus kui nende arv piirkonnas. (vt. tabel 7).

Tabel 7. Olulisemate regionaalsete indikaatorite ning vastupanuvõimelisuse vaheline korrelatsioon perioodil 2005–2013.

	<i>Lõuna-Eesti</i>	<i>Jõgeva-maa</i>	<i>Põlva-maa</i>	<i>Tartu-maa</i>	<i>Valga-maa</i>	<i>Viljandi-maa</i>	<i>Võru-maa</i>
Rahvaarv	0,110	-0,214	-0,551	0,721*	-0,060	-0,255	-0,551
Hõivatud	-0,803*	-,789*	-0,634	-0,862**	-0,623	-0,613	-0,398
...Primaar	-0,532	-0,057	-,854*	0,844**	0,034	-0,565	0,362
...Sekundaar	-0,228	-0,763*	-,808*	-0,618	0,223	-0,163	-0,173
...Tertsiaar	-,829*	0,588	0,815*	0,22	-0,16	0,365	0,063
Töötud	0,998**	0,996**	0,998**	0,998**	0,956**	0,994**	0,993**
Mitteaktiivsed	0,058	-0,043	-0,542	0,589	0,431	-0,048	-0,718*
Tööhõive määr	-0,888**	0,143**	0,733*	0,519**	,293*	,803*	-0,02
Ekvivalentne sissetulek	-0,628	-0,877**	0,082	-0,44	-0,673	-0,687	0,019
Siserände saldo	0,444	0,442	-0,762*	0,028	-0,289	0,489	-0,669
Suhtelise vaesuse määr	-0,807*	-0,088	-0,446	-0,719*	-0,605	-0,261	-0,273
Absoluutse vaesuse määr	0,559	0,65	,902**	0,531	0,695	,794*	0,892**
Ettevõtete arv	0,005	0,289	0,649	0,305	0,156	0,316	0,473
EV-d < 10 töötajat	0,031	0,297	0,651	0,34	0,17	0,34	0,482
EV-d 49 töötajat	-0,484	-0,421	-0,607	-0,703	-0,49	-0,63	-0,701
EV-d > 50 töötajat	-0,526	-0,435	-0,653	-0,765*	-0,254	-,798*	-0,604
Import	-0,970**	-0,578	-0,025	-0,745*	-0,474	-,940**	-0,622
Netovõlakoormus	,810*	0,512	0,831*	0,712*	-0,184	,768*	0,303
SKP elaniku kohta	-0,934**	-0,694	-,931**	-0,940**	-0,645	-0,677	-0,382
Teenuste osatähtsus mk lisandväärtusest	0,022	0,143	0,733*	0,52	0,29	0,803*	0,02

*p<0.1, ** p<0.05

Vaadates valitud tunnuste muutustrendide hajumist ning kuidas väärtused erinevad keskväärtusest on näha, et suurim hajuvus esineb välisrände saldos. Samuti on hajuvus suur ka siserände puhul. Selgelt eristub teistest maakondadest Valgamaa. Ka Tartumaa eristub selgelt teistest maakondadest ja ka Lõuna-Eestist tervikuna. Siserände puhul on märgata sarnast trendi Võru ja Põlva ning Jõgeva, Valga ning Viljandi maakondades. Vaadates regiooni leibkonna ekvivalentset sissetulekut, on näha standardhälbe sarnasust, lisaks ei eristu ükski maakond selgelt. Sama tendentsi võib märgata ka ülejäänud näitajate puhul välja arvatud netovõlakoormuse puhul, kus Valgamaa eristub selgelt teistest (vt. tabel 8).

Tabel 8. Olulisemate regionaalsete indikaatorite standardhälbed perioodil 2005–2013.

	<i>Lõuna-Eesti</i>	<i>Jõgevamaa</i>	<i>Põlvamaa</i>	<i>Tartumaa</i>	<i>Valgamaa</i>	<i>Viljandimaa</i>	<i>Võrumaa</i>
Rahvaarv	0,012	0,030	0,019	0,004	0,023	0,029	0,025
Hõivatud	0,039	0,086	0,050	0,062	0,075	0,060	0,047
..Primaar	0,100	0,134	1,023	0,188	0,275	0,079	0,170
..Sekundaar	0,061	0,147	0,099	0,116	0,104	0,137	0,135
..Tertsiaar	0,069	0,109	0,062	0,069	0,111	0,059	0,076
Töötud	0,915	0,989	0,895	1,109	0,389	0,955	1,107
Mitteaktiivsed	0,036	0,063	0,075	0,043	0,063	0,070	0,095
Tööhõive määr	0,042	0,086	0,066	0,025	0,063	0,050	0,068
Töötuse määr	0,910	0,984	0,909	1,145	0,382	0,987	0,910
Ekvivalentne sissetulek	0,132	0,143	0,162	0,123	0,162	0,133	0,128
Siserände saldo	0,211	0,354	0,571	7,730	0,349	0,391	0,486
Välisrände saldo	19,620	0,201	2,687	1,154	7,505	0,518	0,328
Suhtelise vaesuse määr	0,091	0,066	0,086	0,203	0,054	0,182	0,130
Absoluutse vaesuse määr	0,464	0,589	0,547	0,397	0,494	0,664	0,743
Ettevõtete arv	0,220	0,237	0,289	0,199	0,224	0,219	0,271
<i>EV-d vähem kui 10 töötajat</i>	0,258	0,267	0,320	0,240	0,255	0,254	0,308
<i>EV-d-49 töötajat</i>	0,102	0,077	0,071	0,121	0,067	0,101	0,084
<i>EV-d 50+</i>	0,084	0,107	0,105	0,069	0,103	0,149	0,157
Import	0,172	0,134	0,143	0,187	0,278	0,179	0,186
Netovõlakoormus	0,170	0,247	0,183	0,146	1,261	0,464	0,278
SKP elaniku kohta	0,143	0,158	0,151	0,133	0,137	0,169	0,179
Teenuste Osatähtsus lisandväärtuses	0,051	0,086	0,066	0,025	0,063	0,050	0,068

4. Arutelu

Regionaalse vastupanuvõimelisuse hindamine võimaldab analüüsida regiooni tundlikkust erinevatele šokkidele, teha järeldusi, et olla tulevikus vastupanuvõimelisem tagades seeläbi regiooni stabiilsust. Käesolevas töös vaadeldi vastupanuvõimelisust töötuse määra alusel. Selgus, et Lõuna-Eesti ei ole olnud vastupanuvõimeline, kuid on majanduskriisist taastumas. Antud töös kasutati vastupanuvõimelisuse hindamisel tehnilist lähenemist, mis tähendab, et mida kiiremini regioon saavutab kriisieelse taseme, seda vastupanuvõimelisem ta on. Kuigi antud lähenemisviisil on oma puudused (vt. ptk 1.3.3), annab see siiski ülevaate regiooni vastupanuvõimelisusest. Lisaks, kõik kolm lähenemisviisi kinnitavad vastupanuvõime saavutamist erinevatel viisidel, kas siis saavutades kriisieelne tase, kohanedes või viies läbi muutused.

Lõuna-Eesti taastumine majanduskriisist on olnud kiirem piirkondades, kus enne majanduskriisi olid paremad majandusnäitajad ning mis n.ö kukkusid kõrgemalt., aeglasem aga piirkondades, kus majandusnäitajad olid kriisieelselt halvemad, aga mis ei läbinud nii dramaatilist langust. Regionaalsete näitajate seostest vastupanuvõimelisusega selgus, et muu hulgas korreleerus olulisel määral hõivatute arv tertsiaarsektoris, arvestades teenuste, sh avaliku halduse suurt osatähtsust regioonis. Regiooni siseselt tulid esile tugevad seosed veel näiteks ettevõtete suuruse, omavalitsuste netovõlakoormuse ning majandusstruktuuriga. Varasemates uurimustes on tuvastatud majandusstruktuuri olulisust. Näiteks majanduskriisi perioodil ilmutasid vähemat vastupanuvõimelisust regioonid, kus oli kõrgem SKP elaniku kohta ning madalam töötuse määr ning kogesid suuremat töötuse määr negatiivset muutust (Davies, 2011). Davies (2011) on põhjendanud seda sellega, et töötuse määra kasv 2009. aastal oli suurim regioonides, kus suurim osatähtsus oli tootmisel. Martin (2012) väidab, et majanduslik vastupanuvõimelisus on samuti seotud erinevate faktoritega, sh ettevõtete tekkega, innovatsioonilisuse ning paindlikkusega. Samuti on seos eelpool nimetatud majandusliku struktuuriga ning oskustega tööjõu olemasoluga piirkonnas (Martin, 2012).

Uuringust ilmnes, et mõni Lõuna-Eesti maakond on olnud majanduskriisile vastupanuvõimelisem kui teine. Samas ei püstitatud töös otsest küsimust, miks on üks maakond vastupanuvõimelisem kui teine. Regionaalne ning kohalikud majandused ongi

heterogeensed ning see eeldaks põhjalikumat süvaanalüüsi hõlmates erinevate sihtgruppide esindajad ning täiendavaid regionaalmajanduse ja -arengu näitajaid.

Lõuna-Eesti reaktsioon majanduskriisile väljendus eelkõige sissetulekute kiires vähenemises, rahvastiku vähenemises, rände suurenemises ning ettevõtete olukorra kiires halvenemises. Majandusolukorra paranemise tagajärjel on Lõuna-Eesti ettevõtlus võtnud positiivsema suuna, samuti on kasvanud elanike sissetulekud ning SKP, kuid vaatamata sellele seisab regioon jätkuvalt silmitsi oluliste probleemidega nagu rahvastiku vähenemine ning väljaränne regioonis. Varasemates uuringutes on järeldatud, et rahvastiku vähenemine ning majanduslik heaolu ei pruugi olla alati vastuolus (Dubé & Polèse, 2015). Rahvastiku vähenemine regioonis on paratamatu ning tõenäoliselt ka jätkuv trend. Samuti ei tohiks väljarännet võtta alati kui otseselt katastroofilist. Näiteks saab väljarännet pidada osaks kohanemisprotsessist (Hall & Hall, 2008; Polèse & Shearmur, 2006). Samale järeldusele on jõudnud ka Bristow ja Healey (2014), kes märgivad, et inimesed võivad välja rännata reaktsioonina šokile ning liikuda piirkondadesse, kus on paremad tingimused, kuid samas muudab nende migreerumine regiooni vastupanuvõimelisemaks tööturu suhtes, näiteks langetades töötuse määra. Siiski toob see kaasa ka inimkapitali kao ning kahandab pikas perspektiivis regiooni arengut (Bristow & Healey, 2014). Siit tulenevalt, töötuse määra kasutamine vastupanuvõimelise hindamisel ei pruugi olla alati parim variant, kuna langev töötuse määr ei pruugi näidata vastupanuvõimet, vaid olla seotud väljarändega või tööturult lahkumisega. Samas on töötuse määra praktiline kasutada, kuna statistikat avaldatakse võrdlemisi kiiresti võrreldes muu regionaalse statistikaga.

Vastupanuvõimelisuse kontseptsioon leiab maailmas aina enam rakendamist avaliku poliitika ning majandamise aruteludes. Carlsson et al. (2014) on leidnud, et vastupanuvõimelisust aitavad suurendada restruktureerimisprogrammid, mille eesmärgiks on arendada tulusaid töökohti, saavutada jõulisem ja mitmekesisem majanduse struktuur ning tugevdada ettevõtluse arenguvõimet. Oma uuringus leidsid nad, et sellised programmid on regioonidele andnud juurde hoogu positiivseteks trendideks, aidanud arendusprojekte kiiremini ellu viia ning mobiliseerinud ressursse. Programmide teoreetilised alused põhinevad aga kohalikel ning regionaalsetel varadel, mis rõhutavad kohalikku arengut ning initsiatiivi (Carlsson et al, 2014). Martin (2012) rõhutab: vastupanuvõimelisus ei ole vaid ettevõtete ning tööstuste võime reageerida ning kohaneda turuolukorraga, vaid see on ka majanduspoliitika, kuidas riiklik poliitika võib takistada või suudab kaasa aidata regiooni taastumisele. Riiklik poliitika

ning tugi on eriti olulised ääremaalistele piirkondadele, millel puuduvad oma sisemised ressursid et tulla toime langusega.

Vastupanuvõimelisus on jätkuvalt arenev kontseptsioon, kus on mitmeid lahtisi otsi. Ei ole töötatud välja ühtset meetodikat, mille alusel hinnata kas regioon on vastupanuvõimeline või mitte. Kuigi Martin (2012) on esile toonud selle mitmed erinevad dimensioonid, mille alusel rakendada mitme kriteeriumilist mudelit, kuid samas jätab valitud näitajate kaalumise, meetrika ning kooskõlastamise lahendamata. Alternatiivina on näiteks Hill et al. (2011) on sõnastanud piiratuma definitsiooni, määrates kindla ajaperioodi, meetrika ning dimensioonid. Selle järgi limiteeritakse vastupanuvõimelisuse saavutamine neljale aastale, jättes aga alles ka regioonide vastupidavuse šokiga toime tulekul (Hill et al., 2011). Praktikas on see võib-olla parem, kuid vaadates laiemat pilti kontseptsiooni arengu seisukohalt ehk mitte nii väga. Kuigi üldjoontes vaadatakse vastupanuvõimelisust, kui võimet tulla toime ootamatute häiringute ning šokkidega, siis Pendall et al. (2009) väidavad, et kontseptsioon võiks hõlmata endas lisaks lühiajalistele negatiivsetele šokkidele ka pikaajalisi protsesse nagu näiteks kahanev ning vananev rahvastik. Just Lõuna-Eesti peab arvestama selliste aeglaselt arenevate probleemidega ning tõstma regionaalset vastupanuvõimelisust, tulla toime ka negatiivsete protsessidega ning kohanduda erinevate väljakutsetega.

Kokkuvõte

Regionaalse vastupanuvõimelisuse kontseptsioon on regionaaluringute valdkonnas tekitanud viimastel aastatel elavat arutelu. Olles uus ja atraktiivne kontseptsioon loob see regioonidele positiivse kuvandi: regioon ON võimeline vastu panema välistele häiringutele ning šokkidele. Mõningate autorite arvates pakub antud kontseptsioon uusi perspektiive regionaalarengus arvestades majanduse ebakindlust ning pidevaid muutusi ühiskonnas.

Käesoleva töö eesmärgiks oli uurida Lõuna-Eesti vastupanuvõimelisust 2008.–2010. aastate majanduskriisile, missugused mõjud on kaasnenud viimase majanduskriisiga ning millisel määral on Lõuna-Eesti olnud vastupanuvõimeline antud sündmusele. Samuti selgitati välja, millised sotsiaalmajanduslikud indikaatorid evisid olulisemat mõju vastupanuvõimelisuse saavutamisele. Antud uurimuses kasutati peamiselt Statistikaameti poolt avaldatud andmeid ajavahemikust 2005–2013 võimaldamaks täpsustada Lõuna-Eesti ja selle maakondade reaktsiooni majanduskriisile ning sellest taastumist. Samuti viidi läbi intervjuud, et koguda täiendavat teavet vastupanuvõimelisuse ning majanduskriisi mõjude kohta.

Töö tulemusena selgus, et Lõuna-Eesti regioon ei ole olnud vastupanuvõimeline, kuid on taastumas. Lõuna-Eesti reageeris majanduskriisile eelkõige tööhõive ning majandusnäitajate kiire halvenemise ning migratsiooni kasvuga. Võrreldes Lõuna-Eestit kogu Eestiga selgus, et Lõuna-Eesti on olnud majanduskriisi suhtes tundlikum kui Eesti. Lõuna-Eesti tundlikkus on aga majanduskriisi lõpu ning taastamise perioodil vähenenud võrreldes kogu Eestiga. Vastupanuvõimelisuse teguritest avaldas kõige olulisemat mõju ettevõtete arv ning suurus, suhtelise vaesuse määr, omavalitsuste netovõlakoormus ning SKP elaniku kohta.

Käesolevas töös mõtestati vastupanuvõimelisuse kontseptsiooni Lõuna-Eesti näitel majanduskriisi ja sellele järgnevatel aastatel. Ehkki Lõuna-Eesti näol on tegemist Eesti ning Euroopa perifeersema piirkonnaga, olles juba asendiliselt tundlik muutustele, vajaks vastupanuvõimelisus hindamist kõigis Eesti piirkondades (ja maakondades). Uurides erinevate piirkondade vastupanuvõimelisust ootamatutele sündmustele võimaldab see tuua välja piirkondlikud tegurid ja asjaolud suurema vastupanuvõimelisuse saavutamiseks eesmärgiga tagada regiooni jätkusuutlik ning stabiilne areng.

Regional resilience to the 2008–2010 economic crisis: the case study of South-Estonia

Anni Teetsmann

Summary

Regional resilience is an emerging concept, which refers to the ability of region to cope with unexpected events, while maintaining its core functions. The 2008–2010 economic crisis has shown that regions capacity to adapt in the face of this rapidly changing world can differ significantly. Considering the volatile economic developments changes in recent years, the regional economic development and regional resilience had become one of the mainstream concept in regional studies. Several new challenges illustrate the challenges of latest economic crisis and they are all related with capacity of regions to cope with events which disturb regional development or economic growth and the ability to recover from such events. It is important to strengthen the region`s advantages and pay attention to long-term economic sustainability and increasing resilience. Increasing resilience could be the key factor in order to achieve a sustainable development.

The main purpose of this paper was to examine impacts of 2008–2010 economic crisis to South-Estonia and find out if the region has been resistant to this event or not. This work combined two data collection method- secondary data from Statistics Estonia and interviews. The role of interviews was to provide background information about regional resilience and economic crisis. Main result of this paper shows that South-Estonian suffered most during the economic crisis in loss of population, increasing migration and rapidly worsening business environment. Comparing South-Estonia to entire Estonia showed that South-Estonia was less resistant than Estonia, however in recovery period the sensitivity of South-Estonia has fallen and at the end of research period Estonia as hole showed bigger sensitivity than South-Estonia which might be a sign showing that South-Estonian will become more stable. This paper also finds that correlations between resilience and regional strength or fragility varied across region.

Despite the fact, that resilience is treated slightly pessimistic, it helps to understand how regional economies cope with disturbances. Knowing that, helps to make necessary changes in order to ensure that in the future, region can be less dependence on external distributions and thereby ensure more stable development.

Tänuavaldused

Soovin tänada oma juhendajat Antti Rooset, tema igakülgse abi eest magistritöö valmimisel. Ilma tema nõuannete ning ettepanekuteta ei loeks te tõenäoliselt praegu antud tööd sellisel kujul. Samuti sooviksin tänada kõiki intervjueeritavaid, kes leidsid aega minuga vestelda. Suured tänusõnad lähevad samuti oma sugulastele ning sõpradele, kes motiveerisid ning toetasid mind töö valmimisel.

Kasutatud kirjandus

- Boschma, R. (2014).** Towards an evolutionary perspective on regional resilience. *Regional Studies*, (ahead-of-print), lk 1-19.
- Bristow, G. I., Healy, A., Norris, L., Wink, R., Kafkalas, G., Kakderi, C., ... & Carey, H. (2014).** ECR2. Economic crisis: Regional economic resilience.
- Bristow, G., & Healy, A. (2014).** Regional resilience: an agency perspective. *Regional Studies*, 48(5), 923-935.
- Brown, K. (2014).** Global environmental change IA social turn for resilience?. *Progress in Human Geography*, 38(1), lk 107-117.
- Carlsson, E., Steen, M., Sand, R., & Nilsen, S. K. (2014).** Resilient peripheral regions? The long-term effects of ten Norwegian restructuring programmes. *Norsk Geografisk Tidsskrift-Norwegian Journal of Geography*, 68(2), lk 91-101.
- Cellini, R., & Torrisci, G. (2014).** Regional resilience in Italy: a very long-run analysis. *Regional Studies*, 48(11), lk 1779-1796.
- Christopherson, S., Michie, J., & Tyler, P. (2010).** Regional resilience: theoretical and empirical perspectives. *Cambridge Journal of Regions, Economy and Society*, 3(1), 3-10.
- Cutter, S. L., Burton, C. G., & Emrich, C. T. (2010).** Disaster resilience indicators for benchmarking baseline conditions. *Journal of Homeland Security and Emergency Management*, 7(1).
- Davies, S. (2011).** Regional resilience in the 2008–2010 downturn: comparative evidence from European countries. *Cambridge Journal of Regions, Economy and Society*, 4, lk 369-382.
- Derissen, S., Quaas, M. F., & Baumgärtner, S. (2011).** The relationship between resilience and sustainability of ecological-economic systems. *Ecological Economics*, 70(6), 1121-1128.

- Dubé, J., & Polèse, M. (2015).** Resilience Revisited: Assessing the Impact of the 2007–09 Recession on 83 Canadian Regions with Accompanying Thoughts on an Elusive Concept. *Regional Studies*, (ahead-of-print), 1-14.
- Folke, C., Hahn, T., Olsson, P., Norberg, J., (2005).** Adaptive governance of social-ecological systems. *Annual Review of Environment and Resources* 30, lk 441-473.
- Foster, A. K. (2010).** Regional Resilience. How Do We Know It When We See It. In *Conference on Urban and Regional Policy and Its Effects, May* (pp. 20-21).
- Gunderson, L. H. (2000).** Ecological resilience--in theory and application. *Annual review of ecology and systematics*, lk 425-439.
- Hassink, R. (2010).** *Regional resilience: a promising concept to explain differences in regional economic adaptability?*. *Cambridge Journal of Regions, Economy and Society*, 3(1), 45-58.
- Hill, E., St Clair, T., Wial, H., Wolman, H., Atkins, P., Blumenthal, P., & Friedhoff, A. (2012).** Economic shocks and regional economic resilience. *Building resilient regions: Urban and regional policy and its effects*, 4, 193-274.
- Hill, E., Wial, H., & Wolman, H. (2008).** Exploring regional economic resilience (No. 2008, 04). *Working Paper, Institute of Urban and Regional Development*.
- Hudson, R. (2009).** Resilient regions in an uncertain world: wishful thinking or a practical reality?. *Cambridge Journal of Regions, Economy and Society*, 11-25.
- Leigh, N. G., & Blakely, E. J. (2013).** Planning local economic development: Theory and practice. *SAGE Publications, Incorporated*.
- Martin, R. (2012).** Regional economic resilience, hysteresis and recessionary shocks. *Journal of Economic Geography*, 12, lk 1-32.
- Martin, R., & Sunley, P. (2014).** On the notion of regional economic resilience: conceptualization and explanation. *Journal of Economic Geography*
- Müller, B. (2011).** Urban and regional resilience—A new catchword or a consistent concept for research and practice?. In *German Annual of Spatial Research and Policy* lk 1-13.

- Norris, F. H., Stevens, S. P., Pfefferbaum, B., Wyche, K. F., & Pfefferbaum, R. L. (2008).** Community resilience as a metaphor, theory, set of capacities, and strategy for disaster readiness. *American journal of community psychology*, 41(1-2), lk 127-150.
- Pendall, R., K.A. Foster, and M. Cowell.(2009).** Resilience and regions: building understanding of the metaphor. *Cambridge Journal of Regions, Economy and Society*.
- Pike, A., Dawley, S., & Tomaney, J. (2010).** Resilience, adaptation and adaptability. *Cambridge Journal of Regions, Economy and Society*, 3, lk 59-70
- Polèse, M., & Shearmur, R. (2006).** Why some regions will decline: A Canadian case study with thoughts on local development strategies. *Papers in Regional Science*, 85(1), lk 23-46.
- Reggiani, A., De Graaff, T., & Nijkamp, P. (2002).** Resilience: an evolutionary approach to spatial economic systems. *Networks and Spatial Economics*, 2(2), lk 211-229.
- Sánchez-Zamora, P., Gallardo-Cobos, R., & Ceña-Delgado, F. (2014).** Rural areas face the economic crisis: Analyzing the determinants of successful territorial dynamics. *Journal of Rural Studies*, 35, lk 11-25.
- Sepp, J., & Frear, D. (2011).** The economy and economics after crisis (Vol. 4). BWV Verlag.
- Simmie, J., & Martin, R. (2010).** The economic resilience of regions: towards an evolutionary approach. *Cambridge journal of regions, economy and society*, 3(1), lk 27-43.
- Smallbone, D., Deakins, D., Battisti, M., & Kitching, J. (2012).** Small business responses to a major economic downturn: Empirical perspectives from New Zealand and the United Kingdom. *International Small Business Journal*, 30, lk 754-777.
- Stimson, R. J., Roger R., Stough, & Roberts, B. H. (2006).** *Regional economic development*. Berlin, Heidelberg: Springer .
- Tonts, M., Plummer, P., & Argent, N. (2014).** Path dependence, resilience and the evolution of new rural economies: Perspectives from rural Western Australia. *Journal of Rural Studies*, 36, lk 362-375.
- Vale, L. J., & Campanella, T. J. (Eds.). (2005).** *The resilient city: How modern cities recover from disaster*. Oxford University Press.

Walker, B., & D. Salt. (2006). *Resilience thinking: sustaining ecosystems in a changing world.* Island Press, Washington D.C., USA.

Welsh, M. (2014). Resilience and responsibility: Governing uncertainty in a complex world. *The Geographical Journal*, 180(1), lk 15-26.

Östh, J., Reggiani, A., & Galiazzo, G. (2014). Spatial economic resilience and accessibility: a joint perspective. *Computers, Environment and Urban Systems*, 49, lk 148-159.

Internetiallikad

European Communities. (2009). Economic Crisis in Europe: causes, consequences and responses. *European Economy*, 7, 2009.

Lungová, M. (2013). The resilience of regions to economic shocks. <https://dspace.tul.cz/bitstream/handle/15240/6932/38%20363.pdf?sequence=1>. Viimati vaadatud 02.10.14

Swanstrom, T. (2008). Regional resilience: a critical examination of the ecological framework. *Institute of Urban & Regional Development*. <https://escholarship.org/uc/item/9g27m5zg>. Viimati vaadatud 20.05.2015

Lisad

Lisa 1. Intervjuu kava

Tere, minu nimi on Anni Teetsmann ning kirjutan magistritööd Lõuna-Eesti majanduskriisile vastupanuvõime teemadel, mille eesmärgiks on uurida majanduskriisi regionaalseid mõjusid ning Lõuna-Eesti vastupanuvõimet. Kas ma võin teie vastuseid salvestada? Taustaks, kui kaua olete praeguses asutuses ja ametikohal töötanud?

Majanduskriisist

1. Kuidas on majanduskriis mõjutanud maakonda?
2. Milliseid võtteid ja meetmeid rakendati tõhusalt/edutult majanduskriisi pehmendamiseks?
3. Millisel määral on maakond taastunud majanduskriisist?
4. Mis asjaolud on taastumist soodustanud ja kiirendanud, mis seda takistanud?

Vastupanuvõimest

5. Kuivõrd olete kursis (regionaalse) vastupanuvõime mõiste ja lähenemisega (*regional resilience*)?
6. Põhimõtteliselt, millised tegurid aitavad kaasa regionaalse vastupanuvõime tõstmisele?
7. Missuguseid meetmeid ja tegevusi olete ise rakendanud vastupanuvõime tõstmiseks?
8. Milline on olnud riigi roll regiooni/maakonna vastupanuvõimes (suur, keskmine või väike, palun selgitage)?
9. Millega saab arvestada, millega mitte regiooni/maakonna vastupanuvõimes erinevatele (majanduslikele) häiringutele?

Sõltuvalt intervjuueeritavast:

10. Kuidas on kriis mõjutanud tööhõivet piirkonnas?
11. Mis strateegiaid on võetud kasutusele, et olukorrast võimalikult kiiresti taastuda?
12. Kas teie hinnangul võib lähiajal märgata tööhõive näitajate märgatavat paranemist?
13. Kas viimastel aastatel on märgata ettevõtluse aktiivsuse suurenemist?
14. Kuidas hindate Lõuna-Eestit ettevõtluskeskkonnana? Tulevikuperspektiiv?

Kokkuvõte: Tänan, Teie vastused aitavad mind oluliselt antud teema uurimisel. Kas Soovite midagi veel lisada, seoses antud temaga. Juhul kui mul peaks tekkima lisaküsimusi, kas tohin Teiega ühendust võtta? Aitäh veelkord.

Lihtlitsents lõputöö reprodutseerimiseks ja lõputöö üldsusele kättesaadavaks tegemiseks

Mina, Anni Teetsmann,

1. annan Tartu Ülikoolile tasuta loa (lihtlitsentsi) enda loodud teose „Lõuna-Eesti vastupanuvõimelisus 2008.-2010. a. majanduskriisile,“ mille juhendaja on Antti Roose
 - 1.1.reprodutseerimiseks säilitamise ja üldsusele kättesaadavaks tegemise eesmärgil, sealhulgas digitaalarhiivi DSpace-is lisamise eesmärgil kuni autoriõiguse kehtivuse tähtaja lõppemiseni;
 - 1.2.üldsusele kättesaadavaks tegemiseks Tartu Ülikooli veebikeskkonna kaudu, sealhulgas digitaalarhiivi DSpace´i kaudu kuni autoriõiguse kehtivuse tähtaja lõppemiseni.
2. olen teadlik, et punktis 1 nimetatud õigused jäävad alles ka autorile.
3. kinnitan, et lihtlitsentsi andmisega ei rikuta teiste isikute intellektuaalomandi ega isikuandmete kaitse seadusest tulenevaid õigusi.

Tartus, 25.05.15