

Tartu Ülikool
Sotsiaalteaduste valdkond
Ühiskonnateaduste instituut
Kommunikatsioonijuhtimine

Eliisa Saksing

**Eesti avalikel üritustel pandisüsteemi joogitopside
kasutusele võtmise mudel**

Magistritöö

Juhendaja: Maie Kiisel

Tartu 2016

Sisukord

| | |
|--|----|
| Sisukord | 2 |
| Sissejuhatus..... | 3 |
| 1. Teoreetilised alused | 7 |
| 1.1. Plastmaterjalid ja sotsiotehniline süsteem | 7 |
| 1.2. Sotsiaalsed praktikad festivalidel..... | 10 |
| 1.3. Tegevusuuringu teooria | 14 |
| 2. Tegevusuuring..... | 16 |
| 2.1. Korduvkasutuse korraldus festivalidel..... | 16 |
| 2.2. Festivalikorraldajate tagasiside..... | 19 |
| 2.3. Toitlustajate tagasiside..... | 24 |
| 2.4. Festivalipraktikate kaardistus..... | 27 |
| 2.4.1. Ühekordse joogitopsi kasutuspraktikad festivalidel | 27 |
| 2.4.2. Korduvkasutuse praktikad festivalil | 31 |
| 2.5. Osalusvaatlus: topsiringi katsetus reaalsel üritusel..... | 39 |
| 2.6. Panditopsisüsteemi majanduslik ja ökoloogiline tasuvus | 45 |
| 2.6.1. Topsiringi ärimudeli majanduslik ja ökoloogiline tasuvus..... | 47 |
| 2.7. Panditopsisüsteemi ökoloogiline jalajälg..... | 49 |
| 3. Tulemused..... | 53 |
| 3.1. Uurimistulemused | 53 |
| 3.2. Pikaajaline strateegiline lähenemine | 56 |
| 3.3. Meetodi kriitika..... | 58 |
| 4. Järeldused ja diskussioon..... | 61 |
| Kokkuvõte..... | 64 |
| Summary | 66 |
| Kasutatud allikad | 69 |
| Lisad..... | 72 |
| Lisa 1. Kutse töötoas osalema..... | 72 |
| Lisa 2. Panditopsiideed tutvustav dokument | 72 |
| Lisa 3. Vaatlusest teavitav kiri..... | 75 |
| Lisa 4. Vaatluse juhend..... | 76 |
| Lisa 5. Vaatlustulemused | 77 |
| Lisa 6. Panditopsi majanduslik ja ökoloogiline ärimudel festivali näitel | 79 |

Sissejuhatus

Minu magistritöö käsitleb pakendijäätmete vähendamise võimalusi Eesti suurüritustel ja festivalidel pandisüsteemi joogitopside kasutuselevõtu abil.

Tsiteerides pedagoog-metoodikut Erkki Tempelit (2008), siis kõike ei pea tõestama – mõni asi on kindel. Maailmas on jäätme probleem - see on fakt, mida võime kohata enda ümber igapäevaselt nii päriselus kui ka meedia vahendusel. Jäätmetekke üle maailmas olulist arvestust ei peeta, kuid pakendijäätmete kohta näitavad Eurostati (2012) andmed, et nende hulk on viimase aastakümne vältel püsinud stabiilsena – ei ole märkimisväärselt kasvanud ega ka vähenenud. Küll aga on kasvanud ümbertöötlemise minevate pakendijäätmete määr. Täheldada võib seda, et jäätmete hulk on heaoluühiskonna mõõdupuuks – mida paremal järjel on riik, seda rohkem tarbitakse ning sellest tulenevalt ka rohkem jäätmeid toodetakse (Hornweg, Bhada-Tata, 2012). Eelkõige Euroopa Liidu riikides on tõusmas tendents, et soovitakse liigset jäätmeteket varakusest eraldada, mis tähendab, et majanduslikult heal järjel maades tegutsetakse aina enam ökoloogilise jalajälje vähendamise nimel (Science, 2012).

Ka Eesti on üks neist riikidest, mis mõistab jäätmete vähendamise olulisust ning on seadnud selles valdkonnas ökoloogilist jalajälge silmas pidavaid eesmärke. Paraku on need eesmärgid sõnastatud moel, mis annab põhjust tõdeda, et ei proovita tegeleda jäätmete vähendamisega, vaid hoida jäätmetekke määra mingit piiri ületamast. Näiteks näeb Keskkonnaministeeriumi koostatud riigi jäätmekava 2014–2020 (2014) ette, et pakendijäätmete tekke kasvuprotsent peab kuni aastani 2020 jääma alla 2/3 sisemajanduse koguprodukti (SKP) kasvuprotsendist. Ning ka Euroopa mastaabis – jäätmetekke vältimine on juba aastaid olnud ELi jäätmepoliitika tähtsaim siht, kuid ka jäätmekavas tunnistatakse, et sellele suunatud meetmete praktikas rakendamine paljudes EL liikmesriikides on olnud pigem tagasihoidlik. Jäätmetekke otsese vältimisele kõrval omab ühe meetmena olulist rolli, ka just minu magistritöö sisu silmas pidades, korduvkasutus, mis on mistahes toiming, mille käigus tooteid või tootekomponente, mis ei ole jäätmed, kasutatakse uuesti nende esialgset otstarvet silmas pidades (Keskkonnaministeerium, 2014).

Minu töös on kesksel kohal plastjätmed, mille vältimise adumiseks on aga vaja vaadelda plasti rolli meie ühiskonnas. Tuleb mõista, et plast on ühiskonna toimimise orgaaniline osa, millega seotu moodustab sisuliselt omaette sotsiotehnilise süsteemi. Näiteks ühekordselt kasutatava plastist joogitopsiga kaasneb kindel teadmine selle otstarbekusest ja kasutamisevõimalustest – topsi toodetakse peamiselt väliüritustel kasutamise eesmärgil, tarbija ei pese seda, kasutab ühe korra ning viskab seejärel prügikotti segajätmetesse, sest oskused ja teadmised pakendijätmete eraldikogumisest pole veel piisavalt levinud. See näide hõlmab nii tarbijat, tootjat, aga ka seaduseandjat ning nende vahelisi vaikival kokkuleppel kujunenud tegutsemisnorme, milles muutused on visad tekkima. Plasti kasutus tingib plasti taastootmist ja laialtlevinud kasutamist tingivad eelkõige tema praktilised omadused ja juurdumine, põimumine ühiskonna elukorraldusega. Seega selleks, et tegeleda plastijätmetega, tuleb tegeleda kogu seda ümbritseva sotsiotehnilise süsteemiga, mis eeldab aga ka tugevat sekkumist ühiskonnaellu.

Plasti vähendamine ja korduvkasutusele suunamine vajab sekkumist plastikasutust eeldavasse süsteemi tervikuna. Et seda võimalikult tulemuslikult teha, on mõistlik piiritleda kindel sotsiotehnilise süsteemi lõik, valida üks terviklik tükk, milles plastiku kasutamine on võrdlemisi eraldiseisev ning vähesõltuv teistest süsteemilõikudest – näiteks plastpakend. TÜ ühiskonnateaduste instituudi strateegiapraktika ainet sooritanud tudengid analüüsisid pakendite kasutamist jaekaubanduses ning selgus, et sealne võrgustik on võrdlemisi jäik – jaepoed sõltuvad tootjatest, tootjad omakorda kellestki ning kokkuvõttes lasub pakendite minimaalse kasutamise kaudu pakendite vähendamise vastutus tarbijal, kuigi tal puudub praktiline võim pakendikoguste vähendamiseks oludes, kus kaubad on jaepoes juba eelpakendatud. Oluliselt lihtsam on sotsiotehnilisse süsteemi sekkumine festivalidel ja muudel avalikel üritustel, kus kasutatav plastpakend on ühetaoline ning sellega seotud praktikad pole nii tihedad ja nõiutud kui jaekaubanduse ümber hargnevais tootmis-, tarne- ja tarbimisahelais.

Iga-aastaseid suurüritusi ja festivale, mis enamuses toimuvad suveperioodil, kuid aina sagedamini ka talvisel ajal, võib lugeda üheks oluliseks jätmetekke põhjustajaks. Neil üritustel tekib palju ühetaolist jäädet ühekordsete toidu- ja jooginõude näol. Oma magistritöös otsin tegevusuuringu käigus lahendust ühekordsete plasttopside ülekasutusele festivalidel, keskendudes ühele võimalusele mitmest – topside

korduvkasutusele. Korduvkasutust edendava panditopsisüsteemiga on paaril viimasel aastal ka Eestis katsetatud, kuid seda vaid üksikute väikeste ürituste raames ning tagasihoidlikult. Et antud süsteem ka teistel üritustel kasutusse võetaks on vaja veenvat ja toimivat lahendust, mis motiveeriks erinevaid toimijaid endi tegutsemispraktikate sujuvaks ümberkujundamiseks.

Töö eesmärk on jõuda Eestile sobiva topsiringlusmudeli põhjenduseni, seda katsetada/praktiseerida ning hiljem ka analüüsida praktikateoreetilistest vaatekohtadest lähtuvalt. Otsitava panditopsisüsteemi mudeliga otseselt seotud osapooltega suhtlemise teel selgub, mis suunas on mõistlik pandisüsteemi ideega edasi liikuda, kuidas seda kohandada, nii et seda saaks ka suurüritustel rakendada sellisel moel, millega nii ürituste korraldajad kui ka neil osalejad võimalikult rahule jääksid. Omaette eesmärgiks on tuua kokku ja saada omavahel tasakaalu süsteemi nii ökoloogiline, majanduslik kui ka sotsiaalne külg. Kui topsiringlus ei too ökoloogilist tasuvust, siis ei õigusta süsteem end keskkonnasäästlikkusest. Kui mudel pole majanduslikult tasuv, siis see loob raskusi süsteemi jätkusuutlikkusele. Kui tarbija ei mõista, millist tegutsemist temalt oodatakse, tekitab see segadust ning tõrkeid topsiringluse sujuval toimimisel. Nende nimetajatega seotud riskid proovin välja selgitada ning need maandada.

Minu töö ei ole reaalteaduslik töö, sestap ei vii ma ise läbi analüüse, mis kõrvutaks panditopsisüsteemi lahendust olemasolevate topsiringlussüsteemide majandusmudelitega. Samuti ei vii ma läbi ülikeerukaid materjaliteaduslikke või ökoloogilist jalajälge hindavaid analüüse, mis võimaldaks täpselt kõrvutada ökoloogilist ja majanduslikku tasuvust. Nendes küsimustes toetun varasemate analüüsides taaskasutusele. Oma töös lähtun eelkõige sotsiaalsete praktikate käsitlesest, mille kohaselt inimekäitumine on rutiinne ning praktikad eeldavad toimimiseks sobivaid tähendusi, materiaalses keskkonda, esemeid ja oskusi (Shove, Pantzar ja Watson, 2012). Otsitav mudel peab kõigi mudeli osapoolte jaoks suutma pakkuda rahuldavaid praktikaid, nii et tekkiv sotsiotehnilise süsteemi alge püsiks koos, võimaldades seejuures vähendada süsteemis plastikukasutust. Et sotsiaalsete praktikate teooria käsitleb kommunikatsiooni sotsimateriaalse ja rutiinsena, siis ei keskendu töö niivõrd traditsiooniliselt kommunikatsioonilahendusteks peetavatele tegevustele, vaid jäätmetekke protsessidele, nende protsesside kõrvaldamisele ja panditopsi ringlusse toomise võtetele tervikuna. Sarnastel teemadel on meie instituudis kaitstud ka mitmeid

lõputöid, millest minu omaga ehk sarnasem on magistritöö "Jäätmepraktikate muutumine TÜ Lossi 36 õppehoones" (Pütsep, 2014).

Minu töö jaguneb neljaks suuremaks peatükiks ning on vormistatud tegevusuuringuna, mis tähendab, et töö lähtub praktilistest küsimustest ning on suunatud reaalse elu praktika parandamisele. Magistritöö loomisprotsess on liikunud koostöös alustava ettevõttega Tervikring (MTÜ). Uuringu käigus kogutud andmed on ühislooming ning oma panust selles kirjeldan igas tegevusuuringu etapis eraldi.

1. Teoreetilised alused

Järgnevalt annan ülevaade uurimistöö tulemuste analüüsi aluseks olevatest varasematest teoreetilisest ja empiirilisest lähenemisest nii praktikateooria kui ka sotsiotehnilise süsteemi lähenemise kontekstis.

1.1. Plastmaterjalid ja sotsiotehniline süsteem

Plastjätmete vältimatut rolli ja nende sidustatust ühiskonna kui süsteemiga on võimalik näidata ja põhjendada erinevate kontseptsioonide kaudu. Siinkohal ei süüvi ma väga põhjalikult plastmaterjali spetsiifilistesse omadustesse, millel on küll plasti populariseerumisel oma roll, kuid sobimata ümbritsevate sotsiaalsete suhetega plast pelgalt oma universaalse materjali pärast ühiskonnas kehtestunud poleks. Seega vaatlen plasti ja plastjätmete tähendust keskendudes eelkõige selle ümber kujunenud sotsiotehnilisele süsteemile.

Sotsiotehnilised süsteemid on mitmete sotsiaalsete gruppide, nagu näiteks avaliku sektori, tootjate, ettevõtete, tarbijate loodud ja detailideni viimistletud süsteemid, kus on võrdselt tähtsad inim-, tehnilised ja tehnoloogilised tegurid (Geels, 2004: 900, 2005: 446). Kui Geelsi sotsiotehniliste süsteemide teooria rõhutab sotsiotehnilistes uuendustes looja ja tarbija vahelist seost, nende sõltuvust teineteisest ning eelkõige kasutajarolli, kelle tarbimisvajadustest sõltub uuenduse levik (Geels, 2004: 898), siis minu töö kasutab Vihalemm, Keller ja Kiisel (2015: 89–90) käsitlust, mis toonitab sotsiotehnilise süsteemi asemel sotsiomateriaalse võrgustiku mõistet, mis rõhutab ennekõike sotsiotehnilise süsteemi kasutajate praktikaid. Antud töö fookusest lähtudes on sotsiomateriaalsele võrgustikule ja kasutajate praktikatele keskendumine sobiv, sest plasti tarbimise tsükkel on väga pikk, kompleksne ning plastikute eluringi kõigi etappide analüüs pole selle töö eesmärki arvestades vajalik.

Sotsiomateriaalne võrgustik koondab omavahel seotud sotsiaalsed praktikad. Näiteks kui tahta inimesi suunata jäätmeid sorteerima, siis ei saa keskenduda vaid sorteerimise praktikale, vaid tähelepanu tuleb pöörata ka poodlemisele, söömisele, prügiveole, pakendite tootmisele. Need tegevused moodustavad võrgustiku, mida reguleerivad

vaikivad kokkulepped, kirjalikud seadused ning kehtivad eetilised piirid ja normatiivid, kuidas on õige, vajalik käituda ja tegutseda (Vihalemm jt, 2015). Sotsiomateriaalne võrgustik ühekoos oma ühiskonnas juurdunud normidega aitab meil mõista tähendusi ning seda, missuguseid materjale ühes või teises olukorras kasutada. Näiteks kehtestab sotsiomateriaalne võrgustik selle, et plastknõusid pole sobiv kasutada presidendi vastuvõtul, küll aga sobib plastnõusid pakkuda samale seltskonnale festivalikeskkonnas. Sotsiomateriaalne võrgustik on võrdlemisi stabiilne ehk muutumatu ning olemasolevad praktikad tuginevad sellele võrgustikule.

Sotsiomateriaalsete võrgustike mõnetine ebastabiilsus ning pidev märkamatu muutumine tuleneb sellest, et sotsiomateriaalse võrgustiku väljas paiknevad individid, kel on oma eelistused ja elustiil. Tõsi küll, need on samuti võrdlemisi stabiilsed ja süstematiseeritud isiklike tähendusväljade poolt, kuid kui palju väikeseid ühesuguseid muutujaid kokku saavad, on nad suutelised mõjutama välja, kus asuvad. Põhjuseid, miks elustiilid on võrdlemisi staatilised, selgitab Bourdieu mõiste *habitus* kaudu. *Habitus* on küllaltki vastuvõtlik mehhanism, mis määrab ja kujundab inimese elustiili ja tarbimisharjumused. *Habitus* kujuneb indiviidide sotsialiseerumise käigus, koosnedes minevikus kogetust ja alateadvuses talletatust (Bourdieu 1984: 243, orig. 1979). *Habitus* kogemus on lisaks vaimsele ka tugevalt kehaline. Selle lähenemise on üle võtnud ka Shove jt (2012) oma mesotasandi praktikateoorias, mille kohaselt meie kehad talletavad oskusi ja pädevusi, millest tulenevalt teatud situatsioonides ja tegemistes toimime automaatselt, harjumuspäraselt ning põhjalikumalt süüvimata.

Praktikates, mida sotsiomateriaalne võrgustik hõlmab, saab teha muutuseid. Kuid seejuures on oluline arvestada indiviidide *habitus*tega – neist sõltub sotsiomateriaalses võrgustikus innovatsiooni vastuvõtlikkus, selle juurdumise edukus ja selle kaudu praktika muutus. Kui suuta uue praktikaga kaasata vaid üksikuid *habitus*eid, siis ei pruugi muutus soovitud tulemusi anda, kuid mitmed ühtmoodi tegutsevad *habitus*ed võivad väljal muutused soovitult toimima panna. Muutused sotsiomateriaalses võrgustikus toetavad sotsiotehniliste süsteemide arengut ja kehtestumist ning vastupidi. Näiteks inimeste intensiivsema ja kiirenenud elustiiliga sobis plastiku kui uue materjali kiire tootmine, hõlbus kättesaadavus ja mitmekülgsed kasutamisevõimalused. Seega võeti materjal kiiresti omaks, plast muutus laiatarbekaubaks ning inimeste vajadus selle järele

nõudis plasti tootmiskoguste suurendamist. *Habituse* kehaline kogemus rajas automaatselt läbi esemete endale teed, kehtestades plasti vajaduse ja normaalsuse.

Meie kehasse on kodeeritud palju praktikaid, mis käivad kaasas 1940ndatel aktiivselt tootma ja kasutama hakatud innovatiivse materjali – plastikuga. Lisaks eelnimetatule oli plasti eelis teiste varemkasutatud traditsiooniliste materjalide ees selle odavus, kergus, vastupidavus, läbipaistvus, paindlikkus, töödeldavus (Manrich ja Santos, 2009: 3). Olulist rolli plastiku levikul mängis ka nafta kättesaadavuse lihtsustumine (Kriipsalu, Maastik ja Truu, 2016: 106). Plast on heaks näiteks, kuidas üks "materiaalne agent" võib imbuda ja hargneda erinevatesse sotsiomateriaalsetesse ja tehnilistesse võrgustikesse. Lisaks minu töö keskmes olevale sotsiomateriaalsele võrgustikule, festivalile, kasutatakse plastnõusid laialdaselt ka kodus toimuvatel aia- ja grillipidudel, kus kõige isiklikuma kogemuse kaudu suuremas koguses plastiku ja selle jäätmetega kokku puutume. Plast kui meie sotsiomateriaalse võrgustiku materiaalne komponent on tugevalt imunud meie ühiselu korraldusse ning tarbijana, kelleks võib olla nii ettevõtte, tarnija, transportöör, pakendaja, ostja, oleme oma igapäevaelus sellest sõltuvad. Võib väita, et tarbijad ja plast on teineteisega sõltuvussuhtes – inimestel on tarvidus plasti kasutada ning mida rohkem nad seda teevad, seda enam nad kinnitavad plastide olulisust. Kuid täna on tekkinud selle sõltuvussuhte vastu võitlejaid.

Kui plasti algusaegadel oli plasti püsivus peamiselt vaid positiivne omadus, siis tänaseks on seisukoht oluliselt muutunud. On tekkinud sotsiaalsed grupid eesotsas keskkonnaaktivistidega, kes on kahtluse alla seadnud plastide sotsiotehnilise süsteemi. Sest prügina loodusesse sattudes hävineb plast alles pika perioodi jooksul, lagunedes erituvad mürgised ühendid, mis on ohuks ümbritsevale ökosüsteemile (Kriipsalu jt, 2016: 106–108). Lisaks mürgistele ühenditele kujutavad plastid endast ohtu ka otsesemal füüsilisel moel – linnud, loomad neelavad plastiktükke ning lämbuvad, takerduvad plastikjätmetesse ning tekitavad rabeledes enesele haavu, mis takistavad nende ellujäämiseks vajalikku tegutsemist (Möistlik või Mõttetu, 2013). Nagu Geelsi (2005, 2012) sotsiotehnilise süsteemi näideteski, kus keskmes hobuvankri asendumine autoga ning hilisemas käsitluses elektriauto väärtuse kasv bensiiniautode kõrval, siis ka plasti osas kehtib arvestatav seisukoht, et see materjal pole enam uuenduslik ning sotsiotehnoloogilist süsteemi silmas pidades otsitakse sellele innovatiivseid

alternatiive. Ühiskonnas on tekkinud vajadus uue süsteemi järele – sellise, mis järgiks ka jäätmeprüamiidi põhimõtteid.

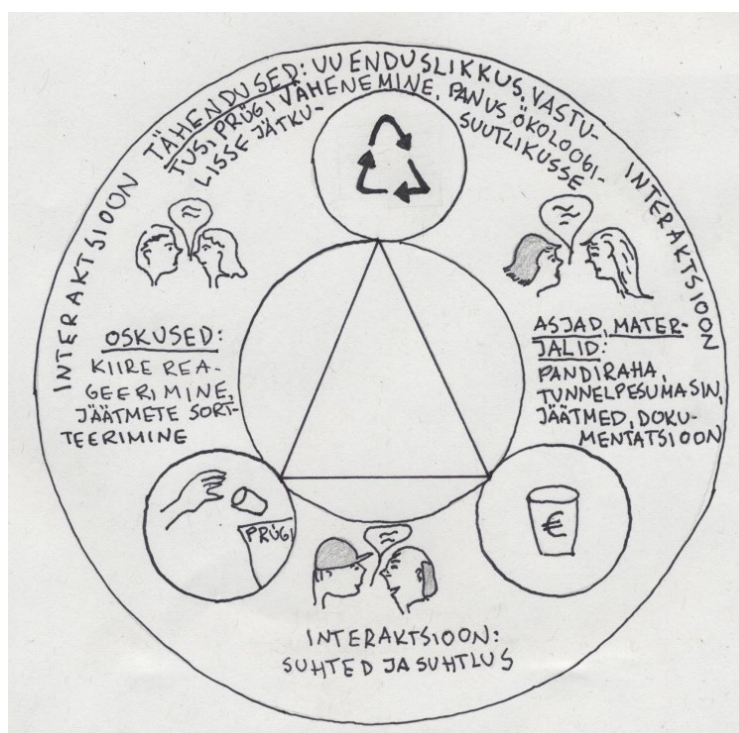
Võib väita, et ühiskonna arenemine ja muutuste toimumine sõltub selle tehnoloogilisest arengust – kui panustatakse jätkusuutlike tehnoloogiate, keskkonnasõbralike materiaalseste objektide loomisesse ja tootmisesse, siis astub ka inimeste mõttelaad, tegutsemisviis sammu samas suunas. Et plastile rööbitist võimalust otsida, on vaja saavutada alternatiivne sotsiotehnoloogiline areng ning peab toimuma sotsiotehniline siire ehk olemasoleva sotsiotehnilise süsteemi mingis ulatuses asendumine uuega. Kuniks ei otsita alternatiivi ühekordsetele topsi- ja jätmete sorteerimise katsetused festivalidel plastimaterjali vältida. Viimastel aastatel võib märgata juhuslikke, aga järjekordseid uuendusi plastiku ümber toimivates sotsiomateriaalsetes võrgustikes. Näideteks on siiani tehtud panditopsi- ja jäätmete sorteerimise katsetused festivalidel ja ka elustiiliblogid. Tarbijagruppide endi üleskutsed plastist loobuda võivad olla märgiks, et vajalikud mikromuutused on juba toimumas.

Tuginedes praktikateooriatele tuleb inimeste *habituse* ümberkujundamisel arvesse võtta seda, et kindlasti ei tohi tähelepanuta jätta kehaliste oskustega arvestamist ja nende kohandamist muutusega. Uusi sotsiotehnoloogilisi süsteeme luues peab silmas pidama inimeste *habitusi* ja sotsiotehnilisi tegureid, mis suunavad inimesi end ümbritsevaid sotsiomateriaalseid võrgustikke ümber kujundama. Et inimesed oleksid muutustele vastuvõtlikumad ja nendega paremini kohanevamad, peab muutused üles ehitama moel, mil inimesed leiaksid loodud sotsiotehnilisest süsteemist kehalistele käitumisharjumustele tuttavlikke pidepunkte või tunneksid muutuse järele vajadust tulenevalt sotsiomateriaalsest võrgustikust.

1.2. Sotsiaalsed praktikad festivalidel

Geelsi (2005: 449) käsitle kohaselt on sotsiotehnilises süsteemis kolm tasandit: maastik, režiim ja nišš. Et valitsevate sotsiotehniliste süsteemidega konkureerimisvõimeline olla, vajab sotsiotehniline siire arenguks just niššide tasandil väikeseid muudatusi. Nišš on Geelsi teooria kohaselt sotsiotehnilise võrgustiku "pehme koht", kuhu on võimalik muutustega lihtsamini siseneda. Mina olen oma töö raames valinud selleks sobivaks sekkumiskohaks festivalide ruumi.

Mõistmaks plasti vähendamise võimalusi festivalidel, tuleb festivalide sotsiomateriaalne võrgustik lahutada algsadeks ja leida üles seda toitvad sotsiaalsed praktikad ja praktilised põhjused, milleks võib näiteks olla aja kokkuhoid, tegevuse lihtsus, raha säästmine, tähelepanu defitsiit. Shove jt (2012) kohaselt koosneb sotsiaalne praktika kolmest põhikomponendist: tähendustest (sotsiaalsed normid, reeglid, ideoloogiad), esemetest (taristu, materiaalne keskkond) ning oskustest (omandatud, järelaluslikud). Festivalide konteksti viiduna saab tähenduste all vaadelda järjekorda ja ajakulu joogileiti juures, melu, rahvarohkust; esemete all ühekordseid nõusid, kaardimakset, prügiveedu; oskustena prügi sorteerimist, sularahaga arveldamist, külastajatega suhtlemist.



Joonis 1. Sotsiaalsete praktikate mudel (kohandatud Shove jt mudelist Vihalemm jt kaudu, 2015)

Kui enne märkisin, et soovitavaid muutusi ei tohi püstitada eraldiseivalt inimeste *habitustest*, siis näiteks festivalid, mida külastavad väga eriilmeliste harjumustega inimesed, on sobivaks paigaks, kus olemaolevate harjumuste ja sotsiotehnilise süsteemi peale uusi praktikaid rajama hakata. Sotsiotehniliste süsteemide muutmise kaudu inimeste teguviiside muutmisele lähenemise eeliseks on see, et kui inimestel on erinevad *habitused*, siis sotsiotehniline süsteem suudab end kehtestada *habituste* ülesena. Näiteks väga elitaarsete nõudmistega portselanilt sööma harjunud inimesed joovad oma

suvejoogi festivalil pakutavast odava ja keskkonnaaenuliku tähendusväljaga plasttopsist. Sama teevad ka paljud teised, kes tavaelus enamasti plastnõude kasutamist väldivad või nende kasutamise suhtes positiivset meelestatust ei ilmuta. Festivalidel toimib nii-öelda sotsiotehniline režiim, mida Geels (2005: 449) seletab kui ühiskonnas valitsevat vaikival kokkuleppel seatud tegutsemisreeglistikku, mis koosneb tegevustest materiaalsete objektidega ja neile tähenduste andmisega. Festivali režiim suunab indiviidide elupraktikad oma loogika järgi ja vastupidi – inimeste harjumus kasutada pakutavat joogitopsi toetab selle režiimi jätkumist.

Festivale ja avalikke suurüritusi toimub Eesti Statistikaameti (2015) andmetel Eestis aasta jooksul 6800, milles osaleb kokku umbes 1 433 000 inimest. Festivalide sotsiotehniline süsteem haarab seega vägagi arvestatavat hulka erinevaid *habitusi*, mida festivalide sotsiotehnilises süsteemis soovitud suunas kujundada. Festivalile tulles on inimene sotsiaalsete praktikate poolest eraldatud oma ülejäänud elu sotsiomateriaalsetest võrgustikest – nii kodus, tööl kui ka festivalil on oma režiimilooikad, mida ühiskondlike tähenduste tõttu ei saa ühest süsteemist teise kaasa võtta. Näiteks kodus juua valades on valikud indiviidi enda teha, kuid festivalil teeb seda teenindaja kliendilt nõu küsimata. Ainus, kes festivalide toimumisrežiimi muuta saab, on festivali korraldaja. Seaduseandja on kehtestanud nõuded ühe või teise asja korraldamiseks, kuid nõuete täitmiseks leidub rohkem mooduseid kui vaid üks ja need saab korraldaja oma käe järgi kujundada.

Festivali korraldaja saab kujundada ka oma festivali keskkonnamõju, millest olulisemad tegurid on transport, jäätmed, energiakasutus (nt generaatorid), veekasutus, aga ka näiteks pinnase tallamine ja mürareostus (O'Neill: 2006). Nimetatud mõjuritest on esikohal festivalikülastajate ning teenindava personali transport ning suuruselt teise mõjuartikli moodustavad jäätmed. Potting ja Van der Harsti (2014) väitel võeti ühekordse kasutusega topsid tarvitusele tervislikel kaalutlustel asendamaks avalikes veejoogikohtades ühiskasutatavaid joogitopse, kuid eelmise sajandi teisel poolel asendus joogitopside positiivne kuvand negatiivsega, sest mõisteti ühekordsete topside kasutamisest tingitud silmatorkavat jäätmekogust (Butijn jt, 2014; Reinink jt, 1991). Ning festivalidel tekkiv jäätmekogus on tõesti märkimisväärne – ühel suuremal mitmepäevasel üritusel tekib 300–400 kilogrammi ühekordselt kasutatavate plasttopsides

jäätmeid ning Viljandi folgi kogemusel moodustavad ühekordsed joogitopsid 2/3 festivalil tekkivate jäätmete kogumahust (Mitt, 2016).

Festivalidel leiduv plast on ühetaoline, mis tähendab, et kuigi kogused on väikesed, on seda lihtne eraldada üheliigilistesse fraktsioonidesse. Kuna plasttops on ühtlasi ka pakend, siis juba täna oleks võimalik festivaliplasti eraldi koguda, mida Eesti seadus (Olmejäätmete ... , 2015) ka eeldab. Mõningatel festivalidel on pakendijäätmete eraldikogumine korraldatud, kuid reaalsus näitab, et peomeeleolus külastajaid on keeruline saada prügi õigesti sorteerima (Mitt, 2016). Näiteks ei oska festivalikülastaja üritusel jäätmeid sorteerida, kui tal see komme ka oma igapäevases elukorralduses puudub. Samuti ei otsi ta oma ühekordselt kasutatava topsi pesemisvõimalust, et topsi siis uuesti kasutada. Vastuolu, mis praegu festivalidel eksisteerib, sõltub lisaks festivali korraldajale ka mitmetest välistest toimijatest, milleks võivad olla näiteks valitsus, avalik haldus, ettevõtted, rahvaliikumised (Vihalemm jt, 2015: 5) või indiviidi sotsiaalvõrgustik.

Nimetatud toimijate käes on võimalused inimesi muutustele suunata. Sotsiaalsete muutuste läbiviimisel nähakse vastutava ja mõjusaima jõuna avalikku sektorit, millel on kontroll maksustamise üle ning on kõige ligemal ka seadusandlikule ja täidesaatvale võimule (Vihalemm jt, 2015: 6). Näiteks San Franciscos kiitis haldusnõukogu ühehäälselt heaks määruse keelustada plastikust veepudelite müümine linna alal ja siseüritustel (Resurgence&Ecologist, 2015). Järjest mõjusam on ettevõtete roll muutuste suunamisel. Kuigi tavaliselt nähakse erasektorit kui peamist sotsiaalsete riskide ja probleemide tootjat, siis aina populaarsemaks on saanud keskkonnasõbraliku ja vastutustundliku ettevõtluse ning turunduse juhtimine, kus ettevõtted panustavad keskkonnahoidu.

Eriliselt on kasvanud just sotsiaalse ettevõtluse olulisus, mille raames organisatsioon (peamiselt MTÜ-d) tegeleb mingi konkreetse ühiskondliku eesmärgi saavutamise nimel, kasutades selleks ettevõtlusega teenitud tulu (Sotsiaalsete Ettevõtete Võrgustik, 2016). Minu magistritöös soovitud muutus jäätmemajanduse kujundamisel ei vaja tingimata seadustega reguleerimist ja suunamist, piisabki kodanikualgatusel ning piisavalt mõjusate ja tõhusate käepäraste vahendite kasutamisest, et uus süsteem leiaks festivalikülastajate soodsa vastuvõtu ning juurduks harjumustesse. Ka oma töös ehitan

lahenduse üles mittetulundusühingu jaoks kavandatud mudelile. On asjakohane märkida, et MTÜ-d ei saa kasutada teenitud raha muul viisil kui seda investeerides ettevõtmist toetavatesse tegevustesse ja vahenditesse, millega saab tagada teenuse pakkumise järjepidevuse.

Antud juhul oli MTÜ ise ka idee initsiaatoriks ning seltskond aktiviste võttis heast tahtest muutuse läbiviimise enda kanda. Mittetulundusühingute liikmed ja nende sotsiaalne võrgustik ise moodustavad sageli osa sihtrühmast, mis tähendab, et neil on lisaks muutuste läbiviimiseks vajalikele teadmistele ja sihtrühma harjumuste, vajaduste tundmisele kõige parem juurdepääs praktilise info näol (Vihalemm jt, 2015: 6). Vahel võib aga juhtuda, et sotsiaalsete muutuste läbiviimisel keskenduvad MTÜ-d sageli jõuliselt oma vaatepunktile ning ei arvesta piisavalt sihtrühma arusaamade ja harjumustega. Sellisel juhul saab muutuse läbiviimisest muutuse läbisurumine, mis demokraatlikus ühiskonnas on kodanike jaoks vägivaldne, ei meelesta positiivselt ega tekita soodsat pinnast uuenduse vastuvõtmiseks, veel vähem jätkusuutlikuks arenguks. Viimast on soov panditopsisüsteemi rakendamisel kindlasti vältida.

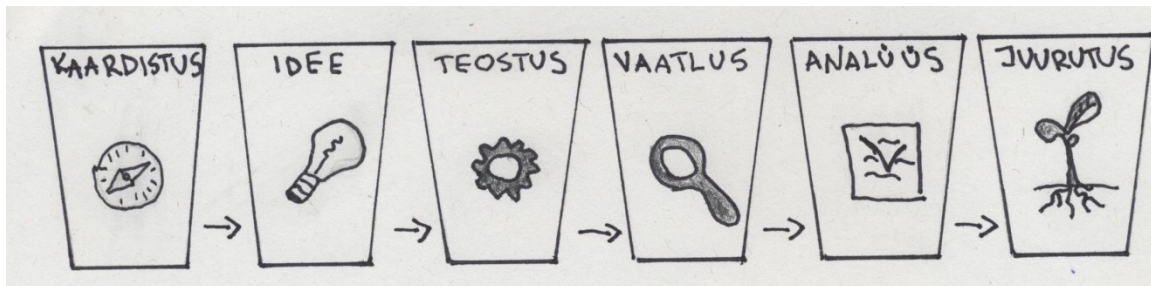
1.3. Tegevusuuringu teooria

Panditopsimudeli loomine on lahenduse otsimine konkreetsele reaalses elus eksisteerivale probleemkohale ning seda mitte teaduslike eksperimentide ja passiivsete uuringute, vaid just igapäevaelus kohatavaid olukordi vaadeldes. Soov on saavutada püsivaid muudatusi sihtrühma tegutsemises, suunata tarbijaid ühekordse topsi kasutamise asemel korduvkasutatava topsi kasutamisele. Sobiva topsimudeli lahenduseni jõudmiseks ei piisa vaid ühe konkreetse uurimise läbiviimisest – info selle mudeli kokkupanekuks koguneb järk-järgult erinevate tegevuste ja kogemusuuringute, vestluste ja vaatluse tulemusena.

Tööprotsessis on lähtutud tegevusuuringu meetoditest (*action research*), milleks on tegevuse arendamine ja probleemseks tunnistatud valdkonna parendamine. Tegevusuuring kui uurimisstrateegia taotleb praktilise tegevuse ja teooria koosmõju ning on kollektiivne, haarates probleemi toimijaid (Greenwood, 2007: 3–7). Tegevusuuringut eristab teistest uurimisviisidest selle otsene seos reaalse elu praktikaga ning kohene praktiline rakendatavus. Samuti on seejuures eriliseks pidev teadmiste ja

kogemuste omandamine, sest uurimine toimib õppeprotsessina nii uurijale kui ka uurimises osalejatele. Küll aga, kuna tegevusuuring on andmete kogumiselt hüpliku iseloomuga, on ka uurimistöö kirjutamisprotsess sellevõrra raskendatud ning võib erineda tavapärasest uurimistöö formaadist. Ka on uurimise autor uurimises osaleja rollis, mis toob kaasa lisaülesandeid ja rohkem vastutust. Ning olles sel viisil uurimisse kaasatud, võivad uurimistulemused olla mõneti subjektiivselt hinnatud ning seetõttu kallutatud (Kember, 2000).

Grönfors (1982: 121–123) on jaotanud tegevusuuringu kuueks peamiseks etapiks. Tema sõnul tuleks esimese sammuna kaardistada olemasolev olukord ning selgitada välja peamised lähtekohad. Seejärel tuleb leida sobilik idee, mis oleks aluseks edasisele tegevusele ja loodavale mõjutusprogrammile. Kui teoreetiline osa on paigas, on aeg käivitada tegevus ning ka ise aidata aktiivselt kaasa praktika levikule. Kogu protsess vajab jälgimist, vaatlemist ning võimalikult detailsete järelduste tegemist praktika toimimise ja mõju kohta. Sellele järgneb vaatlustulemuste hindamine ning vajadusel praktika parendamine hilisema põhjalikuma juurutamisprotsessi tarbeks.



Joonis 2. Tegevusuuringu kuus etappi

Minu töö puhul on kasutatud kvalitatiivseid uuringuid, mille käigus on korraldatud töötubasid, vestlusi, vaatlusi, loodud majandusliku ja ökoloogilise tasuvuse analüüsimetod spetsiaalse kalkulaatori nool. Detailsema info antud magistritöö raames läbi viidud uurimustest leiab empiirilisest tegevusuuringu peatükist.

2. Tegevusuuring

Järgnevas peatükis annan ülevaate uurimistöö läbiviimisel kasutatud meetoditest, valimi koostamise põhimõtetest ning eri uurimisetappides tehtud järeldustest. Tegevusuuringu esitamisel lähtun tegevuste ajalisest järgnevusest ning lahenduse otsimise loogilistest etappidest, mida on kujutatud ka joonisel 2. Töö kirjutamisel teen ma läbi kõik kuus etappi alustades olemasoleva olukorra kaardistamisest ning lõpetades pikemaajalisema strateegia tarbeks vajalike majanduslike arvutustega. Minu koostööpartneriks on panditopsiringlust eestvedav ettevõtte-mittetulundusühing MTÜ Tervikring, mis ka realselt hakkab mudelit ellu viima ja teenust pakkuma. Jaanuaris-mais toimusid iganädalaselt, peamiselt esmaspäeviti, selle liikmetega paaritunnised Skype-koosolekud, mille vältel vahetasime ideid, planeerisime edasisi tegevusi ning jaotasime tähtjalisi ülesandeid. Kuna kohtumisi osapooltega oli arvukalt ning antud töö puhul pole niivõrd oluline sõnaline detailsus, siis toimunud vestlusi ei salvestatud ega transkribeeritud – kasutati peamiselt märkmete tegemist ja vestlustest kokkuvõtete koostamist.

2.1. Korduvkasutuse korraldus festivalidel

Panditopsi ringlussüsteem on väljaspool Eestit juba aastakümneid rakendatud ning iga aastaga lisandub aina enam festivale, kus pandisüsteemi mingil moel kohata võib. Pidasin vajalikuks esimese sammuna tutvuda teiste riikide praktikate ja kogemustega, et neist õppida ning järgnevateks aruteludeks vajalikku baasinfot hankida. Uurimise käigus selgus, et ka Eestis leidub juba näiteid panditopsisüsteemi katsetustest. Minu soov oli koguda teavet selle kohta, milliseid meetodeid ühekordsete topside vähendamiseks kasutatakse, milliseid mudeleid on topsiringluse korraldamiseks, milliseid topse kasutatakse ning kui kaua üks tops ringluses püsib. Panditopsisüsteemi kõrval kaalusin ühe võimaliku lahendusena ka plastiknõude asendamist biolagunevate nõudega, kuid sellega kaasneks siiski jäätmeteke, mis omakorda tähendab jäätmevedu ja selle käitlust. Nõude korduvkasutus aga elimineerib eelnimetatud protsessid.

Teavet välisriikides ja Eestis rakendatud pandisüsteemide kohta leidsin jaanuarikuu teises pooles läbi viidud internetiotsingute abil, kus otsisõnadena kasutasin *green festivals*, *deposit cup system at festivals*, *deposit cup*. Vasteid nendele sõnadele tuli üsnagi palju, kuid tekste lugedes selgus, et väga vähestes neist leidub sisulist

informatsiooni, millest konkreetseid andmeid välja noppida. Ka ei leidu panditopsisüsteemi toimimisest veel põhjalikke teaduslikus vormis ja detailseid analüüse, mistõttu kogutud info pärineb peamiselt erinevatest ajakirjanduslikest tekstidest, festivalide blogidest ning nende kodulehekülgedelt. Siinkohal on erandiks ettevõtte Ecocups, mille töötajaga MTÜ Tervikringi liikmed pidasid kirjavahetust ning kes saatis ettevõtte kogemuste põhjal koostatud topsi eluringluse analüüsi (2009). Ecocups oli ka ainus ettevõtte, mis Tervikringi päringutele reageeris. Oma esialgsetesse märkmetesse panin kirja enamate festivalide kogemusi kui allpool välja toodud, kuid kuna nende tegevuse kohta leitud info oli vähene, siis tõin esile eripärasemad, mudelite erinevaid võimalusi väljendavad kogemused. Leitud lahendused ei hõlma kõigil juhtudel otseselt korduvkasutamise ideed – mõningatel puhkudel on tegu taaskasutuse eesmärgiga. Kõigi lahenduste ühiseks nimetajaks on siiski pandiraha maksmise ja tagastamise põhimõte. Korduvkasutuse praktikate mõistmiseks joonistan järgnevalt välja panditopsisüsteemi peamised elemendid nii teistes riikides kui ka meil katsetatud lahenduste pinnalt.

Informatsiooni otsimise käigus selgus, et festivalidel rakendatakse panditopsisüsteemi puhul peamiselt kahte lahendust. Esimeseks on festivalideülene ringlussüsteem, mille puhul teenusepakkuja käib festivalilt festivalile ning korraldab panditopsisüsteemi enda soetatud vahenditega. Teise lahendusena defineerin festivalikeskse ringlussüsteemi, kus iga üksiku festivali korraldaja ise muretseb vajalikud vahendid ning tagab oma festivali pandisüsteemi toimimise.

Näitena festivalideülesest panditopsisüsteemist toon korduvkasutatavate topside renditeenust pakkuva ettevõtte Ecocups, mis tegutseb suurtel festivalidel Inglismaal, Prantsusmaal, Šveitsis, Belgias. Nende teenuse puhul arvestatakse iga topsi pealt pandiraha 1 £ (1.3 EUR). Olenevalt festivali tüübist, riigi kultuuritraditsioonidest või topsi välimusest rändab suveniirina koju 10–40% topsidest, kuid pole andmeid, kui suur osa tagastamata jäänud topsidest uuesti ringlusesse satub. Ettevõtte kogemusel on veel praegugi ringluses kaheksa aastat tagasi toodetud topse (Ecocups, 2016).

Kui festivalideüleste topsisüsteemide kohta arvukalt näiteid ei leidu, siis festivalidekesksete panditopsisüsteemide kohta leidub palju enam materjale. Jätksuutlike lahenduste poolest ideaalilähedaseks näiteks on Roskilde muusikafestival

Taanis, mis pälvis 2015. aastal ka Keskkonnasõbraliku Tegutsemise auhinna (*Green Operations Award*) (Roskilde Festival, 2015). Roskilde festivalil kaasneb joogitopsiga küll pant, kuid pakendid ei ringle – joogitopsid on ühekordsed ja neid kasutatakse vaid korra. Eesmärk on puhas pakendijääde kokku koguda, et selle saaks ümbertöötlusesse saata. Internetist leitud andmete kohaselt tagastasid külastajad ligikaudu 1.3 miljonist väljajagatud ühekordsest topsist ja pudelist 95% (Billboard, 2007). Roskilde festivalil lisandub esimese joogi hinnale 1 taani kroon (0.13 EUR) ning tekkinud kulutused kaetakse tagastustelki toodud taara müügist käitlusjaamadele. Festivalil kasutatakse ka erinevaid leidlikke lahendusi, millest tasub teistelgi festivalidel mõõtu võtta – näiteks saab pandi lunastada festivalialal elektrit tootvat jalgratast vändates (Streeter, 2009).

Teise eeskujuna toon välja Kopenhaageni Tivoli Taanis, mis on näiteks, kuidas ringlussüsteem võib toimida ka igapäevaselt töötavates vabaõhu meelelahutusasutustes. Selles tivolis maksab külastaja joogile lisaks 5 Taani krooni (0,7 EUR) panditasu. Tugevamast plastikust (polüstüreenist) panditopsi saab tagastada ka Eestis levinud taaraautomaadi sarnasesse tagastuskioskisse, mida on alal 12. Tivoli aastatepikkune praktika näitab, et külastajad tagastavad 80% topsidest ning üht topsi pestakse ja kasutatakse uuesti keskmiselt viis kuni üheksa korda (Streeter, 2008).

Ka Eestis on joogitopsi pandisüsteemi mitmel pool proovitud. Tallinna Tänavatoidufestivalil lisati 2015. aastal ühekordses plastiktopsis joogile panditasu 1 euro 0,5 l topsi ja 0,5 eurot väiksemate topside kohta. Lisaks julgustati külastajaid toidufestivalile tulema ka oma korduvkasutatavate nõudega (Matvere, 2016). Nagu ka Roskilde festivalil, Tänavatoidufestivalil topse küll ei korduvkasutatud, kuid lisatud pant aitas vältida plastikprügi teket linnatänavatel. Eestis toimuval Surfilaagri festivali territooriumil kehtestati oma panditops, mille sai kaasa esimese joogi ostuga. Ringlussüsteemis kasutatav tops lisas joogi hinnale 1 euro. Lisaks sellele, et üks tops leidis korduvat kasutust, aitas pant lisaväärtusena vältida topside laagri territooriumile vedelemajäämist. Kui ka taara laagripaika ununes, leidsid selle peagi lapsed, kes topsi raha vastu vahetasid (Remmelg, 2012).

Taustotsingust selgus, et festivalid on järjest enam liikumas jätkusuutliku üritusekorralduse poole, see on võetud ürituse korraldamisel lausa eraldiseisvaks eesmärgiks. Üks osa teeb seda plastikjäätmete kogumise abil, teine osa topside

korduvkasutamise teel. Uuringu käigus tekkis küsimus selle kohta, miks pole Eestis panditopsisüsteemi siiani suuremas mahus rakendatud, kas festivalid on sellisest lahendusest huvitatud, millised oleks argumendid emma-kumma lahenduse selgituseks, millised on Eesti festivalide võimalused või takistused panditopsisüsteemi rakendamisel. Leitud lahendustest panin kokku ülevaate ühe ja teise süsteemi eeliste kohta ning küsisin sellele ka tagasisidet festivalide korraldajatelt – osapooltelt, kes enim kursis nii üldiselt Eesti festivalide kui ka konkreetselt oma festivali võimekusega seesuguse süsteemi rakendamisel.

2.2. Festivalikorraldajate tagasiside

MTÜ Tervikring, sealhulgas ka mina, viis 27. jaanuaril Tallinnas MTÜ Mondo ruumides läbi töötoa. Informantide otsimisel lähtusime eesmärgist tutvustada panditopsi süsteemi selle peamistele sihtgruppidele ning saada esmast tagasisidet festivalikorraldajate võimaluste ja vajaduste kohta pakutud lahenduse kasutuselevõtuks. Kutse (lisa 1) töötoa toimumisest saatsin erinevate avalike kultuuriürituste ja nende korraldusega seotud osapooltele, kellest kohale tulid järgnevad: Viru folk, Jazzkaar, Viljandi Pärimusmuusikafestival, Pakendiringlus, Europrojekt, Eesti Roheline Liikumine.

Alustuseks tegin slaidiettekande, kus tutvustasin ajendeid, milleks panditopsisüsteemi kasutusele võtta. Seejärel andsin ülevaate ühekordsete pakendite vähendamise senirakendatud lahendustest Eestis ja mujal maailmas, esialgsetest ideedest laiahaardelisema panditopsisüsteemi rakendamise lahendustest Eestis, samuti ka võimalikest topsivariantidest. Minu ülevaatele järgnes arutelu, milles festivalide korraldajad ja partnerid said rääkida oma kogemustest, vajadustest ja võimalustest uue süsteemi rakendamisel. Vestlusel lasti kulgeda loomulikult viisil sundimatus õhkkonnas. Kohati oli moderaatoril siiski vajalik vestlusesse sekkuda, et vältida liigset teemast kõrvalekaldumist, anda kõigile osalejatele võimalus arvamuse avaldamiseks ning vajalikele küsimustele vastuste saamiseks.

Juba arutelu algul ütlesid festivalide korraldajad etteruttavalt, et on pandisüsteemi suhtes väga positiivselt meelestatud ning sooviksid võimalikult kiiresti ka oma üritustel antud süsteemi juurutama hakata. Mitmed korraldajad tunnistasid, et on ka ise juba mõnda

aega mõelnud taolise süsteemi rakendamisest oma festivalil ning Viljandi Folgi ja Jazzkaare esindajad pakkusid võimalust, et kui MTÜ Tervikring süsteemi lähiaastatel ei käivita, siis proovivad nad ise oma festivalisest topsiringlust kujundada. Seni ongi mõlgutatud mõtteid vaid oma festivali keskselt, kuid teostus on takerdunud väheste kogemuste, ajaliste ja rahaliste ressursside taha. Omaenda korraldusliku valmisoleku kõrval eelistati siiski festivalideülest süsteemi ehk teenusepakkujat, sest nõustuti, et üritusekeskne tegutsemine pole otstarbekas ei majanduslikus, ökoloogilises ega tarbijasõbralikus mõttes ning sellega kaasneb ka väiksem võimalus süsteemi levikule ja järjepidevusele.

Kõigepealt arutlesime mõlema süsteemi plusside ja miinuste üle. Festivalisisene topsisüsteem eeldaks festivalikorraldajalt suuremat ühekordset väljaminekut topside ostmiseks ja muu inventari soetamiseks. Samuti peab festivalil süsteemi rakendamisel arvestama rohkema inimressursiga, kes topsiringlust reguleeriks ja sellega seonduvat haldaks. Kuna festivalid toimuvad vaid kord aastas, siis ka ökoloogilises mõttes ei tasuks topside korduvkasutus end ära – suurema osa aastast topsid lihtsalt seisaksid laos ja ootaksid uut, alles aasta pärast toimuvat festivali. Oluline on siin ka tarbijakogemus – kui festivalid hakkaksid kõik looma oma ürituse sisest topsiringlussüsteemi, siis on küllastajatel keeruline neis orienteeruda ja iga uut festivali küllastades taas uue süsteemiga kohanduda. Festivalideülene teenus oleks oma olemuselt eelnevaga võrreldes tunduvalt vastuvõetavam – vähem ressursinõudlik festivalikorraldajale, ökoloogilisem, tarbijatele mugavam. Üheselt mõistetava ja rakendatava süsteemi puhul on ka rohkem lootust, et see inimeste harjumustesse juurdub.

Arutlusel nõustuti seisukohaga, et topsiringlusega võiks kaasneda pant, kuid millal ja kuidas küllastaja seda maksma peaks? Viru folgi esindaja arvas, et panditopsi hind ei tohiks sisalduda ürituse pileti hinnas, vaid pandimaks peaks kaasnema esimese joogi ostuga. Küllastajatele on oluline teada peoga kaasnevatest objektiivsetest rahalistest kulutustest ja kui lisada pandisumma pileti hinnale, siis niigi kallile pääsmele lisandunud raha on märgatavam kui seda oleks joogi hinnale lisatud pandiraha. Arvati ka, et panditopsi hind ei tohiks olla liiga kõrge.

Meie arutelust käis läbi kolm topsivarianti: metallist termostops, roostevaba terastops ning plastiktops. Peab tunnistama, et termostopsi idee oli Tervikringi poolt eriliselt

valikute keskmesse asetatud ning positiivset arvamust loodeti ka festivalikorraldajatelt. Termostops näis Tervikringi meeskonna jaoks kõige ökoloogilisema variandina, kuid ei oodatud aspekte, mis festivalide korraldajad seejärel omalt poolt välja töid. Termostopsiidee ei leidnud nende suurt poolehoidu ning eelkõige Jazzkaare esindaja leidis, et selle kohatine robustsus võib olla tarbija jaoks ehmatahv ning termostops on festivalil kasutamiseks liialt ebaharilik. Kuna termostops on kallima tootmishinnaga kui teised topsid, siis Tervikringi liikmed arvasid, et termostopsi pandihind võiks olla viis eurot. Festivalikorraldajad pidasid sellist hinda riskantseks ja tarbija suhtes ka ebaõiglaseks. Näiteks kui festivalile tuleb viieliikmeline perekond, siis ainuüksi jookide lunastamiseks peab neil olema täiendavalt 25 eurot pandimaksu tasumiseks, mis on ühele perele arvestatav väljaminek, olgugi et raha hiljem tagastatakse. Seetõttu võivad ära jääda mõned meeldivad peoga seotud tegevused (jäätis või festivalisärk). Tegemist on emotsionaalse probleemiga, kuid seda ei saa jätta tähelepanuta. Termostopsi plussiks peeti selle suuremat kasutusvõimalust (tänu kaanele), mis ehk võimaldab teisteski valdkondades ühekordset topsitarbimist vähendada. Pakendiringluse esindaja arvas, et roostevaba teras on kena, külm jook säilib selles paremini ning selle kasutusiga on pikk. Sellele vaatamata leidis Jazzkaare esindaja, et kui plastiktopsisüsteem on välismaal kõige populaarsem, siis seda ilmselt ka väljatöötatud ja katsetatud põhjustel – seega pole justkui mõtet midagi uut leiutada ja muuta. Ta tunnistas, et plasttops läheb küll teiste väljapakututega võrreldes kiiremini tuhmiks, kuid paistab siiski puhtam ja kenam. Jazzkaare esindaja töi välja, et nende festivalil on klientuuriks keskmisest jõukamad külalastajad, seega on oluline esteetilisus ja väljapeetus.

Ka Viljandi Folgi esindaja nõustus, et välimus ja topsi disain on olulised, sest tarbijas tekitab positiivse emotsiooni meeldiva disainiga ese ning see loob ka positiivsema meelestatuse topsi kasutamiseks. Kuna panditopse on lubatud koju kaasa võtta, siis soovitas ta mõelda ka topsi kui suveniiri peale. Jazzkaare korraldaja lisas, et tarbijad võtavad uue süsteemi paremini omaks, kui neid on kaasatud rakendusprotsessi – seega võiks mõelda tarbijate mobiliseerimisele ning korraldada näiteks konkursi festivalitopsi disainimiseks. Ta toonitas veel seda, et aja jooksul tuleb jälgida tarbija hoiakuid ja koguda topside välimuse kohta tagasisidet, sest tarbijale ei saa pakkuda seda, mis talle ei meeldi ning sel puhul kaaluda võimalusi parendusteks.

Vestlusest selgus tõsiasi, et uue süsteemi puhul on väga oluliseks osapooleks nn joogipartnerid, kes sponsivad festivale. Neil on topsi omaduste ja välimuse üle otsustamisel tähtis roll. Siiani on ühekordsetel topsidel olnud iga joogimüüja enda logo. Erinevad joogitootjad on aga partneriks erinevatele festivalidele. Jazzkaare esindaja arvas, et alkoholitootjatele on nende bränd küll oluline, aga kui uus süsteem neilt otsest investeeringut ei nõua, siis pole ka põhjust panditopsidel nende logo esitleda. Neutraalse, ühesuguse välimusega topsid (kuid samas pilkupüüdvad, ilusad) oleksid kõige paremad. Joogimüüjaid peaks positiivselt meelestama see, et nad säästavad ühekordsete topside ostmise arvelt – see on pikas perioodis oluline kokkuvõtte. Jazzkaare korraldaja pidas oluliseks sellele mõtlemist, kuidas kompenseerida joogimüüjale tulu, mille ta kaotab topsi ostmisel tehtud kaardimaksetelt.

Aruteluringis tõstatas Jazzkaare esindaja teemana ka topside pesemise korralduse – kas võib tekkida probleeme tervisekaitsenõuetega? Tarbijal peab tema arvates olema kindlasti võimalus musta topsi puhta vastu välja vahetada või seda ise kuskil pesta. Viimase puhul on lahenduseks miniselvepesulate loomine, kuid sellega kaasnevad omakorda olulised ja arvestatavad lisakulud. Kui topsitagastuspunkti koguneb hulk musti topse, siis soojemal päeval võivad need ebameeldivat lõhna tekitada ning ligi meelitada mesilasi, hiiri. Seega peab hoolega läbi mõtlema topside hoiustamisvõimalused või mustade topside transport tunnelpesumasina juurde. Festivalikorraldajate arvates peaks topside pesemine olema ürituseti erinevalt planeeritud – Viljandi Folgil on võimalik tunnelpesumasinat ja selvepesu kasutada, kuid Jazzkaarel kui siseüritusel mitte.

Festivalide korraldajad tundsid muret, et kui tegutsema asub festivalideülene teenusepakkuja, siis kas korraldaja peab omalt poolt panustama ja vahendeid pakkuma? Festivalidel toimetavad sageli vabatahtlikud, kuid Viljandi folgi praktikast on teada, et ka iga vabatahtlikuga kaasnevad teatud kulud: toitlustamine, majutus jne – seega ei saa festivalid pigem inimressurssi pakkuda. Kulu vabatahtlikule on tema hinnangul festivali jooksul ca 125 eurot ühe inimese kohta. Hetkel tegelevad vabatahtlikud festivalil peamiselt ala koristamisega ja prügikastide tühjendamisega – kui praktika tulevikus tõestab nende tegevuste mahu vähenemist uue süsteemi juurutamisel, siis võiks vabatahtlike kaasamine kõne alla tulla. Pakendiringluse esindaja nentis, et tegelikult

võiks topsisüsteemil olla siiski kindel töötajaskond, inimesed, kes käivad festivalilt festivalile, orienteeruvad süsteemis hästi ning ei vaja igal festivalil uuesti väljaõpet.

Festivalikorraldajate entusiastlik tagasiside topsisüsteemi suhtes julgustas Tervikringi mudeli arendamisega jätkama. Oleks võinud eeldada, et korraldajad ei soovi oma ürituste korraldamisse sekkumist või küllastajatele harjumuspärast ja võimalikke ebamugavusi tekitavat rakendama hakata, kuid reaktsioonid olid igasuguse negatiivse ilminguta. Töötuba lõpetati järelduste ja soovitustega panditopsi süsteemi väljaarendamiseks.

Vestluse käigus tutvustasime festivalikorraldajatele nii festivalideülest kui ka festivalidesisest topsiringlusideed ning arutelude tulemusena eelistasid osalejad üksmeelselt esimest varianti. Kuna magistritöö eesmärk on topside korduvkasutamine, siis välistasin ühekordsete topside ringlussüsteemi kaalumise, mida küll mitmel pool rakendatakse, kuid mis on ühe festivali kesksed ning nagu ka töötoas selgus, ei sobi Eesti festivalide korraldajate ettekujutusega festivalideülese ringlussüsteemi rakendamisest. Arutelude käigus selgus, et festivalid on erinoolised, erineva klientuuriga ja seega erinevate vajadustega. Idee edasiarendamisel peab sellega arvestama ja mitte keskendumata vaid ühelaadse sihtrühma või üritusformaadile.

Töötoa kohtumisel osales ka Europrojektide kirjutaja, kes võttis enda ülesandeks koostada ja esitada Keskkonnainvesteeringute keskusele projekt nimega „Topsiringluse süsteemi käivitamine Eestis“. Projekti tarbeks viisin taas läbi põhjalikuma internetiotsingu ning kogusin teavet ühekordsete ja korduvkasutatavate topside ökoloogilise jalajälje kohta, millega saab lähemalt tutvuda peatükis 2.6. ja 2.7. . Projektitaotluse tarbeks oli vajalik esitleda rohkemate festivalide kui projektipartnerite kaasatust, millest tulenevalt suhtlesin veel hiljem telefonitsi Tartu Hansapäevade projektijuhiga ning MTÜ Tervikringi liikmed Arvamusfestivali, Joogafestivali, Säasepirina festivali, Põffi, Tänavatoidufestivali ja Maamessi esindajatega. Nende vestluste pidamine ei tulnud kasuks vaid KIK-i projektitaotlusele, vaid idee parendamisele laiemas plaanis. Küll aga kattusid suures osas nende ütlused juba siin kirjasolevatega ning seega ei pea ma oluliseks neist eraldi kokkuvõtet teha.

Lahtiseks jäid veel küsimused panditopsisüsteemi ökoloogilise jalajälje ja selle äratasuvuse suhtes. Samuti jäid lõpliku lahenduseta topsi materjali, disaini, pandihinna ja kaardimaksega seotud küsimused, sest nagu selgus, siis festivalikorraldajad ei saa otsustamisprotsessi ainuisikuliselt sekkuda, vaid peavad joogipartneritega koostööd tegema. Otsustasime koostada nimekirja peamistest joogipartneritest, koostada dokumendi projektiidee tutvustusega ning veebruari keskpaigast alates hakata koguma vajalikku infot joogimüüjate huvirühma käest.

2.3. Toitlustajate tagasiside

Festivalide korraldajatel on küll panditopsisüsteemi rakendamisel väga oluline roll, kuid nagu töötoas selgus, siis topsi puudutavate disaini-, materjali- ja rahaliste detailide otsustajateks festivalidel on jooke müüvad ettevõtted. Nemad on sageli ka sponsori rollis ning soovides näha oma toodangut sama nime kandvas pakendis on neil õigus ja vajadus sekkuda muutuste juurutamisse.

Algselt oli plaanis läbi viia fookusgrupp-uuring *catering*-teenuse pakujatele, kuid sobivatel inimestel oli keeruline leida kokkusaamiseks ühist aega ning selle asemel toimusid individuaalsed vestlused. Vestluseid viisin läbi nii mina kui ka MTÜ Tervikring liikmed veebruarist-aprillini ning kohtumistel osalejate arv varieerus kahest inimesest neljani. Vestlused toimusid vastavalt võimalustele ja ajalisele sobivusele nii Tartus kui Tallinnas peamiselt informantidele sobivas töökeskkonnas. Juhul, kui ühise nõupidamislaua taga kohtumine polnud võimalik, vesteldi telefoni teel. Iga kohtumise eel saadeti informandile ka panditopsiideed tutvustav dokument (lisa 2), et oleks võimalik end enne vestlust temaga paremini kurssi viia.

Joogipartneritena valisime kontaktideks ettevõtted, keda festivalide korraldajad mainisid oma oluliste kaastöolistena: A.Le Coq, Saku, Liviko, Tridens. Kirja teel leppisin esimese partneriga kohtumise kokku mina, hiljem kohtus temaga MTÜ Tervikringi liige. Toitlustajate poolelt valisime oma äranägemise järgi need, kes meile teadaolevalt Tartus või Tallinnas aktiivsemalt *catering*-teenust pakuvad ning festivalidel ka väljas käivad: Reval Cafe, Mozart Catering, BBQ Catering, Maitseelamused, Frens, Dorpat, Tartu Kutsehariduskeskus, kellest mina suhtlesin nelja viimase nimetatuga. Teistelt esindajatelt saadud infoga sain end kurssi viia meilitsi saadetud kokkuvõtete abil, mida

MTÜ Tervikringi liikmed ja ka mina ise pärast iga kohtumist või vestlust asjaosalistele tutvumiseks laiali saatsime.

Lähenesime joogimüüjatele eelinfo ja küsimustega, mis olid tekkinud, vesteldes festivalide korraldajatega ning mis jäid arutades lahtiseks või küsitavateks. Ettevõtetelt oli oluline teada saada, kas neile sobib süsteem, kus topse väljastab joogimüüja koos tootemüügiga või eelistatataks varianti, mille puhul külastaja saab topsi mujalt juba enne joogi ostu. Samuti soovisime teada, kas ja millist pandihinda oleksid nad nõus oma jookidele lisama – kuna tarbija on tihtipeale hinnatundlik, siis võib joogiostule lisanduv pandihind mõjutada ostetavate jookide hulka, sellest sõltub teadaolevalt käive. Samuti oli oluline koguda infot selle kohta, milliseid topse joogimüüjad tavaliselt kasutavad, milliseid mahu ja disainivariante eelistavad. Tutvustasime ka pildis ja reaalselt näidistena omalt poolt erinevaid topsivariante ning arutlesime nende sobivuse üle. Kuna kõige sisukam oli A.Le Coqi ja Maitseelamuste esindajate tagasiside, siis järgnevas analüüsis kasutangi peamiselt nende mõtteid ja arvamusi.

A.Le. Coqi esindaja mainis, et kuigi senine ühekordsete topside süsteem on joogimüüjate jaoks väga mugav, ei hakata vastu ka oodatava topsiringlussüsteemi tulekule ja proovitakse juurutamisperioodil siiski võimalikult kiiresti kohaneda. Kumbki esindaja ei näinud probleemina topside jagamist joogitelgist, kuid pidasid oluliseks, et teenusepakkuja toodavad topsid ei võtaks telgialuses liialt ruumi ning paigutuksid võimalikult kompaktselt. Ka topside koguse määramiseks peaks looma kiiremad võimalused kui seda on nende ükshaaval ülelugemine – variandiks võiks olla topside ladustamiskastile märgitud joonlaud. Pandihinna osas jäädi tagasihoidlikele seisukohtadele. Maitseelamuste esindaja arvas, et kui tarbijat on eelnevalt hinnast teavitatud, siis oskab ka festivalile tulles sellega arvestada ning ei jäta kõrgema pandihinna pärast soovitud jooki ostmata. Tegu on ju siiski väljaminekuga, mille hiljem tagasi saab. Rahaga seotud teemade hulgast tõi Maitseelamuste *cateringi*-juht välja ka kaardimaksega kaotatava raha probleemi, mis tekkis ka Jazzkaare esindajal – kes kompenseerib joogimüüjale kaardimaksest panga teenustasuna kaotatud raha?

Maitseelamuste esindaja hoiatas, et ei saa eeldada, et esimestel aastatel kõik külastajad uuest süsteemist teadlikud on ning arvestama peab tekkivate arusaamatustega. Ta kinnitas, et põhjalik teavitustöö on joogimüüjale väga oluline, sest see hoiab ära

olukorrad, kus joogimüüja kohtab leti ees teadmatuses külastajat ning peab talle põhjalikult uut süsteemi tutvustama hakkama. Uus süsteem võib tekitada müügikohtades järjekordi ning põhjustada klientide tüdimust ning lahkumist ning teenindajate töö aeglustumist. Rõhutatult tähtis on, et teenindajate töö ja joogimüüja kasum ei tohi publiku vähese informeerituse tõttu kannatada saada.

Topsimaterjali puhul leidis A.Le Coqi turundusjuht, et kõige vastupidavam oleks muidugi roostevaba teras, kuid Maitseelamuste esindaja leidis, et välimuselt pole see väga atraktiivne ning vajaks kindlasti kujunduses värvilist mustrit. Oluliseks peeti eelkõige suuremate klaaside (0,5l) ja väiksemate klaaside (0,33/0,25l) olemasolu, kangematele alkoholsetele jookidele mõeldes võib tulevikus kaaluda ka neile sobivate klaaside kasutuselevõttu. Maitseelamuse joogivalikus on vein ning seda sobiks pakkuda ka 0,33l topsist ning on näiteid, kus veini müüakse moel, et vein on juba klaasis ja kaetud fooliumkaanega. Maitseelamuste esindaja mainis ka seda, et joogimüüjad saavad ise leevendada tekkivaid järjekordi, kui müüvad vähem vaadijooke ning saavad kliendile ulatada topsi koos pudeli või purgiga. Seejärel on võimalik kliendil pärast maksmist ise endale jook meelepärast välja valada.

Aruteludes jäeti terasest topsid pigem tagaplaanile ning keskenduti rohkem tugevast plastikust erivärvilistele ja mustrilistele topsidele. Sellele suunas ka teiste maade praktikatega tutvumine, kus peamiselt kasutatakse just tugevat plastikut – ka Maitseelamuste juht leidis, et kui see on niivõrd levinud praktika, siis ilmselt on sel ka omad ratsionaalsed põhjused. A.Le Coqi poolt oli oluline tähelepanek, et vaadist jooki topsi valades on neil tarvis näha topsis oleva joogi kogust. Eriti vajalik ongi see õllemüügi puhul, kus topsi peab jääma ka vahuruumi. Seega peaksid topsid olema kas piisavalt läbipaistvad või varustatud mõõteskaalaga, siinkohal leidiski A.Le Coqi esindaja esmase topsivaliku puhul probleemkoha – teras ei paista läbi. Maitseelamus mainis ka melamiiniummaterjali, mis on küll kulukas, kuid ilmselt tulevikus levinum. Soovitati uurida ka ööklubide praktikakogemust, kus on juba täna kasutusel korduvkasutatavad tugevast plastikust klaasid.

Vestlusest joogimüüjatega võib järeldada, et nad ei ole nii entusiastlikud antud süsteemi suhtes kui seda on festivalikorraldajad. Joogimüüjad paigutuvad süsteemis väga olulisse rolli, olles kriitiliseks lüliks panditopsi ja ostja vahel, mis tähendab ka vastutust

topsiringluse esimese sammu edu ees. Samuti on nad ka esimeseks punktiks, kust külastaja segaduse korral teavet küsib ja esimesi positiivseid, negatiivseid emotsioone välja elab. Kõige selle juures mõistavad joogimüüjad aga hästi, miks see uuendus vajalik on. Pandihinna, disaini ja materjali suhtes olid nad tagasihoidlikumad arvamused avaldades kui ehk oodanud oleks. Üldiselt ei näi nad pretensioonikad, lootes vaid, et süsteem ladusalt toimiks.

Arutluste käigus selgusid mitmed praktilised probleemid ja küsimused, millele loodan saada vastuseid läbiviidava vaatluse käigus. Kuna toonitati ohtu, et joogimüüja töö on uue süsteemi tõttu raskendatud, siis on vaja uurida, kui palju ja millist infot ostjad joogimüüja käest küsivad, millistele küsimustele vastates joogimüüja hätta jääb, kuivõrd aeglustub teenindamise kiirus.

2.4. Festivalipraktikate kaardistus

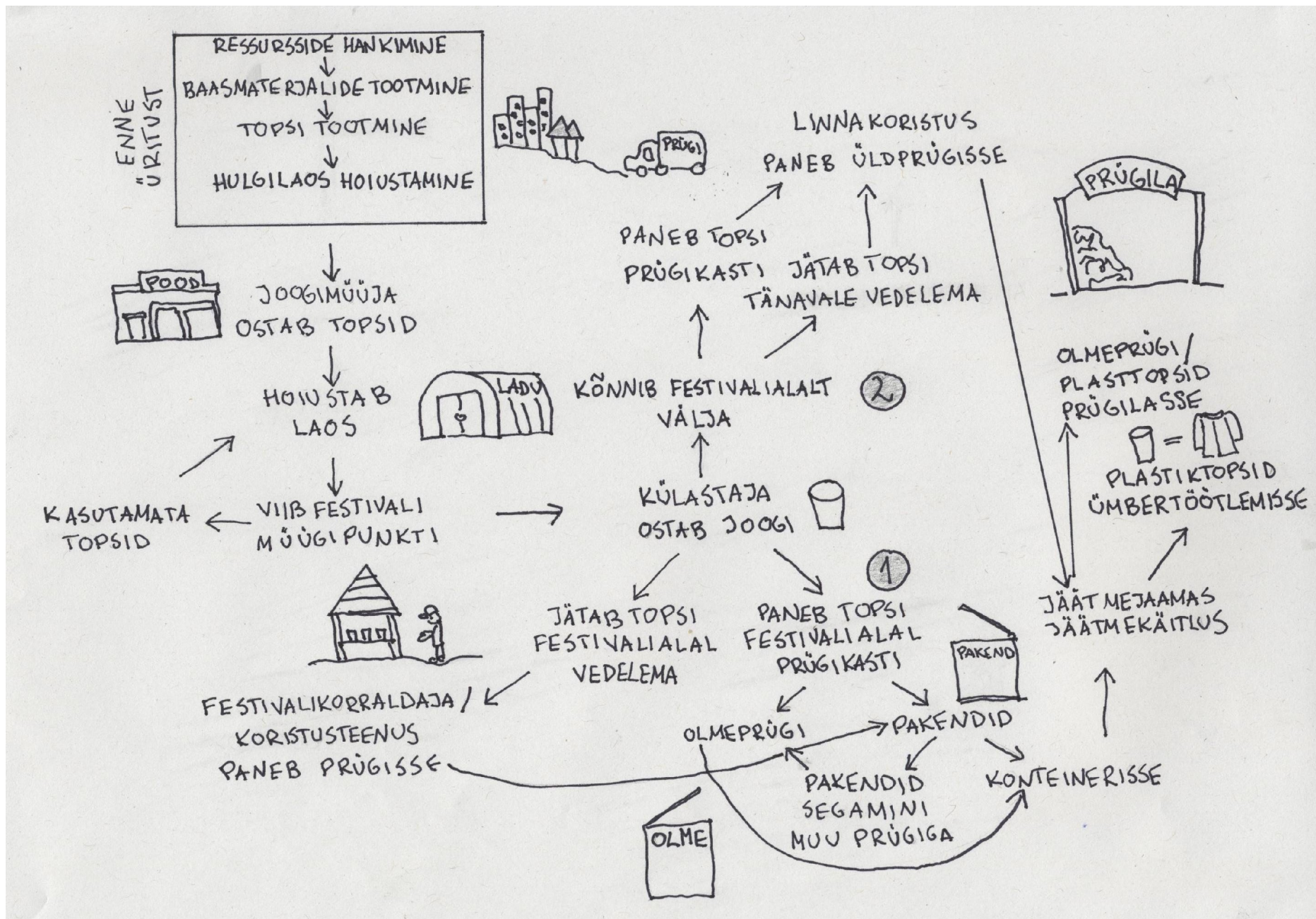
Mõistmaks sotsiotehnilist süsteemi on vaja mõista topsikasutajate praktikate reaalseid võimalusi ja läbi mängida nii ühekordsete kui ka korduvkasutatavate topside liikumine festivalil. Et lisaks teooriale oleks mul ka praktikad konkreetselt jälgitavad, siis joonistan süsteemi kahe topsiga seotud festivalipraktikad otsimaks reaalses kasutuses aset leida võivaid kitsaskohti. Joonistel esitatut selgitan Shove'i praktikateooria kaudu, kus käsitletakse tähenduste, oskuste ja esemete olulisust kasutajate praktikatele.

2.4.1. Ühekordse joogitopsi kasutuspraktikad festivalidel

Sotsiotehnoloogilise siirde käigus tekkinud negatiivsele kuvandile (Butijn jt, 2014; Reinink jt, 1991) vaatamata on ühekordselt kasutatavad topsid väga laialt kasutamist leidnud – festivalidel odav müüjale, tänu äraviskamisvõimalusele mgav tarbijale. Kuid mõistmaks paremini tänast festivalide sotsiomateriaalset võrgustikku, milles ühekordne joogitops ringleb, lahutan ma selle eri osapoolte praktikateks ja visualiseerin joonise kaudu (joonis 3). Praktikaelementide tõlgendamisel lähtun töö uuringute raames läbiviidud vestlustest festivalikorraldajatega, iseenda kogemustest nii festivalikülastaja kui ka korraldajana¹ ning teiste külastajate tegutsemisviiside jälgimisest. Selle

¹ 2007, Kooliteatrite Festival; 2006-2009 Tartu Hansapäevad; 2007-2012 Festival Koolitants, 2010- ... Tudengifestival Tartu Tudengipäevad.

meeldetuletamiseks vestlesime korduvalt juhendajaga festivaliküllastajate trajektooride üle. Analüüsi täiendan paljuski enda tähelepanekute pinnalt.



Joonis 3. Ühekordselt kasutatava topsi liikumisteedkond festivalil

Võib täheldada, et ühekordse joogitopsi liikumisahel on üsnagi lineaarne trajektooriga joogimüüja-külastaja-prügikast. Antud sotsiomateriaalses võrgustikus võib märgata paari sõlmpunkti, mis on olulisema tähtsusega, kuna neist lähtuvad edasised käitumisviisid. Siinkohal seletangi lahti joonisele märgitud ühekordselt kasutatava joogitopsi liikumisega seotud kaks olulisemat numbritega tähistatud praktikad ning nendega põimunud tähendused ja teostamiseks vajalikud oskused. Panditopsisüsteemis on ka esemetel oma tähtsus, kuid nendega seotu seletan lahti tähenduste ja oskuste all. Teen seda praktikate peamiste sihtrühmade kaudu, kelleks võivad olla kas külastaja, festivalikorraldaja, toitlustaja/joogimüüja. Kuna ühekordse topsiga puutub festivalil kõige enam kokku külastaja, siis mõlemas esitletud praktikalõigus on tähelepanu keskmes külastaja kui tarbija. Kindlasti on festivalikülastajal neis praktikalõigus olulisi erinevaid, ka vastuolulisi, tähendusi ja oskuseid. Tuginedes eelnimetatud aruteludele ja isiklikele kogemustele pakun välja alltoodud.

1. Külastaja ostab joogi ning paneb selle pärast kasutamist prügikasti.

Ühekordsete joogitopside puhul pole inimestel võimalik taaskasutada eelmist nõu uut jooki ostes – kasutatu rändab prügikasti ning uue joogiga hangitakse uus tops. Festivalimeeleolus ja ümbritsevas saginas ei pöörata ka erilist tähelepanu jäätmete sorteerimisele. Seda veel eriti siis, kui pimeneb ning raske on eristada erinevaid jäätmenõusid või üldse leida paika prügi asetamiseks. Samuti on looduses teeradade kõrval või parkides puude all keeruline märgata prügikastide juurde suunavaid viitasid (Mitt, 2016). Kui festivalil on pakendite jaoks eraldi prügikast, siis pole garanteeritud, et sinna ka teist liiki jäätmeid ei satu. See tähendab seda, et pakendijäätmeid ei saa ümbertöötlemisse suunata ning ladustatakse olmeprügina prügimäel. Selleks, et ühekordsed topsid jõuaksid ümbertöötlemisse, peaks festivalil olema kas prügikastide juures sorteerimisabilised, kes inimesi jälgivad ja juhendavad või on festivalil töötavad vabatahtlikud need, kes laokil topsid kokku korjavad ja sobivate jäätmete hulka panevad. Vabatahtlikud on aga arvestatav tööjõukulu, mida festivalide korraldajad üldjuhul endale suurearvuliselt lubada ei saa.

Tähendused: Festivale iseloomustab rohke jookide tarbimine ning hooletu ühekordsete nõude laokilejätmine või nende toimetamine esimesse ettejuhtuvasse prügikasti meenutavasse mahutisse. Külastajad eeldatavasti teavad, et tühi joogitops tuleb ära visata, kuid ka vastasel juhul ei ole tagajärjed nende elu määravad.

Oskused: Joogi soetamiseks peab ostu sooritama, täis topsiga rahva seas laveerima nii, et keegi joogist kastetud ei saaks. Festivalidel on ringiliikumist päris palju ning joogi tarbimiseks peab sageli ka jalutades joomisega hakkama saama. Selleks, et leida sobiv prügikast, tuleb suuta festivaliruumi jälgida ja korralduslikus pooles orienteeruda.

2. Küllastaja ostab joogi ning kõnnib topsiga festivalialalt välja

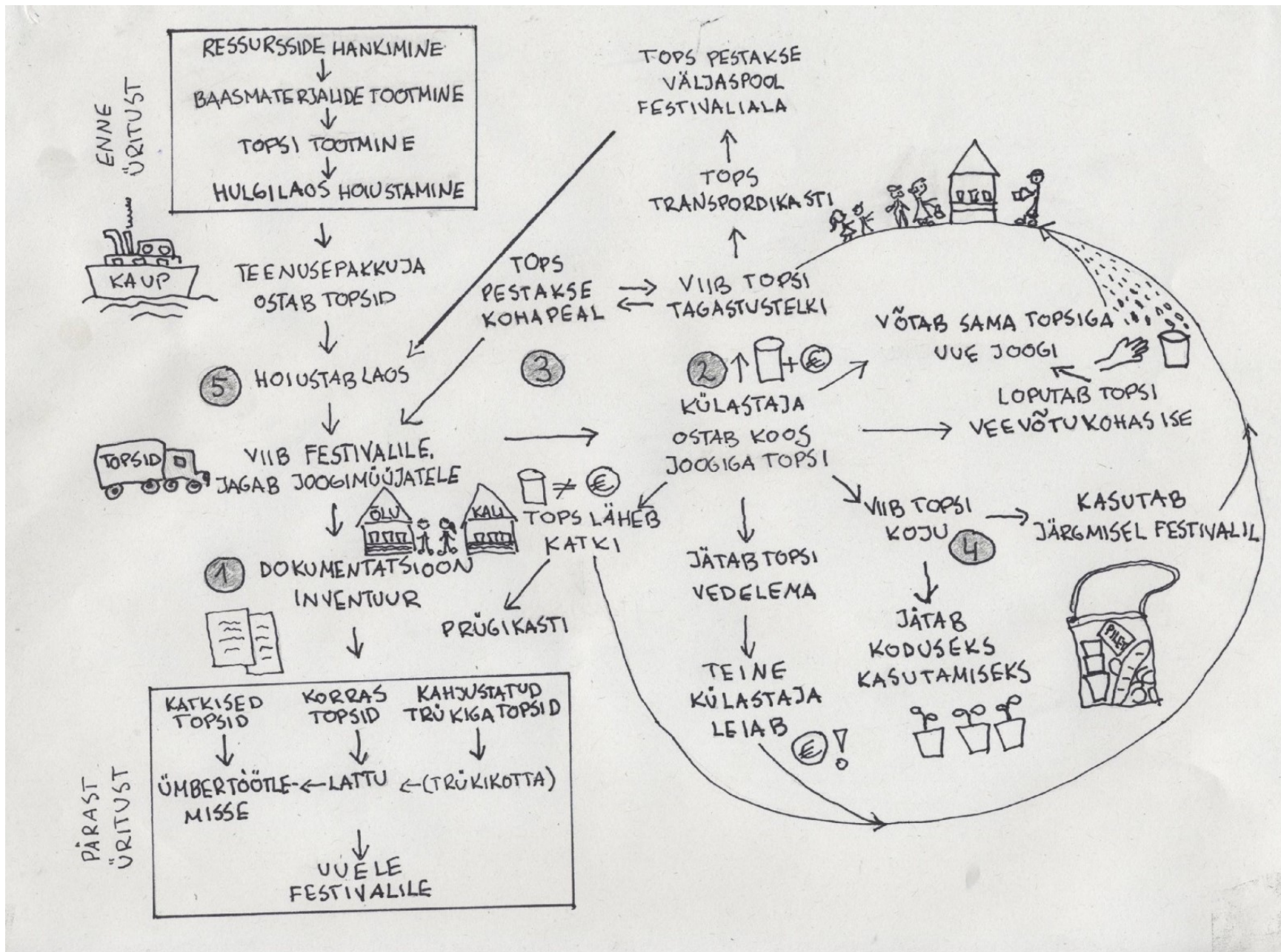
Suurüritused toovad endaga kaasa mitmeid ebamugavusi linnale, asulale, kus need parasjagu aset leiavad. Üheks probleemiks on intensiivsem prügistamine väljaspool ürituse ala. Küllastajad ei kasuta oma jooke alati vaid ürituse toimumise alal, vaid võtavad pooliku joogi kaasa väljapoole piiratud ala. Tops jäetakse enamasti sinna, kus see tühjaks sai, olenemata sellest, et prügikast on läheduses. Nii võibki leida topse kõnnitee servadel, muruplatsidel, aknalaudadel, kust nende koristamisega peab tegelema juba festivalikorraldajast eraldi teenusepakkuja.

Tähendused: Kuna joogile on siiski märkimisväärne summa kulutatud, siis üritusalalt lahkudes on kahju poolikut jooki minema visata. Plasttops on kerge ja mugav, et seda ka pikemal trajektoiril kaasas kanda.

Oskused: Topsi kaasas kandes peab suutma vaba käega tegevusi sooritada (kaaslastega suhelda, jakki selga panna, rahakotist/taskust raha otsida, nina nuusata, autoust avada).

2.4.2. Korduvkasutuse praktikad festivalil

Et pakkuda ja arendada Eesti konteksti kõige sobivamat korduvkasutatava panditopsisüsteemi lahendust, on vaja mõista selle süsteemi reaalsemat toimimist. Enne süsteemi rakendamist on vajalik maandada võimalikult palju riske ning sellest tulenevalt osata ette näha võimalikke probleeme tekitavaid kohti, kust või kuhu jookseb kokku suurem hulk olulisi praktikaid. Selleks ongi visandatud allolev joonis (joonis 4), mis on koostatud samasugusel skemaatilisel põhimõttel kui joonis 3. Antud joonise visandamisel lähtusin Ecocupsi tegutsemispraktikatest, osapooltega läbiviidud vestlustest ning seal tekkinud mõtetest, märkustest, küsimustest.



Joonis 4. Korduvkasutatava panditopsi ringlusteekond festivalil

Käesoleva joonise puhul võib kohe täheldada, et tegu pole kaugeltki nii lineaarse topsiliikumisega kui see oli ühekordse topsi puhul. Korduvkasutatava topsi trajektoor on ilmselgelt praktikate tihedam ning seejuures ka koormavate sõlmpunktide rikkam. Siinkohal seletangi lahti joonisele märgitud korduvkasutatava joogitopsi liikumisega seotud viis olulisemat praktikat ning nendega põimunud tähendused ja teostamiseks vajalikud oskused. Teen seda praktikate peamise sihtrühma kaudu, kelleks võib olla kas külastaja, festivalikorraldaja, toitlustaja/joogimüüja.

1. Panditopside jaotamisega seotud dokumentatsioon, inventuur

Teenusepakkuja jagab enne ürituse algust joogimüüjatele, vastavalt nende keskmisele joogimüügiarvule, vajaliku koguse panditopse. Need antakse üle joogimüüja poolt allkirjastatud dokumendi alusel, kuhu on märgitud topside arvu ja muude detailidega seotud info. Osa topse jäetakse ka panditopside tagastuskioskisse, sest sealt on külastajatel võimalus küsida määrdunud, kasutatud panditopsi asemele uus puhas panditops. Pärast ürituse lõppu käib teenusepakkuja iga joogimüüja juures ning võtab tagasi kasutamata jäänud panditopsid, mis tuleb üle lugeda ning inventuuripaberitele vajalikud andmed märkida. Inventuur tuleb läbi viia ka panditopside tagastuskioskis.

Panditopside tegelemisega seotud tähendused, oskused joogimüüjate jaoks:

Tähendused: Uute topsidega tegelemine näib lisatööna ning on oht, et müügipunkti juurde tekivad ostjatest järjekorrad. Jookide/ söökide müümisel on enamasti tähtis kiire teenendamine ning harjumatu topsidega tegelemine võib tavapärasest tegutsemiskiirust aeglustada. Müüjad on enne üritust hõivatud oma müügipunkti inventari paigaldamisega, pärast üritust aga hõivatud kõige kokkupanekuga, lisaks ka väsinud ning soovivad võimalikult kiiresti oma tööpäeva lõpetada. Inventuuri tegemine võib eeldada neilt oma tegevuse ümberkorraldamist ning õhtul/öösel/hommikul teenusepakkuja tuleku ootamist. Müüjad ootavad teenusepakkujalt ning ürituse korraldajalt efektiivselt tehtud eeltööd ning ürituse küllastajate informeerimist sisseseatud pandisüsteemist.

Oskused: Dokumentatsiooni täitmine eeldab müüjalt mõningast paberimajanduse tundmist. Samuti peab ta olema suuteline hindama olemasolevate panditopside kogust, klientide hulka ning õigel hetkel lisatopse juurde hankima. Kuna panditops pole täielikult läbipaistvast materjalist, siis peab müüja oskama hinnata topsis oleva joogi

kogust ning arvestama õlle puhul näiteks vahukihile ruumi jätmisega. Lisaks peab müüjal olema hea suhtlemisoskus ning valmisolek ostjatele, kelleni mingil põhjusel pole teave jõudnud, lahti seletada uus pandisüsteem.

2. Korduvkasutatavate topside tagastuspunkt

Panditopside tagastuspunkti saavad külastajad tuua kasutatud rikkumata panditopsi ning see pandiraha vastu vahetada. Kui külastaja ei soovi samast topsist erinevaid jooke juua või on tops liialt määrdunud, siis on võimalus vahetada kasutatud tops puhta topsi vastu. Sellisel juhul pandirahaga ei arveldata. Tagastuspunkti võib tuua ka katkiseid panditopse, kuid nende pealt pandiraha tagasi ei anta. Kuna tagastuskioskis on teenusepakkuja töötajad, siis toimib see ka infopunktina, kus jagatakse panditopside süsteemiga seotud infot. Seal toimub ka kasutatud panditopside ladustamine merekonteineritesse ning nende toimetamine topside pesemispaika. Mida suurem on üritus, seda rohkem peab üritusalal paiknema tagastuspunkte.

Panditopsidega tegelemisega seotud tähendused, oskused tagastuspunkti teenindajatele (teenusepakkuja töötajad, vabatahtlikud).

Tähendused: Tagastuspunkti juures võib tekkida järjekord inimestest, kes soovivad topsi kas tagastada, välja vahetada või lihtsalt infot küsida. See võib tekitada pingeid ning segadust. Tagastuspunkti kogunevad katkised, määrdunud, kasutamata topsid, mis tuleb eraldi hoiustada ning õigel hetkel logistiliselt vastavasse sihtpunkti toimetada. Määrdunud õlletopsid võivad ligi meelitada herilasi, palava ilmaga võivad topsid ebameeldivalt lõhnama hakata. Kuid telgitöötajad taluvad kõike teadmise, et tegutsevad mõistliku eesmärgi nimel, see on olnud teatud mõttes nende endi otsus ja valik.

Oskused: Peab olema hea pingetaluvus ning rahulik meelestatus, mõistev ning tasakaalukas suhtlus klientidega. Peab suutma tegeleda mitmete asjadega korraga ning süsteemis hästi orienteeruma. Sularahaga arveldamisel peab kogemusi olema ning peab suutma logistikat korraldada. Samuti peab olema oskus pakendi hindamiseks – millisest seisundist alates on panditops kasutuskõlbmatu ning missugusel puhul pole pandiraha tagastamise kohustust.

3. Toppide pesemine festivali alal topsipesumasina

Kui on tegu väliüritusega, kus on pidev uute toppide vajadus, siis peab kohapeal tegelema ka toppide pesemisega. Kasutatud joogitopsid sõidutatakse väikeautoga pesemiskohta, mis võib asuda festivali alal või väljaspool seda. Kasutusel on 1–2 tunnelpesumasinat, kus ühe töövõimsuseks on 2000 topi pesemine tunnis. Pestud topsid jagatakse uuesti toitlustajatele ja tagastuspunktidesse.

Panditoppidega tegelemisega seotud tähendused, oskused teenusepakkuja jaoks:

Tähendused: Probleemina võib üles kerkida see, kui tõsise ökoloogilise jalajälje tekitab nõude pesemiseks vajalik vee-ja elektriühik. Pesusüsteemi ülesseadmisel tuleb asukoha puhul arvestada ka veevõtu ja veeäravoolu olemasoluga. Samuti tekitab masin mingilmääral müra ning seade ei tohi olla paigas, kus võib külastajaid häirida. Alati peab arvestama ka plaaniga B – juhul kui tehnika alt veab ning masin rikki läheb, kuidas siis hakkama saada. Suuremate ürituste korral võib antud probleemi lahendamine osutada piisavalt keeruliseks.

Oskused: Pesumasina juures peab olema isik, kellel on tehnikaalaseid teadmisi. Seda selleks, et võimalike tehniliste probleemide korral kohe reageerida ja aidata oskaks.

4. Festivalikülastaja viib panditopsi koju

Panditopsi ei pea tingimata tagastuspunkti tooma ning pandiraha vastu vahetama. Toppi võib viia ka koju ning seal kasutada või selle järgmisele üritusele kaasa võtta ning sama topsiga joogi osta või puhtana tagastuskohta viia ning pandiraha lunastada.

Panditoppidega tegelemisega seotud tähendused, oskused külastaja jaoks:

Tähendused: Tarbijate jaoks tähendab iga uus süsteem enamasti ebamugavust, harjumatu olukordi ning segadust. Kui terve päeva jooksul sama topi kasutada, siis peab seda ka kogu aja endaga kaasas kandma. Aga on võimalus, et külastaja unustab selle juhuslikult lauanurgale või murule ning keegi teine võtab selle märkamatu ning omanik on topsist ja ka pandirahast ilma. Tops näpus, on ebamugav ringi kõndida, sel juhul võib külaline topi kotti hoiule panna, kus see aga võib määrida, liigselt ruumi võtta või deformeeruda. Samuti ei pruugi nii mõnigi külastaja piisavalt informeeritud olla selles suhtes, et topi on võimalik pandiraha vastu vahetada ning võtab seepärast topi endaga koju kaasa. Ka need, kes teavad topi tagastamise võimalusest, võivad leida panditopsi tarviliku esemena koduses topsiringluses või kena suveniirina ning

mälestuseks oma riulisse viia. Võib olla ka külastajaid, kes lihtsalt unustavad, et neil on panditops kotis või näpus ja liiguvad topsiga üritusalalt välja ning avastavad topsi olemasolu alles autos või kodus.

Oskused: Külastajal võiks olla oskus, harjumus jäätmeid sorteerida. See on oluline just juhul, kui panditops deformeerub või külastaja ei ole teadlik tagastuspunktist ning harjumuspäraselt soovib topsi prügikasti visata. On vaja, et panditops ei lõpetaks sellisel juhul oma teekonda olmejäätmetes, vaid pakendile mõeldud prügikastis. Külastajal peaks olema positiivne suhtumine keskkonnasõbralikku algatusse. Kui tarbijate seas valitseb skepsis uue süsteemi ja selle ökoloogilise jalajälje suhtes, siis muudab see teenusepakkuja jaoks tegutsemise keerulisemaks.

5. Korduvakasutatavate topside hoiustamine laos

Kui teenusepakkuja ostab topsid ning kui need pole parasjagu trükikojas muustrükkimises või mõnel festivalil kasutusel, siis hoitakse korduvkasutatavaid topse laos plastkastidesse virnastatuna kinnises tolmuvabas ja õhutatavas merekonteineris. Laoruum oleks paik ka muu panditopsiringluse süsteemiga seotud inventari hoiustamiseks, näiteks pesumasinate ja nende hooldusvahendite, telkide, laudade, pinkide, infomaterjalide paigutamiseks.

Panditopsidega tegelemisega seotud tähendused, oskused teenusepakkuja jaoks:

Tähendused: Laoruumide rentimine strateegiliselt mõistlikku paika, kus oleksid tagatud topside hoiustamiseks vajalikud tingimused. Topside transpordi korraldamine ürituspaigalt lattu ning laos inventuuri läbiviimine.

Oskused: Autojuhtimisoskus, kehtivad juhiloa ning valmisolek sõita öösel, varahommikul. Inventuuri läbiviimine ning vajalike vahendite parandamine, juurdetellimine, mahakandmine.

Eelnevalt kirjeldatud praktikatega seonduva võtan parema ülevaate saamiseks kokku järgnevas tabelis, kus lisaks oskustele ja tähendustele olen parema eristamise tarbeks märkinud ka materjalide, esemetega kätketud praktikad nelja põhilise osapoolte jaoks. Tabelis esitatud info on kokku pandud osapooltega läbi viidud vestlustest.

Tabel 1. Korduvkasutatava panditopsi kasutamise seotud tähendused, oskused, materjalid selle peamiste osapoolte jaoks

| | Tähendused | Oskused | Materjalid, esemed |
|--------------------------|--|---|---|
| Toitlustaja | Ootejärjekorrad, lisatöö, pingelisem õhkkond, vastutus teenusepakkuja vara eest, üritusel kauem viibimine. | Topsikoguse hindamine, pandisüsteemi tutvustamine, hea suhtlus, pingetaluvus, kiire reageerimine ja tegutsemine. | Ei pea ise ühekordsete topside ostule kulutusi tegema, kaardimaksetest tingitud teenusetasud pangale, vaba pind topside hoiustamiseks telgis, saatelehe täitmine. |
| Külastaja | Harjumatu ja uus süsteem, topsil silma peal hoidmine ja endaga kaasaskandmine. | Prügi sorteerimine, topsi pesemine, huvitundmine, siltide ja märkide märkamine. | Lisarahha (soovitavalt sularaha) kaasavõtmisega arvestamine |
| Teenusepakkuja | Vastutus, osapoolte informeerimine, mõistliku eesmärgi nimel tegutsemine, süsteemi plaanipärane toimimine. | Koordineerimine ja süsteemi toimumisest pidev ülevaate omamine ja selles orienteerumine, logistika, inventuur, suhtlusoskus. | Süsteemi toimimiseks vajalike vahendite olemasolek (tunnelpesumasin, topsid, transpordivahendid, sularaha, telk, jne) |
| Üritusekorraldaja | Oma üritusele keskkonnasõbraliku maine loomine, uuenduslikkus, külastajate vastuvõtlikkuse küsimus uue süsteemi suhtes, töökoormuse vähenemine enda töötajatele, vabatahtlikele. | Oma ürituse raames süsteemile reklaami, turunduse tegemine koostöös teenusepakkujaga, festivaliala strateegiline planeerimine | Jäätmeveo vähenemine = rahaline kokkuhoid, |

Kui ühekordse topsi süsteemis oli toitlustaja festivalil topside otsene haldaja, siis uue süsteemi puhul on lisandunud kolmas osapool – teenusepakkuja. Siin kujuneb suurimaks muutuseks saatelehtede täitmine, kellegi teise vara kasutamine ning selle üle aru

andmine. Topsisüsteemi juurutusperioodil peab kindlasti arvestama sellega, et joogileti juures võib tekkida segadust ning toitlustaja peab olema piisavalt pädev selgitamiseks küllastajatele uut süsteemi. See tähendab, et toitlustajad tuleb topsiringluse toimumispõhimõtetega hästi kurssi viia, et nad suudaksid tekkivad probleemid asjatundlikult lahendada.

Tarbijakogemust arvestades on suurimaks muutuseks ilmselt see, et topsi ei tohi prügikasti panna. Kui festivali tavapärase sotsiotehnilise režiimina on kehasse talletunud harjumus tühja topsiga prügikasti juurde kõndimine, siis ei saa garanteerida, et uue süsteemi juurutamisel sama praktikat ei kohta. Ei saa ka loota sellele, et pannes üles informeerivaid viitasid, silte, mis suunavad topsi tagastustelki ja mitte prügikasti viima või, siis inimesed neid tähele paneks ja neist juhendaksid. Kui pole harjumust uues režiimis taoliste detailide märkamiseks, siis on väga lihtne neist mööda vaadata.

Teenusepakkujal polnud ühekordsete topside ringluses oma rolli, kuid korduvkasutatavate topside süsteemis on tema osa vältimatu ja teenuse toimumiseks hädavajalik. Temal lasub vastutus selle eest, et kõik osapooled oleksid topsisüsteemi olemusest detailsusteni informeeritud. Tal peab olema ülevaadet kõigi osapoolte tegevusest, valmisolek kiireks reageerimiseks – seda eriti juhul, kui mõni tehniline vahend, nt tunnelpesumasin peaks tehnilist abi vajama. Teenusepakkuja peab tagama selle, et puhtaid topse jätkuks ning ringluses tõrkeid ei tekiks.

Ürituse korraldaja jaoks kõige suuremateks muutusteks võiks olla festivalile keskkonnasõbraliku maine kujundamine ja aja edenedes loodetavasti järjest rohkemate ökoloogilist jalajälge vähendavate praktikate kasutuselevõtmine. Samuti võiks täheldada ka märkimisväärset pakendijäätmete vähenemist ning vabatahtlike platsikoristustöö lihtsustumist.

Nimetatud muutustega kaasnevad teatud kahtlused/küsimused. Näiteks ei tea kindlalt, kas panditopsisüsteemi rakendamine lihtsustab korraldaja tööprotsesse, kas ja kuidas see raskendab toitlustajate tegemisi, kas teenusepakkuja suudab süsteemi kontrolli all hoida. See kõik selgub praktika käigus: vaadeldes, tagasisidet küsides, analüüsides. Suurema osa eelduste kinnitamiseks või ümberlükkamiseks ei piisa ühekordsest festivalivaatlusest, vaid konkreetsemate järelduste tegemiseks peab arvestama pikema

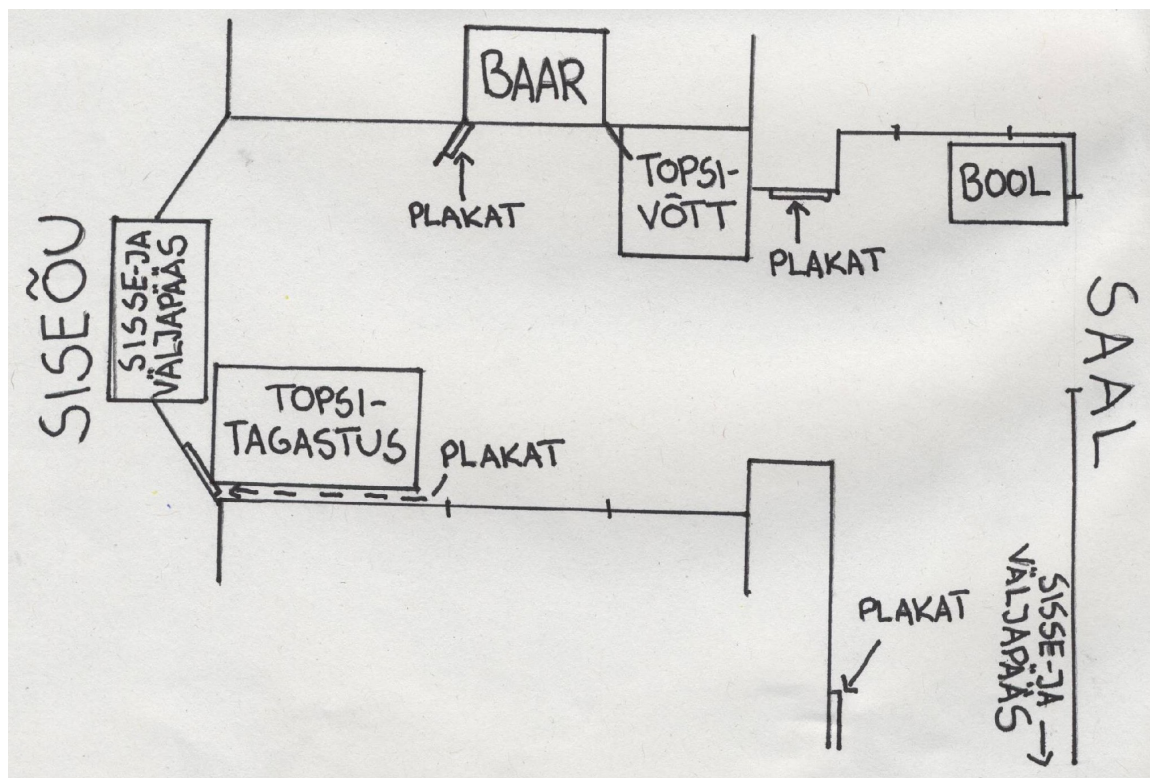
perioodiga. Vaatluse käigus võib edaspidi avastada hetkel mainimata jäänud praktikate ilmnemist.

2.5. Osalusvaatlus: topsiringi katsetus reaalsel üritusel

Internetiotsingute, läbiviidud töötoa ja vestluste käigus kogunes panditopsisüsteemi praktikatest ja selle Eestis rakendamise võimalustest eri osapoolte lõikes palju väärtuslikku infot. Et kogutud teoreetilisele materjalile praktikas kinnitust või ümberlökkamist leida, oli vajalik panditopsisüsteemi reaalses olukorras katsetada. Sotsiaalse eksperimendina viisin läbi topsivaatluse, mis toimus 20.mail kell 19.00–04.00 korporatsioonis Rotalia Ühiskonnateaduste Instituudi traditsioonilisel aastalõpuüritusel Kevadgrill. Algselt kaaluti ka selliseid avalikke üritusi nagu Jazzkaar ja Maamess, kuid olemasoleva võimekusega sobis Kevadgrilli formaat siiski kõige paremini. Et tegu oli iga-aastase üritusega, kus konkreetne osalejaskond, siis valimit ise koostada ei olnud võimalik. Etteantud valim koosnes Ühiskonnateaduste Instituudi üliõpilastest, õppejõududest ja vilistlastest.

Ettevalmistused vaatluseks toimusid koostöös Kevadgrilli korraldajatega, kes andsid loa enda korraldataval üritusel pandisüsteemi katsetada ning abistasid ka peole tulijate informeerimisel. Ettevalmistav info (lisa 3) postitati Kevadgrilli Facebooki ürituse alla ning saadeti ka instituudi meililistidesse. Etteruttavalt ütlen ka ära, et pärast vaatlust küsisin Facebooki ürituse alla peolkäinutelt panditopsisüsteemi kohta tagasisidet ning ka need vastused on edasisse analüüsi pikitud. Vaatluse tarbeks panin koos juhendajaga kokku kava (lisa 4) koos peamiste küsimustega, millele vaatluse jooksul soovisime vastuseid saada. Samuti valmistasin ette A2 ja A3 suuruses sildid, mille eesmärk oli informeerida vaadeldavaid peol ootavast pandisüsteemist ning abistada, suunata neid vastavalt süsteemi loogikale tegutsema. Peol seadsime üles kaks topsipunkti: esimeses sai lunastada panditopsi ning teises selle tagastada. Ruumis proovisime need paigutada vaadeldavatele võimalikult kompaktselt ja loogiliselt. Topsilunastuslaud asetses baari kõrval, seega enne baarini jõudmist pidi sellest kindlasti mööduma ja enne joogi ostu sealt topsi võtma. Topsitagastuspunkt asus baari vastas ning jäi samuti inimeste käigukoridori. Kevadgrilli traditsiooniline jook, suures vannis bool, oli paigutatud teisele poole topsivõtmislauda. Kui tavaliselt pannakse boolivanni kõrvale ühekordsed topsid, siis sel korral neid polnud ning vastav silt suunas booli jaoks topsilauast topsi soetama. Kuigi antud eksperimendi puhul viisime pandikatsetuse läbi festivalist

tagasihoidlikumal üritusel, kasutasime ühekordseid joogitopse, üsnagi väikest 50 eurosendist panti ning ei müünud korraldajate ja topsisüsteemi erinevate kassade tõttu topse koos joogiga baariletist, siis neist neljast suuremast tegurist hoolimata proovisime süsteemi ja enda tegevust hoida võimalikult ligilähedase festivalidel planeeritavaga.



Joonis 5. Ruumipaigutus vaatlusel

Kuna vaatlusküsimusi oli arvukalt, vaatlemist vajavaid praktikaid samuti palju, siis osalesid vaatluse läbiviimisel ka kolm MTÜ Tervikring liiget. Täpsemalt oli tegu osalusvaatlusega, kus me vaatluse läbiviijatena ka ise osalesime tegevustes, suhtlesime vaadeldavatega, tehes seejuures märkmeid. Üks vaatlejatest oli panditopsi jagaja ja teine panditopside vastuvõtja rollis, mina ning kolmas vaatleja liikusime inimeste seas ringi ning tegime märkmeid nii väli- kui ka sisealal toimuvast. Vaatlusel keskendusime eelkõige sellele, kuidas peolised süsteemiga kohanevad, kuidas erinevates teeninduspunktidest käituvad, kuidas oma topsiga õhtu jooksul toimivad ning millised uued praktikaalged välja kujunevad. Lisaks soovisime näha süsteemi tehnilisi toimimist ehk millised probleemkohad võivad tekkida teenusepakkujatel topsilaudades. Samuti huvitas meid, millisesse rolli satub joogimüüja. Meie nelja olulisemad tähelepanekud on järgmised:

Peo alguses ei märganud suuri värvilisi silte, vaid kõnniti neist ja topsilauast mööda baari juurde, kus kohe tekkis segadus ning baaritöötajad suunasid kliente topsilaua juurde. Samuti esitati joogimüüjatele erinevaid süsteemi puudutavaid küsimusi, millele nemad aga vastata ei osanud. Ka festivalil peab arvestama seigaga, et külastajad ei pruugi suunavaid silte märgata ning nii tekivad müügilaudade juures näiteks topsi hinna, tagastamise, vahetamise, pesemise kohta küsimused. Suure tõenäosusega pöörduakse jooki ostes joogimüüja poole, kes peab sellisel juhul väga hästi süsteemist informeeritud olema ning joogi valamise ajal valmis olema ostjatele selgitustöö tegemiseks.

Kui festivalil ootavad ostjaid eri disainiga topsid, mis aitab inimestel enda topsi teiste omadest eristada, siis peol oli võimalik eristust teha, kirjutades topsile markeriga oma nimi vm. Meie ise seda võimalust välja ei reklaaminud, vaid asetasime markeri topsilauale ja jälgisime, kas inimesed ise tulevad eristamisvajaduse ideele. Naised tulid sellele mõttele meestest varem. Külastajatelt lähemalt uurides selgus, et naistel on taoline praktika laste sünnipäevapidudest juurdunud. Võis täheldada, et inimestel käis praktikate õppimine üksteist jälgides. Kui nähti teiste käes märgistatud topse, siis mindi kohe siseruumidesse markerit otsima. Peo käigus märgistamine edenes ja lõpuks võis märgata vaid üksikuid nimeta topse, mis tähendab, et oma topsi eristamine teistest on inimeste jaoks oluline ning ka festivalil on näiteks vajalik topsidisainiga eristus luua.

Kui peo algul oli inimestel segadus, kust ja kuidas topsi soetada, siis paar tundi hiljem seda probleemi enam polnud. Ei tulnud infot otsima ei baari ega topsilettide juurde, vaid küsiti infot teineteiselt ning jälgiti enda ümber olevate inimeste praktikaid. See tähendab, et ka festivalidel peab esimestel tundidel arvestama esmase segadusega ning peab olema valmisolek intensiivsemaks informeerimistööks. Samas võib loota, et teavitus ei kesta kogu festivali toimumise aja ning inimesed hakkavad ise teineteiselt õppima, ilma et teenusepakkujat, joogimüüjat või festivali korraldajat teabe saamiseks vahelülina vaja oleks. Kevadgrillil võis märgata ka seda, et samas seltskonnas tulnud inimesed tegutsesid ühtemoodi. Kui üks ei kirjutanud nime topsile või ei ostnud jooki topsis, siis ei teinud seda ka teised. Seega inimesed nii aitavad süsteemi tööle hakkamisel kui ka pidurdavad üksteist.

Peo ajal võis märgata, et inimestel oli topsi suhtes tugev omanikutunne. Topse hoiti käes, enda läheduses ning neid jälgiti ka lauale asetatuna. Kuid selgus ka see, et topsi

pidev endaga kaasaskandmine osutus üsnagi ebamugavaks. Mehed tõid välja probleemi – nende tualetis polnud topsi kõrvalepanekuks kohta. Kraanikausi äärele seda väga heal meelel jätta ei soovitud, sest keegi kas võtab topsi või puudutab seda ebahügieeniliste kätega. See on taas reaalne probleem, mis tekib suure tõenäosusega ka festivalidel. Vältualettides peaks mõtlema topsihoidikute paigaldamise peale, samuti peaks seda tegema ka sisefestivalide puhul, pidades silmas nii kabiinide kui ka pissuaaride ala. Lisaks wc-ga seotud murele selgus tagasisidena, et tühja topsi on tüütu käes hoida. Käed on topsi tõttu kinni ning ei saa teise inimesega rääkides vabalt žestikuleerida või tantsupõrandal end hästi tunda. Selle probleemi võiks lahendada kinnitus topsi ülaservas ning selle abil oma koti või riiete külge paigaldamise võimalus.

Hiljem inimestelt tagasisidet küsides selgus, et tõsiselt muretseti selle üle, et keegi võtab topsi ja kasutab seda pandiraha saamiseks. See mure lisandus eelkõige peo teises pooles, kui panditopsi käeshoidmisest tüdineti või mindi tantsima ning toetati see mõnele pinnale. Ka festivalil ei saa garanteerida seda, et ei leidu inimesi, kes võõraid topse koguvad ning raha saamise eesmärgil tagastuspunkti toovad. Viimane variant pole keelatud ning võimatu on selle üle kontrolli kehtestada, sest kui inimesed tõesti oma topse laokile jätavad, siis on igaühel õigus need üles korjata ja teeninduspunkti tuua. Kevadgrillil võis täheldada, et topse hakati laokile jätma pärast keskööd ning küllastajatega suheldes selgusid selleks erinevad põhjused: kas oldi piisavalt alkoholi tarbitud ning seetõttu unustati tops juhuslikku kohta, ei viitsitud topsi kaasas kanda, toetati see lauanurgale ning väike pandiraha ei motiveeri seda pärast üles otsima või läks peolt lahkumisega kiireks ning ei olnud aega tagastusjärjekorras seismiseks, seega otsustati panti mitte lunastada. Mitmed ei pidanud vajalikuks tagastusjärjekorras oodata ning soovisid pandiraha annetada, kuid täpsemate vaatlustulemuste saamiseks me seda soovi ei rakendanud. Küll aga võib festivalidel mõelda sellele võimalusele ning paigutada tagastusleti juurde annetuskast.

Paljud küllastajad ütlesid, et tühja topsi oli tüütu käes hoida, kuid vähesed olid kursis infoga, et topsi ei pea alles lahkudes tagastuspunkti tooma, vaid seda võib teha ka ürituse ajal ning hiljem vajadusel uus tops lunastada. Meile oli see sobilik, sest täitis meie eesmärgi, et ühte topsi kasutataks võimalikult suur arv kordi. Leidus ka neid, kes ütlesid, et topsi on küll koormav käes hoida, kuid tagastusprotsess ja siis uuesti topsi võtmise protsess on topsi käeshoidmisest veelgi tülikamad, seega pigem hoida tops alles,

kui et vahepeal ära anda. Kuna topse oli kahest erinevast materjalist, siis nõrgema plastiku tõttu oli topsi ebamugav käes hoida ning neid topse käidi vahetamas tugevama plastiku vastu. Näha oli, et materjal oli eriti oluline just meestele, kes ei nõustunud topsist ega plekkpurgist jooma ning kuna pudelist jooke baaris ei müüdnud, mindi lähedalasuvasse alkoholipoodi ja osteti klaaspudelid jook sealt. Rääkis ka noormehega, kes ütles, et ta põhimõtteliselt ei joo panditopsist, sest ei soovi alluda mingile süsteemile. Festivalil selliseid valikuvõimalusi aga pole, nagu oli Tartu üsnagi kesklinnas toimunud Kevadgrilli puhul, seega seisab ees kogemus, kui palju ja mil moel süsteemi vastu võitlejatega festivalidel kokku hakatakse puutuma. Küll aga on lubatud ka festivalidel oma korduvkasutatava topsiga joogi ostmise. Seda praktikat võis näha ka Kevadgrillil, kus üksikud tulid peole oma eristuvate ühekordsete või korduvkasutatavate topsidega.

Teenusepakkuja seisukohast ilmnis oluline tehniline valupunkt, millega pärast Kevadgrillil katsetamist oskab festivalidele teenust pakkuma minnes paremini arvestada. Nimelt kuna külastajad pantisid topse ka paberrahaga, siis tuli arveldada suure hulga müntidega. Kuna topsivõtmise punktist läks raha regulaarselt topside tagastamise punkti, siis juba alguses tekkis pandi tagasiandmisel peenraha nappus. Seega pidime käima lähedal asuvates poodides paberraha müntide vastu vahetamas ning ka külastajatelt peenraha vahetusvõimalust uurima. Festivalil ei tohi kindlasti juhtuda seda, et kui joogimüüjate käest topside pandiraha võtame, siis sealt saadud paberraha tõttu tekiks teenusepakkujal topside tagastuspunktis peenrahakriis. Lisaks märkasime praktikat, et üldiselt inimesed ei liigu topsi tagastamise punkti vaid spetsiaalselt topsi tagastamiseks. Seda tehakse kindlatel hetkedel, kui leiab aset üleüldine liikumisvool. Näiteks kui Kevadgrillil algas siseruumides mingi tegevus, siis saali liikudes anti topse ära, sama toimus ka saalist väliruumidesse minnes. Kuna tagastuspunkt asus liikumisteel, siis kasutati muu liikumise hulgas võimalust kas topsi lunastamiseks või selle tagastamiseks. Ka festivalidel ei hakata ilmselt kontsertide ajal topse tagastama, vaid seda tehakse kas kontserdi alguses või lõppedes, mis tähendab, et konkreetsetel hetkedel peab arvestama suurema rahvamassi teenindamisega ja suurema valmisolekuga kiireks tegutsemiseks. Teenindajate jaoks oli oluline ka tähelepanek, et tagastatud topsid võivad olla üsnagi mustad. Neis leidub sidruniviile, puuviljajääke, konisid, mis tähendab, et topside tagastustelk peaks olema varustatud mitme prügikastiga, kuhu külastaja ja ka teenindaja saab topsi tühjendada. Samuti on müntidega arveldamine üsnagi eba hügieeniline

tegevus, mis tähendab, et peab olema käte puhastamise võimalus ning tuleb vältida puhaste topside puutumist mustade kätega.

Vaatluse lõpus tehtud statistiline kokkuvõte andis samuti aimu, mis suurusjärgus numbrilisi andmeid festivalidel oodata võib. Me andsime välja 236 topsti, mida tagasiside põhjal korduvkasutati kuni seitse korda. Kassasse jäi 24 eurot, mis tähendab, et 48 panditopsi jäeti toomata. Raske on aga öelda, kuhu need viidi ja mis neist sai, peosalal neid ei olnud. Tagastamata jäi 20% topsidest. Arvestades seda, et tegu oli õhukesest plastikust ühekordsete topsidega, mida me ei transportinud ega pesnud, siis antud ürituse puhul teenisid tagastamata jäänud topsid oma ökoloogilise jalajälje suure tõenäosusega tasa. Laokile jäänud topse korjasid kokku kolm inimest ning ühtekokku sai neid 30, mis tähendas neile kokku 15 eurot kasumit. Võib eeldada, et kõrgem topsti pandihind festivalil motiveerib inimesi ka hoolikamad olema ning omanikuta topse nii palju ei jää. Meie ise korjasime vaatluse lõpus kokku veel 25 laokil olevat topsti. Kui tavaliselt võib juba peo keskpaigas näha jäätmetest üleajavaid prügikotte, mis on täis peamiselt ühekordseid topse, siis Kevadgrilli lõpus oli prügikottidest täitunud vaid 1/3 ning nende sisu lähemal vaatlusel võis näha, et ära oli visatud vaid kaks panditopsi. Korraldajate varutud topsidest kasutati Kevadgrillil tavalisest neli korda vähem ühekordseid topse. Ümbervahetatud topside hulka täpselt ei saanud määrata, kuid on teada, et kolm topsti vahetati välja, kuna need läksid katki.

Vaatluse käigus saime hea ülevaate tarbijate praktikatest ning sellest, kuidas ja kui kiiresti süsteem omaks võetakse ning mis muutub probleemiks ja mis mitte. Samuti saime teada, millele teenusepakkuja oma tegevust ja vahendeid planeerides tähelepanu pöörama peab. Panin tähele, et ürituse korraldajal pole süsteemi jooksva toimimisel erilist rolli, küll aga on tema olemasolu oluline eeltöö ja ettevalmistuste ajal. Teenusepakkuja jaoks on oluline ka korraldajapoolne positiivne hoiak ja mõistev suhtumine võimaliku tekkiva segaduse suhtes. Kuna Kevadgrillil ei müüdüd topsti koos joogiga, siis jäi täpsema vastusega joogimüüjaid puudutav pool – milline on nende roll topsisüsteemis ning kui suur koormus neil lasuma hakkab. Üks on vähemasti kindel, et joogimüüjad peavad suutma orienteeruda süsteemis sama hästi kui teenusepakkuja ise. Ühekordsete topsidena kogutud pakendijäätde viidi MTÜ Pakendiringlusesse ümbertöötlemiseks ning tagastamata topside arvelt saadud raha annetati Arvamusfestivalile. Vaatluse detailsemad ülesmärked leiab lisa 5 alt.

2.6. Panditopsisüsteemi majanduslik ja ökoloogiline tasuvus

Kui eelnevalt rääkisin, milliseid sotsiaalseid väljakutseid esitab ning toob kaasa ühelt süsteemilt teisele üleminek, siis ei saa kindlasti kõrvale jätta antud panditopsiringluse majanduslikke ja ökoloogilisi aspekte. Korduvkasutatavate topside süsteemi juures on eesmärgiks tagada ja saavutada nende kasutamise käigus ökoloogiline tasuvus ühekordsete topside ees ning samal ajal tagada topsiringluse jätkusuutlikkus ja võimalikkus isetasuvuse meetodil, mis tähendab, et süsteem peab ennast ühel hetkel niioelda ise toitma hakkama.

Antud peatüki materjal pärineb eelkõige mõttevahetustest oma magistritöö juhendajaga, kus oleme analüüsinud olemasolevat infot panditopsisüsteemi kohta ning arutlenud erinevate topsisüsteemi mõjutavate majanduslike ja ökoloogiliste aspektide üle. Topsiringluse ärimudeli panime samuti kokku üheskoos, lähtudes eelkõige topsiringlusega seotud rahalistest väljaminekutest ja nende teadaolevatest või prognoositavatest arvandmetest. Viimased puudutavad peamiselt inventari, mille kohta MTÜ Tervikring tegi hinnapäringud ning seega olid teada ligikaudsed summad, mida tabelisse kanda. Tabeli juures seletan lahti erinevat liiki kulutused, mis võivad olla sõltuvad mitmetest teguritest. Kõigest sellest lähemalt tabelis 2 ja lisa 6.

Eestis loodava panditopsisüsteemi rahaliseks investoriks on Pakendiringlus, kes hoolitseb teenuse käivitamiseks vajalike esmakordselt soetatavate vahendite eest, millest peamiseks on topsid. Kuna tegu on piisavalt suurte summadega, siis äriliselt mõistlik on esialgne investeering tagasi teenida. Kuid seda ei tohi seada peamiseks eesmärgiks, arvestama peab ka ökoloogilise tasuvusega ning seega pikema majanduslikult äratasuvuse perioodiga. Majandusliku äratasuvuse üheks oluliseks teguriks on panditopsile määratav pandihind. Mida kõrgem see on, seda kiiremini peaks eeldatavalt kujunema tagastamata jäänud topsidelt kasum, madalama hinnaga topside puhul on tagasiteenimise ajaperiood pikem. Spekuleeritud on kõrgema hinna määramisel viie euroga ja madalama puhul kahe euroga. Kõrge hinna puhul võib oletada, et inimesed on huvitatud oma raha lunastamisest ning tagasitoodavate topside arv on suurem. Ökoloogilist aspekti silmas pidades on see positiivne, kuid majanduslikult mitte niivõrd.

Odavamana pandiga topside puhul võib arvata, et külastajad on topsi tagasitoomisel muretumad ja hooletumad, mis tähendab, et tops unustatakse või jäetakse teadlikult kotti ning viiakse koju. Teenusepakkujad ei keela topsi kaasa võtmist, vaid pigem soosivad, sest topsisüsteem töötab lisaks eesmärgiga, et inimesed võtavad topsi endaga ning hakkavad seda edaspidi korduvkasutama. Nii majanduslikul kui ka ökoloogilisel eesmärgil disainitakse panditops atraktiivseks ning lisatakse näiteks mõõtemärgistus, mis annab topsile lisaväärtuse – sel puhul on inimestel enam põhjust panditopsi festivalil tagastamata jätta ning tahtmist topsi kodus korduvkasutada. Kõige selle juures säilib alati võimalus tops uuele külastatavale festivalile kaasa võtta ning seal taas ringlusesse panna. Tasub ikka ja jälle rõhutada, et süsteemi ökoloogilise eesmärgi saavutamiseks on väga oluline iga topsi võimalikult arvukas kasutamine (ptk 2.7.). Panditopsi teekonda festivalilt välja ja selle korduvkasutust muidugi väga lihtne kindlaks teha ja kontrollida pole. Arvesse tuleksid vaid tagasisidevestlused festivalidel kohapeal või oma tutvusringkonnas.

Teiste maade praktikate põhjal on selgunud, et tagastamata topside hulk varieerub vahemikus 5%(Kopenhaageni Tivoli)...40%(Ecocups). Missugune on Eestis rakendatava süsteemi tulevik, on ilmselgelt veel ennatlik öelda. Kuid vajalik oleks saavutada protsent, mille juures püsiks keskkonnasäästliku eesmärgi täitmine, mis tähendab, et topse kindlasti korduvkasutatakse, tuues need festivalidel uuesti topsiringlusesse. Samuti säiliks ka rahaline tasuvus, et toetada uue süsteemi toimimiseks vajalike vahendite soetamist ja olemasoleva inventari korrashoidu. Kui selgub, et inimesed hakkavad liiga väikses või liiga suures protsendimahus topse tagastamata jätma, siis tuleb süsteem üle vaadata ning muuta kas pandihinda, topside disaini, topside materjali, kommunikatsiooni või muud, millest võib tarbijapraktika sõltuda.

Lisaks Pakendiringluse ühekordsele investeeringule on tagastamata jäänud topside pandiraha panditopsisüsteemis ainsaks tuluallikaks, aja jooksul võib lisanduda sponsor- või projektirahastusi, kuid täna nendega veel arvestada ei saa. Kuludena võib kategoriseerida püsivad ja muutuvad kulud. Igakuiste kuludena käivad püsikulude alla topsiringluse veebidomeeni eest makstav tasu, topside hoiustamiseks vajaliku konteineri rent ning ka püsitöötajate palk. Lisaks igakuistele kulutustele kuulub püsikulude alla veel inventari amortisatsioonikulu. Muutuvateks kuludeks on uute topside ostuks

vajaminev raha vastavalt ringlusest väljalangevate topside arvule, kommunaalkulud ning festivalidel teenindava töötajaskonna palk iga festivali kohta (tabel 2, lisa 6).

2.6.1. Topsiringi ärimudeli majanduslik ja ökoloogiline tasuvus

Ärimudeli tasuvuse kalkulaator on koostatud eesmärgiga, et teenusepakkuja saaks oma tegevuses planeeritumalt edasi liikuda: saada ettekujutus käivitatava süsteemi tasuvusest, leppida kokku strateegias, seada mõõdetavad eesmärgid, vastutajad ning koostada muutuste plaan.

Kalkulaatoris on veergude kaupa esitletud järgmist:

Andmetena on kirja pandud kõik topsiringi teenuse pakkumisega seotud muutuvad ja püsikulud ning tulud, mis planeeritud tuginedes teiste pandisüsteemide praktikatele, MTÜ Tervikringi aruteludele ning enda kogemustele. Need on reastatud valemite koostamiseks vajalikus ja loogilises järjestuses. Rohelise värvusega on eraldi välja toodud ökoloogilise tasuvuse arvutamiseks vajalikud andmed. **Valemi komponentideks** on viiendas tulbas oleva **tulemuse** arvutamiseks vajalikud andmed esimesest tulbast. Andmete esitamise **ühikuteks** on kas eurod, kogus, kordade arv või protsent. Töötlemata ehk **toorandmetena** on esitatud andmete numbrilised väärtused, mis põhinevad kas hinnapäringutel, hetkelistel palga-ja maksumääradel, MTÜ Tervikring tehtud otsustel. Kollasega märgitud lõigud toorandmete veerus on tabelis ainsad, kus tohib ja on vajalikki numbreid muuta.

Muutuvate kuludena on märgitud väljaminekud, mis sõltuvad oluliselt teenindatava festivali suurusest. Mida suurem on festival, seda rohkem on topse kasutuses, mis omakorda tähendab suuremat vee-ja energiakulu, suuremat teenindava personali hulka ja palgafondi, tihedamat logistikat ja kütusekulu, rohkemal hulgal infomaterjalide loomist jm. Siia kuulub ka ringlusest väljalangenud topside asendamine uutega ning inventari remont. Muutuvad kulud saab kokku võtta kuude kaupa arvestades kõiki teenindatud festivale. **Püsikuludeks** on stabiilsed väljaminekud: inventari amortisatsioonikulu, veebidomeeni halduskulu, konteineri rent ning kontoritöötajate palgakulu, kuid ka esmakordselt soetatud topside ja inventari kulu. Ärimudeli **tulu** sõltub seatavast pandisummast, tagastamata jäänud topside kogusest, teenindatavate festivalide arvust jm.

Panditopsisüsteemi tasuvust saab analüüsida, sisestades tabelisse erinevad toorandmed ning tänu tabelis olevatele valemitele näitab tabel automaatselt vastavad tulemused. Erinevate arvudega opereerides selgub, millises suunas pandisüsteem ühtede või teiste toorandmete puhul liigub ning teha selle põhjal järeldusi pikemaks perspektiiviks. Allolevas tabelis on esitletud kalkulaatoris olevad valemid. Magistritöö lisadest leiab kahe tabeli näitel kalkulaatori täisversiooni koos detailsemate andmetega (lisa 6). Tabelitesse on kantud toorandmed, pidades silmas konkreetsemalt festivalide konteksti ning võetud aluseks suuruselt Viljandi Folgile sarnane festival.

Tabel 2. Valemid topsiringi ärimudelil

| Topsiringi ärimudeli majanduslik ja ökoloogiline tasuvus | | | | |
|---|--|-------------------|-------|-----|
| Andmed | Valemi komponendid | Ü | Toor. | Tul |
| Topside esmakordse soetamise kulu | topside arv*hind | euro | | |
| Ringlusest kõrvale jäävate topside käibemaks festivali kohta | väljaantud topside arv*ringlusest lahkunud topside osakaal*topsi hind/6 | euro | | |
| Uute topside ostmise kulu festivali kohta | väljaantud topside arv*ringlusest lahkunud topside osakaal*topsi hind | euro | | |
| Sama topsi mitmekordne kasutamine | jookide arv–väljaantud topside arv | arv | | |
| Ühe topsi keskmine kasutamine | (topside arv/väljalangevate topside arv+1)/2+sama topsiga teist korda tulemist arv/väljaantud topside arv | kord | | |
| Festivalilt saadav tulu | väljaantud topside arv*ringlusest kõrvale jäävate topside %*pandi hind | euro | | |
| Inventari kulu aastas | maksumus*amortisatsioon | euro/ aasta | | |
| Investeering kokku | esmakordsete topside kulu+inventar | euro | | |
| Püsikulud aastas | amortisatsioon+12*püsikulud kuus+12*kontoritöötaja palgakulu | euro/ aasta | | |
| Palgafond festivali kohta | töötajate arv*0,25*kuupalk | euro/ festival | | |
| Kulud festivali kohta | kommunaalkulud festivali kohta+uute topside ostmise kulu festivali kohta+palgafond festivali kohta + ärakaduvate topside käibemaks | euro/ festival | | |

| | | | | |
|---|---|----------------|--|--|
| Kulud aastas | Kulud festivali kohta*festivalide arv kuus*mitu kuud teenindab festivale+püsikulud aastas | euro/ aasta | | |
| Tulud aastas | festivalilt saadav tulu*festivalide arv kuus*mitu kuud teenindab | euro/ aasta | | |
| Kasum | tulud aastas*tegutsemisaastate arv– (investeering+kulud aastas*tegutsemisaasta) | euro | | |
| Ökojalajalg <i>versus</i> ühekordne tops | ökoloogiline kasutus–tegelik kasutus | kord | | |

2.7. Panditopsisüsteemi ökoloogiline jalajalg

Eelnevatest tegevusuuringutest selgus, et osapooled on küll panditopsisüsteemi suhtes positiivselt meelestatud, kuid festivalikorraldajatel tekkis küsimus – kui keskkonnasõbralik see süsteem siiski on? See on väga oluline küsimus, sest tõesti iga muudatus, eriti kui see on väidetavalt ökoloogiliselt tulus, peaks ennast selles osas õigustama. Korduvkasutatava topsi ökoloogilise jalajälje määrab eelkõige see, kui suur on topsi võimalik kasutuskordade arv. See omakorda aga sõltub sellest, kui vastupidavast materjalist tops valmistatud on. MTÜ Tervikring on kaalunud korduvkasutatava topsi materjalivalikul järgmisi variante: terastops, termotops, tugev plastik. Kuigi festivalide korraldajate ja joogimüüjate arvamusest selgus, et plastiktops on välimuse poolest eelistatuim, siis ei saa topsivalikul topsiringluse ökoloogilisi eesmärke arvestades vaid sellest põhjendusest lähtuda. Plastiktops võib küll olla kena, kuid selle vastupidavust tuleb samuti uurida ja arvestada.

Et rääkida korduvkasutusega topsi ökoloogilisest jalajäljest, on oluline välja tuua tema eelised ühekordse topsi ees. Seega vajame võrdlusmomenti ning ka ühekordse topsi ökoloogilise jalajäljega seotu tutvustamist. Järgnevalt vaatlen lähemalt ühekordse topsi (plastik, papp) ning korduvkasutatava topsi (tugev plastik, teras) ökoloogilisi omadusi puudutavaid tegureid.

Kuna panditopsisüsteemi ökoloogilise jalajälje uurimiseks vajalikud analüüsid ületaksid antud magistritöö mahtu ja meie erialal omandatavat, tuleb mul ökojalajälje analüüsimisel tugineda juba tehtud uuringutele ning internetiotsingu kaudu leitud faktidele ja infokildudele. Etteruttavalt võib öelda, et erinevaid analüüse lugedes on näha, et ökoloogilise tasuvuse saavutamine polegi nii lihtne, kui esmapilgul näida võib.

Samuti vajab mainimist, et leitud materjalide põhjal on väljaspool Eestit, eelkõige USA-s väga levinud ühekordse topsi materjalina vahtpolüstüreen, mida meil Eestis ühekordsete topside materjalina pigem ei kasutata. Kuna suur osa internetis leiduvatest analüüsides kõrvutab korduvkasutatavaid topse just vahtpolüstüreenist topsidega, siis Eesti konteksti arvestades ei saanud ma nende analüüsides tulemusi enda töösse lülitada ja seetõttu ahenes ka informatsiooni hulk, mida kasutada. Samuti pole analüüsides väga palju kirjeldatud ühekordset plastiktopsi, vaid pigem ühekordset papptopsi. Seega kasutan järgnevat võrdlustes just seda viimast, mis on ühekordsele plasttopsile sarnasem kui vahtpolüstüreenist tops.

Põhiline osa ühekordse topsi ökoloogilisest jalajäljest kujuneb enne selle tarbijani jõudmist. Eco Productsi (2014) koostatud raporti kohaselt moodustab pakendite jalajäljest 42% tooraine hankimine, 20% tootmine, 2% pakendamine, 17% transport ja 18% jäätmena liikumine. Kui korduvkasutatava topsi ökoloogiline jalajalg on tootmisprotsesside suurema ressursinõudlikkuse tõttu enne jäätmeks muutumist ühekordse omast suurem, siis on siinkohal vajalik meeles pidada, et ühekordset topsi kasutatakse vaid ühe korra, mis tähendab, et selle tootmisprotsess on pidevas korduses, samuti sellest tulenev jäätmeteke. Kuid korduvkasutatava topsi puhul on ökoloogilise jalajälje teke ühekordne, misjärel alles pärast mitmeid kümneid kasutuskordi muutub see jäätmeks. Ning ka siis ei ladustata jäadet prügilas, vaid saadetakse ümbertöötlusesse, mida ühekordsete topside puhul just festivale silmas pidades ei tehta. Festivalidel satuvad ühekordsed topsid peamiselt segajäätmetesse ning transporditakse seetõttu prügimäele lagunema.

Tavaliselt puutume festivalidel kokku kahest erinevast materjalist ühekordsete topsidega – plastikust valged või läbipaistvad topsid külmade jookide jaoks ning papist topsid soojade jookide tarbeks. Kui plastikust topsid on kogutud puhta jäätmena, siis on neid võimalik saata edasi ümbertöötlusesse. Teine lugu on aga loodussõbraliku ja „ökona“ näiva papptopsiga. Tegemine on küll justkui paberist topsiga, mis võiks viidata sellele, et tegemine on loodussõbraliku materjaliga. See omakorda tähendaks, et papptops on plasttopsist parem. Kuid nii see tegelikult ei ole, sest papptopsi vooderkihiks on polüetüleen – plastik, mis kaitseb topsi pabermaterjali kuuma joogi kahjustuste eest (Carbon Clear, 2012). Ümbertöötlusesse saatmine eeldab, et erinevad materjalid on teineteisest eraldatud, kuid papptopsi puhul on seda väga raske teha. Seega rändavad

papptopsid hoopiski ladustamiseks või hilisemaks põletamiseks prügimäele. (Notaras, Raghavan, 2009). Tavaelus peetakse seda makulatuuriks, mida ta pole.

Korduvkasutatava topsi materjalinäited pärinevad peamiselt välismaiste festivalide praktikatest. Enamlevinud on tugevast plastikust topsid, mida kasutab näiteks nii Ecocups kui ka Kopenhaageni Tivoli. Kui Ecocups (2009) on oma topsi eluringi pikkuseks hinnanud umbes 150 kasutuskorda, siis Tivoli puhul jääb kasutuskordade arv enne topsi kasutusest väljalangemist viie kuni üheksa piiresse (Streeter, 2008). Selline erinevus võib tuleneda plastiku mõnevõrrasest tiheduse erinevusest, sellest, millise hoolega topse käideldakse ning mõnedest muudest faktoritest, mida detailsemate andmete puudumise tõttu siinkohal kahjuks täpsemalt loetleda ei oska.

Teaduskirjanduses esitatud andmed erinevad selles osas, kui suur peaks olema korduvkasutatava plasttopsi kasutuskordade arv saavutamaks ökoloogilise jalajälje eelist ühekordsete papptopside ees. 1994. aastal tehtud analüüs väidab, et see number peaks olema 17 (ILEA, 1994), kuid arvestades tehnoloogia edasiminekut ja energiaressursside säästmisoscuse parenemist, võiks rohkem usaldada andmeid, mis pärinevad 2012. aastast ning nimetavad selleks numbriks kümme. Viimase puhul pole arvestatud vee- ja energiakulu (Munster, 2012). Kuid võttes taas arvesse tänase tehnoloogia energiasäästlikkust, tohiks see number olla suurem vaid paari ühiku võrra. Kui usaldada tehtud analüüse, siis nende kohaselt võib kahtluse alla seada Kopenhaageni Tivoli ökoloogilise jalajälje tasuvuse. Terasetopside puhul on keskkonnainsener Pablo Pistor (2007) toonud välja, et see materjal saavutab tasuvuse papptopsi ees 24 kasutuskorraga. Terasetopside pooldaja on ka üritusi jätkusuutlikusele suunav ettevõtte Waste Buster, mille looja Michael Siminitus kinnitab, et arvestades vee-, energia- ja materjalikulu, lisaks ökoloogilist mõju, ei saa miski vastu roostevabast terasest topsile (Steelys Drinkware / Eco Imprints, 2013).

Lisaks materjaliomadustele sõltub korduvkasutatava topsi ökoloogiline jalajälg ka paljudest teenuse pakkumisega seotud faktoritest. Korduvkasutamine eeldab seda, et topse pestakse, seda kas festivalil kohapeal või hiljem. Topside pesemiseks kasutatakse tunnelpesumasinat, milles on võimalik pesta 2000 topsi ühes tunnis. Ecocups (2009) kogemuse kohaselt kulub ühe tops pesemiseks 0,0181 liitrit vett, mis teeb 2000 topsi kohta veekulu 36,2 liitrit. Siinkohal on võimalus panditopsi kasutajatel anda panus

ökoloogilise jalajälje vähendamisse. Kui külastajad soostuvad üht topsti mitu korda kasutama, ilma et seda vahepeal pesemisse suunaks, väheneb topside pesemisele kuluv veehulk. Tuleb arvestada ka elektrikuluga, mis taas Ecocupsi näitel on 0,0153 kWh ühe topsti kohta, ning topside festivalilt festivalile ja lattu transportimisega kaasneva õhusaastelise jalajäljega.

Korduvkasutatava topsti ökoloogilise jalajälje arvutamisel on abiks permutatsioonide valem (tabel 2), milles erinevate arvudega katsetades on selgunud, et saamaks täisnäiteks 22 kasutuskorda, peaks loodavas toimetamismudelil tagastatavate topside hulk olema 2–3%. Tõeliselt olulise keskkonnasäästlikkuse saavutamiseks peaks kasutatav joogitops olema praktiliselt igavese elueaga, nagu seda on näiteks keraamikast, klaasist ja metallist valmistatud joogitopsid. Selliste nõude ökoloogiline jalajalg on aga väga kõrge, mistõttu iga ringlussüsteemist väljuv joogitops toob kaasa olulise kaotuse keskkonnamõjus. Samas lisandväärtusena võib vastupidavast materjalist tops leida kasutust korduvalt topsisüsteemist väljaspool, asendades ühekordseid joogitopse erinevates eluvaldkondades.

Terastopsil on mitmeid plusse – see on kena, kergesti puhastatav, ning teadusuuringutest lähtudes ka väga vastupidav. Termotops on samuti terasest, kuid festivalide konteksti arvestades ei näi termoeffekt väga oluline olevat. Lisaks on termotops kõige suuremate tootmiskuludega, mis eeldab ka kõrget pandihinda ning topsti kadumisel topsiringluse ökoloogilise jalajälje arvestatavat tõusu. Nii nagu sotsiaalsete aspektide juures peab arvestama ökoloogilisi aspekte, ei saa ka ökoloogiliste argumentide kõrval jätta tagaplaanile sotsiaalseid tegureid. Ühelt poolt on topsiringluse toimimise juures oluline topsti atraktiivsus ja materjali läbipaistvus, teisalt aga ökoloogiline jalajalg – seega hetkel on MTÜ Tervikring langetanud otsuse tugeva plastiku kasuks. Ecocupsi praktiline kogemus on olnud piisavalt julgustav, kuid seda, kas valitud materjal end ka meie kasutustingimustes ökoloogiliselt ära tasub, saab näha juba pikemaajalisema praktika käigus.

3. Tulemused

Käesolevas peatükis esitan uurimistulemused, mis sain läbiviidud töötoa, vestluste, vaatluse, ärimudeli ja internetiuurimiste analüüsil.

3.1. Uurimistulemused

Jõudmaks kõigi osapoolte jaoks sobiva panditopsisüsteemi lahenduseeni liikusin ma etapist etappi küsimuste püstitamise ja neile vastuse otsimise teel. Selle näitlikustamiseks esitan alloleva tabeli.

Tabel 3. Uurimistulemuste etapid

| | Küsimus | Meetod |
|----|---|---|
| 1. | Millised panditopsisüsteemid olemas on? | Teoreetilise materjali otsing internetiuuringuna. |
| 2. | Millised on võimalused pandisüsteemi rakendamiseks Eestis? | Töötoa arutelu, vestlused festivalikorraldajatega ja joogimüüjatega, topsiringluste ülesjoonistamine ning lahtimõtestamine. |
| 3. | Milline on väljapakutud lahenduste ökoloogiline- ja majanduslik tasuvus? | Teoreetilise materjali otsing internetiuuringuna ning ökoloogilise-ja majandusliku tasuvuse kalkulaatori loomine. |
| 4. | Kuidas vestluste, internetiuuringute käigus kogutud teoreetiline materjal praktikas toimib? | Vaatlus Kevadgrillil. |

Esimese internetiuuringu tulemusena sain teada, et festivalid nii Eestis kui ka välismaal liiguvad aina enam keskkonnasõbralike ürituste korraldamise suunas. Kuid jäi mulje, et enamik festivale tegutseb ökolahenduste rakendamisel vaid enda festivali keskselt ning ühegi süsteemi laiaulatuslikumat kasutamist või festivalide vahelist ega üleüldist koostööd ei toimu. Kuna paljud festivalid tegutsevad omaette ja väikeselt, siis pole ilmselt nähtud põhjust või vajadust oma tegevust põhjalikumalt analüüsida. Süsteemi toimimiseks vajalikud teadmised ja kogemused hoitakse meeskonnasisestena. Panditopsisüsteemide

kohta leidis vaid baasinfot topsmatejali ja pandihinna kohta, kuid süsteemi tasuvuse vastu kas pole huvi tuntud või selle uurimiseks vajadust nähtud. Küll aga kogusin enda tööga edasiliikumiseks piisavalt infot ning sain festivalikesksetest ja festivaliüledest panditopsisüsteemidest ülevaatliku pildi anda ka festivalide korraldajatele, joogimüüjatele, MTÜ Tervikringi liikmetele.

Oma järgmisele küsimusele vastuse saamiseks suhtlesin Eesti festivalikorraldajatega ning festivalidel teenindavate joogimüüjate/toitlustajatega. Mõlemad osapooled nõustusid, et jäätmete festivalidel on probleem, millega saaks ja võiks tegeleda. Festivalikorraldajate ja toitlustajatega läbiviidud vestluste põhjal tegin algust panditopsisüsteemi lahendusmudel kokkupanekuga. Üheskoos leiti, et Eesti festivalidel ja avalikel üritustel võiks hakata sisse töötama festivalideüleste panditopsisüsteemi, mida korraldab ja koordineerib teenusepakkuja MTÜ Tervikring. Esialgu pööratakse tähelepanu külmade jookide tarbimiseks mõeldud 0,5l ja 0,33l topsidele, tulevikus tegeletakse ka kuumade jookide jaoks mõeldud topside ümbervahetamisega. Toppidele trükitakse eridisainis pildid ja tekstid. Teenuse pakkumiseks vajalikud vahendid (topsid, vahetusraha, telgid, tunnelpesumasin, jm) soetab MTÜ Tervikring ise, samuti korraldab tema inventari kohale- ja äraveo festivalilt. Panditopsi teeninduspunktides tegutsevad teenusepakkuja enda vabatahtlikud või töötajad. Koostöös festivalikorraldajaga pannakse paika topsisüsteemi paiknemispunktid (telgid, tunnepesumasin, infotahvlid, jm) festivalialal ning koostatakse ka põhjalik kommunikatsioonistrateegia. Enne ürituse algust jagab teenusepakkuja panditopsid toitlustajate vahel laiali ning täidetakse saatelehed. Festivalikülalastajad lunastavad panditopsi koos joogiostuga joogimüügiletist. Pärast ürituse lõppu kogub teenusepakkuja joogimüüjatelt topsid ning inventuuri tarbeks täidetakse taas saateleht.

Festivalikorraldajad ja toitlustajad tõid välja ka vajaduse enne teenuse rakendamist selgitada välja võimalikud tekkivad probleemkohad. Segaduste vältimine on oluline nii festivali mainele, toitlustajate/ joogimüüjate tööprotsessile kui ka süsteemi üldisele sujumisele. Selleks uurisin täpsemalt topsi kasutamisega seotud praktikaid ning joonistasin üles nii ühe- kui ka korduvkasutatava topsi liikumistrajektoori festivalil. Visualiseerimise tulemusel oli korduvkasutatava topsi liikumises võrreldes ühekordse topsi liikumisega näha praktikates olulisemaid muutusi ja tegevuste tihedust järgmistes punktides: dokumentatsioon/inventuur, korduvkasutatavate topside tagastuspunkt,

topside pesemine tunnelpesumasinas, festivalikülastaja tagastamata jäetud panditopsid, topside hoiustamine laos. Need on uue süsteemi sõlmpunktid, millele teenusepakkuja peab panditopsiteenust rakendama hakates rohkem tähelepanu pöörama.

Korduvkasutatavate panditopside kasutuselevõtu eesmärk on plastjäätmekasvatuse vähendamine, kuid sealjuures on oluline saavutada ka reaalne ökoloogiline tasuvus ühekordsete topside kasutamise ees. Topsiside liikumistrajektoore väljajoonistades oli näha, et ühekordse topsi liikumisahel on lühike ning tops lõpetab alati prügikastis. Korduvkasutatava topsi eluring oli kordi pikem ning võimalusterohkem ja topsi sattumine prügimäele väikeseprotsendilise tõenäosusega. Katkised panditopsid kogutakse kokku ning saadetakse ümbertöötlusesse, ringlusest välja läinud topsid asendatakse uutega ning loodetakse, et külastajate poolt koju viidud topsid leiavad kodustes tingimustes korduvkasutust või jõuavad ühel hetkel tagasi festivaliringlusse. Kuna ökoloogilise jalajälje puhul on oluline roll topsimaterjalil, siis lähtudes minu ühekordse- ja korduvkasutatava topsi ökoloogilise jalajälje uuringutest valis MTÜ Tervikring suurte riskide vältimiseks panditopsi materjaliks tugeva plastiku, mille pandihinnaks on vastavalt topsi suurisele üks kuni kolm eurot. Panditopsi võtmekasutajaks on festivalikülastaja, kelle otsustest ja tegutsemisest sõltub panditopsisüsteemi majanduslik ja ökoloogiline tasuvus. Külastajast lähtub mitmeid erinevaid panditopsipraktikaid: külastajad saavad sama topsi kas korduvalt kasutada, puhta vastu vahetada, pandi vastu lunastada, ise topsi loputada, topsi koju kaasa viia või topsi jäätmekastis hulkuda. Majandusliku ja ökoloogilise kalkulaatori loomise abil selgus, et kummagi äratasuvuse puhul peab teenusepakkuja praktika käigus jälgima eelkõige topside tagastamise protsenti ning selgitama välja, millest võib tuleneda topside kas suure- või väikeseprotsendiline tagastamatajätmine. Esimese puhul satub ohtu panditopsisüsteemi ökoloogiline tasuvus, teise puhul majanduslik tasuvus.

Panditopsisüsteemi katsetus ja vaatlus Kevadgrillil näitas, et süsteemi ei võõrastata ning võetakse võrdlemisi kiiresti omaks. Küll aga peab teenusepakkuja panema rõhku põhjalikule eel- ja teavitustööle ning suutma oma teeninduspunkte festivalil nähtavaks teha. Vaatlus Kevadgrillil tõestas, et panditopsisüsteemi suhtes on tarbijatel erinevad meelestatused, kuid suurem osakaal kuulub siiski süsteemiga kaasaminejatele. See annab lootust, et ka festivalil kohtab pigem avatud meele ja mõistva suhtumisega inimesi. Et tarbijad uue süsteemi kiiremini vastu võtaksid ja selles kohaneksid on

teenusepakkujal ja ka festivalikorraldajal vajalik teha veel tähelepanekuid tarbijavajaduste kohta – näiteks jälgida, kus tekib inimestel vajadus panditopsi käest mõnele pinnale toetada ning vastavad alused paigaldada. Samuti peab teenusepakkuja jälgima praktika käigus joogimüüjate töökoormust – nemad on samuti süsteemi uued kasutajad, kellel lasub aga teenusepakkujaga pea võrdväärne vastutus. Nagu festivaliküllastajal peab ka neil süsteemis tegutsemise võimalikult mugavaks kujundama.

Uurimistulemustest selgub, et süsteemi toimimise põhivastutajaks on teenusepakkuja, kes omab festivalilt festivalile käies toimuva kohta kõige paremat ülevaadet. Tema peab koordineerima kõigi osapoolte tegevust ning vajadusel parendusi läbi viima. Uurimiste käigus selgusid olulised tähelepanu vajavad nüansid (festivaliküllastajate topsi toetamise soov, peenraha hulk teeninduspunktis) ning selgus ka see, millele tulevikupraktikate käigus veel rõhku panema peab (joogimüüjad, topside tagastusprotsent). Panditopsi lahenduse mudel sai uurimiste tulemusel piisavalt selge kuju, et julgeda sellega festivale teenindama minna. Vastavalt kokkulepetele festivalide korraldajatega alustatakse üksikutel festivalidel teenindamist 2016 suvel. Sellele järgneval aastal soovitakse esimese aasta kogemustest süsteemi arendamiseks järeldusi ning kohandusi teha ning seejärel tuleva suve igal nädalal mõnel festivalil teenindamas käia.

3.2. Pikaajaline strateegiline lähenemine

MTÜ Tervikringil on plaan muutuda järjepidevaks teenusepakkujaks. Seejuures tuleb kasuks oma süsteemi tugevuste, nõrkuste, võimaluste ja ohtude tundmine. Esitan SWOT-analüüsil põhineva tabeli, mis ongi strateegilisel planeerimisel abiks eelkõige teenusepakkujale. Selle koostamiseks kasutasin uuringuvestlustes läbi käinud ideid ja mõttevahetusi.

Tabel 4. Korduvkasutatava panditopsisüsteemi SWOT-analüüs

| TUGEVUSED | NÕRKUSED |
|--|---|
| <ul style="list-style-type: none"> • Teenusepakkuja tuleb ise kohapeale ning teenus on tasuta, mis muudab süsteemi kõigile kättesaadavaks. • Üritusekorraldajal vähenevad kulutused jäätmeveole ning vabatahtlikel väheneb platsikoristusest | <ul style="list-style-type: none"> • Valitud korduvkasutatav tops pole võib-olla nii vastupidav, et piisav arv kordi ringluses olla. • Tunnelpesumasina kasutamiseks kulub veeressursse. • Süsteemi toimimiseks vajalike |

| | |
|---|---|
| <p>tingitud koormus.</p> <ul style="list-style-type: none"> • Ühe festivaliga hõlmatakse suurt külastajaskonda, "roheline" sõnum levib kiiresti. • Festivalide korraldajad on väga koostöövalmid ning soovivad oma üritusi keskkonnasõbralikumaks muuta. • Süsteem pole ühekordne, vaid jäävlahendus. • Keskkonnasõbraliku mõtlemise ja tegutsemise populariseerimine. • Motiveeritud, tahtejõuline projektimeeskond. | <p>vahendite esialgne soetamine on kulukas väljaminek.</p> <ul style="list-style-type: none"> • Vahendeid tuleb hooldada, uuendada. • Inimeste vähene teadlikus jäätmete sorteerimisest. |
| VÕIMALUSED | OHUD |
| <ul style="list-style-type: none"> • Süsteemi kohandamine ja rakendamine erinevas formaadis nii väli-kui ka siseüritustele. • Teenusepakkuja töötajate arvu ja vahendite suurendamine ning rohkemate ürituste samaaegne teenindamine. • Süsteemi toimimiseks vajalikku ressursikasutust saab põimida taastuvenergia tootmise abil – nt festivalil lunastatakse rahapant vändates jalgratas ja tootes energiat tunnelpesumasina tööshoiuks. • Rahvusvaheline koostöö. • Projektirahastused. | <ul style="list-style-type: none"> • Tagastamata jäänud topside protsent tõuseb liiga suureks ning võib tekkida kahtlus ökoloogilise tasuvuse suhtes. • Tagastamata jäänud topside protsent jääb liiga väikseks ning majanduslikult ei teeni teenusepakkuja juba soetatud või tulevikus vajalike vahendite finantse tagasi. • Tarbijad on hinnatundlikud. • Tarbijale peab süsteemi väärtust pikemalt seletama. |

Vaatamata Kevadgrilli vaatluselt saadud kogemustele ei saa siiski miski vastu festivali teenindamise praktilisele väärtusele. Praegu on nähtavamad riskid maandatud, osa võimalikest tekkivatest probleemkohtadest ennetatud, tehnilised vahendid ja kommunikatsioon läbi mõeldud, kuid ei saa tagada, et päriselt festivalil tegutsedes uusi

murekohti ei ilmne. Võivad tekkida järjekorrad lettide juures, mõni tehniline vahend võib üles öelda, inimesed võivad topse siiski prügikasti visata või liiga palju/vähe topse tagastada jm. Kõiki riske ei ole võimalik veel kõrvaldada, palju on välist, mis ei sõltu otseselt teenusepakkuja, festivalikorraldaja või toitlustaja tegevusest. Sellest välisest saab pildi alles festivaliolukorras olles. Mõned teadmised kogunevad teenindades esimest festivali, kuid on teadmisi, mis vajavad selgumiseks pikemat ajaperioodi. See on nii näiteks süsteemi ökoloogilise ja majandusliku tasuvuse määramise ja nende kahe näitajate tasakaalu saamise puhul. Oma uurimiste kaudu sain teavet, kuidas välismaiste praktikate näitel on lood ühe või teise tasuvusega ning nende põhjal saab ettekujutuse, millised numbrid statistiliselt saavutada võiks.

MTÜ Tervikring võiks oma edasises tegevuses kindlasti mõelda teatud perioodide lõikes süsteemi majandusliku ja ökoloogilise analüüsi tegemisele. See on kasulik nii enda tegevusest parema ülevaate saamiseks kui ka teistele panditopsisüsteemi rakendadasoovijatele, kellele see oleks abistavaks materjaliks eeltöö tegemisel ja enda idee kohandamisel. Paljud küll rakendavad panditopsisüsteemi, kuid internetist on leida vaid üksikuid selleteemalisi analüüse või kokkuvõtteid. Kui tahta, et panditopsisüsteem leviks ja järjest rohkemad selle omaks võtaksid, siis tuleb neile kättesaadavaks teha tõugetandvad vahendid, ning üheks selliseks olekski põhjalikum analüüs panditopsisüsteemi toimimisest. Miks mitte lisada analüüsi juurde ka enda süsteemi toimimise ja korralduse detailne kirjeldus.

3.3. Meetodi kriitika

Kasutatud meetodite ja valimi juures võib leida nõrku aspekte, mis võivad vähendada uurimistulemuste usaldusväärsust.

Minu töös on tegu kvalitatiivsete meetoditega ja tegevusuuringuga, kus uurijal endal on oluline osavõtlik roll ning eelduste sissetoomisel ja järelduste tegemistel võib olla tugev subjektiivne mõjutus. Seega ei saa ka antud töö puhul välistada minu või MTÜ Tervikring liikmete sõnakasutuse või kohaoleku kaudset mõju informantide vastustele või käitumisele vaatlusel. Kuna panditopsiideeks info kogumine ei alanud päris nullist, vaid MTÜ Tervikringil oli tekkinud ka oma ettekujutus süsteemis toimuvast ja selleks vajalikest vahenditest, siis võis ette tulla ka olemasolevate ideede eelisseisu asetamist ja

nende kriitikata esitlemist informantidele. Näiteks töötoas oli topsivariantide seast panditopsisüsteemi teenusepakkuja poolt eelistatuim termostops. Hilisemas ökoloogilise jalajälje analüüsis selgus, et teras on ökoloogiliselt mõistlik materjalivalik. Tõsi on küll aga ka see, et sotsiaalne mõju ehk kasutajate praktikatest tingitud topsikadu võib ökoloogilise jalajälje nullida. Algne enda idee pealesurumine polnud kõige ebaratsionaalsem tegu. Sama võis olla seega ka teiste sarnaste juhtumite puhul – informante mõjutati, kuid mõistlikus suunas.

Valimi nõrgaks küljeks võib pidada selle väikest mahtu, siinkohal pean silmas eelkõige festivalide korraldajaid. Panditopsisüsteemi rakendamise suhtes oli kõigil meie poolt suheldud festivalikorraldajatel väga positiivne meelestatus, kuid festivalide korraldajaid on Eestis väga palju ning võib-olla sattusid meile just need, kes on optimistliku meelestatusega ning me ei saanud teada nende korraldajate arvamust, kes näeksid süsteemi kriitilisema ja skeptilisema poole pealt. Siinkohal võiks kommenteerida ka vaatluse valimit. Tegu oli tuttavatest ja sõpradest koosneva seltskonnaga, kes on harjunud eksperimentides osalema ning mõistavad võrdlemisi hästi nende läbiviimise vajadust – eriti kui see puudutab magistritöö valmimist. Võib oletada, et vaatluses osalenud inimesed olid ühekülgse iseloomuga ning puudu jäi kriitilisest meelest. Samas saadud tagasiside põhjal seda jällegi ei ütleks. Kuna tegu oli tuttavatega, siis lisaks positiivsele meelestatusele ja toetavale hoiakule julgeti olla ka piisavalt ausad ning probleemide ilmumise korral neist ka kohe teada andma tulla.

Kuna panditopsimudel peaks olema rakendatav kõigile festivalidele, nii sise- kui ka väli-, siis samuti võib kritiseerida liigset keskendumist välifestivalide kontseptsioonile. Seda fakti pehmendab asjaolu, et vaatlus sai läbi viidud üritusel, mis hõlmas nii väli- kui ka sisetingimusi, mis tähendab, et praktilist infot sai ka sisefestivalidele ülekandmiseks.

Kuna erinevad osapooled andsid mõningates küsimustes erinevat tagasisidet, siis ei saa olla täiesti kindel, et topismudeli lahenduse kokkupanekul sai otsus õigete valikute kasuks langetatud. Näiteks kaaluti pikemalt terastopsi ja tugevast plastiku topsi kasutussevõtu vahel, kuid ei saa väita, et tehtud valik ka meie festivalide praktikas kõige mõistlikumaks osutub. Järeldusi tuleb teha just paljusid tegureid korruga arvestades, mis tähendab, et festivalipraktika käigus võib tulla vajadus oma algsetest eeldustest taganeda. Ka enda uurijakogemusele tagasi vaadates tunnen, et nii mõndagi oleks

võinud teisiti teha – näiteks kontakti saada ka passiivsemalt meelestatud festivalikorraldajatega või vaatluse läbiviimiseks otsida veelgi festivalilähedasem üritus. Nagu mina enda töö lõpus juurdlen tehtud otsuste korrektsuse üle võib sama teha ka koostöös MTÜ Tervikringiga panditopsisüsteemi lahenduse kokkupanekul tehtud otsuste puhul.

4. Järeldused ja diskussioon

Järgnevalt esitan uurimistöö tulemuste põhjal vastused sissejuhatuses püstitatud eesmärkidele.

Töö esimeseks suuremaks eesmärgiks oli jõuda Eestile sobiva topsiringlusmodeli põhjenduseni. Internetis uurimistööd tehes sain hea ülevaate olemasolevatest panditopsisüsteemidest nii välismaal kui ka Eestis. Omamoodi mõistlikuna paistis ka Roskildes toimiv süsteem, kus kasutatakse ühekordseid topse, mis korjatakse pärast kasutamist pandiraha vastu puhta plastina ümbertöötuse jaoks kokku. Korduvkasutatavate topside puuduse tõttu katsetasime sama süsteemi ka Kevadgrilli vaatlusel ning saime tõestust, et ka selline süsteem toimib ning tõepoolest vähendab plastjätmete teket märkimisväärselt. Minu magistritöö on mudel, mis rakendades aitab aga pidurdada pakendi- ja plastjätmete teket ning on pikemas perspektiivis ökoloogiliselt tasuvam ühekordsete panditopsisüsteemide mudelist. Uurisin topsisüsteemi ökoloogilist ning majanduslikku tasuvust ja ka detailsemat erinevaid topsimaterjale. Võib loota, et nende mitmekülgsede uuringute tulemusena sai tükk-tüki haaval kokku pandud hetketeadmisi ja kogemusi arvestades Eesti festivalide ja avalike ürituste jaoks tõepoolest sobivaim põhjendus.

Teiseks suuremaks eesmärgiks oli katsetada kokkupanud lahendust reaalelulisel üritusel. Me ei saanud vaatlust teha täpselt festivalidel planeeritava süsteemi kohaselt, kuid vaatamata mõningatele süsteemimööndustele oli vaatlus väga informatiivne ning aitas tunduvalt kaasa panditopsimudeli süsteemi lihvimisele ja täiendamisele. Kuna vaatlus toimus suures osas ka siseruumides, siis läbiviidud vaatlus andis teavet nii välikui ka sisefestivalide suunal. Vaatlusest ilmses, et kuna tegu on tegelikult tuttavliku tegevusega, kus uus praktika hõlmab tavapäraseid topse ning pantimine sarnaneb taarasüsteemiga, siis inimesed harjusid üsna ruttu sissetoodud muutusega. Muutuse omaksvõtmisel aitas palju kaasa ka see, et inimesed mõistsid uue süsteemi eesmärgipärasust ning olid rohelise mõtteviisi suhtes toetavad. Kui siiani olin tarbijapraktika uurimiseks teinud tähelepanekuid ja koostanud jooniseid toetudes teiste ja enda kogemustele, siis tänu vaatlusele sain lisaks festivalikorraldaja ja toitlustaja vaatepunktidele kohandada süsteemi ka praktilisest tarbija seisukohast lähtuvalt. Näiteks oli vaatlusel märgata, et topsi on üsnagi ebamugav kogu aja käes hoida ning võiks

leiduda topsi kinnitamise võimalus. Samuti peab arvestama tualettides topsi toetamise ning topse teineteisest eristamise võimalusega. Need on olulised detailid, mille peale praktilise kogemusega ei tule ning võib oletada, et sellised detaile on kõigi osapoolte puhul veelgi.

Kui 2.6. peatükis spekuleerisin erinevate panditopsi majanduslikku ja ökoloogilist külge puudutavate tarbijapraktikate üle, siis vaatluse põhjal sai vähemalt üks spekulatsioon kinnituse. Vaatluse teises pooles hakkasid inimesed oma topsidega hooletumalt ringi käima ning unustasid või jätsid teadlikult oma topsi unarusse. Vaatluse lõpus tehtud statistikast selgus, et mitukümmend topsi oli üritusalalt kadunud. Tulenevalt nii koha peal kui ka Facebookis saadud tagasisidest sain teada, et 50 euro senti on paljude jaoks tähtsusetu summa, mis ei motiveeri piisavalt kas topsil silma peal hoidma või seda tagastama. Seega, kui soovida tagada panditopsisüsteemi ökoloogiline tasuvus, tuleb tähelepanu pöörata piisavalt tagastamist motiveeriva pandihinna kehtestamisele. Internetiuuringust sain teada, et olemasolevates panditopsisüsteemides jääb panditopsidele rakendatav pandihinna suurus ühe euro ringi. Meie arutlustes oli kaalumisel ka termostops ja sellele rakendatav viie euro suurune pant. Kui Kevadgrilli näitel madal pandihind tarbijaid topisitagastamisel piisavalt ei motiveerinud, siis kuidas oleks teise omamoodi äärmusega ehk suure pandihinnaga? Kuna nii kõrge pandiga panditopsisüsteemide toimimise kohta infot ei ole, siis on keeruline ka oletada, kuidas tarbijad sellesse hinda suhtuda või kuidas reageerida võiksid.

Vaatluse käigus sai ka kinnitust, et töötoas osalenud festivalikorraldajate entusiasm polnud selle konkreetse valimi keskne, samasugust mõistmist ja leppimist kohtasime ka Kevadgrilli korraldajate puhul. Kui kahes erinevas valimis olevad ürituskorraldajad on samasuguse meelestatusega, siis julgen juba kaugemaleulatuvamaid järeldusi teha ning eeldada, et väga suur osa Eesti festivalikorraldajatest on panditopsisüsteemi suhtes koostööaltid.

Mida enam ma oma tööga edasi liikusin, seda enam ma teadvustasin endale pakendite tootmise ja ebanormaalses kogustes jäätmete tekke absurdust. Seaduseandja poolt vajaksid pakendiseadus ja jäätmetekkeseadus korrigeerimist nii, et juba ettevõtja ehk tootja tasandil kehtiksid pakendamise vähendamise regulatsioonid. Tekkivate pakendite puhul peaksid olema jällegi tarbijale suunatud jäätmete sorteerimise nõuded.

Materjalitehnoloogia niššides ümberkorralduste tegemine aitaks oluliselt edendada plastist lähtuvale sotsiotehnilisele süsteemile alternatiivse süsteemi eelduseks oleva pinnase loomist. Oluline on märkida, et nagu ma ka enda töös käsitlesin muutuste sisseviimisel *habituse* ja seda ümbritseva sotsiotehnilise süsteemi olulist, siis mingit käitumist eeldades ja nõudes peab andma ka võimalikult palju vahendeid ja infot, et inimeste jaoks muutus liiga meelevaldne, vastumeelne ja keeruline ei näiks. Mõlema eelnimetatud regulatsiooni eesmärgiks oleks võimalikult väike (prügila)jäätmete teke ning võimalikult suur jäätmete ümbertöötlemine – et kasutataks plastikut, mis juba olemas on, mitte ei toodeta uut plastikut juurde. Minu töö kontekstis oli oluline ja piisav kolmanda sektori roll ja tegevus, kuid tegelikult, et jäätmemajanduses suuri muutusi täide viia on tarvis otsuste vastuvõtmist ja tegutsemist kõrgemalt tasandilt.

Kokkuvõte

Tarbimine ja jäätmete – esimene põhjustab teist. Jäätmetekke vältimisele ja selle vähendamisele pööratakse paljudes riikides aina enam tähelepanu. Ühe võimalusena paljude teiste kõrval saab liigse jäätmetekke probleemile läheneda taas- ja korduvkasutamise populariseerimise kaudu. Prügimäele minevate plastjätmete vähendamiseks rakendatakse mitmel pool festivalidel ning avalikel üritustel panditopsisüsteemi, mille eesmärk on koguda ümbertöötlemiseks puhast plastjäädet või plastjätmeteket täiesti vältida ning topse ringlussüsteemis korduvkasutada.

Minu uurimistöö eesmärgiks oli jõuda Eestile sobiva topsiringlusmodelini ning seda ka praktikas rakendada. Selleks lähtusin tegevusuuringu struktuuri põhimõtetest ning läbisin oma tegevuses kuus erinevat etappi. Esmalt kaardistasin olemasoleva olukorra, tegin erinevate osapooltega suheldes selgeks võimalused pandisüsteemi rakendamiseks Eestis ning uurisin veel lisaks pakutud ideede sobivust panditopsisüsteemi rakendamise eesmärkidega. Seejärel struktureerisin teoreetilise materjali põhjal sobivaima lahenduse, katsetasin seda sotsiaalse eksperimendina ning viisin sealjuures läbi vaatluse, mida analüüsisin võrdluses festivalidega. Viimases etapis tegin järeldusi panditopsisüsteemi pikaajalisema strateegia ja juurutamise vajaduste osas.

Töö teoreetilise raami ehk praktikateooria valimise eelduseks sai panditopsisüsteemi kui uue praktika sissetoomine inimeste tarbimisharjumustesse. Ühekordselt kasutatava plasttopsiiga kaasneb aja jooksul tekkinud kindel tähenduste ja praktikate kogum. Oma harjumustest kinnihoidmine on inimeste loomupärane ja instinktiivne tegevus ning muutuste vastuvõtmine sõltub sellest, kui palju tugipunkte inimesed uues süsteemis enda jaoks leiavad ning ka sellest, kui hästi nad mõistavad muutuse vajalikkust. Panditopsi kasutamine ja sellest tulenev jätmete vähendamine on tegevus, mille mõju koheselt ei märgata. Konkreetse vormi saab see alles koosmõjus teiste praktikatega – näiteks viies festivalil prügikasti prahti ning nähes, et tavapärastelt ühekordsete topside jätmetest üleujutatud prügikastides on seda tänu panditopside kasutamisele märgatavamalt vähem.

Festivalide korraldamisel püütakse aina enam leida keskkonnasõbralikke lahendusi ja neid praktikas kasutada. Festivalikorraldajad on ka panditopsisüsteemi rakendamise suhtes

positiivselt meelestatud. Süsteemi kohaldamisega soovitakse võimalikult kiiresti algust teha, kuid korraldajate õigustatud tingimuseks on, et enne süsteemi katsetamist tehakse põhjalik eeltöö võimalike probleemide ennetamiseks – keegi ei soovi oma festivali mainega riskida ning poolikut panditopsilahendust katsetada. Panditopsisüsteemi vajalikkust mõistsid ka festivalidel teenindamas käivad joogimüüjad, kes vaatamata uue süsteemiga kaasnevatele lisäülesannetele ei keeldunud ideega kaasa minemast. Joogimüüjate liigse koormatuse vältimiseks on festivali eel vajalik teha põhjalik festivalikülastajatele suunatud teavitustöö eesootavast uuendusest. Nii festivalikorraldajad kui ka joogimüüjad rõhutasid uues süsteemis võimalike tekkivate probleemkohtade väljaselgitamise olulisust. Ühekordse- ja korduvkasutatava topsi ringlust festivalil üles joonistades täheldasin panditopsisüsteemis suuremat tähelepanu vajavate kohtadena järgmisi sõlmpunkte: dokumentatsioon/inventuur, korduvkasutatavate topside tagastuspunkt, topside pesemine tunnelpesumasinas, festivalikülastaja tagastamata jäetud panditopsid, topside hoiustamine laos.

Panditopsisüsteemi puhul on oluliseks selle majanduslik ja ökoloogiline tasuvus. Neid kahte näitajat pole lihtne omavahel tasakaalu saada, sest need sõltuvad mitmetest teguritest nagu näiteks topsi soetamise hind, pandihind, tagastamata jäänud topside protsent, korduvkasutatava topsi ökoloogilise tasuvuse korduvkasutuste arv ühekordse topsi ees jm. Mida vastupidavam on topsi materjal, seda suurem on selle ökoloogiline jalajälg ning suurem on panditopsisüsteemi ökoloogiline kahju, kui festivalil jäetakse tagastamata liiga suur protsent topse. MTÜ Tervikring on valinud topsimaterjaliks tugeva plastiku, millega on majandulikke ja ökoloogilisi tegureid arvestades vähem riskantne festivalidele teenust katsetama minna.

Hetkeinfole tuginedes on Eesti festivalide konteksti arvestades koostatud sobivaim panditopsisipõhjendus. Vajalikud kohandused saab ja tuleb teha pärast suuremat praktikakogemust ja festivalidel teenindamas käimist. MTÜ Tervikringi valmisolek ja motivatsioon panditopsisüsteemi rakendamiseks ja juurutamiseks on arvestatav, mis annab lootust, et juba järgmisel aastal võib ligi kahekümmel Eesti festivalil kohata hästi töötavat panditopsisüsteemi. Pikaajalisemaks eesmärgiks jääb panditopsisüsteemi juurutamine inimeste festivalipraktikatesse ning MTÜ suutlikkuse saavutamine teenindamiseks võimalikult paljusid Eesti festivale ja muid avalikke üritusi.

Summary

The model of the usage of deposit-subjected drinking cups at the public events in Estonia

Consumption and waste production – the first one causes the other. More and more countries have begun to pay attention to preventing and reducing waste. One way among the others in approaching the excessive waste problem is popularizing recycling and reusing. In order to reduce the amount of waste going to landfill many organisers of festivals and public events have implied deposit-subjected cups with the aim to collect the plastic waste for recycling or to totally avoid waste production and reuse cups by recirculating them.

The purpose of my research is to put together a suitable deposit cup circulation model and try it in practice. For that I was guided by the structure principles of action research and I went through six different stages. First I monitored the current situation, by conversing with various parties I explained the opportunities to implement the system in Estonia. In addition I examined the suitability of the ideas offered in the context of deposit cup system objectives. Next, on the basis of theoretical material I structured the most suitable solution, tested it as a social experiment, and carried out a study, which I analyzed in comparison with festivals. Lastly, I made conclusions about the longer-term strategy of the deposit cup system and about the implementation requirements.

The prerequisite for selection of the theoretical framework, more precisely for the *practice theory*, was the introduction of deposit cup system as a new practice to peoples consumption habits. Over the time the disposable plastic cup gathered around itself a set of meanings and practices. Withholding onto one's habits is an innate and instinctive human activity and the adoption of a change will depend on how many familiar points people find for themselves in the new system, as well as on how well they understand the need for the change. Using the deposit cup and by that reducing waste is an activity of which the impact is not immediately noticeable. It will acquire a concrete form only in conjunction with other practices. Such as by taking trash to the trash bin at a festival and by seeing that the waste bins are half empty thanks to the deposit-subjected cups.

Organizing festivals is moving increasingly towards the deployment of environmentally friendly solutions and the festival organizers are also positive about the implementation of the deposit cup system. In their view the applying of the system could start as soon as possible, but their assumption is that in order to mitigate potential problems there should be done a thorough groundwork before the system testing – no organiser is willing to risk with its festivals reputation and test a half-ready deposit cup solution. The necessity of the deposit cup system was also understood by the beverage vendors who serve at festivals, who in spite of the additional tasks accompanying the new system, did not refuse to participate in the execution of the idea. In order to avoid the excessive load of tasks on beverage vendors it is required to carry out large-scale publicity about the upcoming deposit cup system directed to festival guests. Both the organizers of the festival and the beverage vendors brought out the importance of identifying potential emerging issues in the new system. By drawing out the circulation of a deposable and reusable cup at the festival I noticed the moments in the deposit cup system that need greater attention: documentation / stocktaking, the collection point for reusable cups, washing the cups in a tunnel washing machine, deposit cups the festival guests do not return, storing the cups.

The economic and ecological profitability of the deposit system is important. It is difficult to get these two figures in balance because they depend on several factors, such as the acquisition price of a cup, the deposit price, the percentage of the unreturned cups, the ecological profitability of the reusable cup compared to the deposable cup in number of reuses, etc. The more resilient the cup material, the greater is its ecological footprint and therefore the greater the damage to the ecological footprint of the deposit cup system if too large a percentage of the cups is left unreturned. NGO Tervikring has chosen strong plastic as their deposit cup material, which is, in the view of economical and ecological factors, less risky to test at the festivals whilst providing the service.

Based on the current information, the most suitable deposit cup solution in the context of Estonian festivals has been prepared. The necessary adjustments will be made and have to be made after acquiring more practice and experience at attending festivals. The willingness and motivation of the NGO Tervikring to implement and deploy the deposit cup system is high, which gives us hope that next year we might meet a well-functioning deposit cup system at nearly twenty festivals. A long-term goal is to implement the deposit cup system into peoples

festival practices and to achieve NGOs capacity to serve as many Estonian festivals and public events as possible.

Kasutatud allikad

1. Billboard. (2007). Eco-friendly fests. *Billboard* Jun 2007, 34.
2. Bourdieu, P. (1984). *Distinction: A Social Critique of the Judgement of Taste*, London: Routledge [1979], 243.
3. Butijn C., Ploum L., Heuvelmans K., Potting J. (2014). Disposable cups, a small product with a big influence in the user's mind.
4. Carbon Clear. (2012). Disposable Cups vs. Reusable Cups. (viimati vaadatud mai 2016) http://carbon-clear.com/files/Reuseable_vs_Disposable_Cups_2012.pdf
5. EcoProduct. (2014). 2013 Product footprint report. URL (viimati vaadatud mai 2016) http://www.ecoproducts.com/downloads/2013_EcoProductsFootprintReport.pdf
6. Eesti Statistikaamet. (2015). Eesti. Arve ja fakte 2015. Tallinn: Statistikaamet.
7. Eurostat. (2015). Waste statistics. URL (viimati vaadatud mai 2016) http://ec.europa.eu/eurostat/statistics-explained/index.php/Waste_statistics#Further_Eurostat_information.
8. Geels, F. (2004). *From sectoral systems of innovation to socio-technical systems Insights about dynamics and change from sociology and institutional theory*. Research policy. 33(6-7), 898, 900.
9. Geels, F. (2005). *The Dynamics of Transitions in Socio-technical Systems: A Multi-level Analysis of the Transition Pathway from Horse-drawn Carriages to Automobiles (1860– 1930)*. Technology Analysis & Strategic Management Vol. 17, No. 4, 446, 449.
10. Geels, F. (2012). *A socio-technical analysis of low-carbon transitions: introducing the multi-level perspective into transport studies*. Journal of Transport Geography.
11. Giger, L., Grandchamp, G. (2009). Life-cycle assessment: Disposable, reusable, recyclable cups, Ecocups.
12. Greenwood, Davydd J., Levin, Morten. (2007). *Introduction to Action Research : Social Research for Social Change*, Sage Publications, 3–7.
13. Grönfors, M. (1982). *Kvalitatiiviset kenttätömenetelmät*, (Qualitative field research methods), WSOY, Helsinki, 121–123.
14. Hoornweg, D., Bhada-Tata, P. (2012). *What a Waste : A Global Review of Solid Waste Management*. Washington, DC: World Bank.

15. Institute for Lifecycle Energy Analysis. (1994). Reusable vs. Disposable Cups. University of Victoria. URL (Viimati vaadatud mai 2016) <http://sustainability.tufts.edu/wp-content/uploads/Comparativelifecyclecosts.pdf>
16. Kember, D. (2000). *Action learning and action research*. London: Kogan Page.
17. Keskkonnaministeerium. (2014). Riigi jäätmekava 2012–2020. URL (viimati vaadatud mai 2016) http://www.envir.ee/sites/default/files/riigi_jaatmekava_2014-2020.pdf
18. Kriipsalu, M., Maastik, A., Truu, J. (2016). *Jäätmekäitlus ja pinnase tervendamine*. Tallinn: TTÜ Kirjastus, 106–108.
19. Manrich, S., Santos, A. (2009). *Plastic recycling*, S. F. New York : Nova Science, 3.
20. Masing, M., Rajasaar, Ü. (2013). *Mõistlik või mõttetu*: 5. ERR.
21. Matvere, R. (2016). *MTÜ Tervikringi liikme vestlus*. Tallinn, kevad 2016.
22. Mitt, K. (2016). *Autori vestlus*. Tartu, kevad 2016.
23. Munster, J. (2012). Energy Requirements of Disposable Cups vs. Reusable, and Required # of Reuses to Break-even. URL (Viimati vaadatud mai 2016) http://www.jasonmunster.com/disposable_cups-1/
24. Notaras, M., Raghavan, R. (2009). *Sad Demise of the Paber Coffee Cup*. United Nations University. URL (Viimati vaadatud mai 2016) <http://ourworld.unu.edu/en/storm-in-a-paper-cup>
25. Olmejäätmete sortimise kord ning sorditud jäätmete liigitamise alused. (2015). *Riigi Teataja* I, 8. URL (viimati vaadatud mai 2016) <https://www.riigiteataja.ee/akt/129042015008>
26. O'Neill, C. (2006). *The Impacts of Festivals*. NGO A Greener Festival. URL (Viimati vaadatud mai 2016) <http://www.agreenerfestival.com/summary-of-research/>
27. Potting, J., Van der Harst, E. J. (2014). Facility arrangements, food safety, and the environmental performance of disposable and reusable cups, 1022. URL (viimati vaadatud mai 2016) <http://lcafood2014.org/papers/32.pdf>
28. Pistor, P. (2007). Ask Pablo: Disposable Cups vs. Reusable Mugs. (Viimati vaadatud mai 2016) <http://www.triplepundit.com/2007/12/askpablo-disposable-cups-vs-reusable-mugs/>
29. Pütsep, K. (2014). *Jäätmepraktikate muutumine TÕ Lossi 36 õppehoones*. Magistritöö. Tartu Ülikool, ühiskonnateaduste instituut.
30. Reinink, M., Oosterkamp, I., Savelkouls, X. (1991) *No future for disposables? Research into the use of disposable plastic cups and packaging materials at Wageningen University (Report nr. 55)*. Sociology of Consumers.

31. Remmelg, L. (2012). Surfilaagris mõeldi keskkonnale ja lastele. *Bioneer*. URL (Viimati vaadatud mai 2016) <http://www.bioneer.ee/eluviis/kogukond/aid-13854/Surfilaagris-m%C3%B5eldi-keskkonnale-ja-lastele>
32. Resurgence & Ecologist. (2015). Plastic bottle ban. *Resurgence & Ecologist*, May/Jun 2015, 5.
33. Roskilde Festival. (2015). Roskilde Festival has won prestigious Green Award. URL (Viimati vaadatud mai 2016) <http://www.roskilde-festival.dk/news/2015/roskilde-festival-has-won-prestigious-green-award>
34. Science. (2012). Infographic: World of Waste. *Science*, Aug 2012, 664–667.
35. Shove, E., Pantzar, M. and Watson, M. (2012). *The dynamics of social practice. Everyday life and how it changes*. London, England: Sage.
36. Sotsiaalsete Ettevõtete Võrgustik. (2016). URL (viimati külastatud mai 2016) <http://sev.ee/esileht/se-eeesti/>
37. Steelys Drinkware, Eco Imprints. (2013). New Reusable Steel Cup Products Help Events Go Green. (viimati külastatud mai 2016) http://www.csrwire.com/press_releases/35713-New-Reusable-Steel-Cup-Products-Help-Events-Go-Green
38. Streeter, A.K. (2008). Amusing Reuse: Recycling At Copenhagen's Tivoli. *Treehugger*. URL (viimati vaadatud mai 2016) <http://www.treehugger.com/sustainable-product-design/amusing-reuse-recycling-at-copenhagens-tivoli.html>
39. Streeter, A.K. (2009). Can Rock Festivals Get Green? Denmark's Roskilde Certainly Tries. *Treehugger*. URL (viimati vaadatud mai 2016) <http://www.treehugger.com/natural-sciences/can-rock-festivals-get-green-denmarks-roskilde-certainly-tries.html>
40. Tempel, E. (2008). *Autori vestlus*. Tartu, kevad 2008.
41. Vihalemm, T., Keller, M., Kiisel, M. (2015). *From Intervention to Social Change: a guide to reshaping everyday practices*. University of Tartu, 89-90.

Lisad

Lisa 1. Kutse töötoas osalema

Tere,

Ootame Teid töötuppa, milles otsime keskkonnasäästlikumaid asendusi festivalidel tekkivatele ühekordselt kasutatavatele joogitopsidele. Väikesearvulise osalejaskonnaga konstruktiivne töötuba toimub 27. jaanuaril kell 14.30-16.30 Telliskivi Loomelinnakus MTÜ Mondo Koolitusruumis.

Töötuba korraldab erinevate organisatsioonide esindajatest koosnev algatusgrupp, mis tegeleb puudutatud osapooli kaasates pakendite vähendamise võimaluste tutvustamise ja juurutamisega. Eesiseva töötoa eesmärgiks on jõuda sammukene lähemale lahendusele, mis toob Eesti festivalidele ühekordsete ja mittekomposteeruvate pakendite asemele mitmekordselt kasutatavad joogitopsid. Selleks soovime tutvustada pandinõude kasutamise võimalusi avalikel üritustel ja uurida teie võimalusi ja vajadusi sellise keskkonnasäästliku lahenduse kasutuselevõtuks.

Töötuppa on oodatud kümnekond erinevate avalike kultuuriürituste ja nende korraldusega seotud osapoolt, et ühises arutelus joonistada välja olulisematele suvesündmustele sobiv panditopsi kasutamise süsteem. Kohtumisel kogutud argumentid on sisendiks täiendavatele analüüsidele ja kalkulatsioonidele (panditopsi hind, jaotussüsteem, ökoloogiline jalajälg jms). Töötoas kogutud mõtteid on plaanis Eesti kultuuriüritustel pisteliselt katsetada ja ellu viia juba eeloleval suvel.

Töötoa ajakava:

14.30 Sissejuhatus ja tutvumisring

14.40 Ülevaade ühekordsete pakendite vähendamise senirakendatud võimalustest Eestis ja mujal maailmas

15.00 Esialgsed ideed panditopsi rakendamise võimalustest Eestis

15.10 Arutelu: ürituste korraldajate ja partnerite kogemused

16.10 Kokkuvõte: järeldused arutelust, soovitud panditopsi väljaarendamiseks

16.30 Lõppsõna

Ootame Teie kinnitust töötoas osalemise kohta hiljemalt 25. jaanuariks 2016.

Parimate soovidega,

MTÜ Tervikring

Lisa 2. Panditopsiideed tutvustav dokument

Topsiringluse pilootprojekt

2016. aasta suvel katsetame Eesti festivalidel joogitopside korduvkasutust - kaasame festivalide külastajad mitmekordselt kasutatavate ja pandi eest lunastatavate joogitopside ringlussüsteemi. Meie eesmärk on arendada suvega välja võimekus toimida festivalide alalise partnerina ringlustopside vahendaja ja teenindajana. Käesoleval suvel on plaanis teenindada viit suuremat festivali ja mitmeid väiksemaid avalikke üritusi.

Mitmekordselt kasutatavad pandisüsteemi joogitopsid vähendavad festivalikorraldaja vajadust jäätmeveoks – ühekordsed joogitopsid moodustavad festivalidel umbes 2/3 kogu jäätmemahust. Väheneb ka vabatahtlike ajakulu prügikoristusele ja toitlustajate kulu ühekordsetele joogitopsidele. Ringluspakendi teenus aitab võita klientide ja meedia soosingut, aga võib põhjustada juurutamise protsessis ka esialgu segadust.

Joogitopside ringlussüsteemi kaasatulekuga ei lisandu festivali korraldajatele otseseid täiendavaid kulusid. Teenusepakkujana soetame korduvkasutatavad topsid, jagame need festivali toitlustajatele ja teenindajatele laiali ning kogume pärast kasutamist kokku. Korraldame topside pesemise, logistika ja muidugi selgitustöö festivali toitlustajatele, küllastajatele ning meediale.

Festivaliga koostöö tegemiseks vajame:

- ligipääsu veevärgile ja elektrivõrgule (vajadusel aitame seda korraldada)
- tasuta ligipääsu festivaliruumile
- platsipinda ringluspakendi tagastamise punktidele
- valmisolekut festivalide teabematerjalidel topsiringluse reegleid selgitada

Suvine periood on meie jaoks hoovõtt, et arendada välja suutlikkus pakkuda teenust praktiliselt kõikidele festivalidele. Selleks me analüüsime oma töö käigus jooksvalt:

- vajadust kohandada teenust erineva küllastajate arvu ja korraldusviisiga festivalide jaoks
- joogitopside disaini sobivust
- ärimudeli tasuvuse võimalusi
- ringluspakendi kasutusmugavust küllastajate ja toitlustajate jaoks
- saavutatavat keskkonnasäästu

Kirjandusest tuleneva plastist korduvkasutatavate joogitopside ringlussüsteemis kasutamise kriitika tõttu valitakse pilootprojektiks vastupidavamast tritaanist joogitopsid, kuid kaasnevad keskkonnamõju (mis on seotud topside pesemise ja logistikaga, tööjõu kasutamise, topside tootmise, tagastusprotsendiga jne) kontrollitakse praktikas kohapeal.

Esimesel aastal on valikus suured topsid õllele, keskmised topsid kokteilile, mahlale ja karastusjookidele, eraldi pokaalid valgele ja punasele veinile, šampuse pokaalid (pigem seminaridele) ja tassid kuumadele jookidele.

Soovituslikud pandi suurused:

väikesel topsil 1 €, suurel 2€, pokaalidel 3€.

Mõned näited sobivatest purunematust ja vastupidavast tritaanist jooginõudest:



Topside vorm on massiüritustele sobivalt neutraalne. Ühise soovi korral laseme ringlusesse püsiva kujundusega disaintopse.

Topsidele on võimalik kleepida või sulatada peale disain (koostöös kujundajatega):



Lisatav kujundus on veel välja töötamisel, kuid edaspidi saab klient kaasa rääkida endale sobivas joogitopsi kujunduses. Topsidele ei lisata joogitootjate reklaami ega sümbolikat.

Turundus

Meedias esitletakse ettevõtmist kui pilootprojekti, mis on katsetamise ja sissetöötamise järgus. Festivalidest partnerid saavad esimesena “katsejänese” rolli asudes väljendada oma keskkonnaalast solidaarsust.

Toitlustuspartnerite ja klientide vahelise selgitustöö töötab välja MTÜ Tervikring, seda kohandame koostöös iga konkreetse festivaliga. Siia alla käivad: faktimaterjal meediatöök, selgitused küllastajatele festivali eelinfo ja teabematerjalide jaoks, viidastamine ja juhised festivali platsil ja lähikonnas, juhised vabatahtlikele ning toitlustajatele, kokkukogumispunktide väljanägemine.

Praktilise teavitustöö paneme paika koostöös festivalide turundus- ja kommunikatsioonijuhtidega.

Ringlussüsteemi logistika

Topse hoitakse festivalide vahelisel ajal plastkastidesse virnastatuna kinnises tolmuvabas ja õhutatavas merekonteineris.

Festivali jaoks transporditakse joogitopsid hoiuruumist festivali alal olevatesse punktidesse ning jagatakse toitlustajatele laiali. Toitlustaja lunastab pandi kas kohe välja või arveldab hiljem saatelehe abil.

Klient saab oma esimest jooki ostes selle serveerituna korduvkasutatavasse topsi ja tasub koheselt ka pandi. Olenevalt toitlustuskohast (kaasnev ajakulu!), saab klient valida endale meelepärase joogitopsi mitme erineva seast. Kui klient soovib, võib ta sama topsi enne tagastamist korduvalt kasutada. Sealhulgas, kui festivalil on olemas veeteenus, võib ka topsi ise eelnevalt loputada.

Klient leiab - vastavalt festivali suurusele ja liikumisteedele – festivali alalt üles topsiringluse telgid. Seal toimub topsi tagastamine, ümber vahetamine ja lisatarvikute soetamine (kaaned, paelad).

Kasutatud joogitopsid sõidutatakse väikeautoga pesemiskohta, mis võivad asuda festivali alal või väljaspool seda. Kasutusel on 1--2 tunnelpesumasinat, ühe töövõimsuseks on 2000 topsi pesemine tunnis. Pestud topsid jagatakse uuesti toitlustajatele laiali.

Arveldamine topsiringluse telkides toimub vaid sularahas. Toitlustajad võivad kasutada ka kaardimakset.

Kontaktisik: Kadri Kaarna, MTÜ Tervikring
55525923, kadri.kaarna@gmail.com

Dokument on uuendatud 25.02.2016

Lisa 3. Vaatlusest teavitav kiri

Hea Kevadgrilli külaline!

Mina olen Eliisa, kommunikatsioonijuhtimise magistrant. Ma teavitan teid grillil eesootavatest väikestest uuendustest. Nimelt, oma magistritöö tarbeks pean ühel üritusel läbi viima sotsiaalse eksperimendi ja grilli korraldav meeskond oli nii lahke, et oli valmis mind oma hõlma alla võtma.

Mis teid siis ees ootab? Kui soovite endale midagi joodavat osta, siis enne baari poole suundumist peate läbi astuma topsileti juurest, kust saate soetada tarviliku joogitopsi. Kui soovite valada endale booli, siis traditsioonilise boolvanni kõrvalt ei leia te eest tuttavlikku topsivirna. Ka selleks tuleks teil eelnevalt topsiletist joogitops küsida. Topsilett asub kohe baari kõrval ning topsi saate soetada 50 senti eest. Kui olete topsi tühjaks joonud, saate baari kõrval selle ka loovutada, ühtlasi tagastatakse teile pandirahana hoiul olnud 50 senti. Kui olete topsi kaotanud või prügikasti visanud, siis ei saa teile ka pandiraha tagastada.

Tops ise on täiesti tavaline tops. Selles pole midagi erilist. Püüan sellega läbi proovida teenust, mille abil suunata ürituste külalastajaid korduvkasutatavaid joogitopse kasutama. Kevadgrillil on väljas piilurid, kes topsiga toimuvat silmanurgast jälgivad ja enda tarbeks tähelepanekuid teevad. Arvatavasti võtab joogi muretsemine harjumuspärasest minuti rohkem

aega. Palun varuge lihtsalt veidi kannatust. Kevadgrillil abistavad teid ka sildid täpsemate juhistega.

Kohtumiseni Kevadgrillil!

Lisa 4. Vaatluse juhend

Kevadgrilli vaatlus 20.mai 2016

Topsi võttes:

- Mida ja kuidas märgatakse ruumis tavapärasest erinevat (sildid, panditopsilett)?
- Milliseid alternatiive kasutatakse lisaks panditopsist joomisele?
- Millist tavapärasest erinevat tegevust võib märgata baarileti juures? Milliseid küsimusi küsitakse, kas tekivad järjekorrad, kuidas reageerib joogimüüja?
- Milliseks kujuneb liikumisskeem baari, topsilettide, prügikastide jm vahel?
- Mis toimub topsilettide juures? Milliseid küsimusi küsitakse, millised on kommentaarid topsisüsteemi teemal?

Topsi kasutades:

- Kuidas inimesed joogitopsiga toimivad?
- Mida teevad topsiga tantsijad?
- Kuhu topsi toetatakse, jäetakse?
- Kui kaua hoitakse tühja topsi käes? Kui kaua oodatakse enne topsi tagastamist?
- Mis saab omanikuta topsidest?
- Kuidas toimitakse boolilaua juures, kust otsitakse topsi?
- Missuguseid jooke võetakse, mida ollakse nõus samasse topsi panema?

Topsist vabanedes:

- Mida teevad inimesed tühjaks jäänud topsiga - pesevad ise, vahetavad puhta topsi või pandiraha vastu?
- Kui palju topse ja miks visatakse prügikasti?
- Kui palju topse tagastatakse katkisenähtuna?
- Kui paljud lahkuvad koos topsiga?
- Kes korjab võõraid topse kuidas?

Üldine:

- Suhelda koha peal inimestega - miks käituti nii nagu käituti?
- Kuidas topsiomanike tarbijakogemus ajas muutub?
- Millised erinevusi võib märgata grupiti (mehed vs naised, grupid vs üksikud, noored vs vanemad)
- Kuidas toimib süsteem topsilettides (ka rahaliselt)?
- Topside kogumine, inventuur.

Lisa 5. Vaatlustulemused

Kevadgrilli ametlik algusaeg on 19.00, kuid sel kellaajal pole peale korraldajate veel kedagi kohal. Seame paika laudade paigutuse ruumis ning kleebime seintele topsisüsteemi puudutavad sildid. Esimesed külalised tulevad kell 19.30 ning juba osatakse laual olevat markerit märgata ja selle funktsiooni mõista. Uurisin, et kuidas naisterahvad sellele ideele tulid ning nad vastasid, et see on juba sissekulunud praktika, sest ka kõigil teistel ühekordsete topsidega üritustel tehakse niimoodi.

Kell 20 tuleb suurem hulk rahvast. Esimese tunni jooksul on teeninduspunktides omajagu segadust. Külalised ei märka suuri silte ning kõnnivad baari juurde, kus aga suunatakse topsivõtuleti juurde. Baari hakatakse esitama ka küsimusi panditospisüsteemi teemal, nt "Kas saab topsi ka puhta vastu vahetada?" kuid sealt ei osata neile vastata ning toimub jälle pidev topsiletide juurde suunamine. Kogu segaduse juures on Kevadgrilli korraldajad aga väga mõistvad ja abistavad ning ole pahased, et pisut arusaamatusi põhjustame. Ka külaliste suust võib kuulda positiivseid märkuseid nagu: "Väga tore ettevõtmine!" ja "Toredat asja teete!". Kõigil on kaasas ka 50 senti, sest teatakse, et tudengipeol ei saa kaardiga maksta. Leidub ka seltskondi, kus üks inimene võtab kõigile topsid ja maksab kõigi eest pandiraha.

Topsi võttes ei kirjuta kõik topsile oma nime peale, eelkõige mehed. Kuid kui näevad, et teistel on kirjutatud, siis tulevad topsileti juurde tagasi ning toimivad niisamuti. Võib täheldada, et õppejõud ei kirjuta topsidele nime peale. Väidetavalt seepärast, et plaanivad vaid ühe joogi võtta ning topsi siis juba tagastada. Lisaks mingi aja pärast ei pöörduta tekkivate küsimustega enam teeninduspunktidesse, vaid küsitakse infot kas teiste pealiste käest või lihtsalt jälgitakse, mida teised topsiga teevad ja kuidas toimivad.

Õues on märgata laudkonda, kes ilmselt on tulnud oma jookidega. Korraks tekib ka kahtlus ega neil pole suurem kogus enda kaasavõetud ühekordseid topse kasutuses. Kui nad need tagastusse tooksid ja me neile nende topside eest raha peaksime andma, siis oleks see süsteemi suhtes ebaõiglane. Natukese aja pärast on näha topsidel ka nimesid ning meenub, et need on siiski ka tuttavad näod, kes ka topse pantimas käisid. Oma punaste ühekordsete topsidega on tulnud ka paar inimest, samuti märkan paar tüdrukut termostopsist joomas. Need, kes ei soovi topsist juua, saavad osta õlut ka plekkpurgist. Näib, et paljud mehed eelistavad seda varianti. Peol ei müüda jooke klaaspudelid, seega nii mõnigi läheb Feenoksist endale pudelijooki soetama. Silma jääb ka see, et ühes seltskonnas tulnud inimesed mõjutavad teineteist, valitseb omamoodi ühtne seltskondlik käitumismall. Et ei kirjutata topsidele nime peale või ostetakse samasugust jooki - justkui ei taheta seltskonnast eristuda ja siis jäljendatakse esimeste tegevust.

Kell 20.30 tekkis topsiletis peenrahakriis ning Kadri läks Veeriku Selverisse vahetusraha tooma. Kuna baarist sai korraks jook otsa ja mindi lattu uue satsi järele, siis tekkis teeninduspunktide juurde suurem rahvahulk ja järjekorrad. Markerit kasutamine endiselt levib. Kell 21 tagastatakse esimene tops- seda teeb kaine inimene, kes jõis coca-colat. Näib, et sama aja paiku saab suuremal rahvahulgal esimene jook otsa ning tullakse sama topsiga uue joogi järele. Teel on topside andmise lauas väga kiire, ei jõua väljaantud topside üle arvet enam korraks pidada. Samal ajal hakkab ka saalis mingi tegevus ja inimesed liiguvad siseruumidesse. Mõni kannab lisaks panditopsile kaasas ka taldrikut. Kui suurem osa on sisse liikunud, siis väljas laual on märgata esimest laokilolevat topsi, naisenimelist. Tagastuspunkti tahavad paljud 50 senti annetuseks anda, kuid me ei saa vastu võtta.

21.15 paiku tuleb ka esimene tagasiside selle kohta, et meeste wc-s pole topsi kuskile toetada. Kell 21.25 toimus huvitav praktika - mees ostis panditopsi, baaris otsustas, et tahab purgijooki ning tagastas puhta topsi tagastuspunkti. Samal ajal lõpeb saalis ka sisetevõimetus ning rahavas voolab õue ning selle üldise liikumisega koos tagastatakse ka topse. Kelleltki tuleb kommentaar, et panditops aitab sotsialiseeruda - kui millestki rääkida ei oska, siis saab topsi ümber juttu keerutada. Saalis on näha, et inimesed toetavad topse aknalaudadele ja lauaäärele. Tagastuspunktis tekib väike probleem sellega, et tagastatakse topse, kus veel pisut jooki ning sidruniviilud sees - peame hakkama käima topse prügikasti tühjendama.

Kell 21.44 tullaakse esimesi topse uute vastu välja vahetama. Selgub, et topse on kahest materjalist ning teineteise topse katsudes on välja tulnud, et ühed on tugevamad ja paremad kui teised. Seltskonnas liikudes võib kuulda, et info panditopsi kohta liigub inimeselt inimesele. Nooremees X-i tsiteerides: "Mida ma selle topsiga vahepeal teen?", siis võib täheldada, et polda kursis sellega, et topsi ei pea terve õhtu oma käes hoidama, vaid võib ka vahepeal pandiraha vastu vahetada ja siis sobival ajal uue topsi soetada. Kuid leiame, et kes tuleb sellele teadmisele, see tuleb - meile on kasulik, kui inimesed selle ebamugavuse ületada suudavad ja üht topsi ikkagi vahetamata korduvalt kasutavad. Tuleb jälle ka paar kommentaari selle kohta, et meeste wc-s on keeruline topsiga asjatada. Kas peaks wc-de juurde tagastuspunktid tegema?

Kell 22 tuuakse esimene leitud tops ning saalis vedeleb samuti kolm omanikuta topsi. Üksikuid laokil topse võib märgata ka õues, kuid üldiselt hoiavad kõik topse käes ja vägagi enda ligi. Prügikastides pole ühtegi topsi, vaid kilejätmed ja üksikud taldrikud. Nüüdseks on meile tagastatud 10 topsi ning umbes sama palju on ka puhaste vastu vahetatud. Kell 23 ostis üks noormees topsi, kuigi tal oli üks tops juba õues olemas, hiljem tõi mõlemad tagasi. 23.13 tekib pisut segadust topside tagastamisel, on hämar ning kehva valguse käes ei näe hästi sente leida ja lugeda. Kuna tekib paari inimeseline järjekord, siis üks neiu loobub järjekorras seismisest ja liigub ära. Kell 23.20 läheb ära suurem hulk rahvast ning topside tagastamine intensiivistub. Topse tuuakse ka ära põhjusel, et tüütu on käes hoida. Samas on neid, kes ütlevad, et nemad ei too topsi ära, sest andmise ja hiljem uuesti võtmise protsess on tüütu. Noormees Y avaldab muret selle kohta, et inimestega suheldes tahab ta kätega vehkida, kuid tühi tops käes segab teda selle tegemisel.

Alates keskööst ei toimu topside väga enam midagi uut ja kõik tegevused püsivad pigem stabiilsetena. Tantsusaalis on näha, et tantsijad hoiavad topse käes, ei julgeta hämaras neid kuskile toetada. Kell 00.30 on omanikuta topse õues ja sees juba rohkem ning üks noormees kogub õuest tospid kokku ja vahetab pandirahaks, saab 7.50 eurot. 00.57 - noormees Y kaotab juba mitmendat korda oma topsi. Teine noormees kuuleb esimese topikoguja saagist ning asub siseruumides topse koguma, saab samuti mõned eurod. Mõlemal noormehel on pisut kehva tunne, et nii lihtsalt sai teiste arvelt raha saadud, kuid lohutan neid, et nii see süsteem käibki ja see on okei. Kell 1.00 on jälle tekkinud õuealal ja siseruumides 10 omanikuta topsi. Nüüd ei hoi ka enam tantsijad topse käes, vaid on pannud need toolide alla või aknalauale.

Kell 3 otsustame, et lõpetame vaatluse. Käisime üle kogu vaatlusalal, leidsime prügikastist kaks topsi. Korjasime kokku 25 omanikuta topsi ning palume topsikasutajatel võimalused topsid tagastada, et neile enne lahkumist veel pandiraha vastu anda. Paljud topsid vajasid joogist ja muust tühjendamist ning olid üpriski kleepuvad ja ebameeldivad käes hoida.

Lisa 6. Panditopsi majanduslik ja ökoloogiline ärimudel festivali näitel

Järgnevat kahes tabelis võrdlen terastopsi ja tugevast plastikust topsi majanduslikku ja ökoloogilist tasuvust. Mõlemas tabelis muutsin vastavalt topsimaterjalile topsi ja pandi hinda, samuti ka topsi ökoloogilise tasuvuse näitajat, mis põhineb internetiuuringute infol. Tugevast plastikust topsi puhul muutsin ka tagastamata jäänud topside protsenti.

Võib näha, et kuigi terastopsi tagastusprotsent on üsnagi mõsitlik (10%), siis sellele vaatamata ei teeni tops end tasa ei majanduslikult ega ökoloogiliselt. Arvestus on tehtud kolme tegutsemisaasta baasil - kui panna ajaliseks raamiks neli aastat, siis jõuaksid näitajad juba soovitud tasemeni. Tugevast plastikust topsi puhul on ringlusest kõrvale jäävate topside osakaaluks märgitud 20% ning loogiliselt toob plastikust tops seega majanduslikku kasumit, küll aga on ökoloogiline näitaja madalam kui terastopsil. Kui paneks ka plastiktopsi tagastusprotsendiks 10, siis langevad küll majanduslikud näitajad, kuid samas tõusevad ökoloogilised.

Tabel 5. Panditopsi majanduslik ja ökoloogiline tasuvus terastopsi näitel

| Topsiringi ärimudeli majanduslik ja ökoloogiline tasuvus | | | | |
|---|---|--------------------|------------|-----------|
| <i>Kollasega lahtrites tohib ja tuleb algtingimusi muuta.</i> | | | | |
| andmed | valemi komponendid | ühikud | toorandmed | tulemused |
| Topsi hind (sh kujundus, transport) | | euro | 1,00 | 1,00 |
| Esmakordselt soetatavate topside kogus | | arv | 300000 | 300000 |
| Topside esmakordse soetamise kulu | topside arv*hind | euro | | 300000 |
| Pandi hind | | euro | 3 | 3 |
| Topsi ökoloogiliselt tasuv kasutamine | | kord | 24 | 24 |
| Ringlusest kõrvale jäävate topside osakaal | | protsent (10%=0,1) | 0,10 | 0,10 |
| Ringlusest kõrvale jäävate topside käibemaks festivali kohta | väljaantud topside arv*ringlusest lahkunud topside osakaal*topsi hind/6 | euro | | 2500,00 |
| Festivalil väljaantud topsid | | arv | 50000 | 50000 |
| Festivalil ostetavad "lahtised" joogid | | arv | 70000 | 70000 |
| Uute topside ostmise kulu festivali kohta | väljaantud topside arv*ringlusest lahkunud topside osakaal*topsi hind | euro | | 5000 |
| Sama topsi mitmekordne kasutamine | jookide arv-väljaantud topside arv | arv | | 20000 |
| Ühe topsi keskmine kasutamine | (topside arv/väljalangevate topside arv+1)/2+sama topsiga teist korda tulemist arv/väljaantud topside arv | kord | | 5,9 |
| Festivalilt saadav tulu | väljaantud topside arv*ringlusest kõrvale jäävate topside %*pandi hind | euro | | 15000 |

| | | | | |
|--|--|-----------------------|-------|--------|
| Inventari maksumus (pesumasin, telgid, kastid jne) | | euro | 10000 | 10000 |
| Inventari amortisatsioonikulu | | protsent (10%=0,1) | 0,2 | 0,2 |
| Inventari kulu aastas | maksumus*amortisatsioon | euro/aasta | | 2000 |
| Püsikulud kuus (veebidomeen, konteineri rent) | | euro/kuu | 300 | 300 |
| Kontoritöötaja palgakulu kuus kõigi maksudega | | euro/kuu | 2000 | 2000 |
| Kommunaalkulud festivali kohta (telefoniarve, transpordikulu, vee- ja elektrikulu, infomaterjalid...) | | euro/ festival | 600 | 600 |
| Aastas teenindatavad kuud | | kuu | 3 | 3 |
| Kuus teenindatavad festivalid | | festival | 10 | 10 |
| Investeering kokku | esmakordsete topside kulu+inventar | euro | | 310000 |
| Püsikulud aastas | amortisatsioon+12*püsikulud kuus+12*kontoritöötaja palgakulu | euro/aasta | | 29600 |
| Töötajate arv festivalil | | arv | 8 | 8 |
| Festivalitöötaja kuupalk kõigi maksudega | | euro/kuu | 1300 | 1300 |
| Palgafond festivali kohta | töötajate arv*0,25*kuupalk | euro/ festival | | 2600 |
| Kulud festivali kohta | kommunaalkulud festivali kohta+uute topside ostmise kulu festivali kohta+palgafond festivali kohta + ärakaduvate topside käibemaks | euro/ festival | | 10700 |
| Kulud aastas | Kulud festivali kohta*festivalide arv kuus*mitu kuud teenindab festivale+püsikulud aastas | euro/aasta | | 350600 |
| Tulud aastas | festivalilt saadav tulu*festivalide arv kuus*mitu kuud teenindab | euro/aasta | | 450000 |
| Tegutsemisaastate arv | | arv | 3 | 3 |
| Kasum | tulud aastas*tegutsemisaastate arv- (investeering+kulud aastas*tegutsemisaasta) | euro | | -11800 |
| Ökojalajälg <i>versus</i> ühekordne tops (mitu korda on veel vaja kasutada, et saavutada vähemalt samaväärne tulemus ühekordse topsiga) | ökoloogiline kasutus-tegelik kasutus | kord | | 18 |

Tabel 6. Panditopsi ökoloogiline ja majanduslik tasuvus tugevast plastikust topsi näitel

| Topsiringi ärimudeli majanduslik ja ökoloogiline tasuvus | | | | |
|--|---|--------------------|------------|-----------|
| <i>Kollasega lahtrites tohib ja tuleb algtingimusi muuta.</i> | | | | |
| andmed | valemi komponendid | ühikud | toorandmed | tulemused |
| Topsi hind (sh kujundus, transport) | | euro | 0,50 | 0,50 |
| Esmakordselt soetatavate topside kogus | | arv | 300000 | 300000 |
| Topside esmakordse soetamise kulu | topside arv*hind | euro | | 150000 |
| Pandi hind | | euro | 2 | 2 |
| Topsi ökoloogiliselt tasuv kasutamine | | kord | 10 | 10 |
| Ringlusest kõrvale jäävate topside osakaal | | protsent (10%=0,1) | 0,20 | 0,20 |
| Ringlusest kõrvale jäävate topside käibemaks festivali kohta | väljaantud topside arv*ringlusest lahkunud topside osakaal*topsi hind/6 | euro | | 3333,33 |
| Festivalil väljaantud topsid | | arv | 50000 | 50000 |
| Festivalil ostetavad "lahtised" joogid | | arv | 70000 | 70000 |
| Uute topside ostmise kulu festivali kohta | väljaantud topside arv*ringlusest lahkunud topside osakaal*topsi hind | euro | | 5000 |
| Sama topsi mitmekordne kasutamine | jookide arv-väljaantud topside arv | arv | | 20000 |
| Ühe topsi keskmine kasutamine | (topside arv/väljalangevate topside arv+1)/2+sama topsiga teist korda tulemist arv/väljaantud topside arv | kord | | 3,4 |
| Festivalilt saadav tulu | väljaantud topside arv*ringlusest kõrvale jäävate topside %*pandi hind | euro | | 20000 |
| Inventari maksumus (pesumasin, telgid, kastid jne) | | euro | 10000 | 10000 |
| Inventari amortisatsioonikulu | | protsent (10%=0,1) | 0,2 | 0,2 |
| Inventari kulu aastas | maksumus*amortisatsioon | euro/aasta | | 2000 |
| Püsikulud kuus (veebidomeen, konteineri rent) | | euro/kuu | 300 | 300 |
| Kontoritöötaja palgakulu kuus kõigi maksudega | | euro/kuu | 2000 | 2000 |
| Kommunaalkulud festivali kohta (telefoniarve, transpordikulu, vee- ja elektrikulu, | | euro/festival | 600 | 600 |

| | | | | |
|---|---|---------------|------|--------|
| infomaterjalid...) | | | | |
| Aastas teenindatavad kuud | | kuu | 3 | 3 |
| Kuus teenindatavad festivalid | | festival | 10 | 10 |
| Investeering kokku | esmakordsete topside kulu+inventar | euro | | 160000 |
| Püsikulud aastas | amortisatsioon+12*püsikulud kuus+12*kontoritöötaja palgakulu | euro/aasta | | 29600 |
| Töötajate arv festivalil | | arv | 8 | 8 |
| Festivalitöötaja kuupalk kõigi maksudega | | euro/kuu | 1300 | 1300 |
| Palgafond festivali kohta | töötajate arv*0,25*kuupalk | euro/festival | | 2600 |
| Kulud festivali kohta | kommunaalkulud festivali kohta+uute topside ostmise kulu festivali kohta+palgafond festivali kohta + ära kaduvate topside käibemaks | euro/festival | | 11533 |
| Kulud aastas | Kulud festivali kohta*festivalide arv kuus*mitu kuud teenindab festivale+püsikulud aastas | euro/aasta | | 375600 |
| Tulud aastas | festivalilt saadav tulu*festivalide arv kuus*mitu kuud teenindab | euro/aasta | | 600000 |
| Tegutsemisaastate arv | | arv | 3 | 3 |
| Kasum | tulud aastas*tegutsemisaastate arv- (investeering+kulud aastas*tegutsemisaasta) | euro | | 513200 |
| Ökojalajalg <i>versus</i> ühekordne tops (mitu korda on veel vaja kasutada, et saavutada vähemalt samaväärne tulemus ühekordse topsiga) | ökoloogiline kasutus-tegelik kasutus | kord | | 7 |

Lihtlitsents lõputöö reprodutseerimiseks ja lõputöö üldsusele kättesaadavaks tegemiseks

Mina, Eliisa Saksing (sünnikuupäev 12.11.1990)

1. annan Tartu Ülikoolile tasuta loa (lihtlitsentsi) enda loodud teose "Tegevuskava koostamine Eesti avalikel üritustel pandisüsteemi joogitopside kasutusele võtmise mudel", mille juhendaja on Maie Kiisel;
 - 1.1. reprodutseerimiseks säilitamise ja üldsusele kättesaadavaks tegemise eesmärgil, sealhulgas digitaalarhiivi DSpace-is lisamise eesmärgil kuni autoriõiguse kehtivuse tähtaja lõppemiseni;
 - 1.2. üldsusele kättesaadavaks tegemiseks Tartu Ülikooli veebikeskkonna kaudu, sealhulgas digitaalarhiivi DSpace'i kaudu kuni autoriõiguse kehtivuse tähtaja lõppemiseni;
2. olen teadlik, et punktis 1 nimetatud õigused jäävad alles ka autorile;
3. kinnitan, et lihtlitsentsi andmisega ei rikuta teiste isikute intellektuaalomandi ega isikuandmete kaitse seadusest tulenevaid õigusi.

Tartus, 3.05.2016