

Tartu Ülikool  
Sotsiaal- ja haridusteaduskond  
Haridusteaduste instituut  
Põhikooli mitme aine õpetaja

Gerda Neito

# VÄÄRKOHTLEMISE ESINEMINE NOORUKITE KÄIMISSUHETES

magistritöö

Juhendaja: Kristi Kõiv, PhD

Läbiv pealkiri: Väärkohtlemine käimissuhetes

KAITSMISELE LUBATUD  
Juhendaja: Kristi Kõiv, PhD

.....  
(allkiri ja kuupäev)  
Kaitsmiskomisjoni esimees:  
Hasso Kukemelk, dotsent

.....  
(allkiri ja kuupäev)

Tartu 2012

## Resümee

Viimastel aastatel on ka Eestis järjest rohkem hakatud käsitlema väärkohtlemist käimissuhetes, kuid puuduvad põhjalikumad uuringud noorukiealiste kohta. Samas on noored kõige tundlikum sihtgrupp, kellele võib kogetud väärkohtlemine jätta eluaegse füüsilise või psüühilise jälje. On oluline, et nende esimesed romantilised kogemused oleksid võimalikult turvalised.

Käesolev magistritöö „Väärkohtlemise liikide esinemine noorukite käimissuhetes“ keskendub just ülalnimetatud sihtgrupile ning koosneb kahetst osast: teoreetiline ja uurimuslik. Teoreetilises osas antakse ülevaade käimissuhte ja väärkohtlemise mõistest, käimissuhete kujunemise etappidest, väärkohtlemise liikidest, soolistest erinevustest väärkohtlemise kogemisel ja toimepanekul ning varasematest uuringutest. Eelnevatele empiirilistele uurimustele toetudes püstitati hüpoteesid. Magistritöö uurimuslik osa tutvustab kasutatud empiiriliste andmete kogumise meetodit, valimit ning protsessi, kirjeldab saadud tulemusi ja arutleb nende üle.

Töö eesmärgiks oli gümnasistide hulgas uurida väärkohtlemise liikide esinemist ja soolisi erinevusi väärkohtlemise kogemisel ja toimepanekul noorukite käimissuhetes. Kokku uuriti 525 noort vanuses 16—20 aastat. Andmete kogumiseks kasutati enesekohast meetodit ning andmeid koguti nii väärkohtlemise liikide esinemise kohta käimissuhetes kui ka kogetud käimissuhete kohta üldiselt. Väärkohtlemise esinemist uuriti ankeediga kahest aspektist lähtuvalt: uuritav kui väärkoheldu ja uuritav kui väärkohtleja. Lisaks võrreldi küsitletuid nende soost tulenevalt.

Uuringu tulemused näitasid, et 82% noortest oli olnud käimissuhe. Kohtamaskäimist alustati keskmiselt 15,2 aasta vanuselt ning ligi kahel kolmandikul noortest oli olnud 1—2 varasemat käimissuhet. Esimesed suhted olid lühiajalised kestes mõned kuud. Hilisemate suhete puhul suurenes pikaajaliste suhete hulk. Partneri valikul suhetes arvestati enam iseloomu, füüsilist atraktiivsust ja positiivsete isikuomadustega.

Uurimustulemused kinnitasid, et noorukite käimissuhetes esines nelja liiki väärkohtlemist: psühholoogilist, mõõdukat ja rasket füüsilist ning seksuaalset. Kõigi liikide puhul tunnistasid vastajad nii väärkohtlemise kogemist kui ka partneri väärkohtlemist. Kõige rohkem mõõnsid uuritavad nii psühholoogilise väärkohtlemise kogemist kui ka kasutamist partneri suhtes. Kõige vähem olid uuritavad kogenud rasket füüsilist väärkohtlemist ning

partneri seksuaalset väärkohtlemist. Uuritute sooline võrdlus näitas, et tüdrukud tunnistavad rohkem partneri mõõdukat füüsilist ja psühholoogilist väärkohtlemist ning et poisid kasutavad partneri suhtes enam seksuaalset väärkohtlemist.

Saadud tulemuste põhjal võib öelda, et väärkohtlemine noorukite käimissuhetes on kindlasti probleem, millele tuleks enam tähelepanu pöörata. Käesolev uuring toobki välja mõned valupunktid, millele tuleks täiendavalt keskenduda.

## Summary

In past years, examining dating abuse has begun also in Estonia, but more thorough research on adolescents is still lacking. At the same time, adolescents are the most sensitive target group, to whom experiencing abuse may leave a permanent physical or psychological mark. It is important that their first romantic experiences are as safe as possible.

The present Master's thesis „The occurrence of four types of dating abuse in adolescent relationships” focuses namely on the abovementioned target group and comprises two parts: theoretical and research. The theoretical part gives an overview of the concept of dating relationships and abuse, the development stages of dating relationships, the types of abuse, gender differences in experiencing and committing abuse as well as earlier research. Hypotheses were set deriving from theoretical sources. The research part of the Master's thesis introduces the method, sample and process implemented for gathering empirical data, describes the respective results and discusses these.

The purpose of the thesis was to examine the occurrence of different types of dating abuse and gender differences in experiencing and committing abuse in adolescent dating relationships among high school students. The total sample comprised 525 adolescents aged 16—20. The research was conducted by means of a self-report method and data was gathered about the occurrence of different types of abuse as well as generally about dating relationships experienced. The occurrence of abuse was examined by means of a questionnaire deriving from two aspects: victimization and perpetration. In addition, the respondents were examined based on their gender.

The research results showed that 82% of the adolescents had had a dating relationship. Dating was started on average at the age of 15.2 and almost two thirds of the adolescents had had 1-2 previous dating relationships. The first relationships were short-term and lasted for only a few months. The number of long-term relationships increased with later relationships. Character, physical attractiveness and positive personal identity were most considered in choosing a partner.

The research results confirmed that four types of abuse occurred in adolescent dating relationships: psychological, moderate and severe physical, and sexual. For all types, the respondents admitted to victimization as well as perpetration of abuse towards a partner. The

examinees admitted to experiencing as well as committing psychological abuse the most. The examinees had experienced severe physical abuse and sexual abuse the least. Gender-based comparison indicated that girls tend to admit more to moderate physical and psychological abuse towards a partner, and that boys perpetrate more sexual abuse towards a partner.

The respective results enable concluding that abuse is definitely a problem in adolescent dating relationships and more attention should be paid to this issue. The present research brings out some problems that require additional focus.

## Sisukord

Resümee .....	2
Summary .....	4
Sissejuhatus .....	8
Käimissuhted noorukieas .....	8
Käimissuhte kujunemine .....	9
Partneri valiku kriteeriumid .....	11
Käimissuhete areng ja kestus .....	11
Väärkohtlemine käimissuhetes: liigitus, esinemine ja soolised erinevused .....	13
Väärkohtlemise liigid .....	13
Füüsiline väärkohtlemine .....	14
Seksuaalne väärkohtlemine .....	15
Psühholoogiline väärkohtlemine .....	16
Soolised erinevused .....	17
Uurimistöö eesmärgid ja hüpoteesid .....	19
Valim .....	20
Mõõtevahend .....	20
Protseduur .....	22
Tulemused .....	23
Noorukite käimissuhted .....	23
Väärkohtlemine käimissuhetes .....	28
Füüsiline ja seksuaalne väärkohtlemine .....	28
Psühholoogiline väärkohtlemine .....	31
Arutelu .....	33

Kasutatud kirjandus .....	38
Lisad .....	42

## Sissejuhatus

### Käimissuhted noorukieas

Selleks, et defineerida käimissuhet, tuleb esmalt püüda lahti seletada, mida tähendab mõiste „suhe“. Kuigi teadlased üle kogu maailma on juba aastakümneid suhteid uurinud, ei ole endiselt jõutud ühtsele arusaamale selles, mis täpselt moodustab suhte. Küll aga on enamik teadlasi jõudnud ühisele arusaamisele, milliste tunnuste abiga võib suhet iseloomustada ja määratleda. Esmasteks ja olulisimaiks tunnuseiks ükskõik millise suhte puhul loetakse vastastikust mõju (*interaction*) ja vastastikust sõltuvust (*interdependence*) kahe indiviidi vahel. Sealjuures tuleb silmas pidada, et mõlemad aspektid on teineteisega põhjuslikus seoses: mida suurem on vastastikune mõju, seda rohkem ollakse vastastikku sõltuvad ning vastupidi (Regan, 2011). Samuti ei tohi ära unustada aega. See tähendab, et suhe moodustub vaid niisugusest vastastikku mõjutavate sündmuste ahelast, mis leiab aset kahe partneri vahel pikema aja vältel (Reis, Collins ja Berscheid, 2000). Näiteks võivad mõjutada ka kaks täiesti juhuslikult kokku sattunud isikut teineteise käitumist, kuid ometi ei või seda veel suhteks lugeda. Teisisõnu on aeg, mille jooksul partnerid teinedest vastastikku mõjutavad, üheks määravaks kriteeriumiks otsustamisel, kas tegu on lihtsalt suhtlemise või suhtega.

Lisaks vastastikusele mõjule ja sõltuvusele on suhte defineerimiseks vaja veel kaht kriteeriumi: suhte unikaalsust ja vaimset kujutlust suhtest. Kui osapoolte suhtlemine on formaalne ehk rollipõhine, näiteks õpetaja-õpilase või poemüüja-ostja vahel, siis ei ole tegu suhtega. Sellisel juhul eeldatakse suhtlemisel kindla rolli etendamist ehk siis käitumist ja vastastikust mõjutamist rollist tulenevalt. See tähendab, et erinevate osapoolte vahelise suhtlemise dikteerib roll ehk siis indiviididevaheline käitumine on üldiselt samalaadne (etteaimatav) olenemata sellest, kes nad tegelikult on (Regan, 2011). Teisisõnu on suhte defineerimiseks vajalik, et kaks inimest suhtleksid omavahel unikaalsel ja kordumatu viisil: esiteks nii nagu ei kellegi teisega ja teiseks nii, et see ei ole samastatav ühegi teise suhaga. Lisaks peab suhtlemise ajalugu olema kognitiivsel tasandil esitatav ning salvestunud meie mälus. See tähendab, et partneritevaheliste suhete ajaloost säilib mälus organiseeritud jälg, mis mõjutab edaspidist omavahelist suhtlemist. (Regan, 2011)

Eelpool kirjeldatu põhjal saame defineerida erinevat tüüpi lähedasi suhteid: sõbra-, paari- ja perekonnasuhteid. Erinev terminoloogia võib edastada erinevat sõnumit, olla raskesti mõistetav või keeleliselt kohmakas. Paarisuhte liikidena tuuakse tavaliselt välja romantiline



suhe, elukaaslaste vaheline suhe, abielusuhe ja käimissuhe. Käesoleva magistritöö huviobjektiks on noorukite vaheline käimissuhe. Paarisuhe erineb teistest suhtetüüpidest seksuaalsuhete võimaliku esinemise ja ootuspärasuse tõttu (Regan, 2011). See tähendab, et olemata sellest, kas seksuaalsuheted leiavad aset või mitte, peetakse nende võimalikku esinemist suhte normaalseks ja ootuspäraseks osaks. Sageli kajastavadki empiirilised uurimused materjali noorukite seksuaalkäitumise kujunemise kohta, kuid oluliselt vähem uuritakse suhete kvaliteeti, mis on seda mõjutanud (Furman, 2002).

Käesolevas magistritöös keskendume käimissuhetele, mis leiavad aset noorukieas. Mõiste noorukiiga on samastatav ingliskeelse sõnaga "*adolescence*", mis tuleneb ladinakeelsest sõnast „*adolescere*“, mis tähendab 'kasvama' või 'täiskasvanuks saama'. Selle all peetakse silmas perioodi murdeea algusest kuni täiskasvanuks saamiseni. Noorukiea täpsemad vanuselised piirid on ebaselged. Erinevad autorid jaotavad noorukiea vanuse alusel veel eri etappideks, näiteks võib selle tinglikult jaotada varaseks (11—14 eluaastat), keskmiseks (15—18 eluaastat) ja hiliseks (19—21 eluaastat) (Steinberg, 1989; Hurlock, 1967; Degner, 2006; Neito, 2010). Käesolevas magistritöös keskendutakse peamiselt keskmises ja hilise noorukieas (18—20 eluaastat) kogetud väärkohtlemise uurimisele käimissuhetes.

*Käimissuhte kujunemine.* Noorukieas aset leidva olulise füüsilise, seksuaalse, kognitiivse ja emotsionaalse arengu tõttu muutuvad märgatavalt tähtsamaks erinevad suhted ning neis toimuvad muutused. Vanemate asemel muutuvad järjest olulisemaks suhted sõprade ja eakaaslastega, mis on tingitud vajadusest kogeda emotsionaalset lähedust ja õppida tundma iseennast (Furman ja Buhrmester, 1992 ; Hurlock, 1967). Üheks kõige olulisemaks sotsiaalseks muutuseks noorukieas on käimissuhete esiplaanile tõusmine (Collins, 2003). Igatsus läheduse järele toob nooruki ellu algul iidoliarmastuse ning seejärel salajase armastuse reaalselt olemas oleva inimese vastu. (Hurlock, 1967; Steinberg, 1989). Põhja-Ameerikas läbiviidud uurimused näitavad, et enamik noori on hiliseks noorukieaks omandanud vähemalt ühe käimissuhte kogemuse ja ligi pooled ka esimese seksuaalkogemuse (Connolly, Craig, Goldberg ja Pepler, 2004; Abma, Martinez, Mosher ja Dawson, 2004). Eestis on noorukite käimissuhteid uuritud vaid seksuaalsuhete kontekstis. Näiteks 1999. aastal läbi viidud KISS noorsoouuringust, milles järgi oli enamik 14 –15-aastastest noortest enda hinnangul olnud vähemalt korra tõeliselt armunud. Umbes pooltel oli selleks ajaks ka esimene „püsisuhte kogemus“ (1994. aastal 49% ja 1999. aastal 54% küsitletutest). Püsisuhte all peeti silmas enda määratlemist paarina („käimist“) ka siis, kui suhe kestis väga lühikest aega (Papp, Part & Tõrik, 2001).

Noorukieas on käimissuhted motiveeritud pigem enesekesksusest ning soovist arendada oma suhtlemisoskusi. „Tunded on küll intensiivsed, kuid et partner ei vasta sageli ettekujutustele, jäävad suhted sageli lühiaegseteks.“ (Part, 2007, lk 10). Hurlock (1967) kirjeldab armastussuhte kujunemist alates varasest noorukieast järgnevalt: nn esmane armumine (inglise k *crush*), kangelase jumaldamine (inglise k *hero worship*), vaimustus ehk esimene armastus (inglise k *puppy love*), käimine (inglise k *dating*), püsisuhe (inglise k *going steady*), kihlus (inglise k *engagement*) ja varane abielu (inglise k *adolescent marriage*). Kuigi Hurlocki välja pakutud käsitlust võib tänapäeva teaduses pidada vanamoodsaks, ei tohiks seda siiski täiesti kõrvale heita. Hurlocki käsitlus toetab traditsioonilise koolkonna teooriaid käimissuhte kujunemise astmetest, mille kohaselt varased romantilised kogemused muutuvad järkjärguliselt intiimsemateks romantilisteks suheteks (Feinstein ja Ardon, 1973; McCabe, 1984). Nimelt saab noor inimene oma esimesed kogemused justnimelt mõnd eeskujut või iidolit salaja jumaldades ning alles seejärel oma klassikaaslasesse või sõpra armudes. Viimane leiab aset enamasti keskmises noorukieas. Kusjuures kuna tüdrukute kehaline areng murdeas toimub reeglina varem kui poistel, siis on küllaltki iseloomulik, et tüdrukud loovad esimesi suhteid endast pisut vanemate poistega ja poisid nooremate tüdrukutega.

Alternatiivina on võimalik jagada käimisastmeid partnerivaliku kriteeriumite lausel. Kraav ja Kõiv (1999) eristavad siinjuures noorukieas kolme käimisastet. Esimeseks astmeks on filtreerimine/simuleerimine: kaaslane valitakse peamiselt füüsilise välimuse põhjal ning partnerid vahetuvad kiiresti. See on periood noorte inimeste arengus, kus kamp poisse käib kamba tüdrukutega peamiselt meelelahutuse, lõbu ja sotsiaalsete kontaktide loomise tõttu. Teiseks käimisastmeks kitsenemine/praktiseerimine on käimise aste, kui partneri valikut kitsendatakse. Füüsiline välimus ei mängi enam nii suurt rolli, vaid suurema osakaalu saavad partneri isiksuse omadused ja sotsiaalsed oskused. Suhted ei ole pelgalt pinnapealsed, vaid baseeruvad sõprusel. Viimaseks astmeks püsiv käimine, kui partneri puhul saavad oluliseks positiivsed isiksuse jooned (ausus, tähelepanelikkus, huumorimeel jne). „Areneb välja armusuhe ja kujunevad kohustused üksteise suhtes.“ (Kraav & Kõiv, 1999, lk 74) Kaasaegsed uurimused aga üritavad näidata, et romantiliste suhete kujunemine ei ole nii sirgjooneline, nagu traditsioonilised teooriad seda väidavad, ning on oluliselt rohkem sõltuv sotsiaalsest kontekstist. Käimissuhte kujunemise üheks esimeseks tunnuseks on see, et kui varasemalt käiakse läbi valdavalt samasooliste sõpradega, siis noorukieas hakatakse rohkem koonduma segasoolistesse gruppidesse. (Connolly *et al.*, 2004) Neist saavadki enamasti alguse esimesed suhted.

*Partneri valiku kriteeriumid.* Käimissuhte kujunemise üheks oluliseks kriteeriumiks on teisele indiviidile tähelepanupööramine. Kuigi üks võib olla teisest teadlik, kujuneb suhe alles siis välja, kui kaks inimest vastastikku teadlikult teadvustavad teineteise olemasolu. Selleks et kirjeldatud olukord üldse saaks tekkida, on esmalt tarvis teineteise märkamist. Seejuures on aga ühel osal inimestest suurem tõenäosus tähelepanu püüda, kui teistel. Olulisteks mõjutajateks on uudsus ja olulisus (Regan, 2011). Reeglina märgatakse kergemini inimesi, kes teistest erinevad oma ebahariliku välimuse või käitumise pärast — see inimene on millegi poolest uudne. Tähelepanu ja teadvustamist mõjutab ühtlasi ka olulisus. Juba praktiliselt esmapilgul hinnatakse mõni inimene olevat teistest tähtsamaks. Oma tähelepanu tavatsetakse pöörata nendele üksikisikutele, kes usutavasti pakuvad paremaid tulevikuväljavaateid ja suudavad täita sobivaid sotsiaalseid nõudmisi. (Regan, 2011)

Uurimused kinnitavad, et kõige enam valitakse oma partneriteks inimesi järgmiste tunnuste või omaduste alusel: esiteks soovitud või ihaldatud iseloomuomaduste, teiseks subjektiivse ilu, kolmandaks sotsiaalse ja kultuurilise sobivuse — kohane partner perekonna, sugulaste, kogukonna või teiste sotsiaalsete rühmade arvates — järgi, neljandaks tuttavuse — partner on harjumuspärane —, viiendaks sarnasuse ja kuuendaks vastastikuse tundlikkuse alusel (Regan, 2011; Neito, 2010; Kraav & Kõiv, 1999; Hurlock, 1967). Ometi ei tähenda partneri valiku kriteeriumitele vastamine seda, et meeldivus või käimissuhte realselt ka välja kujuneb.

*Käimissuhete areng ja kestus.* Nagu eespool kirjeldatud, luuakse noorukieas esimesed käimissuhted üldiselt suhtlusrühmiseselt. See on kooskõlas ka uurimustega, mille kohaselt lähenetakse kõige sagedamini neile inimestele, kes on ligipääsetavad nii füüsiliselt, kui ka sotsiaalselt ning ühtlasi aldis suhtet looma (Regan, 2011). Samuti on esimesed käimissuhted enamasti lühiajalised ning alles mitme erineva suhte järel hakkavad partneri valikul välja kujunema püsivamad kriteeriumid (Steinberg, 1989). Lisaks võib suhete käigus näha mustrit, kus esialgu käiakse kohtamas koos teiste paaridega või veedetakse aega koos sõpruskonnaga, seejärel ollakse kahekesi koos, kuni lõpuks jõutakse püsisuheteni.

Püsisuhte puhul on olulisem side partneriga (ühised huvid, usaldus, maailmavaade jne) ning vähem pööratakse tähelepanu välimusele ning sotsiaalsetele oskustele. Olulisemaks saavad kahekesi koos tehtavad tegevused ning väheneb sõprade tähtsus. Noorukid, kes alustavad kohtamas käimist varases eas, loovad pikemaid püsisuhteid kui need, kes hakkavad käima hiljem. Samas kipuvad noorukid, kes alustavad käimissuhet hiljem, minema kiiremini

üle püsisuhetele (umbes samas vanuses kui need, kes alustasid käimist varem). (Neito, 2010)  
Siiski on märgatud, et sellised püsisuhted kestavad lühemat aega (Hurlock, 1967).

## Väärkohtlemine käimissuhetes: liigitus, esinemine ja soolised erinevused

Käimissuhted mängivad väga olulist rolli noorukite emotsionaalses ja sotsiaalses arengus ning isiksuse kujunemisel, mida partneri väärkohtlemine võib pidurdada (Foshee, 2009). Enamasti on partneri väärkohtlemist vaadeldud perevägivalda ühe osana ning erinevad autorid liigitavad perevägivalda alla kuuluvat käitumist erinevalt, kirjeldades lapse väärkohtlemise erinevate liikide seas ka abikaasa/partneri väärkohtlemise erinevaid liike (vt Kõiv, 2006). Vernon R. Wiehe järgi koosneb perevägivald neljast vormist: lapse väärkohtlemine, partneri väärkohtlemine, vanuri väärkohtlemine ja õdede-vendade väärkohtlemine. Siinkohal on aga partneri väärkohtlemise all on enamasti silmas peetud abikaasade- või elukaaslastevahelist vägivaldset käitumist (Wiehe, 1998). Valdav osa kirjandusest käsitleb käimissuhte vägivalda täiskasvanute seas ning oluliselt vähem käsitletakse väärkohtlemist noorukite käimissuhetes. Vangie Foshee ja tema kaaslaste läbiviidud uurimused Ameerika Ühendriikides (Foshee, 1996; Foshee *et al.*, 2009) näitavad aga, et ligikaudu 9—12% noorukitest on kogunud füüsilist ning ligi 29% psühholoogilist väärkohtlemist. Foshee (1996) töötas välja empiiriliste andmete kogumise meetodi, mida ta kasutas väärkohtlemise uurimiseks noorukite käimissuhetes.

Eestis on käimissuhte vägivalda noorukite seas uuritud vähe. 2010. aastal käesoleva magistr töö autori läbiviidud uurimus näitas, et 26,8% küsitletutest oli kogunud füüsilist või seksuaalset ning 29,7% psühholoogilist väärkohtlemist. Lisaks tunnistas 18,3% uuritutest, et nad on partneri suhtes korda saatnud füüsilise või seksuaalse ning 24% psühholoogilise väärkohtlemise akte (Neito, 2010). Sama aasta sügisel avalikustas ka Statistikaamet 2008/2009. aastal 15—74 aasta vanuste seas läbi viidud paarivägivalda uuringu tulemused, mille kohaselt 26% 15—29 aasta vanustest noortest on kokku puutunud mingit liiki väärkohtlemisega: neist 12% füüsilise või seksuaalse ning 15% vaimse vägivaldaga (vt Statistikaameti andmebaas, 2010). Seega on väärkohtlemine käimissuhetes sama aktuaalne nii noorukite kui täiskasvanute seas ning ka enamik uurimusi viiakse läbi, kasutades samasugust metoodikat nagu täiskasvanute käimissuhete uurimisel.

*Väärkohtlemise liigid.* Erialakirjanduses võime kohata küllaltki erinevaid väärkohtlemise liigitusi. Eri autorid liigitavad väärkohtlemist käimissuhetes erinevalt, kuid üldiselt on väärkohtlemine jagatav kolme kategooriasse: füüsiline, seksuaalne ja psühholoogiline (kasutatakse ka terminit „vaimne“) (Foshee, 1996; Straus, 1979; Straus *et al.*, 1996). Käesolevas magistr töös on väärkohtlemise uurimisel sellisest jaotusest ka lähtutud.

Mõned autorid eristavad psühholoogilises väärkohtlemises ka neljandat kategooriat — emotsionaalne (Soo ja Soo, 2002; Wiehe, 1998; Kelly ja Johnson, 2008), kus psühholoogilise väärkohtlemise all peetakse eelkõige silmas vaimset arengut ja kognitiivseid võimeid kahjustavat käitumist, samas kui emotsionaalne väärkohtlemine kahjustab nooruki tundmuste arengut. Sageli tuuakse erinevate väärkohtlemise liikide sees eraldi välja veel alakategooriad.

Käimissuhte vägivalda liigitamiseks on ka alternatiivseid võimalusi. Ühe laialdaselt aktsepteeritud tüpoloogia on loonud Johnson (viidatud Regan, 2011; Kelly ja Johnson, 2008; Soo, 2010), jagades käimissuhte vägivalda selle vallandumise järgi neljaks: sundiv-kontrolliv vägivald, vägivaldne vastuhakk, situatsiooniline paarivägivald, lahkuminekest õhutatud vägivald. Neist kõige sagedamini on esindatud situatsiooniline ning sundiv-kontrolliv vägivald. Situatsiooniline vägivald leiab käimissuhtes aset tavaliselt konflikti käigus, kus lõpuks minnakse üle partneri füüsilisele väärkohtlemisele. Tegu ei ole korduva vägivaldse käitumise mustriga, vaid olukorraga, kus mõlemad partnerid kaotavad kannatuse ning rakendavad partneri suhtes CTS2 skaalal enamasti kerget või mõõdukat füüsilist vägivalda (vt füüsiline väärkohtlemine) (Kelly ja Johnson, 2008; Regan, 2011). Sundiv-kontrolliv vägivald on aga korduva mustriga väärkohtlemine, mille eesmärgiks on saavutada võim partneri üle. Agressor kasutab kontrolli saavutamiseks vajadusel nii füüsilist, seksuaalset, emotsionaalset vägivalda kui ka muid meetodeid. (vt Regan, 2011, lk 233).

Käesolev magistr töö keskendub aga kolme väärkohtlemise kategooria esinemise uurimisele ning järgnevalt ongi laiemalt kirjeldatud füüsilist, seksuaalset ja psühholoogilist väärkohtlemist.

*Füüsiline väärkohtlemine.* Füüsiliseks väärkohtlemiseks peetakse tahtlikku kehavigastuste tekitamist või jõu kasutamist partneri suhtes (Neito, 2010). Tegu on ühtlasi ka kõige kergemini tuvastatava ja mõõdetava väärkohtlemise liigiga (Soo ja Soo, 2002; Foshee *et al.*, 2007). Füüsilist väärkohtlemist jagatakse enamasti vastavalt raskustasemele kaheks: mõõdukas ja raske füüsiline väärkohtlemine. Enamik käimissuhte vägivalda uurijatest on oma teadustöös füüsilise väärkohtlemise mõõtmiseks aluseks võtnud Murry Strausi välja töötatud alljaotuse „*Revised Conflict Tactics Scale*“ ehk CTS2 (Straus, Hamby, Boney-McCoy, & Sugarman, 1996), mille eelkäijaks oli CTS (Straus, 1979). Selle järgi tuleb vastajal väljendada kogemissagedust järgneva 12 füüsilise väärkohtlemise akti kohta:

- partneri viskamine millegagi, mis võib haiget teha

- partneri käe või juuste väänamine
- partneri tõukamine või nügimine
- partneri tirimine
- kõrvakiilu andmine
- relva või noa kasutamine partneri vastu
- rusika või millegi tugevaga löömine
- kägistamine
- vastu seina tõukamine
- partneri läbipeksmine
- partneri põletamine või kõrvetamine, mis on tehtud meelega
- partneri löömine

Neist esimest viit loetakse kerge kuni mõõduka ning ülejäänuid raske füüsilise väärkohtlemise alla (Straus, Hamby, Boney-McCoy, & Sugarman, 1996). Tuginedes samale alljaotusele, on oma uurimused noorukite käimissuhete kohta läbi viinud ka Vangie Foshee koos kolleegidega (Foshee, 1996; Foshee *et al.*, 2009), kelle koostatud ankeet on ka käesolevas magistritöös osaliselt empiiriliste andmete kogumise aluseks. Peale selle on olemas hulk käitumisakte, mida on raske jagada raskusastme järgi, sest need sõltuvad väga tugevalt konkreetsetest asjaoludest. Nii võib CTS-is mõõduka väärkohtlemise alla loetud käe väänamine osutada raskeks, kui selle tagajärjel murtakse partneri käeluu (Foshee *et al.*, 2007).

*Seksuaalne väärkohtlemine.* Tegu on ühe komplitseerituima väärkohtlemise uurimisteemaga, kuna seksuaalsuhteid peetakse väga intiimseks teemaks ja samas käimissuhte üheks ootuspäraseks osaks. Seda raskem on tunnistada, et ollakse kogenud oma partneri poolset seksuaalset väärkohtlemist. Tihti peale eelkõige naiste seas kaasneb sellega enda süüdistamine ja partneri õigustamine (Regan, 2011). Seksuaalse väärkohtlemine on üks füüsilise väärkohtlemise erandlik liik, mille alla läheb nii seksiks kui ka muud laadi seksuaalseks teoks sundimine. Kusjuures siinkohal võime eristada kaht tasandit: seksuaalne surve ja seksuaalne vägivald. Survestamise alla läheb psühholoogiline mõjutamine ja manipulatsioon (Regan, 2011). See tähendab, et partner viiakse vaimselt selleni, et ta vastumeelselt nõustub seksuaalse tegevusega, kuigi ta seda ei taha. Tavaliselt peame seksuaalse väärkohtlemise all silmas ikkagi seksuaalset vägivalda – füüsilist sündi ehk vägistamist. Ka sel juhul saame rääkida erinevatest seksuaalse vägivalda liikidest. Esiteks vägivaldne vägistamine (*battering rape*), kus partner lisaks vägistamisele kasutab ka rasket füüsilist väärkohtlemist vahekorra

eel või ajal. Teiseks jõuga vägistamine (*force-only rape*), kus üldiselt ei tarvitata äärmuslikku vägivalda, vaid kasutatakse oma jõudu piisaval määral, et saavutada võim partneri üle.

Kolmandaks on obsessiivne vägistamine (*obsessive rape*), mis on vallandatud konkreetset soovist partnerit väärkasutada ja piinata. Seda nimetatakse ka sadistlikuks vägistamiseks ning tegu on kõige harvemini esineva seksuaalse vägivalda vormiga. (Regan, 2011) Võimalik on eraldi välja tuua ka neljas väärkohtlemise liik — abikaasa seksuaalne väärkohtlemine ehk vägistamine abielusuhetes (inglise k *marital rape*) (Wiehe, 1998), kuid noorukite käimissuhete kontekstis jääb see vaatluse alt välja.

Murray Straus ja tema kolleegid (1996) pakuvad välja seksuaalse väärkohtlemise aktide jagunemise 3x3 põhimõttel: survestamine, jõu kasutamise ähvardamine ja tegeliku jõu kasutamise kolmes seksi liigis (vaginaal-, anal- ja oraalseks). Käesolevas magistritöös on seksuaalse väärkohtlemise uurimiseks kasutatud kaht küsimust Vangi Foshee (1996) originaaluuringust, mis on moodustatud sõna „sundima“ abil. See võimaldab vastajapoolset tõlgendust nii vaimseks kui ka füüsiliseks sunniks. Lisaks on seksuaalaktid jaotatud vastavalt seksis ning muud laadi seksuaalseteks tegevusteks.

*Psühholoogiline väärkohtlemine.* Tegu on kõige raskemini mõõdetava väärkohtlemisega, sest selle kahjud pole nähtavad. Tihipeale esineb see koos teiste väärkohtlemise liikidega. Nagu eelpool mainitud, kasutatakse psühholoogilise väärkohtlemise puhul mõningatel juhtudel ka mõistet „emotsionaalne“ (Soo ja Soo, 2002; Wiehe, 1998; Kelly ja Johnson, 2008; Straus, Hamby, Boney-McCoy ja Sugarman, 1996), kuid siinjuures võib rääkida ka sisulises vahe tegemisest. Nimelt psühholoogilist (ka kognitiivset) väärkohtlemist tõlgendatakse vahel nooruki vaimset arengut ja kognitiivseid võimeid kahjustava käitumisena. Emotsionaalne väärkohtlemine hõlmab endas aga manipuleerimist, ähvardamist, kontrollivat käitumist, hirmutamist ja solvamist või alavääristamist.

Foshee ja tema kolleegid on, uurides noorukite väärkohtlemist käimissuhetes (Foshee, 1996; Foshee et al., 2009), mõõtnud eekõige emotsionaalset (psühholoogilist) väärkohtlemist, lähtudes CTS2-st ning jaotades need nelja liiki käitumisaktideks: ähvardav käitumine, jälgiv käitumine, isiklik solvamine ja emotsionaalne manipulatsioon (vt tabel 1).



**Tabel 1.** Psühholoogilise väärkohtlemise kategooriad ja vastavad käitumisaktid (Foshee, 1996, lk 279)

**Ähvardav käitumine**

Lõhkunud või kahjustanud midagi, mis mulle/talle kuulub  
 Visanud mu/ta pihta millegagi, aga mitte tabanud  
 Hakanud mind/teha lööma, kuid siiski ei jätkanud löömist  
 Ähvardanud mulle/talle haiget teha

**Jälgiv käitumine**

Ei lubanud mul/tal teha midagi koos teistega  
 Keelanud mul/tal ära vastassoost isikutega rääkimise  
 Sundinud mind/teha kirjeldama minut-minutilt tegusid päeva jooksul

**Isiklik solvamine**

Solvanud mind/teha teiste ees  
 Kritiseerinud mu/ta välimust teiste ees  
 Süüdistanud mind/teha milleski, mida ma ei teinud

**Emotsionaalne manipulatsioon**

Öelnud tahtlikult midagi, mis riivas mu/ta tundeid  
 Ähvardanud hakata kellegi teisega käima  
 Teinud midagi, et minus/temas armukadedust tekitada  
 Tuletanud meelde midagi minevikust, et mulle/talle haiget teha

*Soolised erinevused.* Käimissuhete uurimise puhul on küllaltki palju pööratud rõhku sooliste erinevuste uurimisele. Valdav osa täiskasvanute uuringutest, mis tuginevad CTS või CTS2 kategoriseerimisele, on näidanud, et füüsilise väärkohtlemise puhul on tõenäolisem, et naised kasutavad rohkem mõõdukat - tõenäolisem olukord, kus naised kasutavad rohkem mõõdukat ja mehe rasket väärkohtlemist oma partneri suhtes ning kokkuvõttes on naiste seas nii rohkem väärkohtlemist kogenuid kui ka korda saatnuid (Regan, 2011; Straus, 2004; Kelly ja Johnson, 2008; Statistikaameti andmebaas, 2010; A Magdol *et al.*, 1997). Samuti näitasid need uuringud, et naiste seas on enam neid, kes on saanud väärkohtlemise käigus vigastusi, mille tõttu tuli pöörduda erakorralise meditsiini osakonda. Statistikaameti paarisuhte vägivalda uuringu tulemusel tunnistavad naised ja mehed võrdselt kokkupuudet paarisuhtevägivallaga, kuid naistele osaks saanud vägivald on sageli raskem ja tagajärjed rängemad (Paats, 2010). Saadud tulemusi kinnitavad ka John Archeri (2000) läbiviidud partneri väärkohtlemise uuringute metaanalüüs. Michael Johnson on välja pakkunud füüsilise väärkohtlemise liigina (Johnson, 2009; Kelley ja Johnson, 2008) vägivaldse vastuhaku (*violent resistance*) ning tõestanud, et sageli vastavad naised partneri sundiv-kontrollivale vägivaldale samuti vägivaldaga. Teisisõnu kasutavad naised enesekaitseks füüsilise väärkohtlemist rohkem kui mehed.

Samuti kinnitavad erinevad uuringud, et naised on sagedamini seksuaalse väärkohtlemise ohvriteks. 2009. aastal Statistikaameti läbiviidud küsitluste tulemusena oli 7% naistest ja 0% meestest vanuses 15—74 eluaastat kokku puutunud seksuaalse vägivaldaga paarisuhtes. Sarnane tendents ilmneb ka psühholoogilise väärkohtlemise juures — naised 41% ja mehed 36%.

Vangie Foshee (1996; Foshee *et al.*, 2007; Foshee *et al.*, 2009) on samalaadseid uuringuid läbi viinud varases noorukiseas, 13—15-aastaste noorukite hulgas. Tulemused näitasid tüdrukute ülekaalu nii mõõduka kui ka raske füüsilise väärkohtlemise kasutamisel võrreldes poistega, kuid samas kasutasid naissoost vastajad rohkem vägivalda enesekaitseks. Füüsilise väärkohtlemise kogemise puhul olulisi soolisi erinevusi ei esine, küll aga tunnistavad tüdrukud poistest enam, et nende partner on neile tekitanud kehavigastusi. Seksuaalse väärkohtlemise puhul tunnistasid tüdrukud poistest sagedamini, et neid on väärkoheldud ning poisid seevastu tunnistasid rohkem, et on kasutanud partneri suhtes seksuaalset väärkohtlemist. Ka psühholoogilist väärkohtlemist kogesid enam just naissoost vastajad. Statistikaameti uuringus ilmseb, et 15—29-aastaste noorte seas on 5% naistest ja 0% meestest kogenud seksuaalset ning 47% naistest ja 36% meestest psühholoogilist väärkohtlemist.

Seega kui füüsilise väärkohtlemise ennetamisel tuleb tähelepanu pöörata mõlemale soole, siis seksuaalse ja psühholoogilise väärkohtlemise puhul peaks olema fookuses eelkõige mehed. Aga et igasugune väärkohtlemine käimissuhetes nii noorukite kui ka täiskasvanu seas on aktuaalne probleem, millel võivad olla väga rasked tagajärjed, kinnitavad kõik läbiviidud uurimused.

## Uurimistöö eesmärgid ja hüpoteesid

Käesoleva magistritöö eesmärgid on uurida väärkohtlemise esinemist noorukite käimissuhetes ning soolisi erinevusi väärkohtlemise kogemisel ning toimepanekul. Lisaks sellele uuritakse ka käimissuhte kogemusi üldiselt — suhte kestust, peamisi partneri valikukriteeriume ja tavapäraseid tegevusi käimissuhtes.

Tulenevalt varasemaltes uuringutest (Foshee, 1996; Statistikaameti andmebaas, 2010; Neito, 2010) on käesolevale uurimusele püstitatud järgnevad hüpoteesid:

1. Tüdrukud kasutavad rohkem mõõdukat ja rasket füüsilist väärkohtlemist oma partneri suhtes kui poisid.
2. Poisid tunnistavad rohkem mõõduka ja raske füüsilise väärkohtlemise kogemist.
3. Tüdrukud tunnistavad poistest sagedamini seksuaalse väärkohtlemise ohvriks langemist.
4. Poisid tunnistavad rohkem partneri seksuaalset väärkohtlemist.
5. Psühholoogilist väärkohtlemist kogetakse sagedamini kui füüsilist.
6. Psühholoogilise väärkohtlemise kasutamist partneri suhtes tunnistatakse sagedamini kui füüsilise väärkohtlemise kasutamist.
7. Tüdrukud kogevad enam psühholoogilist väärkohtlemist.
8. Tüdrukud tunnistavad enam emotsionaalse manipuulatsiooni kasutamist.

## Valim

Kasutatud oli mugavusvalimit, kus uuritavate grupi moodustasid 525 gümnasisti kahest Põhja-Eesti koolist, vanuses 16—20 aastat (keskmine vanus 17,5). Nendest naissoost vastajaid oli 299 ja meessoost vastajaid 226. Kõikidest vastanutest 432 õpilast oli käinud kohtamas või olnud käimissuhtes, samas kui 93 õpilasel puudus igasugune sellekohane kogemus. Kolme uuritava vastused eemaldati uurimusest, kuna neid andmeid ei saanud lugeda usaldusväärseiks (ringistatud vastused moodustasid mustreid ning erinesid ootuspärastest vastustest märkimisväärselt). Andmete analüüsis on kasutatud ainult neid 429 ankeeti, kus vastajal oli varasem käimissuhete kogemus.

## Mõõtevahend

Empiiriliste andmete kogumiseks kasutati juba varasemalt läbiproovitud (vt Neito, 2010) ankeeti (lisa 1), mille võib jagada tinglikult kahte ossa.

Ankeedi esimeses osas paluti uuritavatel meenutada ja kirjeldada oma varasemaid käimissuhteid, kui neid oli olnud. Kirjeldatav ankeedi osa on koostatud töö autori poolt ning sellele oli seatud eelkõige sissejuhatav ja häälestav roll. Esmalt paluti uuritavatel täita ära isikuandmete lahtrid (vanus, sugu, klass), seejärel anda ülevaade oma käimissuhetest: kui mitu neid on olnud, kui vanad olid nii vastajad kui ka partner suhte ajal, kui kaua suhe kestis, mille alusel partner valiti ning millised olid tavalisemad tegevused kohtamas käimise ajal. Selleks esitati vastajale esmalt küsimus „*Kas Sa oled käinud kohtamas?*“ ja „*Kas sul on olnud käimissuhteid?*“. Kui uuritav vastas „ei“, siis polnud tarvis enam edasistele küsimustele vastata. Jaatava vastuse puhul tuli järgnevalt valida etteantud vastusevariantidest, mitu varasemat suhet tal olnud oli (1—2 ; 3—5 ; rohkem kui 5; mitu ...).

Seejärel paluti kirjeldada avatud küsimuste abil oma viimaseid käimissuhteid. Vastajal oli vaja märkida iga käimissuhte kohta nii enda kui ka partneri vanus kohtamas käies ja suhte kestus vastavalt etteantud vastusevariantidele (kuni 1 kuu; kuni 3 kuud; kuni 6 kuud; kuni aasta; kuni 3 aastat; rohkem kui 3 aastat). Lisaks tuli kirjeldada avatud küsimuste abil partnerivaliku kriteeriume („*Kirjelda, mille alusel Sa partneri valisid?*“) ning tavalisi koostehtud tegevusi („*Kirjelda lühidalt tavalisi tegevusi, mida te kohtamas käimise ajal koos tegite/teete?*“). Kirjeldatav ankeediosa eesmärgiks oli valmistada uuritavad ette vastama järgnevatele väärkohtlemist puudutavatele küsimustele oma varasemate kogemuste põhjal. Kuna käesoleva töö peaesmärk on ikkagi uurida väärkohtlemist käimissuhetes, siis esimeses osas kogutud andmeid analüüsitakse vaid põgusalt..

Ankeedi põhiosa (teine osa) tugineb Foshee ja tema kolleegide empiirilises uuringus kasutatud meetodil (Foshee, 1996; Foshee *et al.*, 2009) ning keskendub nelja liiki väärkohtlemise esinemisele käimissuhetes. Selle ankeedi osa eesmärk on uurida väärkohtlemise erinevate liikide esinemissagedust lähtuvalt kahest aspektist: uuritav kui väärkoheldu ja uuritav kui väärkohtleja. Foshee (1996) ja ta kolleegide alusel jaguneb väärkohtlemine järgmiselt: füüsiline, seksuaalne ja psühholoogiline. Füüsiline väärkohtlemine omakorda jagatav veel kaheks mõõdetavaks kategooriaks: mõõdukas ja raske füüsiline väärkohtlemine.

Füüsilise ja seksuaalse väärkohtlemise ohvriks olemise kogemise väljaselgitamiseks käimissuhetes paluti uuritavatel vastata küsimusele: „*Kui mitmel korral on inimene, kellega oled käinud või käid kohtamas, teinud Sulle järgnevat? Märgi ainult siis, kui tema tegi seda esimesena (mitte enesekaitsest tingituna)*“. Käimissuhtes agressoriks olemise kogemuse väljendamiseks füüsilise ja seksuaalse väärkohtlemise vallas kasutati küsimust: „*Kui mitmel korral oled Sina teinud järgnevaid asju inimesele, kellega oled käinud või käid kohtamas? Märgi ainult siis, kui Sina tegid seda esimesena (mitte enesekaitsest tingituna)*“. Mõlema küsimuse puhul on partneri väärkohtlemise all silmas peetud tegu, mis ei olnud sooritatud enesekaitseks. Vastusevalikutes oli esitatud 18 käitumisaktist koosnev nimekiri, milles aktide esinemissagedust tuli hinnata skaalal nullist kolmeni (0 — mitte kunagi; 1 — üks kuni kolm korda; 2 — neli kuni üheksa korda; 3 — kümme või rohkem korda). Tuginedes Foshee ja teiste (Foshee, 1996; Foshee *et al.*, 2009) alusuuringule liigitati mõõduka väärkohtlemise alla järgmised käitumisaktid: kriimustamine, kõrvakiilu andmine, käe või käte väänamine, vastu seina tõukamine või hoidmine, jalaga löömine, sõrmede väänamine, hammustamine, tõukamine või tirimine, autost väljaviskamine ja viskamine millegagi, mis haiget tegi. Raskeks väärkohtlemiseks loeti partneri kägistamine, põletamine või kõrvetamine, rusikaga löömine, mõne muu tugeva esemega löömine, läbipeksmine ja relva või noaga ründamine. Seksuaalne väärkohtlemine hõlmas partneri sundimist endaga seksima või tegema mingit muud laadi seksuaalset tegevust, mida teha ei tahetud. Et määratleda enesekaitseks kasutatud väärkohtlemist käimissuhetes, küsiti vastajalt: „*Kui tihti oled enesekaitseks löönud inimest, kellega oled käinud või käid kohtamas?*“ Vastusevariandid hinnanguskaalal olid 1-st (mitte kunagi) 5-ni (kümme või rohkem korda). Väärkohtlemise tagajärjel saadud vigastuste sageduse kirjeldamiseks tuli vastajal märkida talle sobiv vastusevariant hinnanguskaalal 1-st (mitte kunagi) 4-ni (rohkem kui viis korda). Seda uuriti küsimusega: „*Mitu korda on inimene, kellega oled käinud või käid kohtamas, sulle meelega tekitanud vigastusi (nt sinikas, marrastus, põletus, haav või luumurd)?*“

Lõpetuseks paluti vastajal hinnata psühholoogilise väärkohtlemise esinemist oma käimissuhetes, mida hinnati Foshee ja teiste järgi neljast (Foshee, 1996; Foshee *et al.*, 2009) kategooriast lähtuvalt: *ähvardav käitumine, jälgiv käitumine, isiklik solvamine ja emotsionaalne manipulatsioon* (vt tabel 1, lk 16). Nii uuritava suhtes toimepandud kui ka uuritava enda sooritatud psühholoogiliste väärkohtlemisaktide hindamiseks („*Kui tihti on inimene, kellega oled käinud või käid kohtamas, teinud Sulle järgnevat?*“ ja „*Kui tihti oled Sa teinud järgnevat inimesele, kellega oled käinud või käid kohtamas?*“) tuli vastajal märkida 14 käitumisakti (tabel 1) esinemissagedus skaalal 0-st (mitte kunagi) 3-ni (väga tihti).

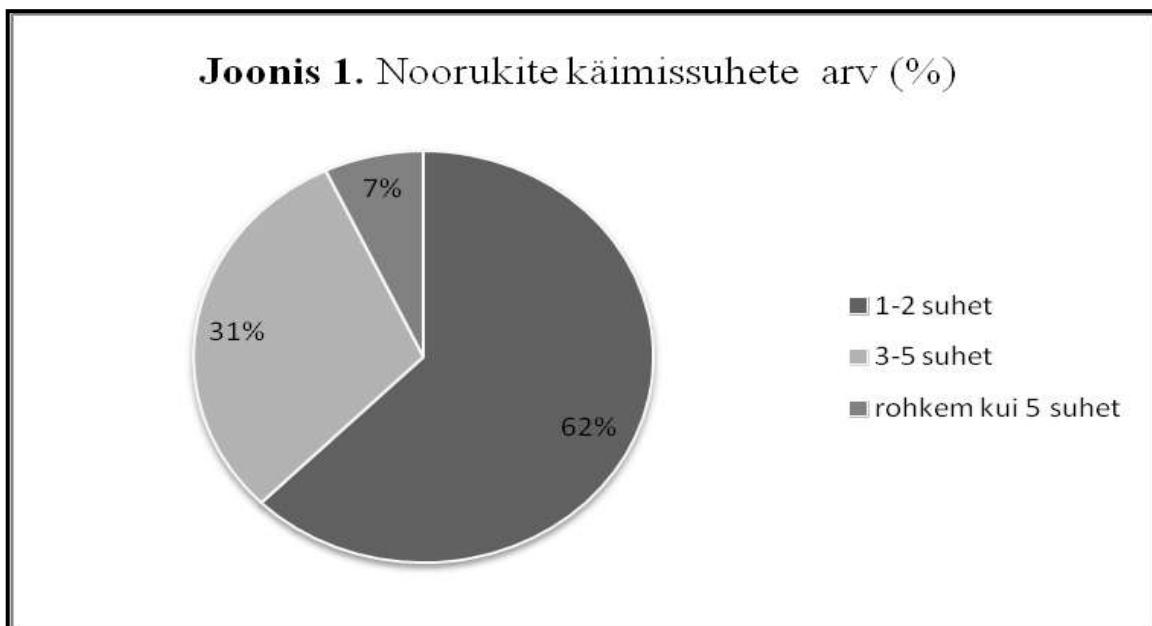
### **Protseduur**

Käesoleva magistritöö uurimuslik osa toetub 2010.—2012. aastani gümnasistide seas läbi viidud küsimustikule ja kogutud andmete analüüsile. Töö autor viis küsitlused isiklikult läbi mõlemas koolis keskmiselt 10–25 õpilasest koosnevates gruppides. Kõikides klassiruumides istusid õpilased eraldi pinkides ja üksteisest piisavalt eraldatud (minimaalselt pool meetrit). Enne ankeetide kättejagamist tutvustas läbiviija iseennast, küsimustiku uurimisvaldkonda ja eesmärke ning selgitas järgnevalt mõistet „käimine“, tuginedes 7. klassi inimeseõpetuse õpikule (Kraav ja Kõiv, 1999): „Käimine on sotsiaalne tegevus, kus vastas- või samasoolistest isikutest koosnev paar käib korduvalt kohtamas nii lõbu ja meelelahutuse pärast kui ka eesmärgil luua sügavaid kiindumusuhteid.“ Definiitsioon oli sõnastatud nii, et mitte diskrimineerida kedagi seksuaalse orientatsiooni alusel. Seega saame uurimuses kogutud andmete põhjal teha järeldusi vaid vastaja enda, mitte tema partneri soo põhjal. Defineerimise järel anti vastajatele kätte ankeedid. Keskmiselt kulus vastamiseks 15—20 minutit. Empiiriliste andmete analüüsiks ning vormistamiseks kasutati statistikapaketti SPSS ( $\chi^2$ -test ja *t*-test) ja tarkvara Microsoft Excel.

## Tulemused

### Noorukite käimissuhted

Läbiviidud uuringust selgus, et 522 uuritust 82,2 % oli olnud vähemalt ühes käimissuhtes. Neist 40,8% (N=175) olid meessoost ja 59,2% (N=254) naissoost. Pisut vähem kui kahel kolmandikul neist oli olnud ainult 1—2 käimissuhet ning üle viie suhte oli olnud vaid 7% vastanutest (keskmine (M)=1,45). Kõigi suhete keskmine oli kokku vahemikus kolm kuni kuus kuud ( M = 2,4; Mo=1).



Kõigil uuritutel paluti kirjeldada oma käimissuhteid järgnevate kriteeriumite alusel: partneri vanus, vastaja vanus, suhte pikkus, partneri valiku kriteeriumid ja tavalisemad koos tehtud tegevused. Järgnevalt on toodud esimese kolme kriteeriumi kohta kogutud andmed suhete kaupa.

Esimene käimissuhte kogemus omandati keskmiselt 15,2 (mood (Mo) =15) aasta vanuselt ning partneri keskmine vanus oli 17,1 (Mo =15) aastat (tabel 2, lk 20). Esimese partneri vanus jäi vahemikku 8—34 eluaastat, mis oli ka kõige suurem partneri vanuste vahemik. Küsitletud olid esimese suhte puhul aga 8—20 aasta vanused. Tüdrukute keskmine vanus esimese suhte puhul oli 15, 1 ja poistel 15,9 eluaastat ning partnerite vanus 16,6 ja 15,7 eluaastat. Suhte kestuse määramiseks küsiti uuritavalt: „*Kui kaua te kohtamas käisite või olete käinud?*“ Vastamiseks tuli valida sobiv variant ühest kuueni (1 – kuni 1 kuu; 2 – kuni 3 kuud; 3 – kuni 6 kuud; 4 – kuni aasta; 5 – kuni 3 aastat; 6 – rohkem kui 3 aastat).

**Tabel 2.** Uuritava (U) ja partneri (P) vanuste aritmeetilised keskmised, mood, minimaalne ja maksimaalne vanus

	1. suhe		2.suhe		3. suhe		4. suhe		5. suhe	
	U	P	U	P	U	P	U	P	U	P
<b>Aritmeetiline keskmine (M)</b>	15,2	17,1	15,9	18,5	16,7	18,2	16,5	19,6	17,2	18,3
<b>Mood</b>	15	15	16	16	17	16	17	17	18	19
<b>Min</b>	8	8	9	10	12	12	13	14	14	15
<b>Max</b>	20	34	19	28	19	28	20	28	19	23
<b>N(suhe)</b>	<b>429</b>		<b>296</b>		<b>131</b>		<b>76</b>		<b>30</b>	

33,8% (tabel 3) vastanutest märkis suhte kestuseks kuni üks kuu ning 32,4% kuni kolm kuud (M=2,3; Mo=1). Üheksal juhul kestis (või on kestnud) suhe rohkem kui kolm aastat.

Uuritavate keskmine vanus teise suhte puhul oli 15,9, suhe hetkel oldi vanuses 9—19 eluaastat ja partneril 18,5, vastavalt 10—28 eluaastat. Nagu ka esimese suhte puhul oli kõige sagedamini suhte kestuseks märgitud kuni üks kuu (30,7%) või kuni kolm kuud (29,4%). Keskmine suhte pikkus teise suhte puhul oli 2,4.

Kolmas suhe algas keskmiselt 16,7 aasta vanuselt (Mo=16) ning kestis enamasti kuni kuus kuud (M=2,6, Mo=1). Samas üle 12% vastajatest oli märkinud, et nende suhe kestis

**Tabel 3.** Noorukite käimissuhete kestus viie uuritud käimissuhte puhul

	1. suhe		2. suhe		3. suhe		4. suhe		5. suhe	
	N	%	N	%	N	%	N	%	N	%
<b>1 - kuni 1 kuu</b>	145	33,8	91	30,7	42	32,1	12	15,8	8	26,7
<b>2 - kuni 3 kuud</b>	139	32,4	87	29,4	28	21,4	26	34,2	6	20
<b>3 - kuni 6 kuud</b>	78	18,2	51	17,2	24	18,3	18	23,7	3	10
<b>4 - kuni aasta</b>	37	8,6	38	12,8	21	16,0	12	15,8	6	20
<b>5 - kuni 3 aastat</b>	21	4,9	26	8,8	11	8,4	5	6,6	4	13,3
<b>6 - rohkem kui 3 aastat</b>	9	2,1	3	1,0	5	3,8	3	3,9	3	10
<b>Kokku</b>	<b>429</b>	<b>100</b>	<b>296</b>	<b>100</b>	<b>131</b>	<b>100</b>	<b>76</b>	<b>100</b>	<b>30</b>	<b>100</b>



kuni 3 aastat või rohkem. Partneri vanus jäi vahemikku 12—28 eluaastat ( $M=18,2$ ;  $M_o=16$ ). Kolmanda käimissuhte kogemus oli kokku 131 uurituist.

Neljanda suhte puhul võib täheldada kõige suuremat erinevust küsitletu ja partneri keskmiste vanuste vahel ( $M(u)=16,5$  ja  $M(p)=19,6$ ), samas mood oli mõlema puhul 17. Suhte kogemus oli 76 uuritul, kellest kokku 50% tunnistas, et nende suhe kestis kuni kolm kuud ( $M_o=2$ ) ning teisel poolel 3 kuust kuni 3 aastani ( $M=2,8$ ).

Viis või rohkem käimissuhte oli olnud 30 uuritul, kelle partnerid jäid vanusesse 15—23 ( $M=18,3$ ;  $M_o=19$ ). Küsitletute endi vanus viienda suhte ajal oli 14—19 aastat ( $M=17,2$ ;  $M_o=18$ ). Keskmise suhe kestis kuni 6 kuud ( $M=3$ ). Kuigi kõige sagedamini märgiti suhte kestuseks taaskord kuni üks kuu, siis märgatavalt suurem on pikaajaliste suhete protsent võrreldes nelja eelmise suhtega. Ligi veerand vastanutest oli märkinud viienda suhte kestuseks kuni kolm aastat või rohkem.

Teisena uuriti partneri valiku kriteeriume ja käimissuhte ajal tehtud tavapäraseid tegevusi. Kogutud üksikvastused koondati suuremateks kategooriateks ja alakategooriateks. Partneri valiku kriteeriumid jagunesid nelja kategooriasse: sisemised tegurid (iseloom, positiivsed isiksuse omadused, huumorimeel, sotsiaalne kompetents jt), välised tegurid (füüsiline atraktiivsus, seksikus, füüsiline lähedus, demograafiline tegur), suhtega seotud kriteeriumid ja ei tea/ ei mäleta (tabel 4). Esimese suhte puhul oli kokku toodud 627 erinevat kriteeriumit, mille alusel partner valiti, viiendas suhtes oli 64 valikukriteeriumit. Kõige enam olid partneri valikul määravaks sisemised tegurid, mille suhteline osatähtsus kasvas järgnevate käimissuhete jooksul. Enim toodi partneri valiku puhul välja sisemisi tegureid, seda nii esimeses (49,9%) kui ka viiendas suhtes (65,6%). Neist kõige olulisemaks peeti partneri iseloomu ning seejärel positiivseid isiksuse omadusi. Esimese suhte puhul peeti huumorimeelest mõningal määral olulisemaks partneri sarnaseid huvidid, kuid ülejäänud suhete puhul selle osatähtsus suurenes. Esimese kolme suhte puhul toodi välja ka sotsiaalset kompetentsi, suhtlemis-kompetentsi ja enesekohaseid oskusi näitavad tegurid, mis hilisemates suhetes enam ei avaldunud üldse või avaldusid vähesel määral. Väga oluliseks peeti ka väliseid tegureid (füüsiline atraktiivsus, seksikus, füüsiline lähedus, uudsus või erilisus ja demograafiline tegur). Välimuse osatähtsus püsis kõigi suhete va neljanda puhul 30% ligidal (vt tabel 4, lk 23). Teised välised tegurid taandusid hilisemates suhetes. Esimestes käimissuhetes suhetes pöörati rohkem tähelepanu ka sellistele suhet puudutavatele teguritele nagu tuttavus või huvi. Kõige enam toodi välja meeldivust või sobivust. Selle osatähtsus säilis kõigi suhete puhul. Üldiselt viimase teguritegrupi suhteline osatähtsus vähenes suhete jooksul

(18,5% —4,7%). Lisaks on esimeste suhete loomise puhul oluline ka partneri poolt pööratud tähelepanu (tema valis).

**Tabel 4.** Partneri valiku kriteeriumite üld- ja alakategooriad noorukite käimissuhetes

	1. suhe		2. suhe		3. suhe		4. suhe		5. suhe	
	N	%	N	%	N	%	N	%	N	%
<b>Välised tegurid</b>	<b>177</b>	<b>28,2</b>	<b>114</b>	<b>31,2</b>	<b>70</b>	<b>27,7</b>	<b>23</b>	<b>23,2</b>	<b>18</b>	<b>28,1</b>
Füüsiline atraktiivsus	171	27,3	112	30,7	68	26,9	22	22,2	18	28,1
Seksikus	3	0,5	-	-	-	-	-	-	-	-
Füüsiline lähedus	1	0,2	-	-	-	-	-	-	-	-
Demograafiline tegur	1	0,2	2	0,5	2	0,8	-	-	-	-
Uudsus/erilisus	1	0,2	-	-	-	-	1	1,0	-	-
<b>Sisemised tegurid</b>	<b>313</b>	<b>49,9</b>	<b>208</b>	<b>57,0</b>	<b>142</b>	<b>56,1</b>	<b>62</b>	<b>62,6</b>	<b>42</b>	<b>65,6</b>
Iseloom/isikupära	164	26,2	96	26,3	57	22,5	28	28,3	21	32,8
Positiivne isiksuse omadus	62	9,9	64	17,5	47	18,6	9	9,1	10	15,6
Huumorimeel	27	4,3	15	4,1	8	3,2	7	7,1	4	6,3
Prosotsiaalne isiksuseomadus	21	3,3	13	3,6	5	2,0	12	12,1	-	-
Sotsiaalne kompetents	4	0,6	-	-	2	0,8	-	-	-	-
Suhtlemiskompetents	3	0,5	6	1,6	-	-	-	-	2	3,1
Enesekohased oskused	-	-	1	0,3	-	-	-	-	-	-
Sarnased huvid	32	5,1	13	3,6	23	9,1	6	6,1	5	7,8
<b>Suhe</b>	<b>116</b>	<b>18,5</b>	<b>30</b>	<b>8,2</b>	<b>39</b>	<b>15,4</b>	<b>15</b>	<b>15,2</b>	<b>3</b>	<b>4,7</b>
Tuttav/huvi	16	2,6	11	3,0	8	3,2	-	-	-	-
Meeldimine/sobivus	68	10,8	4	1,1	27	10,7	11	11,1	3	4,7
Sõprusest kasvas välja	6	1,0	3	0,8	1	0,4	-	-	-	-
Populaarsus	9	1,4	7	1,9	1	0,4	-	-	-	-
Paremat polnud	1	0,2	-	-	1	0,4	2	2,0	-	-
Esimene armastus	-	-	-	-	1	0,4	2	2,0	-	-
Potentsiaalne abikaasa	1	0,2	-	-	-	-	-	-	-	-
Tema valis	11	1,8	5	1,4	-	-	-	-	-	-
Sarnane eluviis	4	0,6	-	-	-	-	-	-	-	-
<b>Ei tea/ ei mäleta</b>	<b>21</b>	<b>3,3</b>	<b>13</b>	<b>3,6</b>	<b>2</b>	<b>0,8</b>	<b>-</b>	<b>-</b>	<b>1</b>	<b>1,6</b>
<b>Kokku</b>	<b>627</b>	<b>100</b>	<b>365</b>	<b>100</b>	<b>253</b>	<b>100</b>	<b>100</b>	<b>100</b>	<b>64</b>	<b>100</b>

Lisaks toodi esimese suhte puhul välja veel populaarsust, parema valiku puudumist, sarnaseid eluviise ning potentsiaalseks abikaasaks olemist, mis hilisemates suhetes enam olulist rolli ei mänginud. Samas tuleb komlmanda ja neljanda suhte puhul juurde alakategooria „esimene armastus“. Lõpuks moodustus veel eraldi kategooria „Ei tea/ei mäleta“, mille osatähtsus oli suhete puhul erinev.

Viimasena paluti uuritavatel vastata küsimusele: „*Kirjelda lühidalt tavalisi tegevusi, mida te kohtamas käimise ajal koos tegite/teete?*“ Saadud tulemused jagunesid kuute kategooriasse: kodused tegevused, sotsiaalsed tegevused, sõpradega koos tehtavad tegevused, seksuaalkäitumine, koos õppimine/töötamine, kooselu (tabel 5). Kõigi suhete puhul toodi eelkõige välja sotsiaalseid tegevusi (86,5%—77,9%), mille suhteline osatähtsus langes iga järgmise suhtega pisut. Enim veedeti aega lihtsalt koos olles, väljas käies või meelelahutuslike tegevustega (kino, kontserdid, teater jms). Eraldi tuleks välja tuua jalutamine, mis osutus väga populaarseks tegevuseks ning eelkõige just esimese suhte puhul (15,3%). Võrreldes esimest suhet viiendaga on märgata olulisel määral koduste tegevuste osatähtsuse suurenemist ja sotsiaalsete tegevuste vähenemist. Kuni kolmanda suhteni kuulusid kodused tegevused ja seksuaalkäitumine noorukite käimissuhetes tavapärase tegevuste hulka. Esimese, teise ja neljanda suhte puhul võib välja tuua ka sõpradega ühist ajaveetmist (4,5%, 4,4% ja 9,9%).

**Tabel 5.** Partneriga koostehtavate tegevuste üld- ja alakategooriad noorukite käimissuhetes

	1. suhe		2. suhe		3. suhe		4. suhe		5. suhe	
	N	%	N	%	N	%	N	%	N	%
<b>Kodused tegevused</b>	<b>75</b>	<b>8,2</b>	<b>68</b>	<b>11,0</b>	<b>45</b>	<b>15,4</b>	<b>12</b>	<b>8,5</b>	<b>17</b>	<b>19,8</b>
<b>Sotsiaalsed tegevused</b>	<b>790</b>	<b>86,5</b>	<b>512</b>	<b>83,0</b>	<b>238</b>	<b>81,5</b>	<b>113</b>	<b>79,6</b>	<b>67</b>	<b>77,9</b>
Koos olemine/väljas käimine	274	30,0	202	32,7	99	33,9	49	34,5	23	26,7
Meelelahutuslikud tegevused	293	32,1	213	34,5	113	38,7	47	33,1	30	34,9
Suhtlemisega seotud tegevused	45	4,9	31	5,0	8	2,7	3	2,1	6	7,0
Jalutamine	140	15,3	44	7,1	18	6,2	10	7,0	5	5,8
Sportlikud tegevused	38	4,2	22	3,6	-	-	4	2,8	3	3,5
<b>Sõpradega koos tehtavad tegevused</b>	<b>41</b>	<b>4,5</b>	<b>27</b>	<b>4,4</b>	-	-	<b>14</b>	<b>9,9</b>	-	-
<b>Seksuaalkäitumine</b>	<b>14</b>	<b>1,5</b>	<b>21</b>	<b>3,4</b>	<b>19</b>	<b>6,5</b>	<b>3</b>	<b>2,1</b>	<b>3</b>	<b>3,5</b>
<b>Koos õppimine/töötamine</b>	<b>7</b>	<b>0,8</b>	<b>8</b>	<b>1,3</b>	<b>5</b>	<b>1,7</b>	-	-	-	-
<b>Kooselu</b>	-	-	<b>2</b>	<b>0,3</b>	<b>4</b>	<b>1,4</b>	<b>3</b>	<b>2,1</b>	<b>2</b>	<b>2,3</b>
<b>Kokku</b>	<b>913</b>	<b>100</b>	<b>617</b>	<b>100</b>	<b>292</b>	<b>100</b>	<b>142</b>	<b>100</b>	<b>86</b>	<b>100</b>

Esimese kolme suhte puhul oli ühena tavalistest tegevustest välja toodud koos õppimist või töötamist, kuid selle osatähtsus oli küllaltki väike ning viimaste suhete puhul seda enam ei mainitud. Kõigi suhete juures esines ka seksuaalkäitumist (suudlused, kallistused ja seks) ning alates teisest suhtest oli vähemalt kaks vastajat välja toonud ka kooselu.

## Väärkohtlemine käimissuhetes

Uuritud 429 noorest oli üldse olnud kokkupuutes mingit liiki väärkohtlemisega (sealhulgas enesekaitseks) 382 vastajat (89%). Neist 230 olid naissoost ja 152 ( $N_m$ ) meessoost. Arvestatud on kõiki uuritavaid, kes ükskõik millisel skaalal märkisid kas või ühe korra suurema väärtuse kui „null“ või „mitte kunagi“ (=1). Väärkohtlemist, olenemata selle liigist, oli kogunud 51,1% tüdrukutest ja 35,2% poistest (vt tabel 6). Sugude vahel väärkohtlemise kogemise statistilist olulisust ei esinenud ( $\chi^2 < 0,001$ ;  $p = 0,985$ ). Partneri suhtes oli vähemalt ühe väärkohtlemisakti toime pannud kokku 79% ( $N_n = 217$ ;  $N_m = 122$ ) vastanuist. Statistiliselt olulisi soolisi erinevusi partneri väärkohtlemisel ei olnud ( $\chi^2 = 0,8$ ;  $p = 0,371$ ). Eraldi uuriti veel partneri väärkohtlemist enesekaitseks. Praktiliselt sama hulk tüdrukuid (4,4%) ja poisse (3,7%) tunnistasid, et on tarvitanud enesekaitse eesmärgil partneri suhtes vägivalda.

**Tabel 6.** Soolised erinevused ükskõik mis laadi väärkohtlemisakti kogemisel ja toimepanemisel noorukite käimissuhetes

	<b>T</b>	<b>P</b>	<b><math>\chi^2</math></b>	<b>p</b>
<b>On kogunud</b>	51,1	35,2	<0,001	0,985
N	219	151		
<b>On toime pannud</b>	50,6	28,4	0,8	0,371
N	217	122		
<b>On toime pannud enesekaitseks</b>	4,4	3,7	0,382	0,536
N	19	16		

*Füüsiline ja seksuaalne väärkohtlemine.* Füüsiline väärkohtlemine jagunes omakorda kaheks: mõõdukas ja raske. Ükskõik millise mõõduka füüsilise väärkohtlemise akti kogemus oli 59,7% vastanutest (vt lisa 2). Lisaks oli 53,1% uurituist ära märkinud, et on vähemalt ühe korra partneri suhtes kasutanud mõõduka füüsilist väärkohtlemist. Nagu näidatud ka tabelis nr 7, oli tüdrukutest mõõdukat füüsilist väärkohtlemist kogunud 33,8% ja poistest 25,9%, samas kui partneri väärkohtlemist tunnistas 37,9% tüdrukutest ja 15,2% poistest. Partneri väärkohtlemisel esineb statistiliselt oluline sugudevaheline erinevus ( $\chi^2 = 30,402$ ;  $p = 0,000$ ). Raske füüsilise väärkohtlemise puhul selgus, et poisid on rohkem kogunud rasket füüsilist väärkohtlemist kui tüdrukud ( $\chi^2 = 9,575$ ;  $p = 0,002$ ). Lisaks panevad noormehed suurema tõenäosusega toime seksuaalse väärkohtlemise akte ( $\chi^2 = 14,861$ ;  $p = 0,000$ ).

**Tabel 7.** Soolised erinevused füüsilise väärkohtlemise liikide kaupa

	Tüdrukud	Poisid	$\chi^2$	p
<b>Kogetud</b>				
möödukas	33,8	25,9	1,732	0,188
raske	3,7	6,3	9,575	0,002
seksuaalne	4	4,9	3,615	0,057
<b>Toime pannud</b>				
möödukas	37,9	15,2	30,402	0,000
raske	5,8	2,6	1,705	0,192
seksuaalne	0	2,3	14,861	0,000

Mööduka väärkohtlemise aktidest oldi kõige enam kogetud hammustamist (33,6%;  $M=0,48$ ) ja kriimustamist (28,2%;  $M=0,41$ ) ning kõige vähem autost välja viskamist (3%;  $M=0,04$ ). Partneri väärkohtlemise puhul kasutati kõige enam kriimustamist (26,8%;  $M=0,38$ ) ja hammustamist (26,6%;  $M=0,41$ ) ning samuti kõige vähem autost välja viskamist (1,9%;  $M=0,03$ ). Aritmeetiliste keskmiste võrdlus näitab, et poisid ( $M=3,08$ ) on füüsilise väärkohtlemise ohvrid sagedamini kui tüdrukud ( $M=1,92$ ;  $t=3,350$  ja  $p=0,001$ ). Oluliselt rohkem kogetakse (vt tabel 8) kriimustamist, kõrvakiilu saamist, jalaga löömist hammustamist ja tõukamist-tirimist. Sama kinnitab ka toimepannud mööduka füüsilise väärkohtlemise sageduste keskmiste võrdlus: tüdrukud tunnistavad väärkohtlemisaktide sagedasemat kasutamist kui poisid ( $M_m=1,21$ ,  $M_n=2,61$ ;  $t=-4,970$  ja  $p=0,000$ ).

**Tabel 8.** Soolised erinevused mööduka füüsilise väärkohtlemise (MFV) aktide kogemise ja toimepaneku sagedustes keskmiste põhjal.

	Kogetud				Toime pandud			
	Mm	Mn	t	p	Mm	Mn	t	p
Kriimustas mind	0,66	0,23	5,572	0,000	0,14	0,55	-6,515	0,000
Andis kõrvakiilu	0,21	0,04	4,202	0,000	0,01	0,54	-10,655	0,000
Väänas kätt või käsi	0,26	0,28	-0,422	0,673	0,1	0,2	-2,507	0,013
Tõukas või hoidis vastu seina	0,4	0,33	0,864	0,388	0,24	0,19	0,999	0,318
Lõi jalaga	0,14	0,01	3,673	0,000	0,02	0,08	-2,478	0,014
Väänas sõrmi	0,16	0,11	1,257	0,210	0,09	0,14	-1,525	0,128
Hammustas	0,58	0,43	1,969	0,050	0,27	0,5	-3,199	0,001
Tõukas või tiris	0,44	0,25	2,804	0,005	0,25	0,28	-0,525	0,600
Viskas autost välja	0,02	0,06	-1,44	0,151	0,04	0,02	0,634	0,527
Viskas millegagi pihta	0,16	0,15	0,331	0,741	0,06	0,11	-1,975	0,049

**Tabel 8.** Soolised erinevused mõõduka füüsilise väärkohtlemise (MFV) aktide kogemise ja toimepaneku sagedustes keskmiste põhjal.

	Kogetud				Toime pandud			
	Mm	Mn	<i>t</i>	p	Mm	Mn	<i>t</i>	P
Mõõdukas füüsiline väärkohtlemine	3,08	1,92	3,350	0,001	1,21	2,61	-4,970	0,000
Kriimustas mind	0,66	0,23	5,572	0,000	0,14	0,55	-6,515	0,000
Andis kõrvakiilu	0,21	0,04	4,202	0,000	0,01	0,54	-10,655	0,000
Väänas kätt või käsi	0,26	0,28	-0,422	0,673	0,1	0,2	-2,507	0,013
Tõukas või hoidis vastu	0,4	0,33	0,864	0,388	0,24	0,19	0,999	0,318
seina								
Lõi jalaga	0,14	0,01	3,673	0,000	0,02	0,08	-2,478	0,014
Väänas sõrmi	0,16	0,11	1,257	0,210	0,09	0,14	-1,525	0,128
Hammustas	0,58	0,43	1,969	0,050	0,27	0,5	-3,199	0,001
Tõukas või tiris	0,44	0,25	2,804	0,005	0,25	0,28	-0,525	0,600
Viskas autost välja	0,02	0,06	-1,44	0,151	0,04	0,02	0,634	0,527
Viskas millegagi pihta	0,16	0,15	0,331	0,741	0,06	0,11	-1,975	0,049

Nagu eelpool mainitud, satuvad poisid suurema tõenäosusega raske füüsilise väärkohtlemise ohvriks. Ka keskmiste võrdlus näitab, et noormehed kogevad rasket füüsilist väärkohtlemist sagedamini kui tüdrukud ( $M_m=0,30$ ;  $M_n=0,04$ ;  $t=3,297$  ja  $p=0,001$ ). Nii rusikaga ( $M_m=0,19$ ;  $M_n=0,02$ ;  $t=3,938$ ;  $p=0,000$ ) kui ka mõne tugeva esemega ( $M_m=0,09$ ;  $M_n=0,01$ ;  $t=2,306$ ;  $p=0,022$ ) löömist kogevad noormehed sagedamini kui neid, kelle puhul võib märgata suuremaid keskmisi raske füüsilise väärkohtlemise tarvitamisel (vt lisa 3). Samas kategooria keskmiste summa statistilist olulisust sugude vahel ei kinnita. Küll aga löövad tüdrukud poistest sagedamini oma partnerit rusikaga ( $M_m=0,05$ ;  $M_n=0,12$ ;  $t=-2,116$  ja  $p=0,035$ ).

Enesekaitseks oli partnerit löönud 2,1% poistest ja 3,7% tüdrukutest ning vigastusi oli käimissuhte ajal oma partnerilt saanud sama palju poisse ja 1,9% tüdrukuist. Kummalgi juhul statistilist olulisust sugudevahelises võrdluses ei esinenud.

**Tabel 9.** Soolised erinevused seksuaalse väärkohtlemise (SV) aktide kogemise ja toimepaneku sagedustes keskmiste põhjal.

	Kogetud				Toime pandud			
	Mm	Mn	<i>t</i>	p	Mm	Mn	<i>t</i>	p
SV	0,23	0,11	1,964	0,051	0,07	0	2,896	0,004
Sundis seksima	0,19	0,04	2,978	0,003	0,06	0	2,564	0,011
Sundis tegema muud seksuaalset tegevust	0,04	0,07	-1,021	0,308	0,01	0	1,418	0,158

Nagu eelpool kirjeldatud, tunnistava poisid oluliselt suurema tõenäosusega, et on partneri suhtes tarvitanud seksuaalset väärkohtlemist. Samas seksuaalse väärkohtlemise tarvitamise keskmist sagedust vaadeldes statistilist olulisust põhimõtteliselt ei esine ( $t=1,964$ ;  $p=0,051$ ). Küll aga tunnistavad poisid sagedamini nii seda, et neid on sunnitud, kui ka seda, et nemad on sundinud seksima (vt tabel 9).

Füüsilise ja psühholoogilise väärkohtlemise keskmiste võrdlus näitab, et viimase kogemine käimissuhetes on oluliselt sagedasem kui esimese ( $M_f=2,54$ ;  $M_p=4,78$ ;  $t=-9,299$  ja  $p=0,000$ ). Samuti esineb partneri väärkohtlemisel psühholoogilist väärkohtlemist oluliselt sagedamini kui füüsilist ( $M_f=2,17$ ;  $M_p=3,52$ ;  $t=-7,958$  ja  $p=0,000$ ).

*Psühholoogiline väärkohtlemine.* Psühholoogilist väärkohtlemist oli vähemalt korra kogunud kokku 80,9% küsitletutest. Neist 33,3% olid mees- ja 47,6% naissoost. Statistiliselt olulist soolist erinevust psühholoogilise väärkohtlemise kogemisel ei esinenud ( $\chi^2=0,131$ ;  $p=0,717$ ). Küll aga oli oluline erinevus olemas partneri väärkohtlemisel. Kõigist vastajatest 63% tunnistab, et oli partneri suhtes kasutanud psühholoogilist väärkohtlemist. Tüdrukud tunnistasid poistest oluliselt rohkem, et on partnerit väärkohelnud (vt Tabel 10).

Psühholoogilise väärkohtlemise tulemused jagunesid nelja alamkategoriasse (tabel 10). Kõige rohkem kogeti ise ja kasutati partneri suhtes emotsionaalset manipulatsiooni – vastavalt 69,2% ja 62% psühholoogilist väärkohtlemist kogenuist. Poistega võrreldes tunnistasid tüdrukud oluliselt enam, et olid kogunud ähvardavat käitumist ( $\chi^2= 8,661$ ;  $p=0,003$ ). Samuti võib leida soost lähtuvaid statistiliselt olulisi erinevusi ähvardava käitumise ( $\chi^2=7,204$ ;  $p=0,007$ ) ja emotsionaalse manipulatsioon ( $\chi^2=18,951$ ;  $p=0,000$ ) kasutamisel partneri suhtes.

**Tabel 10.** Soolised erinevused psühholoogilise väärkohtlemise alamkategoriate kaupa

	<b>Tüdrukud</b> (%)	<b>Poisid</b> (%)	$\chi^2$	<b>P</b>
<b>Kogetud</b>	<b>47,6</b>	<b>33,3</b>	<b>0,131</b>	<b>0,717</b>
ähvardav käitumine	20,1	19,6	8,661	0,003
kontrolliv/jälgiv käitumine	25	16,6	0,103	0,748
isiklik solvamine	28,7	21,5	0,712	0,399
emotsionaalne manipulatsioon	43,1	26,1	3,796	0,051
<b>Toime pannud</b>	<b>47,1</b>	<b>25,9</b>	<b>13,612</b>	<b>0,000</b>
ähvardav käitumine	21,5	9,8	7,204	0,007
kontrolliv/jälgiv käitumine	16,6	10,3	0,417	0,518
isiklik solvamine	28,8	16,6	2,580	0,108
emotsionaalne manipulatsioon	41,7	20,3	18,951	0,000

Samuti keskmisete võrdluses (tabel 11, lk 30) tunnistasid noormehed sagedamini, et on kogenud käimissuhtes enim ähvardavat käitumist ( $M_m=1,09$  ja  $M_n=0,64$ ;  $t=3,177$ ;  $p=0,002$ ). Tüdrukud olid seevastu aga poistest oluliselt sagedamini kogenud kontrollivat või jälgivat käitumist ( $M_m=0,83$  ja  $M_n=1,19$ ;  $t=-2,242$ ;  $p=0,025$ ) ja emotsionaalset manipulatsiooni ( $M_m=1,61$ ,  $M_n=2,16$ ;  $t=-2,687$ ;  $p=0,007$ ). Samas tunnistasid tüdrukud oluliselt tihemini emotsionaalse manipulatsiooni kasutamist partneri väärkohtlemisel ( $M_m=1,26$  ja  $M_n=2,00$ ;  $t=18,951$ ;  $p=0,000$ ). Tulemustest selgub, et naissoost uuritavad rakendavad psühholoogilist väärkohtlemist meestest oluliselt sagedamini ( $M_m=2,67$  ja  $M_n=4,11$ ;  $t=-3,745$ ;  $p=0,000$ ).

**Tabel 11.** Soolised erinevused psühholoogilise väärkohtlemise kogemise ja toimepaneku sagedustes keskmiste põhjal alamkategorias.

	<b>Mm</b>	<b>Mn</b>	<b>t</b>	<b>p</b>
<b>Kogetud</b>				
ähvardav käitumine	1,09	0,64	3,177	0,002
kontrolliv/jälgiv käitumine	0,83	1,19	-2,242	0,025
isiklik solvamine	0,89	1,05	-1,287	0,199
emotsionaalne manipulatsioon	1,61	2,16	-2,687	0,007
<b>Toime pannud</b>				
ähvardav käitumine	0,36	0,70	-3,505	0,001
kontrolliv/jälgiv käitumine	0,45	0,57	-1,175	0,241
isiklik solvamine	0,61	0,83	-2,201	0,028
emotsionaalne manipulatsioon	1,26	2,00	18,951	0,000



## Arutelu

Noorukite käimissuhted olla väga eripalgelised. Üks osa noori alustab käimissuhetega juba varases noorukieas ning neil on rohkem lühiajalisi suhteid, mille käigus kujunevad välja juba kindlad eelistused partneri valikul. Teised aga alustavad hiljem ning siirduvad kiiremini püsisuhte loomise juurde. Ka käesolevas uurimuses on näha, et esimest käimissuhet alustatakse väga erinevas vanuses (vahemikus 8—20 eluaastat), keskmiselt 15,2- aastaselt. Nagu varasemad käimissuhete uuringud kinnitavad, võime ka käesolevas magistritöös oletada, käivad tüdrukud üldiselt kohtamas endast vanemate poiste ja poisid endast nooremate tüdrukutega (Foshee, 1996, Foshee *et al.*, 2009), pidades seejuures siiski meeles, et partner võib olla ka samasooline. Enamasti on esimesed suhted lühiajalised, kestes vaid mõne kuu ( $M=2,3$ ), kuid samas esineb ka püsisuhteid. Uuringu tulemused näitavad, et partneri valikul arvestatakse enim tema iseloomu, positiivseid isikuomadusi aga ka välimust. Esimeste suhete puhul on välja toodud veel hulk olulisi kriteeriume, nagu näiteks varasem tutvus või sarnased huvid. Märkimisväärselt suurem on ka sõpradega koostehtavate tegevuste hulk esimese suhte ajal võrreldes hilisematega. Hilisemates suhetes on aga konkreetsemad eelistused üldiselt juba välja kujunenud ning enim keskendutakse iseloomule ja välimusele. Saadud tulemused on igati kooskõlas teoreetiliste allikate ja varasemate uuringutega, mille järgi valitakse partnerit eelkõige iseloomuomaduste, subjektiivse ilu, sotsiaalse ja kultuurilise sobivuse, tuttavuse, sarnasuse ja vastastikuse tundlikkuse alusel (Regan, 2011; Neito, 2010; Kraav & Kõiv, 1999; Hurlock, 1967).

Käesoleva magistritöö peamiseks eesmärgid oli aga uurida väärkohtlemise esinemist noorukite käimissuhetes ning soolisi erinevusi väärkohtlemise kogemisel ning toimepanekul. Esimene püstitatud hüpotees, et tüdrukud tunnistavad poistest enam mõõduka ja füüsilise väärkohtlemise kasutamist, sai osaliselt kinnitatud. Uuringu tulemused näitasid statistilist olulisust poiste ja tüdrukute vahel partneri mõõdukas füüsilises väärkohtlemises, kuid mitte raskes. Samas esines sooline erinevus raske füüsilise väärkohtlemise kogemisel —6,3% poistest tunnistas, et partner on nende suhtes kasutanud rasket füüsilist väärkohtlemist —, kuid mitte mõõduka puhul. Seega leidis ka teine hüpotees, et poisid tunnistavad enam mõõduka ja raske füüsilise väärkohtlemise kogemist, vaid osalise kinnituse.

On võimalik, et selline erinevus on tingitud valimi sooliselt ebavõrdsest jaotumisest (40,8% meesoost ja 59,2% naissoost), mistõttu mehi, kes oleksid partnerit väärkohelnud on

valimis vähem kui naisi. Samas näitavad ka varasemad noorukite seas läbiviidud uuringud sarnast tendentsi (Foshee 1996; Magdol *et al.*, 1997; Machado, Caridad ja Martins, 2010). Samuti ei võimalda väärkohtlemise kogemine ühe soo poolt, teha vastavaid järeldusi partneri kui vastassoo kohta, kuna on olemas võimalus, et partner oli vastajaga samast soost.

Välitamaks partneri suhtes toimepandud väärkohtlemise tulenemist enesekaitsest oli uuringus esitatud kaks küsimust enesekaitseks kasutatud füüsilise vägivalla ja saadud vigastuste kohta. Tulemused näitavad, et 3,7% nais- ja 2,1% meessoost uuritutest on tarvitanud vägivalda enesekaitseks. Kuigi naissoost vastajate hulk on pisut suurem, siis statistilist olulisust sugude vahelises võrdluses ei leitud. Kui vaadelda mõõduka füüsilise väärkohtlemise sooritamise ja enesekaitseks sooritatud väärkohtlemise protsente tüdrukute puhul, siis annab väga suur erinevus tunnistust sellest, et toimepandud vägivallaaktid ei saa olla suurel määral tungitud enesekaitsest.

Arvesse tuleb võtta ka ühiskondlikku suhtumist partneri väärkohtlemisse. Tihti peetakse naisterahva füüsilist väärkohtlemist vähem aktsepteerituks kui vastupidist olukorda. Selle tõttu võib spekuloida võimaluse üle, et poisid ei tunnista väärkohtlemise kasutamist partneri suhtes nii sageli kui tüdrukud, kuna see on ühiskondlikult taunitud. Seevastu naiste väärkohtlemine on ühiskonnas oluliselt sagedamini kajastatud teema ning naised on ka altimad väärkohtlemisest rääkima. Statistikaameti andmebaasist (2010) selgus läbi viidud paarisuhete uuringust, et mehed tihti ei räägi paarisuhtes kogetud vägivallast, kuna nad ei pea juhtunut piisavalt oluliseks. Põhjuseks võib olla see, et üldiselt ei saa nad väärkohtlemise käigus kuigi tõsiseid vigastusi. Naistel on samavõrd oluline põhjus aga hirm ja süütunne. Paarisuhte vägivalda pidas Eestis oluliseks probleemiks  $\frac{3}{4}$  küsitlenuist. Samal ajal ei pea mitte kõik paarisuhtevägivalla tagajärjel füüsilisi vigastusi saanud paarisuhtevägivalda probleemiks Eesti ühiskonnas (Paats, 2010).

Küll aga võib arutleda selle üle, kui võrd mõõduka väärkohtlemise toimepanemise ja kogemise väga kõrge protsent on tingitud sellest, et vägivalla asemel käsitletakse selliseid tegusid nagu kriimustamine, hammustamine ja käte väänamist pigem mängu kui vägivallana. 2007. aastal Foshee ja tema kolleegide koostatud käimissuhete tüpoloogiate kirjelduses tuuakse välja, et läbiviidud intervjuude käigus tunnistasid paljud tüdrukutest partneri suhtes mõõduka väärkohtlemise kasutamist mängu käigus või kogemata, mõningal juhul lausa armastuse või kiindumuse märgina (Foshee, *et al.*, 2007; Glass, Fredland, Campbell, Yonas, Sharps ja Kub, 2003). Ka käeolevas uuringus olid kaks naissoost vastajat ankeeti füüsilise väärkohtlemise tegude juurde lisanud märkuse: „Ei olnud tehtud vihaga“; „See juhtus

kogemata“. Seega on väga tõenäoline, et üks osa mõõduka väärkohtlemise aktidest ei ole toime pandud eesmärgiga partnerile haiget teha, vaid on toimunud mängulistes situatsioonides või kogemata. Sellest tulenevalt oleks väga oluline noortele selgitada väärkohtlemise olemust juba varases noorukieas, et vältida võimalikke hilisemaid tagajärgi.

Tulemused seksuaalse väärkohtlemise kohta kinnitasid püstitatud hüpoteesi, mille kohaselt poisid tunnistavad enam, et on oma partnerit seksuaalselt väärkohelnud. Samas kinnitas aga ka üllatavalt suur osa uuritud noormeestest, et partner on neid sageli sundinud endaga seksima — keskmine 0,19 võrreldes tüdrukute 0,04-ga. Kahjuks pole võimalik tuvastada, kas sundimine toimus verbaalse surveamisega või füüsiliselt. Seksuaalse väärkohtlemise kogemises statistiliselt olulist soolist erinevust ei esinenud. Kuna statistilise erinevuse näitaja oli napilt üle olulisuse piiri, ei leidnud paraku kinnitust ka kolmas püstitatud hüpotees. Foshee (1996) leidis noorukeid uurides, et seksuaalset vägivalda on kogenud 10% tüdrukutest ja 5% poistest, Statistikaameti andmebaasis (2010) toodud tulemuste järgi 15- kuni 29-aastaste seas vastavalt 5% naistest ja 0% meestest. Käesoleva uuringu kohaselt oli aga 4% tüdrukutest ja 4,9% poistest kogenud seksuaalset väärkohtlemist. Siinses uuringus saadud tulemuste erinevusi on küllaltki raske seletada. Seksuaalse väärkohtlemise kogemisest teatanud poiste ankeete eraldi veel hoolikalt vaadeldes ei teki küll kahtlusi, et tegu võiks olla mitte-tõeste andmetega, kuid samas ei saa valetamist täielikult välistada. Ilmselt vajaks täiendavat uurimist ka see, mida poisid seksiks sundimise all täpsemalt silmas pidasid. On ka võimalik, et kuna käesolevas töös on kasutatud mugavusvalimit, siis sattuski valimisse lihtsalt rohkem seksuaalse väärkohtlemise kogemusega poisse kui tüdrukeid. Üldisemate järelduste tegemiseks oleks ilmselt vaja korraldada laiahaardelisem uuring.

Psühholoogiline väärkohtlemine oli kõige sagedamini kogetud väärkohtlemise liik, nagu oli ka viiendas hüpoteesis prognoositud. Kokku oli psühholoogilist väärkohtlemist kogenud 47,6% tüdrukutest ja 33,3% poistest. Saadud andmed on kooskõlas ka varasemate uuringutega (Foshee, 1996; Magdol, 1996; Statistikaameti andmebaas, 2010). Sooline võrdlus tõi välja, et tüdrukute ja poiste vahel puudub statistiline olulisus psühholoogilise väärkohtlemise kogemisel. Seega ei leidnud kuues püstitatud hüpotees kinnitust. Küll aga tunnistavad tüdrukeid poistest enam, et nad on partneri suhtes kasutanud psühholoogilist väärkohtlemist. Kõige sagedamini kogetakse ja kasutatakse psühholoogilise väärkohtlemise alaliikidest emotsionaalset manipulatsiooni. Kõigist uurituist 62% tunnistas partneri suhtes emotsionaalse manipulatsiooni kasutamist. Emotsionaalse manipulatsiooni alla kuulub ka armukadedus, mida peetakse üheks partneri väärkohtlemise sütitajaks (Foshee, 1996). See aga omakorda loob

suurema võimaluse situatsioonilise füüsilise väärkohtlemise esinemiseks käimissuhetes. Käesoleva uuringu tulemused näitasid, et oluliselt enam kasutavad emotsionaalset manipulatsiooni oma partneri suhtes tüdrukud, mis kinnitab ka viimast püstitatud hüpoteesi. Väikest vastuolu tekitab siinjuures üksnes see, et tüdrukud tunnistavad poistest oluliselt enam ka emotsionaalse manipulatsiooni kogemist. Põhjus võib taaskord peituda selles, et tüdrukud peavad seda tüüpi väärkohtlemist märkimisväärsemaks kui poisid. Kuna psühholoogiline väärkohtlemine ei jäta nähtavat jälge ega kahju partnerile, ei peeta seda ilmselt nii tõsiseks kui füüsilist ja seksuaalset (Neito, 2010).

Üheks uuringu kitsaskohaks võib pidada küsimustiku kasutamist sellise delikaatse teema käsitlemisel. Samas kinnitab küsimustiku kasutamise valiidsust esiteks fakt, et enamik väärkohtlemise uuringutest käimissuhetes on tehtud küsimustiku abil ja CTS(2) kategooriatest lähtuvalt (Archer, 2002; Foshee *et al.*, 2009) ning teiseks käesoleva uuringu tulemuste üldjooneline kattumine varasemate uuringutega: kõige enam levinud on psühholoogiline ja mõõdukas füüsiline väärkohtlemine ning kõige vähem raske füüsiline ja seksuaalne väärkohtlemine. „Küsitlusmeetoditest on kõrgemalt hinnatud silmast silma küsitlust, sest see võimaldab küsitleja-vastajavahelist suhtlust — on võimalik üle küsida, selgitada ja täpsustada. Teiselt poolt on aga vägivaldteema niivõrd sensitiivne, et silmast silma intervjuu võib ise tuua kaasa mittetõeseid vastuseid“ (Paats, 2010). Praktikaks on kasutatud ka teisi uurimismeetodeid. 2007. aastal Foshee ja tema kolleegide läbiviidud intervjuudes tunnistasid noorukid oluliselt vähem füüsilise väärkohtlemise kogemist ja kasutamist. Ei ole võimalik kindlaks teha, kas osalejad valetasid ning kui jah, siis kas pigem küsimustikes või intervjuudes. Võib ette kujutada, et intervjuuolukorras said sellised tunded nagu häbi või alandus olulisemaks. Samuti on tähendatud, et partneri suhtes vägivaldsed inimesed ei pruugi ise oma tegudes väärkohtlemist näha (Paats, 2010).

Mõningatele kitsaskohtadele vaatamata on uuringul ka hulk tugevusi: esiteks saadi tagasi 100% uuritute vastused. Ainult kolm täidetud ankeeti kõrvaldati uuringust ilmselge andmete võltsimise pärast. Seega osales uuringus kokku üle 99% esialgselt valimist. Teiseks uuringu tugevuseks on valimi vanusegrupp: vaid üksikud Eestis läbiviidud uuringud on pööranud tähelepanu väärkohtlemise uurimisele käimissuhetes keskmises ja hilises noorukieas, vaatamata sellele, et noorukieas kogetud väärkohtlemine võib olla tugevaks mõjutajaks hilisematele vaimsetele ja füüsilistele tervisehädadele või käitumisele (Regan, 2011; Soo, 2010; Foshee *et al.*, 2009). Kolmandaks mõõdeti ka enesekaitseks sooritatud väärkohtlemist, et välistada selle mõju füüsilise väärkohtlemise kogemisele.

Käesoleva uuringu tulemused näitavad, et väärkohtlemine käimissuhetes on kindlalt aktuaalne probleem, millele tuleb noorukite seas rohkem tähelepanu pöörata. Eelkõige tuleks noori õpetada mõistma, mida tähendab üldse väärkohtlemine ning millised on selle võimalikud tagajärjed. Selleks võiks väärkohtlemise teema kaasata juba põhikooli 6. klassi suhtlemisõpetuse ainekavasse. Käesolevas magistritöös ei uuritud küsitletute seksuaalset orientatsiooni, mistõttu ei ole võimalik teha üldistusi partneri soo kohta. Ühtlasi ei uuritud ka seda, mis oli väärkohtlemise ajendiks või millistes situatsioonides see aset leidis ega ka väärkohtlemise otseseid tagajärgi. Lisaks oli noorukiiga käesolevas uuringus piiritletud vaid gümnaasiumi õpilastega. Kindlasti tasuks edaspidistest uuringutes nende mõjutajatega arvestada või neid eraldi uurida. Kokkuvõtvalt võib öelda, et nimetatud puudujääkidele vaatamata täitis uuring oma eesmärgid ning annab väärtuslikku teavet väärkohtlemise liikide esinemise ja sooliste erinevuste kohta noorukite käimissuhetes.

## Kasutatud kirjandus

- Abma, J. C., Martinez, G. M., Mosher, W. D., & Dawson, B. S. (2004). Teenagers in the United States: Sexual activity, contraceptive use, and childbearing, 2002. *National Center for Health Statistics Vital Health Statistics, 24*, 1–48
- Archer, J. (2000). Sex differences in aggression between heterosexual partners: A meta-analytic review. *Psychological Bulletin, 126*(5), 651-680
- Connolly, J., Craig, W., Goldberg, A. and Pepler, D.(2004). Mixed-gender groups, dating, and romantic relationships in early adolescence. *Journal of Research on Adolescence, 14*(2), 185–207
- Degner, A. J. (2006) The Definition of Adolescence: One Term Fails to Adequately Define This Diverse Time Period. *CHARIS: A Journal of Lutheran Scholarship, Thought, and Opinion, 5*(3), 7–8
- Feinstein, S. C.,&Ardon, M. S. (1973). Trends in dating patterns and adolescent development. *Journal of Youth and Adolescence, 2*, 157–166.
- Foshee, V. A. (1996). Gender differences in adolescent dating abuse prevalence, types, and injuries. *Health Education Research, 11*, 275-286.
- Foshee, V. A., Bauman, K., Linder, F., Rice, J., Wilcher, R. (2007). Identifying Typologies of Adolescent Dating Violence Perpetration. *Journal of Interpersonal Violence, 22* (5), 498-519
- Foshee, V. A., Benefield, T., Suchindran, C., Ennett, S. T., Bauman, K. E., Karriker-Jaffe, K. J., McNaughton Reyes, H. L., Mathias, J. (2009). The Development of Four Types of Adolescent Dating Abuse and Selected Demographic Correlates. *Journal of Research on Adolescence, 19*(3), 380–400.
- Furman, W. (2002). The emerging field of adolescent romantic relationships. *Current Directions in Psychological Science, 11*(5), 177-180.

Furman, W., & Buhrmester, D. (1992). Age and sex differences in perceptions of networks of personal relationships. *Child Development*, 63, 103-115.

Glass, N., Fredland, N., Campbell, J., Yonas, M., Sharps, P., & Kub, J. (2003). Adolescent dating violence: Prevalence, risk factors, health outcomes, and implications for clinical practice. *JOGNN Clinical Issues*, 32, 227–238.

Hurlock, E. (1967). Sex interest and behavior. N. Garmezy, H. F. Harlow, L. V. Jones & H. W. Stevenson (Toim), *Adolescent development* (3rd ed.), New York, St. Louis, San Francisco, Toronto, London, Sydney: Mc Graw-Hill

Johnson, M. P. (2009). A Typology of Domestic Violence: Intimate Terrorism, Violent Resistance, and Situational Couple Violence. *Journal of Marriage and Family*, 71(3), 802–803

Kelly, J. B., Johnson, M.P. (2008). Differentiation among types of intimate partner violence: research update and implications for interventions. *Family Court Review*. 46(3) July 2008, 476-499.

Kraav, I., Kõiv, K. (1999). Esimese kiindumused. M. Kangur (Toim), *Inimeseõpetus: õpetajaraamat* (lk 70–74). Tallinn: Koolibri

Kõiv, K. (2006). Lapse väärkohtlemine – suhtumine ja einevate liikide esinemissagedus – küsimus Eesti ühiskonnas. I. Kraav & R. Mikser (Toim), *Sotsiaalpedagoogika teooria ja selle praktilisi väljakutseid Eestis* (lk 44-64). Tartu: OÜ Vali Press

Machado, C., Caridade, S., & Martins, C. (2010). Violence in juvenile dating relationships self-reported prevalence and attitudes in a Portuguese sample. *Journal of Family Violence*, 25, 43-52.

McCabe, M. P. (1984). Toward a theory of dating. *Adolescence*, 19, 159–170

Paats, M. (2010). Vägivald paarisuhetes – müüdid ja tegelikkus. *Eesti Statistika Kvartalikirj*, 10 (3), 74–83

Papp, K., Part, K., Tõrik, S. (2001). Kogemused seksuaalsest ahistamisest ja seksuaalvägivallast. *KISS. Küpsemine. Inimsuhted. Sõbrad. Seksuaalsus*; Tartu

Part, K. (2007). Seksuaalne küpsemine teismeliseas ja sugulise arengu hindamine. K. Part (Toim), *Õpilase seksuaaltervis. Tegevusjuhend kooli tervishoiutöötajale*, (lk 9–18). Tallinn: Eesti Seksuaaltervise Liit, Eesti Haigekassa, Eesti Õdede Liit

Reis, H. T., Collins, W. A., & Berscheid, E. (2000). The relationship context of human behavior and development. *Psychological Bulletin*, 126, 844-872.

Regan, P. (2011). *Close Relationships*. Suurbritannia: Routledge

Steinberg, L. (1989). Intimacy. U. Bronfenbrenner (Toim), *Adolescence (2nd ed.)*(lk 303–334). New York, St. Louis, San Francisco, Auckland, Bogota, Caracas, Hamburg, Lisbon, London, Madrid, Mexico, Milan, Montreal, New Delhi, Oklahoma City, Paris, San Juan, São Paulo, Singapore, Sydney, Tokyo, Toronto: McGraw-Hill

Statistika andmebaas. (2010). *Paarisuhete vägivald*. [e-andmebaas] Külastatud 18.05.2012, aadressil <http://pub.stat.ee/px-web.2001/dialog/statfilere.asp>

Soo, K., Soo, I. (2002). Teismeliste väärkohtlemine Eestis: riskitegurid ja tagajärjed. Tartu. Külastatud 20.05.2012, aadressil <http://www.childcentre.info/research/researchpr/estonia/dbaFile11179.html>

Soo, K. (2010). Paarisuhtevägivald Eestis – levik ja tagajärjed. Tartu. Külastatud 26.05.2012, aadressil [www.sm.ee/fileadmin/meedia/.../Paarisuhtevagivallaraaport\\_loplik.pdf](http://www.sm.ee/fileadmin/meedia/.../Paarisuhtevagivallaraaport_loplik.pdf)

Straus, M. (1979). Measuring intrafamily conflict and violence: The Conflict Tactics Scales. *Journal of Marriage and Family*, 41, 75-88.

Straus, M., Hamby, S., Boney-McCoy, S., & Sugarman, D. B. (1996). The Revised Conflict Tactics Scale (CTS2). *Journal of Family Issues*, 17(3), 283-316.



Straus, M.A. (2004). Prevalence of violence against dating partners by male and female university students worldwide. *Violence Against Women*, 10, 790-811

Wiehe, V. R. (1998) Partner abuse. V. Wiehe, *Understanding family violence* (lk 73–165). Thousand Oaks, London, New Delhi: SAGE Publications

## Lisad

### Lisa 1.

Hea vastaja!

See ankeet on koostatud, et uurida kohtamas käimist ja käimissuhete tekkimist, kestvust ning iseloomu noorte hulgas. Ankeeditäitja anonüümsus on garanteeritud ning andmeid kasutatakse vaid teadusotstarbel.

Tänan ausate vastuste eest! Head täitmist!

Gerda Neito  
Tartu ülikool  
sotsiaal- ja haridusteaduskond  
haridusteaduste instituut  
haridusteadus(humanitaarained) 3. aasta  
e-mail: gneito@gmail.com

**Täida lüngad või tõmba ring ümber Sulle sobiva vastusevariandi!**

Vanus:.....

Klass:.....

Sugu: M / N

**1. Kas Sa oled käinud kohtamas ja Sul on olnud käimissuhteid? Jah / Ei**

**2. Kui mitu varasemat suhet Sul on olnud? (Märgi, kui vastasid eelmises küsimuses „jah“)**

a) 1-2      b)3-5      c) rohkem kui 5      d)mitu? .....

**3. Palun kirjelda oma varasemaid käimissuhteid. Kui varasemaid käimissuhteid on olnud rohkem, siis kirjelda viimast viit suhet.**

Kohtamas käimine	Kui vana Sinu partner oli? (aastates)	Kui vana Sina olid? (aastates)	Kui kaua te kohtamas käisite või olete käinud? <b>1.</b> kuni 1 kuu; <b>2.</b> kuni 3 kuud; <b>3.</b> kuni 6 kuud; <b>4.</b> kuni aasta; <b>5.</b> kuni 3 aastat; <b>6.</b> rohkem kui 3 aastat.	Kirjelda, mille alusel Sa partneri valisid?	Kirjelda lühidalt tavalisi tegevusi, mida te kohtamas käimise ajal koos tegite/ teete?
1. suhe					
2. suhe					
3. suhe					
4. suhe					
5. suhe					

**Palun vasta järgnevale küsimustele. Mõni küsimus võib Sulle olla üllatav, kuid palun vasta ausalt.**

**4. Palun vasta kahele küsimusele. Tõmba ring ümber Sulle sobiva numbri igal hinnanguskaalal alljärgneva koodi järgi:**

**0 - mitte kunagi 1- üks kuni kolm korda 2- neli kuni üheksa korda 3 – kümme või rohkem kord**

Kui mitmel korral on inimene, kellega oled käinud või käid kohtamas, teinud <u>Sulle</u> järgnevat? Märgi ainult siis, kui tema tegi seda esimesena (mitte enesekaitsest tingituna).	Kui mitmel korral oled <u>Sina</u> teinud järgnevaid asju inimesele, kellega oled käinud või käid kohtamas? Märgi ainult siis, kui Sina tegid seda esimesena (mitte enesekaitsest tingituna).
Kriimustas mind 0 1 2 3	Kriimustasin teda 0 1 2 3
Andis kõrvakiilu 0 1 2 3	Andsin kõrvakiilu 0 1 2 3
Väänas mu kätt või käsi 0 1 2 3	Väänasin ta kätt või käsi 0 1 2 3
Tõukas või hoidis mind vastu seina 0 1 2 3	Tõukasin või hoidsin teda vastu seina 0 1 2 3
Lõi mind jalaga 0 1 2 3	Lõin teda jalaga 0 1 2 3
Väänas mu sõrmi 0 1 2 3	Väänasin ta sõrmi 0 1 2 3
Hammustas mind 0 1 2 3	Hammustasin teda 0 1 2 3
Üritas mind kägistada 0 1 2 3	Üritasin teda kägistada 0 1 2 3
Tõukas või tiris mind 0 1 2 3	Tõukasin või tirisin teda 0 1 2 3
Viskas mu autost välja 0 1 2 3	Viskasin ta autost välja 0 1 2 3
Viskas mu pihta midagi, mis mulle haiget tegi 0 1 2 3	Viskasin ta pihta midagi, mis talle haiget tegi 0 1 2 3
Sundis mind endaga seksima 0 1 2 3	Sundisin teda endaga seksima 0 1 2 3
Sundis tegema mingit muud laadi seksuaalset tegevust, mida ma ei tahtnud teha 0 1 2 3	Sundisin teda tegema mingit muud laadi seksuaalset tegevust, mida ta ei tahtnud teha 0 1 2 3
Põletas või kõrvetas mind 0 1 2 3	Põletasin või kõrvetasin teda 0 1 2 3
Lõi mind rusikaga 0 1 2 3	Lõin teda rusikaga 0 1 2 3
Lõi mind millegi tugevaga (v.a rusikas) 0 1 2 3	Lõin teda millegi tugevaga (v.a rusikas) 0 1 2 3
Peksis mu läbi 0 1 2 3	Peksin ta läbi 0 1 2 3
Ründas mind relva või noaga 0 1 2 3	Ründasin teda relva või noaga 0 1 2 3

**Vali Sulle sobiv valikuvariant hinnanguskaalal!**

**5. Kui tihti oled enesekaitseks löönud inimest, kellega oled käinud või käid kohtamas?**

mitte kunagi 1 – 2 – 3 – 4 – 5 kümme või rohkem korda

**6. Mitu korda inimene, kellega oled käinud või käid kohtamas, sulle meelega tekitanud vigastusi (nt sinikas, marrastus, põletus, haav või luumurd)?**

mitte kunagi 1 – 2 – 3 – 4 rohkem kui viis korda

**7. Palun vasta kahele küsimusele. Tõmba ring ümber Sulle sobiva numbriga igal hinnanguskaalal:**

**mitte kunagi 0 – 1 – 2 – 3 väga tihti**

<b>Kui tihti on inimene, kellega oled käinud või käid kohtamas, teinud Sulle järgnevat?</b>	<b>Kui tihti oled Sa teinud järgnevat inimesele, kellega oled käinud või käid kohtamas?</b>
Lõhkunud või kahjustanud midagi, mis mulle kuulub mitte kunagi 0 – 1 – 2 – 3 väga tihti	Lõhkunud või kahjustanud midagi, mis talle kuulub mitte kunagi 0 – 1 – 2 – 3 väga tihti
Visanud mu pihta millegagi, aga mitte tabanud mitte kunagi 0 – 1 – 2 – 3 väga tihti	Visanud ta pihta millegagi, aga mitte tabanud mitte kunagi 0 – 1 – 2 – 3 väga tihti
Hakanud mind lööma, kuid siiski ei jätkanud löömist mitte kunagi 0 – 1 – 2 – 3 väga tihti	Hakanud teda lööma, kuid siiski ei jätkanud löömist mitte kunagi 0 – 1 – 2 – 3 väga tihti
Ähvardanud mulle haiget teha mitte kunagi 0 – 1 – 2 – 3 väga tihti	Ähvardanud talle haiget teha mitte kunagi 0 – 1 – 2 – 3 väga tihti
Ei lubanud mul teha midagi koos teistega mitte kunagi 0 – 1 – 2 – 3 väga tihti	Ei lubanud tal teha midagi koos teistega mitte kunagi 0 – 1 – 2 – 3 väga tihti
Keelanud mul ära vastassoost isikutega rääkimise mitte kunagi 0 – 1 – 2 – 3 väga tihti	Keelanud tal ära vastassoost isikutega rääkimise mitte kunagi 0 – 1 – 2 – 3 väga tihti
Sundinud mind kirjeldama minut-minutilt tegusi päeva jooksul mitte kunagi 0 – 1 – 2 – 3 väga tihti	Sundinud teda kirjeldama minut-minutilt tegusi päeva jooksul mitte kunagi 0 – 1 – 2 – 3 väga tihti
Solvanud mind teiste ees mitte kunagi 0 – 1 – 2 – 3 väga tihti	Solvanud teda teiste ees mitte kunagi 0 – 1 – 2 – 3 väga tihti
Kritiseerinud mu välimust teiste ees mitte kunagi 0 – 1 – 2 – 3 väga tihti	Kritiseerinud ta välimust teiste ees mitte kunagi 0 – 1 – 2 – 3 väga tihti
Süüdistanud mind milleski, mida ma ei teinud mitte kunagi 0 – 1 – 2 – 3 väga tihti	Süüdistanud teda milleski, mida ta ei teinud mitte kunagi 0 – 1 – 2 – 3 väga tihti
Õelnud tahtlikult midagi, mis riivas mu tundeid mitte kunagi 0 – 1 – 2 – 3 väga tihti	Õelnud tahtlikult midagi, mis riivas ta tundeid mitte kunagi 0 – 1 – 2 – 3 väga tihti
Ähvardanud hakata kellegi teisega käima mitte kunagi 0 – 1 – 2 – 3 väga tihti	Ähvardanud hakata kellegi teisega käima mitte kunagi 0 – 1 – 2 – 3 väga tihti
Teinud midagi, et minus armukadedust tekitada mitte kunagi 0 – 1 – 2 – 3 väga tihti	Teinud midagi, et temas armukadedust tekitada mitte kunagi 0 – 1 – 2 – 3 väga tihti
Tuletanud meelde midagi minevikust, et mulle haiget teha mitte kunagi 0 – 1 – 2 – 3 väga tihti	Tuletanud meelde midagi minevikust, et talle haiget teha mitte kunagi 0 – 1 – 2 – 3 väga tihti

**Täna vastamast!**

**LISA 2.** Mõõduka füüsilise väärkohtlemise kogemine ja rakendamine noorukite käimissuhtes:  
 protsent (%) ja aritmeetiline keskmine (M) skaalal: 0 - mitte kunagi 1- üks kuni kolm korda 2-  
 neli kuni üheksa korda 3 – kümme või rohkem korda  
 E1 –ei ole kogunud, O1-on kogunud  
 E2 – ei ole rakendanud, O2 – on rakendanud partneri suhtes

	<b>E1</b>	<b>%</b>	<b>O1</b>	<b>%</b>	<b>M</b>	<b>E2</b>	<b>%</b>	<b>O2</b>	<b>%</b>	<b>M</b>
<b>MFV</b>	173	40,3	256	59,7	-	201	46,9	228	53,1	-
Kriimustas mind	308	71,8	121	28,2	0,41	316	73,7	113	26,3	0,38
Andis kõrvakiilu	387	90,2	42	9,8	0,11	329	76,7	100	23,3	0,32
Väänas kätt või käsi	340	79,3	89	20,7	0,27	373	86,9	56	13,1	0,16
Tõukas või hoidis vastu seinä	325	75,8	104	24,2	0,36	365	85,1	64	14,9	0,21
Lõi jalaga	408	95,1	21	4,9	0,06	408	95,1	21	4,9	0,06
Väänas sõrmi	386	90,0	43	10,0	0,13	386	90,0	43	10	0,12
Hammustas	285	66,4	144	33,6	0,48	316	73,7	113	26,3	0,41
Tõukas või tiris	324	75,5	105	24,5	0,33	340	79,2	89	20,7	0,27
Viskas autost välja	416	97,0	13	3,0	0,04	421	98,1	8	1,9	0,03
Viskas millegagi pihta	375	87,4	54	12,6	0,14	393	91,6	36	8,4	0,09

**LISA 3.** Raske füüsilise väärkohtlemise (RFV) ja seksuaalse väärkohtlemise (SV) kogemine ja kasutamine noorukite käimissuhetes:  
 protsent (%) ja aritmeetiline keskmine (M) skaalal: 0 - mitte kunagi 1- üks kuni kolm korda 2- neli kuni üheksa korda 3 – kümme või rohkem korda  
 E1 –ei ole kogenud, O1-on kogenud  
 E2 – ei ole rakendanud, O2 – on rakendanud partneri suhtes

	<b>E1</b>	<b>%</b>	<b>O1</b>	<b>%</b>	<b>M</b>	<b>E2</b>	<b>%</b>	<b>O2</b>	<b>%</b>	<b>M</b>
<b>RFV</b>	387	90,9	43	10	-	393	92,1	36	8,4	-
Üritas kägistada	415	96,7	14	3,3	0,04	425	99,1	4	0,9	0,01
Pöletas või kõrvetas	422	98,4	7	1,6	0,01	426	99,3	3	0,7	0,0
Lõi rusikaga	403	93,9	26	6,1	0,09	402	93,7	27	6,3	0,09
Lõi millegi muu tugevaga	418	97,4	11	2,6	0,03	420	97,9	9	2,1	0,03
Peksis läbi	426	99,3	3	0,7	0,0	428	99,8	1	0,2	0,0
Ründas relva või noaga	429	99,8	1	0,2	0,0	429	100	0	0,	0
<b>SV</b>	391	91,1	38	8,9	-	419	97,7	10	2,3	-
Sundis endaga seksima	402	93,7	27	6,3	0,1	421	98,1	8	1,9	0,02
Sundis tegema muud	408	95,1	21	4,9	0,05	427	99,5	2	0,5	0,0