

TARTU ÜLIKOOL

Sotsiaal- ja haridusteaduskond

Sotsioloogia ja sotsiaalpoliitika instituut

Kadri Töldsepp

EESTI ELANIKKONNA HOIAKUD IMMIGRATSIOONI SUHTES 2004-2010

Magistritöö

Juhendaja: K. Kasearu PhD

Juhendaja allkiri _____

Tartu 2013

Attitudes of Estonian population towards immigration 2004-2010

Kadri Töldsepp

ABSTRACT

The aim of the master thesis is to give an overview of attitudes towards immigration in Estonia and to explore possible factors that may affect those attitudes. Although Estonia cannot be seen as a popular immigration destination country, it may be assumed that the topic will be receiving more attention in the future. Therefore there is a need to have better understanding of the attitudes that Estonian population has towards immigration.

The theoretical part of the master thesis gives an overview of theories that are commonly used to explain attitudes toward immigration. Based on the group threat theory (Blumer 1958) negative attitudes are seen as a reaction to the threat to the position of the ingroup. Distinction can be made between realistic/economic threat and symbolic/cultural threat. Realistic group threat theory explains the threat from the immigration through competition for scarce resources between locals and immigrants. Social identity theory on the other hand connects negative attitudes toward immigration with the individuals' need to create and maintain a positive social identity.

The findings of the thesis indicate that different groups with different attitude patterns can be distinguished in the Estonian society. Estonians are more negative towards immigration than the non-Estonians living in Estonia (defined by the first language spoken at home). Leaning on the theoretical part these differences can be explained through identity motives: it can be expected that in comparison to non-Estonians, Estonians see immigration more as a cultural threat. Other important factors that influence the attitudes in the Estonian society are age and socio-economic status (education, self-perceived economic situation, occupational status). The influence of those factors is much less noticeable among non-Estonians than among Estonians. Older people tend to be more negative towards immigration than younger people. Also people with lower socio-economic position see immigration in a more negative light: the results indicate that their concerns are at least partially economic in nature and connected to competition motives.

Keywords: attitudes toward immigration, identity, competition, economic threat, cultural threat

Sisukord

Sissejuhatus	4
1. Teoreetilised lähtekohad	6
1.1. Grupi ohu teooria	6
1.2. Integreeritud ohu teooria	8
1.3. Realistliku grupi konflikti teooria	9
1.4. Sotsiaalse identiteedi teooria	14
1.5. Diskursuslik lähenemine	17
1.6. Ülevaade senistest uuringutest	20
2. Eesmärk ja hüpoteesid	22
2.1. Identiteet või konkurents	22
2.2. Immigratsiooni hoiakuid mõjutavad individuaalsed tegurid	24
2.3. Konteksti mõju	26
3. Andmed ja muutujad	28
4. Analüüs	33
4.1. Hoiakud immigratsiooni mõjude suhtes	33
4.2. Hoiakud erinevate immigrantide rühmade suhtes	36
4.3. Immigratsiooni hoiakuid mõjutavad tegurid	39
4.4. Mõjutegurite ühisanalüüs	47
5. Arutelu	52
Kokkuvõte	62
Kirjandus	64
LISA 1 Valimi ülevaade	70
LISA 2 Eesti elanikkonna hoiakud immigratsiooni suhtes, aastate lõikes ja koondatult. Keskmiised, standardhälbed, dispersioonanalüüsi tulemused	71
LISA 3 Elanikkonna hoiakud immigratsiooni vanuserühmade ja majandusliku kindlustunde lõikes	72
LISA 4 Immigratsiooni mõju majandusele ja kultuurielule: riikide võrdlus	73

Sissejuhatus

Käesolev töö võtab käsitluse alla Eesti elanikkonna hoiakud immigratsiooni suhtes. Kuigi Eestit ei saa pidada populaarseks immigratsiooni sihtkohariigiks, siis võttes arvesse globaalseid migratsioonitrende ei pruugi see niimoodi jääda. Nii võib oletada, et Eesti heaolu kasvades jõuab siia varasemast enam sisserändajaid, samuti on ühinemine Euroopa Liiduga muutnud Eestisse tuleku lihtsamaks Euroopa Liidu riikide kodanikele. Teisalt on demograafilised protsessid suurendanud immigratsiooni küsimuse aktuaalsust. Rahvastiku vananemine ja väljaränne loovad vajaduse poliitiliste meetmete järele, mis aitaksid tulevikus ülal pidada sotsiaalkindlustussüsteeme. 2010. aasta seisuga oli Eurostati andmetel Eestis iga eaka kohta neli tööelist inimest ning 2060. aastaks ennustab Eurostat, et iga eaka kohta saab olema veidi vähem kui kaks tööelist inimest (ent mida rohkem eakaid, seda kulukam sotsiaalkindlustussüsteemi ülalpidamine, samas seda vähem tööelisi, kes võimaldaksid süsteemi ülalpidamist). Samuti iseloomustab Eesti tööturu suurenev tööjõupuudus teatud valdkondades (Philips 2011), mis omakorda muudab aktuaalseks võõrtöajõu kasutamise küsimuse. Selle tõendiks on näiteks tööandjate sagenenud nõuded Eesti senist konservatiivset migratsioonipoliitikat leevendada. Kuigi immigratsioon ei saa kindlasti pidada ainsaks lahenduseks rahvastiku vananemisele ning tööturu probleemidele, siis näitavad hiljutised poliitikute poolt tehtud avaldused ning praeguse valitsuse reformide kava, et olemas on ka poliitiline initsiatiiv immigratsioonipoliitika leevendamiseks ning teatud tüüpi immigratsiooni (kõrgelt kvalifitseeritud töötajad ja tippspetsialistid) soosimiseks poliitilisel tasandil (Erakonna... 2011: 3).

Hoolimata eelnevast, on immigratsiooni alane debatt olnud vähene ning peamiselt keskendunud sisserändajatele ning immigratsiooni võimalikele mõjudele. Ent immigratsioonist rääkides võiks arutluse all olla peale sisserändajate ja nende mõju/kasulikkuse/vajalikkuse ka Eesti elanikkonna hoiakud ning võimalik positsioon sisserändajate suhtes. Sellise diskussiooni eelduseks on teadmine sellest, millised on Eesti elanike hoiakud immigratsiooni ning millised tegurid neid hoiakuid mõjutavad. Eestis on küll palju käsitletud eestlaste ning nõukogude ajal sisserännanud elanikkonna suhteid, ent vähem on uuritud Eestis elavate inimeste hoiakud võimalikke uusimmigrantide suhtes.

Eelnevast lähtudes on käesoleva töö eesmärkideks:

- 1) Anda ülevaade elanikkonna hoiakutest immigratsiooni mõjude suhtes ning erinevate immigrantide rühmade suhtes.
- 2) Selgitada välja, millised tegurid mõjutavad elanikkonna hoiakuid immigratsiooni.

Magistritöö esimene osa annab ülevaate immigratsiooni hoiakute uurimisel kasutatavatest enamlevinud teoreetilistest käsitlustest. Immigratsiooni hoiakute uurimisel on olulisel kohal ohu kontseptsioon, mis tuleneb Blumeri (1958) grupi ohu teoriast. Selle kohaselt lähtutakse hoiakute uurimisel eeldusest, et inimeste negatiivsed hoiakud on seotud immigratsiooni nägemisena ohuna, sealjuures eristatakse sageli immigratsiooni nägemist majandusliku/realistliku ohuna ning kultuurilise/sümboolse ohuna. Immigratsiooni kui majanduslikku ohtu on seletatud läbi realistliku grupi konflikti teooria, mille keskmes on konkurentsi motiivid. Kultuurilise ohu põhjendamisel on aga kasutatud sotsiaalse identiteedi teooriat, mis seletab negatiivsete immigratsiooni hoiakute kujunemist läbi identiteedi motiivide. Lisaks on töö teoreetiliselt osas kirjeldatud ka diskursusliku lähenemist, mis aitab mõista eelpool kirjeldatud teoreetiliste lähenemiste puudujääke.

Teises osas on paika pandud töö eesmärgid ning püstitatud hüpoteesid. Hüpoteeside püstitamisel on lähtutud immigratsiooni hoiakuid seletavatest teoreetilistest käsitlustest ning uurimisvaldkonna olulisematest empiirilistest tulemustest. Püstitatud hüpoteesid saab jagada kolme blokki. Esimeses blokkis olevad hüpoteesid käsitlevad identiteedi ning konkurentsi motiivide olulisust immigratsiooni hoiakute kujunemisel. Teises blokkis olevad hüpoteesid uurivad erinevate mikrotasandi tegurite mõju indiviidide hoiakutele. Käsitlevate tegurite valikul on peamiselt toetutud käesoleva uurimisvaldkonnas empiirilistes töödes oluliseks osutunud teguritele (n. haridus, kvalifikatsioon, vanus). Hüpoteeside kolmas blokk käsitleb konteksti mõju hoiakute kujunemisele. Selleks vaadeldakse nii eestlaste kui ka mitte-eestlaste hoiakute muutumist ning võimalikke põhjuseid perioodil 2004-2010.

Magistritöö kolmas osa annab ülevaate meetodikast. Töö neljanda osa moodustab andmete analüüs ning viienda osa arutelu saadud tulemuste üle. Samuti hinnatakse viiendas osas püstitatud hüpoteeside paikapidavust.

1. Teoreetilised lähtekohad

1.1. Grupi ohu teooria

Suhtumine mingisse nähtusse võib olla nii negatiivne kui ka positiivne. Immigratsiooni hoiakute uurimisel keskendutakse nii teoreetilises kirjanduses kui ka empiirilistes analüüsid negatiivsete hoiakute kujunemisele ehk püütakse mõista miks, kuidas ja mis tingimustel tekivad või võimenduvad negatiivsed hoiakud immigratsiooni.

Negatiivsete immigratsiooni hoiakute teoreetilisel seletamisel on kesksel kohal ohu kontseptsioon, mis tuleneb **grupi ohu teooriast** (*group threat theory*; edaspidi GOT) (Ceobanu, Escandell 2010:318). GOT-i aluseks on Blumeri (1958) artikkel rassiliste eelarvamuste väljakujunemisest. Kuigi Blumer käsitles oma artiklis erinevast rassist gruppide suhteid ning rassiliste eelarvamuste kujunemist, on tema järeldused üle kantud negatiivsete immigratsiooni hoiakute seletamiseks ning uurimiseks. Ehk on eeldatud, et eelarvamused teise rassi suhtes kujunevad välja sarnaselt negatiivsetele hoiakutele immigrantide ning immigratsiooni suhtes. Blumeri tööst on immigratsiooni uurimisel tähelepanu pööratud eelkõige kahele ideele: hoiakute **kollektiivne kujunemine** ja hoiakud kui **reaktsioon ohule**.

Blumeri tõlgenduses on eelarvamuste kujunemine kollektiivne protsess ning rassiliste eelarvamuste juured peituvad pigem gruppide vahelistes suhetes kui tulenevad indiviidide tunnetest ning kogemustest. Sellega vastandus Blumer senistele eelarvamusi käsitletud lähenemistele, mis pigem otsisid eelarvamuste kujunemise juuri indiviidi tasandilt (näiteks on seostatud rassilisi eelarvamusi isiksusetüüpidega). Blumeri arvates saavad rassilised eelarvamused tekkida ainult juhul kui indiviid samastab ennast ühe grupiga ning vastandab ennast teise grupiga: toimub sotsiaalne positsioneerimine, indiviid asetab enda ja oma grupi mingisse positsiooni teise grupi suhtes.

Kokkuvõtvalt toob Blumer välja neli tunnust, mis iseloomustavad domineerivat gruppi ning on seotud eelarvamuslike hoiakute kujunemisega (Blumer 1958):

- üleoleku/ülemuslikkuse tunne;
- tunne, et teine grupp on loomuomaselt teistsugune ning võõras;
- eelisõigus teatud privileegidele;

- hirm ja kahtlus, et teise grupi eesmärgiks on domineeriva grupi eelisõiguste ülevõtmine.

Neist neljast tunnusest viimane on aluseks ohu kontseptsioonile, mis on immigratsiooni hoiakute uurimisel kasutusel. Blumer kirjeldab seda neljandat tunnust, ohu tajumist teise grupi poolt kui katalüsaatorit, mis viib eelarvamusliku suhtumise kujunemisele domineeriva grupi seas. Samas kolme esimese tunnuse esinemine ei pea ilmtingimata kaasa tooma eelarvamuste kujunemist teise grupi suhtes (Blumer toob siinkohal näite feodaalsetest ühiskondadest). Teise grupi poolt tulenev oht võib olla nii majandusliku iseloomuga kui ka oht domineeriva grupi väärtustele ning identiteedile. Domineeriva grupi jaoks on eelisõiguste säilitamine oluline, sest nende kaotus ei tähendaks ainult otsest praktilist heaolu kaotust, vaid ka sotsiaalsete positsioonide muutumist, distantsi vähenemist või kadumist „nende“ ja „meie“ vahel. Seega on Blumeri järgi negatiivsed hoiakud teise grupi suhtes reaktsioon selle grupi tajumisele ohuna oma grupi positsioonile.

Blumer'i käsitluses näevad inividid immigratsioonist tulenevat ohtu kollektiivsel ehk grupi tasandil. Samas ei pruugi see, mis on grupi huvides, olla alati indiviidi huvides. Näiteks Rosenstein (2008) analüüsib hoiakute seost ohu kontseptsiooniga ning eristab **ohu indiviidile** (*individual threat*) ja **ohu grupile** (*group threat*). Esimesel juhul lähtub individ oma huvidest ning tajub, et teine grupp on ohuks tema enda või tema lähedaste heaolule. Teisel juhul tajub individ, et kuigi tema ja tema lähedaste heaolu ei ole ohus, kujutab teine grupp siiski ohtu sellele grupile kuhu individ kuulub.

Mitmed autorid on proovinud välja selgitada, kas indiviidi hoiakute kujunemisel mängib olulisemat rolli ohu tajumine indiviidi või kollektiivi tasandil. Malchow-Møller jt. (2008) leiavad Euroopa Sotsiaaluuringu andmete põhjal, et indiviidi omakasu mängib suhtumise kujunemisel olulist rolli: nimelt näitavad nende tulemused, et need inividid, kel on isiklikult immigratsioonist rohkem kaotada, on oma hoiakutelt negatiivsemad. Scheve ja Slaughter (2001) uurivad immigratsiooni hoiakuid Ameerika Ühendriikides ning jõuavad sarnase järelduseni. Nende tulemuste kohaselt indiviidi arvamus immigratsioonipoliitikast on seotud tema huvidega tööturul. Citrin jt. (1997) tulemused on aga vastupidised. Nad uurisid immigratsiooni suhtumist samuti Ameerika Ühendriikides ning jõudsid järeldusele, et indiviidi kasu aluseks võttev lähenemine ei sobi hästi seletamiseks indiviide hoiakute

kujunemist. Nende tulemuste kohaselt saab indiviidi negatiivset suhtumist immigratsiooni seletada pigem murega kollektiivi ehk riigi majandusliku heaolu pärast.

Selline vahetegemine indiviidi ja kollektiivi tasandi vahel on samas üsna kunstlik. Esiteks toovad McLaren (2003) ja Rosenstein (2008) välja, et üks ei välista ilmtingimata teist, indiviid võib samaaegselt silmas pidada nii oma heaolu kui ka ühiskonna heaolu ning argumenteerida mõlemast lähtudes. Sealjuures rõhutab Rosenstein (2008: 1144), et keskendumine ainult ühe tasandi uurimisele võib viia ekslikke järeldusteni ning ebaefektiivsete poliitiliste otsusteni. Teiseks võib küsida, kui selgelt üldse indiviid eristab ohtu enda jaoks ning ohtu kollektiivi jaoks. Nii on võimalik, et inimene argumenteerib küll kollektiivi kasust lähtuvalt, ent tegelikult peab silmas siiski oma heaolu (Citrin jt. 1997:876).. Näiteks võib inimene oma vastuseisu põhjendada argumendiga, et immigrandid on koormaks riigi sotsiaalsüsteemile, ent samaaegselt siiski muretseda, et immigratsiooni mõjul väheneb tulevikus tema pension ja heaolu.

1.2.Integreeritud ohu teooria

Ohu kontseptsioonil põhineb suures osas ka Stephani'i jt. (2000) loodud integreeritud ohu teooria (*integrated threat theory*, edaspidi IOT). Seda teooriat võib näha kui katset luua teoreetilist mudelit, mis seletaks immigratsiooni hoiakute erinevaid aspekte ning ühendaks erinevaid teoreetilisi käsitlusi. IOT-i kohaselt mõjutavad immigratsiooni hoiakuid realistlik oht (*realistic threat*), sümboolne oht (*symbolic threat*), gruppide vaheline ärevus (*intergroup anxiety*) ja negatiivsed stereotüübid (*negative stereotyping*).

Realistlik oht võib omada nii majandusliku, füüsilist kui ka poliitilist tähendust (Stephan jt. 2000: 241, González jt. 2008: 669). Immigratsiooni võib näiteks näha kui ohtu majanduslikule heaolule või enamusgrupi poliitilisele positsioonile. Immigratsiooni hoiakute uurimisel on sageli käsitletud immigratsiooni nägemist just majandusliku ohuna ning kasutatud majandusliku ohu mõistet (n. Hjerm, Nagayoshi 2011; Sides, Citrin 2007; Sniderman jt. 2004; Raijman, Semyonov 2004). Realistlik oht tugineb realistliku grupi konflikti teooriale (vt. täpsemalt peatükk 1.3), mille aluseks on gruppide vaheline konkurents. Käesolev töö käsitleb eelkõige immigratsiooni nägemist majandusliku ohuna ning jätab kõrvale eelpool mainitud poliitilise ning füüsilise tähenduse.

Sümboolse ohu kohaselt on negatiivsete hoiakute aluseks väärtuste, normide, uskumuste, suhtumiste erinevus kohaliku elanikkonna ja sisserändajate vahel (Riek jt. 2006: 337; Stephan jt. 2000: 241). Sümboolse ohu mõiste võtsid esmalt kasutusele rassisuhete uurijad, kelle arvates eelarvamuslikud hoiakud ei tugine niivõrd arvamusele, et valgete ülemuslikkus on bioloogiline, vaid uskumusele, et mustanahalised kujutavad endast ohtu valgete väärtustele (Riek jt 2006: 337). Sümboolse ohu kontseptsiooni on kasutatud ka teiste sotsiaalsete nähtuste seletamiseks, näiteks vastuseisu homoseksuaalsusele on põhjendatud homoseksuaalsuse tajumisena ohuna olulistele väärtustele (*Ibid.*: 337).

Immigratsiooni hoiakute uurimisel on sümboolse ohu kõrval kasutatud ka mõistet kultuuriline oht. Kultuurilise ning sümboolse ohu mõisteid on kasutatud sünonüümidena (n. Lucassen, Lubbers 2012: 549-550, Zarate jt. 2004: 100). Ent erinevalt sümboolse ohu kontseptsioonist, on kultuurilist ohtu immigratsiooni hoiakute uurimisel seostatud sotsiaalse identiteedi teooriaga (vt. täpsemalt ptk 1.4) (Pichler 2010: 446; McLaren, Johnson 2007: 715-716; Sniderman, Hagendoorn 2007: 74-79). Käesolev töö kasutab kultuurilise ohu mõistet ning seob selle identiteedi motiividega: sisserändajad nähakse ohuna, sest nad võivad erineda kohalikust elanikkonnast oma normide, väärtuste, uskumuste, suhtumuste poolest ning mõjuda ohuna kohaliku elanikkonna identiteedile.

Gruppide vahelise ärevusena mõistavad Stephan jt ärevust, mis võib tekkida kui kontaktid immigrantidega tekitavad inimeses negatiivseid tundeid: „Inimesed sageli tunnevad ennast ohustatuna kui nad suhtlevad teise grupi liikmetega, nad muretsevad, et neid võidakse tõrjuda, häbistada, naeruväärastada või ära kasutada“ (*Ibid.*: 241). Samas võib ärevus ning tõrjuv suhtumine aga tuleneda ka lihtsalt ebamugavustundest teistsuguste inimestega suhtlemisel, sest ei olda kindlad, kuidas peaks käituma (Riek jt. 2006: 341). Negatiivsed stereotüübid teise grupi kohta võivad Stephan jt. järgi samuti olla aluseks tõrjuvale suhtumisele. Näiteks võib inimene uskuda, et teise grupi liikmed on agressiivsed ning seega on parem kontakte nendega vältida.

1.3. Realistliku grupi konflikti teooria

Immigratsiooni hoiakute uurimisel kasutatakse sageli konkurentsil põhinevat realistliku grupi konflikti teooriat (edaspidi RGKT), mille kohaselt inimesed näevad immigrante ohuna, sest

nad suurendavad konkurentsi piiratud ressursside pärast. RGKT-d sobib hästi iseloomustama konfliktiteooria. Nagu nimigi ütleb on konfliktiteoorias oluline roll mängida konfliktidel. Joas ja Knöbl (2009) kirjeldavad konfliktiteooria oluliseks muutumist 50-ndatel kui vastureaktsiooni funktsionalismile, mis konfliktiteoreetikute arvates oli liialt normatiivne/liialt normidel ning väärtustel põhinev. Konfliktiteoreetikud tõlgenduses kasutatakse norme ja väärtusi kui õigustusi kehtivale sotsiaalsele korrale ning selles valitsevale ebavõrdsusele (*Ibid.*: 188). Erinevalt funktsionalismist on konfliktiteooria kohaselt konflikt ühiskondliku elu paratamatu osa, mis võib mängida ka edasiviivat rolli (Joas, Knöbl 2009: 174). Konfliktiteooria kesksed mõisted on võim, ebavõrdsus ning konkurents: ühiskondi iseloomustab pidev jagunemine gruppideks, kel on vähem või rohkem võimu ja ressursse ning kes nende pärast konkureerivad (Giddens 2006: 22). Ressursid on väärtuslikud, ent piiratud saadavusega, seega peavad indiviidid ning grupid nende pärast üksteisega pidevalt konkureerima, mis viib paratamatult konfliktideni (Joas, Knöbl 2009: 195). Konfliktiteooriat ei ole keeruline kanda üle immigratsiooni konteksti: üheltpoolt on olemas domineeriv grupp ehk kohalik elanikkond, kel on võim ning ressursid ning teisalt immigrandid, keda võib näha kui võimalikku ohtu kohaliku elanikkonna ressurssidele ning heaolule.

Konfliktiteoorias tähtsal kohal olev konkurentsi mõiste on kesksel kohal RGKT-s. RGKT uurib konkurentsi ja konfliktide seost gruppide vaheliste ja gruppide siseste suhetega. RGKT arenes välja sotsiaalpsühholoogide töödest, neist tuntumaks on Muzafer Sherifi suvelaagri eksperimendid (Coenders 2001: 14). Nende eksperimentide tulemused viisid Sherif jt. järeldusele, et **gruppide vaheline konkurents** ühelt poolt toob kaasa oma grupi eelistamise (*favouritism*) ja solidaarsuse tõusu oma grupis ning samaaegselt suurendab eelarvamusi ja vaenulikkust teise grupi suhtes (*Ibid.* 15, viide Sherif, Sherif 1979). Seega tõestasid Sherifi jt. eksperimendid, et negatiivne suhtumine teise gruppi kujuneb olukorras, kus teine grupp on ohuks esimese grupi heaolule.

Idee gruppide vahelise konkurentsi olulisusest eelarvamuste kujunemisel võeti kasutusele rassisuhteid uurivate sotsioloogide poolt. Bobo (1983) uuris järgmist paradoksi rassisuhetes: kuigi valgete seas tõusis toetus rassidevahelisele võrdsusele ning integreerumisele, oldi jätkuvalt vastu nendele poliitikatele, mis otseselt mõjutasid valgeid, näiteks valgete ja tumedanahalised õpilaste segregatsiooni vähendamisele haridussüsteemis (vastava poliitilise meetme nimi oli *school busing*: eesmärgiks oli võrdsustada tumedanahaliste õpilaste arvu

koolides ning ka seega kooli viivates bussides). Bobo väitis, et vastuseis neile poliitikatele on seotud konkurentsi ning kasu motiividega. Bobo arvates seisid valged vastu poliitikatele nagu *school busing*, sest nad nägid neid ohuna enda ja oma grupi huvidele. Sealjuures näitab Bobo, et kuigi inimesed võivad teise grupi suhtes omada soosivaid hoiakuid, siis sellest hoolimata võivad potentsiaalse konflikti olukorras hoiakud muutuda vaenulikuks. Bobo arvates ei olnud valgete vastuseisu ja tõrjuva suhtumise taga nn. sümboolsed hoiakud, vaid indiviidide ratsionaalne omakasu ning soov enda ja oma grupi olukorda ja positsiooni säilitada. Lihtsustades saab öelda, et Bobo arvates ei tulnud valgete vastasseis mitte sellest, et neil oli mustade vastu midagi (sümboolne rassism), vaid sellest, et nad nägid neis poliitikais ohtu enda ning oma grupi heaolule.

RGKT näeb konkurentsi ressursside pärast omamoodi null-summa mänguna, ühe poole edu toob kaasa teise poole kaotuse, sealt ka sõna „realistlik“ teooria nimetuses. Realistliku konflikti võib nimetada ka vajaduste konfliktiks, mida on iseloomustatud järgmise näite abil: „Inimesed A ja B vajavad ellujäämise ainutingimusena süüa ja sööki leidub vaid ühe jaoks“ (Loone 2000: 95). Reaalses elus ei ole olukorrad nii selgepiirilised, ent realistliku konflikti juures on oluline, et mõlemat grupi iseloomustab vajadus/soov olemasolev „söök“ ehk mingi ressurss endale saada või enda käes hoida. Lahenduseks selles olukorras oleks söögiportsjoni kahekordistamine, millega konflikt kaob, sest mõlema poole vajadused saavad rahuldatud. Sarnaselt teeb realistlikul ja mitterealistlikul konfliktil vahet konfliktiteoreetik Coser (1956 :48-55): realistliku konflikti saab lahendada, konflikti eesmärgiks on mingi reaalse tulemuse saavutamine. Mitterealistlikku konflikti aga söögiportsjoni kahekordistamine ei lahendaks. Coseri nägemuses oleks mitterealistliku konfliktiga tegemist juhul kui sööki jagub nii A-le kui B-le, aga A ei taha seda B-ga jagada, sest talle ei meeldi B. Selline vahetegemine on konflikti lahendamise seisukohalt oluline. Kui tegemist on mitterealistliku konfliktiga, siis ei pruugi konflikti lahendada osapoolte nõudmiste täitmine.

Realistlik konflikt aga ei ole see sama, mis *reaalne* konflikt. Immigratsiooni hoiakuid uurivates töödes tehakse vahet reaalsel (*actual*) ning tajutud (*perceived*) konkurentsil, kusjuures mõlemad võivad olla realistlikud nii nagu defineeritud eelmises lõigus. Küsimuse üle, kas immigratsiooni hoiakute uurimisel tuleb tugineda immigratsioonist tulenevale reaalsele või tajutud konkurentstile, on erinevates töödes palju arutletud ning sageli erinevalt mõistetud (vt. näiteks Bobo 1983; Quillian 1995: 589). Eelmises lõigus kasutatud näide, kus

A ja B jaoks oli toitu neist ainult ühele, on käsitletav reaalse konkurentsina. Nii A kui ka B jaoks tähendab toidust ilmajäämine halba uudist. Kui aga A ja B *oletavad*, et toitu jagub ainult ühele, tegelikult pole üldse kindel, et see nii on, siis on tegemist tajutud konkurentsiga. Lihtsalt arutledes avaldab reaalne konkurents reaalselt mõju indiviidide ja kohaliku elanikkonna positsioonile. Tajutud konkurentsi all mõistetakse aga indiviidide tõlgendust immigratsiooni mõjust nende ning elanikkonna heolule.

Immigratsiooni hoiakute uurimisel on tuginetud nii reaalse kui tajutud konkurentsi käsitlusele. Nii näiteks on mõned uurijad võtnud aluseks, et immigratsiooni hoiakud on seotud sisserände reaalse mõjuga sihtkohariigi tööturule (Scheve ja Slaughter 2001; Mayda 2006; Facchini, Mayda 2008; O'Rourke ja Sinnot 2006). Pöördudes taaskord tagasi A ja B juurde: reaalse konkurentsi käsitlusele tuginev koolkond uurib, kas A ja B hoiakud teineteises suhtes on tõepoolest seotud olemasoleva söögi kogusega. Tuginemist reaalse ohule on aga kritiseeritud (Rosenstein 2008; Aleksynska 2007; Wimmer 1997). Rosenstein'i (2008: 1132) arvates ei ole sugugi oluline see, milline on immigratsiooni mõju või kas see mõju üldse eksisteerib, oluline on, kuidas invidiidid seda mõju tõlgendavad. Selline kriitika on mõistatav, sest reaalsest konkurentsist lähtuv lähenemine eeldab, et invidiidid oskavad adekvaatselt hinnata immigratsiooni mõju nende palgale/heaolule, mis aga on reaalsuses keeruline. Samas selgitab Coenders (2001: 33-34) tuginedes Blalock'ile, et mõlemad lähenemised on õigustatud. Blalocki mudeli kohaselt reaalne konkurents on aluseks sellele, kuidas invidiid konkurentsi tõlgendab. Seega võimaldab immigratsiooni reaalse mõju uurimine vähemalt osaliselt mõista kuidas immigratsioonist tulenevat ohtu tõlgendatakse (*Ibid.*: 32).

Lähtuvalt RGKT-st ning konkurentsi ideest on uuritud immigrantrahvastiku suuruse ning riigi majandusliku olukorra seost immigratsiooni hoiakutega. Teoreetiliselt on eeldatud, et mida rohkem on immigrante riigis, seda suurem kohaliku elanikkonna ning sisserändajate vaheline konkurents ning seda negatiivsem on elanikkonna suhtumine. Quillian'i (1995) ja Semyonov'i jt. (2006) tulemused näitavad, et immigrantrahvastiku suurus mõjutab elanikkonna suhtumist immigratsiooni. Citrin'i ja Sides'i (2007) tulemused on aga vastupidised: nad järeldavad, et kontekstist tulenevad tegurid, sealhulgas immigrantrahvastiku suurus, ei suurenda negatiivseid hoiakuid. Näiteks Šveitsi, Saksamaa ja Rootsi elanike suhtumine immigratsiooni ei ole negatiivsem kui nende riikide elanikel, kus elab tunduvalt vähem immigrante. Hjerm ja Nagayoshi (2011) jõuavad järeldusele, et immigrantrahvastiku

suuruse tõlgendamine ohuna on aktuaalsem siis kui immigrandid on kultuuriliselt kohalikust elanikkonnast erinevad. Nende tulemused näitasid, et moslemite arv riigis tugevdas ksenofoobiat. Samuti jõudsid nad järeldusele, et immigrantide nägemine majandusliku ohuna ei ole seotud immigrantrahvastiku suurusega, pigem on oluline see, kuidas avalikul väljal immigrantide majandusliku mõju käsitletakse. McLaren (2003) uurib samuti immigrantrahvastiku seost immigratsiooni suhtumisega, ent kaasab oma analüüsi ka kontaktiteooria, mille kohaselt kontaktid immigrantidega vähendavad negatiivseid hoiakuid. McLaren'i tulemused näitavad, et kontekst (immigrantrahvastiku suurus) on oluline juhul kui inimesel puuduvad sõprussuhted immigrantidega.

Majanduslik olukord on seotud konkurentsiga ressursside pärast: majanduslanguse korral ressursid (näiteks töökohad) vähenevad ning seetõttu suureneb ka konkurents nende ressursside pärast, mis omakorda toob kaasa negatiivsemad hoiakud immigrantide suhtes. Sellest tulenevalt on uuritud, kas ebakindlama majandusega/vaesemates riikides on suhtumine immigratsiooni negatiivsem kui kindlama majandusega/rikkamates riikides. Quillain'i (1995) tulemused näitavad, et kontekst on oluline ehk riigi majanduslik olukord on seotud elanikkonna hoiakutega immigratsiooni suhtes. Ka Semyonov jt. (2006) järeldavad, et suhtumine immigratsiooni paraneb majandustõusu ajal. Kokkuvõtlikult arvavad Ceobanu ja Escandell (2010: 322) oma ülevaate artiklis, et riigi majanduslik olukord ennustab elanikkonna suhtumist paremini kui immigrantrahvastiku suurus riigis.

Kuigi RGKT on oma olemuselt grupiteooria, st. ta seletab gruppidevaheliste suhete kujunemist, siis on RGKT keskne mõiste, konkurents, kantud üle ka indiviidi tasandile. Konkurents ressursside pärast ei toimu ainult makrotasandil (ehk kohaliku elanikkonna ja sisserändajate vahel), vaid ka mikrotasandil (ehk indiviidide vahel) (Blalock 1967, viide Coenders jt. 2008: 178). Lähtudes RGKT-st ei mõjuta kõiki indiviide immigratsioonist tulenev võimalik oht ning konkurents ühtemoodi: immigratsiooni mõjude suhtes on haavatavamad need indiviidid, kelle sotsiaal-majanduslik positsioon ühiskonnas on madalam ehk kes on konkurentsiressursside pärast nõrgemal positsioonil. On tõenäoline, et ka immigrantide sotsiaal-majanduslik staatus on pigem madal, vähemalt on see nii Lääne-Euroopa kontekstis (Coenders jt. 2009: 149), seega mõjutab konkurents ressursside pärast just madalama sotsiaal-majandusliku staatusega inimesi rohkem (Quillain 1995: 591). Tuginedes sellele loogikale on põhjendatud, miks madalama haridusega inimesed, lihttöölised ning

väiksema sissetulekuga inimesed immigratsiooni negatiivsemalt suhtuvad. Oma sotsiaal-majandusliku positsiooni tõttu on nendesse gruppidesse kuuluvad inividid kehvemas seisus konkurentsiresursside pärast võrreldes nendega, kellel on kõrgem haridus, suuremad sissetulekud, parem kvalifikatsioon ning seetõttu võivad nad immigratsiooni tajuda suurema ohuna oma heaolule.

1.4.Sotsiaalse identiteedi teooria

Kui RGKT eeldab, et negatiivsed hoiakud immigratsiooni on seotud konkurentsiga ressursside pärast, siis järgnevalt kirjeldatav sotsiaalse identiteedi teooria (edaspidi SIT) seletab negatiivseid hoiakuid läbi identiteedi. SIT teoretikute arvates ei saa gruppidevahelisi suhteid ning hoiakuid mõista ainult läbi eelmises peatükis kirjeldatud konkurentsil ning ratsionaalsusel põhineva mõtlemisviisi (Tajfel 1981: 223). SIT-i arendasid kaheksakümnendate lõpus välja sotsiaalpsühholoogid Tajfel ja Turner, kes viisid läbi nn. minimaalse grupi eksperimentid. Erinevalt Sherif'i suvelaagri eksperimentidest, ei tekitanud nad erinevate gruppide vahel konkurentsi ega huvide konflikte, gruppide vahel puudus sotsiaalne interaktsioon. Sellegipoolest eelistasid gruppide liikmed oma gruppi ning diskrimineerisid teist gruppi. Eksperimentide tulemuste põhjal järeldasid Tajfel ja Turner, et gruppide vaheline konkurents ja huvide erisus ei ole negatiivse suhtumise eelduseks (Tajfel, Turner 1979, viitega Coenders jt. 2004: 8). Seega erinevalt RGKT-st ei näe SIT negatiivsete hoiakute taga konkurentsi motiive.

Gruppidevahelise konkurentsi asemel seletab SIT hoiakuid teise grupi suhtes läbi sotsiaalse identiteedi. Inividid kasutavad sotsiaalset kategoriseerimist vahetegemiseks „meie“ ja „nende“ vahel, kategoriseerimist võib näha kui tööriista, mis aitab inividil luua ja defineerida oma kohta maailmas (Tajfel 1981: 255). Inivide iseloomustab samaaegselt püüe luua endast positiivne pilt ja vajadus kuuluda gruppi, identifitseerida ennast mingi grupi liikmena. Sotsiaalne identiteet on see osa iniviidi eneseteadvusest, mis seostub tema gruppi kuulumisega (*Ibid.*: 255). Kuna iniviide iseloomustab püüe luua positiivne eneseteadvus, siis samuti proovivad nad luua positiivset sotsiaalset identiteeti.

Identifitseerides ennast läbi grupi, on iniviidi eneseteadvus ning rahulolu endaga seotud grupi staatusega. Positiivse sotsiaalse identiteedi saavutamiseks kasutakse enda grupi

võrdlemist teiste gruppidega (Sniderman jt. 2004: 35). Indiviide iseloomustab fundamentaalne vajadus saavutada positiivne sotsiaalne identiteet, mis aga ärgitab neid seda gruppi, kuhu nemad kuuluvad nägema teistest gruppidest ülemuslikuna (Coenders jt. 2009: 148). Võrdluse käigus omastatakse enda grupile positiivsed omadused (seda protsessi nimetatakse sotsiaalseks identifitseerimiseks (*social identification*) ning teisele grupile negatiivsed omadused (ehk sotsiaalne kontra-identifitseerimine (*social contra-identification*)) (Coenders 2001: 23). Seega sünnib positiivne sotsiaalne identiteet läbi oma grupi ning teiste gruppide võrdluse ning eristamise.

Kasutades SIT-i saab seletada, miks kaldutakse immigratsiooni ning immigrante pigem negatiivses valguses nägema: see on vajalik positiivse grupi identiteedi ning seeläbi ka positiivse enesehinnangu loomiseks. Erinevalt näiteks kontaktiteooriast (immigratsiooni hoiakuid mõjutavad indiviidi kontaktid immigrantidega (vt. näiteks McLaren 2003)) ei ole sotsiaalse identiteedi teooria kohaselt tegelikult oluline, kas indiviidi/indiviid grupi ja teise grupi esindajate vahel on kontakte või mitte. Negatiivsed hoiakuid võivad kujuneda ka nendesse gruppidesse, kellega reaalsed kontaktid puuduvad (Billiet jt 1996: 402). Identiteedi loome ei pea ilmtingimata tuginema reaalsele kogemustele, mis Eesti kontekstis on oluline argument.

SIT-ile tuginedes on uuritud rahvusliku tunnete seost immigratsiooni hoiakutega (vt. näiteks Billiet jt, 2003; Ceobanu, Escandell 2008; Coenders 2001), sealjuures on eeldatud, et mida tugevamad rahvustunded, seda negatiivsemad ka hoiakud immigrantide suhtes. Rahvuslust võib näha kui sotsiaalset identifitseerimist ehk positiivsete omaduste omistamist oma rahvusgrupile. Negatiivsed hoiakuid immigratsiooni on SIT-st lähtudes sotsiaalse kontra-identifitseerimise tulemus ehk negatiivsete omaduste omistamine teisele grupile (immigrantidele) (Coenders 2001: 24). Sotsiaalse identifitseerimise ning sotsiaalse kontraidentifitseerimise tulemus on etnotsentrism. Etnotsentrism koosneb samaaegselt positiivsest suhtumisest oma gruppi ning negatiivsest suhtumisest teise gruppi (Billiet jt 1996:401). Etnotsentrismi on seega justkui tööriist, mille abil individid kasutavad positiivse sotsiaalse identiteedi loomiseks.

Empiirilised tulemused on näidanud, et need kaks protsessi (identifitseerimine ja kontraidentifitseerimine) toimuvad paralleelselt. Billiet jt. (1996) uurisid rahvustunde ja negatiivsete eelarvamuste seost Belgia regioonides ning Hollandis. Nad jõudsid järeldusele, et

sotsiaalne identifitseerimine ning kontraidentifitseerimine on omavahel seotud: kui indiviid loob positiivse kujundi enda grupist (etnilisest grupist), teeb ta seda teiste gruppide (immigrantide) arvelt kuna see identiteedi loome sünnib läbi võrdluse: mida paremad oleme „meie“, seda suurem on meie distants „neist“, seda halvemad on „nemad“. Sellest tulenevalt on mitmed uuringud leidnud, et tugev rahvuslik identiteet on seotud negatiivsemate hoiakutega immigratsiooni suhtes (Ceobanu, Escandell 2010: 321).

Etnotsentrismi on kritiseeritud, sest empiirilised tulemused on näidanud, et sotsiaalse identifitseerimise protsess ei pea ilmingimata käima käsikäes kontra-identifitseerimisega. Erinevad rahvusluse vormid (kodaniku rahvuslus, kultuuriline rahvuslus, šovinism, patriotism) on erinevalt seotud immigratsiooni hoiakutega (n. Billiet jt. 2003; Coenders 2001). Ehk isegi kui indiviid seostab ennast tugevalt mingi etnilise gruppiga, siis see ei pea see tingimata tähendama, et tema identiteedi üheks osaks on samaaegselt negatiivne kujund teisest etnilisest grupist (Billiet jt. 2003: 242). Seotust oma rahvusgrupiga saab tunda ka ilma, et see tähendaks negatiivse kujundi loomist teistest rahvusgruppidest.

Rahvusluse uurimisel on sageli eristatud kodanikurahvuslust (*civic nationalism*) ja kultuurilist rahvuslust (*ethnic-cultural nationalism*). Piirimäe (2009: 172) kirjeldab neid kahte tüüpi järgnevalt: „Kirjanduses väidetakse üldiselt, et kodaniku- ja kultuurirahvusluse ideoloogiate puhul on tegu kahe ideaaltüübiga, mis on analüütiliselt selgelt eristuvad ning oma loomult vastandlikud. Kultuuriline rahvuslus rõhutab ühist päritolu ning kultuuri (keelt, religiooni) kui rahvuse tuuma, kodanikurahvuslus seevastu näeb viimasena ühist territooriumi ning poliitilisi institutsioone (riiki)“. Erinevalt kultuurilisest rahvuslusest, ei ole kodanikurahvusluses etnilisel päritolul määrav roll. Billet jt. (2003) uurivad immigratsiooni suhtumise ja rahvusluse seost Belgias ning jõuavad järeldusele, et identifitseerimine kultuurilise või kodanikurahvuslusega mõjutab immigratsiooni hoiakuid erinevalt. Belgias elavad hollandi keelt rääkivad flaamlased ning prantsuse keelt rääkivad vallooniid. Flaamlane võib ennast identifitseerida nii flaamlase kui ka belglasena, valloon aga nii vallooni kui ka belglasena. Belglane olemine on ilmselgelt kodanikurahvuslus, samuti on ka vallooni rahvuslus kodanikurahvusluse joontega, aga flaami rahvuslus on pigem kultuuriline rahvuslus. Billet jt. tulemused näitavad, et kui indiviid identifitseerib ennast tugevalt kas belglase või valloonina, siis nad on immigratsiooni suhtes pigem positiivselt meelestatud. Ent mida tugevamalt flaamlane identifitseerib ennast flaamlasena, seda negatiivsem suhtumine immigratsiooni

(Billiet jt. 2003: 242). Seega näitavad nende tulemused, et kui tegemist on kodanikurahvuselusega, siis tugev identifitseerimine rahvuslusega ei pruugi tähendada negatiivsemalt suhtumist immigratsiooni. Samas kultuurilise rahvusluse korral paistab see seos ikkagi kehtivat.

Coenders (2001: 40) toob välja, et SIT tegelikult ei välista, et negatiivsed hoiakud teise grupi suhtes võivad olla seotud RGKT aluseks oleva konkurentsiga. Seega on Coenders jt. loonud dünaamilisema mudeli immigratsiooni hoiakute uurimiseks, mis seob RGKT ja SIT-i ning mida nad nimetavad etnilise grupi konflikti teooriaks (*ethnic group conflict theory*) (Coenders 2001, Coenders jt. 2004). Coendersi jt. nägemuses täiendavad SIT ja RGKT üksteist. Positiivsete omaduste omistamine oma grupile (ehk rahvustunne) ning negatiivsete omaduste omistamine teisele grupile (tõrjuvad hoiakud immigratsiooni suhtes) võimenduvad olukorras, kus suureneb konkurents ressursside pärast (Coenders 2001: 200). Võttes aluseks SIT-i on gruppidevahelistes suhetes alati olemas potentsiaal üksteist pigem negatiivses valguses näha, ent tuginedes RGKT-le see potentsiaal võimendub või muutub aktuaalseks olukorras, kus gruppidevaheline konkurents suureneb.

1.5. Diskursuslik lähenemine

Eelnevalt kirjeldatud teoreetiliste lähenemiste ja empiiriliste analüüside keskmes on kohalik elanikkond, kelle hoiakud immigratsiooni suhtes on reaktsioonid immigratsioonist tulenevale ohule. Ent selline pilt võib-olla lihtsustav ning mitte näha ühiskonda tervikuna. Käsitletud teooriad (IOT, RGKT, SIT) aitavad üsna hästi mõista, millised on mehhanismid, mis panevad inimesi ning grupe mingeid nähtusi nägema ohuna, ent samas käsitlevad nad neid hoiakute kujunemise protsesse justkui vaakumis, isoleeritult. Nende teooriate käsitluses on ühel pool olemas kohalik elanikkond ja teiselpool immigrandid ning palju ei arutelda selle üle, kuidas jõuab inimesteni teadmine ning arusaam sellest, et immigratsioon on neile või nende grupile ohuks.

Hoiakuid mõjutavad ka teadmised ja informatsioon, mis inimesel nähtuse kohta on. Informatsiooni allikaid võib olla palju: otsesed kontaktid, kooliharidus, meedia, internet jne. Tuginedes talle olemasolevale informatsioonile, loob inimene subjektist ehk nähtusest nägemuse, terviklikuma pildi. Hoiakud aga tekivad kui ta sellele pildile hakkab hinnanguid

andma, asetab ennast selle nähtusega mingisugusesse suhtesse. Sellises käsitluses on hoiakute kujunemine mitmetapiline protsess, kus on kaks olulist osa.

Ühelt poolt sõltub lõpptulemus sellest, milline on see informatsioon ja teadmine, mis inimeseni jõuab. Teisalt on oluline see, millised tähendused inimene ise annab informatsiooni põhjal tekkinud nägemusele, millised aspektid või informatsioon muutub inimese jaoks oluliseks ning määravaks. Eelnevates peatükkides käsitletud teooriad on tähelepanu pööranud eelkõige sellele viimasele etapile ehk proovinud mõista mehhanisme, mille põhjal inimesed teatud teadmise põhjal kujundavad oma hoiakud immigratsiooni. Samas on käsitluse alt jäetud välja see informatsioon ja teadmine, mis indiviidini jõuab ja mis tema arvamusi kujundab. Kuidas see informatsioon temani jõuab? Milline see informatsioon on? Kuidas see informatsioon kujunenud on?

Inimeste haridustaset peetakse oluliseks immigratsiooni suhtumist mõjutavaks teguriks. RGKT-st lähtuv uurimissuund tõlgendab madalamalt haritute tõrjuvaid hoiakuid immigratsiooni mõjuga nende majanduslikule heaolule. Madalamalt haritud inimesed suhtuvad immigratsiooni negatiivsemalt, sest neile on immigrandid suuremaks konkurentsiks. Teisalt on arvatud, et olenevalt haridustasemest, omandavad inimesed erinevad maailmavaated ja väärtused: kõrgem haridustase suurendab võimalust, et inimene on oma vaadetelt avatum ning eelarvamuste vabam. Samas võib siin olla veel kolmaski tõlgendamisvõimalus: võib-olla on madalama haridustasemega inimesed rohkem mõjutatud meedia kaudu nendeni jõudvast informatsioonist? Kui informatsioon, mis domineerib meedias, on immigrantide suhtes pigem negatiivselt meelestatud ning samas on inimese jaoks ainukeseks informatsiooniallikaks, siis kui palju loeb see, milline on selle inimese positsioon konkurentsis immigrantidega või kui avatud on ta teiste kultuuride suhtes?

Informatsiooni rolli immigratsiooni hoiakute kujunemise juures on käsitletud läbi diskursuste analüüsi. Buonfino (2004: 25-26) kirjeldab kuidas hoiakuid immigratsiooni on seotud ühiskonnas levivate diskursustega immigratsiooni kohta. Ühiskonnas saab Buonfino nägemuses korraka domineerida üks diskursus, millest lähtudes antakse nähtusele tähendusi. See, milline diskursus aga ühiskonnas domineerib, oleneb sellest, mis on erinevatele osapooltele kasulik. Buonfino nägemuses jääb domineerima selline diskursus, mis kinnistab ühiskonnas eksisteerivaid võimusuhteid ning suurendab ühiskonna ühtsust.

Domineeriva diskursuse kujunemise toimub erinevate osapoolte interaktsioonis. Buonfino (2004: 28-33) eristab osapooltena meediat, valitsust (poliitilisi parteid üldiselt) ja avalikku arvamust. Meedia kaudu saadud informatsiooni kaudu tõlgendavad inimesed maailma oma ümber ja loovad sellele tähendusele. Samas meedia ise kajastab seda, mis on meedia arvates elanikkonna jaoks oluline (ja müüv). Osalt peegeldab meedia elanikkonna hoiakuid, ent teisalt ta kujundab ning võimendab neid, valides „sõnad, müüdid ja sümbolid“ mille kaudu immigratsiooniga seotud teemasid kajastada (*Ibid.*: 31). Buonfino nägemuses pärinevad immigratsiooniga seotud hirmud küll individidelt, ent on meedia poolt toodud avalikule väljale ja saavad nii võimendatud. Elanikkonna arvamusele toetudes kujundavad poliitikud immigratsioonipoliitikad, mille poolt argumenteerides lähtutakse domineerivast diskursusest. Seega on Buonfino nägemuses domineeriva kursuse kujunemisel mingi roll mängida inimeste hirmudel, ent neid kujundab ja võimendab suuresti meedia. Poliitilised organisatsioonid aga omakorda reageerivad nii meedia survele kui ka elanikkonna ehk valijaskonna ootustele ning lähtuvad poliitikate kujundamisel domineerivast diskursusest.

Immigratsiooniga seoses on domineeriva diskursusena kirjeldatud julgeolekustamise¹ (*securitization*) diskursust (Huysmans 2000; Buonfino 2004; Ibrahim 2005). Julgeolekustamise all mõistetakse mingi teema või nähtuse esitlemist julgeoleku/turvalisuse (*security*) küsimusena (Buonfino 2004: 28). Sealjuures ei ole määrav, kas teema või nähtus ka päriselt julgeoleku seisukohalt oluline on. Immigratsiooni esitlemist ohuna avalikule korrale, kultuurilisele identiteedile ja tööturu stabiilsusele on käsitletud kui lähtumist dominantsest julgeolekustamise diskursusest (Huysmans 2000: 752). Huysmans'i arvates muutus julgeolekustamise diskursus Lääne-Euroopa riikides domineerivaks 80-ndate lõpul².

Buonfino (2004) vastandab julgeolekustamise diskursuse ja majandusliku diskursuse. Kui julgeolekustamine näeb immigratsiooni kui ohtu, siis majanduslik diskursus näeb immigratsioon võimalusena. Immigratsiooni vajalikkust ning kasu põhjendatakse läbi majanduslike argumentide. Buonfino toob näiteid sellest, kuidas majanduslik diskursus on küll mõningates olukordades aktsepteeritav, ent ei ole sellegipoolest domineeriv ning jääb alla julgeolekustamise diskursusele. Julgeolekustamise diskursuse domineerimist on tõlgendatud

¹ Mõiste „*securitization*“ tõlkimisel on aluseks võetud Kallise (2011) magistritöö.

² Lähtudes eelnevast võib küsida kuivõrd immigratsiooni hoiakute uurimine läbi ohu kontseptsiooni taastoodab nn. julgeolekustamise diskursust? Ibrahim'i (2005: 163, 183) toob välja, et julgeolekustamise diskursust toodavad nii ajakirjanikud, rahvusvahelised organisatsioonid, riigid kui ka akadeemikud.

kui „uut rassismi“, mis diskrimineerib immigrante ainult seetõttu, et nad on immigrandid st. nad on seotud ohuga (Ibrahim 2005).

Nagu eelnevalt öeldud, domineerib immigratsiooni hoiakute uurimisel „ohu“ kontseptsioonist lähtumine, mida on ka kritiseeritud (vt. ka Ceobanu, Escandell 2010: 310). Diskursuslik lähenemine aitab mõista selliste lähenemiste puudujääke ning eelkõige toob välja informatsiooni rolli hoiakute kujunemisel. Seega küsimused sellest kohta, millised immigratsiooni diskursused domineerivad Eestis, kuidas ja kelle poolt neid diskursuseid luuakse ning kuidas nad on seotud indiviidide hoiakutega, on vajalikud, et mõista terviklikumalt eestlaste immigratsiooni hoiakuid.

1.6.Ülevaade senistest uuringutest

Valdavalt on immigratsiooni hoiakuid uuritud kvantitatiivselt. Leida õnnestus üks artikkel, kus kohaliku elanikkonna hoiakuid oli uuritud nii kvantitatiivselt kui ka kvalitatiivselt läbi intervjuude (Raijman, Hochmann 2009). Immigratsiooni hoiakute uurimisel on populaarseteks andmeallikateks *International Social Survey Programme (ISSP)*, *World Value Survey (WVS)*, Eurobaromeeter, Euroopa Sotsiaaluuring (*European Social Survey, ESS*) (Ceobanu, Escandell 2010: 315). Need rahvusvahelised uuringud on soodustanud riikidevaheliste võrdluste läbiviimist. Regionaalselt on suhtumist immigrantidesse enim uuritud Lääne-Euroopa riikides (n. Quillian 1995; Card jt. 2005; Gang jt. 2002) ja Ameerika-Ühendriikides (n. Citrin jt. 2001; Scheve, Slaughter 2001). Ida- ja Kesk-Euroopa riikides on teema uurimine vähem populaarne, eranditeks on siin näiteks Aleksynska (2007, 2011), kes on käsitlenud kiievlaste suhtumist immigratsiooni; Ceobanu ja Escandell (2008), kes võrdlesid Ida- ja Lääne-Euroopa riikide rahvusluse seost immigratsiooni suhtumisega ning Coenders jt. (2009), kes uurisid kodanikuõiguste andmist immigrantidele Kesk- ja Ida-Euroopa riikides.

Eestis

Eestlaste ning muulaste omavahelised suhted on sotsiaalteadlaste fookuses olnud taasiseseisvumisest alates (vt. ülevaade Korts 2009). Vähem on Eestis uuritud elanikkonna hoiakuid immigratsiooni ning. uusimmigrantide suhtes, samas leidub üksikud töid, kus seda temaatikat on muude teemade seas käsitletud. Eesti elanike hoiakuid immigratsiooni suhtes on

käsitletud 2007. aastal avaldatud uuringus „Rassi- ja võõravimm Eestis“, kus muuhulgas uuriti seda, kuidas Eesti elanikud tõlgendavad sisserändajate majanduslikku ja sotsiaalset mõju ühiskonnale (Laineste jt. 2007: 13). Uuringus jõutakse järeldusele, et eestlaste tõrjuvad hoiakud on seotud eestlaste kultuurilise ebakindlusega ning mitte-eestlaste hoiakud aga pigem majandusliku ebakindlusega (Laineste jt. 2007: 19).

Immigratsiooni hoiakute teemat puudutavad ka pagulasküsimusi käsitlevad uuringud. Viimane neist on 2010. aastal avaldatud uuring „Eesti elanike teadlikkus ja hoiakud pagulasküsimustes“. Kuigi uuringus keskendutakse peamiselt pagulastemaatikale, on selles ka immigratsiooni suhtumist lühidalt käsitletud ning seda nii kvantitatiiv- kui ka kvalitatiivuuringu läbi. Uuringu järgi on elanike valdavaks seisukohaks, et sisseränne mõjub Eesti olukorrale pigem negatiivselt, kusjuures kõige suuremat ohtu nähakse Eesti sotsiaalsüsteemile ning tööturule (Eesti elanike teadlikkus...2010:16-17). Kõige rohkem olid inimesed aga vastu Islamimaadest ning Aafrika riikidest pärit sisserändajate Eesti riiki elamise asumisele (*Ibid.*: 24).

Samuti leidub artikleid, kus immigratsiooni hoiakuid Eestis on analüüsitud võrdluses teiste riikidega. Näiteks Masso (2009) uurib ESS-i andmeid kasutades valmidust aktsepteerida immigrante Euroopa riikides ning sealhulgas ka Eestis. Masso tulemused näitavad, et immigratsiooni hoiakute kujunemisel on oluline roll nii indiviidi karakteristikutel kui konteksti, ent olulisem roll on mängida indiviidi karakteristikutel. Masso artiklist tuleb välja, et Eesti elanikud on oma immigratsiooni hoiakult võrdluses teiste Euroopa riikidega ühed negatiivsemad. Ka Paas ja Halapuu (2012) on ESS-i andmeid kasutades uurinud immigratsiooni hoiakuid erinevates riikides ning eraldi käsitlenud Balti riikide elanikke. Nad jõuavad järeldusele, et Balti riikides prognoosivad positiivsemaid hoiakuid noorus, sündimine väljaspool riiki ning positiivne suhtumine poliitilistesse institutsioonidesse.

2. Eesmärk ja hüpoteesid

Viimaste aastate sündmused Euroopa erinevates riikides tõendavad, et immigratsioon ning immigrantide küsimus on jätkuvalt aktuaalne. Kuigi Eestis on uusimmigrantide arv väike ning uusimmigrantide temaatika pole saanud väga palju tähelepanu, siis võib oletada, et immigratsiooni puudutavad küsimused muutuvad lähitulevikus ka Eestis aktuaalsemaks, seda nii poliitika tegemise kui ka avalike arutelude kontekstis. Eestis on küll palju uuritud eestlaste ning venekeelse elanikkonna suhteid, ent vähem on käsitletud Eesti elanikkonna hoiakud sisserändesse ja uusimmigrantidesse. Eestis puudub küllaldane teadmine sellest, milline on inimeste hoiakud immigratsiooni suhtes ning millised tegurid on seotud erinevate immigratsiooni hoiakutega. Lähtuvalt eelnevast on käesoleva töö eesmärgiks:

- 1) Anda ülevaade elanikkonna hoiakutest immigratsiooni mõjude suhtes ning erinevate immigrantide rühmade suhtes.
- 2) Selgitada välja, millised tegurid mõjutavad elanikkonna hoiakuid immigratsiooni.

Hüpoteeside püstitamisel on aluseks võetud töö teoreetilises osas kirjeldatud teooriad ning teiste autorite saadud empiirilised tulemused. Kuna Ida-Euroopa kontekstis on hoiakuid immigratsiooni uuritud suhteliselt vähe, siis on mõttekas kontrollida ka neid tulemusi, mis mujal empiirilisel kinnitust on leidnud.

2.1. Identiteet või konkurents

Peatükis 1.2 kirjeldati kultuurilist ja majanduslikku ohtu, mida immigratsiooni hoiakute uurimisel sageli on eristatud. Kultuurilise ohu saab siduda identiteedi motiividega, sisserändajaid nähakse ohuna, sest nad võivad oma väärtustelt, normidelt, uskumustelt erineda ning nii olla väljakutseks kohaliku elanikkonna kultuurile ja identiteedile. Majanduslik oht on aga seotud konkurentsi motiividega: sisserändajaid nähakse ohuna, sest nad suurendavad konkurentsi piiratud majanduslike ressursside pärast. Empiirilised tulemused on näidanud, et mõlemad immigratsioonist tulenevad ohud on inimeste jaoks olulised, ent enamasti nähakse suurema ohuna immigratsiooni mõju kultuurile (Ceobanu, Escandell 2010: 323). Mayda (2006) jõuab järeldusele, et inimeste hoiakute kujunemisel on olulised nii majanduslikud kui ka kultuurilised tegurid. Indiviidide suhtumist mõjutavad nii tööturu kaalutlused kui ka

immigratsiooni nägemine ohuna kultuurile. O'Rourke ja Sinnot (2006) leiavad samuti oma tulemustes, et hoiakud on seotud nii majanduslike kaalutlustega kui mõjutatud ka rahvuslike tunnete poolt. Sniderman jt. (2004) uurivad hollandlaste hoiakuid immigrantide suhtes ja leiavad, et negatiivset suhtumist põhjustab eelkõige arvamus, et immigrantid on ohuks Hollandi kultuurile. Sides ja Citrin (2007) leiavad, et indiviidi suhtumist mõjutavad nii kultuuriline/etniline identiteet kui ka majanduslikud huvid, ent suuremat mõju avaldavad siiski nn. sümboolsed ehk kultuurilised tegurid. Lähtudes neist empiirilistest tulemustest võib oletada, et identiteedi motiividel on hoiakute kujunemisel olulisem roll mängida kui konkurentsi motiividel. Seda oletust saab testida võrreldes eestlasi ning mitte-eestlasi. Eestlastel on võrreldes mitte-eestlastega tugevam identiteedi tunnetus: 86% eestlastest tunneb ühtekuuluvust eestlastega (Vihalemm, Masso 2004: 48). Mitte-eestlaste identiteedi tunnetus on märksa hajusam: nii tunneb Eesti venelastega ühtekuuluvust 52% ning kõigi Eestis elavate inimestega 42% mitte-eestlastest (Ibid. 48). Sellest lähtuvalt peaksid eestlaste immigratsiooni hoiakud olema negatiivsemad kui mitte-eestlaste hoiakud. Ent kui võtta aluseks RGKT ning konkurentsi motiivid, võib oletada, et mitte-eestlaste hoiakud on negatiivsemad kui eestlaste hoiakud, sest nende positsioon konkurentsis immigrantidega on haavatavam kui eestlastel (näiteks on mitte-eestlaste töötuse määr eestlastest kaks korda kõrgem (vastavalt 7,8% ja 15,4%) (Viilmann, Soosaar 2012: 12)). Võttes siiski eelduseks, et vähemalt eestlaste ja mitte-eestlaste võrdluses on olulisemad identiteedi motiivid, saab püstitada järgneva hüpoteesi:

- *H1a Eestlaste immigratsiooni hoiakud on negatiivsemad kui mitte-eestlaste hoiakud.*

Eelnevat aluseks võttes võib oletada, et eestlaste immigratsiooni hoiakute kujunemisel mängib olulisemat rolli immigratsiooni nägemine kultuurilise ohuna kui immigratsiooni nägemine majandusliku ohuna. Seega peaksid eestlased negatiivsemalt suhtuma immigrantide kultuurilisse mõjusse kui majanduslikku mõjusse. Kultuurilise ohu olulisuse eestlaste jaoks on välja toonud ka Laineste jt. (2007: 15). Samas mitte-eestlaste puhul võib eeldada, et identiteedi küsimused ei ole nii olulised kui nad seda on eestlaste jaoks ning pigem nähakse ohuna immigratsiooni majandusliku mõju.

- *H1b Eestlased hindavad immigratsiooni kultuurilist mõju negatiivsemalt kui majanduslikku mõju.*
- *H1c Mitte-eestlased hindavad immigratsiooni majanduslikku mõju negatiivsemalt kui kultuurilist mõju.*

Kultuurilise ohu ning identiteeti motiividele tuginedes on seletatud, mis erinevatesse immigrantidesse suhtutakse erinevalt. Negatiivsemad hoiakud tekivad nende sisserändajate suhtes, kes erinevad kohalikust elanikkonnast ning keda erinevate väärtuste nende erinevuse pärast võidakse tajuda ohuna kohaliku elanikkonna identiteedile. Mida suuremad on erinevused sisserändajate ning kohaliku elanikkonna vahel, seda negatiivsemad ka kohaliku elanikkonna hoiakud nende sisserändajate suhtes (Raijman, Semyonov 2004: 785, Wimmer 1997: 22-25). Seega võib oletada, et inimeste hoiakud on negatiivsemad nende sisserändajate suhtes, keda iseloomustab suurem erinevus kohalikust elanikkonnast. Samuti võib oletada, et eestlaste hoiakud nn. rohkem erinevate sisserändajate suhtes on negatiivsemad kui mitte-eestlaste hoiakud (vt. hüpotees H1a).

- *H1d Inimesed suhtuvad negatiivsemalt nendesse immigrantidesse, kes erinevad enamusest Eestis elavatest inimestest rassi või rahvuse poolest.*

2.2. Immigratsiooni hoiakuid mõjutavad individuaalsed tegurid

Sotsiaalmajanduslik staatus

Empiirilisel on enim tõestust leidnud **hariduse** seos immigratsiooni suhtumisega: kõrgema haridustasemega inimesed on immigratsiooni suhtes positiivsemalt meelestatud (n. Coenders, Scheepers 2003; Quillian 1995; Hainmueller, Hiscox 2007). Samaselt leiti uuringus „Rassi- ja võõravimm Eestis“, et kõrgharidusega inimesed pidasid sisserändest tingitud ohte väiksemaks (Laineste jt. 2007: 15). Samas olid üllatuslikult kõrgharidusega inimesed kõige enam vastu mõttele, et sisserändajatel peaks olema võrdne kaasärääkimisõigus Eesti tuleviku osas (*Ibid.* 14). Samuti on sageli seostatud immigratsiooni suhtumist **ametistaatuse ja kvalifikatsiooniga** (n. Scheve, Slaughter 2001; Mayda 2006). Mitteoskustöölise suhtumine immigratsiooni on valdavalt negatiivsem kui oskustöölise ja kõrgelt kvalifitseeritud töötajate suhtumine. Ka on leitud, et halvem **majanduslik olukord** on seotud negatiivsemate hoiakutega (Kehrberg 2007; Coenders jt 2008).

Kuigi empiirilisel on hariduse, kvalifikatsiooni ning majandusliku olukorra seos immigratsiooniga sageli tõestatud, tuleb sellegipoolest arvesse võtta, et need tulemused on enamasti tõestamist leidnud Lääne-Euroopa riikides või Ameerika Ühendriikides. Coenders jt. (2009: 160) uurivad vastuseisu immigrantidele ka Ida- ja Kesk-Euroopa riikides ning jõuavad üllatavale tulemusele, et neis riikides ei ole hariduse mõju immigratsiooni hoiakute suhtes

oluline³. Kontrollimaks, kas Eesti kontekstis mõjutavad sotsiaalmajandusliku tegurid immigratsiooni hoiakuid, püstitatakse alljärgnevad hüpoteesid.

- *H2a: Madalama haridusega inimeste hoiakud immigratsiooni suhtes on negatiivsemad kui kõrgema haridusega inimeste hoiakud.*
- *H2c: Inimesed, kelle leibkonnal on raskusi hakkamasaamisega, suhtuvad immigratsiooni negatiivsemalt kui inimesed, kelle leibkond saab hästi hakkama.*
- *H2d: Madala kvalifikatsiooniga töötajate hoiakud immigrantide suhtes on negatiivsemad kui kõrge kvalifikatsiooniga töötajate hoiakud.*

Vanus

Paljudes töödes on uuritud ka vanuse seost immigratsiooni hoiakutega ning jõutud järeldusele, et vanemad inimesed on immigratsiooni suhtes negatiivsemalt meelestatud (n. Card jt. 2005; Facchini, Mayda 2008; Chandler, Tsai 2001). Ka uuringust „Rassi- ja võõravimm Eestit“ tuleb välja, et vanus eristav tegur: vanemad inimesed peavad sisserändest tulenevamaid ohte suuremaks (Laineste jt. 2007: 15).

- *H4 Eakamate inimeste hoiakud on immigratsiooni suhtes negatiivsemad.*

Poliitilised vaated

Pardos-Prado (2011) arvates on immigratsiooni hoiakute uurimisel tahaplaanile jäetud ideoloogilised aspektid. Väites, et liialt tähelepanu on pööratud majanduslikele ning identiteeti tulenevatele motiividele, uurib Pardos-Prado, kuidas on seotud inimeste poliitilised hoiakud ning immigratsiooni hoiakud. Ta eeldab, et inimeste paiknemine poliitilisel parem-vasakpoolsuse skaalal on seotud nende immigratsiooni hoiakutega. Poliitilist parempoolsust seotakse konservatiivsemate hoiakute ning ka negatiivsema suhtumisega immigratsiooni, vasakpoolsust aga suurema avatusega sisserändajate suhtes. Pardos-Prado tulemused kinnitavad, et parempoolsed poliitilised hoiakud on seotud negatiivsema suhtumisega immigratsiooni. Ceobanu ja Escandell (2010: 321) toovad aga välja, et poliitilist parem-

³ Kuidas seda tulemust seletada? Aleksynska (2007) uurib immigratsiooni suhtumist Ukrainas. Ta väidab, et Ukraina kontekstis ei ole haridustase hea indikaator ennustamiseks indiviidi sotsiaal-majanduslikke staatust ning hoiakuid immigratsiooni suhtes. Pärast Nõukogude Liidu lagunemist ning majanduslikult keerulist üleminekuperioodi tekkis olukord, kus erineva haridustasemega inimesed konkureerisid samade tööde pärast. Seega kui võtta aluseks RGKT ei tähenda Ukraina kontekstis kõrge haridustase ilmingimata paremat positsiooni konkurentsisis madalama haridustasemega inimestega.

vasakpoolsuse jaotust mõistetakse erinevates riikides väga erinevalt, ka ei ole Ida-Euroopas immigratsiooni teema väga seotud parem-vasakpoolsusega. Samas lähevad Kivistiku magistritöös saadud tulemused kokku Pardos-Prado tulemustega: kuigi parempoolsema vaatega inimesed toetavad rohkem välismaist kapitali, firmasid ja toodangut, on nad samas vasakpoolsetest enam vastu välismaise tööjõu ja immigrantide sissetoomisele (2010: 59). Kivistik aga mainib ka, et parempoolsete vastuseisu taga ei pruugi olla ideoloogilised hoiakud, vaid parempoolsusele iseloomulik pragmaatilisus: immigratsioonile seistakse vastu, sest see ei ole majanduslikult vajalik ning kasulik (*Ibid.* 59). Kontrollimaks, kas inimese poliitilised vaated on seotud immigratsiooni hoiakutega, püstitan järgmise hüpoteesi.

- *H5 Vasakpoolsemate poliitiliste vaadetega inimesed on immigratsiooni suhtes positiivsemalt meelestatud kui parempoolsemate poliitilise vaadetega inimesed.*

Pessimism riigi võimekuse suhtes

Valdavalt on immigratsiooni hoiakute uurimisel proovitud leida seletusi inimeste negatiivsetele hoiakutele. Enamasti on lähtutud sellest, et immigratsiooni nähakse kui ohtu ning sellest tulenevalt suhtutakse immigratsiooni ka negatiivselt. Samas võib immigratsiooni näha ka kui võimalust, mille abil leevendada rahvastiku vananemisega kaasnevaid probleeme. Samas pole autori teada uuritud, mil määral ja kas on seotud inimese mure tuleviku pärast ning immigratsiooni hoiakud. Kui inimene on pessimistlik riigi võimekuse suhtes tulevikus ning arvab näiteks, et riik ei suuda tagada pensionide väljamaksmise 10 aasta pärast samal tasemel kui praegu, siis kas ta näeb immigratsiooni kui võimalust, mille abil seda probleemi lahendada? Võib oletada, et inimese pessimism riigi võimekuse suhtes tulevikus mõjutab immigratsiooni hoiakuid positiivselt.

- *H6 Inimesed, kes suhtuvad negatiivsemalt riigi võimekusse tagada tulevikus tervishoiu teenused ja vanaduspensionid sarnasel või kõrgemal tasemel, on immigratsiooni suhtes soosivamalt meelestatud.*

2.3. Konteksti mõju

Lähtuvalt RGKT-st uuritud **riigi majandusliku olukorra** ning immigratsiooni hoiakute seost (vt. lk. 13). Olukorras, kus riigi majanduse olukord halveneb ning suureneb konkurents ressurside pärast (n. töökohad) võivad hoiakud immigrantidesse negatiivsemaks muutuda.

Seega võib oletada, et 2008. aastal alanud majanduskriis mõjutas Eesti elanike hoiakuid immigratsiooni suhtes ning suurendas immigratsiooni nägemist majandusliku ohuna.

- *H7a Eesti elanikkonna hoiakud immigratsiooni majandusliku mõju suhtes muutusid negatiivsemaks pärast majanduskriisi algust.*

Samuti võib oletada, et inimeste hoiakuid ei mõjuta mitte ainult majanduslikud sündmused. Eesti kontekstis võiks oluliseks hoiakute mõjutajaks olla 2007. aasta aprillis toimunud **Pronksiöö** ja sellega kaasnenud rahutused. 2007. aastal tehtud uuringu tulemused näitavad, et 44% eestlastest arvab, et Pronksiöö tulemusel halvenesid eestlaste ja venelaste suhted tervikuna (avalikus arvamuses, massimeedias, poliitikas) (Saar 2007: 32). Sealjuures peavad eestlaseks üheks konflikti põhjuseks asjaolu, et venekeelne elanikkond näeb minevikku ja Eesti tegelikkust erinevalt (*Ibid.* 30). Võib oletada, et Pronksiöö sündmused suurendasid eestlaste hirmude nn. erinevuste pärast ning seega suurenes ka immigratsiooni nägemine kultuurilise ohuna.

- *H7b Eestlaste hoiakud immigratsiooni kultuurilise mõju suhtes muutusid negatiivsemaks pärast Pronksiööd.*

3. Andmed ja muutujad

Taust ja andmed

Käesolev töö kasutab Euroopa Sotsiaaluuringu (ESS) andmeid. Eestis on immigratsiooni hoiakute uurimisel ESS-i andmeid kasutanud Masso (2009) ning Halapuu, Paas (2012), kes on võrrelnud erinevate riikide elanikkondade hoiakuid (s.h ka Eestit). Samuti on eestlaste immigratsiooni hoiakuid ESS-i raportites kirjeldanud Mare Ainsaar (2005: 106-113). ESS-is osaleb rohkem kui 30 riiki ning praeguseks on läbi viidud kuus uuringute ringi. Neist esimene toimus aastal 2002 ning viimane 2012-2013. Eesti on ESS-s osalenud alates 2004. aastast. ESS-i küsimustik koosneb põhimoodulist, mis on igas ringis sama ning kahest muutuvast moodulist, milles keskendutakse erinevatele teemadele. Valdav osa immigratsiooni hoiakuid uurivaid töid kasutab ESS-i esimese ringi (2002. aasta) andmeid, sest selles ringis oli valitava mooduli üheks teemaks immigratsioon. Ka ESS-i põhimoodulis on 6 küsimust, mis puudutavad immigratsiooni. Kuna Eesti esimeses ringis veel ei osalenud, siis tugineb käesolev töö ESS-i põhiosas olevatele immigratsiooniga seotud küsimustele.

Analüüsiks kasutatakse koondatult nelja aasta andmeid (v.a kui kasutatakse küsimusi, mis hindavad pessimismi/optimismi riigi võimekuse suhtes tulevikus: sel juhul ainult 2008. aasta andmed). ESS sisaldab Eesti kohta 6960 respondendi vastuseid (2004: 1989, 2006: 1517, 2008: 1661, 2010: 1793). Vastanute keskmine vanus oli 47,8 aastat (SD=19,4). Respondentidest 41,7% (n=2904) olid mehed ja 58,3% (n=4056) naised.

Sõltuvad muutujad

Sõltuvate muutujatena kasutatakse käesolevas magistritöös ESS põhiosas olevaid immigratsiooni puudutavaid küsimusi. Need küsimused saab jagada kaheks. Esimesed kolm küsimust uurivad mil määral ning milliseid immigrante peaks riik Eestisse lubama. Küsimused eristavad samast rassist või rahvusest, erinevast rassist või rahvusest ning väljaspool Euroopat asuvatest vaesematest riikidest immigrante.

- „Mil määral peaks Eesti riik lubama enamiku Eestis elavate inimestega samast rassist või rahvusest inimestel siia elama tulla?“
- „Kuidas oleks aga nende inimestega, kes erinevad enamusest Eestis elavatest inimestest oma rassi või rahvuse poolest?“

- „Kuidas oleks aga väljaspool Euroopat asuvatest vaesematest riikidest pärit inimestega?“

Võimalikke vastusevariante oli neli: 1- ... lubama paljudel siia elama tulla, 2- lubama mõnedel siia elama tulla, 3- ... lubama väga vähestel siia elama tulla, 4-...üldse mitte lubama.

Ülejäänud kolm küsimust aga käsitlevad immigratsiooni mõju ning uurivad, kuidas vastajad tajuvad immigratsiooni mõju majandusele, kultuurielule ja elukeskkonnale üldiselt.

- „Üldiselt hinnates, kas see mõjub Eesti majandusele hästi või halvasti, kui teistest riikidest inimesed siia elama tulevad?“
- „Mida Te arvate, kas teistest riikidest inimeste Eestisse elama asumine pigem kahjustab või rikastab Eesti kultuurielu?“
- „Kas Eesti muutuks elukoha mõttes halvemaks või paremaks paigaks, kui teistest riikidest inimesed siia elama tulevad?“

Võimalik oli vastata 10-punktilisel skaalal:

- 0 - mõjub majandusele halvasti/kahjustab kultuurielu/muudaks Eesti halvemaks elupaigaks;
- 10 - mõjub majandusele hästi/rikastab kultuurielu/muudaks Eesti paremaks elupaigaks.

Käesolevas töös kasutatakse neid küsimusi immigratsiooni mõju tõlgendamise uurimiseks. Lähtuvalt töö teoreetiliselt osast, tõlgendatakse käesolevas töös immigratsiooni majanduslikku mõju kui majanduslikku ohtu ning kultuurilist mõju kui kultuurilist ohtu.

Sõltumatud muutujad

Alljärgnev osa annab ülevaate analüüsis kasutatavatest sõltumatutest muutujatest. Vajaduse korral on lisatud vastav ESS-i küsimus ning kirjeldus ümberkodeeringutest. Lisa 1 annab ülevaate vastajate arvust sõltumatute tunnuste ja nende kategooriate lõikes.

Eestlased ja mitte-eestlased

Käesolevas tööks on eestlasi ja mitte-eestlasi eristavaks tunnuseks valitud keel. Kuulumist eestlaste ning mitte-eestlaste sekka on määratletud vastaja esimese koduse keele põhjal. Eestlasteks loetakse neid, kes on esimese koduse keelena ära märkinud eesti keele ning mitte-

eestlasteks need, kes on esimese keelena ära märkinud vene keele. Analüüsisist on kõrvale jäetud need 21 respondenti, kes on ära märkinud mingi muu keele.

Kodakondsus ja keel

Tunnus on kodeeritud kahe tunnuse põhjal: keel ja kodakondsus. Tunnuse moodustavad kolm kategooriat.

- Kodakondsusega eestikeelsed: vastanud, kellel on Eesti kodakondsus ning kelle esimeseks koduseks keeleks on eesti keel.
- Kodakondsusega venekeelsed: vastanud, kellel on Eesti kodakondsus ning kelle esimene kodune keel on vene keel.
- Kodakondsuseta: vastanud, kellel ei ole Eesti kodakondsust ning kelle esimene kodune keel on vene keel.

Kõrgeim haridustase

Muutuja kodeeriti vastavalt ISCED 97 klassifikatsioonile kolmeks kategooriaks:

- alg- ja põhiharidus;
- keskharidus (s.h. inimesed, kel on keskharidusega samal tasemel olev kutseharidus);
- kõrgharidus.

Madalalt/kõrgelt kvalifitseeritud töötajad

Vastavate kategooriate loomisel on aluseks võetud Hainmueller'i, Hiscox'i (2007) ning O'Rourke'i ja Sinnot'i (2006) artiklid. Lähtudes ISCO88 klassifikatsioonist, eristavad nad viite ametitite rühma. Need viis ametite rühma jagasid nad omakorda kaheks. Sealjuures on välja jäetud sõjaväelased, kelle kvalifikatsioon on ebaselge.

- Madala kvalifikatsiooniga töötajad: lihttöölised, ametnikud, teenindus- ja müügitöötajad, põllumajanduse ja kalanduse oskustöölised, oskus ja käsitöölised, seadme- ja masinaoperaatorid.
- Kõrge kvalifikatsiooniga töötajad: keskastme spetsialistid ja tehnikud; tippspetsialistid; seadusandjad, kõrgemad ametnikud ja juhid.

Majanduslik kindlustunne.

Lähtuvalt küsimusest „Milline järgnevatest kirjeldustest vastab Teie arvates kõige paremini Teie leibkonna praegusele sissetulekute tasemele?“ moodustati kaks kategooriat.

- Raskused hakkamasaamisega: kategooria moodustavad inimesed, kes vastasid, et praeguste sissetulekute juures on raske või väga raske hakkama saada.
- Toimetulijad: selle kategooria alla käivad inimesed, kes vastasid, et nad elavad praeguste sissetulekute juures mugavalt või saavad praeguste sissetulekute tasemega hakkama.

Vanus

Vanus on mõõdetud aastates ning jaotatud kolmeks rühmaks. Esimese rühma moodustavad nooremad tööelised, teise rühma vanemad tööelised ning kolmanda rühma vanemad inimesed, kes on tööelu lõpus või vanaduspensionil:

- 15-35-aastased;
- 36-55-aastased;
- 56-aastased ja vanemad.

Vasak-parempoolsus

Vasak-parempoolsuse määramiseks on aluseks võetud küsimus: „Poliitikas räägitakse vahel vasak- ja parempoolsusest. Kuhu Te ennast sellel skaalal asetaksite, kus 0 tähistab vasakpoolsust ja 10 parempoolsust?“. Kokku on moodustatud kolm kategooriat eristamaks neid, kes on oma vaadetelt tugevalt parem- või vasakpoolsed ning neid, kes jäävad poliitilistelt vaadetelt pigem tsentrisse või ei poolda väga tugevalt ei parem- ega vasakpoolsed poliitilisi vaateid.

- Vasakpoolsed: vastajad, kes märkisid ära 0-3.
- Tsentristid: vastajad, kes märkisid 4-6.
- Parempoolsed: vastajad, kes märkisid 7-10.

Pessimism/optimism riigi võimekuse suhtes tulevikus. 2008. aasta lisamooduli teemaks oli vananemine, muuhulgas küsiti selles moodulis ka inimeste arvamust riigi oletatava võimekuse kohta 10 aasta pärast. Pessimistlike/optimistlike hoiakute määramiseks kasutati järgnevaid küsimusi:

„Tänapäeval käib Eestis arutelu riigi poolt tervishoiu tagamiseks mõeldud kulude üle. Mõeldes ajale 10 aasta pärast, siis millised kaardil 40 olevatest väidetest on kõige sarnasemad Teie arvamusel?“ Vastusevariandid olid järgmised: 1- Eesti ei suuda tagada praegusel

tasemel tervishoiu teenust, 2- Eesti on võimeline pakkuma tervishoiu teenust praegusel tasemel, kuid mitte seda tõstma, 3- Eesti on võimeline tõstma tervishoiu teenuse taset.

„Samuti on käimas arutus pensionikulude üle Eestis. Mõeldes ajale 10 aasta pärast, siis millised järgnevatest väidetest kaardil 41 on kõige sarnasemad Teie – arvamusele?” Vastusevariandid olid järgmised: 1- Eesti ei suuda tagada vanaduspensionide praegust taset, 2- Eesti suudab vanaduspensionide praeguse taseme säilitada, kuid mitte seda tõsta, 3- Eestil on võimeline tõstma vanaduspensionide taset.

Pessimistide rühma moodustavad inimesed, kes vastasid neile küsimustele, et Eesti ei suuda olemasolevat säilitada või suudab säilitada. Optimistide rühma aga inimesed, kes usuvad, et riiki suudab taset 10 aasta pärast tõsta.

- Pessimistid: koondab 1 ja 2 kategooria.
- Optimistid: 3 kategooria.

Meetod

Andmete iseloomustamiseks on kasutatud kirjeldavat statistikat. Keskväärtuste võrdlemiseks kasutati t-testi, dispersioonanalüüsi, Friedmani testi. Erinevate tegurite mõju hindamiseks viidi läbi regressioonanalüüs. Analüüsi teostamiseks on kasutatud SPSS-i ning tulemuste vormistamiseks MS Excelit.

4. Analüüs

Analüüsi esimene osa vaatab eestlaste ja mitte-eestlaste hoiakuid immigratsiooni mõjude ning immigrantide rühmade suhtes ja nende hoiakute muutusi perioodil 2004-2010.

Analüüsi teine osa käsitleb võimalikke tegureid, mis võivad omada mõju immigratsiooni hoiakutele ning võrdleb erinevate rühmade keskmisi hoiakuid.

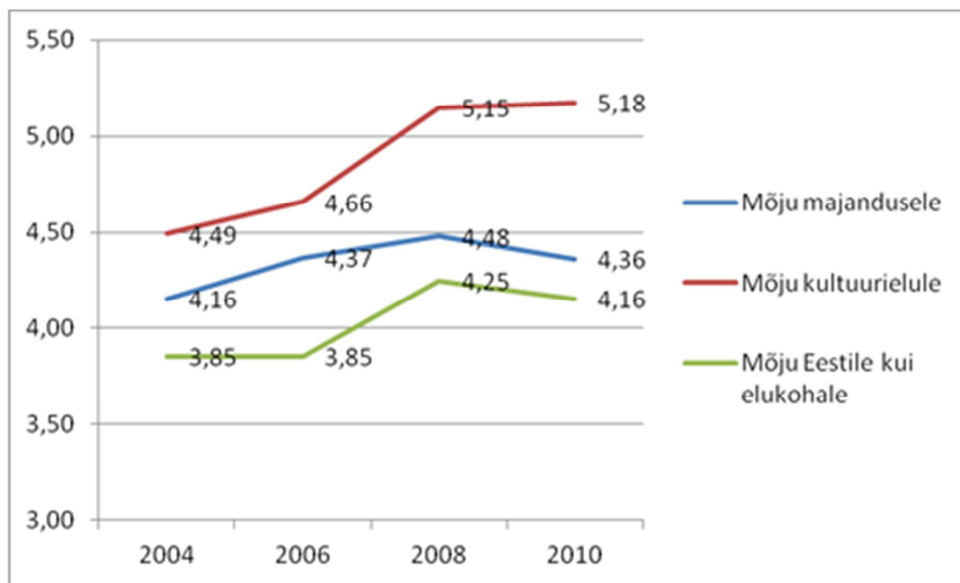
Analüüsi kolmandas osas võrreldakse regressioonanalüüsi abil teises osas olulisena välja tulnud tegurite mõju Eesti elanikkonna immigratsiooni hoiakutele. Eraldi hinnatakse nende tegurite mõju ka eestlaste ning mitte-eestlaste lõikes.

4.1. Hoiakud immigratsiooni mõjude suhtes

Koondades kõigi ESS ringide tulemused saab öelda, et kõige positiivsemalt hindavad eestlased immigratsiooni mõju riigi kultuurilisele (M=4,88, SD=2,17) (vt. Lisa 2, tabel 1). Madalamalt hinnatakse sissetulekute mõju riigi majandusele (M=4,33, SD=2,17). Kõige negatiivsemalt suhtutakse aga sellesse, kuidas sissetulekud mõjutavad Eestit kui elukohta, ka on vastused selle küsimuse osas kõige vähem hajusad (M=4,04, SD=2,05). Kui võrrelda kõigi aastate koondkeskmisi mittepameetrilise Friedman'i testi abil, saab kinnitada, et erinevused kolme tunnuse keskmiste vahel on statistiliselt olulised ($\chi^2(2) = 780,70, p < 0,01$). Ka on erinevused kõigi tunnuste vahel statistiliselt olulised ($p < 0,01$) ehk kõik kolm tunnust saab lugeda üksteisest erinevaks.

Joonis 1 annab ülevaate hoiakute keskmistest aastate lõikes. Perioodil 2004-2010 on hoiakud kõikide mõjude suhtes muutunud positiivsemaks. Dispersioonanalüüsi tulemused kinnitavad, et muutused keskmistes on statistiliselt olulised (vt. Lisa 2, tabel 1). Aastate lõikes on kõige enam tõusnud hoiakud sissetulekute kultuurilise mõju suhtes: võrreldes 2004. ja 2010. aastat on hoiakute keskmine 0,69 punkti võrra muutunud. Erandlikult soosivad on hoiakud immigratsiooni mõju suhtes aastatel 2008 ja 2010, kus kultuurilist mõju hinnatakse keskmiselt rohkem kui 5 punktiga, mis on skaala keskmine väärtus.

Muutused hoiakutes immigratsiooni majandusliku mõju suhtes ja elukeskkonna mõju suhtes on perioodil 2004-2010 olnud väiksemad (keskmiste vahe vastavalt 0,20 ja 0,31 punkti). Sealjuures on näha, et 2010. aastal on hoiakud immigratsiooni majandusliku mõju suhtes võrreldes 2008. aastaga muutunud veidi negatiivsemaks (ent see muutus on t-testi kohaselt statistiliselt ebaoluline). Sarnane langus on samal perioodil toimunud ka hoiakutes immigratsiooni mõjust Eestile kui elukohale (samuti t-testi kohaselt statistiliselt ebaoluline). Need muutused langevad ajaliselt kokku majanduskriisi algusega.



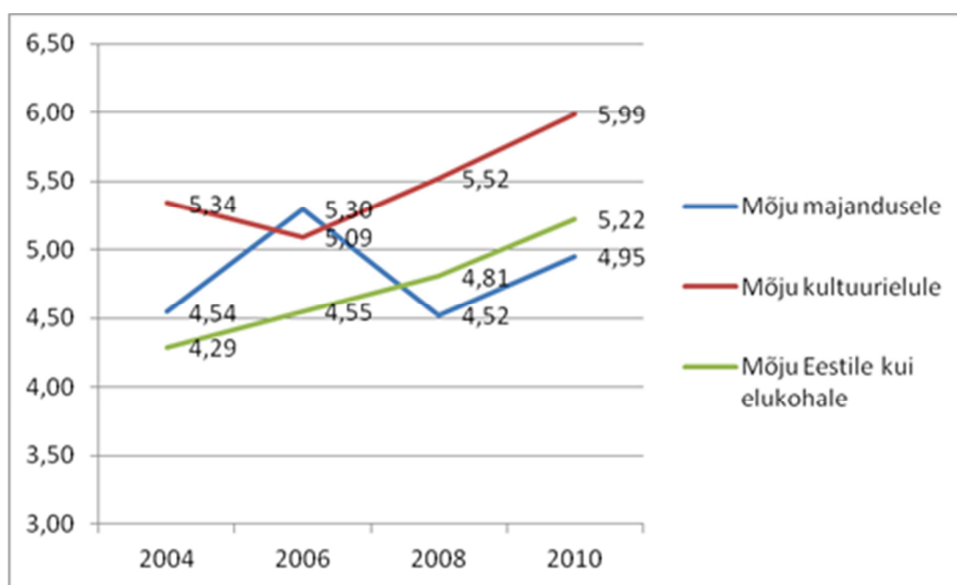
Joonis 1. Eestlaste hoiakud immigratsiooni mõjude suhtes 2004-2010. Keskmised. 0-mõjub halvasti, 10-mõjub hästi.

Kõigi aastate peale koondatult hindavad mitte-eestlased sarnaselt eestlastele kõige negatiivsemalt immigratsiooni mõju Eestile kui elukohale ($M=4,68$, $SD=2,35$), vähem negatiivselt mõju majandusele ($M=4,83$, $SD=2,57$) ning kõige positiivsemalt mõju kultuurielule ($M=5,45$, $SD=2,58$) (vt. ka Lisa 2, tabel 2). Friedman'i test kinnitab, et keskmiste erinevused küsimuste vahel on statistiliselt olulised ($\chi^2(2) = 195,37$, $p < 0,01$), ent paarivõrdluse tulemused näitavad, et majanduse mõju ning elukeskkonna mõju küsimuse vahel statistiliselt olulist erinevust ei ole. Eestlastega võrreldes on mitte-eestlaste hoiakud kõigis küsimustes märgatavalt soosivamad.

Ka mitte-eestlaste hoiakud on perioodil 2004-2010 positiivsemaks muutunud. Ent erinevalt eestlastest on kõige enam muutunud hoiakud immigratsiooni mõjust elukoha suhtes (2010. ja 2004. aasta keskmiste vahe 0,94 punkti). Sealjuures on hoiakud selle mõju osas stabiilselt

tõusnud, mida ei saa öelda kultuurilise mõju ning majandusliku mõju küsimuste kohta (vt. joonis 2). Mitte-eestlaste hoiakud kultuurilise mõju suhtes olid 2006. aastal negatiivsemad kui 2004. aastal, ent pärast seda muutusid jälle soosivamaks.

Majandusliku mõju küsimuse osas toimus järsk langus perioodil 2006-2008 (keskmiste erinevus 0,78 punkti), ent hoiakute keskmine tõusis jälle 2010. aastaks saavutamata siiski 2006. aasta taset. 2008. aastal ning 2010. on mitte-eestlased immigratsiooni majandusliku mõju negatiivsemalt hinnanud kui immigratsiooni mõju Eestile kui elukohale. See lubab oletada, et võrreldes eestlastega pööravad mitte-eestlased suuremat tähelepanu immigratsiooni majanduslikule mõjule (olles siiski oma hoiakutes positiivsemad kui eestlased).

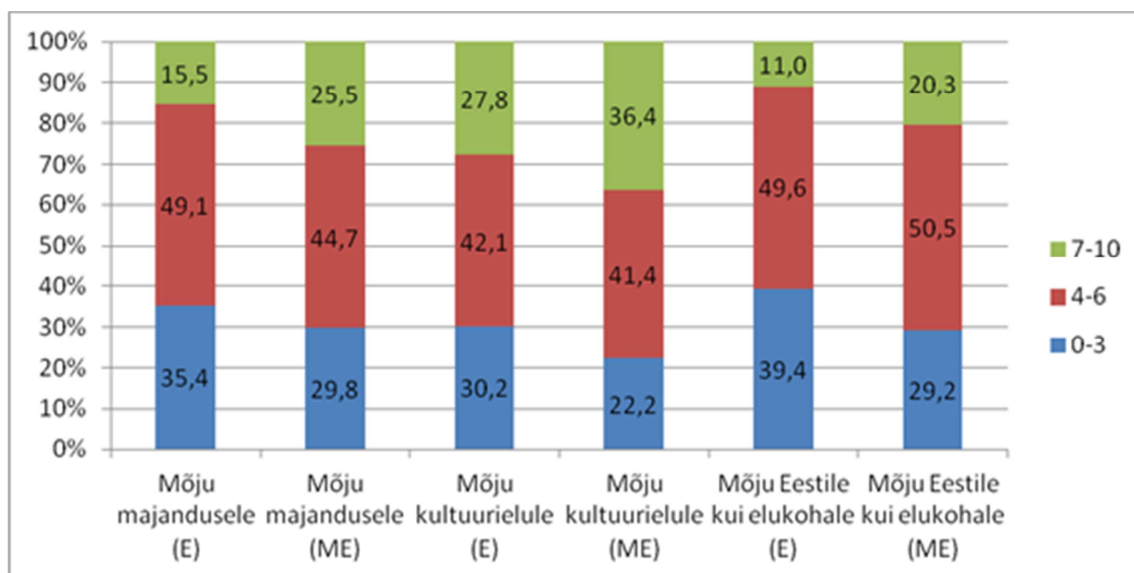


Joonis 2. Mitte-eestlaste hoiakud immigratsiooni mõjude suhtes 2004-2010. Keskmised. 0-mõjub halvasti, 10-mõjub hästi.

Joonisel 3 on vastanud jagatud kolme gruppi: esimese grupi moodustavad inimesed, kes on immigratsiooni mõju hinnanud vahemikus 0-3, teise grupi inimesed, kes on mõju hinnanud vahemikus 4-6 ja kolmanda need, kes on mõju hinnanud vahemikus 7-10.

Kõigi küsimuste lõikes on kõige rohkem neid inimesi, kes jäävad oma hinnangutes pigem keskele, seda nii eestlaste kui ka mitte-eestlaste seas. Samuti on rohkem neid, kes hindavad mõjusid pigem negatiivselt (0-3 punktiga) kui neid, kes pigem positiivselt (7-10 punktiga). Erandiks on siin mitte-eestlaste hoiakud kultuurilise mõju suhtes, kus positiivseid arvamusi oli 14,4% võrra rohkem kui negatiivseid arvamusi.

Ka eestlased hindavad kultuurilist mõju positiivsemalt kui teisi mõjusid, ent ka selles küsimuses on 3,2% võrra rohkem neid eestlasi, kes hindavad kultuurilist mõju pigem negatiivselt. Negatiivsete hoiakutega mitte-venelasi on kõige rohkem immigratsiooni majandusliku mõju küsimusele vastanute seas. Negatiivsete hoiakutega eestlasi aga elukoha mõju küsimuse seas.

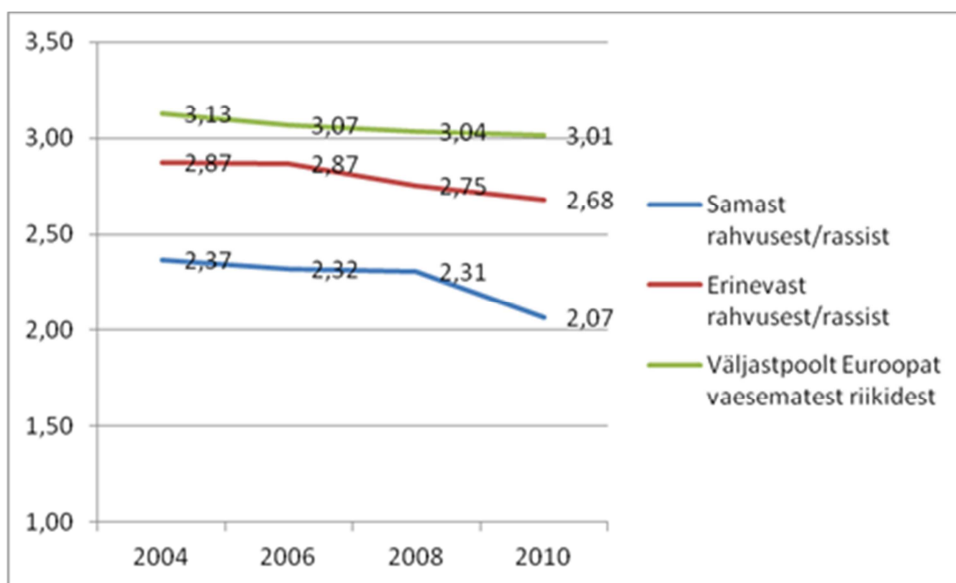


Joonis 3. Elanikkonna hoiakud immigratsiooni mõjude suhtes: eestlased ja mitte-eestlased, 2004-2010 koondatud, protsent. 0-mõjub halvasti, 10-mõjub hästi. E: eestlased, ME: mitte-eestlased

4.2. Hoiakud erinevate immigrantide rühmade suhtes

Kõikide immigrantide rühmade küsimuste koondkeskmised on üle 2 punkti (mis on skaala keskmine väärtus) ehk üldistades võib öelda, et eestlased on kõigi immigrantide rühmade suhtes pigem tõrjuval positsioonil (vt. ka Lisa 2, tabel 3). Kõige positiivsemalt ollakse meelestatud samast rassist või rahvusest sisserändajate suhtes ($M=2,26$, $SD=0,91$). Vähem soosivamalt suhtutakse neisse sisserändajatesse, kes on teisest rassist või rahvusest ($M=2,79$, $SD=0,88$). Kõige enam aga ollakse vastu nende immigrantide riiki lubamisele, kes on pärit vaesematest riikidest väljastpoolt Euroopat ($M=3,06$, $SD=0,87$). Friedman'i testi abil saab öelda, et erinevused kolme tunnuse koondkeskmiste vahel on statistiliselt erinevad ($\chi^2(2) = 3241,33$, $p = 0,000$). Ka on erinevused kõigi tunnuste vahel statistiliselt olulised ($p < 0,01$) ehk kõik kolm tunnust saab lugeda üksteisest erinevaks.

Ajavahemikus 2004-2010 on eestlaste hoiakud leebemaks muutunud, muutused on ka statistiliselt olulised (vt. joonis 4). Suurim erinevus on hoiakute muutumises näha samast rassist/rahvusest immigrantide suhtes. Võrreldes 2004. ja 2010. aastat on keskmiste erinevus 0,30 punkti. Vähem on muutunud hoiakud erinevast rassist/rahvusest sisserändajate suhtes (keskmiste erinevus 2004. ja 2010. aasta vahel 0,19 punkti). Väikseim muutus on toimunud hoiakutes vaesematest riikidest pärit immigrantide suhtes (2004. ja 2010. aasta keskmiste vahe on 0,12 punkti).

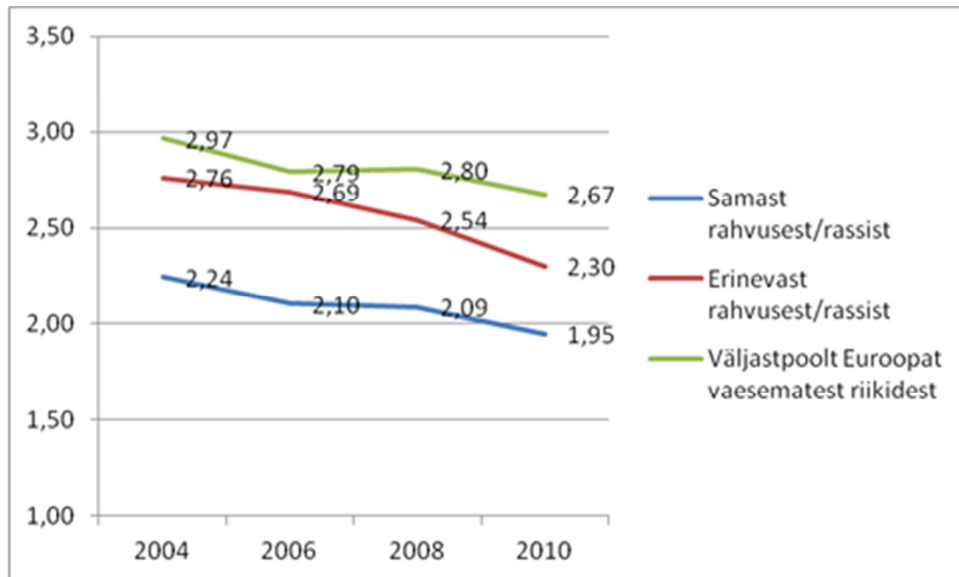


Joonis 4. Eestlaste hoiakud erinevate immigrantide rühmade suhtes 2004-2010. Keskmised. 1-lubama paljudel siia elama tulla, 4-lubama vähestel siia elama tulla.

Sarnaselt eestlastele on ka mitte-eestlased pigem tõrjuval seisukohal immigrantide riiki lubamise suhtes (koondkeskmised on üle 2 punkti), ent samas on nende hoiakud eestlaste omadest leebemad (vt. ka Lisa 2, tabel 4). Ka mitte-eestlased on kõige negatiivsemalt meelestatud vaesematest riikidest pärit immigrantide suhtes ($M=2,82$, $SD=0,97$). Vähem tõrjuvamad ollakse erinevast rassist/rahvusest ($M=2,60$, $SD=0,96$) ning samast rassist/rahvusest sisserändajate suhtes ($M=2,11$, $SD=0,88$). Friedman'i test näitab, et erinevused kolme tunnuse koondkeskmiste vahel on statistiliselt erinevad ($\chi^2(2) = 956,54$, $p = 0,000$). Ka on erinevused kõigi tunnuste vahel statistiliselt olulised ($p < 0,01$) ehk kõik kolm tunnust saab lugeda üksteisest erinevaks.

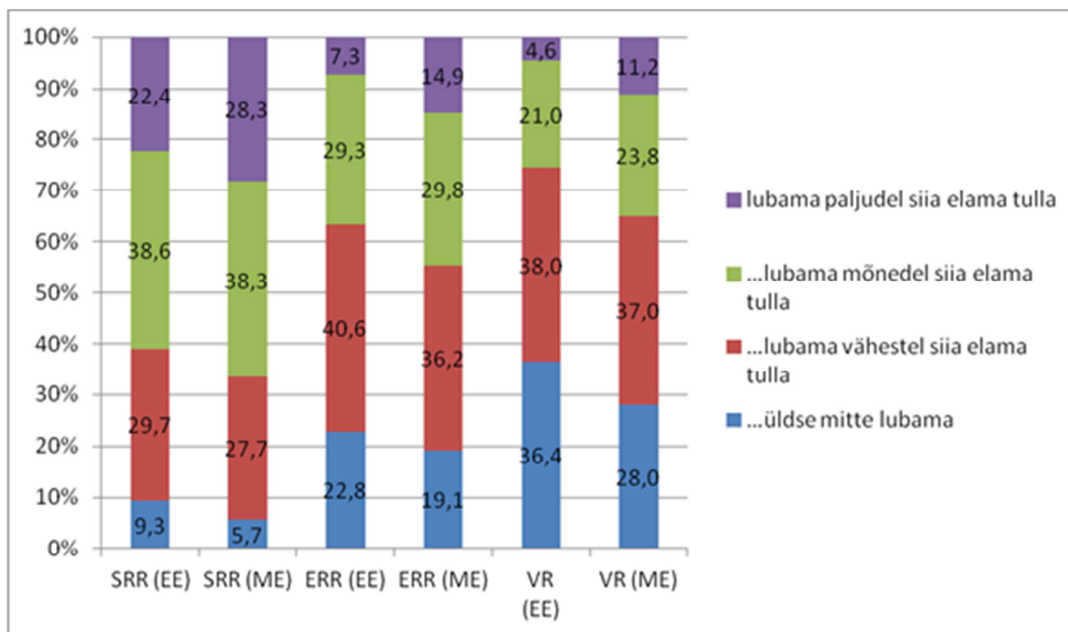
Mitte-eestlaste hoiakud erinevate immigranti rühmade suhtes on perioodil 2004-2010 rohkem muutunud kui eestlaste hoiakud (vt. joonis 5). Kõige suurem muutus on toimunud hoiakutes

erinevast rahvusest/rassist immigranti suhtes (2004. ja 2010. aasta keskmiste vahe 0,46 punkti). Hoiakud samast rassist/rahvusest ning vaesematest riikidest pärit immigrantides suhtes on soosivamaks muutunud 0,30 ja 0,29 punkti võrra.



Joonis 5. Mitte-eestlaste hoiakud erinevate immigrantide rühmade suhtes 2004-2010. Keskmised. 1-lubama paljudel siia elama tulla, 4-lubama vähestel siia elama tulla.

Kui vaatluse all on samast rassist/rahvusest inimeste riiki lubamine (vt. joonis 6), siis on vastanute seas nii eestlaste kui ka mitte-eestlaste seas kõige rohkem neid, kes pooldavad mõnede riiki lubamist (38,6% ja 38,3%). Erinevast rassist/rahvusest immigrantide puhul on aga kõige rohkem neid, kes lubaksid vähestel Eestisse tulla (eestlastest 40,6% ja mitte-eestlastest 36,2%). Võrreldes eelmise küsimusega on tunduvad vähem neid, kes lubaksid paljudel siia tulla. Ka vaesematest riikidest pärit sisserändajate puhul lubaksid kõige rohkem vastanuid vähestel siia elama tulla (eestlastest 38,0% ja mitte-eestlastest 37,0%). Kusjuures eestlaste seas on peaaegu sama palju neid, kes ei lubaks ühelgi vaesemast riigist pärit sisserändajal Eestisse tulla (36,4%).



Joonis 6. Hoiakud erinevate immigrantide rühmade suhtes: eestlased ja mitte-eestlased, 2004-2010 koondatud, protsent. 1-lubama paljudel siia elama tulla, 4-lubama vähestel siia elama tulla. SRR: samast rassist/rahvusest immigrantide suhtes, ERR: erinevast rassist/rahvusest immigrantide suhtes, VR: väljaspool Euroopat asuvates vaesematest riikidest pärit immigrantide suhtes. EE: eestlased, ME: mitte-eestlased.

4.3. Immigratsiooni hoiakuid mõjutavad tegurid

Eestlased ja mitte-eestlased

Nagu eelnevalt juba välja tuli, on mitte-eestlaste hoiakud immigratsiooni positiivsemad kui eestlaste hoiakud. Need erinevused on ka statistiliselt olulised (vt. tabel 1). Vaadates immigratsiooni mõju küsimusi, erinevad eestlaste ning mitte-eestlaste inimeste hoiakud kõige enam hoiakutes immigratsiooni mõjust Eestile kui elukohale. Kõige väiksemad erinevused on aga majandusliku mõju küsimuses.

Tabel 1. Immigratsiooni hoiakud: eestlased ja mitte-eestlased. 2004-2010 koondatud. Keskmised, standardhälbed, t-testi tulemused. Mõju küsimused: 0-mõjub halvasti, 10-mõjub hästi. Immigrandi rühmade küsimused: 1-lubama paljudel siia elama tulla, 4-lubama vähestel siia elama tulla.

Tunnus	Eesti keel		Vene keel		KV	t
	M	SD	M	SD		
Mõju majandusele	4,33	2,17	4,83	2,57	-0,50	-7,11**
Mõju kultuurielule	4,88	2,38	5,45	2,58	-0,57	-8,01**
Mõju Eestile kui elukohale	4,04	2,05	4,68	2,35	-0,65	-10,51**
Samast rahvusest/rassist	2,26	0,91	2,11	0,88	0,15	6,07**

Erinevast rahvusest/rassist	2,79	0,88	2,60	0,96	0,19	7,81**
Väljastpoolt Euroopat vaesematest riikidest	3,06	0,87	2,82	0,97	0,24	9,80**

Märkus: * $p < 0,05$, ** $p < 0,01$

Märkus: KV-keskmiste vahe

Kui lisada peale keele eristavaks tunnuseks ka kodakondsus, selgub oodatult, et kõige negatiivsemate hoiakutega grupp on kodakondsusega eesti keele rääkijad (Bonferroni *post-hoc* testi alusel eristub see grupp teistest statistiliselt oluliselt ($p < 0,05$) (vt. tabel 2). Kui võrrelda neid venekeelseid inimesi, kellel on kodakondsus ja neid, kellel ei ole, siis negatiivsemaid hoiakud on enamasti viimasel grupil. Erandiks on kultuurilise mõju küsimus, kus kodakondsuseta inimesed hindavad sisserändajate mõju kultuurile positiivsemalt kui kodakondsusega venekeelsed. Ent Bonferroni *post-hoc* tulemuste kohaselt ei ole erinevused kodakondsusega ning kodakondsuseta venekeelsete inimeste vahel statistiliselt olulised.

Tabel 2. Immigratsiooni hoiakud kodakondsuse ja keele alusel, 2004-2010 koondatud. Keskmised, standardhälbed, dispersioonanalüüsi tulemused. Mõju küsimused: 0-mõjub halvasti, 10-mõjub hästi. Immigrandi rühmade küsimused: 1-lubama paljudel siia elama tulla, 4-lubama vähestel siia elama tulla.

Tunnus	Kodakondsusega eestikeelsed		Kodakondsusega venekeelsed		Kodakondsuseta		df	F
	M	SD	M	SD	M	SD		
Mõju majandusele	4,33	2,17	4,86	2,54	4,81	2,59	2,6266	29,95**
Mõju kultuurielule	4,87	2,38	5,40	2,53	5,48	2,61	2,6381	34,92**
Mõju Eestile kui elukohale	4,02	2,05	4,69	2,28	4,68	2,41	2,6227	57,04
Samast rahvusest/rassist	2,26	0,91	2,10	0,87	2,12	0,89	2,6601	19,26**
Erinevast rahvusest/rassist	2,79	0,87	2,57	0,94	2,62	0,98	2,6548	32,37**
Väljastpoolt Euroopat vaesematest riikidest	3,07	0,87	2,78	0,96	2,85	0,97	2,6495	51,42**

Märkus: * $p < 0,05$, ** $p < 0,01$

Haridus

Tabelist 3 on näha, et kõrgharidusega inimeste hoiakud immigratsiooni suhtes on positiivsemad kui alg- või põhiharidusega ning keskharidusega inimeste hoiakud. Kõrgema haridusega inimesed hindavad immigratsiooni mõjusid positiivsemalt ning on rohkem avatud immigrantide riiki lubamise suhtes. Alg- ja põhiharidusega inimeste hoiakud sarnanevad keskharidusega inimeste hoiakutele v.a arvatud küsimuses, mis puudutab vaesematest riikidest pärit sisserändajaid. Seal on nende hoiakud pigem sarnased kõrgharidusega inimeste hoiakutele.

Dispersioonanalüüsi põhjal saab öelda, et haridus on statistiliselt oluline diferentseeriv tunnus. Bonferroni *post hoc* tulemuste järgi ei ole erinevused alg/põhiharidusega ning keskharidusega inimeste vahel statistiliselt olulised, neist gruppidest eristuvad aga statistiliselt oluliselt kõrgharidusega inimesed ($p < 0,05$). Immigratsiooni mõju küsimustes erinevad madalama ja kõrgema haridusega inimeste hoiakud kõige rohkem majandusliku mõju osas. Kõige väiksemad on aga erinevused selles, millisena nähakse sisserändajate mõju Eestile kui elukohale üldisena. Immigratsiooni poliitika küsimustes on erinevused aga kõige suuremad vaesematest erinevast rassist/rahvusest pärit immigrantide osas.

Tabel 3. Elanikkonna immigratsiooni hoiakud haridustasemetel lõikes, 2004-2010 koondatud. Keskmised, standardhälbed, dispersioonanalüüsi tulemused. Mõju küsimused: 0-mõjub halvasti, 10-mõjub hästi. Immigrandi rühmade küsimused: 1-lubama paljudel siia elama tulla, 4-lubama vähestel siia elama tulla.

Tunnus	Alg- või põhiharidus		Keskharidus		Kõrgharidus		df	F
	M	SD	M	SD	M	SD		
Mõju majandusele	4,09	2,22	4,30	2,28	4,90	2,28	2,6329	49,46**
Mõju kultuurielule	4,74	2,50	4,91	2,46	5,35	2,38	2,6442	24,31**
Mõju Eestile kui elukohale	3,95	2,16	4,13	2,18	4,40	2,07	2,6287	12,11**
Samast rahvusest/rassist	2,34	1,02	2,26	0,91	2,10	0,85	2,6663	24,09**
Erinevast rahvusest/rassist	2,92	0,95	2,78	0,91	2,60	0,87	2,6609	36,01**
Väljastpoolt Euroopat vaesematest riikidest	3,02	0,97	3,04	0,90	2,89	0,89	2,6558	20,28**

Märkus: * $p < 0,05$, ** $p < 0,01$

Kirjanduses on hariduse mõju immigratsiooni hoiakutele seletatud erinevalt. Esiteks on oletatud, et kõrgema haridusega inimesed on immigratsiooni suhtes positiivsemalt meelestatud, sest nende positsioon ühiskonnas ei pane neid immigrantidega ressurside (n. töökohtade pärast) konkureerima. Teisalt on oletatud, et kõrgem haridus muudab inimesed avatumaks ning tolerantsemaks. Kui lähtuda sellest seletusest, siis võiks eeldada, et kõrghariduse mõju inimesele ja tema immigratsiooni hoiakutele on püsiv ning ei sõltu sellest, milline on tema majanduslik positsioon. Ehk võib oletada, et kõrgharidusega inimesed, kes on majanduslikes raskustes ei suutu sisserändesse negatiivsemalt kui need kõrgharidusega inimesed, kes on oma majandusliku positsiooniga rahul. Selle oletuse testimiseks võrreldi t-testi abil neid kõrgharitud, kes on majanduslikus ebakindlas olukorras ning ($n=473$) neid kõrgharitud, kes on toimetulijad ($n=1494$) (vt. tabel 4). Tulemused näitavad, et välja arvatud ühes küsimuses (samast rassist/rahvusest immigrantide riiki lubamine) on majanduslikult

ebakindlamate kõrgharitude hoiakud statistiliselt olulisel määral negatiivsemad kui hästi toimetulijatest kõrgharitude hoiakud.

Tabel 4. Eestlaste immigratsiooni hoiakud, 2004-2010 koondatud: kõrgharidusega toimetulijad ja majanduslikult ebakindlad. Keskmesed, standardhälbed, t-testi tulemused. Mõju küsimused: 0-mõjub halvasti, 10-mõjub hästi. Immigrandi rühmade küsimused: 1-lubama paljudel siia elama tulla, 4-lubama vähestel siia elama tulla.

Tunnus	Kõrgharidusega: raskused toimetulemisega		Kõrgharidusega: toimetulijad		KV	t
	M	SD	M	SD		
Mõju majandusele	4,43	2,41	5,05	2,21	-0,62	-4,78**
Mõju kultuurielule	5,13	2,60	5,43	2,30	-0,30	-2,18*
Mõju Eestile kui elukohale	4,15	2,18	4,48	2,02	-0,33	-2,79**
Samast rahvusest/rassist	2,14	0,91	2,09	0,84	0,05	1,06
Erinevast rahvusest/rassist	2,73	0,94	2,56	0,84	0,17	3,43**
Väljastpoolt Euroopat vaesematest riikidest	2,98	0,93	2,86	0,88	0,12	2,42*

Märkus: *p<0,05, ** p<0,01

Märkus: KV-keskmiste vahe

Majanduslik kindlustunne

Inimesed, kes tunnevad ennast majanduslikult ebakindlamalt hindavad immigratsiooni mõju majandusele, kultuurielule ning elukeskkonnale negatiivsemalt kui need, kes hindavad oma sissetulekute taset piisavaks, et hästi hakkama saada (tabel 5). Samuti on majanduslikult ebakindlamas olukorras olevate inimeste hoiakud piiravamad sisserändajate riiki lubamise suhtes.

T-testi tulemused kinnitavad, et erinevused nende kahe grupi vahel on statistiliselt olulised kõigis küsimustes. Immigratsiooni mõjust rääkides lahknevad kahe grupi arvamused kõige enam immigratsiooni majandusliku mõju osas. Toimetulijate grupp hindab immigrantide mõju majandusele keskmiselt 0,62 punkti võrra kõrgemalt kui need, kel on toimetulemisega raskused. Immigrantide riiki lubamise osas erinevad kahe grupi hoiakud kõige rohkem erinevast rassist/rahvusest immigrantide suhtes.

Tabel 5. Elanikkonna immigratsiooni hoiakud majandusliku kindlustunde lõikes, 2004-2010 koondatud. Keskmised, standardhälbed, t-testi tulemused. Mõju küsimused: 0-mõjub halvasti, 10-mõjub hästi. Immigrandi rühmade küsimused: 1-lubama paljudel siia elama tulla, 4-lubama vähestel siia elama tulla.

Tunnus	Raskused toimetulemisega		Toimetulijad		KV	t
	M	SD	M	SD		
Mõju majandusele	4,13	2,36	4,63	2,24	-0,50	-8,06**
Mõju kultuurielule	4,86	2,52	5,12	2,41	-0,26	-3,94**
Mõju Eestile kui elukohale	3,99	2,23	4,31	2,10	-0,32	-5,39**
Samast rahvusest/rassist	2,28	0,95	2,19	0,88	0,09	3,79**
Erinevast rahvusest/rassist	2,84	0,93	2,69	0,88	0,15	6,32**
Väljastpoolt Euroopat vaesematest riikidest	3,07	0,91	2,96	0,89	0,12	4,90**

Märkus: *p<0,05, ** p<0,01

Märkus: KV-keskmiste vahe

Kvalifikatsioon

Tabel 6 põhjal saab öelda, et kõrge kvalifikatsiooniga töötajad on oma hoiakutes positiivsemalt meelestatud kui madala kvalifikatsiooniga töötajad. Madalama kvalifikatsiooniga töötajad suhtuvad pessimistlikumalt immigratsiooniga seotud mõjudesse ning on vähem soosivamad sisserändajate riiki lubamise suhtes T-testi tulemused kinnitavad, et kvalifikatsiooni võib pidada statistiliselt oluliseks diferentseerivaks tunnuseks. Mõju küsimustes lahknevad kahe grupi hoiakud kõige enam sisserändajate majandusliku mõju osas, sarnasemalt hinnatakse immigratsiooni mõju Eestile kui elukohale. Kui küsimuse all on sisserändajate lubamine Eestisse, on kahe grupi hoiakud kõige sarnasemad vaesematest riikidest pärit immigrantide puhul.

Tabel 6. Elanikkonna immigratsiooni hoiakud kvalifikatsiooni lõikes, 2004-2010 koondatud. Keskmised, standardhälbed, t-testi tulemused. Mõju küsimused: 0-mõjub halvasti, 10-mõjub hästi. Immigrandi rühmade küsimused: 1-lubama paljudel siia elama tulla, 4-lubama vähestel siia elama tulla.

Tunnus	Madala kvalifikatsiooniga töötajad		Kõrge kvalifikatsiooniga töötajad		KV	t
	M	SD	M	SD		
Mõju majandusele	4,24	2,32	4,73	2,24	-0,50	-8,08**
Mõju kultuurielule	4,86	2,51	5,23	2,37	-0,37	-5,71**
Mõju Eestile kui elukohale	4,06	2,19	4,32	2,09	-0,26	-4,44**
Samast rahvusest/rassist	2,30	0,93	2,14	0,85	0,15	6,62**

Erinevast rahvusest/rassist	2,82	0,92	2,66	0,85	0,16	6,65**
Väljastpoolt Euroopat vaesematest riikidest	3,06	0,91	2,96	0,86	0,09	4,05**

Märkus: *p<0,05, ** p<0,01

Märkus: KV-keskmiste vahe

Vanus

Võrreldes omavahel vanusegrupe, on näha, et vanemad inimesed on võrreldes noorematega negatiivsemalt meelestatud (tabel 7). Inimesed vanuses 36-55 on immigratsiooni suhtes tõrjumamad kui inimesed vanuses 15-35. Sarnaselt on vanusegrupp 56 ja vanemad oma hoiakutes negatiivsemad kui inimesed vanuses 36-55. Erinevused vanuse gruppide lõikes on statistiliselt olulised nii immigratsiooni mõju küsimustes kui ka erinevate immigrandi rühmade riiki lubamise osas. Sealjuures kinnitasid Bonferroni *post hoc* tulemused, et kõik grupid erinevad üksteisest statistiliselt oluliselt (p<0,05). Mõju küsimustes erinevad vanusegruppide hoiakud kõige enam selle osas kuidas hinnatakse immigratsiooni mõju Eestile kui elukohale. Immigrantide riiki lubamises aga erinevad hoiakud kõige enam erinevast rahvusest/rassist sisserändajate osas.

Tabel 7. Elanikkonna immigratsiooni hoiakud vanuserühmade lõikes, 2004-2010 koondatud, keskmised, standardhälbed, dispersioonanalüüsi tulemused. Mõju küsimused: 0-mõjub halvasti, 10-mõjub hästi. Immigrandi rühmade küsimused: 1-lubama paljudel siia elama tulla, 4-lubama vähestel siia elama tulla.

Tunnus	15-35		36-55		56-...		df	F
	M	SD	M	SD	M	SD		
Mõju majandusele	4,96	2,18	4,52	2,30	3,97	2,28	2,6331	103,66**
Mõju kultuurielule	5,42	2,34	5,09	2,45	4,63	2,48	2,6444	58,14**
Mõju Eestile kui elukohale	4,78	2,02	4,23	2,14	3,66	2,15	2,6289	149,47**
Samast rahvusest/rassist	2,03	0,84	2,19	0,89	2,40	0,93	2,6665	96,47**
Erinevast rahvusest/rassist	2,46	0,88	2,71	0,88	3,00	0,87	2,6611	211,14**
Väljastpoolt Euroopat vaesematest riikidest	2,74	0,91	2,98	0,88	3,23	0,85	2,6560	176,59**

Märkus: *p<0,05, ** p<0,01

Millised põhjused võiksid olla vanemate ning nooremate erinevatel hoiakutel? Üks võimalus on oletada, et vanemaealiste negatiivsemad hoiakud on seotud majanduslike motiividega ning negatiivsete hoiakute taga on ebakindlus oma majandusliku heaolu pärast. Dispersioonanalüüsi abil saab testida, kas majandusliku ebakindluse ning vanuse koosmõju on statistiliselt oluline: st. kas majandusliku ebakindluse mõju erinevates vanusegruppides on erinev. Dispersioonanalüüsi tulemused näitavad, et vanuse ning majandusliku kindlustunde koosmõju on kõigis küsimustes statistiliselt ebaoluline. Seega ei ole erinevused vanusegruppide vahel seotud majandusliku kindlustundega. Kuigi majanduslikult ebakindlamad inimesed suhtuvad sisserändesse negatiivsemalt kõigis vanusegruppides (vt. Lisa 3), ei saa öelda, et vanemaealisi mõjutaks majanduslik ebakindlus rohkem kui nooremaid.

Poliitilised vaated

Tabeli 8 põhjal saab öelda, et kõikides küsimustes on kõige negatiivsemate hoiakutega vasakpoolsed. Tsentristide ning parempoolsete vaadetega inimeste hoiakud on aga positiivsemad. Statistiliselt olulised on erinevused gruppide vahel ainult mõju küsimustes. Kõige rohkem erinevaid hoiakud immigratsiooni majandusliku mõju suhtes. Erinevate immigrantide riiki lubamise küsimustes ei saa poliitilisi vaateid aga statistiliselt oluliseks diferentseerivaks tunnuseks pidada.

Tabel 8. Elanikkonna immigratsiooni hoiakud poliitiliste vaadete lõikes, 2004-2010 koondatud. Keskmised, standardhälbed, dispersioonanalüüsi tulemused. Mõju küsimused: 0-mõjub halvasti, 10-mõjub halvasti. Immigrandi rühmade küsimused: 1-lubama paljudel siia elama tulla, 4-lubama vähestel siia elama tulla.

Tunnus	Vasakpoolsed		Tsentristid		Parempoolsed		df	F
	M	SD	M	SD	M	SD		
Mõju majandusele	4,18	2,45	4,51	2,11	4,78	2,30	2,5122	18,50**
Mõju kultuurielule	4,90	2,60	5,11	2,30	5,15	2,45	2,5208	3,06*
Mõju Eestile kui elukohale	3,89	2,27	4,33	2,01	4,31	2,15	2,5110	14,25**
Samast rahvusest/rassist	2,26	0,92	2,20	0,89	2,19	0,86	2,5284	1,82
Erinevast rahvusest/rassist	2,76	0,95	2,70	0,89	2,68	0,84	2,5260	2,20
Väljastpoolt Euroopat vaesematest riikidest	3,03	0,96	2,95	0,90	2,99	0,83	2,5236	2,49

Märkus: * $p < 0,05$, ** $p < 0,01$

Pessimism riigi võimekuse suhtes

Võrreldes inimesi, kes on pessimistlikumad riigi võimekuse suhtes nendega, kes usuvad, et riik suudab 10 aasta pärast parandada tervishoiuteenuste pakkumist ning tõsta pensione, on näha, et enamasti pessimistide keskmised hoiakud immigratsiooni suhtes optimistide hinnangutest madalamad (tabel 9). Tervishoiuteenuste osas on optimistide ning pessimistide Vaadeldes neid, kes on optimistid ja pessimistid tervishoiu teenuste pakkumise osas, on erinevused statistiliselt olulised majandusliku mõju ning elukoha mõju küsimuses. Need aga, kes usuvad, et 10 aasta jooksul vanaduspensionid tõusevad, eristuvad statistiliselt oluliselt pessimistidest kultuurielu mõju küsimuses.

Tabel 9. Elanikkonna immigratsiooni hoiakud: pessimism riigi võimekuse suhtes, 2004-2010 koondatud. Keskmised, standardhälbed ja t-testi tulemused. Mõju küsimused: 0-mõjub halvasti, 10-mõjub hästi. Immigrandi rühmade küsimused: 1-lubama paljudel siia elama tulla, 4-lubama vähestel siia elama tulla.

Tervishoid						
Tunnus	Pessimistlik		Optimistlik		KV	t
	M	SD	M	SD		
Mõju majandusele	4,37	2,36	4,67	2,15	-0,30	-2,52*
Mõju kultuurielule	5,24	2,46	5,27	2,33	-0,03	-0,23
Mõju Eestile kui elukohale	4,27	2,20	4,55	2,12	-0,28	-2,46*
Samast rahvusest/rassist	2,26	0,92	2,22	0,88	0,04	0,78
Erinevast rahvusest/rassist	2,69	0,93	2,68	0,89	0,00	0,09
Väljastpoolt Euroopat vaesematest riikidest	2,99	0,92	2,94	0,88	0,05	1,02
Pensionisüsteem						
Tunnus	Pessimistlik		Optimistlik		KV	t
	M	SD	M	SD		
Mõju majandusele	4,45	2,32	4,56	2,22	-0,11	-0,96
Mõju kultuurielule	5,13	2,43	5,39	2,37	-0,26	-2,06*
Mõju Eestile kui elukohale	4,28	2,19	4,51	2,13	-0,23	-1,97
Samast rahvusest/rassist	2,23	0,92	2,26	0,88	-0,02	-0,52
Erinevast rahvusest/rassist	2,68	0,93	2,70	0,89	-0,02	-0,50
Väljastpoolt Euroopat vaesematest riikidest	2,97	0,94	2,97	0,87	0,01	0,12

Märkus: *p<0,05, ** p<0,01

Märkus: KV-keskmiste vahe

4.4.Mõjutegurite ühisanalüüs

Olulisemate tegurite ühisanalüüs toimub lineaarse regressioonanalüüsi abil. Regressioonimudelid on koostatud kõigi immigratsiooni hoiakute küsimuste kohta. Esimeses tabelis on regressioonanalüüsi tulemused kogu elanikkonna kohta, teises eestlaste ning kolmandas mitte-eestlaste kohta. Esimeses tabelis on teguritena kaasatud keel, haridus, majanduslik kindlustunne, kvalifikatsioon, vanus, poliitilised vaated. Teises ja kolmandas tabelis needsamad tegurid v.a keel.

Elanikkonna hoiakud immigratsiooni suhtes prognoosib kõikides küsimustes kõige tugevamini vanus (vt. tabel 10). Tõenäosus omada positiivsemaid hoiakuid võrreldes inimestega vanuses 56-... on suurem nii 15-35 aastastel kui ka 36-55 aastastel, ent suurim erinevus on noorima ja vanima vanusegrupi vahel. Sealjuures on erinevused noorte/keskealiste ja vanemate vahel kõige suuremad kui kõne all on immigratsiooni mõju Eestile kui elukohale ning erinevast rahvusest/rassist sisserändajate riiki lubamine.

Teiseks oluliseks immigratsiooni hoiakuid prognoosivaks tunnuseks on keel ja seda kõigi küsimuste lõikes. Sarnaselt vanusele, erinevad eestlaste ja mitte-eestlaste hoiakud enim kui kõne all on immigratsiooni mõju Eestile kui elukohale ning erinevast rahvusest/rassist sisserändajate riiki lubamine.

Ka madalama hariduse omamine prognoosib negatiivsemaid hoiakuid (statistiliselt oluline on kõigis küsimustes keskhariduse omamine). Sealjuures on suurim erinevus keskharidusega ja kõrgharidusega inimeste vahel immigratsiooni majandusliku mõju küsimuses.

Võrreldes eelnevalt mainitud teguritega avaldavad väiksemat mõju majanduslik ebakindlus ja kvalifikatsioon. Majanduslik kindlus osutub statistiliselt oluliseks eristavaks teguriks kõigis küsimustes v.a samast rahvusest/rassist sisserändajate riiki lubamise küsimuses. Majanduslik ebakindlus suurendab võimalust omada negatiivseid hoiakuid, kusjuures see mõju on kõige tugevam immigratsiooni majandusliku küsimuse puhul. Kvalifikatsioon on statistiliselt oluline prognoosija kahe küsimuse puhul: immigratsiooni majandusliku mõju ja samast rassist/rahvusest immigrantide riiki lubamine.

Poliitilised hoiakud on statistiliselt olulised hoiakute prognoosijad immigratsiooni majandusliku mõju küsimuses: vasakpoolsete ja tsentristlike vaadetega inimesed on suurema

tõenäosusega immigratsiooni majandusliku mõju suhtes positiivsemalt meelestatud kui parempoolsete vaadetega inimesed. Ka sugu osutus kolmes küsimuses oluliseks prognoosivaks tunnuseks (olles siiski eelnevalt mainitud teguritest nõrgem prognoosija): mehed hindavad naistest positiivsemalt immigratsiooni majanduslikku mõju ent negatiivsemalt immigrantide mõju elukeskkonnale. Ka on mehed suurema tõenäosusega soosivamad samast rassist/rahvusest immigrantide suhtes kui naised.

Tabel 10. Elanikkonna hoiakud immigratsiooni suhtes ja neid kujundavad tegurid, 2004-2010 koondatud. Lineaarse regressioonanalüüsi tulemused.

Kogu elanikkond						
Tunnus	MM		MK		ME	
	B	exp(B)	B	exp(B)	B	exp(B)
Konstant	4,99	146,41**	5,50	245,28**	4,43	83,98**
Eesti keel (taust=vene keel)	-0,61	0,55**	-0,64	0,53**	-0,69	0,50**
15-35 (taust=55-...)	0,80	2,22**	0,82	2,27**	1,11	3,04**
35-55 (taust=55-...)	0,38	1,46**	0,36	1,43**	0,49	1,63**
Alg- või põhiharidus (taust=kõrgharidus)	-0,52	0,59**	-0,41	0,66	-0,22	0,80
Keskharidus (taust=kõrgharidus)	-0,55	0,58**	-0,40	0,67**	-0,26	0,77**
Toimetulijad (taust=raskused toimetulemisega)	0,37	1,44**	0,25	1,29**	0,27	1,31**
Madala kvalifikatsiooniga töötajad (taust=kõrge kvalif.)	-0,21	0,81**	-0,13	0,88	-0,13	0,88
Vasakpoolsed (taust=parempoolsed)	-0,47	0,63**	-0,22	0,81	-0,33	0,72**
Tsentristid (taust=parempoolsed)	-0,25	0,78**	-0,06	0,94	0,02	1,03
Mees (taust=naine)	0,13	1,14*	-0,13	0,88	-0,13	0,87*
Tõepärasuhte hii-ruut	335,67**		215,58**		381,24**	
Tunnus	SRR		ERR		VR	
	B	exp(B)	B	exp(B)	B	exp(B)
Konstant	2,16	8,71**	2,69	14,67**	2,96	19,36**
Eesti keel (taust=vene keel)	0,16	1,17**	0,23	1,26**	0,28	1,32**
15-35 (taust=55-...)	-0,36	0,70**	-0,52	0,60**	-0,47	0,62**
35-55 (taust=55-...)	-0,21	0,81**	-0,25	0,78**	-0,22	0,80**
Alg- või põhiharidus (taust=kõrgharidus)	0,25	1,28**	0,28	1,32**	0,10	1,10
Keskharidus (taust=kõrgharidus)	0,13	1,14**	0,19	1,20**	0,17	1,19**
Toimetulijad (taust=raskused toimetulemisega)	-0,03	0,97	-0,10	0,90**	-0,08	0,92**
Madala kvalifikatsiooniga töötajad (taust=kõrge kvalif.)	0,10	1,11**	0,05	1,05	0,03	1,03
Vasakpoolsed (taust=parempoolsed)	0,02	1,02	0,01	1,01	-0,01	0,99
Tsentristid (taust=parempoolsed)	0,01	1,01	0,01	1,01	-0,04	0,96
Mees (taust=naine)	-0,06	0,95*	0,02	1,02	-0,04	0,96
Tõepärasuhte hii-ruut	239,52**		438,30**		386,26**	

Märkus: *p<0,05, ** p<0,01

Märkus: MM-mõju majandusele, MK - mõju kultuurilule, ME - mõju Eestile kui elukohale

Märkus: SRR - samast rahvusest/rassist immigrantide suhtes, ERR - erinevast rassist/rahvusest immigrantide suhtes, VR - väljaspool Euroopat asuvatest vaesematest riikidest pärit immigrantide suhtes

Kui vaadata tegurite mõju eestlaste immigratsiooni hoiakutele (tabel 11), ei ole pilt väga erinev kogu elanikkonda mõjutavatest teguritest. Olulisemateks hoiakuid prognoosivateks teguriteks on vanus, haridus ja majanduslik kindlustunde. Kusjuures majanduslik kindlustunde on olulisem prognoosiv tegur kui haridus kui kõne all on immigratsiooni majanduslik mõju. Sarnaselt kogu elanikkonnale on ka ainult eestlaste lõikes erinevused noorte/keskealiste ja vanemate vahel kõige suuremad kui kõne all on immigratsiooni mõju Eestile kui elukohale ning erinevast rahvusest/rassist sisserändajate riiki lubamine. Võrreldes kogu elanikkonnaga, osutus eestlaste seas kvalifikatsioon tugevamaks prognoosivaks tunnuseks, olles statistiliselt oluline viies küsimuses. Sugu ei osutunud staatiliselt oluliseks üheski küsimuses.

Tabel 11. Eestlaste hoiakud immigratsiooni suhtes ja neid kujundavad tegurid, 2004-2010 koondatud. Lineaarse regressioonanalüüsi tulemused.

Eestlased						
Tunnus	MM		MK		ME	
	B	exp(B)	B	exp(B)	B	exp(B)
Konstant	4,32	75,53**	4,78	119,64**	3,68	39,53**
15-35 (taust=55-...)	0,96	2,60**	1,05	2,85**	1,30	3,68**
35-55 (taust=55-...)	0,52	1,68**	0,47	1,60**	0,55	1,73**
Alg- või põhiharidus (taust=kõrgharidus)	-0,28	0,76	-0,41	0,66	0,00	1,00
Keskharidus (taust=kõrgharidus)	-0,51	0,60**	-0,48	0,62**	-0,29	0,75**
Toimetulijad (taust=Raskused toimetulemisega)	0,38	1,46**	0,28	1,32**	0,28	1,32**
Madala kvalifikatsiooniga töötajad (taust=kõrge kvalif.)	-0,30	0,74**	-0,12	0,89	-0,17	0,84*
Vasakpoolsed (taust=parempoolsed)	-0,53	0,59**	-0,24	0,79	-0,31	0,74**
Tsentristid (taust=parempoolsed)	-0,26	0,77**	-0,06	0,94	0,01	1,01
mees (taust=naine)	0,11	1,12	-0,12	0,89	-0,10	0,91
Tõepärasuhte hii-ruut	318,41**		203,11**		330,34**	
Tunnus	SRR		ERR		VR	
	B	exp(B)	B	exp(B)	B	exp(B)
Konstant	2,34	10,37**	2,95	19,05**	3,27	26,28**
15-35 (taust=55-...)	-0,41	0,67**	-0,60	0,55**	-0,55	0,58**
35-55 (taust=55-...)	-0,24	0,79**	-0,29	0,75**	-0,25	0,78**
Alg- või põhiharidus (taust=kõrgharidus)	0,16	1,17	0,23	1,26**	0,02	1,02
Keskharidus (taust=kõrgharidus)	0,12	1,12**	0,18	1,19**	0,16	1,17**
Toimetulijad (taust=Raskused toimetulemisega)	-0,04	0,96	-0,11	0,90**	-0,08	0,92**
Madala kvalifikatsiooniga töötajad (taust=kõrge kvalif.)	0,14	1,15**	0,07	1,07*	0,06	1,06

Vasakpoolsed (taust=parempoolsed)	0,05	1,06	0,04	1,04	0,00	1,00
Tsentristid (taust=parempoolsed)	0,02	1,02	0,01	1,01	-0,04	0,96
mees (taust=naine)	-0,05	0,95	0,01	1,01	-0,05	0,95
Tõepärasuhte hii-ruut	211,70**		403,98**		320,40**	

Märkus: *p<0,05, ** p<0,01

Märkus: MM-mõju majandusele, MK - mõju kultuurilule, ME - mõju Eestile kui elukohale

Märkus: SRR - samast rahvusest/rassist immigrantide suhtes, ERR - erinevast rassist/rahvusest immigrantide suhtes, VR - väljaspool Euroopat asuvatest vaesematest riikidest pärit immigrantide suhtes

Mitte-eestlased on oma immigratsiooni hoiakutelt märksa homogensemamad kui eestlased. Näiteks immigratsiooni kultuurilise mõju küsimuses ei osutunud statistiliselt oluliseks üksi tegur (tabel 12). Ka teistes küsimustes on võrreldes eestlastega oluliselt vähem neid tegureid, mis on statistiliselt olulised. Mitte-eestlaste puhul võib kõige olulisemaks prognoosivaks teguriks pidada haridust. Kõrgharidusega inimesed eristuvad madalama haridusega inimestest positiivsemate hoiakutega. Teiseks oluliseks prognoosivaks teguriks võib pidada vanust, ent erinevalt eestlastest, eristuvad teistest vanuserühmadest positiivsemate hoiakutega ainule 15-35 aastaste vanuserühm. Kuulumine noorima vanuserühma hulka on statistiliselt oluline prognoosiv tegur erinevate immigrantide rühmade küsimustes ning elukeskkonna mõju küsimuses. Statistiliselt oluliseks osutus ka majanduslik kindlus, ent seda ainult immigratsiooni majandusliku ning elukeskkonna mõju küsimustes.

Tabel 12. Mitte-eestlaste hoiakud immigratsiooni suhtes ja neid kujundavad tegurid, 2004-2010 koondatud. Lineaarse regressioonanalüüsi tulemused.

Mitte-eestlased						
Tunnus	MM		MK		ME	
	B	exp(B)	B	exp(B)	B	exp(B)
Konstant	4,87	130,67**	5,58	266,06**	4,46	86,38**
15-35 (taust=55-...)	0,25	1,28	0,01	1,01	0,42	1,52*
35-55 (taust=55-...)	-0,12	0,89	-0,04	0,96	0,23	1,25
Alg- või põhiharidus (taust=kõrgharidus)	-1,31	0,27**	-0,47	0,63	-0,95	0,39*
Keskharidus (taust=kõrgharidus)	-0,59	0,55**	-0,13	0,87	-0,13	0,88
Toimetulijad (taust=Raskused toimetulemisega)	0,36	1,44*	0,24	1,27	0,27	1,31*
Madala kvalifikatsiooniga töötajad (taust=kõrge kvalif.)	0,15	1,16	-0,11	0,90	0,04	1,04
Vasakpoolsed (taust=parempoolsed)	-0,18	0,83	-0,10	0,90	-0,29	0,75
Tsentristid (taust=parempoolsed)	-0,01	0,99	0,04	1,04	0,18	1,19
mees (taust=naine)	0,18	1,20	-0,12	0,89	-0,22	0,80
Tõepärasuhte hii-ruut	31,58**		7,30		31,40**	
Tunnus	SRR		ERR		VR	

	B	exp(B)	B	exp(B)	B	exp(B)
Konstant	2,25	9,54**	2,67	14,47**	2,94	18,84**
15-35 (taust=55-...)	-0,18	0,84**	-0,25	0,78**	-0,21	0,81**
35-55 (taust=55-...)	-0,09	0,92	-0,11	0,89	-0,12	0,89
Alg- või põhiharidus (taust=kõrgharidus)	0,54	1,72**	0,45	1,56**	0,35	1,42*
Keskharidus (taust=kõrgharidus)	0,15	1,16*	0,20	1,22**	0,20	1,22**
Toimetulijad (taust=Raskused toimetulemisega)	0,01	1,01	-0,10	0,91	-0,10	0,91
Madala kvalifikatsiooniga töötajad (taust=kõrge kvalif.)	-0,03	0,97	-0,04	0,97	-0,08	0,93
Vasakpoolsed (taust=parempoolsed)	-0,13	0,88	-0,09	0,91	-0,06	0,94
Tsentristid (taust=parempoolsed)	-0,12	0,89	-0,07	0,93	-0,07	0,94
mees (taust=naine)	-0,08	0,92	0,05	1,05	-0,03	0,97
Tõepärasuhte hii-ruut	30,69**		33,10**		26,31**	

Märkus: *p<0,05, ** p<0,01

Märkus: MM-mõju majandusele, MK - mõju kultuurilule, ME - mõju Eestile kui elukohale

Märkus: SRR - samast rahvusest/rassist immigrantide suhtes, ERR - erinevast rassist/rahvusest immigrantide suhtes, VR - väljaspool Euroopat asuvatest vaesematest riikidest pärit immigrantide suhtes

5. Arutelu

Identiteet või konkurents?

Blumeri (1958) grupi ohu teooria kohaselt on negatiivsed hoiakud reaktsioon nähtuse (ehk immigratsiooni) tajumisele ohuna. Kaks domineerivat teooriat, mis proovivad seletada, miks inimesed võiksid tõlgendada immigratsiooni ohuna on identiteedi motiividel põhinev SIT ja konkurentsi motiividel põhinev RGKT. Eestlaste ja mitte-eestlaste võrdlus näitas, et mitte-eestlased on oma hoiakutelt oluliselt positiivsemad (tulemused kinnitavad hüpoteesi H1a), samas kui teoreetiliselt võinuks lähtuvalt RGKT-st eeldada, et mitte-eestlased suhtuvad immigratsiooni negatiivsemalt kui eestlased. Kuna see nii ei olnud, saab erinevusi eestlaste ning mitte-eestlaste hoiakute vahel seletada läbi identiteedi motiivide: võttes aluseks SIT-i kaasnevad eestlaste tugevama identiteedi tunnetusega ka negatiivsemad hoiakud immigratsiooni suhtes ehk nn. identifitseerumise ning kontra-identifitseerimise protsessid mõjutavad eestlaste hoiakuid rohkem kui mitte-eestlaste hoiakuid. ESS-i andmestik ei luba küll uurida rahvuslike tunnete seost immigratsiooni hoiakutega, kuid eestlaste ning mitte-eestlaste võrdluse põhjal saab kaudselt järeldada, et eestlaste negatiivsemad immigratsiooni hoiakud on seotud nende tugevamate rahvuslike tunnetega. Regressioonanalüüsi tulemused näitasid, et peale vanuse on olulisuselt järgmine ühiskonnas olevate hoiakute erinevuse seletaja just kodune keel. Seega saab Eesti ühiskonnas eristada kahte gruppi, kelle hoiakud immigratsiooni eristuvad tõenäoliselt identiteedi motiivide tõttu.

Identiteedi ning konkurentsi motiivide olulisuse väljaselgitamiseks sai püstitatud ka hüpoteesid H1b ja H1c. Eeldasin, et eestlaste jaoks on olulisem immigratsioonist tulenev kultuuriline oht (identiteedi motiivid) ning mitte-eestlaste jaoks majanduslik oht (konkurentsi motiivid). Eestlaste puhul toetas sellist hüpoteesi püstitust subjektiivne oletus, et immigratsiooni teema on eestlaste jaoks seotud eestluse elujõulisusega. Nii võib negatiivseid hoiakuid immigratsiooni seostada eestlaste eksistentsiaalse hirmuga rahvuse ning keele püsimajäämise pärast, mida võib näha osana eestlaste rahvuslikust identiteedist ning mis on seotud osalt ajaloolise kogemusega ning teisalt väikerahva staatusega. Samas tulemused näitasid, et nii eestlased kui ka mitte-eestlased hindasid positiivsemalt immigratsiooni mõju kultuurielule ning negatiivsemalt immigratsiooni mõju majandusele (ehk tulemused lükkavad

ümber hüpoteesi H1b ja kinnitavad hüpoteesi H1c). See tulemus oli oodatav mitte-eestlaste puhul, küll aga üllatas eestlaste puhul. Saadud tulemusi saab tõlgendada kahte moodi. Esiteks võib tulemusi lugeda tõendiks selle kohta, et sarnaselt mitte-eestlastele on samuti eestlaste jaoks immigratsiooni küsimuse juures peale identiteedi motiivide olulised ka konkurentsi motiivid. See tähendaks, et immigratsiooni hoiakute kujundamisel võtavad nii eestlased kui ka mitte-eestlased aluseks ratsionaalsed kalkulatsioonid immigratsiooni mõjust majanduslikule heaolule. Ehk inimeste jaoks loeb rohkem see, milline on sisserändaja panus Eesti majandusse ning kas sisseränne mõjutab nende isikliku heaolu, kui see, kuidas see sisserändaja sobitub oma hoiakute, kommete jms. poolt ühiskonda. Nagu öeldud, on selline tulemus üllatav ning viib mõttele, et võib-olla on rahvusgruppide vahelistes suhete käsitlemisel alahinnatud eestlaste ratsionaalsust ning lähtumist oma huvidest.

Teise tõlgenduse kohaselt ei peegelda kasutatud ESS-i küsimus väga hästi seda, mida käesolevas töös on mõistetud nn. kultuurilise ohu all (vt. peatükk 1.1) ning ei võimalda hinnata, mil määral lähtutakse immigratsiooni hoiakute kujundamisel identiteedi motiividest. Kultuurilise ohu operatsionaliseerimiseks kasutati käesolevas töös järgnevat ESS-i küsimust: „Mida Te arvate, kas teistest riikidest inimeste Eestisse elama asumine pigem kahjustab või rikastab Eesti kultuurielu?“. Mõistest „kultuurielu“ võib aru saada üsna kitsalt: kultuurielu kui kontserdid, kunstinäitused jms. Selliselt mõistetuna ei ole see küsimus aga piisav, et adekvaatselt hinnata, kas ja mil määral hoiakud immigratsiooni suhtes on seotud immigratsiooni nägemisena kultuurilise ohuna. Sellise tõlgenduse kasuks räägib asjaolu, et ESS-i andmete järgi ka enamikes teistes riikides (vt. lisa 4) hinnatakse immigratsiooni mõju riigi majandusele negatiivsemalt kui mõju riigi kultuurielule, mida võiks lugeda justkui tõendiks konkurentsi motiivide olulise kohta. Samas Sides ja Citrin (2007), kes samuti kasutavad ESS andmestikku, toovad välja vastupidised tulemused. Nad jõuavad järeldusele, et kuigi nii konkurentsil kui ka identiteedil põhinevad motiivid on hoiakute kujunemisel olulised, siis enam mõju avaldab immigratsiooni tajumine kultuurilise ohuna. Erinevus tuleneb sellest, et Sides'i ja Citrin'i tulemused põhinevad ESS-i 2002. aasta andmetel, mis sisaldavad ka immigratsiooni lisamoodulit. Lisamoodulis olevad küsimused aga võimaldavad paremini operatsionaliseerida nii kultuurilist kui ka majanduslikku ohtu. Seega ei luba käesoleva töö tulemused kasutatud küsimuste põhjal väga hästi hinnata, mil määral mõjutab inimeste immigratsiooni hoiakuid immigratsiooni nägemisele kultuurilise ohuna ning mil määral majandusliku ohuna.

Töös kasutati immigratsiooni hoiakute analüüsimiseks ka küsimust, mis palus respondentidel hinnata immigratsiooni mõju Eestile kui elukohale ning mida hinnati kõige negatiivsemalt. Erinevalt kultuurilise ning majandusliku mõju küsimustest, oli seda küsimust olemasoleva teoreetilise materjali taustal keeruline konkreetse „ohuna“ operatsionaliseerida. Saadud tulemust võib seostada nii identiteedi kui konkurentsi motiividega. Näiteks võidi sellele küsimusele vastata negatiivselt, sest arvatakse, et sisserändajad toovad kaasa võõrad ja sobimatud kombed ning sellega muudavad üldise elukeskkonna halvemaks. Ent samamoodi võib mõelda, et küsimusele vastati negatiivselt, sest arvatakse, et sisserändajad võtavad ära töökohad ning avaldavad nii negatiivset mõju Eestile kui elukohale. Ent miks on sellele küsimusele vastatud kõige negatiivsemalt? Ühe oletusena pakun välja, et see küsimus peegeldab inimeste valmisolekut oma tavapärasel elukeskkonnas näha rohkem sisserändajaid. Nii näiteks võib inimene näha kasulike aspekte immigratsiooni mõjus majandusele või kultuurilisele, ent sellegipoolest mitte olla valmis selleks, et sisserändajad saavad igapäevaseks osaks tema tavalisest elukeskkonnast. Seda oletust sobib iseloomustama Stephan'i jt. (2000) poolt kirjeldatud nn. gruppide vaheline ärevus: tõrjuv käitumine võib tuleneda ebamugavustundest, mis kaasneb teistsuguste inimestega suhtlemisel. Selline mõttekäik viib oletuseni, et inimeste hoiakud immigratsiooni suhtes on mitmetasandilised. Neist esimene tasand põhineb rohkem argumentidel: inimene hindab immigratsioonist tulenevaid ohte, võimalikke kasusid ja kujundab neile tuginedes oma hoiakud. Teine tasand aga tundub olevat isiklikum ning vähem argumenteeritud. Näiteks eelnevalt mainitud nn. ärevus kuulub selle teise tasandi juurde. Kui niimoodi nõ hoiakute tasanditel vahet teha, siis see esimene tasand (immigratsiooni nägemine majandusliku või kultuurilise ohuna) maskeerib mingil määral inimeste mingeid isiklikke hirme või ellusuhtumist. Muidugi on selliste võimalikke immigratsiooni hoiakute tasandite uurimine keeruline, ent võib-olla paremini mõeldav kvalitatiivsete meetodite abil.

Hüpoteesi H1d püstitamisel lähtusin eeldusest, et tulenevalt SIT-st ja identiteedi motiividest nähakse suuremat ohtu neis sisserändajates, kes erinevad kohalikust elanikkonnast rohkem ning seega kujutavad suuremat kultuurilist ohtu. Saadud tulemuste kohaselt võib hüpoteesi lugeda tõestatuks. Nii eestlased kui ka mitte-eestlased on vähem soosivamad nende immigrantide riiki lubamise suhtes, kes erinevad enamikest Eestist elavatest inimestest rahvuse või rassi poolest. Seda tulemust võib näha kui tõendit identiteedi motiivide olulisuse kohta immigratsiooni hoiakute kujunemisel. Samas ei saa ka siinkohal välistada majanduslike

ning konkurentsi motiivide olemasolu. Seda oletust illustreerivad elanikkonna hoiakud väljaspool Euroopast asuvatest vaesematest riikidest pärit sisserändajate suhtes. Hoiakud nende sisserändajate suhtes olid kõige negatiivsemad. Vastuseis nende sisserändajate Eestisse lubamisele võib olla seotud identiteedi motiividega: võib oletada, et vaesematest riikidest sisserändajaid nähakse kultuuriliselt erinevana („väljaspool Euroopat“ viitab näiteks Aasiale või Aafrikale) ning seega kultuurilise ohuna. Samas võivad negatiivsete hoiakute taga olla ka majanduslikud motiivid, vaesematest riikidest sisserändajaid võib seostada odava tööjõuga või neis võib näha võimalikku koormat riigi sotsiaalsüsteemile. Ei saa välistada, et samuti sisserändajate tüüp „erinevast rassist/rahvusest“ omab inimeste jaoks majanduslikku tähendust. Seega kuigi hüpoteesi H1d püstitamise eesmärgiks oli näidata, et SIT-st lähtuvad identiteedi motiivid on immigratsiooni hoiakute kujunemisel olulised, tuleb järelduste tegemisel jääda ettevaatlikuks. Peamine põhjus on selles, et jääb selgusetuks, milliseid tähendusi annavad inimesed küsimustes välja toodud sisserändajate tüüpidele.

Immigratsiooni hoiakuid mõjutavad tegurid

Käesoleva töö tulemuste kohaselt iseloomustab Eesti ühiskonda noorte ja eakamate erinevad hoiakud immigratsiooni suhtes. Kuigi vanus on ka teistes empiirilistes töödes tulnud välja kui oluline tegur (vt. lk 25), ei ole sellele suuremat tähelepanu pööranud ning teoreetilisi seletusi otsitud. Konkurentsi motiivid väga hästi noorte ja eakate vaheliste erinevuste seletamiseks ei sobi, sest näiteks ei pea eakad immigrantidega töökohtade vms. pärast konkureerima. Käesolevas töös kasutatud andmestik võimaldas testida oletust, et vanemate inimeste negatiivsemad hoiakud on seotud majandusliku ebakindlusega, ent see oletus tõestust ei leidnud. Võib oletada, et eakate negatiivsed hoiakud on seotud selle nn. teise isiklikuma tasandiga, mida kirjeldasin eelnevalt. Eakate negatiivseid hoiakuid immigratsiooni suhtes võib hüpoteetiliselt siduda eakate üldise vastumeelsusega muutuste suhtes, seda nii isiklikus elus, kuid võib-olla olla ka ühiskonna tasandil. Teise oletuse kohaselt iseloomustab eakaid noortest enam nn. ärevus, mida on kirjeldanud Stephan'i jt. (2000): eriti võrreldes tänaste noortega on vanemad inimesed üles kasvanud suletumas maailmas, mis võib tähendada, et negatiivsed hoiakud nõrkestes suhtes tulenevad lihtsalt ebamugavustundest ning harjumatusest. Võrreldes noortega hindasid eakad kõige negatiivsemalt just immigratsiooni mõju Eestile kui elukeskkonnale. Samas teeb siinkohal tõlgenduste andmise raskeks asjaolu,

et pole teada, kas eakate negatiivsemad hoiakud on seotud põlvkondlike erinevustega või vanemaks saamisega. Vanuse seos immigratsiooni hoiakutega vajaks põhjalikumat uurimist, seda enam, et uurimisvaldkonnas üldiselt näib sellele küsimusele suhteliselt vähe tähelepanu olevat pööratud.

Sarnaselt teistele sama valdkondade töödele (vt. lk. 24) kinnitavad käesolevas töös saadud tulemused sotsiaalmajandusliku staatuse ja immigratsiooni hoiakute seotust ka Eestis, ent seda eelkõige eestlaste seas. Madalama haridustasemega inimesed, majanduslikumalt ebakindlamas olukorras olevad inimesed ning madala kvalifikatsiooniga töölised hindavad negatiivsemalt immigratsiooni erinevaid mõjusid ning suhtuvad konservatiivselt immigrantide riiki lubamisele. Regressioonanalüüsi tulemused näitasid, et neist tunnustest kõige tugevam mõju immigratsiooni hoiakutele on haridusel. Ka majanduslik kindlustunne ning kvalifikatsioon mängivad rolli, ent nende olulisus ei ole kõigis küsimustes nii selge. Teoreetiliselt on erinevusi madalama ja kõrgema sotsiaalmajandusliku staatusega inimeste vahel seletatud peamiselt läbi konkurentsi motiivide. Madalama sotsiaalmajandusliku staatusega rühmadel on immigratsioonist rohkem kaotada kui võita ning seega on nad oma hoiakutelt ka enam immigratsiooni vastu. Eestis kontekstis ei saa öelda, et immigratsioon mõjutaks reaalselt madalama sotsiaalmajandusliku staatusega inimeste heaolu (st. konkurents pole reaalne, vt. lk. 11-12), sest uusimmigrante on Eestis vähe. Samas aga võib saadud tulemuste põhjal oletada, et madalama sotsiaalmajandusliku staatusega inimesed tajuvad immigratsiooni suurema ohuna. Regressioonanalüüsi tulemuste kohaselt erinevad madalama sotsiaalmajandusliku staatuse ning kõrgema sotsiaalmajandusliku staatusega inimeste hoiakud kõige enam immigratsiooni majandusliku mõju küsimuses. Sellistest tulemustest võib välja lugeda, et madalama sotsiaalmajandusliku positsiooniga inimesed on tundlikumad just immigratsiooni majandusliku mõju suhtes ning nende hoiakuid mõjutavad konkurentsi motiivid.

Teine, vähem esindatum koolkond leiab, et haridusel on küll oluline roll immigratsiooni hoiakute mõjutamisel, ent see ei ole seotud konkurentsi motiividega (vt. Hainmueller ja Hiscox 2007). Selle koolkonna kohaselt on haritumad inimesed avatumad maailmavaatega ning seetõttu suhtuvad positiivsemalt ka sisserändesse ja sisserändajatesse⁴. Eelnevast seletusest lähtudes vaatlusin, kas oma hoiakutes erinevad need kõrgharidusega inimesed, kes

⁴ Hariduse ja maailmavaate seose seletavad detailselt lahti Coenders ja Scheepers 2003:316-318

saavad majanduslikult hästi hakkama ja need kõrgharitud inimesed, kes hindavad oma majanduslikku seisukorda pigem ebakindlaks. Kui kõrgharidus mõjutab immigratsiooni hoiakud eelkõige selle tõttu, et muudab inimesed avatumaks, siis ei tohiks majanduslik ebakindlus kõrgharitud inimeste hoiakutele mõju avaldada. Tulemused seda oletust ei kinnitanud: majanduslikult kehvemas olukorras olevad kõrgharitud suhtuvad immigratsiooni negatiivsemalt. Ühe võrdluse põhjal kaugeleulatuvate järelduste tegemisel tuleb jääda ettevaatlikuks, ent selline tulemus räägib pigem RGKT-s lähtuvaid konkurentsi motiive aluseks võtva koolkonna kasuks ning lubab oletada, et immigratsiooni hoiakute erinevusi madalama ja kõrgema sotsiaalmajandusliku positsiooniga inimeste vahel saab ka Eesti kontekstis seletada läbi konkurentsi motiivide.

Nagu eelnevalt juba mainitud, siis mitte-eestlased on oma hoiakutelt oluliselt positiivsemad kui eestlased. Teine eestlaste ja mitte-eestlaste vaheline erinevus tuli välja nende rühmade kohta eraldi tehtud regressioonimudelitest. Mitte-eestlaste rühm on oma immigratsiooni hoiakute poolest ühtsem kui eestlaste rühm. Mitte-eestlaste rühmas eristuvad positiivsemate hoiakutega kõrgharitud ning noored, sealjuures on olulisem roll mängida just haridusel. Ent näiteks majanduslik kindlus ning kvalifikatsiooni seos immigratsiooni hoiakutega on väga nõrgalt seotud. Ka ei eristu oma hoiakutelt kodakondsusega ning kodakondsuseta mitte-eestlased. Eriti silmapaistev on, et mitte-eestlaste puhul ei osutunud kultuurilise mõju küsimuses regressioonanalüüsi tulemuste põhjal oluliseks mitte üksi kasutatud mõjuteguritest. Kuidas seletada mitte-eestlaste sarnaseid immigratsiooni hoiakuid? Vähemusgruppide positiivsemat suhtumist immigratsiooni on teoreetiliselt seletatud läbi marginaalsuse teooria, mille kohaselt kõrvalejäetuse või allasurutuse kogemine suurendab inimestes poolehoidu teiste allasurutute ja kõrvalejäetute suhtes (Fetzer 2000: 7). Kuna mitte-eestlased on valdavalt ise sisserändajad või sisserändajate järeltulijad, siis võib oletada, et mitte-eestlaste hoiakuid uute sisserändajate suhtes on seotud kollektiivne tunnetusega ka endast kui sisserändajatest ning võõrastest Eesti ühiskonnas. Selle mõttekäigu kohaselt domineerib mitte-eestlaste immigratsiooni hoiakute kujunemisel enda positsiooni tajumine teisejärgulisena Eesti ühiskonnas ning mitte näiteks sotsiaalmajanduslik staatus nagu eestlaste puhul.

Eelkõige tuginedes Pardos-Prado (2011) artiklile uuris käesolev töö ka inimeste poliitiliste vaadete seost immigratsiooni hoiakutega. Püstitatud hüpotees tuli ümber lükata, sest erinevalt Pardos-Prado saadud tulemustest, on Eestis pigem vasakpoolsete vaadetega inimesed

negatiivsemate hoiakutega kui parempoolsete vaadetega inimesed. Regressioonanalüüsi tulemused näitavad, et asend poliitilisel parem-vasakskaalal ei ole võrreldes teiste teguritega väga oluline hoiakute mõjutaja. Kuigi Kivistiku töö kohaselt on Eesti elanikkonnas suurenenud vasak- parempoolsuse eristamine ning enesemääratlemine parem-vasakpoolsuse skaalal (Kivistik 2007: 80), siis tundub, et Eesti elanike jaoks ei oma immigratsiooni küsimus poliitilise parem-vasakskaalal tähendust.

Lääne-Euroopa riikides on immigratsioon politiseeritud küsimus, kusjuures parempoolseid parteid pooldavad konservatiivsemaid immigratsiooniga seotuid poliitikaid ning meetmeid ning vasakpoolsemad parteid seisavad avatuma ning solidaarsema ühiskonna eest, kus solidaarsus ei ole defineeritud ainult rahvuse läbi, vaid universaalsemalt (Alonso, da Fonseca 2011: 876-868). Selline pilt on küll lihtsustatud, ent annab edasi idee, mille kohaselt vasakpoolsemad parteid esindavad või püüavad esindada alternatiivset vaateid immigratsiooni küsimusele kui parempoolsed parteid. Kui nüüd oletada, et eestlaste poliitilised vaated saab üle kanda ka nende erakondlikele eelistustele (st. parempoolsed hääletavad parempoolsete parteide poolt ning vasakpoolsed vasakpoolsemate/tsentristlike parteide poolt), siis tekib huvitav olukord, kus immigratsiooni küsimustes teoreetiliselt konservatiivsemate parteide toetajateks on avatumate vaadetega inimesed ning *vice versa*. Kuigi ideoloogilistest kaalutlustest lähtudes võiks oletada, et immigratsiooni küsimustes on suurema avatuse eestkõnelejateks vasakpoolsed parteid, on see Eesti kontekstis raskendatud, sest neil parteidel puudub selles küsimuses valijaskonna toetus. Sellise mõttekäigule viis arusaam, et praeguses Eestis on immigratsiooni küsimuses eestvedajateks parempoolsed parteid. Ent nagu näha poliitika dokumentidest⁵ ning avalikest avaldustest⁶ on nende lähenemine immigratsiooni küsimusele eelkõige majanduslikust kasust inspireeritud. Seega puudub Eestis selline poliitiline jõud, kes käsitleks immigratsiooni teisiti kui läbi majandusliku diskursuse. Immigratsiooni alastes debattides võiks arutelu all olla ka Eesti elanikkonna positsioon immigrantide suhtes ning ühiskonna avatus üldiselt. Ent milliselt poliitiliselt jõult saaks

⁵ Valitsuse tegevuse aluseks olevas valitsusliidu programmis (hakkas kehtima 2011. aastal) on välja toodud mitmeid immigratsiooniga seotud reformiplaane. Üsna selgelt on ära määratletud valitsusliidu nägemus immigratsioonipoliitikast. Plaanimud reformide all on ära toodud järgnev eesmärk: „Eesti majanduse konkurentsivõime tõstmiseks loome soodsa keskkonna välistudengite ja tippspetsialistide Eestisse tulekuks. See aitab Eestisse luua teadus- ja kompetentsikeskusi ning tagada ettevõtetele kõrgema kvaliteediga tööjõudu“ (Erakonna... 2011: 3). Vastavad spetsialistide ja välistudengite tööturule asumist lihtsustavad muudatused peaksid jõustuma 1. septembril 2013

⁶ Vt. näiteks arvamuskäik Postimehes 11/04/13 <http://arvamus.postimees.ee/1198640/ministrid-eesti-talentidele-avatuks/>

oodata initsiatiivi sellise debatti tõstatamisel? Kui Lääne-Euroopa riikides on selle rolli täitjateks olnud vasakpoolsed erakonnad, siis võib kahtluse alla seada selle, et sama saab oodata Eesti vasak- ja tsentristlikelt parteidelt.

Hüpoteesi H6 püstitamise aluseks oli oletus, et pessimistlikum arvamus riigi võimekuse suhtes suurendab tõenäosust, et immigratsiooni nähakse võimaliku lahendusena. Seetõttu eeldasin, et inimesed, kes on pessimistlikumad tervishoiu teenuste ning pensionisüsteemi tuleviku suhtes on immigratsiooni suhtes positiivsemalt meelestatud. See oletus tõestust ei leidnud. Pigem olid nn. optimistide hoiakud positiivsemad, ent erinevused kahe grupi vahel olid valdavalt statistiliselt ebaolulised. Seega ei saa nende tulemuste kohaselt järeldada, et pessimistlikum nägemus riigi võimekuse kohta suurendaks võimalust, et inimene näeb võimaliku lahendusena immigratsiooni. Sellest võib järeldada, et Eesti elanikud ei näe immigratsiooni potentsiaalse lahendusena võimalikele rahvastiku vähemusest tulenevatele probleemidele või ei ühenda neid kahte küsimust omavahel.

Konteksti mõju

Nii eestlaste kui ka mitte-eestlaste hoiakud immigratsiooni mõjude ning erinevate immigrandi rühmade suhtes on perioodil 2004-2010 positiivsemaks muutunud. Hoiakud erinevate immigrandi rühmade suhtes on aasta aastalt stabiilselt tõusnud ning silma ei jää suuri kõikumisi. Ent hoiakud immigratsiooni mõjude suhtes on olnud muutlikumad ning seda eriti mitte-eestlaste seas. Selle põhjal võib oletada, et inimeste arvamused immigratsiooni mõjude suhtes on rohkem kontekstist sõltuvad kui nende hoiakud teatud tüüpi sisserändajate riiki lubamise suhtes.

Hüpoteesi H7a püstitamise aluseks oli oletus, et 2008. aastal alanud majanduskriis suurendas immigratsiooni nägemist majandusliku ohuna. Tulemused näitavad, et eestlaste hoiakud immigratsiooni majandusliku mõju suhtes muutusid pärast majanduskriisi algust veidi negatiivsemaks (see muutus jäi statistiliselt siiski ebaoluliseks). Ent võttes arvesse, et enne majanduskriisi iseloomustas hoiakuid pidev tõus, ei saa majanduskriisi mõju eestlaste immigratsiooni hoiakutele täielikult välistada. Mitte-eestlaste majandusliku mõju hoiakute muutumisi on keerulisem seletada. Hoiakud immigratsiooni majandusliku mõju suhtes muutusid järsult positiivsemaks aastaks 2006, ning langesid endisele tasemele aastal 2008, et

seejärel jälle tõusta. Niisiis ei saa mitte-eestlaste hoiakute muutumises näha seost majanduskriisiga.

Hüpoteesi 7b püstitamisel oli eesmärgiks vaadata, kas Pronksiöö sündmused avaldasid mõju eestlaste hoiakutele immigratsiooni kultuurilise mõju suhtes. Seda oletus kinnitada ei saa: perioodil 2006-2008 eestlaste hoiakud immigratsiooni kultuurilise mõju suhtes muutusid positiivsemateks. Niisiis võib oletada, et eestlased ei seo omavahel Eestis elavat immigrantrahvastiku ning uusimmigrantide küsimust, vähemalt ei pannud Pronksiöö sündmused eestlased immigratsiooni kultuurilist mõju negatiivsemalt hindama. Ehki varasemalt on välja toodud, et Pronksiöö halvendas eestlaste ning mitte-eestlaste suhteid (vt. lk. 27), siis tundub, et eestlased ei ole neid negatiivseid hoiakuid üle kandnud uusimmigrantidele. Ent samas nagu juba eelnevalt öeldud, tuleb kultuurilise mõju küsimuse tõlgendamisel selle võimaliku piiratuse tõttu jääda ettevaatlikuks. Küsimus sellest, kas ja kuidas on seotud eestlaste hoiakud praeguse immigrantrahvastiku ning uusimmigrantide suhtes vajaks edasist uurimist.

Seega saab konteksti mõjudest mõningate reservatsioonidega tuua välja majanduskriisi mõju, ent sedagi ainult eestlaste immigratsiooni hoiakutele. Ent kuidas seletada üleüldist immigratsiooni hoiakute positiivsemaks muutumist perioodil 2004-2010? Kahjuks ei saa ESS- i kasutades võrrelda Eesti elanike hoiakuid enne ja pärast Euroopa Liiduga ühinemist 2004. aastal, ent võib oletada, et Euroopa Liiduga ühinemine ning Schengeni viisaruumi rakendamine 2007. aastal on soodustanud Eesti elanike liikumist väljaspool Eestit (kas töötamise või reisimise näol), need kontaktid ning kogemused aga on muutnud ka inimesi avatumaks sisserändajate suhtes. Ka Eesti elanike immigratsiooni hoiakute positiivsemaks muutumine vääriks edasist uurimist. Enamasti on proovitud seletada, miks inimesed suhtuvad negatiivselt immigratsiooni, ent praktiliselt on oluline teada, mis paneb inimesi immigratsiooni positiivsemalt suhtuma.

Arutelu kokkuvõtteks

Käesoleva töö teoreetilise lähtekohtade kokkupanek ning uurimisvaldkonna kirjanduse läbitöötamine oli huvitav protsess: just see lähenemine, et hoiakuid nõ teiste ehk immigrantide suhtes võib peale identiteedi motiivide seletada ka läbi konkurentsi ehk

majandusliku motiivide, oli millegipärast harjumatu idee, kuigi tagant järele mõeldes vajalik. Samas suhtusin ja jätkuvalt suhtun skepsisega töödessa, mis seletavad hoiakuid ainult läbi ühe või teise lähenemise. Nii ei saa inimeste vastuseisu seletada ainult läbi konkurentsi motiivide, ent samuti ei saa seda teha võttes aluseks ainult identiteedi motiive. Richard Jenkins (2000: 21) kirjeldab tabavalt oma nägemust identiteedi ja konkurentsi motiivide põimumisest, mis sobib illustreerima ka käesolevat tööd: „Võib-olla kõige olulisem järeldus on, et identiteet ning rahvuslik kuuluvus iseenesest ei pane inimesi midagi tegema. Neid peab mõistma nende keerulises, kohalikus või muus poliitilises ja majanduslikus kontekstis. Mis puudutab konteksti, proovimaks mõista olukordi, mis on seotud rahvusliku identiteediga me peame võtma arvesse ka püüdlusi tagada materiaalsed huvid.“ Ka käesoleva töö tulemused näitavad, et immigratsiooni hoiakud on kombinatsioon nii identiteedi kui ka konkurentsi motiividest ning erinevates ühiskonna gruppides tundub see kombinatsioon olevat erinev. Ent milline täpselt see kombinatsioon on ning miks ta ühes või teistes ühiskonna grupis erineb, nõuaks edasist uurimist. Muidugi ei ole see lihtne ülesanne, ka käesolev töö näitab, et kvantitatiivsed meetodid seavad peale piirangud ning ei luba väga sügavalt lahata hoiakute keerulist kujunemisprotsessi, nad jäävad hätta just nende kombinatsioonide kirjeldamisel. Selles valguses tundub olevat perspektiivikas just Raijman'i ja Hochmann'i (2009) kasutatud kombineeritud lähenemine.

Identiteedi ning konkurenti motiivide kasutamine hoiakute uurimine on praktiline, sest arusaam sellest, mis ajendab immigratsiooni nägema ohuna on heaks sisendiks neid hoiakuid muuta püüdvatele poliitikatele. Hetkel on väljatöötamisel uus lõimumiskava „Lõimuv Eesti 2020“, mille valmimist planeeritakse 2013. aasta lõpuks⁷. Uue lõimumiskava oluliste eesmärkidena on välja toodud ühiskonnas sallivuse, avatuse, võrdse kohtlemise, sidususe ja kultuurilise mitmekesisuse arendamine (*Ibid.*: 9). Eesseisvate väljakutsetena on ettepanekus ka välja toodud suurenev sisseränne (*Ibid.*:9). Kui lõimumiskava eesmärgiks on tõepoolest avatuse suurendamine ka immigratsiooni suhtes, siis tuleks käesolevas töös saadud tulemuste põhjal arvesse võtta, et Eesti ühiskonda ei saa immigratsiooni hoiakute osas käsitleda heterogeensena. Peale selle, et inimesed on rohkem või vähem avatud immigratsiooni suhtes, on neile immigratsiooni küsimuse juures olulised erinevad aspektid, mida aitab mõista hoiakute käsitlemine läbi identiteedi/konkurentsi motiivide.

⁷ Rohkem informatsiooni on arengukava koduleheküljel: <http://integratsioon.ee/>

Kokkuvõte

Käeoleva magistritöö eesmärgiks oli anda ülevaade Eesti elanikkonna hoiakutest immigratsiooni suhtes ja selgitada välja võimalikud tegurid, mis neid hoiakuid mõjutavad. Analüüsiks kasutati European Social Survey 2004., 2006., 2008. ja 2010. aasta andmeid. Töö teoreetiline osa andis ülevaate uurimisvaldkonnas enim kasutatud teoreetilistest lähenemistest ning olulistest empiirilistest tulemustest, millele toetudes püstitati ka hüpoteesid ning mida kasutati saadud tulemuste tõlgendamiseks.

Nii eestlased kui ka mitte-eestlased suhtuvad kõige negatiivsemalt sellesse, kuidas immigratsioon mõjutab Eestit kui elukohta, vähem negatiivselt suhtutakse immigratsiooni majanduslikku mõjusse ning kõige positiivsemalt immigratsiooni kultuurilisse mõjusse. Kõige soosivamalt suhtuvad nii eestlased kui mitte-eestlased samast rahvusest/rassist sisserändajate riiki lubamise, vähem soosivamalt erinevast rassist/rahvusest immigrantidesse ning kõige negatiivsemalt väljaspool Euroopat asuvatest vaesematest riikidest pärit immigrantidesse. Sealjuures on mitte-eestlaste hoiakuid eestlaste hoiakutest positiivsemad, mis viitab identiteedi motiivide olulisusele eestlaste immigratsiooni hoiakute kujunemisel (vähemalt võrdluses mitte-eestlastega).

Madalama haridusega, majanduslikult ebakindlalt olukorras olevad inimesed ning madalama kvalifikatsiooniga inimeste hoiakud immigratsiooni on negatiivsemad, seda eriti just majandusliku mõju küsimuses. Seega võib oletada, et madalama sotsiaalmajandusliku positsiooniga inimesed on tundlikumad immigratsiooni majandusliku mõju suhtes ning nende hoiakuid mõjutab immigratsiooni nägemine majandusliku ohuna.

Eesti ühiskonnas üheks olulisemaks immigratsiooni hoiakute varieeruvuse tekitajaks võib pidada vanust: eakamad inimesed on immigratsiooni suhtes negatiivsemalt meelestatud kui nooremad inimesed. Eestlaste seas eristuvad üksteisest kõik kolm vanuserühma, mitte-eestlaste seas paistab positiivsemate hoiakutega silma noorim vanuserühm (15-35 aastased). Kuigi vanuse ning immigratsiooni hoiakute seost on keeruline tõlgendada, siis ühe seletusena on käesolevas töös väljapakutud, et eakamate negatiivsemad hoiakud saab seletada nn. ärevustundega sisserändajate suhtes.

Eesti elanike poliitilised vaated ning hoiakuid immigratsiooni suhtes ei ole seotud oodatud viisil: nimelt on vasakpoolsemate poliitiliste vaadetega inimesed immigratsiooni suhtes vähem soosivamad kui parempoolsete poliitiliste vaadetega inimesed. Seega võib oletada, et immigratsiooni küsimus ei oma Eesti elanike jaoks poliitilisel parem-vasakskaalal tähendust. Pessimism/optimism riigi võimekuse kohta tulevikus üleval pidada tervishoiu teenuseid ning pensionisüsteeme ei ole seotud immigratsiooni hoiakutega. Selle põhjal võib järeldada, et immigratsiooni ei nähta potentsiaalse lahendusena võimalikele probleemidele tulevikus.

Nii eestlaste kui ka mitte-eestlaste hoiakud immigratsiooni suhtes on perioodil 2004-2010 sallivamaks muutunud. Stabiilsemalt on muutunud hoiakud erinevate immigrandi rühmade suhtes. Hoiakud immigratsiooni mõjude suhtes on muutlikumad, seda eriti mitte-eestlaste seas. Hoiakute muutumise järgi võib oletada, et majanduskriis on mõningat mõju avaldanud eestlaste immigratsiooni hoiakutele (pärast majanduskriisi muutusid veidi negatiivsemaks hoiakud immigratsiooni majandusliku mõju suhtes), mitte-eestlaste hoiakute muutusi majanduskriis ei seleta. Käesoleva töö tulemuste kohaselt näib, et Pronksiöö sündmused ei ole mõju avaldanud eestlaste immigratsiooni hoiakutele: nimelt ei muutunud eestlaste hoiakud immigratsiooni kultuurilise mõju suhtes negatiivsemaks pärast Pronksiööd. Seega võib oletada, et eestlaste jaoks ei ole seotud immigrantrahvastiku ning uusimmigrantide teema, ent see küsimus vajaks edasist uurimist.

Kokkuvõtlikult võib öelda, et käesoleva töö tulemuste põhjal joonistub välja pilt, mille kohaselt saab Eesti ühiskonnas eristada kahte suurt rühma: positiivsemate hoiakutega ning homogensem mitte-eestlaste rühm ning negatiivsemate hoiakutega ning heterogeensem eestlaste rühm. Eestlaste rühma seas omakorda eristuvad teistest negatiivsete hoiakutega eakamad ning madalama sotsiaalmajandusliku positsiooniga inimesed. Kui poliitikate eesmärgiks on suurendada avatust Eestis ning seda ka immigratsiooni suhtes, peaks lähtuvalt käesoleva töö tulemustest arvesse võtma ühiskonna heterogeensust: Eesti ühiskonnas eristuvad erinevad rühmad, kes suhtuvad immigratsiooni vähem või rohkem negatiivsemalt ning seda erinevatel põhjustel. Käesoleva töö tulemused pole aga piisavalt konkreetsed, et hinnata vajamineva põhjalikkusega identiteedi ning konkurentsi motiivide olulisust immigratsiooni hoiakute kujunemisel erinevate ühiskonna rühmade seas, ent töös kirjeldatud teoreetilist raamistikku ning saaduid tulemusi võib näha kui lähtekohta edasisteks täpsustavateks uurimusteks.

Kirjandus

- Ainsaar, M. (2005) Hoiakud immigratsiooni suhtes. Ainsaar, M., Kutsar, D., Harro, M. (toim.) Euroopa Sotsiaaluuringu 2004 Eesti raport. Tallinn: Eesti Tervise- ja Käitumisteaduste Tippkeskus, 106-113
- Aleksynska, M. (2007) Attitudes Towards Immigrants and Relative Deprivation: The Case of a Middle-Income Country. *MPRA Paper*. 4595, 1-34
- Aleksynska, M. (2011) Relative deprivation, relative satisfaction, and attitudes towards immigrants: Evidence from Ukraine. *Economic Systems*, 35(2), 189-207
- Alonso, S., da Fonseca, S.C. (2011) Immigration, left and right. *Party Politics*. 18(6), 865-884
- Billiet, J., Eisinga, R., Scheepers, P. (1996) Ethnocentrism in the Low Countries: a comparative perspective. *New community*. 22(3), 401-416
- Billiet, J., Maddens, B., Beerten, R. (2003) National Identity and Attitude Toward Foreigners in a Multinational State: A Replication. *Political Psychology*. 24(2), 241-257
- Blumer, H. (1958) Race Prejudice as a sense of Group position. *The Pacific Sociological Review*. 1(1), 3-7
- Bobo, L. (1983) White's Opposition to Busing: Symbolic Racism or Realistic Group Conflict? *Journal of Personality and Social Psychology*. 45(6), 1196-1210
- Buonfino, A. (2004) Between Unity and Plurality: The Politicization and Securitization of the Discourse of Immigration in Europe. *New Political Science*. 26(1), 23-49
- Card, Dustmann, Preston (2005) Understanding attitudes to immigration: the migration and minority module of the first European Social Survey. *CREAM Discussion Paper*. 3, 1-43
- Ceobanu, A.M., Escandell, X. (2008) East is West? National Feelings and Anti-immigrant sentiment in Europe. *Social Science Research*. 37, 1147-1170
- Ceobanu, A.M., Escandell, X. (2010) Comparative Analyses of Public Attitudes Toward Immigrants and Immigration Using Multinational Survey Data: A Review of Theories and Research. *The Annual Review of Sociology*. 36, 309-328

- Coenders, M. (2001) Nationalistic Attitudes and Ethnic Exclusionism in a Comparative Perspective: an Empirical Study of Attitudes Toward the Country and Ethnic Immigrants in 22 Countries. http://igitur-archive.library.uu.nl/fss/2006-1214-213826/coenders_01_proefschrift.pdf
- Coenders, M. Scheepers, P. (2003) The Effect of Education on Nationalism and Ethnic Exclusionism: An International Comparison. *Political Psychology*, 24(2), 313-343
- Coenders, M., Gijsberts, M., Hagendoorn, Scheepers (2004) Introduction. Gijsberts, M. et al. (toim.) Nationalism and Exclusion of Migrants: Cross-National Comparisons. Aldershot: Ashgate, 1-25
- Coenders, M., Lubbers, M., Scheepers, P. (2008) Support for Repatriation Policies of Migrants: Comparisons Across and Explanations for European Countries. *International Journal of Comparative Sociology*. 49(2-3), 175-194
- Coenders, M., Lubbers, M., Scheepers, P. (2009) Opposition to Civil Rights for Legal Migrants in Central and Eastern Europe: Cross-national Comparisons and Explanations. *East European Politics and Societies*. 23, 146-164
- González, K.V., Verkuyten, M., Weesie, J., Poppe, E. (2010) Prejudice towards Muslims in The Netherlands: Testing integrated threat theory. *British Journal of Social Psychology*. 47(4), 667-685
- Coser, L. (1956) The Functions of Social Conflict. New York: The Free Press
- Dustmann, C., Preston, I.P. (2005) Is Immigration Good or Bad for the Economy? Analysis of Attitudinal Responses. *Research in Labour Economics*. 24, 3-34
- Eesti elanike teadlikkus ja hoiakud pagulasküsimustes (2010) Tallinn: Saar Poll OÜ https://www.siseministeerium.ee/public/EPF/Pagulaskuuring_ARUANNE.pdf
- Erakonna Isamaa ja Res Publica Liit ning Eesti Reformierakonna valitsusliidu programm (2011) <https://valitsus.ee/UserFiles/valitsus/et/valitsus/tegevusprogramm/valitsuse-tegevusprogramm/Valitsusliidu%20programm%202011-2015.pdf> (kasutatud 28/04/13)
- Eurostat (2013) Projected old-age dependency ratio <http://epp.eurostat.ec.europa.eu/tgm/table.do?tab=table&init=1&language=en&pcode=tsdde511&plugin=1> (kasutatud 03/03/13)
- Eurostat (2013) Population projection

<http://epp.eurostat.ec.europa.eu/tgm/table.do?tab=table&init=1&language=en&pcode=tps00002&plugin=1> (kasutatud 03/03/13)

- Facchini, G., Mayda, A.M. (2008) From Individual Attitudes Towards Migrants to Migration Policy Outcomes: Theory and Evidence. *Economic Policy*. 23(56), 651-713
- Fetzer, J.S (2000) Economic self-interest or cultural marginality? Anti-immigration sentiment and nativist political movements in France, Germany and the USA. *Journal of Ethnic and Migration Studies*. 26(1), 5-23
- Giddens, A. (2006) *Sociology*. Fifth Edition. Cambridge: Polity Press
- Hainmueller, J., Hiscox, M.J. (2007) Educated Preferences: Explaining Attitudes Toward Immigration in Europe. *International Organization*. 61(2), 399-442
- Hjerm, M., Nagayoshi, K. (2011) The composition of the minority population as a threat: can real economic and cultural threats explain xenophobia? *International Sociology*. 26(6), 815-843
- Huysmans, J. (2000) The European Union and the Securitization of Migration. *Journal of Common Market Studies*. 38(5), 751-777
- Ibrahim, M. (2005) The Securitization of Migration: A Racial Discourse. *International Migration*. 45(5), 163-187
- Jenkins, R. (2000) The limits of identity: ethnicity, conflict, and politics. *ShOP*. 2, 1-25. http://www.sheffield.ac.uk/polopoly_fs/1.71447!/file/2jenkins.pdf (kasutatud 21/05/13)
- Joas, H., Knöbl, W. (2009) *Social Theory. Twenty Introductory Lectures*. New York: Cambridge University Press
- Kallis, J. (2011) Eesti rahvusvähemuse julgeolekustamine Pihkva oblasti näitel. Magistritöö. Tartu, Sotsiaal- ja haridusteaduskond, Riigiteaduste instituut
- Kivistik, K. (2010) Poliitiline teadlikkus ning vasak- ja parempoolsuse sisu areng postkommunislikus ühiskonnas: Eesti 1991-2007. Magistritöö. Tartu, Sotsiaalteaduskond, politoloogia osakond
- Korts, K. (2009) Inter-Ethnic Attitudes and Contacts Between Ethnic Groups in Estonia. *Journal Of Baltic Studies*. 40(1), 121-137
- Laineste, M., Raus, T., Timmi, M. Vetik, R., Vihalemm, T., Lindsalu, P. (2007) Rassi- ja võõravimm Eestis. Justiitsministeerium

- Lancee, B., Pardos-Prado, S. (2013) Group Conflict Theory in a Longitudinal Perspective: Analysing the Dynamic Side of Ethnic Competition. *International Migration Review*. 47(1), 106-131
- Loone, E. (2000) Kollektiivsed konfliktid: allikad ja lahendatavus. Loone, E., Mätlik, T., Parve, V. (toim.) Konflikt, konsensus, moraal. Uurimusi pluralistliku diskursuse filosoofiast. Tartu: Tartu Ülikool, 93-104
- Lucassen, G., Lubbers, M. (2012) Who Fears What? Explaining Far-Right-Wing Preference in Europe by Distinguishing Perceived Cultural and Economic Ethnic Threats. *Comparative Political Studies*. 45(5), 547-574
- Lõimuv Eesti 2020 (2012) Lõimumisvaldkonna arengukava koostamise ettepanek Vabariigi Valitsusele.
http://www.kul.ee/webeditor/files/integratsioon/LYIMUV_EESTI_2020.pdf
(kasutatud 29/04/13)
- Malchow-Møller, N., Munch, J., Schroll, S., Skakse, J. (2008) Attitudes Towards Immigration – Perceived Consequences and Economic Self-interest. *Economic Letters*. 100(2), 254-257
- Masso, A. (2009) A Readiness to Accept Immigrants in Europe? Individual and Country-Level Characteristics. *Journal of Ethnic and Migration Studies*. 35(2), 251-270
- Mayda, A.M. (2006) Who Is Against Immigration? A cross-country Investigation of Individual Attitudes Toward Immigrants. *The Review of Economics and Statistics*. 88(3), 510-530
- McLaren, L. (2003) Anti-Immigrant Prejudice in Europe: Contact, Threat Perception, and Preferences for the Exclusion of Migrants. *Social Forces*. 81(3), 909-936
- McLaren, L., Johnson, M. (2007) Resources, Group Conflict and Symbols: Explaining Anti-Immigration Hostility in Britain. *Political Studies*. 55, 709-732
- O'Rourke, K.H., Sinnott, R. (2006) The Determinants of Individual Attitudes Towards Immigration. *European Journal of Political Economy*, 22, 838-861
- Paas, T., Halapuu, V. (2012) Attitudes towards immigrants and the integration of ethnically diverse societies. *Norface Migration*. 23

- Philips, K. (2011) Immigration, Employment and Labor Market Integration Policies in Estonia. Sepp, J., Frear, D. (toim.) *The Economy and Economics after Crisis*. Berliin: Berliner Wissenschafts-Verlag, 359-376
- Pichler, F. (2010) Foundations of anti-immigrant sentiment: The variable nature of perceived group threat across changing European societies, 2002-2006. *International Journal of Comparative Sociology*. 51(6), 445-469
- Piirimäe, E. (2009) Teoreetilisi persepektiive 19. sajandi eesti rahvusluse uurimiseks. Tannberg, T., Woodworth, B. (toim) *Vene impeerium ja Baltikum: venestus, rahvuslus ja moderniseerimine 19. sajandi teasel poolel ja 20. sajandi alguses. Eesti Ajalooarhiivi toimetised*, 16(23), 167-189
- Quillian, L. (1995) Prejudice as a Response to Perceived Group Threat: Population Composition and Anti-Immigrant and Racial Prejudice in Europe. *American Sociological Review*. 60(4), 586-611
- Raijman, R., Hochmann, O. (2009) National Attachments, Economic Competition, and Social Exclusion of Non-ethnic Migrants in Israel: a Mixed-methods Approach. *Quality & Quantity*. 45 (6), 1151-1174
- Raijman, R., Semyonov, M. (2004) Perceived Threat and Exclusionary Attitudes Towards Foreign Workers in Israel. *Ethnic and Racial Studies*. 27(5), 780-799
- Riek, B.M., Mania, E.W., Gaertner, S.L. (2006) Intergroup Threat and Outgroup Attitudes: A Meta-Analytic Review. *Personality and Social Psychology Review*. 10(4), 336-353
- Rosenstein, J.E. (2008) Individual threat, group threat, and racial policy: Exploring the relationship between threat and racial attitudes. *Social Science Research*. 37(4), 1130-1146
- Saar, A. (2007) *Rahvussuhted ja integratsioonipoliitika väljakutsed pärast Pronkssõduri kriisi*. TÜ, Saar Poll OÜ
- Semyonov, M., Raijman, R., Gorodzeisky, A. (2006) The Rise of Anti-Foreigner Sentiment in European Societies, 1988-2000. *American Sociological Review*. 71(3), 426-449
- Scheve, K.F., Slaughter, M.J. (2001) Labour Market Competition and Individual Preferences Over Immigration Policy. *The Review of Economics and Statistics*. 83(1), 133-145

- Sides, J., Citrin, J. (2007) European Opinion About Immigration: the Role of Identities, Interests and Information. *British Journal of Political Science*. 37(03), 477-50
- Sniderman, P.M., Hagendoorn, L. (2007) When Ways of Life Collide. Princeton: Princeton University Press
- Sniderman, P.M., Hagendoorn, L., Prior, M. (2004) Predisposing Factors and Situational Triggers: Exclusionary Reactions to Immigrant Minorities. *American Political Science Review*. 98(1), 35-49
- Stephan, W.G., Diaz-Loving, R., Duran, A. (2000) Integrated threat Theory and Intercultural Attitudes: Mexico and United States. *Journal of Cross-Cultural Psychology*. 31(2), 240-249
- Tajfel, H. (1981) Human Groups and Social Categories. Studies in Social Psychology. Cambridge: Cambridge University Press
- Vihalemm, T., Masso, A. (2004) Kollektiivsed identiteedid siirdeaja Eestis. Kalmis, V., Lauristin, M., Pruulmann-Vengerfeldt, P. (toim.) Eesti elavik 21.sajandi algul: ülevaade uurimuse Mina. Maailm. Meedia tulemustest. Tartu: Tartu Ülikooli kirjastus. 45-55
- Viilmann, Soosaar (2012) Tööturu ülevaade. Eesti Pank
http://www.eestipank.ee/sites/default/files/publication/20121105_tooturu_ulevaade_2012_2pa_est.pdf (kasutatud 03/05/13)
- Wimmer, A. (1997) Explaining xenophobia and racism: A critical review of current research approaches. *Ethnic and Racial Studies*, 20, 17-41
- Zarate, M.A., Carcia, B., Carza, A.A., Hitlan, R.T. (2004) Cultural threat and perceived realistic group conflict as dual predictors of prejudice. *Journal of Experimental Social Psychology*. 40(1), 99-105

LISA 1 Valimi ülevaade

Tunnus	Kategooriad	n	%
Haridus	Alg- või põhiharidus	367	5,3
	Keskharidus	4555	65,9
	Kõrgharidus	1981	28,7
	Vastus puudub	5	0,1
Kvalifikatsioon	Madala kvalifikatsiooniga töötajad	4020	58,2
	Kõrge kvalifikatsiooniga töötajad	2329	33,7
	Vastus puudub	559	8,1
Majanduslik kindlustunne	Raskused hakkamasaamisega	4532	65,6
	Toimetulijad	2319	33,6
	Vastus puudub	57	0,8
Vanus	15-35	2136	30,9
	36-55	2223	32,2
	56-...	2546	36,9
	Vastus puudub	3	0,0
Vasak-parempoolsus	Vasakpoolsed	832	12,0
	Tsentristid	3175	46,0
	Parempoolsed	1395	20,2
	Vastus puudub	1506	21,8
Pessimism/optimism (tervishoid)	Pessimistid	840	50,6
	Optimistid	672	40,5
	Vastus puudub	149	9,0
Pessimism/optimism (pensionikulud)	Pessimistid	807	48,6
	Optimistid	705	42,4
	Vastus puudub	149	9,0
Kodune keel	Eesti	4966	71,4
	Vene	1942	27,9
	Vastus puudub/muu vastus	52	0,7
Kodakondsus ja keel	Kodakondsusega: eesti keel	4898	70,4
	Kodakondsusega: vene keel	847	12,2
	Kodakondsuseta: vene keel	1094	15,7
	Vastus puudub/muu vastus	121	1,7

LISA 2 Eesti elanikkonna hoiakud immigratsiooni suhtes, aastate lõikes ja koondatult. Keskmised, standardhälbed, dispersioonanalüüsi tulemused

Tabel 1. Eestlaste hoiakud immigratsiooni mõjude suhtes, aastate lõikes ja koondatult. Keskmised, standardhälbed, dispersioonanalüüsi tulemused. 0-mõjub halvasti, 10-mõjub hästi.

Tunnus	2004		2006		2008		2010		Koond		df	F
	M	SD	M	SD	M	SD	M	SD	M	SD		
Mõju majandusele	4,16	2,18	4,37	2,23	4,48	2,22	4,36	2,08	4,33	2,17	3, 4641	4,67**
Mõju kultuurielule	4,49	2,36	4,66	2,38	5,15	2,39	5,18	2,34	4,88	2,38	3, 4722	26,58**
Mõju Eestile kui elukohale	3,85	2,06	3,85	2,03	4,25	2,08	4,16	2,01	4,04	2,05	3, 4664	11,44**

Märkus: *p<0,05, ** p<0,01

Tabel 2. Mitte-eestlaste hoiakud immigratsiooni mõjude suhtes, aastate lõikes ja koondatult. Keskmised, standardhälbed, dispersioonanalüüsi tulemused. 0-mõjub halvasti, 10-mõjub hästi.

Tunnus	2004		2006		2008		2010		Koond		df	F
	M	SD	M	SD	M	SD	M	SD	M	SD		
Mõju majandusele	4,54	2,39	5,30	2,64	4,52	2,49	4,95	2,69	4,83	2,57	3, 1688	9,48**
Mõju kultuurielule	5,34	2,58	5,09	2,59	5,52	2,52	5,99	2,54	5,45	2,58	3, 1720	8,72**
Mõju Eestile kui elukohale	4,29	2,33	4,55	2,34	4,81	2,42	5,22	2,22	4,68	2,35	3, 1623	10,98**

Märkus: *p<0,05, ** p<0,01

Tabel 3. Eestlaste hoiakud erinevate immigrantide rühmade suhtes, aastate lõikes ja koondatult. Keskmised, standardhälbed, dispersioonanalüüsi tulemused. 1-lubama paljudel siia elama tulla, 4-lubama vähestel siia elama tulla.

Tunnus	2004		2006		2008		2010		Koond		df	F
	M	SD	M	SD	M	SD	M	SD	M	SD		
Samast rahvusest/rassist	2,37	0,91	2,32	0,89	2,31	0,90	2,07	0,90	2,26	0,91	3, 4828	29,61**
Erinevast rahvusest/rassist	2,87	0,89	2,87	0,87	2,75	0,87	2,68	0,86	2,79	0,88	3, 4813	14,51**
Väljastpoolt Euroopat vaesematest riikidest	3,13	0,87	3,07	0,83	3,04	0,89	3,01	0,87	3,06	0,87	3, 4780	4,45**

Märkus: *p<0,05, ** p<0,01

Tabel 4. Mitte-estlaste hoiakud erinevate immigrantide rühmade suhtes, aastate lõikes ja koondatult. Keskmised, standardhälbed, dispersioonanalüüsi tulemused. 1-lubama paljudel siia elama tulla, 4-lubama vähestel siia elama tulla.

Tunnus	2004		2006		2008		2010		Koond		df	F
	M	SD	M	SD	M	SD	M	SD	M	SD		
Samast rahvusest/rassist	2,24	0,89	2,10	0,88	2,09	0,91	1,95	0,82	2,11	0,88	3, 1835	8,24**
Erinevast rahvusest/rassist	2,76	0,94	2,69	0,94	2,54	1,01	2,30	0,87	2,60	0,96	3, 1796	18,51**
Väljastpoolt Euroopat vaesematest riikidest	2,97	0,96	2,79	0,93	2,80	0,97	2,67	0,99	2,82	0,97	3, 1778	6,66**

Märkus: *p<0,05, ** p<0,01

LISA 3 Elanikkonna hoiakud immigratsiooni vanuserühmade ja majandusliku kindlustunde lõikes

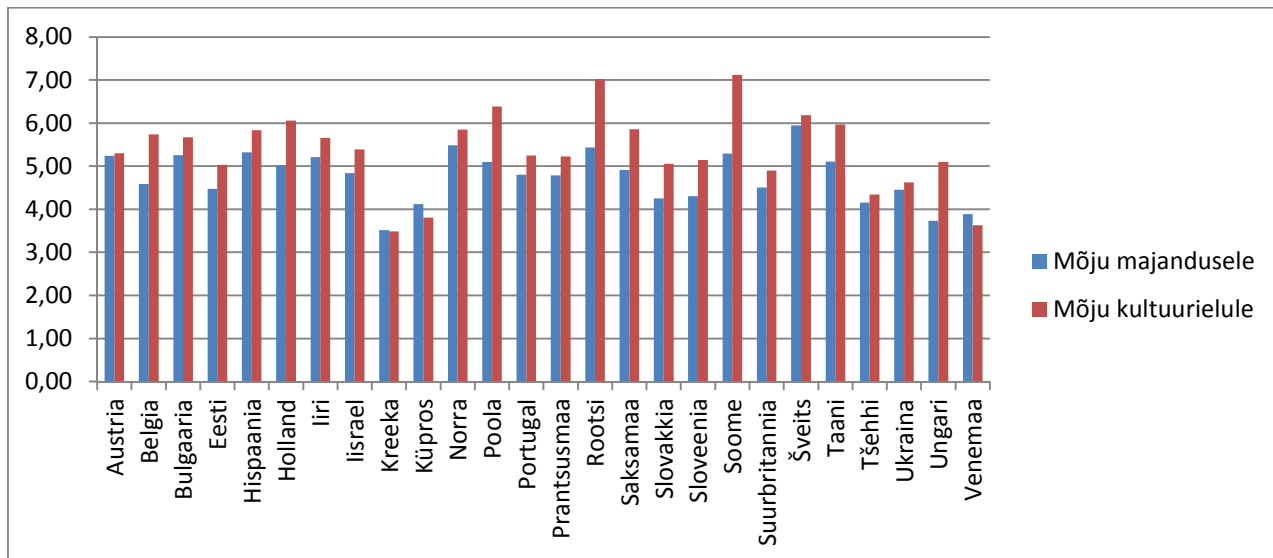
Tabel 1. Elanikkonna immigratsiooni hoiakud vanuserühmade ning majandusliku kindlustunde lõikes, 2004-2010 koondatud. Keskmised, standardhälbed, dispersioonanalüüsi koosmõju tulemused. Mõju küsimused: 0-mõjub halvasti, 10-mõjub hästi. Immigrandi rühmade küsimused: 1-lubama paljudel siia elama tulla, 4-lubama vähestel siia elama tulla.

Tunnus	15-35				36-55				56-...				F
	RTT		TT		RTT		TT		RTT		TT		
	M	SD	M	SD	M	SD	M	SD	M	SD	M	SD	
Mõju majandusele	4,60	2,33	5,09	2,11	4,21	2,35	4,70	2,26	3,76	2,33	4,10	2,24	0,75
Mõju kultuurielule	5,23	2,34	5,49	2,33	4,97	2,57	5,17	2,38	4,55	2,54	4,69	2,45	0,23
Mõju Eestile kui elukohale	4,55	2,08	4,86	1,99	4,08	2,25	4,32	2,07	3,57	2,23	3,72	2,10	0,68
Samast rahvusest/rassist	2,14	0,88	2,00	0,82	2,20	0,95	2,18	0,86	2,43	0,97	2,38	0,91	2,18
Erinevast rahvusest/rassist	2,62	0,90	2,41	0,86	2,74	0,94	2,69	0,85	3,06	0,90	2,97	0,85	4,16*
Väljastpoolt Euroopat vaesematest riikidest	2,84	0,94	2,70	0,91	3,00	0,92	2,97	0,85	3,28	0,85	3,20	0,84	1,85

Märkus: RTT-raskused toimetulemisega TT-toimetulijad

Märkus: *p<0,05, ** p<0,01

LISA 4 Immigratsiooni mõju majandusele ja kultuurielule: riikide võrdlus



Joonis 1. Hoiakud immigratsiooni majandusliku ja kultuurilise mõju suhtes, keskmised. ESS riikide koondfailist 2004-2010 (v.a need riigid, kes osalenud vähem kui kolmes ringis).

Lihtlitsents lõputöö reprodutseerimiseks ja lõputöö üldsusele kättesaadavaks tegemiseks

Mina, Kadri Töldsepp (sünnikuupäev: 24/04/1986),

1. annan Tartu Ülikoolile tasuta loa (lihtlitsentsi) enda loodud teose „Eesti elanikkonna hoiakud immigratsiooni suhtes 2004-2010“

mille juhendaja on Kairi Kasearu

- 1.1. reprodutseerimiseks säilitamise ja üldsusele kättesaadavaks tegemise eesmärgil, sealhulgas digitaalarhiivi DSpace-is lisamise eesmärgil kuni autoriõiguse kehtivuse tähtaja lõppemiseni;
 - 1.2. üldsusele kättesaadavaks tegemiseks Tartu Ülikooli veebikeskkonna kaudu, sealhulgas digitaalarhiivi DSpace'i kaudu kuni autoriõiguse kehtivuse tähtaja lõppemiseni.
2. olen teadlik, et punktis 1 nimetatud õigused jäävad alles ka autorile.
3. kinnitan, et lihtlitsentsi andmisega ei rikuta teiste isikute intellektuaalomandi ega isikuandmete kaitse seadusest tulenevaid õigusi.

Tartus, 27/05/2013