

Tartu Ülikool

Sotsiaal- ja haridusteaduskond

Haridusteaduste instituut

Eripedagoogika osakond

Siiri Naris

TALLINNA JA TARTU KOOLIDE ALGKLASSIDE ÕPETAJATE ARVAMUSED
KÄITUMISPROBLEEMIDE JA LUGEMISPROBLEEMIDE KOOSINEMISE KOHTA

Bakalaureusetöö

Juhendaja: Kaili Palts

Läbiv teema: Käitumisprobleemide ja lugemisprobleemide koosinimine

KAITSMISELE LUBATUD

Juhendaja: Kaili Palts (MSc)

.....

(allkiri ja kuupäev)

Kaitsmiskomisjoni esimees: Pille Häidkind(PhD)

.....

(allkiri ja kuupäev)

Tartu 2013

Resüme

Antud töös uuriti, millised tegurid mõjutavad algklasside õpetajate arvates lugemisprobleemidega õpilasel käitumisprobleemide kujunemist ja vastupidi. Õpetajatel paluti välja tuua lahendusi, et lastel selliseid probleeme ei kujuneks. Töös anti ülevaade, millised koolist, lapsest või õpetajast tulenevad faktorid mõjutavad õpetajate arvates nende hariduslike erivajaduste koosinemist. Uurimismeetodina kasutati veebiküsitlust, mis saadeti Tallinna ja Tartu 150-le algklassi õpetajatele. Tulemustes selgus, et enim mõjutavad õpetaja arvates probleemide koosinemist lapsel kodune vaime ja/või füüsiline vägivald, probleemid tähelepanu suunamise ja hoidmisega, emotsionaalne ebastabiilsus, nõudlik õppekava ja kehvad tulemused koolis. Lahendustena toodi välja õppekava ja hindamissüsteemide muutmist probleemsete laste puhul, õpikeskkonna kohendamist ja tugisüsteemide rakendamist.

Teachers Opinions Towards the Co-existence of Behavioural and Reading Problems.

There has been several researches, which show that reading and behavioural problems co-exist. However few studies investigate which factors lead to reading difficulties in a child with behavioural problems and vice versa. The aim of this study is to find out in teachers' point of view what kind of factors lead to the co-occurrence of these problems. Findings indicate that physical and mental violence at home, attention problems, emotional instability, too demanding curricula and underachievements in school lead to reading difficulties in a child with behavioural problems and vice versa.

Sisukord

SISUKORD.....	4
SISSEJUHATUS.....	5
Lugemisprobleemide olemus	5
Käitumisprobleemide olemus.....	6
Lugemis- ja käitumisprobleemide koosinemine	6
Tegurid, mis mõjutavad käitumisprobleemide kujunemist lugemisprobleemidega lapsel.	7
Tegurid, mis mõjutavad lugemisprobleemide kujunemist käitumisprobleemidega lapsel.	8
Lahendusi, mis aitaksid käitumisraskustega ja lugemisprobleemidega lapsi	9
MEETOD	12
Valim.....	12
Mõõtevahendid.....	12
Protseduur.....	12
TULEMUSED.....	13
Milliseid probleeme käsitlevad õpetajad lugemiskustena ja milliseid käitumisraskustena?13	
Õpetajate hinnangud teguritele, mis mõjutavad probleemide koosinemist	13
Tegurid, mis tingivad lugemisprobleemidega lastel käitumisprobleemide kujunemise.	13
Tegurid, mis tingivad käitumisprobleemidega lapsel lugemisprobleemide kujunemise.	16
Probleemide koosinemise tekke sõltumine lapse soost	18
Mida tuleks muuta, et lugemisprobleemidega lapsel ei kujuneks käitumisprobleeme?.	19
Mida tuleks muuta, et käitumisprobleemidega lapsel ei kujuneks lugemisprobleeme?	20
ARUTELU	20
AUTORSUSE KINNITUS	24
KASUTATUD KIRJANDUS	25
LISAD	29

Sissejuhatus

Eestis on kuni 25 protsendil algklassi õpilasel lugemisprobleemid (Kaja Plado, 2004) ning 3–7 protsendil käitumisprobleemid (Signe Raudik, 2008). Mõlemad hariduslikud erivajadused vajavad kohest õpetajapoolset sekkumist. Eesti koolides õpib ka lapsi, kellel on mõlemad probleemid.

Lugemisprobleemide olemus

Vaughn ja Bos (2009) kirjutavad, et õpiraskustega ja/või käitumisprobleemidega õpilast iseloomustavad kehvad akadeemilised saavutused, tähelepanuprobleemid, hüperaktiivsus, mälu probleemid, kehv keeleline oskus, agressiivsus, internaliseeritud ja/või veider (*bizarre*) käitumine. Õpiraskuste alla kuuluvad lugemisprobleemid, kirjutamisraskused, arvutamisprobleemid.

Dickinson ja McCabe (2001), Kuhn ja Stahl (2004), Rasinski ja Hoffman (2003) mainivad, et lugemisprobleemid on kõige levinumad õpiraskused ja peamised põhjused akadeemiliseks läbikukkumiseks. Juel (1988) uuris lugemisprobleemide püsivust esimesest kuni neljanda klassini. Tema uurimistööst selgub, et õpilased, kellel on lugemisprobleemid esimeses klassis, loevad 88%-lise tõenäosusega kehvasti ka neljandas klassis. Tulemustes kajastub, et lisaks kehvale lugemisoskusele on nendel lastel probleeme kirjutamisega (Juel, 1988). Probleemi märkamine sõltub sellest, kuidas õpetaja lugemist defineerib (Hammill, Bartel, Bunch, 1984) ja mida peab lugemisprobleemiks. Hammill jt (1984) toovad välja, et lugemine on sümbolite ja märkide tähenduste tõlgendamine, mis sõltub lugeja enda taustast ja kogemustest. Lastel, kellel on raskusi kirjutatust aru saamisega, on tihti probleeme ka hääldamise ja lugemise ilmekusega. Lovett (1987) jaotab lugemisprobleemidega lapsed lugemisel tehtud vigade järgi kaheks: lapsed, kes loevad aeglaselt, ei tunne tähti ja teevad hääldusvigu, ning lapsed, kes tunnevad tähti, kuid veerivad.

Hallahan, Kauffman ja Llyod (1996) leiavad, et lugemine on tähemärkide kodeerimine ja töödeldud teksti mõistmine. Laps õpib ära oma emakeele tähestiku, mille abil kujuneb õpilasel häälik-täht seos. Seega on lugemisprobleemid keelespetsiifilised. Hallahan jt (1996) lisavad, et probleemid tekstist arusaamisega on seotud süntaksi mõistmisega ja semantika on seotud teksti kodeerimisega. Nii süntaks kui ka semantika sõltuvad keelest. Eesti Keele

Käsiraamatus on kirjas „Keel on märgisüsteem, mida kasutatakse suhtlemiseks. Keelelise väljenduse aluseks on häälikud, kõnetraktis häälduselundite toimel moodustatavad üksused. Keelesüsteemi toimimise põhieesmärgiks on moodustada tähenduseta häälikutele tuginedes mingi tähenduslik lausung“ (Eesti Keele Käsiraamat). „Kiri on märgisüsteem keelelise väljenduse ülesmärkimiseks ning ruumis ja ajas edastamiseks. Eestlastel on häälikkiri, s.o kirjasüsteem, milles iga märk (täht ehk aabe) vastab ligikaudu ühele või paarile lähedasele häälikule“ (Eesti Keele Käsiraamat). Seega peab õpetaja olema teadlik keelereeglitest. Moats (1994) uuris õpetajate teadmisi inglise keele fonoloogia, foneemide ja morfoloogia kohta. Tulemustes selgub, et hoolimata õpetajate kogemustest ja haridustasemetest, ei oska paljud pedagoogid lahti seletada, mis on fonoloogia, morfeemid ja foneemid ning sellest tulenevalt pole pädevad õpetama lapsi, kellel on lugemisprobleemid. Järelikult mõjutavad õpetajate keelelised teadmised ja eelkõige keele eripära seda, kuidas lugemisprobleeme defineeritakse.

Käitumisprobleemide olemus

Õpetajad peavad märkama ka käitumisprobleeme, mis klassis esile kerkivad. Nendest probleemidest on agressiivne käitumine lihtsamini tajutav (kaklemine, varastamine, karjumine). Internaliseeritud käitumisprobleeme tihti ei märgata, kuid mõjutavad siiski lapse akadeemilisi saavutusi.

Käitumisprobleemidega lapsel on raskusi suhete loomisega ja õpingutega. Shook (2009) kirjutab, et käitumisprobleemide alla kuuluvad ärevushäired, depressioon, hüperaktiivsus, õpiraskused, skisofreenia. Kuna käitumiskeskuste alla võib rühmitada mitmeid erinevaid probleeme, võivad õpetajad neid erinevalt defineerida.

Smith, Barkley, Shaphiro (2006) arvates on tähelepanuprobleemidega lapsel raskusi keskendumisega, selektiivse tähelepanuga, tähelepanu suunamise ja hoidmisega. Ennekõike on käitumisprobleemidega lapsel raske püsida pingis ja keskenduda ainult õppetegevusele.

Lugemis- ja käitumisprobleemide koosinemine

Lugemisprobleemid ja käitumisprobleemid, eriti eksternaliseeritud, figureerivad koos paljudel lastel. Uurimused näitavad, et lugemisprobleemid esinevad tihti käitumisprobleemidega lapsel (Rutter, Tizard, & Whitmore, 1970) ja käitumisprobleemid kujunevad sageli õpiraskustega lapsel. Fleming’u jt (2004) uurimus näitab, et

lugemisprobleemide ja käitumisprobleemide koosinemine süveneb, mida kaugemale õpilane koolis jõuab. Lisaks toovad nad välja, et käitumis- ja lugemisprobleemidega lapsed ei jõua üldjuhul lugemisoskustes nii kaugele kui eakaaslased.

Vaughn ja Bos (2009) kirjeldavad, et mõista kui tõsised on lugemis- ja käitumisprobleemid, tuleb arvestada teatud tegureid mõistmaks. Need on probleemi püsivus, sügavus, arengu kiirus, õpimotivatsioon, vanemate ja õpetajate tagasiside, suhe õpetajaga, õpetajamisstiil, ealised iseärasused, muud faktorid (tervislikud, perekondlikud, keelelised jne faktorid). Vaughn ja Bos (2009) soovivad õpetajatel nende teguritega arvestada, sest need aitavad õpetajatel märgata lapsi, kes vajavad õppetöös lisaabi.

Morgan jt (2008), uurisid, kuidas mõjutavad teatud tegurid lugemisprobleemidega lapsel hilisemat käitumisprobleemide kujunemist ja vastupidi. Nad leidsid, et käitumisprobleemide kujunemine lugemisprobleemidega lapsel, ja vastupidi, sõltub perekondlikest ressurssidest, lapse demograafilisest asukohast ja akadeemilistest saavutustest. Morgan jt (2009) lisavad, et probleemide kujunemist mõjutab lapse sugu, sotsiaalne klass, rass ja kultuur.

Uurimused näitavad, et oskamatus oma tähelepanu suunata ja hoida mõjutab lugemisprobleemide ja käitumisprobleemide koosinemise kujunemist (Maguin ja Loeber, 1995; Fleming, Harachi, Cortes, Abbott, Catalano, 2004). Näiteks kui laps ei suuda keskenduda lugemisele, mõjutab see ta õppetulemisi. Õpilane hakkab edaspidi vältima olukordi, kus ta peab lugema, sest ta on teadlik, et ta ei tule sellega toime, ning see võib avalduda lapse käitumises. Iwata jt (1982) lisavad, et lugemisprobleemide kujunemist käitumisprobleemidega lapsel mõjutab õpetajapoolne positiivne või negatiivne tagasiside. Kui laps saab pidevat positiivset tagasisidet oma eeskujulikule käitumisele, siis on ka tema akadeemilised saavutused paremad (kaasaarvatud lugemine).

Tegurid, mis mõjutavad käitumisprobleemide kujunemist lugemisprobleemidega lapsel.

Mavropoulou ja Padeliadu (2002) toovad oma uurimuses välja, et algkooliõpetajate arvates mõjutavad käitumisprobleemide kujunemist lapse iseloom, tähelepanuvajadus, perekondlik ebastabiilsus, vanemate haridustase. Samas puutub laps peaaegu igapäevaselt kokku kooliga. Sarnaselt Mavropoulou ja Padeliadu'le (2002) uurisid Andreou ja Rapti kolme faktorit, mis võiksid mõjutada käitumisprobleemide kujunemist: õpilasest tingitud faktorid

(ajukahjustused, madal enesehinnang, kehvad õppetulemused); perekonnast tingitud faktorid (vanemate huvi puudus lapse õppetöö vastu, vanemate halb suhtumine lapsesse, perekonnamudel) ja koolist tulenevad faktorid (laste arv klassis, kõrged nõuded lapse tulemustele, klassireeglite olemus, õpetaja negatiivne suhtumine õpilastesse). Tulemustest selgub, et väiksema töökogemusega õpetajate arvates (rohkem kui suurema töökogemusega õpetajad) mõjutavad käitumisprobleemide kujunemist perekondlikud ja koolist tulenevad tegurid (Andreou ja Rapti, 2010).

Weiner (2004) uuris tegureid, mis tingivad käitumisprobleemide kujunemise õpiraskustega (ka lugemisprobleemidega) lapsel. Tulemused näitavad, et kui õpiraskustega lapsel on kokkupuude uuritud teguritega, on tal suurem tõenäosus halva käitumise tekkele kui õpiraskustega lapsel, kellel need mõjutegurid puuduvad. Uurimus tõestab, et tegurid nagu vaesus, kehv õpikeskkond, perekondlikud raskused mõjutavad internaliseeritud või eksternaliseeritud käitumisprobleemide kujunemist õpiraskustega lastel (Weiner, 2004).

Greenham (1999) väidab, et käitumisprobleemide kujunemine lugemisprobleemidega õpilasel sõltub lapse akadeemilistest sooritustest. Ta lisab, et probleemid õpilase käitumisega tekivad siis, kui õpilasel on madal enesehinnang, kehvad tulemused koolis, pidev abitusetunne ja laps on emotsionaalselt ebastabiilne (Greenham, 1999). Hüpooteesi, et kehvad akadeemilised sooritused (ka lugemisprobleemid) eelnevad käitumisprobleemidele, tõestavad mitmed uurimused (Tomblin jt, 2000; Halonen, Aunola, Ahonen, & Nurmi, 2006). Seega mõjutavad kehvad tulemused koolis ja emotsionaalsus käitumisprobleemide kujunemist lugemisprobleemidega lapsel, eeldades, et kehvade akadeemiliste soorituste alla kuuluvad ka probleemid lugemisega.

Kuigi on leitud tõestust, et käitumisprobleemid viivad lugemisprobleemide tekkeni ja mõnel juhul lugemisprobleemid viivad käitumisprobleemide kujunemiseni, ei ole siiski piisavalt põhjalikult uuritud, millised tegurid mõjutavad lugemisprobleemidega lapsel käitumisprobleemide kujunemist ja vastupidi.

Tegurid, mis mõjutavad lugemisprobleemide kujunemist käitumisprobleemidega lapsel.

Oluliselt vähem on uuritud, millised tegurid mõjutavad lugemisprobleemide kujunemist käitumisprobleemidega lapsel. On vaieldud selle üle, kas lugemis- või käitumisprobleemid esinevad rohkem poistel või tüdrukutel. Smart, Sanson ja Prior (1996)

kirjutavad, et lugemisprobleemid on üldiselt rohkem meessoos probleem. Vogel'i (1990) uurimus seevastu kirjeldab, et tüdrukutel on lugemisprobleemide esinemine sage, kuid neil peaks olema tõsisemad raskused teksti lugemisega, et õpetaja seda märkaks. Seega lugemisprobleemide kujunemist käitumisprobleemidega lapsel võib mõjutada lapse sugu.

Mõjutegurina on oluline uurida lisaks õpikeskkonda. Uurimused näitavad, et keskkondlikud faktorid nagu puhtus, valgustus, klassi suurus, ventilatsioon ja kooli asukoht mõjutavad akadeemilisi sooritusi (Killeen, Evans, & Danko, 2003; Read, Sugawara, & Brandt, 1999; Siddiqui & Pandey, 2003; Ulrich, 2004). Lisaks kirjeldavad Read jt (1999), et klassiruumi paigutus, valgustus ja seina värv mõjutavad lapse keskendumisvõimet. Seega kujundab sobiv õppekeskkond lapse sooritusi ja käitumist koolis.

Alexander'i, Entwisle'i ja Dauber'i (1993) uurimus tõestab, et käitumisprobleemid nagu ATH, võivad põhjustada hilisemat lugemisprobleemide kujunemist. Uurimused näitavad, et ainult lugemisprobleemid ei vii käitumisprobleemide kujunemiseni (Smart jt, 1996; Morgan, Tufis, Farkis, Sperling, 2008) ja käitumisprobleemid, mis tulenevad täidesaatvaate funktsioonide kahjustusest ja oskamatuses ja muuta käitumist vastavalt tagasisidele, alati hilisemat lugemisprobleemide kujunemist (Morgan jt, 2008). Tomblin, Zhang, Buckwalter, Catts (2000) uurisid seoseid lugemisprobleemide, käitumiraskuste ja keeleliste oskuste vahel. Uurimusest selgub, et kuigi kõik kolm on omavahel seotud, vahendab lugemine käitumisprobleeme ja keelelisi raskusi.

Lahendusi, mis aitaksid käitumisraskustega ja lugemisprobleemidega lapsi

Uurimustest selgub, et efektiivsem on integreerida lugemis- ja käitumisprobleemide sekkumisviise laste puhul, kellel on mõlemad raskused, pigem kui läheneda eraldi mõlema probleemi sekkumisviisidest ja neid mitte kombineerida (Stewart, Benner, Martella ja Marchand-Martella, 2007). Samas lapsel, kellel pole sekundaarset probleemi veel kujunenud, tuleks samuti lähtuda mõlema probleemi sekkumisviisidest, et ennetada sekundaarse probleemi kujunemist. Sellest lähtuvalt käsitleb antud alapeatükk lahendusi probleemide koosinemise kohta koos.

Heward (2003) toob välja 6 tegurit, mis tagavad efektiivse koostöö ja arengu käitumis- ja lugemisprobleemidega lastel. Need on individuaalne planeerimine (kohandatud materjalid, korraldused vastavalt lapse vajadustele), kohandatud võtete ja erinevate tehnoloogiate

kasutamine õppetöös, intensiivne ja täpne suunatud tegevus, eesmärgistatud tegevused, teaduslikult tõestatud efektiivsete õpetamismeetodite kasutamine, planeerimine vastavalt õpilase tagasisidele ja arengule (Heward, 2003). Materjalide ja instruktsioonide kohandamine vastavalt õpilase vajadusele nõuab õpetajalt mitmekülgset, kannatlikkust ja teadmisi erinevatest meetodikatest.

Enamus lugemis- ja/või käitumisprobleemidega lapsi õpib tänapäeval tavaklassis. Vaughn ja S.Bos (2009) kirjeldavad, et paljudes koolides on klassid, kus probleemsete lastega tegeleb abiõpetaja. Kuigi abiõpetaja olemasolu aitab nii õpetajat kui ka lapsi, on oluline õpetaja ja abiõpetaja vaheline hea koostöö. Vaughn ja S.Bos lisavad, et lisaks abiõpetajale pakub lugemisprobleemidega ja käitumisraskustega lastele tuge väikeklassis õppimine (Vaughn ja S.Bos, 2009).

Uurimused on näidanud, et lugemisprobleemidega lapsi (kellel on oht käitumisprobleemide kujunemiseks) aitab positiivsete tulemusteni jõuda eakaaslaste abi, konkreetset korraldust ja kordamine (Coleman ja Vaughn, 2000; Strong, Wehby, Falk ja Lane, 2004). Sarnaselt kirjeldavad Vaughn ja S.Bos (2009) kolme kategooriat, mis on tõhusad aitamaks lugemis ja/või käitumisprobleemidega last õppetöös. Need on plaanipärane õpe (koostöö teiste spetsialistidega), õppetöö lihtsustamine (näidismaterjalide kasutamine, vaheeesmärkide seadmine, mitmekülgne õpetamine) ja pidev toetus (alternatiivsete meetodite õpetamine, järjepidevus, tagasiside).

Üheks oluliseks omaduseks, mis mõjutab lapse õppesooritust, on motivatsioon. Zentall ja Beike (2012) võrdlesid lugemisprobleemidega ja ATHga lapsi. Tööst selgub, et mõlema puhul on iseloomulik madal akadeemiline motivatsioon (Zentall, Beike, 2012). Motivatsiooni tõstmiseks on hea meetod õpetajapoolne kiitus. Barron ja Harackiewicz (2001), Sideridis (2007) soovivad õpetajatel seada lugemis- ja/või käitumisprobleemidega lastele mitmeid vahe-eesmärke, millele järgneks kohene tagasiside ja kiitus. Lapsel on rohkem motivatsiooni lõppeesmärgini jõuda, kui ta saab pidevat tagasisidet oma eeskujulikule tegevusele.

Käitumisprobleemidega lapsel on raskusi keskendumise ja pingis püsimisega, mis mõjutab õppesooritust (Mooney, Ryan, Uhing, Reid ja Epstein, 2005). Enesekontrolli oskuse arendamine on nende laste puhul oluline. Parema enesekontrolli saavutamiseks on hea suunata last enda tegevusi analüüsima, mille käigus õpetatakse last märkama oma käitumist ja seda hindama (kas oli soovitud käitumine või mitte) (Bruhn ja Watt, 2012). Uurimused on

näidanud, et selle oskuse kujunemist mõjutab see, milline on täiskasvanute tagaside (Freeman, Dexter-Mazza, 2004; Jolivette, Alter, Scott, Josephs, Swoszowski, 2013; Menzies, Lane ja Lee, 2009; Vanderbilt 2005, viidatud Bruhn ja Watt, 2012, järgi).

Käitumisprobleemidega laste puhul on tähtis kindlate klassireeglite paika panemine. Oluline on reeglid klassiliikmetega läbi arutada, et kõik mõistaks üheselt, mis on lubatud ja mis mitte. Mayer (1995) uuris, kuidas koolid mõjutavad antisotsiaalse käitumise tekkimist ja milliseid meetodeid kasutatakse, et ennetada selle kujunemist. Tulemustes selgus, et paljudes koolides ja klassides ei olnud välja töötatud selged reeglid, mis mõjutavad lapse akadeemilisi saavutusi ja käitumist negatiivselt (Mayer, 1995).

Lapse tulemusi koolis mõjutab ka kooli-kodu omavaheline suhe. Mida rohkem võtavad vanemad osa kooliüritustest nagu lastevanemate koosolekud ning klassireisid, seda parem on nendevaheline koostöö. Üritustel osalemine annab vanemale tagasisidet selle kohta, kuidas lapsel koolis läheb. Sellest tulenevalt saavad lapsevanemad kodus toetada lapse õpinguid (Powell, 2001). Powell, Son, File, San Juan (2010) kirjeldavad, et vanemate haridustase ja osavõtt lapse kodustest õpingutest on olulised faktorid kujundamaks kooli-kodu partnerlust. Need tegurid omakorda mõjutavad õpilase akadeemilist sooritust ja käitumist klassiruumis. Powell jt (2010) lisavad, et õpetaja hoiakuid õpilase suhtes mõjutavad seda, kuidas vanemad suhtuvad pedagoogi.

Kokkuvõtteks võib mitmetele uurimustulemustele tuginedes väita, et lugemisprobleemid ja käitumisprobleemid saavad esineda koos. Vähe on aga uuritud tegureid, mis mõjutavad lugemisprobleemide esinemist käitumisprobleemidega lastel ja vastupidi. Antud töö eemärgiks uurida tegureid, mis mõjutavad õpetajate arvates lugemis- ja käitumisprobleemide koosesinemise kujunemist ning milliseid lahendusi pakuvad õpetajad, et selliseid olukordi ei tekiks. Uurimuses kajastatakse järgmisi küsimusi:

- 1) Milliseid probleeme käsitlevad õpetajad lugemiskustena ja milliseid käitumiskustena?;
- 2) Millised tegurid tingivad õpetajate arvates lugemiskustega lastel ka käitumiskuste kujunemise?;
- 3) Mille tõttu õpetajate hinnangul tekivad käitumiskustega lastel probleemid lugema õppimisel?;

4) Mida õpetajate arvates tuleks muuta, et lugemis- või käitumisraskustega lastel ei kujuneks sekundaarseid probleeme?

Meetod

Valim

Valimi moodustasid 14 Tallinna munitsipaalkooli ja 4 Tartu munitsipaalkooli. Tallinnas ja Tartus on Eesti linnadest enim munitsipaalkoole. Valimi moodustamisel oli oluline, et uuritavate õpetajate klassides oleks vähemalt 24 õpilast. Kokku saadeti veebiküsitlus 150-le algklassiõpetajale. Küsitlusele vastas 92 pedagoogi. Vastanutest olid 97,8% naissoost õpetajat ja 2,2% meesõpetajat.

Mõõtevahendid

Mõõtevahendina kasutan antud uurimuse puhul „google docs“ programmi veebiküsitlust (*form*), mis on toodud välja lisas 1. Ankeedis on kasutatud avatud ja valikvastustega küsimusi. Avatud küsimuste eesmärgiks on selgitada välja, kes on õpetajate arvates käitumisraskusega või lugemisraskusega laps. Uuritavad samuti hindasid 5-pallisel Likerti skaalal erinevate tegurite mõju lugemis- ja käitumisprobleemide koosesinemisele.

Protseduur

Küsitlus saadeti õpetajate meiliaadressidele, millele oli koolide veebilehekülgedel ligipääs. Ankeeti sai täita Internetis. Vastamiseks oli aega kolm nädalat. Vastused töödeldi „google docs“ programmiga.

Tulemused

Milliseid probleeme käsitlevad õpetajad lugemisraskustena ja milliseid käitumisraskustena?

Vastanud tõid enim välja, et lugemisraskustega lapsel on raskusi keeleliste oskuste omandamisega. Katseisikutest enamik vastas, et lapsed ei seosta häälikut tähega, nad ei mõista mida nad loevad, neil puudub huvi lugemise vastu, kuna tulemus on kehv, unustavad loetud tähe ära, ei mõista häälikupikkust. Iseloomulik on veerimine ja häälikute ning silpide segiajamine. 63 katseisiku poolt toodi välja, et probleemiks on tähelepanu hajumine ja aeglane lugemine. Kaks vastanut kirjutasid, et lugemisprobleemidega lapsel võib olla vaimne alaareng või võib ta olla muukeelne.

Käitumisraskustega lapse puhul toodi kõige rohkem välja madalad sotsiaalsed oskused. Kõik vastanud (N=92) kirjutasid, et tundides eirab käitumisraskustega laps klassireegleid. Toodi välja järgmised näited: laps on rahutu, ei suuda paigal püsida, ei suuda luua sõprussuhteid ja neid hoida, käitub agressiivselt nii õpetaja kui õpilaste vastu või käitub allasurutult, on emotsionaalselt ebastabiilne, ebaviisakas, ärritub kiiresti. Vastanud tõid välja, et probleeme on ka tähelepanu suunamise ja hoidmisega, millest tulenevalt ei suudeta õppetööd lõpuni viia. Kolm vastanut tõid välja, et raskusi on lapse motiveerimisega.

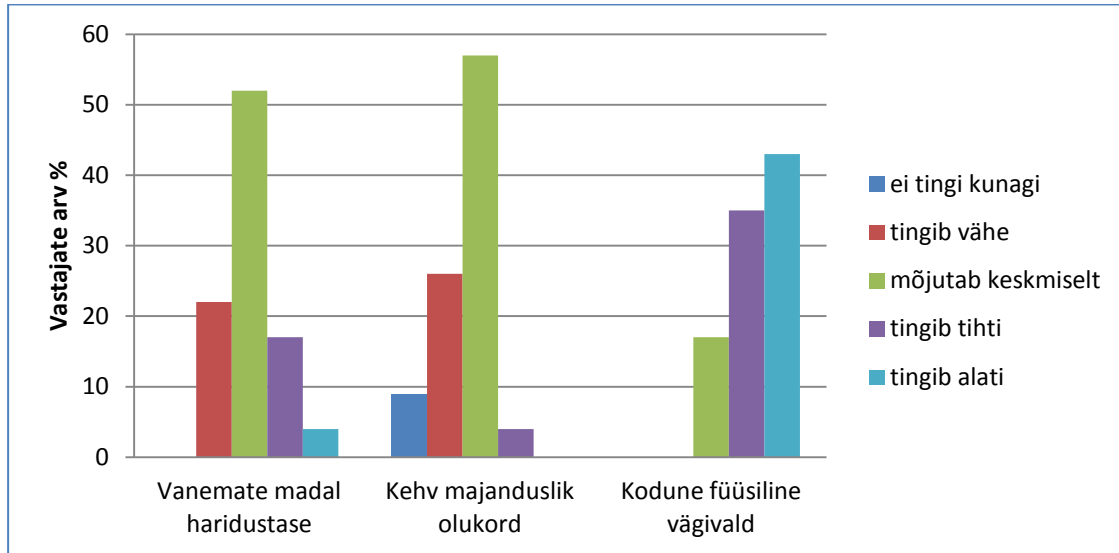
Õpetajate hinnangud teguritele, mis mõjutavad probleemide koosinemist

Küsitluses uuriti 13 mõjutegurit. Vastajale anti võimalus hinnata 5-pallisel skaalal. Küsimused jaotuvad kolme blokki. Esimeses blokkis uuritakse vanematest ja kodusest keskkonnast sõltuvaid tegureid. Teise bloki moodustavad kooliga seotud tegurid nagu õpikeskkond, suhted õpetajaga ja klassikaaslastega, hinded koolis ja riiklikus õppekavas nõutavad tingimused. Kolmandas kirjeldatakse lapsest tulenevaid tegureid.

Tegurid, mis tingivad lugemisprobleemidega lastel käitumisprobleemide kujunemise.

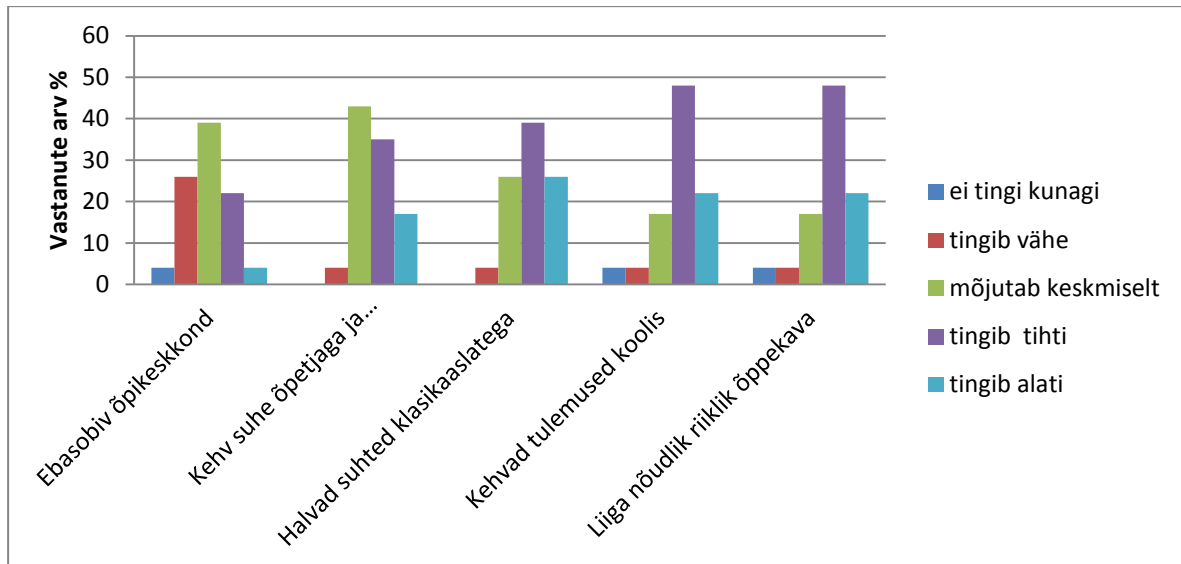
Esimeses blokkis leidsid vastanud, et kõige suuremaks mõjufaktoriks on kodune füüsiline ja/või vaimne vägivald. Tegur tingib 43% katseisikute arvates alati ja 35% arvates tingib tihti lugemisprobleemidega lapsel ka käitumisraskuse kujunemise. 52% vastanutest leiavad, et kehv kodune majanduslik olukord mõjutab käitumisprobleemide kujunemist keskmiselt, 8 vastanut leiavad, et see ei mõjuta raskuste kujunemist. Vanemate madal haridustase tingib 4% arvates alati, 17% arvates tihti ja 22% arvates harva

lugemisprobleemidega lapsel käitumisraskuse kujunemise. 52% vastanutest leidis, et see tegur mõjutab keskmiselt. Joonisel 1. on ära toodud vastajate keskmine hinnang vanematest tulenevatele teguritele.



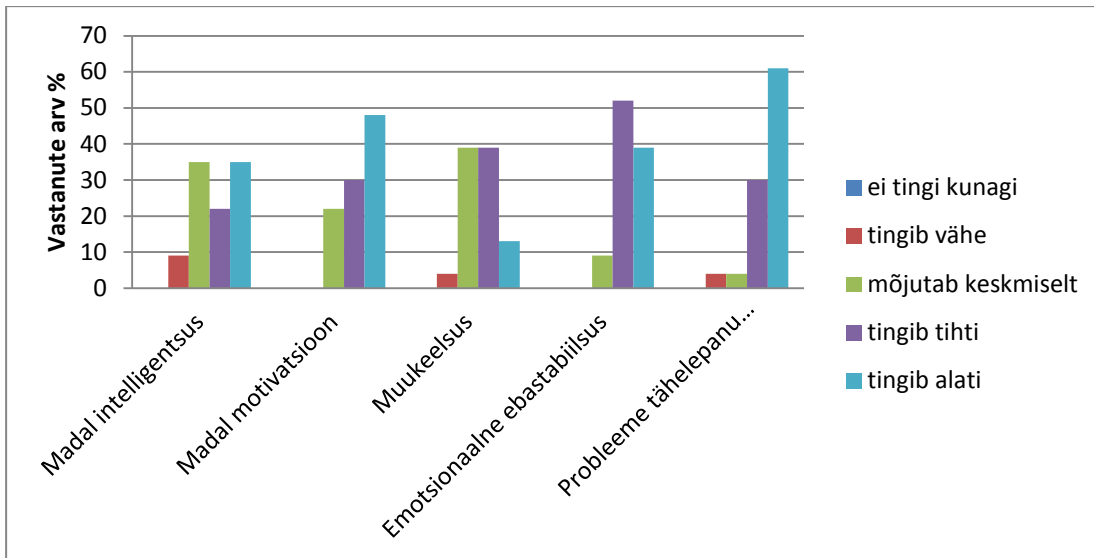
Joonis 1. Hinnang kodusest olukorrast tulenevatele teguritele

Joonisel 2. on toodud ära vastanute keskmised hinnangud koolist tulenevatele teguritele. Uurimuses osalenute arvates mõjutavad kõige rohkem lugemisprobleemidega lapsel käitumisraskuste kujunemist kehvad tulemused koolis (61% arvates tihti ja 9% alati), liiga nõudlik riiklik õppekava (48% arvates tihti ja 22% alati) ning halvad suhted eakaaslastega (39% tihti ja 26% arvates alati). Ebasobiv õpikeskkond mõjutab last enamiku (39%) arvates keskmiselt. Kehv suhe õpetajaga mõjutab 43%-i arvates last keskmiselt, kuid 35%-i vastanutest arvavad, et suhted õpetajaga mõjutavad tihti lugemisprobleemidega lapsel käitumisraskuste kujunemist.



Joonis 2. Hinnang koolist tulenevatele teguritele

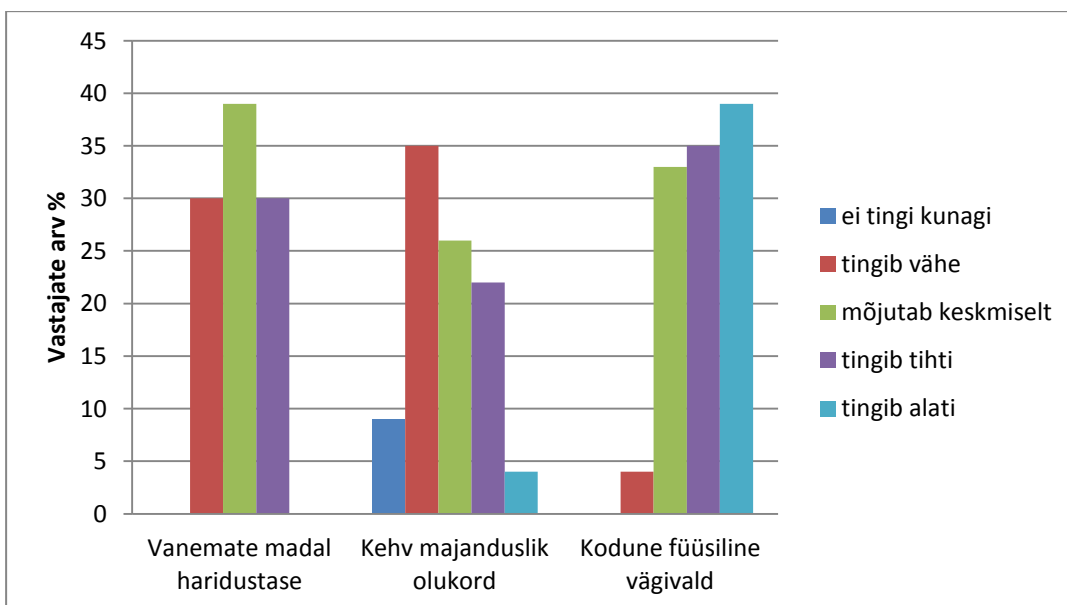
Joonisel 3. on protsendiliselt välja toodud õpetajate keskmised hinnangud lapsest tulenevatele teguritele. Vastanute arvates mõjutavad kõik viis: madal intelligentsus, madal motivatsioon, muukeelsus, emotsionaalne ebastabiilsus ja probleemid tähelepanu suunamise ja hoidmisega olulisel määral lugemiskustega lapsel käitumiskuste kujunemist. Emotsionaalne ebastabiilsus tingib 52% arvates tihti ja 29% arvates alati probleemide koosinemist. Kui lugemisprobleemidega lapsel on probleeme tähelepanu suunamise ja hoidmisega, siis 61% arvates tingib see alati käitumisprobleemide kujunemise ja 30% arvates tihti. 39%-i vastas, et muukeelsus tingib raskuste koosinemist tihti, 13% arvates alati ja 39% leiab, et muukeelsuse mõju on keskmine. Madal motivatsioon tingib 48% arvates alati ja 30% arvates tihti käitumiskuste kujunemise. Sarnane tulemus on ka madala intelligentsuse puhul (35% alati ja 22% tihti).



Joonis 3. Hinnang lapsest tulenevatele teguritele

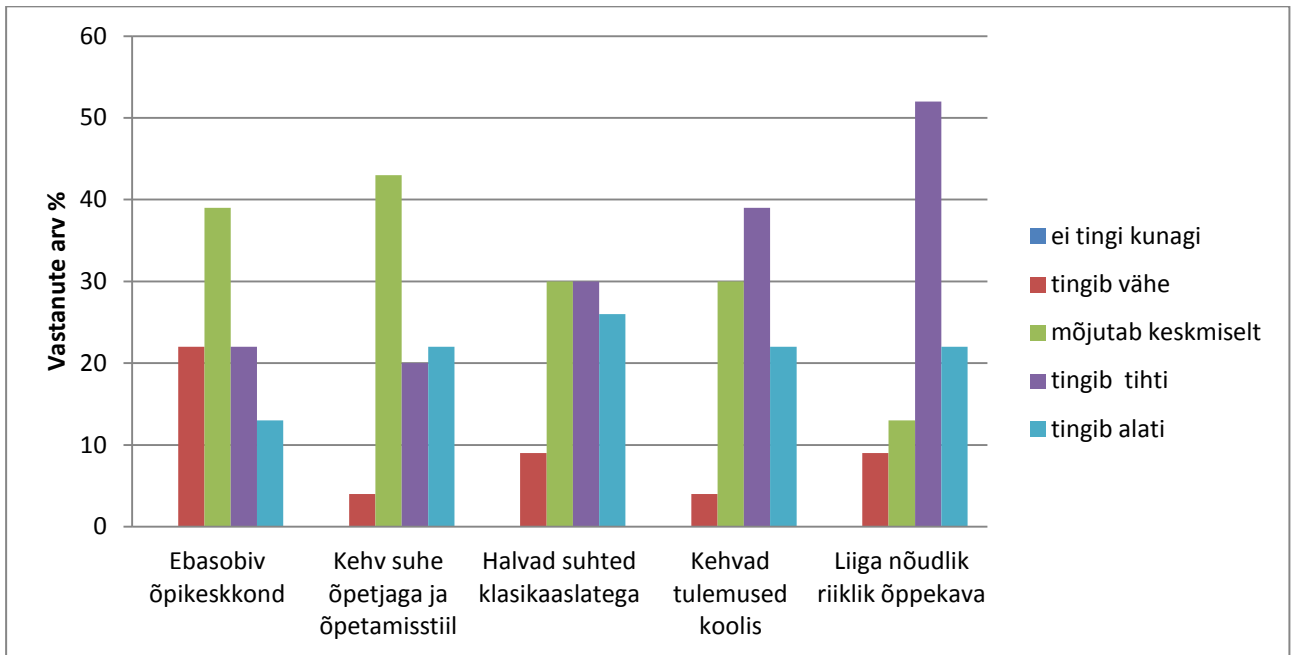
Tegurid, mis tingivad käitumisprobleemidega lapsel lugemisprobleemide kujunemise.

Joonisel 4. on kajastatud vastanute keskmised hinnangud kodust tulenevatele teguritele. Uurimuses osalenute arvates mõjutab kodustest tingimustes last enim füüsiline ja/või vaimne vägivald (tihti 35% ja alati 39%). Vanemate haridustase mõjutab 39% arvates käitumisraskustega lapsel lugemisprobleemide kujunemist keskmiselt, 30% arvates tingib see tihti lugemisprobleemide kujunemist ja 30% arvates tingib see vähe. Kehv majanduslik olukord tingib 35% arvates vähe probleemide koosinemist ja 22% arvates tihti. 26% leiavad, et rahaline olukord mõjutab last keskmiselt.



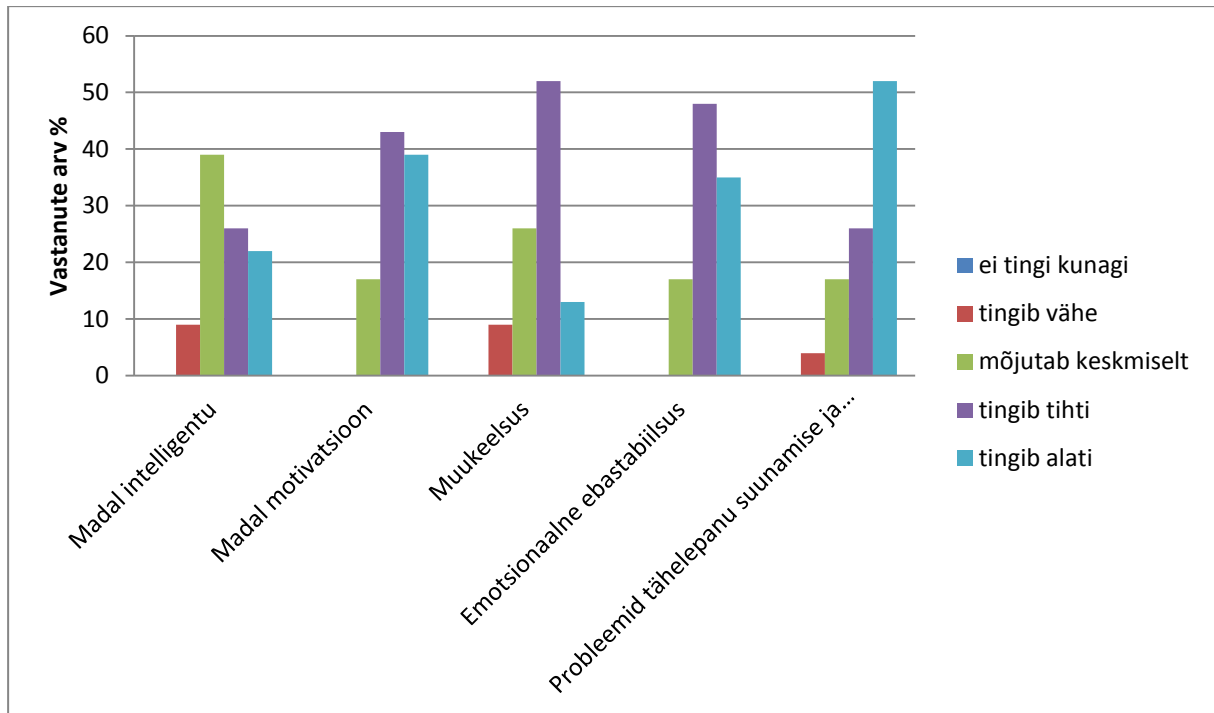
Joonis 4. Hinnang kodusest olukorrast tulenevatele teguritele

Joonisel 5. on välja toodud hinnangud koolist tulenevatele teguritele. Oluliselt mõjuvaks on liiga nõudlik riiklik õppekava ja kehvad tulemused koolis. Nõudlik riiklik õppekava tingib 52% arvates tihti käitumisraskustega lapsel lugemisprobleemide kujunemise ja 22% arvates alati. Kehvad tulemused mõjutavad last 22% arvates alati ja 39% arvates tihti probleemide koosinemist. Halvad suhted klassikaaslastega tingivad 26% arvates alati lugemisprobleemide tekkimist ja halvad suhted õpetajaga 22% puhul. Ebasobiv õppekeskkond mõjutab enamuse (39%) arvates last keskmiselt.



Joonis 5. Hinnang koolist tulenevatele teguritele

Joonisel 6. on ära toodud uuritavate hinnangud lapsest tulenevatele mõjuteguritele. Kõige enam tingib vastanute arvates käitumisraskustega lapsel lugemisprobleemide kujunemist probleemid tähelepanu suunamise ja hoidmisega (alati 52%, tihti 26%), madal motivatsioon (alati 43%, tihti 43%) ja emotsionaalne ebastabiilsus (alati 35%, tihti 48%). Madal intelligentsus mõjutab 39% arvates probleemide kujunemist keskmiselt ja 26% arvates tihti. Muukeelsus mõjutab lugemisprobleemide kujunemist 26% keskmiselt ja 52% arvates tingib see probleemide kujunemist tihti.

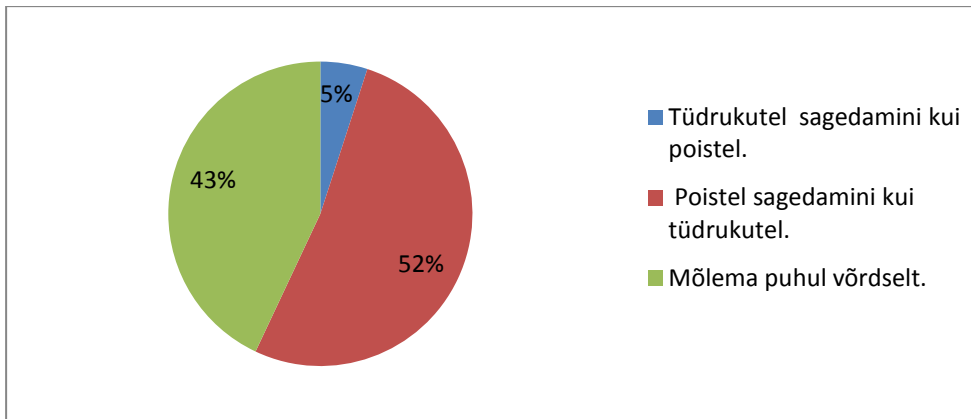


Joonis 6. Hinnang lapsest tulenevatele teguritele

Probleemide koosinemise tekke sõltumine lapse soost

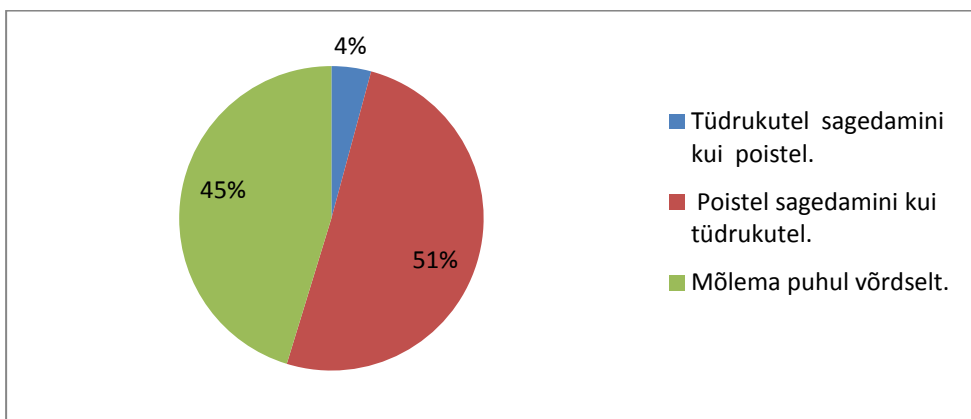
Küsimused 6 ja 9 uurivad, kas lugemis- ja käitumisprobleemide kujunemine sõltub õpetajate arvates lapse soost.

Joonisel 7. on näha protsentuaalne jaotus käitumisprobleemide kujunemise kohta lugemisprobleemidega lastel. Vastanud leidsid, et lugemisprobleemidega poisil on suurem oht käitumisprobleemide tekkeks kui lugemisprobleemidega tüdrukul. 52% uuritavatest vastas, et lugemisprobleemidega poisil tekivad käitumisraskused sagedamini kui lugemisprobleemidega tüdrukul. 43% vastanutest arvas, et lugemisprobleemide kujunemine ei sõltu lapse soost. 5% vastas, et lugemisprobleemidega tüdrukul tekivad käitumisprobleemid sagedamini kui poistel.



Joonis 7. Käitumisprobleemide kujunemine lugemisprobleemidega lastel

Joonisel 8. on välja toodud protsentuaalselt õpetajate vastused sellele, kas lugemisprobleemide kujunemine käitumisraskustega lapsel sõltub soost. Uuritavad vastasid, et käitumisprobleemidega poistel on suurem oht lugemisprobleemide tekkeks kui käitumisprobleemidega tüdrukul. 51% vastanutest märkis, et käitumisraskustega poisil tekivad lugemisprobleemid sagedamini kui käitumisraskustega tüdrukul. 45% leidis, et lugemisprobleemide tekkimine käitumisraskustega lapsel ei sõltu soost, ja 4% leidis, et käitumisprobleemidega tüdrukul tekivad lugemisprobleemid sagedamini kui käitumisraskustega poistel.



Joonis 8. Lugemisprobleemide kujunemine käitumisraskustega lapsel

Mida tuleks muuta, et lugemisprobleemidega lapsel ei kujuneks käitumisprobleeme?.

Kooli seisukohalt toodi välja, et tuleks rakendada ja luua rohkem toimivaid tugisüsteeme (abiõpetajad, eripedagoogid, psühholoogid), komplekteerida rohkem

väikeklasse. 10 katseisikut tõi välja, et õpetajad vajavad vastavat koolitust, et paremini lapsi õppetöös aidata.

Õppekava suurimaks probleemiks toodi välja liiga kõrged nõuded laste õpitulemustele ja õppematerjalide ebapiisavus ning keerukus. 13 katseisikut tõi välja, et lugemisraskustega õpilastel peaks oleme individuaalse õppekava alusel eraldi õppevahendid.

Katseisikud tõi välja, et õpetajad peaksid tagama parema koostöö kodu ja kooli vahel. Lahendusena pakuti ka parandusklasside koostamist, kus laps saaks peale tunde kinnistada kõik õpitu. Uuritavad pakkusid ka lugemisraskustega õpilaste paigutamist klassi esimestesse pinkidesse, et õpetaja saaks last vajadusel kiiresti abistada.

Kõige rohkem pakuti lahendusena abiõpetajate olemasolu klassis või väikeklassi koostamist õpilastele, kellel on raskusi õppetöoga.

Mida tuleks muuta, et käitumisprobleemidega lapsel ei kujuneks lugemisprobleeme?

Kooli seisukohalt toodi enim välja väikeklasside koostamist ja tugisüsteemide rakendamist. Vastanud märkisid, et lugemis- ja käitumisprobleemidega laste puhul tuleb valida õige õppekava vorm. Toodi välja, et käitumisraskustega laste puhul on väga oluline õpetajapoolne hinnang lapsele, mis kujundab lapse õpimotivatsiooni. 15 vastanut tõi välja, et tuleks muuta hindamiskriteeriume ja hindamismeetodit nende laste puhul ja seda eriti lugemisülesandeid lahendades. Kooli ja õpetaja seisukohalt on oluline sobiva õppekeskkonna loomine. Toodi välja, et oluline on hea koostöö kooli ja kodu vahel.

Arutelu

Antud töö uuris, millised tegurid õpetajate arvates mõjutavad käitumisprobleemidega lastel lugemisprobleemide kujunemist ja vastupidi. Kuna lugemis- ja käitumisprobleeme tõlgendatakse erinevalt, pidid õpetajad kirjeldama, millised raskused esinevad lugemisprobleemidega ja käitumisprobleemidega lapsel klassis. Õpetajatel paluti hinnata koolist, lapsest ja kodust tulenevaid faktoreid ja pakkuda välja lahendusi, mis aitaksid lugemis- või käitumisprobleemiedga lapsi, kellel on oht sekundaarse probleemi kujunemiseks.

Töös uuriti, millised raskused esinevad õpetajate arvates lugemisprobleemidega lastel klassis. Sarnaselt Lovett'i (1987) uurimusele töid vastanud raskustena välja aeglase lugemise ja veerimise. Tulemustes ja teooria osas kajastub, et lugemisprobleemidega lapsel on raskusi mälu ja tähelepanuga. Õpilased ei suuda keskenduda tekstile ja jätta loetu meelde. Hammill'i jt uurimuses kajastub, et lugemisprobleemidega lapsel on raskusi tekstist aru saamisega. Antud uurimuses osalenud toovad sarnaselt välja, et lapsel on keeruline mõista kirjutatut. Töös saab kinnitust väide, et paljud lugemisprobleemidega õpilased ei ole ära õppinud häälik-täht seost, millest tingituna ta ei loe ilmekalt ja ladusalt.

Sarnaselt lugemisprobleemidele uuriti, millised raskused esinevad käitumisprobleemidega õpilasel klassis. Teoorias on välja toodud, et käitumisprobleemidega laps käitub agressiivselt, karjub, on rahutu ja ei suuda õppetööle keskenduda. Antud uurimuses osalenud toovad välja samad probleemid. Vastanud arvavad, et käitumisprobleemidega lapsel on raskusi tähelepanu suunamise ja hoidmisega. Lisaks mainivad uurimuses osalenud, et laps ei oska sotsiaalsetes situatsioonides sobivalt käituda. Vähesed uurimuses osalenud toovad välja internaliseeritud käitumisprobleemide esinemise klassis. Sissepoole suunatud käitumist on raske tavaklassis märgata. Selle põhjuseks võivad olla õpetaja vähesed teadmised internaliseeritud käitumisprobleemide olemusest või ka asjaolu, et tavaklassis, kus seaduse järgi õpib 24 last, on raske märgata õpilast, kes endale ühelgi välisel moel tähelepanu ei tõmba.

Töös uuriti, millised tegurid mõjutavad käitumisprobleemide kujunemist lugemisprobleemidega lapsel. Tööst selgub, et lugemisprobleemide kujunemist käitumisprobleemidega lapsel mõjutavad enim kodune füüsiline ja/või vaimne vägivald, liiga nõudlik õppekava, kehvad tulemused koolis ning probleemid tähelepanu suunamise ja hoidmisega, lapse madal motivatsioon ja emotsionaalne ebastabiilsus. Kõik need tegurid mõjutavad enim ka käitumisprobleemide kujunemist lugemisprobleemidega lapsel. Lisaks oli suureks mõjuteguriks ka kehvad suhted eakaaslastega.

Tegurid, mis vastanute arvates mõjutavad käitumisprobleemidega lapsel lugemisprobleemide kujunemist on sarnased faktoritega, mis tingivad uurimuses osalenu te arvates lugemisprobleemidega lapsel käitumisprobleemide kujunemist. Enim toovad vastanud mõjutegurina välja emotsionaalse ebastabiilsuse ja probleemid tähelepanu suunamise ning hoidmisega, mis on tingitud lapsest ja mitte koolist või perekonnast. Andreou ja Rapti (2010) uurimus näitab, et Kreeka algkooli õpetajate arvates on käitumisprobleemid tingitud

perekondlikest ja koolist lähtuvatest teguritest. Samas antud töö tulemustest selgub, et nii perekondlikud, koolist tulenevad ja lapsest lähtuvad faktorid mõjutavad käitumisprobleemide kujunemist lugemisprobleemide lapsel. Ühtlasi näitas Smart jt (1996) ning Morgan jt (2008) uurimus, et lugemisprobleemid üksi ei vii käitumisprobleemide tekkeni, seega uuritud tegurid pole piisavad käitumisprobleemide kujunemiseks lugemisprobleemidega lapsel.

Alexander'i jt (1993) uurimus näitas, et käitumisprobleemid tingivad suurel määral lugemisprobleemide kujunemist. Seda eriti lastel, kellel on ATH ja probleemid enesekontrolliga (Alexander jt, 1993). Samas näitas Morgan'i jt (2008) uurimus, et probleemid enesekontrolliga esimeses klassis ei vii lugemisprobleemide kujunemiseni kolmandas. Kuigi vastanud ei paku lahendust enesekontrolli parandamiseks, on näitavad uurimused, et eneseanalüüsi oskus aitab lapsel oma käitumist reguleerida ning sellest tulenevalt keskenduda õppetööle.

Morgan jt (2008) uurimus näitas, et lugemis- ja käitumisprobleemide koosinemine sõltub lapse soost. Smart jt (1996) kirjeldavad, et lugemisprobleemid on rohkem meessoole probleem. Seega peaks lugemisprobleemide kujunemine käitumisprobleemidega lapsel ja käitumisprobleemide kujunemine lugemisprobleemidega lapsel esinema rohkem poistel kui tüdrukutel. Antud uurimus sellele tõestust ei leidnud. Tulemustes kajastub, et mõlema probleemi koosinemine on peaaegu poolte arvates meessoole sagedasem või enam-vähem võrdne naissoole. Kuigi vähesed (4-5%) vastanud leidsid, et probleemide koosinemine on sagedasem tüdrukutel kui poistel, ei saa tulemuste põhjal väita, et lapse sugu oleks mõjufaktor käitumisprobleemide kujunemisel lugemisprobleemidega lapsel ja vastupidi.

Uurimus otsis vastust küsimusele, milliseid lahendusi pakuvad õpetajad, et käitumisprobleemidega lapsel ei kujuneks lugemisprobleeme ja vastupidi. Kuna lahendused, mis välistaksid lugemisprobleemidega lapsel käitumisprobleemide kujunemist ja vastupidi, on vastanute seas sarnased, on mõttekas neid analüüsida koos. Stewart jt (2007) uurimus kirjeldab, et efektiivsem on kasutada mõlema probleemi sekkumisviise kombineeritult. Enamus vastanuid pakub välja nende laste parimaks abistamiseks väikeklasside koostamist ja tugisüsteemide rakendamist, mille esitavad oma uurimuses ka Vaugh ja Bos (2009). Tugisüsteemi kuulub ka abiõpetaja rakendamine klassis. Põhjuseks, miks see vastus nii populaarne võis olla, seisneb selles, et paljud õpetajad ei suuda samaaegselt pakkuda individuaalset abi ja viia läbi tundi. Seega oleks vaja õpetajat, kes tegeleks personaalselt probleemsete lastega.

Uurimuses osalenud toovad välja, et liiga kõrged õppekava nõuded ja õppematerjalide ebapiisavus ning keerukus mõjutavad käitumisprobleemide kujunemist lugemisprobleemidega lapsel ja vastupidi. Sellest lähtuvalt peavad õpetajad ise abivajavatele õpilastele sobivad materjalid koostama või kohandama lähtudes nende hariduslikest erivajadustest. Teooria osas on välja toodud, et need lapsed vajavad pidevat toetust, õppetöö lihtsustamist, materjalide ja instruksioonide redigeerimist. Tulemustes eraldi neid lahendusi ei pakuta. See võib olla tingitud sellest, et õpetajad pigem pakuvad lahendusena õppekava lihtsustamist kui iseseisvalt materjalide ja õppekava kohandamist. Samuti kajastub tulemustes, et õpetajad pole piisavalt välja koolitatud, et nendele lastele parimat abi pakkuda.

Kuigi tulemustes ei mainita, et ebasobiv miljöo oleks oluline mõjufaktor lugemisprobleemide kujunemisel käitumisprobleemidega lapsel ja vastupidi, tõid vastanud lahendusena välja sobiva õpikeskkonna loomise. Samas Weiner'i (2004) uurimus näitab, et kehv õpikeskkond võib mõjutada käitumisprobleemide kujunemist lugemisprobleemidega lapsel. Mitmed uurimused on näidanud, et faktorid nagu valgustus, ruumi asukoht ja paigutus, kaunistused mõjutavad, kuidas laps tunnis käitub ja ülesandeid lahendab. Kuigi tulemustes ei peetud ebasobivat õpikeskkonda nii oluliseks mõjuteguriks, pakkusid uurimuses osalenud siiski välja õpikeskkonna kohandamise kui ühe potentsiaalse lahendusviisi probleemide kooskujunemise vältimiseks. Järelikult on õpikeskkonnal siiski oluline mõju antud probleemide koosinemise tekkele.

Zentall ja Beike (2012) toovad välja, et probleemide koosinemist ja kujunemist mõjutab lapse madal motivatsioon, mille toovad välja ka uurimuses osalenud. Tulemustes kajastub, et õpetajapoolne hinnang kujundab lapse õpimotivatsiooni ning kehvad tulemused koolis on oluline mõjutegur käitumisprobleemidega lapsel lugemisprobleemide kujunemisele ja vastupidi. Lahendusena pakuvad vastanud hindamiskriteeriumite ja –meetodite muutmist. Barron ja Harackiewicz (2001), Sideridis (2007) soovivad õpetajatel motivatsiooni tõstmiseks seada lastele vahe-eesmärke, millele järgneb pidev tagasiside ja positiivne hinnang. Samas võib probleemiks kujuneda teiste klassikaaslaste halvaksapanu, et teatud õpilasi hinnatakse leebemalt kui neid. Et sellist olukorda ära hoida, peavad õpetajad selgitama kõigile lastele, mis põhjustel on osadel lastel teistsugused hindamissüsteemid ja materjalid. Kuna Mayer'i (1995) uurimusest selgub, et klassireeglite olemasolu mõjutab antisotsiaalse käitumise kujunemist, võiks õpetajad neid paika pannes tuua välja ka hindamissüsteemi põhimõtted. Nagu Vaughn ja Bos (2009) kirjeldasid, leiavad ka antud töös osalenud, et oluline on spetsialistide omavaheline koostöö ja hea tugisüsteem. Vastanud toovad lisaks

välja, et õpetajast oleneb samuti kooli ja kodu omavaheline koostöö. Õpilase sooritus sõltub sellest, kui hea on kodu-kooli suhe. Uurimused näitavad, et mida rohkem osalevad vanemad koolisestel üritustel, seda parem on suhe õpetajatega ja mida parem on suhe pedagoogidega, seda kõrgemad on lapse akadeemilised sooritusel ja käitumine.

Antud töö piiranguteks on väikene valim. Et saada põhjalikum ülevaadet Eesti algklassiõpetajate arvamustest tuleks valida valimisse ka maakoolide õpetajad. Palju on uurimusi, mis näitavad, et lugemisprobleemid ja käitumisprobleemid võivad esineda koos. Kuid põhjalikult pole käsitletud tegureid, mis mõjutavad lugemisprobleemidega lapsel käitumisprobleemide kujunemist ja vastupidi. Samas võib primaarne probleem olla piisav mõjufaktor, mis tingib sekundaarse probleemi kujunemist. Et antud töö andmed oleksid põhjalikumad, võiksid valimi moodustada ka õpilased, kellel on lugemis- või käitumisprobleemid.

Autorsuse kinnitus

Kinnitan, et olen koostanud ise käesoleva lõputöö ning toonud korrektselt välja teiste autorite ja toetajate panuse. Töö on koostatud lähtudes Tartu Ülikooli haridusteaduste instituudi lõputöö nõuetest ning on kooskõlas heade akadeemiliste tavadega.

Kasutatud kirjandus

- Alexander, K.L., Entwisle, D.R.& Dauber, S.L. (1993). First-grade classroom behaviour: its short- and long-term consequences for school performance. *Child Development*, 62, 801–814.
- Andreou, E., Rapti, A. (2010). Teachers' Causal Attributions for Behaviour Problems and Perceived Efficacy for Class Management in Relation to Selected Interventions. *Behaviour Change*, 27, 1, 53–67.
- Barron, K. E., & Harackiewicz, J. M. (2001). Achievement goals and optimal motivation: Testing multiple goal models. *Journal of Personality and Social Psychology*, 80, 706–722.
- Bruhn, A., & Watt, S. (2012). Improving Behavior by Using Multicomponent Self-Monitoring within a Targeted Reading Intervention. *Behavioral Disorders*, 38, 1, 3–17.
- Greenham, S. L. (1999). *Learning disabilities and psychosocial adjustment: A critical review*. *Child Neuropsychology*, 5, 171–196.
- Coleman, M., & Vaughn, S. (2000). Reading interventions for students with emotional/behavioral disorders. *Behavioral Disorders*, 25, 93–104.
- Dickinson, D. K., & McCabe, A. (2001). Bringing it all together: -The multiple origins, skills and environmental supports of early literacy. *Learning Disabilities Research and Practice*, 16, 4, 186–202.
- Eesti Keele Käsiraamat. Külastatud aadressil:
<http://www.eki.ee/books/ekk09/index.php?p=2&p1=1>
- Eesti Keele Käsiraamat. Külastatud aadressil:
<http://www.eki.ee/books/ekk09/index.php?p=1&p1=4>
- Fleming, C. B., Harachi, T.W., Cortes, R. C., Abbott, R. D., & Catalano, R. F. (2004). Level and Change in Reading Scores and Attention Problems During Elementary School as Predictors of Problem Behavior in Middle School. *Journal of Emotional and Behavioral Disorder*, 12, 130–144.
- Hallahan, D. P., Kauffman, J. M., & Lloyd, J. W. (1999). *Introduction to learning disabilities*. Boston: Allyn & Bacon.
- Halonen, A., Aunola, K., Ahonen, T., & Nurmi, J. (2006). The role of learning to read in the development of problem behavior: A cross-lagged longitudinal study. *British Journal of Educational Psychology*, 76, 517–534.

- Hammill, D.D., Bartel, N.R. & Bunch, G.O. (1984). *Teaching children with learning and behaviour problems*. Toronto: Allyn
- Heward, W. L. (2003). *Exceptional children: An introduction to special education* (7th ed). New York: Prentice-Hall.
- Iwata, B. A., Dorsey, M. F. , Slifer, K. J., Bauman, K. E. , & Richman, G. S. (1982). Toward a functional analysis of self-injury. *Journal of Applied Behavior Analysis*, 27, 197–209.
- Juel, C. (1988). Learning to read and write: A longitudinal study of fifty-four children from first through fourth grade. *Journal of Educational Psychology*, 80, 437–447.
- Killeen, J. P., Evans, G. W., & Danko, S. (2003). The role of permanent student artwork on students' sense of ownership in an elementary school. *Environment and Behavior*, 35, 250–263.
- Kuhn, M. R., & Stahl, S. A. (2004). Fluency: A review of developmental and remedial practices. *Journal of Educational Psychology*, 95, 1, 3–21.
- Lugemisraskustega peab tegelema kohe.* (2004) Külastatud aadressil: <http://arhiiv.koolielu.ee/pages.php/0710,9193>
- Lovett, M. W. (1987). A developmental approach to reading disability: Accuracy and speed criteria of normal and deficient reading skill. *Child Development*, 58, 234–260.
- Maguin, E., & Loeber, R. (1995). Academic performance and delinquency. In M. Tonry (Ed.), *Crime and justice: An annual review of research:Vol. 20* (pp. 145–264). Chicago: University of Chicago Press.
- Mavropoulou, S.,& Padeliadu, S. (2002). Teachers' causal attributions for behaviour problems in relation to perceptions of control. *Educational Psychology*, 22, 2, 191–202.
- Mayer, G. R. (1995). Preventing antisocial behavior in the schools. *Journal of Applied Behavior Analysis*, 28, 467–478.
- Mooney, P. , Ryan, J. B. , Uhing, B. M., Reid, R. , & Epstein, M. H. (2005). A review of self-management interventions targeting academic outcomes for students with emotional and behavioral disorders. *Journal of Behavioral Education*, 14, 203–331.
- Morgan, P. L. , Farkas, G., Tufis, P. A., & Sperling, R. A. (2008). Are reading and behavior problems risk factors for each other? *Journal of Learning Disabilities*, 41, 417–436.

- Powell, D. R. (2001). Visions and realities of achieving partnership: Parent–school relationships at the turn of the century. In A. Göncü, & E. Klein (Eds.), *Children in play, story and school* (pp. 333–357). New York: Guilford.
- Powell, D.R., Son, S-H., File, N. & San Juan, R.R. (2010). Parent–school relationships and children's academic and social outcomes in public school pre-kindergarten. *Journal of School Psychology, 48*, 269–292.
- Rasinski, T. V., & Hoffnian, T. V. (2003). Theory and research into practice: Oral reading in the school literacy curriculum. *Reading Research Quarterly, 38*, 510–522.
- Raudik, S. (2008). Kaasav haridus ja hariduslikud erivajadused. Külastatud aadressil: http://eportfoolio.opetaja.ee/Members/sirjetoomla/drawer/efolder.2008-03-29.8993157954/Kaasav_haridus_ja_HEV_maaratlus_1loeng.ppt.
- Read, M. A., Sugawara, A. L., & Brandt, J. A. (1999). Impact of space and color in the physical environment on preschool children's cooperative behavior. *Environment and Behavior, 31*, 413–428.
- Rutter, M., Tizard, J., & Whitmore, K. (1970). Education, health and behavior. London: Longman.
- Shook, A. (2009). Pre-service teacher preparation for managing behavior problems: preventing and managing problem behaviors in the general education classroom. Saarbrücken: VDM Verlag.
- Siddiqui, R. N., & Pandey, J. (2003). Coping with environmental stressors by urban slum dwellers. *Environment and Behavior, 35*, 589–604.
- Sideridis, G. (2007). Why are students with LD depressed? A goal orientation model of depression vulnerability. *Journal of Learning Disabilities, 40*, 526–539.
- Sanson, A., Prior, M. & Smart, D. (1996). Reading disabilities with and without behaviour problems at 7–8 years: Prediction from a longitudinal data from infancy to 6 years. *Journal of Child Psychology and Psychiatry, 37*, 529–541.
- Smith, B. H., Barkley, R. A. & Shapiro, C. J. (2006). *Attention-deficit/hyperactivity disorder*. In E. J. Marsh & R. A. Barkley (Eds.), *Treatment of childhood disorders* (3rd edn, pp. 65–136). New York, London: Guildford Press.
- Stewart, R. M., Benner, G. J., Martella, R. C, & Marchand-Martella, N. E. (2007). Three-tier models of reading and behavior: A research review. *Journal of Positive Behavior interventions, 9*, 239–253.

- Strong, A. C., Wehby, J. H., Falk, K. B., & Lane, K. L. (2004). The impact of a structured reading curriculum and repeated reading on the performance of junior high students with emotional and behavioral disorders. *School Psychology Review, 33*, 561–581.
- Tomblin, J. B., Zhang, X., Buckwalter, P., & Catts, H. (2000). The association of reading disability, behavioral disorders, and language impairment among second-grade children. *Journal of Child Psychology and Psychiatry, 41*, 473–482.
- Ulrich, C. (2004). A place of their own: Children and the physical environment. *Human Ecology, 32*(1), 11–14.
- Vaughn, S., & Bos, C. S. (2009). *Strategies for teaching students with learning and behavior problems* (7th ed.). Boston: Allyn and Bacon.
- Vogel, S. A. (1990). Gender differences in intelligence, language, visual-motor abilities and academic achievement in students with learning disabilities: A review of the literature. *Journal of Learning Difficulties, 23*, 44–52.
- Weiner, J. (2004). Do peer relationships foster behavioral adjustment in children with learning disabilities? *Learning Disability Quarterly, 27*, 1, 21–30.
- Zentall, S. S., & Beike, S. (2012). Achievement and social goals of younger and older elementary students: Response to academic and social failure. *Learning Disability Quarterly, 35*, 39–53.

Lisad

Lisa 1.

1. Palun nimetage 3 probleemi, mis Teie arvates viitavad sellele, et lapsel on lugemisprobleemid. *

Vastus aitaks mõista, kes on Teie kui õpetaja arvates lugemisprobleemidega laps.

2. Palun nimetage 3 probleemi, mis Teie arvates viitavad sellele, et lapsel on käitumisprobleemid. *

Vastus aitaks mõista, kes on Teie kui õpetaja arvates käitumisprobleemidega laps.

3. Kas Teie klassis on olnud lapsi, kellel esinesid mõlemad probleemid (nii käitumis- kui ka lugemisprobleemid)? *

- Jah
 Ei

4. Millised tegurid tingivad Teie arvates lugemisprobleemidega lapsel ka käitumisprobleemide kujunemise? *

Käitumisraskuse kujunemist lugemisprobleemidega lapsel tingib:

	1 (ei tingi kunagi)	2 (tingib vähe)	3 (mõjutab keskmiselt)	4 (tingib tihti)	5 (tingib alati)
Vanemate madal haridustase	<input type="radio"/>	<input type="radio"/>	<input type="radio"/>	<input type="radio"/>	<input type="radio"/>
Kehv kodune majanduslik olukord	<input type="radio"/>	<input type="radio"/>	<input type="radio"/>	<input type="radio"/>	<input type="radio"/>
Kodune füüsiline ja/või vaimne vägivald	<input type="radio"/>	<input type="radio"/>	<input type="radio"/>	<input type="radio"/>	<input type="radio"/>
Ebasobiv õpikeskkond (klassiruumi sisustus jms)	<input type="radio"/>	<input type="radio"/>	<input type="radio"/>	<input type="radio"/>	<input type="radio"/>
Kehv suhe õpetajaga ja õpetamisstiil	<input type="radio"/>	<input type="radio"/>	<input type="radio"/>	<input type="radio"/>	<input type="radio"/>
Halvad suhted klassikaaslastega	<input type="radio"/>	<input type="radio"/>	<input type="radio"/>	<input type="radio"/>	<input type="radio"/>
Kehvad tulemused koolis (hinded)	<input type="radio"/>	<input type="radio"/>	<input type="radio"/>	<input type="radio"/>	<input type="radio"/>
Liiga nõudlik riiklik õppekava ja keeruline õppematerjal	<input type="radio"/>	<input type="radio"/>	<input type="radio"/>	<input type="radio"/>	<input type="radio"/>
Madal intelligentsus	<input type="radio"/>	<input type="radio"/>	<input type="radio"/>	<input type="radio"/>	<input type="radio"/>
Madal motivatsioon	<input type="radio"/>	<input type="radio"/>	<input type="radio"/>	<input type="radio"/>	<input type="radio"/>
Muukeelsus	<input type="radio"/>	<input type="radio"/>	<input type="radio"/>	<input type="radio"/>	<input type="radio"/>
Emotsionaalne ebastabiilsus	<input type="radio"/>	<input type="radio"/>	<input type="radio"/>	<input type="radio"/>	<input type="radio"/>
Probleeme tähelepanu suunamise ja hoidmisega	<input type="radio"/>	<input type="radio"/>	<input type="radio"/>	<input type="radio"/>	<input type="radio"/>

5. Mida tuleks Teie arvates muuta, et lugemisprobleemidega lapsel ei kujuneks käitumisprobleeme? *

Tooge eraldi välja muudatused, mis tuleks teha 1) kooli; 2) õppekava; 3) õpetaja tasandil.

6. Kas Teie arvates lugemisprobleemidega lapsel käitumisprobleemide kujunemine on sagedasem poiste või tüdrukute puhul? *

Kas probleemide kujunemine sõltub lapse soost või mitte?

- Lugemisprobleemidega TÜDRUKUL tekivad käitumisraskused sagedamini kui lugemisprobleemidega poistel.
- Lugemisprobleemidega POISIL tekivad käitumisraskused sagedamini kui lugemisprobleemidega tüdrukutel.
- Mõlemal puhul võrdselt.

7. Millised tegurid tingivad Teie arvates käitumisprobleemide lapsel ka lugemisprobleemide kujunemise? *

Lugemisraskuste kujunemist käitumisprobleemidega lapsel tingib:

	1 (ei tingi kunagi)	2 (tingib vähe)	3 (mõjutab keskmiselt)	4 (tingib tihti)	5 (tingib alati)
Vanemate madal haridustase	<input type="radio"/>	<input type="radio"/>	<input type="radio"/>	<input type="radio"/>	<input type="radio"/>
Kehv kodune majanduslik olukord	<input type="radio"/>	<input type="radio"/>	<input type="radio"/>	<input type="radio"/>	<input type="radio"/>
Kodune füüsiline ja/või vaimne vägivald	<input type="radio"/>	<input type="radio"/>	<input type="radio"/>	<input type="radio"/>	<input type="radio"/>
Ebasobiv õpikeskkond (klassiruumi sisustus jms)	<input type="radio"/>	<input type="radio"/>	<input type="radio"/>	<input type="radio"/>	<input type="radio"/>
Kehv suhe õpetajaga ja õpetamisstiil	<input type="radio"/>	<input type="radio"/>	<input type="radio"/>	<input type="radio"/>	<input type="radio"/>
Halvad suhted klassikaaslastega	<input type="radio"/>	<input type="radio"/>	<input type="radio"/>	<input type="radio"/>	<input type="radio"/>
Kehvad tulemused koolis (hinded)	<input type="radio"/>	<input type="radio"/>	<input type="radio"/>	<input type="radio"/>	<input type="radio"/>
Liiga nõudlik riiklik õppekava ja keeruline õppematerjal	<input type="radio"/>	<input type="radio"/>	<input type="radio"/>	<input type="radio"/>	<input type="radio"/>
Madal intelligentsus	<input type="radio"/>	<input type="radio"/>	<input type="radio"/>	<input type="radio"/>	<input type="radio"/>
Madal motivatsioon	<input type="radio"/>	<input type="radio"/>	<input type="radio"/>	<input type="radio"/>	<input type="radio"/>
Muukeelsus	<input type="radio"/>	<input type="radio"/>	<input type="radio"/>	<input type="radio"/>	<input type="radio"/>
Emotsionaalne ebastabiilsus	<input type="radio"/>	<input type="radio"/>	<input type="radio"/>	<input type="radio"/>	<input type="radio"/>
Probleeme tähelepanu suunamise ja hoidmisega	<input type="radio"/>	<input type="radio"/>	<input type="radio"/>	<input type="radio"/>	<input type="radio"/>

8. Mida tuleks Teie arvates muuta, et käitumisprobleemidega lapsel ei tekiks probleeme lugema õppimisel? *

Tooge eraldi välja muudatused, mis tuleks teha 1) kooli; 2) õppekava; 3) õpetaja tasandil.

9. Kas Teie arvates käitumisprobleemidega lapsel lugemisprobleemide kujunemine on sagedasem poiste või tüdrukute puhul? *

Kas probleemide kujunemine sõltub lapse soost või mitte?

- Käitumisprobleemidega TÜDRUKUL tekivad lugemisprobleemid sagedamini kui käitumisraskustega poistel.
- Käitumisprobleemidega POISIL tekivad lugemisprobleemid sagedamini kui käitumisraskustega tüdrukutel.
- Mõlemal puhul võrdselt.

Lihtlitsents lõputöö reprodutseerimiseks ja lõputöö üldsusele kättesaadavaks tegemiseks

Mina, Siiri Naris

(sünnikuupäev: 12.06.1990)

1. annan Tartu Ülikoolile tasuta loa (lihtlitsentsi) enda loodud teose
TALLINNA JA TARTU KOOLIDE ALGKLASSIDE ÕPETAJATE ARVAMUSED
KÄITUMISPROBLEEMIDE JA LUGEMISPROBLEEMIDE KOOSINEMISE KOHTA,

mille juhendaja on Kaili Palts

- 1.1.reprodutseerimiseks säilitamise ja üldsusele kättesaadavaks tegemise eesmärgil, sealhulgas digitaalarhiivi DSpace-is lisamise eesmärgil kuni autoriõiguse kehtivuse tähtaja lõppemiseni;
 - 1.2.üldsusele kättesaadavaks tegemiseks Tartu Ülikooli veebikeskkonna kaudu, sealhulgas digitaalarhiivi DSpace'i kaudu kuni autoriõiguse kehtivuse tähtaja lõppemiseni.
2. olen teadlik, et punktis 1 nimetatud õigused jäävad alles ka autorile.
 3. kinnitan, et lihtlitsentsi andmisega ei rikuta teiste isikute intellektuaalomandi ega isikuandmete kaitse seadusest tulenevaid õigusi.

Tartus, 15.05.2013