

**RIIKLIKU KOOLITUSTELLIMUSE KOMISJONILE**

**STATISTILINE ÜLEVAADE KÕRGHARIDUSE ÕPPEKVADEL ÕPPIJATE NÄITAJATEST**

Koostajad:  
Karin Klooster, HTM analüüsiosakonna analüütik  
Eve Tõnisson, HTM analüüsiosakonna analüütik

Tartu 2010

## Sisukord

Sissejuhatus.....	3
Andmete allikad ja üldised märkused.....	4
Üliõpilaste arv .....	6
Õppeasutuste arv.....	16
Vastuvõetud üliõpilaste arv .....	17
Gümnaasiumilõpetajate edasiõppimine .....	20
Lõpetanud üliõpilaste arv ja lõpetajate edasiõppimine .....	23
Katkestanud üliõpilaste arv ja katkestajate edasiõppimine .....	26
Riiklik koolitustellimus .....	28
2009/2010. õppeaasta vastuvõtu võrdlus riikliku koolitustellimusega (RKT) .....	29

## Sissejuhatus

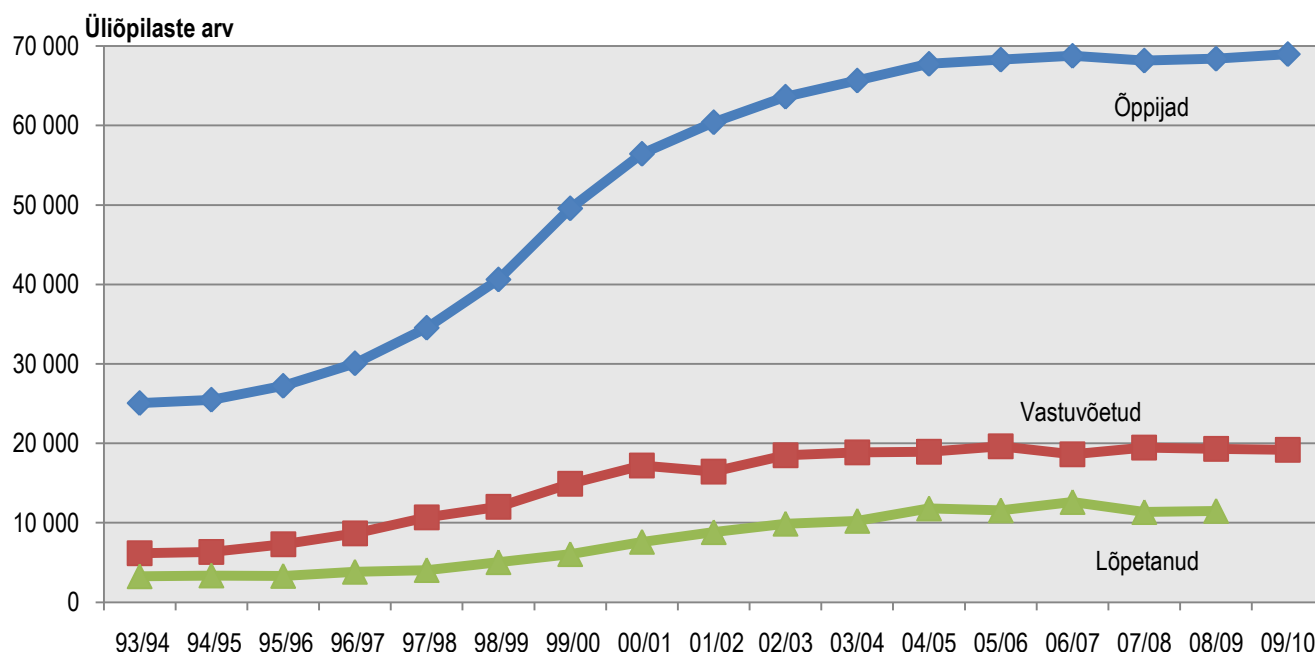
Käesolev statistiline ülevaade on andmete kirjeldus, mitte püü analüüsida kõrgharidusruumis toimunud muutuste põhjusi või riikliku koolitustellimuse mõju üliõpilaste arvu ja neid iseloomustavate muude näitajate kujunemisse. Analüüsi raskus tuleneb teadmisest, et statistikas kajastuvate muutuste taga on palju 2002. aasta kõrgharidusreformist, pidevatest õppeasutuste ümberkorraldustest ning õppekavade rühmituse muutustest tulenevaid põhjusi.

Eesmärgiks on seatud üliõpilaskonna kirjeldamine läbi pikema ajaperioodi, vaadeldes erinevaid tunnuseid. On oluline teada, kas üliõpilaste arvu kasv jätkub või on selgelt pidurdumas ning kuidas muutub üliõpilaste osakaal erinevatel kõrgharidusastmetel. Samuti on oluline kirjeldada, milline trend iseloomustab üliõpilaskonna keskmist vanust ja soolist jaotuvust ning õppevaldkonna eelistusi.

Peame vajalikuks erinevate osakaalude jälgimise ja muutuste kirjeldamise kõrval absoluutarvude väljatoomist. Arvestades üliõpilaste arvu kiiret kasvu vaadeldaval perioodil, võib osakaalu oluline langus samal ajal tähendada üliõpilaste arvus olulist juurdekasvu.

Ülevaates on kirjeldatud esmalt kõikide õppivate üliõpilaste arvu ning jaotumist erinevate tunnuste (õppeastmed, õppevaldkonnad, õppeasutused, vanus, sugu) alusel. Seejärel on kitsamalt käsitletud üliõpilaste vastuvõttu, gümnaasiumilõpetajate edasiõppimist ning õppe lõpetamist ja katkestamist. Üliõpilaste arvu muutumist 15 aasta jooksul illustreerib sissejuhatusena joonis 1.

**Joonis 1.** Kõrghariduse valdkonna koondnäitajad (vastuvõetud, õppijad, lõpetanud)



## Andmete allikad ja üldised märkused

Materjal on koostatud valdavalt Eesti Statistikaameti riikliku statistika põhjal (1993-2004 andmed). 2005 - 2009. aasta andmed on esitatud Eesti Hariduse Infosüsteemi (EHIS) 8.11.2005, 10.11.2006, 10.11.2007, 10.11.2008 ja 10.11.2009 väljavõtete alusel.

- Kui on esitatud ainult aastaarv, siis vastuvõetute ja õppijate puhul kajastab aastaarv õppeaasta algusaastat, lõpetajate ja katkestajate puhul õppeaasta lõpuaastat. Õppijad on sõltuvalt õppeaastast esitatud seisuga 1. okt – 10. november<sup>1</sup> ning lõpetanud ja katkestanud vahemikus 1. oktoober kuni 30. september. Vastuvõetud on aastate 1993-2004 kohta esitatud vahemikus 1. oktoober kuni 30. september<sup>2</sup>.
- Joonistel kasutatavad lühendid:

### Õpped:

DOK –	doktoriõpe
RES –	residendiõpe (kuni 2000/01 vastuvõtt)
MAG –	magistriõpe (sh 1- aastane õpetajakoolitus, interniõpe)
INT –	integreeritud bakalaureuse- ja magistriõpe
BAK –	bakalaureuseõpe
RAKK –	kutsekõrgharidusõpe, diplomiõpe, rakenduskõrgharidusõpe

### Õppevaldkonnad:

HAR –	Haridus
HUM –	Humanitaaria ja kunstid
SOTS –	Sotsiaalteadused, äridus ja õigus
LOOD –	Loodus- ja täppisteadused
TEHN –	Tehnika, tootmine ja ehitus
PÕL –	Põllumajandus
TERV –	Tervis ja Heaolu
TEEN -	Teenindus

### Õppekoha rahastamise tunnus:

RE -	riigieelarveline õppekoht ehk nn tasuta õppekoht
REV -	riigieelarveväline õppekoht ehk nn tasuline õppekoht

- Rahastamisallikas „kooli omavahenditest tasuta õppekoht” on liigitatud riigieelarveväliste õppekohtade alla (eelmise aasta ESA ja õppurite registri andmete võrdluse tulemusena).
- Üliõpilaste hulka loetakse residendiõppes õppijad, kes on sisse astunud 2000/01 või enne, hilisematel aastatel residentuuri asujate kohta antud ülevaade infot ei edasta.
- Õppekoha rahastamise andmeid puudutavad detailsemad võrdlused algavad 1997/98 õppeaastast.
- Katkestajate/lõpetajate hulgas on 2004/05 - 2008/09 õppeaastate kajastamisel ka vastaval aastal suletud koolide lõpetajad. Eelmistel aastatel ei ole neid andmeid kogumismetoodika iseärasuste tõttu kogutud.

<sup>1</sup> 2005/06 õppeaasta seisuks on 8. november ning 2006/07 - 2009/10 õppeaasta seisuks on 10. november, ülejäänud õppeaastatel 1. oktoober.

<sup>2</sup> 2005 - 2009. aastal on vastuvõetutena käsitletud sellised üliõpilased, kes õppisid 1. kursusel kõrghariduse õppekavadel vastavalt seisuga 8. november 2005 või 10. november 2006 - 2009 ning olid vastaval aastal õppima asunud perioodil 1. juuli kuni 8./10. november.

- Eksternõppes õppijad kajastuvad üldnumbrites ainult lõpetajate hulgas (ESA andmete järjepidevuse huvides).
- Gümnaasiumilõpetajate edasiõppimise analüüsi koostamisel on lähtutud kõrgharidustaseme õppekavadele vastuvõetute<sup>3</sup> andmetest ja vaadeldud seejuures neid, kelle puhul EHISE lõpetamisandmete alusel on üldkeskhariduse omandamise perioodiks 01.09-31.08, näiteks 01.09.2004-31.08.2005 2004/05. õppeaasta lõpetajate puhul.
- Ülevaates toodud joonistel kasutatud andmete alustabelid on kättesaadavad HTMi kodulehel: <http://www.hm.ee/index.php?048055>

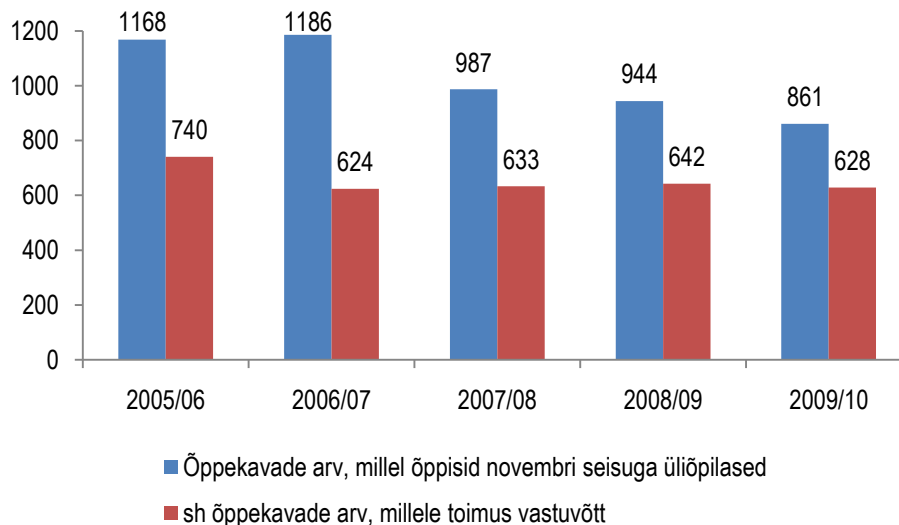
---

<sup>3</sup> Käsitletud on vaid kõrghariduse esimesele astmele vastuvõttu (rakenduskõrgharidusõpe, bakalaureuseõpe, bakalaureuse- ja magistriõppe integreeritud õpe).

## Üliõpilaste arv

Kuigi kõrghariduse õppekavadel<sup>4</sup> õppivate üliõpilaste arv kokku<sup>5</sup> on võrreldes 1993/94. õppeaastaga kasvanud 2,8 korda, on alates 2001/02. õa kasv oluliselt aeglustunud, pöördudes 2007/08. õppeaastal üheks aastaks languseks (võrreldes eelmise aastaga -0,9%). 2009/10. õppeaastal kasvas üliõpilaste arv võrreldes eelmise õppeaastaga 0,9% võrra. 2009/10. õppeaastal õpib 68 985 üliõpilast 861-l kõrghariduse taseme õppekaval, millest 756 oli 10.11.2009 seisuga tingimisi või täielikult akrediteeritud. Akrediteerimata õppekavadel õpib 6% üliõpilastest. Nende õppekavade arv, millel õpivad üliõpilased, on viimastel aastatel langenud (joonis 2).

Joonis 2. Õppekavade arv 2005/06. – 2009/10. õa.

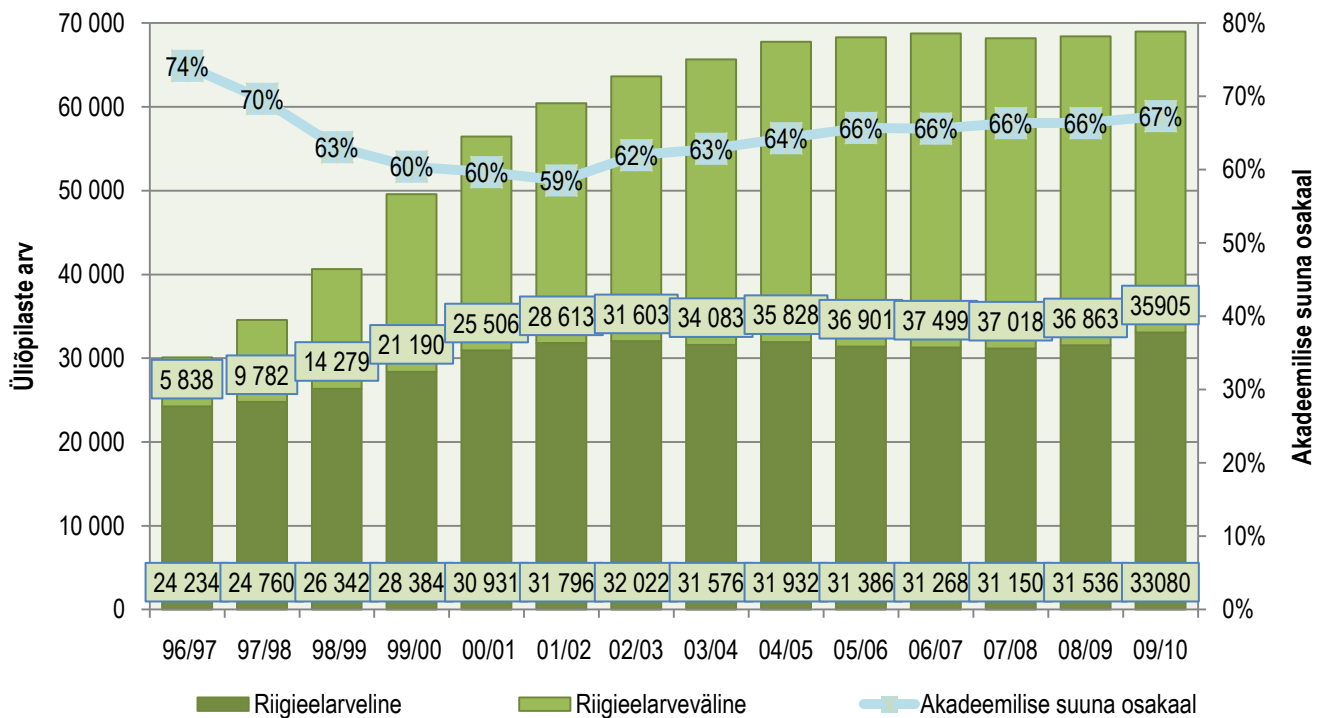


Joonisel 3 on näha riigieelarvelistel õppekohtadel (RE) ning riigieelarvevälistel õppekohtadel (REV) õppivate üliõpilaste arvu muutused ning akadeemilise kõrghariduse suunal õppivate üliõpilaste osakaalu muutused. 2009/10. õppeaastal moodustab RE üliõpilaste arv üliõpilastest 48%. RE üliõpilaste arvu juurdekasv on võrreldes 1996/97. õppeaastaga olnud 1,4 kordne, samal ajal kui REV õppekohtadel õppijate arv on kasvanud üle kuue korra, jõudes 2009/10. õa alguseks peaaegu 36 000 üliõpilaseni, mis moodustab 52% üliõpilaste arvust. Esmakordselt vaadeldava perioodi jooksul langes REV üliõpilaste arv eelmise aastaga võrreldes 2007/08 õa-l. 2008/09 ja 2009/10 õa-l langus jätkus (vastavalt 0,4% ja 2,6% võrra, võrreldes eelmise õppeaastaga). RE üliõpilaste arv kasvas 2009/10 õa eelmise aastaga võrreldes 5% võrra. 2009. aastal esitatud riiklikku koolitustellimust on lähemalt käsitletud lk 28-29.

<sup>4</sup> Kõrghariduse alla arvestatakse järgmised õpped: kutsekõrgharidusõpe; rakenduskõrgharidusõpe; diplomiope; bakalaureuseõpe; bakalaureuse- ja magistriõppe integreeritud õpe; 1-aastane õpetajakoolitus, interniope; magistriõpe; doktoriõpe ning residendiõpe (kuni 2000/01 õa vastuvõtt).

<sup>5</sup> Käesolevas ülevaates on käsitletud üliõpilaste arvuna nn üliõpilassündmuste arvu. Näiteks 2009/10 õppeaastal seisuga 10.11.2009 õppis kõrghariduse õppekavadel tegelikult 68 392 erinevat isikut, kellest 584 isikut õppis mitmel õppekaval korraga. Kuna aga enamik informatsioonist käsitletakse erinevates lõigetes, siis käsitletakse edasises analüüsis neid õppureid mitmekordselt.

**Joonis 3.** Üliõpilaste arvu muutus kõrghariduses riigieelarvelistel ja riigieelarvevälistel õppekohtadel, üliõpilaste osakaal akadeemilises kõrghariduses<sup>6</sup> 1996/97. – 2009/10. õa



Üliõpilaste osakaal kõrghariduse akadeemilisel suunal on viimaste aastate jooksul olnud stabiilselt ligikaudu 66%, 2009/10. õa jõudis akadeemilisel suunal õppijate osakaal 67%ni. Rakenduslikul suunal õpib umbes üks kolmandik üliõpilastest. Üliõpilaste arv on vaadeldaval perioodil suurenenud nii rakenduslikul kui akadeemilisel suunal, sealjuures on mõlemal suunal enim kasvanud REV õppekohtadel õppijate arv. Kuigi akadeemilisel suunal on võrreldes 1996/97. õa-ga üliõpilaste arvu absoluutne kasv olnud suurem (22 300lt 46 441ni), on suhteliselt enam ehk 7 772lt 22 544 üliõpilaseni (2,9 korda) kasvanud rakenduslikul suunal õppivate üliõpilaste arv. Kasvu osaliseks põhjuseks on nii õe-, ämmaemanda- kui koolieelse lasteasutuse õpetaja õppe toomine kutseharidusest kõrghariduse tasemele. Alates 2001/02. õppeaastast on üliõpilaste arv rakenduslikul suunal olnud langustrendiga. Üheks põhjuseks on siinkohal kõrgkoolide arvu vähenemine kvaliteedikontrolli ja ümberkorralduste tulemusena (vt ka joonis 14).

Välisüliõpilaste<sup>7</sup> arv on viimaste aastate jooksul pidevalt kasvanud: 2005/06. õa oli Eestis 872 välisüliõpilast, 2009/10. õa aga juba 1204. 46% välisüliõpilastest õpib 2009/10. õa sotsiaalteaduste, äri- ja halduse õppevaldkonnas ja 20% humanitaaria ja kunstide õppevaldkonnas, teisi õppevaldkondi eelistatakse vähem. Kui vaadata välisüliõpilaste jagunemist õpete lõikes, siis selgub, et enim välisüliõpilasi õpib bakalaureuseõppes (41%).

Eestis õppivate välisdoktorantide arv on võrreldes 2005/06. õa kasvanud 1,6 korda, 2009/10. õa õpib Eestis 148 välisdoktoranti. Välisdoktorantide suurim vastuvõtja on 2009/10. õa seisuga Tartu Ülikool, kus 2009/10. õa õppis 55% Eesti välisdoktorantidest. Enim õpib välisdoktorante Tartu Ülikooli humanitaaria õppesuunal, suurimaks „magnetiks“ on seejuures „Eesti ja soome-ugri keeleteaduse“ õppekava. Loodus- ja täppisteaduste ning tehnoloogia valdkondadesse on õppima asunud 28% välisdoktorantidest (2009/10. õa 42 doktoranti).

<sup>6</sup> Siin ja edaspidi: akadeemiline suund – bakalaureuseõpe; integreeritud bakalaureuse- ja magistriõpe; magistriõpe; 1-aastane õpetajakoolitus, interniope; doktoriõpe ning residendiõpe (kuni 2000/01. õa vastuvõtt); rakenduslik suund – kutsekõrgharidusõpe (kuni 2001/02. õa); rakenduskõrgharidusõpe; diplomiope (võis toimuda kuni 2007. a 1. jaanuarini).

<sup>7</sup> Välisüliõpilase definitsioon - need, kelle elukohamaa ei ole EHISes Eesti või määramata või tühi ning kel ei ole EHISe andmetel alalist/pikaajalise elaniku elamisloobu.

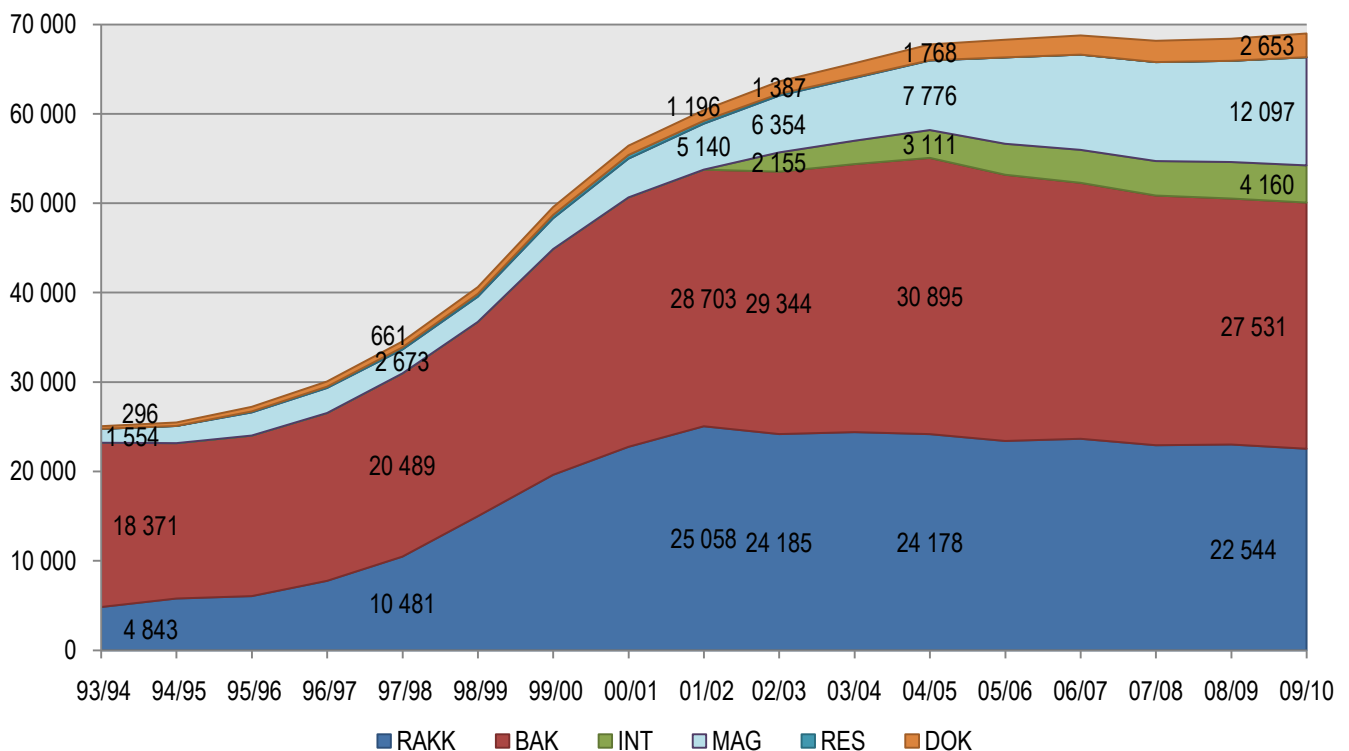
## Üliõpilaste arv õpete lõikes

Kui vaadata üliõpilaste arvu kõrghariduse õpete lõikes (joonis 4), siis on näha, et viimastel aastatel on vähenenud rakenduskõrgharidus- ja bakalaureuseõppe ning suurenenud magistri- ja doktoriõppe üliõpilaste arv ja osakaal üliõpilaste koguarvus. Kõrghariduse esimesel astmel<sup>8</sup> õppijate osakaal on 93%-lt 1993/94. õa langenud 79%-ni 2009/10. õa. Võrreldes eelmise õppeaastaga on 2009/10. õppeaastal bakalaureuseõppes üliõpilaste arv jäänud praktiliselt samaks ning rakenduskõrgharidusõppes on üliõpilaste arv vähenenud 2% võrra. Enim on suurenenud üliõpilaste arv doktoriõppes (8% võrra), aga ka magistriõppes (7% võrra) ja integreeritud õppes (2% võrra).

**Bakalaureuseõppes** õppijate osakaal kõigist üliõpilastest on 3+2 süsteemile ülemineku tõttu viimasel neljal õppeaastal langenud ja moodustab 2009/10. õa ligikaudu 40% kogu üliõpilaskonnast. RE üliõpilaste osakaal kasvas eelmise õppeaastaga võrreldes 2 protsendipunkti võrra ja jõudis 2009/10. õa 42%-ni üliõpilaste koguarvust.

**Bakalaureuse- ja magistriõppe integreeritud õppekavadele** algas vastuvõtt 2002/03. õppeaastal. Sellest alates on üliõpilaste arv pidevalt kasvanud, jõudes 2009/10 4 169 üliõpilaseni. RE üliõpilaste osatähtsus on alates 2004/05 kasvanud ja 2009/10. õppeaastaks jõudnud 72%ni.

**Joonis 4.** Üliõpilaste arv ja osakaal kõrghariduse õpete kaupa (joonisel kajastuvad arvud järgmiste õppeaastate kohta: 1993/94, 1997/98, 2001/02, 2002/03, 2004/05 ja 2009/10)



**Magistriõppes** (sh 1-aastane õpetajakoolitus, interniõpe) on üliõpilaste arv perioodil 1993/94-2009/10 suurenenud 10 543 võrra. Kui 2005/06. õppeaastaks oli magistriõppe REV üliõpilaste osakaal kasvanud 55%-ni, siis 2009/10. õppeaastal oli REV üliõpilaste osatähtsus 48%. Magistriõppes õppijate osakaal üliõpilaste koguarvust on pidevalt tõusnud ja moodustab 2009/10. õa 17,5%.

<sup>8</sup> Kõrghariduse esimene aste hõlmab rakenduskõrgharidusõpet, bakalaureuseõpet ning bakalaureuse ja magistriõppe integreeritud õpet.



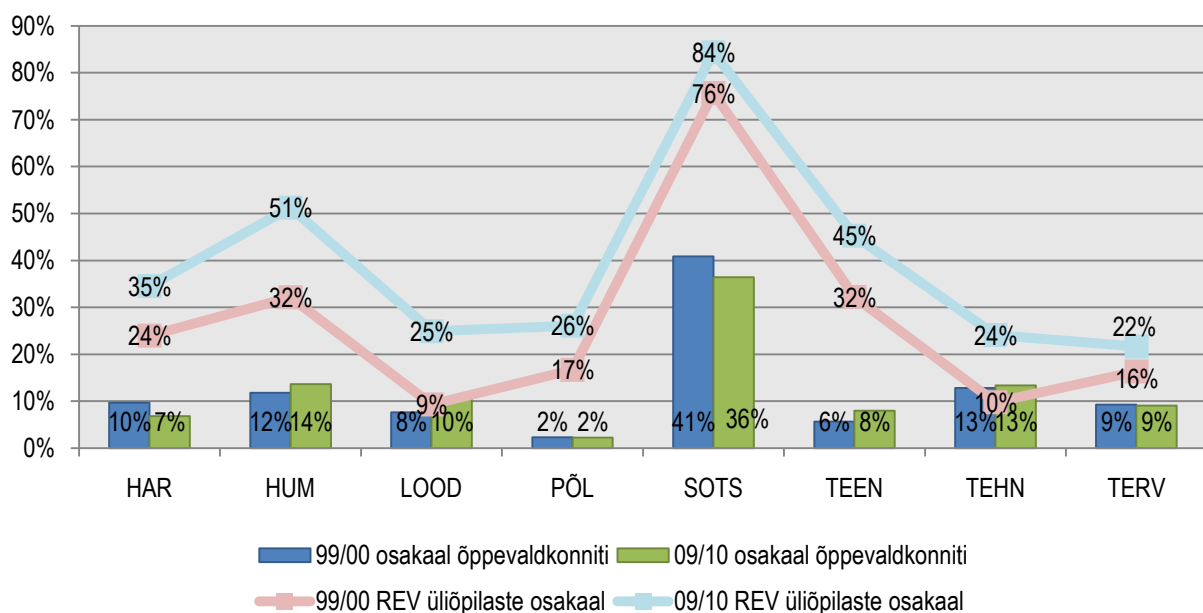
**Doktoriõppes** on üliõpilaste arv ajavahemikul 1993/94 kuni 2009/10 kasvanud 2 357 võrra. Ka doktoriõppe osakaal on pidevalt tõusnud, moodustades 2009/10. õa 3,8% kõigist üliõpilastest. RE kohal õppijate osakaal on võrreldes eelmise õppeaastaga kahanenud kolme protsendipunkti võrra ja jõudnud 63%ni.

Joonisel 4 on näidatud ka **residendiõppe** üliõpilased<sup>9</sup>. Residendiõppe üliõpilaste arv kasvas 104-lt (1993/94) 404-ni (2000/01) ning hakkas pärast üliõpilaste vastuvõtu lõppemist langema. Viimased residendiõppe üliõpilased kajastuvad statistikas 2004/05. õa (32 üliõpilast).

## Üliõpilaste arv õppevaldkondade lõikes

Õppevaldkondade lõikes vaadelduna on 1993/94–2009/10 õppinud kõige rohkem üliõpilasi sotsiaalteaduste, äranduse ja õiguse valdkonnas, sh 2009/10. õppeaastal nendest ligikaudu 63% äranduse ja halduse õppesuunal. Üliõpilaste osakaalud valdkonniti on alates 1999/00. õppeaastast olnud suhteliselt stabiilsed (vt joonis 5). Suuremad muutused on võrreldes 1999/00. õa-ga toimunud REV õppekohtade osakaalus, mis on viimase 10 aasta jooksul kasvanud kõigis õppevaldkondades. Suhteliselt enim on REV üliõpilaste osakaal suurenenud humanitaaria ja kunstide valdkonnas, kõige vähem aga tervise ja heaolu valdkonnas. REV üliõpilaste osakaal on jätkuvalt suurim sotsiaalteaduste, äranduse ja õiguse valdkonnas (2009/10. õa 84%).

**Joonis 5.** Üliõpilaste osakaal õppevaldkonniti ja REV üliõpilaste osakaal õppevaldkondade lõikes 1999/00 ja 2009/10 õa



Võrreldes 1999/00. õppeaastaga on kahes õppevaldkonnas toimunud RE üliõpilaste absoluutarvu vähenemine: hariduse õppevaldkonnas umbes 550 üliõpilase ehk 16% võrra ning sotsiaalteaduste, äranduse ja õiguse õppevaldkonnas peaaegu 1 000 üliõpilast ehk 20% võrra. Hariduse õppevaldkonnas toimunud muutused on seotud õpetajakoolituse õppekavade uue struktuuri ja nende liigitumisega. Nimelt alustavad paljudel juhtudel tulevased aineõpetajad õppimist mitte hariduse, vaid õpitavasse ainevaldkonda liigitaval õppekaval. Sotsiaalteaduste, äranduse ja õiguse õppevaldkonnas toimunud RE üliõpilaste arvu vähenemine on otseselt mõjutatud riikliku koolitustellimuse

<sup>9</sup> Vastavalt ülikooliseadusele olid enne 2001/02. õppeaastat residentuuri immatrikuleeritud isikud üliõpilased. Alates 2001/02. õppeaastast residentuuri vastu võetud arst-residendid ei ole enam üliõpilased vaid on töövõtjad.

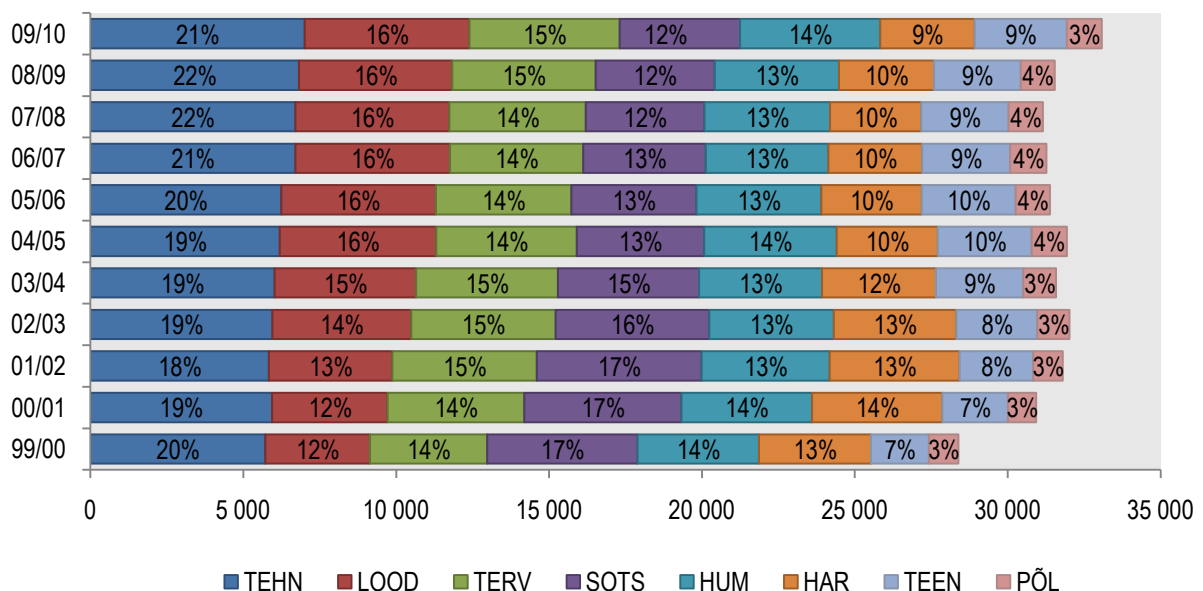
vähendamiseks selleks, et eelistada prioriteetseid õppevaldkondi – loodus- ja täppisteadusi ning tehnikat, tootmist ja ehitust.

Eelmise õppeaastaga võrreldes suurenes 2009/10. õa RE üliõpilaste arv kõige enam humanitaaria ja kunstide (13%) ning loodus- ja täppisteaduste (8%) õppevaldkonnas. RE üliõpilaste arv vähenes vaid hariduse õppevaldkonnas ja sealgi vaid 0,7% võrra. Humanitaaria ja kunstide õppevaldkonnas õppivate RE üliõpilaste arvu kasvu üheks põhjuseks on olnud bakalaureuseõppe õppekavade liigituse muutmine – õppekavu, mis varem olid liigitatud hariduse õppevaldkonda kuuluvateks, on liigitatud ümber humanitaaria ja kunstide õppevaldkonda.

Joonis 6 käsitleb **RE üliõpilaste** õppevaldkondade vahelist jaotust. Siinkohal tuleb silmas pidada, et RE üliõpilaste arv ja osakaal valdkonniti sõltub suurel määral riiklikust koolitustellimusest. Jooniselt ilmneb, et kaks suurimat õppevaldkonda, kus 2009/10. õppeaastal õpib vastavalt 16% ja 21% RE üliõpilastest on loodus- ja täppisteaduste ning tehnika, tootmise ja ehituse õppevaldkonnad.

**Rakenduslikul** suunal õpib RE kohtadel kõige rohkem üliõpilasi tervise ja heaolu valdkonnas (32% 2009/10. õa-l). Viimase viie aasta jooksul on valdkondlik jaotus rakenduslikul suunal olnud suhteliselt stabiilne, kõige rohkem on kasvanud tehnika, tootmise ja ehituse valdkonna osakaal ning vähenenud hariduse valdkonna osakaal. Viimane on seotud mitmete õppekavade üleviimisega rakenduslikust suunast akadeemilisse suunda. **Bakalaureuse- ja magistriõppes** (sh integreeritud õppekavad) on RE kohtadel õppijatest kõige rohkem üliõpilasi tehnika, tootmise ja ehituse (20%) ning loodus- ja täppisteaduste (19%) õppevaldkonnas. Viimase viie aasta jooksul on valdkondlik jaotus olnud stabiilne. **Doktoriõppes** on RE kohtadel õppijate osas ülekaalukalt suurima osatähtsusega olnud loodus- ja täppisteaduste õppevaldkond (2009/10. õa 35%). Doktoriõppe RE kohtadel õppivate üliõpilaste jaotus õppevaldkondade lõikes on olnud viimastel aastatel suhteliselt stabiilne. Tehnika, tootmise ja ehituse õppevaldkonnas on RE doktorantide arv võrreldes 2005/06. õppeaastaga enim kasvanud (37% võrra).

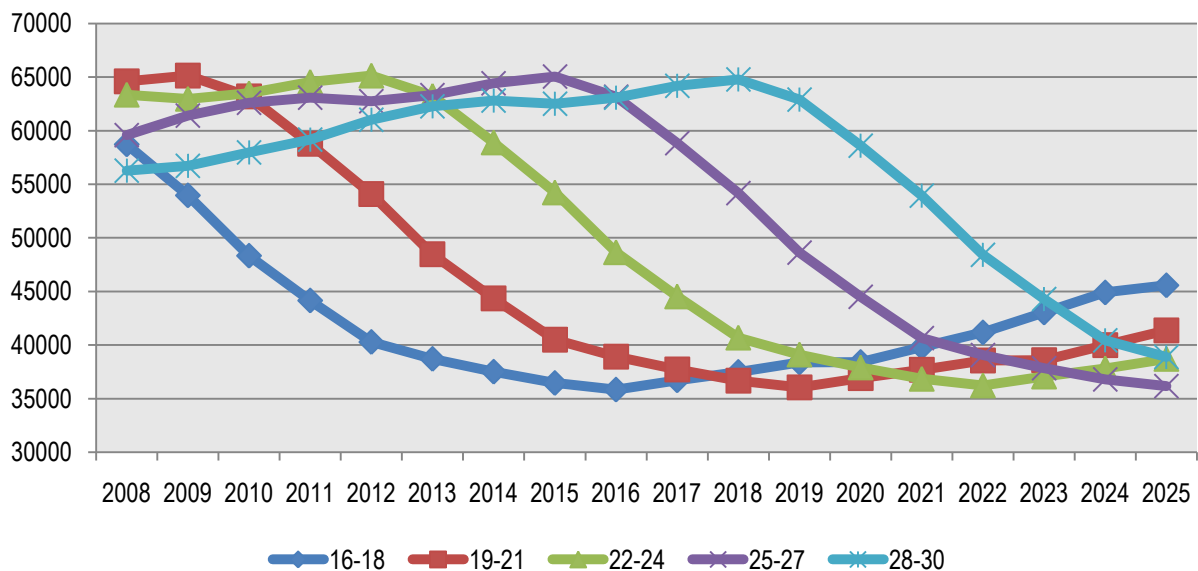
**Joonis 6.** RE üliõpilaste arv ja osakaal õppevaldkonniti 1999/00 - 2009/10



## Üliõpilaste vanuseline jaotus

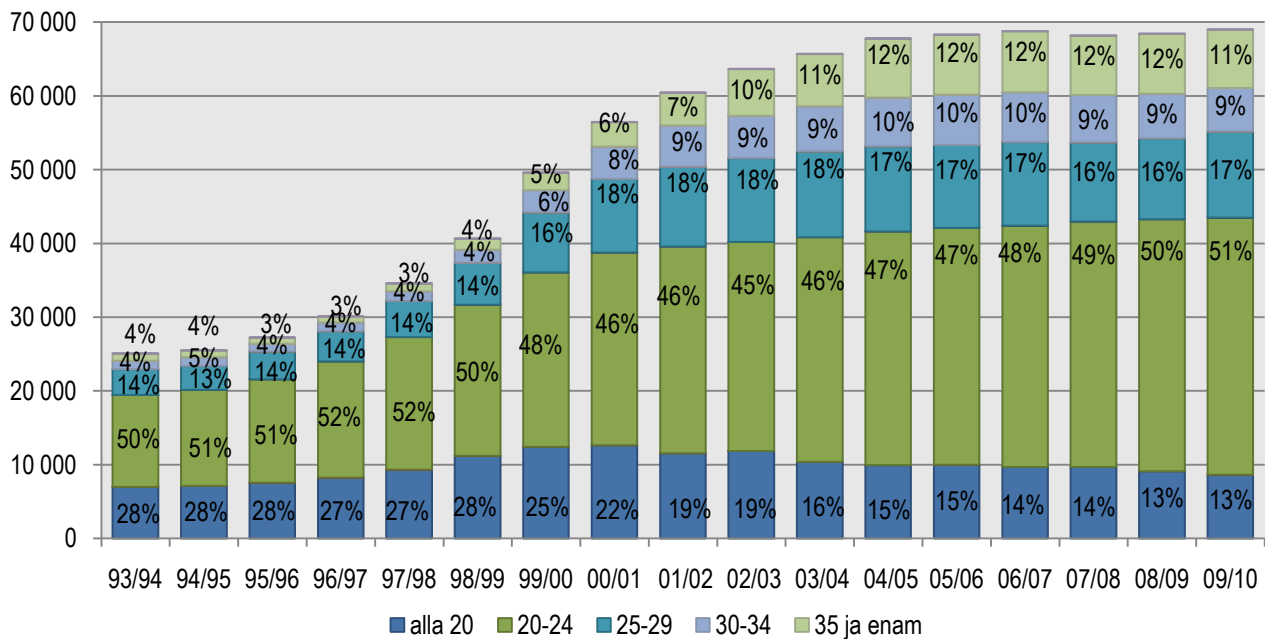
Rahvastiku arvu prognoos erinevate vanuserühmade lõikes (joonis 7) annab võimaluse prognoosida kõrgharidusse püüdlevate noorte hulka. Alates 2010. aastast algab noorte (19 – 21 aastaste vanusegrupp) arvu järsk langus, mis hakkab stabiliseeruma alles 2018. aastast alates. Seetõttu on kõrgkoolidel huvi otsida uusi sihtrühmi, pakkudes vanemaealistele õppuritele paindlikke õppimisvõimalusi, mis omakorda tagab kõrgharidusele laiemat juurdepääsu.

**Joonis 7.** 16-30 aastaste Eesti elanike prognoos (2008. aasta andmed on baasiks) (Allikas: Eurostat, *convergence scenario*)



Üliõpilaste vanuselises jaotuses on vaadeldaval perioodil jälgitav järgmine suundumus: alla 20 aastaste üliõpilaste ehk kohe pärast keskhariduse omandamist kõrgkooli suundujate osakaal väheneb ning samal ajal suureneb vanemaealiste (25 ja vanemad) osakaal (joonis 8). Üle 25-aastaste vanusegrupi osatähtsus õppurite hulgas on võrreldes 1993/94. õa kasvanud 22%-lt 37%-ni. 25-aastaste ja vanemate üliõpilaste osakaal saavutas haripunkti (39%) 2004/05. õa, peale seda on selle vanusegrupi osatähtsus taas kahanenud 37%ni. Üle 25-aastaste üliõpilaste osakaalu kasv ei ole seotud ainult nende vastuvõtuga kõrghariduse teisele ja kolmandale astmele, vaid nende osakaal on viimase kümne aasta jooksul veidi kasvanud ka kõrghariduse esimesel astmel, moodustades vastavalt 27% (1999/00) ja 29% (2009/10).

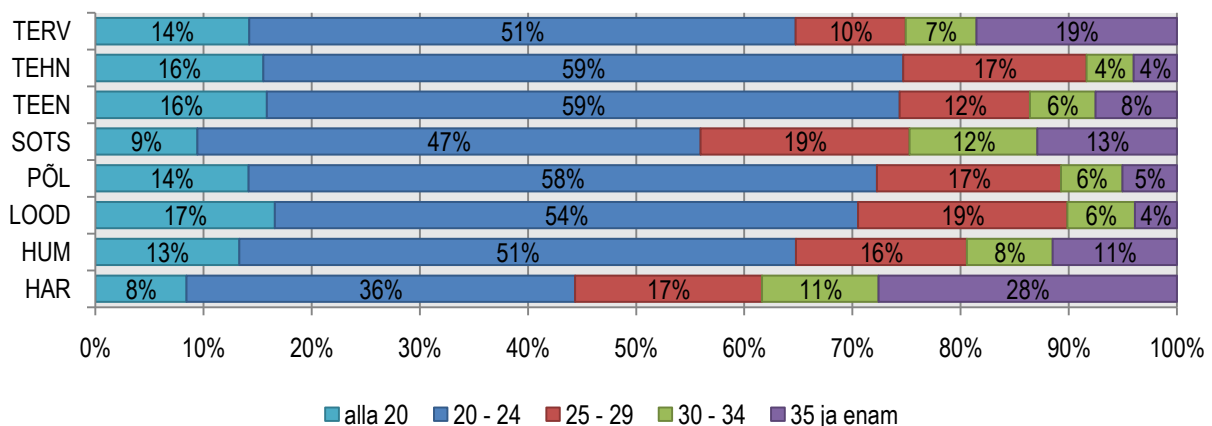
**Joonis 8.** Üliõpilaste vanuseline jaotus, 1993/94 kuni 2009/10



Kui vaadata üliõpilaste vanuselist jaotust õppekohtade rahastamisallikate alusel, selgub, et RE õppekohtadel õppijate hulgas on 25 ja vanemate osakaal oluliselt väiksem (27%), kui REV õppekohtadel õppijate hulgas (47%). RE õppekohtadel on 25-aastaste ja vanemate õppijate osakaal viimase viie õa jooksul kasvanud 24%lt 2005/06 27%ni 2009/10, REV õppekohtadel on 25-aastaste ja vanemate üliõpilaste osakaal aga sama perioodi jooksul langenud 50%lt 47%ni.

Joonis 9 annab ülevaate üliõpilaste vanuselisest jaotusest õppevaldkondade lõikes. Kõige rohkem on 25 ja vanemaid üliõpilasi hariduse (56%) ning sotsiaalteaduste, ärianduse ja õiguse (44%) õppevaldkonnas. 24 ja nooremate üliõpilaste osakaal on suurim tehnika, tootmise ja ehituse valdkonnas (75%). Palju väiksem ei ole noorte õppurite osakaal (71-74%) loodus- ja täppisteaduste, põllumajanduse ja teeninduse õppevaldkonnas. Võrreldes 2006/07. õa-ga on 25-aastaste ja vanemate üliõpilaste osakaal 4 protsendipunkti võrra kahanenud tervise ja heaolu õppevaldkonnas ning 4 protsendipunkti võrra kasvanud loodus- ja täppisteaduste õppevaldkonnas. Teistes õppevaldkondades on vanusjaotus viimastel aastatel olnud stabiilne.

**Joonis 9.** Üliõpilaste vanuseline jaotus õppevaldkondade lõikes 2009/10



Kui vaadata üliõpilaste vanuselist jaotust õpete lõikes, selgub, et alla 20 aastaste osakaal on 2009/10. õa suurim bakalaureuseõppes (19%). Esimese astme õppes on rakenduslikel kõrghariduse õppekavadel õppijate hulgas

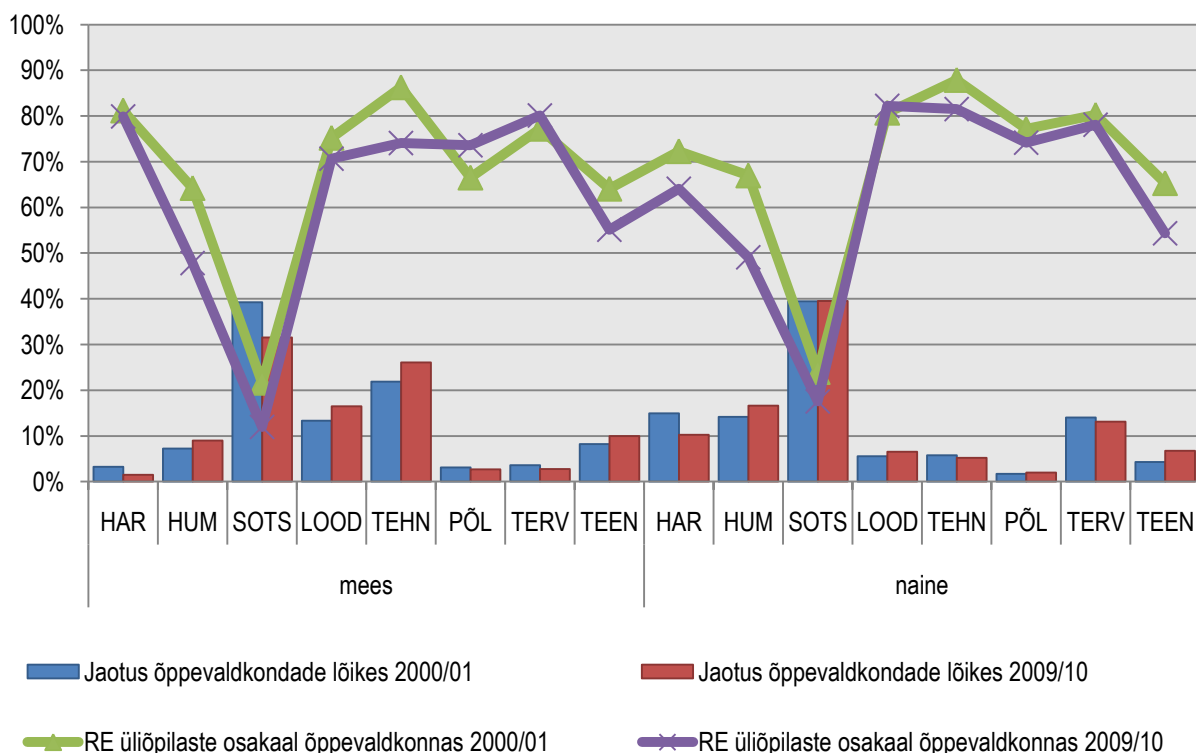
rohkem 25-aastaseid ja vanemaid üliõpilasi kui akadeemilises õppes (vastavalt 35% ja 25%). Integreeritud õpe on kõige nooremate üliõpilaste pärusmaa, 80% üliõpilastest on vanuses alla 25 aasta. Võrreldes 2006/07. õa-ga on 25-aastaste ja vanemate üliõpilaste osakaal kahanenud bakalaureuseõppes 4 protsendipunkti võrra ning rakenduslikel kõrghariduse õppekavadel 3 protsendipunkti võrra, seda peamiselt vanade õpete lõpetamise tagajärjel.

Loodus- ja täppisteaduste ning tehnika, tootmise ja ehituse õppesuundadel toimuv õpe ning integreeritud õppekavadel toimuv õpe on üliõpilaste vanuselist jaotust vaadates need valdkonnad, mida võib noorte arvu langus kõige teravamalt tabada.

## Üliõpilaste sooline jaotus

1993/94. õa oli naiste ja meeste osakaal üliõpilaste hulgas ligikaudu võrdne (vastavalt 51% ja 49%). Järgnevatel aastatel on märgata meesüliõpilaste osakaalu pidevat vähenemist, kuid stabiliseerumist perioodil 2001/02 - 2009/10 (38-39%). Õppevaldkondade lõikes on väiksem meesüliõpilaste osakaal kogu perioodi vältel olnud hariduse (2009/10: 8%) ning tervise ja heaolu (12%) õppevaldkondades. Vähem kui naisüliõpilasi on meesüliõpilasi veel humanitaaria ja kunstide ning sotsiaalteaduste, ärimise ja õiguse õppevaldkondades. Põllumajanduse ja teeninduse õppevaldkonnad on ligikaudu võrdse soolise jaotusega. Naisüliõpilasi on meestest vähem tehnika, tootmise ja ehituse ning loodus- ja täppisteaduste õppevaldkonnas. Vaadeldaval perioodil on meesüliõpilaste osakaal langenud pea kõigis õppevaldkondades, erandiks on loodus- ja täppisteaduste valdkond, kus sooline jaotus on olnud stabiilne.

**Joonis 10.** Nais- ja meesüliõpilaste jaotus õppevaldkondade ja rahastamise allika lõikes 2000/01. ja 2009/10. õa



Joonisel 10 on näha, et võrreldes 2000. aastaga on enim kõigi õppevaldkondade lõikes kasvanud tehnika, tootmise ja ehituse õppevaldkonnas õppivate meeste osakaal (2000/01 22% meesüliõpilastest, 2009/10 26%) ning vähenenud sotsiaalteaduste, ärimise ja õiguse õppevaldkondades õppivate meeste osakaal (39%lt 32%ni). Naiste osakaal on 2000/01. õa-ga võrreldes enim vähenenud hariduse valdkonnas (15%lt 10%ni) ja enim kasvanud teeninduse valdkonnas (4%lt 7%ni).

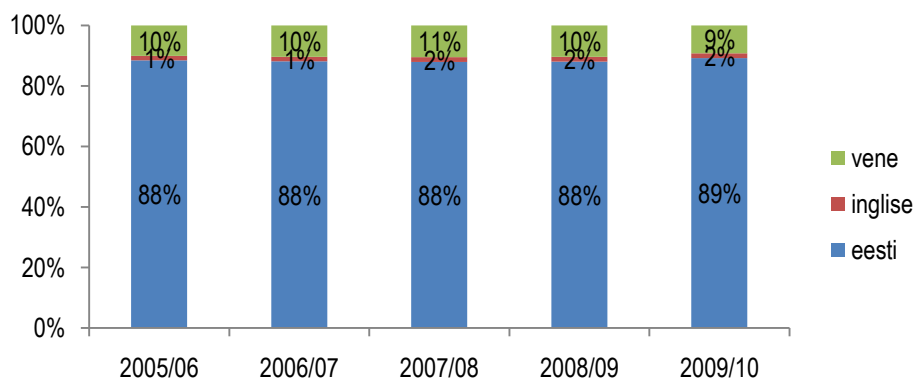
Naisüliõpilasi on meesüliõpilastest rohkem kõigil kõrghariduse astmetel. Nii rakenduskõrgharidusõppes kui bakalaureuseõppes on naisüliõpilaste osakaal 2009/10. õa 60%, integreeritud õppes aga 55%. Magistriõppes on naisüliõpilaste osakaal kõrghariduse õpetest suurim (67%) ning doktoriõppes on naisüliõpilaste osakaal 58%.

2009/10. õa seisuga õpib RE kohal meesüliõpilastest 50%, naisüliõpilastest aga vaid 47%. Üliõpilaste osakaal RE või REV kohtadel on sõltuvalt soost erinev ka valdkondade lõikes. Hariduse õppevaldkonnas on valdkonnas õppivatest meestest RE kohtadel suurem osakaal üliõpilasi kui naistest: meestest õpib 2009/10. õa seisuga RE kohal 80%, naistest aga vaid 64%. Loodus- ja täppisteaduste, tehnika, tootmise ja ehituse ning sotsiaalteaduste, äriduse ja õiguse õppevaldkondades õppivatest naistest õpib RE kohal tunduvalt suurem osakaal kui nendes valdkondades õppivatest meestest. Teistes õppevaldkondades ei ole 2009/10 soo lõikes olulisi erinevusi RE kohtadel õppijate osakaalus (vt joonis 10).

## Üliõpilaste arv õppekeele alusel

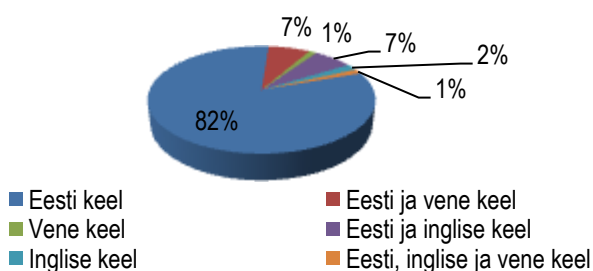
Üliõpilaste jaotus õppekeele lõikes on viimastel aastatel püsinud suhteliselt stabiilsena (joonis 11). Valdava enamuse üliõpilastest moodustavad eesti keeles õppijad (2009/10. õa 89%). Vene õppekeelega üliõpilaste osakaalud on oluliselt suuremad erarakenduskõrgkoolides ja eraülikoolides (2009/10 õa vastavalt 45% ja 17%).

**Joonis 11.** Üliõpilaste jaotus õppekeelte lõikes 2005/06-2009/10. õa.

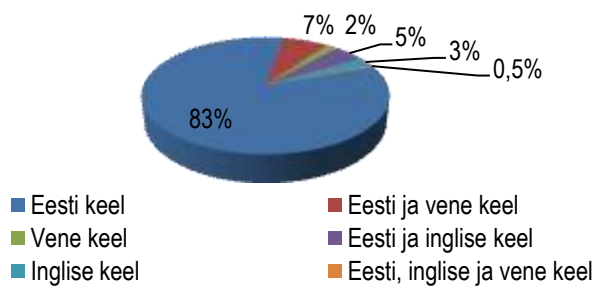


Üliõpilaste õppekeele lõikes õppekavade jaotus on esitatud alljärgnevatel joonistel (joonis 12 ja joonis 13). Ainult eesti keeles õppisid seisuga 10.11.2009 üliõpilased 82%-l õppekavadest, 2%-l õppekavadest õpiti ainult inglise keeles ja 1%-l õppekavadest ainult vene keeles. Ainult vastuvõetuid vaadeldes on vastavad osakaalud 83%, 3% ja 2%.

**Joonis 12.** Õppekavade jaotus õppekeelte lõikes 2009/10. õppeaastal (õppekavad, millel seisuga 10. november 2009 õppisid üliõpilased – kokku 861 õppekava)



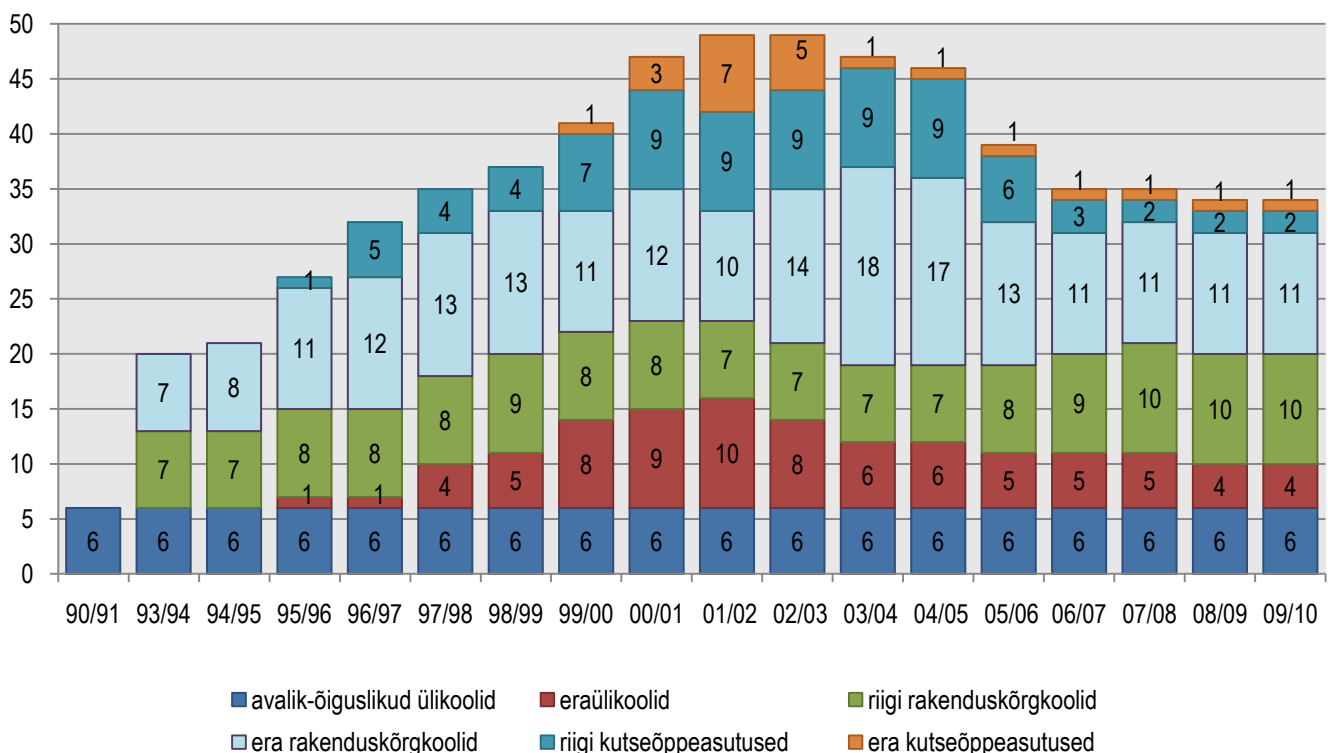
**Joonis 13.** Õppekavade jaotus õppekeelte lõikes 2009/10. õppeaastal (õppekavad, millele 2009/10. õa oli vastu võetud üliõpilasi - kokku 628 õppekava)



## Õppeasutuste arv

Üliõpilaste arvu suurenemisega vaadeldaval perioodil on kasvanud kõrghariduse omandamist võimaldavate õppeasutuste arv (joonis 14). Kui 1990/91. õppeaastal oli kõrgharidust võimalik omandada 6 õppeasutuses, siis 2009/10. õppeaastal 34-s. Kasvu taga on olnud 1990ndate alguses kutseõppeasutuste baasil riigi rakenduskõrgkoolide ning arvukate erakõrgharidusasutuste loomine, mis reageerisid ühiskonnas tekkinud nõudlusele kõrghariduse järele. Kui õppeasutuste arv jõudis maksimumi ehk 49 õppeasutuseni 2001/02-2002/03 õa, siis järgnevatel aastatel on õppeasutuste arv vähenenud. Võrreldes eelmise õppeaastaga on õppeasutuste arv 2009/10 jäänud samaks.

**Joonis 14.** Õppeasutuste arv, kus saab õppida kõrghariduse õppekavadel 1990/91–2009/10, õppeaasta alguse seisuga



Suurim hulk ehk ligi 68% üliõpilastest õpib 2009/10. õppeaastal avalik-õiguslikes ülikoolides (73% RE ja 63% REV üliõpilastest). RE üliõpilaste osatähtsus on suurim riigirakenduskõrgkoolides (75%) ja väikseim eraülikoolides (3%). Vaadeldavat perioodi iseloomustab RE ja REV üliõpilaste osakaalu suhteline stabiilsus eraõppeasutustes, kusjuures nii kogu kui ka REV üliõpilaste arv erarakenduskõrgkoolides ületab eraülikoolides õppijate arvu. Samuti on toimunud REV üliõpilaste osakaalu kasv avalik-õiguslikes ülikoolides ning riigiõppeasutustes. Viimastel aastatel on vähenenud eraomandis õppeasutustesse vastuvõetute osakaal kogu kõrghariduse vastuvõtust ning kasvanud on avalik-õiguslikesse ülikoolidesse vastuvõetute osakaal. Kui 2006/07 võeti 22% kõrghariduse õppekavadele vastuvõetutest vastu eraomandis õppeasutustesse, siis 2009/10. õa-ks on eraõppeasutusse astunute osakaal kahanenud 12%ni. Avalik-õiguslikesse ülikoolidesse vastuvõetute osakaal on sama perioodi jooksul kasvanud 62%lt 71%ni ja riigiomandis õppeasutustesse vastuvõtt 16%lt 17%ni.



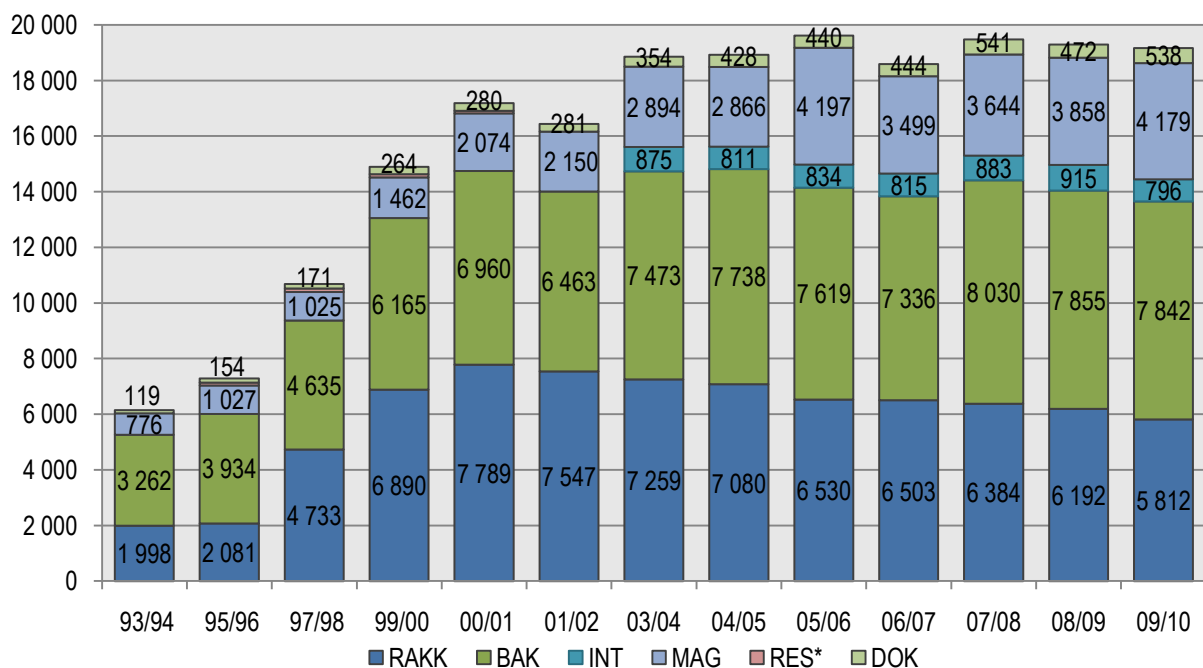
## Vastuvõetud üliõpilaste arv<sup>10</sup>

2009/10. õa võeti kõigil kõrghariduse astmetel kokku esimese aasta üliõpilaseks vastu 19 167 üliõpilast<sup>11</sup> 628-le kõrghariduse taseme õppekavale, millest 557 (89%) oli 10.11.2009 seisuga positiivselt akrediteeritud.

Õppesse kõrghariduse tasemel vastuvõetute arv **kasvas 1993/94 kuni 2004/05 üle kolme korra ehk 6 200lt 19 500ni (joonis 15)**

Joonis 15). 2005/06. õppeaasta vastuvõetute suur arv oli eelkõige tingitud uue süsteemi 3+2 bakalaureuseõppes lõpetajate jõudmisest magistriõppe tasemele. 2006/07. õppeaastal vähenes vastuvõtt seoses vana süsteemi õppekavadele vastuvõtu lõppemisega, 2007/08. õppeaastal võeti aga kõrghariduse erinevatele astmetele taas pea 900 üliõpilast rohkem kui eelmisel aastal. 2008/09 vähenes vastuvõetud üliõpilaste arv eelmise õppeaastaga võrreldes 190 võrra ja 2009/10 125 võrra.

**Joonis 15.** Vastuvõtt kõrghariduse erinevatesse õpetesse 1993/94-2009/10



\* Joonisel kajastub vastuvõtt residendiõppesse õppeaastatel 1995/96 – 2000/01

2009/10 vähenes eelmise õppeaastaga võrreldes enim vastuvõtt rakenduskõrgharidusõppesse (380 võrra), seda peamiselt eraomandis õppeasutuste vastuvõtu kahanemise tõttu. Vastuvõtt vähenes ka bakalaureuse- ja integreeritud õppes, magistriõppes ning doktoriõppes aga võeti vastu rohkem üliõpilasi kui eelmisel õppeaastal.

**Rakenduslikul suunal** on vastuvõtt viimase viie õppeaasta jooksul vähenenud ligi 700 üliõpilase võrra. 2009/10. õppeaastaks on vastuvõtt langenud ligikaudu 5 800 üliõpilaseni. **Bakalaureuseõppesse** on vastuvõtt 2005/06 kuni

<sup>10</sup> 2005/06.-2009/10. õppeaastate vastuvõetute andmete võrdlemisel varasemate aastatega tuleb silmas pidada andmete kogumise meetodika ja ajaperioodi erinevust (vt alapunkti „Andmete allikad ja üldised märkused”, lk 4).

<sup>11</sup> Nagu üliõpilaste arvu juures nimetati, on käesolevas ülevaates käsitletud üliõpilaste arvuna nn üliõpilassündmuste arvu. Nii on vastuvõetute 19 167 puhul 75 asunud sel õppeaastal õppima ja õpib seisuga 10.11.2009 kahel õppekaval. Kuna aga enamik informatsioonist käsitletakse erinevates loigetes, siis käsitletakse edasises analüüsis neid õppureid mitmekordselt. Antud käsitluses jäävad vastuvõetute hulgas välja need õppurid, kes on asunud õppima alates 1. juulist 2009 esimesele kursusele, kuid 10.11.2009 juba katkestanud (547).

2009/10 suurenenud 223 üliõpilase võrra ja jõudnud 7842 vastuvõetuni, maksimumtase saavutati seejuures 2007/08. õppeaastal (8 030). Rakenduskõrgharidusõpe ja bakalaureuseõpe moodustavad suurima osa vastuvõetutest (2009/10 vastavalt 30% ja 41%). **Integreeritud bakalaureuse- ja magistriõppesse** algas vastuvõtt 2002/03. õppeaastal ning on võrreldes esimese vastuvõtuga langenud 138 üliõpilase võrra.

**Magistriõppes** (sh 1-aastane õpetajakoolitus, interniõpe) on vastuvõtt võrreldes 2005/06. õa jäänud samaks (ligi 4 200 vastuvõetut). Kuna 2006/07. õppeaastal ei võetud enam vastu 4+2 magistriõppesse ega ka 1-aastase õpetajakoolituse õppekavadele, siis langes vastuvõtt magistriõppesse võrreldes 2005/06. õppeaastaga ligikaudu 700 üliõpilase võrra. 2007/08-2009/10 on vastuvõtt magistriõppesse taas tõusnud. Magistriõppe osakaal kogu vastuvõtus on viimasel viiel aastal olnud umbes 20-22%.

**Doktoriõppesse** vastuvõtt on viimase viie õppeaasta jooksul kasvanud (98 üliõpilase võrra), 2007/08 saavutas vastuvõtt maksimumtaseme, kasvades võrreldes eelmise aastaga ligi 100 võrra ja ulatudes 2007/08 541 üliõpilaseni. 2008/09 langes doktoriõppesse vastuvõtt võrreldes eelmise aastaga 69 üliõpilase võrra, 2009/10 aga tõusis taas 2007/08 tasemele (2009/10: 538). Viimasel viiel õppeaastal on doktoriõppe osakaal vastuvõtust moodustanud umbes 2,2-2,8% kõrghariduse vastuvõtust.

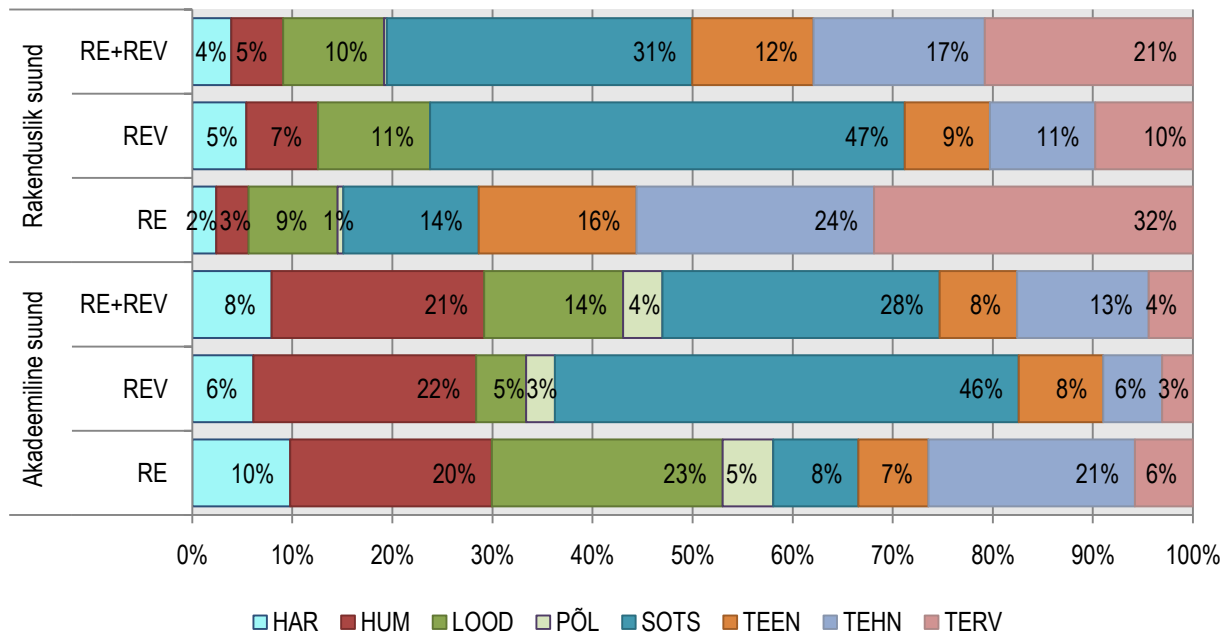
**Vastuvõetud üliõpilaste arv** on viimase viie õppeaasta jooksul vähenenud sotsiaalteaduste, ärimise ja õiguse õppevaldkonnas (ligi 1 300 vastuvõetu võrra). Humanitaaria ja kunstide, loodus- ja täppisteaduste, tehnika, tootmise ja ehituse ning tervise ja heaolu õppevaldkondades on vastuvõetute arv viie õppeaasta jooksul kasvanud ning ülejäänud õppevaldkondades jäänud samale tasemele. Arvuliselt kõige enam on vastuvõetute arv kasvanud humanitaaria ja kunstide õppevaldkonnas (2005/06-2009/10 367 üliõpilase võrra). 2009/10 vähenes vastuvõetute arv eelmise õppeaastaga võrreldes sotsiaalteaduste, ärimise ja halduse (17% võrra) ning hariduse (3% võrra) õppevaldkondades, teistes õppevaldkondades vastuvõetute arv kasvas. Enim kasvas vastuvõetute arv eelmise õppeaastaga võrreldes humanitaaria ja kunstide õppevaldkonnas (18% võrra).

Sotsiaalteaduste, ärimise ja õiguse õppevaldkonna vastuvõtu osakaal kõigist vastuvõetud üliõpilastest on olnud pidevalt suurim (2009/10 31% vastuvõetutest), 2009/10. õa aga võrreldes eelmiste aastatega kahanenud – 2005/06-2008/09 ulatus sotsiaalteaduste, ärimise ja õiguse õppevaldkonna vastuvõetute osakaal 37-39%ni kogu kõrghariduse vastuvõtust. LTT erialadele (loodus- ja täppisteaduste ning tehnika, tootmise ja ehituse õppevaldkond) võeti 2009/10 vastu 27% üliõpilastest.

Joonis 16 kajastab kõrghariduse esimesele astmele vastuvõttu õppekoha **rahastamise löikes**. RE õppekohtadele vastuvõtus on rakenduslikul suunal esikohal tervise ja heaolu õppevaldkond (32%) ning sellele järgneb tehnika, tootmine ja ehitus (24%). Akadeemilisel suunal on RE õppekohtade vastuvõtus esikohal loodus- ja täppisteaduste õppevaldkond (23%) ning sellele järgneb tehnika, tootmine ja ehitus (21%). REV kohtadele vastuvõtus domineerib nii rakenduslikul kui akadeemilisel suunal ülekaalukalt sotsiaalteaduste, ärimise ja õiguse õppevaldkond (vastavalt 47% ja 46% vastuvõtust). Võrreldes eelmise õppeaastaga on sotsiaalteaduste, ärimise ja õiguse õppevaldkonna osakaal REV kohtadele vastuvõtus siiski tunduvalt kahanenud: eelmisel õppeaastal võeti akadeemilisel suunal 53% ja rakenduslikul suunal 62% REV kohale vastuvõetutest sotsiaalteaduste, ärimise ja õiguse õppevaldkonda.

RE ja REV kohtadele vastuvõtu jooniselt on näha väga suur erinevus õppevaldkondade osakaaludes. RE kohtade suur osakaal riikliku koolitustellimuse kaudu prioritseeritud loodus- ja täppisteadustes ning tehnika, tootmise ja ehituse õppevaldkondades ei suuda kompenseerida üliõpilaste isiklikku huvi õppida sotsiaalteaduste, ärimise ja õiguse õppevaldkonnas. Bakalaureuseõppesse on 2009/10 vastuvõtt REV õppekohtadele 1,1 korda suurem kui RE kohtadele. Magistri-, doktori ning integreeritud õppes võeti 2009/10 RE kohtadele vastu rohkem üliõpilasi kui REV kohtadele ning rakenduskõrgharidusõppes võeti RE ja REV kohtadele vastu sama palju üliõpilasi.

**Joonis 16.** Vastuvõtt kõrghariduse esimesele astmele 2009/10. õa õppevaldkondade ja rahastamisallikate lõikes



Magistriõppesse vastuvõtt on suurima osakaaluga samuti sotsiaalteaduste, ärimise ja õiguse valdkond (2009/10: 39%), millele järgneb hariduse valdkond (13%). Doktorioõppes on kogu perioodi jooksul vastuvõtt olnud suurim loodus- ja täppisteaduste õppevaldkonnas (2009/10: 27%).

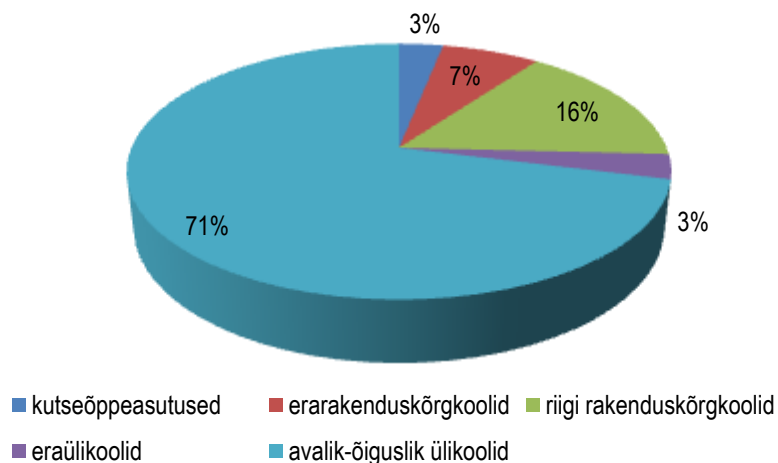
## Gümnaasiumilõpetajate edasiõppimine

Käesolevas analüüsis on neid üldkeskhariduse omandanuid, kes on kohe pärast lõpetamist asunud õppima kõrghariduse esimese astme<sup>12</sup> õppekavadele, nimetatud „vastseteks gümnaasiumilõpetajateks”.

2008/09. õppeaastal oli gümnaasiumilõpetajaid kokku 11 517, kellest 64% asus samal aastal edasi õppima kõrgharidustasemel. Kõrghariduses jätkanud gümnaasiumilõpetajatest 32% asus õppima rakenduskõrgharidus-õppesse ning 68% asus omandama akadeemilist kõrgharidust. Vene õppekeelega gümnaasiumi lõpetanute hulgas on kohe kõrgkooli siirdujate hulk viimase nelja aasta jooksul kahanenud (64%lt 59%le). 2009. a suundus eesti õppekeelega gümnaasiumist kõrgharidusse 65% lõpetajatest, vene õppekeelega gümnaasiumist aga 59%. Kuna puuduvad detailsed andmed välismaale õppima suundujate osas, siis ei saa eelnimetatud näitajast teha järeldusi kõigi kõrgkoolidesse õppima asunute suhtes, vaid ainult Eestis õpinguid jätkanute suhtes.

2009/10. õa kõrghariduse esimesele astmele astunud vastsetest gümnaasiumilõpetajatest (7 330 õppurit) jätkas 74% õpinguid ülikoolides ja 23% rakenduskõrgkoolides. Riigiomandis rakenduskõrgkoolidesse ja riigi kutse-õppeasutustesse ning avalik-õiguslikesse ülikoolidesse võeti vastu 89% kõrghariduse esimesele astmele asunud vastsetest gümnaasiumilõpetajatest, eraõppeasutustes jätkas 11%. Vastuvõetud gümnaasiumilõpetajate jaotus õppeasutuste tüübi lõikes 2009/10. õppeaastal on toodud joonisel 17. Viimase nelja aasta jooksul on eraõppeasutustesse vastu võetud vastsete gümnaasiumilõpetajate osakaal kahanenud 20%lt 11%ni.

**Joonis 17.** Kõrghariduse esimesele astmele vastuvõetud vastsete gümnaasiumilõpetajate jaotus õppeasutuse omandivormide ja tüüpide lõikes 2009/10. õa



Riigieelarvelistele (RE) õppekohtadele võeti vastu 59% 2009/10. õa kõrgharidustasemel õpinguid jätkanud vastsetest gümnaasiumilõpetajatest (4 336 õppurit) ja riigieelarvevälistele (REV) kohtadele 41% (2 994). Võrreldes 2006/07. õa gümnaasiumilõpetajatega on riigieelarvelistele kohtadele vastuvõetute osakaal kasvanud 5% võrra.

Ühe aastakäigu gümnaasiumilõpetajad asuvad (viimase nelja õppeaasta andmed) kõige enam õppima sotsiaalteaduste, ärianduse ja õiguse õppevaldkonna REV õppekohtadele (2009/10. õa 20% vastsetest edasiõppijatest). Suuruselt järgmine on vastuvõtt tehnika, tootmise ja ehituse ning loodus- ja täppisteaduste RE õppekohtadele (2009/10. õa vastavalt 13% ja 12%).

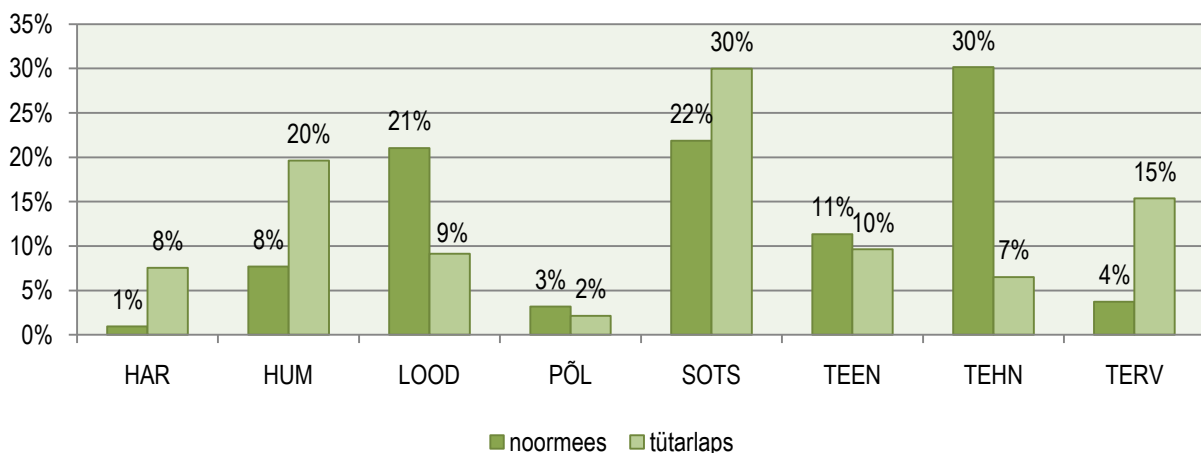
Nelja õppeaasta võrdluses on näha, et vastsed gümnaasiumilõpetajad valivad kogu esimese astme vastuvõtuga võrreldes rohkem loodus- ja täppisteaduste ning tehnika, tootmise ja ehituse valdkonna erialasid ning vähem sotsiaalteaduste, ärianduse ja õiguse valdkonna erialasid. 2006/07. õppeaastaga võrreldes on enim kasvanud (3%

<sup>12</sup> Vt selgitus lk 5.

võrra) humanitaaria ja kunstide valdkonda vastuvõetute osakaal ning enim on kahanenud sotsiaalteaduste, äranduse ja õiguse õppevaldkonda vastuvõetute osakaal (9% võrra).

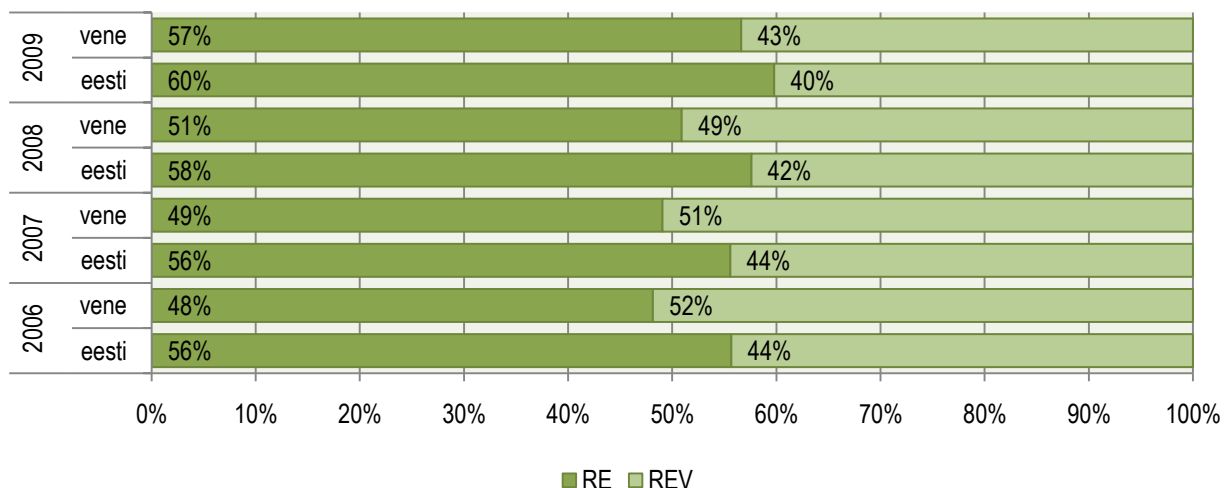
Järgneval joonisel (joonis 18) on kujutatud tütarlaste ja noormeeste valikute erinevus õppima asumisel õppevaldkondade lõikes. Kui suurim osakaal värskest gümnaasiumi lõpetanud noormeestest on asunud õppima tehnika, tootmise ja ehituse erialadele, millele järgnevad sotsiaalteaduste, äranduse ja õiguse erialad ning siis loodus- ja täppisteaduste erialad, siis tütarlaste hulgas on esimesel kohal sotsiaalteaduste, äranduse ja õiguse erialad, millele järgnevad humanitaaria ja kunstide erialad.

**Joonis 18.** Kõrghariduse esimesele astmele vastuvõetud vastsete gümnaasiumilõpetajate jaotus õppevaldkonna ja soo lõikes 2009/10. õa



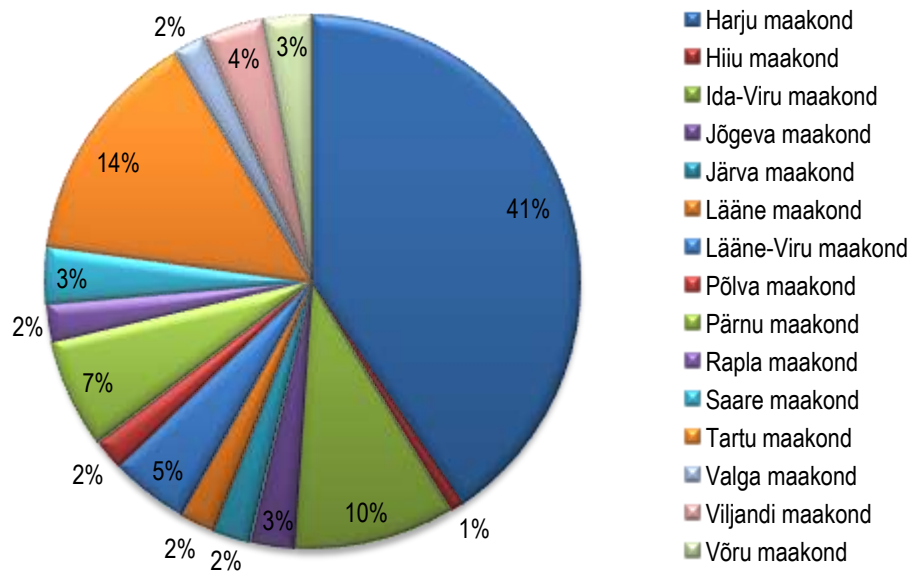
2009/10. õa kõrghariduse esimesele astmele vastuvõetud vastsetest gümnaasiumilõpetajatest omandas vene keeles üldkeskhariduse ligikaudu 20% ja neist 58% siirdus eestikeelsesesse õppesse. Vene õppekeelega gümnaasiumi lõpetanute jaotus õppekoha rahastamise osas kõrgkoolis erines mõningal määral eesti õppekeelega gümnaasiumi lõpetanutest (joonis 19). Kui eesti keeles üldkeskhariduse omandanud edasiõppijatest 2009/10. õa 60% asus edasi õppima RE õppekohtadel, siis vene keeles üldkeskhariduse omandanute hulgas oli vastav näitaja 57%. Võrreldes 2006. aastaga on erinevus eesti ja vene õppekeelega gümnaasiumilõpetanute vastuvõtul RE kohtadele vähenenud. Samas on RE kohtadele vastuvõetute osakaal võrreldes 2006/07. õa edasiõppijatega kasvanud nii eesti kui vene keeles üldkeskhariduse omandanute hulgas.

**Joonis 19.** Kõrghariduse esimesele astmele vastuvõetud vastsete gümnaasiumilõpetajate jaotus eelneva õppekeele ja rahastamisallikate lõikes 2006–2009



Joonis 20 esitab 2009/10. õa kõrghariduses jätkajate jaotuse lõpetatud gümnaasiumi asukoha järgi. 41% kõrghariduse esimesele astmele vastuvõetud vastsetest gümnaasiumilõpetajatest lõpetas gümnaasiumi Harjumaal, 14% Tartumaal, 10% ida-Virumaal ja 7% Pärnumaal. Teiste maakondade lõpetajate osakaal vastuvõetus oli 1-5%.

**Joonis 20.** Kõrghariduse esimesele astmele vastuvõetud vastsete gümnaasiumilõpetajate jaotus lõpetatud gümnaasiumi asukoha järgi 2009/10



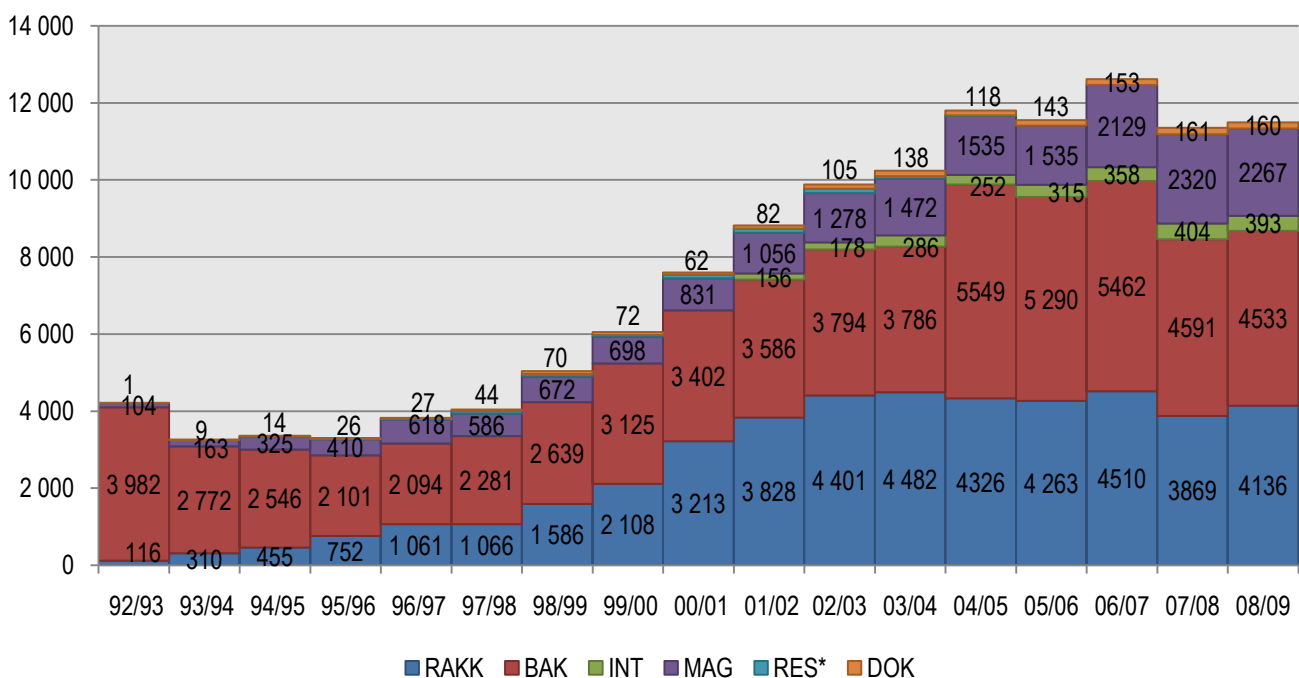
Võrreldes kõrghariduses jätkajate arvu lõpetajate koguarvuga maakondade lõikes, selgub, et keskmisest tunduvalt vähem oli kõrghariduses jätkajaid Võru ja Lääne maakonnas (vastavalt 54% ja 57% lõpetajatest). Keskmisest enam oli kõrghariduses jätkajaid aga Tartu ja Hiiu maakonnas (71% ja 70%). Teistes maakondades moodustas edasiõppijate osakaal 59-67% gümnaasiumilõpetajatest.

## Lõpetanud üliõpilaste arv ja lõpetajate edasiõppimine

**Lõpetanud üliõpilaste arv** kasvas alates 1996/97. õppeaastast kuni 2004/05. õppeaastani<sup>13</sup>, 2005/06. õppeaastal toimus lõpetajate arvu langus kõrghariduse esimesel astmel, 2006/07. õppeaastal tõus kõigil kõrghariduse astmetel, 2007/08 jälle lõpetajate arvu langus kõrghariduse esimesel astmel ning 2008/09 lõpetajate arvu kasv kõrghariduse esimesel astmel ja langus teisel ning kolmandal astmel (joonis 21). Eriti suur lõpetajate arvu tõus toimus 2004/05. ja 2003/04. õppeaasta võrdluses (kui arvestada kõiki lõpetajaid, siis oli kasv lõpetajate arvus 1560). Selle põhjuseks on asjaolu, et 2004/05. õa kevadel lõpetasid samaaegselt nii 2001/02. õa vana süsteemi bakalaureuseõppesse (4+2) astunud kui ka 2002/03. õa uude bakalaureuseõppesse (3+2) õppima asunud üliõpilased. Suurt lõpetajate arvu tõusu näeme ka 2005/06. ja 2006/07. õppeaastat võrreldes (lõpetajate arv kasvas 1066 võrra, neist pea 600 magistriõppes). Tegu oli ühekordse lõpetajate arvu tõusuga, mis tulenes diplomioõppe ning 4+2 bakalaureuseõppe lõpetajate arvu tõusust. Tõusu põhjuseks oli mitmetes kõrgkoolides kehtestatud reeglid, mis sätestasid nn „vana“ kõrgharidussüsteemi õppekavade järgi õpetamise lõpetamise kindla tähtaja ja see tõi kaasa lõpetajate arvu ühekordse hüppelise kasvu.

Nagu üliõpilasi, nii on ka lõpetajaid kõige enam bakalaureuseõppes (2008/09: 40% kõigist lõpetajatest) ja rakenduskõrgharidusõppes (36%). Rakenduskõrgharidusõppe lõpetajate arv kasvas võrreldes eelmise õppeaastaga 7% võrra, kõigi teiste õpete lõpetajate arv vähenes eelmise õppeaastaga võrreldes 1-3%. Magistriõppe lõpetajate arv kahanes 2% võrra, kokku lõpetas magistriõppe 2 267 üliõpilast: 4+2 magistriõppe 175 ning 3+2 magistriõppe 2 092. Lisaks omandas magistrikraadile vastava kvalifikatsiooni 20 4+2 bakalaureuseõppe lõpetajat. 3+2 bakalaureuseõppe lõpetas 2008/09. õppeaastal 4 513 üliõpilast. 3+2 bakalaureuseõppe lõpetajate arvu kasv, mida võis näha eelmisel viiel õppeaastal, on peatunud.

**Joonis 21.** Lõpetamine kõrghariduse erinevates õpetes<sup>14</sup>



\* Joonisel on kajastatud ka residendiõppe lõpetajad aastatel 1994/95 – 2004/05

Joonisel 22 on toodud lõpetanute osakaalud **õppevaldkondade lõikes**. Lõpetajate osakaal õppevaldkondade lõikes muutus püsivaks 1999/2000. õppeaastast alates. Nagu üliõpilaste arvu puhul, nii on ka lõpetajate osakaal suurim (nii

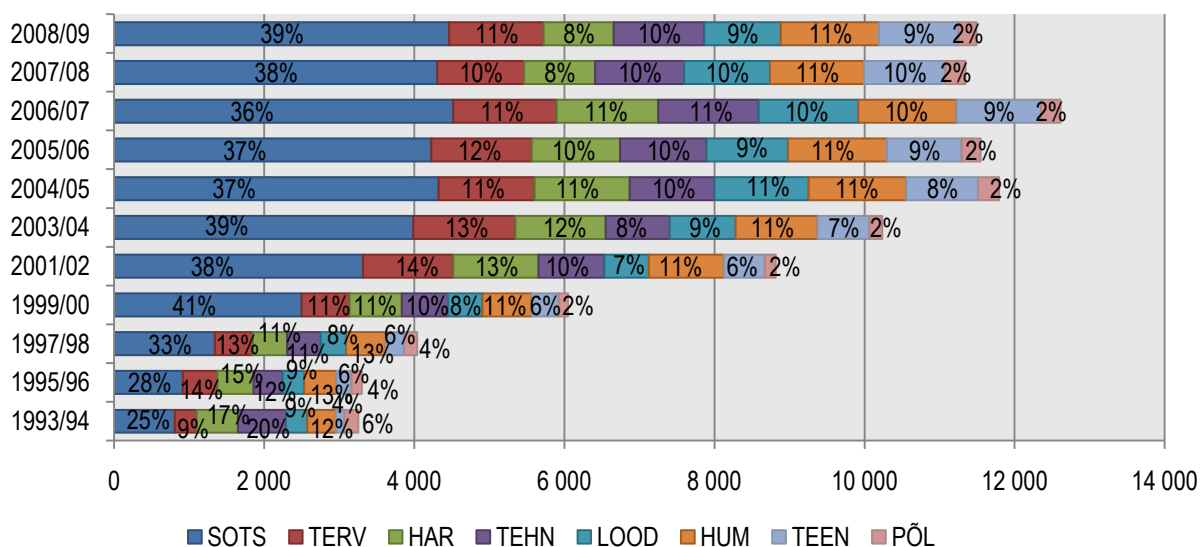
<sup>13</sup> Võrreldes eelmiste aastatega on 2004/05 - 2008/09 lõpetajate hulgas arvesse võetud ka suletud koolides lõpetajad.

<sup>14</sup> Lõpetajate hulgas on ka eksternõppes lõpetanud.

akadeemilisel kui rakenduslikul suunal) sotsiaalteaduste, äriduse ja õiguse valdkonnas (39%) ning kõige väiksem põllumajanduse valdkonnas (2%). Lõpetajate arvud ülejäänud õppevaldkondade lõikes on viimastel aastatel praktilisel võrdsustunud (ligikaudu 10%).

Võrreldes eelmise õppeaastaga kahanes lõpetajate hulk 2008/09. õa hariduse, loodus- ja täppisteaduste, teeninduse ning põllumajanduse õppevaldkondades ning lõpetajate hulk kasvas sotsiaalteaduste, äriduse ja õiguse, tervise ja heaolu, tehnika, tootmise ja ehituse ning humanitaaria ja kunstide õppevaldkondades. Suhteliselt enam kahanes lõpetajate arv põllumajanduse ning loodus- ja täppisteaduste õppevaldkondades (vastavalt 12% ja 11%). Suhteliselt enam kasvas lõpetajate arv tervise ja heaolu õppevaldkonnas (9%). Üldjuhul on õppevaldkondades lõpetajate arv suurem akadeemilisel suunal. Erandiks on tervise ja heaolu õppevaldkond, kus rakenduslikul suunal on rohkem lõpetajaid (72% lõpetajatest) kui akadeemilisel suunal.

**Joonis 22.** Lõpetanud üliõpilaste arv ja osakaal õppevaldkondade lõikes



Nagu üliõpilaste hulgas, on ka lõpetajate hulgas naisüliõpilased ülekaalus kõigis õppevaldkondades peale loodus- ja täppisteaduste ning tehnika, tootmise ja ehituse. Võrreldes paljude teiste Euroopa Liidu riikidega, on Eestis neis õppevaldkondades saavutatud suurem sooline tasakaal. 2006/07. õa seisuga oli Eestis LTT valdkondades 38,7% naissoost lõpetajaid, see tulemus kuulus kõrgeimate hulka EL-is.<sup>15</sup>

LTT valdkonnaga seoses jälgib Euroopa Komisjon veel lõpetajate arvu loodus- ja täppisteaduste ning tehnoloogia valdkonnas tuhande 20-29 aastase elaniku kohta. Joonis 23 annab ülevaate Eesti kõrghariduse olukorrast LTT valdkonna (õppevaldkonnad loodus- ja täppisteadus ning tehnika, tootmine ja ehitus) arengutes. 1995/96. õa-ga võrreldes on 2009/10. õppeaastaks LTT valdkonnas õppijate osakaal küll langenud 3 protsendipunkti võrra (27%-lt 24%-ni), kuid LTT valdkondades õppijate absoluutarv on sama perioodi jooksul kasvanud 2,3 korda (1995/96: 7 284 õppijat, 2009/10: 16 426).

LTT valdkondade vastuvõtu osakaal kogu kõrgharidustaseme vastuvõtust on eelnevatel aastatel olnud stabiilselt 24%, 2009/10 aga tõusis LTT vastuvõtu osakaal 27%ni kõigist vastuvõetutest ja LTT õppijate osakaal 23%lt 24%ni. LTT valdkonna erialadele vastuvõetud üliõpilaste absoluutarv on võrreldes viie aasta taguse perioodiga kasvanud peaaegu 300 üliõpilase võrra (2009/10 5 129), LTT valdkondades õppijate arv on viie aasta jooksul kasvanud 1 154 üliõpilase võrra (2009/10 16 426 üliõpilast).

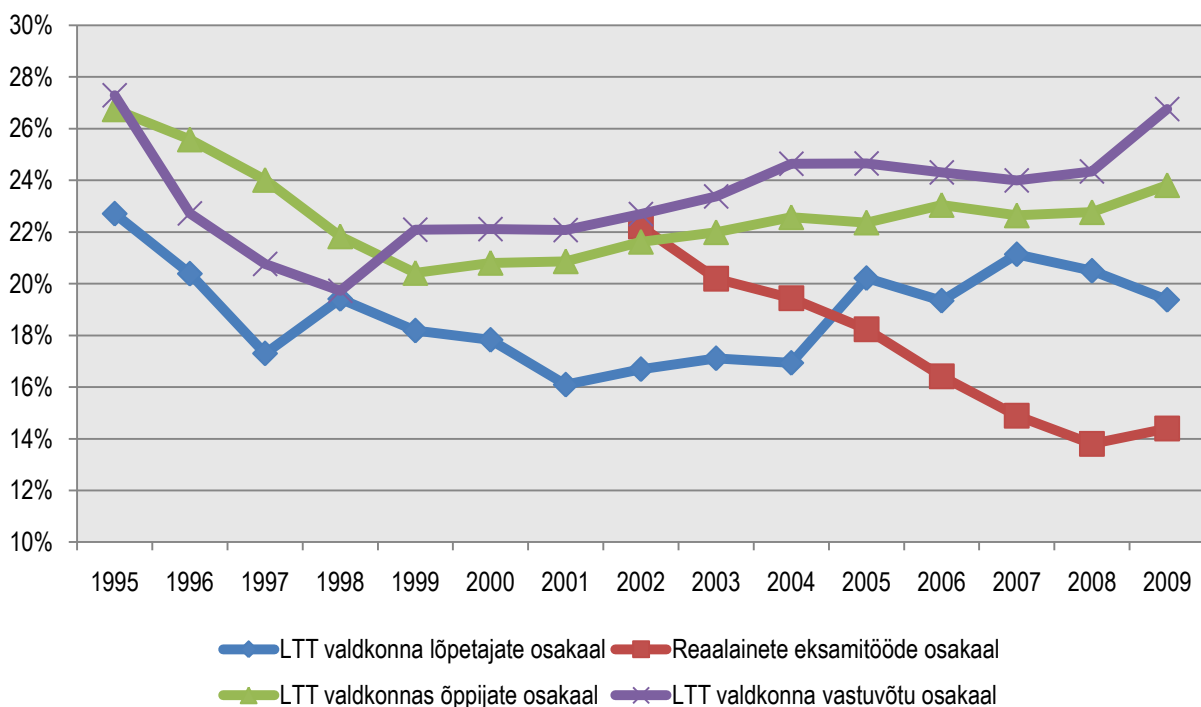
<sup>15</sup> Progress towards the Lisbon objectives in education and training, European Commission 2009.



Lõpetajate arv LTT erialadel on viimastel aastatel kahanenud. Võrreldes 2004/05. õa oli LTT valdkondade lõpetajate arv 2008/09 7% väiksem (2 226 lõpetajat). Õppijate ja vastuvõtu osakaal on kogu vaadeldava perioodi jooksul suure katkestajate osakaalu tõttu olnud kõrgem kui LTT valdkondade lõpetajate osakaal kõigist lõpetajatest.

Kõrgharidustasemel õppima asumist LTT valdkondades piirab vähenev reaalinetes sooritatud riigeksamite hulk. Reaalinetes sooritatud riigeksamite osakaal on võrreldes 2002. aastaga kahanenud: kui 2002. aastal sooritati reaalinetes (matemaatika, füüsika, keemia) 22,2% kõigist riigeksamitest, siis 2008. aastal oli vastav osakaal 13,8%, 2009. aastal aga reaalinetes sooritatud riigeksamite osakaal esmakordselt vaadeldava perioodi jooksul kasvas veidi, jõudes 14,4%ni.

**Joonis 23.** LTT valdkonnas lõpetajate, õppijate ja vastuvõetute osakaal kõigist kõrghariduse lõpetajatest/õppijatest/vastuvõetutest/ 1995-2009, reaalinetes (keemia, füüsika, matemaatika) sooritatud eksamitööde osakaal kõigist eksamitöödest 2002-2009



Positiivne on siinkohal, et aastatel 2005-2008 on Eestis enim doktoritöö kaitsjaid olnud loodus- ja täppiseaduste õppevaldkonnas (2008/09. õa 34% ehk 55 kaitsjat). Järgnes humanitaaria ja kunstide õppevaldkond, kus 2008/09 kaitsiti 17% doktoritöödest. Tehnika, tootmise ja ehituse õppevaldkonnas doktoritöö kaitsjate osakaal on viimase aasta jooksul kasvanud – 2006/07 kaitsiti selles õppevaldkonnas vaid 12% kõigist doktoritöödest, 2007/08 aga 21% ja 2008/09 16% doktoritöödest. Teiste valdkondadega võrreldes on vähem doktoritöö kaitsjaid viimasel neljal aastal olnud põllumajanduse, teeninduse ja hariduse õppevaldkondades.

Kõrghariduse lõpetanute edasiõppimist analüüsid selgub, et 2005/06. õppeaastal 3+2 bakalaureuseõppe lõpetanutest jätkas 2006/07 magistriõppes 47%, 2006/07 ja 2007/08 lõpetanutest jätkas järgmisel õppeaastal magistriõppes 44% ja 2008/09 lõpetanutest 46%. 2008/09 3+2 bakalaureuseõppe lõpetajatest jätkasid magistriõppes enim loodus- ja täppiseaduste, põllumajanduse ning tehnika, tootmise ja ehituse õppevaldkondade erialade lõpetajad (vastavalt 73%, 72% ja 68%). Vähim leidis magistriõppes jätkajaid hariduse õppevaldkonna erialade lõpetajate hulgas (31%).

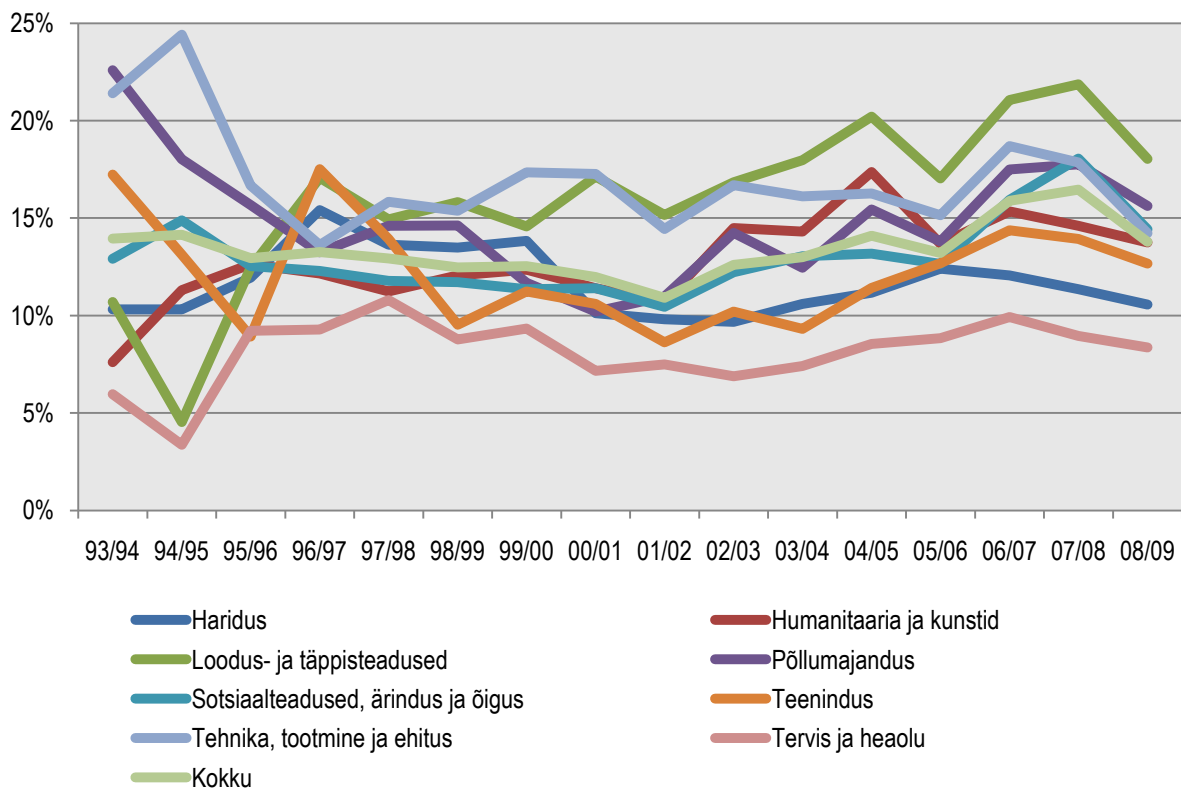
Rakendusliku kõrghariduse 2005/06-2007/08 lõpetajatest on järgmisel õppeaastal magistriõppes jätkanud 7%, 2008/09 lõpetanutest 8%. Peale integreeritud õppe, magistriõppe või 4+2 bakalaureuseõppe lõpetamist jätkas 2007/08. õa lõpetanutest järgmisel õppeaastal doktoriõppes 9% ja 2008/09. õa lõpetanutest 10% (260 lõpetajat).

## Katkestanud üliõpilaste arv ja katkestajate edasiõppimine

Katkestajate<sup>16</sup> osakaal õppijatest on perioodil 1993/94 kuni 2005/06 kõikunud vahemikus 11% kuni 14%. 2006/07. õa jõudis katkestajate osakaal aga tasemeni 16% õppijatest (10 922 katkestajat) ja 2007/08 õa tasemeni 16,5% õppijatest (11 218 katkestajat), 2008/09 aga kukkus tagasi 14% tasemele (9 423 katkestajat). Õpete lõikes on suurim katkestajate osakaal viimastel aastatel olnud bakalaureuseõppes: 2008/09 15%. Katkestanute osakaalu kasvu põhjuseks 2006/07-2007/08 oli tõenäoliselt vanade õppekavade sulgemise tõttu (diplomiõpe ja 4+2 bakalaureuse- ja magistriõpe) õppimisvõimaluse lõppemine.

Meesüliõpilaste hulgas on katkestanute osakaal kõrgem kui naisüliõpilaste hulgas, 2008/09. õa oli naisüliõpilasi kõrgharidustaseme õppijate hulgas 62%, kuid katkestanute hulgas vaid 51%. Õppevaldkondadest on viimasel kaheksal õppeaastal kõrgeim katkestajate osakaal olnud loodus- ja täppisteaduste õppevaldkonnas, jõudes 2008/09. õppeaastaks 18% tasemele (vt joonis 24). Madalaim on katkestanute osakaal alates 1993/94. õa olnud tervise ja heaolu valdkonnas (2008/09. õa 8%).

**Joonis 24.** Katkestajate arv üliõpilastes kohta õppevaldkondade lõikes 1993/94 - 2008/09



REV õppekohtadel on viiel viimasel õppeaastal olnud katkestajate suhe õppijatesse kõrgem kui RE õppekohtadel. 2008/09. õa oli katkestanute osakaal RE kohtadel 10% ja REV kohtadel 17%. Kui vaadelda katkestamist kursuste lõikes<sup>17</sup>, selgub, et enim õppijaid katkestab esimesel kursusel. 2008/09. õa oli esimese kursuse katkestajate suhe esimesel kursusel õppijate arvu ligikaudu 19% ning esimesel kursusel katkestanud moodustasid 47% katkestajate koguarvust. Õppevaldkondade lõikes oli esimesel kursusel katkestajaid enim loodus- ja täppisteaduste ja põllumajanduse õppevaldkondades (2008/09 25%).

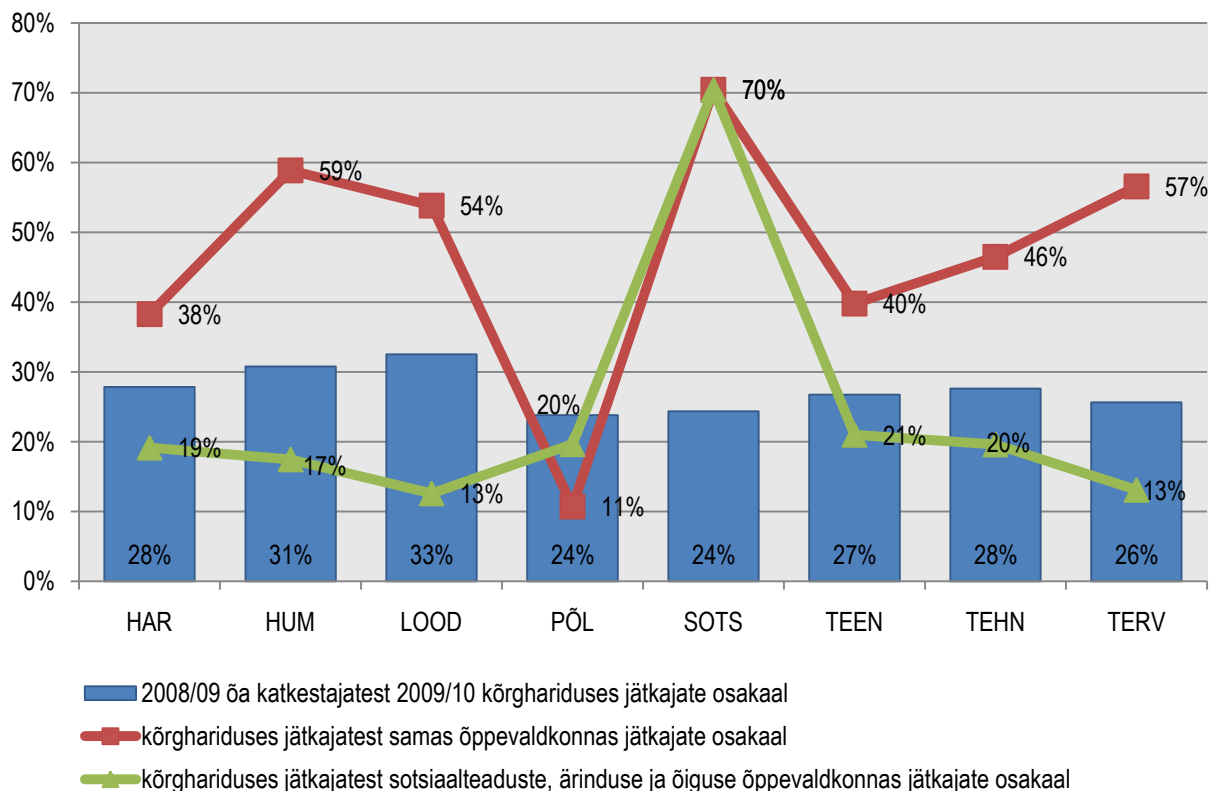
<sup>16</sup> Õppeaasta jooksul katkestanutena käsitletakse vahemikus 1. oktoober kuni 30. september katkestanuid.

<sup>17</sup> Kursuste lõikes katkestamise analüüs põhineb ligikaudu 80% katkestanute andmetel, kuna 20% katkestanutest ei ole kursuse/õppimise aasta EHISes korrektselt märgitud.

2008/09. õa jooksul katkestanutest 32% (2 989 katkestanut) oli 2009/10. õa alguse seisuga taas õpinguid alustanud, sh 15% neist kutsehariduses ja 85% (2 546 katkestanut) jätkas kõrghariduse õppekavadel. Kõrghariduses jätkajate osakaal on suurem kõrghariduse esimese astme õpete katkestajate hulgas: integreeritud õppes 45%, bakalaureuseõppes 35% ja rakenduskõrghariduses 22% eelmisel õppeaastal katkestanutest.

RE kohtadelt 2008/09. õa katkestanud olid 2009/10. õa alguse seisuga tõenäolisemalt kõrghariduses õpinguid jätkanud kui REV kohalt katkestanud. RE kohtadel katkestanutest jätkas 31%, REV kohtadelt katkestanutest 25%. Sealjuures 37% RE kohalt katkestanutest jätkas REV kohal (373 üliõpilast), REV kohalt katkestanutest aga jätkas REV kohal 72% õpingute jätkajatest (1 110 üliõpilast).

**Joonis 25.** 2008/09. õppeaastal katkestanute jätkamine kõrghariduse õppekavadel 2009/10. õa alguse seisuga

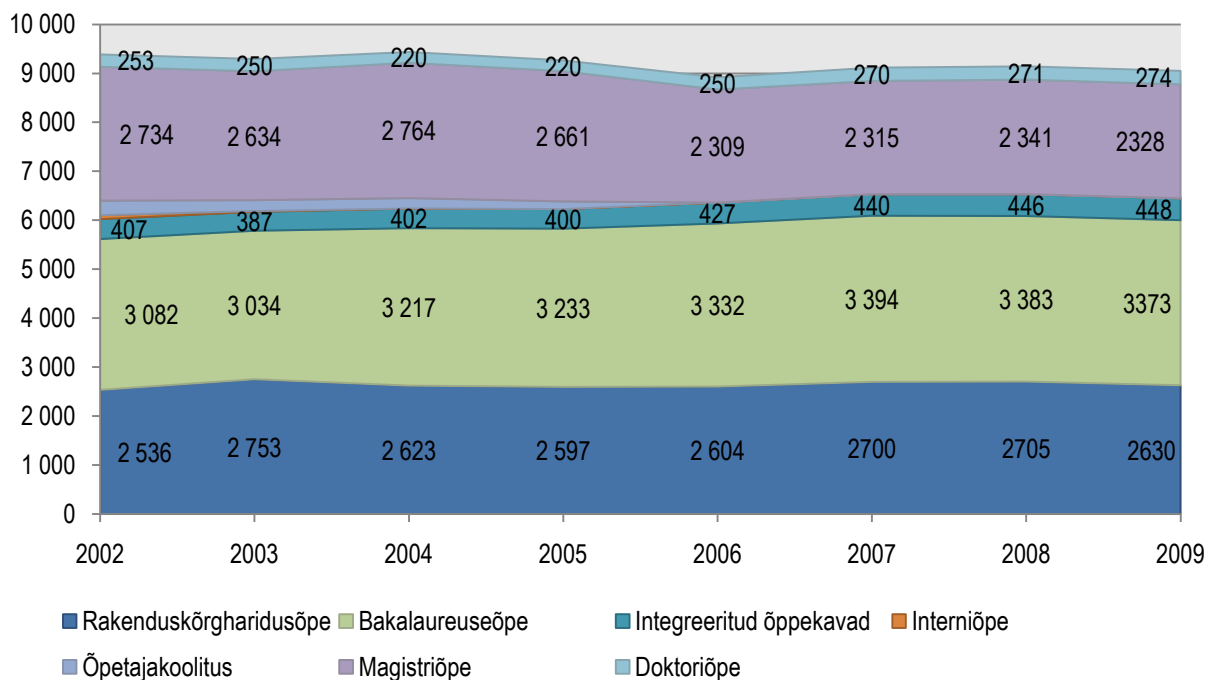


Joonis 25 annab ülevaate sellest, kui suur osa eelmisel õppeaastal katkestanutest jätkas 2009/10. õa alguse seisuga kõrgharidusõpinguid. Edasiõppijate osakaal on suurim loodus- ja täppisteaduste õppevaldkonnas, kus 33% katkestanutest jätkas järgmisel õppeaastal õpinguid. Suurim osa katkestajatest, kes uuesti õpinguid alustavad, jätkavad õpinguid samas õppevaldkonnas, va põllumajanduse õppevaldkond. Katkestatud õppekava õppevaldkonna järel on populaarsuselt järgmine valik õpingute jätkamiseks sotsiaalteaduste, ärimise ja õiguse õppevaldkond. 2009/10. õa alguse seisuga õppis sotsiaalteaduste, ärimises ja õiguse õppevaldkonnas 272 üliõpilast, kes olid eelmisel õppeaastal katkestanud õpingud teistes õppevaldkondades.

## Riiklik koolitustellimus

Joonis 26 esitab kaheksa viimase õppeaasta riikliku koolitustellimuse (RKT) mahud õpete lõikes. Üldiselt on muutused jäänud väikestesse piiridesse. Muudatused rakenduskõrgharidusõppe osas on tulenenud eelkõige kvaliteedinõuete kehtestamisest ning kahanevatena määratletud õppesuundadel lõpetajate tellimuse vähendamisest. Doktoriõppes alustati 2004/05. õa välisriigi ülikooli doktoriõppesse õppima suunamisega (need arvud ei kajastu joonisel), et suurendada kvaliteetse õppe võimalusi. Tervikuna on RKT olnud doktoriõppes viimastel aastatel kasvav. Paralleelselt uuele õppekavade süsteemile minekuga kahanes vastuvõtt 4+2 süsteemi magistriõppesse ning viimane vastuvõtt nendele magistriõppe õppekavadele ning 1-aastastele õpetajakoolituse õppekavadele toimus 2005/06. õa. Samal ajal jätkus tellimuse esitamine 3+2 süsteemi magistritele. Tellimus magistriõppe 3+2 lõpetajatele sisaldas 2002-2008 ülikooli kohustust võtta vastu vähemalt 1,5 korda rohkem bakalaureuseõppe üliõpilasi, vastavalt sellele on välja arvatud ka joonisel 26 kujutatud arvestuslik bakalaureuseõppe tellimus. Tellimus bakalaureuseõppe lõpetajatele esitati 2002-2008 vaid juhul, kui kvalifikatsiooninõuetest tulenevalt vajati bakalaureusekraadiga spetsialiste (teatud pedagoogid). 2009/10 toimus riiklikku koolitustellimuse lepinguvormi muutus ja üleminek tulemuslepingule, alates 2009 esitatakse tellimus bakalaureuseõppe ja magistriõppe lõpetajatele eraldi.

**Joonis 26.** Riiklik koolitustellimus 2002-2009 õpete lõikes



Lisa 1 tabel 5 esitab riikliku koolitustellimuse info õppevaldkondade ja õpete lõikes, kusjuures välja on arvatud ka arvestuslik bakalaureuseõppe tellimus 2002-2008 ja selle alusel riikliku koolitustellimuse alusel minimaalselt loodavate õppekohtade arv esimesel astmel. RKT erineb üliõpilaste arvust, kes tegelikult võetakse RE õppekohtadele, kuna RKT esitatakse lõpetajatele, õppeasutustel on aga õigus võtta vastu nendele õppekohtadele rohkem üliõpilasi. 2009/10. õppeaastal sai RKT alusel kõrghariduse esimesel astmel õppima asuda vähemalt 6 451 üliõpilast.

Kõige suurem riiklik tellimus magistriõppes on jätkuvalt esitatud hariduse (23%), loodus- ja täppiseaduste (21%) ning tehnika, tootmise ja ehituse õppevaldkonna (20%) lõpetajatele. Väikseima osakaalu magistriõppe RKT-st moodustavad põllumajanduse ning tervise ja heaolu õppevaldkond. Doktoriõppes on suurim RKT osakaal loodus- ja täppiseaduste õppevaldkonna lõpetajatele (24% RKT lepingus määratletud õppekohtadest).

## 2009/2010. õppeaasta vastuvõtu võrdlus riikliku koolitustellimusega (RKT)

- 1) **Rakenduskõrgharidusõppe** riiklik koolitustellimus esitati 2009/10. õa 18 õppeasutusele. Samal õppeaastal võttis rakenduskõrghariduse õppesse üliõpilasi vastu kokku 28 õppeasutust. Haridus- ja Teadusministeeriumi esitatud RKT 2009/10. õa rakenduskõrgharidusõppes oli **2 630** lõpetajat. Selle alusel võeti riigieelarvelistele õppekohtadele vastu **2 749** üliõpilast. Lisaks võeti 150 üliõpilast riigieelarvelistele kohtadele vastu Sisekaitseakadeemiasse ja Kaitseväe Ühendatud Õppeasutustesse, kellele esitavad RKT vastavalt Siseministeerium ja Kaitseministeerium.
- 2) Riiklik koolitustellimus esitati 2009/10. õa kokku **3 373 bakalaureuseõppe** lõpetajale. Bakalaureuseõppesse võeti kokku riigieelarvelistele kohtadele õppima **3 704** üliõpilast.
- 3) Riikliku koolitustellimuse raames esitati tellimus **448 bakalaureuse- ja magistriõppe integreeritud õppe** lõpetajale ja vastuvõtt riigieelarvelistele kohtadele oli **555** üliõpilast.
- 4) 2009/10. õa esitati riiklik koolitustellimus **2 328 magistriõppe** lõpetajale. Vastuvõtt magistriõppekavade RE õppekohtadele oli 2009/10. õppeaastal aga **2 266**, mis on tellitust **62** kohta vähem. Lisaks HTMi esitatud tellimusele võeti 16 üliõpilast riigieelarvelistele kohtadele vastu Kaitseväe Ühendatud Õppeasutustesse, kellele esitas RKT Kaitseministeerium.
- 5) Riiklik koolitustellimus **doktoriõppesse** esitati **274**-le lõpetajale ning vastu võeti riigieelarvelistele õppekohtadele **278** üliõpilast.

### Kokkuvõte olulisemast:

- 1) Eelmise aastaga võrreldes on 2009/2010. õa üliõpilaste arv 586 võrra kasvanud ja lõpetajate arv on kasvanud 144 võrra, kuid vastuvõtt on kahanenud 125 üliõpilase võrra. Kõrghariduse teisel ja kolmandal astmel on üliõpilaste arv jätkuvalt kasvanud, mis tähendab, et oodatavalt kasvab lähiaastatel magistri- ja doktorikraadiga inimeste arv.
- 2) Akadeemilise kõrghariduse suunal õppivate üliõpilaste osakaal tõusis 2009/10. õa 67%ni. Rakenduslikul suunal on toimunud üliõpilaste arvu langus tulenevalt erarakenduskõrgkoolidesse astujate arvu kahanemisest. Kõrgkoolide potentsiaal õppekohti prioriteetsetes valdkondades juurde luua ja vastuvõttu suurendada on pidurdunud. Kuigi ka erarakenduskõrgkoolide arv on kahanenud ja riigi rakenduskõrgkoolides on äranduse ja õiguse õppesuunal õppekohti oluliselt kahandatud, õpib rakenduskõrgharidusõppes REV üliõpilastest 63% sotsiaalteaduste, äranduse ja õiguse õppevaldkonnas.
- 3) Riigieelarvelistel õppekohtadel õppijate osas on viimase kümne aasta jooksul kõige enam kasvanud loodus- ja täppisteaduste ning teeninduse õppevaldkonnas õppivate üliõpilaste arv. Kõige suurem osa riigieelarvelistel õppekohtadel õppivatest üliõpilastest õpib 2009/10 tehnika, tootmise ja ehituse (21%) ning loodus- ja täppisteaduste (16%) õppevaldkonnas.
- 4) Üle 25-aastaste ja vanemate üliõpilaste arv on viimase kümne aasta jooksul kasvanud, sh kõrghariduse esimesel astmel. Hariduse õppesuunal õpib palju töötavaid õpetajaid. Samas on oluline märgata, et vanemad üliõpilased õpivad enam sotsiaalteaduste, äranduse ja õiguse õppevaldkonnas, mitte riigile prioriteetsetel erialadel LTT valdkondades, kus on suurem noorema eagrupi, sh vastsete gümnaasiumilõpetajate osakaal. Kuna ka reguleeritud kutsealadel (nt arhitekti- ja arstiõpe), kus õpe toimub tavaliselt bakalaureuse- ja magistriõppe integreeritud õppekavadel, on vanemate üliõpilaste osakaal oluliselt madalam, võib prognoosida, et demograafilisest langusest tulenev õppijate puudus tabab paratamatult kõige enam LTT valdkonda, sh ehitusinseneriõpet, samuti arstiteadusi.
- 5) Üliõpilaste sooline jaotus (mees- ja naisüliõpilaste suhe) on jäänud püsima 38-39%/62-61% juurde. REV ja RE õppekohtadel õppijate sooline jaotus viitab siiski sellele, et paljudes valdkondades on tütarlastel parem ligipääs RE õppekohtadele, mis võib seonduda paremate gümnaasiumi lõpetamise tulemustega, aga ka konkureerijate paremate võimete või kõrgema motivatsiooniga. Eriti suur on naiste sooline ülekaal hariduse õppevaldkonnas, kuid samas asub meestest suurem osakaal õppima RE kohale kui naistest.
- 6) Üle kahe kolmandiku üliõpilastest õpib ja suurim osa vastsetest gümnaasiumilõpetajatest asub jätkuvalt õppima avalik-õiguslikesse ülikoolidesse. 63% REV üliõpilastest õpib samuti avalik-õiguslikes ülikoolides. Eraõppeasutustesse astujate osakaal kogu vastuvõttust on viimase kolme õppeaasta jooksul kahanenud ja avalik-õiguslikesse õppeasutustesse vastuvõetute osakaal kasvanud.
- 7) Vastuvõtt magistriõppesse moodustab vähemalt kaks kolmandikku bakalaureuseõppe lõpetanute arvust, nagu 3+2 reformikava ette nägi. Kohe peale lõpetamist jätkas 2009/10 magistriõppes 46% bakalaureuseõppe lõpetajatest ja 8% rakenduskõrgharidusõppe lõpetajatest.
- 8) Gümnaasiumilõpetajatest 64% jätkas 2009 kohe peale lõpetamist õpinguid Eestis kõrghariduse tasemel, neist omakorda valdav osa suundub ülikoolidesse ja vaid 23% rakenduskõrgkoolidesse. 89% valis 2009/10. õa õpingute jätkamiseks avalik-õigusliku ülikooli või riigi õppeasutuse ning 11% erakõrgkooli.
- 9) Eesti õppekeelega gümnaasiumi lõpetanutest suundus kohe kõrgharidust omandama 65%, vene õppekeelega gümnaasiumi lõpetanutest aga 59%. Õppekeelest tulenev erinevus RE ja REV õppekohtadele jaotumisel on veel olemas, kuid aasta-aastalt kahanenud, jõudes suhteni 60 (eesti) : 57 (vene).
- 10) Kuigi vastsed gümnaasiumilõpetajad asuvad võrreldes vanemate sisseastujatega enam õppima prioriteetsetesse õppevaldkondadesse, on noorte esimeseks eelistuseks siiski sotsiaalteaduste, äranduse ja halduse õppevaldkond, kuhu asub ainuüksi REV õppekohtadele õppima 20% kõikidest edasiõppijatest.
- 11) Õpingute jätkamine kõrghariduses sõltub lõpetatud gümnaasiumi asukohast. Vastsete gümnaasiumilõpetajate hulgas oli 2009/10 keskmisest tunduvalt vähem kõrghariduses jätkajaid Võru ja Lääne maakonnas (vastavalt 54% ja 57% lõpetajatest). Keskmisest enam oli kõrghariduses jätkajaid aga Tartu ja Hiiu maakonnas (71% ja 70%). Teistes maakondades moodustas edasiõppijate osakaal 59-67% gümnaasiumilõpetajatest.

- 12) Lõpetajate osakaal õppevaldkondade lõikes on olnud püsiv 1999/2000. õa alates. Lõpetajate arvud on seega kasvanud kõikides valdkondades, mis tähendab, et kuigi lõpetajaid on kõige enam sotsiaalteaduste, ärianduse ja õiguse õppevaldkonnas, on kõrgharidussüsteem taganud spetsialistide ettevalmistuse ja arvulise kasvu kõikides valdkondades.
- 13) 2006/07. ja 2007/08. õa jooksul katkestanute suure arvu üheks põhjuseks võis olla juba varem nimetatud 4+2 ja diplomiõppe õppekavadel õppe läbiviimise kohustuse või õiguse kadumine ning seetõttu õppe läbiviimise lõpetamine õppeasutuste poolt. 2008/09 langes katkestanute arv tagasi 2005/06. õa tasemele, ilmselt mõjutab katkestanute arvu ka majandusareng – võimalused tööle asuda on majandusseisaku tingimustes väiksemad. Katkestajate uuringud on näidanud katkestajate soovi õpinguid tulevikus jätkata ning seda näitavad ka katkestajate edasiõppimise andmed - 2008/09. õa jooksul katkestanutest 32% on 2009/10. õa alguse seisuga taas õpinguid alustanud.
- 14) Samas katkestab kõige suurem osa (ligikaudu 47%) katkestajatest oma õpingud esimesel kursusel ja kõige enam on katkestajaid loodus- ja täppisteaduste erialadel. Põhjused vajavad välja selgitamist, kuid võib oletada, et vaid RE õppekohal õppimise võimaluse pakkumine ei ole noori motiveeriv ehk enda jaoks vale või üle võimete käival erialal õppimine jäetakse suure tõenäosusega kiiresti pooleli. Suur katkestamine võib olla tingitud ka liiga madala vastuvõtuläveni seadmisest sisseastujatele.
- 15) Kuni 2005/06. õppeaastani täitsid kõrgkoolid lõpetajatele esitatud riiklikust koolitustellimusest tuleneva üliõpilaste vastuvõtukohustuse. Seejuures tõi konkursi puudumine vastuvõtul vms põhjused kaasa vajaduse teha riigirakenduskõrgkoolide RKT käskkirjades muudatusi (tellimuse muutmist õppevaldkondade lõikes). 2006/07. õa andis märku, et RKT alusel moodustatud õppekohti ei suudeta bakalaureuse- ja magistriõppes täita. 2009/10. õppeaastal suudeti täita RKT alusel moodustatud õppekohad kõigis õpetes, välja arvatud magistriõpe, kus ei suudetud kõiki õppekohti täita loodus- ja täppisteaduste, tehnika, tootmise ja ehituse ning hariduse õppevaldkondades.

**Tabel 1.** Üliõpilased (kõik õpped – sh doktoriõpe) 2009/10. õppeaastal õppeasutuste lõikes

Kokku on hetkel õppeasutusi, kus saab õppida kõrghariduse õppekavadel 34, neist 10 ülikooli (sh 6 avalik-õiguslikku ülikooli), 20 rakenduskõrgkooli (sh 10 riigi rakenduskõrgkooli, neist omakorda 8 HTMi haldusalas) ning 3 kutseõppeasutust (sh 2 riigi kutseõppeasutust).

Õppeasutuse tüüp	Omandivorm	Õppeasutuse nimi	Üliõpilaste arv 10.11.2009	Riigieelarvelistel õppekohtadel õppivate üliõpilaste osakaal (%)	Antud õppeasutuses õppivate üliõpilaste osakaal kõikidest üliõpilastest	
kutseõppeasutus	eraomand	Eesti Hotelli- ja Turismimajanduse Erakool	216	14,4%	0,3%	
	riigiomandus	Tallinna Majanduskool	1 084	53,0%	1,6%	
		Võrumaa Kutsehariduskeskus	424	91,0%	0,6%	
rakenduskõrgkool	eraomand	Arvutikolledž	236	28,8%	0,3%	
		Eesti EKB Liit Kõrgem Usuteaduslik Seminar	51		0,1%	
		Eesti Infotehnoloogia Kolledž	734	50,3%	1,1%	
		Eesti Metodisti Kiriku Teoloogiline Seminar	129		0,2%	
		Eesti-Ameerika Äriakadeemia	626		0,9%	
		Kõrgkool "I Studium"	503		0,7%	
		Mainori Kõrgkool	3 342	2,5%	4,8%	
		Majanduse ja Juhtimise Instituut	849		1,2%	
		Sotsiaal-Humanitaarinstituut	619		0,9%	
		Tallinna Ärijuhtimise Kolledž	114		0,2%	
		Tartu Teoloogia Akadeemia	76		0,1%	
		riigiomandus	Eesti Lennuakadeemia	331	85,8%	0,5%
			Eesti Mereakadeemia	876	92,7%	1,3%
	Kaitseväe Ühendatud Õppeasutused		113	100,0%	0,2%	
	Lääne-Viru Rakenduskõrgkool		833	54,6%	1,2%	
	Sisekaitseakadeemia		753	40,8%	1,1%	
	Tallinna Pedagoogiline Seminar		1 003	61,5%	1,5%	
	Tallinna Tehnikakõrgkool		2 860	67,0%	4,1%	
	ülikool	avalik-õiguslik	Eesti Kunstiakadeemia	1 199	57,2%	1,7%
			Eesti Maaülikool	4 898	51,3%	7,1%
Eesti Muusika- ja Teatriakadeemia			698	82,7%	1,0%	
Tallinna Tehnikaülikool			13 430	49,0%	19,5%	
Tallinna Ülikool			8 962	38,9%	13,0%	
Tartu Ülikool			17 643	59,2%	25,6%	
eraomand		Akadeemia Nord	725	6,5%	1,1%	
		EELK Usuteaduse Instituut	120		0,2%	
		Estonian Business School	1 553	3,4%	2,3%	
		Euroülikool	1 119		1,6%	
<b>Kokku</b>			<b>68 985</b>	<b>48,0%</b>	<b>100,0%</b>	



**Tabel 2.** Üliõpilased õppevaldkondade ja õppeasutuste lõikes 2009/10. õppeaastal

Õppeasutuse tüüp	Omandivorm	Õppeasutuse nimi	Üliõpilaste arv 10.11.2009								
			1 Haridus	2 Humanitaaria ja kunstid	3 Sotsiaalteadused, ärimus ja õigus	4 Loodus- ja täppisteadused	5 Tehnika, tootmine ja ehitus	6 Põllumajandus	7 Tervis ja heaolu	8 Teenindus	Õppevaldkonnad kokku
Ülikoolid	avalik-õiguslik	Eesti Kunstiakadeemia	23	1045			131				1199
		Eesti Maaülikool			982	110	1457	1482		867	4898
		Eesti Muusika- ja Teatriakadeemia	118	563	17						698
		Tallinna Tehnikaülikool	22		5709	2539	4649			511	13430
		Tallinna Ülikool	1894	2707	2380	655			596	730	8962
		Tartu Ülikool	2122	3423	6344	2347	135	35	2165	1072	17643
	eraomand	Akadeemia Nord			723	2					725
		EELK Usuteaduse Instituut	25	79					16		120
		Estonian Business School			1553						1553
		Euroülikool		651	380					88	1119
rakenduskõrgkoolid	eraomand	Arvutikolledž				236					236
		Eesti EKB Liit Kõrgem Usuteaduslik Seminar		51							51
		Eesti Infotehnoloogia Kolledž				734					734
		Eesti Metodisti Kiriku Teoloogiline Seminar		129							129
		Eesti-Ameerika Äriakadeemia			626						626
		Kõrgkool "I Studium"			503						503
		Mainori Kõrgkool		374	2574	394					3342
		Majanduse ja Juhtimise Instituut			849						849
		Sotsiaal-Humanitaarinstituut			460				159		619
		Tallinna Ärijuhtimise Kolledž		2	112						114
		Tartu Teoloogia Akadeemia		76							76
		riigiomandus	Eesti Lennuakadeemia								331
	Eesti Mereakadeemia					115	238	34		489	876
	Kaitseväe Ühendatud Õppeasutused									113	113
	Lääne-Viru Rakenduskõrgkool				561				272		833
	Sisekaitseakadeemia				204					549	753
	Tallinna Pedagoogiline Seminar		509						494		1003
	Tallinna Tehnikakõrgkool						2382			478	2860
	Tallinna Tervishoiu Kõrgkool								1414		1414
	Tartu Kõrgem Kunstikool		303							303	
Tartu Tervishoiu Kõrgkool							1149		1149		
kutseõppeasutused	eraomand	Eesti Hotelli- ja Turismimajanduse Erakool							216	216	
	riigiomandus	Tallinna Majanduskool			1084					1084	
		Võrumaa Kutsehariduskeskus			51	59	243			71	424
<b>Õppeasutused kokku</b>			<b>4713</b>	<b>9403</b>	<b>25112</b>	<b>7191</b>	<b>9235</b>	<b>1551</b>	<b>6265</b>	<b>5515</b>	<b>68985</b>
Üliõpilaste osakaal valdkondade lõikes			7%	14%	36%	10%	13%	2%	9%	8%	100%

**Tabel 3.** Vastuvõetud üliõpilased õppevaldkondade ja õppeasutuste lõikes 2009/10. õppeaastal

Õppeasutuse tüüp	Omandivorm	Õppeasutuse nimi	Vastuvõetute arv 2009/10. õa								
			1 Haridus	2 Humanitaaria ja kunstid	3 Sotsiaalteadused, äridus ja õigus	4 Loodus- ja täppisteadused	5 Tehnika, tootmine ja ehitus	6 Põllumajandus	7 Tervis ja heaolu	8 Teenindus	Õppevaldkonnad kokku
Ülikoolid	avalik-õiguslik	Eesti Kunstiakadeemia	7	298			25				330
		Eesti Maaülikool			256	30	430	449		267	1432
		Eesti Muusika- ja Teatriakadeemia	24	168							192
		Tallinna Tehnikaülikool			1287	857	1388			171	3703
		Tallinna Ülikool	613	807	759	220			213	230	2842
		Tartu Ülikool	605	1073	1726	836	42		509	351	5142
	eraomand	Akadeemia Nord			118						118
		EELK Usuteaduse Instituut			25						25
		Estonian Business School			303						303
		Euroülikool			150	113				21	284
Rakenduskõrgkoolid	eraomand	Arvutikolledž				58					58
		Eesti EKB Liit Kõrgem Usuteaduslik Seminar			17						17
		Eesti Infotehnoloogia Kolledž				269					269
		Eesti Metodisti Kiriku Teoloogiline Seminar			17						17
		Eesti-Ameerika Äriakadeemia			116						116
		Kõrgkool "I Studium"			26						26
		Mainori Kõrgkool			119	487	119				725
		Majanduse ja Juhtimise Instituut				127					127
		Sotsiaal-Humanitaarinstituut				99			35		134
		Tallinna Ärijuhtimise Kolledž				21					21
		Tartu Teoloogia Akadeemia			19						19
		riigiomandus	Eesti Lennuakadeemia								75
	Eesti Mereakadeemia					37	70	17		133	257
	Kaitseväe Ühendatud Õppeasutused									57	57
	Lääne-Viru Rakenduskõrgkool				112				90		202
	Sisekaitseakadeemia				47					150	197
	Tallinna Pedagoogiline Seminar		228						178		406
	Tallinna Tehnikakõrgkool						643			124	767
	Tallinna Tervishoiu Kõrgkool								470		470
	kutseõppeasutused	eraomand	Tartu Kõrgem Kunstikool			75					75
Tartu Tervishoiu Kõrgkool									282	282	
riigiomandus		Eesti Hotelli- ja Turismimajanduse Erakool							65	65	
		Tallinna Majanduskool			273					273	
		Võrumaa Kutsehariduskeskus			15	24	81		21	141	
<b>Õppeasutused kokku</b>			<b>1477</b>	<b>2768</b>	<b>5885</b>	<b>2450</b>	<b>2679</b>	<b>466</b>	<b>1777</b>	<b>1665</b>	<b>19167</b>
Vastuvõetute osakaal valdkondade lõikes			8%	14%	31%	13%	14%	2%	9%	9%	100%

**Tabel 4.** Lõpetanud üliõpilased õppevaldkondade ja õppeasutuste lõikes 2008/09. õppeaastal

Õppeasutuse tüüp	Omandivorm	Õppeasutuse nimi	Õppevaldkonna kood ja nimetus								
			1 Haridus	2 Humanitaaria ja kunstid	3 Sotsiaalteadused, äridus ja õigus	4 Loodus- ja täppisteadused	5 Tehnika, tootmine ja ehitus	6 Põllumajandus	7 Tervis ja heaolu	8 Teenindus	Õppevaldkonnad kokku
Ülikoolid	avalik-õiguslik	Eesti Kunstiakadeemia	9	180							198
		Eesti Maaülikool			131	18	204	223		155	731
		Eesti Muusika- ja Teatriakadeemia	28	101	4						133
		Tallinna Tehnikaülikool	38		907	299	634			114	1992
		Tallinna Ülikool	444	299	359	111			105	98	1416
		Tartu Ülikool	280	469	988	411	20	8	309	250	2735
	eraomand	Akadeemia Nord			174						174
		EELK Usuteaduse Instituut	3	16							19
		Estonian Business School			182						182
		Euroülikool		149	73					23	245
Rakenduskõrgkoolid	eraomand	Arvutikolledž				50					50
		Eesti EKB Liit Kõrgem Usuteaduslik Seminar		3							3
		Eesti Infotehnoloogia Kolledž				66					66
		Eesti Metodisti Kiriku Teoloogiline Seminar		5							5
		Eesti-Ameerika Äriakadeemia			151						151
		Kõrgkool "I Studium"			130						130
		Mainori Kõrgkool		39	521	28					588
		Majanduse ja Juhtimise Instituut			139						139
		Sotsiaal-Humanitaarinstituut			111				59		170
		Tallinna Ärijuhtimise Kolledž			26						26
		Tartu Teoloogia Akadeemia		5							5
		riigiomandus	Eesti Lennuakadeemia								62
	Eesti Mereakadeemia					18	39	5		78	140
	Kaitseväe Ühendatud Õppeasutused									36	36
	Lääne-Viru Rakenduskõrgkool				141				74		215
	Sisekaitseakadeemia				101					101	202
	Tallinna Pedagoogiline Seminar		134						115		249
	Tallinna Tehnikakõrgkool						244			60	304
	Tallinna Tervishoiu Kõrgkool								306		306
	Tartu Kõrgem Kunstikool		43							43	
Tartu Tervishoiu Kõrgkool							291		291		
Kutseõppeasutused	eraomand	Eesti Hotelli- ja Turismimajanduse Erakool							68	68	
	riigiomandus	Tallinna Majanduskool			315					315	
		Võrumaa Kutsehariduskeskus			11	19	56			14	100
<b>Õppeasutused kokku</b>			<b>936</b>	<b>1309</b>	<b>4464</b>	<b>1020</b>	<b>1206</b>	<b>236</b>	<b>1259</b>	<b>1059</b>	<b>11489</b>
Lõpetanud üliõpilaste osakaal valdkondade lõikes			8%	11%	39%	9%	10%	2%	11%	9%	100%

**Tabel 5. Riiklik koolitustellimus 2003-2009**

Õpe	Õppevaldkonna nimetus	RKT aasta						
		2003	2004	2005	2006	2007	2008	2009
BAKALAUREUSEÕPE (2003-2008 tellimuse puhul väljendab nii ainult bakalaureuseõppele esitatud tellimust kui 3+2 magistriõppe lõpetajatele esitatud tellimusest tulenevat kohustust kõrgkoolile võtta bakalaureuseõppesse vastu 1,5 korda rohkem üliõpilasi. Alates 2009 ainult bakalaureuseõppele esitatud tellimus.)	Haridus	841	854	862	897	943	924	508
	Humanitaaria ja kunstid	327	341	342	355	356	356	572
	Loodus- ja täppisteadused	650	716	720	716	738	746	872
	Põllumajandus	120	120	120	120	120	120	120
	Sotsiaalteadused, ärimus ja õigus	299	296	296	308	314	314	332
	Teenindus	170	182	183	177	195	195	221
	Tehnika, tootmine ja ehitus	582	650	651	701	669	669	702
	Tervis ja heaolu	47	60	60	60	60	60	46
<b>BAKALAUREUSEÕPE</b>		<b>3 034</b>	<b>3 217</b>	<b>3 233</b>	<b>3 332</b>	<b>3 394</b>	<b>3 383</b>	<b>3 373</b>
INTEGREERITUD BAKALAUREUSE-MAGISTRIÕPE	Haridus	59	58	58	58	66	66	66
	Põllumajandus	25	25	25	25	25	25	25
	Tehnika, tootmine ja ehitus	150	156	156	157	157	161	163
	Tervis ja heaolu	153	163	161	187	192	194	194
<b>INTEGREERITUD ÕPE</b>		<b>387</b>	<b>402</b>	<b>400</b>	<b>427</b>	<b>440</b>	<b>446</b>	<b>448</b>
MAGISTRIÕPPE TELLIMUS (sisaldab nii ainult magistriõppele kui 3+2 magistriõppele koos kohustusega võtta vastu bakalaureuseõppesse 2003-2008 esitatud tellimust. Alates 2009 ainult magistriõppele esitatud tellimus.)	Haridus	434	450	488	551	528	546	531
	Humanitaaria ja kunstid	410	403	374	303	314	312	312
	Loodus- ja täppisteadused	613	662	646	500	515	520	500
	Põllumajandus	118	116	108	80	80	80	80
	Sotsiaalteadused, ärimus ja õigus	351	346	302	237	242	247	240
	Teenindus	148	155	148	118	130	130	138
	Tehnika, tootmine ja ehitus	498	553	536	470	456	456	477
	Tervis ja heaolu	62	79	59	50	50	50	50
<b>MAGISTRIÕPPE TELLIMUS</b>		<b>2 634</b>	<b>2 764</b>	<b>2 661</b>	<b>2 309</b>	<b>2 315</b>	<b>2 341</b>	<b>2 328</b>
DOKTORIÕPE	Haridus	9	4	4	7	5	5	5
	Humanitaaria ja kunstid	36	28	29	32	18	18	19
	Loodus- ja täppisteadused	84	83	83	95	64	65	67
	Põllumajandus	16	12	12	14	7	17	13
	Sotsiaalteadused, ärimus ja õigus	40	37	38	37	18	19	20
	Teenindus	9	6	6	8	5	5	6
	Tehnika, tootmine ja ehitus	33	31	30	35	34	44	42
	Tervis ja heaolu	23	19	18	22	12	12	12
	määratlemata					107	86	90
	<b>DOKTORIÕPE</b>		<b>250</b>	<b>220</b>	<b>220</b>	<b>250</b>	<b>270</b>	<b>271</b>
INTERNIÕPE	Tervis ja heaolu	15						
<b>INTERNIÕPE</b>		<b>15</b>						
RAKENDUSKÕRGHARIDUSÕPE	Haridus	70	70	70	70	70	70	70
	Humanitaaria ja kunstid	92	92	92	108	108	92	108
	Loodus- ja täppisteadused	226	226	246	219	235	238	249
	Põllumajandus		20	22	10	20	16	6
	Sotsiaalteadused, ärimus ja õigus	433	298	288	308	291	295	295
	Teenindus	325	312	307	299	312	295	302
	Tehnika, tootmine ja ehitus	697	714	697	663	722	703	656
	Tervis ja heaolu	910	891	875	927	942	996	944
<b>RAKENDUSKÕRGHARIDUSÕPE</b>		<b>2 753</b>	<b>2 623</b>	<b>2 597</b>	<b>2 604</b>	<b>2 700</b>	<b>2 705</b>	<b>2 630</b>
SH. RAKENDUSKÕRGHARIDUSÕPE ÜLIKOOLIDES	Humanitaaria ja kunstid				66	66	50	66
	Loodus- ja täppisteadused	25	30	50	50	50	50	65
	Põllumajandus		10	10	10	10	10	
	Sotsiaalteadused, ärimus ja õigus	8	15	15	80	80	87	87
	Teenindus	45	65	65	65	68	68	68
	Tehnika, tootmine ja ehitus	25	35	90	120	160	160	145
	Tervis ja heaolu	15	50	50	74	74	67	72

Õpe	Õppevaldkonna nimetus	RKT aasta						
		2003	2004	2005	2006	2007	2008	2009
<b>SH. RAKENDUSKÕRGHARIDUSÕPE ÜLIKOOLIDES</b>		<b>118</b>	<b>205</b>	<b>280</b>	<b>465</b>	<b>508</b>	<b>492</b>	<b>503</b>
ÕPETAJAKOOLITUS	Haridus	223	213	157				
<b>ÕPETAJAKOOLITUS</b>		<b>223</b>	<b>213</b>	<b>157</b>				
ARVESTUSLIK BAKALAUREUSEÕPE	Haridus	900	912	920	955	1 009	990	574
Väljendab bakalaureuseõppe, integreeritud õppe ja 3+2 magistriõppe lõpetajatele 2003-2008 esitatud tellimusest tulenevat kohustust kõrgkoolile võtta vastu rohkem üliõpilasi = minimaalne RE õppekohal vastuvõetavate üliõpilaste arv akadeemilisel suunal	Humanitaaria ja kunstid	327	341	342	355	356	356	572
	Loodus- ja täppisteadused	650	716	720	716	738	746	872
	Põllumajandus	145	145	145	145	145	145	145
	Sotsiaalteadused, ärimus ja õigus	299	296	296	308	314	314	332
	Teenindus	170	182	183	177	195	195	221
	Tehnika, tootmine ja ehitus	732	806	807	858	826	830	865
	Tervis ja heaolu	200	223	221	247	252	254	240
<b>Minimaalne vastuvõtt RKT alusel loodud õppekohtadele akadeemilisel suunal</b>		<b>3 421</b>	<b>3 619</b>	<b>3 633</b>	<b>3 759</b>	<b>3 834</b>	<b>3 829</b>	<b>3 821</b>
<b>Minimaalne vastuvõtt RKT alusel loodud õppekohtadele KÕRGHARIDUSE ESIMESEL ASTMEL (akadeemiline + rakenduslik suund)</b>		<b>6 174</b>	<b>6 242</b>	<b>6 230</b>	<b>6 363</b>	<b>6 534</b>	<b>6 534</b>	<b>6 451</b>