

TARTU ÜLIKOOL

Pärnu kolledž

Sotsiaaltöö korralduse osakond

Jane Kruusmäe

**SA EESTI TOIDUPANGA ROLL PEREDE
VAESUSE LEEVENDAMISEL VILJANDIMAA
NÄITEL**

Lõputöö

Juhendaja: Valter Parve M.S.W.

Pärnu 2014

Soovitan suunata kaitsmisele

(Juhendaja allkiri)

Kaitsmisele lubatud““2014.a.

TÜ Pärnu kolledži sotsiaaltöö korralduse osakonna juhataja

Tiiu Kamdron

Olen koostanud diplomitöö iseseisvalt. Kõik töö koostamisel kasutatud teiste autorite tööd, põhimõttelised seisukohad, kirjandusallikatest ja mujalt pärinevad andmed on viidatud.

.....

Jane Kruusmäe

SISUKORD

| | |
|---|----|
| Sissejuhatus | 5 |
| 1. SA Eesti Toidupanga tegevus ja võimalused vaesuse leevendamisel..... | 7 |
| 1.1. Vaesuse olemus ja liigitamine..... | 7 |
| 1.2. Vaesuse põhjused ja tagajärjed | 12 |
| 1.2. SA Eesti Toidupanga tegevus ja eesmärgid | 18 |
| 1.4. Toiduabi saamise tingimused..... | 20 |
| 1.5. Viljandi Toidupanga tegevus | 20 |
| 2. Uuring SA Eesti Toidupanga rollist vaesuse leevendamisel Vijandimaa näitel | 23 |
| 2.1 Uurimuse eesmärk..... | 23 |
| 2.2 Uurimuse valim ja läbiviimine..... | 24 |
| 2.3 Uurimuse tulemused..... | 25 |
| 2.4. Arutelu ja järeldused | 35 |
| Kokkuvõte..... | 39 |
| Viidatud allikad..... | 41 |
| Lisa 1. Ankeetküsitlus..... | 43 |
| Summary | 45 |

Lihtlitsents töö reprodutseerimiseks ja lõputöö üldsusele kättesaadavaks tegemiseks...47

SISSEJUHATUS

Praeguse aja suur sotsiaalprobleem on töötus ning sellest tingituna ka paljude leibkondade ebapiisav sissetulek. Statistikaameti hiljutisest uuringust selgus, et vaesuses elavate inimeste arv on suurenenud ning eriti raskes olukorras on maapiirkonnad. SA Eesti Toidupank oma kampaaniatega teadustab ühiskonnale, nii seda, et kogukondades on abivajajaid kui ka seda, et toitu raisatakse. Tähelepanu juhivad probleemile ka reklaamid televisioonis ja annetuskorvid toidupoodides. Ning positiivset tähelepanu köidab telereklaamides ja meedias lauljanna Tatjana Mihhailova, kes SA Eesti Toidupanga patroonina innustab inimesi üleliigset toitu Toidupangale annetama.

Autor seab eesmärgiks uurida, millised on Toidupangast abisaavate perede peamised sotsiaalsed probleemid ning millised on võimalused antud perede toimetulekuraskuste leevendamiseks Viljandimaa näitel.

Seatud eesmärkide täitmiseks kavandab autor täita järgmised uurimisülesanded: uurida ja analüüsida teaduskirjanduses esitatud seisukohti; koostada küsimustik; viia läbi uuring; analüüsida saadud tulemusi ning teha saadud tulemustest kokkuvõtte ning esitada järeldused ning võimalikud soovitusel vaesuses elavate perede sotsiaalsete probleemide leevendamiseks. Kavas on läbi viia ka eelnev pilootküsimustik, et saadav informatsioon oleks maksimaalselt teemakohane.

Töö autor tutvub teaduskirjandusega ning erinevate autorite seisukohtadega. Töö autor annab ülevaate sellest, mis on vaesus ja toiduabi ning kuidas oleks võimalik perede sotsiaalseid probleeme leevendada.

Töö autor koostab küsimustiku, millele vastavad Viljandimaal Toidupangast toiduabi saavad pered. Eesmärgiks on välja selgitada, millised on võimalused vaesuse leevendamiseks, kuidas pered tekkinud probleemidega senini on toime tulnud ning milliseid olukorra muutusi oleks pered valmis ise tegema, et probleemid laheneks.

Töö autor annab ülevaate sellest, millised on Viljandimaa perede ootused Toidupangale ning sotsiaalsüsteemile. Uuritakse milline on perede igapäevaelu korraldus ning millised sotsiaalsed probleemid on kõige suuremad. Selgitatakse välja, millised on toiduabi ja sotsiaalteenuste võimalused perede sotsiaalsete probleemide leevendamisel. Töö autor analüüsib saadud tulemusi ning teeb ettepanekuid perede sotsiaalsete probleemide leevendamiseks Viljandimaal.

Lähtuvalt uurimustöö eesmärgist, koosneb töö kahest peatükist, milles esimeses on välja toodud erinevad teoreetilised aspektid ning teises peatükis on töö autor keskendunud uuringu tulemuste analüüsimisele, järeldustele ning ettepanekute tegemisele. Esimene peatükk räägib vaesusest kui sotsiaalsest probleemist ning vaadeldakse lähemalt Toidupanga tegevust ja selle võimalusi abisaajate sotsiaalsete probleemide leevendamisel. Teises peatükis ja selle alapeatükkides kirjeldatakse aga uuringu läbiviimist ja tulemusi.

1. SA EESTI TOIDUPANGA TEGEVUS JA VÕIMALUSED VAESUSE LEEVENDAMISEL

Vaesus ja selle vastu võitlemine on muutunud aktuaalseks teemaks sotsiaalpoliitika korraldamisel. Aasta 2010 oli vaesuse ja sotsiaalse tõrjutuse vastu võitlemise aasta. Aasta 2010 seisuga oli vaesus reaalsuseks peaaegu 80 miljoni Euroopa Liidu inimese jaoks, kellest 19 miljonit olid lapsed (Euroopa Komisjon 2010).

Antud peatükk selgitab vaesuse olemust ning toob välja selle põhjused ja tagajärjed ning annab ülevaate vaesuse liikidest. Samuti kirjeldab autor antud peatükis SA Eesti Toidupanga tegevust ja eesmärke ning Viljandi Toidupanga tööd abivajajatega. Autor annab ülevaate SA Eesti Toidupanga võimalustest läbi toiduabi andmise vaesuse leevendamiseks.

1.1. Vaesuse olemus ja liigitamine

Vaesuse defineerimiseks on mitmeid võimalusi. Enamasti nimetatakse vaesuseks olukorda, kus kulud on suuremad kui sissetulek. Trumm kirjutab, et vaesust määratletakse kõige sagedamini puuduse ja põhivajaduste rahuldamatuse kaudu, millega seostuvad nii materiaalsete ressursside kui ka ühiskonnas harjumuspäraseks peetavast elustandardist madalam tase (Statistikaamet 2010:6).

Vaesust käsitletakse mitmemõõtmelisena. Vaesus ei puuduta mitte ainult ühte näitajat (madalat sissetulekut), vaid avaldub koosmõjus eri valdkondadega (haridus, tervis, elamistingimused), tekitades püsiva kuhjuva ilmajäetuse ning materiaalsete ja sotsiaalsete probleemide põimumise. Püsiv ilmajäetus on ka oluline sotsiaalse tõrjutuse riskitegur ja vaesust saab käsitleda kui ebapiisavat sotsiaalset võrgustikku, mis takistab vaesuses elavate isikute normaalset osalust ühiskondlikus elus. (Statistikaamet 2010:6).

Vaesuse mõõtmine toimub kahest aspektist – rahaliste mõõdikute ja mitterahaliste mõõdikutega. Rahalisteks mõõdikuteks on materiaalsed ressursid – sissetulekud, tarbimine, säästud ning nende mõõtmine. Mitterahalisteks ressursideks on sotsiaalse tõrjutuse ja võimaluste puudumise mõõtmine, juurdepääs tervishoiule, haridusele ja sotsiaalsetele võrgustikele. Tähtis on siinjuures mõõta seda, mida inimesed saavad teha, mitte seda, mida tegelikult teevad. (Võrk 2009).

Vaene on leibkond, kelle arvestuslik sissetulek on vaesuspiirist madalam. Kui leibkond on vaene, tähendab see seda, et kõik selle liikmed on vaesed, kuna sissetulekud jaotatakse arvestuslikult kõigi leibkonnaliikmete vahel. (Laste Ombudsman 2011: 5).

Sõltumatult tarbimiskaalude valikust on kõige väiksema vaesusriskiga (st väikseima tõenäosusega sattuda vaesuspiirist allapoole) pensionäripaarid. Samas oleks ekslik arvata, et pensionäripaarid on jõukad – vastupidi, nende seas on väga vähe kõrge sissetulekuga leibkondi. Pensionäride sissetulekute jaotus on ühtlane, kuid pensioniga tagatud miinimumtase on küllaldane selleks, et kahe pensionäri peres ära hoida vaesust. (Tiit 2003).

Olenemata aastatel 2000- 2007 toimunud majanduskasvust, oli sel ajal vaesuses elavate perede arv Eestis jätkuvalt kõrge. Statistikaameti andmetel elas 2007. Aastal ligi kümnendik (9%) lastega leibkondadest olukorras, kus kõik tööealised liikmed küll töötasid täisajaga, aga ei suutnud vaesusest väljumiseks piisavat sissetulekut teenida. Põhiliselt oli see tingitud madalast palgast, ebastabiilsest töökohast ja leibkonna struktuurist (liiga palju ülalpeetavaid tööealise liikme kohta). Suhtelises vaesuses elas 43 200 kuni 17 aastast last ning allpool vaesuse piiri elas 17% lastest. Eriti raske on nende perede olukord, kus keegi leibkonnast ei töötanud. Sellistest peredest elasid vaesusriskis 89%. (Statistikaamet 2010: 72-75).

Sotsiaalhoolekannet korraldab sotsiaalministeerium maavalitsuse sotsiaal- ja tervishoiuosakondade kaudu. Hoolekannet omavalitsuses korraldab valla- või linnavalitsus. Sotsiaalhoolekande põhimõteteks on:

- inimõiguste järgimine;
- isiku vastutus enda ja oma perekonnaliikmete toimetuleku eest;

- abiandmise kohustus, kui isiku ja perekonna võimalused toimetulekuks ei ole piisavad;
- isiku ja perekonna toimetuleku soodustamine.

Kohalikul omavalitsusel on vahetu kohustus kohapeal korraldada sotsiaalteenuste ja muu abi osutamist ning sotsiaaltoetuste määramist ja maksmist. (Salu 2001: 102).

Lisaks inimestele, kes on elanud materiaalselt raskes olukorras juba pikemat aega, on raskustesse sattunud ka pered, kes võetud laenukohustusi ei suuda tasuda ning valitseb elamispiinast ilmajäämise oht. Kokku sai 2013. aastal toimetulekutoetust (sõltumata toetuse saamise kordade arvust aasta jooksul) 35 070 inimest, mis on veidi all 2,7% Eesti elanikest (2012. aastal – 3,0%) (Sotsiaalministeerium 2013). Sotsiaalministeerium (2013) toob välja toimetulekutoetuse saajate arvu ka maakonniti, mille kohaselt sai Viljandi maakonnas toimetulekutoetust 2013. aastal 1686 leibkonna liiget. Arvestuslikult sai üks leibkond aasta jooksul toimetulekutoetust 6,1 korda, mis on veidi vähem kui 2012. aastal (6,4 korda) (Sotsiaalministeerium 2013).

Vaesus võib tuleneda ressursside puudusest, milleks on näiteks ebapiisav haridus, madal sissetulek ja kasinad elamistingimused. Trumm toob välja, et vaesust võib põhjustada ka ressursside kasutamist takistav ebasoodne keskkond või teiste ühiskonnaliikmetega võrreldes suuremad (eri-) vajadused/ kulutused (Statistikaamet 2010: 7). Trumm kirjeldab näitena, et maapiirkonnas elamisega võivad kaasneda suured transpordikulud; lasterikaste perede kõrgem vaesusrisk ei pruugi olla tingitud madalast sissetulekust, vaid hoopis väiksema laste arvuga peredega võrreldes suuremast vajadusest ning liikumispuudega isiku vaesusrisiki suurendab täiendav erivajadus elukeskkonna kohandamise ja (või) isikliku abistaja järele jne (Statistikaamet 2010: 7).

Statistikaamet on uurinud suhtelise vaesuse määra soo ja vanuse järgi ning võrrelnud seda aastatel 2004 – 2006. Statistikaameti (Peil 2008) andmetel on kõigis vanuserühmades naised vaesemad kui mehed. Peil täiendab, et lastel ja noortel on vahe peagu olematu, ebavõrdsus tekib tööeas ja süveneb pensionieas meeste lühema eluea ja tarbimiskaalude efekti tõttu.

Riigi keskmised rahulolu näitajad on sageli seotud riigi majandusliku arengu tasemega. Euroopa Liidu muude riikidega võrreldes oli nii 1990. Aastal kui ka 2009. Aastal Balti

riikides eluga rahulolu madal. Sageli viidatakse nn Easterlin'i paradoksile, mille kohaselt suureneb eluga rahulolu riigi jõukuse kasvadestatud piirini, kuid jõukate riikide seas muutub seos ähmasemaks. Inimeste kohanemisvõime elu materiaalse küljega on suurem kui mittemateriaalse heaolu poolega ja inimestel on kalduvus väärtustada saavutusi vähem kui kaotusi. Samuti võib isiklikust sissetulekute absoluutsest suurenemisest olulisem olla sissetulekute suhteline kasv, võrreldes teiste oluliste inimeste või sotsiaalsete rühmadega. See tähendab, et sissetulekute suurenemisega ei kaasne isiklik rahulolu juhul, kui võrdlusrühmade sissetulek suureneb samal määral. (Ainsaar 2011: 82-84).

Töö autor on arvamusel, et vaesus on iga inimese jaoks erinev mõiste ning vaesus avaldub inimestel erinevalt. Vaesus hõlmab nii vaimseid, psühholoogilisi kui ka käitumuslikke aspekte. Vaesus võib avalduda ka siis, kui ei ole äraelamiseks piisavalt vahendeid, kui ligipääs haridusele, tervishoiule ja tööturule on piiratud, samuti halb tervislik seisund, sotsiaalne tõrjutus või madal eluga rahulolu.

Absoluutne vaesus sõltub eelkõige ühiskonna üldisest arengutasemest ja ühiskonnaliikmete jõukusastmest. Mida rikkam on ühiskond, seda kõrgem on ühiskonnaliikmete põhivajaduste rahuldatusaste. Suhtelise vaesuse puhul pole ühiskonna jõukuse tase oluline – vaeseid on igas ühiskonnas. Tähtsaks kujuneb hoopis ressursside jaotus ühiskonnas. Mida ühtlasemalt on ressursid jaotunud, seda väiksem on võimalus, et mõne sotsiaalse rühma ressursitaseme on üldisest märgatavalt madalam. Seega on suhteline vaesus seotud eelkõige ebavõrdsuse erinevate vormidega (ebavõrdne tulude jaotus, ebavõrdne juurdepääs ühiskondlikele ressurssidele, ebavõrdne kohtlemine, diskrimineerimine jne) (Trumm 2010: 9).

Suhtelise vaesuse piir näitab ressursside taset, mis on madalam ühiskonna keskmisest ressursside tasemest. Keskmise ressursitaseme määratlemisel võetakse aluseks ekvivalentnetosissetuleku mediaan. Euroopa Liidu ametlikuks vaesuspiiriks on 60% ekvivalentnetosissetuleku mediaanist. Mediaan on sissetulekute tase, mis jagab sissetuleku saajad kaheks võrdseks rühmaks: pooled on mediaanist väiksema ja pooled suurema sissetulekuga. Ka suhtelise vaesuse puhul rakendatakse vaesuse tõsidust või sügavust iseloomustavaid lisanäitajaid. Vaesuse sügavust iseloomustab vaesuse määr erineva tasemega vaesuspiiride korral, kusjuures vaesuspiir on vastavalt 40%, 50% ja

70% mediaanist. 40% mediaanist eristab kõige madalama ressursitasemega leibkonnad. (Trumm 2010: 13).

Nii nagu sissetulekuvaesus, võib ka tarbimisvaesus olla defineeritud absoluutse või suhtelise kategooriana (esimesel juhul on aluseks minimaalsete kulutuste tase, teisel juhul tarbimiskulude üldine statistiline jaotus), samuti on võimalik analüüsida vaesuse kihilisust ja vaesussüvikut (Trumm 2010: 14).

Palgavaesus on olukord, kus inimene saab töö eest nii väikest palka, et sellest ei piisa vaesusest väljatulekuks. Palgavaesuses elavad need hõivatud, kelle sissetulek jääb alla suhtelise vaesuse piiri. Suhtelise vaesuse piir on 60% leibkonnaliikmete aasta ekvivalentnetosissetuleku mediaanist (arvestatud koos pensionide ja sotsiaaltoetustega). Seega ei mõõda see absoluutset rikkust või vaesust vaid sissetuleku taset võrreldes elanikkonna keskmise sissetulekuga. Eesti sotsiaaluuringu kohaselt elas aastatel 2000 – 2011 tööga hõivatuist palgavaesuses keskmiselt 8,2% ning trend oli kergelt langev. Kooskõlas märkimisväärse soolise palgalõhega on palgavaesus naiste seas enam levinud kui meeste seas ning lõhe on pigem suurenenud. (Rosenblad 2013:100).

Seotult absoluutse vaesuse piiriga määratletakse Eestis ka vaesuse kihid. Süvavaesuse piiriks loetakse 80% ja vaesusriski piiriks 125% absoluutse vaesuse piirist. Sellest suuremate sissetulekutega leibkondi loetakse vaesusriskist väljas olevateks. Täpsemalt moodustub neli vaesuskihti:

- süvavaesus, kuhu kuuluvad leibkonnad, kelle sissetulek on allpool süvavaesuse piiri (sissetulekute tase kuni 80% absoluutse vaesuse piirist);
- toimetulekut ohustav vaesus, kuhu kuuluvad leibkonnad, kelle sissetulek jääb absoluutsevaesuse piiri ja süvavaesuse piiri vahele (sissetulekute tase 80–100% absoluutse vaesuse piirist);
- vaesusriski piirkond, kuhu loetakse leibkonnad, kelle sissetulek ületab absoluutse vaesuse piiri, kuid jääb allapoole vaesusriski piiri (sissetulekute tase kuni 125% absoluutse vaesuse piirist);
- vaesusriski vaba kiht, kuhu kuuluvad leibkonnad, kelle sissetulek ületab vaesusriski piiri (sissetulekute tase üle 125% absoluutse vaesuse piirist). (Tiit 2006: 2–3).

Töö autor on seisukohal, et vaesus on mitmemõõtmeline ning seda saab mõõta rahaliste ja mitterahaliste mõõdikutega. Vaesus ei tähenda ainult ebapiisvaid materiaalseid võimalusi vaid ka ilmajäetust haridusest, tervishoiust ning kuuluvustundest kogukonda.

1.2. Vaesuse põhjused ja tagajärjed

Vaesuse kui sotsiaalne probleem on laialdaselt levinud üle maailma ning seetõttu on vaesuse põhjuseid selgitatud erinevalt. Vaesust võib põhjendada näiteks sotsiaaldarvinistliku või ühiskondliku lähenemisega. Kahe äärmusliku seletuse kõrval võib vaesust põhjendada ka vaesuse subkultuuri teooriaga.

Pered on erinevad ning toimetulek sõltub kohanemisest elukorraldusega, millest tulenevalt võib tekkida vajadus täiendavate toetuste ja teenuste järele. Erinevused perede toimetulekul on tingitud ka mitmetest pereliikmete personaalsetest iseärasustest nagu iga, sugu, tervislik seisund ja erinevatest riskidest tingitud iseärasused – töötus, paljulapselisus, üksikvanemaks olemine, kodakondsuse või dokumentide puudumine jne (Medar 2002: 28).

Individualistlikest lähenemistest on tuntuim sotsiaaldarvinistlik lähenemine, mis selgitab vaesust individuaalse võimekuse ja käitumisega (Statistikaamet 2010:11). Trumm (Statistikaamet 2010:11) lisab, et vaesed on väiksemate füüsiliste ja vaimsete võimetega isikud, kes on vähem haritud, nad ei viitsi või ei oska töötada, on haiged ja (või) paistavad silma hälbiva või mittenormatiivse käitumisega (mõnuainete tarvitamine, kuritegevus jne). Selle teooria kohaselt on vaesuses süüdi inimene ise, kes ei arenda oma individuaalseid võimeid (madal haridus, töötus). Samuti liigitab see teooria vaesteks näiteks narkomaanid ja kriminaalid.

Ühiskondlikest vaesuse seisukohtadest lähtuvalt on vaesuse põhjustajaks ühiskondlik ebavõrdsus. Selle teooria kohaselt on omavahel seotud hüvede jaotamine ja vaesus. Mida ebahõlpsam on hüvede jaotus seda rohkem on ühiskonnas vaeseid (Statistikaamet 2010:11). Trumm (Statistikaamet 2010: 11) selgitab, et hüvede jaotus arvestab eelkõige jõukamate ühiskonnaliikmete huve ning vaesed on suuresti sõltuvad ühiskonnas aset leidvatest sündmustest – tootmismahdade või tööhõive vähenemisest; sotsiaalkaitse,

tervishoiu- või hariduskorralduse põhimõtete muutmisest. Vaesed ei saa mõjutada ühiskonnas tehtavaid otsuseid. Jõukam osa ühiskonnas omab võimu ning korraldab ühiskonna elu. Selle teooria kohaselt on väiksemate võimalustega inimesed vaesed ning tekkinud hierarhia on ühiskondliku ebavõrdsuse tulemus.

Kolmandaks teooriaks on Trummi (Statistikaamet 2010: 11) andmetel Lewise 1959. aasta vaesuse subkultuuri teooria, mille kohaselt on vaesed kohanenud piiratud võimalustega, kujundades välja enamikust ühiskonnaliikmetest erineva elustiili koos sellega kaasnevate hoiakute ja väärtustega, mida pärandatakse põlvest põlve. Sellise subkultuuri teke on iseloomulik sotsiaalselt või geograafiliselt eraldatud piirkondades krooniliselt vaeste tingimustes (Statistikaamet 2010:11).

Medar (2002: 28) kirjutab, et Eesti perede iseärasuseks on toimetulekuvõime muutumine aastaaegadest sõltuvalt. Pavelsoni ja Luugi uuringus on pered väitnud, et kõige raskem on sügisel, kui lapsed lähevad kooli ja väljaminekud on suuremad (Adra 2007: 18). Talvel on suured küttekulud, sügisel laste kooliminekuiga seotud kulud ning suvel saab palju toitu oma aiamaalt või metsast. Enese ja perekonna toimetuleku tõstmiseks on paljulapseliste perede vanemad enamasti ise kasvatanud põllumajandussaadusi, teinud käsitööd, korjanud metsasaadusi, teinud juhutöid ja õmmelnud oma pere tarbeks (Medar 2002: 38). Lasterikaste perede toodetu tarbitakse oma pereliikmete poolt ära ning ülejääki mida müügikanalite kaudu realiseerida ei jää (Medar 2002: 38).

Teooria kohaselt on vaesuses elamise muster päritav ning sellest välja saamine on raske. Samuti on olemas väga vaeseid piirkondi, linnaosaid, kus elavad põlvest põlve vaesed inimesed.

Vaesuse leevendamise tõhusate meetmete väljatöötamisel on eelnevalt tarvis teada vaesuse teket põhjustavaid ja neile kaasa aitavaid tegureid niihästi isiku, leibkonna kui ka ümbritseva keskkonna tasemel. Adamson ja teised autorid on raamatus Vaesuse leevendamine Eestis: taust ja sihiseaded jaganud vaesusriskid kolmeks:

- individuaalsed vaesusriskid,
- leibkonna struktuurist tulenevad vaesusriskid ja

- välistingimustest tingitud vaesusriskid. (Adamson jt. 1999: 16).

Individuaalsed vaesusriskid tulenevad indiviidi alla keskmisest ressursitasemest – peamiselt madalast haridusest ja madalatest funktsionaalsetest võimetest. Madala haridustasemega seostub niihästi madalam sissetulek kui ka suurem töökaotuse oht. Haritud leibkonnas (leibkond, milles vähemalt ühel täisealisel liikmel on kõrgharidus) on keskmine sissetulek oluliselt kõrgem ja vaesusrisk madalam. Puudest/ haigusest tingitud madalam töövõime ja erivajadused lükkavad puuetega inimese leibkonna aga suure tõenäosusega vaeste hulka. (Adamson jt, 1999:16).

Leibkonna stukturi puhul oluliseks vaesusriskiks töötavate ja mittetöötavate leibkonnaliikmete ebasoodus arvuline vahekord, millele lisanduvad leibkonnaliikmete individuaalsed vaesuse riskid. Väheste või puuduvate töötavate liikmetega kõrge vaesusriskiga leibkonnatüübid on:

- pensionäri-leibkond (koosneb ühest või mitmest pensionärist);
- töötu leibkond (osa liikmetest või kõik töörealised leibkonnaliikmed on töötud või mittetöötavad) ja
- koduste leibkonnaliikmetega leibkond (mõni leibkonnaliige on kodune, hooldamas last/ lapsi või haigeid/ puudega pereliikmeid, sh puudega/ puuetega last/lapsi).

Lapsed, kui mittetöötavad ja kiiresti muutuvate vajadustega leibkonnaliikmed on väga oluliseks leibkonna vaesusriski teguriks. Leibkonna kogu vaesusrisk suureneb iga järgmise lapse lisandumisega leibkonda. Parimas olukorras on leibkonnad, kus mõlemad vanemad töötavad. Suurem vaesusrisk on leibkondades, kus üks vanematest on kodune, samuti üksikvanema leibkondades. (Adamson jt. 1999: 17).

Välistingimustest tulenevatest vaesusriski teguritest on Eesti oludes olulisimad kaks elukohaga seotud faktorit: elukoht maal/ väikelinnas ja elupiirkond vaeses regioonis. Kuid kõik vaesustegurid võivad esineda nii üksikult kui kombineerituna. Vaesusohlikeimas olukorras on niisugused leibkonnad, kelle puhul toimib mitu vaesusriski tegurit samaaegselt, moodustades nn vaesuse mustreid indiviidi, leibkonna ja regiooni tasandil. Peamisteks vaesuse regionaalseteks riskideks on madalapalgaliste töökohtade domineerimine kõrge tööpuudus. Otseses vaesuses elavatest valdadest pooled kuuluvad nn Kagu- ja Ida- Eesti depressioonivööndisse (Jõgeva, Põlva, Valga,

Võru ja Viljandi maakond), samuti iseloomustab enamikku sellesse gruppi jäävaid omavalitsusi väike elanike arv, primaarsektori domineerimine, vähearenenud teenindussfäär ning elanike keskmisest oluliselt kõrgem vanus ja madalam haridustase. (Adamson jt. 1999: 17, 21).

Omavalitsussektori peamiseks funktsiooniks vaesuse leevendamisel on vaesuse leevendamise riiklikest strateegiatest lähtuvate kohalike vaesust leevendavate programmide ja tegevuskavade kostamine ja realiseerimine kohalikku spetsiifikat arvestades. Omavalitsuse konkreetseteks ülesanneteks on:

- majandustegevuse intensiivistamine ja tööhõiveline aktiivsuse suurendamine erinevate tööhõive ja investeerimisprogrammide kaudu;
- isiku aktiivsust toetavate teenuste mahu (nõustamine, sotsiaalne, tööalane, osalt meditsiiniline rehabilitatsioon jne) suurendamine;
- poolkinnise või avatud hoolekande laiendamise soodustamine ja
- isikute erivajadusi arvestavate toetuste rakendamine.

Vaesuse leevendamist toetava ja soodustava avaliku arvamuse väljakujunemisel laieneb erasektori heategev roll ühiskonnas. Mittetulundusliku sektori funktsioonid vaesuse leevendamisel on eelkõige seotud konkreetsete tegevuskavade realiseerimisega. Samuti on kolmanda sektori oluliseks rolliks avaliku arvamuse kujundamine. (Adamson 1999: 47- 48).

Lasterikaste perede vanematel, eriti emal on raske säilitada töökohta. Kutsar (2000:32) kirjutab, et on alust arvata, et Eesti tööandja ei taha, et töötajal oleks palju lapsi, sest lapsed jäävad pidevalt haigeks ja nii puudub töötaja tihti. Ema on küll seadusega kaitstud, et ta saaks peale lapsehoolduspuhkust töökohta tagasi, kuid töö iseloom võib ajaga muutuda ja tekkida vajadus koolituste järele.

Murettekitavalt kõrge on vaeste osatähtsus kahes olulises lastega leibkondade rühmas – mitmelapselised üksikvanema leibkonnad ja paljulapselised leibkonnad, kus töötab ainult üks vanem. Pere struktuuri samaks jäädes uue lapse saabumine suurendab nii vaesuse kui ka vaesusrisiki tõenäosust märgatavalt. (Ainsaar 2000: 98- 99).

Vaesuse mõju lapse arengule ja kasvamisele on mitmetahuline. Vaesusega kaasnevad sageli laste jaoks sobimatud elamistingimused, ühekülgne toitumine, vajalike õppevahendite puudumine, raskused tegeleda huvitegevusega ning koolist väljalangemine. Vaesusega käivad kaasas sageli ka sellised ilmingud nagu teise vanema puudumine, pikaajaline töötus ja sellega kaasnev depressioon, sotsiaalne tõrjutus jms. Kui selline olukord kestab, siis võib peres olla pingestunud õhkkond, tekkida stress, masendus ja alaväärsustunne, ka peresuhted võivad muutuda vägivaldseks. Sellest tulenevalt on juba laste hulgas kihistumine – need, kelle võimalused elus edasijõudmiseks on head ja need, kelle võimalused on nende perekonna majandusliku olukorra tõttu kesisemad. (Vetik, 2004: 253).

Vaesusega võib kaasneda ka tõrjutus suguvõsast, naabruskonnast ning kooli- või töökaaslaste hulgast ehk laiemalt sotsiaalne tõrjutus. Kasearu (2008: 52) on definitsiooni kohaselt on sotsiaalne tõrjutus mõiste, mis ühendab paljusid erinevaid sotsiaalseid ja majanduslikke probleeme: vaesust, ebavõrdsust, ruumilist suletust ja tõrjutust, diskrimineerimist, vähest sotsiaalset kapitali, usalduse defitsiiti, väärtushinnangute ja käitumismallide sobimatust, abitust avalike teenuste kasutamisel jne.

Kutsar (2000: 35) kirjutab, et riiete ja muude väliste rekvisiitide kaudu saab laps väljendada vastavust eakaaslaste seas kujunenud normidele. Ta (Kutsar 2000: 35) lisab, et kui mõnel selliseid asju pole siis on need lapsed sageli sõpruskonnast välja tõrjutud.

Lastega perede vaesus takistab vanematel laste võimeid välja arendamast, neile head haridust andmast ning tervislikku ja täisväärtuslikku toitu tagamast. Lasterikaste perede hinnangul peavad nende lapsed rahapuuduse tõttu loobuma keskmiselt kuuest kuni seitsmest olulisest asjast või tegevusest. Vanemates endis aga süveneb stress ja rahulolematuse riigipoolse toetuse vähenemisega. (Medar 2002: 36).

Lastekaitse Liidu president Katrin Saks (2010) kirjutab ajakirjas „Märka last“, et kõige suuremaks probleemiks on pered, kes napilt ei kvalifitseeru toimetulekutoetuse saajateks. Lastekaitsjate kinnitusel tuleb just neid peresid enne palgapäeva paki makaroniga toetada. Samuti väga halvaks tagajärjeks on ka see, et üsna palju vanemaid

jätab olude sunnil lastelegi ravimid välja ostmata. Saks lisab, et väga oluline vaesuse leevendamisel on lasteaia maksu kompenseerimine, et töötud vanemad ei jätaks lapsi koju. Laste päevahoid ja alusharidus on väga olulised, et vähendada hariduslikku kihistumist. Olulised on ka laagritoetused ja laste töötamisvõimalused, sest suvel pole võimalik lastel saada vähemalt korra päevas tasuta sooja toitu lasteaia või kooli poolt. (Saks 2010: 14-15).

Vaesuse tagajärjeks on ka kehvemad elamistingimused. Suurem osa (61%) lastest elab korteris jakolmandik perele kuulavas majas. Lastega peredel on tunduvalt vähem ruumi jakitsamad elamistingimused kui lasteta peredel. Umbes 41%-l lastest on ilmselt siiski olemas oma tuba, kuna nad elavad kodudes, kus pereliikme kohta on vähemalt üks tuba. Halva kvaliteediga eluasemetes, nt rõsketes kodudes, elab umbes seitsmendik lastest, vähem on neid, kelle kodu katus laseb läbi, kellel ei ole pesemisvõimalusi või kelle kodus on vähe valgust. Suure kuritegevusega piirkonnas elas 2005. aastal 22% lastest, 2011. aastaks oli nende hulk kahanenud 15%-ni. (Krusell jt 2013: 15).

Kuigi laste elamistingimused on aasta- aastalt paranenud, elab viiendik Eesti lastest ikka veel kehvadesoludes. Kehvad olud ei tee elukeskkonda mitte ainult ebameeldivaks ja inetuks, vaid mõjutavad olulisel määral ka teisi elukvaliteedi näitajaid, näiteks tervist. Sageli on sellised koduga seotud mured tingitud lapsevanemate väikesest sissetulekust – kui raha jätkub vaid elementaarseks, võib maja remont ja korrashoid üle jõu käia. 2011. aastal olid 30%-l suhtelises vaesuses elavatest lastest ka kehvad elamistingimused. Samal ajal elas kehvades oludes ka ligi viiendik (18%) vaesusest väljas olevatest lastest. (Krusell jt 2013:18).

Vaesuse leevendamiseks on oluline koostöö erinevate ühiskonnasektorite vahel. Vaesuse leevendamise programmide kujundamine ja realiseerimine eeldab erinevate ühiskondlike institutsioonide süstemaatilist ja sihiteadlikku koostööd, mobiliseerides erinevad ühiskondlikud tasandid:

- avaliku sektori – riigi- ja omavalitsusorganid ja neile kuuluvad struktuurid;
- erasektori – kasumit taotlevad struktuurid (kindlustusseltsid, erahoolekande-, koolitus-, töövahendus-, kinnisvaraettevõtted jt);

- kolmanda sektori – kasumit mittetaotlevad mitteriiklikud vaesuse leevendamisele või vaesusriske vähendavale tegevusele orienteeritud organisatsioonid (Punane Rist jt.) ja muud tsiviilühiskonna elemendid (kirik, eraheategevus jne.)

Avaliku sektori üldiseks funktsiooniks vaesuseleevendamisel on jätkusuutliku inimarengu tagamine üldise stabiilsuse, usalduse ja turvalisuse suurendamise kaudu. Riigi koordineeriv roll majanduspoliitikas väljendub tööhõivet laiendavate ja mitmekesistavate arengute toetamises normaalsel toimetulekut võimaldavat sissetulekut tagavate regulatsioonide kehtestamises tööhõivelsele elanikkonnale. Riigi olulisim roll vaesuse leevendamisel seisneb ühiskonna üldise arengu suunamises üldiste ühiskondlike prioriteetide realiseerimisel. (Adamson 1999: 46).

Töö autor on seisukohal, et perede sattumisel vaesusesse on põhjused ning vaesuses elamisel on tagajärjed. Tagajärgedeks on nii ilmajätus piisavast haridusest ja tervishoiust, stress kui ka tõrjutus. Kõrvalejäämine (tõrjutus) ühiskonnas normaalseks peetavast elustiilist pärsib inimese sotsiaalseid oskusi ning arengut.

1.2. SA Eesti Toidupanga tegevus ja eesmärgid

SA Eesti Toidupank loodi aastal 2010 Eesti – Hollandi Heategevusfondi Päikeselill ja Swedbank'i rahalisel toel (Toidupank Tallinnas). Koheselt avati Tallinna Toidupank ning seejärel avati toidupank ka teistes linnades. Lisaks Tallinna ja Tartu toidupankadele tegutsevad toidupangad veel üheksas väiksemas Eesti linnas. Neile lisanduvad Maardu jaotuspunkt, mida varustab Tallinna Toidupank, ja Elva jaotuspunkt, mida varustab Tartu Toidupank (Toidupangad).

Eesti toidupankade jaoks on kõige olulisem aidata ennekõike väikeste lastega ja/või paljulapselisi allpool toimetulekupiiri elavaid peresid (Toidupank). Peresid toetatakse pakkudes neile toiduabi. Käesolev peatükk selgitab Toidupanga eesmärgid ja tegevust ning annab ülevaate Viljandi Toidupanga tööst abivajajatega.

Toidupank on avaldanud oma tegevuse põhieesmärgid, milleks on võitlemine vaesuse vastu, toidu raiskamise vähendamine ning inimestevahelise solidaarsuse suurendamine (Toidupank). Esitatud eesmärgid on omavahel tihedalt seotud, mistõttu ühte ilma teiseta

on raske saavutada. Poodidest saadava üleliigse toidu laiali jagamine parandab perede elukvaliteeti ja vähendab vaesust ning seeläbi saavutades võrdsem positsioon teiste ühiskonnaliikmetega jõutakse suurema solidaarsuseni.

Toidupank saab toidu kohalikust kaubandusvõrgust, tootjatelt ja talumeestelt (Toidupank). Toit saadakse tasuta ning antakse ka ära tasuta (Toidupank). Poed annetavad Toidupangale „parim enne“ kuupäeva kandvat kaupa, millele Toidupanga esindaja ise kokkulepitud ajal järgi läheb. Kauplused ja tootjad pakuvad toidupankadele kaupa juhul kui:

- lähenemas on „parim enne“ kuupäev;
- on toodetud liiga palju kaupa, mida ei jõuta ära müüa;
- kaup on saanud kahjustada (nt katkised pakendid) või valesti pakendatud;
- on tellitud sisse liiga palju kaupa ning seda ei jõuta piisavalt kiirelt ära müüa – nt kampaaniate ülejäägid, valed prognoosid jms (Toidupank).

Toidupank ostab toitu vaid erikampaaniate korral.

Samuti kogutakse annetusi toidukogumiskampaaniate raames, kus inimesed saavad poest ostetud tooteid otse Toidupangale annetada. Kampaaniate ajal on poodides vabatahtlikud, kes seisavad kärudega kassade vahetus läheduses ning võtavad vastu annetusi. Näiteks korraldatakse koolikampaaniat, mille käigus kogutakse lastele koolitarbeid ning jõulukampaania, mille eesmärk on vähekindlustatud perede lastele jõulupakid kinkida.

Toidupangad aitavad peresid, kes on sattunud ajutiselt majanduslikult keerulisse olukorda (nt töökaotus). Tegemist on lühiajalise abiga – tavaliselt suudavad inimesed hiljemalt 1-2 aasta möödudes kriisist väljuda ja edasi minna ilma lisaabi vajamata (Toidupank). Mitmed Toidupangad on end sidunud mõne teise organisatsiooniga, näiteks Viljandi Toidupank on end sidunud MTÜ Viljandimaa Lasterikaste Perede Ühendusega, Haapsalu Toidupank teeb koostööd Läänemaa Puuetega Inimeste Kojaga ning Pärnu Toidupank MTÜ Pärnu Diakooniakeskusega. Seetõttu võivad olla Toidupanga klientideks erinevad sihtgrupid. Toiduabi saab ühingu või kohaliku omavalitsuse sotsiaalosakonna kaudu.

1.4. Toiduabi saamise tingimused

Toiduabi saamise eeltingimuseks on sissetulekute jäämine allapoole ametlikult määratud toimetulekupiiri (Toiduabi). Vastavalt 2014. aasta riigieelarve seadusele on toimetulekupiiri määr 2014. aastal üksi elavale inimesele või perekonna esimesele liikmele 90 eurot kuus ning perekonna teise ja iga järgneva liikme toimetulekupiiri suurus on 72 eurot kuus (Sotsiaalministeerium).

Toiduabi saavad pered ja üksikvanemad, kes on toimetulekutoetuse saajate nimekirjades või abiorganisatsioonide liikmed (Suurperede Abistamise ühing, Lasterikaste Perede Liit jt.) Selleks peavad ühingute ja abiorganisatsioonide liikmed, kes vajavad toiduabi, kinnitama ja suutma tõendada, et nende kasutusse jääb toimetuleku piirist väiksem või sarnane summa. (Toiduabi).

Teine võimalus Toidupanga toiduabi taotlemiseks, on toimetulekutoetust saavatel peredel pöörduda otse linnaosa või maakonna sotsiaalabiosakonna poole vastavasisulise sooviga. Seda saab teha piirkondades, kus Toidupank juba tegutseb. (Toiduabi). Kohalikud omavalitsused on teadlikud oma piirkonnaabivajajatest ning koostavad nimekirja abivajajatest. Perele teatatakse, kust ja millal abipakk kätte saada, kuid oluline on, et pakile peab järgi minema pereliige.

1.5. Viljandi Toidupanga tegevus

Viljandi Toidupank on seotud MTÜ Viljandimaa Lasterikaste Perede Ühendusega ja asub aadressil Männimäe tee 26, Viljandi linn. Kontor on avatud kolmapäeviti 10.00 – 14.00 ja neljapäeviti 15.00 – 19.00. Antud asukohal on tegutsetud alates 2012. Aasta novembrist.

Viljandi Toidupanga koordinaator on Ülle Soolo, kes on Viljandi Toidupangas ainsaks palgaliseks töötajaks. Viljandis on aktiivseis vabatahtlikke kolm, kes käivad kohal pidevalt. Viljandi Toidupangal on juba väljakujunenud vabatahtlikud, keda kaasatakse vastavalt vajadusele. Kampaniate ajal ning kiirematel toidupakkimise perioodidel

tegevusega hõivatud vabatahtlike arv suurem kui igapäevaselt. Uutele vabatahtlikele selgitatakse Toidupanga põhimõtteid ja juhendatakse, kuidas annetajatega suhelda.

Viljandi Toidupanga koordinaator Ülle Soolo väljendas muret vabatahtlike leidmisel. Vabatahtlikuks saab end registreerida SA Eesti Toidupanga kodulehel www.toidupank.ee. Koordinaatori sõnul seisneb probleem selles, et inimesed lubavad osaleda kampaanias vabatahtlikuna ning töö planeerides arvestatakse registreerinutega, aga õigel päeval ei tule osa registreeritutest kohale. Selline planeerimine tekitab ebakindlust uute vabatahtlikuks registreerijate suhtes ning vabatahtlike puudumise tõttu võivad jääda kampaaniate käigus kogutud annetuste kogused väiksemaks.

Kampaaniate käigus on võimalik inimestel ise annetada toidukaupu asetades need kogumiskärudesse. Kärud asuvad tavaliselt kassade vahetus läheduses. Kogumiskärude juures on olemas ka Toidupanga vabatahtlikud, kes selgitavad annetamise vajadust ning soovivad toiduaineid, mida oleks eriti vaja. Toidupanga vabatahtlike andmetel on väga oodatud järgmised kauem säilivad toiduained:

- kala- ja lihakonservid,
- purgisupid ja purgitoidud,
- õli,
- mahlad,
- moosid,
- suhkur,
- mesi
- jahu,
- tangained,
- makaronid,
- hommikusöögihelbed,
- pähklid ja
- rosinad.

Need on sellised toiduained, mis säilivad kauem ning mida kauplused harvem annetavad.

Viljandi Toidupanga koordinaatori Ülle Soolo hinnangul on abisaajaid peresid vahemikus 180 kuni 195, kellest lasterikkad pered moodustavad suurema osa kui kohaliku omavalitsuse poolt suunatud abivajajad.

Viljandi Toidupangal on väga hea koostöö Viljandi linna, Halliste valla, Abja valla ning Viljandi vallaga. Kauplustest tehakse väga head koostööd Rimiga, kes on lepinguline annetaja ja Selveriga, kes annetab ilma lepinguta. Leping on olemas ka Säästumarketiga, kuid tavaliselt seal toitu annetamiseks üle ei jää. Toitu annetavad ainult Viljandi linnas olevad kauplused.

Viljandi Toidupank kaalub välja antavat toidukogust. Abivajajatele koostatud pakid kaalutakse enne üleandmist ning statistika koostatakse välja antud toidu koguste põhjal. Viljandi Toidupanga koordinaatori Ülle Soolo andmetel jagati eelmisel aastal toidupakke kogukaaluga ligikaudu 32 tonni, millest 27 tonni oli kauplustest saadud üleliigne toit ja 5 tonni moodustas kampaaniate korras inimeste annetatud toit.

Toidupaki komplekteerivad kokku koordinaator ja vabatahtlikud. Kindlat normi pole määratud, et mida ja kui palju pakk peaks sisaldama, sest paki sisu sõltub olemasolevast toidust. Kuna annetatakse pidevalt erinevaid asju, erinevates kogustes siis pole võimalik paki sisu normidega reguleerida. Pakki komplekteerides arvestatakse leibkonna liikmete arvu ning ka laste vanuseid. Näiteks ei anta kellelegi väikelaste toitu, kui väikelast peres pole. Samuti vaadatakse, et toit oleks võimalikult mitmekesine.

2. UURING SA EESTI TOIDUPANGA ROLLIST VAESUSE LEEVENDAMISEL VILJANDIMAA NÄITEL

Antud peatükis esitatakse uuringu eesmärgid ja tulemused. Kirjeldatakse valimit ning uurimuse läbi viimisel kasutatud meetodit. Saadud tulemusi analüüsitakse ja vastuseid vaadeldakse küsimuste kaupa. Töö autor esitab arutelu ja järeldused ning pakub välja võimalikke lahendusi tegevuse efektiivsemaks muutmiseks.

2.1 Uurimuse eesmärk

Uurimuse peamine eesmärk on selgitada välja SA Eesti Toidupanga roll perede vaesuse leevendamisel.

Autor esitab järgmised uurimisküsimused:

- milline on leibkonna koosseis ja peamised sissetuleku allikad?
- Kui sageli toiduabi saadakse ning milliseid sotsiaaltoetusi/ teenuseid ja muud abi pered toimetuleku suurendamise eesmärgil saavad?
- Kuidas pered ise hindavad toiduabi saamise mõju orukorra leevendamisele?
- millised on võimalused vaesuse leevendamiseks?
- kuidas on pered tekkinud probleemidega senini toime tulnud?
- milliseid olukorra muutusi oleks pered valmis ise tegema, et probleemid laheneks?
- Millised on abisaajate ettepanekud Viljandi Toidupanga tegevuse tõhustamiseks?

Uurimise eesmärkideks on autor seadnud järgnevad ülesanded:

- uurida ja analüüsida teaduskirjanduses esitatud seisukohti;
- koostada küsimustik;
- viia läbi uuring;
- analüüsida saadud tulemusi;
- teha saadud tulemustest kokkuvõtte;
- esitada järeldused ja võimalikud soovitused vaesuses elavate perede sotsiaalsete probleemide leevendamiseks.

Antud uuringule lisandub praktiline väärtus, sest varasemad uuringud, mis käsitlevad SA Eesti Toidupanga rolli perede vaesuse leevendamisel puuduvad. Antud uuring võimaldab SA Eesti Toidupangal saada tagasisidet tegevuse efektiivsusest ning klientide rahulolust.

2.2 Uurimuse valim ja läbiviimine

Uurimus on läbi viidud kvantitatiivsel meetodil. Autor koostas ankeetküsimustiku, millele vastamine toimus paber kandjal. Autor jagas välja 70 ankeeti, millest tagasi sai 51 vastustega ankeeti.

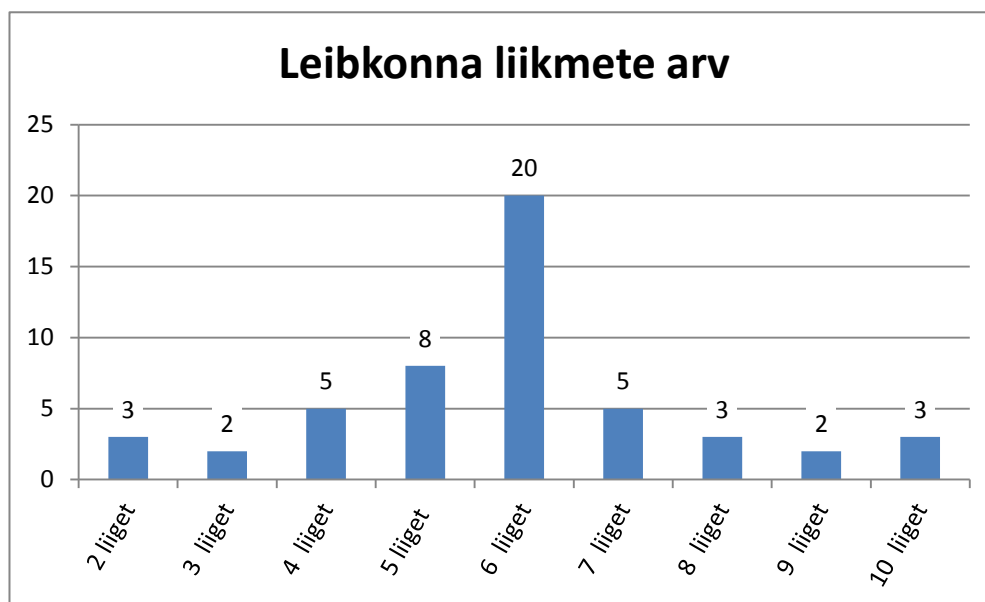
Uurimuse valimist moodustavad suure osa lasterikkad pered. Medar (2004: 19) on vastavalt Eesti Vabariigi Sotsiaalministeeriumi sotsiaalregistri isikukaardi sotsiaalsele seisundile klassifitseerinud paljulapselisteks peredeks need pered, kus on 4 või enam last. Paljulapselised pered kuuluvad Ainsaare (2000: 86- 88) liigituse kohaselt klassikaliste perede ühte alarühma. Klassikaline pere on selline, kus leibkonda kuulub üks töötaja ja (vähemalt) üks inimene, kes ei tööta (Ainsaar 2000: 86- 88).

Uurimuse valimisse kuuluvad Viljandi Toidupangast abi saavad pered. Vastajaid on nii Viljandi linnast kui ka Viljandi maakonnast. Perekonna esindaja, kes abipaki vastu võttis, täitis küsimustiku . Osa ankeete jõudsid respondentideni kohaliku omavalitsuse sotsiaaltöötaja vahendusel. Kõigile vastajatele on tagatud anonüümsus. Samuti on vastajaid informeeritud töö eesmärkidest ning edastatud on töö autori kontaktandmed, mille kaudu soovi korral lisainformatsiooni küsida.

2.3 Uurimuse tulemused

Ankeetküsitlusest saadud andmed sisestatakse Microsoft Exceli programmis tabelisse ja analüüsitakse küsimuste kaupa. Uuringus on analüüsimiseks 51 vastatud ankeeti. Vastamise perioodiks oli aprill 2014.

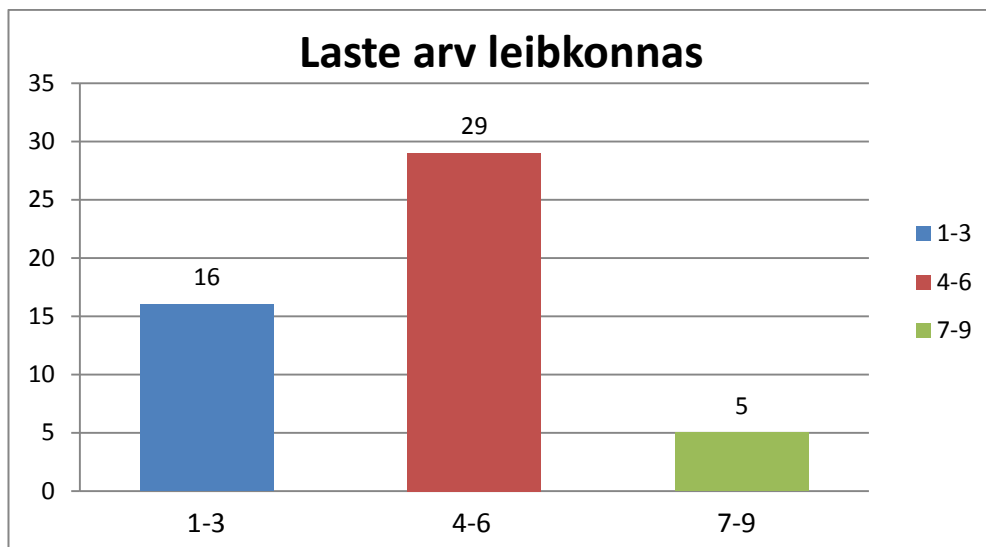
Vastajate hulgas oli 2 - 10 liikmelisi leibkondi. Kõige suurema osa moodustasid 6-liikmelised leibkonnad, keda oli 20. Viis leibkonda olid 5- liikmelised ning ülejäänud jagunesid järgnevalt: nelja ja setsme liikmega leibkondi oli võrdselt 5; kahe, kaheksa ja kümne liikmega leibkondi võrdselt 3 ning kolme ja üheksa liikmega leibkondi võrdselt 2. (Joonis 1).



Joonis 1. Leibkonna liikmete arv (Autori koostatud).

Joonis 2 kirjeldab laste arvu leibkonnas. Antud küsimusele vastas 50 respondenti. Autor grupeeris vastused gruppidesse vanuste järgi moodustades kolm jaotust: 1- 3 last, 4- 6 last ning 7- 9 last. Kõige rohkem on leibkondi, kus on 4- 6 last, neid on kokku 29.

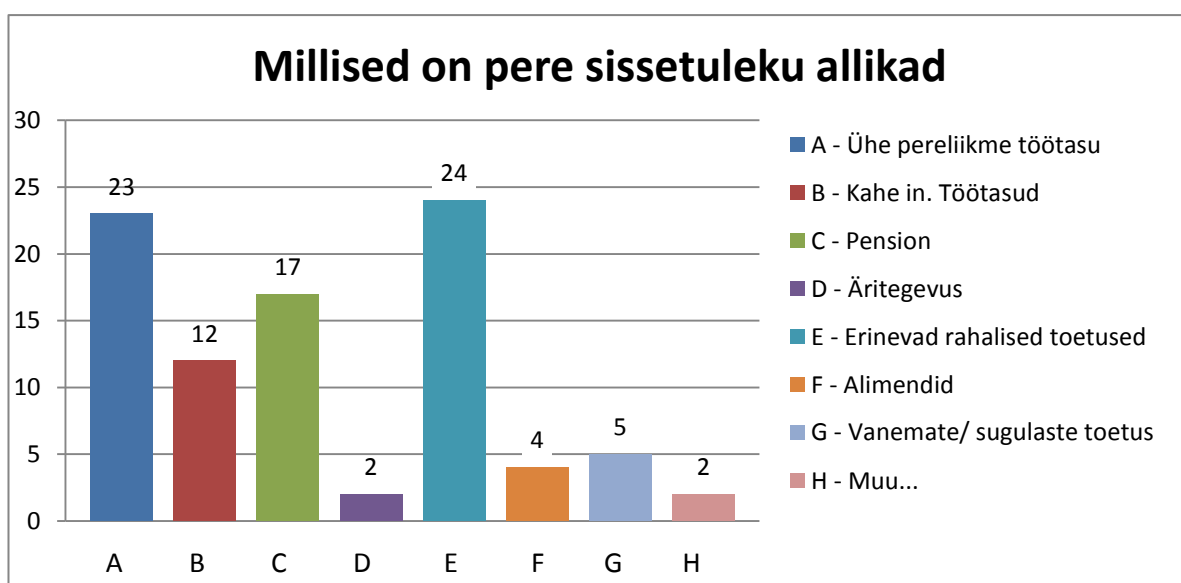
Detailsemalt vastuseid kirjeldades saab välja tuua, et kõige enam on leibkondi, kus on 4 last, neid on kokku 17. 10 leibkonda on 5- lasepõlvilised ning 8 leibkonda 3- lapselised. Üks ja kaks last on võrdselt neljas leibkonnas ning kuue-, seitsme- ja kaheksalapselisi leibkondi on samuti võrdselt kaks. Ainult ühes leibkonnas on 9 last.



Joonis 2. Laste arv leibkonnas (Autori koostatud).

Vastustest saab järeldada, et enamik vastajaid on lasterikkad pered, sest 3- 9 lapselisi peresi on kõige enam. Neid on kokku 42. Esimese küsimuse vastused on autori hinnangul ootuspärased, sest abi saajatest moodustavad suure osa lasterikkad pered.

Joonis 3 kirjeldab pere sissetuleku allikaid. Lähtuvalt kogutud andmetest on kõige olulisemateks sissetuleku allikateks erinevad rahalised toetused ja ühe pereliikme töötasu. Rahalisi toetusi sissetuleku allikana on märkinud 24 leibkonda ning täpsustusena kirjutas suurem osa juurde, et saavad riiklikku lastetoetust ning üks vastanu vanemahüsitist.

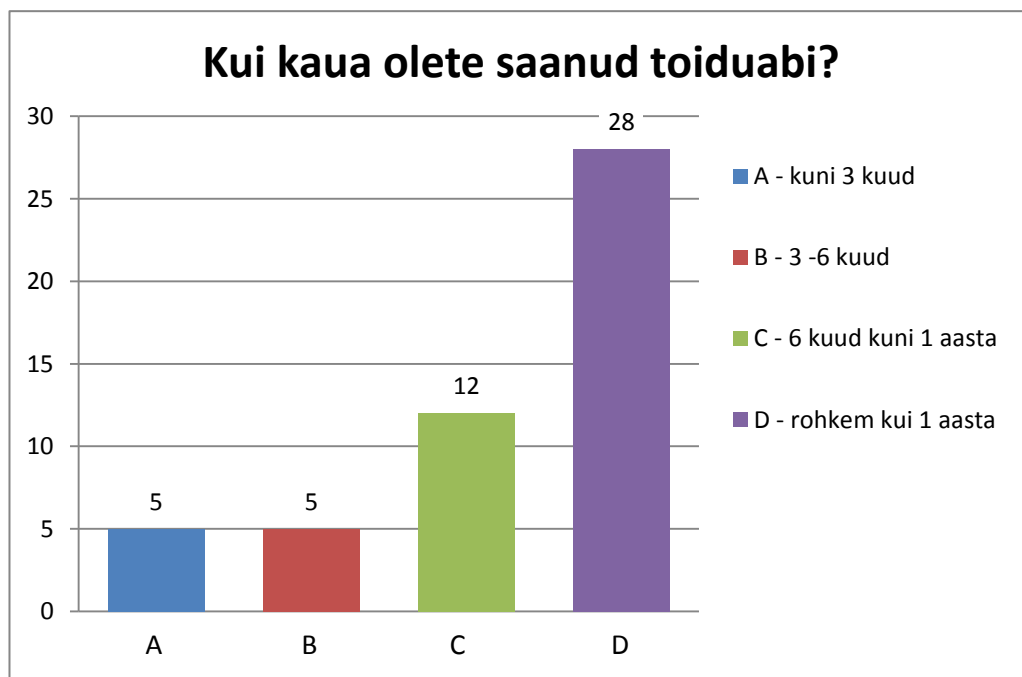


Joonis 3. Pere sissetuleku allikad (Autori koostatud).

Ühe pereliikme töötasu on oluliseks sissetuleku allikaks 23 leibkonnale (Joonis 3). Kuna perekonnad on suured, siis polegi võimalik mõlemal vanemal tööl käia. Ning osa vastajatest on üksikvanemad, mille tõttu sõltub kogu pere ühe vanema sissetulekust. 12 leibkonnas teenivad töötasu mõlemad vanemad (Joonis 3).

Oluline sissetuleku allikas on ka pension. 17 leibkonda märkisid selle omasissetuleku allikaks (Joonis 3). Enamik täiendasid vastust märkusega, et saadakse töövõimetuse pensioni, lapse invaliidsus- või toitjakaotuspension. Väiksema osa moodustasid äritegevus (2 vastajat), lapse elatusraha ehk alimendid (4 vastajat), vanemate/ sugulaste toetus (5 vastajat) ja kaks vastajat märkisid muud sissetulekud (Joonis 3). See, millise äritegevusega kaks leibkonda tegelevad või mida nad mõistavad äritegevuse all jääb selgusetuks ning ei olunud ka töö eesmärgiks, kuid üks vastaja täiendas, et koob sokke müümiseks. Muu sissetuleku all mõeldi juhutöödest saadavat tulu.

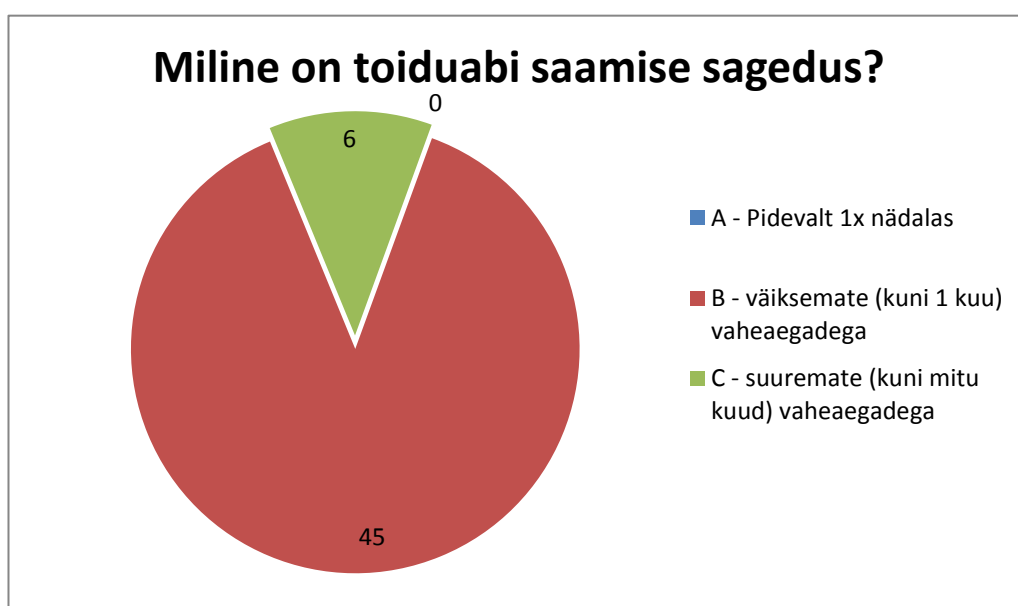
Kolmas küsimus selgitab välja kui kaua on pered saanud toiduabi. Vastustest selgub, suurem osa leibkondi (28 peret) on saanud toiduabi rohkem kui 1 aasta. 12 leibkonda on saanud toiduabi 6 kuud kuni 1 aasta. (Joonis 4).



Joonis 4. Toiduabi saamise ajaline pikkus (Autori koostatud).

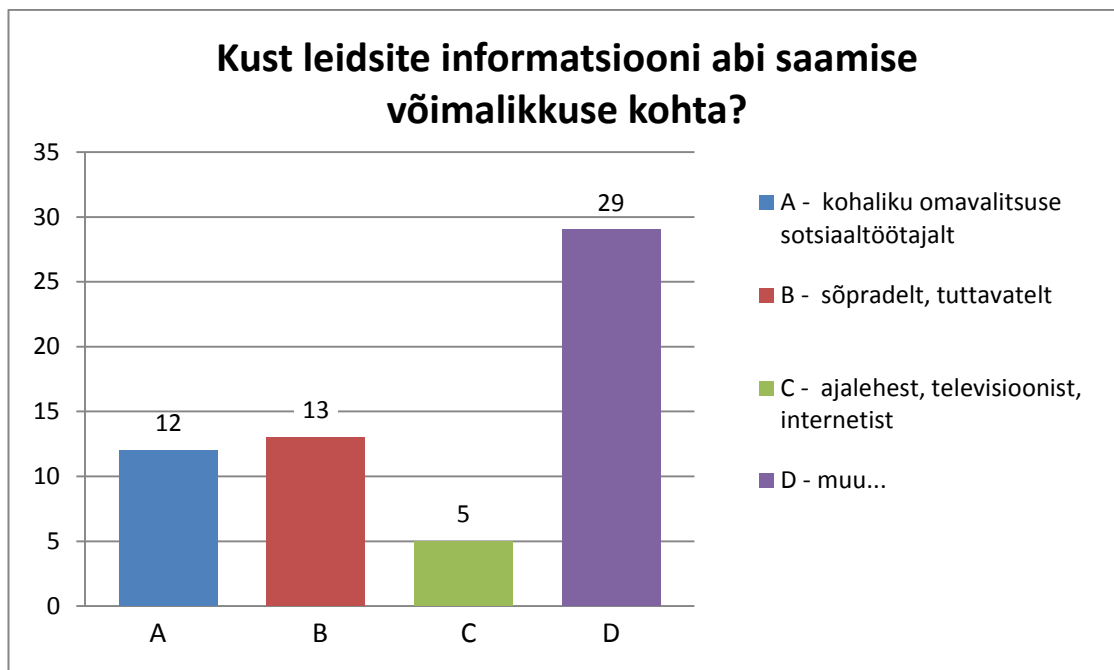
Joonisel 4 selgub, et on võrdselt 5 peret, kes on saanud abi kuni 3 kuud ning 3- 6 kuud. Need on ilmselt uued abivajajad, kes on alles hiljuti hakanud saama SA Toidupanga pakutavat toiduabi.

SA Toidupanga Viljandi koordinaator Ülle Soolo ütles, et enamasti saavad pered abipakke üks kord kuus. See selgus ka ankeetide vastustest. 45 vastajat on kinnitanud oma vastusega, et saavad toiduabi väiksemate (kuni üks kuu) vaheaegadega (Joonis 5). 6 vastajat märkis, et saavad abi suuremate (kuni mitu kuud) vaheaegadega (Joonis 5). Mitte ükski vastanutest ei saa pidevalt (üks kord nädalas) toiduabi.



Joonis 5. Toiduabi saamise sagedus (Autori koostatud).

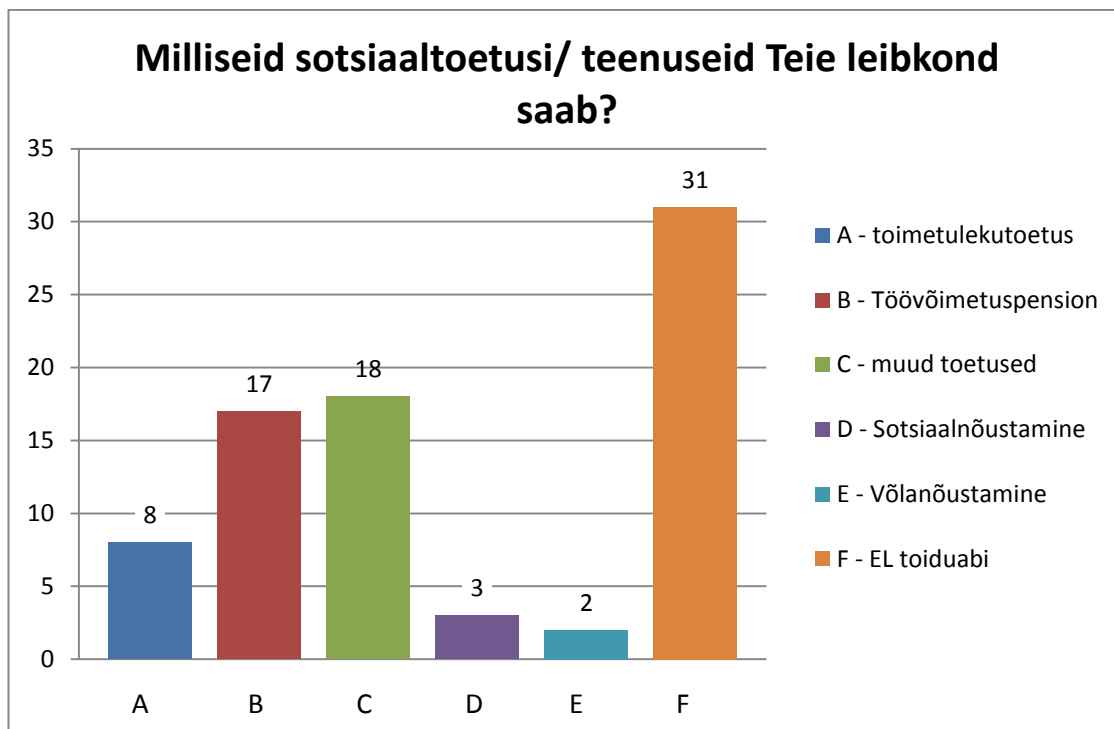
Enamik vastajaid on saanud informatsiooni SA Toidupanga tegevuse kohta läbi Viljandi Lasterikaste Perede Ühenduse. Seda vastust kinnitasid 29 respondenti (Joonis 6). Antud vastus on ootuspärane, kuna SA Viljandi Toidupank teeb koostööd Viljandi Lasterikaste Perede Ühendusega ning suur osa abi saajatest on lasterikkad pered.



Joonis 6. Informatsiooni allikad (Autori koostatud).

13 vastajat on toiduabi võimaluste kohta informatsiooni saanud sõpradelt ja tuttavatelt (Joonis 6). Ning 12 vastajat on informatsiooni allikana märkinud kohaliku omavalitsuse sotsiaaltöötaja (Joonis6). 5 vastajat on märkinud, et leidsid informatsiooni SA Eesti Toidupanga tegevuse kohta ajalehest, televisioonist või internetist (Joonis 6). Autori hinnangul on antud vastuste põhjal sotsiaaltöötajate osatähtsus liiga väike. Vastusest võib järeldada, et pered, kes leidsid informatsioon ikohaliku omavalitsuse sotsiaaltöötaja abita, ei pruugi olla teadlikud sotsiaaltöötaja poolsetest võimalustest pere olukorra leevendamiseks.

Joonis 7 kirjeldab, milliseid toetusi/ teenuseid või muud abi vastajad saavad. Peamiseks abiks, mida vastajad märkisid on Euroopa Liidu toiduabi saamine, seda märgiti 31 vastaja poolt. 18 vastajat märkis, et saavad muid toetusi ning täpsustuseks lisati, et riiklikud üldised toetused, mida saavad kõik teisedki (nt. lastetoetus). Üks vastaja märkis muu toetusena lasteaia toetust. 17 vastanud leibkonnas on vähemalt üks pereliige, kes saab töövõimetuspensionini. (Joonis 7).

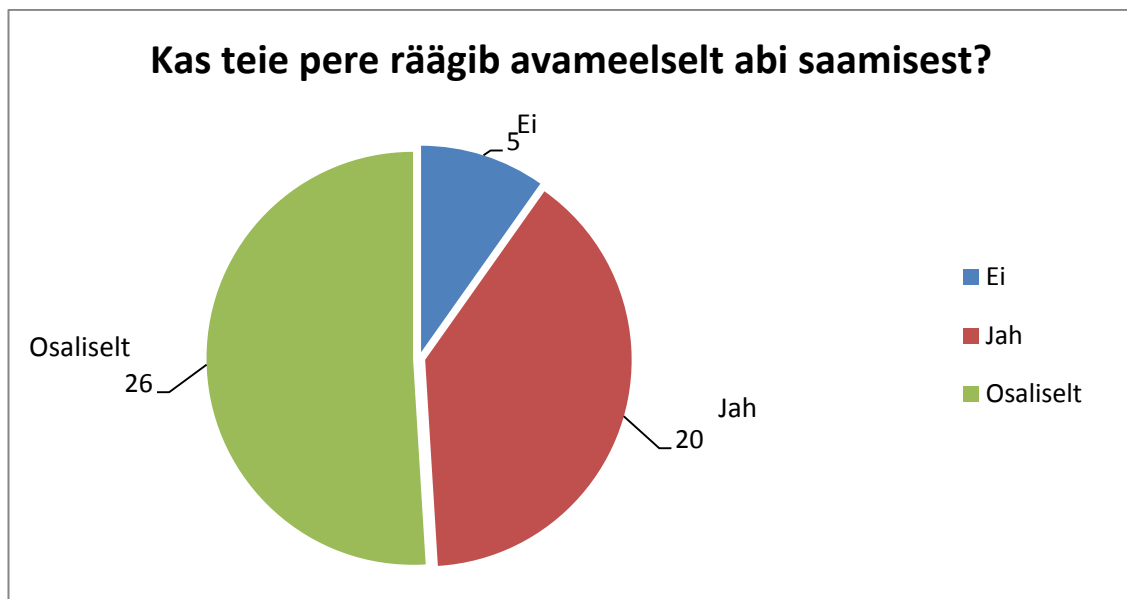


Joonis 7. Sotsiaaltoetused/ teenused, mida leibkonnad saavad (Autori koostatud).

Vähem vastanuid saab toimetulekutoetust, neid respondante oli 8. Kolm vastajat on saanud sotsiaalnõustamise teenust ning kaks vastajat võlanõustamise teenust. Vastuse varianti muu toetus ei valinud ükski respondent. (Joonis 7).

Antud vastuste põhjal võib järeldada, et pered saavad peamiselt riiklikke peretoetusi ning töövõimetuspension, kuid individuaalseid kohaliku omavalitsuse poolseid toetusi ei saada, välja arvatud üks vastaja, kes saab lasteaia toetust. Vastajate hulgas on toimetulekutoetuse saajate osakaal väike, mis tekitab küsitavuse, kas teised ei kuulu toimetulekutoetuse saajate hulka või pole seda taotlenud. Kuna toiduabi saamise tingimuseks on pere sissetulekute jäämine allapoole ametlikult määratud toimetulekupiiri, siis tekib küsimus, mille alusel ning kelle poolt suunatuna saavad need vastaja toiduabi, kes ei ole toimetulekutoetuse saajad.

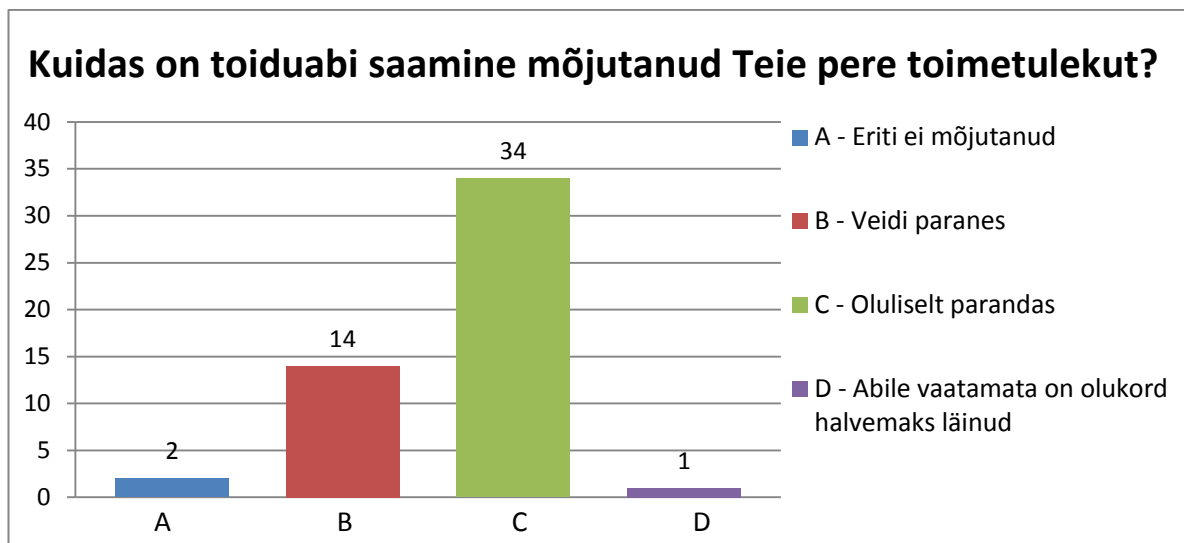
Ankeetküsimustiku 7. küsimus uurib vastajate avameelsust abist rääkimisel. Vastajatel oli kolm vastuse varianti: jah räägin, ei räägi ja osaliselt räägin. 51% vastanuist räägib abi saamisest osaliselt ja 39% vastanuist on valmis täiesti avameelselt rääkima, et pere saab toiduabi. 10% vastanuist ei räägi toiduabi saamisest sõpradele, tuttavatele ega ajakirjandusele



Joonis 8. Avameelsus abi saamisest rääkimisel (Autori koostatud).

Sageli on ajalehtedes ja ajakirjades artikleid, kus pered räägivad avameelselt vaesuses elamisest, oma pere olukorrast ning vanemad eksponeerivad sealjuures piltidel ka oma lapsi. Seda võiks nimetada ka sildistamiseks, kus vanemad ise loovad olukorra, mis raskendab lastel sõpruskonda kuulumist. Viljandimaa vastajate hulgas on tendents rääkida osaliselt või mitte üldse rääkida. Vastanute hulgas on 20 peret, kes on valmis abi saamisest avameelselt rääkima. See võib tuleneda ka sellest, et Viljandi on väikelinn võrreldes Tallinna või Tartuga ning vastajad on inimesed, kes on harjunud olema tagasihoidlikumad.

Oluline küsimus ankeetküsimustikust uurib pere hinnangut sellele, kuidas on toiduabi saamine mõjutanud pere toimetulekut. Antud küsimuse vastuseid kirjeldab Joonis 9.



Joonis 9. Toiduabi mõju leibkonnale (Autori koostatud).

SA Eesti Toidupanga poolne toiduabi on 34 vastaja hinnangul oluliselt parandanud pere toimetulekut. 14 pere olukord on veidi paranenud. Kahe pere olukorda pole abi saamine eriti mõjutanud ning ühe pere hinnangul on olukord abi saamisele vaatamata halvemaks läinud. (Joonis 9).

Ankeetküsimustiku eelviimane küsimus uuris, mida on pered ise teinud, et toimetulekuvõimet suurendada. Vastused esitab autor loeteluna, lisades vastuse lõppu sulgusesse respondantide arvu. Vastanud on oma pere toimetulekuvõime suurendamiseks teinud järgnevaid tegevusi:

- juhu- ja lisatöid (13);
- aiavilja kasvatamine ning hoidiste tegemine (8);
- töötamine (ka mitme kohaga) (7);
- leidnud töökoha (5);
- asunud otsima töökohta (3);
- koostanud pere eelarve ning kulusid kokku hoidnud (2);
- ostnud soodushindadega või allahinnatud kaupu ning suuremates kogustes (2);

Ühel korral on nimetatud järgnevaid tegevusi: töö välismaal (Soomes), laste kõrvalt vähem söömine, lastele töö otsimine, õppima asumine töökoha leidmiseks, sigade pidamine, kudumine ja tikkimine asjade müügiks, abi vastuvõtmine, abi sõpradelt ja tuttavalte vastu võtmine, omavalitsuse poolse abi vastuvõtmine. Üks vastaja on

olukorraga rahul, üks ei ole teinud midagi ning üks ütleb, et ei ole võimalik midagi muuta.

Antud küsimuse vastustest paistab, et pered näevad vaeva ning otsivad lisaraha teenimise võimalusi tehes lisaööd ja erinevaid juhutöid. Käiakse tööl, ka mitme kohaga ning kasvatatakse kodus aiavilju, millest valmistatakse hoidiseid talveks. Positiivne on ka see, et osa vastajaid on juba leidnud töökoha, kuhu asuvad tööle ning osa tegeleb selle otsimisega.

Autori arvates peaks tähelepanu pöörama eriti neile peredele, kes on hetkel olukorraga rahul, pole teinud midagi või on arvamusel, et midagi ei ole võimalik muuta. Kuna SA Eesti Toidupanga poolne toiduabi on planeeritud ajutiste majanduslike raskuste korral toimetuleku leevendamiseks ning planeeritavalt peaks pered 1- 2 aasta jooksul suutma abita toime tulema. Abi saamisega rahul olemine ning mitte midagi tegemine ilma abita jätkamiseks võib viidata õpitud abitusele ning mugavusele, mis tuleneb abi saamisest. Samuti võib viidata arvamusele, et midagi pole võimalik muuta lootusetusele ning madalale motiveeritusele toimetulekuvõimet suurendada.

Viimase küsimusega ankeetküsimustikust uuris autor, kuidas saaks toiduabi andmist paremini korraldada, et sellest rohkem kasu oleks. Vastajad said väljendada oma arvamust ning pakkuda välja lahendusi abi andmise tõhusamaks muutmiseks. Autor esitab vastajate arvamused loeteluna lisades respondentide arvu ettepaneku järgi sulgudesse.

Respondendid avaldasid järgnevat ettepanekuid:

- ollakse rahul praeguse abi andmise korraldusega (12);
- poed võiks rohkem ja mitmekesisemat toitu SA Eesti Toidupangale anda, mitte ära visata ja puuvilju enne optimaalse säilivusaja lõppemist (6);
- toiduabi saamise sageduse suurendamine (4);
- ei tea, ettepanekud puuduvad (4);
- võiks pakkuda peredele seda, mida vaja (3);
- rohkem kauplusi ja abistajaid võiks osaleda koostöös (2);
- nimekirjad tuleks üle vaadata, et abi saaksid ainult selleks õigustatud pered (2);

- võiks saada abipakki kohapeal sorteerida, sest pakkides on mittevajalikke toiduaineid (1);
- SA Eesti Toidupank võiks toidupaki koju ukse ette tuua (1);
- sotsiaaltöötaja võiks oma panust abi andmisel suurendada (1).

Positiivne on see, et 12 peret on rahul kehtiva abi andmise korraldusega. See näitab, et abi on vajalik ning pered on tänulikud abipakkide eest. 6 perekonda väljendasid rahulolematust toidu mitmekesisuse suhtes ning sooviksid, et poed annaks rohkem toitu ning enne säilivusaja lõppemist (värskemalt). Kuna kauplused annavad ära toidu, mida ei suudetud enne „parim enne“ lõppemist müüa ning mille kauplusesse sisseostmisel on tehtud planeerimisel viga, siis kaupmeeste seisukohast on mõisteta, et kaupa üritatakse müüa viimase kuupäevani, et saada maksimaalset kasumit. Antud ettepanekus vastanduvad abivajajate soovid ning ettevõtjate ärilised eesmärgid.

Kolm perekonda sooviksid, et peredele antaks seda, mida perel vaja on. Üks vastaja täiendas, et antakse titetoitu, kuigi peres ei ole väikelapsi. Antud väidet kommenteerisid Viljandi Toidupanga vabatahtlikud, kinnitades, et näiteks lastetoitu on abipakkidesse panekuks väga harva ning seda pannakse peredele, kus kindlasti on väikelapsi. Samuti täiendas üks vastaja, et kuna perel on aiaa, siis ei vajata näiteks kartulit. Ning tehti ettepanek paki kohapeal sorteerimiseks, et perele mittevajalik toit saaks paigutatud antud toitu rohkem vajavale perele. Näiteks vajaks see pere saia asemel selle valmistamiseks jahu ja teisi vajalikke tooteid.

Neli vastajat sooviksid abi saada sagedamini, sest antud abipakkidest jääb väheks. Näiteks soovitakse saada toidupakki kaks korda kuus ning ühe vastaja soov oleks pakki saada kord kuus.

Kahe pere hinnangul võiks abisaajate nimekirjad üle vaadata ja hinnata perede abi saamise vajadust. Kuna nende arvates saab toiduabi ka selliseid perekondi, kes seda tegelikult ei vaja.

Üks vastaja sooviks, et toidupakk toodaks koju kätte. Autor ei tea vastaja põhjuseid selliseks vastuseks, kuid on oletatavalt kaks võimalust: perel esineb raskusi toidupaki koju viimisega või on tegemist mugavuse ja õpitud abitusega.

Ainult üks vastaja väljendas soovi sotsiaaltöötaja rolli suurendamiseks abi andmisel. Sellest võib järeldada, et vastaja on teadlik erinevatest teenustest ja toetustest, mida sotsiaaltöötaja kaudu on võimalik taotleda. See on positiivne, et vastaja soovib sotsiaaltöötajaga koostööd teha ning seeläbi on võimalik antud perekonna toimetuleku võimet sotsiaaltöötaja abiga suurendada.

2.4. Arutelu ja järeldused

SA Eesti Toidupangast abi saajateks Viljandimaal on lastega pered, ning nendest enamik on lasterikkad pered. Viljandi Toidupank on end sidunud Viljandi Lasterikaste Perede Ühinguga ning sellest tulenevalt jõuab informatsioon toiduabi võimaluste kohta eelkõige lasterikaste peredeni. Vastanute hulgas oli enim 6- liikmelisi leibkondi ning keskmiselt oli leibkonnas 4 last. Lasterikkad pered on kindlasti üks suur sihtgrupp, kes toiduabi vajab ning SA Eesti Toidupanga seotus Viljandi Lasterikaste Perede Ühinguga suurendab sihtgrupi teadlikust abi võimalikkusest.

Pered sõltuvad peamiselt sotsiaaltoetustest, eriti peretoetustest (lapsetoetus, vanemahüvitis) ning pensionitest (töövõimetuspension, toitjakaotuspension). Suur osa peresid märkisid erinevad rahalised toetused ka oma sissetulekuallikana. See kinnitab toetuste olulisust ning perede sõltumist riiklikest toetustest. Perekondi, kus töötasu teenib üks liige oli rohkem kui neid kus töötavad mõlemad vanemad. Nii nagu laste arvust sõltub toetuste suurus, sõltub laste arvust ka kulutuste suurus. Ning mida rohkem on peres lapsi, seda vähem saavad mõlemad vanemad tööl käia. Seetõttu asendavadki toetused mitte töötava vanema teenimata jäänud sissetulekut.

SA Eesti Toidupanga toiduabi on planeeritud ajutise abina, et perekond suudaks majanduslike raskustega paremini toime tulla. Eeldatakse, et 1- 2 aasta jooksul suudavad pered oma toimetulekuvõime taastada ning peale seda aega ei vajata enam toiduabi. Uuringust selgub, et enamik vastanuist on saanud toiduabi rohkem kui üks aasta. Ning vastuste põhjal ei paista, et nad oleksid valmis toime tulema ilma saadava abita.

Enamik vastanutest on saanud informatsiooni SA Eesti Toidupanga tegevuse kohta Viljandi Lasterikaste Perede Ühingu kaudu. Vähem vastanuid on saanud teabe kohaliku

omavalitsuse sotsiaaltöötaja kaudu. See aga näitab, et pered ei puutu piisavalt kokku kohaliku omavalitsuse sotsiaaltöötajaga ning suhtlus on puudulik. Sotsiaaltöötaja saab pakkuda perele erinevaid sotsiaalteenuseid, mis toetaksid pere toimetulekut ning suurendaksid võimet ja oskusi jätkata ilma kõrvalise abita.

Peamiseks abiks, mida pered saavad on Euroopa Liidu poolne toiduabi. Sotsiaal- ja võlanõustamise teenuseid saavad ainult üksikud pered, mis näitab vähest koostööd kohaliku omavalitsuse sotsiaaltöötajaga. Toetustest saadakse riiklikke toetusi, peamiselt lastetoetus ja töövõimetus pension ning kohaliku omavalitsuse kaudu saadakse toimetulekutoetust ja üks vastaja märkis ka lasteaiatootuse. Ka toimetulekutoetuse saajate hulk on väike, arvestades seda, et toiduabi saamise eelduseks on sissetulek, mis jääb allapoole toimetulekupiiri. Autori hinnangul paraneks olukord kui siduda SA Eesti Toidupanga poolt pakutav toiduabi sotsiaalnõustamisega kohaliku omavalitsuse sotsiaaltöötaja juures. Sellisel juhul peaksid kõik leibkonnad regulaarselt külastama ka sotsiaaltöötajat ning sotsiaaltöötajal oleks võimalus erinevate teenuste kaudu suurendada pere toimetulekuvõimet. Kohaliku omavalitsuse sotsiaaltöötajad ning SA Eesti Toidupanga koordinaatorid peaksid moodustama koostöö võrgustiku, kus vahetatakse teavet perekondade olukorra ja vajaduste kohta.

Parve (2010: 34) on kirjutanud, et üks võimalus vaesemate perede laste kõht täis saada ka siis, kui emapalgaeg möödab, oleks toimetulekutoetuse arvutamisel lastetoetuse väljaarvamine. Sellisel meetodil toimetulekutoetuse arvutamine leevendaks puudust kannatavate perede olukorda materiaalselt. Samuti annaks selline meetod võimaluse taotleda toimetulekutoetust ka neil peredel, kes vajavad abi, kuid jäävad lastetoetuse suuruse tõttu toimetulekutoetusest ilma.

Viljandimaa pered ei räägi avameelselt toiduabi saamisest sõpradele, tuttavatele ja ajakirjandusele. 51% vastanuist räägib oma pere olukorrast osaliselt, ehk valib teavet, mida jagab oma pere kohta. Kuna Viljandimaal on linnades ja asulates elanikke vähe, siis on see kasulik, kui perekond ei eksponeeri oma vaesust. Ka lastele on see hea, kui vanemad ise oma peret avalikult vaeseks ei sildista. See vähendab sotsiaalset tõrjutust ning lastel on kergem sõpruskonda kuuluda.

Abi saamine on oluliselt parandanud toimetulekut enamikel vastajatest. Abi saamine peakski taastama pere toimetulekuvõimet ning mingil ajahetkel peaks perekond suutma taas toime tulla ilma kõrvalise abita.

Enamik vastajaid töötab, teeb juhutöid ning lisatöid ning peab aiamaad. Nendest vastustest saab järeldada, et abivajavad pered on töökad ning püüavad toime tulla nii hästi kui suudavad oma olukorras. Aiapidamisega tegeleb vaid 8 perekonda. Sellest lähtuvalt esitab autor ettepaneku eraldada peredele Viljandi linna või Viljandi valla poolt peenramaad, kus pere saaks kasvatada vajalikke aiavilju. Peenramaa eest hoolitsemine suurendab pere vastutust oma iseseisva toimetuleku suurendamisel ning tekitab harjumuse töötada. Samuti oleks see kohustus iseenda ja perekonna ees, sest saaks sõltub tehtud tööst. Samuti leiab töö autor, et peenramaa eest hoolitsemine õpetab peresiseselt tööjaotust ning lastele tööharjumust, sealjuures vähendades vaesuse põlvnemise riski.

Kui peres on palju lapsi, siis ongi kulutused suuremad ning isegi mõlema vanema töötasudest võib jääda väheks, et ilma abita toime tulla. Kuid on ka selliseid vastuseid, mis viitavad mugavusele ning õpitud abitusele. Mitmed pered vastasid, et on olukorraga rahul ning vastati ka, et pole ise teinud midagi ja midagi polegi võimalik teha, et toimetulekuvõimet suurendada. Sellist olukorda on selgitanud Kutsar ja Trumm rahulolu paradoksiga.

Töötutega perede osakaal toimetulekutoetuse saajate hulgas ja pikaajalist töötuse ning püsivaesuse süvenemine viitavad aga sellele, et mingiaja möödudest tagasilöögid aktiivsele tööotsingule viivad olukorraga leppimiseni ja isiklike heaolustandardite kahandamisele: selle asemel, et püüda rohkemat rahuldutakse olemasolevaga. Pikaajalisi töötuid ja pikka aega sotsiaaltoetustest elavaid leibkondi varitseb just selline oht. Just nende puhul ilmneb rahulolu paradoks – selleks, et taastada sisemine vaimne tasakaal, õpitakse leppima vähemaga. Süveneb passiivsus ja huvipuudus. Selle seaduspära olemasolu on tõestanud uurimused, kus lapsed, olles majanduslikult sõltuvad oma vanemate majanduslikust toimetulekust, peale mitmel korral eitava vastuse saamist õpivad oma vajadustest vanematele mitte teada andma ja oma vajadusi ignoreerima, st rahulduma vähesega. (Kutsar, Trumm 2010: 18).

Vastajad on pakkunud välja, et võiks saada toitu kohapeal sorteerida, et vähendada toidu raiskamist. Kui maapiirkonna peredel on kodus kartulit, siis tuleks võimaldada olukord, kus toidupakile järele minnes saab jätta mittevajalikud (perel juba eelnevalt olemas olevad toiduained) neile, kellel pole samu asju olemas. Näiteks kui pakis on kartulid, aga perekonnal on oma kasvatatud kartulid olemas, siis saaks jätta need kartulid perekonnale, kellel neid pole. Kuigi selline toidu valimine ja sorteerimine abisaajate poolt muudaks abistamise vajaduse küsitavaks ning muudaks pakkide koostamise ja üleandmise keerulisemaks.

Samuti pakuti välja, et abisaajate nimekirjad tuleks üle vaadata. Ajaga pere olukord muutub ning toimetulekuvõime samuti. Kui perre sünnib laps juurde siis vajadused suurenevad ning kui seni töötu vanem leiab töö, siis toimetulekuvõime suureneb ja vajadused muutuvad väiksemaks. Seega võiks olla teatud aja tagant nimekirjade ümberhindamised ning pere olukorrast kokkuvõtete tegemine. Seda võiks SA Eesti Toidupank teha koostöös kohaliku omavalitsuse sotsiaaltöötajaga. Võrgustikutöö vähendaks SA Eesti Toidupanga koormust, sest abi andmisega kaasneks ka abi vajaduse põhjustega tegelemine.

SA Eesti Toidupanga tegevus on paljudele peredele olulise tähtsusega ning kergendab pere olukorda, vähendades kulutusi toidule. Kuid kohati on SA Eesti Toidupanga töötajad oma tegevuses üksi, sest koostöö kohaliku omavalitsuse sotsiaaltöötajatega on kasin. Puudub ühtne süsteem, mille alusel toiduabi saamine määratakse, hetkel saab abi läbi sotsiaaltöötaja ning Viljandis läbi Viljandi Lasterikaste Perede Ühingu. Samuti on peredele toimetulekuvõimet suurendavate teenuste kättesaamine puudulik. Luues koostöövõrgustiku, kus toiduabi saamine oleks üks meede toimetuleku võime taastamisel siis oleks tulemused kiiremini efektiivsemad.

KOKKUVÕTE

Käesolev lõputöö on kirjutatud teemal „SA Eesti toidupanga roll perede vaesuse leevendamisel Viljandimaa näitel“. Praeguse aja suur sotsiaalprobleem on töötus ning sellest tingituna ka paljude leibkondade ebapiisav sissetulek.

Antud teema on uudne ja aktuaalne ning lisab lõputööle praktilise väärtuse, sest varasemad uuringud, mis käsitlevad SA Eesti Toidupanga rolli perede vaesuse leevendamisel puuduvad. Antud uuring võimaldab SA Eesti Toidupangal saada tagasisidet tegevuse efektiivsusest ning klientide rahulolust.

Autor seab eesmärgiks uurida, millised on Toidupangast abi saavate perede peamised sotsiaalsed probleemid ning millised on võimalused antud perede toimetulekuraskuste leevendamiseks Viljandimaa näitel.

Lõputöö koosneb teoreetilisest ja empiirilisest osast. Esimeses peatükis käsitletakse SA Eesti Toidupanga tegevust ja võimalusi vaesuse leevendamisel. Alapeatükkides antakse ülevaade vaesusest ja vaesuse liigitamisest. Kirjeldatakse vaesuse põhjusi ja tagajärgi. Tutvustatakse SA Eesti Toidupanga tegevust ja antakse ülevaade selle eesmärkidest. Selgitatakse toiduabi saamise tingimusi ning tutvustatakse Viljandi Toidupanga tegevust.

Uuringust selgus, et abi saajateks on lastega pered. Kõige enam on 6- liikmelisi peresid ning kõige rohkem on perekondi, kuhu kuulub 4 last. Perede peamiseks sissetulekuallikaks on sotsiaaltoetused. Peamiselt elatutakse riiklikest peretoetustest ning pensionist. Vähesed pered saavad toimetulekutoetust, ainult 8 vastanut, Uuringust selgub, et vastajad, kes on saanud informatsiooni toiduabi võimalikkusest läbi Viljandi Lasterikaste Perede Ühingu ei suhtle kohaliku omavalitsuse sotsiaaltöötajaga. Vastajatest enamik ei saa erinevaid sotsiaalteenuseid, mis suurendaksid pere iseseisvat toimetulekuvõimet. Pered otsivad lisaraha teenimise võimalusi ja kasvatavad aiavilja,

kuid on ka neid perekondi, kes on rahul hetke olukorraga ning ei ole midagi teinud, et oma toimetulekuvõimet parandada. Vastajate poolt on esitatud ettepanek, mille kohaselt oleks vaja abisaajate nimekirjad üle vaadata ning hinnata perede abi saamise vajadust.

Peamise järelduse tulemusena esitab töö autor ettepaneku, et toiduabi andmine peaks toimuma Viljandis ühtse süsteemi alusel ning abisaajate suunamine Toidupanga poolsele abile peaks toimuma läbi kohaliku omavalitsuse sotsiaaltöötaja. Selline lahendus looks kõigile võrdsed võimalused ning tagaks selle, et kõikide perede puhul tegeletakse ka vaesusesse langemise põhjustega

Antud lõputöö autor leiab, SA Eesti Toidupanga tegevus on paljudele peredele olulise tähtsusega ning kergendab pere olukorda, vähendades kulutusi toidule. Kuid kohati on SA Eesti Toidupanga töötajad oma tegevuses üksi, sest koostöö kohaliku omavalitsuse sotsiaaltöötajatega on kasin. Puudub ühtne süsteem, mille alusel toiduabi saamine määratakse, hetkel saab abi läbi sotsiaaltöötaja ning Viljandis läbi Viljandi Lasterikaste Perede Ühingu. Samuti on peredele toimetulekuvõimet suurendavate teenuste kättesaamine puudulik. Luues koostöövõrgustiku, kus toiduabi saamine oleks üks meede toimetuleku võime taastamisel, oleks tulemused kiiremini efektiivsemad.

VIIDATUD ALLIKAD

1. Adamson, S., Kangas, O., Kliimask, J., Kotka, J., Kutsar, D., Käärrik, E., Kõre, J., Laas, A., Lauristin, M., Oja, U., Ruck, M., T, E.- M. ja Trumm, A. (1999). Vaesuse leevendamine Eestis: taust ja sihiseaded. Tartu: Tartu Ülikooli Kirjastus.
2. Adra, K. (2007). Lasterikaste perede toimetulek võrdlevalt Tartu linna ja Laeva valla näitel. Diplomitöö. Tallinn
3. Ainsaar, M. (2000). Laste ja perepoliitika Eestis ja Euroopas. Tartu: Rahvastikuminiistri büroo.
4. Ainsaar, M. (2011). 2010/ 2011 Eesti Inimarengu Aruanne. Inimarengu Balti rajad: muutuste kaks aastakümnet. *Subjektiivse heaolu muutus Balti riikides 1990- 2009*. Lk 82- 87. Tallinn: AS Printon Trükikoda.
5. Euroopa Komisjon. (2010). 2010 Vaesuse ja sotsiaalse tõrjutuse vastu võitlemise aasta. Luksenburg: EL Väljaannete talitus
6. Kasearu, K. (2008). Mitte – eestlaste sotsiaalmajanduslik olukord. Eesti inimarengu aruanne 2007. Eesti koostöö kogu. [http://www.kogu.ee/public/trykised/EIA07_est.pdf]. 03.05.2014.
7. Krusell, S., Laes, T.-L., Reinomägi, A., Toros, K. (2013). Laps eri keskkondades/ The Child in Different Environments – Laste heaolu/ Child Well- being. Tallinn: Eesti Statistika.
8. Kutsar, D. (2000). Lapsed Eestis. Tallinn: ÜRO
9. Kutsar, D., Trumm, A. (2010). Perede elujärg riskiühiskonna tuultes. - Sotsiaaltöö, 5/ 2010, lk 13- 19.
10. Laste Ombudsman. (2011). Vaesus ja sellega seotud probleemid lastega peredes. [http://lasteombudsman.ee/sites/default/files/ylevaade_vaesus_ja_sellega_seotud_probleemid_lastega_peredes.pdf]. 16.03.2014.
11. Medar, M. (2002). Sotsiaalteenused – kellele, miks ja kuidas? Pärnu: AS Pajo trükikoda Kaks & Pool.

12. Medar, M. (2004). Ida- Virumaa ja Pärnumaa elanike toimetulek: sotsiaalteenuste vajadus, kasutamise korraldus. Tallinn: TPÜ Kirjastus.
13. Parve, V. (2010). Naised, sünnitage, me maksame! - Sotsiaaltöö, 5/ 2010, lk 34.
14. Peil, N. (2008). Vaesusest teoorias ja praktikas. [www.stat.ee/dokumendid/30794]. 15.03.2014.
15. Rosenblad, Y. (2013). Impact of Employment on General Quality of lie. SocialTrends 6. Tallinn: Statistics Estonia
16. Saks, K. (2010). Mis nägu on vaesus? - Märka last, kevad 2010, lk 14- 15.
17. Salu, M. (2001). Sotsiaalkaitse Eestis. Tallinn: EBS Print.
18. Sotsiaalministeerium. (2013). Toimetulekutoetuse maksmine 2013. aastal. [<http://www.sm.ee/meie/statistika/sotsiaalvaldkond/sotsiaalhoolekanne/toimetuleku/toetus.html>]. 03.05.2014.
19. Statistikaamet. (2010). Vaesus Eestis/ Poverty in Estonia. Tallinn: Ofset OÜ
20. Tiit, E-M. (2003). Vaesuse mõõtmine ja vaesus Eestis. [<http://raulpage.org/koolitus/vaesus.html>]. 18.03.2014.
21. Tiit, E.-M. (2006). Vaesus ja selle mõõtmine. Vaesuse suundumused Eestis. Poliitikaanalüüs. Sotsiaalministeeriumi toimetised nr 8.
22. Trumm, A. (2010). Kuidas vaesust mõista, määratleda ja mõõta? – Vaesus Eestis. Tallinn: Statistikaamet.
23. Toiduabi [<http://www.toidupank.ee/kuidas-toiduabi-saab/>]. 15.03.2014.
24. Toidupank. [<http://www.toidupank.ee/11448/>]. 09.03.2014.
25. Toidupank Tallinnas. [<http://www.toidupank.ee/toidupank-tallinnas/>]. 10.03.2014.
26. Toidupangad. [<http://www.toidupank.ee/toidupangad-eestis-3/>]. 11.03.2014.
27. Sotsiaalministeerium. (2014). Toimetulekutoetus. [<http://www.sm.ee/sinule/perel/toimetulekutoetus.html>]. 20.03.2014.
28. Vetik, R. (2004). Eesti sotsiaalteaduste aastakonverents 4. Tallinn: TPÜ kirjastus.
29. Vörk, A. (2009). Vaesuse suundumused Eestis ja Euroopas. [http://www.sm.ee/fileadmin/meedia/Dokumendid/Sotsiaalvaldkond/Sotsiaalne_kaasatus/Vaesuse_suundumused_Eestis_ja_Euroopas.pdf]. .01.05.2014.

Lisa 1. Ankeetküsitlus

Lugupeetud vastaja! Olen Tartu Ülikooli Pärnu kolledži tudeng Jane Kruusmäe ning viin läbi uurimust oma lõputöö raames. Uurin selles SA Eesti Toidupanga rolli eluraskuste leevendamisel Viljandimaa näitel ning soovin kaasa aidata hoolekande süsteemi paremale korraldamisele. Vastajateks on SA Eesti Toidupangast toiduabi saavad pered. Vastajatele on tagatud anonüümsus ning saadud andmeid kasutatakse vaid selle uurimuse raames. Küsimuste tekkides võib kirjutada e-posti aadressile b05648@ut.ee.

1. Mitu liiget on Teie leibkonnas?, neist lapsi on
2. Millised on Teie pere sissetuleku allikad?
 - Ühe pereliikme töötasu
 - Erinevad rahalised toetused
 - Kahe inimese töötasud
 - Alimendid
 - Pension
 - Vanemate/ sugulaste toetus
 - Äritegevus
 - Muu.....
3. Kui kaua olete saanud SA Eesti Toidupangalt toiduabi?
 - kuni 3 kuud
 - 6 kuud kuni aasta
 - 3 – 6 kuud
 - rohkem kui 1 aasta
4. Milline on SA Eesti Toidupangast toiduabi saamise sagedus?
 - Pidevalt üks kord nädalas
 - väikeste (kuni üks kuu) vaheaegadega
 - suuremate (kuni mitu kuud) vaheaegadega
5. Kust leidsite informatsiooni SA Eesti Toidupanga tegevuse ning abi saamise võimalikkuse kohta?
 - Kohaliku omavalitsuse sotsiaaltöötajalt
 - sõpradelt, tuttavatelt
 - ajalehest, televisioonist, internetist
 - muu. Palun kirjutage sobiv vastus

6. Milliseid sotsiaaltoetusi ja/ või teenuseid Teie leibkond saab?

- Toimetulekutoetus
- Töövõimetuspension
- muud toetused:
- Sotsiaalnõustamine (vestlused kohaliku omavalitsuse sotsiaaltöötajaga)
- Võlanõustamine
- Euroopa Liidu toiduabi
- muud teenused

7. Kas Teie pere räägib avameelselt toiduabi saamisest sõpradele, tuttavatele, ajakirjandusele?

- Jah
- Ei
- Osaliselt

8. Kuidas on toiduabi saamine mõjutanud Teie pere toimetulekut?

- Eriti ei mõjutanud
- Veidi parandas
- Oluliselt parandas
- Abile vaatamata on olukord halvemaks läinud

9. Mida olete ise teinud, et suurendada oma leibkonna toimetulekuvõimet?

.....
.....
.....

10. Kuidas saaks toiduabi andmist nii korraldada, et sellest rohkem kasu oleks?

.....
.....

Tänan vastamise ja abi eest!

Jane Kruusmäe

SUMMARY

This final thesis deals with the topic “The role of Estonian Food Bank Foundation in alleviating the poverty of families at the example of Viljandi County”. Unemployment is currently a major social problem and consequently the income of lots of households is insufficient.

The topic is novel and timely, and adds practical value to the final thesis, as no earlier studies have dealt with the role of Estonian Food Bank Foundation in alleviating the poverty of families. This research enables Estonian Food Bank Foundation to get feedback about the efficiency of their activities and about customer satisfaction.

The author aims to find out the main social problems of families who get support from the food bank and the possibilities that are available to alleviate the coping difficulties of such families, with examples from Viljandi County.

The final thesis consists of the theoretical and the empirical part. The first chapter deals with the activities of Estonian Food Bank Foundation and their possibilities for alleviating poverty. The subchapters give an overview and a classification of poverty. The causes and consequences of poverty are described. The activities of the Estonian Food Bank Foundation are introduced and an overview of its aims is provided. The criteria for getting food aid are explained and the activities of the Viljandi Food Bank are introduced.

The research showed that the assistance is used by families with children. Most frequently, these are families with six members and families with four children. The main source of income of the families is social benefits. Mostly they live on state family allowances and pensions. Few families, only 8 respondents, receive subsistence benefit.

The research shows that respondents who have learned about the food aid possibility from the Viljandi Association of Large Families do not communicate with the social worker of their local authority. Most respondents do not receive different social services, which would improve the family's independent coping abilities. Some families look for opportunities to earn extra money and grow vegetables, but there are also families who are satisfied with their current situation and have done nothing to improve their coping ability. Respondents suggest that the list of recipients of benefits be reviewed and the need of the families for support be evaluated.

As the main result, the author of the thesis makes a suggestion that food aid should be provided in Viljandi based on a unified system and recipients should be directed to Food Bank by the social worker of the local government. Such a solution would create equal opportunities for everyone and guarantee that also the reasons for the descent of all the families into poverty would be dealt with.

The author of this final thesis finds that the activities of Estonian Food Bank Foundation are of great importance for many families and alleviate the families' situation, by decreasing expenses on food. However, in certain respects the Estonian Food Bank Foundation staff have been left alone in their activities, due to the scarce cooperation with the social workers of local authorities. There is no unified system, according to which food assistance is assigned; at the moment one can get support through the social worker and in Viljandi, through the Viljandi Association of Large Families. In addition, the receipt of services that increase the families' coping abilities is inadequate. By creating a cooperation network, which includes food aid as one measure for restoring coping abilities, the results would be more effective.

Lihtlitsents töö reprodutseerimiseks ja lõputöö üldsusele kättesaadavaks tegemiseks

Mina Jane Kruusmäe

(Sünnikuupäev 15.12.1991)

1. Annan Tartu Ülikoolile tasuta loa (lihtlitsentsi) enda loodud teose SA Toidupanga roll perede vaesuse leevendamisel Viljandimaa näitel, mille juhendaja on Valter Parve, M.S.W.
 - 1.1. reprodutseerimiseks säilitamise ja üldsusele kättesaadavaks tegemise eesmärgil, sealhulgas digiarhiivi Dspace-is lisamise eesmärgil kuni autoriõiguse kehtivuse tähtaja lõppemiseni;
 - 1.2. üldsusele kättesaadavaks tegemiseks Tartu Ülikooli veebikeskkonna kaudu, sealhulgas digiarhiivi DSpace' i kaudu kuni autoriõiguse kehtivuse tähtaja lõppemiseni.
2. Olen teadlik, et punktis 1 nimetatud õigused jäävad alles ka autorile.
3. Kinnitan, et lihtlitsentsi andmisega ei rikuta teiste isikute intellektuaalomandi ega isikuandmete kaitse seadusesttulenevaid õigusi.

Pärnus, 21.05.2014