

Tartu Ülikool  
Majandusteaduskond

Kuldar Kiho

**INIMARENGU JA VALITSEMISKORRALDUSE  
SEOSED VALITUD RIIKIDE NÄITEL**

Bakalaureusetöö

Juhendaja: dots Helje Kaldaru

Tartu 2015

Soovitan suunata kaitsmisele .....

(juhendaja allkiri)

Kaitsmisele lubatud “ “..... 2015. a.

majandusteooria õppetooli juhataja prof Raul Eamets

.....

(õppetooli juhataja allkiri)

Olen koostanud töö iseseisvalt. Kõik töö koostamisel kasutatud teiste autorite tööd, põhimõttelised seisukohad, kirjandusallikatest ja mujalt pärinevad andmed on viidatud.

.....

(töö autori allkiri)

## SISUKORD

Sissejuhatus .....	4
1. Inimarengu ja valitsemiskorralduse seosed. Teoreetiline tagapõhi.....	7
1.1. Arengutaseme ja heaolu mõõtmine.....	7
1.2. Riigi valitsuse roll arengu tagamisel ja valitsemiskorralduse mõõtmine.....	13
1.3. Riigi valitsemiskorralduse, arengutaseme ja heaolu vahelised seosed .....	17
2. Arengutaseme, heaolu ja valitsemis-korralduse seoste empiiriline analüüs. ....	27
2.1. Ülevaade andmetest ja üldnäitajate leidmine.....	27
2.2. Seosed arengutaseme, rahulolu ja valitsemiskorralduse näitajate vahel.....	32
2.3. Heaolu objektiivsete ja subjektiivsete hinnangute lahknevuse analüüs.....	37
Kokkuvõte.....	46
Viidatud allikad.....	49
Lisad.....	56
Lisa 1. S. H. Schwartz'i väärtuste küsimustik .....	56
Lisa 2. Alandmed: inimarengu indeks, valitsemise kvaliteedi indikaatorid, happy planet index, happiness. ....	57
Lisa 3. Alandmed: subjektiivsed heaolu näitajad.....	60
Lisa 4. Korrelatsioonanalüüsi tulemused: rahulolu üldhinnang, valitsusega rahulolu, valitsuskorralduse koondnäitaja, õnnelikkuse, õnneliku planeedi indeks ( <i>HPI</i> ) .....	63
Lisa 5. Faktorkaalud riikide lõikes: rahulolu üldhinnang, hinnang valitsusele, valitsemis-korraldus, arengutase 2011–2013 .....	64
Summary .....	67

## SISSEJUHATUS

Iga inimese heaolu ja elukvaliteet sõltuvad inimesest endast, kuid olulisel määral ka riigist. Riik saab luua tingimused, regulatsioonid ja stiimulid ühiskonna efektiivseks või ebaefektiivseks toimimiseks. Riiki juhib demokraatlikus ühiskonnas valitud inimeste esindus, kelle tegevuse tulemuslikkusest sõltub kodanike heaolu. Riigi juhtimise või valitsemise kvaliteeti mõõdetakse nii siseriiklikul kui rahvusvahelisel tasandil, et saada objektiivne ülevaade riigi valitsemise tulemuslikkusest, teiste riikidega võrreldes.

Aastaid on püütud leida meetodeid, kuidas hinnata või mõõta ühiskonna heaolu ja selle arengut. Seda nii riikide siseselt kui ka võrdluses teiste riikidega. Riigisiselt on inimeste heaolu ja selle arengu jälgimine oluline nii kodanikele kui valitsusele, et näha, kas areng on üldse olemas ja mis suunas areng toimub. Tänapäeva globaliseerunud maailmas, kus riigid ja erinevad kultuurid on omavahel tihedalt põimunud läbi kaubanduse, hariduse, vaba aja veetmise, töökohtade, äri, julgeoleku jne, on samuti oluline teada, kellega koostööd tehakse (näiteks kuhu investeeritakse) ning missugune on arengutase, heaolu või elukvaliteet teistes riikides.

Inimeste heaolu sõltub riigi heaolust ning riik on täpselt nii võimekas, kui võimekad on selle riigi kodanikud. Seega on oluline teada, mis nähtused tekitavad või põhjustavad inimeste heaolu ning missugused riigi valitsemise aspektid tagavad kodanike heaolu – missugused aspektid tagavad riigi kõrgema arengutaseme?

Käesoleva bakalaureusetöö eesmärgiks on selgitada välja, kuidas on seotud riigi arengutase, inimeste heaoluhinnangud ja riigi valitsemiskorraldus.

Eesmärgini jõudmiseks on püstitatud järgmised uurimisülesanded.

1. Määratleda arengutaseme ja heaolu mõisted ning anda ülevaade nende mõõtmisvõimalustest.

2. Tutvustada Maailmapanga poolt kasutatavat metoodikat riigi valitsemiskorralduse mõõtmiseks ning kirjeldada kasutatavaid näitajaid (*WGI*).
3. Anda ülevaade varasemalt teostatud uurimustest valitsemiskorralduse, arengutaseme ja heaolu seoste kohta.
4. Koostada andmebaas empiirilise analüüsi teostamiseks.
5. Analüüsida valitud näitajate seoseid ja leida võimalusi riikide grupeerimiseks leitud seaduspärasuste alusel.
6. Selgitada välja valitsemiskorralduse eri aspektide võimalik mõju seoste eripära kujunemisele riikide gruppide lõikes.

Töö esimeses peatükis tutvustatakse arengutaseme ja heaolu mõisteid ning erinevaid võimalusi nende nähtuste mõõtmiseks: ÜRO inimarengu indeks, erinevad subjektiivsed ja objektiivsed heaolunäitajad. Tutvustatakse riigi valitsussektori rolli, valitsemiskorralduse mõistet ning Maailmapanga poolt välja töötatud valitsemiskorralduse kvaliteedi mõõtmise metoodikat (*WGI*). Kuna arengutaseme objektiivne hinnang ja heaolu subjektiivne hinnang mõlemad väljendavad inimarengu taset ning on tõenäoliselt omavahel seotud, siis on oluline uurida, kas ja kuidas on valitsemiskorraldus, arengutase ja heaolu seotud, et leida võimalusi, kuidas valitsemiskorralduse kaudu oleks võimalik inimeste heaolu tõsta. Inimarengu indeksi metoodikat kasutatakse riikide grupeerimisel sellepärast, et see väljendab valitsuse tegevust pikemaajalises plaanis ning, lisaks SKP-le ja inimeste sissetulekule, võimaldab analüüsida, mis valdkondadesse riik panustab inimeste heaolu tõstmiseks (tervis, haridus). Lisaks on võimalik näha riikide põhimõttelist arengupotentsiaali. Maailmapanga valitsemiskorralduse näitajad sisaldavad nii arengutaseme kui heaolu näitajaid ning hõlmavad valitsemiskorralduse eri aspekte. ÜRO inimarengu indeks ja Maailmapanga valitsemiskvaliteedi näitajad on pikaajalised uuringud ning andmed analüüsiks tõenäoliselt usaldusväärsed. Ülevaates seni leitud seostest valitsemiskorralduse, arengutaseme ning heaolunäitajate vahel toetutakse peamiselt järgmistele autoritele ja märksõnadele: õnnelikkus, töötus, tervis, sissetulek (Duncan 2010; Diener, Seligman 2004); töötus, tervis ja õnnelikkus (Winkelmann, Winkelmann 1998, Clark, Oswald 1994, Veenhoven 1996); õnnelikkus ja valitsemise kvaliteet (Debnath, Shankar 2013); heaolu mõõtmine (Weijers, Jarden 2013); valitsemiskorraldus, inimarengu indeks, kultuuri mõjud inimarengule (Gaygisiz 2013);

kultuuridimensioonid (Hofstede); valitsuse suurus, sekkumise määr, töötururegulatsioon, heaoluühiskond, eluga heaolu (Flavin *et al.* 2014); heaolu koondindeks (Reig-Martinez 2013); elukvaliteet (Stiglitz, Sen, Fitoussi 2009); heaolu ja töötus (Wulfgramm 2014); heaolu ja isiklik elu (Gröpel, Kuhl 2009); poliitika muutuse mõju heaolule (Boarini *et al.* 2013); kvaliteetse valitsemiskorralduse mõju (Charron *et al.* 2003); turu aktiivsus, majanduslik efektiivsus ja ühiskonna heaolu (Sirgy *et al.* 2012); sissetulek, sotsiaalmajanduslikud tegurid ja heaolu (Luhmann *et al.* 2015); inimarengu indeks, eluga rahulolu ja S. H. Schwartz'i baasväärtused (Sortheix, Lönnqvist 2014); progressiivne maksupoliitika, avalikud teenused ja heaolu (Oishi *et al.* 2012); majanduskasv, avatud majandus, väliskaubandus ja heaolu (Stancheva-Gigov 2014).

Teises peatükis viiakse läbi empiiriline analüüs arengutaseme, heaolu ja valitsemiskorralduse seoste leidmiseks valitud riikide näitel. Selleks konstrueeritakse 17 üksiknäitajast faktoranalüüsi kasutades neli koondnäitajat: rahulolu üldhinnang (haridus, tervishoid, elustandard, töö, valikuvabadus), valitsusega rahulolu (kohalik tööturg, vaesusega võitlemine, keskkonnakaitse), valitsemiskorraldus (*WGI* koos valitsemisindikaatorit) ja arengutase (*HDI*). Lisaks kasutatakse kahte individuaalnäitajat: õnneliku planeedi indeks (*HPI*) ja õnnelikkuse indeks. Nimetatud koond- ja individuaalnäitajate vahel teostatakse korrelatsioonanalüüs ning, kasutades kirjeldavat statistikat, grupeeritakse riike leitud erinevuste ja sarnasuste alusel, arvestades subjektiivse heaolu ja objektiivse arengutaseme kooskõla ja lahknevust. Kirjeldava statistika abil analüüsitakse heaolu ja valitsemiskorralduse eri aspektide sarnasusi ja erinevusi riikide gruppide lõikes. Valim moodustatakse riikidest, mille arengutase on enam-vähem võrreldav (väga kõrge ja kõrge inimarengu tase), sest uuritavate seoste esiletulek võib olla seotud riigi arengutasemega. Peatüki lõpus esitatakse analüüsi tulemused, kokkuvõte ning võimalused edaspidiseks analüüsiks.

Märksõnad: inimareng, heaolu, arengutase, valitsemiskorraldus.

# 1. INIMARENGU JA VALITSEMISKORRALDUSE SEOS. TEOREETILINE TAGAPÕHI.

## 1.1. Arengutaseme ja heaolu mõõtmine

Käesolevas töös käsitletakse riigi arengutaset inimeste heaolu mõjutavate objektiivselt mõõdetavate nähtuste kogumina ning heaolu all mõistetakse inimeste subjektiivseid hinnanguid nende heaolule (rahulolu ja õnnelikkus). Mõnikord samastatakse subjektiivseid ja objektiivseid heaolunäitajaid ning interpreteeritakse saadud tulemusi, üldistades objektiivseid näitajaid subjektiivsete üle ning tekitades nii ebatäpse pildi. Inimarengu kompleksseks hindamiseks on otstarbekas vaadelda koos riigi arengutaseme objektiivseid näitajaid ning inimeste heaolu subjektiivseid näitajaid.

Riikide peamisi eesmärke on majanduskasv ja majandusareng, mis loovad tingimused inimarenguks. Majanduskasvu ja -arengut mõõdetakse eri aspekte kirjeldavate indikaatoritega: majanduslikud, sotsiaal-kultuurilised ja demograafilised ning poliitilised. Arengut mõõdetakse või väljendatakse enamasti objektiivsete näitajatega, millest enim kasutatavad on sisemajanduse kogutoodang elaniku kohta, rahvastiku hõive erinevates majandussektorites, inimarengu indeks, inimeste eluiga, majanduse struktuur, haridustase, imikute suremus, elektrienergia tarbimine elaniku kohta, infrastruktuuri tase jt. Arenguindikaatoreid saavad riigid ja valitsused kasutada sõltuvalt eesmärgist, erinevate valdkondade analüüsimiseks: riigi elatustase, rahvusvahelised võrdlused, arengutingimused ja -vajadused, hetkeolukorra võrdlemine mingi normiga jne.

Majandusareng sõltub konkreetse riigi kasutuses olevatest ressurssidest: loodusressursid, inimressursid, kapital ja tehnoloogia. Oluline on seejuures ressursside kasutamise oskus – kuidas olemasolevaid ressursse võimalikult täielikult ja efektiivselt ära kasutada, et tekiks tootmisressursside koguse või kvaliteedi kasv ning et oleks võimalik vajadusel ressursse kiirelt ühest harust teise ümber paigutada, kui muutub

majanduskonjunktuur. Tööjõu ja kapitali mobiilsust mõjutavad väljaarendatud taristu (teedevõrk, sidevahendid) ja ümberõppevõimaluste olemasolu.

Inimressursi kvaliteeti ehk inimkapitali iseloomustavad inimeste tervislik seisund, haridustase ja oskused ning ettevõtlikus, innovaativsus ja töötahe. Riigi arengutasemest sõltub ka rahvastiku struktuur. Arengumaade rahvastikku iseloomustab kõrge sündivus, suur noorte osakaal ja lühike eluiga, mille tõttu on vanu ülalpeetavaid vähe. Arenenud riike iseloomustab seevastu suhteliselt madal sündivus, pikk eluiga ja suur vanade inimeste osakaal, mis tähendab rohkemat ülalpeetavate arvu. Inimkapitali arendamine on seotud investeringutega inimeste töövõime ja -oskuste tõstmise ning tehnoloogia arenguga, mis loob nõudluse haritud tööjõu järele (Kaldaru *et al.* 2005: 292).

Kui majandusareng on pikaajaline protsess, mille käigus suureneb reaaltulu ühe elaniku kohta, siis areng üldisemalt hõlmab lisaks majandusarengule kvalitatiivseid ning struktuurseid muutusi ühiskonnas. Nii vaadeldakse muutusi väärtushinnangutes ja hoiakutes, mittemateriaalsete vajaduste rahuldatuses, tehnoloogilises arengus, ühiskondlike institutsioonide arengus, demograafiline arengus jne. Kaasaegne arengukäsitlus hõlmab mõisteid nagu poliitilised muutused, demokraatia, detsentraliseerimine, osalus, majandustegevuse vabadus, tulude ümberjaotamine põhivajaduste rahuldamise eesmärgil, inimareng, naiste roll arengus, valikuvabadus, ökoloogiliselt säästlik areng, erinevate majanduspoliitika meetmete eetilisuus jne.

Riike grupeeritakse arengutaseme järgi erinevate organisatsioonide poolt erinevatel alustel. Ühinenud Rahvaste Organisatsioon (ÜRO) on riikide arengutaseme klassifitseerimise aluseks võtnud nende poolt aastast 1990 koostatava inimarengu indeksi (*HDI*), mis on osa inimarengu aruandest (*HDR*). Inimarengu indeks (Eesti Inimarengu... 2013: 8) arvutatakse kolme osaindeksi – tervis, haritus, elujärg – geomeetrilise keskmisena. Tervise osaindeks arvutatakse sünnihetkel oodatava eluea põhjal, harituse osaindeks arvutatakse täiskasvanute keskmise õpinguaastate arvu ja kooliminevate laste eeldatava õpinguaastate arvu keskmisena ning elujärje osaindeks arvutatakse ühe inimese kohta tuleva rahvamajanduse kogutulu alusel.

Inimarengu indeksi järgi grupeeritakse uuringus osalevad riigid järgmiselt: väga kõrge inimarenguga (indeks 0,800 ja kõrgem), kõrge inimarenguga (indeks 0,700 – 0,799),

keskmise (indeks 0,550 – 0,699) inimarenguga ja madala (indeks alla 0,550) inimarenguga riigid (Human Development... 2014: 156). Kuni 2007/2008 grupeeriti riike veel tööstusriikideks (mis tähendas põhimõtteliselt väga kõrge inimarenguga riike) ja arenevateks riikideks. Vahepeal grupeeriti riike veel OECD, kesk- ja ida-Euroopa ning SRÜ riikideks, kusjuures arengumaade terminist loobuti. Inimarengu indeksi järgi elab 15% maailma rahvastikust arenenud riikides. (Nielsen 2011: 8,9)

Maailmapank (How does the... 2015) grupeerib riigid sissetulekute järgi neljaks: madala (*low*), madal-keskmise (*lower-middle*), ülemine-keskmise (*upper-middle*) ja kõrge (*high*) sissetulekuga riikideks. Sissetulekut näitab rahvamajanduse kogutulu inimese kohta (*GNI per capita*). Maailmapanga hinnangul on riigi areng jätkusuutlik, kui kogu rahvuslik kapital ja rikkus ei vähene, vaid püsib või suureneb. Tagamaks ühiskonna kogurikkuse suurenemist ning jätkusuutlikku sissetulekute voogu, tuleb regulaarselt investeerida erinevatesse kapitali vormidesse (toodetud, loodus-, inim- ja sotsiaalkapitali), vähemalt nende kulumi võrra (Expanding the Measure... 1997)

Rahvusvaheline valuutafond (*IMF*) jagab riigid kolme suurde gruppi: arenenud majandus (*advanced economies*), arenev majandus (*developing countries*) ja siirderiigid (*countries in transition*). Arenenud majandusega riikide hulgas on näiteks väiksemad alagrupid seitse suurima SKP-ga riiki, konkreetset Euroopa Liidu riigid jne. Arenevate majandustega riigid on jaotatud geograafiast lähtuvalt, samuti analüütiliste näitajate põhjal nagu näiteks ekspordi sissetulekute allikate ja välisinvesteeringute allikate järgi. (IMF – Classification... 1998)

Käesolevas töös lähtutakse riikide grupeerimisel ÜRO inimarengu indeksi metoodikast, kuna see väljendab valitsuse tegevust pikema-ajalises plaanis ning ei peegelda pelgalt erinevate riikide SKP-d ja sissetulekute taset, vaid ka seda, mis valdkondadesse inimeste heaolu tõstmiseks riik investeerib või panustab: inimeste eluiga (tervis), haridus. Indeks näitab ka põhimõtteliselt valitsuse tegevuse potentsiaalset kasvu valdkondades, mida see mõõdab. Lisaks hõlmab inimarengu indeks väga suurt osa maailma riikidest.

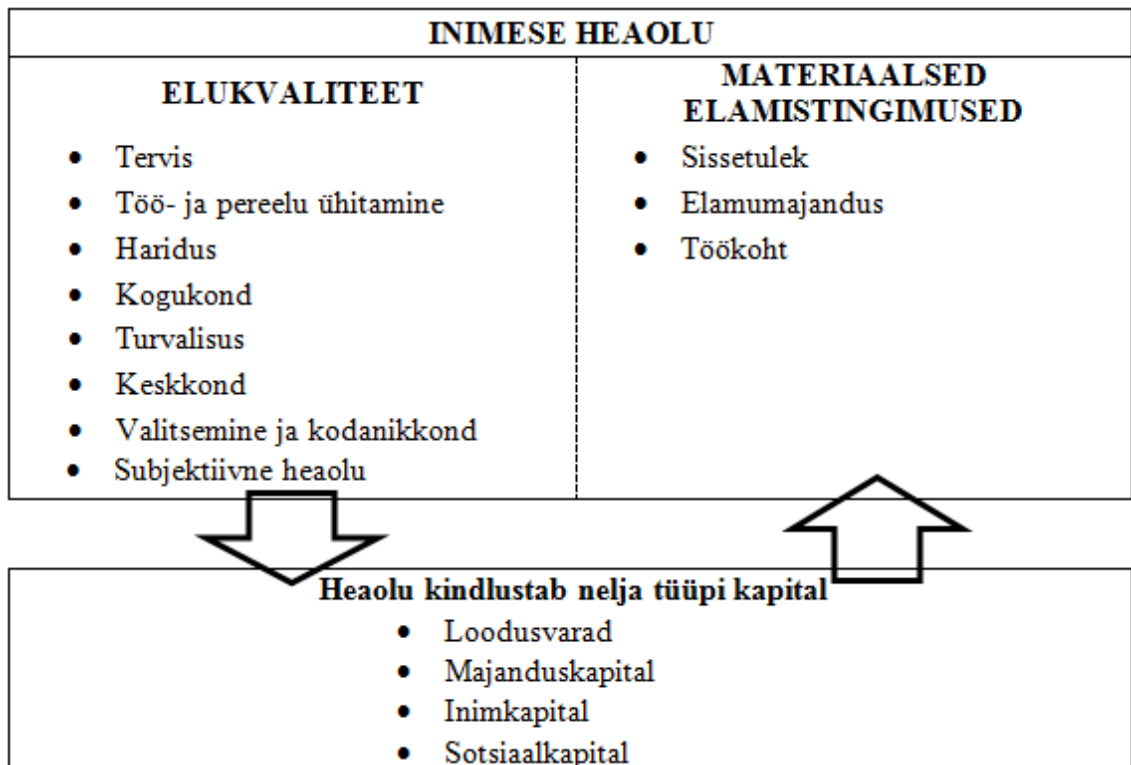
Majandusarengu oluline osa on selle sotsiaalsed aspektid. Siia valdkonda kuulub tulude jaotumine ühiskonnas, lõhe vaeste ja rikaste vahel, vaesus. Mõõdetakse absoluutset ja

suhtelist vaesust. Vaesusega seonduvad lühike eluiga, kirjaoskamatus, arstiabi kättesaamatus, kõrvalejätus otsuste tegemisel jne. Vaesuse vähendamise võimalused konkreetses riigis sõltuvad riigi arengutasemest ja arenguvajadustest. Keskmise tulutasemega riikides on võimalik näiteks parandada tulujaotust, vaesemates riikides aga näiteks kiirendada majanduskasvu ning ülerahvastatud riikides elanikkonna kasvutempo alandamine. Tulude ümberjaotamine on oluline näiteks inimeste põhivajaduste rahuldamise tagamiseks. Põhivajadused sõltuvad samuti riigi arengutasemest ja on muutuvad. (Kaldaru *et al.* 2005: 300–304)

Suur osa inimarengu näitajatest, mida kasutatakse on nn objektiivsed arengutaseme näitajad, mida loetleti eespool: SKT, vaesus, eluiga, haridustase jne. Kuna objektiivseid näitajaid on suhteliselt lihtne leida, siis on neid näitajaid ka erinevaid ja palju. Samas ei kajasta majandusnäitajad paraku inimeste heaolu ja elukvaliteeti piisavalt täpselt, kuna oluline on ka see, kuidas inimesed ise hindavad oma heaolu ja elukvaliteeti või kui õnnelikud nad on.

Majandusnäitajad annavad küll objektiivse pildi riikide (inim)arengu tasemest või selle dünaamikast, kuid ei võimalda mõõta heaolu taset ja dünaamikat. OECD on selle asutamisest aastal 1961 püüdnud aidata riikide valitsustel kujundada poliitikaid, mille eesmärk on muuta inimeste elu paremaks. OECD püüab heaolu mõõta materiaalsete, elukvaliteedi ning jätkusuutlikkuse näitajatega. Kusjuures arvestatakse nii objektiivsete kui subjektiivsete heaolu aspektidega. Joonisel 1 on kujutatud inimese heaolu mõõtmise 11 komponenti. (Kõrreveski 2011: 28–29)

Käesolevas töös lähtutakse joonisel 1 toodud inimese heaolu näitajate jaotusest, kus (subjektiivne) heaolu sõltub inimese rahulolust tema elukvaliteeti mõjutavate näitajatega: tervis, töö- ja pereelu ühitamine, haridus, kogukond, turvalisus, keskkond, valitsemine ja kodanikkond ning inimese üleüldine subjektiivne rahulolu. Inimese heaolu materiaalsed mõjutajad on tema sissetulek, elamumajanduse olukord ning tema töökohaga seonduv. Heaolu ning inimarengu tagavad loodusvarad, majanduskapital, inimkapital ning sotsiaalkapital.



**Joonis 1.** OECD heaolu ja progressi mõõtmise raamistik. Allikas: autori koostatud OECD põhjal.

Heaolu näitab, kuidas inimesed oma üldist eluolu hindavad. Kuna subjektiivse heaoluga seotud andmed on vaid vähestes riikides riikliku statistika osa, siis töötas OECD välja subjektiivse heaolu mõõtmise käsiraamatu, mis on publitseeritud organisatsiooni kodulehel. OECD käsitleb hinnangulist (*evaluative*) heaolu ja kogemuslikku (*experienced*) heaolu. Hinnanguline heaolu väljendab inimese hinnanguid oma eluga rahulolule, mis on tihti suunatud spetsiifilistele eluga rahulolu aspektidele, näiteks suhted, kogukond, tervis ja töö. Kogemuslik heaolu on seotud inimeste emotsionaalse seisundiga ja võib sisaldada mõjutusi näiteks tunnetest (valu, erutusseisund jne), aga ka teistest teguritest nagu eesmärgipärasuse või mõttetuse tajumine, mis võivad olla tihedalt seotud emotsionaalsete seisunditega ja nende seisundite hinnanguga. (Stone, Mackie 2013: 3)

Subjektiivset heaolu mõõdetakse mitmete näitajatega, näiteks *the World Gallup Poll*, *the World Values Survey*, *the Global Well-Being Index*, *the World Database of Happiness*, *Happy Planet Index* (osaliselt), Eurobaromeeter, Eurofond EQLS elukvaliteedi uuring jt.

*The World Gallup Poll* koostab erinevaid küsitlusi inimeste subjektiivse heaolu mõõtmiseks. Näiteks uuritakse inimeste subjektiivseid hinnanguid või rahulolu järgmistes valdkondades: hariduse kvaliteet, tervishoiu kvaliteet, elustandard, töö, ohutus, valikuvabadus, üldine eluga rahulolu, kohalik tööturg, teiste inimeste usaldus, kogukond, vaesusega võitlemine, keskkonnakaitse, valitsuse usaldus jt.

Maailma Väärtusuuringut (*The World Values Survey*) koostatakse alates 1981. aastast Maailma Väärtusuuringuteuuringute Assotsiatsiooni poolt, kuhu kuuluvad sotsiaalteadlased kogu maailmast. Uuring hõlmab 100 riiki, so 90% kogu maailma rahvastikust. Uuritakse inimeste väärtushinnanguid ja uskumusi ning vaadeldakse kuidas need muutuvad ajas ja milline poliitiline mõju neil on. Mõõdetakse monitooritakse ja analüüsitakse inimeste toetust demokraatiale, tolerantsust võõramaalaste ja etniliste vähemuste osas, teotust sugude võrdsusele, religiooni rolli, globaliseerumise mõju, suhtumist keskkonda, perekonda, töösse, poliitikasse, rahvuslikku identiteeti, kultuuri, eaturvalisust ja subjektiivset heaolu.

Globaalne heaoluindeks (*The Global Well-Being Index*), mida koostavad The Gallup ja Healthways, on globaalne baromeeter indiviidide hinnangutest iseenda heaolule. Heaolu puhul on leitud korrelatsioon produktiivsuse ja tervishoiu kulutustega. Globaalne heaoluindeks mõõdab heaolu kujundavat viit elementi (State of Global... 2014: 7):

- eesmärgistatus (*purpose*): meeldib igapäevane tegevus ja ollakse motiveeritud oma eesmärkide saavutamiseks;
- sotsiaalelu (*social*): ollakse heades suhetes ning omatakse elu armastust;
- finantsid (*financial*): finantsilise poole juhtimine stressi maandamiseks ja turvalisuse suurendamiseks;
- kogukond (*community*): meeldib see keskkond, kus elatakse, tuntakse end turvaliselt ning ollakse uhke kogukonna üle;
- tervis (*physical*): hea tervise ja küllaldase energia omamine on eelduseks, et asjad saaks iga päev tehtud.

Üks inimese heaolu näitaja, mida seostatakse elukvaliteedi ja üldise heaolu mõistetega, on õnnelikkus. Õnnelikkust püütakse mõõta selliste uuringutega nagu *The World Database of Happiness* ja *Happy Planet Index*. Esimene neist on Erasmus Rotterdami

Ülikooli poolt koostatav statistika, mis mõõdab 149 riigi inimeste õnnelikkust, paludes inimestel hinnata 10-pallisel skaalal kui rahulolevad on nad oma eluga (Veenhoven 2015). Õnneliku planeedi indeks kajastab inimese subjektiivset heaoluhinnangut 10-pallisel skaalal ning inimarengu näitajatenä oodatavat eluiga ning ökoloogilist jalajälge. Uuringusse on kaasatud 151 riiki (The New Economics Foundation 2015).

Eurobaromeeter on Euroopa Liidu kodanike subjektiivseid hinnanguid kajastav küsimustik, mille eesmärgiks on kaasa aidata Euroopa Liidu poliitika kujundamisele selle kodanike soovide ja vajadustest lähtuvalt. Keskendutakse rahvuslikele eripäradele, sotsiaal-demograafilistele muutujatele ja teistele trendidele (A Eurobarometer ... 2013: 5).

Eurofondi elukvaliteedi uuring annab ülevaate 27 Euroopa Liidu ning 7 mitte-Euroopa Liidu riigis läbi viidud intervjuude tulemustest, kus inimesed vastavad järgmiste valdkondade küsimustele: töö ja pereelu tasakaal, perekond ja sotsiaalelu, tervis ja avalikud teenused, kodu ja kohalik keskkond, ühiskonna kvaliteet, sotsiaalne kaasatus ja osalemine kogukonnas, elustandard ja toimetulek, isiklik heaolu (Eurofound 2015).

Arengutase ja heaolu kui sama asja kaks erinevat hinnangut peaksid tõenäoliselt olema omavahel tihedalt seotud ning seega on oluline uurida, kuidas saaks riik kaasa aidata inimeste heaolu tõstmisele ning mis on need hoovad või vahendid, mis aitaksid heaolu tõstmisele kaasa.

## **1.2. Riigi valitsuse roll arengu tagamisel ja valitsemiskorralduse mõõtmine**

Riigi juhtimine oleks mõeldamatu ilma tõhusalt toimiva valitsussektorita. Valitsussektori osa on riikides viimastel kümnenditel pidevalt kasvanud ning selle põhjuseks peetakse turusüsteemi piiratud võimet rahuldada ühiskonnaliikmete üha kasvavaid ja mitmekesisemaid vajadusi. Kuna turud ei suuda toimida reaalses majanduses ideaalselt (monopolide olemasolu, ühishüvede ebapiisav pakkumine, välismõjud jne), siis valitsuse tegevuse eesmärgiks ongi turu puudulikkuse korrigeerimine ja seeläbi ühiskonna heaolu kasvu tagamine. Valitsus saab heaolu tõsta näiteks järgmiste tegevustega:

- majanduse õiguslik reguleerimine (sh. vaba konkurentsi tagamine ja korrupsiooni vältimine);
- majanduskasvu ja stabiilsuse tagamine (inflatsiooni ja tööpuuduse vastane poliitika, välismajandusliku tasakaalu saavutamine jne);
- heaolu võrdsema jaotuse tagamine tulude ümberjaotamise teel;
- avalike hüviste pakkumine ja negatiivsete välismõjude korvamine
- kindlustusteenuste pakkumine (sotsiaal-, pensioni-, ravikindlustus jm).

Kuna valitsussektoril on võimalus (tegelikult lausa kohustus) riigi majanduslikule ja sotsiaalsele arengule kaasa aidata, siis on loogiline oletada, et valitsuse ebatõhus tegevus võib seda ka pärssida. Väidetakse (näiteks Charron *et al.* 2010: 8), et mitte järjepideva majanduse- ja sotsiaalarengu põhjustajaks võibki olla valitsemise madal kvaliteet.

On püütud defineerida hea valitsemise sisu, mõistet, mis võiks olla orientiiriks või mõõdupuuks valitsuskorralduse arendamisel kõigis riikides. Nii kirjeldab Maailmapank, et riigi hea valitsemine tähendab avaliku sektori kvaliteetset juhtimist (tõhusus, efektiivsus ja säästlikkus), vastutustundlikkust, vaba juurdepääsu infole ja infovahetust (läbipaistvus) ning õiguslikku raamistikku arengu tagamiseks (õigus, inimõiguste ja kodanikuvabaduste austamine) (Definition of ... 2006: 4). Bovaird ja Löffler (2009: 217) lisavad, et hea valitsemine on määratletud kaheksa suurema karakteristikuga: osalusdemokraatlik, konsensusesele orienteeritud, aruandev, läbipaistev, reageeriv, tõhus ja efektiivne, õiglane ja kaasav ning õigusriigi põhimõtetest lähtuv. Selline valitsemine tagab korrupsiooni minimeerimise, vähemustega arvestamise ning kõige haavatavamate gruppide arvamusega arvestamise otsuste langetamisel. Selline valitsemine arvestab ühiskonna vajadusi täna ja tulevikus. Euroopa Liit toob välja 5 printsiipi, mis iseloomustavad head valitsemist: avatus (*openness*), kaasatus (*participation*), vastutus (*accountability*), efektiivsus (*effectiveness*) ja sidusus (*coherence*) (European Governance ... 2001: 7,8).

Valitsemiskorralduse kvaliteedi hindamiseks või mõõtmiseks on välja töötatud erinevaid mõõdikuid ja indikaatoreid, mis peaksid aitama mõõta ja hinnata riikide valitsemise taset sotsiaalselt, õiguslikult jne. Buduru ja Pal (2010: 512) järgi on viimase

20 aasta jooksul toimunud plahvatuslik valitsemisindikaatorite kasv, et mõõta ja jälgida valitsemiskorraldust riikides. Selliste indikaatorite väljatöötamist ja kogumist rahastatakse rahvusvaheliste agentuuride (Maailmapank), valitsusväliste organisatsioonide (*Transparency International* ja *Freedom House*) ja erasektori riskihindajate poolt. Üks suuremaid valitsemise kvaliteedi (*Quality of Government, QoG*) mõõtmisega tegelev üksus on Valitsemise Kvaliteedi Instituut (*Quality of Government Institute*), kus koostatakse ja analüüsitakse kahte suurt andmebaasi (*QoG Cross-Section Dataset* ja *QoG Cross-Section Time-Series Dataset*, andmed aastast 1946).

Andmete paljusus ja mõõtmisviiside mitmekesisus tõstatab tulemuste usaldatavuse küsimuse. Analüüside koostamine on muutunud äriks ja kuna mitte kõik organisatsioonid ei avalikusta oma uurimismetoodikaid, ei ole kohati vastuoluliste tulemuste tekkepõhjusi võimalik hinnata. Seetõttu tuleb leida usaldusväärne andmeallikas. Käesoleva töö empiirilises osas toetatakse valitsemiskorralduse kvaliteedi seoste leidmiseks arengutaseme ja heaoluga Maailmapanga Riikide Valitsemise Indikaatorite (*World Governance Indicators, WGI*) andmebaasile, mida koostavad Daniel Kaufmann Revenue Watch and Brookings Institutions'st, Aart Kray World Bank Development Research Group'st ja Massimo Mastruzzi World Bank Institut'st.

Metoodika autoritele tuginedes (Kaufmann *et al.* 2010: 4) on siinkohal toodud lühiülevaade uuringu alustest ja põhinäitajatest. Maailmapank defineerib valitsemist kui traditsioone ja institutsioone, mille kaudu riigis võimu teostatakse. Valitsemiskorraldus sisaldab protsesse, kuidas valitsust valitakse, monitooritakse ja asendatakse uuega; valitsuse võimekust efektiivselt luua ja ellu viia kvaliteetset poliitikat; kodanike ja riigi suhtumist institutsioonidesse, mis majanduslikku ja sotsiaalset valitsemist riigis teostavad.

WGI uuring hõlmab 215 riiki ja kuut valitsemise dimensiooni: osalemine ja aruandekohustus (*voice and accountability*), poliitiline stabiilsus ja vägivalla puudumine (*political stability and absence of violence*), valitsuse efektiivsus (*government effectiveness*), seadusandluse kvaliteet (*regulatory quality*), õigusriigi printsiibid (*rule of law*) ja korrupsioonikontroll (*control of corruption*).

Osalemine ja aruandekohustus (*voice and accountability*) hindab riigi kodanike võimalust osaleda valitsuse valimisel, sõna- või väljendusvabadust, kodanikeühenduste loomise vabadust ja meedia sõltumatust. Poliitiline stabiilsus ja vägivalda puudumine (*political stability and absence of violence*) hindab tõenäosust valitsuse destabiliseerimiseks või kukutamiseks valitsusväliselt või vägivaldselt, sisaldades ka poliitiliselt motiveeritud vägivalda ja terrorismi. Valitsuse efektiivsus (*government effectiveness*) hindab avalike teenuste kvaliteeti, riigi ametnikkonna kvaliteeti ja selle sõltumatust poliitilisest survest, poliitikate väljatöötamise ja ellu viimise kvaliteeti ning valitsuse usaldusväärset ja pühendumust poliitika teostamisel. Seadusandluse kvaliteet (*regulatory quality*) hindab valitsuse suutlikkust välja töötada ja ellu viia kvaliteetset poliitikat ja regulatsioone, mis võimaldavad ja tagavad erasektori arengu. Õigusriigi printsiibid (*rule of law*) hindab, mil määral majandusagendid usaldavad ning käituvad ühiskonna reeglite järgi, konkreetsemalt lepingute täitmise, omandiõiguse, politsei ja kohtute kvaliteet ning kuritegevuse ja vägivalda tõenäosus. Korruptsioonikontroll (*control of corruption*) hindab avaliku sektori poolse surve ulatust erasektoris tulemuslikkuse saavutamiseks, tühiseid ja ulatuslikke korruptsioonivorme, aga ka seda, mil määral on riik mõjutatud eliidi ja erahuide poolt.

Valitsemiskorralduse kvaliteedi hindamiseks Maailmapanga *WGI* uuringu meetodika kohaselt saadakse algandmed väga erinevatest allikatest (Worldwide ... 2014) ning kasutatakse nii objektiivseid mõõtmistulemusi kui ka subjektiivseid hinnanguid. Infoallikad on järgmised: 1) ettevõtete ja majapidamiste uuringutest (9 infoallikat, sh Afrobaromeetri uuringud, *Gallup World Poll* ja Globaalne konkurentsivõime uuring), 2) subjektiivsete hinnangutega äritegevuse info pakkujatel (4 infoallikat, sh *the Economist Intelligence Unit, Global Insight, Political Risk Services*) ning 3) mitteriiklikelt organisatsioonidelt (11 infoallikat, sh *Global Integrity, Freedom House, Reporters Without Borders*) ja multilateraalsetelt organisatsioonidelt ning avaliku sektori asutustelt (8 infoallikat, sh *CPIA assessments of World Bank and regional development banks, the EBRD Transition Report, French Ministry of Finance Institutional Profiles Database*).

Saadud andmed üldistatakse kuueks üldnäitajaks faktoranalüüsi kasutades. Riigi valitsemiskorralduse üldnäitajad esitatakse faktorkaaludena normeeritud kujul,

keskväärtusega null ja standardhälbega üks ning need jäävad vahemikku  $-2,5$  kuni  $+2,5$ . Positiivne suund näitab paremat valitsemise kvaliteeti ja miinusmärk näitab, et valitsemiskorralduse hinnang on alla valimi keskmise. Lisaks tuuakse iga riigi valitsemiskorralduse üldnäitaja kohta välja protsentiil vahemikus 0–100, mis näitab, kui suures osas (protsentides) riikides on valitsemise kvaliteet parem kui vaatlusaluses riigis. Üldnäitajate juures tuuakse välja ka standardvea suurus, mis sõltub sellest, kui palju individuaalseid indikaatoreid on konkreetse riigi jaoks saadaval ning kuivõrd on need omavahel kooskõlas.

Maailmapanga *WGI* indikaatorite metoodikale on ette heidetud, et see mõõdab riikide valitsemise kvaliteeti liiga paljusid erinevaid objektiivseid ja subjektiivseid algandmeid kokku pannes ja üldistades, seetõttu ei ole saadud tulemuste alusel võimalik teha konkreetseid järeldusi olukorra parandamiseks riikides, kus näitajad on tagasihoidlikumad (näiteks Andrews *et al.* 2010: 394 ja Buduru, Pal 2010: 522–523). Siiski on käesoleva töö autori arvates *WGI* andmebaasist saadaval olevad andmed hea vahend riigi valitsemise üldise taseme hindamiseks, eriti rahvusvahelises võrdluses. Valitsemiskorralduse näitajad sisaldavad nii arengutaseme näitajaid kui heaolu näitajaid. Andmed on usaldusväärsed ning pärinevad usaldusväärselt organisatsioonidelt, kellel on kindel metoodika andmete kogumiseks ja interpreteerimiseks. Seetõttu kasutataksegi empiirilises osas valitsemiskorralduse näitajatena just Maailmapanga näitajaid ja nende alusel tuletatud üldnäitajaid.

Järgmises alapunktis tuuakse kirjandusallikate alusel välja mõningaid tulemusi valitsemiskorralduse, arengutaseme ja heaolu seni leitud seoste kohta.

### **1.3. Riigi valitsemiskorralduse, arengutaseme ja heaolu vahelised seosed**

Riigi majanduslik heaolu ja valitsemiskorralduse kvaliteet on omavahel seotud. Seda kinnitavad mitmete uuringute autorid, näiteks Gaygısız (2013). Majanduslikku heaolu mõõdetakse inimarengu indeksiga (*HDI*) ning riigi valitsemiskorralduse kvaliteedi mõõtmisel on üheks mahukamaks uuringuks Maailmapanga uuring, mis mõõdab kuut valitsemisindikaatorit (*World Governance Indicators, WGI*): osalemine ja

aruandekohustus, poliitiline stabiilsus ja vägivalda puudumine, valitsuse efektiivsus, seadusandluse kvaliteet, õigusriigi printsiibid, korruptsioonikontroll. Mida kõrgem on riigi inimarenguindeks, seda parem on enamasti ka valitsemise kvaliteet (*WGI*) ning seda kõrgem on riigi arengutase: majanduslik situatsioon ja ühiskonnakorraldus riigis tervikuna. *WGI* indikaatorid ei mõõda otseselt riigi majanduse toimimist, kuid mõõdavad objektiivsete uuringute ja inimeste subjektiivsete arvamuste järgi näitajaid nagu demokraatia ja õigusriigi toimimine, kodanike võimalus osaleda riigi juhtimises, sõnavabadus jne. Subjektiivsed heaoluhinnangud (õnnelikkus ja eluga rahulolu) võivad sama arengutasemega (mida objektiivselt mõõdab näiteks *HDI*) riikides erineda või sarnaneda.

Klassikaliselt püütakse riike hinnata objektiivsete indikaatorite põhjal (*SKP*, erinevad koefitsiendid, suhtarvud jne), mis aitavad mõõta progressi või regressi ning võrrelda riike omavahel. Tihti takerdutaksegi arvudesse, mille taga ei nähta enam inimest ja tema vajadusi või väärtusi. Seepärast on üha enam sotsiaalteadlasi huvitunud inimeste subjektiivset heaolu mõõtvatest näitajatest (kasvõi näiteks õnnelikkus) ja püüdnud leida seoseid riigi valitsemise ja inimarengu raportitega. Seoste leidmisel on püütud teha ettepanekuid või järeldusi riikidele või institutsioonidele, mis aitaksid inimeste heaolu tõsta.

Üks subjektiivne heaolu näitaja on õnnelikkus. Õnnelikkust defineeritakse ja sõnastatakse mitmeti. Näiteks Duncan (2010) leiab, et õnnelikkus koosneb kolmest iseseisvast, kuid omavahel korreleeruvast aspektist: subjektiivne heaolu, eluga rahulolu ning depressiooni või mure puudumine. Õnnelikkust uurinud mitmed autorid (näiteks Winkelmann, Winkelmann 1998, Clark, Oswald 1994, Veenhoven 1996) järeldasid, et töötus ja halb tervis on õnnelikkuse ja rahulolu vähendamisel oluliseks põhjuseks. Samas Bolle *et al.* järeldas oma 2009. a. empiirilises uuringus, et kui sissetulek tõuseb 1000 USD võrra, siis õnnelikkus kasvab 0,06 ühiku võrra. Veenhoven (2004) leidis, et mitmed sotsiaalsed faktorid, mida valitsus saab kontrollida või mõjutada (näiteks õigusriigi toimimine, kodanikuõigus, majandusvabadus, vähemuste sallivus), avaldavad positiivset mõju õnnelikkuse tasemele. Diener ja Seligman (2004) järeldasid oma uurimusest, et inimesed on õnnelikumad demokraatlikes ühiskondades, kus austatakse universaalseid inimõigusi. (Debnath, Shankar 2014: 237 – 238)

Weijers & Jarden (2013: 32) soovivad heaolu mõõtmist tutvustada ühiskonna kodanikele võttes, et mida konkreetselt ja kuidas heaolu mõõdetakse. See võiks nende arvates olla osa valitsuse efektiivsuse näitajast. Nii saaks valitsus, rakendades konkreetseid heaolupoliitikaid, kaaluda nende otsest mõju õnnelikkusele, nii nagu ka inimeste rikkusele.

Üldiselt on õnnelikkus poliitika eesmärk ning valitsuse peamine eesmärk on inimesteni õnnelikkust viia. Depnath ja Shankar (2013: 244) võrdlesid valitsemise kvaliteeti ja inimeste õnnelikkust (*World Database of Happiness* põhjal) ning jõudsid järeldusele, et valitsuste prioriteetid on liikunud tehnilistelt ja demokraatlikelt karakteristikutelt teiste, sotsiaalsete väärtuste suunas. Samuti sõltub õnnelikkuse tase riigi meetmetest ja riigi arengutasemest.

Gaygısız (2013: 173) leidis, et Maailmapanga valitsemiskorralduse kvaliteediindikaatorid (andmed aastast 2010) ja inimarengu indeks (andmed 2011 aastast) on omavahel tugevas korrelatsioonis. Kuus WGI üldnäitajat olid omavahel tugevasti korreleerunud, mis viitas üldnäitajate multikollineaarsusele. Regressioonianalüüsist Geert Hofstede kultuuridimensioonide (individualism-kollektivism, võimukaugus, ebakindluse vältimine ning maskuliinsus-feminiinsus) ja WGI üldnäitajate vahel selgus, et vaid võimukaugus (*power distance*) korreleerus negatiivselt WGI üldnäitajatega. Shalom Schwartzi alusväärtustest (*harmony, embeddedness, hierarchy, mastery, affective autonomy, intellectual autonomy, egalitarianism*) korreleerus negatiivselt WGI üldnäitajatega kollektiivsus (*embeddedness*) ja valdamine (*mastery*). Sellest järeldati, et hästi valitsetavad riigid on individualistlikumad, vähem kodanikest võimukauged ning läbipaistvamad. Leiti, et kultuuridimensioonid ja inimarengu indeks võivad sõltuda riigi valitsemiskorralduse kvaliteedinäitajast. Samuti võib uuringu tulemusel väita, et valitsemiskorralduse taseme tõstmisega võib vähendada mõningaid negatiivseid kultuurilisi mõjusid inimarengule. (Gaygısız 2013: 173–178)

Flavin *et al* (2014: 1250) uuring, OECD riikide andmete aastate 1981–2007 põhjal, näitas, et valitsuse suurus, valituse sekkumise määr, valitsuse heaoluühiskondlik heldekäelisus (*generosity*) ning töötureregulatsiooni määr mõjutavad eluga heaolu nii väiksema kui suurema sissetulekuga inimestel ühtemoodi.

E. Reig-Martinez (2013: 527) koostas Inimeste Heaolu Koondindeksi (*Wellbeing Composite Index, WCI*), mis peaks olema alternatiiv näitajatele nagu SKP ja inimarengu indeks. Selline heaolu koondindeks peaks mõõtma heaolu järgmisi dimensioone: sissetulek inimese kohta, keskkonnast tulenevad haigused, sissetulekute ebavõrdsus, sugudevaheline ebavõrdsus, haridus, eluea eeldatav pikkus sünnihetkel ning valitsuse efektiivsus. Selline indeks koostati 42 Euroopa majandusruumi kuuluva riigi ning Põhja-Aafrika ja Kesk-Ida. Madalamad skoorid olid arenguriikide seas tingitud enamasti valitsuse ebaefektiivsusest, madalast sissetulekust inimese kohta (mis on heaolu allindikaator) ning puudustes, mis tulenesid sugudevahelise võrdsuse näitajates ja keskkonnast tingitud haiguste tekitajates inimestele. (Reig-Martinez 2013: 538)

Subjektiivsetest väärtushinnangutest rääkides, käsitletakse tihti terminit elukvaliteet. See on lai mõiste mida peetakse üldise heaolu osaks ja mis ei hõlma endas materiaalseid tingimusi (sissetulekut või rikkust). See on tegurite hulk, mis mõjutab seda, mida me elus hindame ja mis jääb väljapoole materiaalsust (Stiglitz, Sen, Fitoussi 2009). Elukvaliteeti mõõdetakse näiteks järgmiste näitajatega: staatus tööturul, tervis, töö ja eraelu tasakaal, haridus ja oskused, sotsiaalsed sidemed, ühiskondlik aktiivsus ja valitsemises osalemine, keskkonna kvaliteet, isiklik turvalisus. (OECD Guidelines ... 2013: 148–149)

Heaolu hindamisel lähtutakse OECD eeskirjade alusel kolmest kontseptsioonist (OECD Guidelines ... 2013: 29):

- 1) hinnang elule (*life evaluation*): kognitiivsed hinnangud vastaja elule või selle aspektidele;
- 2) afekt (*affect*): tunded või seisundid, mida vastaja on konkreetsel hetkel läbi elanud;
- 3) eudaimoonia (*eudaimonia*): inimeste sihipärasus ja pühendumuse määr.

Siinkohal olgu märgitud, et eudaimoonia tähendab õnnetunnet vaimsest ja psüühilisest enesearengust, isiklikust kasvamisest ja maksimaalsest eneseteostusest (Linnamägi, Ainjärv 2007: 31). Eudaimonism on eetika suund, mis peab ülimalt väärtuseks õnne.

Suurem osa rahvusvahelisi uuringuid, mis on teostatud riigi valitsemiskorralduse, arengutaseme ja individuaalse heaolu (elukvaliteedi) kohta hõlmavad riike, mis on erineval arengutasemel. Enamasti lähtutakse riikide arengutaseme järgi liigitamisel

näiteks inimarengu indeksist või kasutatakse rikkuse (SKP *per capita*) näitajaid. Kui uuringus on palju erineva religiooni, arengutaseme, kultuuri, väärtuste, valitsemise jne taustaga riike, siis on oluline võrrelda sarnaseid riike. On oluline, et arvestatakse religiooni mõju näiteks individualismile või kollektivismile, saavutuslikkusele, ettevõtlikkusele jne. Varasemad uuringud on näidanud religiooni ja kultuuri seost inimarenguga, mis tähendab, et ka käesolevas töös tuleks nende näitajatega arvestada. Kuid töö piiratud mahu tõttu ei ole neid vahetult analüüsi lülitatud, küll aga püütakse tulemuste tõlgendamisel võimalust mööda arvestada.

Hiljutine ülemaailmne majanduslangus tekitas massilist tööpuudust, millega riigid asusid tegelema. On tehtud etteheited heaoluriikidele, kus töötuks jäänutele säilitati sissetulek töötuks jäädes, mis aga oli niivõrd suur, et see pärssis soovi leida uut tööd. M. Wulfgramm (2014: 270) leidis, et riikides, kus toetused on väiksemad ja tööturule naasmise programmid rangemad, on ka inimeste heaolu väiksem. Seega on oluline seos ka riigi tööturupoliitika ja inimeste heaolu vahel.

Heaolu kasv on seotud töö- ja isikliku elu tasakaaluga. Gröpel ja Kuhl (2009: 365) järeldasid, et ajajaotust töö ja isikliku elu vahel tajutakse piisavana, kui isiklikud vajadused jõutakse selle aja jooksul rahuldada. See on seotud ka inimese heaoluga.

Boarini *et al.* (2013: 106) tõdevad, et kuigi viimastel aastatel on kirjanduses kasvanud subjektiivse heaolu põhjuste ja seoste käsitlemine ning erinevaid näitajaid kasutatakse ühiskondliku progressi jälgimiseks, on siiski tähtsam uurida, kas nende näitajate põhjal saaks ka poliitikat kujundada. Nende uurimusest, kuidas teatud riikliku poliitika näitajate (*policy variables*) muutused mõjutavad subjektiivsete heaolunäitajate (*the Gallup World Poll* andmed) muutust, selgus, et poliitika muutus võib mõjutada heaolu. Poliitika näitajateks olid 1) töötute sissetuleku asendusmäär 60-kuulise perioodi puhul, 2) majapidamise keskmine omaosalus tervishoiu teenuse saamiseks ning 3) tööõiguse ranguse määr (*index of strength Employment Protection Legislation*). Boarini *et al.* (2013: 118–119) väidavad, et kuna mingi seos poliitika näitajate ja subjektiivse heaolutaju vahel leiti, siis tasuks subjektiivsete heaolunäitajate ja riigi poliitiliste meetmete või näitajate muutust edasi uurida, kuna andmeid tuleb juurde ja uued mõõtmised võivad anda uusi ja täpsemaid tulemusi.

Paljud rahvusvahelised organisatsioonid (sh Maailmapank ja ÜRO) ja uuringud rõhutavad, et vaid kõrge kvaliteediga valitsemiskorraldus tagab majanduslikust kasvust ja sotsiaalsest arengust saadava kasu riigile (Holmberg, Rothstein, Nasiritousi 2008, viidatud Charron *et al.* 2010 vahendusel). Hea valitsemiskorraldus on oluline majandusliku arengu tagamiseks (Acemoglu, Johnson, Robinson 2002; Acemoglu, Johnson, Robinson 2004; Clague *et al.* 1999; Easterly 2001; Easterly, Levine 2003; Hall, Jones 1999; Knack, Keefer 1995; Mauro 1995; Rodrik, Subramanian, Trebbi 2004, Rothstein, Teorell 2008, viidatud Charron *et al.* 2010 vahendusel). On leitud, et kõrgekvaliteediline valitsus kahandab sissetulekute ebavõrdsust ning vaesust (Gupta, Davoodi, Alonso-Terme 2002, viidatud Charron *et al.* 2010 vahendusel), tõstab riigi hariduse ja tervise agregeeritud näitajate taset (Mauro 1998; Gupta, Davoodi, Alonso-Terme 1998, viidatud Charron *et al.* 2010 vahendusel), subjektiivset õnnetunnet (Frey, Stutzer 2000; Helliwell 2003, viidatud Charron *et al.* 2010 vahendusel), kodanike toetust valitsusele (Anderson, Tverdova 2003, viidatud Charron *et al.* 2010 vahendusel), vähendab kodusõdade esinemissagedust (Fearon, Laitin 2003, viidatud Charron *et al.* 2010 vahendusel) ning üldistatult ka demokraatlike institutsioonide tugevnemist (Rose, Shin 2001; Zakaria 2003, viidatud Charron *et al.* 2010 vahendusel).

Sirgy *et al.* (2012: 99–100) leidsid, et turu aktiivsus ja majanduslik efektiivsus mõjutavad positiivselt ühiskonna heaolu. Seejuures turu aktiivsus, mõjutades majanduslikku efektiivsust, aitab kaasa ühiskonna heaolu suuremisele. Avaliku poliitika kujundamiseks pakuvad nad tehtud uuringu põhjal välja, et tarbimisnõudluse rahuldamiseks ning ühiskonna heaolu tekitamiseks, peavad poliitikakujundajad kindlustama turu aktiivsuse, mis tähendab näiteks, et majandussüsteem soodustab aktiivset turgu ja jaemüügi aktiivsust. Kusjuures majanduslik efektiivsus ei tähenda ainuüksi seda, et oleks tagatud turu aktiivsus. Turu aktiivsust näitavad reklaamikulud ja jaemüügikaupluste arv elaniku kohta riigis. Majanduslik efektiivsus näitab aga, mil määral on majandustegevus sõltumatu või mõjutatud korrupsioonist, valitsuse regulatsioonide koormast ning varimajandusest. (Sirgy *et al.*, 2012: 100)

Subjektiivne heaolu on suurem riikides, kus on suurem sissetulek (Diener, Diener, Diener 1995; Diener, Oishi, 2000; Inglehart, Klingemann 2000, viidatud Luhmann *et al.* 2015 vahendusel), progressiivne maksusüsteem, mis vähendab sotsiaalset

ebavõrdsust (Oishi, Schimmack, Diener 2012, viidatud Luhmann *et al.* 2015 vahendusel) ning kus on inimõigusi ja demokraatiat pooldavad institutsioonid (Diener *et al.* 1995; Inglehart, Klingemann 2000, viidatud Luhmann *et al.* 2015 vahendusel). Riikidevahelised uuringud (Bronfenbrenner 1977; Campbell, Converse, Rodgers 1976, Florida, Rentfrow 2011; Oishi, Graham 2010, viidatud Luhmann *et al.* 2015 vahendusel) kinnitavad, et elukohal on subjektiivse heaolu osas oluline roll. Elukoht mõjutab töökoha leidmise keerukust või lihtsust, vaba aja veetmise võimalusi jne. Sotsiaalmajanduslikud tegurid mõjutavad otseselt inimeste subjektiivset heaolu. Inimese elukoht mõjutab subjektiivset heaolu ka riikide siseselt (Brereton, Clinch, Ferreira 2008; Lawless, Lucas 2011; Plaut, Markus, Lachman 2002; Rentfrow, Mellander, Florida 2009, viidatud Luhmann *et al.* 2015 vahendusel). Paraku pole tehtud uuringuid, mis selgitaksid, mis on need konkreetsed näitajad, mis põhjustavad kohalikul tasandil erinevusi. (Luhmann *et al.* 2015: 148–149)

Luhmann *et al.* (2015: 153) uuring Ameerika Ühendriikides näitas, et riiklikul tasemel on subjektiivne heaolu seda kõrgem, mida väiksem on vaesuse ja töötuse määr. Samas näitas nende uuring, et Ameerika Ühendriikide osariikide tasemel olid tulemused vastupidise suunaga. Leiti, et mida lähemalt uurida sotsiaalmajanduslikke mõjusid subjektiivsele heaolule, seda tugevamaks muutuvad seosed ja olulised on geograafilised aspektid ning väiksemate elupaikade homogeensus.

Inimesed on õnnelikumad, kui nende keskkond võimaldab neil omi väärtusi ellu viia või püüelda täitmise poole (Sortheix, Lönnqvist 2014, viidatud Sagiv *et al.* 2004; Sagiv, Schwartz 2000 vahendusel). Uuringus leiti seoseid inimarengu indeksi, millega hinnatakse objektiivset arengutaset, eluga rahulolu (*life satisfaction*) ja (S. H. Schwartz'i klassifikatsiooni järgi) kümnest kaheksa baasväärtuse vahel: konformsus, traditsioonid, enesejuhtimine, stimulatsioon, võim, turvalisus, kõikehaaravus, saavutus. S. H. Schwartz'i järgi on need baasväärtused motivatsioonilised eesmärgid (Metoodiline juhend...). Kõikides vaatluse all olnud riikides olid omavahel seotud kõrged hinnangud baasväärtustele *heasoovlikkus ja hedonism* ning suur rahulolu eluga. Samas seostusid kõrged hinnangud baasväärtustele *võim ja turvalisus* väiksema eluga rahuloluga vähem arenenud (inimarenguindeksi järgi hinnates) riikides. Hinnangud baasväärtusele *saavutus* olid positiivselt seotud eluga rahuloluga vähemarenenud riikides, kuid

negatiivses seoses arenenumates riikides. Baasväärtus *kõikehaaravus*, aga vastupidi, oli negatiivselt seotud eluga rahuloluga vähemarenenud riikides, kuid positiivses seoses arenenumates indeksiga riikides. S. H. Schwartz'i baasväärtuste definitsioonid ja väärtused on toodud käesoleva töö lisa 1. Selle uuringu alusel võib oletada, et inimeste rahulolu ja riigi arengutaseme seosed on tunduvalt keerulisemad, kui esmapilgul võib arvata. Isegi kui võtta vaatluse alla suhteliselt sarnase arengutasemega riigid, võivad esile tulla erinevused inimeste väärtushinnangutes. Aga nende kujunemisel mängib rolli suur hulk tegureid (ajalugu, kultuur, religioon), mida selles töös vaatluse alla võtta võimalik ei ole.

Oishi *et al.* (2012: 91) uuringust selgus, et mida progressiivsem maksupoliitika, seda keskmisest suurem oli kodanike subjektiivne heaolu võrreldes riikidega, kus oli vähem progressiivne maksupoliitika. Uuring keskendus seostele erinevate subjektiivsete näitajate ja riigi jõukuse vahel. Kui progressiivsem maksusüsteem oli püsivalt seotud individuaalse heaolu kõrgema tasemega, siis keskmist tulu teenivate inimeste korral seost maksutaseme, valitsuse kulutuste ja individuaalse heaolu vahel ei leitud. Uuringus leiti, et varasemates uuringutes tehtud järeldus valitsuse suurema rolli kui parema elukvaliteedi mõjuri kohta, ei pruugi paika pidada. Siiski nendivad autorid, et nende valitsuse kulutuste ja üldise maksutaseme mõõtmised võisid olla ebatäiuslikud. Nad oletasid, et pigem mõjutab rahva subjektiivset heaolu maksumäärade poliitika, aga mitte valitsuse suured kulutused (protsent SKP-st) või suur maksutulu. Seosed progressiivsete maksude ja subjektiivse heaolu vahel võivad olla põhjendatud hoopis kodanike rahuloluga avalike teenuste kättesaadavuse osas: ühistransport, haridussüsteem, tervishoid. Autorite lõppjäreldus oli, et ühiskonna muudab õnnelikuks kvaliteetne avalik teenus, mitte aga progressiivne maksusüsteem või rahva (indiviidide) rikkus. Kui ühiskond ei kehtesta progressiivset maksusüsteemi, aga suudab ikkagi pakkuda kvaliteetset ühistransporti, haridus- ja tervishoiukorraldust, siis on tõenäoliselt inimesed õnnelikumad. (Oishi *et al.* 2012: 91)

Diener ja Tay (2015) uuring inimeste heaolu muutuste kohta *the World Gallup Poll* andmete põhjal, aastatel 2005–2013, näitas, et vaatamata perioodi üldisele majanduslangusele on valdavalt riikide majandus ikkagi kasvanud, isegi vaesemates riikides. Inimesed elavad kauem, aga samas on usaldus kaasinimeste suhtes pisut

langenud. Riikides, kus inimesed saavad üksteisele rohkem loota, kus inimesed tunnevad, et nendega arvestatakse ja kus on vähem konflikte, tunnevad inimesed end õnnelikumana. Ka sotsiaalse toe olemasolu korreleerub eluga rahuloluga. Diener ja Tay leiavad, et psühholooge peaks rohkem kaasama heaolumõõdikute rakendamisel riiklike poliitikate kavandamisel ning viitavad, et Ühendkuningriigi majandusteadlane R. Layard'i arvates võiksid vaimse tervise programmid oluliselt suurenda ühiskonna heaolu. (Diener, Tay 2015) Tõepoolest, oluline on mõelda selle üle, miks inimesed eluga rahul ei ole, kuigi objektiivsed elutingimused peaksid seda justkui eeldama. Ja teisalt on üldteadaolev fakt, et rahvusvaheliste võrdlusuuringute andmetel elavad kõige õnnelikumad inimesed eksootilistes maades, kus euroopalike tavade alusel hinnatuna elutingimused sugugi head ei tohiks olla.

Elutase on seotud riigi rikkuse ja valitsemiskorraldusega, aga elukvaliteedi näitajad on kõige tugevamalt seotud usalduse, rahulolu ja õnnetundega. Elanikel peaks olema võimalik nende kasutuses olevaid ressursse ja võimalusi (heaolu subjektiivsed aspektid: rahulolu majandusliku seisundiga; rahulolu haridus- ja tervishoiuteenuse kättesaadavusega, tervisehinnang; usaldus inimeste vastu ja institutsioonide suhtes; eluga rahulolu, õnnetunne) võimalikult hästi ära kasutada, et saavutada kõrget rahulolu ja elukvaliteeti. Kuigi näiteks kultuuri ja iseloomu on keeruline muuta, on võimalik poliitika kujundamisel eesmärgiks võtta informatsiooni kättesaadavuse parandamine ning ühiskonnas valitsevate sotsiaalsete normide suunamine, et sotsiaalne keskkond soodustaks kõikide võimaluste parimal viisil ära kasutamist. (Kaldaru *et al.* 2009: 37)

Majandusarengut mõjutavad mitmed majandusvälised tegurid: riigi poliitiline korraldus, religioon, kultuur, väliskaubandus, avatus jne. Erinevad uuringud on näidanud, et väliskaubandus ja majanduskasv on positiivses korrelatsioonis, kuid on ka mitmeid uuringuid, mis näitavad, et avatuse suurenemine võib hoopis takistada majanduskasvu. Stancheva-Gigov (2014: 68) leidis, et avatud majandus, koos inimkapitali kvaliteedi, otseste välisinvesteeringute määra ning valitsuse tarbimisega, mõjutavad ja suurendavad tõenäosust majanduse kasvuks, mis on eelduseks igasugusele arengule ja heaolu tekkele.

Teaduskirjanduses soovitatakse välja töötada riigipõhised elukvaliteedi näitajaid, mis aitaksid konkreetset kultuuri, traditsioone jm tingimusi arvestades mõõta ja analüüsida

inimeste heaolu, et ellu viia kvaliteetset poliitikat. Sellest lähtuvalt analüüsitakse käesolevas töös erinevaid arengu- ja heaolunäitajaid ning nende seoseid riigi valitsemiskorralduse näitajatega. Samuti püütakse leida erinevate riikide võrdluses ühisjooni ja erisusi, mille põhjal oleks võimalik teha järeldusi, kuidas valitsemiskorraldusega oleks võimalik inimeste heaolu riigis suurendada.

## 2. ARENGUTASEME, HEAOLU JA VALITSEMIS-KORRALDUSE SEOSTE EMPIIRILINE ANALÜÜS.

### 2.1. Ülevaade andmetest ja üldnäitajate leidmine

Käesolevas peatükis viiakse läbi empiiriline analüüs arengutaseme, heaolu ja valitsemiskorralduse seoste leidmiseks valitud riikide näitel. Selleks teostatakse erinevate arengutaseme, heaolu ja valitsemiskorralduse näitajate andmete analüüs, leitakse faktoranalüüsi kasutades sobivad üldnäitajad ning viiakse läbi korrelatsioonanalüüs. Kirjeldavat statistikat kasutades grupeeritakse riike leitud erinevuste ja sarnasuste alusel ning püütakse leida üldisemaid seaduspärasusi. Peatüki lõpus esitatakse analüüsi tulemused, kokkuvõte ning võimalused edaspidiseks

Riikide arengutaseme näitajana kasutatakse analüüsis riikide inimarengu indeksit (*HDI*). Näitaja väärtused on pärit ÜRO kodulehelt, andmed aastate 2011–2013 kohta.

Heaolu mõõtvad rahulolu näitajad leiti *The Gallup World Poll* kodulehelt ning need jaotati analüüsimiseks kolme gruppi, et mõõta rahulolu erinevatel tasanditel:

- individuaalne rahulolu: hariduse kvaliteet, tervishoiu kvaliteet, elustandard, töö, ohutus, valikuvabadus, üldine eluga rahulolu indeks;
- kogukonnaga rahulolu: kohalik tööturg, usaldus teiste inimeste vastu, kogukond (*community*);
- valitsuse tegevusega rahulolu: vaesusega võitlemine, keskkonnakaitse ja valitsuse usaldusväärsus.

Heaolu näitajad valimis olevate riikide kohta on värskemad, mis analüüsi hetkel töö autoril õnnestus leida. Algandmed on esitatud protsendina rahulolevatest inimestest ning kõik rahulolu näitajad sisaldavad enamasti koondandmeid mitme aasta kohta, peamiselt aastaist 2007 kuni 2012 või 2013.

Heaolu üldistatud näitajana kasutati analüüsis ka õnneliku planeedi indeksit (*Happy Planet Index*), mis leiti vastava projekti kodulehelt 2012. aasta tulemuste alt (Abdallah

et al. 2012). Lisaks kasutati analüüsis *The World Database of Happiness* näitajat (edaspidi: õnnelikkus), mis väljendab 10-palli skaalal seda, millisel määral inimesed naudivad oma elu. Näitaja väärtus igas riigis on esitatud aritmeetilise keskmisena aastate 2000–2009 kohta.

Riigi valitsemiskorralduse kvaliteedi indikaatorite andmed analüüsiks leiti Maailmapanga kodulehelt ning uurimuses on kasutatud 2013. aasta andmeid kuue valitsemise kvaliteedi indikaatori kohta: *osalemine ja aruandekohustus, poliitiline stabiilsus ja vägivalla puudumine, valitsuse efektiivsus, seadusandluse kvaliteet, õigusriigi printsiipide rakendatus, korruptsioonikontroll*. Andmeanalüüsis on kasutatud protsentilide kujul esitatud andmeid.

Kuna andmed pärinevad rahvusvahelistest tunnustatud algallikatest (ÜRO, Maailmapank, *The Gallup World Poll*, *The World Database of Happiness*), siis võib neid pidada usaldusväärseteks. Kõik kasutatud algandmed on toodud käesoleva töö lisades.

Autor pidas oluliseks viia analüüs läbi riikide kohta, mille arengutase on enam-vähem võrreldav, sest uuritavate seoste esiletulek võib olla seotud riigi arengutasemega. Valimisse kvalifitseerusid esmalt 102 riiki, sh Eesti, mille inimarengu indeksi näitaja väärtus on hinnatud kas kõrgeks või väga kõrgeks. Madalama arengutasemega riigid jäeti valimist välja, kuna andmed riikide kohta pole väga usaldusväärsed ning puudusid mitmed näitajad, mida käesoleva töö analüüsis vajatakse. Valimist langesid edaspidi andmeid kogudes välja riigid, mille kohta puudusid arengutaseme, heaolu, riigi valitsemiskorralduse kvaliteedi, *happy planet* indeksi või õnnelikkuse näitajad. Lõplik valimi suurus oli 81 riiki.

Kuna erinevaid näitajaid algandmete näol oli palju, siis otsustati sarnased näitajad grupeerida koondnäitajateks. Vaatluse alla võetud 17 üksiknäitaja baasil moodustati neli koondnäitajat, faktorit: rahulolu üldhinnang, hinnang valitsusele (ehk rahulolu valitsuse tegevusega), valitsemiskorraldus (*WGI*) ja arengutase (*HDI*). Näitajad on esitatud faktoranalüüsi tulemusel saadud faktorkaaludena. Faktorite leidmisel esialgu grupeeriti näitajad sisulise kokkukuuluvuse alusel ja seejärel teostati faktoranalüüs peakomponentide meetodil. Kõigi analüüside tulemusena koondusid valitud

üksiknäitajad üheks üldnäitajaks, seega oli tegemist kinnitava faktoranalüüsiga. Lisaks kasutati analüüsis ka kahte individuaalnäitajat: õnneliku planeedi indeks ja õnnelikkuse indeks.

Analüüs teostati kasutades statistikatarkvara paketti *IBM SPSS Statistics 22*, kuna see võimaldab analüüsida mahukaid andmeid, rakendada käesoleva töö jaoks valitud andmeanalüüsi meetodeid (faktoranalüüs, korrelatsioonanalüüs) ning tulemusi graafiliselt esitada.

Rahulolu üldhinnangu koondnäitaja (faktor) ühendab endas *The World Gallup Poll* subjektiivseid rahulolu näitajaid: hariduse kvaliteet, tervishoid, elustandard, töö, valikuvabadus. Komponentidest moodustus üks koondfaktor, faktoranalüüsi tulemusi iseloomustab tabel 1.

**Tabel 1.** Rahulolu üldhinnangu üksiknäitajate faktoranalüüs

Hinnatavad aspektid	Faktorlaadung	Kumulatiivne kirjeldatus (%)	KMO	Kommunaliteetid
Haridus	0,667	69	0,82	0,445
Tervishoid	0,878			0,771
Elustandard	0,866			0,750
Töö	0,841			0,707
Valikuvabadus	0,872			0,761

Allikas: autori arvutused.

Faktorlaadungid näitavad seost üksiknäitaja ja analüüsi tulemusel saadud üldnäitaja vahel korrelatsioonikordajatena. Nagu näha, on kõik algnäitajad saadud üldnäitajaga tugevas seoses. Rahulolu haridusega on üldnäitajaga seotud nõrgemini kui teised aspektid (ja ei korreleeru ülejäänutega nii tugevasti kui need omavahel), mis võib viidata nii väga erinevale hariduskorraldusele kui ka hariduse erinevale väärtustamisele vaatlusalustes riikides. Saadud üldnäitaja (rahulolu üldhinnang) kirjeldab algnäitajate variatsioonist 69%, mis on täiesti aktsepteeritav tulemus ja lubab üldnäitajat edaspidi kasutada üksiknäitajate asemel. Kaiser-Meyer-Olkin (KMO) näitaja väärtus on 0,82, mis tähendab, et valim sobib faktoranalüüsi läbiviimiseks väga hästi (Beavers *et al* 2013: 4). Kommunaliteetid näitavad, milline osa üksiknäitaja variatsioonist üldnäitajas

kajastub. Nagu näha, on ka selles osas haridusega rahulolu näitaja teistest erinev. Selle näitaja ära jätmise andnuks ilmselt tehniliselt parema üldnäitaja, kuid kuna see niigi tehniliselt igati aktsepteeritav oli, pidas autor vajalikuks ka selle aspekti üldnäitajas kajastamist.

Valitsusega rahulolu üksiknäitajate faktoranalüüsi tulemused on toodud tabelis 2. See näitaja ühendab endas *The World Gallup Poll* rahulolunäitajaid: rahulolu kohaliku tööturuga, rahulolu vaesusega võitlemisega ning rahulolu keskkonnakaitsega.

**Tabel 2.** Valitsusega rahulolu üldhinnangu aspektide faktoranalüüs

Hinnatavad aspektid	Faktorlaadung	Kumulatiivne kirjeldatus (%)	KMO	Kommunaliteetid
Kohalik tööturg	0,763	73	0,63	0,582
Vaesusega võitlemine	0,923			0,853
Keskkonnakaitse	0,870			0,757

Allikas: autori arvutused.

Valitsusega rahulolu üldhinnangu näitaja kirjeldab algnäitajate variatsioonist 73% ning KMO väärtus on 0,63, mis tähendab, et valim sobib faktoranalüüsi läbiviimiseks. Kuigi kumulatiivne kirjeldatus on selle faktori korral suurem, näitab KMO väärtus, et üksiknäitajate väärtused käituvad eri riikides erinevalt (eriti rahulolu olukorraga kohalikul tööturul).

Valitsuskorralduse faktor ühendab Maailmapanga poolt arvatud kõigi kuue valitsemise kvaliteedi näitajad üheks faktoriks, mille kumulatiivne kirjeldatuse tase (87%) ja KMO näitaja (0,89) annavad tunnistust tehnilises mõttes suurepärasest koondnäitajast. Valitsuskorralduse komponentide analüüsi tulemused on toodud tabelis 3. Autori poolt tehtud korrelatsioonanalüüs näitas, et valitsuskorralduse kuus üksiknäitajat on olulisuse nivool 0,01 omavahel väga tugevalt korreleerunud, millest võib järeldada, et näitajaid eraldi vaadelda polegi mõtet (seda kinnitavad ka tabelis toodud faktorlaadungite väärtused). Algnäitajate väga tugevate seoste üldnäitajaga ja kommunaliteetide suurte väärtuste taustal väärib märkimist poliitilise stabiilsuse näitaja

suhteliselt eripärane käitumine (seos üldnäitajaga nõrgem ja variatsiooni kirjeldatus väiksem).

**Tabel 3.** Valitsemiskorralduse üksiknäitajate faktoranalüüs

Näitaja	Faktorlaadung	Kumulatiivne kirjeldatus (%)	KMO	Kommunaliteetid
Osalemine ja aruandekohustus	0,880	87	0,89	0,775
Poliitiline stabiilsus ja vägivalla puudumine	0,865			0,748
Valitsuse efektiivsus	0,970			0,940
Seadusandluse kvaliteet	0,945			0,893
Õigusriigi printsiibid	0,980			0,961
Korruptsiooni kontroll	0,955			0,911

Allikas: autori arvutused.

Neljas üldnäitaja, arengutaseme koondnäitaja, moodustati inimarengu indeksi 2011–2013 väärtuste alusel. Põhjusi selleks oli kaks. Esiteks võimaldab see kirjeldada olukorda mitmel aastal, sest ka heaolu näitajate algandmed sisaldavad mitmete aastate põhjal arvutatud näitajaid. Teiseks annab see võimaluse mõõta eri asju samades mõõtühikutes (faktorkaaludena). Faktoranalüüsi tulemused on toodud tabelis 4, kus koondnäitaja kumulatiivne kirjeldatuse tase (100%) ja KMO näitaja (0,75) on piisavalt head faktoranalüüsi läbiviimiseks.

**Tabel 4.** Arengutaseme üksiknäitajate faktoranalüüs

Näitaja	Faktorlaadung	Kumulatiivne kirjeldatus (%)	KMO	Kommunaliteetid
HDI 2011	1,000	99,9	0,75	0,998
HDI 2012	1,000			0,999
HDI 2013	0,999			1,000

Allikas: autori arvutused.

Et kumulatiivne kirjeldatus nii suur on, see oli ette arvata, kuid KMO näitaja väärtus osutus üllatavalt väikeseks. See annab tunnistust, et areng valimi riikides ei ole vaatlusalusel perioodil kulgenud ühtemoodi ja sama kiirusega.

Kõigi koondnäitajate faktorkaalud (vt lisa 5) võimaldavad hinnata olukorda igas riigis. Faktorkaalu väärtus null näitab, et vaatlusaluse aspekti kohaselt hinnatuna on olukord selles riigis valimi keskmine, positiivne väärtus näitab keskmisest paremat olukorda standardhälvetes väljendatuna ja negatiivne väärtus siis vastavalt keskmisest viletsamat olukorda.

## **2.2. Seosed arengutaseme, rahulolu ja valitsemiskorralduse näitajate vahel**

Esmalt viidi läbi korrelatsioonanalüüs, et leida seoseid nelja koondfaktori ja kahe individuaalnäitaja vahel. Analüüsi tulemused näitasid, et arengutase korreleerub (olulisuse nivool 0,01) rahulolu üldhinnanguga tasemel 0,591 ning valitsuskorralduse üldhinnanguga tasemel 0,835. Valitsuskorralduse ja arengutaseme seost kinnitavad ka varasemad uuringud, näiteks Gaygısız 2013, mis näitab, et kõrgema arengutasemega riikide kodanikud on valitsuskorralduse kvaliteediga enam rahul.

Õnneliku planeedi indeks on olulisuse nivool 0,05 negatiivselt (-0,279) seotud arengutaseme koondnäitajaga. Kuna õnneliku planeedi indeks sisaldab ühe komponendina ka nn ökoloogilise jalajälje näitajat, siis võib oletada, et kõrgema arengutasemega riigid, kus on suurem tööstussektor, saastavad vähemal või rohkemal määral keskkonda samuti rohkem.

Samas on õnnelikkuse näitaja, mis põhineb inimeste subjektiivsel hinnangul elukvaliteediga rahulolu kohta, positiivselt seotud arengutasemega ning natuke tugevamalt valitsusega rahulolu ning valitsemiskorralduse kvaliteedi koondnäitajaga. Kuigi seosed pole tugevad võib järeldada, et inimeste heaolu on positiivselt mõjutatud valitsussektorist.

Rahulolu üldhinnang on (olulisuse nivool 0,01) tugevalt seotud valitsusega rahuloluga (0,731), millest võiks järeldada, et mida kõrgem on inimese heaolu, seda rohkem

ollakse rahul ka valitsusega. Valitsemiskorralduse koondnäitaja pole aga praktiliselt üldse seotud subjektiivse valitsusega rahulolu näitajaga, mis näitab, et subjektiivsed hinnangud siiski erinevad objektiivsetest hinnangutest ning et inimeste heaolu tõstmiseks on oluline arvestada mõlemaid aspekte. Analüüsi tulemused on toodud tabelis 5 ning lisas 4.

**Tabel 5.** Rahulolu üldhinnangu, valitsusega rahulolu, valitsuskorralduse koondnäitajate ning õnnelikkuse ja õnneliku planeedi indeksi (*HPI*) korrelatsioonimaatriks

	Õnnelikkus	Arengutase	Rahulolu üldhinnang	Valitsusega rahulolu	Valitsemiskorraldus
HPI	0,177	-0,279*	-0,005	-0,017	-0,169
Õnnelikkus		0,466**	0,725**	0,505**	0,516**
Arengutase			0,591**	0,17	0,835**
Rahulolu üldhinnang				0,731**	0,575**
Valitsusega rahulolu					0,175

\*\* – korrelatsioon statistiliselt oluline olulisusnivool 0,01

\* – korrelatsioon statistiliselt oluline olulisusnivool 0,05

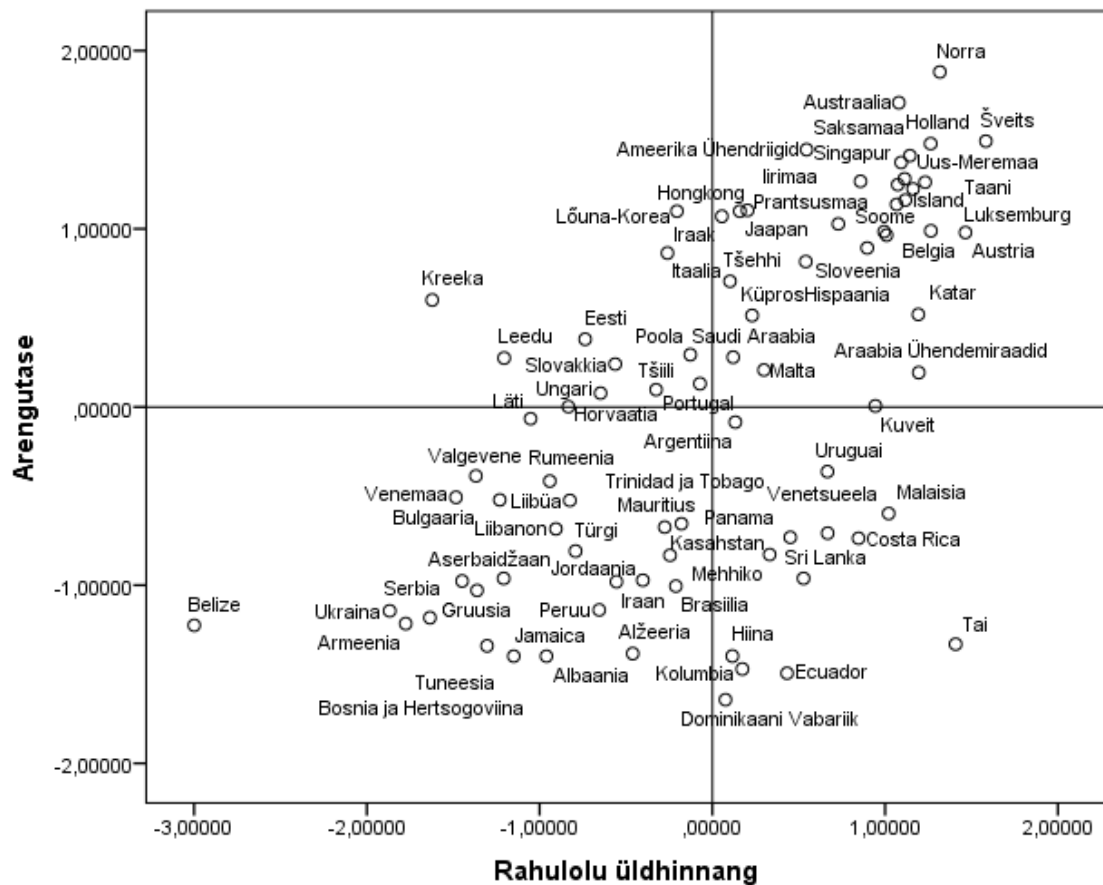
Allikas: autori arvutused.

Andmete edasisel analüüsil jäeti välja *HPI* indeks ning toodi sisse *The World Gallup Poll* subjektiivsetest rahulolunäitajatest rahulolu üldhinnangu koondnäitajast välja jäetud üksinäitaja – rahulolu eluga. Autorit huvitas, kas see muudab eelmises korrelatsioonanalüüsis tehtud seoseid. Viidi läbi korrelatsioonanalüüs, mis näitas, et üksinäitaja rahulolu eluga on (olulisuse nivool 0,01) kõige rohkem korreleerunud koondnäitajaga rahulolu üldhinnang (0,725), kuid on korreleerunud ka arengutaseme näitajaga (0,620) ja koondnäitajaga hinnang valitsusele (0,491).

Kuna tehtud analüüsid ei võimaldanud teha olulisi järeldusi käesoleva töö eesmärkide täitmiseks (leida võimalikke riikide ühisjooni arengutaseme, heaolu ja valitsemiskorralduse seoste leidmiseks ja valitsuskorralduse parendamiseks), siis otsustati liikuda edasi analüüsiga konkreetsemalt riikide lõikes.

Rahulolu üldhinnang ja arengutaseme üldhinnang on omavahel seotud. Kuid nagu näitab korrelatsioonikordaja väärtus (0,591) ei ole seos sugugi nii tugev, nagu võinuks eeldada. Et näha, millisel määral lahknevad arengutase ja elanike subjektiivsed rahuloluhinnangud, koostati SPSS programmiga joonis, mis jagab valimis olevad riigid

faktorkaalude alusel nelja gruppi, et oleks võimalik leida teatud erinevusi ja sarnasusi samasse gruppi kuuluvate riikide hulgas.



**Joonis 2.** Riikide jaotus arengutaseme ja rahulolu üldhinnangu järgi. Allikas: autori koostatud läbiviidud faktoranalüüsi tulemuste alusel.

Üleval paremal on riigid, kus arengutase on kõrgem valimi keskmisest ning heaolunäitajad peegeldavad inimeste rahulolu. Tegemist on kõrgeltarenenud riikidega, kusjuures Norras on arengutaseme näitaja suurim ja Šveitsis rahulolu. Üleval vasakul on riigid, kus arengutase võimaldaks rahulolu, kuid inimesed on rahulolematud. Silma torkab Kreeka eristumine, kusjuures rahuloluhinnang on 81 riigi seas tagant poolt viies, jäädes tahapoole riikidest, kus arengutase on alla valimi keskmise. All paremal olevatest riikidest, kus inimesed on eluga valimi keskmisest rahulolevamad, kuigi objektiivne arengutase selleks põhjust ei anna. Siin eristub Tai, kus inimeste subjektiivne rahulolu on väga kõrge, jäädes kõikide valimi riikide hulgas alla vaid Norra ja Austria inimmete

subjektiivsele rahuloluhinnangule. All vasakul olevatest riikidest on eriti madala rahuloluhinnanguga Belize ja Ukraina.

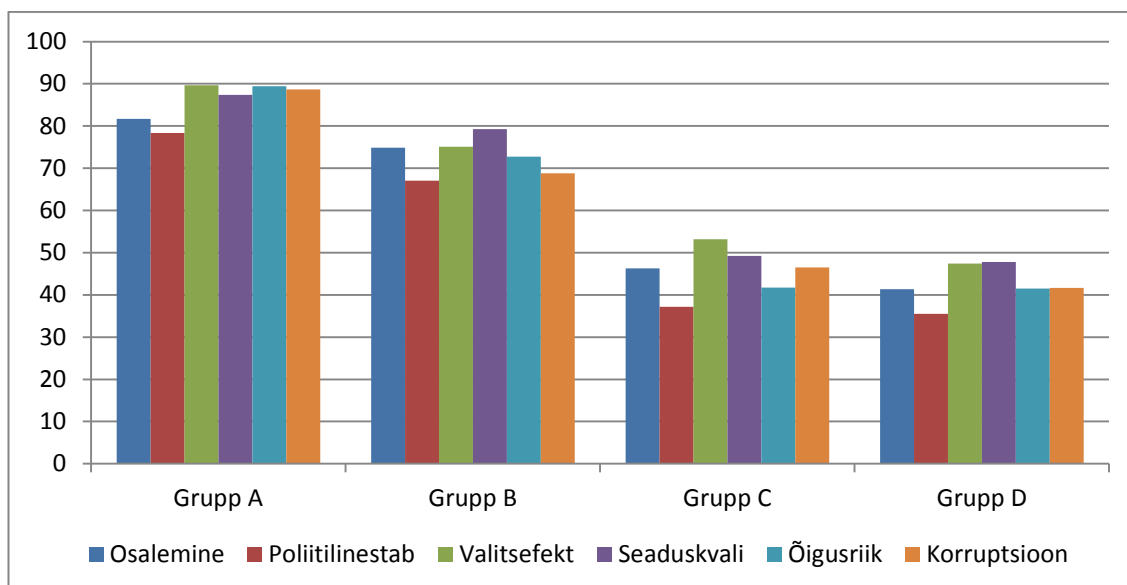
Ülaltoodu alusel moodustas autor neli riikide gruppi.

- **Grupp A:** objektiivsed (arengutaseme) ja subjektiivsed rahulolu (heaolu) näitajad on positiivsed. See on suurima riikide arvuga grupp (31 riiki), kuhu kuuluvad Euroopa Liidu riikidest Austria, Belgia, Hispaania, Holland, Iirimaa, Küpros, Luksemburg, Malta, Prantsusmaa, Rootsi, Saksamaa, Sloveenia, Soome, Suurbritannia, Šveits, Taani Tšehhi. Lisaks Ameerika Ühendriigid, Austraalia, Araabia Ühendemiraadid, Hongkong, Iraak, Island, Jaapan, Kanada, Katar, Kuveit, Norra, Saudi Araabia, Singapur ja Uus-Meremaa. Üldiselt on tegemist rikkamate riikidega.
- **Grupp B:** objektiivsed heaolunäitajad on positiivse, aga subjektiivsed näitajad negatiivse tulemusega. Selles grupis pole inimesed rahulolevad vaatamata nende riigi positiivsele arengutasemele. Siia kuuluvad peamiselt Euroopa riigid: Itaalia, Kreeka, Slovakkia, Horvaatia, Leedu, Portugal, Poola, Ungari ja Eesti. Väljastpoolt Euroopat kuulub samasse gruppi Tšiili ja Lõuna-Korea. Kõige negatiivsem healuhinnang on selles grupis Leedus. Sellesse gruppi kuulub õige vähem riike valimist, vaid 11.
- **Grupp C:** objektiivne arengutaseme näitaja on negatiivne, kuid subjektiivne rahulolu positiivne, see tähendab inimesed tunnevad ennast vaatamata suhteliselt nõrkadele arengutaseme näitajatele hästi. Siia kuulub 13 riiki: Argentiina, Costa Rica, Dominikaani vabariik, Ecuador, Hiina, Kolumbia, Malaisia, Mehhiko, Panama, Sri Lanka, Tai, Uruguai, Venetsueela. Enamik riike kuuluvad ladina-Ameerikasse, kus on suhteliselt suur kihistumine rikaste ja vaeste inimeste vahel.
- **Grupp D:** objektiivsed ja subjektiivsed rahulolu näitajad on negatiivsed. Siia kuulub 26 riiki: Albaania, Alžeeria, Armeenia, Aserbaidžaan, Belize, Bosnia ja Hertsogoviina, Brasiilia, Bulgaaria, Gruusia, Iraan, Jamaica, Jordaania, Kasahstan, Liibanon, Liibüa, Läti, Mauritius, Peruu, Rumeenia, Serbia, Trinidad ja Tobago, Tuneesia, Türgi, Ukraina, Valgevene ja Venemaa. Euroopa Liidu liikmetest kuulub siia üllatavalt Läti ja Serbia. Kõige suurem subjektiivne rahulolematuse on Belizes, Ukrainas, Armeenias, Bosnia ja Hertsogoviinas, Venemaal, Serbias, Valgevenes ja

Gruusias, mis on suurte muutuste keskel olevad riigid nii majanduslikus kui poliitilises spektris.

Joonisel 2 on näha, et objektiivse arengutaseme näitaja järgi hinnatuna kuulub Eesti gruppi, kus arengutase on üle valimi keskmise, samas on elanike subjektiivne rahuloluhinnang alla nulli (alla valimi keskmise). See näitab, et kuigi objektiivse arengutaseme mõõdiku järgi on Eesti valimisse kuuluvate riikide seas 31. kohal (arengutaseme hinnang 0,38), siis inimeste subjektiivse rahulolu poolest jääb Eesti näitaja alla valimi keskmise (-0,74), olles 60. kohal 81 riigi seas. Arengutaseme koondnäitaja väärtused ja rahulolu üldnäitaja koondväärtused on toodud käesoleva töö lisas 5.

Kuna korrelatsioonanalüüsist selgus, et valitsemiskorralduse üldnäitaja on seotud arengutasemega (0,835) ja rahulolu üldhinnanguga (0,575), siis püüti leida riikide valitsemiskorralduse sarnasusi ja erinevusi gruppides A kuni D. Selleks analüüsiti riikide valitsemiskorraldust vaatlusalustes riikide gruppides valitsemiskorralduse kuue üksiknäitaja alusel. Valitsemiskorralduse üksiknäitaja aritmeetilised keskmised gruppides on toodud joonisel 3. Nagu korrelatsioonanalüüsi alusel eeldada võiski, on valitsemiskorralduse kvaliteedi näitajate keskmised väärtused suuremad riikide grupis A, kus nii arengutaseme kui rahulolu üldhinnangud on positiivsed (üle valimi keskmise). Valitsemiskorralduse näitajate keskmised väärtused gruppides C ja D on oluliselt väiksemad kui gruppides A ja B (arenumad riigid), samas keskmised väärtused neis gruppides oluliselt ei erine, kuigi rahuloluhinnangud on erinevad (C – üle keskmise, D – alla keskmise) .



**Joonis 3.** Valitsemiskvaliteedi näitajate (WGI) aritmeetiline keskmine riikide gruppide lõikes, protsentiilid. Allikas: autori koostatud.

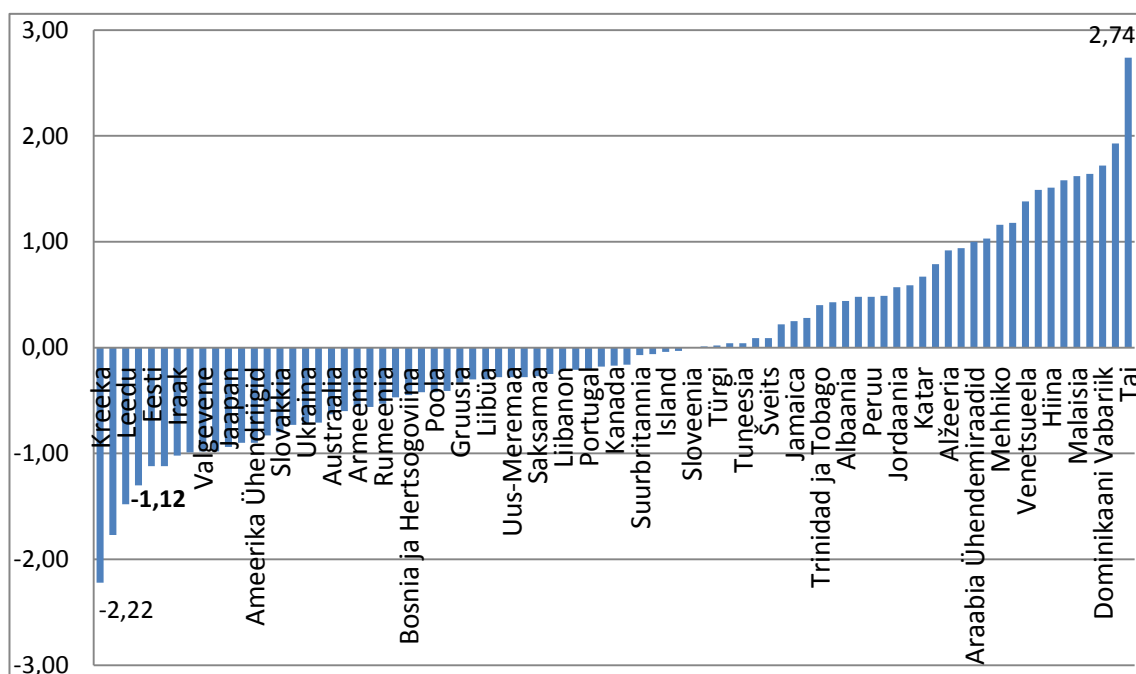
Seega jäi lahtiseks küsimus, kas ja kuidas on valitsemiskorralduse parandamisega võimalik suurendada elanike rahulolu oma eluga. Tegelikult võib kõigis gruppides leida riike, kus arengutaseme ja rahulolu näitajate väärtused on väga erinevad. Näiteks jooniselt 2 leiame grupis A Austraalia ja Araabia Ühendemiraadid, kus rahuloluhinnang on enam-vähem sama, kuid arengutase väga erinev. Seetõttu keskendutakse edaspidi subjektiivse rahuloluhinnangu ja arengutaseme näitaja erinevuste uurimisele, püüdes leida nendele ka võimalikke põhjendusi ja selgitusi.

### 2.3. Heaolu objektiivsete ja subjektiivsete hinnangute lahknevuse analüüs

Heaolu objektiivse hinnanguna riigis käsitletakse edaspidi faktoranalüüsi tulemusena moodustatud arengutaseme koondnäitajat, mis põhineb inimarengu indeksi väärtustel. Subjektiivsed hinnangud on esitatud rahulolu üldhinnanguna. Seega on vaatluse all olukord, mis on kajastatud joonisel 2. Kuid nüüd on tähelepanu keskmes subjektiivse ja objektiivse hinnangu erinevused riigiti. Selle näitaja saamiseks lahutati subjektiivset rahulolu mõõtvast näitajast (rahulolu üldhinnangu faktorkaal) objektiivse arengutaseme näitaja (arengutaseme koondfaktori faktorkaal). Negatiivne tulemus näitab suhtelist

rahulolematust ja positiivne rahulolu. Kui tulemus on nullilähedane, on kaks eri hinnangut omavahel kooskõlas.

Jooniselt 4 on näha, et kõige suurem erinevus heaolu subjektiivse ja objektiivse näitaja vahel (ehk subjektiivne rahulolematust) Kreekas, Belizees, Leedus, Lõuna-Koreas, Itaalias ja Eestis. Väga erinevad, riigid, mõne kohta võib põhjusi aimata (Kreeka) mõne kohta mitte. Üsna eluga rahulolematu elanikkonnaga riikide hulgast leiame ka näiteks Ameerika Ühendriigid. Kõige suurem on rahulolu (kuigi selleks objektiivset põhjust justkui polekski) aga Tais, Ecuadoris, Dominikaani Vabariigis, Kolumbias ja Malaisias. Ja, huvitav-huvitav, ka Hiinas!



**Joonis 4.** Subjektiivsete ja objektiivsete heaolunäitajate hinnangute vahe valimi riikides. Allikas: autori koostatud.

Sarnasuste leidmiseks jaotati riigid uuesti nelja gruppi, mille koosseisud on toodud tabelis 6. Eelnevas riikide grupeerinus (A–D) nii öelda kõige edukamasse gruppi (grupp A) kuulunud riigid on selle näitaja puhul langenud gruppi (grupp 3 tabelis 5), kus subjektiivse rahulolu näitaja on pisut väiksem kui objektiivne arengutaseme näitaja (jääb vahemikku 0 ja –0,63). Selliste riikide seas on näiteks Põhjamaad, Suurbritannia, Singapur, Saksamaa jt. Kõige suurem vahe subjektiivse ja objektiivse rahulolunäitajate vahel on grupis 4 (näitaja jääb vahemikku –0,63 ja –2,22 vahele). Siia kuuluvad nõ edukate grupist A näiteks Ameerika Ühendriigid, Jaapan ja Hongkong. Subjektiivse

rahulolematusega paistavad veel silma samas grupis Eesti, Läti, Leedu, Venemaa, Itaalia ning kõige suurema rahulolematusega Kreeka. Erinevus subjektiivsete ja objektiivsete arengutaseme näitajate vahel riikides ja riikide vahel on erinev ja üsna kontrastne.

**Tabel 6.** Riikide grupid rahulolu ja arengutaseme koondnäitajate erinevuse (faktor-kaalude vahe) alusel

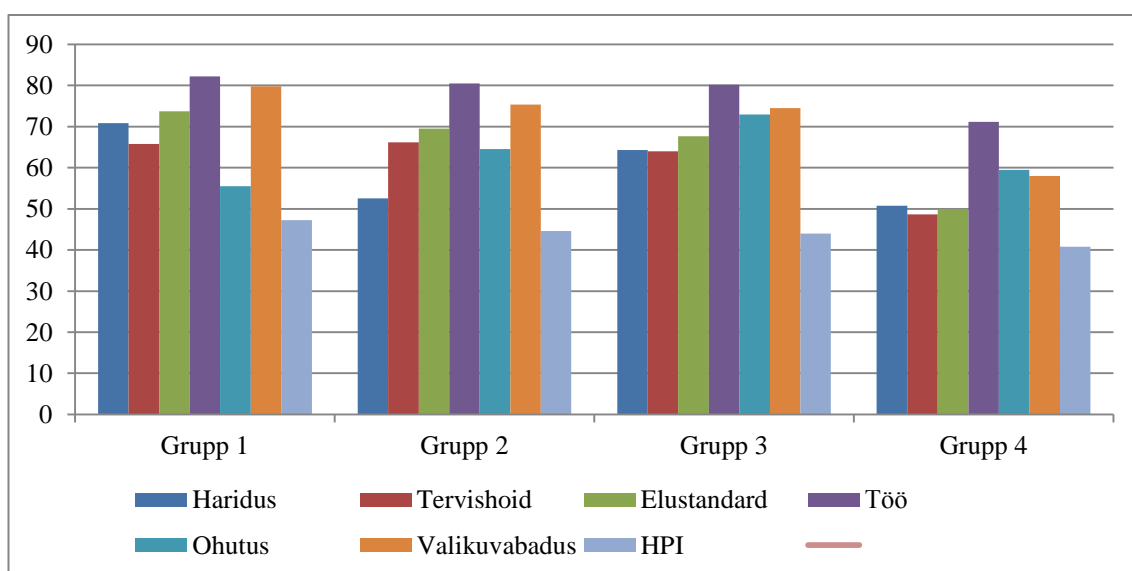
Grupp 1		Grupp 2		Grupp 3		Grupp 4	
Riik	Vahe	Riik	Vahe	Riik	Vahe	Riik	Vahe
Tai	2,74	Austria	0,49	Taani	-0,03	Bulgaaria	-0,71
Ecuador	1,93	Mauritius	0,48	Island	-0,04	Ukraina	-0,72
Dominikaani Vabariik	1,72	Peruu	0,48	Rootsi	-0,06	Ungari	-0,73
Kolumbia	1,64	Albaania	0,44	Suurbritannia	-0,07	Slovakkia	-0,80
Malaisia	1,62	Iraan	0,43	Saudi Araabia	-0,16	Horvaatia	-0,83
Costa Rica	1,58	Trinidad ja Tobago	0,40	Kanada	-0,17	Hongkong	-0,90
Hiina	1,51	Luksemburg	0,28	Singapur	-0,18	Ameerika Ühendriigid	-0,90
Sri Lanka	1,49	Jamaica	0,25	Portugal	-0,20	Jaapan	-0,94
Venetsueela	1,38	Argentiina	0,22	Holland	-0,21	Valgevene	-0,98
Panama	1,18	Malta	0,09	Liibanon	-0,22	Venemaa	-0,98
Mehhiko	1,16	Šveits	0,09	Aserbaidžaan	-0,25	Läti	-0,99
Uruguay	1,03	Soome	0,04	Saksamaa	-0,27	Iraak	-1,02
Araabia Ühendemiraadid	1,00	Tuneesia	0,04	Küpros	-0,28	<b>Eesti</b>	<b>-1,12</b>
Kuveit	0,94	Türgi	0,02	Uus-Meremaa	-0,28	Itaalia	-1,12
Alžeeria	0,92	Belgia	0,01	Hispaania	-0,28	Lõuna-Korea	-1,30
Brasiilia	0,79	Sloveenia	0,00	Prantsusmaa	-0,30	Leedu	-1,48
Katar	0,67			Liibüa	-0,30	Belize	-1,77
Kasahstan	0,59			Gruusia	-0,33	Kreeka	-2,22
Jordaania	0,57			Iirimaa	-0,41		
				Tšiili	-0,42		
				Poola	-0,42		
				Bosnia ja Hertsogoviina	-0,45		
				Serbia	-0,47		
				Rumeenia	-0,53		
				Armeenia	-0,56		
				Norra	-0,56		
				Tšehhi	-0,60		
				Austraalia	-0,63		

Allikas: autori koostatud.

Edasi analüüsiti subjektiivse rahulolu ja objektiivse arengutaseme koondnäitajate erinevuse põhjal leitud riikide grupe 1–4 järgmistest aspektidest:

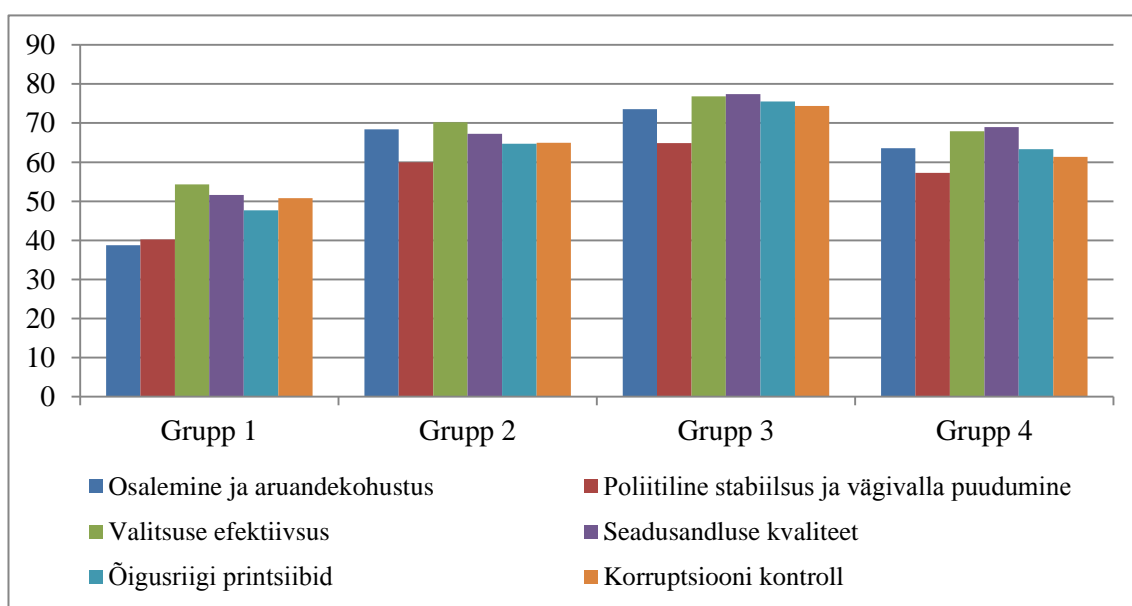
- subjektiivsed rahulolunäitajad: haridus, tervishoid, elustandard, töö, ohutus, valikuvabadus;
- objektiivsed riigi valitsemiskvaliteedi näitajad (*WGI*): osalemine ja aruandekohustus, poliitiline stabiilsus ja vägivalda puudumine, valitsuse efektiivsus, seadusandluse kvaliteet, õigusriigi printsiibid, korrupsioonikontroll;
- õnneliku planeedi indeks (*Happy Planet Index, HPI*)
- õnnelikkus (*The World Database of Happiness* põhjal).

Analüüsiks kasutati kirjeldavat statistikat, võrreldi üksiknäitajate aritmeetilisi keskmisi. Jooniselt 5 on näha, et esimene grupp, kuhu kuuluvad kõige suurema subjektiivse rahuloluhinnanguga riigid, eristub selle poolest, et inimesed on seal keskmiselt rohkem rahul hariduse, elustandardi, tööturu ja valikuvabadusega. Samuti iseloomustab seda gruppi õnneliku planeedi indeksi suurem väärtus, mis näitab, et neis riikides pole suurt tööstust ja saastamist esineb vähem. Üldiselt võib öelda, et rahulolu väheneb gruppide lõikes lineaarselt, kui rahulolu tervishoiukorralduse, elustandardi, tööturu ja valikuvabadusega on väiksem. Kõige madalama rahuloluhinnanguga grupis on kõikide näitajate keskmised madalamad kui teistes gruppides.



**Joonis 5.** Subjektiivsete rahulolunäitajate, õnneliku planeedi indeksi (*HPI*) ja õnnelikkuse aritmeetiline keskmine riikide gruppide lõikes. Allikas: autori koostatud.

Joonisel 6 on toodud valitsemiskvaliteedi näitajate võrdlus riikide gruppide lõikes. Siin on kõige rahulolevamate riikide grupi (grupp 1) keskmine tulemus kõikide valitsemiskvaliteedi näitajate osas kõige madalam. Kõige paremad tulemused on grupis kaks, kus erinevus subjektiivsete ja objektiivsete rahulolunäitajate vahel oli minimaalselt negatiivne. See tähendab, et rahulolematust ei saa otseselt siduda riigi valitsemiskvaliteedi näitajatega ja tuleb leida muid põhjuseid, mis tagavad inimeste rahulolu eluga.



**Joonis 6.** Valitsemiskvaliteedi näitajate (WGI) aritmeetiline keskmine riikide gruppide lõikes. Allikas: autori koostatud.

Korrelatsioonanalüüs, mis tehti subjektiivse rahulolu koondnäitaja *valitsuskorralduse* ning *subjektiivse ja objektiivse rahulolu erinevuse* koondnäitaja vahel näitas negatiivset seost ( $-0,288$ ). Samal olulisuse nivool oli positiivne korrelatsioon *valitsuskorralduse* koondnäitaja ja *üldise eluga rahulolu* koondnäitaja vahel ( $0,565$ ). Valitsuskorralduse koondnäitaja oli tugevas korrelatsioonis ka kõigi kuue valitsemise kvaliteedi (WGI) näitajaga. Sellest võiks järeldada, et kui ollakse üldiselt eluga rahul, siis ollakse rahul ka valitsuse tööga. Subjektiivse ja objektiivse rahulolu erinevuse koondnäitaja oli negatiivses korrelatsioonis kõikide riigi valitsemiskvaliteedi näitajatega, neist kõige rohkem osalemise ja aruandekohustuse näitajaga. Õnnelikkus on tugevalt seotud üldise eluga rahuloluga. Korrelatsioonanalüüsi tulemused on toodud tabelis 7.

**Tabel 7.** Korrelatsioonimaatriks valitsuskorraldusega rahulolu, subjektiivse rahulolu ja objektiivse arengutaseme koondnäitajate erinevuse, valitsemiskvaliteedi näitajate, eluga rahulolu üldhinnangu, arengutaseme koondnäitaja ja õnnelikkuse vahel.

	Heaolu ja arengutaseme erinevus	Osalemine ja aruande-kohustus	Poliitiline stabiilsus ja vägivalda	Valitsuse efektiivsus	Seadusandluse kvaliteet	Õigusriigi printsiibid	Korruptsi-ooni kontroll	Eluga rahulolu üldhinnang	Arengutase	Õnnelikkus
Valitsus-korraldus	-0,288**	0,880**	0,865**	0,970**	0,945**	0,980**	0,955**	0,575**	0,835**	0,516**
Heaolu ja arengutase me erinevus		-0,333**	-0,270*	-0,237*	-0,279*	-0,282*	-0,218	0,452**	-0,452**	0,286*
Osalemine ja aruande-kohustus			0,746**	0,800**	0,800**	0,814**	0,782**	0,424**	0,725**	0,523**
Poliitiline stabiilsus ja vägivalda puudumine				0,774**	0,739**	0,816**	0,787**	0,499**	0,743**	0,499**
Valitsuse efektiivsus					0,942**	0,959**	0,938**	0,598**	0,812**	0,492**
Seadus-andluse kvaliteet						0,929**	0,867**	0,495**	0,747**	0,396**
Õigusriigi printsiibid							0,957**	0,589**	0,844**	0,472**
Korruptsi-ooni kontroll								0,602**	0,800**	0,503**
Eluga rahulolu üldhin-nang									0,591**	0,725**
Arengu-tase										0,466**

\*\* – korrelatsioon statistiliselt oluline olulisusnivool 0,01

\* – korrelatsioon statistiliselt oluline olulisusnivool 0,05

Allikas: autori arvutused.

Töö teoreetilises osas käsitletud seisukohad ei pruugi paika pidada, kuna vaatamata objektiivselt mõõdetavatele arengutaseme näitajatele on paljude väga kõrge arengutasemega riikide kodanikud eluga rahulolematumad kui madalama arengutasemega riikide kodanikud. Põhjuseid on mitmeid – inimeste nõudmised

kasvavad nende (materiaalsete) võimaluste kasvades ning alati püütakse veelgi parema poole.

Töö empiirilises osas leidsid täielikult või osaliselt kinnitust järgmised töö teoreetilises osas toodud uurimistulemused:

- Suurem subjektiivne eluga rahulolu või heaolu muudab inimesi õnnelikumaks
- Õnnelikkuse tase sõltub riigi arengutasemest (seos uurimuses oli üsna nõrk)
- Valitsemiskorralduse näitajad on omavahel tugevalt korreleerunud
- Üldine eluga rahulolu tagab rahulolu valitsuse tööga (*Valitsuskorralduse näitaja* korrelatsioonis valitsemiskorralduse näitajatega)
- Suurem sissetulek ei garanteeri suuremat subjektiivset heaolu
- Schwartz'i baasväärtustel on erinev mõju subjektiivsele heaolule – väga erineva kultuurilise ja religioosse taustaga riikide hinnangud heaolule erinesid erinevate riikide lõikes ootuspäraselt ja ootamatult, seega tuleb arvestada riiklike poliitikate kujundamisel kultuuriliste eripäradega väärtustele.
- Progressiivsem maksusüsteem ei taga suuremat subjektiivset heaolu – näiteks grupis 3, kuhu kuulusid mitmed progressiivse maksupoliitikaga riigid, oli subjektiivne heaolu madalam, kui mõnes teises riigis.
- Suurema heaolu põhjustajad võivad olla tõepoolest Diener ja Tay (2015) poolt välja toodud aspektid: pikem eluiga vähendab usaldust kaasinimeste suhtes (paljud kõrgema arengutaseme riikide elanikud elavad kauem ja võib-olla, et seetõttu on ka nende subjektiivne heaolu madalam); riikides, kus üksteisele saab rohkem loota, kus inimesed tunnevad et nendega arvestatakse ja on vähem konflikte, tunnevad inimesed end õnnelikemana (mitmed kõrge inimarengu tasemega riigid on multikultuursed, multirassilised, multireligioossed jne, mis võib põhjustada kodanike vahelist usaldamatust, vägivaldseid protestiaktioone või konflikte tänavatel näiteks immigrantide või vähemusreligiooni esindajate poolt. Samas on heaoluühiskondlikud riigid ja kõrge arengutasemega riigid inimeste vajadustega arvestavad ja nii rohkem heaolu loovad).

Tuleb tõdeda, et ka käesoleva töö autoril ei õnnestunud leida konkreetseid soovitusi, kuidas subjektiivset heaolu suurendada riikliku poliitikaga. Küll aga on võimalus, et selliseid seoseid võiks leida edaspidises töös. Edasi tasuks uurida valimis osalenud

riikide gruppe (grupid A–D ning grupid 1–4), et leida ühisjooni valitsemiskorralduses, kultuuris, religioonis jne, mis võimaldaks teha üldistusi ja järeldusi selle kohta, mis aitaks inimeste subjektiivset heaolu ja õnnetunnet tõst. Nii on oluline analüüsida väiksema heaolutasemega riikide gruppide lõikes:

- töötuse määra: töötus ja halb tervis on õnnelikkuse ja rahulolu oluliseks põhjuseks (Winkelmann, Winkelmann 1998, Clark, Oswald 1994, Veenhoven 1996);
- sissetulekute erinevust: sissetuleku tõustes 1000 USD võrra, kasvab õnnelikkus 0,06 ühiku võrra (Bolle *et al.* 2009);
- õigusriigi toimimist, kodanike õigust, majandusvabadust: valitsus saab mitmeid sotsiaalseid faktoreid kontrollides või mõjutades avaldada positiivset mõju õnnelikkuse tasemele (Veenhoven 2004);
- demokraatia toimimist või olemasolu: inimesed peaks olema õnnelikumad demokraatlikes ühiskondades (Diener, Seligman 2004);
- individualistlikkust versus kollektivistlikkust: hästi valitsetavad riigid on individualistlikumad, läbipaistvama ja vähem kodanikest võimukauged (Gaygisiz 2013); religioon mõjutab individualismi ja kollektivismi, ettevõtlikust jne (OECD Guidelines ... 2013);
- valitsuse suurust ja sekkumise määra: valitsuse heldekäelisus ja sekkumise määr mõjutavad eluga rahulolu nii suurema kui väiksema sissetulekuga inimestel (Flavin *et al.* 2014); väiksemad riigipoolsed toetused tööturule naasmiseks ja rangemad nõuded vähendavad inimeste heaolu (Wulfgramm 2014);
- turu aktiivsuse taset ja majanduslikku efektiivsust: aktiivne turg ja jaemüügi aktiivsus võiks mõjutada positiivselt ühiskonna heaolu (Sirgy *et al.* 2012);
- maksusüsteeme: progressiivsem maksusüsteem tagab suurema subjektiivse heaolu (Luhmann *et al.* 2015, viidatud Oishi, Schimmack, Diener 2012 vahendusel; Oishi *et al.* 2012).

Kaheldavad on järgmised töö teoreetilises osas toodud seisukohad:

- Sotsiaalmajanduslikud tegurid ja elukoht on olulise tähtsusega subjektiivse heaolu osas.

- Subjektiivne heaolu on suurem riikides, kus on suurem sissetulek progressiivne maksusüsteem (Luhmann *et al.* 2015, viidatud Diener, Diener, Diener, 1995; Diener, Oishi 2000; Inglehart, Klingemann 2000 vahendusel; (Luhmann *et al.* 2015, viidatud Oishi, Schimmack, Diener 2012 vahendusel) – pigem sellist trendi käesolev uuring ei kinnitanud.
- Kvaliteetne avalik teenus muudab ühiskonna õnnelikuks – gruppi 3 kuuluvates riikides on küll avalik teenus ja valitsemiskorralduse näitajad kõrgema keskmise näitajaga kui näiteks grupis 1 ja 2, kuid subjektiivne heaolu, sealhulgas võrreldud õnnelikkuse keskmine näitaja, on oluliselt madalam, kui madalamate keskmiste valitsemiskvaliteedi näitajatega riikide grupis.

## KOKKUVÕTE

Viimastel aastatel on kirjanduses kasvanud objektiivsete arengunäitajate kõrval subjektiivse heaolu põhjuste ja seoste käsitlemine, et jälgida ühiskondlikku progressi. Inimarengut monitoorivad institutsioonid (näiteks OECD) ja mitmed käesolevas töös viidatud teadlased soovivad riiklike poliitikate kujundamisel liikuda enam subjektiivset heaolu suurendavate poliitikate kujundamise suunas, sest poliitika eesmärk peaks olema õnnelikkus ning valitsuse peamine eesmärk õnnelikkuse viimine inimesteni. Õnnelikkust seostatakse subjektiivse heaolu, eluga rahulolu ning depressiooni või mure puudumisega.

Käesoleva töös uuriti, kuidas on omavahel seotud riigi arengutase, inimeste heaoluhinnangud ja riigi valitsemiskorraldus. Selleks toodi töö teoreetilises osas välja peamised seosed arengutaseme, heaoluhinnangute ja valitsemiskorralduse vahel ning tutvustati võimalusi nende komponentide mõõtmiseks.

Inimareng ja valitsemiskorraldus on omavahel seotud. Majanduskasv ja majandusareng loovad eeldused inimarenguks. Inimareng sõltub riigi objektiivsest arengutasemest ja kodanike subjektiivsest heaolust. Kvaliteetne valitsemiskorraldus loob omakorda võimaluse inimarenguks laiemas kontekstis, soodustades või pärssides inimeste eneseteostust, osalemist ühiskonnas, täisväärtusliku elu elamist jne. Valitsemiskorralduse näitajad on omavahel tugevalt korreleerunud, mis viitab asjaolule, mida võiks tõlgendada nii, et valitsemiskorralduse erinevad aspektid ei tekita üksikaspektina olulist muutust rahulolus. Inimeste heaolu sõltub riigi heaolust ning riik on täpselt nii võimekas, kui võimekad on selle riigi kodanikud. Suurem subjektiivne eluga rahulolu või heaolu muudab inimesi õnnelikumaks. Riigi arengutase mõjutab inimeste õnnelikkuse taset. Üldine eluga rahulolu tagab rahulolu valitsuse tööga. Suurem sissetulek ei garanteeri suuremat subjektiivset heaolu

Empiirilises osas kontrolliti teooria osas välja toodud seoste kehtivust valitud 81 riigi hulgas ning võrreldi objektiivsete arengutaseme näitajate ja subjektiivsete

heaolunäitajate erinevusi ning seoseid Maailmapanga valitsemiskorralduse kvaliteedi kuue näitajaga.

Kõrge ja väga kõrge arengutasemega riikides on valitsemiskorralduse näitajad kõrgemad ning inimesed valitsemiskorraldusega rahulolevamad. Samas oli käesoleva töö valimisse kuulunud 81 riigi hulgast 11 riiki, kus arengutaseme näitajad on positiivsed, aga inimeste subjektiivne heaolu on madal (negatiivne) ja inimesed rahulolematud. 13 riigis, millest valdav osa oli Ladina-Ameerika riigid, oli vaatamata negatiivsele arengutaseme näitajale subjektiivne heaolutaseme näitaja positiivne, ületades rahulolu näitaja poolest mitmeid kõrge arengutasemega riikide heaolu näitajaid. Neljandikus valimi riikidest oli heaolu ja arengutase mõlemad negatiivsed, siia kuulusid valdavalt Ida-Euroopa, Lähis-Ida ja mõned saareriigid.

Võrreldes subjektiivse heaolu ja objektiivse arengutaseme näitajate erinevust tuli välja, et 81 riigi hulgast oli heaolu näitaja positiivne (ehk inimesed rahulolevad) vaid 35 riigi hulgas, millest suurem osa riikide arengutase ei andnud põhjust rahuloluks, aga pidid olema muud tegurid, mis inimeste heaolu tõstsid. Üle poole riikidest, sh suur osa positiivse arengutaseme näitajaga, olid negatiivse heaolunäitajaga ehk subjektiivselt rahulolematud. Selline olukord on pisut üllatav, sest kõrgem arengutase võiks tagada ka inimeste kõrgema heaolu, mida on kinnitanud mitmed töös viidatud autorid.

Kuigi pikemat eluiga peetakse kõrge arengutaseme üheks näitajaks, ei aita see alati kaasa heaolu tõusule. Pikem eluiga võib ka antud uurimuse tulemusi üldistades tähendada, et sellega kaasneb usalduse vähenemine kaasinimeste suhtes, mis viib mitmetes kõrgema arengutasemega riikides subjektiivne heaolu madalamale. Riikides, kus üksteisele saab rohkem loota, kus inimesed tunnevad et nendega arvestatakse ja on vähem konflikte, tunnevad inimesed end õnnelikemana. Samas mitmed kõrge inimarengu tasemega riigid on multikultuursed, multirassilised, multireligioossed jne, mis võib olla põhjuseks kodanike vahelise usaldamatuse, vägivaldsete protestiaktatsioonidele või konfliktidele tänavatel ning mis võivad olla põhjustatud näiteks immigrandide või vähemusreligiooni esindajate poolt. Seega heaolu otsides teistest, arenenud riikidest, võib muutuda nõ põliste riigi kodanike ja ka immigrandide või pagulaste, kellest saavad hiljem riigi kodanikud, heaolu väiksemaks.

Riikide võrdluses baasväärtuste alusel (näiteks Schwartz), püütakse teha järeldusi ja ettepanekuid vähem arenenud riikidele. Samas tuleb arvestada poliitikate kujundamisel baasväärtuste erinevat mõju subjektiivsele heaolule, mis sõltub riigi kultuurilist, religioonist jne. Nii näiteks võib saavutusvajadus või ettevõtlikkus olla täiesti erineva väärtusega erinevate riikide kodanike heaolutunde seisukohast. Seega tuleb arvestada riiklike poliitikate kujundamisel kultuuriliste eripäradega väärtustele.

Kokkuvõtteks võib öelda, et riik saab valitsemiskorraldusega mõjutada heaolu, kuid tuleb arvestada kultuuri, religiooni, sotsiaalmajanduslike tingimuste, baasväärtuste, toetusmeetmete (tööturule naasmine jt) erineva mõjuga riikide kodanike heaolule ja üldisemale ühiskonnakorraldusele (massirahutused, immigrandid, religioonist põhjustatud turvatunne jne). Demokraatia, kaasatus, õigusriik ja teised väärtused kaasnevad küll kõrgema arengutasemega, kuid kas need toovad kaasa alati ka inimeste heaolu, pole kindel.

Edasi tasuks uurida valimis olnud riikide sarnasusi moodustatud gruppide lõikes, mis võiks viia edasi ühiste mustrite leidmiseni valitsemiskorralduses ning kodanike heaolu, rahulolu ja õnnelikkuse suurendamisele.

## VIIDATUD ALLIKAD

1. **Abdallah, S. , Michaelson, J., Shah, S., Stoll, L., Marks, N.** The Happy Planet Index: 2012 Report. A global index of sustainable well-being (nef: London). 2012. [<http://www.happyplanetindex.org/data/>]. 19.04.2015.
2. A Eurobarometer Almanac. Spotlight on European public opinion in 2013. European Commission, 2013, 50 p. [[http://ec.europa.eu/public\\_opinion/topics/almanac2013\\_en.pdf](http://ec.europa.eu/public_opinion/topics/almanac2013_en.pdf)]. 14.02.2015.
3. **Andrews, M., Hay, R., Myers, J.** Can Governance Indicators Make Sense? Towards a New Approach to Sector-Specific Measures of Governance. Vol 38. No 4, 2010. Oxford Development Studies. [<http://search.ebscohost.com.ezproxy.utlib.ee/login.aspx?direct=true&db=bth&AN=55473722&site=eds-live>]. 05.04.2015.
4. **Beavers, A., S., Lounsbury, J., W., Richards, J., K., Huck, S., W., Skolits, G., J., Esquivel, S., L.** Practical Considerations for Using Exploratory Factor Analysis in Educational Research. Practical Assessment, Research & Evaluation Journal. Volume 18, Number 6, March 2013. [<http://pareonline.net/getvn.asp?v=18&n=6>]. 20.04.2015.
5. **Boarini, R., Comola, M., de Keulenaer, F., Manchin, R., Smith, C.** Can Governments Boost People's Sense of Well-Being? The Impact of Selected Labour Market and Health Policies on Life Satisfaction. Social Indicators Research, October 2013, Volume 114, Issue 1, pp 105 – 120. [[http://download.springer.com.ezproxy.utlib.ee/static/pdf/934/art%253A10.1007%252Fs11205-013-0386-8.pdf?auth66=1425125133\\_b98d92d1e3f94101b83f2d262dfc555a&ext=.pdf](http://download.springer.com.ezproxy.utlib.ee/static/pdf/934/art%253A10.1007%252Fs11205-013-0386-8.pdf?auth66=1425125133_b98d92d1e3f94101b83f2d262dfc555a&ext=.pdf)]. 26.02.2015.
6. **Bovaird, T., Löffler, E.** Public Management and Governance. 2009. 367 p. E-book. [<http://books.google.ee/books?id=wjuz75AiVWQC&printsec=frontcover&hl=et#v=onepage&q&f=false>]. 22.02.2015.

7. **Buduru, B., Pal, L., A.** The globalized state: Measuring and monitoring governance. *European Journal of Cultural Studies*, 2010, 20 p. [<http://ecs.sagepub.com.ezproxy.utlib.ee/content/13/4/511.full.pdf+html>]. 20.01.2015.
8. **Charron, N., Lapuente, V., Rothstein, B., Varraish, A., Hernandez, M., Veisari, L., K., Dinescu, M., Popovski, D., Håkansson, J., Jonsson, S., Morgado, T., Borcan, O.** Measuring The Quality of Government and Subnational Variation. Report for the European Commission Directorate-General Regional Policy Directorate Policy Development. Quality of Government Institute, Department of Political Science, University of Gothenburg. 2010. [[http://ec.europa.eu/regional\\_policy/sources/docgener/studies/pdf/2010\\_government\\_1.pdf](http://ec.europa.eu/regional_policy/sources/docgener/studies/pdf/2010_government_1.pdf)]. 05.04.2015.
9. **Cuaresma, J., C., Doppelhofer, G., Feldkircher, M.** The Determinants of Economic Growth in European Regions. *Regional Studies*. Volume 48, Issue 1, 2014. [<http://www.tandfonline.com.ezproxy.utlib.ee/doi/pdf/10.1080/00343404.2012.678824>]. 15.03.2015.
10. **Debnath, R., M., Shankar, R.** Does Good Governance Enhance Happiness: A Cross Nation Study. *Social Indicators Research*, March 2014, Volume 116, Issue 1, pp 235-253. [[http://download.springer.com.ezproxy.utlib.ee/static/pdf/654/art%253A10.1007%252Fs11205-013-0275-1.pdf?auth66=1424119532\\_e582ff34dce54a497a50ad11755ebb91&ext=.pdf](http://download.springer.com.ezproxy.utlib.ee/static/pdf/654/art%253A10.1007%252Fs11205-013-0275-1.pdf?auth66=1424119532_e582ff34dce54a497a50ad11755ebb91&ext=.pdf)]. 14.02.2015.
11. Definition of basic concepts and terminologies in governance and public administration. United Nations Economic and Social Council. 15 p, 5.01.2006. [<http://unpan1.un.org/intradoc/groups/public/documents/un/unpan022332.pdf>]. 10.03.2015.
12. **Diener, .E, Tay, L.** Subjective well-being and human welfare around the world as reflected in the Gallup World Poll. *International Journal of Psychology*, Volume 50, Issue 2, pages 135 – 149, March 2015.

- [<http://onlinelibrary.wiley.com.ezproxy.utlib.ee/doi/10.1002/ijop.12136/full>].  
01.03.2015
13. Eesti Inimarengu Aruanne 2012/2013. Eesti maailmas. Eesti Koostöö Kogu, 200 lk., 2013. [<http://www.kogu.ee/wp-content/uploads/2013/05/EIA20122013.pdf>].  
05.10.2015.
14. Eurobaromeetri uuringud. [[http://ec.europa.eu/public\\_opinion/index\\_en.htm](http://ec.europa.eu/public_opinion/index_en.htm)].  
10.11.2015.
15. Eurofound. European Quality of Life Survey. 2012.  
[<http://www.eurofound.europa.eu/surveys/data-visualisation>]. 25.02.2015.
16. European Governance – A White Paper. Official Journal of the European Communities. European Commission. 29 p, 12.10.2001. [<http://eur-lex.europa.eu/legal-content/EN/TXT/PDF/?uri=CELEX:52001DC0428&qid=1411899204916&from=EN>]. 21.04.2015.
17. Expanding the measure of wealth : indicators of environmentally sustainable development. World Bank, 30/06/1997. [[http://www-wds.worldbank.org/external/default/WDSContentServer/WDSP/IB/1997/06/01/000009265\\_3971113150949/Rendered/PDF/multi\\_page.pdf](http://www-wds.worldbank.org/external/default/WDSContentServer/WDSP/IB/1997/06/01/000009265_3971113150949/Rendered/PDF/multi_page.pdf)]. 25.02.2015.
18. **Flavin, P., Pacek, A., C., Radcliff, B.** Assessing the Impact of the Size and Scope of Government on Human Well-Being. *Social Forces*, Volume 92, Number 4, June 2014, pp. 1241-1258.  
[[http://muse.jhu.edu.ezproxy.utlib.ee/journals/social\\_forces/v092/92.4.flavin.pdf](http://muse.jhu.edu.ezproxy.utlib.ee/journals/social_forces/v092/92.4.flavin.pdf)].  
10.02.2015.
19. **Gaygısız, E.** How are cultural dimensions and governance quality related to socioeconomic development? *The Journal of Socio-Economics* 47, p 170–179, 2013.  
[<http://search.ebscohost.com.ezproxy.utlib.ee/login.aspx?direct=true&db=bth&AN=92730816&site=eds-live>]. 05.11.2014.
20. **Gröpel, P., Kuhl, J.** Work–life balance and subjective well-being: The mediating role of need fulfilment. *British Journal of Psychology*, 2009, 100, 365 – 375.  
[<http://search.ebscohost.com.ezproxy.utlib.ee/login.aspx?direct=true&db=a9h&AN=41028634&site=eds-live>]. 25.02.2015.

21. How does the World Bank classify countries?  
[<https://datahelpdesk.worldbank.org/knowledgebase/articles/378834-how-does-the-world-bank-classify-countries>]. 25.02.2015.
22. Human Development Report 2014. Sustaining Human Progress: Reducing Vulnerabilities and Building Resilience. United Nations Development Programme, 227 p., 2014.  
[<http://www.undp.org/content/dam/undp/library/corporate/HDR/2014HDR/HDR-2014-English.pdf>]. 15.02.2015.
23. Human Development Reports. Human Development Statistical Tables 2014. United Development Programme. [<http://hdr.undp.org/en/data>]. 19.04.2015.
24. IMF – Classification of Countries. International Monetary Fund, 1998.  
[<http://www.scribd.com/doc/7882374/IMF-Classification-of-Countries#scribd>]. 25.02.2015
25. **Kaldaru, H., Eamets, R., Kaasa, A.** Sissejuhatus majandusteooriasse. Tartu Ülikooli Kirjastus. 2005.
26. **Kaldaru, H., Kaasa, A., Tamm, K.** Elutase ja elukvaliteet heaolu mõõdikutena Euroopa riikide näitel. Discussions on Estonian Economic Policy. 2009, Vol. 17, p 33 - 37. 5p.  
[<http://eds.a.ebscohost.com.ezproxy.utlib.ee/eds/pdfviewer/pdfviewer?sid=960ec4e4-e540-4258-871c-c9e3385329ec%40sessionmgr4003&vid=6&hid=4110>]. 01.03.2015.
27. **Kaufmann, D., Aart, K., Massimo, M.** The Worldwide Governance Indicators: Methodology and Analytical Issues, 2010. The World Bank Policy Research Working Paper No. 5430.  
[[http://papers.ssrn.com/sol3/Delivery.cfm/SSRN\\_ID1682130\\_code468680.pdf?abstractid=1682130&mirid=1](http://papers.ssrn.com/sol3/Delivery.cfm/SSRN_ID1682130_code468680.pdf?abstractid=1682130&mirid=1)]. 01.02.2015.
28. **Kõrreveski, K.** Heaolu ja elukvaliteedi mõõtmisest OECD näitajate põhjal. Eesti Statistika Kvartalikiri, 4/2011.  
[[file:///C:/Users/kuldarkiho/Downloads/III%20Heaolu%20ja%20elukvaliteedi%20m%C3%B5%C3%B5tmisest%20OECD%20n%C3%A4itajate%20p%C3%B5hjal%20\(3\).pdf](file:///C:/Users/kuldarkiho/Downloads/III%20Heaolu%20ja%20elukvaliteedi%20m%C3%B5%C3%B5tmisest%20OECD%20n%C3%A4itajate%20p%C3%B5hjal%20(3).pdf)]. 25.02.2015.

29. **Linnamägi, Ü., Ainjärv, H.** Õnnetunne ja immuunsüsteem. *Eesti Arst* 2007, 86 (1), 31–34. [[http://www.eestiarst.ee/static/files/052/onnetunne\\_ja\\_immuunsusteem.pdf](http://www.eestiarst.ee/static/files/052/onnetunne_ja_immuunsusteem.pdf)]. 16.02.2015.
30. **Luhmann, M., Murdoch, J. C. III, Hawkey, L. C.** Subjective Well-Being in Context: County- and State-Level Socioeconomic Factors and Individual Moderators. *Social Psychological and Personality Science* 2015, Vol. 6(2) 148 – 156. [<http://spp.sagepub.com.ezproxy.utlib.ee/content/6/2/148.full.pdf+html>]. 27.02.2015.
31. **Nielsen, L.** Classifications of Countries Based on Their Level of Development: How it is Done and How it Could be Done. *International Monetary Fund Working Paper*, WP/11/31, 2011. [<https://www.imf.org/external/pubs/ft/wp/2011/wp1131.pdf>]. 25.02.2015.
32. OECD Guidelines on Measuring Subjective Well-being. OECD, 2013, 270 p. [<http://www.oecd.org/statistics/Guidelines%20on%20Measuring%20Subjective%20Well-being.pdf>]. 10.02.2015.
33. **Oishi, S., Schimmack, U., Diener, E.** Progressive Taxation and the Subjective Well-Being of Nations. *Psychological Science* (Sage Publications Inc.), Jan 2012, Vol. 23 Issue 1, p 86 – 92. [<http://pss.sagepub.com.ezproxy.utlib.ee/content/23/1/86.full.pdf+html>]. 28.02.2015.
34. **Randmann, L.** Väärtuste küsimustik. *Organisatsioonipsühholoogia*. <http://www.enop.ee/tpi/randmann/materjal/HHP3540%20-%202010.%20seminar%20-%20Vaartuste%20kysimustik.pdf>
35. **Reig-Martinez, E.** Social and Economic Wellbeing in Europe and the Mediterranean Basin: Building an Enlarged Human Development Indicator. *Social Indicators Research*, April 2013, Volume 111, Issue 2, pp 527-547. [[http://download.springer.com.ezproxy.utlib.ee/static/pdf/645/art%253A10.1007%252Fs11205-012-0018-8.pdf?auth66=1424152489\\_363e195c2169e3d1f33b3b6cd674584d&ext=.pdf](http://download.springer.com.ezproxy.utlib.ee/static/pdf/645/art%253A10.1007%252Fs11205-012-0018-8.pdf?auth66=1424152489_363e195c2169e3d1f33b3b6cd674584d&ext=.pdf)]. 16.02.2015.
36. **Sirgy, M., Grace, Y., Dong-Jin, L., Shuqin, W., Ming-Wei, H.** Does Marketing Activity Contribute to a Society's Well-Being? The Role of Economic Efficiency.

- Journal of Business Ethics. May 2012, Vol. 107 Issue 2, p 91 – 102. 12p.  
[\[http://eds.b.ebscohost.com.ezproxy.utlib.ee/eds/pdfviewer/pdfviewer?sid=d5c77c4b-5a1b-446a-996f-974fcce9a84f%40sessionmgr198&vid=11&hid=112\]](http://eds.b.ebscohost.com.ezproxy.utlib.ee/eds/pdfviewer/pdfviewer?sid=d5c77c4b-5a1b-446a-996f-974fcce9a84f%40sessionmgr198&vid=11&hid=112).  
 26.02.2015.
37. **Sortheix, F., M., Lönnqvist, J.-E.** Personal Value Priorities and Life Satisfaction in Europe: The Moderating Role of Socioeconomic Development. *Journal of Cross-Cultural Psychology* 2014, Vol 45(2) 282 – 299.  
[\[http://jcc.sagepub.com.ezproxy.utlib.ee/content/45/2/282.full.pdf+html\]](http://jcc.sagepub.com.ezproxy.utlib.ee/content/45/2/282.full.pdf+html).  
 28.02.2015.
38. **Stancheva-Gigov, I.** The Impact of Foreign Trade on Economic Growth. *Journal of Sustainable Development (1857 – 8519)*. Dec 2014, Vol. 5 Issue 11, p52-70. 19p.  
[\[http://eds.a.ebscohost.com.ezproxy.utlib.ee/eds/pdfviewer/pdfviewer?sid=2db678d3-a16d-4dac-908b-5cdec595651f%40sessionmgr4001&vid=8&hid=4210\]](http://eds.a.ebscohost.com.ezproxy.utlib.ee/eds/pdfviewer/pdfviewer?sid=2db678d3-a16d-4dac-908b-5cdec595651f%40sessionmgr4001&vid=8&hid=4210).  
 15.03.2015.
39. State of Global Well-being. Gallup. Healthways. 2014.  
[\[http://info.healthways.com/hs-fs/hub/162029/file-1634508606-pdf/WBI2013/Gallup-Healthways\\_State\\_of\\_Global\\_Well-Being\\_vFINAL.pdf\]](http://info.healthways.com/hs-fs/hub/162029/file-1634508606-pdf/WBI2013/Gallup-Healthways_State_of_Global_Well-Being_vFINAL.pdf).  
 14.02.2015.
40. **Stone, A., A., Mackie, C.** Subjective Well-Being: Measuring Happiness, Suffering, and Other Dimensions of Experience. The National Academies Press, 2013.  
[\[http://www.nap.edu/openbook.php?record\\_id=18548\]](http://www.nap.edu/openbook.php?record_id=18548). 25.02.2015.
41. The New Economics Foundation. Happy Planet Index.  
[\[http://www.happyplanetindex.org/\]](http://www.happyplanetindex.org/). 25.02.2015.
42. **Veenhoven, R.** World Database of Happiness, Erasmus University Rotterdam, The Netherlands.  
[\[http://worlddatabaseofhappiness.eur.nl\]](http://worlddatabaseofhappiness.eur.nl). 25.02.2015.
43. **Weijers, D., Jarden, A.** The Science of Happiness for Policymakers: An Overview. *Journal of Social Research & Policy*, Vol. 4, Issue 2, December 2013.  
[\[http://search.ebscohost.com.ezproxy.utlib.ee/login.aspx?direct=true&db=e5h&AN=94568057&site=eds-live\]](http://search.ebscohost.com.ezproxy.utlib.ee/login.aspx?direct=true&db=e5h&AN=94568057&site=eds-live). 25.02.2015.
44. Worldwide Governance Indicators. Documentation. WGI Data Sources.  
[\[http://info.worldbank.org/governance/wgi/index.aspx#home\]](http://info.worldbank.org/governance/wgi/index.aspx#home). 01.12.2014.

45. **Wulfgramm, M.** Life satisfaction effects of unemployment in Europe: The moderating influence of labour market policy. *Journal of European Social Policy*. 2014, vol 24 (3), p258 – 272.  
[<http://esp.sagepub.com.ezproxy.utlib.ee/content/24/3/258.full.pdf+html>].  
25.02.2015.

## LISAD

Lisa 1. S. H. Schwartz'i väärtuste küsimustik

Allikas: Liina Randmann, Väärtuste küsimustik.

<b>Tüüp</b>	<b>Definitsioon</b>	<b>Väärtus</b>
<b>Võim</b>	Sotsiaalne staatus ja prestiiž, kontroll ja domineerimine inimeste ja ressursside üle	Sotsiaalne võim, autoriteet, jõukus, reputatsiooni hoidev, sotsiaalne tunnustus
<b>Saavutus</b>	Personaalne edu läbi kompetentsuse demonstreerimise, mis vastab sotsiaalsetele standarditele	Edukas, võimekas, ambitsioonikas, otsustamisõigus, intelligentne, eneseaustus
<b>Hedonism</b>	Nauding ja sensuaalsete vajaduste rahuldamine	Nauding, lõbus elu, ennast hellitav
<b>Stimulatsioon</b>	Variatiivsuse ja muutuste otsimine elus	Uljas, mitmekesine elu, põnev elu
<b>Enesejuhtimine</b>	Iseseisev mõtlemine ja tegutsemine (valikute tegemine, loomine, avastamine)	Loovus, vabadus, iseseisev, uudishimulik, ise eesmäärke seadev, privaatsus
<b>Kõikehaaravus</b>	Mõistmine, väärtustamine, tolerants ja kaitse kõigi inimeste ja looduse heaolu nimel	Avatud mõtlemine, elutarkus, sotsiaalne õiglus, võrdsus, maailmarahu, kaunis maailm, ühtsus loodusega, keskkonna kaitse, sisemine harmoonia
<b>Heasoovlikkus</b>	Lähedaste inimeste kaitsmine ja heaolu tõstmine	Abivalmis, aus, andestav, truu, vastutav, sõprus, vaimne elu, küps armastus, tähenduslik elu
<b>Traditsioonid</b>	Aktsepteerimine, lugu pidamine ja seotus normide, uskumuste ja religioossete rituaalidega	Leppiv oma kohaga elus, tagasihoidlik, vaga, traditsioonide asutamine, mõõdukas
<b>Konformsus</b>	Oma impulsside tagasihoidmine, mis, võiks häirida või kahjustada teisi, rikkuda üldtunnustatud norme või olla ootusele vastupidine	Enesedistsipliin, kuulekas, viisakas, oma vanemaid inimesi austav
<b>Turvalisus</b>	Kindlustunne, harmoonia ja stabiilsus ühiskonnas, suhetes ja enda seisukohtades	Pere turvalisus, rahvuslik julgeolek, sotsiaalne kord, puhtust armastav, teenete vastastikkus, terve, kuuluvustunne

**Lisa 2.** Algandmed: Inimarengu indeks, valitsemise kvaliteedi indikaatorid, happy planet index, happiness.

Allikas: Autori koostatud, ÜRO inimarengu aruande, Maailmapanga valitsemise kvaliteedi indikaatorite andmebaasi, Happy Planet Index ja The World Database of Happiness põhjal.

Riik	HDI 2011	HDI 2012	HDI 2013	Osalemine ja aruandekohustus	Poliitiline stabiilsus ja vägivalda puudumine	Valitsuse efektiivsus	Seadusandluse kvaliteet	Õigusi printsiibid	Korruptsiooni kontroll	Happy Planet Index (HPI) 2012	Happiness average 2000-2009
Albaania	0,714	0,714	0,716	51,2	48,3	43,5	57,4	35,5	25,8	54,1	4,6
Alžeeria	0,715	0,715	0,717	22,7	12,8	31,6	11,5	29,4	38,8	52,2	5,4
Argentiina	0,804	0,806	0,808	56,4	48,8	44,5	17,7	28,4	40,7	54,1	7,3
Armeenia	0,724	0,728	0,730	29,4	49,8	57,9	58,9	45,0	39,7	46,0	5,0
Aserbaidžaan	0,743	0,745	0,747	10,9	33,2	38,8	34,9	30,3	18,7	40,9	5,3
Austraalia	0,928	0,931	0,933	94,3	83,4	94,7	97,1	95,7	93,8	42,0	7,7
Austria	0,879	0,880	0,881	96,2	96,7	92,8	91,4	97,6	90,0	47,1	7,4
Valgevene	0,784	0,785	0,786	5,7	46,4	17,2	14,4	20,4	37,3	37,4	5,2
Belgia	0,880	0,880	0,881	92,9	75,4	93,3	87,6	89,1	91,9	37,1	7,3
Belize	0,717	0,731	0,732	68,7	53,6	47,8	33,5	40,3	58,9	59,3	6,6
Bosnia ja Hertsooviina	0,729	0,729	0,731	43,1	36,0	39,2	50,7	50,2	52,2	42,4	5,8
Brasiilia	0,740	0,742	0,744	58,8	37,0	51,2	54,5	52,1	55,0	52,9	7,5
Bulgaaria	0,774	0,776	0,777	58,3	54,5	59,3	67,9	51,2	49,8	34,1	4,4
Kanada	0,900	0,901	0,902	95,3	83,9	97,1	95,2	94,8	95,2	43,6	7,8
Tšiili	0,815	0,819	0,822	84,4	60,2	86,1	91,9	87,7	90,4	53,9	6,7
Hiina	0,710	0,715	0,719	5,2	27,0	54,1	42,6	39,8	46,9	44,7	6,3
Kolumbia	0,710	0,708	0,711	44,1	10,9	56,5	63,2	40,8	42,6	59,8	7,7
Costa Rica	0,758	0,761	0,763	82,5	66,8	67,9	68,9	65,9	71,8	64,0	8,5
Horvaatia	0,812	0,812	0,812	63,0	66,4	70,8	66,0	60,2	61,2	40,6	6,0
Tšehhi	0,861	0,861	0,861	76,8	84,4	75,1	81,8	82,5	62,7	39,4	6,5
Küpros	0,850	0,848	0,845	77,7	64,9	88,5	78,0	81,5	84,2	45,5	7,1
Taani	0,899	0,900	0,900	99,5	78,2	99,0	97,6	98,6	100,0	36,6	8,3
Dominikaani Vabariik	0,695	0,698	0,700	54,0	55,5	36,4	48,8	37,0	21,1	50,7	7,5
Ecuador	0,705	0,708	0,711	39,8	39,8	37,3	19,6	18,0	32,1	52,5	6,4
Eesti	0,836	0,839	0,840	84,8	68,2	78,5	90,4	86,3	81,3	34,9	6,0
Soome	0,879	0,879	0,879	97,2	97,2	100,0	98,6	99,1	98,1	42,7	7,9
Prantsusmaa	0,882	0,884	0,884	88,6	61,6	89,5	85,2	88,2	88,0	46,5	6,6
Gruusia	0,736	0,741	0,744	54,5	30,8	69,4	73,7	53,6	66,5	46,0	4,3
Saksamaa	0,908	0,911	0,911	93,8	76,8	91,4	92,8	91,9	94,3	47,2	7,1

Kreeka	0,854	0,854	0,853	67,3	39,3	67,0	72,7	63,5	55,5	40,5	6,4
Hongkong	0,886	0,889	0,891	69,2	74,4	95,7	99,5	91,0	92,3	37,5	6,6
Ungari	0,817	0,817	0,818	69,7	69,7	70,3	77,5	67,3	64,6	37,4	5,5
Island	0,890	0,893	0,895	94,8	92,4	90,4	82,3	92,4	95,7	40,2	8,2
Iraan	0,733	0,749	0,749	4,3	10,4	28,2	5,7	17,1	27,8	41,7	5,9
Iirimaa	0,900	0,901	0,899	91,9	73,9	89,0	93,8	94,3	90,9	42,4	7,6
Iraak	0,885	0,886	0,888	66,4	15,6	85,2	85,6	80,1	78,5	55,2	4,7
Itaalia	0,872	0,872	0,872	75,8	64,5	67,5	74,6	62,1	57,4	46,4	6,7
Jamaica	0,714	0,715	0,715	63,5	55,0	54,5	58,4	43,1	45,5	58,5	6,7
Jaapan	0,887	0,888	0,890	85,3	81,5	93,8	83,3	89,6	92,8	47,5	6,5
Jordania	0,744	0,744	0,745	25,1	25,6	49,8	56,0	62,6	60,8	51,7	5,9
Kasahstan	0,750	0,755	0,757	14,2	34,6	35,4	36,8	30,8	20,1	34,7	6,1
Lõuna-Korea	0,886	0,888	0,891	68,2	56,9	82,3	79,9	78,7	70,3	43,8	6,0
Kuveit	0,810	0,813	0,814	28,4	52,1	52,2	50,2	63,0	53,6	27,1	6,6
Läti	0,804	0,808	0,810	70,1	65,4	76,1	80,4	73,0	64,1	34,9	5,4
Liibanon	0,764	0,764	0,765	33,6	6,2	42,1	49,8	25,1	18,2	42,9	4,7
Liibüa	0,753	0,789	0,784	19,9	5,2	4,8	1,9	6,2	1,0	40,8	
Leedu	0,828	0,831	0,834	75,4	76,3	73,7	84,2	73,9	67,0	34,6	5,5
Luksemburg	0,881	0,880	0,881	97,6	95,3	94,3	95,7	96,2	97,1	29,0	7,7
Malaisia	0,768	0,770	0,773	37,4	47,9	81,8	72,2	64,5	68,4	40,5	6,5
Malta	0,823	0,827	0,829	86,3	82,5	86,6	87,1	87,2	80,9	43,1	7,1
Mauritius	0,759	0,769	0,771	73,9	77,7	75,6	79,4	78,2	65,6	36,6	
Mehhiko	0,752	0,755	0,756	53,6	22,7	63,2	67,0	35,1	39,2	52,9	7,9
Holland	0,914	0,915	0,915	96,7	89,6	96,7	96,7	97,2	96,2	43,1	7,6
Uus-Meremaa	0,904	0,908	0,910	98,1	98,6	96,2	98,1	98,1	99,5	51,6	7,5
Norra	0,941	0,943	0,944	100,0	94,8	98,1	94,7	100,0	98,6	51,4	7,9
Panama	0,757	0,761	0,765	60,2	41,7	63,6	62,7	47,9	45,9	57,8	7,8
Peruu	0,727	0,734	0,737	50,7	20,9	48,8	66,5	33,2	42,1	52,4	6,2
Poola	0,830	0,833	0,834	78,2	78,7	71,3	80,9	73,5	70,8	42,6	6,4
Portugal	0,819	0,822	0,822	80,1	68,7	85,6	75,6	82,9	78,9	38,7	5,7
Katar	0,843	0,850	0,851	23,7	91,9	81,3	74,2	83,4	84,7	25,2	6,8
Rumeenia	0,782	0,782	0,785	57,3	52,6	52,6	69,4	56,4	52,6	42,2	5,7
Venemaa	0,775	0,777	0,778	19,0	22,3	43,1	37,3	24,6	16,7	34,5	5,5
Saudi Araabia	0,825	0,833	0,836	82,0	74,9	77,0	60,8	74,4	80,4	46,0	6,5
Serbia	0,744	0,743	0,745	56,9	42,7	50,2	51,2	44,5	50,7	41,3	5,4
Singapur	0,896	0,899	0,901	52,1	95,7	99,5	100,0	95,3	96,7	39,8	6,9
Slovakkia	0,827	0,829	0,830	76,3	88,6	73,2	78,5	64,0	59,8	40,1	5,9
Sloveenia	0,874	0,874	0,874	78,7	72,5	78,9	71,8	80,6	73,7	40,2	6,9
Hispaania	0,868	0,869	0,869	77,3	46,9	82,8	78,9	81,0	75,1	44,1	7,2
Sri Lanka	0,740	0,745	0,750	28,9	26,1	45,9	47,8	46,4	51,7	49,4	5,1
Rootsi	0,896	0,897	0,898	99,1	90,5	98,6	99,0	99,5	99,0	46,2	7,8
Šveits	0,914	0,916	0,917	98,6	97,6	97,6	94,3	96,7	97,6	50,3	8,0
Tai	0,716	0,720	0,722	34,1	9,0	61,2	57,9	51,7	49,3	53,5	6,6

Trinidad ja Tobago	0,764	0,765	0,766	61,6	50,7	64,1	59,3	48,3	47,4	30,3	7,0
Tuneesia	0,716	0,719	0,721	44,5	19,0	55,0	40,2	48,8	54,1	48,3	5,9
Türgi	0,752	0,756	0,759	40,8	11,8	65,6	65,1	55,9	61,7	47,6	5,6
Ukraina	0,730	0,733	0,734	37,0	21,3	30,1	28,7	23,2	12,0	37,6	5,0
Araabia Ühendemiraadid	0,824	0,825	0,827	18,5	75,8	83,3	75,1	70,6	87,6	31,8	7,3
Suurbritannia	0,891	0,890	0,892	92,4	63,0	90,0	96,2	92,9	93,3	47,9	7,2
Ameerika Ühendriigid	0,911	0,912	0,914	83,9	65,9	90,9	86,6	90,5	85,2	37,3	7,4
Uruguay	0,783	0,787	0,790	83,4	71,1	66,0	68,4	66,4	88,5	39,3	6,7
Venetsueela	0,761	0,763	0,764	21,8	16,1	13,4	2,9	0,9	6,7	56,9	7,5

**Lisa 3.** Algammed: subjektiivsed heaolu näitajad.

Allikas: Autori koostatud, the Gallup World Poll andmebaasi ja ÜRO inimarengu aruande põhjal.

Riik	Education quality, 2012	Health care quality, 2008-2012	Standard of living, 2007-2013	Job, 2007-2012	Safety, 2007-2012	Freedom of choice, 2007-2012	Overall life satisfaction index	Local labour market, 2007-2012	Trust in other people, 2009-2011	Community, 2007-2012	Efforts to deal with the poor, 2007-2013	Actions to preserve the environment	Trust in national government, 2007-
Albania	60	38	48	68	59	58	5,5	12	7	71	13	27	36
Algeria	64	52	66	72	53	56	5,6	53	16	83	41	48	53
Andorra													
Antigua and Barbuda													
Argentina	64	63	67	81	45	73	6,5	34	23	82	34	42	42
Armenia	52	40	30	50	78	46	4,3	12	15	55	14	32	29
Azerbaijan	50	34	49	66	69	54	4,9	27	27	73	22	48	71
Australia	66	81	87	87	65	93	7,2	27		90	45	69	42
Austria	72	93	95	93	82	90	7,4	35	29	94	54	61	38
Bahamas													
Bahrain	82	70	66	77	60	63	5	44	11	90	57	57	
Barbados													
Belarus	53	38	37	62	61	53	5,7	26	34	82	26	45	59
Belgium	69	87	87	86	66	82	6,9	19	30	91	45	58	44
Belize			69	..	43	62	6,5	44		67	20	30	26
Bosnia and Herzegovina	54	42	32	59	65	40	4,8	5	18	66	6	19	19
Brazil	52	25	77	83	46	80	6,9	56	15	74	43	46	46
Brunei Darussalam													
Bulgaria	45	39	29	74	59	59	4,2	6	20	77	9	33	34
Canada	74	75	86	90	84	92	7,4	43	42	91	45	60	52
Chile	49	35	72	82	57	72	6,6	57	15	82	35	38	34
China	62	65	73	72	82	77	5,1	38	57	80	68	72	
Colombia	65	46	75	82	45	81	6,4	41	14	83	34	49	36
Costa Rica	83	65	75	85	53	92	7,3	26	14	85	40	72	28
Croatia	62	63	39	73	66	46	6	5	16	75	9	40	31
Czech Republic	62	71	65	78	59	71	6,3	11	24	84	21	52	17
Cuba													
Cyprus	66	62	69	88	68	69	6,2	11	11	85	39	49	34
Denmark	72	81	88	92	80	92	7,5	18	60	94	57	70	53
Dominica													

Dominican Republic	72	59	63	70	39	83	4,8	21	15	81	46	57	43
Ecuador	76	60	69	84	47	81	6	35	9	84	59	67	64
Estonia	51	45	43	78	61	65	5,4	18	33	85	8	54	27
Fiji													
Finland	81	65	82	91	77	91	7,4	24	58	92	42	57	60
France	67	78	83	81	67	83	6,6	16	20	86	44	53	44
Georgia	67	48	24	50	91	60	4,3	12	16	77	36	53	61
Germany	60	86	90	91	79	90	6,7	46	31	94	50	67	52
Greece	46	29	38	73	47	36	5,1	1	16	80	7	17	13
Grenada													
Hong Kong, China (SAR)	46	54	79	81	88	87	5,5	46	29	82	38	38	50
Hungary	60	64	40	75	56	55	4,7	7	13	74	17	45	21
Iceland	78	79	81	93	80	87	7,6	33		75	34	55	26
Iran (Islamic Republic of)	61	52	67	67	55	57	4,6	22		76	58	61	56
Ireland	82	64	76	88	74	90	7	6	30	90	52	63	35
Israel	62	69	68	80	63	65	7,1	26	26	79	14	42	34
Italy	62	55	66	83	66	55	5,8	3	20	75	30	32	28
Jamaica		58	42	68	56	75	5,4	20		72	21	32	36
Japan	55	75	71	79	77	70	6	16	33	85	33	41	17
Jordan	61	72	46	69	81	65	5,1	13	9	74	51	47	77
Kazakhstan	59	47	64	75	51	75	5,8	38	33	80	32	40	73
Korea (Republic of)	55	68	72	73	67	59	6	25	26	79	33	33	23
Kuwait	65	62	88	93	..	93	6,2	69	11	93	89	78	
Latvia	54	48	32	77	58	51	5,1	17	13	85	12	55	19
Lebanon	63	46	45	63	62	61	4,6	13	7	81	19	27	37
Libya	33	41	57	74	91	68	5,8	49		72	56	37	
Liechtenstein													
Lithuania	54	51	29	73	45	46	5,8	14	25	84	18	42	15
Luxembourg	65	88	92	91	73	91	7	18	26	94	72	76	74
Malaysia	91	87	75	83	45	82	5,9	44	14	83	70	72	76
Malta	64	70	63	80	72	82	6	19	16	82	47	64	50
Mauritius		77	64	85	55	83	5,5	38		91		79	67
Mexico	62	71	78	76	54	77	7,3	43	29	79	41	53	36
Montenegro	60	48	37	59	74	43	5,2	7	21	69	9	35	36
Netherlands	74	88	88	92	77	87	7,5	14	46	93	63	66	57
New Zealand	71	83	87	86	64	90	7,2	29		89	53	77	61
Norway	78	82	90	91	87	92	7,7	54		92	34	52	66
Oman		78	87	86		91	6,9	69		90			
Palau													
Panama	68	61	79	89	48	73	6,9	57	21	87	37	46	36
Peru	53	37	60	74	46	66	5,8	43	12	72	37	40	27
Poland	60	42	66	83	68	75	5,9	18	25	90	22	47	27

Portugal	67	57	52	83	60	73	5	7	27	88	29	43	23
Qatar	72	90	84	88	92	90	6,7	66	23	92	91	91	89
Romania	53	52	36	70	54	60	5,2	9	15	82	8	23	24
Russian Federation	39	27	42	70	39	51	5,6	26	24	72	12	17	45
Saint Kitts and Nevis													
Saint Lucia													
Saint Vincent and the Grenadines													
Saudi Arabia	65	56	77	90	77	59	6,5	73	36	93	80	56	
Serbia	50	43	34	65	62	45	5,2	3	17	65	10	25	22
Seychelles													
Singapore	85	84	80	88	89	82	6,5	63	33	92	66	84	83
Slovakia	61	59	49	78	55	53	5,9	8	21	83	22	42	37
Slovenia	76	81	71	86	85	89	6,1	9	15	92	44	58	24
Spain	63	74	80	86	78	74	6,3	5	22	88	42	41	34
Sri Lanka	80	78	60	84	77	77	4,2	50	17	90	58	70	78
Suriname	82	78	64	83	60	87	6,3	34		90	61	65	72
Sweden	65	81	90	90	81	93	7,6	32	55	94	30	57	63
Switzerland	77	94	94	93	78	94	7,8	35	44	94	67	74	77
Thailand	91	88	83	97	74	83	6,3	73	27	95	67	75	70
The former Yugoslav Republic of Macedonia	62	47	39	60	63	58	4,6	8	11	65	16	37	37
Tonga													
Trinidad and Tobago		63	71	90	69	77	6,5	46		87	34	44	52
Tunisia	44	32	54	63	59	53	4,5	22	15	71	30	38	44
Turkey	55	60	55	71	55	45	5,3	32	8	78	41	45	53
Ukraine	44	18	24	67	46	49	5	15	29	76	8	18	24
United Arab Emirates	83	82	87	87	90	88	7,2	47	18	93	85	89	
United Kingdom	73	86	80	88	75	88	6,9	9	35	88	51	71	42
United States	64	73	72	85	74	82	7	28	37	85	43	59	35
Uruguay	62	76	79	83	51	85	6,4	56	27	82	58	58	58
Venezuela (Bolivarian Republic of)	77	64	79	89	26	78	7,1	57	13	81	60	63	54

**Lisa 4.** Korrelatsioonanalüüsi tulemused: Rahulolu üldhinnang, valitsusega rahulolu, valitsuskorralduse koondnäitaja, õnnelikkuse, õnneliku planeedi indeks (HPI)

Allikas: Autori koostatud, tarkvarapaketi SPSS abil.

	HPI	Õnnelikkus	Arengutase	Rahulolu üldhinnang	Valitsusega rahulolu	Valitsuskorraldus
HPI	1	0,177	-,279*	-0,005	-0,017	-0,169
Õnnelikkus	0,177	1	,466**	,725**	,505**	,516**
Arengutase	-,279*	,466**	1	,591**	0,17	,835**
Rahulolu üldhinnang	-0,005	,725**	,591**	1	,731**	,575**
Valitsusega rahulolu	-0,017	,505**	0,17	,731**	1	0,175
Valitsuskorraldus	-0,169	,516**	,835**	,575**	0,175	1

\*\* – korrelatsioon statistiliselt oluline olulisusnivool 0,01

\* – korrelatsioon statistiliselt oluline olulisusnivool 0,05

**Lisa 5.** Faktorkaalud riikide lõikes: rahulolu üldhinnang, Hinnang valitsusele, valitsemis-korraldus, arengutase 2011–2013

Allikas: Autori koostatud, tarkvarapaketi SPSS abil.

Riik	Rahulolu üldhinnang	Hinnang valitsusele	Valitsemis-korraldus	Arengutase
Albaania	-0,96	-1,39	-0,86	-1,40
Alžeeria	-0,46	0,41	-1,62	-1,38
Ameerika Ühendriigid	0,55	0,24	0,84	1,44
Araabia Ühendemiraadid	1,19	2,13	0,24	0,19
Argentiina	0,13	-0,22	-1,04	-0,08
Armeenia	-1,78	-1,26	-0,69	-1,22
Aserbaidžaan	-1,21	-0,45	-1,48	-0,96
Austraalia	1,08	0,50	1,22	1,71
Austria	1,46	0,64	1,24	0,98
Belgia	0,99	0,09	1,02	0,98
Belize	-3,00	-0,59	-0,59	-1,23
Bosnia ja Hertsoviina	-1,63	-1,85	-0,78	-1,18
Brasiilia	-0,21	0,46	-0,52	-1,01
Bulgaaria	-1,23	-1,44	-0,30	-0,52
Costa Rica	0,85	0,45	0,26	-0,74
Dominikaani Vabariik	0,08	0,13	-0,94	-1,64
Ecuador	0,43	0,88	-1,38	-1,49
Eesti	-0,74	-0,76	0,73	0,38
Gruusia	-1,36	-0,33	-0,21	-1,03
Hiina	0,12	1,23	-1,11	-1,40
Hispaania	0,54	-0,62	0,43	0,82
Holland	1,26	0,55	1,31	1,48
Hongkong	0,20	-0,01	0,99	1,10
Horvaatia	-0,83	-1,30	0,03	0,00
Iirimaa	0,86	0,11	1,04	1,27
Iraak	0,05	-0,77	0,25	1,07
Iraan	-0,56	0,48	-1,98	-0,98
Island	1,12	0,06	1,12	1,16
Itaalia	-0,26	-1,10	0,12	0,86
Jaapan	0,16	-0,59	0,99	1,10
Jamaica	-1,15	-0,97	-0,45	-1,40
Jordaania	-0,40	-0,15	-0,68	-0,97
Kanada	1,11	0,58	1,23	1,28
Kasahstan	-0,25	-0,23	-1,45	-0,83

Katar	1,19	2,65	0,42	0,52
Kolumbia	0,17	0,07	-0,83	-1,47
Kreeka	-1,62	-1,95	-0,11	0,60
Kuveit	0,94	2,36	-0,57	0,01
Küpros	0,23	-0,38	0,65	0,51
Leedu	-1,21	-0,91	0,46	0,27
Liibanon	-0,91	-1,25	-1,42	-0,68
Liibüa	-0,82	0,39	-2,40	-0,52
Luksemburg	1,27	1,03	1,32	0,99
Lõuna-Korea	-0,21	-0,61	0,39	1,10
Läti	-1,05	-0,67	0,32	-0,07
Malaisia	1,02	1,38	-0,03	-0,60
Malta	0,30	0,27	0,87	0,21
Mauritius	-0,18	0,02	0,46	-0,65
Mehhiko	0,33	0,34	-0,68	-0,83
Norra	1,32	0,38	1,39	1,88
Panama	0,45	0,36	-0,42	-0,73
Peruu	-0,65	-0,04	-0,82	-1,14
Poola	-0,13	-0,64	0,47	0,29
Portugal	-0,07	-0,79	0,62	0,13
Prantsusmaa	0,73	-0,10	0,83	1,03
Rootsi	1,16	0,01	1,40	1,22
Rumeenia	-0,94	-1,64	-0,30	-0,42
Saksamaa	1,14	0,90	1,09	1,41
Saudi Araabia	0,12	1,75	0,44	0,28
Serbia	-1,45	-1,66	-0,61	-0,98
Singapur	1,07	1,93	1,11	1,25
Slovakkia	-0,56	-0,94	0,37	0,24
Sloveenia	0,90	-0,11	0,50	0,89
Soome	1,01	0,10	1,43	0,96
Sri Lanka	0,53	1,21	-0,92	-0,96
Suurbritannia	1,07	0,33	1,01	1,14
Šveits	1,58	1,20	1,37	1,49
Taani	1,23	0,59	1,32	1,26
Tai	1,41	1,93	-0,78	-1,33
Trinidad ja Tobago	-0,28	0,05	-0,36	-0,67
Tšehhi	0,10	-0,67	0,54	0,71
Tšiili	-0,33	0,14	0,83	0,10
Tuneesia	-1,30	-0,61	-0,82	-1,34
Türgi	-0,79	-0,04	-0,52	-0,81
Ukraina	-1,87	-1,64	-1,60	-1,14
Ungari	-0,65	-0,99	0,24	0,08
Uruguai	0,67	1,04	0,39	-0,36

Uus-Meremaa	1,09	0,88	1,41	1,37
Valgevene	-1,37	-0,46	-1,69	-0,39
Venemaa	-1,48	-1,38	-1,50	-0,51
Venetsueela	0,67	1,21	-2,24	-0,71

## SUMMARY

### HUMAN DEVELOPMENT AND STATE GOVERNANCE RELATIONSHIP IN CHOSEN COUNTRIES

Kuldar Kiho

Well-being and the quality of life are dependent on each person, but there's a great influence of a state's government on it as well. Government can create conditions, regulations and incentives for society to operate effectively or ineffectively. In democratic society state is governed by a group of elected people whose ability or disability to govern, influences well-being of its citizens.

In order to evaluate and compare the progress or the regress of the performance of a country and its citizens' well-being, there are a lot of methods created and put in practice. Most of which are based on evaluating objective aspects. Most commonly there are used indicators such as GDP, employment rate, income per capita, poverty etc. These indicators reflect the stage of objective development of a country and are suitable for comparative studies internationally for politicians, scientists and policy makers in order to practice state of the art governance that can be learnt from other countries' experience. Human Development Index is the most commonly used indicator for reflecting development level of a country.

The quality of state's governance is also being evaluated. One of the most widely used method for this is the World Bank's Worldwide Governance Indicators (*WGI*) project that evaluates six dimensions of governance: voice and accountability, political stability and absence of violence, government effectiveness, regulatory quality, rule of law and control of corruption.

Above mentioned methods for evaluating state's governance quality and people's well-being do not show or indicate how happy or how satisfied they are with their life. Making people happy and satisfied should be one of the most important tasks of a

government. Recent years have brought more and more attention on how to measure people's subjective well-being. The number of surveys that measure subjective well-being has increased. The most used indicators in use are The Gallup World Poll's subjective well-being surveys, Happy Planet Index, The World Database of Happiness, The World Values Survey etc. Unfortunately there are too few studies that investigate correlations of subjective well-being, objective human development and governance, in order to find out what measures of governance and aspects of country's development level can lead to a greater subjective well-being of people.

The aim of the study is to find out if and how people's subjective well-being, country's objective development level and state's governance are connected.

The research assignments in order to achieve the set aim are the following:

- To define and to give an overview of evaluation the concept of *development level* and *subjective well-being*.
- To introduce the World Bank's methodology of *governance indicators* and its six aspects.
- To present and analyze previous researches on relationships between well-being, governance and development level.
- To draw up the database to conduct empirical analyses.
- To analyze the relationships and to group the sample of countries according to the findings by the three aspects.
- To explain the influence of different governance aspects on groups of sample countries.

Major conclusions of the thesis' theoretical part are here-by pointed out. Development level and governance are related. Economic growth and development are preconditions for human development. Human development depends on objective development level of a country and on subjective well-being of its citizens. High quality governance preconditions human development in wider scope by facilitating or hindering people's self-realization, participation in society, leading high quality life etc. Governance indicators are highly inter-correlated, thus different aspects of governance have no significant influence on well-being. Higher life satisfaction or individual well-being

makes people happier. Country's development level influences people's level of happiness. Overall life satisfaction leads to satisfaction with the work of government. Higher income does not guarantee higher level of subjective well-being.

The empirical study of thesis examined the findings of theories among 81 countries, where differences in subjective well-being, objective development level indicators and the World Bank's governance six indicators were analyzed. The scores of governance aspects are higher in countries with high and very high development level, thus people more satisfied with their governance. There were 11 countries out of 81 where the development level indicators were positive among sample, but the subjective well-being was lower than average of the sample countries. There were also 13 countries where subjective well-being was higher than average despite their low development level, mostly Latin American countries. Life satisfaction was even higher than of the countries of higher development level. One third of sample countries with low development had also low subjective well-being evaluation, mostly Eastern-European, Middle-Eastern and some exotic island countries.

Measuring the difference between subjective well-being and objective development level indicated that only in 35 countries out of 81 people were satisfied with their life. Majority of satisfied people were from countries with lower development level of a sample. Most of higher development countries were dissatisfied, which leads to a conclusion that higher development level might not guarantee higher satisfaction, as was pointed out in earlier studies. So there should have been some other factors that make people happy or satisfied.

Longer life is characterized as higher development level indicator of a country. Current thesis also might assure earlier findings that longer life is accompanied by the decrease of trust in other people and so decreases subjective well-being in higher development level countries. People feel happier if they can rely on each other, if they feel they are included and there are less conflicts. Higher development countries tend to be multicultural, multinational, multiracial etc., that can lead to mistrust between people, violent demonstrations or conflicts on streets that can be caused by immigrants or people of minority religious. So subjective well-being can turn lower especially for native citizens.

It is important to conclude, however, that governance has many possibilities to influence subjective well-being, but influences of different cultures, religions, social-economic conditions, base values, national benefits such as unemployment etc., have to be taken into consideration as they will have different results in different countries. Democracy, inclusion, state of law and other values are accompanied by higher development level of country, but do they make people more happy or satisfied, that is not clear.

## **Lihtlitsents lõputöö reprodutseerimiseks ja lõputöö üldsusele kättesaadavaks tegemiseks**

Mina, Kuldar Kiho,

(sünnikuupäev: 25. juuli 1978)

1. annan Tartu Ülikoolile tasuta loa (lihtlitsentsi) enda loodud teose „Inimarengu ja valitsemiskorralduse seosed valitud riikide näitel“, mille juhendaja on dotsent Helje Kaldaru,
  - 1.1.reprodutseerimiseks säilitamise ja üldsusele kättesaadavaks tegemise eesmärgil, sealhulgas digitaalarhiivi DSpace-is lisamise eesmärgil kuni autoriõiguse kehtivuse tähtaja lõppemiseni;
  - 1.2.üldsusele kättesaadavaks tegemiseks Tartu Ülikooli veebikeskkonna kaudu, sealhulgas digitaalarhiivi DSpace'i kaudu kuni autoriõiguse kehtivuse tähtaja lõppemiseni.
2. olen teadlik, et punktis 1 nimetatud õigused jäävad alles ka autorile.
3. kinnitan, et lihtlitsentsi andmisega ei rikuta teiste isikute intellektuaalomandi ega isikuandmete kaitse seadusest tulenevaid õigusi.

Tartus, 26.05.2015