

Tartu Ülikool
Loodus- ja täppisteaduste valdkond
Ökoloogia ja maateaduste instituut
Geograafia osakond

Bakalaureusetöö inimgeograafias (maht 12 EAP)

**Muutused Eesti turismipakkumises ja välituristide külastustes
maakonniti 2004-2015**

Kristjan Erik Loik

Juhendaja: Janika Raun, MSc

Kaitsmisele lubatud:

Juhendaja:

Osakonna juhataja:

Tartu 2017

Annotatsioon

Muutused Eesti turismipakkumises ja välisturistide külastustes maakonniti 2004-2015

Bakalaureusetöö eesmärk on analüüsida muutuseid Eesti turismipakkumises ja välisturistide arvukuses ning nende päritolu perioodil 2004-2015. Töös kasutatud andmed on saadud Eesti Statistikaametist ja passiivse mobiilpositsioneerimise meetodil. Töös analüüsitakse muutuseid turisminäitajates välisturistide arvu ja päritolu ning majutusasutuste ja voodikohtade arvu põhjal. Töö uurimisüksusteks on Eesti maakonnad ning eraldi vaadeldakse Tallinnat, Tartut ja Pärnut.

Märksõnad: turism, turisminõudlus, turismipakkumine, välisturist.

CERCS kood: sotsiaalne geograafia (S230)

Annotation

Changes in tourism supply and foreign tourists visits in Estonian counties from 2004 to 2015

The aim of this thesis is to analyze the changes in tourism supply and foreign tourists visits and origin in Estonia from 2004 to 2015. Data for this thesis was collected from Estonian Statistics Board. Mobile positioning data was also used. Changes in foreign tourists visits and origin were analyzed on the demand side and number of accommodation facilities and beds were analyzed on the supply side of the thesis. 15 Estonian counties and cities of Tallinn, Tartu and Pärnu were areas of interest.

Key words: tourism, tourism demand, tourism supply, foreign tourist

CERCS code: social geography (S230)

Sisukord

Sissejuhatus	4
1. Teoreetiline ülevaade.....	6
1.1. Turismiga seonduvad mõisted ja jaotused	6
1.2. Sihtkoht	7
1.3. Turisminõudlus.....	8
1.3.1. Nõudluse mõjutegurid	9
1.3.2. Nõudluse mõõtmine	11
1.4. Turismipakkumine	11
2. Andmed ja metoodika.....	14
2.1. Uuritav piirkond ja aeg.....	14
2.2. Andmed Eesti Statistikaametist.....	14
2.3. Mobiilpositsioneerimise andmed	15
2.4. Metoodika.....	16
3. Tulemused	17
3.1. Turisminõudlus Eestis	17
3.2. Turisminõudlus maakondlikul tasemel	19
3.3. Väliskülastajate päritolu ja paiknemine Eestis	20
3.4. Turismipakkumine Eestis	24
3.5. Turismipakkumine maakondlikul tasemel	26
3.6. Võrdlus turisminõudluse- ja pakkumise vahel	28
4. Arutelu.....	31
Kokkuvõte	35
Summary	36
Tänuõnad	37
Kasutatud kirjandus.....	38

Sissejuhatus

Aasta-aastalt on turismi osatähtsus Eesti majanduses kasvanud ning nii välis- kui siseturistide arv on jõudsalt suurenenud. 2016. aastal külastati Eestit ligi kuuel miljonil korral. Nendest külastajatest veidi üle poole ehk 3,14 miljonit inimest kvalifitseerusid turistiks ehk viibisid Eestis vähemalt ühe öö. (Eesti Pank 2017) Ettevõtluse Arendamise Sihtasutuse andmetel jättis keskmine ööbiv turist Eestisse ööpäevas 137 eurot (EAS 2015). Kokku moodustas 2014. aastal turism 7% Eesti sisemajanduse kogutoodangust ehk 1,39 miljardit eurot (Majandus- ja kommunikatsiooniministeerium 2015). Nende arvude valguses on oluline teada meie turismi tausta ning mõista, kus käivad Eestit külastavad välituristid ja kuhu on tekkinud vastavat infrastruktuuri.

Majandus- ja kommunikatsiooniministeerium (2013) liigitab majutusasutused vastavalt: hotell, motell, külalistemaja, hostel, puhkeküla, külaliskorter ja kodumajutus. 2015. aastal tegutses Eestis 1417 majutusega tegelevat asutust, kes ühtekokku pakkusid üle 58 000 voodikoha. Nimetatud asutustes ööbis 2015. aastal 3,11 miljonit inimest, kellest 2 miljonit olid välituristid (Majandus- ja kommunikatsiooniministeerium 2017). Eesti riiklik turismiarengukava on seadnud eesmärgiks, et erinevates Eesti piirkondades oleks välja kujunenud piirkonnale iseloomulik turismitööstus. Eesmärgi teostamiseks on kahtlemata vajalik teada, millised piirkonnad on seni kiiremini arenenud ning milliste riikide välituristid eelistavad teatud piirkondi. Eelkõige on see vajalik, et osata edaspidiselt planeerida efektiivsemat turismikorraldust.

Bakalaureusetöös vaadeldakse Eesti turismi arengut kaheteistkümne aasta jooksul perioodil 2004-2015. Töö teostamiseks on kasutatud Statistikaameti majutusstatistika andmekogu ja mobiilpositsioneerimise andmeid. Ehkki Eesti on väike riik, on teatud maakonnades ja linnades välituriste enam kui teistes. Seetõttu on töös uuritud võimalike turisminõudluse- ja pakkumise muutusi maakondlikul tasemel, lisaks kolmes linnas. Vaatluse alla on võetud ka välituristide peamised lähteriigid.

Töö eesmärgiks on välja selgitada, millised mahulised ja ruumilised muutused on aset leidnud Eesti maakondade turisminõudluses- ja pakkumises viimase kaheteistkümne aasta jooksul. Töö eesmärgi saavutamiseks on püstitatud uurimisküsimused:

1. Kuidas on muutunud maakondade ja suuremate linnade külastuste osatähtsus väliskülastajate seas uuritaval perioodil?
2. Millised muutused on toimunud Eesti maakondade turisminõudluses uuritaval perioodil peamiste partnerriikide hulgas?
3. Millised trendid on aset leidnud Eesti maakondade turismipakkumises perioodil 2004-2015?

Töö koosneb neljast osast. Töö esimeses osas on kirjutatud teoreetiline ülevaade turisminõudlusest, pakkumisest ja sihtkohast. Edasi on kirjeldatud andmeid ja metoodikat ning põhjendatud nende valik ja analüüs. Seejärel antakse ülevaade saadud tulemustest. Töö neljandas osas on arutelu, millele järgneb kokkuvõte.

1. Teoreetiline ülevaade

1.1. Turismiga seonduvad mõisted ja jaotused

Turism on sotsiaalne, kultuuriline ja majanduslik fenomen, kus inimesed liiguvad väljapoole oma tavapärasest elu- ja töökeskkonda isiklikel või ärilistel põhjustel. Samuti võib turismi defineerida lihtsakoeliselt kui turistide poolt tehtav tegevus. (UNWTO 2014)

Külastaja on ühine nimetaja nii turistile kui ekskursandile. Külastaja võib olla **väliskülastaja** kui ta on pärit teisest riigist. (UNWTO 2014)

Turisti on UNWTO (2014) defineerinud järgmiselt: „reisija, kes on põhjusest sõltumata liikunud väljapoole oma tavapärasest keskkonnast vähemaks kui üheks aastaks“. Külastaja muutub turistiks kui ta on sihtkohas vähemalt ühe öö. Vastasel juhul on ta **ekskursant**. Samas ei ole külastaja enam turist kui ta on viibinud sihtkohas enam kui ühe aasta või on asunud seal tööle.

Üldjuhul jaotatakse turismi kolme kategooriasse: (1) siseriiklik (*domestic*), (2) sissetulev (*inbound*) ja (3) väljaminev (*outbound*) turism (Hall ja Lew, 2009). Alates 2007. aastast on maailma turismiorganisatsioon (UNWTO 2007; Hall ja Page 2013) parema statistika kogumise huvides soovitanud kasutusele võtta muudetud süsteemi, kus on samuti kolm kategooriat:

- (1) Rahvusvaheline siseturism (*internal tourism*), kus arvestatakse kõiki turiste, kes konkreetses riigis kulutusi teevad. Eesmärk on leida konkreetse riigi turistidelt saadav kogutulu.
- (2) Rahvuslik turism (*national tourism*), kus arvestatakse konkreetse riigi kodanike kulutusi reisimisel, olgu selleks tema koduriik või välisriik. Eesmärk on teada saada konkreetse riigi elanike kulutamisharjumusi reisil olles.
- (3) Rahvusvaheline turism (*international tourism*), kus arvestatakse riigi kodanike kulutusi väljapool kodumaad ja välismaalaste kulutusi sihtriigis. Eesmärk on leida kogusumma, mida inimesed kulutavad viibides välisriigis.

Turisminõudluse loovad turistid. Definitsiooni järgi on turisminõudlus „turistide (s.h. potentsiaalsete) turistide koguhulk. (Mathieson and Wall 1982)

Turismipakkumine on kompleksne segu ressurssidest, toodetest ja atraktsioonidest, mille eesmärk on vastata turisminõudlusele. Teoorias peaksid turisminõudlus ja turismipakkumine olema lahutamatud. (UNWTO 2014; Hall ja Page 2013)

1.2. Sihtkoht

Sihtkoht haakub suuresti turisti olemusega. Et olla turist, tuleb liikuda väljapoole oma tavapärast elukeskkonda. Traditsiooniliselt on sihtkoht kavandatava reisi lõpp-punkt. (Vengesayi 2003). Antud vaade sobib ka ühe UNWTO (2002) definitsiooniga, mille järgi sihtkoht (*destination*) on „füüsiline koht, kus külastajad peatuvad vähemalt üheks ööks ja kus on olemas turismile omased tooted nagu näiteks atraktsioonid ning kus eksisteerivad vajalikud ressursid“. Vaadeldes sihtpunkti olemust sügavamalt, selgub, et sihtpunkt ei ole nii üheselt mõistetav ja määratletav (Framke 2002). Ka UNWTO (2010) uuema definitsiooni järgi on sihtpunkt defineeritav kui koht, mis on reisirajal keskseks kohaks. Kui sellist kohta ei eksisteeri, on selleks koht, kus reisija viidab oma reisirajal kõige enam aega. Kui ka sellist kohta ei saa kindlaks teha, on sihtpunktiks koht, mis on kõige kaugemal turisti alalisest elukohast. Arvestades juba definitsioonis kõlma jäänud alternatiive, tundub, et tegelikkuses on sihtpunkt üsna raskesti defineeritav.

Buhalis (2000) kirjutas, et sihtkoha uuema kontseptsiooni kohaselt ei pea ta olema haldusüksus, vaid võib olla reisija enda poolt valitud subjektiivne ala. Buhalise näidete kohaselt võib saksa turist pidada sihtkohaks Londonit, samas kui ringreiseil viibivale jaapanlasele võib sihtkohaks olla terve Euroopa. Lugeses Majandus- ja kommunikatsiooniministeeriumi turismiarenduskava 2014-2020 selgub, et ka Eesti kontekstis ei pruugi Eesti olla sihtkoht, vaid osa sellest. Näiteks arenduskava järgi reisivad ligi pooled saksa turistid läbi kõigi Baltimaade, defineerimata seejuures konkreetset sihtpunkti. (Majandus- ja kommunikatsiooniministeerium 2013)

Sihtkoht on ala, mis pakub varieeruvaid turismiprodukte ja teenuseid, mida tarbitakse ühes kohas, mida võiks kokku nimetada sihtkohaks (Buhalis 2000). Liikudes tänapäevale lähemale selgub, et sihtkoha mõiste laieneb üha enam. Framke (2002) on kirjutanud, et sihtkohal on laiemas haardes kaks mõistet – (1) traditsiooniline majanduslik üksus ja (2) sotsiaalne arusaam sihtkohast. Tänapäevases mõistes puuduvad sihtkohal geograafilised piirid, vaid on määratletud turistide poolt, kes liiguvad samal alal. Seejuures võib öelda, et sihtkoha määravad ära turistid oma sotsiaalse käitumisega. Turist, Framke sõnustab, on uuemas, sotsiaalses arusaamas kui kogemuste ja elamuste otsija. Majandusliku arusaama kohaselt on turistid erinevate eelistustega tarbijad. (Framke 2002).

Framke töö täiendab Saarineni (2004) töö, kes väidab, et sihtkoht on ka „sügavalt sotsiaalruumiline üksus“. Ehkki Saarineni järgi ei ole idee sihtkoha sotsiaalne piiritlemisest uus nähtus,

on seda siiski vähe uuritud. Olles sotsiaalne üksus, on sihtkoht pidevalt muutuv nähtus, mis on lisaks ka relatiivne teistele sihtkohtadele. (Saarinen, 2004).

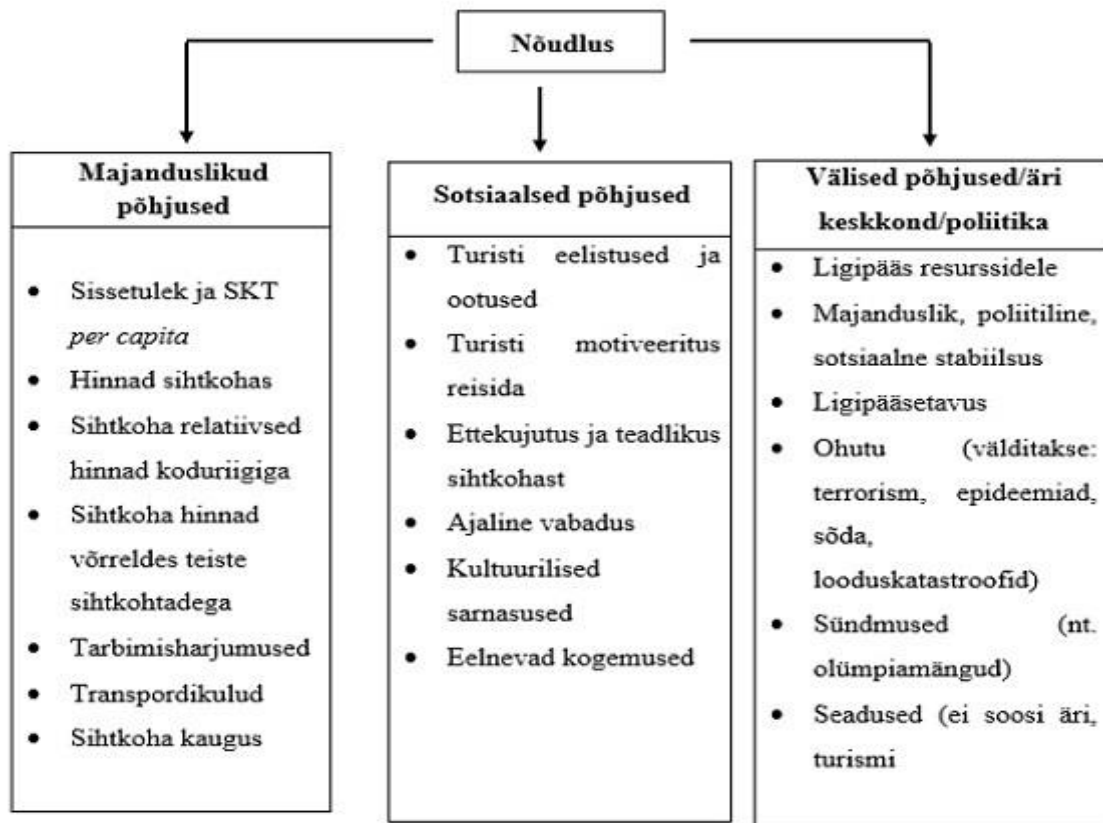
Palju aastaid arvati, et turismisihtkoha olemasoluks ja eduks on tarvis vaid kohta, inimressurssi (madalate palkade näol) ja soodsaid valuutatingimusi ning et põhieesmärgiks peab olema turismimahtude suurenemine (Bordas 1994). Sellele vaidles vastu Butler (1980), kes kirjutas, et sihtkoht on kahtlemata dünaamiline ning ajas arenev ja muutuv. Seda muutust vedavaks mootoriks on turistid, kelle eelistused on ajas muutuvad ning kes seeläbi on otsitava mõjuga ühe või teise sihtkoha populaarsuse või ammendumise suhtes. Olles tulnud antud ideega välja, kirjeldas Butler ka sihtkoha evolutsiooni, kus sihtkoha tekkimisele järgneb kiire populaarsuse kasv, mille järel tekib küllastatus. Edasi tekib stagnatsioon, millest väljumiseks peab sihtkoht uuenema, andes endale lisaväärtust või leppima paratamatu langusega. (Butler 1980). Siiski, sihtkoha tekkimiseks peab seda keegi külastama ehk kriitilise tähtsusega on nõudlus. Turismi arengusuundade, sihtkohade populaarsuse ja klientide eelistuste uurimiseks on vaja kindlat arusaama turismi nõudlusest (Hall, Page 2013). Turisminõudlusele keskendub järgmine peatükk.

1.3. Turisminõudlus

Turismil on oluline roll paljude riikide majanduses, mistõttu on oluline mõista ja kaardistada nõudlust ning planeerida turismialased tegevused vastavalt (Zhang *et al.* 2009). Kirjeldamaks turisminõudlust, tuleb ennekõike mõista, mida mõeldakse turisminõudluse all. Nõudlust saab vaadata mitmest aspektist, mis sõltub kõige enam uurija endi huvidest (Crouch 1994). Kaks enim levinumat meetodit on vaadelda nõudlust majanduslikust ja geograafilisest küljest. Majandusteadlastel on kesksel kohal toodete ja teenuste müük ning rahalised kulutused. Geograafid huvituvad pigem turistide (sh potentsiaalsete turistide) arvust ja sihtkohast. (Cooper 2008) Geograafidele rohkem sobiv definitsioon ütleb, et „nõudlus on turistide ja potentsiaalsete turistide kogu hulk, kes reisivad või soovivad reisida, et kasutada turistidele loodud teenuseid eemal nende kodu- ja töökohast“ (Mathieson, Wall 1982). Nõudluse määramisel on oluline arusaam erinevatest mõjuteguritest, mis mõjutavad turisti otsust valida üks või teine sihtkoht.

1.3.1. Nõudluse mõjutegurid

Ehkki otsus reisida sõltub siiski indiviidist, on võimalik teha üldistusi ning kategoriseerida nõudlust mõjutavaid tegureid. Uysal (1998) on jaganud faktorid kolme gruppi: majanduslikud, sotsiaalsed ja välised (joonis 1).



Joonis 1. Turismi nõudluse mõjutegurid kokkuvõtvalt Uysal 1998 järgi.

Enamus autorid nõustuvad, et majanduslikud näitajad mõjutavad enim nõudlust (Lim 1997). Bondi ja Ladmani (1972) järgi on turism olemuselt luksuskaup, mis eeldab vaba raha olemasolu. Ehkki hiljutisemalt on leitud, et reisimine ei ole enam pelgalt rikastele mõeldud luksuskaup, vaid on osa keskmise inimese elust, on siiski reisimiseks vaja raha (Larsen *et al.* 2007). Ka Crouch (1994) järeltas Archeri (1980), Kanellakise (1975) ja 85 empiirilise turisminõudlust käsitleva uurimuse põhjal, et turisti rahakott on kahtlemata nõudluse kaalukaim mõjutaja. Samale järeldusele jõudis ka Lim (1997), kes võrdles samuti erinevaid nõudluse tegureid uurivaid töid ning tõi oma kokkuvõttes analüüsis välja, et sissetulekut on sajas erinevas uurimuses kasutatud 84 korral. Lisaks on Crouchi sõnutsi arutletud sissetuleku

jaotumise riigi elanike vahel ning millist rolli see omab. Enamus autoreid nõustub, et see mängib rolli, kuid seda alates teatud lävendist, kus reisimine muutub inimesele üleüldse jõukohaseks. (Crouch 1994) Sauran (1978) on pakkunud välja, et ühtlaselt jaotunud sissetulekud aitavad turismile kaasa vaid arenenud riikides, kus võrdselt jaotatud sissetulekute korral on pea kõigil võimalik reisida. Arengumaades võimaldavad ebaühtlaselt jaotunud sissetulekud reisida teatud inimestel, võrdsete sissetulekute korral aga ei saaks pea keegi endale reisimist lubada.

Teiseks väga oluliseks majanduslikuks faktoriks on hind või üldine sihtkoha kallidus (Lim 1997; Crouch 1994). Hinnategurit on võimalik vaadelda mitmest aspektist: esiteks mõjutab nõudlust sihtriigi üldine kallidus võrreldes turisti lähteriigiga ehk relatiivne hind. Teiseks, tuleb jälgida ka sihtkohta jõudmiseks tehtavaid kulutusi ehk transpordikuluseid, mis on seotud sihtkoha kaugusega. Kaugem sihtkoht eeldab suuremaid rahalisi väljaminekuid ja ajakulu, mis võib vähendada turisti motivatsiooni sinna minna. (Lee 2012). Crouch (1994) on teisi autoreid uurides leidnud, et lennupileti ostmise on kõige olulisem kulutus ja samm turisti jaoks. Peale seda „tagasiteed“ ei ole.

Majanduslike faktorite alla liigitub ka valuutakurss, mille tähtsuse üle on erinevad autorid vaieldud. Crouch (1994) kirjutab oma töös, et erinevate riikide uurimuste puhul on saadud väga erinevaid tulemusi. Näiteks Hong Kongis mõjutas valuutakursi muutus nõudlust väga palju (Lin, Sun 1983; Harrop 1973), kuid Kanada uurijad (Chadee, Mieczkowski 1987) ei suutnud leida statistiliselt olulist seost (Crouch 1994). Uysali (1998) jaotuse järgi mõjutavad nõudlust ka erinevad mittemajanduslikud põhjused, mida, tõi küll, on reeglina raske tõestada või nende mõju arvutada. Song (2009) ja Crouch (1994) on kirjutanud nii turundusest, reisija harjumustest, rahvaarvust kui ka sihtkohalojaalsusest, kuid antud põhjuseid kajastatakse erinevates uurimustes vähe. Põhjustena on Song (2009) välja toonud paljude muutujate kohta käivate andmete raske kättesaadavuse ja usaldusväarsuse. Lisaks on osade muutujate (nt turundus) kohta saadud ääretult erinevaid tulemusi. (Crouch 1994) Empiirilised tööd, mis on uurinud turunduse mõju sihtkohale on seni leidnud väga erinevaid tulemusi (Crouch 1994). Ka lähteriigi rahvaarv ei ole leidnud statistiliselt olulist kinnitust.

Kolmanda mõjuteguri grupina saab välja tuua ühekordsed või sesoonsed sündmused, mis meelitavad sihtkohta ajutiselt suuremal hulgal turiste. Sellisteks ajenditeks võivad olla suured spordiüritused, kontserdid või usupühad. (Crouch 1994; Song 2009, Uysal 1998) Samamoodi esineb ka teistpidist mõju ehk sündmused, mis võivad mõjuda turismile negatiivselt, olgu selleks epideemia, looduskatastroof või terrorirünnak (Joonis 1). Kasvaval internetiajastul on

üha olulisem internetis leiduv informatsioon, kust turistid saavad blogide, piltide ja videode kaudu jagada informatsiooni ning potentsiaalsed turistid antud informatsiooni põhjal kujundada arvamust mõne sihtkoha kohta, kuid siiski jääb turisti rahaline võimekus põhi nõudluse mõjutajaks (Standing *et al.* 2014; Huang *et al.* 2010).

1.3.2. Nõudluse mõõtmine

Turisminõudlus on lai mõiste, mistõttu on ka erinevaid meetodeid, kuidas mõõta nõudlust (Song *et al.* 2010). Kim (1988 *cit.* Song *et al.* 2010) on jaotanud nõudluse mõõtmise nelja gruppi:

- 1) arvuline mõõtmine – näiteks turistide riiki saabumiste arv;
- 2) rahaline mõõtmine, kus väärtusteks on turistide poolt kulutatud raha;
- 3) ajaline mõõtmine ehk päevi/õid veedetud riigis *per* turist;
- 4) kauguseline mõõtmine, kus kriteeriumiks on turisti lähtekoht.

Song *et al.* (2010) ja Lim (1997) järgi domineerivad enamikes valdkonna töödes esimesed kaks kriteeriumi. Song on kirjutanud, et kaks levinumat viisi nõudluse kirjeldamiseks on turistide saabumised ja turistide kulutamine. Otseloomulikult on mõlemal meetodil vajakajäämisi. Näiteks turistide saabumisi hinnatakse enamasti majutusasutustest saadud informatsiooni põhjal, kuid see ei kajasta ööbimiseta visiite, sõprade juures ööbimist või mõnd muud alternatiivset ööbimisvõimalust, näiteks internetist leitud mitteametlik kodumajutus või telkimine (Song *et al.* 2010). Sheldoni (1993) ja Song *et al.*, (2010) järgi kasutavad turistide saabumiste arvul põhinevat statistikat enim tootjad, kelle tegevus sõltub turistide mahust, näiteks transpordiettevõtjad.

Turistide kulutamise juures on põhiliseks andmekogumismeetoditeks turistide küsitlused ja pankadelt saadud info. Ehkki küsitlused annavad üsnagi hea usalduse, on probleeme hea valimi saamisega (Song *et al.* 2009; C.A Witt, S.F Witt 1995). Viimasel dekaadil on hakatud rohkem tähelepanu pöörama ka turistide ööbitud ööde arvule (Song *et al.* 2012).

1.4. Turismipakkumine

Teades, et turismis on olemas nõudlus, peab eksisteerima vastukaaluks pakkumine. Hoolimata tõsiasjast, et mõlemad tunduvad elementaarsed, on erialases kirjanduses pakkumine jäänud aastakümneid nõudluse ja turunduse varju. Pakkumise juures on teadlased vaielnud, kas

turismipakkumist tuleks käsitleda kui majandusharu või turgu (Smith, 1994; Song, 2012). Praeguseks on jõutud järeldusele, et turism on kompleksne produkt, mida loovad erinevatest sektoritest pärit ettevõtjad, kes üheskoos moodustavad süsteemi või väärtusahela. (Sinclair, Stabler, 1997; Wilson, 1998; Song, 2012).

Gunn ja Var (1979) kirjutavad, et turismi pakkumine eeldab neljale kategooriale vastamist, millest iga järgmine nõuab eelnevale vastamist.

- (1) Looduslikud ressursid, mis loovad eelduse, et turistid saaks piirkonnas olla. Näiteks võib tuua piirkonna sobivuse (nt. ei ole kõrb), vee olemasolu jne. Ehkki triviaalne, on selliste ressursside olemasolu eelduseks edasise jätkamiseks.
- (2) Inimese poolt loodud ressursid, mis seostuvad infrastruktuuriga. See kategooria eeldab põhivajaduste katmist: hoonestus, joogivesi, elekter, teed, telefonivõrgud jms.
- (3) Transport, milleta turist ei saa saabuda sihtkohta. Vajalikud on kas lennujaam, raudteejaam või sadam.
- (4) Majutus, meelelahutus, kultuur ja turisticõbralikkus. Turistid tulevad sinna, kus ootavad neid hotellid, võimalused vabaaja veetmiseks ning erinevad vaatamisväärsused, teenused või muud huvi pakkuvad elemendid.

Turismis moodustavad pakkumise erinevad osapooled, keda Gunn ja Var (1979) nimetavad võtmeelementideks. Nendeks on atraktsioonid, turundus, transport, informatsioon ja teenused. Smith (1988) leiab, et pakkumine koosneb kuuest turisti poolt tarbitavast komponendist: (1) majutus, (2) transport, (3) reisibüroo teenused, (4) toitlustus, (5) meelelahutusasutused ja (6) kaubandus. Ehkki definitsioone on teisi ja elemente võib ka ümber jaotada ning teisiti nimetada, jääb kontseptsioon samaks. Pakkumise tekitavad erinevad eelpool mainitud osapooled, kes reageerivad tekkinud nõudlusele või tekitavad pakkumist olemasolevale nõudlusele juurde mingit produkti täiendades, luues niiviisi eeldusi suuremale nõudlusele. (Gunn ja Var 1979) Paljud autorid on kirjutanud, et pakkumise efektiivsuse huvides on üks tähtsamaid elemente erinevate osapoolte vaheline koostöö, sealhulgas kaasates ka riiki. Majanduslikud uuringud pakkumisest on kompleksed ja laiahaardelised. Ka mõiste pakkumine on muutunud viimase 50 aasta jooksul, mille vältel turism on läbinud suuri muutusi. Eelkõige seostub see suurema koostööga, üksiküritajate vähenemisega ja väärtusahelate loomisega. Samuti on rohkem nišitooteid ja turistikeskset lähenemist (Zhang *et al.* 2009; Song 2012).

Globaliseerumise ja turismi üha suureneva populaarsuse foonil on konkurents turisminduses kasvanud jõudsalt. Tiheneva konkurentsiga maailmas on tahaplaanile jäänud individuaalsed ettevõtted ning pakkumisega tegelevatel ettevõtetel on kujunenud järjest tähtsamaks ülesandeks koostöö erinevate pakkujatega ning pakkujate võrgustiku ehk pakkumise väärtusahela (*Tourism supply chain*, edaspidi TSC) efektiivne korraldamine (*management*). TSC eesmärgiks on erinevate pakkujate koostöö, kus lõpptooteks on produkt, mida tarbib turist. (Zhang *et al.* 2009). TSC teooria kohaselt koosneb väärtusahel neljast põhikomponendist, milleks on pakkuja → reisi korraldaja/operaator → giid (kontaktsik) → turist (Alford 2005).

Võttes arvesse varasemaid definitsioone võib öelda, et TSC on „võrgustik turismiga tegelevatest organisatsioonidest, kes kaasates erinevaid osapooli avalikust- ja erasektorist, pakuvad erinevaid komponente turismiproduktis nagu näiteks transport, majutus ja toitlustus kindlas turismisihtkohas.“ (Zhang *et al.* 2009)

Zhang *et al.* (2009) on kirja pannud seitse tähtsat punkti efektiivse TSC korraldamiseks:

1. Nõudluse kaardistamine
2. Kahepoolne suhtlus
3. Pakkujate kaardistamine
4. Ressursside korraldus
5. Turismi produkti arendamine ja täiustamine
6. TSC koordineerimine
7. IKT lahenduste integreerimine süsteemi

Sellest selgub, et turismikorraldus sõltub tänapäeval suuresti pakkujate omavahelisest koostööst ja suhtlusest. Samuti toob Zhang välja, et turism on dünaamiline, ajas muutuv nähtus. Seetõttu tuleb pakkujatel olla pidevalt valmis muutusteks ning produkti ümber kujundama.

2. Andmed ja metoodika

2.1. Uuritav piirkond ja aeg

Bakalaureusetöös on uuritud Eesti turisminõudlust ning turismipakkumist. Uuritav piirkond on 15 Eesti maakonda ja kolm linna: Tallinn, Tartu ja Pärnu. Turismi mõistes eristab neid kolme linna teistest Eesti linnadest tõsiasi, et neid külastab enim välituriste, mistõttu on nimetatud linnu vaadeldud maakondadest eraldi. Edaspidiselt on töös kasutatud uuritava piirkonna kohta kahte mõistet: (1) maakond ja (2) piirkond. Mõlema mõistena on mõeldud uuritavat territooriumi ehk 15 maakonda ja 3 linna (Tallinn, Tartu ja Pärnu). Harju-, Tartu- ja Pärnu maakondade puhul on näitajaid arvestatud eraldi linnadest ehk Harjumaa andmed ei sisalda Tallinat, Tartumaa Tartu linna andmeid ja Pärnumaa Pärnu linna andmeid.

Uurimisperiood maakondlikul tasemel on aastad 2004–2015, kokku 12 aastat. Riiklik ülevaade on antud alates aastast 1992. Vastav uurimisperiood on valitud seetõttu, et enne 2004. aastat puudus maakondlik turismistatistika. Alates 2005. aastast on võimalik vaadelda muutusi kasutades ka mobiilpositsioneerimise andmeid. Uurimisperioodi lõpp on 2015. aasta, sest töö kirjutamise ajaks pole avaldatud kõiki 2016. aasta majutusstatistika andmeid.

2.2. Andmed Eesti Statistikaametist

Uuritavateks objektideks on välituristide arv, majutusasutuste arv ja voodikohtade arv. Välituristid on valitud seetõttu, et 2/3 Eestis ööbivatest turistidest on välismaalased. Algandmeteks on võetud Eesti statistikaameti majutusstatistika. Kokku võeti andmeid viiest erinevast päringuvormist, millest kaks olid seotud majutuskohtade ja voodikohtade arvu ning paiknemisega Eestis. Majutuskohtade päringust sai informatsiooni majutusasutuste arvu kohta alates 1992. aastast. (Eesti Statistikaamet 2017a) Alates 2004. aastast sai andmeid ka maakondade ja suuremate linnade kohta. (Eesti Statistikaamet 2017b) Töö kirjutamisel on pakkumise kirjeldamiseks kasutatud kahte näitajat: (1) majutusasutuste arv ja (2) voodikohtade arv. Nõudluse kirjeldamiseks vaadeldakse Eestis ööbivate välituristide arvu. Kolmest päringust saadi andmeid välituristide ööbimiste kohta järgmiselt:

1. Majutatud turistid piirkonna järgi alates 1992. aastast. Päringu juures sai teada, kas turist oli eestlane või väliturist, kuid mitte välituristi päritolu. (Eesti Statistikaamet 2017c)

2. Majutatud turistid elukohariigi järgi maakondlikul tasemel alates 2004. aastast. Päringust sai teada ka välituristi päritolu ning millises maakonnas (lisaks Tallinn, Tartu, Pärnu) turist ööbis. (Eesti Statistikaamet 2017d)
3. Majutatute ööbimised maakonna ja elukohariigi järgi. Antud päringust oli turistide arvu asemel turistide poolt ööbitud ööde arv. (Eesti Statistikaamet 2017e)

2.3. Mobiilpositsioneerimise andmed

Lisaks Statistikaametile on töös nõudluse mõõtmisel kasutatud ka mobiilpositsioneerimise meetodil saadud andmeid. Mobiilpositsioneerimine jaguneb kaheks: (1) aktiivne ja (2) passiivne. Aktiivne positsioneerimine eeldab kasutaja nõusolekut tema mobiili asukoha pidevaks jälgimiseks. Passiivsel meetodil kogutavad andmed kogutakse automaatselt vastavale mobiilioperaatorile. Igal välisoperaatori kõnekaarti kasutavale mobiilile luuakse oma ID, millega seonduv info nagu näiteks sõnumite saatmine ja helistamine seotakse vastava ID-ga. Saadud infoga kaasneb toimingu kellaaeg ja asukoht. Passiivsel meetodil kogutud asukohaandmed on määratud sidemasti täpsusega, mille tihedus sõltub eelkõige inimeste tihedusest mingis piirkonnas. Samuti on teada riik, kus mobiil on registreeritud, mille alusel võib eeldada mobiilikasutaja päritolu. Antud meetodiga andmete kogumine vastab kõigile privaatsusnõuetele ning on anonüümne. (Ahas *et al.* 2008; Tiru 2010). Töö jaoks saadi andmed Positium LBS käest.

Mobiiliandmete eesmärk käesolevas töös on toetada statistikaameti andmeid. Mobiilpositsioneerimise andmetes on loetud välituristide külastusi. Tänu nendele andmetele tekib võimalus toetavaks analüüsiks, kasutades mahtude osakaalude võrdlemise meetodit. Mobiilpositsioneerimise andmeid on võimalik kasutada alates 2005. aastast, mis tähendab, et uurimisperioodi esimesel aastal mobiiliandmeid ei ole. Antud töös on mobiiliandmeid kasutatud vaid üleriigilise turisminõudluse kaardistamiseks. Töö raames saadi agregeeritud andmed perioodi 01.01.2005–31.12.2015 kohta. Andmed on maakonna täpsusega ning eristatud on ka kolm vaatlusalust linna (Tallinn, Tartu, Pärnu). Andmetes on kuu pikkuste perioodide kaupa välja toodud 15 enim külastanud rahvuse külastusarvud, millest uuriti viit enim külastanud rahvust.

2.4. Metoodika

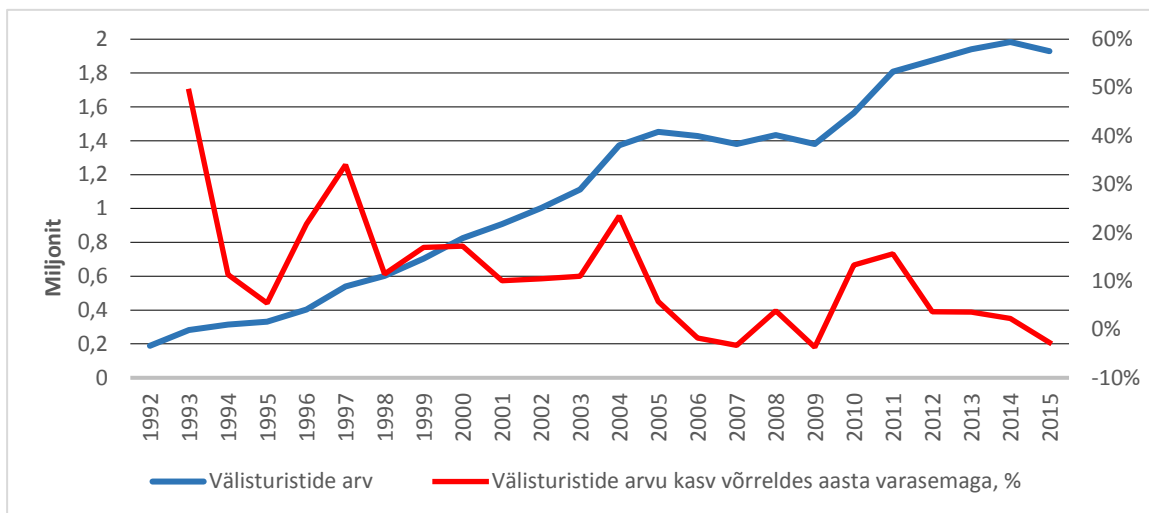
Töö analüüs keskendub statistikaameti andmete võrdlemisele. Kuna Eesti maakonnad on nii rahvaarvult, välituristide külastavustelt kui ka turismitaristult küllaltki erinevad, on töös uuritud osakaale. Turisminõudluse uurimiseks kasutati Eestis ööbivate välituristide arvu. Leiti välituristide arvu muutus protsentuaalselt kogu uurimisperioodi jooksul ning nende muutus aasta-aastalt kõigis uurimisüksustes. Ruumilise osakaalu puhul võrreldi välituristide arvu maakonnas välituristide arvuga kogu riigis ning leiti osakaal. Majutusstatistika puhul pakkumist uurides toimiti sarnaselt, kasutades selleks andmeid majutusasutuste ja voodikohtade kohta maakondades ja kolmes linnas uurimisperioodil. Mobiiliandmete ja majutusstatistika analüüsimisel võrreldi omavahel osakaale. Andmed saadi MS Exceli tabelitena ning analüüsiti programmis Statistica. Lisaks kasutati ArcMap 10.2 programmi.

Tulemuste peatüki esimeses osas on kõige pealt kirjeldatud turisminõudlust Eestis üldiselt perioodil 1992–2015, sellele järgneb detailsem ülevaade uuritava perioodi 2004–2015 kohta nii riiklikul kui ka maakondlikul tasemel. Samuti on välja toodud välituristide peamised lähteriigid. Teises osas kirjeldatakse samas järjekorras turismipakkumise parameetreid. Kolmandas osas on võrreldud turisminõudlust- ja pakkumist.

3. Tulemused

3.1. Turisminõudlus Eestis

Alates Eesti taasiseseisvumisest on välituristide arv Eestis järjepidevalt tõusnud. 1992. aastast saati on välituristide ööbimiste arv kasvanud ligi kümme korda. Mõningate eranditega iseloomustab pea kogu uurimisperioodi väliskülastajate arvukuse kiire kasv. Kõige kiirem oli kasv 2004. aastani, peale mida on kasv olnud aeglasem. Ka perioodil 2010–2011 kasvas välituristide arv jõudsalt. Miljoni välituristi piir ületati 2002. aastal. 2015. aastal ööbis Eestis ligi kaks miljonit välituristi (joonis 2).



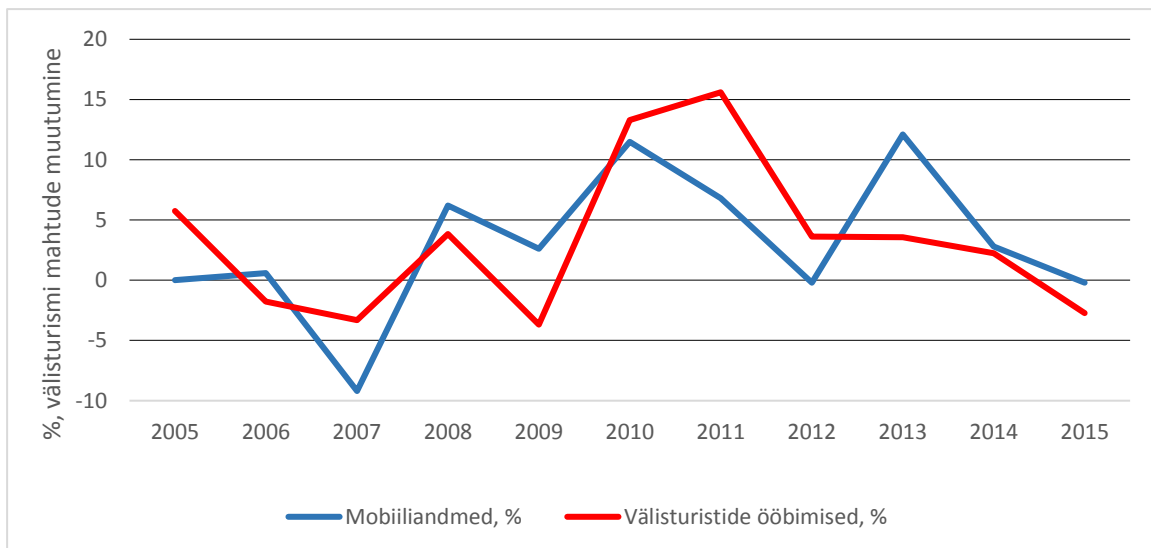
Joonis 2. Välituristide arv ja kasv 1992-2015

Uurimisperioodil Eestis ööbinud turistidest olid ligi 2/3 välismaalased (63,63%) ning ööbitud öödest moodustasid välismaalased veidi enam kui 2/3 (67,4%). Uuritava vahemiku vältel on väliskülastajatest ööbijate arv tõusnud 40% võrra. Enim oli välituriste Eestis 2014. aastal, kui riigis ööbis 1 983 315 välituristi. Vähim ööbis välituriste Eestis aastal 2004, kui turistide arv oli 1 374 414. Huvitaval kombel ei kajastu andmetest kuigi palju 2008. aastal alanud majanduskriisi. Seevastu kriisi leevenemisel suurenes väliskülastajate arv jõudsalt.

Suhteliselt on välituristide osakaal Eesti turismis langenud. 2004. aastal oli 70% külastajatest välituristid, kuid juba 2006. aastal langes see näitaja 58% peale. Majanduskriisi ajal tõusis vastav näitaja 65% peale, kuid viimasel paaril aastal on olnud välituristide osakaal 62% kandis. Välituriste oli enim suviti (juuni, juuli, august), mil uurimisperioodi vältel tehti 39% ööbimistega külastustest. Vähim ööbis välituriste talvel (detsember, jaanuar, veebruar), mil

ööbis vaid 16% turistidest. Sügisel (september, oktoober, november) ja kevadel (märts, aprill, mai) ööbis võrdselt 22,5% turistidest. Rahvuselt ööbis kõige enam soomlasi (48%), venelasi (10,3%), sakslasi (6%) ja rootslasi (5,4%). Esikümnes on veel esindatud Läti, Suurbritannia, Norra, Leedu, Itaalia ja USA olles vahemikus 1,7–3,8%. Keskmise väliturist ööbis Eestis kaks ööd, mis püsis enam-vähem ühtlasena terve vaatlusperioodi vältel (vahemikus 1,95–2,12).

Võrreldes majutusstatistika andmeid mobiilpõhiste külastusandmetega selgub, et mõlemad andmed näitavad sarnaseid tulemusi seoses mahtude muutumistega. Suurimad erinevused on aastal 2007 kui mobiiliandmete järgi oli ligi 10% langus, ent majutusstatistika järgi oli langus 3% ning aastal 2011, mil majutusstatistika järgi ööbis ca 15% turiste enam kui aasta varem, kuid mobiiliandmete järgi oli ca 7% turiste enam. Suurem erinevus on ka aastal 2013, kui oli 5% andmete vahe. Andmete Spearmani korrelatsioonikordaja on 0,62. ($p < 0,05$) (joonis 3).

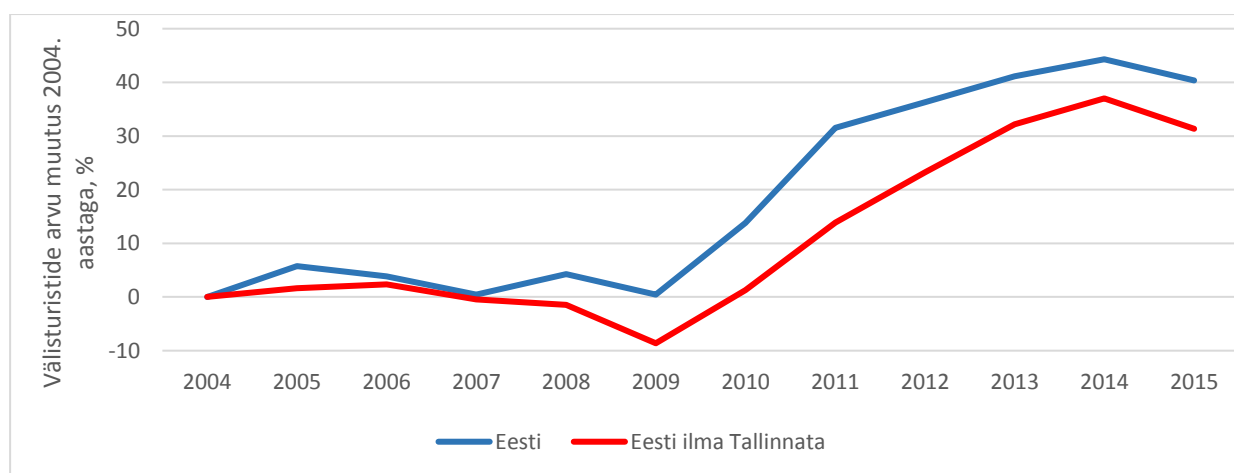


Joonis 3. Mobiilpositsioneerimise andmete mahumuutused vs välituristide ööbimiste muutus statistikaameti andmete põhjal 2005–2015

3.2. Turisminõudlus maakondlikul tasemel

Maakondlikul tasemel on 15 maakonnast ja kolmest linnast väliskülastajate arv uurimisperiodil tõusnud kõigis linnades ja 12 maakonnas. Võrreldes 2004. aastaga on uurimisperiodi lõpuks ööbijate arv langenud Järvamaal, Hiiumaal ja Läänemaal vastavalt 34,7%, 12,4% ja 7,7%). Osades maakondades on nõudlus kasvanud märkimisväärselt. Enim on tõusnud välisööbijate arv suhteliselt Tartu maakonnas (4,4 kordselt), Jõgevamaal (2,5 kordselt), Ida-Virumaal (2 kordselt) ja Raplamaal ning Lääne-Virumaal (1,5 kordselt). Antud maakondades on aastate lõikes kasv olnud erinev, olles kord kahekordne, kord olematu. Võrreldes Eesti keskmisega (40,4%) on välisööbijate arv enam tõusnud veel Tallinnas, Põlvamaal ja Tartu linnas.

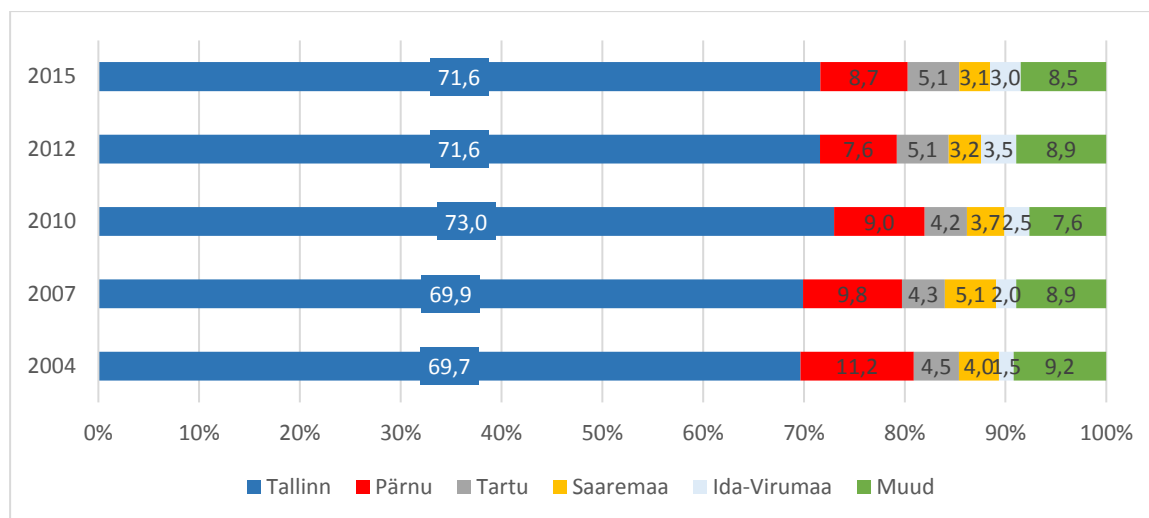
Eesti suurimas linnas Tallinnas kasvas välituristidest ööbijate hulk uurimisperiodil 44% võrra 957 tuhandelt 1,4 miljoni välituristini aastas. Ehkki pea kõigis uuritavates piirkondades on väliskülastajate arv tõusnud, tuleb nentida, et väga suure osa ööbimiste kasvu taga on Tallinna linn. Vaadeldes ööbivate väliskülastajate arvu muutusi ning võrreldes iga-aastaseid muutuseid 2004. aastaga Eestis tervikuna ja Eestis ilma Tallinnata selgub, et ilma Tallinna mõjuta on tõus suhteliselt väiksem. Suurim, ligi 18% vahe, oli 2011. aastal, mil Tallinn oli Euroopa kultuuripealinn. (joonis 4).



Joonis 4. Välituristide arvu muutus Eestis keskmisena vs. Eesti keskmine ilma Tallinnata võrdlusaastaga 2004.

Kogu uurimisperiodi vältel oli Tallinna osakaal välituristide arvu seas suurim, olles väiksem uurimisperiodi alguses ning suurem uurimisperiodi lõpus. Pealinnale järgnesid Pärnu linn ja Tartu linn. Enam kui üks protsent külastajatest ööbisid veel Harjumaal, Läänemaal ja Lääne-Virumaal. Uurimisperiodi algusest kuni aastani 2008 oli enam kui protsent välituriste ka

Valgamaal. Ülejäänud maakonnad moodustavad ühtekokku 7,6%–9,2% ööbimistega külastustest (joonis 5).



Joonis 5. Väliskülastajate jaotumine maakondade vahel perioodil 2004–2015.

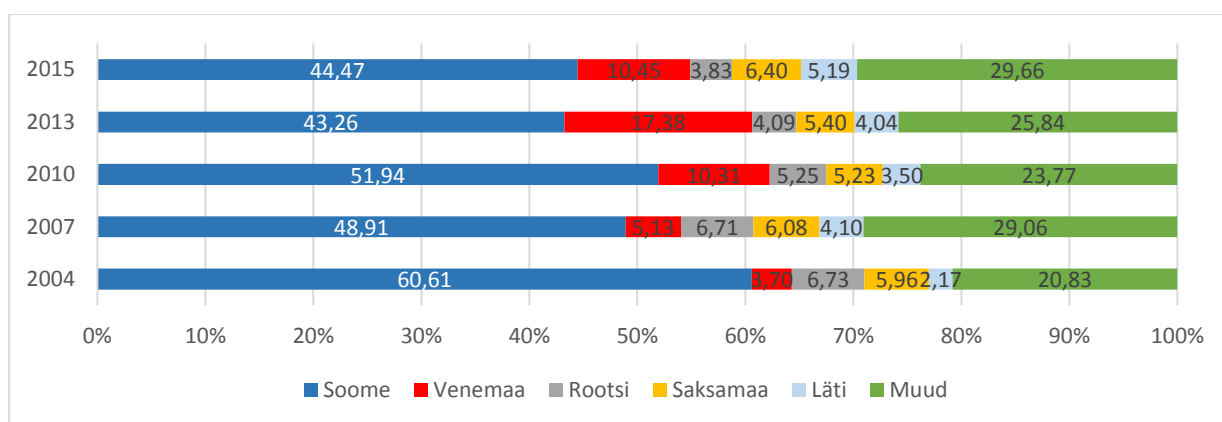
Suurematest kohtadest on oma osakaalu kaotanud Pärnu ja Saaremaa, võitnud aga Ida-Virumaa ja Tartu linn. Viimasel paaril aastal on Ida-Virumaa osakaal veidi vähenenud, eelkõige vene turistide vähenemise tõttu. Samuti selgub, et ka ülejäänud väiksema osatähtsusega maakonnad ei ole hoolimata mõneti ääretult hüppelisele välituristide kasvule suutnud oma osakaalu suurendada (joonis 5). Üle poole protsendi on välituristide arv tõusnud veel Lääne-Virumaal.

3.3. Väliskülastajate päritolu ja paiknemine Eestis

Toetudes Statistikaametile ja mobiilpositsioneerimise andmetele on võimalik saada teada, millistest riikidest Eestit enam külastatakse ning millised rahvused eelistavad milliseid piirkondi. Suurima osa välituristidest moodustavad naaberriikide kodanikud. Eestit külastavate välituristide seas on enim soomlasi. Uurimisperioodi 2004–2015 jooksul oli pea iga teine ööbija soomlane (48%) ning mobiiliandmete põhjal oli 43% väliskülastajatest Soome päritolu. Soomlaste osakaalu iseloomustab võrdlemisi suur langus uurimisperioodi jooksul, üle 15%. Veel 2004. ja 2005. aastal oli soomlaste osakaal 60% juures, kuid 2006. ja 2007. aastal langes järsult mõlemal aastal 7% võrra. Teine suurem langus toimus 2011. aastal, samuti 7%. Kahte järsku langusperioodi eristab tõsiasi, et esimesel juhul langes osakaal Soome turistide vähenemise tõttu, teisel juhul aga teiste välituristide kasvamise tõttu. Venelastest külastajate osakaal on teinud suure hüppe 3,7%-lt 10,4%-ni. Vaadates venelaste osakaalu uurimisperioodi

jooksul selgub, et haripunkt oli aastal 2013, kui 17% väliskülastajatest olid venelased. Sarnaselt on suurenenud ka lätlaste osakaal, olles 2004. aastal vaid 2%, kuid 2015. aastal 5,2%. Sakslaste osakaal on kogu uurimisperioodi ajal püsinud 5,5% ja 7,5% vahel. Märgatavalt on vähenenud rootslaste osakaal. Rootslaste arv on ka absoluutarvuna langenud (joonis 6).

Võrreldes majutusstatistika andmeid mobiiliandmetega on tulemus vägagi sarnane. Suurim erinevus kahe andmeallika vahel on seotud lätlaste ja soomlaste külastustega, mis on seletatav sellega, et Lätist on Eestisse väga lihtne tulla ning ka paljud soomlased viibivad Eestis vaid ühe päeva. Rootslaste, venelaste ja sakslaste puhul oli kattuvus pea täielik. Külastuste osakaaludevaheline Spearmani korrelatsioonikordaja on 0,96 ($p < 0,05$).

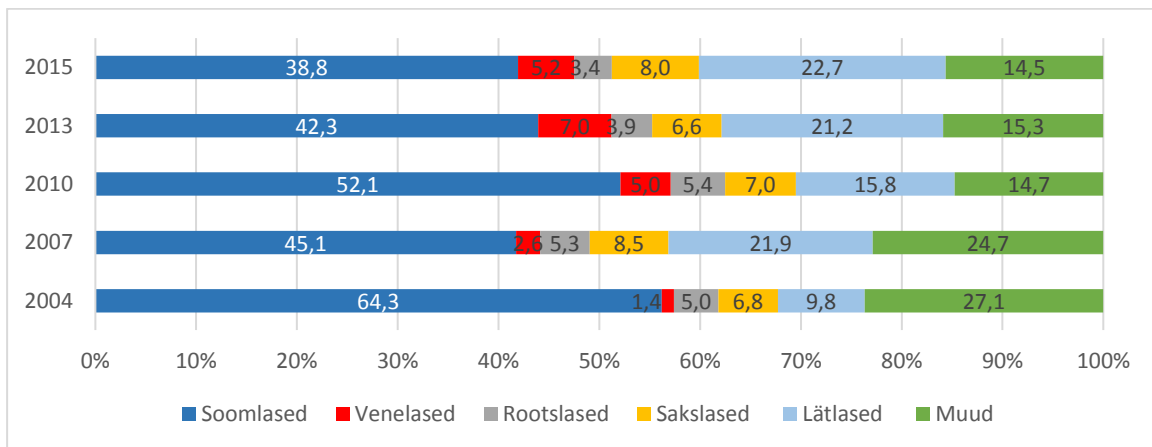


Joonis 6. Väliskülastajate TOP 5 päritoluriigid statistikaameti alusel 2004–2015

Maakondlikul tasemel on uurimisperioodi vältel muutunud külastajate päritolu mitmekesisemaks, enamus maakondades on suurenenud muude riikide osakaal. Üldiselt määrab Tallinna suur külastajate osakaal ära ka Eesti keskmise osakaalu. Järgnevalt on kirjeldatud peamiste külastajate päritolu. Joonistel on toodud välja maakonnad, kus kirjeldatud rahvuse osakaal on muutunud enam kui veerandi võrra.

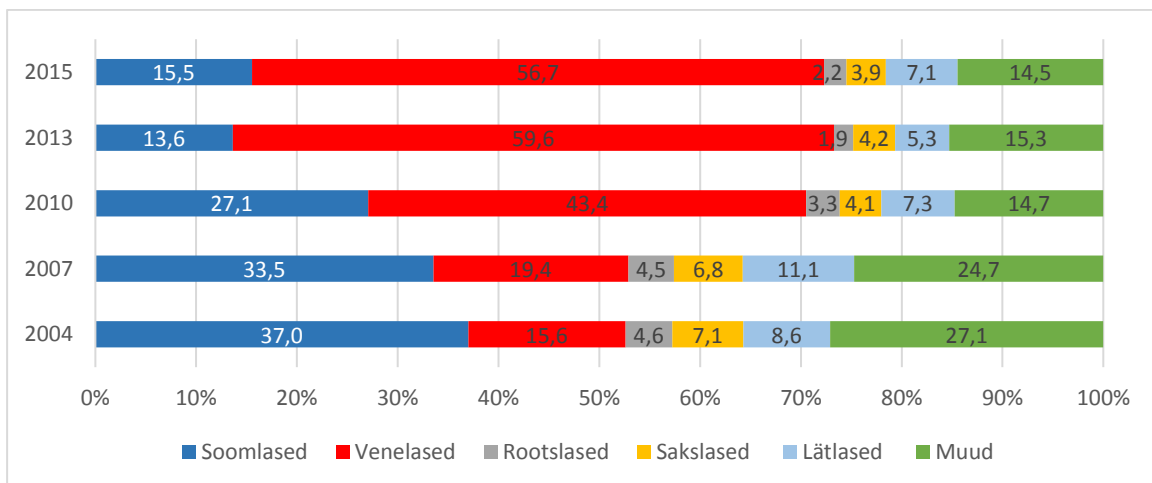
Soomlased on sarnaselt riigi keskmisele ka paljudes maakondades suurima osakaaluga külastajad. Uurimisperioodi alguses olid soomlased kõigis maakondades esikohal. Suurimad osakaalud olid Lääne- ja Põhja-Eestis. 2004. aastast edasi liikudes on soomlaste osakaal enamustes maakondades langenud, välja arvatud erandlikult Läänemaal ja Pärnu linnas, kus soomlaste niigi kõrge osakaal kasvas veelgi 75%-le. 2010. aastal möödus Põlvemaal ja Ida-Virumaal venelaste osakaal soomlaste omast ning 2013. aastal ka Võrumaal. Lisaks on alates 2013. aastast Tartumaal ja Jõgevamaal lätlaste osakaal soomlaste osakaalust veidi suurem. Ülejäänud maakondades oli soomlaste osakaal kogu uurimisperioodi kõige suurem. Lääne-

Eestis, kus muidu on suur soomlaste osakaal, on erandiks Saaremaa, kus soomlaste osakaal on langenud üle 25% (joonis 7).

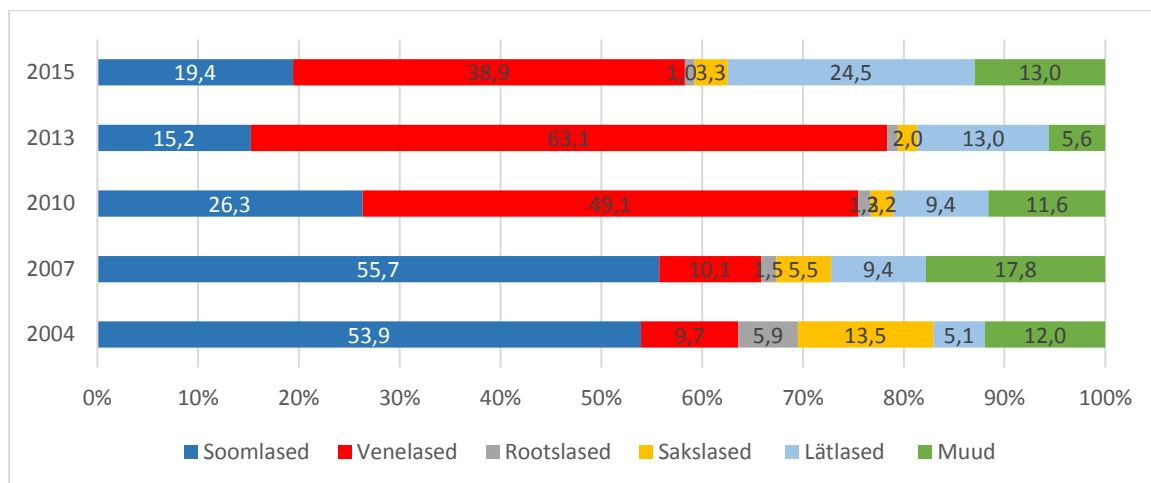


Joonis 7. Välituristide osakaalud Saaremaal 2004–2015.

Venelaste osakaal on alates uurimisperioodi algusest tõusnud märgatavalt. Teistest rahvustest on venelased oluliselt enam kontsentreerunud üksikutesse maakondadesse Virumaal ja Lõuna-Eestis. Suurim on venelaste osakaal Ida-Virumaal ja Põlvamaal (joonised 8 ja 9). Vahemikus 2013–2015 hakkas venelaste osakaal langema, eriti Lõuna-Eestis.



Joonis 8. Välituristide osakaalud Ida-Virumaal 2004–2015.

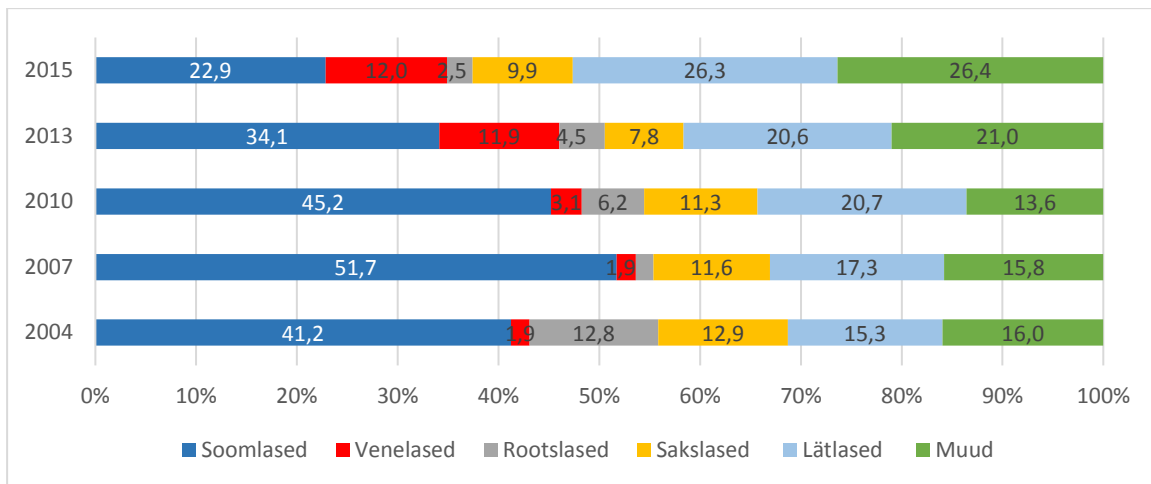


Joonis 9. Välisturistide osakaalud Põlvamaal 2004–2015.

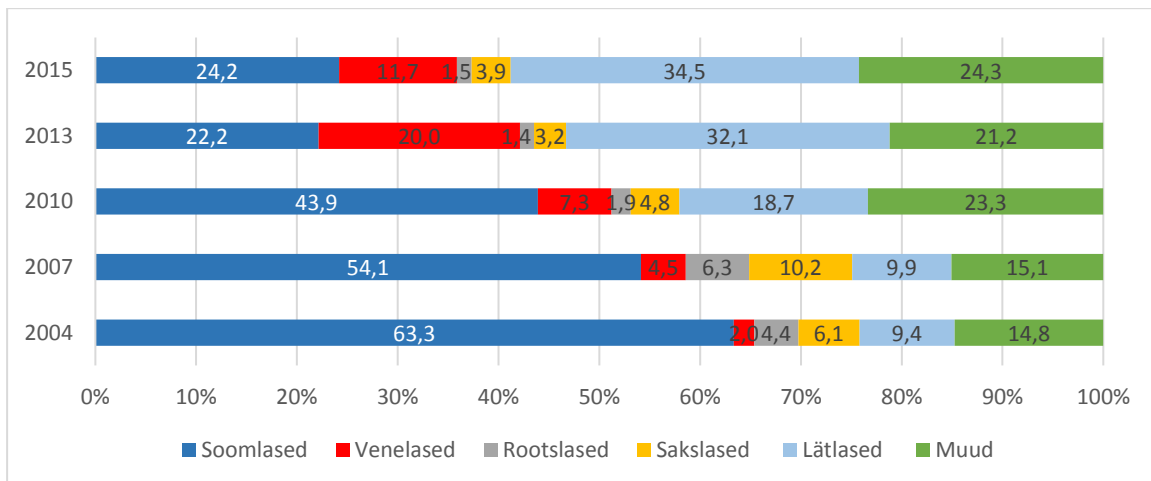
Rootslaste osakaal on selgelt alates uurimisperioodi algusest langenud kõigis maakondades. Kuivõrd 2004. aastal olid rootslased veel paljudes maakondades külstavuselt teine või kolmas rahvus, siis 2015. aastal polnud üheski maakonnas rootslate osakaal suurima kolme seas. Rootslaste puhul ei saa väita, erinevalt soomlastest ja venelastest, et rootslased külastaksid mõnda maakonda tunduvalt enam kui teist. Uurimisperioodi vältel jäi kõikjal rootslate osakaal 2%-7% vahele.

Sakslaseid oli vaieldamatult kõige enam Lääne-Virumaal, kus nende osakaal kõikus 15%–25% vahel, mis on 3–5 korda Eesti keskmisest enam. Üldiselt on saksa turistide arv püsinud stabiilsena, kuid sõltuvalt maakonnast on osakaalud muutunud. Suurim on sakslaste osakaal Lääne-Virumaal, Jõgeva- ja Valgamaal. Väikseim aga Pärnu linnas (2%–3%).

Lätlaseid iseloomustab sarnaselt venelastele osakaalu märgatav tõus uurimisperioodi jooksul, eriti perioodil 2013–2015. Lätlaste osakaal on üle keskmise Tartumaal, Võrumaal, Jõgevamaal (joonised 10 ja 11) aga ka Saaremaal (joonis 7) ja Hiiumaal. Samuti on märgatavalt tõusnud lätlaste osakaal Harjumaal.



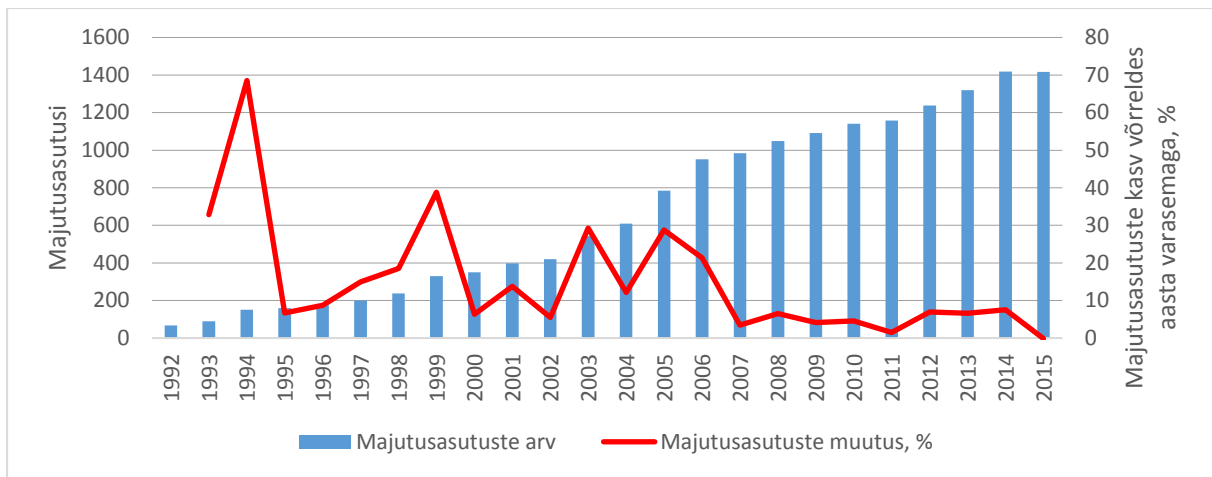
Joonis 10. Välisturistide osakaalud Jõgevamaal 2004–2015.



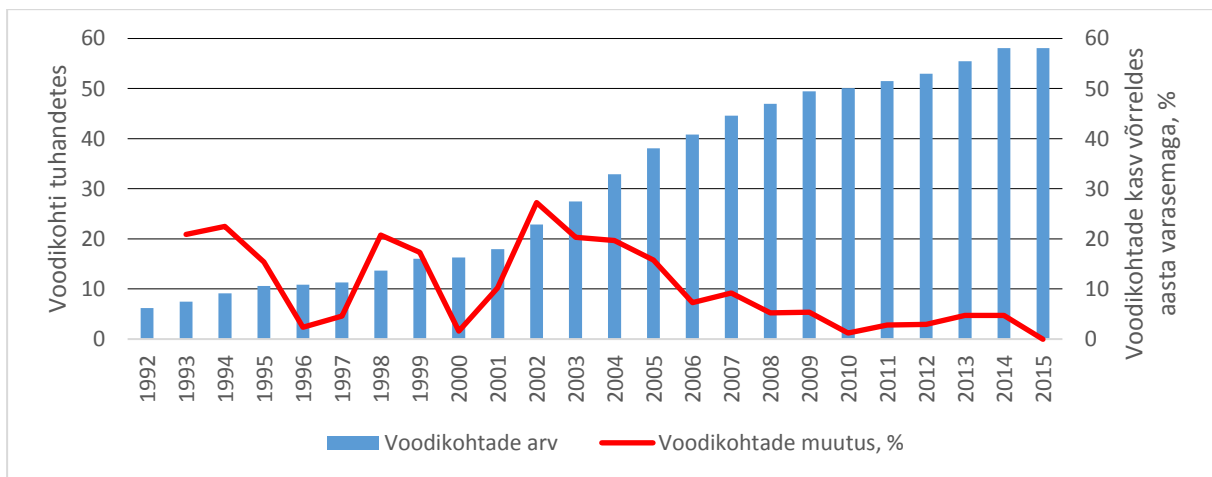
Joonis 11. Välisturistide osakaalud Tartumaa 2004–2015.

3.4. Turismipakkumine Eestis

Sarnaselt nõudlusega on ka majutuses toimunud taasiseseisvunud Eestis suured mahulised muutused. Alates 1992. aastast on majutusasutuste arv tõusnud 69-lt 1 417-ni, mis on enam kui 20-kordne tõus. Poole aeglasemas tempos on Eestisse lisandunud voodikohti. Majutusasutuste lisandumist Eestisse saab lühidalt kokku võtta kahe etapiga: kiire, keskmiselt 20% aastane kasv perioodil 1992–2006 (mõningate eranditega) ning aeglasem, keskmiselt 5% aastane kasv perioodil 2007–2015. (joonised 12 ja 13). Järgnevalt uuritakse lähedamalt majutusasutuste arvu muutust ja nende paiknemist uurimisperioodil nii üleriigiliselt kui maakondlikult.



Joonis 12. Majutusasutuste arv ja muutus 1992–2015.



Joonis 13. Voodikohtade arv ja muutus 1992–2015

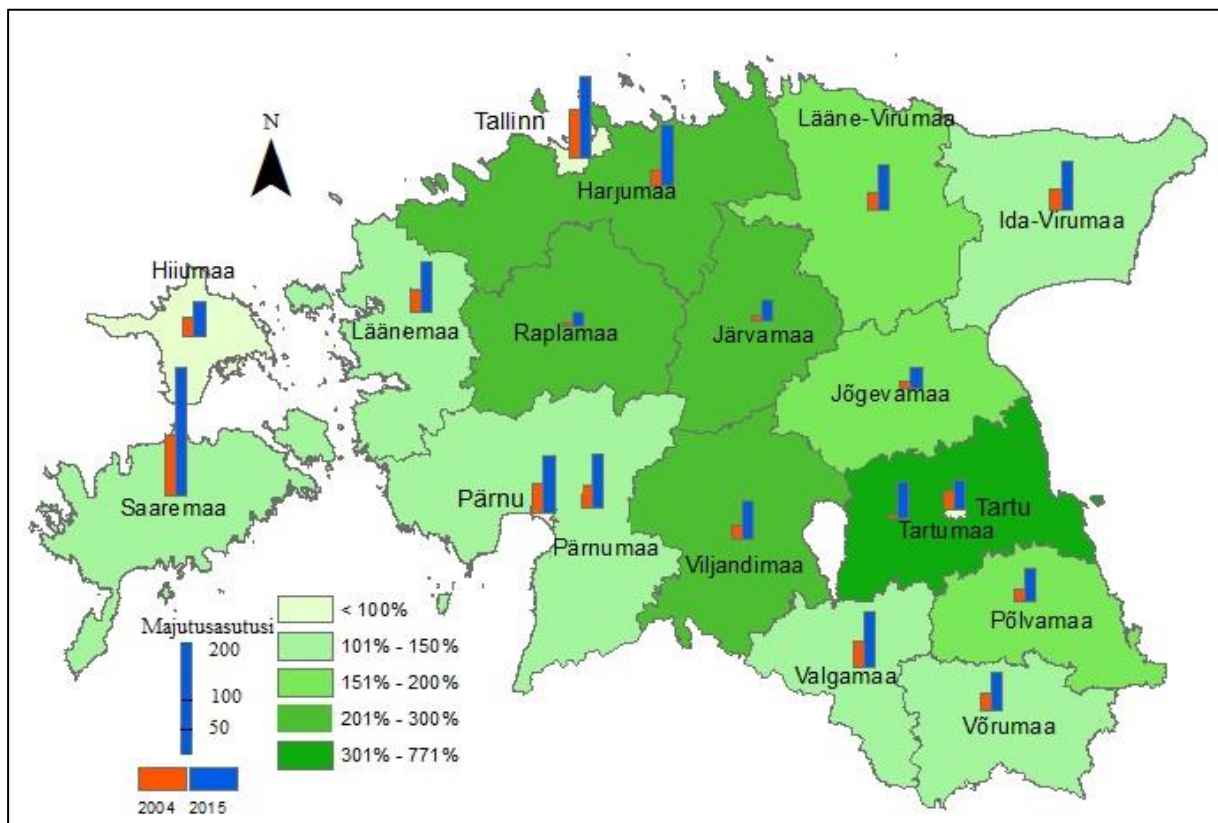
2015. aastal tegutses Eestis 1 417 majutusasutust, mis ühtekokku pakkusid 58 072 voodikohta. Ehkki kasv on viimasel kümnel aastal olnud aeglasem, on võrreldes 2004. aastaga mõlemad näitajad siiski tõusnud märgatavalt. Majutusasutuste arv on enam kui kahekordistunud (133% enam). Voodikohtade arv on tõusnud 75% võrra. Erinevalt nõudlusest, kus aastate jooksul on olnud nii kasvu kui kahanemist, on majutuskohtade arv alates 2006. aastast järjepidevalt tõusnud. Erandiks on vaid 2015. aasta, kui oli 2 asutust vähem kui aasta varem. (joonis 12)

Uurimisperiodi jooksul on majutuskohtade arv suhteliselt kiiremini tõusnud kui voodikohtade arv. Seda kinnitab ka fakt, et majutusasutuste keskmine tubade arv on vaatlusperiodil langenud 24 toalt 17 toale. Suurimad majutusasutused on Tallinnas (53 tuba) ja väikseimad Hiiumaal (8 tuba). Keskmiselt on kõige enam voodeid ühes toas Põlvamaal (3 voodit), kõige vähem Tartu linnas (2 voodit). (Statistikaamet 2017)

3.5. Turismipakkumine maakondlikul tasemel

Ka maakondlikul tasemel on nii majutusasutuste arv kui ka voodikohtade arv tõusnud kõigis maakondades ning ka Tallinnas, Tartus ja Pärnus. Protsentuaalselt on enim kasvanud majutusasutuste arv Tartumaal (ilma Tartu linnata) – tervelt 771% ehk enam kui kaheksa korda. Lisaks on väga palju tõusnud majutusasutuste arv Harjumaal (3,9 korda) Raplamaal (3,8 korda), Järvamaal (3,2 korda) ja Viljandimaal (3 korda). Suhteliselt ongi suurim kasv olnud maakondades, kus 2004. aastal oli väga vähe majutusasutusi võrreldes teiste maakondadega.

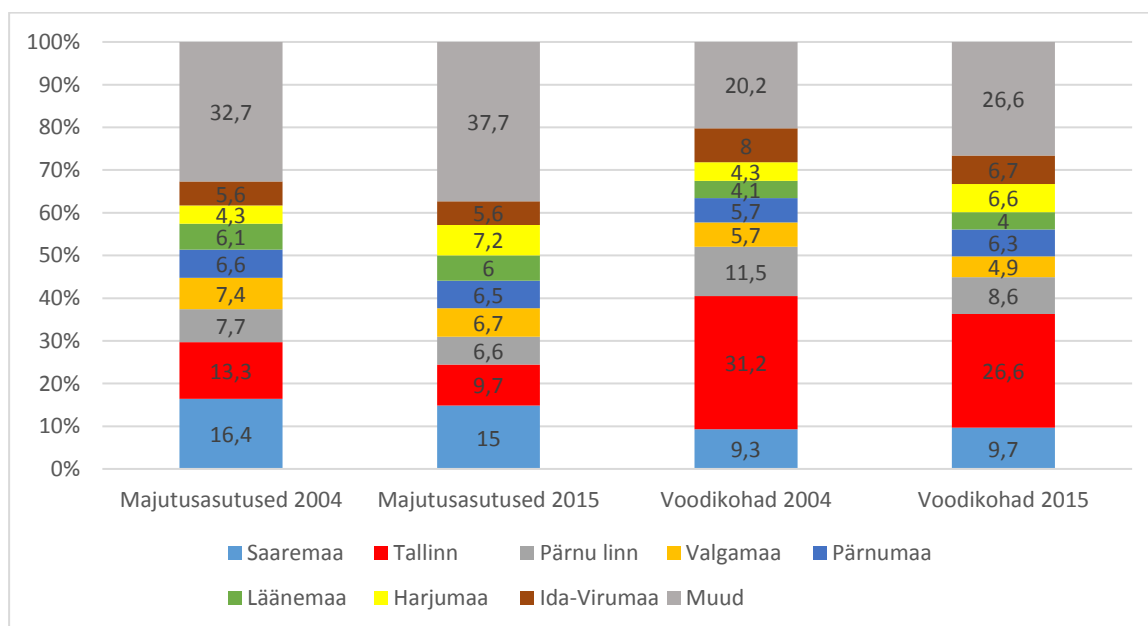
Kolm varasemalt kõige enamate majutusasutustega piirkonda (Saaremaa, Tallinn ja Pärnu linn) kasvasid võrreldes teiste maakondadega tagasihoidlikumalt, kõigi kasv jäi alla Eesti keskmise. Väikseim, 54% tõus, oli Tartu linnas. Sellele järgesid Tallinn (71%) ja Hiiumaa (78%). Ülejäänud maakondades jäi kasv 100% ja 200% vahele (joonis 14).



Joonis 14. Majutusasutusi 2004. ja 2015. aastal ning nende suhteline muutus uurimisperiodil. (näitab roheline värv). Tulbad näitavad majutusasutuste arvu.

Ajaliselt oli majutusasutuste arvu kasv kiireim aastatel 2005–2006. Alates 2008. aastast maakondade majutusasutuste kasvul ühised näitajad puuduvad – kasv oli maakonniti väga erinev. Aastatel 2011–2013 pakkumine kasvas aeglasemas tempos ning alates 2014. aastast on järk-järgult maakonniti pakkumise kasv peatunud või suisa langenud. Ajaliselt erines Eesti keskmisest kõige enam Järvamaa ja Jõgevamaa majutusasutuste muut.

Tähtis aspekt majutuse juures on ruumiline paiknemine. Järgnevalt uuritakse kuidas on pakkumine Eestis jaotunud. Majutusstatistika andmetest selgub, et 2004. aastal oli kuuendik majutusasutusest Saaremaal (100). Kuigi uurimuse raames on vaadeldud Harjumaad ja Tallinnat eraldi piirkondadena tasub ära märkida, et kui arvestada neid ühe maakonnana, oli Harjumaal rohkem majutusasutusi. Eraldi arvestades aga oli esikohal Saaremaa, millele järgnes Tallinn. Üsna võrdselt olid jaotunud järgnevalt Pärnu linna, Valgamaa, Pärnumaa ja Läänemaa majutusasutuste arv. Pisut vähem oli Harjumaal ja Ida-Virumaal. Muudest maakondadest oli kõige vähem suhteliselt majutusasutusi Raplamaal (1%). Tulemused on mõnevõrra üllatuslikud kuivõrd Tallinn, Eesti suurim linn, on riigi vaieldamatult suurima turisminõudlusega. (joonis 15).



Joonis 15. Majutusasutuste ja voodikohtade osakaal Eesti piirkondades 2004 ja 2015.

Aastaks 2015. oli võrreldes 2004. aastaga esikuuku osakaal langenud, kuid suurimad piirkonnad jäid siiski samaks (Saaremaa ja Tallinn). Võib väita, et majutusasutused on rohkem üle riigi laiali kuivõrd kõigi suuremate piirkondade osakaalud on langenud, millele viitab 5%

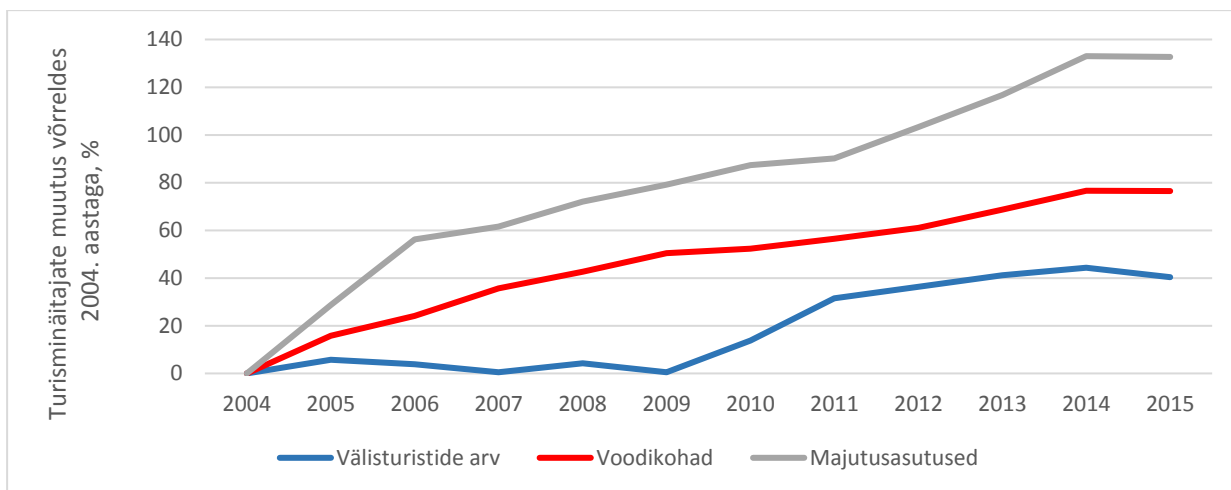
võrra tõusnud muude maakondade osatähstus. Muutused pakkumises ajalisel skaalal on toimunud võrdlemisi stabiilsena, mis tähendab, et suuri hüppeid osakaaludes ei esinenud.

Huvitav trend on toimunud uuritavate linnade lähiümbruses ehk Harju-, Tartu- ja Pärnumaal. Kui uurimisperioodi alguses oli antud maakondades lõviosa pakkumisest koondunud maakonnakeskustesse, siis uurimisperioodi lõpuks oli pakkumine laienenud linnast välja. Näiteks oli 2015. aastal Tartus vähem majutusasutusi kui Tartumaal, Pärnus on Pärnumaaga võrdselt ning Tallinnas neljandiku võrra enam kui Harjumaal. Suhteliselt on majutusasutuste paiknemise äärmused veidi võrdsustunud. 2004. aastal oli Saaremaal 14 korda enam majutusasutusi kui kõige vähemate majutusasutuste Tartumaal. 2015. aastaks oli vahe vähenenud 9-kordseks (Saaremaa ja Raplamaa).

Voodikohtade arvestuses domineerib nii 2004. kui 2015. aastal Tallinn, mis näitab, et Tallinna majutusasutused on suuremad kui teiste piirkondade omad. Teisel kohal olev Saaremaa on oskaalu natuke suurendanud, kolmandal kohal olev Pärnu linn aga on langenud. Protsentuaalselt on voodikohti teistest enam lisandunud veel Harjumaale ja Viljandimaale (joonis 15).

3.6. Võrdlus turisminõudluse- ja pakkumise vahel

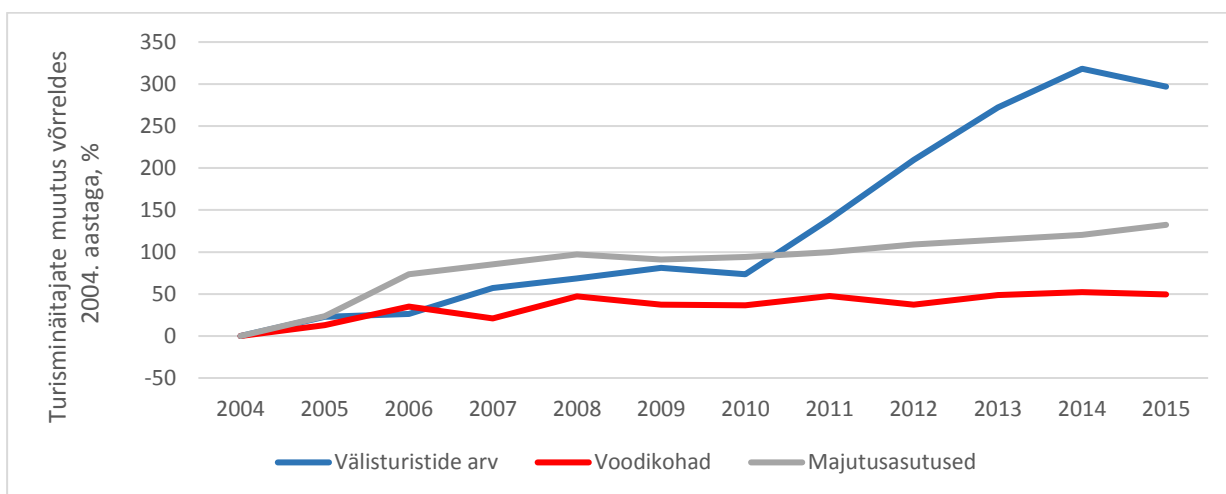
Võrreldes omavahel turisminõudlust- ja pakkumist selgub, et pakkumine on kasvanud kiiremini. Joonisel 16 on graafikul esitletud välituristide arvu, majutusasutuste arvu ja voodikohtade arvu muutus. Võrdluse algtasemeks on 2004. aasta. Jooniselt selgub, et alates 2004. aastast püsis välituristide arv viis aastat stabiilsena. Sellest hoolimata kasvas jõudsalt majutusasutuste ja voodikohtade arv. Pakkumise kiire kasv uurimisperioodi alguses võib olla põhjendatav joonisel 2 oleva nõudluse graafikuga, kust on näha, et enne 2004. aastat kasvas nõudlus märgatavalt kiiremini. Paariaastase hilinemisega aeglustus ka pakkumise kasv. Sarnast trendi on näha ka alates 2010. aastast, kui välituristide arv hakkas taas kiiremini kasvama. Sellele järgnes aasta hiljem ka majutusasutuste arvu kiirem kasv (joonis 16).



Joonis 16. Turisminäitajate muutus Eestis protsentides võrreldes aastaga 2004.

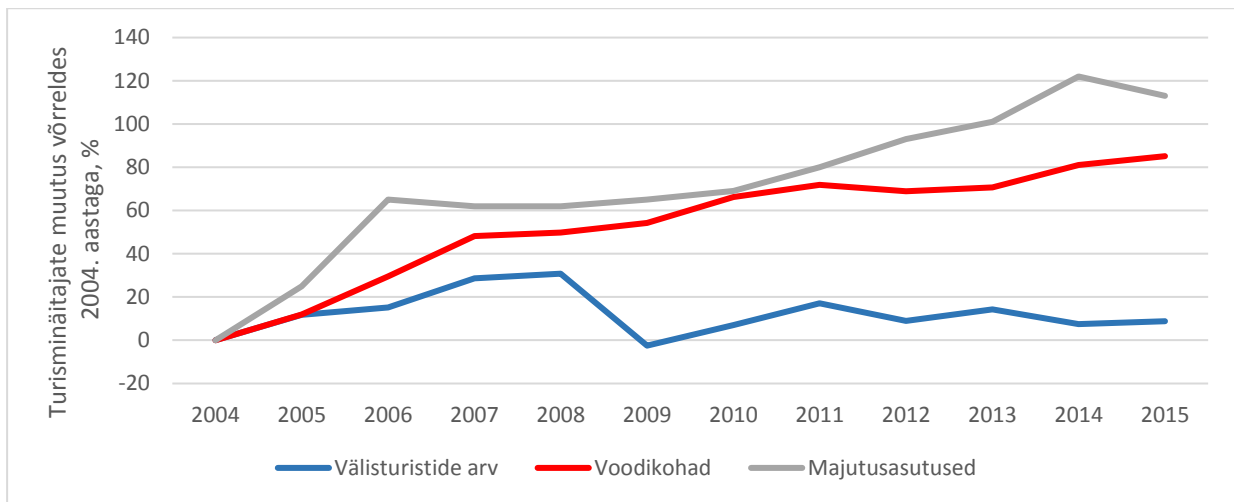
Erinevates maakondades on turisminõudlus- ja pakkumine arenenud eri kiirustega, kuid valdavalt positiivses suunas. Võrreldes kõikide maakondade nõudlust ja pakkumist, selgus, et enamustes maakondades on pakkumise protsentuaalne kasv olnud kiirem kui nõudluse kasv. Erandiks olid Tallinn, Ida-Virumaa ja Lääne-Virumaa. Joonistel 17, 18 ja 19 on välja toodud tähelepanuväärsemad näited.

Ida-Virumaa turisminäitajaid iseloomustab Eesti maakondade puhul erandlik turisminõudluse kiirem kasv. Lisaks Ida-Virumaale kasvas Statistikaameti andmetel nõudlus pakkumisest kiiremini vaid veel Tallinnas ja Lääne-Virumaal. Jooniselt selgub, et 2010–2014 järsult muutunud nõudluse kasvule majutusasutused ei reageerinud, vaid jätkasid stabiilses tempos kasvamist (joonis 17).



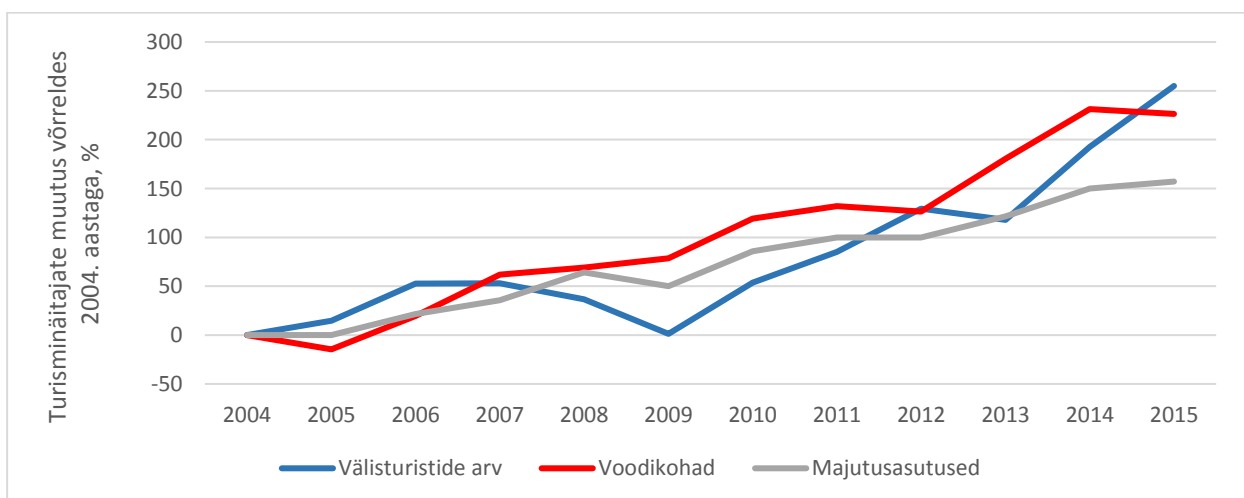
Joonis 17. Turisminäitajate muutus Ida-Virumaal protsentuaalselt võrreldes aastaga 2004.

Saaremaa turisminäitajad on iseloomulikud paljudele Lääne-Eesti maakondadele, kuid Saaremaa näide on neist kõige äärmuslikum. Perioodil 2004–2008 välituristide arv tõusis, kuid alates 2009. aastast on kasv pidurdunud (joonis 18). Majutusasutuste ning voodikohtade arv on sellest hoolimata tõusnud järjepidevalt 2004. aastast saati ehk antud näite puhul ei ole pakkumine nõudluse langemisest hoolimata langenud.



Joonis 18. Turisminäitajate muutus Saaremaal protsentuaalselt võrreldes aastaga 2004.

Jõgevamaa turisminäitajaid iseloomustab kiire kasv mõlemal poolel. Samuti pole ka Jõgevamaa näitajad iseloomulikud teistele piirkondadele, kuivõrd reeglina on Eesti maakondades pakkumine mingil määral kiiremini kasvanud, kuid Jõgevamaal on nõudluse ja pakkumise kasv võrdlemisi sarnases tempos. Huvitav on ka 2012. aastal suurenenud pakkumise kasv majutusasutuste näol, millele järgnes nõudluse kasv vaid aasta hiljem (joonis 19).



Joonis 19. Turisminäitajate muutus Jõgevamaal protsentuaalselt võrreldes aastaga 2004.

4. Arutelu

Bakalaureusetöös uuriti Eesti turismis aset leidnud muutusi viimase 12 aasta jooksul nii välituristide arvu, päritolu kui ka majutusasutuste ja voodikohtade järgi. Saab kindlalt väita, et 2004. aastast saati on välituristide arv enamasti kasvanud ning majutusasutusi on üle Eesti juurde tekkinud. Sõltuvalt piirkonnast on välituristide arv muutunud mõne protsendilisest langusest kuni mitmekordse tõusuni. Uuritava perioodi jooksul on toimunud mitmeid turismi sotsiaalselt ja majanduslikult mõjutanud sündmusi. Näiteks Euroopa Liitu astumine, Schengeni viisaruumiga ühinemine, Euro käibeletulek ning Euroopa kultuuripealinna tiitel 2011. aastal Tallinnas. Nimetatud sündmused ja otsused vastavad Uysali (1998) kirjeldustele turisminõudlust mõjutavatest teguritest (Uysal 1998; Song 2010). Lisaks on mitmed odavlennufirmad avanud Tallinnast otseliine, mis riikliku turismiarenduskava järgi omavad märkmisväärtset mõju turistide arvu kasvule. (Majandus- ja kommunikatsiooniministeerium 2013).

Välituristide osakaalud erinevates maakondades on suures pildis jäänud uuritava perioodil samaks, kuid siiski mõned muutused on toimunud. Peamise järeldusena saab välja tuua, et Tallinna osakaal välituristide külastuste seas on tõusnud 2% võrra 69,7%-lt 71,6%-ni. 2010. aastal ulatus näitaja lausa 73%-ni. See ühtib ka Eesti riikliku turismiarenduskavaga, kus Tallinna osakaal oli küll väiksem, kuid tõusvas trendis. Suhteline erinevus võis tekkida meetodika valikust, kuivõrd antud töös kasutati võrdlemiseks välituristide arvu, kuid arengukavas uuriti välituriste ööbitud ööde põhjal. Üheks põhjuseks, miks Tallinna osakaal on suurenenud võib lugeda kaugematest Euroopa riikidest või Aasiast ning Ameerikast pärit välituristide osakaalu suurenemist välituristide seas. Kaugematest riikidest pärit turistid külastavad Majandus- ja kommunikatsiooniministeeriumi (2013) andmetel vähem peamistest atraktsioonidest ja pealinnast kaugemal olevaid kohti.

Tallinna ja Harjumaa võrdluses selgub, et Harjumaa osakaal on veidi langenud ning Tallinna oma tõusnud ehk turistid võivad pigem eelistada ööbida linnas. Tartus ja Pärnus on turisminõudlus enam maakonnas laiali hajunud ning mõlemas maakonnas kasvab nõudlus väljaspool maakonnakeskust kiiremini. Siin võib mängida rolli tõsiasi, et Tallinna saabub turist suurema tõenäosusega lennuki või laevaga. Tartu ja Pärnu saabutakse pigem isikliku transpordiga. Lähtuvalt suuremast liikumisvabadusest auto näol võib turist eelistada ööbida talle meeldivamas kohas linnast eemal looduslikus kohas.

Välituristide osakaal on tõusnud ka Ida-Virumaal, mis on uurimisperioodi jooksul saavutanud suure populaarsuse vene turistide seas. Viimased külastavad Ida-Virumaal hea meelega sealseid spaasid. Viimasel paaril aastal on tõenäoliselt poliitilise ja majandusliku olukorra tõttu vene turistide vähemaks jäänud, mistõttu on ka Ida-Virumaal viimasel paaril aastal välituristide arv langenud. (EAS 2014). Teistest suuremal määral on välituristide osakaal tõusnud ka Lääne-Virumaal. Osaliselt võib spekuloida, et kasv on tulnud Ida-Virumaalt Tallinna sõitavate vene turistide tõttu, kellest nii mõnigi võib avastada ka tee peale jäävaid kohti. Samas võivad mängus olla hoopis teised tegurid nagu näiteks linnuvaatlusturism Lahemaal või mõisaturism.

Välituristide ööbimiste osakaalud on langenud kõige enam Lääne-Eestis – Pärnu linnas, Saaremaal ja Läänemaal (0,8%–2,6%). Kuna kõik nimetatud piirkonnad sõltuvad kõige enam Soome välituristidest, võib spekuloida, et langus on seotud Soome turistide kasvu peatumisega. Et soomlased on olnud Lääne-Eesti turismis domineerivad vähemalt üle kümne aasta, võib seostada sellist trendi Butleri (1980) teooriaga sihtkoha evolutsioonist, mille kohaselt on sihtkoha areng etapiline, kus alguses on sihtkoha avastamine, järsk nõudluse kasv ja nõudluse stabiliseerumine. Seejärel hakkab sihtkoht end ammendama ning nõudlus hakkab langema. Selle vältimiseks tuleb sihtkohal leida uusi viise, kuidas turiste meelitada. Soome turistide ja Lääne-Eesti puhul võib pakkuda, et parasjagu on käimas etapp, kus nõudlus on langemas või hakkamas langema ning Soome turistide meelitamiseks tuleb sihtkohal muuta end atraktiivsemaks. Ülejäänud Eesti maakondades jäid osakaalude kõikumised minimaalseks.

Peamiste partnerriikide seast külastab Eestit jätkuvalt kõige enam Soome turiste. Uurimuses selgus, et vaatlusperioodi jooksul on soomlaste osakaal märgatavalt langenud (17% võrra). Siinkohal saab siduda soomlaste suure osakaalu Uysali (1998) nõudluse mõjuteguritega. Eestit seob Soomega geograafiline lähedus, sarnane kultuur ja keel, ühine raha ning sama kombestik, mis teeb turistile Eestis reisimise lihtsamaks. Samas, võib antud lähenemine põhjendada ka soomlaste osakaalu langust. Soomlaste osakaalu langemist üleriigiliselt on sarnaselt Lääne-Eesti näitele võimalik seletada Butleri (1980) sihtkoha evolutsiooni teooriaga. Võib spekuloida, et soomlaste osakaalu languse on põhjustanud tõsiasi, et Eesti pole sihtkohana enam soomlaste jaoks nii atraktiivne kui kümmekond aastat tagasi.

Kui soomlased olid 2004. aastal kõikjal enim külastanud rahvus, siis 2015. aastal olid paljud Ida- ja Lõuna-Eesti maakonnad kasvatanud märgatavalt lätlaste ja venelaste osakaalu nii, et soomlased kaotasid esikoha. Sarnaselt soomlastega võib peamiseks nõudluse mõjuteguriks

lätlaste ja venelaste seas olla sihtkoha lähedus, mida ilmestab fakt, et nimetatud riikide piirilähedased maakonnad on eriti populaarsed. Sihtkoha kauguse mõjust sihtkoha valikule on viidanud nii Uysal (1998) kui ka kirjutanud Lee (2012). Samas pole kõikides Lõuna-Eesti maakondades lätlaste ja venelaste osakaal tõusnud, vaid valdavalt on tõusu vedanud Tartu ja Tartumaa. Kuna Tartu on Lõuna-Eesti suurim linn, on tõenäoline, et enim pakkumist atraktsioonide ja teenuste näol on koondunud sinna, mis meelitab enam turiste (Gun ja Var 1979; Buhalis 2000). Samuti saab lätlaste ja venelaste kasvu põhjendada majanduslike teguritega. Mõlemad riigid on viimase dekaadi jooksul arenenud kiiresti ning paranenud on elanikkonna majanduslik olukord. Riigi elanike jõukus on aga peamine mõjutegur, mis soodustab turisminõudluse kasvu (Crouch 1994).

Turisminõudluse ja väliskülastajate päritolu järgi võib autori hinnangul teha ka järeldusi. Nimelt, kui välja arvata Tallinna linn, on nõudlus enim kasvanud piirkondades, kus on kasvanud lätlaste ja venelaste osakaal. Antud töö raames on raske öelda, kas seos on puhtalt tingitud sihtkoha lähedusest nimetatud riikidele või on mõned maakonnad pingutanud teistest enam, et meelitada Läti ja Venemaa turiste. Uurimuse põhjal saab vaid nentida fakti, et maakondades, kus suurim osakaal kuulub soomlastele on nõudluse kasv jäänud alla maakondadele, kuhu reisivad meelsamini Läti turistid.

Turismipakkumist uurimisperioodil iseloomustab pakkumise n-ö laiali valgumine Eesti maakondades. Pakkumine on suurenenud kõigis maakondades, kuid suhteliselt oli kasv suurem väikese turisminõudlusega maakondades, peamiselt Kesk-Eestis. Et turism on viimasel aastakümnel Eestis kiiresti kasvanud majandusharu, võib kasvu põhjuseks olla paljude piirkondade ja ettevõtjate soov olla osa turismitööstusest. Voodikohtade arvu aeglasem tõus enamikes maakondades võib anda märku trendist rajada pigem väiksemaid (niši)hotelle või turismitalusid. Lisaks puhtalt majutusasutustele keskendumisele on tähtis näha ka suuremat pilti turismitaristu arengus. Zhang (2009) järgi on oluline, et turismipakkumine ei piirduks vaid üht teenust pakkuvate üksiküritajatega, vaid, et pakkumise moodustaks suurem toode või teenus. Arvestades Eesti omapära väikese riigina, kus paljud inimesed teavad üksteist, peaks olema prioriteetne pakkuda turistile lisaks majutuskohale ka võimalikke tegevusi ja meelelahutust ümbruskonnas. Eriti tähtis on see turismi mõistes väiksemates maakondades, kuhu on turiste raskem meelitada.

Viimasel dekaadil on toimunud Eesti maakondlikus väliturismis jaotumine enim külastavate rahvuste vahel. Lätlased ja venelased on üha enam avastamas Ida- ja Lõuna-Eestit, ent soomlased kipuvad truuks jääma Lääne- ja Põhja-Eestile. Viimase dekaadi trendid näitavad aga

Läti turistide suurt kasvu. Lätlaste suurem huvi Lõuna-Eesti turismi vastu näitab ka fakt, et üha enam on Tartus ja Lõuna-Eesti piirkonna turismiatraktsioonidel näha ka läti keelseid silte, viitasid ja tekste, mis suurendavad piirkonna atraktiivsust lätlaste seas. Samas ei saa välistada antud teema puhul ka institutsioonilisi põhjuseid nagu Schengeni-ala ja Euro kasutuselevõtt, mis lihtsustab lätlaste reisimist Eestisse.

Eraldi soovib autor veel välja tuua maakonnad, kus pakkumine on kasvanud, kuid nõudlus on visa järgi tulema (Järvamaa, Viljandimaa, Raplamaa). On tõenäoline, et antud maakonnad pole leidnud veel oma kohta Eesti turismimaastikul kuivõrd ka mahuliselt on tegu tabeli viimases otsas olevate maakondadega.

Bakalaureusetööd lugedes on oluline meeles pidada, et antud töö kirjutamisel analüüsi nõudluse poolelt vaid välisturistide ööbimisi ja külastusi. Ehkki välisturistid moodustavad 2/3 Eestis ööbivatest turistidest on Eestis ka maakondi, kus välisturistide osakaal koguturismis on alla poole. Mobiiliandmete kasutamisel tuleb arvestada asjaoluga, et ehkki tänapäeval on mobiiltelefon paljudele asendamatu, ei pruugi kõik turistid välismaal olles telefoni kasutada. Samuti tuleb arvestada, et kaasatud on ka ilma ööbimiseta ühepäevased külastused, mistõttu võib andmetes esineda n-ö transiitmüra. Arvestades välisturistide arvu, tuleb samas ka meeles pidada, et turistide ööbimiste pikkus on varieeruv. Ehkki Eesti maakondades on see näitaja võrdlemisi sarnane, võib esineda erisusi.

Antud teema põhjalikumaks käsitlemiseks oleks tarvilik paremini mõista turisti motivatsioone, mida saab paremini teha näiteks ankeetküsitluste põhjal. Pakkumise poole pealt tuleb tänapäeval üha enam arvestada alternatiivsete majutuspakkujatega, kes ei osale ametlikus statistikas (Standing *et al.* 2014). Pakkumise juures tuleb ka arvestada, et Eestis on arvestatav hulk hooajalisi majutusasutusi, mistõttu ei ole majutuspakumine aastaringselt sama suur.

Kokkuvõte

Bakalaureusetöös uuriti viimase kaheteistkümne aasta muutuseid Eesti turismitööstuses. Vaatluse alla võeti nii nõudluse pool kui ka turismipakkumine. Täpsemalt uuriti turisminõudluse kirjeldamiseks välituristide ööbimiste statistikat kasutades selleks Eesti Statistikaameti majutusstatistika andmebaasi. Lisaks toetuti andmete võrdlemisel ka passiivse mobiilposistioneerimise teel saadud andmetele. Turismipakkumise kirjeldamiseks kasutati samuti Statistikaameti andmeid. Töö eesmärgiks oli välja selgitada Eesti turismi mahulised ja ruumilised muutused Eesti maakondades ja kolmes linnas. Täpsemalt otsiti vastust maakondlike osakaaludele Eesti turismis erinevate rahvuste seas. Töö uurimisperiod oli 2004–2015.

Uurimuse teostamisel sai kinnitust fakt, et alates 2004. aastast on Tallinna osatähtsus välituristide seas kasvanud 2% võrra. Maakondlikud osakaalud on tõusnud veel Ida- ja Lääne-Virumaal, kuid langenud või püsinud samana teistes maakondades või linnades. Välituristide seas on langenud Soome turistide osakaal üleriiklikult 61%-lt 44%-ni. Samuti pole soomlased enam kõigis maakondades enim külastav rahvus. Maakondlikult on külastajate rahvused jäänud põhiliselt samaks, kuid vahetunud on järjestus. Paljudes Lõuna-Eesti maakondades on viimastel aastatel kõige enam Läti turiste ning Ida-Virumaal on võrreldes 2004. aastaga ülekaalukalt enam Venemaa turiste. Majutusasutuste ja voodikohtade statistika analüüsimisel selgus, et pakkumine on tõusnud kõigis Eesti maakondades ja uuritavates linnades, kuid väga erineva kiirusega. Kõige enam oli uusi asutusi maakondades, kus nõudlus oli keskmisest väiksem. Võrreldes pakkumise ja nõudluse suhet leiti, et enamasti on nõudlus kasvanud kiiremini kui pakkumine. Erandlikud olid vaid Viru maakonnad ja Tallinna linn.

Bakalaureusetöö annab kokkuvõtliku ülevaate Eestis toimunud turismialastes muutustest. Töö on vajalik, et hoomata suuremat pilti Eesti maakondlikust turismist ning leida arenemisvõimalusi. Eesti riiklik turismiarenduskava soovib Eesti erinevates piirkondades arendada välja neile iseloomulikud turismitooted. Antud eesmärgi saavutamiseks on tarvilik teada meid külastavate välituristide ruumilist käitumist, mahte ja päritolu erinevates maakondades. Vajalik info loob eeldused efektiivsemaks tootearenduseks ja võimalike sihtgruppide leidmiseks.

Changes in tourism supply and foreign tourists' visits in Estonian counties from 2004 to 2015

Kristjan Erik Loik

Summary

This thesis focuses on finding changes in Estonian tourism industry during the past twelve years. More accurately, this thesis investigates changes in demand and supply side on a regional, county level. Aim of the thesis was to find quantitative and spatial differences in tourism in 15 Estonian counties 3 cities (Tallinn, Tartu, Pärnu). Also the nationalities of the tourists were determined. Data for the demand side was acquired from the Statistics Board of Estonia using the accommodation statistics. Also, passive mobile positioning data was used for secondary analysis. For supply side, accommodation statistics were used. Thesis investigates a period from 2004-2015.

One of the main findings confirmed that Tallinn's proportion of international tourists has risen by 2% throughout the investigative period up to 72%. On country level, Ida-Virumaa and Lääne-Virumaa also managed to gain tourists proportionally in overall number of foreign tourists. While focusing on the nationalities of foreign tourists it was found that the proportion of Finns has declined heavily from 61% to 44%. In addition, prior to 2010 Finns held the majority in all counties for foreign tourists but since then Russians and Latvians have gained majority in some South and Eastern counties of Estonia.

On the supply side, it was concluded that supply for accommodation has increased in all counties. The biggest proportional increase was shared by countries that had very few accommodation places before. Mostly in Estonian counties during the past twelve years the supply has risen somewhat faster depending on the area.

This Bachelor's thesis gives an overview of changes in county-level tourism in Estonia. It is necessary to grasp the wider angle towards local tourism areas in order to find suitable opportunities for development. The national tourism development plan has set its target for the year 2020 for Estonia to have characteristic tourism areas with own tourism products. To achieve that target one must have knowledge regarding the foreign visitors nationality, spatial behaviour and volumes.

Tänuõnad

Soovin väga tänada oma juhendajat Janika Rauni hea nõu, mõistva suhtumise ja abivalmiduse eest töö valmimisel. Lisaks tänan kõiki teisi, kes toetasid nõu ja jõuga.

Kasutatud kirjandus

- Ahas, R.; Aasa, A.; Roose, A., Mark, Ü.; Silm, S.** (2008). Evaluating Passive Mobile Positioning Data for Tourism Surveys: An Estonian Case Study. *Tourism Management*, 29, 469–486.
- Bond, E. & Ladman, R.** (1972). International Tourism and Economic Development: A Special Case for Latin America. *Mississippi Valley Journal of Business and Economics*, 8, 43-55.
- Bordas, E.** (1994). Competitiveness of tourist destinations in long distance markets. *The Tourist Review*, 49 (3), 3 – 9
- Buhalis, D.** (2000). Marketing the competitive destination of the future. *Tourism Management*, 21, 97–116
- Butler, R. W.** (1980). The concept of a tourism area cycle of evolution: Implications for the management of resources. *Canadian Geographer*, 24, 5–12
- Cooper, C.P.** (1993). *Tourism: Principles and practice.* (p. 21). London: Pitman.
- Cooper, C.** (2008). *Tourism Principles and Practice.* (p. 33). Harlow: Financial Times Prentice Hall.
- Crouch, G.I.** (1994). The Study of International Tourism Demand: A Review of Findings. *Journal of Travel Research*, 1994, 33 (12), 13-22.
- Eesti Pank.** (2017). Viimati vaadatud leheküljel:
http://statistika.eestipank.ee/?lng=et#listMenu/1770/treeMenu/MAKSEBIL_JA_INVPOS/1410
28.04.2017
- Ettevõtluse Arendamise Sihtasutus (EAS).** (2014). Viimati vaadatud leheküljel:
https://static2.visitestonia.com/docs/3016877_venemaa-sihtturu-strateegia-2015-2018.pdf
23.05.2017
- Ettevõtluse Arendamise Sihtasutus (EAS).** (2015). Viimati vaadatud leheküljel:
<http://www.eas.ee/oeoebinud-turist-jaetab-eestisse-keskmiselt-328-eurot/> 28.04.2017
- Framke, W.** (2002). The Destination as a Concept: A Discussion of the Business-related Perspective versus the Socio-cultural Approach in Tourism Theory. *Scandinavian Journal of Hospitality and Tourism*, 2 (2), 92–108.
- Gunn, C. & Var, T.** (2002). *Tourism Planning: basics, concepts, cases.* London: Routledge

- Hall, C. M.** (2000). *Tourism Planning: Policies, processes, relationships*. London: Prentice Hall.
- Hall, C; Page, S.** (2013). *The geography of tourism and recreation: environment, space and place*. (p. 80) London: Routledge.
- Hall, C; Lew, A.** (2009). *Understanding and managing tourism impacts: an integrated approach*. (p. 68-71). London: Routledge.
- Huang, C-Y., Chou, C-J., Lin, P-C.** (2010) Involvement theory in constructing bloggers intention to purchase travel products. *Tourism Management*, 2010, 31, 513-526.
- Larsen, J., Urry, J., & Axhausen, K. W.** (2007). Networks and tourism. *Mobile Social Life. Annals of Tourism Research*, 2007, 34 (1), 244–262.
- Lee, H.A., Guillet, B.D., Law, R., & Leung, R.** (2012) Robustness of Distance Decay for International Pleasure Travelers: A Longitudinal Approach. *International Journal of Tourism Research*, 2007, 14 (5), 409-420.
- Lim, C.** (1997). Review of international tourism demand models. *Annals of Tourism research*, 1997, 24 (4), 835-849
- Majandus- ja kommunikatsiooniministeerium.** (2013). Eesti riiklik turismiarenduskava 2014-2020. Viimati vaadatud leheküljel
: <https://www.riigiteataja.ee/akti/isa/3191/1201/3015/lisa.pdf#05.05.2017>
- Majandus- ja kommunikatsiooniministeerium.** (2015). Viimati vaadatud leheküljel: <https://www.mkm.ee/et/tegevused-eesmargid/turism> 28.04.2017
- Majandus- ja kommunikatsiooniministeerium.** (2017). Viimati vaadatud leheküljel: <https://www.mkm.ee/et/tegevused-eesmargid/turism/majutusteenused> 28.04.2017
- Mathieson, A., Wall, G.** (1982). *Tourism: Economic, Physical and Social Impacts*. Harlow: Longman
- Mouthino, L.** (1987). Consumer behaviour in tourism. *European Journal of Marketing*, 21 (10)
- Saarinen, J.** (2004). Destinations in Change. The Transformation Process of Tourist destinations. *Tourist Studies*, 4 (2), 161–79.
- Sauran, A.** (1978). Economic determinants of tourist demand: A survey. *The tourist review*, 33 (1), 2-4.

- Sheldon, P.J.** (1993) Forecasting tourism: expenditures versus arrivals. *Journal of travel research*. 1993, 32 (1), 13-20
- Sinclair, M-T; Stabler, M.** (1997). The economics of tourism. (p. 217). London: Routledge
- Smith, S.L.J.** (1988). Defining Tourism: a supply-side view. *Annals of Tourism Research*, 15, 179-190.
- Smith, S.L.J.** (1994). The tourism product. *Annals of Tourism Research*, 21 (3), 582-595.
- Song, H., Witt, S.F., Li, G.** (2009). The Advanced Econometrics of Tourism Demand. (p. 1-30) London: Routledge
- Song, H., Li, G., Witt, S.F. & Fei, B.** (2010) Tourism demand modelling and forecasting: how should demand be measured? *Tourism Economics*, 2010, 16 (1), 63-81.
- Song, H., Dwyer, L., Li, G. & Cao, Z.** (2012). Tourism economics research: a review and assessment. *Annals of Tourism Research*, 2012, 39 (3), 1653-1682
- Standing, C.; Tang-Taye, J-P., Boyer, M.** (2014). The Impact of the Internet in Travel and Tourism: A Research Review 2001–2010. *Journal of Travel & Tourism Marketing*, 31 (1), 82-113.
- Zhang, X., Song, H., Huang, G.Q.** (2009). Tourism Supply Chain Management: A New Research Agenda. *Tourism Management*, 30, 2009, 345-358
- Tiru, M., Kuusik, A., Lamp, M.-L., & Ahas, R.** (2010). LBS in marketing and tourism management: measuring destination loyalty with mobile positioning data. *Journal of Location Based Services*, 4 (2), 120–140.
- UNWTO.** (2002). *Report of the Committee on Tourism and Competitiveness*. (p. 13). Viimati vaadatud leheküljel: <http://cf.cdn.unwto.org/sites/all/files/docpdf/generalprogrammeofworkdmgmt.pdf> 04.03.2017
- UNWTO.** (2010). *International Recommendations for Tourism Statistics 2008*. (p. 13). Viimati vaadatud leheküljel: https://unstats.un.org/unsd/publication/Seriesm/SeriesM_83rev1e.pdf 04.03.2017
- UNWTO.** (2014). *UNWTO Glossary of Tourism Terms*. (p. 1). Viimati vaadatud leheküljel: <http://cf.cdn.unwto.org/sites/all/files/Glossary+of+terms.pdf> 04.03.2017
- Uysal, M.** (1998). The economic geography of the tourist industry. (ptk. 5. p.86-88). London: Routledge

Vengesayi, S. (2003). A conceptual model of tourism destination competitiveness and attractiveness. Azmac conference, 2013. Vaadatud leheküljel:

http://anzmac.org/conference_archive/2003/papers/CON20_vengesayis.pdf

Wilson, K. (1998). Market/industry confusion in tourism economic analyses. *Annals of Tourism Research*, 25 (4), 803-817.

Witt, S.F., & Witt, C.A. (1995). Forecasting Tourism Demand: A Review of Empirical Research. *International Journal of Forecasting*, 11, 447-475.

Kasutatud Statistikaameti andmekogud:

Kõik järgnevad andmekogud on viimati vaadatud 25.05.2017 internetileheküljel:

<http://pub.stat.ee/px->

web.2001/Database/Majandus/23Turism_ja_majutus/02Majutus/02Majutus.asp

- **Statistikaamet 2017a:** Majutuskohtade mahutavus piirkondade järgi.
Päringust saadi andmeid Eesti majutusasutuste arvu kohta 1992. aastast.
- **Statistikaamet 2017b:** Majutuskohtade mahutavus, majutatud ja majutatute ööbimised maakonna järgi.
Päringust saadi andmeid Eestis tegutsevate majutusasutuste, tubade ja voodikohtade kohta kõigis maakondades ja Tallinnas, Tartus ning Pärnus perioodil 2004–2015.
- **Statistikaamet 2017c:** Majutamine piirkonna järgi 1992–2005.
Päringust saadi andmed majutatud välituristide kohta enne uurimisperioodi.
- **Statistikaamet 2017d:** Majutatud elukohariigi järgi (kuud).
Päringust saadi andmeid välituristide elukohariikide kohta
- **Statistikaamet 2017e:** Majutatute ööbimised maakonna ja elukohariigi järgi.
Päringust saadi andmeid välituristide ööbitud ööde kohta kõigis maakondades ja Tallinnas, Tartus ning Pärnus uurimisperioodil.

Lihtlitsents lõputöö reprodutseerimiseks ja lõputöö üldsusele kättesaadavaks tegemiseks

Mina, **Kristjan Erik Loik**,

1. annan Tartu Ülikoolile tasuta loa (lihtlitsentsi) enda loodud teose

Muutused Eesti turismipakkumises ja välituristide külastustes maakonniti 2004–2015

mille juhendaja on Janika Raun, MSc

- 1.1.reprodutseerimiseks säilitamise ja üldsusele kättesaadavaks tegemise eesmärgil, sealhulgas digitaalarhiivi DSpace-is lisamise eesmärgil kuni autoriõiguse kehtivuse tähtaja lõppemiseni;
 - 1.2.üldsusele kättesaadavaks tegemiseks Tartu Ülikooli veebikeskkonna kaudu, sealhulgas digitaalarhiivi DSpace'i kaudu kuni autoriõiguse kehtivuse tähtaja lõppemiseni.
2. olen teadlik, et punktis 1 nimetatud õigused jäävad alles ka autorile.
3. kinnitan, et lihtlitsentsi andmisega ei rikuta teiste isikute intellektuaalomandi ega isikuandmete kaitse seadusest tulenevaid õigusi.

Tartus, **29.05.2017**