

Tartu Ülikool
Majandusteaduskond

Kätlin Ojasalu

**KODANIKUPALGA VAJADUS NING SELLE
RAKENDAMISE MÕJU TÖÖJÕUPAKKUMISELE EESTI
NÄITEL**

Magistritöö sotsiaalteaduse magistrikraadi taotlemiseks majandusteaduses

Juhendajad: professor Kadri Ukrainski, Risto Kaarna

Tartu 2017

Soovitan suunata kaitsmisele

Kadri Ukrainski

Kaitsmisele lubatud " "..... 2017. a

Olen koostanud töö iseseisvalt. Kõik töö koostamisel kasutatud teiste autorite tööd, põhimõttelised seisukohad, kirjandusallikatest ja mujalt pärinevad andmed on viidatud.

.....

Kätlin Ojasalu

SISUKORD

Sissejuhatus	4
1. Kodanikupalga vajadus ja rakendamise põhimõtted	7
1.1. Kodanikupalga olemus	7
1.2. Kodanikupalga vajadus	9
1.3. Kodanikupalga rakendamise mõju töajõupakkumisele	13
1.4. Levinuim kriitika ja vastuargumendid	19
1.5. Varasemate pilootprogrammide ülevaade	22
2. Analüüs kodanikupalga mõjust töajõupakkumisele	27
2.1. Andmed ja meetodika	27
2.2. Esmane kirjeldav analüüs	28
2.3. Ökonomeetiline mudel	38
2.4. Mudeli tulemuste esitamine ja tõlgendamine	44
2.5. Arutelu ja järeldused	48
Kokkuvõte	60
Viidatud allikad	64
Lisad	71
Lisa 1. Küsimustik	71
Lisa 2. Algandmete kirjeldava statistika tabel	77
Lisa 3. Esmane multinoomne logit mudel	78
Lisa 4. Lõplik multinoomne logit mudel	79
Lisa 5. Korrelatsiooni maatriks	79
Lisa 6. Marginaalsed efektid	80
Lisa 7. Küsimustiku vastused	81
Summary	85

SISSEJUHATUS

Kodanikupalga idee ei ole uus, esimene sellelaadne mõte on pärit 16. sajandist, kuid viimastel aastatel on teema muutunud üha populaarsemaks. Riikides üle maailma peetakse diskussioone kodanikupalga (*Basic Income*) rakendamise võimalustest selleks, et jõuda tõelise heaoluriigini, vähendada vaesust ning anda kodanikele võrdsed võimalused. Hiljuti alustas Soome 560 euro suuruse kodanikupalga eksperimendiga. 2017. aastal plaanivad eksperimendi läbi viia ka Holland ja Kanada. Seejuures on mitmed teised riigid, nende hulgas Prantsusmaa, Šotimaa ja India, pidanud arutelusid pilootprogrammi läbiviimisest selleks, et selgitada välja kodanikupalga mõju.

Peamiseks kodanikupalga idee motivaatoriks võib pidada maailmas valitsevat vaesust. Eksisteerivat olukorda võib tulevikus veelgi karmistada tehnoloogia aregust tulenev töökohtade puudus. Paljud lihttööd on juba asendatud masinatega ning tegu on üha kasvava trendiga. Maailma Majandusfoorumi Future of Jobs uuring ennustab, et aastaks 2020 on maailmas kadunud 5 mln töökohta (Torkington 2016). Seda olukorda ennustas juba pea sajand tagasi John Maynard Keynes (1930), kes nimetas antud situatsiooni mõistega tehnoloogiline töötus. Selle all mõtles ta olukorda, kus tööjõukasutus muutub ökonoomsemaks kiiremini, kui inimestele uute töökohtade loomine. On selge, et automatiseerimise ning tehisintellekti üha populaarsem kasutamine muudavad maailma majandust. On arvamusi, et uueneva majandusega peaks uuenema ka inimeste mõtteviis tasustatava töö ja sissetuleku osas – palgatöö ei peaks olema üks ja ainuõige sissetuleu vorm.

Ka Eestis on vaesus üheks olulisemaks probleemiks. Statistikaameti andmetel elas 2015. aastal suhtelises vaesuses 21,3% ning absoluutses vaesuses 3,9% Eesti elanikkonnast. Kui mitte arvestada riiklikke toetusi ja pensioneid, oleksid need näitajad olnud vastavalt 39,2% ja 25,2%. (Vaesuse ja materiaalse ... 2016) Kodanikupalga abil soovitakse raskes seisus olevad inividid välja aidata vaesusest ja töötuse lõksust. Samuti vähendada vaesuse ja sotsiaalse tõrjutuse ohtu ning ebavõrdsust.

Vaesuse leevendamiseks mõeldud kehtiv sotsiaaltoetuste süsteem põhineb peamiselt majandusliku olukorra kontrollil, mille tõttu soovijad peavad igakuiselt tõestama, et nende sissetulek on abikõlblikkuse tasemel. Kuna kodanikupalk on universaalne makse, peaks see asendama enamikku käesolevatest sotsiaaltoetustest ning seega muutma toetuste maksmise süsteemi lihtsamaks ning odavamaks.

Kodanikupalga ideest on nii Eestis kui Euroopas räägitud aastaid. Eestis on loodud ka Tingimusteta põhisissetuleku Euroopa võrgustiku Eesti rühm, kelle eesmärgiks on mõjutada riigikogu läbi viima esialgseid uuringuid kodanikupalga rakendamise võimalustest ning tagajärgedest Eestis ning selleks on praegu käimas toetusallkirjade kogumine. Võrgustiku lõppeesmärgiks on kodanikupalga rakendamine nii Eestis kui ka Euroopas. (Kodanikupalk Eestisse ja ... 2017)

Käesolev töö uurib kodanikupalga mõju tööjõupakkumisele, sest kodanikupalga teemaline enamlevinud kriitika väidab, et inimestele niisama raha andmise tagajärjeks on suurenev tööjõupakkumise vähendamine. Ehk miks peaks keegi töötama, kui ära elada on võimalik ka niisama?

Käesoleva töö eesmärgiks on välja selgitada, mil viisil mõjutaks kodanikupalga rakendamine tööjõupakkumist Eestis.

Töö eesmärgi saavutamiseks on püstitatud järgmised uurimisülesanded:

- Selgitada kodanikupalga olemust ja rakendamise vajadust,
- Avada teoreetiline taust kodanikupalga ning tööjõupakkumise vahel,
- Välja töötada uuringu meetodika
- Viia läbi praktiline pilootuuring Eesti näitel,
- Selgitada uuringu tulemusi ning anda soovitusi poliitikakujundajatele.

Töö on jaotatud kahte peatükki. Esimene peatükk tutvustab kodanikupalga olemust, selle rakendamise vajadust ning kodanikupalga teoreetilist mõju tööjõupakkumisele. Välja tuuakse ka levinuim kriitika kodanikupalga vastu ning ülevaade varasematest pilootprogrammidest. Kodanikupalga olemus tutvustab kodanikupalga peamiseid tunnuseid ning selle rakendamise põhimõtteid. Kodanikupalga vajaduses tuuakse välja vaesuse ja ebavõrdsuse probleem Eestis, kui ka maailmas laiemalt. Tööjõupakkumise osas

selgitatakse lississetuleku mõju inimeste tööturu käitumise otsustele. Kriitika puhul keskendutakse peamiselt kahele suurimale aspektile, milleks on tööjõupakkumise vähendamine ning riigi ebapiisav finantsvõimekus. Varasemate programmide ülevaate puhul tuuakse välja projektidele omased tunnused ning projekti mõju pilootgrupile.

Teine peatükk keskendub kodanikupalga ja tööjõupakkumise vaheliste seoste uurimisele. Tuuakse välja uuringu andmed ja meetodika. Esmalt antakse kirjeldav ülevaade uuringu tulemustest. Selleks, et lähemalt uurida tööjõupakkumist mõjutavaid karakteristikuid koostatakse ökonomeetiline analüüs, mis põhineb ankeetküsitluse raames läbiviidud uuringu tulemustel. Vastajate vabavormiliste vastuste ja kommentaaride põhjal antakse üldhinnang kodanikupalga edukusele ning inimeste vastuvõtlikusele uue sotsiaaltoetuste süsteemi suhtes.

1. KODANIKUPALGA VAJADUS JA RAKENDAMISE PÕHIMÕTTED

1.1. Kodanikupalga olemus

Kodanikupalk on perioodiline tingimusteta makse. Mõnede teemaurijate arvates peaks kodanikupalk olema tagatud kõikidele riigi kodanikele, sõltumata vanusest, teiste arvates alates täiskasvanueast ning kolmas grupp näeks seda vaid tööealise elanikkonna tasuna. Ühel nõul ollakse aga kodanikupalga maksmise tingimustes: seda tuleks maksta ilma sobivustesti ja töötamise kohustusega. Kodanikupalk on täiendav lisa muul viisil teenitud sissetulekule, mis tähendab, et töötamisel see ei kao ega vähene nagu enamik hetkel levinud sotsiaaltoetustest. Täieliku kodanikupalga puhul oleks sissetuleku suurus üleval pool vaesuspiiri ning asendaks seega kõik muud riiklikud sotsiaalabi vormid. Osaline kodanikupalk tähendaks toetusemäära, mis on allpool vaesuse piiri. Seetõttu jätkuks vajadus osalise riikliku sotsiaalabi järele, abistamaks kodanikke, kellel puudub piisav sissetulek põhikulutuste katmiseks. (Clark, Kavanagh 1996) Kodanikupalga teemat käsitledes mõeldakse enamasti siiski täielikku kodanikupalka.

Basic Income Earth Network toob välja kodanikupalga peamised tunnused:

- Perioodiline makse – makstakse regulaarsete intervallidena, nt kuiselt;
- Rahaline makse – saadakse kätte rahas. See tähendab, et inimestel on endil õigus otsustada, mis sellega ette võtta. Ei maksta välja nt. talongide vms viisil, mis määraks kindlaks makse kasutuse;
- Individuaalne – makstakse individuaalselt, mitte leibkonna vms põhimõtte alusel;
- Universaalne – makstakse kõigile, ei ole vaja tõendada mingisugust staatust;
- Tingimusteta – makstakse ka siis kui inimene ei tööta või ei näita üles tahet töötada. (About Basic Income 2017)

Kodanikupalk sarnaneb minimaalse sissetulekutoetusega selle poolest, et ta ei ole sõltuv isiku varasemast ühiskonda panustamisest. Peamine erinevus seisneb aga selles, et toetus on sõltumatu leibkonna liigist või suurusest, sissetuleku suurusest ning sellest kas isik soovib töötada või mitte. (Van Parijs 2012)

Kodanikupalk on mõeldud asendama erinevaid sotsiaaltoetusi, nende hulgas nii esmavajaduste katmiseks mõeldud toetusi, kui ka töötamist ja tööotsimist motiveerivaid toetusi. Viimaste seast on võimalik asendada töötutoetus, riietuse ja töövahendite soetamise toetus ning transporditoetus, mis on otseselt inimestele makstavad toetused. Selleks, et mitte kaotada indiviide tööjõus osalemise motive ning anda neile tööturul suuremaid võimalusi tuleks aga alles jätta erinevad lühiajalised tööga seotud koolitused ja kursused (Rebstock et al. 2011).

Enamik kodanikupalga idee toetajatest arvab, et toetust võiks maksta vaid täiskasvanud elanikele ning sellega paralleelselt jääks kehtima universaalne lastetoetuse süsteem. Mõned aga leiavad, et toetus võiks olla ühtne kõigile, sünnist surmani. Paljud ettepanekud sisaldavad mõtet, et kodanikupalga võiks maksta ka pensionäridele, kas samal või mõnevõrra kõrgemal tasemel kui täiskasvanud tööealisele elanikkonnale. See asendaks riikliku pensionisüsteemi. Täiendavalt saaksid pensionärid tulu vabatahtlikest pensionikogumise programmidest, isiklikest säästudest või investeringutest ning soovi korral ka töötamisest. (Van Parijs 2004)

Loomulikult on igas ühiskonnas mõned grupid, kes oleks mõistlik sellise toetuse saajate hulgast välja jätta. Siinkohal on mõeldud vanglates, kinnipidamisasutustes ja teistes sarnastes institutsioonides viibivaid kodanikke. Arvestades, et kinnipeetavate kuine riigi poolne kulu ületab igal juhul kodanikupalgaga makstava summa, on loomulik, et nemad ei peaks olema kodanikupalga saajate hulgas. Kuid peale vabastamist kehtiksid nendele täpselt samad tingimused, mis kõigile teistele. Sama loogika peaks kehtima ka teistes asutustes, kus viibitakse pikema ajaliselt, ning mille kulud tasub riik, nende hulgas vanadekodud, hooldushaiglad ning vaimuhaiglad. (*Ibid.*)

Van Parijs (2013) on välja pakkunud, et euroala tugevdamiseks võiks luua ühese kodanikupalgasüsteemi kogu Euroopa Liidus või eurotsoonis, millega oleks võimalik säilitada heaoluriikide elujõulisus. Euroopa Liidu ülene kodanikupalk aitab võidelda

Euroopas aset leidva sotsiaalse kriisiga ning anda kodanikele lootust. Samuti aitab see leevendada tungi Euroopa jõukaimatele linnadele andes rahalise stabiilsuse individidele, kes peaksid muul juhul finantsolukorra tõttu vaesematest linnadest ja riikidest jõukamatesse emigreeruma. Euroopa Majandus- ja Sotsiaalkomitee poolt korraldatud *Universal Basic Income in Europe (UBIE)* konverentsi esinejad olid üksmeelel, et Euroopa ülene kodanikupalk on teostatav ning realistlikum kui selle rakendamine riiklikul tasandil. (Milevska 2014)

Euroopa Liidu ülese kodanikupalga süsteemi rakendamiseks on vaja radikaalselt suurenenud maksutulused Euroopa Liidu eelarvesse. See tähendab maksumäärade ühtlustamist ning raha jaotusviiside aktsepteerimist kõikide Euroopa Liidu kodanike poolt. Seega võit või kaotus riigi jaoks sõltub maksudest, mis ühisesse eelarvesse makstakse ning toetustest, mis vastu saadaks. Vaesemate riikide jaoks oleks selline olukord hea, kuid jõukamatale mitte. Mencingeri arvutuste põhjal oleks võimalik 50% suuremate kaudsete maksude abil maksta ühtset toetust €154 kuus kõikidele eurosooni elanikele. See aga tähendaks, et keskmise Eesti elaniku aastane tarbimisvõimekus oleks €1 061 suurem ning Luksemburgi elanikul €3 425 väiksem. Euroopa Liidu või euroala ülese kodanikupalga rakendamise võimekus sõltub enim toetuse maksmise määrast. Mida kõrgemat toetust soovitakse maksta, seda väiksem on tõenäosus, et seda suudetakse läbi viia. (Mencinger 2015) UBIE konverentsi esinejate arvates ei peaks makstav summa olema Euroopa Liidu riikides ühtne, vaid peaks sõltuma riigi ostujõust (Milevska 2014).

Seega, kodanikupalk on tingimusteta igakuine rahaline toetus, mille saajateks on kogu elanikkond või suurem osa elanikkonnast, sõltuvalt poliitikakujundajate otsusest. Kodanikupalga idee on leevendada vaesust, tõstes kõik riigi elanikud üles poole vaesuspiiri, samal ajal kaotades enamiku muudest toetustest. Viimane lihtsustab ka riigi administratiivseid lahendusi.

1.2. Kodanikupalga vajadus

Kodanikupalga vajadus põhineb enim maailmas valitseva vaesuse ja ebavõrdsuse vähendamise soovil. Sissetulekuvaesus (*Income poverty*) esineb kui perekonna sissetulek asub all pool riigi poolt kehtestatud piiri, seatud piir on riigiti erinev (Poverty 2017). Ebavõrdsuse all mõistetakse enamasti sissetulekute ebavõrdset jaotumist

ühiskonnaliikmete vahel, mille väljendamiseks kasutatakse tavaliselt Gini koefitsenti. Mida kõrgem on ebavõrdsuse tase ühiskonnas, seda kõrgem on üldjuhul ka vaesusemäär. (Sen 1973)

Ka USA tehnoloogia sektoris on kodanikupalga ideel palju toetajaid, eriti Silicon Valleys ja San Fransico Bay Areas. Nende jaoks seisneb põhimure selles, et automatiseerimine asendab paljusid töökohti ning kasvav tehisintellekti kasutamine kiirendab seda trendi. (Freedman 2016) Ka 2016. aasta Maailma Majandusfoorumi koosoleku üheks põhiteemaks olid tuleviku töökohad ja töö olemus tulevikus. Robotid, tehisintelligents, nano-tehnoloogia ja teised sotsiaal-majanduslikud faktorid asendavad mitmed olemasolevad töökohad. Tehnoloogia arenguga kaasneb ka uute töökohtade loomine, kuid seda eelkõige programmeerimise, inseneriteaduste, matemaatika ja arhitektuuri alal. (Torkington 2016) Kardetakse, et tehnoloogia arenguga kaasnev töökohtade puudus suurendab veelgi vaesuse ja ebavõrdsuse taset.

Selleks, et vähendada vaesust ja ebavõrdsust on paljudes riikides loodud sotsiaalsed garantiid finantsraskustesse sattunud elanike abistamiseks. Sotsiaaltoetuste süsteem, eriti minimaalse sissetuleku toetus on eriti oluline isikutele, kel on vähene või puuduv finantstugi ning selle puudumine või keeruline kättesaadavus võib langetada nad tugevasse vaesusesse. (Safety nets and...)

Enamike sotsiaaltoetuste taotlemiseks on vaja tõestada neile sobivuse staatust. Selliste tingimustega toetused aga karistavad isikute isiklikku panust. See tähendab, et nende muudest allikatest tuleneva sissetuleku suurenedes toetus väheneb või kaob. Enamasti ei vaatle sellised toetuste süsteemid vaid üksikisikut, vaid kogu koos elavat leibkonda. Seetõttu demotiveerib selline süsteem ka partneri panust tööturul. (Atkinson 1996) Sobivuse tõestamise klausliga toetustega kaasneb ka olukord, kus mitmed isikud, kellel oleks õigus toetust saada, ei esita toetuse saamise avaldust. Seda kas varasemate säästude olemasolu tõttu ja/või toimetulekutoetusega kaasneva negatiivse stigmaefekti tõttu. (Moffitt 1983)

Erinevate sotsiaaltoetuste lahenduste, eriti toimetulekutoetuse kahjuks räägib ka sellega kaasnev töötuselõks (*Unemployment trap*). Töötuselõks näitab, kui palju maksab indiviid täiendavalt teenitud brutotulust maksudena või kaotab sotsiaaltoetuste ja hüvede

vähenedes tõttu, kui liigub töötuse seisundist tagasi tööle. Mõiste “lõks” seejuures viitab asjaolule, et tööhõive muutusega kaasnev sissetuleku suurenemine on väike. (Leetmaa et al. 2012) Seega, olukorras kus tööga teenitud tulu on madal, puudub invidiididel motsivatsioon minna tööle, kuna lõppkokkuvõttes oleks sissetulek ligiähedane eelnevaga. (Definition of...)

Kodanikupalga rakendamine vähendaks sobivuse testimist toetuste väljamaksmiseks. See tooks kaasa vaesuse vähenedes ning võib tekitada motiive sotsiaaltoetuse saajatel töökoormuse suurendamiseks. Käesolevate töötamisel vähenedes toetuste korral on oodatavat madalat palka saaval invidiidil vähe motiive töötamiseks, seega parandaks kodanikupalk ka palgatöötajate olukorda. (Atkinson 1996)

Täielik kodanikupalk tõstab allpool vaesuspiiri olevad inimesed vaesuspiirist üles poole, mis tõttu on neile garanteeritud piisav sissetulek esmatähtsate kulutuste katmiseks. Seega annab kodanikupalk kõigile kodanikele inimväärsed elamistingimused ning võimaluse lississetuleku teenimiseks palgatöoga.

Kodanikupalga üheks peamiseks eesmärgiks on vaesuse leevendamine ühiskonnas, aidates riigi elanikud vaesuspiirist kõrgemale. Kuid kodanikupalk on kasulik ka inimestele, kes ei ole just vaesed, kuid ka jõukad mitte. Nad saaksid selle abil parema ligipääsu kõrgharidusele, lahkuda rusuvatest töökohtadest või suhetest, pakkuda oma lastele paremat elu ja tulevikku. Samuti annaks kindla sissetuleku omamine inimestele turvatunde, mis võimaldaks keelduda ebameeldivatest või madalalt tasustatud töökohtadest ning võtta rohkem aega sobiva töökoha leidmiseks. Sellise süsteemi läbiviimisel tasub aga olla kindel, et uue süsteemiga ei oleks töötutel ning vaestel väiksem sissetulek, kui eksisteerivate sotsiaaltoetussüsteemide abil. (Freedman 2016)

Vaesuse leevendamine on kõikide riikide jaoks oluline ülesanne. Euroopa liit on strateegia „Euroopa 2020“ ühe eesmärgina võtnud fookusesse võitluse vaesuse ja sotsiaalse tõrjutusega, täpsemalt, et Euroopas oleks aastaks 2020 vähemalt 20 miljoni võrra vähem inimesi, kes elavad vaesuses või sotsiaalses tõrjutuses, või keda see oht ähvardab. Seejuures Eesti on oma riiklikuks eesmärgiks seadnud vaesuse riski vähendamise 15%-le. Programmi edendamiseks on kavas kasutusele võtta meetmeid kogu sotsiaalpoliitika valdkonnas, sealhulgas tööturg, haridus, tervishoid, eluase ning

minimaalne sissetulekutoetus. Lisaks on probleemiga võitlemiseks tehtud ettepanek eraldada 20% Euroopa Sotsiaalfondi vahenditest, selleks et toetada sotsiaalset kaasatust. (Euroopa Komisjon)

Kehtivaid sotsiaalseid garantiisid vaadeldes paistab riiklik abi vaesuse käes kannatajatele kõige paremini välja minimaalse sissetulekutoetuse abil. Viimase all mõeldakse Eestis enamasti toimetulekutoetust. Toimetulekutoetus on riigipoolne rahaline abi, mille saamise õigus on üksi elaval isikul või perekonnal, kelle sissetulek pärast eluasemekulude maha arvamist jääb alla kehtestatud toimetulekupiiri (Muud toetused...). Ehk kelle sissetulek on allpool rahasummat, mis on vajalik esmavajaduste rahuldamiseks. Aastal 2017 on toimetulekupiiriks 130 eurot üksi elavale isikule või perekonna esimesele liikmele ning alaealistele liikmetele. Alates teisest täisealisest liikmest on toetuse suurus 104 eurot isiku kohta. (Toimetulekutoetus) Kehtestatud piiri madalat taset põhjendatakse vajadusega säilitada huvi töötamise vastu, kuna see on peamine pääsetee vaesusest (Viies 2009).

Seejuures leitakse, et toimetulekutoetus peaks olema viimane abivahend vaesuse leevendamiseks, mida makstakse juhul, kui isik ei ole võimeline töötama või pole teised sotsiaalsed toetused tema jaoks piisavad. Samuti saab toetus olla vaid ajutine meede, kuna selle pikaajaline maksmine suurendab abitust ja vähendab töötamise motivatsiooni. (*Ibid.*) Üldiselt leitakse, et tänapäeva heaoluühiskondade toetused ja abiprogrammid toovad kaasa rohkem vastutustundetust ning parimaks lahenduseks oleks toetusrahade ja abiprogrammide vähendamine, mis sunniks riigi kulul elavaid indiviide ise hakkama saama. (Raventos 2007)

Kodanikupalga peamine vajadus seisneb vaeuse leevendamises ning neile turvavõrgustiku pakkumises. Kui vaesuse leevendamine ja tuntav rahaline toetus on eriti olulised just madalama sissetuleku tasemega indiviididele, siis turvatunde tekitamine on oluline kõigile. See annab suurema julguse töökoha vahetamiseks või ahistavast suhtest väljumiseks. Samuti annab see võimalused tegeleda eneseharimisega või olla ühiskonnale muul viisil kasulik. Üks peamisi kodanikupalga vajadusi seisneb aga töötuse lõksu kaotamises, mis annab sotsiaaltoetustest sõltujatele suurema motiivi võtta vastu madalama tasuga töökoht.

1.3. Kodanikupalga rakendamise mõju tööjõupakkumisele

Enamik kodanikupalga vastastest väidab, et kodanikupalga rakendamine muudaks inimesed laisaks ning paljudel kodanikel ei oleks motivatsiooni töötamiseks. Sellega kaasneks riikliku maksubaasi vähenemine ning muutunud ühiskonnas oleks võimatu kodanikupalga süsteemi üleval pidada. (Laurinavičius, Laurinavičius 2016)

Eestis on üldjuhul tööjõus osalemise motivatsioon kõrge, seda eelkõige madalate maksude ning madalate sotsiaaltoetuste tõttu (Vörk 2009). Hetkel on Eesti oma tööturu näitajate poolest Euroopas esirinnas. Eesti tööturg on paindlik, seda iseloomustavad kõrge osalusmäär ning madal tööpuudus. Probleemiks on aga elanikkonna vananemine ning püsivalt madal sündimusmäär, see pingestab tööturgu ning tekitab palgakasvurõhku. Tööjõupakkumise edendamiseks on riigil käsil mitmed reformid, nende hulgas töövõimetuspensionäride tööturule tagasi aitamine, tööstiimulite suurendamine, soolise palgalõhe vähendamine ning lastehoiu kättesaadavuse parandamine. (2017. aasta aruanne ... 2017)

Igal indiviidil on päevas 24 tundi. See on võimalik täita töötamise, magamise, laste kasvatamise, mängimise, õppimise, vabatahtlikus töös osalemisega või millega iganes. Klassikaline staatiline tööjõupakkumise mudel näeb ette, et on olemas vaid kaks aja veetmise viisi: töötamine ja vaba aeg. Vaba aeg annab inimestele otsese kasulikkuse, töötamine aga annab inimestele sissetuleku, mida saab kasutada toodete ja teenuste ostmiseks ning saada seeläbi heaolu. (Manski 2014)

Palga kasv toob endaga kaasa asendusefekti, kuna kõrgem palk suurendab ka vaba aja hinda. Seega palga kasvades soovivad inimesed rohkem töötada ning vähendada oma vaba aega, millega kaasneb positiivne asendusefekt tööjõupakkumisele. Kõrgema palgaga kaasneb aga ka sissetulekuefekt. Kuna vaba aeg on normaalkaup, toob sissetuleku suurenemine kaasa vaba aja tarbimise suurendamise ning tööjõupakkumise vähendamise. Seega palga suurenemisega kaasneb enamasti positiivne asendusefekt ning negatiivne sissetulekuefekt. (Rittenberg, Tregarthen 2013) Kui vaadata ühiskonna üldist tööjõupakkumist, on tegu tagasipöörduva pakkumiskõveraga. Palga suurenedes tööjõupakkumine suureneb, mis tähendab et domineerib asendusefekt ning teatud taseme juures pöördub tagasi, ehk domineerivaks saab sissetulekuefekt. (Partyka 2015)

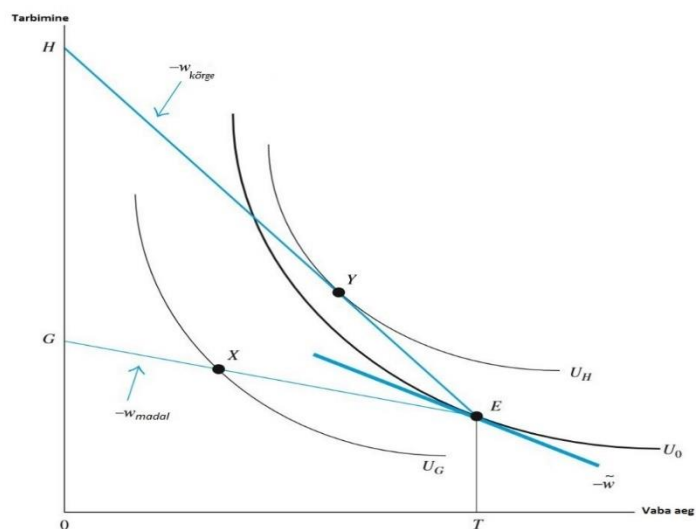
Osa sissetulekust ei sõltu töötamisest, näiteks üüritulu, dividendid või loteriivõit. Siia alla kuuluvad ka universaalsed toetused, näiteks lastetoetus, kuid mitte abikõlblikkuse testiga seotud toetused, näiteks toimetulekutoetus. See tähendab, et sõltumata töötamise otsusest, ka siis kui isik on otsustanud mitte töötada ning kogu tema aeg kulub vaba-aja veetmiseks, on tal võimalik siiski kaupu ja teenuseid teatud summa eest tarbida. (Meghir, Phillips 2010) Mitte töötamisest tuleneva sissetuleku suurenemise mõju töötatud tundide arvule kirjeldab sissetulekuefekt. Kui vaba-aeg on normaalkaup, siis töötatud tundide arv väheneb. Kui vaba-aeg on inferioorne kaup, siis töötatud tundide arv kasvab. Enamiku inimeste jaoks on vaba-aja puhul siiski tegu normaalkauba, mitte inferioorse kaubaga. Seega võib järeldada, et sissetulekuefekt, kui suurendada muud sissetulekut ning hoida palgatase konstantsena, vähendab töötatud tundide arvu. Samas, isiku jaoks, kes seni pole töötanud (nt töötuse lõksu või muu sarnase piirangu tõttu), kuid seda teha tahaks, võib vaba aeg olla ka inferioorseks kaubaks, kuna kogu tema aeg on vaba aeg. Seetõttu võiks töötatud tundide arvu kasvu oodata enam just seni mitteaktiivsetelt. (Killingsworth, Heckman 1986)

Traditsioonilised tööjõupakkumise mudelid ei võta arvesse, et enamik töökohtadest pakuvad üksnes täiskoormusega (fikseeritud tööajaga) või kindlat osa täistööajast (osaline töökoormus), näiteks pool tööaega on fikseeritud 20h nädalas. Paljud inividid sooviksid aga paindlikumat tööaja valikut. Lisaks on töötajatel eelistused töötüüpide osas ning neid võivad mõjutada erinevad piirangud töövalikute osas, näiteks puudulik haridus või ebapiisav töökogemus. (Dagsvik et al. 2012)

Tööjõupakkumist mõjutavad lisaks tööga teenitud sissetulekule või muul viisil teenitud sissetulekule ka mitmed muud tegurid. Nende hulgas mitterahalised tegurid, nagu tööaja paindlikkus, aktiivne tööpoliitika, töö otsimise nõuded ja töötajate kaitse seadused, ning rahalised tegurid, nagu töötuskindlustus ja töötü abiraha, toimetulekutoetus, töövõimetuspension ja vanaduspension. Viimaste puhul tekib olukord kus selleks, et liikuda mitteaktiivsusest tööle, peavad inividid leidma piisavalt suure tööajaga või kõrge palgaga töökoha, mis ajendaks neid sotsiaaltoetustest loobuma. (Vörk, Paulus 2006) Tööturu seisukohalt on oluline, et toetuste süsteem on üles ehitatud viisil, mis säilitab töötamise motiivid ka madala palga juures. Seejuures peavad toetused olema

piisavalt suured, et aidata ajutiselt toimetulekuraskustesse sattunud inimesi. (Kuddo et al. 2002)

Suundumine mitteaktiivsest seisundist tööturule toob endaga kaasa vajaduse ratsionaalse otsuse järele. Kui isik otsustab mitte töötada, asub ta samakasulikkuskõveral punktis E ($T=\max$) ning saab U_0 kasulikkusühikut (vt joonis 1). Madala palgaga töötades asuks ta eelarvejoonel GE, mille korral asuks ta igal juhul madalamal ükskõiksuskõveral, seega otsustaks ta mitte töötada. Kõrge palga korral, aga oleks tal võimalik asuda kõrgemal ükskõiksuskõveral ning seetõttu oleks mõistlik töötada. Joon tõusuga $-\tilde{w}$, näitab minimaalset kasvu, mille korral inimene oleks ükskõikne otsuses, kas jääda punkti E, või töötada üks tund. See tähendab, et isik ei sisene tööturule, kui turupalk on madalam kui oodatav palk, ehk tema reservpalgamäär. See on summa, mis isik peab töötamisega teenima selleks, et ta otsustaks töö vastu võtta. Kui pakutav palk on madalam, kui oodatav palk, otsustab isik mitte töötada, kõrgema palga puhul võtab aga töö vastu. Tööturule sisenemine on seda vähem tõenäoline, mida kõrgemat palka isik ootab. (Mitra 2007)



Joonis 1. Tööturule sisenemine garanteeritud minimaalse sissetuleku olemasolul.

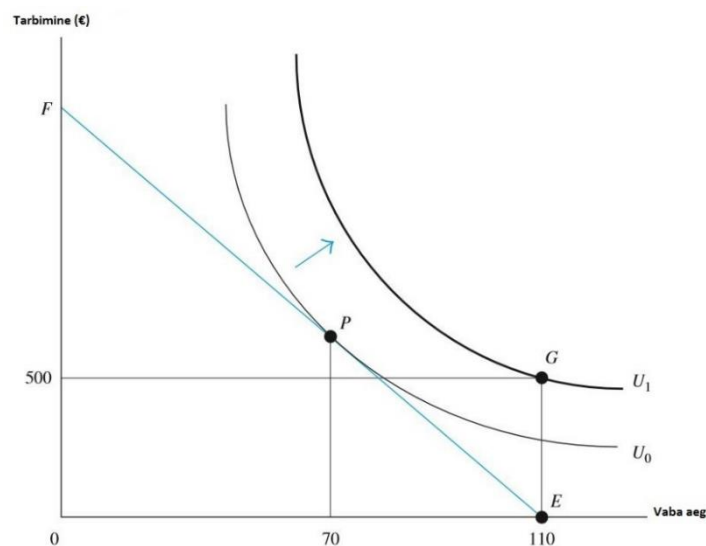
Allikas: Borjas 2016, autori kohandused.

Eelnevalt toodi välja, et suurema sissetuleku korral inimesed vähendavad töötamist. Erinevus tuleneb sellest, et sissetulekuefekt esineb vaid siis, kui isik juba töötab ning tema sissetulek suureneb. Töötu isiku korral on tegu asendusefektiga, mis tähendab et üldine

tunnipalga suurenemine muudab tema vaba-aja veetmise kallimaks, mille tõttu on ta enam motiveeritud töötama (Rittenberg, Tregarthen 2013).

Eestis on sotsiaaltoetused küllaltki madalad, kuid nii mõnelgi juhul on kasulikum elada toetustest, selle asemel, et vastu võtta miinimumpalga või selle lähedase palgatasemega töökoht ning võimalusel teenida sissetulekut juhutööde tegemisest. Eriti kui arvestades, et töötamisega kaasnevad lisakulud, nende hulgas kulud transpordile, sobilikule riietusele, lõunasöögile jms. (Kuddo et al. 2002) Seejuures nähakse töötutoetust tihti takistava tegurina töötute liikumisel töötamise seisundisse, kuna tänu sellele on neil võimalik sobivat tööd otsida kauem või väiksema intensiivsusega. Mõnel juhul võib toetuse maksmine kaasa tuua ka töölt lahkumise, et elada toetusena saadavatest rahadest. (Atkinson 1991)

Kui isikule on garanteeritud igakuine sissetulek sotsiaaltoetusena, mis tööle minnes kaob, siis madalapalgalise töötaja jaoks on mõistlik valida see olukord, kus ta ei tööta ning saab toetust. Sel juhul asub ta kõrgemal samakasulikkuskõveral, ehk toimub liikumine punktist P punkti G (vt joonis 2).



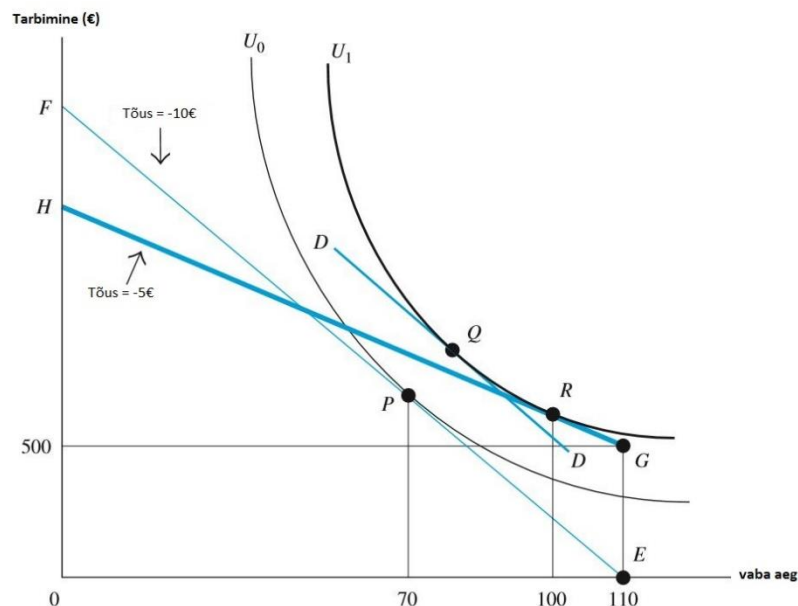
Joonis 2. Töötamine mitte-universaalse sotsiaaltoetuse korral.

Allikas: Borjas 2016, autori kohandused.

Töötajapakkumise eelistused on madala ning kõrgepalgalistel samad. Sotsiaaltoetuste programm aga vähendab madalapalgaliste tööturul osalemise stiimulit, kuna need

inimesed mõistavad, et sotsiaaltoetuste poolt saadavad majanduslikud tingimused on paremad kui tööturul võimalikud. Sama kehtib ka sotsiaaltoetuse puhul, mis ei kao töötamisel, kuid vähenevad teatud osa võrra, iga teenitud euro kohta. (Blundell, MaCurdy 1998)

Kui töötamine toob kaasa sotsiaaltoetuse vähenemise näiteks 0,5€ võrra iga teenitud euro kohta, siis toetusest tulenev sissetulekuefekt viib indiviidi punkti Q ning asendusefekt toetuse kaotamisest omakorda punkti R (vt. joonis 3). Toetuse vähenemise tõttu muutub ka vaba-aeg indiviidi jaoks odavamaks, millega kaasneb asendusefekt ja negatiivne mõju tööjõupakkumisele (Page, Conway 2013). Seega, mõlemad efektid vähendavad töötatud tundide arvu.



Joonis 3. Tööjõupakkumine töötamisel väheneva sotsiaaltoetuse korral.

Autor: Borjas 2016, autori kohandused.

Burtlessi ja Hausmani poolt läbi viidud negatiivse maksumäära eksperiment Gary, Indianas näitas, et indiviide tööjõupakkumist mõjutab enam minimaalse sotsiaalse garantii määr, kui efektiivne maksumäär (Burtless, Hausman 1978). Kuna minimaalne garanteeritud sissetuleku toetus, Eestis toimetulekutoetus, sõltub leibkonna, mitte indiviidi sissetulekutest, võib ühe leibkonnaliikme mittetöötamine vähendada ka teiste leibkonnaliikmete töötamise motivatsiooni. Selle põhjustab olukord, kus madala

töötasuga saadud võit sissetulekutes vähendab saadavat sotsiaaltoetust täpselt samal määral. Veel suuremad negatiivsed stiimulid esinevad paljulapselises peres, kus vanemad on madalapalgalised, või hetkel töötab vaid üks vanem ning teine kaalub madala palgalise töö vastu võtmist. Suuremates peredes on ka suuremad sotsiaaltoetused, mis sel juhul kaotatakse. (Vörk, Paulus 2006)

Klassikalist tööjõupakkumise teooriat arvesse võttes näevad majandusteadlased töötutoetust kui negatiivset mõju tööjõuturule. Kõrgete toetuste tõttu ei ole töötutel motivatsiooni vastu võtta tööpakkumisi ning töötavatel inimestel tekib soov töölt lahkuda selleks, et olla töötu ning saada toetusi. (Atkinson, Micklewright 1991)

Eesti maksu- ja sotsiaaltoetuste süsteemi puhul on tihti tegu olukorraga, kus väike tööpanuse suurendamine või osalise koormusega töötamine ei suurenda inimeste lõppsissetulekut, vaid hoopis vähendab seda. Selleks, et loobuda sotsiaaltoetusest liikudes mitteaktiivsesuseni või töötusest töötamise seisundisse peab indiviidil olema võimalik töötada piisavalt suure tööaja või kõrge palgaga. Selleks, et abistada inimeste liikumist tööturule peaks sotsiaaltoetuste ja töötasu omavaheline kombineerimine toimuma paindlikumalt. (Vörk, Paulus 2006)

Töötamise motiivi juures mängivad suurimat rolli sissetuleku- ja asendusefekt. Seejuures madalapalgaliste jaoks on sissetuleku suurenemisel esialgu domineeriv asendusefekt, mis toob kaasa soovi töötatud tundide arvu suurendamiseks. Teatud sissetuleku taseme juures saab domineerivaks sissetulekuefekt ning soovitakse tööjõupakkumist vähendada. Töötamise motiive vähendavad oluliselt ka mitte universaalsed toetused ning töötamisel kaduvad või vähenevad sotsiaaltoetused. Selleks, et pakkuda madalapalgalistele suuremat soovi tööturule jäämiseks ning tööturule sisenemiseks on vaja toetusi, mis ei oma töötamisele negatiivset mõju. Kodanikupalk on siinkohal heaks lahenduseks, kuna mainitud toetus ei kao ega vähene töötamisel. Seejuures kaotab see töötuselõksu, mis annab inimestele suurema motiivi madalapalgalise töö vastu võtmiseks. Kodanikupalga puhul paraneb töötades igal juhul inimeste elujärg.

1.4. Levinuim kriitika ja vastuargumendid

Üheks suurimaks kriitiliseks aspektiks kodanikupalga puhul peetakse tööjõu pakkumise vähenemist. Eeldatakse, et paljud elanikud lahkuksid tööturult kui neil oleks võimalik elada ülevalpool vaesuse piiri, tööl käimata. Sellega kaoks kodanikupalga maksmise võimekus, kuna laekumata jääks suur hulk tööjõumaksudest saadavat raha.

Gilroy et al. (2012) leidsid oma neoklassikalisel tööjõupakkumise mudelil põhinevas uuringus, et tööjõupakkumise muutus, liikudes minimaalsel sissetulekul põhinevast sotsiaaltoetusest kodanikupalga süsteemi, põhineb peamiselt inimeste tarbimisharjumustel. Kõrge tarbimisharjumusega inividivid võivad oma tööjõupakkumist suurendada, keskmise tarbimisega inividivid vähendavad ning madala tarbimisega inividivid suurendavad oma tööjõupakkumist. Üleüldine tööjõus osalemise määr aga suureneb.

Kodanikupalga rakendamine avaldaks praegusele tööturule kindlasti mõju. Mõned töötajad vähendaksid töötatud tundide arvu, kuna neil oleks võimalus tarbida rohkem ja töötada vähem kui varem. Sealjuures aga kaotaks kodanikupalk praegu olemasoleva töötuselõksu ja tõstaks seeläbi tööjõus osalemise määra. (Gilroy et al. 2012)

Tegelikkuses eksisteerib tööturul mitmeid erinevaid võimalusi, mitte vaid töötamine ja töötus. Inimesed võivad loobuda töötutoetusest, kuid otsustada mitte töötada. Nad võivad lahkuda tööturult ja osaleda täisajaga koolitusel või õppida uut ametit. Nad võivad töötud olla ka ilma töötü kompensatsioonita. Erinevatel tööturu teguritel on majanduse arengule erinev mõju ning ühtegi neist ei saa pidada homogeenseks. Töötutoetust saav isik võib olla töötotsingul või sellest loobunud, kuna tunneb end antud olukorras lootusetult või on tal eeldatav töökoht juba silmapiiril. Tööturul mitte osalemise põhjuseks võib olla isiku haigus, töövõimetus, pensionile jäämine, ülalpeetavate hooldamine või õppimine. (Atkinson, Micklewright 1991)

Peamiselt ohustab tööjõupakkumise lõpetamine vaid vaesemat elanikkonna gruppi, kelle sissetulek on kodanikupalga määra lähedal. Nemad võivad otsustada töölkäimise lõpetamise kasuks, kui ei tunta vajadust parema elustandardi järele. Seejuures tuleks märkida, et tänapäeva postindustrialises ühiskonnas muutub kodanikupalga idee üha olulisemaks: sotsiaalselt vajalike väljundite tootmiseks on vaja üha vähem tööjõudu.

Muuhulgas toetaks kodanikupalk selliseid mitte tasustatud töövorme nagu lapsehooldus, hariduse omandamine jms. (Clark, Kavanagh 1996) Seega on tõenäoline, et kodanikupalga rakendamine vähendab tööjõupakkumist sellistes sotsiaalsetes gruppides, kus miski muu on kõrgema prioriteediga kui töö – näiteks tudengid, kes töötavad kooli kõrvalt, et katta õppimisega seotud kulusid, väikelaste emad ning inividid, kes soovivad end arendada läbides kursusi, koolitusi või minnes (tagasi) kõrgkooli.

Kodanikupalga idee ühtib hästi ka kaasaegse lühiajalise tööpakkumise viisiga, ehk „töötan siis kui soovin“ viisiga, mis on just noorte seas populaarsust kogunud, võimaldades sellistel töötajatel lihtsalt tööturul liigelda. Samuti annab kodanikupalk turvatunde tähtajalise töölepinguga ning riskantsematel töödel. Seega aitaks kodanikupalga rakendamine luua paindlikuma tööturu, mis ühtib tänapäeva reaalsusega. (Healy et al. 2013:118)

Välja on pakutud ka osaluspõhist põhitoetust, mis välistaks tööjõupakkumise märkimisväärse vähenemise. See ei tähenda, et toetust saaksid vaid tööturul osalejad, toetuse saajate hulgas oleksid ka puude tõttu töövõimetud, tööd leida soovivad töötud, samuti kodanikud, kes osalevad haridus- või koolitusprogrammides, hoolitsevad lapse, vanuri või puudega ülalpeetava eest või osalevad aktsepteeritud vabatahtliku töö programmides. (Atkinson 1996) Osaluspõhine põhitoetus tundub hea idee ning saaks paljudes ringkondades soojema vastuvõtu, kuid tegelikkuses ei erineks osaluspõhise süsteemiga toetusesaajate hulk märkimisväärselt, sest välja jääksid vaid isikud, kes millegagi eelnevast nimistust hõivatud pole. Samuti osutuks kulukaks ning keeruliseks abikõlblike inimeste monitooring. Selline süsteem tooks kaasa valetamiste suurenemise oma hõivestaatuse osas, sest mitteaktiivsetel ei ole kuigi keerukas väita ning tõestada, et otsivad tööd, on vabatahtlikud või hoolitsevad kellegi eest. (Raventos 2007:148)

Ajalooliselt on paljud suured avastused või olulised filosoofilised mõtted saavutatud inimeste poolt, kellel oli palju vaba aega, või kes ei töötanud üldse, sest neil oli jõuka pere tõttu olemas piisav finantsstabiilsus sellise elustiili lubamiseks. Nende hulgas näiteks Charles Darwin, Rene Descartes, Adam Smith ja Galileo. Paljudel inimestel on soov ühiskonda panustada, seega juhul kui lõpetatakse palgatöö, on tõenäoline et see asendatakse millegi sama olulisega. (Dodge 2016) On loomulik arvata, et kõikidest kodanikupalga saajatest ei saaks leiutajad ega ühiskonna arvamuste muutjad, kuid see

annaks inimestele võimaluse võtta rohkem riske, katsetada erinevate projektidega ning annaks vaba aega ja rahalist tuge ettevõtlusega alustamiseks.

Tihti leitakse, et kodanikupalga puhul on tegu riigi jaoks väga kalli lahendusega. Eestis täiskasvanud elanikkonnale 300 euro suuruse kodanikupalga maksmine tähendaks muude kulutuste samaks jäämisel riigieelarve kulude iga aastast suurenemist 3,8 miljardi euro võrra. Kuid seejuures oleks kodanikupalgaga võimalik asendada väga paljud hetkel kehtivatest sotsiaaltoetuse vormidest. The Economist koostas arvutused kõikide OECD riikide kodanikupalga maksmise võimekuse kohta ning nende tulemuste põhjal oleks Eesti võimeline maksma ligikaudu 260 eurot kuus igale Eesti elanikule (Universal Basic Income...2016). Autori arvates sobiks Eesti ühiskonda paremini selline põhississetuleku või kodanikupalga süsteem, kus toetus on garanteeritud kõikidele täiskasvanud elanikele ning kõikidele lastele kehtiks universaalne lastetoetuse süsteem nagu praegu. Sel juhul oleks Eesti võimeline igale täiskasvanud elanikule maksma põhississetulekut summas 306,8 eurot.

On tõenäoline, et The Economisti arvutuste hulka võisid asendatavate toetustena sattuda mõned sellised sotsiaaltoetused, mida Eesti riik kodanikupalga süsteemi korral kaotada ei sooviks. Antud juhul, või olukorras, kus riik sooviks kehtestada suuremat kodanikupalka, kui olemasolevate toetuste asendamise korral võimalik, tuleks riigil kas teisi kulutusi kärpida või maksusüsteem ümber korraldada.

Sellisel juhul oleks üheks tõenäolisemaks lahenduseks tööga teenitud sissetuleku täies mahus maksustamine praegusest kõrgema maksumääraga, mis tähendab, et madalapalgalised ja vaesed võidaksid uuest süsteemist ning jõukad kaotaksid (Gilroy et al. 2012). Seejuures, kui kodanikupalk on 300 eurot kuus, siis riigi kulu ei ole tegelikkuses sellega võrdne, vaid on väiksem, sõltudes individuaalsetest maksumääradest. Kui kõrgemapalgalise maksumäär tõuseb ja tema maksukulu ületab 300 eurot, tähendab see seda, et ta maksab nii oma enda kui ka osaliselt näiteks madalapalgalise või tööturul mitteaktiivse kodanikupalga eest. (Santes 2017) Siinkohal tekitab aga paljude jaoks vastumeelsust asjaolu, et kõigile tingimusteta sissetuleku andmine oleks ebaõiglane töötava elanikkonna suhtes (Van Parijs 1991). Kodanikupalk ei mõjuta riigi kulul elavaid inimesi oma harjumusi ja käitumist muutma. Seega peab töötav elanikkond üleval pidama mitteaktiivset. (Raventos 2007) Aga töötav elanikkond teeb seda ka praegu ning

töötamisega vähenevad või kaduvad sotsiaaltoetused motiveerivad veel vähem inimesi töötama.

Kodanikupalga rahastamiseks on ka teisi ideid, näiteks on välja pakutud mingist kindlast maksust saadavat tulu sihtotsatarbeliselt kasutada, nendeks näiteks maamaks või mõne loodusressursi maks. Samuti on välja pakutud käibemaksu olulist suurendamist ning täiesti uute maksude rakendamist, nende hulgas „Tobini maks“ (*Tobin tax*) spekulatiivsetelt finantsturu operatsioonidelt või „Biti maks“ (*Bit tax*) informatsiooni ülekannetelt. (Van Parijs 2004)

Ka president Kersti Kaljulaid on oma intervjuus öelnud: „*Me ei ole vaene riik. Me oleme keskmise sissetulekuga riik ja nutikalt toimides saame endale päris palju lubada.*“ Kaljulaid usub, et Eesti panustab liialt ettevõtluse arengusse ja tugisüsteemidesse, kuid peaks panema rohkem rõhku võimalustele, mis lubaksid Eesti inimestel elada väärilt. Kaljulaid arvates on Eesti riigieelarves võimalik teha ümberkorraldusi selliselt, et need kes ise hakkama ei saa, saaksid vajaliku abi. (Reiljan 2017) Kaljulaid sõnadele vastavad ka Eurostati andmed, millest nähtub, et Eesti kulutused sotsiaalsele kaitsele aastal 2015 olid 12,9% SKP-st, samal ajal kui Euroopa Liidu keskmine oli 19,2% SKP-st. Seejuures suurimat sotsiaalset kaitset pakub Soome, kulutades sotsiaalsele kaitsele 25,6% SKP-st. (General Government ... 2017) Arvestades seda, et ka Eesti soovib saavutada heaoluühiskonda, on vaja selle jaoks teha vastavaid kulutusi. Siin oleks võimaluseks olemasoleva ressursi ümberkorraldamine või maksumuudatuste tegemine kulubaasi suurendamiseks.

1.5. Varasemate pilootprogrammide ülevaade

Alaska Püsifond (*The Alaska Permanent Fund*)

Alaska Püsifondi dividendiprogramm (PFD) ühtib hästi osalise kodanikupalga idee põhimõttega. See on regulaarne universaalne rahaline makse, mille saamiseks ei ole vaja täita mingeid tingimusi. Erinevus tüüpilise kodanikupalgaga seisneb selles, et makse suurus on aastati erinev ning on vaesuse kaotamiseks liiga madal. Alaska lõi fondi 1976 aastal ning selle eesmärgiks oli naftatootmisest saadud avalike tulude säästmine. 1982.

aastal võeti vastu seadus, mille kohaselt igale Alaska püsielanikule, olenemata vanusest, tehakse igal aastal fondist dividendimakse. (Goldsmith 2010)

1994. aastal viidi dividendi saajate hulgas läbi mitteametlik uuring, millest selgus, et ligi 66% vastanutest säästab poole dividendina saadud rahast ning lisaks kasutatakse raha igapäevasteks kulutusteks ning suuremate ostude tegemiseks. Enamik dividendidena saadud rahast jõuab lõpuks ikkagi majandusse, suurendades tööhõivet, elanikkonda ning sissetulekuid. 1980 ja 1990 aasta vahel langes vaesusemäär 25%-lt 19%-ni. Eriti oluline on dividend maapiirkondades, kus on vähem palgatööd ning inimesed sõltuvad peamiselt osariigi abist. 1984. aasta uuringu kohaselt mõjutas dividendi maksmine vaid 1% elanikkonnast oma tööjõupakkumist vähendama. (*Ibid.*)

Kanada ja USA

Põhja-Ameerikas viidi aastatel 1968-1980 läbi viis garanteeritud aastase sissetuleku (*Guaranteed Annual Income - GAI*) eksperimenti, peamiselt selleks, et leida mõju tööjõupakkumisele. USA esimene eksperiment viidi läbi New Jerseys ja Pennsylvanias aastatel 1968-1972 ning sellega sooviti leida toetuse mõju linnaelanikele. Teine eksperiment oli Gary, Indianas, et leida toetuse mõju üksikvanematele. Kolmas viidi läbi North-Carolinas ja Iowas, et leida mõju maapiirkondadele ning neljas Seattle'is ja Denveris. Eksperiment, mis viidi läbi Kanadas sai nimetuseks Mincome, ning see viidi läbi aastatel 1974-1979, väikeses Dauphini nimelises linnas, kus toetuse saajateks olid kõik linnaelanikud ning Winnipegis, kus toetuse saajad olid valikulised. GAI eksperimentid põhinesid negatiivse tulumaksu või tagastatava tulumaksu ideel. (Forget 2011)

Programmide mõju tööjõupakkumisele osutus kardetust madalamaks. Majapidamised kokku vähendasid oma töökoormust 13%, kuid perekonna peamised sissetulekuteenijad, kelleks olid enamasti mehed, vähendasid oma töökoormust vähe. Suuremateks töökoormuse vähendajateks olid naised, kes pühendasid selle aja majapidamise ja väikeste laste eest hoolitsemisele. Teismelised lahkusid osakoormusega töökohtadelt, selleks et pühendada rohkem koolile. Selle tulemusena suurenes keskkooli lõpetajate arv Dauphinit, New Jerseys, Seattle'is ja Denveris. (*Ibid.*)

USA programmides lisati valimisse vaid madala sissetulekuga inividid ning nii USA kui Kanada programmides vähenes toetus lisaks teenitud sissetuleku tõttu, mida nimetati tagasivõtu määraks. Tööturul mitteosalejate sissetulekule, kes said varem sotsiaaltoetusi, ei omanud projekt erilist mõju. Suurim erinevus sissetulekus avaldus vaesele töölisklassile, vanuritele ja üksikutele töötavatele meestele. (Widerquist 2004)

India

Indias, Madhya Pradesh osariigis, viidi läbi kodanikupalga laadne pilootprogramm, mis kestis perioodil juuni 2011 kuni november 2012. Igale täiskasvanule ja lapsele valitud külates maksti igakuist toetust, mis oli universaalne, individuaalne ja tingimusteta. Toetust maksti umbes 6000 inidividile üheksast erinevast külast. Projekt koosnes kahest pilootprojektist. Esimesse kuulusid inividid kahest erinevast külast ning kontrollgrupp moodustati kahesteistkümmne sarnase küla elanike põhjal. Teise pilootprojekti osalejateks olid ühe hõimuküla elanikud ning kontrollgrupiks oli samuti üks hõimuküla. Toetuse summa määramisel sooviti, et see oleks piisav, et muuta saajate elatustaset, kuid mitte nii suur, et seda märkimisväärselt parandada. Arvati, et toetuse suurus võiks olla ligi 20-30% madala sissetulekuga perede eelarvest, millest tulenevalt määrati täiskasvanute igakuise toetuse summaks \$4,4 ning lastel \$2,2. 2012. aasta maikuus suurendati toetust 50%. (Schjoedt 2016)

Programmi tulemustest selgus, et sel oli positiivne mõju elamistingimustele ning suurenes inimeste varade osakaal. Mõju oli suurim hõimukülas, mis oli projektis osalenud küladest kõige vaesem. Märgatavalt kasvas majapidamiste arv, kus on vähemalt üks voodi. Samuti kasvas mobiiltelefonide ning rollerite arv, millel on oluline mõju töövõimalustele või infole ligipääsul. Lisaks suurenes majapidamiste arv, kellel olid võimalused piisava toidu hankimiseks, kasv oli 52 protsendilt 78 protsendini. Samuti kasvas laste osakaal, kes olid oma vanuse kohta normaalkaalus, kasv 39 protsendilt 59 protsendini. Sotsiaaltoetuste puuduseks peetakse seda, et saajad raiskavad saadud raha. Loomulikult on igas ühiskonnas inimesi, kes kulutavad oma raha näiteks alkoholi peale, kuid India projekti tulemustest selgub, et programmi tulemusel suurendasid alkoholi tarbimist 3% toetuse saajatest, samal ajal kui 4% saajatest seda hoopis vähendasid. Selle põhjuseks toodi suurenenud majandusliku kindluse tagajärjel vähenenud stressitaset. Toetuse tagajärjel

vähenes teismeliste tütarlaste koolist välja langemine ning suurenes üldine hariduses osalemine. (Schjoedt 2016)

Enamasti eeldatakse, et sellised programmid vähendavad tööjõus osalemise motiive, ka India projekti puhul oli näha väikest tööjõupakkumise vähenemist. Kuid selle põhjuseks oli üldjuhul soov vahetada madala palgaline töökoht oma põllulapi harimise vastu. Tänu toetusele oli inimestel suurem võimalus osta seemneid, väetist ja muid vajalikke sisendeid. Samuti vähenes inimeste võlatase ning suurenes säästmine. (*Ibid.*)

Namiibia

2008. aastal alustati põhisissetuleku toetuse (*Basic Income Grant*) pilootprojektiga Otjivero-Omitara piirkonnas. Toetust maksti kõikidele registreeritud elanikele, kel vanust alla 60 eluaasta. Toetuse summaks oli N\$100 (\$7,6) inimese kohta kuus ning sellega ei kaasnenud mingisuguseid tingimusi. (Haarmann et al. 2009)

Enne pilootprojekti alustamist kirjeldasid piirkonda peamiselt töötus, vaesus ja nälg. Projekti tulemusel langes majapidamiste vaesuse määr märgatavalt. Vaesuse määra langemisele avaldas mõningat negatiivset mõju toetuse saajate pereliikmete teistest piirkondadest Otjivero-Omitarasse migreerumine. Kuna migreerunutele toetust ei makstud, suurendasid nad oma pereliikmete kulutusi. Kui enne projekti algust olid 76% elanikkonna liikmetest allpool toidu vasese piiri, siis aastaga oli see vähenenud 37 protsendini. Majapidamistes, mis ei olnud mõjutatud migratsioonist, vähenes allpool toidu vaesuse piiri olevate isikute arv 10 protsendile. (*Ibid.*)

Inimeste hulk, kes osalesid sissetulekut teenivates tegevustes suurenes 11%, eriti motiveeris see isikuid oma enese ettevõtteid looma. Samuti parandas projekt laste alatoitumist. Kui enne projekti algust olid 42% lastest alakaalulised, siis projekti lõpuks vähenes see 10 protsendile. Lisaks vähendas projekt koolist väljalangemise määra, kuna eelnevalt polnud paljudel vanematel võimalik laste koolitamise eest maksta. Toetuse tulemusel olid 90% vanematest võimelised laste koolitatusid maksuma. Toetust kasutati ka oma pere tervise eest hoolitsemiseks. Samuti tõi toetus kaasa üldise kuritegevuse määra languse 42% ulatuses, suurim langus tekkis varguste vähenemisest. (*Ibid.*)

Brasiilia

MTÜ ReCivitas lõi projekti, mille kaudu said aastatel 2008 kuni 2014 põhississetuleku Brasiilia küla Quantinga Velho 83 elanikku. Toetuse suuruseks oli 30 Brasiilia reaali ehk ligikaudu \$9,6. Projekti rahastamiseks kasutati ülemaailmseid otseannetusi. Projekti tulemusel on vaeseimad saanud endale kindlustunde, võimaldades arvestada igakuise kindla rahasummaga. (McFarland 2016) Lisaks kinnitavad tulemused paranemist toetuse saajate toitumises, elutingimustes ning tervises. Mitmed perekonnad kasutasid saadud toetust ka mikroettevõtete rajamiseks. (Prancaglione, Pereira 2012)

Lisaks eravaldukes oleva MTÜ põhississetuleku projektile, kehtib Brasiilias ka riigipoolne tingimustega peretoetussüsteem *Bolsa Familia*, mida saab ligikaudu veerand elanikkonnast. Toetuse saamiseks tuleb esitada taotlus, viia lapsed regulaarsetesse tervisekontrollidesse ning hoida lapsi kooli lõpetamiseni koolis. Kui laps langeb koolist välja, siis tema toetuse maksmine lõpetatakse. Toetus on parandanud miljonite elusid, vähendanud sissetulekute ebavõrdsust, vähendanud imikute suremust ja kooli katkestamise määra. Ligikaudu 75% täiskasvanud toetuse saajatest töötavad, enamik teisi elavad piirkondades, kus on keeruline tööd leida. (Nolen 2013)

2016 aastal alustas ReCivitas uue projektiga (*Basic Income Startup*), mis soovib jätkata maksetega Quantinga Velho küla elanikele ning muuta need maksed eluagseks. 2016. aasta lõpuks olid 14 isikut toetuse saamise õiguslikud ning seda makstakse vähemalt järgmised 20 aastat. Iga 1000 annetatud euro kohta, saab üks isik eluagse sissetuleku toetuse. Toetuse saajaks saab olla isik, kes elab tingimustes, kus 40 Brasiilia reaali kuus suudavad muuta tema majanduslikku olukorda. (McFarland 2016)

Eksperimentide kokkuvõttena saab välja tuua, et programmide suurim mõju esines pilootgruppides olevate isikute vaesuse vähenemises ning elukvaliteedi paranemises. Eriti märkimisväärne oli see tulemus arenevates riikides. Mõju tööjõupakkumisele oli riigiti ning programmi erinev. Enamasti oli mõju väike ning isikud kasutasid seda võimalust kodus põllulapi või pere eest hoolitsemiseks või ettevõtlusega alustamiseks.

2. ANALÜÜS KODANIKUPALGA MÕJUST TÖÖJÕUPAKKUMISELE

2.1. Andmed ja meetodika

Käesolevas magistritöös viiakse läbi empiirilne uuring, et leida kas ja mil viisil avaldab kodanikupalk mõju tööjõupakkumisele. Uuringus kasutatakse andmed koguti ankeetküsitluse käigus. Küsimustik koosneb erinevat tüüpi küsimustest, sealhulgas valikvastustest, avatud küsimustest ning vastajate hinnangust Likerti skaalal. Sarnaste uuringute puudumise tõttu lähtuti küsimuste koostamisel peamiselt läbitöötatud teooriast ning autori enda seisukohtadest. Seetõttu on võimalik, et mõni oluline tegur jäi vaatluse alt välja. Küsimustiku levitamiseks kasutati mugavusvalimit. Küsimustikku jagati peamiselt sotsiaalmeedias, Facebooki keskkonnas ning seelses töötajate grupis ning Euroopa kodanike algatus - tingimusteta põhisissetuleku Facebooki lehel. Valimi levitamiseviisi tõttu on tõenäoline, et küsimustikku ei sattunud piisavalt madalama sotsiaal-majandusliku taustaga indiviide. Kokku täideti küsimustikku 461 korda, kuna mõned vastused kordusid, eemaldati korduvad eksemplarid lõplikust valimist ning lõpliku valimi moodustasid 455 üksikisiku vastused. Küsimustik on esitatud Lisas 1.

Esmalt viiakse läbi kvantitatiivne analüüs, mis põhineb peamiselt graafilisel analüüsil, et välja tuua esmane kirjeldav statistika luues seoseid tööjõupakkumisele mõju avaldavatele karakteristikutele. Esmase analüüsi puhul vaadeldakse erinevate tunnuste mõju tööjõupakkumise muutmise soovile 300 eurose kodanikupalga korral. Eraldi on vaatluse alla võetud erinevad töökoormuse astmed sammuga 0,25. See tähendab, et kui isik tuleks kodanikupalga rakendamise korral täiesti töölt ära, on tema tööjõupakkumise muutuse väärtus (-1). kui sooviks vähendada võimaluse korral oma tööjõupakkumist 75%, ehk töötada 0,25 osakoormusega, on tema tööjõupakkumise väärtuseks (-0,75). Kui vähendada 0,5 koormuse võrra, siis väärtuseks (-0,5) jne. Kui isik aga hetkel ei tööta ning selle tulemusel läheks täiskohaga tööle või praegusele (ka osakoormusega) tööle võtaks

lisaks juurde täiskoormusega töö, on tema tööjõupakkumise muutuse väärtus 1. Sarnaselt moodustavadki tööjõupakkumise muutused 300 eurose kodanikupalga rakendamise korral väärtused (-1; -0,75; -0,5; -0,25; 0; 0,25; 0,5; 0,75; 1).

Järgnevalt koostatakse multinoomset logit analüüsi kasutades ökonomeetiline mudel. Mudeli abil püütakse leida valitud muutujate mõju suurus tööjõupakkumise muutmise otsusele. Analüüsi läbiviimiseks kasutatakse andmetöötlusprogrammi Stata. Selgitav muutuja ehk Tööjõupakkumise muutmise soov 300 eurose kodanikupalga korral saab mudelis kolm erinevat väärtust (-1; 0; 1). Väärtus (-1) näitab tööjõupakkumise vähendamise soovi, (1) suurendamise soovi ning väärtus (0) tööjõupakkumise praegusele tasemele jätmist. Selgitavate muutujatena on esialgsesse mudelisse valitud 13 muutujat ning nende tunnuste kirjeldava statistika tabel on toodud Lisas 2. Selgitavateks muutujateks valiti: sugu, vanuseklass, haridustase, õpilase staatus, töökoormus, mitteaktiivsuse staatus, pidevat hoolt vajavate olemasolu, sõltumine sotsiaaltoetustest, sõltumine lähedase isiku rahalisest toetusest, sissetuleku kvintiil, leibkonna ekvivalentnetosissetulek, haavatavasse gruppi kuulumine ning sissetulek alla riigi poolt kehtestatud miinimumpalka. Enamik selgitavatest muutujatest on kodeeritud binaarseteks tunnusteks, lisaks ka mõned kategoorilised tunnused.

Viimase osana viiakse läbi kvalitatiivne analüüs ning analüüsitakse vastuseid avatud küsimustele, selleks et leida tööjõupakkumise muutmise peamised põhjused. Lisaks tuuakse välja vastajate arvamused, ettepanekud ning kommentaarid seoses kodanikupalga rakendamisega. Tuuakse välja populaarsemad ja huvitavamad poolt ja vastuargumendid kodanikupalga kohta ning indiviidide üldmulje vaatlusaluse sotsiaalse garantii kohta.

2.2. Esmane kirjeldav analüüs

Küsitlusele vastas 455 üksikisikut. Saadud valim ei ole esinduslik Eesti elanikkonna suhtes, kuid kuna tegu on uuendusliku pilootuuringuga, siis esinduslikkust ei seatud uuringu eesmärgiks. Vastanutest 29% olid mehed ning 71% naised. Ka vastajate hariduslik jaotus tundub küllaltki ebavõrdne. 50,8% vastajatest olid kõrgharidusega ning 13,6% oli kõrgharidus omandamisel. 28,8% vastanutest olid kesk- või keskeriharidusega ning vaid 6,8% vastanutest olid põhihariduse või vähema haridusega. Eesti statistikanäitajatele põhinedes on aga 43,7% Eesti elanikest kõrgharidusega, seejuures

naistest on kõrghariduse omandanud 58% (Eestis on kõrgharidusega...). Seega võib vastajate hariduslikku jaotumist pidada rahuldavaks. Saadud valimi kallutatuse tõttu on ökonomeetrilise mudeli koostamiseks valim kaalutud soo ning vanuse abil. Autori hinnangul võib hinnangutes nihkeid tekitada asjaolu, et uuringusse ei ole sattunud piisavalt madala sotsiaal-majandusliku taustaga isikuid. Eelnevat arvesse võttes, annab aga autori meelest uuringule lisandväärtust asjaolu, et vastajate sissetulekukvintiiledes jaotumisel on ülekaalus madalamad kvintiiidid, kellel arvatakse olevat suurem tõenäosus tööjõupakkumise vähendamiseks (vt tabel 1).

Tabel 1. Vastanute sissetulekukvintiiledes jagunemine.

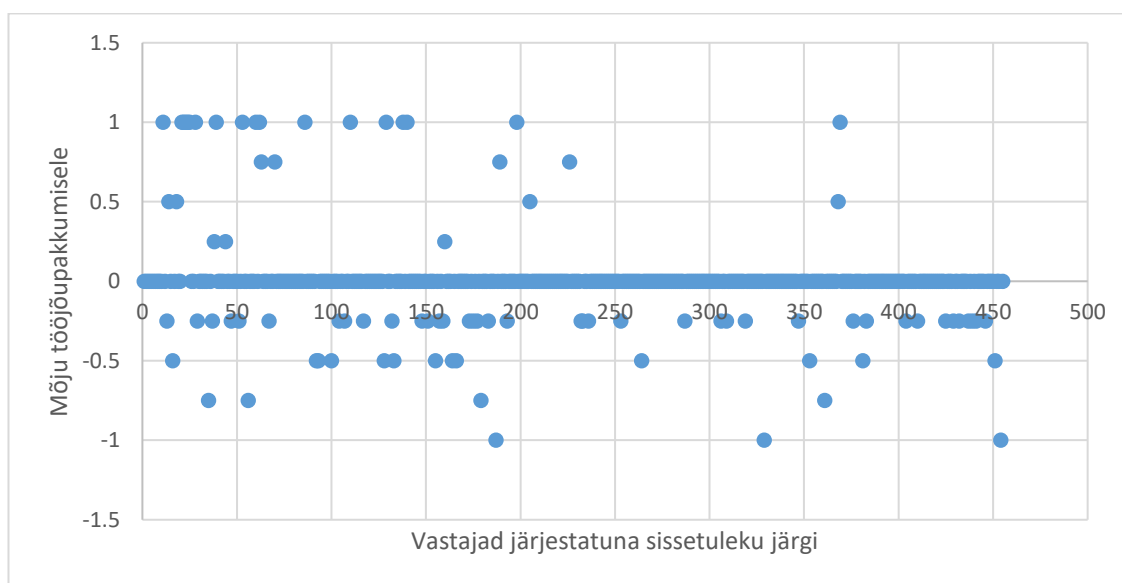
Sissetuleku kvintiiil	isikute arv	% vastanutest	Keskmine töökoormuse muut
1	146	32.09%	0,082
2	67	14.73%	-0,045
3	75	16.48%	-0,013
4	97	21.32%	-0,028
5	70	15.38%	-0,054

Allikas: Autori koostatud, uuringu tulemuste põhjal.

Kui staatiline tööjõupakkumise mudel näitab, et mitte töötamisest tulenev sissetuleku suurenemine toob kaasa sissetulekuefekti, mille tõttu suureneb nõudlus vaba aja järele ning millega kaasneb töötatud tundide arvu vähendamine (Maghir, Phillips 2010), siis küsitluse tulemusest selgub, et saadud tulemused ei ühti üheselt levinud teooriaga. Tööjõupakkumist sooviksid võimalusel muuta 20,4% vastanutest, eeldusel et tööandja seda võimaldab. Sealjuures tööjõupakkumist sooviksid suurendada 7% vastanutest, see tähendab, et liikuda töötuse seisundist tööturule, seda kas täis või osakoormusega või suurendada olemasolevat töökoormust. Tööjõupakkumist sooviksid vähendada 13,4% vastanutest. See tähendab, et nad sooviksid vähendada olemasolevat töökoormust või lahkuda tööturult täielikult.

Uurides lähemalt üksikisikute vastuseid, selgub et enamik tööjõupakkumise suurendajatest sooviksid tööle asuda või tööjõupakkumist suurendada täis- või poole koormuse võrra. Seejuures enamik tööjõupakkumise vähendajatest, sooviksid oma koormust vähendada veerandi koormuse võrra. Joonisel 4 on kujutatud iga vastaja eelistus

oma tööjõupakkumise võimaliku muutuse osas 300 eurose kodanikupalga rakendamise korral. Mõju väärtus -1-st kuni 1-ni näitab, kuidas vastav indiviid oma tööjõupakkumist muudaks. Mõju sammuks on 0,25 koormus, seega -1 näitab isikut, kes lahkuks tööturult, -0,75 vähendaks töötamist kolmveerand koormuse, edasi vastavalt vähendamine poole ja veerandi võrra ning samuti suurendamine samaväärsete sammude võrra. Seejuures mõju väärtus 1 väljendab indiviidi soovi siseneda tööturule, kui ta varasemalt ei töötanud, või lisaks võtta täiskoormusega töö.

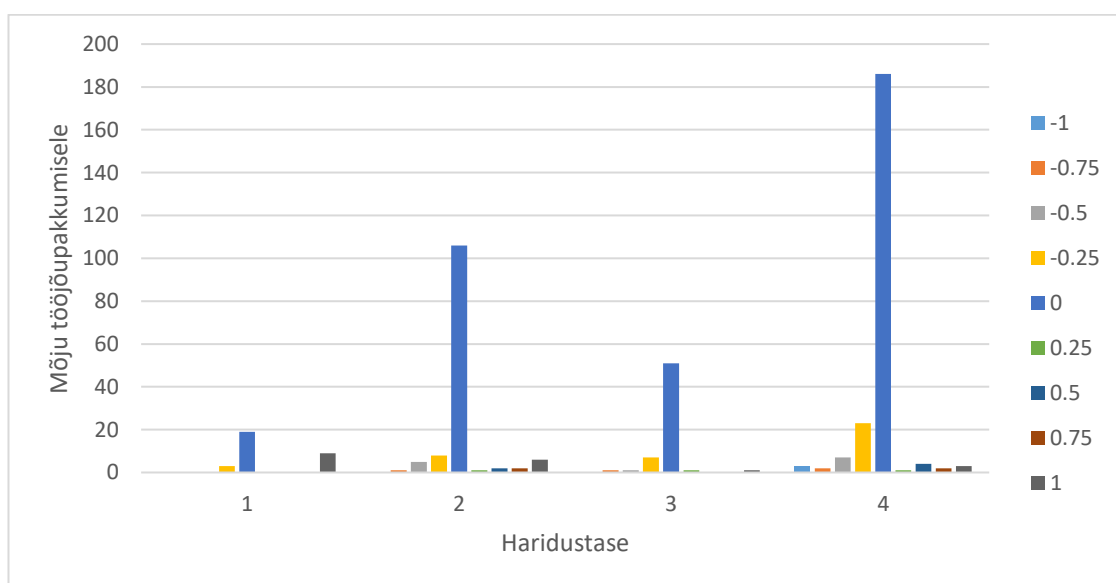


Joonis 4. Individuaalne tööjõupakkumise muutus 300 eurose kodanikupalga rakendamise korral, järjestamise aluseks sissetuleku suurenemine.

Allikas: Autori koostatud, uuringu tulemuste põhjal.

Seega statistiliselt oleks küll töökoormuse vähendajaid rohkem, kuid kui leida kõikide koormuse vähendajate ja suurendajate muutuste väärtuste kogusummad on tulemus mõnevõrra erinev. Selgub, et kodanikupalga korral suureneks kogu tööjõupakkumine 25,75 täistööajaga töötava indiviidi võrra, samal ajal kui tööjõupakkumine väheneks 22,75 täistööajaga töötava indiviidi võrra, arvestades 455 liikmelist valimit. See tähendab, et täistööajale taandatud jätaksid töötamise 5% ning läheksid täiskohaga tööle 5,6% vastajatest.

Analüüsidest haridustaseme mõju tööjõupakkumisele, selgub et nii tööjõupakkumise suurendajate kui vähendajate hulgas on nii madalama haridustasemega kui ka kõrgharidusega indiviide. Vaid tudengite, kel kõrgharidus alles omandamisel, grupis olid indiviidid, kes sooviksid üksnes töötatud tundide arvu vähendada või jätkaksid töötamist samasuguse koormusega. Ka jooniselt 5 on võimalik näha trendi, mille korral kõrgharitude ning tudengite seas on tööjõupakkumise muutmisel valdavaks sooviks tööjõupakkumise vähendamine. Kesk- või keskeriharidusega isikute seas on veidi enam soovitud tööjõupakkumist vähendada, kuid peaaegu võrdväärset on ka tööjõupakkumise suurendajaid. Kõige madalama haridustaseme korral, ehk põhihariduse või vähema olemasolul, on sellesse gruppi kuuluvate indiviidide peamiseks sooviks töökoormuse täielik suurendamine. See tähendab praegusest töötuse või mitte-aktiivsuse seisundist tööle liikumist või täiendava töökoha juurde võtmist. Siiski on kõigi haridustasemete hulgas valdavaks trendiks tööjõupakkumise samaks jätmine.

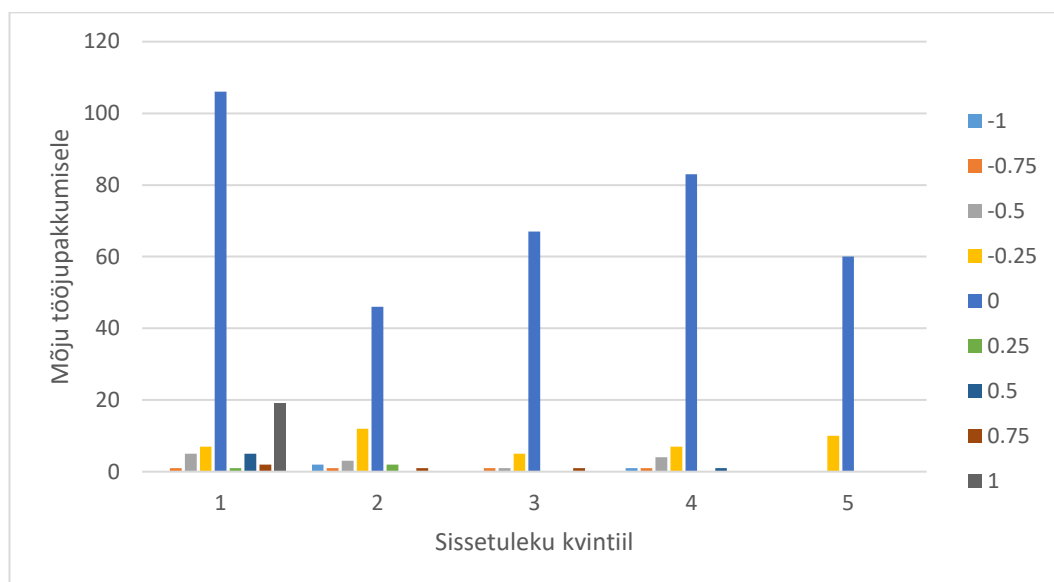


Joonis 5. Haridustaseme mõju tööjõupakkumisele kodanikupalga rakendamise korral. (1-põhiharidus või vähem; 2-kesk-,keskeriharidus; 3-kõrgharidus omandamisel; 4-kõrgharidus)

Allikas: Autori koostatud, uuringu tulemuste põhjal.

Nagu eelnevalt teoorias käsitletud, siis sissetuleku suurenemisega kaasneb sissetulekuefekt, mille tõttu suureneb indiviidide nõudlus vaba aja järele (kui vaba aeg on

normaalkaup). Seega kõrgemates sissetulekukvintiiilides asuvad inividid peaksid oma töötatud tundide arvu vähendada. Madalamates tulukvintiiilides võib domineeriv olla asendusefekt, kus sissetuleku suurendamine muudab vaba aja kallimaks ning seetõttu suurendatakse töötatud tundide arvu, eriti juhul kui inividid on seni olnud töötuse lõksus. Vastustest selgub, et kõikides sissetulekukvintiiilides, kodanikupalga rakendamise korral, on peamiseks trendiks mõju puudumine. See tähendab, et valdav osa kõikidesse tulukvintiiilidesse kuulujatest töötaksid täpselt sama moodi edasi ka peale kodanikupalga rakendamist. Väiksem osa vastajatest muudaks oma käitumist tööjõupakkumise mudelile vastavalt. See tähendab, et kõrgemates tulukvintiiilides on valdavaks tööjõupakkumise vähendamine. Seda küll mitte täieikult – pigem 0.25 või 0.5 koormuse võrra (vt joonis 6). Kõige madalamas sissetulekukvintiiilis on aga palju ka tööjõupakkumise suurendajaid.

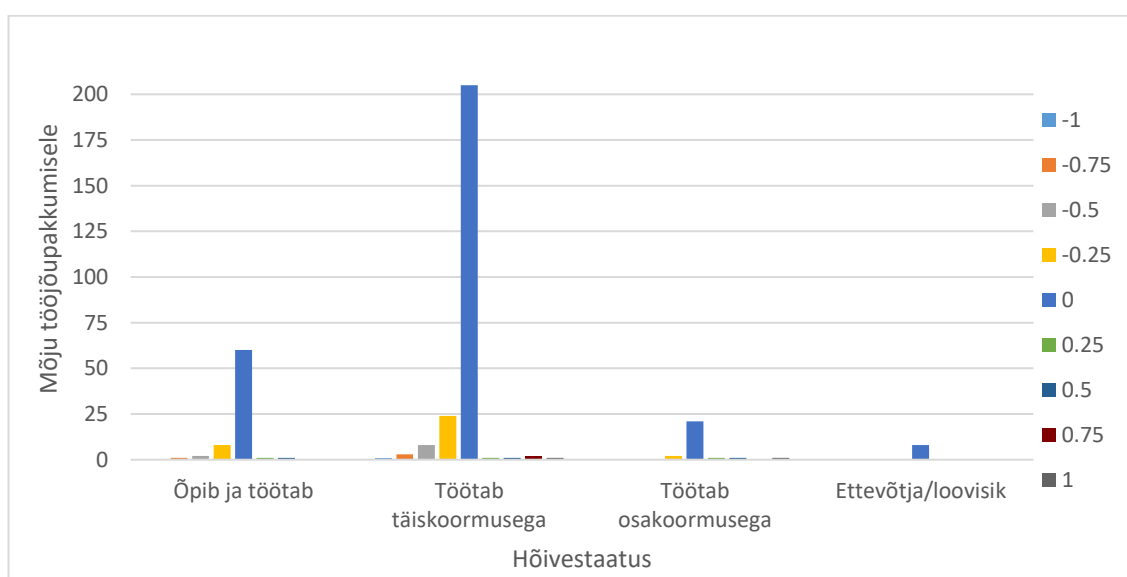


Joonis 6. Sissetuleku kvintiiili kuulumise mõju tööjõupakkumisele kodanikupalga rakendamise korral.

Allikas: Autori koostatud, uuringu tulemuste põhjal.

Küsitluse käigus saadud tulemusi ja tööjõupakkumise staatilist mudelit kõrvutades selgub, et ligikaudu 14% vastajateks käitüks sissetuleku suurenedes vastavalt üldlevinud teooriale. Paljud vaesemasse sissetuleku kvintiiili kuulujad näeksid aga kodanikupalgas võimalust vaesusest pääsemiseks ning enda elukvaliteedi tõstmiseks, nende tööjõupakkumine suureneks või jääks samaks.

Analüüsidest individide hõivestaatus selgub, et peamisteks tööjõupakkumise vähendajateks oleksid täiskoormusega töötajad (vt joonis 7). Nende puhul on domineerivaks sissetulekuefekt. Osakoormusega töötajate hulgas leidub vähesel määral nii tööpakkumise vähendajaid kui ka suurendajaid. Töötavad tudengid sooviksid võimalusel töökoormust vähendada enim veerandi koormuse võrra. Seejuures sooviksid mõned töötavad tudengid ka oma töökoormust suurendada. Hetkel ettevõtjana või loomemajanduse alal vabakutselisena tegutsevate isikute tööjõupakkumisele ei omaks kodanikupalga rakendamine mingisugust mõju.



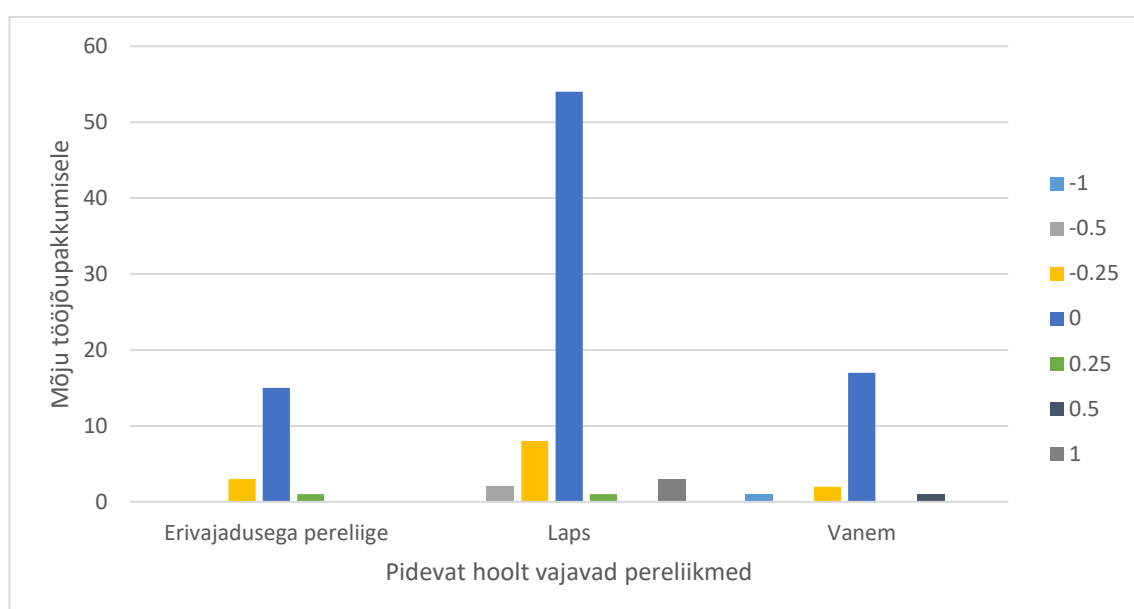
Joonis 7. Aktiivse hõivestaatusiga isikute mõju tööjõupakkumisele kodanikupalga rakendamise korral.

Allikas: Autori koostatud, uuringu tulemuste põhjal.

Isikute jaoks, kes on hetkel tööturul mitteaktiivsed, ei omaks kodanikupalga rakendamine olulist mõju. Kõige suuremat mõju kodanikupalga rakendamisel märkisid enda jaoks isikud, kes on hetkel kodused. 15,4% isikutest, kes on hetkel kodused, nende hulgas peamiselt lapsehoolduspuhkusel olevad isikud, sooviksid tööturule naastes oma töökoormust vähendada veerandi koormuse võrra. Ning 7,7% valimisse kuuluvatest kodustest sooviksid tööturule naastes enda tööjõupakkumist suurendada. Valimisse sattus 8 hetkel mitteaktiivset isikut, 7 nendest ei muudaks kodanikupalga korral oma

tööjõupakkumist, 1 aga sooviks sel juhul minna täiskohaga tööle. Praegu hoiab teda tööturult eemal meelepärase töö vastuvõtmisega kaasnev ebapiisav sissetulek.

Isikutel, kellel on pidevat hoolt vajavaid pereliikmeid, võib nende eest hoolitsemine olla suurema prioriteediga kui töötamine. Käesoleva töö raames on pidevat hoolt vajavate pereliikmete all mõeldud alla kolme aastast last, erivajadusega last või pereliiget ning pidevat hoolitsust vajavat vanemat. Enamik pideva hoolitsuse vajadusega pereliikmete hooldajatest töötavad hetkel täiskoormusega ning paljud neist ei sooviks kodanikupalga rakendamise korral enda tööjõupakkumist muuta. Tööjõupakkumise muutjate seast enamik sooviks oma töökoormust vähendada veerandi võrra (vt joonis 8).



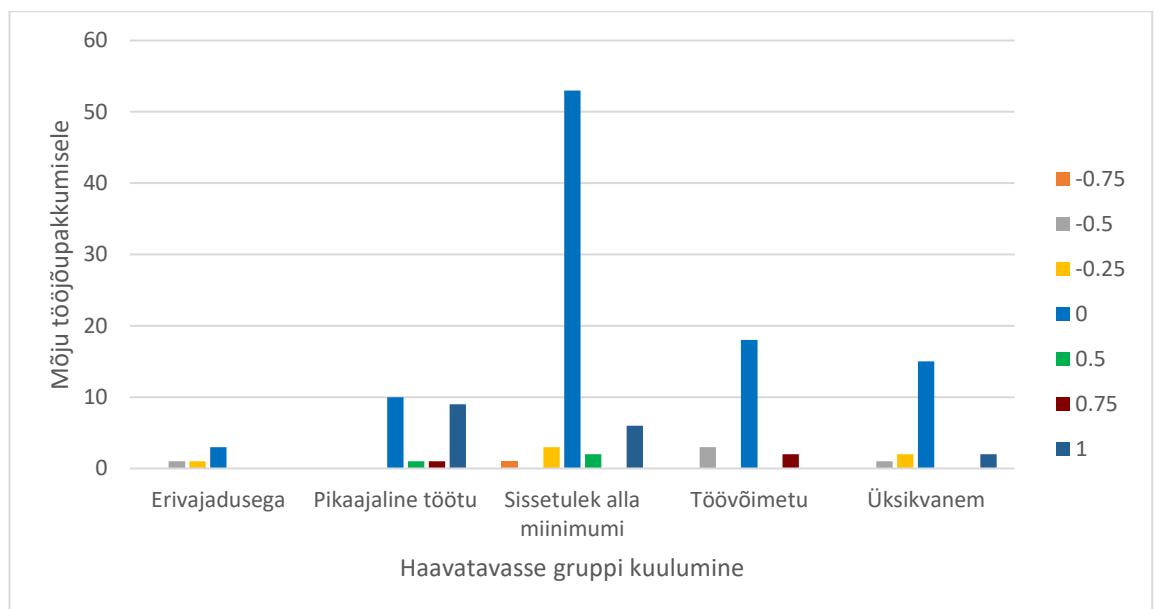
Joonis 8. Pideval hoolt vajavate pereliikmete olemasolu mõju tööjõupakkumise muutmise soovile kodanikupalga rakendamise korral.

Allikas: Autori koostatud, uuringu tulemuste põhjal.

Tööjõupakkumise vähendamise soov on siinkohal ootuspärane. Tihti ei soovita väikest last liiga varakult lasteaeda panna või võimalusel vähendatakse lasteaiapäevade arvu nädalas. Kodanikupalk annaks vanematele selle võimaluse, ilma sissetuleku märkimisväärse vähenemiseta. Samuti annab see võimaluse erivajadusega pereliikmele ning hoolt vajavale vanemale suurema aja ja tähelepanu pööramiseks, ilma sissetuleku märkimisväärse vähenemiseta.

Haavatavasse gruppi kuuluvad inividid, kellel on suurem risk sattuda vaesusesse (Hoogeveen et al. 2004). Käesolevas töös on haavatavasse gruppi kuuluvate isikutena käsitletud inivide, kes on erivajadusega, olnud pikka aega järjest töötud, kelle sissetulek on alla miinimumpalga, kes on töövõimetud või vähenenud töövõimega või kes on üksikvanemad.

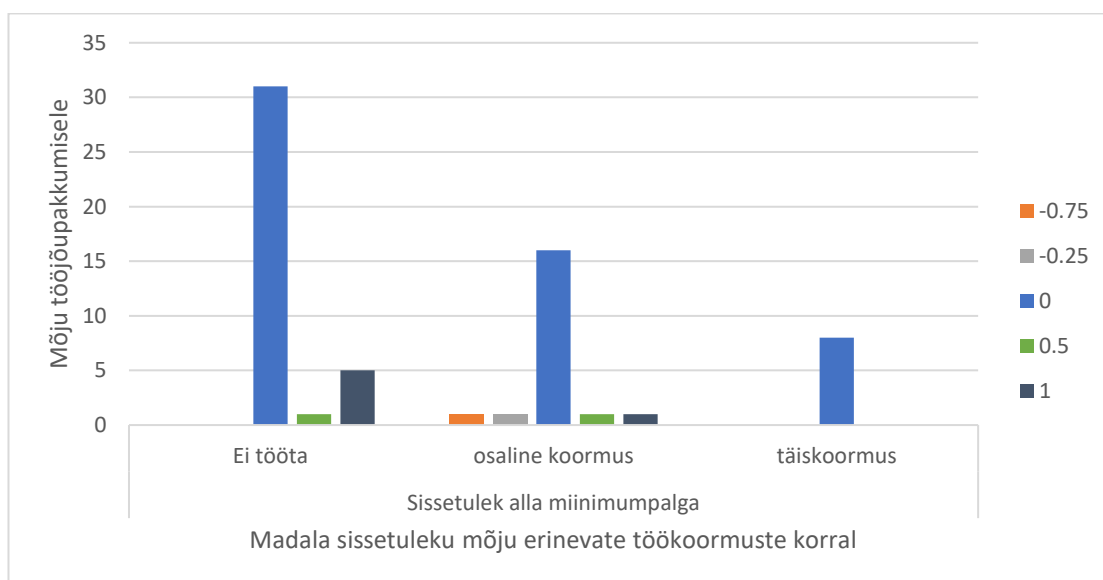
Tulemustest selgub, et erivajadusega isikud vaid vähendaksid oma tööjõupakkumist, kuid seda üksnes osaliselt (vt joonis 9). Kuna erivajadustega inimeste töötamine on üldiselt raskendatud on selline soov mõistetav. Töövõimetute või osalise töövõimega inimeste hulgas on nii isikuid, kes sooviksid tööjõupakkumist vähendada, kui ka neid kes sooviksid seda suurendada. 15% valimisse kuulunud üksikvanematest sooviksid enda tööjõupakkumist vähendada – 2/3 neist sooviksid seda vähendada veerandi koormuse võrra. 10% üksikvanematest sooviksid siseneda kodanikupalga mõjul tööturule, hetkel nad ei tööta. Pikaajalistest töötutest pooled on kaotanud soovi aktiivselt tööturul osaleda, samal ajal teine pool pikaajalistest töötutest pole tööleidmise soovi kaotanud ning enamik neist sooviks tööturule siseneda täiskoormusega.



Joonis 9. Haavatavasse gruppi kuulumise mõju tööjõupakkumisele kodanikupalga rakendamise korral.

Allikas: Autori koostatud, uuringu tulemuste põhjal.

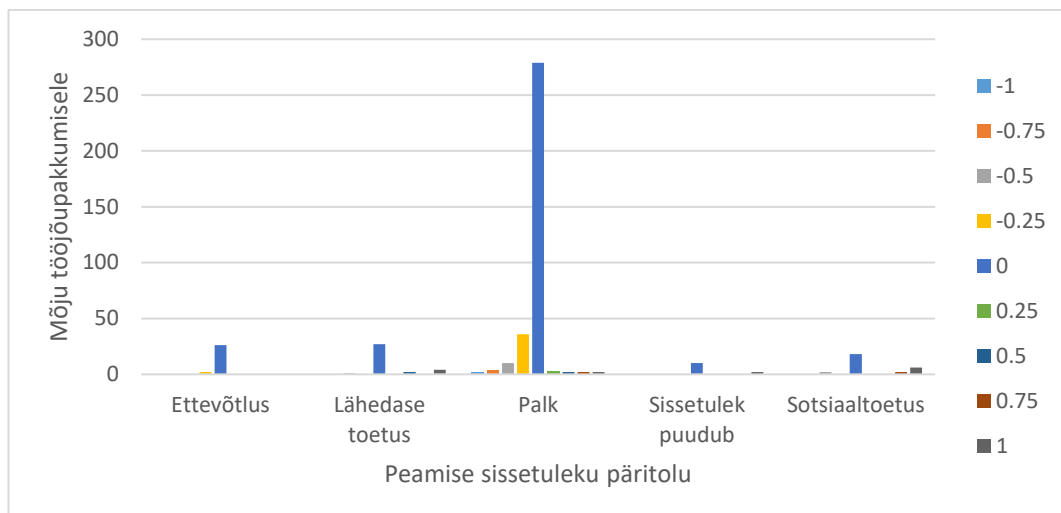
Kui aga vaadata isikuid, kelle sissetulek on alla riigipoolt kehtestatud miinimumpalka, siis nende hulka kuuluvad täiskoormusega töötajad ei muudaks oma tööjõupakkumist (vt joonis 10). Osalise koormusega töötavate madalapalgaliste indiviidide korral on käesolevas valimis võrdselt nii tööjõupakkumise suurendajaid kui vähendajaid. Enamik madalapalgalistest, kes hetkel ei tööta, ei suurendaks oma tööjõupakkumist ka kodanikupalga rakendamise korral. Tööjõupakkumise suurendajad sooviksid siseneda tööturule kas täis- või poole koormusega töötades.



Joonis 10. Madala sissetuleku mõju tööjõupakkumisele erinevate töökormuste juures kodanikupalga rakendamise korral.

Allikas: Autori koostatud, uuringu tulemuste põhjal.

Kui vaadata valimisse kuulunud indiviidide peamist sissetulekut, siis domineerivaks on palgaga teenitud tulu (vt joonis 11). Allolev graafik näitab peamist mõju tööjõupakkumisele vaid palgatöötajate korral, ettevõtlusega tegelejad ning puuduva sissetulekuga indiviidid ei muudaks märkimisväärselt oma tööjõupakkumist.

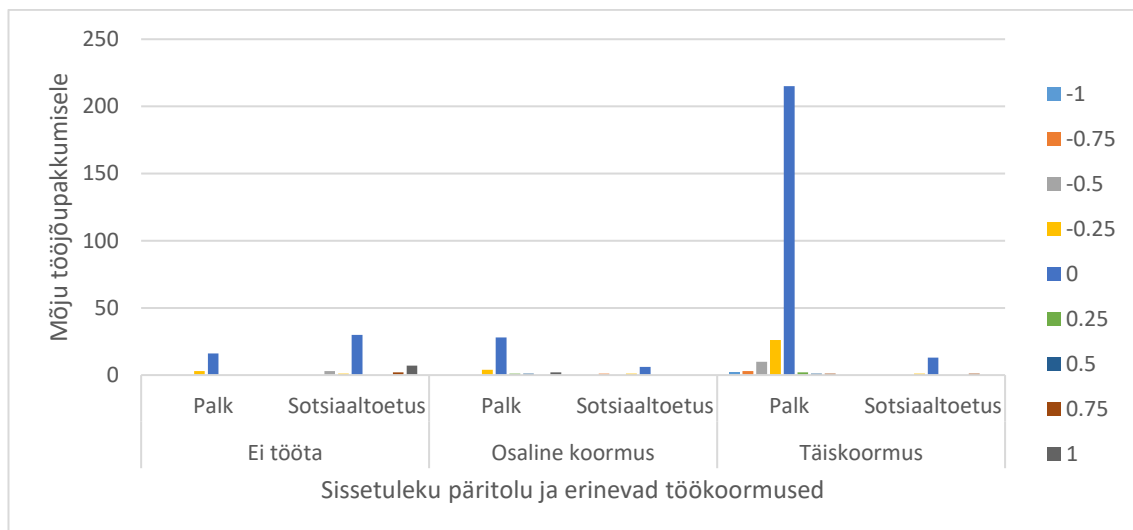


Joonis 11. Peamise sissetuleku päritolu mõju tööjõupakkumisele kodanikupalga rakendamise korral.

Allikas: Autori koostatud, uuringu tulemuste põhjal.

Lähedaste toetusest ja sotsiaaltoetustest sõltuvad suurendaksid vähesel määral oma tööjõupakkumist. Isikud, kelle peamiseks sissetulekuks on töötamisega teenitud palk, sooviksid kõige enam oma tööjõupakkumist vähendada, seejuures enamik vähendajatest sooviksid oma töökoormust muuta veerandi koormuse võrra.

Tegelikkuses ei kirjelda eelnev joonis sissetuleku päritolu täiesti korrektselt, kuna võtab arvesse üksnes peamise sissetuleku allika. Seega kui inimene teenib ka palgatulu, on eeldatud, et palk on peamine sissetuleku allikas. Tegelikkuses saavad paljud inividid lisatulu muudest allikatest, näiteks paljude palgatöölise lississetuleku moodustavad ettevõtlusega teenitud tulu, lähedase toetus ning erinevad sotsiaaltoetused. Siiski, kui võtta arvesse ka lisatuluna teenitud sotsiaaltoetusi nähtub, et tulemused on eelnevaga väga sarnased (vt. Joonis 12).



Joonis 12. Sissetuleku päritolu mõju erinevate töökoormuste juures kodanikupalga rakendamise korral.

Allikas: Autori koostatud, uuringu tulemuste põhjal.

Kui vaadelda lisaks ka käesoleva töökoormuse mõju, selgub et täis- või osalise koormusega töötavad inimesed, kes saavad lisisissetulekut ka sotsiaaltoetuste näol, ei muudaks oma tööjõupakkumist kodanikupalga rakendamise korral. Sellest võib järeldada, et valimisse kuulunud osalise koormusega töötajad, kelle põhi või lisisissetulekuks on sotsiaaltoetused, ei ole hetkel töötuse lõksus või nende tööjõupakkumise valik ei olnud sellest tingitud, vaid osaline koormus valiti oma individuaalse soovi tõttu.

2.3. Ökonomeetriline mudel

Eelmises alapeatükis toodi välja, et vastajate sooline jaotus ning vanuseklassidesse kuulumine oli väga ebavõrdne. Selleks, et küsitluse tulemusi paremini üldistada, leiti igale vastajale sugu ning vanust arvesse võttes sobilik kaal selliselt, et valim sarnaneks vastavate näitajate lõikes Eesti elanikkonnaga. Uuringu läbiviimise aluseks võeti vaid tööealine elanikkond, seega eemaldati mudelist alla 18-aastaste ning üle 64-aastaste vastused. Lisaks eemaldati mudelist vastused, kus hetkel tööturul mitteaktiivne isik väidetavalt vähendaks kodanikupalga korral oma tööjõupakkumist. Lõplik mudel koostati 440 vastuste põhjal.

Koostatud mudel uurib millised karakteristikud mõjutavad tööjõupakkumise muutmist. Seetõttu valiti sõltuvaks mutujaks tööjõupakkumise muut 300 eurose kodanikupalga rakendamise korral. Kodanikupalga määraks valiti just 300 eurot mitmel põhjusel. Esiteks on see ülevalpool vaesuspiiri, mis tähendab, et see asendaks muud sotsiaaltoetused ning annaks inimestele piisava sissetuleku esmavajaduste rahuldamiseks. Lisaks on The Economist koostanud kalkulaatori, mille kohaselt oleks Eesti võimeline maksta igale Eesti elanikule ligikaudu 260 eurot kuus (Universal Basic Income...2016). Kui kodanikupalga saajate hulka mitte arvestada lapsi, vaid jätta nende jaoks kehtima tänane 50 eurone lastetoetuse summa kuus, oleks Eesti võimeline igale täiskasvanud elanikule maksta põhisissetulekut summas 306,8 eurot.

Esmase mudeli kirjeldav statistika on esitatud tabelis 2.

Tabel 2. Esmase mudeli muutujate kirjeldav statistika.

Muutuja	Tähis mudelis	Min	Max	Mediaan
Muutus tööjõupakkumises	Mju_tjp	-1	1	0.015
Sugu	Sugu_n	0	1	0.704
Vanuseklass	Vanusekl	2	6	3.338
Omandatud kõrgeim haridustase	Haridus	1	4	3.081
Õppimise staatus	Opilane	0	1	0.209
Mitteaktiivsuse staatus	Mitteakt	0	1	0.013
Hooltvajavate ülalpeetavate olemasolu	Ulalp_olemasolu	0	1	0.275
Sõltumine sotsiaaltoetustest	Solt_toetustest	0	1	0.138
Sõltumine lähedaste toetusest	Solt_lahedastest	0	1	0.181
Sissetulekukvintil	St_kvint	1	5	2.770
Logaritmitud leibkonna ekvivalentnetosissetulek	Log_ekvsissetulek	0	7.6	6.533
Haavatavasse gruppi kuulumine	Haavatav_gr2	0	1	0.184
Sissetulek väiksem kui miinimumpalk	St_allamin	0	1	0.172

Allikas: Autori koostatud.

Selgitavate muutujate mudelisse valiku põhjused:

Sugu: On leitud, et abielus naised (ja üksikvanemad) on kõige tundlikumad tööjõus osalemise ning oma töötundide muutuse osas, kui toimuvad maksumuudatused, millega kaasneb mõju teenitud netosissetulekule. Seejuures mõju meestele on väike või puudub. Samuti on leitud, et maksud ja sotsiaaltoetused võivad mõjutada perekonna teise tööealise liikme otsust liikuda tööturule või tema soovitud töökoormuse valikut. (Vörk, Paulus 2006) Kuna Eestis on mehed tihti peamised sissetuleku teenijad, eriti arvestades soolist palgalõhet, siis võib oodata, et pere finantsolukorra paranemisel on naised tõenäolisemalt need, kes vähendaksid töötatud tundide arvu.

Kilingsworth ja Heckman (1986) väidavad mitmete erinevate uuringute põhjal, et on alust arvata, et osa naistest ei liigu kunagi tööturule, seejuures aga on palju vastuolulisust selle osas kui suur on see grupp naistest, kes kunagi tööle ei lähe.

Vanuseklass: On leitud, et maksude mõju tööjõupakkumisele, ehk netotöötasu vähenemine ei oma olulist mõju inimeste jaoks, kelle tulevane palk sõltub praegusest töötamisest (Vörk, Paulus 2006). Noored alles alustavad karjääri ning seetõttu ei ole neil tihtipeale võimalik enesele lubada töötatud tundide arvu vähenemist. Loomulikult ei kehti see kõikide noorte kohta, on ka neid kes näevad kodanikupalgas tugivõrgustiku ning ei tunne seetõttu survet palgatöö tegemiseks. Vanemaealised on juba aga oma maksimaalse sissetulekutaseme saavutanud ning seega peaksid olema suurema tõenäosusega valmis töötatud tundide arvu vähendama. Mudelis on vaatluse alla võetud vaid 18-64 aastased vastajad, kuna nemad moodustavad tööealise elanikkonna ning nende vastused on olulised mudeli püstitamiseks.

Haridustase: On leitud, et madala haridustasemega meeste jaoks on maksu- ja toetuste määrad olulised tööturul osalemise valiku tegemiseks. Seejuures aga ei ole maksudel ja toetustel olulist mõju töötatud tundide arvule. Madala haridustasemega mehed enamjaolt kas ei tööta üldse või töötavad täiskoormusega. Kõrgharidusega jõukate meeste tööturul osalemist ei mõjuta maksumuudatused ega sotsiaaltoetused, küll aga muudetakse oma tegevust või tarbimist selliselt, et kehtestatud süsteemist maksimaalset kasu saada. (Meghir, Phillips 2010)

Lisaks tuleb arvesse võtta ka inimeste individuaalseid eelistusi. Kõrgharidusega inimestel on tihti suurem vajadus enese arendamiseks ning suurem saavutusvajadus. Selleni jõutakse läbi töö ja sellega kaasneva karjääri. Madalama haridustasemega inimestel on tihti selline tung väiksem.

Õpilase staatus: Paljud tudengid peavad töötama selleks, et olla võimelised õppetasusid maksma (Lederman 2009). Eestis on olukord paranenud tänu 2013/2014. õppeaasta sügisel läbi viidud kõrgharidusreformile, mille tulemusel on enamikele üliõpilastele tagatud tasuta õpe. Siiski kaasnevad üliõpilase staatusega paljude tudengite jaoks elamiskulud vanematekodust võõrasse linna kolimise tõttu.

On leitud, et tudengid töötavad enamasti ebapiisava majandusliku olukorra tõttu. Samuti soovitakse varakult omandada töökogemust, et hiljem olla tööturul konkurentsivõimeline. Probleemina nähakse ka üliõpilaste arenguvajadustele mittevastavat õppeteenuse kvaliteeti, mille juures annab lisatõuke töötamiseks seda võimaldav õppekorraldus. Lisaks on leitud, et keskmine tudeng kulutab rohkem aega töötamisele kui õppimisele. Suure töökoormuse tõttu ei jää tudengitel piisavalt aega õpingutele pühendumiseks ning tudengite õppekoormus on tihtipeale madalam kui neilt oodatakse. (Mägi, Kirss 2013)

Eesti Üliõpilaste Eluolu Uuringu kokkuvõtteena järeldati, et täistööajaga töötamine avaldab õppeprotsessile negatiivset mõju: töötavate üliõpilaste eksamitulemused on kehvemad, huvipakkuvate vabaainete omandamine jääb ajapuudusel ära ning lõputöö kirjutamine lükatakse sageli edasi. (*Ibid.*)

Siinkohal võiksid paljud tudengid tunda positiivset mõju kodanikupalgast. See annaks vähemkindlustatutele võimaluse töökoormust vähendada ilma, et sissetulek kaoks, või olulisel määral väheneks. Samuti annaks see võimaluse panustada rohkem aega ja tähelepanu õppetööga seonduvale.

Sissetuleku kvintiil: Kui töötamine on normaalkaup, siis sissetuleku muutudes on sissetuleku ja asendusefektidel erisuunaline mõju. Madalapalgaliste jaoks tooks sissetuleku suurenemine kaasa tugeva negatiivse asendusefekti ja töötatud tundide arvu suurenemise ning nõrga sissetulekuefekti, millega kaasneb töötatud tundide arvu

vähendamine. Palgataseme kasvades muutub aga sissetulekuefekt tugevamaks ning teatud taseme juures saab domineerivaks efektiks. (Gamel et al. 2006) Seega võib järeldada, et kodanikupalk suurendab indiviidide sissetulekut ja vähendab töajupakkumist isikutel, kelle jaoks vaba aja puhul on tegu normaalkaubaga. Seejuures, suurendab kodanikupalk vaeste suhtelist ostujõudu, mis toob kaasa negatiivse sissetulekuefeki ja töötatud tundide arvu suurendamise, kuna nende jaoks on vaba aeg inferioorne kaup. (Hudáková 2015)

Leibkonna ekvivalentnetosissetulek: Kuna eelnev kategooria võttis vaatluse alla vaid individuaalse sissetuleku, on mudelis arvestatud ka leibkonna kogusissetulekuga. Vajadus selle järgi tuleneb sellest, et paljud leibkonna kulud on ühised ning enamasti on leibkonnas 2 sissetuleku teenijat. Leibkonnasetosissetulek on läbi kaalutud OECD modifitseeritud tarbimiskaaludega, mille järgi esimene leibkonnaliige on kaaluga 1, iga järgnev täiskasvanud leibkonnaliige kaaluga 0,5, ning iga laps kaaluga 0,3 (What are...2017).

Aktiivsuse staatus: Kui isik on hetkel tööturul aktiivne, on tõenäoline et ta kas mõnevõrra suurendab või vähendab töötatud tundide arvu. Kui isik on mitteaktiivne töötuselõksu tõttu, peaks kodanikupalga süsteem motiveerima teda tööhõive staatust muutma. Kui töötuselõksus ollakse aga iseenda veendumuste ning muudest põhjustest tingitud soovide tõttu, on tõenäoline, et isiku tööhõive staatus ei muutu.

Hooltvajavate olemasolu: Pidevat hoolt vajava isiku all on esitatud küsimustikus mõeldud alla 3. aastast last, kes vajab pidevat hoolt ja tähelepanu, erivajadusega last või pereliiget või vanemat, kes vajab pidevat hooldamist

On leitud, et sotsiaaltoetused omavad olulist mõju väikeste lastega naiste töajous osalemise otsuse tegemisel ning samuti töötatud tundide arvu valimisel (Meghir, Phillips 2010) Võib arvata, et sama kehtib ka erivajadusega lapse või pereliikme ja hoolt vajava vanema olemasolu korral. Seega võib eeldada, et kui isik hetkel töötab, kuid omab pidevat hoolt vajavat ülalpeetavat on tõenäoline, et ta vähendab oma töötatud tundide arvu selleks, et pöörata suuremat tähelepanu hoolitsetavale.

Sõltumine sotsiaaltoetustest: On leitud, et töötutoetus on takistav tegur tööturule liikumisel, kuna annab võimaluse kauem sobivat töökohta leida. Mõnel juhul on indiviidi jaoks ratsionaalsem elada toetusest saadavatest rahadest ning lahkuda seetõttu töölt või jätta vastu võtma miinimumpalga või sellele lähedase palgaga töökoht. (Atkinson 1991) Sellisel juhul kuulub indiviid töötuse lõksu, mille puhul madala palgaga töö vastuvõtmisel oleks indiviidi palk lähedane esialgse mittetöötamisel teenitud tuluga. (Definition of ...)

Kodanikupalgaga kaoks abikõlblikkuse testimine ning sissetuleku vähenemine töötades, kuid alles jääks sotsiaalne sissetuleku garantii. See tooks kaasa tööjõupakkumise suurenemise praeguste toetusesaajate hulgas (Atkinson 1996)

Sõltumine lähedaste finantstoetustest: Isik on arvetatud siia kategooriasse, kui tema peamine sissetulek tuleneb vanematelt, kaaslaselt või teistelt lähedastelt seotud isikutelt.

Osa naistest soovivad olla kodused, hoolitseda pere eest ja neil puudub täielikult soov kunagi tööturul osaleda (Kilingsworth, Heckman 1986). Enamasti soovivad invidiidid siiski olla iseseisvad ning mitte olla finantsiliselt sõltuvad teistest isikutest.

Haavatavasse gruppi kuulumine: Haavatavasse gruppi kuuluvad invidiidid, kel on risk sattuda vaesusesse. Ilma välispoolse abita on neil oht sattuda tugevasse või kroonilisse vaesusesse. (Hoogeveen et al. 2004) Ajutine haavatavus esineb kindlate elukriiside ajal, näiteks pikem haigus, perekonna lahkumine, töötus vms. Püsiv haavatavus esineb aga tugevate ja tõsiste pikaajaliste haiguste ja puude tõttu, püsiva vaesuse ja pikaajalise töötuse tõttu. (Mechanic, Tanner 2007) Whealan, Maitre (2010) leidsid oma uuringus, et haavatavasse gruppi kuulumiseks, eriti kui olla haavatav ja mitte vaene, mängivad olulist rolli järgnevad tegurid: tööturul mitteosalemine, madalasse sotsiaalsesse klassi kuulumine, lahusus, üksikvanemaks olemine, haigus ja puude olemasolu. Eelnevale tuginedes on käesoleva töö raames haavatavasse gruppi kuuluvatels isikuteks valitud invidiidid, kelle kohta kehtib vähemalt üks järgmistest tunnustest: invidiid on väheneud töövõimega või töövõimetu, on olnud pikka aega töötu, on erivajadusega või üksi last või lapsi kasvatav vanem.

Eelnevasse gruppi kuulumine tähendab üldjuhul, et isik kuulub madalamasse sissetuleku gruppi, mille korral sissetuleku suurenedes on domineeriv asendusefekt ning töötatud

tundide arvu suurendamine. Kodanikupalgaga kaasneb selle grupi jaoks ülioluline turvatunne, kuid tööjõupakkumise suurendamine aitab parandada nende elukvaliteeti ning turvatunnet veelgi suurendada.

Sissetulek alla riigipoolt kehtestatud miinimumpalga: Isik kuulub siia kategooriasse, kui tema sissetulek on alla 470 euro (kehtestatud riigipoolne miinimumpalk aastal 2017).

Lisaks sissetuleku kvintiilile on eraldi vaatluse alla võetud madalapalgalised isikud. Madalapalgaliste seas leidub leidub võrreldes teiste sissetuleku gruppidega rohkem isikuid, kelle jaoks vaba aeg on inferioorne kaup, millega kaasneb negatiivne sissetulekuefekt (Hudáková 2015). Samuti kaasneb madalapalgaliste sissetuleku suurenemisega negatiivne asendusefekt (Gamel et al. 2006). Mõlemad efektid toovad siinkohal kaasa vaba aja vähendamise ja töötatud tundide arvu suurendamise.

2.4. Mudeli tulemuste esitamine ja tõlgendamine

Kuna mitmed eelpool mainitud karakteristikud ei olnud mõju omava muutujana statistiliselt olulised, eemaldati need ükshaaval mudelist. Lõplikus mudelis figureerivad järgmised statistiliselt olulised mõju omavad muutujad: sugu, vanuseklass, mitteaktiivne staatus, sõltumine sotsiaaltoetustest, sissetuleku kvintiil ning haavatavasse gruppi kuulumine (vt lisa 4).

Mudeli kirjeldatavuse tase vastavalt McFaddeni Pseudo R^2 on 24.04%. Lisaks koostati korrelatsioonimaatriks (vt lisa 5), mille kohaselt multikollineaarsuse probleemi mudelis ei esine. On tõenäoline, et mitmed tööjõupakkumist kirjeldavad näitajad on mudelist välja jäänud. Tööjõupakkumise muutmise otsus sõltub mitmetest erinevatest karakteristikutest, mida ankeetküsitlusega on keeruline mõõta. Näiteks inimese huvi tema poolt tehtava töö vastu, keskkonna poolt seatud ootustest ja normidest ning mitmetest personaalsetest isikuomadustest. Lisaks rahale, mis tööga teenitakse avaldab töötamise soovile mõju ka töötamisega tekkiv seesmine väärtus indiviidi jaoks. Igal indiviidil on soovitud väärtused, mida töö aitab nende jaoks saavutada, sealhulgas prestiiž, võim, iseseisvus, kindlustunne. (Ros et al. 1999) Lisaks on töö tihti inimeste identiteedi ning eneseväärikuse keskpunktiks. Tasuta raha ei ole piisav selleks, et inimesed oma karjäärist loobuksid. (Dodge 2016)

Lõplik mudeli kuju, parameetrite väärtused asuvad tabelites 3 ja 4:

$$(1) \quad P(Y_i = j) = \frac{\exp(\beta x_i)}{\sum_{j=1}^m \exp(\beta x_j)}, \quad j \in (-1,0,1)$$

Kus

Y_i – tööjõupakkumise muut

X_i – tööjõupakkumist kirjeldav karakteristik

m – karakteristikute arv

β – mudeli parameeter

Multinoomse logiti parameetrite põhjal ei saa teha olulisi järeldusi karakteristikute mõju tugevuse kohta, välja saab tuua statistiliselt oluliste karakteristikute mõju suuna. Tulemuste tõlgendamisel on baasiks võetud kodanikupalga korral tööjõupakkumise muutus 0, mis tähendab, et baaskategooriasse kuuluvad isikud kodanikupalga korral enda tööjõupakkumist ei muudaks.

Indiviidide puhul, kes suurendaksid enda tööjõupakkumist, on 95% usaldusnool statistiliselt olulisteks muutujateks neljandasse vanuserühma kuulumine (35-44a) võrreldes teise vanuserühmaga (18-24a), mitteaktiivne staatus tööturul, sõltumine sotsiaaltoetustest, kolmandasse, neljandasse ja viiendasse sissetulekukvintiili kuulumine võrreldes esimese kvintiiliga ning haavatavasse gruppi kuulumine (vt tabel 3).

Tabel 3. Tööjõupakkumise muutu kirjeldavad karakteristikud $Y=1$ korral.

Kirjeldav karakteristik	Parameeter	Standardhälve	Olulisuse tõenäosus
Vanuseklass 25-34	0.3299	0.5978	0.628
Vanuseklass 35-44	1.4331	0.6790	0.049
Vanuseklass 45-54	-0.6977	1.0973	0.525
Vanuseklass 55-64	-0.1393	0.7949	0.861
Mitteaktiivne	-16.6802	0.9243	0.000
Sõltumine sotsiaaltoeustest	1.4880	0.5602	0.008
Haavatavasse gruppi kuulumine	1.6088	0.5724	0.005
2. sissetulekukvintiil	-0.3031	0.6959	0.663
3. sissetulekukvintiil	-2.2732	0.9109	0.013
4. sissetulekukvintiil	-2.1053	1.0661	0.048
5. sissetulekukvintiil	-15.8088	0.5328	0.000

Allikas: Autori koostatud.

See tähendab, et võrreldes teise vanuserühmaga, suurendaksid neljandasse vanuserühma kuulujad suurema tõenäosusega oma tööjõupakkumist. Võrreldes tööturul aktiivsete või muul viisil hõivatutega, on tööturul mitteaktiivsetel väiksem tõenäosus enda tööjõupakkumist suurendada. Isikutel, kelle peamiseks sissetulekuks on sotsiaaltoetused on suurem tõenäosus enda tööjõupakkumist suurendada, võrreldes indiviididega, kelle sissetulekud laekuvad muudest allikatest. Isikutel, kes kuuluvad kolmandasse, neljandasse ja viiendasse sissetulekukvintiili, on võrreldes esimeses tulukvintiilis oleva grupiga väiksem tõenäosus suurendada enda tööjõupakkumist. Haavatavasse gruppi kuulujatel on võrreldes gruppi mittekuulujatega suurem tõenäosus suurendada enda tööjõupakkumist.

Indiviidide puhul, kes vähendaksid enda tööjõupakkumist on mõju omava tegurina statistiliselt olulisteks muutujateks 95% usaldusnivool: sugu, mitteaktiivsesse gruppi kuulumine, neljandasse ja viiendasse sissetulekukvintiili kuulumine võrreldes esimese sissetulekukvintiiliga; 90% usaldusnivool on olulisteks muutujateks: kolmandasse vanuseklassi kuulumine (25-34a) võrreldes teise vanuseklassi kuulujatega ning teise sissetulekukvintiili kuulumine võrreldes esimese sissetulekukvintiiliga (vt tabel 4).

Tabel 4. Tööjõupakkumise muutu kirjeldavad karakteristikud $Y=-1$ korral.

Kirjeldav karakteristik	Parameeter	Standardhälve	Olulisuse tõenäosus
Sugu	1,115	0,421	0,008
Vanuseklass 25-34	-0,949	0,514	0,065
Vanuseklass 35-44	0,078	0,539	0,884
Vanuseklass 45-54	-0,070	0,620	0,909
Vanuseklass 55-64	0,841	0,692	0,224
Mitteaktiivne	-14,880	0,890	0,000
2. sissetulekukvintiil	0,675	0,649	0,298
3. sissetulekukvintiil	0,057	0,765	0,940
4. sissetulekukvintiil	1,217	0,656	0,064
5. sissetulekukvintiil	1,925	0,737	0,009

Allikas: Autori koostatud.

Mõju tugevuse hindamiseks kasutatakse marginaalseid efekte, mis näitavad kategooria esinemise tõenäosuse muutu, kui selgitav muutuja muutub marginaalselt, ehk ühe ühiku võrra (vt tabel 5 ja lisa 6). Marginaalsed efektid esitatakse kõigi sõltuva muutuja kategooriate kohta.

Tabel 5. Kodanikupalga mõju tööjõupakkumisele kirjeldavad marginaalsed efektid.

Tunnus	Marginaalne efekt (%)	olulisuse tõenäosus
Kui Y=-1		
Sugu	7,344	0,009
Vanus 25-34	-4,992	0,028
Mitteaktiivsus	-8,618	0,000
Haavatav grupp	-5,016	0,071
5. sissetulekuvintiil	21,141	0,063
Kui Y=0		
Sugu	-7,222	0,010
Vanus 25-34	4,924	0,030
Mitteaktiivsus	8,727	0,000
Kui Y=1		
Mitteaktiivsus	-0,208	0,009
Haavatav grupp	0,467	0,034
3. sissetulekuvintiil	-0,205	0,023
4. sissetulekuvintiil	-0,214	0,010
5. sissetulekuvintiil	-3,399	0,007

Allikas: Autori koostatud.

Naiseks olemine suurendab tõenäost tööjõupakkumist vähendada 7,34% võrreldes meestega. Samuti on naistel võrreldes meestega 7,22% väiksem tõenäosus tööjõupakkumist mitte muuta.

Kolmandasse vanuseklassi (25-34a) kuulumine vähendab tõenäosust tööjõupakkumist vähendada 4,99%, võrreldes teise vanuseklassi kuulujatega (18-24a). Kolmandal vanusegrupil on võrreldes esimesega ka 4,92% suurem tõenäosus tööjõupakkumise mitte muutmiseks.

Mitteaktiivsetel on 8,62% väiksem tõenäosus oma tööjõupakkumist vähendada ning 0,21% väiksem tõenäosus oma tööjõupakkumist suurendada võrreldes mingil viisil hõivatutega. Samuti on mitteaktiivsetel võrreldes mingil viisil hõivatutega 8,73% suurem tõenäosus oma tööjõupakkumine muutumatuks jätta.

Viiendasse sissetulekuvintiili kuulujatel on võrreldes esimesse sissetulekuvintiili kuulujatega 26,9% suurem tõenäosus oma tööjõupakkumist vähendada ning 21,14% väiksem tõenäosus enda tööjõupakkumine muutumatuks jätta. Seejuures on aga kolmandasse ja neljandasse sissetulekuvintiili kuulujatel 0,21% väiksem tõenäosus enda

tööjõupakkumist suurendada ning viiendasse kvintiili kuulujatel 3,4% väiksem tõenäosus enda tööjõupakkumist suurendada, võrreldes nende indiviididega, kes kuuluvad esimesse tulukvintiili.

Haavatavasse gruppi kuulujatel on võrreldes gruppi mittekuulujatega 5,02% väiksem tõenäosus tööjõupakkumist vähendada ning 0,47% suurem tõenäosus tööjõupakkumist suurendada.

2.5. Arutelu ja järeldused

Tulemuste analüüsimisel selgub, et naised on võrreldes meestega suurema tõenäosusega tööjõupakkumise muutjateks ning suurem osa nendest sooviks oma tööjõupakkumist vähendada. Saadud tulemus vastab eelpool seatud eeldusele. Naistele annab suurema võimaluse töökoormuse vähendamiseks asjaolu, et mehed on tihti peres peamised rahateenijad, kelle töökoormuse vähendamisega kaasnevad kulud oleksid seetõttu suuremad. Pere teise sissetulekuteenija tööturu võimalused on aga paindlikumad, seda eriti Eesti soolist palgalõhet arvesse võttes. Samuti on naised tihti need, kes lapsehoolduspuhkusele jäävad või väikese lapsega koju jääda otsustavad.

Analüüsides vanusest tulenevat mõju, selgub et tulemused vastavad samuti eeldustele. Tööjõupakkumist ei vähendaks ning suure tõenäosusega hoiaks muutumatuna 25-34 aastased vastajad. Sellesse gruppi kuuluvad suurema tõenäosusega isikud, kelle tulevane töötasu sõltub praegusest töötamisest. 25-34 aastased on kas oma tööalast karjääri alustamas või tihti karjääritee esimeses pooles, seetõttu on töötamisega saadud kogemused ning ajaline panus olulised tööalaselt edasi liikumiseks.

Tulemus, et mitteaktiivsetel on väiksem tõenäosus oma tööjõupakkumist vähendada võib esmapilgul tunduda vastuoluline, kuna nad ei ole tööturul aktiivsed. Tegelikult märgib see aga seda, et kas tööturul aktiivsetel või muul viisil aktiivsetel (õpilane, töötaja, lapsega kodune vms) on suurem tõenäosus oma tööjõupakkumist vähendada ning samas ka suurendada. Eelkõige tähendab see seda, et mitteaktiivsed ei ole huvitatud tööturule naasmisest ning ka kodanikupalga maksmine ei suurendaks seda soovi. Sellisest tulemusest võib järeldada, et küsitluses osalenud mitteaktiivsed ei olnud sellises hõivestaadiumis mitte töötuselõksu tõttu, kus neil oleks ratsionaalsem mitte töötada, vaid

oma isiklikel eelistustel põhineva otsuse tõttu. Seega võib eeldada, et töös käsitletavasse mitteaktiivsesse tööhõive staadiumisse kuuluvad isikud, kel pole vaja töötada, kuna neil on olemas piisava elukvaliteedi säilitamiseks vajalik sissetulek. Olgu isik siis ülalpeetav kaaslase või vanemate poolt, sotsiaaltoetustest elav, saanud päranduse või suudab teenida piisavat passivset tulu oma investeringutest. On loomulik, et ühiskonnas on inimesi kes ei soovi töötada, olgu põhjuseks piisav rahaline kindlustatus, pere eest hoolitsemise vajadus või mõni muu isiklik seisukoht.

Sissetulekukvintiiilidel põhinev analüüs ühtib samuti eelpool toodud eeldustega. Esimesse sissetulekukvintiiili kuulujatel on võrreldes kolmanda, neljanda ja viienda kvintiiliga, suurem tõenäosus oma tööjõupakkumist suurendada. Viiendasse tulukvintiiili kuulujatel tekitaks aga kodanikupalga maksmine suurema tõenäosuse enda töökoormust vähendada. Saadud tulemused ühtivad staatilise tööjõupakkumise mudeliga ning teoreetikute seisukohtadega. Madalapalgalistele annab kodanikupalga võimaluse enda elujärje parandamiseks. Samuti on tõenäoline, et madalapalgaliste hulgas on võrreldes teiste tulukvintiiilidega rohkem töötuselõksus olevaid isikuid, kellele annab lõksust väljumine lisatõuke töökoormuse suurendamiseks. Kodanikupalga korral ei kaota nad osa hetkel töötamisel kaduvatest sotsiaaltoetustest, mille tõttu nende netosissetulek oleks suurem. Kõrgemapalgaliste jaoks toob aga sissetuleku suurenemine kaasa sissetulekuefekti, mille tulemusel väärtustatakse enam vaba aega ning soovitakse töötatud tundide arvu vähendada.

Haavatavasse gruppi kuulujatel on võrreldes teistega oluliselt väiksem tõenäosus töötatud tundide arvu vähendamiseks ning suurem tõenäosus töökoormuse suurendamiseks. Kuna haavatavasse gruppi kuulujatel on suurem tõenäosus sattuda vaesusesse on ka ootuspärane, et nemad pigem suurendaksid töötatud tundide arvu, kui seda vähendaksid. Samas aga kuuluvad siia gruppi ka vähenenud töövõimega, töövõimetud või erivajadusega isikud, kellel tihti ei ole võimalik töötada või võib esineda probleeme töö leidmisega. Samuti võivad pikaajalised töötud ajapikku tööotsimise suhtes alla anda ning muutuda mitteaktiivseteks. Seega oleks olnud ootuspärane ka tulemus, kui välja toodud gruppi kuulujad oleksid soovinud hoida oma tööjõupakkumise konstantsena või seda hoopis vähendada. Tulemustest selgub, et haavatavasse gruppi kuuluvad indiviidid soovivad pigem enda tööjõupakkumist suurendada. Selle põhjusteks võivad olla gruppi kuulujate

keskmisest madalam sissetulek ning ka keskmisest suuremad kulutused (erivajadusega inimesed, üksikvanemad), mille tõttu soovitakse enda sissetulekut suurendada. Seejuures võib haavatavasse gruppi kuulujate hulgas olla teiste gruppidega võrreldes enam töötuselõksus olevaid inimesi, kellele annaks kodanikupalk võimaluse töökoormust suurendada, ilma toetusi kaotamata. Samuti võib suurema töökoormuse suurendamise põhjuseks olla erivajadusega ja töövõimetute isikute väike osakaal uuringuvalimis.

Vastajate arvamusi analüüvides selgus, et enamik kodanikupalga vastastest on seisukohal, et selle rakendamine tekitaks ühiskonda juurde mitteaktiivseid kodanikke, keda normaalsel, töötaval isikul on vaja ülal pidada. Eriti on see levinud jõukama klassi hulgas, kuna nemad kaotaksid enamiku oma saadavast kodanikupalgast kas otseste maksudena või kaudsel viisil. Ka vastanute arvamusi ning seisukohti küsides toodi kõige enam välja, et selline süsteem soodustaks riigi kulul elajaid ning inimestel kaoks motivatsioon töötada.

Huvitav on aga fakt, et praktiliselt kõik küsitlusele vastajatest, kes väitsid, et selline süsteem soodustaks riigi kulul elamist, ise oma tööjõupakkumist ei muudaks. Samal arvamusel oli ka indiviidid, kes ise oma tööjõupakkumist suurendaks. On loomulik arvata, et kodanikupalga rakendamine ei mõjutaks kõiki hetkel sotsiaaltoetustest elavaid indiviide tööle minema. Ja sellel on kindlasti tõepõhi all. Märkimisväärne osa hetkel mitteaktiivsetest jääks ka kodanikupalga rakendamise korral mitteaktiivse staadiumisse. Kui aga vaadata tööturul mitteaktiivsete statistikat, selgub, et mitteaktiivsete elanike osakaal tööealisest elanikkonnast on Eestis iga aastaga üha vähenenud ning jõudnud 26,1%-lt 2010. aastal 23,3%-ni 2015. aastal. (Inactive population as ...) Seejuures 25,2% mitteaktiivsetest on lahkunud tööturult enda haiguse või puude tõttu ning 15,4% hooldavad lapsi või teovõimetuid täiskasvanuid. See tähendab, et ligikaudu 3,8% Eesti elanikkonnast vanuses 20-64, nende hulgas enamasti naised, on mitteaktiivsed selle tõttu, et peavad hooldama lapsi või teovõimetuid täiskasvanuid. Ametiasutused kaaluvad meetmeid antud olukorra parendamiseks, lastehoiukohtade arvu suurendamist ning kättesaadavuse parandamist ning pikaajalise hoolduse kättesaadavuse parandamist. (2017. aasta aruanne ...) 10% mitteaktiivsetest on otsustanud lõpetada töötamise, et jääda varem pensionile ning vaid 3,7% on lõpetanud töötamise seetõttu, et tunnevad et tööleidmine on lootusetu. Suurim osa mitteaktiivsetest, s.o 36,8%, osalevad aga hariduses

või koolituses. (Inactive population – main ...) Seega võib tõeliselt mitteaktiivseks, ehk heitunuteks pidada vaid 3,7% mitteaktiivsetest. Kuid kuidas nende otsus elada toetustest mõjutaks praeguseid maksumaksjaid? Neid samu isikuid ning nende igakuist sissetulekut toetatakse ka täna.

Pikaajalised töötud võivad sageli muutuda heitunuteks, kui kaotavad lootuse tööd leida. Uuringu tulemustest selgub, et ligi 50% valimisse kuulunud pikaajalistest töötutest on kaotanud soovi tööturul aktiivselt osaleda. Kodanikupalk ei oleks neile ka täiendavaks motivaatoriks tööturule sisenemiseks, pigem annaks see võimaluse ilma tööta ära elamiseks. Siiski pooled valimisse kuuluvatest pikaajalistest töötutest ei ole töö leidmise soovi kaotanud ning enamik neist sooviks tööturule siseneda täiskoormusega.

Vastajate tööjõupakkumist mõjutavaid põhjendusi analüüsid selgus, et kõige enam vähendataks tööjõupakkumist selleks, et pühendada rohkem aega lastele ja perele. See annaks vanemale juurde kvaliteetaega lapsega ning aitaks kaasa õnnelike laste kasvamisele. Samuti aitab vanematele sellise võimaluse loomine suurendada nende isiklikku heaolu.

Teine suur osa tööjõupakkumise vähendajatest tõi põhjuseks õppimisele ja enese harimisele panustatava aja suurendamise. Suur osa Eesti tudengitest töötab täis- või osalise koormusega selleks, et katta elamise ja õppimisega seotud kulud. Kui tudengid saavad töötada erialasel ja/või meeldival töökohal ning neile jääb selle kõrvalt piisavalt vaba aega õppimiseks, ei ole töөлkäimise juures midagi halba. Tudeng saab vajaliku kogemuse ning tööturule sisenedes on see suureks eeliseks värskelt koolipingist tulnud töökogemuseta konkurendi ees. Kui aga töökoormus on liiga suur, väljendudes selles, et tudengil pole piisavalt aega loengutes ja seminarides osalemiseks ning vajalike kodutööde tegemiseks, on tegu probleemiga, millega kaasnevad stressis, kurnatud ning oodatust madalama teadmiste hulgaga üliõpilased ja lõpetajad. Seega on oluline, et riik saaks pakkuda abi ülekoormatud õpilastele ning panustada kõrghariduse kvaliteedi tõstmisesse. Lisaks tudengitele on oluline meeles pidada ka indiviide, kes soovivad läbida koolitusi või täiendõpet uue eriala omandamiseks või olemasolevate oskuste arendamiseks, et saavutada paremaid tingimusi tööturul. Või neid, kes soovivad end arendada isikliku arengu- ja saavutusvajaduse teostamiseks. Iga täiendav koolitus, haridustaseme saavutus

ja isiklik areng toob kaasa väärtuse, mida selle saavutanud isik saab panustada Eesti ühiskonda ning võib-olla ka meie kõigi hüvanguks.

Õppimise tõttu töökoormuse vähendamist töid põhjusena välja paljud vastanud, märkides et see annaks rohkem aega õppimisele pühenduda või võimaluse minna kõrgkooli. Ökonomeetiline mudel aga näitab, et vastanute seas ei omanud hetkel käsilolev õppimine tööjõupakkumisele statistiliselt olulist mõju. See võib tuleneda asjaolust, et paljud hetkel töötavad tudengid naudivad oma tööd ning nad tunnevad, et see arendab neid ning annab neile väärtuslikke kogemusi ning lisandväärtust tööturul. Võib arvata, et tudeng hindaks rohkem valikuvõimalust ning turvavõrgustikku, mida kodanikupalga olemasolu talle pakub. See tähendab, et töökoormust saaks vajadusel muuta, kui näiteks kool nõuab suurenenud pühendumist. Või mitte vastu võtta esimest pakutavat tööd ning selle asemel otsida kauem, et saada töökoht, mis tõesti südamelähedane.

Kolmas peamine põhjus tööjõupakkumise vähendamiseks on ettevõtlusega alustamise soov, või soov panustada rohkem aega juba käimas olevasse enda ettevõttesse. Indiviidid, kes sel põhjusel vähendavad oma tööjõupakkumist ei vähenda tegelikkuses pikas perspektiivis tööjõus osalemise määra Eestis. Uued ettevõtted annavad neile endile teistest sõltumatu sissetuleku ja kindlustunde ning loovad uusi töökohti ka teistele.

Teiste põhjuste seas toodi välja töökoormuse vähendamist selleks, et tervise eest rohkem hoolt kanda ja end raske tööga mitte liialt kurnata; Kasutada täiendavat aega puhkamiseks, pere ja sõpradega aja veetmiseks, hobide ning loominguga tegelemiseks ning vabatahtlikuna panustamiseks. Näiteks üks vastajatest, kes sooviks vähendada oma töökoormust poole võrra põhjendab seda nii: „Vähendaksin palgatöö koormust et pühenduda ennast huvitavatele tegevustele. Teeksin kindlasti ka vabatahtlikku tööd mis mind köidab kuid mis on praegu ajapuudusel tagaplaanil. Saaksin rohkem aega pühendada perele ja lastele.“ Kui vaadelda näiteks haavatavasse gruppi kuuluvate üksikvanemate põhjendusi, siis valimisse kuulunud üksikvanematest kolm vähendaks oma töökoormust. Üks üksikvanematest lõpetaks kodanikupalga korral ära lisakohal töötamise, teine läheks õppima ning kolmas kasutaks lisa vaba aega puhkamiseks ja perega aja veetmiseks.

Tööjõupakkumise suurendamise peamise põhjendusena toodi välja enda sissetuleku suurendamine, mis on igati ootuspärane tulemus. Enamik inimesi töötab selleks, et võimaldada endale ja perele paremaid elutingimusi. On tõenäoline, et kui aidata inimesed välja vaesusest ning tekitada nendes motivatsiooni töötamiseks, soovivad nad selle abil parandada oma elukvaliteeti. Parema elukvaliteediga harjumine tekitab aga motivatsiooni saavutada enamat. Lisaks leitakse, et tööga teenitud sissetulek annab eneseväarikuse.

Inimesed sooviksid lisa sissetulekuna saadud raha kasutada mitmesuguseks otstarbeks. Vastanute seas oli isikuid kes sooviksid lisatulu kasutada nii esmatarbekaupade soetamiseks, vaba-aja kulutusteks, säästmiseks kui ka investeerimiseks. Kõigi vastanute arvestuses kokku oli kõige levinumaks sooviks oma säästude suurendamine ning järgmisena elukvaliteedi parandamine. Mõlemad soovid on ootuspärased. On leitud, et enamikel eestlastel on küll raha tagavara, kuid enamasti pole see piisav (Maripuu 2014). Säästude omamine annab aga kindlustunde, et võimalik on hakkama saada ka ootamatute olukordade ja väljaminekute korral. Sissetuleku suurenemine toob enamasti kaasa soovi parema toidu, ilusamate asjade, suurema korteri, uuema auto jms omamiseks ning seda on näha ka tulemustest. Kui aga vaadata lississetulekut erinevate sissetulekukvintilide kaupa on näha, et madalamate tulukvintilide jaoks on olulisem elukvaliteedi parandamine ning kulu esmatarbekaupadele ning mõlemad kulutused vähenevad kulukvintili suurenedes (vt tabel 6). Lisa sissetuleku kasutamine investeringuteks või investeringute suurendamiseks on aga olulisem kõrgematele tulukvintilidele, ning soov raha selle jaoks paigutada väheneb tulukvintili alanedes. Raha kasutamine vaba-aja veetmiseks ning säästmiseks on aga sarnaselt oluline kõikide tulukvintilide jaoks.

Tabel 6. Vastanute soovid kodanikupalga kasutamiseks, sissetulekukvintilide lõikes.

	Elukvaliteedi parandamine	Esmatarbekaupad	Vaba aeg	Säästmine	Investeerimine
I kvintil	55%	20%	37%	61%	23%
II kvintil	54%	15%	45%	55%	24%
III kvintil	37%	9%	29%	67%	27%
IV kvintil	34%	6%	27%	50%	36%
V kvintil	24%	5%	35%	53%	48%
Kokku	42%	12%	34%	58%	31%

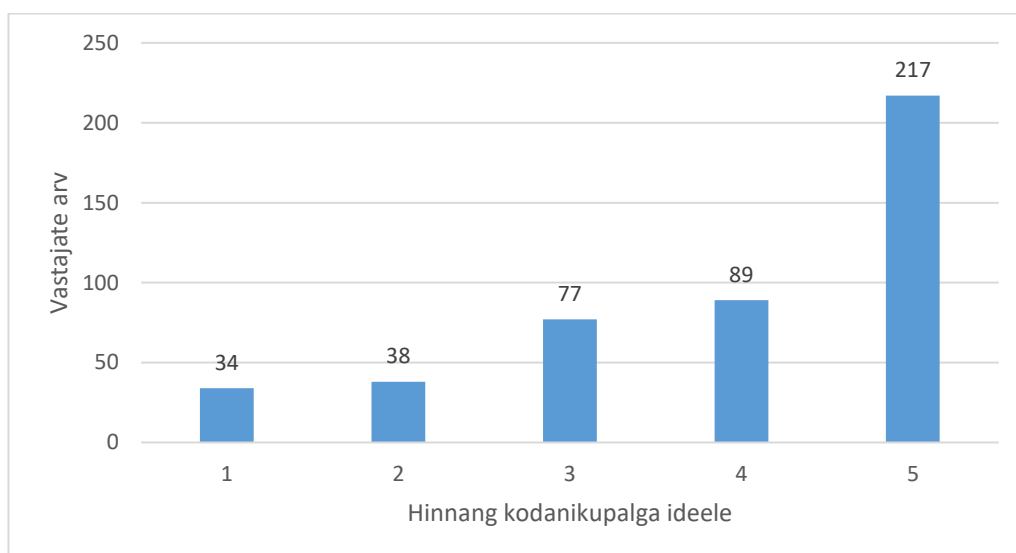
Allikas: Autori koostatud, uuringu tulemuste põhjal.

Tulemustest võib järeldada, et vaesuse leevendamine kodanikupalga abil on üpris lihtne, hoopis keerukamaks osutub ebavõrdsuse leevendamine. Kui anda kõikidele isikutele võrdne summa kuus, eeldusel et muud tingimused jäävad samaks, tähendab see tegelikkuses siiski seda, et jõukamad saavad veel jõukamaks. See tuleneb asjaolust, et vaesemal elanikkonna grupil kulub suurem osa saadavast lississetulekust esmavajalike kulutuste katmiseks. Muuhulgas vajavad nad raha söögi, riietuse ja eluasemega seotud kulutuste katmiseks. See annab võimalused elukvaliteedi parandamiseks, kuid võib arvata, et võrreldes jõukamatega on vähem võimalusi säästmiseks, investeerimiseks ning oma tuleviku kindlustamiseks. Kuna keskklassi ja jõukama klassi sissetulek on nende tarbimisharjumuste katmiseks piisav, saaksid nemad lisaraha kasutada muul neile sobival moel, näiteks luksuslikuma elu võimaldamiseks, lõbustusteks, puhkuseks. Suur osa jõukamatest kasutaks raha osaliselt investeerimiseks, millega on võimalik oma sissetulekut suurendada või tagada võimalused muretuks eluks pensionieas. Selleks, et vähendada tulukvintiilide vahelist ebavõrdsust oleks mõistlik paralleelselt kodanikupalgaga uuendada ka kehtivat maksusüsteemi. Kodanikupalk võiks olla maksuvaba, kuid kogu lisaks teenitav sissetulek maksustatav. Kodanikupalgaga paralleelselt kehtiv maksusüsteem peaks olema astmeline, asetades jõukamatele suurema maksukoormuse kui vaesematele. Seejuures võiks maksusüsteemi mõju jõukamatele olla selline, et võrreldes tänase netosissetulekuga ei suureneks kodanikupalga tõttu nende sissetulek märkimisväärselt. Seega jõukamate tunnetatav kodanikupalk oleks madalam kui vaeste tunnetatav kodanikupalk.

Ei ole ühtset arvamust, mis summaline kodanikupalk oleks õige, et inimeste töömotivatsioon oluliselt ei muutuks. Uuringu tulemuste põhjal on vähim kodanikupalga summa, millega vastav indiviid lõpetaks töötamise, 200 eurot kuus. Suurim aga 10 000 eurot kuus. Keskmise rahasumma, mis mõjutaks vastajaid töötamisest loobuma on 1 298 eurot kuus ning mediaansumma 1 000 eurot kuus (vastavate näitajate arvutamisel eemaldati valimist üksikud summad, suurusjärgus 6 000 - 80 000, et mitte valimit liialt kallutada). Paljud vastajad, kes tõid välja konkreetse summa, mainisid et tegelikkuses nad koju ei jääks, vaid tegeleksid palgatöö asemel ettevõtluse, erinevate projektidega, töötaksid vabatahtlikuna või jätkaksid praegusel töökohal, vähendades mõnevõrra oma tööaega. Seejuures 14% vastanutest väitsid, et üks kõik kui suur makstav kodanikupalk ka ei oleks, nemad töötamist ei lõpetaks, pigem annaks suur kodanikupalk tõuke

töökoormuse vähendamiseks. Näiteks vastaja, kes ei lõpetaks mitte mingil juhul töötamist, põhjendab seda nii: „Mu töö on loominguine, tal on emotsionaalne väärtus mulle ja ta on vajalik ühiskonnale“. Teisele annaks see hoopis tõuke vabatahtliku tööga tegelemiseks: „Töötamist ma ei lõpetaks, vaid teeksin seda ainult ennast huvitavas valdkonnas ja tegemistes, vabatahtlikkuse alusel ja nõ hinge sunnil“. Vastuste hulgas toodi veel välja, et töötamine on paljude jaoks enam, kui vaid töö, see on vajalik eneseteostuseks ning enesearenduseks. Kodanikupalk annaks võimaluse teha asju, mis meeldivad, töötada seejuures vabakutselisena või luua enda ettevõtte.

Üldiselt on vastanud kodanikupalga idee suhtes positiivselt meelestatud. 48% vastanutest on arvamisel, et kodanikupalga rakendamine Eestis oleks väga hea idee, kuid 7,5% vastanutest usub, et see oleks väga halb idee, ning seda ei tuleks mitte mingil juhul Eestis rakendada (vt joonis 13).



Joonis 13. Vastajate hinnang kodanikupalga ideele.

Allikas: Autori koostatud, uuringu tulemuste põhjal.

Veenhoven (1996) väidab, et eluga rahulolu taset väljendab indiviidi hinnang enda üldisele elukvaliteedile, ehk kui rahul on ta oma eluga. Vastanute keskmine heaolu praeguse sissetuleku ja sotsiaaltoetuste süsteemi juures on kümnepalli skaalal 6,03 punkti, seejuures vähim hinnang oma praegusele heaolule oli 1 punkt ning suurim 10 punkti. See tulemus on küllaltki lähedane 2013 aasta uuringuga, mille põhjal Eesti elanikud hindasid oma eluga rahulolu keskmiselt 6,4 punktiga (Leesment 2016). Peale 300 eurose

kodanikupalga rakendamise ideed, oli vastajate keskmine hinnang oma tulevasele heaolule 7,78, see tähendab 1,75 punktilist tõusu. Seejuures aga leidsid 1,1% vastanutest, et nende heaolu langeks kodanikupalga rakendamise korral. Vaid üks nendest põhjendas oma arvamust, tuues välja tahtmatuse teisi inimesi üleval pidada. Autori arvates võib tunnetatava heaolu languse põhjuseks olla oodatav suurem maksukoormus ning soov mitte anda raha vaestele, kuna nad ei oska sellega õigesti ümber käia. Arvatakse, et kodanikupalga tulemusel lõpetatakse töötamine, saadav raha kulutatakse alkoholile jne.

Rääkides kodanikupalgast tuuakse enamasti välja positiivne mõju just vaesemale elanikkonnagrupile. Suhteliselt madalast sissetuleku toetusest tunnevad kõige suuremat mõju madalate tarbimisharjumustega inimesed. Sarnasel arvamusel on ka üks uuringus oselanutest: „See aitaks kindlasti paljudel abivajajatel jalad alla saada. Mul otseselt poleks seda vaja, sest teenin piisavalt, kuid kui oleks kodanikupalga süsteem, siis saaksin tulla ühelt töölt ära (hetkel kolm tööd) ja oleksin kindlasti parem, motiveeritum ja rõõmsam töötaja, inimene, pereliige, ühiskonna liige jne.“

Loomulikult on kodanikupalga üheks peamiseks ideeks vaesuse leevendamine ning töötamise motivatsiooni tekitamine hetkel vaesuse lõksus olevatele inimestele, kuid see pole ainus, milleks kodanikupalga mõeldud on. Kodanikupalga põhiidee peaks olema eelkõige inimestele turvatunde pakkumine. See tähendab, et madalapalgalistel on olemas lississetulek, mis aitab neil igapäeva kulutustega, nagu eluase, söök ning laste kasvatamine, hakkama saada. Kuid kodanikupalga ei ole üksnes vaesemale ühiskonnaosale. Turvatunde olemasolu on vajalik ka keskklassile, kellel ei ole piisavalt sääste, et vaid nende arvelt teatud aeg elada. Swedbaki 2014. aasta uuring leidis, et enamikul Eestlastest on küll rahatagavara, kuid tihti piisab säästudest vaid 1-2 kuu vältimatute kulutuste katteks. Seejuures on aga soovituslik rahaline puhver ootamatute olukordadega toimetulekuks 3-6 kuu kulutuste ulatuses. (Maripuu 2014) Seega kodanikupalga korral ei pea inimesed, eriti madalama sissetuleku ja väiksemate igakuiste kulutustega inimesed, niivõrd palju kartma töökaotust, pikema-ajalist haigust või muud olukorda, mis takistaks töötamist ja sissetuleku teenimist. Lisaks annab see võimaluse muretumaks töökoha vahetuseks, või võimaluse pääseda ahistavast suhtest. Samuti leitakse, et: „Kodanikupalga on vaja inimestele kindluse andmiseks, et tegeldaks rohkem uute ideede katsetamisega ettevõtluses ja loomingus. Väheneks vaesusest tingitud

kuritegevus ja suureneks üldine turvalisus. See on arengumootor.“; „See võimaldaks kindlasti paljudel ennast teostada, intellektuaalsetele inimestele ja vabakutselistele oleks see väga oluline kindlustus.“

Samuti kaob kodanikupalgaga toetuse saamiseks nõue oma majandusliku staatuse ning igakuiste kontoväljavõtete esitamiseks. See annab sotsiaaltöötajatele rohkem aega tegeleda probleemsete indiviididega ning abivajajatele sobilike lahenduste leidmisega. Lisaks kaob sellega igasugune häbi toetust saada, kuna kodanikupalk oleks ühene kõigile Eesti kodanikele. Sellega nõustub ka üks uuringus osalenutest, kelle arvates annaks kodanikupalk inimestele nende põhiõigused: „Leian, et tuleks saavutada kokkulepe, kas meil on või pole ühiskond. Kui on, peaksid olema tagatud kõigi ühiskonnaliikmete põhiõigused ja seda võimaldaks kodanikupalk täiesti. Kaoks ära vajadus abi paluda ja ka hirm mõnitatud ja ilma jäetud saada. Poleks võimalik ametiseisundit sotsiaaldarvinistlikult kuritarvitada. Sotsiaaltöötajad-arveametnikud võiksid pühenduda sisulisele tööle ja inimesi rohkem toetada, nõustada, praktiliselt aidata. Arvan, et inimesed tunneksid end enam kokkukuuluvaina ja aitaksid üksteist enam, oleksid ühiskonnaliikmetena solidaarsemad, tervemad, tegusamad ja loovamad. Kuni põhivajadused rahuldamata, on ka loovus ja tegutsemisvõime pärssitud.“

Korduvalt toodi välja, et kodanikupalk annaks madalama palga saajatele inimvääriskuse. Sama tunneksid ka indiviidid, kes hetkel elavad sotsiaaltoetustest ja seejuures tunnevad, et inimkond mõistab neid ning nende lapsi hukka. Eestis on probleemiks ka palgavaesus, mille tõttu ei saa väita, et vaesed on vaid need, kes tööd ei taha teha, seda väljendab ilmekalt ka ühe uuringus osalenu arvamus: „Leian, et see on hea idee. Eestlased elavad tihti lihtsalt "ära elamiseks," see tähendab, et majanduslikust olukorrast tulevalt ei tunne nad ennast tegelikult inimväärseina ja keskenduvad sellele, et saaks lihtsalt süüa ja arved makstud, endal okse ja nutt kurgus. Nii muutuvadki inimesed õnnetuks ja kibestunuks, lukustuvad enda ("mugavus") tsooni. ... Inimesed, kes ütlevad, et rahata olemine on vaid vabandus, ei tea tegelikult millest nad räägivad. Järelikult nad ei ole olnud ise nii haavatavas olukorras, et selle tõsidust mõista. See tundub absurdne, ent kapitalismis ju kõik raha ümber ja sellest sõltuvalt keerlebki. 300 eurot palgalisa teeb madalamat palka saavale kodanikule väga palju head ja annab tagasi inimvääriskust, tänu millele võivad need samad hallid hinged hoopis majandust elavdama hakata ja tugevat lisandväärtust

luua. Kasvõi seeläbi, et on sõbralikumad ja abivalmimad kodanikud. Tõsi, poe taga istuv jota sellega tõenäoliselt midagi tarka peale hakka (ent mine tea, äkki näeb ka tunneli lõpus valgust - kes olen mina, et teda ilma tema lugu teadmata hukka mõista), kuid kohusetundlik kodanikule või lukku jäänud pereemale või pereisale annaks see oluliselt juurde.“

On arvamusi, et kodanikupalgast oleks palju abi just noortele. Esiteks üliõpilastele, sest kooli kõrvalt töötamine osutub tihti väga kurnavaks. Teiseks, noortele, kes ei taha vastu võtta madalapalgalist tööd, vaid lähevad selle asemel pigem laia maailma õnne otsima, või elavad vanemate kulul: „Kodanikupalk võiks olla tulevikus noorte inimeste tööle minemise motivaator, kuna hetkel loobutakse madalama palgaga töökohtadest, kuna nad näevad oma lähedaste pealt, et 8h,12h,24h töö rügamine ei suuda rahuldada isegi mitte kõige põhilisemaid vajadusi elus ja seega valitakse selle asemel väärtuslik vabaaeg, kurnates sellega leibkondi ning ka ühiskonda üldiselt.“

Vastuolu kodanikupalgale tuleneb tihti sellest, et arvatakse, et enamik inimesi muutuvad laisaks ning kaotavad soovi tööd teha. See väljendus väga paljude vastjate arvamuses: „Kuigi ma ise ei suudaks mitte millegi eest raha saada, siis kahetsusväärset palju on lühinägelikke inimesi ka mu enda tutvusringkonnas, kes loodavad, et see tuleb ning siis nad ei peagi pingutama, et edasi jõuda. Et saakski lihtsa tööga võimalikult vähe tehes läbi ajada. See ei toeta kuidagi riigi arengut, kui võtta inimestelt motivatsioon lihttööst edasi liikuda. ... Ma pole näinud kedagi, keda see vaesuslõksust välja aitaks, küll aga on mitmed süüdimatult tunnistanud, et kasutaksid seda olukorda ära, et võimalikult vähe pingutada. Seega ei usu, et see süsteem riigi tasandil mingit kasu tooks.“; „Ei toeta kodanikupalka vaatamata sellele, et enda elujärg paraneks, leian, et liiga palju inimesi võib selle najal liugu hakata laskma (näiteks suure pere toetused, kus lapsi vorbitakse raha nimel, mitte ei parandata rahaga laste elujärge) - see ei kehti loomulikult kõigi kohta, kuid tõsiseid abivajajaid saab aidata erinevate toetustega ning vajadusel neid võimalusi juurde luua. olen veendumusel, et inimene on loomult laisk ning seega ei peaks raha taevast alla sadama. Paraku on see nii, et need, kes ise miskit teha ei viitsi vinguvad ka ühtlasi kõige rohkem, mistõttu usun, et tekiksid vaid järgmised ja järgmised nõudmised, mida ühel hetkel riik ei ole võimeline enam kandma. Lisaks ei usu ka seda, et riik oleks võimeline kandma 300€ kuus per inimene lisakoormat.“ Samuti arvatakse, et Eestis on palju teisi

olulisemaid kohti, kuhu üleliigset raha oleks võimalik paigutada, sealhulgas õpetajate, õdede, arstide, korrakaitstajate, päästjate palkadesse või tervishoidu ja haridusse. Samuti leitakse, et raha paigutamiseks sobiks paremini tudengite ja laste huvialaringide toetamine, erivajadusega inimeste elukvaliteedi parandamine ja pensionide tõstmine.

Inimestes tekitab vastuolu ka toetuse maksmine elanikele, kes ise tööturul aktiivselt ei osale: „Asotsiaalse mõtlemisega inimeste käitumist sellise palga saamisel ei oska ette näha...kas ikka motiveeriks töötamist? Või mõjuks hoopis õigustavalt jõudeelule...“; „See võiks rakenduda ainult neile, kes ka töötavad/õpivad/lapsega kodus - on mingit moodi ühiskonnale kasulikud. Need kes nagonii elavad sotsiaaltoetustest ja ei viitsi ise panustada, võiksid ikkagi sellest ka ilma jääda.“ On loomulik, et inimesed tunnevad, et teiste ülalpidamise kohustus on nende jaoks ebaõigalne: „See tekitab juurde ainult teiste arvelt elavaid inimesi (praegu ei loen välja et ka töötü saab siis tasu?). Kui tema midagi ei suuda panustada ühiskonda miks peaks ühiskond temasse panustama?“.

Eelmise mõttega haakub tihedalt ka kodanikupalga teemaga enamasti vältimatu maksusüsteemi muutmine, millest tulenevalt asetatakse kõrgemapalgalistele võrreldes madalapalgalistega suhteliselt suurem maksukoormus. Ka siin on mitmete jaoks vastu võetamatu olukord, et nende maksud suurenevad, ehk netosissetulek väheneb, selleks et madalapalgalistele või mitteaktiivsetele kodanikupalga võimaldada. Ka siin tajutakse ebaõiglust. Kuid kui nende arvamuse avaldajate endiga peaks midagi juhtuma, näiteks kaotatakse töö, satutakse hätta, kas siis ei eeldata, et riik aitab? Tööturul mitteaktiivsete hulgas on neid, keda töötamine enam ei huvita ja nende jaoks on oluline vaid ära elada. Siinkohal aga ei ole õige üldistada, et kõik tööturul mitteaktiivsed on ühesugused. Arenenud ühiskonnana peaksime olema suutelised tagama kõikidele inimväärset elamistingimused, ühtemoodi peaksime kohtlema kõrgharidusega hiljuti töökoha kaotanud, pikaajalist töötut, kes on kaotanud tööleidmise lootuse või kodus haiget pereliiget hooldavat isikut.

KOKKUVÕTE

Töö teoreetilises osas toodi ülevaade kodanikupalga olemusest, selle rakendamise vajadusest ning kodanikupalga oodatavast mõjust tööjõupakkumisele. Lisaks toodi välja teemaga seonduvad peamised kriitilised aspektid ning ülevaade varasemate pilootprogrammide tulemustest.

Kokkuvõtlikult on kodanikupalk universaalne tingimusteta makse. See tähendab, et seda makstakse kõikidele riigi tööealistele kodanikele või elanikele (mõne ettepaneku kohaselt täisealistele). Maksed toimuvad igakuiselt ning selle saamiseks ei ole vaja tõestada enda majanduslikku olukorda, ega teha muid isiklike lisapingutusi. Võrreldes teiste sotsiaalsete garantiidega ei kao, ega vähene kodanikupalk töötamisel või sissetuleku suurenemisel. Sellest tulenevalt annab kodanikupalk inimväärset elutingimused vaesemale elanikkonnaklassile, tuues kõik kodanikud üles poole vaesuse piiri. Samuti loob kodanikupalk turvavõrgustiku kesk- ja jõukamale klassile. Isegi kui enamik kodanikupalgast tasaarveldatakse maksudena, on muu sissetuleku äkilisel kadumisel neile igakuine sissetulek garanteeritud. See võimaldab isikutel osaleda hariduses, lahkuda rusuvatest töökohtadest ja suhetest ning otsida kauem sobivat töökohta. Samuti annab see võimaluse ja suurema finantsilise vabaduse inimestele, kelle jaoks miski muu on suurema prioriteediga kui töötamine, näiteks tudengid saavad pühendada rohkem aega ja tähelepanu õppimisele ning väikelaste emad laste kasvatamisele. Kodanikupalga alternatiivse lahendusena on väljapakutud osaluspõhist põhitoetust.

Kodanikupalga vajaduse juures keskenduti peamiselt vaesusele, kuna seda peetakse peamiseks motiiviks kodanikupalga rakendamiseks. Ligikaudu neljandik eestlastest elab mingisuguses vaesuse vormis, olgu selleks suhteline või absoluutne vaesus, ning paljud on mingil eluhetkel sattunud olukorda, kus neil puuduvad piisavad finantsvahendid esmavajalike kulutuste katmiseks. Vaeseid leidub igas ühiskonnas ning paljud riigid on võtnud oma eesmärgiks vaeste elujärje parendamiseks ning neile inimväärsete elutingimuste tagamiseks. Nende hulgas ka Eesti ja teised Euroopa riigid ühtse Euroopa

2020 strateegia rames. Vaesuse leevendamiseks on hetkel kasutusel mitmed sotsiaaltoetused, nende hulgas näiteks toimetulekutoetus, vajaduspõhine õppetootus, vajaduspõhine peretoetus jne. Enamik nendest garanteeritud sissetuleku süsteemidest aga põhinevad majandusliku olukorra kontrollil ning sissetuleku suurenedes toetused kas kaovad või vähenevad. Seega leiavad mitmed toetustest sõltuvad isikud end valiku eest, kas olla kodus ja elada toetusest või võtta vastu madalapalgaline töö, kaotada toetused ning teenida veidi suuremat sissetulekut võrreldes alternatiivse variandiga. Paljud ratsionaalse otsustusvõimega inividid sellise valiku korral pigem ei tööta. Sellise olukorra, töötuse lõksu, leevendamiseks oleks sobilikum garanteeritud sissetulek, mis töötamisel ei kao ega vähene. Seetõttu ongi paljud majandusteadlased kodanikupalga idee poolt.

Samuti keskendus töö töäjõupakkumisele, sest kodanikupalga negatiivset mõju töäjõupakkumisele tuuakse põhilise kriitikana kodanikupalga idee suhtes. Enamik arvamuse avaldajatest on seisukohal, et inimestele mitte millegi eest raha andmine muudab nad laisaks ning võtab ära töötamise motiivi. Ka staatiline töäjõupakkumise mudel väidab, et sissetuleku kasvades inimesed vähendavad enda töötatud tundide arvu, selleks et nautida rohkem vaba aega. Seejuures aga on kõrgema palgalistel töötatud tundide arvu asendamine vaba ajaga kallim, võrreldes madalapalgalistega, mille tõttu peaksid pigem madalapalgalised olema rohkem valmis oma töötatud tundide arvu vähendada. Kui aga isik hetkel ei tööta ning üldine tunnipalk kasvab, tõstab see tema soovi töötada, kuna vaba aeg võrreldes töötamisega muutub odavamaks. Siiski ei saa töäjõupakkumise mõjude juures vaadata üksnes sissetuleku suurenemist, sest vähemalt sama olulist rolli töäjõupakkumisele omab isiku tarbitavate kaupade kogus. Kui isik soovib elada luksuslikumat elu, peab ta töötama rohkem, et saavutada piisav sissetulek enda tarbimisvajaduste täitmiseks. Kui nõudmised elukvaliteedile on madalad, puudub ka motivatsioon rohkema töö tegemiseks.

Töö empiirilne osa keskendus kodanikupalga mõju leidmisel töäjõupakkumisele ning töäjõupakkumise muutmist selgitavate karakteristikute analüüsile. Empiirilise analüüsi läbiviimiseks koostati ankeetküsitlus ning esmane kirjeldav analüüs viidi läbi 455 vastaja tulemuste põhjal. Tulemustest selgus, et ligi 20% vastajatest muudaksid enda töäjõupakkumist, seejuures 7% vastanutest sooviksid töäjõupakkumist suurendada ning

ligikaudu 13% vähendada. Oluline on siinkohal märkida, et enamik tööjõupakkumise vähendajatest sooviksid võimalusel enda töökoormust vähendada 0,25 võrra ning enamik tööjõupakkumise suurendajad sooviksid võimalusel enda töökoormust suurendada 0,5 või 1 koormuse võrra. Seega kui liita kokku nii vähendatud kui suurendatud koormused selgub, et täistööajale teisendatult sooviks kodanikupalga rakendamise korral töölt ära tulla 5% vastajatest ning täiskoormusega tööle asuda 5,6% vastajatest. See tähendab, et tegelikkuses ei omaks kodanikupalga rakendamine tööjõupakkumise üldmäärale olulist mõju.

Tööjõupakkumise vähendamisele või suurendamisele olulist mõju omavate karakteristikute leidmiseks viidi läbi multinoomne logit analüüs. Selleks kodeeriti kogutud vastused ning igale vastajale anti kaal selliselt, et viia vastanute sooline ja vanuseline jaotus kooskõlla tegelikkusega. Sõltuvaks muutujaks valiti otsus tööjõupakkumise muutmise kohta 300 eurose kodanikupalga rakendamise korral. Selleks pidid vastajad andma oma hinnangu enda tööjõupakkumisele 300 eurose kodanikupalga korral, vastavalt sellele kui suurel määral enda tööjõupakkumist soovitakse muuta. Sõltuv muutuja omastas väärtused (-1; 0; 1) sõltudes sellest, kas töökoormust sooviti suurendada, vähendada või samaks jätta. Analüüsi läbiviimisel selgus, et kodanikupalga rakendamise korral omaks tööjõupakkumise vähendamisele 90% olulisuse nivool olulist mõju vanuseklass, ning 95% olulisuse nivool järgnevad karakteristikud: sugu mitteaktiivsus ning sissetulekukvintil. Tööjõupakkumise suurendamisele omaks 95% olulisuse nivool olulist mõju: vanuseklass, mitteaktiivsus, sõltumine sotsiaaltoetustest, sissetuleku kvintil ning haavatavasse gruppi kuulumine.

Tööjõupakkumise vähendajad tõid oma soovi peamiste põhjustena välja õppimisele ning enese harimisele pühendumise, ettevõtlusega alustamise soovi või olemasolevale ettevõttele suurema tähelepanu pühendamise. Samuti oli levinud põhjuseks veeta rohkem aega enda laste ja perega. Neid põhjuseid võib pidada väga inimlikeks. Hariduse või uue kutse omandamise tõttu ajutiselt tööjõupakkumise vähendajad või tööturul lahkujad saavad hiljem olla tööturul väärtuslikumad. Ettevõtlusega alustajad saavad garanteerida sissetuleku iseendale ning luua töökohti ka teistele. Vanemad, kes soovivad pühendada rohkem aega lastele suurendavad sellega enda ja laste heaolu ning hoolitsuse vajadust ning tõenäoliselt naasevad tööturule hiljem, kui lapsed on suuremad.

Tööjõupakkumise suurendajad tõid peamise põhjusena välja enda elukvaliteedi parandamise. See tähendab, et kodanikupalk tekitab nendes motivatsiooni sissetuleku suurendamiseks täiendava palgatööga.

Seega autori hinnangul aitab kodanikupalga rakendamine leevendada vaesust, aidates kõik riigi kodanikud üles poole vaesuspiiri. Kodanikupalgaga kaasnev töötuselõksu kadumine peaks seni sotsiaalsetest garantiidest sõltuvat gruppi motiveerima täiendavaks palgatööks, selleks et enda elukvaliteeti parandada. Kodanikupalga rakendamine annab inimestele vabaduse hoolitseda enda ja lähedaste eest ning leida uusi võimalusi enese rakendamiseks haridustel, koolitusel, ettevõtluses või muus huvipakkavas valdkonnas, kuna sellega kaasneb finantsiline turvavõrgustik kõikidele inimestele. Pikas perspektiivis ei tohiks mõistliku määraga kodanikupalga rakendamisega kaasneda märkimisväärset mõju tööjõupakkumisele.

Kodanikupalga süsteemi loomisel tasub hoolikalt kaaluda toetuse summa suurust ning selle finantseerimise viisi. Valitud summa peab olema piisav vaesuse leevendamiseks, soovitatavalt olema ülevalpool absoluutse vaesuse piiri. Seejuures ei tohiks toetus olla nii suur, et tekitaks inimestes soovi tööturult lahkumiseks. Eestis võiks sobilik summa jääda vahemikku 200-400 eurot täiskasvanud elanikule. Samuti on oluline kodanikupalgaga kaasnev maksureform. Seejuures peaks tulemus olema selline, et vaesem elanikkonna grupp saab toetusest võrreldes jõukamatega suuremat mõju ning nende maksumäär tööga teenitud sissetulekule ei tohiks tekitada kõrgemat maksukoormuse taset võrreldes praegusega. Kõrgemapalgaliste maksukoormuse suurenemise tulemusel peaks kodanikupalgast saadav lisatulu olema väike. Sel juhul oleks mõju suurimate tulukvintiilide töökoormuse vähendamiseks minimaalne. Töö tulemused näitavad, et kodanikupalk ei omaks üldisele tööjõupakkumisele suurt mõju, kuna lisaks töökoormuse vähendajatele oleks ka töökoormuse suurendajaid. Maksumäärade optimeerimisel oleks võimalik töökoormuse vähendamist minimiseerida ning seega suurendada üldist tööhõivet.

VIIDATUD ALLIKAD

1. 2017. aasta aruanne Eesti kohta. Komisjoni talitluse töödokument. Euroopa Komisjon. Brüssel. 22.02.2017 [URL:<http://eur-lex.europa.eu/legal-content/ET/TXT/?uri=CELEX:52017SC0072>] 6.03.2017
2. About Basic Income. Basic Income Earth Network. [URL: <http://basicincome.org/basic-income/>] 10.12.2016
3. **Atkinson, Anthony B; Micklewright, John.** Unemployment Compensation and Labor Market Transitions: A Critical Review. - Journal of Economic Literature, 1991, Vol 29, No. 4, pp. 1679-1727 [URL: <http://www.jstor.org/stable/2727794>]
4. **Atkinson, Anthony B.** The Case for a Participation Income. - The Political Quarterly, 1996, Vol 67, No 1, pp. 67-70. DOI: 10.1111/j.1467-923X.1996.tb01568.x
5. **Blundell, Richard; MaCurdy, Thomas.** Labour supply: a review of alternative approaches. - IFS Working Papers, 1998, No. W98/18.
6. **Borjas, George.** Labor economics. 7th ed. McGraw Hill, 2016.
7. **Burtless, Gary; Hausman, Jerry A.** The Effect of Taxation on Labor Supply: Evaluating the Gary Negative Income Tax Experiment. - Journal of Political Economy, 1978, Vol. 86, No. 6, pp. 1103-1130.
8. **Clark, Charles M. A; Kavanagh, Catherine.** Basic Income, Inequality and Unemployment: Rethinking the Linkage between Work and Welfare. - Journal of Economic Issues, 1996, Vol. 30, No. 2, p. 399-406.
9. **Dagsvik, John K; Jia, Zhiyang; Kornstad, Tom; Thoresen, Thor O.** Theoretical and Practical Arguments for Modeling Labor Supply as a Choice among Latent Jobs. CESifo working paper: Labour Markets, 2012, No. 3708.
10. Definiton of Unemployment Trap. The Economic Times. [<http://economictimes.indiatimes.com/definition/unemployment-trap>] 13.01.2017

11. **Dodge, Joel.** Universal Basic Income wouldn't make people lazy – it would change the nature of work. – Quartz. 25 august 2016. [URL: <https://qz.com/765902/ubi-wouldnt-mean-everyone-quits-working/>] 17.05.2017
12. Eestis on kõrgharidusega inimeste osakaal tõusnud üle 43 protsendi. – Õhtuleht, 11 aprill 2014. [URL: <http://www.oh tuleht.ee/575620/eestis-on-korgharidusega-inimeste-osakaal-tousnud-ule-43-protsendi>] 13.04.2017
13. Eesti Statistika Aastaraamat 2016. Eesti Statistikaamet. [URL: https://www.stat.ee/valjaanne-2016_eesti-statistika-aastaraamat-2016] 12.03.2017
14. Euroopa Komisjon. Tööhõive, sotsiaalküsimused ja sotsiaalne kaasatus. [<http://ec.europa.eu/social/main.jsp?catId=961&langId=et>] 30.01.2017
15. **Forget, Evelin L.** The Town With No Poverty: Using Health Administration Data to Revisit Outcomes of a Canadian Guaranteed Annual Income Field Experiment, 2011 [URL: <http://public.econ.duke.edu/~erw/197/forget- cea%20%282%29.pdf>] 17.05.2017
16. **Freedman, David H.** Basic Income: A Sellout of the American Dream. - MIT Technology Review, 2016, Vol. 119, No. 4, pp. 48-53.
17. **Gamel, Claude; Balsan, Didier; Vero, Josiane.** The impact of basic income on the propensity to work: Theoretical issues and micro-econometric results. - The Journal of Socio-Economics, 2006, Vol. 35, No. 3, pp. 476-497.
18. General Government Expenditure by Function (COFOG). Eurostat. 2017. [URL: <http://appsso.eurostat.ec.europa.eu/nui/submitViewTableAction.do>] 15.05.2017
19. **Gilroy, B. Michael; Schopf, Mark; Semenova, Anastasia.** Basic Income and Labor Supply: The German Case. 2012. [URL: [http://www.basicincome.org/bien/pdf/munich2012/Gilroy_Schopf_Semenova.p df](http://www.basicincome.org/bien/pdf/munich2012/Gilroy_Schopf_Semenova.pdf)] 30.02.2017
20. **Goldsmith, Scott.** The Alaska Permanent Fund Dividend: A Case Study in Implementation of a Basic Income Guarantee, 2010. [URL: http://www.iser.uaa.alaska.edu/Publications/bien_xiii_ak_pfd_lessons.pdf] 15.05.2017
21. **Haarmann, Claudia; Haarmann, Dirk; Jauch, Herbert; Shindondola-Mote, Hilma; Natrass, Nicoli; van Niekerk, Ingrid; Samson Michael.** Making the

- Difference! The BIG in Namibia. Basic Income Grant Assessment Report. 2009
 [URL: http://www.bignam.org/Publications/BIG_Assessment_report_08b.pdf]
 17.05.2017
22. **Healy, Seán; Murphy, Michelle; Reynolds, Brigid.** Basic income: an instrument for transformation in the twenty-first century. - Irish Journal of Sociology, 2013, Vol. 23, No.2, pp 116-30.
23. **Hoogeveen, Johannes; Tesliuc, Emil; Vakis, Renos; Dercon Stefan.** A Guide to the Analysis of Risk, Vulnerability and Vulnerable Groups. 2004.
 [https://www.researchgate.net/publication/238528462_A_Guide_to_the_Analysis_of_Risk_Vulnerability_and_Vulnerable_Groups] 9.05.2017
24. **Hudáková, Veronika.** The Impact of a Basic Income on Labour Supply and Work Performance: Evidence Based on Student Experiment.
 [URL:<http://edepot.wur.nl/373885>] 15.05.2017
25. Inactive population as a percentage of the total population, by sex and age (%). Eurostat.
 [http://appsso.eurostat.ec.europa.eu/nui/show.do?dataset=lfsa_ipga&lang=en] 7.03.2017
26. Inactive population - Main reason for not seeking employment - Distributions by sex and age (%). Eurostat.
 [http://appsso.eurostat.ec.europa.eu/nui/submitViewTableAction.do] 7.03.2017
27. Income Effect. Investopedia.
 [http://www.investopedia.com/terms/i/incomeeffect.asp] 07.05.2017
28. **Keynes, John Maynard.** Economic Possibilities for our Grandchildren (1930*). Essays in Persuasion, New York: W.W.Norton & Co., 1963, pp. 358-373.
29. **Killingsworth, Mark R; Heckman, James J.** Female Labor Supply: A Survey. - Handbook of Labor Economics. 1986, Vol. 1, pp.103-204.
30. Kodanikupalk Eestisse ja Euroopasse. Tingimusteta põhisissetuleku Euroopa võrgustiku Eesti rühm. [URL: <https://kodanikupalk.ee/>] 16.12.2016
31. **Kuddo, Arvo; Leetmaa, Reelika; Leppik, Lauri; Luuk, Mai; Võrk, Andres.** Sotsiaaltoetuste efektiivsus ja mõju töøjõupakkumisele. Tallinn: Poliitauuringutekeskus Praxis. 2002.

32. **Lederman, Doug.** The Impact of Student Employment. Inside Higher Ed. 2009
[URL: <https://www.insidehighered.com/news/2009/06/08/work>] 15.05.2017
33. **Leesment, Märt.** Kas raha teeb õnnelikuks ehk sissetuleku ja eluga rahulolu vaheline seos eestis ja euroopa riikides. - Sotsiaaltrendid. Eesti Statistika. Tallinn, 2016, lk 6-23.
34. **Leetmaa, Reelika; Masso, Märt; Võrk, Andres; Karu, Marre; Veldre, Vootele; Paulus, Alari; Türk, Pirjo.** Sotsiaalkaitsehüvitiste ja -toetuste mõju töömotivatsioonile. Tallinn: Poliitauuringutekeskus Praxis. 2012.
35. **Manski, Charles F.** Identification of income–leisure preferences and evaluation of income tax policy. - Quantitative Economics, 2014, Vol. 5, pp. 145-174.
36. **Maripuu, Lee.** Eesti elanike keskmine rahatagavara ulatub 1000 euroni. Säästmise ja investeerimise uudiskiri. Swedbank. 2014.
[https://www.swedbank.ee/kirjad/P2S/2015_01/news2_est.html] 30.03.2017
37. **McFarland, Kate.** Brazil: Basic Income Startup gives “lifetime basic incomes” to villagers. - Basic Income Earth Network. 23 detsember 2016.
[<http://basicincome.org/news/2016/12/brazil-basic-income-startup-gives-lifetime-basic-incomes-villagers/>] 17.05.2017
38. **Mechanic, David; Tanner, Jennifer.** Vulnerable People, Groups, And Populations: Societal View. - Health Affairs, 2007, Vol. 27, No. 5.
39. **Meghir, Costas; Phillips, David.** Labour supply and taxes. Dimensions of Tax Design: The Mirrlees Review (Ed.: Adam, S; Besley, T; Blundell, R; Gammie, M; Poterba, J), 2010, pp. 202–274.
40. **Mencinger, Jože.** The revenue side of a universal basic income in the EU and Euro area. Law and Economics Review, 2015, Vol. 6, No. 3, pp. 159-174.
41. **Milevska, Tanja.** EU “has the power“ to put in place a universal basic income. – Euractive. 14th April 2014. [<http://www.euractiv.com/section/social-europe-jobs/news/eu-has-the-power-to-put-in-place-a-universal-basic-income/>]
24.05.2017
42. **Mitra, Sophie.** Perspectives: The Reservation Wages of Social Security Disability Insurance Beneficiaries. - Social Security Bulletin, 2007, Vol. 67, No. 4, pp. 89-111.

43. **Moffitt, Robert.** An Economic Model of Welfare Stigma. - The American Economic Review, 1983, Vol. 73, No. 5, pp. 1023-1035.
44. Muud toetused ja teenused. Sotsiaalministeerium. [<https://www.sm.ee/et/muud-toetused-ja-teenused>] 15.12.2016
45. **Mägi, Eve; Kirss Laura.** Töötamine on noorte elustiili lahutamatu osa. - Postimees. 30. jaanuar 2013 [URL:<http://arvamus.postimees.ee/1120564/eve-magi-ja-laura-kirss-tootamine-on-noorte-elustiili-lahutamatu-osa>] 15.05.2017
46. **Nolen, Stephanie.** What would Robin Hood do: How cash handouts are remaking lives in Brazil. – The Globe and Mail. 28 detsember 2013. [URL: <http://www.theglobeandmail.com/news/world/what-would-robin-hood-do-how-cash-handouts-are-remaking-lives-in-brazil/article16113695/?page=1>] 17.05.2017
47. **Page, Timothy F; Conway, Karen Smith.** The Labor Supply Effects of Taxing Social Security Benefits. - Public Finance Review, 2015, Vol. 43, No. 3, pp. 291-323.
48. **Partyka, Nicholas.** The Problem of the Backward-Bending Supply Curve of Labour. The Hampton Institute. 2015. [URL: <http://www.hamptoninstitution.org/supply-curve-of-labor.html#.WQdeUNKGNPY>] 01.05.2017
49. Poverty. United Nations Educational, Scientific and Cultural Organization. [<http://www.unesco.org/new/en/social-and-human-sciences/themes/international-migration/glossary/poverty/>] 07.05.2017
50. **Prancaglione, Marcus Vinicius; Pereira, Bruna Augusto.** Analytical Report of Three Years of the Pilot-project of Basic Income Guarantee in Quatinga Velho. ReCivitas 2012. [URL: http://media.wix.com/ugd/fee282_4144d9d1ff2c13a43865d1a6c1d5bfcfb.pdf] 17.05.2017
51. **Raventos, Daniel.** Basic Income: The Material Conditions of Freedom. London: Pluto Press, 2007, 230 p.
52. **Rebstock, Paula; Dupuis, Ann; Gorman, Des; Isaac, Catherine; McPherson, Kathryn, Ratahi-Pryor, Enid; Roberts, Adrian; Wilson-Davis, Sharon.**

- Reducing Long-Term Benefit Dependency. Welfare Working Group, 2011, 180p.
53. **Reiljan, Kaire.** Kersti Kaljulaid: Eesti ei ole vaene riik. - Lääne Elu, 2. Aprill 2017. [URL: <http://online.le.ee/2017/04/02/kersti-kaljulaid-estti-ei-ole-vaene-riik/>] 15.05.2017
 54. **Rittenberg, Libby; Tregarthen, Timothy.** The supply of Labour - Principles of Microeconomics. McGraw Hill, 2013, 551 p.
 55. **Ros, Maria; Schwartz, Shalom H; Surkiss Shosana.** Basic Individual Values, Work Values, and the Meaning of Work. - Applied Psychology, 1999, Vol. 48, No 1, pp. 49-71.
 56. Safety Nets and Benefit Dependence. - Research in Labor Economics. Editors: Carcillo, Stephane; Immervoll, Herwig; Jenkins, Stephen P.; Königs, Sebastian; Tatsiramos, Konstatinos. Emerald Group Publishing Limited, 2014, Vol 39.
 57. **Santes, Scott.** Why We Should All Have a Basic Income. World Economic Forum. 2017. [URL:<https://www.weforum.org/agenda/2017/01/why-we-should-all-have-a-basic-income/>] 15.05.2017
 58. **Schjoedt, Rasmus.** India's Basic Income Experiment. - Pathways' Perspectives on Social Policy in International Development, 2016, Iss. 21.
 59. **Sen, Amartya K.** Poverty, Inequality and Unemployment: Some Conceptual Issues in Measurement. - Economic Political Weekly, 1973, Vol. 8, No. 31/33, pp. 1457-1459+1461+1463-1464.
 60. Substitution Effect. Investopedia. [<http://www.investopedia.com/terms/s/substitution-effect.asp>] 07.05.2017
 61. Toimetulekutoetus. Sotsiaalministeerium. [<https://www.sm.ee/et/toimetulekutoetus-0>] 15.12.2016
 62. **Torkington, Simon.** The jobs of the future – and two skills you need to get them. World Economic Forum. [<https://www.weforum.org/agenda/2016/09/jobs-of-future-and-skills-you-need/>] 17.12.2016
 63. Universal Basic Income in the OECD. - The Economist. [URL: <http://www.economist.com/blogs/graphicdetail/2016/06/daily-chart-1>]. 15.05.2017

64. Vaesuse ja materiaalse ilmajäetuse määr vanuserühma ja soo järgi. Statistikaamet, 2016. [URL:http://pub.stat.ee/px-web.2001/Dialog/varval.asp?ma=LES01&ti=VAESUSE+JA+MATERIAALSE+ILMAJ%C4ETUSE+M%C4%C4R+VANUSER%DCHMA+JA+SOO+J%C4RGI&path=../Database/Sotsiaalelu/12Sotsiaalne_terjutus_Laekeni_indikaatorid/01Vaesus_ja_ebaverdsus/&lang=2] 10.04.2017
65. **Van Parijs, Philippe.** Why Surfers Should be Fed: The Liberal Case for an Unconditional Basic Income. - Philosophy and Public Affairs, 1991, Vol. 20, No. 2, pp. 101-131.
66. **Van Parijs, Philippe.** Basic Income: A Simple and Powerful Idea for the Twenty-First Century. - Politics & Society, 2004, Vol 32, Iss 1, pp. 7-39.
67. **Van Parijs, Philippe.** The Universal Basic Income: Why Utopian Thinking Matters, and How Sociologists Can Contribute to It*. – Politics & Society, 2013, Vol. 41, No. 2, pp. 171-182.
68. **Veenhoven, Ruut.** The Study of Life Satisfaction. – A Comparative Study of Satisfaction With Life in Europe. Editors: Saris, W. E.; Veenhoven, R.; Scherpenzeel, A. C; Bunting, B. Eötvös University Press, 1996, p. 11–48.
69. **Viies, Mare.** Eesti minimaalse sissetuleku süsteemid. Riikilike poliitikate uuring. 2009. Tallinna Tehnikaülikool.
70. **Võrk, Andres.** Labour supply incentives and income support systems in Estonia. The Institute for Labour Market Policy Evaluation (IFAU). 2009.
71. **Võrk, Andres; Paulus, Alari.** Eesti sotsiaaltoetuste ja maksude mõju inimeste tööjõupakkumise stiimulitele. Tallinn: Poliitauuringutekeskus Praxis. 2006.
72. What are Equivalence Scales? OECD Project on Income Distribution and Poverty. [URL: www.oecd.org/economy/growth/OECD-Note-EquivalenceScales.pdf] 15.05.2017
73. **Whelan, Christopher T; Maitre Bertrand.** Identifying Economically Vulnerable Groups as the Economic Crisis Emerged. - The Economic and Social Review, 2010, Vol. 41, No. 4, pp. 501–525.
74. **Widerquist, Karl.** A failure to communicate: what (if anything) can we learn from the negative income tax experiments? – The Journal of Socio Economics, 2004, Vol. 34, Iss. 1, pp. 49-81.

LISAD

Lisa 1. Küsimustik

Kodanikupalga mõju töøjõupakkumisele

Lugupeetud vastaja! Olen Kätlin Ojasalu, Tartu Ülikooli Majandusteaduskonna magistrant, ning koostan oma lõputöö kodanikupalga teemal, täpsemalt sellest, kuidas kodanikupalk mõjutab töøjõupakkumist. Kodanikupalk ehk Universal Basic Income kujutab endast riigipoolset garanteeritud makset igale täiskasvanud elanikule. See on mõeldud vaesuse leevendamiseks ning üldise heaolu parendamiseks ühiskonnas. Kodanikupalk on täiendav igakuine makse inimeste tööga teenitud sissetulekule, see tähendab, et tööga teenitud sissetuleku kasvades kodanikupalk ei kao ega vähene.

Kõik vastused on anonüümsed ning neid kasutatakse vaid üldistatud kujul.

Teie sugu?

- Naine
- Mees

Teie vanus?

- ... - 17
- 18 - 24
- 25 - 34
- 35 - 44
- 45 - 54
- 55 - 64
- 65 - ...

Teie rahvus?

- Eestlane
- Venelane
- Muu:

Lisa 1 järg.

Teie haridustase?

- Vähem kui 9 klassi
- Põhiharidus
- Kesk/kesk-eri haridus
- Kõrgharidus omandamisel
- Kõrgharidus

Teie elukoht?

- Tallinn
- Tartu
- Narva
- Pärnu
- Põhja-Eesti v.a Tallinn
- Lõuna-Eesti v.a Tartu
- Kesk-Eesti
- Lääne-Eesti v.a Pärnu
- Ida-Eesti v.a Narva

Teie tegevusala?

- Õpilane/üliõpilane
- Olen mittetasustatud praktikant või teen vabatahtlikku tööd
- Töötan osalise koormusega
- Töötan täiskoormusega
- Olen kodune
- Olen töötu (otsin tööd)
- Olen mitteaktiivne (ei tööta ja ei otsi tööd)
- Muu:

Kas Teil on pidevat hoolt vajavaid ülalpeetavaid?

- Mul on alla 3 aastane laps/lapsed
- Mul on erivajadusega laps/lapsed/pereliige
- Mul on vanem, kes vajab pidevat hoolitsust
- Ei ole
- Muu:

Lisa 1 järg.

Kas kuulute järgmisse rühma?

- Olen eakas
- Olen vähenenud töövõimega või töövõimetu
- Olen olnud pikka aega töötu
- Olen erivajadusega
- Olen üksi last või lapsi kasvatav vanem
- Minu sissetulek on alla 470€ kuus
- Ei kuulu

Millistest allikatest laekub Teie põhisissetulek?

- Palk
- Ettevõtlus
- Kaaslase, vanemate või muu lähedase isiku toetus
- Stipendium
- Vajaduspõhine õppetoetus
- Toimetulekutoetus
- Muud sotsiaaltoetused
- Sissetulek puudub
- Varasemad säästud
- Muu:

Kui suur on Teie keskmine igakuine netosissetulek?

Netosissetulek on summa/toetus, mis laekub igakuiselt kontole

- 0€
- 1-201€
- 202-470€
- 471-520€
- 521-715€
- 716-925€
- 926-1255€
- 1256€ - ...

Kui suur on Teie leibkond?

Leibkonna moodustavad ühise eelarvega koos elavad perekonnaliikmed

- 1
- 2
- 3
- 4
- 5
- 6 või enam liiget

Lisa 1 järg.

Kui suur on Teie leibkonna keskmine igakuine netosissetulek?

- 0€
- 1-201€
- 202-470€
- 471-750€
- 751-1000€
- 1001-1600€
- 1601-2200€
- 2200€-...

Kui suured on Teie leibkonna keskmised kulud esmatarbekaupadele kuus?

Kulutused söögile, eluasemele, riietusele jms.

- 0-100€
- 101-200€
- 201-300€
- 301-400€
- 401-600€
- 601-800€
- 801-1200€
- 1201-1700€
- 1701€-...

Kui suured on Teie leibkonna keskmised kulud vaba-aja veetmisele kuus?

Kulutused reisimiseks, puhkuseks, hobideks, meelelahutusüritusteks jms.

- 0-25€
- 26-50€
- 50-100€
- 101-200€
- 201-400€
- 401-600€
- 601€-...

Kui suured on Teie leibkonna keskmised säästud kuus?

- 0-25€
- 26-50€
- 51-100€
- 101-200€
- 201-400€
- 401-600€
- 601-900€
- 901-...

Lisa 1 järg.

Kui suured on Teie leibkonna keskmised investeeringud kuus?

Raha paigutamine aktiatesse või võlakirjadesse, kinnisvarasse, ühisrahastusplatvormi kaudu.

- 0-25€
- 26-50€
- 51-100€
- 101-200€
- 201-400€
- 401-600€
- 600€-...

Kui riigi poolt oleks Teile garanteeritud igakuine summa, kodanikupalk summas 300€, siis kuidas see mõjutaks Teie tarbimisharjumusi?

Kodanikupalk on igakuine riigipoolne sissetulek ja see ei vähene ega kao sissetuleku suurenemisel

- Parandaksin oma elukvaliteeti (kvaliteetsem toit, eluase jms)
- Suurendaksin kulutusi esmatarbekaupadele
- Suurendaksin kulutusi vaba-aja veetmisele
- Suurendaksin oma igakuiseid säästusid
- Suurendaksin investeeritava vara osakaalu
- Muu:

Kui riigi poolt oleks Teile garanteeritud kodanikupalk suurusega 300€, siis kas see mõjutaks Teie tööjõupakkumist?

- Jah, lõpetaksin töötamise
- Jah, vähendaksin võimalusel töökoormust kolmveerandi võrra
- Jah, vähendaksin võimalusel töökoormust poole võrra
- Jah, vähendaksin võimalusel töökoormust veerandi võrra
- Ei mõjutaks
- Jah, suurendaksin võimalusel töökoormust veerandi võrra
- Jah, suurendaksin võimalusel töökoormust poole võrra
- Jah, suurendaksin võimalusel töökoormust kolmveerandi võrra
- Jah, lähaksin tööle või võtaksin juurde täiskoormusega töö
- Jah, sooviksin leida tööd
- Ei oska öelda

Kui vastasite eelnevale küsimusele JAH, siis palun põhjendage lühidalt oma vastust.

Näiteks suurema sissetuleku teenimiseks või õppimisele või lastele rohkema aja pühendamiseks.

.....
.....
.....
.....

Lisa 1 järg.

Kui suur peaks olema kodanikupalk, selleks et Te lõpetaksite töötamise?

.....

Kuidas hindaksite oma praegust heaolu?

1	2	3	4	5	6	7	8	9	10
Väga halb									suurepärase

Kuidas hindaksite oma heaolu, kui riik annaks teile igakuiselt lississetuleku 300€ kuus?

1	2	3	4	5	6	7	8	9	10
Väga halb									suurepärase

Kuidas hindate kodanikupalga rakendamise ideed Eestis?

	1	2	3	4	5	
Väga halb idee				väga hea idee		

Milline on Teie arvamus/ettepanek/kommentaari seoses kodanikupalga rakendamisega?

.....
.....
.....
.....

Lisa 2. Algandmete kirjeldava statistika tabel

Variable	Obs	Mean	Std. Dev.	Min	Max
Mju_tjpk	440	.0153409	.2606892	-1	1
Sugu_n	440	.7045455	.4567662	0	1
Vanusekl	440	3.338636	1.140019	2	6
Haridus	440	3.081818	1.027032	1	4
Opilane	440	.2090909	.4071223	0	1
Tkoormus	440	.7170455	.4120126	0	1
Mitteakt	440	.0136364	.1161079	0	1
Ulalp_olem~u	440	.275	.4470225	0	1
Solt_toetu~t	440	.1386364	.34596	0	1
Solt_lahed~t	440	.1818182	.3861336	0	1
St_kvint	440	2.770455	1.474009	1	5
Log_ekvsis~k	440	6.533981	1.083401	0	7.600902
Haavatav_gr2	440	.1840909	.3879995	0	1
St_allamin	440	.1727273	.3784416	0	1
Kaal	440	.6287727	.5824658	.21	3.3
_IVanusekl_3	440	.4295455	.4955747	0	1
_IVanusekl_4	440	.1659091	.3724225	0	1
_IVanusekl_5	440	.1045455	.3063151	0	1
_IVanusekl_6	440	.0659091	.2484056	0	1
_IHaridus_2	440	.2909091	.4546987	0	1
_IHaridus_3	440	.1386364	.34596	0	1
_IHaridus_4	440	.5045455	.5005485	0	1
_ITkoormus_2	440	.1340909	.3411378	0	1
_ITkoormus_3	440	.65	.4775125	0	1
_ISt_kvint_2	440	.1477273	.3552333	0	1
_ISt_kvint_3	440	.1704545	.3764597	0	1
_ISt_kvint_4	440	.2181818	.4134816	0	1
_ISt_kvint_5	440	.1568182	.3640432	0	1

Lisa 3. Esmane multinoomne logit mudel

Multinomial logistic regression

Number of obs = 440
Wald chi2(38) = 2779.38
Prob > chi2 = 0.0000
Pseudo R2 = 0.2471

Log pseudolikelihood = -130.77758

Moju_tjpp	Coef.	Robust Std. Err.	z	P> z	[95% Conf. Interval]	
-1						
Sugu_n	1.303219	.4384565	2.97	0.003	.4438595	2.162578
_IVanusekl_3	-1.154806	.6298105	-1.83	0.067	-2.389212	.0795996
_IVanusekl_4	-.1939158	.6186091	-0.31	0.754	-1.406367	1.018536
_IVanusekl_5	-.1736102	.6724619	-0.26	0.796	-1.491611	1.144391
_IVanusekl_6	.6825643	.7292078	0.94	0.349	-.7466567	2.111785
_IHaridus_2	-.8004799	.9752993	-0.82	0.412	-2.712031	1.111072
_IHaridus_3	.1776559	1.136736	0.16	0.876	-2.050307	2.405618
_IHaridus_4	-.6589902	.9967387	-0.66	0.509	-2.612562	1.294582
Opilane	-.6848889	.7842086	-0.87	0.382	-2.22191	.8521318
Mitteakt	-15.3125	.9636078	-15.89	0.000	-17.20114	-13.42386
Ulalp_olemasolu	.4450991	.4499504	0.99	0.323	-.4367875	1.326986
Solt_toetustest	-.6987317	.7565016	-0.92	0.356	-2.181447	.7839842
Solt_lahedastest	-.6316857	.5766261	-1.10	0.273	-1.761852	.4984807
_ISt_kvint_2	.6721844	.744496	0.90	0.367	-.7870008	2.13137
_ISt_kvint_3	-.0487583	.8457833	-0.06	0.954	-1.706463	1.608946
_ISt_kvint_4	1.230194	.8443026	1.46	0.145	-.4246084	2.884997
_ISt_kvint_5	1.889869	.9587458	1.97	0.049	.0107617	3.768976
Log_ekvissisetulek	-.0790302	.1737107	-0.45	0.649	-.4194968	.2614365
Haavatav_gr2	-1.080945	.7389141	-1.46	0.143	-2.52919	.3672997
_cons	-2.103499	1.47626	-1.42	0.154	-4.996916	.7899181
0						
(base outcome)						
1						
Sugu_n	-.6921111	.6332217	-1.09	0.274	-1.933203	.5489807
_IVanusekl_3	.6867005	.7923084	0.87	0.386	-.8661953	2.239596
_IVanusekl_4	1.884728	.8754191	2.15	0.031	.1689384	3.600518
_IVanusekl_5	-.4210885	1.291831	-0.33	0.744	-2.953031	2.110854
_IVanusekl_6	.2407211	.9294158	0.26	0.796	-1.5809	2.062343
_IHaridus_2	-.1363515	.7686956	-0.18	0.859	-1.642967	1.370264
_IHaridus_3	-1.278241	1.100456	-1.16	0.245	-3.435095	.8786125
_IHaridus_4	-.4903618	.7190527	-0.68	0.495	-1.899679	.9189556
Opilane	.7689233	.6495411	1.18	0.236	-.5041539	2.042001
Mitteakt	-17.56973	1.226569	-14.32	0.000	-19.97376	-15.16569
Ulalp_olemasolu	-.276991	.5734993	-0.48	0.629	-1.401029	.8470469
Solt_toetustest	1.451698	.5279058	2.75	0.006	.417022	2.486375
Solt_lahedastest	.2079401	.7029214	0.30	0.767	-1.169761	1.585641
_ISt_kvint_2	-.3759236	.7024169	-0.54	0.593	-1.752635	1.000788
_ISt_kvint_3	-2.162669	.9859133	-2.19	0.028	-4.095024	-.2303148
_ISt_kvint_4	-2.06292	1.151931	-1.79	0.073	-4.320663	-.1948237
_ISt_kvint_5	-16.41217	.6412044	-25.60	0.000	-17.6689	-15.15543
Log_ekvissisetulek	.0498559	.2946286	0.17	0.866	-.5276056	.6273174
Haavatav_gr2	1.554581	.6373923	2.44	0.015	.3053152	2.803847
_cons	-3.006169	1.910301	-1.57	0.116	-6.750291	.7379529

Lisa 4. Lõplik multinoomne logit mudel

Multinomial logistic regression

Number of obs = 440
Wald chi2(24) = 2265.02
Prob > chi2 = 0.0000
Pseudo R2 = 0.2318

Log pseudolikelihood = -133.43929

Moju_tjp	Coef.	Robust Std. Err.	z	P> z	[95% Conf. Interval]	
-1						
Sugu_n	1.115609	.4217352	2.65	0.008	.2890228	1.942194
_IVanusekl_3	-.949155	.5148494	-1.84	0.065	-1.958241	.0599313
_IVanusekl_4	.0786628	.5397355	0.15	0.884	-.9791993	1.136525
_IVanusekl_5	-.0705563	.620654	-0.11	0.909	-1.287016	1.145903
_IVanusekl_6	.841256	.6925103	1.21	0.224	-.5160392	2.198551
Mitteakt	-14.88011	.8904973	-16.71	0.000	-16.62545	-13.13477
Solt_toetustest	-.5430487	.7611112	-0.71	0.476	-2.034799	.9487018
_ISt_kvint_2	.6757877	.649987	1.04	0.298	-.5981635	1.949739
_ISt_kvint_3	.0575042	.7658863	0.08	0.940	-1.443605	1.558614
_ISt_kvint_4	1.217194	.6563911	1.85	0.064	-.069309	2.503697
_ISt_kvint_5	1.925581	.7373459	2.61	0.009	.4804097	3.370752
Haavatav_gr2	-.9617326	.6950619	-1.38	0.166	-2.324029	.4005637
_cons	-3.291506	.6490554	-5.07	0.000	-4.563631	-2.019381
0	(base outcome)					
1						
Sugu_n	-.6686031	.5978011	-1.12	0.263	-1.840272	.5030655
_IVanusekl_3	.3292261	.6790915	0.48	0.628	-1.001769	1.660221
_IVanusekl_4	1.433129	.7285674	1.97	0.049	.0051635	2.861095
_IVanusekl_5	-.6977502	1.097393	-0.64	0.525	-2.848602	1.453101
_IVanusekl_6	-.1393193	.7949223	-0.18	0.861	-1.697338	1.4187
Mitteakt	-16.68023	.9243197	-18.05	0.000	-18.49187	-14.8686
Solt_toetustest	1.48805	.5602224	2.66	0.008	.3900343	2.586066
_ISt_kvint_2	-.3031187	.6959041	-0.44	0.663	-1.667066	1.060828
_ISt_kvint_3	-2.273249	.9109966	-2.50	0.013	-4.05877	-.4877284
_ISt_kvint_4	-2.105394	1.06614	-1.97	0.048	-4.19499	-.0157973
_ISt_kvint_5	-15.80888	.5328648	-29.67	0.000	-16.85328	-14.76449
Haavatav_gr2	1.608819	.5724328	2.81	0.005	.4868709	2.730766
_cons	-2.690585	.6379705	-4.22	0.000	-3.940984	-1.440186

Lisa 5. Korrelatsiooni maatriks

	Moju_tjp	Sugu_n	Vanusekl	Mitteakt	Solt_t~t	St_kvint	Haavatav~2
Moju_tjp	1.0000						
Sugu_n	-0.0686	1.0000					
Vanusekl	0.0315	-0.0611	1.0000				
Mitteakt	0.0124	-0.0098	0.0167	1.0000			
Solt_toetu~t	0.1650	0.1301	0.1175	0.1230	1.0000		
St_kvint	-0.1934	-0.2149	-0.0024	-0.1401	-0.2817	1.0000	
Haavatav_gr2	0.2415	0.1405	0.2192	0.0453	0.3355	-0.2915	1.0000

Lisa 6. Marginaalsed efektid

Marginal effects after mlogit

y = Pr(Moju_tjp==1) (predict, pr outcome (-1))
= .0684585

variable	dy/dx	Std. Err.	z	P> z	[95% C.I.]	X
Sugu_n*	.0734457	.02814	2.61	0.009	.018297 .128595	.500398
_IVanu~3*	-.0499274	.02266	-2.20	0.028	-.094345 -.00551	.237584
_IVanu~4*	.0048457	.03579	0.14	0.892	-.065309 .075	.220053
_IVanu~5*	-.0043585	.03797	-0.11	0.909	-.07878 .070063	.207619
_IVanu~6*	.0668881	.06778	0.99	0.324	-.065964 .199741	.212318
Mitteakt*	-.0861896	.01754	-4.91	0.000	-.120561 -.051819	.016808
Solt_t~t*	-.0297028	.03612	-0.82	0.411	-.100501 .041095	.14451
_ISt_k~2*	.0529126	.06026	0.88	0.380	-.065205 .17103	.160739
_ISt_k~3*	.0038751	.05061	0.08	0.939	-.095312 .103062	.155425
_ISt_k~4*	.1102589	.07674	1.44	0.151	-.04014 .260657	.184595
_ISt_k~5*	.2114176	.1139	1.86	0.063	-.01182 .434655	.193667
Haavat~2*	-.0501635	.02782	-1.80	0.071	-.104699 .004372	.226668

(*) dy/dx is for discrete change of dummy variable from 0 to 1

Marginal effects after mlogit

y = Pr(Moju_tjp==0) (predict, pr outcome (0))
= .92993172

variable	dy/dx	Std. Err.	z	P> z	[95% C.I.]	X
Sugu_n*	-.0722271	.02818	-2.56	0.010	-.127449 -.017005	.500398
_IVanu~3*	.0492473	.02267	2.17	0.030	.004808 .093686	.237584
_IVanu~4*	-.0085548	.03589	-0.24	0.812	-.078903 .061794	.220053
_IVanu~5*	.0052867	.03796	0.14	0.889	-.069108 .079681	.207619
_IVanu~6*	-.0665668	.06779	-0.98	0.326	-.199426 .066292	.212318
Mitteakt*	.0882786	.01757	5.03	0.000	.053851 .122706	.016808
Solt_t~t*	.0251197	.03645	0.69	0.491	-.046329 .096568	.14451
_ISt_k~2*	-.0523972	.0603	-0.87	0.385	-.170586 .065792	.160739
_ISt_k~3*	-.0018189	.05061	-0.04	0.971	-.10101 .097372	.155425
_ISt_k~4*	-.1081126	.07671	-1.41	0.159	-.258459 .042234	.184595
_ISt_k~5*	-.1774179	.11453	-1.55	0.121	-.401895 .047059	.193667
Haavat~2*	.0454934	.02812	1.62	0.106	-.009612 .100599	.226668

(*) dy/dx is for discrete change of dummy variable from 0 to 1

Marginal effects after mlogit

y = Pr(Moju_tjp==1) (predict, pr outcome (1))
= .00160977

variable	dy/dx	Std. Err.	z	P> z	[95% C.I.]	X
Sugu_n*	-.0012186	.00098	-1.25	0.211	-.00313 .000693	.500398
_IVanu~3*	.0006802	.00136	0.50	0.617	-.001986 .003346	.237584
_IVanu~4*	.0037091	.00319	1.16	0.245	-.002541 .00996	.220053
_IVanu~5*	-.0009282	.0011	-0.84	0.400	-.003091 .001235	.207619
_IVanu~6*	-.0003213	.0011	-0.29	0.770	-.002474 .001831	.212318
Mitteakt*	-.002089	.0008	-2.61	0.009	-.003659 -.000519	.016808
Solt_t~t*	.0045831	.00283	1.62	0.105	-.000957 .010124	.14451
_ISt_k~2*	-.0005154	.00093	-0.56	0.578	-.002331 .001301	.160739
_ISt_k~3*	-.0020563	.00091	-2.27	0.023	-.00383 -.000282	.155425
_ISt_k~4*	-.0021463	.00084	-2.56	0.010	-.003788 -.000505	.184595
_ISt_k~5*	-.0339997	.01289	-2.64	0.008	-.059268 -.008731	.193667
Haavat~2*	.0046701	.0022	2.12	0.034	.000355 .008985	.226668

(*) dy/dx is for discrete change of dummy variable from 0 to 1

Lisa 7. Küsimustiku vastused

Sugu	Vastajate arv	Osakaal (%)
Naine	323	71%
Mees	132	29%

Vanus	Vastajate arv	Osakaal (%)
...-17	2	0%
18-24	104	23%
25-34	194	43%
35-44	74	16%
45-54	48	11%
55-64	29	6%
65-...	4	1%

Rahvus	Vastajate arv	Osakaal (%)
Eestlane	437	96.0%
Venelane	12	2.6%
Muu	6	1.3%

Haridustase	Vastajate arv	Osakaal (%)
Põhiharidus	31	6.8%
Kesk/keskeriharidus	131	28.8%
Kõrgharidus omandamisel	62	13.6%
Kõrgharidus	231	50.8%

Elukoht	Vastajate arv	Osakaal (%)
Tallinn	172	37.8%
Tartu	110	24.2%
Pärnu	11	2.4%
Narva	0	0.0%
Põhja-Eesti v.a Tallinn	39	8.6%
Lõuna-Eesti v.a Tartu	46	10.1%
Lääne-Eesti v.a Pärnu	13	2.9%
Ida-Eesti v.a Narva	10	2.2%
Kesk-Eesti	54	11.9%

Lisa 7 järg.

Tegevusala	Vastajate arv	Osakaal (%)
Töötab täiskoormusega	289	63.5%
Töötab osalise koormusega	54	11.9%
Õpilane/üliõpilane	93	20.4%
Ettevõtja	5	1.1%
Kodune	28	6.2%
Töötu	25	5.5%
Mitteaktiivne	8	1.8%

Hooltvajavate olemasolu	Vastajate arv	Osakaal (%)
Alla 3 aastane laps	73	16.0%
Erivajadusega laps/pereliige	19	4.2%
Hooldatav vanem	22	4.8%
Ei ole	341	74.9%

Haavatav grupp	Vastajate arv	Osakaal (%)
Sissetulek alla 470 euro	83	18.2%
Töövõimetu	34	7.5%
Erivajadusega	5	1.1%
Pikaajaline töötu	32	7.0%
Ei kuulu	305	67.0%

Haavatav grupp	Vastajate arv	Osakaal (%)
Ettevõtlik	27	5.9%
Lähedase toetus	22	4.8%
Muu	6	1.3%
Palk	315	69.2%
Sissetulek puudub	12	2.6%
Sotsiaaltoetus	66	14.5%
Stipendium	2	0.4%
Varasemad säästud	5	1.1%

Sissetuleku kvintil	Vastajate arv	Osakaal (%)
1	146	32.1%
2	67	14.7%
3	75	16.5%
4	97	21.3%
5	70	15.4%

Lisa 7 järg.

Toetuse kasutamise otstarve	Vastajate arv	Osakaal (%)
Elukvaliteedi parandamine	191.1	42%
Esmatarbekaubad	54.6	12%
Vaba aeg	154.7	34%
Säästmise	263.9	58%
Investeeringud	141.05	31%

Mõju tööjõupakkumisele	Vastajate arv	Osakaal (%)
-1	3	1%
-0.75	4	1%
-0.5	13	3%
-0.25	39	9%
0	367	81%
0,25	3	1%
0,5	4	1%
0,75	4	1%
1	18	4%

Praegune heaolu	Vastajate arv	Osakaal (%)
1	6	1%
2	19	4%
3	44	10%
4	42	9%
5	58	13%
6	75	16%
7	81	18%
8	87	19%
9	35	8%
10	8	2%

Lisa 7 järg.

Oodatav heaolu kodanikupalga korral	Vastajate arv	Osakaal (%)
1	2	0%
2	1	0%
3	9	2%
4	13	3%
5	18	4%
6	37	8%
7	77	17%
8	135	30%
9	102	22%
10	61	13%

Hinnang kodanikupalga idee	Vastajate arv	Osakaal (%)
1	34	7%
2	38	8%
3	77	17%
4	89	20%
5	217	48%

SUMMARY

THE NEED FOR BASIC INCOME AND THE POTENTIAL EFFECTS OF ITS IMPLEMENTATION ON LABOR SUPPLY IN ESTONIA

Kätlin Ojasalu

There have been debates about the idea of the Basic Income for centuries, but it has gained a lot more popularity in recent years. Many countries are engaged in discussions about a potential Basic Income or a pilot project. For example, Finland recently started with a Basic Income experiment which includes paying €560 per month to a sample population.

The main motive behind establishing a Basic Income is to reduce poverty and inequality. This is true both for welfare societies and developing countries. It is expected that Basic Income should eliminate absolute poverty, remove the unemployment trap and reduce the risk of poverty, social exclusion, and inequality.

The current economic situation could be worsened by a lack of suitable jobs, caused by technological development, artificial intelligence, and nano-technology. The term has been described as technological unemployment (Keynes, 1930), meaning that the efficiency of labor use will grow more rapidly than the creation of new jobs. This is one of the reasons why many agree that wage labor should not be the only means of income.

The main critique made towards the concept of a Basic Income is that giving people money without any service in return would make them lazy, and thus lead to significant decreases in the overall labor supply. This assumption is one of the main reasons for conducting this thesis.

The purpose of this paper is to find out how Basic Income payments would affect labor supply in Estonia. For this, the following research assignments have been made:

- Explain the nature of Basic Income and discuss its necessity

- Explain the connection between Basic Income and labor supply
- Develop an appropriate research methodology
- Conduct practical research based on Estonia
- Explain the results

The research is divided into two chapters. The first chapter concentrates on establishing a coherent theory and gives an overview of Basic Income, its necessity, as well as a theoretical connection between Basic Income and labor supply. It also points out the main points of criticism and gives an overview over past and present pilot programs. The second chapter concentrates on finding connections between Basic Income and labor supply. First, we give an overview of the survey results and then conduct an econometric analysis to find the relevant characteristics that point towards the potential effects that Basic Income has on labor supply.

Basic Income is a universal and unconditional payment that is paid either to all residents/citizens or only to adults. There is no means testing and the payments are made on a regular basis. Compared to other social benefits, the Basic Income does not decrease with earned income. Thus, it has the power to provide decent living conditions to lower income households as it makes absolute poverty practically impossible and provides a safety net to all citizens.

It is widely assumed that giving people free money would make them lazy and remove motives for working. This understanding, however, is often based on a static labor supply model which revolves around the notion that, with an increase in income, people increase their leisure consumption and reduce their working hours.

In order to ascertain whether this is a correct assumption or not, we conducted an empirical analysis based on a survey with 455 respondents. The descriptive analyses found that nearly 20% of respondents would like to change their labor supply. Nearly 13% of respondents would like to decrease their number of hours worked, whereas 7% would like to increase them. However, the majority of those respondents who said that they would like to decrease their working hours would like to reduce their workload by 25%, whereas the ones to increase would like to increase theirs by 50% or start working full time. On absolute terms it would mean that introducing the Basic Income would lead

5% of respondents to quit their job and 5,6% to take on a full-time job. As for overall labor supply, these results are thus rather insignificant.

We also conducted an econometric analysis to find the characteristics which have an effect on labor supply changes. The decision regarding labor supply changes at a Basic Income level of €300 per month was chosen as the dependent variable. The dependent variable is denominated with values of (-1; 0; 1), depending on whether the decision was to decrease, increase, or maintain labor supply. Our analysis suggests that by implementing the Basic Income, the following characteristics are statistically important for reducing labor supply: age, gender, inactiveness, and income. The following characteristics were found to be statistically relevant for increasing the labor supply: age, inactivity, being dependent of social benefits, income, and belonging to a vulnerable group.

Those respondents who said they would aim to reduce their labor supply often justified it with having more time for studies, self-development, starting a business or dedicating more time and effort to an existing one. The desire to spend more time taking care of the household and children was also a popular reasoning. All these reasons seem very humane and relatable in nature. People who take some time off from the labor market to study or enhance their skills and knowledge can later be more valuable and productive for the economy and society as a whole. People who start new businesses can guarantee an income for themselves and provide jobs for others.

Most people aiming to increase their labor supply mentioned that they would do it to improve their living conditions and increase their quality of life. This implies that Basic Income gives them a motive to increase their income with additional wage labor and thus directly contradicts the more negative assumption that is commonly held with regards to the idea of Basic Income as a whole.

To conclude this thesis, the implementation of Basic Income would help to reduce poverty and bring everyone above the absolute poverty line. The abolition of the unemployment trap would likely motivate people who currently live on social benefits to increase their wage labor and thus improve their life quality. The implementation of the Basic Income and the safety net that comes with it gives people the freedom to take care of themselves

and their family, find new ways to participate in education, self-development, entrepreneurship, and other areas that can enhance the economy and society as a whole. If the Basic Income pays out a reasonable sum per month, it is very unlikely to have any adverse effects on the economy; rather, it will relieve some societal and poverty-related pressure that could lead to a rejuvenation of the economy in its entirety.

Lihtlitsents lõputöö reprodutseerimiseks ja lõputöö üldsusele kättesaadavaks tegemiseks

Mina, Kätlin Ojasalu,

annan Tartu Ülikoolile tasuta loa (lihtlitsentsi) enda loodud teose „Kodanikupalga vajadus ning selle rakendamise mõju tööjõupakkumisele Eesti näitel“, mille juhendajad on Kadri Ukrainski ja Risto Kaarna.

- 1.1. reprodutseerimiseks säilitamise ja üldsusele kättesaadavaks tegemise eesmärgil, sealhulgas digitaalarhiivi DSpace-is lisamise eesmärgil kuni autoriõiguse kehtivuse tähtaja lõppemiseni;
- 1.2. üldsusele kättesaadavaks tegemiseks Tartu Ülikooli veebikeskkonna kaudu, sealhulgas digitaalarhiivi DSpace'i kaudu kuni autoriõiguse kehtivuse tähtaja lõppemiseni.
2. olen teadlik, et punktis 1 nimetatud õigused jäävad alles ka autorile.
3. kinnitan, et lihtlitsentsi andmisega ei rikuta teiste isikute intellektuaalomandi ega isikuandmete kaitse seadusest tulenevaid õigusi.

Tartu, **24.05.2017**