

Tartu Ülikool  
Sotsiaalteaduskond  
Psühholoogia instituut

Kärolin Prost

**Tartu maakonna töötute vaimne võimekus ja enesehinnang**

Magistritöö

Juhendaja: Olev Must, knd (pedagoogika)

Läbiv pealkiri: töötus, vaimsed võimed ja enesehinnang

Tartu 2008

## KOKKUVÕTE

Käesolevas töös uuriti Tartu maakonna töötute vaimsete võimete ja enesehinnangu erinevust Eesti normist. Normgrupi tulemustena kasutati Toikka-Tamme (2007) ning Alliku & Pullmanni (2000) uurimuses osalenud inimeste keskmisi vaimse võimekuse ja enesehinnangu näitajaid. Lisaks uuriti tööalase nõudlikkuse seost vaimse võimekuse ja enesehinnanguga. Uurimuses osales 696 Tartu linna ja maakonna töötut, kes olid registreeritud töötuna Tööturuameti Tartumaa osakonnas. Uuritavad olid vanuses 16 – 61 eluaastat, keskmise vanusega 32,8 eluaastat. Vaimsete võimete uurimiseks kasutati Eesti koolipsühholoogide ja Tööturuametite piirkondlike osakondade poolt kasutatavat GATB testi (General Aptitude Test Battery). Üldise enesehinnangu mõõtmiseks kasutati Rosenbergi enesehinnangu skaalat (Pullmann, Allik, 2000). Vaimsete võimete ja enesehinnangu uurimisel lähtuti ühelt poolt töötute grupi ja normgrupi keskmiste tulemuste võrdlemisest, et näha, kas töötutel tervikuna võivad olla madalamad vaimsed võimed ja enesehinnang kui normgrupil. Keskmiste erinevuste uurimiseks kasutati *t*-testi ning Cohen'i *d*-d. Teiselt poolt lähtuti sellest, et konkreetse isiku puhul peab arvestama individuaalsete tegurite ning testi mõõtmistäpsusega, mis võivad mõjutada testi sooritamist ning tulemusi mõjutada. Selleks arvutati normgrupis ja igas töötute grupis keskmise skoori saanud isiku tulemustele 95%-d usalduspiirid, et näha, kas ja kui suured on töötute ja normgrupi keskmise skoori saanud isikute vahelised tegelikud võimalikud erinevused. Vaimsete võimete uurimisel ilmnas, et töötutete gruppide kui terviku vaimsed võimed olid statistiliselt oluliselt madalamad kui normgrupil. Keskmiste erinevuste efekt oli mõõdukas ( $d = -0,50$ ). Võttes aga arvesse ka 95%-d usalduspiirid (arvutatuna testi reliaabluse alusel), olid erinevused väikesed, kuna igas töötute grupis keskmise tulemusi saanud isikutele arvutatud usalduspiirid kattusid normgrupis keskmise tulemusi saanud isiku usalduspiiridega. Uurimuses osalenud Tartu maakonna töötute keskmine enesehinnang Rosenbergi enesehinnangu skaalal oli statistiliselt oluliselt madalam võrreldes normgrupiga. Keskmiste erinevuste efekt oli suur ( $d = -1,26$ ). Uurimuses osalenud igas töötute grupis keskmise tulemusi saanud isikule arvutatud ülemised usalduspiirid kattusid napilt normgrupis keskmise tulemusi saanud isiku alumiste usalduspiiridega. Seega, erinevused enesehinnangus on suured. Tööalase nõudlikkuse ning vaimsete võimete ja enesehinnangu vaheliste seoste uurimisel ilmnas, et nõudlikkus töö suhtes on seotud pigem enesehinnanguga ( $r = 0,2$ ,  $p \leq 0,01$ ). Seos viitab tendentsile – mida kõrgem enesehinnang on töötul, seda suurema tõenäosusega tema töösoovid tõusevad ning vastupidi, madalama enesehinnanguga inimesed on tööalaselts vähennõudlikumad. Samas, antud korrelatsioon oli liiga madal oluliste järelduste tegemiseks.

## ABSTRACT

### Unemployment, mental abilities and self-esteem

In the current thesis, the difference of general mental abilities and general self-esteem of Tartu county's unemployed people from the Estonian norm were studied. The indicators of mean mental abilities and self-esteem of the people who had participated in Toikka-Tamm (2007) and Allik & Pullmann (2000) studies were used as results of the norm group. In addition, the relation of work-related pretentiousness with mental abilities and self-esteem was studied.

696 unemployed people participated in the study. The subjects were from the city and county of Tartu who had registered themselves as unemployed in the Labour Market Board of Tartu county. The subjects were 16-61 years old, the average age being 32.9. To study mental abilities, the GATB test (General Aptitude Test Battery), used by Estonian school psychologists and Labour Market Board's regional departments, was used. For measuring general self-esteem, Rosenberg's Self-Esteem Scale was used (Pullmann, Allik, 2000). In studying mental abilities and self-esteem, the author, on the one hand, aimed at comparing the results of the unemployed group and the norm group. *T*-test and Cohen's *d* were used to compare the mean differences. On the other hand, it was born in mind that in case of a certain person his/her individual factors and the measuring accuracy of the tests, which may influence the performance and the results of the test, have to be taken into account. For that, 95% confidential intervals were calculated for the results of each person who had received a mean score in the norm group or in the unemployed group, with the aim to see if and how big are the possible actual differences between the persons with mean scores from the unemployed and the norm group. In studying mental abilities, it appeared that the groups of the unemployed as a whole had statistically significantly lower mental abilities than the norm group. The effect of mean differences was moderate ( $d = -0.50$ ). However, when taking also account of the 95% confidential intervals (calculation based on test's reliability), the differences were small since the confidential intervals calculated to the persons who had received a mean result in each unemployed group overlapped with the confidential intervals of the person from the norm group who had received a mean result. The self-esteem on Rosenberg's Self-Esteem Scale of the unemployed from Tartu county who participated in the study was statistically significantly lower as compared to the norm group. The effect of mean differences was big ( $d = -1.26$ ). The upper limits of confidential intervals calculated to a person who had received a mean result in each unemployed group overlap narrowly with the lower limits of confidential intervals of the person who had received a mean result in the norm group. Thus, the differences in self-esteem are big. In studying the relations of work-related

pretentiousness with mental abilities and self-esteem, it appeared that pretentiousness of work is connected rather with self-esteem ( $r = 0.2$ ,  $p \leq 0.01$ ). This relation refers to a tendency – the higher the self-esteem of an unemployed person, the more likely his/her work-related aspirations increase and vice versa, people with lower level of self-esteem are less pretentiousness about their work. Still, this correlation is too low to draw any significant conclusions.

## SISSEJUHATUS

Mõiste „töötu” kerkis esile tööstusliku revolutsiooni aegu (Paul & Moser, 2006). Tänapäeval kasutuses olev inglisekeelne sõna „unemployed” tuli kasutusele 1890ndatel. Sel perioodil loodi ka asutused, mis hakkasid tegelema töötuse fenomeniga. Esialgu piirdus asutuste töö statistiliste andmete kogumisega töötuse kohta ja rahaliste toetuste maksimisega töö kaotanud inimestele. Töötuse mõistet käsitleti 20 sajandi esimesel poolel eelkõige majanduslikust ja juriidilisest aspektist lähtuvalt (Paul & Moser, 2006). Tänapäeval on hakatud lisaks töötust põhjustavate ja töötusega kaasnevatele majanduslikele ja juriidilistele probleemidele tähelepanu pöörama ka töötuse psühholoogilistele külgedele – otsitakse vastuseid küsimusele, kas töötuks jäämisel võib olla ka psühholoogilisi põhjuseid ning tagajärgi (Borgen & Amundson, 1987; Maglio, Butterfield & Borgen, 2005).

Töötust defineeritakse lähtuvalt Rahvusvahelise Tööorganisatsiooni (inglise keeles: International Labour Office - ILO) põhimõtetest. Töötuse defineerimisel on arvesse võetud nii majanduslikke, juriidilisi kui psühholoogilisi aspekte. Töötuks loetakse inimest, kes:

- 1) on ilma tööta, st tal puudub töö, mille eest talle makstakse palka,
- 2) on valmis esimesel võimalusel tööle asuma,
- 3) otsib tööd, st ta on tegutsenud selle nimel, et leida endale töö (ILO, 2000).

Lähtuvalt sellest definitsioonist on töötus mitmedimensionaalne ja kompleksne mõiste, mis sisaldab nii situatsioonilisi (ilma tööta olemine), motivatsioonilisi (soov töötada ja selle soovi nimel tegutsemine, st töö otsimine) kui ka meditsiinilisi ja juriidilisi (võimeline tööle asuma) aspekte. Motivatsiooniga seotud tegur – soov omada töökohta ja selle nimel tegutsemine – on töötuse keskne element, mis on aluseks nii töötuse mõiste definitsioonile kui ka praktilisele tegelemisele töötutega, st töötute tööturule tagasi suunamisele (Paul & Moser, 2006).

Ühelt poolt on töölkäimise eesmärgiks elatise teenimine, kuid teisalt mõjutab töötamine ka inimese enesehinnangut, hoiakuid, emotsionaalset heaolu ja identiteeti. Töö ei ole üksnes tee elatusvahendite muretsemiseks, vaid olulised on ka töötamise psühholoogilised aspektid, milleks on tööst saadav rahulolu, töö tähtsuse tunnetamine, vaheldusrikkus ning oma võimete rakendamise võimalus (Isaksson, Johansson, Bellaagh & Sjöberg, 2004). Töö kaotamisega kaasnevad rahalised probleemid, kuna sissetuleku kadumisega vähenevad võimalused rahuldustpakkuva elustiili organiseerimiseks ning see mõjub omakorda kahjustavalt inimese heaolule (Fryer, 1995). Siiski, paljud uurimused (Creed, Bloxsome & Johnston, 2001; Jahoda, 1981) näitavad, et rahaline kaotus ei ole inimesele nii negatiivse mõjuga kui psühholoogilistest teguritest ilmajäämine. Töö kaotamisega võib kaasneda tõrjutuse-, häbi- ja isolatsioonitunne.

Psühholoogilised uurimused töötuse kohta muutusid aktuaalseks valdavalt 1970ndatel aastatel, mil keskenduti peamiselt kahele aspektile – 1) töötamise olulisus seoses inimese identiteedi ja vaimse tervisega (Kelvin, 1981) ning 2) inimeste psühholoogilised reaktsioonid töötusele (Amundson & Borgen, 1982; Jahoda, 1981; Goldsmith, Veum & Darity, 1997; Wiener, Oei & Creed, 1999; Creed, Bloxsome & Johnston, 2001; Waters & Moore, 2002; Albion, Fernie & Burton, 2005). Nimetatud autorid on jõudnud valdavalt üksmeelsete tulemusteni – töötutel inimestel võib olla viletsam vaimne tervis võrreldes töötavate inimestega. Leitakse, et töötus mitte ainult ei ole seotud vaimse tervisega, vaid põhjustab psühholoogilist pinget ja ebamugavustunnet.

Erinevad autorid on kirjeldanud teooriaid, mis selgitavad subjektiivse heaolu halvenemist töötuse ajal (Jahoda, 1981; Fryer, 1986). Subjektiivse heaoluna käsitletakse emotsionaalseid ja kognitiivseid (rahulolu spetsiifiliste eluvaldkondadega, sh töö) hinnanguid, mida inimesed oma elule annavad. Levinud on seisukoht, mille kohaselt subjektiivne heaolu ei muutu oluliselt erinevate elusündmuste tõttu, kuna inimene kohaneb elumuutustega kiiresti ja inimese võime kogeda rahulolu ja õnnetunnet on suures osas pärilik (Brickmann, Coates & Janoff-Bulman, 1978). Lucas (2007) on aga oma pikaajalistes uuringutes Saksamaal ja Inglismaal leidnud, et elusündmused, mis on seotud kaotustega (abikaasa surm, lahutus ja töö kaotamine) võivad oluliselt vähendada subjektiivse heaolu taset (Lucas, 2007).

Teooriaist, mis kirjeldavad subjektiivse heaolu taseme halvenemist töötusega seoses, on mõjukaim Jahoda (1981) deprivatsiooni mudel. Jahoda (1981) väitel kindlustab töölkäimine inimese jaoks oluliste vajaduste täitmise: ühelt poolt nõ ilmsed vajadused (seotud rahalise sissetulekuga) ja teisalt varjatud vajadused (seotud psühholoogiliste vajaduste täitmisega – aja struktureerimine, sotsiaalne kontakt, eesmärgipärasus, staatus ja aktiivsus). Töö kaotamine viib aga mõlema eelpoolnimetatud vajaduse mitterahuldamiseni. Samas, on leitud, et psühholoogilist heaolu kahjustab just varjatud vajaduste mitterahuldamine.

Fryer (1986) esitles personaalse vahenduse teooriat, mille kohaselt on töö kaotamise peamine ja olulisim negatiivne tagajärg sissetuleku kadumine. See kaotus piirab personaalsete vajaduste rahuldamist ning muudab inimese jaoks raskeks või isegi võimatuks planeerida ja organiseerida rahuldustpakkuvat elustiili, mis on oluline inimese psühholoogilise heaolu arendamiseks ja säilitamiseks.

Töötuse mõju vaimsele tervisele võib avalduda mitmel moel – psühholoogiline ebamugavustunne, motivatsioonipuudus, kognitiivsete võimete langus ja enesehinnangu alanemine (Waters & Moore, 2002). Ühed tuntuimad töötusega kaasnevate psühholoogiliste probleemide uurijad – Jahoda (1981) ning Amundson & Borgen (1987) – on leidnud, et töötuse

kõige kahjustavam ja tugevam tagajärg ongi enesehinnangu alanemine. Madala enesehinnangu tõttu võib töötaja inimene sattuda justkui nõiaringi - inimesel puudub usk enda võimetusse ja toimetulekusse, seetõttu ta ei julge kandideerida vabadele töökohtadele ja töötuse periood üha pikeneb ning eneseusk järjest väheneb. Creed jt (2001) on leidnud, et inimese usk oma võimetusse võib tõsta inimese enesehinnangut. Kui inimene usub, et tal on olemas kõik vajalikud omadused ja oskused tööle kandideerimiseks ja töö tegemiseks, jätkab ta tööotsinguid ka vaatamata tagasilöökidest ehk äraütlevatele vastustele tööandjalt. Vastupidisel juhul kipub inimene kiiremini tööotsingutest loobuma. Kui inimene kaotab töö, on aga nii majanduslikus kui psühholoogilises mõttes oluline, et ta naaseks võimalikult kiiresti tööle. Seega, töötutega tegelemisel on oluline hinnata inimese emotsionaalset seisundit, sh enesehinnangut ja vastavalt inimese seisundile valida sobivaim sekkumisstrateegia motiveerimaks ja julgustamaks inimest tööturule tagasi pöörduma. Põhjuseks, miks inimesel ei õnnestu tööd leida, ei pruugi alati olla niivõrd inimese vähesed oskused ja võimed kui võrd madal enesehinnang (Guindon & Smith, 2002).

### *Töötus ja enesehinnang*

Rosenberg (1979) on defineerinud enesehinnangut kui hinnangut, mille indiviid teeb ja säilitab enda suhtes: see väljendab kas negatiivset või positiivset hoiakut iseenda suhtes. Vastavalt Rosenbergile väljendab kõrge enesehinnang inimese tunnet, et ta on väärtuslik ja piisavalt hea. Allik ja Schmitt (2005) on leidnud, et üldine enesehinnang on mõõdetav iseloomuomadus ning erinevatesse rahvustesse ja kultuuridesse kuuluvatele inimestele on üldiselt omane positiivne enesehinnang.

Autorid, kes on tegelenud töötuse ja enesehinnangu küsimusega, jagavad enesehinnangu küsimuses valdavalt kahte seisukohta. Ühelt poolt leitakse, et enesehinnang on püsiv isiksuseomadus, nt Lefcourt (1982) on leidnud, et indiviidi usk sellesse, et ta kontrollib ise oma elusündmusi, pärineb lapsepõlvest (turvaline elukeskkond, piisav hoolitsus jne). See usk paneb aluse püsivale positiivsele enesehinnangule, mida erinevad elusündmused oluliselt muuta ei saa. Seega, kui enesehinnang on muutumatu ja püsiv, on töö kaotuse seos enesehinnangu langusega kaheldav – töötuks kipuvad jääma pigem inimesed, kel ongi madal enesehinnang, mitte aga töötus kui seisund ei põhjusta enesehinnangu langust.

Vastavalt teisele seisukohale arvatakse, et enesehinnang on muutuv hinnang – nii positiivsed kui negatiivsed elusündmused saavad enesehinnangut mõjutada. Siit tulenevalt - töö kaotus võib enesehinnangut ebasoodsalt mõjutada (Goldsmith, Veum & Darity, 1997; Waters &

Moore, 2002). Nimetatud autorid leidsid, et enesehinnang on eelkõige seotud töötuse kestvusega – mida pikemaks venib aeg, mil inimene on ilma tööta, seda enam alaneb enesehinnang. Seisukohta, et enesehinnang võib olla muutuv, toetab Dooley & Prause'i (1995) longituuduuringus. Autorid uurisid noorte (vanus 15 – 24) inimeste liikumist koolist tööle. Uuritavad jagati kolme gruppi – töötavad ja oma tööga rahulolevad noored; töötud noored ning töötavad, kuid tööga mitterahulolevad noored. Nende uurimus kinnitas hüpoteesi, et töötus ja enesehinnang on omavahel negatiivselt seotud, lisaks selgus uuringust, et ka rahuldust mittepakkuv töö mõjub enesehinnangule halvasti. Kuna uurimus oli pikaajaline, mõõdeti noorte enesehinnangut korduvalt. Selgus, et töö leidmisega tõusis ka enesehinnang. Samas, mida pikemaks jäi tööta olemise aeg, seda madalam oli enesehinnang. Autorid põhjendavad enesehinnangu langust eelkõige tajutud läbikukkumisega ning rahuldamata vajadustega (nii ilmsed vajadused, mis on seotud rahalise sissetulekuga kui ka varjatud vajadused, milleks on aja struktureerimine, sotsiaalne kontakt, eesmärgipärasus, staatus ja aktiivsus). Antud tulemusi toetab ka Galambos'e, Barker'i & Krahn'i (2006) uurimus, mille kohaselt on töötuse kestvus ja korduvus seotud enesehinnangu alanemisega.

Küsimuses, kas töötus põhjustab enesehinnangu alanemist või kipuvad töötuks jääma pigem madala enesehinnanguga inimesed, pole uurijatel üksmeelt. Küll aga ollakse valdavalt ühisel seisukohal, et töötutel on võrreldes töötavate inimestega madalam enesehinnang (Goldsmith, Veum & Darity, 1997; Creed, Bloxsome & Johnston, 2001; Waters & Moore, 2002; Galambos, Barker & Krahn, 2006). Lähtudes praktilistest kaalutlustest, st töötute rehabilitatsioonist on ilmselt mõttekas käsitleda enesehinnangu normist erinevust kui muutlikkust, st eeldada, et erinevate abistamise meetodite kasutamine töötute rehabilitatsioonis võib enesehinnangut parandada ja kiirendada inimese tööleminekut (Creed, Hicks & Machin, 1998).

Erinevad autorid on aga seisukohal, et inimeste reaktsioonid töö kaotusele võivad olla seotud ja selgitatavad ka erinevate individuaalsete taustateguritega nagu rahvus/päritolu, sugu, haridus, perekonnaseis jne, mitte ainult ühe stressoriga, milleks on töö kaotamine. Siinkohal on aga tulemused vastuolulised. Ühelt poolt on leitud, et meeste, haritumate ja pereinimeste enesehinnangut mõjutab töötus negatiivsemalt kui naiste, väiksema haridusega ja vallaliste inimeste enesehinnangut. Teisalt on leitud täpselt vastupidiseid tulemusi (Winfield & Tiggemann, 1985; Nurmi, Salmela-Aro & Ruotsalainen, 1994; Dooley & Prause, 1995; Patton & Donohue, 1998; Kulik, 2001; Waters & Moore, 2002; Artazcoz, Benach, Borrell etc, 2004; Moorhouse & Caltabiano, 2007). Võrreldes erinevate autorite uurimusi, saab tööturul aga välja tuua kaks peamist riskigrupi sõltumata rahvusest, soost ning perekonnaseisust, kelle vaimsele

tervisele ja toimetulekule tööturul võib töötus eriti negatiivset mõju avaldada ning kellele peaks seetõttu erilist tähelepanu pöörama – noored töötud (Hammer, 2007; Malmberg-Heimonen & Julkunen, 2006; Franzen & Kassman, 2005; Audas, Berde & Dolton, 2005) ja pikaajalised töötud (Moorhouse & Caltabiano, 2007; Kulik, 2001; Patton & Donohue, 1998). Riskigruppi kuulumine on neil seotud eelkõige tööturule pääsemise ja tööturule tagasipöördumise raskustega. Noortel on oma vähese või olematu töökogemuse tõttu tööturule raske siseneda ning pikaajalistel töötutel väheneb töötuse perioodi pikenedes tõenäosus sobiva töökoha leidmiseks. Kuna on leitud, et enesehinnang võib alaneda töötuse pikenedes, peetakse oluliseks töötute rehabilitatsioonil just nendele gruppidele suurema tähelepanu pööramist (Galambos, Barker'i & Krahn, 2006).

### 1. Noored töötud

Erinevad autorid on välja toonud tõsiasja, et tööturult on suurim oht välja jääda noortel inimestel, kes liiguvad koolist tööle. Eriti raske on tööturule pääseda madala haridustasemega, erialase kvalifikatsioonita, väheste sotsiaalsete oskustega ja mitte kohalikku päritolu noortel. Uurimused näitavad, et töötusel on noortele pikaajaline mõju ja pikaajalised tagajärjed. Peamiste tagajärgedena tuuakse välja oht pikaajaliseks töötuks jääda, sage töökohtade vahetamine edasises elus, madalam sissetulek, sotsiaalne tõrjutus. Töötud noored kogevad töötavatest inimestest sagedamini suuremat psühholoogilist ebamugavustunnet, sealhulgas depressiooni ja ärevust. Neil võib olla kehvem füüsiline tervis ja madalam enesehinnang. Võib esineda suitsiidirisk. Nimetatud põhjustel peetakse noorte töötutega eraldi tegelemist oluliseks (Franzen & Kassman, 2005; Hammer, 2007). Franzen & Kassman (2005) uurisid Rootsisis 7 aasta vältel 560 000 noore (vanuses 20 – 24 eluaastat) liikumist tööturul. Uuritavad jaotati 2 gruppi: 1) need, kes polnud uuringu alustamise hetkel aasta aega töötanud või õppinud ja 2) need, kes polnud kaks aastat töötanud või õppinud. Tulemused näitasid, et mõlemal grupil oli ka edaspidiselt raske endale leida stabiilset töökohta, samas, eriti probleemaatiline oli teine grupp. Mõlema grupi puhul oli ka suur pikaajaliste töötute protsent.

1987 aastal uurisid Amundson & Borgen noorte inimeste reaktsioone ebaõnnestunud töötöösingutele. Uuritavateks olid keskkooli lõpetajad. Esialgu uskusid noored, et töö leidmine on lihtne. Kui see reaalselt aga nii ei olnud, kogesid uuritavad frustratsiooni ja hämmingut. Samuti tekkis neil arusaam, et töö leidmine polegi nii kerge ja seetõttu kaotasid nad ka huvi töö otsimise vastu. Nad hakkasid oma aega sisustama pigem huvitegevustega, et vältida igavust. Vanematepoolne surve tööd otsida muutus neile probleemiks ja uuritavad pöördusid sageli toe leidmiseks sõprade poole. Töö mitteleidmine ja vanematepoolne surve tekitas noortes tunde, et

nad on tagasi lapse või teismelise staatuses, nad tajusid liigset vanematepoolset suunamist ning kogesid abitusetunnet. Seega, võib öelda, et töö mitteleidmine raskendas oluliselt uuritavate üleminekut noorukieast täiskasvanuikka ning vähendas üldist töölemineku motivatsiooni.

Kokkuvõtvalt, ebaõnnestunud liikumine koolist tööle võib viia erinevate lühi- ja pikaajalistele tagajärgedele nagu oht pikaajaliseks töötuks jääda, sage töökohtade vahetamine, madalam sissetulek, sotsiaalne tõrjutus, depressioon, ärevus, kehvem füüsiline tervis ja madalam enesehinnang.

## 2. Pikaajalised töötud

On oluline eristada ka pikaajalisi töötuid nendest, kes leiavad rutem uue töö, kuna pikaajalistel töötutel on tõenäosus leida töökoht väiksem võrreldes inimestega, kelle tööta olemise aeg jääb alla kuue kuni üheksa kuu. Pikaajaliste töötutena käsitletakse valdavalt inimesi, kelle töötaoleku periood on olnud pikem kui kaksteist kuud (Patton & Donohue, 1998).

Kulik (2001) uuris Iisraelis, kas töötuse kestvus, töötute sugu ja vanus mõjutavad uuritavate töötuste intensiivsust (nt, küsimus: kas olete tööd otsinud ajalehtede kaudu, küsinud sõpradelt jne); töötuste sagedust (mitu tundi nädalas inimene kulutab töötustele); psühholoogilise stressi taset (kasutati tajutud stressi skaalat); üldist tervist ja majanduslikku toimetulekut (kuidas on töötus mõjutanud uuritava majanduslikku olukorda) ja suhtumist töösse (nt, küsimus: kui tähtis on teie jaoks töötamine jne). Tulemused näitasid, et kõige enam mõjutab nimetatud tegureid töötuse kestvus. Kõige intensiivsem oli töötamine, töötamise tähtsustamine ja ka psühholoogiline pingeline esimesel kahel töötaoleku kuul. Mida pikemaks venis töötus, seda enam vähenes töötuste intensiivsus, töö tähtsustamine ja psühholoogiline pingeline. Murdepunkt oli kuues töötaoleku kuu. Madalamat stressitaset peale kuuendat töötaoleku kuud põhjendavad autorid oletusega, et inimene harjub ja lepib töötuse seisundiga. Töötuste intensiivsuse langust põhjendati Vroom'i (1964) ootuste teooriaga, mis keskendub E-faktorile (ootused edule). Lähtuvalt sellest teooriast – mida kõrgemad on inimese ootused edule, seda suuremaid pingutusi teeb inimene eesmärkide saavutamiseks. Siit tulenevalt – mida pikemaks venib töötus ja mida rohkem kogeb inimene töötuste ajal läbikukkumisi ja äraütlemisi, seda madalamaks muutuvad tema ootused edu suhtes ja seda vähem ta pingutab töö leidmise nimel. Seosed vanusega näitasid, et keskealised inimesed on enim vastuvõtlikud töötuse negatiivsete mõjude suhtes tervisele. Psühholoogilise stressi tasemega ja majandusliku kitsikusega seoses erinevusi ei ilmnunud. Keskealised inimesed (vanuses 36 – 52) otsisid aga oluliselt intensiivsemalt tööd kui 26 – 35 aastaste grupp. Samas, erinevust ei olnud kuni 25 aastaste ja keskealiste töötute töötamise intensiivsus ja sageduses. Seda põhjendatakse autorite

poolt sellega, et keskealistel ja väga noortel on suuremaid raskusi tööturule sisenemisel vanuse ja väheste tehnoloogiliste oskuste tõttu, võrreldes 26 – 35 aastastega. Soolisi erinevusi antud uurimus oluliselt ei leidnud. Ilmnes siiski, et mehed kalduvad enam tööd tähtsustama ja seda eelkõige seetõttu, et nad tajuvad endid kui peamisi pere ülalpidajaid.

Patton & Donohue (1998) uurisid inimesi, kelle töötaoleku periood on rohkem kui 12 kuud üldise tervise küsimustiku abil. Selgus, et töötud kogesid majanduslikke raskusi, väheseid sotsiaalseid kontakte ja süümepiinu oma pikaleveninud töötuse tõttu. Osadel uuritavatel oli ravitud ka depressiooni. Samuti tundsid uuritavat motivatsioonipuudust, enesekindluse vähenemist ning isolatsioonis olemise tunnet. Uurimuse tulemused näitasid, et psühholoogiline ebamugavustunne on tugevaim esimesel üheksal töötaoleku kuul. Seejärel hakkab inimene oma töötaolekut aktsepteerima. Seega võib öelda, et leppimine ja resignatsioon on pikaajalise töötuse üks toimetuleku mehhanisme, mis pikemas perspektiivis võib viia selleni, et inimene lõpetab tööotsingud ja jääb lootma ainult sotsiaalsüsteemile. Lühiajaliste ja ebaefektiivsete toimetulekustrateegiatena märkisid uuritavad liigsöömist, alkoholi tarbimist, erinevate tegevuste otsimist ning eemaldumist sotsiaalsetest kontaktidest. Ehkki mõned uurimuses osalejad tõid välja ka positiivseid toimetulekustrateegiaid, nagu vabatahtliku töö, projektides osalemise ja hobidega tegelemise, sundisid negatiivsed mõtted ja tunded nimetatud tegevused hülgama. Need tulemused näitavad, et töötute ning eriti pikaajaliste töötute puhul on lisaks tööalaste oskuste täiendamisele vaja tähelepanu pöörata ka nende kognitiivsetele ja käitumuslikele toimetulekuprotsessidele.

### *Töötus ja vaimsed võimed*

Kui enesehinnang on suhteliselt üldine hoiak iseendasse, siis seoses töötutega selgub, et töötusega kaasneb ka ebakindluse tunne oma võimete ja toimetuleku suhtes (Borgen & Amundson, 1987). Töötutega tegelevad inimesed on sageli täheldanud töötut inimese vähest usku enda võimetesse ja toimetulekusse, st töötul inimesel on madal enesehinnang, mis püsib uskumusel, et ta on saamatu, tal puuduvad võimed ja tugevad küljed. Selline usk takistab inimest tööotsingutel. Nõustajate roll on aidata inimesel tema tugevad küljed endas üles leida ja julgustada inimest töövalikuid tegema (Guindon & Smith, 2002). 1945 aastal loodi USA Tööministeeriumi poolt General Aptitude Test Battery (GATB), mille eesmärk on aidata inimesel teha töövalikuid ning prognoosida tööalast edukust. Antud testi hakati sellest ajast alates aktiivselt kasutama tööhõivega tegelevates asutustes. Ka praegusel ajal on nimetatud test kasutusel tööhõivesüsteemides kutsesuunitluse- ja nõustamise abivahendina erinevates riikides (Murphy & Davidshofer, 2005), sh Eestis. Tööhõivesüsteemides on võimete mõõtmine seotud

eelkõige kutsesuunitluse ehk karjäärinõustamisega. Kuna GATB võimaldab mõõta nii üldist võimekust kui ka spetsiifilisi võimeid, kasutatakse antud testi, aitamaks tööd otsival inimesel teha karjäärivalikuid – kas jätkata õpitud erialal, täiendada teatud valdkondades oma oskusi ja teadmisi või teha ametialaseid muutusi. Tööhõivesüsteemides pole võimeid mõõtvate testide otsene eesmärk uurida, millised on töötute võimeid, vaid aidata kliendil määratleda oma tugevamad küljed ja lähtuvalt sellest julgustada tegema tööga seotud valikuid – (Baydoun & Neuman, 1992).

Ehkki, töötute vaimsete võimete mõõtmisega on tööhõiveasutustes tegeletud juba aastaid ja tegeletakse siiani, pole töötute üldvõimete taseme kohta eriti avaldatud andmeid. Creed & Wiener (1999) uurisid töötute üldiste vaimsete võimete taset võrreldes töötavate inimestega. Uuritavad vanuses 15 – 60 eluaastat täitsid Shipley Instituudi eluskaala (SILS) ja Raven'i standardsed progresseeruvad maatriksid (SPM). Esimese skaala puhul ei esinenud töötute ja töötavate inimeste tulemustes olulisi erinevusi, kuid Raven'i testis said töötud oluliselt madalamaid tulemusi võrreldes töötavate inimestega. Caspi, Moffitt, Entner & Silva (1998) leidsid samuti, et töötutel on madalamad vaimsed võimed võrreldes töötavate inimestega. Autorid viitavad, et madalamad vaimsed võimed võivad olla üheks ennustavaks teguriks töötuks jäämisele. Ka Lynn & Magee (1984) on uurinud võimete ja töötuse seost ning leidnud, et just noortel töötutel on võrreldes teiste vanusegruppidega madalamad vaimsed võimed ning siit tulenevalt suurem risk jääda töötuks.

Nende uurimuste hulk, mis kinnitab, et töötute vaimne võimekus on oluliselt madalam võrreldes töötavate inimestega, on siiski liiga väike, et teha üldistavaid järeldusi töötute vaimsete võimete kohta.

Autorid (Lynn & Magee, 1984; Caspi, Moffitt, Entner & Silva, 1998; Creed & Wiener, 1999) on seisukohal, et seoses rehabilitatsiooniga on võimete hindamisel teatud olulisus kahel põhjusel. Esiteks, rehabilitatsiooniprogrammid hõlmavad ümber- ja täiendõppe võimaluste loomist töötutele. Programmide loomisel ja sekkumisstrateegiate planeerimisel on oluline arvestada vaimsete võimete tasemega, et vältida nt koolituskursustelt väljalangemist. Teiseks, info võimete kohta aitab nõustajatel teha tööd töötute inimese eriala valikuga ja julgustada teda tööd otsima.

Eesti tööhõivesüsteemides on küll olemas vaimsete võimete mõõtmise võimalus GATB abil, kuid võimete hindamine Eesti erinevates piirkondades on ebahütlane ja kaootiline. Puudub süstemaatiline ülevaade töötute vaimsete võimete tasemest. Samas, toetudes Creed'i & Wiener'i (1999) jt tulemustele, tuleks sekkumisstrateegiate väljatöötamisel arvesse võtta töötute vajadusi ja võimalusi lähtuvalt nii nende võimetest kui ka psühholoogilisest seisundist.

*Töötuse rehabilitatsioon*

Läbi aegade on olnud tegelemine töötutega ja vastavad sekkumisstrateegiad seotud ja mõjutatud sotsiaalpoliitikast. Käesolevalt on Euroopas soosingu võitnud nõ aktiivne tööturu poliitika, mille peamiseks eesmärgiks on efektiivne töötute tööturule integreerimine ja selle kaudu vaesuse vähendamine. Seega, uue tööturu poliitika keskne idee on suurendada töötavate inimeste hulka töötute aktiveerimise abil ehk aidata aktiivsete sekkumisstrateegiate abil tööturult eemale jäänud inimesed tööle tagasi (Herr, 2003).

Töötute rehabilitatsioonil on Herr'i (2003) järgi 3 peamist eesmärki:

- 1) ennetada ja vähendada pikaajalist töötust. Kui inimene kaotab töö, on võimalik kohese ja aktiivse sekkumisega aidata ta rutem tööturule tagasi ja sellega vältida pikaajaliseks töötuks jäämist,
- 2) aidata kohaneda inimesel muutuva tööturuga. Töötule on oluline pakkuda infot käesolevast tööturu olukorrast – tööjõuvajadus, tööandjate nõudmised töötajatele jne,
- 3) eelkõige aidata inimesi, kes on kaotanud töö või ei suuda siseneda tööturule oma puuduliku hariduse või oskuste; sotsiaalsete probleemide, tervise, isiksuslike omaduste, madalate võimete või ebaadekvaatsete töösoovide tõttu.

Esmatasandil pakuvad erinevates riikides töötutele abi ja sekkumist tööturuameti nõustajad. Peamisteks sekkumisviisideks on nõustamine ja tööhõiveprogrammid. Nõustamise käigus hinnatakse kliendi emotsionaalset seisundit, võimeid, soove ja vajadusi, et leida neile sobivaim sekkumisstrateegia. Tööhõiveprogrammide raames pakutakse inimestele võimalust end erialaselt täiendada, uut eriala omandada, osaleda grupitöodes, kohanemiskoolitustel, tööotsingukursustel jne (Guindon, Smith, 2002, Creed, Bloxsome & Johnston, 2001).

Töötutega tegelevad inimesed on sageli leidnud, et madal enesehinnang on üks olulisemaid tegureid, mis võib takistada inimese tagasipöördumist tööturule, kuna inimesel puudub usk oma võimetele ja toimetulekusse. Kuna enesehinnang võib olla üks võtmetegureid töötute rehabiliteerimisel, on uurijad hakanud tähtsustama töötute enesehinnanguga tegelemist (Creed, Bloxsome & Johnston, 2001). Erinevad uurijad on püüdnud hinnata, kuidas mõjutavad erinevad sekkumisviisid töötute inimese enesehinnangut. Muller (1992) uuris, kuidas mõjutab enesearengu kursus töötute enesehinnangut ja depressiooni. Võrreldes kontrollgrupiga, kes sekkumist ei saanud, paranes kursusel osalejate enesehinnang märgatavalt, samuti vähenes depressioon. Creed, Hicks & Machin (1998) uurisid tööotsingukursuse (kursus, mille käigus õpetatakse osalejatele näiteks elulookirjelduse koostamist, harjutatakse tööintervjuud jne) mõju

töötutele. Treeningu käigus paranesid psühholoogilise heaolu näitajad, samuti tõusis enesehinnang.

Guindon & Smith (2002) märgivad, et töönoustaja esmane roll on juhendada ja suunata töötut inimest aktiivselt uut ja sobivat tööd otsima. Inimeste puhul, kellel kaasnevad töötusega stress, depressioon, ärevus ja madal enesehinnang, on see üsna keeruline ülesanne.

Nõustamisprotsess koosneb mitmest erinevast etapist:

- 1) esmane hindamine, mille käigus tehakse kindlaks, millises emotsionaalses seisundis klient on, millised otsesed tegurid takistavad kliendil tööle minekut (puudulikud oskused, madal haridus, probleemid pereelus vmt), millised on kliendi esmased vajadused ja soovid, vajadusel hinnatakse kliendi võimeid,
- 2) lähtuvalt inimese seisundist ja olukorrast valitakse koostöös kliendiga sobiv sekkumisstrateegia,
- 3) sekkumisstrateegia rakendamine ehk abistav töö kliendiga. Näiteks, madala enesehinnangu korral saab nõustaja töötada kliendi uskumuste ja tunnetega, mis töötul inimesel on oma võimete ja omaduste suhtes. Väheste töötusimislaste teadmiste puhul saab klienti suunata vastavale õppele, depressiooni puhul võib olla vajalik kliendi edasisuunamine vaimse tervise spetsialistide poole jne.
- 4) tagasiside ehk sekkumisstrateegia hindamine.

Seoses kirjeldatud eesmärkide ja rollidega, peavad töötutega tegelevad inimesed mõistma töö kaotamisega seotud protsesse ja staadiumeid, oskama hinnata kliendi emotsionaalset seisundit ja vastavalt sellele pakkuma sekkumisstrateegiaid, saama aru enesehinnangu tähendusest ja dünaamikast ning selle seosest töö kaotamisega, stressi, depressiooni ja ärevusega. Nõustajad peavad tegema koostööd vaimse tervise tegelevate spetsialistide ja institutsioonidega. Lisaks peavad nad oskama kasutada erinevaid hindamisvahendeid, nt enesehinnangu skaalad, stressi skaalad ja vaimsete võimete testid. Nõustamissituatsioonis on oluline arvestada iga töötuga eraldi. Piirdumine stereotüüpse üldteadmisega töötutest kui oletuslikust homogeenisest grupist, ei taga õiget ja soovitatavate tagajärgedega lahendit.

*Eesmärgid*

Magistritöö eesmärgid tulenesid eelkõige tõsiasiast, et Eestis praktiliselt puuduvad uurimused, mis kajastavad töötute enesehinnangut ning uurimused, kus on kirjeldatud töötute vaimsete võimete taset. Samuti pole ühtset infot sellest, millised on töötute tööalased soovid ja kuidas on nad seotud inimese vaimsete võimete ja enesehinnanguga. Samas, nagu näitab praktika mujal maailmas, aitavad need teadmised kaasa efektiivsemale rehabilitatsioonile, sh ümber – ja täiendõppe planeerimisele lähtuvalt töötute reaalsest vajadusest ja võimalustest.

*Eesmärgid:*

- 1) uurida Tartu maakonna töötute vaimsete võimete erinevust Eesti normist,
- 2) uurida Tartu maakonna töötute üldise enesehinnangu erinevust Eesti normist,
- 3) uurida Tartu maakonna töötute näitel, kas ja kuidas on tööalane nõudlikkus (soov töötada varasema ametikohaga võrreldes kõrgemal või madalamal ametikohal), seotud vaimsete võimete ja enesehinnanguga.

*Hüpoteesid:*

- 1) töötutel on madalam üldine enesehinnang võrreldes normgrupiga (Pullmann & Allik, 2000). Hüpotees toetub sissejuhatavas osas kirjeldatud uurimustele (Goldsmith, Vum, Darity, 1997; Creed, 2001; Galambos, Barker, Krahn, 2006),
- 2) töötutel on madalam üldiste vaimsete võimete tase võrreldes normgrupiga (Sukamägi, 1994; Toikka-Tamm, 2007). Hüpotees toetub Creed'i ja Wiener'i (1999) tulemustele,
- 3) madalama enesehinnangu ja madalama vaimse võimekusega inimesed on tööalaselt vähenõudlikumad, st nad on valmis võrreldes nende varasema ametikohaga asuma tööle lihtsamale ametikohale (nt endine müügijuht on nõus tööle asuma müüjana). Antud hüpotees ei põhine kirjandusel vaid töö autori isiklikul tööalasel kogemusel. Vastavaid uurimusi kättesaadavates andmebaasides ei olnud.

Kaks esimest hüpoteesi põhinevad varem teadaoleval infol töötute enesehinnangu ja vaimsete võimete kohta. Hüpoteesid tulenevad eesmärgist kontrollida varasemast teadaolevat, et olla kindel, kas Eesti töötute rehabilitatsioonis kasutatakse metodoloogiliselt sobivaid mõõtevahendeid ja rehabilitatsiooni tehnikaid.

## MEETOD

### Uurimuses osalejad

Uurimuses osalejate kogumi moodustasid 696 Tartu linna ja maakonna töötut, kes olid registreeritud töötuna Tööturuameti Tartumaa osakonnas. Andmed koguti aastatel 2006 – 2007. Uuritavad on vanuses 16 – 61 eluaastat, keskmise vanusega 32,8 eluaastat (SD = 10,8).

Täpsemad andmed osalejate kohta on toodud tabelis 1.

Uurimuses osalemine oli vabatahtlik. Testide täitmine toimus Tööturuameti Tartumaa osakonna ruumides.

**Tabel 1.** Andmed uurimuses osalejate ning Tööturuameti Tartumaa osakonnas arvel olevate töötute soolise ja haridusliku jaotumise kohta.

	Uurimuses osalejate protsent	Tööturuameti Tartu osakonnas töötuna arvel olevate isikute üldine sooline ja hariduslik jaotuvus (2008 a seisuga)
Naised	74%	49%
Mehed	26%	51%
Kõrgharidusega	23%	12%
Kutseharidusega	21%	29%
Keskharidusega	29%	30%
Põhiharidusega	22%	23%
Algharidusega	5%	6%

Tabelist 1 on näha, et uurimuses osalenud töötutest on naiste ja kõrgharidusega inimeste osakaal võrdlemisi suur. See võib tuleneda põhjusest, et naised ja haritumad inimesed on rohkem huvitatud erinevate teenuste kasutamisest. Kõige vähem on töötuna arvel ja ka uurimuses osalenuid algharidusega inimeste hulgas. Põhjused võivad olla nii väiksemas teadlikkuses teenuste kasutamise võimalustest kui ka väiksemas motiveerituses kasutada teenuseid, mis kiirendavad töö leidmist.

## Testid ja protseduur

### *Enesehinnangu mõõtmine*

Uuritavate üldise enesehinnangu mõõtmiseks kasutati Rosenbergi enesehinnangu skaalat (Pullmann, Allik, 2000). Enesehinnangut mõõdetakse kümne väite abil (nt, tunnen, et mul on mitmeid häid omadusi; arvan, et ma ei kõlba kusagile jne), millele saab vastata 5-pallisel skaalal (1-kehtib peaaegu alati.....5-ei kehti kunagi). Enesehinnangu skaalal oli käesoleva valimi puhul kõrge sisemine reliaablus ( $\alpha = 0,85$ ).

### *Vaimsete võimete mõõtmine*

Vaimsete võimete mõõtmiseks on kasutatud nii Eesti koolipsühholoogide kui Tööturuametite piirkondlikes osakondades kasutatavat GATB testi (General Aptitude Test Battery), mis adapteeriti Eesti oludele Saksa variandi BET (Berufseignungsteste) alusel 1972 aastal Ennulo ja Sõerdi poolt (ENSV Pedagoogika Teadusliku Uurimise Instituut, 1972). 1983 aastal tehti GATB-ga TRÜ haridussotsioloogia labori ja kutsekonsultatsiooni kabineti koostöös uurimus Eesti kooliõpilaste kohta. Uurimuses osales üle 2000 üldhariduskeskkooli, keskeriõppeasutuste ja kutsekoolide lõpetaja vanuses 18 – 19 eluaastat. (Sukamägi, 1994). Toikka-Tamm (2007) koostas uued normid Eestis kasutatavale GATB-le põhikooli lõpetajate jaoks.

GATB skoorimisel leitakse iga alltesti õigete vastuste arv, mis teisendatakse standardpunktideks normtabelite alusel. Lisaks leitakse kuue alltesti (1., 2., 3., 4., 6., 7. alltest) summa, mille abil hinnatakse üldvõimekust (Sukamägi, 1994). Käesolevas töös vaadeldigi üldvõimekust. Testi reliaabluskoeffitsent  $\alpha = 0,70$ .

### *Nõudlikkus töö suhtes*

Uurimuses osalenud Tartu maakonna töötud märkisid ankeedile oma haridustaseme, viimase ameti või tegevuse („missugusel ametikohal te töötasite?") ning ametikoha, millel nad soovivad edaspidiselt töötada (“missugusel ametikohal te sooviksite töötada?"). Andmete analüüsimisel vaadeldi, kas võrreldes varasema ametikoha ja tegevusega, töötu uued töösoovid olid langenud madalamale tasemele (nt endine õpetaja soovib töötada koristajana), jäänud samale

tasemele (endine müüja otsib ka edaspidi müüja tööd) või tõusnud (endine ehitustöoline soovib töötada töödejuhatajana).

Andmete analüüsimisel tähistati töötute töösoovid numbritega 1, 2 ja 3. Kui töötu uus töösoov oli võrreldes varasema tegevusega langenud, st töötu oli nõus tegema lihtsamat tööd, kui tema varasem ametikoht eeldas, tähistati töösoov numbriga 1. Kui töösoov jäi võrreldes varasema tegevusega samale tasemele, tähistati see numbriga 2. Kui töösoov tõusis, st töötu soovib võrreldes oma varasema tegevusega ametialast positsiooni tõsta, tähistati uus töösoov numbriga 3.

## TULEMUSED

### *Vaimsed võimed*

Eesmärk oli uurida Tartu maakonna töötute vaimsete võimete erinevust normist. Eeldati, lähtuvalt Creed'i ja Wiener'i (1999) tulemustest, et töötute vaimse võimekuse tase võib olla madalam normgrupi tasemest. Võrdluse aluseks võeti Sukamäe (1994) ja Toikka-Tamme (2007) tulemused. Sukamäe (1994) uurimuses osalesid kutsekoolide, keskeriõppeasutuste ja keskkoolide lõpetajad. Toikka-Tamme (2007) uurimuses osalesid põhikoolide lõpetajad. Mõlemad autorid said ühtsed tulemused ( $m = 600$ ,  $SD = 82$ ). Käesolevas töös osales aga vanuseliselt ja hariduslikult mitmekülgsem grupp inimesi. Magistritöös osalejad on vanemad, nende haridustase on erinev (algharidusest kuni kõrghariduseni) ning kooliskäimisest on enamikul osalejatest möödunud suhteliselt pikk aeg. Enamikul osalejatest puudub testitaitmise kogemus. Seega, testitulemuste võrdlus magistritöös osalejate ning Sukamäe (1994) ja Toikka-Tamme (2007) uuritavate vahel on tinglik.

Vaimsete võimete uurimisel lähtuti ühelt poolt töötute grupi ja normgrupi keskmiste tulemuste võrdlemisest, et näha, kas töötutel tervikuna võivad olla madalamad vaimsed võimed kui normgrupil. Keskmiste erinevuste uurimiseks kasutati  $t$ -testi ning Cohen'i  $d$ -d. Teiselt poolt lähtuti sellest, et töötamisel iga konkreetse kliendiga peab arvestama individuaalsete teguritega (väsimus, terviseprobleemid, testi läbiviimise tingimused jne), mis võivad mõjutada testi sooritamist. Selleks arvutati normgrupis ja igas töötute grupis keskmise skoori saanud isiku tulemustele 95%-d usalduspiirid, et näha, kas ja kui suured on töötute ja normgrupi keskmise skoori saanud isikute vahelised tegelikud erinevused.

Üldvõimekuse leidmiseks liideti kokku 1., 2., 3., 4., 6., ja 7. alltesti tulemused. Tartu linna ja maakonna uurimuses osalenud töötute keskmine tulemus oli 559 punkti ( $SD = 83,9$ ).

Miinumumpunktide arv oli 189 ja maksimumpunktide arv oli 852. Võrreldes Toikka-Tamme (2007) ja Sukamäe (1994) tulemustega, oli käesolevas uurimuses osalejatel statistiliselt oluliselt madalam keskmine tulemus,  $t(1652) = 9,94$ ,  $p \leq 0,05$ . Keskmiste erinevuste efekti suuruse hindamiseks kasutati Cohen'i  $d$ -d. Vastav keskmiste efekti suurus oli mõõdukas ( $d = -0,50$ ,  $r = -0,24$ ). Tinglikult defineeritakse efekti suurust järgnevalt: "väike,  $d = 0,2$ ", "mõõdukas,  $d = 0,5$ ", ja "suur,  $d = 0,8$ " (Cohen, 1988).

Kuna GATB-ga tehtud uurimuste kohta puuduvad kättesaadavad, avaldatud andmed töötute vaimsete võimete kohta, pole paraku võimalik võrrelda saadud tulemusi teiste riikide analoogsete uurimustega. Küll aga toetab antud tulemust Creed'i ja Wiener'i (1999) töö, kus leiti, et töötutel on madalamad vaimsed võimed võrreldes töötavate inimestega.

Käesolevas uurimuses osalenud Tartu maakonna töötute üldvõimekuse punkte võrreldi  $t$ -testi abil ka gruppideks jagamise loogikast lähtudes normgrupi punktidega (Toikka-Tamm, 2007). Tulemused on esitatud tabelis 2.

**Tabel 2.** Tartu maakonna erinevatesse gruppidesse kuuluvate töötute üldvõimekuse punktid võrreldes normgruppi (Toikka-Tamm, 2007) tulemustega.

Üldvõimekus	Keskmine	SD	t-suhe	df	Keskiste erinevuste olulisuse määr
Kokku (n = 696)	559,0	83,9	9,94	1652	$p \leq 0,05$
Mehed (n = 179)	540,5	89,0	8,77	1135	$p \leq 0,05$
Naised (n = 492)	565,5	81,2	7,72	1471	$p \leq 0,05$
Pikaajalised töötud (n = 53)	552,6	84,7	4,08	1009	$p \leq 0,05$
Lühiajalised töötud (n = 642)	559,6	83,9	9,47	1598	$p \leq 0,05$
Noored (16 – 24) töötud (n = 202)	546,3	91,2	8,28	1158	$p \leq 0,05$
Vanemad (25 – 61) töötud (n = 488)	564,8	80,5	7,72	1444	$p \leq 0,05$
Kõrgharidusega töötud (n = 161)	590,0	74,5	1,45	1117	$p \geq 0,05$
Kutseharidusega töötud (n = 146)	554,2	80,4	6,30	1102	$p \leq 0,05$
Keskharidusega töötud (n = 203)	565,3	81,2	5,36	1158	$p \leq 0,05$
Põhiharidusega töötud (n = 143)	534,3	69,9	9,09	1009	$p \leq 0,05$
Algharidusega töötud (n = 33)	504,3	63,6	6,63	689	$p \leq 0,05$

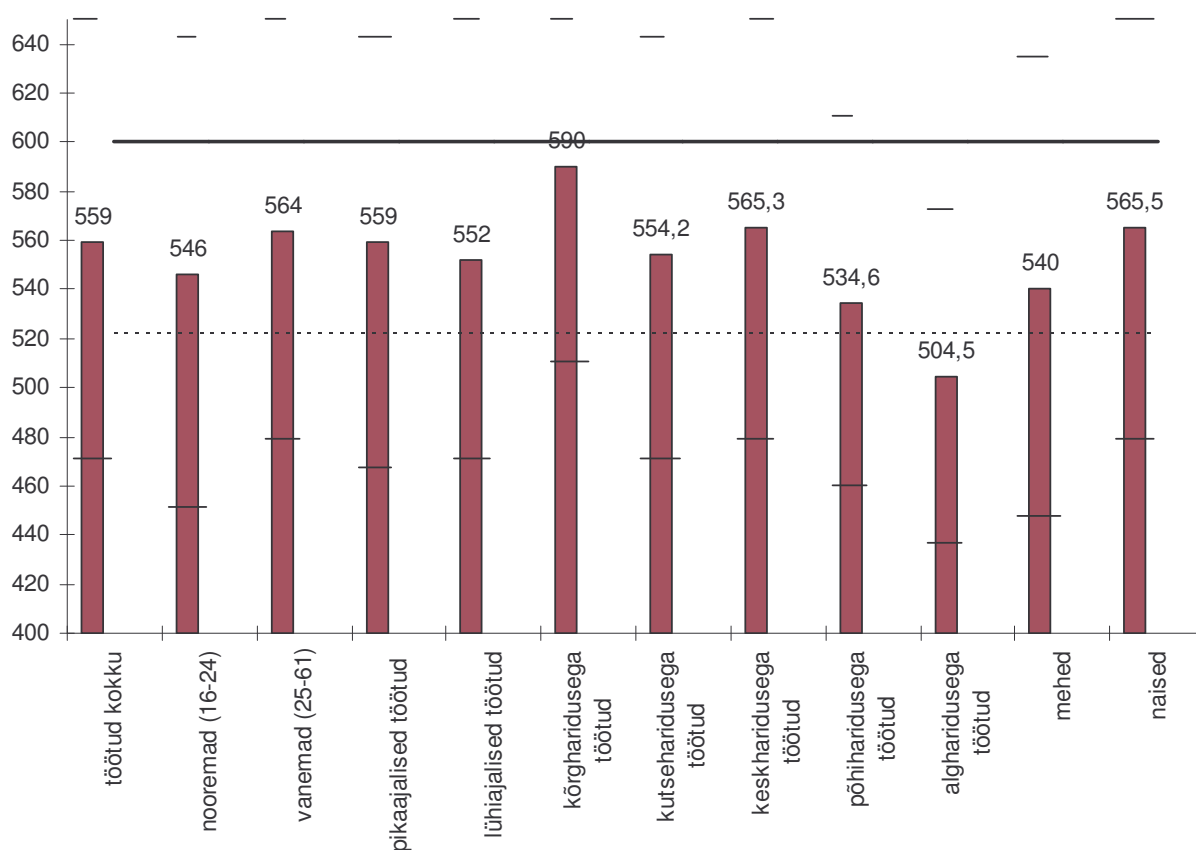
Tabelist on näha, et kõikidel töötute gruppidel, va kõrgharidusega töötutel, on statistiliselt oluliselt madalam keskmine üldvõimekus kui normgrupil (Toikka-Tamm, 2007). Käesolevas uurimuses osalenud töötutest said kõige madalamad punktid vaimsete võimete testis alg- ja põhiharidusega töötud. Kõige kõrgemad punktid said aga kõrgharidusega töötud.

Testi toortulemus koosneb 2 komponendist: tõesest tulemusest ja veast. Teades mõõdetava nähtuse hajuvust ja testitulemuste reliaablust, on võimalik arvutada mõõtmise

standardviga ja selle alusel iseloomustada iga testiskoori usalduspiire. Käesolevas töös lähtutakse oletusest, et testitavate isikute veakomponent jaotub lähedaselt normaaljaotusele. Testi mõõtmise standardviga (SEM) on arvatud vastavalt valemile:

$$SEM = SD \cdot \sqrt{1-\alpha} ,$$

kus SD tähistab standardhälvet ning  $\alpha$  tähistab reliaabluskoeffitsienti. Lähtutakse eeldusest, et testi “tõeline” tulemus jääb 95%-l juhtudest leitud toortulemusest +/- 1,96 standardse mõõtmisvea kaugusele (Mead, 2005). Joonisel 1 ongi kujutatud nii normgrupi keskmise skoori kui ka erinevate töötute gruppide keskmise skoori 95%-d usalduspiirid.



**Joonis 1.** Tartu maakonna töötute gruppide keskmiste skooride ja normgrupi (Toikka-Tamm, 2007) keskmise skoori 95%-d usalduspiirid.

Jooniselt 1 ilmneb, et üldjuhul vastavate keskmiste tulemuste usalduspiirid kattuvad, st arvestades võimalikku mõõtmisviga, on tõenäoline, et keskmised skoorid ei erinegi üksteisest.

Kokkuvõtvalt, esitatud hüpotees leidis osaliselt kinnitust. Kasutades erinevuste leidmiseks *t*-testi kui standartset statistilist operatsiooni, leiti, et üldvõimekuse keskmise punktide arv Tartu maakonna töötute gruppidel kui tervikul on tõepoolest statistiliselt oluliselt madalam kui Sukamäe (1994) ja Toikka-Tamme (2007) uurimustes ilmnenu üldvõimekuse punktid.

Võttes aga arvesse “tõelist” tulemust, ja arvestades võimalikku arvutades maha veakomponenti, on näha, et usalduspiirid siiski kattuvad, st antud juhul pole alust väita, et testis keskmise skoori saanud isikud oluliselt erinevad üksteisest oluliselt erinevad. Praktiliselt mistahes töötute grupis keskmise skoori saanud isik on 95%-se tõenäosusega tegelikult usalduspiiride ulatuses nõ normgrupi keskmise isikuga.

### *Enesehinnang*

Eesmärk oli uurida Tartu maakonna töötute üldist enesehinnangut Eesti normi foonil. Eeldati, et uurimuses osalenud töötute keskmine enesehinnang on madalam normgrupi enesehinnangust. Normgrupina võeti aluseks Pullmanni ja Alliku (2000) uurimuses osalejate tulemused, mille kohaselt eestlaste keskmine enesehinnang Rosenbergi enesehinnangu skaalal on 38,7 punkti (SD = 6,8).

Keskmine enesehinnang Rosenbergi enesehinnangu skaalal käesolevas uurimuses osalenud Tartu maakonna töötutel oli 30,52 punkti (SD=6,18). Miinimumpunktide arv oli 10 ja maksimumpunktide arv 50. Võrreldes Pullmanni ja Alliku (2000) saadud tulemustega, on Tartu maakonna töötute keskmine enesehinnang statistiliselt oluliselt madalam kui eestlastel tervikuna,  $t(1295) = 22,70$ ,  $p \leq 0,05$ . Keskmiste erinevuste efekti mõõtmiseks kasutati Cohen'i  $d$ -d. Tulemused näitasid, et keskmiste erinevuste efekti suurus kahe grupi vahel oli suur ( $d = -1,26$ ,  $r = -0.53$ ). Saadud tulemus ühtib Creed'i jt (2001) tulemustega (Austraalias elavate töötute keskmine enesehinnang oli 29,98 punkti).

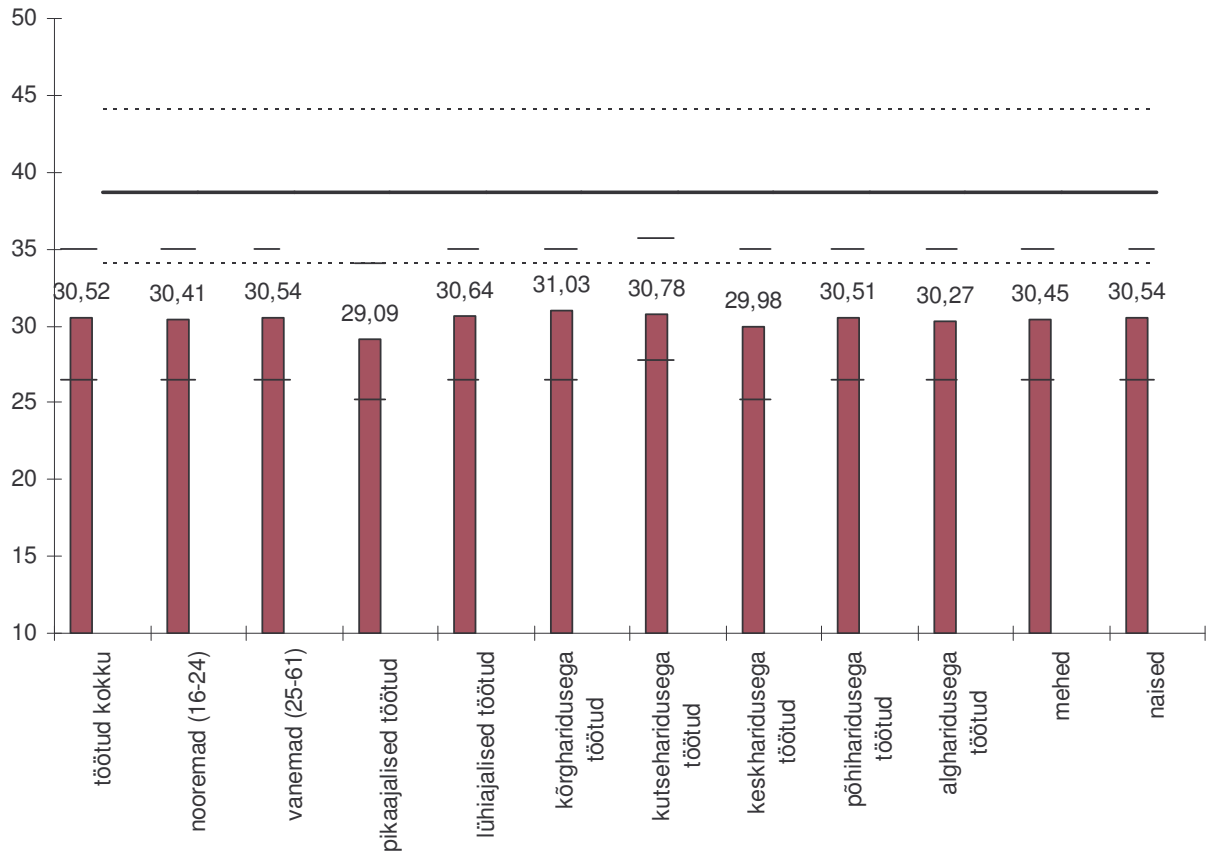
Enesehinnangu mõõtmisel lähtuti jällegi töötute gruppidesse jaotamise loogikast. Seega, eraldi vaadeldi enesehinnangut meestel, naistel; noortel töötutel vanuses 16 – 24 eluaastat ja töötutel vanuses 25 – 61 eluaastat; pikaajalistel ja lühiajalistel töötutel ning erineva haridustasemega töötutel. Enesehinnangut võrreldi erinevatel töötute gruppidel  $t$ -testi abil Pullmanni ja Alliku (2000) tulemustega. Tulemused on esitatud tabelis 3.

**Tabel 3.** Tartu maakonna erinevatesse gruppidesse kuuluvate töötute enesehinnangu näitajad võrreldes normgruppi (Pullmann & Allik, 2000) tulemustega.

<b>Enesehinnang</b>	<b>Keskmine</b>	<b>SD</b>	<b>t-suhe</b>	<b>df</b>	<b>Keskmete erinevuste olulisuse määr</b>
Kokku (n = 696)	30,52	6,18	22,70	1295	<b>p ≤ 0,05</b>
Mehed (n = 173)	30,45	6,26	14,37	772	<b>p ≤ 0,05</b>
Naised (n = 492)	30,54	6,17	20,67	1091	<b>p ≤ 0,05</b>
Pikaajalised töötud (n = 52)	29,09	6,49	9,81	651	<b>p ≤ 0,05</b>
Lühiajalised töötud (n = 642)	30,64	6,15	21,94	1241	<b>p ≤ 0,05</b>
Noored (16 – 24) töötud (n = 195)	30,41	5,46	15,49	794	<b>p ≤ 0,05</b>
Vanemad (25 – 61) töötud (n = 466)	30,54	6,48	19,94	1065	<b>p ≤ 0,05</b>
Kõrgharidusega töötud (n = 155)	31,03	6,44	12,65	754	<b>p ≤ 0,05</b>
Kutseharidusega töötud (n = 136)	30,78	5,82	12,58	735	<b>p ≤ 0,05</b>
Keskharidusega töötud (n = 199)	29,98	6,40	15,78	794	<b>p ≤ 0,05</b>
Põhiharidusega töötud (n = 143)	30,51	5,99	13,23	742	<b>p ≤ 0,05</b>
Algharidusega töötud (n = 33)	30,27	5,99	6,97	632	<b>p ≤ 0,05</b>

Tabelist 3 on näha, et sõltumata sellest, millisesse soolisesse, vanuselisse, hariduslikku gruppi töötü kuulub või kui pikk on olnud töötuse kestvus, on käesolevas uurimuses osalenud Tartu maakonna töötutel statistiliselt oluliselt madalam keskmine enesehinnang võrreldes normgrupiga (Pullmann & Allik, 2000). Ent samas on enesehinnang erinevatel töötute gruppidel on üsna sarnane.

Ka enesehinnangu puhul arvatati reliaablust kasutades mõõtmise standardviga, mille alusel iseloomustati nii normgrupi kui uurimuses osalenud töötute gruppide iga keskmist skoori ning lähtuti eeldusest, et vaadeldava isiku tõeline skoor jääb 95%-l juhtudest leitud tulemusest +/- 1,96 mõõtmise standardvea kaugusele. Tulemused on esitatud joonisel 2.



**Joonis 2.** Tartu maakonna töötute gruppide keskmiste skooride ja normgrupi (Pullmann & Allik, 2000) keskmise skoori 95%-d usalduspiirid.

Jooniselt 2 ilmneb, et üldjuhul normgrupi keskmistele tulemustele arvatud alumised usalduspiirid kattuvad napilt erinevate töötute gruppide keskmise tulemuse saanud isikutele arvatud ülemiste usalduspiiridega. Seega, arvestades võimalikku mõõtmisviga, on tõenäoline, et erinevus normgrupi ja töötute grupi keskmise enesehinnangu näitaja vahel on üldjuhul olemas.

Hüpotees leidis kinnitust – võrreldes normgrupiga, on Tartu maakonna töötute gruppide kui terviku üldine enesehinnang madalam. Erinevusi töötute gruppide (mehed – naised; nooremaealised -vanemaealised; pikaajalised – lühiajalised töötud ja erineva haridustasemega töötud) vahel ei esinenud. Eespool kirjeldatud uurimustega (Winefield & Tiggemann, 1985; Nurmi, Salmela-Aro & Ruotsalainen, 1994; Dooley & Prause, 1995; Patton & Donohue, 1998; Kulik, 2001; Waters & Moore, 2002; Artazcoz, Benach, Borrell etc, 2004; Moorhouse &

Caltabiano, 2007), mille kohaselt võib enesehinnang töötuse ajal olla seotud individuaalsete taustateguritega, käesoleva töö tulemused ei ühtinud. Tulemused viitavad sellele, et käesoleva valimi puhul ei ole enesehinnang seotud niivõrd teatud gruppi kuulumisega kuivõrd töötuse kui käesoleva seisundiga.

Võttes arvesse “tõelist” tulemust ja veakomponenti, on näha, et usalduspiirid napilt kattuvad, st on tõenäoline, et keskmised skoorid võivad üksteisest erineda.

#### *Töölase nõudlikkuse seos vaimse võimekuse ja enesehinnanguga*

Eesmärgiks oli uurida, kas ja kuidas on uurimuses osalenud Tartu maakonna töötutel töösoovid seotud vaimsete võimete ja enesehinnanguga. Eeldatakse, et madalama enesehinnanguga ja madalama vaimse võimekusega inimesed on töölaselt vähenõudlikumad, st nende töösoovid on võrreldes nende varasema tööga jäänud samaks või langenud. Tabelis 4 on toodud taustainformatsioon töötute varasema tegevuse kohta.

**Tabel 4.** Töötute varasemad tegevused

Tegevus	Osalejate %
Pole varem töötanud	11,8%
Kõrgharidusega spetsialistid/keskastme juhid	18,5%
Oskustöölised (nt juuksur, ehitaja jmt)	51,3%
Lihttöölised	18,4%

Uurides seoseid varasema tegevuse ja soovitud tegevuse vahel, näitasid tulemused, et 184 uurimuses osalejat ehk 26,4% ei teadnud, missugust tööd nad soovivad teha, st neil puudus kindel töösoov. 304 inimesel ehk 43,7%-l jäi töösoov samale tasemele, st nad soovisid jätkata endisel erialal või küll muuta eriala, aga mitte tõusta ametiredelil (nt endise koka uus töösoov on juuksur). 153 osalejal ehk 22%-l töösoov tõusis (nt endine müüja soovib töötada müügijuhina) ja 55 inimesel ehk 7,9%-l töösoov langes (nt endine õpetaja soovib töötada müüjana).

Uuriti, kas tööalane nõudlikkus on seotud vaimsete võimete ja enesehinnanguga. Statistiliselt olulisi seoseid vaimsete võimete ja tööalase nõudlikkuse vahel ei esinenud. Küll aga esines statistiliselt oluline seos tööalase nõudlikkuse ja enesehinnangu vahel ( $r = 0,2$ ,  $p \leq 0,01$ ). Samas, antud korrelatsioon on väga nõrk. Seos küll viitab tendentsile – mida kõrgem enesehinnang on töötul, seda suurema tõenäosusega tema töösoovid tõusevad ning vastupidi, madalama enesehinnanguga inimesed on töölaselt vähenõudlikumad – kuid realselt on seos

liiga madal järelduste tegemiseks. Seega, hüpotees, et madalama vaimse võimekuse ja enesehinnanguga inimesed on tööalaselt vähenõudlikumad, olulist kinnitust ei leidnud.

## ARUTELU

Käesoleva magistritöö eesmärgiks oli uurida, kas Tartu maakonna töötute üldvõimekus ja enesehinnang erinevad Eesti normist. Lisaks uuriti, kas enesehinnang ja vaimne võimekus on seotud töösoovide muutumisega. Töö eesmärgid tulevad valdavalt praktilisest vajadusest antud informatsiooni järele seoses rehabilitatsiooni planeerimisega ning metodoloogiliselt sobilike mõõtmisvahendite valikuga Eesti kontekstis. Töö teoreetilises osas kirjeldatud uurimused viitavad, et töötutel võivad olla nii madalam enesehinnang kui ka madalamad vaimsed võimed võrreldes töötavate inimestega. Nimetatud seisukohtadel põhinevad ka käesoleva magistritöö hüpoteesid. Erinevad töötuse fenomeni uurinud autorid leiavad üksmeelselt, et madal enesehinnang ja madalad võimed võivad takistada inimest tööturule tagasi pöördumast. Küll aga võivad erineda sekkumismeetodid nagu individuaalne nõustamine, enesearengu grupid ning kohanemis- ja erialakoolitused inimese enesekindlust suurendada ja soodustada tööotsinguid (Guindon & Smith, 2002). Teisalt, info inimese võimete kohta aitab teha parimat valikut näiteks täienduskursuste üldisel planeerimisel ja konkreetse kliendi jaoks sobiliku töövaliku tegemisel (Creed & Wiener, 1999).

Võimete hindamisel on rehabilitatsiooni eesmärkidel oluline eristada nii töötute gruppide kui terviku keskmisi näitajaid kui ka iga töötu individuaalseid tulemusi, st tuleb arvestada mistahes töötute gruppi kuuluva isiku skoori puhul mõõtmisveaga ning leida tema tulemustele usalduspiirid. Keskmiste näitajate uurimine annab meile teoreetilise teadmise, kas ja kuidas töötute inimeste vaimsed võimed erinevad normgruppi kuuluvate inimeste vaimsetest võimetest. Antud teadmine võib aidata kaasa rehabilitatsioonimeetodite üldisemale planeerimisele. Praktilises töös kliendiga tuleb aga arvestada individuaalse testitulemuse puhul ka võimaliku mõõtmisveaga ja sellest tulenevate usalduspiiride vahemikuga. Ideaalseid tingimusi testi sooritamiseks on võrdlemisi raske saavutada – erinevate häirivate tegurite (nt tervisehäired, müra, testivihiku kvaliteet jmt) olemasolu võib testitulemust mõjutada. Psühholoog saab teha otsuseid töötute vaimsete võimete kohta ainult individuaalsete näitajate alusel.

Tulemused näitasid, et Tartu maakonna töötute kui terviku keskmine üldvõimekus oli statistiliselt oluliselt madalam võrreldes normgrupiga, mille moodustasid Toikka-Tamme (2007) ja Sukamäe (1994) uurimuses osalejad. Keskmiste erinevuste efekti suurus kahe grupi

testitulemuste vahel oli mõõdukas ( $d = -0,50$ ). Saadud tulemus on kooskõlas Creed'i ja Wiener'i (1999) tööga, kus leiti, et töötutel on madalamad vaimsed võimed võrreldes töötavate inimestega. Täpsuse huvides peab aga lisama, et käesolevas uurimuses ja Sukamäe (1994) ning Toikka-Tamme (2007) uurimustes osalenud inimesed olid mõnevõrra erineva haridusliku ja vanuselise taustaga. Kuna Sukamäe (1994) ja Toikka-Tamme (2007) uuritavad olid õppurid, siis oli neil ka suurem testitaitmise kogemus võrreldes antud töös osalenud töötutega, kellest suur osa polnud aastaid koolis käinud ega omanud seetõttu testimise kogemust. Kogemuse puudumine võis mõjutada testitulemusi negatiivses suunas käesolevas uurimuses osalenud töötutel. Uuriti ka seda, kas üldvõimekuse erinevus normgrupist võib olla seotud töötute hariduse, vanuse, soo ja töötuse kestvusega. Tulemused näitasid, et kõikidel töötute gruppidel, va kõrgharidusega inimesed, oli statistiliselt oluliselt madalam üldvõimekus kui normgrupil. Kõikidest gruppidest madalaimad üldvõimed olid alg- ja põhiharidusega töötutel. Antud tulemus on igati loogiline ja leidnud toetust erinevatelt autoritelt (Hultman, Hmelin & Hörnquist, 2004; Lynn & Magee, 1984). Ühed madalaimad üldvõimed olid käesolevas uurimuses osalenud töötutest ka noortel (16 – 24 eluaastat) töötutel. Noori töötuid peetakse nõ riskigruppi kuuluvateks, st neil on raskem tööturule siseneda ja seal hakkama saada võrreldes teiste vanusegruppidega. Käesolevat tulemust toetab Lynn'i ja Magee (1984) uurimus, mille kohaselt madalamate võimetega noortel on suurem risk jääda töötuks, st raskendatud on nii noorte sisenemine tööturule kui ka seal püsimine.

Nii käesolevas uurimuses osalenud erinevate töötute gruppide keskmise skoori saanud isikutele kui ka Toikka-Tamme (2007) uurimuses osalejatest keskmise skoori saanud isikute tulemustele leiti 95%-d usalduspiirid. Ilmnes, et üldjuhul vastavate keskmiste usalduspiirid kattusid. Arvestades võimalikku mõõtmisviga, pole meil tõsikindlat alust väita, et keskmised skoorid üksteisest erinevad. Seega, ühelt poolt viitasid tulemused sellele, et  $t$ -testiga arvatuna on töötute gruppidel tervikuna statistiliselt oluliselt madalamad vaimsed võimed kui normgrupil. Teisest küljest, leides mistahes töötute gruppi kuuluvate keskmise skoori saanud isikute tulemuste usalduspiirid, nägime, et need usalduspiirid kattusid normgrupi keskmise isiku usalduspiiridega, st väga paljudel juhtudel pole alust hinnata töötute testi keskmist tulemust Eesti keskmisest erinevaks.

Kokkuvõtvalt, saadud tulemused näitavad, et töötute gruppidel kui tervikutel on statistiliselt oluliselt madalamad vaimsed võimed kui normgrupil. Lähtudes aga mistahes töötute gruppi kuuluva keskmise tulemuse saanud isiku "tõelisest" tulemusest, selgus, et 95%-se tõenäosusega kattuvad keskmise skoori saanud töötute ja normgruppi kuuluvate keskmise skoori saanud isikute tulemuste usalduspiirid. Seega, väide, et töötuks jäävad eelkõige need, kellel on kehvad vaimsed võimed, oleks ennatlik ja ebaõiglane. Pigem on neil vähem usku oma

võimekusse ja toimetulekusse. Uurimusi töötute inimeste vaimsete võimete kohta on avaldatud vähe. Enamasti viitavad tulemused küll sellele, et töötutel on võrreldes töötavate inimestega madalamad vaimsed võimed, kuid erinevused pole väga suured. Samas, antud magistritöös saadud tulemused viitavad sellele, et vaimsete võimete ja töötuse vahelist seost tasub nii töötuse ennetamise kui ka töötute rehabilitatsiooni nimel edasi uurida.

Võrreldes Pullmanni ja Alliku (2000) uurimuses osalenud inimeste keskmiste tulemustega, on Tartu maakonna töötute keskmine enesehinnang statistiliselt oluliselt madalam kui eestlastel tervikuna. Tulemused näitasid, et keskmiste erinevuste efekti suurus kahe grupi vahel oli suur ( $d = -1,26$ ). Saadud tulemus ühtib Creed'i jt (2001) uurimistöö tulemustega. Erinevad autorid (Kulik, 2001; Waters & Moore, 2002; Artazcoz, Benach, Borrell etc, 2004; Moorhouse & Caltabiano, 2007) on leidnud, et töötute enesehinnangu uurimisel on oluline töötuid eristada sotsiodemograafiliste muutujate alusel, st autorid väidavad, et erinevatesse gruppidesse kuuluvate töötute enesehinnangule võib töötus mõjuda erinevalt. Goldsmith, Veum & Darity (1997) leidsid, et enesehinnang on eelkõige seotud töötuse kestvusega – mida pikemaks venib aeg, mil inimene on ilma tööta, seda enam alaneb enesehinnang. Lühiajaline töötus aga ei avalda enesehinnangule olulist negatiivset mõju. Ka Dooley & Prause (1995) leidsid, mida pikemaks jäi tööta olemise aeg, seda madalam oli enesehinnang. Sellest lähtuvalt vaadeldi käesolevas uurimuses eraldi nii mehi-naisi, noorema- kui ka vanemaealisi töötuid, erineva haridustasemega ning lühi- ja pikaajalisi töötuid. Tulemused näitasid, et sõltumata töötute haridusest, vanusest, soost ja töötuse kestvusest on nende enesehinnang statistiliselt oluliselt madalam kui normgrupil.

Ka enesehinnangu puhul kasutati usalduspiiride arvutamist sama loogika alusel nagu vaimsete võimete puhul. Arvutati nii normgrupi (Pullmann & Allik, 2000) Rosenbergi enesehinnangu skaalal keskmise skoori saanud kui ka erinevates töötute gruppides keskmise skoori saanud isikute tulemustele 95%-d usalduspiirid. Selgus, et uurimuses osalenud mistahes töötute grupis keskmise skoori saanud isiku enesehinnangu näitajatele arvutatud ülemised usalduspiirid kattusid napilt normgrupi enesehinnangu näitajatele arvutatud alumiste usalduspiiridega. Kuna usalduspiiride kattumine on väike, ei saa väita, et erinevusi pole. Pigem viitavad tulemused sellele, et enesehinnangu erinevused töötute ja normgrupi inimeste vahel on suured nii üldist keskmist kui ka usalduspiire arvestades.

Käesoleva töö tulemused toetavad nende autorite seisukohta, kelle arvates on just madal enesehinnang üks peamisi tegureid, mis võib takistada inimese tagasipöördumist tööturule – uurimuses osalenud töötutel oli märkimisväärselt madal enesehinnang, vaatamata sellele, et 44,1% osalejatest omab kutse- või kõrgharidust ning 70% osalejatest on varasemalt olnud

oskustöölise või spetsialisti ametikohal. Saadud teadmised viitavad, et töötute nõustamisel on oluline tähelepanu pöörata enesehinnangu probleemidele ning leida vastust küsimusele, milliste sekkumisstrateegiate abil aidata inimesel saavutada adekvaatsem enesehinnang. Nagu näitab praktika mujal maailmas, on üheks efektiivseimaks meetodiks töötute inimese teadlikkuse kasvatamine kas siis iseendast (enesearengu kursused, individuaalne nõustamine), töötusimeetoditest (tööotsingu kursused) või siis inimesele erialaoskuste õpetamine või nende oskuste täiendamine (erialakoolitused).

Küsimus, kas töötus on seotud enesehinnangu alanemisega või kipuvad töötuks jääma pigem madala enesehinnanguga inimesed, on huvi pakkunud erinevatele autoritele (Goldsmith, Veum & Darity, 1997; Galambos, Barker & Krahn 2006). Paraku pole ühtset vastust antud küsimusele leitud. Ehkki, käesolev töö leidis kinnitust hüpoteesile, et töötutel on madalam enesehinnang võrreldes normgrupiga, ei anna ka käesolev töö vastust küsimusele, kuidas töötus ja enesehinnang omavahel täpselt seotud on.

Kokkuvõtvalt, töötuse ning vaimsete võimete ja enesehinnangu vaheliste seoste uurimine viitab sellele, et töötus on tugevamalt seotud enesehinnanguga kui vaimsete võimete ja enesehinnangu vahel. Vaimsete võimete uurimisel esines küll tendents, et töötute vaimsed võimed on madalamad kui normgrupil, aga kui võtta arvesse ka mistahes töötute grupis keskmise skoori saanud isikute usalduspiirid, on erinevused siiski väikesed. Erinevused normgrupi ja töötute enesehinnangu näitajate vahel olid aga märkimisväärselt suured. Kui lähtuda seisukohast, et enesehinnang on muutlik (Dooley & Praeuse, 1995; Goldsmith, Veum & Darity, 1997; Waters & Moore, 2002), st erinevad elusündmused võivad enesehinnangut mõjutada, võiks öelda, et töötus mõjutab negatiivselt käesolevas uurimuses osalenud töötute enesehinnangut.

Töö kolmandaks eesmärgiks oli uurida, kas ja kuidas on uurimuses osalenud Tartu maakonna töötute tööalane nõudlikkus seotud vaimsete võimete ja enesehinnanguga. Eeldati, et madalama enesehinnanguga ja madalama vaimse võimekusega inimesed on tööalaseltselt vähem nõudlikumad, st nende töösoovid on võrreldes nende varasema tööga jäänud samaks või langenud. Uurides seoseid varasema tegevuse ja soovitud tegevuse vahel, näitasid tulemused, et 26,4% uurimuses osalejatest ei teadnud, missugust tööd nad soovivad teha, st neil puudus kindel töösoov. Osalejatest 43,7%-l jäi töösoov samale tasemele, st nad soovisid jätkata endisel erialal või küll muuta eriala, aga mitte tõusta ametitredelil. Osalejatest 22%-l töösoov tõusis ning 7,9%-l töösoov langes. Statistiliselt olulisi seoseid vaimsete võimete ja tööalase nõudlikkuse vahel ei esinenud. Küll aga esines statistiliselt oluliselt seos tööalase nõudlikkuse ja enesehinnangu vahel. Seos oli positiivse suunaga – mida kõrgem on töötute enesehinnang, seda suurema tõenäosusega tema tööalased eesmärgid suurenevad ning vastupidi – madalama enesehinnanguga inimesed on

töölasele vähenõudlikumad, st nende töösoov jääb kas samale tasemele või on nad nõus tegema varasema ametiga võrreldes lihtsamat tööd. Samas, seose tugevus enesehinnangu ja töölase nõudlikkuse vahel oli siiski liiga madal, et teha olulisi järeldusi. Seega, hüpotees, et madalama vaimse võimekuse ja enesehinnanguga inimesed on töölasele vähenõudlikumad, praktiliselt kinnitust ei leidnud. Kuna antud teemat uuriti ainult kahe küsimuse abil (“missugusel ametikohal te töötasite?” ning “missugusel ametikohal te sooviksite töötada?”), siis sellest võib olla tingitud tulemuse nõrkus. Seetõttu tasub töölase nõudlikkuse ja enesehinnangu vahelisi seoseid kindlasti juba täpsemalt edasi uurida.

Magistritöö kinnitab varasemate uurimuste tulemusi – töötus on seotud eelkõige madala enesehinnanguga. Vaimsete võimete seos töötusega on suhteliselt väheuuritud fenomen. Mujal maailmas saadud tulemused viitavad küll sellele, et erinevused töötute ja töötavate inimeste vaimses võimekuses on olemas ja enamasti töötute kahjuks, kuid samas pole need erinevused väga suured. Sama saab öelda käesolevas magistritöös saadud tulemuste kohta. Hüpoteeside eesmärk oli kontrollida varasemast teadaolevat, et leida kinnitust küsimusele, kas Eesti töötute rehabilitatsioonis kasutatav metodoloogia on õigustatud, st kas mujal maailmas kasutatav vaimsete võimete hindamine ja enesehinnangu mõõtmine on üldse õigustatud Eesti töötute puhul. Kuna antud uurimuses saadud tulemused ühtivad teiste autorite tulemustega väljaspool Eestit, võib öelda, et kasutatud meetodikad on sobivad Tartu maakonna töötute rehabilitatsioonis. Kuna uurimuses osalesid ainult Tartu maakonna töötud, ei laiene käesolevas töös saadud tulemused ülejäänud Eesti piirkondadele. Käesolevas töös osalenud venelaste osakaal oli väga väike, seega ei käsitletud eraldi eestlaste ja venelaste tulemusi. Kuna aga Eesti erinevates piirkondades on eestlaste ja venelaste esindatus üsna erinev, tasuks edaspidiselt tähelepanu pöörata ka etnilistele erinevustele.

## TÄNUAVALDUSED

Soovin eelkõige tänada oma juhendajat dotsent Olev Musta kannatliku ja õpetliku juhendamise eest. Samuti olen tänulik kolleegidele Tööturuameti Tartumaa osakonnast, kes innustasid uurimistööd tegema ning kõikidele töötutele, kes uurimuses osalesid. Eraldi tänusõnad Aino Hallerile, kes võimaldas uurimistöö tegemiseks vaba aega ja kelle huvitavad mõtted aitasid nii mõnegi küsimuse lahendada.

Lõpetuseks, aitäh ka minu pereliikmetele igakülgse toetuse eest!

**KASUTATUD KIRJANDUS**

- Albion, M.J., Fernie, K.M. & Burton, L.J. (2005). Individual differences in age and self-efficacy in the unemployed. *Australian Journal of Psychology*, 57 (1), 11 – 19.
- Allik, J. & Schmitt, D.P. (2005). Simultaneous administration of the Rosenberg Self-Esteem Scale in 53 nations: exploring the universal and culture-specific features of global self-esteem. *Journal of Personality and Social Psychology*, 89 (4), 623 – 642.
- Artazcoz, L., Benach, J., Borrell, C. & Cortes, I. (2004). Unemployment and mental health: understanding the interactions among gender, family roles and social class. *American Journal of Public Health*, 94 (1), 1 -15.
- Audas, R., Berde, E. & Dolton, P. (2005). Youth unemployment and labour market transitions in Hungary. *Education Economics*, 13 (1), 1 – 25.
- Baydoun, R.B. & Neuman, G.A. (1992). The future of the General Aptitude Test Battery (GATB) for use in public and private testing. *Journal of Business and Psychology*, 7, 81-91.
- Borgen, W.A. & Amundson, N.E. (1982). The dynamics of unemployment: job loss and job search. *Personnel and Guidance Journal*, 60, 562 – 564.
- Borgen, W.A. & Amundson, N.E. (1987). The dynamics of unemployment. *Journal of Counseling and Development*, 66, 180 – 184.
- Brickman, P., Coates, D. & Janoff-Bulman, R. (1978). Lottery winners and accident victims: is happiness relative? *Journal of Personality and Social Psychology*, 36, 917-927.
- Caspi, A., Moffitt, T. E., Entner, W. B. R. & Silva, P. A. (1998). Early failure in the labour market: childhood and adolescent predictors of unemployment in the transition to adulthood. *American Sociological Review*, 63 (3), 424 – 451.

Cohen, J. (1988). *Statistical power analysis for the behavioral sciences* (2nd ed.). Hillsdale, NJ: Lawrence Earlbaum Associates.

Creed, P.A., Bloxsome, T.D. & Johnston, K. (2001). Self-esteem and self-efficacy outcomes for unemployed individuals attending occupational skills training programs. *Community, Work & Family*, 4 (3), 285 – 303.

Creed, P.A., Hicks, R.E. & Machin, M.A. (1998). Behavioural plasticity and mental health outcomes for long-term unemployed attending occupational training programmes. *Journal of Occupational and Organisational Psychology*, 71, 171–191.

Creed, P.A. & Wiener, K.K. (1999). Use of the Shipley Institute of Living Scale and Raven's Standard Progressive Matrices with unemployed population. *Journal of Applied Health Behaviour*, 1 (1), 22-28.

Dooley, D. & Prause, J. (1995). Effect of unemployment on school Leavers self-esteem. *Journal of Occupational and Organizational Psychology*, 168, 177 – 192.

Franzen, E.M. & Kassmann, A. (2005). Longer-term labour market consequences of economic inactivity during young adulthood: A Swedish national cohort study. *Journal of Youth Studies*, 8 (4), 403 – 424.

Fryer, D.M. (1995). Labour market disadvantage, deprivation and mental health benefit agency. *The Psychologist*, 6, 265 – 272.

Fryer, D.M. (1986). Employment deprivation and personal agency during unemployment: a critical discussion of Jahoda's explanation of the psychological effects of unemployment. *Social Behaviour*, 1, 3 – 23.

Galambos, N.L., Barker, E.T. & Krahn, H.J. (2006). Depression, self-esteem and anger in emerging adulthood: seven year trajectories. *Developmental Psychology*, 42 (2), 350-366.

Goldsmith, A.H. & Veum, J.R. (1997). Unemployment, joblessness, psychological well-being and self-esteem: theory and evidence. *Journal of Socio-Economics*, 26 (2), 130 – 151.

Goldsmith, A.H., Veum, J.R. & Darity, W. (1997). Unemployment, joblessness, psychological well-being and self-esteem: theory and evidence. *Journal of Socio-Economics*, 26 (2), 130 – 151.

Guindon M.H. & Smith, B. (2002). Emotional barriers to successful reemployment: implications for counselors. *Journal for Employment Counseling*, 39, 73 – 82.

Hammer, T. (2007). Labour market integration of unemployed youth from a life course perspective: the case of Norway. *International Journal of Social Welfare*, 16 (3), 249-257.

Herr, E.L. (2003). The future of career counseling as an instrument of public policy. *Career Development Quarterly*, 52 (1), 8-18.

Hultman, B., Hemlin, S. & Hörnquist, J. O. (2006). Quality of life among unemployed and employed people in Northern Sweden. Are There Any Differences? *Work*, 26, 47 – 56.

International Labour Organisation (2004). *Yearbook of Labour Statistics* (58<sup>th</sup> Issue). Geneva: ILO.

Isaksson, K., Johansson, G., Bellaagh, K. & Sjöberg, A. (2004). Work values among unemployed: changes over time and some gender differences. *Skandinavian Journal of Psychology*, 45, 207 – 214.

Jahoda, M. (1981). Work, employment and unemployment: values, theories and approaches in social research. *American Psychologist*, 36 (2), 184-191.

Kelvin, P. (1981). Work as a source of identity: the implications of unemployment. *British Journal of Guidance and Counseling*, 9, 2-11.

Kulik, L. (2001). Impact of length of unemployment and age on jobless men and women: a comparative analysis. *Journal of Employment Counseling*, 38, 15 – 27.

*Kutsesobivuse test*. (1972). Kohandajad Ennulo, J., Kivistik, A., Kranig, E., Pöldma, H., Söerd, J. Tallinn: ENSV Pedagoogika Teadusliku Uurimise Instituut.

Lefcourt, H.M. (1982). *Locus of control: current trends in theory and research*. 2<sup>nd</sup> ed. Hillsdale, NJ: Lawrence Erlbaum.

Lucas, R.E. (2007). Adaption and the set-point model of subjective well-being: does happiness change after major life events? *Current Directions in Psychological Science*, 16 (2), 75-79.

Lynn, R. & Magee, M. (1984). Home background, intelligence, personality and education as predictors of unemployment in young people. *Personality and Individual Differences*, 5 (5), 549 – 557.

Maglio, A-S.T, Butterfield, L.D. & Borgen, W.A. (2005). Existential considerations for contemporary career counseling. *Journal of Employment Counseling*, 42, 75-92.

Malmberg-Heimonen, I. & Julkunen, I. (2006). Out of unemployment? A comparative analysis of the risks and opportunities longer-term unemployed immigrant youth face when entering the labour market. *Journal of Youth Studies*, 9 (5), 575-592.

Mead, A. (2005). Reliability: definitions and estimation. *Encyclopedia of Statistics in Behavioural Science*, 4, 1733 – 1735.

Moorhouse, A. & Caltabiano, M. (2007). Resilience and unemployment exploring risk and protective influences for the outcome variables of depression and assertive job searching. *Journal of Employment Counseling*, 44 (3), 115 – 125.

Muller, J. (1992). The effects of personal development training on the psychological state of long-term unemployed women. *Australian Psychologist*, 27 (3), 176–180.

Murphy, K.R. & Davidshofer, C.O. (2005). *Psychological testing principles and applications*. Pearson Prentice Hall.

Nurmi, J-E., Salmela-Aro, K. & Ruotsalainen, H. (1994). Cognitive and attributional strategies among unemployed young adults: a case of the failure-trap strategy. *European Journal of Personality*, 8, 135 – 148.

Patton, W. & Donohue, R. (1998). Coping with long-term unemployment. *Journal of Community and Applied Social Psychology*, 8, 331 – 343.

Paul, K.I. & Moser, K. (2006). Incongruence as an explanation for negative mental health effects of unemployment. *Journal of Occupational and Organisational Psychology*, 79, 595 – 621.

Pullmann, H. & Allik, J. (2000). The Rosenberg Self-Esteem Scale: its dimensionality, stability and personality correlates in Estonian. *Personality and Individual Differences*, 28, 701 – 715.

Rosenberg, M. (1979). *Conceiving the Self*. New York: Basic Book.

Sukamägi, A. (1994). *Isiksuseomaduste mõjust noorte haridus- ja elute kujunemisele*. Tartu: Tartu Ülikooli kirjastus.

Toikka-Tamm, R. (2007). *GATB normide loomine põhikooli lõpetajate jaoks*. TÜ psühholoogia osakonna lõputöö.

Vroom, V.H. (1964). *Work and motivation*. New York: Wiley.

Waters, L.E. & Moore, K.A. (2002). Predicting self-esteem during unemployment: the effect of gender, financial deprivation, alternate roles and social support. *Journal of Employment Counseling*, 39, 171 – 189.

Wiener, K.K., Oei, Tian.P.S & Creed, P.A. (1999). Predicting job seeking frequency and psychological well-being in the unemployed. *Journal of Employment Counseling*, 36 (2), 422 - 435.

Winefield, A.H., Tiggemann, M. (1985). Psychological correlates of employment and unemployment: effects, predisposing factors, and sex differences. *Journal of Occupational Psychology*, 58, 229 – 242.