

TARTU ÜLIKOOL

Sotsiaalteaduste valdkond

Ühiskonnateaduste instituut

Infoühiskond ja sotsiaalne heaolu

Sotsioloogia ja infoteaduste eriala

Katriin Põlluäär

**NOORTE TÖÖTURULE SISENEMINE JA TÖÖTURUPOSITSIOON NING SELLE  
SEOS NOORTE ENDI JA NENDE VANEMATE SOTSIAALDEMOGRAAFILISTE  
TUNNUSTEGA**

Bakalaureusetöö

Juhendaja: Ave Roots, Sotsioloogia PhD

Tartu 2019

## **AUTORIDEKLARATSIOON**

Olen koostanud töö iseseisvalt. Kõik töö koostamisel kasutatud teiste autorite tööd, põhimõttelised seisukohad, kirjandusallikatest ja mujalt pärinevad andmed on viidatud.

Katriin Põlluäär

29.05.2019

## **Abstract**

The primary aim of the current thesis “The access to the labour market and labour market position of youth, and its relationship to the socioeconomic position and parental socioeconomic position of the youth” is to see, how the sociodemographic factors of Estonian youth are tied them entering the job market. To achieve this, data from the European Social Survey years 2004 through 2016 was used. The surveys collect the data of 1991 young people up to the age of 25 (including 25).

The bachelor's thesis at hand takes a look at young people entering the labour market based on their level of education, gender, nationality, parents' level of education, parents' occupation as well as their language proficiency to discover connections between these factors and them entering the labour market. To find how these variables are related multinomial logistic regression was used.

Results showed, that young men are more numerous on the job market compared to women. This is due to the fact that women focus on their education for a longer time. In addition, men are more vulnerable, due to being unemployed twice as much as to women.

The main activity of those with lower education is something other than working, because that encompasses being unemployed and those with lower levels of educations are much more often unemployed than those with higher levels of education. Also, the lower the level of education is for the parents, the more their children put an emphasis on finding a job over acquiring higher education. The same is true about the occupations the parents hold, because the higher the position of the parent, the more their children focus on their education. Here, the occupation of the mother is more important than that of the father.

Throughout the years, the trends among young people acquiring education or an occupation have been similar to the data that was collected in 2016. Only during the economic crisis of 2010 was there a noticeable emphasis on education over occupation. Various activities and occupation can be observed as differentiating throughout the years - during the economic boom of 2006-2008, young people worked more in comparison to 2016. However, during the economic downturn of 2010, young people were mainly engaged in various activities, due to the fact that various activities include being unemployed and during the downturn, jobs were hard to come by.

Keywords:

Youth, labour market entry, education, socioeconomic background

## SISUKORD

<b>Abstract</b> .....	3
<b>SISSEJUHATUS</b> .....	6
<b>1. UURIMUSE TAUST</b> .....	8
1.1. Perekonna mõju noore tööturule sisenemisel .....	8
1.2. Vanemate haridustaseme mõju .....	8
1.3. Noore enda hariduse mõju töökoha leidmisel .....	10
1.4. Rahvuse ja keeleoskuse mõju .....	10
1.5. Sugu .....	12
<b>PROBLEEMI PÜSTITUS</b> .....	13
<b>1. METOODIKA</b> .....	14
2.1. Andmed .....	14
2.2. Analüüsimeetodid .....	14
2.3. Tunnused ja kirjeldav statistika .....	14
2.4. Andmed .....	14
<b>3. ANALÜÜS</b> .....	18
3.1. Noorte tööturule sisenemine soo, rahvuse ja emakeele järgi .....	18
3.2. Noorte peamine tegevus viimase 7 päeva jooksul soo lõikes .....	19
3.3. Noorte peamine tegevus viimase 7 päeva jooksul vastavalt haridusele .....	19
3.4. Vanemate haridustase ja noorte peamine tegevus viimase 7 päeva jooksul .....	20
3.5. Multinoomregressiooni mudelid.....	21
<b>4. ARUTELU</b> .....	27
<b>KOKKUVÕTE</b> .....	29
<b>KASUTATUD KIRJANDUS</b> .....	30

## SISSEJUHATUS

Eesti tööturule peaksid inimesed saama siseneda väga väikeste kuludega – tööturule sisenemisel ei ole ette pandud suuri tõkkeid ja tööturg on paindlik (Freytag, 2002). Võrreldes naaberriikidega on Eesti tööturg paindlikum (Soosaar ja Urke, 2018). Väga suurt rolli mängib noorte tööle saamisel riigi haridussüsteem (Saar, 2005). OSKA uuringuaruandest „Eesti tööturg täna ja homme“ (2018) selgus, et Eestis on hõive väga kõrge, kuid valitseb tööjõupuudus, sest tööealisi noori siseneb tööturule vajadusest vähem. Seega on tööturule lihtne siseneda, sest tööjõudu vajatakse, kuid kahjuks on noored inimesed tööturule sisenedes suures ohus töötuks jäämise ees (Saar, 2005).

Noorte palkamine võib tööandjale olla kulukam, sest töökogemuseeta noorele tuleb rohkem ressursse jagada, et ta tööturul tuleks toime samahästi kui töökogemusega inimene. Samas võivad noored olla väga väärtuslikud tööturul, sest nende uued ja innovaatilised ideed võivad tööturgu mõjutada positiivses suunas.

Tööturule sisenemise edukus sõltub nii päritoluklassist, suhtlusvõrgustikust, haridustasemest ning paljudest muudest faktoritest ning oluline on see, et nende tunnuste koosmõju võib väga erinevalt mõjutada tööturule sisenemist (Gangl, 2002). Arvestades soo, hariduse ja perekondliku tausta mõju on siiski Eestis võrdsemad võimalused tõsta oma oskuste taset ja omandada kõrgemat haridust võrreldes teiste Euroopa riikidega (Halapuu ja Valk, 2013). Sellele vaatamata on ikkagi suur hulk tegureid, mis aeglustavad või hoopiski kiirendavad noore inimese tööturule jõudmist.

Käesolevas bakalaureusetöös on noorte tööturule sisenemist ja positsiooni tööturul uuritud nende haridustaseme, soo, rahvuse, vanemate haridustaseme, vanemate ameti ja keeleoskuse järgi ning proovitud leida seoseid nende tunnuste ja tööturupositsiooni vahel. Töö eesmärk on välja selgitada kuidas Eesti noorte sotsiaaldemograafilised tunnused on seotud tööturule sisenemisega ja kuidas on vanemad seotud noore tööturule sisenemise ja tööturupositsiooniga. Töös on kasutatud Euroopa Sotsiaaluuringu 2004. – 2016. aasta küsitlusvoorude andmeid.

Lähtuvalt töö eesmärkidest on püstitatud uurimisküsimused:

- 1) Kuidas on sotsiaaldemograafilised tunnused noorte tööturule sisenemise ja tööturupositsiooniga seotud?
- 2) Kuidas on vanemate sotsiaalmajanduslik positsioon seotud noorte tööturule sisenemise ja tööturupositsiooniga?

Töö on jaotatud neljaks suureks osaks. Esimeseks suuremaks osaks on teoreetiline uurimuse taust, mis hõlmab erinevaid probleeme ja ülevaadet sotsiaaldemograafilistest teguritest, mis on seotud noorte tööturu sisenemise ja tööturupositsiooniga. Teoreetiline osa tugineb erinevatele kirjanduslikele allikatele, kasutatud on nii varasemaid uuringuid, teadusartikleid kui palju muid teadusväljaandeid. Metodoloogilisest osas on ülevaade tunnustest, mida ja kuidas analüüsi läbiviimisel kasutatakse. Lisaks on kirjeldatud analüüsimeetodeid. Bakalaureusetöö analüüsi osa on kvantitatiivne ning põhianalüüs tugineb regressioonanalüüsil, mille eesmärgiks on esile tuua erinevate sotsiaaldemograafiliste tunnuste seoseid noorte tööturule sisenemisega. Viimases peatükis ehk arutelu osas on tehtud analüüsitulemustest järeldusi ja on võrreldud neid uurimisülesandega ja teoreetilise osaga.

# **1. UURIMUSE TAUST**

## **1.1. Perekonna mõju noore tööturule sisenemisel**

Perekondlik taust mõjutab kõiki inimesi – olgu see siis positiivne või negatiivne. Vanematega seotud tegurid mõjutavad lapsi ja mängivad suurt rolli lapse tuleviku osas - näiteks üksikvanemaga kasvades on tulevikus suurem risk jääda töötuks, sest üks vanem ei suuda anda üle sellisest mahus sotsiaalset kapitali, mida kaks vanemat suudaksid (Parcel ja Menaghan, 1994; Caspi, Wright, Moffitt ja Silva, 1998). Perekonnaliikmed kalduvad olema sarnase käitumisega, sest laste jaoks on vanemad ja teised pereliikmed eeskujuks – eriti suurt rolli mängib perekond oma käitumisega lapse õpingute algusaastatel, sest see on see aeg, kui nad võtavad vanematelt pereliikmetelt üle kodused hoiakud ja väärtused (Warren, Sheridan ja Hauser, 2002). Kui kodune olukord soosib õppimist ja oskuste omandamist, siis on lastel palju lihtsam haridusmaastikul liikuda (Halapuu ja Valk, 2013). Ermisch, Francesconi ja Pevalin (2004) tõid välja, et päritoluperekond mõjutab lapse tulevikuvõimalusi, sest lõhestunud perekonnas kasvaval lapsel võib esineda suuremaid probleeme hariduse omandamisega, suhete loomisel, kui ka stabiilse majandusliku olukorra saavutamisel. Haridustee katkestamisega kaasneb väga palju erinevaid probleeme, mis pikendavad sobiva töökoha leidmist (Kogan ja Unt, 2008). Samas on töötul noorel eelisseis leida töö kiiremini võrreldes nendega, kes on tööturul olnud juba aastaid (Saar, 2005).

Caspi jt (1998) leidsid, et sotsiaaldemograafiline taust mõjutab noorte käitumist ning sellel on olemas seos töötuks jäämise ohuga. Need noored, kelle käitumine on probleemne, leiavad esimese töökoha palju hiljem, kui nende eakaaslased. Tööandjad ei soovi neid tööle võtta ja selletõttu on nad tihti pikalt töötud. Seevastu kui peres on üksteise suhtes toetav hoiak, suheldakse omavahel palju ja julgetakse rääkida kõigest, siis on töötuks jäämise oht madal. Lisaks on töötuks jäämise oht kõrge madalapalgaliste vanemate lastel, kes on tööle kandideerimisel halvemas seisus võrreldes noorega, kelle vanemad on kõrgepalgalised (Freeman ja Wise, 1982).

Vanemate töötus mõjub lapsi negatiivselt. Töötute vanemate puhul võiv perel olla oht, et sissetulek ei ole piisav. Nii on perekonnal majanduslikult väga keeruline ning sellel on suur mõju lapse käitumisele – nad ei suuda koolile keskenduda, huviharidus puudub jpm (Ermisch jt, 2004). See kõik omakorda mõjutab tulevikus ka tööturule sisenemist.

## **1.2. Vanemate haridustaseme mõju**

Vanemate haridustase mõjutab oluliselt last ennast ja tema haridusteed ning sellejärel sisenemist tööturule – kõrgharidusega vanemate lastel on oma vanemate haridusest kõige enam

kasu, sest kõrgharidusega vanemad nad suudavad võimaldada lapsele rohkem ainult haridusele keskendumist ning kui vanemad on keskharidusega, siis see mõjub lastele paremini kui kutseharidus, mis on omandatud peale kohustusliku haridustaseme omandamist (Müller, Steinmann ja Ell, 1995; Ides, 2000). Noorte võimekus on seotud vanemate haridustasemega, kuid Eestis on seos väiksem kui mujal (Halapuu ja Valk, 2013).

Isa haridus ja päritoluklass mõjutab Lääneriikides rohkem poegasid kui tütreid – poegade kaudu toimub ebavõrdsuse taastootmine, sest just madalama haridusega noormehed lähevad tööturul isa jälgedes (Müller jt, 1995; Kramarz ja Skans, 2007). Berggren (2006) kinnitab Eriksoni ja Jonssoni (1993, 1996) väidet, et madala haridustasemega või vabakutseliste isade tütreid keskenduvad rohkem hariduse omandamisele. Samas Ida-Euroopa riikides on ema haridusel suur mõju kõikidele lastele ning just ema haridus ja amet on aluseks päritoluklassi taastootmisel (Halapuu ja Valk, 2013; Roots, 2013).

Vanemate panus töö saamisel mängib suurt rolli just nendel noortel, kes ei ole kodust kaasa saanud piisavalt sotsiaalset kapitali ja oskusi (Iannelli, 2002). Kõrgemalt haritud inimestel on enamasti rohkem sotsiaalset kapitali ja kui vanematel on kõrgharidus, siis nad saavad sotsiaalset kapitali ka oma järglastele üle anda, mis aitab lapsi hariduse omandamisel kui ka töö leidmisel või praktikakoha otsimisel (Klein ja Weiss, 2011). Tihtipeale võib juhtuda ka nii, et ainuüksi kõrgest haridustasemest ei piisa, sest kui vanemad on sündinud ja elanud kusagil mujal riigis ning seal ka hariduse omandanud, siis ei pruugi nende lapsed siiski saada haridusteel samasuguseid tingimusi, kui nende vanemate lapsed, kes on elanud ja õppinud kodumaal (Kristen ja Granato, 2007).

Iannelli (2002) uurimises tuli välja, et erineva kultuuritaustaga riikides mõjutab vanemate haridustase erinevalt noorte tulemusi tööturul. Kõrgema haridustasemega vanemad annavad küll eelise kvaliteetsema hariduse omandamiseks, millel on seos paremate töökohtade saamiseks, kuid see eelis on erinevates riikides erinev. Põhjamaades ei mängi see eelis nii suurt rolli, kui Ida-Euroopa riikidel. Kogan ja Unt (2008) võrdlesid Eestis ja Sloveenias elavate inimese tööturule sisenemist ja leidsid, et Eestis on kõrgharidusega inimestel märkimisväärselt keerulisem tööturule siseneda kui Sloveenias, kuid kutseharidusega inimestel on see vastupidi. Madala haridustasemega inimesed on tööturul palju haavatavamad ja igasugune muutus mõjutab neid kõige rohkem (Gangl, 2002).

### **1.3. Noore enda hariduse mõju töökoha leidmisel**

Haridus on üks olulisemaid näitajaid tööturule sisenemiseks, sest töökarjääri alguses ei pruugi noorel inimesel midagi peale diplomi ette näidata ja samuti lähtub tööandja põhiliselt vaid haridustasemest, sest tal puudub igasugune muu informatsioon noore töötaja võimekuse kohta (Warren jt, 2002; Gebel, 2009). Kõrghariduse omandamise võimalus on järjest rohkematel inimestel ja see on väga palju vähendanud päritoluklassi taastootmist (Brown, 1995). Ka madalamast sotsiaalsest klassist inimestel on võimalik omandada kõrgharidus ja olla mobiilne ning omandada sotsiaalset ja kultuurilist kapitali juurde, mis aitavad karjääriredelil jõuda kaugemale. Eestis on suhteliselt lihtne haridusmaastikul edasi jõuda hoolimata vanemate haridusest (Halapuu ja Valk, 2013). Haridus on oluline tegur, mis mõjutab inimest tööturul. Mida rohkem haridust inimesel on, seda paremas positsioonis ta enamasti on ehk kõrgharidusega inimesed leiavad endale sobivama töökoha kiiremini kui kutseharidusega inimesed ja neil on väiksem oht töötuks jäämise ees (Müller jt, 1995; Saar, 2005). Kui ühele töökohale on kandideerinud väga palju kandidaate, siis kõige lihtsam on neid sorteerida haridustaseme järgi ja jätta värbamisprotsessi edasi need kandidaadid, kellel on kõrgem haridus, sest kõrgem haridus saadab tööandjale signaali, et see kandidaat on võimekam (Saar, Unt, Helemäe, Oras ja Täht, 2014).

Need noored, kelle vanemad on kõrgema sotsiaalmajandusliku positsiooniga, saavutavad enamasti paremaid tulemusi hariduses, mis on omakorda seotud tulevikus saadavate ametikohtadega (Erikson ja Jonsson, 1998; Iannelli, 2002). Peamiseks põhjuseks siinkohal on see, et kui vanemad on samuti akadeemilise haridusega, siis nad ootavad oma järglastelt samasuguseid tulemusi, kui mitte paremaid. Nad toetavad, motiveerivad ja omavad teadmisi haridussüsteemist ning suudavad võimaldada lapsel haridussüsteemist maksimumi võtta. (Ides, 2000). Kõrge sotsiaalmajandusliku positsiooniga vanemate lastel on rohkem kultuurilist kapitali, mis aitab neid haridussüsteemis lihtsamini paremaid tulemusi saada. Madalamast klassist pärit õpilasel ei ole nii palju erinevaid võimalusi eneseteostuseks. Isegi kui nad püüavad saavutada rohkem, siis see on tihtipeale väga keeruline, sest kodune olukord ei toeta rohkem õppimist ja puudub motiveerimine. Berggren (2006) nõustub Eriksoni ja Jonssoniga (1993, 1996), et madalamast klassist pärit õpilased vajavad pidevat tuge, et nad saaksid saavutada tulemusi, mis aitaks neid lähemale parematele võimalustele tulevikus.

### **1.4. Rahvuse ja keeleoskuse mõju**

Kuigi haridus on üks olulisemaid tegureid, mis mõjutab tööturule sisenemist, siis nii Eestis kui ka paljudes teistes Euroopa riikides on oluliseks teguriks ka etnilisse vähemusse kuulumine

(Lindemann, 2009). Teisest rahvusest perekonnad räägivad kodus tihtipeale oma enda emakeeles ja selletõttu võib riigikeele oskus selle all kannatada. Hariduse omandamisel on keeleoskus väga oluline, sest nendel lastel, kes räägivad kodust teist keelt, on koolis, just algtasemel, palju raskem teistega samas tempos õppetöös osaleda, sest keelebarjäär võib vahele tulla (Kristen ja Granato, 2007). Keeleoskus on Eestis väga oluline, sest nendel inimestel, kes ei räägi eesti keelt emakeelena, on oskused palju madalamad võrreldes nendega, kes räägivad (Halapuu ja Valk, 2013).

Dustmann ja Fabbri (2003) uuringus tuli välja, et Inglismaal on keeleoskus ja tööturu edukus seotud. Mida paremini suudetakse ennast riigikeeles väljendada, seda tasustatumatel töökohtadel saadakse töötada. Need, kes räägivad keelt vabalt, jätavad tööandjale parema mulje, kui need, kellel on keeleoskus puudulik (Lindemann, 2009). Lindemanni (2009) uurimuses selgus, et mitte-eestlastel on esimese töökoha tööalane staatus võrreldes eestlastega palju madalam. See võib tuleneda puudulikust keeleoskusest, sest kui noortel on sarnane hariduskäik, siis esimesel töökohal on kõrgema staatusega see noor, kelle emakeel on eesti keel. Keskkharidusega noorte tööturule sisenemisel saavutavad samuti eestlased kõrgema staatuse. Keskkharidusega mitte-eestlasi hinnatakse esimesel töökohal madalamalt kui eestlasi. Samuti suhtutakse vene nimepilti eelarvamusega ja neid, kellel on vene nimi, kutsutakse töövestlustele palju vähem (Uudmäe, 2012).

Heath ja Cheung (2007) väidavad, et kui inimene on kõrgemalt haritud, aga keelt ei oska, siis on ta tööturul siiski ebasoodsas olukorras. Keelebarjäär tuleb takistuseks ja seetõttu on nad tihti sunnitud asuma tööle, mis ei vasta nende kvalifikatsioonile. Eriti puudutab see just neid inimesi, kellel on suhtlemisoskus oluline osa tööst. Keeleoskus on kõrge tähtsusega tegur, mis mõjutab tööle saamist. Eestis riigikeelt oskamata ei ole võimalik töötada kõrge kvalifikatsiooniga töökohtadel, seega on halvas seisus töö leidmisel ainult vene keelt rääkivad noored – nende võimalus saada kõrgema staatusega töökoht praktiliselt puudub (Lindemann ja Kogan, 2013).

Lindemann ja Kogan (2013) on leidnud, et tööturule sisenemiseks läheb kõige vähem aega eestlastel – nad leiavad kiiremini endale sobiva töökoha kui venelased. Samuti leidsid autorid, et nii eesti kui vene keelt rääkivad venelased suudavad esimestel kuudel tööturul olla edukad. Nad valdavad mõlemalt keelt ja see annab neile erinevaid võimalusi tööturul, kuid pikas perspektiivis ei oma mõlema keele oskus suurt rolli tööturul.

## **1.5. Sugu**

Naistel on tööturule sisenemine palju keerulisem kui meestel (Kogan ja Unt, 2008), kuigi Berggren (2006) väidab tuginedes Ljunglöfide (2004), et naistel on tihtipeale parem kvalifikatsioon tööturule sisenemiseks, kuid kahjuks ei anna kõrgemad oskused tööturul finantsiliselt paremaid tulemusi meestest. Samuti on naistel raskem karjääriredelil suuremaid hüppeid teha – kui nad sisenevad tööturule madalapalgalisele töökohale, sest kõrgepalgalisele töökohale jõudmine võtab naistel palju kauem aega kui meestel (Bukodi ja Dex, 2010).

## PROBLEEMI PÜSTITUS

Tööturule sisenemist mõjutavad erinevad faktorid ning sellepärast sisenevad noored tööturule erineval ajal ja erineva kiirusega. Samuti erineb noortel tööturule sisenedes positsioon ja väljavaated – kellel on rohkem eeliseid töökarjääri alustades ja kes peab nägema kordades rohkem vaeva. Varasemad uuringud on näidanud, et haridusel on üks tugevaim seos tööturu sisenemisega ja vanemate haridustase on suureks päritoluklassi taastootjaks (Erikson ja Jonsson, 1998; Iannelli, 2002). Samuti on haridusel seos olemas ka tegevustel, mis takistavad või lükkavad tööturule sisenemist noore jaoks edasi, näiteks perekonna loomine ning sellest tingitud lapsehoolduspuhkusel olemine (Schlümmer, 2006; Wolbers, 2007).

Teema on oluline ning seda tuleks rohkem uurida, sest noored on tööturule vajalikud ning nende tööturule sisenemine peaks olema kiirem ja valutum. Halapuu ja Valgu (2013) uurimuses selgus, et Eesti noorte sotsiaaldemograafilistel tunnustel on väiksem tähtsus tööturu sisenemisel võrreldes teiste Euroopa riikidega, kuid need on siiski tähtsad ja neil on olemas seos tööturule sisenemisega ja tööturupositsiooniga. Erilist tähelepanu peab pöörama nende tunnuste koosmõjule, sest sotsiaaldemograafilised tunnused on tihtipeale omavahel tugevalt seotud ja nende koosmõju on palju tugevam, kui üksiktunnuse seos tööturule sisenemisega (Gangl, 2002).

Töö eesmärk on välja selgitada kuidas Eesti noorte sotsiaaldemograafilised tunnused on seotud tööturule sisenemisega ja kuidas on vanemad seotud noore tööturule sisenemise ja tööturupositsiooniga. Selle eesmärgi täitmiseks kasutatakse sotsiaaldemograafilisi tunnuseid nagu sugu, vanus, haridustase, vanemate haridustase, vanemate amet ja keeleoskus. Eesmärgist tulenevalt on püstitatud uurimisküsimused:

- 1) Kuidas on sotsiaaldemograafilised tunnused noorte tööturule sisenemise ja tööturupositsiooniga seotud?
- 2) Kuidas on vanemate sotsiaalmajanduslik positsioon seotud noorte tööturule sisenemise ja tööturupositsiooniga?

# **1. METOODIKA**

## **2.1. Andmed**

Bakalaureusetöö analüüsiks kasutas töö autor Euroopa Sotsiaaluuringu 2004. kuni 2016. aasta küsitlusvoorude andmeid, sest nendes aastakäikudes on olemas Eesti andmed. Lisaks on Euroopa Sotsiaaluuringut kasutatud sellepärast, et see on väga hea andmestik, kus on palju vastajaid ja seal on olemas vanemate andmed, mida teistes uuringutes ei ole.

Analüüs on tehtud 15-25 (kaasa arvatud) aastastega. Seda vanusegruppi on töös käsitletud noortena. Kokku on selles vanuserühmas 1991 inimest. Sooliselt jagunevad vastajad peaaegu võrdselt, mehi on 1006 (51%) ja naisi 985 (49%).

## **2.2. Analüüsimeetodid**

Kirjeldav statistika on esitatud risttabelitena. Risttabeleid kasutati seetõttu, et need annavad tunnuste üldise statistilise seose välja nii, et lugejal on neid kerge mõista. Samuti annavad risttabelid hea aluse jaotuste uurimiseks rühmiti. Risttabelite juures on ka välja toodud seosekordaja Crameri – V, mis näitab tunnuste seose sisulist tähendust ja selle tugevust arvestades sealjuures vastajate arvu (Rootalu, 2014).

Bakalaureusetöö üheks olulisemaks analüüsi osaks on regressioonanalüüs. Kasutatud on multinominaalset regressioonimudelit, sest see annab võimaluse vaadelda mitut tunnust korraga ja järelduste tegemisel võtab arvesse nende tunnuste omavahelisi seoseid. Regressioonanalüüsi eesmärgiks on leida erinevate sotsiaaldemograafiliste tunnuste seoseid noorte tööturule sisenemisel ja tööalase staatusega. Samuti on eesmärgiks leida seos vanemate sotsiaalmajandusliku positsiooni ja noore tööturupositsiooniga. Andmeanalüüs on teostatud kvantitatiivsel meetodil ja statistilistes järeldustes on kasutatud usaldusnivood 95%.

## **2.3. Tunnused ja kirjeldav statistika**

Töös on kasutatud erinevaid leibkonna sotsiaaldemograafilisi ja tööturuga seotud näitajaid. Eraldi on analüüsitud noore haridustaseme, soo, keeleoskuse, vanemate haridustaseme ja vanemate ameti seost tööturu staatusega.

Euroopa Sotsiaaluuringu erinevate aastate andmed kodeeriti ümber samale skaalale. Nii on tunnustel piisav hulk vastajaid ning neid saab kasutada analüüsis.

## **2.4. Andmed**

Tunnusel „põhiline tegevus viimase 7 päeva jooksul“ oli kokku andmestikus üheksa põhitegevust, mille vahel vastanud said valida. Lõputöö analüüsis on kodeeritud osad valikud kokku nii, et lõpuks jäi neli põhitegevust. Kokku kodeeriti nii need töötud, kes otsivad hetkel

tööd, kui ka need töötud, kes ei otsi aktiivselt tööd. Nende nimetuseks sai töötud. Kõik ülejäänud tegevused on tunnuse „muu“ all. Sinna kuuluvad kaitseväeteenistuses olevad, haiged ja pensionile läinud inimesed. Kõik need tunnused tõsteti kokku, sest need tegevused ei olnud analüüsi jaoks vajalikud.

Põhilise tegevuse viimase 7 päeva jooksul ümberkodeerimise tulemused:

- Tööl käimine (639 vastajat)
- Hariduse omandamine (1109 vastajat)
- Töötu, otsib aktiivselt tööd + töötu, ei otsi aktiivselt tööd = töötu (95 vastajat)
- Muu tegevus + kaitseväeteenistus + haiged + pensionile läinud = muu tegevus (148 vastajat)

Regressioonmudelisse on võetud kolm peamise tegevuse tunnust, selleks kodeeriti töötud ja muu tegevuse all olevad vastajad kokku. Esimeseks ja taustatunnuseks on tööl käimine (32% analüüsitud indiviididest), teiseks tunnuseks on hariduse omandamine (56%) ja kolmandaks tunnuseks on kõik ülejäänud tegevused kokku (12%).

Andmestikus on küsitud esimest keelt, mida kodus räägitakse. Analüüsi on võetud kaks keelt, mistõttu kodeeriti teised vastusevariandid kokku. Põhjus oli selles, et teisi keeli oli liiga vähe, et neid eraldi analüüsis kasutada. Lõppandmestikku jäi eesti keel (74% analüüsi kaasatud vastajatest) ja muu keel.

Rahvuse kohta sai vastaja vastata, et kas ta kuulub rahvuslikku vähemusse elukoha riigis. Kõik, kes vastasid, et nemad ei ole rahvuslikus vähemuses, nende tunnuse nimeks sai eestlased ning kõik, kes vastasid, et nad kuuluvad vähemusrahvusesse, nende tunnuse nimeks sai mitte-eestlased. Vastanutest 85% on eestlased ja 15% mitte-eestlased.

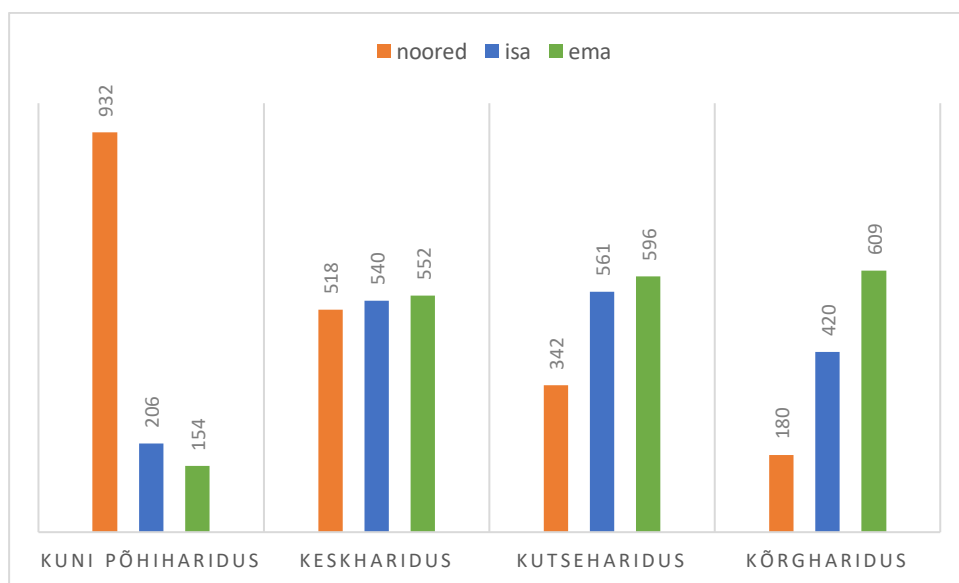
Euroopa Sotsiaaluuringus on hariduse skaala olnud aastate lõikes erinev. 2004. ja 2006. aastal oli võimalik vastajatel valida seitsme erineva haridustaseme vahel. Edaspidistes aastakäikudes oli haridustasemete valik laiendatud 15 erinevale variandile. Analüüsi jaoks kodeeriti haridustasemed neljaks kategooriaks, et skaala oleks lihtsam ja ühesuguselt mõistetav.

- Alghariduseta (alla 4 klassi) + lõpetatud algharidus (4-6 klassi) + kutseõpe ilma alghariduse lõpetamiseta + lõpetatud põhiharidus (7-9 klassi) 213 = kuni põhiharidus
- Lõpetatud üldkeskharidus = keskharidus
- Kutseharidus põhihariduse baasil õppekava alla 2 aasta +Kutseharidus põhihariduse baasil õppekava 2 aastat või enam + kutseharidus koos keskhariduse omandamisega või

keskeri-/tehnikumiharidus pärast põhiharidust + kutseharidus keskhariduse baasil, keskeriharidus või kutsekeskharidus keskhariduse baasil + keskkoolijärgne haridus, kuid mitte kõrgharidus = kutseharidus

- Kutsekõrgharidus, rakenduskõrgharidus diplomiõpe või bakalaureus, 3-4 aastat õpingud + ülikooli bakalaureusekraad (3-4 aastat õpinguid) + magistrikraad rakenduskõrgkoolist, kutsekõrgkoolist + magistrikraad (3+2, või 4+2, 5+4 süsteemi järgi, sh integreeritud bakalaureuse- ja magistriõpe), arstiõpe, enne 1992. aastat alustatud kõrgharidus (diplomeeritud spetsialistiõpe) + doktorikraad (sh kandidaadikraad) = kõrgharidus

Ümberkodeerimise tulemusena on skaala ühene. Isa ja ema haridustasemetega tehti samamoodi. Esimeselt jooniselt on näha nii noorte, isade ja emade jaotust vastavalt haridustasemele. Vanemate haridustase on suhteliselt sarnane, suurem erinevus tuleb sisse alles kõrghariduses, kus on emasid rohkem kui isasid.



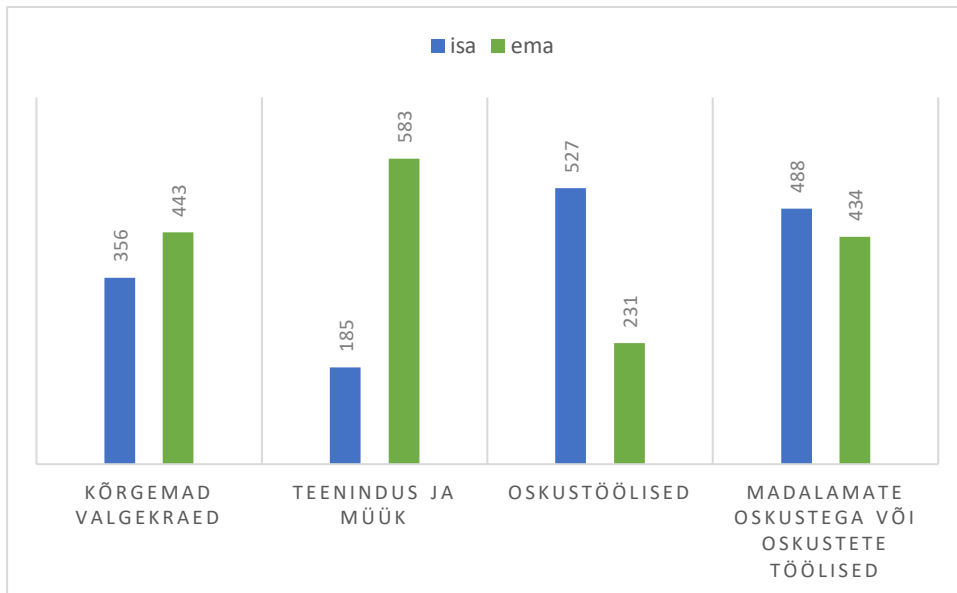
Joonis 1. Indiviidide jaotus vastavalt haridustasemele

Vanemate ametitel oli võimalik valida 2004. kuni 2006. aastal kaheksa ning 2008. kuni 2016. aastal üheksa erineva vastusevariandi vahel. Nii isa kui ema ametid kodeeriti ümber nii, et lõppandmestikku jäi neli varianti.

- Ametid, mis nõuavad professionaalset erialast ettevalmistust + kõrgema juhtimisega seotud ametid + kontori ametid + kaasaegsed elukutsed /ametid + tippjuhid/ametid + kontori ametid ja keskastme ametid + keskastme või nooremjuhid = kõrgemad valgekraed

- Müügiametid + teenindusega seotud ametid + poolrutiinse käsitsitöö ja teenindusega seotud ametid = teenindus ja müük
- Oskustöölised + traditsioonilised elukutsed /ametid + tehnilised ja käsitöölised ametid = oskustöölised
- Pooloskustöölised + erioskusteta töölised + põllutöölised = madalamate oskustega või oskusteta töölised

Jooniselt on näha, kuidas on jaotunud ema ja isa ametid. Kõrgemate valgekraede ametitel ja madalamate oskustega tööliste seas on mõlemat vanemat võrdsemalt, suur erinevus on teenindus- ja müügivaldkonnas ning oskustööliste seas. Noorte emad töötavad teenindus- ja müügivaldkonnas kolm korda rohkem kui nende isad, samas isad töötavad oskustöölisena kaks korda rohkem kui emad.



Joonis 2. Noorte isad ja emad ametite lõikes

### 3. ANALÜÜS

#### 3.1. Noorte tööturule sisenemine soo, rahvuse ja emakeele järgi

Noormehed töötavad neidudega suhteliselt võrdselt. Töökogemuseta naisi (13%) on vähem kui mehi (18%). Väga suuri erinevusi soo lõikes ei esine, lisaks on soo ja hetkel mitte töötavate noorte vahel on Craméri – V 0,07, mis on küll statistiliselt oluline, kuid Craméri – V ei ole piisavalt suur, et saaks tõlgendada tugevat seost nende kahe tunnuse vahel.

**Tabel 1.** Noorte tasustaval tööl käimine erinevate sotsiaaldemograafiliste tunnuste järgi

	Noored, kes hetkel töötavad	Noored, kes hetkel ei tööta, aga on kunagi töötanud	Noored, kes ei ole kunagi töötanud
Mehed	58%	82%	18%
Naised	49%	88%	13%
Eestlased	53%	85%	15%
Mitte-eestlased	53%	88%	12%
Kodune keel on eesti keel	53%	85%	15%
Kodune keel on muu keel	51%	86%	14%

Neid noori, kes räägivad kodus eesti keelt emakeelena, on tööturul natukene rohkem, kui neid, kes räägivad kodus muu keelt emakeelena. Eestlaste ja mitte-eestlaste vahel erinevusi ei esinenud. Lisaks on nii rahvuse kui ka koduse keele ning hetkel töötamise vahel Craméri – V märkimisväärselt väike. Need seosed on statistiliselt olulised ehk on olemas nõrk seos rahvuse ja hetkel töötamise ning koduse keele ja hetkel töötamise vahel.

**Tabel 2.** Craméri – V erinevate tunnuste vahel

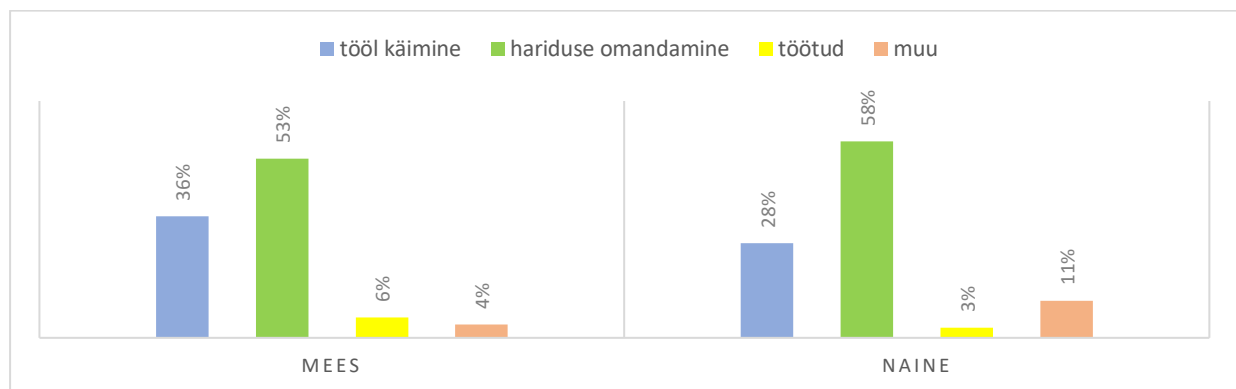
	Noored, kes hetkel töötavad	Noored, kes ei tööta
Sugu	0,195; p=0,000	0,070; p=0,000
Rahvus	0,065; p=0,000	0,036; p=0,007
Kodune keel	0,081; p=0,000	0,004; p=0,739

Suuri erinevusi ei ole ka nende noorte vahel, kes ei ole kunagi tööl käinud. Mitme-eestlastest ei ole kunagi tööl käinud 12%, mida on vähem kui neid eestlasi, kes on töökogemuseta (15%). Noorte seas, kes hetkel küll ei tööta, aga on kunagi töötanud, on rohkem mitte-eestlasti ja muu keelt kõnelevaid noori kui eestlasi ja eesti keelt emakeelena kõnelevaid noori. Craméri – V

mitte töötavate ja rahvuse ning koduse keele vahel on väga väike, niiet ka siin ei saa tõlgendada tugevat seost rahvuse ja mitte töötamise ning koduse keele ja mitte töötamise vahel. Ainult koduse keele ja tööl mitte käivate noorte vahel Craméri – V statistiliselt mitte oluline.

### 3.2. Noorte peamine tegevus viimase 7 päeva jooksul soo lõikes

Analüüsis on 1991 noort inimest vanuses 15 kuni 25 eluaastat (kaasa arvatud). Nendest 1006 on meesterahvad ja 985 naisterahvad. Alljärgnevast tabelist on näha noorte peamist tegevust viimase 7 päeva jooksul soo lõikes. Tabelis on sugudevahelised erinevused peamise tegevuse suhtes statistiliselt olulised, hii-ruut-statistik on 48,79 (df=3, p=0,000).



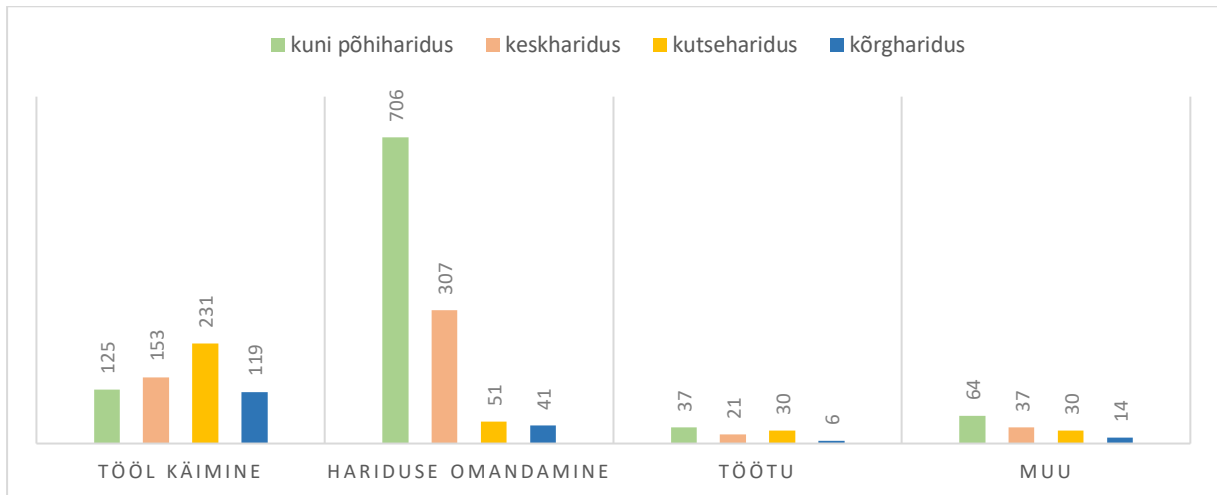
Joonis 3. Noorte peamine tegevus viimase 7 päeva jooksul soo lõikes

Mehed sisenevad tööturule rutem ning nad on ka seal haavatumas seisus, sest võrreldes naistega on mehed kaks korda rohkem töötud. Meestel on peamiseks tegevuseks tööl käimine 36% vastanutest, aga naistel on peamiseks tegevuseks tööl käimine 28% vastanutest. Naised on rohkem tööturult eemal, sest 11% naistest on märkinud, et nende peamine tegevus viimase 7 päeva jooksul on muu tegevus, mille alla kuulus ka lapsehooluspuhkusel olemine, aga meestest on märkinud peamiseks tegevuseks muu tegevuse vaid 4%. Üle poolte noortest on märkinud, et nende peamiseks tegevuseks on hariduse omandamine. Meestest on märkinud peamiseks tegevuseks hariduse omandamine 53% vastanutest ja naistest 58%.

### 3.3. Noorte peamine tegevus viimase 7 päeva jooksul vastavalt haridusele

Kõige rohkem omandavad haridust põhiharidusega noored (76%), mis on ka loogiline, sest selles vanuses käiakse ka põhikoolis, mis on teiste hariduste eeltingimuseks. Kõige rohkem käib tööl kutseharidusega noored (67%), kõige vähem aga põhiharidusega. Põhiharidusega noorte seas on aga kõige rohkem töötuid võrreldes teiste haridustasemetega. Samuti on põhiharidusega noored kõige rohkem märkinud, et nende peamiseks tegevuseks viimase 7 päeva jooksul on muu tegevus.

Analüüsi käigus selgus, et eri haridustasemetega vastajate peamine tegevus on statistiliselt olulisel määral erinev, Craméri – V on 0,30,  $p=0,000$  ehk ilmnes seos haridustaseme ja peamise tegevuse vahel. Seda erinevust illustreerib ka joonis, kus on näha noorte arvu peamises tegevuses vastavalt haridusele.



Joonis 4. Noorte peamine tegevus hariduse lõikes

Kõige rohkem on töötuid põhiharidusega noorte seas ja kõige vähem on töötuid kõrgharidusega noorte seas. Lisaks on kutseharidusega noorte seas palju töötuid võrreldes teiste haridustasemetega. Iga üheksas kutseharidusega noor on töötu ja iga kolmas kõrgharidusega noor on töötu.

### 3.4. Vanemate haridustase ja noorte peamine tegevus viimase 7 päeva jooksul

Suuri ema ja isa vahelisi erinevusi ei esine. Küll aga erineb vanemate haridustaseme ja noore peamise tegevuse vahel. Kõige suurem erinevus vanemate haridustasemel tuleb sisse kõrghariduses – kõrgharidusega vanemate lapsed on kõige vähem töötud ja nende peamiseks tegevuseks on kõige rohkem hariduse omandamine. Kõige rohkem on noored töötud, kui nende vanematel on põhiharidus. Samuti mida madalam on vanematel haridustase, seda vähem on nende lastel peamiseks tegevuseks hariduse omandamine.

Kõige rohkem on peamiseks tegevuseks märkinud muu tegevuse need noored, kelle vanematel on põhiharidus. Vaid keskharidusega vanemate lapsed on kõige vähem märkinud, et nende peamine tegevus viimase 7 päeva jooksul on muu tegevus.

Isa haridustase seos noore peamisesse tegevusse on statistiliselt oluline, Craméri – V väärtus on 0,108. Ema haridustase on samuti statistiliselt oluline, Craméri – V on 0,104.

**Tabel 3.** Noorte peamine tegevus viimase 7 päeva jooksul isa haridustaseme lõikes

Isaharidus	Tööl käimine	Hariduse omandamine	Töötü	Muu tegevus	Kokku
Kuni põhiharidus	36%	40%	9%	15%	100%
Keskharidus	34%	57%	3%	5%	100%
Kutseharidus	32%	55%	5%	7%	100%
Kõrgharidus	25%	67%	3%	6%	100%

**Tabel 4.** Noorte peamine tegevus viimase 7 päeva jooksul ema haridustaseme lõikes

Emaharidus	Tööl käimine	Hariduse omandamine	Töötü	Muu tegevus	Kokku
Kuni põhiharidus	40%	36%	8%	16%	100%
Keskharidus	36%	55%	4%	5%	100%
Kutseharidus	31%	55%	7%	7%	100%
Kõrgharidus	27%	63%	3%	6%	100%

Põhiharidusega vanematel on peaaegu igal neljandal lapsel peamiseks tegevuseks tööl käimine. Kui ema on põhiharidusega, siis on laste peamiseks tegevuseks rohkem tööl käimine ja vähem hariduse omandamine kui siis, kui isal on põhiharidus.

### 3.5. Multinoomregressiooni mudelid

Multinoomregressiooni mudelid on koostatud eesmärgiga leidmaks, milline seos on sotsiaaldemograafilistel tunnustel tööturule sisenemise ja tööturupositsiooniga. Regressioonanalüüs on tehtud nii, et sõltuvaks tunnuseks on tööl käimine, hariduse omandamine ja muu tegevus. Taustatunnuseks on võetud tööl käimine. Mudelites kasutati järgmiseid sotsiaaldemograafilisi tunnuseid: sugu; vanus; haridus; isa haridus; ema haridus; emakeel; isa amet ja ema amet. Samuti on võrreldud Euroopa Sotsiaaluuringu erinevate aastakäikude vastuseid, et näha muutusi ajas. Multikollineaarsuse vältimiseks on tehtud mitu erinevat regressioonmudelit.

**Tabel 5.** Noorte peamist tegevust prognoosivad mudelid sotsiaaldemograafiliste tegurite põhjal

	Hariduse omandamine			Muu		
	Regressiooni kordaja	Riskisu he	Olulisuse tõenäosus	Regressiooni kordaja	Riskisu he	Olulisuse tõenäosus
Vabaliige	15,09		0,000	2,00		0,075
Sugu <sup>2</sup>	-0,50	0,60	0,001	-0,64	0,53	0,000
Vanus	-0,67	0,51	0,000	-0,16	0,85	0,000
Põhiharidus <sup>3</sup>	0,25	1,29	0,421	1,29	3,63	0,000
Keskharidus <sup>3</sup>	0,91	2,5	0,000	0,85	2,33	0,008
Kutseharidus <sup>3</sup>	-1,23	0,29	0,000	0,34	1,40	0,306
Isal on põhiharidus <sup>3</sup>	-1,14	0,32	0,000	0,38	1,46	0,214
Isal on keskharidus <sup>3</sup>	-0,73	0,48	0,000	-0,44	0,64	0,113
Isal on kutseharidus <sup>3</sup>	-0,54	0,58	0,009	-0,17	0,85	0,517
Keel <sup>4</sup>	-0,03	0,97	0,848	-0,26	0,77	0,199
2004	-0,18	0,84	0,532	-0,02	0,98	0,956
2006	-0,30	0,74	0,303	-1,63	0,20	0,003
2008	0,26	1,30	0,380	1,06	2,89	0,004
2010	0,66	1,85	0,043	1,16	3,19	0,002
2012	0,26	1,30	0,344	0,59	1,80	0,099
2014	0,054	1,05	0,863	1,00	2,73	0,007

Cox ja Snelli kordaja 0,45

Sõltuva tunnuse taustakategooria: töötamine

<sup>1</sup>Usaldusnivoo on 95%

<sup>2</sup>Taustakategooria: naine

<sup>3</sup>Taustakategooria: kõrgharidus

<sup>4</sup>Taustakategooria: vene keel

**Tabel 6.** Noorte peamist tegevust prognoosivad mudelid sotsiaaldemograafiliste tegurite põhjal

	Hariduse omandamine			Muu		
	Regressiooni kordaja	Riskisu he <sup>1</sup>	Olulisuse tõenäosus	Regressiooni kordaja	Riskisu he <sup>1</sup>	Olulisuse tõenäosus
Vabaliige	14,98		0,000	1,24		0,230
Sugu <sup>2</sup>	-0,46	0,63	0,001	-0,64	0,52	0,000
Vanus	-0,68	0,51	0,000	-0,13	0,88	0,002
Põhiharidus <sup>3</sup>	0,26	1,29	0,389	1,53	4,60	0,000
Keskharidus <sup>3</sup>	0,98	2,67	0,000	0,90	2,46	0,003
Kutseharidus <sup>3</sup>	-1,23	0,29	0,000	0,59	1,80	0,057
Emal on põhiharidus <sup>3</sup>	-1,36	0,26	0,000	0,12	1,12	0,693
Emal on keskharidus <sup>3</sup>	-0,60	0,55	0,001	-0,44	0,64	0,066

Emal on kutseharidus <sup>3</sup>	-0,54	0,58	0,003	0,07	1,07	0,743
Keel <sup>4</sup>	-0,03	0,97	0,844	-0,28	0,76	0,137
2004	-0,105	0,90	0,696	-0,17	0,84	0,616
2006	-0,22	0,80	0,436	-1,37	0,25	0,003
2008	0,24	1,27	0,402	0,86	2,36	0,009
2010	0,53	0,71	0,059	0,78	2,17	0,022
2012	0,35	1,41	0,190	0,48	1,61	0,138
2014	0,01	1,00	0,986	0,84	2,33	0,131

Cox ja Snelli kordaja 0,45

Sõltuva tunnuse taustakategooria: töötamine

<sup>1</sup>Usaldusnivoo on 95%

<sup>2</sup>Taustakategooria: naine

<sup>3</sup>Taustakategooria: kõrgharidus

<sup>4</sup>Taustakategooria: vene keel

**Tabel 7.** Noorte peamist tegevust prognoosivad mudelid sotsiaaldemograafiliste tegurite põhjal

	Hariduse omandamine			Muu		
	Regressiooni kordaja	Riskisu he <sup>1</sup>	Olulisuse tõenäosus	Regressiooni kordaja	Riskisu he <sup>1</sup>	Olulisuse tõenäosus
Vabaliige	15,02		0,000	0,77		0,526
Sugu <sup>2</sup>	-0,59	0,55	0,000	-0,77	0,46	0,000
Vanus	-0,70	0,50	0,000	-0,11	0,89	0,021
Põhiharidus <sup>3</sup>	0,17	1,18	0,604	1,60	4,94	0,000
Keskharidus <sup>3</sup>	1,02	2,77	0,000	1,16	3,18	0,001
Kutseharidus <sup>3</sup>	-1,29	0,28	0,000	0,59	1,80	0,103
Keel <sup>4</sup>	-0,12	0,88	0,512	-0,29	0,75	0,222
Isa amet – valgekraed <sup>5</sup>	0,54	1,72	0,014	-0,13	0,87	0,637
Isa amet-teenindus ja müük <sup>5</sup>	0,74	2,09	0,010	0,14	1,14	0,671
Isa amet – oskustöölised <sup>5</sup>	0,22	1,24	0,259	-0,37	0,69	0,122
2004	-0,20	0,81	0,495	-0,12	0,89	0,771
2006	-0,34	0,71	0,274	-1,70	0,18	0,006
2008	0,26	1,30	0,403	0,77	2,17	0,049
2010	0,62	1,86	0,052	1,10	2,99	0,005
2012	0,27	1,30	0,374	0,60	1,82	0,119
2014	0,03	1,03	0,922	0,89	2,43	0,025

Cox ja Snelli kordaja 0,46

Sõltuva tunnuse taustakategooria: töötamine

<sup>1</sup>Usaldusnivoo on 95%

<sup>2</sup>Taustakategooria: naine

<sup>3</sup>Taustakategooria: kõrgharidus

<sup>4</sup>Taustakategooria: vene keel

<sup>5</sup>Taustakategooria: madalamate oskustega ja oskusteta töölised

**Tabel 8.** Noorte peamist tegevust prognoosivad mudelid sotsiaaldemograafiliste tegurite põhjal

	Hariduse omandamine			Muu		
	Regressiooni kordaja	Riskisu he <sup>1</sup>	Olulisuse tõenäosus	Regressiooni kordaja	Riskisu he <sup>1</sup>	Olulisuse tõenäosus
Vabaliige	13,34		0,000	0,57		0,615
Sugu <sup>2</sup>	-0,39	0,68	0,011	-0,73	0,49	0,000
Vanus	-0,65	0,52	0,000	-0,10	0,90	0,018
Põhiharidus <sup>3</sup>	-0,33	1,39	0,284	1,51	4,52	0,000
Keskharidus <sup>3</sup>	0,96	2,60	0,000	1,04	2,82	0,001
Kutseharidus <sup>3</sup>	-1,41	0,24	0,000	0,48	1,62	0,150
Keel <sup>4</sup>	-0,008	0,92	0,624	-0,34	0,71	0,097
Ema amet – valgekraed <sup>5</sup>	0,93	2,53	0,000	-0,01	1,00	0,993
Ema amet – teenindus ja müük <sup>5</sup>	0,73	2,09	0,000	0,11	1,11	0,646
Ema amet – oskustöölised <sup>5</sup>	0,54	1,72	0,026	-0,44	0,64	0,150
2004	-0,11	0,89	0,703	-0,01	1,00	0,997
2006	-0,23	0,80	0,444	-1,04	0,35	0,031
2008	0,18	1,20	0,536	0,88	2,41	0,016
2010	0,43	1,53	0,154	0,88	2,42	0,018
2012	0,29	1,34	0,288	0,60	1,82	0,094
2014	-0,09	0,91	0,772	0,91	2,48	0,013

Cox ja Snelli kordaja 0,45

Sõltuva tunnuse taustakategooria: töötamine

<sup>1</sup>Usaldusnivoo on 95%

<sup>2</sup>Taustakategooria: naine

<sup>3</sup>Taustakategooria: kõrgharidus

<sup>4</sup>Taustakategooria: vene keel

<sup>5</sup>Taustakategooria: madalamate oskustega ja oskusteta töölised

Tabelitest 5, 6, 7 ja 8 on näha, et kõigi nelja mudeli kirjeldusaste on kõrge, tõepärasust iseloomustav Coxi ja Snelli kordaja jääb 0,44-0,46 juurde. Kõigis neljas mudelis tuli välja, et sugude vahelised erinevused on statistiliselt olulised ja meeste peamiseks tegevuseks võrreldes naistega on 32 – 45% tõenäolisemalt tööl käimine kui hariduse omandamine.

Noorematel inimestel võrreldes vanematega on suurem tõenäosus, et nende peamiseks tegevuseks on tööl käimine ja mitte hariduse omandamine. Samuti on noorematel võrreldes

suurema tõenäosusega peamiseks tegevuseks tööl käimine muu tegevuse asemel. Iga aasta suurendab seda tõenäosust 10-15% võrra.

Kõigis neljas mudelis ei ole põhiharidusega noorte hariduse omandamine ja töötamine erinev kõrgharidusega noorte tegevusest. Mõlema haridustasemega noorte peamiseks tegevuseks on tõenäolisemalt hariduse omandamine kui tööl käimine. Keskhariiduse ja kutseharidusega noortel on küll erinevus kõrgharidusega noortega – keskhariidusega noortel on 2,5 – 2,8 korda suurem tõenäosus, et nende peamiseks tegevuseks on hariduse omandamine ja mitte tööl käimine, aga kutseharidusega noortel on peamiseks tegevuseks tõenäoliselt just tööl käimine ja mitte hariduse omandamine. Põhiharidusega noortel on erinevus kõrgharidusega noortega peamise tegevuse osaks, kui selleks on muu tegevus. Põhiharidusega noortel on 3,6 – 4,9 korda suurem tõenäosus võrreldes kõrgharidusega noortega, et nende peamiseks tegevuseks on muu tegevus ja mitte tööl käimine, kui ülejäänud tunnused on samad. Samuti on erinevus keskhariidusega ja kõrgharidusega noortel – keskhariidusega noortel on 2,3 – 3,2 korda suurem tõenäosus, et peamine tegevus on muu tegevus ja mitte tööl käimine. Erinevust ei esine kutsehariduse ja kõrgharidusega noorte vahel.

Tabelitest 5 ja 6 selgus, et nii isa kui ema haridustasemel on tugev seos noore tööturu positsiooniga. Kui vanemal on kõrgharidus, siis on noore peamiseks tegevuseks tõenäolisemalt hariduse omandamine ja mitte tööl käimine, kui ülejäänud tunnused on samad. Kui emal on põhiharidus võrreldes kõrgharidusega, siis on noore peamiseks tegevuseks tõenäoliselt 74% võrra suurema tõenäosusega tööl käimine võrreldes hariduse omandamisega, kui isal on aga põhiharidus, siis on tööl käimise tõenäosus 68% võrra suurem hariduse omandamisega. Keskhariiduse ja kutseharidusega vanemate lastel on peamiseks tegevuseks rohkem tööl käimine kui hariduse omandamine võrreldes kõrgharidusega vanemate lastega, aga nende tõenäosus ei ole nii suur kui põhiharidusega vanemate lastel. Vanemate haridusel ei ole vaid seost tööl käimise ja muu tegevuse eristamisel.

Lisaks vanemate haridusele on noorte tööturul olemisel ka seos vanemate ametiga. Tabelitest 7 ja 8 on näha, et ema ametil suurem seos kui isa ametil. Kui ema töötab valgekraena võrreldes madalate oskustega tööliseaga, siis on noorel 2,5 korda suurem tõenäosus, et ta peamine tegevus on hariduse omandamine ja mitte tööl käimine. Isa puhul on see tõenäosus 1,7 ning see on statistiliselt oluline 0,05 nivool, aga ema amet on statistiliselt oluline 0,01 nivool. Teenindus- ja müügivaldkonnas töötavate emade ja isade laste peamiseks tegevuseks on hariduse omandamine tõenäoliselt kaks korda suurem kui tööl käimine võrreldes madalamate oskustega

tööliste lastega. Ema ameti puhul esineb ka seos oskustööliste ja madalamate oskustega tööliste vahel, aga isa ameti puhul selline seos puudub. Kui ema on oskustööline, siis on tema lastel 1,7 korda suurem tõenäosus, et peamiseks tegevuseks on hariduse omandamine ja mitte töö käimine võrreldes madalamate oskustega töölise lastega.

Eesti ja muu keelt kõnelevate noorte vahel suuri erinevusi ei esine. Eesti keelt emakeelena kõnelevad noored on väga vähe rohkem tööl kui koolis võrreldes muu keelt kõnelevate isikutega, aga see vahe on väga väike ja statistiliselt ei ole see ka oluline. Tabelitest 5, 6, 7 ja 8 on näha, et keel ei ole statistiliselt oluline näitaja üheski mudelis.

Võrreldes 2016. aastaga esines noorte keskendumisel haridusele ja töötamise vahel erinevusi vaid 2010. aastaga. Teistel aastatel olid tulemused võrreldes 2016. aastaga sarnased, 2010. aasta erineb teistest sellepolest, et sellel ajal oli kõige sügavam majanduskriis ja tööturule siseneda oli äärmiselt keeruline. Rohkem erinevusi võrreldes 2016. aastaga esines tööl käimise ja muu tegevuse vahel. Aastatel 2006 – 2010 oli kõige suuremad erinevused muu tegevuse ja töötamise vahel võrreldes 2016. aastaga. Näiteks oli noortel 2006. aastal võrreldes 2016. aastaga 65% - 82% võrra suurem tõenäosus, et peamiseks tegevuseks oli tööl käimine ja mitte muu tegevus, aga 2010. aastal võrreldes 2016. aastaga oli noorte peamiseks tegevuseks 2,2 – 3,2 korda suurema tõenäosusega muu tegevus võrreldes töötamisega. Aastal 2006. oli majandus kasvutrendis ja töökohti oli palju, kuid 2010. aastal oldi kriisis ja sellepärast oli paljudel noortel peamiseks tegevuseks muu tegevus, sest neile ei jätkunud tööturul töökohti.

## 4. ARUTELU

Analüüsi osas tuli välja, et naised on tööturul võrreldes meestega palju vähem, sest nad keskenduvad rohkem hariduse omandamisele ja nad on rohkem tööturult eemal. Kirjanduses tuli välja, et naistel on keerulisem tööturule siseneda kui meestel (Kogan ja Unt, 2008), aga käesoleva bakalaureusetöös ei ole seost tööturul vähem olemise ja keerukuse vahel. Samas kinnitab analüüsi osa, et naised sisenevad tööturule parema kvalifikatsiooniga, sest nende haridustee on meeste omast pikem (Berggren, 2006). Regressioonianalüüsis tuli välja, et naiste peamiseks tegevuseks on tõenäolisemalt hariduse omandamine kui töö käimine võrreldes meestega. Lisaks sellele on mehed palju rohkem töötud võrreldes naistega. Autor arvab, et sellel on olemas seos sellega, et mehed sisenevad tööturule varem ning sellega seoses võib katkeda haridustee. Haridusel on jällegi väga tugev seos töötule olemise juures. Kui meestel jääb haridustee poolikuks, siis madala haridustasemega on raskem tööturul hakkama saada ja seetõttu ollakse ka rohkem töötud.

Rahvus on tihedalt seotud keeleoskusega ning Lindemann (2009) kinnitas, et mitte-eestlastel on tööturul esimesel töökohal staatus kõige madalam, sest nad ei suuda end eesti keeles piisavalt hästi väljendada ja see tuleb takistuseks kõrgelt hinnatud töö leidmisel. Analüüsis tuli välja, et mitte-eestlased on võrreldes eestlastega rohkem tööturul. Autori arvates võib see nii olla, sest mitte-eestlastel võib esineda probleeme hariduse omandamisega, sest eesti keeles õppimine võib olla nende jaoks raske ja nii võib hariduse omandamine üldse pooleli jääda ning siis sisenebki inimene hoopis tööturule. Lisaks võib katkine haridustee olla üks põhjus, miks mitte-eestlaste staatus töökohal kõige madalam on. Lisaks on kogevad mitte-eestlased tööturul diskrimineerimist (Uudmäe, 2012). Autori arvates võibki esimesel töökohal mitte-eestlastel olla kõige madalam staatus, sest neid kutsutakse tööintervjuudele vähem ja nii on neil valikuvõimalus palju väiksem võrreldes eestlastega. Vene rahvusest inimestel ei pruugi midagi muud üle jääda ja nad asuvad tööle madalama staatusega töökohale, sest kandideerides kõrgema staatusega töökohale, neid lihtsalt ei valita nimepildi pärast.

Eestlased leiavad endale sobiva töökoha kiiremini ja eesti keele ebapiisav oskus piiritleb töökohtade valikut (Lindemann ja Kogan 2013). Lisaks on mitte-eestlaste seas vähem töökogemusteta noori, see tuleneb autori arvates samuti just puudulikkusest keeleoskusest, sest keelt oskamata on haridust raske omandada ja selletõttu sisenetakse tööturule. Autori arvates on mitte-eestlastel tööturul keerulisem olla, sest neid on diskrimineeritud.

Noore peamise tegevuse ja haridustaseme vahel on olemas seos. Kõrgema haridusega inimesed on enamasti paremas positsioonis ja nad leiavad endale sobivama töökoha kiiremini (Müller jt, 1995; Saar, 2005). Töö autori arvates on huvitav regressioonanalüüsi tulemus, et põhihariduse ja kõrgharidusega noorte tööl käimise ja hariduse omandamise vahel ei esine suuri erinevusi. Samas ei olnud uut teadmist, et madalama haridustasemega noortel on peamiseks tegevuseks kuni viis korda tõenäolisemalt muu tegevus kui tööl käimine võrreldes kõrgema haridustasemega noortel, sest muu tegevuse alla kuulus ka töötu olemine.

Vanemate haridustasemel on tugev seos noore tööturupositsiooniga. Mida kõrgem on vanema haridustase, seda rohkem keskenduvad noored hariduse omandamisele ja sisenevad tööturule hiljem. Regressioonanalüüsis kui ka kirjanduses tuli välja, et ema haridustasemel on suurem mõju noorele kui isa haridusel (Halapuu ja Valk, 2013; Roots, 2013). Kui emal on põhiharidus võrreldes kõrgharidusega, siis on noore peamiseks tegevuseks 74% võrra suurema tõenäosusega tööl käimine kui hariduse omandamine. Kõrgharidusega vanemate lapsed kõige vähem töötud, sest vanemad suudavad neile lapsepõlvest saati kaasa anda rohkem sotsiaalset ja kultuurilist kapitali ja võimaldada paremaid valikuid haridusmaastikul, mis omakorda kõik mõjutavad tööturule sisenemist (Müller jt, 1995; Ides, 2000; Klein ja Weiss, 2011). Autori arvates on see igati loogiline, sest kui vanemad on kõrgharidusega, siis on nende lastel haridusmaastikul palju kergem edasi liikuda, sest kodus on õppimist toetav hoiak. Samuti on kõrgharidusega vanemate lapsed kõige vähem töötud, sest kõrgharidusega vanemate lapsed saavad keskenduda rohkem hariduse omandamisele ja kõrgema haridusega on väiksem risk jääda töötuks.

Bakalaureusetöö analüüsis tuli välja, et kõige rohkem on töötuid põhiharidusega. Seda kinnitavad ka erinevad kirjanduslikud allikad, et madalama haridusega isikud on tööturul kõige keerulisemas olukorras ja selletõttu ka tihti töötud (Müller, Steinmann ja Ell, 1995; Erikson ja Jonsson, 1998; Iannelli, 2002; Saar, 2005). Lisaks on palju töötuid ka kutseharidusega inimeste seas.

## KOKKUVÕTE

Bakalaureusetöö eesmärgiks oli välja selgitada kuidas Eesti noorte sotsiaaldemograafilised tunnused on seotud tööturule sisenemise ja tööturupositsiooniga ja kuidas on vanemate sotsiaalmajanduslik positsioon seotud noore tööturule sisenemise ja tööturupositsiooniga. Eesmärgi täitmiseks kasutati varasemat kirjandust antud teemal ja Euroopa Sotsiaaluuringu 2004. kuni 2016. aasta andmeid. Töö üldised tulemused on järgmised:

- Sotsiaaldemograafilistel tunnustel (vanus, sugu, haridustase, vanemate haridustase, keeleoskus) on olemas seos tööturule sisenemisel;
- Sooline erinevus on märgatav;
- Haridustase on üks olulisemaid sotsiaaldemograafilisi tunnuseid, millel on seos tööturule sisenemisel ja tööturupositsiooniga;
- Vanemate ametil on olemas seos noore tööturupositsiooniga;

Bakalaureusetöös selgus, et kõige varem sisenevad tööturule need noored, kellel on madal haridustase ja kui nende vanematel on madal haridustase. Siinkohal on ema haridustasemel suurem seos noore tööturupositsiooniga kui isa haridustasemel. Samuti on rohkem peamiseks tegevuseks töö käimine nendel noortel, kelle vanemad on madala oskustega või oskusteta töölised.

Mehed sisenevad tööturule varem ning nad on haavatavamad võrreldes naistega, sest nad on palju rohkem töötud kui naised. Meeste töötus võib olla tingitud sellest, et tööturule varasem minek soodustab haridustee katkemist ja madalama haridusega on noored tööturul ebasoodsas olukorras. Naistel on võrreldes meestega palju rohkem peamiseks tegevuseks muu tegevus. Muu tegevus on peamiseks tegevuseks kordades rohkem madala haridustasemega noortel.

Muu keelt kodukeelena kõnelevad noored sisenevad tööturule varem kui eesti keelt kodukeelena kõnelevad noored, sest puuduliku keeleoskuse pärast on kõrgema hariduse omandamine keeruline ja haridustee võib jääda poolikuks. Samuti on mitte-eestlastel raskem tööturul kõrge staatusega töökohale jõuda, sest neid diskrimineeritakse nimipildi järgi.

Aastate jooksul on kõige suurem erinevus 2006. ja 2016. ning 2010. ja 2016. aastate vahel. Võrreldes 2016. aastaga oli enne majanduskriisi noorte peamiseks tegevuseks rohkem töö käimine. Sügava majanduskriisi ajal olid noored sunnitud valima enda peamiseks tegevuseks midagi muud peale töö käimise. Noorte peamiseks tegevuseks oli rohkem hariduse omandamine ja muu tegevus.

## KASUTATUD KIRJANDUS

Berggren, C. (2006). Labour Market Influence on Recruitment to Higher Education – Gender and Class Perspectives. *Higher Education*, 52(1), 121–148.

Brown, P. (1995). Cultural Capital and Social Exclusion: Some Observations on Recent Trends in Education, Employment and the Labour Market. *Work, Employment & Society*, 9(1), 29–51.

Bukodi, E. ja Dex, S. (2010). Bad Start: Is There a Way Up? Gender Differences in the Effect of Initial Occupation on Early Career Mobility in Britain. *European Sociological Review*, 26(4), 431–446.

Caspi, A., Wright, B. R. E., Moffitt, T. E. ja Silva, P. A. (1998). Early failure in the labor market: Childhood and adolescent predictors of unemployment in the transition to adulthood. *American sociological review*, 424-451.

Dustmann, C. ja Fabbri, F. (2003). Language Proficiency and Labour Market Performance of Immigrants in the UK. *The Economic Journal*, 113(489), 695–717.

Eesti tööturg täna ja homme. Ülevaade Eesti tööturu olukorrast, tööjõuvajadusest ning sellest tulenevast koolitusvajadusest. (2018). OSKA uuringuaruanne. Tallinn. SA Kutsekoda.

Erikson, R. ja Jonsson, J. O. (1998). Social Origin as an Interest-Bearing Asset: Family Background and Labour-Market: Rewards among Employees in Sweden. *Acta Sociologica*, 41(1), 19–36.

Ermisch, J., Francesconi, M. ja Pevalin, D. J. (2004). Parental Partnership and Joblessness in Childhood and Their Influence on Young People's Outcomes. *Journal of the Royal Statistical Society. Series A (Statistics in Society)*, 167(1), 69–101.

Freeman, R. B. ja Wise, D. A. (Toim). (1982). *The Youth labor market problem: its nature, causes, and consequences*. Chicago: University of Chicago Press.

Freytag, A. (2002). *Estonian labour market and EMU membership - challenges and policy options* (Nr 2002–11). Kasutatud 14.04.2019, Bank of Estonia website: <https://ideas.repec.org/p/eea/boewps/wp2002-11.html>

Gangl, M. (2002). Changing Labour Markets and Early Career Outcomes: Labour Market Entry in Europe Over the Past Decade.

Gebel, M. (2009). Fixed-Term Contracts at Labour Market Entry in West Germany: Implications for Job Search and First Job Quality. *European Sociological Review*, 25(6), 661–675.

Halapuu, V. ja Valk, A. (2013). *Täiskasvanute oskused Eestis ja maailmas. PIIAC uuringu esmased tulemused*. Tartu: Haridus- ja Teadusministeerium.

Heath, A. F. ja Cheung, S. Y. (2007). The Comparative Study of Ethnic Minority Disadvantage. *Proceedings of the British Academy* 137, 1–44.

Iannelli, C. (2002). Parental Education and young people's educational and labour market outcomes: a comparison across Europe. *Arbeitspapiere Working papers*. 29.

Ides, N. (2000). *The right to learn: Educational strategies for socially excluded youth in Europe*. Policy Press.

Klein, M. ja Weiss, F. (2011). Is forcing them worth the effort? Benefits of mandatory internships for graduates from diverse family backgrounds at labour market entry. *Studies in Higher Education*, 36(8), 969–987.

Kogan, I. ja Unt, M. (2008). The Role of Vocational Specificity of Educational Credentials for Labour Market Entry in Estonia and Slovenia. *International Sociology*, 23(3), 389–416.

Kramarz, F. ja Skans, O. N. (2007). *With a Little Help from my ... Parents? Family Networks and Youth Labor Market Entry*. 39.

Kristen, C. ja Granato, N. (2007). The educational attainment of the second generation in Germany: Social origins and ethnic inequality. *Ethnicities*, 7(3), 343–366.

Lindemann, K. (2009). Ethnic Inequalities in Labour Market Entry in Estonia: The Changing Influence of Ethnicity and Language Proficiency on Labour Market Success.

- Lindemann, K. ja Kogan, I. (2013). The Role of Language Resources in Labour Market Entry: Comparing Estonia and Ukraine. *Journal of Ethnic and Migration Studies*, 39(1), 105–123.
- Müller, W., Steinmann, S. ja Ell, R. (1995). Education and labour-market entry in Germany
- Parcel, T. L. ja Menaghan, E. G. (1994). Early Parental Work, Family Social Capital, and Early Childhood Outcomes. *American Journal of Sociology*, 99(4), 972–1009.
- Kadri Rootalu. (2014). *Risttabelid ja seosekordajad*. Kasutatud 2. mai 2019, <http://samm.ut.ee/risttabelid-ja-seosekordajad>
- Roots, A. (2013). *Occupational and income mobility during post-socialist transformation of 1991–2004 in Estonia*. Tartu: University of Tartu Press.
- Saar, E. (2005). New Entrants on the Estonian Labour Market: A Comparison with the Eu Countries. *European Societies*, 7(4), 513–546.
- Saar, E., Unt, M., Helemäe, J., Oras, K. ja Täht, K. (2014). What is the role of education in the recruitment process? Employers' practices and experiences of graduates from tertiary educational institutions in Estonia. *Journal of Education and Work*, 27(5), 475–495.
- Soosaar, O., Viilmann, N. ja Eesti Pank (Toim). (2018). *Labour market review*. Tallinn: Eesti Pank.
- Schlümmer, E. (2006). Noored ja tööturg. K. Visamaa (toim), *Noored ja tööturg. Noorsootöö vaatenurgast*. (lk 9-17). Tallinn: Haridus- ja Teadusministeerium.
- Uudmäe, E. (2012). *Eesti- ja venepäraste nimede roll tööle kandideerimise protsessis Tallinna näitel*. Magistritöö sotsiaalteaduse magistri kraadi taotlemiseks majandusteaduses. Tartu Ülikool
- Warren, J. R., Sheridan, J. T. ja Hauser, R. M. (2002). Occupational Stratification across the Life Course: Evidence from the Wisconsin Longitudinal Study. *American Sociological Review*, 67(3), 432–455.
- Wolbers, M. H. J. (2007). Employment Insecurity at Labour Market Entry and Its Impact on Parental Home Leaving and Family Formation: A Comparative Study among Recent

Graduates in Eight European Countries. *International Journal of Comparative Sociology*, 48(6), 481–507.

## **Lihtlitsents lõputöö reprodutseerimiseks ja üldsusele kättesaadavaks tegemiseks**

Mina, Katriin Põlluäär,

1. Annan Tartu Ülikoolile tasuta loa (lihtlitsentsi) minu loodud teose „Noorte tööturule sisenemine ja tööturupositsioon ning selle seos noorte endi ja nende vanemate sotsiaaldemograafiliste tunnustega“,

mille juhendaja on Ave Roots,

reprodutseerimiseks eesmärgiga seda säilitada, sealhulgas lisada digitaalarhiivi DSpace kuni autoriõiguse kehtivuse lõppemiseni.

2. Annan Tartu Ülikoolile loa teha punktis 1 nimetatud teos üldsusele kättesaadavaks Tartu Ülikooli veebikeskkonna, sealhulgas digitaalarhiivi DSpace kaudu Creative Commons'i litsentsiga CC BY NC ND 3.0, mis lubab autorile viidates teost reprodutseerida, levitada ja üldsusele suunata ning keelab luua tuletatud teost ja kasutada teost ärieesmärgil, kuni autoriõiguse kehtivuse lõppemiseni.

3. Olen teadlik, et punktides 1 ja 2 nimetatud õigused jäävad alles ka autorile.

4. Kinnitan, et lihtlitsentsi andmisega ei riku ma teiste isikute intellektuaalomandi ega isikuandmete kaitse õigusaktidest tulenevaid õigusi.

*Katriin Põlluäär*

**29.05.2019**