

Tartu ülikool

F 55

Nim 3

S. 91

[Saaremäts].

Kärla kihelkond. Tartu ülikooli
üliõpilase kirjlikes mälestusmärkide
registreerimise töö juhtimiseks
(prof. O. Sild) märkuste ja
hinnaangutega.

1929

84 lehte

20 joon, 2 järgendit

F 55

N. 3

S. 91

l. 63, 64, 65 pal

Kärbla kihelkond.

Kärbla kihelkond asub Saaremaa
edela osas ja on ainuke Saaremaa kihelkonnadest
mille piirid mereni ei ulata. Põhjaast puutub ta
koosku Mõnshola, lõunaast Anveküla, Läänest
Kihelkonnaga ja idast Saaremaa kihelkonnaga.
Ta koosneb endistest Kärbla, Mõmmuse-, Paadla-
Mullutu-, Orriküla-, Kaarmise-, Kandla-, Kirriku-
mäisa, Kudjapamäisole valdadest ning valda-
de piiride õienõdamise puhul Kärbla külge liitu-
nud endise Randvere mäisa järele olevast
Sauvera ja Vendise külast, Saaremaa-Suure
mäisa järele olevast Sõmmera ja Hirmuste
küladest ning Pidula mäisa järele olevast
Tergemäe külast ja Käesla mäisast esa-
vallaga. —

Naagu nimetatud, ei küüni kihelkonnaga
piirid mereni, kuid Siiski on ta rikkas Side-
vestest. Kihelkonnaga loodes osas asub järvenõmme
järv, mis ümbritsetud liivast jaandikest ja

Puudub registreerija
nimi. Puudub paginatsoon.
Kaustriku valimus on halb.
I süsimuust ei ole materjal.
Kõrvaldamisel. Kullaladafelt
filmas peetakse. Osa fun
efitatu materjalist kuulust
paremini teiste kufimust
alle, eriti arhivis kirjeldaj
juures. Mainitud ulesvõtteid
jauudavad veel. Kalkor
on raspe lugev. Kalkor
pealegi lugev. Kalkor
Gifalt on ^{nõutav} materjali
olemas. Margitud kohad
tulevad uuesti võrseld
ja parandada võit taimdava.
Ulesvõtteid jisse nõude!
Sis võib too fignit rekul
oldawaks lugev.

7/II 1929. Oulu

P.L.

Pewipus Kalkor, et talle ei ole
kõrse materjali optas poolt

1929
Kalkor

metsist. Rahva jutu järve eland järve ümbribe-
 ras metsas vanasti palju karusi, kellede eest in-
 mused järvele elitand vaiolele elandj-
 misjärast järve "karujärv" nimetatud. —
 Kohapeal on "karujärv" enam tarvitusel, kui
 "järvemõhjärv". Kõigest nimetusest tarvituse pe-
 arjoliuult järve ääres asuva mõisa nimetamisest.

Arvamist, nagu oleks val praegu järve
 põhjas vaim, milledele kunagi eland olund
 liinud ümber kohaliku saniku Villem Nüti
 (kõne. P. k. 56. vana.) jutustus, kes teie sõna-
 de järve järvel kord 500. "toosle" käinud ja
 see järast järve ümardui Soppi tundvat. Ja teie-
 lab, et järves "puutoikaid" ja kände, kuid need
 on jõe järve kaldal asuvalt metsast ja järve-
 laastelt kaastoonud. Kuid - süüsi asuvalt, te-
 ma teada, järves üks ainus vae, mis leiduvat
 järvemetsa mõis. poolset kaldalt 300 mtr. 5 mtri-
 ldes ves lähimööduga 35-40 mtr.

Et nimetatud post oüra asunoha poolset kooku
 langed mõise püriaias olund kiviais Suunaga
 arvab ta post püripostius järves. —

Käärle kihelkonna piiri kaguosas asub n.n. "Paadla" 3.
lahk ja ka "Mulluti" laht (Suur laht). Tegelikult
on need lahed maisamaaga, missugusel maastal
asub Nasva küla ja Lõrve poolsaart Kuresaare-
ga ühendav postmaantee, Kuresaare lahest eraldat-
ud, kuna ainukesus ühenduseks nende järvede ja
mere vahel on Nasva jõgi. Lahkede järvedes
kujunemine on vämmse aastasaja sünnitus, kuna aga
lahked omaist praegusest järjoojust palju kaugemale
Käärle kihelkonna piiridesse on ulatanud. Vast praegu
teavad vanimad Käärle kihelkonna elanikud (Käärle
k. Marie Kammfoa.) näidata vanu laevahituse ühiki
"Kajumäel" ja sadama varemeid ning kolameeste
otside asukohti. —

Tervet Saaremaa poolt kõrgeendite ahelike
lõhestab ka Käärle kihelkonna, suundudes "Tatenseljo"
talude juurest põhjapoolse kandes nimetusi: "Aida-nõmmi"
m., "Käärap" m., "Hiimusti" m., "Käärle" m. —
Käärle hargne nimetatud kõrgeendite. Põhjapoolse suun-
duv kannab nimetusi: "Rohasoo" m., "Taavi" m.,
"Tae" m., "Tamme" m. Iidsete kende kaududes
suundub märgendite Lauvera küla juures Kaar-
mä kihelkonna piiri.

Käesoleva juures kindel suunduv kõrgendiku ahelk
haru kannab nimetusi: Mädanüdi "m.", Kolgo "m.",
Mätasõja "m.", Merikonna "m."

"Merikonna" mäe põhjandis ulatub Käesoleva künkuni, kuid
jõural süü suunaga itta ja lõhe üle "kaasmise" mäe-
s. kaasmäe kihelaonna jüri-

Tatassõja: Käesoleva: Kaasmise kõrgendiku
jaonust lõuna poolne maaala on madalam kui põhja-
poolne.

Jõgedel on nimetamise väärt. "Kõrula jõgi, mis
algab Tergemäe küla juures olevast "Vainepere" soost-
ja suubub Paadla lahte."

"Püha jõgi, mis algab Vahtressoost (shu "dille-
pe") kihelaonna kihelaonna anasatal ja suubub
Paadla lahte. -

Pühajõe juures on tähtsajonu värsilise nimega rohkus,
millega rahvas teda nimetab. Jõe algus - Vahtres-
soost alates nimetuseks teda "Ajassoo jõgi, käesoleva
kihelaonna maaalasse suubudes; "Kottsoja" j.; Sõmmeri
küla juures, "Tõhu" tolu lähedal jõest ülevõrgu uohal
nimet.: "Küllikese" j. kuna kuunsaare - Käesoleva post-
maantu üle ülevõrgu uohal nim. "Londi" jõeks ja saalt

edasi. Tille äja ümber 3 km. enne lahte suulu-
mist nimetakse "Pühajõeeks". Ümmane nime-
tus on ka ametlikuks saanud, kuigi rahvas
laukamatult jõe jäotakult, vananimetustega
nimetab.

Autoriteetne osa jõest on "Pühajõgi". Tõe-
näoline oleks arvata, et sellis osas kohalike
osivarevõtte riikimine, ristkuse tulekul; aset
on kindnud. Eeldust kahtuvad "Pühajõe" ümbruses
asuvate kohtade ühenduses olevad mälestused - no-
mujunud kirikuehitus kogulomäele, "Linnuse vare-
med" ja jõuarist. (dhu. 66 ja 67.).

Päale jõgede on nimetamise väent soodust vee-
rihas "föimpa" soo, mis asub "föimpa", "Ane-
pasa" ja "kaarmise" külade vahelisel maa alal.
Nimetatnd soo venohkuse all ei kannata mitte
üksi nimetatud külad vaid ka "Pai-" ja "Kiriku"
külad, kellede kurna maadelt soost voolav Kärle
jõgi läbi läheb. Et nimetatnd "Pai" ja "Kiriku" külaob
vaheline maaala, kurnauraa sagidasti reganaetnd
saob arusaadavaus, kui sagidasti soo asundha

arvamärgimiseks nimetuse "Pai, kiriku" ja "Jõuuj" 6.
küla kuigi see küle ei vasta.

2. Järvemäe järve ja Kärle - Mustkõle ühise maa-
linna ümbruses asuv "Kessike soo" (Lihulinno soo).

1928 a. maamöödu ja kadastri andmete järel on
Kärlas 21.292, 18 tünu maad - hinnalise väärtusega
3593 revisjoni rubla 84¹/₁₅ rev. kop. ja 2,743 obruki
rubla 54 obruki kopikot. Ja peale selle Kärle
vallomaja plats, Mõnnuste mõisa ja koolimaja ning
Saato ja Jaavi rügemendid kogusummas 641, 14
tünu, mis hindamata. Ühisuajaliselt on nimetatud
maast: Põllu ja aiamaad: 24 ii, 02 tünu.

heinamaad 8 934, 26 "

karjamaad 7.200, 71 "

kõlbvata ja hinde-
mata maad 1.280, 02 "

metsamaad 1466, 07 "

Maareformi teostamise järel on -

Jagamata mõisaid 5.

Talusi, (vanu) 228.

babadiure " 188.

babadiure, röönal maal 30.

Värsu aolki 52.

Munduskolmi 228.

Eniõhtasbe kolmi 3.

Ametniau maja -		koolimaja	5.
jõdamisi	10.	kauplusi	3.

Maniakude ja ülejõdamise allikaks jõllutöö.

Põllumajanduse alat lerdub: 3 vesiveski, 1 mootorveski, 2 hollandi. 5 poolhollandi jõhuvessit ja 4 tellisvõri telast.

Ühinguks järealt on Grehepõnu karnikõuri. Peale selle Päämeieeri, 2 erakauplust ja uus tarvitajate ühisusja - bastaskuure tinnikuselts. -

Hariduse levitamise alat tegukevad 5.

alkuoli. Kärkla 6 kl. - 4 õpetaja ja 1 kunniaaudijaga. Lauveras, kandlas ja käerlas 4 klari-

lised igas ühes kaks õpetajaga ja Paadlas 2 klari- ja 1 õpetajaga. - 1927/28 õppeaastal õppis nimetatud koolis 265 last. Koolidist 4 õuvas - lera maja. -

Uhistõrdukamist pole sissenõetud.

Pealeselle tegukevad hariduse alat: Kär-

la Hariduse Selts, Põlu " Kärkla, kandla ja Põhja. Kärkla rahvaõuavatn kogu seltsid. - Kärkla Põllumeeste Selts: kandla ja käerla

Kuna samal ajal (üürten Armmeni järvik.)

1906 a.	Lundimäsi :	56.	Suremisi	71.
1916 a.	"	34.	"	48
1926..	"	40.	"	49.

Kärla kirik.

Kurenaarest kihelaouus poolt minnes Kurenaare kihelaonna postmaanteel varjab vaatleja üst kärla kirikut mets. Tõlli leiskuni jõudmisteni.

Väljajoudes. Kärla aaduse jaistob Silma. Mõnustet. "Sumala Ilmumise Kirik", kuna "Maarja Magdhalena" on jagenud mühava männametsa mustava latvade varjule, kust toda to salode taevapoolt osutava nookerejulise torniga terasemalt silmitsedes leida võib.)

Kõik juhupäised vaikust seisel ta ümbritsetud meetri kõrguse taljaniivist araga vahkvalist jüra. tud ja põhjotulest kaitsitud, dungelt musta- da männiuga "Lepo koplid" (kärla park.) põhjo pool kärla jõe kõrgel kaldal. — Müürid krohvitud, kollased; katvus punasens värvitud plonist keset 70- helist vahkalehtset vaibastiku ja kõrgele taeva sinane pilvi rehima, paljastama kõrguse Saloduse

kuünib juüale stormüo sberiflouigo rautatua
ümbe 25 süllane kirikutorn. -

Ou sile, samdiso mureu vaibaga mille äle naga
kolvel seisab kirikust kogu pool öue oras vahtrakeall
bauo kirist kellatorn; kellatorn, kus Christhou 17 ajast
kuui 1842 a. helistati kelli, süs maha jäoti ja kus
ilmasojo ajal beulatust kahurvälastele sepikoela
chitoti. -

Endine kärke kirikopetaja Fr. Reinh. Dreyer'ist
kirjutabnd kroonika järle ou a. 1779 leitnd kirie kerri-
ke remonterimisel (missuguse kirie asukoht praegu tead-
mata.) mis kannud kirjalust.

„Templum Mariae Magdalenae ex lapi-
dibus constructum et dedicatum MCCCXIII

Festo Mariae Magdalenae die 22 Jul”

Dreyer teeb väljendusest „kirist ehitabnd” järil-
duse, et enne 1813 a. ehitabnd kirikut olnd
kärkas puukirik, kuina endise kärka mõisas olnd
nanna klooster, missuguse asutise Dreyer arvas olnd
olevat kärkamõiso jesuskeldris.

Dreyer'ist nimetatnd jesuskeldert ou säilinud
kuui 1928a., kus t. aravõclamisuse riigipoolt
müüdi jõe ääle kodaniku Jürri Allas'ele.

Kuni 1916 a. oli eelnimetatud perekeltes „juust-
köögisus“. Ta asus mõne kohal kants. jõe lõuna-
poolset kaldal - allra juures.

1313 a. ehitatud kirikuväe on õj. Dreyer: andmete
järgel Daani valitsuse aja lõpu pool tolle aegse kants
õpetaja Lemke (kes surnud 1656.) ajal jõulu-
õhtul arapõletõnn. Samal ajal on ka tules hävinenud
õpetaja maja ja kirikuveski (vesiveski), mis sa-
gune olla asunud „Lepäköpse“, kohal kust üle
jõe läiause. (Vist isäl, uus praegu sild.)

Et nimetatud tuleohju ajal on kiriku arhiiv
hävines, on tõenäoline, sest õj. Dreyer mainib
muuseas, et tema 1755 a. kantslane õpetajaas tules
algab uue kiriku raamatid. Tegelikult ei leidu ka
kiriku arhiivist enne Lemke aegseid raamatuid.

Vanim dokument kannab aasta arvu 1640. 15. XII
Selle järel võis eeldada, et kiriku hävinemine tules
oli enne 1640 a. ja mitte hiljem kuni ju Christjau
17 ajal uus kirik ehitati kelle valitsuse aeg Saaremaa
oli 1611 - 1648.

Põlenud kirikumüüridust ehitati Daani kuningas
Christjau 17 ajal, nagu juba nimetatud - uus kirik

233

Kas praegune kirj on täpselt
endise asemel ja endise orientat-
siooniga?
mitme looviline teos?
mis stüüs?

ja nähtavasti tornita nagu 1813 a. ehitatud
 kiriku tornita olnud, seal Dreyer mainib, et
 Christjau 17 ajal ehitatud uus kirik ja ku
 uus iseseisev kirik kellatorni, endise puust
 kellatorni asemel, mille tornihippu asetatud
 teulelipp "Ch. 17" tähtselt. Nimetatud lipp
 asunud kuni 1907a. kellatornis, kellofaaridel, kust
 ja kiriku remontimise ajal kaoti läinud (sh.
 Sommer, köster-) Tema mälestuse järel olnud lipp
 3-5 m/s kõrgusel millise "Ch. 17" löigatud. Lõpu pikkus
 umbes 1,5 m ja 7-8 tolli lai, Caevanina kujuline,
 kinnitatud oda taolise nauda jala külge. - Joon #1.

Kroonise andmete põhjal on Christjau 17 ajal ehitatud
 kiriku 1836 aastal õpetaja Meederi ajal redaktorid laagu-
 renud olnud, et jumolatuksidki jutud sestme
 aasta kestel mitte enam kirikus vaid Kärle mõisa
 põhiküünis, missugune ehitus nüüd asuniikude elu-
 muus ümber ehitatud. - Samal ajal aga ehitati
 uut kirikut, missugune lõpuksult valmis-
 sai a. 1842 ja 1843a. 22 juulil sisseõnnis-
 loti. -

1907a. Septembris kuus purustas piire kiriku torni
 ja osamüüri. 1908a. ehitati uus torn ja kinni-
 loti torni alla müüri kiriklahvel arvuga: "1908." -

Kirikku pikkus (väljast)	32, 85.
Laius	12, 31.
kõrgus, raastast.	6, 89.
Seinte pakus	1, 31.
Sise seinte pakus	1, 00.
Esiooja pikkus	4, 57.
laius	3, 77.
Altari ruumi laius	6, 00.
do pikkus	5, 80.

Altari ruumi põrand kiviku kesusea põrandast 28 sentim.
kõrgusel. Altari ruum kuulaujulise. —

Kirikku kesusea ühekoorige. (tõdu). Rõdu laius, külgssein-
te vahelt 2 mtr. tagaseina juurest 2, 75 mtr. — pikkus 12, 34 mtr.
Rõdu toetab kaevnõu posti. Kummast külgsesinast 1, 90
mtr. kaugusel asub esimine nida. kahe ümorus reo vahel 1, 60 mtr.
Üksikute posti paaride vahel teisel posti paarist — 3, 65 mtr.
Posti kesusea pikkus 2, 87 mtr. Ümbermõõt 1, 21 mtr.
Kesusea otstel oleva simsi (ümargune) kõrgus: 0, 9 mtr.
ja laius 0, 10 mtr.
Posti alusjakk 56 x 56 sm. kõrgus — 18 mtr. Ülemise uurgus
5 mtr.

Kirik — tahvellaeline. Kiviku kõrgus seest — 6, 47 mtr. —

Seejuures nimetatud on kaõla kihelkonnas
kaas hõõhustlaste palvemaja: „Kullijõu” ja „Rahumetsa” missugused üleantud kirikule aprill. 1889a. — (Muu: Ziegeli kiri)

„Rahumetsa” palvemaja asus kihelkonna põh-
ja osas umbes Hälvi kirikust kaõla — kaudu kir-
kumogute ääres. —

Kohalikuude vanimade (Üis Hälvi, kaudu 11 k.
50a.) ütluse järel olla nimetatud palvemaja plat-
si ja ehituse palgid kinninud tolleaegne Kannel
mõisa omanik boõ Guldensoble. Maja ehituse
aastaks arvat ta a. 1834. kuna aga vanim-võud
Ado Lõhmuse (55a. kaõla, kaudu k.) arvates
on nimetatud palvemaja oleud 1831a. ehitatud.
Üimane põhjendab õua arvamist sellele, et tema näes
olevat üis „Rahumetsa” palvemaja palveraamiat
mille kaante kirjutatud: „1831a. Rahumetsa
palvemaja.” Kuigi pöördusid üimase kaudu mõisa
omaniku poole, ei saanud temalt selgitustus rahul-
davat vastust. Kindel näib olevat, et Guldensoble
kinnis maa ja ehituse palgid. Kes ja millal ehitati
jok ainal.

Palvemajas oli ettenähtud „palvetuba” ja kõrvalkam-

ber ning kõiõ eluuumideus n.n. hooeuande vennale, kellenä esimisenä Rahumetsä eläuo aru nuud boljole uõteluonnast tulnuud vaneu vend Jakob Aulit, praegu Rahumetsä eläuo lüä Auliku metsä suunnd mehe, hooeuande vend Mihael Auliku isaõda.

Kui kõruuäädä Rahumetsä paluomaja teisti Saareuuo paluomajadega, siis selgub, et ta uus uõrelikumaid õu-kuna ago teised Saareuuo paluomajad, peale Põide ja muhu - Jakob Marraschi [Esimine eläuo hooeuandj. vend] ajal 1770 - 1790 aastokel õu ehitatud nagu lög. boljale õpetaja kuuu Pundt'ilt saadud boljale kiriku arhüüri andmete põhjal teada õu, võõb järeldada, et Rahumetsä paluomaja õu 19 aastasaja esimise aasta nümnele Saavutis.

Nagu ülpool nimetatud õu Rahumetsä paluomaja peue ehitus. Olguatusiga, laudjõrandaga - ja suhteliselt võttes õu ta-häas korras.

Nagu ülpool nõgime oli nimetatud paluomajas hooeuande venna (kohalik hooeuande vend.) ja uus elõksuuumid. Samuti nimetati us sede, et esimine hooeuande vennaus oli Jakob Aulit. Siiu uõtel õlgu juure liseknd, et teiseus hooeuande vennaus oli Jakob Auliku järg Hans Aulit ja kolmas-

daks Hansu poeg Mikkel Aulik, kes noorena suri järe-
jõttes naise uude akmalide lapsega, uheldet hooluandjat
ei saanud, jättemaja sultes.

Nõu Aulik (Mikael Auliku abikaasa) toetudes maareformi
teostamise määrustele jäi eluü. Rahumetsa ja sõlmis
vendi lõpuni.

1928a. suvel on uuhokurude jalvevendi eestõttel
jalvetuba kõrval kambri ja kõrgust 1,65 mtr. laiuse
koridoriga lahutatud sel tül, et jalvetuba, mille paksus
oli 10,75 mtr. jaotati vaheseinaga nissi et praegune jalve-
toa paksus on 9,10 mtr. kuna 1,65 mtr. osas külgsednad läbi
saeti.

Seega on jalvemaja ühtsõhke, mille paksus 9,10 mtr., laius
8,90 mtr. ja kõrgus 2,40 mtr., kolme aknaga - kõrgus 0,95
mtr., laius 0,70 mtr.

Keset tuba, seinest 3 mtr. kaugusel püü tuba on kaks
võrki postide oide, toetudes lae. Üksiu postide vahe 1,5
mtr., postid 0,15 x 0,15 mtr.

Postioidode vahe püüidita - kõrgus. Püüid kahel pool
käitku ühe meetriliste vahedega. -

Elituse N. k. poolset ohas, auno a", võrgemaal jorau-
del, mille paksus 1,70, laius 1,60, ja kõrgus 0,39 mtr.

asub n.n. "Luulau" (kateder).

Katedri laius 0,61 mtr. pikkus 0,77 mtr. ja kõrgus 1,05 mtr.

Luulau alumisele küljele on kirjatatud, plüütsiga:

"Jefus arto. Paho metsa, Palvemaja kateder
"ehk lugemise laud. On ilmonud aastal 1891 teda
"on valmistanud Kist Jaen Aulik. sil ajal on na
"ofarand, pool lage, ja need annad tehtud.
"Sel ajal on waneu wend klonts Auliksein
"majas elanud. Kirj on kirjatud 20 mail."

Peak selle leidub Luulau all, naawatute kasti,
terve rida 'sonumeid' -nagu: 1) "Stammun. Steltteni
"Linnast ning sealt ümber kaudo aastal 1849."
"(wend Pertu jutustuse järele)

2) "Wend Poote annal
"ommast kuulma häimisest aastal 1856 jansa
"Maalt jidda teada jn."

3) "Mihali jäwal. kit-
"ke Jehovat keik temma väed, temma teensid,
"kes teie temma mele järiast teie. Laul 103.-

4) "Awitajatte eest
"wenna Tehleri jannomed ta katsma minemis-
"fest meie wendade ja õde jures, kes elavad

nunde Sakfama kohtade sees, mis saavad nimetud
Iwabi ja Waankonia. Aastal 1800."

5/ "Wenne Jõhri ellamine,
koro läinud aastal 1796"

4. "Lannomed. Meie armfa
ballolise wenna Krammi õnsast ellamisest ja koro
minnemisest. 7/ "M. aenitsus. Awwitajatte
kasfiks 1789." jne. —

Peate nunde leides wal üus üri jõonis sanud koo-
kudja Peasa wenna August Steinmani sulast, kes
elas Saaruwaal 1862-1877 aastani —

"Wimas wend klans!

"Armo olgo teile ja rahho sest, kes oü ja kes
nelli ja kes tulle! Selle jõnnaga termdau teid ue
aasta hakkatuses. Teie innimesed ollite mo karja-
ma karri ja Minna ollü Teie Jummal, se oü
Jofand Jekowa jõno. Efen 34. 31.

"Meie keik, Sa meie lihta, lu ka
"Lõme noako kät So es,

"Tõotades jõddame ja juga
"Truust Sulle jõddames.

"Jofand jatta jõdda wul fiksri aastaus, ehk

• Temma wahhest wiija kannans. Luk. 13, 8. 9.

• "mo kottal Island waewa nööl

• "fo pitka aega taal.

• "Su Temmale uel jüstut jäib,

• "Et hollasstand mo peal. -

• "Siid sõnnad andis Jeesus Sareusa koggõ-

• "dusstele auus. Waggo kallid ja tõsised

• "sõnnad. Temmo pühha waim jelle tago iski neid

• "äraa, et neist rggawest kaso saaksime. -

• "Jeesuse nimel oleu mo nõuks wõtnud, 22^{mal} küünla

• "kupäewal (se õn neljas pääw pännast jolwepäewa)

• "Jöönis suurt nõutundi jiddada, ja et mere ülleu

• "saaksawend lubbas meitele tulla, jüs jolluü,

• "et Teie nõuked wennod tullele, anno jodda

• "aeglasti koggodustele teada, et keik, kesfel

• "jõudo õn, omma armõstuse andeid woiksõd

• "tua, et mere mitte hõbbisje ei ja üllema

• "Saksawenno eist. Meie armas hallastaja

• "Jeesus andku oma armo, et se läöbi matšu-

• "mine meil keikidel ussus ja uens kõnni-

• "tusõtes woites jõndido. -

• "Sedda jõwõl keigist jõndamest

Otsaaken - kõrgus 1 mtr.
Laius: 1,5" . -

20.

Maja üldise oleuorra järele arvatakse ü. Kulli' polve.
maja "Rahumetsa" polvevajast võetud. -
Tõenäoliselt ü. "Kulli" (pro. Mättselji) polvevaja
ü. 1770 - 1790 aastatel ehitatud.

Kärsli kihelkonna kohus polvevajast ü. "Rahu-
metsa" suurem. tähtsusega osaline olnud.
Päike polvevaja juures oleva majapidamiste
ü. "Rahumetsa" tähtsuse suurendajaks
see, et ta "kärsli" ja "Kihelkonna" polvevaidade
ühiseas koostäimise kokous oli ja kuhu kogukud
saga kuu esimestel reedel, mistõttu neid kohapääl
"reedelisteks" nimetatud. -

Kiriku ametiaandjad.

Seega mainitnd. õp. Dreyeri kirjutuse põhjal
hõivus Kaarla kiriku arhiv õp. Lemke ajal. Kuid
tänu sama Dreyerile, kellest järeljäänud document,
mis ulatub 16. sajandisse.

Dokument koostatud proua Meze jütustuse järel.

Nimetatnd dokumendi järel olnud kätas õpetajaus enne

Dreyerit: õpp. Swahn, Stadter, Kohl, Schönbergius,
Lemke, Cothenius ja Schiffler.

Kui aabvõle andmule juure lisada, Oesl einst u. jetzt lka.

104. toodud teated, uus mainitause, et enne Schiffleri:

olnud õpetajaid: Christ. Bitinghof ja Joannes Schön-

wedder ja ülevõel mainitnd Dreyerist säilinud documenti
põhjal nimetatnd õpetajate võõta toodud aasta andmed arves-
se võtame võõme koostada järgmise tabeli kätas
las teeninud õpetajate kätas:

- 1) Joannes Schonwedder
- 2) Christj. Bitinghof 1551.
- 3) Schiffler
- 4) Cothenius
- 5) Lemke - suunnd 1656. (O. e. u. j. lka-102).
- 6) Schönbergius, M. Petrus. Vind 1656 - surm. 1694
- 7) Kohl, Jodocus 1676 - 1710. 100 j. (sünd. 1653).
- 8) Stadter, Michael 1711 - 1740.

9). Swahn, Leonhard-Samuel. 1710-1755.

10). Dreyer, Fredericus Reinholdus 1755-1787.

Ja pöale Dreyeri teinindõpetajad visit. protou-järele

11). Sealand 1787-1794.

12). Loch Johann, Heinrich. 1795-1828

13). Meder ^{Johann} Schuler. 1829-1874.

14). Kerg, Johann 1878-1907.

15). Oherin, Gustav Kästas. 1911-1919

"Oend einstu. jetzt"; and miti põhjal olund õp. köhl Saaremaal
 "Sündinud- ja õp. Dreyeri kirjutuse järele Sündinud nagu maini-
 tud a. 1710 katku; kuigi Dreyeri document ei maini seda
 toonitab "O. e. u. j" is köhl. kihelkonnõ kirjeldaja Carl
 von Guldenshoble, "A köhl maetud" (seremooniata). —
 1768a. f. sept. visit. protoualli järele olle ta maetud köhl
 tolle aegsere kirikusse. —

Õp. Stadteri: võtta ja mitte kuhu maetud juuduvad
 andmed samaselt, uui õp. Dreyeri: matusepaiga võtta. —
 Tõlvelõel nimetatud 1768a. f. sept. visit. protoualli järele alle mae-
 tud kirikusse altari ette üks õpetaja, uui võtta juuduvad
 andmed kus ta olund. Võib arvata, et see õp. Stadteri;
 matusepaiga õu! (?)

Õp. Swahn olund rööklane. 1710 a. olund ta Kästas
 õp. — 1755 aastani. Sellest aastast järele täinud ta

Kihelkonna kirikupole ja sealst kurunaare - (õj. Dreyeri
 Locumuidi järele) olles nimetatud Superintendentendubles -
 tõenäoliselt senise superintendent Gutschloff'i (kurunaarest)
 asemel keda ühes Jammaja õpetaja Hölterhof'iga
 maakonnaüleku Tunzelmanni poolt vennastuug.
 tegevuse suhtes raleuabuse põhjal vangistati ja
 Peterburgi viidi. (baljila kiriku arch. andmete põhjal)

Õpetaja Seeland olnud Pommersist. Pääle a. 1799
 lahkunud kurunaare ja hiljem uueks Jammaja
 kooliduse peale. -

Õpetajad Koch ja Meder on maetud Karla
 Surnuads. - kuna õj. kerg, kes 1905a. rahutuste
 tagajärjel mõisnikkude poleuaimisel oli sunnitud
 1907a. karest lahkuma, kus alles poari aasta eest
 balgas. -

Kuna õpetaja Gustav Oherm olles vapustatud Saaremaa
 mässust lahkus karest, asudes Saksamaale. -

1923a. peale on Karla ja kaasma kog. ühine
 õpetaja: Herbert Lieberg.

Kõstri teate leiame teateid kõrge-
 nne a. 1739, kus mainitakse, et kõstrius:

1) "Kistre Laus" j. a. 1775 et

2) "Kõstri Tõnnis" j. kes nimetatud visita-

tiooni aastal (1775) ol. 59 aastane ning

1929a. konsistooriumi ohusega käibi kog. kirtri
ametist emeriituvri õrgusega. —

Kirtri jala enne sõja aegseid aastaid: 2. Kirtri talu. (ümber
90. tünu). 2 kannikat viija igalt kihulaonna talunikult.

Organisti palgatus - 45 rubla ja Oreli kaitseraha 2 rubla.

(NB: Oreli kaitse all mõistetud see, et Oreli kaitse
pidanud hoolitsetud selle eest, et kirikus oli jät ei toetaks
oreli seintele.) —

I

II. Millal ja mis materjalist on valmistatud kiriku ja abikiriku altari (ehk altariid, kui veel vanu farrimata olemas)? Millist on altari laud või alus (resp. kas ei ole kesu aspaet altariid, millel ristid nurkadel ehk keskel)?

Kärla kiriku altari valmistamise aasta kohta puuduvad andmed. 1888a. visiid. protokolli märkuse emäavordalt altarisist, st ta puust, kuid kelle valmistatud ja millal - ei nimetata. Võib oletada, st ta kiriku (valmistamise) ehitamise aastal on tehtud - a. 1842.

Altari laud, põrand ja võre on puust - kuna altari põloliinaut on massiivne kivi ehitus.

Altari laua pikkus: 1,05 mtr

Laius: 1,32 "

Kõrgus: 0,96 "

Altari põranda laius, sestpool võret - võrest võrele - 2,38 mtr.

do pikkus, altari laua eest võrele 1,36 mtr.

Altari võre kõrgus, altari põrandaalt 0,67 "

Altari põranda kõrgus altari ruumi põrandaalt 0,27 mtr.

16. Missugused kirjad leiduvad altariil, altari pildil, altari vörel, ja mis aastast, kui kiri ise seda ei ütle?

Altariil, altari pildil ega ka vörel ei esine missugust kirjutust.

17. Mis materjalist on kaabel ehk kantslid (kui need mitu) ja mis aastast need on?

Käesolev kirikus kaabel on kirist. 1746. H. II inveni-
taariumi järel on Jürgen von Ungern; lese
Margarete (käesolevast) sünd. Tiesenhau-
sen a. 1623 kirikisudkärlele kirist kaabeli.

Sama 1746 inveniataariumi järel on 1743 Caspar
von Löge poolt kantsilile puunkatus annetatud.

Johannotti H. 2.

11. Missugused fildid, kujud eep. nikerdused ja
kirjed leiduvad kanblil ja kanbli katusel ja
missugused värvid esinevad. —

Kanblil ega ka kanbli katusel ei esine pilte ega
kujusid ega ka nikerdusi. —

— Ainukuseis kanbli katuse ruskuse on 10 sentim.
Lähimöödu napp — mis ülekullatuel — ja kanbli
külgedel neljandilised välgatõised nagu ülesvõttel
näha. —

kanbli katuse, mis ka kanblil ise on hallus värv —
Incl. —

litrool 2. 2

85

Handwritten text, likely bleed-through from the reverse side of the page. The text is mirrored and difficult to decipher but appears to contain the following words:

Handwritten text, likely bleed-through from the reverse side of the page. The text is mirrored and difficult to decipher but appears to contain the following words:

Handwritten text, likely bleed-through from the reverse side of the page. The text is mirrored and difficult to decipher but appears to contain the following words:

Järele pändg Kuka ristemeesed
in Jämes

III. Mis materjalist, mis ajast ja missuguste kujutuste ning kirjadega on ristimise astjad ehk raagnad. Mis need on? Kas leidub veel kusagil katoliku aegne ristimiskiri?

1885a. toimejandud kätte kiriku varanduste loetelmisel nimetab õf. kerg ka farvitmsel olematat ristimise kivi, mis asuvad vanas kellatormis. — Teeteid nimet. kivi pärastise saatusel uolita juuduvad.

Ristimise raagnad on kaus. Üks neist valgest vasest läbimõõdus (ümärgune) 30 sm. ei kanno mingisuguseid uaanistusi ega ka kirjutusi.

Teine ega samati valgest vasest 4½ naelalise kannab põhjal ja ülemisel äärel ornamente. Raagna põhja all kõlõnnurk (sarikkolmnurk, külq - 9 sm. alus 11 sm.) valgest vasest, millele graveeritud:

C. M. Koch

geb. Koch

den 25 ten Juli 1843.

1847a. 7 sept. Visit. protokoll. järele olla kinnij-lesu õpetaja proua. —

Raagna ääre küljes, kusarobal nõngas, missugune kinnitabnel trapuhikujalise vasu plaadikese läbi-Plaadikesele graveeritud: F. Schneider Arensburg
1843.

Küman on nähtavasti valmistaja nimi ja valmis-

Suuri altari laht - kolm. koiri valget vaset. kaal - a' 3#.
Igaüks neist kannab tähti "F.S" ja "A.F." ja 1768a. v. isik.
protokollile järele, kannab iga neist Stackelbergi ja
Vistinghofi vappi - mis on rasvalt märgatavalt
graveeritud.

Lühtki kõrgus: 44 smtk. Allraadius 22 sm., ja ülalt raadi-
us - 19 smtk. Millal üripitnud ja kelle valmistatud - ei te.
Joon. # H.

Sama, ulnisut. lahtrile juure automaat küünoll.
Tõhjad a. 1890 üripitnud kätte Th. Sömmersi poolt
vaatnes 15 rubla.

Hulmaatõhja kõrgus 51 sm. lään. - 5 sm. -

IX. Mis materjalest, ajest ja kirjadega on kirikad,
kannud, paterid, neutrifrikoid ja muud kirikuu-
rühad ja palju neid on?

I Armulauguristad, koduste talituste jaoks.
Aetatud religiaandilise nasepüüet mustad rüüritud
kastkõne. kast seest punase kateviga röödustatud.
kast prakus 28,75 smtk. Lääs 23,5 sm. kõrgus 11.00
tolmistatud 1 sm. pausustest lauakast. kaal üles
rühadega 674 #.

Leibade aijas. kaalub 9 loodi. valmistatud
hobedast, seest uulatud. kirjitud a. 1715 leitr.
Magnus Ernst von Bergi poolt. -

Aijas kujutab kaht üksteiseme karrat tri -

Handwritten text at the top of the page, appearing to be a header or introductory paragraph, written in a cursive script.

Handwritten text in the middle section, including a large bracketed opening on the left side.

Handwritten text in the lower middle section, continuing the cursive script.

Handwritten text in the bottom section of the page, including a large closing bracket on the left side.

Lindriest. kõrgus (uõukupaudult) 3 smtk.
 Diaamitr (uher randliga) 6,75"
 do pealt, kihames oras 5,75"

Alumise toosi kõrgus (kaareks) 2,5"
 Pealmise toosi kõrgus 2,1"

kaan kannol kirjatus:

≈ M E B = E H L ≈

Taldri kõrgus 0,5 smtk. Kirjatus asetabnd kaanle
 sөөniliselt. Kaare kõõl M tähe esimisest punktist
 L tähe lõpuni - 3,1 smtk.

Arh. ümbermõõt 21,7 smtk.

Yisist. protokollile järele täheüdaavat esimised tähed

M. E. B. Mlagmus Ernst Berg kuna E. H. d.

teuõ abiraasat Elisabeth Helene wünd. Lode.

fooi # 5. v

Leibode taldri. valmist. punahõõrt varust,
 üle wõõtatnd. kaal 0,25#. Taldriku diaam. pealt.
 8,4 smtk. Do alt - 5,4 smtk. Häre laius 1 smtk.

Sugavus - 0,5 smtk.

Lahenõad andmed juuduavad.

fooi # 5. ✓

Kanikas. Nõbedast. kaal 0,5#. Nähta-
 vasti käsiti valmistatnd. -

Kõrgus jalaga - 11,4 smtk.

do jalata - 4 "

Kaasus diameet - pealt - 7,8 smt.
do all - 6,8 .

Kaasus jala keelosa kõrgus 3,5" jala vael. läbi-
moot " "

Joon # 5.

Kratsifüks. kaal 1,25#. valmistatud hõbe-
dast rist ja alus. Kristne kuju - hõbe ülevalt.
Rist asetatud hõbe rist alusrii kujutavale hõbedas-
est vastisarrisaale, rühmaaudi liule, seest õõnsale
alusele.

Kratsif. kõrgus - 25,9 smt. Ristipõrumpu pikkus 8 smt.

Risti kõrgus, alusala 19,6 " do paksus 2,75.

Alus, nagu nimet. kujutab kandi rist hõbe rist
alust tahvlitaga ühel ja all. -

Aluse kõrgus ühes tahvlitaga 6,3 sentimeetrit

do laius ja paksus 4,9 " ja 3 "

Pealarjauus - tahkjalatitud pikenguse jaber lehe kuju-
liselt valmistatud, valge värviga ülevalt
plaadikone. Plaadikone pikkus 2 smt. laius 1 smt.

Plaadikonele valatud tähed, (millede kõrgus laius:
1,2 smt. ja kõrgus 0,4 smt.)

INRI -

Joon # 5.

Annutoji toodmata, samuti annetuse aasta. -

Peelnimetatud koel armulaua rüüsteid varustati 34.
 ilusaosja etteil aastal õj. Cherni koolas oleku ajal,
 kuid hiljem leiti kasivanne ühe fateriga, Lepa
 koolist järeleant, kuna krutifid kõrvaosjainu-
 takult Mõnnuste küla Leina talu juurest kadas-
 tikust. Kõrvadud kariko asemele muutus tolle (1919.)
 aegne kooli vicor õpetaja H. B. Rahamägi aue
 mis tanaseni tarvitusel. (kõrtes Lommosi smeti järele)

Seuvi keemikann. Valgeal vasent. Valgeal poolt hõbe-
 tahet. Seest kullatund. Kaal: 9,75 gr.

- Kannu kõrgus, kaanel oleks ristküps - 53 smt.
- do ülemiselt äärelt jala alusele - 35,5 "
- Jala kõrgus 9 "
- Kaane kõrgus, ristküps 8,5 "
- Kannu diam. ülevalt 16,5 "
- do tibe. (foru) ohest kõrvaeni (pide) 25 "
- Jala aluse diameet. 18,6 "

Mittal, kelle poolt annetatud - teadmata.

Joon. # 6.

Pateen. Hõbedast - kullatnd. kaal $15\frac{1}{4}$ loodi.

Pealt ~~radus~~ ^{diamtr.} 17 smt. Randi laius : 0,4 smt.

Alt " 11,6 " Käse laius : 1,3 "

Joon. # 7.

Leibade asjas. Hõbedast - kullatnd. kaal $25\frac{3}{8}$ loodi.

Põlyk mängitnd ka 9, 1798 "

Jaanide graveeritnd ristis kujutis. Risti uuj. prak. 6 smt.

do laius 3,8

Alji pealt ~~radus~~ ^{diamtr.} 10 smt. kaane kõrgus 2 smt.

do kõrgus, aarude 750. Põlyk ~~radus~~ ^{diamtr.} : 6,3.

do " kaaneg. 900. Joon. # 8.

Kanikas. Hõbedast - kullatnd. kõrgus 28 smt.

Gilalt ~~radus~~ ^{diamtr.} 13,2 smt. Altradus : 5,7 smt.

kanikale kirjatatnd : " Anno 1560 wurde von dem wohlledin gestrangen Herrn Otto Buxhoeveden zu Padel und Palfes eine Kanne schwer $57\frac{1}{2}$ Loth Silber der kirche Kengel beschret, welche von dem wohlledin gestrewen Herrn Rethermester Reinhold Buxhoeveden zu Padel und Allenküll Anno 1648 verbessert worden und in Stelle dero Sr.

Erlaucht der Russisch Kaiserliche Herr

General Lieutenant militar Gouverneur der
Residenz St. Petersburg; Chef des kholmocheu
Infanterie Regimentes, und Ritter des St. Alex-
ander Newski St. Anne; St. Georgen; St. Wolo-
dimir und St. Johanner Molttheser und
Jerusalem - Ordens, Friedrich Reichs Graf von
Buxhoeveden, zu Schloss Lohde Gron- und
klein-Golden-Beck; Waikna; Reopach- und-
Rehmetz; Magnusdahl; Ligowa; Lissina;
Bertusohof; Rezziza und Pailuck genannt.
Könige kergel diesen Kelch und Teller
zu Heiligen Mahle, gewidmet hat, im Jahre
Christi 1797. — Joou. H. 9.

Elpool kirjeldab nel paterija karikas oo
Suga 1797a. nagu karisa kirjutusest näha -
Buxhoevedeni poolt kirjutud. Sama siku poolt
oo ka lubade astjas - a. 1798. —

Heini kann. Valgust vasest. Valgust hõbe laud, sest
kullalaud. Kõrgus 35 sent. Al^{diam. tr.}tracatus 14 sent.
L^{diam. tr.}altracatus 11,5 sent. —
Lähemad andmed puuduwad.

Joou. H. 10. v

Krubifis. Uus hõbe. Kingitud Sotkula preil. 37

Emilie von Buxhewdeni poolt.

Risti kõrgus 93 sent. keju kõrgus 32 sent.

do laius 49. do laius 26,5.

Aluse kõrgus 27. Aluse laius 25.

Ullaste #4.

Krubifis. Peust. Kõik protokoll: järele ole nimetatud krubifis vanast vürast järilt - kelle valmistatud - ei nimetata. Keju ristite nimetatud raudnalldega. (Kõik valmist. nallad.)

Keju värviline. Pea - must. Võõrside - kullatud. küljehaar, käed ja jalad - pruunid. -

Risti kõrgus, jalaga 92 sent.

" laius 53 "

Jala kõrgus 9 " keju kõrgus - 51 sent.

do laius 21. " do laius - 44.

Rist valmistatud 4 x 2 laust.

Keju laius - puusodent - 13. sent.

Prokurjans jopitius, mis nimetatud kalle nallaga

Papite kirjutatud, kändiga - R. F.

Ullaste #4.

) Porada seel, wos fees? Selgemest
teade silwade.

Kruksifit. Krišna keju metall. Rist - puust.
Risti kõrgus 1 mtk.
do laius 47 snt.

Rist valmistatud 6,8 snt x 2 snt. laust.

Keju kõrgus : 38 snt.

do laius : 27 " -

Millal ja küljelt valmistatud - leedurata. —

Alusid N 4.

1716a 4. II isit. protoulli järle asuvad kantli
all raudadega lööstud hobiraha kast, lukuaga.

Ka praeguses kirjikus asub raudetatud kast.

Kast on luku ja kahe tabaga varustatud kumero kaanega.

Kasti prakus 96 snt. Harikõrgus 62 snt.

kõrgus arelt 55 " laius pealt 57 snt.

laius alt 54 snt.

Tabo prakus: 11,5 snt.

aitalt laius: 7 "

alt " 5 "

rõnga diame. 4 "

Millal nimet. kast valmist. ja küljelt puuduvad aadmid.

Joon. N 11.

Turnulüva laager.

Punasest vasest. Seest kinnult. Kaunistatud.

Poollt diaamebr 33 snt.

Alt " 25 "

laagna sügavus 8 "

Lähemad andmed puuduvad. -

Joon. #. 12.

Kahe lünga (taloga) raamatid vaeste laegas - pingil.
Tehatand of. Dreyer'i poolt a. 1777. 16. I. kuhu
pidi kogutama vaestele annetatud raha, kust
süü suurtele pühadele jaotati (üks word aastas)
vaestele 5-kopikat.

Tähe rotmetest prelanud olüwa üks õpetaja ja
teine rotmetstri käes. -

Alasti pikkus	49 snt.	Pingi pikkus	50 snt.
do laius	38 "	" laius	37 "
do kõrgus	27 "	" kõrgus	48 "

Joon # 13.

Laulu numbri tahulid. Arvult 3.

Kaus neist on kinnunud Oriküla mõisa omanik Magnus
von Weymann ja ühe of. Dreyer a. 1758. -

Tahuli pikkus 59. snt. -

2

Kõrjandusuoite - 2. (kellaga).

Kott valmistatud nahast. Valjeot kaetud punase samme-
figa. Vars puust.

Kõtkõrgus I... 21 sentim. II... 18 sentim.

Liimik " 15 " " II "

Varre pikkus " 131 " " 150 "

Lo keevim. läbimõõt 8 " " 8 "

Elimeie usti küljes olevale kellale graveeritud:

"Muene 1843 ja alumisele osvale 'P.S.B.' -")

Suga kirjutatud Johanna von Muene poolt
a. 1843. - (Kroonika andmete järel).

Tõrskõrk küljes olevale kellale graveeritud: "E.H.L."

1700. Suga annetatud Elisabeth Melone
Lode poolt a. 1700. - (Kroonika andmete järel).

Joon. # 14.

Püübi raamade laegas. (aetavil). Valmistatud puust.

Kaetud punase sametiga. Kaane keevikol ja nurgadel
ornamendid. "Raamat" asetatud 650 seinakun-
toetatud vastavale raamile - mittel ilustatud.

Ilustused kandrauamil hobetatud, püübi - kaetud.
"Püübi" valmistaja endine karla kog. liige tisker
Nüt. valmistatud õpetaja Kerg'i ajal. -

Püübi kaane pükus - 38 snt.
 " laius - 30 "
 Raamatu lehtede pükus - 34 "
 do laius - 24 "

Uksuot 4.

Karika lina. Valgest üldist. Suurus seuk 70x70.
 Vanuse tõttu rebenenud. Kusuke, värviliste niididega:
 " Fm Jahre nach Christi Geburt Anno 1794."

Altari vaip. Punane katev. kollaste narmastega.
 kinnitatud kuni maanõuniga Pülar: poolt 1805 a.

X. Mis materjalist ja ajast, mis kirjude ja
 kirjudega on ristjalte (traber), kus seela ole-
 mar? Kas on veel teisi ristjalte olemas?

Nimetatud see puudub.

XI. Kas on olemas kiriku seintes nishe ja sein-
 kappid ning millous neid asvatavasti on tarvi -

tohud.

Si ole!

xii. Missuguste kujutuste ja kirjadega on hauakivid
eha haavad, sarkofaagid ja muud hauamargid kir-
kus ja abikirikus!

Pole kujutuste ega kirjadega hauakive!

xiii. Kas on kiriku all krypta ja tedi haanabeli
olemas ja mis on kust teada? Kes on sinna maetud?
Missugused kirjad leiduvad seal?

Prague kiriku jändas pole leida ühtki haua-
kivikirjatusega. Kuigi jändas "S" jändas altarajumise
all olevaid haudu uustekesit.

1915a. suvel olla kätti Stömmeri: uustalduel, jändas
kivide horisontaal seisu autamisest kiriku jändas aelu
mitu uormat liiva känd!

1768a 7 sept. visitatiooni protokollis loetakse üte tolle
aegse kirikualla maetud; kus mainitakse, et koori kohal, kändi
pooltel küljel olla Käesla mõisa matusepaik ja selle kõrval,
Siidi poole Paadla kunnalt aitari ees olla üte õpetaja matuse
paik. Tõdes uõlvialuses rahakasti juures (nagu eelpool mainitud
1716. 4ii viisit. protokollis rahakasti kunnalt all, auno juures) Käesla
hauaga kõrva Stömpera mõisa haud. milline olla

Salgemalt Kerjütö! *(mirrored bleed-through from the reverse side)*

tasvitamata. fängmine - fänveretse mõso - neljas
 kandla mõis; neljas Kandalba mõis; viies Lorenz
 Jensen; matuse parte; kuues hauarüüga ja uuendat
 Onniküla (Onniküla) mõisale; seitmes hauarüüga kirikus
 mõis; kookeras ostetud kirikult hrra Valerius' poolt;
 seitsmes Käsela mõis, müüritud matuse parte; kaheksa juures
 vants "el'di"

Kolmandas väljaluses, kog. naistööliste alla alla maetud
 õp. Jodocus Kohl (kus suri nagu mainitud 1740a) ja
 soolnamas hrra Wilhelm Rabens; haud ja talumest
 tööliste all Caspar Bunders; haud, missuguse õp. Stadter
 ostnud, uude ja musta Stamm; St.

Haudade nime suhtes orjua keruumisega olgu nimetatud tööli-
 de (põlvide) jaotus. 1768a. 7. sept. visiid. protokollis järele on
 töölid jaotatud. Südi pool, altasi eest alates: 1) piinu Nõimpe-
 2) käisla - 3) Kärlo - 4) Kandal - 5) kiriku - mõis. Samuti töölid
 ja 6) käsitöölise narslele ja nendele järgnevad mõningad talunaste
 töölid. Nordi pool vastavalt jaotatud muud töölid.

Täienduseks olgu nimetatud, et praegune (1842 eli-
 fatud) kiriku närb olewat umbes 5 mtr. Nordi pool endisest,
 kuigi Carl von Guldenshubbe öösel öösel jätetud
 mainit, et uus kiriku endiselt uudele elifatud.

pad
 küf
 12

Kas orientatsioon järe endiseks?

Ja?

Kroonika andmete põhjal olla 1692 aastal ettevõtnud Kärlo
joele uue suuna andmine, selles osas - keis järgi kirjiku
lähedalt läbi minnes, kollast lõhkudes ahvaidanud
kirikuale soatusliinuse luoda. -

Ettehoodud asjaoludest kirjikut saab arusaadavaks
kui uue uue kiriku, mis a. 1842 ehitati vastavalt
põhja poolt ehitati - keegi siis meelit arnu! -

Olid talud vanakirikus, mis uuest välja jäi see kõr-
val olevast üle jäänast kõrge ja nagu mainitud vae
mehil kaisuselt, paralleelselt praeguse kirikuale - kaetud
kõrdega. -

ad
Kirj.
1.

XIV. Mis materjalist, kas vapiga ehk ilüa, mis pildija
kõrgaga on kirikus, ahikirikus, kabelites leiduvad epi-
taoofid (eestikeelseid auni 1865 a. sht võimaluse korral
1870 a. loadinuuliseid kõre, muuulised auni 1830 a.)!

Kirikusse ulatunud epi-taoofid eesti ja saksa-
keelse teadusega on nouetavast ajast kõre nooremad.
Ladinuuliseid ei ole. -

Kirikus koalkambis leidub puust epi-taoof. Tahvel
mustas värvitud. kirjutus kollasega. -

Tahveli paksus: 77 smt. - Laius 42 smt. - paksus 2 smt.

Aärit 0,25 sentimetri laiune punane joov; suurus
4 sentimetri kaugusel.

Tahvile kirjutatud:

" Wilhelmine Dorothee oov
Güldensthalbe. -

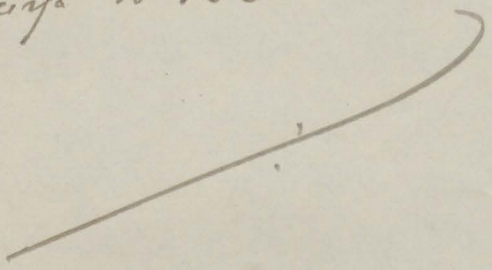
Geb. d. 9. März 1806.

gest. d. 31. März 1808 "

Joov. N. 15.

xv. Mis aastast, mis kirjodega ja kui ras-
ked on kiriku kellad?

Kõrge Sommeri Linnade järele lastud
ilmusaja ajal, " Soarüüaale kirjuri kiriku vahibuse
kavukiga N 160 -



MS, Kelle and metal on need Kirja? 2

23. aug. 1915 põhjal 7 päeva jooksul toimist maha võtta
ja Saaremaaalt kirjutada maale saata.

25. aug. 1915 a. kell 9. hommikul aruand esurijo. Färtmiule
kiriku nõmestriid Part Jalak, Jüri Paasmaa; Jüri Haava,
kella looja. Villem Lausson ja kate Th. Sommer.

Uuikse kell kannud kirjutust: „CUT. IN. HE. HINDRICH.
LIN. IN. STOCKHOLM ANNO 1708.

(Õud vint u. jektis "a. 1705")

Suur kell kannud kirjutust: keesud: „CLORIA. IN. EXCEL-
SIS. DEO. ET. IN. TERRA. PAX. ANNO 1664”

alumised keesud:

CYMBALIS. IN. CYMBALIS. BENE. SONANTI-
BUS. PSALMO. CL. HOLMIAE. FUNDEBAT. ME
IOHAN. MEYER. ”

Koala ümmogisse märgitud polta etnuel.

kellad rüüud Villem Laussoni: (kullatööja) poeg Kesi-
vastuse. Värsed lõnumid kirjutab, sõjajalul kätlast
arasaadetud õpetaja G. Öhersi lõksvast- ühtrile:

„ - - - nüüd kuulisin minna, et nad lõksva linna
õu loodud, ja see õu mulle üks armast mõte, et
nad minu ligidal õu.”

1769 a. krooniva andmete järele kandvat tolle argeud
kirikukellad, millind kella paaride (kandepaarid) paranda-
õhtarhel mahovõetud - samasid kirija kui 1915 a. kellad.

Mittal nimetatud kellad kätlate muretsetud jõe
 laad, Kuigi a. 1657 all on kroonuse märkus, et keegi
 Johann Wedborg on kirkimisel Fuop., Thomas Limbold
 Srule j. paron Pastor 35 rubo Haaf. - kellode heaus. -

A. 1915-1920 oli kirik kelladets. 1920a. suvel
 ostnud keegi koguduse liige (Jüri Allas) laeva kella, mille
 kirikujuurest. Nimek. kell paud. saual aastal Torri ja
 joi sidna 1927 aastani. -

Kell kannab kirju: "Emily"
 1848
 Null.

Kello kõrgus 18 sent. Raadius (alt) 12 sent. -

Nimetatud a. 1927 paudli üles (Torri) uued kellad.
Suur kell kannab kirjutust:

"DANSKIEGO ROKU" ja kerdel uatjel aasta
 nummus: "1794"

Kella kõrgus: 50 sentim. Alt diaam. 68 sentim.

Väike kell - kannab kirjutust, kuid on purustatud tähes.

-- XY "50XIM" (Dyx2. 50XIM?)

Kella kõrgus - 44,5 sent.

do diaam. alt. 56 "

Kumbal kell kannistatud. - Ornamenteid asetatud kändide
 ümber kella ülemist osa. -

Joon. - A. L. F.

XVI. Missugured mammentaal uirjad heidewad meide
tal uirinus, abiuirinus, ju. naitas. seidel, ustel, pinke-
del, ouel, pichidel, ju.

Seidel, ustel, pinaidel. uirjatui er uine.

1). Oselil, altarijootsel uirjel : " Anno 1848" ja
oreli uiruel, hinda uirjatohel. " Ernst Kessler
Dorpat, eingeweiht den 6. Januar 1849"

2). kirikus meelipootsel uir ju, uoanambri seuale aritatu
vanast uiriuast seilined juust loigetud altarijoot-
kannal uirjatust: " Anno 1575 d. 16. Sonntag nach Tri-
nitatis ist der Edle, Mannhafte und Ernueste Otto
Buxhüeden der altere zu Padel erbesumü in Gott
selig uirschlofeu, der Seele Gott gnadig un barm-
herzig sein wolle, un liegt in dieser kirken ge-
graben" ja

" Anno 1591 d. 24. May hat die Edle, Ernueste
un viel tugodsame Anno Overacker, Otto Buxhou-
den nachgelassene Witwe diese Tafel in die
Ehre Gottes zu Gedachnisz gegeben un ist Anno
1858. 29. Jan. in dieser kirken bestantiget.
Der Seele Gott gnadig un barm herzig sein
wolle " —

plaadid, ristid ning sambad! Kes on need meetrid
isikud olnud, mis hauakivi seade ütle?

50.

Kirjutage ümber kaks künnaid, ristid, kriisi - erole.

XIII. Misougaard surnuafod on kihelkonnas, mis aastaja
kui suurel on nad? Kellel rest on kabel praegu, kellel
arvemu olnud ja mis nimelise on kabel? Kas
on kabelisse maetud, kes ja kudas? Kas on
hauakivi olemas? Mis kirjad on üldse kabeli
kirjel see kabeli es? -

Teade parast on kihelkonnas uus surnuafod, mille
suurus 68 x 250 mt., n.m. kätla surnuafod (Terve
aj. õig. "Mõnnuste" surnuafod).

Surnuafod uus kabel - "Paadla hno haud"

kabel - ristid, kiri uakuzge. Laius: 5,60 mt.

Pikkus: 5,60 "

Kõrgus: 2,50 " -

kabel ühe uasoga, uagus - mille uokal Buxhävedeni:de
vapp - millel aastad "1775" ja "1857" -

1773 a. 6. sept. kroonias andmete põhjal on
samal aastal Peterburist soadud "Mkasi" põhjal
kirjutust Lääne poolt, kesele jõge. Mõttaselt ja küla
poolt oleval liiva mäele (alleri konna mägi) uus sur-
nuafod, mis umbrihelmed planuajaga sisseõnnitatud.
Sisseõnnistamise aone kushus 1 kor. 15,44 ja vaimuli-
kust kashinooatust 1 aut H 201 ja 197. -

Kes uokal vanasurnuafod arunud - ei midemat.

H. 1800 on õig. kosh: ajal surnuafod põhjal poolsest
kõljest suurendatud.

A. 1775 (kroonias põljet) on leitud Paadla mänd
 omaniku ehitate "müürikaua" j. a. 1851 on to
 lamane "müürikaua" kahtluse ümber tekitatud. —

Seega ei joo loogiline kinnitada "Paadla hanna
 haua" ümber võetud olevat vapp a. 1775, j. 1851.

Peale "Paadla hanna haua" leidub veel sarnas-
 tuat n. n. "Luuelu". Luuelu on ümberhitus, õhky
 katusega - arve sarnasena põljetööde ära äärit. —
 Ehituse prakus 5 mt. laius 4 mt. ja kõrgus 1,85 mt.
 liha - edelast. — Kõrge sõmmori sõnade järel on seda
 maja fassadid kordunud ristide ja maapeale sottenud
 initsiaalide hõlmuks. —

xix. Mis kujuline ja mis kõrguse on sarnas väära?

Sarnas väära ei ole ühe kujulist. —

Väära laius (põhikülal) 210 sent. Põhid 21 x 21 sent.

kõrgus (äärit) 140 " do prakus 160 "

do (võruelt) 210 "

Väära ümberhitus rist. Risti kõrgus 50 sent. laius - 30 sent.

Joon A 18.

X Missugused vanused haura kirjod sunnaadadel (esth. -
kuni 1861 kirj. 1870 a. ladina keel sed võit, muu aegsed
1830 a., ära fahiudades, kas haura kirj: leidub haur-
plaadil või ristil ja mis kujultne see rist või samm
on; nüüdse aja tütel kohtade, kus need maetud, siinuel
on olnud, uui haura kirj: seda ei tulle)?

1) Kirik kirik. kooliõpetaja Johan Kiel: rist. (kirikist).

Rist kõrgus 88 - jalaga Gisenhörn.

Laius 71 "

Jala " 81 "

Rist kannab kirikut: " Schulmeister Joh. Kiel.

geb. Pihla #. 1754

gest. 10 Jan. 1841 Jahre. "

Jaan. #. 19.

2) Kirikist. kõrgus 75 sent. Laius 63 sent. Ristil
kirjutus: " Sün hingab Peeter Martenson.
Sünd. 1831. surnud 1852 apr. "

3) Kirikist. kirjult sannune Joh. Kiel: ovale. Ristil
kõrgus 113 sent. Laius 68 sent. Alusüri kõrgus
18 sent. ja laius - pinnus - 52 sent.

Rist kannab kirikut:

" Näitus

" Sün hingab vespike Ado. ja temma Naene Ann

" Lõhmus on kannab 63.

on kannab 69 ja surnud 12 Januar

" on surnud 15 künem 1855

1858. "

1^a

"Onsad on sunnud."

"Kles fpaandad sunnud, fest ajast, ättele see waim

"st kemaad peawad hingame ommast waawast

"j^a nende teud uaiwad uo nende järel."

Joos. # 19.

41. Kirinist. Kõrgus 117 sent. Lains Josch. paus - 14 sent.
Riskil kirjatus:

"Mien ruhet in Gott

Albert Kiel

geb. in Sandel 1789

gest. zu Kergel 26. No. 1813

Seine Wittwe Anna

geb. zu Kergel 1770

gest. zu Kergel d. 15. Apr. 1816."

Joos. # 20.

5. Raudnist. Kirjatus avoatsel pleuntahvõle, vaavalt
loitarvalt:"Schulmeister Ernst
Kiel

geb. 1802 Gest. 1880

Pbit. 1. 21. "

Joos. 21.

6. Kirinist. Kõrgus 75 sentim. - Lains 63 sent.

Riskil kirjatus:

"Dün hingab Hendrek Rahhomel Haas-
põesse vallaast, vaavalt.

"on 1788 on 1864"

7/ Kirjast. kõrgus 80 sentim. Laius 65 sent. kaanale
kirjutust:

" Süü hingal Laure Pere Tõnnis Jang Teemu on
wannus Elnud 70 aastad ja on hoggasus. Lõinud
1853 märtsi ku 3 päeval ja teemua naine Ann on
wannus saanud 60 aastad teemua on hingasus
lainud Mihali ku 12 päeval 1847!"

Joonistus 19.

8/ Punnist. kõrgus 87 sentim. Laius 65 sentim.
Ristik kirjutus:

" Selle ristikal hingal rahukunult kandler
Rotmister Dani Aado Tännak eland 61 a.
Sand. 9. küünla k. p. 1869."

" Süü hingal Dani Aado naine Mari
Tännak kandlerast.

Süü. 1809

sur. 1879."

Joonistus 20.

9/ Kirjast. Ristikpunus 108 mti. Laius 71 sent
kirjutus:

" Süü hingal Jand Meifler.

" on sünd. j. 13. heinaku j. 1796

" on surm. j. 30. Joulu k. p. 1861

Joonistus 20.

10. Kirjast. Risti laius - 43 s. Pikkus - 62 s. t. 55.
kirjatus: "Sün hingab Anno Louise Redik-
son, sündinud nanikus... jäeval 1786 sündud
"18 mai 1842 vanus 56 a."

Jouu # 19

ii) Kirjast. Risti pükus - 99 s. laius - 56 -
Sün hingab Karli Kreimann.
"Temma on sündud Junni ku 11 mal j'õ
"wanaks sünd Hiaastad 1860. -
"Oh terve armas hulgate, kes te sün
"aetas hingate se õõ se kallid rofiast
"kus sees had waggad maggastad."
Jouu # 19.

XI. Missugused õõ iseloomustavad hauakirjad sün tähtsa-
le isikute hauakirjad hilisemast ajast j'õ midä kuju-
lised haumärgid? Kes õõ Eesti avaliku elu kus-
tajate haudu, missugused mälestusmärgid õõ
neil haudadel j'õ mälestusmärgid tähtsahelised
kirjad!

Et ole!

XII. Miskujulised õõ üldse kihelkonnas olevad haum-
märgid j'õ midä aastatel umbaandu esinud iga-
süüp. (hauaploodiid, mitmekujulised haum-
sambad; tarvilised iga tüübi uolita jaouustus
õõ pildistus.) -

Et ühtegi vanevat hauakirja ei leidu kaasa surmajas
 mis võib järeldada sammalõhnud üngaste järele
 et kirinistid alles 19 sajandiga sija jäudsid. —
 Vanemas surmaja osas võib leida kõlarannuud pü-
 nste, mis olekavasti 18 sajandist (joonis 22)

Esitatud kujulised lõhevad lakenud isenesus see tõttu
 et vanevaid (nähtavasti) on ristkirvi okeeride pü-
 peole korjatud, kuna 18 sajandi lõpul ja ka 19
 sajandi algul ristkirvi paberile korjutati ja ristile
 vastav õnarus lõigati uuhu korjutus asetati uhu
 klaasiga kaeti. —

19 sajandiga tulevad kirinistid (nähtavasti hane-
 neri sisse tooma kaasa kiril. „kuigu august“) mis
 raka enam ja enam „tähtloõvad“
 Nimitatud sajandi esimesel poolal esineb joon.

20 näidatud kujulised. Sajandi lõpul ja 20 sajandi
 algul on endist uuhu lihtsustatud. Esineb joon. 19
 näidatud kujulised ülevaatus. —

19 sajandi kümne aastakümnega rmuvad uha raud-
 ristid tüübiline uuhu joon. 21. (kuul proportionis vähenavad)
 kuna olevikus on — kas valatud malinistid elu
 kirinistid. Esineb ka pünniste — ja võib öelda ainult
 tasuvalus kirinistidega. Olevikus on kujunenud pü-
 rist „asaineks“ uue murtemisui. —

XXIII. Kas on haamännide hulgas kurioosumisi, mis-
 sugusid ja mis ajast? Kas on muidu kohalikke
 iseloomelusi?

Kuju poolt eriti silmatorkavad on Saara ougätri-
 ooni võgede Saaremaaale tuleku ajal, kõrglas langenud

Ligemalt nature neið kalmevatti
keifliðað!

maetud kolme naise sõduri haumärgid. —

57.

Languendood:

1). Colstm. George Bork 5/R.F.R. 255.
+ 13. X. 1917

2). Colstm. Philipp Damm. 5/R.F.R. 255.
+ 13. X. 1917

3). Colstm. Emil Nebus. 5/R.F.R. 255.
+ 13. X. 1917.

Haumärgi kõrgus 73 sent. Laius 34 sent. valmistatud 7 sm. paksusest uivist. —

Joo. A. 23.

ja Karl ja naine Marie Kreem'i haugarist.
Haugarist püstitatud a. 1924. —

Joo. A. 24.

X^{XIV}. Kas on muides valdandades ja haugikirja kihelkonnas, kus, ja missugused. (perevõnne matusepaigad, sõja haavad, kooli, kate haavad; kalmed, uirikangruud, uatukalmid, teada püstitatud olevad ehk arvatakse olevad haavad elu matuse võhjad uatelaonnas üldse?)

Kalmenõhki kõrle kihelkonnas on:

1). Karida külas, Lääne poolseil jõealudel n.n. "Kalmunurk".

2). Hõgula küla kõrjemaal. "Pütsi Aadu" talumaal.

3). Merikonna mäel n.n. "Merikonna mäe kalmuas".

4). Paikülas n.n. "kalmu mändiküas".

5). Jääb samas Paikülas - arvatakse lähingu plats ja kivivare. —

11111
Kuhu on garned pitiferide
proovid 99

170
171
172
173
174
175
176
177
178
179
180
181
182
183
184
185
186
187
188
189
190
191
192
193
194
195
196
197
198
199
200

aastast 1822. - Seltsijeldotud pitar leidub ka
kõrval: Tokannal pealinn: "Siegel der Heiligs
Kirche zu Kergel!" -

Teised neli on nooremast ajast, kannavaad jälle
(vabad) ristimiseaagna ja uarisa uujustusi. -
Selli kolm. Nis nüst kannal ainult aasta arve
"1313 - 1842" Teine aga "Siegel der Ev-Luth. St.
Marien Magdalenen Kirche zu Kergel 1313-1842"
ja kolmas - ennetööaja aegne: "Теряте Крестичкоу
Еванг.- Иофанакоу Кресту 1313-1842!"
kuia viis pitar on vanaaegide kiriku entseija le:
"Успрковн. нонетумелл крестичкоу и пухова."
ja uusel: "Теряте глннаркюбн." -

Lisa -

Hiinust on säilinud 1894a. ülevõte. Kiria
andide torniga. Kirikuulistest esinimas tolle aegne õj.
Joh. Kerg teia arvval reudulises aimes doc. J. Hurt
ja vürmasel vasakal hallis kuus knti Th. Sommer.
Kõhivi nimurja faruk pidavat oleia kirikumõisa kaart. arhiivis
XXVII. Nis sisuline on kirikuarhiivis kõrgvaneu
kirjalik materjal, ja mis ajast ta on? Kas on kiru-
kuse arhiivist teadu järsat dokumenta mujalevõetud?

Vaneim dou. koda kiriku arhiivis kannab aaste
arvu 1640. 15 det. Nimeatmel dokumenti on kuningla
linnape lasunud uuuu saade. Dokumenti on imbo-
kirjutatud "Landtsreiber" Henricus Radin-
gus. - Sisuliselt on nimeatmel dokument kital-
konna peremeeste vahel maksu jaotamine kiru-
kule. - Teine, arhiivis leiduv dokument on keit
kirjutamise aja poolist noorem, kuid sisuliselt
on ta uaugensale ulatavau - minevikku. -

Nimetatud document on aadressatud Friedrichus Reinholdus Dreyer'i poolt (kirjutuse arge tagelt ei tea, kuid see on sündinud 1778 - nii last järeldata doc. sten.).
 endise õpetaja Jodocus köhl: 96 a. tütre proua Meyer sõnade järel, kes jutustab, et tema, proua Meyer on sündinud 1682. 26. III. Tema isa olnud Jodocus köhl, kes 57 a. vanuselt surnud 1710 aastal kahtu - ja vanaisa olnud M. Petrus Schonbergius, kes 1694 a. 86 aasta vanuselt surnud. Sama M. P. Schonbergius olla matnud endiste õj. Schiffen'i ja M. Gotheny (Cottenius') leied. Samuti teatab proua Meyer et enne tema isa ja vanaisa olnud koolas õpetajaus Taani ajal - õj. Lörke. -
 õj. köhlile järgnenud õpetajaus koostame Michael Stadter ja ühtele - adjunuti Leonhard Samuel Swahn, kes hiljem kihelkonnale arus (õpetajaus) ja soält kurmaare kututi - Superintendenditas. Swahnile järgnenud Friedrichus Reinholdus Dreyerus 1755 a. alates "nagu kirjutaja euse võltsa ütleb. —

XXVIII Praaguse kiriku arhiivi nimekirja lüüsi järel ja lüüsi aastate järel. Hanudand documentid ka hanudand frankitud raamatud tulevad eriti nimetada, nii naiteus kõi visitabiooni protokollid aastate järel, kiriku kroonid ja muud raamatud ära täheüdates, kes visitabiooni täimepaus, kes kroonika kirjutas ja mis ajal. —

- 1). Ein Kirchenmatrikel auch Kirchenchronik von 1640-
bis 1815.
- 2). Zwei alte defekte Kirchenbücher a) von 1689-1743
b) von 1746-1761.
- 3). Ein vollständiges Kirchenbuch von 1755-1805.
worin die Notizen aus den vorhergehenden von 1755 bis
1761 eingetragen sind, geführt von den Pastoren Fr.
Reinhold Dreyer G. Chr. Seeland und Joh. Heinr.
Koch.
- 4). Ein vollständiges Kirchenbuch von 1806-1829 ge-
führt von Pastor Joh. Heinr. Koch.
- 5). Ein vollständiges Kirchenbuch von 1830-1860 ent-
haltend die Verzeichnisse der geborenen u. getauften
der Confirmirten, Verlobten, Aufgebotenen u. Getrau-
ten der Getrauten in chronologischer Ordnung, der
Verstorbeneu, der estnischeu u. deutscheu Gemeinde
Separat, geführt von Joh. W. Mieder.
- 6). Ein Kirchenbuch in gleicher Ordnung von 1861 bis
1897.
- 7). Ein Personnbuch für sämtliche Gemeindeglieder.
- 8). Parochialscheine in einem Pachteu befindlich.
- 9). Ein Buch a). Conventprotokolle von 1816 an
u. b). Abschriften der consistorial u. Exhorationsord-
nungen
- 10). Ein Originalieü der Consistorial u. Exhorat vor-
ordnungen in einem Pachteu.

- 11.) Das Verzeichnis der Kirchen-Documents ist in der Ordinationsprotokolle enthalten.
- 12.) Utkas u. Patente 2 in Pacheu of Schwedischer Zeit als 1740 u. h. aus russischer Zeit von 1716-1732.
- 13.) Kirchenrechnungen von 1644-1734, 1755-1814, 1825-1870; 1872-1880; 1883-1884; 1886-1887.
- 14.) Akte der kerygischen Kirchenverteilung der Bau der Kirche betreffend.
- 15.) Communicanten-Verzeichnisse von 1829 als 1878 in Hefen, 1878-1887, in Buche.
- 16.) Karte, des Pastoral-Hofes h. Pastoralgebirtes.
- 17.) 8 in Pacheu Schulnachrichten.
- 18.) 8 in Pacheu Beschreibungen von der Gemeindeverwaltung 1877-1887.
- 19.) 8 in Pacheu Gemischtes.
- 20.) Pacheu Gebietskarten enthalten.

Книжная коллекция и библиотека.

- 1.) 8 in Schwedische Kirchenordnung von Karl XI.
- 2.) Das Kirchengesetz nebst Instruction und alphab. Registr. Ausg. 1832, ausg. 1857 und aus 1876.-
- 3.) Koches Symbolische Buch Concordia.
- 4.) Eine ostrische Evangelis. Postille von 1791 u. eine von 1872.
- 5.) Die zwei ersten Jahrgänge von Prof. Ulmans Mittheilungen 1840-41 in 12 Hefen.
- 6.) Berichte der Pöbelgesellschaft, Mission u. Aenderungsvereine. Synodalprotokolle.
- 7.) Lommerische Geschichte der Kirche u. Schule A. Petri (2. B.)
- 8.) Buschi Ergänzungen der Materialien zur Geschichte u. Statistik der Evang.-luth. Gemeinde in Runk. (2. B.)

XXIX Mis on val kirikus eku kihelkonnas makstamasuidest ajalooselt föheltanu värsilise.

1). Kello torni. Tsesendev kihelkonnas. Ehitatud Ch. IV. valituse ajal. Sama torni ootas olnud ka Ch. IV "täht-
itud teuletiff - millist selgust oli juttu -

Torni Lains 4,25 mtv.

pituus 4,25 "

Kõrgas 5 "

Pisikustro A 6

2). Päikesekell (n.n. "Tunnijauk") kihist. valmistatud praeguse kiriku valmistamiste aartatel, nä köla-
vad aronica aronid.

Tunnijauk kõrgas 77 mtv. küljelains 28,5 sent.

Pisikustro A 7

3). Munga künkas. Selle nime all tuntakse lega kopsi' umbes 9 meetri nurust ja 1 mtv. kõrgust künkast mis asub nimetatud kopsi künnapoolses nurgas tollamoja juures Järväle ja ellonnuate kihikunnaonte ristamise kohal.

Venavalivo jutu järele olla mungad sellel künkal kihikust hülles palvetanud. -

4). Munga talud. Kõnn.külas, praegused Pühajõe talusi nimetatud vanasti Mungatalud. Olla elanud seal mungad kunagi! -

PUUDUV LEHEKÜLG

5). "Linnane kiriaed. (linna varuud)
Kõrakülas - "Kaju mäel" ? Sest olnud unagi
linn. -

6). Põuanist - Kogula küla küljel, kõrlast kurenaare
allõnnust küllest läbi mineva kirikumaaudest vasovist
katt teest, uolal uus kirikumaaute ühtus kihel-
konn - kurenaare potniaauloge -
Oj. keng j. üötr Sõmmur oo nimetatnd uolalt
-1903 a. leidndud vanu rahu.

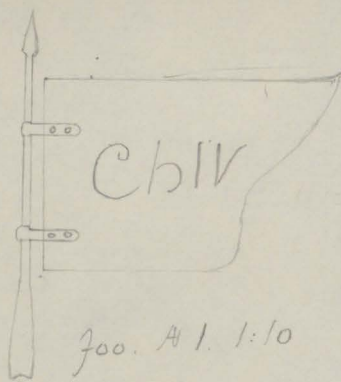
Rahvajutu järk käinud nimetatnd põianstkaal jõua
ajal palumari; unaga Kõrakülas "Allina järde
jauus olevate a. n. n. t. jaures, üleüalast veristel
suvedel oo " lugu tehtud" -

7). Mälestusi n. n. " kaagi sambast."

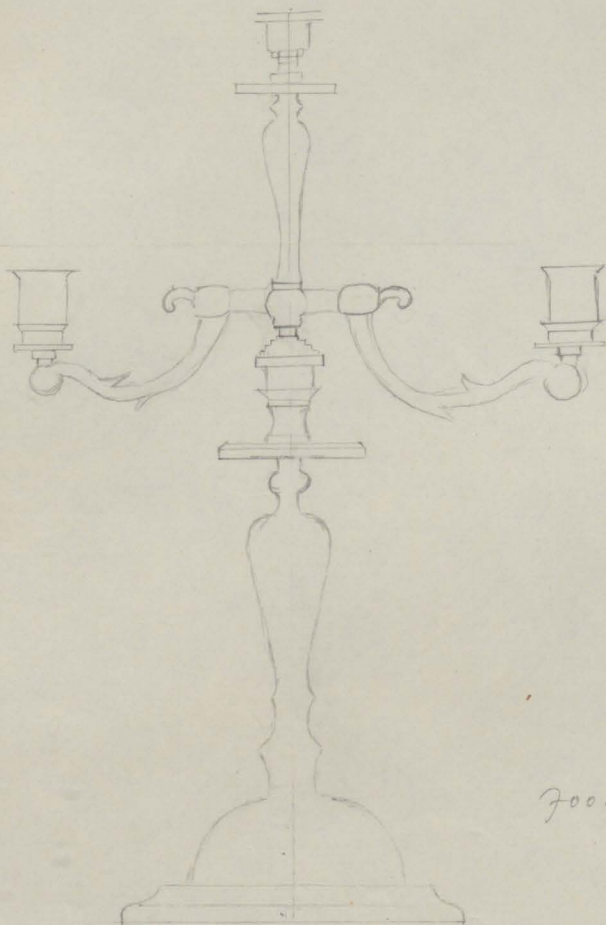
Umblaudu teatare paraege val näidate, kaagi
Samba' asuudet, mis asunud kiriku eest (portsaali poolt
küljast) uinkes 80 - 100 rüti. praeguse " Saulina
poe" idapoolset otsal, kus näha kõrgeu liiveringas-
(4 ruut meetrit umbr).

kõrde Sõmmur'i jutustuse järele olndd vämaue
kes "kaagi sambast" perra saanud "Mitmuste"
Eva.

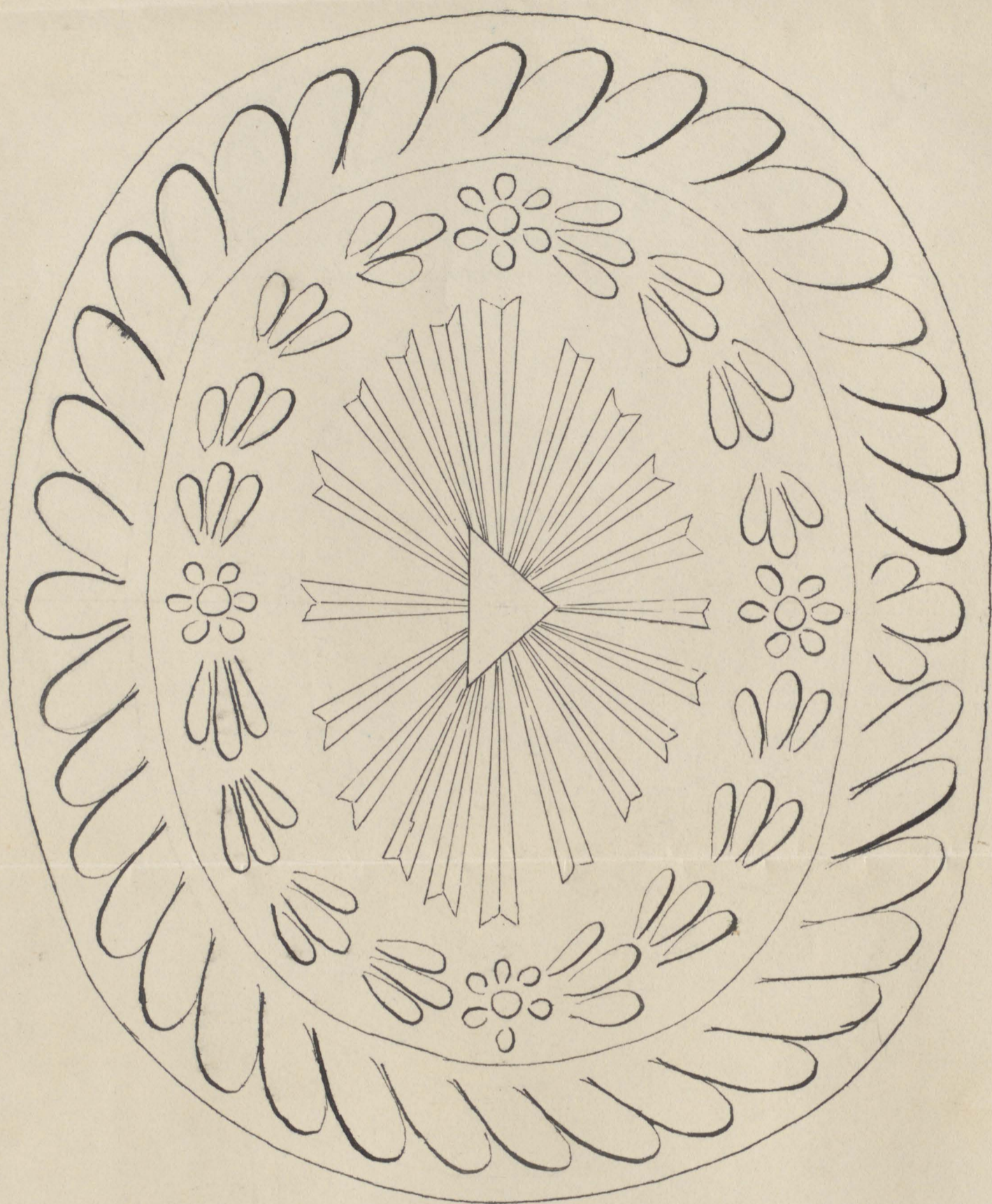
Perra saanud sellest et tol uarjasuäies ol-
nud kellegi poisigo laps. -



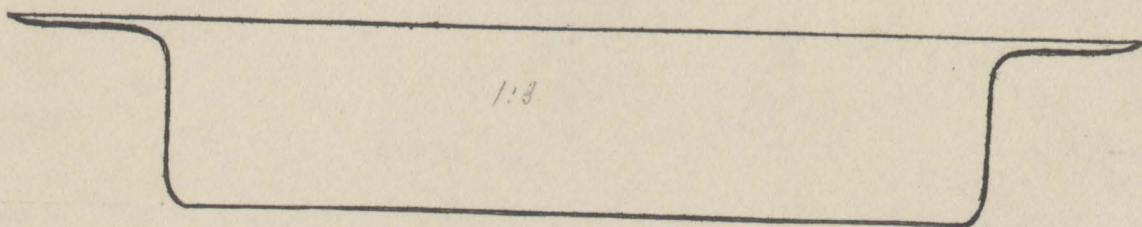
foo. A1. 1:10



foo. 3. 1:4.



1:2

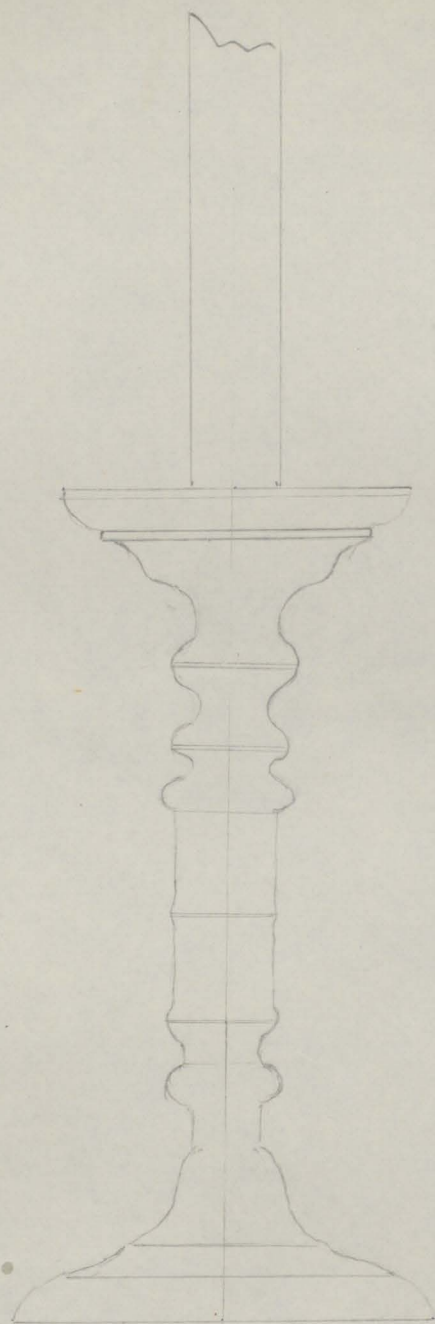


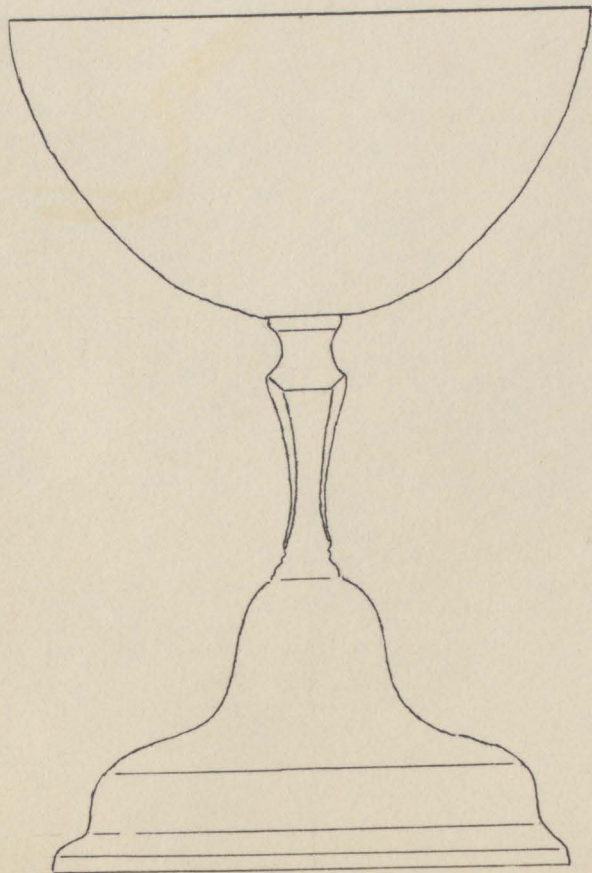
1:3

7000 H2.

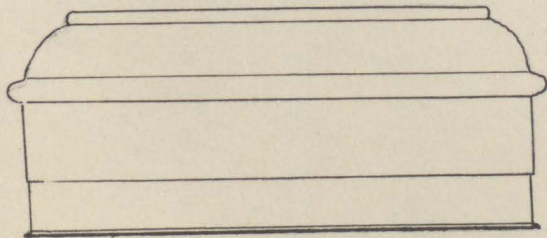
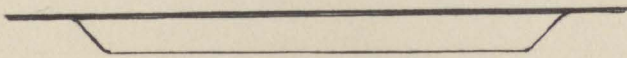
Jouu. A. H.

1. 4.



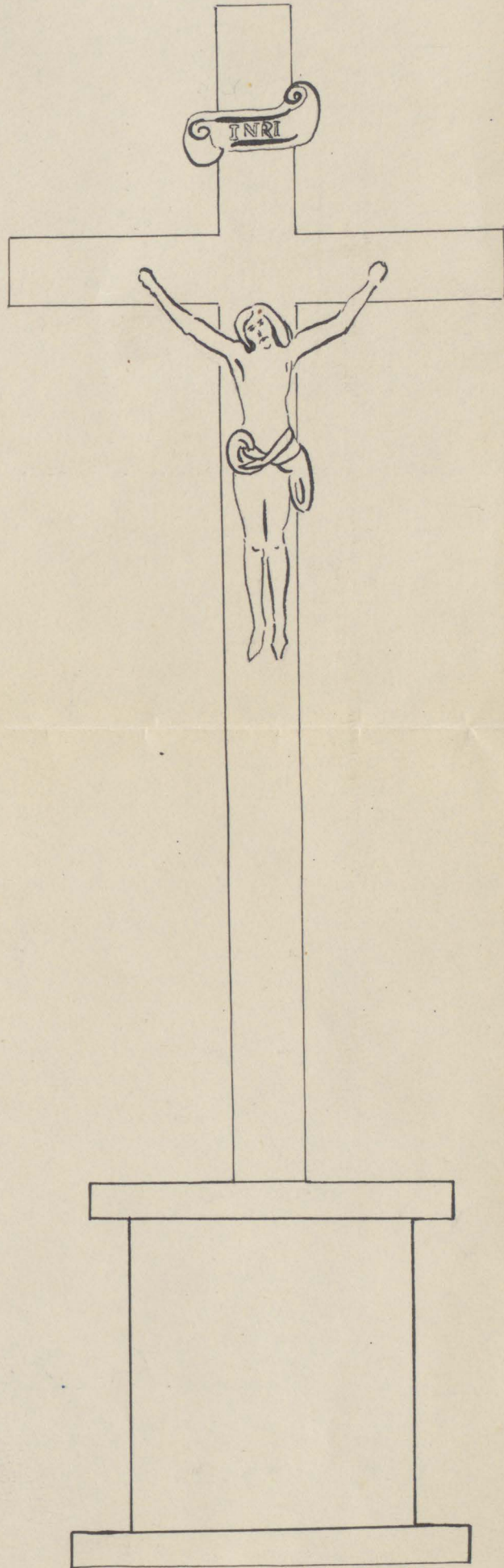


MS 1:1

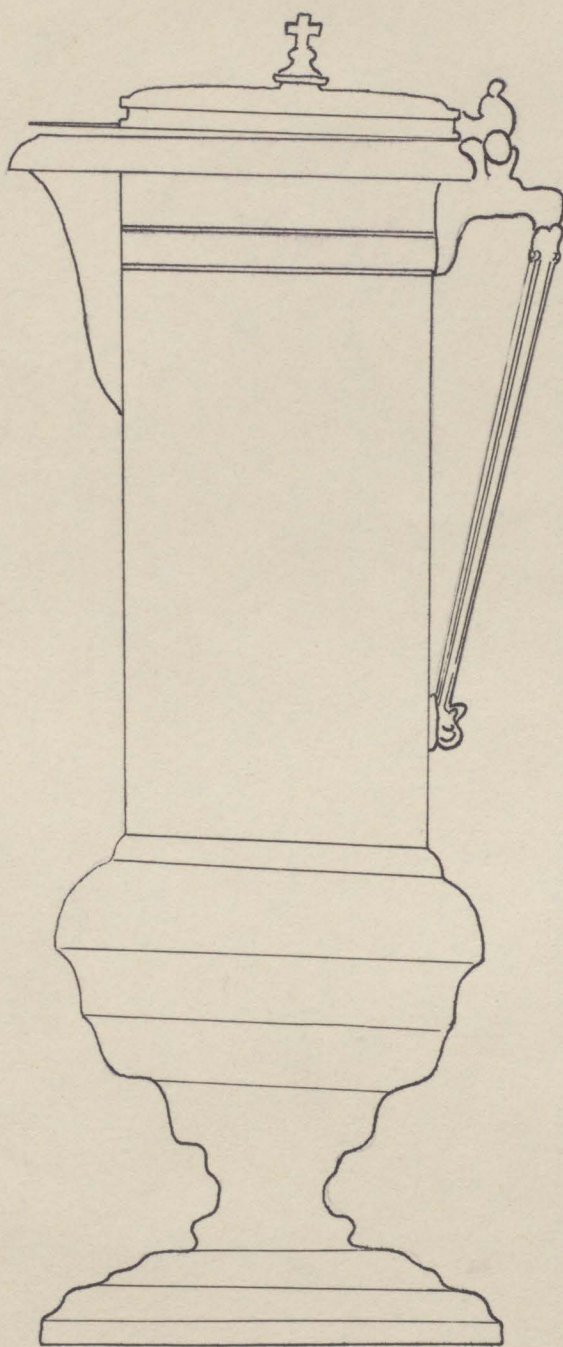


Just MS 1:1

1:1



MS 1:1

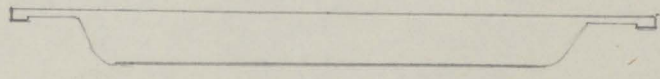


1:3.

From. V. G.

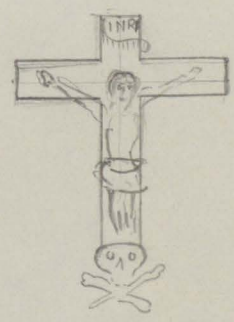
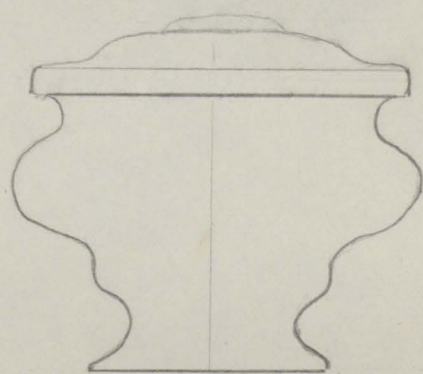
foon. #7.

1:2.

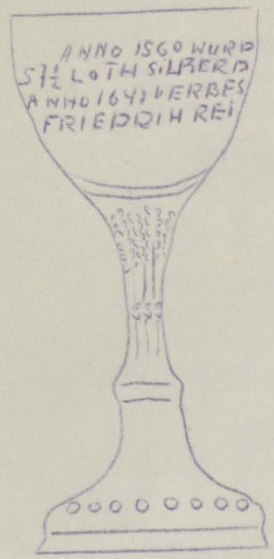


foon. #8

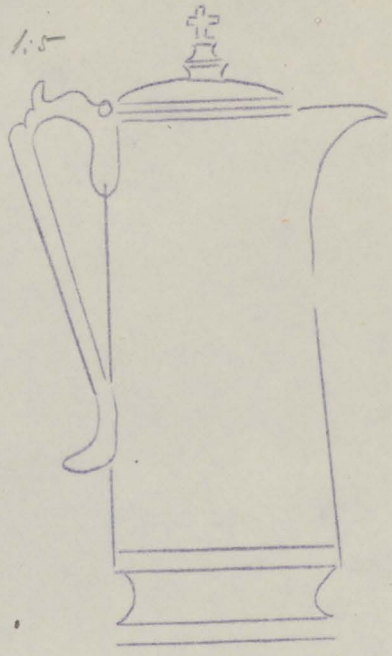
1:2.



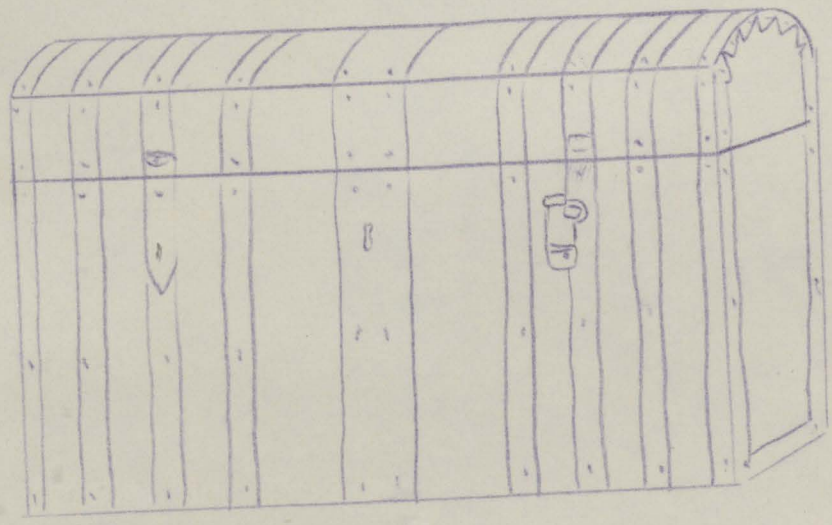
Zoon. 99 1:4



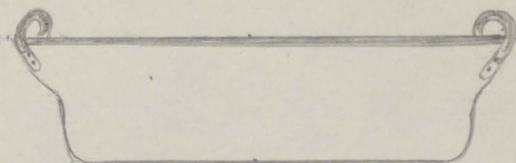
Zoon 10. 1:5



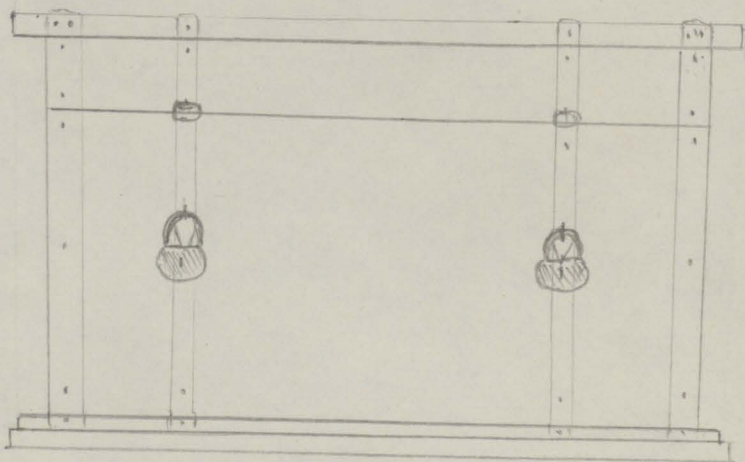
Zoon # 11 1:10.



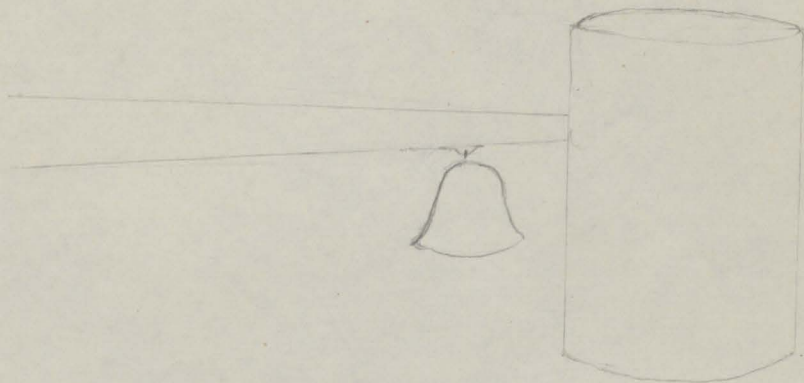
Joan. A 12
1:5.



Joan. A 13
1:5.



Joan. 14.
1:5



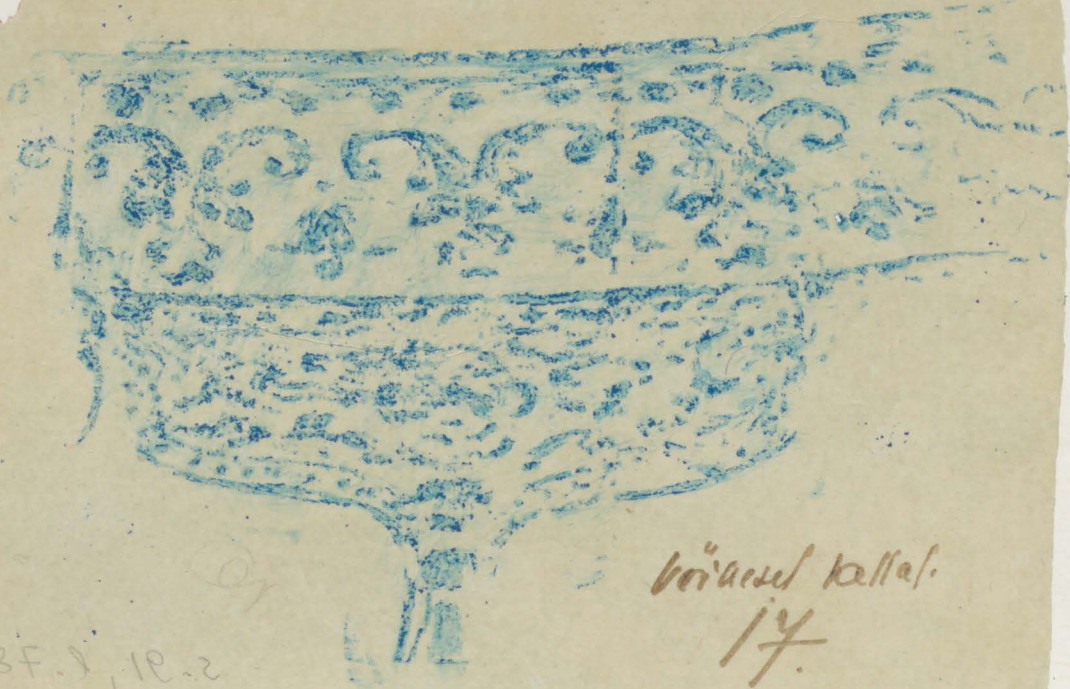
Joan. 15.
1:5

Maria Theresia
von Goldschmidt
geb. den 22. Aug 1786
gest. den 21. Nov 1808



Suurel kella.
#16

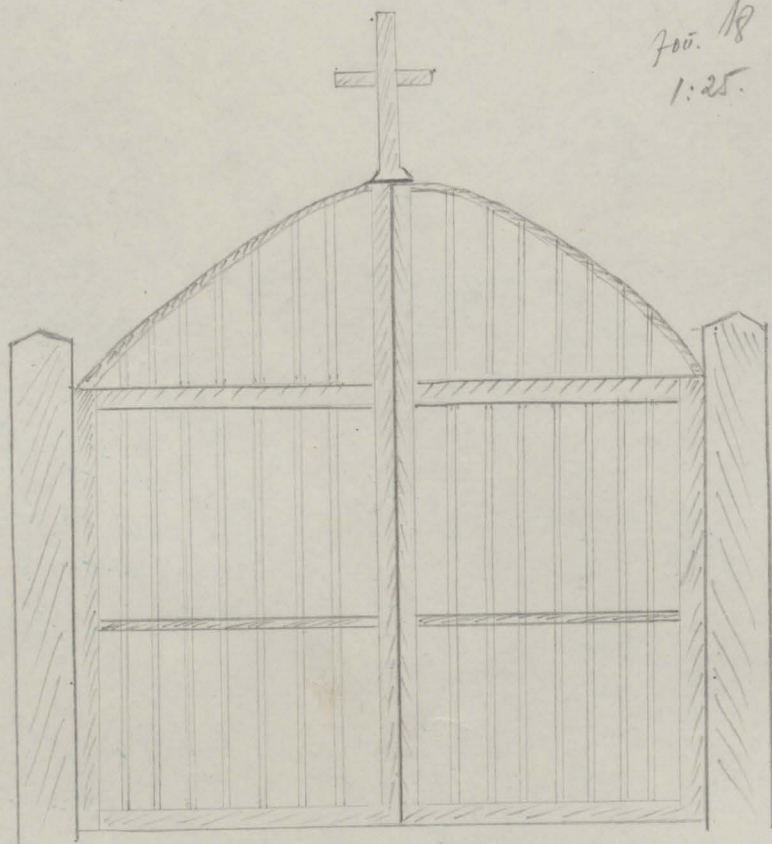
ff. 2, 10.2

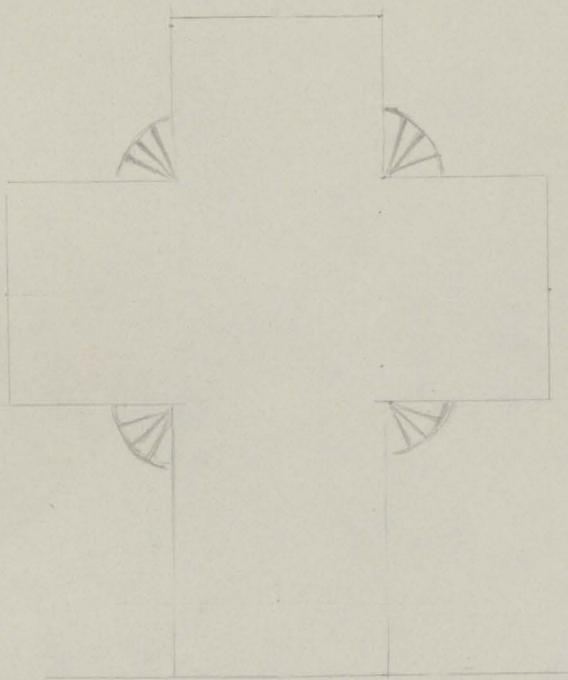


Q7

8F. 1, 10. 2

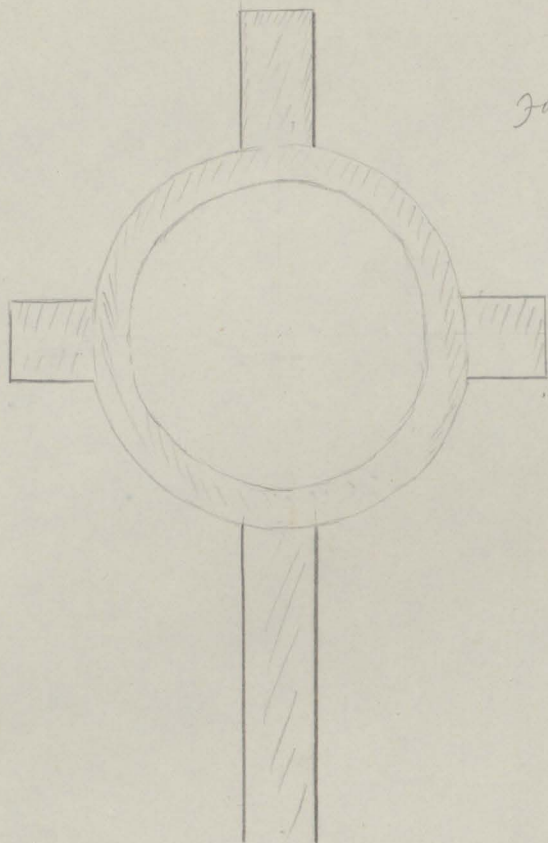
Veränd kallas.
17.





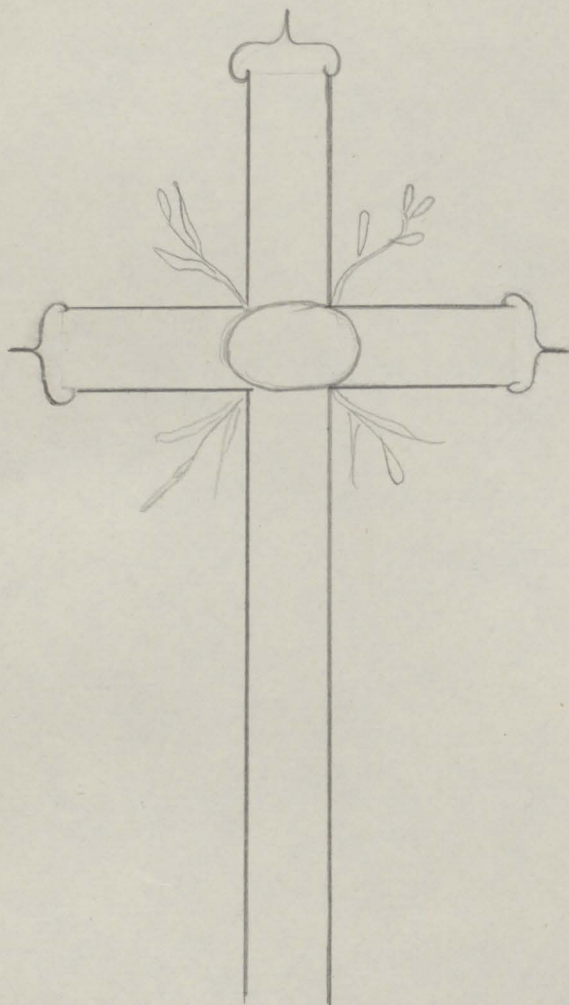
Foot. 19
1:10

87

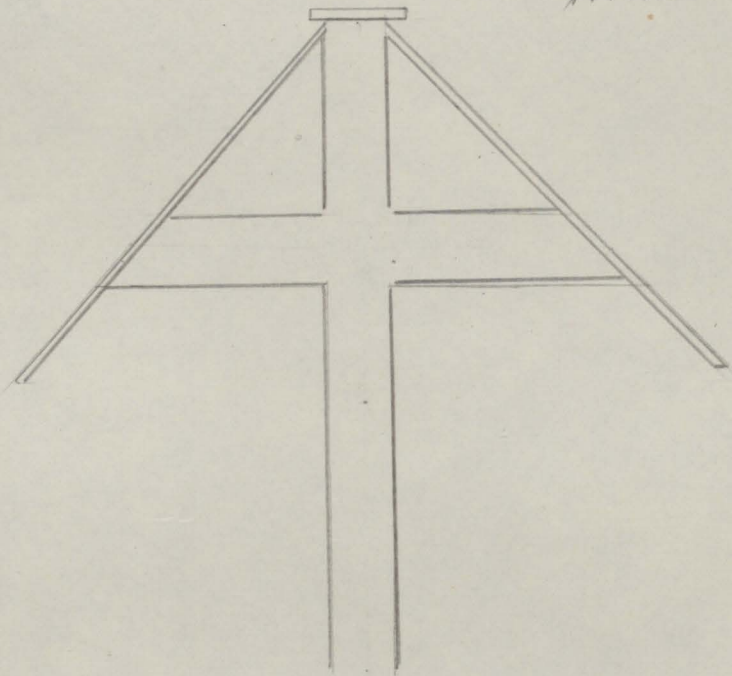


Jan. 20
1:10.-

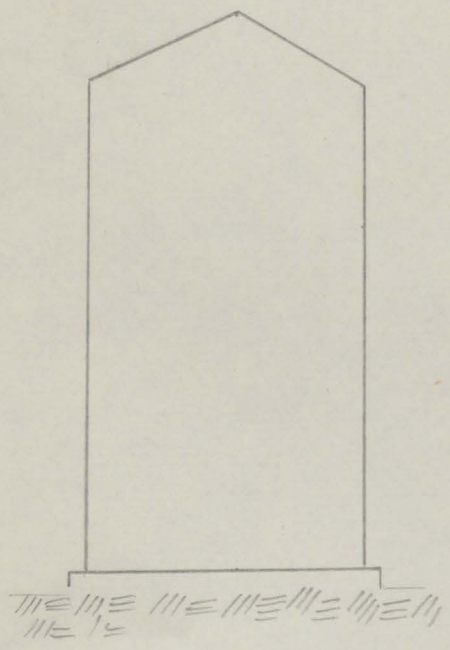
Jan. 21.
1:15



foo. 20,
1:10.-



Joou. 23. 1:10.



Joou. 24.
1:10.

