

A-5898 III

Kaldu K. Zolner
autor.

Setumaa tulunduslikud olud.

Setumaa tulunduslikud olud.

A. Käsebier.

Nagu Setumaa üldiselt tublisti erineb meie teistest maakondadest, nii pakub ta ka põllutulunduslikult isesugust pilti. Loomulik, et üldkultuuri puuduse tõttu ka tulundusliku elu poolest Setumaa tunduvalt tagapool seisab teistest Eesti maakondadest.

Setumaa pindala suurus on 1777.3 km² (sellega kõige väiksem meie maakondadest peale Valgamaa, mille pindala veel väiksem — 1511 km²); sellest on 201.8 km² järvede all (üksik Pihkva järve all 190.6 km²). Üldpinnast on 88.75% produktiivset ja 11.25% eaproductiivset maad. Produktiivsest maast on põllutulunduslikult kasutatav 65.38%, kuna ülejäänud 34.62% on metsamaa.

Kuid seegi põllutulunduslikult kasutatav pinnas on õige kehv. Põhjapoolne osa on liivane, palune, männimetsadega, sookailudega ja heinamaadega. Sagedad on ka lepikud, mida tarvitatakse küla karjamaadena. Kogu Pihkva järve rannik on madal ja vesine heinamaa. Maakonna lõunapoolne osa on paiguti juba savine, kruusane ja üldiselt viljakandvam.

Kõige paremaks põllupinnase poolest tuleb lugeda Irboska ja Vilo valla põhjapoolset, Senno valla lõunapoolset osa ning Merimäe ja Petseri valla keskosi. Muidu on põllumaa, nagu juba mainitud, üldiselt kehv.

Aluspõhjaks olev keskdevooni liiva- ja lubjakivi on Setumaal peaaegu pidevalt kaetud hilisemate kuhjatistega, peaaesjalikult moreeni ja liivadega. Petseri-Irboska raudtee lünnist lõuna poole valitseb raskem moreenjas pinnakate. Ka pinna kuju on siin võrdlemisi tasane ja soodus viljaka mulla arenemiseks. Siin esineb meie Lõuna-Eesti raskem ja

viljakam mulla liik. Kuid säärane muldkond ei kata mitte kogu Lõuna-Setumaad, vaid piirdub üldjoontes raudtee- ja suure kivitee vahelise ribaga, andes suuremaid soppa lõuna poole raudteed Irboska aleviku ja Pangevitsa ümbruskonnas. Maakonna kagu- ja lõunapoolne osa, vastu Läti ja osalt Vene piiri kaunis laia ribana, on palju kergem ja paiklikum.

Võru Irboska raudtee liinist põhja poole, iseäranis selle kirdepoolne nurk (Pihkva järve ligidal) on kaetud peamiselt vees kuhjunud ja tuulest ümberkuhjatud liivaga. Paiguti esineb võrdlemisi suures ulatuses isegi liikuvat liiva. Seetõttu on ka muldkate neis paigus kerge ja liivakas.

Piusa jõe Pihkva järve suubumise piirkonnas on laialt levinud suuremad soostunud maa-alad. Natuke järve veepinnast kõrgemal — Treski ja Linnaste (Gorodištše) küla piirjoonest lõuna pool (Piusa jõest läänes) — omab mullastik enam raskemat iseloomu, kuid seegi osa kuulub nn. Lõuna-Eesti kergema mulla esindajate hulka.

Et Setumaal elab rahvast õige tihedalt (umbes 60 000 elanikku, s. o. keskmiselt 33.1 inimest km²:l), siis on kasutatud ka kõik vähegi kõlvulised maatükid. Harimisviisid ja põllutööriistad on aga õige algelised. Kuni viimaste aastaini elas rahvas enamikus üheskoos külade viisi hingemaad pidades, missugune asjaolu oli väga takistav majapidamiste arenemisele. On ju üldiselt teada, et põllunduse, karjanduse ja üldse põllutulunduse tasuvus on hingemaal iseseisva majapidamisega võrreldes vähemalt kaks korda kehvem. Hoolimata kõigest elab veel praegugi ligi 20% põllupidajaist hingemaad pidades. Üldiselt on aga ka siin juba arusaamisele jõutud hingemaapidamise puudustes ning pikisilmi oodatakse maa kruntimist taludeks. Juba Eesti Vabariigi alupäevist saadik algas Setumaal ümberkorraldamise ja uuenduste ajajärk, õieti iganenud harjumuste ja vene mõju ära-kaotamise näol igal alal. Eriliselt tähelepanuväärne on Setumaa praeguse tulundusliku elu uuenemine ja edenemine. Ühes hingemaapidamise süsteemi kadumisega laguneb ka külaelu ühes oma iganenud harjumustega ning kaob järk-järgult küla vaim ühes oma pahedega, mis juba märgatavalt tunduma hakkab eriti iseseisvaks kujunenud majapidamistes.

Hingemaasüsteemi ühismaapidamise või „nõõrimaapidamise“ üldiseks nähuks oli tulunduslik kiratsemine — üksteisele lootmise tõttu. Nüüd aga hingemaa jagamisega üksikuiks talundeiks avanevad lähedamad võimalused üksiku majapidamise edendamiseks ja põllukultuuri tõstmiseks, üle minnes iseseisvatele majapidamistele.

Arvestades praegust Setumaa kiiret põllutulunduslikku ümberkorraldamist ja uuenemist on väga raske esitada selle kohta täpsat püsivama iseloomuga ülevaadet ja andmestikku. Siin toodud andmed, mis on osalt võetud Riigi Statistika Keskbüroo 1925. a. põllutulunduslikust üleskirjutusest ja statistilisest aastaraamatuist, osalt 1926. a. koha peal kogutud, võivad osutada juba paaril järgmisel aastal tõelisusest tublisti lahkuminevaiks.

Põllundus. Kuigi põllundus ja karjandus Setumaal senini seisnud algelisel arenemisastmel, on nad siiski rahvastikule peatuluallikaks, hoolimata väga mitmesuguseist kõrvaltöist ning kalapüüdmisest Pihkva järve rannikul.

Kuna Setumaa kuulus varemini Pihkva kubermangu osana maaorralduse poolest Baltimaist erinevasse piirkonda, siis olid siin maaomanduse suhted tunduvalt erinevad Eestimaa omadest enne maa-reformi. Kogu maa jagunes kolme peamisesse maaomandusliiki, nimelt hingemaa, eraomandus ja asutiste maa. Neist oli talupoegade käes ühiselt kasutada olev hingemaa kõige laialdasem. Eramaa hulka kuulusid nii suurmaaomandusühikud — mõisad ja puustused, mis vastaksid umbes meie karjamõisaid — kui ka väikemaaomandusühikud — eratalud. Alljärgnevas 3. tabelis p. A all on esitatud Setumaa piiridesse kas tervelt või suuremalt jaolt kuuluvate nelja endise valla maa jagunemine omandussuhete järele. Tabelist näeme, et hingemaa moodustas kogu pindalast tervelt 65%, kuna eramaad oli 31%.

3. Maaomandus.

A. Endine seisund.

V a l d	Hingemaa ha	Eramaa (mõisad ja talud) ha	Asutiste maa ha	Kokku ha
Irboska	29 352	7 898	1 123	38 373
Lobotka	27 022	4 018	1 561	32 601
Petseri	29 562	8 213	1 007	38 782
Pangevitsa	24 290	30 991	2 867	58 148
	110 226	51 120	6 558	167 904
	65%	31%	4%	100%

B. Seisund 1925. a. põllutulunduslikul üleskirjutusel.

Talundite liik	Talundite suurusrühm kasutada oleva põllu- tulundusliku maa järele	Talundite arv	Nende kasutada oleva maa suurus ha					
			Kokku	Põllutulunduslik maa			Metsa- maa	Muu maa
				põllu- ja aiamaa	heina- maa	karja- maa		
A.	0.5— 5 ha	171	776.1	331.8	110.9	66.7	135.8	130.9
Ostutalundid	5—10 "	208	2211.4	967.5	290.8	282.4	366.5	304.2
— peremeeste	10—20 "	331	6946.4	2778.1	957.7	971.8	1168.3	1070.5
käes pidada:	20—30 "	166	5768.6	2253.2	773.6	999.2	883.1	859.5
	30—60 "	126	6705.3	2513.9	1117.9	1477.2	850.5	745.8
	60—120 "	17	1893.7	443.9	356.5	219.6	756.9	116.8
	120 ja enam	3	681.7	263.9	102.2	92.6	169.4	53.6
	Kokku	1022	24 983.2	9552.3	3709.6	4109.5	4330.5	3281.3

Talundite liik	Talundite suurusrühm kasutada oleva põllutalundusliku maa järele	Talundite arv	Nende kasutada oleva maa suurus ha					
			Kokku	Põllutalunduslik maa			Metsamaa	Muu maa
				põllu- ja aiamaa	heinamaa	karjamaa		
B.	0.5— 5 ha	29	71.1	46.5	10.5	6.3	6.4	1.4
Renditalundid	5—10 "	10	73.7	48.9	18.0	3.6	—	3.2
— ostutalu-	10—20 "	18	327.5	180.2	46.4	27.9	52.5	22.5
maadel :	20—30 "	14	389.7	188.9	45.9	85.9	53.9	15.1
	30—60 "	12	601.6	297.4	99.3	117.5	51.9	35.5
	60—120 "	—	—	—	—	—	—	—
	120 ja enam	3	1626.7	449.3	114.2	269.7	368.8	424.7
	Kokku	86	3090.3	1211.2	334.3	510.9	531.5	502.4
C.	0.5— 5 ha	1	4.0	3.6	0.2	0.1	—	0.1
Asundus-	5—10 "	9	97.2	43.9	21.1	8.3	20.9	3.0
talundid :	10—20 "	11	185.4	91.5	37.5	27.7	21.7	7.0
	20—30 "	4	118.2	48.7	37.1	8.9	20.3	3.2
	30—60 "	2	115.9	57.9	23.4	13.4	11.4	9.8
	60—120 "	—	—	—	—	—	—	—
	120 ja enam	—	—	—	—	—	—	—
	Kokku	27	520.7	245.6	119.3	58.4	74.3	23.1
D.	0.5— 5 ha	2003	8 534.8	3365.5	1511.4	1198.9	1233.6	1226.0
Hingema-	5—10 "	1705	16 908.4	6967.2	2678.7	2580.7	2326.3	2355.5
talundid :	10—20 "	1067	19 795.9	7604.0	2809.7	4174.9	2472.0	2735.3
	20—30 "	230	7 615.6	2364.2	953.2	2180.5	775.9	1341.8
	30—60 "	91	4 925.0	1119.8	487.9	1690.8	472.1	1154.4
	60—120 "	7	767.8	163.2	32.3	289.1	39.8	243.4
	120 ja enam	1	133.1	66.3	64.1	0.4	—	2.3
	Kokku	5104	58 680.6	21 650.2	8537.3	12 115.3	7319.1	9058.7
E.	0.5— 5 ha	1423	6 397.8	3307.4	874.7	426.3	1161.3	628.1
Hingemaast	5—10 "	1607	14 990.7	7368.2	2355.7	1792.1	2310.1	1164.6
krunditud	10—20 "	979	16 292.6	7732.0	2334.6	3242.5	1810.8	1172.7
talundid :	20—30 "	201	5 724.2	2378.8	832.9	1530.2	598.0	384.3
	30—60 "	68	3 037.5	1120.2	398.0	1029.6	218.6	271.1
	60—120 "	6	532.4	174.3	109.3	143.3	25.2	80.3
	120 ja enam	—	—	—	—	—	—	—
	Kokku	4284	46 975.2	22 080.9	6905.2	8164.0	6124.0	3701.1
F.	0.5— 5 ha	3627	15 783.7	7 054.7	2507.7	1698.3	2536.5	1986.5
Kokku kõik	5—10 "	3539	34 281.4	15 395.7	5364.3	4667.1	5023.8	3830.5
talundid :	10—20 "	2406	43 547.8	18 385.8	6185.9	8444.8	5523.3	500.0
	20—30 "	615	19 616.3	7 233.8	2642.7	4804.7	2331.2	2603.9
	30—60 "	299	15 345.4	5 109.3	2126.5	4328.5	1604.5	2216.6
	60—120 "	30	3 193.9	781.4	498.1	652.0	821.9	440.5
	120 ja enam	7	2 441.5	779.5	280.5	362.7	538.2	480.6
	Kokku	10 523	134 250.0	54 740.2	19 605.7	24 958.1	18 379.4	16 566.6

Üldse : 10 523 | 134 250.0 | 54 740.2 | 19 605.7 | 24 958.1 | 18 379.4 | 16 566.6

1925. a. üleskirjutuse ajal (3. tabel, B) ulatus põllutalunduslikult kasutatav maa-ala 134 250 ha:ni, mis oli tarvitada 10 523 talundil (Tartumaal — 17 518 talundit, Võrumaal — 12 479 t.). Ülejäänud

osa maakonna pindalast moodustavad põllutulunduslikul üleskirjutusel arvestamata jäetud riigimetsad ja sood, millel ei ole majapidamisi. Talunditest oli kõige rohkem hingemaast krunditud talundeid, millede täpsat arvu ei saa kahjuks esitada parajasti käsil oleva hingemaa kruntimise tõttu; igatahes ulatub nende arv üle poole Setumaa talundite üldarvust.

Hingemaatalundeid ja hingemaast krunditud talundeid tuleb kokku terve maakonna kohta 9388 ühikut; peale selle omavad tähelepanavat kohta veel ostutalundid, milliseid on maakonnas 1022 ühikut (Tartumaal — 7319, Võrumaal — 5355). Asundustalusid on maakonnas kõigest 27 (Võrumaal — 4000, Tartumaal — 4335), missugune arv teiste maakondadega võrreldes on väga väike. Asundustalundite vähesuse põhjused seisavad selles, et Setumaa mõisate ja teiste riigistamisele kuuluvate maade omanikud oskasid leida abinõusid, mis olid takistuseks nende maade riigistamisele. Hoolimata vastavaist hoiatustest tarvitati viimase päästeabinõuna maamüümist ja pärandamist lastele, sugulastele, tuttavaile jne., mistõttu jäid suurmaad peaaegu puutumata, välja arvatud sood ja muud kõlbmata maatükid, mis jäeti nagu moe pärast riigistamiseks. Ainult kolm mõisat jäid omanikkudelt „tükeldamata“ (Kolossovka, Rainova ja Lüüdja) ja tulid täieliselt (välja arvatud seaduse põhjal omanikule lubatavad 50 tiinu) riigistamisele. Senini on planeeritud Rainova mõisa (11 krunti) ja Kolossovka mõisa (46 krunti), missugustest kruntidest on esialgu kasutama hakatud ainult 27. Üldse on Setumaal 12 mõisat ja 12 normaaltalust suuremat puustust, mis kuuluvad riigistamisele.

Mõisad ja teised suurmaad asuvad järgmistes valdades ja on oma (endise) suuruse poolest järgmised:

Mäe vl — Rainova ms (323.49 ha), Lüüdja ms (275 tiinu), Sadora puustus (270 tiinu), Padusaare puustus (182 tiinu);

Järvesuu vl — Ulitina ms (755.04 tiinu), Võsoviku puustus (120 tiinu);

Satseri vl — Valdina ms (298 tiinu);

Petseri vl — Laasareva ms (350 tiinu);

Merimäe vl — Kirova ms (1064 tiinu);

Senno vl — Holohhalnja ms (495 tiinu);

Irboska vl — Kolossovka ms (797.54 tiinu), Lõškina puustus (112.27 ha);

Vilo vl — Pangevitsa ms (2248 tiinu), Dubrovka-Koltsova puustus (406.7 tiinu);

Rootova vl — Šilova ms (470 tiinu), Jurikova puustus (134.60 ha), Seglina-Lidva puustus (92 tiinu);

Laura vl — Laura ms (409 tiinu osata, mis Lätile läinud, Ljubjatova ms (183 tiinu), Gardinka puustus (318.90 tiinu).

Juba varemini on riigistatud Petseri kloostri maad, mis olid maakonnas laiali pillatud nelja puustusena.

Peale selle on riigi omandusena veel Järvesuu vl:s 1720 tiinu suurune Slisova-Võolaste soo (mis oli ammu, juba Vene valitsuse

ajal riigi omandus). Slisova-Võõlaste soost saaks kohati head heinamaad, eriti Pihkva järve veepinna madalamale laskmise puhul.

Huvitav on veel ära märkida, et Setumaal leidub 135 perekemeta maapidamis-ühikut. Nende talundite suurus kõigub 1—127 ha vahel, kuna nad aga kõik kokku võtavad oma alla 5000 ha maad. Nüüd on need talundid otsustatud riigistada; senini pidasid neid hooldajad (110 t.) ja juhuslikud põllupidajad (25 t.),

Kõige rohkem on Setumaal 0.5—5 ha suuruseid talundeid (3627 ühikut); hingemaist krunditud talundeid on kõige rohkem (1607 ühikut) 5—10 ha suuruses; hingemaatalundeid on kõige rohkem (2003 ühikut) 0.5—5 ha suuruses; asundustalundeid on kõige rohkem (11 ühikut) 10—20 ha suuruses, samuti on ka ostutalundeid 10—20 ha suuruses kõige rohkem (331 ühikut).

Nagu põllumaad (üldse 54740.2 ha) nii ka heina- (19605.7 ha) ja karjamaad (24958.1 ha) ei saa millegi poolest kiita. Kõige paremad heinamaatükid leiduvad Piusa jõe ümbruses; Pihkva järve äärsed heinamaad on aga väga halvad — madalad, sõised ja seisavad sageli vee all.

Külvatakse (4. tabel lk. 68) peamiselt teravilja (47.81% kasvupinnast) ja eeskätt talirukist (19.56% kasvupinnast), mille saak ha:lt oli 1925. a. 923 kg (teiste maakondadega võrreldes kõige kehvem); siis otra (12.95% kasvupinnast), mille saak ha:lt oli aga 973 kg ning kaera (11.99% kasvupinnast), mille keskmine saak 833 kg ha:lt (teiste maakondadega võrreldes paremad).

Teraviljale järgnevad kasvupinna ulatuse poolest põlluhein (12.50% kasvupinnast), mille keskmine saak oli 2656 kg ha:lt (teiste maakondadega võrreldes osutub säärane saak kõige kehvemaks); siis lina (11.66% kasvupinnast), mille keskmine saak kius 278 kg ha:lt (teiste maakondadega võrreldes kehvemaid), seemnes 195 kg. ¹⁾ ha:lt (teiste maakondadega võrreldes kõige kehvem); juurvili (0.28% kasvupinnast), mille keskmine saak 26088 kg ha:lt (teiste maakondadega võrreldes paremaid) ja kartul (7.69% kasvupinnast), mille keskmine saak 8089 kg ha:lt (teiste maakondadega võrreldes kõige kehvem).

Viimaseil aastail on järjest rohkem kasvatama hakatud lina (1922. a. — 3.58%, 1923. a. — 7.69% ja 1925. a. — 11.66% kasvupinnast) ja põlluheina (1922. a. — 7.07%, 1923. a. — 9.33%, ja 1925. a. — 12.50% kasvupinnast). Setumaa Maavalitsuse andmete järele on lina kasvatamine põllupidajaile peasissetulekuallikaks. Maavalitsuse andmete järele müüdi Setumaal viimasel aastal lina 500 miljoni marga eest. Eriliselt vähe kasvatatakse Setumaal segavilja, mille all kõigest 0.69% kasvupinnast, teistes maakondades aga 3—10% kasvupinnast. Hernest, uba ja lääste kasvatatakse Setumaal õige rohkesti (teiste maakondadega võrreldes kõige rohkem), mille all terveni 774 ha (Võrumaal 739.7 ha, teistes maakondades veel tublisti vähem).

1) Erakorraliselt madal saak; 1922.—1926. a. keskmine seemnesaak ha:lt on 226.5 kg.

4. Viljade kasvipinnad 1925. a.

Vallarühmad	tallruksis		tallinsu	suivruksis	suvinisu	tatar	hernes, uba,	oder	kaer	segavilli	põlluheln		juurvilli		linna	muud põllu- viljad	kesa	söötis	aiamaad	kokku põllu- ja aiamaad
	17.5	1.5									17.5	9.8	17.5	5.7						
Irboska	4115.9	44.5	22.9	40.9	60.4	458.2	2341.7	1866.6	129.2	1698.4	1728.4	21.0	2479.0	58.3	4269.3	926.5	916.0	21267.2		
Lobotka	1385.0	2.5	0.9	32.0	43.7	739.5	554.6	25.5	328.3	574.1	11.6	433.1	46.2	1198.5	829.4	210.0	6541.6			
Petseri	2901.2	36.3	6.0	99.0	74.5	167.3	2013.0	2176.8	177.3	2243.4	1041.7	100.4	1984.5	172.1	2861.6	119.4	426.0	17657.5		
Rootova	1260.2	7.6	1.5	54.8	1.4	21.8	1214.7	1320.5	11.2	1870.3	462.3	5.7	873.0	17.6	1288.1	378.6	419.0	9208.3		
Petseri linn	17.5	—	—	—	—	—	—	17.5	—	9.8	—	—	—	—	17.5	—	—	65.6		
Kokku % kogu maa- konna kasvu- pinnast	9679.8	90.9	31.3	226.7	180.0	774.0	6408.9	5936.0	343.2	6180.2	3806.5	138.7	5769.6	294.2	9635.0	3270.9	1974.3	54740.2		
	19.56	0.18	0.06	0.46	0.36	1.56	12.95	11.99	0.69	12.50	7.69	0.28	11.66	0.59	19.47	5.98	3.61	100		

Tulunduslikud olud.

5. Põllutööriistad.

Vallarühm	Joumasinad		Veoristad ja sõidukid		Adrad		Äkked			Kultivaatorid	Kulvimasinad	Koristamismasinad				Viljapeksu- masinad		Muud riistad							
	auru- masinad	mootorid	traktorid	Veoristad ja sõidukid	hark- adrad	sahad	puuram- äkked	raud- äkked	vedru- äkked	Kultivaatorid	Vilja- niitjad	rohuniitjad	niitjad	niitjad	hobuse- niitjad	hobuse- rehad	kartuli- võitjad	mehtani- mõõgad	hisse jõuga	hobuse- jõuga	Terapuhastajad	linna- masinad	heksli- masinad	koorte- masinad	lahutatavad
Irboska	4	—	1	6604	2102	2835	2968	31	945	5	7	18	12	16	2	2	6	19	338	263	2	91	2	38	
Lobotka	3	—	—	2412	976	729	1071	42	277	—	1	9	11	8	—	—	4	7	31	55	1	19	9		
Petseri	11	2	1	4983	1814	1925	2128	67	1022	5	4	40	36	43	—	—	22	27	330	232	14	92	34		
Rootova	12	2	—	3171	955	1125	1219	22	505	6	4	49	36	42	—	—	15	34	379	210	18	193	107		
Kokku	30	4	2	17169	5847	6614	7386	162	2749	16	16	116	95	109	2	2	47	87	1078	760	35	395	188		

Iseäranis nimetamisväärt on Setumaal veel kurgi- ja sibulakasvatus, mis on paljudele väiketaludele peatuluallikaks. Üldse kasvatakse sibulaid ja kurke rohkesti maanurgis, kus krundid väikesed.

Põlluharimine on, nagu juba eespool tähendatud, võrdlemisi algeline. On küll üksikuid valdu, kus maaharimine ei seisa allpool keskmist tasapinda, nagu näiteks Lauras ja Rootovas, kus üldine jõukus ning eriliselt silma paistavad eestlaste ja lätlaste eeskujulikud majapidamised, kuid oma enamikus pakub Setumaa põllunduslikult kehva pilti. Üksiktalundite põllupidamises valitseb kuue ja seitsme põllu süsteem, kuna aga hingemaapidajail on kolme ja nelja põllu süsteem.

Arvestades peale muu veel Setumaa rohkearvulist väiketalude peret, on seletatav kultuursemate põllutööriistade silmapaistev puudus. Nõnda oli kogu maakonnas 1925. a. üleskirjutuse andmeil (5. tabel lk. 68) ainult 16 külvimasinat, 16 kultivaatorit, 12 sortijat jne. Ka atrade ja töövankrite arv on nii väike, et kaugeltki igas majapidamises ei ole isegi atra ega töövankrit. Seejuures võib tähele panna, et põllutööriistade arv on võrdlevalt kõige väiksem hingemaatalundites. Jättes arvestamata alla 20 ha suurused talud kui väiketalud, kus raskendatud mitmete põllutöömasinate tarvitamine, saame tähtsamate põllutöömasinate levimisest järgmise kurvavõitu pildi. Üks külvimasin tuleb 119 talu kohta, üks mehaanilise jõuga töötav rehepeksumasin 40.5 talu kohta, üks viljaniitja 16.4 talu kohta, üks hobureha 17.4 talu kohta, üks rohuniitja 20 talu kohta, üks koorelahutaja 5 talu kohta jne. Võrdlemisi rohkesti leidub maakonnas tuulamismasinaid (üks 1.8 talu kohta) ning vedruäkkeid (üks 0.6 talu kohta).

Nagu pakub Setumaa põllutulunduslikult üldse väga kirjut pilti, nii on lugu ka põllutöömasinate levimisega. Kõige rohkem on need masinad levinud lääne-, lõuna- ja osalt ka kagupoolseis jõukamais maanurgis, kuna aga ida- (järveäärsed vallad) ja põhjapoolseis maanurgis, kus põllumaa eriliselt kehv, need on vähem levinud.

Viimaseil aastail on ka kunstväetiste (peaasjalikult superfosfaadi) tarvitamine hakanud pinda leidma.

Maaparanduse alal pole tehtud Setumaal seni veel midagi nime-
tamisvääri-
list. Ainult üksikud edumeelsemad on katsetanud.

Põllutulunduslike nõuandjaina töötavad Setumaal praegu 7 agronoomilist jõudu. Neist on neli Maavalitsuse poolt ametisse pandud ning kolm väljastpoolt komandeeritud (üks Asunikude Liidult, üks Põllumeeste Keskseitsilt ja üks Põllutööministeeriumilt), missugune asjaolu on tervitatav eriti Setumaa seisukohalt.

Põllutulunduslikud nõuandjad korraldavad talvel kursusi, andes teoreetilist õpetust ja praktilisi näpunäiteid karjasõotmise ning piima ümbertöötamise alal; suvel antakse jälle võimalust mööda koha peal praktilisi näpunäiteid. Osavõtt kursustest on olnud elav, mis näitab rahva ärkavat huvi põllutulundusliku kutsehariduse vastu. Nõnda on Setumaa Maavalitsuse andmete järele nende poolt 1925./26. a. kursuste hooajal 12 kohas peetud kursustel käinud kokku 1164 kuulajat, mida tuleb pidada võrdlemisi suureks arvuks. Põllumeeste Keskseits on

samal hooajal korraldanud 16 kursust, millist 3386 kuulajat osa võtsid. Põllutööministeeriumi agronoom on korraldanud 24 kursust — 3209 kuulajaga.

Praegu on asutamisel Setumaal põllutöökoolid, Laasareva ms ja Jurikovasse. Viimasesse kohta põllutöökooli asutamiseks on riik lubanud Petseri kloostri Jurikova puustuse krundi (Rootova vallas).

Maa hind on Setumaal õige kõrge. Näitena olgu esitatud Eesti-Läti piirile lähemal olevate maatükkide keskmised ostuhinnad ha kohta:

- 1) aiamaa 70 000 mk.
- 2) põllumaa 35 000 mk.
- 3) hea heinamaa 60 000 mk.
- 4) halb „ 25 000 mk.
- 5) karjamaa 20 000 mk.
- 6) metsa-alune maa 15 000 mk.
- 7) soo ja muu vähekõlvuline maa 3 000 mk.

Samuti on ka Setumaal koha peal müügile minevate põllutulunduslike saaduste hinnad võrdlemisi kõrged, mis seletatav rahva tihedusega.

Palgaolud on Setumaal kaunis viletsad, mis seletatav tiheda rahvastikuga.

Eriti palju vabu töölisi leidub venelaste seas, kes varemini toitusid peasjalikult kalandusest, nüüd aga on sunnitud teenistust otsima väljaspool kodu, sest kalanduse tulud on tunduvalt kokku kuivanud. See rõhke tööjõu pakkumine on oma mõju avaldanud ka Võrumaa piiriäärseisse maanurgisse, muutes viimastes palgaolud võrdlemisi madalaks.

Setumaa päevatöölise palgad olid 1925. a. järgmised: peremehe toidul maksti mehele 140—190 mk. (üleriikl. keskm. — 190—230 mk.), naisele 100—150 mk. (üleriikl. keskm. — 140—170 mk.); hobusemehele maksti peremehe toidul 340—400 mk. Aastatöölise keskmine palk (peremehe toidul) oli mehel 23 580 mk. (üleriikl. keskm. — 29 316 mk.), naisel 18 400 mk. (üleriikl. keskm. — 19 836 mk.). Karjase keskmine palk suvelt oli 11 719 mk. (üleriikl. keskm. — 12 510 mk.).

Karjandus. Põllundusele järgneb tähtsuse poolest karjandus. Kari- ja veoloomi on Setumaal elanikkude arvuga võrreldes palju vähem kui teistes maakondades. Silmas pidades sõjapiirkonna püsivast ühes hävitamisega Setumaal (1919. a. — 1920. a.) ei tule imestada, et loomade arv tunduvalt vähenes eriti sellal Setumaal, mistõttu veel nüüdki sõjaaegsed haavad endid valusalt tunda annavad. Peale selle mõllasid loomade taudid kõige rohkem just Setumaal, kus nad raugesid alles hiljuti. Kõik need põhjused aitasid omalt poolt suuresti kaasa loomade arvu vähenemisele, kuna nende arv oli juba ennegi väga väike.

1925. a. tehtud üleskirjutuste järele saame Setumaa loomade arvust järgmise ülevaate (6. tabel lk. 71): iga saja elaniku kohta tuli 12.8 hobust (üleriiklik keskm. — 20.2); 40.9 veist (üleriikl. keskm. —

6. Koduloomad.

Vallarühm	Hobused				Veised				Lambad	Sead
	varsad kuni 1 a.	sälud 1—3 a.	3 a. ja vanemad	kokku	vasikad ja mullik.	lehmad	pullid ja härjad	kokku		
Irboska . . .	83	132	2553	3068	2164	7447	115	9725	9680	4018
Lobotka . . .	12	27	1068	1107	848	3041	62	3951	3075	2005
Petseri . . .	59	90	2103	2252	1641	5409	127	7177	9443	3480
Rootova . . .	46	111	1310	1467	963	3438	108	4539	4988	1737
Petseri linn .	—	1	38	39	9	94	1	104	4	127
100 ha põllutulund. maa kohta loomi	200	361	7372	7933	5655	19 428	413	25 496	27 190	11 367
loomatühikuid				7.9				25.4	27.3	11.2

loomatühikuid 37.9

50.1); lehma üksi 30.8 (üleriikl. keskm. — 32.6); 43.6 lammast (üleriikl. keskm. — 64.9); 18.2 siga (üleriikl. keskm. — 30.5) jne, üldse loomauhikuid 115.6 (üleriikl. keskm. — 160.6).

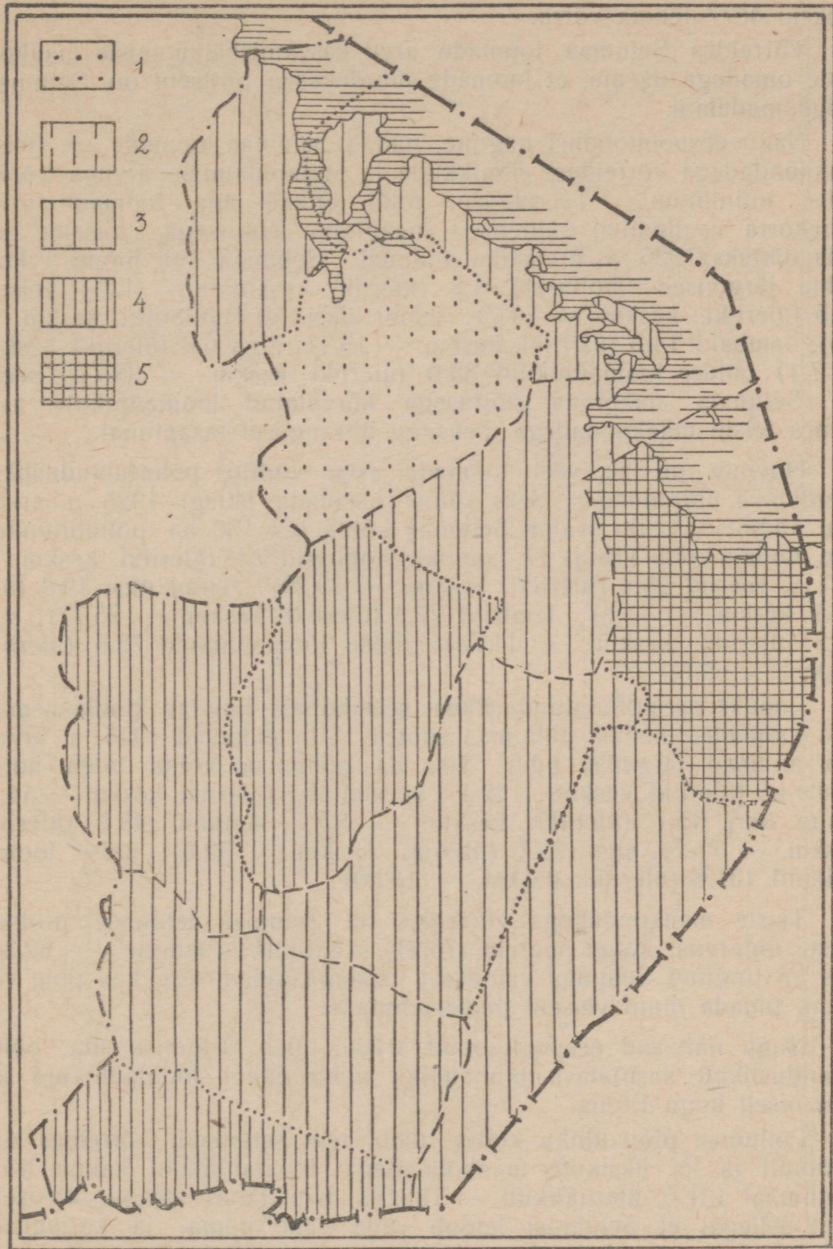
Siinjuures ei tule unustada Setumaa rahva tihedust, mis tingib teiste maakondadega võrreldes, Setumaal loomade arvu, elanikkude arvuga võrrelduna, miinimumi.

Arvutades loomade arvud ümber majapidamis-ühikute kohta, saame järgmise pildi: iga majapidamise kohta tuleb 0.7 hobust (üleriikl. keskm. — 1.7); 2.4 veist (üleriikl. keskm. — 4.3); 1.8 lehma (üleriikl. keskm. — 2.8); 2.6 lammast (üleriikl. keskm. — 5.6); 1.0 siga (üleriikl. keskm. — 2.6) jne., — üldse loomauhikuid 6.8 (üleriikl. keskm. — 15.3).

Eelmissil aastail näitasid need arvud veel palju madalamat protsenti, kuna nad nüüd aga järjest kasvavad ühes põllutulunduse kasulikkusest suureneva arusaamisega ning üldise arenguga.

Nagu eespooltoodust näha, seisab Setumaal esimesel kohal veiste pidamine; veiseid on seal kolm korda rohkem kui hobuseid ja sama palju kui lambaid. Aastal 1920 oli maakonnas 6141 hobust, 1925. a. aga juba 7933 hobust, — seega on suurenenud hobuste arv viie viimase aasta jooksul 1792 hobuse võrra.

1920. a. oli maakonnas 22 642 veist, 1925. a. aga 25 496 veist, — seega veiste arv suurenenud viie viimase aasta jooksul 2854 veise võrra. 1920. a. oli 20 755 lammast, 1925. a. aga juba 27 190 lammast, — seega lammaste arv suurenenud viie viimase aasta jooksul 6436 lamba võrra. 1920. a. oli 10 350 siga, 1925. a. aga 11 367 siga (sealjuures noorsigade % teiste maakondadega võrreldes kõige väiksem), — seega suurenes sigade arv viie aasta jooksul 1017 sea võrra. Arvestades aga lehma teistest veistest eraldatult saame järgmise suurenemisprotsessi: 1920. a. oli 14 851 lehma, 1925. a. aga juba



16. joonis. Veiste arv 100 ha põllutulundusliku pindala kohta:
 1 — alla 20 veise, 2 — 20–23 veist, 3 — 23–27 veist, 4 — 27–30 veist,
 5 — üle 30 veise.

19428 lehma, — seega lehmade arv suurenenud viimaste viie aasta jooksul 4577 lehma võrra.

Võrreldes Setumaa loomade arvu kasvamiskäiku teiste maakondade omadega näeme, et loomade juurdekasvu protsent on Setumaal kõige madalam.

Nagu eespooltoodust nägime, näitab Setumaa loomade arv (teiste maakondadega võrreldes) elanikkude ja majapidamiste arvuga kõrvutades miinimumi. Teissuguse pildi annab aga loomade arvu-vahekorra vaatlemine suhteliselt maapinna suurusega. Laseme rääkida näiteks 1925. a. arvustiku andmeil. Setumaal tuli loomi 1 km² kohta järgmiselt: hobuseid 4.2 (üleriikl. keskmine — 4.7); veiseid 13.5 (üleriikl. keskm. — 11.7); lehma üksi 10.2 (üleriikl. keskm. — 7.5); lambaid 14.3 (üleriikl. keskm. — 15.1); sigu 6.0 (üleriikl. keskm. — 7.1); üldse loomaühikuid 38.0 (üleriikl. keskm. — 38.7). Seega on Setumaa maapinna suurusega kõrvutatud loomaühikute arvu suhtes teiste maakondadega peaaegu ühesugusel tasapinnal.

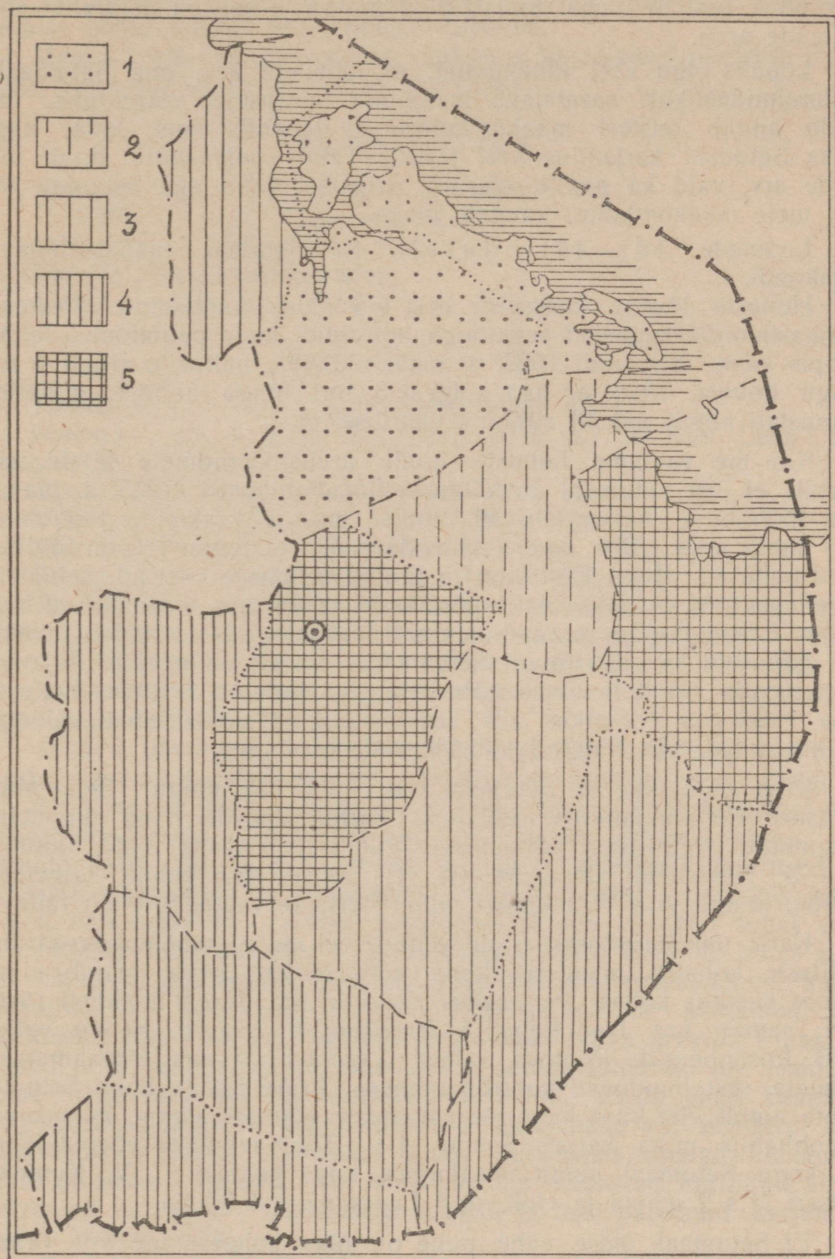
Huvitav on ka veel loomade arvu võrdlus põllutulunduslikult kasutatava üldpinnaga. Seks võime kasutada jällegi 1925. a. arvustiku andmeid. Siin saame Setumaa kohta iga 100 ha põllutulundusliku pindala kohta (16. ja 17. joonis): hobuseid 7.9 (üleriikl. keskm. — 8.11); veiseid 25.4 (üleriikl. keskm. — 20.29); lehmj üksi 19.3 (üleriikl. keskm. — 13.6); lambaid 27.3 (üleriikl. keskm. — 25.77); sigu 11.2 (üleriikl. keskm. — 11.78); üldse loomaühikuid 72.5 (üleriikl. keskm. — 69.6).

Lõpuks on põllutulunduslikust seisukohast huvitav kindlaks määrata loomade tihedust põllumaa suhtes. Siin pakuvad 1925. a. arvustiku andmed järgmise pildi: 100 ha põllumaa kohta tuleb hobuseid 14.5 (üleriikl. keskm. — 22.1); veiseid 46.6 (üleriikl. keskm. — 54.9); lehma üksi 35.1 (üleriikl. keskm. — 35.7); lambaid 48.8 (üleriikl. keskm. — 71.2); sigu 20.7 (üleriikl. keskm. — 33.5); üldse loomaühikuid 131.6 (üleriikl. keskm. — 182.0).

Teiste maakondadega võrreldes on Setumaa lehmade protsent veiste üldarvust kõige suurem (76.21) (üleriiklik keskmine — 62.36), mis on tingitud Setumaa valdavast väikemaapidamisest, kus pole võimalik pidada muid veiseid peale lehmade.

Nagu näitavad eespooltoodud arvud, tuleb Setumaal ühe põllutulunduslikult kasutatava pinnaühiku kohta enam loomaühikuid kui keskmiselt kogu Eestis.

Põllumaa pinnaühiku kohta tuleb aga Setumaal, võrreldes üleriiklikult ja ka üksikute maakondadega, loomaühikuid kaunis vähe (Setumaal 131.6, üleriiklikult — 182.0). Nimetatud asjaolu on seletatav sellega, et Setumaal leidub väga vähe heina- ja karjamaad. Kui teistes maakondades loomakasvatus on tingitud väga palju häist karja- ja heinamaist, siis ei saa seda Setumaa kohta sugugi ütelda. Üldpinnaga võrreldes peetakse karja võrdlemisi palju, kuid karjapidamine ei olene heina- ja karjamaade headusest, vaid põllupidamise



17. joonis. Hobuste arv 100 ha põllutulundusliku pindala kohta:

1 — alla 6 hobuse, 2 — 6–7 hobust, 3 — 7–8 hobust, 4 — 8–9 hobust,
5 — üle 9 hobuse.

seisundist, sest Setumaal toidab põld looma ja sellega määrabki põld loomade arvu.

Lõpuks olgu veel tähendatud, et loomade arv, mis Setumaale, põllutulunduslikult kasutatava maapinna suurusega võrrelduna, ülekaalu annab teistest maakondadest, ei tähenda veel seda, nagu oleks Setumaa karjandus heal järjel. Tähtis pole mitte ainult loomade arv, vaid ka nende väärtus; viimases jääb aga Setumaa kõigest meie maakondadest kaugemale maha.

Loomade tõuväärinduselt on Setumaa mahajäänumaid maakondi.

Hobuste tõulise koosseisu eest on vähe hoolitsetud. Peetakse enamasti mitmesuguseid segatõugu hobuseid, kuna puhtatõulisi leidub hoopis vähe. Nii toodi 1924. a. maakondlikele näitusile ainult 4 tori tõugu hobust, 1925. a. aga kõigest 3 tori tõugu hobust, milledest tunnustati ainult üks III auhinna vääriliseks.

Kui me vaatame hobuste hindu arvustikuandmete järele, siis osutub, et just Setumaal on kõige kallimad hobused (1925. a. maksis hea tööhobune keskmiselt 39.3 tuhat mk. ja keskmine tööhobune 25.7 tuhat mk.). See aga ei tähenda veel, et Setumaal on üldiselt head hobused. Kogu Eestis on ju tuntud setukeste viletsad „setukad“, kelledega tööd otsitakse väljaspool kodu ja ka oma maanukest haritakse. Eespooltoodud hinnad on ainult laadahinnad. Laatadele tuuakse aga hobuseid ka väljastpoolt Setumaad. Nii ei saa neid hindu oma-seks pidada ainult Setumaa hobustele. Igatahes on Setumaa hobused oma väärtuselt enamikus alla keskmise, kuigi nad hinnalt kallimad on kui mujal, mis tingitud hobuste vähesusest Setumaal.

Riigi sugutäkke on Setumaal viis, kõik tori tõugu. Setu Maavalitsuse Põllumajanduse osakonna korraldusel on need sugutäkkud paigutatud järgmistesse kohtadesse: Vilo vl:s J. Kaits'i tallu, Rootova vl:s S. Novoselski tallu, Petseri vl:s Petseri Maakonna haigemaja juurde, Senno vl:s V. Jefimovi tallu, Merimäe vallas S. Kalli tallu.

Karja tõuväärinduses ei ole tehtud veel midagi tähelepanuväärilist. Valitseb kohalik maakari, kuna puhtatõulist karja leidub ainult mõnes üksikus kohas. Pangevitsa ms:s on hra Kerem'il angeli tõugu kari; samuti hra Jaan Raba'l V.-Irboskas; P. Laats'il, Senno vallas, ja B. Rosenberg'il, Rootova vallas. Lehmad on aga tõuraamatusse võtmata, sest puuduvad kontrollandmed. Friise leidub kogu Setumaa kohta ainult viis kuni kuus tõuraamatusse võtmata lehma, mis asuvad Holohhalnja m:sa karjas, Senno vl:s. Tõuraamatusse võetud lehmi on kogu Setumaal ainult maakarjast kuus lehma — V. Kuulen'il Petseri vl:s 2 lehma ja Holberg'il Laura ms:s 4 lehma.

Et Setumaal üldse vähe pulle on (üks kaheaastane või vanem pull tuleb 40—50 lehma kohta) ja sagedasti vanema pulli puudusel väga noori tarvitatakse, siis omavad sugupullijaamad eriliselt suurt tähtsust. Ka on Setumaal väga noorte (1—1^{1/2}-aastaste) pullide tarvitamine seetõttu veel eriti kahjulik, et Setumaa noori pulle väga

kehvalt peetakse, mille tõttu nad veel palju hiljemini kui korraliku toitmise puhul saavad paaritamiskõlvulisteks.

Maavalitsuse Põllumajanduse osakonna korraldusel peetakse puhtõulisi sugupullijaamu järgmistes punktides:

Angeli tõugu:

Rootova vl:s J. Zemin'i tl:s; J. Zimbul'i tl:s;
D. Orlov'i tl:s ja Dimitrjevo ms:s;
Mäe vl:s D. Siilanarusk'i tl:s;
Irboska vl:s Rogatkino kl:s;
Laura alevikus A. Sarri tl:s.

Eesti maatõugu:

Petseri vl:s V. Kuulen'i tl:s (asut. 1924. a.)¹⁾;
Merimäe vl:s S. Kalli tl:s (asut. 1924. a.) ja Ivan Leim'i tl:s
(asut. 1926. a.);
Satseri vl:s J. Svetlov'i tl:s (asut. 1924. a.);
Vilo vl:s A. Linnamäe tl:s (asut. 1924. a.);
Kolossovka asunduses A. Sarin'i tl:s (asut. 1926. a.);
Senno vl:s V. Panteleimov'i tl:s (asut. 1926. a.).

Ka teiste koduloomade tõulisele aretamisele on väga vähe rõhku pandud. Kuldijaamu on Petseri maakonnas ainult 1 — Petseri kloostri. Seal on ka puhtatõuliste Yorkshire sigade kasvatus, mitte aga sugulava. Peale selle on Senno vl:s Orehovi tl:s üks sugukult ja suguemmis (Yorkshire tõugu).

1925. a. oli paremate lüpsilehmade keskmine müügihind 10.8 tuhat marka, keskmiste lüpsilehmade keskmine müügihind samal aastal oli 8.5 tuhat marka, seega minimaalsed teiste maakondade omadega võrreldes; see näitab, et Setumaa kari peab olema vähese kaaluga. Nii piimaloomade kui ka lihloomade (pullid ja mullikad) väärtuselt on Setumaa kõige viimane maakond. Setumaa pullist makstakse keskmiselt 10.5 tuhat mk. (teistes maakondades aga 12—17.7 tuhat mk.) ja mullikast 6.6 tuhat mk. (teistes maakondades 5.5—9.9 tuhat mk.).

Heina- ja karjamaad, milledest meie oludes enamasti oleneb karjapidamine, on Setumaal halvad. Peipsi järveäärne heinamaa, mis moodustab suurema osa Setumaa heinamaist (välja arvatud Piusa jõe äärsed ja mõned väikesed põlluäärsed heinamaatükid), on vesine ja soine ning kasvatab väheväärtuslikku heina. Peale selle kannatab Peipsiäärne heinamaa sageli suurvee üleujutuste all, mistõttu hein jääb üldse tegemata. Sisemaal soode piirkonnas asuvad heinamaatükid on samuti kehvad. Ka karjamaadele kuuluvad harilikult ainult halvemad maatükid. Õuealuseid kopleid ja teisi paremaid karjamaid leidub hoopis vähe.

Ka kodune karjatoitmine on õige puudulik. Vilets soohein ühes põllupõhuga on tavalisem karjatoit. Jõutoile tarvitatakse õige harva.

1) V. Kuulen'il on sugupull muretsetud ilma Maavalitsuse toetuseta.

Üldse toidetakse Setumaal karja halvemini kui kuskil mujal, — pole siis ka ime, et karja tulusus on nii väike. Keskmine saak on 2000—3000 nl. piima. Piimaanni vähesusele mõjub omalt poolt veel tublisti kaasa hingemaapidajate karjatamisviis: lehma tallutatakse ühises küla karjas tihti kuni 6—7 km kaugusele ühisele karjamaale.

Ühispimatalitused: 1924. a. töötas Setumaal ainult üks ühispimatalitus 37 liikmega. Liikmete lehmade arv ulatus 208:ni. Võid valmistati 4633 kg. 1925. a. asutati teine ühispimatalitus juurde. Üle kahe piimatalituse oli 93 liiget, 489 lehmaga (üleriiklik keskmine — 302), 1924. a. toodi piima keskmiselt ühe lehma kohta aastas 1355 nl. (üleriikl. keskm. — 2988 nl.). 1925. a. on see arv küll natuke suurenenud — 1633 nl. lehma kohta (üleriiklik keskm. 3478 nl.), kuid piima hind jäi ikkagi kõige madalamaks (Setumaal 9.4 mk. kg (üleriikl. keskm. aga — 10.96 mk. kg), mis on tingitud võrreldes teiste maakondadega madalamast võihinnast — 286.1 mk. kg (üleriiklik keskm. — 302.4 mk.).

Ka või headuse poolest on Setumaa ühispimatalitused viimasel kohal. Arvatavasti tuleb siin viga otsida halvas, mustas piimas.

Huvitav on siin veel mainida, et Setumaa ühispimatalitused saavad oma piima peaaegu ainult liikmeilt. Mitteliikmeilt on toodud piima ainult 1.1% (üleriiklik keskm. — 22.0%), kuna üksikuis piimaühinguis võrreldes toodud piima % tõuseb 60:ni.

Erapimatalitusi on Setumaal ainult üks, mis oma tegevuses midagi erilist ega tulususe mõttes eeskujulikku ei paku.

Pimatalituste arv kasvab aga viimasel ajal õige kiiresti, nii et 1926. a. lõpul oli neid Setumaal juba 5, ühes 6 koorejaamaga. Ligemad andmed nende tegevuse kohta puuduvad aga alles.

Esimene karjakontrollühing asutati Setumaal alles 1925. a. (detsembrikuul), teotseb Vilo vl:s Salesje piimaühingu ringkonnas.

Ei saa jätta märkimata ka veel üht tunduvat puudust, mis takistab karjapidamise edenemist, s. o. korralikkude karjalautade puudumine. Viimasel ajal on küll ehitama hakatud enam-vähem rahuldavaid savist ja paekivist lautu, kuid kahjuks vähesel arvul.

Kõdulindudest peetakse peaaesjalikult kanu (26 954 kana kogu maakonna kohta). Partide % on Setumaal teiste maakondadega võrreldes kõige kõrgem. Hanesid ja kalkuneid peetakse kaunis vähe. Kohati saadakse kanadest, kanamunadest võrdlemisi head kõrvalsissetulekut. Kolossovka ms:s on ka sulgloomade kasvatus eriotstarbeks krunt planeeritud, kust ümbruskond võib saada paremaid sugulinde.

Lõpuks tuleks veel nimetada kodujäneseid, kellede pidamine laialiselt hoogu võttis Saksa okupatsiooni ajal, kuid nüüd järjest kahaneb vähesel tulususe tõttu.

Kalandus. Kalandus omab Setumaal suurt tähtsust. Setumaa 1777.3 km² üldpinnast võtab Pihkva järv oma alla tervelt 190.6 km² ning ühtlasi maakonna kogupiirist ühe neljandiku, missugune asjaolu võimaldab laialdast kalandust. Et Setumaa kirdepoolne osa on põllumaana eriti vähekõlvuline, siis võimaldabki kalandus seal asuvaile

elanikele sissetulekut. Sisemaa veed ei oma Setumaa kalanduses peaaegu mingit tähtsust.

Elukutselised kalurid on peaaesjalikult venelased; setusid ja eestlasi on väga vähe andunud sellele elukutsele.

Enne ilmasõda oli Setumaa kalurite elujärg teistest silmapaistvalt parem, kuid ilmasõda tõi nende ellu suure muutatuse. Olles harjunud võrdlemisi kerge eluga (mida võimaldas hea kalaminek, eriti idaturgu) ei suutnud kalurid-venelased oma logeleva iseloomuga vastu panna neile raskusile, mis sõda kaasa tõi. Seetõttu algaski nende elus langus. Eesti Vabariigi tekkimisel sulgus peaaegu täieliselt idaturg, mis oli olnud senini kalureile (tindikala) peaturuks. Alles viimasel ajal on märgata kalurite elujärje paranemist, mis seletatav riikliku toetuse jagamise, keskorganisatsiooni („Kesk-Kala“) loomise, välisurgude soetamisega riiklikul toetusel ja algatusel ning üldse igasuguse hoolitsemisega (kusjuures kalurid ise tikuvad ikka passiivseks jääma).

Kalurite elu ligemalt vaadeldes näeme ses aina puudusi. Elamud ja hooned on lagunened ning mädanenud (neid on rikkunud tublisti korduvad suurveed), tindiahjud kõlbmatuks muutunud, püüenised äärmiselt viletsad jne. Kalapüük nagu ei tasu ennast ja seepärast ei suuda kalur ka püüniseid uuendada ega muretseda. Endisel ajal püüti Pihkva järvest suurel määral tindikala, kuid nüüd on selle kala minek nii väike, et paljudel kaluritel on tulnud püügist loobuda ning oma tindikuivatusahjudel seista lasta, mille tõttu viimased suurel hulgal on muutunud kõlbmatuks.

Setumaa kalurid on suuremalt osalt kõik koondunud kalaühingusse, mida on Setumaal kaheksa (Senno, Kamenka, Puudavitsa, Lisja, Sabolotje, Kulje, Tona ja Kolpina).

Nende ühingute tegevust revideerivad vastavad „Kesk-Kala“ instruktorigid. Need instruktorigid juhivad ühtlasi kalandust ning annavad õpetust. Ühinguid toetab riik „Kesk-Kala“ kaudu tegevuse ja liikmete arvu kohaselt. Et ühingute administratiivne korraldus on nõrk ning ei osata toetussummadega rahuldavalt opereerida, siis varustatakse kalureid tavaliselt tarbeainetega (lõnga, võrkude, tõrva, paatide, isegi leivajahuga jne.).

Nagu juba tähendatud, püütakse peaaesjalikult tindikala; teistest kaladest kõige rohkem latikaid, hauged ja sudakuid, ka särki ja ahvenaid. Püügiiristadeks on tindimõrrad (tükk maksab 35 tuhat mk.) ja noodad (tükk 400 tuhat mk.)

Terve Setumaa ranniku kohta tuleb kõigest 6 säärast noota, neistki ainult üksikud korralikud; suuremalt jaolt juba vananenud.

Et püügiiristad ou võrdlemisi kallid, siis ei suudeta uusi tarvilikul määral muretseda (hoolimata riiklikust toetusest), mispärast kalapüük tunduvalt kannatab.

Tindipüüdmiseks ühinevad kalurid umbes 50-liikmelisteks artellideks; artellid aga kuuluvad omakord teatud ühingusse. Püütud kala toimetab ühing „Kesk-Kalale“ peaaesjalikult ekspordimiseks välisurgudele. Siseturud tarvitavad tindikala õige vähesel määral.

Suurkalade püüdmiseks moodustatakse aga 5.—6-liikmelised (viimasel ajal vähese saagi tõttu aga 3.—5-liikmelised) artellid, mis-suguseid on Setumaal umbes 150.

Tindikala püügi kõige tulusamaiks hooegadeks osutuvad sügis ja talv, sest siis on külma tõttu kõige kergem eksportida tindikala välisturgudele. Saagilt on kevadine hooaeg küll kõige rikkam, kuid vastavate saateabinõude (jäävagunite) puudusel ei saa kala välisturgudele toimetada, mispärast kevadine ja veel enam suvine püük osutub vähetulusaks (sest oma turg tarvitab tindikala üpris vähe).

Suurkalade hooegadeks on peaaegselt kevad (latikas, ka haug) ja sügis (haug). Kõige suuremaks suurkala-saagiks osutub sügisene haug.

Ka üldiselt on sügisene kalapüük kõige suurem. Koha peal on kalade hoidmiseks ehitatud vastavad keldrid — jääkeldrid (millede ehitamist toetab „Kes-kala“). Samuti kasutatakse kala hoidmiseks kuivatamist, kuna aga suitsutamist esineb väga vähe. Suurkalade hoidmiseks tarvitatakse ka soolamist.

Et Setumaa praegune kalandus üldse kannab juhuslikku ja ebakindlat ilmet, siis on väga raske saada täpsaid andmeid. Tindikala püütakse aasta jooksul mõnisada tuhat puuda, mis enam jagu kõik kuivatatakse. Kuivatatud tindi puudast makstakse kuni 500 mk., värsket tindi puudast 80—150 mk.

Suurkala (haug, latikas) püük piirdub ainult tuhandete puudadega. Värske suurkala puudast makstakse 300—900 mk.

Kalurite eneste seletuste järele olevat praegune kalapüük kõigest üks viiendik endisest (ennesõjaaegsest).

Meie kala välisturud on Saksamaa, Poola, Rootsi ja Venemaa (viimane ainult tindikalale).

Aiandus ja mesindus. Setumaal on puu- ja keeduvilja-aiad 1974.3 ha, mis näitab, et aiandus Setumaal kaunis laialdaselt maad on võtnud. Eriliselt rohkesti kasvatatakse sibulaid ja kurke, milledest väikemaapidajad saavad endile peasissetulekut. Muud aedvilja kasvatatakse Setumaal õige vähesel määral.

Viljapuu-aiad on kõigis suuremises taludes, kuid nende eest hoolitsemine osalt tööjõu ja oskuse puudusel ei seisa tarvilikul kõrgusel, mispärast nende tasuvus on väga väike. Viljapuu-aiad rahuldavad vaevalt oma majapidamise nõudeid, kuna nende saaduste turule viimine on siis iseenesest mõista õige väheldane. Kogusummas on Setumaal 54 723 viljapuud, neist 28 631 õuna-, 9600 piri-, 5774 ploomi- ja 10 718 kirsipuud.

Muu seas olgu tähendatud, et setud ja venelased korjavad kaunis rohkesti metsamarju, peaaegselt kohalikule turule.

Mesindus on harilikult kõrvalteenistuseks, ainult üksikuil on see juba enam-vähem elukutseks. Mesipuude arv ulatub Setumaal 1892 taruni. Neist on 665 raamtaru ning 1227 paktaru.

Aianduse ja mesinduse edendamiseks on korraldatud rohkesti sellekohaseid kursusi — 1925./26. a. kursuste hooajal 13 kohas. Kursustest osavõtjaid on olnud Maavalitsuse andmete järele kokku 996 inimest, mis näitab suurt huvi nimetatud ala vastu.

Tööstus. Setumaa tööstus on küll vähe arenenud, kuid siiski leidub siin tehaseid ja vabrikuid, mis omavad maakonnas ja kogu riigiski kaunis suurt tähtsust.

Nii näiteks, Irboska kipsivabrik, mis ümber töötab Irboska kipsilademeist saadavat tooreskipsi, on meie kodumaal ainuke säärane ning seetõttu kõrgesti hinnatav.

Peale selle on nimetamisväärt Merimäe vl:s asuvad savi- ja poripõtitehased, Rootova vl:s asuv K. Anderson'i põllutööriistade ning -masinate parandustöökoda, ja mitmesugused tekstiiltööstused. Viinavabrikuid töötab Setumaal kõigest kaks: üks asub Pangevitsa ms:s (Vilo vl:s), teine Kiirva ms:s (Merimäe vl). Mõlemate sisseseadud on rahuldavad ning nad võivad valmistada hooajal, s. o. oktoobrist maini, kumbki umbes 1 miljon kraadi piirist.

Veejõudu tarvitavad peaaesjalikult tekstiiltööstused (ketrus-, värvimis-, kudumiskojad jne.) ja veskid, mis asuvad peaaesjalikult Piusa jõe piirkonnas ja allikaal, mida on Setumaal kaunis rohkesti ja nii suure veejõuga, et suudavad käima panna veskeid. Teised tööstuslikud ettevõtted tarvitavad enamasti aurujõudu.

Kõik need tööstused oma enamikus kannavad väiketööstuse ilmet ning erinevad mõnikord üsna vähe kodutööstusest.

Tööstusest täieliselt elatab ennast ainult väike protsent rahvastikut. Et aga Setumaal põllutöö suuremat enamikku oma rahvastikust ei suuda täieliselt elatada, siis on üheks suuremaks kõrvalteenistuse võimaluseks kodutöö. Kodus valmistatakse eeskätt mitmesuguseid omas majapidamises tarviminevaid asju ja riistu, kuid pea kõigis Setumaa osades ka turu jaoks. Nii näiteks valmistatakse Merimäe vl:s korve, Laura vl:s puunõusid, Petseri vl:s savist kausse, igasuguseid potte jne.

Tähelepanдав on Setumaal ka naiste kodune käsitöö. Sel alal valmistatakse kodukoetud riidest pesu ja rõivaid, kootakse kampsuneid ja sukki, siis veel suurel määral setu rahvariideid, mille poolest võib setu naise kuulsakski pidada.

Väikemaapidajad (keda Setumaal õige rohkesti) otsivad omale ka väljastpoolt Setumaad kõrvalteenistust väga mitmesugustel tööaladel. On ju laialt tuntud setukesed-rändkaupmehed, kes kauplevad harilikult oma maakonna tehaste saadustega, nagu kaussidega, pottidega, poripottidega jne. Peale selle on setukesed agarad räbalate ülesostjad Rāpina paberivabrikule, sealjuures ennast ikka rāpinlasiks nimetades. Üksikud leiavad teenistust ka saunavihtadega kauplemisel kevadel ja varasuvel.

Iseāranis paistavad setukesed veel silma linarookijaina. Nad käivad kaugel väljaspool linu rookimas, teenides seega omale kaunis head sissetulekut.

Suurem osa aga leiab sissetulekut päevatööl käimisest ja muust juhuslikust tööst.

Küttimine. Küttimisest mõnutsevad ja lõbutsevad Setumaal ainult mõned üksikud. Jahti peetakse tavaliselt metsajäneste, rebaste,

oravate, tetrede, Mädaõje ümbruses ka metspartide peale. Samas ümbruses peatuvad läbilennul sagedasti ka metshaned.

Viimaseil aastail on Setumaal tabatud ka paar Venemaalt sisse-rännanud hunti.

Kaubitsemine. Setumaa kaubitsemise peapunktiks on Petseri linn, mis on kaunis suure tähtsuse omandanud linakauplemises. Enam jagu Setumaa, Võrumaa, Valgamaa ja isegi Tartumaa lina müüakse ikka Petseris. Samuti tuuakse kõik muud põllu-, tehaste, vabrikute, kodutööstuste jt. saadused harilikult ikka Petseri turule. Ainult peipsiäärsed elanikud toimetavad oma turukraami ka Tartu ja mujale, mis on kergendatud suvise veetee tõttu Peipsil. Peipsi veetee kaudu saadetakse turule peaasjalikult kalu, siis veel sibulaid, kurke, metsamarju jne.

Nagu Petseri on peaaegu ainukeseks põllutulundusliku ja tööstusliku toodangu müügikohaks, nii on ta ka peaaegu ainukeseks ostukohaks. Sellepärast ongi Petseri kaubanduslikult kaunis elav linn. Turupäevadel Petseri aina kihab müüjaist ning ostjaist. Väiksemaid nõudeid rahuldavad külapoed, Irboska ja Laura aleviku kauplused.

Olgu veel tähendatud, et Petseris asuva Majandusühingu kauplused näitavad kaunis eeskujulikku tegevust. Majandusühingul on osakonnad Irboska jaamas, Vana-Irboskas ja Lauras; kõik osakonnad töötavad edukalt. Sama võib öelda ka Esimese Setu Tarvitajate Ühingu kaupluse kohta, mis teotseb Obinitsas. Üldse oli Setumaal 1925. a. kümme tarvitajateühingut.

Iseäranis alla kriipsutada tuleb Setumaa tarvitajateühingute juures väikest kulude-⁰/₀, mille üleriiklik keskmine on 9.2⁰/₀, Setumaal aga ainult 5.3⁰/₀. Andmed käivad aga üksnes kahe suurema ühingu kohta, nõnda et neid ei saa üldistada kogu Setumaa kohta.

Erilist tähelepanu vajab ka Eesti Tarvitajateühingute Keskühingu harukontori avamine Petseris. Seetõttu on üksikute tähtsamate tarbeainete hinnad tunduvalt alanenud. Näiteks müüdi Petseris enne E. T. K. kontori avamist rukkijahu 360 mk. puud, maal isegi 400 mk. puud, E. T. K. harukontori avamisega langes aga hind kohe 325 mk.:ni puud.

Kuulaatasid peetakse: Petseris iga kuu 1. ja 15. päeval; Laura alevikus iga kuu 10. ja 26. päeval; V.-Irboska alevikus iga kuu 4. ja 21. päeval; Irboska raudteejaama juures iga kuu 20. päeval; Rootova vl:s iga kuu 5. päeval.

Ühistegevus. Hoolimata Eesti 25-aastasest ühistegelisest liikumisest on Setumaa ühistegeliselt astumas alles esimesi samme. Isegi tulekinnitusseltsid, mille tekkimiseks taluhoonete kinnitamise sund palju kaasa on aidanud ja mille tõttu neid ka kogu Eestis leidub kaunis tihedalt, ei ole Setumaal tegelikult veel pinda leidnud.

Alles paari viimase aasta vältel hakati Setumaal suurema hooga looma ühistegelisi asutisi, nagu ühispiimatalitusi, ühispanku (neid oli ka juba varem), ostu-müügi ühinguid jt.

Ühispankade suhtes on Setumaa, võrreldes teiste ühistegeliste asutistega, siiski veel kõige paremas seisundis. Ühispankade arv tõuseb

1926. a. aluks juba 12:ni, liikmete arv peaaegu 1500:ni (kümnel ühispangal oli 1. I. 26 kokku 1205 liiget, kahe ühingu kohta puuduvad andmed). Ühispankade läbikäik Setumaal ei ole küll suur, võimaldab aga siiski abiandmist hädaajal. Andmeid saatnud 10 ühispanga bilanss 1. V. 26 kokku 24 526 691 mk., — seega ühe ühispanga bilanss keskmiselt 2 452 669 mk. (üleriiklik keskmine — 10 032 485 mk.). Seega on Setumaa ühispankade bilanss umbes 4 korda väiksem üleriiklikust keskmisest ja ka väiksem teiste üksikute maakondade keskmistest. Omakapitalide suhtes ei ole Setumaa ühispangad mitte kõige viimasel kohal. Nõnda oli Setumaa ühispankadel 1. I. 26 keskmiselt omakapitale 535 153 mk. — (üleriiklik keskmine — 1 034 026 mk.). Siin jääb aga Läänemaa Setumaast kaugele maha (Läänemaa keskmine 211 576 mk.).

Suuremat elavust ühistegelisel alal on märgata ka tarvitajate ja piimaühinguis. Nende tegevust on aga eespool juba pikemalt kirjeldatud.

Ka kalameesteühingud, mida arvult juba 8, etendavad tähtsat osa Setumaa kalurite elus. Kuna varemini oli kalamees täieliselt ülesostja käpa all, kes maksis temale seda hinda, mis ta ise soovis, siis hakkab nüüd ka kalamees ise ühismüügi kaudu hindu korraldama. Suurem osa kalameeste ühinguid on aga alles väga jõuetud ja tegevusvõimetud. Pealegi püüavad erakaupmehed takistada ühingute tegevust. Eriti teravaks on läinud vahekord „Kesk-Kalaga“, milles erakaupmehed näevad suurt ja mõjuvat võistlejat. Kalurite vähene arusaamine ühistegelise müügi paremustest võimaldab aga ka erakaupmeestel veel head äri teha. Viimased tarvitavad väga sagedasti meelitamist viinaklaasiga, millele Setumaa kaluritel raske vastu panna.

Vähehaaval süveneb aga ka siin ühistegelise mõtte ja pakub oma abi, kus häda kõige suurem.

Peale ühistegeliste asutiste tuleb Setumaal veel nimetada põllutulunduse huvides töötavaist seltsidest: 1) Petseri Aiandus-mesinduse Selts, mis on töötama pannud kunstkärgede tehase; 2) Petseri Ühistegelise Selts, mis annab välja venekeelset ajakirja „Печерский сельско-хозяйственный кооперативный листок“; 3) Tori hobuste õuseltsi Petseri haru ja 4) Petseri Põllumeeste Selts.

IRBOSKA.

Irboska vallarühm asub suuremalt osalt Kesk-Setumaa tasase või lavaja põhimoreeni-maastiku piirkonnas, sellepärast on põllupind siin võrdlemisi hea. Ainult kohati — laiemalt vallarühma loode- ja lõunaosas — tuleb ette liivastikke ja palumaid. Põllumaa protsent on võrdlemisi suur — peaaegu pool kogu pinnast on kõlvuline põllumaaks ja sarnasena tarvitatav. Väga vähe leidub aga metsa selles valdkonnas, eriti Irboska vallas, kus metsa on kogupinnast ainult 3,9%.

Nagu üldse Setumaal, nõnda on ka Irboska vallarühmas suurem

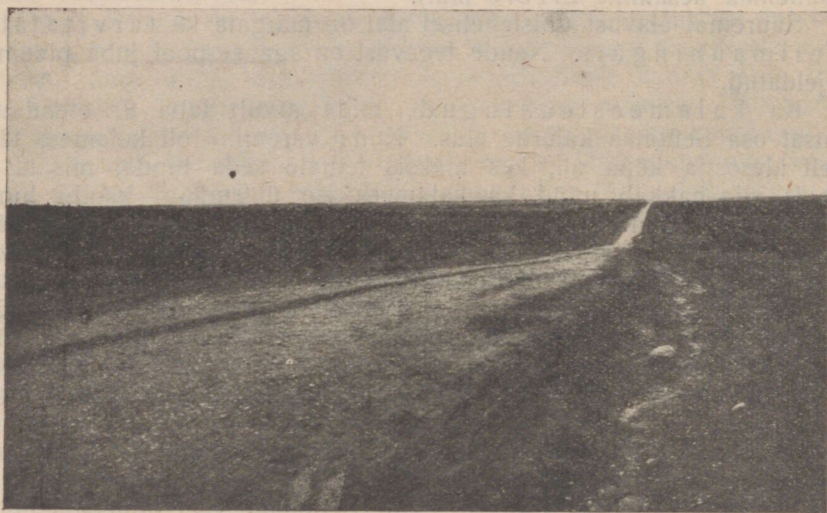


Foto A. Käsebler.

59. joonis. Riia—Pihkva kivitee Irboska lähedal.

osa talundeist hingemaatalundid ja hingemaast krunditud talundid. Asundustalundeid on vähe. Riigimaadest on ainult Kolossovka mõisa Irboska vallas planeeritud, missugune töö jõudis lõpule 1926. a. suvel. Praegu on juba osa asunikke ka ehitustega algust teinud (60. ja 61. joonis).

Arvustikust (lk. 157) näeme, et talundite seas valitsevad väikemaapidamised. Irboska ja Senno vallas on kõige rohkem talundeid suurusega 0,5—5 ha:ni. Vilo vallas on talundid siiski vähe suuremad; siin on kõige rohkem talundeid suurusega 5—20 ha:ni. Suuremaid talundeid on ainult üksikud, Vilo vallas siiski võrdlemisi rohkem kui teistes sellest vallarühmast.

Põllundus. Peasissetulekuallikaks elanikkudele on põllundus; eriti võib siin nimetada veel lina. Põllupidamises valitseb väiketalundites, mis hingemaana peetakse, kolme, harva nelja põllu süsteem, suure-

mates ja ka vähemates krunti aetud taludes enamasti aga seitsme ja kaheksa põllu süsteem. Uuemad põllutööriistad ja masinad hakkavad ka siin vähehaaval endale maad võitma. Külvimasinad, kultivaatorid, koristamismasinad ja teised tulevad juba tarvitusele. Kõige enam on masinad tarvitamist leidnud Vilo vallas, kus üldiselt asuvadki, nagu eespool tähendatud, võrdlemisi suuremad majapidamised. Üldiselt aga hoitakse põllunduses veel väga visalt vanast kinni, ainult üksikute põllupidajate juures on märgata tendentsi uuenduste poole.

Teraviljadest kasvatatakse eriti rohkesti rukist; otra kasvatatakse enam kui kaera; segavilja aga võrdlemisi õige vähe. Kaunvilja kasvatatakse rohkesti, nagu seda üldse kogu Setumaa kohta tuleb



Foto A. Käsebier.

60. joonis. Kolossovka mõisa asuniku kuivatis.
Rehi on alles pooleli ainult põrand on valmis.

tähendada. Kaunvili läheb pea erandita inimese toiduks, muidugi seemne osa maha arvatud. Kartuleid kasvatatakse ka, nagu üldse Setumaal, rohkesti; loomatoidujuurikaid aga vähe. Kuid iseäranis palju maad on lina all, mis ka Setumaal on peaaegu ainukeseks müügiaineks, sest karjandus, mis mujal Eestis peasissetulekuallikaks, on siin väga madalal astmel ja karjasaadusi jätkub vaevalt ainult omade nõuete rahuldamiseks. Pole siis ka imestada, et Irboska vallas on üks kümnendik ja Senno ning Vilo vallas üks kaheksandik kogu põllupinnast lina all.

Aiaanduse suhtes pole midagi tähelepanuväärivat märkida. Viljapuid on vähe. Irboska vallas tuleb iga talundi kohta 5 kandvat viljapuid, Senno vallas 4 ja Vilo vallas 6. Nii siis keskmiselt 5 kandvat

viljapuud ühe talundi kohta. Ka mesinduse alal pole selles valla-
rühmas midagi erilist, tähelepanuväärivat.

Karjamajapidamise alal on kogu Setumaa ühes käesoleva
vallarühmaga üks mahajäänumaid kohti Eestis. Viimasel ajal on ka
küll siin hakatud pöörama enam tähelepanu karjandusele, kuid suure-
maid tagajärgi pole veel märgata. Eeskujuna karjaaretuse suhtes
ja ka üldse põllutulunduse alal oleks nimetada Jaan Raba katsetalu
Irboska vallas Turoki külas (62. joonis). Lühikese aja jooksul on hra
Raba oma karja arvult kümnekordseks tõstnud. Ka saagianni suhtes
on kari rahuloldav.

Karjatõu aretus on üldiselt kogu Setumaal veel üsna söötis.

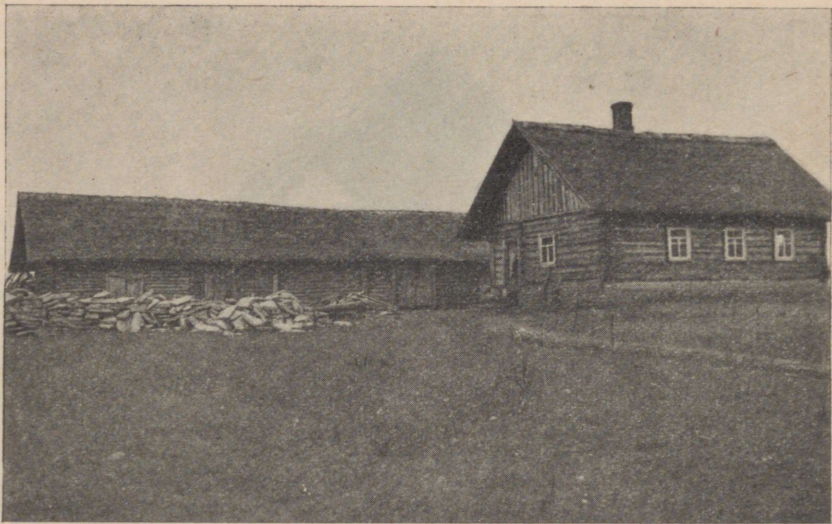


Foto A. Käsebier.

61. joonis. Asunik, kes külast (hingemaalt) välja läinud,
Irboska vallas. Nikifor Libanov (venelane). Esimene aasta. 4 ha maad, 3 lehma,
1 hobune. Ehitised alles pooleli.

Senini pole sellel alal midagi muud tehtud, kui et Eesti Maakarja
Selts on asutanud mõned maatõugu sugupulli jaamad. Pullid
on Petseri Maavalitsuse omad.

Ka hobused on siin üldiselt kaunis viletsad ja väheväärtuslikud.
Hobuste tõuväärinduse otstarbel on Petseri Maavalitsuse põllutulunduse-
osakonna korraldusel paigutatud siia valdkonda kaks tori tõugu sugu-
tätku, üks neist on Senno vallas V. Jefimov'i, teine Vilo vallas J. Kaitsi
talus.

Kalandus. Irboska vallas on kalandus kõrvalise tähtsu-
sega. Kalu püütakse Pihkva järvest. On asutatud ka üks kalaühing:
Senno k-ü. 1923. a. maikuul. 1926. a. oli ühingul 152 liiget. Turule
saadetakse ühingu kaudu peaaesjalikult värsket kala.

Tööstus. Enne sõda oli Irboskas viis kipsivabrikut. Need põlesid kõik sõja ajal maha. Praegu töötab üks kipsivabrik (A.-S. „Gips“), mis ehitati 1920. a. Vabrikus töötab 15—30 inimest.

Vabriku toodang aasta kohta on umbes:

1) toorelt jahvatatud kipsi	100 000—120 000	pd.
2) skulptuurkipsi	500—1000	„
3) keedetud krohvimiskipsi	30 000—50 000	„
4) vormikipsi	500—700	„
5) spaati	1000—2000	„

Osa saadustest saadetakse välismaale (Soome). Kipsi murtakse Irboska valla Kräkova kaevandusest, kus töötab 50—100 töolist.



Foto A. Käsebier.

62. joonis. Jaan Raba talu ehitised Turoki külas.

Talu pindala 32 ha; praegune omanik on talu pidanud 3 aastat. Praegune talu läbikäik on umbes 7500 kr. Tööjõud on talul järgmine: 4 alalist võõrast, 3 oma pere liiget, ja tarviduse järele päevalised. Majapidamise käitussuund — piimakari ja sigadepidamine. Piim töötatakse kodus ümber; või läheb kohalikule turule. Kari on 16 looma suur (nende hulgas 6 noort). Kolme aasta eest, kui ta algas, oli 3 looma (2 lehma ja üks mullikas). Naabrusel elavatel venelastel samas külas on sama suurte kruntide juures veel praegugi 2—3 looma.

(63. joonis). Kipsikivist järele jäänud osad müüakse Aseri ja Kunda tsemendivabrikule.

Peale selle töötab Irboska alevis elektrijaam. Üle vallarühma on levinud mõnikümmend sae- ja jahuveskit, suuremalt jaolt veejõulised. Eriti rohkesti on vesiveskeid suure languga Motševo jõel, Brodi küla kohal.

Ühistegevus. Irboska vlr. töötab kolm laenu-hoiu-ühingut. Üks Irboska alevis, teine Senno vallamajas ja kolmas Vilo vallas. Samuti töötab siin Petseri Majandusühingu Irboska osakond. Peale selle veel kaks ühispiimatalitust ja üks kontrollühing Vilo vallas Salesje piimaühingu ringkonnas.

Eeskujulikumað majapidamised on:

Irboska vallas:

1. Nikolai Panulinski — Panulina t.
2. Jaan Raba — Turoki külas.
3. Mihhail Tšuhnov — Turoki k.
4. Ignati Jermakov — Irboska.



Foto A. Käsebier.

63. joonis. Kipsikaevandus Krakova külas.

Vilo vallas:

1. Ilja Äss — Unkavitsa k.
2. Jaan Tomba — Runda k.
3. Paavel Loomik — Saptja k.
4. Gavril Feodotov — Salesje k.

Senno vallas:

1. Feodor Adler — Sohha k.
2. Jefimof — Senno k.
3. Orehhov — Kolomna k.
4. Feodor Amossov — Moložva k.

LOBOTKA.

Maapind pole Lobotka vallarühmas kuigi viljakandev, kõige viletsam on ta aga vallarühma hommikupoelses osas — Kulje vallas Pihkva järve ääres. Elanikkude peasissetuleku-allikaks selles vallas ei olegi põllundus, vaid kalandus ja aiandus. Lõunapoelses osas, Järvesuu vallas, on maapind liivane, kohati soine ja palune ning seepärast vähe soodus põlluharimiseks ja põllutulunduslikuks kasutamiseks. Vähe parem on maapind Mäe vallas, Lobotka vallarühma lääneosas, vastu Võrumaad. Ka põllumaa protsent on siin suurem, 34.6% kogupinnast (Kulje vallas 23.8% ja Järvesuu vallas 18.4%), peale selle on veel tunda Võrumaa mõju, mille tõttu põllundus üldse on paremal järjel.

Nagu arvustikust (lk. 225) näha, on Lobotka vallarühmas suurem osa talundeist hingemaatalundid ehk hingemaast krunditud talundid. Ostutalundeid on väga vähe, samuti asundustalundeid. Viimaseid leidub ainult Mäe vallas, kus Rainova mõisa on planeeritud ja kuhu asunikud elama asusid alles 1926. a. suvel.

Talundite seas on valdavas enamuses väiketalundid. Neid on umbes 90%, s. o. talundid suurusega kuni 20 ha ja ainult 225 talundit terves vallarühmas on suuremad kui 20 ha. Eriti palju on aga õige väikesi talundeid suurusega 0.5—10 ha. Kulje vallas on neid 94.8% kõigist talundeist ja teistes valdades moodustab nende arv umbes poole kõigist talundeist.

Elanikkude peasissetuleku-allikaiks on Mäe ja Järvesuu vallas põllundus ja Kulje vallas kalandus; viimane on õieti kalurite vald. Müügiks kasvatatakse peamiselt lina, kuna muu vili enamasti oma tarviduseks ära kulub. Põllupinnas on väga kohane lina kasvatamiseks, nii et Setumaa lina tuntud on oma headuselt. Mõnel pool annavad teatavat sissetulekut ka köögivilja-aiad, kust müügile saadetakse eriti rohkesti sibulaid ja kurke. Põllunduses valitseb veel kolme põllu süsteem. Viimasel ajal hakkab maad võtma ka kuue ja seitsme põllu süsteem. Põlluharimine on aga üldse veel väga madalal järjel ja uuemaid põllutööriistu ja -masinaid tuntakse siin väga vähe. Rohkem pinda on võitnud uuemad põllutööriistad ja -masinad Mäe vallas, kuna Kulje ja Järvesuu vald ka selles suhtes hoopis maha on jäänud.

Lina kõrval kasvatatakse ka võrdlemisi palju teravilja, eriti rukist; otra kasvatatakse vähem, siiski enam kui kaera. Segavilja kasvatatakse vähe; põldheina samuti vähe, kartuleid aga kaunis rohkesti. Eriti rohkesti kasvatatakse kartuleid Kulje vallas, kus põllupinnast on

umbes 20% kartulite all. Keskmised saigid kilogrammides hektaari kohta v. arvustikus (lk. 225).

Aiandus. Aiandus on Lobotkas madalal järjel. Mäe vallas tuleb talundi kohta umbes 5 kandvat viljapuud (õuna-, pirni-, kirsija ploomipuud), Kulje vallas 4 ja Järvesuu vallas 3.

Maatulundusliku kultuuri tõstmiseks on maakonnas viimaseil aastail Põllutöoministeeriumi, põllutulunduslike kutseorganisatsioonide ja kohaliku maavalitsuse põllumajanduse osakonna korraldusel peetud rida kursusi. Käesolevas vallarühmas oleks eriti nimetada aianduse- ja mesindusekursusi, mida siin rohkesti on peetud.

Mesindus. Mesinduse suhtes tuleks tähendada, et vallarühmas leidub üksikuid kaunis suuri mesilaid, näiteks Vassiili Mesipuul Järve-



Foto Kalamees.

93. joonis. Verska uus koolimaja ja sild üle Verska jõe.

suu valla Vehrulitsa külas on 30 mesipuud, Maksim Psebovovodov'il Järvesuu valla Linnaste (Gorodistše) külas — 40 mesipuud; samuti on O. Kannil Mäe vallas Sadora puustuses rohkesti mesipuid.

Karjandus. Karjanduse alal on Lobotka vallarühm üks mahaäänunud maanurki. Puhast tõugu karju pole olemas. Kõik loomad on segatõugu. Piimaand loomadel väga madal. Senini pole olemas siin ühtegi karjakontrollühingut, mille tõttu andmed toodangu kohta puuduvad. Maavalitsuse põllumajanduse osakonna korraldusel on asutatud Mäe vallas D. Siilanasuki talus angelni tõugu sugupulli jaam. Ka hobused on viletsad, segatõugu, alla keskmise väärtuse.

Karjanduse arenemisse mõjuvad takistavalt viletsad karja- ja heinamaad. Rohkem heinamaid leidub Pihkva järve ääres, kuid need

on soised ja vesised, tihti hoopis veega üle ujutatud, nii et hein üldse tegemata jääb.

Kalandus. Tähtis on Lobotka vallaühingus kalandus. Kaladest püütakse peaaesjalikult tindikala, mille kuivatamiseks on ehitatud umbes 20 kuivatusahju. Kalapüüdmiseks on kalurid artellideks ühinenud. Viimasel ajal olid kalurid tulunduslikult õige raskes seisundis, mille põhjuseks oli turu puudumine nii tindile kui teistele kaladele ja ka viletsad saagi turule toimetamise võimalused. Kuid ka kalasaak ei ole enam nii rohke kui varemalt, sest siis püüdsid kalurid kalu igal pool, ka Venemaa-poolseis vetes, nüüd aga teeb Eesti—Vene piir selleks takistusi.

Viimasel ajal hoolitsevad kalaühingud kalade turule saatmise kui ka püügiriistade ja abirahade muretsemise eest. Senini on asutatud 7 kalaühingut, milledest kõige edukamalt töötavad Kulje ja Sabolotje ühing. Kulje k. ühing, asutatud 1923. a., praegu 108 liiget; Tona k. ü., asutatud 1923. a., — 35 liiget; Kolpina k. ü., asutatud 1923. a., — 37 liiget; Sabolotje k. ü., asutatud 1923. a., — 184 liiget; Puudavitsa k. ü., asutatud 1923. a., — 80 liiget; Lisja k. ü., asutatud 1924. a., — 132 liiget; Kamenka k. ü., asutatud 1923. a., kuid ei ole kaua aega mingisugust tegevust avaldanud. Nimetatud ühingud on kõik keskoorganisatsioon „Kesk-Kala“ (asukoht Tartus) liikmed.

Tööstus. Tööstuse alalt pole midagi erilist tähelepanu vääriwat ette tuua. Nimetada oleks 4 jahuveskit, 1 vesiveski ja 3 tuuleveskit. Kulje vallas jahvatatakse ka veel käsikividega. Saeveskeid on siin 2.

Kaubitsemine. Tarvisminevad kaubad ostetakse Petserist, Tartust ja Võõpsust. Sinna viiakse ka oma saadused müügile. Tartuga läbikäimine sünnib enamasti suvel, veetee kaudu. Lobotka vallaühingumaa elanikud käivad ka sagedasti väljaspool räbalaid üles ostmas ja pottidega, kaussidega ja tōkatiga kauplemas. Peale selle käib palju elanikke Võrumaal päeviti tööil.

Ühistegevus. Lobotka vallaühingumaa leiduvad ka mõned ühistegevused ettevõtted. Nimelt Mäe vallas Laenu-Hoiu ühing, asutatud 1924. a., Verska Laenu-Hoiu ühing, asutatud 1924. a., ja Kulje Laenu-Hoiu ühing. Kõik töötavad väikese põhikapitaliga. Mäe vallas on ka masinatavitarajate-ühing. Kulje vallas on pea igas külas tuletõrjeseltsid, kokku 7. Mujal neid ei ole.

Eeskujulikumaist maapidajaist oleksid nimetada:

Mäe vallas: Hendrik Raudberg — Perese k.; Oskar Kann — Sadora p.; Gotlep Michelson — Koksina k.; Filipp Oina — Toomasmäe k. Järvesuu vallas: Paul Reha — V.-Treski k.; Kusma Haarito — S.-Nedsaja k.; Vassiili Palo — Mustoja t. Verskas; Polikarp Kurg — Lobotka k. Kulje vallas: Ivan Samoletov — Kulje k.; Ivan Miroljubov — Sabolotje k.; Vassiili Speranski — Kolpina k.

PETSERI.

Põllutulunduslikult rohkem arenenud on Petseri vallarühma lõunaosa, Merimäe vald ja Petseri valla edelaosa, kus ka põllupind võrdlemisi viljakas. Vallarühma idapoolses osas on maapind viletsam, liivane ja soine ning põllundus selle tagajärjel vähem arenenud. Põllumaa % üldpinnast on kaunis suur Merimäe vallas, samuti ka Petseri vallas; heinamaad on aga üldiselt väga vähe.

Valdavam osa talundeid on hingemaatalundid või hingemaast krunditud talundid. Asundustalundeid pole peaaegu olemaski ja ka ostutalundeid on võrdlemisi vähe. Kõige rohkem on talundeid, millede suurus alla 10 ha, nii siis valitsevad enamuses väikemaapidamised. Kaunis rohkesti on ka talundeid kuni 30 ha suurusega. Üle selle aga leidub õige vähe, suuremaid kui 120 ha ainult üks.

Peatulualaks on Petseri vallarühma elanikkudel põllundus. Müügile saadetakse peale linade suuremal määral ka kaeru. Eriti rohkesti kasvatatakse kaera Merimäe vallas. Põllunduses valitseb ka siin, nagu üldse Setumaal, välja arvatud Rootova vallarühm, kolme põllu süsteem; suuremates ja ka vähemates krunti aetud taludes on siiski viimasel ajal õige sageli tarvitusele võetud juba seitsme põllu süsteem. Kunstväetisi tarvitatakse kaunis rohkesti, eriti Merimäe vallas. Kaunis laialiselt tarvitatakse ka omatehtud kondijahu. Uuemate põllutööriistade ja -masinate tarvitamise poolest on Merimäe vald eeskujulikumaid mitte ainult Petseri vallarühmas, vaid kogu Setumaal.

Tähelepanu väärivad ka Petseri vallarühmas põllupinna kasutamise andmed (v. arvustik lk. 227), mis küll üldiselt kaunis sarnased on



A. Käsebier'i foto.

111. joonis. Savitööstus Kolovina külas.

Omanik Semen Luik (setu). Tööstuses töötavad 2—3 inimest, valmistades 25 000 kaussi aastas. Värvijahvatamist pottide värvimiseks toimetatakse hobuse jõul.

kogu Setumaal. Neist näeme, et Petseri vallarühmas kasvatatakse, nagu mujal Setumaal, rohkesti rukist. Petseri ja Satseri vallas kasvatatakse otra rohkem kui kaera, Merimäe vallas aga on kaera kasvatamine omale rohkem poolehoidu võitnud ja teda jätkub siin müügiks. Segavilja kasvatatakse vähe. Rohkesti kasvatatakse ka linu ja kartuleid.

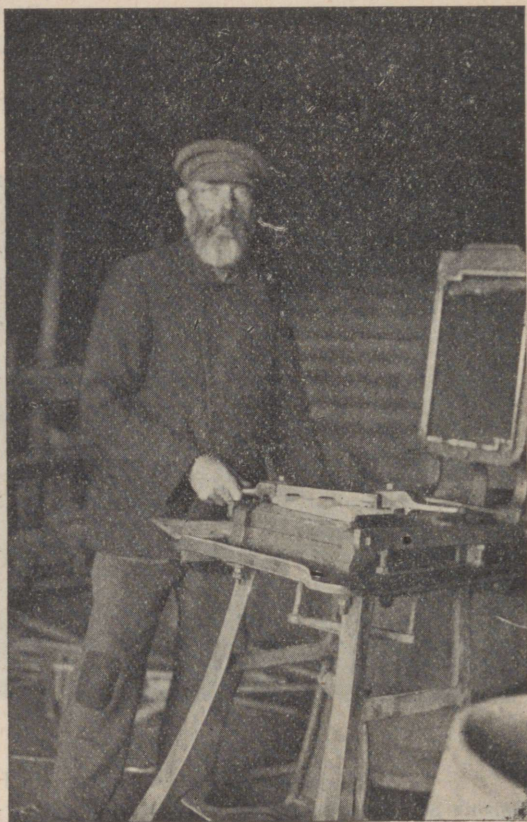
Põllutöoministeeriumi, põllutulunduslike keskorganisatsioonide ja maavalitsuse poolt on korraldatud viimaseil aastail siin ümbruses rohkesti põllutulunduslike kursusi, mis tõuget on annud nii mõnegi uuenduse algatuseks ja läbiviimiseks.

Aiandus ja mesindus. Aianduse alal pole Petseri vallarühmas midagi erilist märkida. Suurem osa keedu- kui ka puuviljaia saadusi läheb Petseri turule. Viimasel ajal on siiski suuremal arvul kurke ka Tartu ja Tallinna turule saatma hakatud. Merimäe vallas tuleb talundi kohta 6 kandvat viljapuud, samuti ka Petseri vallas; Satseri vallas aga ainult 3 kandvat viljapuud. Mesinduse alal pole peale kunstkärgede tehase Petseris midagi nimetamisväärilist.

Karjandus. Paremad tingimused karjanduseks on Piusa jõe lähikonnas seal leiduvate võrdlemisi heade heinamaade tõttu, mis üldse kõige paremad kogu Setumaal. Viimasel ajal hakatakse ka karja tõuretusele rohkem rõhku panema. Eesti Maakarja Selts on asutanud sugupullijaamad Merimäe valda S. Kalli ja I. Leimi tallu, Satseri valda I. Svetlov'i tallu ja Petseri valda V. Kuuleni tallu. Tõuraamatusse on Petseri vallarühmas senini võetud ainult 2 lehma — V. Kuulenil Petseri vallas, Salozje talus. Ka eespool tähendatud pullid on tõuraamatusse märgitud.

Samuti on asutatud viimasel ajal siia kolm piimaühingut ja nimelt Merimäe vallas Merimäe piimaühing, töötab ühes kahe koorejaamaga, Merimäe vallas Obinitsa külas ja Petseri vallas Salesje külas. Merimäe piimaühingu juurde on asutatud ka karjakontrollühing. Jõutoitused karjale tarvitavad peaaesjalikult piimaühingute liikmed.

Ka hobuste tõuväärindusele on hakatud viimasel ajal mõtlema. Senini pole sellel alal küll veel midagi tähelepanuväärilist tehtud, on ainult kaks Tori tõugu sugutätku siia toodud. Üks neist asub Petseri vallas maakonna haigemaja juures ja teine Merimäe vallas S. Kalli' talus.



A. Käsebier'i foto.

112. joonis. Tsementkatusekivi tööstus S.-Patskovka külas. Omanik Peeter Piller (eestlane).

Kalandusega teevad selles vallarühmas vähesed tegemist; on see ju ka ainult kirde pool, Peipsi järveni ulatava maa-ala elanikudel võimalik.

Rohkem tähelepanu väärib aga tööstus. Selles suhtes on Petseri vallarühm arenenumaid kogu Setumaal. Petseri ümbruses on rohkesti savitööstusi, mis valmistavad kausse, potte, poripotte jne. Paremad savitööstused on Petseri vallas Mõlnikova ning Suure- ja Väike-Puravitsa külas. Üks savitööstus valmistab aastas harilikult 25 000—30 000 kaussi ja potti (111. joonis).

Peale selle on veel nimetamisväärt Suure-Patskovka külas tsementkatusekivi tööstus, kus valmistati varemini aastas kuni 30 000



A. Käsebier'i foto.

113. joonis. V. Kiisveki veski Kunitsakoora külas.

Siin on jahuveski, villatööstus ja saekaater. Jahuveski on kahe paari kividega. Veski on küla maa peal. Küla pikemaajalist rendilepingut ei tee, selletõttu pole ka võimalik suuremaid juurdeehitusi teha, sest küla võib nõuda veski äraviimist. Ka teised veskid on kõik küla maa peal. Veskilised käivad sageli seljaga paarikümne naela ümber teri tuues. Ka hobusega tuues ei tooda iialgi koormat, vaid ainult puuda paar.

katusekivi, nüüd aga nõudmise vähenemise tõttu, mis materjali kallidusest tingitud, palju vähem (112. joonis).

Jahvatus- ja ketrustööstused asuvad enamasti kõik Piusa jõel. Silmapaistvam nendest on Vold. Kiisveki tööstus Kunitsakoora külas, Petseri vallas (113. joonis).

Merimäe vallas, Tiirhanna külas on seitse lubjapõletamisahju, mis on tuntud peaaegu üle maa. Petseri linnas on elektriijaam. Piusa jõel on veel kolm saeveskit. Merimäe vallas, Obinitsa külas punutakse palju korve, mida laatadel müümas käiakse. Petseri vallas, Voropi

külas töötab männiseemne kuivatis, mis aastate jooksul on varustanud mitmeid metskondi hea seemnega.

Petseri lähedal asuvad elanikud on kõik enamasti voorimehed või käsitöölised, nagu sepad, kingsepad jne. Põlluharimine on peaaegu täiesti naiste hoolde jäetud; majapidamine on seetõttu korratu.

Ka ühistegevuse suhtes on Petseri vallarühm arenenumaid Setumaal. Siin on 5 ühispanka, 3 piimaühingut ja peale selle Petseri Majandusühing ja Maakonna Vastastikune Tulekinnituse Selts. Edukalt töötavad Majandusühingu kauplused, Esimene Setu Tarvitajate Ühing Obinitsas, Petseri Ühistegelise Selts ja Petseri Põllumeeste Selts. Viimane korraldab pea iga aasta ka põllutulunduslikke näitusi.

Silmapaistvamad maapidamised Petseri vallarühmas:

Merimäe vallas:

Friedrich Vungo — Holdi talu; Paul Frey — Kalatseva talu; Jakob Bersin — Tiklitsa talu; Andrei Münden — Meeksi küla; Karl Kirsch — Suvõoru talu.

Petseri vallas:

Jaan Bakis — Pometkina küla; Sergei Stšerbakov — Prijuti tl.; Mihkel Seljugin — Ragusina kl.; Mihkel Sulg — Lõssohhina kl.

Satseri vallas:

Feodor Borovkov — Lesgi kl.; Grivonogovo pärijad — Valdina mõisa; Nikolai Möldri — Saurova kl.; Peeter Luup — Saurova kl.

ROOTOVA.

Põllupind on Rootova vallarühmas keskmise headusega ja isegi hea, mida aga ei tule panna looduslikult heade mullaolude, vaid kestva järjekindla ja püsiva töö arvele. Rootova vallarühm, eriti selle lõunaosa on võrdlemisi noor lätlaste ja eestlaste asundus, kes asusid umbes aastat 50 tagasi oma praeguste kohtadele, ostes vene mõisnikult Derjugin'ilt metsaalust maad. Asuti täiesti põlisesse metsa, kus ei olnud jalatäit põllumaad ega ka mingisuguseid hooneid. Esimesteks peavarjudeks, nagu jutustavad vanad raugad, kes ise asumisalguse kaasa teinud, olid suured kuused, kuhu latid tüve ümber telgikujuliselt püstitati ja need tarbekorral veel kuuseokstega kaeti. Niiskes kannustikus ei tahtnud vili alguses sugugi kasvada. Rukis kasvas nii halvasti, et kuidagi katuseõlgi ei



Foto Pra a m.

121. joonis. Puiestee Laura alevikus.

saadud, tuli katuseõlgi puude vastu Irboska meestelt laenata. — Visa töö ja kindel usk oma ettevõttesse aitasid aga asumisraskustest üle ja nüüd on Lauramaa talundid kõige jõukamad kogu Setumaal (122. joonis).

Põllumaa $\frac{1}{2}$ kogupinnast on Rootova vallarühmas, nagu kogu Setumaal üldiselt, kõrge. Kuid võrreldes teiste vallarühmadega Setumaal on kõlbmata maa hulk võrdlemisi suur.

Vaadeldes talundite omanduslikke suhteid näeme teissugust pilti, kui oleme seda harjunud nägema Setumaal. Nimelt torkab siin silma ostutalundite suur hulk. Kuna neid teistes vallarühmades ainult mõned leidusid, on neid Laura vallas üks kolmandik kogu talundite arvust ja Rootova vallas üks neljandik kõigist talundeist. See ei jäta oma mõju avaldamata ka üldisse põllumajanduslikusse arenemisse.

Ka talundite liigitus suuruse järele annab siin isesuguse pildi, nimelt valitsevad keskmise suurusega talundid. Kõige rohkem on talundeid suurusega 5—20 ha ja nimelt üle poole kõigist talundest. Üldse on siin võrdlevalt Setumaa teiste osadega rohkem suuremaid talusid, ehk küll ka selles vallarühmas on vähe päris suuri majapidamisi.

Rahva peasissetulekuallikas on põllundus ja nimelt siingi on selles suhtes kõige tähtsam lina, mille kasvatamine eriti viimaseil aastail hoogu on võtnud. Põllupidamises valitseb enamasti seitsme põllu süsteem, kuid on ka leida 3 või 4 põllu süsteemi. Maad haritakse võrdlemisi korralikult, mille tõttu ka viljasaak on enamasti hea. Kunstväetist tarvitatakse rohkesti. Põlluharimisel tulevad tarvi-



Foto A. Käsebier.

122. joonis. Paul Laatsi talu hooned Rootova valla Lapkova külas. 17 karilooma ja 3 hobust. Krunt 55 ha suur. Talu on peetud 17 aastat. Töölisi on 16 võõrast ja 2 oma. Piim töötatakse kodus ümber.

tusele ikka enam ja enam uuemad põllutööriistad ja -masinad ning nende arv kasvab iga aastaga.

Põllupinna kasutamise suhtes avaneb sama pilt kui maakonna muudeski osades. Võib veel seda ära märkida, et Rootova vallarühm on üks neist valdkondadest, kus kaerale rohkem tähelepanu pööratakse. Nimelt võistlevad siin mõlemates valdades oder ja kaer külvi rohkuse poolest ja võit on kaldunud kaera poole.

Aiandus on siin vähe paremal järjel kui mujal Setumaal. Leidub ka suuremaid viljapuaedasid, millede korrashoidmise eest juba kaunis hästi hoolitsetakse, eriti Laura vallas. Müüakse võrdlemisi rohkesti õunu, millest kaunis head kõrvalsissetulekut saadakse.

Aianduse seisukorra tõstmiseks on Põllutöoministeeriumi, kohaliku Maavalitsuse ja agronoomilist abiandmist korraldavate organisatsioonide poolt korraldatud viimastel aastatel mitmed aianduse-mesinduse kursused, mis häid tagajärgi selle ala arendamiseks on annud.

Karjandus. Kari on nagu Setumaal üldiselt segatõugu. Puhtatõulisi loomi tuleb ette ainult üksikuid. Tõuraamatusse on senini Eesti Maakarja Seltsi poolt võetud Laura mõisast härra Holberg'il ainult 4 lehma. Peale selle on vallarühmas 8 angelni tõugu sugupulli jaama.

Üldiselt on märgata kiireid edusamme karjanduse alal, millele mõjub suuresti kaasa Lauramaa suurem tulunduslik jõukus, muidugi võrreldes Setumaa teiste aladega. On asutatud juba 4 piimaühingut,



Foto A. Käsebier.

123. joonis. P. Laatsi talu kari, Rootova valla Lapkova külas.

mis küll raskustega võitlevad, kuid siiski loodetavasti aja jooksul ka häid tagajärgi saavutavad. Nimetada neist on eeskätt Lapkova piimaühing Laura vallas ja Lugi piimaühing Rootova vallas.

Hobuste tõuparanduse suhtes võiks nimetada, et Maavalitsuse Põllumajanduse-osakonna korraldusel on paigutatud üks Tori tõugu sugutäkk Rootova valda S. Novosselski talusse.

Tööstus. Rootova valla Šumilova külas asub K. Anderson'i põllutööriistadetehas. Valmistab viimasel ajal peaasjalikult tuulamismasinaid. Asutatud on nimetatud tehas 1905. a. ja varustab põllutööriistadega Setumaa talusid.

Rootova valla Karlova talus teotseb väike veinitööstus.

Peale eespoolnimetatud tööstuste leidub kõnealusel alal üks telliskivitehas, kaks ketramis-kraasimistööstust Lauras, 4 saeveskit, üks

auruveski, üks tuuleveski ja elektriyaam Laura alevis. Kodukäsitööna valmistatakse puunõusid: künasid, toole, pange, tünne. Neid käiakse laatadel müümas.

Ühistegelitest asutistest oleks nimetada peale eespool tähendatud piimaühingute veel: Rootova Laenu-Hoiu Ühing, asutatud 1925. a., Šmeritsa-Laura Krediid-Ühing, Laura Setu Tarvitajate-Ühing, Šmilova Tarvitajate-Ühing, Rootova vallas, ja Rootova vastastikune Kinnitusselts.

Silmapaistvamad talupidajad Laura vallas: Jefim Kusmin — Sohhina k.; Eduard Bremse — Durkova k.; Sahhar Lutškov — Stobova k.; Karl Baltin — Pankova t.

Rootova vallas: Paul Laats — Lapkova k.; Jaan Hammas — Korsakova t.; Jaan Bakis — Lugi t.; Jaan Kalnavam — Vereleva t.



Foto A. Käsebier.

124. joonis. Pangevitsa mõisa kari.