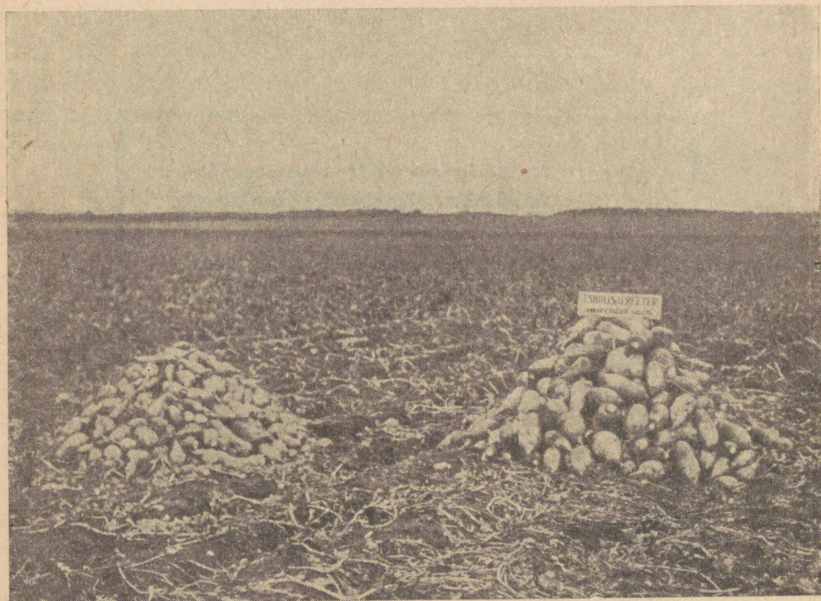


---

---

# Juurvilja tähtsus ja selle kasvatatus



**Tshiilisalpeetri**  
**Põllumajanduslik Büroo**

Jda - Baltikumi osakond

Tallinna kontor: Lai 52. Tel. (2)16-82

---

---

**Nõudke kõigist põllumajandus-  
likkudest kauplustest tshiilisal-  
peetri.**

**Ärge jälke tshiilisalpeetri mu-  
retsemist viimase peale.**

## **Sissejuhatus.**

Üldine põllumajanduse kriis rõhub ka Eesti põllumeest. Rahapuudus ja madalad talusaaduste hinnad on valitsemas üle maailma. Seesuguseid kriise on ka varem olnud, aga ikka on järgnenud neile paremad ajad. Ei saa sellepärast meelt heites jätta oma talu lohakile, tuleb vastu pidada, kohaneda ja valmis olla paremate aegade tulekul. Ei saa jätta karja hooletusesse, sest ükskord rikutud karja ja allaläinud toodanguid on pärast raske tõsta. Ei saa jätta põldu harimata ja väetamata, sest väljakurnatud ja umbrohtunud põldu on pärast väga raske heaks teha. On ju veel meeles, kui visalt edenes maaviljakuse ja karjatoodangute tõstmine peale sõda.

Selle raamatukese väljaandja, Tshii l i s a l p e e t r i P õ l l u m a j a n d u s l i k B ü r o o ei ole mitte selleks, et teha tshii l i s a l p e e t r i l e ü l e s p u h u t u d r e k l a a m i . S a d a a a s t a t p õ l l u m e h e k a s u l i k u k s t ö ö r i i s t a k s j a a b i l i s e k s o l n u d , e i v a j a t s h i i l i s a l p e e t e r p õ h j e n d a m a t a r e k l a a m i . T s h i i l i s a l p e e t r i P õ l l u m a j a n d u s l i k B ü r o o o n s e l l e k s , e t o l l a n õ u a n d j a k s p õ l l u m e h e l e s e l l e ü l d i s e p o o l e h o i u l e i d n u d v ä e t i s e a l a t i õ i g e l t a r v i t a m i s e l . K u i p õ l l u m e e s t a r v i t a b s e d a a i n u l t s e a l , k u s t s h i i l i s a l p e e t r i õ i g e k o h t , j a n i i k u i d a s t a m õ j u o n k õ i g e s u u r e m , s i i s o n k a v ä e t u s e t a s u v u s k õ i g e s u u r e m . S e d a t a h a b k i T s h i i l i s a l p e e t r i P õ l l u m a j a n d u s l i k B ü r o o : e t t s h i i l i s a l p e e t r i t a r v i t a m i s e l s a a k s p õ l l u m e e s k ä t t e s u u r e m a t a s u v u s e n i n g j ä ä k s t e m a a l a l i s e k s s õ b r a k s .


Tshii l i s a l p e e t r i t a r v i t a m i n e s e a l , k u s t a t a s u v u s v ä i k e , v õ i n i i s u u r e l m ä ä r a l , m i s k ä i b ü l e E e s t i p õ l l u m e h e o s t u j õ u , — e i o l e m i t t e k a t s h i i l i s a l p e e t r i t ö ö s t u s e h u v i d e s , s e s t s e l l e g a t e k k i k s p õ l l u m e h e s p e t t u m u s . S e d a m e i e i t a h a j a s e l l e p ä r a s t r a j a m e o m a k i r j a n d u s e j a n õ u a n d e p õ l l u m e h e k a s u j a t e m a t ö ö

tasuvuse alusele ning tahame temale kaasa aidata kergemini kriisist üle saada.

Rahapuudus sunnib kokku hoidma. Ka meie omas nõuandes käime selle järele. Kuid ilma kunstväetisteta ei saa läbi, nendeta oleks paratamata viljasaakide langemine ja talu tasuvuse vähenemine, sest kõik muud kulud, iseäranis aga suured töökulud jäävad ka vähema saagi juures samadeks. Esimeses järjekorras peavad tshiilisalpeetrit saama juurvili, aiataimed ja leivaviljad — rukis ning nisu, alles selle järele teised viljad kohaliste nõuete järele (kartul, oder, kaer, timut).

Selles raamatukeses käsitame juurviljakasvatust, lähemal ajal ilmub leivaviljade kasvatust käsitav raamat, mis neile mak- suta kätte saadetakse, kes meile oma aadressi saadavad.

---



## **Juurvilja tähtsus ja selle kasvatus.**

Taimedel, niisama ka loomadel on teatud nõuded, mida tuleb rahuldada, et nad võiksid kasvada ja hästi areneda.

Igale põllumehele on väga hästi teada, et koduloomad laudadas, niisama ka mitmesugused taimed, mida ta kasvatab oma põldudel, iseäranis juurviljad, kõige pealt vajavad küllaldasel määral toitu. Nende nõuete õige rahuldamine on tähtsamaks tingimuseks põllumehele, kui ta tahab saada rikkalikku saaki ja korralikku tasu oma töö eest. Ta teab, et on niisama tarvilik väetada oma põldu, kui süüa omi loomi.

Üldiselt on ka jõutud arusaamisele õige söötmise tähtsusest, et loomad keda söödetakse ja kasvatatakse mitmesuguseks tootmisotstarbeks, saaksid igal erijuhusel kohase toidu, et tootmine oleks võimalikult hästi tasuv. Seesama on maksev ka taimedele. Väetus peab olema nii hulga kui ka sisaldavuse poolest kohane igal erijuhusel, et kasvatamine annaks kõige paremaid tulemusi ja oleks majanduslikult võimalikult tasuvam. Muidu nähakse asjatult vaeva, ega saada selle eest täit tasu.

## **Loomasööda puudus suuremaks takisuseks karjakasvatuse arenemisel.**

Teravili talu üksi enam ei toida, sest hinnad on kõikuvad ja madalad. Talu peab saama tulu mitmest allikast, see kindlustab teda. Jõud tuleb karja peale juhtida, et siin võita mida teraviljas ja linas kaotanud oleme, et sellega kindlat sissetuleku allikat juure saada.

Kuid viletsad karjamaad suvel ja vilets hein ning viljapõhk talvel, ning mõlemi vaheldusel, kevadel, igasuguse toidu terav puudus, — niisugune kurb pilt on meil sagedasti hariliseks nähteks. Sellest tuleb kiirelt üle saada. Muidu sissetulekud ei kasva, muidu läheb karja pidamine kalliks.

Sellest seisukorrast pääseme karjasööda pindalade parandamisega ja nende toodangute tõstmisega. Suveks parandatud karjamaad, talveks põlluhein ja juurvili. Karjamaad ja juurviljakasvatus on meil ikka veel viletsas seisukorras; vilets juurviljakasvatus pole tasuv.

Piimakarja pidamine on Eestis tähtsamaks põllumajanduse haruks kujunemas. Tõusnud on lehmade arv ja piimatootustuste hulk, niisama ka võitoodang, mis aasta-aastalt kasvab.

Uus suund põllumajapidamises endise ühekülgse teravilja ja lina kasvatamise asemel tingib ka majapidamise, taimekasvatuse ümberkorraldamist. Põllumajanduse ja põllumehe seisukohalt on tähtis, et majapidamine mitte ainult võimalikult palju ei toodaks, vaid et karjasaadusel ka kõrge väärtus oleks, et head hinda saada, teiselt poolt, et tema valmistamise ja müügi kulud võimalikult väikesed oleksid ja võistlust välismaadel väljakannatada saaks. See on tingimata nõudeks, kui tahame, et meie põllumajandus uue sihi juures tulutoovaks muutuks.

Karja söötmine omakorda on tähtsam küsimus, millest peame karja majapidamise korraldamist algama, kuna sööda kulud kõige suurema osa karjamajapidamise väljaminekutest moodustavad, toidu hulgast ja hinnast omakorda ka saagi ja seega tulu suurus ja ülejääk oleneb.

Meie kodulooma söödetakse talvel peaaesjalikult mahlavaeste ainetega. Kuna aga looma seedimiselundites mahlaka toidu puudusel kergesti kõhu ja soolte haigused tekkida võivad, mis kahjulikult mõjuvad loomale ja tootmisele, võrreldes toiduga, mida loom suvel tarvitanud, sellepärast on põllumehele suure tähtsusega, et ta ka talvel võiks anda oma loomadele kohast mahlakat toitu. Ka ei saa palja kõrstoiduga söetmist ajakohasele kõrgusele tõsta.

Söödajuurvili on selleks kõige kohasem, sest väga hea ja tarvilise toiduna asetab ta suvise karjamaa. Söödajuurvili on

haruldaset kergelt seediv ja soodustab ka muu sööda seedimist suurel määral ning võimaldab tugevamat söötmist.

Et saada rikkalikku juurvilja saaki, selleks peab põllumees olema täiesti vilunud selle kasvatusega ja harimisega. Juurviljakasvatus nõuab rohkesti kallist tööjõudu, sellepärast on see *tasuv ainult kõrgete saakide puhul*. Arvestused näitavad, et juurviljakasvatus muutub tasuvaks alles siis, kui hektaarilt saadakse vähemalt 45—50 tonni (umb. 3000 pd.) juurikaid. Mida suurem saak, seda odavam tuleb juurviljas söötühik.

## **Loomatoidu juurvilja liigid.**

Üldiselt kasvatatakse neid meil 4 liiki: naireid, peete, kaalikaid ja porgandeid. Viimasel aastal on kõne all olnud ka loomakapsas, millega on hakatud Soome eeskujul katseid tegema.

NAIRED on laialdast poolehoidu leidnud. Väetuse suhtes vähemnõudlikumad kui teised liigid, lepivad kehvema mullaga ja on lühema kasvuaajaga, sellepärast võib neid ka veel hilja kevadel küllida. Liiva- ja soomaadel ning õhematel kuivematel maadel ja nõrgema harimise puhul annavad naired teistest liikidest suuremat saaki. Hästi väetatud põllul võib anda eesõigus kaalikale või peedile. Paremad sordid: Östersundom, Eesti nairis, Bortfeld.

PEETE kasvatatagu ainult hästi väetatud pinnal, peasjalikult parematel savimaadel, kuna liiva-, kruusa- ja soomaadel ta saak võrdlemisi kehvavõitu on. Soojal, hästi kraavitatud lubjarikkal ja kergel savimaal annab pika suvega aastatel rikkaliku saagi. Kuna peedi kasvuaeg pikk, tuleb teda kevadel varakult küllida. Kõlbab ka väga hästi istutada. Paremad sordid: Eckendorfi kollane, Barres.

KAALIKA õige koht on savistel, niisketel ka madalatel põldudel, kus ta teistest loomatoidu juurviljaliikidest nii kogu saagi, kui ka kuivaine rohkuse poolest ees seisab. Kaalikat võib põllule küllida või jälle hiljem sinna istutada. Kuival, liivasel, kruusasel pinnal jääb ta saak väikeseks. Parem sort Bangholm, kõlbab ka söögiks.

PORGANDI kogusaak on teistest juurikaliikidest kõige väiksem, kuid selle vastu jälle kõrgema väärtusega, mis ka piimale hea maitse ja lõhna annab. Peale selle annab hulk väärtuslikke lehti. Kuivaine rohkuse poolest jääb meil harilikult veidi kaalikast ja peedist taha.

Kuivaine on juurikas see toitev, hästi seeditav ollus, mis loomatoiduks tähtis. Mida rohkem kuivainet, seda väärtuslikum juurikas, ülejäänu — vesi, aitab ainult talvist toitu mahlakamaks teha.

Porgand on kõige pikema kasvuajaga juurviljaliik, sellepärast peab ta külvida kevadel ruttama. Kasvab paremini sügavatel liivastel ja soomaadel. Porgand nõuab teiste liikidega võrreldes rohkem töäjõudu harvendamisel. Ka hoidub ta teiste juurviljadega võrreldes halvemini ületalve. Paremad sordid: Lobberich, Belgia valge, Champion.

Õigem ja kindlam on kasvatada ikka paari juurviljaliiki korraga.

## ***Juurviljamaa ettevalmistamine.***

Juurviljad vajavad sügavasti haritud, kohedat ja tugevasti väetatud maad. Ettevalmistusega tuleb juba eelmise aasta sügisel alata. Eelvilja kokkupaneku järele tuleb koorimisküünd teostada, mida võib teha koorimiskünni adra ehk kultivaatoriga. Koorimiskünniga elustame põllupinna pisilaste tegevust, ühtlasi hävitades umbrohtu. Kui koorimisküündi ei olnud võimalik teostada, siis tuleb sügisene sügavküünd tingimata teha. On maa lahja ja eelvili ei ole laudasõnnikut saanud, siis tuleb juurviljapõldu tublisti sõnnikuga väetada.

Kevadel, kui maapind pealt tahenenud, tuleb juurviljamaa äestada või libistada. Korduskünni võib niiskemal savisel ehk saviliivamaadel julgesti ette võtta, kuid kergematel liivapõldudel peab selles suhtes ettevaatlik olema, et niiskuse äraauramisega maapind liig kuivaks ei jääks, mis seemnete idanemist takistab. Siin peab ainult kultivaatoriga leppima. Kuna juurvili varast külvi nõuab, alatakse sagedasti liig vara korduskünniga, mil maapind veel küllalt pole jõudnud taheneda. Niisuguse põllu küünd ei muuda maapinda *käärivasse*, muredasse ole-



kusse, mis taime kasvule hädavajalik, vaid kampa, mis saaki tunduvalt vähendab. See on eriti hädaohtlik raskematel maadel.

## **Juurvilja väetamine.**

Väetus on hea harimise puhul mõjuvam saagi tõstja. Juurvili vajab alati väetist esimeses järjekorras ja nimelt tugevat *täisväetust*. Muidu ei tasu seda üldse kasvatada. Juurvili saagu tingimata nii laudasõnnikut kui ka kunstväetisi, neist pole juurviljale kunagi küllalt, sest ühegi vilja juures pole meie saakide ülemast piirist nii kaugel, kui juurvilja juures. Kuid tugevast väetusest on kasu ka ainult siis, kui kogu juurviljakasvatus ja harimine on ajakohasel kõrgusel. Enamikus saadakse meil alles puuduliku harimise ja väetuse tõttu kõigest 15—30 tonni (1000—2000 pd.) juurikaid hektaarilt, kuna paremad juurikakasvatavad saavad 60—80 tonni, andes tugevalt väetust, eriti tshiilisalpeetrit.

Ei saa muuta lahjat harimata põldu ühe aastaga kandvaks juurviljamaaks ka tugevagi väetusega; see peab saama ennem kestva sügava ning õige harimisega ja väetusega küpseks ja kandvaks. Seesugusel küpsel maal kasvab siis hästi juurvili ning selle järelviljad kasutavad väetiste ülejääke. Rasked savija hapud mullad vajavad küpsuse võitmiseks ka lupjamist, eriti peedi ja porgandi kasvatamiseks.

Juurvilja väetuse tugevus oleneb juurvilja liigist, mulla iseloomust ja juurviljakasvatuse tehnika kõrgusest. Kus juurvilja harimine alles algeline, — umbrohi lämmatab taime, harvendus jäetakse hiljaks, mullaküpsus puudulik, — seal pole mõtet tugevalt väetada; või veel õigem — pole mõtet juurvilja üldse kasvatada. Nagu öeldud on juurvilja kasvatus tasuv ainult kõrgete saakide puhul, neid ei saa aga tugeva väetusega. Kuigi rahapuudus sunnib praegu kõigis kokkuhoidma, juurvilja väetuses peab olema kokkuhoiuga väga ettevaatlik; ainult nii palju, kui suudetakse osa väetisi asendada koduste väetistega (sõnnik, virts, puutuhk), saab olla kokkohoist juttu. Ei saa aga mõnd üksikut kunstväetist selle kallidusega vabandades ära jätta. Ühekülgne juurvilja väetus on raiskamine.

Ajakohase intensiivse juurviljakasvatuse astmel antakse laudasõnnikut 2400—3000 puuda hektarile; ainult porgand saab vähem, või tugeva sõnniku eelviljale. Lisaks tingimata ka kunstväetisi juurvilja ja mulla liigi kohaselt.

NAERIS saab suurte saakide puhul keskmistel mineraalmuldadel hektarile 3—3½ kt. superfosfaati, 2—2½ kotti 40% kaalisoola ja 200—350 kg. tshiilisalpeetrit.

PEET ja KAALIKAS saavad hektarile 3—4 kt. superfosfaati, 2—3 tk. kaalisoola ja 250—400 kg. tshiilisalpeetrit.

PORGAND saab hektarile 3—4 kt. superfosfaati või segafosfaati, 2—2½ kt. kaalisoola ja 100—200 kg. tshiilisalpeetrit.

Eeltoodud väetuse norme tuleb muuta mulla iseloomu, sõnniku tugevuse, virtsaga kastmise võimaluse ja juurviljakasvatuse seisukorra järele. Liivmuldadel on tarvilik tugevam kaaliväetis, savimuldadel virtsarikka sõnniku puhul võib aga seda ka vähendada.

Milline laudasõnniku andmise viis ja aeg on kõige sobivam, seda peavad lahendama kohapealsed kogemused ja tähelepanekud. Porgandile ja külitavale kaalile ning peedile on sobivam anda sõnnik sügisel, eriti savisemal maal. Sõnnik peab antama sügisel varakult, et see saaks hakata mullas käärima juba sügisel. Kergematel maadel ja hiljem külvatavale naerile ning istutatavale kaalile ja peedile sobib hästi ka kevadine väetus, kus sõnnik küntakse sisse korduskünniga; sõnnik valitagu siis peenem ning rohkem käärinud.

Plingi paatava savimaa *lupjamine* sündigu sügisel, künni pealt, või antagu lupja ristikheinale.

Kunstväetiste andmisel on tähtis ka kaalisoola varane külv. Kaalisool ja superfosfaat tulevad külvata segatult värske korduskünni peale või kultivaatori alla, kus need siis mullaga sügavamalt segatakse.

TSHIILISALPEETER on pealtväetiseks. See on kõige kohasem ja proovitud juurvilja lämmastikväetis. Tõusnud taimede või ka enne külyi võib kohe anda veidi tshiilisalpeetrit (50 kg.) ridadele, kui muld niiske. See annab taimedele hoogu ja aitab neil vastu panna ka kirpudele. Suurem osa tshiilisal-

peetrit antakse peale harvendamist, mida ei pea jätma nii hiljaks, kui see meil harilikult viisiks. Istutatud juurviljale antakse tshiili peale selle, kui istutatud taimed hakanud kasvama. Kui tshiilisalpeetrit jääb anda üle 120—150 kg., siis on soovitatav, iseäranis varase harvenduse ja kerge läbilaskja mulla puhul, anda see peale harvendamist kahel korral, rea peale. Küli des püüda, et tshiilisalpeeter ei jääks noortele lehtedele, — juurvilja lehele mõjub see kõrvetavalt. Tshiilisalpeetrit külvata niiskele mullale, vihma järele; siis lahustub see kiirelt ja pääseb juure ligi. Rea kõplamisega selle järele päev või paar oodata, kuni tshiilisalpeeter on tunginud sügavamale mullasse.

VIRTSAGA ja leotatud kana sõnnikuga on väga kasulik juurvilja peale harvendamist kasta. Väetades ja mulda käärима pannes nad mõjuvad juurvilja kasvule väga hästi. Enne tarvitamist 2—3 osa puhta veega lahjendada, siis pole karta lehtede kõrvetamist. Kastmine sündigu peale vihma või kuiva ajaga õhtu eel.

## **Väetuse katsed juurikatega.**

Väetuse mõju juurvilja saakidesse on Eesti taludes proovitud sadades katsetes. Nii oli kuni 1927. aastani põllumajanduse ajakirjades „Põullmees“ ja „Uus Talu“ avaldatud 315 juurvilja väetuse katse aruannet. Neis anti sõnnikule lisaks 2—2½ kotti superfosfaati, 2—2½ kotti kaalisoola ja 2 kotti (200 kg.) tshiilisalpeetrit. See väetus tõstis kõigi avaldatud katsete keskmisena juurvilja saaki 908 puuda võrra. Tähen dab, juurika puud enamsaagis tuli maksma (ilma koristamise kuludeta) 9—10 senti.

Katsetes on ka uuritud, kui palju tõstab saaki iga kilogramm tshiilisalpeetrit, mis antud lisaks kaali- ja fosforväetistele. Enamasti on saadud kilo salpetri kohta 60 kg. ümber juurikaid. Meil Tartus prof. A. Nõmmiku katsetes, mis aja kirjades avaldatud, saadi ka 45—60 kg. juurikaid 1 kg salpetri kohta, mõnel pool aga rohkem. Söötühikule arvates tuleks tshiilisalpeetriga väetades enamsaagis söötühik omale maksma 4—5 senti, mis on odav.

## **Juurvilja hoolitsemine kasvuajal.**

Suvine hoolitsemine olgu 1) umbrohi alguses hävitada, 2) ridade vahel maapind kohevil hoida, mis takistab niiskuse äraauramist ja edendab õhu maa sisse tungimist, 3) taimi õigel ajal harvenda ja 4) tühjadele kohtadele kaalika või peedi taimi vahele istutada, 5) õigel ajal ja määral pealtväetise andmine.

Harimise jaoks olgu vastavad tööriistad kõblad ja reavahe harijad, muidu on töö puudulik, aeglane ja kulukas. Tuleb meele pidada, et *kõik töö, eriti harvendamine, rohimine ja väetus saaks õigel ajal korralikult tehtud*, muidu ei tasu saak tehtud kulusid.

Peale külvi tõusevad naerid ja kaalikad kuni ühe, peedid  $1\frac{1}{2}$  ja porgandid kuni kahe nädala järele üles. Kuna umbrohi kiiremini edeneb kui juurvili, olgu esimene töö peale külvi, umbrohu hävitamine. Kui naeri, kaalika ja peedi taimede read nähtavale on tulnud, tuleb reavahed kõblastele või planeetidega läbi ajada.

Et porgandi seeme pikkamisi idaneb ja kitsad lehed vähe silma paistavad, kuna aga umbrohi kaugelt ette jõuab, võib ridade äramärkimiseks kaeru või otri ritta küllida.

Teine ridadevaheline kõplamine sündigu  $1\frac{1}{2}$ —2 nädala järele, mida võib hobusega töötades teha. Selle järele sündigu esimene harvendamine.

*Peale esimest harvendust anda juurviljale pool osa tshiilisalpeetrit.* Samuti virtsaga kastmiseks on nüüd aeg.

Järgmine harvendamine sündigu paar nädalat hiljem. Osavad juurviljakasvatajad hästiharitud ja väetatud maal saavad läbi ka ainsa harvendamisega, nagu Taanis. Peedi, kaalika ja naeri taimed harvendatakse 20—25 sm. peale. Porgand harvendatakse 5—8 sm. peale.

Soovitav on vihmarikastel suvedel maakohendamise tööd 4—5 korda teha, või iga suurema vihma järele. Vihmase ilmaga või märjal maal ei tohi maakohendamist ette võtta, ei ole ka otstarbekohane kasvavatel taimedel osa lehti loomatoiduks maha murda, mis mõjub halvasti saagile.

## **Juurvilja ülesvõtmine ja alalhoidmine.**

Juurvilja ülesvõtmine algab tavaliselt oktoobris. Väikene öökülm, isegi — 5°C, ei tee kasvavale juurviljale kahju. Märjad üleskistud juurikad kardavad enam külmamist. Ülesvõtmine sündigu kuiva ilmaga. Kitkuda võib käsitsi, ainult sügavamalt kasvavad juurikate liigid ja sordid kõvemal maal vajavad üleskergitamiseks harki. Peale ülesvõtmist lehed ära lõigata, muld maha raputada ja juurvili vedada hoiukohale. Lehekontsud kuni lihani maha lõigata, sest külgejäetud lehekontsud hakkavad seisuruumis kergesti mädanema.

Juurvili hoitakse alal kuhjades või keldrites. Kuhjale valitagu kõrgem ja kuivem koht, kus vesi ei saa teha kahju. Kuhja põhja kaevata 30 sm. laiune ja 15 sm. sügavune kraavike, mis okstega täita. Kraavi otsad ulatagu kuhjast välja, et selle kaudu korraldada kuhja soojust. Kuhja aluse keskele lüüa 2—3 kohta umbes 1½ meetri kõrgused teivad kolmekaup püsti ja mässitagu õlgedega. Nende kaudu sünnib õhuvahetus, liigse soojuse ja niiskuse väljajuhtimine. On see töö valmis, laotakse juurvili maha. Väikesed vigastused juurviljal ei tee viga, poollekslänud juurvili aga jäetagu välja. Kuhjad teha 1,20—1,80 m. alt laiad ja 1,20 m. kõrged. On kuhi valmis, kaetagu ta õlgedega ja esialgu kerge mullakorruga. Hiljem matta terve kuhi mullaga. Soojus kuhjades ei tohi tõusta üle 3—4°C; on seda märgata, siis kohe õhugaugud avada.

Porgandid ja naerid püüda süüa sügisel, kuna kaalikad ja peedid jäägu kevadeks.

Juurvilja pealsed, kui neid vähe, saab sügisel ära süüa. On neid rohkem, siis siloks teha. Porgandi pealsed hoiduvad hästi kuni talveni ka redelitel rõukudes.

---

Kes juurvilja kasvatuse üle soovib lähemat ja põhjalikumat õpetust, see leiab seda K.-ü. „Agronoomi“ raamatutest: *Jul. Aamisepp*, Söödajuurvilja kasvatamine, 2. trükk, hind Kr. 1.50 ja *K. Liideman*, Lühike väetuse õpetus, hind Kr. 1.50. Neid raamatuid on kasutatud ka selle brošüüri koostamisel.

---

# Rukis jutustab.

Siis, kui rukki õietolmu pilved laiali valgunud ja rukki-põld päikesepaistel rahus õõtsudes puhkama jäänud, käib vaikse tuule kahinal haljast peast pähe, põlvest põlve aastakümneid edasiantav vana jutt:

„Paljud-paljud rukki elupõlved tagasi oli jälle kord karm talv ja vilu kevad. Sügisel haljas terve oras läks luma alla. Läbi külma ja sula, vee ja jää tuli orasel kevadel päikest näha. Haiged, vigaste juurtega, luitunud lehtedega, elujõuetud vaatasime mures üksteisele. Kurvalt norutasime päevi ja öid, kurvalt vaatas meid ka vana peremees.

Siis tuli ühel hommikupoolsel noor peremees linnast soolakotiga koormal ja sõitis otse nurmele. Avades koti suu ja täites valge soolaga külimitu hakkas ta sammuma mööda orast ja külima rabinal meie poolsurnud lehtedele soola, lausudes: „näeme, kas see rohi aitab“. Ei olnud usku soolasse. Aga imet! Nagu uued elumahlad imbusid lääge soolaga meie juurtesse, juurtest lehe pungadesse. Vägeva jõuna tungis sool meie soontesse ja kudedesse; jõime jälle ahnelt päikese kiiri. Ei saanud päike nelja korda metsatagant tõusta, kui oli juba meie nurm rõõmsalt haljas. Naabrimehe oras oli aga ikka hall, nagu varem. Siis tuli peremees. Nägu lõi rõõmust ja imestusest särama. Sammudes üle meie pomises ta endamisi ühtelugu: „Päästja on leitud, tshiiili teeb imet, vaat' see on alles see päris orase toit, et seda varem ei teadnud“. Tuli ka naabrimees vaatama ega uskunud oma silmi, uskus nõidust.

Õli siis lust kasvada, nullast rammu imeda, sirguda, pead luua, tolmu pilves õitseda, ivitseda, hakkides magusalt magada ja tshiiili imetegu igale ivale jäädavaks meele jätta. Kaugelt merede tagant toodavat see imesool suurte laevadega.

Naabrimehe rukis jäi sel aastal hõredaks, madalaks, hädi-seks, andis vaevalt kolm seemet tagasi. Meid aga sai seitse seemet, salv täis. Sõi pere, sai seemet omale ja naabrile, koorm viidi linnagi.

Sellest aastast peale pole meie sugu jäänud kevadel enam kunagi tshiilita, oli oras tugev või nõrk. On meid saadud kaheksa, kümme ja kaksteistki seemet. Ka naabrimees jättis usu nõidusesse ja kahtluse tshiili-soola jõusse. Igal kevadel tulevad tshiilikoormad külasse ja kõigil rukki ja nisu nurmedel vihub külvaaja käsi orase rõõmuks. Ootame seda päeva, mil tuleb juurtesse tshiili mõru maitse ja tugev toitev jõud. Ei kao meie sugu, tshiiili aitab, tshiiili arstib ja toidab.“

Kas oled seda juttu kuulnud ja selle tõde mõistnud, põllumees?