

Autorilt.

J. Rumma.

# Võrumaa

## Loodus ja inimene.

Äratrükk „Võrumaast“.



E. K. S. Kodu-uurimise Toimkonna kirjastus.

Tartu, 1926.

Autorilt.

J. Rumma.

# Võrumaa

## Loodus ja inimene.

Äratrükk „Võrumaast“.



E. K. S. Kodu-uurimise Toimkonna kirjastus.  
Tartu, 1926.

K.-Ü. „Postimehe“ trükk, Tartus.

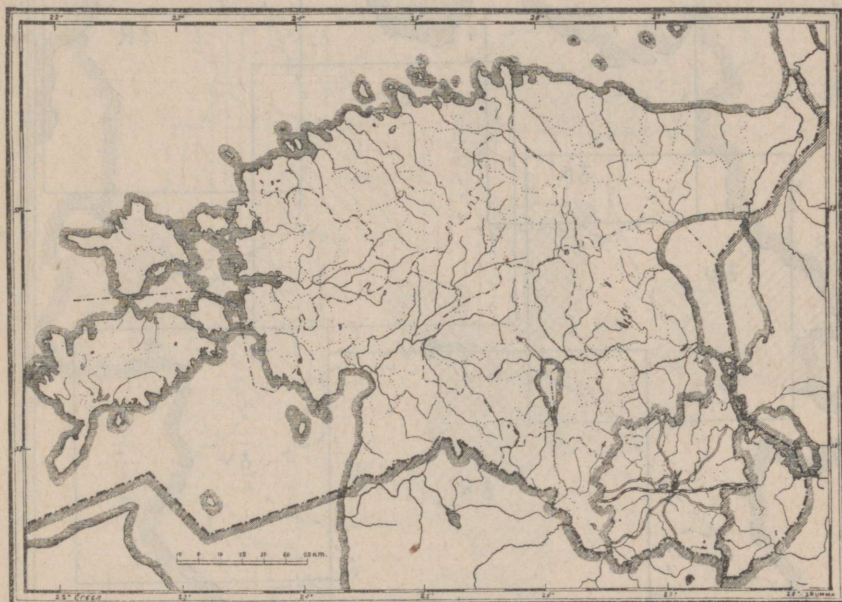
i 28285343

**TARTU ÜLIKOOLI  
RAAMATUKOGU**

www.raamatukogu.ut.ee

## 1. Asend.

Võrumaa (saksa keeli *Werroscher Kreis*), pindalaliselt (3863.3 km<sup>2</sup>) keskmisi Eesti maakondi, võtab oma alla Kagu-Eestis trapetsja maa-ala põhjas — Tartumaa (piiri pikkus 110.0 km), läänes — Valgamaa (70.0 km), lõunas — Lätimaa (95.0 km) ja idas — Setumaa (106.7 km) ning Peipsi järve kitsama osa Lämmijärve (13.5 km) vahel (1. joon.).



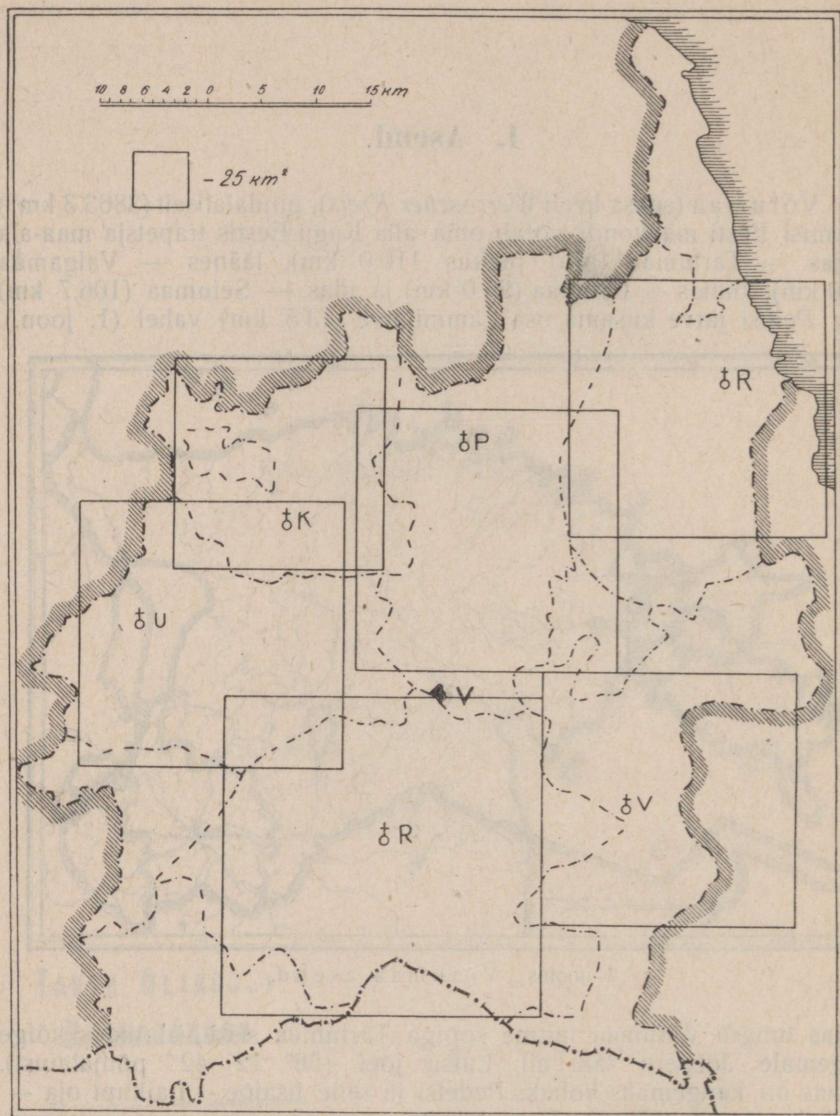
1. joonis. Võrumaa asend.

Põhjas tungib Võrumaa mitme sopiga Tartumaa sisse, ulatudes kõige kaugemale Jõepere talu all Lutsu jõel ( $58^{\circ} 12' 42''$  põhjalaiust). Lõunas on kaugemaks kohaks Pedetsi ja selle lisajõe — Laikupi oja — vaheline neemik ( $57^{\circ} 31' 7''$  p. laiust).

Läänes künib kaugeimale Tohvri küla Karula kihelkonnas ( $26^{\circ} 20' 45''$  ida pool Greenwich'i) ja idas Kolodavitsa küla Vastseliina kihelkonnas ( $27^{\circ} 34' 50''$  ida pool Greenw.). Nimetatud punktide vahel asetuvad ka Võrumaa suuremad ulatused: põhjaloodest-lõunakagusse 92 km ja lääneedelast-idakirdesse 74 km:t. Seespool

nimetatud Võrumaa piire asub Tartumaa osa — Vastse-Otepää vald — Kanepi kihelkonnas.

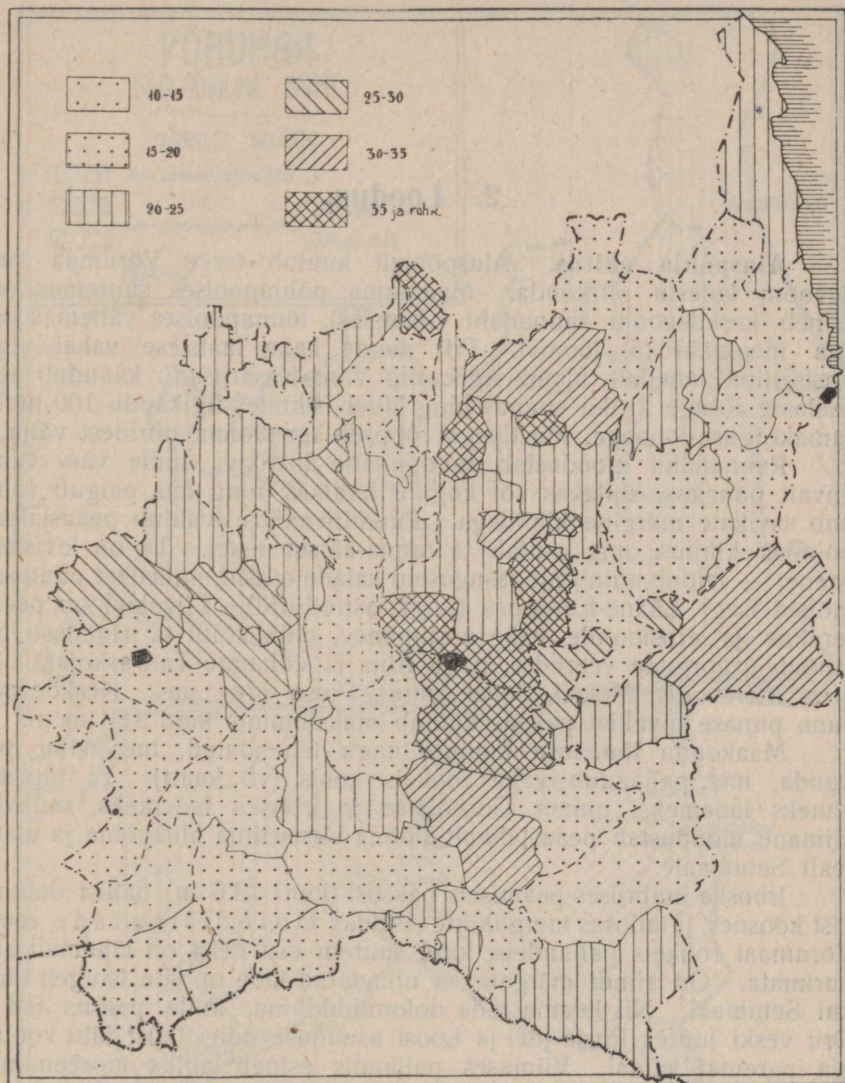
Maastikuliselt ei moodusta Võrumaa iseseisvat eraldatud ühikut,



2. joonis. Kihelkondade võrdlev suurus ja piirid.

vaid ulatub katkemata naabermaadesse. Liiklemist takistav sulgpiir on osaliselt Tartumaa vastas (Võnnu ning Räpina kihelkonna vahelised soo-alad) ja osalt Rõuge ning Vastseliina kihelkonna piir vastu

Lätimaad ning Lämmijärv, mujal on maakonnal igal pool liiklemis-  
soodus avapiir. Maakonna-linn — Võru — asub maakonna keskses,  
moodustades tähtsama teedesõlme. Vähemad sellega seoses olevad



3. joonis. Rahvastamistihedus on kartogrammil antud valdade viisi, kus-  
juures ka Meeksi vald on esitatud, kuid eraldatud tugevama joonega. Hõredamini  
on asustatud maakonna edelanurk, tihedamini keskosa ja loodenurk.

teede keskused on Rõuge, Põlva, Antsla, Kanepi ning Vastseliina.  
Õhujooni on Võru linna kaugus Tallinnast 225 km, Tartust 60 km,  
Valgast 60 km ja Petserist 37 km.

## 2. Loodus.

**Aluspõhja ehitus.** Aluspõhjalt kuulub terve Võrumaa keskdevooni ladestu piirkonda. Maakonna põhjapoolses suuremas osas esineb keskdevooni rannanäht (-faatsies), lõunapoolses vähemas osas aga merenäht (5. joonis). Piir nende kahe faatsiese vahel algab Vastseliina lähedalt, ulatub ligikaudu Vana-Kasaritsani, käändub sealt edelasse Rõuge kiriku suunas ning läheb, ühtides ligikaudu 100 m:lise samakõrguse-joonega, Mustjõega rööpselt maakonna piiridest välja.

Rannanähu moodustab raudpunane liivakivi, mille värv vahelduvalt punakas, kollakas või koguni hallikas ning mis paiguti vaheldub savikate merglite kihtidega. Puna-liivakivis avaldub peasjalikult põimjas kihitus, mis osutab ta ranna-äärset teket. Ta on kivististevaene, — leidub ainult mõnesuguseid kalade osasid, milledest puuduvad mõned isegi Lääne-Euroopas (hiigla-astrodiirid). Liivakivi on peeneeraline ja erosioonile vähe vastupanev, mille tõttu ta sagedasti paljandub ürgorgude veerudes, nagu Ahja ja Võhandu Taevaskojal, Tilleorus Mereoonis, Möksil, Põlva juures, Piusa orus jne. Keskdevooni vana punase liivakivi paksus künib maksimumis kuni 180 m:ni.

Maakonna lõunaosa kuulub, nagu tähendatud, merenähu piirkonda, mis paljandub väga rohkeis kohis (vt. kaart). Ta liigestub kaheks lademeks, nimelt Gorodištše ja Irboska lademeks, milledest viimane moodustab peasjalikult Lõuna-Vastseliina aluspõhja ja ulatub sealt Setumaale.

Irboska ümbruses peamiselt paksust (kuni 13.6 m) hallist dolomiidist koosnev ja allosas merglikihte sisaldav Gorodištše lade esineb Võrumaal rohkeis paljandeis, kuid suurem osa neist on lähemalt alles uurimata. On ainult märgata, et nimetatud lade on siin kaugelt õhem kui Setumaal. Nii leiame teda dolomiidikihina, mille paksus 0.8 m, Oru veski juures Piusa jõel ja Loosi asunduse puiestikust läbi voolava oja paremal kaldal. Viimases paljandis esineb lahtise moräänainese all 0.3 m:i paksuselt hall savi ja selle all 0.25 m:i paksuselt dolomiit.

Sama vähe on uuritud Võrumaal ka Irboska lade, mille paksus künib Setumaal 18.5 m:ni ja mis jaguneb seal neljaks selgelt eralduvaks vööks. Esimene on — Alam Spirifer pugna x'i vöö — 5.25 m:i paksune lubjakivi-vöö, teine, sellele järgnev, on Stromatopora concentrica vöö 1.95 m:i paksune hallikas lubjakivi, kolmas — 4.93 m:i paksune Meyendorfi vöö ja neljas — Ülem

Spirifer pugnax'i vöö — 6.3 m paks. Võrumaal esineb see lade palju õhemana. Alama Spirifer pugnax'i vöö paksus on Loosi asundusest läbi voolava oja kaldal kõigest 0.12 m:t ja Stromatopora



5. joonis. Võrumaa geoloogiline kaart.

concentrica vöö paksus samuti 0.12 m:t. Peale Loosi paljandi on Võrumaalt teada veel Möldri paljand, kuid sellest puuduvad alles täpsamad kirjeldused.



**Pinnavormid.** Kõige üldisemais joonis vaadelduna võtab Võrumaa oma alla kahe laiaulatusliku kõrgustiku vastastikku pöördunud nõlvad ja nende vahelise laia orundi, mis ulatub kirdest, Peipsi ja Pihkva järve poolt, edelasse. Nendeks kõrgustikeks on ühelt poolt loodes Otepää kõrgustik, mille keskus ja kõrgeim punkt, poolmunajas kuppelmägi Väike-Munamägi, asub Tartumaa piirides, kuna Võrumaale kuulub ainult kõrgustiku lõuna- ja kagutiib — Kanepi-Urvaste kõrgustik. Teiselt poolt kerkib kagus Eestimaa kõrgeim ala — Haanja kõrgustik, mis enamasti kõik asub Võrumaas ja ainult idanõlvaga ulatub Setumaale ning lõunanõlvaga Lätimaale. Haanja kõrgustiku keskuseks on Rõuge kihelkonna Haanja asunduse lähedased poolmunajad kuppelmäed — Suur-Munamägi ja Vällamägi. Esimene neist on kõrgeim punkt Eestis ja tõenäoliselt ka Läänemeremail. Kirjanduses on ta kõrgust arvatud ulatuvat ligi 325 m:ni, topograafilisel kaardil kõrgub ta ainult 317 m:ni. Eelmainitud Otepää ja Haanja kõrgustiku vahelise madalama ala moodustab lai ja üldiselt väga lame, Võru-Hargla ürgorund, mis juhtis omal ajal Peipsi järve vee Koiva ja Sæde oru kaudu Liivi lahte. Antsla kohal hargneb sest haru, mis suundub Valga sihis ja ühineb V.-Emajõe — Pedeli oruga. Võru-Hargla orundi keskuses asuvad kaks Võrumaa suuremaid järvi — Vagula ja Tamula. Siinsamas on ka oruveelahe, kus jõed suunduvad Pihkva järve ja Koiva jõe poole. Esimeses sihis läheb Võhandu jõgi, teises Mustjõgi.

Kirjeldatud suurvormide pinda katavad vähemad teise järgu pinnavormid väga vahelduvate kõrgendikkude ja lohkuete näol. Nende rühmituses ja levimuses valitseb tähelepandav seadusepärusus, mille järele kogu Võrumaa jaotub üksikuiks pinnavormide valdkonniks, millel igaühel omapärane vormistik. Otepää kõrgustiku lõuna- ja kagunõlva katavad tihedasti rühmitunud kuplid ja kühmad ebamäärase või enam-vähem ümmara põhijoonega, keskmiselt 10—15° kaldenurkadega ja 10—30 m suhtelise kõrgusega. Nende vahele on surutud mitmekesise kujuga sulglohud, enamasti liuad ning mollid, ja avalohud väiksemate lamm- ning moldorgudena. Seesugused pinnavormid valitsevad Urvaste kihelkonna põhjaosas ja Kanepi kihelkonna lääne- ja loodeosas. Kagu- ja idasihis jäävad kõrgendikud lamedamaks, rühmitus hõredamaks, kitsad sulg- ja avalohud paisuvad, laideks tasasteks vahealadeks, mida läbivad siin-seal laiad uhtlammorud, ulatudes kas loode-kagu (Urvaste-Löödla ürgorg) või edela-kirde sihis (Piigandi org). Seesugune vormistik muutub veel iseloomulisemaks maakonna idaosas, kus Põlva ja Räpina kihelkonnas kõrgendikud hoopis lamenduvad, esinedes sealjuures ka hõredalt üksikult või vähe- mate ja madalamate künniste ning kühmade rühmadena, mille vahele kiilunduvad laiemad tasandikud. Neisse tasandikesse on süvenenud ürglammorud, millist tähtsamad (Lutsu, Ora, Võhandu, Raadomaa jne. orud) looklevad põhja-lõuna suunas. Nimetatud orud, millele laius kõigub 0.5—1 km:ni ja harva ka üle selle, kuna sügavus küünib 20 m:ni ning kaldenurgad 5—25°, ja mis annavad veel tiheda lisa-orustiku, liigestavad tasandikud hulgaks vähemaiks lavadeks, mille lagedel siin-seal kõrguvad siis eelnimetatud künnis- ja kühmkünkad

ning kingud. Lõunas lõpevad Põlva ja Räpina kihelkonna ürgorud Võru-Hargla ürgorundis. Viimane kujutab enesest laia edela-kirde sihil ulatuvat tasase põhjaga nõgu, millest lõunasse suunduvad Nursi ja Mustjõe uhtlammorud. Orundi loodeveeru serval kerkib kitsam kingustik, mis tublisti laieneb edelasse ja moodustab Karula kuppelkingustiku, millel pinnavormilt rohkesti sarnasust Otepää kõrgustikuga. Nagu sealgi, valitsevad ka siin keskosas kuplid, olgugi harvemalt ja kõrguselt madalamad. Nende vahele on suletud vähemaid lohke, mille põhjas sageli järveke. Kagus piirdub Võru orund Haanja kõrgustikuga, mis üldjoonis samuti sarnane Otepää ja Karula kuplistikuga, kuid kuplid on siin suuremad ning kõrgemad ja nende vahelised lohud sügavamad. Mitmevormiliste järsuveeruliste sulglohkude kõrval, millesse on peitunud väikesi sopilisi järvi, esineb siin rohkesti ka sügavaid orge, millil sagedasti sälkorgude kuju. Siia kuuluvad nii absoluutselt kui suhteliselt kõrgeimad kõrgendikud Eestis, oma alla võttes suurema osa Vastseliina ja Rõuge kihelkonnast.

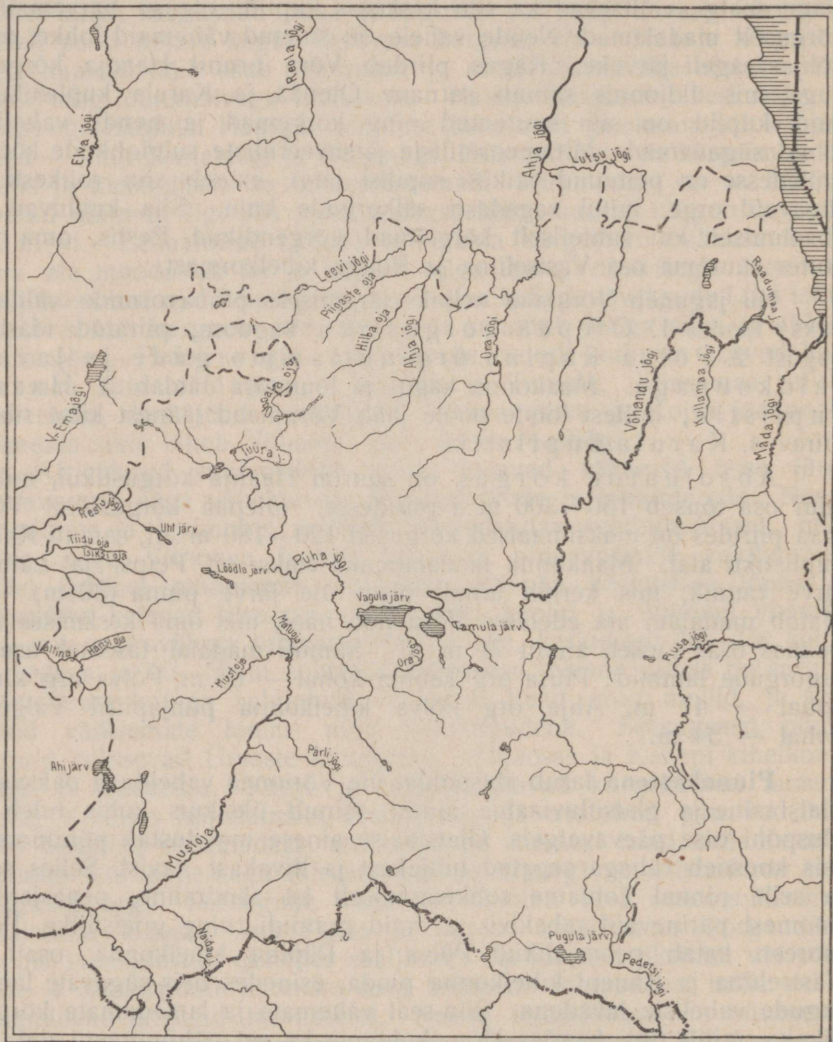
Nii jaguneb Võrumaa neljaks järgmiseks pinnavormide valdkonnaks: loodes 1. Otepää kõrgustiku kaguosa, piiratud idast ja kagust 2. Põlva-Räpina ürg-uhtlamorgude ja lavade valdkonnaga. Maakonna kagu- ja lõunaosa täidab 3. Haanja kuplistik, millest loode poole jääb Võrumaad läänest kitsa ribana piirav 4. Karula kuplistik.

Absoluutne kõrgus on suurim Haanja kõrgustikul, millest suur osa tõuseb 150—300 m:i piiridesse. Otepää kõrgustikul Võrumaa piirides on maksimaalsed kõrgused 120—180 m:ni, samuti Karula kuplistiku alal. Maakonna madalaimaks alaks on Peipsi ja Lämmijärve rannik, mis kerkib ainult pisut üle järve pinna (30 m). Siit ulatub madalam ala edelasse Võru nõo näol, mis oma keskmises kõrgeimas osas tõuseb ainult 71 m:ni. Samuti madalal tasemel asuvad ürgorgude lammid: Piusa org Tabina kohal — 65 m, Põlva org kiriku kohal — 47 m, Ahja org Põlva kihelkonna põhjapiiril Valgesoo kohal — 34 m.

**Pinnakattena** lasub aluspõhjal üle Võrumaa vahelduva paksusega glatsiaalne ja glatsifluviaalne aines. Ainult üksikuis kohis tuleb ka aluspõhi otse päevavalgele. Glatsiaalse ainese moodustab põhimoreen, mis koosneb rühaga segatud lubjakast ja liivakast savist. Selles savis ja selle pinnal kohtame rohkearvuliselt ka rändrahne, peaasjalikult Soomest pärinevaid rabakivi- ja muid graniidi- ning gneisiliike. Põhimoreen katab peaasjalikult Põlva ja Räpina kihelkonna, osalt ka Vastseliina ja Kanepi kihelkonna pinda, esinedes neis sügavate lammorgude vaheliste lavadena. Siin-seal vähemate ja lamedamate kõrgendikena, millil tihti kaarjas kuju, kohtame ka sel põhimoreeni-alal otsmoreene, mis samuti koosnevad sorditamatu glatsiaalsest ainesest — rühksavist. Suurejoonelisemate otsmoreenkuhjatistena on tähelepanav Otepää, Haanja ja Karula kuplistik. Seal võib märgata suuremaid jääservaga rööpseid künniseid, mille lagedele on kuhjunud vähemate kuplite tihe salgastik. Paremini on otsmoreenide kaarjas ilme silma-

paistev Otepää ja Karula kõrgustiku alal. Nende otsmoreenide vahel leidub sagedasti ka kõrgendikke, mille koosseis tingitud jäävee tegevusest.

Kõrgustikkude vaheline Võru-Hargla ürgorund ja Lämmijärve ning Pihkva järve äärne luht on liivase pinnakattega. See on varjatud laialdaste soode ja rabadega. Sood esinevad ka suuremate ürgorgude lammidel.



5. joonis. Võrumaa jõestik.

**Veestik.** Võrumaa, eriti tema kõrgemad osad — Otepää ja Haanja kõrgustikud — on Eesti sadamerikkamaid alasid. Sellest on

tingitud ka Võrumaa võrdlemisi hästi arenenud ja tihe vetevõrk (5. joonis). Vetevõrgu arenemist ja tihenemist soodustavad omalt poolt silmapaistvalt veel Võrumaa tunduvalt suured suhtelised kõrgused ja aluspõhja ning seda katva moreenainese ühtlane ning erosioonile kergesti alluv kooseis. Selle ja suure langu tõttu on võrdlemisi nigeladki veesooned uuristanud omale sügavad orud, millisse suubub rida samuti sügavaid lisaorge jne. Võrumaa tiheda vetevõrgu erivuseks tuleb nimetada, nagu ka terves Eestis, et ta pole tekkeliselt ühesugune. Osa veesooni on kujunenud nüüdisajal, voolavad ka oma uuristatud orgudes, teised tarvitavad oma vooluteiks suuri ürgorge, mille tekkimine kuulub jää-aega, kus valitsesid hoopis teissugused kliimalised olud. Voolates jääajal tekkinud ürgorgudes, mille suurusega pole kaugeltki kooskõlas praeguste veesoonte veehulk, ei suundu need veesooned ka loomuliku maapinna-kallaku sihis, vaid tihti vastupidi. Endisi, nüüd kadunud veevoolusid esindavad ürgorgude põhjadel säilinud pikad kitsad jõgi-järved, mis sageli esinevad rühmadena, moodustades aheljärvestikke, või endise jõesängi asemele on orgudesse kujunenud sood ning rabad, millesse on praegune jõgi süvendanud oma ahtakese süngi. Uued, nüüdisaegsed jõesängid on kujunenud peamiselt ürgorgude rohkearvuliste lisaorgudena, mispärast neil tihti ka säikoru ilme.

Vete esinemisviisi ja tähtsust maastikus hinnates näeme, et siin on mõõduandvad kas järved, kui need esinevad laiema veeväljana (nagu Peipsi) või suurema rühmitusena (Võru järved, Rõuge ja Vastseliina ahelning hajajärvestik), või jälle jõed, kui nad oma laiuse või looklemisega avaldavad mõju ka suuremas kauguses. Jõed pääsevad selle tõttu mõjule ainult oma kesk- ja alamjooksul. Võrumaa keskelt läbi loodest kakku küünib ala, mis on peaaesjalikult jõgede ülemjooksu alaks, selle vastu on siin järvi rohkem ning tihedamini, nii et võiksime seda ala nimetada ojade, haja- ja aheljärvestikkude valdkonnaks. See ulatub idasse ja kirdesse umbes kuni Otepää kõrgustiku ida- ning Haanja kõrgustiku kirdepiirini. Siit kirdesse ulatub lammorgudes looklevate jõgede valdkond (Ahja, Vöhandu, Piusa), mida piirab omalt poolt Lämmijärve looklev rannik, ja edelas esineb veel harvade jõgede ning hajajärvede valdkond.

**Maastikud.** Üksikute maastikuliste tegurite, nagu pinna-, vee-, taimkatte-, asulate- jne. vormide valdkondade kõrvutamisel saame Võrumaa maastikulised ühikud. Neid moodustavad eelnimetatud tegurite valdkondade ühtivad ja tüübilisemad osad, kus üksikute maastikuliste tegurite ja nende rühmade vahel valitseb teatud kindel kooskõla ja suhtlus. Üksikute maastikkude vahel kujunevad ülemineku-alad, kus teatud maastiku iseloomulisemad tunnused aegapidi üle lähevad naabermaastikule lähenevaiks tunnuseiks. Nii liigestub Võrumaa neljaks maastikuks.

1. Loode-Võrumaa kuppelkinklik, ojade, aheljärvede, salude, hajapõldude, hajakülade ja tihedate väiketeede maastik. See võtab oma alla eeskätt Urvaste ja Kanepi kihelkonna ja Põlva kihelkonna lääneosa. Umbkaudu kuuluvad siia

Valgjärve, Vastse-Otepää (Tartumaast), Kooraste, Erastvere, Põlgaste, Urvaste, Vaabina, Sõmerpalu, Linnamäe, Kärgula, Võru, Aleksandri ja Vastse-Antsla vald. Viimased kuus valda kuuluvad osalt juba ka ülemineku-alasse. Nimetatud maastik iseloomustub tugevalt lainja pinnareljeefiga, kus kuppel- ja kühmkinkude vahelistesse sulglohkudesse ja harvadesse ürglammorgudesse on surutud hajusalt või ahelikena väikesi järvi ning kus põllud, taluelamutega keskel, hajusalt katavad madalamaid kõrgendikke ja nende laumaid nõlvu, kuna lohkudes levivad puisniidud ja järsemail nõlvul metsasalud. Üksikult levinud talude vahele põimub ka tihe teestik, kus peamiselt kohal väikesed külavaheteed.

2. Kirde-Võrumaa lainjate lavade, ürglammorgude, looklevate jõgede, hajajärvede, hagu- ning tõstanduskülade ja väiketeeestiku maastikku kuulub Räpina kihelkond, Põlva ja osa Rõuge ning Vastseliina kihelkonnast, ja nimelt Karilatsi, Moisekatsi, Koiola, Kähri, Kioma, Peri, Toolamaa, Timmo, Pindi, Lasva, Veriora, Kakhva, Orava, Räpina ja Loosi-vald. Sellele maastikule on tüübilised ürgorgude vahelised lavad, mis laelt vähe lamedalt lainjad. Neil kõrgendikel levivad hagu- ja tõstanduskülad, mille vahele põimub hõredam külavaheteede võrk. Idas laskub see maastik Peipsi järve äärsele tasandikule, mis oma kitsuse tõttu ei suuda takistada ka Peipsi järvel esineda ses maastikus mõjuka tegurina.

3. Lõuna-Võrumaa suurkuplite ja -kühmade, hajaning aheljärvede, salumetsade, väikepõldude, hajaning pisisumbkülade ja tiheda väiketeeestiku maastik iseloomustub oma tüübilisemas osas tihedalt üksteisele lähenenud kuppel- ja kühm-mägedega, milledest mitmed saavutavad suurima kõrguse Eestis. Nende järsemad nõlvad on metsastunud, nagu on metsastunud ka rohked niisked sulglohud; põllud seevastu levivad laumail kõrgendikel ja orgude servil. Sesse maastikku kuulub osa Vastseliina kihelkonda ja Rõuge kihelkond, nimelt Kasaritsa, Nursi, Haanja, Rõuge, Saaluse, Vastseliina, Misso, Laitsna, Rogosi, Viitina, Krabi ja Vana-Roosa vald.

3. Edela-Võrumaa suurkühmkinkude ja tasandikkude, harvade järvede ja jõgede, suurte metsade, laikpõldude ning erakelamute ja hõreda väiketeeestiku maastik puudutab Võrumaad ainult vähemal alal ja nimelt selle edelanurka, võttes oma alla Vastse-Roosa, Saru, Tsooru, Mõniste ja osa Vana-Antsla vallast. Ta pinnavormest on tüübilisemad suure lamedad kühmkingud ja künkad, harvemini üksikud mäed, mille vahele on surutud lamedad sulg- ja avalohud või tasandikud ning harvad üksikud suuremad või vähemad järved. Ta lõunaosas on veel laialdasi pea asustamata metsa-alasid, kuna põhjaosas on laiinenud kultuurmaistu, olgugi tükeliselt, siiski silmapaistvalt. Talude ja muud elamud esinevad sagedamini üksikult üksteisest eemal erakelamutena.

### 3. Inimene.

**Elamud ja asulad.** Elamute ja kõrvalhoonete ehitusviisis ning materjalis ei erine üksikud maakonna osad üksteisest palju. Tavaliseks ja sagedamini kohatavaks taluelamuks on vanamoeline pikk (7. joonis), ristnurka, tahumata ümmargustest palkidest ehitatud hoone, mis rehetare ja rehealusega tihti ühise õlest või laastudest kelp- või harvemini poolkelpkatuse all. See on Eestis üldine taluelamu-tüüp, mille iseärasuseks



E. R. M. kogudest, umb. 1910.

7. joonis. Vana tüüpi taluelamu Urvaste kihelkonnas.  
Ristnurka palkehitis, rehealusega ühise täiskelp-katuse all.

võib lugeda nn. vareste puudumist katusel, mis Kagu-Eestis üldnähtus. See vanalaadiline, enamasti 2—3 kambriga elamu on pimedavõitu ja tihti ka mustavõitu, olgugi et laudpõrandad mõnel pool ka värvitud ja aknad paiguti ilustatud kardinatega ning lilledega. Ebapuhtust suurendab enamasti rehetuba, mis kohati keedukohaks, loomatoidu valmistamiseks ja talviti ka töötoaks. Rehetuba annab suitsu, tolmu ja meelstab suvel rohkesti kärbeid kambritesse. Nimetatud vana elamutüüp on levinud üle terve Võrumaa enam-vähem ühtlaselt. Kuid

Põhja-Võrumaal, siin-seal ka Lõuna-Võrumaal levib ikka nobedamini ka uuem taluelamu-tüüp, rehest ja rehealusest lahus, 4—5 kambriga, tahatud palkidest ja vooderdatud ning värvitud hoone, täis- või poolviiluga laast- või sindelkatusega (8. joonis). See puhtam ja valgem elamu on enam vastuvõttu leidnud Rāpina, Urvaste ning osalt ka Põlva kihelkonnas ja asunikkuude juures ning pisut vähemal määral Lõuna-Võrumaal — Vastseliina ning Rõuge kihelkonnas.

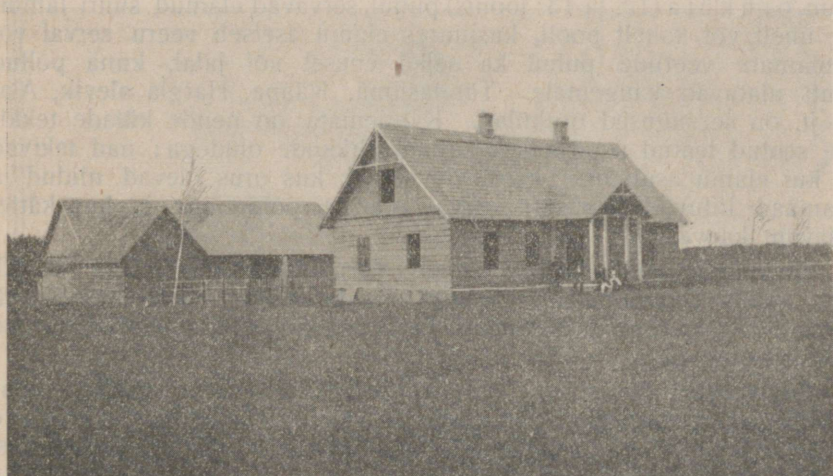
Õued on valdavalt sulgkesk- või taga-õued. Harvemini võib kohata siin-seal ka avajaid või ilma kindla piirita õuesid.

Kõrvalhooned — aidad, laudad, küünid jne. — on ikka enamasti puuehitised ja õige harva leidub ka mõni savi-ait või -laut. Samuti harvad on raudkivist kõrvalhooned. Raudkive, mis põldudelt koristatud, on kasutatud enamasti hoonete alusmüüriks või keldrite ehitamiseks.

Asulad. Elamud on Võrumaal levinud (9. joonis) vähe erinevas tiheduses üle kogu maakonna. Keskmise elamute tihedus on 3.4 elamut 1-le km<sup>2</sup>:le ehk umbes 0.5 km:i peal kohtaksime uue elamu. Suuremate asustamata või õige hõredasti asustatud aladena esinevad maakonna lõunaraja metsad Hargla ning Rõuge kihelkonnas ja üksikud soo-alad Rāpina kihelkonnas ning Võru ürgorundis. Hõredamini elamustatud vallad on Vastse-Roosa (1.4 elamut 1-le km<sup>2</sup>:le), Saru (2 elamut 1-le km<sup>2</sup>:le), Vastseliina (2.1 elamut), Vana-Antsla (2.2 elamut), Pindi ja Rogosi vald (2.4 elamut). Tihedamini elamustatud on Kähri (8.6 elamut), Võru (8.1 elamut 1-le km<sup>2</sup>:le), Timmo (8.0 elamut), Karilatsi ja Kasaritsa vald (7.7 elamut 1-le km<sup>2</sup>:le).

Hõredamini asustatud aladele on tüübiliseks asulavormiks erak-elamu, s. o. niisugune asulavorm, kus üksikud elamud on eemaldunud üksteisest enam kui 1 km ja kus nende põllud ei moodusta pidevat põldude ala, vaid üksikute talude põllud on sageli eraldunud metsadega ja soodega. Neil aladel pole võinud veel kujuneda küla, nagu näeme seda paiguti Rõuge kihelkonnas (Vastse-Roosas jm.), kus rahvas ei tunne ka küla nime. Erakelamu esinemine on pöördproportsionaalne rahvastamis- ja elamustamistihedusele, mispärast neid kohatakse ka põliste metsade ja soode alal, kus nad esimeste kultuurmaistute pioneeridena tungivad sügavate metsade rüppe ja soosaarile, oma alla võttes alasid, mis vähe viljakandvad ja on hiljemini tulnud kasutamisele. Tiheneb elamustik vähe, siis tekib h a j a k ü l a (vt. 15. joonis „Tartumaa’s“ lhk. 66). See on küla, kus üksikud elamud on korratult üksteisest eemale paigutatud, kuid nende kaugus ei ulatu üle 0.5 kuni 1 km:i ja kõikide talude põllud on omavahel pidevas seoses. Ta tekkele mõjub kaasa ka pinnareljeef, nagu seda võib märgata Võrumaa Otepää kõrgustiku osas ja Haanja kõrgustikul, kus vähemad kuplid ja kühmad ei mahutagi enam kui ühe talu põllud ning elamu või paremail juhtudel 2—3 talu elamud ning põllud. Nii vahelduvad talude põllud ja elamud metsasaludega ja lohkudesse suletud järvede või soodega ja annavad sellele maastikule selle omapärase kireva ilme, mis nii sagedasti võlub sinna rännanud turiste. Paiguti koondub

Haanja ümbruses, kus elamustamine tihedam ja rohkem suuri kühmi, 5—6 elamut üksteisele õuedega lähestikku ja moodustavad väikesi sumbkülasid (vt. 22. ja 23. joonis „Tartumaa’s“ lhk. 70). Suuremad harvad sumbkülad on kujunenud siin-seal veel teederistidel, raudteejaamade, kirikute jne. ümber. Sääraste sumbküladena esineb just osa Võrumaa alevikke ja nende esinemise sagedus on päriproportsionaalne rahvastamis- ning elamustamistihedusele. Olles ühtlasi teatud ümbrusele vaimliseks ning tulunduslikuks keskuseks, on nende olelu ja kasvamine tihedas seoses ka selle ümbruse jõukusega, mis võimaldab hulga käsitöölise jne. sinna asumist. Sumbküladena märgime Kanepi, Põlva, osalt Räpina jne. alevikud ja Plaksi, Püssa, Kokke jne. külad.



K. Kalamehe foto, 1925.

8. joonis. Asuniku chituselolev elamu Erastveres.

Põlva-Räpina lavadele ja tihedale jõestikule on iseloomustav hajaküla (vt. 24. ja 25. joonis „Tartumaa’s“ lhk. 70 ja 71), mis Võrumaa teistes osades kas puudub või on alles tekkimisel. Talude elamud asuvad ses külas samuti õuedega üksteisest eemal, nagu hajakülaski, kuid elamud pole siin korratult laiali pillatud, vaid asetsevad piki maanteed kahel või ühel pool seda, mõnisada meetrit sest eemal. Maanteega seob iga elamut vähem õuetee, mida tihti servavad puud: pajud, pärnad, vahtrad jne. Sel asustamisviisil on mõnesugused soodustused maistute kasutamiseks, kuid ühtlasi saavutub siin ka paremini sillutatud liiklemistee. Liiklemistee mõju selle külavormi tekkimisel on silmapaistev: need külad on kujunenud kõik peale liiklemistee läbijaamist. Ühtlasi on siin mõõduandev ka kõrgendikkude kaldenurk, mis kuskil ei ulatu üle 1<sup>0</sup>. Rahutu ja vahelduv pinnamood pillab elamud korratult laiali või koondab nad suuremale ning lamedamale kõrgendikule, kuna väheste kaldenurkadega lavadel, kus põhjavesi



paiguti lähedal, tuleb elamu ase nihutada lähemale kõrgemale kohale, mida tavaliselt kasutab ka maantee. Seepärast puudub see küla Otepää ja Haanja kõrgustikel ja on alles hõreda asustamise tõttu tekkinisel Võrumaa edelaosas, mis pinnareljeefilt lamedam. Linte, Raadoma, Meelva jne. on hagukülad.

Põlva-Räpina lavadele ja ürgorgudele on veel tüübilisemaks asulavormiks tõstandusküla (vt. 26. joonis „Tartumaa’s“ lhk. 72), mille ase on seotud mõne sulg- või avalohuga. Esimesel juhul piiravad küla moodustavad elamud kaares või paiguti ka sõõris sulglohku, mille põhjas väike järv või ka niidud ja koplid, kuna põllud ulatuvad kaugemale. See on niinim. k a a r k ü l a (10. ja 11. joonis), mille esindajaid leidub õige sagedasti Võrumaal (Pille, Karsna jt. külad). Teisel juhul, niinim. o r u k ü l a (12. ja 13. joonis) puhul, servavad elamud suuri lammorge ühelt või kahelt poolt, kusjuures elamu asetseb veeru serval või lamedamate veerude puhul ka sellel enesel või jalal, kuna põllud samuti ulatuvad kaugemale. Tännasilma, Kääpa, Hargla alevik, Alaküla jt. on seesugused orukülad. Kahtlemata on nende külade tekkimine seotud teatud soodsamate tulunduslikkude oludega; nad tekivad siis, kui elamu asub oru veerul või serval, kus orus olevad niidud ja karjamaad liituvad oruveeru serval olevate põldudega ja kus kättesaadavam ka vesi.

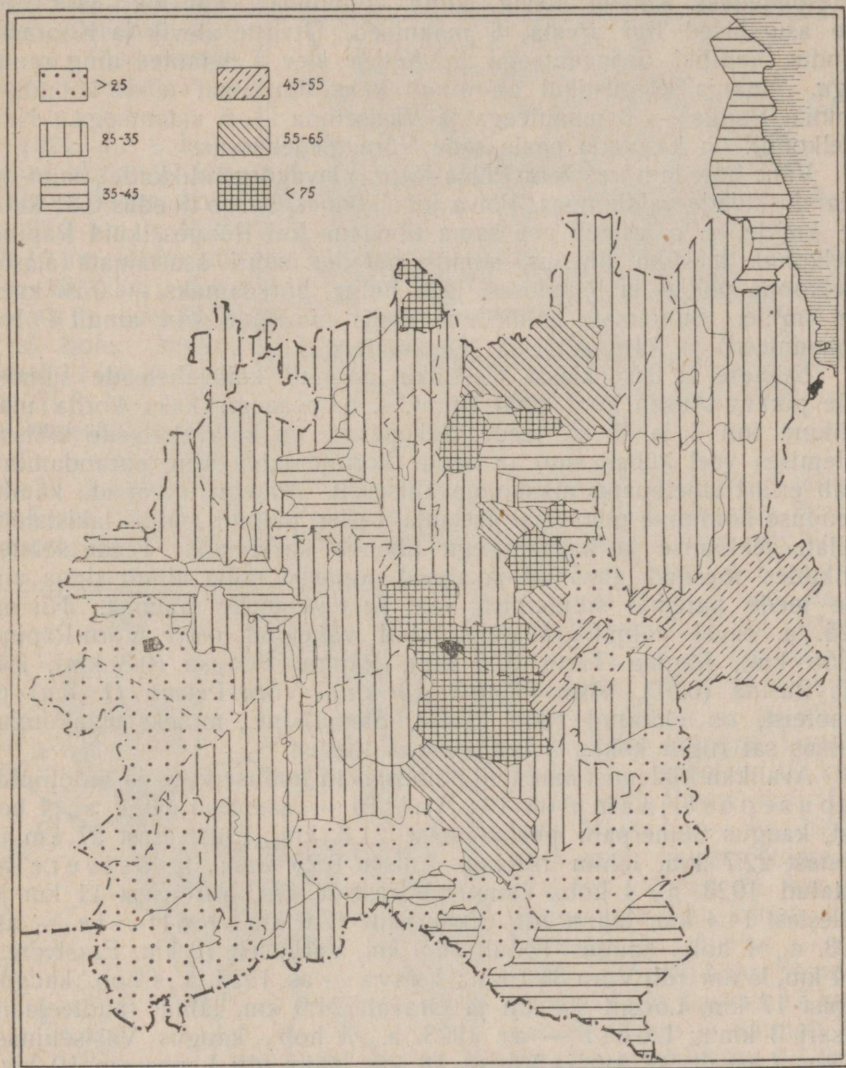
Haruldase asulavormina esineb Võrumaal tänavküla (vt. 20. ja 21. joonis „Tartumaa’s“ lhk. 69). Teda leidub ainult venelastel. Räpina alevik on osalt ja Võrumaast Tartumaa külge liitunud Mehikoorma alevik on tänavküla.

Asulavormi levimise järele liigestub Võrumaa kolme ossa: 1. Võrumaa edelanurka haaravaks Karula-Hargla hõredate erakelamute valdkonnaks, 2. Võrumaast loodest kakku keskelt läbi küündivaks Kanepi-Rõuge haja- ja pisisumbkülad valdkonnaks ning 3. Põlva-Räpina hagu- ja tõstanduskülad valdkonnaks, mis suurema lahena sobib Võru ürgorus Kanepi-Rõuge valdkonna sisse, seda peaaegu kaheks eraldades.

**Liiklemisteed.** Vastavalt asustamise ja elamustamise tihedusele on arenenud ka teestik. Karula-Hargla erakelamute valdkonnas on teestik võrdlemisi hõre, sest hajusad elamud on üksteisega kui ka suuremate teedega seotud võrdlemisi lõdvalt. Sagedamini hoitakse siin ühendust muu ilmaga alal ainult väikeste läbi paksude metsade looklevate või sois kõrgemaid kohti otsivate ratasteede kaudu, mida vaevalt keegi parandab. Seepärast on nii mõnestki erakelamust väljapääs soodsam talvel, mil külm on muutnud ümbruse läbipääsetavaks. Suuremaiks teiks on Hargla-Vana-Roosa-Tsooru-Antsla ja Mõniste-Alaküla-Varstu-Rõuge maantee, mis mõlemad kahelt poolt rööpselt jooksevad Mustjõe orule. Alaküla-Rõuge maanteest ulatuvad veel mõned harud eelmise maanteega ühendusse (Matsi-Vana-Roosa, Säna-Tsooru) ja ka väljapoole (Matsi-Krabi, Säna-Vastse-Nursi). Selle ala lõunaserva lõikab ka Valga-Alulinna (Marienburgi) kitsarööpeline raudtee (ümmarguselt 12,5 km:i pikkuselt) ja siin asub ka

Mõniste jaam. Keskmise maanteestiku tihedus on siin 0.18 km 1:le km<sup>2</sup>:le.

Palju tihedam on teestik juba haja- ja sumbkülade valdkonnas, s. o. Otepää ja Haanja kõrgustikul. Nii on Kanepi kihelkonnas I ja



9. joonis. Elamustamistihedus Võrumaal  
(igale 10 km<sup>2</sup>:le elamuid).

II klassi teestiku keskutihedus 0.47 km 1:le km<sup>2</sup>:le, Urvaste kihelkonnas 0.65 km:t ja Rõuge kihelkonnas 0.33 km:t. Toodud andmed illustreerivad ühtlasi ka, kuivõrt tugevasti mõjub pinnareljeef teestamise tihe-

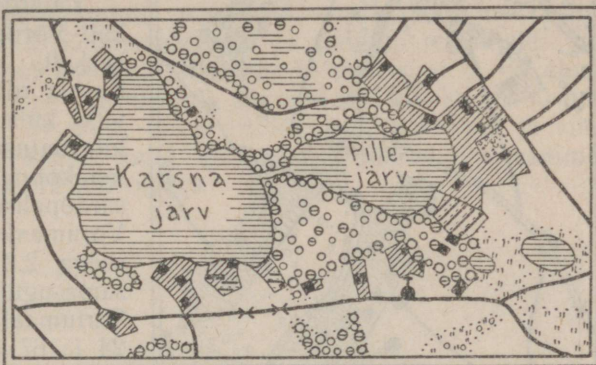
dusse. Rõuge kihelkond, mis nimetatud kihelkonnist kõige rahutuma pinnareljeefiga, on teostatud ka kõige hõredamini, kuna Urvaste khk, mis võtab enese alla suuremalt jaolt Võru ürgorundi, omab tihedaimat teestikku üldse Võrumaal. Kanepi-Urvaste kõrgustikul on tähtsamaiks teedesõlmedeks Kanepi alevik, kuhu koonduvad, kui Jõksi ja Erastvere asundused ligi arvata, 8 maanteed, Urvaste alevik ja Kooraste asundus kumbki 5 maanteega ja Antsla alev 5 maantee ning raudteega. Haanja kõrgustikul on ainult kaks tähtsamat teede koonduspunkti: Rõuge — 8 maanteega ja Vastseliina — 5 maanteega. Neil kihelkonnil on kasutada peale selle Võru teedekeskus.

Vähe hõredam teestik on Põlva-Räpina lavakõrgendikkudel, hagu- ja tõstanduskülade valdkonnas. Põlva kihelkonnas tõuseb tihedus 0.31 km:t 1:le km<sup>2</sup>:le, s. o. esineb pea sama tihedana kui Rõuges, kuid Räpina kihelkonna teestiku tihedus, silmas pidades suuri asustamata alasid kihelkonna põhja- ja lõunaosas, jääb hulga hõredamaks — 0.26 km:t 1:le km<sup>2</sup>:le. Suuremate sõlmedena oleks nimetada siin ainult Põlva (6 maanteed) ja Räpina alevik (5 maanteed).

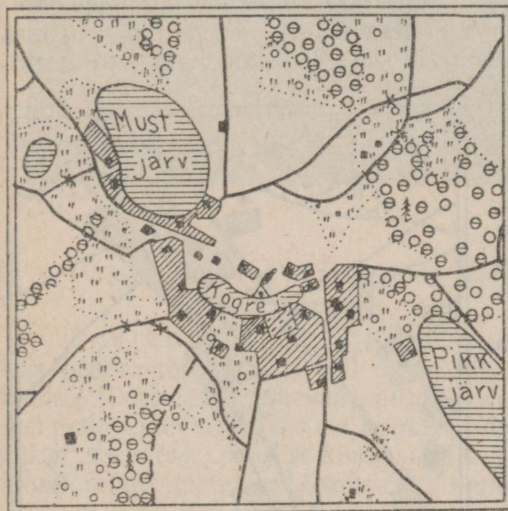
Esimese ja teise klassi teestikku põimub külavaheteede silmus, mille pikkus tõuseb kuni 2000 km:ni, s. o. peaaegu kaks korda ulatuslikum kui I ja II kl. teed. Sellepärast on külavaheteede tähtsus liiklemises veel küllalt suur ja nende korraldamine ning parandamine vajab erilist tähelepanu maakonnaavalitsuselt. Praegu on nende kaudu ühenduse hoidmine porisemal aastaajal raske, paiguti hoopis takistatud. Asulate tekkimise ja kasvamisega tiheneb ka teestik. Teede sõlme-punktides tõusnud alevikud ja alevid nõuavad mitte ainult sinna viivate teede paremat sillutamist, vaid ka uute teede rajamist. Nii on 1925. a. suvel põhjalikult parandatud vähemad osad Võru-Räpina (0.955 km), Räpina-Tartu (0.6 km), Räpina-Võõpsu (0.3 km), Räpina-Rasina (0.57), Võru-Viljandi (3 km), Võru-Petseri (1 km) jt. maanteist, on ehitatud sildu (Sulbi, Säenna) jne., milleks maakonna-avalitsus sai riigilt kokku 5 milj. marka toetust.

Avalikku liiklemist maanteil hõlbustavad hobuseposti- ja autoliinid. Hobusepostijaamu on 19: Antsla — asutatud 1921. a., 4 hobust, kaugus Sõmerpalu postijaamast 21.3 km, Erastverest 27 km ja Sännast 22.7 km, lähim rdtjaam Antsla 0.25 km; Erastvere — asutatud 1923. a., 4 hob., kaugus Võrust 25 km, Varbuselt 11 km ja Kõllestest 14.4 km, lähim rdtj Sõmerpalu 17.6 km; Kõllestest — as. 1923. a., 4 hob., kaugus Tõdult 16.5 km, Varbuselt 10 km, Erastverest 15.4 km, lähim rdtj Võru 36.7 km; Lasva — as. 1923. a., 4 hob., kaugus Võrust 17 km, Loosilt 9.7 km ja Oravalt 24.9 km, lähim raudteejaam Husari 3 km:t; Loosi — as. 1923. a., 4 hob., kaugus Vastseliinast 14 km, Lasvalt 9.7 km ja Võrust 18 km, lähim rdtj Lepasaare 10 km; Moisekatsi — as. 1923. a., 6 hob., kaugus Varbuselt 25 km, Räpinast 26 km ja Põlvast 15.8 km, lähim rdtj Võru 44.1 km; Mõniste — as. 1923. a., 4 hob., kaugus Sännalt 20 km, Antslast 30 km ja Viitinast 31 km, lähim rdtj Mõniste 5 km; Orava — as. 1924. a., 1 hob., kaugus Võrust 34.4 km, Loosilt 21.6 km ja Lasvalt 24.9 km, lähim rdtj Piusa 7 km; Põlva — as. 1924. a., 6 hob., kaugus Võrust 25.8 km, Räpinast

31.2 km, Erastverest 19.8 km, Vastse-Koiolast 19.7 km, Kõllistest 15.0 km, Moisekatsist 15.8 km, Tõdult 15.8 km ja Varbuselt 11.9 km, lähim rdtj Võru 28.9 km; Rogosi — 4 hob., kaugus Viitinast 12.3 km ja Vastseliinast 23.0 km, lähim rdtj Võru 25 km; Räpina — as. 1921. a., 4—6 hob., kaugus Vastse-Koiolast 25.5 km ja Moisekatsist 26 km, lähim rdtj Võru 49.1 km; Säanna — as. 1921. a., 4 hob., kaugus Võrust 21 km, Mõnistest 20 km, Antslast 22.7 km ja Viitinast 14 km, lähim rdtj Võru 19.2 km; Sõmerpalu — as. 1923. a., 6 hob., kaugus Võrust 14 km ja Antslast 21.3 km, lähim rdtj Sõmerpalu 2.5 km; Tõdu — as. 1923. a., 4 hob., kaugus Kõllestest 16.5 km ja Varbuselt 17.3 km, lähim rdtj Tartu 33 km; Varbuse — as. 1921. a., 4 hob., kaugus Erastverest 11 km, Kõllestest 10 km ja Tõdult 17.3 km, lähim rdtj Võru 26.6 km; Vastse-Koiola — as. 1921. a., 6 hob., kaugus Võrust 22.9 km, Räpinast 25.5 km ja Lasvalt 14 km, lähim rdtj Võru 26 km; Vastseliina — as. 1921. a., 4 hob., kaugus Loosilt 14 km ja Rogosilt 23 km, lähim rdtj Vastseliina 15.7 km; Viitina — as. 1923. a., 4 hob., kaugus Rogosist 12.3 km, Võrust 21 km ja Sännast 14 km, lähim rdtj Võru 18 km; Võru — as. 1921. a., 7—10 hob., Sõmerpalult 14 km, Lasvalt 17 km, Loosilt 18 km ja Sännalt 21 km, lähim rdtj Võru 3.1 km.



10. joonis. Karsna ja Pille kaarküla  
Põlva kihelkonnas.

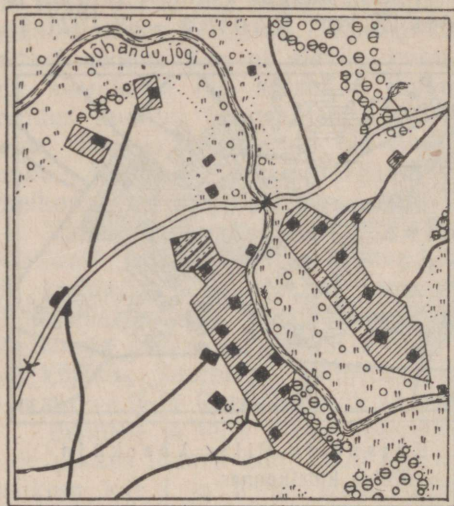


11. joonis. Tsoigu kaarküla  
Põlva kihelkonnas.

Kasaritsa, pühapäeviti; 3. Tartu-Võru, äripäeviti; 5. Võru-Põlva, esmasp., neljap. ja laup.; 6. Tartu-Räpina;

Autoomnibuse — liinid olid 1925. a. järgmised: 1. Võru-Võru rdtj, rongidele vastu; 2. Võru-äripäeviti; 4. Tartu-Põlva,

7. Võru - Räpina - Võõpsu; 8. Võru - Vastseliina; 9. Võru - Rõuge;  
10. Võru - Mõniste; 11. Võru - Kooraste; 12. Võru - Kanepi. Viimased (6—12) liini olid suvel 1925. a. kavatsusel avada.

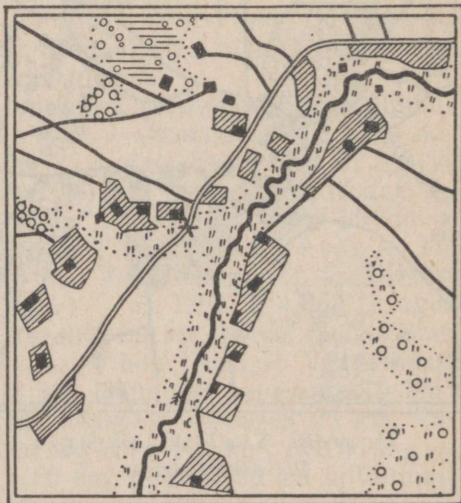


12. joonis. Kääpa oruküla  
Põlva kihelkonnas.

20 km:t kaugel, teiste sõnadega — ligi 1500 km<sup>2</sup>:le ehk 40<sup>0</sup>/o-le Võrumaast on raudtee peaaegu täiesti kättesaamatu, eriti kui veel silmas pidada liiklemisteede üldiselt halba seisut. Sellepärast on uute raudteede, iseäranis Tartu - Petseri rdt, rajamine Võrumaale eluliseks küsimuseks.

Veeteist on Võrumaa samuti vaene. Lämmijärve rannikul puutub ta Peipsil kokku ainult lühemal ulatusel. See rannik on soine asustamata luht, kus puuduvad valgmad ja maabumiskohad. Seepärast sünnib aluste peatus Võõpsus, kus sadamasild ja kust saadik Võhandu jõgi ka laevatav (5.3 km, süg. 3 m). Ülalpool Võõpsut kuni Räpina alevikuni võivad jõe madaluse tõttu liikuda ainult madalamalt käivad alused. Sellest hoolimata, et Võõpsu on Võrumaa kaugemas kirdenurgas, on tal ometi suur tähtsus oma ümbruse — Võru ja Setumaa —

Laiarööpaline raudtee lõikab Võrumaad lääne-ida suunas keskest, alates vähe ida pool Karula rdt ja lõppedes Kolodavitsa küla all, kogusummas 70.8 km ulatuses. Arvame siia ligi ka maakonna edelanurka läbiva kitsarööpalise raudtee, siis saame Võrumaale 83.3 km:t raudteed, seega 2.3 km 100 km<sup>2</sup>:le. Pea samasugune raudtee tihedus on Tartumaal (vrd. „Tartumaa“ lhk. 24 ja 67). Sellega on Võrumaa raudtee tihedus vähem kui keskmine üleriiklik tihedus — 2.5 km 100 km<sup>2</sup>:le. Maakonna osad, mis on põhja pool Kooraste-Kanepi-Veriora joont ja lõuna pool Vanakose - Plaani - Tsäpsi joont, on raudteest enam kui



13. joonis. Tännasilma oruküla  
Põlva kihelkonnas.

liiklemises. 1923. a. kasutasid Võõpsu sadamat üle 8000 reisija (3931 sisse- ja 4083 väljasõitja) ja ligi 700 alust, umbes 50 000 bruto-registertonna mahutusega. Alused töid kaupu üle 1.3 milj. kg (85 000 pd) ja viisid ligi 8 milj. kg (500 000 pd). Sisseveetavaist kaupadest on üle 58% mitmesugune segakaup — riie, sool jne., välja-veetavaist on tähtsamad ehitusmaterjalid — palgid, telliskivid jne. (90%). 1925. a. maikuul kasutasid sadamat 1192 reisijat ja 66 alust, mis töid kaupu 210 000 kg (13 000 pd) ja viisid 135 000 kg (8400 pd), sama aasta juulis aga 54 alust, tuues 190 000 kg (12 000 pd) ja viies 335 000 kg (21 000 pd) kaupa, kuna sadamamaksudena viimaksnimetatud kuul sisse tuli üle 12 000 marga.



K. Kalamehe foto, 1925.

14. joonis. Mälete talu rukis Räpina kihelkonnas, Leevaku külas.

Postkontoreid ja agentuure esitab 24. tabel lhk. 24:dal. Üks postkontor tuleb 12 000 in. ja üks agentuur umbes 2500 inimese kohta. Raudteede vähesus mõjub ka posti kättesaamise sagedusse, sest posti toimetavad kohale hobusepostijaamad. Paremail juhtudel saadakse seepärast posti 3 korda nädalas, sagedasti aga 1—2 korda ja ainult raudteejaamade läheduses 6 korda nädalas.

Telefonikeskjaamu on maakonnas 8 (1 linnas, 7 maal), kollektiiv-keskjaamu 4 ja avalikke kõnepunkte 30. Abonente linnas 168, maal 175. Seega tuleb 1 abonent linnas 32 in., maal aga 433 in. ja üks avalik kõnepunkt 130 km<sup>2</sup>:le või 2500 in. Võrdluseks olgu toodud Tartu linn ja maakond. Esimeses on 1405 abon., teises 605 abon., ehk üks abonent tuleb 35 ja 208 inimesele.

**Talunduslikud olud.** Muldkond. Paksu moreenivaibaga varjatud punane devooni liivakivi, mis paljandub ainult sügavamate ürgorgude veerudes, ei avalda otsest mõju Võrumaa muldkonnasse. Muldkonna iseloom ja viljakus oleneb seepärast peamiselt pinna-reljeefist ja moreenainesest ning selle omadustest. Kanepi-Urvaste ja Haanja otsmoreenide ja teiste servakuhjatiste valdkond ilmestub eeskätt mitmekesiste kergemate liivaste, kruusaste ja liivasaviste muldadega, mille sekka siin-seal kiilundub ka raskemate saviste muldade alasid, mida moodustab peajasalikult rühksavi. Eriti liivane on muldkond Võru ürgorundis, kus ta on koosnenud kõige pealt hviitglatsiaalseist ja fluvioglatsiaalseist setteist, mida katab pealt paiguti turvas. Fluvioglatsiaalsed kuhjatised kõrguvad mõhnastikena ka Võru ürgorundi lõunaserval, esindades meil peajasalikult kergemaid liivaseid muldi. Haanja kõrgustiku keskosas on enam kruusa ja rühksavi-mulda, mida rohkemal ulatusel kohtame veel Urvaste ja Kanepi ümbruse lamedail suurkühmil. Põlva-Räpina lavad koosnevad põhimoreen- ehk rühksavist, millesse segunenud ka devooni aluspõhja liiva. Põlva-Räpina ja Kanepi-Urvaste muldkondi tuleb hinnata Võrumaal kõige viljakamaiks, kuna siin ka huumusesisaldus (3%) on vähe suurem kui Rõuge, Hargla ning osalt Vastseliina kihelkonnas (2% ümber). Seepärast hinnati ka Vene ajal Urvaste, Kanepi, Põlva, Räpina ja osalt ka Vastseliina kihelkonna mõisamaa põlluvakamaad 1.25—1.50 maksurublaga ja talumaad 1.00—1.25 maksurublaga, aga Rõuge kihelkonnas 1.00—1.25 ja alla 1.00 maksurublaga, Hargla kihelkonnas aga mõlemaid maid alla 1.00 maksurubla.

**Põllundus ja karjandus.** Põllumajanduse alal teotseb Võrumaal ligikaudu 76% rahvastikust; seepärast võime põllundust ja karjandust lugeda rahva pea-tuluallikaks. Ümmarguselt 2160 km<sup>2</sup> ehk 56.1% Võrumaa pindalast on põllumajanduslikult kasutatav maa, millest 51.5% põldu. Põllupinna ulatusega kuulub Võrumaa Eesti maakondades esimeste hulka, kuna ta oma niidu (16.3%) ja karja maaga (16.6%) mitmest maakonnast taha jääb (vrd ka „Tartumaa“ lhk. 12, 70 jj).

Külvatakse peamiselt teravilja (48.4% külvipinnast) ja eeskätt kaera (20.8% külvipinnast), rukist (12.7%; 14. joonis) ja otra (9.1%), mille saak ha:ilt kõigub 800 kg (50 pd) ümber. Teraviljale järgnevad külvipinna ulatuse poolest põlluhein (17.7% külvipinnast) ja lina (7%). Kuna teravilja ja ka põlluheina külvipind aastate jooksul on vähenenud (1919. a. 62% ja 23,7%, 1924. a. 69% ja 18.4%), on lina kasvatamine peale sõja-aegset vähenemist laienenud uuesti tublisti (1919. a. — 3.3%, 1924. a. — 4.6%, 1925. a. — 7% külvipinnast). Lina kasvatamisele on takistuseks osalt iganud harimisviisid, sest enamail juhtudel sünnib see käsitsi setude abil, kes käivad talust tallu. Linasaak oli 1924. a. 310 kg (ligi 20 pd) kiudu ja 340 (üle 21 pd) seemet ha:lt. Nimetatud aastasaaki ei saa aga pidada normaalseks, sest ta on keskmisest saagist ligikaudu 30—40% vähem (enne sõda 453 kg ehk 28.9 pd kiudu ja 434 kg ehk 27.1 pd. seemet ha:lt). Peale lina on küllalt tähtsaks põlluviljaks ka kartul, mille all oli 1925. a. ligi 5% külvi-

pinnast. Kartulisaak — 10 500 kg (660 pd) ha:lt — rahuldab maa-  
konna toitenõudeid ja viinavabrikuid. Kartuli kasvatamine on Võrumaal  
viimaseil aastail vähenenud (1922. a. — 5.87%, 1923. a. — 5.03% ja  
1925. a. — 4.96% külvipinnast), olgugi et veiste ja sigade arv, kellele  
söödaks sagedasti tarvitatakse kartuleid, on kasvanud jõudsasti. Kartuli  
külvipinna vähenemisele on tõenäoliselt ühe põhjusena kaasa mõjunud  
viinavabrikute arvu vähenemine. — Segavilja all oli 1925. a. Võrumaal  
3.67% külvipinnast (1923. a. 4.08%). Eriliselt nimetatav on ka tatra  
kasvatamine, mille all oli 1925. a. 570 ha. — Põllupidamises on  
valitsemas kuue- ja seitsmepõllu-süsteem (73% kõigist põllupidamistest).  
Enamapõlluliselt harib maad vaevalt üks neljandik (23%) ja vähem



Niilus'e foto, 1924.

15. joonis. Traktor („International“) kündmas Väimela  
põllutöökooli põllul.

põldu on ainult 4%:1 majapidamistest. Sealjuures on umbes 1—2%  
põllupidamistes kasvatatud kesal segavilja heinaks. Põlluharimises ei  
ole tõustud kõrgemale meie keskmisest tasapinnast, olgugi et kunstlik  
väetamine ja paremate põllutööriistade kasutamine levib järjest enam.  
Traktorid (34 tükki maakonnas; 15. joonis), kultivaatoreid (95 tükki)  
ja raudrulle (139 tükki) on alles vähe, kuid mitmeid odavamaid  
ning hädalisemaid põllutöömasinaid leidub üsna rohkesti. Jätame  
arvestamata alla 20 ha suurused talud kui väiketalud, kus raskendatud  
mitmete põllutöö-masinate tarvitamine ja selle tõttu esinevad nad  
ka harvemini, siis saame tähtsamate põllutöömasinate levimisest  
järgmise pildi. Üks külvimasin tuleb 18 talu kohta, või kui silmas

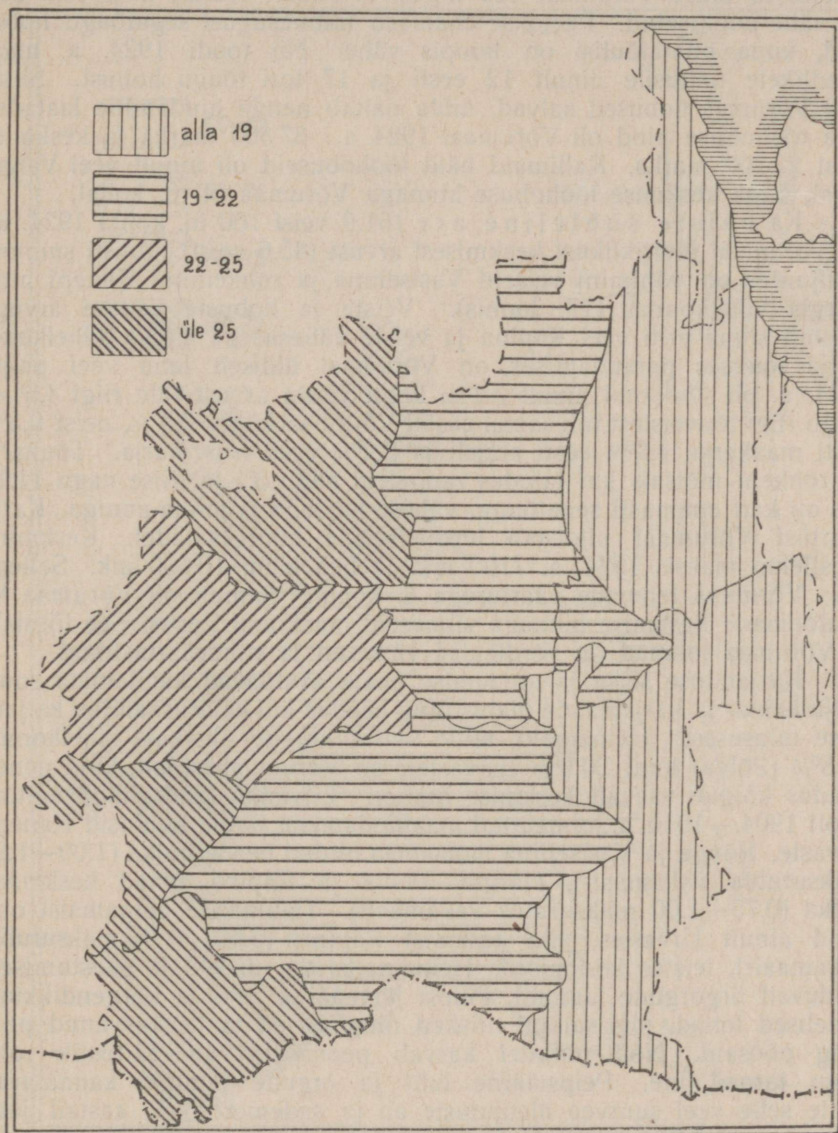


pidada, et seda saab tulusamini kasutada suurталudes (üle 60 ha : listes), siis koguni 0.8 talu kohta, mis seda tähendab, et igas suurталus ja mõnes kesktalus on tarvitusel külvimasin. Üks auru-rehepeksumasin tuleb 16 talu kohta, üks viljaniitja ja terapuhastaja 4 talule, üks hobureha ja rohuniitja 2.7 talule, üks koorelahutaja 2 talule ja üks vedruäke 0.6 talule. Muidugi ei levi need masinad ühtlaselt üle maakonna. Kõige enam on neid Räpina kihelkonnas, kus sagedasti igas talus leidub mõni uuem põllutööriist, ja Urvaste kihelkonnas, vähem Rõuge ja Vastseliina kihelkonnas. Kaudselt pildistab põllutöömasinate levimine põllutöö intensiivsuse kõrval ka kihelkonna jõukust, mis on Räpina ja Urvaste kihelkonnas kahtlemata suurem kui Rõuges ja Vastseliinas, kus põllupind kehvem ja rohkem väiketalusid ning popse.

Kunstväetise, moodsamate põllutööriistade, hea külviseemne jne. tarvitamise kõrval, millel kõigel suur tähtsus põllutulunduse tulususe ja tasuvuse tõstmises, ei või jätta nimetamata ka maaparandustöid. Maaparandustööd pole tarvilikud mitte ainult olemasoleva põllu- ja heinamaa parandamiseks, vaid palju enam uue põllumaa jürde-soetamiseks. Silmas pidades Võrumaa võrdlemisi kõrget põllustamisprotsenti on kindel, et valitsevais oludes raske on seda veel tõsta. Seda on võimalik teha ainult väheväärtuslikkude niiskete puisniitude, karjamaade ja eriti kõlbmata maa arvel, mille % siiski küllalt veel kõrge (Hargla kihelkonnas 16.2%, Räpinas 13.4% ja Rõuge kihelkonnas 10.4%, kogusummas maakonnas 22 250 ha : i). Kuid seni on maaparanduses puudunud suurem hoog. Põhjuseks on osalt see, et enne kohaliku ja enam piiratud iseloomuga maaparandustöid on vaja läbi viia üleriikliku või maakondliku iseloomuga töid, nagu näiteks Peipsi järve pinna reguleerimine, mitme suurema jõe — Pärli, Mustjõe, Võhandu jne. — õgvendamine, puhastamine jne. Alles siis, kui need toimetatud, on võimalik asuda suuremaulatuslikkude kohalikkude maaparandustööde jürde. Teiseks teeb takistust ka kapitali puudus ja ühistunde vähesus, mis suuremaid töid lubaks ette võtta ühistegelisel alusel. Senini on maaparandustööde kallal nokitsenud ainult üksikud ettevõtlikumad talupidajad. Nii on Põllumeeste Keskse ltsi eestvõttel 1923. a. Võrumaal tehtud 82.5 ha pinnaloodimist, 75.2 ha mõõtmistöid ja 2500 km joonlöödimist, ainult vähe enam nõudmisi nende tööde peale on olnud 1924. ja 1925. a. Kuid kahtlemata on huvi nii maaparandustööde vastu kui ka põllunduse suurema tulustamise vastu üldse kasvamas maapidajate laiemas hulgas. Seda tõestab osavõtjate arvu tõus mitmesuguseil põllutulunduslikel kursusel, mida korraldavad näiteks Põllumeeste Keskse lts ja Asunikude Liit. Samuti suureneb ka, olgugi aeglaselt, kuid järjekindlalt, põllutöökoooli astujate hulk ja mitmesuguste põllutulundusliku ilmega seltside arv.

Sama tähtsusega kui põllundus on ka karjandus. Karjanduse koosseisu ja loomade arvu esitab meile 13. tabel lhk. 15 (äratrükist väljalastud), kuna karja levimist pildistavad 16. 17. ja 19. joonis. Võrreldes sõja-aegsete oludega on loomade arv tublisti kasvanud: hobuste suhtes 26.3%, veiste kohta 18.3%, lammastel 78.9% ja sigadel 93.2% võrra. Loomade

arvu suurenemises on märgata, et see hobuste suhtes on sündinud vanemate, tööhobuste, arvel, lehmade suhtes aga noorloomade arvel, kuna piimalehmade arv maakonnas on jäänud peaaegu muutumatuks.



16. joonis. Hobuste levimine Võrumaal (iga 100 el. kohta).

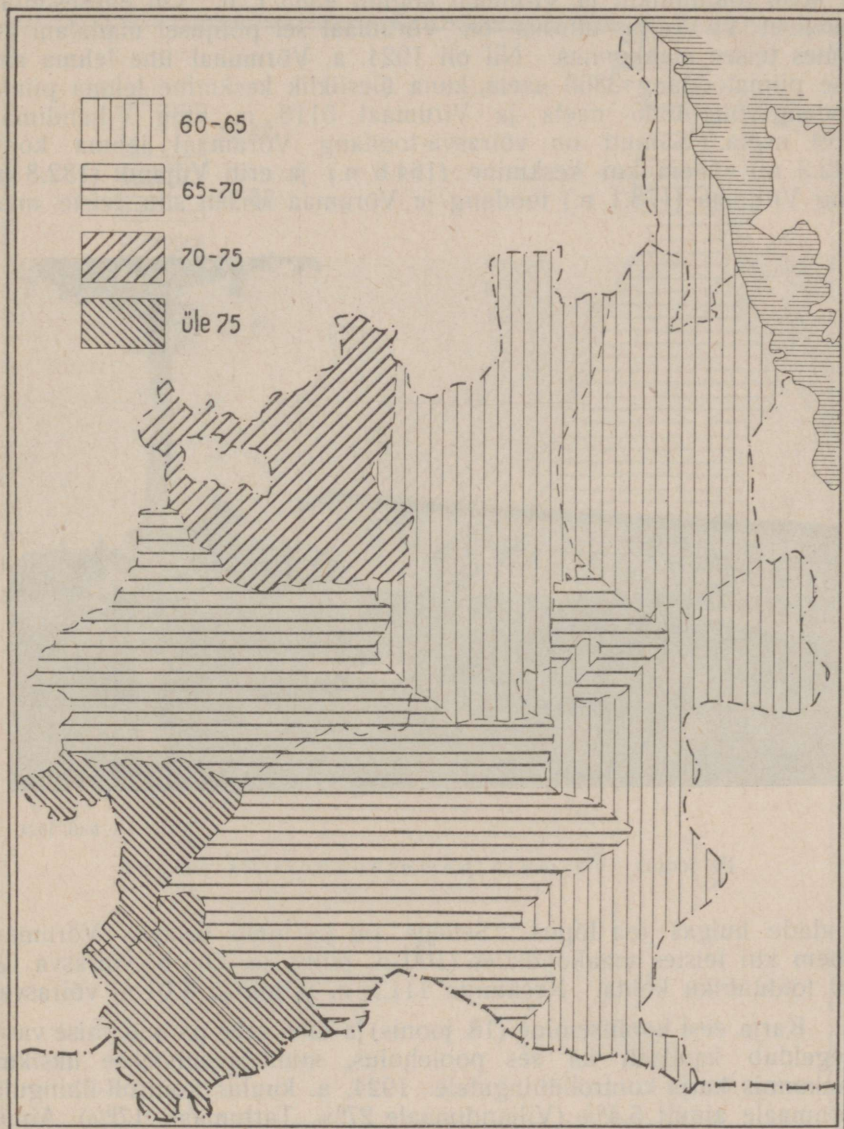
Suhteline hobuste arv (20.3 hob. 100 el. kohta 1924. a.) Võrumaal on pisut suurem kui üleriiklik keskmine (18.9 hobust

100 el. kohta 1924. a.). Sealjuures on hobuste arv maakonna eriosades lahkuminev (16. joonis). Rohkem hobuseid on Kanepi kihelkonnas, vähim aga Vastseliina kihelkonnas, mis seisab loomapidamises üldse Võrumaal rea lõpus. Hobuste tõulise koosseisu eest on vähe hoolitsetud. Peetakse enamasti mitmesugust segatõugu hobuseid, kuna puhtatõulisi on hoopis vähe. Nii toodi 1924. a. maakondlikele näitusile ainult 12 eesti ja 17 tori tõugu hobust. Siiski pole Võrumaa hobused halvad, mida näitab nende hindamine laatadel. Hea tööhobuse hind oli Võrumaal 1924. a. 37 500 marka ja keskmise hind 22 200 marka. Kallimaid häid tööhobuseid oli ainult veel Valgamaal, kuna keskmise tööhobuse hinnaga Võrumaa oli 6. kohal.

Ka veiste suhteline arv (61.9 veist 100 in. kohta 1924. a.) on Võrumaal üleriiklikust keskmisest arvust (45.6 veist) tublisti suurem. Sealjuures on vähimini veiseid Vastseliina ja rohkeimini Kanepi ning Hargla kihelkonnas (17. joonis). Veiste ja hobuste vähese arvuga paistab silma eriti veel Räpina ja veiste vähesusega Põlva kihelkond. Karja tõulises parandamises on Võrumaal üldiselt teha veel palju. 1924. a. oli tõuloomi ainult 3.1% kogu veiste arvust (üle riigi 4.6%). Kogu riigi tõuveistest tuli samal aastal Võrumaa kohta 7.4%, neist 0.3% eesti maakarja, 4.9% eesti angeli ja 2.2% eesti friisi karja. Tõukarja on rohkem mõisais kui taludes (angeleid nagu 3:1 ja friise nagu 11:1), kus on kari enamasti segatõugu, vähese kaaluga ja piima-anniga. Karja väärtust Võrumaal pildistab lüpsilehmade hind laatadel. Keskmine lüpsilehm maksis 1924. a. 7100 mk. ja hea lehm 10 600 mk. Sellega asus Võrumaa lehmade väärtusega 8. kohal. Samuti oli Võrumaa ka lihloomade keskmise hinnaga viimaseid maakondi Eestis. See tõestab, et Võrumaa loomad on võrdlemisi väikesed ja väheväärtuslikud.

Karjanduse seis ja arenemise peale avaldavad kahtlemata suurt mõju heina- ja karjamaade ulatus ning headus kui ka arusaamine karjanduse tulususest. Heinamaid, mille ulatus kõigub üksikuis kihelkonnis 13.8% (Põlva) kuni 20.6% (Urvaste), on Võrumaal küllalt, kuid nende headus kõigub vaevalt keskmise ümber. Liivimaa landratikolleegiumi poolt 1904.—1910. a. toimetatud maahindamiste järele kuulusid Kanepi, Urvaste, Rõuge ja Vastseliina mõisamaa niidud heade hulka (1.00—1.25 maksurubla vakamaalt), Hargla, Põlva ja Räpina omad keskmiste hulka (0.75—1.00 maksurubla vakamaalt). Talumaade heinamaist olid head ainult Urvastes, alla keskmist Räpinas (0.50—0.75 maksurubla vakamaalt), teistes keskmised. Heinamaiks on niisked ja soostumisele kalduvad ürgorgude lammid, Peipsi järveäärne luht ja kõrgendikkude vahelised lohud, mis samuti niisked ning soised ja täiskasvanud puid ning põõsaid. Neil niitudel kasvab peamiselt väheväärtuslik rohi, nagu tarnad jne. Peipsiäärne luht ja orgude lammid kannatavad peale selle veel suurvee üleujutuste all ja sademerohkeil aastail jääb mitmel pool hein sagedasti tegemata. Samuti kuuluvad ka karjamaade alla halvemad maa-alad: metsaräätsikud, lodud jne., kuna õue-aluseid kopleid või muid häid karjamaid leidub hoopis vähe. Sellest on ka arusaadav, miks Räpinas, kus heinamaad halvad ja karjamaad samuti ning neid pealegi vähe, loomi võrdlemisi vähem peetakse kui näiteks

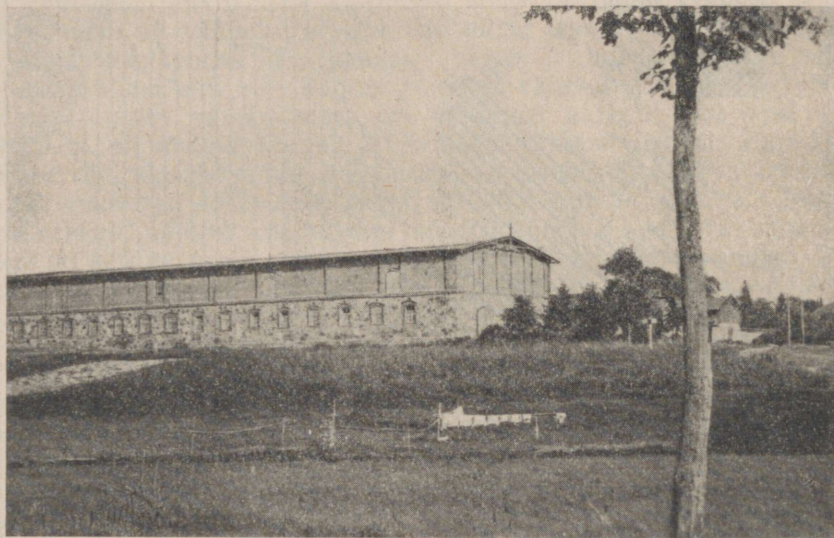
Urvastes, kus heinamaad paremad. Heina- ja karjamaade parandamisi on seni aga vähe toimetatud. Metsaheinaga kõrvuti kasvatatakse ka põlluheinana ning kasutatakse seda osalt ka piimakarja karjata-



17. joonis. Veiste levimine Võrumaal (iga 100 el. kohta).

miseks, kuna metsakarjamaail peetakse noorloomi, kuid söötjuurikate kasvatamine ja jõutoidu tarvitamine on karjatoitmises alles

väheldane. Selle tõttu toidetakse karja Võrumaal halvemini kui mitmes teises maakonnas. 1924. a. oli Võrumaal iga lehma toidukulutus 3868 toiduühikut, kuna riigi keskmine lehma toidukulutus oli 4096 toiduühikut ja Virumaal koguni 4383 t. ü. On enesestmõistetav, et ka karja tulusus on Võrumaal sel põhjusel madalam kui mõnes teises maakonnas. Nii oli 1924. a. Võrumaal ühe lehma aastane piimatoodang 3868 naela, kuna üleriiklik keskmine lehma piimatoodang oli 4566 naela ja Virumaal 5118 n. ning Viljandimaal 4989 naela. Samuti on võirasva-toodang Võrumaal lehma kohta (142.3 n.) vähem kui keskmine (164.6 n.) ja eriti Viljandi (182.8 n.) ning Virumaa (178.1 n.) toodang ja Võrumaa seisab siin teiste maa-



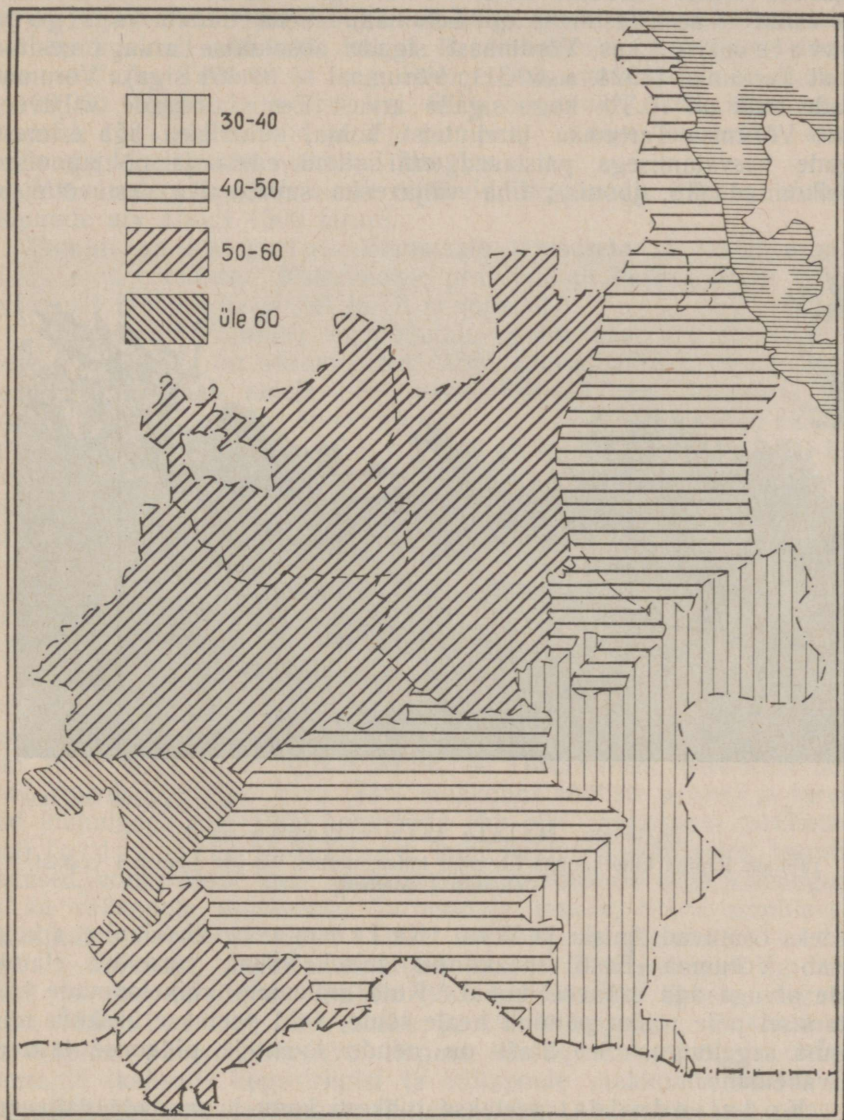
Nilus'e foto, 1924.

18. joonis. Väimela põllutöökooli karjalaut.

kondade hulgas rea lõpus. Sellega on ka toidu tasuvus Võrumaal vähem kui teistes maakondades (100 n. piima ja 3.68 n. võirasva iga 100 toiduühiku kohta. Keskmine 111.5 n. piima ja 4.01 n. võirasva).

Karja eest hoolitsemine (18. joonis) ja huvi selle parandamise vastu peegeldub kaudselt ka ses poolehoius, mida avaldatakse üksikuis maakonnis karja-kontrollühingutele. 1924. a. kuulus kontroll-ühinguist Võrumaale ainult 5.4% (Viljandimaale 27%, Tartumaale 17%). Ainult Saare- ja Läänemaal oli kontrollühinguid veel vähem kui Võrumaal. Võrumaa k.-ühingute liikmete arv moodustab 6.2% kogu nende liikmete arvust (Viljandimaal 28%) ja neisse oli registreeritud 6.6% maakonna lehmist (Viljandimaal 16.5%). Piimatalituste arvust kuulus 1924. a. Võrumaale 12.5%, mille piima läbikäik oli 5.6% ja võitoo-

dang 5.7% kogu riigi piima läbikäigust ja võitoodangust. Piima läbikäik ühe lehma kohta maakonnas oli 155.4 n., mis ligi kaks korda vähem kui riigi keskmine piima läbikäik (290.1 n.). 1924. a.



19. joonis. Sigade levimine Võrumaal (iga 100 el. kohta).

valmistati Võrumaal 3485 tünni võid ümarguselt 60 milj. marga väärtuses. Sellest jäeldame, et Võrumaal areneb karja parandamine

esialgu õige aeglaselt ja piimakari tasub end kaua veel võrdlemisi vähe.

Rohkem kasvatatakse Võrumaal seepärast lihaloomi ja loomaliha väljaveos seisab Võrumaa absoluutse arvuga viiendal kohal, suhteliselt aga esimeste seas (esimene on Setumaa). Seda näitab ka sigade kasvatamine, kus Võrumaast sigade absoluutse arvuga ees on ainult Tartumaa (1924. a. 60 311, Võrumaal — 39 464 siga). Võrumaa sigade hulk oli 10.3% kogu sigade arvust Eestis. Sigade väljaveos omab Võrumaa Tartumaa järel teist kohta, suhteliselt aga esimest. Sigade kasvatamisega paistavad eriti silma edela- ja põhjapoolsed kihelkonnad (19. joonis); liha väljaveoks suuremaiks vastuvõtjajaa-



K. Kalamehe foto, 1925.

20. joonis. Mälete talu viljapuuaed.

Talu on Räpina kihelkonnas Leevaku külas, umbes 0.5 km Leevaku veskest, omanik J. Mälberg.

madeks osutuvad Antsla ja Võru. Ka lamaste absoluutse arvuga seisab Võrumaa Eesti maakonnis teisel kohal, võrreldes elanike arvuga aga esimesel kohal. Kuid mõlemate väikeloomade kasvatamisel pole rõhku pandud heale tõule, vaid peetakse ükskõik misugust segatõugu. Seepärast on nende loomade pidamise tasuvus ka väheldane.

Kodulindudest peetakse rohkesti kanu ja munade väljaveos omab Võru rdtjaam väga silmapaistvat kohta (6.8% kogu munade väljaveost). Teisi kodulinde peetakse vähe, samuti ka kodujäneseid.

Kõrvalisema tähtsusega tuluallikad on aiandus, mesindus ja kalandus.

Viljapuu-aedu (20. juunis) on kõigis taludes ja mõnes kohas ka silmapaistvaid oma suurusega kui ka puude ning põõsaste arvuga, kuid et nende eest hoolitsemine osalt tööjõu ja oskuse puudusel, osalt ka muil põhjusil ei seisa tarvilisel kõrgusel, siis on viljapuu-aedade tasuvus väga väike. Nad rahuldavad kõige pealt oma talu nõudeid ja lähevad ainult vähemal hulgal ka kohalikule ja väljaspoolsele turule — Tartu, Tallinna ja isegi Soome. Kogusummas on Võrumaal ligi 100 000 viljapuud, millist ligi 64% õunapuid, 18% kirsi- ehk visnapuid, 15% ploompuid ja 2% pirnipuid. Kõige suuremad aiad on Urvaste kihelkonnas, vähimad Harglas.

Mesindus huvitab ainult üksikuid, sest nagu näeme, ulatub mesipuude arv ainult 4500 taruni.

Samuti on kalandus Võrumaale tähtsuseta ja toidab ainult pisikest arvu elanikest. Kalastatakse peaaesjalikult Peipsil, Võru järvil ja vähemal määral ka teistel järvil ja jõgedel.

Tööstus. Võrumaa on põllutulunduslik maa, kus tööstusliku ilmega ettevõtetega on seotud ainult 9.5% rahvastikust, ja nende tööliste arv moodustab ainult 1.5% rahvastikust. Seega kannavad ka Võrumaa tööstuslikud ettevõtted väiketööstuse ilmet, välja arvatud üksnes Räpina paberivabrik (21. juunis), mille tööliste hulk tõuseb üle 100 in. Peamiselt on need tööstuslikud ettevõtted rakendunud kodumaakonna saaduste, ja nimelt põllutulunduslike ja metsasaaduste ümber-töötamisele ja suur osa nende toodangust kasutatakse omas maakonnas. Väljapoole maakonna raja läheb suuremal hulgal paberivabriku ja piiritusvabriku toodangut, vähemal määral ka mõnede teiste, nagu puutööstuse, toiduainete jne. ettevõtete toodangut. Et mitmed neist ettevõttest töötavad sagedasti hooti või aastaaegade viisi, olenedes tooresainete saamise võimalustest, valmistoodangute turu leidmisest jne., siis on raske täpsalt kindlaks määrata neis töötavate tööliste arvu, toodangu suurust, tarvitatud jõuhulka jne. ning neid kõiki tuleb võtta ainult ligikaudseina. — Tööstuslikes ettevõtteis seisavad esikohal tööliste arvu (33% maakonna tööliste arvust) ja tarvitatud jõuhulgaga (ligi 1000 hobujõudu ehk 50% maakonnas tarvitatud jõust) toiduainete tööstused, kuhu kuuluvad jahuveskid, pagari-tööstused, vorstivabrik jne. Neist saadab vorstivabrik oma toodangust osa ka väljapoole maakonda, Tartusse ja mujale, teised rahuldavad aga ainult kohalikke nõudeid. Teisel kohal asuvad puutööstused, nagu lauailikused, laudsepa-töökoad jne., milles teotsevad ligi 200 töölist ja mis tarvitavad umbes 350 hobujõudu. Sellele järgneb paberitööstus ligi 200 tööliste ja 160 hobujõuga. Esikohal on siin Räpina paberivabrik (vt. Räpina kihelk.), mis hangib omale tooresaine (kaltsud) kogu riigist ja väljapoole maakonda saadab ka suurema hulga oma toodangust (kirjutus-, raha-, kuivatus- jne. paber). Samuti saavad tööd mujalt kolm Võru linna trükikoda. Kaugema turu jaoks töötavad ka piiritus- ja õllevabrikud, mille tööliste arv tõusis 130 in. ni ja tarvitatud jõud 220 hobujõuni. 1924./25. a. tarvitasid piiritusvabrikud üle 3.5 milj. kg (220 000 pd.) kartuleid ja valmistasid 3.4 miljonit kraadi piiritust, millest  $\frac{3}{4}$  müüsid valitsusele 7.25 mk.



kraad ja muu osa hankisid eksportööridele. Seega ulatus Võrumaa piiritusvabrikute toodangu väärtus üle 25 milj. marga. Edasi järgnevad tekstiilitööstused, nagu mitmesugused ketrus-, värvimis-, kudumiskojad jne. 170 hobujõu ja ligi 100 töölisega, kivi- ja savitööstused (telliskivi-löövid, lubjaahjud jne.) 120 töölise ja umbes 50 hobujõuga, nahatööstused, rauatööstused jne. Erilist nimetamist väärivad männiekstrakti-vabrik Kanepis, kartulijahu-vabrik Rõuges ja elektrijaamad (umb. 25 jaama) mitmel pool maal, kus nad töötavad osalt vee-, osalt aurujõul, tarvitades umbes 100 hobujõudu ja andes ligi 80 kilovatti. Nii tõuseb Võrumaa tööstusettevõtete arv ligikaudu 350:ni ja neis töötab üle 1000 töölise ning tarvitatakse ligi 2000 hj. Nimetatud hobu-



K. Kalamehe foto, 1925.

21. joon. Rāpina paberivabrik. Eestvaade.

jõust on ainult pisut üle poole (1200 hj.) saadud jõgedelt, mille koguvõime tõuseb Võrumaal üle 5000 hj. See väheldane loomulikkude jõuallikate kasutamine on Võrumaa tööstuse iseloomulisemaid jooni. See näitab, et suurel hulgal ettevõttest puudub püsivam iseloom, mis lubaks ette võtta veejõu kasutamiseks tarvisminevaid kalleid ja kapitaalset ehitusi, mille tasuvus võib sündida ainult pikema aja kestel. Teiselt poolt rõhutab see ka tööstuse väiketööstuslikku imet. Suuremal hulgal Võrumaa tööstuslikest ettevõttest on sedavõrt piiratud ning väheldane tegevus, et see ei suuda tulutoovalt kasutada suuremat jõuhulka, mida võib saada jõgedelt. Veejõudu tarvitavad peaaesjalikult veskid, ketramis- ja kraasimistöökoad, s. o. ettevõtted, millede tarvitajaskond on enam-vähem kindel ja püsiv. Teised ettevõtted, nagu saeveskid, mis sõltuvad tooresmaterjalist, või elektrijaamad, mille tarvitajaskond alles kujunemas, lepivad kergemini aurujõuga. Kindel on, et praeguse

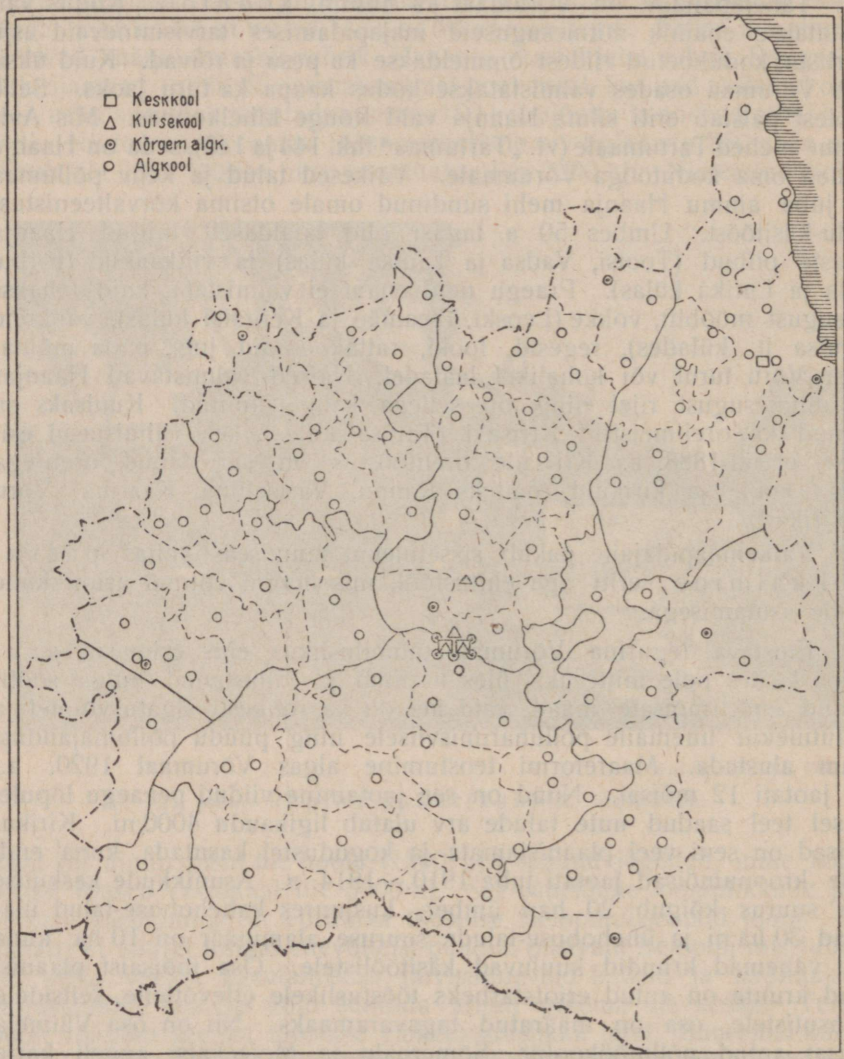
liiklemisteestiku tiheduse ja turunõuete vähesuse tõttu ei saa esialgu olla suuri edusamme veejõu kasutamises. Peale selle oli 1923. a. Võrumaal veel 290 aurukatelt ja 21 mootorit, 1776 hobujõuga, mida kasutati peamiselt rehepeksuks.

Tähelepanndav on Võrumaal ka niim. kodutöö. Kodus valmistatakse enamik mitmesuguseid majapidamises tarvisminevaid asju ja riistu, kodukoetud riidest õmmeldakse ka pesu ja rõivad. Kuid üksikuis Võrumaa osades valmistatakse kodus kaupa ka turu jaoks. Selle poolest paistab eriti silma Haanja vald Rõuge kihelkonnas. Mis Avinurme mehed Tartumaale (vt. „Tartumaa“ lhk. 144 ja 145), seda on Haanja mehed oma kodutööga Võrumaale. Väikesed talud ja kehv põllumaa on juba ammu Haanja mehi sundinud omale otsimä kõrvalteenistust kodu-käsitööst. Umbes 50 a. tagasi olid laialdaselt tuntud Haanja meeste piibud (Tootsi, Vadsa ja Tautsa külas) ja viltkaabud (Kirbu, Villa ja Lutika külas). Praegu neid enam ei valmistata, kuid tehakse igasugust mööblit, vokke (Leoski, Tseamäe ja Kergatsi külas), vankreid (Tautsa jt. külades), regesid, looki, rattakodaraid jne., mida müütatakse Võru turul või kohalikel laatadel. Naised valmistavad Haanjas ka mitmesugust riidet ning on sellega kaugel tuntud. Kuulsaks on saanud ka orelimeistrid Kriisa'd (Tautsa külas), kes valmistasid esimese orelit 1888. a. Kriisade orelitööstus on varustanud orelitega hulga koole ja kirikuid (näiteks Rannu, Vastseliina, Kaarma, Võru jt. kirikud).

Väikemaapidajaile pakub sissetulekut muu seas väljas päevatööl käimine, eriti aga ehitustööl, mis hoogu võtnud asunikude talude asutamisega.

Elustava tegurina Võrumaa tulunduslikus elus esinevad asunikud, kes pole mitte üksi üles harinud ja viljastanud hulga söötijäänud end. mõisate maad, vaid kel on ka rohkesti algatusvõimet ja vastutulekut uuemaile põlluharimisviisele ning püüdu põllumajandust enam alustada. Maareformi teostumine algas Võrumaal 1920. a., mil jaotati 12 mõisat. Nüüd on see jaotamine viidud peaaegu lõpule, ja sel teel saadud uute talude arv ulatub ligikaudu 4000:ni. Kirikumõisad on seni veel plaanistamata ja kogudustel kasutada, kuna end. vene kroonumõisad jaotati juba 1910.—1914. a. Asunikude keskmise talu suurus kõigub 20 ha:i ümber, kusjuures kahehobuse-talud ulatuvad 30 ha:ni ja ühehobuse-talude suuruse alammäär on 10 ha, kuna veel vähemad krundid kuuluvad käsitööliliste. Osa mõisaist plaanistatud krunte on antud eriotstarbeks tööstuslikele ettevõttele, seltsidele ja asutistele, osa on määratud tagavaramaaks. Nii on osa Väimela mõisat antud põllutöökoolile, Sõmerpalu ja Moisekatsi angeli karja ja Vana-Antsla friisi karja kasvatamiseks. Moisekatsi mõisas on peale selle ka eeskujulik seakasvandus. Mõisate härrastemajad on osalt tühjad, osalt kasutatud ametnikkude elukortereiks, osalt aga üldise tähtsusega asutiste mahutamiseks, nagu Tilsi härrastemaja — lastekoduks, Erastvere — vanadekoduks, Räpina — põllutöögümnaasiumi, Vana-Antsla, Moisekatsi, Vana-Kasariitsa jne. — algkoolide mahutamiseks. Asunik-

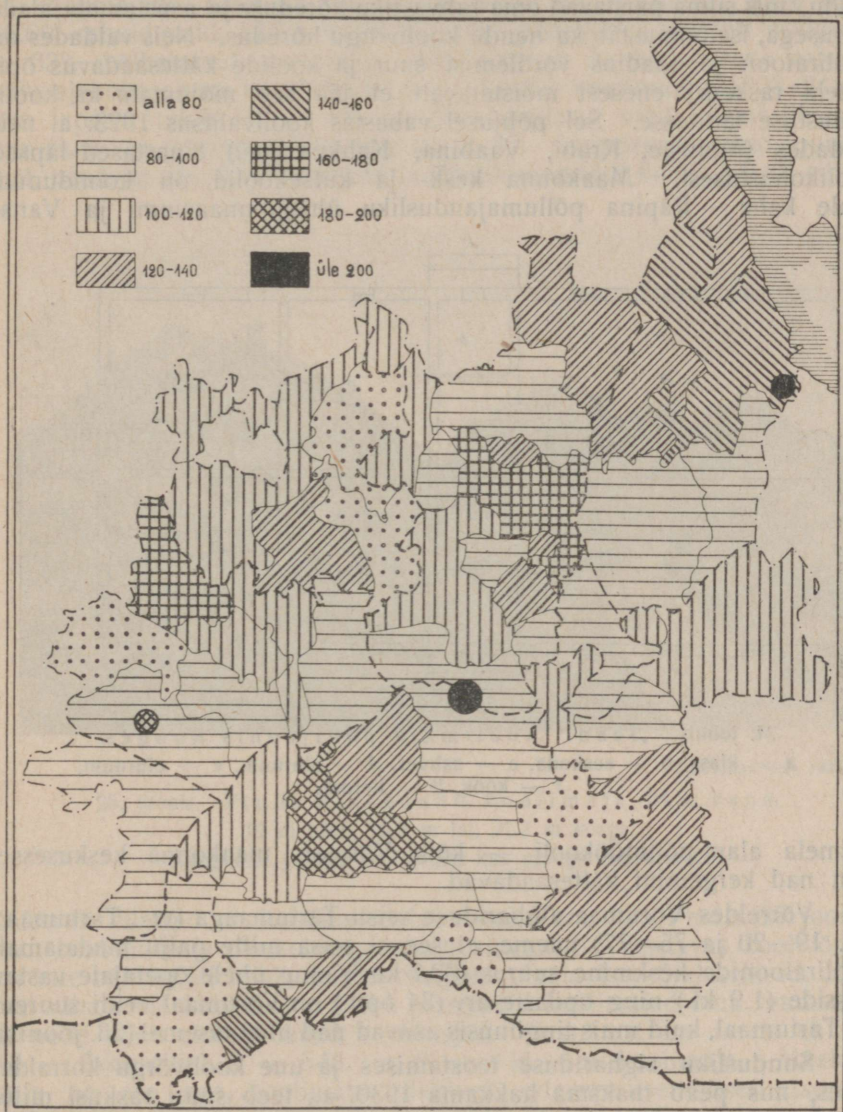
kude tulunduslik olukord paraneb aasta-aastalt kiirel sammul. Alguses vilets ning puudulik inventar on täiendatud, omandades kallimaid põllutööriistu ühisel jõul, nõrgalt rammutatud ja osalt sööti jäetud põllud on üles haritud ning korralikult väetatud ja saak suureneb iga aastaga.



22. joonis. Võrumaa koolivõrk.

Esialgsest lina kasvatamisest on hakatud üle minema piimakarja pidamisele ning põlluheina kasvatamisele. Suuri raskusi on asunikele teinud tarviliste hoonete puudus. Osa asunikke on pidanud mahuuma koos mitme-

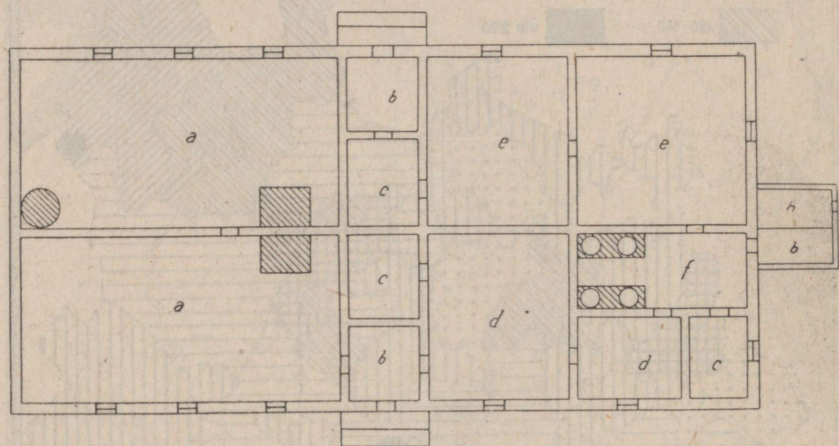
suguseisse mõisahoonesse, mis arusaadavalt takistas ka majapidamise paremat korraldust. Riikliku ehituslaenu abil on iga aasta 400—500 asunikku tegevad olnud elamute kui ka kõrvalhoonete ehitamisel, ja praegu on suurem osa asunikke varustatud juba hädalisemate ehitistega.



23. joonis. Iga 1000 el. kohta tuleb õpilasi alkoolis.

**Vaimline elu.** Koolide levimist pildistab ligilisatud kartogramm (22. joonis). Viimasest paistab silma, et koolid katavad erinevas tihe-

duses kogu maakonna. Tihedam on koolivõrk Põhja-Võrumaal ja nimelt Kanepi, Põlva ja Urvaste kihelkonnas, kus iga valla kohta tuleb 3—4 kooli, kuna Lõuna-Võrumaal leidub küllalt valdu, millel ainult üks algkool. See koolivõrgu erinev tihedus on seoses asustamistihedusega. Valdu, mis silma paistavad oma rahvastiku hõreduse ja asustamata alade ulatusega, iseloomustab ka nende koolivõrgu hõredus. Neis valdades on kooliraioon ja raadius võrdlemisi suur ja koolide kättesaadavus õpilastele raskem; enesest mõistetavalt ei jää see mõjumata ka koolikohustuse täitmisel. Sel põhjusel vabastas koolivalitsus 1923. a. neis valdades (Mõniste, Krabi, Vaabina, Kähkva jne.) 8-aastased lapsed koolikohustusest. Maakonna kesk- ja kutsekoolid on koondunud, peale kahe — Rápina põllumajandusliku ühisgümnaasiumi ja Vana-



24. joonis. „Jaani“ koolimaja põhijoonis Rõuges.  
a — klass, b — eeskoda, c — sahver, d — eluruum, e — eluruum,  
f — köök, h — kelder.

Väimela alam-põllutöökooli — kõik Võrusse, maakonna keskusesse, kust nad kergemini kättesaadavad.

Võrreldes Võrumaa alghariduse seisuga Tartumaaga (vt. „Tartumaa“ lhk. 19—20 ja 75—77) näeme, et see ei seisa mitte palju madalamal. Kooliraioonide keskmine suurus (30.7 km<sup>2</sup>) ning ühele õpetajale vastav klasside (1.9 kl.) ning õpilaste arv (34 õpil.) on Võrumaal veidi suurem kui Tartumaal, kuid muis tingimustes asuvad nad ühel tasemel (23. joonis).

Sundusliku alghariduse teostamises ja uue koolivõrgu korraldamises, mis peab maksma hakkama 1930. a., teeb suuri raskusi mitte ajakohaste, vaid hädapäraliseltki pedagoogiliseks tööks sobivate ruumide leidmine. Oleavad koolimajad on enamuses vanad ega vasta minimaalseilegi nõudeile, mida esitab alghariduse reform. Praegune algkoolimaja peab mahutama 4—6 kl. ning 4—6 õpetajaruumi ja peale selle tarvilised ruumid veel internaadi tarvis. On arusaadav, et vanad

koolimajad, ehitatud aastate eest 1—2 kl. ja 1—2 õpetajale, ning ajal, kus ka õpilaste arv oli vähem ja pedagoogilised nõuded ning vaated teised, ei või rahuldada suuremat hulka õpilasi ning õpetajaid ega muutunud pedagoogilisi nõudeid (24. joonis). Sellest on ka arusaadav, et koolimajade ametliku hinnangu järele oli Võrumaal 8.1% häid, 46.6% rahuldavaid, 12.3% keskmisi, kuid põhjalikku remonti nõudvaid ja 33% kõlbmatuid koolimaju. Siit järgneb ka hädapärane vajadus uute, ajakohasemate koolimajade järgi. Leidub kooliruumi (1923./24. a.), kus lapsele tuleb ainult 0.5 m<sup>2</sup> põrandapinda ning 1.5 m<sup>3</sup> õhku ja kus akna- ja põrandapinna suhe on 1:37. Võimlemisruumid puuduvad, need on ainult 3 maakoolil ja käsitööruumid 2 koolil. Eriti silma-



Tundmata foto, 1925.

25. joonis. Pindi Pikakannu koolimaja, 54 a. vana.

19 m pikk, 10,6 m lai, 21,7 m kõrge.

Kaugemal paistab vallamaja, kus praegu osa klasse.

paistvalt viletsad on koolimajad Leevakul, Kasaritsas, Pindis (25. joonis) jm.; neid on vaja otsekohe asendada uutega. Kavatsesavas koolivõrgus on ette nähtud 93 kooli, millist osa peab olema 4- — 6-klassilised. Kuid just viimastele koolidele ei kõlba praegused koolimajad oma ruumidega ja neile tuleb ehitada uued koolimajad. Seepärast on tarvis ehitada 13 — 6-klassilist, 2 — 5-kl. ja 9 — 4-kl. uut koolimaja. Maakonnale on see aga, hoolimata riiklikust odavaprotsendilisest laenust, raske, sest vallad ei suuda oma mõnesaja-tuhandelise eelarve juures mitte kergesti välja anda mitut miljonit marka, mida maksma läheb üks korralik koolimaja. Ometi on mitmed vallad, kus seisukord eriliselt raske oli, hakanud uusi koolimaju ehitama. Nii pühitseti 1925. a. Sõmerpalu vallas uus ajakohane 6-klassiline korralikkude

magamis-, pesu-, söögi- ja õpetaja eluruumidega algkoolimaja, mis maksma läks ligikaudu 4 milj. marka. Samuti nägusa 4-kl. koolimaja ehitasid: V.-Roosa vald, makstes selle eest üle 2 milj. marga, Vana-Antsla vald, Kasaritsa vald ja Antsla alev, mille 6-kl. kahekordne maja läks maksma üle 6 milj. marga. Ehitada tahavad ka Nursi, Kooraste, Misso ja mitmed teised vallad. Mõned vallad katsuvad koolimajadeks kasutada end. mõisate härrastemaju. Kuid Võrumaal on vähe seesuguseid härrastemaju. Sõja-ajal lõhutud ning lagunened ja eluruumeks ehitatud, on nad paiguti hoopis kõlbmatud koolimajadeks või jälle vajavad suuri ning kalleid remonte ja ümberehitusi, nagu näiteks Erastvere härrastemaja (3 milj. marka). Siiski on mõ-



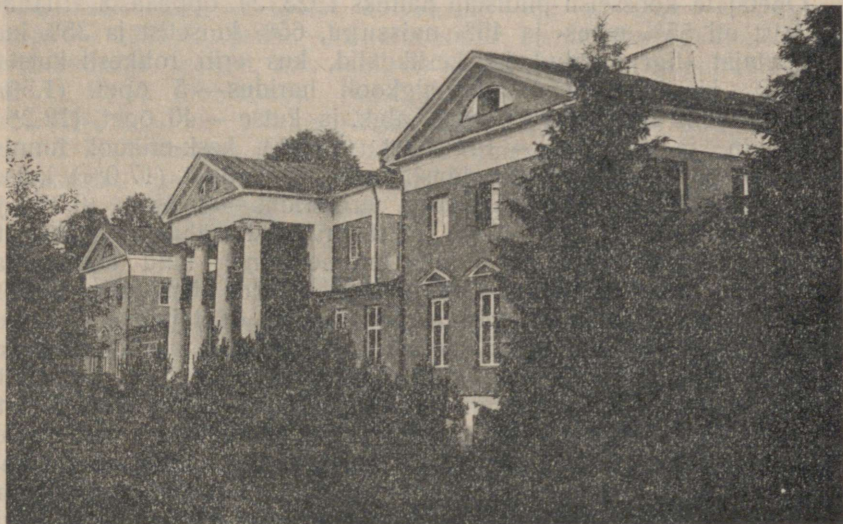
K. Kalamehe foto, 1924.

26. joonis. Vana-Antsla kõrgem algkool  
mõisa end. härrastemajas.

ned vallad kasutanud härrastemaju, nagu Moisekatsis, Vana-Antslas (26. joonis), Rāpinas (27. joonis), Vastse-Roosas, Tilsis ja Vastseliinas, ja uus koolivõrk kavatabse tarvitada koolimajadena 9 end. mõisate härrastemaja. Üldiselt on tähelepanav, et maakonna- kui ka valla- koolivalitsused pingutavad jõude, et koole ajakohasemalt ümber korraldada.

Teine halbust, millega tuleb võidelda koolivalitsustel, on õppeabinõude puudus. Algkooli-seaduse (§ 44) järele on kooli-ülalpidajad, s. o. valla-, alevi- ja linnavalitsused, kohustatud varustama koole tarlisel määral õppeabinõudega. Selleks on Haridusministeeriumis koostatud isegi vastavad nimekirjad, missuguseid õppeabinõusid soetada esimeses järjekorras. Seni on koolivalitsused ses sihis suutnud teha väga pisut. 1923./24. õppeaastal olid õppevahendite suhtes head 2 maa- ja 2 linna-alkooli, keskmised 16 maa- ja 3 linnakooli ja halvad

103 maa-alkkooli. Mõnes koolis, näiteks Pindi valla Pikakannu koolis, leidis õppevahendeist samal aastal ainult 7 asjakest ja neist olid kaks päritud Vene ajast ja 3 kingitud maakonna-koolivalitsuselt. Räpina, Rõuge ja Vastseliina kihelkonna 60 koolist oli esimese järgu õppevahendeid 32 koolil 50—100% ja 28 koolil alla 50%. 1924./25. õppeaastal olid õppevahendid head 10 maakoolil, keskmised 22:1 ja halvad 81 maa- ja 4 linna algkoolil. Koolide õppevahenditega varustamises ei saa mõõduandvaks pidada valdade jõukust või vaesust, vaid pigemini küll loidust, hoolimatust ning osavõtmatust kooliküsimuste vastu. Seepärast näeme, et võrdlemisi vaesed vallad, nagu Haanja, Kasaritsa, Nursi, Krabi jne., kus enam hoolt kooli vastu, on oma koolidele



P. Tolster'i foto, 1925

27. joonis. Rāpina põllumajanduslik ühisgümnaasium end. mõisa härrastemajas.

muretsenud üle 50% õppeabinõusid (Haanja 60%, Krabi 65%), kuna jõukad vallad, nagu Pindi (14%), Veriora (35%) ja Vana-Roosa (48%), seda ei ole teinud. Sagedasti on seesuguseis valdades õppeabinõusid pidanud omal kulul muretsema õpetaja (Pindi, Lasva vallas) või ise valmistama. 1924./25. õppeaastal muretseti õppevahendeid juurde 1. koolinõuniku jaoskonnas 272 177 marga ja 2. koolinõuniku jaoskonnas 385 535 marga eest (238 101 marga eest maal ja 147 434 marga eest linnas). Sealjuures pole üksikud vallad, nagu Kahkva, Loosi, Vana-Roosa, Saaluse jt., lootes maakonna-koolivalitsuse toetusele, annud seks otstarbeks mingisuguseid summasid, kuna teised vallad, näit. Orava vald, määrasid seks õige silmapaistva summa.



Takistust koolitöös teeb ka õpilaste sügisene korratu kooli ilmumine, mille tõttu mõnes koolis alles jõuluks suudetakse klassi ühtlustada, mõnes koolis jääb aga erinevus üksikute õpilasrühmade vahel klassis kuni kevadeni. Kevadal algab sagedasti jälle varem koolist ärajäämine. Nii oli 1923./24. õppeaastal järgmiselt 1. koolinõuniku jaoskonnas puudumisi: oktoobris — 22.8%, novembris — 9.8%, detsembris — 7.9%, jaanuaris — 14.5%, veebruaris — 13.6%, märtsis — 11.5%, aprillis — 16.3% ja mais — 18.8%. Nagu toodud arvud näitavad, on kooliskäimine korralik ainult novembri- ja detsembrikuus; jaanuaris algab juba suurem puudumine, mille põhjuseks pühad, kuna maal koolid teotsevad ka pühade-vaheajal. Veebruaris ja märtsis on puudumiste põhjuste seas tähtsal kohal külm, aprillis — suurvesi ja mais — karjaminek.

Õpetajate koosseisu pildistab näiteks 1923./24. õppeaasta aruanne. Õpetajaist oli 55% mees- ja 45% naissugu, 65% kutselist ja 35% kutseta õpetajat (ligi arvatud ka keskkoolid, kus eriti rohkesti kutseta õpetajaid). Hariduse järgi oli: algkooli haridus — 5 õpet. (1.5%), kõrg. algk. — 22 õpet. (6.9%), kõrg. algk. ja kutse — 40 õpet. (12.2%), vene semin. ja suvekurs. — 144 õpet. (44.0%), kesk-erikool tunnistuseta — 15 õpet. (4.6%), üldharidusl. keskk. — 56 õpet. (17.0%), kutsetline keskk. — 30 õpet. (9.2%), kõrg. eriharidus — 3 õpet. (0.9%) ja ülikool — 12 õpet. (3.7%). Nagu neist arvudest näha, on õpetajate hariduslik koosseis väga kirju ning mitmekesine, kuid maakonna-koolivalitsuse püüd on sihitud sennapoole, et seda tõsta ning ühtlustada. Iga aastaga väheneb kutseta ning ajutiste õpetajate arv ja suureneb nende %, kes lõpetanud seminari. Õpetusliku ja kasvatusliku taseme tõstmiseks koolides korraldab maakonna-koolivalitsus õpetajaile katse- ja näitetunde, millest on kohustatud osa võtma kõik lähiste koolide õpetajad, kes seks päevaks vabastatud koolitööst. Neil katse- ning näitetundidel ja neile järgnevail läbirääkimisel, millest osa võtab ka koolinõunik, tutvuvad õpetajad uute mõtete ja meetoditega õpetamises. Samal otstarbel on korraldatud õpetajaile ka suvekursusi eriaineis (koduloos, õppevahendite valmistamises). Kõige selle tagajärjel paraneb ka vahekord kooli ja lastevanemate vahel. 1923./24. õppeaasta koolide revideerimise järgi oli häid koole — 7%, keskmisi — 84% ja nõrku — 9%.

Keskkoolide võrk Võrumaal on halvemas seisukorras kui naabermaakonnas Tartumaal. 1924./25. õppeaastal tuli Võrumaal 1 keskkool (ligi arvatud ka õpet. seminar) ligikaudu 20 500 el. kohta (Tartumaal — vt. „Tartumaa“ lhk. 19 — 12 700 el.; keskmine Eestis 12 833 el.), üks klass 2565 el. (Tartumaal — 1060 el., keskmine Eestis 1874 el.) ja üks õpilane 92.1 el. (Tartumaal — 30.1 el.) kohta. Sellega on Võrumaal keskkoolid ümmarguselt kolm korda raskemalt kättesaadavad kui Tartumaal ja kui isegi keskmiselt Eestis. Seda tõendab ka algkoolist keskkooli minevate õpilaste arv. Võrumaal tuleb 1 keskkooli õpilane 10 algkooli-õpilase (Tartumaal — 3.1 õpil.; keskmine Eestis 7.1 õpil.) kohta ja iga 1000 el. kohta tuleb Võrumaal 10.9 keskkooli-õpilast (Tartumaal — 33.4 õpil.; keskmine Eestis 18 õpil.). Võrumaa kesk-

kooli-võrku tihendab ainult see, et osal õpilasil on kasutatavad ka Tartu keskkoolid. Ka õpetajate haridusliku taseme poolest on Võru keskkoolid pahemas seisukorras kui Tartu ja mõne teise maakonna keskkoolid. Kuid kooliruumid on kõigil keskkoolidel enam-vähem rahuldavad. Neil on võimlemissaalid (150—200 m<sup>2</sup> pindalaga), mänguväljad (250—3000 m<sup>2</sup> pindala), elektrivalgustus jne. Akna- ja põrandapinna suhe on keskkoolidel 1:5—1:12,5, loodusloo-kabinette on kolmel, puutöö-ruume ühel, puu- ja rauatöö-ruume ühel keskkoolil; nad on varustatud õpetajate ja õpilaste raamatukoguga ja nende juures töötavad mitmesugused õpilasingid (kunsti-, kirjanduse-, spordi- jne. ringid).

Kutsekoolid — alam-põllutöökool (28. joonis) Vana-Väimela asu- duses, Võru naiskäsitöökool ja Võru tööstuskool — on alles noored õppeasutised: esimene töötab korralikult 1922. a., teine — 1924. a. ja kolmas — 1925. a. peale. Põllutöökoolil on kasutada Vana-Väimela mõisa süda ja hooned, mis osaliselt ajakohaselt ümber ehitatud (lähe- malt vt. Põlva kihelkond). Naistööstuskool töötab 3 osakonnaga — õmblemis-, käsitöö- ja majapidamis-osakonnaga, kahes esimeses kum- maski 2 kl., viimasel 1 kl.; 1925./26. õppeaastal 7 õpet. ja 85 õpilast. Tööstuskool, mis avatud 5. okt. 1925. a., töötab puutöö alal 1 klassiga, 3 õpet. ja 26 õpilasega, töötoas töötavad peale nende veel 6 tiserit ja 1 tisermeister.

Kirjaoskust Võrumaal illustreerib alltoodud tabel.

15-a. ja vanemate kirjaoskus Võru- ja naabermaakonnis.

	Ei oska lugeda ega kirjutada %			Oskavad ainult lugeda %			Oskavad lugeda ja kirjutada %		
	m.	n.	kokku	m.	n.	kokku	m.	n.	kokku
<b>Linnad:</b>									
Võru . . . . .	2.1	4.0	3.2	0.9	6.1	3.8	97.0	89.9	93.0
Tartu . . . . .	1.7	2.7	2.3	1.6	5.7	4.0	96.7	91.6	93.7
Valga . . . . .	3.3	6.1	4.9	1.6	5.2	3.6	95.1	88.7	91.5
Petseri . . . . .	8.0	27.6	18.3	0.1	1.0	0.6	91.9	71.4	81.1
Keskm.Eesti linnades	1.8	3.2	2.6	1.4	5.4	3.7	96.8	91.4	93.7
<b>Maakonnad:</b>									
Võrumaa . . . . .	5.0	4.8	4.9	2.3	6.7	4.7	92.7	88.5	90.4
Tartumaa . . . . .	4.8	6.7	5.9	2.6	7.4	5.2	92.6	85.9	88.9
Valgamaa . . . . .	5.1	5.1	5.1	2.5	7.8	5.4	92.4	87.1	89.5
Setumaa . . . . .	36.8	71.7	55.7	0.1	0.4	0.3	63.1	27.9	44.0
Keskm. Eesti maak	5.8	8.3	7.2	3.7	9.3	6.7	90.5	82.4	86.1
<b>Maakond ühes linnaga:</b>									
Võrumaa . . . . .	4.8	4.8	4.8	2.2	6.6	4.6	93.0	88.6	90.6
Tartumaa . . . . .	3.9	5.5	4.8	2.3	6.8	4.8	93.8	87.7	90.4
Valgamaa . . . . .	4.7	5.4	5.1	2.3	7.1	4.9	93.0	87.5	90.0
Setumaa . . . . .	35.6	70.0	54.2	0.1	0.5	0.3	64.3	29.5	45.5
Keskm. üle riigi . .	4.7	6.9	5.9	3.0	8.2	5.8	92.3	84.9	88.3

Nagu esitatud tabelist näha, ei seisa Võrumaa kirjaoskuse poolest mitte viimases reas, vaid omab pigemini keskusklikku asendit, sest enam kirjaoskust on ainult Harju- (92.7%), Viljandi- (92.4%) ja Järvemaal (91.3%). Ka maakonnas ja linnas paistab silma võrdlemisi suur kirjaoskus: maakond on kolmandal ja linn viiendal kohal teiste eesti maakondade ja linnade seas. Täielik kirjaoskamatus on suurem naiste kui meeste seas, missugune nähtus muis mais veel teravamini silma paistab kui Eestis. Erandiks on siin ainult Soome ja Iirimaa, kus see nähtus on vastupidine. Sellevastu on naiste seas kaugelt suurem ainult lugedaoskajate %.

Võrreldes Lääne-Euroopa riikidega on kirjaoskamine Võrumaal kaugelt kõrgem kui neis. Näiteks Belgias on kirjaoska-



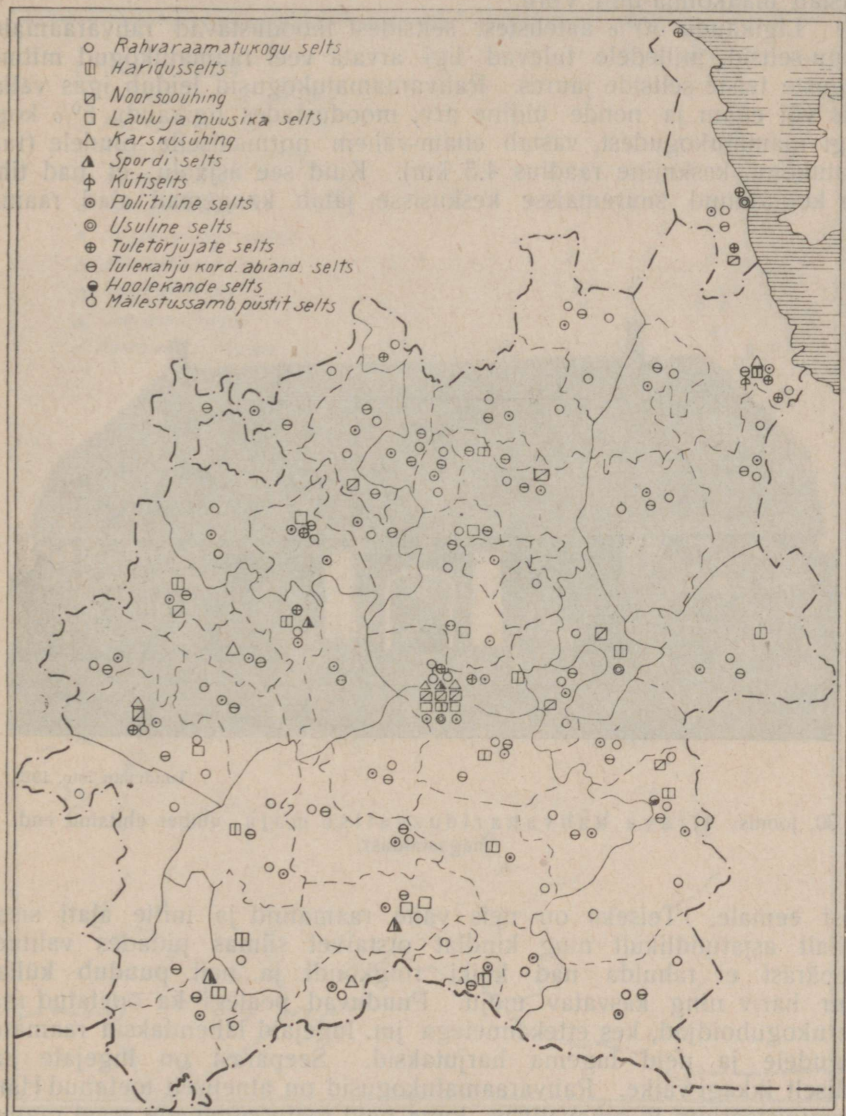
Niilus'e foto, 1924.

28. joonis. Vana-Väimela põllutöödaskool.

matus meeste seas 24.4%, naiste seas 26.1%, Prantsusmaal 10.9% ja 14.3%, Itaalias 32.5% ja 42.3% ning Portugalis 63.9% ja 78.9%. Ainult P.-Euroopa riikides on kirjaoskamine kõrgem. Kirjaoskamatute arvu suurus on tingitud jaolt venelaste arvust, kelle seas nende % eriti suur, nagu seda näeme ka Setu- ja Tartumaal.

Väliskoolihariduse edendamise eest hoolitsemise on oma kanda võtnud mitmeilmelised aatelised, vähemal määral ka teised seltsid. Allolev kartogramm (29. joonis) esitab meile aatelite seltside levimist; nendest väärivad erilist tähelepanu 5 esimest seltsiderühma, kui väliskoolihariduse pea-edendajad ja raskusekandjad, kuna teised neile ainult ligi aitavad. Kui vaadelda seltside levimist üle maakonna, siis paistab silma selle ebahütlus maakonna eriosades. Maakonna loodeosas on seltsidevõrk kaugelt tihedam kui kaguosas. Seltside suure arvuga

esinevad eriti neli kihelkonda — Rāpina, Urvaste, Kanepi ja Põlva, kuna hõredam on seltside võrk Rõuge, Vastseliina ja Hargla kihelkonnas. Nii on Antsla alevis üks selts 152 in. kohta, Võõpsus —

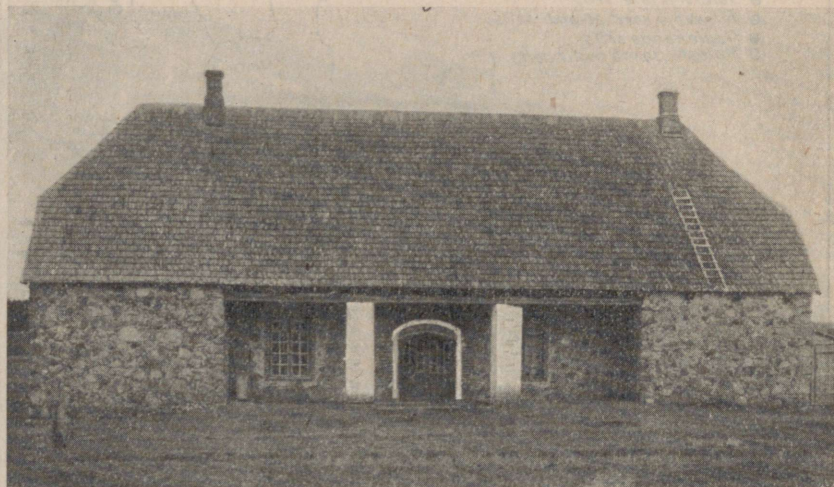


29. joonis. Võrumaa aatelite seltside levimine.

248 in., Võrus — 282 in., Urvastes — 323 in., Põlvas — 363 in. ja Kanepis 373 inimese kohta; kolmes viimases kihelkonnas tõuseb see arv üle 400 in. Mitmes kihelkonnas on seltsid koondunud teatavasse

keskusesse kirikute ümbrusesse, alevikesse või ka vallamajade ümbrusesse. Säärastest keskustest on märgitavad näitena Räpina, Kanepi, Urvaste, Antsla, Sulbi, Rõuge, Mõniste jm. Suurema keskuse moodustab maakonna-linn Võru.

Ligikaudu 30% aatelistest seltsidest moodustavad rahvaraamatu-kogu-seltsid, milledele tulevad ligi arvata veel raamatukogud mitmesuguste teiste seltside juures. Rahvaraamatukogusid leidub igas vallas üks või enam ja nende üldine arv, moodustades ligikaudu 8% kogu riigi raamatukogudest, vastab enam-vähem normaalseile oludele (raamatukogu keskmine raadius 4.5 km). Kuid see asjaolu, et nad tihti on koondunud suuremaise keskusesse, jätab kaugemad alad raama-



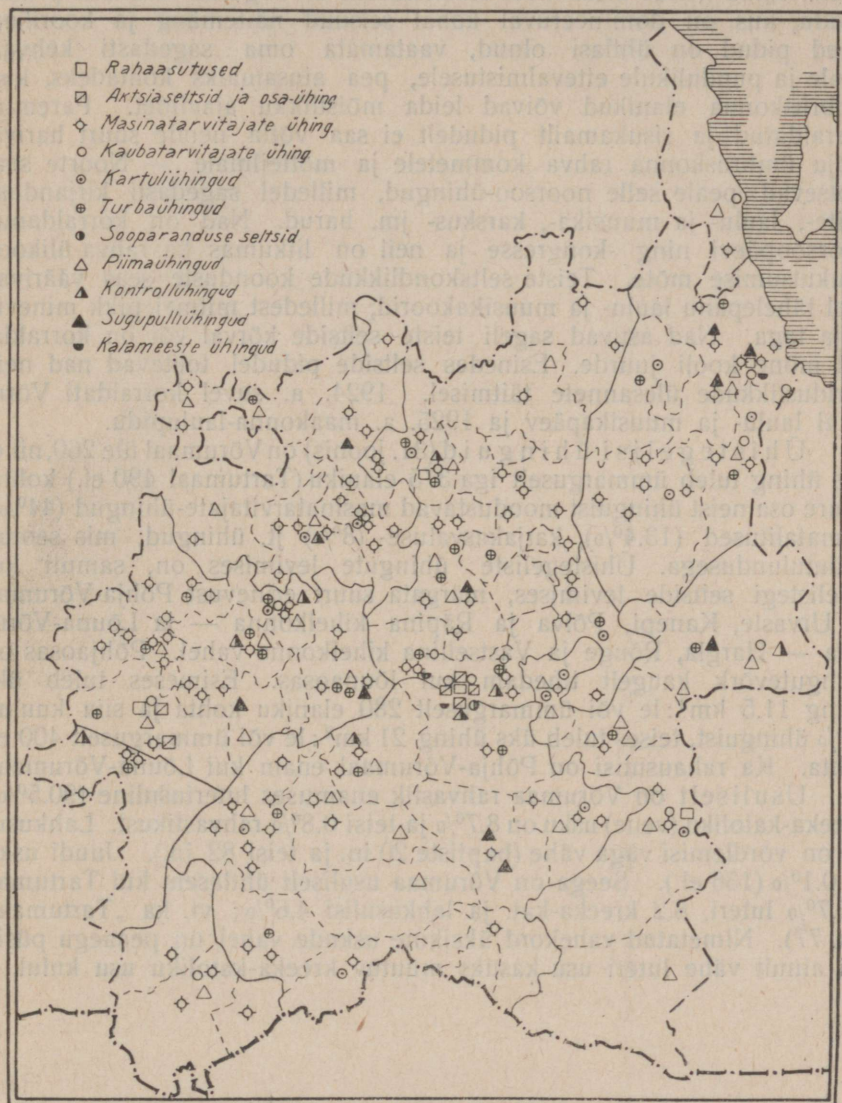
Tundmatu foto, 1925.

30. joonis. Orava Rahvaharidusseltsi maja, ümber ehitatud end. magasiadast.

tuist eemale. Teiseks on neis vähe raamatuid ja mitte alati sisult küllalt asjatundlikult ning kindlat otstarvet silmas pidades valitud; seepärast ei rahulda nad kõiki ringkondi ja neil puudub küllalt suur hariv ning kasvatav mõju. Puuduvad pealegi ka õpetatud raamatukoguhoidjad, kes ettekannetega jm. lugejaid lähendaksid raamatukogudele ja neid lugema harjutaksid. Seepärast on lugejate arv üldiselt ikkagi väike. Rahvaraamatukogusid on aineliselt toetanud Haridusministeerium ja omavalitsus, kuna neid toetusummade arvel raamatutega varustab Eesti Kirjanduse Selts. 1925. a. toetas Haridusministeerium Võrumaal 66 raamatukogu 241 000 margaga.

Teise suurema seltsiderühma moodustavad haridus-, kooli- ja noorsoo-kasvatuse seltsid (10.1%); neid asub igas kihelkonnas vähemalt üks, Rõuge kihelkonnas koguni 6 ja Urvaste kihelkonnas 4 seltsi.

Ka neil seltsidel on oma raamatukogud, millest mitmed arvatud rahva-raamatukogude-võrku, nagu Antsla Haridusseltsi, Antsla Kooliseltsi, Haanja Haridusseltsi, Kaika Haridusseltsi jmt. raamatukogud.



31. joonis. Võrumaa tulunduslikud seltsid.

Haridusseltside (30. joonis) peamiseks ülesandeks on ümbruskonna rahvastiku kultuurilise taseme tõstmine ja hariduse levitamine rahva laiemais kihtides. Seda on püütud saavutada kursuste, loengute, mitmesuguste

ettekannete jm. korraldamise ning raamatukogude kaudu. Mitmed haridus- ja kooliseltsid, nagu Võru, Antsla jt., peavad ülal ka koole, mis omal ajal olid ainsad kõrgemad emakeelsed koolid, ja laste-aedu. Raha nende ülesannete teostamiseks on kogutud tavaliselt pidude kaudu, kus on domineerival kohal seisnud näitemäng ja koorilaul. Need pidud on ühtlasi olnud, vaatamata oma sagedasti kehvale sisule ja puudulikule ettevalmistusele, pea ainsamaiks kohtadeks, kust ümbruskonna elanikud võivad leida mõistlikku ajaviidet. Paremini korraldatud ja sisukamailt pidudelt ei saa võtta nende suurt harivat mõju ümbruskonna rahva kommetele ja mõtteilmale. — Noorte seas teotsevad peale selle noorsoo-ühingud, millel sagedasti kirjandus-, näite-, laulu- ja muusika-, karskus- jm. harud. Nad on korraldanud noorsoopäevi ning -kongresse ja neil on liikumas ka rahva-ülikooli ellukutsumise mõte. Teiste seltskondlike kude koonduste seas väärivad veel tähelepanu laulu- ja muusikakoovid, milledest mitmel pikk minevik selja taga. Nad asuvad sageli teiste seltside kõrval või on korraldatud mõne kooli juurde. Esinedes seltside pidudel toetavad nad neid hariduslike ülesannete täitmisel. 1924. a. suvel korraldati Võrumaal laulu- ja muusikapäev ja 1925. a. maakonna-laulupidu.

Ühistegelisi ühinguid (31. joonis) on Võrumaal üle 260, nii et üks ühing tuleb ümmarguselt iga 375 elaniku (Tartumaal 490 el.) kohta. Suure osa neist ühinguist moodustavad masinatarvitajate-ühingud (44%), piimatalitused (13.4%), karjakasvatuse- (8%) jt. ühingud, mis seotud põllutulundusega. Ühistegeliste ühingute levimises on, samuti kui aatelistegi seltside levimises, märgata suurt erinevust Põhja-Võrumaa — Urvaste, Kanepi, Põlva ja Räpina kihelkonna — ja Lõuna-Võrumaa — Hargla, Rõuge ja Vastseliina kihelkonna vahel. Põhjaosas on ühingutevõrk kaugelt tihedam kui lõunaosas. Esimeses tuleb üks ühing 11.5 km<sup>2</sup>:le või ümmarguselt 280 elaniku kohta ja siia kuulub 68% ühinguist, teises tuleb üks ühing 21 km<sup>2</sup>:le või ümmarguselt 400 el. kohta. Ka rahausutisi on Põhja-Võrumaal enam kui Lõuna-Võrumaal.

Usuliselt on Võrumaa rahvastik enamuses luteriusuline (90.5%). Kreeka-katoliku (vene) usku on 8.7% ja teisi 0.8% rahvastikust. Lahkusulisi on võrdlemisi väga vähe (baptiste 20 in. ja teisi 82 in.). Juudi usku on 0.1% (136 el.). Seega on Võrumaa usuliselt ühtlasem kui Tartumaa (85.7% luteri, 8.2 kreeka-kat. ja lahusulisi 4.6%; vt. ka „Tartumaa“ lhk. 77). Nimetatud vahekord üksikute uskude vahel on peaaegu püsiv või ainult vähe luteri usu kasuks muutuv kreeka-katoliku usu kulul.

B

10509

i 28285943