

Aratrükk ajakirjast „Põllumajandus“ nr. 32 ja 33 — 1936. a.

Soofuultuuri töödest sügisel.

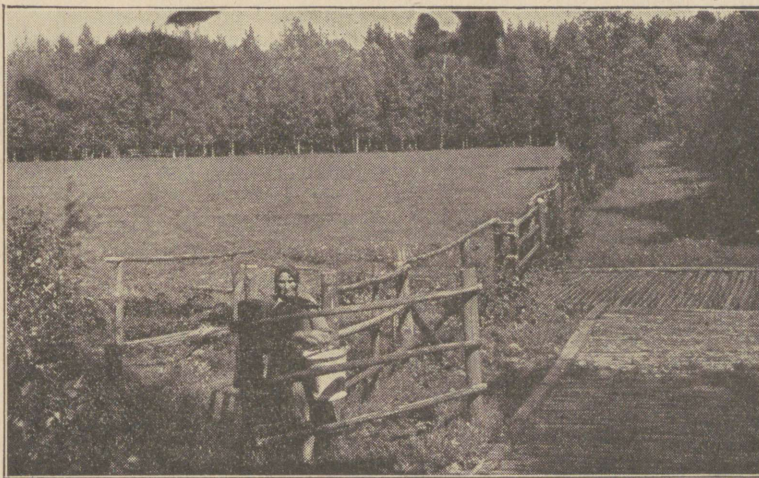
Prof. dr. agr. Leo Rinne, Tooma Sookatsejaama juhataja.

1. Töödest kultiveeritud soodel.

Süüa warem kultiveeritud soopinnal on sügisel tarwilik läbi wiia mitmesuguseid töid. Siia kuuluvad tööd mis seisawad ühenduses soo kuwendusega ja kuwenduse korras-hoidmisega, samuti ka soopinna harimistööd

Kuwendus.

Kultuurtaimede kasvatamiseks soode pa-randusel tuleb kõigepealt silmas pidada, et põhja- ja pinnawee olud oleksid mastawalt reguleeritud. Seepärast kuwenduse teosta-misel peab katsuma jätta võimaluse wee-



Läbikäit inimestele karjakopliaiaist, tagapool ülekäit inimestele kraawist, Tooma Sookatsejaamas.

ühenduses taliruffi külwiga, taliruffi külw, soopinna harimistööd peale wiljade korista-mist ja pindade ettevalmistamine eeltulewa aasta külwiks, umbrohtude häwitamine, äda-late niitmine kultuurheinamaadel, kõik tar-wilikud hoolitsemise tööd kultuur-rohumaa-del jne.

olude reguleerimiseks (samuti wee paijuta-miseks kraawides).

Wahel mõib osutada sookuwendus puu-dulikuks ja soomuld on kohati weel liig-niiste kultuurtaimede kasvatamiseks. Sää-rajel juhul mõib kuwendust muuta põhjali-kumaks, kui liigniisketel kohtadel täienda-

walt juurde teha üffikuid dreene või kraawe. Ei ole meie jõudnud toime saada selle täiendama kuiwendustööga jumel, siis teeme jeda sügisel.

Mõnikord on puuduliku sookuiwenduse põhjuselks, et ivo naabruses asuvad mesised maad, kust pinna- ja põhjavefi valgub kuiwendatud soolale. Siis tuleb täiendawalt wastawa piirdekraawiga kõrvaldada pinna- kui ka põhjavee pealevalgumise võimalus naabruseft.

Sügisel on ka tarwis hoolitseda kuiwendussisiseadete korras. hoiu eest, eriti kui jumel aja puudusel või muul põhjusel see töö jäi tegemata või puudulikuks.

Meil on sageli kuiwendussisiseadete korras hoid puudulik.

Tihti on kuiwendustöö tehtud algul korralikult, hiljem aga puudub tarwiline hoolitsus kraawide ja dreene eest. Eriti kannatamad lahtised kraawid loomade talanise tõttu, kui ka muudel põhjustel, nagu mulla sissewajumine ja ummistamine rohustumise tõttu. Kuiwenduse sisseseadeid peab alati hoidma terwetena ja puhtatena, et weewool neis ei oleks takistatud. Seepärast tuleb kordumalt teostada kuiwendussisiseadete ülewaaatusi, mille juures selgub, kas kraawid ja dreened on korras.

Sahtised kraawid tuleb hoida alati puhtatena ja hoolitseda selle eest, et need ei rohtuks. On kraawi küljed või põhi rikunud, peame need korda seadma võimalikult pea. Kraawideft tuleb eemaldada ka uhtmuld. Sügisel teostades kraawipuhastamistöid, otutub sageli tarwilikuks paisutada kraawi puhastamistöode hõlbustamiseks, et ära lõigata ülevalt pealetulewat weti. Kraawist wäljaloobitud pori ja weetaimi ei tohi jätta wallina kraawikaldale.

Drenaazhi korras hoiul on tähtis, et kraawid, kuhu suubuvad dreened, oleksid alati hästi puhtad ja korras, samuti ka dreeneid juubumiskohad. Kui kraaw, kuhu dreened suubuvad, ummistub või kohati täitub mudaga, siis võib see saada ummistumise põhjuselks kogu drenaazhiüsteemile. Eriksit tähelepanu waja wad dreeneid juubumiskohad, mis tulewad parandada otjekohes lagunemise korral.

Dreeneid juubumiskohi hoolikalt alati filmas pidades võib kergesti jõuda otjusele, mis sugune dren töötab hästi ja mis sugune on jäänud finni. Dreeneid ummistumise korral on niiskemal ajal kergesti võimalik ules leida ka maapinnal ummistunud dreeneid kohta, kui hooliga tähele panna, kus wesi peatuma jäänud maapinnal või kus kultuur-rohumaal (või põllul) liiga niiske koht.

Dreeneid võiwad ummistuda, kui nendes kuhjuwad muld, muda või rauaühendid; kui nendesje kaswawad taimede juured; kui üffikud dreeneid osad lagunewad ja kokku warijewad; kui on olnud lohakas dreeneid paneft jne. Zgaford tuleks enne selgitada ummistuje põhjus, et siis edukalt ajuda tema kõrvaldamisele.

Talirukki külwiga seotud tööd.

Rohajemaks ruffikaswatamiseks on soos kohad, mis ei kannata nii sagedasti öökülmade all. Siia kuuluwad ka wäiksemad, wõrdlemisi kaitstud soopinnad, metsäärjed jorribad jne. Ruffis võib areneda hästi iga sugustel soodel, kui nad aga pole liiga niisked, kui turwas on lagunenu rahuldawalt ja kui nad otstarbekohaselt haritakse ja wätatakse. Selwiljadena võiwad olla ruffile kõik teised taimed peale terawiljade ja segatise, eriti siis, kui umbrohud arenewad lofsakalt kultiveeritud madalsool. Sagedasti on soo umbrohtumise põhjuselks, et terawiljade kultuur on kestnud madalsool mitu aastat järgimööda.

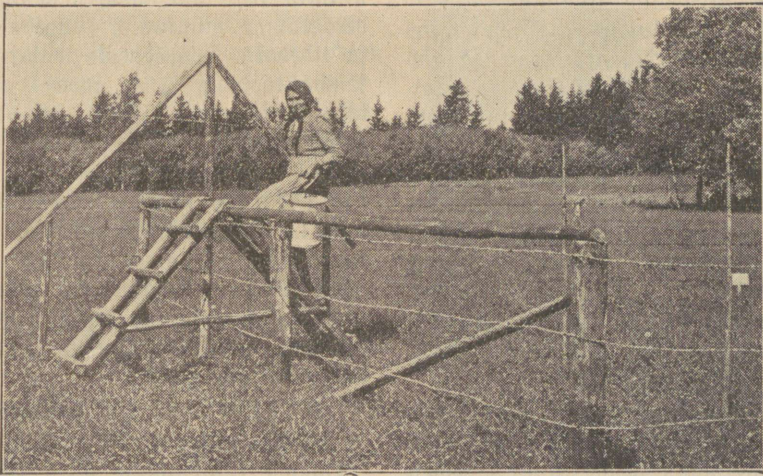
Ruffile anname wäetust 1 ha kohta (1½) 2 kotti 40-prots. kaalisoola ja (1½) 2 kotti superfosfaati. Wäetiste külw sünnib harilikult 1 kuni 2 nädalat enne seemnekülwi, j. t. augustikuu alguseft kuni kesspaigani. Wäetiste külwi järele järgneb nende segamine soomullaga äestamise teel. Kui soopind harimise teel küllalt peen ja tasane, võib külida ruffist. On aga soomuld liiga koheda üeloomuga, peab teda enne seemendamist rullima raske rulliga. Samuti peale ruffiseemne külwi on rullimine enamassti tarwilik. Soowitam, et seeme oleks taetud umbes 2 im-lise soomulla kihiga. Rohajem talirukki külwiaeg on 15. --20. augusti ümber. Ruffisortideft on seni otjutunud kohajemaks madalsoos kaswatamiseks Sangaste ruffis.

Soopinna harimisest ja korrashoiust.

Sookultuuridest on siis suurim raju, kui nad hoitakse korras. On tarvis alati pidada silmas kultiveeritud soola, et teostada õigel ajal hoolitsuse tööd seal, kus vaja. See- ga hoia me ära, et mõne mehe pärast tehtud töö ei nurjaks. Tehtud kulutused tasuvad siis end paremini, kui hoitakse korras sookultuuri töid. Õigel ajal märgatud puudust on kerge parandada. On aga tehtud sookultuur nurja läinud puuduliku oskuse ja õigel ajal mitte teostatud hoolitsuse tööde pärast, siis on jägeli vaja kogu töö alustada otsast

Sügisel sünnib samuti soopinna ettevalmistus harimise teel järgmise aasta külvidele. Mõnikord on see töö seotud wana heinakamara kinnimisega. Säärasel juhul purustame ja tajandame künki weel täiendawalt äestamise teel sama aasta sügisel, et kewadel jätkata tööd keltja peal.

Ka fosforiidi külv ja mullaga segamine sünnib juba sügisel. Tooma Sookatsejaamas teostatud katsed fosforiidiga näitawad, et fosforiiti võib edukalt kasutada juurema oja meie madalsoode, eriti



Ülekaat inimestele karjakopli okastrataiaist, Tooma Sookatsejaamas.

peale. Paljud soopinna harimise ja korras- hoiutöödest on võimalik teostada sügisel.

Pärast põlluwiljade koris- tamist on tarvis soopõld must- taks harida, kas äestamise või kün- nise teel. Soopindade omaette jätmine peale põlluwiljade koristamist ei ole lubatud. Wä- ga kergesti ilmuvad umbrohud niisugusele pinnale, mis seal arenewad jõudjasti ja sealt lewivad ka naabrusesse. Wähe- l osutub tar- wilikuks pinna kordum harimine, et see alati püsiks mustana. Soodsaks võib lugeda, et mustalt hoitud soopind wõetakse võimalikult pea teise wilja alla, paremini muidugi kul- tuur-rohuma alla, sest tihed heinakamar ta- listab umbrohtude tekkimist. Ka tuleb tee- de ja kraawi ääred puhastada umbrohtudest.

aga rohumaade kultuuride wäetamiseks, see- juures silmaspidades, et tema järel- mõju on suurim kolmandal aastal peale wäetise külwi.

Ragu näitawad kõik meie kogemused sookultuuri alal, osutub eriti tähtsaks, et soopind oleks ettevalmistatud harimise teel külvidele juba aegsasti. See pärast on wäga tarwilik, et meie asuks soopinna ette- valmistustöödele tulewa aasta külvidele hiljemalt juba tänawu sügisel, et võimalus oleks tööde jätkamiseks wähe- kewadel keltja peal.

Kultuurniit.

Kultuurniidul kestab sügisel edasi kasus- tamine ning hoolitsemisetööd kamara eest. Sügisel sünnib kultuurniidu ädala niit-

mine. Ei ole soovitatav heinamaad niita liiga madalalt, mis võib muutuda heinakamarale hädaohutlikuks, eriti kui niidetud pind sügisel juba satub kõredamate ja külmemate ilmade kätte, enne kui heinakamara taimed küllaldaselt kosunud niitmisest. Samal põhjusel tuleb heinamaad niita mitte hiljem septembrikuu esimest poolt.

Ädalheina niitmise asemel on meie oludes tihti otstarbekohasem karjatada heinamaad pärast esimest niitu. Aeg-ajaline kultuurniitude karjatamise mõjub soodsalt ka aja umbrohtude kaotamisele ja võimaldab paremaid arenemise tingimusi väetuskünnadele alusheintele. Karjatamisel muutub soomuld tihedamaks loomade sötkumisel, mis harilikult soodustab heintaimede arenemist. Noort, alles ajutatud niitu ei ole soovitatav karjatada, vähemalt esimesel aastal mitte. Alles kui heinakamar on muutunud juba küllalt tihedaks ja vastupidamaks sötkumisele, võib niitu julgesti karjatada. Kui kultuurniidu pind on muutunud ebatajasaks (kohati läbi sötkutud) peale karjatamist loomade sötkumise tagajärjel, siis on võimalik teda jälle tajasaks saada rullimisega.

Ädala kasutamine sünnib karjatamise teel väga täielisel määral. Ädala niitmisel saadud hein kannatab väga tihti sademete käes, mis juuresti vähendab ädala heina väärtust.

Kui raske on ädala heina kuivaks saada, siis osutub otstarbekohaseks mõtteks ädala heina loomadele söötmine „redelite pealt“. Säärasel juhul meie sügisel loomadele ei annaks katuse alla viidud kuivheina, vaid kasustaks selleks järk-järgult redelitelt võetud poolluiva ädalaheina.

Tihti osutub meie oludes otstarbekohaseks ädalheina niita siileerimiseks.

Sügisel teostame kultuurniidul aja pinna korrashoiu tööd. On soovitatav, et kultuurniidu pind oleks võimalikult tajas, et pinnal ei leiduks kõrgemaid mättaid, tühje musti kohti jne. Tuleb hoolitseda, et kõrvaldatakse aegjasti mättaid kultuurniidu pinnalt. Mätlikul pinnal on taastatud kõik hoolitsemise ja harimise tööd. Mätaste tekitajaks võivad sagedasti olla mutimullahunnikud. Seepärast on

tarmilik kohe laiali ajada mutimullahunnikud, wana luua kontjuga või äestades, kus alguses see töö veel kergesti teostatav.

Cesti fossoriidiga väetamine sünnib ka siin paremini sügisel. Sügisel tuleb ajada umbrohtude täiendavale hävitamisele kultuurniidu pinnal.

Kultuurkarjamaa.

Kultuurkarjamaa kasutamine kestab edasi veel sügisel. Uuesti ajutatud noore kultuurkarjamaa heinakamara kasutamine peab üündima esimesel aastal ainult niitmise teel. Karjatada saab ainult siis, kui heinakamar muutunud küllaldaselt tugewaks ja tihedaks. Sügisepoole väheneb juba karjamaa toodang ja on tarvis aegjasti lõpetada karjatamine. Siis on võimaldatud heinataimede kosumine talveks. Karjatamine tuleb lõpetada võimalikult juba septembrikuu lõpu poole (hiljemalt oktoobrikuu alul), mitte aga liiga paljaks karjatades. Sügisel seejärel, kui piimalehmad on juba viidud lauta, võib karjamaad veel kasutada noorte ja kinniste lehmade ja hobuste karjatamiseks.

Soolitsemine kultuurkarjamaa eest on tihedas seoses karjamaa kasutamise ja karjamaa kasutamine võib kujuneda tulutoomamiseks, kui otstarbekohaselt hoolitseb kultuurkarjamaa eest.

Kultuurkarjamaa jaagirohkus ja -väärtus sõltub looduslikkudest tingimustest ja põllumehe oskusest karjamaa eest hoolitseda ning teda otstarbekohaselt kasutada. Väetuskünnade heintaimedest koosnev ja tiheda iseloomuga kultuurkarjamaa heinakamar on parimaks aluseks kõrge ning väärtusliku karjamaasaagi saavutamiseks. Seepärast seisab kultuurkarjamaa eest hoolitsemise pealesanne jelles, et luua karjamaa-pinnal väärtuskünnade heintaimedele olud, mis paremini võimaldaksid heintaimede arenemist.

Viidub soos kultuurkarjamaa eest korralik ja otstarbekohane hoolitus, siis muutub õige pea väärtuseks ajutatud kõrgemäärtuslik kultuurkarjamaa.

Sügisel tuleb karjamaa eest hoolitseda üldiselt samal viisil kui heinamaa eest. Ka kuiwendus (v. kuiwenduse all) peab kultuurkarjamaal korras olema. Kultuurkarjamaal karjatamisel on tarvilik loomade wäljaheited aegajal laiali ajada. Laotama wäljaheidete mõjul tekivad rammutukad, mida loomad ei jöö. Sel põhjusel muutub ebaühtlaseks kultuurkarjamaa heinkamar, mis on seotud karjamaa saagi langusega. Loomade wäljaheidete laialiwiskamine sünnib siis, kui nad on juba kuivanud natuke pudedaks ja seejärel wihma jaanud. Neid võib laotada laiali väga mitmesugusel viisil, näiteks labidaga, niirida luuaga, wastawate ätetegega, hargi serwaga, wastawast tehtud libistajaga jne. Rafulikum on seejuures sõnniku laotamine heinkamara näritud kohtadele. Kui peale karjatamist loomade wäljaheidete on korralikult laiali laotatud ja kultuurkarjamaa pind rullitud, siis võib pinda mõrdlemisi warentini kasutada järgmiseks karjatamiseks.

Loomade jöömata jäänud rammutukkade ja puhaste kõrwaldamine nõuab kultuurkarjamaa pinnal ajutist wikati tarwitamist.

Sügisel sünnib kultuurkarjamaa pinnal wõlja (lepa) niitmine ja mädanenud kännutükkide ja kändude foristamine. Samuti tuleb sügisel teostada kõik majalikud tööd koplite aedade ja jootmiskohtade täiendamal kordaseadmisel, eesti fossoriidi külv jne.

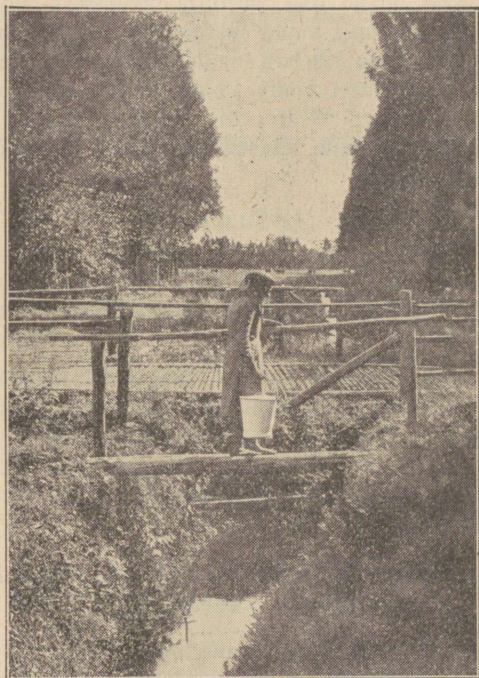
Ka teede parandused ja täiendamate teede tegemine võib osalt fiindida sügisel.

II. Tööst uudisjoo pinnal.

Sügistööde järjekord võib väga mitmesugune olla uudisjoo pinnal, seejärel, misugused tööd on seal suudetud juba teostada warem. Nii võib uudisjoo pind sügisel juba olla kiintud, wõi on nii kaugel, et sügisel võib ajuda kiindumisele, wõi jälle on juba juuritud, lõpulik kuiwendus aga (imejad kraawid ja drenid) on veel teostamata ja pind lõpulikult veel ettevalmistemata kiindumiseks, wõi, lõpuks, ei ole üldse wäljuudetud tööle ajuda uudisjoo pinnal.

1. Sügisel on uudisjoo pind juba kiintud.

See osutub kõige soodsamaks juhuseks uudisjoo harimisel. Nüüd on võimalik uudisjoo harimistöö aegasti ja põhjalikult teostada enne talwe tulekut ja ajuda kewadel kultuurtaimede külmile. Neglane jää sulamine kewadel soos lubab keltja peal töötamist warem kui mineraalmaal põldudel ning võimaldab otstarbekohasemat tööjaotust ning täielikuma tööjõudude ja inventari kasuta-



Ülekäik inimestele ja sõld-tee loomadele joo-
gikoha juurde Tooma lookatsejaamas.

mist majapidamises. On kiintud soomuld jäetud talweks peenendamata ja tasandamata, siis kewadel keltis pole ühtlane. Waguude wahel on pind juba sulal, kuna künnimätastes jää püübib kauemini. Säärastes oludes võib ajuda joo-pinna täiendamale harimisele alles siis, kui jää on sulanud soomullas. Sageli muutub aga siis soomuld täiendama harimise ajal seemnekülmiks liiga kuimaks. Ka läheb sel korral kaotji seemnete idanemiseks ja noorte heintaimede arenemiseks keltja näol alal hoitud niiskus. Seepärast on tarwilik kiintud joo pind

jügiljel täiendawalt harida äestamise teel ja tafandada. Siis võib kewadel feltjal mitte ainult lõplikult harida, waid ka ajuda seemne külwile, mis eriti tähtis meie wõrdlemisi kuiva kewade ja eeljuwe oludes.

Rünni taldrifäkkega äestamijega alatakse alguses piki wagusid, kusjuures taldrifud ainult wähe kofku on tellitud. Siljem juba põiki ja pärast risti künniwagudele, kusjuures taldrifud järjest rohkem nurga alla wõetakse. Mõnikord saab enne äestamist wana sookamara: weel täiendawalt üsna tihedalt maha litsuda, kui lasta künni järel raske soorulliga pifuti üle wagude. Peale taldrifäkkega äestamist ühinnib soopinna täiendaw äestamine fergemate äketega.

Maapinna tafandamisel võib jelleks katutada kraawid wõtetud mulda, kusjuures hobuse mullakühwel ja libistaja ojutuwad kasulikkudeks riistadeks.

On uudisjoo turwas küllaldajel määral lagunenud ja soopind pole enam toores, waid on küllalt ja aegjasti juba jügiljel peenedatud ja tafandatud, siis on võimalik juba kewadel ajuda ijegi heinaeemne külwile feltjal.

2. Sügiseks on uudisjoo pind juba ettevalmistatud kündmiseks.

See tähendab, et uudisjoo pinnal on juba tehtud kündmise alustamiseks kõik ettevalmistustööd, nii on ka lõplikult teostatud kuwendusetöö ja on fündinud pinna koristamistöö juurimistööde puudest, kändudest, okstest, juurtest, juurematest mätasest, jamblast jne. Mõnel harwal juhul võib siis läbi jaada ilma uudisjoo efiialgie künnita, eriti kui soopind on wõrdlemisi kobe ja ilma tiheda mättakamarata, mida võimalik peenedada küllaldajelt taldrifäkkega. Enamasti on aga uudisjoo kündmine möödapääsemata tarwilik.

Soo kündmist on tarwis teostada korralikult. Wääratusetu wana sookamara häwitamisel on tähtis, et see maetaks ümberpööramise teel võimalikult täielikult kündmisjega wähemalt 20—25 cm sügawuajele, nii et mäta taimed ei fündaks läbi kaswada pin-

naft. Kui künni järel wälja paistab weel rohkesti wana sookamara taimi fiin ja seal wagude wahelt, siis on nende järelejäänud soomätaste häwitamine wäga kulukas ja raske töö. Palja äestamisega on see päris rahuldawalt waewalt teostatam.

Edasi järgneb soopinna harimine wastawalt jellele, kuidas juba kirjeldatud eelpool.

3. Sügiseks on uudisjoo pind ainult juuritud.

Säärasel juhul on juba teostatud pinna eelkuwendamine juuremate kraawide abil. Puuduwad harilikult weel wäiksemad imejad kraawid ja dreendid. Soopinna pole teostatud pinna koristamistöö juurimistöö puudest, kändudest, okstest, juurtest, juurematest mätasest, jamblast jne.

Turba rahuldama lagunemisjärgu juures on võimalik uudisjoo pinda ettevalmistada kewadiseks kultuurtaimede seemne külwiks weel käesolewa aasta jügiljel. Muidugi on siis tarwis rutata tööde teostamisega, täiendawalt kuwendades sood imejate dreenide ja kraawifekstega, koristades soopinna: kõik, et võimalik oleks ajuda soo kündmise tööle, mille järele tööd juba tuleb teostada punktide 2. ja 1. wastawalt.

4. Sügiseks uudisjoo pind pole juuritud, on aga teostatud eelkuwendus.

Sästi lagunenud turbaga madalsoodes on ka fiin weel võimalik ette valmistada uudisjoo pinda kewadiseks kultuurtaimede eemne külwiks. Harilikult ofutub aga jäärafel juhul otstarbekohasemaks jügiljel teostada ainult osa soopinna ettevalmistustöödest harimiseks, et tööd jätkata tulewal aastal. Soodfates oludes võib jügiljel teostada terve rida mainitud töödest, wähemalt on võimalik läbi wiia juurimistööd. Leidub soopinna puud, põõsaid, mättaid ja kände, siis tuleb need kõrwaldada enne harimisele ofumist. Nende kõrwaldamine fündib ofalt fätkäes kuwendustöödega, nimelt peale eelkuwendust juuremate kraawidega, ofalt peale kuwendust wäiksemate imejate kraawidega ja dreenidega.

Puude juurimine fündib kaswawa puu langetades ühes juurtega. Selleks raiutakse puujuured läbi pikawarreliise kirmega meet-

rifaugufelt tiivest. Siis tõmmatakse puu maha tugewa raudkonkru abil. Konkru on warre jaoks putt ja pealpool putke liikuv raudrõngas küljes; konkru pannakse pika lati otja ja finnitatakse umbes 2/3 puu kõrgusel tugewa otja taha puule, siis tõmmatakse rõnga külge finnitatud kõie abil umbes 3—5 mehega puu ühes juurtega ümber. Väikesed puud ja põõjad tuleb välja juurida mättafirwega wõi hobusejõul juurimisfeti abil. Kui tegemist wäiksemate mätastega, siis saab nendest jagu ümberküündimise teel. Suuremate mätaste kõrvaldamine sünnib enamasti mättafirwega (wastest ka mätta adraga).

5. Sügisel metsa pinnal pole üldse veel tööd tehtud.

Säärasel juhul võib sügisel asuda mees-äraroolu peafraami ja suuremate fraamide märkimis- ja kaewamistöõdele. Soosjal juhul võib jelle järele asuda veel juurimistöõdele ning täiendamale soo kuuwendustöödele.

Meie soode parandamist on võimalik teostada wõrdlemisi odawasti, kui igal aastal ojutub wõrdlemisi wäikeseks uuesti parandatud pind ja sookultuur teostub peamiselt majapidamises olemasolewate tööjõudega ning abinõudega.

Soode kultiveerimisega wõidab Eesti omale asumaid!