

TARTU ÜLIKOOL
Majandusteaduskond
Rahvamajanduse instituut
Majandusteooria õppetool

Dissertatsioon *magister artium* kraadi taotlemiseks
majandusteaduses

Nr. 117

Agne Nettan

**SOTSIAALSE KAPITALI MÕJU MAJANDUSE
JÄTKUSUUTLIKULE ARENGULE**

Juhendaja: prof. Helje Kaldaru

Tartu 2005

SISUKORD

Sissejuhatus.....	4
1. Majanduse jätkusuutlik areng.....	8
1.1. Majanduskasvu ja -arengu mõiste.....	8
1.2. Tegurid majandusarengu protsessis.....	11
1.3. Jätkusuutlikkus ja selle olulisus.....	15
2. Sotsiaalne kapital ja selle roll majandusarengus.....	20
2.1. Sotsiaalse kapitali mõiste ja allikad	20
2.2. Sotsiaalse kapitali mõõtmine	24
2.3. Sotsiaalne kapital kui võimalik jätkusuutliku arengu tagaja.....	28
3. Seosed jätkusuutliku säästmismäära ja sotsiaalse kapitali näitajate vahel.....	36
3.1. Riikide ja andmete valik.....	36
3.2. Jätkusuutliku säästmismäära ja sotsiaalse kapitali näitajate vaheliste seoste modelleerimine.....	41
3.2.1. Seosed korrelatsioon- ja regressioonanalüüsist.....	41
3.2.2. Andmete faktoranalüüs.....	48
3.3. Tulemuste tõlgendamine, järeldused ning poliitika ettepanekud.....	51
Kokkuvõte.....	59
Kasutatud kirjandus.....	66
Lisad.....	74
Lisa 1. Majandusarengu optimaalsus, jätkusuutlikkus ja elujõulisus.....	74
Lisa 2. Jätkusuutliku arengu valdkonnad.....	75
Lisa 3. Jätkusuutlik säästmine ja selle komponendid.....	76
Lisa 4. Sotsiaalse kapitali vormid ja ulatus.....	77
Lisa 5. Sotsiaalse kapitali ja majandusarengu seoste raamistik	78
Lisa 6. Jätkusuutlik säästmismäär EL liikmesriikides.....	79
Lisa 7. Haldamisnäitajad EL liikmesriikides.....	80
Summary.....	82

SISSEJUHATUS

Riikide huvi teistest edukam olla on ilmselgelt vanem kui ükski seda kirjeldav majandusarengu teooria. Edu saavutamiseks on kasutatud viise, mille peamine eesmärk on soov teisi edestada. Peale Teist Maailmasõda on lisaks edukuse majanduslikele aspektidele hakatud enam rääkima inimressursist ja sellesse investeerimise vajalikkusest. Veelgi hiljem on tähelepanu pööratud sellele, et inimkonna soov võimalikult hästi elada, ei kahjustaks ümbritsevat keskkonda. Vajadus säilitada olemasolevat looduspärandit ka järgmistele põlvetele on nüüd leidnud märksa laiemat kõlapinda kui kunagi varem.

Maailmas on palju riike, kelle majandusnäitajad ja ühiskondlik korraldus on sedavõrd arenenud, et on osutunud kättesaamatuks paljudele teistele riikidele. Teatud eeldused nagu näiteks turgude vabadus, tehnoloogia areng, stabiilne rahvusvaluuta, inflatsiooni piiramine, vajalike institutsioonide ja organisatsioonide olemasolu oma riigi ja rahva heaolu parendamiseks ning elatustaseme tõstmiseks on arusaadavad kõigile. Samas on siiski majandusteadlaste tähelepanu köitnud asjaolu, et isegi neil tingimustel võivad sarnaste majandustega ja ressursibaasiga riigid olla oma arengult eri tasemetel. See on viinud selleni, et viimase kümnendi uurimuste tulemused näivad rajanevat just sotsiaalselt orienteeritud kapitali tähtsustamisel majanduskasvu ja –arengu kontekstis, kusjuures järjest enam on tähelepanu pööratud sotsiaalsele kapitalile, mis tundub olevat vägagi intrigeeriv osa kõigist ühiskonna ressurssidest.

Sotsiaalsel kapitalil pole ühest määratlust, kuid lühidalt iseloomustab see inimkoosluse ja ühiskonna ühiselulist kvaliteeti, mille all mõistetakse enamasti usalduslikkust, koostöövõimet saavutamaks ühiseid eesmärke, info läbipaistvust jne. Et kõnealuse kapitali sisu on laiapiiriline, siis on see töödes sageli käsitlemata jäetud. Mõneti on see arusaadav – sotsiaalne kapital oma loomuselt paistab ammendamatu, isegi iseenesestmõistetav. Teisalt on autoreid, kes samastavad sotsiaalse- ja inimkapitali, mis võib olla põhjendatav sellega, et sotsiaalse kapitali lõplik definitsioon on veel lahtine. Samas on see ka põhjuseks, miks sotsiaalse kapitaliga püütakse kirjeldada vahest ehk

üleloomulikult paljusid olukordi ja leitakse selles olevat lahendus märkimisväärsele hulga probleemidele. Siinkohal peab märkima, et käesolevas töös püütakse tabada sotsiaalse kapitali olemust selle kõige laiemal määral, kus sotsiaalse kapitali osaks suhetevõrgustiku ja usalduse kõrval on ka institutsioonid. Seejuures tuginetakse tuntumate sotsiaalse kapitali temaatika teerajajatele nagu Robert Putnam ja James Coleman, kelle kuulsamatele raamatutele on nüüd ka Eestis raamatukogude vahendusel juurdepääs kõigil lugejatel.

Lisaks hõlmab majandusarengu temaatika järjest enam jätkusuutlikkuse aspekti, mis rõhutab majandusarengu protsessis erinevate kapitalivormide vajalikkust, järjepidevust ja säilimist samas mahus. See omakorda on viinud selleni, et Maailmapank peab vajalikuks arvutada maailma riikide kohta nende majandusarengut iseloomustavat jätkusuutliku säästmismäära, kuhu on lisatud investeeringuid loodus- ja inimkapitali ning ajapikku soovitakse lisada ka sotsiaalse kapitali osa. Samuti on Euroopa Liit seadnud eesmärgiks vastavalt Lissaboni strateegiale ja Euroopa Liidu Jätkusuutliku Arengu strateegiale toimida jätkusuutlikult, pidades vajalikuks investeerida oma inimressurssi ning säilitada looduskapitali.

Magistritöö eesmärk on välja selgitada nii teoorial baseerudes kui ka empiirilisel, kas ja kuidas magistritöös defineeritud sotsiaalne kapital oma näitajatega mõjutab majanduse jätkusuutlikku arengut. Töös otsitakse vastust, kas sotsiaalne kapital võiks olla see nõ puudev lüli majandusarengu saavutamisel, põhjendamaks olukorda, kus sarnaste majanduskorralduse ja tootmistehnoloogiaga riigid on oma arengult erinevad. Sisu paremaks mõistmiseks on magistritöö jaotatud kolme ossa. Esmaseks ülesandeks esimeses peatükis on selgitada majanduskasvu ja -arengu tähendust, samuti selgitatakse tegureid majandusarengu protsessis lähtuvalt erinevatest majandusarengu teooriatest. Uurimiseesmärgi täitmiseks vaadeldakse alapunktis 1.3. jätkusuutlikkuse olemust ning selle olulisust majandusarengu saavutamisel.

Teine peatükk hõlmab sotsiaalset kapitali. Alapunktis 2.1. on ülesandeks kõigepealt selgitada sotsiaalse kapitali mõistet ja tausta, millal ja miks see termin kasutusele on võetud. Sotsiaalse kapitali mõõtmise võimalusi analüüsitakse alapunktis 2.2. Järgmiseks üheks olulisemaks ülesandeks on vaadelda sotsiaalset kapitali kui võimalikku majandusarengu tagajat teoreetilisel tasandil alapunktis 2.3. Kolmandas peatükis on

lähtuvalt magistritöö eesmärgist ülesandeks vaadelda seoseid ka empiiriliselt jätkusuutliku säästmise ja sotsiaalse kapitali näitajate vahel korrelatsioon-, regressioon- ja faktoranalüüsi abil. Vaadeldakse seoseid Euroopa Liidus, kuna viimane pöörab palju tähelepanu jätkusuutlikule arengule ja selle saavutamisele. Lõpuks püütakse analüüsida ja selgitada saadud tulemusi ning neist vajalikke järeldusi teha.

Magistritöö sisu paremaks mõistmiseks tuleb märkida, et kasutatud on mitmeid Maailmapanga materjale, kuna see organisatsioon on uuritavale temale enim tähelepanu pööranud ja erinevatest vaatenurkadest analüüsinud. Käesolevas töös kasutatakse sotsiaalse kapitali näitajatena Maailmapanga toel välja töötatud D. Kaufmanni, A. Kraay'i, P. Zoido-Lobatóni ja M. Mastruzzi, poolt kogutud haldamisnäitajaid, mis on kokku pandud erinevatest elementidest nagu kodanike- ja poliitilised õigused, inimeste osalemine valmistel, meediavabadus, võimuorganite stabiilsus, bürokraatia kvaliteet, riigiteenistuse sõltumatus poliitilistest otsustest, inimeste usaldus, kohtusüsteemide efektiivsus jne enamike maailma riikide kohta. See valik on tingitud sellest, et haldamisnäitajad kirjeldavad kirjandusest saadud teadmiste ning töös kasutatava definitsiooni juures sotsiaalset kapitali kõige paremini. Kõnealused andmed on seejärel jagatud kuude gruppi, mis on nimetatud järgnevalt: hääletamine ja vastutavus, poliitiline stabiilsus, valitsuse efektiivsus, regulatiivne kvaliteet, seaduslikkus ja korrupsioonikontroll. Grupid on omakorda agregeeritud ning hinnangud on saadud vahemikus -2,5 kuni 2,5, kus kõrgem väärtus vastab paremale tulemusele.

Jätkusuutliku arengu näitajatena kasutatakse samuti Maailmapanga poolt avaldatud jätkusuutliku säästmismäära näitajaid, mis on arvatud vastavalt valemile enamike maailma riikide kohta, sh. kõigi EL liikmesriikide kohta. Seejuures on jätkusuutlik säästmine arvestatav kui mingi osa rahvamajanduse või sisemajanduse koguproduktist. Nende andmete põhjal püütakse edaspidi käesolevas töös leida, kas sotsiaalne kapital avaldab mõju jätkusuutlikule säästmismäärale ja seega täpsemalt jätkusuutlikule majandussarengule.

Kuna ühelt poolt on andmete hulk ja nende kasutusvõimalused piiratud ning teisalt lähtudes sellest, et suur osa Euroopast juhindub Jätkusuutliku Arengu strateegia põhimõtetest, jäädakse korrelatsioon- ja regressioonanalüüsil Euroopa Liidu

liikmesriikide juurde. Lisaks peab märkima asjaolu, et sotsiaalse kapitali näitajate võrdlemisel ja analüüsimisel võib tekkida viga sellest, et kui riigid asuvad erinevatel kontinentidel, kuivõrd haldamisnäitajad erinevate riikide kohta on saadud enamasti maailmajagude kaupa erinevatest allikatest, Euroopa riikide puhul andmeallikatest viga ei teki.

Autor soovib tänada oma juhendajat, kelle toetus töö ettevalmistamise ja kirjutamise käigus ning soovitud materjalide osas on suureks abiks olnud. Lisaks ka kõiki sõpru tänu kellele õnnestus saada juurdepääs teatud kirjandusallikatele, mis osutusid vajalikuks ning mida on magistritöös kasutatud.

1. MAJANDUSE JÄTKUSUUTLIK ARENG

1.1. Majanduskasvu ja -arengu mõiste

Majanduskasvu ja -arengu mõistet kasutatakse sageli ühetähenduslikena. Ehkki nad on omavahel seotud, on nende tähenduses põhimõtteline erinevus. Majanduskasv viitab kvantitatiivsele, majandusareng lisaks ka kvalitatiivsele muutusele.

Majanduskasvu on defineeritud kui positiivset muutust teatud riigi hüviste ja teenuste toodangus mingil ajaperioodil. Tavaliselt kasutatakse majanduskasvu mõõtmiseks rahvamajanduse või sisemajanduse koguprodukti *per capita* (vastavalt RKP ja SKP). (Cambell *et al.* 1993: 304)

Majanduskasvu kirjeldab ka majandusteoorias tuntud tootmisvõimaluste piir (*production possibilities boundary*), mis näitab kindlal perioodil loodud toodete ja teenuste valmistoodangu kombinatsioone, kui on täielikult ja efektiivselt kasutatud kõiki olemasolevaid ressursse. Tootmisvõimaluste piiri laienemine osutab rahvamajanduse koguprodukti suurenemisele, mis omakorda viitab tootmissisendite ja tehnoloogia kvantitatiivsele ja kvalitatiivsele paranemisele. Kui kogutoodang on kasvanud rohkem kui elanikkond, mis tähendab ka suurenenud koguprodukti inimese kohta (toodangu-elanikkonna suhtarvu kasv), siis vaadeldakse seda kui majanduskasvu. (Gillis *et al.* 1987: 7; Hess, Ross 1997: 6)

Rahvamajanduse koguprodukti arvutamisel saab välja tuua kogutoodangu kasvu tagavad peamised tegurid, milledeks on inimressurs (tööjõud), inimese poolt valmistatud (füüsiline kapital) ja looduslikud ressursid (maa, vesi, õhk, mets, maavarad jne). Kõikidel riikidel on teatud loodusvarasid, kuid nende võimalik kasutus sõltub jõupingutustest, mis tehakse nende säilitamiseks ja taastamiseks. Loodusressursi reostus ja mittesäästlik kasutamine võivad selle kvaliteeti ja kahtlemata ka kvantiteeti märkimisväärselt halvendada. Füüsilise kapitali all mõistetakse masinaid, hooneid, infrastruktuure, kommunikatsioonivõrgustikke, tehnoloogiat ning muud riigil olevat

vara. Saavutused tehnoloogias väljenduvad sageli uutes kapitalikaupades, mis suurendavad füüsilise kapitali kvaliteeti. Tööjõuhulk ühiskonnas on seotud rahvastiku suurusega. Selle kvaliteeti on võimalik suurendada tehes investeeringuid inimkapitali, so. panustades näiteks hariduse kättesaadavusele või tervishoiusüsteemi toimimisele. Tööjõu kvaliteedi ning hulga suurenemine koos füüsilise ja loodusliku kapitali kasvuga, tehnoloogiline progress ning saavutatav mastaabisääst viivad toodangu suurenemiseni ning nagu eespool mainitud ilmneb majanduskasv, kui toodang suureneb kiiremini kui rahvastik. (Hess, Ross 1997: 6–7)

Majandusareng on protsess, mille käigus toimub reaaltulude kasv elaniku kohta, seejuures ei kasva absoluutsest vaesuspiirist allpool elavate inimeste arv ning tulude jaotumine ei muutu ebavõrdsemaks (Meier 1989: 6). Seega tähendab majandusareng üldist elustandardi paranemist elanikkonna hulgas, täpsemalt öeldes vaesuse vähendamist, tervishoiu- ja haridusteenuse pakkumist, aga ka transformatsiooni algsest põllumajandustootmisest mitmekesisele tööstustootmisele, üdisemalt väärtushinnangute ja hoiakute muutumist, mittemateriaalsete vajaduste rahuldamist ning riiklike institutsioonide arengut. Majandusareng toob harilikult kaasa struktuursed muutused, mille juures on oluline, et peamine osaleja ja kasusaaja selles protsessis on riigi enda elanikkond, kuna osalemine arenguprotsessis tähendab toodetavatest hüvedest kasu saamist. (Gillis *et al* 1987: 7–8; Hess, Ross 1997: 7) Arengu defineerimisel on kaks lähenemist: staatiline, mis vaatleb arengut kui seisundit või eesmärki, mille poole püüelda, ning dünaamiline lähenemine, mis vaatleb arengut kui protsessi koos selles sisalduvate põhjuslike seostega. (Parts 2000: 15) Käesolevas magistritöös põhinetakse peamiselt pigem esimesel lähenemisel.

Maailmapanga majandusarengu indikaatorite andmebaasis (*World Development Indicators database*) on enam kui 550 arengut iseloomustavat karakteristikut, mis on liigitatud rahvastiku, keskkonna, majanduse, riikide ja turgude ning globaalsete seoste järgi (World Bank... 2005). Üldiselt võib kasutatavad indikaatorid jagada neljaks: majanduslikud, sotsiaal-kultuurilised, demograafilised ning poliitilised (Parts 2000: 28). Enamasti kasutatakse majandusarengut iseloomustamiseks sellised näitajaid nagu imikusuremuse määr, keskkoolis õppivate naiste osatähtsus õppijate üldarvust, energiatarbimine inimese kohta, oodatav eluiga, täiskasvanute kirjaoskuse tase jt. (Gillis

et al 1987: 8–10; Hess, Ross 1997: 11–12). Arengut saab mõõta ka mitmete majanduslike, sotsiaalsete ja poliitiliste koondindeksite alusel, nagu näiteks inimarengu indeks (*Human Development Index*), mille arvutamisel põhinetakse kolmel põhimuutujal – oodatav eluiga sündides, hariduse ja elustandardi näitaja (Thirlwall 1999: 30).

Sõltuvalt arengutasemest liigitatakse riike arenenud ja arengumaadeks (ka Kolmas Maailm). Lisaks grupeerib Maailmapank riike geograafiliselt, välisvõla suuruse järgi, samuti kasutades RKP taset inimese kohta, aga ka rahvamajanduse kogutulu *per capita*, mille põhjal on omakorda jaotus madala, keskmise (ülemine ja alumine keskmine tulu) ja kõrge kogutuluga riikideks. Madala kogutuluga riikides on inimesel keskmiselt kasutada kuni 765 USA dollarit (näiteks Moldovas ja Usbekistanis), keskmise kogutuluga 766-9385 dollarit (näiteks Eestis, Lätis, Leedus, Slovakkias) ning kõrge kogutuluga riikides üle 9386 dollari (näiteks Austrias, Soomes, Taanis). (The World Bank... 2005)

Thirlwall (1999: 29) leiab, et rahvamajanduse kogutulu inimese kohta võib kasutada lähtepunktina arengutasemete liigitamiseks, kuid kindlasti saab seda tarvitada selleks, et kindlaks määrata arengu vajadust. Peab märkima, et ükski arengunäitaja ainsana ei ole nõ. vastutav madalama arengu eest nagu ei vii ainult teatud tegevusele suunatud poliitika või strateegia üksi majandusarenguni, sest see on märksa keerulisem protsess. Seega parema ülevaate saamiseks riigi või regiooni arengust peaks kasutama enam kui ühte arengunäitajat või mitmest karakteristikust kombineeritud näitajat. Üldiselt võib öelda, et arenguriikidele on enamasti omane madal tulutase inimese kohta, sageli suur välisvõlg, vähene energiatarbimine elaniku kohta, suurem imikusuremus, madalam eluiga nii meeste kui naiste seas jne. Arenenud riikide puhul on kirjeldus üldjoontes vastupidi.

Eelneva põhjal saab järeldada, et majanduskasv ilma arenguta on võimalik, aga vastupidine on ebatõenäoline, st riik võib tulusid teenida nii, et suurem osa riigi rahvast sellest mingit kaudset kasu ei saa. Näitena on toodud Lõuna Aafrika Vabariik, kus riik saab suuri tulusid teemanditööstusest, ent suurem osa riigi rahvast on endiselt väga vaesed. Majandusareng saab aga toimuda siis, kui lisaks riigitulule paraneb ka selle rahva heaolu.

1.2. Tegurid majandusarengu protsessis

Teise maailmasõja järgses majandusarengu kirjanduses domineerisid neli peamist teooriat: 1) lineaarsete astmete teooria,

2) struktuursete muutuste üldskeem ja teooria,

3) rahvusvahelise sõltuvusmudelite revolutsioon,

4) neoklassikaline vaba turumajandusega vasturevolutsioon.

Lisaks on esile kerkinud ka viies – majanduskasvu endogeenne teooria. (Todaro 1997: 70) Kõnealused teooriad on välja toonud erinevaid aspekte ja tegureid, et kirjeldada majandusarengu saavutamise eeldusi ja võimalikkust, millel peatutakse järgnevalt.

Lineaarsete astmete teooria puhul vaadeldi arenguprotsessi kui teatud kasvuetappide läbimist, mille toimimiseks on tarvis ennekõike õiges koguses sääste, investeeringuid ja välisabi. Areng sai nõnda võrdse tähenduse majanduskasvuga. Walt W. Rostow pakkus välja viis astet kasvu saavutamiseks: a) traditsiooniline ühiskond, b) eeltingimused äratõuke ühiskonnale, c) äratõukeühiskond, d) küps tarbimisühiskond ning e) masstarbimisega ühiskond. (Baldwin 1967: 67–68) Neist olulisim kindlas suunas määratud järjekorras on äratõukeühiskond, milleni jõudmise eelduseks on kolm tingimust (Parts 2000: 82):

1) tootlike investeeringute osa rahvatulus peab ulatuma vähemalt 10%-ni;

2) ühe või mitme tootmisharu kiire kasv;

3) kaasaegse sektori laienemiseks ning sellega kaasnevate võimalike kõrvalmõjude elimineerimiseks vajaliku poliitilise, sotsiaalse ja institutsionaalse raamistiku olemasolu või tekkimine.

Rostow leidis, et äratõukeühiskonda jõuda ja majandusarengut saavutada, on tarvis nii kodu- kui ka välismaiste säästude suunamist investeeringutesse.

Mehhanismi, kus suuremad investeeringud viivad suurema kasvuni, kirjeldab Harrod-Domari mudel: $\Delta Y/Y = s/k$, mis lihtsustatult tähendab, et kasvu saavutamiseks peaksid riigid säästma ja investeerima teatud osa oma RKP-st. (Todaro 1989: 65–68) Mida rohkem investeeritakse ja säästetakse, seda kiiremini kasvab majandus.

Neoklassikaline teooria rõhutab vaba turu, avatud majanduse ja ebaefektiivsete avalike ettevõtete privatiseerimise kasulikkust. Arengu mittesaavutamine tuleneb ennekõike

liiga suurest valitsuse sekkumisest. (Todaro 1997: 70) Kõnealune teooria laiendab traditsioonilist kasvuteooriat seletamaks, miks osad riigid arenevad kiiresti, samas kui teised stagnantseeruvad ning miks on valitustel arengu juures oluline roll. Alaarengu peamiseks põhjusteks lisaks valitsuse liigsele sekkumisele peetakse mitteefektiivset ressursside allokatsiooni ja ebakorrektsed hinnapoliitikat.

Neoklassikalised kasvumudelid on otseselt väljakasvanud Harrod-Domari ja Solow mudelitest, mis mõlemad rõhutavad säästude olulisust. Solow lisas Harrod-Domari kasvuvõrrandile tööjõu ning sõltumatu muutuja tehnoloogia. Solow mudelis eeldati vähenevat tulusust kapitalil ja tööjõul eraldi ning konstantset tulusust mõlemal ühiselt. Tehnoloogilist protsessi, mis selgitas pikaajalist kasvu, vaadeldi kui eksogeenselt määratud jääkliiget. Solow mudeli agregeeritud tootmisfunktsioon osutus järgmiseks: $Y = A e^{\mu t} K^{\alpha} L^{1-\alpha}$, kus Y on sisemajanduse koguprodukt, K füüsilise ja inimkapitali hulk, L kvalifitseerimata tööjõud, A tehnoloogia baastaseme konstant, $e^{\mu t}$ tehnoloogia konstantne eksogeenne kasvumäär. Sellele kasvuteooriale lähtudes tuleneb toodagu kasv ühest või enamast järgnevaist: tööjõu hulga ja kvaliteedi paranemine (haridustaseme tõus), kapitali suurenemine (läbi investeringute ja säästmise) või tehnoloogia täienemine (innovatsioonid jms) (Todaro 1997: 88–89).

Azariadis ja Drazen (1990: 522–523) on neoklassikalise kasvuteooria eeldustele põhinedes leidnud, et sarnased suletud majandused viimaks konvergeeruvad sama sissetuleku *per capita* kasvumäära juures, isegi kui nende algne füüsilise- ja inimkapitalivaru *per capita* on erinev. Nad tõid välja, et ükski riik ei olnud võimeline kiirelt kasvu saavutama ilma, et nad oleks kasu saanud kõrgelt kvalifitseeritud tööjõust. Riigid nagu Soome, Portugal ja Kreeka, mis vaadeldaval perioodil kiiresti kasvasid, kasutasid heatasemelist tööjõudu.

Teisalt leiab Reinert, et tänapäeva valitsevas majandusteoorias, kui variantide kogumis neoklassikalise paradigma ümber, puudub põhjanev majandusarengu teooria, mis ei näeks arengut üksnes kapitali tööle lisamise protsessina. Juba 1956. aastal näitas Standfordi majandusteadlane M. Abramowitz, et kapitali akumulatsioon moodustas üksnes 10–20% USA majanduskasvust, mida ta siis nimetas “meie teadmatuse näitajaks majanduskasvu põhjuste kohta”. (2004: 41–42) Veelgi täpsemalt on Fine (2001: 115)

leidnud, et tavapäraste kasvutegurite nagu kapital ja tööjõud tootlikkuse kaheprotsendiline suurendamine kasvatab saadavat tulemit viie protsendi võrra, mille juures jääb ülejäänud kolme protsendi kasv põhjendamata.

Eksogeenset kasvuteooriat laiendab endogeenne kasvuteooria, mis tõstab sealhulgas esile tehnoloogia rolli saavutamaks majanduskasvu. Tehnoloogiline areng ei väljendu mitte ainult uutes toodetes ja tehnoloogiates (arvutid, andmetöötlusprogrammid), vaid ka paremates masinates, varustuses, vahekaupades. Uute tehnoloogiate levimisel suurenevad investeeringud toovad kaasa mitte ainult üleüldise füüsilise kapitali suurenemise, vaid ka teadmiste ja oskuste täienemise ning edasise uurimistöö edendamise. Sageli ei ole aga vähearenenud riigid suutelised uute tehnoloogiate väljatöötamiseks. Selle põhjuseid on mitmeid – uuringute ja arengu rahastamist pärsivad erinevad sissetulekute tasemed riikides, inimkapitali madal kvaliteet, aga ka riiklikud institutsioonid, mis enamasti määravad keskkonna innovatsioonidele ja ettevõtlusele läbi käsutusõiguste, patendiseaduste, kartellidevastase tegevuse. (Hess, Ross 1997: 111–112) Selle teooria mõttes on arenguriikidel kasvu saavutamiseks oluline investeerida inimkapitali, leida kaubanduspartnereid, saada otseseid välisinvesteeringuid, kohandada enda tarvis arenenud riikide poolt loodud tehnoloogiaid. Seega seletab uus kasvuteooria tehnoloogilisi muutusi kui inimkapitali tehtavate era- ja riiklike investeeringute endogeenset tagajärge (Parts 2000: 101).

Paul Romer on üks tuntuim endogeense kasvuteooria esindaja. Ta toob oma artiklis “Economic Growth” (1993) välja, et traditsiooniline seletus püsivale vaesusele ning madalale arengule on teatud objektide puudus nagu loodusressurs ja kapitalikaubad. Selgitamaks, et need ei ole ainsad arengutegurid tuuakse Jaapani näide, kus riigil ei ole tänaseni märkimisväärseid loodusressursse, seega peab arengueelis peituma milleski muus. Romer leiab, et üha enam langeb rõhuasetus objektidelt ideedele, millest arenguriikidel on kõige enam puudus – näiteks ideed, kuidas arendada tehnoloogiat mingis tööstusharus vms. Veelgi enam, ta leiab, et kõige olulisemad on meta-ideed. Need on ideed, kuidas toetada teiste ideede tootmist ja edasikandumist.

Lähtuvalt neist vaatluse all olnud teooriatest on majandusarengut mõjutavateks teguriteks turud, kapital, investeeringud, säästmine, aga ka tehnoloogia (uus riistvara ja töövahendid; uued oskused ja teadmised) ja tööjõud ning poliitiline, sotsiaalne ja

institutsionaalne raamistik. Reinert (2004: 42) kritiseerib, et kaasaegne valitsev majandusteooria piirab ennast ise üksnes kahe esimese teguriga. Turud ja kapital on selgelt vajalikud, ent kaugel sellest, et olla piisavad ehituskivid majandusarengu teooriale. Ta toob samas välja, et üha enam omavad olulist rolli just inimeste oskused ja teadmised. Azariadis ja Drazen (1990: 524) tõestasid vaadeldes 32 riiki aastatel 1940–1985, et kõrged investeeringud inimkapitali on vajalik tingimus kiirele jätkusuutlikule kasvule.

Siiski leiab Reinert (2004: 42), et kõiki tegureid tuleks vaadata kui “reageerijaid”, mis tekitavad majanduslikku heaolu ainult juhul, kui need kõik koos esinevad. Hjerppe (2003: 3) leiab samuti, et tehnoloogiline protsess kõnealustes mudelites ei teki iseenesest. Ta lisab, et midagi peab muutuma ka majanduslikes institutsioonides, et majanduskasv võiks aset leida, ent institutsioonid ei ole samuti ainuke tegur majandusarengus.

Antud juhul on välja toodud ainult need majandusarengut mõjutavad tegurid, mis tulenevad kirjeldatud teooriatest. Mõistagi ei saa see loetelu olla lõplik, kuna ükski majandusmudel ei kirjelda reaalsust täielikult. Erinevad autorid on eelpool toodud tegurihulka täiendanud mitmete teiste pisut detailsemate mõjuritega nagu geograafiline faktor (näiteks kaugus ekvaatorist), valitsuse suurus või erinevad tootmissektorid (näiteks põllumajandus). Üks viimaseid tõestusi kasvu saavutamise kohta, mis pärineb Summersilt, näitab, et riikide kasvumäärad on põhiliselt määratud kolme teguri poolt: riikide võime integreeruda globaalsesse kaubandusse ja investeeringutesse, nende võime säilitada tasemel riigivara ning rahvusvaluuta väärtust ning võime välja töötada institutsionaalne keskkond, kus toimivad käsutusõigused ning jõustatakse lepinguid. Ta toob välja, et pole ühtegi riiki, kelle kasvumäär poleks oluliselt tõusnud neid kolme tingimust täitnuna. (2003, viidatud Rodrik 2004: 7 vahendusel) Rodrik rõhutab seejuures asjaolu, et Summers ei maini kohustuslikke poliitikaid, vaid viitab selle, et riikidel peab olema võime ühte või teist tegurit saavutada neile sobival viisil (2004:7).

Käesolevas töös vaatleb magistritöö autor lähtuvalt sissejuhatuses toodud eesmärgist ühe majandusarengu mõjurina ja jätkusuutlikkuse tagajana sotsiaalset kapitali, millest lähemalt alapunktis 2.3. Seda põhjusel, et vaid 40–60% majanduskasvust on kirjeldatud klassikaliste (kapital, tööjõud, tehnoloogia) tegurite muutumisega (Hjerppe 2003: 2).

Seega on üsna suur osa majanduskasvust saavutatud määratlemata tegurite poolt ning see on temaatika, millele püütakse selgitust leida majanduskasvu ja –arengut puudutavas kirjanduses täiendades tegurite nimistut, mis võiksid olukorda põhjendada.

1.3. Jätkusuutlikkus ja selle olulisus

Jätkusuutlikkuse termin on võrdlemisi igapäevaseks saanud. On üsna tavaline, et seda kasutatakse meedias, poliitikas, õigusloomes, projektipõhistes tegevustes ja mujalgi. Võib öelda, et jätkusuutlikkuse tagamisest on lausa teatav kohustus saanud. Ilmselt ei olegi see halb, arvestades majandusteoreetilist põhimõtet, et kõik ressursid on piiratud.

Jätkusuutlikkus oma tähenduselt viitab mingi olukorra säilimisele, muutumatusele ja jätkumisele. Samuti võib intuiitiivselt selle all mõelda vastupidavust ja visadust. Ühinenud Rahvaste Organisatsiooni (ÜRO) eestvedamisel 1987. aastal esitletud Maailma Keskkonna ja Arengu Komisjoni (*World Commission on Environment and Development*) raportis tõi peaassamblee välja, et jätkusuutlik areng on areng, mis rahuldab olemasoleva generatsiooni vajadusi ilma, et seataks ohtu järgnevate generatsioonide võimet rahuldada oma vajadusi (Report of the... 1987).

Magistritöö autori arvates ei ole ÜRO definitsioon oma olemuselt kitsendav praeguse elanikkonna suhtes. Sellega ei takistata ega keelata mingeid tegevusi käesoleval ajahetkel. See rõhutab pigem olulist aspekti, et ka tulevastele põlvedele tuleb anda võimalus samu ressursse kasutades elada praeguse põlvkonnaga samaväärset, mitte kehvemat elu. Niisiis viitab see asjaolule, et mistahes ajahetkel, ei tohi lähtuda Prantsuse kuninga Louis XV põhimõttest: “*Aprés nous le déluge*¹”.

ÜRO eesmärk oli, et jätkusuutlikkuse tagamine saaks keskseks juhtprintsipiiks ühinenud riikide valitsuste, eraettevõtete ja organisatsioonide seas. Ka Euroopa Liit on sellest tulenevalt omale vastavad eesmärgid seadnud. Välja on töötatud Euroopa Liidu Jätkusuutliku Arengu Strateegia (*A European Union Strategy for Sustainable Development*), mis täiendab Lissaboni strateegiat (*A Sustainable... 2001: 2*). Kui viimane neist näeb ette kõige konkurentsivõimelisemaks ja dünaamilisemaks teadmispõhiseks majanduseks saamist maailmas, olles võimeline tagama kasvu

¹ Pärast meid tulgu või veeuputus.

enamate ja paremate töökohtadega ning sotsiaalsed sidusust ühiskonnas, siis esimene neist hõlmab ka looduslikku kapitali, mis jätkusuutliku arengu seisukohast on oluline komponent tagamaks ka järgmistele põlvedele kõlbulikke elukeskkonda.

Samas peab magistr töö autori arvates märkima, et neis strateegiates on tähelepanuta jäetud küsimus, kuidas täpselt jätkusuutlikkust tagada. Välja on toodud küll eesmärk, mida tuleks saavutada (jätkusuutlik areng) ja tulemus (järgmine generatsioon elab mitte halvemates tingimustes kui praegu), ent kuidas täpselt seda ellu rakendada on kitsaskoht, eriti ÜRO tasandil. EL-s tuleks kogu eesmärki vaadelda laiemas plaanis, kuivõrd liikmesriigid peavad selle eesmärgi täitmiseks kohaldama mitmeid direktiive ja määruseid keskkonna-, majandus- ja sotsiaalalas. Samuti panevad riikidele kohustusi konventsioonid ja hartad, mille ratifitseerimine osaliseltki ja nende täitmine on heaks tooniks ühenduse siseselt.

Niisiis on ka riigid seadnud riiklikul tasandil eesmärgiks jätkusuutliku arengu, milleni jõudmine ei ole kerge ülesanne mitmel põhjusel. Kui riigi majandus kasvab, tootmine näiteks taastumatutest loodusvaradest on optimumi lähedal, ei pruugi see olla jätkusuutlik ja vastupidi (vt. lisa 1 joonis 1), seda on maininud ka Hamilton *et al.* (1997: 2). Seega teatud tingimustel võib tootmine olla jätkusuutlik, teistel tingimustel mitte. Tekib dilemma, kas elada Louis XV moodi ja toota endistviisi mittesäästlikult või mõelda tulevastele põlvedele. Ostrom *et al.* (1993: 9) on välja toonud indiviidi tasandil, ent selle mõtte arendamine riigi tasandile on magistr töö autori arvates loogiline, et kui soovitakse investeerida jätkusuutlikusse infrastruktuuri (arengusse), siis peavad saadavad tulud investeringust ületama kulud. See tähendab, et praegune põlvkond peab tootma ja tarbima mõistlikkuse piirides, mitte ohverdama oma heaolu tulevastele põlvedele. Järeldub, et jätkusuutliku arengu saavutamine on kõiki tingimusi arvesse võttes keerukas protsess. Teisalt aga vajavad poliitiliste ja majanduslike otsuste tegijad indikaatoreid, mis võiksid juhtida nende tegevust, et mõõta, kas see rikub või takistab kuidagi saavutamast jätkusuutlikkuse eesmärki. Seega on esile kerkinud jätkusuutliku arengu mõõtmise küsimus.

Kui lähtuda eelpool toodud ÜRO definitsioonist ja jätkusuutliku arengu eesmärgist, siis võiks seda saavutada nii, et hoitakse üldist kapitalivarude konstantsena ühest põlvkonnast teise. Seejuures hõlmab kapitalivarude (K) erinevaid kapitalitüüpe:

$$(1) K = K_m + K_h + K_n + K_f + K_i + K_c + K^*,$$

kus K_m on füüsiline kapital, K_h inimkapital, K_n looduslik kapital, K_f finantskapital, K_i sotsiaalne kapital, K_c kultuuriline kapital ning K^* on kriitilise loomuga kapital, millele on raske või võimatu asendust leida, antud mudelis on see kui jääkliige. Põhimõtteliselt on teatud tüüpi kapital asendatav, näiteks kivisüsi naftaga. Samas on teatud tüüpi kapitali raske või võimatu asendada, näiteks osoonikihti. Sõltuvalt sellest, kas kapital on asendatav või mitte, on kergem hinnata selle turuväärtust. Siiski on probleemiks, et teatud tüüpi kapitalile ei pruugi turgu üldse eksisteerida, see asjaolu on omane eriti loodusressursile. (Economic Development... 2000: 9–10)

Maailmapank on selle olukorra lahendanud võttes jätkusuutliku arengu mõõtmisel aluseks rahvusliku rikkuse kontseptsiooni, kus ühiskonna heaolu muutuse ja arengupotentsiaali hindamisel arvestatakse lisaks toodetud kapitalile ka inim- ja looduskapitaliga, millel on majandusliku arengu jätkumisel ning konkurentsivõime tagamisel oluline osa (vt. lisa 2 joonis 2). Ühiskonna arengut peetakse jätkusuutlikuks, kui erinevate kapitalivormide poolt loodud kogurikkus aja jooksul ei vähene, vaid säilib või suureneb. See tõlgendus keskendub inimeste valikuvõimaluste säilitamisele ja laiendamisele. Oluline on pöörata tähelepanu majandustegevuse olemi, mitte ainult voo näitajatele. Heaolu muutuse ja selle aluseks oleva rahvusliku rikkuse muutuse hindamiseks ajas on kasutusele võetud jätkusuutliku säästmise mõiste. (Nömmann *et al* 2002: 12)

Traditsiooniliselt on riikide kogusäästmist hinnatud suurusega, mis saadakse lahutades riigi tuludest lõpptarbimise. Kuna põhivahendid kuluvad ning osa sissetulekust kasutatakse kulumi hüvitamiseks, on kogusäästmist vähendatud amortisatsiooni võrra, saades puhassäästmise. Lähtudes aga rahvusliku rikkuse kontseptsioonist ja laiendatud kapitalibaasist, tuleb kogukulumi ja säästmise hindamisel arvesse võtta ka ülejäänud kapitalid.

Seega on jätkusuutlik säästmine suurus, mis saadakse (vt. lisa 3 tabel 1; lisas toodud jätkusuutlik säästmine on laiem variant enamasti ning käesolevas töös alapunktis 3.1 kasutatavast jätkusuutlikust säästmismäärast), kui sisemajanduse koguproduktist lahutatakse kodumaine lõpptarbimine, loodusvarade ammendumine (arvestatakse energiaallikaid, mineraale ja metsa), looduskeskkonna kahjustused (CO_2) ja liidetakse

kulutused haridusele, mida käsitletakse tarbimise asemel investeeringuna (erinevalt rahvamajanduse arvepidamise süsteemist). (World Development... 2001) Ehk piltlikumalt (Nõmmann *et al* 2002: 18):

(2) jätkusuutlik säästmine = SKP – tarbimine – põhivarade kulum – looduskapitali netokulum + inimkapitali netoinvesteeringud.

Jätkusuutlik säästmine näitab, mille arvelt majanduskasv ja –areng toimub, s.t. kuidas rahastatakse praegust arenguprotsessi (loodusressursid) ja milline on kasvu alternatiivkulu (keskkonna saastamine, muutused inimressurssides). Positiivne jätkusuutlik säästmine näitab, et riigi rikkus ja heaolu kasvab, negatiivne viitab sellele, et areng ei ole jätkusuutlik, ühiskond tarbib praegust kapitalibaasi tulevase majandusarengu arvelt (*Ibid.*: 6–7).

Jätkusuutliku säästmise mõõtmise metoodika rahuldab alapunktis 1.1 toodud Thirlwalli mõtet, et majandusarengut, rääkimata selle jätkusuutlikkusest, ei saa mõõta ainult ühe näitaja (RKP *per capita* vms) põhjal. Jätkusuutlik säästmine eelpool toodud valemi kontekstis seob majandusliku, loodusliku ja sotsiaalse sfääri. Nicholls (2000: 158) rõhutab oma artiklis inimeste osakaalu majanduse arengu ja selle jätkusuutlikkuse tagamisel, nimetades seda “uueks arengu paradigmat”, kus inimesed peaksid olema kogu arenguloogika keskmes. Rõhuasetus on saavutataval inimeste heaolul, mitte niivõrd nende sissetulekutel, tarbimisel ja tootlikkusel. Ta lisab, et kõnealune inimestega arvestav paradigma on hea alus igakülgeteks poliitike ja institutsionaalseteks reformideks.

Samas on autoreid, kes peavad seda metoodikat jätkusuutlikkuse hindamisel puudulikuks. Hamilton *et al* (1997: 4) leiavad, et kui jätkusuutlik säästmismäär osutub negatiivseks, siis ei pruugi see alati tähendada, et riigi majandusareng on ebastabiilne. Vastupidi, ebastabiilne võib tegelikult olla riigi poliitika, mida on samas alati võimalik muuta. Siiski ei seata artiklis kahtluse alla seda, et negatiivne jätkusuutlik säästmismäär on tugev sõnum ja ohumärk poliitikategijatele näidates, et praegused poliitikad viivad jätkusuutmatule tulemusele.

Samuti on viidatud, et jätkusuutlik säästmine on väga tihedalt seotud SKP-ga, seega on kalduvus kõrge SKP-ga riikidel alati saada suurem jätkusuutlik säästmismäär kui

riikidel, kel on see madalam. Riigid, millel on suurem SKP investeerivad ka enam haridusse, mistõttu võib nende majandus olla alati jätkusuutlik mainitud valemi järgi. (Everett, Wilks 1999: 6)

Samuti on oluline tähelepanek, et positiivse jätkusuutliku säästmismäära juures võib tekkida olukord, et riik tarbib tegelikult oma loodusvarasid mittesäästlikult, mistõttu on tagatud ka edukas tootmine ja majanduskasv ning see omakorda võimaldab panustada haridusse, tervishoidu ja sotsiaalkindlustussüsteemidesse. Seega asendatakse teatud määral looduskapital inimkapitaliga ja positiivne jätkusuutlik säästmismäär ei viita reaalsele olukorrale, kus jätkusuutlikkus looduslikus mõttes on ohtu seatud.

Vaatamata sellele on jätkusuutlik säästmine osutunud üheks enam kasutatavaks näitajaks jätkusuutliku arengu hindamisel. Dalal-Clayton ja Bass (2002: 133–135) hindavad sellist tüüpi näitajat eelpool mainitud põhjustel küll mitte eriti läbipaistvaks, ent toovad välja, et selle arvutusmeetod on usaldusväärne ja muutumatu, samuti on näitajat sobilik kasutada otsuste tegemise protsessis.

Kokkuvõtvalt on jätkusuutlikkuse tagamine oluline pikaajalise majandusarengu saavutamise seisukohalt, ehkki jätkusuutlikkust on keeruline hinnata on see vajalik ennekõike selleks, et oleks käesoleval ajal lihtsam teha otsuseid, olgu need siis poliitilised või majanduslikud, võttes arvesse asjaolu, et nende tagajärjel ei halvendataks järgmiste generatsioonide võimalust elada samaväärsetes tingimustes ja mitte halvemates.

2. SOTSIAALNE KAPITAL JA SELLE ROLL MAJANDUS-ARENGUS

2.1. Sotsiaalse kapitali mõiste ja allikad

Sotsiaalse kapitali definitsiooni on püütud siduda paljude erinevate lähenemistega, mis on õigustatult tekitanud segadust ses osas, mida sotsiaalne kapital tegelikult tähendab. Seda asjaolu toob hästi välja suur hulk termineid, mida on selle mõiste selgitamiseks kasutatud. Sotsiaalse kapitali koondnimetuse alla on mahtunud palju – sotsiaalne energia, ühiskondlik vaim, sotsiaalsed sidemed, kodanikuväärtused, ühiskondlikud võrgustikud, sotsiaalne õhkkond, laiendatud sõbrasuhted, ühiskondlik elu, sotsiaalsed ressursid, formaalsed ja mitteformaalsed võrgustikud, heanaaberlikkus, sotsiaalne liim jne. Kõigi nende mõistete teoreetiline taust on erinev, mis takistab sotsiaalse kapitali sisu mõistmist. Ehkki eelpool mainitud asjaolule on pidevalt viidatud, ei ole see takistanud teadlastel sotsiaalse kapitali tähendusele veelgi enam tähelepanu pööramast. Sotsiaalsest kapitalist kirjutatavate artiklite hulk kasvab aasta aastalt, kui enne 1981. aastat oli sotsiaalne kapital 20 artikli põhisisuks, siis peale 1999. aastat on see artiklite arv kaugelt ületanud 1000 piiri (Social Capital... 2001: 6).

Kuna sotsiaalse kapitali kontseptsiooni piirid ei ole lõplikult paigas, siis on välja toodud, et selle vähese teadmisega püütakse sageli selgitada liiga paljusid protsesse majanduses, sotsioloogias jm. ning sellega on püütud leida lahendusi ülemäära paljudele probleemidele, et selline rakendus on liiga laiapiiriline ning ebatäpne (Social Capital... 2001: 6).

Sotsiaalse kapitali mõiste ise pärineb 1916. aastast, mil seda esmakordselt mainis Lyda J. Hanifan (Hjerppe 2003). Sotsiaalse kapitali kontseptsiooni on sotsiaalteadlased kasutanud alates 1960ndatest migratsiooni, etniliste ettevõtete ja linnastumise uurimisel. Bourdieu arendas lähenemist edasi, kuid tema prantsuse keelsetel töödel oli pikka aega

piiratud mõju selle kontseptsiooni arengule. Selgema teoreetilise tausta sotsiaalsele kapitalile on andnud Coleman politoloogias ja Putnam sotsioloogias (Social Capital... 2001: 7).

Nagu öeldud, teoreetilisi lähenemisi sotsiaalsele kapitalile on mitmeid ning seepärast varieeruvad ka definitsioonid. Järgnevalt püütakse neist olulisemaid mitte ajaliselt kirjanduses ilmumise järjekorras, vaid kitsamalt laiemale põhimõttel vaadelda ning neis ühine joon leida.

Esimene kõige kitsam definitsioon pärineb Robert Putnamilt aastast 1993, kes on defineerinud sotsiaalset kapitali kui inimestevaheliste horisontaalsete ühenduste hulka ning kui kodanikeühenduste võrgustikku, mis vahendab ühiskondlikke norme ja reegleid ning kindlustab nende reeglite usaldust ning usutavust sotsiaalsetes suhetes. Täpsemalt, sotsiaalne kapital viitab sotsiaalse organisatsiooni tunnustele nagu usaldus, normid ja võrgustikud, mis hõlbustavad koostööd saamaks vastastikust kasu. (Berger-Schmitt, Noll 2000: 19)

Pisut laiem käsitlus pärineb James Colemanilt aastast 1988, kes defineeris sotsiaalset kapitali kui erinevate üksuste hulka, millel on kaks ühist omadust: esmalt koosnevad nad sotsiaalsest struktuurist ja teiselt, nad hõlbustavad osalejate (üksikult või ühiselt) tegevusi selle struktuuri sees. (Expanding the Measure of Wealth 1997: 78)

Kolmas kõige laiahaardelisem lähenemine pärineb Douglass Northilt aastast 1990, kes lisas sotsiaalse ja poliitilise keskkonna, mis arendavad norme ja sotsiaalset struktuuri. Lisaks eelmistest definitsioonidest pärinevatele kohalikele, mitteametlikele, horisontaalsetele ning vertikaalsetele suhetele on lisatud formaalsed institutsionaalsed suhted makrotasandil ja riiklikud vahendid nagu, seadusandlus, kohtusüsteem, kodaniku- ja poliitilised õigused. (Berger-Schmitt, Noll 2000: 19 ja Expanding the Measure of Wealth 1997: 78)

Esimest definitsiooni iseloomustavad horisontaalsel tasandil ühendused inimeste vahel, kes on oma põhimõtetelt ja olemuselt homogeenised. Coleman laiendab definitsiooni sellega, et vaatleb mingit sotsiaalset struktuuri, mille all peetakse silmas ka vertikaalseid ühendusi, st. omavahel sidet omavad inimesed ei pruugi olla homogeenised, mis

tähendab, et definitsioon hõlmab ka võimutasandeid. Mõlemaid mainitud definitsioone iseloomustab sarnane joon, nimelt on osalejate vahelised suhted mitteformaalsed. Kolmas kõige laiem definitsioon lisab formaalsed ühendused ja suhted. Siinkohal lisab magistritöö autor asjaolu, et üldiselt räägitakse sotsiaalse kapitali mõiste juures vabatahtlikest ühendustest. On tõestatud, et sund ja selleks vajalik järelvalve ning kontroll vähendab või isegi hävitab sotsiaalset kapitali (Hjollund *et al.* 2001: 4). Uslaneri ja Dekkeri (2001: 177) sõnul peitub sotsiaalse kapitali idee ilu selles, et see ei nõua inimestelt erinevat käitumist olukorrast, kus nad käituksid nagu *homo economicus*. Sotsiaalne kapital põhineb inimeste igapäevasel käitumisel.

Teisalt defineerib Fukuyama (2000: 3) sotsiaalset kapitali kui normi, mis soodustab koostööd kahe ja enama indiviidi vahel. Käesoleva magistritöö autor leiab, et sotsiaalne kapital ise ei ole norm, pigem on sotsiaalne kapital mehhanism, mis võimaldab sellel normil toimida vertikaalsetes-horisontaalsetes, formaalsetes-mitteformaalsetes suhetes. Seda seisukohta toetab ka Putnami (2000: 19) hilisem definitsioon, mis ütleb, et sotsiaalne kapital on ühendused indiviidide vahel, täpsemalt sotsiaalsed võrgustikud, vastastikused normid ja usaldusväärus, mis neist (ühendustest) tekib. Lin (2001: 24) täiendab, et sotsiaalset kapitali võib defineerida kui ressursse, mis on kinnistunud sotsiaalsetes võrgustikes ning millele pääsevad juurde ja mida kasutavad osalejad teatud tegevusteks.

Tegelikult peaksid need definitsioonid üksteist täiendama, et sotsiaalse kapitali olemusest tervikpilti saada. Nende definitsioonide põhjal võtavad Durlauf ja Falchamps (2004: 5) kokku sotsiaalset kapitali iseloomustavat kolm põhipunkti:

- 1) sotsiaalne kapital tekitab positiivseid välismõjusid grupiliikmetele;
- 2) need välismõjud saavutatakse läbi jagatud usalduse, normide ja väärtuste ning neil on seeläbi mõju ootustele ja käitumisele;
- 3) jagatud usaldus, normid ja väärtused tulenevad informaalsetest organisatsioonivormidest, mis baseeruvad sotsiaalsetel võrgustikel ja assotsiatsioonidel.

Seega põhineb sotsiaalse kapitali analüüs paljuski võrgustikel baseeruvate protsesside uurimisel, mis genereerivad kasulikke väljundeid läbi normide ja usalduse. Üldjuhul võib rääkida sotsiaalse kapitali definitsiooni juures saavutatavast tulemusest või kasust,

mis saadakse läbi koostöö tänu ühendustele, suhetele ja normidele indiviidide ning institutsioonide vahel. Paldam (2000: 632) leiab, et inimeste võime koostööks suhetevõrgustikke luua on sotsiaalse kapitali tuum.

Siinkohal oleks aga sotsiaalse kapitali käsitlus ühekülgne, kui jääks arvestamata asjaolu, et sel on tegelikult ka negatiivseid külgi. Selle paremaks mõistmiseks on välja pakutud nõ. varade kontseptsioon, mis lähtub sellest, et sotsiaalne kapital võib olla kui potentsiaalne vara, näiteks riskide juhtimisel, krediidi saamisel või töö leidmisel. Ka on arvatud, et isoleeritud ühiskonnas asendub positiivne sotsiaalne kapital negatiivsega. See tuleneb sellest, et lisaks kõrgelt integreeritud kooslusesse kuulumisele kui tulule, kaasnevad ka kulud. Negatiivse sotsiaalse kapitali kui kulu näitena võib tuua kriminaalorganisatsioonid, kes sageli avaldavad negatiivset mõju kogu ülejäänud ühiskonnale (kuriteod, ebakindlus, usaldamatus politsei vastu). Seega sotsiaalne kapital suudab ühelt poolt pakkuda varana väärtuslikke teenuseid või usaldust kogukonna liikmeile, teisalt eksisteerivad ka kohustused-kulud, millel on majanduslikud tagajärjed. Samas võib grupi ühtekuuluvustunne olla nii tugev, et isoleerib liikmed vajalikust normaalsest informatsioonist, näiteks politseisse teatamise vajalikkusest kuriteo korral, töövõimalustest või naeruvääristades püüdlusi edasi õppida või töötada. (Woolcock, Narayan 1999: 11) On käsitlusi, kus kuludena nähakse ka moraalseid ja usulisi veendumusi. See eeldab seda, et veendumused võivad muuta sotsiaalse kapitali algupärast mõtet. Lisaks võivad näiteks poliitilised liikumised muuta inimeste veendumusi, seda on ajaloos juhtunud revolutsioonide aegu (Paldam 2000: 633). Lähtuvalt eelpool mainitud kolmandast Northi definitsioonist võiks magistr töö autori arvates riiklikul tasandil sotsiaalse kapitali kuluks olla suur paberimajandus ja bürokraatia ning korrupsioon vähendades usaldust ja informatsiooni läbipaistvust tavakodanike jaoks.

Niisiis vastavalt definitsioonidele saab välja tuua sotsiaalse kapitali tasandid koos allikatega (vt. lisa 4 joonis 3) (Berger-Schmitt, Noll 2000: 19; The World Bank... 2005):

- a) mikrotasand, so. isikutevahelised suhted, kus sotsiaalse kapitali allikateks on näiteks pere, sõbrad, naabrid, tuttavad;
- b) mesotasand, kus vahendajateks assotsiatsioonid ja organisatsioonid, allikatena klubid, firmad, poliitilised parteid;

c) makrotasandi institutsioonid, riigiasutused jne.

Kuna sotsiaalne kapital on tähenduselt laiapiiriline, siis selle piiritlemiseks peab märkima, et käesolevas töös lähtutakse sotsiaalse kapitali sellest osast, mis hõlmab formaalsed suhted institutsionaalses keskkonnas ja üldise usalduse (*generalized trust*, usaldus tundmatute vastu) sotsiaalse kapitali allikate vahel. Seega väljendub sotsiaalse kapitali olemus antud töös paljuski makrotasandil läbi institutsioonide (vt lisa 5, joonis 4), mis on võrdlemisi lähedane Northi lähenemisele. See piiritlev valik on tingitud sellest, et magistritöö edasised tulemused lähtuvalt töö eesmärgist oleksid lugejale paremini mõistetavad.

2.2. Sotsiaalse kapitali mõõtmine

Sotsiaalset kapitali soovitakse mõõta selleks, et võrrelda inimgrupe mingis regioonis või riigis, aga ka riike omavahel. Teisalt on vajadus sotsiaalset kapitali mõõta tingitud sellest, et soovitakse hetkelist olukorda võrrelda tegelikult eesmärgiks seatud tulemusega. Samas on mitmeid põhjuseid, miks ühtse “õige” meetodi leidmine siiani on osutunud raskeks. Esmalt, on ühtse definitsiooni puudumise tõttu keeruline leida vastavat kirjeldavat näitajat. Teiseks muutub aja jooksul sotsiaalse kapitali loomus ja tasandid, näiteks mitteametlike institutsioonide asendamine ametlikega. Neil põhjustel on senised uuringud peamiselt mõõtnud sotsiaalsele kapitalile ligilähedasi ühikuid.

Üldiselt lähtutakse sotsiaalse kapitali mõõtmise juures kolmest aspektist (vt lisa 4 joonis 3). Esimene neist jagab sotsiaalse kapitali kaheks, struktuuralseks ja kognitiivseks sotsiaalseks kapitaliks. Struktuurane sotsiaalne kapital hõlmab objektiivset konkreetset sotsiaalset struktuuri nagu võrgustikud, assotsiatsioonid, institutsioonid ja nende reeglid ning protseduurid. Kognitiivne sotsiaalne kapital hõlmab subjektiivset raskesti hinnatavat sotsiaalse kapitali aspekti, täpsemalt elemente, nagu suhtumine, käitumisnormid, jagatud väärtused ja usaldus. Teine aspekt räägib sotsiaalse kapitali tasanditest, millest oli juttu eelmises alapunktis ning kolmas aspekt, mis mõõdab sotsiaalset kapitali kui kollektiivsete tegevuste tulemust. Ühiskonnas, kus on rohkem kollektiivset otsustust ja tegevust eeldatakse olevat ka rohkem sotsiaalset kapitali. (Hjerppe 2003: 5)

Magistritöö autori arvates võib hindamismeetodid lähtuvalt mõõtmisest saadavast tulemusest liigitada otsesteks ja kaudseteks. Otsest mõõtmisviisi annavad lähtudes Putnami ja Colemani definitsioonidest konkreetse tulemuse sotsiaalse kapitali hinnangu kohta mingis inimgrupis teatud regioonis. Kaudsed mõõtmisviisid võimaldavad hinnata sotsiaalse kapitali olemust laiemalt, seejuures vaadeldakse tulemuse saamiseks enamasti sotsiaalse kapitali elemente, mis on lähedased näitajad sellele kapitaliliigile. Sisuliselt saab otseid ja kaudseid mõõtmisviise kasutada nii kognitiivse kui struktuurse sotsiaalse kapitali mõõtmiseks. Tabelis 1 on märgitud magistritöö autori arvates võimalikud mõõtmisviisid erinevatele kapitaliliikidele erinevatel tasanditel. Rist tabelis märgib asjaolu, et selle kombinatsiooni korral vastavat mõõtmismeetodit ei kasutata, kas selle puudumise või kulukuse tõttu. Näiteks ei ole makrotasandil kasutatud praktikas otseid meetodeid sotsiaalse kapitali mõõtmiseks, kuna see nõuab määratult aega, et inimesi küsitleda ning selle küsitluse korraldamine suurte regioonide või riikide vahel on äärmiselt kallis.

Tabel 1. Sotsiaalse kapitali mõõtmisviiside grupeerimine.

Sotsiaalse kapitali tasand	Sotsiaalse kapitali liik	Otsene meetod	Kaudne meetod
Makrotasand	Kognitiivne sotsiaalne kapital	x	indeksid
	Struktuurse sotsiaalne kapital	x	indeksid
Mesotasand	Kognitiivne sotsiaalne kapital	usaldusküsimused	indeksid
	Struktuurse sotsiaalne kapital	Putnami instrument, võrgustike kaardistamine	indeksid
Mikrotasand	Kognitiivne sotsiaalne kapital	usaldusküsimused	indeksid
	Struktuurse sotsiaalne kapital	võrgustike kaardistamine	indeksid

Allikas: autori koostatud.

Otsest meetodid struktuurse sotsiaalse kapitali mõõtmiseks võib omakorda jagada nn. usaldusküsimusteks ja võrgustike tiheduse mõõdukuseks. Usaldusküsimustele võib läheneda samuti mitmeti, uurides üldist usaldust (*generalized trust*) või usalduse tasuvust (*trust payoff*). Esimest neist on võimalik leida küsides inimestelt, “Kas usute, et üldiselt saab enamikke inimesi usaldada ja nendega suheldes ei pea olema ettevaatlik?”. Näiteks arvab 21,3% küsitletud taanlastest, et inimesi ei saa usaldada (Hjollund *et al* 2001: 7). Ehkki esitatava küsimusega saab konkreetse vastuse, teeb magistritöö autori arvates vastamise keeruliseks selle kaheosalisus. Võib juhtuda, et

leidub inimesi, kes arvavad, et inimesi saab usaldada, ent soovivad siiski olla oma suhetes ettevaatlikud. Mõistagi on problemaatiline ka asjaolu, kuidas vastajad usaldust defineerivad (Knack, Keefer 1997: 1256). Usalduse tasuvust mõõdetakse teist tüüpi küsimustega: “Mõeldes saajale inimesele, kes pole teie lähedased pereliikmed, kuid keda hästi tunnete, mitmele neist laenaksite n% oma sissetulekust?”. Küsimuse võib püstitada ka kujul: “Mõeldes saajale inimesele, kes pole teie lähedased pereliikmed, kuid keda hästi tunnete, mitu neist laenaksid teile n% oma sissetulekust?”. (Paldam 2000: 643 ja Paldam, Svendsen 2000: 348) Magistritöö autori arvates annab selline lähenemine erineva vastuse vaadeldes erinevate sissetulekutega rühmi, teisalt ei pruugi olla hea usalduse ja raha sidumine. Soov raha mittelaenata ei tähenda alati seda, et teisi ei usaldata.

Võrgustike tiheduse mõõdu juures kaardistatakse inimeste suhetevõrgustikud, misjärel püütakse anda igale suhtele kaal, mis näitaks selle tugevust ja olulisust. Paraku on aga see meede aja- ja tööjõumahukas, kuna on vaja spetsiaalse koolitusega intervjuerijaid. Positiivne külg antud juhul on see, et kõigi inimeste arvamust saab kontrollida, kui küsida sama küsimust vastaspoole käest, seega on väikeses kogukonnas selle meetodi kasutamine õigustatud. (Paldam 2000: 644)

Sotsiaalse kapitali laiema definitsiooni kohaselt saaks seda mõõta läbi kodanikuorganisatsioonide. See käsitlus pärineb Putnamilt, mistõttu kannab vahend nime Putnami instrument (II), mis mõõdab sotsiaalset kapitali läbi vabatahtlike organisatsioonide (VO) tiheduse. Olgu mingi ala A , kus on $i = 1 \dots N$ inimest, kus i -s indiviid kuulub $n_i \geq 0$ organisatsiooni. Olgu $j = 1 \dots M$ vabatahtlikku organisatsiooni m_j liikmega. Instrument saadakse, kui inimeste organisatsioonide kuulumise arv võrdub organisatsioonide liikmete arvuga, mis on saadav järgmiselt:

$$(3) \quad II = \sum n_j / N = \sum m_j / N.$$

Informatsiooni on seega võimalik saada nii inimestelt endilt kui organisatsioonidelt, seega on samuti tulemus kontrollitav. Putnami instrumenti ei ole kasutatud võrdlemaks riike, sest esmalt tekitab probleeme VO defineerimine ning nendes osalemise määr. Näiteks võib olla, et kontakt organisatsiooniga sinna kuulumiseks ei pea olema tihe ning seetõttu inimesed võivad unustada liikmeks oleku või ei pea organisatsioonid neid enam

liikmeteks. Samuti esineb ka illegaalseid ja kriminaalseid organisatsioone (neile on küll soovitatud anda negatiivne kaal) ning organisatsioone, kes on oma liikmete hulga salastanud. (Paldam, Svendsen 2000: 348–349 ja Paldam 2000: 646–647)

Maailmapanga uurimuste tulemusena saab öelda, et viimasel kahel aastakümnel on olnud üldine kasv organisatsioonide liikmeskondade seas. Selle aja jooksul on organisatsioonid muutunud iseseisvamaks mõjutades vahel isegi era- ja valitsusesektori tegevust. (World Development... 2002: 40) Ka Eestis on organisatsioonidesse kuulumist uuritud küsitluse “Mina. Maailm. Meedia” raames 2002–2003. aastal. Tulemuste põhjal ei arvatud välja küll Putnami instrumenti, selle asemel moodustati sotsiaalse osaluskapitali koondindeks, mis hõlmas küsimust nii teiste inimeste usaldamise kohta, kui ka organisatsioonidesse kuulumist lisaks üldise usalduse küsimusele. Sellest selgus, et Eestis on sotsiaalse osaluskapitali üldindeks küsitletutel skaalal keskmine, normaaljaotuse järgi kaldusid tulemused keskmisest allapoole. (Eesti elavik...2004: 221–223) Kokkuvõtvalt võib öelda, et eestlaste osaluskapital (usaldus ja organisatsioonidesse kuulumine) on keskmine. Putnam oma raamatus “Bowling Alone” (2000: 27) viitab samuti asjaolule, et USAs on vabatahtlikesse ühendustesse kuulumine pigem madal, täpsemalt, see on vähenenud aasta aastalt. Kui Eestis võib seda asjaolu põhjendada sellega, et siirderiikides on tavaliselt organisatsioonidesse kuulumine madalam, pärast kontrollivat riigikorda, mis harilikult välistab vabatahtlikud organisatsioonid, siis USAs põhjendab Putnam seda ületöötamisega, televisiooni leviku, interneti kättesaadavusega jne. Seega võimalus või vajadus kellegagi nõ. näost näkku kohtuda on seetõttu oluliselt väiksem (Hjollund *et al.* 2001: 4 ja Putnam 2000: 219).

Kuna sotsiaalset kapitali soovitakse mõõta makrotasandil selleks, et teatud riike või suuremaid regioone omavahel või soovitava tulemuse-eesmärgiga võrrelda, siis on kasutusele võetud alternatiivsed hindamismeetodid, mille korral hinnatakse sotsiaalset kapitali iseloomustavaid osasid. Ehkki seda meetodit on omajagu kritiseeritud, ennekõike seetõttu, et lähenemine kaldub kognitiivsusele ja on pigem kaudne hindamisviis, on seda palju kasutatud. Enamasti nähakse siin indekse koostamist erinevate küsitluste ja muude statistiliste andmete põhjal (kasutatud on usaldust valitsuse suhtes, häälletulemuste trende, organisatsioonide liikmeskonna arvu, vabatahtliku töö tundide arvu jne). Ka käesolevas töös kasutatakse kaudset

hindamise meetodit ning indeksitena haldamisnäitajaid (vt täpsemalt alapunkti 3.1). Seda seetõttu, et ülesandeks on vaadelda makrotasandi sotsiaalset kapitali Euroopa Liidu näitel ning nagu tabelis 1 näha, on käesoleval hetkel sotsiaalse kapitali mõõtmiseks võimalik kasutada ennekõike indeksilaadseid näitajaid.

Kui veel paar aastat tagasi arutleti selle üle, missuguseid asjaolusid sotsiaalse kapitali hinnangu saamiseks kasutada, siis käesolevaks hetkeks on Maailmapank välja töötanud küsimustiku, mis hõlmab nii mikro-, meso- kui makrotasandi sotsiaalset kapitali ning mille põhjal saab järeldusi teha ja seda edasi arendades on hiljem võimalik ka riike täpsemalt võrrelda (Grootaert *et al.* 2004: 5). Kuid praegusel hetkel jätkatakse sotsiaalse kapitali uurimisel, ja nii ka antud magistritöös, juba olemasolevate mõõtmisviiside kasutamist, millest edaspidi peatükis 3.

2.3. Sotsiaalne kapital kui võimalik jätkusuutliku arengu tagaja

Sarnase hulga toodetud, loodus- ja inimkapitaliga riigid on saavutanud väga erinevaid majanduskasvu tasemeid. Erinev tase võib ilmned ka regiooniti riigisiselt või ainuüksi kogukondades neis regioonides. Näiteks saab tuua kõrge kasvutempoga Ida-Aasia riigid võrreldes teiste sama piirkonna riikidega või Põhja-Itaalia võrdlemisi kiirem areng Lõuna-Itaaliast. Need näited võivad muuhulgas tõendada sotsiaalse kapitali panust majanduskasvu ja -arengusse. Siinkohal soovib magistritöö autor rõhutada uuesti asjaolu, millele viidati ka juba alapunktis 1.1, et ükski kapitali liik, sh. sotsiaalne kapital, üksi ei ole ilmselt kõigi kogu- ja ühiskonna probleemide lahend, samuti ei saa ainult sotsiaalsele kapitalile panustades oodata hüppelist majandusarengut. Sotsiaalset kapitali tuleks siiski vaadelda koos teiste majanduskasvu ja -arengut tagavate instrumentidega (vt. alapunkt 1.2). Seega siin ja edaspidi räägitakse sotsiaalsest kapitalist kui ühest võimalikust jätkusuutliku arengu tagajast, pidades silmas seda, et tegelikult tuleks paralleelselt arvestada ka kõigi teiste kapitaliliikidega.

Vaatamata alapunktis 2.2. mainitud mõõtmisprobleemidele on välja töötatud palju projekte ja uurimistöid, mille eesmärk on olnud analüüsida sotsiaalse kapitali mõju üldisele rahvuslikule heaolule. Woolcock ja Narayan (1999: 11) on jaganud need uurimistööd üheksasse erinevasse klassi: 1. perekond ja noorte käitumisprobleemid, 2. kool ja haridus; 3. ühis- ja kogukondlik elu, 4. töö ja organisatsioonid, 5. demokraatia

ja haldamine, 6. üldised kollektiivkäitumise probleemid, 7. tervis ja keskkond, 8. kuritegevus, 9. majandusareng. Järgnevalt peatutakse viimasesse klassi jaotatud mõningate tööde tulemustel.

Schuller (*s.a.*: 4) on välja toonud, et sotsiaalne kapital tutvustab moraalset dimensiooni hariduslikus ja majanduslikus mõtlemises, ta leiab, et majandus ei ole lihtsalt masin, mida tuleb juhtida, seadistada ja parendada tehniliselt, vaid et arvestada tuleb ka süsteemi sotsiaalset poolt. Maailmapank peab sotsiaalset kapitali puuduvaks lüliks jätkusuutliku majandusarengu temaatikas, kuna traditsioonilised kapitaliliigid suudavad majanduskasvu selgitada vaid osaliselt. Sotsiaalse kapitali tähtsus peitub selles, et majanduskasvu saavutamise juures on oluline viis, kuidas majandusagendid käituvad ja oma tegevust organiseerivad. (Economic Development...2000: 35)

Grootaert (1998: 3–8) leiab, et sotsiaalne kapital kõigi kolme definitsiooni mõttes võib avaldada mõju majandusarengule, täpsemalt selle väljunditele nagu majanduskasv või vaesuse vähendamine. Sotsiaalse kapitali mõju seisneb selles, et inividid jagavad omavahel informatsiooni ning koordineerivad tegevusi, milleta muidu võiksid tekkida turutõrked (vt lisa 5, joonis 4). Samuti on vajalik kollektiivne otsustus avalike hüviste pakkumisel ning välismõjude lahendamisel. Makrotasandil toetub Grootaert (*Ibid.*: 7) Northi ja Olsoni töödele, tuues välja, riikide erinevused oma institutsioonide ja avalike poliitikate poolest. Seega magistr töö autori näitel, kui kahes riigis oleks kõikide teiste kapitaliliikide toodang inimese kohta sama tehnoloogiat kasutades võrdse suurusega, siis ainuüksi teatud poliitikate (näiteks maksusoodustused) olemasolu või nende institutsioonide usaldusväarsuse pärast võib majanduskasv neis kahes, muidu sarnases, riigis olla erinev. Niisiis ei saa madala sissetulekuga riigid suurt tulu investeeringutest, spetsialiseerumisest või kaubandusest, isegi kui neil on märkimisväärne ressursibaas, kui puuduvad vastavad usaldusväärased institutsioonid, mis tagavad käsutusõiguseid pikal perioodil jne. See tähendab, et makrotasandi sotsiaalne kapital on väike või puudub. Sotsiaalse kapitali olemasolu selle elementide vormis, nagu stabiilne legalne süsteem, kindlad käsutusõigused ja kehtivad lepingud, suurendab informatsiooni läbipaistvust ja kergendab majandusotsuste tegemist. Seega, kui inimesed usaldavad institutsionaalset süsteemi, on nad kindlamad tuleviku suhtes ja teavad, et võivad kindlad olla, et sõlmitud lepingud on siduvad. Viisi, kuidas sotsiaalne kapital mõjutab

majanduskasvu võib lühidalt kokku võtta sellega, et suurendades sotsiaalset kapitali institutsionaalses keskkonnas (lähtuvalt töös kasutatavast sotsiaalse kapitali definitsioonist, suurendades üldist usaldust institutsioonide ja inimeste vahel) aitab kaasa koopereeruvale otsustamisele ja koostööle, mis omakorda avaldavad mõju majandusarengule. (Economic Development... 2000: 36–37) Holcombe (2001: 641) märgib, et on tõestatud asjaolu, kus teatud kasumlike tehnoloogiate kasutamise korral ei ilmne siiski majandusareng, kuna ei toimi turu-institutsioonid. Ka North (2004: 145) leiab, et tehnoloogilised ja institutsioonilised muutused on ühiskondliku ja majandusliku arengu peamised kujundajad. Ta toob välja, et kolmanda maailma maad on vaesed seetõttu, et institutsioonilised piirangud muudavad tasuvaks sellised poliitilis-majanduslikud tegevused, mis ei soosi jätkusuutlikule majandusarengule sobivat keskkonda, lisades, et sotsialistlikud majandused hakkavad alles nüüd tunnistama, et nende praeguse viletsa tulemuslikkuse põhjuseks on institutsiooniline tugiraamistik, mida on raske ümber struktureerida.

Kokkuvõtvalt, arvatakse, et sotsiaalne kapital vähendab transaktsioonikulusid ning usaldus ja reputatsioon võivad lihtsustada teatud lepingute sõlmimise, mikrotasandil võib see viia selleni, et suure usalduse tulemusel lepinguid ei sõlmitagi. Magistritöö autor leiab, et meso- ja makrotasandil vähendab sotsiaalne kapital küll transaktsioonikulusid, ent lepingute sõlmimisele see sellist mõju ei avalda, kuna on igapäevane, et pangas, kinnisvara soetades jne sõlmitakse formaalseid siduvaid eelkokkuleppeid ja –lepinguid käsutusõiguste üleandmisel. Sotsiaalse kapitali majanduslik funktsioon on seega makrotasandil vähendada peamiselt tehingukulusid, mis mõjutab investeerimisriske ja seeläbi investeringutest juhitud majanduskasvu. (Social Capital... 2001: 20 ja Parts 2004: 5)

Empiirilisel on leitud, et sotsiaalse kapitali ja majanduskasvu vahel on statistiliselt oluline positiivne seos. Kõrgema sotsiaalse kapitaliga (mõõdetuna usaldusena võõraste suhtes, *World Values Survey*) riigid on tavaliselt rikkamad (mõõdetuna SKP inimese kohta) (Social Capital... 2001: 20). Woolcock (1999: 3) lisab, et lõhestunud ühiskondadega ja nõrkade korrumppeerunud valitsustega riigid on eriti aldis majanduskrahhidele, tuues näiteks, et kui 1970ndate keskel ning 1980ndate alguses majandusšokid aset leidsid, olid just seda tüüpi riigid võimetud oma majandust ümber

kohandama, kuna neil puudusid protseduurireeglid ja institutsionaalne ressurss probleemidega toimetulekuks. Hjerpe (2003: 7) tähendab samuti sotsiaalse kapitali mõju, üldise usalduse näol, ning selle olulist mõju majandusarengule. Ta väidab, et oma uurimustöös 28 riigi kohta osutus usaldus statistiliselt oluliseks näitajaks regressioonis, mis uuris selle mõju majanduskasvule. Knack ja Keefer (1997: 1283) selgitavad, et üldine usaldus ja ühiskondlik koostöö omavad statistiliselt olulist mõju majandustegevusele läbi poliitiliste transaktsioonide. Nende näidete puhul, nagu üldse makrotasandi hindamisel, lähtutakse sotsiaalse kapitali kõige laiemast definitsioonist, mis pärineb D. Northilt ning, kus sotsiaalset kapitali on hinnatud kaudsete meetoditega.

Siinkohal tekib küsimus, kuidas täpsemalt seda mõju hinnata. Antud näited põhinevad ökonomeetritelistel meetoditel nagu korrelatsioon- ja regressioonanalüüs, mis põhinevad seoste leidmisel ning nende tugevuse ning suuna määramisel. Mõju konkreetse suuruse (näiteks rahalises vääringus) hindamiseks pakub Grootaert (1998: 13–14) välja, et makrotasandil on sotsiaalne kapital üks tootmisfunktsiooni sisenditest lisaks füüsilisele, looduslikule ja inimkapitalile. Sotsiaalse kapitali panust majanduskasvu saavutamiseks saab teoreetiliselt hinnata järgneval moel. Esmane hinnang saadakse tootmisfunktsiooni mudelitest, mis selgitavad SKP kasvu argumentidega nagu tööjõud, kapital ja tehnoloogia. Seejärel tehakse eraldi arvutused füüsilise ja looduskapitali kohta, mille tulemusel lõpuks saadakse jääkliige sotsiaalsele ja inimkapitalile. Et täpset sotsiaalse kapitali mõju hinnata, peab omavahel nõ. lahutama sotsiaalse ja inimkapitali, st. tuletatakse otsene inimkapitali hinnang, et saada jäägina sotsiaalse kapitali oma. Paraku ei ole selline arvutusviis veel vilja kandnud, ehkki see võimaldaks sotsiaalse kapitali mõju hinnata mitte selle üksikute osade kaudu nagu korruptsioon, usaldus valitsuse vastu vms, vaid saada võimalikult täpne suurus, millega saab öelda, kui suurel määral sotsiaalne kapital mõju avaldab.

Teisalt on võimalik hinnata sotsiaalse kapitali teatavat mõju läbi jätkusuutliku säästmise valemi 2 (vt. alapunkt 1.3.). Maailmapank on eesmärgiks seadnud lisada sotsiaalne kapital jätkusuutliku säästmise valemisse tõestamaks arvutuslikult, et kui lõhkuda sotsiaalseid suhteid, vähendada usaldust institutsioonide vastu jne, see tähendab vähendades sotsiaalset kapitali, muutub jätkusuutlik majanduskasv ja seega ka areng ajapikku teostamatuks. Praegu lähtub Maailmapank rahvusliku rikkuse puhul

inimressursi mõistest, mille all mõeldakse ja hõlmatakse haridus, tööjõud ja sotsiaalne kapital. OECD (*Organization for Economic Cooperation and Development*) käsitleb inimkapitali indiviidi teadmiste, oskuste, kompetentsuse ja teiste omaduste kogumina, mis on olulised majanduslikus tegevuses. Indiviidi teadmistest ja oskustest sõltub tema produktiivsus ja sissetulekud ning seeläbi ka kogu ühiskonna rikkus. Siinkohal peetakse “majandusliku” all silmas tegevusi, mis otseselt või kaudselt genereerivad inimeste heaolu. See toimub peamiselt organisatsioonides või üksikisikute töö tasustamise kaudu. Samas laieneb selline käsitlus ka turuvälistele tegevustele, näiteks vabatahtlik töö kogukonnas ja kodumajapidamises. (Nömmann *et al.* 2002: 46)

Siin on õige märkida, et inim- ja sotsiaalne kapital pole tähenduselt identsed, ehkki sageli nii arvatakse, ent sotsiaalsel kapitalil võib olla määrav osa ka inimkapitali arendamisel ja seega kaudses vormis ka majandusarengu mõjutamisel. Coleman (2001: 304) leiab, et need kaks kapitaliliiki täiendavad üksteist (vt. tabelit 2).

Tabel 2. Inim- ja sotsiaalse kapitali võrdlus.

	Inimkapital	Sotsiaalne kapital
Vaatlusobjekt	Individaalne agent	Agentide vahelised suhted
Mõõtmisvahendid	Koolis käidud aastate arv, kvalifikatsioon	Väärtushinnangud, VO-des osalemine, usaldus
Tulem	Otsene: sissetulek, tootlikkus Kaudne: tervis, kodanikuaktiivsus	Majandusedu, sotsiaalne sidusus, enam sotsiaalset kapitali

Allikas: Coleman 2001: 3004 ja Schuller *s.a.*

Nagu ka eelpool märgitud, nähakse mikrotasandil sotsiaalses kapitalis turgude parema funktsioneerimise tagajat ning makrotasandil on sisse toodud lisaks institutsionaalne aspekt (Expanding the Measure of Wealth 1997: 78). Rahvusliku rikkuse arvutamiseks on vaja hinnata ja mõõta inimkapitali olemit, milleks kasutatakse koolis käidud aastate arvu, omandatud haridustaset jm. Jätkusuutliku säästmismäära kui rahvusliku rikkuse muutuse hindamisel on rahapaigutustel inimressurssi määrav mõju. Jätkusuutlikkuse aspektist on oluline, kas kulutused suurendavad inimkapitali väärtust ja tootlust ajas või ainult parandavad tehtud vigu ning nõrka sotsiaalset korraldust. (Nömmann *et al.* 2002: 47)

Ron Burt oma töös “The Gender of Social Capital” on rõhutanud inim- ja sotsiaalse kapitali seoses sotsiaalse kapitali ühe olulisema omadusena seda, et see aitab leida paremat rakendust indiviidi haridusele (Eesti Inimarengu... 2001: 18). Magistritöö autori arvates on siingi sotsiaalsel kapitalil informatsiooni jagamise roll. Tänu inimese sotsiaalsele kapitalile on tal kergem leida oma oskustele, teadmistele ja haridusele rakendust, ka ametlikku tööd. On loogiline, et lisaks sõpradele-sugulastele vahetatakse informatsiooni ka erinevate assotsiatsioonide ja organisatsioonidega. Viimaste puhul on sageli negatiivseks küljeks mittetäieliku info edastamiselt kasusaamine, mida tuleb ette krediidi- ja tööjõuturgudel. Selline käitumine võib kaasa tuua turutõrkeid, mille leevendamisele saab kaasa aidata sotsiaalne kapital, eemaldamata küll määramatust, kuid luues teadmise vastase käitumise kohta. Sotsiaalne kapital võib seega täita teatavat rolli kindlustamaks, et vastastikustest ootustest on aru saadud. Suhtlemine inimeste vahel ja institutsioonidega info saamiseks võib ilmneda näiteks juhul, kui mingi tegevuse juures eksisteerib risk vastase oportunistlikuks käitumiseks, mis ei tähenda mõistagi seda, et ilma selle riskita üldse ei suhelda.

Eelnenud analüüsi ja alapunkti 2.2 põhjal selgus, et otseste meetoditega ei saa makrotasandil sotsiaalse kapitali mõju majandusarengule ja selle jätkusuutlikkusele hinnata. Torsvik (2004: 257–258) toob välja, et hea selgitus majandusedule peab rahuldama kahte tingimust: esmalt peavad muutujad olema selgelt defineeritud ning teiseks, peab olema teada, kuidas muutujad vastastikku tootmisprotsessis toimivad. Ta leiab, et sotsiaalne kapital ei rahulda täielikult kumbagi neist. Esmalt seetõttu, et puudub konkreetne definitsioon sotsiaalsele kapitalile ning teiseks asjaolu, et kuigi on teada, milleks sotsiaalne kapital hea on ja mis tulemusi see annab, ei ole teada, kuidas see tootmisprotsessile kaasa aitab. Magistritöö autori arvates saab aga alati piiritleda uuritava sotsiaalse kapitali ulatust ja omadusi nagu on seda tehtud ka käesolevas töös. Lisaks on eelpool mainitud autorite tööde põhjal selgunud, et sotsiaalse kapitali roll on informatsiooni jagamine ning tegevuste koordineerimine seoses teiste kapitaliliikidega nagu näiteks inimkapitaliga (vt lisa 5 joonis 4). Sotsiaalne kapital hõlmab ühiskonna võimet juhtida tootlikke ressursse läbi sotsiaalsete võrgustike, kuid ta ei hõlma ressursse endid – sotsiaalne kapital ei asenda inimkapitali, materiaalseid infrastruktuure jms, vaid saab aidata kaasa nende ressursside efektiivsemale kasutamisele (Parts 2004: 4).

Samuti on autoreid, kes oma empiirilisest uuringust pole saanud selget seost sotsiaalse kapitali ja majanduskasvu vahel, seejuures viidatakse saadud tulemuse tõlgendamisel enamasti sotsiaalse kapitali definitsiooni ja mõõtmisprobleemidele. (Field 2003: 56 ja Howell, Pearce 2001: 30). Ka Durlauf ja Fafchamps (2004: 58–59) rõhutavad samu kitsaskohti seoses seniste püüdlustega hinnata sotsiaalse kapitali mõju majanduskasvule ja -arengule. Seejuures mainitakse, et katse kõnealust mõju hinnata ei ole halb või lootusetu, tuleb vaid arvestada võimalike spetsifikatsioonivigadega mudelite koostamisel, andmete suure agregeeritusega, tulemuste väär tõlgendamise võimalusega jne. Samas ei saa magistritöö autor märkimata jätta asjaolu, et ilmselt ei olegi võimalik leida sotsiaalset kapitali täielikult kirjeldavat näitajat nagu ei kirjelda tegelikkuses ka RKP maksimaalselt tegureid, mis riigi majandust mõjutavad (varimajandus, kliima jne.). Edaspidi tuleks leida nõ. kompromissmuutuja, mis kõige paremini kirjeldaks sotsiaalse kapitali olemust ja võimalusi. Näiteks võib ennekõike makrotasandil kokku leppida kindlates elementides, mis kirjeldavad sotsiaalset kapitali kõige paremini ning mida hinnatakse ning mida loetakse samaväärseks sotsiaalse kapitaliga.

Ehkki sotsiaalse kapital on tähenduselt raskesti hoomatav ning selle ulatuse ja suuruse mõõtmine problemaatiline, tekib siiski küsimus, kuidas suurendada sotsiaalset kapitali, kui sellel on mõju koos teiste kapitalidega saavutada paremat majandusarengut. Leidub teooriaid tõdemaks, et riiklik sekkumine arengu parema saavutamise eesmärgil ei ole alati õigustatud, sest riiklik ülemäärane kontroll mõjub sotsiaalsele kapitalile laastavalt. Diktaatorlikus süsteemis ei eksisteeri seaduslikkust tavamõistes ning usaldus, suhetevõrgustikud ja vabatahtlik koostöö inimeste vahel osutuvad sellises süsteemis raskeks, isegi ohtlikuks, mis siiski ei tähenda, et ühiskond on ilma sotsiaalse kapitalita. Arvatakse, et positiivse sotsiaalse kapitali asemele tekib negatiivne, sest vastav süsteem loob sellised tingimused, millega kaasneb ka barjääride loomine normaalsele majandusarengule. Seega, nagu eelnevalt öeldud, kontroll hävitab positiivse sotsiaalse kapitali. (Hjollund *et al.* 2001: 4)

Samas pooldavad Woolcock ja Narayan (1999: 19–20) võimalust inimestel osalusprotsessides kaasa löömist sotsiaalse kapitali suurendamise eesmärgil. Selleks tuleb luua ja toetada sidusgrupe kõigil tasanditel, et saavutada sotsiaalne sidusus, usaldus ja edasine majandusareng. Samuti leiavad nad, et tuleb vältida infosulge, kuna

vaid informeeritud ühiskond edendab majanduslikku heaolu. Fukuyama (2000: 15) lisab, et kaudselt edendab riik sotsiaalse kapitali loomist pakkudes piisavas koguses avalikke hüviseid, efektiivseid käsutusõigusi ja toimivaid julgeolekumeetmeid.

Kuivõrd käesolev alapunkt väljendas teoreetiliselt sotsiaalse kapitali ning majandusarengu vahelisi seoseid, siis magistritöö viimases peatükis pööratakse enam tähelepanu empiirikale. Järgnevalt vaadeldakse sotsiaalse kapitali näitajate mõju majanduse jätkusuutlikule arengule, täpsemalt selle jätkusuutlikule säästmismäärale.

3. SEOSD JÄTKUSUUTLIKU SÄÄSTMISMÄÄRA JA SOTSIAALSE KAPITALI NÄITAJATE VAHEL

3.1. Riikide ja andmete valik

Esimeses peatükis jõuti selleni, et jätkusuutlik majandusareng on paljudele riikidele eesmärgiks saanud. Võimalik, et see ei oleks eesmärk omaette igale riigile Euroopas, kui just Euroopa Liit sellele nii palju tähelepanu ei pööraks. Jätkusuutlik tootmine või säästmine hõlmab sageli loodus- ja inimsõbralikkust, mis omakorda võib tähendada kulukate välismõjude internaliseerimist, millest riigid üksikult ilmselt huvitatud ei oleks. Miks peakski üks materiaalsele heaolule orienteeritud riik huvituma tootmises tekkinud suitsust või reoveest, mis avaldab enamasti mõju üle piiri naaberriigis elavatele inimestele, loomastikule-taimestikule või ka enda rahvale, aga alles aastakümnete pärast.

Euroopa Liidu Jätkusuutliku Arengu Strateegia toob välja, et jätkusuutlik areng peab olema kõigi poliitikate peamine huvi (A Sustainable... 2001: 6). Jätkusuutlikkuse tagamine oma stabiilsuse ja järjepidevusega aitab omakorda kaasa kaugemale Lissaboni eesmärgile – saada kõige konkurentsivõimelisemaks ja dünaamilisemaks teadmispõhiseks majanduseks maailmas. Magistritöö autor näeb siin samuti Euroopa Liidu soovi võistelda Ameerika Ühendriikidega majandusarengu osas.

Et temaatika on aktuaalne paljuski tänu EL huvidele saada konkurentsivõimelisemaks majanduspiirkonnaks, siis on käesolevas peatükis asjakohane vaadelda seoseid jätkusuutliku säästmismäära ja sotsiaalse kapitali näitajate vahel Euroopa Liidus tervikuna, arvestades kõikide liikmesriikide osalust, milledeks on nõ. vanad liikmesriigid Prantsusmaa, Saksamaa, Suurbritannia, Iirimaa, Itaalia, Hispaania, Portugal, Austria, Soome, Rootsi, Taani, Holland, Belgia, Luxembourg ja Kreeka ning uued liikmed Eesti, Läti, Leedu, Poola, Tšehhi, Slovakkia, Ungari, Sloveenia, Malta ja Küpros.

Jätkusuutliku säästmismäära koondandmed pärinevad Maailmapangast (Adjusted Net Savings... 2005). Need on arvutatud samal põhimõttel nagu valemis 2. Täpsemalt kasutatakse käesolevas osas andmeid rahvamajanduse koguproduktist (RKP), mitte sisemajanduse koguproduktist nagu alapunktis 1.3 toodud valemis ning on arvutatud vastav määr. Siiski ei muuda see valemi põhimõtet, veelgi enam, tulemuste parema mõistmise ja olukorra täpsema kirjelduse huvides tuuakse välja valemi laiendatud variant. (Bolt *et al.* 2002: 5–6) Seega on järgnevalt kasutatavad andmed saadud valemist:

(4) Jätkusuutlik säästmismäär = (RKP – tarbimine – põhivarade kulum – looduskapitali ammendav kasutus – süsinikdioksiidi emissioonistsaadav kahju + jooksvad kulud haridusele)/RKP.

Täpsemalt, looduskapitali ammendav tegevus on kaevandatud ressursside turuväärtuse ja keskmise kaevandamiskulu vahe korrutatud tootmismahuga. Loodusvaradena on arvesse võetud toornaftat, maagaasi, kivisüsi ning teisi taastumatuid loodusvarasid nagu mineraalid, aga ka metsa, mis on küll taastuv loodusvara. Renti arvestati mahavõetud puidu mahult, mis ületas looduslikku juurdekasvu. Süsinikdioksiidist saadav kahju toodi välja umbkaudse hinnanguna vaadeldes riigi suurima saastaja tegevust. Viimaks on liidetud jooksvad kulud haridusele, mida peetakse selles käsitluses oluliseks just inimkapitali investeeringute seisukohalt, ehkki tavaliselt vaadeldakse neid kulutusi tarbimisena. (*Ibid.*: 5)

Jätkusuutlikku säästmismäära komponentide andmed on saadud peamiselt Maailmapanga majandusliku arengu indikaatorite andmebaasist, ÜRO statistika bülletäänidest, UNESCO andmebaasidest. Ammenduvad maavarad on hinnatud *British Petroleum*, *International Energy Agency* ja *Petroleum Encyclopedia* poolt, metsa hinnangud läbi FAOSTAT andmebaasi. (*Ibid.*: 6–11)

Vaadeldes EL liikmesriikide jätkusuutlikkuse määrasid (lisa 6, tabel 2) võib üldistavalt öelda, et aja jooksul on peaaegu kõikidel need vähenenud. Samas ei ole ükski neist negatiivne, seega ei saa öelda, et mõne riigi tegevus on kriitiline. Siiski peaks seda jätkusuutliku säästmismäära vähenemist vaatlema ohumärgina ja võimalik, et muutma vastavaid poliitikaid. Samuti saab öelda, et üldjuhul on uued liikmesriigid samaväärsel tasemel vanade liikmete vähem arenenud riikidega. Kõnealustest andmetest eristub ka

asjaolu, mille põhjustele viidati alapunkti 1.3 lõpus, et tõepoolest riikidel, kes edestavad teisi majandusarengult, on suuremad jätkusuutlikud säästmismäärad, näiteks nagu Iirimaal ja Rootsil ning nõ. uutest liikmesriikidest Sloveenial ja Ungaril. Jätkusuutlik säästmismäär on suurenenud 2002. aastaks ainult Tšehhil, Ungaril, Maltal, Portugalil ja Sloveenial, mille üheks põhjuseks on olnud inimkapitali investeerimine.

Sotsiaalse kapitali andmete juures lähtutakse eelnevalt mainitud töös kasutatavast definitsioonist, mis hõlmas oma tähenduses makrotasandit koos institutsionaalse keskkonnaga. Antud juhul on see põhjendatav sellega, et majandusarengust rääkides peetakse silmas enamasti riike (ka jätkusuutlik säästmismäär arvutatakse riikide kohta) ja sellest tulenevalt on püstitatud ka magistritöö eesmärk ning ülesanded, vaadelda makrotasandil sotsiaalse kapitali mõju majanduse jätkusuutlikule arengule.

Edaspidi töös kasutatavaid sotsiaalse kapitali elemente võib ühiselt nimetada haldamisnäitajateks. Neid võib osaliselt pidada kognitiivseteks, kuid kui lähtuda Hjerppe (2003: 6) joonisest lisas 4, siis hõlmavad need näitajad niisamuti riiklike institutsioone kui õigusnorme, olles seega ka struktuuraalsusele kalduvad ning sobivad edasiseks analüüsiks. Need andmed vastavad magistritöös kasutatava piiritletud sotsiaalse kapitali tähendusega. Samuti võimaldavad haldamisnäitajad välja tuua makrotasandi sotsiaalse kapitali erinevaid elemente. See omakorda annab empiirilisele lähenemisele laiemat ülevaate sotsiaalse kapitali olemusest.

Haldamisnäitajate hinnangud on kogutud aastate 1996, 1998, 2000 ja 2002 kohta D. Kaufmanni, A. Kraay'i, ja M. Mastruzzi poolt. Uuritud on haldamisnäitajad 199 riigi kohta ning andmete kombineerimiseks on kasutatud 250 näitajat 25 allikast ja 18 erinevast uurimis-, statistikaasutusest nagu rahvusvahelised organisatsioonid, poliitika- ja majandusriske hindavatest agentuuridest ning valitsusvälistest organisatsioonidest. (Kaufmann *et al.* 2003: 4). Kuna võrreldes varasemate aastatega on suurenenud andmeallikate arv, siis on autorid üle hinnanud ka varasemad haldamisnäitajate andmed, mistõttu on analüüsist saadavad tulemused täpsemad näiteks magistritöö autori bakalaureusetöoga (Nettan 2003: 44) võrreldes.

Andmed pärinevad ekspertküsitlustest ning uuringutest, mis on läbi viidud tavakodanike või spetsiifiliste gruppide, näiteks ärijuhtide, seas. Mõistagi ei kata andmete algallikad

kõiki andmebaasi riike ja seetõttu võib viga erinevate maailmajagude riikide võrdlemisel tulla, ent magistritöös piirduakse ainult ühe kontinendi riikidega ja seetõttu see ei tekita probleeme käesolevas töös. (*Ibid.*: 5–6)

Haldamisnäitajate konstrueerimise juures lähtuti definitsioonist, et valitsemine on traditsioonid ja institutsioonid, mille kaudu võimuorganid riigis tegutsevad, hõlmates valimiste protsessi, nende järelevalvet ja asendamist, samuti valitsuse võimet efektiivselt formuleerida ja rakendada erinevaid poliitikaid ning inimeste usaldust ja hinnangut majandus- ja sotsiaalsete institutsioonide vastu. Kogutud teave jagati definitsiooni arvestades kuueks grupiks. (Kaufmann *et al.* 2002: 4–5)

Esimesed kaks gruppi hõlmavad äsja mainitud definitsiooni esimest poolt, s.o. võimuorgani valimise protsessi ja erakorralised valimised. Esimene grupp on “hääletamine ja vastutavus”, mis koosneb erinevatest indikaatoritest, mis mõõdavad erinevaid poliitiliste protsesside aspekte, kodanikevabadusi ja poliitilisi õigusi. Indikaatorid mõõdavad kodanike osalemist valitsuste valimisel ja selle ulatust, samuti meediavabadust, mis on oluline kontrollmehhanism selleks, et võimuorganid oma lubadustest ja tegevustest kinni peaks. Teine grupp kannab nime “poliitiline stabiilsus”, kuhu on kogutud indikaatorid mõõtmaks tõenäosust, et võimulolev valitsus oma poliitikate tõttu destabiliseerub või kukutatakse mittekonstitutsionaalsetel põhjustel.

Kaks järgnevat gruppi hõlmavad indikaatoreid poliitikate formuleerimise ja rakendamise seisukohalt. “Valitsuse efektiivsuse” all on mõõdikud bürokraatia kvaliteedi, riigiametnike kompetentsuse, riigiteenistuse olemasolu ja sõltumatuse kohta poliitilisest survest ja valitsuse töö eesmärgistatuse kohta (võime pakkuda ja rakendada erinevad riiklikuid poliitikaid ja avalikke hüviseid). “Regulatiivne kvaliteet” on enam keskendunud poliitikatele, vaadeldes konkurentsi turgudel (hinnakontroll jms) ning võimalikku väliskaubanduse ning äritegevuse arengu reguleerimist.

Viimased kaks gruppi võtavad kokku üldiselt kodanike usalduse institutsioonide vastu, mis reguleerib nende tegevusi. “Seaduslikkuse” grupis on indikaatorid mõõtmaks agentide usaldust ühiskonna reeglite suhtes ja neist kinnipidamist, hõlmates kuritegevuse sagedust, kohtusüsteemi etteaimatavust ja efektiivsust, aga ka lepingute täidetavuse tagamist. Seega mõõdavad need näitajad koos ühiskonna edukust

arendamiseks keskkonda, kus õiglased reeglid moodustavad baasi majanduslikeks ja sotsiaalseteks suheteks ning käsutusõiguste kaitstuse ulatuse. “Korruptsioonikontroll” mõõdab korruptsiooni, mida on defineeritud kui avaliku võimu tegevust saamaks isiklikku kasu. Korruptsiooni olemasolu viitab vähesele usaldusele ühiskonnas ning tõrkeid keskvalitsuse töös. (Kaufmann *et al.* 2003: 3–4)

Seejärel on gruppides sisalduvad indikaatorid agregeeritud hinnanguteks, kasutades vaatlemata komponentide mudelit (*unobserved components model*), vahemikus –2,5 kuni 2,5 – kusjuures kõrgem väärtus vastab paremale tulemusele. (Kaufmann *et al.* 2003: 7–11)

Vaadeldes sotsiaalse kapitali näitajaid (lisa 7, tabel 3–4) võib öelda, et üldjuhul iseloomustab arenenumaid Euroopa Liidu liikmesriike üle aastate (näiteks Rootsi või Luxembourg) kõrgemad hinnangud kõikide kuue grupi osas. Seega võib sellest järeldada, et majandusareng ja institutsionaalne olukord riigis, mitmesugused vabadused ning kodanike usaldus, on omavahel nende hinnangute põhjal seotud. Negatiivseid hinnanguid said ainult uutest liikmesriikidest Läti ja Leedu enne EL liikmeks astumist 1996. aastal vastavalt valitsuse efektiivsusele ja seaduslikkusele. Mõlemal riigil on aastatel 1996–1998 hinnanguliselt suured probleemid korruptsiooniga, korruptsioonikontrolli näitajad on samuti negatiivsed. Samas on kõik need negatiivsed hinnangud paranenud aastateks 2000 ja 2002.

Vaadeldes seoseid jätkusuutliku säästmismäära komponentide ja sotsiaalse kapitali näitajate vahel on Durlauf ja Fafchamps (2004: 71–73) välja toonud mitmeid uurimistöid, mis tõestavad olevat seoseid RKP *per capita* ja sotsiaalse kapitali näitajate vahel. Erinevad tööd on tõestanud, et kõrgemad sotsiaalse kapitali näitajad (mõõdetuna inimeste rahuloluga valitsuse vastu, koostöö ühiskonnas jne) on seotud kõrgema kasvumääraga, samuti nagu usaldus sotsiaalse kapitali näitajana on eelduseks RKP *per capita* kasvule. Magistritöö autori arvates võib eeldada ka positiivset seost sotsiaalse kapitali ja tarbimise vahel, kuivõrd nagu eelpool mainitud on sotsiaalse kapitaliga seotud transaktsioonikulude vähenemine ning see võimaldab teha kergemini turul osalejatel tarbimisotsuseid. Arvestades asjaolu, et sotsiaalne kapital avaldab majandusarengule mõju läbi teiste kapitaliliikide ja tootlikkuse (vt lisa 5 joonis 4), siis produktiivsus ilma looduskapitali hoidmiseta võib tõenäoliselt kasvada ning see viitab

sotsiaalse kapitali ja loodusressursi vahelisele negatiivsele seosele läbi tootlikkuse. Hariduse, inimkapitali ja sotsiaalse kapitali seostest peatuti põhjalikumalt alapunktis 2.3.

3.2. Jätkusuutliku säästmismäära ja sotsiaalse kapitali näitajate vaheliste seoste modelleerimine

Käesolevas osas vaadeldakse seost jätkusuutliku säästmismäära ja sotsiaalse kapitali näitajate vahel. Ökonomeetrisi põhimõtteid arvestades vaadeldakse edaspidi seoseid ühendatud andmetega mudelis üle aastate – 1996, 1998, 2000 ja 2002. Mõistagi on vaieldav, kas kuni 2003. aastani kogutud näitajate põhjal võib 2005. aastal järeldusi teha. Ühest küljest on magistritöö autor sõltuv töö eesmärgipüstituse seisukohast makroandmetest, mille kogumine, töötlemine ning hinnangute leidmine on aega ja ressursse nõudev protsess, mida ei ole võimeline kiiresti väljastama ka Maailmapank, rääkimata üksikuurijast. Teisalt ei ole Euroopas kahe aasta jooksul majanduspoliitikas ega sotsiaalsel tasandil toimunud nii suuri muutusi, et käesolevas osas saadavad tulemused ja neist tehtavad järeldused tegelikku olukorda ei kajasta ja vääraks osutuksid. 2004. aasta mais liitus Euroopa Liiduga 10 uut riiki, kuid majanduslikud, sotsiaalsed, poliitilised ja institutsionaalsed ettevalmistused selleks algasid juba palju varem ja need kajastuvad ka kasutatavais andmeis.

Kolmanda peatüki ülesande täitmiseks on andmeid töödeldud tarkvaraprogrammi SPSS 11.0 abil (*Statistical Package for Social Science*). Mudelite ja tabelite lühiduse ja parema esitatavuse huvides on edaspidi kasutatud tähistusi lühenditena algsetest terminitest: jätkusuutlik säästmismäär (JS), hääletamine ja vastutavus (HAAL), poliitiline stabiilsus (PLST), valitsuse efektiivsus (VLEF), regulatiivne kvaliteet (RGKV), seaduslikkus (SEAD), korruptsioonikontroll (KORR), nõ. vanad Euroopa Liidu liikmesriigid (15) ja uued liikmed (10). Järgnevalt saadavate seoste täpsemad tõlgendused ning sisuline analüüs ja järeldused järgnevad alapunktis 3.3.

3.2.1. Seosed korrelatsioon- ja regressioonanalüüsist

Nähtustevaheliste seoste esmaseks uurimiseks kasutatakse korrelatsioonanalüüsi, mis võimaldab selgitada seoste olemasolu, tugevust ja statistilist olulisust.

Korrelatsioonanalüüsi läbiviimiseks moodustati ühendatud andmete mudel, paljude objektide karakteristikuid mitmel ajahetkel, seejuures on objektide arv suurem kui perioodide arv, kus kasutatavad andmed aastate lõikes asetatakse piltlikult üksteise otsa saades representatiivse vaatluste arvu, mis antud juhul üle aastate kõigi Euroopa Liidu liikmesriikide näitel oli 100.

Tabel 3 näitab korrelatsiooni jätkusuutliku säästmismäära ja haldamisnäitajate vahel Euroopa Liidu liikmesriikides üle aastate. Selgub, et seosed näitajate vahel on olemas, ent neist statistiliselt oluliseks osutus ainult (olulisuse nivool $\alpha = 0,01$) korrelatsioon jätkusuutliku säästmismäära ja poliitilise stabiilsuse vahel (0,363).

Tabel 3. Korrelatsioonimaatriks jätkusuutliku säästmismäära ja sotsiaalse kapitali näitajate vahel EL liikmesriikides

		JS	HAAL	PLST	VLEF	RGKV	SEAD	KORR
JS	Pearsoni korr. kordaja	1	0,098	0,363**	0,142	0,065	0,161	0,155
	Sig. (2-tailed)	,	0,339	0,000	0,166	0,530	0,114	0,131
	N	97	97	97	97	97	97	97
HAAL	Pearsoni korr. kordaja	0,098	1	0,720**	0,844**	0,744**	0,870**	0,844**
	Sig. (2-tailed)	0,339	,	0,000	0,000	0,000	0,000	0,000
	N	97	100	100	100	100	100	100
PLST	Pearsoni korr. kordaja	0,363**	0,720**	1	0,663**	0,648**	0,747**	0,709**
	Sig. (2-tailed)	0,000	0,000	,	0,000	0,000	0,000	0,000
	N	97	100	100	100	100	100	100
VLEF	Pearsoni korr. kordaja	0,142	0,844**	0,663**	1	0,825**	0,932**	0,933**
	Sig. (2-tailed)	0,166	0,000	0,000	,	0,000	0,000	0,000
	N	97	100	100	100	100	100	100
RGKV	Pearsoni korr. kordaja	0,065	0,744**	0,648**	0,825**	1	0,830**	0,791**
	Sig. (2-tailed)	0,530	0,000	0,000	0,000	,	0,000	0,000
	N	97	100	100	100	100	100	100
SEAD	Pearsoni korr. kordaja	0,161	0,870**	0,747**	0,932**	0,830**	1	0,944**
	Sig. (2-tailed)	0,114	0,000	0,000	0,000	0,000	,	0,000
	N	97	100	100	100	100	100	100
KORR	Pearsoni korr. kordaja	0,155	0,844**	0,709**	0,933**	0,791**	0,944**	1
	Sig. (2-tailed)	0,131	0,000	0,000	0,000	0,000	0,000	,
	N	97	100	100	100	100	100	100

** Korrelatsioon on statistiliselt oluline olulisuse nivool 0.01 (2-tailed).

Allikas: autori koostatud.

See tulemus toetab Hamiltoni ja teiste (1997: 2) väidet alapunktis 1.3, et jätkusuutliku säästmise seisukohast on oluline, et poliitikaid, mida riigis aetakse ja need poliitikud, kes otsuseid vastu võtavad, ei vahetuks nii kiiresti ja ei oleks ebastabiilsed, mis mõjub

tegelikult halvasti jätkusuutlikkusele, st need kaks näitajat on tõepoolest ka tegelikkuses omavahel seotud.

Kuivõrd praktikas märgitakse ja võrreldakse tihti EL uusi ja vanu liikmesriike, siis pakkus autorile huvi ka sama jaotust vaadelda ja korrelatsioonanalüüsi vastavalt läbi viia. Tulemused vaadelduna üle aastate andmetel on esitatud tabelites 4 ja 5.

Tabel 4. Korrelatsioonimaatriks jätkusuutliku säästmismäära ja sotsiaalse kapitali näitajate vahel EL kümnes uues liikmesriigis

		JS10	HAAL10	PLST10	VLEF10	RGKV10	SEAD10	KORR10
JS10	Pearsoni korr. Kordaja	1	0,075	0,458**	0,092	-0,026	0,333*	0,222
	Sig. (2-tailed)	,	0,649	0,003	0,579	0,874	0,039	0,173
	N	39	39	39	39	39	39	39
HAAL10	Pearsoni korr. Kordaja	0,075	1	-0,010	0,023	-0,075	0,136	0,118
	Sig. (2-tailed)	0,649	,	0,949	0,888	0,644	0,401	0,467
	N	39	40	40	40	40	40	40
PLST10	Pearsoni korr. Kordaja	0,458**	-0,010	1	0,312	0,285	0,506**	0,152
	Sig. (2-tailed)	0,003	0,949	,	0,050	0,074	0,001	0,348
	N	39	40	40	40	40	40	40
VLEF10	Pearsoni korr. Kordaja	0,092	0,023	0,312	1	0,564**	0,752**	0,762**
	Sig. (2-tailed)	0,579	0,888	0,050	,	0,000	0,000	0,000
	N	39	40	40	40	40	40	40
RGKV10	Pearsoni korr. Kordaja	-0,026	-0,075	0,285	0,564**	1	0,662**	0,407**
	Sig. (2-tailed)	0,874	0,644	0,074	0,000	,	0,000	0,009
	N	39	40	40	40	40	40	40
SEAD10	Pearsoni korr. Kordaja	0,333*	0,136	0,506**	0,752**	0,662**	1	0,731**
	Sig. (2-tailed)	0,039	0,401	0,001	0,000	0,000	,	0,000
	N	39	40	40	40	40	40	40
KORR10	Pearsoni korr. Kordaja	0,222	0,118	0,152	0,762**	0,407**	0,731**	1
	Sig. (2-tailed)	0,173	0,467	0,348	0,000	0,009	0,000	,
	N	39	40	40	40	40	40	40

** Korrelatsioon on statistiliselt oluline olulisuse nivool 0.01 (2-tailed).

* Korrelatsioon on statistiliselt oluline olulisuse nivool 0.05 level (2-tailed).

Allikas: autori koostatud.

Tabel 4 võtab kokku seosed kümnes uues liikmesriigis. Antud juhul on samuti statistiliselt oluline seos (olulisuse nivool $\alpha = 0,01$) jätkusuutliku säästmismääral

poliitilise stabiilsusega (0,458) ja seaduslikkusega (0,333). Paljusid uusi liikmesriike iseloomustab siirdemajandus ning see näitab, et usaldus ühiskondlike institutsioonide vastu ja nendega arvestamine on oluline arenevates majandustes jätkusuutlikkuse eesmärgil ning ilmselt ka vastupidi.

Tabel 5. Korrelatsioonimaatriks jätkusuutliku säästmismäära ja sotsiaalse kapitali näitajate vahel EL vanades liikmesriikides

		JS15	HAAL15	PLST15	VLEF15	RGKV15	SEAD15	KORR15
JS15	Pearsoni korr. Kordaja	1	0,194	0,432**	0,372**	0,231	0,350**	0,334*
	Sig. (2-tailed)	,	0,144	0,001	0,004	0,081	0,007	0,010
	N	58	58	58	58	58	58	58
HAAL15	Pearsoni korr. Kordaja	0,194	1	0,664**	0,671**	0,689**	0,770**	0,781**
	Sig. (2-tailed)	0,144	,	0,000	0,000	0,000	0,000	0,000
	N	58	60	60	60	60	60	60
PLST15	Pearsoni korr. Kordaja	0,432**	0,664**	1	0,579**	0,615**	0,746**	0,762**
	Sig. (2-tailed)	0,001	0,000	,	0,000	0,000	0,000	0,000
	N	58	60	60	60	60	60	60
VLEF15	Pearsoni korr. Kordaja	0,372**	0,671**	0,579**	1	0,737**	0,847**	0,860**
	Sig. (2-tailed)	0,004	0,000	0,000	,	0,000	0,000	0,000
	N	58	60	60	60	60	60	60
RGKV15	Pearsoni korr. Kordaja	0,231	0,689**	0,615**	0,737**	1	0,703**	0,706**
	Sig. (2-tailed)	0,081	0,000	0,000	0,000	,	0,000	0,000
	N	58	60	60	60	60	60	60
SEAD15	Pearsoni korr. Kordaja	0,350**	0,770**	0,746**	0,847**	0,703	1	0,902**
	Sig. (2-tailed)	0,007	0,000	0,000	0,000	0,000	,	0,000
	N	58	60	60	60	60	60	60
KORR15	Pearsoni korr. Kordaja	0,334*	0,781**	0,762**	0,860**	0,706**	0,902**	1
	Sig. (2-tailed)	0,010	0,000	0,000	0,000	0,000	0,000	,
	N	58	60	60	60	60	60	60

** Korrelatsioon on statistiliselt oluline olulisuse nivool 0.01 (2-tailed).

* Korrelatsioon on statistiliselt oluline olulisuse nivool 0.05 (2-tailed).

Allikas: autori koostatud.

Tabelis 5 on tulemused korrelatsioonanalüüsist jätkusuutliku säästmismäära ja sotsiaalse kapitali näitajate vahel vanade liikmesriikide kohta. Ka sel korral on statistiliselt olulised seosed jätkusuutlikul säästmismääral poliitilise stabiilsusega

(0,432) ja seaduslikkusega (0,350) ning lisaks ka valitsuse efektiivsusega (0,372) ja korrupsioonikontrolliga (0,334). Võib arvata, et mida arenenum riik, seda olulisem on, et valitsuse esindajad ja asutused efektiivselt toimiksid nagu on vajalik endiselt ohjata korrupsiooni kontrollimist.

Nagu tabelites 3 kuni 5 näha korreleerusid enamasti omavahel ka sotsiaalsed kapitali iseloomustavad haldamisnäitajad. See asjaolu annab mõista, et need üksiknäitajad võivad olla üksteisega palju seotud ning kuuluvad isegi mingi suurema üksusesse. Seega võivad need olla näiteks ühtse sotsiaalse kapitali osad, nagu ka eelnevalt mainitud.

Seejärel konstrueeriti lineaarne regressioonimudel, kus jätkusuutliku säästmismäära sõltuvust uuriti sotsiaalse kapitali näitajatest, seega püütakse regressioonifunktsiooni vahendusel anda korrelatiivsete seoste kujule arvuline väärtus. Lineaarne regressiooni mudel moodustati ennekõike seetõttu, et sel moel on võimalik saada kõige selgemad põhjendused saadud tulemustele, sest ühest küljest koosnevad nii sotsiaalse kapitali näitajad kui jätkusuutlik säästmismäär omakorda paljudest näitajatest. Samuti võivad olla haldamisnäitajate algsed hinnangud enne agregeerimist mittelineaarsed funktsioonid suurustest, mille päritolu ja kuju vaatamata Kaufmanni *et al.* (2003: 43) materjalidele siiski päris lõpuni ei tea.

Endogeense muutujana vaadeldakse töö eesmärgist tulenevalt jätkusuutlikku säästmismäära Euroopa Liidu liikmesriikides üle aastate, eksogeensete muutujatena aga sotsiaalse kapitali elemente haldamisnäitajate toel. Mudeli üldkuju on algselt järgmine:

$$(5) \quad JS_i = B_0 + B_1HAAL_i + B_2PLST_i + B_3VLEF_i + B_4RGKV_i + B_5SEAD_i + B_6KORR_i + u_i,$$

kus JS_i – jätkusuutlik säästmismäär EL liikmesriikides üle aastate, sõltuv muutuja;

$HAAL_i$ – hääletamine ja vastutavus EL liikmesriikides, sõltumatu muutuja;

$PLST_i$ – poliitiline stabiilsus EL liikmesriikides, sõltumatu muutuja;

$VLEF_i$ – valitsuse efektiivsus EL liikmesriikides, sõltumatu muutuja;

$RGKV_i$ – regulatiivne kvaliteet EL liikmesriikides, sõltumatu muutuja;

$SEAD_i$ – seaduslikkus EL liikmesriikides, sõltumatu muutuja;

$KORR_i$ – korrupsioonikontroll EL liikmesriikides, sõltumatu muutuja;

u_i – juhuslik viga ning

$B_0, B_1, B_2, B_3, B_4, B_5, B_6$ – mudeli parameetrid.

Selles esialgses regressioonimudelis osutasid ebaoluliseks korrupsioonikontroll, seaduslikkus, regulatiivne kvaliteet ja valitsuse efektiivsus, mistõttu moodustatud uue mudeli kuju oli järgmine:

$$(6) \quad JS_i = 12,05 - 4,80HAAL_i + 6,92PLST_i$$
$$t \quad (7,62) \quad (-2,57) \quad (4,55) \quad R^2 = 0,19$$

Vaatluste arv on seejuures 97. Studenti t -jaotuse järgi on antud mudeli t -statistiku tabeliväärtuseks 1,67 ning see tähendab, et mudeli parameetrid on statistiliselt olulised. Mudeli olulisus tervikuna F -statistiku järgi on samuti statistiliselt olemas. Statistike järgi puudub mudelis multikollineaarsus ja autokorrelatsioon, Glejseri testi tulemusel ei leidnud kinnitust heteroskedastiivsuse olemasolu. Mudeli kirjeldatuse tase on 0,19, mis tähendab, et mudel kirjeldab 19% jätkusuutliku säästmismäära kujunemisest poliitilise stabiilsuse ja hääletamise ning vastutavuse poolt. Kirjeldatuse tase võib näida madal, kuid kuna andmed on agregeeritud, siis on makromajandusnäitajate puhul kirjeldatuse tase 20% juures aktsepteeritav.

Lähtuvalt korrelatsioonanalüüsist vaadeldi järgnevalt ka eraldi EL liikmesriike nende liikmeks oleku aja järgi. Konstrueeriti kümne uue liikmesriigi kohta regressioonimudel sarnaselt algse mudeliga. Selle variandi korral osutus oluliseks ainult poliitiline stabiilsus:

$$(7) \quad JS10_i = 8,04 + 6,85PLST10_i$$
$$t \quad (4,22) \quad (3,13) \quad R^2 = 0,21$$

Ka käesolev mudel vastab ökonomeetritele tingimustele, mis kinnitavad mudeli olulisust. Statistiliselt oluline olulisuse nivool 0,05 on mudel tervikuna kui ka selle ainuke parameeter. Mudeli parameeter poliitiline stabiilsus kirjeldab 21% jätkusuutliku säästmismäära kujunemisest. Kasutades Glejseri testi puudub mudelis heteroskedastiivsus, samuti pole tegemist antud mudelis multikollineaarsuse, ega ka autokorrelatsiooniga.

Seejärel vaadeldi samuti EL vanemaid liikmesriike, milles algselt oli sama palju muutujaid, kui eelnevalt konstrueeritud üldises mudelis. Enamike muutujate

ebaolulisuse tõttu võeti neid vähemaks. Tabelis 5 on näha korrelatiivne seos ka valitsuse efektiivsuse ning seaduslikkusega, ent ka mõlemad need muutujad osutusid regressioonil ebaolulisteks. Mudelit hinnati uuesti, kuni ainsa olulisena jäi sisse jälle poliitiline stabiilsus. Mudeli uus kuju on järgmine:

$$(8) \quad JS15_i = 7,34 + 5,12PLST15_i$$

$$t \quad (4,24) \quad (3,59) \quad R^2 = 0,19$$

Kõnealuse mudeli korral on Studenti jaotuse t -statistiku tabeliväärtuseks 1,67 ja võrreldes seda saadud väärtustega on näha, et ka see parameeter on antud juhul statistiliselt oluline. Samuti on F -statistiku järgi mudel statistiliselt oluline. Et mudel on kokkuvõttes oluline, hinnati ka selle headust. Selle mudeli puhul on see mõnevõrra madalam ($R^2 = 0,19$), mis tähendab, et mudel kirjeldab 19% jätkusuutlikku säästmismäära kujunemisest poliitilise stabiilsuse mõjul. Lisaks hinnati heteroskedastiivsuse esinemist jälle Glejseri testi abil, mille olemasolu mudelis ei leidnud kinnitust. Samuti puudub nii positiivne kui negatiivne autokorrelatsioon, kui ka multikollineaarsus.

Viimaks vaadeldi ka seoseid jätkusuutliku säästmismäära ja poliitilise stabiilsuse ning selle viitaegade vahel. Teoreetiliselt peaks mõjud avalduma viitajaga, aga empiiriline kontroll seda ei kinnitanud, ilmselt vaatluste vähesuse tõttu.

Lähtuvalt Lauri Leppiku (2001) arvamusest, et majandusarengu ja sotsiaalsete näitajate suhe ei ole käsitletav vaid ühepoolse mõjuna – majandusareng sõltub sotsiaalsest arengust, aga samas kehtib ka vastupidi, sotsiaalne areng sõltub küll majandusarengust – kontrollis magistritöö autor seda arvamust järgnevates mudelites, kus kasutati igas mudelis endogeense muutujana ühte sotsiaalse kapitali näitajat ning eksogeensena jätkusuutlikku säästmismäära kõigis EL liikmesriikides üle aastate. Konstrueeriti kuus mudelit, mille korral ilmnesid küll seosed sotsiaalse kapitali näitajate vahel. Jätkusuutlik säästmismäär ei avaldanud eksogeense muutujana mõju mitte ühelegi sotsiaalse kapitali näitajatest peale poliitilise stabiilsuse, mis arvestades korrelatsioonanalüüsil saadud tulemusi oli oodatav. Samas olid kõigi kuue mudeli korral seosed sotsiaalse kapitali näitajate vahel, mis ilmnes ka eelpool toodud korrelatsioonide puhul. Seetõttu näis edasiseks analüüsiks mõistlik vähendada ja ühendada sotsiaalse kapitali näitajaid faktoranalüüsi abil.

Enne seda aga kontrolliti asjaolu, kas muutused poliitilises stabiilsuses eelnevad jätkusuutliku arengu muutustele või vastupidi, selleks kasutati Grangeri testi. Vaadeldi kahte regressiooni:

$$(9) \quad JS_t = \alpha_1 PLST_{t-2} + \alpha_2 PLST_{t-4} + \alpha_3 PLST_{t-6} + \beta_1 JS_{t-2} + \beta_2 JS_{t-4} + \beta_3 JS_{t-6} + u_{1,t} \text{ ja}$$

$$(10) \quad PLST_t = \delta_1 PLSTS_{t-2} + \delta_2 PLSTS_{t-4} + \delta_3 PLSTS_{t-6} + \lambda_1 JS_{t-2} + \lambda_2 JS_{t-4} + \lambda_3 JS_{t-6} + u_{2,t}.$$

Kui esimese võrrandi jaoks õnnestub ümber lükata hüpotees $H_0 : \alpha_1 = \alpha_2 = \alpha_3 = 0$, siis poliitiline stabiilsus eelneb jätkusuutlikule säästmismäärale. Kui teise võrrandi jaoks õnnestub ümber lükata hüpotees $H_0 : \lambda_1 = \lambda_2 = \lambda_3 = 0$, siis jätkusuutlik säästmismäär eelneb poliitilisele stabiilsusele. Kuna see kausaalsuse test on väga tundlik valitud viitaegade arvule, mis antud juhul on 3, siis tuleb saadud tulemuste tõlgendamisel olla ettevaatlik. Regressioone hinnates õnnestus ümber lükata hüpotees $H_0 : \alpha_1 = \alpha_2 = \alpha_3 = 0$, mille korral kõik statistiliselt olulised α väärtused erinesid nullist, samas ei õnnestunud see hüpoteesi $H_0 : \lambda_1 = \lambda_2 = \lambda_3 = 0$ korral. Seega antud testi põhjal võib öelda, et poliitilise stabiilsuse muutus eelneb jätkusuutliku säästmismäära muutumisele.

3.2.2. Andmete faktoranalüüs

Faktoranalüüsi kasutatakse andmekogumi dimensiooni vähendamiseks nii, et ei kaotataks oluliselt andmete poolt kirjeldatud varieeruvuses. Faktoranalüüsi peamiseks ülesandeks on informatsiooni kokkusurumine uuritavat nähtust kirjeldavate tunnuste arvu vähendamise teel, mis tuleb sellest, et majandusnähtust kirjeldavad tunnused on omavahel enamasti väga tugevasti seotud, sageli teatavas mõttes üksteist dubleerivad (Paas 1995: 237). Nagu eelmises alapunktis ilmnes, tulid seosed sotsiaalse kapitali andmete vahel välja korrelatsioonanalüüsides.

Faktoranalüüsil vaadeldi sarnaselt korrelatsioon- ja regressioonanalüüsile paneelandmetena liikmesriike üle aastate. Faktormaatricsi hindamisel kasutati peakomponentide meetodit (*Principal Components Analysis*) ning analüüsi lisati kõik alg tunnused – hääletamine ja vastutavus, poliitiline stabiilsus, valitsuse efektiivsus, regulatiivne kvaliteet, seaduslikkus ja korruptsioonikontroll. Pärast korrelatsioonanalüüsi saadi kommunaliteetid, mis selgitavad faktorite poolt kirjeldatud osakaalu tunnuse dispersioonist. Mida lähemal on kommunaliteedi väärtus ühele, seda

täielikumalt kirjeldavad faktorid alg tunnuse dispersiooni. Peakomponentide meetodi korral on esialgseks kommunaliteediks üks (vt. tabel 6).

Tabel 6. Kommunaliteedid sotsiaalse kapitali näitajatele

	Esialgne	Kirjeldatud osakaal dispersioonist
HAAL	1	0,839
PLST	1	0,655
VLEF	1	0,904
RGKV	1	0,776
SEAD	1	0,946
KORR	1	0,911

Allikas: autori koostatud.

Vaikimisi saadi algnäitajatest üks faktor, mis kirjeldab 83,9% algnäitajate varieeruvusest. Seejärel saadi komponentide maatriks, mis sisaldab faktorlaadungeid, so. suurusi, mis seovad omavahel alg tunnused ja faktorid. Pööramata laadungid on võrdsed korrelatsioonikordajaga tunnuse ja faktori vahel. Kuna analüüsil tekkis ainult üks faktor, siis ei ole seda võimalik pöörata. Saadud faktori võimalikuks alg tunnuseid tõlgendavaks nimeks sai institutsionaalne suutlikkus (INST), hõlmates sellega kogu riigivõimu tasandi ning inimeste usalduse valitsusasutuste vastu. Pööratud või pööramata faktormatriksi alusel arvutatakse faktorkaalud, mis hindavad faktorite taset igal uuritava objektil.

Saadud faktorit ja selle faktorkaale kasutati edasi regressioonimudeli konstrueerimisel. Lineaarses regressioonimudelis oli eksogeenseks muutujaks eelnevalt mainitud faktor (INST) ning endogeenseks muutujaks endiselt jätkusuutlik säästmismäär (JS). Antud regressioon osutus tervikuna statistiliselt ebaoluliseks, mis eelnevat analüüsi arvestades ei olnud üllatav – kuivõrd jätkusuutliku säästmismääraga korreleerus vaid poliitiline stabiilsus, seega vaatamata andmete kokkusurumisele ei tekkinud seoseid sotsiaalse kapitali näitajate ja jätkusuutliku säästmismäära vahel.

Kuna eelnevas analüüsis eristus teistest poliitilise stabiilsuse grupp korreleerudes samas teiste sotsiaalse kapitali näitajatega, valiti järgnevalt faktoranalüüsi läbiviimisel ise faktorite arv. Arvuks võeti kaks, mis viis selleni, et esimesse faktorisse kuulusid kõik sotsiaalse kapitali näitajad peale poliitilise stabiilsuse, kusjuures oodatult osutus

regressioonanalüüsil oluliseks ainult teine faktor, mis koosnes poliitilisest stabiilsusest ning mille tulemus tegelikult algsest regressioonanalüüsist (võrrand 6) oli juba olemas.

Seejärel vaadeldi taas eraldi kümnet EL uut liikmesriiki. Faktoranalüüsil moodustus kaks faktorit, millest esimene kirjeldas 52,49% algnäitajate varieeruvusest ja teine 17,67%. Esimesse faktorisse kuulusid hääletamine ja vastutavus, valitsuse efektiivsus, seaduslikkus ja korrupsioonikontroll ning teise vastavalt ülejäänud poliitiline stabiilsus ja regulatiivne kvaliteet. Esimene faktor nimetati ümber “õigused ja kohustused”, kuna kokkusurutud grupid katavad poliitilisi õigusi, meediavabadust, valimisõigusi ning samas valitsuse kohustust korrupsiooni vähendada ning bürokraatiat ohjata. Teine sai nimeks “valitsuse pädevus”, kuna mõlemad grupid hõlmasid algselt valitsuse ja selle poliitikate toimimist ja stabiilsust. Siiski ei andnud regressioonanalüüs jätkusuutliku säästmismäära suhtes statistiliselt olulisi tulemusi.

Vanade liikmesriikide puhul oli olukord teistsugune. Faktoranalüüsil saadi üks faktor, mida võib samuti nimetada institutsionaalseks suutlikkuseks neis viieteistkümnes liikmesriigis, kuna antud faktor hõlmab kõiki sotsiaalse kapitali näitajaid koos, mis näitavad komplekselt, kuidas institutsionaalne raamistik tagab ühelt poolt inimeste soovi valimistel osaleda ja valitsusasutusi usaldada ning teiselt poolt riigisektori võime oma poliitikaid usaldusväärselt ja stabiilses keskkonnas ellu viia. Kõnealune faktor kirjeldas 69,32% algnäitajate varieeruvusest. Seejärel moodustati saadud tulemustele lähtudes lineaarne regressioonimudel hindamaks, kas ühise nimetaja alla pandud sotsiaalse kapitali näitajad avaldavad mõju jätkusuutlikule säästmismäärale. Endogeense muutujana kasutati jätkusuutliku säästmismäära ja eksogeense muutujana arvatud institutsionaalset suutlikkust. Mudel kuju on järgmine:

$$(11) \quad JS15_i = 13,33 + 1,71INST15_i$$

t (28,81) (3,65) $R^2 = 0,23$

Alustades mudeli hindamist parameetrist, siis antud mudeli t–statistiku tabeliväärtuseks (n=60) on 1,67, mis võrreldes saadud t–väärtusega, näitab, et mudeli parameeter on statistiliselt oluline. Mudeli olulisust näitav F–statistiku empiiriline väärtus on samuti suurem tabeli omast, seega on mudel tervikuna statistiliselt oluline. Et tegemist on faktoriga, siis multikollineaarsust mudelis ei esine, samuti pole vastavalt Durbin-

Watsoni statistikule autokorrelatsiooni. Graafilisel lähenemisel ei täheldatud mudelis heteroskedastiivsust. Mudeli kirjeldatuse tase on võrdlemisi hea, institutsionaalse suutlikkus kirjeldab 23% jätkusuutliku säästmismäära kujunemisest.

3.3. Tulemuste tõlgendamine, järeldused ja poliitika ettepanekud

Alapunkt 3.2. andis selgust sellele, et seosed jätkusuutlikkuse ja makrotasandi sotsiaalse kapitali näitajate vahel on olemas, samuti leidis kinnitust see, et nii üks kui teine näitaja sõltub ülejäänutest, ehkki alati ei olnud kõik seosed statistiliselt olulised. Siiski joonistus kasutatud andmetest välja asjaolusid, millele järgnevalt tähelepanu pööratakse. Saadud statistiliselt oluliste tulemuste põhjal saab välja tuua mõningaid tähelepanekuid sotsiaalse kapitali ja jätkusuutliku arengu vahel, mis võivad vajalikuks osutuda edaspidistes uurimistöodes ning poliitikate kujundamisel.

Korrelatsioonanalüüsist selgus, et Euroopa Liidus aastatel 1996–2002 on jätkusuutlik säästmismäär tugevalt seotud poliitilise stabiilsusega ning seaduslikkusega. Sarnased seosed ilmnest vaadeldes eraldi samadel aastatel nii EL uusi kui vanu liikmesriike. Statistiliselt oluliseks osutus vanadel liikmesriikidel lisaks ka seos jätkusuutliku säästmismäära ja valitsuse efektiivsuse vahel. Ehkki korrelatsioonanalüüs ei võimalda midagi öelda nähtustevaheliste seose suuna kohta, peab märkima, et kinnituseks alapunktis 2.3. toodule on inimeste usaldus normide ja institutsioonide suhtes seotud jätkusuutlikkusega nagu ka poliitilise keskkonna stabiilsus ning ametnike kompetentsus, bürokraatia hulk ja riigiteenistuse olemasolu ning sõltumatus. See teadmine ei võimalda märkimisväärseid järeldusi teha, ent nende seoste olemasolu annab aimu, mis võib ühele või teisele mõju võib avaldada.

Edasisel regressioonanalüüsil EL liikmesriikide kohta tervikuna ilmnest, et jätkusuutlik säästmismäär sõltub poliitilisest stabiilsusest. Täpsemalt, sotsiaalset kapitali näitava poliitilise stabiilsuse hinnangu kasvamisest suureneb ka jätkusuutlik säästmismäär. See tähendaks seda, et liikmesriikide ühise poliitilise stabiilsuse hinnangu ühikulisel suurenemisel (0,01) suureneb jätkusuutlik säästmismäär 6,92 protsendi võrra. Antud kasv tundub väga suur, kuna ainuüksi mõne liikmesriigi aastane jätkusuutlik säästmismäär polnud samaväärne. Täpsustuseks peab märkima, et lähtuda tuleb sellest,

et vaadeldud on kõiki liikmesriike koos ning muutus toimib jagatuna kõikide liikmesriikide vahel, mis lõppkokkuvõttes on väga väike muutus ühe liikmesriigi näitajas.

Samuti selgus, et hääletamise ja vastutavuse ühikulisel suurenemisel väheneb jätkusuutlik säästmismäär 4,80 ühiku võrra kõigi liikmesriikide peale. Algselt tundus autorile, et tegemist võib olla mudeli spetsifikatsiooniveaga, sest tulemus näib olevat vastuolus teooriaga. Samas ei hinnatud mudelit uuesti eraldades hääletamise-vastutavuse gruppi, kuna tegelikkuses me ei tea siiski päris täpselt, kuidas näiteks ainult kodanikevabadused jätkusuutlikule arengule mõjuvad. Lahtine on küsimus, kas näiteks erastatud maad ja vabadus sellelt maha võetud metsa müüa suurendab enam riigi SKPd või vähendab jätkusuutliku säästmismäära valemis looduskapitali ammendamisega seotud näitajat. Niisamuti võib kaksipidise mõjuga olla meediavabadus. Meedia võib küll kajastada kõike, kuid selle tegelik mõju lugejale, vaatajale, kuulajale ei ole ka teada. Uslaner ja Dekker (2001: 182) toovad omakorda välja, et paljud inimesed seovad end poliitikaga ja lähevad valima alles siis, kui nad on vihased olemasoleva võimu peale, mitte et kedagi spetsiaalselt toetada. See tähendab, et on võimalik, et inimeste hääletamine (sõltuvalt sellest, keda hääletatakse), meediavabadus jm. ei tööta jätkusuutlikkuse kasuks.

Vaadeldes uusi ja vanu liikmesriike eraldi selgus mõlemal juhul, et jätkusuutlikule säästmismääradele avaldab statistiliselt olulist mõju vaid üldine poliitiline stabiilsus, kusjuures uutes liikmesriikides on see mõju suurem kui vanades liikmesriikides, nagu on parem ka kirjeldatuse tase vastavalt esmalt mainitud mudelis. Põhjuseid selgitamaks, miks poliitiline stabiilsus võib riigis määrata jätkusuutlikku arengut enim, saab magistritöö autori arvates välja tuua mitu.

Esmalt peab märkima, et teises peatükis jõuti selleni, et sotsiaalne kapital on oma olemuselt seotud usaldusega nii üksikult lähedaste inimeste kui üldiselt tundmatute vastu. Poliitiline stabiilsus on samuti paljuski seotud usaldusega. Inimestel puudub vajadus valitsust mittekonstitutsioonilistel põhjustel kukutada või sellele vastu töötada, kui see näib neile usaldusväärne, tegevus läbipaistev ja omakasupüüdmatu, puudub infosulg inimeste ning riigi vahel jne. Bo Rothsteini (2004: 120) on seda selgitanud järgnevalt: “Ma usaldan sind, see tähendab mul on põhjust uskuda, et sa käitud omadel põhjustel kui minu agent”. Kui aga teatud hulgal inimestele tundub, et nende poolt

valitud riigi esindajad üldiselt ei käitu nende agentidena, on alust arvata, et see inimhulk soovib poliitilisest võimust ning määratud institutsioonidest eralduda või selle pigem paremaga asendada. See toob omakorda kaasa ühiskonna ebastabiilsuse ja teadmatusse tuleviku osas, mis teatud hetkeks pidurdab majandustegevust ja ka -arengut.

Teiseks, riik ei saa areneda jätkusuutlikult, kui selle poliitiline võim tihti vahetub ning iga vahetusega muutuvad prioriteedid, luuakse uued strateegiad ja tegevuskavad ning piiritletakse järgmised saavutatavad eesmärgid, mis võivad olla märksa erinevad eelmistest või nendega lausa vastuolus. Seega leidub magistritöö autori arvates seos – mida pikaajalisemalt ja ühisele eesmärgile orienteeritumalt üks valitsus kindlas koosseisus tegutseb, seda paremaid tulemusi jätkusuutlikkuse seisukohalt saavutatakse. Eesti on üks näiteid, kus valitsused määratud aega võimul ei püsi, mis võib olla tingitud riigi lühikesest iseseisvast ajaloost, ent see võib avaldada mõju jätkusuutlikule arengule. Samas on ehk isegi hea, et Euroopa Liidu poolt püstitatud eesmärkide täitmise poole peavad liikmesriigid vaatamata oma valitsuse ebastabiilsusele siiski püüdlema.

On oluline, et valitsused oleksid stabiilsed ja tehtavad otsused lähtuksid pikaajaliselt jätkusuutlikkusest, eriti kui see puudutab näiteks inimkapitali investeringuid või looduskapitali kasutamist, aga ka juhul kui soovitakse pälvida riigi elanike usaldust. Uslaner (2003: 171) rõhutab, et üldine usaldus ei suurene mitte seetõttu, et riigiparaat või struktuur paraneb, seda suurendavad ainult riigi poliitikad. Niisiis peaksid poliitikad olema samuti järjepidevad ja pikaajalised vältimaks inimeste usalduse vähenemist.

Maailmapanga uurimused on ka tõestanud, et majanduse jätkusuutliku kasvu eesmärgil peab olema tagatud keskvalitsuse stabiilsus sel moel, et selle esindajatel on olemas rahva usk ja usaldus neisse. Välja on seejuures toodud, et stabiilsuse tagab avalike institutsioonide sõltumatu ja õiglane tegevus. (Development ... 1998: 12) Lisaks on Scully (1988), Barro (1989) ja Grier, Tullock (1989) jõudnud järeldusele, et poliitiline ebastabiilsus on empiirilisel seotud madalama majanduskasvuga (viidatud Expanding the Measure of Wealth 1997: 87 vahendusel).

Edasi vaadeldi asjaolu, et kui poliitiline stabiilsus avaldab mõju jätkusuutlikule säästmismääradele, kas see olukord toimib ka vastupidi. Selgus EL liikmesriike üle aastate vaadeldes, et tõepoolest jätkusuutliku säästmismäärade suurenedes ühiku võrra, suureneb

ka poliitiline stabiilsus 0,023 protsendi võrra, mis on äärmiselt väike. Selle tulemuse põhjal võib öelda, et poliitiline stabiilsus avaldab jätkusuutlikule säästmismäärale (6,92) enam mõju kui jätkusuutlik säästmine poliitilisele stabiilsusele (0,023).

Antud juhul vaadeldi mõistagi ühe mõju teisele ja vastupidi, st. näitajate omavahelist seost, mitte aga põhjuslikkust, ehk kumb eelneb teisele – jätkusuutlikkus poliitilisele stabiilsusele või vastupidi. Põhjuslikkuse kohta saadi teavet Grangeri testist, millest ilmnes, et poliitiline stabiilsus eelneb jätkusuutlikule arengule. Seega peab poliitiline stabiilsus olema tagatud selleks, et saavutada jätkusuutlikku arengut.

Faktoranalüüsil lülitati esmalt kõik sotsiaalset kapitali iseloomustavad näitajad Euroopa Liidu liikmesriikide kohta üle aastate üheks muutujaks ehk faktoriks, mille nimeks sai institutsionaalne suutlikkus. Nimi faktorile tulenes sellest, et hõlmata kõiki valitsustasandi tegevusi, näidates nii sisemist kui välist võimekust, st. valitsustasandil kõikide funktsioonide täitmist, sh. inimeste usaldatavust. Seda faktorit kasutades aga statistiliselt olulisi seoseid regressioonanalüüsil ei ilmnenud. Samuti ei saadud paremaid tulemusi juhul kui ise valiti faktorite arv, kuna sel juhul eraldus teistest sotsiaalse kapitali näitajatest samuti ainult poliitiline stabiilsus, mille kohta regressioonanalüüsil juba tulemusi saadi. Vaadeldes eraldi uusi ja vanu liikmesriike ilmnes uute liikmesriikide puhul kaks faktorit, kuid ka nende kasutamine regressioonimudelil ei andnud tulemusi.

Vanade liikmesriikide andmete faktoranalüüsil saadi üks faktor, millele anti samuti nimi institutsionaalne suutlikkus. Regressioonanalüüsil selgus, et institutsionaalse suutlikkuse suurenemisel kasvab ka jätkusuutlik säästmismäär 1,71 ühiku võrra jagatuna kõikide riikide vahel.

Faktoranalüüsist saab järeldada, et üldiselt on Euroopa Liidu liikmesriikides jätkusuutliku säästmise saavutamise eesmärgil oluliseks instrumendiks institutsionaalne suutlikkus hõlmates võrdlemisi suurt osa makrotasandi sotsiaalse kapitali olemusest, võttes arvesse kodanikevabadusi, meedia sõltumatust, poliitilisi õigusi, stabiilset ühiskonda, korruptsioonikontrolli, õiglaseid poliitikaid, inimeste usaldust institutsioonide ja käsutusõiguste vastu, bürokraatia ohjamist jne. Uute liikmesriikide analüüsist võib täheldada asjaolu, et riikidel on jätkusuutliku arengu püüdlisel oluline

tagada võimalikult stabiilne ja usaldusväärne ühiskondlik-poliitiline korraldus. Võimalik, et see on esmane või eeltingimus jätkusuutliku arengu tagamiseks. Paljusid uusi liikmesriike, sh. kõiki Balti riike, iseloomustab veel liiga lühike poliitiline kogemus ja lõplikult väljakujunemata parteilised leerid võrreldes sajandeid tegutsenud Ühendkuningriigi või Prantsusmaa parlamentidega. Seetõttu võib mõnede uute liikmesriikide poliitika näida inimestele kauge ja mõjutamatu, mis omakorda ei ärata usaldust poliitiliste otsuste vastu. Arvatavasti lähenevad nendegi riikide poliitikad aja jooksul vanade liikmesriikide omadele ning siis muutuvad oluliseks ka institutsionaalse suutlikkuse teised aspektid, mil jätkusuutliku arengu edasiseks saavutamiseks pööratakse enam tähelepanu ka teistele sotsiaalse kapitali elementidele.

Tegelikult ei ole see loogikavastane, et parema majandusarengu huvides alustatakse esmalt poliitilisest stabiilsusest, mitte meeletul hulgal ametnike koolitamisest ja bürokraatia-aparaadi kasvatamisest. Maailmapank on viidanud põhiülesannetele, millest riik peaks alustama saavutamaks jätkusuutlikku majandusarengut. Esmalt tuuakse vajadus rajada õigusriik, seejärel mittediskrimineeriv poliitiline keskkond ning makromajanduslik stabiilsus. (Development... 1998: 12) Paljudele uutele liikmesriikidele, kelle majandust iseloomustab esmalt üleminek plaanimajanduselt kapitalistlikele põhimõtetele, on omane alles kümnekonna aasta eest õpitud uue poliitilise keskkonna loomine ning kõik sellega seonduv.

Siinkohal tekib küsimus, miks on nii, et poliitiline stabiilsus sotsiaalse kapitali näitajana on eeltingimus või peaks olema teatud määral tagatud, et majandusarengut suurendada. Tihti tuuakse näitena Nõukogude Liit (NL), kus võim näis vägagi stabiilne, kuid päriselt oli võimueliit pigem ebakindel, kuivõrd kardeti vabatahtlikke ühendusi, võrgustikke ja tegevusi väljaspool režiimi, kuna see võis õhnestada või vastu töötada nn. stabiilsele poliitilisele süsteemile. Süsteem, mida järjepidevalt kontrollitakse ning kus välditakse inimestevahelise usalduse ja organiseerimata vabatahtliku koostöö tekkimist, ei ole klassikaliselt stabiilne. Selline riigikord loob barjäärid normaalsele majandusarengule. (Hjollund *et al* 2001: 4) Magistritöö autori arvates on mõistetav, et taolised režiimid kulutavad palju ressursse kontrollmehhanismidele mitte loomulikesse majandustegevustesse, kuna mitteusaldavad inimesed, kes saavad aru riigikorra ebaõigsusest, sooviksid seda ka muuta.

Usalduse suurendamiseks ja poliitilise stabiilsuse tagamiseks tuleks inimesi rohkem kaasata võimuorganite töösse, mis ei toiminud NL näitel. Samuti tuleks edendada kodanikeühiskonna arengut. Need kaks aspekti on teineteisega seotud. Tõnis Saarts (2002) leiab, et tavakodanike häält riigivõimutasandile on kergem viia vabatahtlike kodanikeühenduste kaudu. Alapunkti 2.3 lõpus viidati ka Woolcocki ja Narayani (1999: 19-20) arvamusele, kes on samuti välja pakkunud pooldada osalusprotsessides kaasa löömist ja sidusgruppide loomist kõigil sotsiaalsetel tasanditel.

Siinkohal on veel täpsustamata paar asjaolu, mis ei saanud otsest selgust eelpool toodud järeldustest ja konstrueeritud mudelitest. Esmalt ilmnes Grangeri testist sotsiaalse kapitali näitaja eelnevus jätkusuutlikkusele. Regressioonanalüüsist tuli välja, et sotsiaalse kapitali, olgu see siis antud töös täpsemalt nimetatud poliitiline stabiilsus või institutsionaalne suutlikkus, suurenedes kasvab ka jätkusuutlik säästmismäär. Sotsiaalse kapitali näitaja suurendamiseks on teoreetiliselt ning väga üldistavalt kaks võimalust – see toimub iseenesest või sekkutakse selle saavutamiseks mingil moel.

Eelnevast analüüsist sotsiaalse kapitali kohta alapunktis 2.3 sai selgeks, et ülemäärane riiklik sekkumine võib hävitada sotsiaalse kapitali ühiskonnas. Lisaks rõhutab ka neoklassikaline teooria valitsuse mittesekkumist saavutamaks majandusarengut. Samas on mõistagi raske tõmmata piiri, millal sekkumine sotsiaalse kapitali suurendamisele halvasti mõjuma hakkab. Ilmselt on see üsnagi tunnetuslik ja sõltuvalt kultuuriruumist erinev. Magistritöö autori arvamus ühtib eelpool toodud Woolcocki ja Narayani arvamusega. Sotsiaalne kapital suureneb ühiskonnas, kui inimestele on antud esmased kodaniku- ja poliitilised vabadused. Riigi ülesanne selles protsessis peaks olema pigem toetav kui kontrolliv. Oluline on, et kodanikele oleks tagatud teatav hariduslik baas, sõltumatu juriidiline süsteem, toimiv majanduse struktuur (näiteks aus konkurents turul) jne, mis toetab ühest küljest sotsiaalse kapitali suurenemist, aga ka majandusarengut.

Omakorda on vaieldav, kui ruttu toimuvad ajaliselt muutused jätkusuutlikus säästmismääras pärast seda, kui sotsiaalse kapitali näitajaid (poliitiline stabiilsus, institutsionaalne suutlikkus) on ettekatsetult suurendatud või on need loogiliste protsesside tulemusel iseenesest suurenenud. Võib eeldada, et see ei toimu samal aastal (viitaegadega mudelid selgust ei andnud), kuna jätkusuutliku säästmise muutumine tervikuna on pikaajaline protsess, juhul kui tegemist on selle paranemise või

säilitamisega, sest majandusšoki mõju või loodus- või inimressursi halvendamine võtab tõenäoliselt vähem aega. Samas ei ole teada, kas näiteks poliitilise stabiilsuse suurenemine sotsiaalse kapitali näitajana mõjutab täpsemalt näiteks loodus-, inim- või füüsilist kapitali või kõiki korruga. Leppik (2001) toob Eesti näitel välja, et majandus- ja sotsiaalpoliitika ei ole kaks eraldiseisvat suurust, mille vahel laiutab sügav veelahe, vaid need kaks on omavahelistes funktsionaalsetes seostes. Magistritöö autori arvates tuleks siia lisada ka keskkonnapoliitika. Juhul kui sotsiaalse kapitali suurendamine sõltuks ainult poliitilisest võimust, siis tuleks seda mõjutada selles suunas, et selle tagajärjeks oleks kõigi kapitaliliikide säilimine, suurendamine või teatav kombinatsioon.

Kõige problemaatilisem antud magistritöö regressioonanalüüsil saadud tulemuste tõlgendamisel on ilmselt asjaolu, kuidas leida seda osa sotsiaalse kapitali hinnangu suurenemisel kasvavast jätkusuutlikkust säästmismäärast, mille saab endale iga üksik liikmesriik eraldi. Ehkki eesmärk oli vaadelda Euroopa Liitu ühtsena, ei saa seda probleemi esile tõstmata jätta. Vastava metoodika välja töötamine ei olnud antud magistritöös ülesandeks, ent siiski võib selle leidmiseks olla mitmeid võimalusi. Esmalt on võimalik, et saadud sotsiaalse kapitali mõjul suurenenud jätkusuutlikku säästmismäära protsent jagatakse liikmesriikide vahel teatud kaaludega, mis sõltuvad näiteks mingis osas investeringutest igasse kapitalivormi. Täpsemalt, kes enam investeerib näiteks looduskapitali säästmisesse, sellele antakse ka kaalult suurem osa sotsiaalse kapitali mõjul saadavast jätkusuutliku säästmismäära kasvust. Kui aga hetkel jagada regressioonanalüüsil saadud tulemus võrdselt 25 liikmesriigi vahel, siis on tulemus väike. Seega stabiilsete poliitikate korral ei saa ainult inimeste usalduse kaudu märkimisväärset majandusarengut saavutada. Märkusena peab lisama, et mõistagi oleks ainiti riikide tasandil arukam analüüsida iga liikmesriiki eraldi, kuid paraku piirab antud hetkel edasist uurimist haldamisnäitajate vähesus aastate lõikes.

Nagu öeldud, on analüüsil saadud sotsiaalse kapitali näitaja mõju jätkusuutlikule arengule riikidele üksikult väike, ent siiski mitte olematu. See võib omakorda tekitada arusaamatust, kas ja miks püüda suurendada mistahes sotsiaalse kapitali näitajaid, kui selle tulemusel saavutatav vähene areng alles kes teab kui pika aja pärast ennast üldse ära ei tasu. Louis XV moodi käitumine ei peaks ehk olema taunitav. Magistritöö

autori arvates peaks lähtuma ennekõike arengueesmärgist, olenemata sellest, kui suureks see arvutuslikult osutub. Soov olemasolevat vara ka oma järglastele pärandada on tõenäoliselt sama primitiivne instinkt kui järglasi saada. Seega peaks majandusliku tulude ja kulude arvestamise vajadusel teisejärguliseks jätma, kui see igal juhul tagab kasvõi väga vähese arengu majanduslikus mõttes.

Veel on siiski vajalik rõhutada, et antud töös kasutatud andmed on alternatiivne võimalus hindamaks sotsiaalse kapitali olemasolu ühes või teises riigis ja selle tegelik ulatus ning täpne mõju majanduse jätkusuutlikule arengule võib jääda seetõttu suures osas varjatuks. Vaatamata sellele ei pane modelleerimisel saadud tulemused kahtluse alla asjaolu, et makrotasandi sotsiaalse kapitali näitajatel on teatav mõju jätkusuutlikule säästmismäärale ja majanduse jätkusuutlikule arengule.

Viimaks asjaolu, millele viidati ka teise peatüki lõpus – sotsiaalne kapital saab olla jätkusuutlikus arengus ainult üks tegur paljudest. Kahtlemata ei seleta see üksi 40-60% majanduskasvust, mis ei ole selgitatav klassikaliste inim-, loodus ja füüsilise kapitali tootlikkusega. Samas on sotsiaalne kapital käesolevas magistritöös tõestanud end olevat üks puudevatest lülidest majandusarengu ketis, et aga see ühendus täiuslik oleks, on ilmselt vaja veel täpsustada teiste lülide olemasolu ning mõju.

Sotsiaalne kapital on tõestanud endal olevat väärtus institutsioonide parema toimimise tagajana ning informatsioonikanalina, tänu millele jagatakse omavahel teavet ning koordineeritakse tegevusi. See omakorda võimaldab vähendada tehingutel transaktsioonikulusid, mis mõjutab otsuste tegemist ning edasi ka majandustegevuse arengut.

KOKKUVÕTE

Lähtuvalt magistritöö esimesest ülesandest selgitati esmalt majanduskasvu ja –arengu olemust. Majanduskasv on positiivne muutus teatud riigi hüviste ja teenuste toodangus mingil ajaperioodil, antud käsitlus on pigem kvantitatiivne. Majandusarengut, mida on nimetatud protsessiks, mille käigus toimub reaaltulude kasv elaniku kohta ja ei suurene absoluutsest vaesuspiirist allpool elavate inimeste arv ning tulude jaotumine ei muutu ebavõrdsemaks, võib oma olemuselt pidada pigem kvalitatiivseks.

Sõltuvalt arengutasemest, mis kajastuvad arenguindikaatorites, jaotatakse riike enamasti arenenud ja arengumaadeks. On autoreid, kes leiavad, et ainult ühte näitajat, näiteks rahvamajanduse kogutulu inimese kohta, võib arengu näitajana kasutada, kuid enam saab sellega kindlaks määrata arengu vajadust. Seega parema ülevaate saamiseks riigi või regiooni arengust peaks kasutama rohkem kui ühte arengunäitajat või kombineeritud näitajat. Üldiselt võib öelda, et arenguriikidele on omane madal tulutase inimese kohta, suur välisvõlg, vähene energiatarbimine elaniku kohta, suurem imikusuremus, madalam eluiga jne. Arenenud riikide puhul on kirjeldus vastupidi.

Seejuures toodi välja järeldus, et majanduskasv ilma arenguta on võimalik, aga vastupidine pigem mitte. Samuti leiti, et ükski tegur, poliitikastiil või strateegialiik ei taga üksi kiiremat arengut. Siiski on tegureid, mis on olulised ning mis võivad põhjendada, miks ühed riigid on arenenumad ja jätkusuutlikumad. Kirjeldamiseks võimalikke tegureid kasutati erinevaid majandusarengu teooriaid, mille lähemal vaatlusel selgus, et majandusarengut mõjutavateks teguriteks on turud, kapital, investeringud, säästmine, tehnoloogia, tööjõud, poliitiline, sotsiaalne ja institutsionaalne raamistik. Endogeenne kasvuteooria mõttes on arenguriikidel kasvu saavutamiseks oluline investeerida inimkapitali, leida kaubanduspartnereid, saada otseseid välisinvesteeringuid, kohandada enda tarvis arenenud riikide poolt loodud tehnoloogiaid. Romer lisab, et olulised on ideed, mida rakendatakse mistahes ressursi

kasutamiseks majandusarengu saavutamiseks. Samuti toodi välja Erik Reinerti arvamus, et kaasaegne valitsev majandusteooria on end ise piiranud üksnes turu ja kapitali teguriga. Ta leiab, et mainitud tegurid koos loovad majanduslikku heaolu ning et üha enam omavad rolli inimeste oskused ja teadmised. Lisaks on teised autorid samuti rõhutatud aspekti, et majanduskasvu saavutamiseks peavad muutused toimuma institutsioonides, mis ei samuti ainuke tegur majandusarengus.

Esmase ülesande täitmisel leiti, et see hulk tegureid majandusarengu kirjeldamisel ei saa olla lõplik. Seega on seda nimekirja täiendatud teistegi mõjuritega nagu geograafiline faktor, valitsuse suurus vms. Lähtuvalt magistritöö eesmärgist lisas magistritöö autor loetellu ka sotsiaalse kapitali, kuna klassikalised tegurid ei kirjelda saavutatud majanduskasvu täiel määral.

Ühe magistritöö ülesandena vaadeldi jätkusuutlikkust, mis termina on majandusarengust rääkimisel igapäevaseks saanud, see viitab olukorra säilimisele ja jätkumisele. ÜRO Maailma Keskkonna ja Arengu Komisjoni raportis toodi välja, et jätkusuutlik areng on areng, mis rahuldab olemasoleva generatsiooni vajadusi seadmata ohtu järgnevate generatsioonide võimet rahuldada oma vajadusi. Ka Euroopa Liit on sellest omale vastavad eesmärgid seadnud. Välja on töötatud Euroopa Liidu Jätkusuutliku Arengu strateegia, mis täiendab Lissaboni strateegiat. Kui viimane neist näeb ette kõige konkurentsivõimelisemaks ja dünaamilisemaks teadmispõhiseks majanduseks saamist maailmas, siis esimene hõlmab ka looduskapitali, mis jätkusuutlikkuse seisukohast on oluline komponent.

Samas on võimalik, et kui riigi majandus kasvab, tootmine näiteks taastumatutest loodusvaradest on optimumi lähedal, ei pruugi see olla jätkusuutlik. On raske otsustada, kas praegune põlvkond peaks rõhuma ainult majandusarengule või mõeldes järeltulijatele pigem jätkusuutlikkuse saavutamisele. Erinevad autorid leiavad, et praegune põlvkond peab tootma ja tarbima mõistlikkuse piirides, mitte ohverdama oma heaolu tulevastele põlvedele. Samas vajavad poliitiliste ja majanduslike otsuste tegijad indikaatoreid, mis võiksid juhtida nende tegevust hindamaks, kas tehtavad otsused tagavad jätkusuutlikkust. Selle hindamiseks kasutab Maailmapank jätkusuutlikku säästmise näitajat, mis saadakse, kui sisemajanduse koguproduktist lahutatakse kodumaine lõpptarbimine, loodusvarade ammendumine, looduskeskkonna kahjustused, inimkapitali

kulum ja liidetakse kulutused haridusele. See näitaja selgitab, mille arvelt majandusareng toimub ning milline on kasvu alternatiivkulu. Positiivne jätkusuutlik säästmine näitab riigi rikkuse ja heaolu kasvu, negatiivne aga jätkusuutmatut arengut, ühiskond tarbib praegust kapitalibaasi tulevase majandusarengu arvelt. Jätkusuutlikkuse näitaja seob majandusliku, loodusliku ja sotsiaalse sfääri rahuldades eelpool mainitud – ainult üks tegur ei pruugi selgitada kogu majandusarengut. Inimeste osakaalu majanduse arengu ja selle jätkusuutlikkuse tagamisel on nimetatud ka “uueks arengu paradigmaks”, viidates sellele, et inimesed peaksid olema kogu arenguloogika keskmes. Samas on antud näitajal ka omi puudusi, ent vaatamata kõigele on jätkusuutlik säästmine osutunud üheks enam kasutatavaks näitajaks jätkusuutliku arengu hindamisel.

Magistritöö teiseks oluliseks ülesandeks oli vaadelda sotsiaalse kapitali tähendust ning selle mõõtmisvõimalusi. Sotsiaalse kapitali mõiste pärineb tegelikult L. Hanifanilt. Kuid sotsiaalsest kapitalist rääkides viidatakse harilikult kolmele autorile R. Putnam, J. Coleman ja D. North, kelle definitsioonid sotsiaalsele kapitalile üksteist täiendades annavad pildi sotsiaalse kapitali olemusest. Putnami definitsiooni iseloomustavad horisontaalsel tasandil ühendused inimeste vahel, kes on oma põhimõtetelt ja olemuselt homogeensed. Coleman laiendab definitsiooni sellega, et vaatleb ka vertikaalseid ühendusi, st omavahel sidet omavad inimesed ei pruugi olla homogeensed, so. hõlmatakse ka võimutasandeid. Mõlemaid mainitud definitsioonide puhul ei ole osalejate vahelised suhted formaalsed. Kolmas Northi kõige laiem definitsioon lisab formaalsed ühendused ja suhted. Seejuures räägitakse sotsiaalse kapitali mõiste juures üldiselt vabatahtlikest ühendustest, kuna on leitud, et sund ja kontroll vähendavad sotsiaalset kapitali. Magistritöös piiritleti sotsiaalne kapital nii, et see hõlmab formaalsed suhted institutsionaalses keskkonnas ja üldise usalduse sotsiaalse kapitali allikate vahel.

Arvatakse, et sotsiaalse kapitali idee positiivsus peitub selles, et see ei nõua inimestelt erinevat käitumist olukorrast, kus nad käituksid nagu *homo economicus* ning, et inimeste võime koostööks suhetevõrgustikke luua on sotsiaalse kapitali tuum.

Siiski on raske võrrelda erineva sotsiaalse kapitaliga regioone või riike, aga ka sotsiaalse kapitali hulka riigis, kuna puudub ühtne meetod sotsiaalse kapitali mõõtmiseks. Takistuseks on peamiselt osutunud lõpliku piiritletud definitsiooni

olematus, mispärast on seni kasutatud mõõtmiseks sotsiaalsele kapitalile ligilähedasi ühikuid ning neid näitajaid on seetõttu peetud kognitiivseteks. Magistritöö autor jagas sotsiaalse kapitali mõõtmismeetodid otsesteks ja kaudseteks. Otsesteks mõõtmisviisideks on küsitlusmeetodid, kasutades näiteks küsimust: “Kas usute, et üldiselt saab enamikke inimesi usaldada või peaks nendega suheldes olema ettevaatlik?”, või ka Putnami instrument, mis mõõdab sotsiaalset kapitali läbi vabatahtlike organisatsioonide tiheduse. Kaudseteks peeti aga alternatiivseid hindamismeetodeid, mida enamasti kasutatakse makrotasandi sotsiaalse kapitali hindamisel ning mille korral hinnatakse vastava kapitali iseloomustavaid elemente (usaldus valitsuse vastu, hääletustulemused jne), milledest võib omakorda olla moodustatud erinevaid indekseid. Viimane lähenemine leidis kasutust ka magistritöös.

Järgnevas üheks olulisemaks ülesandeks oli vaadelda teoreetilisel tasandil sotsiaalset kapitali kui võimalikku majandusarengu tagajat. Seda aspekti on palju vaadeldud erinevates projektides ja uurimistöodes, mistõttu on neid jagatud erinevatesse rühmadesse sõltuvalt tööde sisust – alates perekonnast ja noorte käitumisprobleemidest, ühis- ja kogukondlikust elust, lõpetades demokraatia ja haldamise ning majandusarenguga.

Autoreid, kes on leidnud seoseid sotsiaalse kapitali näitaja ning majandusarengu vahel, on mitmeid – Schuller, Woolcock, Knack, Keefer, Hjerppe, Grootaert. Magistritöös toodi välja, et sotsiaalne kapital avaldab mõju majandusarengule ühelt poolt läbi teiste kapitaliliikide (näiteks inimkapital) ning tootlikkuse ja teiselt poolt läbi iga sotsiaalse kapitali tasandi. Grootaert rõhutab makrotasandit ning toob välja asjaolu, et riigid erinevad oma institutsioonide ja avalike poliitikate poolest, et kui mistahes riikides oleks kõikide teiste kapitaliliikide toodang inimese kohta sama tehnoloogiat kasutades võrdse suurusega, siis ainuüksi teatud poliitikate olemasolu pärast võib majanduskasv neis muidu sarnastes riikides olla erinev. Sotsiaalse kapitali olemasolu selle elementide vormis, nagu stabiilne legaalne süsteem, käsutusõigused ja poliitikad, suurendab informatsiooni läbipaistvust ja kergendab majandusotsuste tegemist. Summers näitas, et riikide kasvumäärad on põhiliselt määratud kolme teguri poolt: riikide võime integreeruda globaalsesse kaubandusse, võime säilitada riigivara ning rahvusvaluuta väärtust ning võime välja töötada institutsionaalne keskkond. Ta toob välja, et pole

ühtegi riiki, kelle kasvumäär poleks oluliselt tõusnud neid kolme tingimust täitnuna. Definitsiooni ja mõõtmisprobleemidele viidates on ka oponente, kes oma empiirilisest uuringust pole saanud selget seost sotsiaalse kapitali ja majanduskasvu vahel. Magistritöö autori arvates ei ole ilmselt võimalik leida sotsiaalset kapitali täielikult mõõtvat näitajat nagu ei kirjelda tegelikkuses ka RKP maksimaalselt riigi majandust mõjutavad tegureid, mistõttu on õigustatud kompromissmuutujate kasutamine.

Arvestades püstitatud eesmärki vaadeldi seejärel empiiriliselt seoseid jätkusuutliku säästmismäära ja sotsiaalse kapitali näitajate vahel aastatel 1996–2002. Et temaatika on aktuaalne paljuski tänu EL huvidele ja strateegiates püstitatud eesmärkidele, siis võeti vaatluse alla vastavad seosed Euroopa Liidus tervikuna, arvestades kõikide liikmesriikide osalust.

Jätkusuutliku säästmismäära andmed pärinesid Maailmapangast ning arvutatud järgneva valemi põhimõttel: Jätkusuutlik säästmismäär = $(RKP - \text{tarbimine} - \text{põhivarade kulum} - \text{looduskapitali ammendav kasutus} - \text{süsinikdioksiidi emissioonist saadav kahju} + \text{jooksvad kulud haridusele})/RKP$. Iseloomustamiseks liikmesriike võib öelda, et aja jooksul on jätkusuutlik säästmismäär kõikides neis vähenenud olemata siiski negatiivne.

Sotsiaalse kapitali andmete juures lähtuti sotsiaalse kapitali kõige laiemast definitsioonist sarnaselt Northile, mida mainiti eespool. Kasutatud näitajad hõlmavad sotsiaalse kapitali tähendust kõige laiemalt ning neid võib samuti nimetada haldamisnäitajateks, mis olid jagatud gruppidesse: hääletamine ja vastutavus, poliitiline stabiilsus, valitsuse efektiivsus, regulatiivne kvaliteet, seaduslikkus ning korruptsioonikontroll. Kogutud andmed olid eelnevalt agregeeritud ning hinnangud oli saadud vahemikus –2,5 kuni 2,5. Nende sotsiaalse kapitali näitajate põhjal selgus, et üldjuhul iseloomustab arenenumaid Euroopa Liidu liikmesriike üle aastate kõrgemad hinnangud kõikide kuue grupi osas, millest võib järeldada, et majandusareng ja institutsionaalne olukord riigis on omavahel seotud.

Edasine korrelatsioon- ja regressioonanalüüs näitas, et seosed jätkusuutlikkuse ja makrotasandi sotsiaalse kapitali näitajate vahel on olemas, ehkki alati ei olnud kõik seosed statistiliselt olulised. Korrelatsioonanalüüsist selgus, et EL üle aastate on jätkusuutlik säästmismäär tugevalt seotud poliitilise stabiilsusega ning seaduslikkusega.

Sarnased seosed ilmnesid vaadeldes eraldi nii EL uusi kui vanu liikmesriike. Statistiliselt oluliseks osutus vanadel liikmesriikidel lisaks ka seos jätkusuutliku säästmismäära ja valitsuse efektiivsuse vahel. Samuti korreleerusid omavahel haldamisnäitajad, mis on põhjendatav sellega, et need on omavahel tähenduslikult seotud. Regressioonanalüüsil EL liikmesriikide kohta tervikuna, aga ka vaadeldes uusi ja vanu liikmesriike eraldi, ilmnes, et jätkusuutlik säästmismäär sõltub poliitilisest stabiilsusest. Täpsemalt, sotsiaalse kapitali näitava poliitilise stabiilsuse hinnangu kasvamisel suureneb ka jätkusuutlik säästmismäär, kusjuures uutes liikmesriikides on see mõju suurem kui vanades liikmesriikides.

Põhjuseid selle tulemuse selgitamiseks toodi välja mitu. Esmalt on poliitiline stabiilsus paljuski seotud usaldusega, inimestel puudub vajadus valitsust kukutada või sellele vastu töötada, kui see näib neile usaldusväärne, tegevus läbipaistev ja omakasupüüdmatu. Teiseks, ei saa riik jätkusuutlikult areneda, kui selle poliitiline võim tihti vahetub ning igakord muutuvad prioriteedid, luuakse uued strateegiad ning piiritletakse järgmised eesmärgid, mis võivad olla märksa erinevad või vastuolus eelmistega. Kolmandaks toodi välja Uslaneri arvamus, et üldine usaldus ei suurene mitte seetõttu, et riigiparaat või struktuur paraneb, seda suurendavad ainult riigi poliitikad. Lisaks on Maailmapanga uurimused tõestanud, et majanduse jätkusuutliku kasvu eesmärgil peab olema tagatud keskvalitsuse stabiilsus.

Samuti leidis EL liikmesriikides üle aastate vastupidine seos – jätkusuutliku säästmismäära suurenedes, suureneb ka poliitiline stabiilsus. Sellest tulemusest ajendatuna vaadeldi samuti kõnealuste näitajate põhjuslikkust Grangeri kausaalsuse testiga. Ilmnes, et poliitiline stabiilsus eelneb jätkusuutlikule arengule. Seega peab poliitiline stabiilsus olema tagatud selleks, et saavutada jätkusuutlikku arengut.

Faktoranalüüsil saadud faktoreid regressioonanalüüsil kasutades ei õnnestunud statistiliselt olulisi tulemusi saada, va. vanade liikmesriikide puhul, mil saadi üks faktor, institutsionaalne suutlikkus. Regressioonanalüüsil selgus, et institutsionaalse suutlikkuse suurenemisel kasvab ka jätkusuutlik säästmismäär. Faktoranalüüsist saab järeldada, et üldiselt on vanades liikmesriikides jätkusuutliku säästmise saavutamise eesmärgil oluliseks instrumendiks institutsionaalne suutlikkus hõlmates võrdlemisi suurt osa makrotasandi sotsiaalse kapitali olemusest, kaasates kodanikevabadusi, meedia

sõltumatust, poliitilisi õigusi, stabiilset ühiskonda, korrupsioonikontrolli, inimeste usaldust institutsioonide vastu jne. Uute liikmesriikide analüüsist võib täheldada asjaolu, et riikidel on jätkusuutliku arengu püüdlisel oluline tagada võimalikult stabiilne ja usaldusväärne ühiskondlik-poliitiline korraldus. Võimalik, et see on esmane või eeltingimus jätkusuutliku arengu tagamiseks.

Poliitilise stabiilsuse olulisus seisneb selles, et seda peavad usaldama ja toetama enamik elanikest, vastasel korral sooviksid nad seda ka muuta. Näitena on toodud NL, kus poliitiline stabiilsus oli näiline ning inimeste usaldus saavutati kontrolli- hirmutamispoliitikat kasutades. Selline riigikord loob barjäärid normaalsele majandusarengule. Usalduse ja poliitilise stabiilsuse suurenemine ühiskonnas on tagatud, kui inimestele on antud esmased kodaniku- ja poliitilised vabadused. Riigi ülesanne selles protsessis peaks olema pigem toetav kui kontrolliv. Vastust püüti leida ka küsimusele, kui ruttu ajaliselt toimuvad muutused jätkusuutlikus säästmismääras pärast sotsiaalse kapitali näitajate suurenemist. Järeldusena võib öelda, et see ei toimu ilmselt samal aastal, pigem on see pikaajaline protsess.

Siiski on vajalik rõhutada, et antud töös kasutatud andmed on kaudne meetod hindamaks sotsiaalse kapitali olemasolu riigis. Samas ei pane modelleerimisel saadud tulemused kahtluse alla asjaolu, et makrotasandi sotsiaalse kapitali näitajatel on teatav mõju jätkusuutlikule säästmismäärale ja majanduse jätkusuutlikule arengule. Magistritöö eesmärgi püstituse seisukohalt on oluline, et sotsiaalne kapitali näitajad omavad mõju jätkusuutlikule arengule, ehkki see mõju on väike, mis on tingitud sellest, et sotsiaalne kapital on ilmselt vaid üks tegur paljustest jätkusuutliku arengu tagajatest.

Sotsiaalne kapital on tõestanud endal olevat väärtus institutsioonide parema toimimise tagajana ning informatsiooni levikanalina. See omakorda võimaldab vähendada transaktsioonikuluseid, mis mõjutab edasi ka majandusarengut. Käesolevas töös saadud empiirilisi tulemusi saab edasi arendada vaadeldes aja jooksul toimunud muutusi jätkusuutlikus säästmismääras ja sotsiaalset kapitali kirjeldavates haldamisnäitajates ning võrreldes samu kümme uut ja viieteist vana liikmesriiki. Huvitavaid tulemusi võib edaspidi ilmned sellest, kuidas praegustele uutele liikmesriikidele on EL liikmeksõlek mõjunud. Tulevikus on võimalik samuti võrrelda tõenäolisi uusi (näiteks Rumeenia või Bulgaaria) liitujaid praegustega.

KASUTATUD KIRJANDUS

1. Adjusted Net Savings. The World Bank. [<http://lnweb18.worldbank.org/ESSD/envext.nsf/44ByDocName/GreenAccountingAdjustedNetSavings>]. 17.03.2005.
2. A Sustainable Europe for a Better World: A European Union Strategy for Sustainable Development. Commission of the European Communities, 15.05.2001, 17 p. [<http://europa.eu.int/comm/environment/eussd/>] 10.02.2005
3. **Azariadis, Costas; Drazen, Allan.** Threshold Externalities in Economic Development – The Quarterly Journal of Economics, 1990, Vol. 105, No. 2, pp. 501-526.
4. **Baldwin, E. Robert.** Economic Development and Growth. New York: John Wiley & Sons, Inc., 1967, 133 p.
5. **Barro, J. Robert.** A Cross-Country Study of Growth, Saving and Government. National Bureau of Economic Research, Working Paper 2855. Cambridge, Mass. Viidatud Expanding the Measure of Wealth. Indicators of Environmentally Sustainable Development. Environmentally Sustainable Development Studies and Monograph Series No. 17. The World Bank, 1997, 122 p. vahendusel.
6. **Berger-Schmitt, Regina; Noll, Heinz-Herbert.** Conceptual Framework and Structure of a European System of Social Indicators. EuReporting Working Paper No. 9, 2000, 64 p.
7. **Bolt, Katharine; Matete, Mampite; Clemens, Michael.** Manual for Calculating Adjusted Net Savings. Environment Department. The World Bank, 2002, 23 p.

[[http://lnweb18.worldbank.org/ESSD/envext.nsf/44ByDocName/AdjustedNetSavingsAManual200262KPDF/\\$FILE/Savingsmanual2002.pdf](http://lnweb18.worldbank.org/ESSD/envext.nsf/44ByDocName/AdjustedNetSavingsAManual200262KPDF/$FILE/Savingsmanual2002.pdf)]. 10.02.2005.

8. **Coleman, S. James.** Foundations of Social Theory. 2nd ed., Cambridge (Mass.): Belknap Press of Harvard University Press, 1994, 993 p.
9. **Dalal-Clayton, Barry; Bass Stephen.** Sustainable Development Strategies. A Resource Book. London: EarthScan Publications Ltd., 2002, 358 p.
10. Development and Human Rights. The Role of the World Bank. Washington: The World Bank, 1998, 30 p.
11. **Durlauf, N. Steven; Fafchamps, Marcel.** Social Capital. NBER Working Paper Series, Working Paper 10485, 2004, 89 p. [<http://www.nber.org/papers/w10485>]. 08.09.2004.
12. Eesti elavik 21. sajandi algul: ülevaade uurimuse "Mina. Maailm. Meedia" tulemustest. Toimetajad Veronika Kalmus, Marju Lauristin, Pille Pruulmann-Vengerfeldt. Tartu: Tartu Ülikooli kirjastus, 2004, 399 lk.
13. Eesti Inimarengu Aruanne 2001. Kas Eesti on sotsiaalselt jätkusuutlik? Tallinn: TPÜ, Rahvusvaheliste ja Sotsiaaluuringute Instituut, 2001, 94 lk.
14. **Gillis, Malcolm; Perkins, H. Dwight; Roemer, Michael; Snodgrass, R. Donald.** Economics of Development. 2nd ed., London: W.W. Norton & Company Ltd., 1987, 623 p.
15. **Grier, Kevin; Tullock, Gordon.** An Empirical Analysis of Cross-National Economic Growth 1951-80. – Journal of Monetary Economics, 1989, No. 24, pp. 259-276. Viidatud Expanding the Measure of Wealth. Indicators of Environmentally Sustainable Development. Environmentally Sustainable Development Studies and Monograph Series No. 17. The World Bank, 1997, 122 p. vahendusel.

16. **Grootaert, Christiaan.** Social Capital: the Missing Link? The World Bank. Social Capital Initiative, Working Paper No. 3, 1998. 24 p. [<http://www.worldbank.org/socialdevelopment>]. 08.09.2004.

17. **Grootaert, Christiaan; Narayan, Deepa; Jones, N. Veronica; Woolcock, Michael.** Measuring Social Capital. An Integrated Questionnaire. World Bank Working Paper 18, 2004. 53 p. [http://poverty.worldbank.org/files/11998_WP18-Web.pdf]. 08.09.2004.

18. Economic development and environmental sustainability: policies and principles for a durable equilibrium. Editors Furtado I. dos R José.; Belt Tamara; Jammi Ramachandra. Washington D.C.: World Bank, 2000, 116 p.

19. **Everett, Glyn; Wilks, Alex.** The World Bank`s Genuine Savings Indicator: a Useful Measure of Sustainability? London: Bretton Woods Project, 1999, 10p.

20. Expanding the Measure of Wealth. Indicators of Environmentally Sustainable Development. Environmentally Sustainable Development Studies and Monograph Series No. 17. The World Bank, 1997, 122 p. [<http://lnweb18.worldbank.org/ESSD/envext.nsf/44ByDocName/EnvironmentalEconomicsandIndicators>]. 12.04.2005.

21. **Field, John.** Social Capital. London: Routledge, 2003, 165 p.

22. **Fine, Ben.** Social Capital versus Social Theory: political economy and social science at the turn of the millennium. London: Routledge, 2001, 293 p.

23. **Fukuyama, Francis.** Social capital and Civil Society, IMF Working Paper, 2000, 18 p. [<http://www.imf.org/external/pubs/cat/longres.cfm?sk=3547.0>]. 12.02.2005.

24. **Hamilton, Kirk; Atkinson, Giles; Pearce David.** Genuine Savings as an Indicator of Sustainability. CSERGE publications, 1997 [http://www.uea.ac.uk/env/cserge/pub/wp/gec/gec_1997_03.htm]. 10.02.2005

25. **Hess, Peter; Ross, Clark.** Economic Development. Theories, Evidence, and Policies. Orlando: Hartcourt Brace Company, 1997, 659 p.
26. **Hjerppe, Reino.** Social Capital and Economic Growth. Government Institute for Economic Research, 2003, 26 p.
[<http://www.esri.go.jp/jp/workshop/030325/030325paper2.pdf>]. 20.09.2004.
27. **Hjollund, Lene; Paldam, Martin; Svendsen, T. Gert.** Social Capital in Russia and Denmark: A Comparative Study. Aarhus, 2001, 24 p.
[http://ideas.repec.org/p/hhs/aareco/2001_013.html]. 25.09.2004.
28. **Holcombe, G. Randall.** Public choice and economic growth. – The Elgar companion to public choice. Edited by William F. Shughart and Laura Razzolini. Cheltenham; Northampton (Mass.): Elgar, 2001, pp. 628-644.
29. **Kaufmann, Daniel; Kraay, Aart; Mastruzzi, Massimo.** Governance Matters III: Governance Indicators for 1996-2002. The World Bank, 2003, 115 p.
[<http://www.worldbank.org/wbi/governance/pubs/govmatters3.html>].
25.09.2004.
30. **Kaufmann, Daniel; Kraay, Aart; Zoido-Lobaton, Pablo.** Governance Matters II. Updated Indicators for 2000/01, Policy Research Working Paper, 2772, The World Bank Development Research Group and World Bank Institute Governance, Regulation and Finance Division, 2002, 53 p.
[<http://www.worldbank.org/wbi/governance/pdf/govmatters2.pdf>]. 12.11.2004.
31. **Knack, Stephen; Keefer, Philip.** Does Social Capital Have an Economic Payoff? A Cross Country Investigation. – Quarterly Journal of Economics, 1997, Vol. 112, No. 4, pp. 1251-1288.
32. **Howell, Jude; Pearce, Jenny.** Civil Society and Development: a critical exploration. London: Lynne Rienne Publishers, 2001, 266 p.
33. **Leppik, Lauri.** Säätsev sotsiaalne areng. – Eesti 21. sajandil, 2001.
[<http://www.agenda21.ee/EA21/EA21.html>]. 25.04.2005.

34. **Lin, Nan.** Social Capital: a Theory of Social Structure and Action. Cambridge: Cambridge University Press, 2001, 278 p.
35. **McConnell, R. Campbell; Brue, L. Stanley; Barbiero, P. Thomas.** Macroeconomics. 6th ed., Toronto: McGraw-Hill Tyerson, 1993, 468 p.
36. **Meier, M. Gerald.** Leading Issues in Economic Development. 5th ed., Oxford: Oxford University Press, 1989, 560 p.
37. **Nettan, Agne.** Sotsiaalse kapitali mõju majanduse jätkusuutlikule arengule. TÜ majanduspoliitika õppetool, 2003, 70 lk. (bakalaureusetöö)
38. **Nicholls, Lilly.** Birds of a feather? UNDP and ActionAid implementation of Sustainable Human Development. – Development, NGOs, and Civil Society: Selected Essays from Development in Practice. Oxford: Oxfam, 2000, pp. 156-173.
39. **North, C. Douglass.** Institutsioonid, institutsiooniline muutus ja majandusedu. Institutsioonide poliitökonoomia ja otsused. Tartu: Fontes, 2004, 192 lk.
40. **Nõmmann, Tea; Luiker, Lauri; Eliste, Paavo.** Eesti arengu alternatiivne hindamine – jätkusuutlikkuse näitajad. Tallinn: Poliitikauuringute Keskus PRAXIS, 2002, 80 lk.
41. **Ostrom, Elinor; Schroeder, Larry; Wynne, Susan.** Institutional Incentives and Sustainable Development: Infrastructure Policies in Perspective. Boulder: Westview Press, 1993, 266 p.
42. **Paas, Tiiu.** Sissejuhatus ökonomeetriasse. Tartu: Tartu Ülikooli Kirjastus, 1995, 275 lk.
43. **Paldam, Martin.** Social Capital: One or many? Definition and Measurment. – Journal of Economic Surveys, 2000, Vol. 14, No. 5, pp. 629-647.

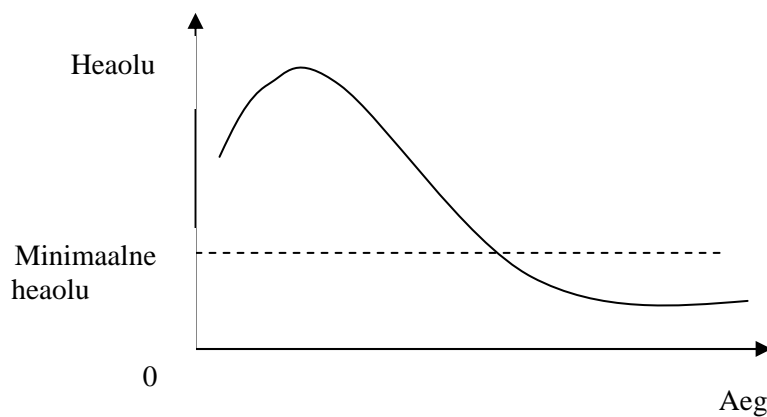
44. **Paldam, Martin; Svendsen, T. Gert.** An Essey in Social Capital: Looking for the Fire Behind the Smoke. – European Journal of Political Economics, 2000, Vol. 16, No. 2, pp. 339-366.
45. **Parts, Eve.** Sotsiaalse kapitali ja institutsioonide roll post-kommunistlike riikide majandusarengus. Eesti sotsiaalteadlaste V aastakonverents, Eesti Euroopas: uued väljakutsed sotsiaalteadlastele, 2004, 12 lk. [<http://www.ut.ee/ESAKV>]. 18.05.2005.
46. **Parts, Eve.** Arenguökonomika. Tartu: Tartu Ülikooli Kirjastus, 2000, 267 lk.
47. **Putnam, D. Robert.** Bowling Alone: the Collapse and Revival of American Community. New York: Simson & Schuster, 2000, 541 p.
48. **Reinert, S. Erik.** Riigi roll majanduskasvus. – Teadmistepõhine riik ja majandus. *s.l.*, 2004, lk. 37-83.
49. Report of the World Commission on Environment and Development. United Nations, 11 December 1987 [<http://www.un.org/documents/ga/res/42/ares42-187.htm>]. 09.04.2005.
50. **Rodrik, Dani.** Growth Strategies. Harvard University, John F. Kennedy School of Government, 2004, 59 p. [<http://ksghome.harvard.edu/~drodrik/growthstrat10.pdf>]. 23.05.2005.
51. **Romer, Paul.** The Fortune Encyclopedia of Economics, David R. Henderson (ed.), New York: Time Warner Books, 1993. [<http://www.stanford.edu/~promer/nontech.htm>]. 23.05.2005.
52. **Rothstein, Bo.** Social Capital and Institutional Legitimacy: The Corleone Connection. – Investigating Social Capital: comparative perspectives on civil society, participation, and governance. London, 2004, pp. 113 - 135.
53. **Saarts, Tõnis.** Sotsiaalne kapital, poliitiliste institutsioonide mõjutamisvõimaluste tunnetus ja usaldus võimuinstitutsioonide vastu. Seosed

vaadelduna etnilisest aspektist, Eesti näitel.
[<http://www.riigikogu.ee/ems/index.html>]. 02.10.2002.

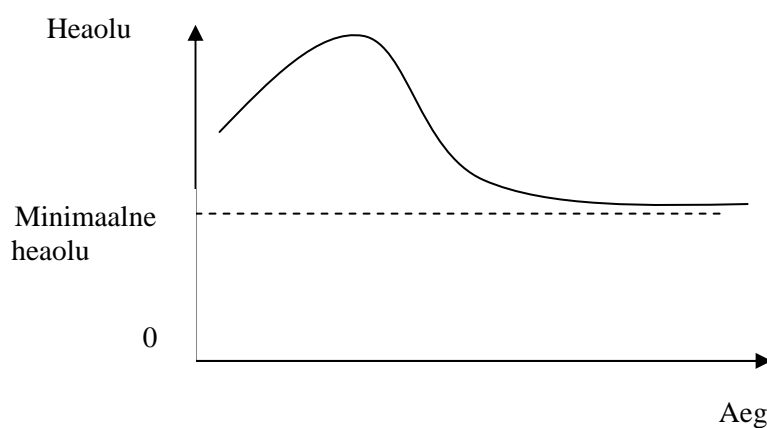
54. **Schuller, Tom.** Thinking About Social Capital. Birkbeck College, University of London, *s.a.* [<http://www.open.ac.uk/lifelong-learning/papers/393B8E05-0008-65B9-0000015700000157.html>]. 12.02.2005.
55. **Scully, W. Gerald.** The Institutional Framework and Economic Development. – Journal of Political Economy, 1988, No. 96, pp. 652-662. Viidatud Expanding the Measure of Wealth. Indicators of Environmentally Sustainable Development. Environmentally Sustainable Development Studies and Monograph Series No. 17. The World Bank, 1997, 122 p. vahendusel.
56. Social Capital. A Review of the Literature. Social Analysis and Reporting Division Office for National Statistics, October 2001, 45 p. [<http://www.statistics.gov.uk/socialcapital/downloads/soccaplitreview.pdf>]. 10.02.2005.
57. **Summers, Lawrence.** Godkin Lectures. John F. Kennedy School of Government, Harvard University, 2003. Viidatud Rodrik, Dani. Growth Strategies. Harvard University, John F. Kennedy School of Government, 2004, 59 p. vahendusel.
58. The World Bank Group. Data & Statistics. [<http://www.worldbank.org>]. 17.03.2005.
59. **Thirlwall, P. Anthony.** Growth and Development. 6th ed., London: Macmillan Press Ltd., 1999, 521 p.
60. **Todaro, P. Michael.** Economic Development. 6th ed., London: Addison Wesley Longman Limited, 1997, 738 p.
61. **Todaro, P. Michael.** Economic Development in the Third World. 4th ed., London: Longman Group Ltd., 1989, 698 p.

62. **Torsvik, Gaute.** Social Capital and Economic Development: A Plea for Mechanisms. – Investigating Social Capital: comparative perspectives on civil society, participation, and governance. London, 2004, pp. 257-280.
63. **Uslaner, M. Eric.** Trust, Democracy and Governance: Can Government Policies Influence Generalized Trust? – Generating Social Capital. New York, 2003, pp. 171-190.
64. **Uslaner, M. Eric; Dekker, Paul.** Social Capital and Participation in Everyday Life. London: Routledge/ECPK Studies European Political Science, 2001, 194 p.
65. **Woolcock, Michael.** Managing Risk, Shocks, and Opportunity in Developing Economies: the Role of Social Capital. The World Bank, 1999, 14 p. [<http://poverty.worldbank.org/library/view/5268/>]. 11.04.2005.
66. **Woolcock, Michael; Narayan, Deepa.** Social Capital: Implications for Development Theory, Research, and Policy. The World Bank, 1999, 34 p. [<http://poverty.worldbank.org/library>]. 11.04.2005.
67. World Development Indicators. Toward a Measure of Genuine Savings. The World Bank, 2001. [http://www.worldbank.org/data/wdi2001/pdfs/tab3_15.pdf] 11.04.2005
68. World Development Report 2003. Sustainable Development in a Dynamic World. Transforming Institutions, Growth and Quality of Life. New York: Oxford University Press, 2002, 250 p.

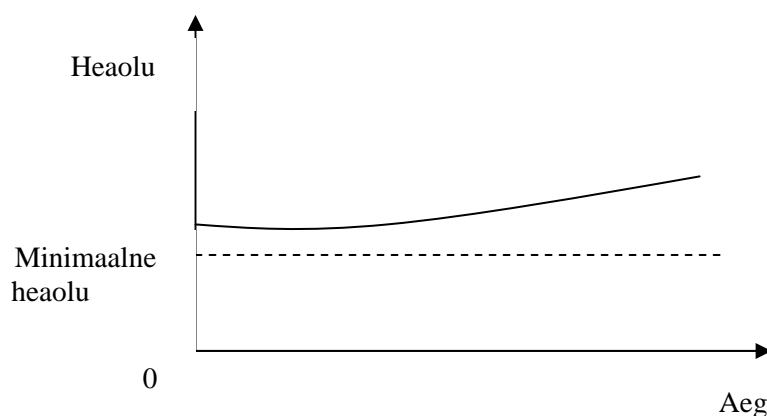
Majandusarengu optimaalsus, jätkusuutlikkus ja elujõulisus



Rada võib olla optimaalne, aga ei ole jätkusuutlik ega elujõuline*



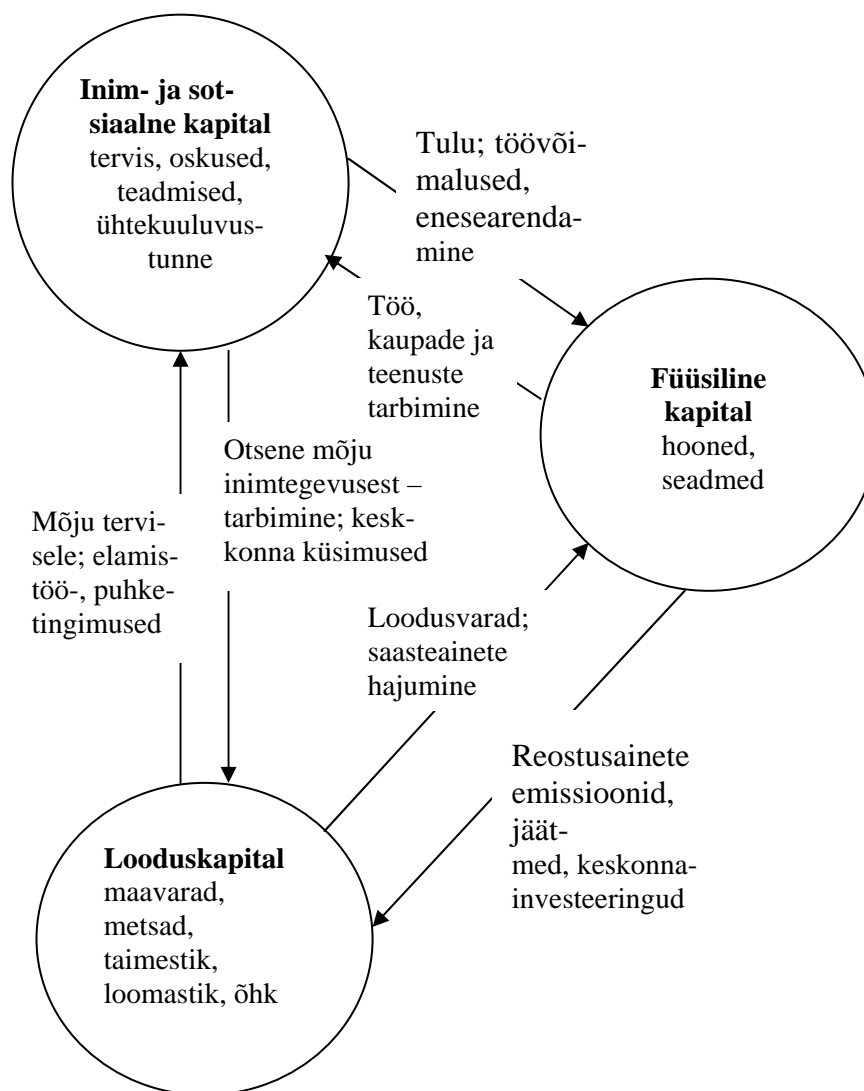
Rada võib olla optimaalne, ei ole jätkusuutlik, kuid on elujõuline



Rada ei pruugi olla optimaalne, aga on jätkusuutlik ja elujõuline

Joonis1. Majandusarengu optimaalsus, jätkusuutlikkus ja elujõulisus. (*elujõuline on arengurada, mis asub üleval pool minimaalset heaolu taset) (Economic Development... 2000:10).

Jätkusuutlikku arengu valdkonnad



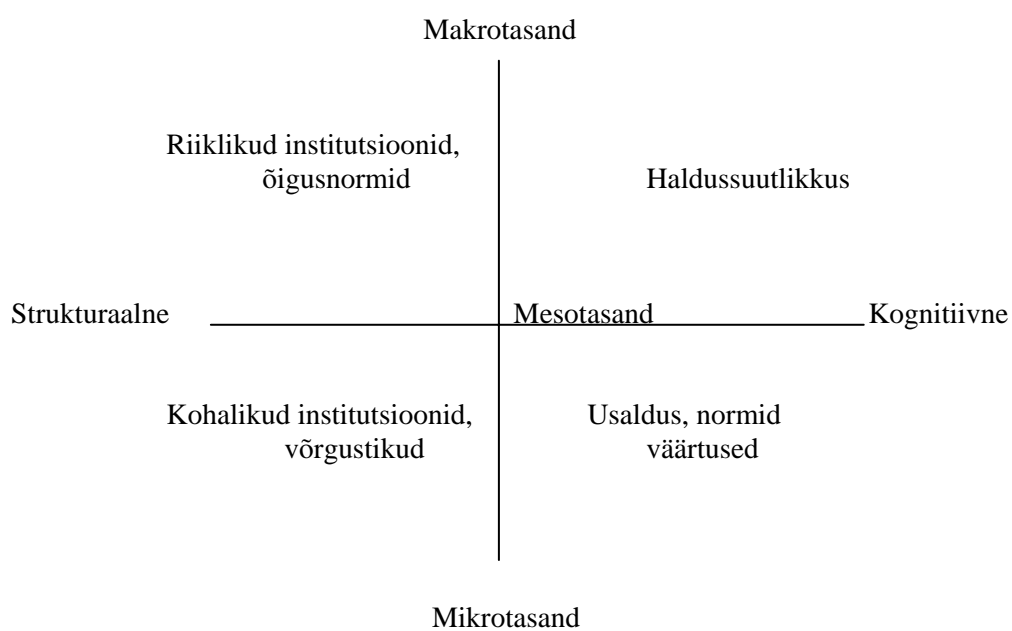
Joonis 2. Jätkusuutliku arengu valdkondade vahelised seosed (Nõmmann, Luiker, Eliste 2002: 13).

Jätkusuutlik säästmine ja selle komponendid

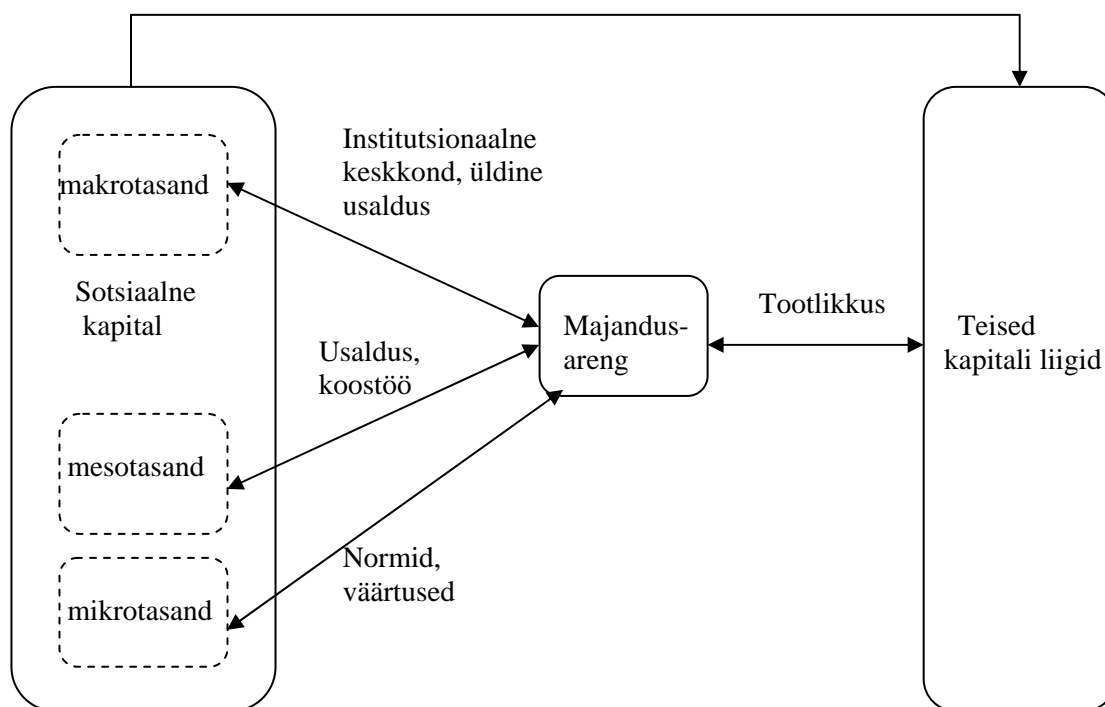
Tabel 1. Jätkusuutlik säästmine ja selle komponendid EL liikmesriikides, 1999 (% SKPst)

Liikmesriik	Sisemajanduse sääst	Kodumaine lõpptarbimine	Kodumaine netosääst	Hariduskulud	Energiammendumine	Mineraaliammendumine	Metsa ammendumine	CO2 kahjustused	Jätkusuutlik säästmine
Leedu	12,6	9,7	2,9	5,2	0	0	0	0,8	7,2
Suurbritannia	15,9	12,4	3,5	4,7	0,3	0	0	0,2	7,7
Sloveenia	23,9	17,6	6,3	5,2	0	0	0	0,5	11,1
Läti	15,4	9,5	5,9	6,2	0	0	0	0,9	11,2
Kreeka	15,8	6,4	9,4	2,3	0	0	0	0,4	11,2
Eesti	18,8	10	8,9	6,2	0	0	0	2,2	12,9
Poola	20	10,1	9,9	5	0,3	0,2	0,1	1,5	12,9
Itaalia	22,3	12,1	10,2	4,6	0	0	0	0,2	14,5
Prantsusmaa	21,5	12,4	9,2	5,6	0	0	0	0,1	14,6
Saksamaa	23,3	12,4	10,8	4,3	0	0	0	0,2	14,9
Hispaania	23,4	11,8	11,7	4,5	0	0	0	0,3	15,9
Austria	23,9	12,4	11,4	4,9	0	0	0	0,2	16,1
Portugal	16,2	5,1	11,1	5,5	0	0	0,1	0,3	16,3
Rootsi	22,4	12,5	9,9	7,3	0	0,1	0	0,1	17,1
Taani	23,8	14,2	9,6	8,1	0,1	0	0	0,2	17,4
Belgia	25,2	9,9	15,3	3,1	0	0	0	0,3	18,1
Soome	27,7	15,4	12,3	6,9	0	0	0	0,3	18,9
Holland	26,7	12,4	14,3	5,1	0	0	0	0,3	19,2
Ungari	26,3	10,4	15,9	4,4	0,2	0	0	0,8	19,4
Tšehhi	26,9	10,5	16,4	4,5	0,1	0	0	1,3	19,5
Slovakkia	26,5	10	16,5	4,2	0	0	0	1,2	19,6
Iirimaa	37,1	9,3	27,8	4,8	0	0,1	0	0,3	32,2

Allikas: World Development ... 2001.

Sotsiaalse kapitali vormid ja ulatus**Joonis 3.** Sotsiaalse kapitali vormid ja ulatus (Hjerppe 2003: 6).

Sotsiaalse kapitali ja majandusarengu seoste raamistik



Joonis 4. Sotsiaalse kapitali ja majandusarengu seoste raamistik. Autori joonis Parts 2004 ja Holcombe 2001 järgi.

Jätkusuutlik säästmismäär EL liikmesriikides

Tabel 2. Jätkusuutlik säästmismäär EL liikmesriikides 1996-2002, protsentides

Riigid	1996	1998	2000	2002
Austria	12	13	12	9
Belgia	13	14	14	12
Küpros	10	7	..	12
Tšehhi	14	20	17	20
Taani	15	..	16	17
Eesti	10	10	12	10
Soome	10	16	18	10
Prantsusmaa	12	14	15	11
Saksamaa	11	11	10	10
Kreeka	11	11	12	7
Ungari	15	17	16	17
Iirimaa	19	21	20	17
Itaalia	13	12	11	11
Läti	8	12	15	3
Leedu	10	7	9	8
Luxembourg	..	25	24	21
Malta	13	15	11	18
Holland	16	15	17	14
Poola	15	17	14	15
Portugal	11	11	9	10
Slovakkia	18	18	15	14
Sloveenia	16	18	18	19
Hispaania	13	14	14	12
Rootsi	13	15	15	11
Suurbritannia	8	11	8	6

Allikas: Adjusted Net Savings... 2005.

Haldamisnäitajad EL liikmesriikides

Tabel 3. Haldamisnäitajad EL liikmesriikides 1996-1998.

Riik	Hääletamine ja vastutavus		Poliitiline stabiilsus		Valitsuse efektiivsus		Regulatiivne kvaliteet		Seaduslikkus		Korruptsiooni-kontroll	
	1996	1998	1996	1998	1996	1998	1996	1998	1996	1998	1996	1998
Austria	1,36	1,27	1,24	1,47	1,55	1,55	1,27	1,21	1,88	2,1	1,55	2,02
Belgia	1,41	1,32	0,83	0,95	1,44	1,17	1,1	1,07	1,57	1,29	1,05	1,23
Küpros	1,01	1,06	0,5	0,49	1,05	1,34	0,63	1,13	0,58	0,88	1,47	1,38
Tšehhi	1,01	1,14	0,95	0,95	0,6	0,72	0,98	0,78	0,61	0,62	0,55	0,35
Taani	1,65	1,51	1,14	1,39	1,65	2,13	1,38	1,4	1,92	1,99	2,09	2,57
Eesti	0,74	0,82	0,74	0,84	0,45	0,42	1,18	1,06	0,33	0,54	0,05	0,49
Soome	1,63	1,51	1,32	1,6	1,52	2,02	1,26	1,51	1,97	2,06	2,08	2,55
Prantsusmaa	1,43	1,09	1	0,79	1,41	1,64	0,98	0,97	1,56	1,44	1,3	1,75
Saksamaa	1,48	1,36	1,19	1,42	1,55	1,78	1,29	1,19	1,79	1,9	1,64	2,2
Kreeka	0,93	0,92	0,38	0,32	0,57	0,77	0,65	0,83	0,74	0,66	0,35	0,85
Ungari	1,01	1,15	0,67	1,27	0,45	0,78	0,47	1,15	0,62	0,78	0,59	0,69
Iirimaa	1,42	1,34	1,1	1,52	1,45	1,72	1,33	1,54	1,67	1,81	1,72	2,15
Itaalia	1,05	1,21	0,68	1,18	0,68	1,05	0,7	0,81	0,84	1,07	0,43	1
Läti	0,5	0,72	0,67	0,51	-0	0,18	0,41	0,72	0,18	0,08	-0,52	-0,1
Leedu	0,72	0,84	0,57	0,38	0,05	0,17	0,27	0,21	-0,1	0,19	-0,12	0,07
Luxembourg	1,43	1,37	1,23	1,5	1,9	2,11	1,26	1,27	1,69	1,92	1,68	2,16
Malta	1,05	1,36	0,78	1,4	1,01	0,89	0,14	0,55	0,04	0,69	0,34	0,66
Holland	1,62	1,51	1,39	1,57	1,88	2,5	1,5	1,51	1,84	2,02	1,99	2,48
Poola	0,95	1,01	0,53	0,85	0,47	0,86	0,34	0,83	0,44	0,57	0,38	0,49
Portugal	1,25	1,38	1,22	1,41	0,87	1,49	1,22	1,19	1,28	1,31	1,14	1,55
Slovakkia	0,36	0,45	0,44	0,87	0,18	0,07	0,18	0,29	0,11	0,13	0,39	-0,08
Sloveenia	0,95	0,92	0,96	1,07	0,43	0,64	0,38	0,74	0,49	0,91	0,98	0,83
Hispaania	1,1	1,27	0,6	0,73	1,27	2,04	0,96	1,16	1,16	1,35	0,72	1,58
Rootsi	1,62	1,48	1,28	1,5	1,6	1,97	1,22	1,14	1,92	1,95	2,04	2,50
Suurbritannia	1,32	1,4	0,97	0,97	1,68	2,47	1,54	1,6	1,84	2,05	1,78	2,32

Allikas: Kaufmann *et al.* 2003: 98-115.

Tabel 4. Haldamisinäitajad EL liikmesriikides 1998-2002.

Riik	Hääletamine ja vastutavus		Poliitiline stabiilsus		Valitsuse efektiivsus		Regulatiivne kvaliteet		Seaduslikkus		Korruptsiooni-kontroll	
	2000	2002	2000	2002	2000	2002	2000	2002	2000	2002	2000	2002
Austria	1,21	1,32	1,35	1,29	1,75	1,79	1,5	1,67	2,1	1,91	1,93	1,85
Belgia	1,19	1,44	0,92	0,97	1,51	1,85	0,75	1,4	1,64	1,45	1,36	1,57
Küpros	1,22	0,94	0,53	0,36	1,08	1	1,06	1,24	1,01	0,83	1,09	0,89
Tšehhi	0,99	0,9	0,85	1,02	0,71	0,7	0,66	1,12	0,6	0,74	0,38	0,38
Taani	1,51	1,72	1,44	1,26	1,87	1,99	1,38	1,74	1,97	1,97	2,36	2,26
Eesti	0,89	1,05	0,79	0,98	1,02	0,78	1,3	1,35	0,73	0,8	0,76	0,66
Soome	1,6	1,7	1,72	1,63	1,93	2,01	1,77	1,93	2,13	1,99	2,50	2,39
Prantsusmaa	1,07	1,29	1,16	0,73	1,45	1,67	0,77	1,25	1,49	1,33	1,46	1,45
Saksamaa	1,35	1,51	1,27	1,06	1,93	1,76	1,36	1,59	1,91	1,73	1,72	1,82
Kreeka	1,01	1,05	0,86	0,83	0,79	0,79	0,91	1,13	0,75	0,79	0,8	0,58
Ungari	1,14	1,17	0,8	1,08	0,83	0,78	1,09	1,21	0,85	0,9	0,76	0,6
Iirimaa	1,42	1,4	1,38	1,31	2,07	1,62	1,67	1,64	1,86	1,72	1,55	1,67
Itaalia	1,06	1,11	0,81	0,81	0,82	0,91	0,76	1,15	0,94	0,82	0,89	0,8
Läti	0,76	0,91	0,6	0,82	0,35	0,67	0,52	0,86	0,25	0,46	0,01	0,09
Leedu	0,95	0,89	0,43	0,93	0,38	0,61	0,51	0,98	0,27	0,48	0,27	0,25
Luxembourg	1,33	1,41	1,64	1,54	2,13	2,13	1,86	1,83	2,09	2	2,05	2
Malta	1,39	1,29	1,11	1,5	0,88	1,16	0,44	1,11	0,75	1,08	0,18	0,8
Holland	1,53	1,63	1,59	1,37	2,11	2,14	1,87	1,87	1,97	1,83	2,34	2,15
Poola	1,12	1,11	0,83	0,71	0,39	0,61	0,6	0,67	0,64	0,65	0,47	0,39
Portugal	1,35	1,31	1,44	1,43	1,08	1,03	1,03	1,47	1,16	1,3	1,41	1,33
Slovakkia	0,9	0,92	0,69	1,01	0,28	0,4	0,36	0,76	0,32	0,4	0,25	0,28
Sloveenia	0,98	1,1	1,01	1,21	0,83	0,82	0,64	0,81	0,89	1,09	1,08	0,89
Hispaania	1,1	1,24	1,11	0,82	1,81	1,53	1,36	1,41	1,38	1,15	1,66	1,46
Rootsi	1,56	1,65	1,49	1,43	1,75	1,84	1,36	1,7	1,98	1,92	2,48	2,25
Suurbritannia	1,39	1,47	1,17	0,81	2,04	2,03	1,66	1,75	1,93	1,81	2,17	1,97

Allikas: Kaufmann *et al.* 2003: 98-115.

SUMMARY

SOCIAL CAPITAL`S IMPACT ON SUSTAINABLE ECONOMIC DEVELOPMENT

Agne Nettan

Different countries have always wanted to be better than the other and this will is older than any of the economic growth theories. After the Second World War there has been change in paying more attention to human resource in addition to economic issues later on environmental sphere has been accrued.

There are many countries in the world, whose economic proxies and the arrangement of a society is not possible to catch for the others. Scientists have realized that even if all the circumstances are there to achieve economic development, the results are somewhat different in similar countries. Therefore more attention is paid on human resources as well as social capital, which takes on board trust and cooperation to get to similar aims, transparency of information and so on. As social capital seems a wide concept and inexhaustible, it is often excluded from the works or vice versa too many problems seems to find solution with implementing social capital. In current work social capital is viewed at the widest range, where it has part in social networks as well as trust and additionally it consists the institutional side.

Besides, economic development encompasses more and more the aspect of sustainability, which emphasizes the need of different capitals, continuity and preserving at the same rate. This has led to the point where the World Bank is calculating adjustable net savings for all the countries of the world. As sustainability has become an everyday issue, European Union has an objective of sustainable development and investment in human resource as well as natural capital. This aim originates from Lisbon Strategy as well as from the Sustainable Development Strategy.

The aim of the work was to explicate in theoretical and empirical basis if and how social capital defined below affects sustainable economic development. There was an answer looked for the question whether social capital could be the missing link in economic

development achievement to explain the situation where similar countries are different in a meaning of development. The work was divided into three parts.

First task of the first subitem in the first chapter was to clarify that economic growth and development are not the same and to explain the factors in the process of economic development. The last task of the last subitem was to determine the meaning and basics of sustainability.

Second chapter covered social capital. At first the task was to identify the meaning and background of social capital, when and where the concept arose. In subitem 2.2. measurement possibilities of social capital were analyzed. The following and probably one of the most important task was to examine social capital as a possible economic development indicator on theoretical basis. In the last chapter empirical relations between social capital indicators and adjusted net savings were observed in example of EU countries, because EU pays a lot of attention on sustainable economic development and its achievability. Last subitem was devoted on analysis and clarifications of the results to make reliable conclusions.

Growth has a quantitative meaning, there is a concept of a production possibilities boundary, which means that expanding one indicates output growth, resulting from increases in the quantity and quality of the available resources and technological progress. If the production of output increases faster than population, then output per capita rises and economic growth occurs. Development, on the other hand, means improving the standard of living. Development is characterized by the infant mortality rate, energy consumption per capita etc. According to that it may be said that growth without development is feasible, but not vice versa. From the different economic development theories it was found out that the indicators that have impact on economic development are markets, capital, investments, savings, technology, labor, political, social and institutional framework. It was also found that to get economic development it must be invested into human capital. Growth theories, especially endogenous growth theory consider human capital to be one of the most important component of economic growth. Famous representative of endogenous theory, Romer, points out the importance of ideas that are used to get development, notably meta-ideas. Reinert also mentioned that all the above-mentioned indicators together create economic welfare and the skills

and knowledge of people is in growing relevancy. Other authors underline the significance of institutions among the rest. Although this list is probably not final, because something of the order of 40-60 per cent of economic growth is left unexplained by changes of so called “factors of growth”, therefore the list has been fulfilled by other figures like geographical indicators, dimension of the government etc. In the thesis social capital was considered to be one possible factor.

Sustainability is getting an everyday term, which implies remaining and lasting of a certain situation. World Commission on Environment and Development of United Nations has given a definition of sustainability in their report, which says that sustainable development implies meeting the needs of the present without compromising the ability of future generations to meet their own needs. EU has also worked out A European Union Strategy for Sustainable Development, which accompanies the Lisbon Strategy. It is possible though that economic development is improving, production of non-reproducible resources is at its optimum, but this kind of a production is not sustainable. Different authors find that the present generation can produce and consume in a sensible amount, which does not say much. Policymakers need fixed indicators to measure sustainability. There is a formula for sustainable development called adjusted net savings worked out by The World Bank. The formula contains among economic features investments into natural and human capital, which means that every individual is initialized in a society. Society is developing in a sustainable way when the amount of created wealth by all sources of capital is persevered or increased.

The second important task was to examine social capital and its measurement possibilities. The concept stems from L. Hanifan, although three other scientists R. Putnam, J. Coleman and D. North have expanded the ground of social capital. Putnam’s definition describes horizontal level associations between individuals that are homogenous in their principals or essence. Coleman broadens the definition in vertical associations, which means that people in connection might not be homogenous. Both these definitions involve informal relations. North’s the widest definition adds formal relations. In the present thesis next definition was used to describe social capital. Social

capital involves formal relations in institutional environment and general trust between the sources of social capital.

Yet there is hard to compare different regions by the amount of social capital or at least to know the quantity of it or to get to acknowledge whether it is close to the objective. There is no unified method for measuring social capital. The methods measuring at the macro level alternative elements of social capital is often observed to be cognitive. Author of the thesis divided commonly used methods to be direct and indirect. The most used direct ones are the polling methods asking a simple question, for example, "Generally speaking, do you believe that most people can be trusted or can't you be too careful in dealing with people?". Another mode is by Putnam's instrument, measured by the density of voluntary organizations. There is also an indirect way by forming questionnaires to find an index for measuring social capital at the macrolevel.

The next step was to study in theoretical basis social capital as one possible economic development guarantor. There are many authors to find relations between social capital and economic development, for example Schuller, Woolcock, Knack, Keefer, Hjerpe, Grootaert. It was pointed out that social capital's impact on economic development in one way is viewed through other capital types (human capital) and production and on the other hand directly via levels of social capital. Grootaert stresses that at the macrolevel countries differ from each other by the institutions and policies. Similar countries usually differentiate by the policies and therefore they vary in economic growth.

Summers has shown that the rate at which countries grow is substantially determined by three things: their ability to integrate with the global economy through trade and investment; their capacity to maintain sustainable government finances and sound money; and their ability to put in place an institutional environment in which contracts can be enforced and property rights can be established. He points out that he would challenge anyone to identify a country that has done all three of these things and has not grown at a substantial rate.

Subsequently empirical associations between social capital measures and adjusted net savings were tried to find, the years used were 1996–2002. As the subject-matter is

actual due to EU interests and strategies, all of the EU member states were under observation.

Sustainability was observed by adjusted net savings rate, which measures the true rate of savings in an economy after taking into account investments in human capital, depletion of natural resources and damage caused by pollution. Adjusted net savings depart from standard national accounting in several ways. The most obvious difference concerns resource depletion. Adjusted savings makes this explicit by deducting the value of depletion of the underlying resource asset (although in the case of forests that are sustainably managed, there is no net depletion). Deducting pollution damages is appropriate as long as it is assumed that society is aiming to maximize welfare. Finally, adjusted net savings rate estimates consider current educational spending as an increase in saving, since this spending may be considered to be an investment in human capital. Simply by looking over the results it was found that in years the adjusted net savings has decreased in most of the countries, but without being negative in any of them.

In empirical studies the widest concept of social capital was used. Applied indicators for social capital were called governance indicators, which transpose the meaning of social capital in the best possible way at the moment. The characteristics of social capital were divided into six groups: voice and accountability, political stability, government effectiveness, regulatory quality, rule of law and control of corruption. The aggregated estimates ranged from $-2,5$ to around $2,5$, which are oriented such that higher values correspond to better outcomes. Simply by watching the data, it was seen that generally more developed EU members had better values of these indicators in all observed years in all six groups, from which one may draw a conclusion that economic development and institutional outcomes are related.

From further correlation and regression analysis relations between adjusted net savings and macro level social capital indicators were found, although they all were not always statistically significant. Correlation analysis for all EU member states over the observed years proved to have relations between adjusted net savings and political stability and rule of law. The same relations occurred in analysis for new and old member states over the same time period. For old member states government effectiveness had also statistically significant relation with adjusted net savings rate. In all the cases

government indicators were correlated, which implies that they are related by the meaning and the resources. The regression analysis also denoted that adjusted net savings rate is depending on political stability for EU member states together and separately for old and new ones. The regressions showed that when a social capital's indicator political stability grows an item the adjusted savings rate will grow as well, whereby the impact is higher in the new member states.

The reasons for the outcomes were several. First of all, political stability is strongly bounded to trust, there is no need to get rid of the existing government when the latter seems the people trustworthy, their function transparent and selflessness. Secondly, it is complicated to develop when the governments change too often, which lead to new priorities, strategies and objectives, which may be totally different or in conflict with the previous ones. Thirdly Uslander's opinion was pointed out – generalized trust does not grow larger because of the improvement of political structure, it can be grown only by the policies made by the governments. The World Bank scientific work has proved the notability between sustainable growth and government's stability.

Contrary relation was also found – when the adjusted net savings rate increases there shall be an increase in political stability. This result motivated to test causality between those two indicators. Granger's causality test showed that political stability precedes adjusted net savings. That means political stability must be achieved to get sustainable development. Usage of factor analysis did not give statistically significant results, except in the case of old member states, where one factor called institutional competence was found, which had significant relation with adjusted net savings rate in regression analysis.

The importance of political stability lies in the fact that people have to believe and that the policies are true. Soviet Union example is often used in this case, because the stability in this institution was ostensible, and was gained with controlling methods. This kind of system of government establishes barriers for normal economic development. Trust and political stability may be attained when primary citizen and political rights are assured.

After this analysis still a few questions remained. The assumption was that the increase in the indicators of social capital will cause the increase in adjusted net savings. The question is in which way this estimate should come into alive. It was guessed that it would not happen at the same period instead it might be a long run process.

It must be emphasized that the data used for social capital in the current thesis is alternative, which still allows to say that the indicators of social capital on the macro level in the meaning of used definition have an impact on adjusted savings rate and by that also to sustainable economic development.