

TARTU ÜLIKOOL  
SOTSIAAL- JA HARIDUSTEADUSKOND  
ERIPEDAGOOGIKA OSAKOND

# TEGUSÕNA VORMIDE MOODUSTAMINE SPETSIIFILISE KÕNEARENGUPUUDEGA 5-6-AASTASTEL LASTEL

Magistritöö

Koostaja: Marika Prants

Läbiv pealkiri: Spetsiifilise kõnearengupuude avaldumine eesti keeles

KAITSMISELE LUBATUD

Juhendaja: Marika Padrik (PhD)

.....  
(allkiri ja kuupäev)

Kaitsmiskomisjoni esimees: Marika Padrik (PhD)

.....  
(allkiri ja kuupäev)

Osakonnas registreeritud

.....  
(allkiri ja kuupäev)

Tartu 2010

### **Kokkuvõte**

. Käesoleva töö eesmärgiks on kirjeldada 5- ja 6-aastaste spetsiifilise kõnearengupuudega (SKAP) laste tegusõna grammatiliste morfeemide kasutamist ja selgitada nende kasutamise iseärasusi võrreldes eakohase kõnearenguga (EK). Uurimuses osales 51 SKAP last ning 719 EK last, kellele esitati kolm ülesannet: umbisikulise tegumoe, tegusõna oleviku ja lihtmineviku vormi ning sihiliste – sihitute tegusõnade moodustamine. Kinnitust leidis, et verbi vormide moodustamine valmistab SKAP lastele suuremaid raskusi kui EK lastele. Raskeimaks ülesandeks osutus ajakategooriate kasutamine. Parimad tulemused saadi sihitute ja sihiliste tegusõnade moodustamisel. Uurimusest selgus, et SKAP lapsed erinevad EK lastest nii eeldatud vastuste hulga kui ka vigade mustri poolest. SKAP lastele oli iseloomulik õige tüve ja vale vormi kasutamine, millele järgnes sageduselt vale tüve kasutus. EK lapsed tegid vigu eelkõige tüvevariantide valikul. SKAP mõlema vanusegruppide lapsed eristusid üksteisest vigade mustri poolest ainult umbisikulise tegumoe moodustamisel.

### **Abstract**

The aim of this thesis is to describe the use of verbal grammatical morphemes children 5 and 6 years of age who have specific language impairment (SLI) and to find out how it differs from children in same age groups with age appropriate development of language (AA). 719 AA children and 51 SLI children participated in the survey conducted by the author. They were asked to form an impersonal voice, verbs present and simple past and an intransitive verb. As a result using the right form of verbs was proved to be more challenging for SLI children in comparison with children with AA. The use of time category turned out to be the hardest task. Best results were in forming an intransitive verbs and transitive verbs. Study pointed out that the SLI children differ from AA children by amount of assumed answers and pattern of mistakes. For SLI children was distinctive to use right form root and wrong form, followed the use of wrong form root. AA children made mistakes foremost in choice of root variety. Both ages of SLI children differentiated from each other from a pattern of mistakes only in use of impersonal voice.

## **Tegusõna vormide moodustamine spetsiifilise kõnearengupuudega 5-6-aastastel lastel**

Spetsiifiline kõnearengu puue (SKAP) (ingl k *specific language impairment* (SLI)) esineb lastel, kellel on raske õppida grammatiliselt õigesti rääkima. Samas ei ole nende laste kõne arenematus otseselt tingitud sensoorsest ega füüsilisest puudest, omandatud ajukahjustusest, autismist või intellektipuudest. Miks lapsed ei õpi rääkima, ei ole teadlastele senini täpselt selge (Padrik, 2010). Eestis on varem selle kõnepuude tähistamiseks kasutatud terminit *alaalia*.

Seni on SKAP laste grammatika omandamist palju uuritud teistes keeltes. Kuigi eri keeltes ei avaldu SKAP sarnaselt, on kõigile omased grammatika probleemid. SKAP lapsi eristab eakaaslastest see, kuidas nad grammatilisi morfeeme kasutavad, mitte see, kas neid üldse kasutavad (Leonard, Deevy, Kur, Krantz Chorev, Owen, Polite, Elam, Finneran, 2007).

Teaduskirjanduses on inglise keelt kõnelevatel SKAP lastel palju uuritud just tegusõna morfoloogiat ning leitud, et see on kannatab nende laste puhul eriti. Kuid kirjumaks teeb pildi asjaolu, et avaldumine on keeleti erinev ning endiselt otsivad uurijad spetsiifilisi tunnuseid (ehk nn markereid), mis oleksid nii öelda määravad (Padrik, 2006).

Nagu paljudest uuringutest selgub, on üks alaalikute kõnet iseloomustavaks tunnuseks tegusõnade omandamise ja kasutamise raskused. Näiteks inglise keeles väga põhjalikult uuritud ja kirjeldatud tegusõna vormistiku probleemide puhul on leitud, et tegusõna 3.p lõpu puudumine kõnes on koguni kliiniline marker (Miller, Leonard 1998; Leonard jt 2007). Leonard jt (2007) toovad välja, et alakõnega laste jaoks valmistavad raskusi tegusõna kasutamisel grammatilistest morfeemidest eriti mineviku tunnus *-ed*, ainsuse kolmanda pöörde lõpp *-s* (eesti k tunnus *-b*) ning *olema* (inglise k *be*) vormi puhul abisõnad (inglise k *is, are, am, was, were*). Selliste vigade esinemine iseloomustab just SKAP-ga koolieelikud.

Kovšikov (2000) on välja toonud universaalse veatüübi, mida alaalikud teevad tegusõna pööramisel: nad jätavad ära tegusõna puhul aega ja isikut väljendavad morfeemid ning kasutavad kaua tegusõna algvormis.

Grammatika õppimist mõjutab mingi keelendi esinemise sagedus keeles. Näiteks, sarnaselt inglise keelele esineb saksa SKAP laste grammatikas rohkesti erinevaid sobimatuid verbikasutusi. Samas morfoloogiliselt rikast itaalia või heebrea keelt rääkivate SKAP laste uurimise tulemustest selgus, et lapsed kasutavad sarnasemaid tegusõna vorme (Miller jt, 1998; Leonard jt, 2007).

Eesti keeles puudub seni SKAP laste verbi grammatikavigade täpne ja süsteemne kirjeldus. Karlep (1998) on välja toonud, et eriti motoorsetele alaalikutele on omased tegusõnade kasutamise raskused. Raili Mäll (2000) on uurinud motoorse alaaliiga laste tegusõna kasutamist lauseliikmena ning Kristiina Hõbemägi (2008) 5- ja 6-aastaste alakõnega ja eesti–vene kakskeelsete laste tegusõnade grammatiliste morfeemide kasutusoskust. Samas ei ole nende uurimistulemused üldistatavad, sest valimid on väikesed ja Hõbemägi uuringus on valim heterogeenne (ei eristata alakõne mehhanismi).

Kuna eesti keeles on seni SKAP laste tegusõna mõistmist ja kasutamist põhjalikumalt vähe uuritud ning puudub ülevaade sellest, kas ja mille poolest erineb SKAP laste tegusõna vormide moodustamisel tehtavate vigade muster eakohase arenguga laste omast, siis keskendun käesolevas töös just motoorsete alaalikute tegusõna morfoloogia kasutamise uurimisele ja kirjeldamisele.

### *Tegusõna ja selle morfoloogia eesti keeles*

Sõna kuulub üheaegselt nii keelesüsteemi leksika kui ka grammatika tasandile, mida on võimalik jaotada (a) leksikaalsete tähenduste ja (b) grammatiliste tähenduste ja funktsioonide alusel. Tähendusi, mida keel väljendab mitteleksikaalsete vahenditega, nimetatakse grammatiliseks tähenduseks (Erelt, Kasik, Metslang, Rajandi, Ross, Saari, Tael, Vare, 1995). Sõnajuured, tuletusliited, grammatilised tunnused ja lõpud on kõik morfeemid, mis kannavad leksikaalset tähendust või siis grammatilist tähendust (Hint, 1998).

Verbid ehk tegusõnad on tüüpjuhul pöördes, ajas, kõneviisis, tegumoes ja kõneliigis muutuvad sõnad, mis väljendavad dünaamilist tunnist ja esinevad lauses predikaadi ehk öeldise funktsioonis (Erelt jt, 1995). Sõnavorm pannakse kokku morfeemidest, mis võivad üksteisega lihtsalt ahelduda, aga ka keerulisi reegleid järgides omavahel läbi põimuda ja kokkupuutepunktis üksteist mõjutada (Hint, 1998). Sõnavormid võivad olla mälus valmiskujul. Kuid üsna sageli tuleb sõnavorme ja liitsõnu moodustada, sõnu tuletada (Karlep, 1998).

Verb ei täida ainult leksikaalset funktsiooni, vaid käivitab ka sõnavaliku lausemallis. Kõige tähtsamaks peetakse tegusõna valikut ütlusesse (Karlep, 1998). Tegusõna annab edasi tegevust, määrab ära lause struktuuri ja kannab endas lause peamist semantilist infot. Tegusõna omandamiseks peab lapsel arenema predikatiivne funktsioon, st laps tajub situatsioonis tegevust, teadvustab selle komponendid (operatsioonid) ning püüab seda kõneliselt väljendada. Seejuures vajaliku sõnavormi valik või tuletamine sõltub mitte ainult semantilisest kirjest, vaid ka sõnade omavahelistest seostest (Karlep, 1998). Näiteks 20.

sajandi teise poole Noam Chomsky (1965) keeleteaduse väga kuulus näitlause *Värvusetud rohelised ideed magavad raevukalt* on küll grammatiliselt õige, kuid sisult segane (Hint, 1998). Seega semantilised komponendid tuleb vastavalt olukorrale jaotada leksikaalsete ja grammatiliste vahendite vahel (Karlep, 1998).

Järgnevalt keskendun nendele vormidele, mida oma töös uurin. Täenduslikult jagunevad tegusõnad mitmesse rühma. Kaks olulist lähtepunkti tegusõnade tähenduslikul rühmitamisel on a) tegevuse suhe oma osalistega ja b) tegevuslaad, eelkõige kestus. Tegevuse ja osaliste suhte järgi jagunevad tegusõnad esmajärjekorras sihilisteks ehk transitiivseteks tegusõnadeks ja sihituteks ehk intransitiivseteks tegusõnadeks. Sihilised on tegusõnad, mis tavaliselt esinevad koos sihitisega. Sihitis on tegusõna laiend, mis näitab, kellele või millele on tegevus suunatud. Sihitud on tegusõnad, mis tavaliselt esinevad ilma sihitiseta. Sihituteks tegusõnadeks on tavaliselt seisundi-, liikumis- ja muutumisverbid. Enesekohased ehk refleksiivsed tegusõnad väljendavad seda, et tegevus on suunatud tegijale endale või toimub tegija endaga. Enesekohased tegusõnad on alati sihitud. Kausatiivsed tegusõnad väljendavad tegevuse põhjustamist või esile kutsumist. Kausatiivsed tegusõnad on alati sihilised, nt *liigutama (ennast)* (vrd *liikuma*), *söötma (loomi)* (vrd *sööma*) (Erelt jt, 1993).

Tegevuslaad ehk aspektikategooria on tihedalt põimunud ajakategooriaga ning aja omandamine seotud verbide sisemiste temporaalsete omadustega (Argus, 2006). Kui aeg on grammatiline kategooria, mis lokaliseerib lausega väljendatud sündmuse mingi tingliku ajalise lähtepunkti suhtes, siis aspektilisus näitab selle sündmuse ehk tegevuse kulgemise iseloomu ja struktureeritust ajas. Tegevuslaad iseloomustab tegevuse tüüpilist kulgu ja struktureeritust ajas ning enamasti on tegevuslaadi põhiopositsioonidena esitatud semantilised omadused (Erelt 1993; Argus 2006). Olevik on ajakategooria markeerimata liige, st olevikul puudub tunnus. Lihtminevik on kolmest minevikuvormist enim esinev.

Tegumood on pöördsõna morfoloogiline kategooria, mis näitab tegevussubjekti vahekorda grammatilise subjekti ehk alusega. Tegumood kajastub kogu lause ehituses. Tegumoekategoorial laiemas mõttes on kaks liiget: aktiiv ja passiiv. Lauseid, mille alus märgib tegijat, nimetatakse aktiivseteks ning lauseid, milles alus märgib olendit, asja või nähtust, kellele või millele on tegevus suunatud või milles teatud sisulistel kaalutlustel alus üldse puudub, passiivseteks. Isikuline tegumood on tegumoe kategooria markeerimata liige, mille korral tegevussubjekt on tavaliselt väljendatav alusena. Isikulisel tegumoel puudub tunnus. Umbisikuline tegumood näitab seda, et tegevussubjektiks on keegi elus tegija, nn umbisik, kes jääb alusega väljendamata. Kindla kõneviisi umbisikulise tegumoe olevik on üks

pöördsõna põhivormidest. Selle järgi moodustatakse kõik ülejäänud umbisikulise tegumoe vormid. Eesti keeles moodustatakse umbisikuline tegumood liidete abil, mis liidetakse otse tüvele ning sellele liitub omakorda muud grammatilised tunnused (Erelt jt 1995). Liite lisamine muudab sõna häälduslikult pikemaks, samuti on liitemorfeem, mis ei asu sõna lõpus, halvemini tajutav. Kõnet omandavale lapsele tähendab see aga korraga mitme grammatiliste tunnustega opereerimist.

Üldiselt ei ole spontaanses kõnes impersonaali ja passiivi vormid väga sagedased (Vija, Torn-Leesik, Pajusalu, 2009).

### ***Tegusõna morfoloogia areng eakohase kõnearenguga eesti lastel***

Paljud keelelised vormid lapse kõne arengus ei saa enne esineda, kui laps on omandanud nende tähenduse. Üldine arengu seaduspärasus on, et lapsed õpivad morfoloogiareegleid enne mõistma ja alles siis kasutama (Leiwo, 1993). Sõna semantilise struktuuri omandamine toimub sõna esemelisest tähendusest üldistatud leksikaalse tähenduse ja mõisteni (Sobotovitš, 1981). Keelevahendite omandamise alusel jaotatakse kõne areng kolme perioodi: (a) kõne-eelne periood (0.2 – 0.11), (b) grammatika-eelne periood (0.11 kuni teise eluaasta lõpuni) ja (c) grammatika omandamise periood (alates teise eluaasta lõpust kuni 9 – 10 aasta vanuseni) (Karlep, 1998). Morfoloogiline areng hakkab lõpule jõudma umbes kuue aasta vanuses. Viieaastaste laste raskused piirduvad tavaliselt üksikute vormidega (Leiwo, 1993).

Grammatika-eelsel perioodil areneb lapsel sõnade äratundmine, mis vabaneb konkreetse situatsiooni mõjust. Seega kujuneb sõna-objekt seos. Seda perioodi iseloomustab aktiivne sõnavara omandamine. Etapi lõpus koosneb eakohase arengu puhul sõnavara mõnekümnest sõnast kuni paarisaja sõnani (Karlep, 1998). Oluline on seos sõnavara ja grammatika vahel. Kuna laps omandab algetapil grammatikat eelkõige konstruktsioonidena, mis on seotud konkreetsete sõnadega, ei ole sõnavara ja grammatika omandamine põhimõtteliselt eristatavad. Seega on grammatika omandamine tihedas korrelatsioonis sõnavara suurusega: mida suurem on lapse sõnavara, seda rohkem on tema keeles eri grammatilisi konstruktsioone (Vija jt, 2009).

Mingi grammatilise kategooria väljenduse omandamine läbib järgmised etapid: (1) markeering puudub, kategooriat väljendatakse leksikaalselt, st. olemasoleva sõnavara abil; (2) õige, kuid piiratud ulatuses markeering; (3) superüldistuste kasutamine ehk ülegeneraliseerimine (*munad* → *sigad*, *tigud*); keelenormile vastavate keeleüksuste kasutamine (Leiwo, 1993). Eesti keeles omandatakse sõnalõpud ja teised grammatilised

morfeemid enne kui astmevahelduslik tüvemuutus (Karlep 1998). Grammatika omandamise etapil toimub üleminek semantiliselt kirjelt pindstruktuurile. Lapsel tuleb omandada keelevahendid (sõnad, nende vormid ning lausemallid) ja muuteoperatsioonid, mis võimaldavad semantilise süntaksi tasandilt jõuda pindstruktuuri (Karlep, 1998). Algselt omandatakse mingi grammatilise kategooria variant ja kasutatakse seda kui ainuvõimalikku (*mängin*→*mängida*; *loeda*, *jooda*). Morfoloogilised vormid tulevad kasutusele ainult süntaktilistes konstruktsioonides. Pindstruktuuri süntaksi kujunemisel hakkab laps kõnet tajudes mõistma ka grammatilisi tähendusi (Karlep, 1998).

Lapse kõne grammatilise arengu selgitamise seisukohalt vajab tegusõna alati erilist tähelepanu. Eesti lapsed omandavad tegumoekategooria suhteliselt vara, kuid siiski pärast aja- ja isikukategooriat (Vija, Torn-Leesik, Pajusalu, 2009). Muutemorfoloogia hakkab verbide osas arenema pisut varem kui noomenite osas. Paljud verbid omandataksegi leksikaalselt tingitud mallides ning mingis kindlas vanuses võivad teatud verbid esineda ainult mingis kindlas leksikaalses ümbruses. Seega peavad lapsed leidma kõnest mallid-tarindid, et näha, kuidas üht ja sama keelelist üksust on kasutatud ning kuidas sarnaseid keelelisi üksusi on kasutatud (Argus 2006). K.Videri (1996) uurimuse andmetel moodustavad 2-4-aastaste eakohase arenguga laste sagedamini kasutatavatest sõnadest tegusõnad ühe kolmandiku. Hilisemas eas tegusõnade kasutus teiste sõnaliikidega võrreldes aga arvuliselt väheneb (tsit. Karlep, 1998).

Salo (1994) uuringule viidates toob Karlep (1998) välja, et uuritav eakohase arenguga laps hakkas tegusõna oleviku ainsuse kolmanda pöörde lõppe kasutama juba vanuses 1.7., mitmuse vorme aga vanuses 1.8. – 1.9. ja 2.3.

Verbivormidest ilmuvad esimestena lapse kõnesse koopula *on*, kolmanda pöörde olevik ja lihtminevik, teise pöörde imperatiiv, *ma-* ja *da-*infinitiiv (Salasoo, 1995). Ka esimesed impersonaali ja passiivi konstruktsioonid ilmuvad lapse keelde suhteliselt vara (pärast teist sünnipäeva), kuid muutuvad suhteliselt sagedamaks alles aasta pärast. Väga suure ülekaaluga moodustatakse impersonaalivormid sihelistest tegusõnadest (Vija jt, 2009).

Aeg on pöörd sõna kategooria, mis väljendab tegevuse ajalist suhet kõnehetkega või mingi teise tegevusega (Erelt jt, 1997). Ajasõnad aitavad lastel grammatilist aega tajuda ja kasutada. Mineviku ja oleviku grammatilist eristamist alustavad lapsed paljudes keeltes esialgu mineviku prototüüpselt tuumast. Esimesed laste minevikuvormid väljendavad enamasti perfektiivsust ning alles mõne aja pärast hakkab aspektikategooria ajakategooriast tasapisi eralduma. Esimesed täisminevikuvormid ilmuvad lapse kõnesse alles kolmandal neljandal eluaastal ning enneminevikuvormid veel hiljem. Samas on andmeid selle kohta, et



eesti laps suudab leksikaalsete vahendite ehk ajasõnade abil väljendada nii olevikku (praegu), minevikku (eile) kui ka tulevikku (homme) juba kaheaastaselt (Argus, Parm, 2010). Eesti keele spontaanse kõne andmete põhjal võib arvata, et kolmandaks eluaastaks on lastel omandatud ainult ajasüsteemi grammatiline tuumik, olevik ja lihtminevik (Vija jt, 2009). Seega selleks ajaks, kui esimesed impersonaalvormid kõnesse ilmuvad, valdab kolmeaastane laps harilikult käändevorme, tegusõna käskivat kõneviisi ja kindla kõneviisi oleviku- ning minevikuvorme, tegevusnimesid ning ainsuse ja mitmuse isikupöördelõppe (Vija jt, 2009; Karlep, 1998). Argus ja Parm (2010) leidsid, et eakohase kõnearenguga lastel on verbi olevikuvormid mõistetavad juba nelja-aastaselt, kuid mineviku ja tuleviku ajavormid alles kuueaastaselt. Oleviku- ja minevikuvormide kasutamine õiges ajalises situatsioonis omandatakse aga veel hiljem (6-aastaselt). Tulevikuvormide kasutamine ei ole aga ka kuueaastaselt veel päris omandatud.

Seega kokkuvõttes võiks eeldada, et eakohase kõnearenguga 5-6-aastane laps kasutab kõnes enamasti õigesti sihituid ja sihilisi tegusõnu, umbisikulist tegumoodi ning oleviku ja lihtminevikuvorme. Kuigi mõningate autorite arvates pole selles eas lapsed kõike ajavorme lõplikult omandanud ning nad võivad kasutades eksida, siis eakohane kuueaastane mõistab juba enamust ajavorme. Seega oskab selles vanuses laps eristada grammatikavigu kõnes ning ennast parandada (oskab kasutada abi).

### ***Alakõne ja alaalia***

Üheks kõnevõime puudulikkude arengut iseloomustavaks teguriks on alakõne ehk kõne üldine alaareng. Alakõne ehk kõne üldise alaarengu põhjused jagatakse 3 rühma: (1) alakõne ilma kesknärvisüsteemi lokaalsete kahjustusteta; (2) alakõne, mis kaasneb neuroloogiliste ja psühhopatoloogiliste sündroomidega; (3) alaalia ehk primaarne alakõne, mille põhjuseks on kõnepiirkondade (nii vasakus kui paremas poolkeras) kahjustus kõne-eelsel perioodil (Suurküla, Otto, 2008).

Järgnevalt keskendun alaaliale. Alaalia tuleneb kreeka keelest – *a* eitav eesliide + *lalia* kõne, mis tõlgituna tähendaks kõne puudulikkust või siis kõnetust (Espe, 1973; Volkova, 2009). Alaalia termin on tulnud eesti keelde saksa, sealt edasi vene logopeedia kaudu. Kuigi läbi ajaloo on alaalia puhul kasutatud erinevaid termineid, on maailmas üha enam juurdumas termin *SLI* (inglise k. *specific language impairment*, saksa k. *Spezifische Sprachentwicklungsstörung*), mille vaste eesti keeles on spetsiifiline kõnearengupuue (Padrik 2006; 2010).

Kovšikov (2001) viitab, et esmased tähelepanekud alaalia kohta pärinevad saksa arstilt A. Kussmaul'ilt (1877), kes lühidalt kirjeldab mõningaid juhtumeid omapärasest kõnepuudest, nimetades seda „kaasasündinud afaasiaks“. Volkova (2009) märgib, et juba sel ajal pani Kussmaul tähele, et paljud arstid kasutasid erinevate kõnekaotuse vormide ühise nimetusena alaaliat. Kuid esimeseks alaalia uurijaks võiks nimetada R. Coen'i, kes 1888 aastal esmakordselt kirjeldas „idiopaatilise alaaliaga“ laste kõneaparaati, mehhanismi, dünaamikat, sümptomeid, erinevat diagnostikat ja kasvatusmeetodeid.

Kirjanduses on primaarse alakõne ehk alaalia klassifitseerimisel kasutatud erinevaid liigitusi. Käesolevas töös aga keskenduksin praegu Eestis kasutusel olevale jaotusele. Juba 1901. aastal pakkus A. Liebmann alaalia kolme alajaotust: **sensoorne, motoorne ja sensomotoorne** (Sobotovitš, 1981). Kuigi sama jaotust kasutatakse ka tänapäeval alaalia klassifitseerimisel, kasutab Kovšikov (2001) paralleelselt motoorse alaalia puhul väljendit ekspressiivne alaalia ja sensoorse alaalia puhul impressiivne ehk retseptiivne alaalia. Lühidalt võiks öelda, et sensoorse alaalia korral on kahjustunud Wernicke piirkond ning see väljendub impressiivse kõne ehk siis kõnetaju (kõne vastuvõtu ja analüüsi) puudulikkusena (Volkova, 2009), kusjuures puue avaldub peamiselt semantika ja pragmaatika tasandil. Motoorse alaalia korral on kahjustus Broca piirkonnas ning see väljendub ekspressiivse kõne kahjustusena, mis avaldub süntaktilis-morfoloogilise keeleüksuste omandamise ja kasutamise puudulikkuses (Sobotovitš, 1981; Padrik, 2006).

Vead lapse kõnes ei sõltu lapse tegelikust vanusest, vaid alakõne astmest, millel laps oma kõnearengus antud ajahetkel on (Suurküla jt, 2008). Taseme järgi jaguneb alakõne kolmeks: (a) alakõne esimesel tasemel kõne peaaegu või täielikult puudub (lalinkõnest agrammatilise lauseni) (Espe, 1973), kõnemõistmine on situatsioonist sõltuv. Osad lapsed võivad kasutada moonutatud ühe-kahesilbilisi sõnu (Suurküla jt, 2008); (b) teine tasand ulatub agrammatilisest lausest primitiivse tekstini. Sellel tasemel on lapsel kõne mingil määral olemas, kuid väga puudulik (Espe 1973), paralleelselt žestidele kasutatakse kõnet (Suurküla jt, 2008); (c) kolmandat tasandit iseloomustavad alakõne jääknähud, primitiivne tekst ja lause ning lisaks lugemis- ja kirjutamispuuded (Espe, 1973). Sõnavara piiratus avaldub ebaühtlaselt ja sõltub sõnaliigist. Esmajoones märgitakse omadus-, määr- ja sidesõnade vähesust, mis lubab järeldada, et puudulikuks jääb objektide ja tegevuste iseloomustamine, nende tunnuste ja suhete väljendamine kõnes. Tegusõnade hulgas on levinud üldise tähendusega sõnade kasutamine (Sildre, 2000).

Järgnevalt keskenduksin oma töös SKAP ekspressiivsele vormile ehk motoorsele alaaliale.

***Motoorse alaalia avaldumine***

Kuna alaalia kujutab endast süsteemset kõnepuuet, kus on kahjustatud kõik kõne valdkonnad, nii fonoloogilised, semantilis-leksikaalsed kui ka grammatilised küljed (Volkova, 2009; Kovšikov 2001), siis SKAP tuuma moodustavad morfosüntaktilised probleemid, millele suuremal või vähemal määral lisanduvad ka fonoloogilised ja semantilis-leksikaalsed vead (Padrik, 2010). SKAP esinemissagedus erinevate uurijate ja autorite alusel erinev. Näiteks venekeelsetel lastel esineb alaaliat 1% , nooremas kooliastmes 0,6% ning keskmise ja vanema kooliastme lastest 0,2%. Kõikidest keelepüuetest esineb alaaliat 0,5% inimestest, millest 4% lastel. Tihedamini avaldub alaaliat just poistel - 2:1. Samuti on kliiniliste uurimuste põhjal välja toodud, et ekspressiivset alaaliat esineb sagedamini kui impressiivset (Kovšikov, 2001). H. Schöler (1998) toob välja, et saksakeelses kirjanduses on alaalia esinemissagedusena märgitud 3-25%, USA andmed on samuti ebamäärased 1,5-20% (tsit. Mäll, 2000). Erinevused sõltuvad keelespetsiifikast ning tulenevad klassifitseerimise erinevatest alustest.

Vene autorid, kes seovad alaaliat kineetilise ja kinesteetilise apraksiaga, eristavad **eferentset** ja **aferentset** vormi. Motoorse eferentse vormi puhul on kahjustus tsentraalses Broca keskuses ning seostub kineetilise apraksiaga. Motoorse aferentse vormi puhul on kahjustus tsentraalses posttsentraalses keskuses ja see tingib kinesteetilist apraksiat (Volkova, 2009). Kui eferentne närviimpulss ei jõua perifeeriasse, jääb liigutus kas sooritamata, sooritatakse osaliselt või katkendlikult (näiteks eferentne alaalia või afaasia, düsartria) (Karlep, 1998). Aferentse motoorse alaalia korral on esikohal oraalne apraksia (Espe, 1973). Viimasega kaasneb häälalusapraksia. Seega aferentse lüli kahjustus kutsub esile liigutuste ebatäpsuse (näiteks aferentne alalik või afaasik „otsib“ kõneliigutusi). Aferentsete signaalide alusel kujunevad aga omakorda liigutusskeemid (Karlep, 1998).

M. Padriku (2010) järgi pole SKAP etioloogia ja psühholingvistiline mehhanism siiani täiesti selge. Eristada võib kahte teooriate rühma, mis püüavad mehhanismi selgitada.

**Lingvistilised teooriad**, mille alusel universaalgrammatiliste printsiipide alusel toimuv grammatika omandamine on sõltumatu teistest arenguvaldkondadest. SKAP puhul ei suuda lapsed kasutada sünnipäraselt kaasaantud grammatilisi teadmisi/reegleid. Kergem on omandada muutevorme ja lauseid, mis baseeruvad assotsiatiivsel õppimisel ja mäul.

**Psühholoogilised teooriad**, mis seavad esikohale keele töötlemise defitsiidi probleemi. Need teooriad rajanevad kognitiivse ja neuropsühholoogia seisukohtadele, mille järgi, vastupidiselt lingvistilisele teorialle, ei vaadelda SKAP-d kui keelelise võimekuse

isoleeritud puuet, vaid kui taju (auditiivse taju eristusvõime kiirus ja täpsus), mälu (piiratud verbaalse töömälu maht), keele õppimise strateegiate defitsiidi tagajärge (Padrik, 2010).

Kuigi paljud uurimused, mille alusel on loodud SKAP teooriad, on valdavalt tehtud inglise keele baasil, tuleb arvestada, et enamik tunnuseid on keelespetsiifilised (Padrik, 2006). Probleeme, mis ilmnevad, tuleb seetõttu uurida iga keele kohta siiski eraldi (Leonard jt, 2007). Keeltevaheliste võrdlevate uurimuste põhjal on aga hakatud välja tooma universaalseid markereid (Padrik, 2006). Erinevates keeltes tehtud uuringute alusel on leitud, et vead, mis esinevad SKAP lastel, on sarnased neile, mida teevad nooremad eakohaselt arenevad lapsed (Leonard jt, 2007).

Mõnede uuringute põhjal võib välja tuua, et SKAP lapsed eristuvad oma eakaaslastest juba imikueas. Kui eakohase kõnearenguga lastel esineb kõne-eelsel perioodil kisa, 0.2.-0.5. koogamine ning 0.5.-0.11.-0.12. lalin, siis lalin kas puudub või on väga vaene neil lastel, kellel hiljem diagnoositakse motoorne alaalia (Karlep, 1998).

Järgnevalt keskenduksin valdkonniti SKAP laste kõnearengu eripäradele.

**Sõnavara.** Paralleelselt lalisemisega areneb kiiresti lapse taju, sh kõne tajumine, laps hakkab ära tundma esimesi sõnu (Sobotovitš, 1981). SKAP laste keeletöötlemisvõime puudulik areng aga pärsib sõnavara arengut. Kõne semantilise külje alaarengu ja sõnavara piiratuse tingib sõna tähenduse aluseks olevate kujutluste ebatäpsus, kuna enamasti orienteerub alakõnega laps sõna põhitähendusele ja kogeb suuri raskusi sõna grammatiliste vormide ja kategooriate mõistmisel (Volkova, 2009; Sildre, 2000). Seega on suurel osal alaalikutel probleeme kõne mõistmisega, tänu millele ei ole ka ekspressiivne kõne eakohane. Seepärast hilineb neil lastel ka esimeste fraaside teke (Leonard jt, 2007).

Nagu eespool kirjeldatud, on alaalikute sõnavaraline areng aeglane. Laps peab omandama teatava hulga sõnavaralist materjali, enne kui grammatilise analüüsi mehhanism aktiveeruda saab. Optimaalne periood selleks on umbes 20–36 kuu vanuses. Hilinev sõnavara areng alaalikute puhul tähendab seda, et hilineb ka grammatilise analüüsi mehhanismi aktiveerumine. Seetõttu on selle mehhanismi funktsioneerimisperiood lühem ning keelelise sisendi grammatiline analüüsimine on sel optimaalsel perioodil puudulik. Grammatika areng küll jätkub, kuid jääb häirituks ning kulgeb nii aeglasel tempos, et lõpptulemus ei saa olla normaalne lingvistiline funktsioneerimine (Leonard jt, 2007).

Niisiis, üks universaalseid alaaliale viitavaid tunnuseid on esimeste sõnade hilinev areng, millele järgneb pikaleveniv sõnavara areng (Leonard jt, 2007). Samuti iseloomustavad neid sõnadevaliku ja kasutamise raskused (Volkova, 2009; Kovšikov, 2001). Selline leksikalis -

semantiline puudujääk põhjustab erinevaid sõnaasendusi sõnade tähenduse või hääldusliku sarnasuse alusel (Volkova 2009).

**Hääldamine.** Pindstruktuuri esitusele morfeemide järjendina järgneb/kaasneb lause kineetilise programmi koostamine ja hääldusliigutuste valik. Ka häälduse omandamine saab alguse juba varajases eas. Intonatsiooni omandamine algab koogamise etapil, lalinaperioodil lisandub rütm, sõnade hääldamisel rõhk (Karlep, 1998). Kõne normaalse arengu korral omandatakse nii välte- kui silbistruktuur teise ja kolmanda eluaasta jooksul. Teisel eluaastal võib lapse kõnes esineda veel mitmesuguseid välteasendusi ning üksikuid asendusi tuleb ette ka kolmandal eluaastal. Silbistruktuuri kujunemise perioodil lühendavad lapsed pikemaid sõnu (nt *lipp* *pro liblikas*), lihtsustavad sõna struktuuri kaashäälikuühendisse täishääliku lisamisega (*taramm pro tramm*), muudavad silpide järjekorda ja lisavad sõnasse uusi silpe (*kärähn, palligaga*) (Vesker, 1986 järgi).

Hääldamisel annab aju kõneorganitele programmi kindlate tunnusjoonekomplektide, kas siis silbi või mitme silbi järjendi ehk kõnetakti (eesti keeles rõhust rõhuni) järjestikuseks realiseerimiseks (Hint, 1998). Alaalikutel on nõrgenenud kuulmistähelepanu, häiritud on fraasi rütmilis-meloodilise struktuuri taju, kõnemõistmine püsib kaua foneemieelsel tasemel (Vesker, 1986). Niisiis enamuse SKAP lapsi iseloomustab foneemikuulmispuue (Sobotovitš, 1981), millele lisanduvad hääldusliigutuste planeerimise ja valiku raskused, mis avalduvad verbaalse düspraksiana (Padrik, 2006), tänu millele ei suudeta ise häälikuid õigesti hääldada (Karlep, 1998). SKAP lastel esinevad eakohase kõnearenguga lastele sarnased silbistruktuuri moonutused, kuid arvukamalt ja kauem (Vesker, 1986). SKAP lastele on iseloomulik see, et vead samal lapsel ei ole püsivad (Padrik, 2006) ning häälduspuue avaldub häälikute ärajätmise, segistamise, ümberpaigutamise, asendamise ja lisamisena, kusjuures paljusid häälikuid suudab laps isoleeritult õigesti hääldada (Sobotovitš, 1981). Näiteks alaalikule omaseks hääldamise iseärasuseks tuleb pidada silpide kordamist raske struktuuriga sõnades, see on ilmselt seotud artikulatsiooniasendi otsimisega (*kal-tar-kat-tartor, lep.lep-siple-sip-sipelgas*). Takerdumine raske silbistruktuuriga sõnade hääldamisel ilmneb silbi piiril (Vesker, 1986). Samuti toob Sobotovitš (1981) välja huvitava fakti, et olemasolev häälik võib olla artikulaatoorselt raskemini hääldatav kui puuduv häälik. Ka Vesker (1986) nendib, et alaaliaga lapsed ei suuda sõna ka pärast mitmekordseid hääldamiskatseid täpselt järele öelda, kusjuures nende kordamistega muudetakse sõna struktuuri veelgi keerulisemaks. Sidusas kõnes võib silpide ärajätmine olla tingitud ka kõne grammatilise struktuuri omandamatusest (Vesker, 1986).

Volkova (2009) leiab, et mootorsetel alaalikutel esineb ka sõna rütmilise struktuuri kahjustus – kõnevool on aeglane, sõna hääldatakse silphaaval, skandeerides ning kõne on fragmentaarne. A. Markova kirjeldab kaht liiki sõna silbistruktuuripuudeid – silpide lahus hääldamist ja silpide võrdrõhulist hääldust (tsit. Vesker, 1986). Ka vältepuuded alaalikute iseseisvas kõnes on küllaldaselt sagedased. Esmavälteisi sõnu hääldatakse teises või kolmandas vältes, teisevälteisi sõnu kolmandas, üksikjuhtudel esimeses vältes. Kõige rohkem eksitakse teisevältelistes kahesilbilistes sõnades, kus vältekandjaks on täis- või sulghäälik. Nagu kõik teisedki häälduspuuded, avalduvad välteasendused kõnes ebahühtlaselt (Vesker, 1986).

Grammatilise kategooria omandamine sõltub selle tähenduslikust vormilisest keerukusest ning kasutussagedusest. Näiteks tähenduselt kerge on mitmuse vorm, raske umbisikuline tegumood, kuna umbisikulise tegumoe tunnus 2-silbiline, mis tüvele liitudes muudab sõna häälduslikult keerulisemaks kui teiste tegusõnavormide puhul. Sõna häälikulise struktuuripuuded esinevad alaalikutel nii üksiksõnade hääldamisel kui ka sidusas kõnes. Kui üksiksõnade hääldamisel on puute põhjuseks raskused kõne motoorse programmi planeerimisel või realiseerimisel, siis sidusas kõnes võivad puuded peale eelnimetatud põhjuste olla tingitud sellest, et pole omandatud keele grammatilised väljendusvahendid (Vesker, 1986).

**Lause.** Volkova (2009) leiab, et keeletöötlemisvõime puudulikkusest tingituna tajuvad alaalikud sageli vaid fraasi üksikuid elemente ja ei suuda neid ühendada mõttelisse struktuuri. Padriku (2006) järgi kasutavad motoorse alaaliaga lapsed struktuurilt primitiivseid lauseid, jättes ära funktsionaalsõnu (taga-, side-, asesõnu) ja ka obligatoorseid lauseliikmeid. Sageli puudub sellistes lausungites tegusõna, mille kohta fraasis täidab paus, embol, žest või universaalne tegusõna (nt *teeb*). Sama toob välja ka Volkova (2009), lisades, et sellised amorfsed fraasid moodustatakse ilma täpsustavate lauseliikmete ja grammatiliste tunnusteta ning on tihti mõistetavad vaid vastavas situatsioonis.

Üleminek kahesõnalausele toimub EK lastel valdavalt teise eluaasta keskel, SKAP lastel tunduvalt hiljem. Enamasti esinevad lapse väliskõnes järgmised lausemallid: alus+öeldis (*Andus söö*), öeldis+sihitis (*mammu taha*), öeldis+infinitiiv (*taha juua, paneb käima*), öeldis+kohamäärus (*võtab sealt, paneb muru sisse*) jt. Sõnalõppe kasutatakse juhuslikult või need puuduvad (Karlep, 1998). Samas eristab SKAP lapsi see, et lihtlausete moodustamisel puudub lausemallis tihti öeldis. Grimm'i uurimused (1991) näitavad aga, et lisaks valele sõnade järjekorrale lauses (teigusõna lause lõpus), on mootorsetel alaalikutel tegusõnad ka valesti markeeritud (tsit. Mäll, 2001). Niisiis kujutab kahesõnalause endast

esialgu süntagmaatilist grammatikat ehk lekseemgrammatikat. Kõrvuti kasutatakse kahte sõna, mida veel ei muudeta. Varsti lisatakse ahelasse sõnu juurde, kuid ka need on esialgu väljaspool morfoloogiat (Karlep, 1998). SKAP laste sõnavara arengu hilinemise ja verbide puuduliku valdamise tulemusena hilineb ka fraaside kasutamine. Fraas ilmub motoorse alaaliku kõnesse alles neljandal kuni kuuendal eluaastal (Volkova, 2009). Nagu eakohase kõnearenguga lastelgi on fraas alguses süntagmaatilise grammatika tasemel. Seega praktiliselt koosneb ütlus kahesõna- ja ühesõnalause kombinatsioonist (Karlep, 1998).

**Morfoloogia.** Alaalikutele on iseloomulik düsproportsionaalsus sõnavara ja lauseloomeskuste vahel. Kuigi laps mõistab piltidel kujutatud sündmuste loogikat, ei suuda ta mõtet keelde transformeerida. Ta väljendab kohati moonutatud sõnade ja sõnavormide abil mõttekilde. Samuti iseloomustab neid lapsi morfoloogiline agrammatism, so mingi tunnuse lõpu või liite ärajätmine, asendamine või lisamine. Küllalt iseloomulik on fleksiooni puudumine, st algvormis sõnade kasutamine. Samuti lisandub eesti keele spetsiifikast tulenevalt morfofonoloogiline grammatism, mis avaldub morfeemivariandi vales valikus või moonutamises (Padrik, 2006). Mõnede vormide puhul suudavad motoorsed alaalikud hääldada sõna lõpu, kuid raskusi esineb sõnatüve hääldamisel (Sobotovitš, 1981).

*Tegusõna morfoloogia.* Alakõne tüüpiliseks tunnuseks on verbide puudulik valdamine. Eriti iseloomulik on nimetatud tunnus just motoorsetele alaalikutele (Karlep, 1998). Neile valmistab kaua aega raskusi tegusõna produtseerimine õiges vormis. Kuna tegusõna häälikuline kuju on alaalikute jaoks ebastabiilsem kui nimisõna, siis tingib see tegusõna ärajätmise lauses või tegusõna kasutamise algvormis (Sobotovitš, 1981). Inglise keele baasil on välja toodud, et kõige enam eksitakse tegusõna minevikuvormi tunnuste *-ed*, ainsuse kolmanda pöörde lõpu *-s* (eesti k tunnus *-b*) ning *be* (eesti k *olema*) vormi puhul abisõnade (inglise k *is, are, am, was, were*) kasutamisel (Leonard jt, 2007; Miller, Leonard 1998). Eestis uuritud alaalikutel esineb erinevaid veatüüpe võrreldes EK lastega umbisikulise tegumoe ning lihtmineviku ja oleviku vormide puhul rohkem (Hõbemägi, 2008). Sageli esineb tegusõnade asendusi tegevusobjektide või tegevusvahendi nimetamisega (Kovšikov, 2001).

### **Eesti SKAP laste verbi kasutus ja verbimorfoloogia**

Eestis on seni SKAP laste tegusõna kasutust ja selle morfoloogiat uuritud vähe. Eesti kolme- kuni kuueaastaste alaaliaga laste tegusõna kasutusoskust on uurinud Raili Mäll (2000). Tema töös selgus, et alaaliaga eesti lastel on rohkem tegusõna asendusi sarnaseid tegevusi väljendavate tegusõnadega ja võimalikult suure üldistusastmega tegusõnadega, vähem esineb

tegusõna asendusi sõnaliigi muutmisega (tegija või tegevusobjekti nimetamisega) ja žestiga. Samas puudusid täielikult tegusõna asendused parafraside ning kontrastseid tegevusi väljendavate tegusõnadega. Oma töös uuris Mäll alaaliaga laste tegusõna kasutamist lauseliikmena ja leidis, et motoorsed alaalikud jätavad lihtlausete moodustamisel sageli öeldise ära. Uuriija põhjendas seda tegusõna valentsuse arenematusena. Samuti jõudis Mäll oma töös järeldusele, et motoorse alaaliaga lapsed valdavad igapäevaseid tegusõnu halvemini eakohase kõnearenguga lastest (Mäll, 2000).

Kristiina Hõbemägi on uurinud 5- ja 6-aastaste alakõnega ja eesti–vene kakskeelsete laste tegusõnade grammatiliste morfeemide kasutusoskust. Oma töös keskendus ta alakõnega ja kakskeelsete laste tulemuste võrdlemisele eakohase kõnearenguga lastega. Ta jõudis järeldusele, et kuigi alakõnega lastel esines umbisikulise tegumoe ning lihtmineviku ja oleviku vormide puhul rohkem erinevaid veatüüpe kui kakskeelsetel lastel, kattusid siiski sagedamini esinevad veatüübid. Samuti jõudis ta järeldusele, et nii alakõnega kui ka kakskeelsed lapsed eelistasid mineviku vormi märkimisel peamiselt oleviku vormi ja oleviku asemel kasutasid sageli mineviku vormi. Samuti kasutasid nii alakõnega kui ka kakskeelsed lapsed eeldatud umbisikulise tegumoe vormi asemel *-da*-tegevusnime või oleviku mitmuse kolmanda pöörde vormi (Hõbemägi, 2008).

Enamasti iseloomustab SKAP lapsi tegusõnade kasutamise raskus. Kuna uuringuid selles valdkonnas on vähe läbi viidud, siis oleks diagnostika ja teraapia seisukohalt oluline teada, kuidas avaldub agrammatism tegusõna vormide moodustamisel eesti SKAP lastel.

Käesolevas töös uurin ajavormidest SKAP lastel tegusõna oleviku ja lihtmineviku ainsuse ja mitmuse moodustamise uurimisele. Grammatiline ajasüsteem on eesti keeles üsna väike ja kompaktne: oleviku ja lihtmineviku kõrval on täis- ja enneminevikuvormid küll süsteemi osana olemas, kuid lastele suunatud keeles üsna marginaalselt esindatud. Olevikuvormide kasutusala on eesti, nagu ka paljudes teistes, nt inglise keeles tunduvalt laiem kui minevikuvormide kasutusala. Kuigi verbi ajavormid annavad sündmusele üldise ajaorientatsiooni kõne- ja vaatlushetke suhtes, on sündmuse täpsem lokaliseerimine verbiga etteantud ajapiirkonnas võimalik alles ajamääruse abil ja need täpsustavad sündmuse toimumisaega verbi lihtmineviku ja oleviku vormi kõigi kasutusjuhtude korral (Argus jt 2010). Tegemist on suure kasutussagedusega kategooriaga, mille tähendus on aga tunnetuslikult lastele raskesti tajutav.

Teisena uurin SKAP laste oleviku umbisikulise tegumoe moodustamist. Varasemad uuringud on näidanud, et eakohase kõnearenguga laste passiivikonstruktsioonid on keelelises arengus suhteliselt hilised selle tõttu, et passiivlausete mõistmine ja loomine nõuab keerukaid



transformatsioone ning seda mõjutab harv konstruktsioonide esinemissagedus sisendkeeles (Vija jt 2009). Ka on oleviku umbisikulise tegumoe tunnus 2-silbiline, mis tüvele liitudes muudab sõna häälduslikult keerulisemaks kui teiste tegusõnavormide puhul. Samas aga puuduvad täpsemad uuringud SKAP laste passiivkonstruktsioonide mõistmise ja moodustamise kohta.

Kolmandana uurin SKAP laste sihitu ja sihilise tegusõna kasutamist. Sihiline tegusõna moodustatakse sihitust tegusõnast liite lisamise teel, mistõttu muutub sõna leksikaalne tähendus. Seega on tegemist teistlaadse ülesandega võrreldes kahe eelmisega, kus vormi moodustades muutub ainult grammatiline tähendus. Liide liidetakse tüvemorfeemile, pärast liidet lisanduvad muud grammatilised tunnused. Liite lisamine muudab sõna häälduslikult pikemaks, samuti on liitemorfeem, mis ei asu sõna lõpus, halvemini tajutav.

Ülesannete valikul on lähtunud eakohase 5-6-aastaste eesti laste kõnetestist ja andmebaasis olemasolevatest andmetest.

## **Uurimustöö meetod**

### ***Uurimustöö eesmärk***

Käesolevas töö eesmärk on kirjeldada tegusõnavormide moodustamist SKAP 5-6aastastel lastel. Selleks püüan leida vastuseid uurimisküsimustele: (1) milliseid vigu teevad tegusõnade muutmisel SKAP-ga lapsed, (2) mille poolest erineb mootorsete alaalikute vigade muster eakohase kõnearenguga laste omast ning (3) kuidas sõltuvad tulemused ülesandest ja kasutatud keelematerjalist.

### ***Katseisikute kirjeldus***

Uuringus osales 51 SKAP-ga (mootorse alaaliaga) lasteaialast vanuses 4a8k–6a4k, kellest 4a8k–5a5k lapsed moodustavad 5-aastaste laste grupi (19 last) ja 5a6k–6a4k 6-aastaste laste grupi (32 last). SKAP lastest oli 5-aastastest viiel lapsel oli diagnoositud alakõne II aste (edaspidi AK II) ning neljateistkümmel alakõne III (edaspidi AK III); 6-aastastest esines kahel AK II ning kolmekümmel AK III. Kontrollgrupi moodustavad 719 eakohase kõnearenguga last, kellest 5-aastaseid oli 311 ning 6-aastaseid 408. Andmed pärinevad 5-6-aastaste laste kõnetesti koostamise projekti andmebaasist. Mina korjasin projekti andmebaasi jaoks andmeid terve testi ulatuses 10 mootorse alaaliaga ja 15 eakohase kõnearenguga Pärnu linna ja maakonna lapselt. Valimis on esindatud erinevate Eesti linnade ja maakondade lasteaiaid. Kõigi osalejate emakeeleks oli eesti keel ja nad pärinesid ükskeelsest kodust.

Eakohase kõnearenguga lapsed olid logopeedilist abi mittesaavad lapsed, kes on eelnevalt läbinud logopeedilise kontrolli. SKAP laste kõnearengu hindamisel tugineti logopeedide eksperthinnangule.

### ***Uurimustöö mõõtvahendid ja protseduur***

Käesolevas töös uuriti tegusõnu kolme ülesande abil. Kasutatud mõõtvahendid on osa TÜ eripedagoogika osakonnas väljatöötavast 5-6-aastaste laste kõne uurimise testist. Mõõtvahendina kasutatakse kõnetesti kolme ülesannet (ülesannete tööjuhised ja näited on toodud lisa 1) :

- Umbisikulise tegumoe moodustamine. Lastele esitati lause (nt *Toas keegi magab*), millele järgnes küsimus (nt *Mida seal toas tehakse?*). Küsimusele pidid lapsed vastama umbisikulises tegumoes oleva sõnaga. Abistamist ei toimunud. Ülesanne koosneb 2 näidise ja 8 testisõnast. Keelematerjaliks on astmevahelduslikud sõnad: neli sõna on laadi-, neli aga vältevahelduslikud. Seega kõikide sõnade puhul on umbisikulise tegumoe moodustamisel vaja tunnuse lisamisel arvestada/muuta ka sõnatüve. Enamik sõnu on sihitud verbid.
- Tegusõna oleviku ja lihtmineviku ainsuse ja mitmuse vormi moodustamine. Selleks esitati lapsele lause vastavas ajavormis (nt *Täna autod veavad kaupa*). Ajavormi muutmiseks esitati lapsele uus lause algus (nt *Ka eile autod...*). Laps pidi lause lõpetamiseks kasutama eelmises lauses esitatud tegusõna õiges pöördes ja ajavormis (nt *vedasid*). Mõlemat ajavormi tuleb testis moodustada ainuse või mitmuse 3. pöördes. Lisaks ühele näidislausele esitati kummaski ajavormis 5 lauset. Abistamist ei toimunud. Sõnade valikul on arvestatud tüvede muutusega: 2 sõna on mõlema vormi puhul laadi-, 2 sõna vältevahelduslikud ning 1 astmevahelduseta erandlik sõna (oleviku puhul *-tooma*, lihtmineviku puhul *lööma*), mille puhul on vorm vaja moodustada fusiivselt.
- Sihitu ja sihilise tegusõna kasutamine. Pildimaterjali alusel esitati lapsele kirjeldus (nt *Märg särk ripub nööri. Tuul puhub*) ning sellele järgnes küsimus (nt *Mis särgiga juhtub?*). Pildid esitati paarikaupa (millest ühel oli sihitu ja teisel sihiline tegevus). Küsimusele pidi laps vastama kas siis sihilise või sihitu tegusõnaga. Testis uuritakse sõnakujult ja tähenduselt sarnaste sihitute (enesekohaste) ja sihiliste (kausatiivsete) tegusõnapaaride kasutamisoskust. Kui laps vastas valesti, siis esitati abistav (provotseeriv) küsimus (nt *Kas särk kuivatab ära?*). Kokku esitati koos näidisega 6 ülesannet. Testi on valitud sõnad, millega laps igapäevaselt kokku puutub ja mis

seetõttu eeldatavasti peaksid kuuluma 5-6 a laste sõnavarasse. Näidetes on sõnadevahelist tuletusseost küll rõhutatud, kuid antud ülesandes sõnamoodustusoskust ei uurita.

Katsed viidi läbi 2011. a veebruaris ja märtsis. Igat last testiti individuaalselt vähemalt kahel sessioonil tema lasteaias.

### ***Kodeerimine***

Uurimistulemustel saadud laste vastused protokolliti ( vt lisa 2). Vastused kodeeriti (kodeerimisjuhend on toodud lisa 3) ja rühmitati. Andmetöötlus toimus tarkvara Microsoft Excel 2003 programmi abil.

### **Uurimustöö tulemused**

Analüüsil keskendutakse spetsiifilise kõnearengupuudega (edaspidi SKAP) laste ja eakohase kõnearenguga (edaspidi EK) laste rühmade edukuse ja veatüüpide võrdlusele.

#### *Umbisikulise tegumoe moodustamine*

Umbisikulise tegumoe moodustamine valmistas raskusi SKAP laste mõlemale vanusegrupile: õigete vastuste keskmine oli tunduvalt madalam kui EK eakaaslastel. Kuna erinevused SKAP puhul sõltuvalt vanusest pole olulised, käsitletakse 5-6-aastaste SKAP lapsi ühe grupina.

Erinevused õigete vastuste esinemisel umbisikulise tegumoe moodustamisel SKAP ja EK lastel olid statistiliselt oluliselt erinevad ( $p < 0.001$ ). Tabelis 1 on näha, et umbisikulise tegumoe moodustamisel SKAP laste õigete vastuste keskmine oli 2,48 8-st, samas eakaaslastel 5,76. Kui EK lastel kõige enam esinenud tulemus (mood) oli 8-st 6 õigesti moodustatud vormi, siis SKAP laste levinuim tulemus oli 0 õiget.

Tabel 1.

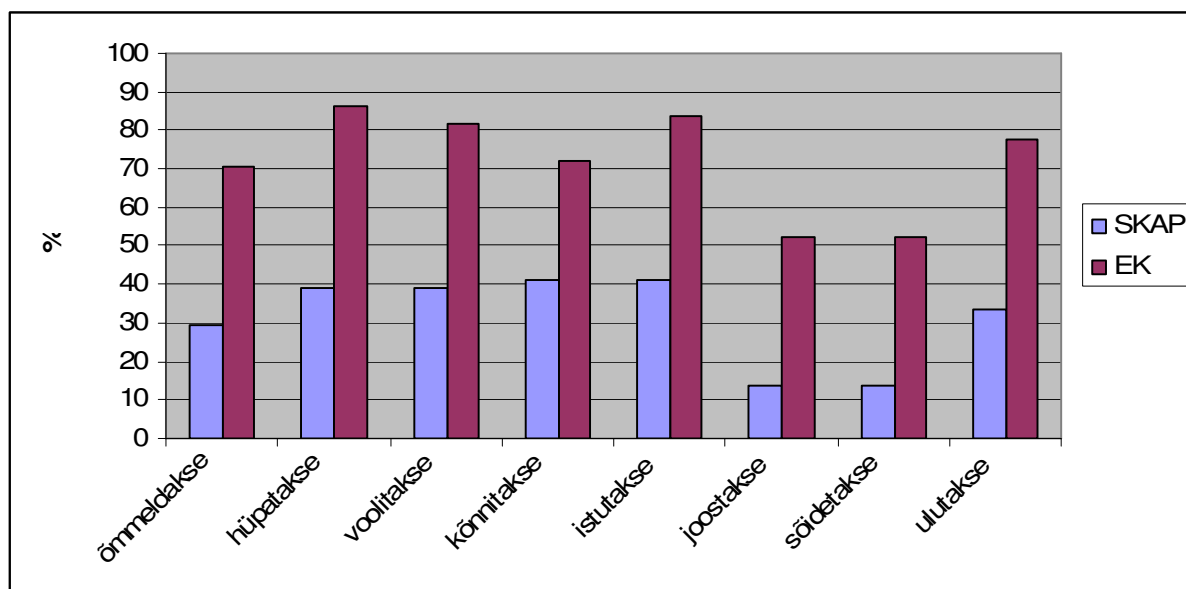
*Õigete vastuste keskmised umbisikulise tegumoe moodustamisel.*

	<b>M</b>	<b>SD</b>	<b>MODE</b>	<b>p</b>
<b>SKAP</b>	2,48	2,58	0	0,0003
<b>EK</b>	5,76	1,89	6	

*Märkus:* ülesandes oli võimalik maksimaalselt saada 8 õiget vastust.

Võrreldes umbisikulise tegumoe vormide moodustamist sõnade kaupa (vt joonis 1) selgub, et SKAP lastel oli parimad tulemused sõnavormide *istutakse* ja *kõnnitakse* moodustamisel (41,2% õigeid), millele järgnesid sõnavormid *voolitakse* ja *hüpatakse* (39,2%). EK lapsed moodustasid enam õigeid vorme sõna *hüpatakse* puhul (86,2%). Samuti esines EK lastel enam õigeid vastuseid vormide *voolitakse* (83,7%) ja *istutakse* (81,8%) moodustamisel. SKAP laste grupile valmistas kõige enam raskusi sõnavormi *joostakse* ja *sõidetakse* moodustamine, mille puhul õigete vastuste esinemissagedus oli 13,7%. Samade sõnavormide moodustamine osutus raskeimaks ka EK lastele (õigeid 52,1%).

Kokkuvõttes selgus, et umbisikulise tegumoe kõikide vormide puhul jäid õiged vastused SKAP lastel alla ning EK lastel üle 50%. SKAP laste õigete vastuste esinemine sõnade kaupa jäi 13,7% - 41,2% ning EK lastel 52,5% - 86,2% vahemikku.



Joonis 1. Õigete vastuste % sõnade kaupa umbisikulise tegumoe moodustamisel.

Veatüüpide võrdluses erinesid 5-aastaste SKAP laste vastused SKAP 6-aastaste laste veatüüpidest, mis leidis ka statistiliselt kinnitust ( $p < 0,05$ ) (vt joonis 2). Seega veatüüpide võrdluses analüüsin järgnevalt SKAP mõlemat vanusegruppi eraldi. Sõltuvalt vanusest EK laste veatüüpide varieeruvus statistiliselt kinnitust ei leidnud ( $p > 0,05$ ).

Jooniselt 2 selgub, et umbisikulise tegumoe moodustamisel oli EK mõlema vanusegruppi levinuim (5-aastastel 14,9% ja 6-aastastel 12,6%) veatüüp õige vormi kasutamine vale tüvevariandiga (nt *kõnditakse pro kõnnitakse*) (joonisel veatüüp 2; edaspidi on veatüüp tähistatud ainult numbriga). Samas nii 5- kui 6-aastastel SKAP lapsed vastasid kõige enam

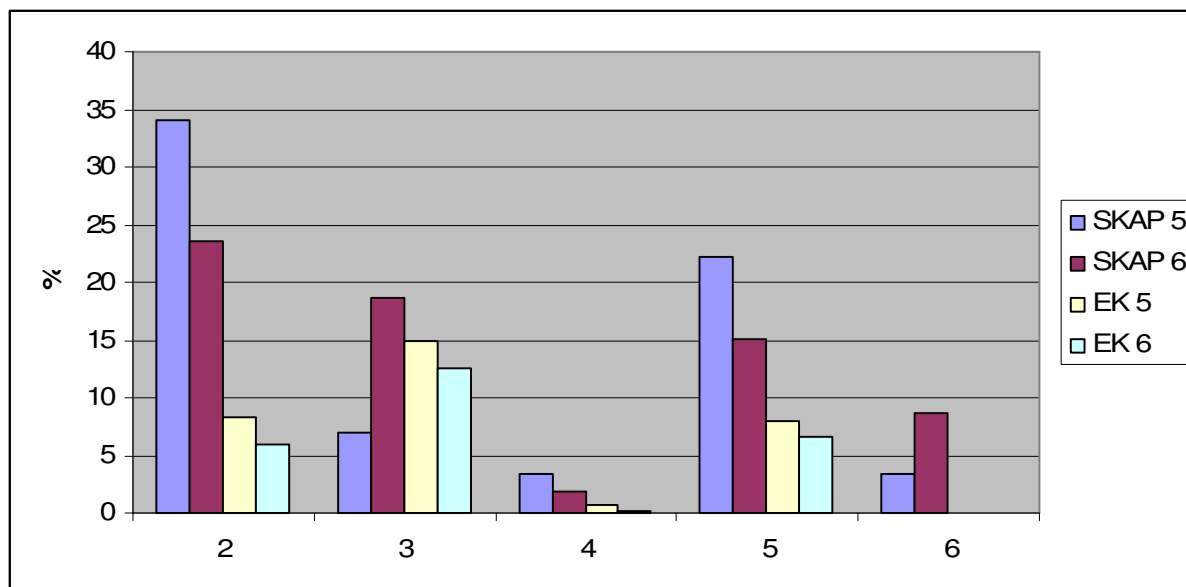
teigusõna vale vormiga (2), sh hääldusveaga vormid, mille tüvi on õige (nt *hüppab pro hüpatakse*). 5-aastastel SKAP lastel esines viiest veatüübist nr 2 veatüüpi 34% ja 6-aastastel 23,5%. Sõnavormide võrdluses esines vastav veatüüp 5-aastastel SKAP lastel kõige enam vormide *ulutakse* (50%) ja *istutakse* (44,4%) moodustamisel, kõige vähem sõna *kõnnitakse* (22,2%) kasutamisel (vt lisa 4 joonis 1). 6-aastastel esines vale vormi 30,3% sõna *joostakse* moodustamisel, 27,2% sõnade *voolitakse* ning *sõidetakse* moodustamisel, kõige vähem (12,1%) sõnavormi *õmmeldakse* moodustamisel (vt lisa 4 joonis 2). Vale vormi kasutust esines mõlemas SKAP laste vanusegrupis testi kõikide sõnade puhul.

Sarnaselt EK lastele kasutasid 6-aastased alaalikud 18,6%-l samuti õiget vormi vale tüvevariandiga (3), mis ilmnes 30,3% sõnavormide *joostakse* ja *sõidetakse* ning 27,2% *õmmeldakse* kasutamisel (nt *jooksetakse pro joostakse; sõidatakse pro sõidetakse*). 5-aastastel alaalikutel esines 3. veatüüpi vaid 6,9%-l vastustest, mida kasutati kõige enam vormi *joostakse* (27,8% juhtudest) moodustamisel. Kui 5-aastastel alaalikutel esines vale tüvekasutust (3) vaid sõnavormide *joostakse*, *sõidetakse*, *õmmeldakse* ja *kõnnitakse* kasutamisel, siis 6-aastastel oli vastav veatüüp esindatud kõigi 8 sõnavormi moodustamisel.

5-aastastel alaalikutel oli sageduselt teine veatüüp (22,2%) vastamata, tõlgendamatu vastus või sõnade kordus (5), mis esines 33,3% sõna *joostakse* moodustamisel (nt *aia peale ei tohi minna pro joostakse*). Sama veatüüpi (5) esines 6-aastastel alaalikutel 15,2%-l vastustest kõige enam sõnavormide *kõnnitakse*, *sõidetakse* ja *ulutakse* moodustamisel (21,2%).

Samuti esines 6-aastastel SKAP laste vastustes (8,7%) (6) tunnuste moonutamist või ärajätmist (nt *õmmeldas pro õmmeldakse; voolita pro voolitakse*), kõige enam vormide *õmmeldakse*, *hüpatakse* ja *istutakse* (12,1%). 5-aastastel alaalikutel esines sama veatüüp 3,5% juhtudest, kõige enam vormi *voolitakse* moodustamisel (11,1%) .

SKAP laste mõlemal vanusegrupil oli esindatud kõik 6 veatüüpi. Samas EK lastel esines veatüüpidest kahte – vale vormi ja tüve (sh leksikaalsed vead) kasutamist (4) ja tunnuse moonutamist või ärajätmist (6) alla 1%.



Joonis 2. Umbisikulise tegumoe enamlevinud veatüüpide esinemise % gruppide võrdluses.

Märkus. Joonisel esinevad veatüübid: 2 - vale vorm, sh hääldusveaga vorm, tüvi õige;  
 3 - vale tüvekasutus;  
 4 - vale vorm ja vale tüvi;  
 5 - vastamata, tõlgendamatu vastus, kordus;  
 6 - tunnuse moonutamine, ärajätmine.

Kokkuvõttes erinesid SKAP laste mõlema vanusegrupi vastused veatüüpide ja -musteri poolest. Teistest rühmadest eristas 5-aastaseid alaalikuid see, et nad kasutasid oluliselt rohkem tõlgendamatu vastust või jätsid üldse vastamata. EK laste õigete vastuste tulemused olid tunduvalt paremad, kui SKAP lastel. Kui EK laste enamlevinud veatüüp oli tüve moonutused, siis SKAP lastel esines rohkem vormilisi vigu umbisikulise tegumoe tunnuse kasutamisel. Enamasti eksiti sõnade osas mille tüvi algvormis muutub.

#### *Tegusõna oleviku ja lihtmineviku vormi moodustamine*

Tegusõna oleviku ja lihtmineviku ainsuse ja mitmuse vormi moodustamine osutus jõukohaseks nii 5- kui ka 6-aastastele EK lastele, kelle vastustest oli 58,3% õiged. 5-aastastel oli keskmiselt 10-st 5,3 ja 6-aastastel 6,2 õiget vastust. Lasterühmade õigete vastuste keskmised on toodud diagrammina lisa 5 joonis 1. SKAP laste mõlemal vanusegrupil oli õiged vastused 25,1%. 5-aastastel oli 10-st keskmiselt 2,4 õiget ja 6-aastastel 2,6 õiget vastust.

Nagu tabelist 2 võib näha, ei sõltunud õigete vastuste kasutamine oleviku või lihtmineviku vormist. 5-aastastel SKAP lastel olid küll paremad tulemused lihtmineviku vormist oleviku moodustamisel ja 6-aastastel oleviku vormist lihtmineviku moodustamisel,

kuid erinevus statistiliselt kinnitust ei leidnud ( $p>0,05$ ). Samuti ei leidnud statistiliselt kinnitust erinevus mõlemate rühmade vahel oleviku vormist mineviku moodustamine. Oluliselt aga erinesid tulemused SKAP ja EK laste vahel mineviku vormist oleviku moodustamine ( $p<0,05$ ).

Kuna erinevused SKAP puhul sõltuvalt vanusest pole olulised, siis järgnevalt võrdlen mõlemaid vanusegruppe koos. Tabelis 2 on näha, et SKAP lastel oli olevikust lihtmineviku vormi moodustamisel 5st keskmiselt 1,37 ning EK lastel 2,94 õiget vastust. Lihtmineviku vormist oleviku moodustamisel oli SKAP lastel 1,18 ja EK lastel 2,88 õiget vastust. Mõlema ülesande puhul oli kõige enam esinenud tulemus SKAP lastel 0 ning EK lastel 3 õiget 5-st.

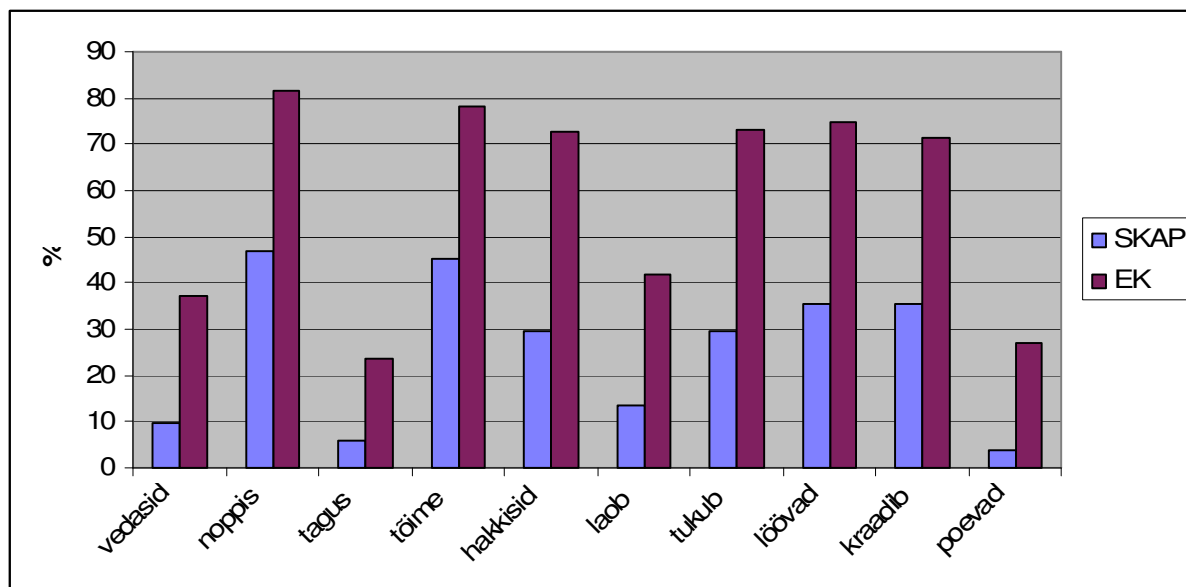
Tabel 2. Õigete vastuste keskmised tegusõna oleviku ja lihtmineviku vormi moodustamisel.

		<b>M</b>	<b>SD</b>	<b>MODE</b>	<b>p</b>
<b>SKAP</b>	olevik→minevik	1,37	1,37	0	0,39
	minevik→olevik	1,18	1,23	0	0,01
<b>EK</b>	olevik→minevik	2,94	1,34	3	
	minevik→olevik	2,88	1,55	3	

*Märkus:* ülesandes oli võimalik maksimaalselt saada 5 õiget vastust.

Jooniselt 3 selgub, et enam õigeid vastuseid esitasid SKAP-ga lapsed tegusõna oleviku vormist lihtmineviku moodustamisel astmevaheldusliku vormi *noppis* (47,1%) ja astmevahelduseta erandliku sõna *tõime* (45,1%) kasutamisel. Ka EK lapsed vastasid *noppis* (81,5%) ja *tõime* (78,3%) puhul kõige sagedamini õigesti. Raskeimaks osutusid alaalikutele laadivahelduslikud sõnad *tagus* (5,9% õigeid) ning *vedasid*, mille puhul esines 9,8% õigeid vastuseid. Sarnased tulemused esinesid ka EK lastel: *tagus* (23,5%) ja *vedasid* (37,3%).

Lihtmineviku vormist oleviku moodustamisel esines SKAP lastel kõige enam (35,3%) õigeid vastused vältevahelduslike sõnade *löövad* ja *kraadib* kasutamisel. Sarnased tulemused olid ka EK lastel, kelle puhul sõnade *löövad* (74,8%), *tukub* (73,3%) ja *kraadib* (71,5%) tulemused olid parimad. Lihtmineviku vormist oleviku moodustamisel valmistasid mõlemale grupile raskusi just laadivahelduslikud sõnad: SKAP lastel oli *poevad* (3,9% õigeid) ja *laob* (13,7%). EK lastel *poevad* (27%) ja *laob* (41,6%).



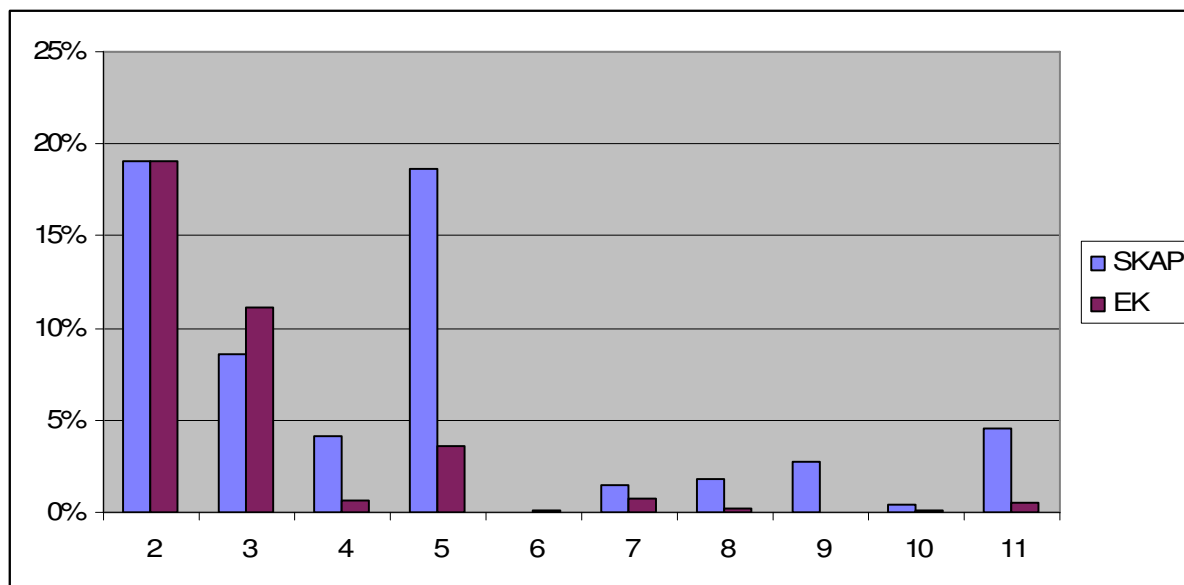
Joonis 3. Õigete vastuste % tegusõna oleviku ja lihtmineviku vormide moodustamisel sõnade kaupa.

Kokkuvõttes selgus, et tegusõna ajavormide moodustamisel jäid kõikide vormide puhul õiged vastused SKAP jäi alla 50% (vt lisa 5 joonis 1). Samuti jäid EK lastel laadivahelduslike sõnade kasutamisel õigete vastuste % alla 50. SKAP laste õigete vastuste esinemine sõnade kaupa jäi 3,9% - 47,1% ning EK lastel 23,5% - 81,5% vahemikku.

Jooniselt 4 selgub, et kõige enam levinud veatüüp SKAP lastel oli (2) vale vorm, mille tüvi on õige. Sama veatüüp oli levinuim ka EK lastel. Vastus esines sel juhul vales ajavormis: lihtmineviku vormi asemel vastati olevikus või oleviku moodustamisel kasutati lihtmineviku vormi (vt lisa 5 joonis 2). Kõige enam esines vale vormi kasutamist SKAP lastel sõna *poevad* moodustamisel (41,2%) (*pugesid pro poevad*). Erinevalt EK lastest oli järgmine levinuim veatüüp SKAP lastel (5) vastamata või semantiliselt sobimatu vastus, mida esines kõige rohkem vormi *tagus* kasutamisel (37,3%) (*teeb süüa pro tagus; laob ka pro tagus*). Laadivahelduslike sõnavormide *laob*, *vedasid*, *poevad* moodustamisel oli kõrge protsent ka (3) vale tüve kasutusel, mille puhul vormilist eksimust ei esinenud (*veasid pro vedasid*).

Kõige enam erinevaid veatüüpe esines SKAP lastel sõnavormi *vedasid* moodustamisel, kus 10st võimalikust veatüübist oli esindatud 8. Kõige vähem erinevaid veatüüpe esines sõnavormi *löövad* moodustamisel (10st 5 veatüüpi).





Joonis 5. Tegusõnade oleviku ja lihtmineviku ainsuse ja mitmuse vormi kasutamisel veatüüpide esinemise % gruppide võrdluses.

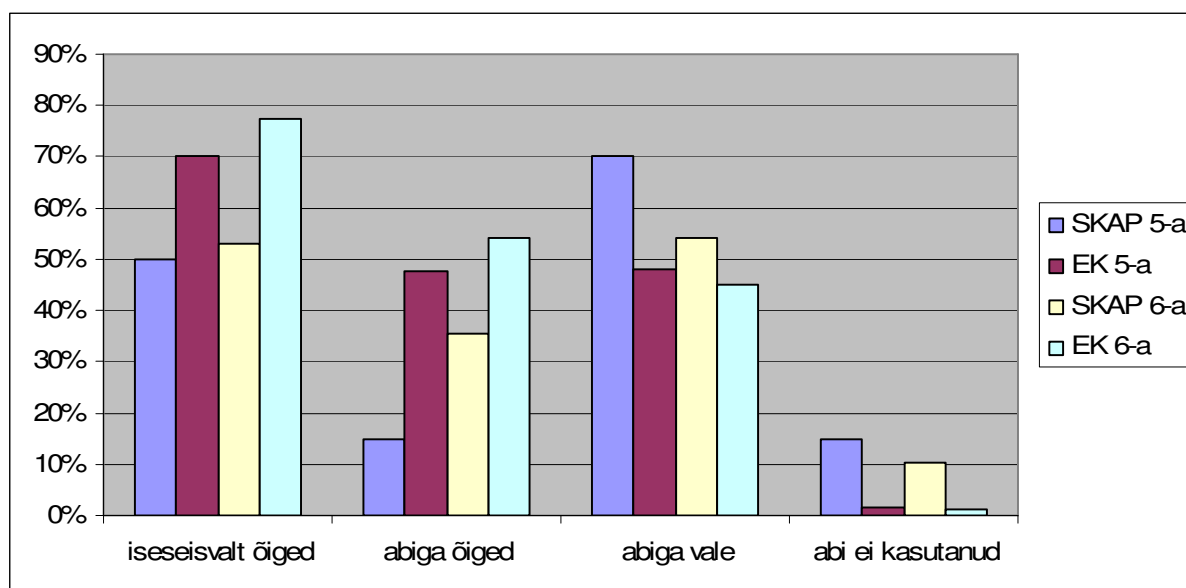
*Märkus.* Joonisel esinevad veatüübid: 2. Valed vormid, sh hääldusveaga vormid, tüvi õige;  
 3. Vale tüvekasutus;  
 4. Vale vorm + vale tüvi, tunnuse ärajätmine/ moonutamine, sh leksikaalsed vead;  
 5. Vastamata, tõlgendamatu vastus, kordus;  
 6. Vale tunnusevariant;  
 7. Õige vorm, vale pööre;  
 8. Vale vorm+vale pööre;  
 9. Tunnuse/lõpu moonutamine, ärajätmine;  
 10. Vale tüvi+vale pööre.  
 11. Eitus

#### *Sihitu ja sihilise tegusõna kasutamine*

Sihitu ja sihilise tegusõna moodustamisel õigete vastuste võrdluses võib jooniselt 5 näha, et 5-aastased SKAP-ga lapsed vastasid abita 50% õigete sõnavormidega ning EK eakaaslased 70,2%. 6-aastastel SKAP lastel oli 53% ning EK eakaaslasel 77,6% õigeid vastuseid.

5-aastastel SKAP-ga lapsed vastasid abi saamisel 15% õigete sõnavormidega, samas EK eakaaslased 47,69% õigete sõnavormidega. Abi saamisel moodustatud 5-aastased SKAP-ga lapsed sõnavormi valesi 70% ja EK lapsed 48,1% juhtudest. Abi ei kasutanud 5-aastased SKAP lapsed 15% ja EK lapsed 1,5% juhtudest. 6-aastased SKAP-ga lapsed vastasid abiga õigesti 35,7% ja EK lapsed 54% juhtudest. Abi puhul andsid 6-aastased SKAP lapsed valesid vastuseid 54,1% ja EK lapsed 45%. Sihitu ja sihilise tegusõna moodustamisel ei kasutanud abi 15% 5-aastastest SKAP lastest ja 1,5% EK lastest. 6-aastastest SKAP lastest ei kasutanud

abi 10,4% ja EK lastest 1%. Saadud tulemuste põhjal võib järeldada, et antud ülesanne ei olnud SKAP lastele jõukohane. Võrreldes EK lastega oli abi kasutamise efektiivsus madal.



Joonis 5. Õigete vastuste % sihitu ja sihiliste tegusõnade iseseisval ja abiga moodustamisel.

Kuna vanusegrupiti õigete vastuste keskmised tulemused statistiliselt oluliselt ei erinenud, siis järgnevalt võrdlen vanusegruppe koos.

Tabelist 3 selgub, et õigete vastuste kasutamine ei sõltunud sihitu või sihilisest vormist. Nii SKAP kui ka EK lastel olid parimad tulemused sihitute kui sihiliste tegusõnade kasutamisel, kuid statistiliselt kinnitust ei leidnud. Oluliselt aga erinesid tulemused SKAP ja EK laste vahel nii sihiliste kui ka sihitute vormide moodustamisel ( $p < 0,05$ ).

Tabelis on näha, et SKAP lastel oli sihitu vormi moodustamisel 5st keskmiselt 2,65 ning EK lastel 3,77 õiget vastust. Lihtmineviku vormist oleviku moodustamisel oli SKAP lastel 2,57 ja EK lastel 3,66 õiget vastust. Mõlema ülesande puhul oli kõige enam esinenud tulemus SKAP lastel 2 ning EK lastel 4 õiget 5-st.

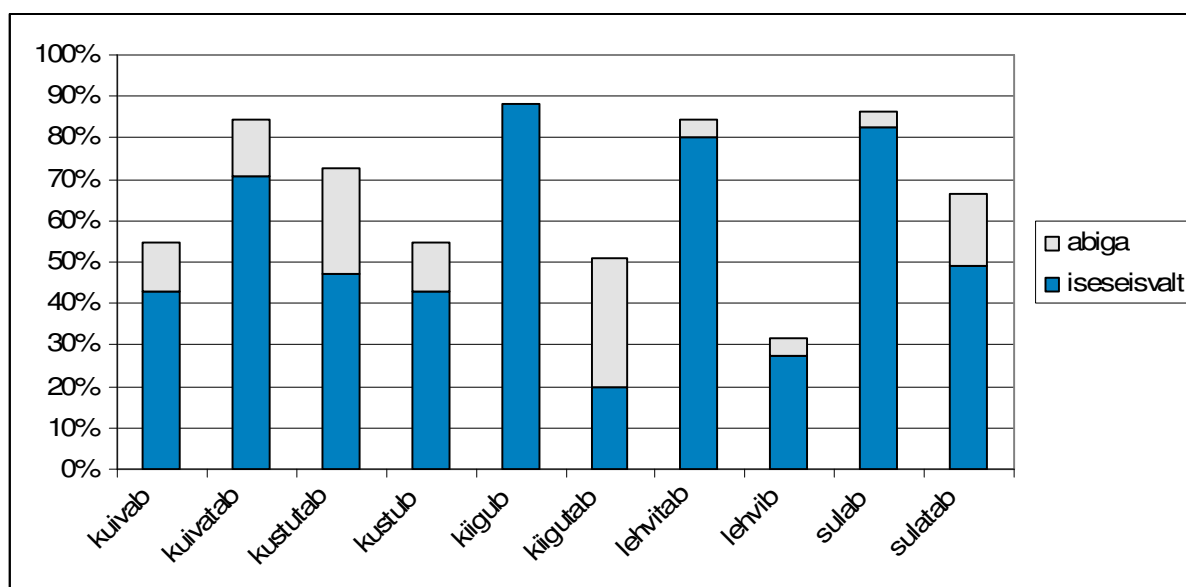
Tabel 3. Õigete vastuste keskmised sihiliste ja sihitute tegusõnade moodustamisel

		M	SD	MODE	$\rho$
<b>SKAP</b>	sihitu	2,65	1,4	2	0,002
	sihiline	2,57	1,42	2	0,001
<b>EK</b>	sihitu	3,77	1,08	4	
	sihiline	3,66	1,03	4	

*Märkus:* ülesandes oli võimalik maksimaalselt saada 5 õiget vastust.

Jooniselt 6 võib näha, et sihitu ja sihilise tegusõna moodustamisel esitasid SKAP-ga lapsed kõige enam (88,2%) õigeid vastuseid sõnavormi *kiigub* puhul. Vale vastuse esinemisel selle sõna puhul SKAP lapsed kordagi abi ei kasutanud. Sarnased tulemused ilmneseid ka EK lastel (*kiigub* - 98,1% õigeid) (vt lisa 6, joonis 1). Samuti kasutasid mõlemad rühmad rohkesti õigeid vorme sõnade *sulab* (82,4%), *lehvitab* (80,4%) ja *kuivatab* (70,6%) puhul.

Nii EK kui SKAP lastele valmistas kõige enam raskusi sõnavormi *kiigutab* kasutamine (19,6% õiget). Samas kasutasid mõlemad rühmad sõnavormi *kiigutab* moodustamisel kõige enam ära abi (31,4%). Alaalikutele valmistas ka raskusi *lehvib* moodustamine, millest oli 27,5% iseseisvalt ning 3,9% abiga õigeid vastuseid. Kokkuvõttes osutuski sõna *lehvib* kõige raskemaks sõnaks.



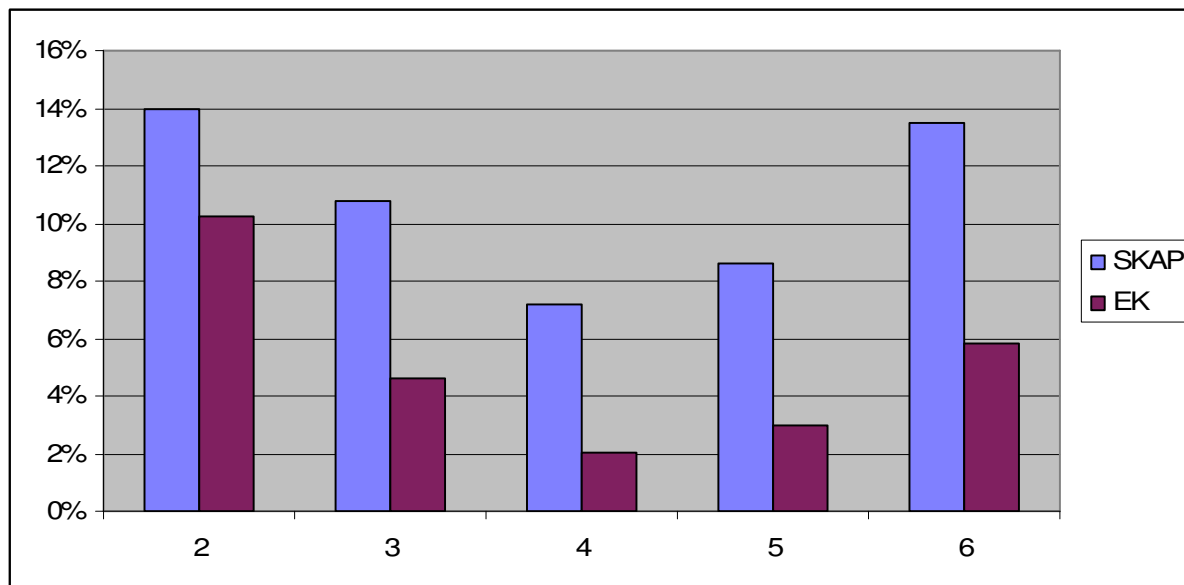
Joonis 6. SKAP laste sihitu ja sihilise tegusõna moodustamisel õigete vastuste % sõnade võrdluses.

Kokkuvõttes jäi SKAP laste õigete vastuste esinemine sõnade kaupa iseseisvalt 19,6% - 88,2% ja abi kasutamisel 3,9 - 25,5% vahemikku. EK laste iseseisvalt õigesti vastatud jäi 48,2% - 98,4% ja abi kasutamisel 0,6% - 29,4%.

Enam levinud veatüüp SKAP lastel oli (2) tegusõna asendus mitte-eeldatud tegusõna, omadussõna või abisõnaga (*ripub pro kuivab; pritsib vett*) (vt joonis 7). See oli ka EK laste sihitu ja sihilise tegusõna kasutamisel levinuim veatüüp. SKAP lastel esines vastav veatüüp kõige enam sõnavormi *kiigutab* moodustamisel (49%; nt *hoogu pro kiigutab*) (vt lisa 6 joonis2). Paljud SKAP lapsed jätsid ülesandes vastamata (6). Kõige vähem esines SKAP

lastel tegusõna asendust sihilise või sihitu verbiga (4) (*lehvitab pro lehvib; riputab pro kuivab*).

Nii 5- kui 6-aastaste SKAP laste gruppide võrdluses olid sihitu ja sihilise tegusõna moodustamisel esindatud kõik 5 veatüüpi.



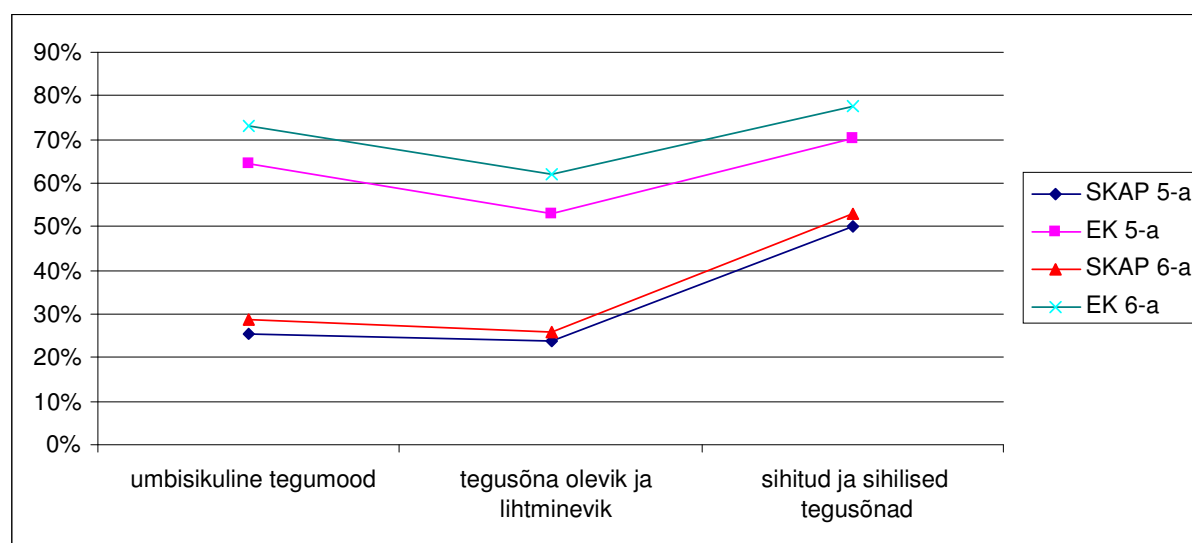
Joonis 7. Sihiliste ja sihitute tegusõnade veatüüpide kasutamise % gruppide võrdluses.

*Märkus.* Joonisel esinevad veatüübid: 2 - asendus mitte-eeldatud tegusõna, omadussõna või abisõnaga (teigusõna semantiliselt õige; 3 - asendus semantiliselt vale tegusõna või sõnaühendiga; 4 - asendus sihilise või sihitu verbiga; 5 - asendus fraasi, määrsõna, neologismiga; 6 - vastamata.

Sõnade võrdluses (vt lisa 6, joonis 2) esines SKAP lastel kõige vähem erinevaid veatüüpe (5-st 2 veatüüpi) sõnavormi *lehvitab* puhul, kus 7,8% (5) asendati sõna fraasi, määrsõna või neologismiga või 11,8% (6) jäeti sõnavorm moodustamata. Samuti esines kõige vähem vigu sõna *kiigub* kasutamisel, kus 2% oli (2) tegusõna asendus mitte-eeldatud tegusõna, omadussõna või abisõnaga (*hoogu pro kiigub*), 3,9% (4) asendus sihilise või sihitu verbiga ja 5,9% (5) asendati sõna fraasi, määrsõna või neologismiga (*kiiga-kaaga pro kiigub*). Kõige raskemaks osutus sõna *kiigutab, kustub* ja *lehvitab*. Kõige rohkem erinevaid vigu tehti sõnade *kuivab, kustub* ja *sulatab* kasutamisel.

Kokkuvõttes kolme ülesande võrdluses (vt joonis 7) on näha, et õigete vastuste protsentide järgi SKAP 5- ja 6-aastaste laste tulemused oluliselt ei erine, küll aga on suured erinevused kummagi kõnepuudega laste grupi ja eakohase kõnearenguga laste grupi vahel.

Kõige enam raskusi valmistas kõikidele gruppidele tegusõna oleviku ja lihtmineviku 3. pöörde moodustamine, mille tulemused jäid SKAP lastel alla 30% ja EK lastel üle 50%. Samuti valmistas raskusi umbisikulise tegumoe kasutamine, mille tulemused jäid SKAP lastel alla 30% ja EK lastel üle 60%. Parimad tulemused saavutati sihitute ja sihiliste tegusõnade moodustamisel, mille tulemused jäid SKAP lastel 50% ja EK lastel 70% piiresse. Suurim erinevus avaldus umbisikulise tegumoe moodustamisel, kus EK laste tulemused olid peaaegu 40% paremad kui SKAP lastel.



Joonis 7. Tegusõna morfoloogiat uurivate ülesannete sooritamise edukus.

### Arutelu

Minu töö eesmärk oli kirjeldada 5- ja 6-aastaste spetsiifilise kõnearengupuudega laste (edaspidi SKAP) tegusõnavormide moodustamist ja/või kasutamist ning võrrelda nende oskusi eakohase kõnearenguga laste (EK) vastavate oskustega. Uurisin: (1) milliseid vigu teevad tegusõnade muutmisel SKAP-ga lapsed, (2) mille poolest erineb motoorsete alaalikute vigade muster eakohase kõnearenguga laste omast ning (3) kuidas sõltuvad tulemused ülesandest ja kasutatud keelematerjalist.

*Umbisikulise tegumoe moodustamise* ülesandes selgus, et SKAP ja EK lasterühmade tulemused erinesid oluliselt. Oluline erinevus vigade mustri ja esinemissageduses ilmnis nii EK ja SKAP grupi vahel kui ka SKAP lastel 5- ja 6-aastaste vahel. See oli ka ainuke ülesanne, kus SKAP laste vanus avaldas mõju veatüüpidele. EK laste tulemustele vanus mõju ei avaldanud. Samale tulemustele jõudsid ka Sarapuu ja Raidsalu (2007).

Uuringus selgus, et umbisikulise tegumoe kasutamisel esines SKAP 6-aastastel rohkem erinevaid veatüüpe kui SKAP 5-aastastel. Erinevat vigade mustrit võib selgitada sellega, et 5-aastastel valim oli väiksem ja paljud vastasid tõlgendamatu vastusega või jätsid üldse vastamata.

Sagedamini esinevad veatüübid mõlemal uuritava SKAP vanusegrupil küll kattusid, kuid veatüüpide osakaalud olid oluliselt erinevad, st erinevus avaldus vigade mustris. Kui SKAP 6-aastastel esines umbisikulise tegumoe moodustamisel viiest erinevast veatüübist maksimaalselt 5 ja minimaalselt 4 erinevat veatüüpi, siis 5-aastastel alaalikutel maksimaalselt 4 ja minimaalselt 3 erinevat veatüüpi vastustes.

Vigade proportsioonid olid oluliselt erinevad ka EK ja SKAP laste vahel. Levinum veatüüp erinevalt EK lastest oli SKAP lastel vale vormi kasutamine, kuigi tüvevariant oli õige. Enamasti liideti tüvele vaid üks tunnus. Seda võib põhjendada sellega, et tunnuse lisamine muudab sõna häälduslikult pikemaks ning liitemorfeem, mis ei asu sõna lõpus, halvemini tajutav. EK laste levinuim veatüüp oli vale tüvevariandiga õige vormi kasutamine. Sama veatüüp oli olulisel määral esindatud ka 6-aastastel alaalikutel, mis kinnitab Sobotovitš'i (1981) väidet, et mõnede vormide puhul suudavad motoorsed alaalikud hääldada sõna lõpu, kuid raskusi võib esineda sõnatüve hääldamisel. Enamasti kasutati vale tüvevariandi valikut (*õmbledakse pro õmmeldakse; jookstakse pro joostakse*), mida sarnaselt kasutasid ka EK lapsed. Samas esines SKAP 6-aastastel ka tüve häälduslikku moonutamist (*süekse pro süüakse*), mida EK lastel pigem ei esinenud. Põhjus võib olla selles, et tüvemuutustega sõnadest eeldatud vormi moodustamine nõuab rohkem operatsioone kui tüvemuutusteta sõnade puhul. Samuti kui lapse tähelepanu keskendub lõpule, siis tüvevalik võib ebaõnnestuda. SKAP laste vastustes esines vale tüve ja vormi samaaegset kasutust ning palju tõlgendamatu või vastamata jäetud vastuseid, mida EK laste puhul ei esinenud.

Umbisikulise tegumoe moodustamine ja kasutamine osutus raskeks mõlemale SKAP vanusegrupile. Seda võib põhjendada lisaks alaalikule omase puuduliku kõnetaju ja hääldamisraskusele Vija jt (2009) uurimistulemustega, et üldiselt ei ole nii täiskasvanu kui ka lapse spontaanses kõnes impersonaali ja passiivi vormid väga sagedased.

***Oleviku ja lihtmineviku ainsuse ja mitmuse vormi kasutamisel*** selgus, et võrreldes vigade esinemissagedust ja mustrit erinesid SKAP laste vastused statistiliselt oluliselt küll eakaaslaste omast, kuid vanusest tulenevalt erinevused statistiliselt kinnitust ei leidnud. Kui EK lastel oleviku vormist lihtmineviku moodustamisel ja lihtmineviku vormist oleviku moodustamisel õigete vastuste esinemisel olulist erinevust ei esinenud, siis SKAP 5-aastastel olid küll veidi paremad tulemused lihtmineviku vormist oleviku moodustamisel ja 6-aastastel

alaalikul vastupidiselt oleviku vormist lihtmineviku moodustamisel. Kokkuvõttes õigete vastuste esinemine SKAP lastel ealiselt oluliselt siiski ei erinenud. Seega vaatamata sellele, et olevikuvormide kasutusala on eesti, nagu ka paljudes teistes keeltes tunduvalt laiem kui minevikuvormide kasutusala (Argus jt, 2010), siis minu uurimuses vastava ajakategooria kasutussagedus spontaanses kõnes oluliselt tulemusi ei mõjutanud.

Oleviku ja lihtmineviku ainsuse ja mitmuse vormi moodustamisel esines mõlemas rühmas kõige rohkem õige tüvega vale vormi moodustamist. Selles veatüübis erinevusi EK ja SKAP vahel ei olnud. Vastus esines sel juhul vales ajavormi: lihtmineviku vormi asemel vastati olevikus või oleviku moodustamisel kasutati lihtmineviku vormi. Sama tulemus avaldus ka Hõbemägi (2008) uuringus. Võib järeldada, et tegemist on pigem ülesande esitusviisist tingitud veaga, mida ei saa lugeda diagnostiliseks veaks. Erinevalt EK lastest jätsid SKAP lapsed palju vastamata või esitasid häälduslikult ja vormiliselt tõlgendamatu vastuse, millest võib järeldada, et antud ülesanne ei olnud jõukohane SKAP lastele. Samas EK lastel esines SKAP lastest proportsionaalselt rohkem vale tüvekasutust, mida võib põhjendada sellega, et eesti keeles omandatakse sõnalõpud ja teised grammatilised morfeemid enne kui astmevahelduslik tüvemuutus (Karlep, 1998). Raskeimaks osutusid nii EK kui ka SKAP lastele tüvemuutusega (laadivahelduslikud) sõnad *poevad, tagus laob ja vedasid*.

Saadud tulemuste põhjal võib järeldada, et antud ülesanne ei olnud SKAP lastele jõukohane. Oleviku ja lihtmineviku ainsuse ja mitmuse vormi moodustamine ja kasutamine osutus kõigist kolmest ülesandest raskeimaks nii SKAP kui ka EK mõlemale vanusegrupile. Võimalik põhjendus võib olla see, et tegemist on küll suure kasutussagedusega kategooriaga, mille tähendus on aga tunnetuslikult lastele raskesti arusaadav. Samas oli esitatud ülesanne verbaalne ja situatsioonid kunstlikult esitatud. Seega ei pruugi lapsed spontaanses kõnes samamoodi eksida.

***Sihitu ja sihilise tegusõna kasutamise*** ülesandes selgus sarnaselt eelnevatele ülesannetele, et rühma kuuluvus avaldab tulemustele mõju. Vigade mustri ja esinemissageduse poolest erines EK laste grupp SKAP lastest. Samas grupisiselt eri vanuses laste vastused oluliselt ei erinenud.

Antud uurimisülesandes esitati vale vastuse korral lapsele kaks sõna valikuks. Abi oskasid kasutada EK lapsed, mis eeldatavasti näitab, et laps tajub vastava kategooria grammatilisi tunnuseid (*sulab - sulatab*), kuid õiged muuteoperatsioonid ei ole veel kinnistunud, mistõttu iseseisval kõnes vormi produtseerimisel esineb eksimusi. SKAP lastel esines abi osutamisel rohkem valesid vastuseid kui õiged, st nad ei suutnud valida semantiliselt sobivat sõna (sõnad erinesid ainult tuletusliite poolest).

Enam levinud veatüüp antud ülesandes SKAP lastel oli tegusõna asendus mitte-eeldatud tegusõna, omadussõna või abisõnaga (*hoogu pro kiigutab*), mis oli ka EK laste peamine viga. Võrreldes EK lastega kasutasid SKAP lapsed oluliselt rohkem vastamata jätmist, semantiliselt vale tegusõna või sõnauhendi moodustamist. Samuti olid SKAP lastel rohkem asendusi fraasi, määrsõna või neologismiga ja sihilise või sihitu verbiga. Selles ülesandes avaldus SKAP lapsi iseloomustav leksikalis-semantiline puudujääk, mis on tingitud sõna tähenduse aluseks olevate kujutluste ebatäpsusest. Enamasti orienteerub alakõnega laps sõna põhitähendusele ja kogeb suuri raskusi sõna grammatiliste vormide ja kategooriate mõistmisel (Volkova, 2009; Sildre, 2000).

Sihitu ja sihilise tegusõna kasutamine osutus kõikidest kolmest ülesandest kõige edukamaks nii SKAP kui ka EK mõlemale vanusegrupile. Üks põhjustest võib olla ka see, et ülesandes kasutati tuttavaid sõnu, millega laps igapäevaselt kokku puutus, mis eeldatavasti peaks kuuluma 5-6a laste sõnavarasse.

Antud uuring täitis oma eesmärgi, kuid järelduste tegemiseks on SKAP laste valim väike, mis eeldaks edasistes uurimustes suuremat valimit. Arvestama peab aga sellega, et normintellektiga SKAP lapsi on raske leida. Antud test sisaldas sihitute ja sihiliste tegusõnade moodustamise ülesannet, mille kohta ei õnnestunud eelnevaid uurimusi leida, seega puudus mul vastav sisuline võrdlusmoment. Minu uurimustöös kontrollgrupina osalenud EK laste tulemused sarnanesid umbisikulise tegumoe moodustamisel vigade mustri ja sageduselt Sarapuu ja Raidsalu (2007) saadud tulemustega ning SKAP laste oleviku ja lihtmineviku tegumoe uurimistulemused sarnanesid Hõbemägi (2008) töös kirjeldatud tulemustega.

Käesolev uurimus aitab kirjeldada SKAP laste morfoloogiliste oskuste taset tegusõna puhul. Testis olevaid ülesandeid saaks tulevikus kasutada diagnostikavahendina logopeedi töös. Üldistavalt võib öelda, et uuringu tulemused võimaldavad logopeedidel praktilises töös kergemini eristada SKAP lapsi EK lastest. Tulemused näitasid, et tegusõnavormi kasutamise uurimisel eristuvad SKAP lapsed EK lastest oma vigade mustri ja hulga poolest. Vigade analüüsi kaudu on võimalik tuletada nende tekkimise mehhanismi, st raskusi, mis lastel esinevad. Nende ületamisele peaks olema suunatud kõnearenduslik töö.



### Kasutatud kirjandus

- Argus, R., (2006). Eesti keele verbi ajamorfoloogia ja aspektilisuse omandamisest. *Emakeele Seltsi aastaraamat 52*, (7-32). Teaduste Akadeemia Kirjastus.
- Argus, R., Parm, S. (2010). Eesti keele ajakategooria omandamisest – ajavormid ja ajasõnad. *Eesti Rakenduslingvistika Ühingu aastaraamat 6*, (52-41). Tallinn: Eesti Keele Sihtasutus.
- Erelt, M., Kasik, R., Metslang, H., Rajandi, H., Ross, K., Saari, H., Tael, K., Vare, S. (1995). *Eesti keele grammatika I. Morfoloogia ja sõnamoodustus*. Eesti Teaduste Akadeemia Eesti Keele Instituut. Tallinn.
- Erelt, M., Kasik, R., Metslang, H., Rajandi, H., Ross, K., Saari, H., Tael, K., Vare, S. (1993). *Eesti keele grammatika II. Süntaks*. Eesti Teaduste Akadeemia Eesti Keele Instituut. Tallinn.
- Espe, T. (1973). *Logopeedia alused*. Tallinn: Valgus.
- Hint, M. (1998). *Häälikutest sõnadeni. Eesti keele häälikusüsteem üldkeeleteaduslikul taustal*. Tallinn. Eesti Keele Sihtasutus.
- Hõbemägi, K. (2008). *Tegusõna grammatiliste morfeemide kasutus 5-6-aastastel alakõnega ja eesti – vene kakskeelsetel lastel*. Bakalaureuseöö. Tartu Ülikool. Haridusteaduskond. Eripedagoogika osakond.
- Karlep, K. (1998). *Psühholingvistika ja emakeeleõpetus*. Taru: Tartu Ülikooli Kirjastus.
- Ковшиков, В. А. (2001). *Экспрессивная алалия*. Москва: Институт общегуманитарных Исследований В. Секачев.
- Leiwo, M (1993). Lapse keeleline areng. Tallinn: Tallinna Pedagoogika Ülikool.
- Leonard, L. B., Deevy, P., Kurz, R., Krantz Chorev, L., Owen, A., Polite, E., Elam, D., Finneran, D. (2007). Lexical Aspect and the Use of Verb Morphology by Children with Specific Language Impairment. *Journal of Speech Language and Hearing Research, 50*, (750-777).
- Miller, C. A., Leonard, L. B. (1998). Deficits in finite verb morphology: Some Assumptions in Recent Account of Specific Language Impairment. *Journal of Speech, Language & Hearing, Research, 41*, (701-707).
- Mäll, R. (2000). *Tegusõna kasutusoskus kolme- kuni kuueaastastel alaalia diagnoosiga lastel*. Lõputöö. Tartu Ülikool. Haridusteaduskond. Eripedagoogika osakond.
- Padrik, M. (2010). *Word-formtion skill in Estonian children with specific language*

*impairment*. Tartu. Tartu Ülikooli Kirjastus.

Padrik, M. (2006). Milles seisneb kõnearengu puude spetsiifilisus? *Eripedagoogika*.

*Logopeedia ja emakeel*, 26, (13-20).

Raidsalu, R. (2010). *Nimisõna tüve- ja grammatiliste morfeemide kasutus viieaastastel motoorse alaaliaga lastel*. Magistritöö. Tartu Ülikool. Haridusteaduskond. Eripedagoogika osakond.

Sarapuu, L., Raidsalu, R. (2007). Nimi- ja tegusõnade tüve- ja grammatiliste morfeemide kasutamine 5- ja 6-aastaste eakohase arenguga lastel. Bakalaureusetöö. Tartu Ülikool. Haridusteaduskond. Eripedagoogika osakond.

Salasoo, T. (1995). Morfoloogiliste tunnuste esmakasutus ühe lapse arenevas keeles. *Keel ja kirjandus*, 4, (239-252).

Sildre, T. (2000). Alakõne III tasandil oleva lapse kõne. *Eripedagoogika*, (48-51).

Соботович, Е. Ф. (1981) *Формирование правильной речи у детей с моторной алалией*. Учебное пособие. Киев: КГПИ

Suurküla, A., Otto, E. (2008). Lasteaialaps ja alakõne. *Lasteaialapse kõnehäldusraskused, kõnetakistused ja alakõne*, (23-30). Tallinn: Kirjastus Ilo.

Vesker, L (1986). Sõna foneetilise struktuuri omandamine vaegkõnega lastel. *Kõnearendus alakõnelejate rühmas. Metoodiline juhend*. Tallinn.

Vija, M., Torn-Leesik, R., Pajusalu, R. (2009). Tegumood eesti lapsekeeles. *Eesti Rakenduslingvistika Ühingu aastaraamat*, 5, (329-344). Tallinn: Eesti Keele Sihtasutus.

Волкова, Л. С. (2009). Алалия. Л. С. Волкова (Ред), *Логопедия* (с 347-400). Москва: Просвещение.

Lisa 1

**UMBISIKULINE TEGUMOOD (I etapp)**

Tööjuhhis ja näide:

*Ma küsin sinu käest mõned küsimused. Kuula ja proovi vastata!*

Näited: Köögis keegi joob piima. Mida seal köögis tehakse? JUUAKSE

Vannitoas keegi peseb pesu. Mida seal vannitoas tehakse? PESTAKSE

Nii Näidetes, kui edaspidi rõhutab uurija intonatsiooniga joonitud sõnu.

**Abi (protokollis eraldi ei fikseerita):** Kui laps ei vasta või vastab õige vormiga mitteeeldatud sõnast (nt süüakse pro istutakse), siis uurija kordab lauset veelkord, rõhutades joonitud sõnu.

1. Toas keegi õmbleb nõöpi. Mida seal toas tehakse? ÕMMELDAKSE
2. Õues keegi hüppab. Mida seal õues tehakse? HÜPATAKSE
3. Voodis keegi magab. Mida seal voodis tehakse? MAGATAKSE
4. Toas keegi voolib lille. Mida seal toas tehakse? VOOLITAKSE
5. Õues keegi kõnnib. Mida seal toas tehakse? KÕNNITAKSE
6. Köögis keegi sööb leiba. Mida seal köögis tehakse? SÜÜAKSE
7. Toas keegi istub. Mida seal toas tehakse? ISTUTAKSE
8. Aias keegi jookseb. Mida seal aias tehakse? JOOSTAKSE
9. Tee peal keegi sõidab. Mida seal tee peal tehakse? SÕIDETAKSE
10. Õues keegi ulub. Mida seal õues tehakse? ULUTAKSE

**TEGUSÕNADE OLEVİK – MINEVIK – TÜVED (II etapp)**

Tööjuhhis ja näide:

Olevik→minevik

*Kuula! Ma räägin sulle, mis eile juhtus. Eile õde vaatas televiisorit. Mida ta eile tegi? (vaatas televiisorit).*

1. Täna autod veavad kaupa. Ka eile autod ....(vedasid) kaupa. (LV)
2. Ema nopib aias marju. Eile ema ....(noppis) marju. (VV)
3. Sepp taob rauda. Ka eile ta .... (tagus) rauda. (LV)
4. Isa toob alati poest piima. Ka eile ta....(tõi) piima. (AV-erand)
5. Täna kokad hakivad sibulat. Ka eile kokad.... (hakkisid) sibulat. (VV)

Minevik→olevik

*Aga nüüd räägime asjadest, mis praegu juhtuvad. Eile ema koristas tuba. Ka praegu ta ....(koristab) tuba.*

1. Eile poiss ladus torni. Ka praegu ta .... (laob) torni. (LV)
2. Eile vanaisa tukkus televiisori ees. Ka praegu vanaisa .... (tukub) televiisori ees. (VV)
3. Eile poisid löid jalaga palli. Ka täna poisid .... (löövad) palli. (erand)
4. Eile ema kraadis haiget last. Ka täna ema .... (kraadib) haiget last. (VV)
5. Eile poisid pugesid laua alla peitu. Ka praegu poisid .... (poevad) laua alla peitu. (LV)

### SIHITUD JA SIHILISED TEGUSÕNAD (III etapp)

Tööjuhhis ja näited: *Vaatame pilte (2). Siin on tool. Mida tüdruk teeb? Tüdruk istub toolil. Ema on aias, tal on väike taim käes. Mida ema teeb? Ema istutab taime mulda. Uurija kordab veelkord, rõhutades tegusõnu: Tüdruk istub toolil. Ema istutab taime.*

*Vaatame veel pilte. Poisil on võileib – mida poiss teeb? Poiss sööb võileiba. Tüdrukul on sai, lindudel on kõht tühi – mida tüdruk teeb? Tüdruk söödab lindusid.*

Uurija kordab veelkord üle sõnapaarid, osutades vastavatele piltidele: *istub – istutab; sööb – söödab.*

1. Märg särk ripub nööri. Tuul puhub. Mis särgiga juhtub? (*Särk kuivab ära.*) *Abi: Kas särk kuivatab ära? Laps on vannis. Emal on rätik – mida ema rätikuga teeb? (Ema kuivatab rätikuga last.) Abi: Kas ema kuivab last?*
2. Siin on tulekahju. Tuletõrjuja laseb voolikust vett. Mida tuletõrjuja teeb? (*Tuletõrjuja kustutab tuld.*) *Kas tuletõrjuja kustub (III välde!) tuld? Küünal on kaua põlenud. Mis küünalaga varsti juhtub? (Küünal kustub ära.) Abi: Kas küünal kustutab ära?*
3. Poiss on kiigel – mida poiss teeb? (*Poiss kiigub kiigel.*) *Abi: Kas poiss kiigutab kiigel? Laps on kiigel. Ema lükkab talle hoogu. Mida ema teeb? (Ema kiigutab last.) Abi: Kas ema kiigub last?*
4. Poiss nägi sõpra – mida poiss käega teeb? (uurija imiteerib lehvitamist) (*Poiss lehvitab sõbrale.*) *Abi: Kas poiss lehvib sõbrale? Väljas on kõva tuul – mida lipp tuule käes teeb? (Lipp lehvib tuule käes.) Abi: Kas lipp lehvitab tuule käes?*
5. Jäätis on soojas toas. Mis jäätisega juhtub? (*Jäätis sulab ära.*) *Abi: Kas jäätis sulatab ära? Päike paistab soojalt lumele. Mida teeb päike lumega? (Päike sulatab lume ära.) Kas päike sulab lume ära?*

Lisa 2

**TEGUSÕNA VORMID****Protokoll**

Nimi:

EK/diagnoos:

Vanus:

Lasteaed:

Testimise kuupäev:

Testija: Marika Prants

**Umbisikulise tegumoe moodustamine** (Näidis. köögis juuakse; vannitoas pestakse)

Uurimisel kasutatav keelematerjal	Õige vorm	Vale vorm
Toas keegi õmbleb nõöpi. Mida seal toas tehakse? ÕMMELDAKSE		
Õues keegi hüppab. Mida seal õues tehakse? HÜPATAKSE		
Voodis keegi magab. Mida voodis tehakse? MAGATAKSE		
Toas keegi voolib lille. Mida seal toas tehakse? VOOLITAKSE		
Õues keegi kõnnib? Mida seal õues tehakse? KÕNNITAKSE		
Köögis keegi sööb leiba. Mida seal köögis tehakse? SÜÜAKSE		
Toas keegi istub. Mida seal toas tehakse? ISTUTAKSE		
Aias keegi jookseb. Mida seal aias tehakse? JOOSTAKSE		
Tee peal keegi sõidab. Mida tee peal tehakse? SÕIDETAKSE		
Õues keegi ulub. Mida seal õues tehakse? ULUTAKSE		

**Tegusõna oleviku ja lihtmineviku ainsuse ja mitmuse 3.pöörde moodustamine**

Uurimisel kasutatav keelematerjal	Õige	Vale	Vastamata
<b>Olevik → minevik</b>			
Täna autod veavad kaupa. Ka eile autod ...(vedasid) kaupa.			
Ema nopib aias marju. Ka eile ema ...(noppis) marju.			
Täna sepp taob rauda. Ka eile sepp ...(tagus) rauda.			
Isa toob alati poest piima. Ka eile ta ...(tõi) piima.			
Täna kokad hakivad sibulat. Ka eile kokad ...(hakkisid) sibulat.			
<b>Minevik → olevik</b>			
Eile poiss ladius torni. Ka praegu ta ...(laob) torni.			
Eile vanaisa tukkus tugitoolis. Ka täna vanaisa ... (tukub) tugitoolis.			
Eile poisid löid jalaga palli. Ka täna poisid... (löövad) palli.			
Eile ema kraadis haiget last. Ka praegu ema ...(kraadib) haiget last.			
Eile poisid pugesisid peitu. Ka praegu poisid ...(poevad) peitu.			

**Sihitud ja sihilised tegusõnad: produktsioon.**

<b>Urimismaterjal</b>	<b>Iseseis valt õige</b>	<b>muu</b>	<b>Abiga õige</b>	<b>Abiga muu</b>
<b>1a.</b> Märg särk ripub nööri. Tuul puhub. Mis särkiga juhtub? ( <i>Särk kuivab ära</i> ) <i>Abi:</i> Kas särk kuivatab ära?				
<b>1b.</b> Laps on vannis. Emal on rätik. Mida ema rätikuga teeb? ( <i>Emal kuivatab rätikuga last</i> ) <i>Abi:</i> Kas ema kuivatab last?				
<b>2a.</b> Siin on tulekahju. Tuletõrjuja laseb voolikust vett. Mida tuletõrjuja teeb? ( <i>Tuletõrjuja kustutab tuld</i> ) <i>Abi:</i> Kas tuletõrjuja kustub tuld?				
<b>2b.</b> Küünal on kaua põlenud. Mis küünlaga varsti juhtub? ( <i>Küünal kustub ära</i> ) <i>Abi:</i> Kas küünal kustutab ära?				
<b>3a.</b> Poiss on kiigel. Mida poiss teeb? ( <i>Poiss kiigub kiigel</i> ) <i>Abi:</i> Kas poiss kiigutab kiigel?				
<b>3b.</b> Laps on kiigel. Emal lükkab talle hoogu. Mida ema teeb? ( <i>Emal kiigutab last</i> ) <i>Abi:</i> Kas ema kiigutab last?				
<b>4a.</b> Poiss nägi sõbra. Mida poiss käega teeb? ( <i>Poiss lehvitab sõbrale</i> ) <i>Abi:</i> Kas poiss lehvitab sõbrale?				
<b>4b.</b> Väljas on kõva tuul. Mida lipp tuule käes teeb? ( <i>Lipp lehvitab tuule käes</i> ) <i>Abi:</i> Kas lipp lehvitab tuule käes?				
<b>5a.</b> Jäätis on soojas toas. Mis jäätisega juhtub? ( <i>Jäätis sulab ära</i> ) <i>Abi:</i> Kas jäätis sulatab ära?				
<b>5b.</b> Päike paistab soojalt lumele. Mida teeb päike lumega? ( <i>Päike sulatab lume ära</i> ) <i>Abi:</i> Kas päike sulatab lume ära?				

Lisa 3

Vigade rühmad

**UMBISIKULINE TEGUMOOD**

1. Õige, sh leksikaalsete vigadega vormid;
2. Valed vormid, sh hääldusveaga vormid, tüvi õige;
3. Vale tüvekasutus, sh semantiliselt lähedase sõna puhul;
4. Vale vorm + vale tüvi, sh leksikaalsed vead;
5. Vastamata, tõlgendamatu vastus, kordus;
6. Tunnuse moonutamine, ärajätmine

**OLEVIK – LIHTMINEVIK**

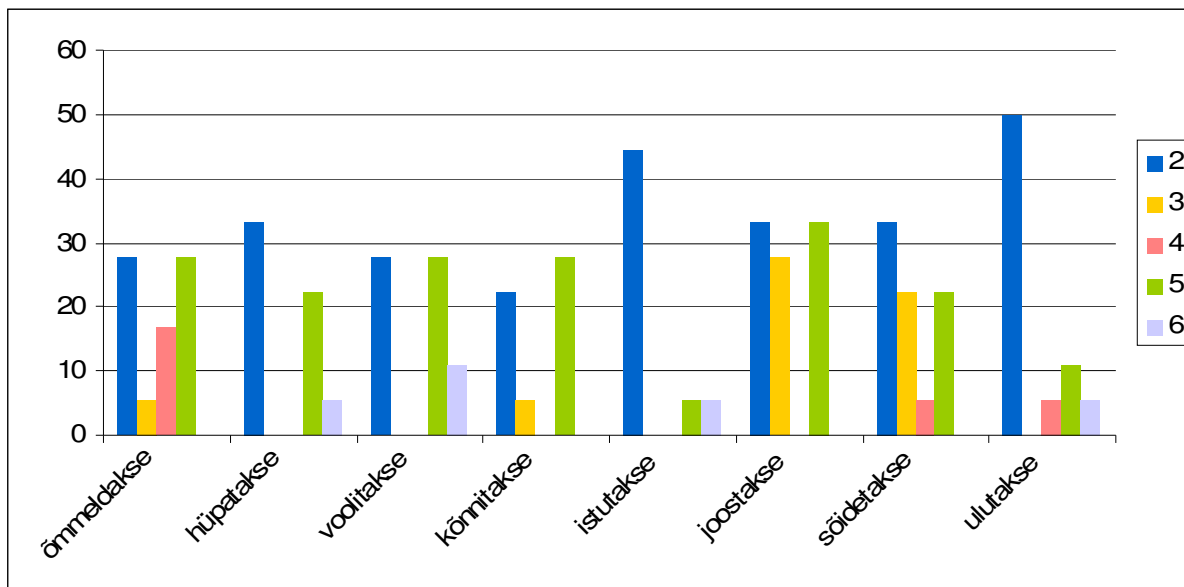
1. Õige, sh leksikaalsete vigadega vormid;
2. Valed vormid, sh hääldusveaga vormid, tüvi õige;
3. Vale tüvekasutus, sh semantiliselt lähedase sõna puhul;
4. Vale vorm + vale tüvi, tunnuse ärajätmine/moonutamine, sh leksikaalsed vead;
5. Vastamata, tõlgendamatu vastus, kordus;
6. Vale tunnusevariant;
7. Õige vorm, vale pööre;
8. Vale vorm+vale pööre;
9. Tunnuse/lõpu moonutamine, ärajätmine;
10. Vale tüvi+vale pööre;
11. Eitus.

**SIHILISED JA SIHITUD TEGUSÕNAD**

1. Õige (oluliseks on peetud sõnakasutuse õigsust), sh hääldusveaga vormid, valed pöördelõppude ja ajatunnustega vormid;
2. Asendus mitte-eeldatud tegusõna, omadussõna või abisõnaga;
3. Asendus semantiliselt vale tegusõna või sõnaühendiga;
4. Asendus sihilise või sihitu verbiga;
5. Asendus fraasi, mäarsõna, neologismiga;
6. Vastamata

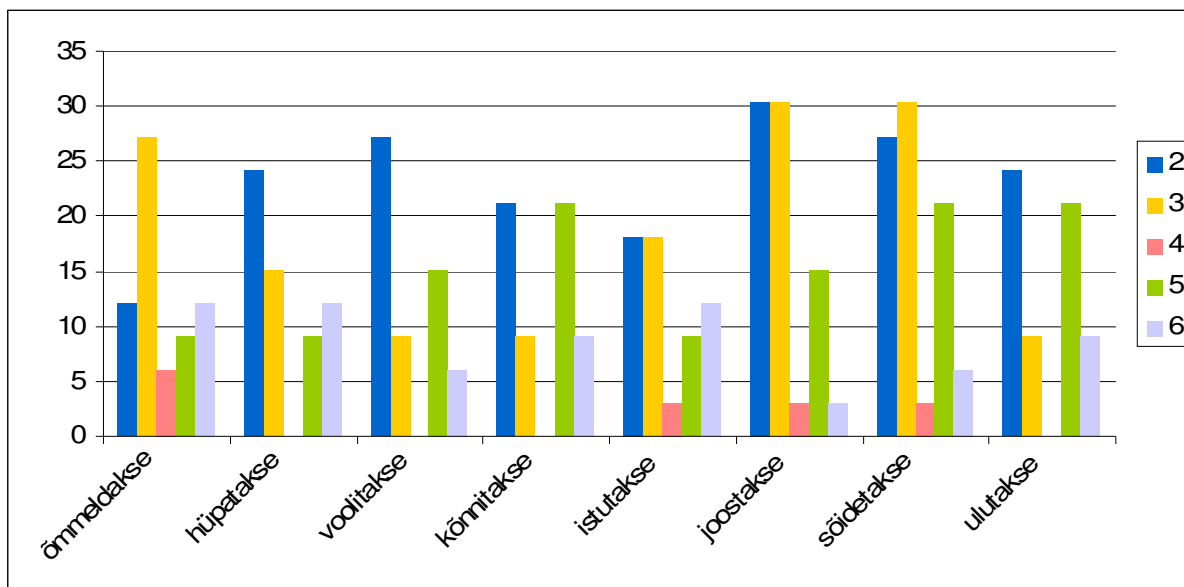


Lisa 4



Joonis 1. 5-aastaste SKAP-ga laste tegusõna umbisikulise tegumoe moodustamisel esinenud veatüübi % sõnavormide võrdluses.

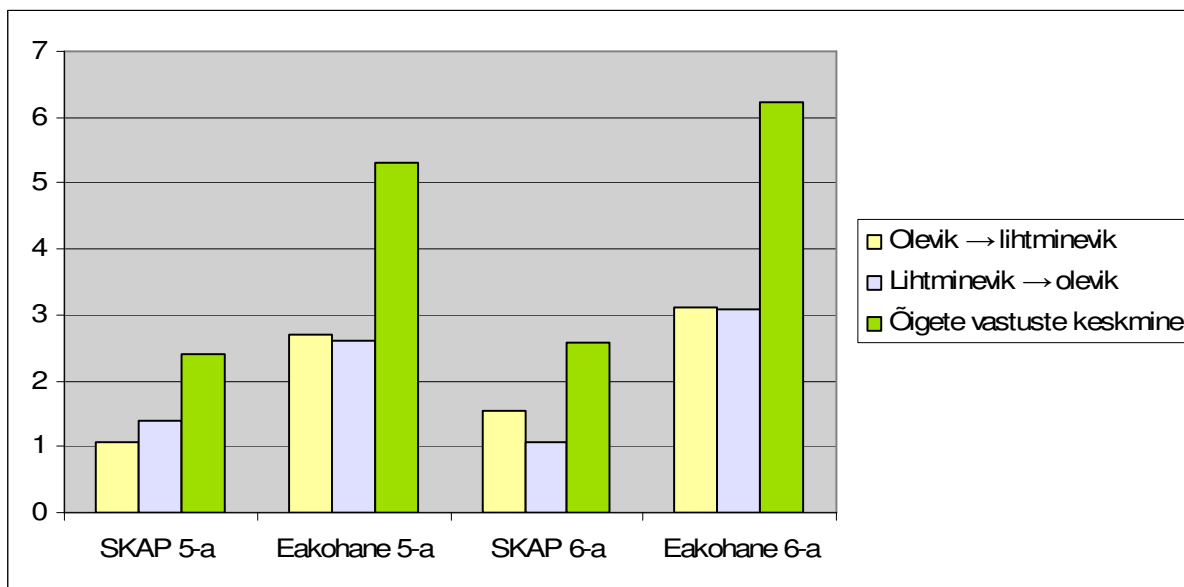
Märkus. Joonisel esitatud veatüüpide numbrid vastavad kodeerimisalustele (lisa 3).



Joonis 2. 6-aastaste SKAP laste tegusõna umbisikulise tegumoe moodustamisel esinenud veatüübid % sõnavormide võrdluses.

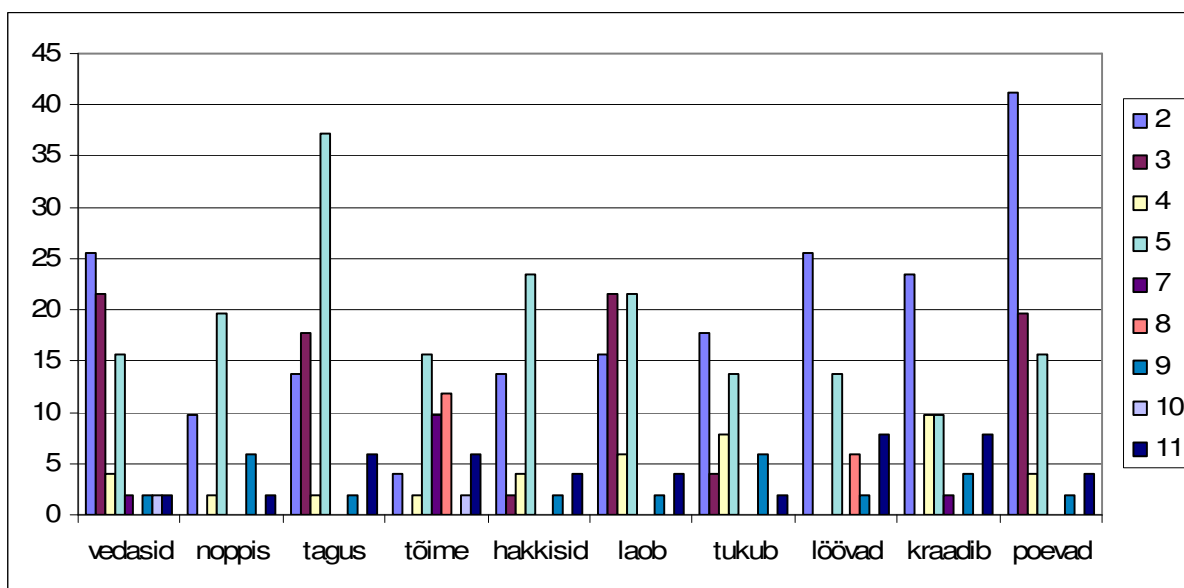
Märkus. Joonisel esitatud veatüüpide numbrid vastavad kodeerimisalustele (lisa 3).

Lisa 5



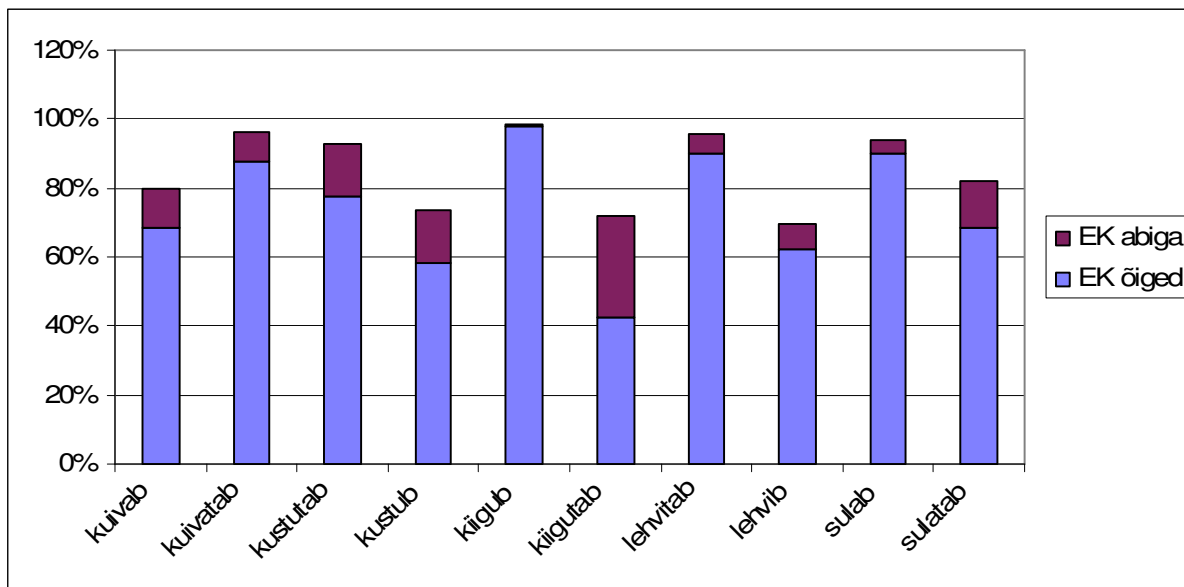
Joonis 1. Õigete vastuste keskmised tegusõnade oleviku ja lihtmineviku ainsuse ja mitmuse moodustamisel.

Märkus. Õigeid vastuseid oli võimalik saada kummagi testiga 5, kokku maksimaalselt 10.

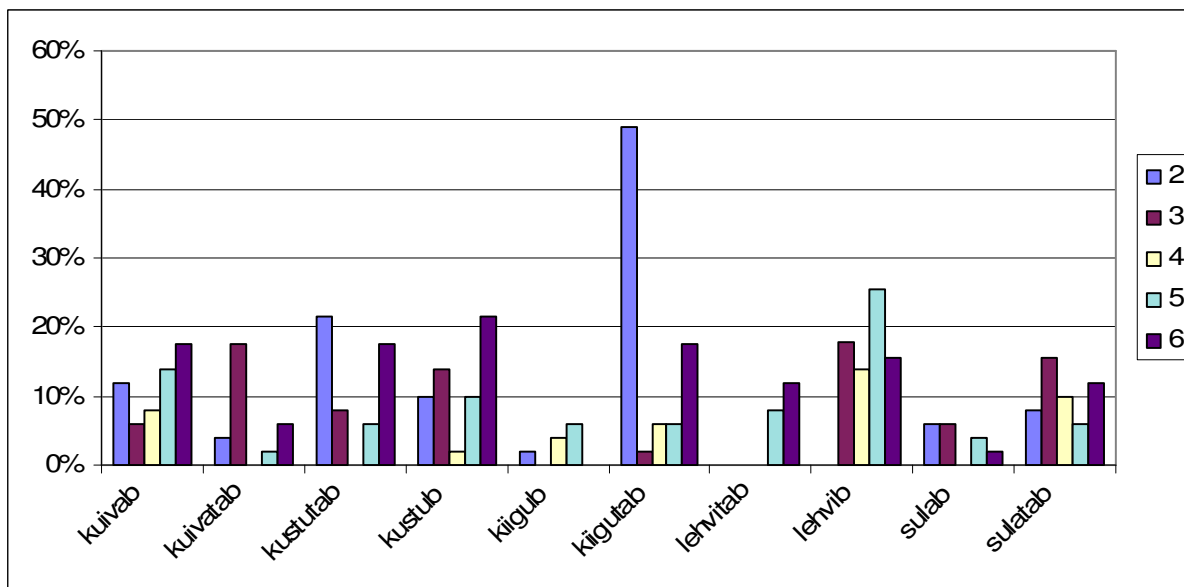


Joonis 2. SKAP laste tegusõna oleviku ja lihtmineviku vormide moodustamisel enamlevinud veatüüpide %.

Lisa 6



Joonis 1. EK laste sihitu ja sihilise tegusõna moodustamisel õigete vastuste % sõnade võrdluses.



Joonis 2. SKAP laste sihitu ja sihilise tegusõna moodustamisel esinenud veatüüpide % sõnade võrdluses.

Märkus. Joonisel esitatud veatüüpide numbrid vastavad kodeerimisalustele (lisa 3).