

Tartu Ülikool
Majandusteaduskond
Rahvamajanduse instituut

Cenely Leppik

**NOORTE TÖÖTURUSEISUNDIT KUJUNDAVAD
TEGURID EUROOPA RIIKIDE NÄITEL**

Bakalaureusetöö

Juhendajad: prof. Tiiu Paas ja lektor Andres Vörk

Tartu 2012

SISUKORD

SISSEJUHATUS	3
1 NOORTE TÖÖTURUSEISUNDIT KUJUNDAVAD TEGURID.....	6
1.1 Tööturuseisundid ja neid kujundavad tegurid	6
1.2 Noorte tööturuseisundit kujundavad tegurid empiiriliste uuringute põhjal.....	15
1.2.1 Demograafilised muutused.....	15
1.2.2 Majanduskeskkond.....	17
1.2.3 Tööturu institutsioonid	21
1.2.4 Haridussüsteem	26
2 NOORTE TÖÖTURUSEISUNDIT KUJUNDAVATE TEGURITE ANALÜÜS	
EUROOPA RIIKIDES 2000-2010	31
2.1 Ülevaade noorte tööturu olukorrast Euroopa riikides 2008. ja 2010. aastal	31
2.2 Noorte töötust kujundavate tegurite ökonomeetiline analüüs.....	40
2.2.1 Lähteandmete valik	40
2.2.2 Mudel ja hindamise meetodika	43
2.2.3 Mudelite hindamistulemused	45
2.2.4 Empiirilise analüüsi tulemuste tõlgendamine	49
KOKKUVÕTE.....	53
VIIDATUD ALLIKAD	57
SUMMARY	61

SISSEJUHATUS

Noortest sõltub iga ühiskonna tulevik: nende tegudest on mõjutatud nii riigi majanduslik kui ka ühiskondlik areng. Seetõttu on indiviidi ja ka riigi kui terviku seisukohast oluline, et noorte suundumine haridussüsteemist tööturule oleks võimalikult kiire ning muretu. Vastasel juhul võivad noored juba esimestel aastatel pärast tööturule sisenemist kogeda töötust, mille negatiivne mõju nende edasistele väljavaadetele tööturul on pikaajaline.

Noorena töötuks jäämine mõjutab oluliselt inimese arenguperspektiivi, kuna selle tulemusel võib suurenda töötuks jäämise risk ka inimese edasises elus. Pikaajalise töötuse tulemusel võivad noored loobuda töötamisest ning lõplikult tööturult lahkuda, mille tagajärjeks võib lisaks väärtusetuse tundele ja alanenud enesehinnangule olla ka noore vaesusesse langemine, kuritegevusse sattumine, oskuste ja teadmiste vananemine ning ühiskonnas sotsiaalselt tõrjutuks muutumine. Selline tööturu mõistes heitunud noorte hulga kasv mõjutab ka riigi konkurentsivõimet, kuna potentsiaalne tööjõud, kelle rakendamise kaudu oleks võimalik riigi majandust arendada, on kasutamata.

Kuna enamikes Euroopa riikides on suureks probleemiks kujunenud vananev rahvastik, mille tulemusel tööealine elanikkond väheneb, on väga oluline, et noored leiaksid tööturul kiiresti rakendust. Kui noortel ei ole võimalik koduriigis oma teadmisi ja oskusi rakendada ning juurdepääs soovitud töökohtadele on piiratud, võivad noored inimesed eelistada riigist lahkumist, et end kusagil mujal teostada. Kuna aga noortest sõltub iga ühiskonna tulevik, on äärmiselt oluline, et nad leiaksid oma koha just koduriigi tööturul.

Kuigi noorte osakaal tööealisest elanikkonnast on ajaga vähenenud ning nende omandatud haridustase tõusnud, on noorte olukord tööturul endiselt halb. Tööturu seisukohast vaadatakse noori riskirühmana, kuna nende siirdumine haridussüsteemist tööturule ning sealne kohanemine on tihti peale aeganõudev ning keeruline. Noorte integreerumist tööturule raskendab asjaolu, et tööandjad eelistavad pigem vanemaid ja kogenumaid töötajaid, kelle produktiivsust peetakse noortega võrreldes kõrgemaks.

Noored, kes sisenevad tööturule viimastena, on aga oma vähese töökogemuse tõttu väiksema konkurentsivõimega ning seega ka üks haavatavamaid grupe tööturul. Seetõttu on noortel keeruline vastavalt oma teadmistele ja oskustele sobivat ametikohta leida. Noorte töötuse määr on alati kõrgem kui riigi traditsiooniline töötuse määr, seda põhjusel, et vähese töökogemuse ja madala produktiivsuse tõttu võtab noorte liikumine tööhõivesse kauem aega kui vanemaealistel ning riigi majandusliku olukorra halvenemisel on noored esimeste seas, kes tööhõivest välja langevad (kirjanduses on sellise olukorra kirjeldamiseks kasutatud väljendit „*last-in, first-out*“).

2008. aastast alguse saanud majanduslanguse tulemusel on noorte töötus terves maailmas teravaks probleemiks kujunenud. Eesti tööturul kasvas aastatel 2008-2010 noorte töötuse määr enam kui viis korda. Sotsiaalministeeriumi toimetise „Noored töötud Eesti tööturul“ andmetel oli 2008. aasta I kvartalis Eesti noorte töötuse määraks 7,5% ning 2010. aasta I kvartaliks oli antud näitaja kasvanud 40,6%-ni. Eesti on Euroopa Liidus noorte töötuse määra osas viiendal kohal, meist kõrgem on antud näitaja Hispaanial, Leedul, Lätil ja Slovakkial.

Selleks et paremini mõista noorte tööturule siirdumise eripära, tuleb lähemalt uurida tegureid, mis kujundavad noorte tööturuseisundit, ning põhjuseid, miks noori vaadatakse tööturu seisukohast riskirühmana. Kuna nii noorele kui ühiskonnale tervikuna põhjustab töötus suuri sotsiaalseid ja majanduslikke kahjusid, on oluline, et noored leiaksid tööturule siirdudes võimalikult kiiresti rakendust.

Antud bakalaureusetöö eesmärk on anda võrdlev ülevaade noorte tööturu olukorrast Euroopa riikides, tuginedes seejuures noorte tööpuudust kujundavate tegurite ökonomeetrilisele analüüsile. Püstitatud eesmärgi saavutamiseks seab autor järgmised uurimisülesanded:

1. uurida tööturuseisundit kujundavaid üldiseid tegureid;
2. tuua välja noorte tööturuseisundit kujundavate tegurite iseärasused;
3. analüüsida Euroopa riikide demograafiliste ja majanduskeskkonnast tulenevate muutuste seoseid noorte tööturuseisundiga;
4. analüüsida Euroopa riikide haridussüsteemide ja tööturumeetmete iseärasustest tulenevaid seoseid noorte tööturuseisundiga;

5. teha ülevaade noorte tööturu olukorrast Euroopa riikides 2008. ja 2010. aastal;
6. koostada ja hinnata ökonomeetiline mudel analüüsima noorte tööpuudust kujundavaid tegureid Euroopa riikides perioodil 2000-2010;
7. analüüsida saadud tulemusi ning teha võrdlev ülevaade noorte tööturu olukorrast Euroopa riikides.

Tulenevalt uurimisülesannetest on töö jaotatud kahte peatükki. Esimeses peatükis tehakse ülevaade tööturuseisundite ning neid kujundavate tegurite teoreetilistest käsitlustest, kus eraldi tuuakse välja ka noorte tööturuseisundit kujundavate tegurite iseärasused. Töö teoreetiline osa tugineb rahvusvaheliste institutsioonide (nt OECD, Euroopa Komisjon) toimetistele, eelretsenseeritud ajakirjades avaldatud artiklitele (nt *The Review of Economics and Statistics*, *Journal of Economic Literature*) ja teemakohastele konverentsimaterjalidele.

Bakalaureusetöö teises peatükis tehakse kõigepealt ülevaade noorte tööturu olukorrast Euroopa riikides 2008. ja 2010. aastal ning seejärel uuritakse noorte tööturuseisundit kujundavaid tegureid 30 Euroopa riigis ajaperioodil 2000-2010. Võimalikest tööturuseisunditest võetakse ökonomeetrilise mudeli koostamisel vaatluse alla noorte tööpuudus. Kasutades statistilist analüüsi ja paneelandmete lineaarseid mudelid, uuritakse, kas noorte töötuse määral esineb seos järgmiste teguritega: SKP juurdekasvutempo, teenindussektori töötajate osakaal kõigist tööga hõivatutest, osaajaga töötavate noorte osakaal, tööjõukulude maksukoormus, kulutused aktiivsele tööturupoliitikale % SKP-st ning noorte hariduses osalemismäär. Analüüsi läbiviimiseks vajalikud andmed pärinevad Eurostati andmebaasist.

Antud bakalaureusetööd saab edasi arendada, võttes vaatluse alla arvuliselt rohkem noorte töötuse määra selgitavaid tegureid pikema ajaperioodi vältel ning uurida seoseid eraldi ka Ida- ja Lääne-Euroopa riikide puhul.

Autor soovib tänada juhendajaid ja pereliikmeid toe ning nõu eest. Suur tänu juhendajatele Andres Vörk ja Tiiu Paas, kelle mõtted ja ettepanekud on töö valmimisel suureks abiks olnud.

1 NOORTE TÖÖTURUSEISUNDIT KUJUNDAVAD TEGURID

1.1 Tööturuseisundid ja neid kujundavad tegurid

Iga riigi majandusarengu ja konkurentsivõime seisukohast on oluline, et riigi kõik tootmistegurid – töö, maa ja kapital – oleksid efektiivselt rakendatud. Sellest tulenevalt on ka riikide majanduspoliitilised eesmärgid seotud nimetatud ressursside täishõive saavutamiselega. Antud alapeatükis võetakse lähtuvalt bakalaureusetöö teemast põhjalikuma vaatluse alla töö kui ressurss – selle nõudlus ja pakkumine ning võimalikud tegurid, millest oleneb tööturu erinevate seisundite kujunemine.

Töö kui ressursi all mõistetakse inimese vaimseid ja füüsilisi omadusi ehk üldistatuna inimese töövõimet, mis on vajalik kaupade ja teenuste tootmiseks. Töö moodustab seega eraldi tegurituru, kus vahetatakse tööd palga ehk töötasu vastu. (Kaufman 2010: 13, 15) Tööturu üheks osapooliks on tööandjad, kes pakuvad tööd, ja teiseks pooleks töövõtjad, kes otsivad tööd. Seega on tööturg koht, kus tööjõu nõudluse ja pakkumise tulemusel kujuneb tasakaalupalgatase ja -tööhõivetingimused. Lähtuvalt klassikalisest nõudluse – pakkumise mudelist, kus turu osapooled käituvad omakasust ajendatult, kujutab tööjõu nõudluskõver negatiivse ning tööjõu pakkumiskõver positiivse tõusuga sirget. (Layard *et al.* 1991: 14, 21) Teisisõnu, inimesed pakuvad oma tööaega seda enam, mida kõrgem on palk, ning tööandjad pakuvad selle võrra vähem tööd, mida kõrgem on palk. Tööturgu võib liigendada vastavalt geograafilisest piirkonnast, tegevusvaldkonnast või konkreetsest ametist lähtudes.

Tööturu toimimist selgitav traditsiooniline majandusteooria on tuletatud mudelist, kus kesksel kohal on täiusliku konkurentsiga materiaalse hüvisega turg. Sellisel juhul käsitletakse tööjõudu sarnaselt materiaalse hüvisega homogeense kaubana. Antud lähenemine on tööturu protsesside analüüsimisel küll kõige enam levinud, kuid silmas

tuleb pidada kahte eksitavat asjaolu. Esiteks, tööturul on kaubeldavateks hüvisteks teenused, mille põhiline erinevus materiaalsest hüvisest seisneb asjaolus, et inimest ei ole võimalik tema poolt osutavast teenusest eraldada, mis tähendab, et vahetustehingu tulemusel omandisuhe ei muutu. Teiseks, töajõud on üks heterogeensemaid kaupu, mis võib ka ühe kvalifikatsiooni lõikes väga tugevasti nii vaimsete kui füüsiliste omaduste poolest erineda. (Goodman 1970: 1; Kaufman 2010: 14) Näiteks noored, kes sisenevad tööturule viimastena, erinevad sama eriala lõpetanud vanemaealistest oma väheste praktiliste oskuste poolest, mis on ka üheks põhjuseks, miks tööandjad peavad noorte produktiivsust madalamaks võrreldes vanemaealistega. Samuti tuleb arvesse võtta, et tööturul ei kujune tasakaaluhind üksnes turuprotsessi kaudu, mida eeldab täiuslik konkurents, vaid suurt mõju palgataseme kujunemisele avaldab ka riigis kehtiv institutsionaalne ja seadusandlik raamistik, näiteks miinimumpalgaseadus.

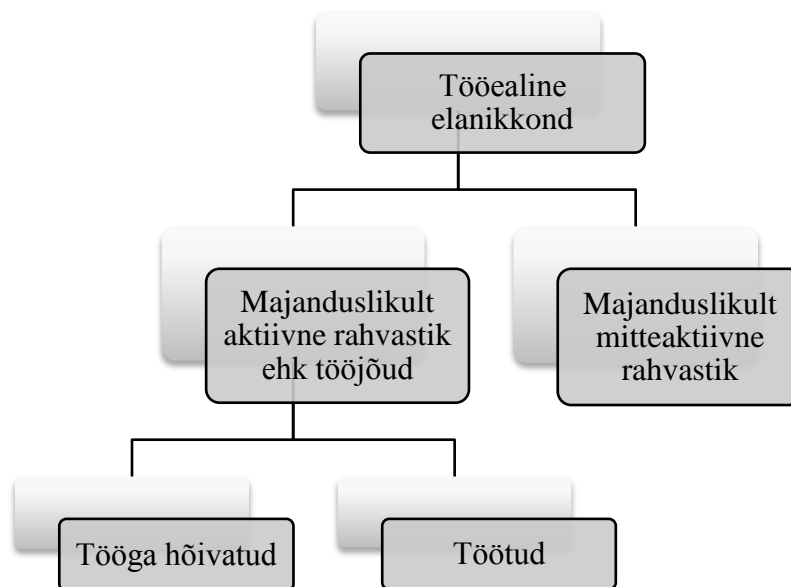
Selleks et uurida tööturul toimuvaid protsesse, tuleb kõigepealt määratleda selles osalevad inimesed ning nende jagunemine erinevate tööturuseisundite vahel. Kuna antud bakalaureusetöö empiirilises osas keskendutakse Euroopa riikide uurimisele, on oluline, et riikide andmed oleksid omavahel võrreldavad, mistõttu lähtub autor ka teoreetilise raamistiku loomisel Euroopa tööajõu-uuringus kasutatud definitsioonidest. Definitsioonid on välja töötatud Rahvusvahelise Tööorganisatsiooni (International Labour Organization, edaspidi ILO) poolt.

Esiteks tuleb määratleda, millises vanusevahemikus olevad inimesed moodustavad tööealise elanikkonna. Selle näitaja puhul puudub universaalne definitsioon, mis oleks kasutatav kõikides riikides. Seda põhjusel, et riigid on oma seadusandliku korralduse ja rahvastiku vanuselise struktuuri poolest väga erinevad, mistõttu varieerub ka tööealise elanikkonna vanuseline määratlus. Vanusevahemiku alampiir sõltub üldiselt järgmistest teguritest: kohustusliku hariduse lõpetamisel eeldatav vanus ning minimaalne nõutud vanus legaalse töösuhte loomisel. (Employment ... 2012) Euroopa tööajõu-uuringus on välja toodud, et vaadeldavates riikides on tööealise elanikkonna määratlemisel enamlevinud alampiiriks 15 eluaastat. Ainult Suurbritannia, Islandi ja Norra puhul kasutatakse 16 eluaastat tööealise elanikkonna alampiirina. Tööealise elanikkonna ülempiiriks on tavaliselt riigis kehtiv pensioniiga, kuid andmete parema võrreldavuse

tagamiseks on paljud riigid võtnud kasutusele Euroopa tööjõu-uuringu vanusepiirid, mille järgi on tööealise elanikkonna ülempiiriks 74 eluaastat. (Definitions 2012)

Tööealise elanikkonna vanuse alampiir on aluseks ka spetsiifilise tööjõugrupi – noorte – eristamisel tööealisest elanikkonnast. Eesti tööpoliitika mõistes vaadatakse noori tööturu riskirühmana, mille moodustab vanuserühm 16-24. Alampiir 16 eluaastat tuleneb tööturuteenuste ja – toetuste seadusest, mis sätestab antud vanuse töötuna arvelevõtmise minimaalseks nõutavaks vanuseks. (Eamets *et al.* 2011: 15) Kuid selleks, et tagada andmete võrreldavus teiste riikidega, lähtub ka Eesti Statistikaamet andmete kogumisel ILO definitsioonist, mille põhjal peetakse nooreks 15-24 aastast inimest. Sama vanuselise määratlust kasutatakse noorte defineerimisel ka bakalaureusetöö empiirilises osas.

Majanduslikust aktiivsusest lähtudes jaotatakse tööealine elanikkond aktiivseks ja mitteaktiivseks. Aktiivse rahvastiku moodustavad tööga hõivatud ja töötud ning väljaspool tööjõudu olevaid inimesi nimetatakse tööturu mõistes mitteaktiivseteks. (vt joonis 1)



Joonis 1. Tööealise elanikkonna jagunemine erinevate tööturuseisundite vahel ILO statistikajuhendist lähtuvalt. Allikas: (Resolution ... 1982: 2-5); autori koostatud.

Tööjõu-uuringu läbiviimisel lähtutakse inimese liigitamisel tööga hõivatuks või töötuks ILO statistikajuhendis väljatöötatud tingimustest, millele peab isik uuringu

vaatlusnädalal vastama. Juhendi kohaselt loetakse inimene töötuks või tööga hõivatuks, kui üheaegselt on täidetud järgnevalt nimetatud tingimused. (Resolution ... 1982: 2-4)

Tööga hõivatud inimene:

- töötas vaatlusnädala jooksul ja sai selle eest tasu (palgatöötaja, ettevõtja või vabakutselisena);
- töötas vaatlusnädala jooksul vähemalt ühe tunni tasuta pereettevõttes või talus;
- ei töötanud vaatlusnädalal ajutistel põhjustel, kuid formaalne side tööandjaga säilis.

Töötu inimene:

- oli vaatlusnädalal ilma tööta;
- oli vaatlusnädalale eelneva nelja nädala jooksul aktiivselt tööd otsinud;
- on töö leidmisel valmis kohe tööle asuma.

Töötute hulgast on oluline eristada pikaajalisi töötuid, kuna nende puhul on tegemist inimestega, kes on tööturult rohkem kui 12 kuud eemal olnud. Mida kauem on inimene tööturult eemal, seda raskem on tal sinna naasta, kuna ajaga tema teadmised, oskused ning seega konkurentsivõime tervikuna langeb. Pikaajalised töötud on ka tööandjate jaoks vähe atraktiivsed, kuna teadmiste ning oskuste vananemise tõttu peetakse nende produktiivsust väiksemaks, samuti eeldavad tööandjad, et inimese töötegemise harjumus on aja jooksul vähenenud. (Marksoo, Tammaru 2011: 3) Nii riigi kui indiviidi seisukohast on oluline, et pikaajalise töötuse probleemiga tegeletaks järjepidevalt. Ühelt poolt, et ennetada inimese väljumist tööjõust, millega kaasneks oht vaesusesse langeda ning saada ühiskonna poolt sotsiaalselt tõrjutuks, ning teiselt poolt, et vähendada riigi koormust töötutele asendussissetuleku pakkumisel.

Tööealised inimesed, kes ei ole tööga hõivatud ega töötud, kuuluvad majanduslikult mitteaktiivse rahvastiku hulka. Tööjõust väljasolijateks on noored, kes on hõivatud haridussüsteemis; pensionärid; samuti tööealised ja –võimelised inimesed, kes on tööotsimisest mingil põhjusel loobunud; ning tööealised inimesed, kes tervislikel põhjustel ei ole võimelised tööd tegema. (Resolution ... 1982: 5) Kuna noorte puhul mõistetakse mitteaktiivsete all hariduses osalejatega üheskoos ka heitunuid, kes on tööotsimisest mingil põhjusel loobunud, kasutatakse noorte tööturu olukorra täpsemaks

iseloostamiseks veel näitajat – NEET (*neither in education nor in employment or training*). Antud näitaja toob välja nende noorte osakaalu, kes ei ole hõivatud tööga ega osale haridussüsteemis, seega on tegemist töötute või mitteaktiivsete noortega. Selline tööturuseisund on enam levinud nende noorte seas, kes on äsja kooli lõpetanud ning tööturule sisenenud. Üldiselt peetakse seda noorte tööturule siirdumise loomulikuks seisundiks. (Chen 2011: 2) Samas pikaajalise NEET tööturuseisundi tulemusel on oht, et noor loobub töötamisest ning väljub tööjõust, mille tulemusel mitteaktiivsete hulk noorte seas kasvab. NEET näitajaga on seega võimalik uurida noorte mitteaktiivsust, kust on eraldatud haridussüsteemis osalejad, et saada parem ettekujutus tööjõust väljunud noorte võimalikust osakaalust.

Inimese positsiooni tööturul on seega võimalik iseloomustada kolme tööturuseisundiga: tööga hõivatud, töötu ning mitteaktiivne. Selleks et paremini mõista, millest on erinevate tööturuseisundite kujunemine mõjutatud, analüüsib autor järgnevalt kolme tegurigruppi:

- nõudluspoolised tegurid;
- pakkumispoolised tegurid;
- institutsionaalsed tegurid.

Riigis kehtivad institutsioonid moodustavad taustsüsteemi, mis mõjutab nii tööjõu pakkumist kui nõudlust, luues tööturu mõlema osapoole käitumisele erinevad stiimulid. Eraldi tegurigrupina on nad välja toodud seetõttu, et selgitada, milliseid konkreetseid ajendeid võivad erinevad institutsioonid tekitada. Kuna tööjõu nõudluse poole pealt on oluliseks teguriks tööjõukulud, mis hõlmab enda alla töötajate palkamise, koolitamise ja vallandamisega seotud kulusid, on kõige enam tähelepanu pööratud järgmistele tööturu institutsioonidele: ametiühingute läbirääkimisvõime, miinimumpalgaseadus, tööjõumaksud, osaajaga töötamise võimalus ning töösuhteid reguleeriv seadusandlus. Tööjõu pakkumist mõjutava tegurina võetakse vaatluse alla ka töötuseperioodil makstavad hüvitised.

Kui ametiühingute tugeva läbirääkimisvõime ja miinimumpalgaseaduse tulemusel tõuseb palgatase tööturu täiusliku konkurentsi tingimustes kujunenud tasakaalupalgast kõrgemale, kaasneb sellega tööjõu pakkumise suurenemine ning nõudluse vähenemine,

mille tulemuseks on tööpuuduse kasv. Suurenenud tööjõukulude tõttu langevad kõige enam tööhõivest välja madala produktiivsusega tööjõugrupid, sealhulgas noored, kelle poolt loodavat väärtust peetakse palkamiseks tehtavate kuludega võrreldes liiga väikeseks. (Bertola *et al.* 2007: 20; Bassanini, Duval 2006: 64, 69) Tööandja seisukohast kehtib samasugune seos ka tööjõumaksudega – mida kõrgemad on töötasu pealt makstavad maksud, seda suuremaks kujunevad palkamisega seotud kulud. Tulenevalt klassikalisest nõudluse – pakkumise mudelist lähtub omakasupüüdlik tööandja täiendava töötaja palkamisel langeva piirkasulikkuse seadusest ehk teisisõnu tööandja suurendab oma töötajaskonda seni, kuni täiendava töötaja poolt loodav väärtus (piirprodukt) on võrdne tema palkamiseks tehtavate kuludega. Mitmed empiirilised uuringud on leidnud kinnitust, et kõrged tööjõumaksud vähendavad värbamise stiimuleid, mille tulemuseks on riigi töötuse määra kasv. (Belot, Ours 2004: 16; Bassanini, Duval 2006: 6) Tööotsija seisukohast on lisaks töötasult makstavatele maksudele oluline ka töötuseperioodi asendussissetulek. Kui sotsiaaltoetuste tase on kõrge võrreldes netosissetulekuga töötamise korral, avaldab see negatiivset mõju tööjõu osalemise otsusele, mille tulemusena võivad tekkida töötus- ja mitteaktiivsuskõks. (Carone, Salomäki 2001: 22-23) Riigis kehtiv töösuhteid reguleeriv seadusandlus on oluline aga seoses vallandamisega kaasnevate kuludega. Kui tööandja seisukohast on tegemist jäiga seadusandlusega, näiteks vallandamise korral töötajale makstavad hüvitised on kõrged, ei suurenda tööandja kulude kokkuhoiu eesmärgil kergekäeliselt oma töötajaskonda ka majanduse elavnemise ajal, mille tulemuseks on tööotsimise perioodi pikenemine töötute seas. (Bertola *et al.* 2007: 19; Bassanini, Duval 2006: 65) Seega mõjuvad kõrged tööjõukulud olenemata riigis kehtivast majanduslikust olukorrast pärssivalt täiendava tööjõu värbamise stiimulitele.

Tööjõukulude seisukohast tuleb tähelepanu pöörata ka osaaajaga töötamise võimalusele, mis võimaldab tööturu seisukohast lisaks tööjõu pakkumispoolsele paindlikkusele tõsta ka tööjõu nõudluspoolset paindlikkust. Tööandjale annab see võimaluse majandusliku olukorra halvenemisel säilitada oma töötajad, pakkudes neile võimalust töötada osalise koormusega. Sel viisil saab tööandja tööjõukulude pealt kokku hoida ning samas säilib ka formaalne suhe töötajatega, kellel on ettevõttespetsiifilised teadmised ning oskused. Tööjõu pakkumise poole pealt on oluline, et osaaajaga töötamine võimaldab siduda töist tegevust mittetöisega, mille tulemusena saavad ka sellised tööjõugrupid sujuvamalt

tööturul osaleda, kelle integreerumine on muidu raskendatud olnud. (Krillo 2007: 6, 91) Osaajaga töötamise puhul on tegemist paindliku töövormiga, mis võimaldab ka noortel lihtsamini tööturule siseneda või paralleelselt õpingutega töökogemusi omandada. Kuna noorte puhul eeldatakse, et tulenevalt vähestest praktilistest oskustest ning töökogemusest on nende produktiivsus madal, võimaldab osaajaga töötamine vähendada lõhet noore produktiivsuse ja tema palkamiseks tehtavate kulutuste vahel. Seega võimaldab osaajaga töötamise võimalus noorel lihtsamini tööturule integreeruda.

Tööturu institutsioonidest on olulise tähtsusega ka aktiivne tööturupoliitika ning selle mõju riigi töötuse määrale. Aktiivse tööturupoliitika eesmärgiks on soodustada isiku töölerakendumist, mille tarvis pakutakse erinevaid teenuseid, näiteks karjäärinõustamine, töövahendus, tööturukoolitus, avalik töö, subsideeritud töökohtade loomine, tööpraktika ja muu. (Bassanini, Duval 2006: 69) Seega üritatakse erinevate teenuste pakkumisega töötaja inimese oskusi ning teadmisi täiendada, et seeläbi lihtsustada tema tööotsimise protsessi ning ennetada töötuse kujunemist pikaajaliseks. Selleks et suurendada tööjõu nõudlust, makstakse tööandjatele tööjõu hinna langetamise eesmärgil palgasubsiidiumi, mis kujutab endast tööturutoetust madalama konkurentsivõimega töötaja töölerakendamiseks. Aktiivse tööturupoliitika erinevate programmide mõju riigi töötuse määrale võib olla erineva suuna ja mõjuulatusega, olenedes programmi sisust ning korralduslikust poolest. Näiteks on empiiriliste uuringutega leitud, et erinevad koolitus- ning praktikaprogrammid on tõhusamad kui avalik töö või palgasubsiidiumid. (Boone, Ours 2009: 2-3)

Tööjõu nõudlus on lisaks tööjõukuludele mõjutatud veel üldisest olukorrast riigi majanduslikus olukorras. Tulenevalt majandusteooriast on tööjõu nõudluse puhul tegemist tuletatud nõudlusega ehk nõudlus tööjõu järele oleneb nõudlusest toodete ja teenuste järele, mille valmistamiseks kasutatakse tööd. Seega majanduskasvu tingimustes, kus nõudlus toodete ja teenuste järele kasvab, suureneb nõudlus ka tööjõu järele, mille tulemusena peaks töötus riigis vähenema. Seost SKP lõhe (vahe potentsiaalse ja tegeliku tootmismahu vahel) ja riigi töötuse määra vahel väljendab ka Okuni empiiriline seadus, mille kohaselt peaks 1% töötuse määra vähenemisega kaasnema 3% SKP kasv. (Prachowny 1993: 2) Seega peaks riigi majandusliku olukorra elavnemisel paranema ka noorte olukord tööturul.

Töøjõu erinevate gruppide (nt naised, noored) nõudluse seisukohast on olulise tähtsusega teguriks ka majanduse sektoraalne jaotus. Majandusteorias tulenevalt on teada, et arenenud riike iseloomustab tertsiaarsektori kasv ning primaar- ning sekundaarsektori tähtsuse vähenemine. Kuna nõudlus tertsiaarsektori hüviste järele kasvab, kasvab tuletatud nõudluse kohaselt nõudlus ka tertsiaarsektori tööjõu järele. Tertsiaarsektoris on aga oluline eristada kõrget ja madalat kvalifikatsiooni nõudvaid ametikohti, kuna varieeruv tööiseloorm võimaldab erinevate karakteristikutega (haridus, vanus, eelnev töökogemus) inimestel tertsiaarsektoris tööd leida. Näiteks noorte puhul on levinud tendentsiks hõivatus liht- ja oskustöödega, kuhu alla kuuluvad ka teenindus- ja müügitöö. (Gomez-Salvador, Leiner-Killinger 2008: 7, 15) Seega võib eeldada, et tertsiaarsektori mahu kasvades, kasvab nõudlus ka teenindus- ja müügivaldkonna tööjõu järele, mis omakorda loob eeldused noorel lihtsamini tööturul rakendust leida.

Töøjõu pakkumispoolsetest teguritest on olulised eelkõige pakutav tööjõu hulk ja inimese karakteristikud nagu näiteks sugu, vanus, haridustase, eelnev töökogemus, tervis, perekonnaseis ja muu. Kuna antud bakalaureusetöös keskendutakse noorte tööturuseisundit kujundavate tegurite riikidetasandilisele analüüsile, ei võeta järgnevalt inimese karakteristikuid kui tööjõu pakkumist mõjutavaid tegureid põhjalikuma vaatluse alla. See-eest käsitletakse pakutava tööjõu hulga mõju erinevate tööturuseisundite kujunemisele. Mitmed uuringud on näidanud, et mida suurem on teatud tööjõugrupp, kuhu kuuluvad sarnaste karakteristikutega inimesed, seda suurem on ka grupisisene konkurents, mis lõppkokkuvõttes võib läbi grupisisene töötuse määra tõusu mõjutada negatiivselt ka riigi üldist töötuse määra. (Flaim 1979: 1,4) Noorte osakaalu mõju töörealiselt elanikkonnast noorte tööturuseisundile on uurinud näiteks Zimmermann 1991. aastal ja Korenman ning Neumark 2000. aastal, ning saadud tulemuste kohaselt esineb nimetatud näitajate vahel positiivne korrelatsioon. Täpsem ülevaade saadud tulemustest on tehtud alapeatükis 1.2.1.

Haridust võib käsitleda nii tööjõu nõudlus- kui pakkumispoolse tegurina. Tulenevalt bakalaureusetöö eesmärgist, milleks on anda võrdlev ülevaade noorte tööturu olukorrast Euroopa riikides, tuginedes seejuures erinevate riikide agregeeritud makroandmetele, jäetakse põhjalikuma vaatluse alt haridus kui pakkumispoolne tegur välja.

Tehnoloogia arengu tulemusena suureneb nõudlus üha enam kõrgelt haritud tööjõu järele, seda põhjusel, et lihttöid, mis on oma olemuselt rutiinse loomuga, on võimalik asendada masinatega. Selle tulemusena on nii mõnedki ametikohad kaotatud, üksteisega liidetud ning uue tööiseloomuga kohti juurde loodud. Selleks et tööandjad saaksid oma tegevuse efektiivsust tõsta ning seeläbi ka omalt poolt riigi majandusarengule kaasa aidata, on oluline, et haridussüsteem vastaks tööturu vajadustele ning toodaks tööjõudu, kes oma teadmiste ja oskuste poolest oleks tehnoloogiga teineteist vastastikku täiendavad tootmistegurid. (Özaydin *et al.* 2009 :8) Haridussüsteemi sisust ning korralduslikust poolest oleneb tööjõu kvaliteet, mistõttu on oluline, et õppekavad vaadatakse teatud aja tagant üle, et vajadusel viia sisse täiendprogramme või sisulisi muudatusi. Tööjõu haridustase on riigi arengutaseme ja konkurentsivõime osas üks olulisi näitajaid, kuna ebaefektiivselt kasutatud inimressurss pärsib riigi arengut. Tulenevalt inimkapitali teooriast on inimese produktiivsus seotud tema oskuste ja teadmistega. (Becker 1962: 20) Seega on inimese produktiivsust võimalik tõsta täiendavate teadmiste ja oskuste omandamise kaudu, mis võib toimuda näiteks üldharidus- või kutsekoolis õppides, täienduskoolituses osaledes või töökogemuste omandamise kaudu tööturul osaledes. Selleks et tõsta riigi konkurentsivõimet, on tööjõu kvaliteedi seisukohast oluline, et riigis oleks enneaegselt haridussüsteemist väljalangejaid võimalikult vähe ning et noored jätkaksid oma haridusteed ka pärast kohustusliku õppe läbimist. Seega tuleb riigil tööjõu produktiivsuse tõstmiseks soodustada inimeste aktiivset osalemist haridussüsteemis.

Tööealine elanikkond jaguneb tööturul majanduslikult aktiivseks, kelle moodustavad töötud ning tööga hõivatud, ning majanduslikult mitteaktiivseks rahvastikuks. Nimetatud tööturuseisundid on mõjutatud paljudest teguritest ning nende koosmõjust. Selguse mõttes võib tööturuseisundeid kujundavad tegurid jagada kolme suuremasse gruppi: nõudlus- ja pakkumispoolsed tegurid ning institutsioonid. Piir antud tegurigruppide vahel ei ole üheselt määratletav, kuna institutsioonid võivad näiteks mõjutada nii tööjõu nõudlust kui pakkumist, luues mõlemale osapoolle erinevaid stiimuleid.

1.2 Noorte tööturuseisundit kujundavad tegurid empiiriliste uuringute põhjal

Antud alapeatükis võetakse vaatluse alla noorte tööturuseisundit kujundavate tegurite iseärasused, tuginedes seejuures varasematele empiirilistele uuringutele. Üldiselt on uuringutes tuginetud ILO definitsioonile, mille kohaselt peetakse nooreks 15-24 aastast, harva 16-24 aastast inimest. Järgneva ülevaate tegemisel noorte tööturuseisundit kujundavatest teguritest on lähtunud teoorias käsitletud kolmest tegurigrupist: nõudlus – ja pakkumispoolsed tegurid ning institutsioonid. Sidudes teoreetilised seisukohad läbiviidud uuringute tulemustega, on võimalik selgitada, miks käsitletakse noori tööturu mõistes riskirühmana.

1.2.1 Demograafilised muutused

Demograafiliste protsesside – sündimus, suremus ja migratsioon – tulemusel muutub riigi rahvaarv ja vanuseline koosseis. Tööturu seisukohast lähtudes võetakse noorte puhul vaatluse alla ainult nende üldine osakaal tööealisest elanikkonnast ning selle tasemes toimunud muutuste mõju noorte tööturuseisundit iseloomustavatele näitajatele, eelkõige töötuse määrale. Eraldi sündimuse, suremuse ning migratsiooni mõju antud vanuserühma osakaalu puhul ei uurita.

Esimesed uuringud analüüsivaks, kuidas on rahvastiku vanuselises struktuuris toimunud muutused mõjutanud noorte tööturuseisundit, pärinevad 1980. aastate algusest. Mitmed autorid, näiteks Flaim (1979), Bloom, Freeman ja Korenman (1987), Nardone (1987) ja Zimmermann (1991) on empiirilistele andmetele tuginedes leidnud kinnitust, et noorte osakaalu ja noorte töötuse määra vahel valitseb samasuunaline seos. (viidatud Korenman, Neumark 2000: 8-9 vahendusel) Seega olukorras, kus noorte osakaal tööealisest elanikkonnast väheneb, peaks noorte olukord tööturul paranema ning nende töötuse määr vähenema. Mida suurem on noorte osakaal tööealisest elanikkonnast, seda suurem on nende risk töötuks jääda. Antud seos kehtib eeldusel, et tööturul on korraga nõudlus nii noorema kui vanemaalise tööjõu järele, kuna teadmiste ja kogemuste erinevuse tõttu ei saa neid omavahel täielikult asendada. Noorem ja vanem töötajaskond on oma olemuselt teineteist täiendavad: noored varustavad

tööandjaid teadmistega kaasaegsetest ja innovaatilistest lahendustest, samal ajal, kui vanem tööjõud omab tulenevalt oma eelnevast töökogemusest informatsiooni juba rakendatud lahendustest ning saadud tulemustest. Seega kujuneb tööturul fikseeritud hindade korral tasakaalupunkt, millega määratakse kindlaks nõudlus nii noorema kui vanema tööjõu järele. (Gomez-Salvador, Leiner-Killinger 2008: 19) Kui noorte osakaal tööealisest elanikkonnast peaks märgatavalt tõusma, ületades sedasi tööturu tasakaalupunktis olevat nõudlust noore tööjõu järele, kaasneb sellega noorte olukorra halvenemine töötuse määra tõusu näol.

Noorte osakaalu ja töötuse määra vahelise seose uurimiseks viisid S. Korenman ja D. Neumark 2000. aastal läbi uuringu, kus võeti vaatluse alla OECD riigid ajaperioodil 1970-1994. Empiirilise analüüsi tulemusel jõuti järeldusele, et tööealisest elanikkonnast moodustuva noorte osakaalu ja noorte töötuse määra vahelist seost iseloomustab elastsuskoeffitsient väärtusega 0,5. Teisisõnu, kui noorte osakaal tööealisest elanikkonnast suureneb 10%, siis noorte töötuse määr tõuseb 5%. Samuti ilmnes läbiviidud uuringust, et riikides, kus kehtivad tööturu paindlikkust vähendavad institutsioonid, reageerib noorte töötuse määr tugevamini noorte osakaalu suuruses toimunud muutustele. Viimasena nimetatud seos oli küll nõrk kuid statistiliselt oluline. (Korenman, Neumark 2000: 42) D. E. Bloom, R. B. Freeman ja S. D. Korenman uurisid Ameerika Ühendriikide ajaperioodi 1969-1984 andmete tuginedes, kas noorte osakaalu suurenemisest tulenev ebasoodne mõju noorte töötuse määrale on püsiv ning pikaajaline. Analüüsi tulemusel jõuti järeldusele, et vanuse kasvades töötuse määr noorte seas langeb ning esimese kümne aasta jooksul pärast noorte osakaalu märgatavat tõusu tööealisest elanikkonnast jõuab see riigi üldisele töötuse määrale lähemale. (Bloom *et al.* 1987: 37) Sama järeldus leidis kinnitust ka S. Korenmani ja D. Neumarki (2000) poolt läbi viidud uuringus OECD riikide põhjal.

Kuigi erinevad uuringud on näidanud, et noorte osakaalu ja noorte töötuse määra vahel esineb samasuunaline seos, on raske analüüsi tulemustest eraldada muude tegurite, näiteks üldisest majanduskeskkonnast tulenevat mõju. 1979. aastal tegi P. O. Flaim Ameerika Ühendriikide andmete põhjal uuringu demograafiliste trendide mõjust riigi töötuse määrale, kasutades selleks ajaperioodi 1957-1977 andmeid. Uuringus jõuti järeldusele, et vaadeldaval perioodil toimunud 2,7%-ne tõus Ameerika Ühendriikide

töötuse määras on selgitatav ainult 1% ulatuses demograafiliste muutuste abil. (Flaim 1979: 8) Samuti näitas T. Nardone'i poolt 1987. aastal läbiviidud uuring, et olenemata asjaolust, et noorte osakaal tööealisest elanikkonnast oli eelnevate aastate jooksul vähenenud, mõjutas 1980. aastate alguses aset leidnud majandussurutis ikkagi tööturul kõige enam noori. (Nardone 1987: 3) Seega noorte osakaalu vähenemisest tulenev positiivne mõju noorte töötuse määrale on tugevasti mõjutatud ka üldisest olukorrast riigi majanduses. Sellest tulenevalt on rahvastiku vanuselises koosseisus toimunud muutuste mõju riigi töötuse määrale raske üheselt hinnata.

Kokkuvõtlikult võib öelda, et noorte osakaalu kasv tööealisest elanikkonnast avaldab ebasoodsat mõju noorte töötuse määrale. Konkurents olemasolevate töökohtade pärast suureneb ning eelnevate töökogemuste puudumine paneb noored võrreldes vanemaeliste töötajatega tööturul ebasoodsasse olukorda. Samas on erinevate uuringute tulemusel jõutud ka järeldusele, et lisaks demograafilistele muutustele avaldab suurt mõju noorte tööturuseisundile ka riigi üldine majanduslik olukord.

1.2.2 Majanduskeskkond

Noorte töötuse määr on mõjutatud riigi üldisest töötuse määrast, mis omakorda on tugevasti seotud muutustega riigi majanduskeskkonnas. Riigi majanduslikku olukorda peegeldava SKP aastase kasvu ja riigi töötuse määra vahel esineb negatiivne korrelatsioon. Teisisõnu, riigi SKP kasvuga kaasneb töötuse määra vähenemine ja vastupidi.

Noorte töötuse määra uurimisel erinevate ajaperioodide ja riikide lõikes on läbivaks tunnuseks olnud asjaolu, et antud näitaja on alati kõrgem riigi üldisest töötuse määrast. See kehtib nii erinevate arengutasemetega riikide kui ka eraldi sugude lõikes vaadatuna. (O'Higgins 1997: 9) Samuti on täheldatud, et noorte ja riigi üldise töötuse määra vahel on tugev samasuunaline seos. J. Gaude jõudis oma 1997. aastal läbiviidud uuringus tulemuseni, et elastsuskoeffitsient noorte ja riigi üldise töötuse määra vahel on lähedal väärtusele üks ehk teisisõnu, muutused noorte ja riigi üldises töötuse määras on proportsionaalselt samaväärsed. Analüüs põhines 18 riigi andmetel. (viidatud O'Higgins 1997: 11 vahendusel)

Töõjõu kogunõudlus on nii riigi üldist kui ka noorte töötuse määra väga oluliselt mõjutav tegur. Kogunõudluse langus tööturul toob endaga kaasa nõudluse vähenemise nii vanema- kui ka nooremaealise töõjõu järele. Mitmed uuringud (nt Clark, Summers 1981. aastal, Nardone 1987. aastal, O'Higgins 1997. aastal) on aga näidanud, et kuigi nõudlus väheneb tööturul kõigi vanuserühmade järele, on noorte töötuse määr majanduslanguse tulemusel alati kõrgem kui riigi üldine töötuse määr. Nimetatud uuringute põhjal on tehtud ka üldisem järeldus, et noorte töötuse määr reageerib majandustsüklitele tundlikumalt kui riigi üldine töötuse määr: majandussurutise ajal tõuseb töötuse määr noorte seas järsemalt ning majanduse elavnemise ajal langeb kiiremini. (Gomez-Salvador, Leiner-Killinger 2008: 20) Sama järeldus leidis kinnitust ka ILO poolt tehtud uuringus, kus analüüsiti 2007. aastal alguse saanud majanduskriisi mõju noorte tööturuseisundile. Ülemaailmne töötuse määr noorte seas tõusis 2007. aasta 11,9%-lt 2009. aastaks 13%-le, absoluutarvudes väljendatuna kasvas noorte töötute hulk 7,8 mln võrra. 2009. aasta andmete põhjal oli ülemaailmne noorte töötuse määr 2,7 korda kõrgem maailma üldisest töötuse määrast. (Elder 2010: 23-24)

Noorte tundlikumat reageerimist majandustsüklitele on selgitatud järgnevate seisukohtadega. Esiteks, lähtudes töõjõu pakkumise poole pealt, on välja toodud, et noored loobuvad sagedamini kui vanemaeline töõjõud vabatahtlikult oma töökohast. Seda põhjusel, et noored on kogemuste saamiseks meelsamini nõus erinevaid võimalusi proovima (kirjanduses on levinud ingliskeelsed väljendid nagu „*job shopping*“ ja „*shopping around*“), et seeläbi lõpuks oma teadmistele ja oskustele sobiv töökoht leida. Noorte jaoks teeb ametikohtade vahetamise lihtsamaks sellega kaasnev madal alternatiivkulu, kuna tulenevalt nende vähesest töökogemusest on esialgsed töötasud noortele üldiselt madalad. Kuna majandussurutisega kaasneb niigi nõudluse vähenemine töõjõu (s.h noorte) järele, siis noorte kergekäeline töökohtadest loobumine võib olla üheks põhjuseks, mis võimendab noorte töötuse määra. (O'Higgins 1997: 32) Samas eeldab selline kergekäeline töökohtade vahetamine, et noorel on olemas majanduslik tugi, näiteks perekond või sugulased, kes toetavad teda töötuseperioodil, mis kaasneb uue töökoha otsingutega. Arengumaades on suurem osa noori aga sunnitud leppima esimese võimaliku töökohaga, et toime tulla oma majanduslikult iseseisva eluga ning vajadusel toetada ka perekonda. Sellistes tingimustes, kus noorel puudub väline majanduslik tugi, ei ole levinud ka sage töökohtade vahetamine ning pigem lepitakse

kehvemate palga- ja töötingimustega, kui et ollakse ilma kindla sissetulekuta. Noore tööjõu pakkumist mõjutab ka eelneva tööotsimise kogemuse puudumisest tulenev teadmatus, kust ja kuidas tööd otsida. (Elder 2010: 25) Teiseks, lähtudes tööjõu nõudluse seisukohast, on mõistetav, et noort töötajat, kellel on vähe kogemusi ja kellesse ei ole ettevõtte jõudnud veel palju investeerida, on tööandjal odavam koondada. Võrreldes pikemaajaliste töötajatega, on noorel töötajal vähem ettevõttespetsiifilisi teadmisi ja oskusi, mistõttu on nende väärtus tööandja silmis ka väiksem. Noorte kergekäelisem koondamine on selgitatav ka asjaoluga, et paljude riikide seadusandluses on töötaja koondamiskulud seotud tema tööstaaži pikkusega, mis muudab ettevõtja seisukohast samuti noore töötaja koondamise odavamaks variandiks võrreldes staažikamate töötajatega. Kuna ettevõtted on teadlikud majanduse tsüklilisusest ja koondamisega seotud kuludest, on võimalik, et ka majanduse elavnemise ajal ei palgata enam nii väga uusi töötajaid (s.h noori) juurde. Seda põhjusel, et üritatakse vältida võimalikke koondamiskulusid, kui majanduslik olukord peaks taas halvenema. Selle tulemusel tekib aga olukord, kus töötusest väljumine muutub noorte jaoks veel raskemaks. (O'Higgins 1997: 32-33) Kokkuvõtlikult võib öelda, et põhjus, miks noorte töötuse määr reageerib majanduse tsüklilisusele tundlikumalt ning on alati kõrgem kui riigi üldine töötuse määr, seisneb asjaolus, et vähese töökogemuse tõttu võtab noorte liikumine tööhõivesse kauem aega kui vanemaealistel ning majandusliku olukorra halvenemisel on noored esimeste seas, kes tööhõivest välja langevad (kirjanduses on antud olukorra iseloomustamiseks kasutatud väljendit „*last-in, first-out*“).

Mitmetes uuringutes (nt Kahn 2010. aastal, Oyer 2006. aastal, Oreopoulos, von Wachter ja Heisz 2006. aastal) on analüüsitud, kuidas majanduslanguse tingimustes tööturule sisenemine mõjutab noorte pikemaajalisi karjääriga seotud väljavaateid. (viidatud Kahn 2010: 5 vahendusel) Tulemused on näidanud, et töötus, millega paljud noored peavad kehvast majanduskeskkonnast tingituna oma esimestel aastatel pärast tööturule sisenemist silmitsi seisma, jätab pikemaajalise negatiivse jälje nii noorte edasisele palgatasemele kui ka võimalustele leida püsiv ning oma kvalifikatsioonile vastav töökoht. Sellise töötusest tuleneva pikaajalise mõju kohta on kirjanduses kasutatud mõistet „*armistumine*“ (*scarring*). (Elder 2010: 48) L. Kahn on 2010. aastal USA andmete põhjal läbi viinud uuringu, kus ta analüüsis 1980ndate alguses olnud majanduskriisi mõju noortele, kelle kõrgkooli lõpetamine langes samale ajaperioodile.

L. Kahn jõudis tulemuseni, et kui noored kogevad töötust juba esimestel aastatel pärast tööturule sisenemist, avaldab see negatiivset mõju nende edasisele palgatasemele veel vähemalt 15 aastat pärast kõrgkooli lõpetamist. Töötuse määra kasvades ühe protsendipunkti võrra, kahanes kõrgkooli lõpetanute esialgne palk 6-7%. (Kahn 2010: 18) Töötuse kogemine juba esimestel aastatel pärast tööturule sisenemist viib eeldatavasti olukorrani, kus noored alandavad aja möödudes oma tingimuspalka ja on nõus töötama väiksema tasu eest. Samuti lepivad noored sagedamini töökohtadega, mis ei vasta nende kvalifikatsioonile ning on kehvemate töötingimustega, kuna vabade töökohtade arv on tööturul piiratud. Kuna tööpuudusest tingituna on konkurents vabade töökohtade pärast suur, on noored tihti olukorras, kus eelistatakse pigem jääda olemasoleva töökoha juurde, kui et riskitakse uuesti töötuks jäämisega, seda isegi juhul, kui noore omandatud haridustase on kõrgem kui olemasoleval töökohal nõutav kvalifikatsioon. (Elder 2010: 48) Olukorras, kus noortel puudub võimalus läbi erinevate töökohtade katsetamise (*shop around*) end arendada ja töökogemusi juurde saada, jäävad nad ka edaspidi oma madala konkurentsivõime tõttu üheks haavatavamaks grupiks tööturul.

ILO poolt 2010. aastal tehtud uuringus, kus arenenud maadest uuriti põhjalikumalt Eesti, Hispaania, Ühendkuningriigi ja Saksamaa andmeid, jõuti tulemuseni, et kolmes viimasena nimetatud riigis (Eesti kohta ei olnud andmed kättesaadavad) on pikaajaline töötus 2008. aastal alanud majanduskriisi tulemusel noorte seas kasvanud. 2009. aasta andmete põhjal olid vaadeldavates riikides enam kui 20% noortest töötutest pikaajalised töötud. (Elder 2010: 39) Selline ebasoodne olukord tööturul võib endaga kaasa tuua aga noorte loobumise töötamisest ning lõpuks ka väljumise tööjõust. Noorte põlvkonna kohta, kes siseneb tööturule majandussurutise tingimustes, kasutatakse kirjanduses ka mõistet „kadumaläinud põlvkond“ (*lost generation*), mis iseloomustab sellist generatsiooni, kus suur osa noortest lahkub tööturult, kuna väljavaated tööleidmiseks tunduvad lootusetud. (*Ibid.*: 7)

Muutused noorte ja riigi üldises töötuse määras on tugevasti mõjutatud riigi majanduslikust olukorrast. Uuringud on leidnud kinnitust, et mõlemad töötusenäitajad reageerivad majanduskeskkonnas toimuvatele muutustele sünkroonis, kuid erineva

tundlikkusega. Noorte töötuse määr reageerib majanduse tsüklilisusele tugevamalt ning on alati riigi üldisest töötuse määrast kõrgem.

1.2.3 Tööturu institutsioonid

Üha enam analüüsitakse ka tööturu institutsioonidest tulenevat mõju noorte tööturuseisundile. Üldiselt on uuringutes vaatluse alla võetud riigis kehtivad miinimumpalgad, töösuhteid reguleerivad seadused, osajaga töötamise võimalused ning aktiivne tööturupoliitika. Kuna ametiühingute läbirääkimisvõime ning selle mõju erinevatele tööturuseisunditele on väga lai teema, jäetakse antud valdkond vaatluse alt välja ning keskendutakse põhjalikumalt ainult miinimumpalgatasemest tuleneva mõju analüüsimisele. Samuti ei pöörata järgnevalt tähelepanu töötuseperioodil makstavate hüvitiste võimalikele suurustele ega kestusele, kuna lühikesest tööstaažist tingituna ei avane noortel tihtipeale neile õigust.

Kirjanduses on palju tähelepanu pööratud miinimumpalkade tasemest tulenevale mõjule noorte töötuse määrale. Teoreetiliste selgituste andmiseks on kõige enam kasutatud täielikul konkurentsil põhinevaid nõudluse – pakkumise mudelit, kahe sektori mudelit ning selle edasiarendust, kuhu on lisatud järjekorrasteooria miinimumpalgaseadusega kaetud sektoris olevate töökohtade järele. Kuna antud mudelite puhul peetakse täieliku konkurentsi eeldust reaalsuse tugevaks lihtsustuseks, on miinimumpalkade mõju uurimiseks kasutatud ka alternatiivseid mudeleid: ühe ostja turg, efektiivse palga teooria ning miinimumpalga, töötuse ja majanduskasvu vahelist seost kirjeldav mudel. (Ghellab 1997: 9) Erinevaid teoreetilisi mudeleid kasutades on jõutud mitmete, üksteisele vastanduvate seisukohtadeni. Samuti ei ole empiiriliste uuringutega jõutud ühese tulemuseni, mismoodi miinimumpalgad võivad noorte tööturuseisundile mõju avaldada.

Kuigi teoreetilised mudelid on jõudnud erinevate tulemusteni, on nende ühiseks tunnuseks asjaolu, et kõigis on analüüsitud töötaja produktiivsust ning selle vastavust riigis kehtestatud miinimumpalga tasemele. Tööandja seisukohast on oluline, et töötaja poolt loodud väärtus oleks kõrgem või samaväärne tema palgaks tehtavate kulutustega. Seega on vähene produktiivsus põhjus, mis võib kindlaks määratud miinimumpalga taseme juures muuta noored üheks haavatavamaks grupiks tööturul. Noorte produktiivsust peetakse nende vähese töökogemuse tõttu väiksemaks võrreldes vanema

töõjõuga (Ghellab 1997: 15) Samas ei anna erinevad teoreetilised mudelid ja empiirilised analüüsid ühest kinnitust, et tõus miinimumpalga tasemes põhjustaks töötuse tõusu noorte seas. Kindlasti mõjutab teoreetilise analüüsi tulemust, kas miinimumpalga mõju vaadatakse täielikul konkurentsil põhinevatel mudelitel, kus noorem ja vanem tööjõud on homogeenne ning seega omavahel täielikult asendatav, või lähtutakse seisukohast, et vanem ja noorem tööjõud on teineteist täiendavad ressursid. Esimesel juhul mõjutab kõrge miinimumpalk noorte tööhõivet pigem negatiivselt, kuna noore inimese palkamisega kaasnevad ettevõtjale täiendavad kulud, mis tuleb investeerida noore töötaja väljaõppesse. Vanemaealine tööjõud on sellisel juhul ettevõtja jaoks eelistatum variant, kuna rohkemate töökogemuste tõttu on nende produktiivsus suurem, millest tulenevalt on nende väljaõppesse tehtavad kulutused väiksemad. Seega olukorras, kus eeldatakse, et tööturul kehtib täielik konkurents ja noorem ning vanem tööjõud on omavahel täielikult asendatavad, toob riigis kehtiv tasakaalupalgast kõrgem miinimumpalk endaga kaasa noorte töötuse määra tõusu. (O'Higgins 1997: 38) Antud seose puhul on kriitika alla sattunud aga eeldused, et tööturul kehtib täielik konkurents ning noorem ja vanem tööjõud on omavahel asendatavad, seda peetakse reaalsuse liigseks lihtsustuseks. Olukorras, kus lähtutakse eeldusest, et noorem ja vanem tööjõud täiendavad teineteist oma teadmiste ja kogemuste poolest ning pole seega üksüheselt omavahel asendatavad, ei avalda miinimumpalk otsest mõju noorte töötuse määrale, kuna tööturul on nõudlus mõlema tööjõu järele.

Veel oleneb miinimumpalga tasemes toimunud muutuste mõju noorte töötuse määrale asjaolust, kas analüüsis lähtutakse täieliku konkurentsi tulemusel kujunenud tasakaalupalgast või eeldatakse, et ettevõtjatel on võimalik palgatasest mõjutada, nt ühe ostja monopoli (monopsoni) kirjeldava mudeli korral. Kui esimesel juhul eeldatakse, et tasakaalupalgast kõrgema miinimumpalga kehtestamine toob endaga kaasa tööjõu nõudluse vähenemise, siis teise mudeli puhul eeldatakse, et esialgne palk on ettevõtja poolt kehtestatud töötaja piirproduktist madalamale tasemele, mistõttu on tal võimalik palka tõsta, ilma et ettevõtte tegevuse kasumlikkus oluliselt väheneks. Ühe ostja monopoli mudeli kohaselt meelitab ettevõtja kõrgema palgataseme kehtestamisega tööturule rohkem töötajaid, mis võimaldab tal uute töötajate värbamisega oma tegevust laiendada ja seeläbi veelgi rohkem toota ning tulu teenida. (Ghellab 1997: 9, 13)

Kõrgem palgatase võib sellisel juhul küll tööhõivet suurendada, kuid noorte puhul võib selle tulemuseks olla enneaegne lahkumine haridussüsteemist.

Erinevate empiiriliste analüüside tulemusel ei ole jõutud ühesele seisukohale, millist mõju miinimumpalga tasemes toimunud muutused noorte tööturuseisundile avaldavad. Näiteks 1995. aastal läbiviidud uuring USA tööturu andmete põhjal ei leidnud kinnitust, et muutused miinimumpalga tasemes mõjutaksid kuidagi üldist tööhõivemäära. (Card, Krueger 1994: 21) Euroopa riikide (Hispaania, Ühendkuningriik, Prantsusmaa, Holland) põhjal tehtud uuring 1996. aastal andis riikide lõikes erinevaid tulemusi. (Dolado *et al.* 1996. aastal) Ühendkuningriigi ja Prantsusmaa andmete analüüsist selgus, et muutused miinimumpalga suuruses ei avalda mõju ei noorte ega vanemaealiste tööhõivele. Samas Hollandi puhul oli märgata, et noortele kehtestatud miinimumpalga taseme vähendamisest tulenes positiivne mõju noorte tööhõivemääradele. Hispaania tulemused küll kinnitasid, et miinimumpalkade tõusuga kaasneb noorte tööhõive vähenemine, kuid lisaks selgus veel, et miinimumpalga taseme tõusuga kaasnev koguefekt riigi tööhõivemääradele oli positiivne. (viidatud O'Higgins 1997: 38 vahendusel) 2004. aastal 17 OECD riigi põhjal läbi viidud uuringus ajaperioodi 1975-2000 kohta jõuti tulemuseni, et miinimumpalga tõusu tagajärjel noorte tööhõive vähenes. Samuti leiti, et negatiivsem mõju noorte tööhõivele oli väiksem riikides, kus kehtisid diferentseeritud miinimumpalga tasemed. (Neumark, Wascher 2004: 21-22) Üldiselt on uuringute tulemusel jõutud järeldusele, et liiga kõrged miinimumpalgad siiski avaldavad noorte tööturuseisundile negatiivset mõju.

Selleks et suurendada tööturu paindlikkust ja vähendada kõrgete miinimumpalkade negatiivset mõju noorte töölesaamise võimalustele, on mitmetes riikides võetud kasutusele diferentseeritud miinimumpalga tasemed, nt Hollandis, Luksemburgis, Iirimaal. Sellistel juhtudel on riigis kehtestatud ametlik miinimumpalk ja vastavalt vanusegruppidele määratud kindel protsent, mida ettevõtte peab sellest töötajale maksma. Diferentseeritud miinimumpalgaga üritatakse vähendada lõhet noore produktiivsuse ja kehtestatud miinimumpalga taseme vahel, mis paljudel juhtudel on põhjuseks, miks ettevõtjad eelistavad noore töötaja asemel palgata vanemat ja kogenumat töötajat. Ühelt poolt proovivad riigid sedasi soodustada noorte tööhõivet ning teiselt poolt hoida noori võimalikult kaua haridussüsteemis, kuna miinimumpalgast

madalama töötasu maksmine peaks noorte silmis töötamise atraktiivsust vähendama. Näiteks Hollandi puhul peab 15-aastasele töötajale maksma 30%, 18-aastasele 45,5% ja 22-aastasele 85% riigis kehtivast miinimumpalgast. (Gomez-Salvador, Leiner-Killinger 2008: 22-23) Lisaks vanusele on miinimumpalka diferentseeritud ka töökogemusest lähtuvalt, nt Prantsusmaal makstakse 17-18 aastastele noortele, kes on töötanud vähem kui kuus kuud, 90% ametlikust miinimumpalgast, Poolas makstakse noorele tema esimese töökoha esimesel aastal 80% ametlikust miinimumpalgast. Kriitika alla on aga seatud küsimus, kas on õiglane ainult inimese vanusest lähtuvalt maksta talle väiksemat töötasu, kuigi tema töötulemused ja –kohustused võivad olla võrdväärsed vanemate töötajatega. Miinimumpalka diferentseerimist vanusegruppide lõikes on õigustatud uuringute tulemustega (Neumark, Wascher 2004. aastal, Pablonia 2002. aastal), mis kinnitavad, et miinimumpalgaga töötades on kõige väiksem oht vaesusesse langeda just noortel, kuna tihtipeale elatakse veel koos vanematega, kes on ühtlasi noorele ka majanduslikult toeks. (viidatud Quintini, Martin 2006: 21-22 vahendusel)

Viimastel aastatel üha levinum tendents noorte seas on hõivatus tähtajaliste lepingute ja osalist koormust nõudvate töökohtadega. Selline tööturu paindlikkus aitab noortel lihtsamini tööturule siseneda ning esmase töökogemusega oma konkurentsivõimet tõsta. Samuti võimaldab osajaga töötamine paralleelselt õpingutega praktilisi kogemusi omandada. G. Quintini ja S. Martini poolt 2006. aastal läbiviidud uuringus jõuti tulemusteni, et enamikes vaadeldud OECD riikides oli noorte hõivatus ajutiste töökohtadega ajaperioodil 1995-2005 suurenenud ning noorte osakaal tähtajaliste lepingute alusel töötamises oli tunduvalt suurem vanemaerialiste omast. Antud uuringu tulemustest selgus, et Hispaanias saab kaheksa noort kümnest ühe aasta jooksul pärast kooli lõpetamist tööle tähtajalise lepingu alusel. Portugali, Poola ja Rootsi puhul oli antud näitajaks seitse noort kümnest. (Quintini, Martin 2006: 16) Üldiselt peetakse ajutise iseloomu ja osajaga töötamist noorte jaoks kasulikuks võimaluseks, kuna tööturul aktiivselt osaledes on võimalik end läbi erinevate töökogemuste arendada ja oma teadmisi täiendada. Samas on erinevad autorid välja toonud, et tähtajaliste lepingute alusel ja osalise koormusega töötamine on senikaua noore jaoks kasulik, kuni need on ajutise iseloomuga ning aitavad noorel edasi liikuda stabiilsema ning püsivama töökohani. Ohtu kujutab endast noorte jaoks n.ö tähtajaliste lepingute ja osajaga töötamise lõksu jäämine, kuna pikemaajaliselt leitakse see noore jaoks pigem arengut

pärssivana olevat. Seda põhjusel, et alalised töökohad pakuvad noorele rohkem võimalusi enesetäiendamiseks ning – arenguks. (Quintini, Martin 2006: 17) Ettevõtja seisukohast on tähtajaliste lepingute alusel ja osalise koormusega noore palkamine eelistatum variant, kuna sellega kaasnevad kulud on ettevõtja jaoks väiksemad. Kuna tööandja ei suuda väheste töökogemustega noore produktiivsust ning oskusi esmapilgul hinnata, on tema seisukohast oluline, et uue töötajaga kaasnevad kulud oleksid väiksemad või võrdsed tema poolt loodava väärtusega.

Tööturu institutsioonide mõju uurimisel on vaatluse alla võetud ka tööhõivet kaitsvad regulatsioonid ning tööhõivet soodustavad aktiivsed tööturumeetmed. Esimeste puhul eeldatakse noorte tööhõivele negatiivset ning teiste puhul positiivset mõju. OECD poolt 1999. aastal läbi viidud uuringust selgus, et tööhõivet kaitsvad regulatsioonid avaldavad noorte tööhõivele negatiivset mõju. Jäigad regulatsioonid võivad noorte tööturuseisundit mõjutada mitmel moel. Esiteks, kõrged koondamiskulud on üheks põhjuseks, miks ettevõtjad palkavad majanduse tõusuajal vähem uusi töötajaid, et sedasi ennetada suuri koondamiskulusid majanduse langusperioodil. Samuti valitakse vabade kohtade täitmiseks võimalikult kogenenud ja produktiivsed töötajad, mille tulemusel satuvad noored oma eelneva väheste töökogemuse tõttu tööturul ebasoodsasse olukorda. Noorte puhul, kellel eelnev töökogemus puudub, on tööandjal raske tema teadmisi ja oskusi hinnata. Teiseks, kui majanduse langusperioodil on tööandjal vaja tööjõu hulka vähendada, koondatakse eelkõige neid, kelle tööstaaž ei ole antud ettevõtja juures veel väga pikaks kujunenud. (Gomez-Salvador, Leiner-Killinger 2008: 21) Sellist käitumist põhjustab asjaolu, et koondamiskulud on tihti seotud tööstaaži pikkusega, olles kõrgemad vanemate ja madalamad uute töötajate puhul, mis seab samuti noored ebasoodsasse olukorda.

Aktiivse tööturupoliitika mõju analüüsimiseks noorte töötuse määrale kasutatakse paljudel juhtudel suhtarvu, mis väljendab aktiivsele tööturupoliitikale tehtavate kulutuste osakaalu riigi aastasest SKP-st. Muutuseid suhtarvu tasemes võrreldakse muutustega noorte töötuse määras. Tööturuteenuste osutamise eesmärgiks on soodustada isiku töölerakendumist, mille tarvis pakutakse erinevaid teenuseid, näiteks karjäärinõustamine, tööturukoolitus, avalik töö ja muu. Aktiivsed tööturumeetmed aitavad täiendada inimese teadmisi ja oskusi ning suurendavad seeläbi tema

konkurentsivõimet, mis omakorda aitab ennetada töötuse kujunemist pikaajaliseks. (Vörk *et al.* 2010: 7) Selle põhjal võiks eeldada, et aktiivse tööturupoliitika mõju noorte tööturuseisundile on positiivne, kuid empiirilised uuringud ei ole sellele üksühest kinnitust leidnud (nt Heckman *et al.* 1999. aastal, Kluve 2006. aastal). (viidatud Gomez-Salvador, Leiner-Killinger 2008: 24 vahendusel)

Noored muudab tööturul üheks haavatavamaks grupiks nende vähesest töökogemusest tulenev madal produktiivsus võrreldes vanemaealiste töötajatega. Tööturu institutsioonide mõju noorte tööturuseisundile ei ole üheselt mõõdetav, põhiliselt on kirjanduses tähelepanu pööratud järgmistele teguritele: miinimumpalgatase ja selle erinevad diferentseerimise võimalused, tööhõivet kaitsev seadusandlus, osajaga töötamise võimalused ning aktiivne tööturupoliitika. Erinevate miinimumpalgaseaduste puhul on uuringute tulemusel jõutud järeldusele, et noorte olukord on parem riikides, kus kehtib miinimumpalga diferentseeritus. Aktiivsele tööturupoliitikale tehtavate kulutuste ja noorte tööturuseisundit kirjeldavate näitajate vahel ei ole aga ühest seost leitud, kuigi teooriast lähtuvalt võiks eeldada, et kulutuste suurenedes tööpuudus noorte seas väheneb.

1.2.4 Haridussüsteem

Iga riigi seisukohast on oluline, et noored oleksid tööturul konkurentsivõimelised, mistõttu on tähtis, et noored osaleksid ka edaspidi pärast kohustusliku õppe läbimist haridussüsteemis. Täiendavad teadmised ja oskused tõstavad noore produktiivsust, mille tulemusena peaks noore siirdumine haridussüsteemist tööturule sujuvam olema. Eeldatakse, et noore väljavaated on tööturul seda paremad, mida kõrgem on tema omandatud haridustase. Samas on viimaste aastate tulemused näidanud, et kõrge töötuse määr on levimas ka kõrgkooli lõpetanud noorte seas. Kuna bakalaureusetöö empiirilises osas keskendutakse riikidevahelisele võrdlusele, uuritakse ka antud alapeatükis hariduse mõju noorte tööturuseisundile riigi aspektist lähtuvalt.

Noored, kes on hõivatud haridussüsteemis, kuuluvad tööturu mõistes mitteaktiivsete hulka. Seega, mida suurem hulk noori õpib, seda väiksem on töötuse määr noorte seas. Samas ei ole noorte puhul mitteaktiivseid, töötuid ja tööturul hõivatuid eristav piir üheselt määratletav, kuna tihti esineb olukordi, kus õpingute finantseerimise tarvis

osalevad noored samaaegselt ka tööturul. (Gomez-Salvador, Leiner-Killinger 2008: 25) Samuti tuleb arvestada, et mitteaktiivsusemäär ei väljenda ainult hariduses osalejaid, vaid selles kajastub ka nende noorte osakaal, kes on tööotsimisest loobunud ning tööturult väljunud. Sellist noorte gruppi on oluline mitteaktiivsete hulgast eristada, kuna nii varakult tööturult eemale jäämine suurendab antud noorte puhul riski sattuda vaesusesse ning muutuda ühiskonnas sotsiaalselt tõrjutuks. Sellise noorte grupi määramiseks ning uurimiseks kasutatakse näitajat NEET (*neither in education nor in employment or training*), mis iseloomustab nende noorte osakaalu, kes ei osale ei haridussüsteemis ega ole ka tööga hõivatud. G. Quintini ja S. Martin poolt 2006. aastal OECD riikide põhjal läbi viidud uuringust selgus, et NEET seisund on enamike noorte puhul ajutine ja kiiresti mööduv, kuna volavus antud tööturuseisundi suhtes on noortel võrreldes vanemaalise tööjõuga tunduvalt suurem. (Quintini, Martin 2006: 9, 11)

Haridussüsteemis osalemise mõju noorte tööturuseisundile on raske hinnata, Euroopa Keskpank on 2008. aasta uuringus euroala riikide analüüsimisel kasutanud selleks näiteks järgmisi näitajaid: sekundaarharidusega noorte osakaal, kes on läbinud kutsekoolituse; keskmine kooliskäidud aastate arv ning haridussüsteemis mitteosalevate noorte osakaal. Uuringust selgus, et nimetatud muutujatel on noorte töötuse määraga statistiliselt oluline kuid nõrk seos. Saadud tulemustest võib järeldada, et mida suurem on sekundaarharidusega noorte osakaal ja keskmine kooliskäidud aastate arv, seda väiksem on noorte töötuse määr riigis, ning haridussüsteemis mittehõivatute osakaalu puhul kehtib noorte töötuse määraga samasuunaline seos. (Gomez-Salvador, Leiner-Killinger 2008: 32)

Üldist arusaama, et kõrgharidusega noored on konkurentsivõimelisemad, millest tulenevalt on nende siirdumine tööturule lihtsam, on hakatud viimastel aastatel ümber lükkama. Varasemate uuringute tulemused, mille põhjal on töötuse määr kõrgema haridustasemega noorte seas väiksem (Education at ... 2007: 138-139), ei ole enam hilisemates uuringutes nii ühest kinnitust leidnud. Antud nähtuse iseloomustamiseks kasutatakse kirjanduses mõistet „üleharituse fenomen“ (*over-education phenomenon*), mis viitab lõhele töötaja kvalifikatsiooni ja ametikohal nõutavate teadmiste vahel. Sellist olukorda iseloomustab kvalifitseeritud töökohtade aeglasem juurdekasv võrreldes kvalifitseeritud tööjõu pakkumise kasvuga tööturul. Tulemuseks on kas tööpuuduse

kasv kõrgelt kvalifitseeritute (s.h noorte) seas või nendepoolne leppimine madalamat haridustaset nõudvate ametikohtadega. (Quintini, Martin 2006: 10, 18) Samas võib üleharituse fenomeni tulemusel kasvada töötus ka madalama haridustasemega noorte seas, näiteks G. J. Duncani ja S. D. Hoffmani poolt 1981. aastal läbi viidud uuringust selgus, et tööandjad eelistavad ka madalamat haridustaset nõudvatele ametikohtadele kõrgemalt kvalifitseeritud noori, mille tulemuseks on suur tööpuuduse kasv just madalama haridustasemega noorte seas. (Duncan, Hoffman 1981: 8)

2006. aastal OECD riikide põhjal tehtud uuringust selgus, et ajavahemikul 1995-2005 on üleharituse probleem kasvanud 15 riigis 22-st uuritavast. Kõige suurem oli antud probleem Luksemburgis, Austrias ja Prantsusmaal ning kõige väiksem Portugalis. G. Quintini ja S. Martin kasutasid uuringu läbiviimiseks klassifikatsiooni, mille kohaselt kuuluvad üleharitud töötajate gruppi need, kes omavad kas tertsiaartaseme haridust ning töötavad madalamat haridustaset nõudvatel ametikohtadel või on omandanud sekundaartaseme hariduse ning töötavad samuti antud haridustasemest madalamat taset nõudvatel ametikohtadel. Antud uuringust selgus, et üleharituse probleem ilmnes pigem ajutiste töökohtade (tähtajalised lepingud) ning osajaga töötamise, kui et täiskohaga töötamise ja püsivate töökohtadega töötajate puhul. Samuti ilmnes läbiviidud uuringust, et vaadeldaval ajaperioodil oli noorte hõivatus ajutiste töökohtadega suurenenud pea kõigis vaadeldud OECD riikides ning olles analüüsinud antud tendentsi eraldi vanusegruppide lõikes, jõudsid autorid järeldusele, et vanuse kasvades antud suundumus noorte seas väheneb. (Quintini, Martin 2006: 19) Üleharituse ajutisele iseloomule on kinnitust leitud ka 2005. aastal Šveitsi andmete põhjal tehtud uuringus. D. Dorn ja A. Sousa-Pazo jõudsid järeldusele, et 90% üleharituse probleemiga seotud töötajatest leiavad endale kolme aasta jooksul töö, kus nende kvalifikatsioon on vastavuses töötajale esitatud nõudmistega. (Dorn, Sousa-Pazo 2005: 14) Seega võib esialgseid töökohti, mille puhul esineb lõhe noore töötaja kvalifikatsiooni ja ametikoha poolt nõutavate teadmiste vahel, vaadelda noorte puhul tööturule siirdumisprotsessi loomuliku osana. Ajutise iseloomu ja osalise koormusega töötamist võib noore seisukohast pidada kasulikuks võimaluseks, kuna omandatud kogemused ja seeläbi ka suurem konkurentsivõime aitavad noorel edasi areneda ja jõuda püsivama ning stabiilsema ametikohani, kus töötajale esitatud nõuded on rohkem vastavuses noore kvalifikatsiooniga. Samas on G. Quintini ja S. Martin seisukohal, et üleharituse

probleemi võib vaadelda siirdumisprotsessi loomuliku osana senikaua, kuni see on ajutise iseloomuga, probleemi püsiva loomu korral tuleb põhjuseid otsida haridussüsteemi mittevastavusest tööturu vajadustega. (Quintini, Martin 2006: 19)

Erinevad uuringud, näiteks Nerendranathan ja Elias (1993), Gregg (2001), Gregg ja Tominey (2005), Andress (1989), on näidanud, et pikk töötuseperiood tööturule sisenemisel avaldab negatiivset mõju nii noore edasisele tööleidmise tõenäosusele kui ka tulevasele palgatasemele. (viidatud Quintini, Martin 2006: 23 vahendusel) Selleks et lihtsustada noorte siirdumist haridussüsteemist tööturule, peab haridussüsteemide ülesehitamisel ja täiendamisel arvestama tööturu vajadustega. Lisaks muudatustele kohustusliku õppe sisus ja korralduses on osades riikides rakendatud ka erinevaid lisaprogramme, näiteks eelkooli ja õppepraktika süsteemid. Duaal-tüüpi süsteemid (*dual-type systems*), mis kujutavad endast üheaegselt õppepraktikas ja akadeemilises hariduses osalemist, on enam levinud Saksamaal, Austrias, Šveitsis ja Taanis. Õppepraktika on duaal-süsteemi raames formaalse haridussüsteemi üks osa, mis järgneb kohustusliku hariduse omandamisele ning on noorele vabatahtlik. Duaal-süsteem kestab tavaliselt 3-4 aastat ja sisaldab endas tähtajalise lepingu alusel töötamist kindla koolituse läbinud praktikajuhendaja alluvuses. Antud süsteemi puhul peavad ettevõtted arvestama ka noore osalemist akadeemilises õppetöös ja vastavalt sellele tema töögraafiku kujundama. Selline õppesüsteem lõppeb välisvaatlejate poolt läbi viidava eksamiga, mis hõlmab endas teadmiste kontrolli nii praktiliste ülesannete kui ka teoreetiliste küsimuste lahendamise näol. Antud süsteemid ei ole maailmas väga laialdast rakendust leidnud, kuna nende ülesehitamine ja efektiivselt toimima saamine eeldab paljude ettevõtete ja sotsiaalsete partnerite aktiivset osalemist ning omavahelise koostöö tegemist (Quintini, Martin 2006: 23-24)

Erinevad uuringud, mis on analüüsinud õppepraktikast tulenevat mõju noorte töötuse määrale, on leidnud kinnitust, et õppepraktikas osalemine lihtsustab noore siirdumist tööturule ning töötuse määr antud noorte puhul on väiksem. H. Steedman ja P. Ryan on oma uuringutes välja toonud kaks peamist põhjust, miks õppepraktikas osalemine hõlbustab noorel töökoha leidmist. Esiteks, noorel säilivad kontaktid praktikakohaks olnud ettevõttega ning teiseks, läbi praktika on paremini tagatud haridussüsteemi vastavus tööturu nõuetega, kuna ettevõtted pakuvad praktikakohti vastavalt sellele,

millise tööjõu järele neil vajadus on. (Steedman 2005: 22, Ryan 2001: 43) Seega saavad noored läbi praktika endas arendada just neid oskusi, mille järele tööturul nõudlus on.

Selleks et noore siirdumine haridussüsteemist tööturule oleks võimalikult sujuv, on oluline, et haridussüsteemide ülesehitamisel lähtutakse nõudlusest tööturul ning vajadusel rakendatakse lisaprogramme, näiteks õppepraktika või eelkool. Viimastel aastatel on noorte seas üha enam hakanud esile kerkima üleharituse probleem, mille tulemuseks on kasvav töötuse määr ka kõrgkooli lõpetanute seas. Olenevalt sellest, kas üleharituse probleem on ajutise või pikemaajalise iseloomuga, peetakse seda kas noore tööturule siirdumisprotsessi loomulikuks osaks või haridussüsteemi mittevastavuseks tööturu vajadustega.

2 NOORTE TÖÖTURUSEISUNDIT KUJUNDAVATE TEGURITE ANALÜÜS EUROOPA RIIKIDES 2000-2010

2.1 Ülevaade noorte tööturu olukorrast Euroopa riikides 2008. ja 2010. aastal

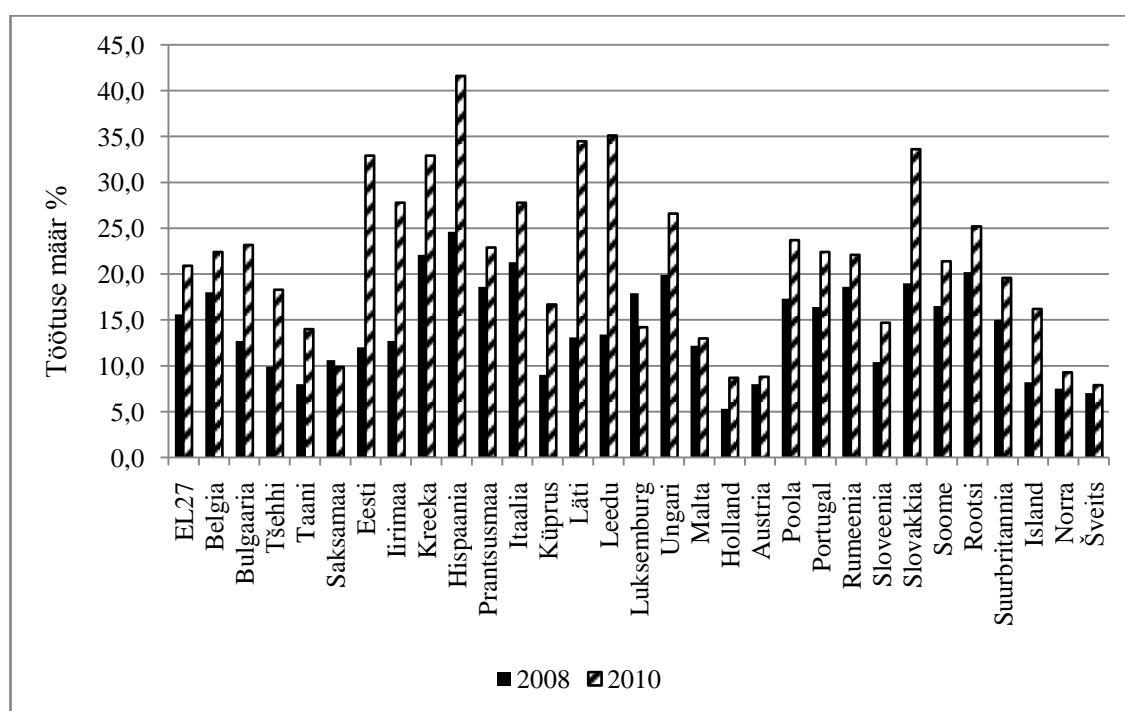
Euroopa noortest sõltub Euroopa tulevik, mistõttu on oluline, et kõik riigid tegeleksid aastast 2008 alguse saanud majanduskriisi tulemusel kasvanud töötusega noorte seas. Kõrge töötuse määr pärssib ühelt poolt riigi majandusarengut ning teiselt poolt kaasnevad sellega suured sotsiaalsed ja majanduslikud kulud nii noorele kui ühiskonnale tervikuna. Kuna Euroopa seisab silmitsi vananeva rahvastiku probleemiga, mis tähendab, et noori siseneb tööturule vähem võrreldes tööturult lahkuvate vanemaealistega, on väga tähtis, et olemasolevate noorte siirdumine haridussüsteemist tööturule oleks sujuv ning nad leiaksid kiiresti rakendust. Noori vaadatakse tööturu seisukohast riskirühmana, kuna vähese töökogemuse tõttu peetakse nende produktiivsust võrreldes vanemaealiste töötajatega väiksemaks, mis ühtlasi muudab nad ka üheks haavatavamaks grupiks tööturul.

Seoses Euroopa 2020. aasta strateegiaga, mille eesmärgiks on aruka, jätkusuutliku ja kaasava majanduskasvu tagamine, algatati 2010. aastal ka ulatuslik poliitikaalgatuste pakett „Noorte Liikuvus”. Nimetatud paketi eesmärgiks on parandada noorte haridust ja tööhõivet, mis tähendab kõrge töötuse määra vähendamist noorte seas ning nende tööhõive suurendamist kooskõlas Euroopa Liidu üldise eesmärgiga saavutada 2020. aastaks tööealise elanikkonna (20–64-aastased) tööhõive määr 75%. (Noorte ... 2012)

Järgnevalt tehakse ülevaade noorte praegusest tööturuolukorrast Euroopa riikides. Noore defineerimisel lähtutakse ILO käsitlesest, mille kohaselt peetakse nooreks 15-24 aastast inimest. Kuna võrreldes 2011. aasta andmetega olid 2010. aasta puhul andmed rohkemate riikide ja näitajate kohta kättesaadavad, lähtutakse järgneva võrdluse

tegemisel 2010. aasta andmetest. Selleks et näidata, milline ja kui tugev on olnud viimase majanduskriisi mõju noorte tööturuolukorrale, tuuakse võrdluseks välja ka kriisieelsed andmed.

Esimese näitajana võetakse vaatluse alla töötuse määr¹ noorte seas. Põhjalikuma ülevaate tegemiseks tuuakse lisaks üldisele töötuse määrale välja ka pikaageste töötute osakaal noorte seas ning töötuse määr haridustasemetel lõikes. Järgnev joonis illustreerib noorte töötuse määra muutust 2010. aastal võrreldes 2008. aastaga. (vt. joonis 2)



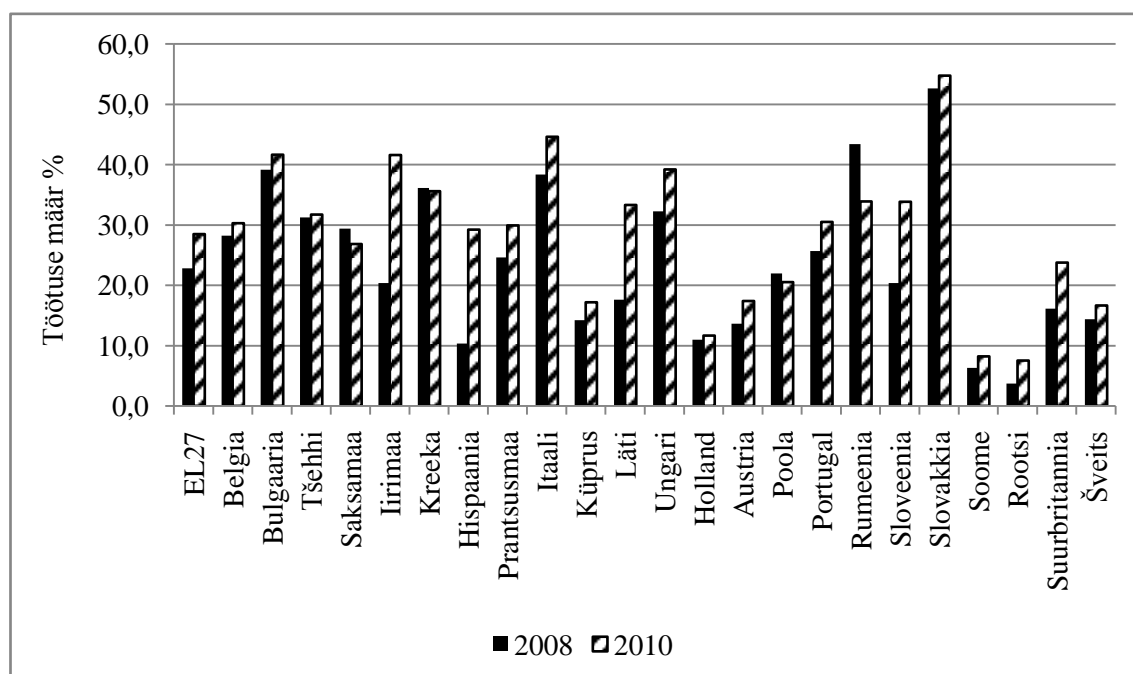
Joonis 2. Noorte töötuse määr Euroopa riikides 2008. ja 2010. aastal. Allikas: (Eurostat); autori koostatud.

Jooniselt 2 on näha, et töötuse määr noorte seas on 2010. aastaks märgatavalt kasvanud enamikes vaadeldavates riikides. Ainult Saksamaa ja Luksemburgi puhul on näitaja võrreldes 2008. aasta andmetega vähenenud ning Austria, Norra ja Šveitsi puhul enam-vähem samaks jäänud. Kõige kõrgem oli noorte töötuse määr 2010. aastal Hispaanias, ulatudes üle 40%, ning seejärel Balti riikides, jäädes 35% piiri lähedale. Alla 10% jäi noorte töötuse määr 2010. aastal ainult viiel riigil: Saksamaal, Hollandil, Austrial, Norral ja Šveitsil. Jooniselt ilmneb, et kõige järsem tõus noorte töötuse määras

¹ Töötuse määr väljendab töötute osakaalu tööjõus. Noorte puhul vaadatakse töötute osakaalu noore (15-24) tööjõu seas.

võrreldes 2008. aastaga on olnud Balti riikides, kus näitaja kasvas enam kui poole võrra. Suur tõus antud näitaja tasemes on olnud ka Hispaania, Iirimaa ja Slovakkia puhul. Euroopa Liidu keskmine noorte töötuse määr 2010. aastal oli üle 20%, mis on ligi viie protsendipunkti võrra kõrgem kui 2008. aastal.

Järgnevalt võetakse vaatluse alla pikaajaliste töötute osakaal noorte seas ning selle tasemes toimunud muutused võrreldes 2008. aasta andmetega. (vt. joonis 3) Vastavalt ILO statistikajuhendile loetakse pikaajaliseks töötuks inimest, kes on tööturult vähemalt 12 kuud eemal olnud. Pikaajaline töötus on väga tõsine probleem, kuna ajaga inimese teadmised ja oskused vananevad, mistõttu kujuneb tööleidmine üha raskemaks.

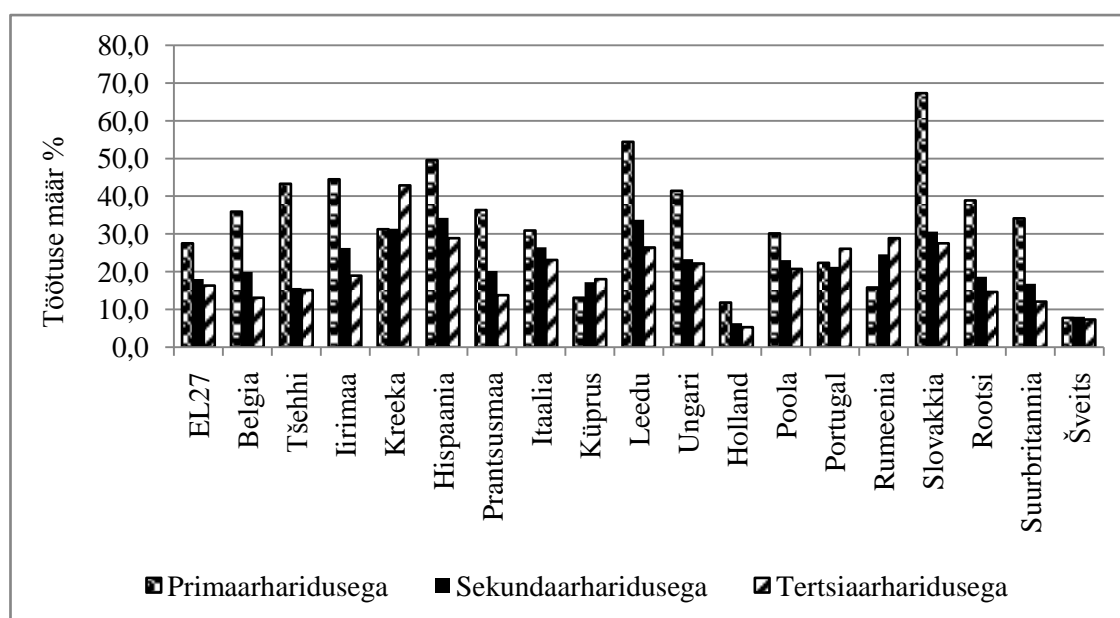


Joonis 3. Pikaajaliste noorte töötute osakaal kõigist töötutest antud vanuserühmas Euroopa riikides 2008. ja 2010 aastal. Allikas: (Eurostat); autori koostatud.

Jooniselt 3 on näha, et mõlemal aastal on antud näitaja olnud kõige kõrgem Slovakkia puhul. Slovakkias moodustasid nii 2008. kui ka 2010. aastal pikaajalised töötud üle 50% kõigist noortest töötutest. Alla 10% jäi antud näitaja 2010. aastal ainult Soome ja Rootsi puhul. Üldine tendents võrreldes 2008. aastaga on olnud pikaajaliste töötute osakaalu kasv noorte seas. Ainult Saksamaa, Poola ja Rumeenia puhul on näitaja vähenenud ning Tšehhi, Kreeka ja Hollandi puhul enam-vähem samaks jäänud. Kõige järsemalt on 2010. aastaks noorte pikaajaliste töötute osakaal kasvanud Irimaal ja Hispaanias, kus

antud näitaja on võrreldes 2008. aastaga pea kaks korda suurem. Euroopa Liidu 2010. aasta keskmise näitaja puhul moodustasid noored pikaajalised töötud ligi 30% kõigist töötutest antud vanuserühmas.

Eelneva kahe joonise põhjal on näha, et töötus on enamike Euroopa riikide noorte seas märgatavalt kasvanud ning seega teravaks probleemiks kujunenud. Kuna üldiselt eeldatakse, et noore risk töötuks jääda on seda väiksem, mida kõrgem on omandatud haridustase, pööratakse järgnevalt tähelepanu noorte töötuse määrale haridustasemete lõikes. (vt. joonis 4) Vaatluse alla võetakse 2010. aasta andmed ning need riigid, mille kohta olid andmed hariduse kõigi kolme taseme (primaar-, sekundaar- ja tertsiaartase)² lõikes kättesaadavad.



Joonis 4. Noorte töötuse määr haridustasemete lõikes 2010. aastal Euroopa riikides. Allikas: (Eurostat); autori koostatud.

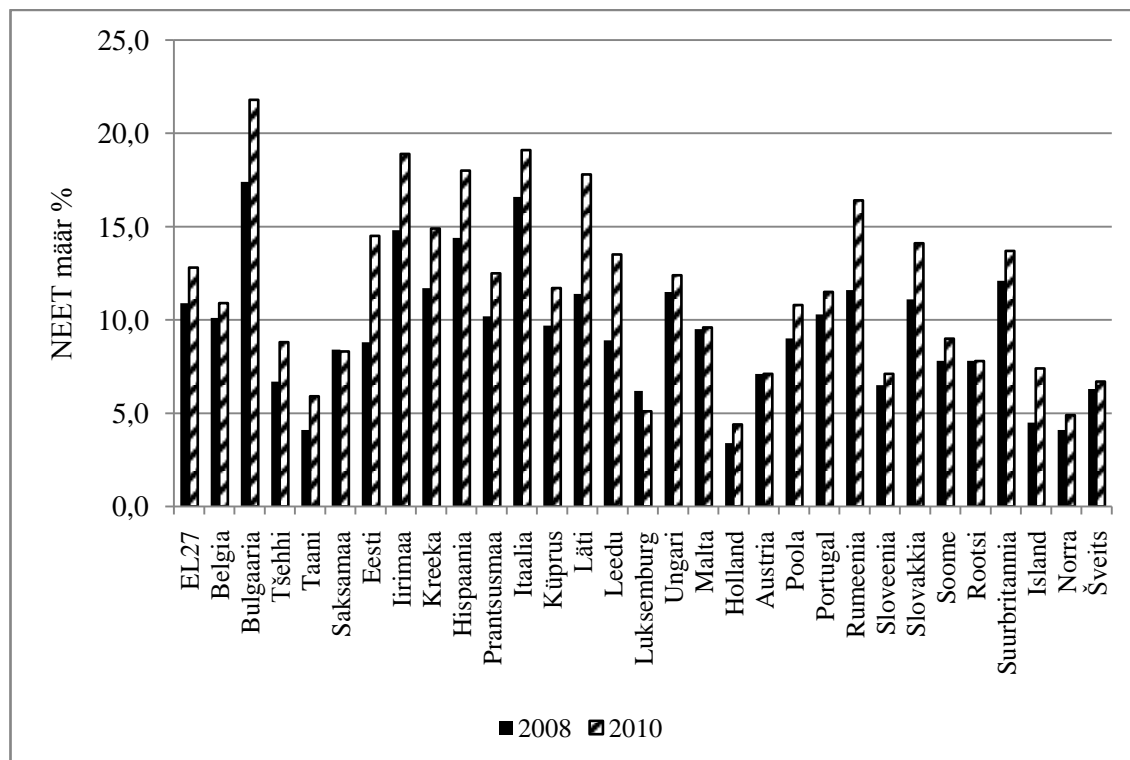
Eeldatavasti töötuse määr haridustaseme tõustes noorte seas väheneb, kuna täiendavad teadmised ja oskused tõstavad inimese produktiivsust, mistõttu on tööturule integreerumine lihtsam. Jooniselt 4 on näha, et enamike riikide puhul peab see eeldus paika ning primaarharidusega noorte seas on töötuse määr kõrgem kui sekundaar- ja

² ISCED (*International Standard Classification of Education*) klassifikaatori kohaselt kuuluvad primaarhariduse alla (ISCED 0-2) alg- ja põhiharidus, sekundaarhariduseks (ISCED 3-4) loetakse keskkaridust ning kutseharidust, mis on omandatud põhihariduse baasil, ning kõige kõrgema haridustaseme – tertsiaarhariduse (ISCED 5-6) – moodustavad keskeriharidus, akadeemiline ja rakenduslik kõrgharidus ning doktoriõpe. (Andersson, Olsson 1999: 5-7)

tertsiaarharidusega noorte seas. Vastupidine tendents, kus töötuse määr haridustaseme tõustes kasvab, ilmneb Kreeka, Küprose, Portugali ja Rumeenia puhul. Teoorias kasutatakse sellise nähtuse iseloomustamiseks väljendit „üleharituse-fenomen”, mis tähendab, et kõrgelt kvalifitseeritud tööjõudu toodetakse rohkem kui vastavaid ametikohti, mille tulemuseks on suurem töötuse määr kõrgemalt haritute hulgas või nendepoolne leppimine madalamat kvalifikatsiooni nõudvate ametikohtadega. Eeldatavasti peaks teratsiaarharidusega noorte töötuse määr olema väiksem ka sekundaarharidusega noorte töötuse määrast. Jooniselt aga ilmneb, et mitmel juhul, näiteks Tšehhi, Ungari, Šveitsi ja Hollandi puhul, on töötuse määr antud haridustasemete lõikes võrdväärne. Ka Euroopa Liidu keskmise näitaja puhul on näha, et sekundaarharidusega noorte töötuse määr on enamjaolt võrdne teratsiaarharidust omavate noorte töötuse määraga.

Lisaks töötusele on oluline uurida ka nende noorte osakaalu, kes on mingil põhjusel tööotsimisest loobunud ning tööjõust väljunud. Noores eas tööturul kõrvalejäämine mõjutab negatiivselt noore edasisi väljavaateid tööturul ning samuti suureneb oht vaesusesse langeda. Tööjõust väljasolijate osakaalu iseloomustamiseks kasutatakse üldiselt mitteaktiivsuse määra, kuid noorte puhul võib see eksitava tulemuse anda, kuna lisaks heitunutele sisaldab antud näitaja ka haridussüsteemis osalejaid. Seetõttu on noorte puhul oluliseks tööturuolukorda iseloomustavaks näitajaks ka NEET (*neither in education nor in employment or training*), mis toob välja nende noorte osakaalu, kes ei osale haridussüsteemis ega ole hõivatud tööga. Seega on tegemist töötute ja nende mitteaktiivsete noorte osakaaluga, kelle hulgast on eemaldatud õppurite osakaal. Järgnev joonis illustreerib NEET näitaja tasemes toimunud muutust 2010. aastal võrrelduna 2008. aastaga Euroopa riikides. (vt. joonis 5)

Jooniselt 5 on näha, et valdav tendents võrreldes 2008. aasta andmetega on olnud töötute ja nende mitteaktiivsete noorte, kelle hulgast on haridussüsteemis osalejad välja jäetud, osakaalu kasv antud vanuserühmas. Ainult Luksemburgi puhul on 2010. aastal näitaja vähenenud ning Saksamaa, Malta, Austria ja Rootsi puhul enam-vähem samaks jäänud. Kõige kõrgem oli antud näitaja 2010. aastal Bulgaaria puhul, kus töötute ja nen-

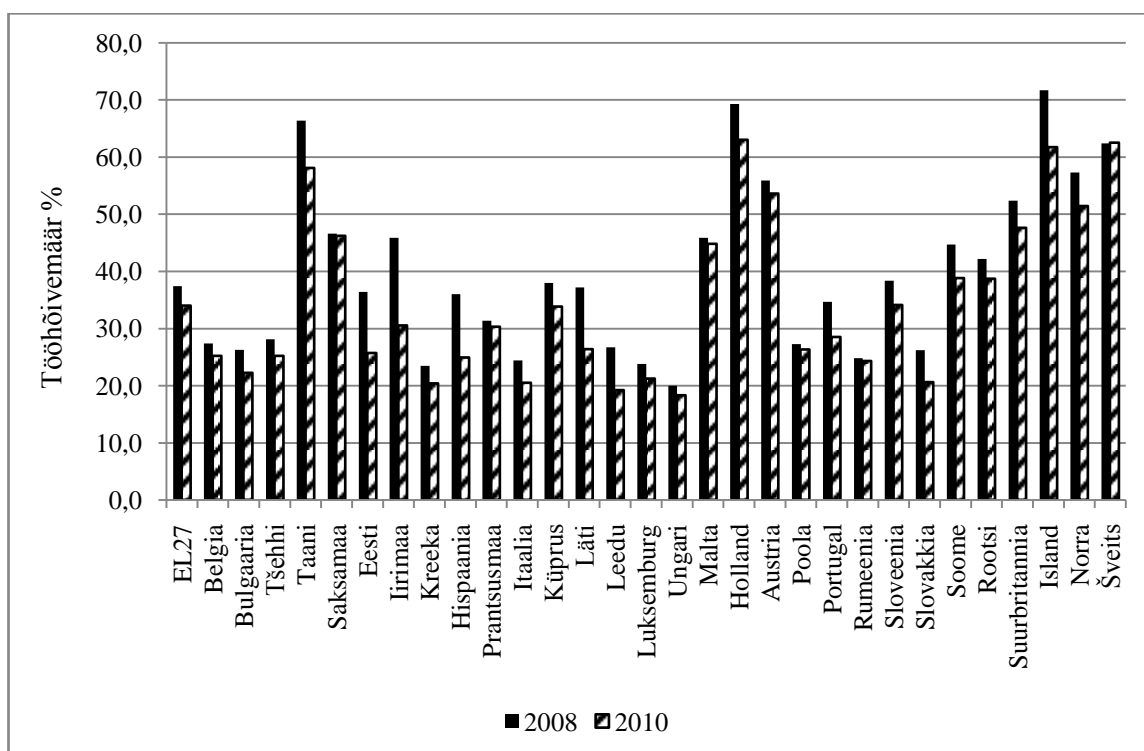


Joonis 5. NEET (*neither in education nor in employment or training*) määr Euroopa riikides 2008. ja 2010. aastal. Allikas: (Eurostat); autori koostatud.

de mitteaktiivsete noorte hulk, kelle seast on haridussüsteemis osalejad välja jäetud, moodustas kõigist noortest üle 20%. Bulgaariale järgnevad oma näitaja taseme poolest Iirimaa, Itaalia, Läti ja Hispaania, ulatudes kõik üle 15%. Viie protsendi piirimaile või alla selle jäi anud näitaja mõlemal aastal ainult Taani, Hollandi ja Norra puhul. Samuti on jooniselt 5 näha, et kõige rohkem on noorte töötute ja nende mitteaktiivsete noorte hulk, kelle puhul on haridussüsteemis osalejad välja jäetud, kasvanud Bulgaaria, Balti riikide ja Rumeenia puhul. Euroopa Liidu keskmine jääb 2010. aastal 10-15% vahele.

Lisaks töötusele on oluliseks noorte tööturuolukorda iseloomustavaks näitajaks ka tööhõive. Kuna üha enam on hakatud rõhutama noorte tööturule integreerumise keerukuse tõttu osajaga töötamise võimaluse olulisust, võetakse järgnevalt lisaks noorte üldisele tööhõivemäärale vaatluse alla ka osajaga töötavate noorte osakaal ning selle tasemes toimunud muutused 2010. aastal võrreldes 2008. aastaga. Järgneval

joonisel on esitatud noorte tööhõivemäär³ 2008. ja 2010. aastal Euroopa riikides. (vt. joonis 6)



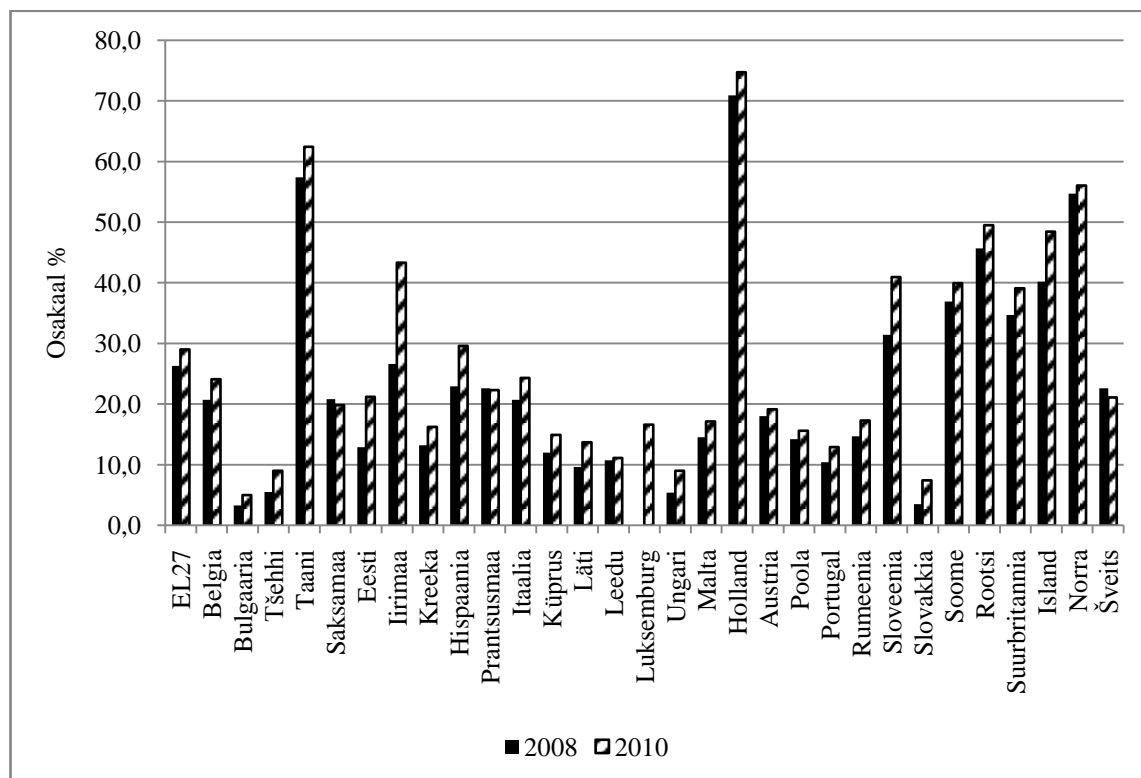
Joonis 6. Noorte tööhõivemäär Euroopa riikides 2008. ja 2010. aastal. Allikas: (Eurostat); autori koostatud.

Jooniselt 6 on näha, et ainult Šveitsi puhul on noorte tööhõivemääras võrreldes 2008. aasta andmetega toimunud väike tõus. Enamikes riikides on aga valdav tendents olnud tööhõive vähenemine, ainult Saksamaa, Malta ja Rumeenia puhul ei erine 2010. aasta näitaja pea üldse 2008. aasta näitajast. Kõige madalam tööhõivemäär oli 2010. aastal Leedul ja Ungaril, jäädes allapoole 20%, ning kõige kõrgem oli antud näitaja Hollandil, Islandil ja Šveitsil, ületades 60% piiri. Jooniselt 6 on näha, et kõige enam vähenes noorte tööhõivemäär võrreldes 2008. aasta andmetega Balti riikides, Iirimaa, Hispaanias ja Islandil. Euroopa Liidu keskmine tööhõivemäär noorte seas oli 2010. aastal natuke üle 30%.

Järgneval joonisel on esitatud osajaga töötavate noorte osakaal kõigist tööga hõivatutest antud vanuserühmas. (vt. joonis 7) Eeldatavasti soodustab osajaga

³ Tööhõivemäär väljendab tööga hõivatute osakaalu tööealises elanikkonnas. Noorte puhul vaadatakse tööga hõivatute osakaalu noorte (15-24) seas.

töötamise võimaluse levik noortel tööturule lihtsamini integreeruda. Seda põhjusel, et ühelt poolt kaasnevad osalise koormusega töötamise korral väiksemad tööjõukulud tööandjale ning teiselt poolt on noortel antud töövormi korral kergem oma õpinguid ja teist tegevust ühendada.



Joonis 7. Osaajaga töötavate noorte osakaal kõigist tööga hõivatutest antud vanuserühmas 2008. ja 2010. aastal Euroopa riikides. Allikas: (Eurostat); autori koostatud.

Jooniselt 7 on näha, et selgelt eristuvad teistest riikidest oma näitajate poolest Holland ja Taani, kus osaajaga töötavate noorte osakaal oli mõlemal aastal väga kõrge, Hollandi puhul ületades 70% piiri ning Taani puhul jäädes 60% piirimaile. Antud joonise puhul on oluline eristada riike, kus on valdavalt mõlemal aastal olnud suur osaajaga töötavate noorte osakaal, kuna nende riikide puhul on võimalik rääkida osaajaga töötamise kui paindliku töövormi populaarsusest töösuhetes noortega, ilma et selle näitaja tasemele oleks suurt mõju avaldanud viimaste aastate majanduskriis. Osaajaga töötavate noorte osakaal oli mõlemal aastal kõrge ka Norra, Rootsi ja Islandi puhul, jäädes 50% piirimaile. Samas on jooniselt näha, et valdavalt on osaajaga töötavate noorte osakaal võrreldes 2008. aasta andmetega kõigis riikides suurenenud, mis on eeldatavasti tingitud

majandusliku olukorra halvenemisest riigis. Tööandjad kasutavad ühe variandina majanduslikus keskkonnas toimunud muudatustega kohandamiseks töövormide muutmist, minnes tööjõukulude kokkuhoiu eesmärgil näiteks täiskoormuselt üle osalisele koormusele. Enamikes riikides on osajaga töötavate noorte osakaal kõigist tööga hõivatutest antud vanusrühmas jäänud mõlemal aastal alla 30%.

Kokkuvõtlikult võib välja tuua, et noorte töötuse määr oli 2010. aastal kõige kõrgem Hispaanias, ületades 40%, ning Balti riikides, jäädes 35% piiri lähedale. Kõige madalamad töötuse määra tasemed, mis jäid alla 10%, olid 2010. aastal Saksamaal, Austrial, Hollandil, Norral ja Šveitsil. Kui üldine tendents on võrreldes 2008. aasta andmetega olnud töötuse määra kasv, siis Saksamaa ja Luksemburgi puhul on toimunud noorte töötuse määra vähenemine. Pikaajaliste töötute osakaalu puhul kõigist noortest töötutest oli 2010. aastaks kõige suurema tõusu läbi teinud Hispaania ja Iirimaa, kuid taseme poolest kõige kõrgemaks kujunes antud näitaja Slovakkia puhul, kus pikaajalised töötud moodustasid kõigist noortest töötutest rohkem kui 50%. Kõige väiksem oli 2010. aastal pikaajaliste töötute osakaal noorte seas Soomes ja Rootsis. Analüüsi läbiviimisel võeti vaatluse alla ka noorte töötuse määrad 2010. aastal haridustasemete lõikes ning vastuolu eeldusega, mille kohaselt haridustaseme tõustes töötuse määr noorte seas väheneb, ilmnes ainult Kreeka, Küprose, Portugali ja Rumeenia puhul. Töötuse määr sekundaar- ja tertsiaarharidust omavate noorte vahel oli enam-vähem võrdne järgmiste riikide puhul: Tšehhi, Ungari, Šveits ja Holland.

Noorte üldine tööhõivemäär oli 2010. aastal kõige madalam Leedus ja Ungaris, kus tööga hõivatud noored moodustasid kõigist noortest vähem kui 20%. Kõige paremas olukorras olid 2010. aastal Šveits, Island ja Holland, kus antud näitaja oli 60% kõrgem. Vaatluse alla võeti lisaks noorte üldisele tööhõivemäärale ka osajaga töötamise osakaal kõigist tööga hõivatud noortest. Kõikidest riikidest eristusid oma näitaja poolest selgesti Holland, Taani, Norra, Rootsi ja Island, kus nii 2008. kui 2010. aastal olid osajaga töötavate noorte osakaalud antud riikide puhul suuremad kui 40% kõigist tööga hõivatud noortest.

2.2 Noorte töötust kujundavate tegurite ökonomeetiline analüüs

2.2.1 Lähteandmete valik

Selleks et uurida noorte tööturuseisundit kujundavate tegurite erisusi Euroopa riikides, hinnatakse käesoleva bakalaureusetöö empiirilises osas ühendatud aegridade ja ristanndmetele tuginev ökonomeetiline mudel. Noorte tööturuseisundit iseloomustavaks näitajaks on valitud töötuse määr ning analüüsi läbiviimisel tuginetakse 30 Euroopa riigi andmetele ajaperioodil 2000-2010. Selleks et analüüsi tulemusel saada terviklik pilt Euroopa riikidest üldiselt, on lisaks Euroopa Liidu liikmesriikidele võetud vaatluse alla ka Šveits, Island ja Norra – nende riikide puhul olid vajaminevad andmed kõige enam kättesaadavad. Analüüsis kasutatavad andmed pärinevad Euroopa Komisjoni Statistikaameti (ehk Eurostati) andmebaasist.

Noorte töötuse määra esialgsete selgitavate tegurite valikul lähtuti teoreetilises osas käsitletud tegurite liigitusest kolme suuremasse kategooriasse: tööjõu nõudlus- ja pakkumispoolsed tegurid ning institutsioonid. Iga tegurigrupi mõju noorte töötuse määrale analüüsitakse riikide tasandil (nii riikidesiseselt kui ka –vaheliselt) ning indiviidi isikupõhistest omadustest tulenev mõju jäetakse vaatluse alt välja. Lõpliku ökonomeetrilise mudeli kokkupanemisel on selgitavad näitajad valitud vastavalt sellele, et andmed oleksid esindatud enamike vaadeldavate riikide kohta võimalikult pika aegrea ulatuses, et sedasi tagada mudeli võimalikult suur vaatluste arv. Samuti on selgitavate tegurite valimisel tuginetud näitajatevahelisi seoseid väljendavale korrelatsioonimaatriksile.

Tööjõu pakkumispoolsetest teguritest valiti noorte töötuse määra uurimiseks 15-24 aastaste osakaal kogu tööealisest elanikkonnast⁴. Tulenevalt teoriast peaks antud näitajal olema noorte töötuse määraga positiivne seos ehk noorte osakaalu kasvuga tööealisest elanikkonnast kaasneb töötuse määra kasv noorte seas. Seda põhjusel, et konkurents olemasolevate töökohtade pärast suureneb ning eelnevate töökogemuste puudumine paneb noored tööturul ebasoodsasse olukorda.

⁴ Tööealine elanikkond on antud juhul määratletud vanusegrupiga 15-64.

Tööjõu nõudluspoolsetest teguritest valiti noorte töötuse määra uurimiseks riigi üldine majanduslik olukord, mida peegeldab SKP aastane juurdekasvutempo, ning majanduse struktuurset muutusest tulenevat mõju iseloomustatakse teenindussektoris hõivatute osakaaluga kõigist riigis olevatest tööga hõivatud inimestest⁵. Kuna teenindussektori ametikohad varieeruvad oma tööiseloomu ja nõutava kvalifikatsiooni poolest väga tugevasti, on noorte töötuse määra uurimisel lähtunud nendest teenindussektori kategooriatest, mis seostuvad oskus- ning lihttööga⁶. Seda põhjusel, et eeldatavasti on kõrgharidust alles omandaval või äsja tööturule sisenenud noorel lihtsam tööd leida valdkondades, kus ei kehti kõrghariduse ega muude spetsiifiliste oskuste nõuet. Kuna riigi majandusarenguga kaasneb teenindussektori osakaalu kasv, võib eeldada, et seeläbi suureneb nõudlus ka noore tööjõu järele, mille tulemuseks on töötuse vähenemine noorte seas.

Tööturu institutsioonidest tuleneva mõju uurimiseks noorte töötuse määrale on analüüsis kasutatud järgmisi näitajaid: 15-24 aastaste osaajaga töötajate osakaal kõigist tööga hõivatutest antud vanusegrupis, riigi kulutused aktiivsele tööturupoliitikale osakaaluna SKP tasemest ning tööandja ja –võtja summaarne maksukoormuse osakaal kogu tööjõukuludest⁷. Tulenevalt teoriast esineb maksukoormuse ja noorte töötuse määra vahel positiivne korrelatsioon ehk maksukoormuse kasvades suureneb ka töötuse määr noorte seas. Mida suurem on maksukoormus nii tööandja kui - võtja jaoks, seda enam pärsib see ka värbamise ja tööotsimise stiimuleid. Tööandja seisukohast saavad määravaks tööjõukulud ning tööotsija seisukohast netopalgatase võrdlus võimalike hüvitiste ja toetuste suurustega. Vaatluse alla on võetud ka noorte hõivatus osalist koormust nõudvate töökohtadega, et uurida tööturu paindlikkuse võimalikku mõju noorte töötuse määrale. Tulenevalt teoriast võib eeldada, et osaajaga töötamise levik toob endaga kaasa töötuse määra vähenemise noorte seas, kuna väiksemad tööjõukulud vähendavad lõhet noore produktiivsuse ja tema palkamiseks tehtavate kulutuste vahel, samuti võimaldab osaajaga töötamine noorel ühildada oma õpingud töise tegevusega.

⁵ Teenindussektoris hõivatute osakaalu eristamisel kogu riigi tööhõivest on lähtutud vanuserühma 15-64 andmetest.

⁶ Tuginedes NACE tegevusalade klassifikaatorile, võeti teenindussektorit iseloomustava kategooriana vaatluse alla majutus- ja toitlustusteenusega seotud ametikohad.

⁷ Tööjõukulud on antud juhul defineeritud brutopalgatase ja tööandja poolt sotsiaalkaitse tarvis tehtavate kulutuste summana.

Tööturupoliitika uurimisel on autor eeldanud, et passiivne tööturupoliitika, mis hõlmab enda all peamiselt rahalisi hüvitisi, ei avalda noorte tööturukäitumisele nii suurt mõju kui aktiivne tööturupoliitika⁸, mistõttu kasutatakse edasises analüüsis aktiivsele tööturupoliitikale tehtavate kulutuste osakaalu SKP tasemest. Kuna tööturuteenuste pakkumise eesmärgiks on läbi teadmiste ja oskuste edendamise soodustada inimese võimalikult kiiret tööle rakendumist, võib seega eeldada, et aktiivsele tööturupoliitikale tehtavate kulutuste ja noorte töötuse määra vahel esineb negatiivne korrelatsioon ehk kulutuste kasvades töötuse määr noorte seas väheneb. Teoreetilistest kaalutlustest tulenevalt tahtis autor uurida ka miinimumpalga mõju noorte töötuse määrale, kuid andmete vähese kättesaadavuse tõttu jäi antud näitaja analüüsist välja.

Haridussüsteemi iseärasustest tuleneva mõju uurimiseks noorte töötuse määrale võeti esialgu vaatluse alla järgmised tegurid: hariduses (ISCED 1-6 tasemed)⁹ osalevate noorte osakaal kõigist 15-24 aastastest, kutsehariduses osalevate noorte osakaal kõigist sekundaarhariduses osalevatest noortest ja riigi poolt makstav finantstoetus kõigi haridustasemete õpilastele (% kogu haridusele tehtavatest kulutustest). Kutsehariduses osalevate noorte osakaal võeti esialgu vaatluse alla eesmärgiga uurida, kas ametialaste oskuste omandamine tõstab noorte konkurentsivõimet ning muudab ülemineku haridussüsteemist tööturule lihtsamaks. Kuna see näitaja oli aga tugevasti korreleerunud üldise hariduses osalevate noorte osakaalu kirjeldava näitajaga, jäeti lõplikusse ökonomeetrisse mudelisse neist viimane, kuna antud näitaja puhul olid andmed paremini kättesaadavad. Veel tahtis autor uurida riigi poolt tehtavaid kulutusi õpilaste finantstoetuste maksmisele, kuna eeldatavasti, mida rohkem riik toetab õpilasi, seda kauem püsivad nad haridussüsteemis, millest tulenevalt peaks töötuse määr noorte seas väiksem olema. Kuid andmete vähese kättesaadavuse tõttu jäi antud näitaja lõplikust mudelist välja.

Järgnevas tabelis on esitatud noorte töötuse määra selgitavad näitajad, mis leiavad kasutust edasises empiirilises analüüsis. Välja on toodud näitajate vaatluste arv, keskväärtus, standardhälve ning eeldatav seos sõltuva muutujaga, lähtutud on seejuures

⁸ Enamasti on hüvitise saamiseks tarvilik eelnev tööstaaž, mis noortel aga tihtipeale puudub või on ettenähtud kestusest lühem.

⁹ ISCED (*International Standard Classification of Education*) klassifikaatori tasemed 1-6 hõlmavad enda alla primaar-, sekundaar- ja tertsiaarhariduse.

ühendatud andmete karakteristikutest. (vt. tabel 1) Antud juhul on ühendatud andmete korral ühe näitaja maksimaalseks vaatluste arvaks 330 (30 uuritavat riiki 11 aasta lõikes).

Tabel 1. Empiirilises analüüsis kasutatavate näitajate kirjeldav statistika ning eeldatav seos sõltuva muutujaga Euroopa riikide andmete põhjal ajaperioodi 2000-2010.

Näitaja	Vaatluste arv	Keskväärtus	Standardhälve	Eeldatav seos (korrelatsioon) noorte töötuse määraga
Noorte töötuse määr (%)	330	17,24	8,14	
SKP juurdekasvutempo (%)	329	2,6	3,83	Negatiivne
Teenindussektoris hõivatute osakaal (%)	226	4,32	2,38	Negatiivne
Tööjõukulude maksukoormus (%)	327	36,33	8,93	Positiivne
Osaajaga töötavate noorte osakaal (%)	324	22,08	16,58	Negatiivne
Kulutused akt. tööpoliitikale SKP-st (%)	219	0,64	0,44	Negatiivne
Noorte hariduses osalemismäär (%)	295	58,19	8,6	Negatiivne

Allikas: (Eurostat); autori koostatud.

Tabelist 1 selgub, et kõige väiksema vaatluste arvuga näitajad on aktiivsele tööturupoliitikale tehtavad kulutused (219) ja teenindussektori osakaal (226). Kõige enam varieerusid vaadeldavatest riikidest andmed Ida-Euroopa riikide kohta. Samuti on tabelist näha, et ainult ühe selgitava muutuja – tööjõukulude maksukoormuse – korral eeldatakse sõltuva muutujaga positiivset korrelatsiooni. Selleks et järgnevalt uurida tabelis 1 välja toodud noorte töötuse määra kujunemist selgitavaid tegureid, hinnatakse ühendatud andmetel põhinev ökonomeetriline mudel.

2.2.2 Mudel ja hindamise meetodika

Noorte töötuse määra kujunemise selgitamiseks on järgnevalt formuleeritud lineaarsed paneelandmete mudelid. Vaatluse alla tulevad kolme tüüpi mudelid: ühise

vabaliikmega, fikseeritud efektiga ja riikidevahelisi erinevusi hindav mudel. Analüüsi läbiviimisel kasutatakse ühendatud andmeid, mille moodustavad noorte töötuse määra kujunemist selgitavad näitajad 30 riigi lõikes ajaperioodil 2000-2010. Kuna ühendatud andmete puhul on tegemist ühendatud ristanndmete ja aeGRIDadega, sisaldavad nad endas kahesugust informatsiooni: ristanndmetel baseeruv informatsioon väljendub erinevustes riikide vahel ja aeGRIDadel baseeruv informatsioon väljendub muutustes riigi piires. Järgneva ülevaate tegemisel töös kasutatavatest mudelitest on tuginetud M. Verbeeki teosele „A Guide to Modern Econometrics”. (Verbeek 2000: 313-325)

Esimesel juhul võetakse vaatluse alla klassikaline lineaarne mudel ehk teisisõnu ühise vabaliikmega mudel, kus näitajatevaheline seos on hinnatud vähimruutude meetodiga eeldusel, et vealiige rahuldab klassikalisi tingimusi. Antud mudeli tulemuste puhul arvestatakse, et selgitava muutuja mõju on ühesugune nii riikide vahel kui ka ühe riigi piires. Järgnevalt on esitatud empiirilises osas kasutatust leidev noorte töötuse määra kujunemist selgitav ühise vabaliikmega mudel:

$$(1) \quad Y_{it} = \alpha + \beta_1 X_{1it} + \beta_2 X_{2it} + \beta_3 X_{3it} + \beta_4 X_{4it} + \beta_5 X_{5it} + \beta_6 X_{6it} + u_{it}$$

kus Y – noorte töötuse määr % (sõltuv muutuja);

X_1 – SKP aastane juurdekasvutempo %;

X_2 – teenindussektoris hõivatute osakaal kõigist tööga hõivatud inimestest %;

X_3 – tööjõukulude maksukoormus %;

X_4 – osajaga töötavate noorte osakaal kõigist 15-24 aastastest tööga hõivatutest %;

X_5 – kulutused aktiivsele tööturupoliitikale % SKP-st;

X_6 – hariduses (ISCED 1-6 tasemed) osalevate noorte osakaal kõigist 15-24 aastastest;

$\alpha, \beta_1, \beta_2, \beta_3, \beta_4, \beta_5, \beta_6$ – võrrandi parameetrid;

u – vealiige;

$i = 1, 2, \dots, 30$ (riikide arv);

$t = 1, 2, \dots, 11$ (aastate arv).

Mudelisse on petteregressiooni vältimiseks sisse toodud ka aastaid iseloomustavad fiktiivsed muutujad (*dummy variable*), kuid analüüsis neile eraldi tähelepanu ei pöörata.

Teisel juhul on vaatluse alla võetud fikseeritud efektiga lineaarne mudel, et leida riigisisene hinnang. Antud mudeliga uuritakse muutusi ühe riigi piires: vaatluse alla võetakse seosed uuritavate aastate erinevuste vahel riigi keskväärtusest üle vaadeldava ajaperioodi. Seega kujutavad kõik vaatlused endast muutusi riigi keskväärtusest ning saaduid kordajate hinnanguid nimetatakse riikidesisesteks hinnanguteks (*within-groups estimator*). Kuna fikseeritud efektiga mudeli puhul esineb igal riigil spetsiifiline efekt, on selle väljendamiseks lisatud iga riigi valemisse erinev vabaliige. Järgnevalt on esitatud empiirilises osas kasutust leidev noorte töötuse määra kujunemist selgitav fikseeritud efektiga mudel:

$$(2) \quad Y_{it} = \alpha_i + \beta_1 X_{1it} + \beta_2 X_{2it} + \beta_3 X_{3it} + \beta_4 X_{4it} + \beta_5 X_{5it} + \beta_6 X_{6it} + u_{it}$$

Kolmandal juhul võetakse vaatluse alla riikidevahelisi erinevusi hindav mudel. Tegemist on lineaarse mudeliga, millega hinnatakse seoseid riikide keskmiste vahel, ning saaduid kordajate hinnanguid nimetatakse riikidevahelisteks hinnanguteks (*between-groups estimator*). Järgnevalt on esitatud empiirilises osas kasutust leidev noorte töötuse määra kujunemise riikidevahelisi erinevusi hindav mudel:

$$(3) \quad \bar{y}_i = \alpha + \beta_1 \bar{X}_{1i} + \beta_2 \bar{X}_{2i} + \beta_3 \bar{X}_{3i} + \beta_4 \bar{X}_{4i} + \beta_5 \bar{X}_{5i} + \beta_6 \bar{X}_{6i} + \bar{u}_i$$

Seoste hindamisel kasutas autor ka juhusliku efektiga lineaarset mudelit, et kontrollida, kumba – kas juhusliku või fikseeritud efektiga – mudelit on otstarbekam analüüsi läbiviimisel kasutada. Kuna juhusliku efektiga mudel sobib rohkem kasutamiseks olukorras, kus tegemist on juhusliku väljavõtte teel saadud valimiga mikroandmetest, siis võib eeldada, et antud empiirilise analüüsi läbiviimiseks sobib paremini fikseeritud efektiga mudel. Selguse saamiseks kasutas autor Hausmani spetsifikatsiooni testi. Järgnevalt on töös ühise vabaliikmega ja fikseeritud efektiga mudeli puhul esitatud kordajate hinnangud koos standardvigadega, mis arvestavad võimalikku heteroskedastiivsust.

2.2.3 Mudelite hindamistulemused

Antud alapeatükis tehakse ülevaade tulemustest, mis saadi ühise vabaliikmega, fikseeritud efektiga ja riikidevahelisi erinevusi käsitleva mudelite hindamisel. Noorte töötuse määra selgitamiseks on mudelisse võetud järgmised sõltumatud tegurid: SKP

juurdekasvutempo, teenindussektori töötajate osakaal kõigist tööga hõivatutest, osaaajaga töötavate noorte osakaal, tööjõukulude maksukoormus, kulutused aktiivsele tööturupoliitikale suhtena SKP tasemesse ning noorte hariduses osalemismäär. Selleks et arvestada võimalikke muid majandusarengust tulenevaid muutusi ja kontrollida tulemuste tundlikkust, on töös eraldi esitatud ka mudelid, kuhu on lisatud aja fiktiivsed näitajad (aastate fikseeritud efektid).

Ühise vabaliikmega mudeli puhul on tegemist kõige kitsendatuma variandiga, kuna eeldatakse, et selgitava muutuja mõju on ühesugune nii riikide vahel kui ka ühe riigi piires. Mudelit on võimalik paindlikumaks teha, kui lubada igale riigile spetsiifiline efekt. Sõltuvalt sellest, milliste omadustega riigispetsiifiline efekt on, saadakse kas fikseeritud või juhusliku efektiga mudel. Selleks et välja selgitada, milline (kas ühise vabaliikme, fikseeritud efekti või juhusliku efektiga) mudel on analüüsi läbiviimiseks antud juhul kõige sobilikum, viiakse läbi teineteises sisalduvate mudelite F-test, Hausmani ja Breuschi-Pagani LM spetsifikatsiooni testid. Eeldatavasti sobib kõige paremini noorte töötuse määra kujunemise selgitamiseks fikseeritud efektiga mudel, kuna juhusliku efektiga mudelit kasutatakse üldjuhul siis, kui tegemist on mikroandmetest juhusliku väljavõtte teel saadud valimiga. Järgnevas tabelis on esitatud spetsifikatsiooni testide tulemused, kus eelistatumaks osutunud mudeli alla on välja toodud statistiku ja tõenäosuse väärtus. (vt. tabel 2)

Tabel 2. Spetsifikatsiooni testide tulemused otsustamiseks ühise vabaliikme, fikseeritud efekti või juhusliku efektiga mudeli kasutamise otstarbekuse üle.

Test			Aja fiktiivsete näitajatega		Aja fiktiivsete näitajateta	
			Fikseeritud efektiga	Juhusliku efektiga	Fikseeritud efektiga	Juhusliku efektiga
Breuschi-Pagani LM testi	Ühine vabaliige vs juhuslik efekt	LM (p)		186,67 (0,000)		164,62 (0,000)
F-test	Ühine vabaliige vs fiks. efekt	F-stat (p)	14,50 (0,000)		13,49 (0,000)	
Hausmani test	Juhuslik efekt vs fiks. efekt	W (p)	36,77 (0,0014)		41,24 (0,000)	

Allikas: autori koostatud.

Tabelist 2 on näha, et olenemata aja fiktiivsete näitajate kasutamisest, osutusid spetsifikatsiooni testide tulemused eelistatuma mudeli osas kõigil juhtudel samaks. Ühise vabaliikmega mudel ei osutunud mitte ühelgi juhul paremaks variandiks võrreldes fikseeritud ja juhusliku efektiga mudeliga. Ühise vabaliikmega mudelit on võimalik paindlikumaks muuta, lubades mudelisse riigi individuaalset heterogeensust. Selleks et selgitada kumba – kas fikseeritud või juhusliku efektiga – mudelit on edasises analüüsis otstarbekam kasutada, viidi läbi Hausmani test. Tabelist 2 on näha, et mõlemal juhul osutus eelistatumaks variandiks fikseeritud efektiga mudel.

Järgnevalt on autor välja toonud töös kasutust leidnud mudelite tulemusi illustreeriva koondtabeli, et lugejal oleks võimalik võrrelda erinevate mudelitüüpide korral saadud tulemusi. (vt. tabel 3) Kuna riigispetsiifilise efekti puhul osutus otstarbekamaks variandiks fikseeritud efektiga mudel, ei pöörata edasises analüüsis tähelepanu juhusliku efektiga saadud tulemustele. Vaatluse alla võetakse riikidesiseseid (*fixed effect*) ja – vahelisi erinevusi (*between effect*) hindavate mudelite tulemused. Fikseeritud efektiga mudeli korral uuritakse eelkõige lühiajalisi seoseid ning riikidevahelisi erinevusi hindava mudeli puhul eeldatakse pikemaajalisi seoseid. Põhjalikku käsitlust ei leia järgnevalt ka ühise vabaliikmega mudeli tulemused, kuna saadud hinnangute puhul on tegemist kaalutud keskmisega riikidesisestest ja – vahelistest hinnangutest. Parema ülevaate saamiseks analüüsitakse riikidesiseseid ja – vahelisi erinevusi hindavaid mudeleid eraldi.

Mudelites prooviti kasutada veel lisaks tabelis 3 välja toodud selgitavatele näitajatele ka noorte osakaalu tööealisest rahvastikust. Ehkki noorte osakaal mõjutas töötuse määra oodatavas suunas, põhjustas selle mudelisse lülitamine olulise teiste muutujate mõjude muutuse. See näitab, et hindamistulemused on tundlikud mudeli spetsifikatsioonile. Alternatiiviks on pikemate aegridade kasutamine, mida kahjuks piiravad praegu Ida-Euroopa riikide lühikesed aegread, või faktoranalüüsiga osade tegurite koondamine, vähendamaks võimalikku multikollineaarsuse mõju.

Tabel 3. Noorte töötuse määra kujunemist selgitavate mudelitega saadud parameetrite hinnangud koos standardvigadega.

Mudeli tüüp	Aja fiktiivsete näitajatega			Aja fiktiivsete näitajateta			Riikide vaheline
	Ühine vabaliige	Fiks. efekt	Juhuslik efekt	Ühine vabaliige	Fiks. efekt	Juhuslik efekt	
	b (se)	b (se)	b (se)	b (se)	b (se)	b (se)	b (se)
SKP juurdekasvu-tempo	-0.515*** (0.163)	-0.487*** (0.116)	-0.476*** (0.128)	-0.473*** (0.092)	-0.356*** (0.094)	-0.463*** (0.075)	-0.136 (0.936)
Osajaga töötavate noorte osakaal	-0.158*** (0.027)	0.506** (0.218)	-0.006 (0.073)	-0.161*** (0.028)	0.565*** (0.132)	0.038 (0.075)	-0.210** (0.091)
Teenindussektori töötajate osakaal kõigist töötajatest	-1.371*** (0.345)	-0.667 (1.700)	-0.670 (0.643)	-1.222*** (0.339)	-0.687 (2.112)	-0.668 (0.679)	-0.855 (0.837)
Tööjõukulude maksukoormus	-0.120 (0.081)	0.363* (0.207)	0.247** (0.117)	-0.141* (0.082)	0.470* (0.233)	0.225** (0.106)	-0.102 (0.239)
Kulutused aktiivsele tööpoliitikale % SKP	0.106 (1.305)	-1.647 (3.343)	-4.138* (2.464)	-1.122 (1.318)	-0.243 (3.587)	-4.559** (2.316)	0.555 (3.659)
Noorte hariduses osalemismäär	0.033 (0.077)	-0.251* (0.138)	-0.147 (0.113)	0.090 (0.077)	-0.288** (0.113)	-0.110 (0.109)	0.155 (0.181)
Aasta efektid (baas on 2000 a.)							
2001	-1.319 (2.437)	-1.495 (1.009)	-1.158 (1.012)				
2002	-0.640 (2.477)	-1.270 (1.085)	-0.472 (1.013)				
2003	2.258 (2.422)	0.202 (1.364)	1.922 (1.092)				
2004	6.068*** (2.313)	1.771 (1.724)	4.049*** (1.389)				
2005	5.680** (2.306)	1.393 (2.064)	3.847** (1.497)				
2006	4.743** (2.296)	0.405 (2.182)	2.976* (1.587)				
2007	2.799 (2.305)	-1.773 (2.216)	0.805 (1.692)				
2008	0.976 (2.495)	-3.531 (2.453)	-0.555 (2.056)				
2009	4.140 (3.596)	-1.609 (3.333)	3.025 (2.665)				
Vabaliige	26.132*** (5.972)	5.356 (14.198)	20.877** (9.509)	26.953*** (5.921)	5.853 (13.223)	20.740** (10.269)	19.612 (16.761)
Vaatluste arv	189	189	189	189	189	189	189
Riikide arv	27	27	27	27	27	27	27
R ²	0.42	0.51	0.44	0.31	0.36	0.25	0.40
F-statistik (p-väärtus)	12.96 0.000	11.00 0.000	223.80 0.000	20.71 0.000	12.46 0.000	51.13 0.000	2.22 0.0741

Märkused: b – kordaja hinnang, se – standardvea hinnang, *** p < 0,01; ** p < 0,05; * p < 0,10, standardvead arvestavad võimalikku heteroskedastiivsust. Allikas: autori koostatud.

Selleks et mudeli tulemuste põhjal sisulisi järeldusi teha, viis autor läbi kolm testi (Hausmani test, F-test ja Breuschi-Pagani LM test), et välja selgitada, millise spetsifikatsiooniga mudel sobib analüüsi läbiviimiseks kõige paremini. Testide tulemusel selgus, et kõige eelistatum variant on fikseeritud efektiga mudel, mistõttu lähtutakse antud mudelist järgnevate sisuliste tõlgenduste tegemisel. Kuna fikseeritud efektiga mudeli tulemused on olenemata aja fiktiivsete näitajate kasutamisest samade sõltumatute tegurite lõikes statistiliselt olulised ning sama seose suunaga, ei ole oluline kummast mudelist lähtuvalt tulemusi tõlgendatakse. Selguse mõttes toob autor välja, et järgnev analüüs on tehtud aja fiktiivseid näitajaid sisaldava fikseeritud efektiga mudeli tulemuste põhjal. Lisaks fikseeritud efektiga mudeli tulemustele, millega uuritakse riikidesiseseid erinevusi, kasutatakse järgnevas analüüsis ka riikidevahelisi erinevusi hindava mudeli tulemusi. Esimese mudeli puhul uuritakse eelkõige lühiajalisi ning teise mudeli puhul pikaajalisi seoseid.

2.2.4 Empiirilise analüüsi tulemuste tõlgendamine

Eelnevast tabelist (vt. tabel 3) selgub, et parameetrite hinnangud on leitud 27 riigi andmete põhjal. Vajalike andmete puudumise tõttu jäid vaatluse alt välja Island, Malta ja Šveits.

Majanduskeskkonnas toimuvate muutuste mõju analüüsimiseks noorte töötuse määrale kasutati mudelis SKP juurdekasvutempot. Tabelist 3 selgub, et ainult SKP juurdekasvutempo puhul võib täheldada, et parameetri hinnang on läbivalt enamikes mudelites statistiliselt oluline ning loogilise seose suunaga. Tulenevalt teooriast peaks noorte töötuse määra seos SKP juurdekasvutempoga negatiivne olema ehk teisisõnu, SKP kasvuga kaasneb noorte töötuse määra vähenemine ja vastupidi. Fikseeritud efektiga mudeli puhul on parameetri väärtuseks -0,49, mis tähendab, et riikides, kus SKP kasvab ühe protsendipunkti võrra, väheneb noorte töötuse määr ümardatult 0,5 protsendipunkti võrra. Riikidevahelisi erinevusi hindava mudeli korral ei osutunud seos SKP juurdekasvutempo ja noorte töötuse määra vahel statistiliselt oluliseks. Sellegi poolest on näha, et SKP suurenemine mõjutab noorte töötuse määra nii lühi- kui pikaajaliselt vähenemise suunas.

Teenindussektoris hõivatute osakaaluga ei osutunud kummagi mudeli puhul seos noorte töötuse määraga statistiliselt oluliseks, kuid seose suund oli teooriaga kooskõlas mõlema, nii riikidesiseseid kui ka riikidevahelisi erinevusi hindava mudeli puhul. (vt. tabel 3) Teooriast tulenevalt võib eeldada, et teenindussektori mahu kasvuga kaasneb ka nõudluse suurenemine liht- ja oskustööliste, sealhulgas ka teenindus- ja müügitööliste järele, mille tulemusena peaks töötuse määr noorte seas vähenema. Seos noorte töötuse määraga tuli statistiliselt oluline ja kooskõlas teooriaga ainult ühise vabaliikmega mudeli korral (-1,371***), kuid antud mudel on kitsendav ega luba võimalikke riigispetsiifilisi eripärasid.

Osaajaga töötavate noorte osakaalu puhul pole seose suund noorte töötuse määraga üheselt määratletav, kuna fikseeritud efektiga mudeli põhjal kujuneb seose suund positiivseks ning riikidevahelisi erinevusi hindava mudeli korral negatiivseks, mõlema mudeli puhul on tegemist statistiliselt olulise seosega. (vt. tabel 3) Tulenevalt teooriast võib eeldada, et tööturu paindlikkust iseloomustava osaajaga töötamise võimaluse levik vähendab töötust noorte seas, kuna väiksemate tööjõukulude tõttu on lõhe noore töötaja produktiivsuse ja tema palkamiseks tehtavate kulutuste vahel väiksem, mistõttu on tööandjad meelsamini nõus noori palkama. Fikseeritud efektiga mudeli tulemusel põhjal, mis iseloomustab lühiajalisi seoseid, kaasneb osaajaga töötavate noorte osakaalu ühe protsendipunktilise kasvu korral aga noorte töötuse määra kasv 0,51 protsendipunkti võrra. Samasuunaline seose suund võib olla selgitatav olukorraga riigi majanduslikus olukorras: kui majanduslik olukord halveneb, eelistavad tööandjad tööjõukulude kokkuhoiu eesmärgil palgata töötajaid osalise koormusega või siis selleks, et säilitada formaalsed suhted juba olemasolevate ettevõttespetsiifikat tundvate töötajatega, minnakse töövormis täiskoormuselt üle osalisele koormusele. Kuna majandusliku olukorra halvenemisega kaasneb riigi töötuse määra kasv, sealhulgas ka noorte seas, suurenevadki antud näitajad paralleelselt. Samas riikidevahelisi erinevusi hindava mudeli puhul, mis iseloomustab pigem pikaajalisi seoseid, kujunes seose suund noorte töötuse määraga negatiivseks, mis on kooskõlas teoreetiliste seisukohtadega. Saadud tulemusel põhjal võib järeldada, et riikides, kus osaajaga töötavate noorte osakaal on keskmiselt kõrgem ühe protsendipunkti võrra, on noorte töötuse määr keskmiselt madalam 0,21 protsendipunkti võrra. Ühelt poolt võib saadud seos olla selgitatav tööturu institutsioonidega, millega soodustatakse osaajaga töötamise kui paindliku

töövormi levikut, ning teiselt poolt olukorraga riigi majanduslikus olukorras. Kui majanduslik olukord paraneb ning nõudlus tööjõu järele suureneb, on tööandjad huvitatud kaasama ka tööturu mõistes mitteaktiivseid, võimaldades sealhulgas näiteks noortele osaajaga töötamist kooli kõrvalt. Samuti võib eeldada, et riikides, kus on keskmiselt suurem osaajaga töötavate noorte osakaal, kujuneb pikaajaliselt töötus noorte seas madalamaks, kuna omandatud töökogemus tõstab noorte konkurentsivõimet, mistõttu on neil lihtsam tööturul uuesti rakendust leida.

Tööturu institutsioonidest võeti vaatluse alla ka tööjõukulude maksukoormusest tulenev mõju noorte töötuse määrale. Statistiliselt oluline ning kooskõlas teooriaga oli tulemus ainult riikidesiseseid erinevusi hindava mudeli puhul, mille kohaselt riikides, kus tööjõukulude maksukoormus kasvab ühe protsendipunkti võrra, suureneb noorte töötuse määr 0,36 protsendipunkti võrra. (vt. tabel 3) Riikidevahelisi erinevusi hindava mudeli puhul kujunes seose suund negatiivseks, kuid tegemist ei ole statistiliselt olulise seosega. Seega võib öelda, et tööjõukulude maksukoormuse tõus tõstab küll lühiajaliselt noorte tööpuudust, kuid pikaajalise seose kohta statistiline kinnitus puudub. Tööturu institutsioonidest uuriti veel ka aktiivsele tööturupoliitikale tehtavate kulutuste seost noorte töötuse määraga. Mitte kummagi – ei fikseeritud efektiga ega riikidevahelisi erinevusi hindava mudeli – puhul ei kujunenud seos statistiliselt oluliseks.

Haridussüsteemi iseloomustava tegurina noorte töötuse määra kujunemisel kasutati noorte osalemismäära hariduses. Olenemata sellest, kas uuritakse pikaajalist või lühiajalist seost, peaks seose suund noorte töötuse määraga olema negatiivne. Lühiajalise seose puhul: mida rohkem noori osaleb haridussüsteemis, seda vähem osaleb neist tööturul, mille tulemuseks on väiksem töötuse määr noorte seas. Pikaajalise seose puhul: mida rohkem osaleb riigis keskmiselt noori haridussüsteemis, seda suurem hulk noori tõstab täiendavate oskuste ja teadmistega oma konkurentsivõimet, mistõttu nende siirdumine tööturule peaks lihtsam olema. Statistiliselt oluline ning kooskõlas teooriaga oli tulemus ainult lühiajalise seose ehk riikidesiseseid erinevusi hindava mudeli puhul, mille kohaselt riikides, kus noorte hariduses osalemise määr kasvab ühe protsendipunkti võrra, väheneb noorte töötuse määr 0,25 protsendipunkti võrra. (vt. tabel 3) Riikidevahelisi erinevusi hindava mudeli puhul kujunes seose suund noorte töötuse määraga vastuoluliseks teooriaga ning statistiliselt ebaoluliseks. Siinkohal võib

välja tuua, et pikaajaline seos hariduse ja noorte töötuse vahel ei kujunenud analüüsitava riikide puhul statistiliselt oluliseks, mis võib viidata probleemidele haridussüsteemi vastavusega tööturu vajadustele. Seega ei taga kõrgem haridustase alati noore muretumat integreerumist tööturule. Ühelt poolt võib põhjus seisneda noore praktiliste oskuste puudumises ning teiselt poolt haridussüsteemi mittevastavusega tööturu vajadustele. Riigi arengu seisukohast on aga oluline, et kõrgemalt haritud tööjõud leiaks ka koduriigi tööturul rakendust, mistõttu peavad riigid antud probleemiga järjepidevalt tegelema ning vajadusel haridus- ja tööhõivepoliitikasse muudatusi sisse viima.

Kokkuvõtteks võib välja tuua, et fikseeritud efektiga mudeli puhul kujunes nelja uuritava teguri (SKP juurdekasvutempo, osajaga töötavate noorte osakaalu, tööjõukulude maksukoormuse ning noorte hariduses osalemismäära) seos noorte töötuse määraga statistiliselt oluliseks. Ainult osajaga töötavate noorte osakaalu puhul oli seose suund vastuolus teooriaga, mis võib olla seletatav muutustega riigi üldises majanduslikus keskkonnas. Riikidevahelisi erinevusi hindava mudeli puhul kujunes noorte töötuse määraga statistiliselt oluline ning teooriaga kooskõlas olev seos ainult ühe teguri – osajaga töötavate noorte osakaalu – puhul. Lühiajalisi seoseid hindav mudel on olulisusnivool 0,01 oluline ning noorte töötuse määra kujunemisest kirjeldab antud mudel 51%. Pikaajalisi seoseid hindav mudel on oluline olulisusnivool 0,1 ning noorte töötuse määra kujunemisest on kirjeldatud 40%.

KOKKUVÕTE

Iga riigi jaoks on tähtis, et nende noored oleksid ühiskondlikult ning majanduslikult aktiivsed, kuna noorte tegemistest ning mittetegemistest sõltub ühiskonna kui terviku sotsiaalne ja majanduslik areng tulevikus. Kuna noorte siirdumine tööturule on mõlemal juhul, nii kõrghariduse olemasolul kui ka alles hariduse omandamisel, raskendatud, on oluline, et riigid täiendaksid ja vajadusel ka uuendaksid oma töö- ja hariduspoliitikat, et seeläbi soodustada noorte integreerumist tööturule.

Noori vaadatakse tööturu mõistes riskirühmana, kuna tööturule viimastena sisenedes peetakse vähesest töökogemusest tulenevalt nende produktiivsust võrreldes vanemaalise töötajaskonnaga väiksemaks. Töötuse kujunemisel pikaajaliseks võivad noored otsustada tööotsimisest loobuda ning lõplikult tööturult lahkuda, mille tagajärjeks on lisaks moraalsele kahjule ka oht vaesusesse langeda, oskuste ja teadmiste vananemine ning ühiskonnas sotsiaalselt tõrjutuks muutumine. Seoses töötuse kasvuga kaasnevad aga riigile ühelt poolt täiendavad kulud töötutele asendussissetuleku ning tööturuteenuste pakkumise näol ning teiselt poolt pärsib suur töötute hulk riigi arengut, kuna töö kui üks tootmistegur ei ole riigis efektiivselt rakendatud. Seega kaasnevad töötusega nii indiviidile kui riigile tervikuna suured sotsiaalsed ja majanduslikud kulud.

Noorte töötuse määr on alati kõrgem kui riigi traditsiooniline töötuse määr, seda põhjusel, et vähesel töökogemusel ja madalal produktiivsuse tõttu võtab noorte liikumine tööhõivesse kauem aega kui vanemaalistel ning riigi majandusliku olukorra halvenemisel on noored esimeste seas, kes tööhõivest välja langevad („*last-in, first-out*“). Tulenevalt teooriast peaks tööandjad eelistama noori töötajaid võrdväärselt vanemaalise töötajaskonnaga, kuna noored toovad haridussüsteemist lahkudes endaga kaasa teadmised uuematest ning kaasaegsematest lahendustest, mille rakendamise kaudu on võimalik ettevõtete produktiivsust tõsta. Seega peaks noorem ja vanemaalisem töötajaskond tööturul teineteist oma teadmistega täiendama.

Noorte tööturuseisundit kujundavad tegurid võib jagada kolme suuremasse gruppi: nõudlus- ja pakkumispoolseted tegurid ning institutsioonid. Nõudluspoolsetest teguritest on antud bakalaureusetöös käsitletud riigi majanduslikku olukorda (SKP juurdekasvutempo) ning teenindussektori osakaalu. Majandusteooriast tulenevalt võib eeldada, et riigi majandusliku olukorra paranemisel töötuse määr riigis, sealhulgas ka noorte seas, väheneb. Seda põhjusel, et tööjõu nõudluse puhul on tegemist tuletatud nõudlusega. Seoses majanduse arenguga toimub riigis teenindussektori kasv, mis hõlmab enda alla väga erineva tööiseloomu ja nõutava kvalifikatsiooniga ametikohti. Kuna noored on valdavalt hõivatud liht- ja oskustöödega, kuhu alla kuuluvad ka teenindus- ja müügitöö, võib eeldada, et teenindussektori kasvades suureneb nõudlus ka teenindus- ja müügivaldkonna tööjõu järele, mis omakorda loob eeldused noorel lihtsamini tööturul rakendust leida.

Tööjõu pakkumispoolsetest teguritest pöörati tähelepanu pakutava tööjõu hulgale, mis on mõjutatud riigis toimuvatest demograafilistest protsessidest. Teooriast ja varasematest uuringutest tulenevalt eeldatakse, et seos noorte osakaalul tööealisest elanikkonnast on töötuse määraga antud vanuserühmas positiivne.

Institutsioonid moodustavad riigis taustsüsteemi, mis mõjutab nii tööjõu pakkumist kui nõudlust. Nõudluse seisukohast on olulised tööjõukulud, kuna nende kõrge taseme korral ei ole tööandjad huvitatud täiendava tööjõu värbamisest. Noorte olukorra muudab aga raskeks nende vähene töökogemus, mistõttu peavad tööandjad noorte produktiivsust väikeseks. Sellest tulenevalt kujuneb suurte tööjõukulude korral lõhe noorte produktiivsuse ja tema palkamiseks tehtavate kulutuste vahel veelgi suuremaks. Tööjõukulude seisukohast tuleb tähelepanu pöörata ka osaajaga töötamise võimalusele. Tööandjale annab nimetatud töövormi kasutamine võimaluse majandusliku olukorra halvenemisel säilitada oma töötajad, kellel on ettevõttespetsiifilised teadmised ning oskused. Tööjõu pakkumise poole pealt on aga oluline, et osaajaga töötamine võimaldab siduda töist tegevust mittetöisega, näiteks noorte puhul töötamist õpingutega.

Hariduse koha pealt on iga riigi jaoks oluline soodustada noorte aktiivset osalemist haridussüsteemis, kuna täiendavate teadmiste ning oskuste läbi tõuseb noorte konkurentsivõime ning tulenevalt inimkapitali teooriast ka nende produktiivsus. Ühelt poolt on kõrgem produktiivsus oluline, et muuta noore suundumine haridussüsteemist

tööturule võimalikult kiireks ja sujuvaks, ning teiselt poolt, et läbi tööjõu kvaliteedi tõstmise aidata kaasa ka riigi arengule.

Käesoleva bakalaureusetöö eesmärgiks on anda võrdlev ülevaade noorte tööturu olukorrast Euroopa riikides, tuginedes seejuures noorte tööpuudust kujundavate tegurite ökonomeetriselisele analüüsile. Empiirilise analüüsi läbiviimisel on lähtutud ILO definitsioonist, mille kohaselt on noor 15-24 aastane inimene.

Üldise ülevaate tegemisel noorte tööturu olukorrast 2010. aastal, ilmnes, et kõige kõrgem oli noorte töötuse määr Hispaanias, ületades 40%, ning Balti riikides, jäädes 35% piiri lähedale. Kõige madalamad töötuse määra tasemed, mis jäid alla 10%, olid Saksamaal, Austrial, Hollandil, Norral ja Šveitsil. Pikaajaliste töötute osakaalu puhul kõigist noortest töötutest oli 2010. aastal kõige kõrgem näitaja Slovakkial, kus pikaajalised töötud moodustasid kõigist noortest töötutest rohkem kui 50%. Analüüsi läbiviimisel võeti vaatluse alla ka noorte töötuse määrad 2010. aastal haridustasemete lõikes ning vastuolu inimkapitali teooriast tuleneva eeldusega, mille kohaselt haridustaseme tõustes töötuse määr peaks noorte seas vähenema, ilmnes ainult Kreeka, Küprose, Portugali ja Rumeenia puhul.

Tulenevalt bakalaureusetöö eesmärgist koostati empiirilises osas 30 Euroopa riigi ühendatud andmetele (ajaperiood 2000-2010) tuginev ökonomeetriseline mudel, et hinnata järgnevate tegurite seos noorte töötuse määraga: SKP juurdekasvutempo, teenindussektori töötajate osakaal kõigist tööga hõivatutest, osajaga töötavate noorte osakaal, tööjõukulude maksukoormus, kulutused aktiivsele tööturupoliitikale % SKP-st ning noorte hariduses osalemismäär. Selleks et uurida nii lühiajalisi kui pikaajalisi seoseid, kasutati vastavalt riikidesiseseid (*fixed effect*) ja – vahelisi erinevusi (*between effect*) hindavaid mudeleid.

Saadud tulemustest selgus, et SKP kasv mõjutab noorte töötuse määra nii lühi- kui pikaajaliselt vähenemise suunas, kuid statistiliselt oluliseks kujunes seos ainult fikseeritud efektiga mudeli puhul. Teenindussektoris hõivatute osakaaluga ei osutunud kummagi mudeli puhul seos noorte töötuse määraga statistiliselt oluliseks, kuid seose suund oli teooriaga kooskõlas mõlema, nii riikidesiseseid kui ka riikidevahelisi erinevusi hindava, mudeli puhul. Seega leidis uuritavate riikide põhjal kinnitust, et

teenindussektoris hõivatute osakaalu kasv mõjutab noorte töötuse määra vähenemise suunas.

Osaajaga töötavate noorte osakaalu puhul kujunesid seosed noorte töötuse määraga lühi- ja pikaajaliselt erinevateks, kuid mõlemal juhul oli tegemist statistiliselt olulise seosega. Lühiajaliselt kujunes seos positiivseks, mis võib olla tingitud üldise olukorra halvenemisest riigi majanduslikus keskkonnas, ning pikaajaliselt negatiivseks, mis võib olla tingitud noorte konkurentsivõime ja produktiivsuse tõusust läbi omandatud töökogemuse, mistõttu on noortel edaspidi lihtsam tööturul rakendust leida. Tööturu institutsioonidest võeti vaatluse alla veel ka tööjõumaksud ning aktiivsele tööturupoliitikale tehtavad kulutused, millest esimese puhul kujunes seose suund noorte töötuse määraga loogiliseks ning statistiliselt oluliseks ainult lühiajalise seos korral. Kulutuste korral aktiivsele tööturupoliitikale kujunesid lühi- ja pikaajalised seosed noorte töötuse määraga erisuunalisteks ning kummagi mudeli puhul ei olnud seos statistiliselt oluline.

Ka noorte hariduses osalemise määra puhul kujunes seos noorte töötuse määraga lühi- ja pikaajaliselt erisuunalisteks. Statistiliselt oluline ning kooskõlas teooriaga oli tulemus ainult lühiajalise seose puhul. Riikidevahelisi erinevusi hindava mudeli puhul kujunes seose suund noorte töötuse määraga vastuoluliseks teooriaga ning statistiliselt ebaoluliseks. Siinkohal võib välja tuua, et pikaajaliselt statistiliselt olulise seose puudumine võib viidata probleemidele haridussüsteemi vastavusega tööturu vajadustele. Seega ei taga kõrgem haridustase alati noorele muretumat integreerumist tööturule. Ühelt poolt võib põhjuseks olla noore praktiliste oskuste puudumine ning teiselt poolt haridussüsteemi mittevastavus tööturu vajadustega.

Riigi arengu seisukohast on aga oluline, et noored leiaksid tööturule sisenedes kiiresti rakendust, kuna suur töötute ning tööturu mõistes mitteaktiivsete hulk pärsib riigi arengut. Seetõttu peavad riigid noorte tööturule integreerumist mõjutavaid tegureid järjepidevalt analüüsima, et vajadusel haridus- ja tööhõivepoliitikasse muudatusi sisse viia.

VIIDATUD ALLIKAD

- 1) **Andersson, R., Olsson, A-K.** Fields of Education and Training. Eurostat Manual, 1999, 75 p.
[<http://www.heai.ie/files/files/file/statistics/SRS%20User%20Files/EurostatISCED.pdf>].
14.02.2012
- 2) **Bassanini, A., Duval, R.** The Determinants Of Unemployment Across Oecd Countries: Reassessing The Role Of Policies And Institutions. OECD Economic Studies, 2006, No. 42, 80 p.
- 3) **Becker, G. S.** Investment in Human Capital: A Theoretical Analysis. The Journal of Political Economy, 1962, Vol. 70, No. 5, 40 p.
- 4) **Belot, M., Ours, J. C.** Does the Recent Success of Some OECD Countries in Lowering their Unemployment Rates Lie in the Clever Design of their Labour Market Reforms? Oxford Economic Papers, 2004, Vol. 56, No. 4, 21 p.
- 5) **Bertola, G., Blau, F. D., Kahn, L. M.** Labor Market Institutions And Demographic Employment Patterns. The Journal of Population Economics, 2007, Vol. 20, 37 p.
- 6) **Bloom, D. E., Freeman, R. B., Korenman, S.** The Labour Market Consequences Of Generational Crowding. European Journal of Population, 1987, Vol. 3, 46 p.
- 7) **Boone, J., Ours, J. C.** Bringing Unemployed Back To Work: Effective Active Labor Market Policies. De Economist, 2009, Vol. 157, 22 p.
- 8) **Card, D., Krueger, A. B.** Minimum Wages And Employment: A Case Study Of The Fast-Food Industry In New Jersey And Pennsylvania. American Economic Review, 1994, Vol. 84, 23 p.
- 9) **Carone, G., Salomäki, A.** Reforms in Tax-benefit Systems in Order to Increase Employment Incentives in the EU. ECFIN Economic Paper, 2001, No. 160, 85 p.

- 10) **Chen, Y-W.** Once A NEET Always A NEET? Experiences Of Employment And Unemployment Among Youth In A Job Training Programme In Taiwan. *International Journal Of Social Welfare*, 2011, Vol. 20, 11p.
- 11) **Clark, K. B., Summers, L. H.** The Dynamics of Youth Unemployment. Published in **Freeman, R. B., Wise, D. A.** The Youth Labour Market Problem. The University of Chicago Press, 1982, 37 p.
- 12) Definitions. Eurostat.
[http://epp.eurostat.ec.europa.eu/portal/page/portal/employment_unemployment_ifs/methodology/definitions]. 15.05.2012
- 13) **Dorn D., Sousa-Poza A.** Overqualification: Permanent or Transitory? University of St. Gallen, 2005, 16 p.
[http://www.iza.org/conference_files/SUMS2006/dorn_d2647.pdf]. 14.02.2012
- 14) **Duncan, G. J., Hoffman, S. D.** The Incidence And Wage Effects Of Overeducation. *Economics of Education Review*, 1981, Vol. 1, 12 p.
- 15) Education at a Glance. OECD, 2007, 451p.
[<http://www.oecd.org/dataoecd/4/55/39313286.pdf>]. 14.02.2012
- 16) **Eamets, R., Kirss, L., Krillo, K., Krusell, S., Mägi, E., Nurmela, K., Nestor, M., Pihor, K., Talur, P., Taru, M., Themis, A.** Noored ja Tööturg. Noorteseire aastaraamat. Poliitikauuringute Keskus PRAXIS, 2011, 57 lk.
- 17) **Elder, S.** Global Employment Trends for Youth. ILO, 2010, 87 p.
[http://www.ilo.org/wcmsp5/groups/public/@ed_emp/@emp_elm/@trends/documents/publication/wcms_143349.pdf] 14.02.2012
- 18) Employment and unemployment. Statistics and databases, International Labour Organization. [<http://www.ilo.org/global/statistics-and-databases/statistics-overview-and-topics/employment-and-unemployment/lang--en/index.htm>]. 15.05.2012
- 19) **Flaim, P. O.** The Effect Of Demographic Change On The Nation's Unemployment Rate. *Monthly Labor Review*, 1979, Vol. 102, 11 p.
- 20) **Ghellab, Y.** The Minimum Wage and Youth Employment. ILO Employment and Training Papers, 1997, No. 26, 79 p. [http://www.ilo.org/wcmsp5/groups/public/---ed_emp/documents/publication/wcms_120232.pdf]. 14.02.2012

- 21) **Gomez-Salvador, R., Leiner-Killinger, N.** An Analysis Of Youth Unemployment In The Euro Area. European Central Bank Occasional Paper Series, 2008, No. 89, 45 p. [<http://www.ecb.int/pub/pdf/scpops/ecbocp89.pdf>]. 14.02.2012
- 22) **Goodman, J. F. B.** The Definition And Analysis Of Local Labour Markets: Some Empirical Problems. British Journal of Industrial Relations, 1970, Vol. 8, No. 2, 19 p.
- 23) **Kahn, L. B.** The Long-Term Labor Market Consequences Of Graduating From College In A Bad Economy. Labour Economics, 2010, Vol. 17, 47 p.
- 24) **Kaufman, B. E.** The Theoretical Foundation Of Industrial Relations And Its Implications For Labor Economics And Human Resource Management. Industrial and Labor Relations Review, 2010, Vol. 64, No. 1, 36 p.
- 25) **Korenman, S., Neumark, D.** Cohort Crowding And Youth Labour Markets: A Cross-National Analysis. Published in **Blanchflower, D. G., Freeman, R. B.** Youth Employment And Joblessness In Advanced Countries. The University of Chicago Press, 2000, 51 p.
- 26) **Krillo, K.** Osajaga töötamine Eesti näitel. Magistritöö, Tartu Ülikool, 2007, 128 lk.
- 27) **Layard R., Nickell S. J., Jackman, R.** Unemployment: Macroeconomic Performance And The Labour Market. Oxford University Press, 1991, 618 p.
- 28) **Marksoo, Ü., Tammaru, T.** Long-Term Unemployment In Economic Boom And Bust: The Case Of Estonia. Trames, 2011, Vol. 15, No. 3, 21 p.
- 29) **Nardone, T.** Decline In Youth Population Does Not Lead To Lower Jobless Rates. Monthly Labor Review, 1987, Vol. 110, 5 p.
- 30) **Neumark, D., Wascher, W.** Minimum Wages, Labour Market Institutions And Youth Employment: A Cross-National Analysis. Industrial and Labor Relations Review, 2004, Vol. 57, No. 2, 38 p.
- 31) Noorte liikuvus. Tööhõive, sotsiaalküsimused ja sotsiaalne kaasatus. Euroopa Komisjon. [<http://ec.europa.eu/social/main.jsp?catId=950&langId=et>]. 20.05.2012
- 32) **O'Higgins, N.** The Challenge Of Youth Unemployment. ILO Employment and Training Papers, 1997, No. 7, 77 p.
- 33) **Prachowny, M. F. J.** Okun's Law: Theoretical Foundations And Revised Estimates. The Review of Economics and Statistics, 1993, Vol. 75, No. 2, 7 p.

- 34) **Quintini, G., Martin, S.** Starting Well Or Losing Their Way? The Position Of Youth In The Labour Market In OECD Countries. OECD Social, Employment and Migration Working Papers, 2006, No. 39, 70 p. [<http://www.oecd.org/dataoecd/0/30/37805131.pdf>]. 14.02.2012
- 35) Resolution concerning statistics of the economically active population, employment, unemployment and underemployment, adopted. International Labour Organization, The Thirteenth International Conference of Labour Statisticians, 1982, 10 p.
- 36) **Ryan, P.** The School-to-Work Transition: A Cross-National Perspective. Journal of Economic Literature, 2001, Vol. 39, No. 1, 60 p.
- 37) **Steedman H.** Apprenticeship in Europe: ‘fading’ of Flourishing? Centre for Economic Performance Discussion Paper, 2005, No. 710, 30 p. [http://eprints.lse.ac.uk/19877/1/Apprenticeship_in_Europe_%27Fading%27_or_Flourishing.pdf] 14.02.2012
- 38) **Verbeek, M.** Guide to Modern Econometrics. John Wiley & Sons, 2000, 386 p.
- 39) **Võrk, A., Nurmela, K., Karu, M., Osila, L.** Sotsiaalkaitse süsteemi roll turvalise paindlikkuse kujundamisel Eestis. Uuringu raport. Poliitikauuringute Keskus PRAXIS. Tallinn, 2010, 81 lk.
- 40) **Özaydin, M. M., Metin, B., Kurnaz, I.** The Role Of Education In Labor Markets In Turkey: A Labor Demand - Side Approach. Gazi University Journal of Economics & Administrative Sciences, 2009, Vol. 11, No. 2, 29p.

SUMMARY

DETERMINANTS OF YOUTH LABOR MARKET STATUS IN EUROPEAN COUNTRIES

Cenely Leppik

The future and development of every society depends on youth and their actions. Therefore it is important to assure as smooth transition from school to work as possible. Otherwise, young people may experience unemployment during their first years after entering to the labor market and its negative impact on youth prospects of future in the labor market is long-term. People who become unemployed during their early working years may become demoralized and people who fail to find a job after leaving full-time education may see a depreciation in their human capital and a deterioration in their employment prospects, which could lead to social exclusion. At the same time, youth unemployment is problematic not only for those affected, but also for the economy as a whole because human resource as one of the main factors of production is under employed. It has a negative impact on the development of the country.

From the labor market point of view young persons are at risk due to their lack of work experience that is also the main reason why employers prefer older and more experienced workers than young persons. According to the theory young and older employees should complement each other because after leaving the system of education young persons have contemporary knowledge of newer techniques and strategies and older workers have skills and knowledge of already tried and tested methods. So by combining the specific knowledge of younger and older employees it is possible to increase the productivity of the company.

The youth unemployment rate is always higher than the prime age workers unemployment rate. The main cause of this kind of effect in the labor market is the low

productivity level of youth that influences young person's possibilities to find a job and makes them vulnerable when the conditions of the economic environment worsen. In the literature there is an expression „last-in, first-out” for describing the situation mentioned above.

The three main groups of people in the labor market are employed, unemployed and inactive persons. These labor market statuses are influenced by many determinants that can be divided into the three larger groups: supply-sided and demand-sided factors and labor market institutions. The demand-sided factors that are analyzed in this paper are GDP growth and the share of workers in the service sector. According to the theory the economic conditions are negatively correlated with the youth unemployment rate, it means that youth unemployment rate increases when the economic situation worsens. The same direction of correlation is also between the youth unemployment rate and the share of workers in the service sector. Since the empirical analyze is carried out in the national level, the attention was paid only to the share of youth in the worked-age population as a labor supply-sided factor. The theory and earlier studies presume that the relation between the proportion of youth and the youth unemployment rate is positive.

The institutions of labor market affect both the labor supply and the labor demand. In terms of labor demand labor costs are important determinants because the higher the level of labor costs is the less are employers interested in recruiting additional workers. Because of the gap between young person's productivity and the costs of his/her hiring it is very hard for youth to find a job. In terms of labor costs it is important to pay attention also to the opportunity of part-time working. This form of work helps employers to conform to impaired conditions in economic environment by maintaining their relations with workers with company-specific knowledge and skills. From the labor supply point of view it is important to stress that flexible work arrangements give youth an opportunity to work while participating also in the system of education.

An important determinant of youth unemployment is also the attained level of education. The probability of a young person being unemployed tends to decline the higher the level of education is attained. Young people competitiveness increases through an additional knowledge and skills, and higher level of productivity makes

entering to the labor market more easy and smooth for youth. That's why it is important to have more young people and for a longer period of time participating in the system of education.

The aim of this paper is to provide a comparative overview of the youth labor market situation in European countries, based on the econometric analysis of the factors that determine youth unemployment. Analyze includes the data of thirty European countries during the period 2000-2010. General review of the youth labor market situation showed that in 2010 the highest youth unemployment rate was in Spain and in the Baltic countries. The lowest levels of youth unemployment were in Germany, Austria, The Netherlands, Norway and Switzerland.

The empirical analyze is based on the econometric model that includes the following determinants of youth unemployment rate: GDP growth rate, the share of employees in the service sector, the share of part-time employees in total youth employment, the tax burden of the labor costs, expenditures on active labor market policy % of GDP and the share of youth participating in education. In order to investigate both short- and long-term relations there were used fixed effect and between effect models.

The results obtained showed that the correlation between the GDP growth rate and youth unemployment was negative both in short- and long-term relation, but the correlation was statistically significant only for the fixed-effect model. The relation with the share of employees in the service sector didn't come statistically important in either model.

The proportion of young people working part-time had statistically significant correlation with youth unemployment rate with different directions. Short-term relation was positive, which may be caused by the general deterioration in the situation of country's economic environment and the long-term relation was negative, which may be caused by the increase in productivity and competitiveness of young people through the experience acquired by participating in the labor market. Under the observation were also labor taxes which had the statistically significant correlation with youth unemployment rate only in short-term relation.

The share of youth participating in education had correlation with youth unemployment rate with different directions - statistically significant and consistent with the theory was the result only in short-term relation. The model of evaluating country differences had result that wasn't consistent with the theory and was statistically insignificant. The long-term result may be caused by the problems between the system of education and the needs of the labor market. That means higher level of education attained doesn't always guarantee for young people easier transition from school to work.

In terms of development of the country it is important that young people's entering to the labor market is smooth and quick in order to prevent young people from long-term unemployment. To avoid high social and economic costs countries need to integrate young people into the labor market and modern their systems of education to meet the needs of the labor market.