

TARTU ÜLIKOOL
ÕIGUSTEADUSKOND
TALLINNA OSA
Avaliku õiguse instituut

Olga Lobjak

KRIMINAALHOOLDUSALUSTE RETSIDIIVSU JA RETSIDIIVSUSE RISKITEGURID,
RAPLA MAAKONNA NÄITEL.

Bakalaureusetöö

Juhendaja: lektor Anna Markina

Tallinn 2013

Olen koostanud bakalaureusetöö iseseisvalt.

Kõik töö koostamisel kasutatud teiste autorite olulised seisukohad, kirjanduslikud allikad ja mujalt pärinevad andmed on viidatud.

.....(töö autori allkiri ja kuupäev)

Töö vastab bakalaureusetööle esitatud nõuetele

.....(juhendaja allkiri ja kuupäev)

.....

Kaitsmisele lubatud.....(kuupäev)

Kaitsmiskomisjoni esimees.....(allkiri)

SISUKORD

SISSEJUHATUS	4
I KRIMINAALHOOLDUS	
1.1 Ajalugu.....	7
1.2 Kriminaalhoolduse teostamine.....	9
II RETSIDIIVSUS EHK KORDUVKURITEGEVUS	
2.1 Kuritegevuse määratlemine.....	13
2.2 Retsidiivsus ehk korduvkuritegevus.....	16
2.2.1 Retsidiivsuse seos vanusega.....	19
2.2.2 Retsidiivsuse seos perekonnaseisuga.....	21
2.2.3 Retsidiivsuse seos haridusega.....	23
2.2.4 Retsidiivsuse seos tööalase karjääri puudumisega.....	24
III METOODIKA JA KOGUTUD ANDMETE ANALÜÜS	
3.1 Andmete kogumismeetod.....	27
3.2 Valim.....	27
3.3 Protseduur.....	28
3.4 Andmete analüüs.....	30
3.4.1 Vanus.....	30
3.4.2 Haridus.....	31
3.4.3 Sotsiaalne seisund.....	33
3.4.4 Perekonnaseis.....	34
3.4.5 Eelnev karistus ja toimepandud kuritegu.....	35
KOKKUVÕTE	37
SUMMARY	39
KASUTATUD KIRJANDUS	41

SISSEJUHATUS

Aasta aastalt pööratakse aina rohkem tähelepanu sellele, kuidas oleks võimalik ennetada ja vähendada kuritegude hulka. On koostatud tegevuse ja preventsiiooni kavad, väljatöötatud erinevad strateegiad, nii riiklikul kui erinevatel omavalitsustasanditel. Kuritegude ennetamine on suunatud tulevikku, tuues esile probleemid, millega tuleks tulevikus tegeleda ning mida oleks vaja ära teha olevikus. Paljude isikute jaoks on juba hilja muuta olemasolevat või olnud. Teades probleemi tekke kohti, on võimalik vähendada või elimineerida probleeme ja riske tulevikus.

Selleks on vaja uurida ja analüüsida olevikus kuriteo toimepanemist soodustanud asjaolusid nn riskifaktoreid, mis võivad olla edaspidi kuritegude põhjusteks või vallandajateks.

Olles teadlik õigusrikkuju riskiteguritest, on võimalik koostada tegevuskava riskide käsitlemiseks. Kuritegude toimepanemisega kahjustatakse kodanike vara ja heaolu ning selle tagajärjel tekitatakse kulutusi riigile.

Käesoleva bakalaureusetöö autor on töötanud kriminaalhooldusametnikuna, selle kriminaalhooldussüsteemi loomisest alates s.o. 1998. aastast saadik. Kõik need aastad on ta olnud ametis Rapla kriminaalhooldustalitusel. Aastast-aastasse töötades on tekkinud küsimused, miks osad inimesed on suutelised täitma seadusi ja teised mitte? Miks mõned inimesed panevad kuritegusid toimekorduvalt samas, kui teised sellest loobuvad?

Kriminaalhooldusaluste seas kasvab pidevalt korduvkaristatute osakaal. Nende karistatust vaadeldes nähtub, et 1998. aastal oli arvel kriminaalhoolduses eelnevalt karistatud isikuid 40%, kuid 2003 aastal 49%.¹ Aastaks 2006 on varem karistatud kriminaalhooldusaluste osa koguarvust kasvanud 53%-ni.² Statistikaameti andmetel oli 2012. aastal kriminaalhooldusel korduvalt karistatud isikute osakaal juba 68%. Nendest omakorda moodustasid neli ja enam korda karistatud isikud 49%.

Kriminaalhooldusametnikuna on käesoleva töö autoril igapäevaseks eesmärgiks muuta oma töö võimalikult tõhusaks. On positiivne, kui kriminaalhooldusel olnud isik ei paneks enam tulevikus toime uusi kuritegusid.

¹ M.Sass. Kriminaalhooldusaluste statistika 1998-2003. Eesti kriminaalhoolduse esimesed aastad 1998-2004, lk 40

² Justiitsministeerium. Kriminaalpoliitika uuringud 4. Kuritegevus Eestis 2006. Tallinn 2007, lk 81

Selleks on vaja esmalt välja selgitada, milline on kriminaalhoolduses arvel olnud isikute retsidiivsuse määr. Tulemust saame kasutada kriminaalhoolduse efektiivsuse mõõtmiseks.

Selgitades välja retsidiivsust mõjutavad tegurid, on võimalik välja töötada töövõtted, mille tulemusena on võimalik vähendada või kõrvaldada nende tegurite mõju. Lisaks on võimalik tulevikus ennetada selliste probleemide tekkimist või süvenemist.

Kriminaalhoolduse eelis vangistuse ees on see, et süüdimõistetud isik jäetakse oma igapäevasesse keskkonda. Teda ei eraldata perekonnast. Ta saab jätkata õpinguid või töötamist. Lisaks järelvalve teostamisele kriminaalhooldusaluse käitumise üle, soodustatakse isiku sotsiaalset kohanemist ja toimetuleku õppimist. Ühe vangi kinnipidamiseks teeb riik kulutusi, et tagada majutus, toit, järelvalve, vanglaametnike palgad jne. Sellest tulenevalt on kriminaalhooldus vanglakaristusest kordi odavam.

Justiitsministeeriumi poolt esitatud andmete põhjal on 2013. aastal ühe vangi ülalpidamiskulud keskmiselt 1035,58 eurot kuus. Seevastu ühe kriminaalhooldusaluse kohta kulub kuus keskmiselt 35,7 eurot.³

Ühe vangi ülalpidamine on kaksikümmend üheksa korda kallim, kui kriminaalhoolduse teostamine ühe isiku suhtes.

Riigikontroll leidis, et enamasti ei suuda vanglad kinnipeetavaid resotsialiseerida. Vanglast vabanedes sooritavad karistatud reeglina uue kuriteo, samas kui kriminaalhoolduse läbinu suudab pärast karistuse kandmist ühiskonnas toime tulla. Ehkki kriminaalhooldus määratakse väiksema kuriteo eest, tingimisi karistatule, on ometi kõnekas fakt, et 74% kinnipeetavatest on vanglas teist või enam korda, kriminaalhoolduse läbinuist läheb aga vangi vaid 10%. Kriminaalhooldus on tunduvalt odavam kui vanglad: 2001. aastal kulutati igale kinnipeetavale ligi 55 000 krooni, kriminaalhoolduses samal ajal aga pisut alla 3000 krooni inimese kohta.⁴

Käesoleva uurimuse andmete analüüsimisel selgus, et Rapla kriminaalhooldustalituses 1998-1999 arvele tulnud kriminaalhooldusaluste retsidiivsuse määr on 24,6%. Selgus, et sotsiaalse seotuse puudumine ja madal haridustase soodustavad isikute retsidiivsust. Töölase karjääri puudumise mõju retsidiivsusele kinnitust ei leidnud.

³ Vangistuse kulud. <http://www.vangla.ee/41292>

⁴ Riigikontrolli tegevusaruanne 2002. Tallinn 2003,

<http://www.riigikontroll.ee/LinkClick.aspx?fileticket=Miuam5krC9k%3D&tabid=143&mid=717&language=et-EE&forcedownload=true>, lk 27.

Justiitsministeerium koostab statistikat kriminaalhooldusaluste korduvkuritegevuse ehk retsidiivsuse kohta. Statistika hõlmab katseajal toimepandud korduvkuritegusid. Seni puudub aga ülevaade, milline on kriminaalhooldusel olnud isikute korduvkuritegevuse määr peale katseaja lõppemist?

Uurimuse esimeseks eesmärgiks oli välja selgitada, milline on kriminaalhooldusaluste retsidiivsuse määr. Töö teiseks eesmärgiks on vaadata, millised sotsiaalsed faktorid suurendavad tõenäosust, et kriminaalhooldusalune paneb kuriteo toime kas katseajal või selle möödumisel.

Bakalaureusetöö hüpoteesiks on: sotsiaalsete sidemete puudumine, madal haridustase ja tööalase karjääri puudumine soodustavad kriminaalhooldusel olevate või olnud isikute retsidiivsust.

Raplamaal puudub uurimus, mis kajastaks kriminaalhooldusel olevate või olnud isikute korduvkuritegevuse määra ning see oli ajendiks uurimuse läbiviimiseks.

Uurimustöö meetoditeks oli Pärnu Maakohtu Rapla kohtumajas arhiveeritud kriminaalhooldusaluste dokumenditoimikute analüüs. Täiendavaid andmeid koguti elektroonilisest kohtulahendite registrist. Andmeid koguti ajavahemikus 01.03-31.03.2008.a. Uuringu valimi moodustasid 1998. - 1999.aastal kriminaalhooldusalustena arvele võetud isikud. Kriminaalhooldust teostatakse elukoha järgselt. Uuritavad isikud olid Rapla maakonna elanikud. Järeluuringus vaadeldi nimetatud isikute poolt uute võimalike kuritegude toimepanekut kolme aasta jooksul peale katseaja lõppemist.

Käesoleva töö esimeses peatükis esitatakse kriminaalhooldussüsteemi ajalugu ja kriminaalhoolduse teostamise alused. Antakse ülevaade kriminaalhoolduse teostamisest.

Teises peatükis käsitletakse retsidiivsust ehk korduvkuritegevust. Selle raames analüüsitakse kuritegevuse ja retsidiivsuse põhjusi.

Kolmandas peatükis määratletakse ära uurimuse meetodika ja andmete kogumise viis ning analüüsitakse uurimuse tulemusi.

I KRIMINAALHOOLDUS

1.1 Ajalugu

“ Probatsioon (ingl k *probation*) ehk kriminaalhooldus on angloameerika päritolu instituut. Kriminaalhoolduse eelkäijaks peetakse XIII sajandil Inglismaal kasutusele võetud *recognizance*’i ehk *binding over it* , mille eesmärgiks oli süüdimõistmise vältimine selle asendamise teel kohtuniku ja süüdlase vahelise kokkuleppega. Reeglina jäeti süüdlane kokkuleppe kohaselt ilma igasuguse järelvalveta vabadusse, kuid talle pandi kohustus mitte rikkuda avalikku korda ja alluda kohtuniku teatud korraldustele. Kaasaegses tähenduses võeti kriminaalhooldus esmakordselt kasutusele siiski Ameerika Ühendriikides.”⁵

Esimesed ametlikud andmed tingimisi vabadusekaotuse kohaldamise kohta pärinevad USA-st 1830. aastast.⁶ Esimeseks kriminaalhooldusalaseks seadusandlikuks aktiks on 1878.aastal Massachusettsis vastu võetud määrus, mis kohustas Bostoni linnapead võtma tööle kriminaalhooldaja. Nende ametnike ülesandeks sai kohtute hoolekandetöö, nad korraldasid sotsiaalset järelvalvet, olles eelnevalt selgitanud välja seaduserikkujate sotsiaalse tagapõhja.⁷

“Kontinentaal-Euroopa levis tingimisi vabadusekaotus e. *sursis*, mis pärineb Belgia juristi Rene Berengeri 1884.a projektist ning hakkas seadusena kehtima Belgias 31.mail 1888 ja Prantsusmaal 26.märtsil 1891.”⁸ Sursise põhimõte on, et isik mõistetakse süüdi ja talle mõistetakse karistus, kuid kohus ei pööra seda teatud tingimustel täitmisele.”⁹

“Sursise põhimõtet järgis ka 1992. aasta kriminaalõiguse reformikäigus kehtima hakanud Kriminaalkodeks. KrK § 47 nimetati ümber “vabadusekaotuse tingimuslikuks mittekohaldamiseks”.¹⁰

Kuid see ei võrreldav kriminaalhooldusega tänases tähenduses. Kriminaalseadus nägi ette vabadusekaotust tingimuslikult mitte kohaldada ja kohtunik võis määrata isikule katseajaks teatud

⁵ J.Sootak, P.Pikamäe Kriminaalõiguse arengust. Ilo 2001, lk 128

⁶ J.Sootak. Eesti kriminaalõiguse arenguteedest. Artiklite kogumik. Tartu 1997, lk 72

⁷ J.Saar. Kriminaalhooldus - üks vanimaid sotsiaaltöö tegevusalasid. - Sotsiaaltöö 2001/1, lk 20-21

⁸ J.Sootak Eesti kriminaalõiguse arenguteedest. Artiklite kogumik. Tartu 1997, lk 72

⁹ Ibid

¹⁰ J.Sootak. Eesti kriminaalõiguse..., lk 78

tingimusi, näiteks registreerimisel käimine, kahju hüvitamine või tööle asumine.

Kuid seadus ei kirjutanud ette kohustuslikku lisa tingimuste määramist, mistõttu oli suur osa tingimisi karistatud isikutest katseajal ilma kohustusteta.¹¹

Käesoleva töö autoril on olemas kogemus töötamisest Rapla Politseiprefektuuri järelvalveinspektorina. Isikud, kellele oli mõistetud vangistus KrK § 47 järgi vabadusekaotuse tingimuslikult mittekohaldamisega, oli määratud lisakohustusena üldjuhul registreerimise kohustus. Registreerimise sageduseks oli määratud üks kord kvartalis või üks kord kuus. Sagedamini esines esimene variant. Nimetatud kohustus oli määratud umbes ühele kolmandikule süüdimõistetutest.

Eesti Vabariigi president kuulutas 31.detsembril 1997 välja Riigikogus 17.detsembril 1997 vastuvõetud Kriminaalhooldusseaduse, mis jõustus 1.mail 1998.¹² 1.maist 1998 alustasid Eestis tööd ka esimesed 110 kriminaalhooldusametnikku, kelle nimetas ametisse justiitsminister.

Eesti kriminaalõiguses kasutatav kriminaalhoolduse dogmaatiline skeem erineb angloameerika analoogist. Klassikalise angloameerika *probation*´i puhul toimub isiku süüdimõistmine ja tingimuslikult lükatakse edasi karistuse mõistmine. Eesti karistusõiguses tunnistatakse isik süüdi ja mõistetakse ka karistus, tingimuslikult lükatakse edasi karistuse täideviimine, allutades ta kriminaalhooldaja järelvalvele.

Seega võib öelda, et Eestis toimiv kriminaalhooldussüsteem on segu Kontinentaal-Euroopa sursisest ja angloameerika probationist. Sursise kohaselt mõistetakse isik süüdi ja talle määratakse karistus ja probationi kohaselt kaasnevad karistusega katseajal kindlad kohustused, sotsiaalne järelvalve ja seaduserikkuja sotsiaalse tagapõhja välja selgitamine.

Kas kriminaalhooldus on oma olemuselt iseseisev karistus või üksnes vabadusekaotusega seotud alternatiiv? Euroopa riikides karistusseadustik ei näe reeglina ette kriminaalhooldust kui iseseisvat sanktsiooni. Kriminaalhoolduse rakendamine toimub tingimisi vabadusekaotuse raames. Kriminaalhoolduse iseseisva sanktsioonina eksisteerimise kasuks räägivad selle täideviimisel kasutatavad suhteliselt sõltumatud mõjutusvahendid (kontrollnõuded, kohustused jt). Teisalt on

¹¹ R.Kuuse . Eesti kriminaalhoolduse kujunemislugu. Eesti kriminaalhoolduse esimesed aastad 1998-2004, lk 5-7

¹² RT I 1998, 4, 62

kriminaalhoolduse seos tingimisi vabaduskaotusega ilmne. KarS kasutab kriminaalhoolduse tähistamisel juriidiliselt korrektset mõistet *karistusest tingimisi vabastamine süüdimõistetu allutamiseiga käitumiskontrollile*.¹³

Riigikohus on seisukohal, et tingimisi vangistus ei ole iseseisev karistusliik, sest selleks jääb siiski vangistus, mis on põhikaristus.¹⁴

1.2 Kriminaalhoolduse teostamine

Kriminaalhoolduse käigus valvatakse kriminaalhooldusaluse käitumise ja temale kohtu või prokuröri poolt pandud kohustuste täitmise järele ning soodustatakse kriminaalhooldusaluse sotsiaalset kohanemist eesmärgiga mõjutada teda hoiduma kuritegude toimepanemisest.¹⁵

Esmasel kohtumisel selgitab ametnik kriminaalhooldusalusele tema õigusi ja kohustusi ning süüdimõistva kohtuotsuse sisu. Järgnevatel kohtumistel kaardistatakse isiku probleemid ja nendele võimalikud lahenduse käigud. Kriminaalhooldusametnik lisaks järelvalvele teostamisele, nõustab ja toetab kriminaalhooldusalust. Kriminaalhooldusametnik suunab isikut töötüingutel, erinevatel asjaajamiste korraldamistel, ta võlanõustaja ja tugiisik. Tõsisemate probleemide puhul suunab ametnik kriminaalhooldusaluse edasi spetsialiseerunud professionaalide poole.

Kriminaalhoolduse eesmärk on kriminaalhooldusaluste sotsiaalse kohanemise soodustamine ja nende üle järelvalve korraldamise kaudu hoida korduvkuritegude toimepanemine. Kriminaalhooldaja ülesanne on aidata kaasa oma kliendi olukorra paranemisele ja stabiliseerimisele.¹⁶

Kriminaalhooldusalune on:

- 1) süüdimõistetu, kelle vabaduskaotusliku karistuse on kohus jätnud täitmisele pööramata ning asendanud selle käitumiskontrolliga.
- 2) süüdimõistetu kellele kohaldatakse vabaduskaotusliku karistuse asemel üldkasulikku tööd ja

¹³ J.Sootak, P.Pikamäe Kriminaaltäitevõigus. Ilo 2001, lk 129-130

¹⁴ RK 3-1-1-96-03

¹⁵ RT I 2004, 27, 176

¹⁶ Eesti Vabariigi kriminaalhoolduse standardid. Justiitsministeerium. Tallinn 2003, lk 5

käitumiskontrolli.

3) süüdimõistetud, kes on vangistusest enne selle tähtaja lõppemist vabastatud ja kellele kohaldatakse käitumiskontrolli.

4) süüdimõistetud, kelle vabaduskaotuslik karistus jäetakse osaliselt täitmisele pööramata ja asendatakse käitumiskontrolliga, see on nn šokivangistus.

5) alaealine, kes on karistusest vabastatud ja kellele kohaldatakse mõjutusvahendina käitumiskontrolli.

6) isik, kelle suhtes on kriminaalmenetlus lõpetatud ning kellele on prokurör või kohus määranud üldkasuliku töö tegemise.

7) või süüdimõistetud, kes on seaduses ettenähtud juhtudel määratud kriminaalhoolduse alla.¹⁷

Alates 01.01.2011.a on KrHS kohaselt nendeks kahtlustatav või süüdistatav, kellel tõkendina kohaldatakse vahistamine on asendatud elektroonilisele valvele allumise kohustusega.

1998. ja 1999.aastal olid kriminaalhooldusalusteks eelnevalt nimetatud isikute gruppidest vaid süüdimõistetud, kelle vabaduskaotusliku karistuse oli kohus jätnud täitmisele pööramata ning asendanud selle käitumiskontrolliga ja süüdimõistetud, kes olid vangistusest enne selle tähtaja lõppemist vabastatud ja kellele kohaldati käitumiskontrolli. Erinevus tuleneb sellest, et sel ajal oli karistamise aluseks Kriminaalkoodeks ja alates 01.09. 2002 on seda Karistuseseadustik.

KrK järgi määras kohus katseaja ühest kuni kolme aastani. KarS järgi määrab kohus katseaja kaheksateistkümnest kuust kuni kolme aastani. Kriminaalhoolduse täideviimiseks vajaliku katseaja kulgemine algab kohtuotsuse kuulutamisest.¹⁸

Pärast kohtuotsuse jõustumist koostab kriminaalhooldaja kohtuotsuses märgitud kohustuste täitmise ja kriminaalhoolduse läbiviimise kava. Hoolduskava koostamisel osaleb ka kriminaalhooldusalune. Hoolduskava võib vastavalt vajadusele kriminaalhoolduse teostuse käigus muuta.¹⁹

Hoolduskava koostamisel arvestab kriminaalhooldusametnik kriminaalhooldusaluse isikuomadusi, võimalusi, sotsiaalset olukorda, eelnevat kriminaalset käitumist ja uue kuriteo toimepanemist

¹⁷ Eesti Vabariigi kriminaalhoolduse standardid. Justiitsministeerium. Tallinn 2003

¹⁸ RT I 2001, 61, 364

¹⁹ RT I 2006, 46, 333

soodustavaid riskifaktoreid. “Kriminaalhoolduse kriminogeensete riskide ja tema vajaduste ning ressursside hindamine on kriminaalhoolduses kesksel kohal. Hindamise põhjal tehtud otsused mõjutavad olulisel määral hooldusaluse (kliendi edasist elu ning määravad sekkumised).”²⁰

Kriminaalhoolduse algaastatel hindasid kriminaalhooldusametnikud hoolduskava koostamiseks kriminaalhooldusaluste uue kuriteo toimepanemise riske ja isiku ohtlikust igäüks vastavalt oma kogemustele ja teadmistele ning õigekspidamisele. Hindamised olid erineva tasemega ja subjektiivsed. Alates 2005.aastast on kriminaalhoolduses kasutusel ühtne riskihindamise meetodika. Kõik kriminaalhooldusametnikud on saanud ühtse väljaõppe ning toimub pidev täiendõpe. Riskide hindamisel analüüsib kriminaalhooldusametnik käesoleval ajal süüdimõistetud isiku kriminaalset tausta, eluaset, peresuhteid, majanduslikku toimetulekut ja hõivatust, isiku hoiakuid, sõltuvusi, tervist ning elustiili. Riskihindamist teostatakse katseajal korduvalt ning selle tulemustest sõltuvalt planeeritakse vajadusel uusi tegevusi hoolduskavas.

Katseajal teostatakse süüdlase käitumise üle kontrolli ja osutatakse talle sotsiaalset abi. Kriminaalhooldusalusega tehtava töö sisuks on tuvastada ja kõrvaldada faktorid, mis tõukaksid isiku kuritegudele. Kriminaalhooldusametnikul ei ole otseselt võimalusi sotsiaalteenuste loomiseks ning pakkumiseks, kuid ta tutvustab hooldusalusele pakutavaid võimalusi ja motiveerib neid kasutama.²¹

Katseajal peab süüdlane täitma talle käitumiskontrolliga pandud kontrollnõudeid ja kohustusi ning hoiduma uute kuritegude toimepanemisest. Süüdlane vabaneb talle mõistetud karistusest, kui ta käitumine katseajal osutub rahuldavaks s.t ta täidab kontrollnõudeid ja kohustusi ning ta ei pane toime uut kuritegu, mis võib tuua kaasa karistuse täitmisele pööramist.²²

Kontrollnõueteks on: elada kohtu poolt määratud alalises kohas; ilmuma kriminaalhooldaja määratud ajavahemike järel registreerimisele; alluma kriminaalhooldaja kontrollile oma elukohas ning esitada talle andmeid oma kohustuste täitmise ja elatusvahendite kohta; saada kriminaalhooldusametnikult eelnevalt loa elukohast lahkumiseks kauemaks kui viieteistkümneks päevaks ning saada kriminaalhooldusametnikult eelneva loa elu-, töö- või õppimiskoha

²⁰ K.Kask Uue kuriteo riskide hindamine kriminaalhoolduses. - Sotsiaaltöö 2005/4, lk 41

²¹ R.Kuuse kriminaalhooldus Eestis. - Sotsiaaltöö 2001/5 lk 24-26

²² J.Sootak, P.Pikamäe Karistusseadustik. Kommenteeritud väljaanne. Tallinn 2002 lk196

vahetamiseks. Alates 01.01.2013 lisandus täiendav kontrollnõue. Lisaks eelnevalt nimetatud nõuetele peab kriminaalhooldusalune saama kriminaalhooldusametnikult eelnevalt loa Eesti territooriumilt lahkumiseks ja väljaspool Eesti territooriumi viibimiseks.

Arvestades kuriteo toimepanemise asjaolusid võib kohus määrata süüdimõistetule katseajaks täiendavaid kohustusi: heastama kuriteoga tekitatud kahju kohtu poolt määratud tähtajaks; mitte tarvitama alkoholi ja narkootikume; mitte omama, kandma ja kasutama relva; otsima endale töökoha, omandama üldhariduse või eriala kohtu poolt määratud tähtajaks; alluma ettenähtud ravile, kui ta on selleks eelnevalt nõusoleku andnud; täitma ülalpidamiskohustust; mitte viibima kohtu poolt määratud paikades ega suhelda kohtu poolt määratud isikutega; osalema sotsiaalabiprogrammis²³ ja alluma elektroonilise valvele, kui ta on selleks eelnevalt nõusoleku andnud.²⁴ Kontrollnõuded laienevad automaatselt kõigile kriminaalhooldusalustele, kuid kohustusi võib kohus jätta üldse määramata või valida nende vahel. Kohustuste loetelu ei ole Karistusseadustikus ammendav.²⁵

Käesoleva töö autor on praktikas kriminaalhooldusametnikuna teinud kohtule ettepaneku määrata kriminaalhooldusel olevatele isikutele lisakohustustena: kohustub viibima kodus alates kell 22:00 ja saama kriminaalhooldusametnikult loa lahkumiseks Eesti Vabariigist (siis ei kehtinud see kontrollnõudena).

Käitumiskontrolli tingimuste rikkumisega on tegemist juhul, kui süüdlane ei järgi kontrollnõudeid või ei täida talle pandud kohustusi. Sellisel juhul on kohtul võimalik määrata süüdlasele täiendavaid kohustusi kooskõlas KarS §-ga 75 lg 2, pikendada määratud katseaega kuni ühe aasta võrra või pöörata karistus täitmisele. Kohus saab nimetatud meetmeid kohaldada vaid kriminaalhooldusametniku ettekande alusel²⁶

Uue kuriteo toime panemine on katseaja rängem katseaja tingimuste rikkumine. Uue kuriteo õiguslikud tagajärjed on erinevad sõltuvalt sellest, kas isik pani toime tahtliku või ettevaatamatu kuriteo.²⁷

Katseajal uue toimepandud kuriteo eest mõistetakse praktikas erinevaid karistusi. Võimalusel

²³ RT I 2001, 61, 364

²⁴ RT I 2010, 44, 258

²⁵ J.Sootak, P.Pikamäe Karistusseadustik. Kommenteeritud väljaanne. Tallinn 2002, lk 200-201

²⁶ Ibid, lk 197-199

²⁷ Ibid

eraldiseisvalt rahaline karistus, uus tingimisi vangistus või vangistuse asendamine üldkasuliku tööga. Rapla kriminaalhoolduses töötades on käesoleva uuringu autor näinud tihti olukordi, kui kriminaalhooldusalusele mõistetakse uue kuriteo toimepanemise eest reaalne vangistus ning see asendatakse üldkasuliku tööga. Korduvate samalaadsete kuritegude toimepanemisel on kohus mõistnud reaalse vangistuse. Kohus teeb seda kriminaalhooldusametniku poolt erakorralise ettekande esitamisel ja vastaval ettepanekul. Selline ettepanek tehakse kriminaalhooldusametniku poolt kui on tegemist kõrge ametniku hinnangul kõrge uue kuriteo toimepanemise riskiga ning kriminaalhooldusaluse käitumine on olnud kriminaalhooldust takistav.

Kriminaalhooldusaluse käitumine on kriminaalhooldust takistav, kui ta ei täida kontrollnõudeid ja kohtuotsusest tulenevaid kohustusi ning ei tee muudatusi oma senises käitumises ning elustiilis.

Katseaeg loetakse edukalt läbituks, kui kriminaalhooldusalune täitis kontrollnõudeid ja talle määratud kohustusi ning ei pannud toime uut tahtlikku kuritegu. Ainult katseajal uue kuriteo mitte toimepanemine ei tähenda veel kriminaalhoolduse edukust, oluline on sama tulemuse säilimine peale katseaega.²⁸

Hetkel saavad kriminaalhooldusametnikud anda hinnangu katseaja edukusele lähtuvalt katseajal toimunud. Puudub täpne ülevaade kriminaalhooldusel olnud isikute käitumise kohta peale katseaja lõppemist.

II RETSIDIIVSUS EHK KORDUVKURITEGEVUS

2.1 Kuritegevuse määratlemine

“Süütegu on seadustikus või muus seaduses sätestatud karistatav tegu. Kuritegu on Karistusseadustikus sätestatud süütegu, mille eest on füüsilisele isikule põhikaristusena ettenähtud rahaline karistus või vangistus ja juriidilisele isikule rahaline karistus või sundlõpetamine.”²⁹

Süüteod jagunevad kaheks: väärtegudeks ja kuritegudeks. Väärtegude eest määratakse karistus halduskorras.

²⁸ R.Kuuse kvaliteedist ja tulemuslikkusest kriminaalhoolduses. - Sotsiaaltöö 2003/2, lk 31-32

²⁹ RT I 2001, 61, 364

Hälbiv käitumine ja kuritegevus mõlemad on seotud normidega, normi rikkumisele järgneb karistuse rakendamine.³⁰

Kokkuvõtvalt on kuriteod need õigusnormi rikkumised, millele järgneb negatiivse ühiskondliku reaktsioonina kriminaalkaristus.

Kehtiva Karistusseadustiku järgi jagunevad kuriteod esimese ja teise astme kuritegudeks. Esimese astme kuritegudeks on süüteod, mille eest on ettenähtud raskeima karistusena tähtajaline vangistus üle viie aasta, eluaegne vangistus või sundlõpetamine. Teise astme kuriteod on süüteod, mille eest on ettenähtud karistusena vangistus kuni viis aastat või rahaline karistus.

Kuna käesolev uurimus kriminaalhooldusaluste retsidiivsuse kohta on teostatud 1998 ja 1999 aastal süüdimõistva ja jõustunud kohtuotsusega arvele tulnud kriminaalhooldusaluste osas, siis lisab autor siia ka Kriminaalkoodeksist tuleneva kuriteo astmete liigituse.

Kriminaalkoodeksi järgi jagunesid kuriteod esimese, teise ja kolmanda astme kuritegudeks. Esimese astme kuritegu oli tahtlikult või ettevaatamatuse tõttu toimepandud karistatav tegu, mille eest nähti ette raskemate karistustena tähtajaline vabadusekaotus üle kaheksa aasta või eluaegne vabadusekaotus. Teise astme kuritegu oli tahtlikult või ettevaatamatuse tõttu toimepandud karistatav tegu, mille eest nähti raskeima karistusena ette vabadusekaotus mitte üle kaheksa aasta. Kolmanda astme kuritegu oli tahtlikult või ettevaatamatuse tõttu toimepandud karistatav tegu, mille eest nähti karistusena ette rahaträhv, teataval ametikohal töötamise või teataval tegevusalal tegutsemise õiguse äravõtmine või arest.

31

Kuritegevust võib määratleda kui sotsiaalset nähtust, mis seisneb ühiskonnas kehtivate väärtuste kahjustamisel ja sotsiaalsete normide rikkumises.

Kuritegevust iseloomustavateks parameetriteks on:

1. kuritegevuse seisund, mis näitab teatavas ajavahemikus teataval territooriumil toimepandud kuritegude hulka;
2. kuritegevuse struktuur, mis näitab erinevate kuritegude protsenti üldarvust, samuti

³⁰ I.Aimre Organisatsioonid ja sotsiaalne kontroll. Sotsioloogia, Avaliku halduse alused. Tallinn 2001, lk 207-208

³¹ RT 1992, 20 287 ja 288

kurjategijate soo vanuse, haridustaseme rahvuse jmv uurimine ;

3. kuritegevuse dünaamika, mis näitab kuritegevuse muutumist ajas teatud territooriumil.³²

Kuritegevuse põhjuste välja selgitamisega on tegeldud pikka ega. Rakenduskriminoloogia uuringutega püütakse leida ja näidata, milliste sotsiaalse ja isiksusliku karakteristikaga inividid võivad vaadeldavates keskkonnatingimustes osutada kõrgeenenud kriminogeense potentsiaaliga. Igas ühiskonnas on olemas põhjused ja tingimused, mis tekitavad ja soodustavad kuritegevust. Tingimusi jaotatakse sotsiaalseteks, psühholoogilisteks ja bioloogilisteks, mis tulenevad isiku iseärasustest.

Sotsioloogilises ja rakenduskriminoloogia uuringute praktikas on üheks isiksuse probleemi käsitlemiseks isikuomaduste ja -kvaliteedi uurimine ning nende rolli kindlaks tegemine inimese aktiivsuse juhtimisel. Ühegi põhjaliku inimese isiksuse uurimuse tulemusena ei saa lõpuni kindlalt väita, et see isik paneb toime kuriteo. Nii nagu ei ole olemas absoluutseid kuritegusid s.o tegusid, mis on oma olemuselt iseenesest kuriteod, nii ei ole olemas ka absoluutseid kriminogeenseid isikuomadusi.

„Teatavasti ongi kriminoloogiline faktorite teooria rajatud eeldusele, et kurjategevust põhjustavad üksikud inimese sotsiaalse olemise tervikkusest välja rebitud kriminogeensed tegurid, näiteks madal haridustase, tööpuudus, vaesus, lagunenu perekoaelu vms.“³³

Põhjalikumalt analüüsides nähtub, et iga nimetatud tegur on kriminogeenne teatavas üldisemas kontekstis, kui kaasnevad muud tegurid ja asjaolud. Seetõttu tuleb elulaadi kriminogeensust otsida elulaadi kui süsteemi omadustest.³⁴

“Lahendamata argipäevaprobleemid võivad käivitada ahela, mis suurendab inimese toimetulematust eluga. Seetõttu suureneb kriminogeensete riskide esinemise tõenäosus, mis õigeaegse sekkumise puudumise korral võib viia kuritegeliku käitumise ja kohtuliku karistuseni.”

³⁵

Kuritegevusest rääkides, peetakse tavaliselt silmas avastatud kuritegusid. Need moodustavad vaid väikese osa üldisest toimepandud kuritegude kogumist. Tegelikult kuritegevuse moodustavad varjatud kuritegevus ja avalikuks tulnud kuritegevuse summa. Suurema osa kuritegevusest

³² J.Sootak Karistusõiguse alused. Tallinn 2003, lk 137-139

³³ E.Raska Kriminoloogia. Sissejuhatus ainesse. Tallinn 2002, lk 206

³⁴ E.Raska Kriminoloogia. Sissejuhatus ainesse. Tallinn 2002, lk 207

³⁵ R.Kuuse Kriminaalhoolduse ja sotsiaalvõrgustiku vahelise koostöö võimalustest. - Sotsiaaltöö 2004/2, lk 26

moodustab varjatud kuritegevus. Enamikus riikides tehakse kuriteo statistikat vaid politseile teatavaks saanud kuritegude alusel.³⁶ Sellest tulenevalt ei ole kuritegevuse ega retsidiivsuse kohta tehtav statistika täielik. Ideaalse ülevaate saamine ei ole reaalselt võimalik, seetõttu võetakse aluseks avalikuks tulnud kuritegude andmed statistikaks ning analüüsideks.

Kuritegevuses tuuakse sageli esile kaks poolust, põhjus ja tagajärg. Viimasel ajal on kriminaalpreventsiooni temaatikas muutunud primaarseks kuritegevuse põhjustega võitlemine.³⁷

Kuritegevuse põhjuste määratlemisega saab vähendada ka korduvkuritegevust. Need kaks nähtust on omavahel seotud.

2.2 Retsidiivsus ehk korduvkuritegevus

Pöörates tähelepanu individuaalsele kriminaalsele käitumisele, saab avastada olulisi seaduspärasusi kriminaalse käitumise kujunemisel ja arenemisel.³⁸

Üldisemalt defineerides kriminaalset karjääri, siis on see õigusrikkumiste ja kuritegude aegrida.³⁹ Tegelikult kuulub kriminaalse karjääri hulka ka karistuste aegrida s.o toimepandud kuritegude eest määratud ja kantud karistused. Kriminaalne karjäär on indiviidi liikumine läbi kriminaalse praktika.

Sagedus, kuritegude raskusaste ja karjääri pikkus varieeruvad kurjategijate hulgas olulisel määral. Üks ekstreemgrupp koosneb isikutest, kes panevad kogu elu jooksul toime vaid ühe kuriteo. Teised isikud panevad aga pika aja jooksul regulaarselt toime erinevate raskusastmetega kuritegusid.⁴⁰

Kriminaalhoolduses kasutusel olevas riskihindamise meetodikas on üheks kriteeriumiks isiku varasem kriminaalne käitumine ja selle kujunemine. Selle käigus vaadeldakse, milliste ajavahemikega on isik pannud toime uusi kuritegusid, millised karistused talle on mõistetud ning kuidas ja kas see on teda mõjutanud. Kas ja kui kiiresti ta on pannud toime uue kuriteo peale karistuse ärakandmist. Sellise süsteemiga püütakse prognoosida uute kuritegude toimepanemise võimalikkust ja hinnata isiku ohtlikkust ühiskonnas ehk püütakse ette näha võimalikku

³⁶ M.Laine 1997, lk 21

³⁷ E.Raska Kriminoloogia., lk 120-121

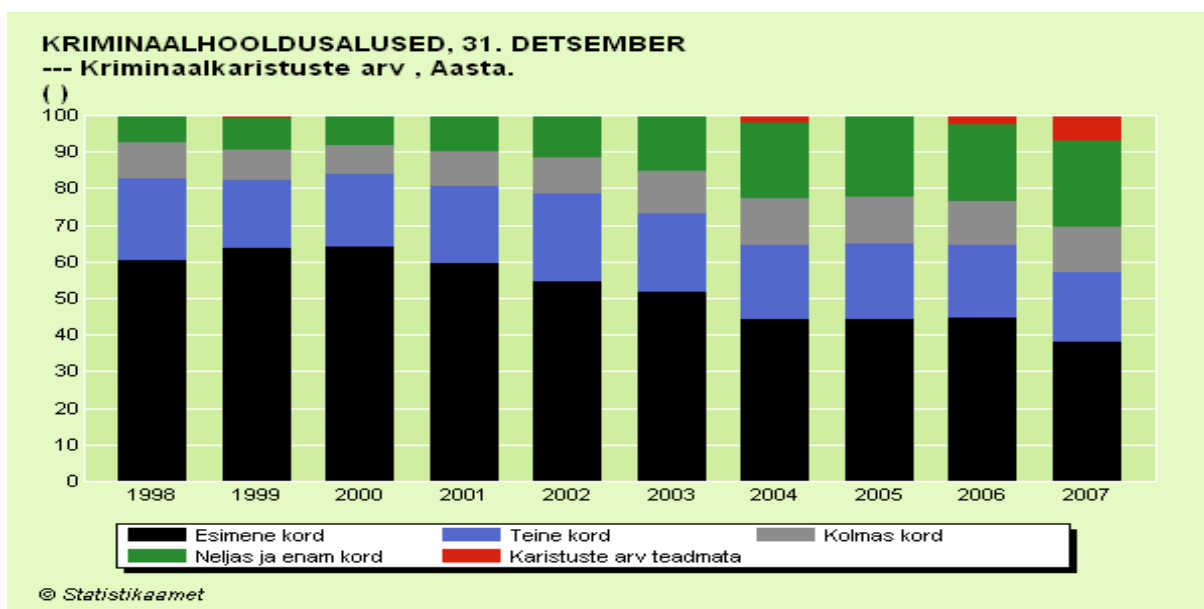
³⁸ J.Saar Kriminaalpsühholoogia. Õigusteaduse õpik. Karistusõigus Tallinn 2007, lk 169

³⁹ Ibid, lk 168

⁴⁰ J.Saar jt 2003, lk 37

retsidiivsust kriminaalhooldusaluste puhul. Sellest tulenevalt on kuritegelik karjäär oluline näitaja uute võimalike kuritegude seisukohalt.

Retsidiivsus on kuriteo toimepanemine varem kriminaalkorras karistatud isiku poolt. Retsidiivsus laiemas tähenduses on igasuguse kriminaalse või delinkventse käitumise kordamine. On see siis korduvad kontaktid politseiga, korduv karistus, korduv kriminaalhoolduse nõuete rikkumine ja karistuse täitmisele pööramine jmv.⁴¹ “Eestis on retsidiivne kuritegevus suhteliselt kõrge. Keskeltläbi iga viies kuritegu on toime pandud varemkaristatud isiku poolt.



Joonis 1. Kriminaalhooldusaluste kriminaalkaristuste arv.⁴²

Korduvkaristatute arv kasvab järjest ja väheneb esmakordselt karistatute osakaal kriminaalhooldusaluste seas (joonis 1). 1998.aastal oli eelnevalt karistatud isikuid 40%. Korduvkaristuste arvu kasv jätkunud 2001.aastal 41%-ni, 2002.aastal 45%. Statistika andmetel oli 2004.aastal arvel 8084 isikut, kellest olid eelnevalt karistatud 4353 isikut, seega 53%. Kõige rohkem on suurenenud neli ja enam korda karistatud isikute osakaal. Kui 1998.aastal oli see vaid 7% kriminaalhooldusalustest, siis 2007.aastaks on see kasvanud 23%-ni. Neli ja enam korda karistatud isikute osa on kasvanud kolm korda. On tähelepanuväärne, et 2007.aastaks oli

⁴¹ McGuire refe.Maret Sildala Korduvkuritegevuse ehk retsidiivsuse määr kriminaalhooldusalustel ja seda mõjutavad tegurid Tartu Kriminaalhooldusosakonna näitel. Bakalaureusetöö. Tartu Ülikool Haridusteaduskond Erapedagoogika osakond. 2006

⁴² Statistikaamet. Kriminaalhooldusaluste kriminaalkaristuste arv. <http://pub.stat.ee/px-web.2001/Dialog/varval.asp?ma=JS24&lang=2>

kriminaalhoolduses arvel esmakordselt karistatud isikuid vaid 38%. See on peaaegu üks kolmandik vähem kui 1998. aastal, siis oli kriminaalhoolduses arvelolevatest isikutest karistatud esmakordselt 60 %.

Kriminaalhooldusaluste seas korduvalt karistatud isikute osakaalu suurenemisel võib olla erinevaid põhjusi. Kohtunikel ja prokuröridel on suurenenud usaldus kriminaalhoolduse suhtes. Seetõttu mõistetakse vähem karistusena reaalselt vangistust ja määratakse kriminaalhooldusele enam korduvalt karistatud ja ohtlikumaid isikuid. Kriminaalhoolduses on kasvanud erinevate sekkumiste võimalused sotsiaalprogrammide näol ning on kasvanud ametnike professionaalsus. Teiseks on lisandunud erinevaid kliendigruppe kriminaalhoolduses. Alates 2007.aastast lisandus kriminaalhooldusele elektrooniline valve. Sel ajal rakendati seda vangistusest ennetähtaegselt tingimisi vabastatud isikute suhtes. Elektroonilise valve puhul määratakse kohtu poolt süüdimõistetule, tema eelneva nõusoleku alusel, kohustus alluda liikumisvabaduse piirangutele, mida teostatakse tema keha külge kinnitatud elektroonilise seadme abil. Alates 2011 aastast kohaldatakse elektroonilist valvet lühiajaliste vangistuste asendamisel ja vahistatu suhtes. Kriminaalhoolduse kliendigruppi kuuluvad ka isikud, kellele kohaldatakse karistuse s.o vangistuse järgset järelvalvet.

Retsidiivsust võib jagada juriidiliseks retsidiivsuseks ja faktiliseks retsidiivsuseks. Juriidilise retsidiivsusega on tegemist, kui isik on juba kohtulikult karistatud ja ta paneb toime uue kuriteo. Faktilise retsidiivsusega on tegemist, kui korduvalt toime kuritegusid enne süüdimõistmist.⁴³

J.Saar jagab korduvalt kriminaalkorras karistatud isikud järgmiselt: mitte kroonilised retsidiivistid, need on isikud keda on karistatud kriminaalkorras kaks või kolm korda ja kroonilised retsidiivistid, isikud keda on karistatud kriminaalkorras neli ja enam korda.⁴⁴

Kriminaalhooldusaluste retsidiivsuse määra analüüsimisel käesolevas uuringus võttis autor retsidiivsuse määratlemise aluseks kriminaalhooldusaluste poolt katseajal ja kolm aastat peale katseaja lõppemist uue kuriteo toimepanemise ja kohtu poolt süüdimõistmise. Selle määratluse puuduseks võib olla asjaolu, et kriminaalmenetluse ajakulu tõttu ei pruukinud valitud perioodil

⁴³ Riigikogu õiguskomisjoni protokoll nr 49, 21.11.2006

⁴⁴ J.Saar Alaealiste õigusrikkujate hilisemast kriminaalsest karjäärast aastatel 1995-1999 läbiiviidud longituuduuringu andmetel. Sotsiaaltöö 2001/6, lk 27

toimepandud kuritegude eest olla kõikidel juhtudel mõistetud kohtu poolt karistused.

Kriminaalse aktiivsuse aspektide uuringutes on selgunud, et kriminaalse käitumisega seonduva retsidiivsuse riskifaktoriteks on:

1. antisotsiaalse käitumise kogemus.
2. antisotsiaalne isiksuslik eripära, näiteks impulsiivsus, riskialdis olek jne.
3. antisotsiaalsed kognitsioonid, nendeks on hoiakud, väärtused, uskumised jmv, mis soodustavad kuriteo toimepanekut.
4. antisotsiaalsed kaaslased.
5. perekonna/abielu asjaolud, siin on riskifaktoriteks suhete madal kvaliteet ja neutraalne või aktsepteeriv suhtumine kriminaalsesse käitumisse.
6. kool/töö. Riskifaktoriks madal kaasatus, tunnustuse ja rahulolu puudumine nimetatud kohtade.
7. puhkus ja vaba-aeg, riskifaktoriks on madal rahulolu seoses antikriminaalse puhkuse ja vaba-aega veetmise viisidega.
8. sõltuvuskäitumine, riskifaktoriks alkoholi ja teiste mõnuainete tarvitamine.⁴⁵

“Retsidiivsuse vähendamisel on oluline hinnata retsidiivsusrisiki läbi seda põhjustavate tegurite väljaselgitamise ning seejärel nende põhjustega tegelemise. Tuleb tegeleda õigusrikkujate hoiakutega: püüda parandada ja taastada perekondlikke suhteid, et tekiks huvi palgatöö ja õppimise vastu ning sealt edasi pareneks sotsiaalne toimetulek.”⁴⁶

2.2.1 Retsidiivsuse seos vanusega.

Püsiv kriminaalne käitumine, saab reeglina alguse enne täiskasvanuiga s.t juba alaealisena.⁴⁷

Laste ja noorte puhul on retsidiivsuse seisukohalt on kõige riskantsem iga 15-16 eluaasta, s.o aasta või paar enne seda, kui noor inimene lõpetab kooli. Kui noor inimene on sattunud seaduserikkumise teele, siis väga suure tõenäosusega jätkab ta seda ka täiskasvanueas ning seda rohkem kuritegusid ta tõenäoliselt sooritab. 18-aastaste puhul on kuritegeliku karjääris kestus veel

⁴⁵ J.Saar 2007, lk 179-180

⁴⁶ Kuriteo ennetuse sihtasutus, Mauriitiuse Instituut. Retsidiivsus, Tallinn 2007, lk 14

⁴⁷ J.Saar 2007, lk 169

5 aastat, kuid 30-aastase veel aktiivse kurjategija puhul juba 10 aastat ja see näit ei vähene ka 40ndates eluaastates.⁴⁸

Sattudes seadusrikkumise teele kooliealisena, ei tee nooremad inimesed enda jaoks vajalikke järeldusi. Nendel puudub kontroll oma tegevuse üle. Pikad kriminaalmenetluse ajad soodustavad noorte seas karistamatuse tunnet. Ühe isiku poolt korduvaid kuritegusid toime pannes venib kohtueelne menetlus pikaks, sest erinevad kriminaalasjad liidetakse üheks uurimiseks. Erinevad arvukad kuriteod liidetakse üheks kriminaalasjaks. Nii jõuavad kohtutesse arutlusele kriminaalasjad noorte inimeste suhtes, mis sisaldavad hulgaliselt erinevaid episoodide. Kuriteo episoodide arv ei ole otseselt seotud karistuste arvuga. Vahel kajastab üks süüdimõistetav kohtuotsus enam kui kümnet episoodi. Ilmselt oleks noore isiku jaoks mõistetud karistus mõjusam, kui see kaasneks iga kuriteo toimepanemise järgselt ning võimalikult kiiresti.

On levinud tõekspidamine, et tänavakuritegevuse sünonüümiks on noored. 2007. aastal Ameerika Ühendriikides tehtud kuritegevuse vanuselise jaotuvuse uuringus ilmnis, et umbes 40% kõikidest kuritegudest, 41% varavastastest, 38 % vägivaldsetest ja 48% mõrvadest on toime pandud alla 22 aastaste isikute poolt. Kõikidest vahistatutest moodustasid samuti 70 % alla 22 aastased noored. Uurimusest nähtub kuritegeliku käitumise kasv varases eas, mis jätkub ning saavutab kõrghetke hilises teismelises eas ning peale kahekümnendaid eluaastaid väheneb järkjärgult.⁴⁹

Statistikaameti andmetel oli Eestis kriminaalhooldusalustena 2007. aastal arvel kuni 24 aastaseid isikuid 32%. Kriminaalhoolduse algaastail: 1998 aastal oli kuni 24 aastaste osakaal 41% ja 1999 aastal 35% kriminaalhooldusalustest. 2007. aastal viibis sama vanuserühmas s.o kuni 24 aastaseid isikuid vanglas 17%, 1998. aastal – 21% ja 1999. aastal 19%. Liites kriminaalhooldusalused ja vanglas viibivad isikud kokku saame 2007. aastal 49 % alla 24 aastaseid kuriteo toimepannud isikuid. Selline arvutus ei ole tõeste andmete saamiseks täpne, sest siia ei ole arvestatud isikud, kellele on mõistetud rahaline karistus või kelle suhtes on kriminaalmenetlus lõpetatud otstarbekusest tulenevalt.

Korduvalt kriminaalkorras vabadusekaotusega karistatud 16-24 aastaste noormeeste retsidiivsuse

⁴⁸ Kuriteo ennetuse sihtasutus, Mauriitiuse Instituut. Retsidiivsus, Tallinn 2007, lk 11

⁴⁹Brown S. E, Esbensen F-A, Geis.G Criminology: Explaining Crime and Its Context, Seventh Edition, lk 116-117
http://bib.convdocs.org/docs/39/38302/conv_1/file1.pdf

mõjutegurite uuringust 2007.aastal, jõuti tõdemuseni, et varakult koolist kõrvale jäänud isikud on tulevikus seadusega pahuksis. Isikud, kes alustavad õigusrikkumiste toimepanemist alaealisena, jätkavad seda pikema aja jooksul.⁵⁰

15-16 aastastel isikutel puuduvad stabiilsed suhted ja seotus kooli ja töökohtadega. Nende tekkimisel muutub isikute elustiil. Kriminaalhooldusametnikuna töötades ja kriminaalhooldusalustega vesteldes on käesoleva uuringu autor jõudnud järeldusele, et mida rohkem on inimese jaoks elus kaotada, seda tõsisemalt kaalutleb ta oma tegevuse võimalikke tagajärgi. Kui isikul on olemas tema jaoks meeldiv ja oluline töökoht ja talle olulised sotsiaalsed suhted, siis see motiveerib teda tulevikus seaduskuulekusele.

Uurimustes on leitud, et noored kurjategijad loobusid kuritegude toimepanemisest, kui nad muutsid oma elustiili. Sellest lähtuvalt hakkasid nad kasutama suhtlemisel inimestega, nende suhted muutusid stabiilseks, löid partnerlussuhteid ning nad hakkasid tööle nende jaoks mõtetatel töökohtadel.⁵¹

2.2.2 Retsidiivsus seoses perekonnaseisuga

Perekond määrab ära lapse esmased kasvutingimused ja sotsiaalse päritolu. Kuritegelikule teele satuvad enamjaolt probleemses perekonnas kasvanud lapsed.

Perekonna negatiivne mõju, vanemate halb eeskuju ja vägivald perekonnas on arvestatavad tegurid noorte kuritegevuse välja kujunemisel.⁵²

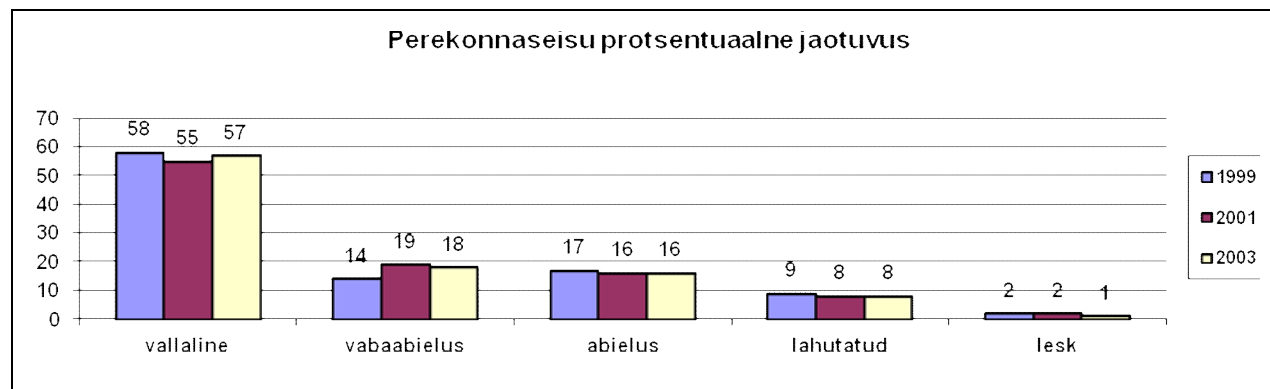
Perekond on sotsialiseerimise esimene agent. Kriminaalhooldusaluste retsidiivust käsitlevas uuringus lähtusin perest, kui isiku enda loodud perekonnast s.o perekonnaseisust. Kuna uurimus on teostatud arhiivi andmetel, siis ei olnud võimalik respondentide lapsepõlve kodu uurida. Küll aga olid olemas andmed isiku enda perekondliku seisuga kohta. Isiku käitumist ja küpsust mõjutab ka tema enda loodud pere ja vastutus selle ees.

⁵⁰ Kuriteo ennetuse sihtasutus, Mauriitiuse Instituut. Retsidiivsus, Tallinn 2007, lk 11

⁵¹ H.J.Kerner, E.Weitekamp refe.Maret Sildala Korduvkuritegevuse ehk retsidiivsuse määr kriminaalhooldusalustel ja seda mõjutavad tegurid Tartu Kriminaalhooldusosakonna näitel. Bakalaureusetöö. Tartu ülikool Haridusteaduskond Erapedagoogika osakond. 2006

⁵² R. Saart 1994, lk 13

Kuigi vabaabieliu ei ole juriidiliselt terviklik pere, on see seda siiski faktiliselt. Seetõttu ei oma perekonna juriidiline vorm käesolevas uurimuses vahet. Samas näitab abielu sõlmimine suuremat teadlikkust vastutuse võtmisest ja juriidilise turvalisuse tagamisest. Vastutus perekonna ees ja perekonna toetus võivad motiveerida isikut erinevate sotsiaalsete probleemide lahendamiseks ja seaduskuulekaks käitumiseks.



Joonis 2. Kriminaalhooldusaluste perekonnaseis 1999-2003.

1999-2003 ei toimunud kriminaalhooldusaluste perekonnaseisu juures suuri muutusi (joonis 2). Vallalised moodustasid kriminaalhooldusaluste hulgast kõige suurema osa, 31.12.2003.aasta seisuga 57%. Suurenenud on vabaabieliu olevate isikute osakaal 14%-lt 18%-le. Abielu olevate isikute osakaal on vähenenud 1% võrra.⁵³

1999.aastal vähenes vallaliste isikute arv 3% võrra, kuid kasvas vabaabieliu olevate kriminaalhooldusaluste arv. Rapla kriminaalhoolduses 1998.-1999.aastal arvele võetud isikute retsidiivsuse uuringus võrdsustasin abielu ja vabaabieliu olevad isikud. Mõlemal juhul on isikud püsisuhtes ja neil võivad olla lapsed, kelle eest hoolitsetakse ja vastutatakse. Seega arvestades kokku abielu ja vabaabieliu olevad isikud, olid kriminaalhooldusalustest püsisvas paarisuhtes 1999.aastal 31%, 2001.aastal 35% ja 2003.aastal 34 %.

Justiitsministeeriumi poolt korraldatud retsidiivsuse uuringus 2010 küsitleti prokuröre ja kohtunikke. Nemad pidasid kurjategijate perekonnaseisu tulevaste rikkumiste toimepanemise kohalt küll suuremaks mõjutajaks kui rahvast, ent vähem tähtsaks kui sugu ja vanust. Kuus

⁵³ M.Sass. Kriminaalhooldusaluste statistika 1998-2003. Eesti kriminaalhoolduse esimesed aastad 1998-2004, Justiitsministeerium. Tallinn 2004, lk 43

vastanut kümnest leidis, et perekonnaseis mõjutab seda riski vähesel määral, umbes iga viies vastanu pidas seda oluliseks mõjutajaks. Ülekaalukalt kõige suurema riskiga rühmaks peeti vallalisi, mis vii ilmselt sellele, et perekondlikult seotud inimeste retsidiivsusrisiki peetakse väiksemaks. Mõnevõrra olulisemaks pidasid perekondlikke sidemeid kohtunikud.⁵⁴

Peresuhe on isiku jaoks positiivset mõju avaldav, kui see on hea ja püsiv, kui partner ja teised pereliikmed toetavad seaduskuulekat eluviisi ning isik ise väärtustab peresuhteid.

2.2.3 Retsidiivsus seose haridusega

Uurimused on näidanud, et koolist varakult kõrvale jäänud lapsed on hilisemas eas seadusega pahuksis. Kooliga seonduvad õigusrikkumise faktorid uurimuste tulemuseks on ebaedu õpingutes ja vähene seotus kooliga.⁵⁵

Erinevates vestlustes kriminaalhooldusalustega selgub, et suur osa neist ei tähtsusta enda jaoks oma haridustaset ega pea vajalikuks enese täiendamist. Eriti selgelt ilmneb see riskihindamise vestlustes. Teemat käsitletakse, kuna see on üks uue kuriteo riskihindamise kriteeriume. Hariduskäigu hindamisel lähtutakse faktidest, kuidas isik käitus kooliajal, millised olid tema suhted kooli personaliga ja kaasõpilastega, kas ta õppis võimete kohaselt ning kas ta jätkas õpinguid peale põhikooli lõpetamist. Eeldatakse, et madal haridustase raskendab isikutel töökoha leidmist. Teadmiste ja kogemuste puudus vähendab võimalusi tööturul konkureerides.

1998-2003.aastal moodustasid kriminaalhooldususte seas suurema osa põhiharidusega isikud 35%-36%. Järgnevad keskharidusega isikud, keda oli kriminaalhooldususte seas 26%-27% , alghariduse 17%, keskeriharidusega 13-16%, kõrgharidusega 2% ning kutseharidusega 1%-4%. Erinevatel aastatel kõikus haridusliku tausta osakaal eelnevalt nimetatud väärtuste vahemikus.⁵⁶

Koolil on otsustav töö kuritegevuse preventsionis. Suur osa eksisteerivaid sotsiaalseid suhteid lastel ja noortel inimestel kujunevad välja ja arenevad koolis.⁵⁷

⁵⁴ A.Ahven., J.Salla., S.Vahtrus, S. Retsidiivsus Eestis. Justiitsministeerium. Tallinn 2010, lk 88-89
<http://www.just.ee/orb.aw/class=file/action=preview/id=49702/Retsidiivsus+Eestis.pdf>

⁵⁵ L.Auväärt Lapsed ja puuetega inimesed õigusmenetluses. Juriidilised, kriminoloogilised ja õiguspsühholoogilised aspektid. Tartu: Tatu Ülikooli Kirjastus 2001, lk 43

⁵⁶ M.Sass Kriminaalhooldususte statistika 1998-2003. Eesti kriminaalhoolduse esimesed aastad 1998-2004, Justiitsministeerium. Tallinn 2004, lk 41

⁵⁷ Working Together for a safe society. The National Prevention Program. Ministry of Justice The National Council for Crime Prevention Finland. Helsinki 2000, lk 24-25

Koolikohustuse mittetäitmisel kannatavad nende noorte sotsiaalsed suhted ja oskused. Tervete suhete asemel satuvad nad isikute suhtlusringkonda, kes on ise õigusrikkujad või asotsiaalsed.

Korduvalt alaealiste komisjoni suunatute seas oli oluliselt rohkem neid, kes olid jäänud klassikursust kordama, õppisid abikoolis või olid suunatud individuaalõppesse.⁵⁸ Olles Rapla maakonna Alaealiste komisjoni liige 2003-2013, olen näinud kuidas rohkem kui pooltel õpilastel esineb probleeme koolikohustuse täitmisel. Korduvalt komisjoni sattunud noormeestel ja neidudel on vähemalt kahel kolmandikul õppetöö ja koolikohustuse täitmisega raskusi.

Uuringu „Retsidiivsus KESA-Mauritius 2007” uuringu käigus Viljandi Vanglas 1995-1999 läbiviidud intervjuudest 15-20 aastaste kinnipeetavatega selgus, et praktiliselt mitteühegi respondendi haridustase ei vastanud nende vanusele. Seega võib haridustee katkemist pidada riskifaktoriks nii kuritegelikule teele sattumise kui ka retsidiivsuse kujunemisel.⁵⁹ Mida madalam on retsidiivsel isikul haridustase, seda rohkem on tal karistusi.⁶⁰

2.2.4 Retsidiivsus seose tööalase karjääri puudumisega

Riskifaktorina retsidiivsuse seisukohalt hõlmab tööalase karjääri puudumine nii ametlikult töötuid, kui ka mittetöötavaid isikuid. Töötus või tegevusetus annavad rohkem võimalusi kuritegude toimepanemiseks. Elukvaliteedi parandamise soov võib viia varavastaste kuritegudeni.

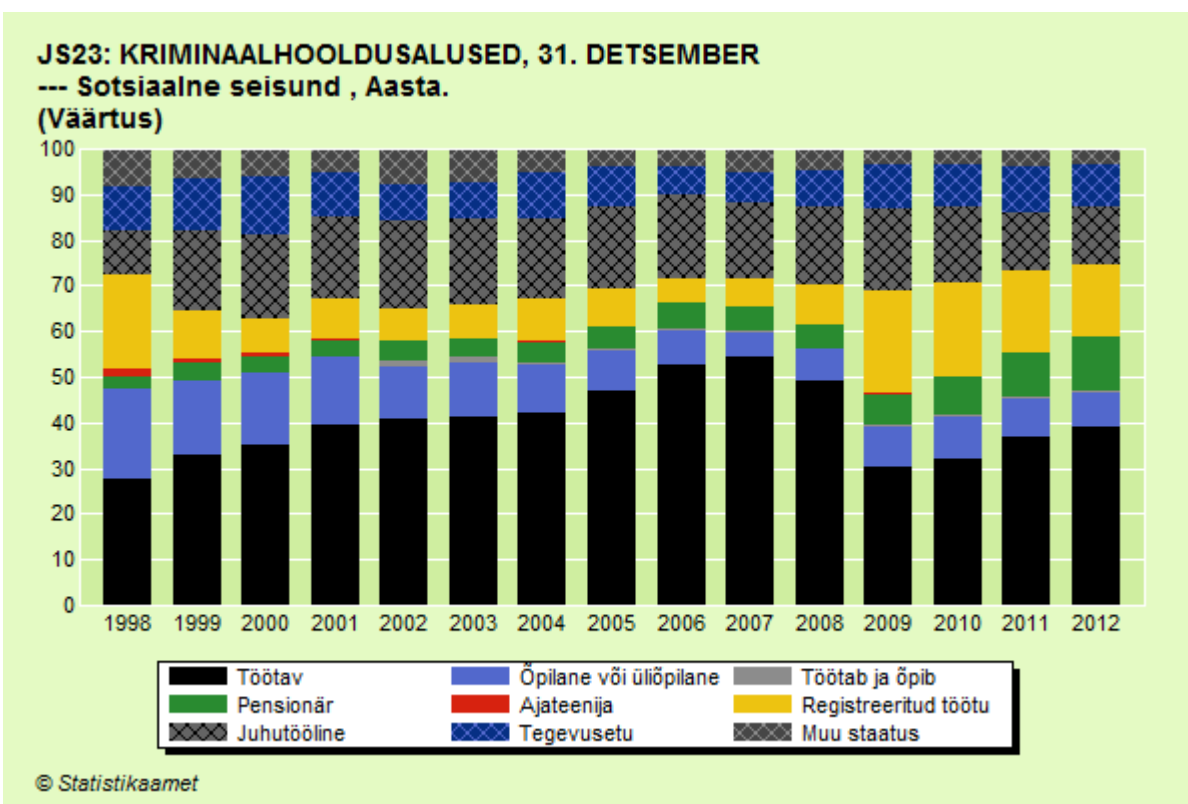
2002.aastal viis Justiitsministeeriumi kriminaalhoolduse talitus läbi uurimuse eesmärgiga kaardistada kriminaalhooldusel olevad isikud ja nende sotsiaalsed probleemid ning leida võimalikud lahendused. Kõik kriminaalhooldusametnikud täitsid hooldusaluste kohta ankeete ajavahemikul 01.07.2002-31.10.2002. Andmed saadi 88% klientide kohta, kes sel ajavahemikul olid kriminaalhooldusel. Saadud andmetest analüüsiti kriminaalhooldusaluste vanust, haridust, rahvust, isikut tõendava dokumendi olemasolu, perekonnaseisu, eluaset ja selle olemasolu, tegevusvaldkonda, majanduslikku toimetulekut, tervislikku seisundit s.h. sõltuvusprobleeme ning kriminaalhoolduse kulgu. Uuringu tulemused seoses tegevusvaldkonnaga olid järgmised: 39,5 %

⁵⁸ Alaealiste kuritegevuse vähendamise arengukava aastateks 2007-2009. Tallinn 2006, lk 16

⁵⁹ Retsidiivsus 2007, lk 17

⁶⁰ R.Saart 1994, lk 14

küsitletutest töötas ametlikult, 16% tegi juhutöid ja õpilasi oli 12,5%. Kriminaalhooldusalustest oma 68,5% kindlat staatust, olles töötaja, registreeritud töötu, õpilane, pensionär jmv. Ebakindel oli 31% küsitletute staatus. Täiendavatele küsimustele tööalase mineviku kohta vastas 1678 isikut. Nendest 1078-l oli olnud ametlik töökoht, kuid küsitluse ajaks oli nendest isikutest 679 olnud üle aasta püsiva töökohata. Seega suur osa kriminaalhooldusalustest on kas töökogemuseta või pikaajalised töötud. See omakorda toob kaasa majandusliku toimetuleku languse.⁶¹



Joonis 3. Kriminaalhooldusaluste sotsiaalne seisund.⁶²

Statistikaameti andmetest lähtuvalt on näha (joonis 3), et aastatega on tõusnud töötavate isikute osakaal kriminaalhooldusaluste seas. 1998.aastal oli see 28%. Kõrgeim töötavate kriminaalhoolduste osakaal oli 2007.aastal s.o 53%. 2009.aastal langes see järsult 30%-ni. Samal ajal suurenes oluliselt töötuks registreeritute arv.

Eesti Vabariigis tervikuna kasvas 2009.aastal töötuse määr hüppeliselt 13%-ni, 2008.aastal oli see 5,5%. Kõrgeim oli töötuse määr 15-74 aastaste hõiveseisundis 2010.aastal, kasvades 16,9%.⁶³

⁶¹ T.Maurer Kes on kriminaalhooldusalune. - Sotsiaaltöö 2003/2, lk 33-34

⁶² Kriminaalhooldusalused sotsiaalse seisundi järgi. <http://pub.stat.ee/px-web.2001/Dialog/varval.asp?ma=JS23&lang=2>

⁶³ Statistikaamet. 15-74-aastaste hõiveseisund. <http://www.stat.ee/37192>

Töötuse määratõusu põhjuseks oli üleüldine majanduslangus Eestis ja maailmas.

Kriminaalhoolduse esimesel s.o 1998.aastal moodustas arvel olnud klientidest juhutööde tegijad 9,9% (joonis 3). Juhutööde tegijate osakaal kasvas oluliselt 1999.aastal 17.3%-ni. Peale seda on juhutööliste arv kriminaalhooldusaluste seas püsinud läbi aastate järskude muutusteta, kuid on aastatega vähehaaval vähenenud. 2012.aastaks tegi kriminaalhoolduses arvel olevatest isikutest juhutööd 12,5%.

„Erinevad uuringud tööpuuduse ja kuritegevuse seostest näitavad, et vargusel ja tööpuudusel on väga tugev seos. Paarkümmend lisandunud tööotsijat tekitab juurde keskmiselt ühe varguse. Kohati tuleb üks uus vargus isegi kümne lisandunud töötu kohta. Eriti võimas on seos Tallinnas ja Ida-Virumaal.”⁶⁴

Kogu Eestis registreeritud kuritegude statistikat vaadates sellele kinnitust ei saa. Kui 2009.aastal töötuse määr kasvas hüppeliselt, siis registreeritud kuritegude arv vähenes.

2008.aastal registreeriti Eesti Vabariigis 50977 kuritegu, 2009.aastal aga 48340 ning 2010.aastal samas suurusjärgus.⁶⁵

⁶⁴ A. Toomsoo täisealiste ja alaealiste kuritegevus. Teaduste Akadeemia Kirjastus. Tallinn 1996, lk 35

⁶⁵ Statistikaamet. Töötus. <http://pub.stat.ee/px-web.2001/Dialog/Saveshow.asp>

III METOODIKA JA KOGUTUD ANDMETE ANALÜÜS

3.1 Andmekogumismeetod

Empiirilise uurimuse meetodiks oli kohtuotsuste ja dokumenditoimikute analüüs. Andmete kogumiseks kasutati Pärnu Maakohtu Rapla kriminaalhooldustalituses arhiveeritud 1998 -1999 arvele võetud kriminaalhooldusaluste dokumenditoimikuid ja nimetatud perioodil arvele võetud isikute kohta 01.01.1998-31.12.2002.a. tehtud süüdimõistvaid kohtuotsuseid. Andmeid koguti ajavahemikul 01.03.-31.03.2008.a.

Iga arvel olnud isiku puhul eraldi töötati läbi tema isiklik dokumenditoimik. Samuti on iga isiku suhtes eraldi kontrollitud tema suhtes uue süüdimõistva kohtuotsuse olemasolu elektroonilisest kohtulahendite registrist - KOLA. Samal meetodil teostati ka järeluuringu valimis olnud isikute suhtes.

Uurimisandmete kogumiseks kasutati Exceli töölehele koostatud tabelit.

3.2 Valim

Esialgse valimi moodustasid 145 isikut, kes olid süüdi mõistetud erinevate kohtute poolt ja määratud kriminaalhooldusele Rapla kriminaalhooldustalitusse.

Lõpliku valimi moodustamise aluseks olid järgnevad kriteeriumid:

1. isik võeti kriminaalhooldusalusena arvele ajavahemikus 01.01.1998-31.12.1999.
2. isik määrati kohtu poolt kriminaalhooldusele koheselt kohtust KrK § 47 alusel.
3. isiku suhtes oli kriminaalhoolduse lõpetamise aluseks katseaja lõppemine.

Lähtuvalt eelnevast koosneb uuringu valim isikutest, kellele mõistetud tähtajaline vabadusekaotus jäeti tingimuslikult kohaldamata ja määrati kriminaalhooldaja järelvalve alla.

KrK § 56 alusel tingimisi ennetähtaega karistusest vabastatud isikuid käesolevas uuringus ei käsitleta.

Esialgsest valimist langesid välja :

1. 9 isikut, kelle suhtes pööras kohus katseajal tingimisi mõistetud tähtajalise vabadusekaotusliku karistuse täitmisele, seoses kontrollnõuete mittetäitmisega.
2. 4 isikut, kelle kriminaalhooldus viidi üle teise kriminaalhooldusosakonda, seoses elukoha vahetusega
3. 1 isik, kes oli juba eelnevalt kriminaalhooldusalusena arvele võetud s.t tema kohta oli korraga kaks aktiivset käitumiskontrolli toimikut. Valimis võeti arvesse ühte toimikut.
4. 1 isik, kes kuulutati kohtu poolt teadmata kadunuks.

Lõplik valim koosneb Rapla maakonnas elavast 130 isikust, vanuses 14-63 aastat. Valimis oli 91,7% kriminaalhooldusalustest rahvuselt eestlased. Teiste rahvuste väga väike osakaal tuleneb sellest, et Rapla maakonnas elab vähe teistest rahvusest isikuid.

Valimist 10 isikut olid naissoost, mis on 7,7 % ja 30 olid noored s.o kuni 19 aastased, kes moodustasid valimist 23 %. Noorte vanusegrupi 14-19 aastased piiritles käesoleva uuringu autor lähtuvalt kriminaalhoolduses kehtivast vanuselise määratlusest. Kuni 19 aastaste kriminaalhooldusalustega töötavad noortele spetsialiseerunud ametnikud spetsiaalse meetoodika alusel.

3.3 Protseduur

Uuringu käigus koguti isikute kohta järgmised demograafilised andmed (sugu, vanus, rahvus, perekonnaseis, haridus ja hõivatus) ja eelneva kriminaalse käitumise kohta.

Andmete valiku aluseks on:

1. varasemate uuringutega on tehtud kindlaks, et need tegurid võivad avaldada mõju retsidiivsuse kujunemisel. Näiteks uuringus „Retsidiivsus KESA-Mauritius 2007” ja 2010.aastal Justiitsministeeriumi poolt korraldatud uuringus retsidiivsus Eestis.
2. need andmed on püsivalt usaldusväärsed
3. andmed on kogutud kohtumõistmise ja kriminaalhoolduse teostamise käigus ning need on

kättesaadavad.

Kogutud andmete põhjal analüüsitakse ja võrreldakse retsidiivsete ja mitteretsidiivsete isikute demograafilisi andmeid ja kriminaalse käitumise andmeid.

Retsidiivsetena on määratletud isikud, kes panid toime uue kuriteo katseajal või kolme aasta jooksul peale kasteaja lõppemist.

Retsidiivsete isikutena ei käsitleta antud uuringus isikuid:

1. kelle suhtes pööras kohus katseajal tingimisi mõistetud tähtajalise vabadusekaotusliku karistuse täitmisele, seoses kontrollnõuete mittetäitmisega.
2. kelle suhtes jõustus uus süüdimõistev kohtuotsus katseajal või järeluuringu ajal, kuid kuritegu oli toimepandud enne katseaega.
3. kelle suhtes pöörati tingimisi vangistus täitmisele uue kohtuotsusega ning kes pani toime uue kuriteo pärast vabadusekaotuse ärakandmist.
4. kes pani kuriteo toime peale järeluuringu perioodi.

Järeluuringu ajaks on võetud kolme aastane periood, peale katseaja lõppemist. Perioodi pikkuse aluseks on praeguses Karistusseadustikus kehtestatud karistatuse kustumise aeg, mis on teise astme kuriteol kolm aastat.

Kõige lühemaks informatiivseks uuringuperioodiks peetakse kahe aastast järeluurikut. See ajavahemik on standardiks ja piisav, et hinnata kriminaalhoolduse mõju. Taas süüdimõistmist peetakse usaldusväärseks ja stabiilseks mõõtevahendiks.⁶⁶

Seega kolme aastane järeluuringu periood piisavalt pikk ja usaldusväärne aeg.

⁶⁶ J.Bush, J.Crosbi. Recidivism Report: Inmates released from Florida Prisons. Florida Department of Corrections 2003, <http://www.dc.state.fl.us/pub/recidivism/2003/index.html>

3.4 Andmete analüüs

3.4.1 Vanus

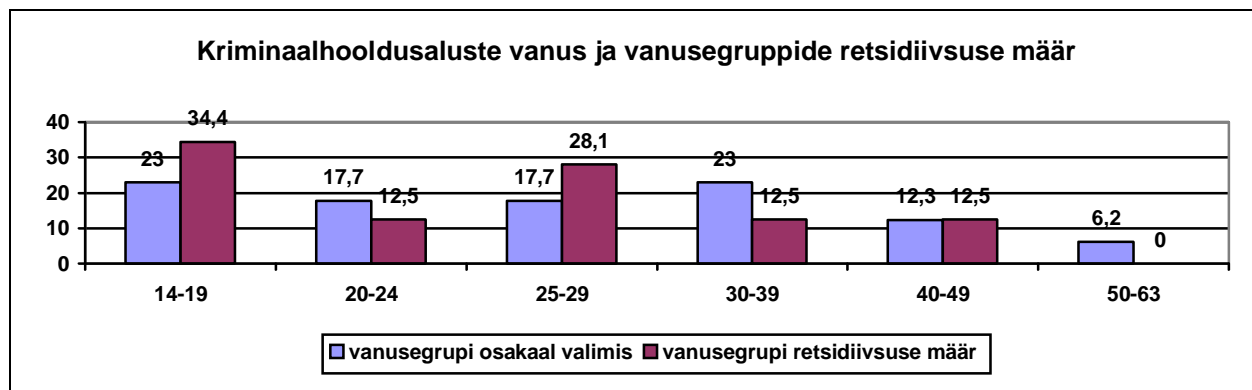
Rapla maakonna valim koosnes 14-63 aastatest isikutest. Retsidiivsete isikute vanus oli 14-49 aastat. Valimist 32 isikut panid toime uue kuriteo katseajal või kolme aasta jooksul peale katseaja lõppemist. Retsidiivsete kriminaalhooldusaluste osakaal valimist moodustas 24,6%.

Kõige rohkem oli kurjategijaid vanuses 14-19 ja 30-39, mõlemas vanusegrupis 30 isikut (tabel 1). Järgnesid vanusegrupid 20-24 ja 25-29, kummaski grupis 23 isikut. Kõige vähem oli valimis kriminaalhooldusaluseid vanuses 50-63, selles eas ei esinenud ka uue kuriteo toimepanemist katseajal või järeluuringu perioodil.

Tabel 1. Kriminaalhooldusaluste vanus ja retsidiivsete isikute arv vanuserühmades.

	14-19	20-24	25-29	30-39	40-49	50-63
kokku	30	23	23	30	16	8
retsidiivsed	11	4	9	4	4	0

Suurima retsidiivsusega oli 14-19 aastaste vanuserühm. Valimis olnud noortest sooritas uue kuriteo katseajal 1 ja järeluuringu perioodil 10 isikut. Nimetatud vanusegrupp moodustas 23% Rapla maakonna valimist (joonis 4). Retsidiivsete kriminaalhooldusaluste seas oli noorte kuni 19 aastaste isikute retsidiivsuse osakaal 34,4 %. See oli kõrgeim kõigist vanusegruppidest.



Joonis 4. Kriminaalhooldusaluste protsentuaalne vanuseline jaotuvus ja vanuseline retsidiivsus.

Kriminaalhooldusele määratud 14-19 aastastest oli 2 noort eelnevalt kriminaalkorras karistatud. Ülejäänud olid karistatud esmakordselt. Selles vanusegrupis olnud isikud panid toime valdavalt varavastaseid kuritegusid, 32-st isikust 28. Kriminaalhooldusele määrati nad 87,5% juhtudest varavastaste kuritegude eest. Uued toimepandud kuriteod katseajal või järeluuringu ajal olid 72,7% ulatuses samuti varavastased.

Uuringu andmetest lähtuvalt saab järeldada, et 14-19 aastased kurjategijad alustavad oma kuritegelikku karjääri, olles eelnevalt karistamata, kuid jätkates kuritegude toimepanemist peale süüdimõistmist. Lähtuvalt selle vanusegrupi kõrgest retsidiivsuse määrast, saab kinnitust eeldus, et varases nooruses alguse saanud kriminaalne käitumine jätkub täiskasvanu eas.

Uuringu valimis suuruselt järgmise vanuserühma moodustasid 30-39 aastased isikud. Nende osakaal valimist oli 23% (joonis 4). Järgnesid võrdse suurusega vanusegrupid 20-24aastased ja 25-29 aastased, mõlema vanuserühma osakaal valimist oli 17,7%.

Üllatav oli tulemus, et 25-29 aastaste isikute retsidiivsuse määr s.o 28,1% oli suurem kui nooremas 20-24 aastaste vanuserühmas s.o. 12,5%.

Kõige vähem oli 1998-1999 arvele võetud kriminaalhooldusaluste hulgas 50-63 aastaseid. Selles vanuserühmas olevad isikud ei pannud toime uut kuritegu. Alates kolmekümnendast eluaastast algab retsidiivsuse riski langus (joon 4). Rapla valimi tulemuste põhjal saab kinnitust, et isiku vanuse kasvades väheneb retsidiivsuse määr. . Seega võib tõdeda, et mida vanem inimene, seda madalam on risk kuriteo toimepanemiseks ja korduvkuritegevuseks.

3.4.2 Haridus

Kõrgharidus oli ühel naissoost 45 aastasel kriminaalhooldusalusel. Noortel, vanuserühmas 14-19 aastased, oli 13 isikul algharidus. Nendest 8 isikul oleks pidanud vanusest lähtuvalt olema omandatud põhiharidus. Ühe isiku puhul oli tegemist alaealisega, kes ei täitnud kooli kohustust.

Vanusele mittevastav haridustase ilmnes ka „Retsidiivsus KESA-Mauritius 2007” uuringu käigus Viljandi Vanglas.⁶⁷

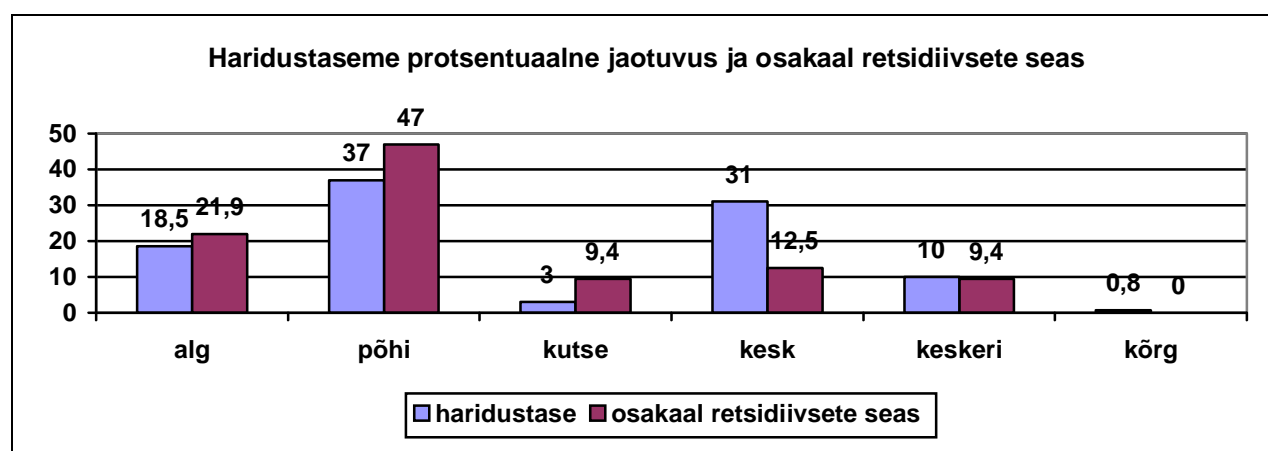
Probleemiks on kujunenud alaealised, kes langevad põhikooli astmes välja. Haridussüsteemis

⁶⁷ Retsidiivsus 2007, lk 17

puudub vaheaste, mis võimaldaks hariduseta jäänud isikutel saada vähemalt põhiharidus. Täiskasvanute gümnaasiumis algab õpe kaheksandast klassist, harva komplekteeritakse seitsmes klass. Käesoleva uuringus ilmneb, et 60% algharidusega klientidest on lõpetatud viis klassi.

Koolikohustuse mittetäitjatel puudub samuti vaheaste tava- ja erikooli vahel. Erikooli suunatakse õppima alaealised, kes on pannud toime õigusrikkumise. Mõeldamatu on olukord, kui koolikohustuse täitmise kohustamiseks tuleb oodata alaealise isiku poolset õigusrikkumist.

Käesoleva uuringu valimist moodustasid suurema osa ehk 37%, põhiharidusega isikud (joonis 5).



Joonis 5. Kriminaalhooldusaluste haridustaseme jaotuvus ja selle osakaal retsidiivsete seas.

Algharidusega isikute osakaal retsidiivsete isikute seas oli 21,9%. Nende retsidiivsuse määr on madalam, kui põhiharidusega isikutel. Nende kahe võrdlusgrupi puhul ei kehti eeldus, et kõrgema haridusega isikud on vähem retsidiivsed.

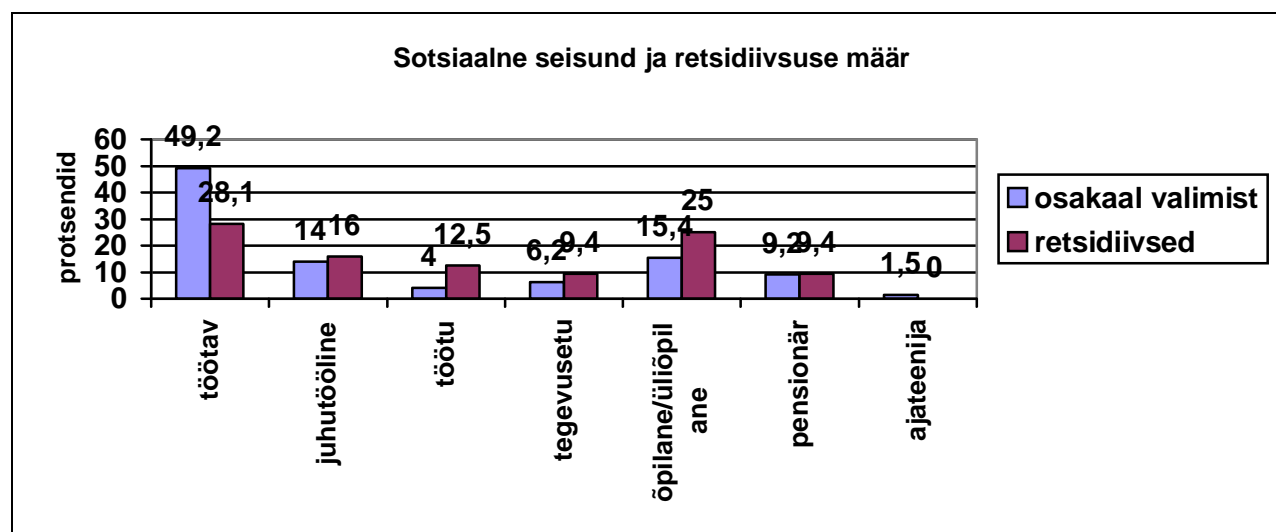
Teisalt nähtub, et põhiharidusest kõrgema haridusega isikud on vähem retsidiivsed (joonis 5). Keskhariidusega isikute retsidiivsuse määr on 12,5 % , keskerihariidusega isikutel 9,4% ning kõrghariidusega isikutel 0,8%. Vaadeldes põhiharidusega ja sellest kõrgema haridustasemega isikute retsidiivsuse osakaalu, tuleb tõdeda, et madal haridustase on riskifaktoriks retsidiivsuse kujunemisel.

Florida Vanglast vabanenud kinnipeetavate retsidiivsuse uuringu kohaselt täheldati samuti, et

kõrgema haridusega isikutel on madalam retsidiivsus.⁶⁸

3.4.3 Sotsiaalne seisund

Uuringuks kogutud andmete analüüsimiseks ning parema ülevaate saamiseks liitis käesoleva töö autor kahe erineva sotsiaalse seisundi rühmades olevad isikud kokku. Tööga hõivatuteks loeti nii ametlikult, kui mitteametlikult töötavad isikud. Ametlikult töötas 53 ja mitteametlikult 11 kriminaalhooldusalust, kokku 64 isikut, moodustades valimist kõige suurema osa 49,2% (joonis 6). Valimist 20 isikut olid õpilased s.o 15,4 %. Juhutööd tegi 18 isikut, mis on 13,8 % üldvalimist. Valimist 130 isikust olid 12 isikut pensionärid. Vaadates kriminaalhoolduste vanuselist kooslust nähtub, et ühelgi juhul ei olnud tegemist vanaduspensioniga. Käesolevas uuringus olevad pensionärist respondendid kuulusid kõik töövõimetus pensionäride kategooria alla.



Joonis 6. Sotsiaalne seisund ja retsidiivsuse määr.

Üldvalimist 8 isikut olid tegevusetud s.o 6,2 %, kes ei töötanud ega tegelenud töötusingutega. Nad olid ülalpeetavad pereliikmete või sugulaste poolt.

Sotsiaalse seisundi järgi olid kõrgema 28,1% -lise retsidiivsusega tööga hõivatud isikud ja õpilased

⁶⁸ J.Bush , J.Crosby 2003

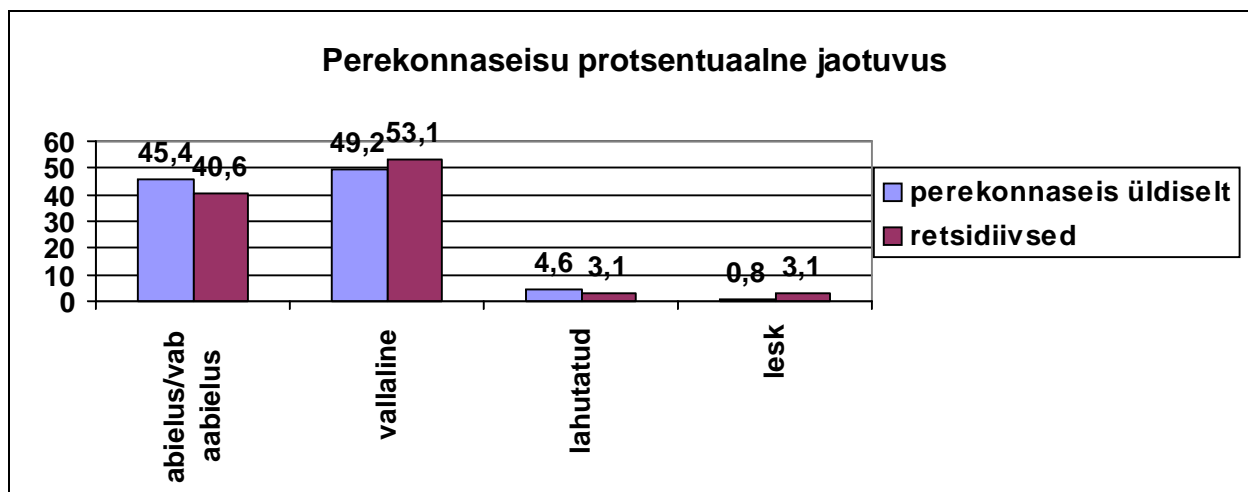
25% (joonis 6). Võrreldes üldisemalt tegevusega hõivatute ja mittehõivatute isikute retsidiivsuse määra on tulemus sarnane. Tegevusega hõivatud isikute rühma moodustavad töötavad isikud, õpilased, pensionärid ja ajateenijad. Tegevusega mittehõivatud isikuteks on töötud, tegevusetud ja juhutöölised. Lähtuvalt kogutud andmetest on tegevusega hõivatud isikute retsidiivsuse määr 62,5% ja mittehõivatutel 37,5%.

Rapla maakonna kriminaalhooldusaluste sotsiaalse seisundi andmetest lähtuvalt ei suurenda tööalase karjääri puudumine ja madal hõivatus retsidiivsuse määra.

3.4.4 Perekonnaseis

Uuringu valimi moodustasid 59 abielus või vabaabielus olevat isikut, 64 vallalist, 1 lesk ja 6 lahutatud isikut.

Kõige rohkem oli 1998-1999 arvele võetud Raplas kriminaalhooldusaluste hulgas vallalisi isikuid 49,2% (joonis 7).



Joonis 7. Kriminaalhooldusaluste perekonna protsentuaalne jaotuvus ja retsidiivsus.

Retsidiivsuse määra arvutamisel perekonnaseisust lähtuvalt liideti vabaabielus ja abielus olevad isikud üheks grupiks. Pereinimeste puhul oli retsidiivsuse määraks 40,6 % ja vallaliste puhul 53,1 %. Vahe ei ole suur.

Liites vallalistele juurde ka lahutatud isikud, on retsidiivsuse osakaalu tulemuseks pereinimestel 45,4% ja üksi elavatel 56,2%.

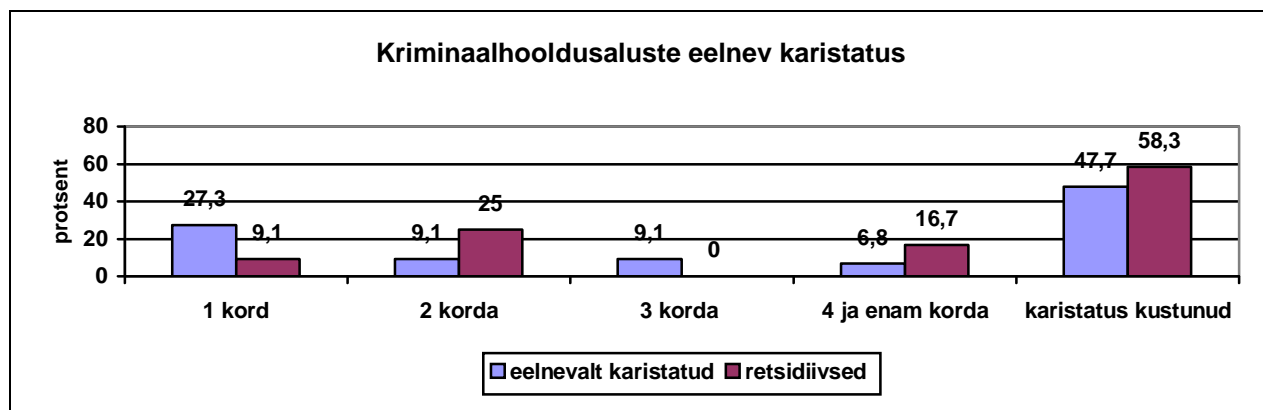
Uuringu jaoks andmete kogumisel loeti lahutatud isik, kes elas koos elukaaslasega, vabaabielus olevaks. Lähteandmed on kogutud arvestades tegelikku olukorda.

Uuringust nähtub, et isikud, kes on seotud kohustus- ja kiindumussuhetega on vähem retsidiivsed.

3.4.5. Eelnev karistus ja toimepandud kuritegu.

Käesoleva kriminaalhooldusaluste retsidiivsuse uuringu valimist olid 44 isikut eelnevalt kriminaalkorras karistatud, nendest 12 panid toime uue kuriteo katseajal või järeluuringu perioodil. Eelnevalt karistatud isikute retsidiivsuse osakaal kriminaalhooldusaluste hulgas on 37,5%.

Eelnevalt karistatud kriminaalhooldusaluste hulgas on suurima retsidiivsusega isikud, kelle suhtes on eelnev karistus kurnunud 58,3%, järgnevad varem kahel korral karistatud isikud 25% (joonis 8).

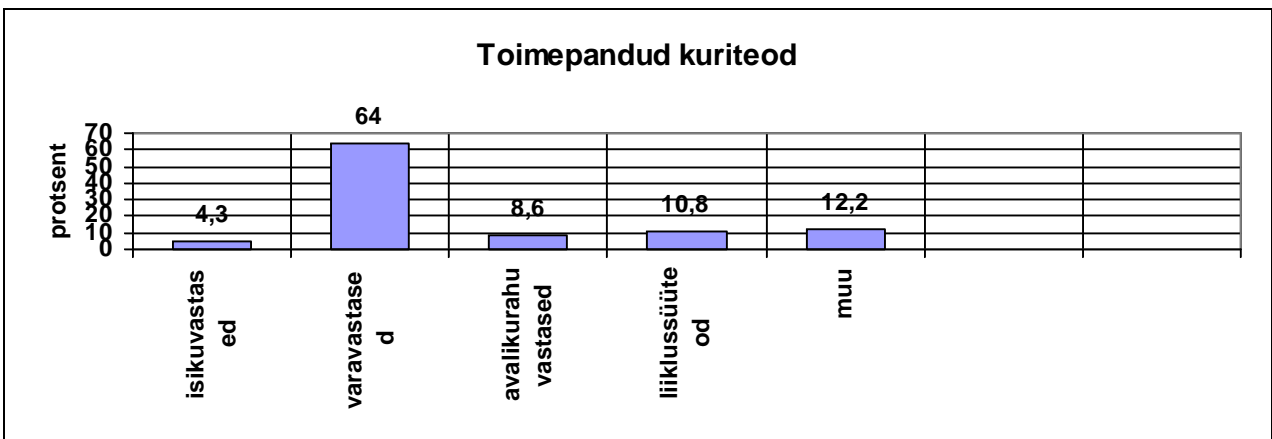


Joonisel 8. kriminaalhooldusaluste eelnev karistus ja retsidiivsuse osakaal.

1998-1999 arvele võetud kriminaalhooldusalusest olid 32 isikut retsidiivsed. Nendest 12 olid varem kriminaalkorras karistatud. Retsidiivsetest isikutest 20 olid varem karistamata. Seega oli retsidiivsete isikute seas varem karistamata isikute retsidiivsuse osakaal 62,5%.

Rapla maakonna uuringu valimist lähtuvalt ei ole isiku senine kriminaalne käitumine korduvkuritegevuse riski tõstvaks asjaoluks.

Toimepandud kuritegude analüüsimisel lähtus autor liigitusest, mis on kasutusel Karistusseadustikus. Varavastased, isikuvastased, liiklussüüteod (mis olid KrK järgi avaliku korra ja ühiskondliku julgeoleku vastased süüteod) ja avaliku korra vastased süüteod. Muude alla liigitati erinevad süüteod nagu ebaseaduslik relva omamine, ametialane jmv. Nende osakaal oli eraldi võetuna väike, seetõttu ühendati need üheks rühmaks (joonis 9).



Joonis 9. Kriminaalhooldusaluste poolt toimepandud kuriteod.

Kriminaalhooldusaluste poolt suurema osa toimepandud tegudest moodustavad varavastased kuriteod s.o 64 % . (joonis 9). Varavastaste kuritegude toimepannud isikute retsidiivsuse määr oli 29,2 %.

Kõrgeima retsidiivsuse määraga olid need isikud, kes olid toimepannud liiklussüüteo. Kuuest viiel juhul pandi toime korduvkuritegu. Retsidiivsuse määr lähteandmetest tulenevalt on liikluskuritegude osas on 83,3 %.

KOKKUVÕTE

Käesoleva bakalaureusetöö eesmärgiks oli saada ülevaade kriminaalhoolduse tõhususest, lähtuvalt kriminaalhooldusaluste retsidiivsuse määrast ning retsidiivsusega enim kaasnenud staatilistest riskiteguritest.

Bakalaureusetöö läbivateks teemadeks olid kriminaalhooldus, retsidiivsus ning võimalikud riskitegurid.

Uurimustöö meetoditeks oli Pärnu Maakohtu Rapla kohtumajas arhiveeritud kriminaalhooldusaluste dokumenditoimikute analüüs. Täiendavaid andmeid koguti elektroonilisest kohtulahendite registrist. Andmeid koguti ajavahemikus 01.03- 31.03.2008. Uuringu valimi moodustasid 1998. ja 1999. aastal kriminaalhooldusalustena arvele võetud isikud. Järeluuringus vaadeldi nende isikute poolt uute võimalike kuritegude toimepanekut kolme aasta jooksul peale katseaja lõppemist.

Uuringus on retsidiivsuse määratlemise kriteeriumiks uue kuriteo toimepanemine ja isiku suhtes jõustunud süüdimõistev kohtuotsus.

Bakalaureusetöö hüpoteesiks on: sotsiaalsete sidemete puudumine, madal haridustase ja tööalase karjääri puudumine soodustavad kriminaalhooldusel olevate või olnud isikute retsidiivsust.

Raplamaal puudub uurimus, mis kajastaks kriminaalhooldusel olevate või olnud isikute kordvkuritegevuse määra ning see oli ajendiks uurimuse läbi viimiseks.

Uurimisandmete andmete analüüsimisel selgus, et Rapla kriminaalhooldustalituses 1998-1999 arvele tulnud kriminaalhooldusaluste retsidiivsuse määr on 24,6%.

Bakalaureusetöö hüpotees, kattub tegeliku olukorraga osaliselt. Selgus, et sotsiaalse seotuse puudumine ja madal haridustase soodustavad isikute retsidiivsuse riskide tõusu. Tööalase karjääri puudumise mõju retsidiivsusele kinnitust ei leidnud. Rapla maakonna uuringu valimist lähtuvalt, ei leidnud kinnitust samuti, et isiku senine kriminaalne käitumine on kordvkuritegevuse riski

tõstev faktor.

Kogutud andmete põhjal tehtud analüüsi tulemusena saab hinnata kriminaalhooldust tõhusaks alternatiiviks, sest kriminaalhooldusaluste retsidiivsuse määr Rapla maakonnas oli 24,6 %.

SUMMARY

Olga Lobjak (2013).

The efficiency of probation supervision from point of view of recidivism and static risk factors connected at most with recidivism on examples of Rapla Branch-office of Probation Supervision Department of Pärnu County Court. Tartu Law Institute. Dissertation for Bachelor's degree. Tallinn.

The aim of current research is to get a survey of the efficiency of probation supervision of criminals, of recidivism of supervised criminals and of static risk factors connected at most with recidivism.

As the method of research, analysis of documentary files archived in Rapla Court House was used. Complementary data were gathered from the register of electronic adjudications. Data were gathered on 2008 from March 01 until March 31. Persons selected for the research were taken under probation supervision on 1998 – 1999. In afterresearch there is observed committing of new possible crimes by the named persons during three years after finishing of probation time.

The Bachelor's dissertation proceeded from the following hypothesis:

- the recidivism of persons supervised probationally or of those under probation supervision nowadays are fostered by social nonconnection, by nonexisting professional career and by low level of education.

In Rapla County there has been no research to reflect the rate of recidivism of persons supervised probationally or of being under probation supervision nowadays. That is why the current research was written.

From analysis of research data it came out that the rate of recidivism of probationally supervised persons accounted on 1998 – 1999 is 24,6%.

It was ascertained that really the recidivism of supervised persons is fostered by social nonconnection, and low level of education. Nonexisting professional career does not promote the recidivism.

In Estonia on state level this kind of research is absent and thus there are no data to compare..

It is not possible to compare similar researches made in other states with the current research because the methods are different.

The pervasive topics of the Bachelor's dissertation are probation supervision, recidivism and static risk factors.

KASUTATUD KIRJANDUS

Avaldatud allikad

1. Aimre, I. Organisatsioonid ja sotsiaalne kontroll. Sotsioloogia , Avaliku halduse alused. Tallinn 2001;
2. Auväart, L. Lapsed ja puuetega inimesed õigusmenetluses. Juriidilised, kriminoloogilised ja õiguspsühholoogilised aspektid. Tartu: Tatu Ülikooli Kirjastus 2001;
3. Kask, K. Uue kuriteo riskide hindamine kriminaalhoolduses. - Sotsiaaltöö 2005/4, lk 41-45;
4. Kuuse, R. Kriminaalhooldus Eestis. - Sotsiaaltöö 2001/5 lk 24-26;
5. Kuuse, R. Kvaliteedist ja tulemuslikkusest kriminaalhoolduses. - Sotsiaaltöö 2003/2, lk 31-32 ;
6. Kuuse, R. Kriminaalhoolduse ja sotsiaalvõrgustiku vahelise koostöö võimalustest. - Sotsiaaltöö 2004/2, lk 26-28;
7. Laine, M. Sissejuhatus kriminoloogiasse ja hälbiva käitumise sotsioloogiasse. Eesti Riigikaitse Akadeemia, Tallinn 1997;
9. Maurer, T. Kes on kriminaalhooldusalune. - Sotsiaaltöö 2003/2, lk 33-34;
10. Raska, E. Kriminoloogia. Sissejuhatus ainesse. Tallinn 2002;
11. Saar, J. Kriminaalhooldus - üks vanimaid sotsiaaltöö tegevusalasid. - Sotsiaaltöö 2001/1, lk 20-21;
12. Saar, J. Alaealiste õigusrikkujate hilisemast kriminaalsest karjäärast aastatel 1995-1999 läbiviidud longituuduuringu andmetel. Sotsiaaltöö 2001/6, lk 27;

13. Saar, J. Kriminaalpsühholoogia. Õigusteaduse õpik. Karistusõigus. Tallinn 2007
14. Sildala, M. Korduvkuritegevuse ehk retsidiivsuse määr kriminaalhooldusalustel ja seda mõjutavad tegurid Tartu Kriminaalhooldusosakonna näitel. Bakalaureusetöö. Tartu Ülikool
15. Haridusteaduskond Erapedagoogika osakond. Tartu 2006;
16. Sootak, J. Eesti kriminaalõiguse arenguteedest. Artiklite kogumik. Tartu 1997;
17. Sootak, J., Pikamäe, P. Kriminaaltäitevõigus. Ilo 2001;
18. Sootak, J., Pikamäe Karistusseadustik. Kommenteeritud väljaanne. Tallinn 2002;
19. Sootak, J. Karistusõiguse alused. Tallinn 2003;
20. Toomsoo, A. Täisealiste ja alaealiste kuritegevus. Teaduste Akadeemia Kirjastus. Tallinn 1996;
21. Working Together for a safe society. The National Prevention Program. Ministry of Justice The National Council for Crime Prevention Finland. Helsinki 2000, lk 24-25;

Kasutatud normatiivmaterjal.

22. Karistusseadustik. 1.mai 2002 - RT I 2001, 61, 364;
23. Karistusseadustiku, väärteomenetluse seadustiku, kriminaalmenetluse seadustiku, karistusregistri seaduse, kriminaalhooldusseaduse ja vangistusseaduse muutmise seadus. 19.juuli 2010 - RT I 2010, 44, 258;
24. Kriminaalhooldusseadus. 1.mai 1998 - RT I 1998, 4, 62;
25. Kriminaalhooldusseaduse, vangistusseaduse, karistusseadustiku, karistusseadustiku rakendamise seaduse ja kriminaalmenetluse seadustiku muutmise seadus. 1. jaanuar 2007 - RT I

2006, 46, 333 Kriminaalkoodeks. 7.mai 1992 - RT 1992, 20 287 ja 288;

26. Kriminaalmenetluse koodeksi, kriminaalhooldusseaduse ja kohtute seaduse muutmise seadus. 1.mai 2004 - RT I 2004, 27, 176;

Kasutatud kohtupraktika

27. Riigikohtu kriminaalkolleegiumi otsus nr 3-1-1-96-03 Artjom Tsõganovi ja Mikk Jõesaare süüdistusajades., <http://www.riigikohus.ee/?id=11&tekst=RK/3-1-1-96-03>, 30.märts 2008;

Avaldamata allikad

28. Alaealiste kuritegevuse vähendamise arengukava aastateks 2007-2009. Tallinn 2006;

29. Eesti Vabariigi kriminaalhoolduse standardid. Justiitsministeerium. Tallinn 2003;

30. Justiitsministeerium. Kriminaalpoliitika uuringud 4. Kuritegevus Eestis 2006. Tallinn 2007;

31. Kuuse, R. Eesti kriminaalhoolduse kujunemislugu. Eesti kriminaalhoolduse esimesed aastad 1998-2004, lk 5-7;

32. Sass, M. Kriminaalhooldusaluste statistika 1998-2003. Eesti kriminaalhoolduse esimesed aastad 1998-2004;

33. Riigikogu õiguskomisjoni protokoll nr 49, 21.11.2006;

Elektroonilisel kandjal allikad

34. Ahven, A., Salla, J., Vahtrus, S. Retsidiivsus Eestis. Justiitsministeerium. Tallinn 2010, lk 88-89 <http://www.just.ee/orb.aw/class=file/action=preview/id=49702/Retsidiivsus+Eestis.pdf>, 16. mai 2013;

35. Brown S. E, Esbensen F-A, Geis.G Criminology: Explaining Crime and Its Context, Seventh Edition, http://bib.convdocs.org/docs/39/38302/conv_1/file1.pdf , 02. aprill 2008;
36. Bush, J. Crosbi, J. Recidivism Report: Inmates released from Florida Prisons. Florida Department of Corrections 2003, <http://www.dc.state.fl.us/pub/recidivism/2003/index.html>, 20. mai 2008;
37. Kuriteo ennetuse sihtasutus, Mauriituse Instituut. Retsidiivsus, Tallinn 2007, <http://www.just.ee/orb.aw/class=file/action=preview/id=52501/RETSIDIIVSUS.+UURING+KORDUVALT+KRIMINAALKORRAS+VABADUSEKAOTUSEGA+KARISTATUD+NOORMEESTE+VANUSES+16-24+RETSIDIIVSUSE+M%D5JUTEGURITEST.+KESA-Mauritius.+2007.pdf> , 30.märts 2008;
38. Riigikontrolli tegevusaruanne 2002. Tallinn 2003, <http://www.riigikontroll.ee/LinkClick.aspx?fileticket=Miuam5krC9k%3D&tabid=143&mid=717&language=et-EE&forcedownload=true> , 15.mai.2013;
39. Statistikaamet. Kriminaalhooldusaluste kriminaalkaristuste arv. <http://pub.stat.ee/px-web.2001/Dialog/varval.asp?ma=JS24&lang=2> ,17. mai 2013;
40. Statistikaamet. Kriminaalhooldusalsed sotsiaalse seisundi järgi. <http://pub.stat.ee/px-web.2001/Dialog/varval.asp?ma=JS23&lang=2>, 17. mai 2013;
41. Statistikaamet. 15-74-aastaste hõiveseisund. <http://www.stat.ee/37192>, 18.mai 2013
42. Statistikaamet. Töötus. <http://pub.stat.ee/px-web.2001/Dialog/Saveshow.asp>, 18.mai 2013
43. Vangistuse kulud <http://www.vangla.ee/41292> , 18. mai 2013

Lihlitsents lõputöö reprodutseerimiseks ja lõputöö üldsusele kättesaadavaks tegemiseks

Mina _____ Olga Lobjak _____
(*autori nimi*)
(sünnikuupäev: _____ 05.04.1975 _____)

1. annan Tartu Ülikoolile tasuta loa (lihlitsentsi) enda loodud teose

“Kriminaalhooldusaluste retsidiivsus ja retsidiivsuse riskitegurid Rapla maakonna näitel.”,
(*lõputöö pealkiri*)

mille juhendaja on _____ Anna Markina _____,
(*juhendaja nimi*)

- 1.1.reprodutseerimiseks säilitamise ja üldsusele kättesaadavaks tegemise eesmärgil, sealhulgas digitaalarhiivi DSpace-is lisamise eesmärgil kuni autoriõiguse kehtivuse tähtaja lõppemiseni;
 - 1.2.üldsusele kättesaadavaks tegemiseks Tartu Ülikooli veebikeskkonna kaudu, sealhulgas digitaalarhiivi DSpace'i kaudu kuni autoriõiguse kehtivuse tähtaja lõppemiseni.
2. olen teadlik, et punktis 1 nimetatud õigused jäävad alles ka autorile.
3. kinnitan, et lihlitsentsi andmisega ei rikuta teiste isikute intellektuaalomandi ega isikuandmete kaitse seadusest tulenevaid õigusi.

Tartus/Tallinnas/Narvas/Pärnus/Viljandis, __20.05.2013.a.____ (kuupäev)

