

TARTU ÜLIKOOL
FILOSOOFIATEADUSKOND
AJALOO- JA ARHEOLOOGIA INSTITUUT
KUNSTIAJALOO ÕPPETOOL

KRISTIINA TIIDEBERG

Setu traditsiooniline maa-arhitektuur
20. sajandi I poolel
Meremäe, Värskä, Mikitamäe ja Misso valla põhjal

MAGISTRITÖÖ

JUHENDAJA: KAUR ALTOA, MA

Tartu 2009

SISUKORD

SISSEJUHATUS	2
KASUTATUD ALLIKAD	5
HISTORIOGRAAFIA	6
1. KÜLADE ÜLDISELOOMUSTUS	8
2. TALUDE ÜLDISELOOMUSTUS	10
3. SETU ELAMU	14
3.1. REHEMAJAST SETUMAAL	17
4. KÕRVALHOONED	20
4.1. AIDAD JA AIDATÜÜBID	20
4.2. LAUT	26
4.3. TALL	28
4.4. KÕLGUS JA KÜÜN	29
4.5. REHI	30
4.6. SAUN	33
4.7. VÄRAVAD JA TARAD	36
5. KÜLAKABEL EHK TSÄSSON	38
6. EHTUSMATERJALID JA -KONSTRUKTSIOONID	41
6.1. SEINAD	41
6.1.1. Puit	41
6.1.2. SAVI	45
6.1.3. KIVI	46
6.2. KATUSED	47
6.2.1. Tüübid ja -konstruktsioonid	47
6.2.2. KATUSEKATTEMATERJALIDEST	48
6.3. HOONETE DEKOORIST	49
KOKKUVÕTE	51
KASUTATUD ALLIKAD JA KIRJANDUS	54
SUMMARY	57
<i>Töös esinevad lühendid</i>	61
LISAD. JOONISED JA FOTOD	62

Sissejuhatus

Käesolevale tööle andis tõe 2005. aastal alguse saanud projekt "Setomaa traditsioonilise puitarhitektuuri uurimine ja propageerimine", mille peaesmärgiks oli tänapäevani säilinud traditsioonilise setu puit- ja saviarhitektuuri inventeerimine. Algusest peale projektis osalenuna, pani see aluse minu sügavamale huvile talurahvaarhitektuuri vastu. Selle tööga soovin anda ülevaate praegu Eesti Vabariigi piiridesse jääva Setumaa osa maa-arhitektuurist.

Setumaa moodustab Eesti kontekstis omaladse kultuuri piirkonna. Setumaa eripära võrreldes ülejäänud Eestiga tuleneb paljuski selle erinevast ajaloost. Suurim erinevus on setude ajalooline õigeusu traditsioon, mille pühade ja kommetega tunnevad tihedat sidet ka tänapäeva setud. Kreeka-katoliku usu mõjuvälja sattus nimetatud piirkond 1473. aastal, kui pandi alus Petseri kloostriks. Samal ajal kuulus ülejäänud Eesti rooma-katoliiklikku ning alates 17. sajandist luterlikku kultuuriruumi. Reformeeritud luterliku kihistuse puudumine tingis selle, et Setumaal hakati talurahvale haridust andma alles 19. sajandi lõpus ning ei toimunud taolist rahvuslikku ärkamist, nagu mujal Eestis 19. sajandi II poolel¹. Ka õigeusu jumalateenistused jäid venekeelseks ning seetõttu rahvale suhteliselt kaugeliks². Eelpool loetletud nähtused on andnud alust rääkida sellest, et Setumaal on osaliselt säilinud veel selline vana maailmatunnetus, mis eestlaste seas on kiiremini kadunud³. Piiriala rahvale iseloomulikuna on setu kultuur saanud mõjutusi loomulikult mõlemalt suunalt. Eestlastega seob setusid esmajoones keeleline lähedus, kuid mitte ainult.

Ka setu traditsiooniline maa-arhitektuur on Eesti kontekstis erandlik. Eesti suurim eripära võrreldes oma naaberrahvastega on meie multifunktsionaalne elamutüüp – rehemaja, milles on ühendatud nii eluhoone-, viljakuivatus- kui mitmete muude majandushoonete funktsioonid. Viimatimainitud elamutüüp on suuresti kujundanud eesti traditsioonilise maa-arhitektuuri nägu. Setumaal nimetatud elamutüüp peaaegu puudub ning Setumaal oli levinud Ida-Euroopa suitsutuba. Samuti on silmatorkavamateks

¹ Palve, vanapatt ja pihlakas: Setomaa 1994.a. kogumisretke tulemusi. Toim. H. Valk, E. Västriik. Tartu, 1996, lk. 12-13.

² Samas, lk. 13.

³ Samas, lk. 15-16.

erinevuseks kitsad palktaradega piiratud õued ning vene talurahvaarhitektuurile omane aknapiirete, räästaaluste ja muu kujundamine lõigetega laudadega.

Käesoleva töö eesmärk on analüüsida setu maa-arhitektuuri kui piiriala nähtust ning otsida vastust küsimusele, kuivõrd võib setu traditsioonilises maa-arhitektuuris ühe või teise kultuuri mõjusid märgata. Selline analüüs setu taluarhitektuuri kohta on seni puudunud. Eesti talurahvaarhitektuuri käsitlustes on setu ainek puudutatud vähesel määral ning pööratud tähelepanu peamiselt kõige venepärasematele joontele.

Olen veendunud, et traditsiooniline maa-arhitektuur moodustab lahutamatu osa Eesti arhitektuuriloost. Eesti maa-arhitektuuri tõsisem uurimine sai alguse 1920. aastatel seoses Eesti Rahva Muuseumi tegevusega. Laiapõhjalise kogumistöö tulemusena jõuti esimeste suuremate üldistusteni 1930. aastatel. Teise maailmasõja poolt katkestatud uurimistegevus sai uue hoo sisse 1950. aastatest. Eesti Rahva Muuseumi, tollase nimega Eesti NSV Riikliku Etnograafiamuuseumi, kõrvale tõusis teiseks maa-arhitektuuri uurimiskeskuseks 1957. aastal asutatud Eesti Riiklik Vabaõhumuuseum.

Nõukogudeaegsesse ajaloolis-võrdlevale meetodile tuginevasse uurimistöösse tõi paradigmuuutuse 1990. aastate algus, mil võrdlemisi materiaalse kultuuri keskne etnograafiline uurimistöö asendus enam vaimse kultuuri nähtustele keskenduva etnoloogilise uurimistööga.

Viimastel aastatel on aga taas üha enam hakatud tähelepanu pöörama traditsioonilistele maamaastikele, millest annab tunnistust ka Kultuuriministeeriumi hallatava programmi „Maa-arhitektuur ja -maastik. Uurimine ja hoidmine“ algatamine⁴.

Ka käesolevas töös olen eelistanud kasutada terminit *maa-arhitektuur* laialt levinud *tal(rahva)arhitektuuri* asemel. *Maa-arhitektuur* on viimatimainitust laiem mõiste, mis tähistab ka seda maapiirkondades ning eelkõige maarahva poolt loodud arhitektuuri, mis pole seotud kitsalt talumajapidamisega (näiteks ühisotsatöörühmed – koolid, vallamajad ja muu). Antud töös õigustab selle termini kasutamist eelkõige külakabeleid puudutav peatükk.

Setumaa all on käesolevas töös mõistetud piirkonda, kuhu kuuluvad setu külad. *Petserimaa* all olen mõistnud kahe maailmasõja vahel eksisteerinud samanimelist maakonda. Eestis jäävad praegu kunagise Petseri maakonna piiridesse Põlvamaal

⁴ Vt. valdkonna arengukava 2007–2010 "Maa-arhitektuur ja -maastik. Uurimine ja hoidmine" <http://www.kul.ee/index.php?path=0x214x1280>

Mikitamäe ja Väraska vallad ning Võrumaal Meremäe vald ning osa Misso vallast (Luhamaa ümbrus). Petseri maakond jagunes kuni 1922. aastani neljaks vallaks: Irboska, Petseri, Lobodka ja Laura. 1922. aasta haldusreformiga jaotati maakond 11 vallaks: Mikitamäe (alates 1923. a. kandis nime Mäe), Järvesuu, Kulje (1939. a. Kalda), Petseri, Satseri (1939. a. Saatse), Obinitša (1923. a. Meremäe), Irboska (1939. a. Linnuse), Senno, Vilo, Laura (1939. a. Lõuna) ja Pankjavitsa (1923. a. Rootova, 1939. a. Roodva)⁵. Peamiselt setudega olid neist asustatud Mikitamäe, Järvesuu ja Obinitša vald. Kui Petseri, Satseri ja Vilo vallad olid segarahvastikuga, siis Kulje, Irboska ja Senno vallad olid puht vene asustusega vallad. Pankjavitsa ja Laura valdades elas vähe setusid, kuid venelaste kõrval andis siin tooni läti rahvastik⁶.

Viimaks tuleb veel kommenteerida üht mõistekasutust. Kuna Setu külade nimetustes eksisteerib paralleelselt mitu nimevormi (setu-, vene-, eestikeelne), on külade viitamisel kasutatud hetkel kehtivaid ametlikke külanimesid. Vajadusel olen sulgudes lisanud juurde ka setukeelse nime. Analoogselt on kohati talunimede järgi sulgudesse lisatud talude vanemad või paralleelnimetused.

⁵ Reissar, Leo. Setumaa läbi sajandite. Petserimaa. Tallinn, 1996, lk. 101-102.

⁶ 1922 a. üldrahvalugemise andmed. Vihk XI, Võru ja Petseri maakonnad. Tallinn, 1927, lk. 12-13.

Kasutatud allikad

Antud töö põhineb enamjaolt autori välitööde materjalidele ajavahemikust 2005-2008. Tööd toimusid mitmes eri etapis juba eelnevalt viidatud projekti "Setomaa traditsioonilise puitarhitektuuri uurimine ja propageerimine" raames⁷. Projekti peaesmärk oli tänaseni säilinud setu puit- ja saviarhitektuuri inventeerimine, mille käigus hooned kirjeldati ja mõõdistati. Keskenduti eelkõige enne Teist maailmasõda loodud maaarhitektuurile. Lisaks pöörati tähelepanu hoonete seisukorrale ja traditsioonilise puitarhitektuuri säilivusele Setumaal. 2005.-2008. aastal inventeeriti osaliselt või terviklikult Tobrova, Klistina, Miikse, Kundruse, Tonja, Rääptsova (Suurõ- ja Väikõ-Rääptsüvä) ja Antkrüva külad. 2008. aasta teises pooles toimusid täiendavalt välitööd Misso, Meremäe ja Miktamäe valdades ülevaatliskuma info saamiseks.

Lisaks autor enese materjalidele on töös kasutatud Eesti Rahva Muuseumis (ERM) ning Eesti Vabaõhumuuseumis (EVM) säilitatavaid materjale. ERMi materjalidest olen kasutanud eelkõige jooniseid (EJ), millest varasemad pärinevad 20. sajandi algusest, ning korrespondentide vastuseid (KV). Viimaste hulgast võiks inforikkuse poolest välja tuua N. Repäni kirjutised. EVMi materjalidest on kasutatud P. Kalmu⁸ ja J. Holsti⁹ ülevaateid 1970. aastatel Setumaal toimunud välitöödest. Lisaks on töös kasutatud J. Richteri välitööaruandeid 1950. aastatest¹⁰.

Eluhoonete ja saunade olemasolu ning olukorra kohta leidub statistilisi andmeid koos vähese analüüsiga 1928.-1938. aastal ilmunud Eesti maakondade tervishoiulistes kirjeldustes (ülevaade Petserimaa kohta ilmunud 1935. a)¹¹.

Eesti talurahvaarhitektuuri uurimustes on setu temaatikale võrdlemisi vähe tähelepanu pööratud. Siinkirjutajale on siiski head alus- ja võrdlusmaterjali pakkunud

⁷ Projekt sai teoks „Setomaa kultuuriprogrammi“ toel ja toimus Ahto Raudoja eestvõttel. Välitööde materjalid on töö autori ja projektijuhi Ahto Raudoja valduses. Materjalide koopiad antakse üle ka MTÜ Setomaa Käsitöö Kogole ja Setumaa muuseumidele.

⁸ Kalm, P. Setumaa ehitistest. 1975. Käsikiri Eesti Vabaõhumuuseumis.

⁹ Holst, J. Setumaa taluehitistest. 1977. Käsikiri Eesti Vabaõhumuuseumis.

¹⁰ Richter, Jelizaveta. Richter, Jelizaveta. Etnograafilised teatmed 1. Bõt i hosjaiostvo setu Petsorskogo raiona Pskovskoi obl. ENSV TA Ajaloo Instituut. 1952, 1953.; Etnograafilised teatmed 7. Polevõje materialõ, sobrannõje v Setumaa. ENSV TA Ajaloo Instituut. 1954, 1955, 1957.; Etnograafilised teatmed 15. Bõt i hosjaiostvo naselenija setumaa i Pskovskoi oblasti. ENSV TA Ajaloo Instituut . 1959.

¹¹ Petserimaa tervishoiuline kirjeldus. Toim. A. Rammul. Tartu, 1935.

Tamara Habichti tööd, mis käsitlevad Kagu-Eesti kihelkondade taluarhitektuuri¹². Eesti materjali kõrval loob Habicht üksikuid paralleele ka Setumaa materjaliga.

Historiograafia

Setu kultuur on uurijatele huvi pakkunud mitmest küljest, kuid taluarhitektuuri on seni käsitletud vähe. Esimesi tähelepanekuid on teadaolevalt setude elamutest ning kõrvalhoonetest. kirja pannud Chr. H. J. Schlegel¹³.

Seoses kasvava huviga setude ja nende kultuuri vastu leidub märkusi setude ehitiste kohta mitmete kirjameeste teostes. 1894. aastal märgib Oskar Kallas, et setu elamutel on valdavalt korstnad ja laudpõrandad, kuid leidub ka veel üksikuid suitsutube¹⁴. Jakob Hurt, kes korduvalt setude juures rahvaluulet kogumas käis, peatub ehitistel veidi pikemalt. Brošüüris „Über die pleskauer Esten oder die sogenannten Setukesen“ (1904)¹⁵ kirjutab ta, et setud elavad külade kaupa, kus tavaliselt vaid 3-4 talu. Külade vorm ei ole nii reeglipärane kui venelastel ja ka õued on avaramad. Rehetare ja elutare on setudel täiesti lahus või siis kokku ehitatud nõnda, et rehealune neid eraldab. Elutoana tulevat rehetuba siiski harva ette. Kõige sagedamini esineb kahe elutoaga elamutüüp, mida keskel eraldab eeskoda (*seenine*), elutoa all on kelder. Rehi ja saun asuvad tavaliselt teistest hoonetest eemal, vaesemated pered tarvitavad mitme peale üht hoonet. Koos Hurdaga 1903. aastal Setumaal viibinud Viktor Reier avaldab oma Setumaa-mälestustes 1922. aastal arvamust, et suured setu väravad, mis esinevad nii varjualusega kui ilma, võiksid olla mõni varasem hoone redutseerunud kujul¹⁶.

Põhjalikumalt on setu taluarhitektuuriga esmakordselt tegelenud 1924-1928 Tartu ülikooli õppejõuna ning 1922-1928 Eesti Rahva Muuseumi direktorina töötanud soome

¹²Habicht, Tamara. Kagu-Eesti taluehitused XIX sajandi teisel poolel ja XX sajandi algul: dissertatsioon ajalookandidaadi teadusliku kraadi taotlemiseks. Tartu, 1965. Käsikiri Tartu Ülikooli Raamatukogus; Eesti saun. Tallinn, 1972.; Rehielamu Kagu-Eestis 19. sajandi teisel poolel. Tartu, 1961.; Veiselaut Eestis 19. sajandi teisel poolel ja 20. sajandi algul. EM Ar XXVII. Tallinn, 1973. Lk. 54-93.; Laudad Kagu-Eestis XIX sajandi teisel poolel ja XX sajandi algul. EM Ar XXIII. Tallinn, 1968. Lk. 55-101.; Taluõuest ja mõnedest kõrvalhoonetest Kagu-Eestis XIX sajandi teisel poolel. EM Ar XVI. Tallinn, 1959. Lk. 88-147.

¹³ Viires, Ants. Chr. H. J. Schlegel Eesti rahvaelu vaatejana. Kultuur ja traditsioon. Tartu, 2001, lk. 87-111.

¹⁴ Kallas, Oskar. Einiges über die Setud. Sitzungsberichte der Gelehrten Estnischen Gesellschaft 1894. Dorpat, 1895, lk. 81-105.

¹⁵ Hurt, Jakob. Über die pleskauer Esten oder die sogenannten Setukesen. Helsinki, 1904.

¹⁶ Reier, Viktor. Mälestused Setumaalt. Eesti Kirjandus 1922, nr. 5, lk. 173-176.

etnoloog Ilmari Manninen. 1923. ja 1924. aastal Setumaal läbi viidud uurimistöö tulemusel valmis artikkel „Setude ehitused”, mis ilmus kaheosalisena Eest Rahva Muuseumi Aastaraamatus 1925. ning 1926. aastal¹⁷. Artikli esimeses osas on kirjeldatud setude talupaane, olulisemaid hoonetüüpe ning elamusisustust. Artikli teises osas analüüsib Manninen setu taluarhitektuuri seoseid soome-ugri ning lähemate slaavi rahvaste taluarhitektuuriga. Ilmari Mannise artikkel on jäänud üheks kõige põhjalikumaks setude taluarhitektuuri käsitlusteks. Ilmari Mannise materjalide põhjal on setu taluhoonetest kirjutatud ka 1928. aastal ilmunud koguteoses „Setumaa: maadeteaduslik, tulunduslik ja ajalooline kirjeldus”¹⁸.

Nõukogude perioodil tegeles setude materiaalse kultuuri uurimisega Eesti NSV Teaduste Akadeemia Ajaloo Instituudi teadur Jelizaveta Richter, kellel valmis 1960. aastal ka vastav kandidaadidissertatsioon¹⁹. Samalt autorilt on 1996. aastal ilmunud populaarteaduslik raamat „Кто и как жил на земле Эстонии: этнографические очерки”²⁰, milles antakse samuti ülevaade setu taluarhitektuurist. Seoses setu talu ületoomisega Eesti Vabaõhumuuseumisse 1979. aastal valmis 1981. a Juta Saronil eelkõige vabaõhumuuseumi praktilistest vajadustest lähtuv käsikirjaline ülevaade setu talu hoonetest ja sisustusest²¹.

Viimase aja taluehitiste uurimisest Kagu-Eestis saab esile tuua kaht tööd. 2003. aastal kaitses Andres Uus Eesti Maaülikoolis magistritöö „XX sajandi alguse taluhoonete traditsiooniline palkehitus Kagu-Eestis Misso valla näitel”²², milles antakse peamiselt aitade ehitusele tuginedes ülevaade traditsioonilisest palkehitusest. 2007. aastal kaitses Ahto Raudoja samuti Eesti Maaülikoolis magistritöö „Setomaa traditsioonilise hoonestuse

¹⁷ Manninen, Ilmari. Setude ehitused I. Eesti Rahva Muuseumi Aastaraamat I. Tartu, 1925. Lk. 53-88.
Manninen, Ilmari. Setude ehitused II. Eesti Rahva Muuseumi aastaraamat II. Tartu, 1926. Lk. 103-128.

¹⁸ Setumaa: maadeteaduslik, tulunduslik ja ajalooline kirjeldus. Toim. A. Tammekann, Edg. Kant, J.V. Veski. Tartu, 1928.

¹⁹ Рихтер, Е.В. Материальная культура сету в XIX - начало XX века (к вопросу об этнической истории сету): автореферат диссертации на соискание ученой степени кандидата исторических наук. Академия наук СССР, Институт этнографии им. Н. Н. Миклухо-Маклая, Академия наук Эстонской ССР, Институт истории СССР. Москва -Таллин, 1961.

²⁰ Рихтер, Е.В. Кто и как жил на земле Эстонии : этнографические очерки. Таллинн, 1996.

²¹ Saron, Juta. Setu talu hooned ja sisustus 19.-20. sajandi vahetusel. 1981. Käsikiri Eesti Vabaõhumuuseumis.

²² Uus, Andres. XX sajandi alguse taluhoonete traditsiooniline palkehitus Kagu-Eestis Misso valla näitel. Magistritöö. Tartu, 2003. Käsikiri EMÜ raamatukogus. Andres Uusi sulest on ilmunud ka Eesti Rahva Muuseumi XLVII aastaraamatus artikkel palkaitadest Misso vallas 20. sajandi alguses. Artikkel tugineb magistritööle.

uurimise metoodika ja katseinventuur: väitekiri metsateaduse magistrikaadi taotlemiseks metsakasvatuse erialal²³.

1. Külade üldiseloostus

Järgnevalt tulevad põgusa vaatluse alla külatüübid Meremäe, Värskja ja Mikitamäe valdades ning Misso valla Luhamaa piirkonnas.

Eestis eristatakse peamiste külatüüpidega sumb-, haja-, ahel-, tänav- ja ridaküla²⁴. Kui Lõuna- ja Kesk-Eestis oli 19. sajandi lõpus valdav hajaasustus, siis Lääne- ja Põhja-Eestis levisid sumbkülad. Rida- ja ahelkülad, mis sarnanevad talude ridastikku paigutamise poolest, kuid eristuvad tiheduse poolest, olid levinud pigem Kesk- ja Ida-Eestis²⁵.

Setumaa külatüüpide leviku tingisid nii kultuurilised mõjud kui maapinna reljeef. Läänepoolne künklikum maastik soodustas hajali paiknevate taludega või küllaltki väikeste sumbkülade tekkimist, samas kui idapoolne laugjam maastik soodustasid tänavkülade kujunemist.

Samas on külatüüpide levikul tähtsat rolli mänginud kultuurilised mõjud. Venepärased tänavkülad olid levinud pigem venelastega asustatud piirkondades või nende läheduses. Nii on tänavkülad levinud olnud pigem Petserimaa idaosas ja Peipsiäärses piirkonnas Peipsiääsetest tänavküladest võib nimetada Lüübnitsa, Beresje, Laossina ja Tonja külasid. Meremäe valla klassikalisemaid tänavkülasi on olnud Mereküla ja Kuksina külad, mis ajalooliselt olid ka venelastega asustatud külad.

Omamoodi lõpuni välja kujunemata tänavküladeks või siis tänavküla erivormina käsitletakse koguteoses „Setumaa“ mitmeid külasid, mida iseloomustab mitmest teest moodustatud tänavatevõrk ja kindla peatäna puudumine²⁶. Suuremad on neist näiteks Uusvada ja Tiirhanna külad. Tüüpilisem hajakülade piirkond on Meremäe valla lääneosa, vastu Võrumaa piiri. Hajakülad on olnud näiteks Miikse, Raotu, Puista, Tallikeste.

²³ Raudoja, Ahto. Setumaa traditsioonilise hoonestuse uurimise metoodika ja katseinventuur: väitekiri metsateaduse magistrikaadi taotlemiseks metsakasvatuse erialal. Tartu, 2007. Käsikiri EMÜ raamatukogus. Sama autori poolt on ilmunud setu traditsioonilise hoonestuse inventeerimise tulemustest ilmunud magistratöö materjalidele tuginev ülevaade ka Setumaa kogumikus. Vt. Setumaa kogumik: uurimusi Setumaa loodusest, ajaloost ja folkloristikast. 4. Tallinn, 2008.

²⁴ Tihase, lk. 19jj.

²⁵ Samas, lk.19-20.

²⁶ Setumaa, lk. 299.

Väga palju on selles piirkonnas olnud ka sumbkülasid, mis on eriti iseloomustavad Meremäe vallale. Suuremaid sumbküli Meremäe vallas oli näiteks Tobrova küla, mis asub ca. 5 km Obinitsast lõunas. 1928. aastal oli selles külas ligikaudu 30 talu²⁷. Iseloomulikumaks Setumaale võib aga pidada pigem väiksemaid, kuni 10-st talust koosnevaid külasid. Koguteos „Setumaa“ peab Setumaale iseloomulikuks üpris väikseid külasid²⁸. Ka „Petserimaa tervishoiulises kirjelduses“ märgitakse, et Petserimaale on iseloomulikud „kääbuskülad“ (selgitamata küll lahti, kui suuri külasid mõeldakse)²⁹.

Luhamaa ümbrusele, nii nagu ka ülejäänud Misso vallale, on iseloomulik hajaasustus üksikute küngaste ja metsaviirgude vahele peitunud taludega. Hajakülad on näiteks Savimäe, Saagrimäe, Kriiva, Tiilige külad. Kompaktsem on asustus Määsi, Hindsa ja Mokra külades. Erandlikuna võiks välja tuua Napi küla, mis paikneb piki künka nõlva. Talud paiknevad ühel pool teed reas ning eluhooned on mitmetel puhkudel paigutatud otsaga vastu külatänavat. Tänavkülaks, küll väikeseks, võib pidada ka Pruntova küla.

²⁷ EAA f. 3724, n. 4, s. 2069. Tobrovo küla plaan (1928)

²⁸ Setumaa, lk. 204.

²⁹ Petserimaa tervishoiuline kirjeldus, lk. 19.

2. Talude üldiseloomustus

Võrreldes eesti taluarhitektuuriga on Setumaa taluõuede planeeringus alati esile tõstetud nende jagunemist erinevatesse aja jooksul välja kujunenud tüüpidesse³⁰. Eesti taluarhitektuuris pole analoogsetest tüüpidest võimalik rääkida. Eesti taludele oli 19. sajandil ning enne seda iseloomulikud avarad õued, mille ümber taluhooned vabalt asetsesid. Hooned olid ümber õue paigutatud järgides erinevaid printsiipe. Arvestati maapinna reljeefi, ilmakaarte, talu juurde suunduvaid teede ja muuga³¹. Seevastu setu taluarhitektuurile on võrreldes eesti taluarhitektuuriga olnud iseloomulik mõnevõrra suurem väljakujunenud tüüpide järgimine.

Samas on juba Jakob Hurt välja toonud, et võrreldes vene küladega on setude taluõued suhteliselt avaramad³². Jelizaveta Richter kirjutas, et Setumaa läänepoolsetel aladel, mis on olnud põhiline setu külade levikupiirkond, esines küllaltki palju eestipäraseid avatud õuedega talusid, idapoolsetel Petserimaal, kus esines ka enam venepäraseid tänavkülasid, olid iseloomustavamad väiksemate hoovidega kinnised õued³³. Seega oli setu taluõuede tüüpide levik mõneti korrelatsioonis külatüüpide levikuga. Tänavküladest tingis hoovide kitsuse juba talude paiknemine tihedalt üksteise kõrval. Neis piirkondades, mida iseloomustas pigem hajaline asustus või sumbküladete levik, olid taluõued avaramad.

Setu taluõued muutusid veelgi avaramaks 1920.-1930. aastatel, mil Petserimaal toimus seniste hingemaade kruntimine ning paljud pered kolisid külast välja uuele krundile. Sel ajal kaotasid oma senise ilme paljud tänavkülad³⁴.

Setu taluõuede tüpologiseerimisel on siiani jäänud autoriteediks Ilmari Mannise poolt 1925. aastal välja toodud talutüübid³⁵. Tema järgi võib setu talud põhiplaani alusel jagada peamiselt nelja tüüpi:

³⁰ Saron, Setu talu hooned ja sisustus, lk. 15.

³¹ Vt. nt. Habicht, Taluõuest ja mõnedest kõrvalhoonetest Kagu-Eestis XIX sajandi teisel poolel. EM Ar XVI. Tallinn, 1959, lk. 88-147.

³² Hurt, Über die pleskauer Esten oder die sogenannten Setukesen, lk. 13.

³³ Jelizaveta Richter kirjutab, et läänepoolsetel, künklikumal maastikul paiknevates küldes on levinud nn. eesti tüüp, kus elumaja ning kõrvalhooned paiknevad vabalt ümber avatud õue. Seevastu ida pool oli levinud kaherealine tüüp ning selle edasiarendusena ka kolmerealine tüüp ning П-kujuline tüüp. Vt. Рихтер, Материальная культура сету в XIX- нач. XX века, lk. 16-17.

³⁴ Vt. nt. Richter, Jelizaveta. Bõt i hosjaiostvo setu Petsorskogo raiona Pskovskoi obl. Etnograafilised teatmed 1. ENSV TA Ajaloo Instituut. 1952, 1953, lk. 120, 143.

³⁵ Manninen, Setude ehitused I, lk 55 jj.

- (1) Välishooded³⁶ on eluhoone suhtes paigutatud ilma kindla korrata ümber avatud hoovi (sarnaneb eesti õuedele);
- (2) Välishooded ja eluhoone on paigutatud nelinurka, nende vahele jääb kaunis kitsas kinnine hoov ;
- (3) Hooded asuvad kolmes paralleelses reas, välishooded eluhoone mõlemal pool: ühel pool laudad, teisel pool aidad ja varjualune või varjualused. Lautadepoolne õu ehk *tahr* (karjaõu) on küllaltki kitsas ja täiesti kinnine. Aitade poolne õu ehk *muro* (puhasõu) on samuti kitsavõitu ning ühest, vahel aga mõlemast otsast kinnine (joon. 55);
- (4) Eluhoone tagaküljel on kinnine karjaõu *tahr*, eespool lahtine hoov. Nimetatud tüüp on õigupoolest kolmas tüüp poolikul kujul.

Peale nimetatud tüüpide esines veel teisi, mida oli raske liigitada, kuid ka nende puhul võivat Mannise sõnul sageli näha sarnasust eelloetletud plaanidega.

Esimene, eestipärane avatud õuega tüüp oli Mannise järgi iseloomulik Obinitsa vallale (praegune Meremäe vald). Teist tüüpi nimetab Manninen samuti märganud olevat eelkõige Obinitsa vallas. Sellele tüübile on omane taluhoonete omavaheline nurgeti kokkuehitamine. Hoonetevahelised avad suletakse väravate ning palkaedadega nõnda, et moodustub täielikult suletud ehk niinimetatud kindlushoov³⁷. Kolmas ning neljas tüüp on seevastu iseloomulikud idapoolsetele valdadele. Neist kolmerealine tüüp esines 1920. aastate alguses Petserimaal Mannise sõnul kõige selgemal kujul Vilo vallas. Nimetatud tüüp kuulub vene talurahvaarhitektuuris II-kujuliste õuede pihkva alatüüpi³⁸. Neljas, kaherealine tüüp, mis on õigupoolest kolmas tüüp poolikul kujul, oli üldine Järvesuu, Satserinna ja Vilo valdades.

Kahe- ja kolmerealisi õuesid esineb klassikalisel kujul praeguseks Meremäe, Värskä ja Mikitamäe valdades vähe. Misso valla setu külades sellist õue tüüpi selle töö autor kohanud ei olegi. Meremäe vallas on kolme- ja kaherealised õued jälgitavad veel näiteks Merekülä külas, mis on (olnud) klassikalisemaid tänavkülasid Meremäe vallas. Kolmerealist tüüpi on selle töö autor näinud Meremäe vallas veel Linsi ja Melso külas, nende tüüpide esinemine nimetatud vallas on pigem harv nähtus. Mõnevõrra rohkem esineb kahe- ja kolmerealisi õuesid praeguses Värskä vallas (näiteks Rääptsova, Matsuri, Tonja (joon. 1) külad).

³⁶ Manninen kasutab mõistet „välishooded” talu kõrvalhoonete kohta.

³⁷ Setumaa, lk. 260.

³⁸ Saron, lk. 6.

Vaadeldavas piirkonnas on kõige iseloomulikum õuetüüp niisiis selline, mille puhul taluhooned paiknevad ümber ühe õue. Kui kahe- ja kolmerealise õue puhul paikneb elumaja alati otsaga vastu külatänavat, siis teiste õuetüüpide puhul on eluhoone asupaik varieeruvam. Elumaja võib paikneda nii taluõu sügavuses kui külatee ääres. Olgu märgitud, et kui venepärastele tänavküladele on iseloomulik tänava ääres paiknevad elumajad, siis eesti taluõuedele oli iseloomulik pigem kõrvalhoonete paigutamine külatänava äärde, samas kui elumaja (rehemaja) paiknes sageli õue sügavuses³⁹. Seega võivad siinkohal kõne alla tulla erinevate piirkondade impulsid. Elumaja läheduses asuvad tavaliselt ait või aidad ja küünid; laut paikneb veidi eemal. Kahe- ja kolmerealise õuetüübi puhul asub laut või laudad paralleelselt elumaja taga. Elumaja ja lautade rea vahel paikneb väravate ja taradega suletud karjaõu (*tahr*).

Taluõue jagamist karjaõueks ja puhtaks õueks esines ka mujal Eestis. Karjaõu paiknes tavaliselt lauda ees või lauda küljel ja oli piiratud taraga. Selliseid lauda ees paiknenud karjaõuesid oli ka setudel, seal, kus polnud mitmerealisi õuesid.

Kõige klassikalisemal kujul koosneb nimetatud õuetüüpide lautaderida kahest laudast ning nendevahelisest varjualusest. Lautade ukсед võivad jääda nii karjaõue poolsesse külge kui varjualusesse.

Kolmerealise õuetüübi puhul asub analoogselt lautadereaga elumaja teisel küljel aitaderida, mis koosneb tavaliselt kahest aidast või aidast ja küünist (*kõlgus*) ja nendevahelisest varjualusest. Varjualuses hoiti mitmesuguseid tööriistu ja vankreid, mistõttu on see hoone saanud tihti nimetuse *tõllahuuv*.

Taluõue jaotamist puhtamaks aitadepoolseks osaks ja mustemaks lautadepoolseks osaks esineb ka siis, kui tegemist ei ole kahe- või kolmerealise õuetüübiga. Näiteks on Manninen „Setude ehituste“ I artiklis toonud ära Obinitza valla Polovina küla Kala talu plaani, millel on taluhooned jaotunud selgelt kahte gruppi⁴⁰. Kolmeruumilise elumaja ühel küljel asuvad kolm aita, teisel küljel laudad, küünid ja varjualused. 1924. aastal rajatud Kundruse küla Tasanurme talu oli ehitatud sarnasel põhimõttel: elumaja lääneküljel oli kitsas, palktara ja väravaga suletud õu talli, lauda ja küüniga, idaküljel paiknesid kaks aita.

Muudest taluhoonetest tuleohu tõttu tavaliselt veidi eemal paiknevad saun ja rehi. Saunad asusid tavaliselt talust tagapool. Nii rehtede kui saunade paiknemise kohta on

³⁹ Tihase, lk. 43.

⁴⁰ Manninen, Setude ehitused I, lk. 55, joonis 24.

varasemas kirjanduses märgitud, et setudel asusid need tavaliselt küla serval koos⁴¹. Ühtegi konkreetset näidet vaadeldava ala kohta pole selle töö autor kohanud kirjanduses ega ka välitöödel.

Setu vanadel taluõuedel silma hoonete suur hulk, kuid tavaliselt on väikese õue ümber koondatud ehitised olnud küllaltki väikesemõõtmelised. Väga suuri ehitisi ei saa kindlasti setu küladele iseloomulikuks pidada.

Mõni sõna ka talude veevarustusest. Veel 1920. aastatel olid kaevud Meremäe valla külades haruldased. 1920. aastate keskpaigast pärinevate ning krunditud talumaade plaanidega kaasnevate Meremäe valla külade kirjeldustes on sageli märgitud, et kaev külas üldse puudub⁴². Sama kinnitab ka praeguse Värskas valla külades välitöödel viibinud Karl Kiisk 1933. aastal⁴³. Küll oli Meremäe vallas kõigi talude peale ühine külakaev näiteks Melso külal⁴⁴, Meremäe külas oli aga kahe peremehe peale ühine kaev⁴⁵. Igapäevaselt majapidamises kuluvat tarbevett ammutati reeglina küla juurde selleks tarbeks kaevatud tiikidest või looduslikest veekogudest. Joogivett toodi sageli aga külast kaugemalt, näiteks looduslikest allikatest. Selliselt toimus talu veega varustamine Tobrova küla Luikjärve talus näiteks veel 2006. aastalgi.

⁴¹ Setumaa, lk. 264; Petserimaa tervishoiuline kirjeldus, lk. 22.

⁴² EAA f. 3724, n.4, s.2081 (Vasla, 1925); s.2023 (Hilana, 1925-26); s.2038 (Lindsi, 1927); s.2025 (Jermakova, 1927); s.2054 (Rokina, 1927)

⁴³ Kiisk, Karl. Usuelu Setus. 1933, lk. 215. Karl Kiisk kirjutab oma lühikeses kommentaaris setu külade kohta, et kuna „Setumaa on väga metsa- ja sooderikas, on asulad enamasti ikka mägedel, lagendelised ehk mõne veekogumiku ääres, sest kaevu kui niisugust naljalt setu külas ei leidu- seks kasutatakse madala veega maasse kaevatud auke.”

⁴⁴ EAA f. 3724, n.5, s.40, l.3 (Melso, 1923)

⁴⁵ EAA f. 3724, n.4, s.2041 (Meremäe, 1926)

3. Setu elamu

Traditsiooniline setu elumaja koosneb parteta elutoast või –tubadest ning eesruumist ehk *seenisest*, *sentsest* (vn.k. *cehu*). Niisiis ulatub Eestisse ka Ida-Euroopa suitsutuba⁴⁶. Sõltuvalt tubade arvust on uurijad jaganud Setumaa eluhooned kahte tüüpi. Esimene elumaja tüüp (joon. 2, 3) koosneb kolmest ruumist: köetavast (elu)toast, eesruumist ehk seenisest ning kolmandast ruumist, mis oli traditsiooniliselt mitteköetav. Viimast kasutati soojematel aastaegadel eluruumina ning muul ajal ka pere vara hoiupaigana. Köetavaks muudeti teine ruum sageli siis, kui talus elas rohkem kui üks pere. Sellisel juhul oli üks tuba ühe ja teine teise pere kasutuses⁴⁷.

Kolme ruumiga elumaja on siinkirjutaja andmeil tänaseks päevaks Setumaa Eesti poolele jäävas osas küllaltki haruldane⁴⁸.

Teine elumaja tüüp (joon. 4-7) on kahe ruumiline, koosnedes vaid ühest toast ning eesruumist. Etnograafiaalases kirjanduses on rõhutatud, et selline hoonetüüp on „kehva setu“ tüüpiline elamu⁴⁹. Nimetatud hoonetüüpi on, kohati küll ümber ehitatuna, vaadeldavas piirkonnas praeguseni üpris palju säilinud.

Arhitektuurses plaanis ei saa selle elumaja tüübi puhul vaadelaval alal märkimisväärseid eripärasid esile tuua. Enamasti on tegemist küllaltki sarnase väljanägemisega hoonetüübiga. Toa osa on ehitatud ümarpalkidest ning enamasti pikknurgaga, *seenine* liitub sellele tenderpostiga. Seenise osa on tavaliselt kitsam kui elutoa osa, vahel ka sama lai, kuid mitte kunagi laiem kui tuba. Seinad on mõlemal ruumil ühekõrgused.

Hoone mõõtmete poolest võib esile tuua lausa märkimisväärset ühetaolisust. Toa osa mõõtmed, nii pikkus kui laius, jäävad väga sageli 6 meetri piirimaile Näiteks Kundruse küla elumajade toa-osa pikkused jäid vahemikku 6 - 7,9 m (keskmiselt 6,7 m) ja laiused 6 - 6,3 m (keskmiselt 6,2 m)⁵⁰.

⁴⁶ Saron, Setu talu hooned ja sisustus, lk. 16.

⁴⁷ Manninen, Setude ehitused I, lk. 63.

⁴⁸ Üks küllaltki heas korras hoone on säilinud näiteks Meremäe vallas Vasla külas, teine Klistina külas ning kolmas Küllatüva külas, Misso vallas on alles veel üks väga halvas seisus kolmeruumiline elumaja Tiilike külas.

⁴⁹ Manninen, Setude ehitused I, lk. 62.

⁵⁰ Tiideberg, lk. 17.

Seenine on enamasti laeta ruum ning ehitatud peenematest palkidest kui tuba. Kolmeruumilise elamutüübi puhul on *seenine* tavaliselt sama lai kui elutoad ning kõikide nimetatud ruumide põhiplaan läheneb ruudule. Kaheruumilise elamu puhul näitavad eesruumi mõõtmed suuremat varieeruvust. Enamasti on selle tüübi puhul eesruum lühem, kui tuba. Seenisel on sõltumata elamutüübist üks või kaks välisust. Kui neid on kaks, paiknevad nad hoone külge ning sageli teineteise vastas. Uks asub alati kas seenise seinas keskel või siis seinas toapoolses servas. Viimasel juhul moodustab ukse toapoolse piida tihti sama tenderpost, millesse kinnituvad ka seenise seinapalgid.

Kolme- või kaherealise talutüübi puhul võis *tahra* poolt maapind olla madalamaks kaevatud. Siis asus *tahra* pooltel küljel trepp. Osa sellisest trepist oli 2007. aastal säilinud Rääptsova (Suurõ-Rääptsüvä) külas (joon. 8,9).

Ajaloolise setu elamu elutoa (*tare*) planeering oli oma olemuselt väga traditsiooniline, järgides välja kujunenud norme. Setu *tare* jaotus neljaks osaks ehk nurgaks ehk *nulgaks*⁵¹ (joon. 10). Üksest paremat või vasakut kätt paiknes ahi, diagonaalselt selle vastas üle toa jäi ikooninurk ehk *pühäsenulk*. Ukse teisel küljel asus riiul nõude ja erinevate majapidamistarvete jaoks (*anomanulk*). Diagonaalselt selle vastas ning ahju kõrval oli paik magamislavade ning hiljem voodite jaoks (*sängünulk*). Eesti Rahva Muuseumis säilitatavatele joonistele tuginedes võib öelda, et veel 1920.-30. aastatel järgis eluruumide planeering Setumaal just seda, ajalooliselt väljakujunenud ruumiprogrammi. Aja jooksul on eriti tugevalt oma koha säilitanud ahju või muu küttekolde asupaik ning ikoonikurk selle diagonaalnurgas.

Ilmselt on peamiselt 1920.-30. aastatel elamu toa-osa hakatud laudadest vaheseintega jaotama kaheks või enamaks väiksemaks ruumiks. Sageli on vahesein ehitatud risti hoonet, nõnda et eesruumi poolsesse ossa jääb köögiosa ning tagumisse ossa jääb elutoa osa. Samas võib tuua näiteid eluhoonetest, mille toa osa on jaotatud koguni kolmeks või enamaks väikeseks ruumiks. Näiteks Vedernika küla Anna talu 1930. aastate lõpus ehitatud elumaja toa osa on jaotatud neljaks väikeseks ruumiks, millest üks on köök.

Laiemalt 1920.-30. aastatel on saanud setu elumaja loomulikuks osaks ka sahver (*sahvri, tsülän*⁵²). Sahvri tarvis on sageli eraldatud üks osa seenisest samuti lihtsa, laudadest vaheseinaga kas piki või risti hoonet. Enamasti on ruum jaotatud vaheseinaga

⁵¹ Manninen, Setude ehitused I, lk. 78-79.

⁵² ERM KV 117:234-235 (Repän, Nikolai)

piki hoonet kaheks, nõnda et sahver jääb seenise tagumisse ossa. Leidub näiteid aga ka sellest, et sahver on ehitatud hoopis *tare*-poolsesse ossa: ahju tagaküljele⁵³.

Lisaks sahvriks on tavaliseks panipaigaks olnud ka kelder toapõranda all (*tarõalone*⁵⁴). Enamasti alustatigi elumaja ehitust just keldri ehitamisest. Kui välja arvata see ruum, mille võtab enda alla ahju vundament, siis on majaalune kelder oma ulatuselt enamasti sama suur kui tuba. Toa põrand on ühtlasi ka keldri laeks. Keldri tavaline kõrgus on umbes 1,5 m. Keldrisse pääseb enamasti toa põrandas oleva luugi ning lihtsa redeli abil. Luuk asub tavaliselt kas toa *anomanulgas*⁵⁵ või *sängünulgas*⁵⁶. Harvematel juhtudel on ka hoone välisküljel olnud eraldi sissepääs keldrisse⁵⁷. Sagedamini oli aga elumaja välisküljel vundamenti sokliosas vaid väikesed avad, mille kaudu sai hõlpsasti talvekartuleid keldrisse lasta.

1920.-30. aastatel on hakanud levima ka selline elumaja tüüp, millele on toa poolsesse otsa lisatud mitteköetav tuba ehk *külmkamber*. Toa osast on nad tavaliselt kitsamad kuni poole võrra.

Väga paljud elumajad on tänini voodriga katmata, ehitatud valdavalt ümarpalkidest ning pikknurgaga. Tahatud palkidest ja/või puhasnurgaga ehitatud hooneid esineb enam 1920.-30. aastatel rajatud nn. krunditaludes.

⁵³ ERM KV 117:234 (Repän, Nikolai)

⁵⁴ Manninen, Setude ehitused I, lk. 53; ERM KV 117:223 (Repän, Nikolai)

⁵⁵ Näiteks paiknesid kõigil Suurõ-Rääptsüvä küla elumajadel keldriluuk toa ukse kõrval *anomanulgas*.

⁵⁶ Vt. nt. ERM EJ 64:45, EJ 362:26, EJ 64:37

⁵⁷ Näiteks Melso külas Mardimäe talu vanal elumajal.

3.1. Rehemajast Setumaal

Setumaa arhitektuurist kirjutades ei saa mööda ka rehemajade teemast. Kuigi tegemist ei ole Setumaale iseloomuliku elamutüübiga, on rehemaja esinenud teadaolevalt siiski Setumaa-Võrumaa piirialadel: eelkõige Meremäe vallas peamiselt Obinitsa ümbruses⁵⁸, samuti Mikitamäe⁵⁹ vallas, kuid teateid on ka Värskas (osaliselt kattub endise Järvesuu vallaga)⁶⁰ ja endise Pankjavitsa⁶¹ valla rehemajadest.

Setumaa tüüpiline rehemaja on lõunaeesilike joontega. Hoone koosneb rehetoast (*riih*, *rehetarõ*) ja rehealusest (*rihealonõ*, *rehelaonõ*), millede seinad on ühekõrgused ning sageli ka ühelaiused, mis on lõunaeesti tüüpi rehemaja iseloomulik tunnus⁶². Erinevalt tavalisest setu *tarest* asuvad rehetoas viljakuivatamiseks aampalgid ja parred. Rehealust on sageli nimetatud ka setu elumaja eesruumi tähistava sõnaga *seenis* või *sentse*, mis on käibel olnud paralleelselt terminiga *rehealune*⁶³.

Selline, vaid rehetoast ning rehealusest koosnev rehemaja on joonistatud üles 1935. aastal Ignasõ külast Kuslapuu talust⁶⁴. Mõlemad ruumid on ühelaiused ning –kõrgused; rehealuse esiküljel on kahepoolsed väravad ning tagaküljel ühepoolne uks. Küll ei ole selle rehemaja kaks ruumi ehitatud ühe katuse alla, vaid mõlemat ruumi katavad erineva kõrgusega katused (rehealusel veidi madalam). Ühe omapärana võiks tähelepanu juhtida veel rehealuse otsaseinale, mis ei ole ehitatud mitte palkidest, vaid põimitud okstest või lattidest.

Analoogsele, võrdse laiusega rehetoast ning rehealusest koosnevale, Obinitsa külas Lõhmuse talus asuvale eluhoonele juhib tähelepanu Karl Tihase, kes toob selle näiteks kui klassikalise vanematüübilise lõunaeesti tüüpi rehemaja⁶⁵. Ka sellel hoonel on olnud

⁵⁸ Manninen, Setude ehitused I, lk. 61; Tihase, lk. 133-134; vt. ka ERM EJ 6:2, 6:4 (Obinitsa k.), 6:6, 64:83 (Ignasõ k.).

⁵⁹ Kalm, lk. 252; ERM EJ 50:6 (Laossina k.)

⁶⁰ Manninen, Setude ehitused I, lk. 61 (Tonja k.); ERM EJ 50:3 (Treski k.)

⁶¹ Richter, Jelizaveta. Bõt i hosjajostvo setu Petsorskogo raiona Pskovskoi obl. Etnograafilised teatmed 1. ENSV TA Ajaloo Instituut. 1952, 1953, lk. 148.

⁶² Tihase, lk. 134.

⁶³ Vt. näiteks joonised Setu rehielamutest ERM EJ 6:2, 6:4. Seenise nimetuse edasi kandumist rehealusele on T. Habicht täheldanud ka Võrumaal Vastseliina ja Rõuge kihelkondades (Habicht, Rehielamu Kagu-Eestis 19. sajandi teisel poolel, lk. 48).

⁶⁴ ERM EJ 64:83

⁶⁵ Tihase, lk. 133-134.

rehealuse esiküljel suured väravad ja tagaküljel kõrge lävega uks. Lisaks nimetatud kahele ruumile on sellel rehemajal olnud veel hiljem juurde ehitatud väike kamber rehetoa ühel küljel.

Just viimast nähtust, väikest kambrit või aganikku rehetoa ja/või rehealuse küljel, nimetab Tamara Habicht setu rehemajade ja rehtede iseloomulikuks jooneks⁶⁶. Seevastu Eesti alale iseloomulikud otsakambrid ei ole teadaolevalt setu alale levinud⁶⁷.

Setu rehemajadel on leitud teatavaid sarnasusi Kagu-Eesti Räpina, Põlva ja Rõuge kihelkonna rehemajadega, kus esineb rehemajatüüp, mille rehetoa ja rehealuse seinad on esiküljel ühekõrgused, kuid tagaküljel ulatub rehealune tunduvalt kaugemale kui rehetuba ja on ehitatud sellest madalama seinaga⁶⁸. Sarikate jaoks on rehealuses rehetoaiga ühel joonel aga kolm-neli või ka enam kandepalki, mis kinnituvad rehetoa seina vastas tenderposti. Rehetoa küljele jääb siis sellest madalama seinaga kamber või aganik. Sellist tüüpi rehemaja on Setumaalt üles joonistatud näiteks Mikitamäe vallast Soelaane külast⁶⁹ ja Meremäe vallast Obinitsa külast⁷⁰.

Leidub aga ka rehemaju, mille külgakamber on rehetoa ja rehealusega sama kõrgete seintega. Näitena viimasest on tänaseni säilinud rehemaja Melso külas (joon. 11,12). Selle loode-kagusuunalise hoone kogupikkus on 22 m (sellest rehetuba 7 m ja rehealune 15 m), laius 8 m. Rehetoa (laius 6 m) kirdeküljel asub 2 m laiune ruum aganate hoidmiseks. Rehealusel on kahepoolsed vastandväravad. Hoone on lõunaestis tüüpi rehemajadele iseloomulikult kõrge: seinte kõrgus ulatub 3,3 meetrini. Rehemajal oli 2008. aastal eterniidiga kaetud kelpkatus, mille all oli säilinud osaliselt varasemat laastukatust. Reheahi, mis paiknes rehetoa rehealusepoolsel küljel ukse kõrval ning hoonega risti, oli välja lõhutud.

Setumaal on välja kujunenud omapärane rehemaja ja setu elamu segatüüp. See hoone koosneb peamiselt kolmest osast: rehetoast, rehealusest ning parteta toast, kusjuures rehealune asub hoone keskel⁷¹. Vähesed säilinud andmed annavad põhjust arvata, et elati

⁶⁶ Habicht, Rehielamu Kagu-Eestis 19. sajandi teisel poolel, lk. 19.

⁶⁷ Samas.

⁶⁸ Habicht, Rehielamu Kagu-Eestis 19. sajandi teisel poolel, lk. 18-19.

⁶⁹ ERM EJ 181:8-9

⁷⁰ ERM EJ 6:4

⁷¹ Analoogseid hooneid on huvitaval kombel esinenud ka ajaloolisel Tartumaal. Vt. Viires, Ants. Paarist rehielamu vähetuntud variandist. Suitsutare 1957-1972. Tallinn, 1976, lk. 124-136.

siiski parteta toas, samas kui rehetuba täitis selle hoonetüübi puhul pigem majandusfunktsioone⁷². Sellise hoonetüübi puhul olid rehetoas aampalgid, parred ja reheahi ning elutares tavaline setu ahi.

Ka sellise hoone kohta on teateid enamikust eelnimetatud piirkondadest⁷³. Ilmselt on just selline hoone veel siiani säilinud (tõsi küll, lagunemas) Meremäe vallas Kõõru külas (joon. 13,14). *Seenine* sellel hoonetüübil reeglina puudub. Siinkirjutajale ainsa teadaoleva erandina on V.Reier 1903. aastal visandanud põhiplaani Laossina külas asunud talu eluhoonest⁷⁴, millel olid olemas nii *seenine* kui rehealune. Nimetatud hoone koosnes elutoast, seenisest, rehealusest, rehetoast ning paarist väiksemast ruumist, mille funktsioon pole joonisele märgitud, rehetoa kõrval. *Seenine* on rehealusest ligikaudu kaks korda kitsam. Seenisest pääseb elutuppa ja rehealusesse, välisuksi on sel vaid üks. Rehealusel on ühed väravad ning kõrge lävega uks. Rehetuppa pääseb nii rehealusest kui rehetoa küljel paiknevate ruumide kaudu.

Ka Pankjavitsa valla rehemajal oli rehetool kaks ust: üks rehealusesse ja teine õue, mille kaudu toodi rehetuppa ka viljavihud⁷⁵. Lõunaeesti tüüpi rehemajale ei ole rehetoa küljel asuv välisüks üldiselt iseloomulik, rehetuppa pääseb rehealusest või otsakambrite kaudu⁷⁶. Erandlikuna paiknes Pankjavitsa valla rehemajal rehetuba hoone keskel ning parteta tuba selle ühel ja rehealune teisel küljel.

⁷² Näiteks ütleb Hurt 1904. aastal, et rehetuba tuleb elutoana ette vaid harvadel juhtudel. Hurt, lk. 13.

⁷³ Meremäe vald: ERM EJ 6:2, 6:4, 6:6; Värskas vald: ERM EJ 50:3, 50:6

⁷⁴ ERM EJ 50:6

⁷⁵ Richter, Jelizaveta. Bõt i hosjajostvo setu Petsorskogo raiona Pskovskoi obl. Etnograafilised teatmed 1. ENSV TA Ajaloo Instituut. 1952, 1953, lk. 148.

⁷⁶ Tihase, lk.134.

4. Kõrvalhooned

4.1. Aidad ja aidatüübid

Kirjanduses on palju korratud väidet, et ait ei ole Setumaal nii tavaline nähtus kui Eestis⁷⁷. Setu taludes oli tavaliselt üks ait, rikkamates taludes ka kaks aita⁷⁸. Kagu-Eesti taludes oli 19. sajandil tavaline kaks aita⁷⁹. Aitade ja ka teiste hoonete ehitamist takistas materjali kallidus⁸⁰. Setumaal leidis aga ka talusid, kus võis aitu olla ka enam. Näiteks Maaninen oma artiklis ära toonud Polovina küla Kala talu plaani, millel 3 aita⁸¹. Samuti on J. Kliimandi joonisel 1912. aastast „jõukast setu talust“ 3 aita⁸². Aitade ehitamine sai suuremat hoogu sisse 1930. aastatel. Nikolai Repän'i sõnul kujunes nn krunditalude püstitamisel välja reegel: talu hoonestus koosnes elumajast, aidast, laudast ja küünist ning saunast⁸³. Vajadus uusi aitu ehitada langes ära ühismajandite loomisega 1940. aastate lõpus. Üksikuid näiteid leidub siiski ka sõjajärgsel ajal ehitatud aitadest⁸⁴.

Kõige tavalisem oli taludes viljaait (*viläait*). Kui talus oli kaks aita, siis oli teiseks aidaks riideaait (*rõivaait*). Enne Teist maailmasõda esines Setumaal ka meeaitu⁸⁵. Petserimaa Peipsi-äärsete piirkondade kaluritel võis olla lisaks eraldi kalaait⁸⁶.

Väiksemates taludes, kus aita ei olnud, oli tavaline talu vara hoidmine elumaja eeskojas ehk seenises⁸⁷. Suuremates taludes, kus esines kahe ruumiga elamu, võidi ka teist tuba kasutada panipaigana. Laiemalt 1920.-30. aastatel hakati majadesse ehitama sahvreid (*sahvri, tsülän*). Sahver paiknes tavaliselt seenises, kus selle tarbeks eraldati laudadest või palkidest vaheseinaga omaette ruum, tavaliselt kas seenise tagaossa või tare

⁷⁷ Manninen, Setude ehitused I, lk. 82; Saron, lk. 10.

⁷⁸ Samas; ERM KV 117:220, 235 (Repän, Nikolai)

⁷⁹ Habicht, Kagu-Eesti taluehitused XIX sajandi teisel poolel ja XX sajandi algul, lk. 261. Eesti- ja Liivimaa kubermangus paistis aitade rohkusega silma Saaremaa, kus võis neid talu kohta olla 3-4, harvematel juhtudel veelgi enam. Vt. Tihase, lk. 269.

⁸⁰ ERM KV 117: 235 (Repän, Nikolai)

⁸¹ Manninen, Setude ehitused I, lk. 55.

⁸² ERM EJ 47:18

⁸³ ERM KV 117:242 (Repän, Nikolai)

⁸⁴ Näiteks ehitas Tobrova küla Niidu talu peremees veel umbes 1950. aasta paiku tallu kaheruumilise aida.

⁸⁵ ERM KV 117:235-236 (Repän, Nikolai)

⁸⁶ ERM KV 117:220, 235 (Repän, Nikolai)

⁸⁷ Manninen, Setude ehitused I, lk. 82.

vastasküljele⁸⁸. Seevastu juba eelnevalt viidatud Perdaku küla taluelamul oli ahver ehitatud hoopis *tare* ahjunurka küttekolde taha.

Ait paiknes tavaliselt elumaja ligidal ning sageli ka selle *tare*-poolisel küljel. Hoiti ju aidas talu vara ning aidauks pidi elutoast (*resp.* tubadest) hästi näha olema⁸⁹. Aitu pole väga sageli teiste hoonetega ühise katuse alla ehitatud. Üks põhjusi aida eraldi ehitamiseks on põlenguohu vähendamine: mõne muu taluhoone süttimisel sai aita lihtsamini kaitsta⁹⁰. Samas võib arvata, et teistest taluhoonetes kaugemale nihkumiseks andis võimaluse talude kruntimine 1920.-30. aastatel ning sellega seoses vaba ruumi suurenemine hoonete paigutamiseks taluõuel. Üksikuna hoonena ehitatud aitade kõrval on väga levinud praktika aida ehitamine ühe katuse alla varjualuse (vaheliku) ja küüniga (harvematel juhtudel ka teise aidaga). Sellisel juhul on varjualusele ehitatud tavaliselt vaid palkidest tagasein, mis on ehitatud kahe rõhtpalkhoone vahele ümarpalkidest tenderpostide abil. Varjualuse esikülj on sageli ehitatud kinni suure kahepoolse värava abil.

Reeglina ei ole aitu ehitatud ühe katuse alla lautadega, nõnda on see ka Kagu-Eestis⁹¹. Erandeid siiski leidub. Küll on aitu ehitatud ühe katuse alla hobutallidega (näiteks Tonja küla Saare talus).

Klassikaline setu ait on ümarpalkidest viil-, poolviil- või kelpkatusega hoone, mille üks paikneb pikemas ehk külgeinas (joon. 15-17, 19). Otsasissepääsuga aitu leidub harvem, ka näiteks kahekordsete aitade puhul. Sagedamini leidub otsasissepääsuga aitu vanemate aitade puhul, seejuures 1920.-30. aastatel ehitatud aidad on valdavalt küljelt sissepääsuga. Tavaliselt jäävad aida külgede mõõtmed 4-6 meetri piiridesse. Keskmiseks setu aitade pindalaks võib lugeda 25 m². Suurimad aidad, jäävad 30-32 m² piiridesse, kuid leidub ka väga väikeseid aitu. Kõige väiksemad aidad, mida selle töö autor on kohanud, asusid Miikse külas Kuuse talus (aidapõranda pindala 14 m²) ja Antkruva külas Mihkli talus (13 m²). Mõlemad aidad on viilkatusega ümarpalkhooned, mille sissepääs paikneb hoone küljel. Kummalgi aidal pole aidamadet. Mõlemad aidad on nende omanike sõnul üle 100 aasta vanused.

⁸⁸ ERM KV 117:234.

⁸⁹ Tihase, lk. 43.

⁹⁰ ERM KV 117:235 (Repän, Nikolai)

⁹¹ Habicht, Kagu-Eesti taluehitused XIX sajandi teisel poolel ja XX sajandi algul, lk. 287.

Aidad on seega valdavalt üpris väikesed hooned, ka mitte kuigi kõrgete seintega. Aitade seinte kõrgus jääb tavaliselt 2,3-2,5 meetri piiridesse, harvadel juhtudel aga ka alla 2 meetri⁹².

Üheruumiliste aitade kõrval leidub ka kaheuumilisi aitu (joon. 16), mis on väga levinud aidatüüp ka Eestis⁹³. Üks aidaruumidest oli sellisel juhul kasutusel riideaidana ning teine viljaaidana⁹⁴.

Aida ehitusmaterjaliks on ikka palk, teistest materjalidest aitu pole selle töö autor vaadeldavas piirkonnas kohanud⁹⁵. Nii nagu teiste hoonetegi puhul, on ehitusmaterjali valik sõltunud piirkonnas kättesaadavatest materjalidest, kuid klassikalisim ehituspuid on olnud ikkagi okaspuu, kas mänd või kuusk. Valdavalt on aidad ehitatud tahumata palkidest ehk ümarmaterjalist ning tehtud koerakaela- või hõõriknurgaga. Teisi nurgatüüpe (järsknurk, puhasnurk, mõõgateranurk) esineb märkimisväärselt harvem. Mõõgateranurka olen kohanud mitme Misso valla aida puhul. Puhasnurka (kalasabatapp) on enam kasutatud aidaesiste (aidamade) ehitamisel.

Tavaliselt esineb aitadel viilkatus ning otsaviilud on sageli ka veel 1920.-30. aastatel ehitatud aitade puhul üles laotud ümarpalkidest (või poolpalkidest). Sellisel juhul on roovilatid toetatud otsaviilu palkidele. Laudadest otsaviilud on aitade puhul harvad. Katusekattematerjaliks on aitade puhul varasematel aegadel olnud õlg, Peipsi-äärsetes piirkondades ka roog⁹⁶. Alates 1920.-30. aastaist võeti Setumaal laiemalt kasutusele laast ja sindel. Tänapäevaks valdavad eterniitkatused hakkasid levima 1960.-70. aastail.

Eesti kontekstis erandlikuks aidatüübiks on Setumaal kahekordsed aidad (*päälikuga ait, tõraga või rõduga ait*⁹⁷) (joon. 17,18). Sellised aidad võivad olla nii otsast kui küljelt sissepääsuga. Aidapealsele pääseb aida otsaseinas oleva lihtsa redeli või trepi abil. Teise korruse ukseesisel on põrand, mis on ehitatud tavaliselt kolmele talale: äärtes kahele pikendatud seinapalgile ning keskel piki hoonet paiknevale ning läbi otsaseina ulatuvale

⁹² Erandiks on mõned aidad, mida olen kohanud näiteks Värskas vallas Rääpsova (Suure-Rääptsova) külas ning Meremäe vallas Maaslova külas. Need aidad paistavad silma oma kõrgete, massiivsetest palkidest ehitatud seinte (Rääptsova küla enne 1920. aastat ehitatud aida seinte kõrgus oli koguni 3,3 m) ning küllaltki lameda nurgaga viilkatusega.

⁹³ Habicht, Kagu-Eesti taluehitused XIX sajandi teisel poolel ja XX sajandi algul, lk. 278.

⁹⁴ Samas.

⁹⁵ Nikolai Repäni sõnul olid Saatse valla Lädina küla aidad kõik puust, kuid sama valla vene külades esines ka kivist aitu (vt. ERM KV 117:236).

⁹⁶ ERM KV 117:220 (Repän, Nikolai)

⁹⁷ Manninen, Setude ehitused I, lk. 82.

laetalale. Sellise põranda laius on tavaliselt kuni 1 m. Kahekordsetel aitadel võis olla ka rõdu piire, mis võis omakorda olla kaunistatud lõigetega laudadega⁹⁸.

Kahekordseid aitu on esinenud ka Kagu-Eestis– Räpina, Rõuge, Vastseliina, Võnnu ja Põlva kihelkondades⁹⁹. Eestis on analoogseid aitu leidnud ka põhjarannikul Kuusalu kihelkonnas, kus nende esinemist seletatakse Soome mõjuga¹⁰⁰.

Kahekordseid aitu leidub praegu Setumaal veel üpris palju, käsitletavas piirkonnas on neid tänaseni säilinud eriti Meremäe vallas Obinita ümbruses, näiteks Melso, Navikõ, Antkruva ja Lindsu külates¹⁰¹.

Luhamaa ümbruse setu külates ei ole selle teksti autor kahekordseid aitu kohanud¹⁰². Luhamaa piirkonnas esineb aga vaadeldava piirkonna kontekstis erandlikuna aitu, mille all asub maakivikelder¹⁰³. Sellised aidad olid 2008. aasta sügisel säilinud näiteks Savimäe külas Tammemäe talus (joon. 19) ja Tuuleveski talus (joon. 20) ning Tootsi külas Tootsi talus (ehitusaeg tõenäoliselt 19. saj. lõpp-20. saj. algus). Nimetatud aidad on kõik ümarpalkidest ja kelpkatusega hooned, Tootsi ja Tuuleveski talu aidad on otsasissepääsuga, samas kui Tammemäe talu ait on küljelt sissepääsuga. Kui Tuuleveski ning Tootsi talu aida ja selle aluse keldri ukсед asuvad vastaskülgedes, siis Tammemäe talu aida ja selle aluse keldri sissepääsud paiknevad omavahel ristuvates külgedes.

Savimäe küla Tamme ja Tuuleveski talu aitadel ulatuvad seinapalkide otsad umbes meetri jagu seinast kaugemale, moodustades aida esiküljele külgedelt kinnise ulualuse. Selline nähtus on Setumaal võrdlemisi haruldane. Tamara Habichti andmetel esines Eestis aitade seinapalkide otste pikaks jätmist eriti Eesti lõunapiiril, näiteks Häädemeeste, Saarde ja Halliste kihelkondades¹⁰⁴. Seal ning ka Misso aitade puhul on see seletatav Läti mõjuga, kuna selline nähtus on iseloomulik just Läti aitadele¹⁰⁵.

⁹⁸ Vt. nt. ERM EJ 14:49, 60.

⁹⁹ Habicht, Kagu-Eesti taluehitused XIX sajandi teisel poolel ja XX sajandi algul, lk. 284.

¹⁰⁰ *Op. cit.*, lk. 285.

¹⁰¹ Nikolai Repän märgib, et endise Saatse valla külates kahekordseid aitu ei tuntud (vt. ERM KV 117:222). Ka käesoleva töö autor ei ole kahekordseid aitu praeguse Värskla valla külates kohanud.

¹⁰² Küll on praeguse Misso valla setu külates kahekordset aita kohanud Andres Uus Tserebi küla Tammemäe talus (vt. Uus, lk. 31). Nimetatud ait on küljelt sissepääsuga ning ehitatud teise aidaga ühise katuse alla.

¹⁰³ Analoogset aita märgib Manninen 1920. aastate alguses Koselki külas (Manninen, Setude ehitused I, lk. 83-84).

¹⁰⁴ Habicht, Kagu-Eesti taluehitused XIX sajandi teisel poolel ja XX sajandi algul, lk. 266-267.

¹⁰⁵ Samas.

Aidas asusid vilja- ja riidekirstud, seal hoiti toidukraami, aga ka hobuseriistu ja väiksemaid tööriistu. Viljasalved paiknesid tavaliselt aida otsaseinas. Kõige tavalisemad on vaadeldavas piirkonnas nn kaheosalised salved: salvede alumise osa sein on ehitatud umbes 35-50 cm kõrguseni, seejärel nihutatud salve seiniosa umbes poole meetri võrra tahapoole ja jätkatud kõrgusesse ehitamist kuni vajaliku lõppkõrguse saavutamiseni (tavaliselt veidi üle 1 meetri). Selliselt ehitatud salvedes valgus vili altpoolt madalamasse salveossa ja nii oli seda lihtsam kätte saada kui näiteks meetrikõrgusest salvest¹⁰⁶. Vaheseinte abil jaotati salved tavaliselt kolmeks¹⁰⁷, enamasti 1,3 meetri laiuseks osaks (eraldi rukki, odra, kaera ja muu hoidmiseks). Salved ehitati kas poolpalkidest või paksematest laudadest. Kinnitati need enamasti peitliga aida seintesse raiutud soontesse, harvematel juhtudel kahe seina löödud lati vahele.

Aidad on Setumaal veel praegugi märkimisväärselt sageli laeta hooned¹⁰⁸. Kui aidale on ehitatud lagi, on see tehtud kas ümarmaterjalist, poolpalkidest või laudadest. Aida põrand on sageli tehtud poolpalkidest ning vahel ka laudadest.

Aidauksed on tavaliselt väikesed ning avanevad reeglina sissepoole. Uksetahvel tehti väiksemate uste puhul sageli vaid 3-4 omavahel kokku löödud lauast (joon. 21). Aidauksi on sageli ka üle löödud kas rõhtsa või kalasabamuustrilise laudvoodriga (joon. 22) ning värvitud.

Aitadele on iseloomustavad kõrged läved. Tavaliselt on aida läve kõrguseks kaks palgirida (umbes 30 cm), kuid leidub ka aitu, mille läve kõrgus ulatub 4-5 palgireani (50-70 cm. Näiteks Rääptsova küla Müürumäe talu enne 1920. aastat ehitatud aida läve kõrgus oli 4 palgirida). Aknaid reeglina aitadel ei ole olnud. Erandiks on näiteks Tserebi küla Lõokese talu aidal säilinud väike lauaga suletav valgusava, mis meenutab elumajade ja rehtede pajaaknaid¹⁰⁹. Hilisematel aegadel on aitadele tehtud aknad seoses funktsiooni muutumisega, kui aitu on kohandatud näiteks (suviseks) eluasemeks. Väikseid valgusavasid on sisse raiutud või lõigatud veel näiteks aitade otsaviilude keskele või ülaossa, sageli kahe palgi vahele. Need avad on sageli kujundatud kas ringi-, poolringi-, rombi- või ristikujulisteks.

¹⁰⁶ Saron, Setu talu hooned ja sisutus, lk. 11.

¹⁰⁷ ERM KV 117:243 (Repän, Nikolai)

¹⁰⁸ Näiteks Värskas valla Kundruse küla valdavalt 1920.-30. aastatel ehitatud viiest aidast kolmel puudus eraldi lagi (vt. Tiideberg, lk. 23).

¹⁰⁹ Uus, lk. 58.

Nii kui Eestiski on aitu tarvitatud ka eriti suvisel ja kevadisel ajal magamiseks, samuti on aitades suviti einet võetud, kui toas oli liialt palav, kuid aidas samas ruumi palju¹¹⁰.

¹¹⁰ ERM KV 117:224-225 (Repän, Nikolai)

4.2. Laut

Lautadest oli mõnevõrra juttu juba varasemas, taluõuesid puudutavas peatükis. Setu talude eripära võrreldes eesti talurahvaarhitektuuriga on taluplaan, kus laut paikneb paralleelselt eluhoone tagaküljel. Eluhoone ja lauda vahele jääb kinnine karjaõu ehk *tahr*¹¹¹. *Tahr* oli kolmerealise taluplaani puhul tavaliselt kahelt küljelt (palk)taradega kinni ehitatud. Et karjaõu oli must ja virtsane, siis võidi maapinda *tahras* madalamaks kaevata, et hoida mustust elumaja poole valgumast¹¹². *Tahra* poolel paiknes sel juhul seenise ukse juures kõrgem trepp. Selline trepp oli säilinud veel näiteks ühes Rääptsova (Suurõ-Rääptsüvä) küla lagununud talus (joon. 8, 9).

Karjaõue kasutati loomade toitmiseks ja lehmade lüpsmiseks. Suvel hoiti seal loomi vahel ka öösiti. Karjaõu paiknes ka mujal Eestis tavaliselt veiselauda ees ja oli taraga piiratud¹¹³. Sellise lauda ees paikneva ning roigastest aiaga piiratud karjaõue joonis Verhulitsa külast on näiteks koguteoses Setumaa¹¹⁴.

Vahel võis *tahr* paikneda ka laudahoone küljel. Nii Kagu-Eestis kui Setumaal on esinenud kolmest ruumist koosnevaid laudahooneid, kus ühe katuse alla olid paigutatud laut-vahelik-kõlgus või laut-vahelik-laut. Tamara Habicht mainib, et tavaliselt oli selline hoonekompleks iseloomulik rikkamatele taludele¹¹⁵. Sellise hoonetüübi puhul pääses lauta läbi vaheliku. Vahelikule oli tavaliselt ehitatud ainult palkidest tagasein, mis võis sõnnikuveo ajaks hõlpsasti ka eest ära käia. Setumaal nimetati vahelikku sageli varjualuseks. Vahelikuga laudad olid levinud küll üle Eesti, kuid enam oli neid siiski Lääne-, Põhja ja Kesk-Eestis¹¹⁶.

Seda tüüpi lautu on Tamara Habichti andmetel Setumaalt teada vähe, eriti Meremäe vallast ja Võrumaa piiri lähedastest piirkondadest¹¹⁷. Ilmselt just seda tüüpi laut on Ilmari

¹¹¹ Sõna *tabr*, *tara* on eesti keeles balti laenu. Oletatakse, et terminid *tabr*, *tara* viitavad kergema konstruktsiooniga loomapidamishoonele, mille hiljem vahetas välja rõhtpalkseintega hoone, mis tõi endaga kaasa uue sõna *laut*. Vt. Habicht, Kagu-Eesti taluehitused XIX sajandi teisel poolel ja XX sajandi algul, lk. 346jj.

¹¹² Manninen, Setude ehitised I, lk. 81.

¹¹³ Habicht, Kagu-Eesti taluehitused XIX sajandi teisel poolel ja XX sajandi algul, lk. 346jj.

¹¹⁴ Setumaa, lk. 263.

¹¹⁵ Habicht, Kagu-Eesti taluehitused XIX sajandi teisel poolel ja XX sajandi algul, lk. 325.

¹¹⁶ Tihase, lk. 280. Habicht märgib 1960. aastatel, et „tänapäeval on [Kagu-Eestis – K.T.] tahraga lautu vähe säilinud“. Habicht, Kagu-Eesti taluehitused XIX sajandi teisel poolel ja XX sajandi algul, lk. 326.

¹¹⁷ Habicht, Kagu-Eesti taluehitused XIX sajandi teisel poolel ja XX sajandi algul, lk. 335.

Mannineni artiklis „Setude ehitised I“ Polovina küla Kala talu skemaatilisel joonisel¹¹⁸. Kui laut oli teiste ühe katuse alla ehitatud hoonetega paigutatud „vinklisse“, siis paiknes *tahr* sageli hooneterea nurgas¹¹⁹. Viimase kohta leidub Setumaalt mitmeid näiteid. Näiteks on Viktor Reier 1903. aastal Kolovina külast üles joonistanud talu plaani, millel elumaja vastas asub kõlgustest ja laudast koosnev hoonetekompleks¹²⁰. Laut paikneb kahe kõlguse ja nendevahelise varjualusega „vinklis“, lauda ja kõlguste vahele nurka jääb *tahr*.

Analoogsete lahendustega olid ka näiteks 1920.-30. aastatest pärinevad talud Kundruse ja Tobrova külades. Kundruse küla Tasanurme talus, mille hooned on ehitatud 1920. aastatel, on ühe katuse alla ehitatud laut ja tall (joon. 23). Nendega risti on ehitatud küün, kusjuures küüni ja lauda vahel paikneb varjualune. Varjualune toetub nurgas postidele. Nii küüni kui lauda ukсед on suunatud varjualusesse. Tobrova külas Kopli talus paikneb varjualune kahe *kõlguse* vahel. Ühes hoonetereas on *kõlguse* kõrval laut ja sealaut, sellega risti olevas hoonetereas on *kõlguse* kõrval ait. Ühel Lobotka (Slobotka) küla 1920.-30. aastatel ehitatud talu plaanil paikneb *tahr* L-kujulise hooneterea nurgas lauda ja talli vahel¹²¹.

Nagu juba eelnevalt paistab, on laut Setumaal tavaliselt teiste hoonetega ühe katuse alla ehitatud. Üheruumilisi lautu leidub harva. Laudad on tavaliselt ehitatud ühe katuse alla loomasööda hoidmiseks mõeldud hoonetega, *kõlguse* või küüniga. Nõnda on see ka näiteks Kagu-Eestis¹²². Laut võib olla ehitatud ühe katuse alla ka talliga¹²³. Lauta ja aita ühe katuse alla reeglina ei ehitatud. Üksikuid erandeid siiski leidub¹²⁴.

Setumaal oli harva eri laudad erinevate loomade jaoks. Ühes laudas hoiti tavaliselt kõiki loomi. Lisaks suuremetele lautadele esineb siiski üpris tihti väiksemaid lautu sigade jaoks (*tsiapaht*, *seapaht*). Need hooned olid varasematel aegadel sageli ehitatud kaldkatusega mõne teise hoone küljele¹²⁵. Hiljem sealaut ehitatud sageli teiste hoonetega ühe katuse alla. Siis on tegemist väiksema ruumiga, kui tavalise veiselauda puhul. Selline

¹¹⁸ Manninen, Setude ehitised I, lk. 55.

¹¹⁹ Habicht, Kagu-Eesti taluehitused XIX sajandi teisel poolel ja XX sajandi algul, lk. 334.

¹²⁰ ERM EJ 50:4 Setu

¹²¹ ERM EJ 362:7 Setu

¹²² Habicht, Kagu-Eesti taluehitused XIX sajandi teisel poolel ja XX sajandi algul, lk. 318jj.

¹²³ Vt. nt. ERM EJ 64:47, 362:7. Tall oli laudaga ühe katuse all ka eelnevalt kirjeldatud Kundruse küla Tasanurme talus.

¹²⁴ Vt. nt. Richter, Jelizaveta. Bõt i hosjajostvo setu Petsorskogo raiona Pskovskoi obl. Etnograafilised teatmed 1. ENSV TA Ajaloo Instituut. 1952, 1953, lk. 148, 166.

¹²⁵ Habicht, Kagu--Eesti taluehitused XIX sajandi teisel poolel ja XX sajandi algul, lk. 369.

sealaut oli näiteks Kundruse küla Tasanurme talus ning Tobrova küla Kopli ja Niidu taludes.

Laudad ehitati tavaliselt peenematest palkidest kui elumaja. Tavaline laudahoone on riskkülikukujulise põhiplaaniga ehtis, millel üks paikneb külkseinas (joon. 24). Laudahooned on tavaliselt ehitatud ümarnurgaga, teisi nurgatüüpe leidub väga harva. Et kaitsta seinapalke mädanemise eest, tehti laudale tavaliselt kõrgem, ligikaudu 0,7–1-meetrise sokliosaga maakividest ning lubimördiga seotud vundament. T. Habichti andmetel levis selline praktika Eestis alates 1860.-70. aastatest¹²⁶. Seoses lubimördi laiemal levikuga 19. sajandi lõpus hakati lautu ehitama ka maakivist. Peale puidu ja maakivi on ehitusmaterjalina eriti 1920.-30. aastatel laiemalt kasutatud ka savi, millest on reeglina ehitatud just lautu.

4.3. Tall

Hobusetalle hakati Eestis laiemalt ehitama 19. sajandi lõpus¹²⁷. Et ka Setumaal tall 20. sajandi alguses enam väga haruldane hoone ei olnud, kinnitavad mitmed joonised 20. sajandi esimestest aastakümnetest. Näiteks on tall kahel 1903. aastast pärineval Viktor Reieri tehtud talujoonisel¹²⁸. Mõlemad talud on kuulunud jõukamate majapidamiste hulka. Samuti on tall märgitud 1912. aastast pärinevale taluplaanile¹²⁹ ja mitmetele 1920. aastate algusest pärinevale taluplaanidele¹³⁰.

Kolmerealise õuetüübi puhul paikneb tall tavaliselt aitade poolses reas, aida ja varjualusega ühe katuse all¹³¹. Nii on see ka näiteks Tonja külas Saare talus, kuhu tall ehitati 1920. aastail. Teiste õuetüüpide puhul võib tall paikneda nii aitadega ühe katuse all¹³² kui hoopis lauda ligiduses¹³³.

Kahjuks ei ole eelnimetatud jooniste põhjal võimalik kindlaks teha nende hoonete ehitusmaterjali. Tonja küla Saare talu hobusetall on ehitatud võrdlemisi peenikestest

¹²⁶ Habicht, Kagu-Eesti taluehitused XIX sajandi teisel poolel ja XX sajandi algul, lk. 316.

¹²⁷ Samas, lk. 359-360.

¹²⁸ ERM EJ 50:1 (talude täpne asukoht märkimata), 50:3 (Treski küla)

¹²⁹ ERM EJ 47:18

¹³⁰ ERM EJ 6:1 (Polovina küla Kala talu), 14:5 (Tonja küla), 6:2 (Obintsa küla Kondra talu)

¹³¹ ERM KV 88:829

¹³² ERM EJ 6:2 (Obintsa küla Kondra talu)

¹³³ ERM EJ 14:5 (Tonja küla)

ümarpalkidest ja viilkatusega. Hoone on küllaltki kõrge ning mitte väga lai. Ühepoolne uks paikneb hoone küljel seina ühes nurgas. Puidu kõrval on tallide ehitamiseks kasutatud ka maakivi.

Huvitava eripärana märgib Tamara Habicht, et Kagu-Eesti Vastseliina ja Põlva kihelkondadest on teada ka kahekordseid talle, mis meenutavad *päälikuga* aitu¹³⁴. Selle tähelepaneku valguses saab teise mõtte artiklis „Setude ehitused I” leiduv märkus Vilo valla Umkovitsa küla Ruusa talu *päälikuga* aida kohta, mis Ilmari Mannise sõnul olevat „praegu õieti tall”¹³⁵. Võimalik, et tegemist oligi talli ja mitte aidaga. Talli teisel korrusel hoiti heinu, täpselt nagu ka Kagu-Eesti kahekordsete tallide lakas.

4.4. Kõlgus ja küün

Väga tavaline hoone setu taluõuel on ka küün, mille kohta on tarvitatud ka nimetust *kõlgus või kõlks* (joon. 25), mis on levinud nimetus ka Lõuna-Eestis¹³⁶. Praegusel ajal levib siiski enam nimetus *küün*. Väikesemõõtmelisi varatud palkidest ehitisi oli talus tavaliselt enam kui üks¹³⁷. Eraldi ruum oli nii heina, põhu ja muu paigutamiseks. Lisaks küünidele võidi heina hoida ka laudalakas või rehe all¹³⁸.

Oma klassikalisel kujul on need olnud ümarpalkidest ning pikknurgaga ehitised, mis oma väliskujult ei eristu palju aitadest. Ka küünid on sageli ehitatud kõrgema lävega, nii nagu aidadki. Üks võimalusi neid aidast eristada on selle järgi, et aidad on tihti laega hooned, siis küün on ikkagi laeta hoone. Teiseks olulisemaks erinevuseks on see, et küünide ukсед (tavaliselt väiksed ühe poolega) avanevad väljapoole, samas kui aitadel avanevad sissepoole. Küünid on tehtud sageli ka peenematest palkidest, kuna soojapidavus või ehitise kapitaalsus ei ole selle hoone puhul oluline. Kundruse külas oli üks 1920.-30. aastatel ehitatud kõlgus tehtud hoopis poolpalkidest (joon. 26).

¹³⁴ Habicht, Kagu-Eesti taluehitused XIX sajandi teisel poolel ja XX sajandi algul, lk. 363.

¹³⁵ Manninen, Setude ehitused I, lk. 83.

¹³⁶ Habicht, Kagu-Eesti taluehitused XIX sajandi teisel poolel ja XX sajandi algul, lk. 371.

¹³⁷ Mujal Eestis esines ka varamata palkidest hõredate seintega heinaküüne, mis paiknesid tavaliselt talust eemal heinamaal. Setumaalt ei ole selle töö autorile analoogseid hooneid teada. Vt. Tihase, lk. 307-308.

¹³⁸ ERM KV117:235 (Repän, Nikolai)

Küünid on vaid harva üksikult asetsevad hooned, tavaliselt on nad mõne teise hoonega (või hoonetega) ühise katuse alla ehitatud. Vaadeldaval alal on sageli küünid ehitatud ühe katuse alla varjualuse ja aidaga või siis laudaga.

1920.-1930. aastatel hakkasid laiemalt levima palksõrestikuga ning laudadest seintega ehitatud küünid¹³⁹, mis oma mõõtmete poolest on palkidest hoonetest tavaliselt oluliselt suuremad.

Kuna küünides hoiti heinu, olid need hoopis eelistatumad suvise magamiskohana, kui aidad¹⁴⁰. Kui heinu ei olnud, võid küüni tuua selleks tarbeks ka puu- ning hilisemal ajal raudvoodid¹⁴¹.

4.5. Rehi

Varasemas kirjanduses märgitakse korduvalt, et Setumaal paiknevad rehed taludest eemal ja on koondunud kokku küla ühele küljele¹⁴². Selle töö autor seda vaadeldavas piirkonnas märganud ei ole. Kui rehed esinevad, siis ikkagi üksikult ja talu läheduses. Tavaliselt paikneb rehi kui tuleohtlik hoone teistest taluhoonetest veidi eemal, kuid need kaugused ei ole kuigi märkimisväärsed. Sageli paikneb rehi vaid vähesel määral, ehk kuni paarkümmend meetrit, teistest hoonetest eemal, kuid mitmetel kordadel olen näinud rehtesid päris taluõue ääres koos teiste hoonetega [näiteks Meremäe vallas Tessova küla Sepa talus (pole ka võimatu, et see rehi on taluõue äärde hiljem veetud), Ignasõ küla Jaanimäe talus (taluperenaine kinnitas, et hoone on alati sel kohal paiknenud)].

Kui rehi paikneb taluhoonetest eemal, asub see tavaliselt talu taga. Seevastu Meremäe valla Merekülä külas Ala-Mäe talu rehi asus just teepoolsel küljel, samuti näiteks Kundruse küla Kivistiku talus (rajatud 1920.-30. aastail). Kui talu on paiknenud vahetult külatänava ääres, on mitmetel juhtudel rehi paiknenud või paigutatud ka teisele poole teed (näiteks Tonja küla Saare talus, kuhu hakati rehte ehitama 1930. aastate lõpus, või Kundruse küla Tasanurme talus, kuhu rehi ehitatud 1920.-30. aastail).

Tavaline rehehoone Setumaal on lähedasemad lõunaeesti tüüpi rehemajadele ning ehitatud puust. Muudest materjalidest rehehooneid ei ole selle töö autor vaadeldavas

¹³⁹ Habicht, Kagu-Eesti taluehitused XIX sajandi teisel poolel ja XX sajandi algul, lk. 322.

¹⁴⁰ ERM KV 117:224 (Repän, Nikolai)

¹⁴¹ *Ibid.*

¹⁴² Petserimaa tervishoiline kirjeldus, lk. 22 ; ...

piirkonnas näinud ning ka kirjandusest leidnud. Praegusel Ida-Setumaal on rehtede ehitamisel kasutatud siiski ka lubjakivi¹⁴³. Samuti on 1920.-1930. aastatel hakatud rehehooneid ehitama ka juba laudadest seintega sõrestikhoonetena. Rehetuba on sel juhul jäänud ikkagi rõhtpalkidest hooneks, kuid rehealune on ehitatud laudadest.

Rehehoone koosneb rehetoaast ning rehealusest, mille seinad on valdavalt ühekõrgused ning –laiused. Üksikutel juhtudel võib märgata rehtesid, mille rehetuba on rehealusest vähesel määral, tavaliselt mõlemast küljest u 0,5 m kitsam. Seejuures on rehetoa ja rehealuse laiuste vahele jääv väike vahe mitmel juhul kinni pandud püstiste palkide või laudadega. Siis võib rehetuba olla ka kuni paari palmirea võrra kõrgem. Nõnda on ehitatud näiteks Miikse küla Oja talu 19. saj lõpust pärinev rehi (joon. 27), Tobrova küla Oru talu rehi (hiljem kasutusele võetud sepikojana), Tessova küla Sepa talu rehi. Tegemist on küllaltki laialt levinud nähtusega.

Setumaa rehtede puhul võib tihti märgata seda, et rehealune ei ole rehetoaaga konstruktiivselt seotud, need on ehitatud justkui kahe erineva hoonena. Selline joon on iseloomulik ka vene rehtedele¹⁴⁴.

Kuigi mõõtuandev kipub olema selline rehi, mis koosneb vaid rehealusest ja rehetoaast, leidub sageli ka selliseid rehtesid, mille rehetoa küljele on ehitatud veel üks väike ruum: aganik. Aganiku seinad võivad olla rehetoaaga ühe kõrgused ning asuda ülejäänud hoonega ühe katuse all. Näiteks asub selline Melso külas Kadaja talus (ehitatud kas 19. saj. lõpus või 20. saj. alguses) (joon.29). Samuti on selline näiteks Raotu külas Võrumaalt tulnud talupoegade poolt ehitatud talus (ehitatud 1890ndatel, Bergi, varem Toodsi, talu). Leidub ka rehtesid, mille aganiku seinad on rehetoa omast madalamad ning kaetud kaldkatusega. Näiteks on selline rehehoone olnud Antkruva külas Rohela talus ja Merekülä Mäe talus (mõlemad ehitatud ilmselt 1920.-30. aastail).

Rehehoone keskmisteks mõõtudeks võib pidada Miikse küla Oja talu rehe mõõtmeid: hoone pikkus 17 m, laius 7 m, seinte kõrgus 3,3 m. Üks suuremaid siinkirjutaja poolt nähtud rehehooneid asub Melso külas Kadaja talus: selle pikkus on 23 m, laius üle 8 m, seinte kõrgus 3,3 m.

Sarnaselt lõunaeesti tüüpi rehtedele¹⁴⁵ on vaadeldava ala rehehoonetel tavaliselt rehealusel esiküljel suured väravad ning vastasküljel ühepoolne uks (joon. 28). Tihti on

¹⁴³ Vt. nt. ERM 126:45

¹⁴⁴ Ränk, Über die Russische Riegegebäude im Kreise Petseri, lk. 603jj.

rehealuse otsaseinas ka kolmas, ühepoolne uks (näiteks Miikse küla Oja talu rehi, Tessova küla Sepa talu rehi). Rehetoal on üks uks reheoa ja rehealuse vahelises seinas ehk rehetuppa pääseb vaid läbi rehealuse.

Rehetoas asuvad aampalgid ning parred, millel kuivatati vilja. Petserimaa vene rehtedele olid iseloomulikud statsionaarselt paigutatud parred¹⁴⁶, mis ei olnud lükatavad, nii nagu tavalises eesti rehetoas. Seetõttu tuli parte juurde jätta piisavalt suur ava, millest pääseks viljavihke partele viima. Teisalt on Petserimaal esinenud ka rehehooneid, millel rehetoa esiseinas oli kaks ust: alumiselt pääses rehetuppa ning ülemisest uksest otse partele¹⁴⁷. Selline konstruktsioon võimaldas viljavihke anda otse rehealusesse sõidutatud vankrilt partele¹⁴⁸.

Võimalik, et samasugused rehehooned on olnud ka Tobrova külas Otsa talus ning Merekülä küla lagunenu talus. Esimene hoone on küll osaliselt ümber ehitatud ja viimane hoone on küllaltki lagunenu, kuid mõlema rehetoa esiseinas on näha kaks ukseava, mis on kindlasti algupärased.

Reheahi on tänaseks päevaks säilinud vähestel hoonetel. Kuna tegemist on palju ruumi võtva kuid hilisematel aegadel kasutu objektiga, on need praeguseks sageli hoonetest välja lõhutud. Säilinud reheahjude ning varasemate märkmete põhjal võib väita, et reheahju asukoht on olnud erinev. Reheahi paikneb reeglina risti hoonet. Umbes pooltel juhtudel paikneb reheahi rehetoa ukse kõrval, sageli aga hoopis ukse suhtes vastasseinas. Piki hoonet paiknevad ahjud on iseloomulikud pigem Ida-Setumaa rehtedele¹⁴⁹. Praegu Eesti territooriumile jäävas Setumaa osas on esinenud valdavalt risti hoonet paiknevad ahjud.

Setumaa vanem ahjutüüp oli umbahi, nii nagu Lõuna-Eestiski. 19. sajandi lõpus hakkasid laiemalt levima kerisahjud¹⁵⁰. Reheahjud on ehitatud tellistest ning maakividest. Vasla küla lagunenu talul on säilinud veel küllaltki arhailise vormiga, ainult saviga seotud maakividest ehitatud ning pigem kihunnikut meenutav ahi (joon. 30). Ahju ja sein

¹⁴⁵ Habicht, Rehielamu Kagu-Eestis, lk. 48.

¹⁴⁶ Ränk, Über die Russische Riegegebäude, lk. 607.

¹⁴⁷ Ränk, Über die Russische Riegegebäude, lk. 608jj. Analoogse hoone foto on ära toodud ka Setumaa koguteoses, vt. Setumaa, lk. 209.

¹⁴⁸ *Ibid.*

¹⁴⁹ Samas, lk. 604jj.

¹⁵⁰ Habicht, Rehielamu Kagu-Eestis, lk. 38jj.

vahele on tavaliselt jäetud tuleohu vältimiseks paarikümne või enama setimeetrine vahe. Seevastu vähestel juhtudel, näiteks Määsi küla Tamme rehel, on ahi ehitatud läbi seinla ulatuvana nii, et seinapalgid on laotud otse ahju kohale.

Ka 1920.-30. aastatel ehitatud Setumaa rehtedel esinevad veel lükandluugiga pajaavad (näiteks Lindsa küla Mesikäpa talu rehel) (joon. 31). Tavaliselt paikneb 2 pajaava rehetoa esiseinas ning üks või kaks otsaseinas. Suitsu rehetoast välja laskmiseks on rehtedel suitsuava ka rehetoa ja rehealuse vahelises seinas, tavaliselt ukse kohal.

Praeguseks on rehehooned paljuski väga halvas seisus. Tegemist on hoonega, mis oma eesmärgi kaotanud ning millele uut rakendust väga raske leida. Nõnda suure hoone puhul on nii hoone pidev hooldamine kui taastamine raskendatud.

4.6. Saun

Sarnaselt ülejäänud Lõuna-Eestiga kuulub Setumaa sellesse Eesti piirkonda, kus saun eraldi hoonena on olnud tavapärase: enamikel taludel on oma saun. „Petserimaa tervishoiulise kirjelduse” järgi oli 1935. aastal Petserimaa 921-l uuritud talul saunu 722 ehk 78,4%¹⁵¹.

Setumaal on tänapäevani väga levinud suitsusaunad. Ilmselt on korstnaga saunade ehitamine Setumaal hoogu saanud alles II maailmasõja järel, sest „Petserimaa tervishoiulise kirjelduse” järgi oli 1935. aastal 772-st uuritud saunast korstnata 98,8%: korsten oli vaid 8-l saunal¹⁵².

Setu saunad on valdavalt kahe ruumilised ehitised, mis koosnevad köetavast saunaruumist ning mõõtmelalt väiksemast eesruumist. Setu saunadele on iseloomulik, et saunaruum on rõhtpalkehitis, kuid eesruum on ehitatud palkidest sõrestikule ja laudseintega (joon. 32). Esineb ka saunu, mille eesruumi seinad on ehitatud palk- või roigassõrestikule löödud laastudest. Mitu sellist suitsusauna oli 2007. aastal näiteks Rääptsova (Suurõ-Rääptsüvä) külas.

Sageli paistab silma, et eesruum on ehitatud väga juhuslikest materjalidest, pööramata märkimisväärselt tähelepanu ehituse ning kasutatud materjalide kvaliteedile.

¹⁵¹ Petserimaa tervishoiuline kirjeldus, lk. 28-29.

¹⁵² *Ibid.*

Eesruum on setu saunade puhul ilmselt hiline nähtus, mida tõdeb ka Juta Saron¹⁵³. Teise maailmasõja eelsete allikate põhjal on saunad Setumaal enamasti üheruumilised, millele on mõnedel juhtudel ehitatud poollahtine eesruum¹⁵⁴. Juta Saroni järgi olid 1979. ja 1981. a välitööde ajal saunade eesruumid küll püstlaudadest, laastudega üle löödud roigastest või rõhtpalkidest, kuid igal juhul ukseta ehk püsivalt avatud ruumid¹⁵⁵.

Üheruumilised saunad ei ole haruldane nähtus ka praegu. Siinkirjutaja on üheruumilisi saunu kohanud näiteks Rääptsova (Väikõ-Rääptsova) (joon. 33) ja Põrstõ külas.

Mõõtmetelt läheneb saunaruum ruudule. Selle pikkusmõõt on enamasti vaid paarkümmend sentimeetrit suurem kui laius. Näiteks 2006. aastal Kundruse külas mõõdetud kuue sauna keskmine saunaruumi pikkus oli 280 cm ja keskmine laius 260 cm¹⁵⁶. Saunaruumile liituva eesruumi keskmine laius oli 165 cm. Kõik mõõdetud saunad olid küllaltki madalad. Sein kõrgus jäi kõigil juhtudel alla 2 meetri: neljal juhul 180-190 cm ning kahel 160-165 cm.

Saunad on eranditeta rõhtpalkehitised, enamasti ehitatud ümarpalkidest ning pikknurgaga, harvadel juhtudel ka tahutud või saetud palkidest ning puhasnurgaga.

Reeglina katab saunu viilkatus, mille otsaviilud on sageli kinni ehitamata. Esineb ka kelpkatusega saunu. „Petserimaa tervishoiulises kirjelduses“ märgitakse, et Petserimaal „leidub küllalt ka niisuguseid saunu, kus katust üldse ei ole; sel juhul on sauna lagi kaetud paksu mulla- ja mättakorraga“¹⁵⁷. Pole võimatu, et viimasel juhul on silmas peetud ka Eestis esinenud koobassaunu, mis olid kas suuremalt osalt või tervenisti maa sisse ehitatud¹⁵⁸.

Katusekattematerjalina on praegu domineerivad eterniit ning laast. Traditsiooniliselt on saunakatuste katmiseks kasutatud õlgi, kuid tuleohtlikkuse tõttu on kasutatud ka muid materjale, eelkõige laudu¹⁵⁹. „Petserimaa tervishoiulise kirjelduse“ andmeil oligi 1930. aastail Petserimaal enamlevinud saunakatuste kattematerjaliks

¹⁵³ Saron, lk.12-13.

¹⁵⁴ Petserimaa tervishoiuline kirjeldus, lk.28-29; Manninen, Setude ehitused I, lk. 84.

¹⁵⁵ Saron, lk. 13.

¹⁵⁶ Tiideberg, lk. 24.

¹⁵⁷ Petserimaa tervishoiuline kirjeldus, lk. 29.

¹⁵⁸ Habicht, Eesti saun. Tallinn, 2008, lk. 16-17.

¹⁵⁹ Habicht, Eesti saun, lk. 36.

materjaliks laud¹⁶⁰. Laudkatuseid just saunade puhul märgib 1960. aastatel ka Nikolai Repän endise Saatse valla külades¹⁶¹.

Lagi on saunadel reeglina vaid saunaruumil, eesruumid on tihti laeta. Lage toetab saunaruumi keskel sellega risti jooksev tala. Harvadel juhtudel puudub eraldi laetala ja lagi on toetatud vaid seinapalkidele. Enamikul juhtudel on sauna lagi ehitatud lattidest või poolpalkidest, harvem ka laudadest.

Saunadele on tehtud laudpõrandaid, kuid siiani leidub Setumaal palju selliseid saunu, millel on laudadest põrand vaid eesruumil ning saunaruumis on endiselt vaid muldpõrand. Sel juhul on muldpõrandale laotatud üksikuid laudu, millele saunaskäijad võivad astuda.

Sauna interjöör on küllaltki kindlakujuline, järgides sajandite jooksul välja kujunenud malle. Sauna ahi asetseb reeglina kas paremal või vasakul nurgas ukse kõrval, ahjusuuga ukse poole. Setumaal on siiani tavaline tellistest ja/või raudkividest lihtne kerisahi. Ahi on tavaliselt ehitatud seintest vähesel määral, u 20 cm, eemale. Väga harvadel juhtudel on ahi ehitatud palkseinast välja ulatuvana (näiteks Kundruse küla Metsääre talu saun).

Kõige sagedasem lava asupaik on otsaseinas, vahel ka saunaruumi külge seinas ahju kõrval. Sellised ahju ja lava paigutusviisid on Eestis iseloomulikud Lõuna-Eestile¹⁶². Lava ees on enamasti väike pink, millelt on mugav lavale astuda.

Saunadel on esiküljel tavaliselt väike ühe klaasiga aken laiusega umbes 50 cm ja kõrgusega 30 cm. Kui tegemist on suitsusaunaga, siis võib saunaruumi (otsa)seina ülaosas olla ka väike ava suitsu väljalaskmiseks.

Setumaal on saunu kasutatud (ja kasutatakse siiani) ka liha suitsutamiseks, mille tarvis on lae all kaks piki külge seinu kulgevat latti (näiteks Kundruse küla Metsääre talu saunal).

Setumaal võib rääkida ka ajaloolise küla ühissaunade traditsiooni säilimisest. Külasaunad on selle töö autorile teada Meremäe vallast Tobrova ja Miku külast ning

¹⁶⁰ Petserimaa tervishoiuline kirjeldus, lk. 29.

¹⁶¹ ERM KV 117:237 (Repän, Nikolai)

¹⁶² Habicht, Eesti saun, lk. 56-57.

Väraska vallast Vedernika külast. Saunu, mida kasutas korraka mitme talu rahvas, esines ka mujal Eestis¹⁶³.

4.7. Väravad ja tarad

Setu maa-arhitektuuri iseloomulikumaks jooneks võrreldes ülejäänud Eesti maa-arhitektuuriga on efektsed sõiduväravad külatänava ääres ning palkidest tarad.

Ühe talu kohta on väravaid olnud sageli mitu: suur jalg- ja sõiduväravast koosnev värav *muro*’lt külatänavale ning lisaks sellele veel karjaõue väravad. Peavärav asub tavaliselt kohe elumaja kõrval, nõnda et üks väravapostidest jääb elumaja nurga juurde. Elumaja poole jääb tavaliselt jalgvärav, kahepoolne sõiduvärav paikneb selles kõrval.

Jalgvärava mõõtmed kattuvad enam-vähem tavalise ukse mõõtmetega. Enamasti jääb jalgvärava kõrgus 130-160 cm, laius 90-110 cm piiridesse. Kahepoolse sõiduvärava laius on tavaliselt 250-280 cm, kõrgus veidi üle 2 meetri (kuni 220 cm). Väravate tiivad on tavaliselt ehitatud püstlaudadest, lihtsam jalgvärava tiib võib koosneda vaid kolmest või neljast kõrvuti asetatud lauast.

Väravate tiivad võisid olla ka rikkalikult kaunistatud. Näiteks erinevaid kujundeid (näiteks nn kalasabamuster, joon. 22) moodustava laudvoodriga.

Setu väraval on alati kas laastude või laudadega kaetud väike viilkatus. Tüübiti võiks väravad jagada kaheks: ühel juhul piirdubki värava kohal olev katus vaid väikese viilkatusega (joon. 34), samas kui teisel juhul ulatub katus väravast eemale ning moodustab värava hoovipoolsesse ossa väikese varjualuse (joon. 35). Sellisel juhul toetub katus ühel poolt väravale ning teiselt poolt postidele.

Vaadeldaval alal on väravaid ehitatud teadaolevalt ainult puust. Ida-Setumaal on aga küllaltki levinud lubjakivist väravaehitused¹⁶⁴.

Praeguseks on traditsioonilisi kinniseid õuesid koos setu väravaga väga vähe säilinud. Väravaid ja palktarasid on 2009. aasta alguse seisuga säilinud veel näiteks Meremäe vallas Navikõ küla Kuusiku talus, Triginä küla Tõnise talus, Lindsi küla Mesikäpa (Lutsu) talus, Tobrova küla Koploja (Luiksaare) talus ja Talka külas, Antkruva külas Teeääre talus, Misso vallas Määsi külas Savi talus ja Leimani külas Plagandõ talus, Väraska vallas Saabolda külas, Kundruse küla Tasanurme talus, Tonja külas Malle talus. Siinkirjutajale teadaolevalt ei ole Nõukogude-perioodil uusi väravaid enam ehitatud.

¹⁶³ Samas, lk. 15.

¹⁶⁴ Vt. nt. Holst, Setumaa taluehitistest, 1977.

Üksikuks näiteks uuest setu väravast on alles hiljuti (u. 2002-2003) taastatud värav Hilana külas Ees-Kõivu tallus (joon. 36).

Palkidest tarad on ehitatud kas peenikestest või pooleksaetud rõhtpalkidest. Palktarad, mida selle töö autor on välitöödel näinud, on samuti ehitatud varatud palkidest. Palgid on enamasti üles laotud kahe soonega püstise posti vahele, soonde sobitumiseks on palgiotsad tahatud peenemaks. Ka palkaeda võis katta väike viilkatus. Tobrova küla Lombi (Luso) talu palkaia poola laudisena löödud laudkatust hoidsid 1,5-meetriliste vahedega paigutatud sarikad (foto).

5. Külakabel ehk *tsässon*

Seoses Setumaa maa-arhitektuuriga tuleks peatuda ka ühel Eesti kontekstis erandlikul, kuid setu kultuuriruumis olulist kohta omaval nähtusel. Selleks on väikesed külakabelid ehk *tsässonad* (vn k. часовня „kabel“). Huvitaval kombel on nii setu kui ülejäänud eesti maa-arhitektuuri puudutavates kirjutistes sellest teemast seni mööda mindud, olgugi et näiteks eesti talu(!)arhitektuuri käsitlevatesse teostesse on jõudnud peatükid vennastekoguduste palvelatest ja Ruhnu puukirikust¹⁶⁵. Ometi on Setu külakabelite puhul tegemist Setu külamaastikele iseloomuliku, ajaloolise ning rahvapärase nähtusega.

Teaduskirjandusse on Setu *tsässonad* jõudnud seega üpris hiljuti ning peamiselt seoses kesk- ja uusaegsete külakalmistute uurimisega¹⁶⁶. Kahest seni ilmunud artiklist puudutab veidi enam *tsässonate* ehituslikku poolt 2005. aastal Alar Läänelaiu, Ain Raali ja Heiki Valgu ühistööna valminud artikkel „Setumaa *tsässonate* vanustest: esialgseid andmeid“. Dendrokronoloogilise meetodil määratud ligikaudsed ehitusajad annavad alust väita, et tegemist on ühtede Eesti vanemate säilinud puitehitistega, millest teadaolevalt vanimate ehitusaeg jääb 17. sajandi lõppu–18. sajandi algusesse¹⁶⁷. Huvitava tähelepanekuna on artiklis toodud esile, et vähemalt ühel juhul (Meldova *tsässon*) langeb hoone ehitusaeg, mis jääb ligikaudu 250 aasta tagusesse aega, rahvapärimeses ja dendrokronoloogilise meetodi järgi hinnatuna hämmastava täpsusega kokku¹⁶⁸.

Setumaa külakabelite traditsioon on seotud õigeusuga. Igal *tsässonal* on ka nimipühak või –päha¹⁶⁹. Vastaval tähtpäeval ja vahel ka mõnel suuremal kirikupühäl toimus kabelis palvus, mille viis läbi selleks külasse toodud preester¹⁷⁰. *Tsässonad* olid

¹⁶⁵ Vt. Tihase, lk. 344-352.

¹⁶⁶ Valk, Heiki. *Tsässon ja külakalmistu Põhja-Setumaa kultuuripildis*. – Setumaa kogumik, 1. Uurimusi Setumaa arheoloogiast, numismaatikast, etnoloogiast ja ajaloost. Tallinn, 2003, lk. 219–252; Läänelaid, Alar, Raal, Ain, Valk, Heiki. *Setumaa tsässonate vanustest: esialgseid andmeid*. - XXVIII Eesti looduseuurijate päev : Setumaa loodus : 2. - 3. juuli 2005, Obinitsa. Toimetanud Ivar Puura, Silvia Pihu. Tartu, 2005. Lk. 37-45.

¹⁶⁷ Dendrokronoloogilisele meetodile tuginedes on vanimad *tsässonad* Mikitamäe (hinnanguline ehitusaeg 1694), Uusvada (1698), Võõpsu (1710), Matsuri (1711) ja Rokina (1711) *tsässon*. Vt. Läänelaid, Raal, Valk, *Setumaa tsässonate vanustest: esialgseid andmeid*, lk. 40-41.

¹⁶⁸ Läänelaid, Raal, Valk, *Setumaa tsässonate vanustest: esialgseid andmeid*, lk. 44.

¹⁶⁹ Valk, *Tsässon ja külakalmistu Põhja-Setumaa kultuuripildis*, lk. 223.

¹⁷⁰ *Ibid.*

muul ajal kõigile avatud, kuid igal *tsässonal* oli oma hoidja või valvur¹⁷¹. *Tsässonas* hoiti ka surnuid enne matmist, juhul kui kodus selleks ruumi vähe oli¹⁷².

Arhitektuurilisest küljest on *tsässonate* puhul tegemist küllaltki tagasihoidlike hoonetega. Praegu Eesti Vabariigi territooriumile jäävale Setumaa osale kõige iseloomustavam tüüp on ümarpalkidest seintega, viilkatusega ning otsasissepääsuga üheruumiline hoone, mis oma välimuselt meenutab kõige enam aita¹⁷³ (joon. 39). Erilisest staatusest annab sellisel juhul tunnistust vaid tagasihoidlik rist hoone katusel. Mõõtmelt on *tsässonad* samuti võrdlemisi väiksed. Hoonete pikkus on umbes 4-5 ja laius 2,5-3 meetrit. Vaatlusaluse piirkonna üks väiksemaid on Meldova *tsässon* (joon. 38), mille põrandapindala jääb 5 m² kanti. Seda tüüpi külakabelitel on tavaliselt hoone esiküljel ka lahtine varjualune.

Tsässonad on valdavalt ehitatud tahumata palkidest ning varasematel aegadel olnud voodriga katmata. 1920.-30. aastatel on enamik Setumaa *tsässonaid* kaetud laudvoodriga¹⁷⁴. Seevastu leidub tänaseni mitmeid voodriga katmata *tsässonaid* (Meldova, Serga, Mikitamäe vana *tsässon*).

Lisaks puidust ehitatud hoonetele leidub ka kivist ehitatud *tsässonaid*, viimaseid leidub enam praegusel Ida-Setumaal. *Tsässonate* ehituseks on kasutatud nii raud- kui lubjakivi. Eesti poolele jäävas Setumaa osas asuvad kivist *tsässonad* Pelsi (maakividest *tsässon*, ehitatud ilmselt 1896, joon. 37) ja Küllatüva (plokkidest ehitatud hoone, ilmselt 1920. aastate keskpaik) külas.

Kabelite sisustus on võrdlemisi napp, piirdudes enamasti vaid lihtsa puidust riuliga ikoonide (*pühäne*) jaoks. Lisaks võib hoones olla laud ja küünlajalg või -jalad¹⁷⁵.

Nõukogude ajal argielust kõrvale jäänud ning lagunema hakanud *tsässonaid* on viimase paari aastakümne jooksul taas enam väärtustama hakatud. Viimase pooleteise

¹⁷¹ Valk, *Tsässon ja külakalmistu Põhja-Setomaa kultuuripildis*, lk. 223;

¹⁷² Läänelaid, Raal, Valk, *Setomaa tsässonate vanustest: esialgseid andmeid*, lk. 37.

¹⁷³ Ilmselt just külakabeli ja aida visuaalse sarnasuse tõttu on Aleksei Peterson 1969. aastal Etnograafiamuuseumi Aastaraamatus ilmunud artiklis „Vepsa ait“ toonud ära Kesk-Vepsa Krasnõi Bori külakabeli kirjelduse. Huvitaval kombel märgib Peterson, et „oma konstruktsioonilt on kirjeldatav ehitus eelkõige ait, milleks teda kohalikud elanikud peavadki, kuigi ta eespool kirjeldatutest [so. teistest aidadest-K.T.] mõneti, eelkõige funktsioonilt erineb“. Peterson, Aleksei, *Vepsa ait*. Etnograafiamuuseumi Aastaraamat XXIV, 1970, lk. 321.

¹⁷⁴ Valk, *Tsässon ja külakalmistu Põhja-Setomaa kultuuripildis*, lk. 222; Läänelaid, Raal, Valk, *Setomaa tsässonate vanustest: esialgseid andmeid*, lk. 37.

¹⁷⁵ *Ibid.*

aastakümne jooksul on nii remonditud vanu kui ka ehitatud mitmeid uusi *tsässonaid*¹⁷⁶. Muinsuskaitse all on 2009. aasta seisuga 7 *tsässonat*¹⁷⁷.

¹⁷⁶ Viimase aastakümne jooksul on valminud näiteks Mikitamäe uus tsässon (1998), Võmmorski uus tsässon (1999), Obinitsa tsässon (2007), Kuige tsässon (2007).

¹⁷⁷ Vt. Kultuurimälestiste Riiklik Register www.register.muinas.ee. Ajaloomälestisena on muinsuskaitse all Laossina, Suure-Rõsna, Võõpsu, Väike-Rõsna, Podmotsa, Treski ja Säpina (Matsuri) tsässonad.

6. Ehitusmaterjalid ja -konstruktsioonid

6.1. Seinad

6.1.1. Puit

Puit on Setumaal, nagu ka mujal Eestis, kõige levinum ehitusmaterjal. Tavaliselt on ehituseks kasutatud okaspuud, kas kuuske või mäнди. Viimase valik sõltus sellest, millised metsad olid talu või küla ümbruses enam levinud. Kuna Setumaa lääneosas on laialt levinud männimetsad, on vaadeldavas piirkonnas ka mäнди kuusest hoonete ehitamiseks rohkem kasutatud.

Nii Setumaal kui mujal Eestis on levinud rõhtpalkhooned, püstpalkhooneid leidub väga harva. Hooned on ehitatud varatud palkidest. Vara on kitsas renn, mis raiutakse vararaua abil palgi alaküljele nõnda, et see sobituks alumise palgireaga. Palkide varamine oli vajalik hoone soojapidavuse saavutamiseks. Varasematel aegadel on esinenud ka varamata palkidest ehitatud hooneid¹⁷⁸. Setumaal varamata palkidest ehitatud hoonete kohta andmed puuduvad. Varamata palkidest ehitati aga ainult sellisid hooneid, mille puhul ei olnud soojapidavus oluline, näiteks küünide puhul. Vara laius sõltub seega ka hoone soojapidavuse vajadusest. Hoonete soojustamiseks topiti palkide vahed soosamblaga. Et palkseinad stabiilsed püsiksid, kinnitati palgid ka omavahel salapulkade abil (joon. 47).

Setumaal torkab erinevalt ülejäanud Eestist silma see, et tooniandvad on tahumata palkidest ehk ümarmaterjalist ehitatud hooned. See tähelepanek kehtib ühtviisi nii kõrvalhoonete kui eluhoonete kohta. Palgid tahuti eluhoonetel vaid seestpoolt ning eriti varasematel aegadel vaid osaliselt ehk istepingi tagant selja kõrguselt¹⁷⁹. Tahatud palkidest hooneid on vähesel määral alates 1920.-30. aastatest ehitatud, kuid need ei domineeri.

Palkseinte ehitamiseks on Setumaal levinud nurgatüüp, mis meenutab kõige enam mujal Eestis levinud nurgatüüpidest nn. ümar- ehk hõõriknurka (joon. 40, 41)¹⁸⁰. Sellele

¹⁷⁸ Tihase, lk. 307-308.

¹⁷⁹ Manninen, Setude ehitused I, lk. 65.

¹⁸⁰ Erinevate autorite töödes on nimetatud nurgatüüpi käsitletud mõnevõrra erinevalt. Karl Tihase eristab nurgatüüpidest rääkides koerakaela- ja hõõriknurka. Koerakaelanurk on nurgatüüp, millel on palgi ülemisel küljel kaarjas õnarus. Sellesse õnarusse sobitatakse ülemine, ristuv palk. Hõõriknurgal seevastu on palgi ülaosas trapetsikujuline õnarus ning palgi otsad on külgedelt küljalt siledaks tahatud. Selliselt tahatud nurga puhul oli hõlpsam kokku sobitada erimõõdulisi palke. Habichti jaoks on eelkirjeldatud nurgad vaid erinevad ümarnurga tüübid. Selle töö autor on oma töös otsustanud Habichti käsitluse

nurgatüübile on iseloomulik ümar või trapetsikujuline õnarus palgi ülemisel küljel, millesse sobitatakse ülemise palgikorra palk. Lisaks palgi ülal olevale õnarusele on palgi alaküljele tehtud sageli väike täisnurkne sisselõige, mis hõlbustab palgi paigale asetamist. Viimatimainitud võtte on esinenud ka ajaloolisel Võrumaal¹⁸¹. Ilmselt võib selle võtte puhul näha seoseid järsknurgaga, millele on iseloomulik täisnurkne õnarus nii palgi üla- kui alaküljel. Mujal Eestis hakkas järsknurk laiemalt levima 19. sajandi keskpaigas seoses suursae kasutuselevõttuga ja muutus kiiresti valdavaks¹⁸². Setumaal esineb järsknurka seevastu väga harva.

Vähesel määral esineb Setumaal ka mujal Eestis tuntud mõõgateranurka (joon. 43), mida tuntakse ka „vana eesti nurgana“¹⁸³. See nurgatüüp sarnaneb ümarnurgale; mõõgateranurga puhul on palgi ülemisele küljele tehtud trapetsikujuline õnarus ning palgiotsad tahutud kuuekandilisteks. Mõõgateranurka on mujal Eestis teadaolevalt enam esinenud Võnnu ja Põlva kihelkondades¹⁸⁴, aga ka Saaremaal ja Loode-Eestis rannarootslaste juures¹⁸⁵. Ka siinkirjutaja ei saa jätta mainimata juba paljude varasemate uurijate korratud väidet, et selle nurgatüübi puhul on tegemist väga dekoratiivse nurgatüübiga.

Ka puhasnurka ehk nurgapähikuteta nurgatüüpi esineb Setumaal võrdlemisi harva ning sel juhul tavaliselt eluhoonete puhul (joon. 42). Kõrvalhoonete ehitamisel on puhasnurka sagedamini kasutatud aidamademet ehitamisel (tavaliselt kasutatud trapetsikujulise ristlõikega kalasabatappi).

Lisaks ristnurgale on teine viis palkseinte ehitamiseks kasutada tenderpostühendust¹⁸⁶. Tenderposti kasutatakse nii seinteosa pikendamiseks kui ühe ruumi või hoone teise kõrvale ehitamiseks. Tenderpostühenduse puhul kinnituvad seinapalgid püstise posti soonde (joon. 44, 45). Soone raiumiseks puuriti palki eelnevalt oherdiga

kasuks, kuna praktikas on erinevatel ümarnurga tüüpidel tihti raske selget vahet teha või/ja on neid kasutatud sama hoone ehitamisel. (Vrd. Tihase, lk. 58-59 ja Habicht, Kagu-Eesti taluehitised sajandi teisel poolel ja XX sajandi algul, lk. 387jj). Viimast on Kagu-Eesti Misso valla palkehüüste puhul märganud ka Andres Uus (vt. Uus, lk. 26).

¹⁸¹ Habicht, Kagu-Eesti taluehitised sajandi teisel poolel ja XX sajandi algul, lk. 388.

¹⁸² Tihase, lk. 58.

¹⁸³ Habicht, Kagu-Eesti taluehitised sajandi teisel poolel ja XX sajandi algul, lk. 389.

¹⁸⁴ *Ibid.*

¹⁸⁵ Tihase, lk. 58. Ränk, Gustav. Saaremaa taluehitised: etnograafiline uurimus. I, Ehitiste üksikosad, elamu ja kõrvalhooned, mis osalt täidavad elamu ülesandeid. Tartu, 1939, lk. 23.

¹⁸⁶ Varasemas kirjanduses räägitakse sama ühenduse puhul sageli „postkonstruktsioonist“ või „postliitest“. Vt. Habicht, lk. 393 ; Uus, lk. 38jj.

augud sisse ja tahuti siis soon kirvega välja¹⁸⁷. Soonde sobitumiseks tahuti seinapalkide otsad peeneks.

Tenderpostühenduse kasutamist on setu ehituste puhul iseloomulikuna välja toonud mitmed varasemad uurijad¹⁸⁸. Tenderpostühendust on enamasti kasutatud eluhoonete eesruumi ehk seenise ehitamisel. Toa sein vastas on seenise seinapalgid fikseeritud tenderposti abil. Kui elumaja välisuks asub vahetult seenise toapoolisel küljel ja mitte seenise sein keskel, siis moodustab sein tenderpost ka sageli ukse ühe piida. Kolmeruumilise elumaja puhul on seenisele nõnda ehitatud ees- ja tagasein. Külgseinad moodustavad seenisega külgnevate tubade seinad. Kaheruumilise elamutüübi puhul on seenise seinapalgid kinnitatud tenderposti abil tavaliselt vaid toa sein vastas ja seenise otsasein on ehitatud ristnurgaga, kuid esineb ka juhtumeid, kus kaheruumilise elamu seenise seinapalgid kinnituvad püstise posti soonde kõikides nurkades.

Hoone nurkades asuvad tenderpostid toetuvad tavaliselt ühele nurgakivile. Posti ja sellega külgneva ruumi või hoone sein on omavahel ühendatud raudklambrite abil. Vahel on tenderposti täiendavaks fikseerimiseks kasutatud ka teistsugust lahendust. Kõrvaloleva ruumi või hoone kõige ülemine ja kõige alumine seinapalk on jäetud pikemaks, nii et see ulatub ka tenderposti abil ehitatud hoone sein. Tenderpost on sel juhul tapitud ülemisse ja alumisse seinapalki.

Palkidest tarad on samuti ehitatud soonega püstiste postide abil. Analoogselt teiste ehitistega on tarade ja väravate postid kinnitatud kas puupunnide või metallklambritega kõrvalasuva hoone sein külge ning toetunud tavaliselt maakivile.

Tenderposti on vahel kasutatud palkide jätkamiseks ka sein keskel. Eriti läks sellist lahendust tarvis suuremate hoonete, näiteks rehtede ehitamisel. Sel juhul on soon raiutud tenderposti kahele küljele. Analoogselt ülalpool kirjeldatule on ka vahepiidad sageli tapitud ülemisse ja alumisse seinapalki.

Esineb aga ka sellist lahendust, mille puhul seinapalgid on fikseeritud palkidest peenema lati abil. Siis on soon raiutud või saetud hoopis seinapalkide otstesse ning latt sobitatud palgiotste sisse (joon. 46, 47). Nii oli ehitatud näiteks Kundruse küla Väike-Variku talu sauna eesruumi tagasein. Samas on analoogset lahendust kasutatud ka seeniste

¹⁸⁷ Uus, lk. 38.

¹⁸⁸ Manninen, Setude ehitused I, lk. 81-82; Saron, lk. 10. Ilmari Mannineni tõdeb 1925. aastal, et „setud ei ehita kahte kõrvuolevat ruumi ühise nurga peale. Ka palkide jätkamine, neid üksteise otsa liites, paistab setu arhitektuurile võõras olevat“. Manninen, Setude ehitused I, lk. 81-82; vt. ka Saron, lk. 10.

ehitamisel. Just sellise lahendusega oli ehitatud mitme Rääptsova (Suurõ-Rääptsüvä) küla talu elamu eesruumid.

Kui sein ei olnud panna piisava pikkusega palki, on seinapalke jätkatud ka palgiotste liitmise abil. Seinapalke on jätkatud kas keele, diagonaalselt või astmeliselt lõigatud palgiotste abil. Et palkidevahelist ühendust veelgi kindlustada, on palgiotsad vahel täiendavalt fikseeritud salapulga abil (joon. 47).

Analoogselt kolmeruumilise elamuga on ehitatud sageli ka kõrvalhooned. Kui kolm hoonet on ehitatud kõrvuti ühe katuse alla, on neist keskmisele ehitatud tenderpostide vahele vaid ees- ja tagasein. Kui selleks keskmiseks ruumiks on varjualune või vahelik, on ehitatud sageli vaid tagasein ja esikülg jäetud avatuks.

Vaatamata sellele, et Setumaa asub küllaltki metsarohkes piirkonnas, on puit ehitusmaterjalina olnud kallis. Seetõttu leidub küllalt palju näiteid sellest, et ehitusmaterjali on püütud säästlikult tarvitada. Küllalt sageli võib hoonete seintes märgata juba varem kasutuses olnud palke. Sellest annavad tunnistust näiteks mittevajalikud talaavad seintes, jäljed varasematest nurgatappidest palkide otstes, aga ka näiteks erinevast puidust seinamaterjal. Sobivat ehitusmaterjali võis üle jääda mõne vanema hoone lammutamisel või muul põhjusel lagunemisel. Näiteks Klistina küla Kõivu talu sauna seinte ehitamisel oli kasutatud eelnevalt põlenud palke. Selliseid varem kasutuses olnud palke on tavaliselt kasutatud talu kõrvalhoonete, eriti lautade, küünide, rehealuste, saunade ehitamisel. Elumajad ja ka näiteks aidad on tavaliselt ehitatud korralikumast ehitusmaterjalist.

Materjali säästliku tarvitamise vajadusest on vahel palkhooneid ehitatud ka pooleks lõõdud palkidest. Näiteks oli Kundruse külas Tõrvametsa talus poolpalkidest 1930. aastatel ehitatud küün (joon. 26) ja Kiksova külas vana taluelamul poolpalkidest ehitatud *seenine* (joon. 48). Poolpalke on sageli kasutatud ka hoonete otsaviilude ehitamisel. Seejuures on poolpalgi ümaram külg jäetud tavaliselt hoone sisse.

Seinapalkide mitmekordsest tarvitamisest annavad tunnistust ka erinevad tähistused hoonete seintel. Hoonete seinapalgid on sageli nummerdatud või on palkide järjestus seinas muul moel tähistatud. Palkide tähistamine annab tunnistust hoonete korduvast ümberladumisest.

Hoone seinapalkide järjekorra tähistamine oli vajalik ka siis, kui hoone mõnel muul põhjusel teise kohta viidi. Näiteks võis talust lahkunud perepoeg või –tütar saada oma osa pärandusest või kaasavarana mõne taluhoone. Siinkirjutajale on teada kaks juhust Tobrova ja Kiksova küladest, kus mehele läinud tütrele on 1930. aastail kaasavaraks antud talu ait.

6.1.2. Savi

Vaatamata sellele, et valdav ehitusmaterjal on Setumaal (nii kui Eestiski) puit, on selle kõrval kasutatud teisigi ehituseks sobivaid looduslikke materjale. Vaadeldavas piirkonnas on üheks selliseks ka savi. Eesti kontekstis rõhutatakse laiemat saviehituse levikuajana eelkõige 1920.-30. aastaid, kui saviehitust asuti propageerima kui metsi säästvat ning samas ka puidust oluliselt tulekindlamat materjali¹⁸⁹. Saviehituse kasuks otsustamise juures ei olnud vähem tähtis ka ehitamise odavus võrreldes puidu- või kivimaterjaliga¹⁹⁰. Ka Setumaa kontekstis leidub teateid sellest, et savist ehitati eelkõige asunikutaludes¹⁹¹. Samas ei ole põhjust kahelda saviehituse ajaloolisuses; savihooned leidsid Setumaal ka juba 1920. aastate alguses¹⁹².

Saviehitiste rohkus ja levik sõltub eelkõige loomulikult looduslikust aluspinnast. Vaadeldaval territooriumil leidub saviehitisi kõige enam Mikitamäe vallas. Savihooned leidsid paiguti ka Meremäe (näiteks Tobrova, Miku, Obinitsa külad) ja Väraska vallas. Misso valla setu külates olen kohanud savi tarvitamist ehitusmaterjalina vaid üksikutel juhtudel (Koorla külas).

Savi on reeglina kasutatud lautade ehitamiseks (näiteks Tobrova küla Koplioja talus), teiste hoonete puhul tuleb savi ehitusmaterjalina harva ette. Üksikutel juhtudel on savi kasutatud ka elumajade ehitamiseks. Näiteks 1922. aasta rahvalugemise andmete järgi oli Petsrimaa valdades kokku 28 savist elumaja¹⁹³.

Savihooned ehitati reeglina saalungite vahele¹⁹⁴. Laudadest saalungite vahele tambiti veega segatud savi ning tõsteti seejärel saalungeid mõnevõrra kõrgemale. Sel moel ehitati sein järk-järgult, kiht kihi haaval vajaliku kõrguseni. Selle töö autori poolt Tobrova ja Rääptsova külates tehtud mõõtmised näitavad, et ühe kihi kõrgus jäi tavaliselt 30-40 cm

¹⁸⁹ Vt. nt. Lutsepp, Elo. Riigi roll taluarhitektuuri suunamisel aastatel 1928-1942. Materjaluuendused ja tüüplahendused uusasunduste näitel. Kunstiteaduslikke Uurimusi 2007/1-2 [16]. Tallinn, 2007, lk. 96.

¹⁹⁰ Nikolai Repäni sõnul ehitati savist karjalautu enne II maailmasõda Saatse valla setu külates massiliselt, kuna savist ehitamine tuli odavam kui puidust, kuid nimetatud hooned „ei osutunud vastupidavateks“ ja olid 1960. aastate lõpuks enamuses lagunenud. (vt. ERM KV 191:292)

¹⁹¹ Richter, Jelizaveta. Bõt i hosjajostvo setu Petsorskogo raiona Pskovskoi obl. Etnograafilised teatmed 1. ENSV TA Ajaloo Instituut. 1952, 1953, lk. 156.

¹⁹² 1922. a. üldrahvalugemise andmed. Vihik XI : Petseri ja Võru maakonnad. Tallinn, 1927. Lk. 37.

¹⁹³ Samas.

¹⁹⁴ Richter, Jelizaveta. Bõt i hosjajostvo setu Petsorskogo raiona Pskovskoi obl. Etnograafilised teatmed 1. ENSV TA Ajaloo Instituut. 1952, 1953, lk. 156.

piirimaile. Seinte tugevdamiseks võidi savisse lisada oksid, linaluud, kanarbikku ja muud¹⁹⁵. Seinad on savihoonetel küllaltki paksud: Tobrova küla Kopljoja laudal näiteks 70 cm. Selline paksus oli vajalik savihoone parema soojapidavuse saavutamiseks.

Uste ja akende sillused on savihoonetel ehitatud palkidest või kivist, ka tsemendist [näiteks Rääptsova (Suurõ-Rääptsüvä) küla, Paping (endine Piusa) talu].

Kuna saviseinad on väga tundlikud niiskuse suhtes, ehitati savihooned reeglina kõrge maakividest sokliga. Seda, et saviseinu ilmastikuolude eest laastudest või laudadest voodriga või krohvimise teel kaitstud oleks, selle töö autor märganud ei ole. Ühel Rääptsova küla savihoonel olid küll seintesse löödud puust tikud, et hõlbustada krohvi seinale pidama jäämist, kuid hoone oli siiski jäänud krohvimata.

Huvitava eripärana on savi ehitusmaterjalina kasutatud kohati hoopis nii, et hoone alaosa (sokliosa) on ehitatud savist ning selle peale palkidest seinad (näiteks elumaja Miku külas, talu kõrvalhoone Obinitsas).

6.1.3. Kivi

Kiviehitiste püstitamine on seotud lubimördi laiema levikuga 19. sajandi viimasel veerandil¹⁹⁶. Kui paekivihooneid oli võimalik püstitada ka kuivmüüritisena, siis lubimördi kasutuselevõtt võimaldas hakata ehitama ka raudkividest hooneid. Seetõttu on raudkiviehitus eesti taluarhitektuuris 19. sajandi lõpu- 20. sajandi alguse nähtus¹⁹⁷.

Raudkiviehitisi leidub vaadeldavas piirkonnas üpris palju. Tavaliselt on tegemist lautade või tallidega. Harvem on kasutatud ainult maakive, sageli lisanduvad sellele punastest tellistest nurgad ja uste ning akende sillused. Raudkivist hooned on ühtlaselt levinud tervel vaadeldaval alal.

Kohati, eriti Irboska ümbruses, leidub Setumaal ka lubjakivi. Niisiis on vähesel määral ka vaadeldavas piirkonnas märke lubjakivi kasutamisest ehitusmaterjalina. Enam on nimetatud materjal levinud siiski praegusel Ida-Setumaal ning eriti Irboska ümbruses. Vaadeldavas piirkonnas on paekivi kasutatud üpris Venemaa piiri lähedal asuvas Triginä külas kõrvalhoone ehitamiseks. Üks paekivihoone on ka Obinitsa lähedal Kalatsova külas. Paaril korral on siinkirjutaja kohanud ka paekivi kasutamist hoonete vundamendis (näiteks Tobrova külas Kopli talus).

¹⁹⁵ Tihase, lk. 65, Saron, Raudkiviehitus Muhu saarel 20. sajandi algupoolel, lk. 43

¹⁹⁶ Saron, Raudkiviehitus Muhu saarel 20. sajandi algupoolel, lk. 43.

¹⁹⁷ *Ibid.*

6.2. Katused

6.2.1. Tüübid ja -konstruktsioonid

Traditsioonilisele eesti talurahvaarhitektuurile on iseloomulik kelpkatus. Varasematel aegadel on olnud Setumaal valdavad kelpkatused. Veidi enam on viilkatuseid täheldatud idapoolsetes valdades¹⁹⁸. Kelpkatuseid leidub praegu enam Meremäe vallas. Valdavad on aga viilkatusega hooned. Esineb ka poolviilkatusega hooneid – viimased on ilmselt enamasti ehitatud elumajadele.

Viilkatuse puhul on Setumaal hoonetel sageli otsaviil üles laotud palkidest. Vahel on kasutatud ka poolpalke, kusjuures palgi kumeram pool on sel juhul tavaliselt jäetud sissepoole ja siledam väljapoole. Kui otsaviil on üles ehitatud palkidest, on roovid sageli tavaliselt otsaviilu palkidele. Ühelt poolt tagab selline võtte lisatuge roovidele, mis peavad kandma katuse raskust, teisalt aitab see ka fikseerida otsaviilu ennast. Sarnaselt seinapalkidele on ka otsaviilu palgid sageli varatud.

Sellise võtte puhul, kus roovid toetuvad otsaviilu palkidele, võib näha seoseid põlise katusekonstruktsiooni tüübiga, kus katuse kandjaks ongi vaid roovid ning sarikad puuduvad üldse. Roovid on sel juhul tehtud küllaltki suure läbimõõduga ümarmaterjalist. Sel viisil on ehitatud väiksemaid, tihti laudkatusega kõrvalhooneid, nagu saunu või suvekööke.

Kuigi palkidest otsaviiluga setu ehitistel on olemas ka sarikad ja/või poolsarikad, on Setumaal olemas hoonetüüp, millest mitmetel esineb eelpoolkirjeldatud arhailist katusetüüpi. Selleks on *tsässonad*. Siinkirjutajale teadaolevalt on seda tüüpi katusega näiteks vana Mikitamäe *tsässon*.

Otsaviilud on eriti alates 1920. aastatest üha sagedamini kinni ehitatud laudadega, mis võivad olla paigutatud nii horisontaalselt kui vertikaalselt. Esineb ka otsaviilude esteetilist kujundamist erinevas laadis paigutatud laudadega. Samas on mitmetel juhtudel hoone otsaviil kinni löödud laastudega. Seda esineb nii elu- kui kõrvalhoonetel. Saunadel on aga üpris sageli otsaviilud hoopis kinni ehitamata.

¹⁹⁸ Setumaa, lk. 303.

6.2.2. Katusekattematerjalidest

Nii Eestis kui Setumaal on traditsiooniliseks katusekattematerjaliks olnud õled, rannaäärsetes piirkondades ka roog¹⁹⁹. Eestis toimus oluline muudatus katusekattematerjalide valikus 19. sajandi lõpus, kui tavapäraseid õlgkatuseid hakkasid hoogsalt välja vahetama puitkatused (eelkõige laast ja sindel). Näiteks kui Võrumaal olid 1881. aasta rahvaloenduse andmete põhjal 22,8% elamutest puitkatused²⁰⁰, siis 1922. aastaks oli see protsent tõusnud juba üle 85²⁰¹. Tõsi, erinevates Eesti piirkondades olid need protsendid märkimisväärselt erinevad²⁰². Katusekattematerjali muutumine on seletatav põllumajanduse arenguga: 19. sajandi lõpul võeti kasutusele ja hakkasid laiemalt levima rehepeksumasinad, mistõttu ei jäänud enam järele katuse katmiseks sobivaid õlgi²⁰³.

Petserimaal moodustasid õlgkatused elumajade katusekattematerjalidest 1922. aastal veel 73%²⁰⁴, mis tähendab muuhulgas seda, et 20. sajandi alguses peksti Setumaal vili veel suures osas käsitsi²⁰⁵. Puitkatuste hulk oli suurem lätlastega asustatud ning majanduslikult enam arenenud Laura vallas²⁰⁶. Puitkatuseid leidis enam ka Peipsi-äärsetes, peamiselt nn. kalavenelastega asustatud valdades (Kulje), kuid seal oli need levinud juba traditsioonipõhiselt. Peamiselt kalastusega tegelevate talupoegadel oli viljakasvatuseks vähe põllumaad, mistõttu ei jäänud üle ka vajalikke katuseõlgi ning katuse katmiseks kasutati sageli laudu²⁰⁷.

¹⁹⁹ Tihase, lk. 69.

²⁰⁰ Viires, Materjale Eesti taluelamute arenemisest XIX sajandi lõpul ja XX sajandi algupoolel, lk. 109.

²⁰¹ Samas, lk. 113.

²⁰² Samas, lk. 115jj.

²⁰³ Kui Eesti sisemaal hakkasid õlgkatuseid välja vahetama puitkatused, siis metsavaesemates rannikupiirkondades ning saartel hoogustus pilliroo kasutamine katusekattematerjalina. Näiteks Saaremaal tõusis rookatuste osakaal ajavahemikus 1922-1934 24,7 %-lt 37,2 %-ni (vt. Tihase, lk. 80).

²⁰⁴ Viires, Materjale Eesti taluelamute arenemisest XIX sajandi lõpul ja XX sajandi algupoolel, lk. 113.

²⁰⁵ Uus, lk. 70.

²⁰⁶ 1922. a. üldrahvalugemise andmed, lk. 36-37.

²⁰⁷ Tartumaa: maadeteadusline, majandusline ja ajalooline kirjeldus. Toim. J. Rumma, J.G.Granö, J. V. Veski. Tartu, 1925, lk. 188.

1920.-1930. aastatel jätkus Petserimaal puitkatuste levikutendents. 1934. aastaks oli õlgkatuste hulk langenud juba 55%-ni²⁰⁸.

Käesoleva töö autori tähelepanekute järgi ei ole Setumaal sindelkatused kodunenud, küll on valdavad laastukatused. Ka pilpakatuseid ei ole vaadeldavast piirkonnast teada²⁰⁹. Laudadest katuseid on Setumaal teadaolevalt kasutatud saunade ehitamisel²¹⁰. Võimalik, et laudkatused on olnud ka mitmetel *tsässonatel*.

Pärast II maailmasõda uusi õlgkatuseid enam ei ehitatud, küll püsisid vanad õlgkatused veel 1970. aastatelgi²¹¹.

1960.-70. aastatel hakkasid laiemalt levima praeguseks tavalised eterniitkatused.

6.3. Hoonete dekoorist

Eestis seostatakse setu taluarhitektuuri peamiselt kahe nähtusega, mis kõige tugevamini eristuvad Eesti traditsioonilisest taluarhitektuurist. Üheks tunnuseks on kinnised õued ning teiseks puitpits hoonetel. Ometi möönis juba I. Manninen 1925. aastal, et tegelikkuses on setu taluhooned võrdlemisi tagasihoidliku dekooriga²¹². 1923.-1924. aastal Petserimaa setudega asustatud valdades märkas ta kaunistusi kõige enam Vilo vallas, vähesel määral Satserinna vallas, kuid näiteks Obinita vallas (praegune Meremäe) ei pannud ta ühtegi korda väljalõikeid tähele. Seda, et setu taluhoonetele on iseloomulik pigem tagasihoidlik dekoor, märgib ka J. Saron²¹³.

Ka selle teksti autor tõdeb, et eelpoolnimetatud väited vastavad tõe. Setumaal välitöödel käies olen kohanud lõigetega aknapiirdeid vaid mõnel üksikul korral, näiteks Misso vallas Määsi küla Variku talu vanal, üle 100-aastaselt elumajal (joon. 49) ning Meremäe vallas Maaslova külas mahajäetud talu elumajal.

Varasemate uurijate poolt tehtud märkmete ning jooniste põhjal tekib aga kunstiajaloolasena kiusatus veel kord rääkida kunstistiilide ning rahvakunsti vahelistest seostest, millele Eesti uurijatest viitas esmakordselt Helmi Üprus 1969. aastal

²⁰⁸ Viires, Materjale Eesti taluelamute arenemisest XIX sajandi lõpul ja XX sajandi algupoolel, lk. 113

²⁰⁹ Uus, lk. 68.

²¹⁰ Petserimaa tervishoiuline kirjeldus, lk. 29; ERM KV 117:237 (Repän, Nikolai)

²¹¹ Vt. nt. Kalm, lk. 244jj.

²¹² Manninen, Setude ehitused I, lk. 86-87.

²¹³ Saron, Setu talu hooned ja sisustus, lk. 8.

Etnograafiamuuseumi Aastaraamatus ilmunud artiklis „Eesti rahvakunst kunstiajaloo aspektist“²¹⁴. Talurahvaarhitektuuris on vastavat teemat käsitlenud T. Habicht 1976. aastal ilmunud artiklis „Ehiselementidest eesti taluarhitektuuris“²¹⁵. Habicht viitab küll setu taluhoonete dekoori puhul seostele vene maa-arhitektuuriga, kuid vaadates setu hoonete ehiselementidest säilinud jooniseid, on selge, et paralleelid kunstistiilidega on igati võimalikud. Akende piirete joonistel võib näha paljusid detaile, mis kunstiajaloolasele toovad mõttesse klassitsismi ning historitsismi oma iseloomulike arhitektuuridetailidega. Näiteks on setu elamute akendepiiretel jälgitavad klassitsistlikud viilud ning sambamotiivid²¹⁶. Sageli esinev hambulise otsaga kujundusmotiivid meenutavad antiiktemplite dekoorist pärinevaid triglööfe. Samuti võib paljude akende ülaosas näha joonia stiilile iseloomulikku hammaslõiget.

Lisaks lõigetega aknapiiretele on hoonete esteetiliselt külge püütud mõjutada veel hoonete murispuude- ning sarikaotste kujundamisega (joon.52, 53). Mitmesuguseid funktsioone, sealhulgas ka esteetiliselt, kannavad kivihoonete seintesse paigutatud nn. mälukivid, mis kannavad infot kas ehitaja või ehitusaasta kohta. Eriti uhke näide on Raotu küla Bergi talu talli Riia linna vapiga mälukivi (joon. 54).

²¹⁴ Üprus, Helmi. Eesti rahvakunst kunstiajaloo aspektist. Etnograafiamuuseumi Aastaraamat XXIV, 1969. Lk. 7–40.

²¹⁵ Habicht, Tamara. Ehiselementidest eesti taluarhitektuuris. Etnograafiamuuseumi Aastaraamat XXIX, 1976. Lk. 126-164.

²¹⁶ Vt. nt. joonised 61-64 Manninen, Setude ehitused I, lk. 85-86.

Kokkuvõte

Setumaa moodustab ülejäänud Eesti kontekstis omanäolise kultuuripiirkonna. Setumaa eripära võrreldes ülejäänud Eestiga tuleneb paljuski selle erinevast ajaloost ning jäämisest kreeka-katoliku kultuuri mõjuvälja.

Ka Setumaa maa-arhitektuur erineb mitmete nähtuste poolest ülejäänud Eesti maa-arhitektuurist. Ka setude taluarhitektuuri nägu on kujundanud Ida mõju. Idapoolsed mõjutused väljenduvad paljudes joontes: traditsioonilises taluelamus ja selle tüüpides, talu planeeringus, ehituslikes omapärades ja muus.

Idapoolne mõju ilmneb ehedalt taluõuede planeeringus. Setumaa maa-arhitektuuri iseloomustab mõnevõrra suurem seotus väljakujunenud talutüüpidega kui ülejäänud Eesti taluarhitektuuri. Pihkvamaale iseloomulikke kahe- ja kolmerealisi õuesid kohtab vaadeldaval alal ehk Eesti Vabariigi piiridesse jääval Setumaa osas veel praegugi. Kui taludele kindluse ilme andvad palktarad on tänapäevaks peaaegu täielikult hävinud, siis kohati, kuigi harva, on veel võimalik kohata suuri setu väravaid, mis annavad setu taludele niivõrd iseloomuliku ilme.

Siiski on nimetatud talutüübid on olnud valdavad idapoolsetes Petserimaa valdades, kuid mitte läänepoolsetes, kus sagedamini esines keskse hooviga talusid. Samuti on läänepoolsetel Setumaal taluõued olnud mõnevõrra vabama planeeringuga ja avaramad, kui idapoolsetes setu külades. Setude avaramates õuedes ja mitte nii rangelt tüüpidele alluvates taluplaanides on juba varasemad uurijad näinud eesti talurahvaarhitektuuri mõjusid.

Veelgi eestipärasemaks muutusid taluõued 1920.-30. aastatel, kui toimus talude kruntimine ning paljud pered kolisid külast välja uuele krundile. Selles mõttes võib tõmmata teatud paralleele teiste kultuurinähtustega kahe maailmasõja vahelisel Setumaal. Petserimaa integreerimise eesmärgil ülejäänud Eestiga toimusid ühtlustumisprotsessid ka näiteks hariduses ja usuelus. Nende protsesside tõttu hakkas piirkond kahe maailmasõja vahelisel ajal paljuski oma eripära kaotama.

Setumaa traditsioonilist taluarhitektuuri võib niisiis paljuski vaadelda kui piiriala nähtust. Mitmed jooned selles annavad alust rääkida erisuunalistest mõjudest. Üheks selliseks nähtuseks on näiteks rehemaja. On küllalt tähelepanuväärne, et rehemaja levikuala ei ole ulatunud oluliselt kaugemale Võrumaa piiri lähedastelt aladelt, piirdudes teadaolevalt peamiselt Meremäe valla Obinitsa küla ümbruse ja Mikitamäe valla Võrumaa

piiri äärsete küladega. Seejuures on eesti rehemaja, mis on suuresti kujundanud ülejäänud Eesti talurahvaarhitektuuri nägu ja on selle üheks märkimisväärseimaks omapäraks, esinenud Setumaal väga harva oma klassikalisel kujul. Enamasti on tegemist piiriäärse segavormiga: traditsioonilist setu elamut ja rehemaja ühendava hoonetüübiga.

Seevastu on Setumaal levinud elamutüüp, mille juured on põlises Kirde-Euroopa parteta suitsutoas. Selle elamutüübi puhul koosneb elumaja ühest elutoast ja eeskojast *seenisest* või edasiarendatud variandis kahest elutoast ja vahekojast. Viimane on varasematel aegadel olnud ilmselt enam levinud, kuid praeguseks on enam säilinud kaheruumilisi elamuid. Viimatimainitud hoone esineb Setumaal veel praegugi kas ehedal või veidi ümberehitatud vormis küllaltki sageli.

Selgeid erinevusi muu Eesti taluarhitektuuriga ilmneb ka kõrvalhoonete ehituses. Üks näiteid on kahekordsed ehk *päälükuga* aidad, mille puhul on tegemist idapoolsetel aladel laialt levinud aidatüübiga. Mujal Eestis on kahekordseid aitu vähesel määral teadaolevalt esinenud vaid Kagu-Eestis, kus see on seletatav Setumaa mõjuga, ning Põhja-Eesti rannikul, kus selle hoonetüübi esinemist seletatakse Soome mõjuga.

Ehitusliku külje ehk kasutatavate materjalide ja konstruktsioonide poolest ei ole vaadeldava piirkonna erinevused võrreldes muu Eestiga laiemas plaanis väga suured. Kasutatavad materjalid olid ajalooliselt tingitud ju looduslikest oludest. Põliseks ning enamlevinud ehitusmaterjaliks oli puit, nagu ka mujal Eestis. Ehituseks tarvitati eelkõige okaspuud, mäнди või kuuske. Viimase valik sõltus eelkõige sellest, millist liiki metsad olid küla või talu ümbruses levinud. Puidu kõrval on vaadeldavas piirkonnas ehituseks tarvitatud ka savi. Savihooneid on ehitatud ka mujal Eestis savirikkamates piirkondades – eelkõige Lõuna-Eestis.

Lõuna-Eesti kontekstis erandlikuna leidub aga Setumaal ka lubjakivi. Enam leidub sellest materjalist hooneid praegusel Ida-Setumaal, kuid vähesel määral on seda kasutatud ka läänepool, eelkõige Meremäe vallas.

Siiski on Setumaa puhul võimalik rääkida mõningate nähtuste pikemast püsimisest kui mujal Eestis. Näiteks püsisid õlgkatused Setumaal kauem, kui enamikes Eesti maakondades. Eriti teravalt tuleb kontrast esile Eesti enamarenenud piirkondadega. Näiteks Setumaaga vahetult piirneval Võrumaal olid 1920. aastate alguseks õlgkatused peaaegu kadunud. Samal ajal kattis $\frac{3}{4}$ Setumaa hoonete katuseid õlg. Samuti leidub

võrreldes ülejäänud Eestiga Setumaal küllalt harva tahatud palkidest ja puhasnurgaga ehitatud hooneid.

Viimaks tuleb ära märkida veel üht omapärast nähtust Setumaal, milleks on külakabelid ehk *tsässonad*. Tõsiasi, et neid vanu hooneid ja nendega seotud kombestikku ei ole unustatud, räägib kahtlemata setu kultuuri elujõulisusest. Setu külamaastike iseloomuliku osana kannavad nad ühtlasi nii tugevat sakraalset kui sümboolset tähendust, sidudes piirkonna identiteedi õigeusu kultuuriruumiga.

Kasutatud allikad ja kirjandus

Käsikirjalised materjalid:

- Habicht, Tamara. Kagu-Eesti taluehitused XIX sajandi teisel poolel ja XX sajandi algul: dissertatsioon ajalookandidaadi teadusliku kraadi taotlemiseks. Tartu, 1965. (Tartu Ülikooli Raamatukogus)
- Holst, Juta. Setumaa taluehitistest. 1977. Käsikiri Eesti Vabaõhumuuseumis.
- Kalm, P. Setumaa ehitistest. 1975. Käsikiri Eesti Vabaõhumuuseumis.
- Kiisk, Karl. Usuelu Setus. 1933. Käsikiri Tartu Ülikooli Raamatukogu käsikirjade ja haruldaste raamatute osakonnas.
- Richter, Jelizaveta. Bõt i hosjaiostvo setu Petsorskogo raiona Pskovskoi obl. Etnograafilised teatmed 1. ENSV TA Ajaloo Instituut. 1952, 1953.
- Richter, Jelizaveta. Polevõje materialõ, sobrannõje v Setumaa. Etnograafilised teatmed 7. ENSV TA Ajaloo Instituut. 1954, 1955, 1957.
- Richter, Jelizaveta. Bõt i hosjaiostvo naselenija setumaa i Pskovskoi oblasti. Etnograafilised teatmed 15. ENSV TA Ajaloo Instituut. 1959.
- Raudoja, Ahto. Setumaa traditsioonilise hoonestuse uurimise meetoodika ja katseinventuur: väitekiri metsateaduse magistrikraadi taotlemiseks metsakasvatuse erialal. Tartu, 2007. Käsikiri EMÜ raamatukogus.
- Saron, Juta. Setu talu hooned ja sisustus 19.-20. sajandi vahetusel. Käsikiri Eesti Vabaõhumuuseumis.
- Tiideberg, Kristiina. Setu taluarhitektuurist Kundruse küla põhjal. Bakalaureusetöö. Tartu, 2007. Käsikiri Tartu Ülikooli kunstiajaloo õppetoolis.
- Uus, Andres. XX sajandi alguse taluhoonete traditsiooniline palkehitus Kagu-Eestis Misso valla näitel. Magistritöö. Tartu, 2003. Käsikiri Eesti Maaülikooli raamatukogus.

Publitseeritud materjalid:

1922. a. üldrahvalugemise andmed. Vihik XI : Petseri ja Võru maakonnad. Tallinn, 1927.
- Habicht, Tamara. Eesti saun. Tallinn, 1976.
- Habicht, Tamara. Ehiselementidest eesti taluarhitektuuris. Etnograafiamuuseumi Aastaraamat XXIX, 1976, lk. 126–169.

- Habicht, Tamara. Veiselaut Eestis 19. sajandi teisel poolel ja 20. sajandi algul. Etnograafiamuuseumi Aastaraamat XXVII. Tallinn, 1973. Lk. 54-93.;
- Habicht, Tamara. Laudad Kagu-Eestis XIX sajandi teisel poolel ja XX sajandi algul. Etnograafiamuuseumi Aastaraamat XXIII. Tallinn, 1968. Lk. 55-101.;
- Habicht, Tamara. Taluõuest ja mõnedest kõrvalhoonetest Kagu-Eestis XIX sajandi teisel poolel. Etnograafiamuuseumi Aastaraamat XVI. Tallinn, 1959. Lk. 88-147.
- Kallas, Oskar. Einiges über die Setud. Sitzungsberichte der Gelehrten Estnischen Gesellschaft 1894. Dorpat, 1895, lk. 81-105.
- Lutsepp, Elo. Riigi roll taluarhitektuuri suunamisel aastatel 1928-1942. Materjaluuendused ja tüüplahendused uusasunduste näitel. Kunstiteaduslikke Uurimusi 2007/1-2 [16]. Tallinn, 2007, lk. 92-121.
- Länelaid, Alar, Raal, Ain, Valk, Heiki. Setomaa *tsässonate* vanustest: esialgseid andmeid. XXVIII Eesti looduseuurijate päev: Setomaa loodus: 2.-3. juuli 2005, Obinitsa. Toimetanud Ivar Puura, Silvia Pihu. Tartu, 2005. Lk. 37-45.
- Palve, vanapatt ja pihlakas: Setomaa 1994.a. kogumisretke tulemusi. Toim. H. Valk, E. Västrik. Tartu, 1996.
- Petserimaa tervishoiuline kirjeldus. Toim. A. Rammul. Tartu, 1935.
- Reier, Viktor. Mälestused Setumaalt. Eesti Kirjandus 1922, nr. 5, lk. 173-176.
- Reissar, Leo. Setumaa läbi sajandite. Petserimaa. Tallinn, 1996.
- Ränk, Gustav. Saaremaa taluehitised: etnograafiline uurimus. I, Ehitiste üksikosad, elamu ja kõrvalhooned, mis osalt täidavad elamu ülesandeid. Tartu, 1939.
- Ränk, Gustav. Über die russischen Riegengebäude im Kreise Petseri. Litterarum Societas Esthonica 1838-1938: liber saecularis. II. Tartu, 1938, lk. 603-613.
- Tartumaa: maadeteadusline, majandusline ja ajalooline kirjeldus. Toim. J. Rumma, J.G.Granö, J. V. Veski. Tartu, 1925.
- Tihase, Karl. Eesti talurahvaarhitektuur (teine, täiendatud ja parandatud trükk). Tallinn, 2007.
- Valk, Heiki. *Tsässon* ja külakalmistu Põhja-Setomaa kultuuripildis. Setumaa kogumik, 1. Uurimusi Setumaa arheoloogiast, numismaatikast, etnoloogiast ja ajaloost. Tallinn, 2003, lk. 219-252.

Viires, Ants. Materjale Eesti taluelamute arenemisest XIX sajandi lõpul ja XX sajandi algupoolel. Etnograafiamuuseumi Aastaraamat XVIII, 1962. Lk. 327-330.

Viires, Ants. Chr. H. J. Schlegel Eesti rahvaelu vaatlejana. Kultuur ja traditsioon. Tartu, 2001, lk. 87-111.

Viires, Ants. Paarist rehielamu vähetuntud variandist. Suitsutare 1957-1976. Tallinn, 1976, lk. 124-136.

Üprus, Helmi. Eesti rahvakunst kunstiajaloo aspektist. Etnograafiamuuseumi Aastaraamat XXIV, 1969. Lk. 7–40.

Рихтер, Е.В. Материальная культура селу в XIX - начало XX века (к вопросу об этнической истории селу): автореферат диссертации на соискание ученой степени кандидата исторических наук. Академия наук СССР, Институт этнографии им. Н. Н. Миклухо-Маклая, Академия наук Эстонской ССР, Институт истории СССР. Москва -Таллин, 1961.

Рихтер, Е.В. Кто и как жил на земле Эстонии : этнографические очерки. Таллинн, 1996.

Internetiallikad:

Kultuuriväärtuste Riiklik Register <http://register.muinas.ee/> (09.05.2009)

Valdkonna arengukava 2007–2010 "Maa-arhitektuur ja -maastik. Uurimine ja hoidmine" <http://www.kul.ee/index.php?path=0x214x1280> (09.05.2009)

Summary

Setu traditional vernacular architecture in the first half of 20th century in Meremäe, Väraska, Mikitamäe and Misso parish.

Present paper is based mainly on the data obtained from fieldwork carried out in Setumaa in 2005 – 2008.

The fieldwork was part of the larger project, named “Setumaa traditsioonilise puitarhitektuuri uurimine ja propageerimine”. The aim of the project was to describe, photograph and collect the characteristics of the Setu traditional vernacular architecture, concerning mainly traditional loghouses.

The paper deals with question, how much is traditional Setu vernacular architecture influenced by Russian and by Estonian vernacular architecture. The paper consists of five paragraphs. The first two paragraphs deals with types and plans of Setu villages and farmyards; the third takes under a close look traditional Setu dwelling-house including Estonian barn-dwelling; in the fourth paragraph the basic husbandry facilities (the storage, cattle shed, barn, stable, sauna, threshing-house) are dealt with; the fifth gives a brief survey of small Setu village chapels called *tsässon*; and the sixth focuses on the traditional building constructions and -materials.

Setumaa (or “Setomaa” in Seto dialect) is situated in the border area between Estonian Republic and Russian Federation. Before the First World War, Setumaa was part of the Russian Empire and Pihkva Province. With Tartu Peace Treaty, signed in February 1920 between Estonian Republic and Soviet Russia, which ended the Estonian War of Independence, Setumaa became the part of the Estonian Republic. A new county - Petserimaa - was formed with a centre in town Petseri. After Estonia was occupied by the Soviet Union during the Second World War, Petserimaa was divided between Estonia SSR and Russia SSR.

Setumaa is named after the small nation living there, the Setus. Setu dialect is very similar to Estonian language, especially to a local dialect spoken in Southern Estonia. The Setu culture is influenced by Russian or Slavic culture, also concerning their material culture and traditional buildings. The Setu culture is also influenced by Greek-Catholic religion that is one of the biggest differences between old Estonian and Seto culture.

The first notes about Setu farms and villages can be found in the writings by Chr. H. J. Schlegel. In the 1920s, Finnish ethnology professor Ilmari Manninen published an article about Setu farm and traditional buildings in the *Yearbook of Estonian National Museum* in 1925 and 1926. Manninen's article is still one of the best studies of Setu vernacular architecture. During the Soviet era, Jelizaveta Richter studied Setu material culture, including traditional vernacular architecture. Recently Ahto Raudoja has dealt with the Setu traditional vernacular architecture.

Setu vernacular architecture has developed under the influence both Estonian and Russian culture. In the context of Estonian vernacular architecture, Setu traditional farmhouses differ a lot. Firstly, the differences can be seen in the planning of farmyards. Ilmari Manninen divided Setu farmyards into four different groups or types by their plans. The first type is similar to Estonian open farmyard, where buildings are situated around the broad yard irregularly. According to Manninen this type was not very widespread in Petserimaa in the 1920s. In the second type buildings were tightly built together around a small square yard. All openings between the buildings were closed with log fences or gates. In the third type farm buildings are situated in three lines: dwelling in the middle with cattle-sheds on one side and storehouses on the other side. This kind of farm has two yards. The fourth type is the third type without the third line of storehouses.

In Meremäe, Värskä, Mikitamäe and Misso parishes, all four types can be seen. However, the third and fourth type occur more rarely. The third and the fourth type were more common in the eastern parishes of Setumaa, where Russian influences are more evident.

There are two basic types of traditional dwellings in Setumaa. The first type consists of two chambers (*tare*) and a hallway (*seenine*) between them (*tare + seenine + tare*). According to Ilmari Manninen this type was the most common in Petserimaa. This type of dwelling house has become very rare by the beginning of the 21st century. The second type consists of a chamber and a hallway (*tare + seenine*). This type of dwelling house can still be seen very often in Setu villages.

Setus have lived in barn-dwellings like Estonians only in rare cases and only in nearby to Setumaa-Võrumaa border. Most of the barn-dwellings known to the author of this paper were mixed forms of Estonian barn-dwelling and traditional Setu dwelling house with kiln-room on the one end of the house, threshing room in the middle and Setu *tare* on the other end.

A storehouse is also a typical building of the Setu farm. The number of storages depended on the wealth of the farm. There are three basic types of storages in Setumaa: (1) One-roomed storage (a granary), (2) two-roomed storage with the granary and the storage for clothes built under the same roof and (3) the two-storeyed storage. In other regions of Estonia, the first two types are common, too, but the third occurs in Estonia mostly in Setumaa.

The cattle-sheds are usually with round log walls, but sometimes clay or stone were also used to erect cattle-sheds. The size and the number of the cattle-sheds also depended on the wealth of the farm. In the case of three- or two-lined farmyard, cattle-sheds situated on the backside of the dwelling-house. Between dwelling-house and cattle-shed there is a husbandry yard (*tahr*) and in front of the dwelling house – clean yard (*muro*). In most cases, hay sheds were built under one roof or at least nearby cattle-sheds. By the beginning of 20th century stables occur on the Setu farmyards as a separate building, too. Stables were usually built in wealthier farms.

Saunas and threshing barns were traditionally not situated directly on farmyards but stood farther from other outbuildings as they could catch fire. In the first half of 20th century, almost every Setu farm had a sauna. The oldest saunas had only one room and there are still that type of saunas preserved in Setumaa. However, the most common type of sauna has two rooms, an anteroom and a whisking room. The whisking room is always built with log walls but the anteroom is often built of boards. In the 1930-ies, most of the saunas in Setumaa were still smoke-saunas.

Threshing barn has traditionally been separate from dwelling-house in Setumaa. In most cases, it consists of two rooms – threshing-room and kiln-room. Sometimes chaff-room is included, too.

There are also small village chapels (*tsässon*) in Setumaa. In western region of the former Petseri county, village chapels are usually small one-roomed buildings with log walls. The chapel was named after a Creek-Catholic saint or a church feast day. Nowadays, the chapels are still in use.

In Setumaa walls of round logs are still predominant. For building walls, pine or spruce were used. To erect walls, logs were braced with different methods of hewing. In Setumaa, the most widespread are lay and saddle notch joints. Very often the jambs was used to erect or lengthen the walls. Clay and stone was used to erect buildings, too.

The oldest structures had hipped roofs covered with straw. In 1920ies, nearly 80% of the buildings had straw-roofs. From the beginning of 20th century, shingle was used to cover roofs. After Second World War, new straw-roofs were not built any more.

In conclusion, it may be said that Setu vernacular architecture has been influenced both by Estonian and Russian vernacular architecture. Russian influences occur in building types like traditional Setu dwelling or two-storeyed storage. Also, the appearance of farmyards differ from Estonian vernacular architecture. Still, it is possible to conclude, that the farmyards in eastern regions of Setumaa have more similarities with Russian farmyards but in western regions of Setumaa the appearance of farmyards is influenced by Estonian open farmyards. In western regions traditional Estonian dwelling – barn-dwelling- occurs, too.

Töös esinevad lühendid:

ERM KV = korrespondentide vastused Eesti Rahva Muuseumi arhiivraamatukogus

ERM EJ = etnograafilised joonised Eesti Rahva Muuseumi arhiivraamatukogus

EAA= Eesti Ajalooarhiiv

ERM Ar = Etnograafiamuuseumi Aastaraamat

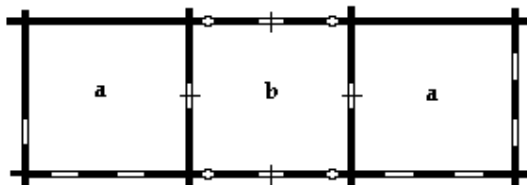
Lisad. Joonised ja fotod



Joonis 1. Kolmerealise hoonestusega talu Tonja külas. Autori foto (2006).



Joonis 2. Kolmeruumiline elumaja Tiilike külas. Foto Ahto Raudoja (2008).



Joonis 3. Kolmeruumilise elumaja skeem: *a*- tare, *b*- seenine.



Joonis 4. Kaheruumiline elumaja Rääptsova külas. Autori foto (2007).



Joonis 5. Sama elumaja *seenise* esikülg. Autori foto (2007).



Joonis 6. Kaheruumiline elumaja Maaslova külas. Foto Ahto Raudoja (2008).



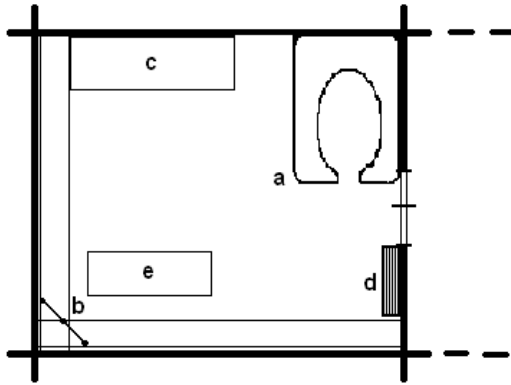
Joonis 7. Kaheruumiline elumaja Vedernika külas. Foto Ahto Raudoja (2008).



Joonis 8. Trepp elumaja tagaküljel Rääptsova külas. Autori foto (2007).

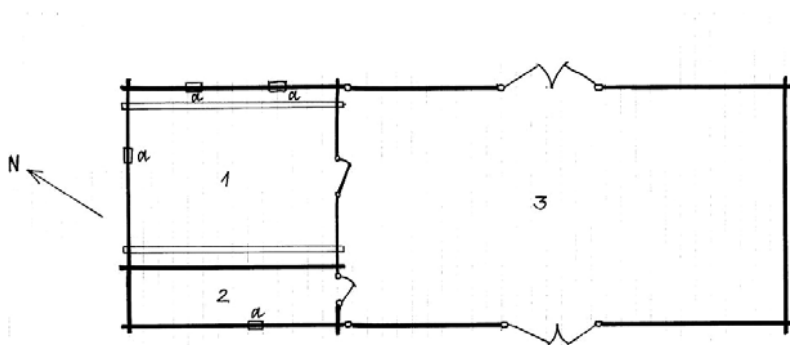


Joonis 9. Sama lähemalt. Autori foto (2007).



Joonis 10. Traditsioonilise setu *tare* sisustus: *a*- ahi, *b*- pühasenurk, *c*- voodi, *d*- kapp, *e*- laud.

Joonis 11. Rehemaja Melso külas. Loodekülg- rehetuba ja aganik. Autori foto (2007).



Joonis 12. Rehemaja Melso külas: 1- rehetuba, 2- aganik, 3- rehealune.



Joonis 13. Arvatav rehemaja Kõõru külas. Foto Ahto Raudoja (2008).

Joonis 14. Sama hoone Kõõru külas. Foto Ahto Raudoja (2008).



Joonis 15. Kaheruumiline ait Tobrova külas. Autori foto (2006).

Joonis 16. Ait Kundruse külas. Autori foto (2006).



Joonis 17. *Päälikuga* ait Melso külas Kadaja talus. Foto Martiina Tiideberg (2007).

Joonis 18. Aida *päälik* Antkruva külas Mihkli talus. Foto Ahto Raudoja (2008).



Joonis 19. Savimäe küla Tammemäe talu ait. Foto Ahto Raudoja (2008).

Joonis 20. Savimäe küla Tuuleveski talu ait. Foto Ahto Raudoja (2008).



Joonis 21. Aidauks Antkruva külast. Foto Ahto Raudoja (2008).

Joonis 22. Kalasabamustriga aidauks Antkruva külast. Foto Ahto Raudoja (2008).



Joonis 23. Kundruse küla Tasanurme talu hooned. Vasakult: sealaut, tall, laut, varjualune. Autori foto (2006).

Joonis 24. Laut Rääptsova külas. Autori foto (2007).



Joonis 25. Tobrova küla Koplioja (Luikjärve) talu *kõlgus* ja postidele toetuv varjualune. Autori foto (2005).

Joonis 26. Kundruse küla Tõrvametsa talu küün. Autori foto (2006).



Joonis 27. Rehi Miikses. Autori foto (2008).



Joonis 28. Rehealuse tagavärv Lindsi külas. Foto Ahto Raudoja (2008)



Joonis 29. Melso küla Kadaja talu rehe rehetuba ja aganik selle küljel. Autori foto (2007).



Joonis 30. Vasla küla reheahi. Foto Ahto Raudoja (2008).



Joonis 31. Vasla küla rehe pajaava. Foto Ahto Raudoja (2008).



Joonis 32. Klassikaline setu saun Kundruse külas. Autori foto (2006).



Joonis 33. Üheruumiline saun Rääptsova külas. Autori foto (2007).



Joonis 34. Tobrova küla Koplioja talu värav. Autori foto (2005).



Joonis 35. Tonja küla Malle talu värav. Autori foto (2006).



Joonis 36. Hilana küla Ees-Kõivu talu värav. Foto Ahto Raudoja (2008).



Joonis 37. Pelsi *tsässon*. Autori foto (2008).



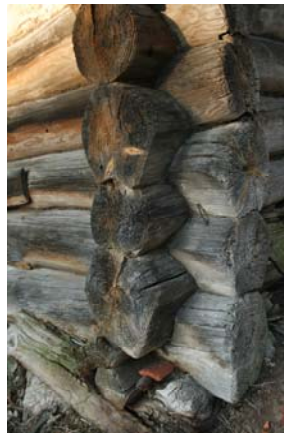
Joonis 38. Meldova *tsässon* läänepoolt. Foto Ahto Raudoja (2008).



Joonis 39. Obinita uus *tsässon*. Foto Ahto Raudoja (2008).



Joonis 40. Koerakaelanurk.



Joonis 41. Hõöriknurk.



Joonis 42. Puhas- ehk tappnurk.



Joonis 43. Mõõgateranurk.



Joonis 44. Tobrova küla Koplioja talu tenderpostide vahele ehitatud väravasein. Autori foto (2005).



Joonis 45. Tenderpost. Autori foto (2007).



Joonis 46. Kiksova küla elumaja *seenine*. Foto Ahto Raudoja (2008).



Joonis 47. Sama hoone toa ja *seenise* vaheline nurk. Foto Ahto Raudoja (2008).



Joonis 48. Kiksova küla elumaja. Foto Ahto Raudoja (2008).



Joonis 49. Määsi küla Variku talu vana elumaja aken. Foto Ahto Raudoja (2008).



Joonis 50. Savist sokliosaga elumaja Miku külas. Foto Ahto Raudoja (2008).



Joonis 51. Savist seintega laut Rääptsova külas. Autori foto (2007).

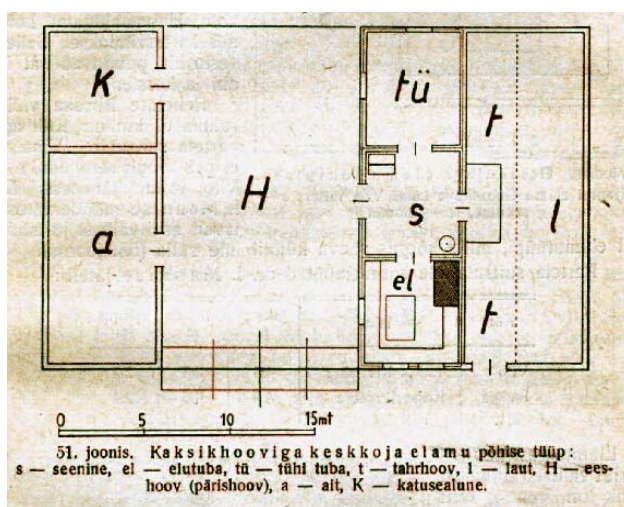


Joonis 52. Määsi küla Variku talu vana elamu sein murispuu ots. Foto Ahto Raudoja (2008).

Joonis 53. Härmaküla Kopli talu elumaja sein murispuu ots. Foto Ahto Raudoja (2008).



Joonis 54. Raotu küla Bergi talu talli Riia linna vapiga nn.mälukivi. Foto Ahto Raudoja (2008).



Joonis 55. Kolmerealise hoonestusega talu skeem. Setumaa, lk. 203, joonis 51.