

TARTU ÜLIKOOL
ÕIGUSTEADUSKOND
Võrdleva õigusteaduse õppetool

Olga Kullamaa

NOORSOOPOLITSEI TÖÖ KOOLIVÄGIVALLA UURIMISEL (NARVA NÄITEL)

Magistritöö

Juhendaja
Dr iur Silvia Kaugia

Tartu
2014

Sisukord

Sissejuhatus.....	3
1. Koolivägivald vägivalla liigina.....	6
1.1 Vägivalla mõiste ja liigid.....	6
1.2 Koolivägivalla olemus.....	12
2. Koolivägivald kui õppekeskkonna rikkuja ja alaealiste kuritegeliku käitumise vorm	18
2.1 Õppekeskkonna ja üldhariduskooli korrastuse ning ülesannete käsitus Eesti normatiivaktides.....	19
2.2 Õppekeskkonna tähendus alaealise sotsialiseerimisel.....	25
2.3 Koolivägivald kui alaealiste kuritegeliku käitumise vorm ning selle eest kohaldatavad mõjutusahendid.....	32
2.3.1 Kuritegeliku käitumise valik.....	33
2.3.2 Alaealiste suhtes kohaldatavad mõjutusvahendid.....	36
2.3.3 Koolivägivalla ennetus ja võitlus selle vastu.....	42
3. Koolivägivalla juhtumite lahendamine noorsoopolitsei: empiiriline uurimus.....	50
3.1 Noorsoopolitsei ülesanded.....	50
3.2 Uurimuse eesmärk ja valim.....	52
3.3 Küsimustik ja metoodika.....	53
3.4 Uuringu analüüs ja tulemused.....	56
Kokkuvõte.....	61
Resümees.....	65
Kasutatud kirjandus.....	71
Kasutatud normatiivaktid.....	74
Kasutatud kohtulahendid.....	74
Lisa 1. Ankeetküsitluse küsimustik ja tulemuste kokkuvõte.....	75
Litsens.....	81

Sissejuhatus

Inimese heaolu ja tema edukus elus sõltub paljudest koostisosadest, mille hulgas on tervis, nii füüsiline kui ka psüühiline, isiksuse realiseerumine, töö vajalikkus, sõbraliku suhtluse teiste inimestega võimalus, perekonnaõnn ja ümbritseva keskkonna turvalisus. Nende tegurite tähtsus on määratud ka sellega, et paljud neist on riigi poolt tagatud inimese põhiseaduse järgsed õigused – õigused elule, tervise kaitsele, väarikale kohtlemisele, eraelu puutumatussele, kaitsele julma kohtlemise eest. Seadusandluses kinnitatud käitumisnormid on ühiskonna vajaduste peegeldamine, on määratud ühiskonna suhetega ja suunatud ühiskonnas olemasolevate probleemide lahendamisele.

Elukeskkonna absoluutse turvalisuse tagamine on võimatu, kuigi igal ajal on see küsimus häirinud ükskõik mis ühiskonda, rahuliku elamise ja kooseksisteerimise tingimused on muutunud sõltuvalt riigi võimalustest, ühiskonna seisundist ja selle poolt toetatavatest moraali-väärtustest. Kahtlemata on üks tähtsamaid väärtusi inimese tervis. Veel Rooma õiguses olid inimese tervise vastu suunatud vägivallateod peetud tegevusega solvamiseks, aga hiljem ka karistatavaks vägivallaks, mille kohaldamise eest määrati trahvi¹.

Käesoleval ajal on vägivald teismeliste omavahelistes suhetes saanud probleemiks. Kool on koht, kus lapsed veedavad suurema osa aega, omandavad teadmisi, elukogemust, osalevad erinevate vastastikuste suhete võrgus, seepärast lahendavad üsnagi keerulisi eluülesandeid. Koolikeskkonnas ja suhetes eakaaslastega on võimalikud ka rasked, konfliktolukorrad, üha rohkem saab paljude laste jaoks nendest olukordadest lahenduseks füüsilise või psüühilise vägivalla avaldumine teiste suhtes.

Maailma tervishoiuorganisatsiooni hinnangul tekib vägivald nähtusena mitme teguri üheaegse vastastikuse mõju põhjusel, teatud isiksuse eeldused selleks, et võtta vägivaldset käitumisstiili vastu ja käituda niimoodi teiste suhtes, kujunevad järgmistest:

- isiksuse tasemel toimivad eeldused, need on teatud iseloomujooned, närvisüsteemi tüüp, intellektuaalne tase ja teised,
- selle indiviidiga otseses läheduses eksisteeriva suhtlusgrupi eeldused, tema suhetes perekonnaga, sõpradega, sellised nagu vägivalla kasutamine perekonnaliikmete

¹ J.Sootak.Isikuvastased süüteod.Tallinn:Juura2011, lk 70

vahelistes suhetes, eluga sotsiaalselt halvasti kohandatud hoiaku kujundamine vanemate isikliku eeskuju, nende hoiakute ja eluvaadete alusel,

- suhtluskeskkonna eeldused elukohas ja ühiskonnas, kus antud indiviidil on sotsiaalsed suhted, sellised nagu koolid, töökoht, elamise piirkond. Sellel tasemel moodustatavad sotsiaalsed seosed avaldavad vähem mõju, kui seosed indiviidi perekonna sees, kuid selles keskkonnas toimub sotsialiseerumine, mis kasvatab kindlaid moraalseid hoiakuid ja ühiskonnas tavaks saanud väärtusi, ilma milliseta on elu antud ühiskonnas võimatu;
- kogu ühiskonna mastaabis toimivad eeldused loovad vägivaldse käitumisstiili jaoks soodsa kliima või mobiliseerivad vastupidi vahendeid ja loovad võimalusi selle nähtusega võitluseks.²

Vägivald tekitab vägivalda ning ilma sekkumise ja meetmete vastuvõtmiseta suhete parandamiseks ja selliste omaduste kasvatamiseks nagu vastastikune lugupidamine, talutavus ja võimelisus minna kompromissile on võidelda selle tendentsi nagu ka mis tahes negatiivse nähtuse levitamise ja juurutamisega ebaõnnestunult. Käesoleva magistritöö teema on aktuaalne sellega, et aktiivne vastupanu on eriti vajalik vägivalda probleemi lahendamisel suhetes laste vahel, sest laps vajab juhtimist ja õpetamist täiskasvanute poolt.

Noorukieas on heaolu suhetes teismelisega hädavajalik, sest nimelt selles eas kujunevad moraalsed ja eetilised vaated, ilmuvad tulevikuga seotud eesmärgid ja plaanid, püstitatakse ja lahendatakse enesekasvatuse ja iseõppimise ülesandeid. Ühelt poolt, pürgib ta iseseisvuse poole, avaldab protesti väiklase hoolduse, kontrolli, umbusalduse vastu. Teiselt poolt, tunneb rahunemist ja kartust, hirmu, et ei saa uute ülesannetega hakkama. Ta ootab täiskasvanult abi ja toetust, kuid ei taha seda avalikult tunnustada.³

Koolivägivald on üks vägivalda liike ühiskondlikes suhetes. Selle eripära seisneb selles, et see leiab koha sotsiaalsetes seostes, mis on moodustatud õppekeskkonnas suhete subjektide vahel. Kooliõppekeskkonnas on sellised subjektid kõige sagedamini alaealised.

² Насилие и его влияние на здоровье. Доклад о ситуации в мире. Обзор. Москва:ВОЗ 2002.- Arvutivõrgus: http://www.who.int/violence_injury_prevention/violence/world_report/en/. 17.03.2014.a, lk 9

³ И.Зайцева, В.Кукушин, Г.Ларин, Н.Румега, В.Шатохина. Коррекционная педагогика. Ростов на Дону: Март 2002, lk 156

Erinevad autorid klassifitseerivad koolivägivalda erinevalt. On levinud koolivägivalda jagamine füüsiliseks, psüühiliseks, suhetega seotud vägivaldaks, samuti vara rikkumine. Sageli on üks vägivalda liik saatjaks teisele. Karistusseadustiku §§-s 118, 119, 120, 121, 122 on ette nähtud karistus nii psüühilise kui ka füüsilise vägivalda kasutamise eest, ja seda käsitletakse nagu vägivaldse iseloomuga süütegu, inimese tervise vastu suunatud kuritegu.

Töös olid püstitatud hüpoteesid – koolivägivald mõjub kooliõppekeskkonna turvalisusele laste jaoks; koolivägivald on sotsiaalses õppekeskkonnas tekkivate ühiskondlike suhete lahutamatu osa. Aga ka põhihüpotees – tõhusate mõjuvahendite puudumine koolidel vägivalda kasutatavate alaealiste suhtes on aluseks antud juhtumite käsitlemiseks süütegudena noorsoopolitsei poolt läbiviidavate uurimuste raames, ja on aluseks üldiste mõjuvahendite kasutamiseks, mis on seadusandlusega ettenähtud mõjuvahendid.

Käesolev töö koosneb kolmest peatükist. Esimeses peatükis käsitletakse vägivalda ja koolivägivalda mõistet. Teises peatükis käsitletakse üldharidusliku kooli ja õppekeskkonna tähendust ja ülesandeid, aga ka koolivägivalda nagu käitumisreeglite rikkumist õppekeskkonnas ja nagu alaealiste deviantse käitumise vormi. Kolmandas peatükis käsitletakse noorsoopolitsei ülesandeid, aga ka analüüsitakse praktilise uurimuse andmeid ja pakutakse järeldusi, mis olid tehtud uuringus saadud andmete põhjal.

1. Koolivägivald vägivalda liigina

1.1 Vägivalla mõiste ja liigid

Täiskasvanutele tähendab vägivaldne käitumine tavaliselt seda, et mõjutatakse ja kahjustatakse teist inimest füüsiliselt. Uurimused näitavad, et kooliõpilastele pole vägivald ühe-, vaid kolmetähenduslik mõiste: 1) vägivald on midagi negatiivset, millega kaasnevad halvad emotsioonid, agressioon; 2) vägivald on teisele inimesele füüsiline kallaletungimine, haiget tegemine ja tervisekahjustuste - tekitamine; 3) vägivald tähendab vaimse kannatuse tekitamist seoses koolikiusamisega.⁴

Asko Toomsoo viitab Liisa Keltikangas Järvinen seisukohale, et psühhoanalüütikute vaatekohast ei ole agressioon toiming, vaid agressiooni teke tähendab inimeses peituvat jõudu, energiat. See olevat instinkt, käitumise motiiv, impulss. Agressioon võib avalduda tungiva toimetulekuvajadusena või võistlemissoovina, enesekehtestamise viisina. Agressioonenergia ei väljendu alati agressiivses käitumises ehk agressiivsuses, kuid samas ei ole normipärane inimese seisund. Vägivald ei ole inimeste suhtlemises loomulik, see on hälve. Agressiivsus on eesmärgile jõudmise vahend, tahtepärane tegevus, kui muud võimalused ei ole kättesaadavad või efektiivsed.⁵

Ükski põhjus eraldi võttes ei seleta, miks ühe inimese käitumine on agressiivne, aga teise – oma mitte. Vägivald on raskekujuline nähtus, mille juured on koosmõjus mitmete teguritega: bioloogiliste, sotsioloogiliste, kultuuriliste, majanduslike ja poliitilistega. Selleks, et kujutada ette, kuidas toimivad kõik tegurid, mis avaldavad mõju vägivaldale, pakub Maailma Tervisehoiu Organisatsioon ökoloogilise mudeli, mis märgistab ja süstematiseerib neid tegureid.

1. Esimene tase – bioloogilised ja isiklikud ajalootegurid, mis mõjutavad isiku käitumist ja suurendavad riski isikul saada kas vägivaldseks või ohvriks. Näitena võib tuua isiku vanuse, haridustaseme, sissetuleku määra ehk sotsiaal-demograafilised iseloomujooned, psüühika- või isiksuse häired, narkootikumide kuritarvitamise;
2. Teine tase pöörab tähelepanu tihedale sidemele sotsiaalsetes rühmades näiteks peres, sõpradega, kaaslastega, ja uurib, kuidas need sidemed suurendavad riski;

⁴ K.Kõiv.Koolivägivald sünnitab heidikuid.Päevaleht:2002. – Arvutivõrgus:

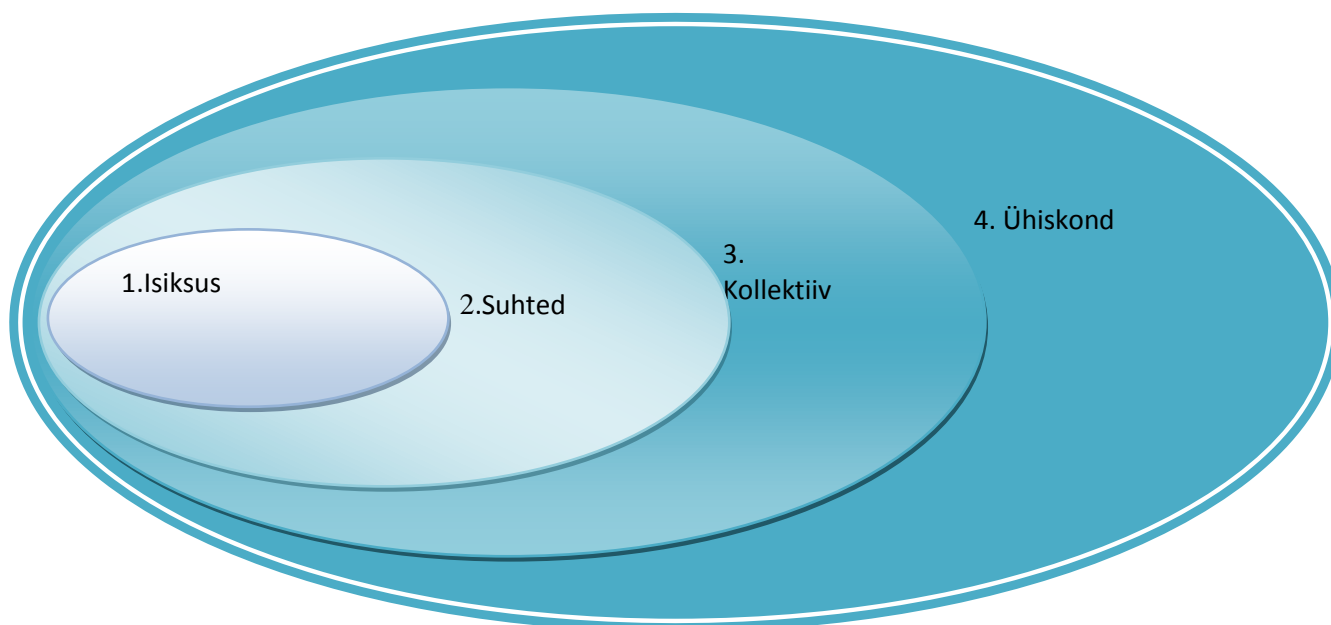
<http://epl.delfi.ee/news/arvamus/kristi-koiv-koolivagivald-sunnitab-heidikuid.d?id=50922244.01.03.2014.a>

⁵ A.Toomsoo. Alaealiste kuritegevus.Ajendid, põhjused, juured. Tallinn: Kooperatiiv „Praktikaja teadus”1993, lk34

3. Kolmas tase uurib sotsiaalsete ühiskondade konteksti, kus realiseeritakse inimestevahelised suhted: koolides, töökohtades, majanaabruses, ning on suunatud vägivalda esinemise riskipaikade iseloomustamisele. Siin loetakse riskiteguriteks kalduvust elamiskoha muutmisele, töötuse taset, asustustihedust;
4. Neljas tase vaatleb tegureid kogu ühiskonna mastaabis, mis loovad kas vägivalda soodustava või tõrjuva kliima. Nende tegurite hulgas on relvade kättesaadavus ning sotsiaal- ja kultuuriliste normide olemasolu.

Ringid joonisel, mis kujutavad endast ökoloogilist mudelit, pannakse üksteise peale, näitlikustades, kuidas ühe taseme tegurid suurendavad või muutuvad teise taseme tegurite mõjul. (Vt joonis 1).⁶

Joonis 1. Vägivalla ökoloogiline mudel. Allikas: WHO aruanne⁷



Mõistele „vägivald“ psühholoogiliselt lähenedes võib vaadelda seda kui ühte osa üldmõistest agressioon, samas sotsioloogilises ja kriminoloogilises käsitluses vaadeldakse seda kui deviantse käitumise alaliiki. Kui enamikes uurimustes on asetatud rõhk vägivalda välistele ilmingutele füüsilises ja vaimses vormis, siis K. Kõivu uuringus on mõistel „vägivald“ isiksuslikud tegurid ja eristatakse selle kolme aspekti:

⁶ Насилие и его влияние на здоровье. Доклад о ситуации в мире. Обзор. Москва: ВОЗ 2002, lk 9

⁷ Насилие и его влияние на здоровье. 2002, lk 9

1. Agressiooni emotsionaalne aspekt – vägivallal on negatiivne väärtushinnanguline tähendus;
2. Agressiooni käitumuslik komponent – vägivallal on käitumise tahtlik iseloom;
3. Agressiooni motivatsiooniline komponent – vägivallal on teisele inimesele füüsilise kahju tekitamise tähendus.⁸

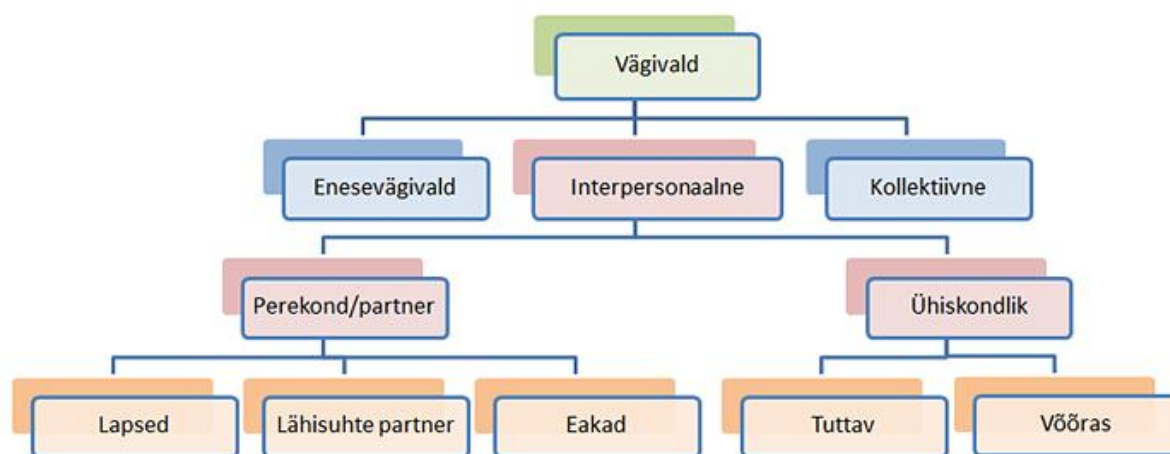
Vägivalla mõiste formuleerimine on raske ülesanne, sest vägivald on ebaselge ja keeruline fenomen, ka puudub vägivalla olemuse selge määratlus. Ettekujutus inimese käitumise vastuvõetavusest või mittevastuvõetavusest, samuti sellest, mida loetakse kahjuks, oleneb konkreetse ühiskonna kultuurinormidest ja võib pidevalt muutumises olla sõltuv kultuuriväärtuste ja sotsiaalnormide muutumistest. Kui näiteks eelmisel sajandil Inglismaa koolides distsipliini tagamiseks kasutati füüsilist karistust keppiga, siis tänapäeval käsitletakse niisugust tegu vägivallana. Maailma Terviseorganisatsiooni definitsiooni kohaselt on vägivald tahtlik füüsilise jõu või mõjuvõimu kasutamine või sellega ähvardamine, mis on suunatud enda, teise isiku, inimrühma või kogukonna vastu ning mis põhjustab või tõenäoliselt põhjustab vigastusi, surma, psühholoogilist kahju, arengu häirumist või õigustest ilmajätmist.⁹ Käesolevas definitsioonis on arvestatud muid tegevusi, mis ületavad füüsilise vägivalla piirid ja kujutavad endast ähvardust, arvestatakse muu vägivaldse käitumise tagajärgi, mis omavad varjatud iseloomu, sealhulgas on psühholoogilised traumad, arengu häired ja muu indiviidi või perekonna tervisele tekitatud kahju.

Vägivald jaguneb enese vastu suunatud vägivallaks (nt suitsiid), kollektiivseks vägivallaks (nt terrorismiaktid, sõjad) ja interpersonaalseks vägivallaks (vt joonis 2). Viimane võib olla ühiskondlik vägivald, kus vägivalla toimepanija ja ohver sageli üksteist ei tunne, kuid võivad olla ka tuttavad. Selles allrühmas on ka koolivägivald. Teisel juhul on tegemist perevägivallaga, kus vägivallatseja ja ohver on perekonnaliikmed või lähisuhtepartnerid ning see leiab enamasti aset kodus.

⁸ K.Kõiv. Antisotsiaalse käitumisega õpilased. Artiklite kogumik III.Tartu:OÜ Vali Press 2003, lk 11

⁹ Насилие и его влияние на здоровье. 2002 lk 4

Joonis 2. Vägivalda jagunemine. Allikas WHO aruanne 2002¹⁰



Politseitoos omab esmatähtsust seaduses esitatud vägivalda määratlemine. Karistusseadustiku kehtestamise eelajal kehtinud Kriminaalkoodeksi kohaselt seisneb füüsiline vägivald inimese kehalise puutumatus rikkumises ja see on võimalik üksnes füüsilise mõjutamisega, selline seisukoht on avaldatud ka Riigikohtu praktikas. Psüühilist vägivalda kriminaalkoodeksi järgi võib panna toime ähvardusega kasutada inimese suhtes füüsilist vägivalda. Karistusseadustiku¹¹ (edaspidi KarS) §-des 118-122 on aga mõistega „vägivald“ hõlmatud nii füüsiline kui ka psüühiline vägivald. Vägivald võib seisneda nii ähvardamises, kehalises väärkohtlemises, piinamises kui ka raske tervisekahjustuse tekitamises.¹²

Riigikohus on vägivalda mõiste määratlemisel leidnud, et vägivallast KarS-i raames tuleb aru saada rangelt ühetaoliselt ning kitsalt. Vägivallana tuleb käsitada üksnes neid tegusid või tagajärgi, mis on sätestatud KarS §-des 120–122 ja 118.¹³

Karistusseadustik ei sätesta eraldi kuriteona vägivalda laste suhtes. KarS § 118 kohaselt on karistatav raske tervisekahjustuse tekitamine. Rasketeks tervisekahjustusteks peetakse selliseid kahjustusi, millega on põhjustatud oht elule, raske kehaline haigus, raske psüühikahäire, raseduse katkemine, nägu moonutav ravimatu vigastus või mõne elundi kaotus või selle tegevuse lakkamine. Vastavalt KarS §-le 121 on kuriteona karistatav kehaline väärkohtlemine, milleks loetakse kõik sellised tervisekahjustused, mis ei ole rasked ehk mis ei ole hõlmatud KarS §-s 118 toodud loetelus; kehaliseks väärkohtlemiseks peetakse muuhulgas

¹⁰ Насилие и его влияние на здоровье. 2002, lk 4

¹¹ Karistusseadustik - RT I 2001, 61, 364

¹² RKKKm 3-1-1-131-02

¹³ J.Sootak. Ühetaoline mõistekasutus karistusõiguses. Riigikohtu otsus 3-1-1-40-12. - Juridica 2012/10, lk 790-794

löömist, peksmist või valu tekitamist mõnel muul moel. Eraldi koosseisuna KarS § 122 järgi on karistusseadustiku kohaselt karistatav piinamine, milleks peetakse järjepidevat või suurt valu tekitanud kehalist väärkohtlemist. Psüühilise vägivalla koosseisu alla subsumeeritav tegu on § 120 kohaselt tapmisega, tervisekahjustuse tekitamisega või olulises ulatuses vara rikkumise või hävitamisega ähvardamine, kui on olnud alust karta ähvarduse täideviimist.

Kehtivas õiguses paiknevad teise isiku tervise vastu suunatud süüteod KarS 9 ptk 2 jaos:

1. Vägivallateod, mis jagunevad
 - 1) ähvardamine kui psüühiline vägivald (§ 120),
 - 2) kehaline väärkohtlemine kui füüsiline vägivald, mis omakorda jaguneb
 - a) tervisekahjustus (§ 121),
 - b) löömine, peksmine või muu valu tekitanud kehaline väärkohtlemine, st kehaline väärkohtlemine, mis ei kahjusta tervist (§ 121)
 - 3) piinamine (§ 122).
2. Raske tervisekahjustus (§-d 118 ja 119).

Tervisekahjustusega kahjustatav õigushüve on inimese tervis, mida võib defineerida kas medikute, sotsioloogide või kriminoloogide vaatekohast. Üldise tervise mõiste annab Ülemaailmne Tervishoiuorganisatsioon: tervis on organismi täielik kehalise, psüühilise ja sotsiaalse heaolu seisund. On ilmne, et selline väga üldine määratlus ei sobi karistusõiguses kirjeldama kaitstud õigushüve, eriti kui piiritleda mõistet „tervis“ sotsiaalse heaolu seisundina, mida tihti seostatakse inimese peamiste vajaduste rahuldamisega. Seepärast tuleb lähtuda tervise kitsamast määratlusest ning näha tervises kehalise ja vaimse heaolu seisundit. Seega on tervis organismi seisund, mille puhul kõigi elundite ja elundkondade talitus on tasakaalus väliskeskkonnaga ning puuduvad kõrvalekalded normipärasest seisundist. Kehalise heaolu seisund tähendab kudede ja elundite terviklikkust ning häireteta toimimist. Vaimne heaolu on seisund, milles inimene valitseb täielikult oma teadvust ning on vaba negatiivsetest emotsionaalsetest pingetest. Seega loeb kehtiv karistusõigus tervist kahjustavaks süüteoks (vähemalt seaduse süsteemi mõttes) üksnes raske tervisekahjustuse tekitamise, kuna muu tervisekahjustuse ebaõigus ei iseloomusta seadusandja arvates mitte niivõrd kahjustatavat õigushüve, kuivõrd teoviisi – kehalist väärkohtlemist.¹⁴

¹⁴ J. Sootak. Isikuvastased süüteod. Tallinn: Juura 2011, lk 73

Tervisevastaste süütegudega kahjustatava isiku põhiõiguste hulka kuuluv õigushüve – tervise- on oluline isikuline õigushüve, mis on PõhiS¹⁵ §28 I näol ka põhiseaduslikult kaitstud: „igapähele on õigus tervise kaitsele“. Tegemist on subjektiivse, seega iseseisva õigusega, kuid samas ka põhiväärtusega, mida kasutatakse teiste põhiõiguste piiramisel, seega tunnustatakse kaalukamaks väärtuseks. Asjaolu, et õigust tervise kaitsele mainitakse ainult sotsiaalsete põhiõiguste, mitte tõrjeõiguste juures, on andnud alust etteheiteks, et riik on võtnud endale kohustuse rahastada üksnes kodanike tervise säilitamist, mitte aga hoiduda tervise riivetest. Samas tuleks märgita, et PõhiS § 18 keelab piinamise ning julma ja väarikust alandava kohtlemise, samuti sunniviisilise allutamise meditsiinilistele teaduskatsetele.¹⁶

Vägivald on üldmõiste, mis on Karistusseadustiku kohaselt kaheti realiseeritav: kas füüsilise või psüühilise sunni kasutamise kaudu. Liigitus ajalise kriteeriumi järgi sõltub sellest, kas vägivalda rakendatakse ka tegelikkuses samal ajal või alles lubatakse põhjustada mingeid kahjulikke tagajärgi tulevikus – füüsiline vägivald on vahetu kehalise jõu rakendamine, samal ajal kui ähvardamine hoiatab võimalike kahjulike tagajärgede saabumise eest. Kui jaotada vägivalda tagajärje alusel või teisisõnu selle järgi, kas see avaldub vahetult või sellega alles ähvardatakse, võiks rääkida vägivallast kitsamas ja laiemas tähenduses.¹⁷

Vägivald kitsamas mõttes on teo toimepanija iga tegu, mis mõjutab kannatanu tahet või käitumist samaaegselt rakendatava sunni kaudu. Kehalise vägivalla vormideks on *vis absoluta* ehk tahet murdev vägivald ja *vis compulsiva* ehk tahet allutatav vägivald. Esimesel juhul võetakse kannatanult täielikult võimalus isikliku tahte elluviimiseks või tahte kujunduseks. *Vis compulsiva*'t iseloomustab, et kannatanu allub täideviija tahtele ning selle kaudu on sunnitud ta teatud viisil käituma. Ähvardamisest ehk vägivallast laiemas mõttes eristabki seda vägivallavormi kahju samaaegne põhjustamine. /.../ Vägivalla mõiste areneb selles suunas, et järjest rohkem eemaldatakse algsest kriteeriumist, et täideviija peab rakendama füüsilist jõudu ning mõjuma see - kaudu kannatanule kehaliselt, ning jõutakse üha enam tulemusele, et sundiv toime võib rakenduda ka psüühiliselt. Sellise arengu põhjuseks on võimaldada karistusõigusel sammu pidada järjest mitmekesisemaks muutuvate sundiva käitumise avaldumisvormidega. Lähtudes aga tõsiasjast, et karistusseadustik peab ka ähvardamist vägivallateoks, oleks vägivald selles tähenduses seega teatud asjaolu aktiivne rakendamine,

¹⁵ Eesti Vabariigi Põhiseadus - RT 1992,26,349

¹⁶ J. Sootak.2011, lk 73

¹⁷ P. Randma. Vägivalla mõiste karistusseadustikus ja seksuaalse enesemääramise vastaste süütegude sisustamise mõningad probleemid. - Juridica 2007/10, lk 695-704

mis on kohane murdma või painutama kannatanu tegelikku või oletatavat vastupanu ning vastanduvad tahet.¹⁸

1.2 Koolivägivalla olemus

Koolivägivald on õppeasutuse ruumides või territooriumil toimuv vägivaldne tegevus või kuritegu, mis toimub õpilaste vahel või õpetajate vastu.¹⁹

Koolivägivalla juhtumid on sagenenud, neid registreeritakse politseis peamiselt kehalise väärkohtlemisena, viimase kolme aasta jooksul sooritatud kuritegude arv on tõusnud (Vt Tabel 1). Füüsilise vägivalla kõrval märgitakse tihti nn emotsionaalset või psüühilist vägivalda, mille tagajärjed ohvri jaoks võivad samuti olla vägagi tõsised, just seetõttu, et psüühiline vägivald suures osas jääb nähtamatuks ega saa tõhusat vastutegevust. Eriti rasketel juhtudel võib koolivägivald lõpuks viia ka tapmiseni ja/või enesetapule. Need tõsised koolivägivalla tagajärjed kajastatakse ja on arutluse all meedias, kuid kujutavad vaid jäämäe tippu. Koolivägivald on samuti tõsine õigusrikkumine nagu iga teinegi isikuvastane kuritegu.

Tabel 1. Alaealiste kuriteod

	2010.a	2011.a	2012.a
Kehaline väärkohtlemine	482	563	574
Alaealiste kuriteod kokku	1788	1854	1807

Allikas: Politsei-ja Piirivalveamet²⁰

Politsei- ja Piirivalveameti poolt kasutusse võetud koolivägivalla definitsioon on järgmine: „Koolivägivald on olukord, kus mistahes kooli kuuluv isik hirmutab, ähvardab, väärkohtleb või ründab teist kooli kuuluvat isikut“²¹, ning koolivägivalla liigiks on koolikiusamine, koolikaaslase suhtes korduvalt toimepandud pahatahtlik üleastumine.

Koolivägivald võib olla klassi- või koolikaaslasega norimine, sõnadega torkimine, solvamine, mõnitamine; sülitamine koolikaaslase peale; tema raha või asjade äravõtmine ja äranõudmine, tema isiklike asjade lõhkumine, peitmine ja määrimine või omavoliliselt

¹⁸ P.Randma. 2007, lk 695-704

¹⁹ Arvutivõrgus: Wikipedia.org .Koolivägivald.12.02.2014.a

²⁰ Kriminaalpoliitika uuringud. Kuritegevus Eestis.Tallinn: Justiitsministeerium 2012. - Arvutivõrgus: <http://www.just.ee/uuringud.16.03.2014.a>

²¹ Politsei-ja Piirivalveamet <https://www.politsei.ee/.07.03.2014.a>

mängus kasutamine; tema eiramine, ignoreerimine ja laimujuttude levitamine; vägivallega ähvardamine; pekmine, löömine, tõukamine, kägistamine. Koolivägivallal on tänases koolis kaks palet: füüsiline ja vaimne. Õpilaste seas läbiviidud uurimuse tulemused on näidanud, et füüsiline vägivald on enam levinud ning seda on togimise ja tõukamise näol koolis kogunud ligi pooled õpilased. Teist vägivalla vormi, vaimset, kogetakse koolis väga erinevates vormides: ühelt poolt verbaalne vägivald ähvarduste vormis eakaaslaste suhtes, samuti narritamine ja pilkamine, ning teiselt poolt vägivald seoses laste asjade kui omandiga, näiteks koolikaaslaste asjade äravõtmine, peitmine, pildumine või lõhkumine.²²

S. Sharp ja P.K. Smith märgivad, et „kiusamine on tavaliselt haiget tegev ja tahtlik agressiivse käitumise vorm. See kestab tihti kaua, jätkudes mõnikord nädalaid, kuid ja isegi aastaid“²³. K. Sullivan defineerib kiusamist kui „ühe või mitme inimese *negatiivset* ja sageli *agressiivset* või *manipuleerivat* tegu või teatud aja jooksul korduvaid tegusid teise inimese või inimeste suhtes. Kiusamine on *väärnähtus* ja põhineb *jõudude ebavõrdsusel*“.²⁴ Kiusamisest tavaliselt ei räägita: ohver ei usu abi saamise, kardab uuesti haiget saada, kaaslaste peale kaebamine on ohvri arvates ebaväärikas, ei taheta vanematele muret tekitada. Kiusamise põhilised tunnused on:

1. Võimu ülekaal on kiusaja poolel;
2. Kiusamine on sageli läbi mõeldud, süstemaatiline ja varjatud;
3. Kiusamine on mõnikord olukorra ärakasutamine, kuid enamasti pikaajaline ja jätkuv tegevus;
4. Kiusamise ohvrit haavatakse kas füüsiliselt, emotsionaalselt või psühholoogiliselt.

Seega võib liigitada kiusamist füüsiliseks ja mittefüüsiliseks, sellest eraldatakse ka vara kahjustamine kiusamise kolmanda liigina. Füüsiline kiusamine on kõige ilmsem kiusamise vorm ning esineb siis, kui inimene saab füüsiliselt kannatada kas hammustamise, jaladega või rusikatega löömise, kriimustamise, jala tahapanemise, kaelast kinni haaramise või mõne teise füüsilise rünnaku läbi.²⁵

Mittefüüsiline kiusamine on verbaalne või mitteverbaalne. Verbaalse kiusamise väljendusviisid on solvamine ebatsensuursete või muude haavavate sõnadega, seksuaalse algtekstiga solvangute kasutamine, hüüdnimede väljamõtlemine ja kasutamine, ohvri sõnade ja tundides vastuste pilkamine, sõimamine, julmade märkuste ja kommentaaride tegemine

²² Kristi Kõiv.2002

²³ S.Sharp, P.K. Smith.Võitlus koolikiusamisega. Tartu: El Paradiso 2004, lk 13.

²⁴ K. Sullivan,M.Cleary,G.Sullivan.Kiusamine koolis.Tartu:Atlex 2004, lk 5

²⁵ K. Sullivan,M.Cleary,G.Sullivan.2004, lk 5

tema tegevuse kohta, häbistavate kuulujuttude levitamine, vägivalda kasutamisega ähvardamine, kui ohver ütleb midagi vastu või proovib end kaitsta sõimamise eest, ning raha ja esemete väljapressimine.

Mitteverbaalne kiusamine pannakse toime kas kaudselt või otseselt. Otsese mitteverbaalse kiusamise alla kuuluvad ebaviisakad liigitused ja grimassid, mida peetakse kahjutuks, aga tegelikult näitab kiusatavale ülevõimu ja ähvardust, et teda võidakse igal ajal endi hulgast välja heita. Kaudseks mitteverbaalseks kiusamiseks võib olla süstemaatiline kogu klassis või klassis kujunenud rühmas vaikselt kokkulepitud ignoreerimine, mittekaasamine ja tõrjumine, ning teiste klassikaaslaste vaenule õhutamise.²⁶

Politsei- ja Piirivalveameti kasutuselevõetud definitsiooni järgi eristatakse füüsilist, psüühilist ja „suhetega seotud“ kiusamist – grupist väljaarvamine, tõrjumine, grimassitamine, ignoreerimine jne²⁷.

Sama kiusamise liigituse kohta kirjutab Kristi Kõiv: „Kiusamine on selline tahtlik teisele inimesele haiget või kahju tegemine, mille iseärasuseks on see, et tegevus toimub korduvalt pika aja jooksul ning osapoolte suhted pole võrdsed, vaid kiusaja omab ja näitab ülekaalu ning ohver tunneb ennast alaväärsena, kusjuures kiusamist on mitut liiki – füüsiline (nt löömine, tagumine, tõukamine), psühholoogiline (nt narritamine, nõökimine, negatiivsete hüüdnimedega nimetamine) või suhetega seotud (nt grupist väljaarvamine, tõrjumine).”²⁸

2002. aastal korraldati seitsmes koolis üle Eesti uurimus koolikiusamise suhtumise ja selle probleemi mitmete aspektide kohta. Küsitletud õpilaste keskmine vanus oli 13,54 eluaastat. Tulemused näitasid, et kõige enam olid õpilased koolis kogenud füüsilise kiusamise vorme: togimine, tõukamine, asjade viskamine – keskmiselt 21,96% uuritavatest. Sageduselt teiseks kiusamise liigiks oli psühholoogiline kiusamine: asjade äravõtmine ja peitmine – keskmiselt 15,05%. Samuti olid õpilased sagedasti kogenud verbaalsest kiusamist: narritamist, pilkamist, ähvardamist, hirmutamist – keskmiselt 14,55% uuritavatest. Sagedaseks osutus ka sotsiaalne isolatsioon eakaaslaste grupist: tõrjumine ja ühistegevusse mittevõtmine – keskmiselt 9,35%.

²⁶ K. Sullivan, M. Cleary, G. Sullivan. 2004, lk 6

²⁷ Politsei- ja Piirivalve amet: <http://www.politsei.ee/>

²⁸ K. Kõiv. Kiusamine koolis – probleemi mitu tahku. - Arvutivõrgus:

<http://www.lastekaitseliit.ee/lapse6igused/uurimused-analuusid/kiusamine-koolis/21.02.2014.a, lk 1>

Kõige harvemini esines õpilastevahelist rasket laadi füüsilist kiusamist - löömine, asjade lõhkumine, pekmine – keskmiselt 8,39%.²⁹

Kiusatava asjade kahjustamine kaasneb tihti füüsilise või mittefüüsilise vägivallaga. Siia kuuluvad tahtlikult ja süstemaatiliselt toime pandud teod, mis on seotud asjade kahjustamisega, nt koolikottide, õpikute ja riiete katkirebimised, määrimised pori, värvi või pastakaga, isiklike asjade nt mobiiltelefonide, koolitarvikute, mänguasjade hävitamine, lõhkumine ning vargused.

Justiitsministeeriumi Kriminaalpoliitika osakonna Alaealiste vägivallakuritegevuse analüüsis on samuti toodud andmed koolivägivalla kohta. Uuringust, mille viis läbi Justiitsministeerium selgub, et alaealised kasutavad vägivalda võõraste suhtes üsna harva ning enamik juhtumeid leiavad aset koolides. Iga kolmas alaealisest toimepanijaga seotud vägivallajuhtum leidis aset koolis või muus lasteasutuses. Suurem osa koolivägivalla juhtumitest toimub kaasõpilaste vahel ning sündmuste kirjeldustest oli näha, et üksteisele ei tehta haiget ainult koridoride pimedates nurkades, vaid kõikides kooliruumides klassikaaslase ja õpetaja juuresolekul, samuti ka tundide ajal klassiruumis.³⁰

Kuigi kool on avalik koht, registreeriti politseis 2008. aastal enamik – 74% - koolides toime pandud vägivallajuhtumitest Karistusseadustiku § 121 kohaselt kehalise väärkohtlemisena, sest ilmselt pole paljudel juhtumitel pealtnägijaid ning juba seetõttu ei tule tegu kvalifitseerida avaliku korra raske rikkumisena, kus kahjustatakse avalikke huve. Siiski leidis ka tunni ajal aset leidnud juhtumeid, mis ikkagi olid kvalifitseeritud kehaliseks väärkohtlemiseks – see võib viidata ebaühtlusele menetluspraktikas. Valdava enamiku koolivägivallajuhtumeid panevad ootuspäraselt, nagu kajastatakse ka muudes uuringutes, toime koolikaaslased, üksikjuhtudel oli toimepanija ohvrile võõras. Enamasti pandi sellised juhtumid toime õhtusel ajal ning väljaspool klassiruumi, aga siiski kooli territooriumil, mis viitab sellele, et vägivaldsed võõrad koolides on siiski pigem harv nähtus. Iga viienda vägivallajuhtumi pani toime grupp. 87% juhtumitest toimus poiste, 8% tüdrukute vahel, ning poisid kasutasid tüdrukute kallal vägivalda neljal juhul, vastupidiseid juhtumeid oli kaks. Direktori vastu aasta jooksul kasutati vägivalda üks, õpetajate vastu kasutatud vägivalda registreeriti kaks korda.

²⁹ Eesti neljas perioodiline aruanne piinamise ning muude julmade, ebainimlike või inimväärkust alandavate kohtlemis- ja karistamisviiside vastase konventsiooni täitmise kohta. Tallinn: Justiitsministeerium 2004 - Arvutivõrgus: <http://humanrights.ee/inimoigused/lepingud/piinamise-ning-muude-julmade-ebainimlike-voimivaarikust-alandavate-kohtlemis-ja-karistamisviiside-vastane-konventsioon/>, lk 23.

³⁰ J.Salla. Alaealiste vägivallakuritegevus. Tallinn: Justiitsministeerium 2010 - Arvutivõrgus: <http://www.just.ee/alaealised>, lk 10

2008. aasta jooksul toime pandud 579s vägivallakuriteos kuulati kahtlustatavana üle 584 alaealist, kellest oli selle aasta jooksul seotud:

- 491 ühe kuriteoga (85%);
- 66 kahe kuriteoga (11%);
- 17 kolme kuriteoga (3%);
- 3 viie kuriteoga ning 1 kuue ja veel 1 üheksa kuriteoga (1%).³¹

Sotsiaalministeeriumi poolt aprillis-mais 2006.a läbi viidud koolivägivalla uuringus osales 1815 eesti ja vene õppekeelega põhikooli 7., 8. ja 9. klassi õpilast Eesti eri paikadest. Küsitluses käsitleti paljusid koolivägivallaga seotud küsimusi: vägivalla esinemise paigad ja ajad, määratlemine ja klassifikatsioon, põhjuste seletused, vägivallaga seotud inimesed, reaktsioonid ja sekkumine, probleemi tunnistamine. Vägivalla teema käsitlemine osutus vastajate initsiatiivil koolikeskseks, kodus, tänaval ning muudes avalikes kohtades toimuvat või meedia vahendusel kogetud vägivalda lapsed ei arutanud.³²

Koolivägivalla põhjuste kohta saab üldiselt öelda, et nende väljaselgitamiseks viiakse pidevalt läbi empiirilisi uuringuid ning täielik väljaselgitamine on keeruline töö ja järjepideva tegevuse tulemus. Lapsed ise arvavad, et vägivalda kasutatakse eelkõige oma positsiooni tõstmiseks ja ülevõimu demonstreerimiseks³³. Vähesese tähelepanu all kannatavad lapsed soovivad vägivaldse, teist last alandava käitumisega oma positsiooni parandada ja saada ühiskonna tunnustuse, selle kaudu kiusaja kehtestab end ja kindlustab oma enesehinnangut. Siiski ei pea lapsed kõiki vägivalla akte kiusamiseks. Füüsilise vägivalla mõistet kasutavad lapsed kahes tähenduses. Üks on aktsepteeritav noortevahelise suhtlemise osa ja toimub tavaliselt nende laste vahel, kes on sõprussuhtes või suhtlevad omavahel hästi. Nad peavad kergete löökide vahetust, mis ei tekita tõelist füüsilist valu, mänguks. Teist tüüpi füüsilist vägivalda käsitlevad aga lapsed kui väärkohtemist.

Läbi viidud uuringu tulemuste põhjal järeldatakse, et vägivalla mõiste õpilaste jaoks on mitmetähenduslik just selle tõttu, et ollakse seda kogunud koolis mitmesugustes vormides. Vägivallada suhtuvad õpilased negatiivselt, kuigi see on koolides levinud ning kogetakse nii füüsilise kui ka psühholoogilise kahju tekitamisega seotud vägivalda, selline tähendus

³¹ J. Salla.2010, lk 10

³² J.Strömpl,M.Selg,K.Soo,B.Šahverdov-Žarkovski. Eesti teismeliste vägivallatõlgendused. - Sotsiaalministeeriumi toimetised 2007/3 - Arvutivõrgus:

<http://www.sm.ee/fileadmin/meedia/Dokumendid/V2ljaanded/Toimetised/2007/03.pd>, lk 9

³³ J.Strömpl,M.Selg,K.Soo,B.Šahverdov-Žarkovski.2007, lk 10

omistatakse ka vägivalda mõistele. Vägivalla tähendus ja praktiline kogemus langevad kokku.³⁴

Vägivald koolis kujutab endast mitmekordse ja pika aja jooksul toimuvat tegevust. Siit tõstatub koolivägivalda probleemidering, mis on seotud kahe osapoole – kiusaja ja ohvri püsiva staatusega ning negatiivse mõjuga nende isiksuse edaspidisele arengule. Uurimuste alusel võib väita, et korduva vägivalda mõjud on nii vägivallatsejale kui ka ohvrile kahjulikud, kuid mõlema vägivallakäitumise osapoole puhul erinevad. Kiusaja puhul on selline käitumine riskifaktoriks tõsiste probleemide tekkeks tulevikus, mis seostub kuritegeliku käitumise alustamisega varases eas, ning on suunatud tahtlikult ühiskonnas kehtivate seaduste vastu. Ohvrikäitumise pikaajaline mõju pole suunatud mitte väljapoole, vaid sissepoole pööratud käitumisega, mis kutsub esile muutused psühholoogilises seisundis – inimesel ilmneb kurvameelsus, endassetõmbumine, madal enesehinnang ja eemaldumine sotsiaalsetest suhetest. Järelikult, mõlemast osapoolast – sellest, kes koolis pidevalt teisi kiusab ja sellest, keda koolis pidevalt kiusatakse, ei saa tõenäoliselt täisvääruslikke ühiskonnaliikmeid, vaid marginaalid või ühiskonna heidikud.³⁵

Koolivägivalda tuleb vaadelda osana sotsiaalsest kontekstist, selle juured on peidus kogu ühiskondlikus süsteemis, inimeste väärtushinnangutes ja omavahelistes suhetes. See on sotsiaalne nähtus ja käesoleval juhul on osalisteks kool, perekond, kogu keskkond. Kuid koolivägivald ei ole kaugeltki mitte ainult teatud ringkonna, kooli, õpilase või õpetaja probleem, vaid üldise ühiskonna toimimise mehhanismi koosseisuline osa. Koolivägivalda ei saa ega tohi pidada normaalseks nähtuseks, see on üks hälbekäitumise vorm. Selle teadmise saavad õpilased eeskätt koolis.

³⁴K.Kõiv. 2002

³⁵K.Kõiv.2002

2. Koolivägivald kui õppekeskkonna rikkuja ja alaealiste kuritegeliku käitumise vorm

Sotsiaalne süsteem on korrastatud ja püsiv sotsiaalne tervik, mis tekib sotsiaalsetest suhetest, koosneb paljude sidemetega ja vastastikuste tegevustega seotud sotsiaalsetest elementidest. Sotsiaalne süsteem on perekond, muu institutsioon näiteks kool, samuti kogu ühiskond.³⁶

Ühiskonna funktsioneerimise kvaliteet oleneb teatud sotsiaalse keskkonna liikmete ja ühiskondlike institutsioonide vastastikuste suhete kvaliteedist. Inimese elu ühiskonnas on sotsiaalselt orienteeritud käitumine, mille tulemusel saavutatakse koostöö ühiskonna teiste liikmetega, tema tegevus kujundab antud elukeskkonda; ühiskond aga omakorda mõjutab üksikisikute tegutsemist, kujundab tema isiksust oma sotsiaalsete normide ja institutsioonide kaudu.³⁷

Sotsialiseerumine ja sotsiaalne kontroll on otseses seoses: isiksuse kujunemine ei toimu edukalt, kui teised ühiskonna liikmed ei anna sellele hinnangut, hinnangu andmine on üks sotsiaalse kontrolli viis. Sotsiaalse kontrolli põhiülesanne on tagada ratsionaalsete koosluste ühiskonnaelu reeglite täitmine ning tagada sellega ühiskonna liikmetele kindlus- ja turvatunne. Sotsialiseerimise agendid näiteks perekond ja kool täidavad selle ülesande, õpetades inimlapsele kultuurinorme ja käitumisviise ning kontrollides, kui põhjalikult on sotsiaalsed normid omandatud.³⁸

Sotsiaalse regulatsiooni ning kontrolli meetmete efektiivsus sõltub ennekõike ja peamiselt ühiskonna kui süsteemi organisatsioonilise ja struktuurse korrastatuse laadist ja määra, mitte aga nende meetmete kvaliteedist³⁹.

³⁶ I.Aimre. Sotsioloogia. Tallinn: Sisekaitseakadeemia 2005, lk 91

³⁷ S.Kaugia. Alaealine õigusliku vastutuse subjektina – Kaugia, S. (koost). Õigus Psühholoogia. Sotsioloogia: õppematerjale III. Tartu: Tartu Ülikooli Kirjastus 2003, lk 147

³⁸ I.Aimre. 2005, lk 172

³⁹ E.Raska. Kriminaalpreventsiooni strateegia ja taktika – Kaugia, S. (koost). Õigus Psühholoogia. Sotsioloogia: õppematerjale III. Tartu: Tartu Ülikooli Kirjastus 2003, lk 176

2.1 Õppekeskkonna ja üldhariduskooli korrastuse ning ülesannete käsitus Eesti normatiivaktides

Riikliku õppekava⁴⁰ § 3 lg 3 kohaselt on põhikooli ülesanne luua õpilastele eakohane, turvaline, positiivselt mõjuv ja arendav õppekeskkond, mis toetab tema õpihimu ja õpioskuste, eneserefleksiooni ja kriitilise mõtlemisvõime, teadmiste ja tahteliste omaduste arengut, loovat eneseväljendust ning sotsiaalse ja kultuurilise identiteedi kujunemist. Seadusandja toob esile ka muud üldhariduskooli ülesanded ja juhib tähelepanu arengut soodustava õppekeskkonna loomise vajadusele koolides.

Põhikooli- ja Gümnaasiumiseaduses⁴¹ (edaspidi PGS) § 6 toodud õppe korraldamise põhimõtete järgi lähtuvad riik, koolide pidajad ja koolid arusaamast, et kvaliteetne üldharidus on võrdväärselt kättesaadav kõigile isikutele, sõltumata nende sotsiaalsest ja majanduslikust taustast, rahvusest, soost, elukohast või hariduslikust erivajadusest; kool lähtub oma tegevuse korraldamisel riiklikes õppekavades väljendatud ühiskonna ootustest, õpilaste vajadustest ja huvidest, arvestades võimaluse korral õpilaste ja vanemate ettepanekuid ja piirkonna eripära; õpilaste vajadusi ja huve arvestatakse kooli õppekava kujundamisel ning individuaalsete õppekavade rakendamisel. Seega õppe korraldusel tuleb lähtuda lapse huvidest ning arvestada iga lapse individuaalseid omadusi ja eripära. PGS § 19 alusel kooli õppekeskkond peab toetama õpilase arengut.

Põhikoolil on PGS § 5 järgi nii hariv kui ka kasvatav ülesanne. Põhikool aitab kaasa õpilase kasvamisele loovaks, mitmekülgseks isiksuseks, kes suudab ennast täisväärtuslikult teostada erinevates rollides: perekonnas, tööl ja avalikus elus ning valida oma huvide ja võimete kohast õpiteed. Samuti on põhikooli ülesanne luua õpilasele eakohane, turvaline, positiivselt mõjuv ja arendav õppekeskkond, mis toetab tema õpihuvi ja õpioskuste, eneserefleksiooni ja kriitilise mõtlemisvõime, teadmiste ja tahteliste omaduste arengut, loovat eneseväljendust ning sotsiaalse ja kultuurilise identiteedi kujunemist.

Kool peaks toetama õpilase arengut, kusjuures PGS § 37 kohaselt jälgivad õpetajad õpilase arengut ja toimetulekut koolis ning vajaduse korral kohandavad õpet õpilase vajaduste kohaselt. Õpilase võimete ja annete arendamiseks tuleb koolis selgitada välja õpilase

⁴⁰ Põhikooli riiklik õppekava. – RT I, 14.01.2011, 1

⁴¹ Põhikooli- ja Gümnaasiumiseadus RT I 2010, 41, 240

individuaalsed õpivajadused, valida sobivad õppemeetodid ning korraldada vajaduse korral diferentseeritud õpet. Kool tagab õpilasele, kellel tekib ajutine mahajäämus eeldatavate õpitulemuste saavutamisel, täiendava pedagoogilise juhendamise väljaspool õppetunde. Õpilasele tagatakse koolis tasuta vähemalt eripedagoogi, psühholoogi ja sotsiaalpedagoogi teenus. Tugispetsialistide teenuse rakendamiseks loob võimalused kooli pidaja ning selle korraldab direktor. Direktor võib tugispetsialistide teenust tellida Haridus- ja Teadusministeeriumilt või riigi sihtasutuselt, kes pakub vähemalt igas maakonnas koolidele eripedagoogi ja psühholoogi teenust.

Üldhariduskoolis saab laps õige ettekujutuse ühiskonna põhiväärtustest. PGS § 3 kohaselt rajaneb uue põlvkonna sotsialiseerimine eesti kultuuritraditsioonide, Euroopa ühiseväärtuste ning maailma kultuuri ja teaduse põhisaavutuste omaksvõtul. Üldhariduse omandanud inimesed suudavad ühiskonnaga integreeruda ning aitavad kaasa Eesti ühiskonna jätkusuutlikule sotsiaalsele, kultuurilisele, majanduslikule ja ökoloogilisele arengule. Üldhariduskoolis toetatakse õpilase vaimset, füüsilist, kõlbelist, sotsiaalset ja emotsionaalset arengut. Luuakse tingimused õpilase võimete tasakaalustatud arenguks ja eneseteostuseks ning teaduspõhise maailmapildi kujunemiseks. Peetakse oluliseks väärtusi, mis tulenevad Eesti Vabariigi põhiseadusest, ÜRO inimõiguste ülddeklaratsioonist, lapse õiguste konventsioonist ning Euroopa Liidu alusdokumentides nimetatud eetilistest põhimõtetest.

PGS § 44 järgi on eriline tähelepanu suunatud lapse vaimsele ja füüsilisele turvalisusele ja tervise kaitsele koolis viibimise ajal, mille tagab kool. Õpilaste ja koolitöötajate vaimse ja füüsilise turvalisuse ja tervise kaitseks ning vaimse ja füüsilise vägivalla ennetamise abinõude rakendamiseks kooli kodukorras sätestatu kohaselt loob võimalused kooli pidaja ning selle korraldab direktor. Käesolevate ohustavate olukordade ennetamise, neile reageerimise, juhtumitest teavitamise, nende juhtumite lahendamise ning kontrollimise või piiramise statsionaarses õppes õpilase kooli hoonest või territooriumilt väljaliikumise meetme rakendamise kord sätestatakse kooli kodukorras kooli pidaja nõusolekul. Kool võib õpilaste ja koolitöötajate turvalisust ohustava olukorra ennetamiseks ning olukorrale reageerimiseks kasutada kooli territooriumil jälgimisseadmestikku turvaseaduses sätestatud tähenduses ja korras, arvestades isikuandmete kaitse seaduses sätestatud nõudeid. Vägivalla ennetamiseks tagatakse koolis järelevalve õpilaste üle kogu õppepäeva vältel. Ruumide ja territooriumi kasutamine korraldatakse võimaluse piires selliselt, et see aitaks ennetada õpilaste ja koolitöötajate vaimset või füüsilist turvalisust ohustava olukorra tekkimist.

Eesmärgiga mõjutada õpilasi kooli kodukorra kohaselt käituma ja teistest lugu pidama ning ennetada turvalisust ohustavate olukordade tekkimist koolis, võib õpilase suhtes rakendada põhjendatud, asjakohaseid ja proportsionaalseid tugi- ja mõjutusmeetmeid, mis on sätestatud PGS §-s 58. Enne tugi- või mõjutusmeetme määramist kuulatakse ära õpilase selgitused ja põhjendatakse õpilasele tugi- või mõjutusmeetme valikut. Õpilasel ja erandjuhul ka vanemal võimaldatakse enne mõjutusmeetme rakendamist anda arvamus õpilase käitumise ja mõjutusmeetme rakendamise kohta. Õpilase suhtes võib rakendada Põhikooli- ja Gümnaasiumiseaduses sätestatud tingimustel ja korras kohaldatavaid tugimeetmeid (sealhulgas arenguveestluse läbiviimine, individuaalse õppekava rakendamine, õpilase vastuvõtmine pikapäevarühma, kooli juures tegutsevasse huviringi või õpilaskodusse, tugispetsialisti teenuse osutamine, õpilase üleviimine käitumisprobleemidega või kasvatusraskustega õpilaste klassi) ning üht või mitut järgmist mõjutusmeetet:

- 1) õpilase käitumise arutamine vanemaga;
- 2) õpilasega tema käitumise arutamine direktori või õppealajuhataja juures;
- 3) õpilasega tema käitumise arutamine õppenõukogus;
- 4) õpilasele tugiisiku määramine;
- 5) kirjalik noomitus;
- 6) esemete, mida õpilane kasutab viisil, mis ei ole kooskõlas kooli kodukorraga, kooli hoiulevõtmine;
- 7) õppetunnist eemaldamine koos kohustusega viibida määratud kohas ja saavutada tunni lõpuks nõutavad õpitulemused;
- 8) konfliktolukorras osalenud poolte lepitamine eesmärgiga saavutada kokkulepe edasiseks tegevuseks;
- 9) kooli jaoks kasuliku tegevuse elluviimine, mida võib kohaldada vaid õpilase või piiratud teovõimega õpilase puhul vanema nõusolekul;
- 10) pärast õppetundide lõppemist koolis viibimise kohustus koos määratud tegevusega kuni 1,5 tunni ulatuses ühe õppepäeva jooksul;
- 11) ajutine keeld võtta osa õppekavavälisest tegevusest koolis, näiteks üritustest ja väljasõitudest;
- 12) ajutine õppes osalemise keeld koos kohustusega saavutada selle perioodi lõpul nõutavad õpitulemused.⁴²

Rangema kooli poolt kohaldatava mõjutusmeetmena on ajutine õppes osalemise keeld, ning see koos kohustusega saavutada selle perioodi lõpul nõutavad õpitulemused võib õpilase

⁴² PGS § 58 lg 3 - RT I 2010, 41, 240

suhtes rakendada kuni 10 õppepäeva ulatuses ühe poolaasta jooksul. Otsus ajutise õppes osalemise keelu kohaldamise kohta vormistatakse kirjalikult ja toimetatakse õpilasele või piiratud teovõimega õpilase puhul vanemale kätte posti teel või antakse kätte allkirja vastu. Õpilasele, kellele kohaldatakse ajutist õppes osalemise keeldu, koostatakse koostöös õpilase või piiratud teovõimega õpilase puhul koostöös vanemaga individuaalne õppekava, et tagada nõutavate õpitulemuste saavutamine. Piiratud teovõimega õpilase vanem tagab käesolevas lõikes nimetatud mõjutusmeetme kohaldamise ajaks järelevalve õpilase üle ning õppe korraldamise individuaalse õppekava kohaselt.

Riiklikus õppekavas mainitakse, et põhikool kujundab väärtushoiakuid ja -hinnanguid, mis on lapse isikliku õnneliku elu ja ühiskonna eduka koostoimimise aluseks. Riikliku õppekava § 2 lg 3 järgi tulenevad oluliseks peetud väärtused „Eesti Vabariigi põhiseaduses”, ÜRO inimõiguste ülddeklaratsioonis, lapse õiguste konventsioonis ning Euroopa Liidu alusdokumentides nimetatud eetilistest põhimõtetest. Alusväärtustena tähtsustatakse üldinimlikke väärtusi (ausus, hoolivus, aukartus elu vastu, õiglus, inimväärikus, lugupidamine enda ja teiste vastu) ja ühiskondlikke väärtusi (vabadus, demokraatia, austus emakeele ja kultuuri vastu, patriotism, kultuuriline mitmekesisus, sallivus, keskkonna jätkusuutlikkus, õiguspõhisus, solidaarsus, vastutustundlikkus ja sooline võrdõiguslikkus).⁴³

Riiklikus õppekavas rõhutakse ka põhikooli rollile lapse arengus ja tema maailmapildi ja põhiväärtuste kujunemisel. Põhikoolis on õpetuse ja kasvatuses põhitaotlus tagada õpilase eakohane tunnetuslik, kõlbeline, füüsiline ja sotsiaalne areng ning tervikliku maailmapildi kujunemine, samuti toetab põhikool põhiliste väärtushoiakute kujunemist eesmärgina kujundada lapse teadvuses oma tegude aluseks olevaid väärtushinnanguid ja vastutus tunnet tegude tagajärgede eest. Põhikoolis luuakse sotsialiseerimise protsessi käigus alus enese määratlemisele eneseteadliku isiksusena, perekonna, rahvuse ja ühiskonna liikmena, kes suhtub sallivalt ja avatult maailma ja inimeste mitmekesisusse. Märgitakse, et eesti kool seisab eesti rahvuse, keele ja kultuuri säilimise ja arengu eest, seepärast pööratakse põhikooli õpetuses ning kasvatuses erilist tähelepanu eesti keele õppele. Teadmiste, väärtushinnangute ja praktiliste oskuste omandamine ja arendamine toimub kogu kooli õppe- ja kasvatusprotsessi, kodu ja kooli koostöö ning õpilase vahetu elukeskkonna ühistoime tulemusena. Põhikool aitab õpilasel jõuda selgusele oma huvides, kalduvustes ja võimetes ning tagab valmisoleku õpingute jätkamiseks järgneval haridustasemel ja elukestvaks õppeks.

⁴³ Põhikooli riiklik õppekava §2 lg 3. - RT I, 14.01.2011, 1

Tuleks mainida ka õppekeskkonna tähendust, mis seisneb selles, et õppekeskkond toetab lapse arenemist iseseisvaks ja aktiivseks õppijaks, aidates kaasa isiksuse arenemisele, kannab põhihariduse ja ülstunnustatud ühiskonna alusväärtusi ja oma kooli vaimsust, ning säilitab ja arendab edasi kodukonna ja koolipere traditsioone. Sotsiaalse ja vaimse keskkonna loomisel koolis peaksid osalema kõik koolipere liikmed ja koostöö toimub Riikliku õppekava § 6 lg 3 loetletud tingimuste alusel:

- 1) õpilaste, vanemate, õpetajate, kooli juhtkonna ning teiste õpetuse ja kasvatusena seotud osaliste vahel suhted luuakse vastastikusel lugupidamisel ning põhinevad üksteise seisukohtade ja kokkuleppe arvestamisel;
- 2) omavahelistes suhetes koheldakse kõiki õpilasi eelarvamusteta, õiglaselt ja võrdõiguslikult, austades nende eneseväärikust ning isikupära;
- 3) otsustusõigus ja vastutus jagatakse asjakohaselt ja selgelt;
- 4) märgatakse ja tunnustatakse kõigi õpilaste pingutusi ja õpiedu; hoidutakse õpilaste sildistamisest ja nende eneseusu vähendamisest;
- 5) õpilastevahelistes suhetes välditakse vägivalda ja kiusamist;
- 6) õppekeskkond on avatud vabale arvamusevahetusele, sealhulgas kriitikale;
- 7) õpilastele luuakse võimalusi näidata initsiatiivi, osaleda otsustamises ning tegutseda nii üksi kui ka koos kaaslastega;
- 8) luuakse õhkkond, mida iseloomustab abivalmidus ning üksteise toetamine õpi- ja eluraskuste puhul;
- 9) luuakse õhkkond, mis rajaneb inimeste usalduslikel suhetel, sõbralikkusel ja heatahtlikkusel;
- 10) koolielu korraldatakse inimõigusi ja demokraatiat austava ühiskonna mudelina, mida iseloomustavad kooliperes jagatud ja püsivad alusväärtused ning heade ideede ja positiivsete uuenduste toetamine;
- 11) koolielu korraldatakse lähtudes rahvusliku, rassilise ja soolise võrdõiguslikkuse põhimõtetest.⁴⁴

Nii üldhariduskooli korralduse ja tegevuse reguleeritud seaduses kui õppeprotsessi korrastavas riiklikus õppekavas on märgitud, et lapse edukust ja normaalset arengut soodustav õppekeskkond peaks olema vägivallatu ja tagama lapse füüsilise, vaimse ja sotsiaalse heaolu.

Lapse heaolu terminit mainitakse uues Lastekaitse seaduse (edaspidi LaKS) eelnõus⁴⁵, ning selle terimini tähendusel ja mõistmisel on äärmiselt oluline koht, kuna lastekaitse

⁴⁴ Põhikooli riiklik õppekava, § 6 lg 3 - RT I, 14.01.2011, 1

korraldamine ja lapse heaolu tagamine kui tegevused on nimetatud ettevalmistava seaduse eelnõu peaesmärkidenä juba eelnõu §-s 1. Õiguslikku regulatsiooni tuleks ühtmoodi mõista ja kasutada tuleks õiguslikult kokkulepitud termineid, järelikult õigusliku aluse loomiseks, sellest üheselt arusaamiseks ja vajaduse korral tõlgendamiseks luuakse eelnõus valdkonnaüleised mõisted ja avatakse nende sisu. Kui mõiste „heaolu“ puhul on selle sisu avamisel võimalik eeskujuks võtta Perekonnaseaduse⁴⁶ § 134 lõikes 1 sätestatud (kehaline, vaimne ja hingeline heaolu), siis eelnõu seisukohast pole see piisavalt lai, et lapse vajadusi katta. Selguse huvides tuleb siinkohal selgitada, et nii mõiste „lapse heaolu“ kui „lastekaitse“ puhul on tegemist rahvusvaheliselt kasutatavate terminitega, mida kasutatakse kokkuvõtlikult järgmises tähenduses:

„(a) *Child wellbeing* (lapse heaolu) – on rahvusvaheliselt kasutatav üldmõiste, mis hõlmab valdkondadeülevalt lapse igakülget heaolu, sealjuures lapse enda vaateid, arvamusi ja aktiivset osalust;

(b) *Child protection* (lapse kaitse / lastekaitse) – on rahvusvaheliselt mõistetav kui lapse kaitse igasuguse vägivalla, sealhulgas emotsionaalse vägivalla ja hooletusse jätmise eest;

(c) *Child welfare* (laste hoolekanne) – juba mõistes endas sisaldub viide selle sisule ehk hoolekandelesele tegevusele, mis on suunatud lapsele, sealhulgas kaasaegses lähenemises last kasvatavale perekonnale, ning mida reguleeritakse avaliku õiguse valdkonnas.⁴⁷

Mõiste „lapse heaolu“ sisaldab endas kõike lapse elukeskkonda ja lapse arengut puudutavat – peresuhteid, suhtlemisvõimalusi eakaaslastega, ka turvalist ja arengut soodustavat õppekeskkonda. Oma roll lapse heaolu tagamisel on täita kõikidel ühiskonna liikmetel ja institutsioonidel riiklikul ja kohalikul tasandil. Kehtiv LaKS ega teised seadused ei reguleeri ega defineeri lapse heaolu tagamist. Esmakordselt võeti lapse heaolu tagamine eraldiseisva mõistena kõne alla ja lastele suunatud riikliku poliitika elluviimise aluspõhimõtteks laste ja perede arengukava⁴⁸ vastuvõtmisel 2011. aastal, mil laste ja perede heaolu suurendamine ning elukvaliteedi tõstmine seati riiklikult perepoliitika olulise küsimusena järgmiste aastate tegevuste peamiseks eesmärgiks.

Uue lapsepõlvkäsitle kohaselt on lapsed aktiivsed sotsiaalsed tegutsejad, ning juba lapsena on nad inimesed. Lähtudes lapse aktiivsest sotsiaalsest rollist, saame vaadata lapse heaolule kahest aspektist – lapse heaolu lapsena (lapse tervis, lastele oluliste täiskasvanute ja

⁴⁵ Lastekaitse seaduse seletuskiri 27.12.13.a § 4-5. - Arvutivõrgus: www.eelnõud.ee

⁴⁶ Perekonnaseadus - RT I 2009, 60, 395

⁴⁷ LaKS seletuskiri.2013, lk 16

⁴⁸ Sotsiaalministeerium.Laste ja Perede arengukava 2012-2020. 2011.a - Arvutivõrgus: <http://www.sm.ee/tegevus/lapsed-ja-pere/lastekaitse-korraldus.html>.

eakaaslaste olemasolu ning suhted nendega, ligipääs ühiskonna hüvedele – lapse heaolu selle füüsilises, vaimses, emotsionaalses, käitumuslikus, eetilises aspektis) ja lapse heaolu kui potentsiaalide loomine arenenud isiksuseks täiskasvanueas (teadmiste ja oskuste ning füüsiliste ja vaimsete ressursside väljaarendamine), arvestades nii lapse isiklike eesmärgi kui ka ühiskonna jätkusuutlikkust kindlustavaid tegevusi ehk sotsiaalseid eesmärgi. Seega on perekonna kõrval oluline vaadelda ka muid sotsiaalseid keskkondi, milles laps viibib – näiteks haridusasutused, kogukond ja selle võimalused.⁴⁹

Erinevad lapse heaolu küsimusi uurivad teadlased määratlevad selle erinevalt – näiteks vajadustest ja ressurssidest lähtuvalt, eristavad objektiivset ja subjektiivset heaolu, hindavad indiviidi, grupi, kogukonna ja ühiskonna üldist heaolu taset, töötavad välja erinevaid heaolu mõõtvaid indikaatoreid ja loovad ühiskondi iseloomustavaid heaolumudeleid. Samuti puudub ühtne arusaam sellest, mida heaolu tähendab. Heaolu kohta võib leida erinevaid paralleelselt kasutatavaid sünonüüme – õnnelikkus, hüveolu, elukvaliteet jne. Heaolu käsitletakse kui üldist õnneliku ja turvalise inimese seisundit, mis Euroopa kultuuritraditsioonide järgi põhineb tervisel, elamisväärsusel elamistingimustel, vabadusel, turvalisusel õppe- ja töökeskkonnas ja töökindlustusel. Mõiste on seotud mõistega „heaolu huvid”, mis viitavad hüvedele, mis on fundamentaalsed (füüsiline tervis, funktsioneerimine, emotsionaalne stabiilsus, valu puudumine, intellektuaalse tegevuse minimaalne määr, osalemine normaalses sotsiaalses elus, minimaalne rikkus, sissetulek ja rahaline kindlus, talutav sotsiaalne ja füüsiline keskkond). Laste heaolu on seotud inimese oluliste vajadustega, lapse kasvukeskkonna, turvalisuse ja elamistingimustega.⁵⁰

2.2 Õppekeskkonna tähendus alaealise sotsialiseerimisel

Sotsioloogilised uurimused võimaldavad tuvastada tugevaid seoseid noorte sotsiaal-majandusliku kasvukeskkonna, perekonna ja kooli vahel ühelt poolt ning delinkventse käitumise võimaluste, elustiili ja enesekontrolli vahel teiselt poolt. Viimased faktorid on omakorda otseselt seotud alaealiste hälbekäitumisega.⁵¹

⁴⁹ LaKS seletuskiri.2013, lk 17

⁵⁰ LaKS seletuskiri.2013, lk 18

⁵¹ A.Markina,J. Saar. Alaealiste hälbekäitumine Eestis, Tšehhis ja Ungaris: rahvusvaheline self-report-meetodil tehtud delikveensuse uuring. - Juridica 2009/7, lk 466

Sotsiaalteaduse teoorias on valdav seisukoht, et suurt tähendust inimese käitumise kujunemisel omavad suhted perekonnas ning kodune õhkkond tervikuna. Alaealiste kasvatamine on sotsiaalne protsess laiemas tähenduses. A. Toomsoo rõhutab, et lapsi kasvatab kõik: inimesed, kelle hulgas esikohal on vanemad, asjad, nähtused, sündmused. Lapse esimene sotsiaalne grupp on perekond, kust ta saab esimesed sotsiaalse käitumise oskused, ning isiksuse arengu väärtused peituvad ka perekonnas.⁵²

„Isiksus kujuneb mitmesuguste tingimuste koosmõju tulemusena. Nende kordumatu ühenduse tõttu tekib isiksuse joonte ainulaadne kombinatsioon – individuaalsus“⁵³. Lapse ja nooruki isiksuse kujunemise kohta teoreetilistes käsitlustes, analüüsides lapseõlve ja noorukiiga, tähtsustakse isiksuse sotsialiseerumisel just seda eluperioodi. Sotsialiseerumine on eluaegne protsess, mille jooksul toimub isiksuse kujunemine, areng ja muutumine. „**Sotsiaalne isiksus** on kogum püsivatest tunnustest, mis mõjutavad käitumist, tuginevad inimese biogeensele ja psühhogeensele alusele ning tulenevad selle ühiskonna kultuuri ja sotsiaalsete gruppide mõjutustest, milles indiviid on kasvanud ja osaleb.“⁵⁴ Isiksuse struktuur on kolmeosaline: biogeensed elemendid (kaal, kasv, füsioloogilised protsessid), psühhogeensed elemendid (mälu, iseloom, tunded, tahe, ettekujutus, tähelepanelikkus, intellekt, temperament, kalduvused) ja sotsiogeensed elemendid – need inimene omandab elu ja tegevuse käigus sotsialiseerumisprotsessi tulemusel (hoiakud, väärtused, veendumused, kultuurinormid, käitumisstandardid).⁵⁵

Nagu märgitud, on perekond ja kodu inimese esmane sotsiaalne keskkond. Seal laps omandab esimesed väärtushinnangud, hoiakud, moraalinormid, esimese ettekujutuse õiguspärasest käitumisest. Seejuures omavad olulist tähendust ka kõrvalekalded perekonna keskkonnas, vanematevahelistes suhetes ja vanemate käitumises (nt kui vanemad ise käituvad õigusvastaselt, ei tule toime materiaalsete raskustega elus, on töötud, kuritarvitavad alkoholi, tülitsevad pidevalt). Lapse ja vanemate vaheliste heade suhete tähtsus, et ennetada riskikäitumist ning terviseprobleeme, on ka praktikas kinnitust leidnud. Seega peaski probleemi lahkamist alustama lapse esimesest sotsialiseerimisagendist – perekonnast. Seoses tänapäeva ühiskonnas toimunud kiirete muutustega jäetakse laps varakult omaette oma probleemidega. Kodu ja lähedaste toetus on mõnikord puudulik nende hõivatusel, stressi, psüühika nõrkusest tingitud abituse seisundi ja toimetulekuraskuste tõttu, ei saada eraldada

⁵² A.Toomsoo.1993, lk 54

⁵³ S. Kaugia.2003, lk 149

⁵⁴ I.Aimre.2005, lk 137

⁵⁵ I.Aimre.2005, lk 138

lapsele piisavalt aega ja pühendada tähelepanu. Ka vanemate isiklikud probleemid peresuhetes võivad halvendada laste suhteid eakaaslaste ja täiskasvanutega, mistõttu laps on sageli rahulolematu ning tal on emotsionaalseid probleeme, mis saavad sageli põhjuseks, miks lastes tekib agressioon ning selle tagajärjel delinkventne käitumine.

Seega annavad esmase tõuke hälbiva käitumise suunas ebasoodsad olud kodus. Need aga võivad omakorda mõjutada lapse kooliküpsust, mis muu hulgas eeldab intellektuaalsuse ning sotsiaalsuse teatud taset. Just kooliküpsusega on seotud laste edasijõudmine koolis. Tulles tagasi perekonna mõjutuste juurde tuleb mainida, et perekonnal on mõju ka lapse suhtumisele haridusse. Mitmed uurimused on tõestanud, et lapse vaimne areng ja edasijõudmine koolis on seotud lapsevanemate haridustasemega ja suhtumisega haritusse.⁵⁶

Samuti takistab delinkventsus õpilastel edukalt õppida, mistõttu vähene kooliedukus, delinkventsus ja täisealiste kriminaalsus on sageli tihedas seoses. Õigusrikkumiste toimepanemisele kalduvad lapsed ebaõnnestuvad koolis edasijõudmatuse, väljalangemise ja madala sotsiaalse staatuse tõttu. Tuntud Ameerika poiste delinkventse käitumise uuringus toodi välja seaduspärasus, mille järgi koolis halvasti hakkama saavad alaealised käitused delinkventselt seitse korda sagedamini kui nende edukalt edasijõudvad eakaaslased. Uuringute tulemused näitavad, et ebaedu koolis põhjustab madalat enesehinnangut, emotsionaalset häiritust ja negativismi kooli vastu, mis omakorda soodustab häiritud käitumist ja delinkventsust.⁵⁷

Paljude õpilaste jaoks on põhikoolis ühe õpetaja kindla autoriteedi puudumine tõukeks pahatahtlikkusele, mis kõige agressiivsemal kujul põhjustab vastuseisu reeglitele ning paneb täiskasvanute nõudeid eirama. Nii võib ka kiusaja rolli võtmine võimaldada enesemääratlust, sellega kaasneb pealegi ilmselge võim, üleoleku demonstreerimine ja teistega manipuleerimise võimalus.⁵⁸

Tartus tehti 1995.-1996. aastal Õiguspsühholoogide ja -sotsioloogide ühingu poolt uurimus perekonna rollist nooruki sotsialiseerumisel ja kõlbelise käitumise kujunemisel. Uurimus näitas, et noorte esitatud andmete alusel on sissetulekud kõige suuremad seaduskuulekate

⁵⁶ S. Kaugia.2003, lk 149

⁵⁷ A.Markina,J. Saar.2009, lk 467

⁵⁸ K.Sullivan.2004, lk 49

alaealiste peredes ja kõige madalamad peredes, kust on võrsunud vahetud õigisrikkujad või need, kes mingil muul moel sooritasid üleastumise.⁵⁹

Üheks oluliseks probleemiks, mis ühtlasi ka soodustab häiritud käitumise teket, on kooli keskkond üldiselt. Tänapäeva koolis edukuse saamine eakaaslaste seas on keeruline ülesanne ja sõltub lapse taustast, alates pere materiaalsest olukorrast kuni lapse iseenda aktiivse elupositsioonini. Ühiskonna kihistumine, vaesus, edu saavutamise püüdlused kui elamisväärse elu lahutamatud osad avaldavad mõju ka alaealise maailmapildile. Tänapäeva ühiskonna probleemid tekitavad pingeid ka tema eluga toimetulekus, aga kool on sotsialiseerumise keskkond ja ühiskonna peegel.

Sotsialiseerumise käigus lapsed, kes jätkavad õpinguid põhikoolis, satuvad täiesti uude keskkonda isegi siis, kui klassikaaslased jäävad samaks ning laps jätkab õpinguid samas koolis. Erinevus algkooli ja põhikooli vahel on nii märkmisväärne, et seda võib vaadelda lapse jaoks kogu õppekeskkonna muutusena mitte lihtsalt kooli ühest astmest teise liikumisena.⁶⁰

2009.a oli messil Teeviit läbi viidud küsitlus teemal „Vägivald koolis”⁶¹, mille eesmärk oli juhtida tähelepanu vägivaldale kui probleemile, ning uurida, mida messi külastavad kooliõpilased ja noored arvavad vägivaldast koolis ning kuidas selle probleemiga tegeleda. Enamus ankeetküsimustele vastajatest, kes olid valdavalt gümnaasiumi õpilased, pidas vägivalda probleemiks, millega tuleb tegeleda. Küsiti ka, millises kooliastmes on vägivald probleemiks. Selle küsimuse juures oli võimalik valida mitu sobivat vastust. Vastustest tulenes väga selgelt, et vägivalda peetakse oluliseks probleemiks põhikoolis, kuid sellega tegelema hakkata peaks juba algkoolis. (vt Tabel 2)

Tabel 2: Millises kooliastmes on vägivald probleemiks (Teeviit messil teostatud mitteametlik küsitlus)?⁶²

	Algkool	Põhikool	Keskkool	Kutsekool	Kõrgkool
Vastajate arv	125	293	34	23	1

⁵⁹ H.Diss. Kodu kui õigushoiakute kujunemise keskkond – Auväart,L.(koost). Õigus Psühholoogia. Sotsioloogia:õppematejale. Tartu:Tartu Ülikooli Kirjastus 2000, lk 60

⁶⁰ K.Sullivan.2004, lk 48

⁶¹ Küsitlus .Vägivald koolis. 2009 - Arvutivõrgus: http://jarveveer.files.wordpress.com/2009/12/kusitluse-kokkuvote_ns_teeviit2009.doc.03.03.2014.a

⁶² Küsitlus.Vägivald koolis.2009

Küsitluse käigus ilmnis, et noortel on ettekujutus, millised lahendused on probleemi leevendamiseks olemas. Ühelt poolt oodatakse rangemaid karistusi vägivallatsejale, teiselt poolt õppeprotsessis väärtushinnangute kujunemist ja ennetustööd. Oluliseks peetakse koostööd vägivallajuhtumi lahendamisel kooli ja kodu vahel. Vanematel õpilastel ja õpetajatel nähakse olulist rolli vägivalla kasutamiseni läinud olukorda sekkumisel. Väga paljud vastajad tegid omapoolseid ettepanekuid, mida teha vägivalla vastu. Paljude vastanute ettepanekutes toodud abimeetmed ja lahendused seostatakse koolikeskkonna parandamisega. Mõned rohkemlevinud märkused:

- rääkida rohkem lastega, rääkida laste käitumisest lastevanematega;
- karmimad karistused;
- koolist kõrvaldamine;
- õpetajate suurem tähelepanu;
- rohkem tegevusi lastele vahetunniks;
- ennetustöö, seminarid, loengud vägivallaga seotud teemal;
- arendada sallivust õppekeskkonnas;
- õppekavas planeerida ja õppetöösse lülitada sotsiaalaineid (sotsioloogia, etikett);
- rohkem õpilaste ühisüritusi;
- koolipsühholoogiga koostöö teostamine, nõustamine;
- vanemate õpilaste sekkumine ja hea eeskuju loomine;
- tugigrupid (TORE liikumine);
- luua lastele võrdsed võimalused õppekeskkonnas;
- valvemeetmed turvamehele, kaamerate abi.⁶³

Algkooliaastate jooksul on igal lapsel võimalus suhelda pidevalt ühe kindla õpetajaga. Täiskasvanu oskustest ja empaatiavõimest sõltub suuresti õpetaja-õpilase suhte kvaliteet ja see avaldab mõju lapse edaspidisele kooliteele ning isegi kõikide õpilaste omavahelistele suhetele klassis. Eriti oluline on aga see, et igal lapsel on üks inimese, kes teda tunneb ja kellelt algkooliaastatel ta tuge saab otsida. Algkoolis on klassiõpetajal tohutu mõju klassi kõikidele õpilastele, noorema kooliastme lapse psüühikat arvestades, on õpetajal emotsionaalselt ja füüsiliselt turvalise õpikeskkonna loomisel ja grupi eetiliste tõekspidamiste kujundamisel märkimisväärselt suur roll. Õpetaja ja õpilase vaheline suhe loob võimaluse individuaalse ja lapsekeskse õppimise toimimiseks.⁶⁴

⁶³Küsitlus.Vägivald koolis. 2009

⁶⁴ K.Sullivan.2004, lk 49

Põhikoolid on struktuurselt keerulisemad, reegliterikkamad, seal puudub kogu klassi koostöövaim, mis algkoolis on selgelt olemas, ning põhikooli õpetajad õpetavad oma ainet väga erinevalt, millega peaks ka kohanema. Algkool pakub suuremat isiklikku turvalisust, ühe klassiruumiga seotud rahulikkuse tunnet, põhikoolis on aga õpilased anonüümsemad ega tunne end kaitstuna, mis on tingitud vajadusest vahetada klassiruumi ning sellest, et koolis puutuvad kokku erineva vanusega lapsed. Samuti ei ole enam kokkuhoidvaid ja usaldusväärseid kaaslaste grupe ning tunnustust koolikaaslaste seas saavutatakse pigem kas hea õppimise või sportlike saavutustega, mitte aga isiksuse väärtustamise kaudu. Põhikooli süsteem on jäigem kui algkoolis: see eeldab rohkem iseseisvust ja vabadust otsuste tegemisel, oskust ise läbi mõelda oma õppetöö ja süstematiseerida teadmisi. Õpilased seisavad silmitsi paljude erinevate õppeainetega, mis ei ole omavahel seotud, ning õpetajate erineva hindamisega. See on aeg, mil ilmneb, et osa õpilasi ei tule õppetööga toime, kuigi varem see nii ei olnud. Selline ebaedutunne võib põhjustada enesehinnangu ja enesekindluse langust, mis omakorda mõjutab õpilase mina-pilti. Õpilased, kes ei suuda end õppesaavutuste kaudu sellel kooliastmel tõestada, võivad muutuda agressiivseks või trotslikuks, püüdes saavutada mingitki tähelepanu teistmoodi. /../ Lisaks sellele, et õpilastel tuleb kohaneda põhikoolis nende keskkonnamuutustega, peavad nad samal ajal tulema toime ka üleminukuea probleemidega – füüsilise, psüühilise ja emotsionaalse arenguga. Kõik teismeeas toimuvad muutused – enesetaju teisenemine (enda tunnetamine lapse või täiskasvanuna), sugudevaheliste erinevuste tajumine ning samuti füüsilised ja ealised iseärasused – tekitavad neis tohutuid pingeid.⁶⁵

Täiskasvanuks loetakse 18-aastaseks saanud inimene, selle ajani inimest käsitletakse lapsena⁶⁶. See on küllaltki pikk periood, mida võib nimetada üleminekueaks e murdeeks. Selle perioodi kestel areneb laps füüsiliselt, vaimselt, toimub isiksuse kõlbeline ja sotsiaalne areng, selle ea eripäraks on üleminek lapsepõlvest täiskasvanuikka: kujunevad ümber ja muutuvad täiskasvanulikumaks organism, eneseteadvus, suhtlemine eakaaslastega ja täiskasvanutega, samuti muutuvad huvid ja tunnetustegevus, aga ka käitumine, tegutsemine ja väärtushinnangud. Üks oluline muutus murdeikka jõudnud alaealise isiksuse struktuuris on kvalitatiivne nihe eneseteadvuse arengus. Alaealine ei pea enesehindamisel end enam lapseks, kuid veel ka mitte päris täiskasvanuks, kuigi ta selle poole püüdleb ja tahab, et teised teda täiskasvanuks peaksid. Alaealise eneseteadvuse muutumised on üleminekuperioodi tähtsam iseärasus, isiksuse struktuurne kese, sest see väljendab murdealise uut suhtumist inimestesse

⁶⁵ K.Sullivan. 2004, lk 49

⁶⁶ Eesti Vabariigi lastekaitse seadus § 2 lg 1- RT 1992, 28, 370.

ja maailma, näitab tema sotsiaalse aktiivsuse iseloomu ja sisu, tingib uued püüdlused, elamused ja afektiivsed reaktsioonid. Murdealise sotsiaalne aktiivsus tähendab tekkinud vastutustunde olemasolu, tema suurt valmidust võtta omaks täiskasvanute maailmas ja nende suhtes kehtivaid norme, väärtusi ja käitumisviise. Noore enda suhtumine iseendasse kui täiskasvanusse ning õpetajate ja vanemate suhtumine temasse kui lapsesse soodustab konfliktide tekkimist suhtlemisel ühiskonnaga ja sisaldab endas negatiivsete isiksuse omaduste väljakujunemise ohtu. Selle üheks väljendusvõimaluseks on negativism kui motiveerimata vastuseis täiskasvanute poolt seadistatud reeglitele, nende nõudmistele ja soovidele. 14.-16. eluaastaks negativism tavaliselt kaob, kuid kui see märgatavalt esineb, viitab see teatud psüühilisele ebaküpsusele.⁶⁷

Noorukiiga on põnev, see on kasvava iseseisvuse aeg, aga ka ebakindluse ja kindla minapildi puudumise aeg. Kuigi teismelised astuvad täiskasvanute maailma, teavad nad, et suures osas on nad selle maailma väljakujunenud traditsioonidega, normidega vastuolus. Nendel on omad reeglid ja nad pigem otsivad seletust ja heakskiitu eakaaslaselt. Koolis on neil raske üksteisest sõltumatud olla, ent samas ka näidata, et vajavad heakskiitu⁶⁸.

Väikelastel võib suhtlemine kaaslastega alata erineval ajal ja olla ka ulatuselt väga erisugune. Kooliajal muutub eakaaslastega suhtlemine kõigile õpilastele igapäevaseks elunormiks. Sellest hetkest hakkab vähenema perekondliku keskkonna ja vanemate autoriteedi mõju laste sotsiaalsele arengule ja suurenema koolimiljöo ning kaaslaste roll. Siit saab alguse nende tegelik sotsialiseerumine tulevasse ühiskonda. Laste uuenenud õpilase sotsiaalne staatus aitab arendada laste sotsiaalseid kontakte. Kaaslastega suhtlemine omandab suurima mõju õpilaste sotsiaalsele arengule murdeas ja sotsiaalse pädevuse täiustamisele. Üheks laste ja noorukite eakaaslastega lävimise iseloomu kajastavaks iseärasuseks on täiskasvanu autoriteedist iseseisval otsusel põhistatud just lapsele huvi pakkuvate sõprussuhete loomine ja areng. Sõprussidemete kujunemise aluseks, nagu psühholoogid seletavad, on huvide, hoiakute ja väärtushinnangute sarnasus.⁶⁹

⁶⁷ S.Kaugia.2003, lk 157

⁶⁸ K.Sullivan.2004, lk 49

⁶⁹ K.Tall. Psühhosotsiaalne areng läbi elu. Tartu: Tartu Ülikool 2012 - Arvutivõrgus: http://www.eope.ee/_download/euni_repository/file/2969/Ps%C3%BCChhosotsiaalne%20areng%201%C3%A4bi%20elu_KOR.pdf.16.03.2014.a, lk 14

Puudused indiviidi sotsialiseerumisprotsessis võivad väljenduda inimese normivastases käitumises, tema vastuseisus ühiskonna reeglitele, kutsudes esile kaaskodanike rahulolematuse ja protesti sellise käitumise suhtes.⁷⁰

Sotsialiseerimise ja kasvatamise terminite sünonüümidega nägemine ja tähenduslik eristamine soodustab koolis ilmnevate probleemide omistamist õpilastele ja nende kodudele. Laste kasvatamist on traditsiooniliselt mõistatud nii kodu kui kooli kohustusena, mis on ühtlasi aluseks nende kahe koostöö loomulikuna ja endastmõistetavana tõlgendamisele. Sotsialiseerimine pole nii traditsiooniline ega tuttav. Sotsialiseerimiskohustuse saab kool omistada kodule ja kodu koolile. Vastastikuseks süüdistamiseks on pinnas soodne. Eriti sotsiaalsete muutuste tingimustes, kus nii kool kui kodu on raskustes ja peavad muutustega kohanema. Raskuste puhul on lihtsam ja käepärasem reageerimisviis süüdlase otsimine. Mõte, et keegi on oma kohustused täitmata jätnud, ei võta palju aega. Raskem on eneserefleksiooni abil mõista, kuidas kommunikatsiooniprotsessis raskuste genereerimises ja produtseerimises osaletakse.⁷¹

2.3 Koolivägivald kui alaealiste kuritegeliku käitumise vorm ning selle eest kohaldatavad mõjutusvahendid

Nagu eelpool mainitud, on paljudes koolides toime pandud vägivaldajuhtumid politseis registreeritud Karistusseadustiku § 121 kohaselt kehalise väärkohtlemisena, ehk kriminaalkorras karistatava süüteona. Selline kuriteokoosseis kaitseb kehalist heaolu – organismi terviklikkust ja häireteta toimet, ja samuti vaimset tervist, kuna kehaliste tervisehäiretega kaasnevad tihti ka negatiivsed emotsioonid.⁷² „Kriminaalne käitumine tähendab antisotsiaalseid tegusid, mille toimepanija riskib sattuda kriminaal-justiitsüsteemi (või alaealiste käitumiskontrolli teostavate) ametnike professionaalse tähelepanu objektiks“⁷³. Kriminaalse käitumise teine keskne tunnus on teiste inimeste ärakasutamine või neile füüsilise või materiaalse kahju tekitamine, kusjuures rõhutatakse, et kahju tekitatakse samasse sotsiaalsesse gruppi kuuluvatele inimestele.⁷⁴

Tüüpilised situatsioonid:

⁷⁰ S.Kaugia.2003, lk 148

⁷¹ Haridusministeerium.Sotsiaalpedagoogika ja nõustamine ESF programmi seminar - Arvutivõrgus: <http://www.ekk.edu.ee/vvfiles/0/Sotsiaalpedagoogika%20ja%20noustamine.rtf.05.02.2014.a>

⁷² J.Sootak, P.Pikamäe. Karistusseadustik: komm vij 4. Tallinn:Juura 2011

⁷³ J.Saar. Kriminaalosühholoogia. Tallinn:Juura 1993, lk 19

⁷⁴ J.Saar.1993, lk 18-22

„Alaealine poiss viibis vahetunni ajal klassiruumis ja lõi oma klassikaaslasele käega vastu nägu ja jalaga kaks korda vastu jalga, millega tekitas viimasele füüsilist valu ja kehalisi vigastusi. Asjaolude selgitamisel konflikti poolte ja tunnistajate vestluste käigus oli tuvastatud, et kannatanu sõimas teist poissi solvavate sõnadega ja nende vahel tekkis tüli.“

Või teine näide:

„ Kehalise kasvatuses tunni ajal hakkas poiss solvama oma klassikaaslast, vastuseks millele viskas tüdruk palli vastu tema pead ning poiss lõi tüdrukut jalaga kõhtu, millega tekitas temale füüsilist valu ja siseorganite põrutuse.“

2.3.1 Kuritegeliku käitumise valik

Alaealiste kuritegevuse kohta läbiviidud uurimuse tulemustes toob A. Toomsoo välja kuritegevuse põhjused, mis tunduvad aktuaalsetena ka täna:

1. Vääriti mõistetav mehelikkus, kus julmus võrdsustatakse mehelikkusega;
2. Sotsiaalne kättemaks: „mulle tundub, et mind on solvatud“;
3. Sotsiaalne debiilsus, kaasasündinud jõuetus, nõtrus;
4. Teadlik kuritegevus;
5. Muude põhjuste hulgas on materiaalsed raskused, rumalus, halb läbisaamine vanematega, igavus, soov kergesti raha saada, halb seltskond, alkoholism, kadedus, juhus, põnevus, lootus, et kuritegu ei avastata, kleptomaania, halb kodu, nõrk iseloom, enda halvasti tundmine eakaaslaste seas, vanemate eeskuju, toksikomaania.⁷⁵

Inimese iga käitumisakt on allutatud ühele kindlale juhtmotiivile, mis võib võistelda teiste motiividega, muutudes teatud hetkel aktuaalseks, paljude muude võimalike motiivide üle domineerivaks. /.../ Sotsiaalne keskkond annab erinevatele motiividele erineva hinnangu. Kasvatuse eesmärk ongi kindlustada ühiskonna poolt väärtustatud motiivide domineerimine inimese käitumises.⁷⁶

⁷⁵ A.Toomsoo.1993, lk 45

⁷⁶ L.Auväärt. Dialektika printsiipidest hälbekäitumise uurimisel – Kaugia,S.(koost). Õigus Psühholoogia. Sotsioloogia:õppematerjale III. Tartu:Tartu Ülikooli Kirjastus 2003, lk 47

Mitte iga kooliealine laps ei eelista oma raskusi suhtlemisel ühiskonnaga lahendada vägivaldselt. Tema eesmärgid ja motiivid võivad olla vastuvõetavad ühiskonna poolt, temal ei esine takistusi nende saavutamisel ning ta käitub õiguskuulekalt. Isegi selline käitumine võidakse heaks kiita täiskasvanute poolt ja saades hea hinnangu püüab laps kindlustada oma rahuolutunde ja langedes edaspidi keerulistes olukordades otsuseid, arvestab ta ühiskonnas väärtustatud käitumisviisidega.

Õigusteaduslik ettekujutus inimesest on aga pigem indeterministlik, st eeldatakse tahtevabaduse olemasolu, ilma milleta ei saaks rääkida näiteks vastutusest. Absoluutsest tahtevabadusest tänapäeval õigusteadlased enam ei räägi ning seetõttu on üldse võimalik koostöö kriminaalse käitumise uurimisel õigusteaduse ja psühholoogia vahel. /.../ Interaalne determinism tähendab uskumist, et me oleme suuresti juhitud instinktiivsete tungide ja bioloogiliste vajaduste poolt. Lisaks sellele jõuab ka keskkonnategurite mõju indiviidini vaid tema ajuprotsesside kaudu.⁷⁷

Õiguspsühholoogia üheks printsiibiks on põhjuslikkus: faktor või nähtus tingib teatud tingimustel teise faktori või nähtuse. „Inimese ja sotsiaalsete gruppide psüühilised protsessid, seisundid ja omadused õigusega reguleeritud sfääris on teisesed, objektiivsest tegelikkusest tingitud ja peegeldavad seda tegelikkust. /.../ Õigusrikkuja isiksuse, samuti seaduskuuleka isiksuse psühholoogias toimub pidevalt hulk majanduslikke, ideoloogilisi, poliitilisi, sotsiaal-demograafilisi, psühholoogilisi faktoreid. Ühed neist soodustavad positiivset, teised negatiivset suhtumist õigusesse, normidesse./.../ Töö, tegevus, teadvus ja psüühika on omavahel nii läbi põimunud, et see võimaldab analüüsida ja uurida teadvust ja psüühikat tegevuse kaudu“⁷⁸. J. Saar mainib seda integraalse determinismi lähenemise teoorias, mis eeldab indiviidi tahtevabaduse olemasolu, aga see tahtevabadus ei ole absoluutne. Usutakse, et me oleme suuresti juhitud oma tegudes instinktiivsete tungide ja bioloogiliste vajaduste poolt, lisaks sellele jõuab ka keskkonnategurite mõju indiviidini tema ajuprotsesside kaudu.⁷⁹

L. Auväärt leiab, et seos on vastastikune: tegevus tingib teadvuse ja psüühika formeerumise ning teadvus ja psüühika koos juhivad inimtegevust. /.../ Käesolev printsiip aitab mõista õigusvastase käitumise ja tegevuse sisemisi psühholoogilisi mehhanisme, selgitada õigusrikkuja motiive ja eesmärgi. See on ka lähtealuseks iidsele vaidlusele, kas kurjategijaks sünnitakse või saadakse, kuna see printsiip võimaldab kindlaks määrata kaasasündinud

⁷⁷ J.Saar. 1993, lk 22

⁷⁸ L.Auväärt.2003, lk55

⁷⁹ J.Saar. 1993, lk 22

eelduste ja välise keskkonna mõju vahekorra kurjategija kujunemisel ja konkreetsete kuritegude toimepanemisel.⁸⁰

Vägivald on raskekujuline nähtus, mille esinemist mõjutavad mitmesugused faktorid, kuid see on üks kuritegeliku käitumise vorm – selles küsimuses on tänapäeva ühiskonna hinnang ühetähenduslik. Alaealised, kellest saab vägivaldseid koolis on samad motiivid ja eeldused nagu muul indiviidil, kes valib õigusvastase käitumise erinevates eluolukordades. Seepärast tuleks alaealise vägivaldse suhtuda sama tõsidusega nagu kuriteosse. Alaealised, kelle isiksus veel areneb, on seetõttu eriti vastuvõtlikud väliskeskkonna faktorite suhtes, mis mõjutavad psühholoogilisi mehhanisme ja võivad soodustada kriminaalset käitumist.

Jüri Saar toob esile kriminaalse aktiivsuse arenguliste aspektide uuringutest selgunud peamised riskifaktorid, mida kutsutakse „keskseks kaheksaks“, mis kõige sagedamini seostuvad kriminaalse käitumisega.⁸¹

1. Antisotsiaalse käitumise kogemus. Oluliseks peetakse lapsepõlves erinevatesse antisotsiaalsetesse rühmadesse kaasatust, eriliselt märgitakse esimeste antisotsiaalsete ilmingute mitmekesisust, rohkust ja varast iga;
2. Antisotsiaalne isiksuslik eripära. Niisuguste omaduste rõhutatus nagu näiteks impulsiivsus, seikluste-põnevuste otsimine, konfliktsus, agressiivsus, mida seostatakse kõrge sisemise pingega;
3. Antisotsiaalsed kognitsioonid. Inimese kognitsiooni liik, ehk tunnetuse liik, tegelikkuse peegeldumine inimteadvuses, mille tulemusena inimesel kujunevad hoiakud, väärtused, uskumused, personaalsed identifitseerimised, mis soodustavad kuriteo toimepanekut. Siia alla kuuluvad stigmatiseerimine ehk enda samastamine kurjategijatega, kriminaalsest subkultuurist saadud negatiivsed hoiakud kriminaaljustiitsüsteemi suhtes, usk, et kuritegude toimepanemisele on eetilisi-moraalsed õigustused;
4. Antisotsiaalsed kaaslased ehk kuriteo toimepaneku sotsiaalne toetus. Riskifaktor avaldub kahel viisil. Ühest küljest hõlmab see suhtlemist teiste prokriminaalsete tegelastega ja teisest küljest isoleeritust seaduskuulekatest indiviididest;
5. Perekondlikud asjaolud. Perekonnas kui kasvukeskkonnas ja suhtluskeskkonnas omab tähendust inimsuhete kvaliteet ning esmased seadused ja reeglid sotsiaalse või antisotsiaalse käitumise kujunemiseks. Siin vaadeldakse laste jälgimise, sihipärase

⁸⁰ L.Auväärt.2003, lk 56

⁸¹ J.Saar.1993, lk 180

kasvatamise, distsipliini küsimusi. Riskifaktor ilmneb suhete madalas kvaliteedis ja neutraalses või aktsepteeritavas suhtumises prokriminaalsesse käitumisse;

6. Kool/töö. Sotsiaalsete oskuste arenemiseks selles valdkonnas on samuti tähtis inimestevaheliste suhete kvaliteet, riskifaktoriks on madal kaasatus ja tulemuslikkus ning tunnustuse ja rahulolu puudumine koolis või tööl.

Koolis aitavad lapsel ületada 9. ja 12. eluaasta kriise õpetajad ja klassikollektiiv, mille tulemusena ta on hästi ette valmistatud puberteedia pöördeks. On tuntud reegel, et noorusaastatel on sisemiseks arenguks kõige tähtsam jätkuv kontakt vastutustundlike täiskasvanutega, sageli see inimene on lapse klassijuhataja või lemmikõppeaine õpetaja. Kui hingelise käitumise protsess muutub mitteharmooniliseks, on selline kontakt eriti oluline⁸².

7. Puhkus/vaba aeg. Riskifaktoriks on rahulolu puudumine seoses mittekriminaalse vaba aja veetmise viisiga.
8. Sõltuvuskäitumine. Riskifaktoriks alkoholi ja uimastite tarbimine varases eas, muud mõinuainete kasutamisega tekkinud probleemid, ebatervislik eluviis, sõltuvuse tekkimine.⁸³

Alkohol võib lühikese ajaga muuta lapse iseloomu, teha temast pidurdamatu, motiveerimatu käitumisega ja tasakaalutu inimese. Sõltuvusained jätavad nooruki ilma aktiivsest eluhoiakust, aktiivsest rollist oma elu kujundamisel, soodustavad potentsiaalselt ohtlike iseloomujoonte kujunemist, destruktivse käitumise harjutamist.⁸⁴

2.3.2 Alaealiste suhtes kohaldatavad mõjutusvahendid

Kuritegelik käitumine ise kujutab endast erinevaid käitumisviise kirjeldavat nähtust. Kriminaalse käitumise toimingud kuuluvad alati suuremasse käitumisviiside gruppi, mida on nimetatud deviantseks käitumiseks või hälbekäitumiseks. Neid käitumisviise ühendab tingimus, et indiviid, kellel esineb hälbiv käitumine, satub erinevate kontrollivate ja reguleerivate institutsioonide vaateväljale ja muutub nende sihtmärgiks. Institutsioonide loetelu on pikk, alates perekonnast, naabritest, pedagoogidest ja lõpetades kriminaaljustiitsüsteemi esindavate õigusametnikega.⁸⁵

⁸² A.Toomsoo, 1993, lk 93

⁸³ J.Saar.1993, lk 180

⁸⁴ A. Toomsoo.1993, lk 56

⁸⁵ J.Saar.1993, lk 22

Hälbiva käitumisega alaealisele suunatakse koolis tähelepanu nii pedagoogide poolt, kes õppetundides asetleidnud üleastumistest teavitavad klassijuhatajat, ja tema omakorda alaealise vanemaid, kui ka kooli tugiisikute ja administratsiooni poolt, selleks, et mõjutada tema käitumist ja harjutada arvestama kaaslastega. Juhul, kui alaealise teos on kuriteo tunnused, näiteks kui on tegemist koolivägivalla juhtumiga ja seega vägivallategu on Karistusseadustiku § 121 järgi subsumeeritav kuritegu, siis sellega tegeleb karistusõigus ja rakendatakse seadusjärgseid meetmeid ja sanktsioone, juhtumit uurivad vastavad kriminaaljustiitsüsteemi esindavad ametnikud ja menetlus reguleeritakse Kriminaalmenetluse seadustiku ja Haldusmenetluse seadusega. Süüteo menetluse viib läbi Politsei- ja Piirivalveamet sisepädevuse jaotamise alusel, süüvõimetute alaealiste süütegudega tegelevad noorsoopolitsei ametnikud.

Eesti õigussüsteemis alaealiste karistusõigus kui iseseisev õigusharu omaette materiaalõigusliku ja menetlusliku normistikuga puudub. Vaatamata sellele, et alaealiste poolt toimepandud kuritegusid menetletakse samade õigusnormide alusel nagu täiskasvanute omi, näevad kehtivad seadused nii KarS kui ka Kriminaalmenetluse seadustiku⁸⁶ (edaspidi KrMS) järgi ette erandeid alaealiste kriminaalajade menetlemisel põhimenetlusest. Erinevalt tavalisest teo- ehk süüküsimustele keskendunud karistusõigusest on alaealise poolt toimepandud kuritegude korral rõhuasetus teistsugune: on tähtis just täideviija isik, mitte aga niivõrd tegu ja selle raskus.⁸⁷

Karistuse mõistmisel alaealistele tuleks arvestada, et noored ei ole isiksusena veel reeglina väljakujunenud ning alaealiste kuritegevuse põhjused, käitumise ajendid ja sellest tulenevalt nende suhtumine õiguskorda on teistsugune kui täiskasvanud isikul. Seetõttu on alaealiste poolt toimepandud kuritegude korral esmatähtsad just eripreventiivsed, ennetuslikud ja kasvatuslikud meetmed, et ta loobuks uute kuritegude toimepanemisest, mitte aga kriminaalkorras karistuse saamine. Oluline on, et karistuse mõistmine kujundaks alaealises arusaamise ühiskondlike normide sidususest ka tema suhtes ning ei muutuks takistuseks tema integreerumisel ühiskonda. Nii kohtulike kui ka kohtuväliste meetmete kohaldamisel tuleb arvestada, et see ei tekitaks ühest küljest karistamatuse tunnet ja teisest küljest tõrjutust häbimärgistamise näol. Eeskätt on tegu erinevate alternatiivsete menetlus-, mõjutamis-, ja karistusvormidega, mis püüavad mitte stigmatiseerida õigust rikkunud noore edaspidist elu. Kohaldatav mõjutusvahend või karistus peaks olema – kui me räägime üksnes isiksuse

⁸⁶ Kriminaalmenetluse seadustik- RT I 2003, 27, 166

⁸⁷ J. Sootak. Karistusseaduse mõistest: omad, manulised ja lapulised – Juridica 2011/1, lk 59-67

mõjutamisest – täpselt nii “raske” kui hädavajalik ja nii “kerge” kui võimalik, seega täitma piisavalt oma kasvatuslikku ja rehabiliteerivat eesmärki.⁸⁸

„Kriminaalpoliitika arengusuundades aastani 2018“⁸⁹ märgitud tegevus eeldab ka meetmete kohaldamist alaealiste poolt toimepandud kuritegude ja isikutevastaste kuritegude ennetamiseks. Eriline tähelepanu on suunatud koolikiusamisele ja selles valdkonnas tegeleb noorsoopolitsei peamiselt vanuse tõttu süüvõimetute lastega, kes panid toime kuriteotunnustega korrariikkumise. Need süüteod subsumeeritakse Karistusseadustiku § 121 järgi ja kujutavad ennast vägivalla kasutamise juhtumeid koolikaaslaste seas. Koolivägivalla kohta saab politsei algteavet vanematelt, meditsiinitöötajatelt, kooli sotsiaaltöötajatelt ja õpetajatelt. Juhul, kui kuriteotunnustega korrariikkumise on teadaolevalt toimepannud vanuse tõttu süüvõimetu laps, edastatakse materjalid juhtumi kohta koheselt noorsoopolitseinikele haldusmenetluse teostamiseks ja kriminaalmenetluse mittealustamise toimiku koostamiseks. Kriminaalmenetluse mittealustamise toimikus peavad olema:

1. Teade või avaldus kuriteo kohta;
2. Teo toime pannud lapse protokollitud küsitlus;
3. Teo toime pannud lapse iseloomustus tema õppekohast;
4. Teo toime pannud lapse isikut tõendava dokumendi koopia või sünnitunnistuse koopia või õiend lapse vanuse kindlaks tegemise kohta registrite andmete põhjal;
5. Tõendid lapse poolt kuriteotunnustega teo toime panemise ja tekitatud kahju kohta (seletustena vormistatud küsitlused asjaga seotud olevatelt isikutelt, arsti tõendid tekitatud vigastuste kohta jms);
6. Teatis kriminaalmenetluse mittealustamise kohta.

Pärast materjali koostamist kriminaalmenetluse mittealustamise kohta saab noorsoopolitseinik kriminaalmenetluse mittealustamise toimiku koopia ja taotluse lapse suhtes mõjutusvahendi kohaldamiseks lapse elukohajärgsele alaealiste komisjonile (Vt Joonis 3).

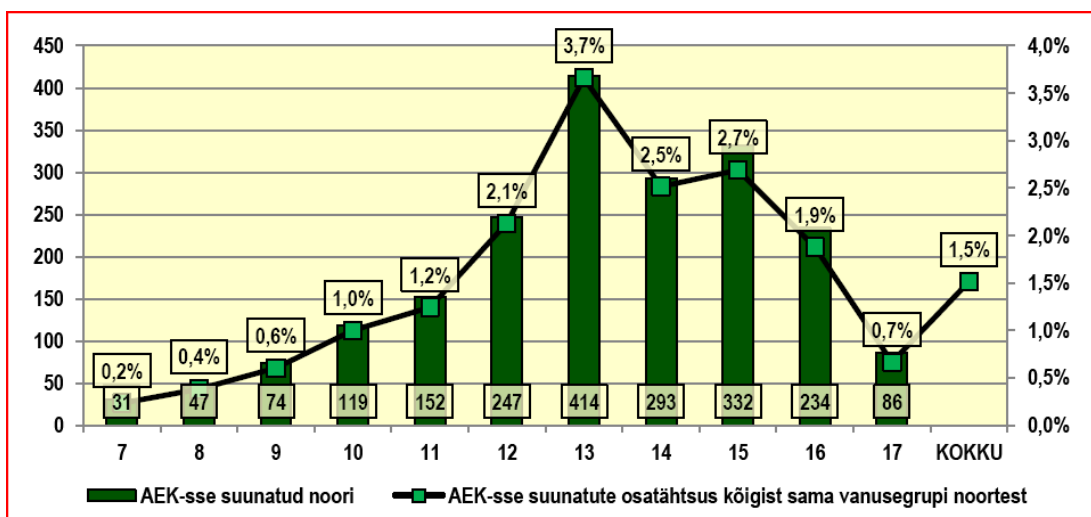
Kõige rohkem suunatakse komisjonile 13-aastaste alaealiste poolt toimepandud õigusrikkumisi, kuna KarS § 33 järgi isik on süüvõimeline, kui ta on teo toimepanemise ajal süüdiv ja vähemalt neljateistaastane; 13-aastasena ei kuulu ta veel kriminaalvastutusele

⁸⁸ L.Kallas,R.Heido,J.Rässa. Lapsed ja Alaealised. Süüteod: väärted ja kuriteod. Tallinn:Kuriteoennetuse Sihtasutus 2010 - Arvutivõrgus: www.kesa.ee12.02.2014.a

⁸⁹ Kriminaalpoliitika arengusuunad aastani 2018.a. 2010. – Arvutivõrgus: <http://www.just.ee/arengusuunad2018.15.04.2014.a>

võtmisele, aga õigusrikkumised võivad olla juba tõsisemad ja tekib vajadus karistuse kohaldamises.

Joonis 3. Alaealiste komisjonidesse 2012. aastal suunatud noorte osatähtsus kõikidest sama vanusegrupi noortest.⁹⁰



Ida-Virumaal tegutsevad lisaks maakondlikule Alaealiste komisjonile ka 4 kohalike omavalitsuste poolt moodustatud alaealiste komisjoni. Komisjonidesse suunatakse lahendamiseks ja otsuse vastuvõtmiseks nii kuriteod kui väärted (vt Tabel 3). Kõige levinum alaealiste kuritegu on KarS § 121 järgi subsumeeritav kehaline väärkohtlemine.

Tabel 3. 2012.a Ida-Virumaa komisjonidesse suunatud menetlemiseks alaealiste poolt toimepandud õigusrikkumiste arv⁹¹.

Süütegu	Arv
Noorem kui 14a väärted	125
Noorem kui 14a kuritegu	163
14-18a kuritegu	60
Ei täida koolikohustust	26
14-18a väärted	14
Tarbis keelatud aineid	15

Alaealise mõjutusvahendite seadus⁹² (edaspidi AMVS) näeb ette alaealiste poolt toimepandud süütegude lahendamise haldusmenetluses ja pakub võimalusi kohaldada mittekaristuslikke mõjutusmeetmeid, mis täidavad erinevaid eesmärke: sekkumine konfliktis, sisuline

⁹⁰ Alaealiste Komisjonid Eestis 2012 aastal. 2013.- Arvutivõrgus: <http://www.entk.ee/uuringudstatistika.25.04.2014.a>

⁹¹ Alaealiste Komisjonid Eestis 2012 aastal, 2013

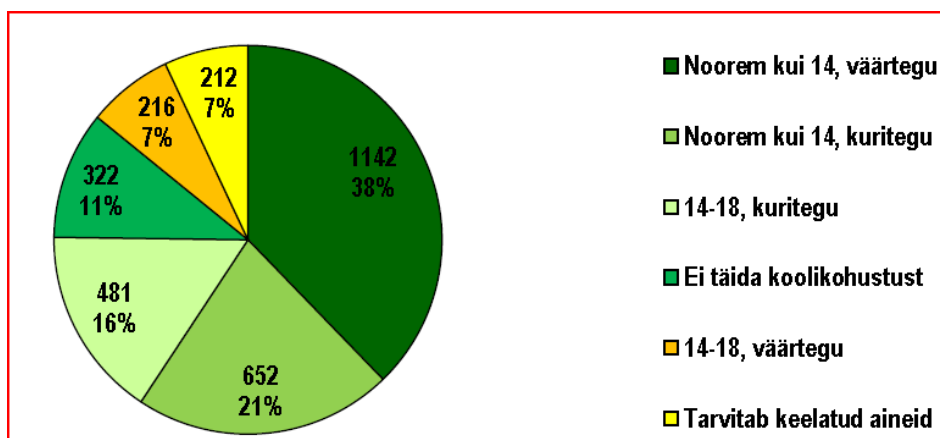
⁹² Alaealise mõjutusvahendite seadus. - RT I 1998, 17, 264

läbivaatamine, lahenduse leidmine, kannatanupoolse seisukoha toetamine ja süüdlase suhtes sanktsiooni rakendamine. Need sanktsioonid ei ole kriminaalkorras saadud karistus, juhtumi läbivaatamine toimub lühikese aja kestel, menetlusosaliste õigusi tagades. Alaealiste komisjon on haldusorgan, mille otsuse kohta võib esitada kaebuse. Alaealise mõjutusvahendite seaduse § 3 alusel on komisjonil võimalus kohaldada ühte või mitut järgmistest mõjutusvahenditest: 1) hoiatus, 2) koolikorralduslikud mõjutusvahendid, 3) vestlustele suunamine psühholoogi, narkoloogi, sotsiaaltöötaja või muu spetsialisti juurde, 4) lepitamine, 5) kohustus elada vanema, kasuvanema, eestkostja või hooldaja juures perekonnas või asenduskodus, 6) üldkasulik töö, 7) käendus, 8) noorte- või sotsiaalprogrammides või rehabilitatsiooniteenuses või ravikuurides osalemine, 9) kasvatuslikke eritingimusi vajavate õpilaste kooli suunamine (vt Tabel 4).

Tabel 4. Ida-Virumaa komisjonides 2012.a. Andmete järgi vastuvõetud otsused.⁹³

Kohaldatud mõjutusvahend	Arv
Hoiatus	164
Üldkasulikud tööd	114
Vestlustele suunamine	134
Koolikorralduslikud mõjutusvahendid	2
Programmi suunamine	16
Kohustus elada vanema juures, käendus, lepitamine	6

Joonis 4. 2012.a ülevaade komisjonidesse suunatud õigusrikkumise algatuste aluste jagunemine⁹⁴.



Alaealiste komisjon koosneb seitsmest spetsialistist, kes tunnevad reeglina väga hästi noorsootööd ja pedagoogikat ning oma piirkonna noori. Kui laps on aga toime pannud

⁹³ Alaealiste Komisjonid Eestis 2012 aastal, 2013

⁹⁴ Alaealiste Komisjonid Eestis 2012 aastal, 2013

õigusrikkumise, siis selle kohta peab haldusmenetluse õigusega pädev asutus esmalt andma hinnangu toimunule – alaealiste komisjonil pole voli otsustada iseseisvalt, kas tegu oli õigusrikkumisega või mitte. Komisjon otsustab vaid mõjutusvahendi kohaldamise üle juhtudel, kui keegi teine on juba tuvastanud õigusrikkumise fakti. Enamus materjale suunatakse politsei või prokuratuuri poolt, suurem osa nendest on materjalid, mille puhul õigust rikkunud alaealine pole süüdiv. Samas arutatakse komisjonis ka palju 14-18-a noorte süütegusid, mille puhul ei ole peetud otstarbekaks neid karistada (vt Joonis 4).⁹⁵

Avalikus arvamuses ja ka nende seas, kes on praktiliselt hõivatud hälbekäitumise ohjeldamise ning eriti noorsootöö ja noorte ennetustegevusega, võib leida väga mitmesuguseid arvamusi karistuse ülesannetest, mis on seda ebamäärasemad, et praktika ja elu toob sageli näiteid kohaldavate karistuste ebaresultatiivsusest või koguni oodatavale vastupidisest toimest.⁹⁶

Mõjutusvahendite rakendamisel on hulgaliselt probleeme. Põhilised probleemid seonduvad:

- a) meetmete rakendatavusega,
- b) meetmete nappusega,
- c) protsessi järjepidevusega (järelhooldus, tagasiside).

Meetmete rakendatavuse probleemid seonduvad nii inim- kui materiaalsete ressursside puudumisega, ühiskasuliku töö leidmise ja kohaldamise raskustega, vajalike teenuste vähesusega või sellega, et nad pole kättesaadavad, näiteks puuduvad vastavad spetsialistid. Kõige enam rahulolematust tekitab erikooli suunamise bürokraatlikkus ja erikooli võimetus järelevalvet teostada, et õpilaste kohalolekut tagada. Mõnikord isegi vaatamata süstemaatilisele kriminaalsele käitumisele, mis tõsiselt takistab õppeprotsessi klassis ja hakkab olema probleemiks kogu koolile, ei suunata käitumishäiretega alaealist erikooli, sest selle otsuse vastuvõtmiseks peaks eelnevalt kasutama muid leebemaid meetmeid ja nentima nende ebaefektiivsust. See tekitab alaealises karistamatuse tunde, ta jätkab korrarikkumiste toimepanemist. Täiesti puuduvad võimalused vanemaile nende kohustusi meelde tuletada. Protsessi järjepidevuse osas ei suuda komisjonid täita seaduses ette nähtud kohustust tagasisideks, samuti puuduvad mõjuvahendid ja sanktsioonid, kui komisjoni otsus jäetakse täitmata.⁹⁷

⁹⁵ L. Kallas, R. Heido, J. Räsä. 2010

⁹⁶ P. Kenkmann. Hälbekäitumine sotsioloogia vaatekohast – Kaugia, S. (koost). Õigus Psühholoogia. Sotsioloogia: õppematerjale III. Tartu: Tartu Ülikooli Kirjastus 2003, lk 10

⁹⁷ I.-E. Rannala, A. Tiko, A. Rohtla. Käitumisraskustega noored ja neile määratud mõjutusvahendite kohaldamine alaealiste komisjonides. Tallinn: 2006. -Arvutivõrgus:
<http://www.just.ee/orb.aw/class=file/action=preview/id=23249/alaealised28-06-2006.pdf>.25.04.2014.a

Käitumisnormide toimimise mehhanismis sotsiaalsetes suhetes on ette nähtud sunni rakendamist käitumiseeskirjadest kinnipidamise tagamiseks, selleks sätestatakse käitumisnormi koostisosana sanktsioone. Sanktsiooni kohaldamine toimub sotsiaalse kontrolli käigus avastatud käitumiseeskirja eiramise tulemusena, ning selle tegevuse eesmärgid on korrarikkuja resotsialiseerimine, ümberkasvatamine, samuti hirmutamine – olukorra kujundamine, kus teised ühiskonna liikmed näevad õigusvastase käitumise tagajärjedena karistust ning arvestavad sellega edaspidises tegevuses – negatiivne üldpreventsioon. Üldpreventsioon kujundab selge seose kuriteo toimepanemise ja karistuse vahel, ja veel olulisemgi, positiivne üldpreventsioon kujundab soodsa hoiaku kehtivasse õigusesse ja õiglusse sellise olukorra sisseseadmise kaudu, kus on selge, et iga kuritegu leiab karistuse. Eripreventsiooni all mõeldakse kindla kurjategija mõjutamist hoidmaks teda eemale retsidiivsusest. Oluline on karistuse rakendamine kättemaksuna ja restitutsioonina ühiskondlike huvide eiramise eest oma taotluste elluviimisel – teatud mõttes õiglase tasuna õigusrikkuja poolt toime pandu eest ja eelnenud olukorra taastamisena. Karistuse puudumisel või leebe karistuse määramisel puuduvad võimalused mõjutada korrarikkuja käitumist ning ta jätkab oma õigusvastast tegevust.⁹⁸

2.3.3 Koolivägivalla ennetus ja võitlus selle vastu

Sotsiaalse kontrolli teooria alusel saab eeldada, et vanemate poolne range kontroll ja kokkukuuluvus perekonnaga vähendab laste delinkventset käitumist⁹⁹. „Delinkventsust defineeritakse kui indiviidi sisemist, psühholoogilist valmisolekut õigusnormide rikkumiseks, mille konkreetsed avaldusvormid võivad olla erinevad“¹⁰⁰. Hälbekäitumise süvenemist võib kujutada liikumisena mööda koridori, kuhu astuvad esmase ebaolulise hälbega noored, ning milles edasi minnes võib, delikventse käitumise korral, lõpuks jõuda selge kurjategija identiteedi kujunemisele. Väidetakse, et on võimalik sellisest koridorist eri kohtades välja saada. Tegevust, mis on suunatud hälbetele sattunute väljajuhtimisele hälbe süvenemise teelt, nimetatakse korrektsiooniks¹⁰¹.

Noorsootöö põhieesmärk on kujundada noore isiksust, esmajoones kasvatada nende vastutustunnet. Ehkki tegevusvabadust ja tegevuspiirangud on raske tasakaalus hoida, on vaja

⁹⁸ P.Kenkmann. 2003, lk 39

⁹⁹ A.Markina, J.Saar.2009, lk 465-475

¹⁰⁰ J. Saar.1993, lk 21

¹⁰¹ P.Kenkmann.2003, lk 43

noortele anda rohkem võimalusi ühiskonnaelus kaasa rääkida. Neile tuleb õpetada, et ka seadusega vastuollu mineku korral vastutab oma tegude eest igäüks ise.¹⁰² Väga tihti vanemad ja õpetajad täiendavalt õpetavad lapsi lahendama konfliktseid situatsioone, seletavad käitumisnorme, konfliktide tagajärgi, mis alaealine ise loob oma käitumisega, põhjendavad normikuuleka käitumise kasulikkust ja prognoosivad alaealise võimalikke negatiivsetest olukordadest päästmise meetmeid¹⁰³.

V. Suhhomlini ja A. Makarenko avaldavad seisukohta, et raskesti kasvatatavasse õpilasse tavaliselt suhtutakse sallimatult ja vaenulikult, teda mõistetakse pidevalt hukka, karistatakse, kasvatus on suunatud pahedest vabastamisele. Aga igas lapses on sisemised püüdlused heale ja headusele, ta ise ei suuda keskendada oma jõudu enda parandamisele ja vajab aruka kasvataja kaasabi. Käitumises heade kalduvuste rõhutamist soodustab kaasamine moraalselt väärtustatud tegudesse.¹⁰⁴

Teine tee hälbe süvenemise tõkestamiseks on hälbekäitumise preventatsioon. Siin on preventatsioon laiemas mõttes: hälbekäitumise ennetamisena, nii et eriti noor inimene ei juhtuks kuskilt hälbekäitumise süvenemisele viivasse koridori sisenema. Nii on preventatsioon samastatav tuntud hälbekäitumise profülaktikaga. /.../ On ju hälbekäitumise preventatsioon üks sotsiaalse kontrolli teostamise mooduseid, mille taotluseks on noore isiksuse selline kujundamine ja kasvatamine, et omaks võetaks hälbivale teele minekut välistavad käitumismallid.¹⁰⁵

Näitena võib tuua preventiivtegevuse, kui lapsevanemad ning politsei ja teised asutused, samuti noorsootöötajad ja noorteorganisatsioonid teevad kindlaks riskirühma kuuluvad noored ja asuvad nendega tegelema ning loovad koolidega tihedad koostöösidemed.¹⁰⁶ Riskirühma noorte puhul tuleb vältida neile koha kättenäitamist ja üldistavaid hinnanguid. Tähtsusetut õigusrikkumist ei maksa alati pidada probleemseks käitumiseks, mis nõuab ametlikku sekkumist. Tuleb ka hoiduda rakendamast preventiivabinõusid nende noorte suhtes, kes ei ole kurjategijad, kuid kellel on näiteks kriminaalne taust või kes on muul moel õigusrikkumisega seotud.¹⁰⁷

¹⁰² J.Graham, T. Bennett. Kriminaalpreventatsioon Euroopas ja Põhja-Ameerikas. Tallinn:Justiitsministeerium 1998, lk 50

¹⁰³ И.Зайцева, В. Кукушин, Г.Ларин, Н. Румега, В. Шатохина. Коррекционная педагогика. Ростов на Дону:Март 2002, lk 156

¹⁰⁴ И.Зайцева, В. Кукушин, Г.Ларин, Н. Румега, В. Шатохина. 2002, lk 151

¹⁰⁵ P.Kenkmann. 2003, lk 43

¹⁰⁶ J.Graham, T. Bennett. 1998, lk 55

¹⁰⁷ J.Graham, T. Bennett.1998, lk 59

Riiklikul tasandil on tegevuste planeerimiseks vastu võetud “Vägivalla vähendamise arengukava aastateks 2010-2014”, milles on esikohal laste vastu toimepandud vägivalla vähendamine ja ennetamine. Eraldi märgitakse koolikiusamist kui alaealiste vägivaldset kuritegevust. Sellele probleemile kõrgendatud tähelepanu põhjuseks on asjaolu, et lapsepõlves osaks saanud vägivalla toime levib kogu elule: põhjustab püsivat mõju isiksuse arengule, inimese tervisele ning tema heaolule ja toimetulekule.¹⁰⁸

Sellest tuleneb kriminaalpoliitika teine eesmärk: alaealiste vägivalla ja õigusrikkumiste vähendamine ja ennetamine. Seda ei saa teha ükski asutus omaette, vaid kogu ühiskonna institutsioonide koostöö kaudu, nii prosotsiaalselt mõtlevate üksikisikute kui asutuste tasandil. Küsitlused näitavad, et alaealised õigusrikkujad ise peavad õigusrikkumiste peamisteks põhjusteks kaaslaste ja sõprade negatiivset mõjutust, alkoholi tarbimist, probleeme õppimisega ja lagunenu perekeskkonda. See tähendab, et nad tunnevad raskusi iseseisvalt oma elu juhtimisega, ja ikkagi vajavad lapsed ka enam tuge täiskasvanutelt.¹⁰⁹

Kuritegevuse vastu võitlemine ja kuritegevuse vähendamisele suunatud ennetustöö on efektiivsemad, kui eelkõige selgitakse välja selle põhjused. Alaealiste kuritegevust võib vaadelda eraldiseisva valdkonnana, oma eripäraga, mida seostatakse kuritegusid toimepannud isikute vanusest tingitud psühholoogilise ebaküpsuse, psüühikategevuse ebastabiilsuse, sotsiaalsete oskuste puudulikkusega. Sellised laste- ja noorukieas isiku käitumist mõjutavad tegurid kutsuvad soodsates tingimustes esile hälbiva käitumise.

Kriminoloogid toovad esile erinevad kaalukad põhjused, miks alaealiste kuritegevusele tuleks võrreldes muude vanusegruppide kuritegevusega pöörata kõrgendatud tähelepanu¹¹⁰:

1. Alaealised on kriminaalselt kõige aktiivsem vanusegrupp. Alaealine oma arengu käigus laiendab oma teadmisi ja tegevuse piiranguid, ta proovib uusi võimalusi, mida pakub temale ümbritsev keskkond. Tihtipeale on alaealiste kuritegeliku käitumise ajenditeks grupis enesekehtestamise soov, julguseproov, tähelepanuvajadus jms.¹¹¹ Ta tahab tunda end täiskasvanuna, olla sõltumatu ja iseseisev isiksus, proovib omaette lahendada toimetuleku ülesandeid ning selle suunas viib ta läbi aktiivse tegevuse.

¹⁰⁸ L. Kallas, R. Heido, J. Räsä. 2010, lk 6

¹⁰⁹ L. Kallas, R. Heido, J. Räsä. 2010, lk 6

¹¹⁰ J. Sootak, J. Ginter. Alaealiste kriminaalõigus – lõpuks ka Eesti variant. - Juriidika 1998/ 4, lk 181-186

¹¹¹ L. Kallas, R. Heido, J. Räsä. 2010

J. Piaget oma kognitiivse arengu teoorias paneb küsimärgi alla traditsioonilise kujutluse lastest kui passiivsetest olenditest, keda kujundab nende keskkond. Selle asemel näeb ta neis aktiivseid subjekte, kes vastastikusel toimes ümbritseva füüsilise ja sotsiaalse keskkonnaga loovad sidemeid ja ahelaid, ning omandavad kogemusi, mis võimaldavad neil üha efektiivsemalt maailmaga hakkama saada¹¹².

Noortele, kellel puuduvad vastutusrikkad tööülesanded, tuleb leida alternatiivne võimalus saada iseseisvaks ja küpseks inimeseks. Põhjalikult läbimõeldud ja kontrollitavate vaba aja veetmise võimaluste puudumine tingib tihtipeale noorte ajaveetmisega kaasnevat vandalismi, poevarguseid ja muid õigusrikkumisi. /../ Maailmas, kus vaba aja veetmine on üha rohkem muutumas passiivseks tarbimiseks ja muud eesmärgid tunduvad üha kättesaamatumad, ei tohi meelelahutusvõimaluste mitmekesistamisest loobuda. Kui noortel lastakse ise oma üritusi kavandada ja korraldada, suureneb nende eneseusaldus ja sõltumatus, nad tunnetavad oma vajalikkust ja väärtust. Sport, muusika, kultuur, teater, tants ja kirjandus on valdkonnad, mis aitavad noortel ennast tundma õppida ja väärtustada ning kaaslasega suheldes võrrelda oma raskusi teiste omadega, avardama ühiskonnatunnetust.¹¹³

E. Raska on tõestanud oma uurimustes, et noorte kurjategijate väärtusmaailm, mis on küll erinev mittekurjategijate väärtusmaailmast, ei ole siiski vaadeldav kuritegevuse tunnusena. Noorte kuritahtlik aktiivsus ei tulenevat niivõrd nende kuritegelikust olemusest, kuivõrd nende arusaamast elust, isiklikest taotlustest ja eesmärkidest oma elu korraldamisel. Selline kuritahtlik tegevus ei lange aga kokku ühiskondliku eluviisi korraldamisega.¹¹⁴

Alaealistel ei ole võrreldes täiskasvanutega nii palju kohustusi, sidemed ühiskonnaga on nõrgemad, ja ei ole piiratud valiku vabadus, nendele ei avalda suurt mõju vajadus oma sissetulekule, vastutus oma lapse kasvatamise eest. Noor inimene elab iseenda jaoks, ta tahab elus proovida kõike, riskib palju, ei mõtle tulevikust, tal on aktiivne positsioon elus. Noorel inimesel tihti puudub piisav elukogemus, et keerulises situatsioonis ette näha olukorra arenemise perspektiivi ja oma käitumise tagajärgi, näiteks õigusrikkumist ja sellest tulenevat karistust, selleks et reageerida õiguspärase käitumisega. Tavaliselt on noortele iseloomulik kergemeelne mõtlemisviis. Need faktorid räägivad alaealiste sotsiaalsest ja psüühilisest ebaküpsusest.

¹¹² K.Tall.2012, lk 3

¹¹³ J.Graham, T. Bennett.1998, lk 50

¹¹⁴ A. Toomsoo.1993, lk 19

Lapse väljakujunemisel täieõiguslikuks ühiskonnaliikmeks on täheldatavad erinevad aspektid, mis kõik tulenevad tema arengu erinevteast astmetest, seondudes ühiskonnaga, kus nad elavad ja arenevad. Arengu tasandid tulenevad lapse vanusest, mida ei saa aga ühiselt mõista, kuna tuleks võtta arvesse mitte ainult tema kronoloogilist vanust. Sotsioloog ja psühholoog I. Kon esitas järgmise vanusejaotuse: bioloogiline vanus, sotsiaalne vanus, psühhiline vanus ja kronoloogiline vanus. Bioloogiline vanus seostatakse suguküpsuse algusega, ja iseloomustab kehaarengut ja füsioloogilise protsesside kulgemist. Sotsiaalne vanus määratakse inimese kohaga sotsiaal- ja tootmis süsteemis, saavutatakse alates hetkest, kui inimene hakkab teenima endale elatist. Psühhiline vanus iseloomustab inimese suhtumist iseendasse ja ümbritsevasse maailma, ja määrab inimese oma tegude tähenduse ja nende juhtimise võime taseme, saavutades psühhilise küpsuse inimene suudab vastutada oma tegude eest. Kronoloogiline vanus mõõdetakse sünnimomendist.¹¹⁵

J. Saar on esitanud alaealiste kriminaalse aktiivsuse seletuse. Ta märgib, et longituuduuringute käigus, kus püüti kindlaks teha, kuidas ja miks lapsed ning noorukid järgivad erinevaid kriminaalseid karjääre, avastati inimeste hälbekäitumise põhituübid. Esimest tüüpi delikvente on nimetatud „eksperimentaatoriteks“, sest need on indiviidid, kelle õigusvastane käitumine piirdub noorukieaga. Selle tüübi alla kuulub suur osa indiviididest, kes mingil perioodil noorukieas käituvad õigusvastaselt. Nende lühiajaline kriminaalne aktiivsus lõpeb varases täiskasvanueas, mida tõstatab kuritegeliku aktiivsuse üldine suur langus selles vanuses. Teise grupi indiviidid tegid aga pikaajalise kriminaalse karjääri. Nende käitumisviis kogu elu kestel on seotud püsiva kriminaalse aktiivsusega. Need on püsikurjategijad, kelle puhul saab esimestest antisotsiaalsuse ja käitumishäirete ilmingutest rääkida juba varases lapsepõlves.¹¹⁶

2. Isikud, kes alustavad kuritegelikku karjääri alaealistena, kalduvad omama pikemat kuritegelikku karjääri kui hiljem kuritegelikule teele asunud¹¹⁷. Seletada seda ilmingut võiks mitme põhjusega. Esiteks, kriminaalpsühholoogias eristatakse stabiilse antisotsiaalse käitumisega kurjategijatüüpi, need on püsikurjategijad.

Teiseks, Moffi väidab, et negatiivsed tingimused perekonnas kombineerituna lapse haavatavusega viivad sageli püsiva kriminaalsuseni. On leitud, et seosed perekondlike

¹¹⁵ S. Kaugia.2003, lk 152

¹¹⁶ J.Saar.1993, lk 23

¹¹⁷ J.Sootak,J. Ginter.1998, lk 181-186

sidemete ja delinkventsuse vahel on dünaamilised, sõltudes indiviidi vanusest. Kui lapsepõlves ja noorukieas kontrollivad delinkventset käitumist perekond ja kool, siis noores täiskasvanueas tekivad uued suhtevõrgustikud, mis vähendavad perekonna sellesuunalist mõju. Hollandis korraldatud uuringus tehti kindlaks, et perekondlike faktorite mõju laste kuritegevusele (sisemiste sidemete olemasolu, läheduse tunne) sõltub vanusest.¹¹⁸

„Keegi ei sünni kurjategijana, kuid need omadused ja kalduvused avalduvad hiljem“¹¹⁹. Kui lapsel puuduvad tugevad ja toetavad juured oma perega, siis oma esimese sotsiaalse kogemuse ta saab tänaval. Tänav ei ole head eeskuju pakkuv keskkond. Tänav on kuritegevuse hälliks ja õpetab lastele kuritegelikku eluviisi. Tänav on kampade kogunemiskoht, millest kujunevad kuritegelikud ühingud, kus alaealine alustab ja jätkab õigusrikkumiste toimepanemist.

Kriminaalpoliitika eesmärgiks on ühiskonna turvalisuse tagamine, ja sellele suunatud tegevused on süütegude ennetamine ja nendele reageerimine, süütegudega tekitatud kahju vähendamine ning õigusrikkujatega tegelemine. Tähtsamateks alaeasmärkideks turvalisuse tagamise valdkonnas on korduvkuritegevuse ning alaealiste kuritegevuse ennetamine. Alaealiste kuritegevuse ennetamine võimaldab ära hoida kuritegusid täiskasvanueas, korduvkuritegevuse ennetamine vähendab kuritegude arvu ning ühiskonna viktimisatsiooni riski.¹²⁰

3. Nad panevad oma kuritegeliku karjääri jooksul sagedamini toime raskeid kuritegusid. Asotsiaalse käitumise püsivuse ja toimepandud kuritegevuse tagajärgede raskust on võimalik seletada kahel viisil. Esiteks on alaealistena hälbekäitumise teele ilmunud ja sellega kuritegelikule teele asunutel pikem aktiivsuse periood, mille jooksul nad võivad kuritegusid toime panna. Teiseks, alaealised kurjategijad on vähem haaratud tavapärasesse normikuulekasse tegevusse ja seetõttu on neil rohkem aega kuritegelikuks käitumiseks.¹²¹

E. Raska uurimusest selgub, et noorte kurjategijate väärtusmaailma eripära avaldub kahes suunas: meelelahutused ja füüsiline eneseteostus, kusjuures suhtutakse eitavalt perekonda, vaimsesse enesetäiendusse. /../ Märgitakse, et alaealiste õigusrikkumiste ajendiks on soov mitte töötada ega õppida, sest „halli argipäeva“ asemel noorukid püüdleval millegi erilise,

¹¹⁸ A.Markina, J.Saar.2009, lk 465-475

¹¹⁹ A.Toomsoo.1993, lk27

¹²⁰ L. Kallas, R. Heido, J. Räsä. 2010, lk6

¹²¹ J.Ginter, H.Saarsoo, J.Sootak. Alaealiste õigusrikkumised:kriminaalõiguslik, menetluslik ja kriminoloogiline aspekt. Tartu:Juura 2000, lk 5

romantilise, haaratava omandamisele. See võib väljenduda matkadel, spordis ning kaasa tuua tõsiseid üleastumisi.¹²²

4. Usutakse, et alaealiste kuritegevusel on spetsiifilised, muust kuritegevusest erinevad põhjused. Noorukieas ilmnevad temperamendi- ja iseloomujooned, mille süvenemise ja patoloogia suunas arengu puhul, jäetakse sügav jälg kogu isiksuse struktuurile. Need omadused väljenduvad rõhutatult ehk omavad aktsentueeritud iseloomu, mille all mõistetakse noorukieas ilmnevaid tunde- ja tahteelu kõrvalekaldeid, millega kaasnevad käitumishäired. Tegemist on psühhopaatia ja normi vahele jääva nähtusega, piiriseisundiga. Aktsentuatsiooniga ei kaasne ilmtingimata konfliktsituatsioonid igasuguse pinge ja probleemi korral, vaid avaldub eriline reageerimisviis olukordades, mis mõjuvad spetsiifilistele nõrkadele külgedele.¹²³

Lastepsühhiaater A. Litško andmete järgi esineb raskestikasvatatavatel noorukitel sageli iseloomumuutusi, mida ta nimetab „aktsentueerituks iseloomuks“, mis ei ole haiguslik kõrvalekalle, vaid normi piiridesse jääv nähtus. Kui survet avaldada nende kõige väiksemale vastupanupunktile, tekivad neil käitumishäired. A.Litško esitab järgmised tüübid:

1. Püsimatud – sõnakuulmatud, püsimatud, arad, ei soovi õppida, suur kuritegelik nakatuvus (75%)
2. Epilepoidsed – mootorikast tundeeluni ulatuv inertsus ja raskepärasus, kõrgendatud seksuaaltung, eelistavad alkohoolseid jooke, muutuvad agressiivseks, püüavad võimu haarata, kuritegelik käitumine (64%).
3. Hüsteroidsed – äärmine egotsentrism, väldivad tõsiseid üleastumisi.
4. Hüpertüümsed – lärmakad, ettevõtlikud ja aktiivsed, armastavad riski ja avantüüre, suur soodumus alkoholismile.
5. Tsükloidsed – kõige iseloomulikumad on tusased, langenud meeleoluga perioodid. Tõusuperioodil käituvad tsükloidsed noorukid nagu hüpertüümsed.
6. Skisoidid – neil ilmneb täiskasvanu vaoshoitus juba lapsena. Tung sõltumatusel. Reageerivad tormiliselt pisimalegi katsele tungida tema maailma.
7. Konformsed – need on inimesed, kes elavad deviisi järgi „mõelda nagu teised, olla nagu teised“. Initsiatiivi puudumise tõttu on noorukeid kerge kaasa tõmmata grupiviisilistele õigusrikkumistele, joomingutele, orgiatele.

¹²² A.Toomsoo.1993, lk 35

¹²³ J.Saar.1993, lk 125

8. Sensitiivsed – kardavad võõraid inimesi, pimedust, loomi, väldivad lärmakaid eakaaslast ja nende ettevõtmisi. Selliste noorukite kergekäeline suunamine ümberkasvatusasutusse võib lõppeda kurvalt.
9. Labiildes – põhiline eripära noorukieas on äärmine meeleolumuutlikkus.
10. Psühhaasteenid – iseloomulikud jooned on otsustusvõimetus, kalduvus eneseanalüüsiks ja viljatuteks targutusteks, pidev mure enda ja lähedaste tuleviku pärast.
11. Asteno- neurootilised – kõrgenenud ärrituvus, kergesti tekkiv väsimus ja kartus oma tervise pärast.¹²⁴

5. Usutakse, et alaealiste kurjategijate parandamine ja ümberkasvatamine on oluliselt tõenäolisem kui täiskasvanud kurjategijate puhul. Kriminoloogid nimetavad kuritegevust sotsiaalseks nähtuseks, üksmeelt ei ole kuritegevuse tekitaja suhtes. Enamus on seisukohal, et kuritegevusel puudub oma spetsiifiline põhjus, mille eemaldamisega saaks kuritegevust likvideerida. Tuleb märkida, et kuritegevust likvideerida ei saa, küll saab seda mõjutada ja vähendada.¹²⁵ Jüri Saare arvamusel suhtutakse kurjategija ja õigusrikkuja parandamise võimalustesse erinevalt. Ühe suuna pooldajad lähtuvad sellest, et kuritegelikud kalduvused on sünnipärased, mille tõttu on võimatu kurjategija psüühikat muuta. Teise arvates omandatakse kuritegelikud kalduvused halbade elutingimuste või kasvatuslike vigade tõttu ja neid saab parandada. Praktiline elu näitab, et inimest saab parandada ja ümber kasvatada. Eriti märgitakse seda alaealiste suhtes, kes pole lõplikult välja kujunenud, kelle tahtemadused on kinnistumata. Võib öelda, et isiksuse muutmisevõime ja vanus on vastavas sõltuvuses – nooremale inimesele on kergem õpetada õiget sotsiaalset käitumist ja teda suunata, mida võib üldistada vanasõnaga „Mida Juku ei õpi, seda Juhan ei tea“.¹²⁶

¹²⁴ A.Toomsoo.1993, lk 25

¹²⁵ A.Toomsoo.1993, lk 20

¹²⁶ A.Toomsoo.1993, lk 27

3. Koolivägivalla juhtumite lahendamine noorsoopolitseis: empiiriline uurimus

3.1 Noorsoopolitsei ülesanded

Riiki juhivad demokraatlikus õigusriigis põhiseaduse alusel moodustatud riigiorganid – parlament ja valitsus, aga riiklikke otsuseid viivad ellu ja riigi igapäevaseid jooksvaid ülesandeid täidavad ametnikud ehk riigiteenistujad. Riigile on oma ülesannete täitmiseks on vajalik avalik teenistus. /.../ Avalik teenistus lähtub ülesannete täitmisel avalikest huvidest ja esindab nn üldisi hüvesid, mis on kasulik paljudele ühiskonnas. Avaliku teenistuse ülesanne ei ole suunatud üldiste hüvede määramisele ega nende läbi surumisele poliitilistest vaadetest lähtuvalt. Pigem on avaliku teenistuse ülesandeks hoopis tasakaalustada vastuolulisi huvisid demokraatlikus ühiskonnas. Seega ei piirdu ametnike tegevus ainult oma ametiülesannete ja –kohustuste täitmisega, vaid see tegevus eeldab avatust ühiskonnaelule, mis ulatub kaugemale, olles kodanikele heatahtlikuks nõustajaks ja abistajaks nende seaduslike õiguste ja huvide realiseerimisel.¹²⁷

Haldusorganite paljususe puhul on pädevuse reguleerimine, selle piiritlemine hädavajalik: esiteks on see tähtis haldusorganisatsiooni sisetöö tõhusaks organiseerimiseks ja aitab vältida takistusi haldusülesannete efektiivsel täitmisel, teiseks on pädevuse täpne määramine oluline ka kodanike jaoks, kes tahavad ja peavad teadma, millised ametiasutused milliseid küsimusi on volitatud otsustama.¹²⁸

Politseiametnik on Politsei- ja Piirivalve seaduse kohaselt (edaspidi PPVS)¹²⁹ Politsei- ja Piirivalveametis, Kaitsepolitseiametis või sisekaitsealises rakenduskõrgkoolis politseiametniku ametikohal teenistuses olev isik. Politseiametniku ametikoht on asutuse teenistujate koosseisus ettenähtud või koosseisuväline ametikoht, millel töötamine on politseiteenistus. Politsei- ja Piirivalveamet on haldusorgan ja selle tegevus on seotud avaliku halduse ülesannete täitmisega, volitus selleks on antud seadusega. Samuti on seadustes määratud ka haldusorgani pädevus – üksikasjalikult toodud ülesannete loetelu sellest, millega tegeleb

¹²⁷ M.Mikiver. Avaliku teenistuse õigus. Tallinn: Sisekaitseakadeemia 2002, lk 6

¹²⁸ K.Merusk, I.Koolmeister. Haldusõigus. Tallinn: Juura 1995, lk 78

¹²⁹ Politsei- ja Piirivalve seadus -RT I 2009, 26, 159

haldusorgan, milles seisneb tema tegevus. Politseinik juhindub oma töös seadusest, peamised neist on Eesti Vabariigi Põhiseadus, PPVS, Korrakaitse seadus, Avaliku teenistuse seadus, Kriminaalmenetluse seadustik, Väärteomenetluse seadustik, Karistuseseadustik ja muud. PPVS-st ja Korrakaitse seadusest tulenevad korrakaitseametniku peamised tööalased õigused ja kohustused, need on ühised kõikidele politseiametnikele. Politsei ülesanneteks muuhulgas on:

- 1) avalikku korda ähvardava ohu ennetamine, väljaselgitamine, tõrjumine ja avaliku korra rikkumise kõrvaldamine, kui see ülesanne ei ole muu seadusega antud muu haldusorgani pädevusse või kui pädev haldusorgan ei saa õigeaegselt seda ülesannet täita;
- 2) süütegude menetlemine ja karistuste täideviimine seaduses sätestatud alustel ja korras¹³⁰.

Politsei järelevalve on politsei tegevus ohu ennetamisel, tõrjumisel ja korrarikkumise kõrvaldamisel. PPVS § 7-3 korrarikkumine on avaliku korra kaitsealas oleva õigusnormi või isiku subjektiivse õiguse rikkumine või õigushüve kahjustamine. Oht on olukord, kus ilmnenud asjaoludele antava objektiivse hinnangu põhjal võib pidada piisavalt tõenäoliseks, et lähitulevikus leiab aset korrarikkumine. Ennetuslik tegevus on kõigepealt süütegude ennetamine, mille eesmärgiks on süütegude ja muude korrarikkumiste ärahoidmine, süütegude soodustegurite mõju vähendamine ning avaliku korra tagamine. Süütegude ennetamise meetmed on:

- 1) sotsiaalsed ja kasvatuslikud ennetusmeetmed – süütegusid põhjustavate tegurite mõju vähendamine eelkõige sotsiaal-, haridus-, pere-, noorte-, kultuuri-, alkoholi- ja narkopoliitika abil;
- 2) olustikulised ennetusmeetmed – süütegude toimepanekule kalduvate isikute või kriminogeensete olukordade mõjutamine ja kohtade jälgimine;
- 3) tagajärgede kõrvaldamise meetmed – tegevus süütegusid toimepannud isikute korduvrikkumiste toimepanemise ärahoidmiseks ja õiguskorra kaitsmiseks, samuti süütegudega tekitatud kahju hüvitamisele kaasaaitamine.¹³¹ Politsei- ja Piirvalve seaduses §-s 55 on ka toodud mitteammendav süütegude loetelu, - avalikus kohas käitumise üldnõuded, vastava käitumise märkamisel on politseiametnikul õigus alustada järelevalve tegevust ja kohaldada süütegu takistamise ja kõrvaldamise meetmed. Avalikus kohas on keelatud käituda teist isikut häirival või ohtu seadval viisil, näiteks:

- 1) teist isikut lüüa, tõugata, kakelda, loopida asju teise isiku, looma või asja pihta neid ohtu seades või käituda muul viisil vägivaldselt;

¹³⁰ PPVS - RT I 2009, 26, 159

¹³¹ Korrakaitse seadus - RT I, 22.03.2011, 4

2) teist isikut sõnaga, žestiga või muul moel solvata, hirmutada või ähvardada.

Noorsoopolitseiniku ametikoha eesmärk on laste poolt toime pandavate korrariikkumiste ennetamine, tõkestamine ja avastamine, laste poolt toime pandud korrariikkumiste menetlemine ja laste õiguste kaitsmine oma pädevuse piires. Teenistuskohustuse peamised allikad on seadused ja muud õigusaktid, halduse siseaktid, sh sisekorraeeskiri, töötervishoiu ja -ohutuse nõuded jms, ametijuhend, teenistuskoha olemus ning ülemuse ühekordsed korraldused¹³². Ametijuhend kujutab endast asutusesisest dokumenti, kus fikseeritakse iga ametikoha eesmärk, loetletakse ametniku kohustused ja õigused; see aitab piiritleda iga ametniku ülesanneteringi, ning väldib olukorda, kus mitu ametnikku võiksid ametijuhendi puudumisel tegeleda samade asjadega või ei tegele mõne ülesandega mitte keegi¹³³.

Noorsoopolitseiniku tegevused on mitmekesised: kavandab laste poolt toime pandavate korrariikkumiste avastamisele, tõkestamisele ja ennetamisele suunatud tegevusi ja osaleb nende tegevuste elluviimisel, analüüsib ja üldistab oma tööpiirkonnas laste korrariikkumisi ning teeb ettepanekuid töö paremaks korraldamiseks, tegeleb politseisse toimetatud lastega, lahendab teateid, mis käsitlevad laste poolt toime pandud korrariikkumisi, menetleb laste poolt toime pandud väärtegevusi ja vanuse tõttu süüvõimetute laste toime pandud kuriteotunnustega tegevusi, osaleb laste tagaotsimises, teeb koostööd lastega tegelevate ametkondade ja politseiametnikega, vahetades teavet korrariikkujate ja korrariikkumisi soodustavate asjaolude kohta, osaleb laste korrariikkumiste ennetamise, laste kaitse ja korrariikkumistega tegelevate komisjonide ja võrgustike töös.

3.2 Uurimuse eesmärk ja valim

Koolivägivalla probleemiga tegeletakse erinevates valdkondades: koolides sotsiaaltöö, kasvatusmetoodikate koostamise kaudu õpetajate koolitamisel, noorsootöös kohalike omavalitsuste tasandil lastekaitse osakondades, noortekeskustes projektide ja alaealistele suunatud programmide kaudu. Vägivalla vastu võitlemise arengukavas 2010.a on märgitud, et lasteasutustes puudub selge süsteem, kuidas lahendada vägivallajuhtumeid, abistada ohvrit ja milliseid meetmeid või karistust rakendada väärkohtleja suhtes; samuti toodi välja, et politseis alaealiste vägivallajuhtumite registreerimine on üle Eesti ebaühtlane ning politsei saab teada

¹³² E.Rikken.Politsei teenistusõigus.Tallinn:Sisekaitseakadeemia 2006, lk 59

¹³³ M.Mikiver.2002, lk 26

vaid osadest koolivägivalla juhtumitest, samas puuduvad ühtsed kriteeriumid, millistel juhtudel peaks politseid kaasama ning millal pole see vajalik¹³⁴. Koolivägivald on vaid osa alaealiste vägivaldakuuritegevusest ning seotud muude õigusrikkumiste toimepanemisega. Aga kooli tegevus ja koostöö politseiga omab tähendust just koolikiusamise vähendamisele suunatud tegevuses.

Käesoleva uuringu eesmärgiks oli selgitada, kuidas toimib Narva linnas väärkoheldud laste kohta teavitamise süsteem, kuidas koolikeskkonnas saadakse aru vägivalda sekkumise vajadusest, ja milliseid kriteeriume on politsei pädevusse kuuluvatel koolis toimunud kehalise väärkohtlemise juhtumitel võetud kasutamiseks. Praktilise kogemuse kogumiseks Narva linnas koolivägivalla juhtumite lahendamisel ja läbivaatamisel õigustrakendatavates asutustes ja juhtumite ringis, mis on määratletud Karistusseadustikus § 121, oli läbi viidud uuring Politsei- ja Piirivalveameti Ida Prefektuuri korrakaitsebüroo Narva politseijaoskonnas noorsoopolitseinike seas. Uuringu sihtgrupis on alla neljateistaastaste alaealiste poolt toimepandud koolivägivalla juhtumiga tegelevad politseiametnikud. Uuringus piirduti respondentide valimisel Narva linna territooriumil tegelevate ametnikega, kuna eesmärgiks oli selgitada välja politseis koolivägivalla lahendamise süsteem Narva linnas. Sihtgrupi moodustamise ajal aprillis 2014.a tegid noorsootööd Narva politseijaoskonnas 5 ametnikku. Seega lõpliku valimi moodustas 5 respondenti. Osalemine uuringus oli anonüümne, saadud tulemusi kasutab autor vaid käesolevas magistritöös.

3.3 Küsimustik ja meetodika

Uurimuse läbiviimise meetodiks valis autor ankeetküsitluse. Ankeetküsitlus näitab, milline info on ajendiks politseimenetluse alustamiseks, millised tüüpilised juhtumid lahendatakse, millised probleemid tekivad uurimise käigus, kuidas menetlus mõjub koolikeskkonnale üldiselt ja juhtumis osalejatele. Tööle on lisatud küsimustik koos kokkuvõttega vastustest. (Vt lisa). Autor juhendus standardsest küsimustikust, mis koosnes 20 küsimusest ning oli jaotatud kuude ossa: vastaja taustaandmed, koolivägivalla juhtumi teade, vägivalla tagajärjena saadud tervisekahjustus, juhtumi muud asjaolud, koolis juhtumi lahendamise viis, politsei poolt läbi viidud menetluses tekkinud raskused, politsei sekkumise mõju.

¹³⁴ Vägivalla vastu võitlemise arengukava. Tallinn: Justiitsministeerium 2010.- Arvutivõrgus: https://valitsus.ee/UserFiles/valitsus/et/valitsus/arengukavad/justiitsministeerium/Vgivalda_vhendamise_arengukava_aastateks_2010_2014.pdf, 29.04.2014.a

Käesoleva töö autor teostas küsitluse ajavahemikul 02.04.2014.a kuni 05.04.2014.a. Küsitluse läbiviimisel arvestati ka eetilisi norme. Küsitlus viidi läbi anonüümselt. Vastajatele tehti ettepanek küsimustiku täitmise kohta, kus selgitati uurimuse eesmärgi. Küsimustik oli koostatud eesti keeles ja küsitlus viidi läbi ka eesti keeles. Vajadusel anti küsitletavale võimalus oma vastusi täpsustada ja täiendada, vastuse täpsustamine toimus isiklikul suhtlemisel vastajaga vene keeles. Uurimuses osalemine oli vabatahtlik. Andmete analüüsimisel ning jooniste koostamisel kasutas töö autor arvutiprogrammi Microsoft Word.

Esimeses küsimustiku osas respondent teatab andmed oma soo, vanuse, noorsoopolitseiniku ametikohal töötatud staaži kohta. Vastajate seas on 20% mehi ja 80% naisi, vanus varieerub 30 aastast kuni 39 aastani, tööstaaž aastates vahemikul 5 aastat kuni 16 aastat.

Teises osas küsiti koolivägivalla algteabe allika ja sisu kohta, vastajad valisid mitu varianti, üht peamist allikat ei määratlenud. 55,6% vastusest oli teade raviastusest, 22,2% - teatavad lapsevanemad, 11,1% - teatavad kooli sotsiaalpedagoogid, 11,1% - teatab kooli administratsioon. Vägivallateo algteabe sisu oli nii füüsilise vägivalla kasutamine – 55,6%, kui asjade kahjustamise teod – 44,4%.

Küsimustiku kolmandas osas olid küsimused füüsilise vägivalla kasutamisega juhtumites esinenud tervisekahjustuse kohta. Tervisekahjustusi esines sageli – 60%, esines pooltel juhtumitel – 20%, üksikud juhtumid – 20%. Selle küsimuse vastuolulisus arutletakse uuringu analüüsi käigus. Edasi uuriti tervisekahjustuse laadi: 41,57%- kriimud, hematoomid, põrutused, 16,7%- peaaju põrutus, 16,7% - sisemiste organite põrutused, 16,7% - luumurrud, 8,33% - tervisekahjustusi ei esinenud (vaid füüsilist valu tekitamine). Küsimusele füüsilise vägivalla kasutamise viisi kohta vastati: 31,25% - löömine käega, 31,25% - löömine jalaga, 12,5% - löömine esemega, 12,5% - kägistamine, 12,5% - kriimustamine küüntega.

Neljandas osas küsiti muu kehalise väärkohtlemise juhtumi asjaolusid, mis omavad tähendust süüteo menetluse läbiviimisel ja lõpliku otsuse vastuvõtmisel. Küsimusele ohvrite vanuse kohta vastati, et vanuses 7-8 aastat – oli 16,7%, 9-10 aastat – 33,3%, 11-12 aastat – 42,1%, 13-14 aastat – 8,3%. Küsimusele vägivallatsejate vanuse kohta vastati, et vanuses 7-8 aastat – oli 8,3%, 9-10 aastat – 33,3%, 11-12 aastat – 42,1%, 13-14 aastat – 16,7%. Sagedasematel juhtudel koolivägivalla juhtumites osalejate omavahelised suhted olid: klassikaaslased – 100%. Uuriti, kas füüsilist vägivallat kasutasid tüdrukud või poisid, 100% vastajatest valis variandi „nii poisid kui tüdrukud“. Sama protsent oli sarnasel vastusel küsimuses ohvri soo kohta,

100% nii poiste kui tüdrukute suhtes kasutati vägivalda. Selgus, et alaealised tegutsesid, füüsilist vägivalda kasutades, rohkem üksinda – 100%.

Järgmisena uuriti kehalise väärkohtlemisega kaasnenud konflikti põhjusi. Vastustest ilmneb, et kõige sagedamini 20% juhtudest, oli see vastus solvamisele, pikaajaline konflikt, tüli, ja hirmutamine olid kõik kehalise väärkohtlemise juhtudel esindatud 15%-ga. Teised põhjused esinesid selle teo puhul harvem. (Vt lisa). Küsimustikus oli ka küsimus süüteo toimumise paiga kohta: 71,4% - vahetunni ajal koolis, 14,3% - peale tunde kooli juures, 14,3% - peale tunde teel koju.

Küsimustiku viiendas osas küsiti süüteomenetluses tekkivate raskuste kohta. Olid esitatud mõned probleemid menetluslike ja sotsiaalsete aspektidega, millega võivad kokku puutuda politseiametnikud: puuduvad tunnistajad, tunnistajad varjavad infot, tunnistajate vasturääkivad tunnistused, konflikti osapoolte vasturääkivad tunnistused, tunnistajate kokkulepe, et toetada ühe poole versiooni, võimatus tuvastada, kes on vastastikuse kakluse süüalune, alaealine keeldub sellest rääkimisest või vastab ühesõnaliselt, lastevanemad toetavad oma lapse käitumist ja kiidavad füüsilise vägivalda kasutamise heaks. Küsimuste juures oli ettenähtud vastuste skaala: 1- väga harva, 2- harva, 3- pooltel juhtumitel, 4- sageli, 5- väga sageli. Esitatud väitena on probleemide juures ette antud vastused probleemi erinevast esinemissagedusest, et vastajal oleks kergem hinnata oma suhtumist probleemi, võrrelda seotud raskuseid juhtumi uurimisel omavahel. Uurimuse probleemide ringi kindlaks määramisel lähtus autor oma praktilisest kogemusest ja kriminalistika teoreetilisest alusest süütegude menetlemisel, kusjuures rõhuasetus oli tehtud ülekuulamise toimingute teostamisel tekkivatele tüüpilistele situatsioonidele, kui peamisele info saamise viisile käesoleva menetluse läbiviimisel. Vastuste hindamisel kasutati diagrammi koostamist ja kokkuvõtlikult loeti sarnaseid vastuseid nagu „väga harva“ ja „harva“ – probleemi vähetähtsaks tunnistamisena, ning muid vastuseid nagu „pooltel juhtumitel“, „sageli“, „väga sageli“, - tunnistusena, et probleemiga tuli tegeleda.

Kuuendas osas uuriti, kas süüteomenetluses olev juhtum lahendatakse koolis, ja kellega lahendatakse. Vastustena oli pakutud kõige tõenäolisemaid variante: juhtum lahendati, ei lahendatud, ei teatud juhtumist ja ei lahendatud, ning isikute osavõtt, kes tavaliselt tegelevad alaealistega: sotsiaalpedagoog, klassijuhataja, laste vanemad. Küsimuste juures oli ettenähtud vastuste skaala: 1- väga harva, 2- harva, 3- pooltel juhtumitel, 4- sageli, 5- väga sageli. Vastuste hindamisel kasutati diagrammi koostamist.

Küsimustiku viimases osas oli esitatud võimalus avaldada oma arvamust politseis läbi viidud süüteo menetluse mõjust alaealistele ja nende käitumisele. Selle uurimuse teostamiseks esitati väited, mis olid eelnevalt erinevate autorite seisukohtade uurimisel välja kujunenud ning õiguslase kirjanduse abil teoreetiliselt läbi töötatud. Väidete juures oli pakutud vastuste skaala: 1-nõustun täiesti, 2-pigem nõustun, 3-pigem ei nõustu, 4-üldse ei nõustu. Vastuste hindamisel kasutati diagrammi koostamist ja kokkuvõtlikult loeti sarnaseid vastuseid nagu „üldse ei nõustu“ ja „pigem ei nõustu“ – väidetega mittenõustumisena, ning muud vastused nagu „täiesti nõustun“ ja „pigem nõustun“ - väidega nõustumisena. Kõik respondendid nõustusid väidetega, et noorsoopolitsei poolt läbi viidud uurimine aitab kaasa poolte vahel tekkinud konflikti lahendamisele, võimaldab osutada abimeetmeid kannatanule, parandab alaealiste õigusteadmisi, ennetab hälbekäitumist teistel koolikaaslastel, pöörab sotsiaalpedagoogi ja/või klassijuhataja tähelepanu klassis olemasolevale probleemile, soodustab koolis õppekeskkonna turvalisuse tõhustamist. Osa respondente ei nõustunud väidetega, et uurimise tulemusel on võimalik rakendada sanktsioone korrarikkuja suhtes ja mõjutada korrarikkuja edasist käitumist.

3.4 Uuringu tulemused

Saadud vastuste põhjal võib järeldada, et sagedasemad viisid kuriteoteate saamiseks on raviausutusest saadud info alaealise kohta, kes pöördus traumapunkti kehalise vigastusega abi saamiseks või peksmise tunnuste fikseerimiseks. On märgitud, et laste vanemad samuti teatavad toimunud vägivalla kasutamise juhtumitest, ning samuti alustatakse uurimust seadusliku esindaja avalduse alusel. Väga harva teatavad koolis juhtunust kooli administratsioon ja tugiisikud, sede asjaolu võiks seletada praktikas oleva tavaga, et kooli tugiisikud või laste klassijuhatajad teavitavad laste vanemaid ja soovivad pöörduda kohe raviausutusse.

Küsitluse tulemusel võib teha järelduse võiks öelda, et tavaliselt teatatakse ilmest ehk füüsilisest vägivallast, ning psüühiline vägivald jääb varjatuks. Kuigi uurimuse käigus selgitatakse välja juhtunu asjaolud, võib öelda, et peaaegu alati kaasneb füüsilisele vägivallale ka psüühiline, ning isegi saab selle põhjuseks ja kahluse ajendiks. Menetluse praktikast üldistades võiks järeldada, et solvamised, ropendamine ja ebatsensuursed sõnad koolikeskkonnas on saanud argipäevase suhtlemise osaks. Üsna tihti teavitavad lapsevanemad

ka asjade kahjustamise tegudest, milleks on koolikottide, õppevahendite ja riidete kahjustamine, määrimine, lahti rebimine. Neid käsitletakse väärtegudena, ehk KarS § 218 lg 1 järgi väheväärtusliku asja vastu suunatud süütegudena.

Uurimuses küsiti ka koolivägivalla tagajärgede, ehk tervise kahjustuste kohta, kui tõsised nad olid, kas tõsiseid vigastusi esineb sageli. KarS § 121 järgi subsumeeritud tegu võib olla nii materiaalse koosseisuga delikt, mille puhul kehaline väärkohtlemine seisneb kehaliste vigastuste tekitamises, kui ka formaalse koosseisuga delikt, mis seisneb kehalises mõjutamises, mis tekitab füüsilist valu. Vastuste põhjal võib tunnistada, et kehalisi vigastusi esineb sageli, aga suures osas on need kriimud, hematoomid ja põrutused. Vastaja, kes hindas, et kehalisi vigastusi esineb vaid üksikutel juhtudel, selgitas oma seisukohta väitega, et kergeid kehavigastusi saavad lapsed tihti ka oma argipäevategevuse käigus, tegeledes spordiga või muu aktiivse tegevusega, ning nad ei pööra erilist tähelepanu nendele kergetele vigastustele. Tõsiseid vigastusi, mis jätvavad jälje kogu eluks, nagu peaju põrutus, luumurrud, sisemiste organite põrutused, esineb ikkagi harva.

Uurimuses selgitati, kuidas ja mil viisil toimus õpilaste seas vägivalla kasutamine. Tavaliselt löövad alaealised teist alaealist käega või jalaga, esemega löömine oli ka aset leidnud, toimusid ka kägistamise katsed ja mõned kriimustasid oma vastast küüntega. Noa kasutamise juhtumeid Narvas ei olnud registreeritud.

Küsitluses uuriti, mis vanuses lastega tegelevad Narvas noorsoopolitseinikud, kui on tegemist koolivägivallaga. Tuleks märkida, et kuritegude menetlemine on kriminaalpolitsei pädevuses, aga alla neljateistaastaste alaealiste kuriteotunnustega teod lahendatakse noorsoopolitseis, sest kriminaalmenetluse läbiviimist viimasel juhul ei nõuta, alaealise õigusrikkuja suhtes kohaldatakse ainult politsei üldmeetmeid ja asjaolud selgitatakse välja haldusmenetluses. Alaealine annab seletuse, mille käigus temale selgitatakse tema õigusrikkumise sisu, arutletakse tema käitumise põhjusi ja motiive, samuti võimalus, i kuidas taolises olukorras oleks mõistlikum käituda, et vältida vägivalla kasutamist. Seepärast uuriti küsitluses vaid alla neljateistaastaste alaealiste vägivaldsset käitumist koolis, ning respondentide vastuste põhjal on selles alaealiste grupis vägivaldsed lapsed vanuses alates 9 kuni 12 aastani. Nende ohvrite vanus oli ka samas vanusevahemikus, ja samuti tunnistasid küsitletud, et füüsilise vägivalla kasutamine toimub tavaliselt kõige sagedamini klassikaaslaste vahel. Absoluutne enamus vastustest kinnitas väidet, et konfliktolukorra lahendamiseks kasutavad füüsilist vägivalda nii tüdrukud kui poisid, ja kannatanuid on samuti mõlemast soost alaealised. Üksmeelsus oli ka

küsimuses kas alaealised oma vägivaldses käitumises tegutsevad rohkem grupis või üksinda, selgus, et alaealised ei oli ühendunud gruppi, et üheskoos kiusata üksi olevat last. Selline tähelepanek võib anda tunnistust vägivalda kasutamise spontaansest laadist, agressiooni spontaansest väljendamisest, mis tavaliselt toimub tüli või konflikti tagajärjena.

Konfliktid on koolielu ja õppekeskkonna lahutamatu osa. Kool on eriline asutus, sootsiumi osa, kus lapsed ja täiskasvanud mõjutavad üksteist vastastikku, omandatakse elukogemus, kasvatatakse karakterit, tahet, töökust ja muid isikuomadusi, moodustatakse väärtuste süsteem. Õpetajad, õpilased ja vanemaid astuvad laia suhte-, õppe- ja kasvatusseisundite diapasoni, mis kindla perioodilisusega kasvavad üle konfliktideks.¹³⁵

Uurimusest järeldub, et sagedasim konflikti põhjus on solvamised omavahelistes suhetes. Muude põhjuste hulgas on tülid ja pikaajalised konfliktid õpilaste vahel, ning käesolevatest olukordadest omakorda tulenevad kättemaksu ja hirmutamise taotluste väljendused, kogunenud agressiooni väljendamine. Teadlik käitumine, mida võib võrdsustada huligaansusega, esineb harva.

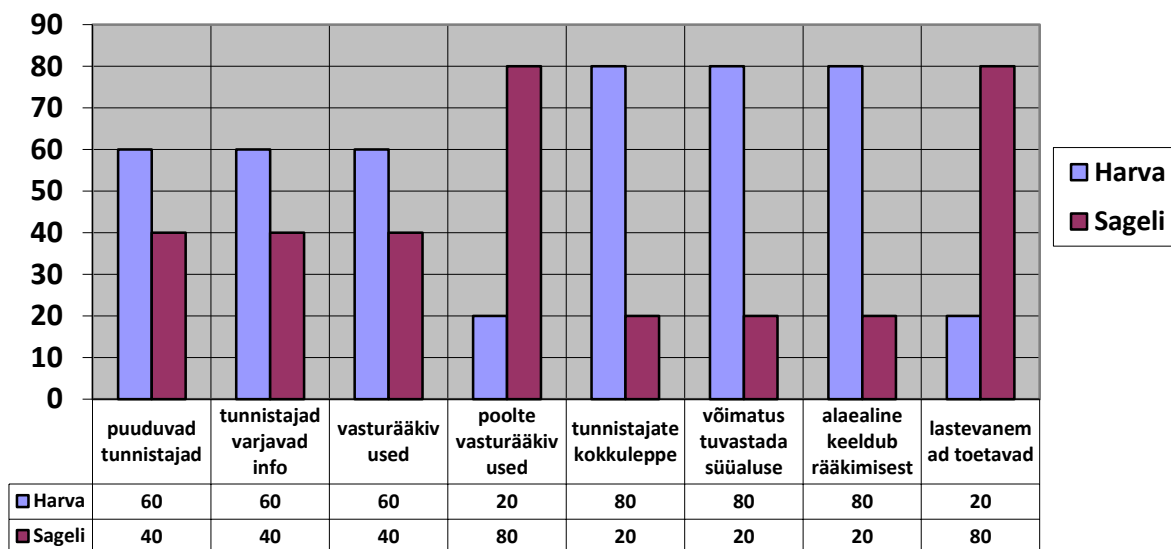
Vägivalda kasutamise spontaanses laadist ehk meelevaldse agressiooni väljendamisest annab tunnistust ka koolivägivalda juhtumite toimumise aja ja koha uurimine. Enamus respondente vastasid, et registreeritud ja nende poolt lahendatud juhtumid toimusid peamiselt vahetunni ajal ja koolis. Vägivalda kasutamise juhtumid esinesid ka koolikaaslaste vahel pärast õppetunde kooli juures ja teel koju, kuid osalejate selgituste põhjal on need pigem tulemuse koolis alanud vastuseisust.

Küsitluses uuriti ka juhtumi uurimisel süüteo menetluse käigus tekkivate probleemide kohta (Vt Diagramm 1). Vastuste põhjal võib väita, et vaatamata sellele, et koolivägivald toimub avalikus kohas, esineb mõnikord probleem tunnistajate ehk pealtnägijate leidmisega. Tavaliselt vesteldes tunnistajatega, selgitakse põhjalikult välja kõik juhtunu asjaolud, üsna selge pildi võib luua, kui küsitleda võimalusel rohkem pealtnägijaid ja neid isikuid, kes said toimunust teada nende sõprade käest. Igale tunnistusele lisatakse oma nägemus, oma arvamus ja subjektiivne vaade, mõnikord tunnistaja teadvalt kaitseb süüdlast, ja teeb seda omal algatusel. Samal motiivil võib tunnistaja varjata infot ja isegi leppida kokku teiste tunnistajatega vale versiooni toetamise eesmärgiga. Nendest probleemidest järeldame respondentide vastuste põhjal, et probleemid esinesid harva. Seletada tulemusi võib mitmeti.

¹³⁵ Н. Платонова.(ред.).Агрессия у детей и подростков. СПб:Речь 2004, lk 5

Küsitlemistehnikad ja menetleja töökogemus võimaldavad välja selgitada valetaja, tabada teda tema jutustuse pinnapealsuse tõttu, vasturääkivuste kõrvaldamiseks küsitletakse iga pisisasja kohta, võrdsustatakse muude tunnistustega.

Diagramm 1. Raskused menetluses

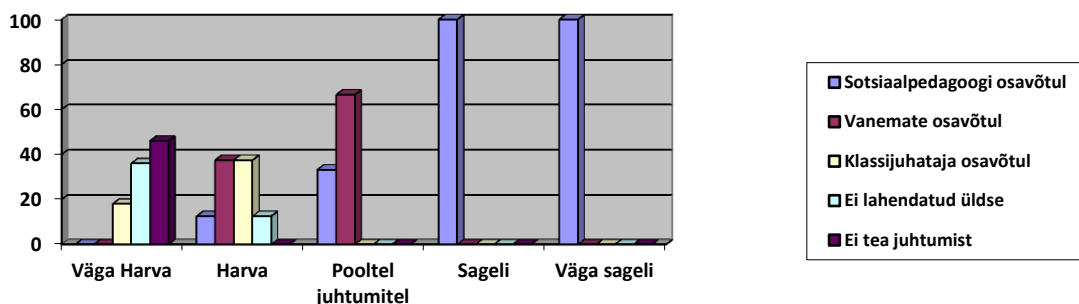


Uurimuse tulemuste põhjal on tüüpiline olukord, kui konflikti pooled annavad vasturääkivaid tunnistusi, süüdistavad üksteist, seega lõpliku põhjendatud otsuse tegemine on võimalik ainult pärast asjakohast uurimist. Praktikas on võetud kasutusele alaealistega vestluste läbiviimine koolides sotsiaalpedagoogi või psühholoogi juuresolekul alaealisele harjumuspärasel keskkonnas. Sotsiaalpedagoogi ülesanded on rääkida lastega nende probleemidest koolis, lahendada konfliktid klassis, tegeleda raskestikasvatavate õpilastega. Lapsed õpivad arutlema nende probleemide üle koolis, samuti noorsoopolitseinikuga vesteldes, nad ei tunne pinget, kui räägitakse klassikaaslase ebaväärikast käitumisest, nendel on õige arusaamine käitumisharjumistest ühiskonnas. Üsna tihti, nagu võib järeldada respondentide vastuste põhjal, on lastevanematel ettekujutus vägivalda kasutamise lubatavusest, sellist vägivaldset kaitset nad kiidavad ja õpetavad oma last vastama füüsilise jõuga igale „ebaõiglusele“ suhtes teiste lastega. Alaealine hakkab kasutama „hädaaitse taktikat“ igas konfliktis olukorras, ning agressiivsus saab käitumisstrateegiaks.

Küsitluse eesmärgiks oli muu hulgas ka selgitada, kuidas koolivägivalla juhtumiga tegeletakse koolis. Diagrammina (Vt Diagramm 2) esitatud tulemused näitavad, et politseisse jõudnud koolivägivalla juhtum lahendatakse paralleelselt ka koolis sotsiaalpedagoogi osavõtul. Küsitletud tunnistajad ütlesid, et reeglina tegeleb sotsiaalpedagoog kas üksinda või lastevanemaid kaasates konfliktiga, ning üsna harva esinesid olukorrad, kui lastele ei osutatud

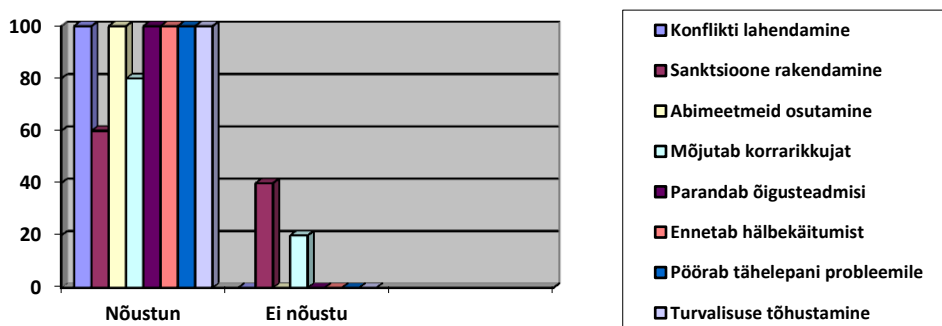
koolis tugiisikute abi ja kool oli teadmatutes oma õpilase vägivaldse käitumise suhtes. Klassijuhatajad osalevad konflikti lahendamises omal algatusel, aga ikkagi võib küsitluse tulemuste põhjal järeldada, et nad tunnevad huvi oma klassis soodsa ja turvalisuse keskkonna loomise vastu.

Diagramm 2. Juhtumi lahendamises osalejad



Küsimustikus oli pakutud võimalus avaldada oma arvamus politseis läbi viidud menetluse mõjust alaealistele ja nende käitumisele (Vt Diagramm 3). Üldiselt koolivägivalla uurimise mõju oli hinnatud positiivsena ja oli tunnustatud menetluse vajalikkust. Osa respondente ei nõustunud väidetega, et uurimise tulemusel on võimalik rakendada sanktsioone korrarikkuja suhtes ja mõjutada korrarikkuja edasist käitumist, mida võib seletada alaealise mõjutusvahendite ebaefektiivsusega ja ebapiisavusega. Märkustes lisas üks vastaja oma arvamusele, et „hea laps saab oma valest käitumisest aru, aga raskestikasvatavat last, kelle pere ei hoolitse tema eest, mõjutada olemasolevate kasvatusmeetmega ei saa“.

Diagramm 3. Politsei poolt läbi viidud uurimise mõju



Kokkuvõte

Põhikooli ja gümnaasiumi seaduse § 9 kohaselt on õppetegevuses osalemine kohustuslik 17-aastaseks saamiseni või põhihariduse omandamiseni. Kooli ülesanded on lapse õpetamine ja kasvatamine, kool soodustab temast igakülgset arenenud ja loomingulise isiksuse saamist. Laps saab sotsiaalselt küps, võimeline iseseisvalt osaleda ühiskonna elus, näidata ennast eri rollides perekonnas, tööl.

Koolivägivalda soodustab

- põhikooli anonüümsus, kus laps, olles algkoolis harjunud ühe õpetaja ja kasvatajaga suhtlemisega, tunneb abi puudust koolis tekkivate probleemide lahendamisel;
- koolikeskkond, mis on ühiskonnas tervikuna toimuvate protsesside peegeldus, kus laps püüab vastata vastuvõetud standartidele ja olla edukas, kasutades selleks igasuguseid vahendeid;
- algkooli vahetamine põhikooli vastu tekitab lapsel stressi seoses õppeprogrammi keeruliseks saamisega ja iga õpetaja poolt esitatavate nõudmiste erinevusega, stressist põhjustatud agressiivsus väljendub vägivaldas ümbritsevate suhtes;
- tõhusate mõjuvahendite agressorite vastu puudumine kooli administratsioonil;
- puberteediiga, millega kaasnevad muutused lapse organismis ja isiksuses, millele on omased enda vastandus ühiskonnale ja nihilism;
- toetuse ja positiivsete eluhoiakute puudumine perekonnal.

Kuna politseiasutuse pädevuses on kohtueelse menetluse läbiviimine koolivägivalda juhtumites KarS-is sisalduvate süüteokoosseisude järgi, lähtub autor just Politsei- ja Piirivalveameti poolt defineeritud koolivägivalda mõistest. „Koolivägivald on olukord, kus mistahes kooli kuuluv isik hirmutab, ähvardab, väärkohtleb või ründab teist kooli kuuluvat isikut“¹³⁶, kus mainitakse nii füüsiline kui vaimne vägivald. Füüsiline vägivald võib ulatuda kinnihoidmisest ja rusikahoopidest kuni kägistamiseni ning mitmesuguste relvade kasutamisest kuni isiku tõsiste tervisekahjustuseni. Lapsele tekitatud vigastused, haavad, traumad vahelduvad sinistest laikudest, muhkudest, muljumishaavadest kuni püsivate tervisekahjustusteni, nagu kuulmis-, nägemis- või liikumisvõime kaotamine.

¹³⁶ Politsei- ja Piirivalveamet- Arvutivõrgus: www.politsei.ee

Vaimne vägivald võib eksisteerida väga erinevates vormides, nagu verbaalne, psühholoogiline, sotsiaalne vägivald, mis tekitavad kahju psüühilisele tervisele. See võib väljenduda mõnitustes, pahatahtlikes või alandavates märkustes, ähvardustes, teistest inimestest isoleerimises, põlguses, türanniseerimises, avalikus solvamises, ignoreerimises, ning tegevuse eesmärk on emotsionaalse pinge ja psüühilise valu tekitamine, kannatanul negatiivsete tunnete esile kutsumine, psüühika häirete ja masenduse viimine jne. Vägivallatsejad rakendavad oma ohvri suhtes erinevaid tehnikaid alates psühholoogilisest survest ja jõhkrast sõimust kuni sotsiaalse isolatsioonini. Nagu eelpool öeldud puudub Eesti seadustes eraldi noortevägivalla süütekoosseis, kuid kuritegevuse registris liigitatakse koolivägivald tavaliselt «kehalise väärkohtlemise» (KarS § 121), mõnikord «avaliku korra raske rikkumise» (KarS § 263) järgi.

Alaealise mõjutusvahendite seadus näeb ette alaealiste poolt toimepandud süütegude lahendamise haldusmenetluses ja pakub võimalusi kohaldada mittekariistuslikke mõjutusmeetmeid. AMVS § 3 alusel on Alaealiste komisjonil võimalus kohaldada ühte või mitut järgmistest mõjutusvahenditest: 1) hoiatus, 2) koolikorralduslikud mõjutusvahendid, 3) vestlusele suunamine psühholoogi, narkoloogi, sotsiaaltöötaja või muu spetsialisti juurde, 4) lepitamine, 5) kohustus elada vanema, kasuvanema, eestkostja või hooldaja juures perekonnas või asenduskodus, 6) üldkasulik töö, 7) käendus, 8) noorte- või sotsiaalprogrammides või rehabilitatsiooniteenuses või ravikuurides osalemine, 9) kasvatuslikke eritingimusi vajavate õpilaste kooli suunamine.

A. Konovalov klassifitseeris enamikes vene koolides traditsiooniliselt kasutatavaid lähenemisi konfliktide lahendamiseks¹³⁷, mida kasutatakse ka Eesti koolides -

1. Administratiivne lähenemine – kasutatakse klassis, direktori juures, õppenõukogus, alaealiste komisjoni istungil. Õpetajate ja administratsiooni peamine eesmärk – leida süüdlast ja karistada teda eeskujuna teiste jaoks. Formaalne reguleerimine. Konflikti lahendamine otsuse järgi.
2. „Räägime pärast kooli“ – suhete mitteformaalne väljaselgitamine. Suhete kulissitaguse väljaselgitamise põhiline eesmärk seisneb füüsilise ja psüühilise üleoleku demonstratsioonis staatuse püstitamisel.
3. Rikkuja suunamine sotsiaalpedagoogi või psühholoogi juurde eesmärgiga läbi viia õpetlikku vestlust. Profülaktiline vestlus meenutab tuletõrje protsessi, tulekahju võib

¹³⁷ Е.Гребенкин. Школьная конфликтология для педагогов и родителей. Ростов-на-Дону: Феникс 2013, lk 78

olla kustutatud, kuid tagajärjed on hävitavad. Süüdlasel tekib puudulik arusaamine, umbusaldus ja valvsus.

4. Usaldusvestlus vanematega ja vanemate vahel. Mahasurudes või vastupidi virgutades lapse konfliktset käitumist on vanemad siiralt veendunud selles, et hoolitsevad tema heaolu eest. Suhted laste vahel – see on täiskasvanute suhtumise iseendasse ja oma lastesse peegeldus. Usaldusvestluse käigus tuleb vanematel uuesti välja selgitada probleemi olemust, taastada konflikti ajalugu. Antud kohtumistel võib vaadelda negatiivsete emotsioonide väljaloksutamist ja soovi kätte maksta reaalse ja näivate solvuste eest, mis blokeerivad dialoogi, takistavad konflikti lahendamist. Konfrontatsioonitegevused vanemate ja administratsiooni vahel harva viivad positiivsete tulemusteni. Konfliktide lahendamise traditsioonilistel meetoditel on rida olulisi puudusi, kuna need ei võimalda oponentidel teostada täismääral oma tegevusi kindlate reeglite raames. Administraator, kes peab laveerima kontragentide vahel, püües jõuda konflikti kompromisslahenduseni, pole alati võimeline teha seda.

Riigi kriminaalpoliitika raames käsitletakse koolivägivalda nagu alaealiste kuritegevuse osa, mis on alaealiste, kes on alla 18-aastased isikud, poolt teostatavad kuriteod. Kuritegevust seostatakse isiku deviantse käitumisega ja tema sisemise kavatsusega valida ebaseadusliku käitumisstiili, mis väljendub eri liikide korrarikkumiste teostamises. Võitluses korrarikkumiste kindla liigiga, nagu koolivägivald, on vaja osutada vastupanu ka teistele korrarikkumistele ja niimoodi mõjutada kogu nähtust, mis on alaealiste kuritegelikkus, tervikuna. Kriminaalõiguses käsitletakse alaealiste karistuse lähenemist nii, et alaealise isiksus pole veel lõplikult kujunenud, allub mõjule ja kasvatamisele, seepärast korrarikkumist teinud alaealiste suhtes rakendatavatel mõjuvahenditel on preventiivne, kasvatuslik mõju iseloom, mille eesmärgiks on vältida kriminaalkaristuse määramist, mis võib kinnitada alaealise korrarikkuja taga negatiivset kuju ja mõjutada tema edasist elu. Sellega oli töös püstitatud hüpotees kinnitatud.

Töös püstitatud hüpoteeside kontrollimiseks viiakse läbi Narva linna noorsoopolitsei poolt teostatava preventiivtegevuse ja koolivägivalla juhtumite uurimismenetluse uurimust. Need vahendid on erinevate instantside poolt läbiviidava üldtöö osaks, mille eesmärgiks on takistada ja ennetada koolivägivalda. Uurimuse eesmärgid – teha kindlaks, kuidas ja milliste allikate kaudu jõuab politseisse alginfo koolivägivalla tulemusel kannatada saanud lapsest, teha kindlaks, mis juhtudes teatatakse koolivägivallast politseisse, iseloomustada politseis uuritavaid koolivägivallajuhtumeid selleks, et selgitada välja tüüpilisi tunnuseid, teha kindlaks

läbiviidava uurimuse mõju õppekeskkonnale ja alaealistele, selgitada välja uurimuse käigus tekkivaid probleeme. Respondentide valimisel juhindus uurimuse autor kahest kriteeriumist: territoriaalsus, mis tähendab, et uurimus piirdus Narva linna territooriumiga, omavalitsuse üksusega territooriumil asuvate riigiasutuste korraldatud koostöö süsteemiga, millel on oma töö ja koostöö regionaalsed praktilised alused; ametivolitused, aga nimelt politseiametnikud, kes tegelevad alla 14-aastaste alaealiste poolt teostatud koolivägivalla juhtumite uurimisega. Praktilises uurimuses saadud andmete põhjal olid tehtud järgmised järeldused, mis kinnitasid samuti töö hüpoteesi:

- Teadet koolivägivalla juhtumist edastatakse meditsiinasutusest, kuhu pöördub laps vanematega, või avaldusest lapse vanematelt, kes soovivad, et süüdlase suhtes oleksid vastu võetud meetmed ja karistus määratud.
- Teates nimetatakse andmeid, mis võimaldavad konstateerida kuriteo koosseisu olemasolu Karistusseadustiku artikli 121 kohaselt, mis on inimese tervise vastu suunatud süütegu, need on kehalised kahjustused ja nende põhjustamise asjaolud, või kannatanule füüsilist valu tekitanud tegevused.
- Läbiviidava uurimuse järeldused mõjuvad positiivselt õppekeskkonna turvalisusele ja aitavad koolivägivalla juhtumite lahendamisele ja ennetamisele kaasa.

Seega, koolivägivalla probleemi lahendamisele võiksid kaasa aidata muudatused seadusandluses mis kehtestaksid alaealistele mõjuvamaid ja praktikas rakendatavaid mõjutusvahendeid.

Работа молодежной полиции при расследовании школьного насилия (на примере Нарвы).

Резюме

Несомненно, одной из важнейших ценностей является здоровье человека. Еще в Римском праве насильственные действия направленные против здоровья человека рассматривались как оскорбление действием, а позже и как наказуемое насилие, за применение которого назначался штраф¹³⁸.

В настоящее время насилие стало проблемой в отношениях среди подростков. Школа – место, где дети проводят большую часть времени, приобретают знания, жизненный опыт, участвуют в целой сети различных взаимоотношений, и поэтому решают жизненные непростые задачи. В школьной среде и отношениях со сверстниками возможны и сложные, конфликтные ситуации, все больше выходом из этих ситуаций для многих детей становится проявление физического или психического насилия по отношению к другим.

В соответствии с § 9 Закона об основной школе и гимназии участие в учебной деятельности является обязательным до достижения 17 лет или до получения основного образования. Задачи школы – обучение и воспитание ребенка, школа способствует его становлению всесторонне развитой и творческой личностью. Ребенок становится социально зрелым, способным самостоятельно участвовать в жизни общества, проявлять себя в различных ролях в семье, на работе.

По оценке Всемирной организации здравоохранения, насилие как явление происходит по причине взаимодействия нескольких факторов одновременно, предпосылки определенной личности для того, чтобы принять и вести насильственный по отношению к другим стиль поведения, складываются из:

- предпосылок действующих на личностном уровне, то есть определенных черт характера, типа нервной системы, интеллектуального уровня и других,

¹³⁸ J.Sootak.2011, lk 70

- предпосылок группы общения, которая существует в непосредственной близости от этого индивида, в отношениях с его семьей, друзьями, таких как применение насилия в отношениях между членами семьи, формирование социально плохо приспособленной к жизни позиции на основе личного примера родителей, их установок и взглядов на жизнь,
- предпосылок среды общения в месте проживания, общества, где данный индивид вступает в социальные отношения, таких как школы, место работы, район проживания. Социальные связи, образуемые на этом уровне, оказывают меньше влияния, чем связи внутри семьи индивида, но в этой среде происходит социализация, которая прививает определенные моральные установки и принятые в обществе ценности, без которых жизнь в данном обществе невозможна;
- предпосылки действующие в масштабе всего общества создают благоприятный для насильственного стиля поведения климат, или наоборот мобилизуют средства и создают возможности для борьбы с этим явлением.¹³⁹

В работе были поставлены гипотезы – школьное насилие влияет на безопасность школьной учебной среды для детей; школьное насилие – неотъемлемая часть общественных отношений, возникающих в учебной социальной среде. А также основная гипотеза - отсутствие в школах эффективных мер воздействия на применяющих насилие несовершеннолетних, служит основанием для рассмотрения данных случаев как виновных деяний в рамках проводимых молодежной полицией расследований, и основанием для применения общих мер воздействия, то есть предусмотренных законодательством санкций.

Данная работа состоит из трех глав. В первой главе рассматриваются понятия насилия и школьного насилия. Во второй главе рассматривается значение и задачи общеобразовательной школы и учебной среды, а также школьное насилие как нарушение правил поведения в учебной среде и как форма девиантного поведения несовершеннолетних. В третьей главе рассматриваются задачи молодежной полиции, а также анализируются данные практического исследования и предлагаются выводы, построенные на основе полученных в исследовании данных.

¹³⁹ Насилие и его влияние на здоровье.2002, lk 9

Для проверки поставленных в работе гипотез проводится исследование проводимой молодежной полицией города Нарвы превентивной деятельности и производства по расследованию случаев школьного насилия. Это меры являются частью общей работы, проводимой различными инстанциями по пресечению и предотвращению школьного насилия. Цели исследования: установить как и через какие источники в полицию поступает начальная информация о пострадавшем в результате школьного насилия ребенке, определить в каких случаях о школьном насилии сообщается в полицию, охарактеризовать расследуемые в полиции случаи школьного насилия, с тем чтобы выявить типичные признаки, определить влияние проводимого расследования на учебную среду и несовершеннолетних, выявить проблемы, появляющиеся в ходе расследования. При выборе респондентов автор исследования руководствовался двумя критериями: территориальность, то есть исследование ограничивалось территорией города Нарвы, единицы самоуправления с организованной системой взаимодействия находящихся на ее территории государственных учреждений, которая имеет свои, региональные практические основы работы и сотрудничества; должностные полномочия, а именно чиновники полиции, которые занимаются расследованием случаев школьного насилия, совершенного несовершеннолетними, не достигшими 14-летнего возраста.

На основе данных, полученных в практическом исследовании, были сделаны следующие выводы:

- Сообщение о случае школьного насилия передается медицинским учреждением, куда обращаются ребенок с родителями, или в заявлении от родителей ребенка, которые желают, чтобы к виновному были приняты меры и назначено наказание.
- В сообщении указываются данные, которые позволяют констатировать наличие состава преступления по статье 121 Пенитенциарного кодекса, то есть виновного деяния направленного против здоровья человека, это – телесные повреждения и обстоятельства их причинения, или действия причинившие пострадавшему физическую боль.
- Результаты проводимого расследования положительно влияют на безопасность учебной среды и способствуют разрешению и предотвращению случаев школьного насилия.

Насилие порождает насилие, и без вмешательства и принятия мер по оздоровлению отношений и воспитанию таких качеств как взаимоуважение, терпимости и способности идти на компромисс, бороться с распространением и укоренением этой тенденции, как и любого негативного явления, не удастся. Активное противодействие особенно необходимо в решении проблемы насилия в отношениях между детьми, потому что ребенок нуждается в руководстве и обучению со стороны взрослых.

В подростковый период благополучие в отношениях с подростком просто необходимо, потому что именно в этом возрасте складываются морально-этические взгляды, появляются цели и планы, связанные с будущим, ставятся и решаются задачи самовоспитания и самообразования. С одной стороны, он стремится к самостоятельности, протестует против мелочной опеки, контроля, недоверия. С другой стороны, испытывает тревогу и опасения, боязнь не справиться с новыми задачами. Он ждет от взрослого помощи и поддержки, но не хочет открыто признаваться в этом.¹⁴⁰

Школьное насилие это один из видов насилия в общественных отношениях. Особенность его в том, что происходит оно между субъектами отношений в социальных связях, образуемых в учебной среде. В школьной учебной среде такими субъектами чаще всего являются несовершеннолетние.

Разными авторами классификация школьного насилия рассматривается по-разному. Распространено деление школьного насилия на физическое, психическое, насилие, связанное с отношениями, а также порча имущества. Часто один вид насилия сопутствует другому. Пенитенциарный кодекс (Karistusseadustik) в §§ 118, 119, 120, 121, 122 предусматривает наказание за применение как психического, так и физического насилия, и рассматривает это как виновные деяния насильственного характера, преступления, направленные против здоровья человека.

Школьному насилию способствует

- анонимность основной школы, где ребенок, привыкнув в начальной школе к общению с одним учителем и воспитателем, чувствует отсутствие помощи при решении возникающих в школе проблем;

¹⁴⁰ И.Зайцева, В.Кукушин, Г.Ларин, Н.Румега, В.Шатохина. 2002, lk 156

- школьная среда, которая является отражением процессов, происходящих в обществе в целом, где ребенок стремится соответствовать принятым стандартам и быть успешным, применяя для этого любые средства;
- смена начальной школы на основную вызывает у ребенка стресс в связи с усложнением учебной программы и различием требований предъявляемых каждым учителем, вызванная стрессом агрессия выражается через насилие по отношению к окружающим;
- отсутствие у администрации школы эффективных мер воздействия на агрессоров;
- переходный период, который сопровождается изменениями в организме и личности ребенка, для которого характерны противопоставление себя обществу и нигилизм;
- отсутствие поддержки и позитивных жизненных установок в семье ребенка.

А.Ю. Коновалов классифицировал традиционно используемые в большинстве российских школ несколько подходов к разрешению конфликтов¹⁴¹, которые применяются и в школах Эстонии -

1. Административный подход – применяется в классе, у директора, на педсовете, на заседании комиссии по делам несовершеннолетних. Главная цель учителей и администрации – найти виновного и наказать его в качестве примера для остальных. Формальное урегулирование. Разрешение конфликта по приговору.
2. «Поговорим после школы» - неформальное выяснение отношений. Основная цель закулисного выяснения отношений заключается в демонстрации физического и психического превосходства в выстраивании статуса.
3. Направление обидчика к социальному педагогу или психологу с целью проведения поучительной беседы. Профилактическая беседа напоминает процесс пожаротушения, пожар может быть потушен, а последствия остаются разрушительными. У провинившегося вызывает недопонимание, недоверие и настороженность.
4. Доверительный разговор с родителями и между родителями. Родители, подавляя или наоборот, поощряя конфликтное поведение ребенка, искренне убеждены, что заботятся о его благе. Отношения между детьми – это отражение отношения взрослых к самим себе и своим детям. В процессе доверительного разговора родителям приходится по-новому выяснять суть проблемы,

¹⁴¹ Е.Гребенкин.2013, lk 78

восстанавливать историю конфликта. На данных встречах наблюдается выплеск негативных эмоций и желание отомстить за реальные и мнимые обиды, которые блокируют диалог, затрудняют разрешение конфликта. Конфронтационные действия между родителями и администрацией редко приводят к положительному результату. Традиционные методы разрешения конфликтов имеют ряд существенных недостатков, поскольку не дают возможности оппонентам в полной мере осуществлять свои действия в рамках определенных правил. Администратор, который вынужден лавировать между контрагентами, пытаясь прийти к компромиссному разрешению конфликта, не всегда оказывается способным это сделать.

В рамках криминальной политики государства школьное насилие рассматривается как часть преступной деятельности несовершеннолетних, то есть преступлений, совершаемых несовершеннолетними лицами, которыми являются лица до 18 лет. Преступная деятельность связывается с девиантным поведением лица и его внутренним намерением выбрать противоправный стиль поведения, что выражается совершением различных видов правонарушений. В борьбе с определенным видом правонарушений, как школьное насилие, необходимо противодействовать и другим правонарушениям, и таким образом воздействовать в целом на все явление, которым является преступность несовершеннолетних. В уголовном праве подход к наказанию несовершеннолетних определяется тем, что личность несовершеннолетнего еще окончательно не сформирована, поддается влиянию и воспитанию, и поэтому санкции применяемые к несовершеннолетним, совершившим правонарушение, перечисленные в Законе о мерах воздействия, применяемых к несовершеннолетним (*Alaealise mõjutusvahendite seadus*), носят превентивный, воспитательный характер воздействия, с целью избежать назначения уголовного наказания, которое может закрепить за несовершеннолетним правонарушителем негативный образ и повлиять на его дальнейшую судьбу. Решению проблемы школьного насилия, таким образом, могли бы способствовать изменения в законодательстве, которые устанавливали бы более действенные и применимые на практике меры воздействия на несовершеннолетних.

Kasutatud kirjandus

1. Aimre, I. Sotsioloogia. Tallinn: Sisekaitseakadeemia 2005
2. Alaealiste Komisjonid Eestis 2012 aastal. 2013.- Arvutivõrgus: <http://www.entk.ee/uuringudstatistika.25.04.2014.a>
3. Auväärt, L. Dialektika printsiipidest hälbekäitumise uurimisel – Kaugia, S. (koost). Õigus Psühholoogia. Sotsioloogia: õppematerjale III. Tartu: Tartu Ülikooli Kirjastus 2003
4. Diss, H. Kodu kui õigushoiakute kujunemise keskkond – Auväärt, L. (koost). Õigus Psühholoogia. Sotsioloogia: õppematerjale. Tartu: Tartu Ülikooli Kirjastus 2000
5. Eesti neljas perioodiline aruanne piinamise ning muude julmade, ebainimlike või inimväärlikust alandavate kohtlemis- ja karistamisviiside vastase konventsiooni täitmise kohta. Tallinn: Justiitsministeerium 2004 - Arvutivõrgus: <http://humanrights.ee/inimoigused/lepingud/piinamise-ning-muude-julmade-ebainimlike-voi-inimvaarikust-alandavate-kohtlemis-ja-karistamisviiside-vastane-konventsioon/>.17.03.2014.a
6. Ginter, J., Saarsoo, H., Sootak, J. Alaealiste õigusrikkumised: kriminaalõiguslik, menetluslik ja kriminoloogiline aspekt. Tartu: Juura 2000
7. Graham, J., Bennett, T. Kriminaalpreventsioon Euroopas ja Põhja-Ameerikas. Tallinn: Justiitsministeerium 1998
8. Haridusministeerium. Sotsiaalpedagoogika ja nõustamine ESF programmi seminar - Arvutivõrgus: <http://www.ekk.edu.ee/vvfiles/0/Sotsiaalpedagoogika%20ja%20noustamine.rtf>. 05.02.2014.a
9. Hayes, N. Sotsiaalpsühholoogia alused. Tallinn: Külim 2002
10. Kallas, L., Heido, R., Räsä, J. Lapsed ja Alaealised. Süüteod: väärteod ja kuriteod. Tallinn: Kuriteoennetuse Sihtasutus 2010 - Arvutivõrgus: www.kesa.ee 12.02.2014.a
11. Kaugia, S. Alaealine õigusliku vastutuse subjektina – Kaugia, S. (koost). Õigus Psühholoogia. Sotsioloogia: õppematerjale III. Tartu: Tartu Ülikooli Kirjastus 2003
12. Kenkmann, P. Hälbekäitumine sotsioloogia vaatekohast – Kaugia, S. (koost). Õigus Psühholoogia. Sotsioloogia: õppematerjale III. Tartu: Tartu Ülikooli Kirjastus 2003
13. Kriminaalpoliitika arengusuunad aastani 2018.a. 2010. – Arvutivõrgus: <http://www.just.ee/arengusuunad2018>. 15.04.2014.a

14. Kriminaalpoliitika uuringud. Kuritegevus Eestis. Tallinn: Justiitsministeerium 2012 - Arvutivõrgus: <http://www.just.ee/uuringud>. 16.03.2014.a
15. Kõiv,K. Antisotsiaalse käitumisega õpilased. Artiiklite kogumik III.Tartu:OÜ Vali Press 2003
16. Kõiv,K . Koolvägivald sünnitab heidikuid.Päevaleht: 2002 - Arvutivõrgus: <http://epl.delfi.ee/news/arvamus/kristi-koiv-koolivagivald-sunnitab-heidikuid.d?id=50922244.01.03.2014.a>
17. Kõiv,K. Kiusamine koolis – probleemi mitu tahku - Arvutivõrgus: <http://www.lastekaitseliit.ee/lapseõigused/uurimused-analuusid/kiusamine-koolis/>. 21.02.2014.a
18. Küsitlus .Vägivald koolis. 2009 - Arvutivõrgus: http://jarveveer.files.wordpress.com/2009/12/kusitluse-kokkuvote_ns_teeviit2009.doc. 03.03.2014.a
19. Lastekaitseaduse eelnõu seletuskiri – Arvutivõrgus:www.eelnoud.ee. 27.12.13.a
20. Markina,A., Saar,J. Alaealiste hälbekäitumine Eestis, Tšehhis ja Ungaris: rahvusvaheline self-report-meetodil tehtud delikveensuse uuring. - Juridica 2009/7
21. Merusk,K.,Koolmeister,I. Haldusõigus. Tallinn: Juura 1995
22. Mikiver,M. Avaliku teenistuse õigus.Tallinn:Sisekaitseakadeemia 2002
23. Politsei-ja Piirivalveamet , - Arvutivõrgus: <https://www.politsei.ee/>.07.03.2014.a
24. Randma,P. Vägivalla mõiste karistusseadustikus ja seksuaalse enesemääramise vastaste süütegude sisustamise mõningad probleemid. - Juridica 2007/ 10
25. Rannala, I.-E.,Tiko,A.,Rohtla,T. Käitumisraskustega noored ja neile määratud mõjutusvahendite kohaldamine alaealiste komisjonides. Tallinn 2006. - Arvutivõrgus: <http://www.just.ee/orb.aw/class=file/action=preview/id=23249/alaealised28-06-2006.pdf-25.04.2014.a>
26. Raska, E. Kriminaalpreventsiooni strateegia ja taktika – Kaugia,S. (koost). Õigus Psühholoogia. Sotsioloogia: õppematerjale III. Tartu:Tartu Ülikooli Kirjastus 2003
27. Saar,J. Kriminaalosühholoogia. Tallinn:Juura 1993
28. Salla,J. Alaealiste vägivallakuritegevus. Tallinn: Justiitsministeerium 2010 - Arvutivõrgus: <http://www.just.ee/alaealised>. 17.03.2014.a
29. Sharp,S., Smith, P.K. Võitlus koolikiusamisega. Tartu: El Paradiso 2004
30. Sootak, J. Isikuvastased süüteod.Tallinn: Juura 2011
31. Sootak,J. Karistusseaduse mõistest: omad, manulised ja lapulised – Juridica 2011/1
32. Sootak,J. Ühetaoline mõistekasutus karistusõiguses. Riigikohtu otsus 3-1-1-40-12. - Juridica 2012/10

33. Sootak, J., Ginter, J. Alaealiste kriminaalõigus – lõpuks ka Eesti variant.- Juriidika 1998/ 4
34. Sotsiaalministeerium. Laste ja Perede arengukava 2012-2020. 2011.a - Arvutivõrgus: <http://www.sm.ee/tegevus/lapsed-ja-pere/lastekaitse-korraldus.html>. 03.03.2014.a
35. Strömpl, J., Selg, M., Soo, K., Šahverdov-Žarkovski, B. Eesti teismeliste vägivaldatõlgendused. - Sotsiaalministeeriumi toimetised 2007/3 - Arvutivõrgus: <http://www.sm.ee/fileadmin/meedia/Dokumendid/V2ljaanded/Toimetised/2007/03.pdf> . 17.03.2014.a
36. Sullivan, K., Cleary, M., Sullivan, G. Kiusamine koolis. Tartu: Atlex 2004
37. Tall, K. Psühhosotsiaalne areng läbi elu. Tartu: Tartu Ülikool 2012 - Arvutivõrgus: http://www.eope.ee/_download/euni_repository/file/2969/Ps%C3%BCChhosotsiaalne%20areng%20%C3%A4bi%20elu_KOR.pdf. 16.03.2014.a
38. Toomsoo, A. Alaealiste kuritegevus. Ajendid, põhjused, juured. Tallinn: Kooperatiiv „Praktikaja teadus” 1993
39. Vägivalla vastu võitlemise arengukava. Tallinn: Justiitsministeerium 2010.- Arvutivõrgus: https://valitsus.ee/UserFiles/valitsus/et/valitsus/arengukavad/justiitsministeerium/Vgivaalla_vhendamise_arengukava_aastateks_2010_2014.pdf. 29.04.2014.a
40. Arvutivõrgus: Wikipedia.org .Koolivägivald. 12.02.2014.a
41. Гребенкин, Е. Школьная конфликтология для педагогов и родителей. Ростов-на-Дону: Феникс 2013
42. Зайцева, И., Кукушин, В., Ларин, Г., Румега, Н., Шатохина, В. Коррекционная педагогика. Ростов на Дону: МарТ 2002
43. Насилие и его влияние на здоровье. Доклад о ситуации в мире. Обзор. Москва: Всемирная Организация Здравоохранения 2002 - Arvutivõrgus: http://www.who.int/violence_injury_prevention/violence/world_report/en/. 17.03.2014.a
44. Платонова, Н. (ред.). Агрессия у детей и подростков. СПб: Речь 2004

Kasutatud normatiivaktid

45. Eesti Vabariigi Põhiseadus - RT 1992,26,349
46. Alaealise mõjutusvahendite seadus. - RT I 1998, 17, 264
47. Eesti Vabariigi lastekaitse seadus - RT 1992, 28, 370.
48. Korrakaitse seadus - RT I, 22.03.2011, 4
49. Perekonnaseadus - RT I 2009, 60, 395
50. Politsei- ja Piirivalve seadus -RT I 2009, 26, 159
51. Põhikooli- ja Gümnaasiumiseadus - RT I 2010, 41, 240
52. Põhikooli riiklik õppekava - RT I, 14.01.2011, 1

Kasutatud kohtulahendid

53. RKKKm 3-1-1-131-02

LISA 1 Ankeetküsitluse küsimustik ja tulemuste kokkuvõte

1. Sugu:

a) mees

Vastus: 1 (20%)

b) naine

Vastus: 4 (80%)

2. Vanus: _____ aastat

Vastused:

Arv	Vanus
1	30
2	32
3	33
4	37
5	39

3. Kui kaua olete töötanud oma praegusel ametikohal? _____

Vastused:

Arv	Aastat
1	5
2	6
3	9
4	12
5	16

4. Kelle käest Teie praktikas Te saate teada koolivägivallajuhtumitest kõige sagedamini?

Vastus	Arv
Teatab kooli administratsioon	1 (11,1%)
Teatavad laste vanemad	2 (22,2%)
Teatavad kooli sotsiaalpedagoogid	1(11,1%)
Teatavad raviasutused	5 (55,6%)
Teatab koolivägivalla ohver ise	0
Muu	0

5. Millest Teile tavaliselt teatatakse?

Vastus	Arv
Füüsilise vägivalla kasutamise juhtumist	5 (55,6%)
Psüühilise vägivalla kasutamise juhtumist (ähvardused, solvamised)	0
Asjade kahjustamise juhtumist	4 (44,4%)
Muu	0

6. Kui tihti juhtumites, millega Te tegelesite, on füüsilise vägivalla kasutamisega kaasnenud tervisekahjustused?

Vastus	Arv
Üksikud juhtumid	1 (20%)
Harva	0
Pooltel juhtumitel	1 (20%)
Sageli, rohkem kui pooltel juhtumitel	3 (60%)
Peaaegu kõik juhtumid	0

7. Milliseid tervisekahjustusi esinesid Teie poolt lahendatavates juhtumites? (Lubatud mitu vastusevarianti)

Vastus	Arv
Peaaju põrutus	2 (16,7%)
Sisemiste organite põrutused	2(16,7%)
Luumurrud	2 (16,7%)
Torkehaavad, löikehaavad	0
Kriimud, sinikad, põrutused	5(41,57%)
Muu	0
Tervisekahjustusi ei esinenud	1 (8,33%)

8. Mis kujutab endast Teie praktikas füüsilise vägivalla kasutamist?

Vastus	Arv
Löömine käega	5(31,25%)
Löömine jalaga	5(31,25%)
Löömine esemega	2(12,5%)
Noalööök	0
Kägistamine	2(12,5%)
Kriimustamine küüntega	2(12,5%)
Hammustamine	0
Muljumine	0
Muu	0

9. Mis vanuses on koolivägivalla ohvrid?

- a) 7-8 a
- b) 9-10a
- c) 11-12a
- d) 13-14a
- e) Muu: _____

Vastused:

Vastus	Arv
A	2 (16,7%)
B	4(33,3%)
C	5 (42,1%)
D	1(8,3%)
E	0

10. Mis vanuses on koolivägivallatsejad?

- f) 7-8 a
- g) 9-10a
- h) 11-12a
- i) 13-14a
- j) Muu: _____

Vastused

Vastus	Arv
F	1(8,3%)
G	4(33,3%)
H	5 (42,1%)
I	2 (16,7%)
J	0

11. Füüsilise vägivalda kasutamine toimus sagedamini...

- a) ... Klassikaaslaste vahel?
- b) ... Koolikaaslaste vahel?

Vastus	Arv
A	5 (100%)
B	0

12. Kes kasutas füüsilist vägivalda?

- a) Poisid
- b) Tüdrukud
- c) Nii poisid kui tüdrukud

Vastused

Vastus	Arv
A	0
B	0
C	5 (100%)

13. Kelle suhtes kasutati füüsilist vägivalda?

- a) Tüdrukute suhtes
- b) Poiste suhtes
- c) Nii poiste kui tüdrukute suhtes

Vastused

Vastus	Arv
A	0
B	0
C	5 (100%)

14. Kas alaealised tegutsesid rohkem grupiga või üksinda?

- a) Grupiga
- b) Üksinda

Vastus	Arv
A	0
B	5 (100%)

15. Millised olid juhtumite põhjused?

Vastus	Arv
Pikaajaline konflikt	3 (15%)
Enesekehtestamine	0
Vastus solvamisele	4(20%)
Agressiooni väljendamine, keevalisus	2(10%)
Tüli	3(15%)
Kättemaks	2(10%)
Huligaansus	1(5%)
Teadlik käitumine	2(10%)
Hirmutamise	3(15%)
Muu	0

16. Mis ajal see sagedamini juhtus?

Vastus	Arv
Tunni ajal	0
Vahetunni ajal	5(71,4%)
Peale tunde kooli juures	1(14,3%)
Peale tunde teel koju	1(14,3%)

17. Millised raskused tekivad juhtumite uurimisel?

Probleem	Vastus Harva	Vastus Sageli
a) Puuduvad tunnistajad	3(60%)	2(40%)
b) Tunnistajad varjavad infot	3(60%)	2(40%)
c) Tunnistajate vasturääkivad tunnistused	3(60%)	2(40%)
d) Konflikti poolte vasturääkivad tunnistused	1(20%)	4(80%)
e) Tunnistajate kokkulepe, et toetada ühe poole versiooni	4(80%)	1(20%)
f) Võimatus tuvastada, kes on vastastikuse kakluse süüalune	4(80%)	1(20%)
g) Alaealine keeldub sellest rääkimisest või vastab ühesõnaliselt	4(80%)	1(20%)
h) Lastevanemad toetavad oma lapse käitumist ja kiidavad füüsilise vägivalla kasutamise heaks	1(20%)	4(80%)
i) Muu: _____	0	0

18. Kas juhtum lahendati koolis?

Situatsioon	Vastus Väga harva/Harva	Vastus Pooltel juhtumitel/Sageli/Väga sageli
a) Sotsiaalpedagoogi osavõtul	1(20%)	4(80%)
b) Vanemate osavõtul	3(60%)	2(40%)
c) Klassijuhataja osavõtul	5(100%)	0
d) Ei lahendatud üldse	5(100%)	0
e) Kooli sotsiaalpedagoog / klassijuhataja ei tea sellest juhtumist	5(100%)	0

19. Kas nõustute väitega, et noorsoopolitsei poolt läbi viidud uurimine...

Väide	Vastus Nõustun	Vastus Ei nõustu
a) ... aitab kaasa poolte vahel tekkinud konflikti lahendamisele?	5 (100%)	0
b) ... võimaldab rakendada sanktsioone korrarikkuja suhtes	3(60%)	2(40%)
c) ... võimaldab osutada abimeetmeid kannatanule	5 (100%)	0
d) ... mõjutab korrarikkuja edasist käitumist	4(80%)	1(20%)
e) ... parandab alaealiste õigusteadmisi	5 (100%)	0
f) ... ennetab hälbekäitumist teistel koolikaaslastel	5 (100%)	0
g) ... pöörab sotsiaalpedagoogi ja/või klassijuhataja tähelepanu klassis olemasolevale probleemile	5 (100%)	0
h) ... soodustab koolis õppekeskkonna turvalisuse tõhustamist	5 (100%)	0
i) Muu: _____	0	0

20. Kui soovite veel midagi lisada, siis tehke seda palun siin!

1) Hea laps saab oma valest käitumisest aru, aga raskestikasvatavat last, kelle pere ei hoolitse tema eest, mõjutada olemasolevate kasvatusmeetmega ei saa

Suur tänu vastamast!

Lihtlitsents lõputöö reprodutseerimiseks ja lõputöö üldsusele kättesaadavaks tegemiseks

Mina, _____ Olga Kullamaa _____,
(*autori nimi*)

(sünnikuupäev 01.09.1980.a)

1. annan Tartu Ülikoolile tasuta loa (lihtlitsentsi) enda loodud teose
Noorsoopolitsei töö koolivägivalla uurimisel (Narva näitel) _____,
(*lõputöö pealkiri*)

mille juhendaja on _____ Dr iur Silvia Kaugia _____,
(*juhendaja nimi*)

- 1.1.reprodutseerimiseks säilitamise ja üldsusele kättesaadavaks tegemise eesmärgil, sealhulgas digitaalarhiivi DSpace-is lisamise eesmärgil kuni autoriõiguse kehtivuse tähtaja lõppemiseni;
- 1.2.üldsusele kättesaadavaks tegemiseks Tartu Ülikooli veebikeskkonna kaudu, sealhulgas digitaalarhiivi DSpace'i kaudu kuni autoriõiguse kehtivuse tähtaja lõppemiseni.
2. olen teadlik, et punktis 1 nimetatud õigused jäävad alles ka autorile.
3. kinnitan, et lihtlitsentsi andmisega ei rikuta teiste isikute intellektuaalomandi ega isikuandmete kaitse seadusest tulenevaid õigusi.

Tartus, **05.05.2014.a**