

Tartu Ülikool
Sotsiaal- ja haridusteaduskond
Ühiskonnateaduste instituut

Bakalaureusetöö

Eesti elanike immigratsiooni suhtumine erakondliku eelistuse jaotuse põhjal Euroopa
sotsiaaluuringu IV-VI vooru andmetel

Koostaja: Kerli Kanamäe
Juhendaja: Kandela Õun, MA

Tartu 2014

Olen koostanud töö iseseisvalt. Kõik töö koostamisel kasutatud teiste autorite tööd, põhimõttelised seisukohad, kirjandusallikatest ja mujalt pärinevad andmed on viidatud.

.....

/Töö autori allkiri/

Attitudes toward immigration based on preferred political parties according to European Social Survey IV-VI round.

Kerli Kanamäe

Abstract

Immigration has shown growing trends over the past few decades. It has become an important issue for many countries. Integration of immigrants depends a great degree on the attitudes toward immigrants.

The aim of this Bachelor's thesis is to find out whether the attitude towards immigration depends on which political party someone prefers. James Bryce has stated that political parties are inevitable and no one has shown how representative government could be worked without them. They help to bring order out of the chaos of a multitude of voters. (Bryce 1921) According to that, political parties represent people and people choose their representatives from political parties.

The author will introduce Estonian immigration policies starting from the 1990's and also gives an overview of immigration and attitudes toward it in Estonia. There will be a summary of Estonian political parties and their programs concerning immigration and integration policies.

The data for analysis comes from Estonian Social Survey IV-VI round (2008-2012). Using quantitative analysis, the author tries to find out, whether there is a difference in the attitudes toward immigration based on different rounds. Also if there is a difference in tolerating immigrants in accordance with the parties which one feels closer to and whether they have become more tolerant or not.

Keywords: Estonian immigration policies, changing attitudes toward immigration, Estonian political parties

Sisukord

Sissejuhatus	5
1.1 Immigratsioonist üldiselt	7
1.2 Demokraatliku Eesti riigi aluspõhimõtted immigratsiooniga seoses	8
1.3 Taasiseseisvunud Eesti seadused ja immigratsioonipoliitikad	9
1.4 Lähiajaloo mõjutused ja suhtumine immigratsiooni	13
1.5 Eestis tegutsevate erakondade vaadetest immigratsiooni- ja integratsioonipoliitikale ning võimalikest mõjutajatest	14
1.6 Uuritavate erakondade programmilised põhimõtted immigratsioonipoliitika osas	17
2. Hüpoteesid erakondade eelistajate kohta	21
2.1 Hüpoteeside analüüs	21
2.2 Andmed ja analüüsi meetod	22
2.3 Erakondade eelistajad	23
2.4 Immigratsiooni suhtumisega seotud hoiakud	25
2.5 Hoiakud immigrantide mõjule	26
2.6 Immigratsioonihoiakute võrdlus	29
2.7 Vastanute rahvuslik jaotus ja erakondlikud eelistused	31
3. Arutelu	33
Kokkuvõte	36
Kasutatud materjal	37
Lisad	41

Sissejuhatus

Eesti riigis, mida võib pidada nii rahvaarvu kui ka pindala poolest väikeriigiks, on rahvastiku muutused eriti hästi tajutavad ning avaldavad riigisisest ka suuremat mõju, kui näiteks suurriikide puhul. Globaliseeruva maailmaga kaasas käiv nähtus on migratsioon ning sellega on riikides aktuaalseks muutunud lisaks emigratsiooniprobleemidele ka immigratsiooniga seotud küsimused. Immigrantide sissevoolu reguleerimiseks on vaja kohaldada erinevaid poliitikaid ning väga oluliselt mõjutab immigrantide sisseelamist sihtriigis ka sealsete kodanike suhtumine taolisesse nähtusesse. 2012/2013 aasta Eesti Inimarengu Aruande kohaselt on Eestis isikliku vabaduse indeks, mis peegeldab rahvusvahemuste olukorda, väga madalat sallivust näitav (Kivirähk, Lauristin 2013).

Demokraatlikus riigis mõjutavad esindusdemokraatia kaudu immigratsioonipoliitikat suures osas erinevate erakondade programmilised põhimõtted. Erinevate parteide esindajad on poliitika loomises rahvasaadikud. Briti akadeemik ja poliitik James Bryce on tõdenud, et parteide olemasolu on vältimatu. Mitte ükski vaba riik ei ole olnud suuteline nendeta läbi ajama ega tõestanud, kuidas mõne esindusdemokraatia valitsus saab erakondade olemasoluta edukalt toimida. Erakonnad aitavad tuua selguse kaosesse, kus on väga paljude eriarvamustega valijaid. (Bryce 1921) Sama kehtib tänapäevani. Erakonnad on ideede ja arvamuste paljususe juures pea vältimatud. Demokraatias toimub inimeste esindamine läbi poliitiliste parteide. Parteide programmid on loodud vastavalt erinevate erakondade visioonidele. On olemas näiteks nii sotsiaalsema suunitlusega kui ka majandusele pöörõhu asetanud parteisid ning kõiki neid eristab just neile omane programmiliste põhimõtete eripära.

Käesoleva tööga on soov uurida, kas Eesti erinevate erakondade poolehoidjate suhtumine immigratsiooni on erisugune, arvestades, et poliitiliste parteide poolehoidjad tunnevad erakonna programmiliste seisukohtade suhtes lähedust ning omavad sarnaseid vaateid ka oma igapäevaelus. Kõrvutades erinevate erakondade poolehoidjate arvamusi, on võimalik teada

saada ka nende immigratsiooni suhtumise eripärad. Plaanis on välja selgitada, kas on olemas teatud erakondi, mille liikmed või pooldajad on vähem sallivad või ei mõjuta erakondlik eelistus inimese suhtumist immigrantidesse.

Seoseid immigratsiooni suhtumise ja isiku parteilise eelistuse vahel üritatakse leida Euroopa Sotsiaaluuringu (*European Social Survey*, edaspidi lühendina ESS) aastatel 2008-2012 läbi viidud neljandas, viiendas ja kuuendas küsitlusvoorus vastanud Eesti elanike arvamuse põhjal.

Bakalaureusetöö on jaotatud kaheks suuremaks osaks - teoreetiliseks ja empiiriliseks.

Töö esimeses osas antakse lühiülevaade immigratsioonist Euroopas ja Eestis. Tuuakse välja Eesti poliitmaastikul tegutsevate suuremate erakondade programmilised põhimõtted sallivuse, immigratsiooni- ja integratsioonipoliitika lähtekohtadest võetuna. Lisaks tuuakse lühiülevaade aspektidest, mis on võinud lähiajaloo mõjutada eestlaste suhtumist immigratsiooni ning millised on iseloomult Eesti immigratsioonipoliitikad.

Töö teises osas on kvantitatiivsete meetodite abil kavas analüüsida küsimusi, mis on seotud suhtumisega immigratsiooni ja aitavad anda laiemat ülevaadet Eesti elanike sallivusest. Töös kõrvutatakse vastanute suhtumine immigratsiooni nende erakondliku poolehoiduga, et leida võimalikke iseärasusi või seaduspärasusi suurema sallivuse, tolerantsuse ja teatud poliitiliste parteide eelistajate vahel.

Eelnevates bakalaureuse- ning magistritöödes, nt Reintam 2014, Schütz 2013 ja Tõldsepp 2013 on välja toodud pigem immigratsiooni suhtumise mõjutajaid üldiselt, Euroopa riikides võrdlevalt või iseärasused poliitilisel vasak-parem skaalal. Antud töö aga keskendub konkreetselt Eestis tegutsevatele erakondadele ning võtab arvesse ka nende poliitilise programmi ja visioonid.

1.1 Immigratsioonist üldiselt

Me elame maailmas, kus kultuuride ja religioonide segunemine on muutunud tavapäraseks, sest inimeste vaba liikumine on teinud läbi suure tõusu ning ühiskonnad ei ole enam homogeenised. Riigis elavat põlisrahvast ja sisse rännanud immigrante on eelkõige võimalik eristada sünniriigi järgi. Euroopa Liidu riigid on soodsateks sihtriikideks väljaspool Euroopat pärit vaesematest maadest pärit immigrantidele. Immigrantide sissevool Euroopa Liidu liikmesriikidesse on teinud aja jooksul suure hüppe. Hea ülevaate toimunud muutusest annab netomigratsiooni mõiste, mis arvestab riiki sisse ja välja rändavate inimeste vahet. 1960-ndatel oli aastane netomigratsioon riikidesse, mis tänasel päeval moodustavad Euroopa Liidu 27 liikmesriigi ala (2013. aastal liitunud Horvaatiat ei ole arvesse võetud) keskmiselt 100 000 inimest, 2006-ndal aastal oli netomigratsioon EL-27 riikidesse 1,6 miljonit inimest (Castles, Miller 2003). Eelmainitud arvud näitavad suurt kasvutendentsi ning antud probleem on nii immigrantide valitud sihtriikidele kui ka immigrantide päritoluriikidele väga aktuaalne. Lisaks eelnevalt välja toodud sisserändele Euroopasse, toimub laialdane migratsioon ka Euroopa Liidu siseselt. Näiteks on Eesti senini paistnud silma tööealise elanikkonna emigratsiooniga kodumaalt erinevatesse Euroopa Liidu liikmesmaadesse, kus keskmine palgatase on kõrgem.

Juba alates 1970-ndatest aastatest on mitmed Euroopa riigid võtnud kasutusele immigratsiooni piiravad meetmed ja poliitikad, kuid vastavasisuline tegevuskava ei ole olulisel määral takistanud immigrantide sissevoolu Euroopasse. Enamiku immigrantidest moodustavad majanduslikel või töö otsimise eesmärgil riiki sisserännanud isikud, poliitilise varjupaiga otsijad või inimesed, kes on kolinud oma pere juurde. (*Ibid.*) Eelnevat migratsiooni tüüpi kutsutakse vabatahtlikuks migratsiooniks. Näiteks on Goldstein ja Pevehouse (2014) välja toonud, et Lääne-Euroopa riikidesse tulevad immigrandid eelkõige Põhja-Aafrikast, Türgist ning kasvutrende näitab immigratsioon Ida-Euroopast. Põhja-Lõuna suunaline migratsioon on üks levinumaid ning toimub vaesematest riikidest rikkamatesse. Miljonid inimesed globaalses mõttes Lõunast ületavad rahvusvahelisi piire, et jõuda Põhja. Tihtipeale toimub see illegaalselt. Riikidel, kuhu immigrandid massiliselt suunduvad, on keeruline teha vahet põgenikel, kes otsivad asüüli ning immigrantidel, kes on vahetanud elukohta eelkõige paremate majanduslike tingimuste otsinguil.

Nagu paljudel puhkudel, on ka immigratsiooni puhul nii võitjaid kui kaotajaid. Immigrantide näol on võimalik sihtriiki saada odavat tööjõudu, mis aitab majanduse elavdamisele kaasa. Samas võib teatud tingimustel töökohtade hõivamine olla sihtriigi kodanikele halb, kui nemad jäävad soovitud töökohtadest ilma. (Goldstein, Pevehouse 2014) Seda seletaks ka immigratsiooni üks teoreetilistest käsitlustest, nimelt grupi ohu teooria (*group-threat theory*), mille puhul suhtutakse immigrantidesse eelarvamustega, sest tajutakse kollektiivselt ohtu sisserännanute suhtes. Kollektiivsel ohutundel põhinev teooria sõltub nii majanduslikest oludest kui ka domineeriva grupi ja sisserännanute grupi arvukuse suhtest. (Quillian 1995)

1.2 Demokraatliku Eesti riigi aluspõhimõtted immigratsiooniga seoses

Taasiseseisvunud Eesti on alates 1991. aastast üritanud maha jätta Nõukogude Liidu aegseid mentaliteete ning tollaegseid väärtuseid ja üritanud pöörata oma pilku pigem Euroopasse, et võtta eeskujuna arenenud demokraatlikelt riikidelt.

Eesti on demokraatlik riik ning demokraatia põhimõtete alla kuulub muuhulgas ka inim- ja kodanikuõiguste austamine. Inimõiguste järgimisel lasub kohustus austada ka teiste isikute ja nende rühmade inimõigusi. (Eesti riigiportaal – inimõigused) Põhiseaduses loetletud põhiõigused ja vabadused tagatakse Eesti Vabariigis nii Eesti kodanikele kui ka Eestis viibivatele välisriikide kodanikele ja kodakondsuseta isikutele, sama kehtib ka inimõiguste puhul. Eesti on liitunud Euroopa Inimõiguste Konventsiooniga, mis on välisleping ning vastavalt põhiseaduse §-le 123 ei sõlmi Eesti Vabariik välislepinguid, mis on vastuolus põhiseadusega. (Justiitsministeerium)

Põhilised inimõigused nagu austus inimeste vastu ja õigus kaitstusele rassilise, rahvusliku, keelelise, soolise ning usulise diskrimineerimise eest peavad olema kõigile tagatud ning eelnevad tunnused ei tohi olla kellegi inimõiguste rikkumise aluseks. Nii seisab ka inimõiguste ja põhivabaduste kaitse konventsioonis, mida Eesti on tunnustanud.

Konventsioon ise on järgmine:

Konventsioonis sätestatud õiguste ja vabaduste kasutamine tagatakse ilma mingi diskrimineerimiseta selliste tunnuste alusel nagu sugu, rass, nahavärvus, keel, usutunnistus, poliitilised või muud veendumused, rahvuslik või sotsiaalne päritolu, rahvusvähemusse kuuluvus, varanduslik, sünni- või muu seisund. (Riigi Teataja 2010)

Eesti Vabariigi õigusruumis on siin seaduslikult viibivatel isikutel, sealhulgas ka immigrantidel, tagatud seaduslik kaitse. Kõigi võrdselt kohtlemise põhimõtet rakendatakse ka ebaseaduslikult riigis viibijate suhtes. Isiku ebaseaduslik riigis viibimine tuleb lõpetada õiglase ja läbipaistva menetlusega, mis kaitseb isiku põhiõigusi ja tagab neile võrdse kohtlemise. (Kanger 2008)

Integratsiooni eesmärgid ja indikaatorid edukaks integratsiooniprotsessiks on põhiõiguste respektseerimine, võrdõiguslikkuse põhimõte ning sotsiaalne kaasatus. Lähtuda tuleb isikute väärika ja õiguspärase kohtlemise printsiibist ning võrdsuse saavutamiseks on oluline, et kõik ühiskonnaliikmed oleksid võrdselt koheldud. Integratsiooni jaoks on lahutamatu sotsiaalne kaasatus, kuna inimese integratsioon pole ühiskonnaellu kaasamata võimalik. (Jaan Tõnissoni Instituut 2007)

1.3 Taasiseseisvunud Eesti seadused ja immigratsioonipoliitikad

2011. aasta lõpu seisuga elas Eestis 28 000 inimest, kes olid viimase 11 aasta jooksul tulnud Eestisse elama mõnest välisriigist, neist 14 400 (51%) olid Eestis sündinud ehk tagasirännanud, kelle osakaal sisserännanute test on aja jooksul näidanud üles kasvutendentse (Tammur, Meres 2011).

Eesti üldist rändekvooti või sisse- ja väljarände tegelikku arvu on pea võimatu kindlaks teha, kuna suur osa immigrante ei registreeri end Eestis ametlikult tööle või elama ning sama kehtib Eestist väljarännanute puhul sihtriigis. Teave rände kohta on Eestis olnud puudulik, eriti aastatel 1993–2005, mil elukoha registreerimine oli sisuliselt vabatahtlik. 2006. aasta augustis muudeti regulatsiooni, mille põhjal on lihtsam rännet kindlaks teha, sest tänu Euroopa Liidu

sisesele korrale tuleb kõigepealt sihtkohariigis registreerida oma elukoht. (Tiit 2008) Sellest ajast on registreeritud sisserändajate arv ka kasvanud, kuid täpset arvu kindlaks teha ei ole siiski võimalik. Alles 2011. aasta rahva- ja eluruumide loendus tõi rände kohta rohkem informatsiooni.

Selleks, et luua Eestis võimalikult ühtne ja sõbralikult kooseksisteeriv ühiskond, on aegade jooksul kohaldatud erinevaid integratsiooni- ja immigratsioonipoliitikaid. Taasiseseisvumise algusaastatel loodud immigratsioonipoliitikad olid esiti sisserännet pärssivad. 1993-ndal aastal jõustus välismaalaste seadus (Riigi Teataja I 1993, 44, 637), millega kehtestati välismaalastele Eestisse elama asumiseks piirangud. Seatud kvoodid olid nii kvalitatiivset kui ka kvantitatiivset laadi ning elamisloa võis saada üksnes töötamiseks, õppimiseks, lähedase sugulase või abikaasa juurde elama asumiseks, samuti piisava legaalse sissetuleku korral. (Annus 2013) Sellest ajast alates on Eesti immigratsioonipoliitikad muutunud järk-järgult leebemaks. Suur roll on olnud kindlasti tahtel rahvusvahelisel areenil silmapaistvamaks muutuda ja saada avatud demokraatliku riigina teiste igakülgne tunnustus. Lisaks kõigele on kannustanud taasiseseisvumisest alates Eestit sallivamaid otsuseid tegema rahvusvahelistesse organisatsioonidesse kuulumise soov.

Eesti Vabariigi õiglast rahvuspoliitikat on tõestatud läbi vastuvõetud seaduste, esile on toodud rahvusvaheliste organisatsioonide nagu OSCE, ÜRO ja Euroopa Nõukogu positiivseid hinnanguid siinsele vähemusrahvuste seisundile. See tõestab, et Eestile on teiste tunnustus olnud oluline ning erinevaid pagulas- ja immigratsioonipoliitikaid serveeriti peamiselt tuleviku jaoks ja ilmse sooviga Eestit kõrgelt arenenud riikidega võrdsustada. (Berg 2002)

Rahvusvahelised organisatsioonid, millega liitumise suunas Eesti hakkas tegutsema juba 1990-ndate keskpaigast olid Euroopa Liit ja Põhja-Atlandi Lepingu Organisatsioon (lühendina NATO- *North Atlantic Treaty Organisation*). Eelnimetatud organisatsioonid eeldavad rahvusvahelist koostööd, Euroopa Liit ka võimalikult avatud ühiskonda ning vaba rahvastiku ja tööjõu liikumist. Toonane välisminister Toomas Hendrik Ilves kirjutab oma meenutustes Välisministeeriumi aegadest, et Eestit ei võetud 1990-ndate keskpaigus tegelikult veel eriti tõsiseltvõetava rahvusvaheliste organisatsioonide võimaliku liikmena, kuid ometigi suudeti suurte pingutustega liikmelisus saavutada (Ilves 2003). Selgub, et ühest küljest olid Eesti seadused Nõukogude Liidu immigrantide sissevoolule vastupanuks tehtud karmiks,

samal ajal sooviti aga liikuda euroopaliku mentaliteedi poole, mis nägi ette soosivamat suhtumist migratsiooni.

2003. aasta alguses jõustus välismaalaste seaduse muudatus (Riigi Teataja I 2003, 4, 20), mis pidi kohaldama paindlikumad meetmed ja regulatsioonid välismaalaste Eestis töötamise võimaldamiseks. Regulatsioon ei olnud eesmärgiga soodustada võõrtööjõu Eestisse saabumist. Muudatuse põhieesmärgiks oli välismaalaste Eestis ebaseaduslikult töötamise ohjeldamine. (Annus 2013) 2000-ndate aastate alguses, kui Eesti liikmelisus suuremates rahvusvahelistes organisatsioonides oli kindel, tuli hakata muutma kohasemaks ka regulatsioone. Paika oli vaja panna meetmeid võõrtööjõu ja immigrantide Eestisse lubamiseks. Järk-järgult üha laiemalt kehtima hakanud Schengeni viisavabadusega muutus liikmesriikides elavatele isikutele, sealhulgas ka tööjõule, liikumine Schengeni liikmesriikide vahel väga vabaks.

Tänapäeval sõltub Eesti immigratsioonipoliitika väga suurel määral rahvusvaheliste lepingutega võetud kohustustest ja Euroopa Liidu õigusruumist. Sel põhjusel tuleb teiste Euroopa riikidega sarnaselt ka Eestil kujundada oma immigratsioonipoliitikat rahvusvahelise õiguse ja Euroopa Liidu ühtse sisserändepoliitika raamides. (*Ibid.*)

Konkreetselt aja immigratsioonipoliitikaid mõjutab ka parasjagu ühiskonnas toimuv. Näiteks kerkis rahvusluse teema üles 2007. aasta aprillirahutuste ajal, kui toimus Eesti-Vene suhete järsk halvenemine. Pronkssõduri temaatikaga seonduv oli mõjutajaks parteide tollaegsete poliitikate osas ja kuna tulemas olid valimised, oli seisukohtade võtmine selle teemaga seonduvalt ka olulisem (Mölder 2012). Eesti erakonnad pidid oma rahvuslusega seonduva poliitika programmiliste seisukohtade osas läbi mõtlema ning sellest johtuvalt vajadusel ka poliitika ja tegevuskavasid muutma. Pronkssõduri temaatika tõstis usaldust ja rahvustunnet Riigikogu ja poliitikute tegevuse suhtes eestlastes, samas kui muulastes kahandas usaldust Riigikogusse märkimisväärselt (Pettai, Reiljan 2013).

Immigrantide seisuga parandamiseks on Eestis loodud ka mitmeid konkreetseid poliitika ja strateegiaid, mis aitavad saabunud immigrantidel järgmise sammuna integreeruda siinsesse ühiskonda.

Immigrantide olukorra leevendamiseks on alates 1990-ndatest rakendatud Eestis alljärgnevaid integratsioonipoliitikaid:

- „Mitte-eestlaste Eesti ühiskonda integreerimise strateegia.“ Koostatud ÜRO Arenguprogrammi põhjal 1997-ndal aastal ning algust tehti 1998-ndal aastal.
- „Eesti ühiskonna integratsioon 2000-2007.“ Eelneva integratsioonikava jätk.
- „Eesti ühiskonna integratsiooni strateegia 2008-2013.“ (Vetik, Sokolova 2008:22)

Eesti riikliku integratsioonipoliitika eesmärkideks on läbi aegade olnud hoiakute muutumine mitte-eestlaste suhtes ning nende probleemina käsitlemise hoiaku asendamine. Selle poole liikumist alustati juba 1998. aastal ning jätkatakse senini. Mitte-eestlaseid tuleks võtta kui arengupotentsiaali ja Eesti ülesehitamisel osalejaid. Haridussüsteemi loetakse keskseks integratsiooniteguriks, kus mitte-eestlasest noor saaks Eesti-kesksete õpikute ja õppevahendite abiga koolis eeldused, et täiendavate eksamiteta saada soovi korral Eesti kodanikuks ning puuduks keelelised või kultuurilised barjäärid. Integratsioonipoliitikate osas on rõhku pandud mitte-eestlaste eesti keele paranemisele ning nende adaptatsioonile siinsesse kultuuriruumi ja kaasamisele aktiivsesse ühiskonnaellu. Lisaks tuleks vähendada mitte-eestlaste regionaalset isoleeritust ja tõsta nii eestlaste kui ka mitte-eestlaste riigisisest mobiilsust, vältides kindlate mitte-eestlaste piirkondade teket. Integratsioonipoliitikatega loodetakse ka selgelt määratletud legaalse staatusega elanike kasvu, et puuduv juriidiline määratlus ei oleks segavaks teguriks poliitilisel, majanduslikul ja kultuurilisel integreerumisel. (Riigi Teataja 1998)

2012. aasta märtsis avalikustati Kultuuriministeeriumi algatusel tehtud poliitikauuringute keskuse Praxis, Tartu Ülikooli ja AS-i EMOR läbiviidud uuringu „Eesti integratsiooni monitoring 2011“ tulemused ning selle resultaadina koostati „Eesti riigi integratsiooniprogramm 2014-2020“ (Välisministeerium 2014). Senini on Eesti immigratsiooni suhtes läbi viinud pigem konservatiivse iseloomuga poliitikaid ning rakendanud meetmeid pigem selle ohjeldamiseks (Jaan Tõnissoni Instituut 2007).

Loodavad immigratsioonipoliitika olenevad väga palju sellest, millised erakonnad parasjagu võimul on ning konkreetsemalt nende programmilistest vaadetest, mis mõjutavad teatud piirini ka seadusloomet. Rahvasaadikud viivad rahva valitud esindajatena Riigikogus läbi neid poliitikaid, mis on partei paika pandud visioonis.

1.4 Lähiajaloo mõjutused ja suhtumine immigratsiooni

Kõik ühiskonnad kasutavad minevikku kui vahendit, et interpreteerida olevikku. Võib öelda, et inimestel on vaja teatud tähenduste kogumit selleks, et nad suudaks maailma mõista ning ilma nendeta tuntakse end isoleeritult ja eksinult. Ühe etnilise grupi piires on inimeste kohanemisvõime parim ning etnilisus on üks põhilisi kollektiivsete tähenduste edasiandmise võimalusi, mille kaudu antakse edasi moraalseid väärtuseid ja mineviku ning tuleviku mõistet, mille põhjal luuakse etnilise grupi sees humaansus. (Scöpflin 2010)

Demokraatia ja turumajandusega tegelevate institutsioonide loomisel on riigil võimalus võtta eeskujuga teiste riikide kogemusest, kuid rahvussuhete ümberkujundamise puhul on tegevuskavade ülevõtmine küsitav. Arvesse peaks võtma, et institutsioonide loomisel on võimalus teatud mõttes alustada puhtalt lehelt, sest kaotatud režiimi ebademokraatlikke ja käsumajanduslikke põhimõtteid on võimalik asendada. Rahvuslik identiteet on seotud kollektiivse ajaloomälega, mis on välja kujunenud aastakümnete või isegi aastasade vältel ning pelgalt administratiivsete vahenditega inimeste suhtumist muuta ei saa. (Vetik 2012) Eesti näitel on rahvuslikku identiteeti tugevasti mõjutanud NSV Liidu aeg, mil erinevate integratsioonipoliitikate käigus suunati praeguse Eesti Vabariigi aladele elama suur hulk venelasi ning teiste venekeelsete rahvuste esindajaid. Neid hakati Eestisse n-ö venestamispoliitika kohaldamise ja senise eestlasliku rahvuskultuuri arengu pärssimise eesmärgil oma kombeid ja kultuuri säilitades siinsesse ühiskonda integreerima. Eelnev on jäänud eestlaste kollektiivsesse mällu ning võib olla ka praegu oluliseks immigrantidesse suhtumise mõjutajaks.

Peale Teist maailmasõda siia elama asunud immigrantide suhtes oli näha jahenevat suhtumist. Eestlasi hakati tähistama terminiga põlisrahvus ning teisi rahvusi tihtipeale kui muulasi, migrante, uusmigrante, uusasukaid, rändrahvast, võõrtöölisi, sissetoodavat tööjõudu, muukeelset elanikkonda või mittekodanikke. (Berg 2002)

Eestlaste hoiak immigratsiooni on jahe ning sallimatus tuleb pigem probleemiks, võttes arvesse maailmas toimuvaid üldiseid tendentse, kus üleilmastumise tagajärjel ilmutab migratsioon kasvutrende. Aastal 2006 tellitud rahvaküsitluse tulemused näitasid, et 59% Eesti kodanike arvates mõjutab sisseränne Eestisse negatiivselt riigi olukorda, 26% arvas, et

immigratsioon ei mõjuta kuidagi ning vaid 14% leidis, et immigratsiooni mõju on positiivne. 2007. aastal läbiviidud kordusküsitlus näitab, et arvamus on jäänud enam-vähem samaks ning iga teine (47%) kodanik arvab, et immigratsiooni mõju on negatiivne. (Jaan Tõnissoni Instituut 2007)

2012. aasta Eesti Inimarengu Aruande kohaselt on Eestis isikliku vabaduse indeks, mis peegeldab rahvusvähemuste olukorda, väga madal. Eesti asub alles 74. kohal. Nende andmete järgi leiab vaid 56% vastanutest, et Eesti on rahvusvähemustele hea koht elamiseks. (Kivirähk, Lauristin 2013) Eelpool mainitud 2007. aasta võrdluses on suhtumine muutunud pisut paremaks. Eesti probleeme tolerantsusega kinnitavad ka OECD vastavad näitajad, mille põhjal on Eesti kõigi OECD liikmesriikide sallivuse pingereas viimasel kohal (*Ibid.*).

2009. aastal läbi viidud Eurobaromeetri küsitluses küsiti inimestelt: „Kas teistest etnilistest gruppidest isikud rikastavad riigi kultuurielu?“ Vastuste põhjal saadi Euroopa tollase 27 liikmesriigi keskmiseks 54%, kes leidsid, et teistest etnilistest gruppidest inimesed rikastavad riigi kultuurielu. Eesti tulemus oli EL27 keskmisest 2% madalam ehk 52%, mis ei ole selle küsimuse puhul veel väga olulist erisust näitav, kuid skandinaavia maadega võrreldes (Rootsi 80% ja Soome 72%) jääb Eesti tulemus siiski oluliselt madalamaks. (Eurobaromeeter 2009)

1.5 Eestis tegutsevate erakondade vaadetest immigratsiooni- ja integratsioonipoliitikale ning võimalikest mõjutajatest

Järgnevalt tutvustatakse erakondade programmiliste põhimõtete viiteid immigratsiooni- ja integratsioonipoliitikale, et saada teada, millistes erakondades võiksid olla sallivamad inimesed ning millistes vähem sallivamad. Erakonna põhikirjas on sätestatud erakonna ning selle organite moodustamise ja tegevuse üldpõhimõtted, programmiliste põhimõtete osa fikseerib ära tegevuse eesmärgid (Varrak 2001). Sallivuse mõiste tuuakse sisse seepärast, et immigratsiooni suhtumine näitab suures osas inimeste sallivust meid ümbritsevate kaaskondlaste suhtes ja inimese rahvuslik kuuluvus ei tohiks olla mõistva ja sõbraliku suhtluse mõjutajaks. Konkreetse erakonna eelistajad on tavaliselt erakonna programmilise osa seisukohad omaks võtnud või tunnevad nende suhtes soosingut ning kohaldavad sarnased

vaateid ka oma igapäevaelusse. Parlament koosneb rahva esindajatest ning peaks seisma ka rahva tahte eest, parteid peaksid agregeerima valijate tahet ning sisestama selle poliitilisse protsessi (Reiljan 2014). Viimasel ajal on uuemates Lääne demokraatiates inimeste lähedustunne poliitiliste parteide suhtes langenud ning langevat tendentsi näitab ka inimeste arv, kes end erakonna liikmeks on vormistanud (Dalton, Weldon 2005). Ometigi käib inimeste esindamine esindusdemokraatiaga riikides suures osas läbi esinduskogusse valitud poliitiliste parteide liikmete.

1990-ndate algusaastatel Kanadas läbi viidud parteide uuringus selgus, et 3/4 inimestest arvas, et poliitilised parteid on tõeliselt demokraatliku riigi puhul olulised. Poliitilised parteid esindavad inimesi ning koondavad nende vaadete paljusust. Parteisid on erinevaid ning need varieeruvad oma olemuselt suurel määral. Häälte püüdmiseks kohaldavad parteid endale programmilised põhimõtted ja võtavad erinevate poliitikate ja riigi arenguvõimaluste suhtes hoiakud. Parteid eelistavad rühmitada end tabavate märgistuste taha, mis esindavad juba nimes nende vaateid. (Pocklington 1994) Eestist võiks näiteks tuua Eestimaa Rohelised ning Eesti Konservatiivne Rahvaerakond, mille puhul juba nimi annab aimu nende üldisest suunitlusest. Parteide olemasolu teeb inimeste liigitamise nende vaadete järgi lihtsamaks ning kergendab valijate otsustamisprotsessi valimistel (*Ibid.*).

Ehin ja Talving (2014) on välja toonud, et inimesed, kelle ideoloogilised eelistused erinevad valitsuskalitsiooni ja parlamendiamuse omadest, on tõenäoliselt demokraatia toimimisega vähem rahul. Demokraatiaga rahulolu mõjutav tegur on ka see, kas inimene peab end mõne erakonnaga lähedaseks või mitte. Need, kes end ühegi erakonnaga ei seosta, on suurema tõenäosusega esindusmehhanismide toimimisega rahulolematud. Samuti on teada, et inimesed, kes ühel või teisel põhjusel ei oma elukohariigi kodakondsust ega saa valimistel osaleda, on demokraatia toimimisega vähem rahul.

Probleemiks erinevate aastate erakonna eelistajate uurimisel võib tulla volatiilsus ehk nähe, mille puhul ühtedel valimistel eelistatakse üht erakonda ja järgmisel juba teist. Uuringutes on aga selgunud, et Eestis on volatiilsus pigem väike. 2011. aasta valimistel oli see Eestis 12% ning sarnaneb Lääne-Euroopaga, kus volatiilsus on alati olnud üsna madalal tasemel (Slovak 2012).

Mölder (2012) on välja toonud, et patriotism ja rahvuslus on Eesti erakondade programmiliste põhimõtete osas valimistel olnud kümne kõige enam tähelepanu pälvinud kategooria seas läbi aastate. See näitab, et omariiklusega seonduv on eestlase jaoks tähtsal kohal. Samas võib täheldada tendentsi, et valimisest valimistesse on erakondade seisukohad sellesse väga märkimisväärselt muutunud. Võiks oletada, et rahvuslikuma ja patriotistlikuma suunitlusega parteid, on oma mõttelaadilt immigratsiooni pigem negatiivselt suhtuvad, kuna väärtustavad suures osas vaid põlisrahvast. Võimalik, et Eestis on suures osas selle põhjustajaks kollektiivne mälu, mida on immigrantidesse suhtumises negatiivselt mõjutanud Nõukogude Liidu aegne immigrantide sissetoomine ja venestamispoliitika. Patriotistlikuma suunitlusega parteid on üldjuhul poliitilisel vasak-parem skaalal pigem parempoolsed. Euroopas on hakanud silma paistma paremäärmuslikud parteid, kes kohaldavad immigratsiooni pärssivaid seaduseid ja on oluliselt madalama tolerantsusega sisserännanute suhtes (Kala 2010). Eestis pole paremäärmuslikud parteid siiani võimule pääsenud.

Töös võetakse vaatluse alla need erakonnad, mis on jätkusuutlikult tegutsenud uuritavate ESS'i voorude vältel ja rohkem tähelepanu osutatakse suurematele erakondadele. Uuritavaks osutunud erakonnad on tähestikulises järjekorras järgnevad:

- Isamaa ja Res Publica Liit
- Keskerakond
- Reformierakond
- Sotsiaaldemokraatlik erakond

Isamaa ja Res Publica Liit on rahvuslik-konservatiivne erakond, mis tegutseb selle nime all aastast 2006, kui ühinesid erakonnad Isamaaliit ja Res Publica. Parteil on 2014. aasta seisuga rohkem kui 9800 liiget. Isamaa ja Res Publica Liit asub vasak-parem skaalal 1-10 2007. aasta seisuga hindegas 5,2 pigem paremal (Toomla 2011).

Keskerakond on suurim erakond Eestis, mis koondus ühtseks erakonnaks 1991. aastal Eestimaa Rahvarinde kaudu. Nende ridadesse kuulub 2014. aasta seisuga üle 14 300 Eesti Vabariigi kodaniku. 2005. aasta programmiline paigutus pani Keskerakonnale vasak-parem skaalal 1-10 hindeks 4,8 (*Ibid.*).

Reformierakond on liberaalse maailmavaatega erakond, mis tekkis 1994. aastal oma eelkäijast Eesti Liberaal-Demokraatlikust Parteist. Nende ridadesse kuulub 2014. aasta seisuga üle

12 800 liikme. Oma poliitiliste vaadete poolest on Reformierakond tsentrist pigem paremal pool asuv erakond. 2005. aasta programmiline paigutus pani Reformierakonnale vasak-parem skaalal 1-10 hindeks 5,7. (Toomla 2011)

Sotsiaaldemokraatlik erakond tekkis paguluses tegutsenud Eesti Sotsialistliku Partei Välismaa Koondisest, mis liitus koos kolme teise erakonnaga 1990. aasta septembris Eesti Sotsiaaldemokraatlikuks Parteiks. 1992. aastast kandideeriti Mõõdukate nime all ning 2004. aastal võttis partei endale tagasi Sotsiaaldemokraatliku Erakonna nime. Parteil on 2014. aasta seisuga veidi üle 6200 liikme. Poliitilisel vasak-parem skaalal 1-10 asuvad sotsiaaldemokraadid 2005. aasta seisuga 4,1 juures (*Ibid.*).

1.6 Uuritavate erakondade programmilised põhimõtted immigratsioonipoliitika osas

Erakond **Isamaa ja Res Publica Liit** (IRL) programmi kodakondsus- ja immigratsioonipoliitikavisiiooni osas seisab tõik, et senise kodakondsuspoliitika põhimõtteid ei muudeta. Jäädakse kindlaks seisukohale, et topeltkodakondsus ja eesti keele oskuse nõuete madaldamine kodakondsuse andmisel ei vasta Eesti huvidele. Lubatakse jätkata senist konservatiivse iseloomuga immigratsioonipoliitikat. Lisaks tuuakse välja, et tuleb kasvatada riigi võimekust, mis puudutab üha kasvavat Euroopa-suunalist põgenikevoolu.

Programmis peetakse oluliseks venekeelse elanikkonna muutmist rohkem Eesti riiki tunnustavaks ja eestimeelsemaks, eraldi ollakse keskendunud Ida-Virumaa piirkonnale, kus venelaste asustustihedus on suurim. Vastavasisuline visioon – Ida-Virumaa riigimeelsemaks – lubab jätkata Ida-Virumaa 2010-2014 tegevuskava aktiivset elluviimist. Ida-Virumaa tegevuskava põhiolemus on suunatud piirkonna sidususe suurendamisele Eesti ühiskonnaga, erilist tähelepanu pööratakse õiguskorra tagamisele Ida-Virumaal.

Isamaa ja Res Publica liidu programm on suuresti suunatud juba olemasolevate probleemide leevendamisele ning pigem muukeelse elanikkonna eestimeelsemaks muutmisele. Sisserännet üritatakse pigem pärssida. Eesti rahvusest ja keelest peetakse väga lugu ja muuhulgas

toetatakse ka väljaspool Eestit asuvaid eesti kogukondi ning nende eestikeelse hariduse saamist.

Keskerakond rõhutab oma programmis, et Eestis peab olema tagatud inimväärne elu mistahes rassist, rahvusest või usutunnistusega inimestele, kes siin elada soovivad ja et Eesti riigi sisemise tugevuse tagab just ühtsus. Rõhutatud on, et siia elama asunud peavad austama Eesti põhiseaduslikku korda ja demokraatlikke põhiväärtusi. Keskerakond peab tähtsaks, et riigivõimu teostamine toimiks austusega inimeste ja nende põhiõiguste suhtes. Eelnevast võiks välja lugeda, et Keskerakonnale on rassist ja rahvuslikust kuuluvusest olulisem, et inimeste põhiõigused oleksid tagatud. Keskerakonna programm väärtustab indiviidi ja ühtsust ning sellest aspektist vaadatuna peaks immigrantidesse suhtuma sarnaselt kui sünnipärastesse Eesti kodanikesse.

Eraldi tuuakse välja Eesti Vabariigi põhiseaduses ja „Euroopa inimõiguste ja põhivabaduste kaitse konventsioonis“ talletatud inimeste põhiõiguste- ja vabaduste kaitse olulisus. Muuhulgas diskrimineerimise vältimine ja keelustamine ning kõigi inimeste võrdne kohtlemine ja võrdsete võimaluste andmine, samuti solidaarsusprintsip. Kuigi erakonnal konkreetselt on selle täitmist raske jälgida, näitab nende programmiliste põhimõtete pool üles küllaltki suurt sallivust.

Integratsioonipoliitika puhul on Keskerakond põhimeetmed ja suurema tähelepanu pööranud just vene rahvusest isikutele. Sellega toob erakond juurde nüansi, mis keskendubki põhiliselt venelastest valijatele ja mitte otseselt nende integratsioonile siinsesse ühiskonda, vaid see, et nende keel, kultuur ja kogukonnad üritatakse siin võimalikult suures osas elus hoida. Keskerakond on valimiste eel näidanud oma suuremat venemeelsust. Näiteks õigeusu kirik Lasnamäel, mille sisseõnnistamine otsustati teha vaid kaks nädalat enne valimisi. Osa rahastusest selle jaoks tuli Venemaalt Eesti Keskerakonnale ja seda Vene Föderatsiooni mõju edendamiseks Eestis. (Kilp 2012) Venekeelsete valijate hulgas eelistab Keskerakonda enam kui 80% (Toomla 2010). Eestlaste seas on Keskerakonda suhtumine pigem jahe. Siinkohal võib mõjutajaks olla eestlaste vastuseis venelastest valijate eelistamises ning selle sidumine mineviku venestamispoliitika kontekstiga ja Venemaaga liiga tihedates suhetes olemisega. Keskerakonna eelistajad võiksid programmiliste põhimõtete poolest olla immigratsiooni ja sallivuse suhtes pigem positiivsel seisukohal.

Reformierakonna põhikirjas on toodud välja, et erakonna jaoks on isik ja perekond väärtusteks, mis on kõrgemad mistahes sotsiaalsetest gruppide, kihtidest või klassidest ning inimkonna arengu ja heaolu peamiseks allikaks on isiku energia vaba ja loov rakendamine. Ühiskondliku ja riikliku korralduse ülesandeks on tagada kõigile ühiskonna liikmetele nende võimete ja oskuste vaba arendamise võrdsed võimalused.

Reformierakonna põhikirja alusel võiks väita, et erakonna jaoks on olulisimad väärtused pigem individuaalset laadi. Samas viitab kõigile võrdsete võimaluste andmine sellele, et olenemata näiteks inimese rassilisest kuuluvusest, peaks tal olema võrdsed võimalused end siin riigis rakendada ja teostada.

„Inimene peab olema vaba oma valikutes ja valmis vastutama oma tegude eest. Soodne keskkond ettevõtlike ja otsustusvõimeliste inimeste eneseteostuseks annab võimaluse toetada ka neid, kes vajavad abi. Reformierakond pooldab liberaalset ühiskonnakorraldust, mis rajaneb vabaduse ja humanismi põhimõtetel.“ (Reformierakonna programm)

Reformierakonna üldine platvorm näib olevat pigem iseseisvale ja võimekale inimesele loodud, samas tuuakse eraldi välja, et soodustatakse abivajajate toetamist. Immigrandid, võõrasse riiki elama tulles, on pigem abivajajad. Reformierakonna põhimõtete järgi võiks oletada, et kui immigrant on faasis, kus ta on alles Eestisse elama tulnud, on ta põhjendatult isik, kes vajab abi, kuid tema edasine integratsioon ja enese ülestõotamine sõltub juba tema enda võimekusest. Reformierakond seisab pigem eduka ja ettevõtliku inimese eest. Liberaalse erakonnana võib Reformierakonda lugeda eelkõige majandusparteiks, mille jaoks ühiskonna muud probleemid on küll tähtsad, kuid mitte väga tähtsad ning sotsiaalsemalt, rahvuslikumalt, regionaalsemalt ja kosmopoliitsemalt mõtlevale inimesele on sobilik mõni muu erakond (Toomla 2011).

Sotsiaaldemokraatlik Erakond (SDE) rõhutab oma programmilises manifestis kõige enam sallivust. Vaba ja salliva ühiskonna jaoks on pühendatud nende programmis lausa peatükk, kus seisab alljärgnev:

Sotsiaaldemokraatia eesmärgiks on ühiskond, mille kõik liikmed, kõik huvirühmad ja kogukonnad peavad üksteisest lugu ja mõistavad teistsuguse emakeele, päritolu, kultuuritausta, usutunnistuse, nahavärvi ja poliitiliste veendumustega, aga ka erinevate elustiilide, vaimuannete ja võimetega inimesi (Sotsiaaldemokraatlik manifest).

Lugedes sotsiaaldemokraatide aluspõhimõtteid, võiks oletada, et tegu on kõige sallivama ja ühiskonna kõiki liikmeid, mis tahes rassist, aktsepteeriva erakonnaga. Seda võiks näidata ka erakonna eelistajate suhtumine immigratsiooni.

Kuna praegune Sotsiaaldemokraatlik erakond on kasvanud välja Rahvaerakond Mõõdukatest, oli esialgu tegu olnud pigem Eesti rahvuslikke aateid väärtustava erakonnaga. Patriotistliku erakonna puhul muutub immigratsiooni ja multikultuursuse toetamine pigem tabuteemaks. Kui au sees on rahvuslikud väärtused, siis võiks oletada, et sallivus ja suhtumine immigratsiooni on samuti pigem madalamal tasemel. Alates 2004-ndast aastast on uue, ühinenud Sotsiaaldemokraatliku erakonna alusdokumenti sisse toodud sotsiaaldemokraatlikke aluspõhimõtteid, mis on ka märkimisväärselt erakonna programmilise poole osas sallivust suurendanud.

2. Hüpoteesid erakondade eelistajate kohta

Töö eelnevas osas tutvustati immigratsiooni suhtumise võimalikke mõjutajaid ning anti ülevaade populaarsemate erakondade vaadetest immigratsioonipoliitikale. Vastanute võimalikud rahvuslikust päritolust tulenevad eripärad satuvad eraldiseisvana samuti analüüsi. Selguvad nende võimalikud immigratsiooni suhtumise ja erakondliku eelistuse eripärad. Uuritakse Eesti elanike hinnanguid immigratsiooni suhtumises ning lisaks ilmneb, kas teatud parteide eelistajad on teistest sallivamad. Sellest tuleneb üks peamistest hüpoteesidest:

1) parteiline eelistus on seotud inimese suhtumisega immigratsiooni.

Uurides eelistuste dünaamikat ajas, võetakse lisaks vaatluse alla hüpoteesid:

2) Eesti elanike hoiakud erakondlikust eelistusest lähtuvalt on ajavahemiku 2008-2012 jooksul muutunud sallivamaks.

3) Eesti elanike üldine hoiak immigratsiooni on pigem negatiivne.

Võttes arvesse erakondade programmiliste põhimõtete erinevuse immigratsioonipoliitika lähtekohtadest võetuna, uuritakse, kas mõne poliitilise partei eelistajate suhtumises esineb vähemsallivat tendentsi. Sama aspekti on soov uurida ka Eesti elanike immigratsiooni suhtumise osas üldiselt. Eelistuste dünaamikat ajas uuritakse, selgitamaks eestimaalaste immigrantidesse suhtumise võimalikku muutust.

2.1 Hüpoteeside analüüs

Hüpoteese analüüsitakse Euroopa Sotsiaaluuringu andmebaasi kasutades ja selleks on uuringu ankeedist uurimise alla võetud neli küsimust, mida käsitletakse sõltuvate tunnustena. Uuritavad ESS'i küsimused võib tinglikult jaotada kaheks. Esiteks immigrantide Eestisse elama tuleku võimaldamisega seotud küsimused, mis näitavad, mil määral näeksid eestimaalased oma kodumaal elamas võõrast rahvusest või rassist inimesi. Teiseks küsimused,

mis näitavad Eesti elanike suhtumist sellesse, kuidas immigrandid mõjutavad kultuurielu ja eluolu.

Vastajatelt küsiti võõrasse rassi kuuluvate immigrantide kohta, mil määral ollakse valmis neid Eestisse elama lubama. Lisaks küsiti konkreetsemalt piiritletud asumaadest ehk väljaspool Euroopat vaesematest riikidest pärit immigrantide kohta, mil määral peaks võimaldama neil Eestis elada. Vastusevariandid on esitatud skaalal ühest neljani: 1-lubatakse paljudel siia elama tulla, 2-lubatakse mõnedel siia elama tulla, 3-lubatakse vähestel siia elama tulla ja 4- ei lubata kellelgi siia elama tulla.

Kultuurielu mõjutuste kohta esitatud küsimuse abil selgitati välja, kas immigrante nähakse pigem kultuurielu kahjustajate või rikastajatena. Immigrante Eesti elu mõjutajatena käsitledes küsiti vastajatelt, kas nad näevad immigrante muutvat Eestit pigem halvemaks või paremaks elupaigaks. Vastusevariandid on esitatud skaalal 0-10. Madalaim väärtus ehk 0 tähistab seda, et immigrandid kahjustavad kultuurielu/muudavad elukoha halvemaks paigaks ning kõrgeim väärtus 10 seda, et immigrandid rikastavad kultuurielu/muudavad elukoha paremaks.

2.2 Andmed ja analüüsi meetod

Hüpoteeside kontroll ning võimalike seoste leidmine toimub Euroopa Sotsiaaluuringu andmete põhjal. Eesti on uuringus osalenud 2004. aastast ning seni on siin läbi viidud viis vooru. Küsitlused toimuvad iga kahe aasta tagant. Käesolevas töös võetakse vaatluse alla IV - VI küsitlusvoor, mis on läbi viidud aastatel 2008-2012.

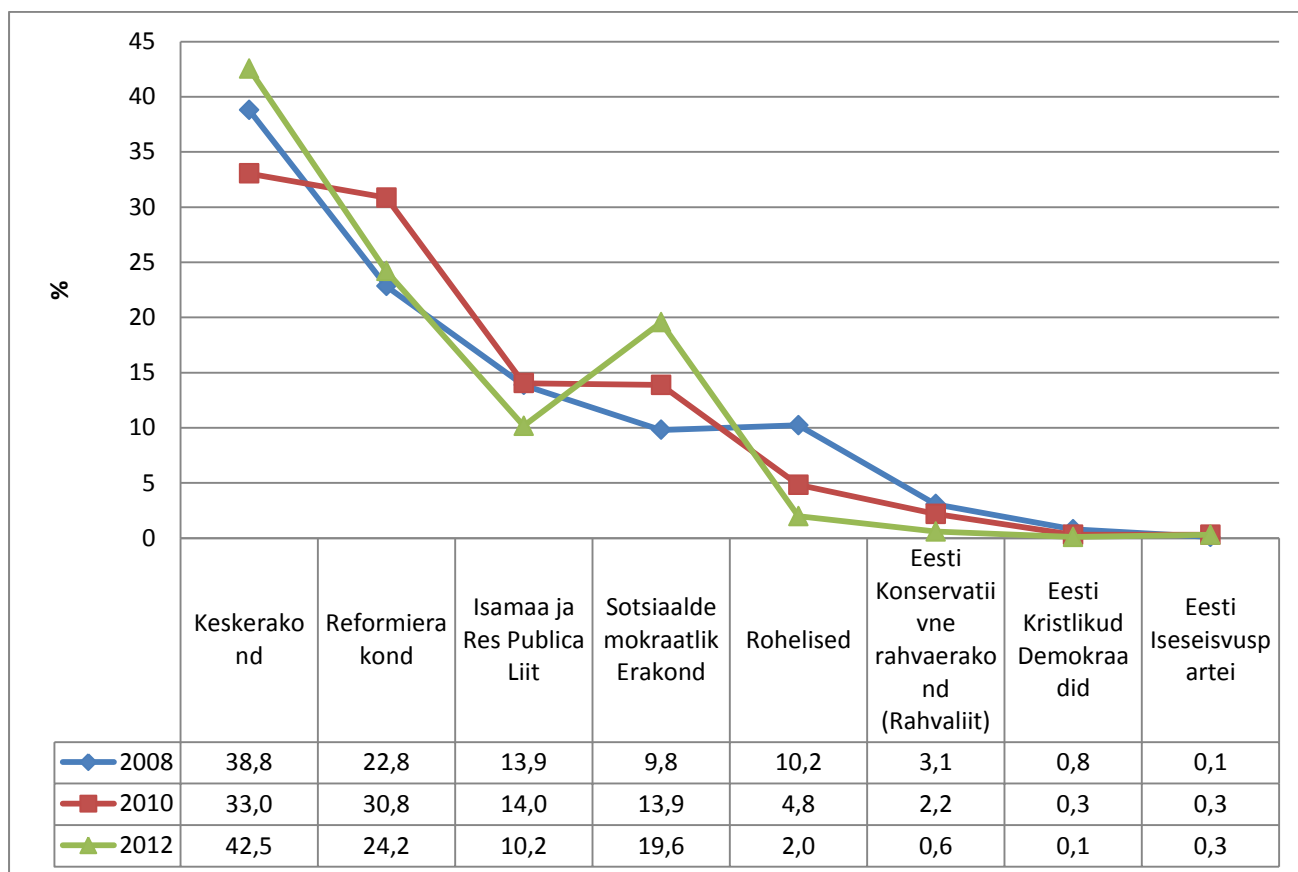
Tegemist on rahvusvahelise sotsiaalteadusliku uuringuga, mille eesmärgiks on ühiskondade arengu seaduspärasuste uurimise võimaldamine. Kogutud andmed võimaldavad analüüsida hoiakute, institutsioonide arengu ja inimeste käitumise vahelist seost ning mitmeid muid protsesse ühiskondades. Esimene andmete kogumine toimus 2002. aastal ning kokku on andmestikus 300 000 inimese andmed 35 riigist. (Euroopa Sotsiaaluuring)

Analüüsil kasutati ESS'i Eesti andmete põhjal kirjeldavat statistikat, keskmiste võrdlemist ning dispersioonanalüüsi. Teostamiseks kasutati SPSS programmi ning tulemused esitati jooniste kujul MS Excelit kasutades.

2.3 Erakondade eelistajad

Inimeste sidet parteisüsteemiga on võimalik mõõta parteidega identifitseerimise läbi (Reiljan 2014). Euroopa Sotsiaaluuringus on selle jaoks kasutatud küsimust „Kas tunnete mõne poliitilise partei/erakonna suhtes suuremat lähedust kui teiste suhtes?” Käesolevas töös käsitletakse ainult end mõne erakonna suhtes lähedasemana tundvate inimeste vastuseid. Eesti ESS 2012. aasta voorus vastas poliitilise partei või erakonnaga läheduse tundmise küsimusele jaatavalt 41% küsitletutest ning sisuliselt sama tulemus oli Eestil ka 2010. aasta Euroopa Sotsiaaluuringus. 2008. aastal oli jaatavalt vastanute osakaal aga mõnevõrra kõrgem, nimelt 45%. (*Ibid.*) Konkreetse erakonna eelistajate osakaal on käesolevas töös uuritud voorude jooksul muutunud madalamaks. Sellist tendentsi võib märgata ka Euroopas üldiselt, kus uutes demokraatiates tuntakse parteide suhtes üha vähem lähedust (Dalton, Weldon 2005).

Valimi erakondlike eelistuste väljaselgitamiseks küsiti inimestelt ka seda, millise partei suhtes nad lähedust tunnevad. Analüüsis võetakse vaatluse alla Eestis tegutsevad suuremad parteid: Isamaa ja Res Publica Liit, Keskerakond, Reformierakond, Sotsiaaldemokraatlik Erakond.

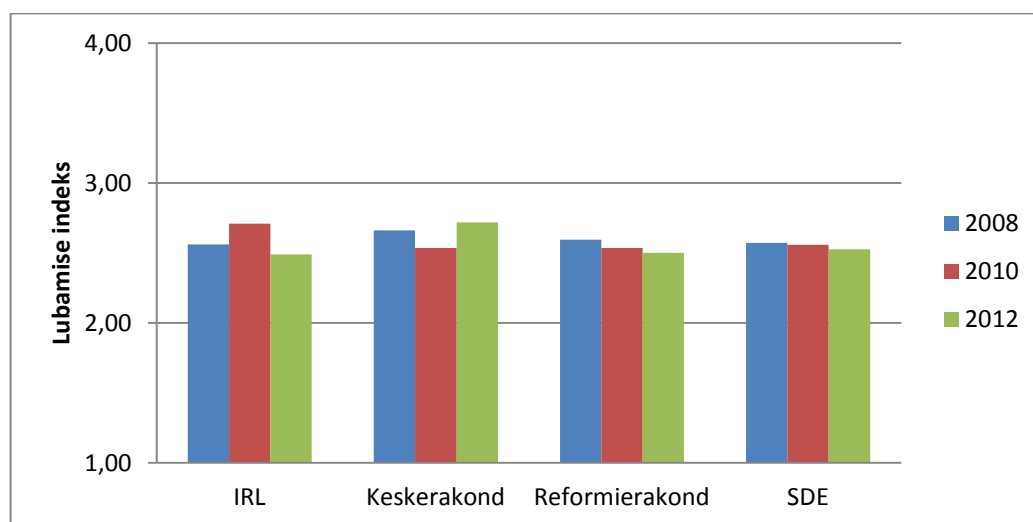


Joonis 1. Parteid, mille suhtes inimesed suuremat lähedust on tundnud aastatel 2008-2012. Allikas: ESS 2008-2012, autori koostatud.

Joonise 1 põhjal võib täheldada, et protsentuaalselt kõige suurem vastajate arv on läbi aastate olnud Keskerakonna eelistajaid. Reformierakond on populaarsuselt järgmine ning sellele järgnevad Isamaa ja Res Publica Liit (IRL) ning Sotsiaaldemokraatlik Erakond (SDE). Eestimaa Rohelised olid vastajate hulgas rohkem eelistatud 2008. aastal, kuid järgnevatel aastatel on eelistajate protsent märgatavalt langenud. Eesti Konservatiivne Rahvaerakond (EKRE), Eesti Iseseisvuspartei ning Eesti Kristlikud Demokraadid (EKD) on vastanute seas olnud püsivalt ebapopulaarsed. Erakonnad, mis pole jätkusuutlikult vaatluse all olevate aastate jooksul eksisteerinud, jäeti jooniselt välja. Eestimaa Roheliste, Eesti Konservatiivse Rahvaerakonna, Eesti Iseseisvuspartei ning Eesti Kristlike Demokraatide eelistajate arvamus on vähese eelistajate arvu tõttu järgnevatest andmeanalüüsidest välja jäetud. Konkreetsete erakonna eelistajate arvud erinevate aastate jooksul on välja toodud töö lisades 1-3.

2.4 Immigratsiooni suhtumisega seotud hoiakud

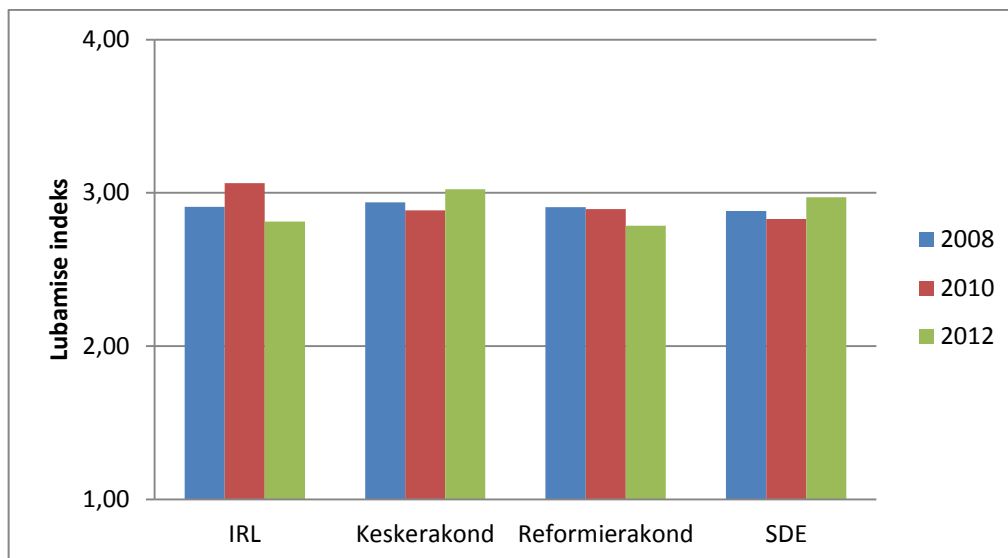
Võõrasse rassi kuuluvate ja väljaspoolt Euroopat pärit vaesematest riikidest immigrantide Eestisse elama tuleku hoiakuid uuriti keskmiste hinnangute abil (vt joonis 2 ja 3). Vastusevariandid on esitatud nelja palli skaalal. Mida kõrgemad on vastuse väärtused, seda vähem sallivamad ollakse immigrantide Eestisse elama tuleku suhtes. Tulbad väljendavad aastate 2008-2012 tulemusi erakondade alusel grupeerituna.



Joonis 2. Mil määral näeksid Eesti elanikud erinevast rassist või rahvusest immigrante Eestis elamas. Allikas: ESS 2008-2012, autori koostatud.

Joonise 2 põhjal selgub, et hoolimata programmiliste põhimõtete erinevusest, puuduvad erakondliku jaotuse põhjal olulised erinevused. Näiteks olenemata oma sallivust rõhutavast programmist, on SDE eelistajad immigrantide Eestisse lubamise suhtes sarnasel arvamusel nagu Reformierakonna või IRL'i eelistajad. Sarnane tendents paistab silma ka muulaspoliitika osas pigem sallival seisukohal olnud Keskerakonna puhul.

End mõnele erakonnale lähedasena tundvate inimeste hoiakud on pigem vähem sallivuse poole, mis näitab eestimaalaste küllaltki jahedat suhtumist võõrast rassist või rahvusest inimeste Eesti riigis elamise suhtes. Erinevate aastate lõikes ei ole väga olulisi kõikumisi suhtumise muutumises märgata, küll aga on Keskerakonna eelistajate seas märgata viimase kahe voo vastuste põhjal sallimatuses pigem kasvutendentsi. Ülejäänud erakondade eelistajate immigrantidesse suhtumises võib märgata sallivama suhtumise poole liikumist.



Joonis 3. Mil määral näeksid Eesti elanikud väljaspool Euroopat asuvatest vaesematest riikidest pärit immigrante Eestis elamas. Allikas: ESS 2008-2012, autori koostatud.

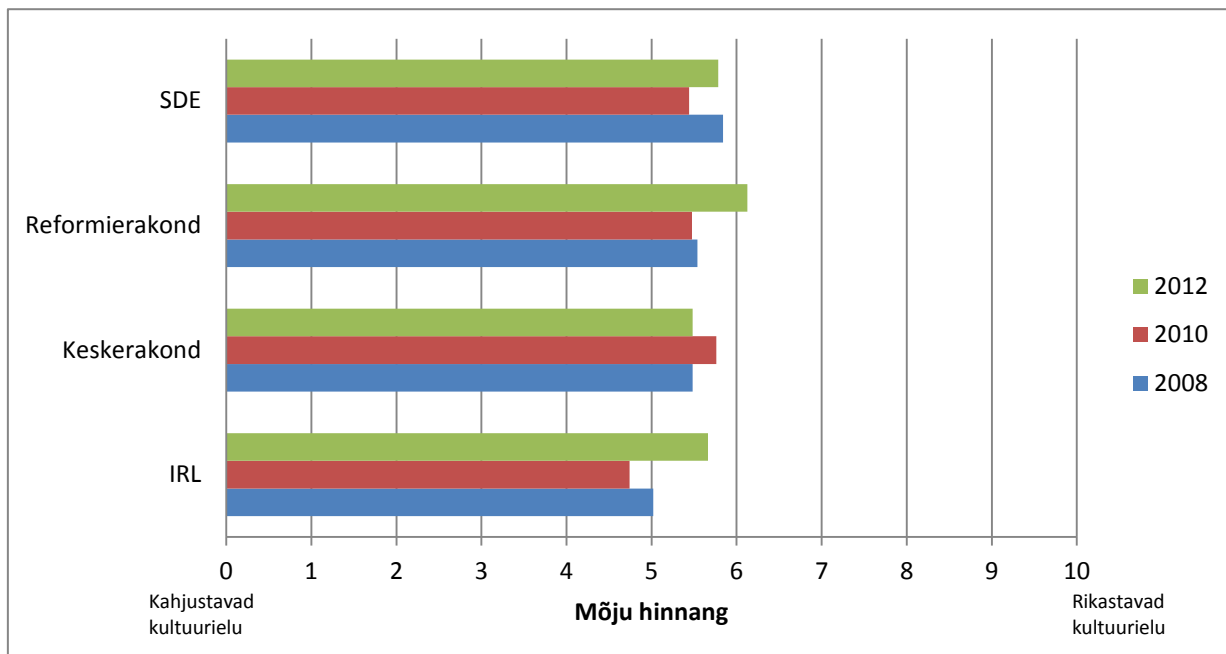
Joonisel 3 esitatud vastused on immigrantide Eestisse elama tuleku suhtes joonisel 2 küsituga võrreldes pigem vähem lubamise poole. Selle küsimusega tuleb vastaja jaoks paremini välja reaalne olukord, mille puhul rõhutatakse, et Eestisse tuleks elama inimesi väljastpoolt Euroopat ning seda just vaestest riikidest. Sellest lähtuvalt võidakse ka elama tulekut negatiivsemana tajuda. Erinevate erakondade eelistajate suhtumises olulised erisused puuduvad.

IRL ja Reformierakond on 2012. aasta seisuga teistest erakondadest sallivamal seisukohal. Olgugi et Reformierakond on majanduspartei mainega ning sotsiaalne külg jääb tagaplaanile, suhtutakse vaesematest riikidest pärit immigrantidesse erakonna eelistajate seas teiste erakondade eelistajatest veidi paremini. Keskerakonna ja SDE hinnangud immigrantide suhtes on 2012. aastal näidanud kergelt sallimatuse poole liikuvat tendentsi.

2.5 Hoiakud immigrantide mõjule

Immigrantide riiki elama asumine toob kaasa ka erinevaid mõjutusi, näiteks kultuurile ja elukeskkonnale. Mõju kultuurielule on toodud joonisel 4, mõju elupaigale joonisel 5.

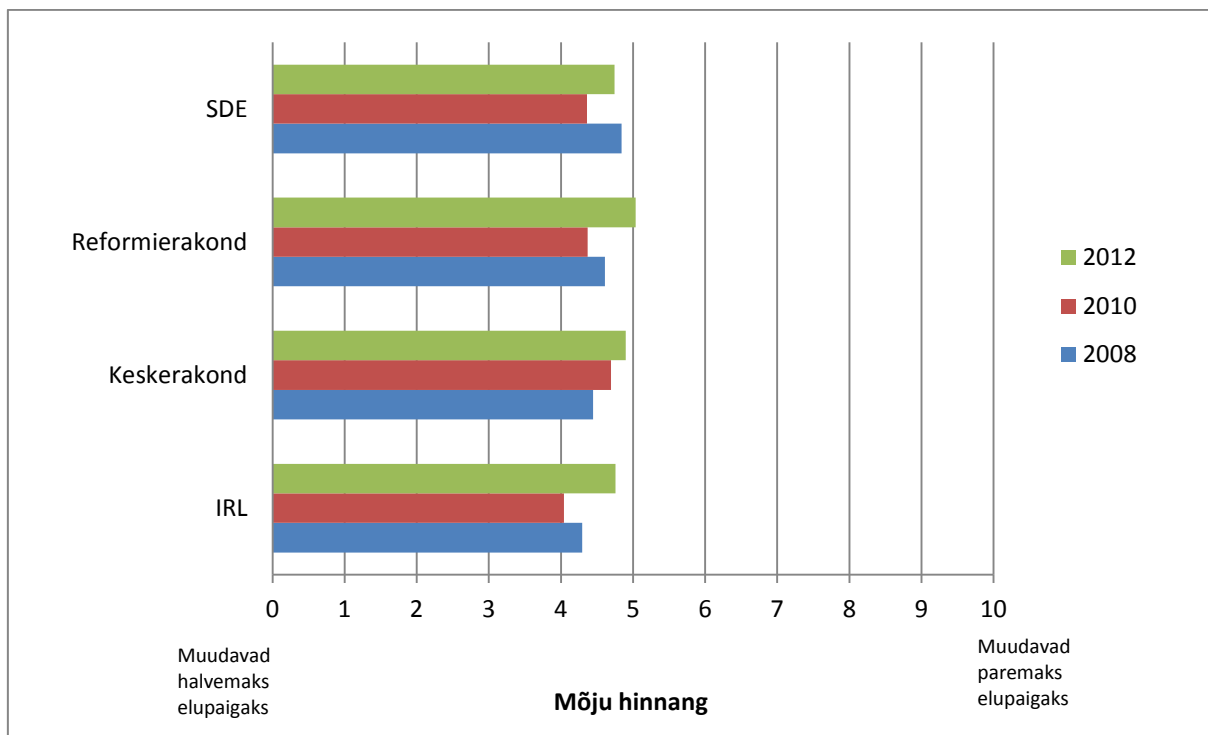
Vastused on esitatud skaalal 0-10. Mida madalam on vastuse väärtus, seda halvemaks loetakse immigrantide mõju.



Joonis 4. Teistest riikidest elama asunud inimeste mõju kultuurielule. Allikas: ESS 2008-2012, autori koostatud.

2012. aasta tulemused paistavad silma suurenenud sallivuse poolest. Kõige suuremat tõusu kultuurielu rikastamise suhtes ajavahemikul 2008-2012 on näha Reformierakonna ning Isamaa ja Res Publica Liidu eelistajate poolt. Reformierakonna eelistajad on 2012. aasta seisuga tõusnud kultuurielu küsimuses kõige sallivamale positsioonile, ületades ainsana keskmise hinnangu 6.

IRL'i eelistajad on olnud teiste erakondade eelistajatega võrreldes kultuurielu küsimuses pigem vähem sallivamad, kuid 2012. aasta seisuga on sallivus märkimisväärselt paranenud ning suund kultuurielu rikastamise poole on tõusnud peaaegu ühe palli võrra. Väga olulisi erinevusi erakondade eelistajate seas ei esine, ollakse pigem keskpärasel seisukohal.



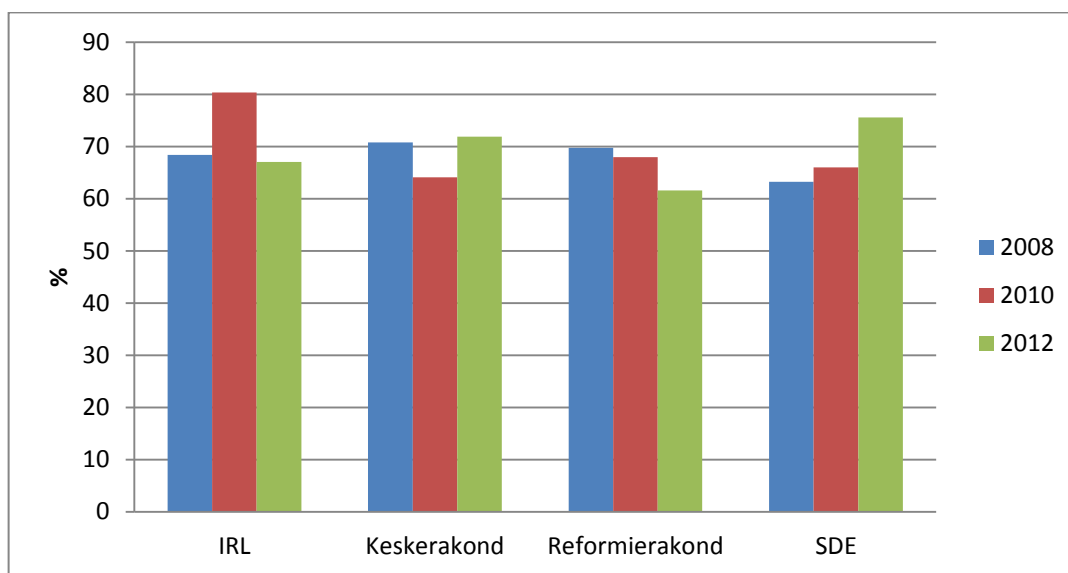
Joonis 5. Teistest riikidest elama asunud inimeste mõju Eesti kui elupaiga muutumisele. Allikas: ESS 2008-2012, autori koostatud.

Üldiselt võib märgata madalamaid hinnanguid, kui joonisel 4 esitatud kultuurielu küsimuse vastuste puhul. Paistab, et tajutakse paremini, et lisaks kultuuriliste eripärade aktsepteerimisele on vaja immigrante tolereerida ja nendega samas ühiskonnas ka igapäevaselt koos elada.

2012. aasta immigratsiooni hinnangud on liikunud skaalal paremale. Tendents näitab, et eestimaalaste hinnangud immigrantidega seoses, sõltumata parteilisest eelistusest, on paranenud. Ainsaks erandiks on SDE tulemused, mis 2012. aastal olid vähesel määral langenud. IRL'i tulemused on teiste erakondadega võrreldes olnud veidi madalamad, kuid 2012. aasta tulemustes võib täheldada hinnangute kasvu. Reformierakond on näidanud hinnangute paranemist ning sarnaselt kultuurielu küsimusele on ka elupaiga hinnangutes selle erakonna eelistajad 2012. aasta seisuga kõige sallivamal seisukohal. Olulisi erinevusi parteilise eelistuse alusel ei teki.

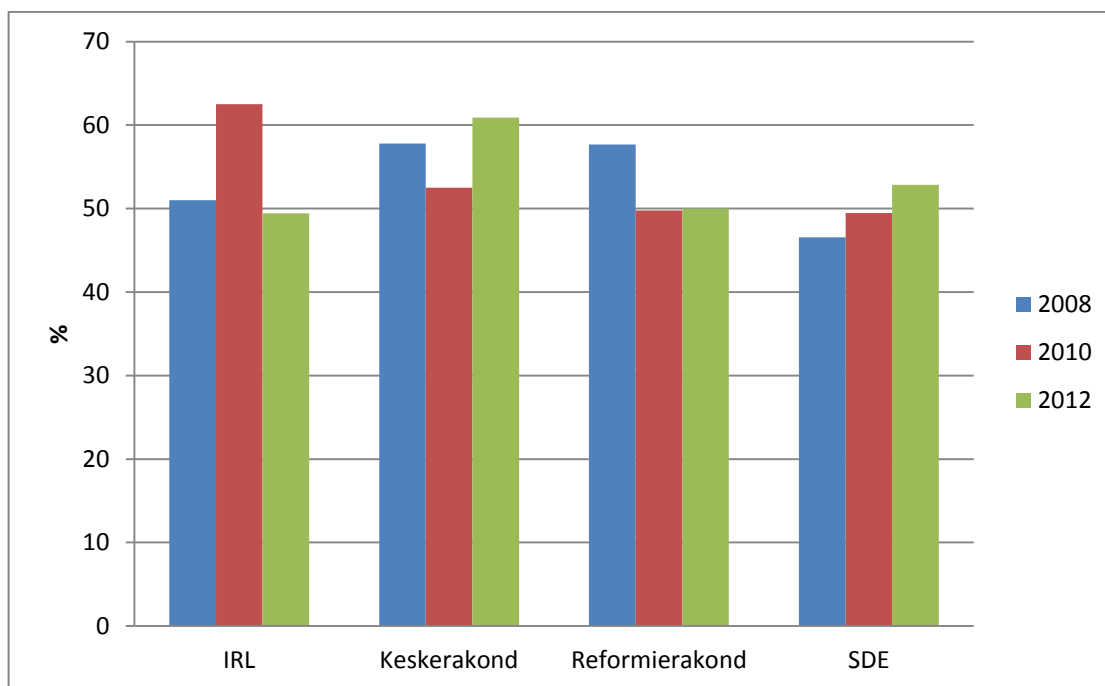
2.6 Immigratsioonihoiakute võrdlus

Järgnevalt võrreldakse immigratsioonihoiakuid. Vaatluse alla võetakse suuremate erakondade vähem sallivamad hinnangud. Selgub, kas mõne erakonna eelistajad on märkimisväärselt rohkem andnud hinnanguid, mille kohaselt pigem ei peaks võimaldama immigrantidel Eestis elada. Vastajate käest küsiti „Mil määral peaks Eesti riik lubama väljaspool Euroopat asuvatest vaesematest riikidest pärit inimesi siia elama asuda?“ ning „Mil määral peaks Eesti riik lubama enamiku Eestis elavate inimestega erinevast rassist või rahvusest inimestel siia elama asuda?“



Joonis 6. Vastanute osakaal, kes meelsamini ei näeks väljaspool Euroopat asuvatest vaesematest riikidest pärit immigrante Eestis elamas. Mida kõrgem on osakaal, seda vähem sallivamad ollakse immigrantide Eestisse elama tuleku suhtes. Allikas: ESS 2008-2012, autori koostatud.

Jooniselt 6 on näha, et kindla erakonna eelistajate suhtumises võib täheldada muutlikkust. Näiteks 2010. aasta IRL'i eelistajate hinnanguid 2012. aasta sama erakonna eelistajatega võrreldes, on negatiivse suhtumise vastuste osakaal langenud enam kui 10%. Samuti võib Reformierakonna puhul märgata positiivsete vastuste tõusutrendi. Ülejäänud erakondade vähem sallivate vastuste osakaal on 2012. aasta vooruga näidanud kasvutendentsi.



Joonis 7. Vastanute osakaal, kes meelsamini ei näeks erinevast rassist või rahvusest pärit immigrante Eestis elamas. Mida kõrgem on osakaal, seda vähem sallivamad ollakse immigrantide Eestisse elama tuleku suhtes. Allikas: ESS 2008-2012, autori koostatud.

Jooniselt 7 võib täheldada samuti IRL'i eelistajatest vastanute 2012. aastal paranevat suhtumist erinevast rassist või rahvusest inimeste Eestisse elama lubamise suhtes. Ülejäänud erakondade eelistajate vastustes võib märgata kerget kasvutendentsi vähem lubavate vastuste suunas.

Jooniste 6 ja 7 põhjal võib täheldada, et väljaspool Euroopat pärit vaesematest riikidest inimeste Eestisse elama asumise suhtes ollakse kriitilisemal seisukohal. Läbi aastate on väljaspool Euroopat asuvatest vaesematest riikidest pärit immigrantide suhtes hoiakud olnud halvemad kui võrast rassist või rahvusest siia elama asuvate inimeste suhtes. Erinevate erakondade eelistajate vahel olulisi erinevuseid ei ole.

Kõigi töös käsitletavate immigratsiooniga seotud küsimuste 2008-2012 keskmiste statistilist olulist erinevust kontrolliti dispersioonanalüüsiga. Analüüsi täpsemad andmed on välja toodud lisades 5-10. Kolme aasta võrdluses on statistiliselt oluliselt erinevad (ehk $p < 0,05$) 2012. aasta gruppidevaheline võrdlus, mis käsitleb küsimust: „Mil määral peaks Eesti riik lubama enamiku Eestis elavate inimestega erinevast rassist või rahvusest inimestel siia elama tulla?“, „Mil määral peaks Eesti riik lubama väljaspool Euroopat asuvatest vaesematest

riikidest pärit inimestel siia elama asuda?“ ning „Mida Te arvate, kas teistest riikidest inimeste Eestisse elama asumine pigem kahjustab või rikastab Eesti kultuurielu?“ Hinnangud erinevast rassist või rahvusest immigrantide suhtes on kõige madalamad Keskerakonna eelistajatel ning kõige suuremat sallivust näitavad üles erakonna IRL eelistajad, vastuste keskmiste vahe on 0,23. Väljaspoolt Euroopat pärit immigrantide Eestisse elama tuleku suhtes on kõige vähem sallivamad hinnangud samuti Keskerakonnal ning kõige sallivamad Reformierakonna eelistajatel, keskmiste vahe 0,24. Immigrantide mõju kultuurielule tajusid kõige positiivsemalt Reformierakonna eelistajad ning kõige halvemat mõju täheldasid Keskerakonna eelistajad, keskmiste vahe 0,65. 2010. aastal on ainus statistiliselt oluliselt erinev küsimus immigrantide mõjust kultuurielule, mille puhul anti kõige sallivamaid vastuseid Keskerakonna eelistajatelt ning kõige vähem sallivamaid IRL'i vastajate poolt, keskmiste vahe 1,02. 2008. aastal ei olnud ühtki vastust, mille keskmised oleksid dispersioonanalüüsi alusel olulised.

2.7 Vastanute rahvuslik jaotus ja erakondlikud eelistused

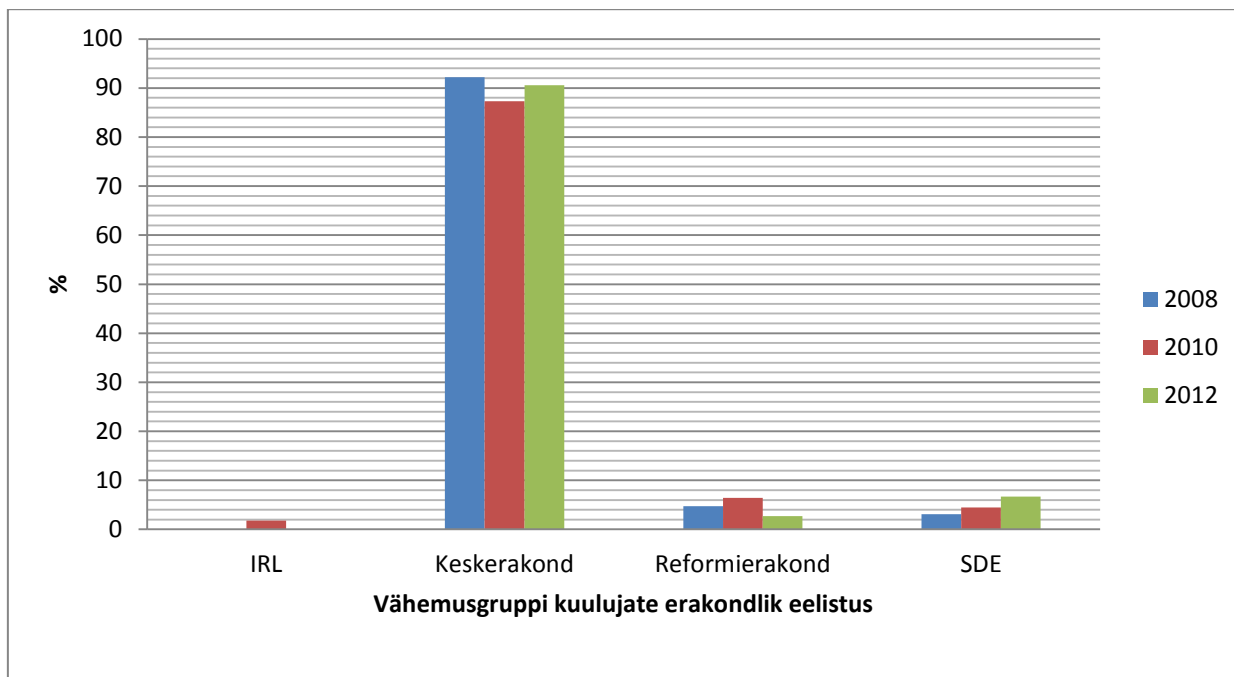
Eestis elab arvestatav hulk vene keelt koduse keelena rääkivaid kodanikke ja seepärast on oluline vaadata, kui paljud neid oli ESS vastajate seas. Tinglikult võib vastajate rahvusliku päritolu teada saada küsimusega: „Millist keelt või keeli räägite kodus kõige sagedamini?“ (vt tabel 1)

	2008	2010	2012
Eesti	70,7%	78,6%	71,3%
Vene	29%	21,1%	28,5%
Muu	0,3%	0,3%	0,2%

Tabel 1. Vastajate jaotus koduse keele järgi aastate lõikes. Allikas: ESS 2008-2012, autori koostatud.

Koduse keele järgi on suurim ESS'i Eesti voo vastajate hulk läbi aastate olnud eestlased. Vastajate arv, kellel on vene keel märgitud koduse keelena, on kõikunud vahemikus 20-30% kõigist vastanutest.

Joonisel 8 on arvesse võetud inimesed, kes vastasid, et tunnevad end vähemusrahvusse kuuluvatena ning jah-vastused on kõrvutatud vähemusgruppi kuulujate erakondadesse jaotumisega.



Joonis 8. Vähemusgruppi kuulujate erakondliku eelistuse jaotus uuritavate aastate lõikes. Allikas: ESS 2008-2012, autori koostatud.

Jooniselt 8 selgub, et vähemusgruppide jaoks on erakondlikuks eelistuseks domineerivalt Keskerakond. Eelneva tabeli 1 põhjal on teada, et Eestis on ESS'i vastajate suurim vähemusgrupp venelased ning taolist aspekti võib täheldada ka ühiskonnas üldiselt. Töö eelnevas osas mainitud Keskerakonna programmiline suunitlus vene valijatele on seega tõene ning ollakse ära teeninud vähemusgruppi kuulujate soosingu.

Keskerakonna suhtumised immigratsiooni olid teiste erakondade eelistajate keskmistega võrdsed ning suuremat sallivust immigrantidesse, isegi vähemusgruppi kuulujate poolt, ei saa täheldada. (Lisa 4) Keskerakonna vähemusgruppi kuulujatest eelistajad ei tohiks mõjutada partei keskmist immigratsioonihinnangut erinevalt, kui teiste parteide vastajate seisukohad.

3. Arutelu

Töös analüüsi osas võrreldi Eesti ESS'i voorus vastanute erakondliku eelistuse jaotuses nende immigratsiooniga seotud hinnangute võimalikke erisusi. Vastajad jaotati täpsemate järelduste tegemiseks ka rahvusgrupi alusel ning selgitati välja Eestis elava vähemusgrupi poliitilised eelistused ning eraldiseisvana ka nende vaated immigratsioonile. Töö esimeses osas esitatud immigratsioonipoliitikate iseloomustus andis aimu immigrantide lõimumise võimalustest ja põhialustest Eesti riigi kontekstis. Erakondade programmiliste põhimõtete väljavõtted ja visioon immigratsioonipoliitika kohaldamise osas andis ülevaate Eesti parteimaastikul toimuvast. Erakonnad esindavad erisuguseid vaateid ning on teinud võimalikuks inimeste grupeerimise nende parteilise eelistuse alusel.

Immigratsiooniga seotud hinnangud jaotati töös kahte gruppi. Esiteks võeti vaatluse alla küsimused, mis näitavad Eesti elanike hoiakuid võõrast rassist või rahvusest inimeste suhtes. Vastusest võis välja lugeda ka eestimaalaste üldise hoiaku immigratsiooni, mis kipub olema pigem jahe. Vastused esimesele küsimusele: „Mil määral peaks Eesti riik lubama enamiku Eestis elavate inimestega erinevast rassist või rahvusest inimestel siia elama asuda?“ olid vastused erakondliku eelistuse jaotuses üksteisele väga sarnased. Võis täheldada vaid erakondade hinnangute kasvu- või langustendentsi, kuid programmilistest erinevustest tulenevate suhtumiste kardinaalseid erisusi ei saa tulemuste põhjal täheldada. Erakonnad, mis programmis näitasid üles suuremat sallivust, näiteks SDE või konservatiivse muulaspoliitika poolest silma paistnud IRL ei erinenud tegelikkuses erakonna eelistajate immigratsiooni suhtumise osas.

Teine hoiakute küsimus oli konkreetselt piiritletud asumaadest ehk väljaspool Euroopat vaesematest riikidest pärit immigrantide kohta. Hinnangud, mil määral peaks võimaldama neil Eestis elada, tõi välja vähem salliva suhtumise immigrantidesse, kui eelneva küsimuse puhul. Hinnangud olid nelja palli skaalal ligi poole palli võrra vähem sallivuse poole kalduvad. Erakondliku eelistuse jaotuses ei esinenud jällegi märgatavaid erinevusi, kuid IRL'i ja Reformierakonna puhul oli näha 2012. aasta andmete põhjal hinnangute sallivamaks

muutumist. Programmilist poolt arvesse võttes on konservatiivse IRL'i ja majandusele väga suurt rõhku paneva Reformierakonna hoiakute muutumine paremaks, kui sotsiaalsema suunitlusega Keskerakond ja SDE isegi veidi ootamatu.

Teine küsimuste dimensioon keskendus immigrantide mõjule Eesti kultuurile ja eluolule. Vastused olid kümne palli skaalal ning jällegi toimus jaotus erakondliku eelistuse alusel. Esimene küsimus oli: „Mida Te arvate, kas teistest riikidest inimeste Eestisse elama asumine pigem kahjustab või rikastab Eesti kultuurielu?“ Kultuuri küsimuses olid vastajad üsna sallivad. Vastuste keskmised olid kõigil erakondadel peale IRL'i 2008. aasta tulemuste kümne palli skaalal üle viie. Peale Keskerakonna näitasid kõigi erakondade puhul 2012. aasta vooruga positiivsemate hinnangute poole liikumist kultuurielu rikastamises. Erinevate parteide hinnangute erinevust võib väga vähesel määral täheldada, kuid programmilistest põhimõtetest sõltumine paistab olevat sel puhul ebaoluline. Reformierakonna 2012. aasta sallivus on võrdluses teiste erakondadega saavutanud kõige kõrgemate hinnangute taseme. Arvestades, et muulaspoliitikale Reformierakonna programmis rõhku ei pandud ning väga sotsiaalset suunitlust parteil samuti pole, ei saa programmiliste vaadete ja erakonna eelistajate immigratsiooni suhtumise vahele seoseid tõmmata.

Teise küsimuse puhul toodi välja hinnangud teistest riikidest elama asunud inimeste mõjule Eesti kui elupaiga muutumisel. Vastuste põhjal ilmnenu suhtumine oli kultuuri mõju hinnangutega võrreldes vähem salliv. Erakondade vahel olulisi erinevusi täheldada ei saanud. 2012. aasta vooruga on kõigi erakonna eelistajate hinnangud immigrantide Eestisse elama suhtes paranenud. Tendents näitab Eesti elanike sallivuse suurenemist ning on kokkuvõttes positiivne nähe. Parteilise eelistuse osas ei lähtu programmilistest põhimõtetest hinnangute oluline erinevus ning immigrantide mõju ühiskonnale tajutakse vähem sallivalt muudest faktoritest tulenevalt.

Vastajate rahvuslikust jaotusest selgus, et end etnilisse vähemusse liigitajate seas on suurim vähemusgrupp vastanuid vene rahvusest kodanikke. Tehes end rahvusvähemusgruppi kuuluvate inimeste sekka arvanute seas kindlaks nende erakondliku eelistuse, selgus, et domineerivalt eelistatakse Keskerakonda. Parteid seostatakse oma suunitlusega vene valijale ning vaadates venelaste parteilist eelistust ESS'i järgi, on eeltoodul ka tõepõhi all.

Dispersioonanalüüsi kohaselt olid statistiliselt olulised 2012. aasta gruppidevaheline võrdlus, mis käsitleb küsimusi: „Mil määral peaks Eesti riik lubama enamiku Eestis elavate inimestega erinevast rassist või rahvusest inimestel siia elama tulla?“, „Mil määral peaks Eesti riik lubama väljaspool Euroopat asuvatest vaesematest riikidest pärit inimestel siia elama asuda?“ ning „Mida Te arvate, kas teistest riikidest inimeste Eestisse elama asumine pigem kahjustab või rikastab Eesti kultuurielu?“. 2010. aastal oli statistiliselt oluline erinevus küsimuse: „Mida Te arvate, kas teistest riikidest inimeste Eestisse elama asumine pigem kahjustab või rikastab Eesti kultuurielu?“ puhul. 2008. aastal ei olnud ühtki küsimust, mille keskmised oleksid dispersioonanalüüsi alusel oluliselt erinevad.

Hüpoteesi, et parteiline eelistus on seotud inimese immigratsiooni suhtumisega, võib ümber lükata. Inimese parteilisest eelistusest ei olene tema immigratsiooniga seotud hoiakud. Hüpoteesi, et Eesti elanike hoiakud on muutunud aja jooksul sallivamaks, võib teatud määral kinnitada, kuid kõigi küsimuste puhul seda täheldada ei saanud. Mis puudutab kultuurielu ja immigrantide poolt elukoha paremaks või halvemaks muutmist, on hoiakud muutunud paremaks, kuid teistest rahvusest elanikke siin elamas pigem ei nähta ja hinnangud on jäänud endisele tasemele. Hüpoteesi, mille kohaselt eestimaalased suhtuvad immigrantidesse pigem negatiivselt, võib kinnitada. Suhtumine jääb vastustes üldiselt alla keskmise ning näitab üles pigem jahedat suhtumist.

Kokkuvõte

Käesoleva bakalaureusetöö eesmärgiks oli uurida võimalikku seost Eesti elanike erakondliku eelistuse ja immigratsiooni suhtumise vahel. Töö esimeses osas esitati selgituseks immigratsiooni tutvustav osa, Eesti immigratsioonipoliitika ja immigratsiooniga seotud seadused ning nende üldine iseloom. Lisaks tutvustati suuremate erakondade programmilisi põhimõtteid immigratsiooni- ja integratsioonipoliitikaga seoses.

Plaanis oli välja selgitada, kas erakondliku eelistuse alusel inimesi jaotades võib ilmned a erisuguseid suhtumisi immigrantidesse. Eelistatud parteide programmiliste põhimõtete vaated immigratsioonipoliitikale on erinevad ning inimesi parteilise eelistuse alusel liigitades võivad ilmned a ka iseäralikud vaated teatud parteide eelistajate seas.

Analüüsiks kasutati Euroopa Sotsiaaluuringu IV-VI vooru Eesti andmeid. Analüüsil selgus, et jaotades inimesed gruppidesse nende erakondliku eelistuse alusel, ei tekkinud immigratsiooni suhtumises olulisi erinevusi. Parteide programmilised põhimõtted ja suunitlused on üksteisest küll erinevad ja esindusdemokraatia kaudu esindavad parteid oma valijaid, kuid immigratsiooni suhtumise mõju erakonna eelistajate seas ei sõltu erakonna visioonist.

Töö esimeses pooles selgus, et eestimaalaste suhtumine immigratsiooni on jahe ning kohaldatavad immigratsioonipoliitika on pigem konservatiivse iseloomuga. Sama selgus ka töös tehtud analüüsi põhjal. Eesti elanike hinnangute kohaselt võõrast rahvusest või rassist inimesi Eestis väga meelsasti elamas ei nähta. Positiivseks võib lugeda seda, et 2012. aastal kogutud andmete põhjal selgus mitme küsimuse vastuste puhul suhtumise paranemine, mis näitab eestlaste veidi suurenevat sallivust.

Kasutatud materjal

- Annus, R. (2013) Eesti võimalused ja valikud immigratsioonipoliitika kujundamisel. Riigikogu toimetised nr 28
- Berg, E. (2002) Eesti tähendused, piirid ja kontekstid. Tartu Ülikooli Kirjastus
- Bryce, V.J. (1921) Modern Democracies vol.1.
- Castles, S., Miller, M. J. (2003) The age of migration: international population movements in the modern world. (<http://essedunet.nsd.uib.no/cms/topics/immigration/1/> kaudu, vaadatud aprill 2014)
- Dalton R.J., Weldon S.A. (2005) Public Images of Political Parties:A Necessary Evil? West European Politics, Vol. 28, No. 5, 931 – 951
- Eesti riigiportaal, Inimõigused (https://www.eesti.ee/est/teemad/kodakondsus/inimoiguste_kaitse/inimoigused_1, vaadatud aprill 2014)
- Eurobarometer 71 (2010) Future of Europe. Immigration.
- Euroopa Sotsiaaluuring, Tartu Ülikool <http://www.yti.ut.ee/et/euroopa-sotsiaaluuring>, vaadatud aprill 2014
- Goldstein, J.S., Pevehouse, J.C. (2014) International Relations, 10th Edition
- Ilves, T-H. (2003) Teine tulemine- taasiseseisvunud Eesti välisesindused. Välisministeerium 2003

- Isamaa ja Res Publica Liidu tutvustus, programm ja põhikiri – elektroonsel kujul kättesaadav <http://www.irl.ee/>, vaadatud aprill 2014
- Jaan Tõnissoni Instituut (2007) Varjupaigataotlejate ja rahvusvahelise kaitse saanud isikute integratsioon Eesti ühiskonda. Tallinn.
- Justiitsministeerium, Põhiseaduse analüüs, põhiseaduse 2. peatükk "Põhiõigused, vabadused ja kohustused." <http://www.just.ee/10731>, vaadatud aprill 2014
- Kala, M., Kasekamp, A. (2010) Estonian Foreign Policy Yearbook 2010.
- Kanger, L. (2008) Ebaseaduslikult riigis viibimise lõpetamine, väljasaatmine. Riigikohus
- Keskerakonna programm ja põhikiri – elektroonsel kujul kättesaadav <http://www.keskerakond.ee/>, vaadatud aprill 2014
- Kivirähk, J., Lauristin, M., (2013) Kodanikuühiskond ja sotsiaalne kapital. Eesti Inimarengu Aruanne 2012/2013.
- Mölder, M., Kilp, A., Solvak, M., Toomla, R. (2012) Riigikogu valimised 2011. Tartu Ülikooli kirjastus
- Pettai, V., Reiljan, A. (2013) Rahva usaldus Riigikogu vastu 1995–2012. Riigikogu toimetised nr 28
- Pocklington, T.C. (1994) Representative Democracy : an Introduction to Politics and Government
- Reformierakonna tutvustus, programm ja põhikiri – elektroonsel kujul kättesaadav www.reform.ee/, vaadatud aprill 2014
- Reiljan, A., Ainsaar, M., Talving, L., Ehin, P., (2014) Eesti elanike suhtumine demokraatiasse Euroopa Sotsiaaluuringu andmete põhjal.

- Reintam, H-A (2014) Eesti elanikkonna hoiakute muutumine immigratsiooni suhtes 2004-2012. Bakalaureusetöö. TÜ Sotsiaal- ja haridusteaduskond
- Riigi Teataja (2010) „Inimõiguste ja põhivabaduste kaitse konventsioon“ <https://www.riigiteataja.ee/akt/13320295>, vaadatud aprill 2014
- Riigi Teataja (1998) „Eesti riikliku integratsioonipoliitika lähtekohtade mitte-eestlaste integreerimiseks Eesti ühiskonda“ heakskiitmine. <https://www.riigiteataja.ee/akt/75582>, vaadatud aprill 2014
- Schöpflin, G. (2010) The Dilemmas of Identity. TLÜ press.
- Schütz, A. (2013) Hoiakuid immigrantide suhtes selgitavad tegurid Euroopa Sotsiaaluuringu V vooru andmetel. Magistritöö. TÜ Sotsiaal- ja haridusteaduskond
- Sotsiaaldemokraatide tutvustus, programm ja põhikiri – elektroonsel kujul kättesaadav <http://www.sotsdem.ee/> , vaadatud aprill 2014
- Tammur, A., Meres, K. Sisseränne Eestisse 2000-2011. Eesti statistika kvartalikirj 3/13, Statistikaamet
- Tiit, E-M., Eesti rahvastikust 21. sajandi algusaastail. Akadeemia nr 12, 2008.
- Toomla, R. (2011) Eesti erakonnad 2000-2010. Tartu Ülikooli kirjastus
- Töldsepp, K. (2013) Eesti elanikkonna hoiakud immigratsiooni suhtes 2004-2010. Magistritöö. TÜ Sotsiaal- ja haridusteaduskond
- Varrak (2001) Sissejuhatus poliitika- ja riigiteadusse. Tallinn, Külim.
- Vetik, R. (2012) Eesti poliitika ja valitsemine 1991-2011. TLÜ Press.

- Vetik, R., Sokolova, N. (2008) Integration Policies in Estonia. Country Report on TIES Survey in Estonia.
- Välisministeerium (2014) Ministry of Foreign Affairs Fact Sheet March 2014 – Citizenship; Integration in Estonian Society.
- Äriregister. Erakondade liikmed. <https://ariregister.rik.ee/>, vaadatud mai 2014
- Quillian, L. (1995) Prejudice as a Response to Perceived Group Threat: Population Composition and Anti-Immigrant and Racial Prejudice in Europe. – American Sociological Review nr 60, 586-611

Lisad

Which party feel closer to, Estonia

	Frequency	Percent	Valid Percent	Cumulative Percent
Valid				
Isamaa ja Res Publica Liit	99	6,0	13,9	13,9
Eesti Keskerakond	277	16,7	38,8	52,7
Eesti Reformierakond	163	9,8	22,8	75,5
Rahvaliit	22	1,3	3,1	78,6
Sotsiaaldemokraatlik Erakond	70	4,2	9,8	88,4
Eestimaa Rohelised	73	4,4	10,2	98,6
Eesti Kristlikud Demokraadid	6	,4	,8	99,4
Eestimaa Ühendatud Vasakpartei	2	,1	,3	99,7
Eesti Iseseisvuspartei	1	,1	,1	99,9
Vene Erakond Eestis	1	,1	,1	100,0
Total	714	43,0	100,0	
Missing				
Not applicable	927	55,8		
Refusal	14	,8		
Don't know	2	,1		
No answer	4	,2		
Total	947	57,0		
Total	1661	100,0		

Lisa 1. 2008. aasta vastused küsimusele: „Millise partei suhtes tunnete lähedust?“ Allikas: ESS 2008, autori koostatud.

Which party feel closer to, Estonia

	Frequency	Percent	Valid Percent	Cumulative Percent
Valid				
Isamaa ja Res Publica Liit	96	5,4	14,0	14,0
Eesti Keskerakond	226	12,6	33,0	47,1
Eesti Reformierakond	211	11,8	30,8	77,9
Rahvaliit	15	,8	2,2	80,1
Sotsiaaldemokraatlik Erakond	95	5,3	13,9	94,0
Eestimaa Rohelised	33	1,8	4,8	98,8
Other	4	,2	,6	99,4
Eesti Iseseisvuspartei	2	,1	,3	99,7
Eesti Kristlikud Demokraadid	2	,1	,3	100,0
Total	684	38,1	100,0	
Missing				
Not applicable	1085	60,5		
Refusal	19	1,1		
Don't know	5	,3		
Total	1109	61,9		
Total	1793	100,0		

Lisa 2. 2010. aasta vastused küsimusele: „Millise partei suhtes tunnete lähedust?“ Allikas: ESS 2010, autori koostatud.

Which party feel closer to, Estonia

	Frequency	Percent	Valid Percent	Cumulative Percent
Valid				
Isamaa ja Res Publica Liit	92	3,9	10,2	10,2
Eesti Keskerakond	385	16,2	42,5	52,7
Eesti Reformierakond	219	9,2	24,2	76,9
Eesti Konservatiivne Rahvaerakond (endine Rahvaliid)	5	,2	,6	77,5
Sotsiaaldemokraatlik Erakond	177	7,4	19,6	97,0
Eestimaa Rohelised	18	,8	2,0	99,0
Eesti Kristlikud Demokraadid	1	,0	,1	99,1
Eesti Iseseisvuspartei	3	,1	,3	99,4
Üksikkandidaadi poolt	5	,2	,6	100,0
Total	905	38,0	100,0	
Missing				
Not applicable	1441	60,5		
Refusal	24	1,0		
Don't know	10	,4		
Total	1475	62,0		
Total	2380	100,0		

Lisa 3. 2012. aasta vastused küsimusele: „Millise partei suhtes tunnete lähedust?“ Allikas: ESS 2012, autori koostatud.

Belong to minority ethnic group in country * Allow many/few immigrants from poorer countries outside Europe Crosstabulation

			Allow many/few immigrants from poorer countries outside Europe				Total
			Allow many to come and live here	Allow some	Allow a few	Allow none	
Belong to minority ethnic group in country	Yes	Count	471	958	784	671	2884
		% within Belong to minority ethnic group in country	16,3%	33,2%	27,2%	23,3%	100,0%
	No	Count	4973	13659	12835	7768	39235
		% within Belong to minority ethnic group in country	12,7%	34,8%	32,7%	19,8%	100,0%
Total		Count	5444	14617	13619	8439	42119
		% within Belong to minority ethnic group in country	12,9%	34,7%	32,3%	20,0%	100,0%

Lisa 4. 2012. aasta vähemusgruppi kuulujate ja mittekuulujate valmisolek lasta immigrante vaesematest riikidest väljaspool Euroopat Eestisse elama. Allikas: ESS 2012, autori koostatud.

ANOVA

		Sum of Squares	df	Mean Square	F	Sig.
Mil määral peaks Eesti riik	Gruppide vahel	9,507	3	3,169	4,541	,004
lubama enamiku Eestis	Gruppide sees	593,892	851	,698		
elavate inimestega erinevast						
rassist või rahvusest						
inimestel siia elama tulla?	Kokku	603,399	854			
Mil määral peaks Eesti riik	Gruppide vahel	9,459	3	3,153	4,368	,005
lubama väljaspool Euroopat	Gruppide sees	614,330	851	,722		
asuvatest vaesematest						
riikidest pärit inimestel siia						
elama asuda?	Kokku	623,789	854			
Kas Eesti muutuks elukoha	Gruppide vahel	9,876	3	3,292	,647	,585
mõttes halvemaks või	Gruppide sees	4125,739	811	5,087		
paremaks paigaks, kui						
teistest riikidest inimesed siia						
elama tulevad?	Kokku	4135,615	814			
Mida Te arvate, kas teistest	Gruppide vahel	56,954	3	18,985	3,166	,024
riikidest inimeste Eestisse	Gruppide sees	5055,046	843	5,996		
elama asumine pigem						
kahjustab või rikastab Eesti						
kultuurielu?	Kokku	5112,000	846			

Lisa 5. 2012. aasta immigratsiooni hoiakute dispersioonanalüüs. Allikas: ESS 2012, autori koostatud.

ANOVA

		Sum of Squares	df	Mean Square	F	Sig.
Mil määral peaks Eesti riik lubama enamiku Eestis elavate inimestega erinevast rassist või rahvusest inimestel siia elama tulla?	Gruppide vahel	2,361	3	,787	1,148	,329
	Gruppide sees	421,739	615	,686		
	Kokku	424,100	618			
Mil määral peaks Eesti riik lubama väljaspool Euroopat asuvatest vaesematest riikidest pärit inimestel siia elama asuda?	Gruppide vahel	3,006	3	1,002	1,309	,270
	Gruppide sees	470,745	615	,765		
	Kokku	473,751	618			
Kas Eesti muutuks elukoha mõttes halvemaks või paremaks paigaks, kui teistest riikidest inimesed siia elama tulevad?	Gruppide vahel	29,496	3	9,832	2,100	,099
	Gruppide sees	2757,708	589	4,682		
	Kokku	2787,204	592			
Mida Te arvate, kas teistest riikidest inimeste Eestisse elama asumine pigem kahjustab või rikastab Eesti kultuurielu?	Gruppide vahel	69,354	3	23,118	3,943	,008
	Gruppide sees	3564,365	608	5,862		
	Kokku	3633,719	611			

Lisa 6. 2010. aasta immigratsiooni hoiakute dispersioonanalüüs. Allikas: ESS 2010, autori koostatud.

ANOVA						
		Sum of Squares	df	Mean Square	F	Sig.
Mil määral peaks Eesti riik lubama enamiku Eestis elavate inimestega erinevast rassist või rahvusest inimestel siia elama tulla?	Gruppide vahel	1,051	3	,350	,450	,717
	Gruppide sees	459,434	590	,779		
	Kokku	460,485	593			
Mil määral peaks Eesti riik lubama väljaspool Euroopat asuvatest vaesematest riikidest pärit inimestel siia elama asuda?	Gruppide vahel	,223	3	,074	,095	,963
	Gruppide sees	457,859	584	,784		
	Kokku	458,082	587			
Kas Eesti muutuks elukoha mõttes halvemaks või paremaks paigaks, kui teistest riikidest inimesed süü elama tulevad?	Gruppide vahel	14,787	3	4,929	,948	,417
	Gruppide sees	3006,629	578	5,202		
	Kokku	3021,416	581			
Mida Te arvate, kas teistest riikidest inimeste Eestisse elama asumine pigem kahjustab või rikastab Eesti kultuurielu?	Gruppide vahel	30,331	3	10,110	1,615	,185
	Gruppide sees	3649,632	583	6,260		
	Kokku	3679,963	586			

Lisa 7. 2008. aasta immigratsiooni hoiakute dispersioonanalüüs. Allikas: ESS 2008, autori koostatud.

		N	Mean	Std. Deviation	Std. Error
Allow many/few immigrants of different race/ethnic group from majority	Erakond Isamaa ja Res Publica Liit	92	2,49	,703	,073
	Eesti Keskerakond	370	2,72	,891	,046
	Eesti Reformierakond	216	2,50	,824	,056
	Sotsiaaldemokraatlik Erakond	177	2,53	,791	,059
	Total	855	2,60	,841	,029
Allow many/few immigrants from poorer countries outside Europe	Erakond Isamaa ja Res Publica Liit	91	2,81	,729	,076
	Eesti Keskerakond	370	3,02	,906	,047
	Eesti Reformierakond	218	2,78	,834	,056
	Sotsiaaldemokraatlik Erakond	176	2,97	,803	,061
	Total	855	2,93	,855	,029
Country's cultural life undermined or enriched by immigrants	Erakond Isamaa ja Res Publica Liit	92	5,66	2,235	,233
	Eesti Keskerakond	365	5,48	2,725	,143
	Eesti Reformierakond	215	6,13	2,181	,149
	Sotsiaaldemokraatlik Erakond	175	5,78	2,249	,170
	Total	847	5,73	2,458	,084
Immigrants make country worse or better place to live	Erakond Isamaa ja Res Publica Liit	91	4,76	2,182	,229
	Eesti Keskerakond	343	4,90	2,434	,131
	Eesti Reformierakond	214	5,04	2,114	,144
	Sotsiaaldemokraatlik Erakond	167	4,74	2,083	,161
	Total	815	4,89	2,254	,079

Lisa 8. Dispersioonanalüüs 2012. aasta keskmiste hoiakute võrdluses. Allikas: ESS 2012, autori koostatud.

		N	Mean	Std. Deviation	Std. Error
Allow many/few immigrants of different race/ethnic group from majority	Erakond Isamaa ja Res Publica Liit	96	2,71	,739	,075
	Eesti Keskerakond	219	2,53	,863	,058
	Eesti Reformierakond	209	2,54	,832	,058
	Sotsiaaldemokraatlik Erakond	95	2,56	,821	,084
	Total	619	2,57	,828	,033
Allow many/few immigrants from poorer countries outside Europe	Erakond Isamaa ja Res Publica Liit	96	3,06	,693	,071
	Eesti Keskerakond	220	2,89	,980	,066
	Eesti Reformierakond	209	2,89	,848	,059
	Sotsiaaldemokraatlik Erakond	94	2,83	,838	,086
	Total	619	2,91	,876	,035
Country's cultural life undermined or enriched by immigrants	Erakond Isamaa ja Res Publica Liit	96	4,74	2,148	,219
	Eesti Keskerakond	214	5,76	2,479	,169
	Eesti Reformierakond	209	5,47	2,533	,175
	Sotsiaaldemokraatlik Erakond	93	5,44	2,291	,238
	Total	612	5,45	2,439	,099
Immigrants make country worse or better place to live	Erakond Isamaa ja Res Publica Liit	94	4,04	2,005	,207
	Eesti Keskerakond	201	4,70	2,225	,157
	Eesti Reformierakond	207	4,37	2,234	,155
	Sotsiaaldemokraatlik Erakond	91	4,36	2,014	,211
	Total	593	4,43	2,170	,089

Lisa 9. Dispersioonanalüüs 2010. aasta keskmiste hoiakute võrdluses. Allikas: ESS 2010, autori koostatud.

		N	Mean	Std. Deviation	Std. Error
Allow many/few immigrants of different race/ethnic group from majority	Erakond Isamaa ja Res Publica Liit	98	2,56	,826	,083
	Eesti Keskerakond	263	2,66	,963	,059
	Eesti Reformierakond	163	2,60	,806	,063
	Sotsiaaldemokraatlik Erakond	70	2,57	,809	,097
	Total	594	2,62	,881	,036
Allow many/few immigrants from poorer countries outside Europe	Erakond Isamaa ja Res Publica Liit	98	2,91	,863	,087
	Eesti Keskerakond	260	2,94	,936	,058
	Eesti Reformierakond	162	2,91	,825	,065
	Sotsiaaldemokraatlik Erakond	68	2,88	,856	,104
	Total	588	2,92	,883	,036
Country's cultural life undermined or enriched by immigrants	Erakond Isamaa ja Res Publica Liit	99	5,02	2,272	,228
	Eesti Keskerakond	258	5,48	2,789	,174
	Eesti Reformierakond	161	5,54	2,242	,177
	Sotsiaaldemokraatlik Erakond	69	5,84	2,240	,270
	Total	587	5,46	2,506	,103
Immigrants make country worse or better place to live	Erakond Isamaa ja Res Publica Liit	99	4,29	1,996	,201
	Eesti Keskerakond	253	4,45	2,447	,154
	Eesti Reformierakond	161	4,61	2,157	,170
	Sotsiaaldemokraatlik Erakond	69	4,84	2,311	,278
	Total	582	4,51	2,280	,095

Lisa 10. Dispersioonanalüüs 2008. aasta keskmiste hoiakute võrdluses. Allikas: ESS 2008, autori koostatud.

Lihtlitsents lõputöö reprodutseerimiseks ja lõputöö üldsusele kättesaadavaks tegemiseks

Mina _____

(autori nimi)

(sünnikuupäev: _____)

1. annan Tartu Ülikoolile tasuta loa (lihtlitsentsi) enda loodud teose

(lõputöö pealkiri)

mille juhendaja on _____

(juhendaja nimi)

- 1.1.reprodutseerimiseks säilitamise ja üldsusele kättesaadavaks tegemise eesmärgil, sealhulgas digitaalarhiivi DSpace-is lisamise eesmärgil kuni autoriõiguse kehtivuse tähtaja lõppemiseni;
- 1.2.üldsusele kättesaadavaks tegemiseks Tartu Ülikooli veebikeskkonna kaudu, sealhulgas digitaalarhiivi DSpace'i kaudu kuni autoriõiguse kehtivuse tähtaja lõppemiseni.
2. olen teadlik, et punktis 1 nimetatud õigused jäävad alles ka autorile.
3. kinnitan, et lihtlitsentsi andmisega ei rikuta teiste isikute intellektuaalomandi ega isikuandmete kaitse seadusest tulenevaid õigusi.

Tartus/Tallinnas/Narvas/Pärnus/Viljandis, _____ *(kuupäev)*