

Täiskasvanuhariduse prioriteetsed sihtrühmad Ida-Viru maakonnas

Haridus- ja Teadusministeerium
Statistikaamet
SA Poliitikauuringute Keskus Praxis



Euroopa Liit
Euroopa Sotsiaalfond



Eesti tuleviku heaks

Täiskasvanuhariduse prioriteetsed sihtrühmad Ida-Viru maakonnas

Haridus- ja Teadusministeerium
Statistikaamet
SA Poliitikauuringute Keskus Praxis

Uuringu tellis Haridus- ja Teadusministeerium Euroopa Sotsiaalfondi kaasrahastamisel programmi „Täiskasvanute tööalane koolitus ja arendustegevused“ raames.

Koostanud Anu Tõnurist Statistikaametist

Kaardid koostanud Berit Hännilane ja Ülle Valgma Statistikaametist

Ülevaade on valminud koostöös SA Poliitikauuringute Keskus Praxise analüütikute Hanna-Stella Haaristo ja Laura Kirsiga.

ISBN 978-9985-74-582-3

Autoriõigus: Haridus- ja Teadusministeerium, Statistikaamet, 2014

Väljaande andmete kasutamisel või tsiteerimisel palume viidata allikale.

SISUKORD

Sissejuhatus	4
Lähteülesande kirjeldus, andmeallikad ja metoodika.....	4
Lähteülesande kirjeldus.....	4
Metoodika.....	5
Andmeallikad.....	5
Sihtrühm.....	5
Näitajad.....	5
Näitajate iseloomustus	6
Üldised näitajad maakondade kohta	6
Konkurentsivõime näitajad	7
Näitajad ettevõtluse ja töökohtade kohta.....	9
Täiskasvanuhariduse prioriteetsete sihtrühmade valik.....	10
Ida-Viru maakond.....	11
Täiskasvanuhariduse sihtrühma sotsiaal-demograafiline profiil	11
Maakonna konkurentsivõime mõõdikud	14
Ettevõtlus maakonnas	17
Täiskasvanuhariduse prioriteetsed sihtrühmad	22
Peamised järeldused ja soovitused	24
Allikad.....	30
Lisa 1. Tasemeõppes osalejate ja mitteosalejate tööine brutotulu vanuse järgi	31
Lisa 2. Hõivemäär kõrgeima omandatud haridustaseme ja vanuse järgi.....	32
Lisa 3. Puuetega 20–64-aastased hõivestaatus järgi	33
Lisa 4. Maakonnas või linnas töölkäivad inimesed tegevusala järgi	34
Lisa 5. Kaardid.....	35

SISSEJUHATUS

Täiskasvanuhariduses on viimastel aastatel prioriteetne sihtrühm olnud madala haridustaseme, vähese konkurentsivõimega ja töötud täiskasvanud, kes osalevad elukestvas õppes keskmiselt ja juhuslikult või ei osale üldse. Haridus- ja Teadusministeeriumi täiskasvanuhariduse meetmed mõeldud suuresti selleks, et tuua nimetatud sihtrühm tagasi tasemeharidusse või täiendada nende kutseoskusi tööalaste täienduskoolituste abil. Centari uuringu (Räis jt 2014) kohaselt on õppimaminekul palju hoiakulisi ja isiku sotsiaal-demograafilisest olukorrast tulenevaid takistusi. Enamasti väljenduvad need väheses õpimotivatsioonis, majanduslikes raskustes ning väheses teadlikkuses täiskasvanute õpivõimalustest (Räis jt 2014: 3). Seetõttu on sihtrühmani keeruline jõuda ja seda tasemeõppesse või koolitusele tuua.

Täiskasvanuhariduse sihtrühmi määratletakse enamasti soo, vanuse, rahvuse ja hariduse järgi, pööramata suuremat tähelepanu inimese elukohale. Eesti on küll maailma mõistes väike, kuid sellegipoolest suurte regionaalsete erinevustega riik. Üks olulisi näitajaid, mis neid erinevusi illustreerib, on elujõulisuse indeks, mille arvutamisel võetakse arvesse omavalitsusüksuste elanike koosseisu, töö ja toimetuleku, omavalitsusüksuste rahaliste vahendite ja majandustegevuse mitmekülgsuse ning elanike oskuste ja innovaatsilisuse näitajad (Kivilaid ja Servinski 2013). Nende kohaselt on kõige elujõulisemad pealinna ümbruse ja suuremad linnad ning nende ümbruse omavalitsusüksused. Elujõulisuse indeksi väärtus on väike Lõuna-Eesti piirkonna, kuid ka paljude teiste maakondade omavalitsusüksustes (Kivilaid ja Servinski 2013). Piirkondlikud eripärad diferentseerivad maakondi, andes igaühele neist oma näo. Ida-Viru ja Võru maakonnale ei pruugi sobida ühesugune täiskasvanuhariduse sihtrühma määratlus, sest nii rahvastiku kui ka ettevõtete tegevusalade struktuur nendes maakondades erineb. Oluline on välja selgitada, millised sihtrühmad on praegu nõrgemini või ei ole üldse tööturule kaasatud. Käesolev analüüs keskendubki täiskasvanuhariduse sihtrühmade maakondlike erinevuste väljaselgitamisele.

Analüüs on alusmaterjal täiskasvanute koolituse korraldavatele asutustele ning kohaliku tasandi poliitikakujundajatele, riigiasutustele ning Haridus- ja Teadusministeeriumile koolitustellimuste koostamiseks ja meetmete kavandamiseks.

LÄHTEÜLESANDE KIRJELDUS, ANDMEALLIKAD JA METOODIKA

Lähteülesande kirjeldus

Maakondade ülevaade on valminud Haridus- ja Teadusministeeriumi tellimisel Statistikaameti ja Poliitikauuringute Keskuse Praxis koostöös.

Eesmärk oli analüüsida elanike konkurentsivõimet, töökohtade tegevusalade struktuuri ja ettevõtlusega seotud näitajaid ning koostada kõigi maakondade kohta statistiline ülevaade elanike konkurentsivõimet ja ettevõtlusmaastikku iseloomustavatest näitajatest. Sellega saab juhtida tähelepanu sihtrühmale, kellele edaspidi täiskasvanute tööalaseid koolitusi suunata. Analüüsis on ka soovitusel koolitustellimuste ja arendustegevuse planeerimiseks nii riigi- kui ka õppeasutustele, et teha võimalikuks tuua õppima enam neid, kes seni on olnud eemal või osalenud selles juhuslikult.

Andmeanalüüsi sihtrühmaks said 20–64-aastased Eesti elanikud jagatuna kolmeks: 20–34-, 35–54- ja 55–64-aastased. Peale vanuse tuleb sihtrühmas eristada inimesi ka majandusliku aktiivsuse järgi, kusjuures vaatluse alla jäävad vaid hõivatud ja majanduslikult mitteaktiivsed. Töötud jäävad analüüsist välja, sest Haridus- ja Teadusministeeriumi tegevus täiskasvanuhariduse pakkumisel on peamiselt mõeldud hõivatute ja mitteaktiivsete kaasamiseks. Töötutele mõeldud koolitused kuuluvad peamiselt Sotsiaalministeeriumi ja Töötukassa pädevusse.

Kõigi analüüsitava näitajate kohta on tulemused esitatud maakonniti, eraldi on välja toodud Tallinn ja Tartu.

Analüüs on tehtud olemasolevate uuringuandmete põhjal, lisaandmeid ei ole kogutud. Andmeanalüüsi tulemused on esitatud jooniste ja kaartide abil visuaalselt atraktiivselt, sisu

kokkuvõtlikult. Lisatud on eksperdi arvamus statistiliste tulemuste kohta, mis keskendub esitatud andmete tõlgendamisele haridussüsteemi ja õppimisvõimaluste kontekstis, sidudes tulemusi ka täiskasvanuhariduse valdkonna varasemate uuringute tulemustega.

Metoodika

Andmeallikad

Töös on kasutatud järgmisi andmeallikaid:

- Statistikaameti regulaarne rahvastikustatistika
- 2011. aasta rahva ja eluruumide loendus (REL)
- Eesti tööjõu-uuring
- Maksu- ja Tolliamet (TSD lisa 1)
- majandusüksuste statistiline register

Töö põhineb peamiselt 2011. aasta rahva ja eluruumide loenduse andmetel. Rahvaloenduse andmete kasutamise eelis on kõikne valim, mis võimaldab piirkonniti ja detailselt analüüsida nii inimeste kui ka leibkondade näitajaid. Rahvaloenduse andmetega seoti ka Maksu- ja Tolliameti andmed inimeste töise tulu kohta.

2013. aasta Eesti tööjõu-uuringust on saadud andmed inimeste puude olemasolu kohta.

Ettevõtete andmed pärinevad majandusüksuste statistilisest registrist, mis on riikliku ettevõtluse statistika tegemise alus ja sisaldab mitmesuguseid ettevõtete majandustegevust iseloomustavaid tunnuseid.

Sihtrühm

Analüüsi sihtrühma määratlus erineb tavapärasest täiskasvanuhariduse sihtrühma määratlusest, kus täiskasvanud õppijaks loetakse 25–64-aastased isikud. Selles töös vaadeldakse ka nooremaid, s.t 20–24-aastaseid, et saada teavet selle kohta, kas ka väga noorte hulgas leidub neid, kes võivad madala haridustaseme või vähesel konkurentsivõime tõttu jääda tööturul kehvemasse olukorda. Sihtrühma kuulujad on töös jagatud läbivalt kolme rühma:

- 20–34-aastased;
- 35–54-aastased;
- 55–64-aastased.

Paljude näitajate puhul on sihtrühma kuulujaid vaadeldud veel majandusliku aktiivsuse järgi kahes rühmas:

- hõivatud – isikud, kes uuritava ajavahemikul tegid tasustatavat tööd kas palgatöötaja, ettevõtja või vabakutselisena; töötasid oma perele kuuluvas ettevõttes või talus otsest palka saamata; puudusid töölt ajutiselt puhkuse, haiguse vms tõttu või olid ajateenijad;
- majanduslikult mitteaktiivsed – isikud, kes uuritava ajavahemikul ei olnud majanduslikult aktiivsed (hõivatud, töötud), nt (üli)õpilased, pensionärid ja kodused.

Tellijal soovil jäid analüüsist välja töötud.

Näitajad

Töö esimeses etapis lepidi kokku näitajad, mille kaudu mõõta konkurentsivõimet. Konkurentsivõime näitajate kinnitamisel tugineti Haridus- ja Teadusministeeriumi täiskasvanuhariduse osakonna spetsialistide ja ministeeriumi analüütikute ettepanekutele ning Statistikaameti analüütikutest ja teemat valdavatest spetsialistidest koosneva töörühma soovitudele.

Analüüsitavaid näitajaid võib jagada kolmeks: 1) üldised näitajad, mis annavad taustteadmise analüüsitava sihtühmast ja maakondade üldisest olukorrast; 2) konkurentsivõimet tööturul

kirjeldavad näitajad; 3) ettevõtluse näitajad, mis iseloomustavad maakondade ettevõtlusmaastikku. Järgnevalt on kirjeldatud kõiki näitajaid ja põhjendatud nende valikut sellesse analüüsi.

Näitajate iseloomustus

Üldised näitajad maakondade kohta

- **Rahvaarv** näitab maakonnas püsivalt elavate inimeste arvu. Andmed pärinevad Statistikaameti regulaarsest rahvastikuarvestusest.
- **Soo-vanusjaotus** iseloomustab maakondade rahvastiku koosseisu. Vanus on üks peamisi elukestvas õppes osalemise mõjutajaid – mida kõrgem vanus, seda väiksem on tõenäosus osaleda koolitusel (Desjardins jt 2006). Ka rahvusvahelise täiskasvanute oskuste uuringu (PIAAC) tulemused Eestis näitasid, et vanus mõjutab formaal- ja mitteformaalõppes osalemist olulisel määral ning et vanemaealised peaksid olema üks peamisi sihtrühmi, kelle osalust elukestvas õppes suurendada ja toetada (Saar jt 2014). Kõikidele maakondadele peale Harju- ja Tartumaa on omane rahvaarvu vähenemine ja rahvastiku vananemine. Rahvastiku soo- ja vanuskoosseis kujuneb maakonna elanikkonna sündimuse, suremuse ning sisse- ja väljarände põhjal. Esitatud on rahvastikupüramiid ja elanike jaotus kolme vanuserühma: alla 15-aastased, 15–64-aastased tööealised ja vähemalt 65-aastased. Andmed pärinevad Statistikaameti regulaarsest rahvastikuarvestusest.
- **Sotsiaal-majanduslik staatus** näitab 20–64-aastaste jaotust majandusliku aktiivsuse järgi. Majanduslikult aktiivse rahvastiku (tööjõud) moodustavad hõivatud ja töötud. Majanduslikult mitteaktiivseks loetakse need, kes ei käi tööl ega ole töötud (ajateenijad, kodused, lapsehoolduspuhkusel olijad, pensionärid jne). Andmed pärinevad 2011. aasta rahva ja eluruumide loendusest.
- **Haridustase** on 20–64-aastaste kõrgeim lõpetatud haridustase. Peale inimese vanuse mõjutab täiskasvanuhariduses osalemist olulisel määral ka tema haridustase – mida suurem on piirkonnas (nt maakonnas) kõrgema kvalifikatsiooniga töötajate osatähtsus, seda suurema tõenäosusega osalevad inimesed ka elukestvas õppes (Brunello 2001). Andmed pärinevad 2011. aasta rahva ja eluruumide loendusest.
- **Tasemeõppes osalejad ja õppijate tõine tulu** näitavad 20–64-aastaste tasemeõppes osalejate arvu ja töö eest saadud brutotulu. Analüüsitud on 20–64-aastaste õppijate ja mitteõppijate tõise tulu erinevusi. Merese (2013) kohaselt on täiskasvanud õppijate tõine sissetulek olenemata soost ja vanusest mitteõppijate omast suurem. Õppijate suuremale keskmisele tõisele tulule viitamine võib osutada täiskasvanule motivaatoriks enesetäiendamise kasuks otsustamisel. Andmeallikad on Eesti Hariduse Infosüsteem, 2011. aasta rahva ja eluruumide loendus ning Maksu- ja Tolliameti andmed tõise tulu kohta (2011). Andmed õppimise kohta pärinevad Eesti Hariduse Infosüsteemist ja lingiti rahvaloenduse andmetöötluse käigus loenduse andmebaasiga. Tõise tulu kohta saadi andmed Maksu- ja Tolliametilt. Tõine tulu lingiti vaid nendele isikutele, kes rahvaloendusel vastasid, et on hõivatud^a. Analüüsist jäeti välja isikud, kes olid aasta jooksul saanud vaid nn negatiivset tulu. Need on juhud, kus inimene on ise Maksu- ja Tolliametile tagasimakseid teinud, mistõttu tema tõise tulu saldo on negatiivne^b.

^a Oli ka juhtumeid, kus Maksu- ja Tolliameti andmetel sai inimene töist tulu, kuid REL-i andmete kohaselt oli ta majanduslikult mitteaktiivne.

^b Tagasimakseid tehakse näiteks töödandjalt ette kasutatud puhkusepäevade eest, juhul kui ettevõttest töölt lahkumise hetkeks ei olnud inimene nii palju puhkust välja teeninud.

Konkurentsivõime mõõdikud

- **Rahvuskoosseis.** Varasemad uuringud on näidanud, et rahvuse mõju täienduskoolitusel osalemisele on oluline (Järve jt 2012). Eestlased osalevad täienduskoolitusel suurema tõenäosusega kui mitte-eestlased. Ka rahvusvahelised uuringud on näidanud samasugust trendi: nii sisserännanud kui ka muu emakeelega inimesed osalevad täiskasvanuhariduses väiksema tõenäosusega kui kohalikud ja riigikeelt emakeelena kõnelevad inimesed (Desjardins jt 2006). Selles töös on antud ülevaade maakondade rahvuskoosseisust, et koolituste planeerimisel oleks võimalik arvestada ka koolituste keelt. Pelgalt inimese rahvusest ei olene, kas ta saab eestikeelsel koolitusel hakkama või mitte, kuid selle informatsiooni sidumine (riigi)keeleoskajate osatähtsusega maakonnas annab vajalikku infot täiskasvanukoolituste planeerimiseks. Samuti on oluline vaadata, millistes maakondades on eestlaste ja mitte-eestlaste hõiveseisundi erinevused suured. Maakondades, kus hõivatute seas on oluliselt vähem mitte-eestlasi või kus neid on palju rohkem mitteaktiivsete seas (mõnes vanuserühmas), tuleb keskenduda nende sihtrühmade koolitustesse kaasamisele.
- **Haridustase.** Inimese üldist haridustaset peetakse olulisimaks teguriks nii tööturuedukusel kui ka üldisel motivatsioonil ennast täiendada, sh täiskasvanutele mõeldud koolitustel osaleda. Varasemad uuringud on näidanud, et erinevalt kõrgharidusega inimestest puudub madala haridustasemega inimestel üldine huvi enese täiendamise ning uute teadmiste ja oskuste omandamise vastu (Desjardins jt 2006; Järve jt 2012), mistõttu neid on keeruline kaasata ka täienduskoolitustele. Ka PIAAC-i tulemused näitasid, et haridustase on üks peamisi elukestvas õppes osalemise tegureid, eriti mitteformaalse hariduse puhul. Seejuures leiti, et nii põhiharidusega kui ka erialase hariduseta inimesed peaksid olema üks peamisi sihtrühmi, kelle osalust täiskasvanuhariduses suurendada (Saar jt 2014). Peale selle mõjutavad madal haridustase ja ka vanus konkurentsivõimet tööturul. Mida vanemaks madala haridustasemega inimene saab, seda raskem on tal tööturul püsida või juhul kui ta jääb töötuks, uuesti tööturule siseneda. Selles analüüsis on esitatud 20–64-aastaste kõrgeim omandatud haridustase viies vanuserühmas nii hõivatute kui ka majanduslikult mitteaktiivsete kohta 2011. aasta rahva ja eluruumide loenduse põhjal.
Analüüsis on kasutatud läbivalt mõistet „**madal haridustase**“. Madala haridustasemega on need, kes on omandanud, kas a) põhihariduse või sellest madala haridustaseme üldhariduskoolis või b) põhi- või sellest madalama hariduse ja kutsehariduse.
- **Hõivemäär.** Hõivemäär annab üldise ülevaate maakonna eri vanuses elanike kaasatusest tööturule. Hõivemäär on tööga hõivatute osatähtsus vastavas vanuses rahvastikus. Maakonna hõivemäära arvutamisel on võetud arvesse kõik vähemalt 15-aastased hõivatud, kelle majanduslik aktiivsus on teada. Hõivemäär on madalam noortel, kellest suur osa veel õpib, ja vanematel, pensionile jäävatel inimestel. Oluline on jälgida, mis vanuses toimub pööre hõivemäära langusele – mis hetkel inimesed hõivatu staatusest väljuvad ja kas see protsess toimub stabiilselt või kiire hüppena. Täiskasvanuhariduse seisukohalt on tähtis suunata vanemaid inimesi ümberõppele, et tänu uutele teadmistele ja oskustele neid tööturul kauem konkurentsivõimelisena hoida. PIAAC-i tulemustest selgus ka, et tööga hõivatus on Eestis üks olulisemaid elukestvas õppes osalemist takistavatest teguritest, eriti meestel (Saar jt 2014). Analüüsis on esitatud 20–64-aastaste elanike hõivemäär vanuserühma järgi. Peale selle on hõivemäära analüüsitud ka haridustasemeti. Andmed pärinevad 2011. aasta rahva ja eluruumide loendusest.
- **Tervis.** Inimese tervislik seisund on otseselt seotud tema konkurentsivõimega tööturul. Eestis on viimastel aastatel tehtud tööd selle nimel, et toetada puuetega inimeste tööturule sisenemist (nt töölkäimise toetus, tunnustused puuetega inimesi palganud ettevõtetele), ent ettevõtjate teadlikkus puuetega inimeste värbamisest on tihti siiski väike või jäetakse nad kõrvale kartuses, et see toob kaasa suurt lisatööd puudega inimese väljakoolitamiseks ja töökeskkonna kohandamisel puudega inimesele sobivaks. Täiskasvanuharidusel on puuetega inimeste tööturule suunamisel oluline roll. Täienduskoolitus võib olla just vajalik

samm konkreetse elukutse jaoks tarvilike oskuste õppimiseks ja arendamiseks. Praegu on puudega inimesel võimalik taotleda täienduskoolitustoetust, kuid seda kasutatakse küllaltki vähe. Probleeme tekitab ka fakt, et toetust makstakse vaid töötavale inimesele (Tampere 2008). Analüüsis on kasutatud nn objektiivset tervisehinnangut ehk puuetega inimeste arvu ja osatähtsust 20–64-aastaste inimeste seas. Andmeallikas on Eesti tööjõu-uuring 2013.

- **Keeleoskus.** Keeleoskus on tööturul konkurentsivõimelisena püsimiseks äärmiselt oluline tegur. PIAAC-i tulemused näitasid, et kodune keel mõjutab elukestvas õppes osalemist oluliselt – kodus vene keelt kõnelevad inimesed osalevad elukestvas õppes oluliselt vähem kui eesti keele kõnelejad (Saar jt 2014). Riigikeele ja võõrkeelte oskamine annab tööle kandideerimisel eelise. Et Eestis elab suur venekeelne kogukond, tegutseb palju rahvusvahelisi firmasid ja üle 4% hõivatuist käib tööl välisriigis, võib olenevalt maakonnast pidada oluliseks vene, inglise ja soome keele oskust kas ema- või võõrkeelena. Keeleoskuse tugevdamine võiks olla üks täiskasvanuhariduse täienduskoolituste suundi. Riigikeeleoskusega inimeste osatähtsus rahvastikus on suur vaid paaris maakonnas, kuid on sellegipoolest oluline näitaja. Analüüsis on esitatud riigikeeleoskusega ning vene, inglise ja soome keelt kas ema- või võõrkeelena oskavate inimeste arv ja osatähtsus 20–64-aastaste elanike seas. Andmeallikas on 2011. aasta rahva ja eluruumide loendus. Tähelepanu peab aga juhtima asjaolule, et keeleoskust küsiti rahvaloendusel vaid küsimusega, millele sai vastata kas „jah“ või „ei“. Kuigi küsimuse juurde kuulusid abitekstid selgitustega, mida võiks pidada küsimusele jaatavalt vastamiseks piisavaks keeleoskuseks, oli vastamine siiski subjektiivne – iga inimene defineeris keele oskamist oma kritikameele järgi.
- **Madala haridustasemega väikelastevanemad.** Väikelaste vanemad on tööturul üks kergemini haavatavaid sihtrühmi. PIAAC-i tulemustest selgus, et väikelaste emad peaksid olema üks peamisi sihtrühmi, kelle osalust elukestvas õppes tuleks suurendada. Uuringu kohaselt on perekohustused õppes osalemise peamine takistus just naistel, eriti 25–34-aastastel alla 2-aastaste lastega naistel (Saar jt 2014). Pärast lapsehoolduspuhkust tööturule sisenemine võib olla keeruline mitmel põhjusel. Esiteks võib olla tekkinud ebakindlus, et kodus oldud aja jooksul on tööl hakkama saamiseks vajalikud oskused ja teadmised ununenud. Teiseks võidakse karta, et tööandjatele ei pruugi väikeste laste olemasolu perekonnas sobida, kuna see võib tähendada sagedasi töölt eemalviibimisi. Kolmandaks võib pika kodus oldud aja jooksul inimesel olla kadunud tööharjumus ja soov õppida. Kui varasem töökogemus täielikult puudub ja koolitee on kas katkenud või lõpetatud varakult (madal haridustase), võib olla keeruline suurt elumuutust ette võtta, sest puuduvad tööturul nõutavad erialateadmised ja -oskused. Siinkohal on mitteformaalne täiskasvanuharidus vajalike oskuste või teadmiste andmiseks väga oluline, ent koolituste pakkumisel tuleks arvestada sihtrühma eripäraga. Näiteks ei tohiks koolituse toimumiskoht jääda koolitusel osaleja elukohast väga kaugemale, ajakulu sõidule võib väikelaste vanemaid demotiveerida. Analüüsis on esitatud alla 7-aastaste lastega ühes perekonnas elavate madala haridustasemega inimeste (lapsevanemad) arv ja leibkondade arv. Lapsevanema mõiste on siinkohal laiem kui demograafias üldiselt – lapsevanemadena käsitletakse siinsel juhul peale bioloogiliste vanemate ka lapse kasvatajaid ehk siis ema või isaga koos elavat partnerit või teist täiskasvanud isikut, kes elab lapsega koos ja kasvatab teda (nt vana-vanem). Andmeallikas on 2011. aasta rahva ja eluruumide loendus.
- **Vaesuse määr madala haridustasemega lapsevanematega leibkondades.** Esialgul kaasatud näitaja, mis täiendab eespool nimetatud madala haridustasemega väikelastevanemate näitajat. Leibkondade vaesus on Eestis, eriti maapiirkondades, suur probleem. Perekondi, kus materiaalsete ressursside puudumine on põhjus, miks selle liige ei saa osaleda täienduskoolitustel, on maakondades üksjagu. Kui madala haridustasemega lapsevanemad saavad tööturul konkurentsivõimelisemaks, aitab see oluliselt kaasa ka leibkonna vaesuse leevendamisele. Analüüsi käigus selgus, et vaesuse määras madala haridustasemega lapsevanematega leibkondades Eestis olulisi piirkondlikke erinevusi ei ole, mistõttu see näitaja jäeti vaatluse alt välja.

Näitajad ettevõtluse ja töökohtade kohta

Regionaalelu arengu aluseks on ettevõtlus. Nii kaua kui jätkub aktiivselt tegutsevaid ettevõtteid, kes suudavad pakkuda inimestele töökohti, võib olla kindel ka maakonna jätkusuutlikkuses. Ettevõtluses toimuvaga kursis olek on seega ka täiskasvanukoolituste korraldamisel vajalik. PIAAC-i uuringu üks olulisemaid järeldusi oli, et Eestis mõjutavad töö sisu ja töökohta karakteristikud täiskasvanute formaal- ja mitteformaalõppes osalemist olulisemalt kui inimese enda karakteristikud (vanus ja haridustase). See tähendab, et kuigi oskused on olulised, oleneb nende väärtus õppes osalemise tagajana sellest, kas neid tööturul ka vajatakse. Sellega seletatakse ka elukestvas õppes osalemise piirkondlikke erinevusi – kui Põhja-Eestis on ülekaalus oskustemahukad ametikohad, kus soodustatakse edasiõppimist, siis Kirde-Eestis on rohkem vähese oskustemahukusega ametikohti (Saar jt 2014). Seetõttu on analüüsi kaasatud ka maakonna peamised tööturunäitajad – ettevõtete demograafia, töökohtade koondumiskohad ja nende arv, tegevusalad, ametikohad jm.

- **Ettevõtluse demograafia.** Ettevõtluse demograafia iseloomustab seda, kui palju tekib aasta jooksul uusi ettevõtteid (ettevõtete sünd), kui palju neist jääb püsima ja kui paljud lõpetavad realselt tegevuse (ettevõtete surm) (Helm-Rosin 2012). Ettevõtluse demograafia statistika tegemiseks kasutatakse majandusüksuste statistilist registrit, kus on olulisemad andmed majandusüksuste tegevuse kohta. Andmed esitatakse mittefinantsteenuseid tootvate äriühingute (EMTAK-is tegevusalad B–S) ja vähemalt 20 töötajaga füüsilisest isikust ettevõtjate kohta. Eurostati meetodika kohaselt on ettevõtluse demograafiast välja jäetud põllumajandusega tegelevad äriühingud ja ettevõtjad.
 - **Sündinud ettevõtted.** Ettevõtte sünd on ettevõtte tegutsemiseks vajalike tootmistegurite (tööjõud, maa, kapital) kombinatsiooni loomine tingimusel, et teised ettevõtted selles sündmuses ei osale. Sünniks ei loeta ettevõtte tekkimist ühinemise, jagunemise, eraldumise või restruktureerimise teel. Sünniks ei loeta ka juhtumit, kus ajutiselt mittetegutsev ettevõtte taasalustab tegevust kahe aasta jooksul pärast tegevuse peatamist. Ainult need ettevõtted, mis on alustanud majanduslikku tegevust (on olemas käive ja/või palgatöötajad) vastaval aastal, loetakse sündinud ettevõtete hulka samal aastal. Ettevõtete sünnimäär näitab sündinud ettevõtete osatähtsust majanduslikult aktiivsete ettevõtete arvus.
 - **Surnud ettevõtted.** Ettevõtte surm on ettevõtte tegutsemiseks vajalike tootmistegurite (tööjõud, maa, kapital) kombinatsiooni likvideerimine tingimusel, et teised ettevõtted selles sündmuses ei osale. Surmaks ei loeta ettevõtte likvideerimist ühinemise, ülevõtmise, jagunemise või restruktureerimise teel. Surmaks ei loeta ka juhtumit, kus mittetegutsev ettevõtte taasalustab tegevust kahe aasta jooksul pärast tegevuse peatamist. Ettevõtete surmamäär näitab surnud ettevõtete osatähtsust majanduslikult aktiivsete ettevõtete arvus.

Ettevõtluse demograafia andmeallikas on majandusüksuste statistiline register ja andmed on 2012. aasta kohta.

- **Tõmbekeskused ja ääremaalsed alad maakonnas.** Igas maakonnas on olemas linnad, kuhu on koondunud suur osa majandustegevusest ja maakonna töökohtadest. Enamasti on need maakonnakeskused, kuid nende kõrval tihti ka väiksemad, kuid kohalikele elanikele nii era- kui ka avalike teenuste tarbimise ja töökohtade pakkumise seisukohast olulised asulad. Tõmbekeskusi iseloomustab tööjõupotentsiaali näitaja – hõivatute arv jagatud tõmbekeskuse töökohtade arvuga. Tõmbekeskuse töökohtade arv näitab nende inimeste arvu, kelle põhitöökoht asub maakonnas. Kui näitaja väärtus on suurem kui 1, näitab see, et keskus on hea tööjõupotentsiaaliga, seal asub töökohti rohkem kui hõivatud inimesi. Heaks peetakse selle näitaja puhul, kui väärtus on vähemalt 0,75. Kui väärtus on väiksem kui 1, näitab see vastupidist – keskus on töökohti vähem kui hõivatuid. Suure tõenäosusega ei ole väikese tööjõupotentsiaaliga linnad ka tõmbekeskused. Tõmbekeskuste ümber tekib tööjõuareaal. See on linna mõjuala, kuhu kuuluvad omavalitsusüksused, kust tõmbekeskusesse töö

käiakse. Suurematel ja tugevamatel tõmbekeskustel on mõjuala suur, ulatudes näiteks Tallinna ja Tartu puhul maakonnapiiridest ülegi. Tööjõuarealist väljapoole jäävaid omavalitsusüksusi nimetatakse ääremaaks. Ääremaa mõiste on otseselt seotud töörandega – ääremaalised on üksused, mis ei ole pendelrände kaudu tõmbekeskusega tugevalt seotud. Sealt käib suuremates keskustes töö vähe inimesi. Siit tuleneb aga ka paradoksaalne olukord, kus ääremaaks liigituvad teatud juhtudel ka need omavalitsusüksused, mis on tõmbekeskusest sõltumatud, kuna sealsed elanikud töötavadki kohapealsetes ettevõtetes. Näidetena võib siin tuua Imavere valla Järvamaal, Värskas valla Põlvamaal ja Karksi valla Viljandimaal. Niisiis peab ka ääremaaliste valdade iseloomustamisel arvestama seda, et tüüpiliste vananeva ja väheneva rahvastikuga valdade kõrval on nende hulgas ka valdu, mis sisuliselt ääremaastunud ei ole. Elukoht ääremaal, s.t suurematest linnadest kaugel, vähendab inimese konkurentsivõimet tööturul, sest tööle jõudmiseks tuleb pingutada mitu korda rohkem kui linnas või selle lähedal elaval inimesel. Inimestel puudub motivatsioon kaugel tööl käia, kuna pakutav palk ei ole piisavalt suur, et pärast sõidukulude katmist jääks kätte normaalset äraelamist võimaldav töötasu. Seetõttu iseloomustabki ääremaalisi valdu tavaliselt keskmisest kõrgem töötuse määr ja suurem vanemaelaste kontsentratsioon. Töökohtade puudumine elukoha vahetus läheduses võib viia ka pikaajalise töötuseni või tööturule mittenaasmiseni näiteks pärast lapsehoolduspuhkust. Ääremaalistele valdadele tuleks täiskasvanuhariduse seisukohalt pühendada enam tähelepanu, kui seda seni on tehtud. Esiteks tingib sealse elanikkonna struktuur selle, et neile peaks ehk koolitused lähemale viima. Teine oluline tegur, miks ääremaalistest valdadest ei käida kaugemale tööle, on sobiva hariduse või vajalike oskuste puudumine ehk siis võib tegemist olla struktuurse tööpuudusega. Sel juhul tuleks nende valdade elanikke pigem juhtida koolitusteni, kus neile õpetatakse midagi, mida kohaliku maakonna tööturul ka praktiliselt kasutada saab. Selles analüüsis on ääremaaks loetud need vallad, kust alla 11% Eestis hõivatud elanikest käib tööl tõmbekeskuses. Erandina jäeti ääremaa staatusest välja kolm valda – Imavere, Värskas ja Karksi –, kus teadaolevalt töötab suur osa elanikke kohapeal ehk siis tegemist on tõmbekeskusest sõltumatute omavalitsusüksustega. Andmeallikas on 2011. aasta rahva ja eluruumide loendus.

- **Töökohtade arv ja töötajate profiil ameti ning haridustaseme järgi.** Töökohtade arv näitab nende inimeste arvu, kelle töökoht asub maakonnas (NB! see ei ole sama mis hõivatute arv maakonnas). Hõivatute arv maakonnas näitab maakonnas elavate hõivatud inimeste arvu. Maakonnas töötavad inimesed võivad aga olla ka mujalt sinna tööle käivad inimesed. Analüüsis on esitatud kümme enim levinud ametit maakonnas ning maakonnas töötavate inimeste jaotus ameti pearühma ja haridustaseme järgi. Varasemates uuringutes on leitud, et täiskasvanute õppes osalemist mõjutavad olulisel määral tööandja nõudmised ehk missuguseid oskusi ja haridustaset ametikohad eeldavad – valgekraed osalevad täiskasvanuhariduses suurema tõenäosusega kui sinikraed ning vähemate oskustega inimesed ei osale koolitustel oma oskuste parandamiseks, kui nende ametikoht paremaid oskusi ei nõua (Desjardins jt 2006; Korpi ja Tahlin 2009). Ka PIAAC-i uuringust selgus, et Eestis mõjutab ametikoht mitteformaalõppes osalemist olulisel määral – valgekraed osalevad koolitustel enam kui sinikraed. Samuti leiti, et avaliku sektori töötajad osalevad koolitusel suurema tõenäosusega kui erasektori töötajad. Eestis on suured erinevused ka majandusharuti – osalus täiskasvanuhariduses on suurem nendes harudes, kus domineerivad oskustemahukad ametikohad (näiteks teadus, haridus ja tervis) (Saar jt 2014). Klassikaliselt on osal ametikohtadel töötamiseks vaja kindlat haridustaset, näiteks eeldatakse juhtidelt ja tippspetsialistidelt kõrgharidust, oskustöötajatelt ja masinaoperaatoritelt enam kutseharidust, lihttöölistel piisab põhi- või sellest madalamast haridusest (Rosenblad 2013). Konkurentsivõimelisus tööturul on seotud ka oma teadmiste ja oskustega sobiva töö leidmisega. Kui maakonnas elab palju inimesi, kelle hariduslik ettevalmistus ei ole tehtava

tööga kooskõlas, saab täiskasvanukoolitustel suunata inimesi ümberõppele. Andmeallikas on 2011. aasta rahva ja eluruumide loendus, ametid on liigitatud 2008. aasta ametite klassifikaatori versiooni 1.5b järgi.

- **Vähe tasustatud töökohad tõise tulu ja töötajate haridustaseme järgi.** Täiskasvanuhariduse sihtrühm on vähe tasustatud (madala haridustasemega) hõivatud. Väike sissetulek korreleerub vähese konkurentsivõimega. Üpris keeruline on öelda, milline on nende vahel põhjus-tagajärg-seos, kuid teada on, et tihti on vähese konkurentsivõimega inimesed nõus vastu võtma halvemini tasustatud töökohti, sest parem on olla mingigi töökohaga kui töötu. Väikese sissetulekuga on tihti jällegi need töökohad, mis ei nõua kõrget haridustaset või kvalifikatsiooni. Üpris sagedased aga on ka juhtumid, kus kõrgharidusega inimesed töötavad madalamat haridustaset nõudvatel ametikohtadel, ja juhtumid, kus kõrget haridustaset eeldava töö eest makstakse väikest palka. PIAAC-i uuring näitas ka, et koolituse hind on Eestis üks olulisemaid takistusi elukestvas õppes osalemisel, eriti naiste, kuid ka mitteaktiivsete ja töötute puhul (Saar jt 2014). Seetõttu on analüüsis esitatud kümme kõige halvemini tasustatud tegevusala ja ametit maakonniti ning iseloomustatud seal töötajaid haridustaseme järgi. Arvesse on võetud ainult need tegevusalad ja ametid, millel töötab vähemalt 50 inimest. Tõise tulu andmed pärinevad Maksu- ja Tolliametilt, andmed tegevusalade ja ametite kohta rahvaloendusest. Tõise tulu all mõeldakse teenitud brutosissetulekut, mis ei ole taandatud täistööajale. Tegevusalade liigitusel on kasutatud Eesti majanduse tegevusalade klassifikaatori 2008. aasta versiooni. Tõine tulu lingiti ainult nendele isikutele, kelle põhitööandja Maksu- ja Tolliameti andmete kohaselt kattus REL-ist saadud infoga tegevusala kohta. Põhitööandja (Maksu- ja Tolliameti andmetel) valiti järgmiste kriteeriumide põhjal:
 - tööandja, kes enamikul kuudel aastast maksis töötajale tõist tulu. Juhul kui mitu tööandjat maksid samal arvul kuudel, siis
 - valiti tööandja, kes maksis töötajale suuremat töötasu. Kui leidis mitu tööandjat, kes tegid ühesuuruseid makseid, siis
 - valiti tööandja, kes tegi suurimaid makseid palgatuluna.

Eesti tööjõu-uuringu kohaselt vahetavad aasta jooksul tööd (sh ametit) ligikaudu 5% töötajatest. Maksu- ja Tolliameti ning rahvaloenduse andmebaasi võrdluses oli tulemus järgmine: 70%-l loendatud isikutest kattus Maksu- ja Tolliameti andmebaasis oleva põhilise tööandja peamine tegevusala rahvaloendusel nimetatud tegevusalaga. Need isikud kaasati halvasti tasustatud töökohtades tõise tulu näitajate arvutamisse. Kui inimene töötas ettevõtte allüksuses, kasutati analüüsis allüksuse tegevusala.

Täiskasvanuhariduse prioriteetsete sihtrühmade valik

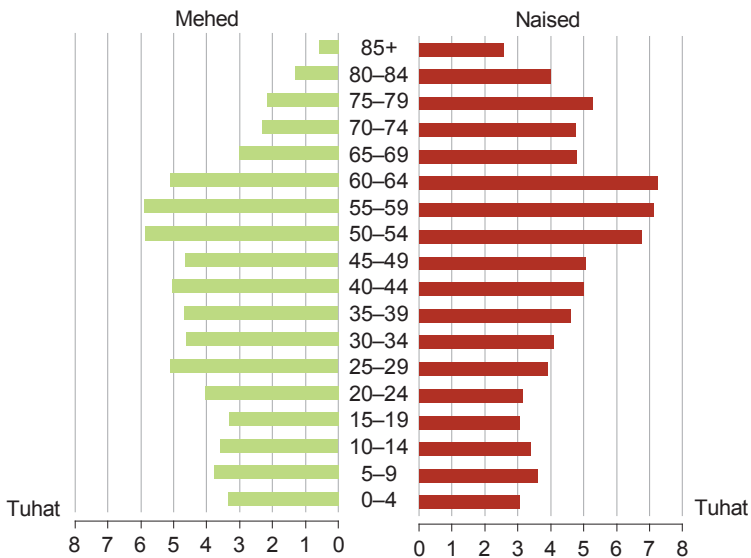
Iga maakonda ning Tallinna ja Tartut kirjeldava alapeatüki lõpus on esitatud ülevaade olulisematest konkurentsivõime mõõdikutest ja võrreldud neid Eesti keskmise ning teiste maakondade omadega.

Peatükis on välja toodud ka täiskasvanuhariduse prioriteetsed sihtrühmad maakonnas. Ettepanekud sihtrühmade kohta põhinevad maakonna võrdlemisel Eesti keskmise tulemusega ja võrreldavate rühmade vahelistel erinevustel. Täiskasvanuhariduse sihtrühmad peegeldavad neid elanikerühmi maakonnas, kelle puhul jääb vajaka kas erialastest teadmistest (haridustase), mõnest olulisest oskusest tööturul (nt võõrkeeleskus, kutseoskus), kelle omandatud teadmised ei ole heas kooskõlas töökohal nõutavatega (nt kõrg- ja kutseharidusega lihttöölised) või kes võivad kas oma sotsiaal-demograafiliste või muude karakteristikute tõttu olla suuremas riskis jääda tööturult üldse kõrvale või väljuda sealt varem (nt vanuse või puude tõttu tööturult kõrvale jäämine).

Ida-Viru maakond

Ida-Viru maakonnas elab 2014. aasta 1. jaanuari seisuga 149 483 elanikku ehk 11,4% Eesti rahvastikust. Neist 54,2% on naised ja 45,8% mehed. Rahvaarvu poolest on Ida-Virumaa Eesti suuruselt kolmas maakond. Ida-Virumaa rahvastikus on Eesti keskmisest rohkem vanemaealisi ehk vähemalt 65-aastaseid (20,5%) ja vähem alla 15-aastaseid (13,8%). 15–64-aastasi on maakonna rahvastikust 65,6%. Rahvastikupüramiidilt (joonis 1) on näha, et kui nooremates vanuserühmades on mehi ja naisi rahvastikus enam-vähem võrdselt, siis vanemaealiste seas on naisi mitu korda rohkem.

Joonis 1. Ida-Viru maakonna rahvastikupüramiid, 01.01.2014



Täiskasvanuhariduse sihtrühma sotsiaal-demograafiline profiil

2011. aasta rahva ja eluruumide loenduse kohaselt elab Ida-Virumaal 20–64-aastaseid elanikke 93 346, s.o 63% maakonna rahvastikust – rohkem kui enamikus teistes maakondades. Neist 28% on 20–34-aastased, 46% 35–54-aastased ja 26% 55–64-aastased (tabel 1). Hõivatute osatähtsus 20–64-aastaste seas on väiksem (58%) kui paljudes teistes maakondades ja töötuid peaaegu poole rohkem kui näiteks naabermaakonnas Lääne-Virumaal. Noorte ehk 20–34-aastaste hõivemäär on Ida-Virumaal madal – tööl käib vaid 50% selles vanuses inimestest. Ka töötuse määr on kõige kõrgem (18%) 20–34-aastastel, mis kinnitab, et noorte töötus on maakonnas kindlasti probleem. 55–64-aastastest on hõivatud vaid 45%. Võrreldes teiste maakondadega on aga selles vanuserühmas eriti suur (vanadus)pensionäride osatähtsus – 31%, s.t ligikaudu iga kolmas selles vanuses inimene on pensionil. Töövõimetuspensionäre on samas vanuserühmas 13%.

Ida-Virumaa hõive- ja töötusnäitajaid analüüsid tuleb arvestada ka suure varimajanduse osaga maakonnas. Selle kohta, kui suur võiks olla näiteks ümbrikupalga saajate osatähtsus Ida-Virumaal, on antud mitmesuguseid hinnanguid. Eesti Konjunktuuriinstituudi varimajandusuuringu kohaselt on illegaalse töötasu maksmine enim levinud Kirde-Eestis, kus 23% töötajatest saab ümbrikupalga (Orro 2013: 13).

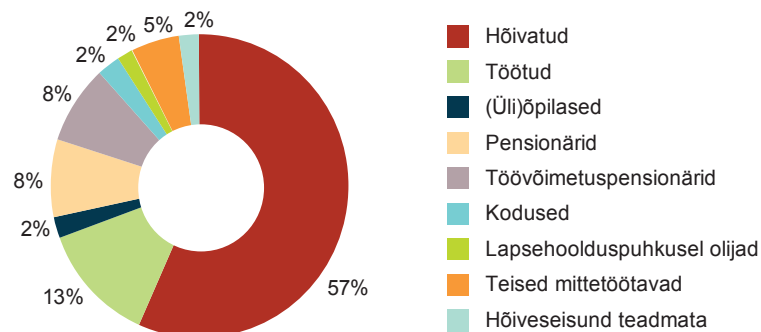
Tabel 1. Ida-Viru maakonna 20–64-aastased vanuserühma ja hõiveseisundi järgi, 31.12.2011

Vanus	Kokku	Hõivatud	Töötud	Majanduslikult mitteaktiivsed	Hõiveseisund teadmata
Kokku	93 346	52 931	11 744	26 585	2 086
20–34	26 026	13 056	4 575	7 187	1 208
35–54	43 116	29 020	5 622	7 778	696
55–64	24 204	10 855	1 547	11 620	182

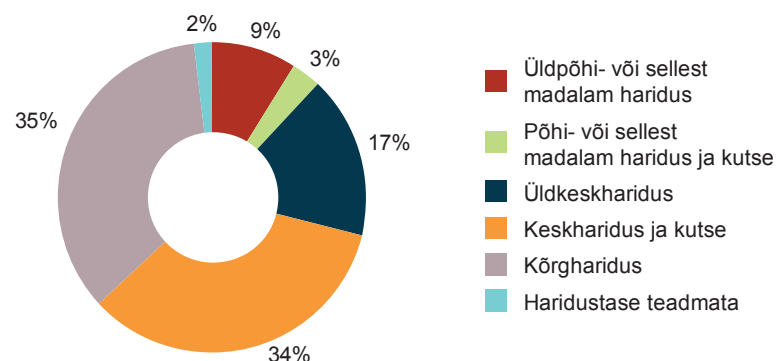
Ida-Virumaa 20–64-aaastaste elanike haridustase on teiste maakondadega võrreldes kõrge – 35% neist on kõrgharidusega ja vaid 12%-l on madal haridustase. Kolmandik 20–64-aastastest on kutseharidusega. Ida-Virumaa kõrge haridustasemega elanikud on aga enamasti vanemad inimesed, nõukogude ajal siia sisserännanud, endistes Nõukogude Liidu liikmesriikides omandatud kõrgharidusega inimesed. Sel ajal omandatud haridus aga ei kindlusta tänapäeva Eestis (riigikeeleoskusega) enam head töökohta ega võimalda olla tööturul konkurentsivõimeline.

20–64-aastastest elanikest osaleb tasemeõppes 5750, s.o 6% kõigist selles vanuses inimestest. Tõist tulu teenivad neist 2239, seega alla poole õppijatest. Noored mitteõppijad teenivad õppijatest rohkem. See on ootuspärane, sest suurem osa varajastes kahekümnendates noori töötab õpingute kõrvalt osalise tööajaga ja vähem tasustatud ametikohtadel. 35–54-aastaste olukord on vastupidine – õppijate tõine tulu ületab mitteõppijate oma. Kui õppijate keskmine brutosissetulek maakonnas jääb vahemikku 728–804 eurot, (mediaantulu 674 eurot), siis mitteõppijate sissetulek on väiksem, 690–702 eurot (mediaantulu 580 eurot). Niisiis võib kaudselt teha järelduse, et enese-täiendamine tasub end hiljem ka kõrgema töötasuna ära. Tabeli õppijate ja mitteõppijate tõise tulu kohta leiab lisast 1.

Joonis 2. Ida-Viru maakonna 20–64-aastased sotsiaal-majandusliku staatuse järgi, 31.12.2011



Joonis 3. Ida-Viru maakonna 20–64-aastased haridustaseme järgi, 31.12.2011



Maakonna konkurentsivõime mõõdikud

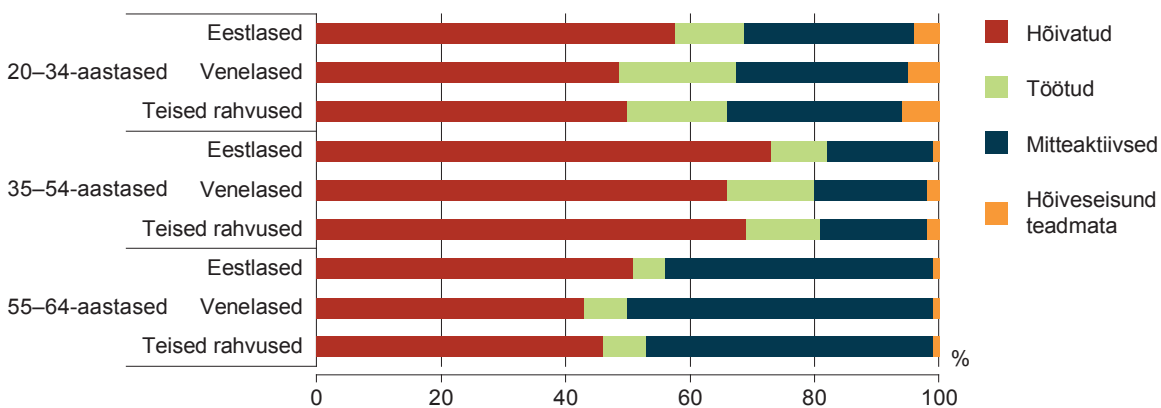
Rahvuskoosseis

Ida-Viru maakonna elanikest 20% on eestlased, 73% venelased ja 7% muust rahvusest. Eestlaste ja venelaste kõrval on suurimad rahvusrühmad ukrainlased (3372 isikut) ja valgevenelased (3410 isikut). Ida-Virumaa on ainus maakond Eestis, kus eestlased on rahvusrühmana vähemuses.

Hõive- ja töötusnäitajad rahvusesti palju ei erine (joonis 4). Igas vanuserühmas on küll eestlaste hulgas hõivatuid veidi rohkem kui venelaste ja teiste rahvuste seas, kuid erinevused eestlaste ja venelaste vahel on isegi väiksemad kui teistes maakondades. Eestlaste kõrgemat hõivemäära selgitab ilmselt ka keeleoskus. Olles maakonnas vähemuses, oskavad paljud kohalikud eestlased vene keelt. Tööturul on kahtlemata eelis neil, kes oskavad nii riigi- kui ka vene keelt.

Töötuid on noorte venelaste seas rohkem kui eestlaste hulgas – vastavalt 19% ja 11%. Sama tendents püsib ka 35–54-aastaste puhul.

Joonis 4. Ida-Viru maakonna 20–64-aastaste hõiveseisund vanuserühma ja rahvuse järgi, 31.12.2011



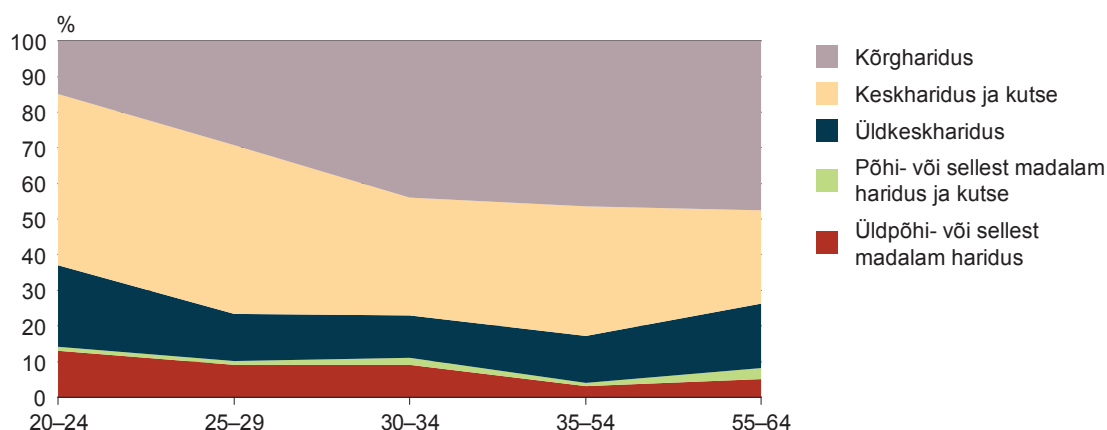
Omandatud haridustase

Ida-Virumaa hõivatute seas on rohkem kõrgharitud kui majanduslikult mitteaktiivsete seas. Kõrgharidusega inimesi on kõige rohkem 35–54- ja 55–64-aastaste hõivatute hulgas, vastavalt 47% ja 46%. Mitteaktiivsete seas on samades vanuserühmades kõrgharidusega inimesi vaid 30% ja 31%. Need näitajad on võrreldes teiste maakondadega kõrged, kuid ei pruugi inimesi veel tööturul konkurentsivõimeliseks teha, kuna vanemaealised on kõrghariduse omandanud ammu.

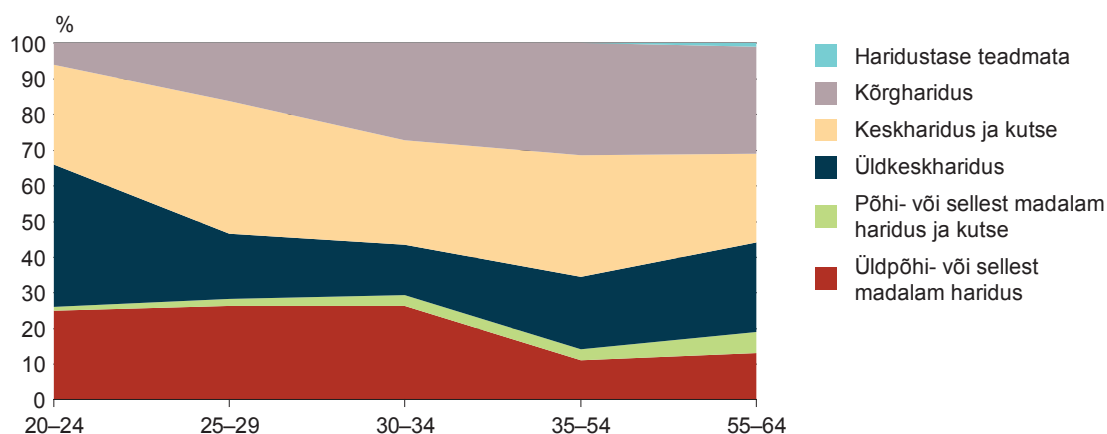
Noorte hõivatute (20–24- ja 25–29-aastaste) hulgas on palju kutseharidusega elanikke (vastavalt 48% ja 47%). Kõigis vanuserühmades on hõivatute hulgas kutseharidusega inimesi rohkem kui mitteaktiivsete seas.

Mitteaktiivsete, eriti noorte seas on madala haridustasemega inimesi märksa rohkem kui hõivatute hulgas. Iga neljas 20–24-aastane majanduslikult mitteaktiivne elanik on põhi- või sellest madalama haridusega. 25–29-aastastest ja 30–34-aastastest mitteaktiivsetest on madala haridustasemega 26%.

Joonis 5. Ida-Viru maakonna hõivatute kõrgeim omandatud haridustase vanuserühma järgi, 31.12.2011



Joonis 6. Ida-Viru maakonna majanduslikult mitteaktiivsete kõrgeim omandatud haridustase vanuserühma järgi, 31.12.2011

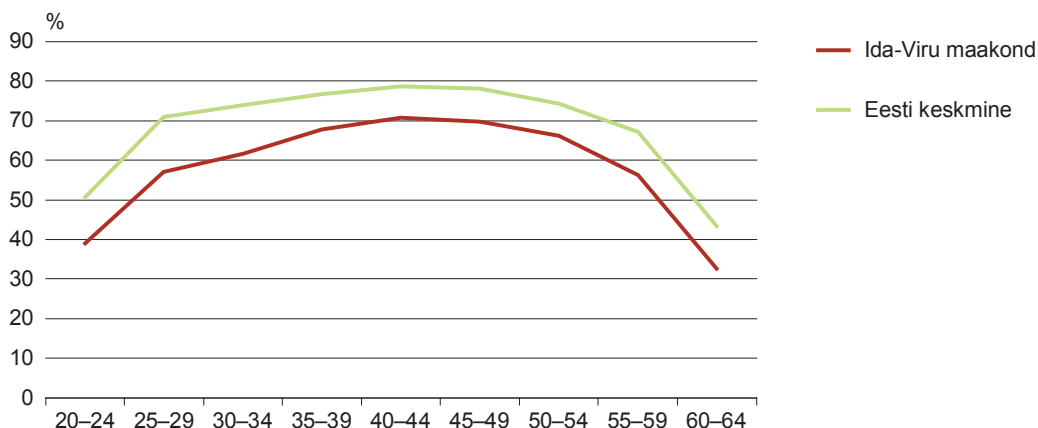


Hõivemäär

Ida-Viru maakonna elanike tööhõive määr on viimase rahvaloenduse seisuga 42,9%. Maakondade võrdluses paigutub Ida-Virumaa selle näitaja poolest eelviimasele kohale. Jooniselt 7 on näha, et maakonna hõivemäär jääb igas vanuserühmas alla Eesti keskmisele. Kõige kõrgem on 40–44-aastaste hõivemäär – 70,8%. Eriti madal on 20–24-aastaste ja 60–64-aastaste hõivemäär, vastavalt 39% ja 32,7%. Need näitajad on Eesti keskmisest vastavalt 10,3 ja 8 protsendipunkti madalamad.

Kõrgem haridustase tähendab tavaliselt ka kõrgemat hõivemäära. Ida-Virumaal nagu teisteski maakondades on kõige kõrgem 35–54-aastaste kõrgharidusega elanike hõivemäär (76%). Kõige madalam on maakonnas 20–34-aastaste ja 55–64-aastaste madala haridustasemega elanike hõivemäär, vastavalt 33% ja 27%. Tabeli hõivemäära kohta haridustasemeti leiab lisast 2.

Joonis 7. Ida-Viru maakonna 20–64-aastaste hõivemäär vanuserühma järgi, 31.12.2011



Tervis

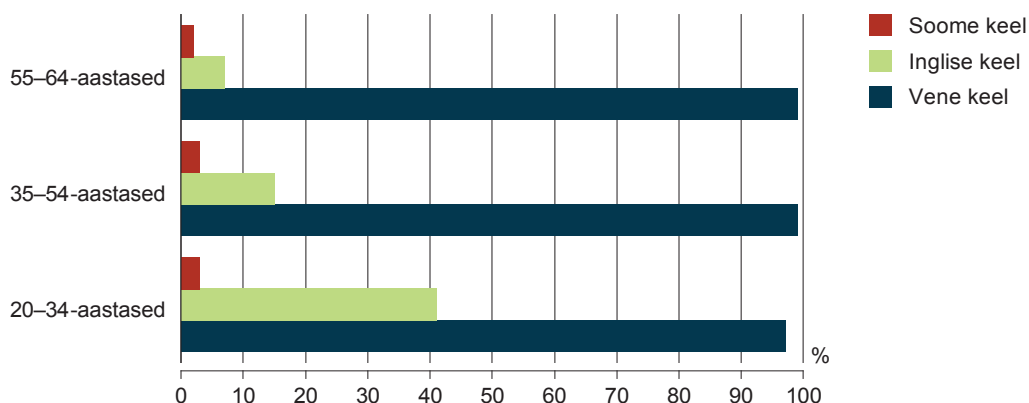
Ida-Viru maakonna 20–64-aastastest elanikest on puudega ligikaudu 7000, s.o 7% 20–64-aastastest. Hõivatud on 17% puuetega inimestest, majanduslikult mitteaktiivsed 78%. Tabeli puuetega inimeste arvude kohta leiab lisast 3.

Keeleoskus

Erinevalt teistest maakondadest (v.a Harju maakond) moodustavad Ida-Virumaal riigikeeleoskuseeta inimesed märkimisväärse osa maakonna 20–64-aastastest. 55 353 inimest ehk 59% kõigist maakonna 20–64-aastastest elanikest ei oska üldse eesti keelt. Riigikeelt ei oska 43% 20–34-aastastest, 64% 35–54-aastastest ja 69% 55–64-aastastest.

Küllaltki kehvaks võib pidada ka ida-virumaalaste inglise ja soome keele oskust. Ilmselt ei lähe võõrkeeleoskust maakonnas töö leidmiseks tarvis. Et Ida-Virumaal elab palju nõukogude ajal sisserännanute perekondi ja nende järeltulijaid, on loogiline, et vene keele oskus on kõigis vanuserühmades väga hea – see on nende emakeel. See-eest inglise keelt oskab 20–34-aastastest 41%, 35–54-aastastest 15% ja 55–64-aastastest üksnes 7%. Võrreldes Eesti keskmiste näitajatega – vastavalt 74%, 41%, 21% – on Ida-Virumaa näitajad väga madalad.

Joonis 8. Ida-Viru maakonna 20–64-aastased keeleoskuse järgi, 31.12.2011



Madala haridustasemega väikelastevanemad

Alla 7-aastaste laste vanemaid elab Ida-Virumaal kokku 13 753, neist 1860-l ehk 14%-l kõigist alla 7-aastaste laste vanematest on madal haridustase (vt lisa 5, kaart 1). Maakondade võrdluses on see üks parimaid näitajaid. Kaks kolmandikku madala haridustasemega hõivatud vanematest on mehed (541 isikut), majanduslikult mitteaktiivsete seas on aga rohkem naisi (79% ehk 525 isikut), kes on lapsehoolduspuhkusel või otsustanud jääda koduseks. Arvuliselt on madala haridustasemega väikelastevanemaid kõige rohkem 25–29- ja 30–34-aastaste seas, vastavalt 493 ja 498 isikut.

Maakonnas elab 1278 leibkonda, kus üks vanematest on madala haridustasemega, ja 282 leibkonda, kus mõlemad vanemad on madala haridustasemega. Seega on leibkondi, kus mõlemad vanemad on omandanud vaid põhi- või sellest madalama hariduse, ainult 18% kõigist madala haridustasemega väikelastevanematega leibkondadest.

Ettevõtlus maakonnas

Ida-Virumaa suurimad tööandjad on töötleva tööstuse ettevõtted – sellel tegevusalal töötab 23% maakonnas tööl käivatest inimestest. Põllumajandussektoris on tööl vaid 1% töötajatest. Ülejäänud tegevusalade töötajate arvud on lisas 4.

Ettevõtluse demograafia

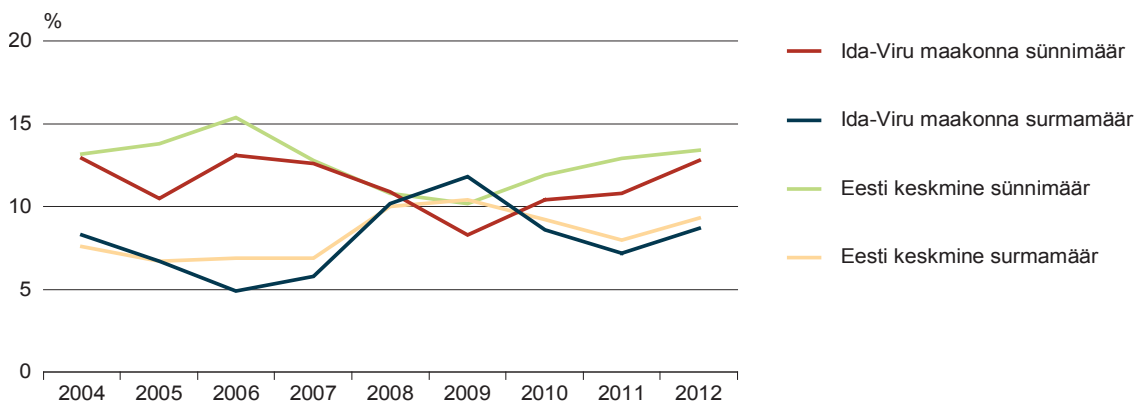
2012. aasta seisuga tegutseb Ida-Virumaal 3257 majanduslikult aktiivset ettevõtet – 4,7% kõigist Eesti ettevõtetest. Kõige rohkem ettevõtteid tegutseb hulgi- ja jaekaubanduse, ehituse ning töötleva tööstuse tegevusalal. Aasta jooksul alustas tegevust 416 ja lõpetas tegevuse 282 ettevõtet. Peamiselt sündis ja suri ettevõtteid kahel tegevusalal – hulgi- ja jaekaubandus ning ehitus (tabel 2).

Tabel 2. Ida-Viru maakonna ettevõtluse demograafia põhinäitajad, 2012

Tegevusala	Majanduslikult aktiivsete ettevõtete arv	Sündinud ettevõtete arv	Surnud ettevõtete arv
Tegevusalad kokku	3 257	416	282
Mäetööstus	8	1	0
Töötlev tööstus	400	33	34
Elektrienergia, gaasi, auru ja konditsioneeritud õhuga varustamine	21	0	1
Veevarustus; kanalisatsioon; jäätme- ja saastekäitlus	20	0	1
Ehitus	483	60	47
Hulgi- ja jaekaubandus; mootorsõidukite ja mootorrattaste remont	825	114	67
Veondus ja laondus	383	49	25
Majutus ja toitlustus	129	20	10
Info ja side	82	12	15
Finants- ja kindlustustegevus	20	3	0
Kinnisvaraala tegevus	204	18	13
Kutse-, teadus- ja tehnikaala tegevus	251	31	24
Haldus- ja abitegevused	172	36	21
Haridus	44	3	6
Tervishoid ja sotsiaalhoolekanne	90	1	1
Kunst, meelelahutus ja vaba aeg	30	8	7
Muud teenindavad tegevused	95	27	10

Aastate jooksul on Ida-Virumaa ettevõtluskeskkond teinud läbi suure arengu. Üldine trend näitab, et aastatel 2006–2009 ettevõtete sündimäär maakonnas langes, kuid pärast seda on sündimäär igal aastal tõusnud, jõudes 2012. aastaks juba Eesti keskmise näitaja – 13,4% – lähedale. Ettevõtete surmamäär näitab vastupidist trendi – aastatel 2006–2009 tõusis surmamäär aasta-aastalt, saavutades haripunkti 2009. aastal, kui see ületas sündimäära, s.t maakonnas lõpetas tegevuse oluliselt rohkem ettevõtteid, kui alustas tegevust. Majanduslanguse möödumisega on trend taas pöördunud. Aastatel 2010–2012 alustas maakonnas tegevust ligikaudu poole rohkem ettevõtteid, kui tegevuse lõpetas.

Joonis 9. Ida-Viru maakonna ettevõtete sünni- ja surmamäär, 2004–2012



Tõmbekeskused ja ääremaalsed alad maakonnas

Ida-Virumaal asub 45 523 töökohta, hõivatuid elab maakonnas 54 484. Ida-Virumaad võib pidada küllaltki kinniseks maakonnaks, s.t tööränne maakonnast väljapoole ei ole ulatuslik. Kõige suuremad pendelrändevood lähevad Harjumaale (1873 isikut), Lääne-Virumaale (659 isikut) ja välismaale (1673 isikut). Maakonnas hõivatute koguarvust moodustavad välismaal töölkäijad 2–3%. Ida-Virumaa ise atraktiivne töörände sihtkoht ei ole. Sinna käib tööle üle 400 hõivatu Harjumaalt ja 380 inimest Lääne-Virumaalt, kuid ülejäänud maakondadest juba märksa vähem (vt kaart 1).

Ida-Virumaa on omanäoline maakond, kuna seal asub palju suuri linnu. Nõukogude ajal ehitatud tööstuslinnad ja nende linnaosad on siiani tihedalt asustatud, kuigi osa neist linnadest on oma tugeva keskuse potentsiaali ammu minetanud. Suurimad tõmbekeskused maakonnas on Jõhvi, Kohtla-Järve, Sillamäe, Narva ja Kiviõli. Tööjõupotentsiaali näitaja järgi on kõige tugevam keskus Jõhvi. Sealne tööjõupotentsiaali näitaja väärtus 1,31 on linnaliste asulate võrdluses kaugelt parim tulemus ja viitab sellele, et linnas on töökohti palju rohkem, kui seal elab hõivatuid. Seega on Jõhvi ümberkaudsetele omavalitsusüksustele atraktiivne töökohtade pakkuja. Linnas asub 5576 töökohta. Tööjõupotentsiaali näitajad teistes tõmbekeskustes on järgmised: Kiviõli 0,82, Narva 0,79, Sillamäe 0,69 ja Kohtla-Järve 0,61. Kui näitaja väärtus on väiksem kui 1, asub linnas vähem töökohti, kui seal elab hõivatuid.

Ida-Virumaal asub viis omavalitsusüksust, kust käib suurematesse tõmbekeskustesse tööle vaid tagasihoidlik osa valla hõivatutest. Et need omavalitsusüksused ei kuulu ühegi suurema keskuse tagamaale, võib need klassifitseerida ääremaalisteks aladeks. Sellised omavalitsusüksused on Alajõe, Aseri, Avinurme, Tudulinna ja Lohusuu vald.

Alajõe valla elanike arv on 320, neist tööle käib vaid 71. Noori (20–34-aastaseid) hõivatuid elab vallas vaid 14, kuid nende hõivemäär on see-eest kõrge – 73,7%. 35–54-aastaste hõivemäär on 44,4% ja 55–64-aastastel vaid 26,5%. Vallas elab küllaltki palju madala haridustasemega inimesi – iga kolmas vähemalt 10-aastane elanik on põhi- või sellest madalama hariduse ja/või kutseharidusega. Kõrgharidusega on valla 320 elanikust 84.

Avinurme vallas elab 1305 elanikku, kellest hõivatud on 445. Hõivemäär on kõrgeim 35–54-aastastel – 69,4% –, nooremate ja vanemate hõivemäär jääb sellest madalamaks. Avinurme vähemalt 10-aastastest elanikest peaaegu pooled (46%) on madala haridustasemega.

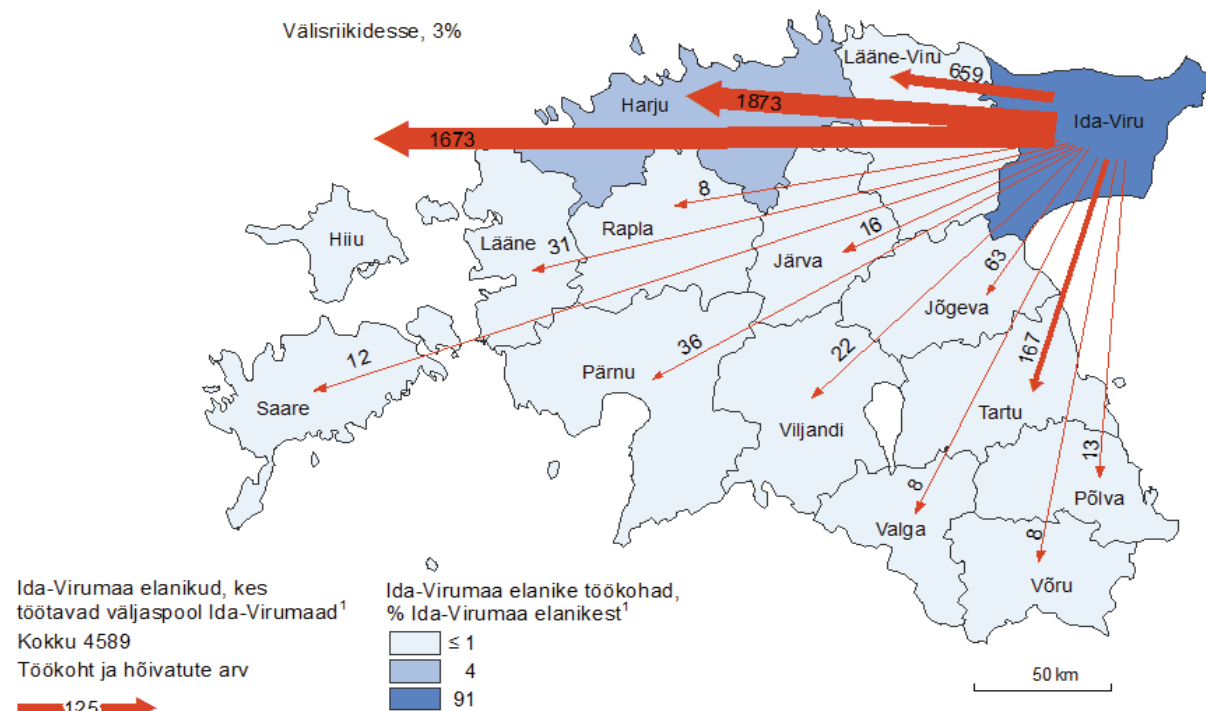
Lohusuu vallas on elanikke 687, kellest 203 on hõivatud. Noorte ja vanemaealiste hõivemäär on vallas küllaltki madal, 20–34-aastastel 47,2% ja 55–64-aastastel 30%. Lohusuu valla vähemalt 10-aastastest elanikest 36% on madala haridustasemega.

Tudulinna 462 elanikust on hõivatud 142. 20–34- ja 35–54-aastastest ning vanematest käib tööle kolmest inimesest kaks, vanemaealistest ligikaudu pooled. Valla vähemalt 10-aastastest 42% on madala haridustasemega.

Aseri vallas elab 1807 elanikke, kellest 617 on hõivatud. 20–34-aastaste hõivemäär on 57,8%, 35–54-aastastel 67,6% ja 55–64-aastastel 47,3%. Võrreldes näiteks Avinurme ja Tudulinna Aseri valla vähemalt 10-aastaste seas märksa vähem madala haridustasemega elanikke – 36%.

Kaardid linnaliste asulate tööjõupotentsiaali ning ääremaaliste valdade elanike arvu ja hõivemäära kohta haridustaseme ja vanuse järgi leiab lisast 5 (kaardid 2–5).

Kaart 1. Ida-Viru maakonna elanike tööränne Eesti maakondadesse ja välismaale, 31.12.2011



¹Arvestatud ei ole kindla aadressita ja teadmata asukohaga töökohti.

44 327 inimese elu- ja töökoht on Ida-Virumaal.

Töökohad

Ida-Virumaal töötab ligi 4000 inimest metallitöötuse ja masinaehituse oskustöötajana ja veidi üle 3000 inimese mootorsõidukijuhina. Kokku on kümnel enim levinud ametikohal hõivatud 57% 45 523-st maakonnas töölkäivast inimesest. Kõige rohkem inimesi töötab järgmistel töötleva tööstuse tegevusaladel: rõivatootmine, metalltarindite tootmine, puhastatud naftatoodete tootmine, põhikemikaalide ja väetise tootmine ning plasti tootmine algkujul. Ida-Virumaa olulisimad tööandjad on põlevkivi töötlemise ja kaevandamise ning elektrienergia tootmisega seotud ettevõtted.

Tabel 3. Ida-Viru maakonna töötajate kümme enim levinud ametit, 31.12.2011

Amet	Töötajate arv
Metallitöötuse, masinaehituse jms alade oskustöötajad	3 830
Mootorsõidukite ja liikurmasinate juhid	3 051
Müüjad	2 981
Loodus- ja inseneriteaduste keskastme spetsialistid	2 853
Äri- ja haldusalal töötavad keskastme spetsialistid	2 832
Pedagoogika tippspetsialistid	2 749
Seadme- ja masinaoperaatorid	2 690
Juhid tegevusala järgi	1 943
Prügivedajad jms lihttöölised	1 564
Ehitustöölised, v.a elektrikud	1 511

Maakondade võrdluses paistab Ida-Viru maakond silma sellega, et iga kolmas kõrgharidusega inimene töötab teenindus- või oskustöötaja või lihttöölisena. Selle näitaja poolest on Ida-Virumaa esimesel kohal. Tuleb arvestada, et suur osa Ida-Virumaa kõrgharidusega inimestest on nõukogude ajal Eestisse tulnud vanemad inimesed, mistõttu nende kõrgharidus ei ole hästi võrreldav tänapäeval saadava haridusega. Iga viies madala haridustasemega töötaja on lihttöölise, kõrgharidust eeldavatel ametikohtadel töötab 12% maakonnas töötajatest.

Tabel 4. Ida-Viru maakonna töötajad ameti pearühma ja haridustaseme järgi, 31.12.2011

Amet	Kokku	Põhi- või sellest madalam haridus	Põhi- või sellest madalam haridus ja kutse	Üldkeskharidus	Keskharidus ja kutse	Kõrgharidus	Haridustase teadmata
Kokku	4 5523	2 398	900	6 527	15 704	19 968	26
Sõjaväelased	110	4	1	25	41	39	0
Juhid	3 474	39	17	305	669	2 443	1
Tippspetsialistid	6 290	20	8	188	544	5 530	0
Tehnikud ja keskastme spetsialistid	7 629	136	60	853	2 589	3 989	2
Ametnikud	2 128	74	21	373	659	1 001	0
Teenindus- ja müügitöötajad	6 520	301	114	1 132	2 694	2 278	1
Põllumajanduse, metsanduse, jahinduse ja kalanduse oskustöötajad	342	43	18	66	136	79	0
Oskustöötajad ja käsitöölised	8 047	680	241	1 323	3 911	1 888	4
Seadme- ja masinaoperaatorid ja koostajad	6 203	537	236	1 207	2 733	1 486	4
Lihttöölised	4 289	528	174	983	1 550	1 050	4
Teadmata	491	36	10	72	178	185	10

Ida-Viru maakonnas saavad kõige väiksemat sissetulekut kinnisvara, toidu ja joogi serveerimise ning muu teeninduse valdkonna töötajad, kelle mediaantulu jääb alla 300 euro. Võrreldes teiste maakondadega töötab Ida-Virumaal vähe tasustatud tegevusaladel väga vähe madala haridustasemega inimesi. Tabelis 5 esitatud tegevusalade võrdluses on nende osatähtsus kõige suurem toiduainete tootmise ning hoonete ja maastike hooldusega tegutsevate ettevõtete töötajate seas.

Tabel 5. Ida-Viru maakonnas vähe tasustatud tegevusaladel töötajate tõine tulu ja haridustase, 2011

Tegevusala ^a	Arv ^b	Tõine mediaantulu, eurot	Keskmine tõine tulu, eurot	Keskmise tõise tulu 95% usaldusvahemik, eurot	Kokku ^c	Omandatud haridustase, %		
						Põhi- või sellest madalam haridus; põhi- või sellest madalam haridus ja kutse	Üldkeskharidus; keskharidus ja kutse	Kõrgharidus
Kinnisvaraalaane tegevus	787	269	316	±20	100	10,9	45,4	43,7
Toidu ja joogi serveerimine	457	292	321	±13	100	8,1	59,3	32,6
Muu teenindus	146	278	345	±47	100	8,9	56,2	34,9
Posti- ja kullriteenistus	196	334	368	±19	100	5,6	57,7	36,7
Hoonete ja maastike hooldus	357	320	376	±27	100	11,2	60,5	28,3
Arvutite, elektroonika- ja optikaseadmete tootmine	97	299	383	±76	100	3,1	63,9	33,0
Tekstiilitootmine	156	310	420	±69	100	7,1	50,0	43,0
Toiduainete tootmine	647	372	424	±16	100	12,5	51,2	36,3
Majutus	205	374	430	±32	100	5,4	54,6	40,0
Rõivatootmine	1 170	382	432	±16	100	9,0	57,6	33,4

^a Tabelis on esitatud vähemalt 50 töötajaga tegevusalad.

^b Näitab nende inimeste arvu, kelle põhitööandja rahva ja eluruumide loenduse ning Maksu- ja Tolliameti andmestikes katus, mitte tegevusalal töötavate inimeste koguarvu maakonnas.

^c Andmed haridustaseme kohta on ümardatud, mistõttu lahter „Kokku“ ei pruugi olla 100%.

Ametiti on Ida-Virumaal kõige väiksema sissetulekuga toitlustuse abitöölised, koristajad ja prügivedajad (tabel 6). Kõigil vähe tasustatud ametikohtadel on küllaltki palju kõrgharidusega inimesi, kuid arvestades maakonna üldist haridusprofiili, on see loogiline tulemus. Madala haridustasemega töötajaid on küllaltki palju toitlustuse abitöölise ja prügivedajate seas.

Tabel 6. Ida-Viru maakonnas vähe tasustatud ametitel töötajate tõine tulu ja haridustase, 2011

Amet ^a	Arv ^b	Tõine mediaantulu, eurot	Keskmine tõine tulu, eurot	Keskmise tõise tulu 95% usaldusvahemik, eurot	Kokku ^c	Omandatud haridustase		
						Põhi- või sellest madalam haridus; põhi- või sellest madalam haridus ja kutse	Üldkeskharidus; keskharidus ja kutse	Kõrgharidus
Toitlustuse abitöölised	197	301	275	±15	100	17,8	56,9	25,4
Koristajad ja abilised	823	299	294	±8	100	11,4	59,3	29,3
Prügivedajad jms lihttöölised	895	302	315	±11	100	17,1	58,7	24,3
Isikuteenindajad	547	332	362	±14	100	8,4	60,7	30,9
Müüjad	2 048	367	392	±7	100	4,6	60,6	34,7
Koostajad	325	321	398	±23	100	11,4	67,1	21,5
Isikuhoidustöötajad	443	399	411	±12	100	6,8	57,6	35,7
Toiduaine- ja puidutöötajad, rõivatööstuse ja muude käsitööalade töötajad	735	395	453	±18	100	11,8	59,7	28,4
Muud teenindusala lihtametnikud	213	364	462	±34	100	3,8	57,8	38,5
Seadme- ja masinaoperaatorid	1 654	427	486	±12	100	11,5	59,7	28,8

^a Tabelis on esitatud vähemalt 50 töötajaga ametirühmad.

^b Näitab nende inimeste arvu, kelle põhitööandja rahva ja eluruumide loenduse ning Maksu- ja Tolliameti andmestikes katus, mitte ametirühmas töötavate inimeste koguarvu maakonnas.

^c Andmed haridustaseme kohta on ümardatud, mistõttu lahter „Kokku“ ei pruugi olla 100%.

Täiskasvanuhariduse prioriteetsed sihtrühmad (%)

Näitaja	Maakonna / linna tulemus	Eesti keskmine	Halvim tulemus	Halvim maakond	Positsioon Eesti keskmise suhtes	Parim tulemus	Parim maakond
20–64-aastaste osatähtsus elanikkonnas	62,6	61,6	56,4	Valga		64,7	Tallinn
Höivatute osatähtsus 20–64-aastaste seas	56,7	67,1	56,7	Ida-Viru		73,1	Harju
Majanduslikult mitteaktiivsete osatähtsus 20–64-aastaste seas	28,5	22,7	31,2	Põlva		18,9	Harju
(Üli)õpilaste osatähtsus 20–64-aastaste seas	2,4	3,3	1,9	Hiiu		9,8	Tartu linn
Vanadus- ja töövõimetuspensionäride osatähtsus 20–64-aastaste seas	16,6	10,2	18,7	Põlva		6,7	Harju
Madala haridustasemega elanike osatähtsus 20–64-aastaste seas	11,8	14,8	25,6	Hiiu		8,7	Tallinn
Kutseharidusega elanike osatähtsus 20–64-aastaste seas	33,9	27,4	20,8	Tartu linn		36,8	Hiiu
Kõrgharidusega elanike osatähtsus 20–64-aastaste seas	35,3	35,5	22,0	Järva		45,1	Tallinn
Höivatute osatähtsus 35–54-aastaste eestlaste seas	73,0	79,0	70,0	Põlva		84,0	Harju
Höivatute osatähtsus 35–54-aastaste venelaste seas	66,0	69,0	48,0	Põlva		77,0	Hiiu
Madala haridustasemega elanike osatähtsus 25–29-aastaste höivatute seas	10,0	13,0	26,0	Järva		9,0	Tallinn
Madala haridustasemega elanike osatähtsus 25–29-aastaste mitteaktiivsete seas	28,0	26,0	43,0	Põlva		18,0	Tallinn
Madala haridustasemega elanike osatähtsus 55–64-aastaste höivatute seas	8,0	12,0	27,0	Saare		7,0	Tallinn
Madala haridustasemega elanike osatähtsus 55–64-aastaste mitteaktiivsete seas	19,0	28,0	54,0	Hiiu		13,0	Tallinn
Madala haridustasemega elanike hõivemäär	34,0	49,9	34,0	Ida-Viru		58,2	Harju
Kutseharidusega elanike hõivemäär	47,9	61,2	47,9	Ida-Viru		68,5	Saare
Kõrgharidusega elanike hõivemäär	69,1	78,9	69,1	Ida-Viru		83,3	Saare
Puuetega inimeste osatähtsus 20–64-aastaste seas	7,5	6,5	20,0	Jõgeva		3,0	Harju
Riigikeeleoskusega inimeste osatähtsus 20–64-aastaste seas	59,3	16,1	59,3	Ida-Viru		0,2	Hiiu
Inglise keele oskajate osatähtsus 35–54-aastaste seas	15,0	41,0	15,0	Ida-Viru		53,0	Harju
Vene keele oskajate osatähtsus 20–34-aastaste seas	97,0	68,0	36,0	Hiiu		97,0	Ida-Viru
25–29-aastaste hõivemäär	57,1	71,0	57,1	Ida-Viru		75,3	Tallinn
55–59-aastaste hõivemäär	56,3	67,3	54,1	Põlva		73,6	Harju
Madala haridustasemega lapsevanemad ^a	14,0	16,0	31,0	Järva		10,0	Tallinn
Leibkonnad, kus mõlemad vanemad on madala haridustasemega ^d	17,9	21,1	28,0	Järva		15,3	Tallinn
Ettevõtete sünnimäär	12,8	13,4	9,7	Hiiu		14,0	Tallinn
Ettevõtete surmamäär	8,7	9,3	10,3	Tallinn		6,4	Hiiu
Kõrgharidusega teenindus-, oskus- ja lihttöötajad ^c	34,0	21,3	34,0	Ida-Viru		14,7	Tartu linn
Lihttöölise osatähtsus madala haridustasemega töötajate hulgas	21,3	18,6	22,7	Tartu linn		17,1	Harju
Madala haridustasemega isikud kõrgharidust eeldaval ametikohtal ^d	11,5	14,1	7,7	Järva		20,8	Tallinn
Oma maakonnas töötajate osatähtsus maakonna höivatute hulgas	81,4	77,0	38,0	Harju		81,0	Ida-Viru

^a Madala haridustasemega lapsevanemate osatähtsus alla 7-aastaste laste vanemate hulgas.

^b Kahe madala haridustasemega väikelapsevanemaga leibkondade osatähtsus kõigi madala haridustasemega vanematega leibkondade hulgas.

^c Teenindus-, oskus- ja lihttöötajate osatähtsus kõrgharidusega töötajate hulgas.

^d Kõrgharidust eeldaval ametikohtadel töötajate osatähtsus madala haridustasemega inimeste seas.

Joonisel on võrreldud selle maakonna konkurentsivõimenäitajaid ülejäänud maakondade omadega. Maakonna positsiooni Eesti keskmise suhtes näitab värviline ring. Kui maakonna näitaja väärtus on Eesti keskmisest parem või sellega võrdne, on ring roheline, kui väärtus kehvem, on ring punane. Halli ribaga on esitatud vahemik, mille otstes on Eesti parim ja halvim väärtus. Tumehalli riba sees on poolte Eesti maakondade näitajate väärtused.

Graafiku prototüüp: West Midlands Public Health Observatory

Täiskasvanuhariduse sihtrühmad võiksid Ida-Viru maakonnas olla järgmised:

- majanduslikult mitteaktiivsed eestlased ja venelased (eriline tähelepanu noortele, 20–34-aastastele ja 55–64-aastastele pensionäridele)
- kutsehariduseta mitte-eestlased
- 20–34- ja 55–64-aastased madala haridustasemega elanikud
- 20–34-aastased madala haridusastemega mitteaktiivsed
- majanduslikult mitteaktiivsed puuetega inimesed
- riigikeeleoskuseta inimesed
- kehva inglise keele oskusega elanikud (eelkõige noored)
- ääremaaliste valdade madala haridustasemega elanikud
- kõrgharidusega teenindus- ja oskustöötajad ning lihttöölised
- kõrgharidust nõudvatel ametikohtadel töötavad madala haridustasemega elanikud

PEAMISED JÄRELDUSED JA SOOVITUSED

Täiskasvanuhariduses on viimastel aastatel olnud prioriteetne sihtrühm madala haridustaseme ja vähese konkurentsivõimega täiskasvanud õppijad. Selle töö eesmärk oli analüüsida elanike konkurentsivõime, töökohtade tegevusalade struktuuri ja ettevõtlusega seotud näitajaid ning koostada maakondade kohta statistiline ülevaade nende konkurentsivõimet ja ettevõtlusmaastikku iseloomustavatest näitajatest, juhtides tähelepanu sihtrühmale, kellele edaspidi täiskasvanute tööalaseid koolitusi suunata. Et piirkondlikud erinevused Eestis on suured, koostati analüüs maakonna kaupa, püüdes leida igale maakonnale täiskasvanuhariduse sihtrühma poolst n-õ oma nägu.

Mille poolest maakonnad sarnanevad ja erinevad?

Lihtsustatult võib analüüsi tulemusi kokku võttes öelda, et Eesti maakonnad on küllaltki sarnased. Kuigi igal neist on elanike konkurentsivõime ja ettevõtlusega seotud näitajate poolst oma eripärane profiil, on neil siiski ka palju ühiseid jooni teiste, olgu naaber- või muul viisil sarnaste piirkondadega. Enamikus maakondades iseloomustab madala konkurentsivõimega elanikke ühesugune tegurite kogum, mida võiks kokku võtta järgmiste märksõnadega – elanike madal haridustase, suur majanduslikult mitteaktiivsete vanemaealiste osatähtsus elanikkonnas, madala haridustasemega elanike madal tööhõive määr ja töötamine vähe tasustatud ametikohtadel, kesine keeleoskus ning olulised erinevused eestlaste ja mitte-eestlaste tööhõives.

Maakondade omavahelises võrdluses võib üldistele sarnasustele vaatamata siiski eristada viit piirkonda või nende rühma.

1. Üks teistest eristuvaid piirkondi on pealinn **Tallinn**. Tallinnale on iseloomulik keskmiselt võrdlemisi noor rahvastik, suur venekeelne kogukond ning väike puuetega inimeste ja pensionäride osatähtsus elanikkonnas. Vähe on linnas ka madala haridustasemega väikelaste-vanemaid. Linnas elab palju kõrgharitud inimesi, seejuures on pealinna hõivatute ja majanduslikult mitteaktiivsete hariduslikud erinevused väga väikesed – mõlemas rühmas on madala haridustasemega elanike osatähtsus väike ja kõrgharidusega elanike osatähtsus küllaltki suur. Selle poolest eristub Tallinn oluliselt enamikust teistest Eesti piirkondadest, mida iseloomustab just suur madala haridustasemega mitteaktiivsete elanike osatähtsus. Tallinna elanikel on ka hea keeleoskus, kuid linnas elab ka üksjagu riigikeeleoskuseta elanikke. Kui üldiselt iseloomustab tallinlasi kõrge hõivemäär, siis just noorte ja vanemaealiste madala haridustaseme või erialase kvalifikatsioonita (üldkeskharidusega) elanike hõivemäär on pealinnas madalam.

Tallinnas tuleks täiskasvanuhariduse pakkumisel keskenduda riigikeeleoskuseta elanike, majanduslikult mitteaktiivsete mitte-eestlaste, noorte ja vanemaealiste (eriti üldkeskharidusega) kaasamisele.

2. Teise rühma moodustavad **Tartu linn ja Harju maakond**. Need kaks võib sisuliselt liita ka Tallinnaga ühte rühma, kuna rahvastiku sotsiaal-demograafiline profiil ja ettevõtlusega seotud näitajad on neis sarnased. Peamine erinevus aga seisneb selles, et Tallinnas on pea kõikide konkurentsivõimet mõõtvate näitajate väärtused paremad kui Tartu linnas ja Harju maakonnas. See on ka mõistetav, sest pealinn on riigi ettevõtlus- ja majanduselu keskus. Nii nagu Tallinnale on ka Harjumaale ja Tartu linnale omane suur kõrgharidusega elanike osatähtsus, kõrge tööhõive määr ja väike madala haridustasemega elanike osatähtsus elanikkonnas. Huvitav on, et kui vaadelda Harju maakonda ilma Tallinnata, siis Harjumaa tulemused väga palju ei muutu – maakond jääb endiselt paljude näitajate poolst kõige konkurentsivõimelisemaks maakonnaks, ent kui Tartu maakonnast eraldada Tartu linn, siis maakond ise enam Tartu linnaga ühte rühma ei kuulu. Tartu maakond ilma Tartu linna näitajateta on tavapärane keskmiste tulemustega Eesti maakond.

Tartu linnas ja Harjumaal tuleks valida prioriteetseteks sihtrühmadeks nii nagu Tallinnaski riigikeeleoskuseta inimesed, majanduslikult mitteaktiivsed mitte-eestlased, noored ja vanemaealised (eriti üldkeskharidusega), samuti peaks kaasama madalat haridustaset nõudvatel ning vähe tasustatud ametikohtadel töötavaid elanikke.

3. Kolmandas ja suurimas maakondade rühmas on **Hiiu, Järva, Lääne, Lääne-Viru, Pärnu, Rapla, Saare, Tartu ja Viljandi maakond**. Neid paljuski keskpäraste näitajatega maakondi eristab teistest (eelkõige Lõuna-Eesti maakondadest) kutse- ja madala haridusega elanike kõrgem hõivemäär ning väiksem majanduslikult mitteaktiivsete osatähtsus elanikkonnas. Paljudes selle rühma maakondades on ka suur madala haridustasemega väikelastevanemate osatähtsus kõigi alla 7-aastaste laste vanemate hulgas. Erandid on siinkohal Pärnu, Saare ja Hiiu maakond. Keskpäraseks teebki selle rühma maakonnad fakt, et paljude konkurentsivõimenäitajate poolest sarnaneb nende tulemus Eesti keskmisega.

Täiskasvanuhariduse peamised sihtrühmad peaks Hiiu, Järva, Lääne, Lääne-Viru, Pärnu, Rapla, Saare, Tartu ja Viljandi maakonnas olema põhi- või sellest madalama hariduse ning üldkeskharidusega elanikud, madala haridustasemega väikelastevanemad, vähe tasustatud ja vähemat hariduslikku ettevalmistust nõudvatel ametikohtadel töötajad ning ääremaade mitteaktiivne elanikkond.

4. **Ida-Virumaa** erineb teistest maakondadest sedavõrd, et jääb nagu Tallinngi omaette rühmaks. Et Ida-Virumaa on ainus maakond, kus eestlased on rahvusrühmana vähemuses ja kus suurema osa elanikkonnast moodustavad nõukogude ajal sisserännanud, on ta ka elanike konkurentsivõime näitajate ja ettevõtlusmaastiku poolest teistest erinev. Ida-Virumaale on iseloomulik vähene aktiivsus tööturul kõigis vanuserühmades. Suur osa maakonna elanikest on kõrgharitud, kuid tegemist on peamiselt vanemaealistega, kelle haridus on omandatud pikka aega tagasi. Ühte tahku Ida-Virumaa struktuurset tööpuudusest ilmestab ka asjaolu, et suur osa kõrgharitud elanikest töötab madalamat haridustaset eeldaval ametikohal, kas lihttöölise või oskustöötajana. Maakonna majandusstruktuur ja elanike kvalifikatsioon ei ole omavahel kooskõlas. Samal ajal ei ole Ida-Virumaa elanikud ka kuigi mobiilsed, s.t ei liigu töökoha otsinguil maakonnast väljapoole. Kuigi maakonnas elab suur venekeelne kogukond, tuleb märkida, et hõiveerinevused eestlaste ja venelaste vahel suured ei ole. Eriti muret tekitav on aga ida-virumaalaste kesine võõrkeelte ja ka riigikeeleoskus.

Ida-Virumaal tuleks täiskasvanuharidusse kaasata eelkõige riigi- ja võõrkeelte oskusega elanikke, majanduslikult mitteaktiivseid mitte-eestlasi, puuetega elanikke, kellel on võimalik töötada osaajaga, ning madala haridustaseme ja kutsehariduseta elanikke, eriti noori.

5. Viiendasse maakondade rühma kuuluvad **Jõgeva, Põlva, Võru ja Valga maakond**. Nimetatud nelja maakonna ühised karakteristikud on tööealise^a elanikkonna väike ning puuetega inimeste ja mitteaktiivsete töövõimetuspensionäride suur osatähtsus elanikkonnas. Madal on neis maakondades eelkõige madala haridustasemega elanike hõivemäär. Suur osa majanduslikult mitteaktiivsest rahvastikust on samuti madala haridustasemega, ka noorte hulgas. Võrreldes teiste maakondadega elab nimetatud maakondades ka palju madala haridustasemega väikelastevanemaid (v.a Võru maakond, kus see osatähtsus on teiste maakondade omast väiksem).

Lõuna-Eesti maakondade ja Jõgevamaa täiskasvanuhariduse peamised sihtrühmad võiksid olla majanduslikult mitteaktiivsed töövõimetuspensionärid ja puuetega elanikud, kellel oleks võimalik töötada osaajaga, madala haridustasemega väikelastevanemad, vanemaealised, kesise võõrkeeleoskusega elanikud ning vähe tasustatud ja madalat haridustaset eeldavatel ametikohtadel töötavad madala haridustasemega inimesed.

Missugustele sihtrühmadele keskenduda ja kuidas neid paremini täiskasvanuharidusse kaasata?

Nagu eespool öeldud, iseloomustab paljusid maakondi elanike madal haridustase, kesine keeleoskus, suur majanduslikult mitteaktiivsete vanemaealiste osatähtsus elanikkonnas, madala haridustasemega elanike madal tööhõive määr ja töötamine vähe tasustatud ametikohtadel ning olulised erinevused eestlaste ja mitte-eestlaste tööhõives.

^a 20–64-aastased elanikud.

Need tulemused on sarnased varasemate rahvusvaheliste uuringute tulemustega selle kohta, missugused sihtrühmad osalevad täiskasvanuhariduses vähem ja kellele tuleks suunata toetavaid meetmeid nende suuremaks kaasamiseks. See tähendab, et niisugused mured ei ole omased vaid Eestile. Juba 1990. aastal leiti rahvusvahelisele kirjandusele tuginedes, et peamised rühmad, kes osalevad täiskasvanuhariduses keskmiselt vähem, on madala kvalifikatsiooniga, põhiharidusega, väikese sissetulekuga, töötud ja sotsiaalselt tõrjutud, väheseid oskusi nõudvatel ametikohtadel töötajad, rahvusvähemused, vanemaealised, väikelaste emad, erivajadustega inimesed ning osas maapiirkondades elavad inimesed (McGivney 1990, Larsoni ja Milena 2006 järgi). Sellest kuusteist aastat hiljem loeti empiiriliste analüüside põhjal üles peaaegu samad sihtrühmad – vanemaealised, madala haridustaseme ja väheste oskustega inimesed, töötud, immigrandid, maapiirkondade elanikud ja mõnes riigis ka naised (Desjardins jt 2006). Uuringu „Eesti täiskasvanute koolitus 2007“ andmetest selgus, et oluliselt väiksem võimalus täiskasvanuhariduses osaleda on Eestis just põhi- või sellest madalama haridusega inimestel, üle 50-aastastel ja mitte-eestlastel (Krillo jt 2010). Värske PIAAC-i uuringu Eesti analüüs tõi rohkem toetust ja spetsiaalseid programme vajavate sihtrühmadena esile põhiharidusega, sinikraed, väikeettevõtete töötajad, töötud, erialase hariduseta inimesed, väikelaste emad ja vanemaealised (Saar jt 2014).

Seega toetavad käesoleva analüüsi tulemused suuresti varem tehtute järeldusi, rõhutades, et ka maakondade kaupa on Eesti peamised täiskasvanuhariduse sihtrühmad mitmekesised ja meetmete planeerimisel täiskasvanuhariduses osalemise suurendamiseks tuleks seda mitmekesisust arvestada. Seeläbi saab olulisemaks küsimus, missugused on sihtrühmade peamised takistused täiskasvanuhariduses osalemisel ja kuidas neid takistusi nii riigi kui ka maakonna tasandil vähendada. Seejuures on oluline meeles pidada, et inimesed kuuluvad sageli rohkem kui ühte kirjeldatud sihtrühma ja see vähendab nende õppimisvõimalusi veelgi (Desjardins jt 2006). Kuigi käesolev analüüs ei võimaldanud põhjalikumalt esitada kõikide riskirühmade kombinatsioone maakondades, tuleks sihtrühmade kaasamisel täiskasvanuharidusse nimetatud asjaolu kindlasti meeles pidada.

Järgnevalt on lähemalt vaadeldud analüüsi põhjal selgunud peamisi sihtrühmi ja seostatud neid varasemate uuringute tulemustega selle kohta, missugused on nende peamised barjäärid elukestvas õppes osalemisel ja kuidas neid paremini kaasata võiks.

1. Madala haridustasemega inimesed. Analüüsi tulemustest selgub, et paljudes maakondades on suur osa rahvastikust põhi- või sellest madalama haridusega. Madal haridustase seostub ka mitteaktiivsusega tööturul, nii noorte kui ka vanemaealiste seas. Seega tuleb täiskasvanuhariduse planeerimisel keskenduda ennekõike madala haridustasemega elanike haridustaseme tõstmisele ning erialateadmiste ja oskuste arendamisele.

Varasemad uuringud Eestis on näidanud, et madala haridustasemega inimestel on õppes osalemisel teistega võrreldes mitmetahulisemad barjäärid, mis on seotud nii nende suhtumisega õppimisse, elustiiliga kui ka täiskasvanuhariduse pakkumisest tulenevate takistustega (Nurmela 2009). Peamisteks takistusteks peetakse erialahariduseta inimeste puhul nii koolituste hinda, tehnilist kättesaadavust ja sobimatust töögraafikuga kui ka vanust, terviseprobleeme ja perekondlikke kohustusi (Järve jt 2012). Madala haridustasemega inimeste puhul on olulised takistused ka tööandja vähene toetus koolitusel osalemisele (Krillo jt 2010). PIAAC-i Eesti andmete analüüsist selgus, et inimese kõrgem haridustase ei ole eelis tööandja silmis ainult inimeste palkamisel, vaid ka otsustamisel, kellele koolitust pakkuda (Saar jt 2014). Seega peavad madala haridustasemega inimeste elukestvasse õppesse kaasamiseks võetavad poliitilised meetmed olema väga mitmekesised ja võtma arvesse sihtrühma eripära, eriti rõhuga vähendada täiskasvanud õppijate isiklike barjääre, kuid olema suunatud ka tööandjate vähese toetuse kompenseerimiseks. Niisuguseid võimalikke meetmeid on pikemalt kirjeldatud ka Eesti rakendusuringute keskuse CentAR koostatud uuringus „Erialase tasemehariduseta isikute osalemine elukestvas õppes“ (Järve jt 2012) ja PIAAC-i uuringu aruandes „Oskused ja elukestev õpe: kellelt ja mida on Eestil oskuste parandamiseks teha?“ (Saar jt 2014).

2. Vanemaealised inimesed. Rahvastikuproгноos näitab, et Eesti elanikkond väheneb ja vananeb peaaegu kõigis maakondades. See tähendab, et jõupingutused peavad olema suunatud vanemaealise elanikkonna hoidmisele tööturul. Analüüsi tulemused näitasid, et kõige

madalam on hõivemäär madala haridustasemega vanemaealistel ehk arvestatav osa vähemalt 55-aastasest elanikkonnast väljub praegu tööturult liiga vara, isegi enne ametliku pensioniea saabumist. Üks varakult hõivest väljumise põhjuseid on vähene konkurentsivõime tööturul, olemasoleva töökoha kaotamisel ei suudeta konkureerida nooremate ja haritumatega. Täiskasvanuharidusse tuleb tulevikus kindlasti kaasata vanemaealised, tagades neile nii täiendus- kui ka ümberõpe selliselt, et see arvestaks nende ealist eripära.

Varasemad analüüsid on näidanud, et nii nagu madala haridustasemega inimestel on ka vanemaealistel elukestvas õppes osalemisel küllaltki mitmetahulised takistused, mistõttu peaksid ka neile suunatud meetmed olema mitmekesised (Krillo jt 2010). Seejuures on valdkonna strateegiate analüüs näidanud, et seni on vanemaealiste kaasamiseks pakutud kahjuks väga piiratud meetmeid (Nurmela 2009). Uues elukestva õppe strateegias aastani 2020 on vanemaealised nõrgema konkurentsivõimega inimestele õppetingimuste loomisel siiski ühe peamise sihtrühmana välja toodud, mis peaks tähendama ka nende eripärade suuremat arvestamist uute meetmete planeerimisel.

3. Majanduslikult mitteaktiivsed elanikud. Analüüsi tulemused näitasid, et majanduslikult mitteaktiivse elanikkonna osatähtsus 20–64-aastaste seas on enamikus maakondades suur. Tulemustest selgub ka, et võrreldes hõivatutega on mitteaktiivsete seas oluliselt rohkem madala haridustasemega elanikke ja mitte üksnes vanemaealiste, vaid ka noorte hulgas. PIAAC-i analüüsist selgus, et mitteaktiivsed osalevad mitteformaalõppes harvemini kui hõivatud või töötud, seejuures paistis Eesti rahvusvahelises võrdluses silma riigina, kus mitteaktiivsete osalus on üks väiksemaid (Saar jt 2014).

Jättes kõrvale rahvastikurühmad, kelle puhul ajutine eemalolek tööturult on loomulik (lapsehoolduspuhkusel vanemad, (üli)õpilased ja need, kes olles hõivest väljunud, sinna enam suure tõenäosusega ei naase (vanaduspensionärid ja täieliku töövõimekaotusega inimesed)), jääb alles arvestatav osa elanikest, kes on majanduslikult aktiivsest rahvastikust väljas muudel põhjustel – on kodused või jätsid täpsema mittetöötamise põhjuse märkimata. Selle rahvastikurühma, eriti noorte ja madala haridustasemega majanduslikult mitteaktiivsete kaasamine täiskasvanuharidusse, peab olema enamikus maakondades peamine ülesanne. Tõstes mitteaktiivsete haridus- ja/või oskuste taset, loob see neile võimalused saada lihttööst kõrgharidust eeldav töökoht, mis omakorda suurendab võimalust suuremale töötasule ning võiks motiveerida näiteks maakondade äärealadel elavaid mitteaktiivseid käima töö kaugemal. See aga eeldab kõrgharidust nõudvate töökohtade olemasolu piirkonnas.

4. Madala haridustasemega väikelastevanemad. Analüüsi tulemused näitavad, et pooltes maakondades on üle 24% kõigist väikelastevanematest omandanud vaid madala haridustaseme. Ligikaudu pooled põhi- või sellest madalama haridusega väikelastevanematest on hõivatud, neist mehi oluliselt rohkem kui naisi. Emad on aga üldjuhul lastega kodus. Muret tekitavalt suur on ka nende leibkondade osatähtsus, kus mõlemad vanemad on omandanud ainult madala haridustaseme – pooltes maakondades on selliseid leibkondi 24% kõigist madala haridusega vanematega leibkondadest.

PIAAC-i Eesti andmete analüüsist selgus, et lastega vanemaid osaleb nii formaal- kui ka mitteformaalõppes vähem kui lasteta inimesi. Eriti teravalt tõusis väikelastega vanemate vähene osalus esile just mitteformaalses õppes, seejuures mõjutab laste vanus eelkõige emade osalemist õppes (Saar jt 2014). Seega oleks oluline pakkuda täiskasvanuhariduses osalejatele vajalikke lastehoiuga seotud tugiteenuseid, sellele on meetmete planeerimisel osutatud ka elukestva õppe strateegias aastani 2020. Madala haridustasemega väikelastevanemaid tagasi õppima suunamise teel leevendatakse ka laste vaesusriski, sest kõrgem haridustase ja/või omandatud tööoskused suurendavad tõenäosust püsida tööturul kauem konkurentsivõimelisena. Samuti suurendab lapsevanemate töökompetentsi ja konkurentsivõimelisuse suurendamine lapsehoolduspuhkuselt või koduse staatusest hõivesse naasvate lapsevanemate tõenäosust leida sobiv töökoht.

5. Vähe tasustatud või madalat haridustaset eeldavatel ametikohtadel töötajad. Analüüsi tulemustest selgus, et enamikus maakondades on oluline sihtrühm ka vähe tasustatud ametikohtadel töötajad – sealjuures nii madala haridustasemega kui ka kõrgharitud inimesed. Eesti ettevõtjad on pikka aega võtnud sõna teemal, kuidas väljaspool suuremaid tömbekeskusi on väga raske leida kvalifitseeritud tööjõudu. Suurimad tööandjad maakondades on töötleva tööstuse ettevõtted. Püsivaks pikas perspektiivis konkurentsivõimelisena, tuleb ettevõtetel järjest enam tegeleda küsimusega, kuidas toota suuremat lisandväärtust (Kilvits 2009). Kõrgtehnoloogiline suure lisandväärtusega tootmine vajab aga tööjõuna erialase ettevalmistusega kõrg- ja kutseharidusega inimesi. Tehnoloogiliste uuenduste ja infotehnoloogia kiire arengu tingimustes tuleb arvestada, et aasta-aastalt väheneb nende ametikohtade hulk, mis eeldavad vaid madala haridustaseme olemasolu, mis omakorda jätab tööturul kõige halvemasse positsiooni madalat haridustaset eeldavatel ametitel töötajad, eriti madala haridustasemega või erialase väljaõppeta (üldkeskharidusega) töötajad. Seetõttu on täiskasvanu- hariduse pakkumisel oluline panustada selle sihtrühma haridustaseme tõstmisse ja kutseoskuste õpetamisse.

Analüüs näitab ka, et paljudes maakondades töötab pea neljandik kõrgharidusega inimestest madalamat haridustaset nõudvatel ametikohtadel, paljud neist on ka vähe tasustatud. Ühelt poolt võib siin põhjuseks olla pikka aega tagasi omandatud kõrgharidus, millega saadud kvalifikatsioon ei vasta praegu tööturul nõutavale, töötuse vältimiseks ollakse valmis vastu võtma ka vähest kvalifikatsiooni eeldav ametikoht. Teiselt poolt on tegemist maakondade struktuurse tööpuudusega – inimese omandatud eriväljaõpet eeldavaid töökohti maakonnas napib või puuduvad need üldse. Et kõrgharidusega elanikud ka väljaspool Harju ja Tartu maakonda leiaksid oma kvalifikatsioonile sobiva töö elukoha läheduses ega kaotaks tööturul ajapikku konkurentsivõimet, tuleb ka neid suunata tööalasele ümberõppele, mis võib tähendada ka täiesti uue ametioskuste omandamist olenevalt sellest millise kompetentsiga töötajaid maakonna tegevusalade struktuuris vaja on.

6. Riigikeele- ja võõrkeelteoskuseteta inimesed. Analüüsi tulemused näitavad, et Eestis on neli maakonda, kus vähemalt 5% 20–64-aastastest ei räägi riigikeelt. 5% piiri ületavad ka Tallinn ja Tartu. Eesti keele mitteoskamine võib osutada täienduskoolitustel osalemisel ja tööalasel ümberõppel suureks takistuseks. Maakondades (ja linnades), kus riigikeeleoskuseteta elanikke on palju, tuleks täiskasvanuharidust korraldada õppekeele järgi rühmades nii, et koolitatavatel oleks võimalik õppida ka vene keeles, kuid omandada ka eesti keel vähemalt töötamiseks vajalikul tasemel. Kaugem eesmärk võiks aga olla seatud ka eesti keele koolituste korraldamisele, eriti Ida-Virumaal, kus riigikeele mitteoskajaid on üle poole 20–64-aastastest. Kui lühiajalises perspektiivis, eesmärgiga hoida hõivatuid tööturul või suunata sinna mitteaktiivsed, võib piisata keeleoskuseteta inimeste tööalasest täiendusõppest vene keeles, siis selleks, et püsida tööturul konkurentsivõimeline pikka aega, on tarvis täiskasvanueas mitte-eestlastele õpetada riigikeelt. Oluline analüüsi tulemus on ka see, et paljude maakondade elanikel on kesine võõrkeelteoskus. Tööturul konkurentsivõimelisena püsimiseks on tarvis osata võõrkeeli. Maakondades, kus asub vähem rahvusvahelisi ettevõtteid, võib võõrkeelteoskust tarvis minna hoopis teenindussektoris töötades. Lõuna-Eesti maakonnad, saared ja Pärnu on atraktiivsed sihtkohad väliskülastajatele, mistõttu tuleb teenindus- ja turismiettevõtetes töötamiseks keeli osata. Keelteoskus võib olla oluline eeldus karjääriredelil tõusmiseks. Seega võiks osa koolitusi olla suunatud sihtrühma keeleoskuse parandamisele.

Nagu eespool viidatud, võivad paljud inimesed kuuluda korraka mitmesse kirjeldatud sihtrühma, mistõttu on oluline meetmete planeerimisel inimeste osaluse suurendamiseks täiskasvanuhariduses arvesse võtta õppes osalemise takistuste mitmekesisust. Seejuures peaks sihtrühmadele koolituste ja meetmete kavandamisel aluseks olema nende võimalik mõju sihtrühmale^a. Selleks on oluline selgeks teha, mida täiskasvanuhariduse pakkumisega saavutada soovitakse – kas eri sihtrühmade inimeste konkurentsivõimet piirkonnas suurendab pigem kõrgema haridustaseme saavutamine,

^a Praxis hindab praegu koostöös Haridus- ja Teadusministeeriumi, Rahandusministeeriumi ja Statistikaametiga Euroopa Komisjoni tellimisel programmi „Täiskasvanute tööalane koolitus ja arendustegevused“ mõju, mille tulemuste alusel saab planeerida edasisi meetmeid ja koolitusi.

kutseoskuste täiendamine, ümberõpe või pädevuse arendamine? Kas koolituste pakkumisega soovitakse suurendada maakonnas elukestvas õppes osalemist, vähendada erialase väljaõppeta inimeste arvu või vähendada tööpuudust?

Nagu selgus PIAAC-i uuringust, mõjutavad Eestis täiskasvanute osalemist õppes nende haridustasemest ja vanusest rohkemgi tööga seotud karakteristikud – töökoht, ametikoha oskustemahukus, majandusharu ja -sektor ning ettevõtte suurus (Saar jt 2014). See tähendab, et tööjõu pakkumise kõrval mängib olulisemat rolli nõudlus tööjõu järele – missuguseid ametikohti missuguste oskuste ja teadmistega inimestele on piirkonnas üldse pakkuda. Valides peamiseid täiskasvanuhariduse sihtrühmi maakonniti, tuleb kindlasti silmas pidada sealset töökohtade struktuuri, sest pole mõtet koolitada inimesi omandamaks oskusi, mida tegelikkuses või tulevikus ei vajata. Seetõttu on soovitatud siduda vähemate oskustega inimeste oskuste parandamise ja teadmiste suurendamise programm tingimata töökohtade uuenduslikkusele (töökultuur, töö organiseerimine jne) suunatud programmidega (Saar jt 2014).

Regionaalarengu ja -planeeringute eesmärgiks on seatud vähendada ebamõistlikku siserännet Tallinnasse ja Tartusse, tugevdades kohalikku ettevõtlusmaastikku. Töökohtade olemasolu on maakonna jätkusuutlikkuse kõige olulisem faktor. Praegu on Eesti olukorras, kus paljud ettevõtted koonduvad tegutsema pigem suurlinnade (Tallinn ja Tartu) lähedusse, sest mujal puudub piisava haridustaseme ja väljaõppega tööjõud. See on oluline signaal täiskasvanuhariduse valdkonna planeerijatele, et koolituste plaane on vaja välja töötada koostöös kohalike ettevõtjatega. Nii saab elanike ümberõpe ka praktilise väljundi – koolitatakse maakonnas asuvatele ettevõtetele vajalike oskuste ja teadmistega töötajaid. Täiskasvanuharidust saaks sel juhul suunata just maakonna vähesema konkurentsivõimega inimestele, kes enamasti on kas madala haridustasemega ja/või vanemaealised elanikud. Elanike kohanemine kohapealse tööturuga on kolimise vältimiseks paratamatu samm. Haridus- ja Teadusministeerium võiks siinkohal olla vahepealne lüli, kes ühendab omavahel ettevõtjate soovid ning maakonna hõivatute ja majanduslikult mitteaktiivsete täiendusõppevajadused. Koostööd selle ülesande täitmiseks tuleks teha ka kohapealsete kutse- ja kõrgharidusasutustega.

ALLIKAD

- Brunello, G. (2001). On The Complementarity between Education and Training in Europe. – Education, Training and Labour Market Outcomes in Europe. / Ed. D. Checchi, C. Lucifora. MacMillan 2003.
- Desjardins, R., Rubenson, K., Milana, M. (2006). Unequal chances to participate in adult learning: International perspectives. UNESCO.
- Helm-Rosin, M. (2012). Ettevõtluse demograafia. – Eesti statistika kvartalikirj, nr 4. Tallinn: Statistikaamet, lk 85–95.
- Järve, J., Räis, M. L., Seppo, I. (2012). Erialase tasemeharidusega isikute osalemine elukestvas õppes. Raport. [www] http://www.centar.ee/uus/wp-content/uploads/2012/12/2012.12.12-Erialase-haridusega-inimeste-osalemine-elukestvas-%C3%B5ppes-l%C3%B5ppraport_ver-1.3.pdf (14.08.2014).
- Kilvits, K. (2009). Töötleva tööstuse struktuur on aegunud. – Riigikogu toimetised, nr 19. [www] <http://www.riigikogu.ee/rito/index.php?id=13779> (14.09.2014).
- Kivilaid, M., Servinski, M. (2013). Elujõulisuse indeks. – Eesti piirkondlik areng. Tallinn: Statistikaamet, lk 59–83.
- Korpi, T., Tahlin, M. (2009). A Tale of Two Distinctions: The Significance of Job Requirements and Informal Workplace Training for the Training Gap. Sweidsh Institute for Social Research, Stockholm University.
- Krillo, K., Nurmela, K., Eamets, R., Philips, K. (2010). Elukestva õppe roll turvalise paindlikkuse kujundamisel Eestis. Tartu Ülikooli Rakendusuuringu Keskus.
- Larson, A., Milana, M. (2006). Barriers Towards Participation in Adult Education and Training. Danish University of Education.
- Meres, K. (2013). Õppimine ja edukus tööturul. – Pilte rahvaloendusest. Tallinn: Statistikaamet, lk 82–104
- Nurmela, K. (2009). Täiskasvanuhariduses mitteosalemise põhjused. – Riigikogu Toimetised, nr 20. [www] <http://www.riigikogu.ee/rito/index.php?id=14013> (12.09.2014).
- Orro, E. (2012). Varimajandus Eestis 2012. [www] [http://www.ki.ee/publikatsioonid/valmis/Varimajandus_Eestis_2012_\(elanike_hinnangute_alusel\).pdf](http://www.ki.ee/publikatsioonid/valmis/Varimajandus_Eestis_2012_(elanike_hinnangute_alusel).pdf) (14.08.2014).
- Rosenblad, Y. (2013). Tööhõive ja töötus. – Pilte rahvaloendusest. Tallinn: Statistikaamet, lk 105–108.
- Räis, M. L., Kallaste, E., Kaska, M., Järve, J., Anspal, S. (2014). Põhi- ja keskharidusega täiskasvanute tasemeharidusse tagasitoomise toetamine. Raport. [www] <http://www.centar.ee/uus/wp-content/uploads/2014/06/Uuringu-raport-P%C3%B5hi-ja-keskharidusega-t%C3%A4iskasvanute-tasemeharidusse-tagasitoomine-final.pdf> (14.08.2014).
- Saar, E., Unt, M., Lindemann, K., Reiska, E., Tamm, A. (2014). Oskused ja elukestev õpe: kellelt ja mida on Eestil oskuste parandamiseks õppida? Tallinn: Tallinna Ülikool.
- Tampere, H. (2008). Puudega inimese töölevõtmine. – Erivajadusega inimene – hinnatud töötaja! Miks ja kuidas värvata tööle puudega inimest? Tallinn: OÜ Lege Artis, lk 4–6. [www] https://www.tootukassa.ee/sites/tootukassa.ee/files/Erivajadustega_inimene_hinnatud_tootaja.pdf (14.08.2014).

LISA 1. TASEMEÖPPES OSALEJATE JA MITTEOSALEJATE TÖINE BRUTOTULU VANUSE JÄRGI

	Vanus															
	20–34-aastased								35–54-aastased							
	Mitteõppijad				Õppijad				Mitteõppijad				Õppijad			
	Keskmine töine tulu, eurot	Töine mediaantulu, eurot	Keskmise töise tulu 95% usaldus- vahemik, eurot	Arv	Keskmine töine tulu, eurot	Töine mediaantulu, eurot	Keskmise töise tulu 95% usaldus- vahemik, eurot	Arv	Keskmine töine tulu, eurot	Töine mediaantulu, eurot	Keskmise töise tulu 95% usaldus- vahemik, eurot	Arv	Keskmine töine tulu, eurot	Töine mediaantulu, eurot	Keskmise töise tulu 95% usaldus- vahemik, eurot	Arv
Tallinn	900	760	±6	49 280	798	660	±10	14 239	988	747	±9	72 215	1 233	985	±46	2 398
Tartu	777	659	±12	10 605	618	489	±14	4 549	886	708	±11	16 606	975	819	±46	842
Harju maakond	943	792	±10	17 687	826	680	±21	3 534	1074	818	±13	34 527	1 261	1038	±54	1 328
Hiiu maakond	682	606	±33	586	637	551	±72	113	761	634	±27	1 715	700	604	±115	43
Ida-Viru maakond	630	546	±7	10 284	614	542	±18	1 575	696	580	±6	26 616	766	674	±38	635
Jõgeva maakond	639	552	±15	2 081	602	502	±51	277	693	585	±12	5 206	743	680	±57	170
Järva maakond	697	626	±16	2 540	617	557	±38	367	747	639	±12	5 750	852	763	±92	168
Lääne maakond	655	577	±17	1 876	614	551	±45	269	737	637	±15	4 721	747	687	±69	139
Lääne- Viru maakond	687	598	±12	5 130	639	552	±32	691	753	632	±10	11 273	861	755	±60	323
Põlva maakond	618	550	±16	1 849	551	461	±44	251	696	598	±14	4 634	734	693	±104	110
Pärnu maakond	684	586	±10	7 192	618	519	±23	1 130	743	614	±9	15 058	834	751	±50	447
Rapla maakond	752	656	±17	3 007	732	621	±46	472	810	675	±15	6 623	844	716	±70	213
Saare maakond	664	581	±15	2 607	588	516	±38	398	731	622	±12	6 245	810	721	±63	229
Tartu maakond	766	655	±14	5 169	665	533	±31	1 009	840	685	±13	9 795	912	827	±59	343
Valga maakond	615	528	±17	2 010	580	483	±48	255	684	594	±12	5 137	815	671	±123	129
Viljandi maakond	671	582	±13	3 624	558	488	±33	481	720	603	±11	8 166	799	705	±65	226
Võru maakond	635	535	±15	2 513	610	474	±56	309	683	587	±12	5 754	769	740	±52	188

LISA 2. HÖIVEMÄÄR KÕRGEIMA OMANDATUD HARIDUSTASEME JA VANUSE JÄRGI

(protsenti)

	Põhi- või sellest madalam haridus; põhi- või sellest madalam haridus ja kutse			Üldkeskharidus			Keskharidus ja kutse			Kõrgharidus		
	20–34	35–54	55–64	20–34	35–54	55–64	20–34	35–54	55–64	20–34	35–54	55–64
Tallinn	55	60	47	61	73	56	73	78	61	80	84	69
Tartu	53	58	42	43	74	56	70	79	63	74	88	76
Harju maakond	60	65	46	62	78	56	75	82	64	79	87	72
Hiiu maakond	57	61	37	54	79	51	73	82	60	74	89	72
Ida-Viru maakond	33	44	27	42	61	38	57	68	46	70	76	56
Järva maakond	57	60	42	57	76	52	72	82	60	77	89	72
Jõgeva maakond	49	49	29	49	67	45	67	76	53	72	86	71
Lääne maakond	57	64	39	59	76	55	70	82	61	78	88	73
Lääne-Viru maakond	54	60	39	57	75	49	72	80	58	75	88	70
Pärnu maakond	56	58	35	58	75	51	71	78	56	77	86	69
Põlva maakond	48	44	25	48	66	42	66	73	49	73	84	66
Rapla maakond	54	61	36	58	75	50	71	80	58	76	88	71
Saare maakond	62	61	40	59	81	52	74	83	61	76	90	72
Tartu maakond	56	54	30	56	74	47	73	78	54	76	87	71
Valga maakond	46	47	28	53	66	42	69	74	52	72	83	63
Viljandi maakond	51	55	34	49	71	53	69	76	59	73	87	70
Võru maakond	50	46	28	50	68	43	68	74	49	79	85	65
Eesti kokku	53	57	37	56	73	51	70	77	57	78	84	68

LISA 3. PUUETEGA 20–64-AASTASED HÕIVETAATUSE JÄRGI

	Kokku	Hõivatud	Majanduslikult mitteaktiivsed
Tallinn	11 599	2 700	8 058
Tartu linn	3 981	790	2 955
Harju maakond	2 895	.. ^a	2 252
Hiiu maakond	419	.. ^a	(281)
Ida-Viru maakond	7 024	(1 221)	5 472
Jõgeva maakond	3 721	(1 166)	2 528
Järva maakond	1 206	.. ^a	813
Lääne maakond	766	.. ^a	(690)
Lääne-Viru maakond	2 416	.. ^a	1 696
Põlva maakond	3 051	.. ^a	2 339
Pärnu maakond	2 806	.. ^a	1 302
Rapla maakond	1 273	.. ^a	(962)
Saare maakond	1 615	.. ^a	1 327
Tartu maakond	2 019	(890)	1 075
Valga maakond	2 372	(424)	1 862
Viljandi maakond	3 144	(582)	2 479
Võru maakond	2 354	(411)	1 736

^a Andmed on avaldamiseks ebakindlad.

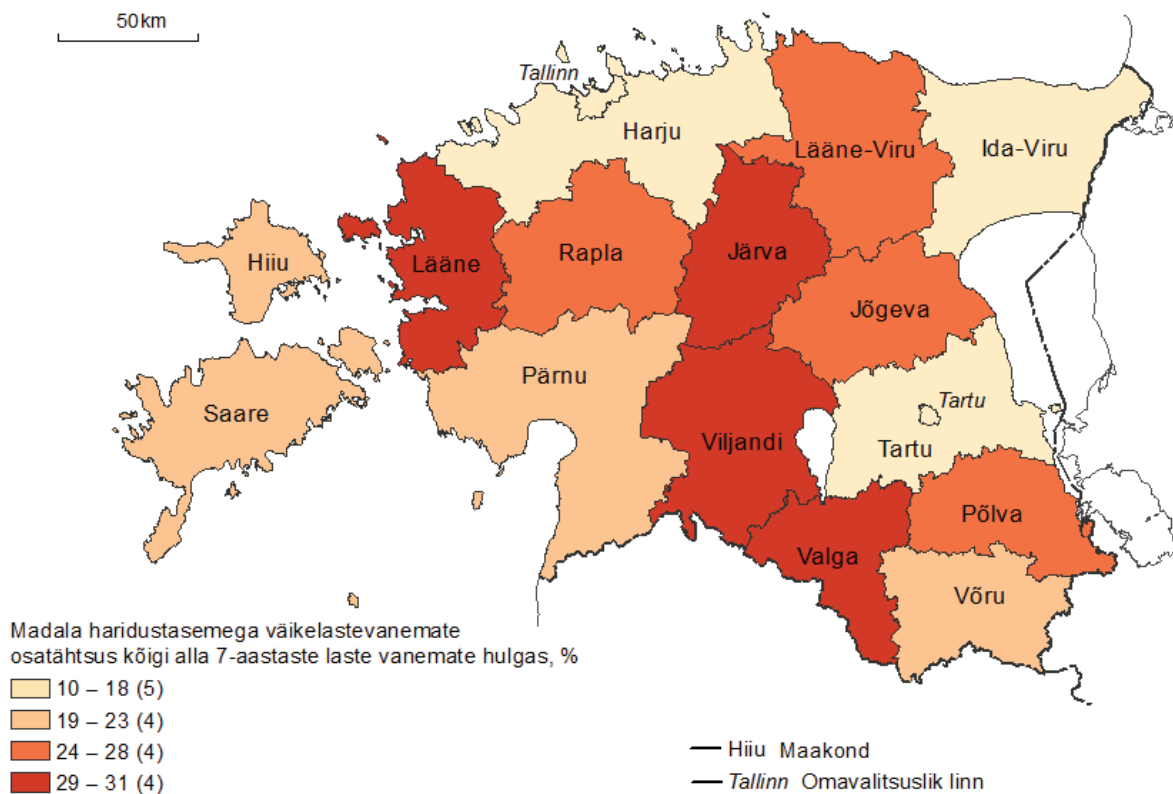
LISA 4. MAAKONNAS VÕI LINNAS TÖÖLKÄIVAD INIMESED TEGEVUSALA JÄRGI

Tegevusala	Töökoha asukoht																
	Tallinn	Tartu linn	Harju	Hiiu	Ida-Viru	Järva	Jõgeva	Lääne	Lääne-Viru	Pärnu	Põlva	Rapla	Saare	Tartu	Valga	Viljandi	Võru
Kokku	195 798	45 289	47 455	2 816	45 523	9 904	8 397	7 924	19 929	26 957	7 198	8 996	10 878	12 834	8 244	14 626	10 094
Põllumajandus, metsamajandus ja kalapüük	400	273	1 590	258	663	1 302	1 431	611	1 799	1 828	961	899	941	1 485	697	1 443	778
Mäetööstus	184	3	220	11	2 784	81	57	70	104	247	11	51	18	114	18	102	75
Töötlev tööstus	24 011	5 355	14 660	643	10 291	2 583	1 671	1 912	5 644	6 160	1 454	2 195	2 679	4 415	2 092	3 856	2 430
Elektrienergia, gaasi, auru ja konditsioneeritud õhuga varustamine	1 414	289	309	16	2 128	81	62	73	128	176	96	46	70	103	71	143	99
Veevarustus; kanalisatsioon, jäätme- ja saastekäitlus	880	272	405	26	459	77	63	60	116	236	25	56	58	23	55	113	55
Ehitus	11 205	2 556	3 187	232	3 001	665	451	373	1 128	1 694	395	605	874	961	448	839	596
Hulgi- ja jaekaubandus; mootorsõidukite ja mootorrataste remont	32 670	7 309	6 996	307	5 242	1 222	945	918	2 642	3 890	805	1 107	1 337	1 376	962	1 943	1 255
Veondus ja laondus	15 301	2 097	5 726	191	2 495	476	283	400	1 186	1 442	311	503	473	478	393	461	549
Majutus ja toitlustus	9 765	1 914	905	92	1 072	221	153	315	643	1 251	180	201	578	222	440	327	327
Info ja side	11 985	1 940	385	31	417	112	47	57	165	245	46	60	148	78	54	135	60
Finants- ja kindlustustegevus	6 922	695	146	14	341	62	39	80	141	284	32	56	68	17	56	94	65
Kinnisvaraala tegevus	4 937	944	672	12	1 082	146	69	96	195	397	41	74	126	94	98	141	99
Kutse-, teadus- ja tehnikaala tegevus	12 721	2 587	1 435	61	782	135	214	134	303	583	134	195	211	271	118	311	157
Haldus- ja abitegevused	10 681	1 513	1 162	54	1 435	159	99	173	431	631	93	105	189	182	150	255	140
Avalik haldus ja riigikaitse; kohustuslik sotsiaalkindlustus	15 065	3 081	2 344	279	3 167	566	632	570	1 344	1 613	679	576	695	566	596	708	1 094
Haridus	14 131	6 696	4 134	303	5 055	1 082	1 189	985	2 094	2 772	917	1 228	1 100	1 567	995	1 827	1 265
Tervishoid ja sotsiaalhoolekanne	10 921	4 652	1 462	145	3 252	522	623	695	938	2 204	668	541	778	415	567	1 214	568
Kunst, meelelahutus ja vaba aeg	5 916	1 685	724	72	877	202	178	190	474	551	172	205	246	257	222	397	230
Muud teenindavad tegevused	5 128	1 213	637	63	791	176	149	185	363	613	151	256	258	128	174	248	208
Kodumajapidamiste kui tööandjate tegevus; kodumajapidamiste oma tarbeks mõeldud eristamata kaupade tootmine ja teenuste osutamine	16	17	7	0	4	.. ^a	.. ^a	0	3	3	.. ^a	.. ^a	.. ^a	4	.. ^a	3	0
Eksterritoriaalsete organisatsioonide ja üksuste tegevus	232	6	0	0	9	.. ^a	.. ^a	0	0	0	.. ^a	.. ^a	.. ^a	0	.. ^a	0	0
Teadmata	1 313	192	349	6	176	33	41	27	88	137	26	36	29	78	37	66	44

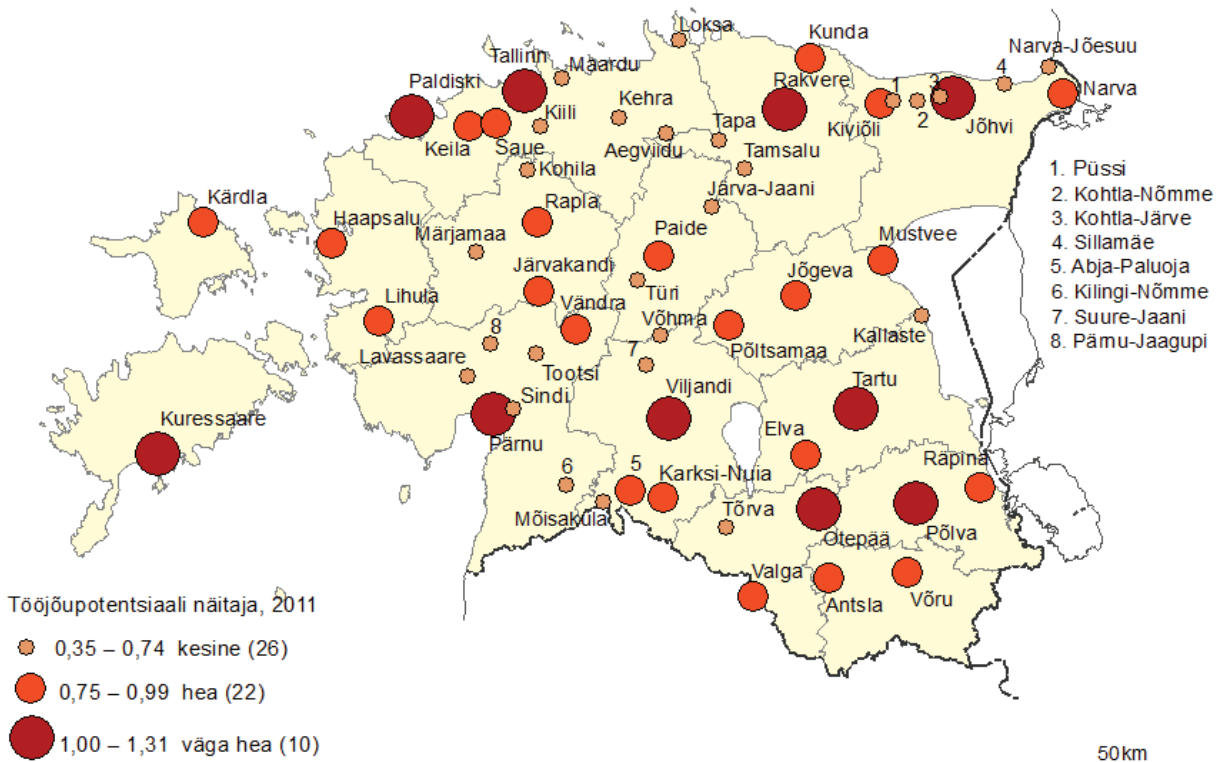
^a Andmed on avaldamiseks ebakindlad.

LISA 5. KAARDID

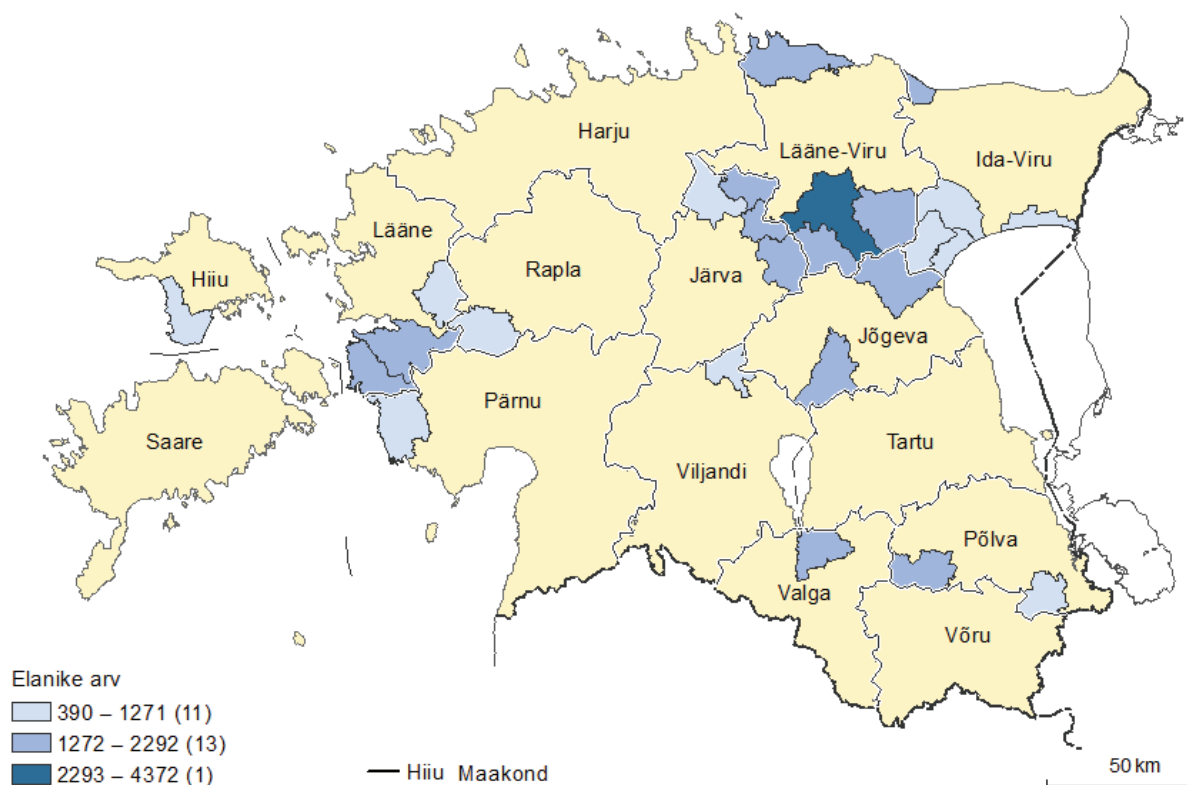
Kaart 1. Madala haridustasemega väikelastevanemate osatähtsus kõigi väikelastevanemate hulgas, 31.12.2011



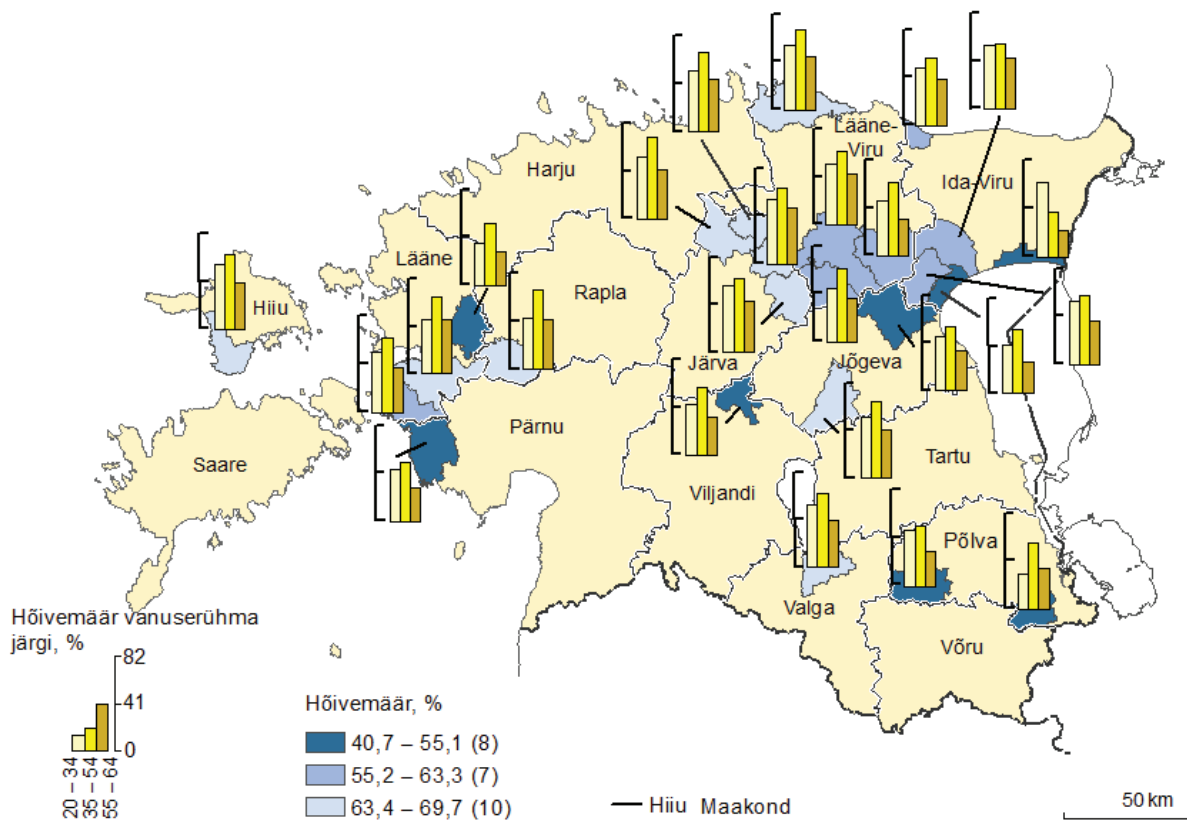
Kaart 2. Linnaliste asulate tööjõupotentsiaal, 31.12.2011



Kaart 3. Ääremaalised vallad rahvaarvu järgi, 31.12.2011



Kaart 4. Ääremaaliste valdade 20–64-aastaste tööhõive määr vanuserühma järgi, 31.12.2011



Kaart 5. Ääremaaliste valdade 20–64-aastaste tööhõive määr haridustaseme järgi, 31.12.2011

