

Tartu Ülikool
Sotsiaal- ja haridusteaduskond
Haridusteaduste instituut
Kutseõpetaja õppekava

Triin Niinepuu

**ERIKOOLIDE 9.KLASSI ÕPILASTE HINNANGUD ENDA
TEADLIKKUSELE KUTSEÕPPE VÕIMALUSTE, VASTAVA INFO
SAAMISE ALLIKATE NING EDASIÕPPIMISE OTSUSTAMISE
MÕJUTEGURITE KOHTA**

bakalaureusetöö

Juhendaja: Hasso Kukemelk

Läbiv pealkiri: Erikooli 9.klassi õpilase suund kutseharidusse

KAITSMISELE LUBATUD

Juhendaja: Hasso Kukemelk, dots

.....

(allkiri ja kuupäev)

Kaitsemiskomisjoni esimees: Piret Luik, dots

.....

(allkiri ja kuupäev)

Tartu 2015

Sisukord

Sissejuhatus	3
Töös kasutatavad mõisted	5
Seadusandlus ja olukord Eestis	6
Karjääriõpe ja teised noorte informatsiooni saamise allikad kutseõppe kohta	10
Edasiõppimisvalikuid mõjutavad tegurid	11
Töö hüpoteesid ja eesmärk	13
Metoodika.....	13
Valimi kirjeldus.....	14
Mõõtevahend.....	14
Protseduur.....	15
Tulemused	16
Teadlikkus kutseõppe võimalustest.....	16
Info saamise allikad.....	17
Mõjutegurid edasiõppimise otsustamisel	19
Arutelu.....	23
Kokkuvõte	26
Summary	26
Tänuõnad	27
Autorsuse kinnitus.....	28
Kasutatud kirjandus.....	29
Lisa1.....	33

Sissejuhatus

Nagu ülejäänud maailmas, on ka Eesti haridussüsteemis ja ühiskonnas laiemalt tunnustatud elukestva õppe põhimõtteid ning koostatud on vastavad arengukavad. Elukestva õppe strateegia keskendub ideele, et inimene teeks oma elu kavandamisel kaalutletud otsuseid. Nii saab ta enda kompetentse arendades suurendada nii individuaalset rahulolu kui ka sobituda ühiskonna ja tööturu muutuvate vajadustega.¹

Et inimesed oskaksid endi jaoks kaalutletud otsuseid teha, on vaja kursis olla pakutavate võimalustega. Üheks elu esimeseks suureks teelahkmeks ning oluliste valikute tegemise ajaks on põhikooli lõpp, mis ühtlasi tähistab Eestis laste koolikohustuse lõppu (Põhikooli ja gümnaasiumi..., 2015). Sellega kaasneb noortele inimestele oluliste valikute langetamine: kas jätkata õpinguid või minna tööle. Edasiõppimiseks pakuvad kaht põhilist suunda üldhariduskoolid ja kutsekoolid. Käesolev töö keskendub teadlikkusele kutsekoolidest, sest kutsekooli suunduv noor peab varakult valima ka eriala, kuid gümnaasiuminoorel jääb sellise otsuse jaoks veel kolm aastat mõtlemisaega (Pavelson, 1999). Kutseõppe valimine tähendab samuti oma õpivalmiduse, kutseõppeliigi – ning ka õppuri erivajadustearvesse võtmist (Hanga, 2011).

Teadlikku otsustamist toetavad mitmesugused karjäärinõustamise teenused. Põhikooli lõpetades ning kutsekooli kasuks otsustades tuleb end ratsionaalsete otsuste tegemiseks kurssi viia eri koolides pakutavate õppe- ning tugisüsteemi võimalustega. Petti ja Pärtel (2013) leidsid, et enda hinnangul on Eestis kutseõppevõimalustega hästi kursis 61% põhikooli viimase klassi õpilastest. Nõgel (2010) on uurinud erikoolide intellektipuudega õpilasi, millest ilmnes, et 73% õpilastest soovisid, et koolis räägitaks rohkem õppimisvõimalusest kutseõppes. Soomes läbiviidud uuring (Niemi & Kurki, 2014) leidis, et haridusliku erivajadusega õpilastele on karjäärinõustamine ja sealt saadud info olulise tähtsusega, et suuta langetada informeeritud otsustusi. Petti ja Pärtli (2013) uuring kinnitas ühtlasi, et Eesti tavakoolide õpilased on kõige rohkem infot saanud oma sõpradelt ja tuttavalt (69% põhikooli lõpetajatest). Mutso (2006) uuringus selgus, et intellektipuudega õpilaste peamised info saamise allikad on klassijuhataja (18,9%), sõbrad (16,8 %) ja vanemad (12,6%). On erinevaid tegureid, mille põhjal õpilased otsustavad oma edasise haridustee: primaarne võib

¹Elukestva õppe strateegia üldeesmärk on järgmine: „Kõigile Eesti inimestele on loodud nende vajadustele ning võimetele vastavad õpivõimalused kogu elukaare jooksul, et tagada neile isiksusena väärika eneseteostuse võimalused ühiskonnas, töö- ja pereelus“ (Eesti elukestva õppe..., 2014, lk 3).

olla kooli asukoht (Nõgel, 2010), teistele on olulisim sobiva eriala valik (Petti & Pärtel, 2013), kolmandal juhul on see mõjutatud sõpradest (Tomberg-Tohter, 2013).

Autorile teadaolevalt on põhikoolilõpetajate edasiste plaanide langetamist mõjutavate tegurite ja teadlikkustanalüüsivate uuringute sihtgruppidesse kuulunud tavakoolid ja erikoolid intellektipuudega õpilastele. Seni ei ole keskendunud põhikooli riiklikul õppekaval õppivate erikoolide õpilased. Nendel õpilastel ei ole intellekti- ehk vaimupuuet, kuid tavakoolis õppimist takistab mõni muu tegur (Tallinna õppenõustamiskeskus, s.a.), mis võib takistada või piirata nende valikuid edasiõppimisel. Siit tekib ka uurimisprobleem, kuivõrd teadlikud on erikoolides põhikooli riiklikul õppekaval õppivate 9. klassi õpilased kutseõppe võimaluste kohta ja millistest allikatest saavad nad vajalikku infot ning millised tegurid mõjutavad neid endi hinnangul otsustamisel edasiõppimise suhtes.

Sellest lähtudes püstitati käesoleva töö eesmärgiks välja selgitada erikoolides põhikooli riiklikul õppekaval õppivate 9. klassi õpilaste hinnangud enda teadlikkusest kutseõppe võimaluste kohta ja õpilaste hinnangud erinevate info saamise allikate kohta ning millised tegurid nende endi hinnangul mõjutavad neid edasiõppe üle otsustamisel.

Eesmärgi saavutamiseks tutvuti nii hariduslike erivajadustega õpilaste õppevõimalusi reguleeriva seadusandluse kui tegeliku olukorraga Eestis, samuti varasemate uurimustega antud valdkonnas. Saadud teadmised olid aluseks, et koostada ja viia läbi ankeetküsitlus Eestis põhikooli riiklikul õppekaval õppivate erikoolide 9. klassi õpilaste seas.

Käesolev bakalaureusetöö koosneb teoreetilisest ja empiirilise osast. Töö esimeses osas avab autor töös kasutatavad põhimõisted ning tutvustab seadusandlust ja hetkeolukorda Eestis, mis puudutab haridusliku erivajadusega õpilasi. Samuti tulevad käsitlemisele karjääriõpe ja teised õppimisvõimaluste kohta informatsiooni saamise viisid ning antakse ülevaade edasiõppimisvalikuid mõjutavatest teguritest. Kuna töö autor ei leidnud põhikooli riikliku õppekavaga erikoolidele keskenduvaid uuringuid, aitavad töö teoreetilises osas laiemat konteksti luua uuringud, mis on tehtud tavakooli ja intellektipuudega erikoolide õpilaste põhjal. Töö empiirilises osas tutvustatakse läbiviidud uurimuse meetodikat: antakse ülevaade valimist, instrumendist, protseduurist. Sellele järgneb andmete analüüsiosa, kus tutvustatakse töö tulemusi ja analüüsitakse neid aruteluosas ja kokkuvõttes vastavalt töö eesmärkidele.

Töös kasutatavad mõisted

Hariduslik erivajadus (HEV) – Käesolevas töös peetakse silmas põhikooli riiklikul õppekaval õppivaid erivajadustega kooli õpilasi. Siinses käsitluses jäävad haridusliku erivajaduse alt välja kasvatusraskuste ja intellektipuudega erikoolide õpilased. **Põhikooli riiklikul õppekaval õppivad erivajadustega kooli õpilased** on käesoleva töö raamis sellised õpilased, kelle esineb üks järgnevatest: füüsiline puue, kõnepuue või -häire, psüühilised või käitumuslikud häired, õpiraskused, suhtlemisraskused, sagedased tervisehädad; aga ka andekas laps või pikemalt koolist eemal viibiv laps (Põhikooli- ja gümnaasiumiseadus, 2015). Käesolevas töös käsitletakse tavakoolide õpilastena neid õpilasi, kes õpivad üldhariduskoolides, mis ei ole suunatud erivajadustele.

Erikoolid on erivajadustega lastele mõeldud üldhariduskoolid (Erivajadusega laps, s.a.). Käesolevas töös ei tule käsitluse alla kasvatuslikke eritingimusi nõudvaid erikoolid ega erikoolid intellekti- ehk vaimupuudega õpilastele. Keskendutakse erikoolidele, kus õpilased õpivad põhikooli riiklikul õppekaval ja samas pööratakse tähelepanu nende hariduslikule erivajadusele.

Kutseõppe võimalused – Kutseõppevõimaluste all mõeldakse käesolevas töös kutsekoolides õpetatavaid erialasid; edasiõppimisvõimalusi peale kutsekooli lõpetamist; tööle asumise võimalusi peale kutsekooli lõpetamist; õppetoetuste saamise võimalusi ning tugiteenuste olemasolu.

Kutsenõustamine ja karjääriõpetus – Kutsenõustamine tutvustab õpilastele haridusvalikuid, tööhõive olukorda, sotsiaal- ja tööpoliitikat, et selle varal oma karjääri paremini planeerida ning osata arvesse võtta oma professionaalseid võimeid, huve ja isiksuseomadusi. Neid eesmärke sisaldab ka põhikooli õppekavas sisalduv aine „Karjääriõpetus“, mille raames käsitletakse teemasid, mis kujundavad õpilases valmisoleku optimaalseks rakenduseks tööjõuturul, erinevate elurollide täitmiseks, elukestvaks õppeks ning aitavad arendada iseseisvat otsustamisvõimet. (Põhikooli riiklik õppekava, 2014)

Kutseharidus–Eesti Vabariigi haridusseaduse paragrahv 12 sätestab, et kutseharidus on teatud erialal töötamiseks, kutse saamiseks ja sellega seoses teatud ametikohtadele kandideerimiseks või töökoha hoidmiseks vajalike teadmiste, oskuste, vilumuste, väärtuste ja

käitumisnormide süsteem, mille lõpptulemusena on õpilasel eeldused tulemusrikkaks professionaalseks tegevuseks (Eesti Vabariigi haridusseadus, 2007).

Elukestev õpe –Sisaldab endas kõiki elu jooksul ette võetavaid õpitegevusi (nii formaalseid, mitteformaalseid kui informaaalseid), mis on eesmärgipärased ja mitte juhuslikud. Elukestva õppe eesmärgiks on parandada teadmisi ja oskusi ning suurendada oma kompetentse vastavalt iseenda, kodanikkonna ning ühiskonna vajadustele (Eesti elukestva õppe..., 2014, lk 3).

Seadusandlus ja olukord Eestis

Binsol (2008) sõnastab, et hariduslike erivajadustega õpilaste paremate õppetulemuste saavutamiseks on neil tarvis täiendavat õppevara, õppimist osaoskuste kaupa ning rohkem aega harjutamiseks. Põhikooli-ja gümnaasiumiseaduses defineeritakse haridusliku erivajadusega õpilast kui õpilast, kes vajab muudatusi või kohandusi õppesisus, õppeprotsessis, õppe kestuses, õppekoormuses, õppekeskkonnas (nt õppevahendite, õpperuumide, suhtluskeelega (sealhulgas ka viipekeel), tugipersonali, spetsiaalse ettevalmistusega õpetajate vm osas), taotletavates õpitulemustes või õpetaja poolt klassiga töötamiseks koostatud töökavas, mis tulenevad andekusest, õpiraskustest, terviseisundist, puudest, käitumis- ja tundeeluhäiretest, pikemaajalisest õpest eemalviibimisest või kooli õppekeele ebapiisavast valdamisest (Põhikooli ja gümnaasiumi..., 2015). Neid muudatusi on tarvis teha selleks, et tagada laste/õpilaste maksimaalsed võimalused arenguks. Ka rahvusvahelise hariduse standardliigituse (ISCED) järgi on HEV õpilastele pakutav haridus mõeldud õppetegevuse hõlbustamiseks neile, kellel on vaja mingitel põhjustel lisatuge ja pedagoogilisi meetodeid, et osaleda õppetöös ja omandada vajalikud oskused/teadmised (ISCED Fields of..., 2013).

Erivajadustega laste võimalused põhihariduse omandamiseks on Eestis järgmised:

- tavakoolis – vajadusel individuaalne õppekava, rehabilitatsiooniks ja puude korrigeerimiseks ette nähtud eraldi tunnid. Osadel juhtudel õpitakse osasid aineid eripedagoogi juhendamisel.
- eriklassid tavakoolis;
- erikoolid. (Erivajadustega laps s.a.)

Sõltuvalt õpilaste vajadusest eriõppe saamiseks jagunevad erikoolid kaheks: sanatoorne kool – tervisehäiretega õpilastele; erivajadusega õpilaste kool – keha-, kõne- ja meelega puudega

õpilastele (Erivajadustega laps s.a.). Eestis tegutseb põhikooli riiklikul õppekaval HEV õpilastele mõeldud 9 kooli (Tabel 1).

Tabel 1. *Hariduslike erivajadustega õpilaste koolid Eesti lõikes.* (Tabeli on koostanud autor järgnevate allikate: Õpiabi ja eriõppe..., 2014; Riigikoolid hariduslike..., 2007; Haapsalu Viigi kool s.a. & Keila-Joa Sanatoorse..., 2011 põhjal.)

Kool	Erivajadus, millele suunatud
Tallinna Heleni kool	Kuulmis-, kõne- ja nägemispuudega õpilastele
Tallinna Laagna lasteaed-põhikool	Liikumispuudega lastele
Ristiku Põhikool	Õpiraskustega lastele
K. Pätsi nimeline vabaõhukool	Tundeelu- ja käitumishäiretega õpilastele
Tartu Herbert Masingu nimeline kool	autismispektri häiretega õpilased; tundeelu- ja käitumishäiretega õpilased; raskete somaatiliste puuetega õpilased
Tartu Hiie kool	Kuulmis- ja kõnepuudega õpilastele
Tartu Emajõe kool	Nägemispuudega õpilastele
Haapsalu Viigikool	Liikumispuudega õpilastele
Keila-Joa sanatoorne kool	Raskete somaatiliste haigustega õpilastele

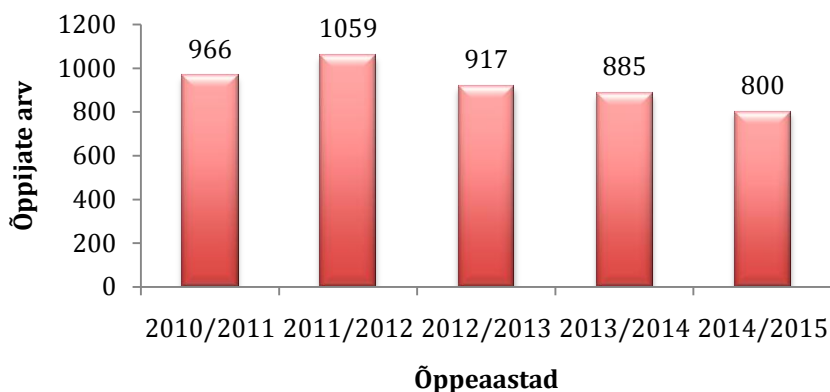
HEV õpilastele on tagatud õigus töötada vabalt valitud elukutsel. See õigus on kinnitatud ÜRO rahvaste inimõiguste ülddeklaratsiooniga (Universal Declaration..., 1948). ÜRO lapsõiguste konventsiooni artikkel 23 sätestab vaimse või füüsilise puudega lapsele õiguse täisväärtuslikule ja rahuldavale elule, mis tagab eneseväärikuse, aitab kaasa enesekindluse kujunemisele ja võimaldab aktiivset osalemist ühiskonnas, sealjuures kindlustades lapsele tõhusa juurdepääsu haridusele, väljaõppele ning tööalasele ettevalmistusele (Lapse õiguste konventsioon, 1991). Eestis sätestab Eesti vabariigi põhiseaduse (2015) paragrahv 29, et riigi kodanikul on õigus vabalt valida tegevusala, elukutse ja töökoht. Sealjuures on seadusandjal ka ülesanne kehtestada meetmed, mis kõrvaldaksid selliste valikute tegemisel põhjendamatud takistused ja ebavõrdse kohtlemise (Eesti Vabariigi põhiseadus..., 2012).

Seega on HEV õpilastel Eestis põhimõtteliselt võimalik vabalt valida erinevate õpiteede vahel vastavalt võimetele ja soovidele. Käesoleva tööeesmärk on piiratud HEVi õpilaste huviga Eestis pakutava kutsehariduse vastu. Ühest küljest suhtutakse Eestis kutseõppesse vahel põhjendamatu ettevaatlikkusega ning seda on vahel lausa stigmatiseeritud kui vähemnõudlikumat või –väärtuslikumat haridust, kuid teisest küljest kinnitab Eesti elanikkonna teadlikkuse ja kutsehariduse maine uuring (2008), et mida informeeritum on inimene kutseharidusest, seda kõrgemalt ta seda hindab (Eesti elanikkonna...,2008).

Kutsehariduse võimalustega tänases Eestis on hästi kursis vaid 24% Eesti elanikkonnast (Petti & Pärtel, 2013). Paremini on kutseõppe võimalustega kursis põhikooli õpilased (61%), sealjuures teatakse kõige paremini erialavalikuid (73% põhikoolilõpetajatest). Kursis ollakse ka kutseharidusega kaasnevatest riskide ja võimalustega, millega tuleb haridusvalikul arvestada. Siiski peavad noored (55%) enda teadlikkust kutseõppe võimalustest ebapiisavaks.

Kutseharidussüsteemi arengukava aastatel 2009–2013 (2009) tõi HEV õpilasi oma sihtrühmana eraldi välja, kinnitades, et Eestis on eesmärk võimaldada kutseõpet kõigile soovijatele, sõltumata õppija võimetest, vanusest, majanduslikust taustast või elukohast. 2009 aastal läbi viidud uuringus “Sotsiaalteenuste ja hariduse kättesaadavus puuetega lastele ja noortele” arvasid ka 54% vastanutest, et HEV õpilased saavad jätkata võrdsetele alustel õpinguid kutseõppes. Samas uuringus selgus, et tegelikult on HEV õppijal probleeme sobiva õppekoha leidmisega just põhiharidusejärgselt (Luik, 2009).

Enamikust Eesti kutseõppeasutustest leiab HEV õpilasi. Üldjuhul õpivad nad tavarühmades, kuid kui õppijaid on rohkem, võib kool moodustada neile eraldi õpperühma. Samuti ei ole kehtestatud HEV õpilastele piiranguid erialavalikul, kuid õpilased peavad ületama lävendi ning peaksid oma vajadustega arvestama (Kõrgesaar, 2002). Kutseõppes on HEV õpilastel toetused ja soodustused samad kui teistel õppuritel (Asuja et al., 2009). HEV õppijate arvu ülevaate Eesti kutsekoolides viimasel viiel õppeaastal annab joonis 1.

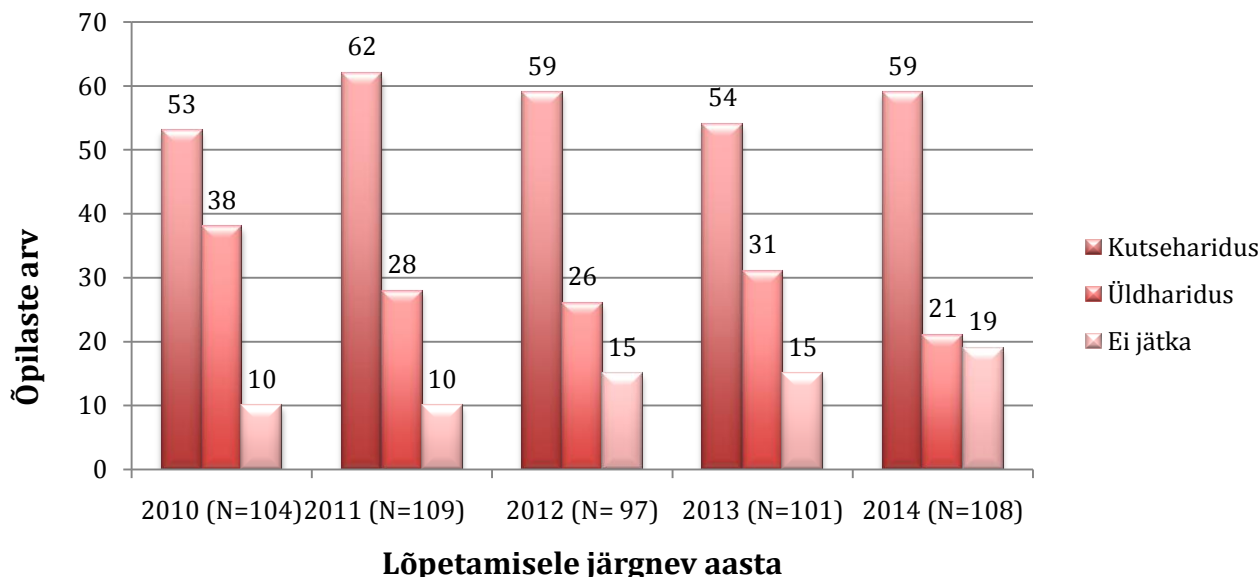


Joonis 1. Kõik HEV õpilased kutseõppes aastatel 2010–2015 (*Põhikooli lõpetamine, s.a.*).

HEV õpilaste õppimise tingimused ja korra kehtestab haridus- ja teadusminister määrusega. Kutseõppes õppimise tingimused luuakse koostöös kooli pidaja, riigi ja õppija elukohajärgse valla või linnaga. Võimaluste piires arvestatakse õppija soove, erivajaduse spetsiifikat ning sellel erialal töö leidmise võimalusi. (Kutseõppeasutuseseadus, 2015) Samuti rahastatakse HEV õpilaste kutseõpet täiendavalt, et võimaldada tugiteenuseid ja

individuaalset lähenemist (Asuja et al., 2009). Kuigi seadusandluses on välja toodud, et kool võib õppija individuaalsuse arvestamiseks teha muudatusi või kohandusi õppeajas, õppesisus, õppekorralduses ja õppekeskkonnas, koostades õpilasele kooli õppekava alusel individuaalse õppekava (Kutseõppeasutuseseadus, 2015). Siiski ei kohusta see koole HEV õpilaste jaoks vajalikke muudatusi tegema. Nii võib esineda olukordi, kus HEV õpilastel on tegelikkuses siiski vähem valikuid või jäävad HEV õpilased õppetöoga siiski hätta. Ka Mägi (2008) on Eesti õppesüsteemi puhul välja toonud järgmist: “...Nad ei ole sageli pakutud valikutest huvitatud, sest haridus ja koolitusprogrammid ei vasta nende vajadustele. Seetõttu asetatakse nad tööturul ebavõrdsesse olukorda“ (lk52).

2009 aastal läbiviidud uuring (Luik, 2009) kontrollis HEV õpilaste rahulolu kutseõppevõimalustega. Selgus, et sobiva eriala ja kooli on leidnud 9,7% vastanutest (uuringus osales 710 peret/üksikisikut). Kutseõppeasutuses õppimise soovi realiseerimine oli raskendatud 6,3% vastanute hinnangul. Põhjusena märgiti kõige rohkem ära füüsilise juurdepääsu ja õpikeskkonna tingimuste mitte sobimine. Ka pakutavate erialade osas on HEV õpilastele kesine valik. Märkimist leidsid juhtumid, kus kutseõppeasutus keeldus HEV õpilast vastu võtmast. Põhikooli riiklikul õppekaval õppivad õpilased jätkavad peale põhikooli enamasti oma teed kutseõppes, seda iseloomustab järgmine joonis.



N – lõpetajate arv kokku

Joonis 2. Erikoolide õpilaste valikud põhikooli lõpetamisele järgneval aastal (*Põhikooli lõpetamine, s.a.*).

Karjääriõpe ja teised noorte informatsiooni saamise allikad kutseõppe kohta

Põhikooli lõpetamise paiku hakkavad õpilased teadlikult otsima infot erinevate erialade ja õppevõimaluste kohta. Edukat karjääriplaneerimist takistab see, kui inimesed ei ole valikutest piisavalt teadlikud ja informeeritud ning neil ei ole oskusi ja enesekindlust infot koguda. Paljudel HEV õpilastel on puudulikud teadmised töö võimalustest ja karjääriteenustest. Üha rohkem aga väärtustatakse karjääriõpet, seda ka seaduste tasemel. Samuti on elukestva õppe raames vaja olla kursis erinevate võimalustega, et teha enda jaoks õigeid ja vajalikke otsuseid. Seda kinnitab Petti ja Pärtli (2103) elanikkonna teadlikkuse uuring, kust leiti, et põhikooli lõpetajad tähtsustavad kutsehariduse võimaluste kohta käivat info kättesaadavust. Kust leida vajalikku infot kõikide nende aspektide arvestamiseks?

Põhikooli riiklik õppekava (2014) § 16 lõige kolm sätestab, et põhikool korraldab õpilaste ja vanemate teavitamise edasiõppimisvõimalustest. Samuti peab tagama ka õpilastele karjääriteenuste kättesaadavuse. Eestis arendab karjääri- ja õppenõustamisteenuseid Innove Rajaleidja arenduskeskus. Karjääriteenuste alla kuuluvad karjääriõpe, karjääriinfo vahendamine ja karjäärinõustamine (Haridustugiteenused s.a.). Karjääriplaneerijad on HEV õpilastele abiks, et välja selgitada nende personaalseid eelduseid ning see aitab HEV õpilastel saavutada võrdsemaid võimalusi (Lindstroma, Kahna, & Lindseby, 2013). Samuti on karjääriprogrammi eesmärk, keskenduda õpilaste tugevustele ning tänu sellele oskavad õpilased teha enda jaoks õigeid otsuseid (Gysbers, 2013).

Soomes Niemi & Kurki (2014) poolt läbiviidud uuringust selgus, et HEV õpilaste teadmised edasiõppimisvõimaluste kohta polnud piisavad (nt ei teadnud õpilased, kuidas oma eesmärkideni jõuda, või nappis teadmisi erinevate erialade kohta). Karjääriplaneerimise projektist sai osade õpilaste jaoks olulise tähtsusega aspekt edasiõppimisvaliku tegemisel.

Peale karjääriteenuste on erinevates uuringutes välja toodud veel mitmeid erinevaid informatsiooni saamise allikaid. Elanikkonna teadlikkuse (2008) uuringus selgus, et peamine allikas edasiste õppimisvõimaluste kohta informatsiooni leidmiseks on internet – seda rõhutas 86% vastajatest. Teiseks märgiti ära pereliikmed, sõbrad ja tuttavad (64% õpilastest). 2013. aasta uuringus märgiti populaarsemaks variandiks sõbrad ja tuttavad (69% vastanutest), teisel kohal olid kutseõppeasutuste kodulehed (55%) ning 52% õpilastest hindas oma senisest koolist saadavat teavet (Petti & Pärtel, 2013). Muudest allikatest märgiti 2008. aastal ära veel teatmikud ja voldikud, infomessid, otsekontaktid õppeasutusega, ajalehed ja ajakirjad, televisioon ja raadio (Eesti elanikkonna..., 2008).

Lisaks on sarnaseid uuringuid läbi viidud väiksemate piirkondade kaupa (2001. aastal Muhus, Saaremaal ja Hiiumaal ning Ida-Virumaal). Selles uuringus keskenduti pigem neile

argumentidele, mille põhjal põhikooli lõpetajad kooli- ja erialavalikuid tegid. Põhiliste informatsiooniallikatena tõid saartel õppivad põhikooli lõpetajad välja oma vanemad (56%), koolikaaslased (54%) ja ajakirjandus (50%). Ida-Virumaa õppurid hindasid oma vanemaid (60%), raadiot ja televisiooni (41%) ning internetti (40%). (Õppimiskavatsused ja seda..., 2001).

Eelnevalt mainitud uuringud on kõik läbiviidud tavakoolides. Samuti on varem uuritud Eesti kontekstis intellektipuudega õpilaste karjääriteadlikkust. Mutso (2006) leidis oma uurimuses, et intellektipuudega õpilased saavad informatsiooni kutseõppe kohta kõige rohkem oma klassijuhatajalt (18,9%), seejärel sõpradelt (16,8%) ja kolmandana vanematelt (12,6%) ning direktioonilt (11,6%). Ära märgiti veel oma kooli teabepäev, kutsekooli lahtiste uste päev, ajalehed, internet, kutsekooli teavikud, sugulased, kutsenõustaja ja sotsiaaltöötaja. Nõgel (2010) keskendus samuti intellektipuudega õpilastele. 38 uuritavat tõid infoallikatena välja järgmise: sõpradega on arutanud 26 õpilast, ise kutsekoole külastanud samuti 26 õpilast. Karjäärinõustamisest koolis ja klassijuhataja tunnis on saanud informatsiooni kutseõppest 16 vastanut. Vanematega arutanud on 15 õpilast ning ise on informatsiooni otsinud 14 õpilast.

Edasiõppimisvalikuid mõjutavad tegurid

On välja pakutud palju erinevaid selgitusi ja teooriaid, põhjendamaks põhikooli lõpetajaid suunavaid mõjutegureid oma edasise haridustee või elutee jätkuks. Õpilaste jaoks mängivad otsuse tegemisel rolli erinevad tegurid (nt erialade valik, vastuvõtukvoodid, õppimistingimused koolis, kodune majanduslik olukord, kooli asukoht, tervislik seisund, vaimsed ja füüsilised võimed, õppimistulemused, sõprade ja pere soovitusel jm) (Pavelson, 1999). Osad õppurid teavad juba varakult, mida nad teha soovivad, kuid teistele tekitab see suurt stressi. Mutso (2006) leiab, et noored peavad tihti elutähtsaid otsuseid tegema liiga vara.

Esmase tähtsusega on otsustamise juures õpilase minakontseptsioon ning ettekujutus endast ja oma tulevikust, mis tal selleks hetkeks on kujunenud (Pavelson, 1999). Noored on tihti mõjutatud ka kaaslaste arvamustest ja hinnangutest. Laste jaoks paiknevad sotsiaalsed suhted ja sotsiaalsus kõrgel positsioonil. Nad soovivad olla sotsiaalselt aktsepteeritud ning seega mängivad eakaaslased ja nende seltsis viibimine suurt rolli, mis ühtlasi suunab nende tegevusi (Heggen, Jørgensen & Paulgaard, 2003). Gaskell (1992) leidis, et noored naised teevad meestega võrreldes suurema tõenäolisusega otsuse, mis puudutab koduseid tingimusi.

Tavakoolide õpilaste otsused puudutavad eelkõige eriala valikut, selgus elanikkonna teadlikkuse uuringutes 2008 ja 2013 (Petti & Pärtel, 2013; Eesti elanikkonna..., 2008).

Intellektipuudega HEV õpilased aga on erinevates uuringutes peale sobiva eriala ära märkinud ka kooli asukoha, mis võiks jääda kodulähedale (Mutso & Mägi, 2008; Nõgel, 2010; Tomberg-Tohter, 2013). Siin peab ka arvestama, et mõistet *kodulähedane* tõlgendatakse õpilaste poolt erinevalt. Erialavaliku puhul sai osadele vaimupuudega õpilastele saatuslikuks see, et nende soovitud eriala ei õpetata kodulähedal ning seega olid nad sundvaliku ees, mida mõjutasid rohkem sõprade ja vanemate soovitused (Mutso & Mägi, 2008). Tavakooli õpilastel (Petti & Pärtel, 2013) olid kõige väiksema mõjuteguriga õpetajate ja sõprade soovitused ja valikud. 26% põhikooli lõpetajatest ütlesid, et sõbrad ei mõjuta neid üldse. Teistest teguritest nimetati õppimistingimusi koolis, praeguseid õppetulemusi ja kodust majanduslikku olukorda. Vanemate soovitusi pidasid tähtsaks 2013. aastal 39% vastajatest (2008 oli näitaja 31%) (Petti & Pärtel, 2013; Eesti elanikkonna..., 2008).

Tomberg-Tohtri (2013) uuring, mis keskendus intellektipuudega laste valikutele peale põhikooli, kinnitas, et kutsekooli valikul on olulise tähtsusega sõprade õppimine (või õppimatulek) samasse kooli. 17 õpilast (46%) pidas sõpradega sama kooli valikut kõige olulisemaks. Õpetajad ja koolijuhid seletavad seda turvatunde vajadusega kuna vaimupuudega õpilast hästi tundvad isikud ja sõbrad moodustavad olulise sotsiaalse võrgustiku HEV õpilase jaoks. HEV õpilased kardavad kassõpilaste vaimset ja füüsilist vägivalda ja seepärast on sõprade olemasolu suur mõjutegur otsuse tegemisel (Mutso, 2006).

Erialavaliku puhul hindasid saarte kooliõpilased eelkõige oma seniseid õppetulemusi (42% põhikooli lõpetajatest) ja isiksuseomadusi ehk sobivust valitud erialal töötamiseks (29%). Kõige vähem mõjutasid õpilasi klassijuhataja soovitused ja konkurss sisseastumisel (vastavalt 20% ja 23%). Ida-Virumaa noorte jaoks olid sama uuringu kohaselt oluliseks nende senised tulemused (30%), kuid vaid 12% lähtus sobivusest kindlale erialale. Ida-Viru noortele läheb vähe korda sõprade arvamus (19%) ja konkurss vastavale erialale (16%). (Õppimiskavatsused ja seda..., 2001)

Nagu viidatud, tähendab madal teadlikkus kutsehariduse võimalustest ka negatiivset suhtumist. Seda silmas pidades on eriti oluline võimaldada põhikooli lõpetajatele vahetu kokkupuude kutseõppeasutustega (õpikeskkond, erialade tutvustus jne.) Kutsekooli õpilaste motivatsiooni eriala õppida uurides leidis Rand (2009), et 2/3 õpilasi tulevad eriala õppima juhuslikult.

Hodkins ja Sparkes (1997) oma uurimuses eeldasid, et õpilased teevad oma edasiõppimise otsused ratsionaalselt mõeldes. Ratsionaalset mõtlemist haridusvalikute tegemisel selgitab Kabanen (2013) järgmiselt: otsused tehakse vanemaga arutades, võttes arvesse pere sotsiaalse positsiooni, vastava haridusasutuse ootusi õpilasele, õpilase eeldusi

erialal toimetulekus. Erialavaliku puhul kehtib sama printsiip –riskide ja võimaluste kaalutlemine. Hodginsi ja Sparkes (1997) uuringust selgus aga, et enamik õpilastest tegid oma otsused, tuginedes personaalsele kogemusele või sõprade/naabrite/sugulaste soovitudele (s.t, põhinedes familiarsetele teguritele). Seega võib järeldada, et otsused on kontekstist sõltuvad ja neid ei saa eraldada perekondlikkust taustas, kultuurist ja inimeste ajaloost. Otsused põhinevad nii ratsionaalsusel kui emotsioonidel ja tunnetel.

Töö hüpoteesid ja eesmärk

Seoses eelneva teoreetilise osaga on käesoleva bakalaureusetöö töö eesmärgiks välja selgitada erikoolides põhikooli riiklikul õppekaval õppivate 9. klassi õpilaste hinnangud enda teadlikkusest kutseõppe võimaluste kohta ja õpilaste hinnangud erinevate info saamise allikate kohta ning millised tegurid nende enda hinnangul mõjutavad neid edasiõppe üle otsustamisel.

Elanikkonna teadlikkuse uuringus 2013 (Petti & Pärtel, 2013) olid enda hinnangul kutseõppe võimalustega kursis hästi ja pigem hästi 61% põhikoolilõpetajatest. Sellele tuginedes püstitati **1. hüpotees: erikoolide õpilastest on endi hinnangul kutseõppe võimalustega väga hästi ja pigem hästi kursis rohkem kui pooled vastanutest.**

Petti ja Pärtel (2013) tõid välja, et põhikooli viimase klassi õpilased said infot kutsehariduses õppimise kohta enim sõpradelt ja tuttavatelt (69% põhikooli lõpetajatest). Nõgel (2010) oma uurimuses leidis, et suur osa (73%) õpilastest soovisid, et omakoolis räägitakse senisest rohkem õppimisvõimalustest kutsekoolides. Seega kontrollib käesolev töö **2. hüpoteesi: õpilased saavad endi hinnangul rohkem infot kutsehariduses õppimise kohta sõpradelt ja tuttavatelt kui oma koolist.**

Senised uuringud kinnitavad, et õpilaste edasiõppimisvalikud on mõjutatud eelkõige eriala valikust (Mutso & Mägi, 2008; Nõgel, 2010; Petti & Pärtel, 2013; Tomberg-Tohter, 2013). Intellektipuudega HEV õpilaste jaoks on oluline ka kooli asukoht. (Mutso & Mägi, 2008; Nõgel, 2010; Tomberg-Tohter, 2013). Sellest juhinduvalt püstitati **3. hüpotees: kutsevalikute tegemisel on õpilaste jaoks määravamaks teguriks huvi eriala vastu kui kooli asukoht.**

Metoodika

Käesolevas uurimuses kasutati kvantitatiivset uurimismeetodit, sest nii on võimalik koguda palju andmeid ning mõõta uuritavaid arvuliste näitajatega. Need on aluseks üldistuste

tegemisele. (Neuman, 2006) Instrumendiks sobis ankeet suure andmestiku korjamiseks ning statistiliseks töötluks, samuti tagatakse ankeediga ka vastajate anonüümsus (Punch, 2005).

Valimi kirjeldus

Valimisse kuulus kokku 65 õpilast vanuses 15-18 eluaastat. Ankeedile vastasid Tartu ja Tallinna viie erikooli õpilased. Vastajateks olid põhikooli riikliku õppekava järgi erikoolides õppivad 9. klasside õpilased, kes sobisid valimisse, sest neil on lähedal ühe kooliastme lõpetamine ja otsuste tegemise aeg. Valimiks on kõikne valim, mõõdeti kõiki üldkogumisse kuuluvaid inimesi, kuna üldkogum oli hõlmatava suurusega. Küsitluses osalesid Eestis kõikide erikoolide õpilased, kes tingimustele vastasid. Anketeerimisega ei olnud nõus 4 kooli. Kokku jagati õpilastele 65 ankeeti ning kõik läksid andmeanalüüsis arvesse (ankeedi tagastamisprotsent oli 100).

Ankeedile vastanutest oli 41 poissi (63%) ja 22 tüdrukut (33%); kaks õpilast ei avaldanud oma sugu. Vastajate keskmine vanus oli 16 (standardhälve 0,72). Kõige noorem neist 15aastane ja kõige vanem 18aastane. Linnas (Tartu/Tallinn) elab 48 õpilast, Tartu/Harju maakonnas 9 õpilast, muus maakonnas 6 õpilast ning 2 õpilast ei avaldanud oma elukoha informatsiooni. Vastajate emakeeleks oli 62 õpilasel eesti keel (ühel vastajal oli märgitud nii eesti kui vene keel ning 2 õpilast on jätnud keele märkamata). Muukeelseid õpilasi ei olnud. Valimi soolist ja vanuselist jaotust iseloomustab järgnev tabel (tabel 2.).

Tabel 2. *Poiste ja tüdrukute vanuseline jaotus*

Vanus	Poiss	Tüdruk	Kokku	%
15	7	7	14	22
16	24	12	36	55
17	9	1	10	15
18	1	0	1	3

Mõõtevahend

Töö autor kasutas mõõtevahendina ankeeti (lisa 1). Ankeet mõõdab kõikides aspektides õpilaste hinnanguid ning toetub hüpoteesidele. Ankeet on jagatud neljaks osaks ja koosneb 18 küsimusest. Esimene osa uurib õpilaste hinnanguid oma teadlikkusele kutseõppevõimaluste kohta ning see koosneb ühest kinnisest küsimusest ja ühest küsimuste plokist (1, 2). Teine osa keskendub info saamise allikatele ja nende piisavusele. See koosneb

seitsmest küsimusest, millest kaks on poolkinnised ja viis kinnised (3, 4, 5, 6, 7, 8, 9). Kolmas osa hõlmab erinevaid tegureid, mis mõjutavad õpilasi edasiste valikute tegemisel. Selles osas pidid õpilased vastama kolmele kinnisele küsimusele ja kahele poolkinnisele küsimusteplokile (10, 11, 12, 13, 14). Neli küsimust puudutavad taustainfot (sugu, vanus, elukoht, emakeel). Küsimustiku väljatöötamisel kasutati eeskujuna varasemate sarnaste uuringute mõõteinstrumentide küsimusi (Nögel, 2010; Petti & Pärtel, 2013) ning lisati juurde täiendavaid küsimusi. Valiidsuse tagamiseks võeti kolm ekspertarvamust (üliskooli õppejõult ja kahe uuritava kooli eripedagoogidelt). Ekspertide soovitusel lühendati ankeedi sissejuhatust ja kohendati osade küsimuste sõnastust. Viidi läbi ka pilootuuring tavakoolis, mille eesmärgiks oli selgitada, kas küsimused on õpilastele arusaadavad ja üheselt mõistetavad. Piloodi järgselt ankeeti ei muudetud. Tartu Emajõe kooli õpilaste jaoks muudeti ankeedi kirja suurust 16pt, kuna tegemist oli vaegnägijatega. Teadlikkuse osa Cronbachi alfa oli 0,77; info otsimise osa alfa oli 0,63; mõjutegurite osa Cronbachi alfa oli 0,81.

Protseduur

Teadustöö eetika algab uurijast endast ja tema moraaltunnetusest. Kõikidesse uuringutesse, mis puudutavad inimesi, tuleb suhtuda erilise ettevaatlikkusega. Eetilise tagamiseks peab jälgima erinevaid aspekte: vastajate anonüümsus, vastajate osalemine vabatahtlikkuse alusel, vastajatele õiget informatsiooni esitades ning ei tohi tekitada kellelegi kahju (Neuman, 2006). Legaalselt ei tohi töö olla plagiaat – teiste mõtete ja tööde varastamine. Käesolevas töös on nimetatud tingimused täidetud.

Ankeetide laiali jagamiseks võeti ühendust koolide administratsiooniga, et saada nõusolek. Seejärel lepitati kokku anketeerimise aeg ja tingimused. Ankeedid koostati MS Wordi dokumendina ja edastati õpilastele paber kandjal tunnis. Enne küsitlust teavitati õpilasi, et küsitluses osalemine on vabatahtlik ja anonüümne. Selgitati ka ankeedi üldisi eesmärke ja täpsustati ankeedi täitmise juhendit. Anketeerimise viis läbi töö autor (välja arvatud ühes koolis, kus seda tegid kooli töötajad). Ankeetide täitmiseks kulus keskmiselt 12 minutit ja anketeerija korjas ankeedid peale küsimustikule vastamist kinnisesse kasti, et tagada õpilaste anonüümsus. Pilootankeet viidi läbi veebruari lõpus 2015 ning märtsis 2015 järgnes ankeetuuring valimiga. Ankeedi kaaskirjas olid välja toodud juhised ankeedi täitmiseks, anonüümsusepunkt ja meiliaadress, millelt oli vastajatel võimalik saada täiendavat informatsiooni.

Saadud ankeedid kontrolliti, kõik olid kasutuskõlblikud – mõnes ankeedis oli vastamata jäetud üksikud küsimused. Saadud andmed kodeeris ja sisestas töö autor kõigepealt MS Excel 2010 programmi. Seejärel analüüsi andmeid statistikatarkvara SPSS versioon 22.0. Tulemuste esitamiseks leiti protsente, mediaane ning need esitati sagedustabelitena. Selgitavate jooniste esitamisel kasutati MS Excel 2010 programmi. Esimese hüpoteesi kontrollimiseks kasutati Hi-ruut testi ja teise ning kolmanda hüpoteesi kontrollimiseks kasutati Wilcoxon'i märgitesti.

Tulemused

Teadlikkus kutseõppe võimalustest

Küsimusele, kas õpilased soovivad jätkata õpinguid peale põhikooli, vastas 72% (47) õpilastest „kindlasti jah“, 15% (10) õpilastest „pigem jah“ ning 12% (8) ei osanud öelda. Vastuste variante „pigem ei“ ja „kindlasti ei“ ei märgitud.

Kui teadlikud on vastajad kutseõppe võimalustest, on välja toodud tabelis 3.

Tabel 3. Vastajate teadlikkus kutseõppe võimalustest

Kui palju sa tead?	Hinnang					N	Me
	ei ole üldse kursis N (%)	olen pigem halvasti kursis N (%)	ei oska öelda N (%)	olen pigem hästi kursis N (%)	olen väga hästi kursis N (%)		
Kutseõppe Võimalustest	3 (5)	4 (6)	19 (29)	29 (45)	10 (15)	65	4,00
Kutsekoolis õpetatavatest erialadest	1 (2)	1 (2)	15 (23)	40 (61)	8 (12)	65	4,00
Tööle asumisest	4 (6)	7 (11)	20 (31)	18 (28)	16 (24)	65	3,00
Edasiõppimise võimalustest	5 (8)	8 (12)	22 (34)	23 (35)	7 (11)	65	3,00
Õppetoetuste saamise võimalustest	13 (21)	9 (14)	20 (31)	14 (22)	8 (12)	64	3,00
Tugiteenuste olemasolust kutsekoolides	15 (23)	13 (20)	23 (35)	12 (19)	2 (3)	65	3,00

N – vastajate arv

Me – mediaan

Kutseõppevõimalustega “pigem hästi” ja “väga hästi” kursis olevaid õpilasi võrreldi “pigem halvasti kursis” ja “ei ole üldse kursis” Hii-ruut testiga, tulemuseks saadi $p > 0,05$. Statistiliselt olulist erinevust ei esinenud.

Kõige rohkem on õpilased kursis kutsekoolis õpetatavate erialadega, tööle asumise ja edasiõppimisvõimalustega. Teguri “õpetatavad erialad” võrdlemine teguri “tööle asumisega” leiti statistiliselt oluline erinevus (Wilcoxon'i märgitestiga $Z = -2.130$; $p < 0,05$). Eelnev tähendab, et õpilased on endi hinnangul kõige enam kursis kutsekoolis õpetatavate erialadega. Teguri “õpetatavad erialad” võrdlemine teguri “edasiõppimisvõimalused” leiti ka statistiliselt oluline erinevus (Wilcoxon'i märgitestiga $Z = -3.844$; $p < 0,01$). Võrreldes omavahel tegureid “edasiõppimisvõimalused” ja “tööle asumine” statistiliselt olulist erinevust ei leitud (Wilcoxon'i märgitestiga $Z = -1.878$; $p > 0,05$). “Edasiõppimisvõimaluste” võrdlemisel “õppetoetuste saamise võimaluste” ja “tugiteenuste olemasoluga” leiti statistiliselt oluline erinevus (Wilcoxon'i märgitestiga esimesel juhul $Z = -2.462$; $p < 0,05$; teisel juhul $Z = -3.736$; $p < 0,01$). “Tööle asumise” võrdlemisel “õppetoetuste saamise võimaluste” ja “tugiteenuste olemasoluga” leiti mõlemal juhul statistiliselt oluline erinevus (Wilcoxon'i märgitestiga $p < 0,01$). Õpilased on rohkem kursis edasiõppimisvõimaluste ja tööle asumisega, kuid kesisemad on teadmised õppetoetuste saamise võimalustest ja tugiteenuste olemasolust. Kahe viimase teguri “õppetoetuste saamise võimaluste” ja “tugiteenuste olemasoluga” võrdlemisel leiti statistiliselt oluline erinevus (Wilcoxon'i märgitestiga $Z = -2.485$; $p < 0,05$). Õpilased on kõige vähem kursis tugiteenustega kutsekoolis.

Info saamise allikad

Erinevad info saamise allikad kutseõppevõimaluste kohta õpilaste endi väitel on välja toodud tabelis 4. Kõige levinumad informatsiooni saamise allikad on õpilaste väitel sõbrad/tuttavad, kutsekool otse, õppeasutuste kodulehed ja õpilaste praegusest koolist. Võrreldes omavahel allikaid “sõbrad/tuttavad”, “otse kutsekoolist”, “õppeasutuste kodulehelt” ja “oma praegusest koolist” statistilist olulist erinevust ei leitud (kõikidel juhtudel Wilcoxon'i märgitestiga $p > 0,05$). Tegurite “sõbrad/tuttavad” ja “rajaleidja.ee”, “sõbrad/tuttavad” ja “pereliikmed” vahelises võrdluses leiti statistiliselt oluline erinevus (esimesel juhul Wilcoxon'i märgitestiga $Z = -2,414$; $p < 0,05$; teisel juhul Wilcoxon'i märgitestiga $Z = -2,500$; $p < 0,05$). Sõpradelt ja tuttavatelt saavad õpilased enda väitel rohkem infot kui rajaleidja.ee portaalist ja pereliikmetelt. Samuti leiti allikate “otse kutsekoolist” ja “rajaleidja” vahelises võrdluses statistiliselt oluline erinevus (Wilcoxon'i märgitestiga $Z = -3,153$; $p < 0,01$). Võrreldes allikaid

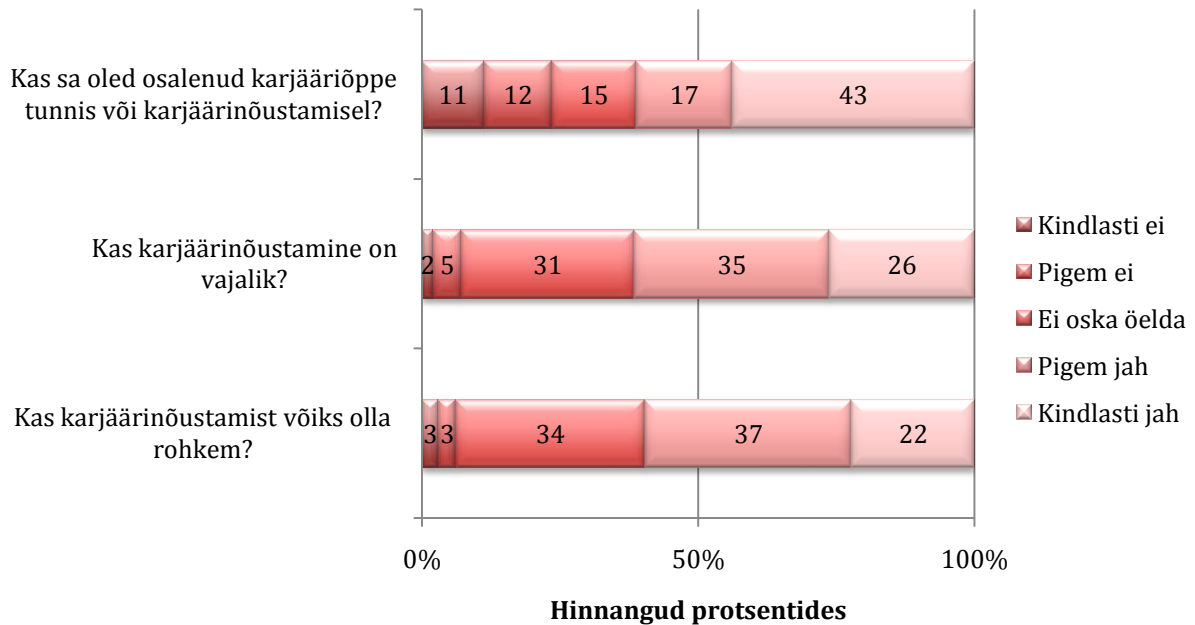
“rajaleidja.ee”, “pereliikmed” ja “facebook” üksteisega, statistiliselt olulist erinevust ei leitud (Wilcoxon'i märgitestiga $p > 0,05$). Allikate “rajaleidja.ee” ja “televisioon” ilmnes statistiliselt oluline erinevus (Wilcoxon'i märgitestiga $Z = -2,828$; $p < 0,01$). Õpilased on saanud endi hinnangul rohkem informatsiooni rajaleidja.ee portaalist kui televisioonist. Samuti saavad nad väidetavalt rohkem informatsiooni üritustelt kui raadiost ja uudiseportaalidest. Võrreldes eelnevaid allikaid üksteisega saadi statistiliselt oluline erinevus allikate “üritused” ja “raadio” (Wilcoxon'i märgitestiga $Z = -2,840$; $p < 0,01$), allikate “üritused” ja “uudiseportaalid” (Wilcoxon'i märgitestiga $Z = -2,183$; $p < 0,05$). Kõige vähem saavad õpilased endi hinnangul informatsiooni uudisteportaalidest, raadiost ja infotrükistest. Allikate “uudisteportaalid”, “raadio”, “infotrükised” ja “ajalehed” omavahelisel võrdlemisel leiti statistiliselt oluline erinevus ainult allikate “raadio” ja “ajalehtede” vahel (Wilcoxon'i märgitestiga $Z = -2,309$; $p < 0,05$), teiste tegurite vahel oli $p > 0,05$. Õpilased on väidetavalt saanud rohkem informatsiooni ajalehtedest, kui raadiost.

Tabel 4. Õpilaste hinnangulised info saamise allikad.

Allikas	N	%
sõpradelt tuttavatelt	40	62
otse kutsekoolist	37	57
õppeasutuste kodulehtedelt	37	57
oma praegusest koolis	35	54
rajaleidja.ee	33	51
pereliikmetelt	30	46
facebook	23	35
televisioonist	16	25
üritused	15	23
ajalehtedest ajakirjadest	13	20
uudisteportaalid	7	11
raadiost	5	8
infotrükistest	5	8
ei oska öelda	2	3

N - vastajate arv

Küsimusele, kas koolis tuleks tutvustada õppimisvõimalusi kutsekoolides, on vastanud “pigem jah” ja “kindlasti jah” 87% õpilastest. Vastusevariandi “ei oska öelda” märkis ära 11% õpilastest. Ükski õpilane ei arva “kindlasti ei” ja “pigem ei”. Õpilaste hinnangul on karjäärinõustamise tunnis osalenud 60% vastanutest. Karjäärinõustamise vajalikkuse on ära märkinud 61% õpilastest. 59% vastanutest leiab, et karjäärinõustamist võiks rohkem olla. Õpilaste vastuseid iseloomustab joonis 3.



Joonis 3. Karjääriõppe olulisus õpilaste hinnangul

59% õpilastest väidavad, et nad on ise otsinud erinevate kutsekoolide kohta infot (“pigem jah” ja “kindlasti jah” vastusevariandid), 9% ei oska öelda, kas nad on ise otsinud informatsiooni ning 31% vastajate hinnangul ei ole nad kindlasti või pigem ei ole otsinud nad ise erinevate kutsekoolide kohta infot.

Küsimusele, kui vajalikuks peetakse informatsiooni kättesaadavust kutseõppe kohta, vastasid "ei ole vajalik" ja "mitte eriti vajalik" kaks õpilast (3%). Vastusevariandi "ei oska öelda" märkis ära 11 õpilast (17%). Pigem vajalikuks ja väga vajalikuks pidasid kutseõppes õppimiseks vajaliku informatsiooni kättesaadavust kokku 50 õpilast (77%). Õpilastel paluti ka põhjendada, miks nad nii arvavad. Viiel korral toodi välja, et kutseõpet puudutav informatsiooni vajatakse sel määral, et see aitaks leida sobiva eriala, millel õppima asuda. Neljal korral ei osatud oma hinnangut põhjendada. 17 korral on rõhutatud, et suuremad teadmised on olulised selleks, et teha oma tuleviku kohta informeeritud otsus, mida hiljem ei kahetseks.

Mõjutegurid edasiõppimise otsustamisel

Peale põhikooli lõpetamist soovis kindlasti edasi õppida 39 õpilast (60%) ja pigem jätkata soovis 14 õpilast (22%). 7 õpilast ei osanud arvamust avaldada (11%) ning kindlasti välistas edasised õpingud 1 vastaja (2%).

Peale põhikooli lõppu soovis 31% vastanutest õpinguid jätkata keskkoolis/gümnaasiumis; 42% kutseõppeasutuses, 2% eelistas tööle minna. 9% vastanutest lubas otsustada kujuneva olukorra põhjal (sõltuvalt vastuvõtukatsete edukusest) ning 9% vastanutest polnud veel otsust teinud.

30% õpilaste hinnangul ei ole edasiste õpingute puhul oluline valikuargument kodulähedane kool (vastavalt 9% kindlasti mitte ja 21% pigem mitte). Vastajatest 31% ei osanud selle aspekti tähtsust välja tuua. Pigem olulisena tõi selle välja 23% õpilastest ja 9% omistas antud tegurile kindlasti olulise tähtsuse.

Vastajate hinnangud ja hinnangute sagedus, mis mõjutab neid otsuse langetamisel, on välja toodud tabelis 5. Võrreldes vastajate hinnanguid otsuse langetamise kohta, leiti statistiliselt oluline erinevus tegurite “huvi eriala vastu” ja “ praegused õpitulemused” (Wilcoxon'i märgitestiga $Z=-2,320$; $p<0,05$) vahel. Kõikide teiste teguritega võrdlemisel leiti statistiliselt oluline erinevus (Wilcoxon'i märgitestiga $p<0,01$). Õpilasi mõjutab edasiõppimise otsustamisel nende endi hinnangul enam huvi eriala vastu kui nende senised õpitulemused. Tegurite “praegused õpitulemused” ja “ õppimistingimused koolis” võrreldes leiti statistiliselt oluline erinevus (Wilcoxon'i märgitestiga $Z=-2,178$; $p<0,05$). Võrdluses kõikide teiste teguritega saadi statistiliselt oluline erinevus (Wilcoxon'i märgitestiga $p<0,01$). Teiseks olulisemaks mõjuteguriks on väidetavalt õpilaste senised õpitulemused. Võrdluses tegurite ”õppimistingimused koolis” ja “ vanemate soovitusel” leiti statistiliselt oluline erinevus (Wilcoxon'i märgitestiga $Z=-1.982$; $p<0,05$). Õppimistingimused koolis on õpilaste arvates mõjusam tegur kui vanemate soovitusel. Teguri” õppimistingimused koolis” võrdlemine kõikide teiste teguritega leiti statistiliselt oluline erinevus (Wilcoxon'i märgitestiga $p<0,01$). Võrreldes tegureid “vanemate soovitusel” ja “sõprade soovitusel” ning “vanemate soovitusel” ja “õpetajate soovitusel” leiti mõlemal juhul statistiliselt oluline erinevus (esimesel juhul Wilcoxon'i märgitestiga $Z=-3.423$; $p<0,01$; teisel juhul Wilcoxon'i märgitestiga $Z=-1.965$; $p<0,05$). Vanemate soovitusel on õpilaste hinnangul olulisemad kui õpetajate ja sõprade soovitusel. Tegurite “karjäärinõustamiselt saadud info”, “kodune majanduslik olukord”, “õpetajate soovitusel” ja “ kooli asukoht” võrdlemisel teineteisega statistilist olulist erinevust ei leitud (Wilcoxon'i märgitestiga $p>0,05$). Teguri “ sõprade valikud” võrdlemisel teistega ilmsel, et statistiliselt olulist erinevust ei ole ainult teguriga “kodune majanduslik olukord” (Wilcoxon'i märgitestiga $p>0,05$). Õpilasi mõjutavad edasiõppimise otsustamisel kõige vähem sõprade otsused ja valikud.

Tabel 5. Tegurid, mis mõjutavad õpilasi nende endi hinnangul edasiõppimise otsuste tegemisel.

Otsuse langetamisel mõjutab	Hinnang					N	Me
	ei mõjuta üldse (%)	mõjutab pigem vähe (%)	ei oska öelda (%)	mõjutab pigem palju (%)	mõjutab väga palju (%)		
Huvi eriala vastu	0 (0)	0 (0)	8 (12)	26 (40)	27 (42)	61	4,00
minu praegused õpitulemused	0 (0)	3 (5)	13 (20)	26 (40)	19 (29)	61	4,00
õppimistingimused koolis	0 (0)	5 (8)	17 (26)	30 (46)	9 (14)	61	3,00
vanemate soovitus	2 (3)	8 (12)	22 (34)	23 (35)	6 (9)	61	3,00
karjäärinõustamiselt saadud info	4 (6)	5 (8)	31 (48)	12 (19)	9 (14)	61	3,00
kodune majanduslik olukord	6 (9)	11 (17)	23 (35)	14 (22)	7 (11)	61	3,00
õpetajate soovitus	1 (2)	10 (15)	30 (46)	16 (25)	4 (6)	61	3,00
kooli asukoht	3 (5)	12 (19)	26 (40)	10 (15)	9 (14)	60	3,00
sõprade valikud või soovitus	7 (11)	14 (22)	25 (39)	11 (17)	4 (6)	61	3,00

N- vastajate arv

Me – mediaan

Õpilastel on tuleviku suhtes erinevad ootused. Tabel 6 annab ülevaate sellest, mis on õpilastele tulevikus oluline nende enda hinnangul.

Tabel 6. *Tulevikus olulised aspektid õpilastele nende enda hinnangul.*

	ei ole üldse oluline	pigem mitte oluline	ei oska öelda	pigem oluline	väga oluline	N	Me	S
püsiv töökoht	1 (2)	0 (0)	5 (8)	12 (19)	45 (70)	63	5,00	0,80
kindel sissetulek	1 (2)	0 (0)	7 (11)	24 (37)	32 (49)	64	4,50	0,77
võimalus ennast arendada	0 (0)	0 (0)	8 (12)	24 (37)	31 (48)	63	4,00	0,94
kõrge sissetulek	1 (2)	5 (8)	8 (12)	31 (48)	19 (29)	64	4,00	0,97
võimalus edas õppida	0 (0)	2 (3)	17 (26)	26 (40)	18 (28)	63	4,00	0,83
võimalus teha karjääri	0 (0)	4 (6)	23 (35)	15 (23)	22 (34)	64	4,00	0,70
võimalus õppida välismaal	4 (6)	10 (15)	26 (40)	11 (17)	13 (20)	64	3,00	1,15

N - vastajate arv

S - standardhälve

Me – mediaan

Õpilastele tulevikus on oluline nende enda hinnangul püsiv töökoht, kindel sissetulek ja võimalus ennast arendada. Võrreldes tegureid “püsiv töökoht” ja “kindel sissetulek” leiti statistiliselt oluline erinevus (Wilcoxon märgitestiga $Z=-2,299$; $p<0,05$). Tegurite “püsiv töökoht” ja “võimalus ennast arendada” leiti (Wilcoxon märgitestiga $Z=-1,964$; $p=0,05$). “Kindel sissetulek” ja “võimalus ennast arendada” võrdluses ei ilmnenud statistiliselt oluline erinevus (Wilcoxon märgitestiga $Z=-0,33$; $p>0,05$). Tegurite “kõrge sissetulek”, “võimalus teha karjääri” ja “võimalus edasiõppida” võrdluses üksteisega statistiliselt olulist erinevust ei leitud (Wilcoxon märgitest $p>0,05$). Kõikide teiste tunnuste vahel leiti statistiliselt oluline erinevus (Wilcoxon märgitest $p<0,05$; $p<0,01$). Kõige vähem pakub õpilastele tulevikus huvi võimalus õppida välismaal. Teguri “võimalus õppida välismaal” võrdlemisel kõikide teiste teguritega leiti kõikide vahel statistiliselt oluline erinevus (Wilcoxon märgitestiga $p<0,05$).

Arutelu

Seoses eelneva teoreetilise osaga on käesoleva bakalaureusetöö empiirilise materjali analüüsimisel töö eesmärgiks välja selgitada erikoolides põhikooli riiklikul õppekaval õppivate 9. klassi õpilaste hinnangud enda teadlikkusest kutseõppe võimaluste kohta ja õpilaste hinnangud erinevate info saamise allikate kohta ning millised tegurid nende endi hinnangul mõjutavad neid edasiõppe üle otsustamisel.

Esimene püstitatud hüpotees (erikoolide õpilastest on endi hinnangul kutseõppe võimalustega väga hästi ja pigem hästi kursis rohkem kui pooled vastanutest) ei leidnud kinnitust: uuringus osalenud õpilastest üle poolte ei hinnanud oma kursisolekut kutseõppevõimalustega heaks või väga heaks. Elanikkonna teadlikkuse uuring näitas 64% tavakooli õpilaste sõnul head kutseõppe võimaluste tundmist (Petti & Pärtel, 2013). HEV õpilaste ebakindlus oma teadmiste osas tõstatab küsimuse, kui pädevad on nad oma edasiõppimisvalikuid tegema ja milliseid aspekte nad sealjuures arvestada oskavad. Teadmatus kutseõppe võimalustest võib põhjustada juhusliku kooli sisseastumise, mis lõpeb väljalangemisega (Rand, 2009). Teisest küljest ei pruugi olla õpilaste väljendatud vähene teadlikkus mõjutatud info puudusest, kättesaamatusest või õpilaste ükskõiksusest, vaid liituvad teised tegurid. Käesolev uuring kinnitas, et peale põhikooli soovis 31% vastanutest jätkata õpinguid keskkoolis/ gümnaasiumis; 2% soovis tööle minna ja 9% vastanutest otsustab kujuneva olukorra põhjal (sõltuvalt vastuvõtukatsete edukusest). Seega ei olnud kõikidele õpilastele kutsekool esimene valik haridustee jätkamiseks, mistõttu ei pruugitagi end täpsemate nüanssidega kurssi viia. Ka Niemi & Kurki (2014) uuring kinnitas, et õpilased, kes olid oma valikus kindlad ja teadsid täpselt, kuidas nad soovivad peale põhikooli jätkata, ei pidanud abi karjääriplaneerimisel oluliseks.

Intellektipuudega õpilaste uuringust (Mutso & Mägi, 2008) selgus, et osad õpilased tundsid end olevat sundvaliku ees. Käesoleva töö tulemused kinnitavad, et HEV õpilased on kõige vähem kursis tugiteenuste olemasoluga kutsekoolis, isegi kui seal plaanitakse õpinguid jätkata. Võib olla, et õpilased ei osanud tugiteenustele mõelda (senises koolis võidi neid näha süsteemi enesestmõistetava osana), või häbenevad õpilased enda erivajadusi ja on seetõttu altimad neid ignoreerima (vrd ka Niemi & Kurki 2014).

Ka teine hüpotees, mille kohaselt saavad õpilased enda hinnangul rohkem infot kutsehariduses õppimise kohta sõpradelt ja tuttavalte kui oma koolist, ei leidnud HEV õpilaste puhul kinnitust. Tulemustes joonistus välja neli levinumat info saamise allikat noorte endi hinnangul: sõbrad/tuttavad, konkreetne kutsekool, õppeasutuste kodulehelt ja oma praegusest koolist. Need tegurid mainiti ära ka esimeste seas Petti & Pärtli (2013) uuringus.

Ilmselt kogub karjääriõustamine koolides hoogu ja sellele pööratakse üha rohkem tähelepanu. Samuti on ära toodud intellektipuudega õpilaste puhul (Mutso 2006), et nemad saavad kõige rohkem informatsiooni klassijuhatajalt. Käesolevas ankeedis ei toodud eraldi välja klassijuhatajat. See võib olla ka üheks teguriks, et oma kool nii kõrgel kohal on. Üldjuhul on karjääriplaneerimine õpilastele abiks edasiõppimisvõimaluste aspektide analüüsimisel ning enda tugevuste ja nõrkuste organiseerimisel (Niemi & Kurki, 2014). Õpilaste poolt märgiti üheks olulisemaks info saamise allikaks sõbrad ja tuttavad, siis siinkohal peab kindlasti arvestama, et saadav info ei pruugi olla päris adekvaatne ja võib olla üht või teistpidi kallutatud (Pavelson, 1999). Tulemustest selgus, et vastanute hinnangul on 60% osalenud karjääriõppe tunnis, et seda protsenti tõsta võiks karjääriplaneerimise sisse viia juba varasemates klassides, et harjutada õpilasi tegema nende sobivaid ja ratsionaalseid karjäärivalikuid.

Kinnitust leidis kolmas hüpotees, mille järgi eeldati, et kutsevalikute tegemisel on õpilaste jaoks määravamaks teguriks huvi eriala vastu kui kooli asukoht. Sama on leidnud ka teised uurijad, kes on sarnaseid uuringuid läbi viinud (Mutso & Mägi, 2008; Petti & Pärtel, 2013; Eesti elanikkonna..., 2008). Õpilaste esmane mõjutegur on nende endi hinnangul huvi konkreetse eriala vastu. Kui intellektipuudega õpilastel on ühe esimese valikukriteeriumina kodulähedane asukoht, siis ilma vaimupuudeta HEV õpilased ei nimetanud kooli asukohta tähtsaks kriteeriumiks. 30% õpilastest ei pea enda jaoks oluliseks valikuargumendiks kooli, mis oleks kodu lähedal. Seda võib põhjendada sellega, et intellektipuudega õpilased ei olegi üldjuhul nii iseseisvad kui käesoleva uuringu valimisse kuulnud õppurid (Kõrgesaar, 2002). Samas ei tähenda õpilase huvi eriala vastu kaalutletud otsuse tegemist, tihti ei ole õpilastel täit ülevaadet erialade sisust, ning seetõttu võidakse valida hoopis eriala, mis tundub prestiižikam ja on populaarsem õpilase sotsiaalses ringkonnas (Heggen, et al., 2003). Peale huvitava eriala on uuritud õpilaste jaoks nende endi hinnangul tähtsad ka õppimistingimused koolis ja nende senised õppimistulemused. Nagu ka teooriakäsitluses (Luik, 2009) selgus, ei ole siiski kõikidel HEV õpilastel võrdsed võimalused tavakooli õpilastega asumaks õppima kutsekooli. HEV õpilane peab arvestama oma erivajadusega ning kas ja kuidas ta konkreetsetes õpikeskkonnas toime tuleb. Kõige vähem otsustamise juures mõjutavad väidetavalt õpilasi sõprade soovitusel ja valikud, samas üheks levinumaks informatsiooni saamise allikaks õpilaste väidetel on sõbrad ja tuttavad.

Kuigi uuring toob välja, nagu oleksid HEV õpilaste valikud ja otsused mõjutatud suures osas ratsionaalsetest teguritest – nt erialadest –, tuleb silmas pidada, et ankeedile vastates võidi pigem toetuda ideaalettetekujutusele tulevikust. Tegelikuses ei pruugi iga HEV

õpilane astuda tingimata erialale, mis talle südamelähedane on ning tegelikud õppimisvalikud võivad välja kujuneda teiste mustrite alusel.

Uurimistöö rakendatavus ja piirangud:

Vaatamata kõiksele valimile oli sobilikke uuritavaid vähe, ka joonisel 2 on näha, et varasematel aastatel on lõpetajaid olnud oluliselt rohkem. Käesoleva uurimuse kõikne valim hõlmas kõiki Eesti erikoole ja seetõttu on oluline silmas pidada, et need võivad suunitluselt ja oludelt olla piisavalt erinevad. Nii Eesti kui ka laiemalt maailma haridussüsteemis ei ole suudetud kokku leppida kindlates parameetrites HEV õpilase määratlemiseks (Kanep, 2008). Kuna selle mõistega tähistatakse väga erinevaid lapsi ja noori, on keeruline uuringu tulemusi ühemõtteliselt grupeerida või jagada nõuandeid, mis oleksid ühtmoodi üldistatavad kõigi osalenud koolide jaoks. Käesoleva uuringu tulemusena avaldub siiski üldpilt, millisena tajuvad ja kuidas hindavad oma tulevikuvalikuid erikoolide HEV õpilased Eestis. Uurimuse tulemusi lugedes tuleb meeles pidada, et saadud tulemused ei ole üldistatavad kõikidele Eestis põhikooli riikliku õppekava alusel põhiharidust andvatele koolidele, vaid tulemuste tõlgendamisel kooliti tuleb arvesse võtta konkreetse kooli eripärasid ja spektrit. Koolide erinevused teemade lõikes ilmnesis selgelt ka käesolevas uurimuses.

Ehkki kõik vaatlusalused koolid peaksid püüdlema selle poole, et õppuritel oleks võimalus jätkata õpinguid kutsekoolis, on paraku erinevatel kutsekoolidel erinev võimekus HEV õpilasi vastu võtta ja neid toetada. Näiteks on lihtsam koolitada õpiraskustega õpilast kui kurti õpilast, sest viimase toetamiseks läheb vaja palju rohkem meetmeid. Ehkki kurtide õpilaste osakaal on Eestis küll suhteliselt madal, tuleb siiski järele mõelda, kuidas saaks neid veelgi paremini aidata ning nende valikute horisonti laiendada. See ei aita mitte vaid parandada nende isikliku elukvaliteeti, vaid ka riigi jätkusuutlikus sõltub sellest, kuidas on riigi ellu kaasatud erinevad inimesed, kes riigis elavad (Eesti elukestva õppe, 2014). Tarvilik on edasine töö HEV õpilaste eripärade arvesse võtmisel Eesti koolisüsteemis ja ühiskonnas, et leida viisid, kuidas neid ühiskonnaellu parimal viisil kaasata nende isikupäraseid vajadusi arvestades.

Uuringust ilmneb, et õpilased ei arva teadvat, mis on karjääriõppe tund või teenus. Koolide ametlikud dokumendid (põhimäärused jms) kinnitavad, et vastavad teenused ja informatsioon on õpilastele kättesaadavad. Edasiseks soovitusena on uurida õpilaste infoallikaid ja seostada seda karjääriõppest saadud infoga: kuidas on jõutud erinevate allikateni, milliseid teadmisi sealt saadakse ning kuidas kujundatakse saadud info põhjal oma otsused. Niisugune uuring on läbiviidav ka tavaõpilaste juures, et saada ülevaadet, milliseid

kanaleid info hankimiseks meelsamini kasutatakse. Selliste teadmiste varal saaks kutseõppe mainet ja selle mõtet ühiskonnas paremini populariseerida. Valitud uurimisvahendid ja kirjeldatud uurimuse kulg võimaldavad käesolevat uurimistööd korrata.

Kokkuvõte

Käesoleva uurimistöö eesmärgiks on välja selgitada erikoolides põhikooli riiklikul õppekaval õppivate 9. klassi õpilaste hinnangud enda teadlikkusest kutseõppe võimaluste kohta ja õpilaste hinnangud erinevate info saamise allikate kohta ning millised tegurid nende endi hinnangul mõjutavad neid edasiõppe üle otsustamisel.

Eesmärgi saavutamiseks tutvustati HEV õpilaste olukorda ja vastavat seadusandlust Eestis. Varasematele uurimustele osalt toetudes viidi läbi uurimus Eestis põhikooli riiklikul õppekaval õppivate erikoolide õpilaste seas aastal 2015.

Valimisse kuulus 65 õpilast – 41 poiss ja 22 tüdrukut vanuses 15-18 eluaastat. Mõõteinstrumentina kasutati ankeeti. Ankeedi väljatöötamisel toetuti osaliselt varasematele eeskujudele, kuid juurde lisati konkreetsetele uurimisküsimustele orienteeritud aspekte. Saadud vastuseid võrreldi Hi-ruut testi ja Wilcoxon'i märgitestiga testiga ning toodi välja statistiliselt olulised erinevused.

Uuringu tulemused kinnitasid üht püstitatud hüpoteesi – „Kutsevalikute tegemisel on õpilaste enda hinnangul määravamaks teguriks huvi eriala vastu kui kooli asukoht“. Esimesele ja teisele hüpoteesile kinnitust ei leitud (vastavalt “erikoolide õpilastest on endi hinnangul kutseõppe võimalustega väga hästi ja pigem hästi kursis rohkem kui pooled vastanutest ” ja “õpilased saavad endi hinnangul rohkem infot kutsehariduses õppimise kohta sõpradelt ja tuttavatelt kui oma koolist”).

Tulemused selle kohta, milliseid kanaleid info hankimiseks eelistati, milliseid tegureid väideti end otsuse tegemisel arvestavat, on kasulik info nii erikoolide jaoks, kui ka kutseõppeasutustele, kes saavad selle põhjal eneseanalüüsi teha ja strateegiaid välja töötada.

Summary

The aim of this research was to determine how students studying in the 9th grade at schools providing special education following the national curriculum for basic schools assessed their level of awareness on vocational education opportunities, what their preferred sources for

gaining information on vocational education are and which factors the students think influence their decisions most regarding further education. In order to achieve this aim, the current situation of students with special needs, as well as the legislation regarding students with special needs in Estonia was introduced. Based partly on previous research, this research was conducted in 2015 among students studying at schools providing special education following the national curriculum for basic schools in Estonia.

The sample consisted of 65 students – 41 boys and 22 girls aged 15-18 years. A questionnaire was used as a measurement instrument. The questionnaire was developed based partly on previous role models, however, aspects orientated towards specific research questions were added. The answers were compared using the Chi-square test and Wilcoxon Signed Rank test and statistically relevant differences were highlighted.

The results of this research confirmed one formulated hypothesis – „students are of the opinion that interest in a certain field is a more crucial factor in making vocational choices than the location of the school“. The first and second hypothesis did not find confirmation (“more than half of the respondents studying at schools providing special education believe that they are very well or rather well informed on vocational education opportunities” and “students receive more information on vocational education from their friends and acquaintances than from their school”, accordingly).

The results on which sources of information were preferred and which factors were said to influence the students’ decisions, provide useful information both for schools providing special education, as well as schools providing vocational education, who are able to perform self-analysis and develop strategies based on this.

Tänuõnad

Töö autor tahab tänada kõiki koolijuhte ja õpilasi, kes andsid panuse käesoleva töö valmimisele. Eriline tänu abikaasale ja perekonnale toetava ja mõistva suhtumise eest. Tänu ka kursusekaaslastele motiveerimise eest!

Autorsuse kinnitus

Kinnitan, et olen koostanud ise käesoleva lõputöö ning toonud korrektselt välja teiste autorite ja toetajate panuse. Töö on koostatud lähtudes Tartu Ülikooli haridusteaduste instituudi lõputöö nõuetest ning on kooskõlas heade akadeemiliste tavadega.

Allkiri:

Kuupäev:

Kasutatud kirjandus

Asuja, T., Kameneva, M., Kannelmäe-Geerts, M., Kukk, I., Kukk, K., Lille, T., Murasov, M., Palmet, L., Rossner, M., & Teesalu, L (2009). *Karjääriinfo erivajadusega noorele*. Tallinn: Elukestva õppe arendamise sihtasutus Innove.

Binsol, H. (2008). Innovaatiliste lahenduste kasutamine õppetöös. M. Padrik, K. Palts, & P. Häidkind (Toim), *Eripedagoogika teadus ja praktika konverentsiteesid* (lk 8). Tartu: Eesti eripedagoogide liit.

Eesti elanikkonna teadlikkuse ja kutsehariduse maine uuring (2008). Tallinn: Saar & Poll

Eesti elukestva õppe strateegia 2020 (2014). Tallinn: Haridus- ja teadusministeerium.

Eesti kutseharidussüsteemi arengukava 2009 – 2013 (2009). Tartu: Haridus- ja teadusministeerium.

Eesti Vabariigi haridusseadus (2007). Külastatud aadressil:
<https://www.riigiteataja.ee/akt/120062014005>

Eesti Vabariigi põhiseadus (2015). Külastatud aadressil:
<https://www.riigiteataja.ee/akt/633949>

Eesti Vabariigi põhiseadus kommenteeritud väljaanne (2012). Külastatud aadressil:
<http://www.pohiseadus.ee/pg-29>

Erivajadustega laps (s.a.). Külastatud aadressil:
https://www.eesti.ee/est/teemad/kodanik/perekond/erivajadustega_inimene/erivajadustega_laps

Gaskell, J. (1992). *Genders matters from school to work*. Toronto: Open University Press

Gysbers, N. C. (2013). Career-Ready Students: A Goal of Comprehensive School Counseling Programs. *The Career Development Quarterly* 61, 283-288.

Haapsalu Viigi kool (s.a.) Külastatud aadressil: <https://www.riigiteataja.ee/akt/130052013016>

Hanga, K. (Koost). (2011). *Meie lapsed*. Tallinn: Eesti Puuetega Inimeste Koda

Haridustugiteenused (s.a.). Külastatud aadressil: <http://www.innove.ee/et/haridustugiteenused>

Heggen, K., Jørgensen, G., & Paulgaard, G. (2003). De andre. Ungdom, risikosoner og marginalisering. Bergen : Fakboglaget,

Hodkins, P., & Sparkes, A. C. (1997). Careership: A Sociological Theory of Career Decision Making. *British Journal of Sociology of Education*, 18 (1), 29-44.

ISCED Fields of Education and Training (2013). Canada: UNESCO Institute for Statistics

Kabanen, K. (2013). *Põhikoolist kutsekooli – perekond haridusvaliku mõjutajana. Publitseerimata magistritöö*. Tallinna Ülikool.

Kanep, H. (2008). *Analüüs Haridusliku erivajadusega õpilastest ja tugiteenuste kättesaadavusest õpilastele – lõpparuanne*. Tartu: Haridus- ja Teadusministeerium

Keila-Joa sanatoorse kooli põhimäärus (s.a.). Külastatud aadressil: <http://www.keila-joa.edu.ee/?sect=34&id=146>

Niemi, A-M., & Kurki, T. (2014). Getting on the right track? Educational choice-making of students with special educational needs in pre-vocational education and training. *Disability & Society*, 29 (10), 1631-1644.

Kutseõppeasutuse seadus (2015). Külastatud aadressil: <https://www.riigiteataja.ee/akt/102072013001>

Kõrgesaar, J. (2002). *Sissejuhatus hariduslike erivajaduste käsitusse*. Tartu: Tartu Ülikooli kirjastus.

Lapse õiguste konventsioon (1991). Külastatud aadressil:

<https://www.riigiteataja.ee/akt/24016>

Lindstroma, L., Kahna, L. G., & Lindseby, H. (2013). Navigating the early career years: Barriers and strategies for young adults with disabilities. *Journal of Vocational Rehabilitation* 39, 1–12.

Luik, H. (Koost). (2009). *Sotsiaalteenuste ja hariduse kättesaadavus puuetega lastele ja noortele*. Tallinn: Eesti Puuetega Inimeste koda

Mutso, I. (2006). *Erikooliõpilaste võimalustest jätkuõppeks Eesti Vabariigi kutseõppeasutustes*. Tallinn: Tallinna Ülikooli Kirjastus.

Mutso, I. & Mägi, E. (2008). Erivajadustega õpilaste haridustee valikud. *Haridus, 11-12*, 41-46.

Mägi, E. (2008). Erivajadusega õppija kutseõppes. H. Paju (Toim.) *Elukestev õpe: õppimise kutse* (lk 48-53) Tallinn: OÜ Vali Press

Neuman, W.-L., (2006). *Sixth Edition Social Research Methods qualitative and quantitative approaches*. University of Wisconsin at Whitewater.

Nõgel, A. (2010). *Intellektipuudega üheksanda klassi õpilaste teadlikkus õpingute jätkamiseks kutsekoolis*. Publitseerimata magistritöö. Tartu Ülikool

Pavelson, M. (1999). *Kutseharidus kui karjääri lähtekoht*. TTÜ kirjastus: Tallinna Tehnikaülikool.

Petti, K., & Pärtel, K. (2013). *Elanikkonna teadlikkus kutseõppes toimuvast ja kutsehariduse maine aastal 2013*. Tallinn: OÜ Faktum & Ariko

Punch, K. F. (2005). *Second Edition: Introduction to Social Research*. London: SAGE Publications Ltd.

Põhikooli ja gümnaasiumiseadus (2015). Külastatud aadressil:

<https://www.riigiteataja.ee/akt/13332410>

Põhikooli lõpetamine (s.a.). Külastatud aadressil: <http://www.haridussilm.ee>

Põhikooli riiklik õppekava (2014). Külastatud aadressil:

<https://www.riigiteataja.ee/akt/129082014020>

Rand, K. (2009). *Õpilaste motivatsioon eriala omandamiseks ja erialasele tööle siirdumiseks*.
Publitseerimata bakalaureusetöö. Tallinna Ülikool.

Riigikoolid hariduslike erivajadustega lastele. (2007). Külastatud aadressil:

https://www.tartu.ee/?lang_id=1&menu_id=8&page_id=943

Tallinna õppenõustamiskeskus (s.a.) Külastatud aadressil: <http://www.hansakirjastus.ee/urr/>

Tomberg-Tohter, K. (2013). *Põhikooli lõpetavate lihtsustatud õppeastme õpilaste ja nende vanemate ootused noorte edasiseks ametiõppeks*. Publitseerimata bakalaureusetöö.
Tartu Ülikool

Universal Declaration of Human Rights (1948). Külastatud

aadressil: <http://www.ohchr.org/EN/UDHR/Pages/Language.aspx?LangID=est>

Õpiabi ja eriõppe võimalused Tallinna munitsipaalkoolides. (2014). Külastatud aadressil;

<http://www.tallinn.ee/est/haridus/Opiabi-ja-eripope-voimalused-Tallinna-munitsipaalkoolides>

Õppimiskavatsused ja seda mõjutavad tegurid (2001). Tallinn: Optare

Lisa1. Uurimuses kasutatud ankeet

Hea õpilane!

Ma olen Triin Niinepuu Tartu Ülikoolis õppiv tudeng. Minu uurimuse eesmärgiks on välja selgitada Sinu teadlikkus kutseõppe võimalustest, kust saad Sa koolide kohta infot ja mis on Sinu jaoks oluline kooli valikul.

Uurimus on anonüümne ja tulemusi esitatakse ainult üldistatud kujul (teised ei saa teada, mida Sa vastasid). Õigeid ja valesid vastuseid ei ole, vasta just täpselt nii nagu Sina tead ja arvad.

Lühidalt ankeedi täitmisest:

Ankeedi täitmine võtab aega kuni 10-15 minutit. Vastamisel palun märki ära Sinule kõige sobivam vastusevariant. Vali igale küsimusele üks vastus. Kui vajad abi, küsi julgelt.

Triin Niinepuu, triinmaasik17@gmail.com,

I. TEADLIKKUS

1. Kas Sa soovid jätkata õpinguid peale põhikooli?

- a) Kindlasti ei
- b) Pigem ei
- c) Ei oska öelda
- d) Pigem jah
- e) Kindlasti jah

2. Kui palju sa tead... 1- Ei ole üldse kursis 2-olen pigem halvasti kursis 3-ei oska öelda 4-olen pigem hästi kursis 5-olen väga hästi kursis

...kutseõppe võimalustest?	1	2	3	4	5
...kutsekoolides õpetatavatest erialadest?	1	2	3	4	5
...edasiõppimise võimalustest peale kutsekooli lõpetamist?	1	2	3	4	5
...tööle asumise võimalustest peale kutsekooli lõpetamist?	1	2	3	4	5
...õppetoetuste saamise võimalusest?	1	2	3	4	5
...tugiteenuste olemasolust kutsekoolides?	1	2	3	4	5

I. INFO SAAMINE

3. **Kust Sa oled saanud infot kutsekoolide kohta?** Siin vali palun kõik variandid, mis Sulle sobivad.

- a) Ajalehtedest, ajakirjadest
- b) Televisioonist
- c) Raadiost
- d) Õppeasutuste kodulehtedelt
- e) Rajaleidja.ee
- f) Uudisteportaalid, ajalehtede veebiväljaanded jne
- g) Facebook
- h) Üritused (Noor Meister, Teeviit, Suunaja jne)
- i) Otse kutsekoolist (nt külastasin või helistasin)
- j) Infotrükistest (nt “ Abiks otsustajale”)
- k) Pereliikmetelt
- l) Sõpradelt, tuttavatelt
- m) Oma praegusest koolist
- n) Muu,
kirjutage:.....
.....
- o) Ei oska öelda

Vasta palun järgmistele küsimustele: 1- kindlasti ei 2-pigem ei 3- ei oska öelda 4-pigem jah 5-kindlasti jah. Tõmba ring ümber sobivaimale vastusevariandile.

- 4. Kas koolis tuleks rääkida õppimisvõimalustest kutsekoolides? 1 2 3 4 5
- 5. Kas Sa oled osalenud karjääriõppe tunnis või karjäärinõustamisel? 1 2 3 4 5
- 6. Kas Sinu jaoks on karjäärinõustamine vajalik? 1 2 3 4 5
- 7. Kas nõustamist võiks olla rohkem, et valik oleks kergem? 1 2 3 4 5
- 8. Kas sa oled ise otsinud infot erinevate kutsekoolide kohta? 1 2 3 4 5

9. Kui vajalikuks Sa pead kutseõppes õppimise kohta käiva informatsiooni kättesaadavust? Vali palun üks vastus.

- a) Ei ole vajalik
 - b) Mitte eriti vajalik
 - c) Ei oska öelda
 - d) Pigem Vajalik
 - e) Väga vajalik
- Põhjenda.....
.....
.....

II. OTSUSTAMINE

10. Kas Sa pead vajalikuks õppida edasi peale põhikooli lõpetamist?

- a) Kindlasti ei
- b) Pigem ei
- c) Ei oska öelda
- d) Pigem jah
- e) Kindlasti jah

11. Kas Sa oled mõelnud, mida teha edasi peale põhikooli lõppu?

- a) Lähen keskkooli/gümnaasiumisse
- b) Lähen kutseõppeasutusse
- c) Lähen tööle
- d) Ei plaani midagi teha, vaatan mis saab
- e) Vaatan selle järgi kuhu sisse saan
- f) Ma pole veel otsustanud
- g) Muu, mis?.....

12. Kas Sinu jaoks on oluline õppida koolis, mis asub kodu lähedal?

- a) Kindlasti ei
- b) Pigem ei
- c) Ei oska öelda
- d) Pigem jah
- e) Kindlasti jah

13. Kuivõrd Sind mõjutab otsuse langetamisel...? Vali palun üks vastus igast reast ja tõmba ring ümber sobivaimale vastusevariandile. 1- ei mõjuta üldse 2- mõjutab pigem vähe 3- ei oska öelda 4- mõjutab pigem palju 5-mõjutab palju

...Huvi eriala vastu	1	2	3	4	5
...Õppimistingimused koolis	1	2	3	4	5
...Kooli asukoht	1	2	3	4	5
...Sõprade valikud või soovitused	1	2	3	4	5
...Vanemate soovitused	1	2	3	4	5
...Õpetajate soovitused	1	2	3	4	5
...Kodune majanduslik olukord	1	2	3	4	5
...Minu praegused õpitulemused	1	2	3	4	5
...Karjäärinõustamiselt saadud info	1	2	3	4	5

Muu, mis?.....

.....

14. **Mis on sulle tulevikus oluline seoses tööga?** Vali palun üks vastus igast reast tõmmates ring ümber sobivaimale. 1-ei ole üldse oluline 2-pigem mitte oluline 3-ei oska öelda 4-pigem oluline 5-väga oluline

Kindel sisstulek	1	2	3	4	5
Püsiv töökoht	1	2	3	4	5
Kõrge sisstulek	1	2	3	4	5
Võimalus teha karjääri	1	2	3	4	5
Võimalus edasi õppida	1	2	3	4	5
Võimalus ennast arendada	1	2	3	4	5
Võimalus õppida välismaal	1	2	3	4	5
Muu, mis?.....					

.....

TAUSTANDMED

Sugu: M N

Sinu vanus: _____aastat

Emakeel: a) Eesti b) Vene c) muu

Elukoht:

- a) Tartu linn/Tallinn
- b) Tartu maakond/Harju maakond
- c) muu maakond

Suur aitäh, et leidsid aega küsimustele vastamiseks!

Lihtlitsents lõputöö reprodutseerimiseks ja lõputöö üldsusele kättesaadavaks tegemiseks

Mina Triin Niinepuu
(sünnikuupäev: 17.09.1987)

1. annan Tartu Ülikoolile tasuta loa (lihtlitsentsi) enda loodud teoseerikoolide 9.klassi õpilaste hinnangud enda teadlikkusele kutseõppe võimaluste, vastava info saamise allikate ning edasiõppimise otsustamise mõjuteguri kohta

mille juhendaja on Hasso Kukemelk,

- 1.1. reprodutseerimiseks säilitamise ja üldsusele kättesaadavaks tegemise eesmärgil, sealhulgas digitaalarhiivi DSpace-is lisamise eesmärgil kuni autoriõiguse kehtivuse tähtaja lõppemiseni;
 - 1.2. üldsusele kättesaadavaks tegemiseks Tartu Ülikooli veebikeskkonna kaudu, sealhulgas digitaalarhiivi DSpace'i kaudu kuni autoriõiguse kehtivuse tähtaja lõppemiseni.
2. olen teadlik, et punktis 1 nimetatud õigused jäävad alles ka autorile.
 3. kinnitan, et lihtlitsentsi andmisega ei rikuta teiste isikute intellektuaalomandi ega isikuandmete kaitse seadusest tulenevaid õigusi.

Tartus, 20.05.2015