

TARTU ÜLIKOOL

Pärnu Kolledž

Ettevõtluse osakond

Krista Puks

EP3

**OÜ TAAGEPERA LOSS TEGEVUSE MÕJU KOHALIKU
KOGUKONNA ARENGULE**

Lõputöö

Juhendaja: PhD, Heli Tooman

Pärnu 2015

SISUKORD

Sissejuhatus	3
1. Kogukonna arengu mõjutegurite teoreetilised käsitlused	6
1.1 Kogukonna suhteid ja arengut mõjutavad tegurid	6
1.2 Ettevõtete roll kohaliku kogukonna arendamisel	10
1.3 Ettevõtte ühiskondliku vastutuse kontseptsioon ja kriteeriumid.....	16
2. OÜ Taagepera Lossi tegevuse tõhustamisest kohaliku kogukonna arendamisel.....	24
2.1 Ülevaade OÜ Taagepera Lossi ja Taagepera küla tegevusest.....	24
2.2 Küla võtmeisikute ja valla juhtivtöötaja uuring	28
2.3 OÜ Taagepera Lossi töötajate ja külaelanike uuring	36
2.4 Järeldused ja ettepanekud OÜ Taagepera Lossile Taagepera küla arengut toetavate tegevuste tõhustamisel	43
Kokkuvõte	49
Viidatud allikad	52
Lisad	57
Lisa 1. Helme vallavanemaga läbiviidud intervjuu küsimused	57
Lisa 2. Külaseltsi esindajaga läbiviidud intervjuu küsimused	59
Lisa 3. Ettevõtjatega läbiviidud intervjuude küsimused	60
Lisa 4. Lossi juhtivtöötajatega läbiviidud intervjuude küsimused.....	62
Lisa 5. OÜ Taagepera Lossi töötajate küsitlus.....	64
Lisa 6. Taagepera külaelanike küsitlus.	69
Summary	73
Litsents	76

SISSEJUHATUS

Kogukonna mõiste on viimastel aastakümnetel väga laiali valgunud. Kogukonna alustalad ulatuvad ajas tagasi ligi 40 000 aastat ning esimene inimene, kes mõiste defineeris, oli kreeka filosoof Aristoteles. Üheks põhiliseks komponendiks kogukonna lahtiseletamise juures on geograafiline asukoht, oluliseks peetakse ka sotsiaalset dimensiooni ehk teisisõnu kogukonna liikmed jagavad ühiseid sotsiaalmajanduslikke, ökoloogilisi, kultuurilisi ja vaimseid väärtusi. Lühidalt on kogukondade ülesandeks säilitada kultuuri ja tekitada sotsiaalset sidusust, huvi kogukondade vastu on Eestis viimase kümne aasta jooksul märkimisväärselt kasvanud.

Regionaalne ebavõrdsus on probleem mitte ainult Eestis, see on olnud viimaste aastate kitsaskoht ka globaalsel tasandil. Huvi maapiirkondadelt on kadumas, rahvastiku ja majandustegevuse koondumine linnadesse ja nende lähedusse on viimaste aastatega mõnevõrra aeglustunud, kuid siiski jätkumas. Üle poole maailma rahvastikust ja kaks kolmandikku Euroopa kodanikest elab linnades. Linnastumine ehk urbaniseerumine on samuti ülemaailmne probleem, millega kaasnevate väljakutsetega võitlevad ka kõrgema elatustasemega riigid. Peamisteks probleemideks, mis põhjustavad linnastumist ning seekaudu regionaalset ebavõrdsust on noorte lahkumine, maaelanike vananemine, ebaühtlased sissetulekud, madal ettevõtlusaktiivsus. Viimaste aastatega on maapiirkondades suletud mitmed avalikke teenuseid pakkuvad asutused nagu koolid, poed, postkontorid, perearstikeskused, mis teevad elu maal veel keerulisemaks: kaovad töökohad, infrastruktuuri puudus teeb teenuste kättesaadavuse raskemaks – need põhjused on piisavaks ajendiks kolimaks maalt linna.

Üleilmselt on loodud mitmeid organisatsioone pööramaks tähelepanu tasakaalustatud regionaalse arengu soodustamisele nii riiklikul kui ka kohalikul tasandil. Riiklikul tasandil on Eesti regionaalarengu strateegias aastani 2020 (Eesti regionaalarengu... 2014) kirjas regionaalpoliitikaga seonduvad eesmärgid, loodud on ka Eesti maaelu

arengukava aastani 2020 (Eesti maaelu... 2014) ning kohalikul tasandil on kogukonnaliikmete poolt moodustatud külaseltse, mille eesmärk on peatada elu hääbumine maal. Ettevõtluse areng on üks olulisemaid piirkonna majandusliku ja sotsiaalse arengu mõjutajaid soodustades kogukonna ja territooriumite kasutamata potentsiaali avastamist ja arendamist. Arenevad piirkonnad omakorda soodustavad olemasoleva rahvastiku püsijäämist, on atraktiivsed noortele kohalikele, kes õpingute järgselt oma kodukohta naaseda soovivad või uutele peredele, kes oma elupaika just maal näevad.

Töö autor käsitleb Valga maakonnas asuva OÜ Taagepera Loss tegevust ning selle mõju kohaliku kogukonna arengule. Valga maakonna puhul on tegemist Eesti ääremaaga, kus külade püsijäämise ja rahvastiku vananemise teemad on eriti aktuaalsed: aastatel 2000–2010 vähenes Taagepera küla elanikearv lausa ühe neljandiku võrra. Taagepera on tuntud eelkõige oma suursuguse mõisahoone tõttu, mis on ligi sajandi pakkunud tööd nii kunagise kopsutuberkuloosi haiglana kui ka nüüdse hotellikompleksina andes tööd kohalikele elanikele ning tehes koostööd teiste kohalike ettevõtjatega ja külaseltsiga. Käesoleva lõputöö uurimisküsimuseks on, kuidas saab Taagepera Lossi tegevus senisest enam toetada kohaliku kogukonna püsijäämist ja arenemist? Tuginedes lõputöö uurimisküsimusele seati töö eesmärgiks esitada ettevõttele soovitusel, mil moel saab OÜ Taagepera Loss tõhusamalt kohaliku kogukonna arengusse panustada. Töö eesmärgi saavutamiseks püstitati järgmised ülesanded:

- kirjeldada kogukonna käsitlusi ja arengut mõjutavaid tegureid tuginedes George Brager (1973) ja Harry Specht (1973) väljatöötatud kogukonna osaluse redelile, mis edendab inimeste aktiivset kaasamist kogukonna ellu;
- selgitada ettevõtluse rolli kohaliku kogukonna arengus;
- kirjeldada ettevõtte ühiskondliku vastutuse kontseptsiooni ja kriteeriumeid John Elkingtoni (1994) kolmikmõõtme mudeli, Mallen Bakeri (2004) ettevõtte nelja juhtimisvaldkonna mudeli ning sidusrühmade teooria (Harish 2012) kaudu selgitamiseks ettevõtte ja kogukonna vastastikuseid kasusid;
- anda ülevaade OÜ Taagepera Lossi tegevusest ja Taagepera külast;

- ette valmistada uuringud selgitamaks, kas ja mil moel toetab OÜ Taagepera Lossi tegevus kohaliku kogukonna arengut Taagepera külas;
- viia läbi uuringute analüüs ja teha vastavad järeldused;
- esitada ettepanekud OÜ Taagepera Lossile kogukonna arengut toetavate tegevuste tõhustamisel.

Lõputöö teoreetiline osa koosneb kahest peatükist, millest esimene osa hõlmab teoreetilisi käsitlusi ja teine osa empiirilist analüüsi. Teoreetiline osa koosneb kolmest alapeatükist. Esimeses selgitatakse kogukonna mõiste erinevaid käsitlusi tuues välja Brager (1973) ja Specht (1973) väljatöötatud kogukonna osaluse redeli erinevad tasandid selgitamaks, miks kogukonnaliikmete osalemine kohalikus elus vajalik on. Teises alapeatükis selgitatakse ettevõtluse rolli kohalikus kogukonnas ning antakse ülevaade võimalustest, kuidas kohalikku elu arendada. Kolmandas alapeatükis tuuakse välja ettevõtte ühiskondliku vastutuse kontseptsioon ja selle kriteeriumid, tuginedes sealjuures sidusgruppide teooriale, mille kohaselt on ettevõtte edukaks toimiseks vajalik kõikide ettevõttega seotud osapooltega arvestamine. Ka kolmikmõõtme mudeli järgi peaksid ettevõtted oma tegevuses lisaks kasumi teenimisele arvestama inimeste ja keskkonnaga ning ettevõtte nelja juhtimisvaldkonna mudel annab ülevaate peamistest valdkonadest, mille kaudu saab ettevõtte panustada paremasse ühiskonda. Samuti antakse ülevaade ettevõtte ühiskondlikust vastutusest tulenevatest kasudest ettevõttele.

Empiirilise osa esimeses alapeatükis tutvustatakse OÜ Taagepera Lossi ja selle tegevust ning Taagepera küla. Teises alapeatükis selgitatakse lõputöö uuringuid, sealhulgas uuringute eesmärki, valimi moodustamist, andmete kogumise metoodikat, uuringute korraldust ning uuringu tulemuste analüüsi. Läbi viiakse kaks uuringut, intervjuud OÜ Taagepera Lossi juhtkonna esindajatega, külas tegutsevate teiste väikeettevõtete esindajatega ja valla juhtivtöötajaga. Ankeetküsitlused viiakse läbi ettevõtte töötajate ning külaelanike hulgas. Kolmandas alapeatükis tehakse uuringute tulemustele ja teoreetilistele käsitlustele järeldused ja esitatakse ettepanekud OÜ Taagepera Lossile kogukonna arengut toetavate tegevuste tõhustamisel. Lisaks kuulub töö juurde kokkuvõtte, viidatud kirjanduse loetelu, lisad ja inglisekeelne resümee. Lisades tuuakse välja intervjuudes kasutatud küsimuste loetelu, töötajate ning külaelanike hulgas läbiviidud küsimustikud.

1. KOGUKONNA ARENGU MÕJUTEGURITE TEOREETILISED KÄSITLUSED

1.1 Kogukonna suhteid ja arengut mõjutavad tegurid

Mõistele kogukond on hulgaliselt vasteid erinevatelt autoritelt, teoreetiline seletus on üpris ebamäärane ning mõistet saab kasutada paljudes valdkondades mitmel eri moel. Läbi aegade on inimesel olnud vajadus kuhugi kuuluda: perekonda, tutvusringkonda, töökeskkonda, elukeskkonda. Inimene oma loomult vajab suhtlemist, enda väljendamist ning selle tarvis on tal vaja teisi inimesi enda ümber. Kogukond on vanim sotsiaalne ja majanduslik ühendus, mis ulatub tagasi vähemalt 40 000 aastat (Masing 2015). Kreeka filosoof Aristoteles oli esimene inimene, kes defineeris mõiste kogukond: grupp inimesi, kes jagavad ühiseid väärtusi (Boyles 1996: 197). Mõistet on aegade jooksul täiendatud ja laiendatud, kuid põhiline komponent antud mõiste juures on geograafiline asukoht ehk kogukonna moodustavad ühes naabruskonnas elavad inimesed.

Kogukonna mõistet kasutatakse positiivselt väljendamaks sotsiaalset kuuluvust, kollektiivset heaolu, solidaarsust ja teineteise toetamist, kuid samuti ka negatiivses tähenduses sotsiaalsete probleemide ja ülerahvastatuse puhul (*Ibid.*: 197). Võib öelda, et iga riik või muu asustatud paik on omamoodi kogukond ja iga kogukond on loodud selleks, et midagi head saavutada ja säilitada. Kogukondade liikmed jagavad ühesuguseid ökoloogilisi, sotsiaal-majanduslikke, kultuurilisi ja vaimseid väärtusi, nende kollektiivse identiteedi moodustavad sarnane maailmavaade ja ühine grupitaju, nad järgivad kokkulepituid sotsiaalseid norme ja reegleid, kooskäimise, -tegutsemise ja -töötamise traditsiooni ning elavad harilikult lähestikku (Masing 2015). Kogukond on seega üks keeruline suhete võrgustik, mille kõik liikmed mõjutavad teineteist ja keskkonda, milles nad elavad ning igaüks saab midagi ära teha selle jaoks, et tal oleks antud kogukonnas hea elada.

Delanty (2003, viidatud Clark 2007: 4 vahendusel) toob välja neli kogukonna määratlemise võimalust:

- 1) Väikesed sotsiaalsed organisatsioonid nagu naabruskonnad, väikesed linnad või külad, mis on geograafiliselt piiritletud;
- 2) Ühtekuuluvustunne ja identiteet;
- 3) Poliitilised liikumised;
- 4) Ülemaailmne seotus (ränded, suhtlemisvabadus).

Juba Delanty leidis, et tulevikus saab uurimustel kogukondade säilimisest ja säilitamisest olema suur roll.

20. sajandi algusest on vähe kirjandust, mis selgitaks lahti kogukonna mõiste, ometi on inimesed elanud kogukondades sajandeid. 1915. aastal andis C.J. Galpin sellele esimese sotsiaalse tähenduse, mis on maarahvastiku seisukohalt piiritletud nende keskse külaga, kus tegelevad kaubandus- ja teenindusettevõtted (Dunham, Harper 1959: 19). Kogukonda võib vaadelda kui elusorganismi, mille erinevad osad toimivad eelkõige kogukonnas elavate inimeste heaoluks. Kogukond on mitmemõõtmeline kontseptsioon, mis hõlmab inimeste ja organisatsioonide horisontaalsete ja vertikaalsete suhete kogu keerukust ja osalust kogukonnale tähtsate otsuste tegemisel. Osalus on protsess, mille kaudu inimestel tekib võimalus olla aktiivselt kaasatud neid puudutavate küsimuste määratlemisel, nende elu mõjutavate tegurite üle otsustamisel, poliitikate formuleerimisel ja elluviimisel, teenuste planeerimisel, arendamisel ja otsustamisel ning muutuste saavutamiseks vajalikes tegevustes (Community Participation... 2002: 13).

Kogukonna moodustavad lisaks kohalikele elanikele:

- kohalikud ettevõtjad ja ettevõtted,
- kohalik omavalitsus,
- mittetulundusühingud,
- riik.

Kogukonna osalus on oluline mitmetel põhjustel ja toob kasu erinevatele üksikisikutele, kogukondadele, organisatsioonidele ja ühiskonnale tervikuna (Community Participation... 2002: 14). Need kasud on seotud nii osalusprotsessi enda kui ka selle mõjude ja tulemustega – osalusega lõpptulemina ja osalusega kui vahendiga teiste

eesmärkide saavutamiseks. Omavalitsustes ja teistes organisatsioonides töötavad spetsialistid võivad välja tuua mitmeid erinevaid argumente (*Ibid.*: 14):

- kogukonna osalemine võib aidata efektiivsemalt ja tõhusamalt ressursse kasutada;
- inimeste kaasamine teenuste planeerimisse ja osutamisse aitab neid muuta ootustele rohkem vastavaks ning suurendab sellega nendest osasaamist;
- kogukonna osaluse meetodid võivad arendada oskusi ja kompetentsi ning suurendada kogukondade suutlikkust;
- kogukondade kaasamine otsustusprotsessi aitab teha paremaid otsuseid, mis on sobivamad ja jätkusuutlikumad, sest need pärinevad inimestelt endilt;
- kogukonnaosalus on viis demokraatia laiendamiseks, valitsemise avatumaks muutumiseks ja ebavõrdsuse korvamiseks võimu jaotumisel;
- kogukonna osalus pakub uusi võimalusi loovaks mõtlemiseks, uuenduslikuks planeerimiseks ja arenguks.

Kogukonna osalus on katusmõiste paljude erinevate tegevuste jaoks. Eriti oluline on teha vahet osaluse erinevate astmete või tasandite vahel, nii nagu on seda kirjeldanud Brager ja Specht (1973: 66) (vt joonis 1). Kohalik Agenda 21 kutsub üles kogukondi osalema kõrgemal tasandil. Paljudes kohalikes omavalitsustes ja teistes kohalikes asutustes töötavate inimeste jaoks on väljakutseks liikumine redelil ülespoole, leides uusi vahendeid ja tehnikaid, mis edendavad aktiivset kaasamist, kodanikuks olemist ja võimestamist selle asemel, et leppida ainult infojagamise ja konsultatsioonidega, mis on oluliselt passiivsemad protsessid.

Et kogukond oleks elujõuline, on eelkõige vajalik inimressursi olemasolu ning tahe üheskoos oma küla ja kogukonna nimel midagi korda saata. Siiski ei piisa pelgalt liikmetest ja huvist, kogukonna arenguks on hädavajalik piisavate rahaliste ressursside olemasolu, mis üldjuhul enamikel kogukondadel vajaka jääb. Üheks abinõuks riigi ja kohaliku omavalitsusega suhtlemisel ja sealjuures erinevate toetuste saamisel on küla arengukava koostamine. Eesti külaseltsid on küla arengu nimel tegutsenud juba üheksakümne aastate algusest. 2003. aastal käivitati Kodukandi eestvedamisel külade arengukavade koostamise protsess (Paas 2011). Just tänu arengukavadele on viimaste aastatega küladesse jõudnud Euroopa Liidu Investeeringud tegemaks korda külamajasid

ning edendamaks kogukonna elu muul moel. Riigiga suhtlemisel on küla arengukava vajalik selleks, et küla saaks kasutada Eesti Riikliku Arengukava meetme 3.5 investeeringutoetust külade taastamisel ja arendamisel. Kohaliku omavalitsusega suhtlemisel on küla arengukava vajalik selleks, et küla kogukond saaks paremini väljendada oma vajadusi ja huve valla üldplaneeringu, arengukava ja eelarve koostamisel. Võtmeküsimuseks küla arendamisel ja vajalike investeeringute saamisel on külaelanike koostöö ja kokkulepped, mille kajastajaks on küla arengukava (Küla arengukava koostamine 2015).

Kontroll	Osalejate tegevus	Tegevuse saavutamise näide
Kõrge	Kontroll on olemas.	Organisatsioon palub kogukonnal välja selgitada probleem ja teha kõik olulised otsused eesmärkide ja vahendite osas
-----	On delegeerinud võimu.	Organisatsioon määratleb probleemi ja esitab selle kogukonnale. Selgitab piirangud ja palub kogukonnal teha rea otsuseid, mis võetakse plaani ja mida aktsepteeritakse.
-----	Osaleb plaani koostamisel.	Organisatsioon esitleb esialgset plaani muudatuste tegemiseks neile, keda plaan mõjutab. Oodatud on kerged muudatused plaanis.
-----	Annab nõu.	Organisatsioon esitleb plaani ja kutsub üles küsima. On valmis plaani muutma ainult äärmisel juhul.
-----	Konsulteeritakse.	Organisatsioon püüab plaani propageerida. Püüab luua toetust aktsepteerimise hõlbustamiseks või anda plaaniga seoses piisavalt, et saavutada administratiivne nõusolek.
Madal	Saab infot.	Kogukonnale ei räägita midagi.

Joonis 1. Kogukonna osaluse redel (Brager, Specht 1973: 66).

Eesti Riigi ja Euroopa Liidu jaoks on külade areng oluline. Sellele väitele paneb aluse Eesti Riiklik Arengukava meede 3.5 „Külade taastamine ja arendamine”. Meetme üldine eesmärk on parandada elukeskkonna atraktiivsust läbi kohaliku aktiivsuse suurendamise ja mittetulundussektori arendamise (Eesti Riiklik Arengukava... 2003: 93). Atraktiivne keskkond ja kooskäimisvõimalused pole aga põhilised argumendid, mis inimesi maapiirkondadesse jääma veenaks, kogukonna arengut ja püsimist mõjutavaid tegureid on veelgi, kõige tähtsam neist on töökoha olemasolu. Kogukonna liikmeid ei pruugi enam huvitada nende elukohaga seonduvad probleemid liikluse, eluasemete, majanduse ja kultuuriga seoses kuna elatakse ühes maakonnas, kuid töötatakse hoopis

teises. Tiebout (1956: 418) on välja toonud järelduse, et tarbijad kolivad sellisesse kohalikku omavalitsusse elama, mis peegeldab nende vajadusi kõige paremini. Tegemist on Tiebout „jalgadega hääletamise teooriaga”, millele tuginedes on valminud mitmed mudelid andes aimu inimeste elukoha valikute põhjustest. Antud lõputöö puhul on „jalgadega hääletamise” puhul tegemist inimeste lahkumisega oma kodukohast, kuna puudub piisav võimalus töötamiseks, õppimiseks ja sealjuures enda arendamiseks.

Rahvastikum muutused peegeldavad ennekõike inimeste valikuid ja suhtumist elukohta. Inimesed hindavad kodu valides ennekõike karjäärivõimalusi ja elukeskkonna kvaliteeti. Kui elukeskkond on meeldiv ja töö rahuldustpakkuv, siis ei kolita. Probleemid ühe või teisega toovad kaasa rändeotsuse. Viimane sõltub ka olulisel määral elukaarest: noored on enamasti keskendunud karjäärile ega hooli sel määral keskkonnast, lastega peredele on olulised mõlemad ning eakamad inimesed väärtustavad juba selgelt enam elukeskkonna kvaliteeti. (Noorkõiv, Raagmaa 2013: 21) Noorte jaoks, kes siirduvad linnadesse õppima, peab olema põhjus lisaks odavatele elamispindadele, mis ajendaks neid kodukohta naasma. Peamiseks põhjuseks on töökohtade olemasolu ning nende loomisega peaks vaeva nägema nii kohalik omavalitsus kui ka kohalikud inimesed.

1.2 Ettevõtete roll kohaliku kogukonna arendamisel

Igal aastal kolib maapiirkondadest linnadesse elama üle 50 miljoni inimese. 1950. aastaga võrreldes on ülemaailmne linnastumine tõusnud 30 protsendilt 54 protsendini ning eeldatakse, et 2050. aastaks on see protsent küündinud 66-ni ning Euroopas 77 protsendini. Linnastumine ehk urbaniseerumine on linnade arvu ja suuruse kasv, linnaelanike osatähtsuse suurenemine maa rahvastikus ja linnalise eluviisi levimine (Kaitainen 2015). Eesti linnastumise protsent on üks Euroopa madalaimaid – 69%, mis on 2011. aastal läbi viidud rahva ja eluruumide loenduse tulemuste põhjal saadud (Servinski, Tiit 2013). Inimesed siirduvad maalt linnadesse erinevatel põhjustel, eelkõige siiski paremate elu- ja töötingimuste otsingutele. Tendents on, et soodsa asendiga, üldjuhul linnade läheduses, külade elanikkond kasvab ja ääremaade külade elanikkond kahaneb. Omavalitsused kipuvad rohkem tähelepanu pöörama valdade

keskmetesse ning väiksemad asulad jäävad tähelepanuta. Külade ettevõtlus on nõrk, puuduvad püsivad töökohad ning inimesed on sunnitud oma kodupaigast lahkuma.

2011. aastal Eestis läbiviidud uuringu „Entrepreneurial Activity in Rural Municipalities of Three South-Eastern Estonian Counties in 2005–2009: a Cluster Analysis of Rural Municipalities” eesmärk oli uurida ettevõtluse aktiivsust kolmes Lõuna-Eesti maakonnas 36 erinevas maakohas. Tulemustest selgus, et aktiivsus on väga erinev mitte ainult ühes maakonnas üldiselt, vaid ka naaberkülades ja lähikondades. Väikest rahvastikutihedust, kaugust suurematest keskustest ja võimalust töötamiseks võib kokku arvestada üheks suureks põhjuseks, miks inimesed ettevõtlusega alustavad. Sealjuures põhjustab suuremate keskuste lähedus väiksemat ettevõtlikust kuna linnade suureettevõtted pakuvad piisavalt võimalusi töötamiseks. (Nurmet *et al.* 2015: 8) Et enamik tegevusi ja inimesi on koondunud suurematesse linnadesse, on äärmiselt oluline, et riigis teostatakse tõhusat regionaalset poliitikat kindlustamaks tasakaalustatud regionaalne areng. 20.01.2014 saatis regionaalminister Siim Kiisler ministeeriumidevahelisele kooskõlastusringile omavalitsuskorralduse reformi seaduse eelnõu. Reformi eesmärgiks seati hiljemalt 2017. aastal moodustada tänasest oluliselt võimekamad omavalitsused, mis suudavad end paremini ise majandada, piirkonna arengut terviklikumalt planeerida, kvaliteetsemalt avalikke teenuseid pakkuda ning seeläbi pidurdada ääremaastumist ja tasakaalustada Eesti regionaalset arengut. (Valner, S. 2015) Maapiirkondade tööhõive vähenemist iseloomustab fakt, et Euroopa Liidu riikides väheneb maaelanikkond keskmise kiirusega 2% aastas (Lüsi 2015).

Regionaalpoliitika korraldamine on üks keerukamaid teemasid nii globaalsel kui ka riiklikul tasandil. Et kõik erinevatel tasanditel toimiks, on vajalik läbipaistev ja pidev suhtlemine kõikide osapoolte vahel. 2012. aasta sügisest on omavalitsustel kohustus koostada nelja aasta finantsstrateegia. Väga paljud külad ja linnaosad on koostanud oma kogukondlikud arengudokumendid. (Noorkõiv, Raagmaa 2013: 9–10) Inimesed on aga tüdinenud kooskäimisest tarvilike dokumentide koostamiseks ning muutuvad kaasarääkimises passiivseks, Garri Raagmaa (2013: 10) leiab, et selline passiivsus on viga. Just praegu on koostamisel 2014–2020 Euroopa Liidu struktuurivahendite kasutamise uued tegevuskavad, kus vähemalt Euroopa Komisjon on soovitanud rakendada Leader-lähenemist, millega rõhutatakse senisest oluliselt enam avaliku

sektori, ettevõtete ja kodanikeühenduste osalemise tähtsust, et siis koostöös tagada uus areng ja töökohtade loomine. (Noorkõiv, Raagmaa 2013: 10) LEADER (*Liaison Entre Actions de Développement de l'Économie Rurale*) tähendus jääb kohaliku majanduse ja arenguvõimaluste vahele ehk LEADER on kohaliku majanduse edendamise meetod, kus arenguks kasutatakse antud piirkonna enda potentsiaali (LEADER Gateway 2015).

Kohaliku elu arendamiseks on Valgamaale loodud Valgamaa Partnerluskogu ehk Leader tegevusgrupp, mille tegevuspiirkonnaks on kaheksa Valgamaa valda: Karula, Otepää, Palupera, Puka, Sangaste, Taheva, Tõlliste ja Õru (Organisatsioonist 2015). Tegevuse peamine eesmärk on, et elu Valgamaal oleks parem ning siin elavad inimesed tahaksid siin elada. Toetust võivad taotleda nii mittetulundusühendused, ettevõtjad kui omavalitsused kui kasusaajateks on kohalikud külad ja kogukonnad, noored või ettevõtted. (*Ibid.*: 2015) Selliseid Partnerluskogusid on loodud ka teistes maakondades. Partnerlus on seega erinevate huvigruppide vaheline järjepidev koostöö ühise eesmärgi nimel. Kagu-Eesti partnerlused on loodud maakondlikul tasandil ning sinna on haaratud kohalikud omavalitsused, erasektor, mittetulundussektor ja riiklikud institutsioonid maakonnas. Igal partnerluskogu huvigrupil on oma roll elanike toimetuleku tagamisel: ettevõtjad on töökohtade loojad, riik loob seadusandliku keskkonna ja vajalikud tingimused, omavalitsused pakuvad avalikku teenust ja aitavad ressursidega, mittetulundussektor suudab inimesi aktiveerida arvestades nende erivajadusi. (Kopli 2002: 43)

Kogukondliku arengu võti on kohaliku ettevõtluse ja ettevõtlike inimeste arengus. Nende võimekus ja kvaliteet on kogukondliku toimetuleku eelduseks ja aluseks. Täna situatsiooni Eestis iseloomustab kogukonna liidrite intensiivne investorite otsimise tõus – ennekõike uutes töökohtades nähakse heaolu kõigile. Nii saadavate töökohtade eest makstakse aga kõrget hinda (toetused, tasuta maa ja tootmishooned, tööjõu koolituskulude katmine, keskkonnanõuete leevendamine jne.). Kapital, oskusteave ja materjalid tulevad väljast, kaup ja kasum lähevad välja, kohapeale jäävad töö ja jäätmed. (Lüsi 2015) Järgnevalt kolm strateegilist suunda, tugevdamaks kohalike kogukondade toimetulekut ja arengut (Shuman, H. M. 1998: 50, viidatud Lüsi, M. 2000 vahendusel):

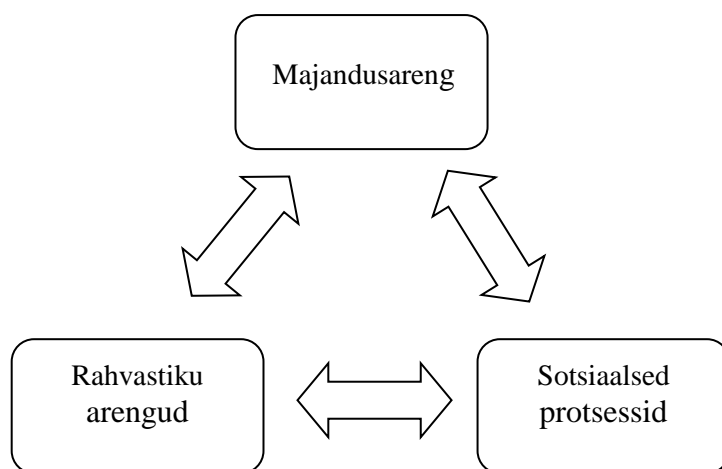
- 1) Investeerides mitte väljastpoolt tulevatesse ettevõtetesse, vaid kohalikesse firmadesse nagu krediidiühingud, kooperatiivid, kogukondlikud maaühistud, munitsipaalettevõtted, väikeettevõtted, kogukonna arendusorganisatsioonid ja kohalike investorite ettevõtted.
- 2) Keskendudes rohkem importi asendava kui eksportiva ettevõtluse arendamisele; vähendades sõltuvust välistest energiaallikatest ja toorainest.
- 3) Kõrvaldades keskvalitsuselt mitte rahalist abi, vaid sõltumatust oma otsuste tegemisel; maksu- ja kaubandusreeglite muutmist nii, et need ei kahjustaks kohalike kogukondade huve.

Need ei ole kindlasti ainukesed strateegiad kohaliku majanduse arendamisel, Eesti maaelu säilimine ja areng sõltub sellest, kas ühistegevust küla ja valla tasandil osutub võimalikuks taastada. Kogukondlik toimetulek baseerub arenemis- ja konkurentsivõimelise kohalikul kapitalil baseeruva ettevõtluse arendamisel. (Lüsi 2015)

Ettevõtluse paigutus Eestis järgib üsna hästi elanike tihedust, linnakülades on ettevõtteid palju, hõredamatel aladel vähem. Maaline ettevõtlus on teinud läbi suuremahulise struktuurimuutuse, kus sotsialistlike mõisate, kolhooside-sovhooside, asemele tekkisid alguses väikefarmid ja hiljem teistlaadsed ettevõtted. Alates Eesti iseseisvumisest 1991. aastal, on sinnani peamiselt maal tööd pakkunud esmasektoris (põllumajanduses, kalanduses ja metsanduses) kadunud 87% töökohtadest. Maaettevõtete arv on kasvanud, samas on töötajate arv ettevõttes pidevalt kahanenud, viidates FIEde ja pereettevõtete levikule. (Noorkõiv, Raagmaa 2013: 43) Linnakülad ehk eeslinnad toimivad eelkõige suuremate ükskuste ehk linnade juures, seega tegeletakse Ida-Virumaal ja Harjumaal ettevõtlusega kordades rohkem kui Lõuna-Eestis. Tõsiasi on, et suurematel maakondadel on pakkuda ka rohkem ressursse, mis teevad ettevõtlusega alustamise kergemaks ja mugavamaks, näiteks on suurlinnade läheduses parem infrastruktuur ja tööjõu kättesaadavus, mis on äärmiselt olulised põhjused.

Regionaalselt mitteühtlane areng on jätkuvalt kiirete lahendusteta probleem kogu Eestile. Maa-asulaid iseloomustab jätkuvalt suurem mitteaktiivsuse määr, madalamad sissetulekud ja ettevõtlusaktiivsus (Leetsar *et al* 2011, viidatud Maapiirkonna ettevõtluse... 2012: 3 vahendusel). Võttes arvesse, et demograafilised, majanduslikud ja sotsiaalsed protsessid (vt joonis 2) on omavahelises vastastikmõjus moodustades

keerulise, pidevat tagasisidet andva süsteemi, omab regionaalne areng laiemat kõlapinda kogu ühiskonna jaoks (Alonso 1980, viidatud Maapiirkonna ettevõtluse... 2012: 3 vahendusel). Maapiirkondade areng mõjutab otseselt ka iga linnaelaniku heaolu läbi tööhõive, konkurentsi nii töajuturul kui ettevõtete vahel, maksuvõimeliste klientide olemasolu, riigirahanduses maksutulude ümberjagamise, sest ühe piirkonna sotsiaalne mahajäämus mõjutab ka teisi piirkondi olulisel määral läbi selle, et nõ „võitjad“ peavad maksuma „kaotajate“ eest (Hanson *et al* 1983, viidatud Maapiirkonna ettevõtluse... 2012: 3 kaudu).



Joonis 2. Protsesside omavaheline mõjutsükkel piirkonna arengule (Maapiirkonna ettevõtluse arenguvajadused ja -takistused Läänemaal ja Valgamaal).

Ettevõtluse areng on üks olulisemaid piirkonna majandusliku ja sotsiaalse arengu mõjutajaid, läbi selle toimub piirkonnas ettevõtete ja töökohtade loomine, majanduskasv, innovatsioon (Maapiirkonna ettevõtluse... 2002: 3). Ettevõtluskeskkond on üks tegureid, mis määrab selle, kas ettevõtet soovitakse mingis piirkonnas luua ja arendada. Ettevõtluskeskkonna seisukohast on oluline piirkonna atraktiivsus ka nendele, kellel puuduvad varasemad sidemed selle piirkonnaga. Oluline on, et keskkond, kus ettevõtte tegutseb, saaks pakkuda lisaväärtust lisaks ettevõtte poolt pakutavatele teenustele ja toodetele. Näiteks turismiettevõtte puhul tuleks ettevõtte eduka toimise seisukohalt arvestada sellega, et kliendid saaksid sihtkoha keskkonnast lisaväärtust: looduskeskkond, turvalisus, aktiivse puhkuse veetmise võimalused, vaatamisväärsused, suveniirkauplused jne. Siinkohal saab oma panuse anda kogukond, milles ettevõtte tegutseb pakkudes just neid samu lisaväärtusi erinevate ekskursioonide korraldamise,

õpitubade ja suveniirimüügi läbiviimise, oma kodukoha korrashoiu, vabaajaveetmisvõimaluste (jahindus, matkad) pakkumise näol. Sellisel viisil tegutsedes loovad kogukonna elanikud ka endi jaoks parema elukeskkonna, kus elada ja töötada.

Siiski pole ettevõtte jaoks vähem tähtsam see, mida ta ise saab keskkonnalt, kus ta tegutseb. Nagu eelpool mainitud, on ettevõtte jaoks oluline infrastruktuur ning tööjõud. Kohalike omavalitsuste elanikkonna väiksus, inimeste lahkumine välismaale ja spetsiaalsete oskustega tööjõu kättesaadavuse piiratus on kõikide ettevõtete suurim probleem, samas selle probleemi põhjuseks on madal palgatase, mis ei rahulda töövõtjaid – piirkonnas kõige rohkem kättesaadav tööjõud on reeglina väheste oskustega (Maapiirkonna ettevõtluse... 2002: 40). Siinkohal saavad ettevõtted rakendada ümberõpet – üldjuhul ei soovi inimesed oma kodukohast lahkuda ning kui ettevõtted pakuksid vastava töökoha saamiseks aktiivset väljaõpet, oleks paljudel rohkem võimalusi jäämaks kodukanti. Infrastruktuuri parendamise osas saab paljuski ära teha kohalik omavalitsus hoidmaks korras teed ning korraldamaks ühistransporti. Kuigi ettevõtjatel on võimalus valida, kuhu nad oma ettevõtted loovad, peab olema mingisugune ajend, miks just see asukoht valiti. Tihtipeale paneb paljuski aluse juba olemasolevad (tootmis)hooned.

Ettevõtted ei too kasu vaid oma töötajatele ja klientidele vaid tehes koostööd teiste kohalike ettevõtetega, pakuvad lisateenust ja -tööd ka neile. Samas on see lisandväärtus kõigile osapooltele: vajaminevaid teenuseid ja tooteid kaugemalt tarbides tekivad ettevõttele lisakulud transpordi osas, kuid samas asukohas toimivate teenusepakkujatega koostööd tehes jäävad need kulutused ära. Sageli on aga ettevõttel endal olemas vajalik idee ja füüsiline vahend kasutatava maa näol, kuid puuduvad rahalised vahendid idee elluviimiseks, sel juhul on ettevõttel võimalik taotleda toetusi. Kohalike omavalitsuste seaduses sätestatud ülesannete hulka ei kuulu ettevõtluse tegevuse arendamine, mistõttu peavad ettevõtted rahalisi toetusi paluma muudelt organisatsioonidelt nagu eespool ka mainitud sai – kaks peamist maaetevõtjatele toetust pakkuvat organisatsiooni on PRIA (Põllumajanduse Registrate ja Informatsiooni Amet) ja EAS (Ettevõtluse Arendamise Sihtasutus). Tänu toetustele on ettevõttel võimalik laiendada ja areneda, sealjuures uusi töökohti juurde luues ja kohalikele elanikele innovaatilisi ning vajalikke tooteid ja teenuseid pakkudes. Kohalikud omavalitsused saavad ettevõtjaid toetada ka muul kui

rahalisel moel nagu näiteks võimalikult väikese bürokraatia kehtestamine asjaajamistes ning sellega abistamine, ettevõtete nõustamine ja suunamine, probleemide ühine arutamine ja ärakuulamine, elu- ja ettevõtluskeskkonna olukorra parendamine, infrastruktuuri arendamine.

2012. aastal Eesti Vabariigi Põllumajandusministeeriumi poolt läbi viidud uuringus „Maapiirkonna ettevõtjate olukord, arengutrendid ning toetusvajadus” nägid ettevõtjad kohalikke omavalitsusi kui ettevõtluskeskkonna loojaid piirkonnas, kes läbi koostöö, suhtluse, ettevõtete tähtsustamise neid toetaksid, ning kelle põhiline ülesanne oleks ka korras hoida piirkonna infrastruktuuri ja avalikke teenuseid, et luua ettevõtjatele sobiv tegutsemis- ja elukeskkond (Maapiirkonna ettevõtjate... 2012: 16). Antud uuringus analüüsiti, miks kohalikud omavalitsused peaksid olema huvitatud ettevõtluse toetamisest. Üheks ettepanekuks oli muuta kohalike omavalitsuste rahastamis põhimõtteid nii, et ettevõtete poolt makstavatest maksudest laekuks mingi osa nende omavalitsusele. Kui sätestada omavalitsustele kohustus ettevõtlusega tegeleda, on neil ka vaja vahendeid, kuidas ettevõtlust arendada. Kui riik ja kohalik omavalitsus suudavad omavahel teha koostööd sihtkoha ja selles toimivate ettevõtete heaoluks, parendavad nad sedasi ka sihtkoha üldist heaolu.

1.3 Ettevõtte ühiskondliku vastutuse kontseptsioon ja kriteeriumid

Järjest enam väärtustatakse ettevõtteid ja ettevõtjaid, kes oma tegevusega ei soovi ainult kasumit teenida vaid näevad oma vastutust tööandjaks olemisest laiemalt. Eesti keeles on kasutusel mitmeid erinevaid tõlkeid nagu sotsiaalne vastutus, ühiskondlik vastutus, vastutustundlik ettevõtlus, millest autor käesolevas töös kasutab ühiskondlik vastutus ja vastutustundlik tegevus ning lühendit CSR (*corporate social responsibility*). 2006. aastal ilmunud artikli „Ettevõtte ühiskondlik vastutus – kontseptsioon ja hetkeolukord Eestis” (Noorkõiv, Tamm 2006: 1) eesmärk on anda ülevaade ettevõtte ühiskondliku vastutuse (edaspidi EÜV) kontseptsiooni kujunemisest ja tähendusest ning kirjeldada Eesti hetkeolukorda selles valdkonnas. EÜV on üks ettevõtete ja ühiskonna vahelise suhtestumise võimalus, millega ettevõtte võtab endale aktiivse rolli ümbritseva keskkonna mõjutamiseks ja arendamiseks. Oskuslike strateegiate rakendamise korral

võidavad sellest nii mitmedki erinevad osapooled ning saavutatakse heaolu kasv. (*Ibid.*: 1) Ettevõtte ühiskondliku vastutuse rolli seletamiseks ühiskonnas toovad Noorkõiv (2006) ja Tamm (2006) välja kaks teineteisele vastanduvat teooriat. Esimene neist põhineb neoklassikalise suuna ühe peamise esindaja Milton Friedmani (1970) seisukohtadel, kes on öelnud, et ühiskonna arengusse panustamine on riikide ja valitsuste kohustus, mitte ettevõtluse ülesanne. Milton Friedman (1970: 1) oli seisukohal, et ettevõttel on vaid üks ja ainus eesmärk ja selleks on kasumi tootmine omanikule või osanikele. Teine lähenemine tugineb eetikast ja moraalist tulenevatele kohustustele viitavatele uurimustele, mis rõhutavad ettevõtete suurenevat rolli ühiskonnas (Goodpaster 1991, Jones & Wicks 1999, viidatud Noorkõiv, Tamm 2006: 2 vahendusel). Selle lähenemise põhiseisukohaks on väide, et ettevõtluse roll ühiskonna arengus saab olla väike vaid ideaal maailmas, kus riik üksi suudab hoolt kanda ühiskonna igakülgse arengu eest. Reaalses elus ei suuda aga ükski valitsus ega teised riiklikud institutsioonid tagada ühiskonna terviklikku arengut. (Noorkõiv, Tamm 2006: 2)

Kõrvutades kahe teineteisele vastanduva koolkonna arusaamu ilmneb, et mõlemal juhul nõustutakse sellega, et ettevõtte esmaseks eesmärgiks on ettevõtte edukas toimimine ning alles seejärel laiemate ühiskondlike eesmärkide täitmine (Warhurst 2005, viidatud Noorkõiv, Tamm 2006: 2 vahendusel). Siiski saab vaielda selle üle, kas edukaks toimiseks piisab vaid kasumi teenimisest või tuleb kaasata pikaajalisesse toimimisse ka teised sidusgrupid. Ettevõtte sidusgruppideks nimetatakse kõiki gruppe, mis mõjutavad või on ise mõjutatud ettevõtte strateegiast ja tegevustest (Clarkson 1995, viidatud Noorkõiv, Tamm 2006: 2 vahendusel). Sidusgrupp (*stakeholder*) on seega grupp, kellelga ettevõtte omab teatud seoseid. Charkham (1994) jagas sidusgrupid kahte rühma, vastavalt sellele, kas grupil on olemas või puudub lepinguline side ettevõttega (vt tabel 1). Clarkson (1995, viidatud Shin 2013: 30 vahendusel) jagas aga sidusgrupid esmasteks (*primary*) ja teisesteks (*secondary*) – esmased sidusgrupid on need, kelle sekkumiseta lõpetaksid ettevõtted oma tegevuse: aktsionärid, investorid, töötajad, kliendid, hankijad ja avaliku huvi grupid nagu omavalitsused, kes võimaldavad infrastruktuuri parendamist. Seega on esmased sidusgrupid ja ettevõtted omavahel vastastikku sõltuvad. Teisesed sidusgrupid nagu näiteks meedia ja mitmed erihuvigrupid mõjutavad ettevõtet küll kaudselt, kuid ei osale ettevõtte igapäevatoos. (*Ibid.*: 30)

Tabel 1. Ettevõtte sidusgrupid (Noorkõiv, Tamm 2006: 3).

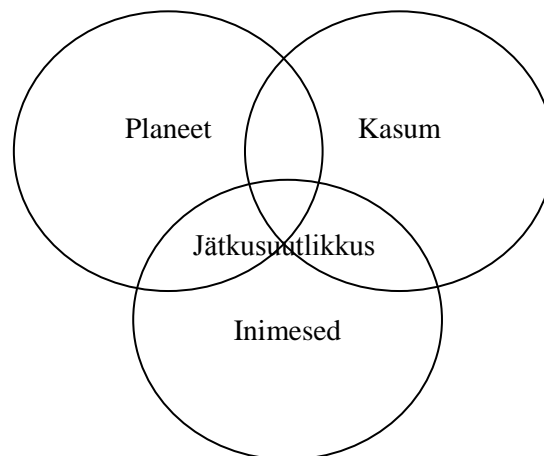
Lepingulised sidusgrupid	Ühiskondlikud sidusgrupid
Aktsionärid	Tarbijad
Töötajad	Kohalik kogukond
Kliendid	Kohalik omavalitsus
Edasimüüjad	Keskvalitsus
Hankijad	Meedia
Võlausaldajad	Survegrupid

Sidusgruppide teooria kohaselt toimivad ettevõtte ja sidusgruppide vahel kahesuunalised seosed ja suhted, mille eesmärgiks on mõlema poole huvidega arvestamine ja kasu saamine. Sidusgruppide mõistega EÜV alases kirjanduses püütakse rõhutatada, et ettevõtted peavad tasakaalustama kõikide sidusgruppide huve, mitte keskendumata valikuliselt ainult aktsionäride huvidele (Clarkson 1995: 112, viidatud Skalkina 2013: 8 vahendusel). Donaldson ja Preston (1995: 88, viidatud Skalkina 2013: 8 vahendusel) on isegi väitnud, et lähenemine, mille järgi ettevõtte juhtkond teenib vaid omanike huve, ei ole moraalselt vastuvõetav. Lisaks sidusgruppidele, mis avaldavad ettevõtetele sisemist survet suurema ühiskondliku vastutuse võtmiseks, mängivad rolli ka mitmed välised tegurid, sealhulgas seadusandlus ja piiratud ressursid, mis üha enam tähtsustavad ettevõtete panust ühiskonna arengueesmärkide saavutamisel (Noorkõiv, Tamm 2006: 4).

Vastutustundliku tegevusega töö-, turu ja looduskeskkonnas ning kogukonnas panustab ettevõtte otseselt või kaudselt oma kestlikkuse tagamiseks (mõnel juhul jätkusuutlikult toimiva ühiskonna või kogukonna kaudu) (*Ibid.*: 11) Igasugune tegevus on kestev ehk jätkusuutlik, kui tegutseja ise on vastutustundlik. Seetõttu on oluline, kuidas kasutavad praegused põlvkonnad käepäraseid ressursse hetkel ning millises seisus jäetakse need tulevastele põlvkondadele. Igasugusel ettevõtlustegevusel on oma mõju ühiskonnale (Vastutustundlik... 2012: 9). 1970. aastal Milton Friedmani poolt tutvustatud tees, et ettevõtete ainuke sotsiaalne vastutus on teenida kasumit, on tänapäeval iganenud ning mittejätkusuutlik (Tähtsus ühiskonnas 2015). Kui mitukümmend aastat tagasi oli ettevõtte peamine eesmärk teenida kasumit ettevõtte aktsionäridele, siis pärast maailmas suurt tähelepanu pälvinud looduskatastroofe (nt Tšernobõli tuumakatastroof) ja üldisi

ülemaailmseid probleeme (kliima soojenemine), on majandusliku arengu mõistele lisandunud jätkusuutlikkuse mõiste.

Jätkusuutliku ettevõtluse termini juurde kuulub mõiste kolmikmõõde (*The Triple Bottom Line*) (vt joonis 3), teise nimega 3P-d (*Three P-s*), mis asub ettevõtte ühiskondliku vastutuse kontseptsiooni keskmes ning mida mainis esmakordselt aastal 1994 John Elkington, kelle arvates peaksid ettevõtted oma tegevuses arvestama kolme tähtsaima põhimõttega: kasum (*profit*), inimesed (*people*), planeet (*planet*) (Triple Bottom Line 2015). See tähendab majandusliku, keskkonna- ja sotsiaalse mõõtme integreerimist ettevõtte juhtimisse ja tegevusse, arvestades erinevate huvipooltega ning luues lisaväärtust kõigile asjaosalistele (Vastutustundlik... 2012: 9).



Joonis 3. Kolmikmõõtme komponentide sidusus (autori koostatud erinevate allikate alusel).

Teistpidi öeldes tähendab see, et ettevõtte juhtimine ja igapäevategevus on kooskõlas kogukonna ja teiste sidusrühmade, loodus- ja turukeskkonna ning oma töötajate huvidega (Vastutustundlik... 2012: 9). Vastutustundliku ettevõtluse puhul ongi keskne küsimus see, kuidas ettevõtte tagab, et tema mõju oleks võimalikult positiivne. See tähendab nii negatiivse mõju minimeerimist kui ka positiivse panuse suurendamist. (*Ibid.*: 9)

Vastutustundlikkust ei saa vaadelda ja juurutada vaid lühiajaliselt, see peab saama ettevõtte lahutamatuks osaks. Erinevates uuringutes on välja toodud mitmeid ootusi ettevõttele, miks nad peaksid oma tegevuses vastutustundliku ettevõtluse põhimõtteid juurutama. Tabel 2 annab ülevaate ettevõtte sidusrühmade, esmastest ja teisestest

ootustest. Harish (2012: 522) väidab oma artiklis, et nendel sidusrühmadel on lausa õigus ettevõttelt vastututustundlikkust nõuda – loogiliselt see nii ongi, kuna antud sidusrühmad on ettevõtte tegevusega igapäevaselt seotud. Esmased ootused kujutavad endast neid ootusi, mida antud sidusrühm otseselt ka saab ning teisesed ootused on need, mis annavad lisaväärtust, näiteks omanike puhul ongi teiseseks ootuseks üldine lisaväärtus, mis tähendab edukalt toimivat ettevõtet ning sellega kaasnevat tunnustust.

Tabel 2. Sidusrühmad ja nende ootused (Harish 2012: 522).

Sidusrühm	Ootused	
	Esmased	Teisesed
Omanikud	Rahaline tulu	Lisaväärtus
Töötajad	Töötasu	(Tööga) rahulolu
Kliendid	Toodete ja teenuste kättesaadavus	Kvaliteet
Võlausaldajad	Krediitivõime	Turvalisus
Hankijad	Maksevõime	Pikaajalised suhted
Kogukond	Turvalisus	Panustamine kogukonda
Valitsus	Kooskõla	Konkurentsivõime

Küsimusi tekitab, kuidas saab vastututustundlikkust rakendada konkurentsieeliseks ehk mida annab vastututustundlikuks olemine ettevõttele endale. Vastutustundliku ettevõtluse kriteeriumid ei ole seadusega sätestatud ning igal ettevõttel endal on õigus otsustada, kas ta juurutab vastavaid kriteeriume oma tegevuses või mitte. Samamoodi ei kuulu kohalike omavalitsuste seaduses sätestatud ülesannete hulka ettevõtluse tegevuse arendamine, mistõttu ei pruugi ettevõtted samuti motiveeritud olla (puuduvad toetused EÜV rakendamiseks), et vastavaid kriteeriume oma tegevusse kaasata. Tabel 3 annab ülevaate ettevõtte potentsiaalsetest kasudest vastutustundlikust käitumisest. Kuigi kasutegureid, mida ettevõtte EÜV rakendamisest saab, on piisavalt, esineb ka vastuargumente – eelkõige on need seotud ebapiisava teavitustööga ettevõtte juhtkonna hulgas, ei osata piisavalt mõelda kaugemasse tulevikku, mistõttu ei taha ettevõtted esialgselt (rahalist) panust EÜV rakendamisse teha.

Tabel 3. Ettevõtte ühiskondlikust vastutusest tulenev kasu ettevõttele (autori koostatud erinevate allikate põhjal).

Finantstulemuste paranemine	Viimasel kümnendil on läbi viidud üha rohkem uurimusi, mis otsivad seost vastutustundliku käitumise ja finantstulemuste vahel. Orlitzky, Rynes'i ja Schmidt (2003, viidatud Noorkõiv, Tamm 2006: 7 vahendusel) 52 sõltumatu uuringu põhjal teostatud metaanalüüs kinnitab, et ettevõtte ühiskondlik tulemuslikkus ja finantsiline tulemuslikkus on tugevas positiivses seoses.
Suurem atraktiivsus klientide jaoks	Tarbijad eelistavad osta/tarbida ühiskondlikult vastutustundlike ettevõtete tooteid/teenuseid (Corporate social responsibility... 2013). Samal ajal kui ostuotsuste tegemisel on peamiseks kriteeriumiteks hind, kvaliteet, kättesaadavus, turvalisus ja sobivus, on üha enam hakatud väärtustama ka niisuguseid kriteeriume nagu lapstööjõu mittekasutamine, keskkonnakahjude vähendamine, geneetiliselt muundatud ainete puudumine toidus (Noorkõiv, Tamm 2006: 7).
Tegevuskulude vähenemine	Mitmed taaskasutuse algatused vähendavad jäätmete korraldusega seotud kulusid ja tekitavad lisatulu taaskasutusse võetud materjalidest. Inimressursside valdkonnas toob töögraafikute paindlikumaks muutmine kaasa töölt puudumiste vähenemise, tootlikkuse tõusu ja koolituskulude alanemise. (Noorkõiv, Tamm 2006: 7)
Konkurentsieelise loomine	Tihedalt seotud eelmise punktiga. Tuginedes järeldusele, et tarbijad eelistavad ühiskonnast ja looduskeskkonnast hoolivate ettevõtete tooteid/teenuseid, on leitud ka positiivne seos ettevõtte konkurentsivõime ja ettevõtte ühiskondliku vastutuse vahel (Corporate social responsibility... 2013).
Suurem atraktiivsus investorite jaoks	Investorid soovivad paigutada oma vahendid kõrgema ühiskondliku vastutustundlikkusega ettevõtetesse (Accountability Primer... 2015).
Suurem atraktiivsus töötajate jaoks	Ettevõtete jaoks, kes selgelt tunnetavad oma kohustusi ühiskonna ees, on töötajate hoidmine ja uute töötajate värbamine lihtsam ning see omakorda vähendab tööjõukulusid (Noorkõiv, Tamm 2006: 7).
Ettevõtte maine paranemine	Maine näol on sidusgruppidel eelnev arvamus ettevõttest. Sidusgruppidega koostööd tehes on ettevõttel võimalik enda usaldusväarsust tarbijate hulgas kasvatada ja selle kaudu ka oma mainet parandada. Vastutustundlikul käitumisel on sealjuures suur osa.
Innovatsiooni allikas	Tihedam koostöö oma sidusgruppidega ning tarbijate ootuste jälgimine on hea innovaatiliste ideede allikas. (Vastutustundlik ettevõtlus Eestis 2012: 12)
Parem ligipääs kapitalile	Järjest suurenev ühiskondlikult vastutustundlike investeringute (<i>socially responsible investment</i>) osakaal koguinvesteringutes tähendab, et ettevõtte ühiskondlikult vastutustundlik tegevus loob parema juurdepääsu kapitalile (Noorkõiv, Tamm 2006: 7).
Parem riskide juhtimine	Sidusrühmade ootuste parem mõistmine ning arukam ressursside juhtimine aitab vähendada äri- ja reputatsiooniriske. Lisaks tihedam tegevuste jälgimine, võib nähtavale tuua ka muid parandamist vajavaid kohti ja juhtida tähelepanu potentsiaalsetele riskidele. (Vastutustundlik ettevõtlus Eestis 2012: 13)

Ettevõtete ühiskondlikult vastutustundlik tegevus toob üldjuhul kaasa ka laiema positiivse mõju kogu ühiskonna jaoks üldise heaolu kasvu näol ning aitab kaasa säästva

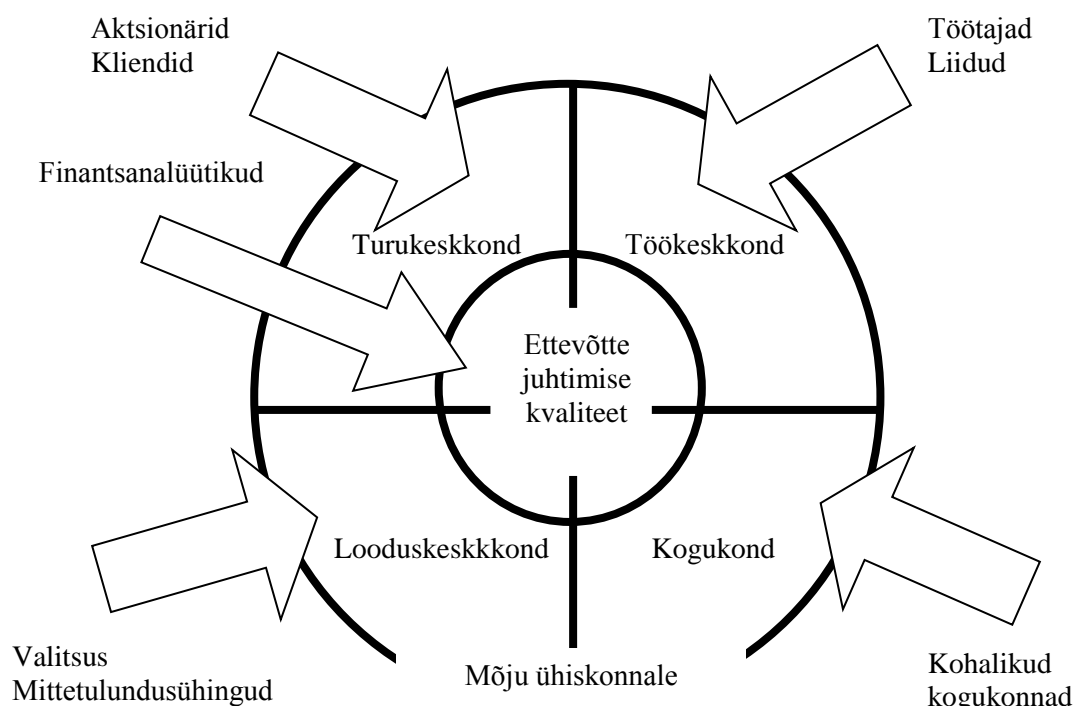
arengu printsiipide rakendumisele (Noorkõiv, Tamm 2006: 8). Ettevõtte ühiskondliku aspekti all mõeldakse, et ettevõtte suhtub austusega oma klientidesse, töötajatesse ja kogukonda. Panus kogukonda aga väljendub selles, et ettevõtte on nõus tööle võtma ka erivajadustega inimesi, toetama kohalikke spordi- ja kultuuriüritusi, koolieelseid ja õppeasutusi ning kodanikualgatusi. (Skalkina 2013: 10) Vastutustundliku ettevõtluse näidete kogumikus (2012: 13) loetletakse vastutustundliku tegevuse peamised mõjud ühiskonnale:

- Ühiskondlike kitsaskohtade lahendamine: erinevate sotsiaalmajanduslike probleemide lahendamiseks on ettevõtted oma ressurssidega sageli operatiivsemad kui avalik sektor ja võimekamad kui vabauhendused üksinda.
- Puhta elukeskkonna säilitamine: heaoluühiskonnale väärilise elukeskkonna tagamiseks on oluline ettevõtete poolne väiksem saastamine, taaskasutamine ja ümbertöötamine.
- Regioonide areng: (suurtest linnadest eemal tegutsevad) vastutustundlikud ettevõtted panustavad kohaliku elu edendamisesse. Vastutustundlikku käitumist väärtustav ettevõtluskultuur toetab ka innovatsiooni ning see omakorda aitab kaasa regiooni konkurentsivõime tõusule.
- Riskigruppide tööhõive edendamine: kõiki ühiskonnagruppe, sh riskigruppe kaasava tööhõivepoliitika edendamine regioonis kindlustab kohalike inimeste tõhusama kaasatuse tööjõuturul.
- Ausam maksude maksmine: vastutustundlikud ettevõtted on ühtlasi ka ausamad ja õigeaegsemad riigimaksude maksjad.
- Üldine parem ettevõtluskliima: terve ja läbipaistev ettevõtlusmaastik on atraktiivne uutele kohalikele ettevõtjatele ning välisriikidele.

Ettevõtte saab sidusgruppide poolt vastu reklaami, mis paneb aluse ettevõtte heale mainele ja loob turul liidripositsiooni.

Baker (2004) on toonud välja ettevõtte seisukohast neli peamist valdkonda (turu keskkond, töökeskkond, looduskeskkond ja kogukond), mille kaudu saab ettevõtte panustada paremasse ühiskonda (vt joonis 4). Jooniselt nähtub, et ettevõtte tegevustel on kaks tasandit: 1) ettevõtte juhtimise kvaliteet, mis hõlmab nii personali kui ka protsesside juhtimist (sisemine ring); 2) ettevõtte tegevuste eesmärk, ulatus ja mõju

ühiskonnale erinevates valdkondades (välimine ring). Ringidest väljaspool olevad nooled näitavad, et ettevõtte sidusgrupid tunnevad järjest suuremat huvi ettevõtte tegemiste vastu. (Skalkina 2013: 12)



Joonis 4. Ettevõtte nelja juhtimisvaldkonna mudel (Baker 2004).

Kõige selle tulemusena võib öelda, et 21. sajandil on ettevõtte roll ühiskonnas märkimisväärselt muutunud. Ettevõttelt ei oodata mitte üksnes seaduste ja eetiliste normide järgimist, vaid tunduvalt olulisemaks on muutunud see, kuidas ettevõtte ise ennast ühiskonnas positsioneerib ning kuidas tasakaalustab erinevate sidusgruppide ootusi ja eesmärke. Selge on see, et ükski ettevõtte ei saa ühiskonnas tegutseda täiesti sõltumatult. (Noorkõiv, Tamm 2006: 5) Iga ettevõtte saab teha oma äriotsused lähtuvalt sellest, milline on iga otsuse mõju kohalikule kogukonnale. Piirkonna ettevõtjate teadlikud valikud nii strateegilisel tasandil kui igapäevategevuses võivad avaldada mitu korda suuremat mõju kui pelgalt töökohtade loomisega saavutada saab. (Siller 2013) Mida rohkem tehakse koostööd teiste osapooltega, seda paremini suudetakse täita ühiskonna ja ettevõtte jätkusuutliku arengu eesmärke. Tegusate inimeste toel oma kodukoha turundamise ja ettevõtluse arendamisega päästetakse elu hääbumine maal.

2. OÜ TAAGEPERA LOSS TEGEVUSE TÕHUSTAMISEST KOHALIKU KOGUKONNA ARENDAMISEL

2.1 Ülevaade OÜ Taagepera Loss ja Taagepera küla tegevusest

OÜ Taagepera Loss (edaspidi Taagepera Loss või Loss) on omanäoline majutus- ning toitlustusettevõtte, mis asub Lõuna-Eestis Valgamaal Helme vallas Taagepera külas ajaloolises Taagepera mõisahoones. Ettevõtte on asutatud 1997. aasta aprillis. Taagepera Lossi ettevõtlusvormiks on osaühing, Lossil on kuus osanikku. Tegemist on väikeettevõttega, kuna Lossis töötab alla 50 töötaja. Ettevõtte ainsaks juhatuse liikmeks on Marko Johanson. Nõukogu on kolmeliikmeline ja sinna kuuluvad lossi osanikud: Tõnis Põldvee, Priit Maanurm ja Jüri Ausmees. Nõukogu saab kokku vähemalt kord aastas. Lossiga seotud tegevusi koordineerib kohapeal direktor, kellele on omanikud kõik volitused andnud.

Taagepera lossis on 32 mugavat, valgusküllast ja omapärast tuba, kuhu on võimalik majutada 60 inimest, lisavooditega ligi 90 inimest. Taagepera Lossis on elegantne *a la carte* restoran ja *lobby* baar. Mõisakompleksi kuuluvad lisaks Lossile veel ka omanäoline funktsionalistlikus stiilis sanatooriumihoone, tallihoone, vesiveski, valitsejamaja ning veel mitmed väiksemad rajatised, mis on hetkel veel renoveerimata. Hetkel koosneb Taagepera Lossis pakutav turismitoode majutus-, toitlustus- ja vahendatud meelelahutuse teenustest. Peamiselt renditakse lossi suuremateks pidustusteks: pulmad, firmade kokkutulekud ja suvepäevad, jõulu-, sünnipäeva- ja muud peod. Taagepera Loss on perioodil 2006–2014 valitud Eesti parimaks pulmakohaks. Taagepera Loss pakub rahulikku keskkonda seminaride, konverentside ja koolituste pidamiseks. Väiksema osatähtsusega käibest on Lossi külalisteks ka läbisõidul olevad turistid ning eraisikutest püsikliendid, samuti jahimehed. Taagepera

pakub erinevaid loodusmatku (rabamatk Teringi maastikukaitsealale, kanuumatkad, fotojaht). Soojemal ajal saab harrastada staadionil võrkpalli, jalgpalli, sulgpalli ja petanque. Võimalik laenutada jalgrattaid, talvel suuski ja uiske, käia elujõutornis. Lossis saab mängida piljardit ja lõõgastuda Lossi saunamajas.

Taagepera lossikompleksi missiooniks on osutada klientide poolt kõrgelt hinnatud teenust, pakkudes lõõgastust ja rahulolu läbi sooja ja hooliva teeninduse ning keskkonna. Lossi visiooniks on aastaks 2017 olla Baltikumi üks atraktiivsemaid unikaalses ajaloolises ja kaunis looduslikus ümbruses asuv esindusürituste, aktiivse puhkuse ja lõõgastumise keskkond kõrgekvaliteedilist teenust hindavale kliendile. (Taagepera Lossi äriplaan 2004: 1–2). Lossi äriplaan on pärit ettevõtte algusaegadest ning siiani seda uuendatud pole. 2004. aasta äriplaanis on välja toodud toodete ja teenuste tugevad ja nõrgad küljed (vt tabel 4).

Tabel 4. Ettevõtte toodete ja teenuste tugevad ja nõrgad küljed (Taagepera Lossi äriplaan 2004: 7).

Tugevused	Nõrkused
Saavutatud on väga hea maine ja tuntus.	Tubade sisustus vajab täiendamist.
Pakutakse täisteenust (majutus, toitlustus ja kõik muu ürituste korraldamisega seonduv ühest kohast).	Restorani madal kvaliteet <i>a'la carte</i> jaoks.
Aastaringelt toimetab ettevõttes lisaks hooajatöölisele püsiv töötajaskond – suudetakse pakkuda ühtlast taset.	Seminariruumide halb valgustus ja mööbli puudus (toolid, lauad).
	Suurte linnade läheduses olevatel ettevõtetel on eelis.

11 aastat tagasi on nõrkuste alla välja toodud punktide hulgas kaugus suurtest asulatest, kuid nüüdseks võib seda lugeda võimaluseks, kuna tihtipeale soovivadki ürituste korraldajad oma külalisi või töötajaid linnamelust kaugemale viia. Praeguseks on ka tubades tehtud põhjalik renoveerimine, restorani menüü ja joogivalik on üle vaadatud ja kohandatud vastavalt nõudlusele, seminariruumid kohandatud vastavalt nõuetele, mööblipuudus lahendatud rentimisega ja mööbli juurde ostmisega.

Taagepera Lossi külastatavus on aastate jooksul märgatavalt tõusnud, täpsemad andmed võrdluseks puuduvad, kuid ürituste arv aastate lõikes on oluliselt suurenenud. Taagepera Lossi peamistest konkurentidest on 2004. aasta äriplaanis välja toodud Sangaste Loss (Valgamaa), Kalvi mõis (Ida-Virumaa) ja Ammende villa (Pärnu), kes

olid tol ajal Taageperale kõige otsesemad ja tugevamad konkurendid ürituste (eelkõige pulmade) korraldamisel. 2014. aastal sai teisena parima pulmakoha tiitli Mooste Viinavabrik (Põlvamaa) ning on nüüd oluline konkurent Lossile. Kõik välja toodud pulmapaigad paiknevad väga erinevates Eesti paikades, mis annab samuti aimu, et asukohal ei ole teenuse tellija jaoks enam nii suur tähtsus, olulised on lisateenused ja nende kompaktsus ning miljöö. Siinkohal toob töö autor välja Taagepera Lossi SWOT-analüüsi (vt tabel 5).

Tabel 5. OÜ Taagepera Loss SWOT-analüüs (Taagepera Lossi äriplaan 2004: 12–13).

TUGEVUSED	NÕRKUSED
Unikaalse arhitektuuriga mõisahoone Renoveeritud mõisapark jalutusradadega Täituvuse ja hindade üheaegne tõus Enamõutud kuupäevad on pikalt üritusteks ette broneeritud Kohapeal pakutav <i>catering</i> Suured arendamisvõimalused	Lossi aura tekitab klientides ootusi, mida hetkel veel täita ei suudeta Hooajatöölise vähene professionaalsus ning kliendikesksuse puudumine Lisateenuste vähesus (eriti erakliendile) Mitmed hetkel kasutusest väljas hooned lagunevad ja vajavad kiiret renoveerimist, Käibevahendite nappus (madalhooajal) Vee- ja kanalisatsioonisüsteem vajab investeeeringuid, küttesüsteemi osas on vajalik juurdeehitus Piirkonnas kohati liiga vähene valik kvaliteetseid tarnijaid
VÕIMALUSED	OHUD
Võimalus laieneda ka välismaistele turgudele, naaberriikide lähedus annab võimaluse korraldada rahvusvahelisi üritusi Riiklik huvi arendada turismi Eesti äärealadel Taagepera värvikas ajalugu (võimalus on seda uurida ja atraktiivselt eksponeerida) Nõudlus olemasolevale tootevalikule kasvab Puuduvad samal tasemel konkurendid lähikümbruses	Kvalifitseeritud tööjõu puudus Kaugus Eesti keskustest, mis loob eelise linnades asuvatele peokorraldusasutustele Muinsuskaitse sekkumine Tarnijate ja alltöövõtjate madal kvaliteet ja pakkujate valiku vähesus Konkurentsi tihenemine Läti turule on sisenemisbarjäärid, Lätis on juba olemas väga heal tasemel mõisaturismi tooteid pakkuvaid ettevõtteid

Nõrkuste all on välja toodud hetkel kasutusest väljas olevad hooned, nüüdseks on ühe suurema hoone katus ja interjäär renoveeritud. Samuti on nõrkuste ja ohtude all mainitud tarnijate vähesust ja kvaliteedi puudumist, kuid aastatega on lähikonda (10–30 km) juurde tekkinud erinevaid ettevõtjaid, kes saavad Lossi vastavalt vajadustele oma toorainete ja teenustega varustada (nt maasikakasvatus, lillesalong, kartulikasvatus). Toorainete osas on ka Lossi kõrvale rajatud maitsetaimede kasvuhoone. Kvalifitseeritud tööjõu puudus on leevendatud erinevate koolitustega (nt veini- ja teeninduskoolitus) kõrghooaja eel, mis tagab ühtse teeninduskvaliteedi ka hooajatöötajate hulgas.

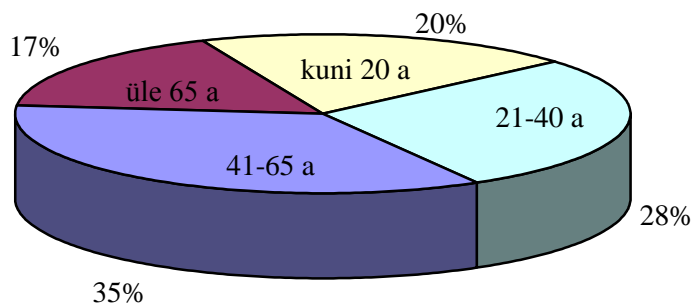
Madalhooajal koosneb kogu personal 11 püsikohaga töötajast, vastavalt vajadusele kasutatakse töötetvõtulepingutega ajutist töjõudu. Kõrghooajal töötab lossis kokku ligi 20 inimest. Lossis on olemas vastavad ametijuhendid ja teenindusstandardid.

Praegusel ajal on turismiettevõtluses väga tähtsal kohal koostöö ja ühine turundus. Sellega tegeleb ka Taagepera Loss. Partnerlussuhted on lähikonna teenusepakkujatega, erinevate kaubatarnijatega ja majutusasutustega. Lossi kodulehel on välja toodud peamised koostööpartnerid, nende hulgas on kohalik jahiteenust pakkuv OÜ Tündre ning loodusturismiga seonduvaid erinevaid pakette pakkuv kohalik ettevõtja Imre Arro, kelle pere ettevõtete hulka kuulub ka Lossist paarisaja meetri kaugusel asuv majutusettevõtte Kivimäe Hostel. Lisaks kohalikele partneritele teeb Loss koostööd erinevate veebilehtedega ja meediakanalitega, nendest tähtsaim on pulmad.ee lehekül, mis on esmane abiline pulmakorraldajale.

Ettevõtte tegevuse edasi arendamiseks on töös erinevad projektid. Soovitakse välja ehitada Lossi kelder ja pööning, sisustada torn, renoveerida krundil olev haiglahoone ja tall ning paisjärve kaldal asuv vesiveski. Samuti on vaja puhastada järv ja tiik, korrastada teed ja Lossi piirav aed. Plaanis on rajada golfiväljak ning väikelennukite maandumisrada ning järve kaldale karavaniplats. Kindlaks sooviks on rajada ka muinasjutuküla lossi ümber (sepikojad, käsitöökojad jms) (Pauskar 2006: 6–8). Eelnevalt sai mainitud, et renoveeritud on üks suurem hoone ning sealses hoones tegutseb külaselts. MTÜ Taagepera Külaselts asutati 31. augustil 2003. aastal. Seltsi loomist ajendas külarahva soov elustada küla seltsitegevus ja luua ilus, vaatamiseks ja puhkamiseks igati sobiv küla. Külaselts pakub vabaajaveetmisvõimalusi külaelanikele: savikojas meisterdamine; ürituste korraldamine nagu karaoke, erinevad mängud, jaaniõhtud, talgud; avalikud teenused nagu interneti kasutamise võimalus, pesupesemisteenus ning ruumide ja tehnika rent. Hoone annab hea võimaluse lisateenuseks ekskursioonidel, pakkudes turistidele võimalust savikojas tehtud tooteid imetleda ja suveniirideks osta.

1. jaanuar 2014 seisuga elab Rahvastikuregistri (2014) andmetel Taageperas 102 inimest, võrreldes aastaga 2011 on inimesi seitsme võrra vähem ning 2007. aastaga võrreldes 25 inimese võrra vähem. Taagepera küla arendamise kavas aastani 2013

(2008: 37) on külaelanike keskmiseks vanuseks 45 eluaastat (vt joonis 5). Jooniselt selgub, et elanikkonnas domineerivad vanemaealised inimesed (pensionärid ning peagi pensioni-ikka jõudvad inimesed).



Joonis 5. Taagepera küla elanike vanuseline struktuur (Taagepera küla... 2008: 37).

Lisaks Lossile on Taageperas ja selle lähikümbruses veel mitmeid vaatamisväärsusi – Taagepera kirik, Mõisa kalmistu, Musukivi, erinevad ohvrikivid ja kivikalmed. Hetkel on Taagepera külas vähe aktiivseid väljaarendatud tegevusi (nt matkarajad, õpitoad ja muud teenusepaketid). Samuti puudub külas infokeskus, kus tutvustada Taagepera ajalugu ning täiendav toitlustusvõimalus, kui Loss on ürituse tarbeks suletud. Probleemiks on ka mitmete mõisahoonete halb olukord, mis on takistuseks hoonete eksponeerimisel külastajatele.

2.2 Küla võtmeisikute ja valla juhtivtöötaja uuring

Eelnevas peatükis kirjeldati kogukonna suhteid ja arengut mõjutavaid tegureid, sellest lähtuvalt ettevõtete rolli kohaliku kogukonna arendamisel. Ettevõtete osas kajastati töös kolmanda alapeatükina ettevõtete ühiskondliku vastutuse kontseptsiooni ja kriteeriumeid. Valga maakonna ja Taagepera küla puhul on tegemist ääremaadega ning seetõttu on maaelu püsijäämise probleem viimaste aastate aktuaalsemaid teemasid. Ettevõtluse arendamine on maapiirkondade elu säilimise üks võimalusi ning seetõttu seati töö eesmärgiks välja selgitada, kuidas saab Taagepera Lossi tegevus senisest enam toetada kohaliku kogukonna püsijäämist ja arenemist? Töö autor viis läbi kombineeritud uuringu (vt tabel 6). Selles alapeatükis keskendub töö autor uuringu esimesele osale, milleks on läbiviidud intervjuud küla võtmeisikutega ja valla juhtivtöötajatega.

Tabel 6. Uurimismeetodid (autori koostatud).

Meetod	Aeg	Valim	Väljund
Intervjuud	18–27.04.2015	Vallavanem Kohalikud ettevõtjad (3) Lossi juhtivtöötajad (2) Külaseltsi eestvedaja (1)	Intervjueeritavate seisukohad OÜ Taagepera Lossi tegevuse mõjust ja vajalikkusest kohalikule kogukonnale
Küsimustik 1	20–27.04.2015	Lossi töötajad (9 püsitöölist + 2 hooajatöölist)	Vastajate rahulolu OÜ Taagepera Lossi kui tööandjaga ja nende seisukohad Lossi mõjust kogukonnale
Küsimustik 2	20–27.04.2015	Külaelanikud (29)	Vastajate seisukohad OÜ Taagepera Lossi tegevuse mõjust ja vajalikkusest kohalikule kogukonnale

Intervjuud viidi läbi seitsme inimesega (vt tabel 7): vallavanemaga, OÜ Taagepera Lossi juhataja ja müügijuhiga, Kivimäe Turismitalu omanikuga, Loodusturismi esindajaga, OÜ Tüandre esindajaga ja külaseltsi esindajaga. Intervjueeritavad valiti lähtudes vajadusest erinevatele seisukohtadele, eelnevalt mainitud isikud on vastavalt vallavalitsuse koosseisus, Lossi esindajad, koostööpartnerid, kohalikud ettevõtjad ja külaseltsi kui küla esindaja. Intervjuud viidi läbi intervjueeritavatele sobival ajal ja kohas, isikud andsid töö autorile loa enda nimesid oma töös kasutada. Tegemist oli poolstruktureeritud intervjuudega ehk töö autor koostas enne intervjuud küsimused ning lasi intervjueeritavatel neile vabas vormis vastata, vajadusel esitades täpsustavaid või suunavaid küsimusi.

Tabel 7. Intervjuudega seonduv informatsioon (autori koostatud).

Intervjueeritav	Läbiviimise aeg	Intervjuu kestvus
Külaseltsi esindaja	18.04.2015	37 min
OÜ Tüandre esindaja	18.04.2015	32 min
Vallavanem	19.04.2015	35 min
Lossi juhataja	19.04.2015	36 min
Loodusturismi ja Kivimäe hosteli esindaja	26.04.2015	43 min
Lossi müügijuht	27.04.2015	14 min

Intervjuude keskmiseks kestvuseks kujunes ligikaudu 33 minutit. Töö autor jagas intervjueeritavad mõtteliselt 4 gruppi: valla esindaja, ettevõtjad, Lossi juhtivtöötajad, külaseltsi esindaja. Sellest lähtuvalt koostati ka intervjuude küsimused (vt lisa 1–4), mis

erinesid vastavalt intervjueeritavale ja tema tegevusalale, kuid kõik intervjuud sisaldasid ka ühtseid küsimusi, mis annavad võimaluse võrdluseks. Intervjuude küsimusi koostades lähtus töö autor nii kogukonna kui ka ettevõtte ühiskondliku vastutuse aspektist. Intervjuude sisulise osa küsimused ei ole täpses järjestuses kõikide intervjuude puhul, kuna mõne küsimuse juures tõi vastaja välja kindlaid näiteid ja punkte, millega vastati ka järgnevale küsimusele. Loodusturismi ja Kivimäe hosteli esindajad on ühe pere ettevõtjad ning intervjuu viidi läbi nende mõlemaga koos. Lossi müügiühilt küsiti täpsustavaid küsimusi Lossi juhataja intervjuule lisaks.

Võttes aluseks teoorias kajastatud ettevõtte ühiskondliku vastutuse kontseptsiooni ja kriteeriumeid, esitati intervjueeritavatele küsimusi ka vastutustundliku ettevõtlusega seoses. Kuigi intervjueeritud ettevõtjate hulgas ei ole ühtegi tootmisega tegelevat ettevõtjat, mille mõju keskkonnale saaks paremini mõõta, peavad ka turismiettevõtted pöörama tähelepanu ümbritsevale kogukonnale. Kõikide intervjuude käigus keskenduti ka koostööle, millel on kogukonnas kandev roll. Ettevõtte ühiskondliku vastutuse ja kogukonna mõisteid kasutama hakates küsis töö autor vastajalt, mida mõisted nende jaoks tähendavad, paludes esitada märksõnu või täpsustavaid lauseid. Hiljem täpsustas töö autor intervjueeritavale mõistete sisu konkreetse vastega. Enne intervjuu sisulise osa juurde minemist paluti intervjueeritavatel rääkida, kuidas esindataval organisatsioonil läheb ning millised on suuremad mured ja rõõmud, mis igapäevaselt kajastuvad.

Intervjuuga Helme vallavanema Tarmo Tammega (2015) koguti arvamusi oma valla ja maaettevõtluse olukorra, probleemide, arengutrendide ja vajaduste kohta. Helme vallavanem Tarmo Tamm (2015) nentis, et Helme vald saab hakkama täpselt nii hästi, nagu üks ääremaa hakkama saama peab ja võib, lisades, et Eestis on omavalitsuste toimetamine võrdelises seoses sellega, kuidas on lood finantsvahenditega ning kui palju rahalist toetust saadakse. Küsimusele, millised on valla suuremad mured, vastas vallavanem (Tamm 2015), et mure on kõigiga ühine ja selleks mureks on elanikkonna lahkumine maapiirkonnast. Valgamaa Partnerluskogu strateegia (2006) toob välja, et eriti suur on väljaränne kvalifitseeritud noorte ja kaugemalt tööd otsivate perede arvelt. Noored vanuses 19–26 eluaastat vajavad soodsat elu-, töö- ja ettevõtluskeskkonda, samuti teadmisi ettevõtlusest, sh pereettevõtlusest. Ka vallavanem (Tamm 2015) leidis, et põhjus lahkumises on just töökoht välismaal. Helme valla arengukava 2010–2025

(2010: 11) põhjal on Helme valla elanike arv aastatel 2001–2010 vähenenud 225 inimese võrra.

Positiivseks pooleks ehk rõõmude osas pidas vallavanem (Tamm 2015) erinevatest projektidest saadud rahasid – viimane suurem oli vee- ja kanalisatsiooni projekt, mida toetas Euroopa Liidu Struktuurfond 3,2 miljoni euroga. Väiksemaid summasid saadakse erinevate objektide taastamiseks. Aastaks 2018 loodetakse Ala ja Taagepera vahelisel Sooglemäel renoveerida Mulgi talu hoonetekompleks Mulgimaa tutvustus-, külastus- ja kultuurikeskuseks. Niiviisi loodetakse piirkonda turiste juurde saada. Ka Loodusturismi esindaja (Arro, I. 2015) nentis, et Lõuna-Eestis tegutsevate turismiettevõtete suurimaks mureks on turistide meelitamine Tallinnast väljapoole ning see on üks põhjusi, miks Loss ei saa toimida aastaringselt: puuduvad aktiivse vabaajaveetmise võimalused, mis neid väheseidki turiste piirkonda toovad. Lossi juhatajaga (Gorbatenko 2015) räägitud Lossi muredest tõi ka tema välja hetkel valitseva madalhooaja, kuna hilissügisest varakevadeni on Loss avatud vaid ette broneerimisel ning igapäevaselt külalistele uksti lahti ei hoita. Möödunud talvel tühistati ka kõik jahituristidega seotud broneeringud, kuna Eesti metsades on liikvel seakatk. Jahihuviliste vähene külastatavus oli suuremaks mureks ka OÜ Tündre esindaja (Valner, I. 2015) sõnutsi.

Küsimusele, milline on Taagepera Lossi roll Helme vallas, vastas vallavanem (Tamm 2015), et Loss on ettevõtja nagu kõik teisedki valla ettevõtjad. Siiski peitub Lossi erinäolisus selles, et Loss on üks vähestest, kes toob valda piisavalt palju väliskülalisi. Lossi tutvustavas alapeatükis mainis töö autor, et Loss on üheksa aastat järjest pärjatud Eesti parima pulmapaiga tiitliga ning seetõttu soovivad ka naaberriikide pruutpaarid Lossis pulmapidusid korraldada. Majandusliku poole pealt tõi vallavanem (Tamm 2015) välja eelmiste aastate hooldekodu teenuse ostmist Lossilt, kuid nüüdseks on hooldekodu rajatud Helmesse. Külapildis on Loss ainuke tööandja ning Taagepera miljööd ja imagot mõjutab palju. Sellega seoses paluti vallavanemal (Tamm 2015) rääkida, mil moel on Taagepera Lossi tegevus kohalikku külaelu muutnud ning seda arendanud. Mitmetes küla- ja ka linnapiltides näeb palju mahajäetuid ja lagunevaid hooneid, nii on ka Taageperas. Mitmed neist on Lossi hallata, kuid puuduvad piisavad vahendid nende korrastamiseks. Koostöös külaseltsiga ja LEADER toetusel on korda tehtud üks suurematest hoonetest, mille ruume nüüd Loss ka külaseltsile üürib. Hoones saab

tegeleda käsitööga, kasutada internetti, veeta vaba aega erinevate lauamängude näol ning kasutada pesumasinat.

Et välja selgitada erinevate inimeste nägemused, mil moel Loss kohalikku külaelu muutnud on, esitati see küsimus kõikidele intervjueeritavatele. Lisaks eelpool mainitule, pidasid intervjueeritavad oluliseks küla korrashoidu ehk kui poleks Lossi kui ettevõtet, siis oleks kogu lossipark täielikult hooldamata, lossihoone lagunemas ning seetõttu ka külapilt nukram. Lisaks vallavanemale, mainisid ka ülejäänud intervjueeritavad just külaseltsi hoone kasutusele võtmist – niimoodi välditi järjekordse maja lagunemist ning elavdati külaelu. Külaseltsi esindaja Pille Valner (2015) vastas vaid ühe lausega, et kui Lossi poleks, oleks Taagepera külaelu ammu hääbunud.

Intervjueeritavatel paluti kirjeldada, mida tähendab nende jaoks kogukond ning sealjuures mõelda, kas Taageperas on moodustunud ühtne kogukond. Kõik intervjueeritavad tõid välja geograafilise aspekti ehk kogukonna moodustavad ühes piirkonnas elavad inimesed. Samuti lisati, et inimesed kogukonnas hoiavad ühte ka mõtteviisilt ja ühiste tegevuste kaudu. Imre Arro (2015) ei olnud ainukesena nõus väitega, et Taageperas on moodustunud ühtne kogukond – ühtehoidva kogukonnana tõi ta näiteks Sangaste külaelanikud. Loodusturismi esindaja (Arro, I. 2015) leidis, et Taageperas ei ole kogukond niimoodi toimima pandud, et saaks turisti juhatada erinevatesse taludesse kohalikke saadusi või teenuseid tarbima.

Vallavanem (Tamm 2015) märkis ära Lossi kui ettevõtja vastutulelikkuse kogukonnale – kogukonna soove arvestatakse vastavalt võimalusele. Hiljuti tõstatati külaseltsi koosolekul päevakorda Lossis toimuvate ürituste raames korraldatav ilutulestik, mis mõnele külaelanikule meeltemööda ei ole. Selles osas on aga juba mitu aastat tagasi tehtud kokkulepe, et see on Lossi eripära ning et ettevõtte saaks normaalselt toimida, pannakse küla infotahvlile üles info ilutulestiku toimumise ajaga mõned päevad enne selle toimumist, et külaelanikud teaksid sellega arvestada. Töö autor soovis kõigi vastajate käest teada, kas nende jaoks on oluline, et ettevõtete tegevus oleks avatud nii ettevõtete endi kui ka ettevõtete ja kohaliku kogukonna vahel, sealjuures ka informatsiooni liikumist silmas pidades. Kõik vastajad leidsid ka selle aspekti olulise olevat ning OÜ Tündre esindaja Indrek Valner (2015) tõdes, et Lossi ja OÜ Tündre kui

koostööpartnerite vahel liigub informatsioon kiirelt, Lossi esindaja on alati ka külakoosolekutel kohal ning teatiseid hilisõhtustest ilutulestikest jõuavad infotahvlile õigeaegselt. Vallavanem (Tamm 2015) märkis, et kuna ettevõtjad on siiski kasumlikkusele orienteeritud, ei peagi ettevõtte kellelegi aru andma, kuid informatsioon ettevõtete, omavalitsuste ja kogukondade vahel võiks siiski liikuda ning samuti on teretulnud ettevõtjate tähelepanekud külaelu parendamise osas. Siiski tões vallavanem (Tamm 2015), et ettevõtjate ja omavalitsuste vahel informatsioon liikuda ei taha, põhjuse leiab selles, et paljud ettevõtjad ei pruugi üldsegi kohalikud olla ning kogukonna heaolu ei huvita neid.

Ettevõtte ühiskondliku aspekti all mõeldakse, et ettevõtte suhtub austusega oma klientidesse, töötajatesse ja kogukonda. Töö autor soovis välja selgitada, kuivõrd on intervjueeritavad kursis ettevõtte ühiskondliku vastutusega ning seetõttu küsiti ka sellealane küsimus igalt vestluspartnerilt. Kõik intervjueeritavad oskasid nimetada märksõnu, mis neile vastutustundlikult tegutsemisega seostus: vastavus keskkonna heaoluga, milles ettevõtte toimetab; klientidest hoolimine; töötajatest hoolimine; säästmine; investeerimine. Sellest lähtuvalt soovis töö autor teada, kas Taagepera Loss on vastajate arvates vastutustundlik ning kõigi vastus oli ühiselt nõusolev. Imre Arro (2015) tõi eelkõige välja Lossi ümbruse korrashoiu, millega seoses on rajatud korralikud kõnniteed ning tänavavalgustus, samuti hooldatakse Lossiparki, kus hiljuti haigestunud puud maha võeti ehk nii viisi investeeritakse ka küla paremasse väljanägemisse. Lossi juhataja (Gorbatenko 2015) tunnistas, et energia on tänapäeval puhas ja oluline raha ning mida rohkem suudetakse kokku hoida, seda kasulikum ettevõttele on. Säästmise kohapealt on valgustites kunagised säästupirnid vahetatud led-pirnide vastu ning kui Lossis ei ole pikemat aega kliente, lülitatakse välja boilerid.

Ettevõtte juhtimine ja igapäevategevus peaksid olema kooskõlas kogukonna ja teiste sidusrühmade, loodus- ja turukeskkonna ning oma töötajate huvidega. Sellest tulenevalt esitati Lossi juhatajale (Gorbatenko 2015) küsimusi seoses panusega oma praegustesse ja tulevastesse töötajatesse. Igal aastal võetakse Lossi vastu inimesi, kes soovivad Lossis oma praktika sooritada. Nii palju kui võimalik, kasutatakse kohalikku tööjõudu, sõltumata nende haridusest või taustast. Et tagada ühtlane teeninduskultuur, viiakse nii püsi- kui ka hooajatöölise hulgas läbi erinevaid koolitusi. Õiglane tasustamine toimub

ettevõttes vastavalt sellele, kas tegemist on püsitöötajaga või mitte, vastavalt võimalustele püütakse arvestada kõigi soovidega ning rahvust ja sugu silmas pidades koheldakse kõiki võrdsetena. Samuti teavitatakse töötajaid erinevatest kohalikest üritustest, kus abiks olla või lihtsalt ühiselt aega veeta.

Et ühiskondliku aspekti all mõeldakse ka panust kogukonda, soovis töö autor välja selgitada, mil moel Taagepera Loss kohalikku kogukonda panustab. Lisaks eelpool mainitud külaseltsi ruumide rentimisele, pakub Loss ka ise avalikke teenuseid: keskküte, vee- ja kanalisatsioonivõrk, saun. Sellega seoses tõi Lossi juhataja välja (Gorbatenko 2015) panuse looduskeskkonda, kuna nimetatud teenuste edukale toimimisele on vajalik pidev panustamine ökoloogilise jalajälje vähendamisse (säätlikumad küttemetodid, veetrassi korrashoid jne). Külaseltsi esindaja (Valner 2015) tõi suurema panusena välja just külaseltsi ruumide rentimise, mis on küll kahepoolselt kasulik, kuid eelkõige kasulikum külale, pakkudes võimalust külaelanikele koos käia ning aega veeta. Eelpool sai mainitud ka küla üldist heakorda hooldatud teede ja valgustuse näol, mis loob turvalise ja meeldiva keskkonna. Panus kogukonda väljendub ka erinevate ürituste korraldamises, elavdades niiviisi külaelu, näiteks toimub maikuu emadepäevakontsert, eelnevatel aastatel on Lossipargis korraldatud tasuta kontsert Valga lastekodulastele, kuhu on oodatud ka kõik külaelanikud. Ruume antakse aeg-ajalt kasutada ka erinevatele kontsertkorraldajatele nii, et piletimüügist saadav tulu läheb heategevuslikuks otstarbeks.

Lisaks informatsioonile, mil määral Loss kogukonda panustab, sooviti teistelt ettevõtjatelt teada, milline on nende endi panus kogukonda. OÜ Tündre esindaja (Valner 2015) tõi välja omapoolse tehnika (sõidukid, tööriistad) ja inimjõu, millega talgutel abiks ollakse, Kivimäe turismitalu omanik Peeter Arro (2015) on ka külaseltsi liige, panustades oma jõu ja nõuga selle tegevusse ning koos Lossi juhatajaga (Gorbatenko 2015) loonud MTÜ Taagepera Arenduse, mis külaseltsi haldusalast väljas olevate teemadega tegeleb (näiteks Õhne jõe puhastamine). Loodusturismi esindaja (Arro, I. 2015) selgitas, et temapoolne panus on pigem piirkonda, kuid mitte kogukonda. Tema teenused ja teavitustöö toovad piirkonda turiste, kuid kogukond on kaardistamata ning puudub võimalus turiste kohalikku toodet ja teenust tarbima suunata. Endise külaelanikuna käiakse vastavalt võimalustele siiski küla heakorrastamas.

Ettevõtte ja keskkonna vahel peaksid toimima vastastikused kasud, seetõttu pidas töö autor oluliseks esitada küsimus, mida Loss saab kogukonnalt vastu ning mida Loss ootab kogukonnalt? Lossi juhataja (Gorbatenko 2015) pidas oluliseks külaelanike mõistvat suhtumist ettevõtte tegevusse. Eespool sai mainitud ilutulestiku korraldamist, mis arvestades vananevat elanikkonda mõne elaniku seas pahameelt tekitab. Välja toodi ka külaelanike tolerantsus turistide ja läbisõitjate vastu kes külaelanikelt informatsiooni Lossi või vaatamisväärsuste kohta soovivad. Vähem tähtis ei ole ka elementaarne küla korrashoid, mis turistidele lisaväärtust loob. Külaseltsi esindaja (Valner, P. 2015) mainis intervjuus, et küla heakord on väga tähtsal kohal külaseltsi tegevuses, külatalguid viiakse läbi juba sellest ajast peale, kui Lossi hoones sanatoorium tegutses. Intervjuudes esitati ettevõtjatele küsimus ka töötajate innustamisest vabatahtlikule tööle, seal hulgas ka talgutel osalemisest. Imre Arro (2015) leidis, et ettevõtete töötajate panus on oluline eelkõige ettevõtete ja kogukonna lõimumise seisukohalt, seda eriti siis, kui töötajad ei ole sama kogukonna liikmed.

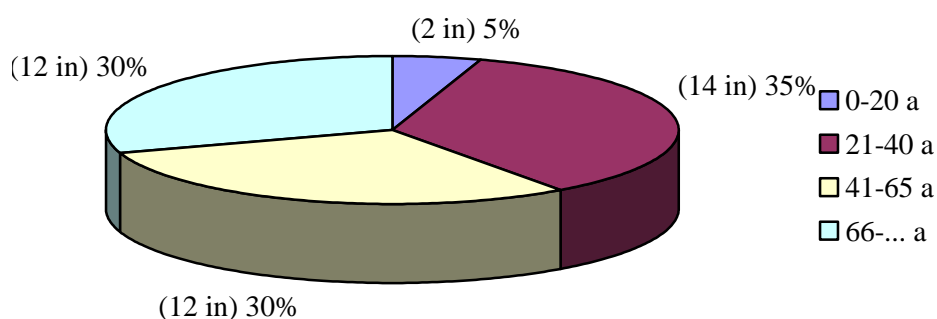
Igasuguse ettevõtmise edukaks toimimiseks on vajalik eestvedaja, Taagepera küla ja kogukonna seisukohalt on selleks külaselts. Seetõttu pidas töö autor oluliseks ühe osana intervjuudest keskenduda ka külaseltsi tegevusele. Lossi juhataja (Gorbatenko 2015) mainis, et külaselts on Lossi jaoks just kui käepikendus külaelanikega suhtlemisel ning koostöö külaseltsiga on äärmiselt oluline. Et Lossi valduses olev praegune külaseltsi hoone renoveeritud saaks, anti hoone üle külaseltsile kuna Loss poleks vastavat toetust hoone korrastamiseks saanud. Vallavanem (Tamm 2015) on veendunud, et Taagepera külaselts on selle küla hing ning üks edumeelsemaid külaseltse vallas. Külaseltsi esindaja Pille Valner (2015) kinnitas, et külaseltsil läheb hästi, kuid küla seisukohalt on suureks mureks vananev elanikkond ning sellega seoses on päevakorras sotsiaalsed mured. Samuti tõi külaseltsi esindaja (Valner, P. 2015) välja asjaolu, et Taagepera puhul on tegemist ääremaaga ning seetõttu on inimeste liikuma pääsemine raskendatud ning sõltutakse paljuski teistest – puudub piisav bussiliiklus, teeolud ei ole kiita jne. Küll aga pakub külaselts omaltpoolt erinevaid ettevõtmisi igas vanuses külaelanikule, võimalus on meisterdada savikojas, käia erinevatel ekskursioonidel ning külaseltsi ruumid on avatud arvuti kasutamiseks ja internetiga tutvumiseks.

Ettevõtluse areng on üks olulisemaid piirkonna majandusliku ja sotsiaalse arengu mõjutajaid, läbi selle toimub piirkonnas ettevõtete ja töökohtade loomine, majanduskasv, innovatsioon. Lossi juhtivtöötajate (Gorbatenko; Pauskar 2015) sõnul toimib Lossi koostöö kohalike ettevõtjatega hästi ning lähipiirkonnas toimetab piisavalt ettevõtteid, kellega koostööd teha. Kõik vastajaid tunnistasid, et ettevõtluse areng piirkonnas on oluline argument veenmaks inimesi oma kodupaika jääma või siia tagasi tulema, tekitades juurde töökohti ning võimaldades inimestel töötada oma haridusele vastaval ametil. Vähem oluliseks ei peetud ka koolide, lasteaedade ja poodide lähedust, bussiliikluse toimimist ning külaseltsi toimimist. Intervjuus Lossi juhatajaga (Gorbatenko 2015) palus töö autor temapoolset arvamust, kas erinevate toetuste saamine ettevõttele on raskendatud, eelkõige silmas pidades paberimajandust ning regulatsioone. Juhataja (Gorbatenko 2015) tunnistas, et pigem on takistuseks omafinantseering suurus, mis enamasti käib üle jõu. Hetkel on Lossi omanikel ja juhtivtöötajatel oma visioon, kuidas Lossi ja selle hooneid paremini kasutusele võtta, et klientuuri juurde meelitada, kuid kõik plaanid jäävadki just finantsvahendite puuduse taha (Pauskar 2015). Taageperas toimivad eelkõige pere-ettevõtted, looduslähedus annab võimaluse tegeleda erinevat liiki turismiga. Sellest järeldades võib öelda, et Taagepera külaelanikud on ettevõtlikud ning osalevad aktiivselt külaelus. Intervjueeritud Valnerite pere (Valner, I.; Valner, P. 2015) on aastal 2012. pärjatud Kogukonna Pärl tiitliga, külaselts on tunnustatud valla tänukirjaga külaelu aktiviseerimise eest, 2005. aastal valiti Taagepera Helme valla kauneimaks külaks ning 2009. aastal kuulutati Taagepera Lossi parimaks heakorrastatud asutuseks Helme vallas.

2.3 OÜ Taagepera Lossi töötajate ja külaelanike uuring

Ankeetküsitlused jagati Lossi püsi- ja hooajatöölisele ning külaelanikele personaalselt. Vastavalt huvigrupile moodustati kaks küsimustikku, mille küsimused mõneti varieerusid. Küsimustik on jaotatud nelja suuremasse gruppi: 1) töö- ja elukeskkond 2) kogukond 3) ettevõtte ühiskondlik vastutus 4) lisamärkused. Vastajad külaelanike seast valiti teadlikult vastavalt sellele, kui kättesaadavad elanikud on ning kas osaletakse piisavalt külaeluga seonduvatel üritustel ja otsuste tegemisel. Töö autor nägi küsimustike tagasisides probleemi eelkõige koostöös vanema generatsiooniga. Lossi

püsitöötajaid juhtivtöötajate osaluseta on üheksa, kes kõik ka küsitlusele vastasid. Hooajatöölised valiti eelnevate aastate töötajate hulgast, kuna igal kõrghooajal valitakse uued töötajad. Külaelanike ja Lossi töötajatega kokku saadi tagasi 40 täidetud ankeeti, sealhulgas 11 töötajate küsimustikku. Kuus töötajatest ei ela Taageperas, seega sai töö autor 34 külaelaniku täidetud ankeeti, mis moodustab 33,3% kogu küla elanikest. Küla tutvustavas peatükis mainis töö autor, et küla elanikkonnas domineerivad vanemaelised inimesed ning keskmiseks vanuseks on 45 eluaastat. Vastajate hulgas (arvutusse on arvestatud kõik 40 vastajat) on erinevate vanusegruppide esindajaid suhteliselt võrdselt (vt joonis 6), alla 20-aastaseid, kuid tööealisi vastajaid oli vaid kaks.

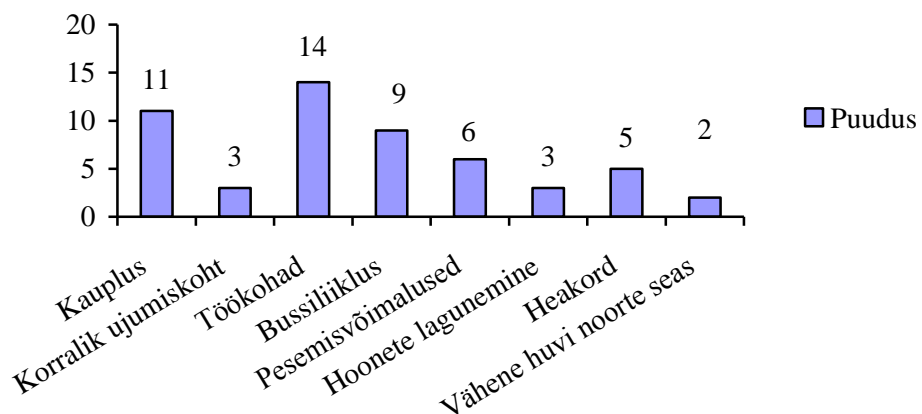


Joonis 6. Küsimustikele vastajate vanuseline struktuur (autori koostatud).

Vastajate hulgas domineerisid naised, keda oli üle poole rohkem kui mehi vastavalt 67% (27 vastajat) ja 33% (13 vastajat). 39% vastanutest moodustas hetkel mitte töötavad (pensionärid, lastega kodus olijad) elanikud, kokku 38% vastanutest töötavad kas Taageperas või Helme vallas ning 23% vastanutest käivad tööl väljaspool valda (peamiste sihtkohtadena toodi välja Võrumaa, Viljandimaa, Tartumaa). Peamiste töökohtadena vallas toodi välja Möldre külas tegutsev liistutehas Combiwood ning Ala külas tegutsev Ala põhikool. Sellest võib järeldada, et vajatakse eelkõige püsivat töökohta ning kindlat sissetulekut, mida Loss hooajalisuse tõttu garanteerida ei saa. Lossi töötajaskonnast viis on Taageperas kohalikud, üks hooajatöötaja elab ja töötab mujal Eestis, kuid on sündinud ja kasvanud Taageperas. Viis püsitöötajat käivad tööl Alalt (3) ja Tõrvast (2). Aegade jooksul on osa püsitöötajaskonnast vahetunud, kuid algusaegadest saadik on Lossis töötanud kuus töötajat. Iga töötaja on ainuke oma leibkonnast, kes Lossis töötab ning seetõttu ei olene kogu pere ülalpidamine vaid Lossist.

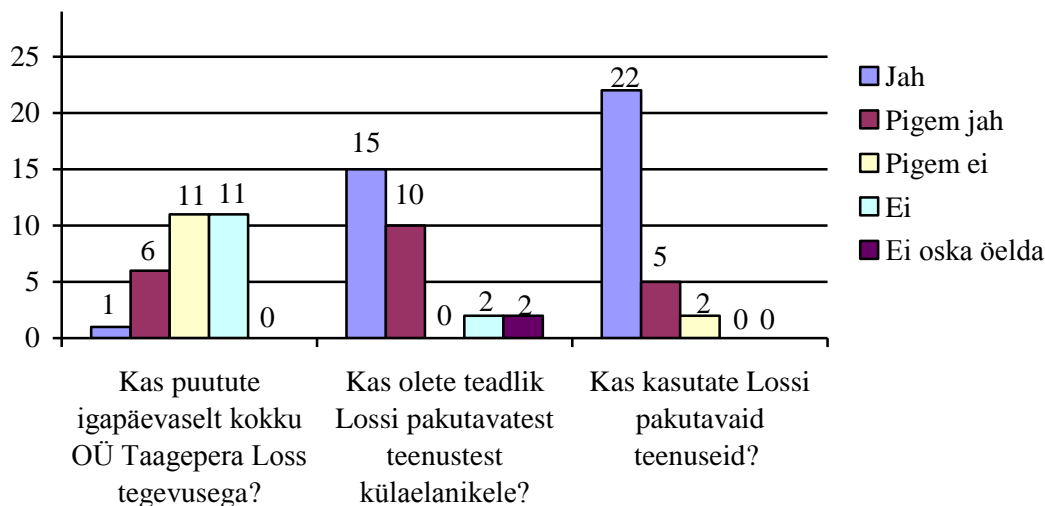
Kõik külaelanikud, kes küsitlusele vastasid, on Taagepera külaga seotud neli ja rohkem aastat. Kõige kauem on külaga seotud oldud 70 aastat ning mitmed vastasid, et on Taageperas elanud kogu oma elu või alates lapsepõlvest. Lisaks 11 Lossi püsi- ja hooajatöötajale, on 13 vastanut Lossis mingil perioodil töötanud. Küsimustikus ei täpsustatud, kas töötati praeguses majutusasutuses või kunagises Taagepera Haiglas, kuid mõned vastajad täpsustasid Lossis töötatud aega ning kõige kauem on Lossiga (kui kua keskse hoonega) seotud oldud 40 aastat.

Nii külaelanikel kui ka Lossi töötajatel paluti nimetada piirkonna peamiseid puudusi, millega tuleks tegeleda. Puudustest annab ülevaate joonis 7, kus on välja toodud puudust nimetanute arv, mis ei ole seoses vastajate arvuga, ehk üks vastaja nimetas mitu puudust. Lisaks töökohtadele peeti oluliseks puuduseks vähest bussiliiklust, sellest tingituna on kaupluse ja muude teenuste (postkontor, raamatukogu) kättesaadavus piiratud. Aastaid tagasi tegutses ka Taagepera külas, praeguse Kivimäe hosteli hoones pood. Lossi kõrvalhoones, nüüdseks endises hooldekodus, tegutses ka raamatukogu, kuid seegi sulgeti ning viidi üle naaberküla koolimajja. Hetkel käib kord nädalas külaseltsi hoone ees lahvka (Valner, P. 2015). Pesemisvõimaluste puudumise all mõeldakse eelkõige vanemates eluhoonetes puuduvat pesemisruumi, selle leevendamiseks ostab vald Lossilt saunateenust ning tulevikus on plaanis külaseltsi hoonesse ehitada duširuum (Tamm 2015). Ära märgiti ka korraliku ujumiskoha puudumine, hoonete lagunemine, heakorda üldiselt ning vähene huvi külaelu vastu noorte seas.



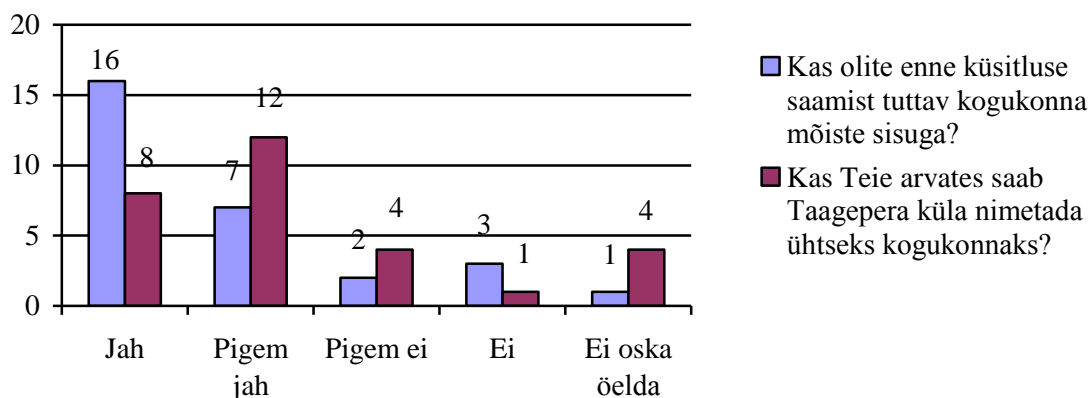
Joonis 7. Küla või piirkonna peamised puudused (autori koostatud).

Töö autor koondas mõned küsimused tabelitesse ning soovis välja selgitada, kui palju puutuvad külaelanikud igapäevaselt kokku Lossi tegevusega, kas vastajad on teadlikud Lossi pakutavatest teenustest ning kas neid teenuseid ka kasutatakse (vt joonis 8). Joonisel on ära toodud vastanute arv neile sobilikule vastusevariandi juures. Suurem enamus vastajatest kasutab Lossi poolt pakutavaid teenuseid nagu keskküte ja kanalisatsioon, kasutatakse ka Külaseltsi ruume.



Joonis 8. Lossi tegevuse ja teenustega kokkupuutumine (autori koostatud).

Üks küsimusteplokk oli seotud kogukonnaga ning sellele eelnes kogukonna mõiste seletus. Suurem osa vastajatest olid eelnevalt kogukonna mõistega kursis (vt joonis 9), kuus inimest 29st ei osanud öelda või ei olnud mõistega kursis.



Joonis 9. Teadmised kogukonna mõistest ja arvamused, kas Taagepera küla saab pidada ühtseks kogukonnaks (autori koostatud).

Sellest lähtuvalt soovis töö autor teada, kas vastajate arvates on Taagepera külas moodustunud ühtne kogukond. 20 inimest 29st olid nõus või pigem nõus, et kogukond on olemas, viis vastajat ei olnud üldse või pigem ei olnud nõus kogukonnana toimimisega. Konkreetseid põhjuseid siinkohal välja ei toodud, kuid töö autor leiab, et pigem on siiski tegemist mõiste valesti tõlgendamisega. Küsimusele, kas vastaja oli ka enne küsitluse saamist kursis kogukonna mõistega, paluti vastata ka Lossi töötajate küsimustikus, kolm vastanut olid mõistega pigem kursis, ülejäänud kaheksa olid mõistega täielikult tuttavad.

Kogukonnaga seoses olid esindatud küsimused külaseltsi tegevuse kohta. Külas tegutseva külaseltsi tegemistega olid kursis kõik vastajad ning külaseltsi poolt pakutavaid teenuseid kasutanud või seda kavatsemas samuti kõik. Lossi töötajate küsimustikus esitati konkreetsed teenused, mida külaselts pakub ning peamistena vastustena toodi välja pesupesemisteenus ja interneti kasutamine. Üksmeel jätkus ka külaseltsi poolt korraldatavatest üritustest osavõtmise juures, iga-aastane kohalik jaanipidu ja viimaste aastate külatalgud on kõigile vastajatele südamelähedaseks saanud. Küsimusele, kas külaseltsi tegevus on külaelu mingil moel muutnud või elavdanud, vastati jaatavalt või pigem jaatavalt. Lisamärkusena toodi välja külaelanike ühteliitmine ühiste tegevustega ning kiideti külaseltsi tugevust ja aktiivsust. Töö autor leiab, et arvamus kogukonna mõiste valesti tõlgendamisest on põhjendatud, kuna selles küsimusteplokis on vastajad arvanud, et ühtse meeskonnana toimitakse kõikidel ettevõtmistel. Sellest lähtuvalt olid vastajad üksmeelel, et külaseltsi tegevus Taageperas on vajalik.

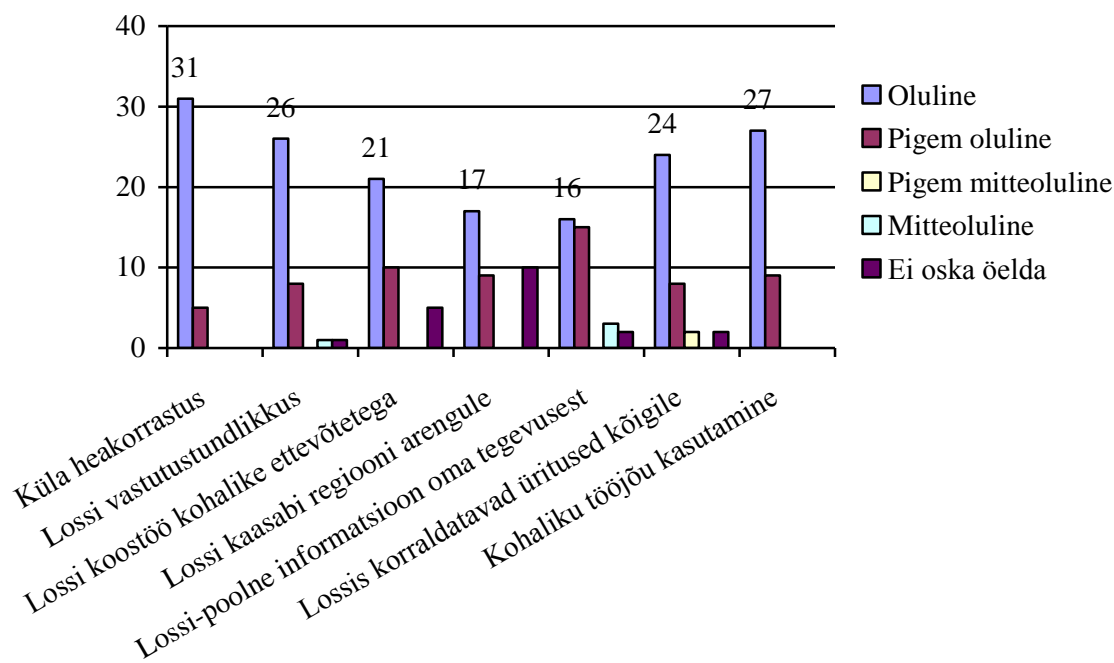
Kokku 57% vastanutest (sh nii külaelanikud kui ka Lossi töötajad) on veendunud, et Loss saab või pigem saab külaellu panustada. Kõik jaatavalt vastanud ei täpsustanud, mil moel Loss oma panuse anda saaks, kuid mõned vastajad tõid siiski välja jätkuva Lossi poolse panustamise küla ja Lossi ümbruse heakorda. Mainiti ära, et järjest enam rikuvad küla ilmet lagunevad, Lossi hallata, olevad hooned ja mõisapargi puust aiad, mis välja vahetamist vajavad. Toodi välja ka kohalike elanike eelistamine võõrtööjõule ning jätkuv koostöö külaseltsiga. Töö autor leiab, et 43% vastuarvamusi on tingitud eelkõige sellest, et ei osata näha Lossi potentsiaali töökohtade juurde loomisel.

Mõlemas küsimustikus paluti vastajatel anda omapoolsed arvamused, kas ja mil moel on Lossi tegevus külaelu muutnud ning mis muutuks kogukonnas, kui Loss lõpetaks oma tegevuse. Kõik vastajad olid üksmeelel, et Lossi tegevus on külaelu muutnud, selles osas toodi välja külaelu elavdamine, töökohtade loomine ning küla heakorda panustamine. Millised muutused toimuks siis, kui Loss oma tegevuse lõpetaks, sarnanevad suurel määral juba toimunud muutustega ehk Lossi püsitöötajad kaotaksid oma töökohad, Loss ja Lossi ümbrus jääksid hooldamata, samuti Lossi hallata olevad teised hooned, millele praegu veel otstarvet ja rahastamist leida püütakse (Gorbatenko 2015), külaselts kaotaks oma ruumid ning sellega koos kaoksivad avalikud teenused külaelanikele (pesupesemine, internetiteenus). Ometi oli ka arvamusi, et Lossi tegevus küla hääbumist ei päästaks, põhjuseks toodi lahkuvad noored, kes nii või teisiti linnadesse siirduvad.

Üks küsimusteplokk mõlemas küsimustikus oli seotud ettevõtte ühiskondliku vastutusega, kuna töö autor on teooria osas sellele pühendanud eraldi peatüki ning sellest lähtuvalt on ettevõtete tegevus tihedas seoses ümbritseva keskkonnaga. Enne vastuste tabeli täitmist seletas töö autor mõiste sisu ning soovis teada, kas vastajad olid enne küsitlusele vastamist antud mõistega kursis. 47% vastanutest olid või pigem olid mõistega kursis, 25% pigem ei olnud, 23% ei olnud kindlasti ja 5% ei osanud öelda. Kõik küsitlustele vastajatest olid nõus või pigem olid nõus väitega, et Loss on vastutustundlik ja loodussõbralik panustades kohaliku elu edendamisse – tegeletakse prügi sorteerimisega, korrastatakse Lossi parki ning pidevalt tegeletakse energia säästmisega. Vastutustundliku ettevõtluse kriteeriumid ei ole seadusega sätestatud ning igal ettevõttel endal on õigus otsustada, kas ta juurutab vastavaid kriteeriume oma tegevuses või mitte. Töö teooriaosas on aga välja toodud potentsiaalsed kasud ettevõttele, mille annab vastutustundliku mõtteviisi juurutamine.

Et välja selgitada, kui oluline on ettevõtte ühiskondlik vastutus külaelanike jaoks, paluti vastajatel täita tabel erinevate küsimustega vastutustundlikult tegutsemise teemal. Joonisel 10 on välja toodud vastusevariandiga „oluline” märgitud vastajate arv, aluseks on võetud 36 vastanut, kuna analüüsi käigus selgus, et neli Lossi praegust või kunagist töolist ei ole Taageperaga seotud muul moel kui vaid Lossi kaudu ning antud küsimustele vastamine nende poolt oleks olnud umbmäärane. Töö autorile tuli

üllatusena, et lausa 24 vastanut pidas oluliseks Lossis korraldatavaid üritusi, mis on mõeldud kõigile, sellest järeldub, et paljud külaelanikud on huvitatud võimalusest oma kodukülas kultuurilistest üritustest osa saada ning ei pea oluliseks minna linnadesse neid nautima.



Joonis 10. Ettevõtte ühiskondliku vastutuse olulisus külaelanike jaoks (autori koostatud).

Küsimustik töötajatele sisaldas ka töökeskkonnaga seotud informatsiooni. Kõik töötajad olid veendumusel, et Loss panustab töötajate arengusse, samamoodi selgus ka intervjuus Lossi juhatajaga (Gorbatenko 2015), kes mainis erinevaid töötajatele võimaldatavaid koolitusi. Töötajad tõid välja vajaduse erinevate keelekursuste järgi. Kõik töötajad on või pigem on rahul oma töökeskkonnaga, konkreetseid puudusi esile ei tõstetud. Rahulolust annab aimu ka küsimustiku alguses esitatud küsimus, miks vastaja just Lossis töötab. Domineerisid vastused, et töö on huvitav ja mitmekülgne ning võimalus on töötada omandatud haridusega erialal. Siiski oli ka vastajaid, kes mainisid, et puudub võimalus töötada teistes kohalikes ettevõtetes ning kodukohast kaugemal tööl käimine on raskendatud. Vastajad ei leiaks või pigem ei leiaks alternatiive oma kodukohas töötamiseks juhul, kui Loss lõpetaks oma tegevuse.

Mõlema küsimustiku lõpus oli lisamärkuste koht, kus vastajad sai vajadusel mainida teemasid, mida küsimustikus ei puudutatud või teha ettepanekuid. Üks vastanu tõi välja, et sellises vanuses (78 a) ei ole paljud asjad enam olulised ning teemad, mida küsimustikus kajastati, samuti mitte. Üks vastajatest teadis märkida, et Taagepera paisjärvele oli tehtud saneerimisprojekt aastateks 2011–2012, kuid lõpule seda ei viidud ning leidis, et sellega tuleks tegeleda. Üks vastajatest oli arvamusel, et antud küsimustik on koostatud asjalikult ja teema aktuaalne ning sooviks ka antud teemal tagasisidet saada.

2.4 Järeldused ja ettepanekud OÜ Taagepera Lossile Taagepera küla arengut toetavate tegevuste tõhustamisel

Antud peatükis toob töö autor seoseid teoreetilise osa ja intervjuude ning küsitluste tulemuste vahel. Kõik järeldused ja ettepanekud on koostatud lähtuvalt uuringu tulemustest ning suunatud eelkõige OÜ Taagepera Lossile. Intervjuusid läbi viies ja neid analüüsides sai töö autor kinnitust, et kõik intervjuueeritavad on oma tegevusalal väga pädevad ning nendelt saadud info põhjal järelduste ja ettepanekute tegemine on usaldusväärne. Töö autor leiab, et intervjuueeritavate arvamused on objektiivsed, kuna tegemist ei olnud grupivestlustega, mis andis kõigile võimaluse oma seisukohtade esitamiseks. Lossi juhtivtöötajatele esitati lisaks otsestele ka kaudseid küsimusi Lossi-poolse panuse kohta kogukonna arendamisel ning järelduste tegemisel võttis töö autor arvesse ka juba antud panust. Küsimustik oli anonüümne, mis andis vastanutele võimaluse esitada aus nägemus Lossi tegemistest ja soovitustest paremaks toimimiseks.

Täidetud küsimustikud ja seal esitatud arvamused saadi konkreetselt külaga ja Lossiga tihedalt seotud isikutelt ning nende põhjal järelduste tegemine on samuti usaldatav. Töö autor eeldas küsimustikke laiali jagades probleemi tekkimist eelkõige vanema generatsiooni koostöövalmidusega. Eeldus oli aga täiesti alusetu ning vastajad suhtusid antud teemasse suure huviga, täideti ja tagastati kõik 29 külaelanikele jagatud ankeeti. Sellest võib järeldada, et külaelanikud on huvitatud oma küla käekäigust ja külas toimetavate erinevate organisatsioonide mõjust kohalikule arengule. Koostööaltid olid ka küla võtmeisikud ja vallavanem, kes meelsasti intervjuud andsid.

Küsitlustele vastajate ja intervjuueeritavate teadlikkus kogukonna olemusest oli pigem kõrge, mõnevõrra madalamad olid teadmised ühiskondliku vastutuse mõiste olemusest, seda eelkõige küsimustikele vastajate osas. Kõik intervjuueeritud ettevõtjad oli vastutustundliku käitumisega kursis. Uuringu tulemustest selgus, et hoitakse ümbritsevat looduskeskkonda, tehakse pidevaid jõupingutusi säästlikumaks muutumisel, arvestatakse ning tehakse koostööd kohaliku kogukonnaga ning hoolitakse oma töötajatest. Jätkusuutliku arengu seisukohalt on oluline teha koostööd erinevate sidusgruppidega ning juhtimissüsteemis rakendada kolmikmõõdme mudelit ehk lisaks kasumi maksimeerimisele arvestada igapäevatoos ka loodus- ja töökeskkonnaga (Elkington 1994). Eelpool kirjeldatud uuringute tulemustest järeldab töö autor, et OÜ Taagepera Loss on siiani teinud tihedalt koostööd teda ümbritseva keskkonna ja kogukonnaga ning on sellest tulenevalt vastutustundlik.

Töö autorile oli mõnevõrra üllatav Loodusturismi esindaja Imre Arroga (2015) läbiviidud intervjuus vastus küsimusele, kas Taageperas on moodustunud ühtne kogukond? Ettevõtja (Arro, I. 2015) Taageperas ühtset kogukonda ei näe, kuna külaelanikud ei ole külastajate suhtes avatud ning kogukond on kaardistamata ehk puuduvad konkreetset pidepunktid, kuhu turiste suunata kohalikku toodet või teenust kasutama. Üllatunud oli töö autor eelkõige seetõttu, et enamus vastajad olid täielikult või pigem nõus, et Taageperas on kogukond moodustunud. Töö teoreetilises osas on välja toodud, et mõistele kogukond on aegade jooksul tekkinud mitmeid erinevaid vasteid ning ühtset selgitust sellele ei olegi. Sellest ja mõnede uuringus osalejate erinevatest arvamustest võib järeldada, et kogukond kui selline tähendab erinevate inimeste jaoks erinevaid seoseid.

Taagepera küla elanikkond on vananev, sellest annavad aimu nii statistilised näitajad kui ka uuringus osalenud vastajate vanused. Noortel puudub Taageperas ja lähikonnas võimalus erialasele tööle ning minnakse linnadesse õppima ja töötama. Tiebout (1956) „jalgadega hääletamine” tähendab inimeste kolimist sellisesse piirkonda või omavalitsusse, mis peegeldab nende vajadusi kõige paremini. Vanemad inimesed soovivad teenuste kättesaadavuse eesmärgil minna elama sinna, kus neid teenuseid võimaldatakse ning noorema generatsiooni püsijäämise või äramineku soosib töökoht. OÜ Taagepera Loss soosib nii kohalikku tööjõudu kui ka praktikante,

kõrghooajal võetakse oma töötajaskonda kohalikke noori ning praktikat sooritada soovijatele ei öelda kunagi ära. Töö autor järeldeb sellest, et see on üks Lossi panustest kohaliku kogukonna arengusse, pakkumaks nooremale põlvkonnale võimalust töötamiseks ja enda arendamiseks.

Lossi hallata on mitmed küla hooned, mis hetkel veel oma otstarvet ning rahastust ootavad. Küsimustikest selgus, et lagunevad hooned on nii külaelanike kui ka Lossi töötajate seas üks suurimaid murekohti, millega tuleks tegeleda. Ka osad intervjuueeritavad tõid selle jutu sees välja. Sellest järeldeb, et küla heakord on külaelanikele äärmiselt oluline ning sellele kaasa aitamine võiks olla Lossi üks küla arengusse panustamise viise. Selles osas on juba tehtud ka märkmisväärseid jõupingutusi – renoveeritud on Lossihoone, haljastatud on mõisapark, sillutatud on Lossini viivad teed ning üks hoonetest on rendile antud külaseltsile. Külaseltsiga koostöös on hoone renoveeritud ning sealses hoones pakutakse külaelanikele avalikke teenuseid. Sellest järeldeb töö autor taaskord, et ka Lossi kui ettevõtte jaoks on ümbritsev keskkond oluline ning panust kogukonda peetakse oluliseks osaks ettevõtte jätkusuutlikkuses. Siiski toodi välja asjaolu, et viimase aasta jooksul on eiratud külarahva palvet Lossile, et teha korda mõisaparki ümbritsevad aiad ning müürid.

Sidusgruppide teooria kohaselt toimivad ettevõtte ja sidusgruppide vahel kahesuunalised seosed ja suhted, mille eesmärgiks on mõlema poole huvidega arvestamine ja kasu saamine (Clarkson 1995). Lisaks külaseltsile, teeb ettevõtte majanduslikel eesmärkidel koostööd ka teiste kohalike ettevõtjatega. Uuringutest järeldeb, et teiste küla ettevõtjate käekäigus mängib koostöö Lossiga suurt rolli. Kivimäe turismitalu majutab pulmakülalisi vastavalt sellele, kui palju inimesi majutatakse Lossi või kui samal ajal pulmadega soovetakse samasse piirkonda samuti ööbimispaika saada, suunatakse Lossist kliendid turismitalu. Samuti renditakse vastastikku vajaminevat mööblit ja tehnikat. OÜ Tüdre pakub vaid jahiteenust ning seetõttu on oluline, et klientidele oleks võimalus ka majutust pakkuda, seda eelkõige Lossis. Ka Loodusturism toob Lossi kliente erinevate matkade raames ning Loss omalpoolt reklaamib Loodusturismi erinevaid pakette. Sellest järeldeb töö autor, et Lossi jaoks on oluline panustada kohaliku ettevõtluse edendamisse ning koostöö on järjekordne viis panustamiseks ettevõtte jätkusuutlikkuse. Koostöö juures on oluliseks

asjaoluks informatsiooni liikumine. Uuringutest võib järeldada, et Loss peab külaseltsi oma käepikenduseks ehk info liikumine külaelanike ja Lossi vahel käib just külaseltsi kaudu. Ettevõtjad pidasid info liikumist enda ja Lossi vahel kiireks, kuid Lossi poolse informatsiooni jõudmine külaelanikeni on jäänud tähelepanuta, seda eelkõige ilutulestike korraldamise osas.

Taagepera puhul on tegemist ääremaaga ning uuringutest selgus, et ääremaale vastavalt peetakse kitsaskohtadeks bussiliiklust, teenuste kättesaadavust ning turistide vähest külastatavust. Antud probleem muutub järjest suuremaks siis, kui riigi poolt aktsiise ja maksumäärasid tõstetakse. Sellest tulenevalt on maapiirkonna elu püsijäämine raskendatud. Uuringutes paluti vastata küsimusele, mis saaks siis, kui OÜ Taagepera Loss lõpetaks oma tegevuse? Töö autori üllatuseks oli enamik vastajatest veendumusel, et külaelu hääbuks sel juhul täiesti. Töö autor oli töötajaskonna väiksuse tõttu kahtleval seisukohal, kas kohalik elanikkond vajaks hoopis mõnda suuremat ettevõtet oma kodukülla, võttes arvesse vaid töökohtade olulisust, kuid arvestades lossihoone ja mõisapargi suursugusust, loob see külale just sobiliku miljöö ja potentsiaali laienemiseks ning töökohtade juurde loomiseks.

Töö autor järeldab, et uurimisküsimusele, kuidas saab Taagepera Lossi tegevus senisest enam toetada kohaliku kogukonna püsijäämist ja arenemist, saab vastata töö käigus välja tulnud probleemide lahendamiseks vajalike ettepanekute tegemisega:

- Küla heakorda panustamine – turismiettevõtte puhul on oluline, et kliendid saaksid lisaks majutusele ka lisaväärtust keskkonnast, kus nad viibivad. Külaelanikud teevad omaltpoolt kõik võimaliku, et väljaspool Lossi valdusi oleks heakord tagatud. Oluline on, et Loss teeks omaltpoolt kõik, et Lossi valduses olev maa ja hooned oleks korrastatud.
- Aktiivne osalemine külaelus – Lossil on mitu osanikku, kes kohapealse tegevusega on kursis vaid juhtivtöötajate kaudu. Külaselts viib läbi koosolekuid, kus arutatakse külaeluga seonduvat ning kus on lisaks külaseltsi liikmetele esindatud ka valla töötajad ning ideaalis võiksid seal käia ka Lossi töötajad. Samuti võiks Loss panustada erinevatesse külaseltsi poolt läbiviidavatesse üritustesse, et külaelanikega parem side saavutada.

- Aktiivse puhkuse veetmise võimaluste edendamine – hetkel on Lossi igapäevased külastajad vaid lühiajaliselt peatujad või läbisõitjad. See võib olla üks põhjusi, miks külaelanikud ei ole külastajate osas positiivselt meelestatud – külastajatel pole Lossis lühiajaliselt viibides võimalust küla ja sellega, mis külal pakkuda on, tutvuda ning vastupidi. Lossi juhataja tegutseb ka MTÜ Taagepera Arenduses ning seetõttu võiks teha projekti paisjärve äärde loodavale rannaalale ja ujumiskohale. Lossi valduses on mitmeid võimalusi aktiivse puhkuse veetmiseks, kuid hetkel on Lossi sihtgrupist täielikult väljas peredega reisijad.
- Lossikompleksi arendamine – Lossi hallata on mitmed hooned, mille korrastamine ja juurdeehitus annaks võimaluse spaateenuse pakkumiseks, Lossi kelder on sobilik veinikeldri väljaehituseks, Lossi torn vajab renoveerimist. See on ka üks võimalus kohalikele elanikele töökohtade loomiseks ning neile lisaväärtuse loomiseks.
- Naaberriikide turistide suunamine – Taagepera ääremaana seab küll mõningad takistused, kuid piisavate teenuste pakkumisega võiks meelitada enda juurde kliente ka naaberriikidest. Kaugemalt tulijad on n-ö sunnitud pikemaks peatumiseks Lossis ning seejuures on külastajatel võimalus külaeluga lähemalt tutvust teha. Samuti annaks see võimaluse Lõuna-Eesti reklaamimiseks ja Tallinnast turisti eemale saamiseks.
- Jätkuv koostöö kohalike ettevõtjatega – siiani on koostöö kohalikega sujunud ning madalhooajal annab jahindus võimaluse Lossi külastajaid meelitada. Loodusturismiga koostöös külastavad talveperioodil Lossi mootorsaanimatkajad ning soojemal perioodil erinevatest matkadest osavõtjad.
- Lossi lahtiolekuaeg – Kivimäe turismitalu külastajatel kui ka Loodusturismi pakettidest osavõtjatel võiks olla võimalus külastada Lossi igal ajal. See loob võimaluse potentsiaalsetele klientidele, kes ehk järgmisel korral hoopis Lossis majutada soovivad. Selle tarvis võiks koostada näiteks mõnepäevaseid pakette, mis piisava huvi korral korra kuus läbi viiakse.
- Äriplaani uuendamine – konkreetselt kirja pandud eesmärgid on hea motivaator ning viis hoidmaks sihti silme ees.

Töö autor leiab, et intervjueeritavate ja küsitlevate hulk võimaldas teha teatud üldistusi, kuid sel teemal oleksid vajalikud edasised uuringud, mis annaks parema ülevaate

maapiirkondades elavate inimeste nägemusest, mil moel maaelu säiliks. Praegusest uuringust võib järeldada, et ettevõtlusel ja kodanikualgatusel on siinkohal oluline roll. Nii kogukonnaliikmed kui ka ettevõtte töötajaskond peavad olema piisavalt motiveeritud jätkusuutlikuks tegevuseks ja edukaks koostöömiseks. Siinkohal leiab töö autor, et Taagepera külas on ettevõtlikke ja kogukonna elust huvitatud inimesi piisavalt, et elavdada kohalikku külaelu. Samuti on Lossi töötajaskond huvitatud kohaliku elu edendamisest, et pakkuda nii klientidele kui ka töötajatele endile meeldivat keskkonda.

KOKKUVÕTE

Maapiirkondade ning sealse külaelu ja kogukondade säilimine ja säilitamine on viimaste aastate aktuaalsemaid teemasid mitte vaid Eestis vaid ka Euroopas ja kogu maailmas üldiselt. Kogukondadesse on inimesed kuulunud aegade algusest saadik ning põhjus, miks kogukonnad siiani säilinud on, seisneb inimeste endi huvis kuhugi kuuluda ning seejuures oma kodukoha heaks midagi ära teha. Maaelu edendamiseks on ettevõtlus üks efektiivsemaid viise. Et ettevõtted saaksid jätkusuutlikult toimida, on vajalik omandada teadmised ettevõtte ühiskondlikust vastutusest ning oma igapäevatoos arvestada ettevõtet ümbritseva keskkonnaga. Arvestades ühiskondliku vastutuse printsiipidega ning muretsedes ühiskondliku ja ümbritseva keskkonna alase käitumise eest, aitavad ettevõtted kaasa jätkusuutlikule arengule kogu ühiskonnas.

Töö autor nägi probleemkohana Taagepera külas tegutseva turismiettevõtte OÜ Taagepera Loss vähest aktiivsust kohaliku kogukonna arendamisel. Ettevõtte ühiskondliku vastutuse kriteeriumid näevad ette, et ettevõtte edukaks toimimiseks on oma töös vajalik arvestada kõikide sidusrühmadega, mitte ainult omanike või aktsionäride huvisid silmas pidades. Vastutustundlikult mitte käitudes toob see pikemas perspektiivis kõige rohkem kahju just ettevõttele. Vastutustundlikult käitudes saavad sellest kasu nii ettevõtte kui ka kogukond. Lähtuvalt probleemkohast seati töö eesmärgiks uurida, kuidas saab Taagepera Lossi tegevus senisest enam toetada kohaliku kogukonna püsijäämist ja arenemist? Tuginedes lõputöö uurimisküsimusele seati töö eesmärgiks teooriale ja uuringu analüüsile toetudes esitada ettevõttele soovitusel, mil moel saab OÜ Taagepera Loss tõhusamalt kohaliku kogukonna arengusse panustada.

Töö eesmärgi saavutamiseks püstitati uurimisülesanded ning kõik ülesanded said ka täidetud. Tuginedes teooriale on töö esimeses osas kirjeldatud erinevaid kogukonna käsitusi ja arengut mõjutavad tegureid. Samuti on selgitatud ettevõtluse rolli kohaliku kogukonna arengus ning antud ülevaade ettevõtte ühiskondliku vastutuse

kontseptsioonist ja kriteeriumitest. Teises osas on antud ülevaade OÜ Taagepera Loss tegevusest ja Taagepera külast ning kirjeldatud läbiviidud uuringuid, kahte küsimustikku ja intervjuusid, seletatud nende metoodikat ja valimit. Uuringute läbiviimiseks kasutas töö autor personaalset lähenemist jagades küsimustikud isiklikult vastajatele, intervjuud viidi läbi intervjueeritavatele sobilikul ajal ja kohas. Töö teises osas analüüsiti läbiviidud uuringuid, tehti vastavad järeldused ning sellest lähtuvalt esitas töö autor omapoolsed ettepanekud OÜ Taagepera Lossile.

Tuginedes püstitatud uurimisülesannete täitmisele ja uuringu tulemustele on töö autor veendunud, et OÜ Taagepera Loss on just selline ettevõtte, keda kohalik kogukond vajab ning Loss saaks omaltpoolt kogukonna arengusse panustamiseks veel palju teha. Seda kinnitavad nii otseselt küsitud küsimused, kas OÜ Taagepera Lossi tegevus on kohalikku külaelu muutnud ning mis muutuks külas, kui OÜ Taagepera Loss lõpetaks oma tegevuse, kui ka intervjueeritavate arvamused Taagepera külaelu säilimise põhjustest. OÜ Taagepera Loss peab oluliseks teha koostööd kohalikku kogukonda esindava külaseltsiga, rentides neile ruume, ning võimalusel küla heakorda panustada. Loss kasutab vastavalt võimalustele kohalikku tööjõudu ning teeb koostööd kohalike ettevõtjatega. Samuti pakub Loss külaelanikele võimalust võtta osa erinevatest Lossi poolt korraldatavatest kontsertidest. Arvestades eelnevaid aspekte ja seda, et lossihoone oma mõisapargiga on Eestis üks ainulaadsemaid, aitab Lossi tegutsemine kaasa ka kohaliku kogukonna ja küla säilimisele.

Lähtuvalt uuringu tulemustest toob töö autor lühidalt välja parendusettepanekud, tõhustamaks OÜ Taagepera Loss tegevust kohaliku kogukonna arendamisel:

- panustada küla heakorda,
- osaleda aktiivselt külaelus,
- edendada aktiivse puhkuse veetmise võimalusi,
- arendada Lossikompleksi,
- suurendada naaberriikide turistide külastatavust,
- teha koostööd kohalike ettevõtjatega,
- hoida Lossi külastajatele avatuna aastaringselt,
- uuendada äriplaani.

Töö autor leiab, et tehtud parendusettepanekud on realiseeritavad ning alustada võiks uue äriplaani koostamisest, kuhu lisaks edasistele eesmärkidele võiks kaasata ka ühiskondliku vastutuse kriteeriumid. Töö autor on teadlik, et mitmed ettepanekud nõuavad finantsvahendite panustamist, kuid peab seda siiski investeringuks Lossi tulevikku, lisaväärtusena panustab Loss keskkonda, kus ta tegutseb. Töö autor leiab, et antud töö võib olla abiks kogukondade ja ettevõtte ühiskondliku vastutuse alastes uurimistes ning antud teema aktuaalsusele rõhudes on kindlasti tegemist tööga, mille teemat saab edasi uurida. Ka antud piirkonnas oleks uuringu edasiarendamine vajalik, et välja selgitada ka ülejäänud elanikkonna vajadused ja ootused Taagepera küla püsijäämisel.

Turismiettevõtted omavad tähtsat rolli sihtkoha arengus. Vastutustundliku ettevõtluse kriteeriumid ei ole seadusega sätestatud ning selle juurutamine on iga ettevõtte enda teha. Kas mõju sihtkohale on positiivne või negatiivne, oleneb eelkõige sellest, kas ettevõtte hoolib enda tegevusega seotud erinevatest sidusgruppidest või on keskendunud vaid kasumi maksimeerimisele ehk kas juhtimistegevusse on seotud ühiskondliku vastutuse kontseptsioon. Samamoodi ei kuulu omavalitsuste seaduses sätestatud ülesannete hulka ettevõtluse arendamine ning ettevõtjad peavad rahalisi toetusi paluma teistelt organisatsioonidelt. Kuigi rahaliselt omavalitsused ettevõtlust ei toeta, püütakse toeks olla teadmiste ja nõuannetega. Uuringu tulemustest selgus, et OÜ Taagepera Loss on kursis ettevõtte ühiskondliku vastutuse olemusega ning oma igapäevatöös püütakse arvestada kõigi Lossiga seotud osapooltega. Lõputöö uuringute tulemustele tuginedes oli võimalik teha järeldusi ja esitada parendusettepanekuid. Samas oleksid vajalikud edasised uuringud, mis hõlmaksid ka teisi piirkonna tööandjaid ja kogukonna liikmeid, et teha põhjalikumaid järeldusi ja üldistusi.

VIIDATUD ALLIKAD

- 1) Accountability Primer: Socially responsible investment. 2002.
[<http://www.accountability.org.uk/uploadstore/cms/docs/sociallyresponsibleinvestment.pdf>] 27.03.2015.
- 2) **Alonso, W.** 1980. Population as a System of Regional Development. *American Economic Review*, 70 (2), pp. 405–409 (kaudviide).
- 3) **Baker, M.** 2004. Corporate Social Responsibility – What Does it Mean?
[<http://www.mallenbaker.net/csr/definition.php>] 02.03.2015.
- 4) **Boyles, A.** 1996–1997. The Meaning of Community. *The Baha'i World*, pp 197-219.
[<http://info.bahai.org/article-1-9-1-1.html#1>] 06.02.2015
- 5) **Brager, G., Specht, H.** 1973. *Community Organizing*. New York: Columbia University Press.
- 6) **Charkham, J.** 1994 Keeping good company: a study of corporate governance in five countries. – *Journal of International Business Studies*, Vol. 27 (4), pp. 807–811 (kaudviide).
- 7) **Clark, A.** 2007. University of Leeds. *Understanding Community: A Review of Networks , Ties and Contacts*.
[http://eprints.ncrm.ac.uk/469/1/0907_understanding_community.pdf] 06.02.2015.
- 8) **Clarkson, M. B. E.** 1995. A Stakeholder Framework for Analizing and Evaluatig Corporate Social Performance – *The Academy of Management Reveiw*, Vol 20, No. 1, pp 92–117 (kaudviide).
- 9) Community participation in local health and sustainable development. Approches and techniques. 2002. *European Sustainable Development and Health Series: 4*.
[http://www.euro.who.int/__data/assets/pdf_file/0013/101065/E78652.pdf] 05.01.2015.
- 10) *Corporate Social Responsibility: Implications for Small and Medium Enterprises in Developing Countries*. 2002. Vienna: United Nations Industrial Development Organization, 75 p.

[<http://www.unido.org/fileadmin/import/userfiles/puffk/corporatesocialresponsibility.pdf>]. 28.03.2015.

- 11) **Delanty, G.** 2003. Community. London: Routledge (kaudviide).
- 12) **Donaldson, T., Preston, L. E.** 1995. The stakeholder theory of the corporation: concepts, evidence and implications – Academy of Management Review 20, Vol. 1, pp. 65–91 (kaudviide).
- 13) **Dunham, A., Harper, E. H.** 1959. Community Organization in Action. Basic Literature and Critical Comments. New York: Association Press. 543 lk.
- 14) Eesti maaelu arengukava 2014–2020. 2014. Tallinn: Põllumajandusministeerium. [https://valitsus.ee/sites/default/files/content-editors/arengukavad/mak_2014-2020.pdf] 02.05.2015.
- 15) Eesti Rahvastikuregister. 2014. [<http://www.andmevara.ee/rahvastikuregister>]. 28.04.2015.
- 16) Eesti regionaalarengu strateegia 2014–2020. 2014. Tallinn: Siseministeerium. [https://www.siseministeerium.ee/sites/default/files/eesti_regionaalarengu_strateegia_2014-2020.pdf] 02.05.2015.
- 17) Eesti riiklik arengukava Euroopa Liidu struktuurifondide kasutuselevõtuks – ühtne programmdokument 2004-2006. 2003. Programmitäiend. [http://www.mnt.ee/failid/RAK_programmitaiend.pdf] 30.01.2015.
- 18) **Elkington, J.** 1994. Cannibals With Forks. The Triple Bottom Line of 21st Century Business. Oxford: Capstone Publishing Ltd.
- 19) **Friedman, M.** 1970. The Social Responsibility of Business is to Increase its Profits. – The New York Times Magazine, Vol 32(13), pp 122–126.
- 20) **Goodpaster, K.E.** 1991. Ethics and Stakeholder Analysis. Business Ethics Quarterly 1, Vol. 1, pp. 53-72 (kaudviide).
- 21) **Hanson, R.** 1983. Rethinking urban policy: urban development in an advanced economy. Washington, DC: National Academy Press (kaudviide).
- 22) **Harish, N.** 2012. Corporate Social Responsibility Practices in Indian Companies – a Study – International Journal of Management, IT and Engineering, Vol 2 (5), pp 522.
- 23) Helme valla arengukava 2010–2025. Helme 2010. [https://www.riigiteataja.ee/aktilisa/4281/1201/2039/AK_2010_2025.pdf] 28.04.2015.

- 24) **Jones, M., Wicks, A.C.** 1999. Convergent Stakeholder Theory. Academy of Management Review 24, Vol. 2, pp. 206–214 (kaudviide).
- 25) **Kaitainen, K.** Linnastumine.
[<http://www.maailmakool.ee/oppematerjalid/linnastumine/>] 30.01.2015.
- 26) **Kopli, K.** 2002. Kodanikud kui koostööpartnerid. Nõuandeid omavalitsustele, kuidas teavitada, konsulteerida, panna huvituma ja senisest rohkem kaasata nii kodanikke kui ka kõiki elanikke kohaliku elu kujundamisse. Tallinn: Siseministeerium. 61 lk.
[<http://raulpage.org/koolitus/kodanikud.pdf>] 01.02.2015.
- 27) Küla arengukava koostamine. 2003. Maaelu Arengu Instituut.
[www.agri.ee/sites/default/.../kyla_arengukava_kasiraamat_3_5_ed.doc] 01.02.2015.
- 28) LEADER Gateway. [http://enrd.ec.europa.eu/enrd-static/leader/en/leader_en.html] 01.02.2015.
- 29) **Leetsar, J.; Moor, A.; Prits, M.; Pöder, A.; Sepp, V.; Värnik, R.** 2011. Maa, maalisus ja maapiirkonnad. Värnik, R. (toim.). Maaelu arengu aruaruanne, lk. 11–38. Tartu: EMÜ Majandus- ja sotsiaalinstituut (kaudviide).
- 30) **Lüsi, M.** 2000. Kogukond arengu ja toimetuleku subjektina.
[<http://www.virtsu.ee/bka/konverents/teesid.html#t3>] 01.02.2015.
- 31) Maapiirkonna ettevõtjate olukord, arengutrendid ning toetusvajadus. 2012. Uuringu lõpparuanne. Eesti Vabariigi Põllumajandusministeerium. Tartu: Eesti Maaülikool. 368 lk.
[http://www.agri.ee/sites/default/files/public/juurkataloog/MAAELU/UURINGUD/2012/uuring_maaettevotlus_2012_aruanne.pdf] 10.02.2015.
- 32) Maapiirkonna ettevõtluse arenguvajadused ja -takistused Läänemaal ja Valgemaal. 2012. Uuringu lõpparuanne. Majandus- ja sotsiaalinstituut. Tartu: Eesti Maaülikool. 66 lk.
[[file:///Maaettev%C3%B5tluse%20uuringu%201%C3%B5pparuanne_Valgam_L%C3%A4nem_%20\(1\).pdf](file:///Maaettev%C3%B5tluse%20uuringu%201%C3%B5pparuanne_Valgam_L%C3%A4nem_%20(1).pdf)] 01.02.2015.
- 33) **Masing, M.** 2012. Kogukondliku hüppe lävepakul.
[<http://www.riigikogu.ee/rito/index.php?id=16142>] 06.02.2015.
- 34) **Noorkõiv, R., Raagmaa, G.** 2013. Globaliseeruv Eesti küla. Avaneva maailma arenguvõimalused ja ohud. Kogukonna arendustegevuse käsiraamat. 72 lk.

- [<http://kodukant.kovtp.ee/documents/1727611/3730742/K%C3%A4siraamat.pdf/32b40ecd-fc0c-410a-96ff-cda1c375c7ca>] 31.01.2015.
- 35) **Noorkõiv, T., Tamm, K.** 2006. Ettevõtte ühiskondlik vastutus – kontseptsioon ja hetkeolukord Eestis. Tartu Ülikool, 17lk.
- 36) **Nurmet, M., Põder, A., Värnik, R.** 2011. Entrepreneurial Activity in Rural Municipalities of Three South-Eastern Estonian Counties in 2005–2009: a Cluster Analysis of Rural Municipalities. 11lk.
[<http://eds.b.ebscohost.com.ezproxy.utlib.ee/eds/pdfviewer/pdfviewer?vid=6&sid=fba349b0-aa3d-48ae-bbf2-e7ebfa845826%40sessionmgr198&hid=112>] 31.01.2015.
- 37) Organisatsioonist. MTÜ Valgamaa Partnerluskogu.
[<http://www.valgaleader.ee/et/organisatsioonist>] 01.02.2015.
- 38) **Orlitzky, M., Rynes, S., Schmidt, F.** 2003. Corporate Social and Financial Performance: A Meta-analysis. *Organization Studies*, Vol. 24, pp. 403–442 (kaudviide).
- 39) **Paas, E.** 2011. Kogukonna areng. [http://issuu.com/kodukant/docs/kogukonna_areng/1] 30.01.2015
- 40) **Pauskar, K.** 2006. Taagepera loss. TÜ Pärnu Kolledži Turismi- ja hotelliettevõtluse lektoraat. (Diplomieelne praktika).
- 41) **Servinski, M., Tiit, M.-E.** Rahva ja eluruumide loendus 2011. 2013. Ülevaade Eesti maakondade rahvastikust. Tallinn: Statistikaamet. [<http://www.stat.ee/67172>] 27.02.2015.
- 42) **Shin, K-Y.** 2013. The Executor of Integrated Marketing Communications Strategy: Marcom Manager's Working Model. London: Springer Berlin Heidelberg (kaudviide).
- 43) **Shuman, H. M.** 1998. Going Local: Creating Self-Reliant Communities in a Global Age. Ameerika Ühendriigid: The Free Press (kaudviide).
- 44) **Siller, M.** 2013. Ettevõtete laiemast rollist maaelus. – Eesti Postimees, 14.12.2013, lk 6.
- 45) **Skalkina, J.** 2013. Ettevõtte ühiskondliku vastutuse kontseptsiooni rakendamine Addinol Lube Oil OÜ näitel. TÜ Majandusteaduskond. (Bakalaureusetöö).
- 46) Taagepera küla arendamise kava 2008–2013. 2008. Ettevõtluse Arendamise Sihtasutus. Siseministerium. [helme.ee/userfiles/AK_Taagepera_13_10.do] 20.03.2015.
- 47) Taagepera Lossi äriplaani. 2004. Taagepera Loss OÜ. (Ametialaseks kasutamiseks).
- 48) **Tiebout, C., M.** 1956. A Pure Theory of Local Expenditures. – *The Journal of Political Economy*, Vol. 64 (5), pp. 416–424.

- 49) Triple Bottom Line. It Consists of Three Ps: Profit, People and Planet. – The Economist, Online Extra, 17.11.2009, lk 14.
[<http://www.economist.com/node/14301663/print>]. 28.03.2015.
- 50) Tähtsus ühiskonnas. Vastutustundliku Ettevõtluse Foorum. [<http://www.csr.ee/tahtsus-uhiskonnas/>] 02.03.2015.
- 51) Valgamaa Partnerluskogu strateegia 2006–2013. 2006. Valgamaa Partnerluskogu. [http://www.valgaleader.ee/files/Valgamaa%20PK%20strateegia%20kinnitatud%2010_06_08.pdf] 28.04.2015.
- 52) **Valner, S.** Omavalitsusreform. [<https://haldusreform.wordpress.com/>] 02.02.2015.
- 53) Vastutustundlik ettevõtlus Eestis. 2012. Toimetaja Kaber, T.-K., Lepp, R. Tartu: AS Ecoprint.
- 54) **Warhurst, A.** 2005. Future roles of business in society: the expanding boundaries of corporate responsibility and a compelling case for partnership. Futures, Volume 37, Issues 2–3, March–April 2005, pp. 151–168 (kaudviide).

LISAD

Lisa 1. Helme vallavanemaga läbiviidud intervjuu küsimused

Intervjueeritav: Tarmo Tamm

Kuupäev: 20. aprill 2015

Asukoht: Helme vallamaja

- 1) Millised on valla suuremad mured ja rõõmud?
- 2) Milline on Taagepera Lossi roll Helme vallas?
- 3) Kui palju on Taagepera Lossi tegevus Taagepera küla elu muutnud? Mil moel Taagepera Loss külaelu arendab?
- 4) Kas olete kursis ettevõtte ühiskondliku vastutuse mõistega? Kas Teie arvates on Taagepera Loss vastutustundlik?
- 5) Kui oluline on Teie jaoks ettevõtete tegevusega seotud negatiivse mõju minimeerimine?
- 6) Kui oluline on Teie jaoks, et ettevõtete tegevus oleks avatud (info liikumine)? Kas valla ja ettevõtete/küla vahel on hea informatsiooni liikumine?
- 7) Mida või kas saaks OÜ Taagepera Loss omaltpoolt teha, et juurde tekitada töökohti?
- 8) Kui suur roll on Taagepera külaseltsil Taagepera külas/kogukonnas?
- 9) Mida annab Külaseltsi tegevus kogukonnale? Kas olete kursis teenustega, mida Külaselts pakub?
- 10) Kuidas hindate seniseid kohalikule kogukonnale suunatud sündmusi/ettevõtmisi? Kas Taagepera võiks tuua ka mõne suursündmuse?
- 11) Mil moel kohalikud ettevõtjad panustavad Külaseltsi/kogukonna tegevusse? Kas Taagepera Loss on üks nendest?
- 12) Kuidas on vald seni toetanud kohalikku ettevõtlust?

Lisa 1 järg.

- 13) Helme valla Arengukavas on kirjas, et Helme vald on investeerijatele atraktiivne ja ettevõtlust soosiv piirkond. Sellega seoses on ettevõtlusvaldkonna eesmärkide ja nende saavutamise all esimesena kirjas: ettevõtjate ja omavalitsuse vahelise koostöö arendamine – milles see koostöö seisneb?
- 14) Mis aitaks inimesi veenda kodukohta püsima jääma või siia tagasi tulema (noored)? Kas üks viis selleks on ettevõtlus?
- 15) Kas KOV tahab piisavalt ettevõtlusega ja selle edendamisega tegeleda? Kas üheks lahenduseks oleks see, et mingi osa oma tuludest saab KOV ettevõtlusest laekuvatest maksudest?
- 16) Mida toob endaga kaasa valdade (Tõrva linn, Helme vald, Põdrala ja Hummuli vald) ühinemine? Mil moel see kogukondadele/külaseltsidele/ettevõtetele kasulik on?

Lisa 2. Külaseltsi esindajaga läbiviidud intervjuu küsimused

Intervjueeritav: Pille Valner

Kuupäev: 18. aprill 2015

Asukoht: Külaseltsi hoone

- 1) Millised on Külaseltsi suuremad mured ja rõõmud?
- 2) Millega Külaselts tegeleb? Milliseid teenuseid pakub?
- 3) Millest ajendatult Külaselts loodi?
- 4) Mil moel on Külaseltsi tegevus kohalikku külaelu elavdanud?
- 5) Mis on suuremad ettevõtmised, mida Külaselts läbi on viinud või mida teeb igal aastal?
- 6) Mil moel teeb Külaselts koostööd Lossiga? Millist toetust näeksite Lossi poolt?
- 7) Mil määral Lossi külastavad turistid Külaseltsi hoonele/Savikojale kasu toovad?
- 8) Mil moel toetab vald Külaseltsi tegevust? Kas seda toetust oleks rohkem vaja ja kui, siis millisel kujul?
- 9) Mil moel kohalikud ettevõtjad panustavad Külaseltsi tegevusse? Kas Taagepera Loss on üks nendest?
- 10) Kui palju on Taagepera Lossi tegevus Taagepera küla elu muutnud? Mil moel Taagepera Loss külaelu arendab?
- 11) Mida tähendab kogukond Teie jaoks? Kui oluline on Teie jaoks, et külainimesed moodustaksid ühtse kogukonna?
- 12) Kas olete kursis ettevõtte ühiskondliku vastutuse mõistega? Kas Teie arvates on Taagepera Loss vastutustundlik?
- 13) Kui oluline on Teie, kui külaelaniku jaoks, et ettevõtete tegevus oleks avatud (info liikumine)? Kas Loss annab piisavalt informatsiooni oma tegevusest? Kas arvestab piisavalt kogukonna heaoluga?
- 14) Mis aitaks inimesi veenda kodukohta jääma? Kas üks viis selleks on ettevõtlus?

Lisa 3. Ettevõtjatega läbiviidud intervjuude küsimused

Intervjueeritav nr 1: Indrek Valner (OÜ Tündre, jahiturism)

Kuupäev: 18. aprill 2015

Asukoht: Külaseltsi hoone

Intervjueeritav nr 2: Imre Arro (Loodusturism, erinevad matkad)

Kuupäev: 26. aprill 2015

Asukoht: Kivimäe hostel

Intervjueeritav nr 3: Peeter Arro (Kivimäe hostel, majutus- ja toitlustusteenus)

Kuupäev: 26. aprill 2015

Asukoht: Kivimäe hostel

- 1) Millised on Teie ettevõtte suuremad mured ja rõõmud?
- 2) Millest ajendatult ettevõtte loodi?
- 3) Mil moel teeb Teie ettevõtte koostööd Lossiga? Kas koostööl on tähtis osa ettevõtte käekäigus?
- 4) Mil moel saaks Loss Teie ettevõtte tegevusse veel rohkem panustada?
- 5) Mil moel on piirkonna areng seotud Teie ettevõtte tegevusega? Kas piirkond seab mingid takistused või eeldused ettevõtte tegevusele?
- 6) Mida tähendab kogukond Teie jaoks? Kui oluline on Teie jaoks, et külainimesed koos ettevõtetega moodustaksid ühtse kogukonna?
- 7) Mil moel Teie ettevõtte panustab kohalikku kogukonda ja selle arengusse?
- 8) Kuivõrd olete nõus väitega, et ettevõtte hea käekäik ja kasumlikkus on seotud teda ümbritseva kogukonna heaoluga?
- 9) Kui oluline on, et ettevõtete juhtimisega seotud inimesed võtaksid osa kogukonna otsuste tegemisest/arengukavade koostamisest?
- 10) Kas olete kursis ettevõtte ühiskondliku vastutuse mõistega? Kas Teie arvates on Taagepera Loss vastutustundlik? Kas Teie ettevõtte on seda?
- 11) Kui palju on Taagepera Lossi tegevus Taagepera küla elu muutnud? Mil moel Taagepera Loss külaelu arendab?
- 12) Mil moel kohalikud ettevõtjad panustavad kogukonna tegevusse? Mil moel on Loss panustanud kogukonna arengusse?

Lisa 3 järg.

- 13) Kui oluline on, et ettevõtete töötajad panustaksid vabatahtlikult kogukonna heaolusse?
- 14) Kui oluline on Teie, kui külaelaniku jaoks, et ettevõtete tegevus oleks avatud? Kas Loss annab piisavalt informatsiooni oma tegevusest ning arvestab kogukonna ja koostööpartnerite heaoluga?
- 15) Mis aitaks inimesi veenda kodukohta jääma? Kas üks viis selleks on ettevõtetus?

Lisa 4. Lossi juhtivtöötajatega läbiviidud intervjuude küsimused

Intervjueeritav nr 1: Georg Gorbatenko

Kuupäev: 20. aprill 2015

Asukoht: Taagepera Loss

Intervjueeritav nr 2: Kerli Pauskar

Kuupäev: 27. aprill 2015

Asukoht: Lossi töötajate korter

- 1) Millised on Taagepera Lossi suuremad mured ja rõõmud?
- 2) Kas asukoht on Lossi puhul oluline (hea või halb)?
- 3) Kui palju on Taagepera Lossi tegevus Taagepera küla elu muutnud? Mil moel Taagepera Loss külaelu arendab?
- 4) Kas olete kursis ettevõtte ühiskondliku vastutuse mõistega? Kas Taagepera Loss on vastutustundlik?
- 5) Kas Teie ettevõttes on mõeldud läbi, kuidas ettevõtte saaks panustada kohaliku kogukonna, looduskeskkonna, töökeskkonna ja turukeskkonna paremaks muutmisesse?
- 6) Kas Teie ettevõtte visiooni, missiooni ja/või väärtuste sõnastuses on kajastatud ettevõtte soov tegutseda vastutustundlikult?
- 7) Milliseid teenuseid pakub Loss kogukonnale?
- 8) Milline on Lossi panus kohaliku kogukonda ja selle arengusse?
- 9) Mil moel Taagepera Loss panustab Külaseltsi tegevusse?
- 10) Mida kogukond saaks omaltpoolt midagi teha, et Lossi käekäiku panustada?
- 11) Kas Teie ettevõtte pakub koolitusvõimalusi inimestele väljaspoolt ettevõtet (nt õpipoisikoolitus, praktikavõimalused või töökogemus noortele või puuetega inimestele)?
- 12) Kuidas saaksite oma ettevõtte töötajaid julgustada/motiveerida tegema vabatahtlikku tööd? Kas Teie ettevõttes on varem seda tehtud?
- 13) Kuivõrd oluliseks peate seda, et ettevõttes tehtaks pidevaid jõupingutusi energia säästlikumaks kasutamiseks? Kas Teie ettevõttes tehakse seda?

Lisa 4 järg.

- 14) Kas on piisavalt võimalusi kohaliku tööjõu kasutamiseks (huvi, koolitatud tööjõud, vanuseline koosseis)?
- 15) Kuidas toimub Teie ettevõttes töötajate oskuste ja teadmiste arendamine?
- 16) Kuidas tagatakse ettevõttes õiglase tasustamine?
- 17) Kas Lossile teenuseid pakkuvaid ettevõtteid on lähiumbruses piisavalt?
- 18) Mis aitaks inimesi veenda kodukohta jääma? Kas üks viis selleks on ettevõtlus?
- 19) Kas erinevate toetuste taotlemine on tehtud liiga keeruliseks ettevõtete jaoks?
- 20) MTÜ Taagepera Arendus – olete seal märgitud juhatuse liikmeks. Millega MTÜ tegeleb?
- 21) Millised on Lossi edasised plaanid?

Lisa 5. OÜ Taagepera Loss töötajate küsitlus.

Hea vastaja,

Selle küsimustiku eesmärgiks on välja selgitada, kuidas saab Taagepera Lossi tegevus senisest enam toetada kohaliku kogukonna püsijäämist ja arenemist. Ettevõtluse areng on üks olulisemaid piirkonna majandusliku ja sotsiaalse arengu mõjutajaid, läbi selle toimub piirkonnas ettevõtete ja töökohtade loomine, majanduskasv, innovatsioon. Ettevõtted ei too kasu vaid oma töötajatele ja klientidele vaid tehes koostööd teiste kohalike ettevõtetega ning kogukonnaga, pakuvad lisateenust ja -tööd ka neile. Teie vastused on väga väärtuslikud ideede saamisel ja ettepanekute esitamisel, kuidas Taagepera Loss saaks senisest tõhusamalt kaasa aidata kohaliku kogukonna arengule. Palun Teil leida 10 minutit küsimustele vastamiseks.

Uuring viiakse läbi Tartu Ülikooli Pärnu kolledži üliõpilase Krista Puks lõputöö „OÜ Taagepera Loss tegevuse mõju kohaliku kogukonna arengule“ raames. Küsitlus on anonüümne ning selle tulemused esitatakse üldistatud kujul.

1. TÖÖ- JA ELUKESKKOND

1.1 Kas elate Taageperas püsivalt, hooajaliselt või käite vaid töö?

a) püsielanik b) hooajaline c) töökoht (elukoht mujal)

1.2 Miks elate Taageperas (vastake vaid juhul, kui vastasite eelmisele küsimusele „a” või „b” variandi)?

a) olen siin sündinud ja kasvanud

b) mu vanemad/sugulased elavad siin

c) elan siin vaid töökohta pärast

d) elan siin, kuna mulle meeldib sinne keskkond

e) elan siin asjaolude sunnil (läheduses abikaasa töökoht, lapsed koolis või lasteaias jne)

1.3 Kas töötate Taagepera Lossis aastaringselt või hooajaliselt?

a) aastaringselt b) hooajaliselt

1.4 Miks töötate Taagepera Lossis (valige 2 peamist põhjust)?

a) saan töötada omandatud haridusega erialal

Lisa 5 järg.

- b) töö on huvitav ja mitmekülgne
- c) puudub võimalus töötada teistes kohalikes ettevõtetes
- d) puudub võimalus kodukohast kaugemal tööl käia (infrastruktuuri puudus)
- e) töötasu on ametialale vastav
- f) vajan tööd vaid hooajaliselt

1.5 Kua olete ettevõttes töötanud (valige sobiv variant või täpsustage)?

- a) alla aasta b) 1–2 aastat c) 2–3 aastat d) 3–4 aastat e) 4 ja rohkem (täpsustage)

	Jah	Pigem jah	Pigem ei	Ei	Ei oska öelda
1.6 Kas Teie ettevõtte panustab töötajate arengusse (koolitused, arenguveestlused, motivatsioonisüsteem)?					
1.7 Kas täiendavad koolitused oleksid Teie jaoks vajalikud? Kui, siis millised?					
1.8 Kas olete rahul oma töökeskkonnaga (kaastöötajad, töövahendite olemasolu jne)? Kui mitte, palun täpsustage.					
1.9 Kui puuduks võimalus töötada Taagepera Lossis, kas leiaksite oma kodukohas alternatiive töötamiseks?					

1.10 Kas lisaks Teile töötab keegi Teie perekonnast/leibkonnast samuti Lossis?

- a) jah b) jah, kogu leibkonna sissetulek sõltub Lossist c) ei

2. ETTEVÕTTE ÜHISKONDLIK VASTUTUS – üks ettevõtete ja ühiskonna vahelise suhtestumise võimalus, millega ettevõtte võtab endale aktiivse rolli ümbritseva keskkonna mõjutamiseks ja arendamiseks. Oskuslike strateegiate rakendamise korral võivad sellest nii mitmedki erinevad osapooled ning saavutatakse heaolu kasv. Ettevõtte ühiskondliku aspekti all mõeldakse, et ettevõtte suhtub austusega oma klientidesse, töötajatesse ja kogukonda.

Lisa 5 järg.

	Jah	Pigem jah	Pigem ei	Ei	Ei oska öelda
2.1 Kas olite enne küsitluse saamist tuttav ettevõtte ühiskondliku vastutuse sisuga?					
2.2 Vastutustundlikud ettevõtted panustavad kohaliku elu edendamisse – sellest lähtuvalt, kas leiate, et Teie ettevõte on vastutustundlik?					
2.3 Kas leiate, et Teie ettevõte on loodussõbralik (sorteeritakse prügi, tegeletakse teavitustööga klientide hulgas jne)? Palun põhjendage.					

Täitke tabel juhul, kui olete kohalik külaelanik.

	Oluline	Pigem oluline	Pigem mitte-oluline	Mitte-oluline	Ei oska öelda
3.7 Kui oluline on Teie jaoks, et Teie koduküla oleks heakorrastatud (nt haljastus, valgustus, teede korrashoid)?					
3.8 Kui oluline on Teie jaoks, et Loss oleks vastutustundlik (igapäevategevused on kooskõlas looduskeskkonna, kogukonna ja töötajate huvidega)?					
3.9 Kui oluline on Teie jaoks, et Loss teeks koostööd kohalike ettevõtjatega?					
3.10 Kui oluline on Teie jaoks, et Loss aitaks kaasa regiooni arengule (infrastruktuur jms)?					
3.11 Kui oluline on Teie jaoks, et Loss annaks oma tegevusest informatsiooni (nt ilutulestike korraldamine)?					
3.12 Kui oluline on Teie jaoks, et Lossis korraldatakse erinevaid kontserte (saab külastada Lossi, argirutiinist pääsemine, kontsertpaiga lähedus, Lossi miljöö nautimine)?					
3.13 Kui oluline on Teie jaoks, et ettevõtte kasutaks kohalikku tööjõudu?					

Lisa 5 järg.

3. KOGUKOND – ettevõtte tegevuse mõjualasse jäävad inimesed, grupp inimesi, kes jagavad ühiseid väärtusi (ka geograafilist elukohta).

	Jah	Pigem jah	Pigem ei	Ei	Ei oska öelda
3.1 Kas olite enne küsitluse saamist tuttav kogukonna mõiste sisuga?					
3.2 Kas Teie ettevõtte toetab regulaarselt mõnda kohalikku projekti/üritust (osalusega, sponsorina)?					
3.3 Kas olete kursis, et Teie kogukonnas tegutseb külaselts?					
3.4 Kas Taagepera Lossi tegevus mõjutab Teie arvates kohaliku kogukonna elu? Palun põhjendage.					
3.5 Kas Taagepera Loss saaks midagi omaltpoolt ära teha, et kogukonna elu parendada/elavdada? Palun täpsustage.					

3.8 Kas Teie ettevõtte toetab noorte hariduse edendamist kogukonnas? Palun märkige kõik sobivad variandid.

- a) praktikakohad
- b) koostöö piirkonna koolidega
- c) osaline tööaeg/töö kooli kõrvalt
- d) ei
- e) muu

Variant „muu” puhul, palun täpsustage.

.....
.....

3.9 Kas kasutate Külaseltsi poolt pakutavaid teenuseid? Kui, siis milliseid?

- a) internetipunkt
- b) pesumaja-teenused
- c) savikoda

Lisa 5 järg.

d) muu

e) ei kasuta

Variant „d” puhul, palun täpsustage:

.....
.....

3.10 Nimetage, millised on Teie arvates Taageperas peamised puudused, mille lahendamiseks tuleks tegeleda (näiteks: inimeste üldine toimetulek, inimeste

kaasamine ühistegevusse, koostöö kohaliku omavalitsusega, kultuuriürituste korraldamine, elukeskkonna parandamine, jt)?

.....
.....

3.11 Mil moel on OÜ Taagepera Loss tegevus kohalikku külaelu muutnud?

.....
.....

3.12 Mis Teie arvates muutuks kohalikus kogukonnas, kui Taagepera Loss lõpetaks oma tegevuse ettevõtja ja seega ka tööandjana?

.....
.....

4. LISAMÄRKUSED

Teie täiendavad kommentaarid:

.....
.....

5. INFO VASTAJA KOHTA

Teie vanus:

Sugu: M N

AITÄH VASTAMAST!

Krista Puks

Lisa 6. Taagepera külaelanike küsitlus.

Hea vastaja,

Selle küsimustiku eesmärgiks on välja selgitada, kuidas saab Taagepera Lossi tegevus senisest enam toetada kohaliku kogukonna püsijäämist ja arenemist. Ettevõtluse areng on üks olulisemaid piirkonna majandusliku ja sotsiaalse arengu mõjutajaid, läbi selle toimub piirkonnas ettevõtete ja töökohtade loomine, majanduskasv, innovatsioon. Ettevõtted ei too kasu vaid oma töötajatele ja klientidele vaid tehes koostööd teiste kohalike ettevõtetega ning kogukonnaga, pakuvad lisateenust ja -tööd ka neile. Teie vastused on väga väärtuslikud ideede saamisel ja ettepanekute esitamisel, kuidas Taagepera Loss saaks senisest tõhusamalt kaasa aidata kohaliku kogukonna arengule. Palun Teil leida 10 minutit küsimustele vastamiseks.

Uuring viiakse läbi Tartu Ülikooli Pärnu kolledži üliõpilase Krista Puks lõputöö „OÜ Taagepera Loss tegevuse mõju kohaliku kogukonna arengule“ raames. Küsitlus on anonüümne ning selle tulemused esitatakse üldistatud kujul.

1. TÖÖ- JA ELUKESKKOND

1.1 Kui kaua olete Taagepera külaga seotud (valige sobiv variant või täpsustage)?

a) alla aasta b) 1–2 aastat c) 2–3 aastat d) 3–4 aastat e) 4 ja rohkem (täpsustage)

1.2 Kas töötate Taageperas (palun täpsustage, kus)?

a) jah, töötan b) ei, töötan

1.3 Kas olete Taageperas varem töötanud (palun täpsustage, kus)? Vastake juhul, kui vastasite eelmisele küsimusele variant „b“.

a) jah b) ei

1.4 Mis põhjusel Te ei tööta Taageperas? Vastake juhul, kui vastasite eelmisele küsimusele variant „b“.

.....
.....

Lisa 6 järg.

1.5 Nimetage, millised on Teie külas või piirkonnas peamised puudused, mille lahendamiseks tuleks tegeleda?

.....
.....

	Jah	Pigem jah	Pigem ei	Ei	Ei oska öelda
1.6 Kas puutute igapäevaselt kokku OÜ Taagepera Lossi tegevusega?					
1.7 Kas olete teadlik Lossi pakutavatest teenustest külaelanikele?					
1.8 Kas kasutate Lossi poolt pakutavaid teenuseid (külasaun, keskküte, vesi, Külaseltsi ruumid)?					

2. KOGUKOND – ettevõtte tegevuse mõjualasse jäävad inimesed, grupp inimesi, kes jagavad ühiseid väärtusi (ka geograafilist elukohta).

	Jah	Pigem jah	Pigem ei	Ei	Ei oska öelda
2.1 Kas olite enne küsitluse saamist tuttav kogukonna mõiste sisuga?					
2.2 Kas Teie arvates saab Taagepera küla nimetada ühtseks kogukonnaks?					
2.3 Kas olete kursis Teie külas tegutseva Külaseltsi tegevusega?					
2.4 Kas olete või kavatsete Külaseltsi poolt pakutavaid teenuseid kasutada?					
2.5 Kas olete võtnud või võtate regulaarselt osa Külaseltsi poolt korraldatavatest üritustest?					
2.6 Kas Külaseltsi tegevus on külaelu mingil moel muutnud/elavdanud? Palun täpsustage.					
2.7 Kas Külaseltsi tegevus on Taageperas vajalik?					
2.8 Kas Loss saaks omalt poolt midagi teha, et külaellu panustada? Palun täpsustage.					

Lisa 6 järg.

2.9 Mis Teie arvates muutuks külas, kui Taagepera Loss lõpetaks oma tegevuse?

.....
.....

3. ETTEVÕTTE ÜHISKONDLIK VASTUTUS – üks ettevõtete ja ühiskonna vahelise suhtestumise võimalus, millega ettevõtte võtab endale aktiivse rolli ümbritseva keskkonna mõjutamiseks ja arendamiseks. Oskuslike strateegiate rakendamise korral võivad sellest nii mitmedki erinevad osapooled ning saavutatakse heaolu kasv. Ettevõtte ühiskondliku aspekti all mõeldakse, et ettevõtte suhtub austusega oma klientidesse, töötajatesse ja kogukonda.

	Jah	Pigem jah	Pigem ei	Ei	Ei oska öelda
3.1 Kas olite enne küsitluse saamist tuttav ettevõtte ühiskondliku vastutuse sisuga?					
3.2 Vastutustundlikud ettevõtted panustavad kohaliku elu edendamisse – sellest lähtuvalt, kas leiate, et Loss on vastutustundlik?					
3.3 Kas leiate, et Loss on loodussõbralik Palun põhjendage.					
3.4 Kas Lossi tegevusega on küla keskkond (ümbrus) muutunud? Palun täpsustage.					
3.5 Kas Lossi külastavad turistid toovad külale ja külaelanikele kasu? Palun täpsustage.					
3.6 Kas leiate, et Lossi tegevus on külale kasulik?					

Lisa 6 järg.

	Oluline	Pigem oluline	Pigem mitte- oluline	Mitte- oluline	Ei oska öelda
3.7 Kui oluline on Teie jaoks, et Teie koduküla oleks heakorrastatud (nt haljastus, valgustus, teede korrashoid)?					
3.8 Kui oluline on Teie jaoks, et Loss oleks vastutustundlik (igapäevategevused on kooskõlas looduskeskkonna, kogukonna ja töötajate huvidega)?					
3.9 Kui oluline on Teie jaoks, et Loss teeks koostööd kohalike ettevõtjatega?					
3.10 Kui oluline on Teie jaoks, et Loss aitaks kaasa regiooni arengule (infrastruktuur jms)?					
3.11 Kui oluline on Teie jaoks, et Loss annaks oma tegevusest informatsiooni (nt ilutulestike korraldamine)?					
3.12 Kui oluline on Teie jaoks, et Lossis korraldatakse erinevaid kontserte (saab külastada Lossi, argirutiinist pääsemine, kontsertpaiga lähedus, Lossi miljöö nautimine)?					
3.13 Kui oluline on Teie jaoks, et ettevõtte kasutaks kohalikku tööjõudu?					

4. LISAMÄRKUSED

Teie täiendavad kommentaarid:

.....
.....

Teie vanus:

Sugu: M N

AITÄH VASTAMAST!

Krista Puks

SUMMARY

THE EFFECT OF TAAGEPERA LOSS OÜ ACTIVITY ON THE DEVELOPMENT OF THE LOCAL COMMUNITY

Krista Puks

Community is the eldest social and economic union whose entity goes back 40 000 years. During this time the definition of community has changed. The most important aspect describing community is location. In the short term community is a group of people who are sharing common interests and values besides same location. The social inequality has not been the problem in Estonia only, it has been and still is a problem globally. In the past few years there has been significant concern about maintaining communities and rural life. There has founded several organizations to draw attention to balanced regional development nationally and locally.

Over half of the world's population and two thirds of Europe's population are gathered in cities. The urbanization is also one of the global issues that does not concern only the countries with low living standards. Typical reasons for increased urbanization are young inhabitants leaving the rural area, aging population, uneven income, low activity of entrepreneurship etc. The development of entrepreneurship has the most influence on developing local economy and easing social problems. For the community and for the enterprises it is also important to be socially responsible. Corporate social responsibility (CSR) refers to companies taking responsibility for their impact on society. In this thesis the author is focusing on OÜ Taagepera Loss which is located in Valga county. Due to the fact that Taagepera is a periphery of Estonia, retaining the rural life is especially topical and important.

The purpose of this thesis is to find out how OÜ Taagepera Loss can support the local community to sustain and to develop? Adding to that the object of this diploma thesis is

to make generalizations and suggestions for increasing the support to the local community development. The tasks to complete the diploma thesis are:

- To research and describe the definition of community and the aspects that influence it based on different theories;
- To clarify the role of entrepreneurship in local community development;
- To describe the conception and the criterias of corporate social responsibility;
- To give an overview of the activities of OÜ Taagepera Loss and the village of Taagepera;
- To find out if and how OÜ Taagepera Loss supports the development of local community in the village of Taagepera;
- To analyze the research and to make conclusions accordingly
- To make suggestions to OÜ Taagepera Loss on how to increase the support to the local community development.

This thesis is divided into two chapters. First part gives theoretical framework to the definition of local community and its aspects, also describes the role of entrepreneurship in local community development. Theoretical part gives an overview of the conception and the criterias of corporate social responsibility and how its important to connect it with everyday activities of enterprise. Second part is giving an overview of OÜ Taagepera Loss, the village of Taagepera and furthermore methodology and methods used including data presentation and analysis. Conclusions are made and author gives answers to the reasearch questions that were set. In the end of the second chapter author makes suggestions on how OÜ Taagepera Loss could increase the support to local community development.

Research consisted of seven interviews with the keypersons of Taagepera village, with the mayor of Helme county and with the executive workers of OÜ Taagepera Loss. The keypersons were local partners of OÜ Taagepera Loss. The questionnaire was handed out to 29 villagers and to 11 workers of OÜ Taagepera Loss. Nine of the workers were permanent staff and two of them seasonal workers. All the information was helpful for making conclusions and suggestions. The outcome of the surveys showed that people are familiar with the definition of community and corporate social responsibility. Terms were also known by local entrepreneurs and other keypersons that were interviewd. OÜ

Taagepera Loss has already made significant efforts to improve and develop local community: using local workforce, investing into environment, cooperating with local society. The outcome of the survey showed that OÜ Taagepera Loss has a significant matter in sustaining the village Taagepera.

Based on the results of the survey, the author makes some short suggestions how to increase the support to the local community development:

- to invest in village environment,
- actively participate in village life,
- to promote the opportunity for active leisure,
- to develop the complex of Loss,
- to increase the visits of foreign tourists from neighbour countries,
- cooperating with local entrepreneurs,
- to keep the Loss opened for everyone year round,
- to innovate business plan.

The author finds that suggestions are realistic and requires investment but this the investment needed for the future of company and community.

Tourism companies has great influence on the destination so it is really important for the companies to consider with all the affiliated groups. The welfare of the destination is affected by corporate social responsibility. Based on the results the author concludes that OÜ Taagepera Loss is necessary for the local community to sustain and to develop. Further study is necessary to make complete conclusions, it is important to involve other nearby employers and community members.

LITSENTS

Lihtlitsents lõputöö reprodutseerimiseks ja lõputöö üldsusele kättesaadavaks tegemiseks

Mina, Krista Puks,

1. annan Tartu Ülikoolile tasuta loa (lihtlitsentsi) enda loodud teose „OÜ Taagepera Loss tegevuse mõju kohaliku kogukonna arengule”, mille juhendaja on Heli Tooman.
 - 1.1 reprodutseerimiseks säilitamise ja üldsusele kättesaadavaks tegemise eesmärgil, sealhulgas digitaalarhiivi DSpace-is lisamise eesmärgil kuni autoriõiguse kehtivuse tähtaja lõppemiseni;
 - 1.2 üldsusele kättesaadavaks tegemiseks Tartu Ülikooli veebikeskkonna kaudu, sealhulgas digitaalarhiivi DSpace'i kaudu kuni autoriõiguse kehtivuse tähtaja lõppemiseni.
1. olen teadlik, et punktis 1 nimetatud õigused jäävad alles ka autorile.
2. kinnitan, et lihtlitsentsi andmisega ei rikuta teiste isikute intellektuaalomandi ega isikuandmete kaitse seadusest tulenevaid õigusi.

Pärnus, **20.05.2015.**