



AKADEEMILISE KIRJANDUSÜHINGU TOIMETUSED.
PUBLICATIONS DE LA SOCIÉTÉ UNIVERSITAIRE DE LITTÉRATURE À TARTU.

V

TARTU ÜLİKOOI ARKITEKTID

AVEC UN RÉSUMÉ EN FRANÇAIS:
LES ARCHITECTES DE L'UNIVERSITÉ DE TARTU.

VOLDEMAR VAGA

TARTU 1928.

Akadeemilise Kirjandusühingu Toimetused.
Publications de la Société Universitaire de Littérature à Tartu.

V

Tartu ülikooli arkitektid

Avec un résumé en français:
Les architectes de l'Université de Tartu.

Voldemar Vaga

Tartu 1928.

1875
Lüh lüh arhitektid



Eessõna.

Balti kunstiteaduslik kirjandus on õieti vaene uuemate aegade arhitektuurile pühendatud tööde poolest. Eriti just nii väga rikkalikku klassitsistlikku stiiliperioodi käsitlev kirjandus piirdus kuni H. Pirang'i teose „Das baltische Herrenhaus“ II osa ilmumiseni ainult mõne üksiku pealiskaudse ajakirja artikliga. Trükki andes käesolevat etüüdlikku kirjutist, mis pühendatud kõige pealt Tartu ülikooli esimeste arhitektide-klassitsistide loomingu käsitlusele, oligi nüüd autori soov peaaesjalikult just — juhtida nii eriteadlaste kui ka laiemate ringide tähelepanu rohkem sellele ajajärgule ja asetada päevakorraale tema süsteemaatilise uurimise küsimus. Sissejuhatusena tundus kohane olevat esitada ülevaade klassitsismi arenemiskäigust Euroopa juhtivail mail ning puudutada lühidalt ka tolleaegset ehitustegevust Eestis ja Lätis. Teose piirjoone moodustab ainult ülikooli teenistuses olnud või ülikooli ülesandel töötanud arhitektide tegevus, järjekult ei ole ta nii siis kõiki ülikooli hooneid käsitlev uurimus. Sealjuures on autor katsunud panna pearõhku stiilianalüüsile, jättes tahaplaanile ülikooli ehitustegevuse puht-majandusliku külje. Lisana esinevad arhitektide elulood, milles autor on piirdunud oluliste joontega, silmas pidades seda, et suurem osa neist on avaldatud mujal täielikumalt. Et teose sisu peajoontes kättesaadavaks teha ka eesti keelt mitteoskajaile, on raamatu lõppu paigutatud lühikene kokkuvõte prantsuse keeles, mille keelilise redigeerimise eest autor võlgneb sügavat tänu prof. L. Rudrauf'ile. Mis puutub pildimaterjalisse, siis jätab see — autorist olenemata põhjustel — mõneski suhtes kahjuks palju soovida.

Kirjutises esinevate oskussõnade tarvitamisel on kinni peetud „Kunstiajaloo oskussõnastikust“ (Akadeemilise Kirjandusühingu toimetused II, Tartu 1927).

Voldemar Vaga.

Tartus, 18. oktoobril 1928.

Lühendused.

a. = aasta ; aa. = aastad.

Acta betr. = Acta betreffend.

Acta betr. d. B. = Acta bedreffend den Bau.

Beise, Univ. = [Beise], Die Kaiserliche Universität Dorpat während der ersten fünfzig Jahre ihres Bestehens u. Wirkens. Dorpat (ilma aastaarvuta).

Bild. Kunst. = Jahrbuch für bildende Kunst in den Ostseeprovinzen. Herausgeber: Der Architektenverein zu Riga, 1907 — 1913.

Ewers = [G. Ewers], Die Kaiserliche Universität zu Dorpat. Fünfundzwanzig Jahre nach ihrer Gründung. Dorpat. 1827.

Inland = Das Inland. Eine Wochenschrift für Liv-, Esth- und Kurlands Geschichte, Geographie, Statistik u. Literatur. Dorpat 1836—1863.

joon. = joonis.

K. A. = Keskarkiiv.

K. A. Ü. M. = Keskarkiiv, ülikooli majandusosakond.

Ihk. = lehekülg.

Levitzky = Г. В. Левицкий, Биографический словарь профессоръ и преподавателей Императорскаго Юрьевскаго
Университета 1802 — 1902, I-II. Юрьевъ 1902 — 1903.

Neumann, Lex. = W. Neumann, Lexikon baltischer Künstler. Riga, 1908.

Petuhov = Е. Пѣтуховъ, Императорскій Юрьевскій, бывший Дерптскій Университетъ. I — II. Юрьевъ, 1902 — 1903.

Pirang = Heinz Pirang, Das baltische Herrenhaus, I — II. Riga, 1926 — 1928.

s. = sajad.

t. = tänav.

v. = vaata.

Ü. A. = Ülikooli arkiiv.

I

Ehitised.

Kui aastal 1802 teostus juba 1710. a. kapitulatsioonides Peeter I poolt töötatud ja mõned aastad ette valmistatud Tartu Ülikooli uuesti-avamine, oli ülikooli valitsuse suuremaid muresid ruumide soetamine uue ülikooli asutistele¹. Seks otstarbeks osteti kõige pealt maja Suure Turu ja Rüütli tänava nurgal (praegune rohuteaduse instituut); ka andis v. Bock oma maja (praeguse polikliiniku) teise korra ülikoolile 5 aastaks tasuta tarvitada. Ometi oli võimatu kauemat aega läbi ajada ilma uute, õppetööks täitsa kohaste ning küllalt avarate ja arvurikaste ruumideta. Sellepärast hakati kohe energilisi samme astuma uute hoonete ehitamiseks. Ehitusalaks oli valitsus kinkinud Toome mäe ühes selle ümbrusega ja koha, kus asusid vana Maarja kiriku varemed. Ehitustööde korraldamiseks ja juhtimiseks valiti ehituskomitee, kes pidi läbi vaatama plaanid ja eelarved ning abiks olema arhitektile. Uue ülikooli arhitektiks, kes ühtlasi oli kodanliku ehituskunsti, tehnoloogia ja majanduse professoriks, valiti Johann Wilhelm Krause, kes selles ametis oli aa. 1803—1828. Krause ehitatud on järgmised hooned: ülikooli peahoone (aa. 1803—1809), anatoomikum (1803—1805) ja selle tiibhooned (1825—1827), ülikooli raamatukogu (toomkiriku varemete ümberehitis, 1803—1806), kliinik (ka ümber ehitis, 1806—1808; laiendatud 1820—21), observatoorium (1807—1810), astronoomi elukorter (1819—1821), kasvumajad (1807—1808), ülikooli ökonomi maja (1809—1810) ja maneež (1821)².

Krause elas ja tegutses ajal, mil ehituskunstis klassitsism oli jõudnud oma arengu tipule ja nii on arusaadav, et ka Krause oma ehitistes esineb järjekindla klassitsistina. Sellepärast ei oleks vist üleaarne pilku heita klassitsismi arengule tähtsamail Euroopa mail kui ka Balti riikides.

¹ Vana, rootsiaegse ülikooli hooned ei võinud arvesse tulla — neid ei olnud enam.

² Kõigi nende ehitiste vaated ja plaanid on avaldatud Ewers'i raamatus. Nad on läbi viidud K. A. Senff'i poolt akvatintas Krause jooniste järgi.

Klassitsism (kitsamas mõttes) oli liikumine, mille juhtivamaks põhimõtteks oli enamvähem teadlik lahtiütlemine baroki liialdatud dünamismist ja püüd staatilise rahu, lihtsuse ning tasakaalu poole. See liikumine algas 18. sajandi keskel pea igal pool, kohati varem, kohati hiljem ja tema orgaaniline areng kestab 19. sajandi teise veerandini. Rahu ja lihtsust, mille järele igatseti, seda leiti klassilises antiigis, mis nüüd sai kunstnikkude ideaaliks, ja sellepärast kannabki kogu see liikumine klassitsismi nime.

Kuid klassitsismi juured peituvad veel sügavamal, ja seda mõistet laiemalt võttes, võiks rääkida klassitsismist kui liikumisest, mis juba renessanss-ajast alates on kestnud aastasadasid. Sest ju ka renessanss tugenes väga tunduval määral antiikkunstile ja eriti kõrgerenessanssi-ajal oli antiikkunsti elustamise püüd kaunis intensiivne. Orjalikust antiigi jälgimisest, täielikust antiikse ehituskunsti uuestielustamisest ei võinud olla muidugi mingit juttu; olid ju praktilise elu nõuded hoopis teised ning virgunud itaalia kunstigeeniuse tung uue ja iseseisva poole küllalt tugev. „Renessanss pole antiiki kunagi teisiti käsitletud, kui väliendusabinõuna oma iseseisvate ehitusideede jaoks“ (Burckhardt). Siiski oli üksikuid meistreid, kes lähenesid antiikehituskunsti vaimule kaunis tunduvalt; sarnastest on tähtsaim kuulus hilisrenessanssi meister Andrea Palladio (1518—1580), tuntud oma ehitiste kui ka teoreetiliste kirjutistega.

Kui nüüd pinnast, millele aluse pani Michelangelo oma vägivaldselt-omapärase loominguga, välja arenes rooma barokk, ei suutnud see ennast igal pool läbi lüüa ja selle üldiselt valitsema pääsnud barokk-voolu kõrval oli pea igal maal mingisugune kõrvallikumine, paiguti tugevam, paiguti nõrgem, mis püüdis suurema rahu ning lihtsuse poole, ja mis nägi just nimelt Palladio's oma ideaali. Palladio looming oligi nüüd alus, millest 18. sajandi kestel välja arenes päris klassitsism.

Maa, kus „palladianism“ kõige sügavamaid juuri ajas, oli — huvitav küll — Inglismaa. Palladianismi tõi Inglismaale Inigo Jones (1572—1651) ja siin püsis see peaaegu vahetpidamata kuni 18. s. lõpuni. Mõningaid vähese tähtsusega kõrvalekaldumisi barokki leiame ainult vast Ch. Wren'i (1632—1723) ja mõne tema õpilase juures. Iseloomulik on hilisematele inglise palladianlastele, et nad tihti väga puiselt ja mehaaniliselt Palladio ehitistelt laenatud vorme järele aimavad ja neile ohvriks toovad praktilised nõuded. Kuni tüütuseni esineb ikka üks ja sama ehitistüüp: kõrge rusteeritud alumise korra peal *bel-étage* suurte akendega; selle peal poolkord (*mezzanino*); fassaad jaotatud kolme ossa, keskmise neist moodustab viiluga portikus. Inglise 18. sajandi palladianlastest on tähtsamad:

C. Campbell, *Vitruvius Britannicus'e* autor (surn. 1729), W. Kent (1685—1748), J. Wood (1704—1754), W. Chambers (1726—1796), R. Morris (1700—?) ja mõned teised.

Kuid juba mõninga mainitud meistri juures tuli ilmsiks püüd vabaneda ühekülgsest ja orjalikust Palladio jälgimisest ning ammutada eeskuju ja ergutust otsekohe antiikkunstist. Klassilise antiigi monumente oli ka seni silmas peetud, kuid iseäranis suurt tähendust sel ei olnud — praktiliselt ei osatud ega juletud Palladio'st kaugemale minna ja antiiki vaadeldi alati Palladio prillide läbi. 18. sajandi teisel poolel läks huvi antiiksete eeskujude vastu ja tung neid iseseisvalt jälgida ikka intensiivsemaks; huvi antiigi vastu avaldus muu seas suurtes väljaannetes kreeka ja rooma kunsti üle (tuntuim Stuart'i ja Revett'i *Antiquities of Athens*). Selle „päris“ (kreeka-rooma) klassitsismi esimesed tähtsad esindajad on vennad Adams'id, Robert (1728—92) ja James (surn. 1794), kes on eriti silmapaistvad kunstilise linnadeehituse alal. Adams'ite kõrval võiks nimetada H. Holland'i (1744—1806), Samuel (1737—1807) ja James Wyatt'i (1748—1813), J. Nash'i (1752—1835), kõige pealt aga J. Soane'i (1752—1837).

Kõik mainitud arhitektid seisid, vähemalt praktiliselt, veel peamiselt rooma kunsti pinnal. Järgnev meistritepölv ei rahuldu aga enam sellega ja meie näeme, et juba umbes sajandi vahetusel inglise ehituskunst seisab hellenismi tähe all, mis siin, teisiti kui kontinendil, väga kaua (peaaegu kuni 19. s. teise pooleni) elujõulisena püsib ja kaunis silmapaistva tähtsusega teoseid esile toob. Võrdlemisi puhta kreekapärase vormiväljenduse leiame W. Wilkins'i (1778—1839), J. Deering'i (1787—1850) ja Ch. Cockerell'i (1788—1863) ehitistes, kes aga tihti, nagu ennem palladianlased, fanaatiliselt kõik praktilised nõuded stiilipuhtale välimusele ohvriks toovad. Nende meistrite jälgedes käisid Benjamin ja Philipp Wyatt, William (1771—1843) ja Henry Inwood (1794—1843) j. t. Viimaste inglise klassitsistide (R. ja S. Smirke, W. H. Playfair) tegevus kestab 19. s. teise pooleni.

Inglismaast ärarippuv oli P. Ameerika, kus Wren'i päivist saadik valitses palladianism („colonial style“), mille järele, vastavalt asjade käigule endisel emamaal, peale 1800. a. hellenism mõjule pääsis.

Samuti nagu Inglismaa ei tunne ka Holland pea sugugi päris barokki. Juba 17. a. keskel kodunes siin palladianism, mille esindajaist on tähtsaim J. Kampen. Antikiseerivale klassitsismile pani pärast aluse oma tegevusega Vingboon. Hollandi klassitsismi arengut on tugevasti mõjutanud muu seas ka hugenotid, kes peale Nantes'i edikti maksvusetuks kuulutamist (1685) hulkadena sinna elama asusid.

Inglismaa kõrval oli juhtivaist maist Prantsusmaa see, kus rooma barokk täiesti ei suutnud läbi lüüa. Iseloomulik on Prantsus-

maale, et seal mõlemad voolud (barokk ja range, „palladiaanlik“) kaua üksteise kõrval esinevad, mõnikord koguni ühe ja sama meistri juures. Ehitusakadeemia asutamine a. 1671 (asutaja Fr. Blondel van., prantsuse värvinguga palladiaanlane, 1618—1686) ja Cl. Perrault' (1613—1688) võit Bernini üle võistlusel Louvre'i idafassaadi kavandi peale tähendasid aga juba otsustavat range voolu ülekaalu algust. Sisekaunistuskunsti areng rokokoo suunas ei avaldanud — tähelepanuväärt küll — peaaegu mingit otsustavat mõju välisarkitektuurile ja peale teistkordset klassitsismi võitu barokk-rokokoo üle a. 1734 (Servandoni võit Meissonnier' üle võistlusel *St. Sulpice'i* fassaadi kavandi peale) oli viimase saatus otsustatud. Klassitsismi süvendamiseks aitasid kaasa arkeoloogilised harrastused ja uurimised, milledest Prantsusmaa mitte vähem elavalt osa ei võtnud kui Inglismaa.

Antiigi järelaimamine sai nüüd ka Prantsusmaal põhimõtteks; tegelikult sündis Palladio-Blondel'i vaimust lahtiütlemine siiski pikka-mööda ja orgaaniliselt. Meistritest, kes klassitsismile teed tasandasid, on tähtsamad J. A. Gabriel (1698—1782), peaaesjalikult aga J. G. Soufflot (1709—1780), vägeva *Panthéon'i* looja. Nende jälgedes sammus nüüd hulk teisi, kes prantsuse klassitsismi lähendasid ikka rohkem ja rohkem antiiksele vaimule: *Arc de Triomphe de l'Etoile'i* ja *St. Philippe du Roule'i* kiriku ehitaja J. Chalgrin (1739—1811), P. Contant d'Ivry (1698—1777), J. Antoine (1733—1801), J. Gondoin (1737—1818), J. Brogniart (1739—1813), C. Ledoux (1736—1806), V. Louis (1731—1800) j. t. Tänu nende meistrite tegevusele läheb nüüd 18. sajandi teisel poolel juhtiv osa Euroopa klassitsismi arengus pea täitsa Prantsusmaa kätte ja Pariis saab klassitsismi levimise kesk-kohaks ja kõrgeks kooliks.

Ehk küll ka Prantsusmaal kreeka ehituskunsti teoreetiliselt kõrgemalt hinnati kui rooma oma ja alati esimese jälgimist soovitati, ei saadud siin (välja arvatud vähesed erandid, nagu näiteks kuulsa B. Vignon'i *Madeleine'i* kirik Pariisis) praktiliselt roomlastest kaugemale; latinism on üldiselt iseloomulik kõigile ülal loeteldud Louis XVI ja direktooriumi stiili meistritele, kuid eriti iseloomulik on ta järgnevale ampiir-stiilile, mis oma haripunkti saavutab Ch. Percier' (1764—1838) ja P. F. Fontaine'i (1762—1853) loomingu, kes mängisid suurt osa kõige pealt ampiir-stiili dekoratiivse külje väljaarendamisel. Sellest asjaolust on osalt tingitud, et prantsuse klassitsism mitte alati ei tarvitsenud ohverdada praktilisi nõudeid puht esteetilistele ja nii tõelikkuse ja otstarbekohasuse iseloomu enamvähem alal hoidis.

Kahjuks ei saanud Prantsuse klassitsism täiel määral anda seda, mis ta anda oleks võinud. Just siis, kui klassitsism siin oma arengu tipule oli jõudnud, puhkes suur revolutsioon, mis loomulikult ehitus-

tegevust tunduvalt halvas. Soodus ei olnud ehituskunsti arengule ka keisririigi aeg, mil riigi finantsid olid peasjalikult sõja teenistuses. Nii teostus Napoleoni kolossaalsetest Pariisi ümberehituse kavatsustest ainult tähtsuseta osa.

Kõige selle peale vaatamata on Prantsuse klassitsismil siiski esimese järgu tähtsus Euroopa kunsti ajaloos. Siin teostati klassitsistlikud ideaalid kõige otstarbekohasemalt ja mis teostamata jäi Prantsusmaal, see viidi läbi (vähemalt osalt) teistes Euroopa maades kas prantsuse arhitektide või Pariisis õppinud välismaalaste poolt. Prantsuse Akadeemia poolt auhinnatud kavandite väljaanded (*Grands prix d'architecture*) olid allikaks, kust ammutasid eeskujuga ja ideesid väga paljud selle aja arhitektid.

Prantsuse arengule sarnane oli klassitsismi areng kultuuriliselt temast sõltuval naabermaal Belgias.

Itaalias, ehk see küll oli palladianliku klassitsismi kodumaa, surus barokk siiski alguses klassitsismi täitsa kõrvale. Alles 18. sajandi esimesel poolel esinevad (vahest põhjamaade mõjul) esimesed sporaadilised barokist lahtiülemise katsed. (Juvara poolt a. 1717–1731 ehitatud *Superga* Turiinis; Galilei poolt a. 1734 läbi viidud *San Giovanni in Laterano* fassaad).

Järjekindlamat katset Borromini võtetest ja ideaalidest loobuda tähistab L. Vanvitelli (1700–1773) ja tema õpilase G. Piermarini (1736–1808) tegevus, kes jälle Palladio juure tagasi pöörasid. Ja ehkki antiikehituskunsti tundmaõppimine oli itaallastele kergem kui teistele rahvastele, mängisid antikiseerivad tendentsid siin alguses väga väikest osa ning itaalia ehituskunst ei pääsnud, välja arvatud vähesed erandid, üldiselt terve 18. s. kestel palladianismist kaugemale. Peaaegu ainuüksi otsustandva tähenduse omandas ta Palladio kodumaal — Põhja-Itaalias. Siin töötasid tema vaimus: Vicenzas B. Scamozzi (1726–1800) ja O. Calderari (1730–1803), Veroonas S. Maffei (1675–1755) ja Veneetsias T. Temanza (1705–1789).

Vabam palladianismi mõjust oli Room, kus antiikehitiste jäänused kunstnikkudele alati otsekohe ergutust võisid pakkuda ja kus sellepärast juba 18. sajandi teisel poolel järjekindlamalt kui mujal Itaalias antiiksele ehituskunstile läheneda katsuti. Teerajavalt tegutses siin selles suunas G. B. Piranesi (1720–1778), peasjalikult oma vasklõigete ja teatri dekoratsioonidega, kuid ka oma ehitistega (Malta prioraadi kirik). Aastasaja vahetusel levis see antikiseeriv klassitsism nüüd lõpuks üle terve Itaalia ja üksikud provintsid kaotasid selle omapära, mis neil oli seni püsinud. Tähtsamad selle aja Itaalia klassitsistid on P. Camporese (1763–1822), R. Stern (1771–1820),

L. Cagnola (1762—1833), P. Nobile (1774—1854), C. Barabino (1768—1835) ja A. Selva (1753—1818)

Sõltuv ühelt poolt Prantsusmaast, teisalt Itaaliast oli klassitsism Hispaanias.

Samuti nagu Itaalias ei mänginud ka Saksamaal klassitsistlikud tendentsid kuni 18. sajandini mingit osa. Esimest tõuget pöördeks tähendab alles prantsuse palladianlaste Z. Longuelune'i (1669—1748) ja J. de Bodt'i (1670—1745) ning nende sakslastest õpilaste (F. A. Krubsacius¹ Dresdenis) tegevus. Prantsuse mõju jäi nüüd terve 18. s. kestel teguriks, mis Saksa klassitsismi arengut väga tunduvalt mõjutas, eriti Lääne- ja Lõuna-Saksamaal, kus töötasid prantslased Ph. de la Guépières (1715—1773), N. Thouret (1767—1845), M. d' Ixnard (1723—1795), N. de Pigage (1723—1796), Charles (1726—1796) ja Simon du Ry (1750—1792) ning samuti ka nende õpilased-sakslased, nagu näit. B. H. Fischer (1746—1813).

Prantsuse mõju ei olnud Saksamaal ometi ainuüksi valitsev, juba kaunis varakult pääsis selle kõrval mõjule inglise eeskujusid jälgiv palladianism. Dresdenis esindas seda F. W. v. Erdmannsdorf (1736—1800); erilist harrastust leidis see inglise-hollandi palladianism aga Preisis, kus Friedrich II ise oli tema suurim pooldaja. Ja see kuninga võimutahe pole vist mitte tähtsusetu osa mänginud Preisi (Berliini) klassitsismi arengus. Nii näeme meie inglise palladianismi mõju juba Berliini ooperimaja ehitaja H. W. v. Knobelsdorff'i (1699—1753) juures Tema kõrval ja pärast teda tegutsesid samas suunas hollandlased Johann (1706—1776) ja G. Fr. Boumann (1737—?). Oma haripunktile jõuab see inglise värvinguga palladianism K. v. Gontard'i (1731—1791) ehitistes.

Range, antikiseeriv klassitsism leidis omale esindajad H. Gentz'is (1766—1811), Fr. Weinbrenner'is (1766—1826), David (1748—1808) ja Fr. Gilly's (1772—1800), kõige pealt aga K. G. Langhan'is (1733—1808), hellenismi teerajajas. Selle hellenismi paremad esindajad, ühtlasi saksa klassitsismi suurmeistrid, on Fr. v. Schinkel (1781—1841) ja L. v. Klenze (1784—1864). Nende looming tähendab aga juba klassitsismi degenereerumist ja väljasuremist; sest nii Schinkel kui Klenze tarvitasid ka teisi stiile, nad olid nii siis juba kaotanud usu klassilise ideaali ainumaksvusse. Ja sellest ajast esineb klassitsism ainult üheväärilisena teiste ajalooliste stiilide kõrval (Strack'i, Stüler'i, Hansen'i j. t. juures).

Iseloomulik Vene klassitsismile (võib olla aga ka üldse tervele vene kunstile alates 18. sajandiga) on täielik kunstlikkus ja ühtluse

¹ Krubsacius'e suhetest Baltimaadega v. lhk. 14.

puudus. Siin ei olnud klassitsism aastasadasi kestnud kohapealse arengu produkt, nagu suuremal osal Lääne-Euroopa juhtivaist maist, vaid traditsioonideta, suuremalt jaolt hoovi ja ametlik kunst, istutatud Venemaale valitsejate võimutahtega. Tema paremad esindajad olid suuremalt jaolt kõik välismaalased, seal juures väga mitmesugusest rahvusest, ja igaüks neist tõi siia oma rahvusliku stiili traditsioonid. Oma iseloomult ei vastanud klassitsism (eriti hilisem, helleniseeriv klassitsism) sugugi ei Venemaa kliimalistele tingimustele ega vene elu nõuetele; ka puudus siin kohane ehitusmaterjal — loomulik kivi. Nii toodi siin veel rohkem kui mujal Euroopas ehitusestetikale ohvriks praktilise elu tarbed.

Puht esteetilisest seisupaigast võetuna on vene klassitsismil siiski väga silmapaistev seisukoht Euroopa kunstiajaloos. Siin ei halvanud, nagu mujal Lääne-Euroopas, ehitustegevust revolutsioon ja Napoleoni sõjad; vene monargid-despoodid, kes ei tarvitsenud arvestada avaliku arvamisega ja kellel olid kasutada piiramatud ainelised võimalused, võisid realiseerida oma tihti fantastilisi kavatsusi. See, mida ei saanud teostada Napoleon Pariisis, teostati teataval määral Peterburis.

Pööre vene ehituskunstis, lahtiütlemine Rastrelli barokist ja tagasimineku suuremale lihtsusele, langeb peaaegu ühte Katariina II troonileastumisega. Katariina oli järjekindel klassitsismi pooldaja, tal ei puudunud ka maitse ja arusaamine ehituskunstist ning teda valdas, nagu ta ise tähendas, päris „ehitamiskirg“.

Klassitsismi traditsioonide hoidjaks sai a. 1757 asutatud Kunstide-akadeemia, mille professorid alguses olid loomulikult kõik välismaalased. Esimene ehituskunsti professor prantslane J. B. M. Vallin de la Mothe (1729—1800) on ühtlasi ka Vene klassitsismi teerajaja. Tema tähtsam teos, kunstide-akadeemia hoone, prantsuse varaklassitsistlikus stiilis, on ehitatud aa. 1767—1772. Tema kõrval tegutses itaallane Rinaldi (1709—1790), ka veel ülemineku-stiili meister, tuntud oma Marmorpalee ja Gačina lossiga. Kolmas välismaalane, sakslane Veldten (1730—1801), tuntud peamiselt oma suurepärase Neeva kai ehitusega ja Suveaiaia võrega, kaldub juba rangema käsitlusviisi poole.

Kõik need meistrid ei suutnud aga rahuldada Katariinas ikka suurema lihtsuse poole kalduvat maitset. Alles šotlases Ch. Cameron'is (1740—1812) ja itaallases G. Quarenghi's (1744—1817) leidis ta meistrid, kes vastasid täitsa tema nõuetele ja kalduvustele. Cameron, Clérisseau õpilane ja järelaimaja, esindab Venemaal hilisemat inglise palladianismi. Tema ehitistest on tähtsamad n. n. *Ahaat-toad*, *Külm saun* ja muud ehitised Tsarskoe Seloos, Pavlovski loss ja krahv Rasumovsky loss Baturinis.

Hoopis tähtsam kui Cameron, võib olla kõige silmapaistvam klassitsismi esindaja Venemaal on Quarenghi. Quarenghi asus üldiselt itaalia palladianismi pinnal, kuid ta stiil arenes lõpuks mingi täitsa suursuguse monumentaalsuseni. Tema arvurikastest ehitistest väärivad mainimist: inglise palee Peterhofis, Teaduste Akadeemia, Ermitage'i teater, Riigipank j. m., kõige pealt aga Aleksandri loss Tsarskoe Seloos oma kahekordse kolonnaadiga¹.

Katariina I ja Paul I aegsetest venelastest enestest vääriksid mainimist veel tunduvalt barokki kalduv V. Baženov (1737—1799), kuulus peamiselt oma teostamata jäänud Smolnõi instituudi ja Moskva Kremli ümberehitamise projektidega; tema kõrval Tauria palee ehitaja Starov (1743—1808) ja Mihaili (Inseneri) lossi ehitaja V. Brenna (?—1814).

Ka Moskvas oli Katariina ajal rikkalik klassitsismi õitseage. Baženoviga ühel ajal tegutses siin M. Kazakov (1733—1812), kelle ehitatud on Rumjantsevi muuseum ja Moskva Senatihoone Moskva varaklassitsism erineb monumentaalsest, kuid külmast, ametlikust Peeterburi klassitsismist peamiselt mingi intiimsuse, pehmuse ja maalilikkuse poole kalduva joonega.

Mis puutub provintsi, siis oli see peaaegu täitsa sõltuv Peeterburist ja Moskvast. Ainult harva esinevad püüded pealinnast saadud ergutusi iseseisvalt ümber töötada.

Oma hiilgetipule jõuab vene klassitsism Aleksander I valitsusaja esimesel poolel (kuni a. 1812). Nagu peaaegu igalpool Lääne-Euroopas, iseloomustab ka Venemaal seda ajajärku ikka intensiivsem huvi kreeka kunsti vastu ja püüd seda elustada. Selle ajajärgu tähtsamad meistrid on prantslased Th. de Thomon (1754—1813), prantsuse n. n. direktoriumi stiili esindaja, kelle tuntuim töö on Peterburi börs; tema kõrval A. Voronichin (1760—1814), Kasani peakiriku ja Mäe-instituudi ehitaja, A. Sacharov (1761—1811), Chalgrin'i õpilane, kelle ehitatud on monumentaalne Admiralteedi hoone (suurim ampiir-stiili ehitus Euroopas) ja L. Rusca (1758—1822)². Ranget, arkai-seerivat hellenismi harrastas V. Stassov (1769—1848).

Hilisema aleksandri-stiili looja on latinist itaallane C. Rossi (1776—1849), kes oma ehitistes keisriteaegse Rooma toredust elustada püüdis. Rossi on eriti kuulus suurte kavatiste loojana (Teatri tänav Aleksandri teatriga, Senati ja Sinoodi ning Kindralstaabi hooned, Mihaili loss j. m.).

¹ Quarenghi suhetest Baltimaadega v. lhk. 14.

² Rusca suhetest Baltimaadega v. lhk. 14 ja 15.

Rossi tagasiastumine (a. 1832) tähendab Peeterburi klassitsismi lõppu. Ikka rohkem ja rohkem renessanssiliste elementidega läbi imbudes (Monferrand'i, Plavov'i, Brjullov'i juures) kaob ta Nikolai I valitsuse teisel poolel, maad andes uuestielustuvale „vene“-stiilile.

Moskvas, kus peale 1812. a. tulekahju valitses eriti elav ehitustegevus, püsis ka nüüd endist viisi ikka teatud omapärane joon. Moskvas ehitanud meistritest peaks kõige pealt mainima O Beauvais'd (1784—1833) ja D. Gilardi't (1788—1845), kellest viimane on eriti kuulus oma mõisahoonetega. Mainimisväärt oleks ka müstitsismi kalduv rootslane A. Witberg (1787—1866), kelle fantastiline Lunastaja-kirikuprojekt omal ajal äratas palju tähelepanu. 30-date aastate lõpul on klassitsism juba ka Moskvas välja surnud.

Klassitsismi vaibumise põhjuseks olid kõige pealt vist puhtpraktilised asjaolud. Juba algusest saadik (Palladio'st peale) kandis klassitsism teatud kunstlikkuse märki küljes, ehitusesteetika oli pea kogu aeg ülekaalus ehitustehnika üle. Oma arengu viimases faasis (antikiiseeriv, helleniseeriv klassitsism) muutub klassitsistlik arhitektuur täielikuks petikarkitektuuriks; vastolu ehitusesteetika vahel ühelt poolt ja ehitustehnika ning praktiliste nõuete vahel teiselt poolt küünib tihti absurdini: Vignon'i *Madeleine* Pariisis on väliselt täpne antiiktempli koopia, ilma akendeta; valguse saab ta katusesse tehtud ja väliselt täitsa maskeeritud avaustest! Nii oli klassitsism jõudnud surnud punktini ja pidi vaibuma, seda enam, et võimule pääsnud praktiliselt mõtleval kolmas seisus otstarbekohasust rohkem hinnata oskas kui puhtesteetilisi väärtusi. Klassitsismi lagunemine annabki ennast tunda kõige pealt just linna-elumaja arhitektuuris.

Klassitsismi katsutakse nüüd päästa sellega, et temasse tuuakse renessanssi elemente. Nii tekib stiil, mida võiks nimetada renessanssiliseks klassitsismiks (Saksamaal nimetatakse seda paiguti Biedermeieriks). Kuid renessanssi õigustamisega leiti loogiliselt õigustatud olevat ka teised stiilid; vaibub usk klassitsismi ainuõigusse ja algab ajalooliste stiilide valitsemine.

Mis puutub nüüd Baltimaisesse, siis on ka siin klassitsism mägingunud õige suurt osa. Klassitsistliku stiili valitsemisaeg langes siin ühte majandusliku tõusuga, mille elas läbi 18. sajandi lõpul ja 19. algul Põhja sõja hävitusest kosuma hakanud maa. See aeg oli ju õieti suurmaapidamise õitseage. Tähtis oli ka asjaolu, et Baltimaad, mis ordu ja rootsi ajal osutusid suurtest kultuursetest keskustest kaugel olevaks provintsiks, vene ajal sattusid silmapaistva kunstikeskuse — Peeterburi — lähedusse. Klassitsismi õitseage Eestis ja Lätis näib olevat aastatel 1800—1820, just sel ajal on tekkinud suurem hulk ilu-

samaid hooneid. Autoritena esinevad siin muuseas mõned tuntud väljamaa meistrid — Quarenghi, Krubsacius, Engel, Rusca, Berlitz.

Silmapaistvaid ehitisi on sel ajal tekkinud kõige pealt mõisahooneite näol. Eestis oleksid mainimisväärt Järvakandi, Riisipere, Kolga, Valgu, Aruküla, Hargla, Kohila, Hõreda mõisad. Lätis säilinud mõisatest tuleks esile tõsta kõige pealt Elejas'i (Elley) lossi, mis ehitatud arvatavasti Quarenghi plaanide järele¹, siis Kasdangas'i (Katzdangen) ja Mežotnes'i (Mesothern), mille autor on vist Berlitz², Valtenbergu (Salisburgi, autor vist Krubsacius)³, Tasu Padures'i (Tels Paddern), Tingeres (Tingern) ning Laides'i (Laiden) mõisi.

Mitte vähem rikkalikud pole Balti linnad. Riias töötas 18. sajandi lõpul Christoph Haberland⁴ (1750—1803), sündinud riialane ja silmapaistvam kohalik jõud, kes õppis Dresdenis, arvatavasti tuntud Krubsacius'e juures (vaata lhk. 10), ning esindab nii prantsuse-saksa vana-klassitsistlikku (Z. Longuelune'i ja J. de Bodt'i) kooli. Tema paremad ehitised Riias on Ruthenberg'i maja, end. Scheel'i maja, end. Cruse maja, end. linnaraamatukogu saal j. t. Haberland'i ehitatud on ka Valga Jaani kirik ja mõned mõisahooned.

Läti provintsilinnadest seisab esimesel kohal Jelgava (Miitavi); mainimisväärt on siin Medemi loss, Medemi villa, end. rüütelkonna maja, n. n. Kura hoov ja rida teisi ehitisi turu platsil. Mõningaid kõrvalise tähtsusega klassitsistlikus stiilis hooneid on säilinud ka Cesises (Võnnus), Liepajas (Liibavis), Valmieras (Volmaris)⁵

Mis puutub Eestisse, siis ei puudu ka siin pea üheski väikeses provintsilinnas enam-vähem huvitavaid ehitisi sellest ajast. Kõige rikkalikumalt (vähemalt arvuliselt) on esindatud klassitsism aga Tallinnas, kuigi siin klassitsistlikud ehitised jäävad varju keskajast säilinud ehitiste kõrval⁶. Tallinnas on muu seas ehitisi kahelt silmapaistvalt autorilt — kuulsalt sakslaselt Engel'ilt ja itaallaselt Rusca'lt. Engel oli Tallinnas linnaarkitekt aa. 1809–1814⁷. Mis ta siin on ehitanud, pole seni kindlaks tehtud; stiilikriitiliste kaalutluste põhjal võiks teda pidada Toompeal oleva end. Üxküll'i maja, praeguse

¹ Pirang, lhk. 30

² Pirang, lhk. 29, 30

³ Pirang, lhk. 14

⁴ Bild. Kunst. 1910

⁵ Bild. Kunst. 1908, 1913; Carl Meissner. Das schöne Kurland, München, 1918.

⁶ Sellest on vist osalt tingitud asjaolu, et neile pole seni pühendatud pea mingit tähelepanu. Tallinna juhid, millede keskaegset arhitektuuri käsitletakse üksik-asjaliselt, mainivad klassitsismi ajast ainult paari hoonet.

⁷ H. Thieme u. F. Becker. Allgemeines Lexicon der bildender Künstler, Band X, Leipzig, 1914, lhk. 529.

rahaministeeriumi hoone autoriks. Rusca plaanide järele on ehitatud aa. 1825—1827 kreeka-katoliku usu Nikolause kirik Vene tänaval.¹

Silmapaistvamad klassitsistlikus stiilis hooned Tallinnas peale mainitute oleksid: „Peterburi“ võõrastemaja Rataskaevu tänaval, „Kuld Lõvi“ võõrastemaja Harju t., majad Laial t. № № 5, 43, 45, Pikal t. 19, 28, Niguliste t. 12, Kuninga t. 6, Toomkooli t. 9, Kohtu t. 2, rahukogu hoone Toompeal j. t.

Suurepäralise klassitsistliku tervikuna esines Tallinnas kuni 19. sajandi lõpuni Lossiplats, mis oli kõigist külgedest ümbritsetud klassitsistlikus stiilis ehitistega; vene peakiriku ehitusega ja sellest tingitud Lossi platsi ning Kaarli t. nurgal oleva maja mahalõhkumise-ga hävitati see ainulaadiline kavatis.

Klassitsismi areng oli Tallinnas suletud paiguti kaunis kitsas-tesse raamidesse selle tõttu, et siin vana linn oli säilitanud tol ajal (18. sajandi lõpul) veel täitsa keskaegse ilme oma kitsaste tänavate ja kõrgeviiluliste majadega. Klassitsistlikud ehitised esinevad siin suu-remalt jaolt (Viru, Pikal, Karja, Kullasepa, Harju, Vana-Posti, Ratas-kaevu tänavail) kas keskaigsete hoonete ümberehitistena või nende kohale püstitatud taasehitistena, kus juures need uued hooned on ümb-ritsetud igalt poolt gooti aegseist hooneist. Tahes või tahtmata oli arhitekt nüüd sunnitud kohandama oma ehitise iseloomu nende ümb-ritsevate keskaegsete hoonete iseloomule. Polnud võimalik arendada fassaadi laiuses, klassitsistlik ehitis esineb siin tihti sama kitsa ja kõr-gena nagu naabruses olevad kõrgeviilulised hooned; polnud võimalik liigendada fassaadi mitmekesiselt, seda takistas ka tänavate kitsus; sel-lepärast esineb harva sammaste või pilastritega kaunistatud ja viiluga kroonitud eend. Klassitsistlikud ehitised on siin tihti väga lihtsad, väl-ja arvatud juhused, kus arhitekt seda oludest tingitud monotoonsust kat-sunud on tasa teha puht ornamentaalse külje rikkusega.

Vastandiks Tallinnale annab klassitsism Tartule tema erilise ilme. Siin puudus keskaegne kiht, mis oleks takistanud uue kihi loomulikku kasvu. Varaklassitsismi näidetena siin võiksime mainida Tartu raekoda, ülikooli matemaatika instituuti Jaani t., Treffneri güm-naasiumi Jaani t. poolset osa, maja Rüütli t. № 1. j. t. Elav ehitus-tegevus algas Tartus peale ülikooli asutamist. Silmapaistvam siin töö-tanud arhitektidest on keegi meister, kelle isikut seni korda pole läinud kindlaks teha. Selle meistri ehitatud on rida hooned, kõik enam-vä-hem ühte laadi, Palladio fassaadi motiivi variatsioonid: fassaad jaota-tud kolmeks osaks, keskel ionia stiili pilastritega kaunistatud ja vii-

¹ Историческая Выставка Архитектуры. СПб. 1911, лhk. 66; Gotthard v. Hansen, Die Kirchen und ehemaligen Klöster Revels. Reval, 1885, лhk. 91.

luga kroonitud eend, akende vahel suuremalt jaolt täidised. Nende ehitiste ühele meistrile kuuluvusest tunnistab kõige pealt täitsa ühesarnane kapiteeli käsitlus. Need ehitised on: majad Laial t. № 33, Kalamehe 12, Uueturu 1, Jaama 14, Narva 2, Aleksandri 1, Küüni 5 (see viimane ehitis on rikutud kolmanda korra pealeehitusega), Auriku 2. Võib olla sama meistri, võib olla mõne teise töö on majad Kalda t. № 1, Jaani 16, Laial 36. See grupp ehitisi sarnaneb väga eelmisele grupile, erinev joon on peaasjalikult vahest ainult see, et neis viimastes esineb korinti kapiteel. Nimetaksime veel mõnda ilusamat ehitist sest ajast: kaubahoov, Treffneri gümnaasiumi Rüütli t. poolne fassaad, majad Vene t. № № 22 ja 26-28, Kompani 1, Jaani 14 ja 9, Küütri 2, Lossi 7, Suurelturul 3, 12, 16. Klassitsismi lagunemise ajajärku (renessansiline klassitsism) kuuluvad Maarja kirik, Postimaja, Politsei Prefektuur.

Esikohal Tartus sel ajal töötanud arhitektide hulgas seisab Krause. Krause suurem ja parem töö on ülikooli peahoone,¹ ehitatud a. 1803 - 1809. Selle hoone jaoks on Krause teinud hulga kavandeid (mis aga kahjuks mitte kõik pole säilinud) enne kui leidis rahuldav lahendus. Esimene kavand (tehtud 4-8 märtsini 1803) on oma üldiseloomult kaunis varaklassitsistlik-palladiaanlik (1. joon.). Ehitis, kaunis laia frondiga, on kavatsetud kolmekordsena; fassaadi keskmise osa moodustab kuuest dooria-tuski sambast koosnev portikus; sambad seisavad seinaga vastu asetatud ja alumise korra kõrguseni ulatavatel rusteeritud postamentidel — motiiv mis esineb äärmiselt harva klassitsistlikus arhitektuuris; sammastele on asetatud viil; postamentide vahel on kolm sissekäiku. Portikusest pahemal ja paremal pool olevad fassaadi osad on mõlemad kaheks pinnaks jaotatud, mis on käsitletud üksteisest kaunis erinevalt: seespool olevatel pindadel on vööde simsid teise ja kolmanda korra akende vahel, äärmistel pindadel aga täidised, siin peale selle veel kaks laia pilastrisarnast eendit.

Nagu öeldud, on selles kavandis ilmne varaklassitsismi (Louis XVI stiili) vormikõne. Ühtluse puudus fassaadi liigendises, peened sambad ja suur vahe nende vahel, rusteeritud postamentid sammaste all, madal talastik, ümmargune aken viiluväljal, lõpuks katuseakende kujundus — need kõik on motiivid, mis võõrad rangele, antikiseerivale klassitsismile.

See üldiselt mitte just väga õnnestanud projekt lükati tagasi ja juba märtsi lõpul esitas Krause kaks uut projekti, mis aga pole säilinud ning ka heakskiitmist ei leidnud. Järgmine säilinud projekt on

¹ K. A. Ü. M. Acta betr. d. B. des Hauptgebäudes, der Bibliothek, des Klinikums etc.

21. aprillist 1803 (2. joon.). Fassaadi kujundus pole siin mitte ühtlasem kui esimeses projektis, kuigi ehitist paistab palju pidulikumana selle tõttu, et sambad on viidud läbi kolme korra. Keskmise osa ei ole sugugi orgaanilises ühenduses fassaadi külgosadega (mis nüüd igatahes küll ühtluse mõttes on võitnud, eriti paremal pool väljendatud idee järele): keskmises osas tarvitatud triglüüfide motiiv pole laiendatud külgosade peale, siin esineb ainult lihtsalt profileeritud simis, mis sellejuures veel tunduvalt madalamale on asetatud kui portikuse talastik. Iseäralik on selle projekti juures sammaste käsitus; need on dooria-tuski laadi, kuid kannelüüridega. Mitte vähem võõrastav pole asjaolu, et nii moodustatud sambad seisavad plintidel, kuid on ilma baasita. Väga mitmesuguste elementide ebaloogiline ja korratu segu — see iseloomustab seda kavandit (mis küll igatahes näib olevat skits ja mida sellepärast võib olla ei tarvitse võtta mitte väga tõsiselt).

Lõplik probleemi lahendus — ülikoolihoone niisugusel kujul nagu ta veel praegu seisab (3. joon.) — on kahtlemata kõige parem. Üldine masside jaotus on samane kui eelmistegi projektide juures: kolmekordne fassaad (alumise kord rusteeritud) natuke eenduva keskrisaalidega ja kuuesambalise portikusega selle ees. Nüüd valitseb aga suurem ühtlus: akende asetused kõigil kordadel on täitsa ühtlane; metoopide ja triglüüfide friis on läbi viidud terves fassaadi laiuses; kadunud on see veider otsitus sammaste käsitluses. Kõik detailid on väga lihtsad. Ainult ornamentidega ilustatud täidiste asetamisega esimese ja teise korra akende vahele on katsutud tuua natuke soojust ja intiimsust sisse kainesse ja rangesse kompositsiooni.

Ehitist, kahtlemata ilusamaid klassitsismi näiteid Baltimail, on väga imponentne, kuigi vahest natuke monotoonne ja raskepärane. Kuna kauge frontaalvaade pole võimalik vastasasuvate ehitiste tõttu, ei pääse ehitise monumentaalsus mitte täitsa mõjule.

Tagafassaad on kujundatud täiesti eelfassaadi sarnaselt, puudub ainult portikus. Ta kaotab väga palju oma mõjust selle tõttu, et Krause stiiliühtluse pärast pilastrid ka siin dooria-tuski kapiteelidega on varustanud — see annab fassaadile kuiva ja kaine ilme. Kiriku ja kahe tiibhoone juurdeehituse ning puude istutamise tõttu hoovi osutub tagafassaadi üldvaade võimatuks. Mis puutub sisesse, siis on siin peale auala kõik lihtne, koguni vaene. Nagu Krause esimesed kavandid näitavad, oli tal alguses kavatsus siseruume rikkalikumalt läbi viia; nii tahtis ta peatreppi varustada esimesel korral dooria, teisel joonia sammastega. Lõpuks ehitati trepp tehnilistel põhjustel siiski hoopis teisiti ja kavatsetud sambad jäid ära.

Kahest korrast läbiulatav aula (4. joon.) on kaetud peegelvõlvi sarnase laega. Seinad on liigendatud joonia pilastritega. Ümber saali on ehitatud galerii, mis seisab jooniastiili sammastel. Kahe koridorist tuleva ukse vahel asub kateeder¹. Nagu väljas, on ka siin kõik üldiselt kaunis lihtne, kuid ruumi üldmulje on siiski täitsa pidulik.

Kuigi sel ajal, kui Krause valmistas ülikooli hoone kavandi, Lääne-Euroopas ja ka Venemaal range (antikiseeriv, õieti juba helleniseeriv) klassitsism järjekindlalt maad võtma oli hakanud, püsib Krause veel 18. s. stiili juures. Seda tunnistasid kõige selgemini peahoone esimesed teostamata kavandid; ka ehitis lõplikul kujul on õieti veel Louis XVI. stiilis, igatahes küll tema viimases, rangemas faasis, umbes nagu seda Prantsusmaal edustavad Chalgrin, Soufflot, Contant d' Ivry, Louis j. t.

Meil tekib nüüd küsimus, kus on Krause kunsti eeskujud ja missugustest allikatest ta on saanud tõuget ning ammutanud õpetust. Eriti huvitav oleks kindlaks teha tema vahekord vene klassitsismiga. On teada, et Krause käis a. 1791 Peeterburis², tähendab siis, kui Peterburi oli kujunemas puhtklassitsistlikuks linnaks. Sest üle 30. a. kestnud suurte Peterburi klassitsistide esimese generatsiooni (de la Mothe, Rinaldi, Veldten, Baženov, Starov, Cameron) palavikuline tegevus oli lõppenud, juba oli ka Quarenghi läbi viinud kõik oma tähtsamad ehitised. Need meistrid (ja nende kõrval loomulikult suur hulk teisi vähem silmapaistvaid) olid Peeterburis ja tema lähemas ümbruses (Tsarskoe Seloos, Gačinas, Pavlovskis, Oranienbaumis, Peterhofis j. m.) ehitanud suure hulga monumentaalseid losse ja avalikke ehitisi ning eramaju. See klassitsistlik Peeterburi, mis on esile kutsunud väljamaa reisijate hulgalisi vaimustatud kirjeldusi, ei võinud suurt mõju avaldamata jätta ka Krause peale³. Nii näeme meie nüüd ka Krause ehitistes jooni, mis tuletavad meelde kaunis lähedalt mõningaid Peeterburi ehitisi; eriti Veldten'i, Starov'i ja Baženov'i ehitised näivad olevat Krause ehitistele kaunis sugulased. Siiski oleks raske, koguni võimata oletada (ja tõendada) Peeterburi klassitsistide otsekohest mõju Krausesse. Sest nagu juba kord toonitatud, pole vene klassitsism (või õigemini öelda klassitsism Venes) mitte kohapealse arengu pro-

¹ Kateedril oli alguses kõrge tagasein, selle sisse oli paigutatud Gerhardt Kugelgeni allegooriline maal, mis kujutas Aleksander I. inimsoo ohverdava ülempreestrina. Hiljem asetati selle asemele Dawe poolt maalitud Aleksander I. portree (E w e r s, Ihk. 5.) Kuni a. 1917. kaunistasid saali veel mõned teised vene keisrite portreed; kõik need pildid võeti maha revolutsiooni ajal ja viidi ülikooli evakueerimise ajal Venemaale.

² Neuer Dorpater Kalender 1873., Ihk. 143.

³ Peeterburi ehitisi võis Krause tundma õppida reproduktsioonide läbi ka pärast.

dukt, vaid importeeritud mitmesugusest rahvusest väljamaalaste poolt¹; ja kui Krause ehitistel on ühiseid jooni mõningate Vene ehitistega, siis võib see tulla vahest küll vist ainult sellest, et neil on ühised allikad Lääne-Euroopas, milledest Krause on võinud ammutada ju otse ja vahenditult. Millised on need allikad, on raske ütelda. Üldiselt tuleks vist küll oletada, et Krause on pidanud silmas itaalia palladiaanlasi ja prantsuse Louis XVI. kui ka n. n. direktoriumi stiili

¹ Vene uurijate (Grabar, Lukomsky, Lanceret, Trubnikov, Kurbatov) püüded esitada vene klassitsismi kui mingit iseseisvat ja omapärast rahvuslikku stiili tunduvad meile omavolilistena ning vähe õigustatutena ja meie tahaks esitada siin mõned puht apriorsed vastuväited. Pea kõik silmapaistvad klassitsistliku ajajärgu arhitektid oli välismaalased. Kaugelt suurem osa neist tuli Venemaale eas, kui olid juba välja kujunenud nende and, nende kunstniku ilme ja kalduvused: Vallin de la Mothe oli 30 aastat vana, Rinaldi 43, Cameron 39, Quarenghi 36, Thomon 45. Kõik nad püüdsid sagedate reiside kaudu olla kontaktis Lääne-Euroopaga. Väljaarvatud mõned üksikud meistrid, kes elasid Moskvas, viibis suurem osa neist peaaegu kogu aeg ainult Peeterburis või Peeterburi ümbruses, mis arhitektooniliselt (kui ka muudu) oli õieti täitsa Lääne-Euroopa linn: oli ta ju asutatud mittevene alal ja üles ehitatud mittevene meistrite poolt, polnud nii siis seotud Vana-Venega mingisuguste traditsioonide läbi. Kuidas võisid nüüd need välismaalased (kes ka vene keelt ei osanud) sattuda tihedasse kontakti vene kunstiga, õppida seda tundma ja süveneda tema vaimusse? Selleks poleks neil ka aegagi jatkanud, sest kõik nad olid väga üle koormatud tööga. Pealegi polnud nende Venemaal viibimise aeg mõnikord kuigi pikk (de la Mothe oli Venemaal 16 aastat, Thomon 14). Silmas peab pidama ka seda, et kõigil neil meistritel polnud üksteisega stiillisel palju ühist; igaüks oli kaasa toonud oma kodumaa stiili nüansi: de la Mothe oli prantsuse varaklassitsist Blondel'i koolist, Cameron hiline inglise palladiaanlane, Quarenghi itaalia palladiaanlane, Thomon prantsuse direktoriumi stiili esindaja jne.

Mis puutub nüüd vene rahvusest arhitektidesse (kelle tähtsus oli hoopis väiksem välismaalaste tähtsusest), siis olid ka need peaaegu kõik saanud täitsa Lääne-Euroopa hariduse (kus juures igaüks neist oli olnud erisuguse mõju all): Baženov õppis alguses aa. 1758—1760 Peeterburi akadeemias de la Mothe'i juures, pärast viis aastat Pariisis ja Itaalias; Starov õppis ka alguses de la Mothe'i juures aa. 1758—1762, pärast kuni a. 1768 Prantsusmaal ja Itaalias; Voronichin õppis välismaal 10 aastat, aa. 1780—1790, ja on ka pärast viibinud kauemat aega Lääne-Euroopas, peaaesjalikult Inglismaal ja muutunud sealjuures pool-inglaseks; Sacharov oli aa. 1767—1782 Peeterburi akadeemias de la Mothe'i ja Veldten'i õpilane, töötas siis aa. 1782—1786 Chalgrin'i juures Pariisis.

Hulk vene ehitisi on otsekohesed välismaalaste tööde (teostamata projektide) koopiad, mida Grabar lõpuks peab ise tunnistama (И. Г р а б а р ь, Ранний александровский классицизмъ и его французскіе источники; „Старые Годы“, 1912, septembri №).

Rahvuslike traditsioonide jätkamisest võib olla juttu seda vähem, et need arhitektid-välismaalased ei arvestanud sugugi isegi vene kliimaliste tingimustega: pakase talvega Peeterburis ehitati samasugused lossid nagu Pariisis või Roomas, kus lumi haruldane nähtus (v. L. H a u t e c o e u r, Architecture classique à Petersburg à la fin du XVIII siècle, Paris, 1912, lk. 87.).

Mõnesugused kompromissid (puht tehnilised) vana vene ehituskunsti võtetele võisid tingitud olla vahest ainult ehitusmaterjalist.

esindajaid, olid ju need sel ajal terves Euroopas mõduandvad. Kõige pealt on Krause vist kindlasti tundnud ja imetlenud prantsuse klassitsismi suurmeistri Chalgrin'i töid (St. Philippe du Roule!). Tohiks arvata, et talle polnud tundmatud ka Pariisi akadeemia väljaanded (*Grands prix d' architecture*, v. lhk. 9).

Mis puutub ülikooli peahoone ehitusprotsessi, siis oli see ühendatud suurte raskustega. Ehitis püstitati kohale, kus asusid a. 1704 ära lõhutud n. n. rootsi või Maarja kiriku varemed¹. Kõige pealt oli vaja tasandada Jaani tänava pool olev maaala ja ehitada sinna ette müür, milline töö viidi läbi a. 1803. Järgmisel aastal kõrvaldati Maarja kiriku varemed ja vundament ning reguleeriti maa alust vett, mis väga palju aega ja vaeva nõudis. Suuri raskusi tekitas ka vundamendi toetamiseks määratud palgistiku (Pfahl-und Rostwerk) püstitamine, nii et hoone nurgakivi panemine võis sündida alles 15. sept. 1805. Uue hoone pidulik sisseõnnistamine oli 31. juulil 1809. Välja arvatud mõned sisemised ümberehitused ja mõlema kõrvalfassaadi sissekäigu kinnimüürimine (uste asemele paigutati aknad) on ülikooli peahoone üldiselt alal hoidnud oma esialgse ilme².

Võrreldes ülikooli peahoonega on Krause teised ehitised (need on suuremalt jaolt ju ka kõik väikesed) hoopis vähema väärtusega. Kõige huvitavam neist on vist anatoomikum (7. joon.)³, mis ehitatud ühele bastioonile Toomemäel. Krausel oli alguses kavatsus ühendada anatoomikum kliinikuga, kuid pärast otsustati siiski ehitada mõlemad asutised eraldi, kuna laipade lõhn kliinikus ei olnud soovitatav; pealegi võis kohal, kus anatoomikum asub praegu, kasutada vana kindlustuse keldreid laipade hoidmiseks. Alguses, aa. 1803–1805, ehitati ainult keskmine osa. See on ümmargune ehitis, kvatraatsel alaehitisel, kaetud kaunis madala kupliga; neli risaliiti, igaüks kahe dooria-tuski stiili pilastriga ja viiluga, ning kaheksa akent, mille peal *mezzanino* aknad, elustavad ehitist. Klassitsistlikul ajajärgul nii väga armastatud urnid iga nelja sissekäigu peal annavad ehitisele teatud gratsiöösi pidulikkuse. Sees on ainult üks ruum, suur saal, mille lagi tugeneb

¹ Alguses oli kaalumisel koht, kus praegu asub kaubahoov; kuid asjaolu, et ala siin oli väga halb (prahiga täidetud vallikraav), kõige pealt aga tarvidus rahuliku ümbruse järele sundisid loobuma sellest mõttest (E w e r s, lhk. 3).

² Kui a. 1895 kolmandal korral seati sisse vene kirik, ehitati kirikuruumide peale katusele tornike kõige inetumas „vene“ stiilis. See võeti maha okupatsiooni ajal, Viilu väli on kaotanud väga palju selle tõttu, et vene ajal tema keskel olnud riigikull ja seda ümbritsevad ilustused on maha võetud ja nende asemele midagi pole pandud.

³ K. A. Ü. M. Acta betr d. B. des Anatomicums.

kaheksale dooria sambale. Sammaste postamente kaunistavad vanikud — jällegi armastatuim klassitsismi motiiv.

Kuna aga üliõpilaste arv iga aastaga tublisti kasvas, jäi hoone varsti väga kitsaks. Juba a. 1820 kerkis päevakorrale ehitise laiendamise küsimus ja sama aasta mai kuul valmistas Krause vastavad skitsid ja kulude eelarved. Rotundi külge pidid ehitatama kaks tiiba; kuna aga maaala oli kitsas, polnud võimalik ehitada neid ühel liinil. Esialgse kava järele oleksid nad ehitatud rotundi külge, moodustades täisnurga. Pärast muudeti aga projekt nii, et tiivad liituvad segmen-tidena rotundi külge. Ehitis ise teostati alles aa. 1825—1827¹. Mõlemad tiivad on kahekordsed, kordi eraldab üksteisest lame vöödesims; alumine kord on nagu rotundi alaehitiski läbi viidud rustikas.

On küsitav, kas hoone on võitnud palju nende tiibehitistega. Idee iseenesest ei ole õnetu, sest poolringist eenduv rotund võidab nii tunduvalt pidulikkuse poolest; ka kontsentreerub selle tõttu vaade rohkem temale. Kahjuks pole need väiklaselt läbiviidud, pea-aegu täitsa „biedermeierlikud“ tiibehitised mitte kooskõlas rotundi lihtsa suurejoonelikkusega. Siin annab ennast tunda nii kunstniku vanadus (Krause oli 1825. a. 68 aastat vana) kui ka üldiselt algav stiililagunemine. Nagu edaspidi näeme, laiendati tervet kavatist veel kord aa. 1856—1860.

A. 1806—1808 ehitati Toomele kliinik². See ehitati ümber kasarmust ja nimelt nii, et olemasolevale ühekordsele hoonele püstitati teine kord. On aga küll küsitav, kas Krause't võib lugeda selle ehitise autoriks. Ülikooli arhivis on säilinud nimelt selle ehitise fassaadi kavand (5. joon.), mille leidub allkiri „Kranhals“. See asja-olu, veel rohkem aga too, et selle projekti stiil Krause stiilist erinevane tundub, viib oletusele, et tema autor on võib olla Krause abiline, ehitusjuht (Baukonduktor) Joh. Gabr. Kranhals. Projekti stiil näib nimelt olevat natuke hiline võrreldes Krause ehitistega; siin on mõned motiivid, mis tuletavad meelde väga lähedalt varast Louis XVI. stiili, näit. voluudid keskmise ärkli kõrval, ümmarviilud kõrvalärklitel j n. e.³

¹ K. A. Ü. M. Acta betr. d. B. zweier Flügel an das Anatomikum.

² K. A. Ü. M. Acta betr. d. B. des Hauptgebäudes, der Bibliothek, des Klinikums j. n. e.

³ Kranhalsi üle puuduvad lähemad teated; aa. 1803—1839 on ta olnud üli-kooli ehitusjuht (Baukonduktor) ja on mänginud vist kaunis suurt osa, sest tähtsatel juhtudel küsiti alati tema arvamist. Aaastal 1842 ülikooli valitsusele esitatud palve- kirjas, kus palutakse rahalist toetust, kirjutab Kranhals muu seas kaunis ebamääraselt: „... habe ich entworfen alle Baupläne, sowohl die verwirklichten als auch die blos vorgeschlagen“ (K. A. Acta betr. Kranhals). Kas ei oleks võimalik oletada, et Kranhals kliiniku ümberehituse projekti mitte üksi Krause skitside järele puhtalt pole

Ehitis niisugusel kujul oli arvatavasti vist väga meeldiv. Fassaadi elustavad kolm väga vähe eenduvat ärklitega kroonitud risaliiti ja esimese ning teise korra akende vahele asetatud pärgadega ilustatud täidised.

Aa. 1820—1821 laiendati ehitist (ja rikuti ta ära), nimelt ehitati keskmise ärkli mõlemale poole üks tuba¹; nii tekkis kolmas kord, mis oma alla võtab üheksa akna laiuse ja mida ehib kolmenurgeline viil (6. joon.). Selle ümberehituse tagajärjel hävines hulk ilusaid detaile, ka ei harmoneeru kolmas kord sugugi terve ehitisega. Ka kliinik ehitati pärast täitsa ümber.

A. 1821 ehitati maneež (mis hiljem maha põles ja mille asemele praegu ehitatakse ülikooli võimla)². See oli ühekordne ehitist (8. joon.), väga vähe väljaulatava eendiga keskel, millel asus viil. Eendi mõlemal pool oli 3 akent, mille all lihtne vööde sims. Ehitise peailustus oli hammas-lõikega varustatud peasims. Sees oli üksainus suur puust silindervõlviga kaetud ruum.

Ülejäänud Krause ehitised: observatoorium (ehit. aa. 1807—1810, torn alles 1825; 9. joon.), astronoomi korter (1819—1820), kasvuhoone keskehitist (1807—1808) ja ülikooli ökonoomi maja (10. joon.)³ on lihtsad ilustusteta tarbeehitised, millel aga tänu peenelt kaalutud aknaavauste ja müüripinna vahekordadele ning lihtsalt, kuid maitsekalt joonistatud simsidele ja akna päalistele ei puudu teatud suursugusus. Ülikooli ökonoomi maja juures peaks silmas pidama väikest iseäraldust uksepäälise moodustuse juures. Sarnane katusega päälis esineb väga tihti barokk-arkitektuuris ja teda tarvitab ka Louis XVI. stiil; ranges klassitsismis ei esine see aga peaaegu mitte sugugi. See asjaolu näitab, et Krause, nagu võisime konstateerida juba ülikooli peahoone juures, polnud jõudnud veel vabaneda 18. s. vormikõnest.

joonistanud, vaid täitsa iseseisvalt komponeerinud ja joonistanud? Ehitusprotsessi puutuvad aktid ei anna mingisuguseid teateid autori isiku kohta ja nii peab see küsimus lahtiseks jääma.

Ülikooli arkiivis olevate kavandite hulgas on hoidunud ühe veel praegu Narva tän. 3 säilinud maja joonis (12. joon.). Nagu kliiniku projekt, on ka see hoone varaklassitsistlikus stiilis. Allkirja sellel joonisel pole, kuid mõned seal peal leiduvad sõnad näivad kirjutatud olevat Kranhalsi käega. See asjaolu, samuti kui too, et projekt on sattunud ülikooli arkiivi, võiksid lasta oletada, et Kranhals on tema autor.

¹ K. A. Ü. M. Acta betr. d. Ausbau des Universitätsklinikums.

² K. A. Ü. M. Acta betr. d. B. der Reitbahn. Kuni a. 1821 asus maneež ajutiselt ühes puumajas.

³ K. A. Ü. M. Acta betr. d. B. der Wohnung des Astronomen; d. B. des beweglichen Gebäudes auf der Sternwarte; d. B. der Gewächshäuser im Botanischen Garten; d. B. der Dom-Vogtei.

Üks kavatsus, mis Krauset kuni elulõpuni valdas, tema valulaps, oli Toome varemete n. n. „ümberehitus“¹. Asjaolu, et vana toomi müürid ja piidad kõigi lõhkumiste peale vaatamata olid hästi säilinud, viis mõttele paranduste ja ümberehitustega teda kõlblikuks teha ülikooli otstarvetele. Krausele tehti ülesandeks valmistada vastavad projektid ja eelarved. Vaimustusega (sellest tunnistavad tema pateetilised seletuskirjad kavandite juurde) haaras Krause kinni sellest mõttest ja valmistas juba a. 1803 mitu projekti, milledest säilinud aga üksainus (8—16 nov. 1803). Selle järgi pidi vana toomi koor korda seatama ülikooli raamatukogu jaoks, pikihoones pidi aset leidma ülikooli kirik, kuna üks tornidest observatooriumi jaoks ümber pidi ehitatama.

Neist suurtest kavatsustest teostati alguses aga ainult osa. Nimelt ehitati aa. 1804—1807 vana kiriku kooriruum ümber ülikooli raamatukogu jaoks (11. juun.), millega jäädavalt ära rikuti Baltimaade suurepäraseim keskaja ehituskunsti saavutis. Kuigi mitte nii väga palju väljast, seda enam aga seest, kus sisseehitatud põrandad, galeriid j. m. on hävitanud kõik endise ruumimõju.

Mis puutub ruiini teiste osade ümberehitusse, siis ei maetud seda mõtet mitte täitsa maha, vaid lükati edasi paremate aegade ni. Krause ei väsinud kiitmast ülikooli valitsusele oma projektide (missuguseid ta on valmistanud palju) häid külgi ja õhutamast nende teostamisele. Neist projektidest, mis tehtud järgnevatel aastatel, on säilinud ainult üks (a. 1805), mis kujutab ümberehitatavate varemete lõunakülge. Selle projekti juures on eriti silmatorkav torni ülemise osa läbiviimine „gooti“ stiilis (11. juun.).

Tõsiselt kerkis küsimus jälle ülesse a. 1820, kui tarvidus iseisva ülikooli kiriku järele oli läinud ikka teravamaks. Jälle tegi Krause mitu projekti, millest on säilinud aga ainult kaks, nimelt pikilõik ja lõunapoolse külje vaate. Kuid ka nüüd ei jõutud kaugeemale kauakestvatest läbirääkimistest ja kaalumisest ning lõpuks pandi see projekt *ad acta*, kuna ümberehituse kulud (569.402 rubla) tundusid liiga suurtena. Täitsa ei vaibunud see mõte nii pea mitte ja koguni peale Krause surma on sellest mõnikord juttu kirjavahetuses kuraatori ja ülikooli valitsuse vahel.

Kas ja mis Krause maal on ehitatud (enne oma Tartu asumist, võib olla ka pärast), pole korda läinud kindlaks teha; samuti pole

¹ K. A. Ü. M. Acta betr. d. B. einer Universitätskirche und eines Kanzlei und Auditorien-Gebäudes; K. A. Ü. M. Bauanschlag zum Ausbau der Dionysios Kirche auf dem Dome in Dorpat; O. Freymuth. Üks kurb mälestuspäev („Odamees“, 1924, № 7.)

teada, mis ta on ehitanud linnas peale ülikooli hoonete. Igatahes on aga küll ülikooli arkiivis mõned teostamata jäänud ehitiste projektid; nii ühe väikese linnakiriku fassaadi joonis ja läbilõige aastast 1820 (13. joon.). Selle väljast kahekordse ehitise fassaadil on väga vähe väljaulatuv ja viiluga kroonitud eend, mis võtab oma alla kolme akna laiuse; teda liigendavad dooria-tuski pilastrid. Esimese ja teise korra vahele on asetatud täidised; peasims ja viil on varustatud hammaslõikega, simsi peal asub madal attika. Kelpkatusel seisab väike kuuekandiline torn. Ukse juures torkab silma jällegi iseäraline aknapäälise moodustis, mis sarnane ülikooli ökonomi maja uksepäälisele (võrdle 10. joon.). Kavandil, ehkki kaunis šabloonilisel, ei puudu siiski teatud elegants ja suursugusus. Sees oli kavatsetud ehitada peristüül neljakandilistest piitadest; teise korra kõrgusel on kolmel küljel empoorid.

Peale selle on säilinud kaunis iseäralik kuuekandiline väikese linnakiriku põhiplaan, samuti a. 1820.

Lõpuks on ülikooli arkiivis üks kavand (vist mingi kooli hoone jaoks), millel pole allkirja, ja millel peale kuupäeva — 23. nov. 1821 — puuduvad ka igasugused muud märkmed (14. joon.). Skeem on siin jälle harilik klassitsistlik — kahekordne fassaad portikusega selle ees. Võõrastavana tundub aga astmetena ülestõusev torn äärmiselt maitsetu terava ülemise osaga, mis sugugi kooskõlas pole klassitsistliku fassaadiga. Fassaadi läbiviimiseks on esitatud kaks ideed; pahemal pool väljendatud idee on kaunis veidralt-barokne — ümmargused ja koguni väänatud akna päälised. Lihtsam ja rahulikum on paremal pool esitatud fassaadi kujundis: täidised esimese ja teise korra vahel; aknad muidu ilma igasuguse raamituseta, ainult esimese ja teise korra keskmine aken tugeva ja hästi mõjuva raamitusega. Ka siin on esimese korra keskmise akna päälis sarnane, nagu see esines ülikooli ökonomi maja ja projekteeritud väikese linnakiriku ukse juures (võrdle joon. 10 ja 13). Mis puutub portikusse, siis on see kaunis maitsetu ja väiklane; eriti veidrad on sambad — ilma baasita, kuid rippuvate mõigastega (või tüvesevõrudega). Üldse võib seda kavandit vaevalt õnnestunuks nimetada; eriti segavalt mõjub üle attika kerkiv kohmakas viil.

Kes on selle projekti autor? Mõned detailid näivad rääkivat küll Krause poolt; nii täidiste motiiv, aknapäälise moodustis, lõpuks ka viiluväli, mille kaunistus väga sarnane ülikooli peahoone viiluväljale; selle poolt räägib ka asjaolu, et projekt on sattunud ülikooli arkiivi. Kuid paistab, et käekiri, millega tehtud märkus — 23. nov. 1821. — mitte Krause käekiri pole ja nii peab autori küsimus jääma lahtiseks.

Mis puutub lõpuks Krause kõrvalise tähtsusega töodesse, siis on ta teinud a. 1817. Riia toomkiriku altari kavandi, kõige maitsevaemas gooti stiilis. See altar lõhuti ära 1895. a. Riia toomkiriku restaureemise ajal¹.

Puhtehitustehnilises mõttes on Krause olnud vist väga osav, sest mingisuguseid kaebusi sel alal ei esine, täitsa vastandina järgmistele arhitektidele, kellega, nagu näeme edaspidi, ei puudunud tihti koguni skandaalsed vahejuhtumised.

Krause tegevuse kirjeldamisel ei tohi unustada üht isikut. See on Parrot, esimene rektor ja ehituskomitee liige, kes Krause kavandite kriitikaga on olnud viimasele väga kasulik².

Krause ei olnud muidugi ei geenius ega isegi mitte väga andekas kunstnik. Kuid tal oli korda läinud ajastiili täitsa omaks teha ja väljendada selles ideid, mis liigutavad meid veel praegu. Ta on väga palju selleks kaasa aidanud, et Tartule usklassitsistlikku ilmet anda, ja tema paremale saavutisele — ülikooli peahoonele — jääb Balti arhitektuuri ajaloos alati aukoht.

Krause surmaga a. 1828 lõpeb Tartu ülikooli hoonete ajaloos esimene, ühtlasi parem ajajärk. Peale Krauset on loodud väga vähe väärtuslikku. Arhitektuuri langus 19. sajandil — klassitsismi lagunemine, mitmesuguste ajalooliste stiilide vaheldumine ja üksteise kõrval esinemine, eklektitsism ja nõudlik „modernism“ — kõik see leiab loomulikult vastupeegelduse ka ülikooli hoonete juures. Ja kuna esimesel, Krause ajajärgul, plaanide läbivaatamisel ülikooli valitsuses, nõukogus ja ehituskomitees alati silmas peeti ehitiste ilu, pühendatakse sellele pärast poole väga vähe tähelepanu: hoolitsetakse peasjalikult ainult odavuse ja otstarbekohasuse eest.

Peale Krause surma jäi kodanliku ehituskunsti õppetool (ja ühes sellega ülikooli arhitekti koht), mis a. 1829 sai iseseisvaks (majanduse ja tehnoloogia õpetuseks asutati eriõppetoolid), kuni a. 1835 vakantsiks, sest et korda ei läinud leida kohast isikut. Ainuke kandidaatbaltlane Julius Senff (tuntud vaselõikaja ja ülikooli joonistuseõpetaja K. Senff'i poeg), kes a. 1829 saadeti ülikooli kulul välismaale arhitektuuri alal edasi õppima, suri a. 1832 Milanos³. A. 1830 palub

¹ Wilh. Neumann. Der Dom zu St. Marien in Riga. Riga, 1912, lhk. 64 ja 94.

² Parrot on koguni ka ise ehitanud: tema tehtud on (veel praegu säilinud) valli vahi puust maja projekt „gooti“ stiilis.

³ Beise, Univ., lhk. 104; Neumann, Lex.; Recke-Napiersky, IV; Allgemeines Schriftsteller- u. Gelehrten-Lexikon von J. v. Recke u. K. E. Napiersky, Nachträge u. Fortsetzungen, bearbeitet von Dr. Th. Beise, Mitau, 1859–61, I; Wilh. Neumann, Karl August Senff. Reval, 1895; Baltische Monatschrift, Bd. 88, lhk. 91.

ülikooli nõukogu Parrot'i ettepanekul kuraatorit Peeterburis samme astuda, et tol ajal Soomes töötav kuulus saksa arhitekt Engel ajutiselt Tartu kutsutaks ja temale siin ülesandeks tehtaks mõnede hädatarvilikkude uute hoonete (naistekliiniku j. t.) püstitamine. Kuna aga Engelil oli Helsingis väga palju tööd, jäid kuraatori katsed tagajärjetuks.¹

Alles a. 1835 läks korda täita vakantset õppetooli. Kodanliku ehituskunsti professoriks ja ülikooli arhitektiks valiti Moritz Hermann Jacobi. Tema kutsumisega algab ülikooli ehitusajaloos äärmiselt viljatu segaduste ja bürokraatliku korralageduse aeg, mis pidi kestma kuni a. 1851 (K. Rathaus'i arhitektiks kutsumiseni). Väiklane järelvalve ülikooli tegevuse üle läks ikka kõvemaks ja kõvemaks, oli see ju vene bürokraatismi kuldne ajajärk — Nikolai I. valitsusaeg. Ülikooli tegevuse esimestel aastakümnetel näit. ei vajanud ülikooli hoonete kavandid Peeterburi ametiasutiste järelvaatamist ja kinnitamist; Peeterburis kirjutati ainult ette, missugusteks otstarveteks summasid võis tarvitada. Nüüd pidid aga kõik projektid ja eelarved Peeterburi — teede ja avalikkude ehitiste peavalitsusse — saadetama, kus nad pidid ootama kuude kaupa läbivaatamist (ja seal juures tihti kaduma läksid). Peale läbivaatamist saadeti nad, kui vigu leiti, Tartu tagasi parandamiseks, siit jälle Peeterburi ja nii *ad infinitum*. Neis kauakestvates toimingutes oli tihti süüdi ka asjaolu, et Tartus töötavad arhitektid olid suuremalt jaolt kõik täitsa tähtsuseta ja koguni viletsad.

Jacobi igatahes võis vahest ehk olla tubli arhitekt (tehnilises suhtes), teda segas aga väga kohalikkude olude mittetundmine, kõige pealt aga see, et ta ei osanud vene keelt; ta pidi aga tarvitama eelarveteks venekeelseid hinnakirju, mille tõttu tema tehtud eelarved olid alati vigu täis. Hoopis segaseks muutus olukord, kui Jacobi juba aasta pärast (1837) Peeterburi oli sunnitud minema; siin asutati nimelt komisjon, kes pidi kontrollima Jacobi katseid — tarvitada raua elektromagneetilisi omadusi masinate liikumapanemiseks — ja Jacobi pidi loomulikult olema ise seal juures. Jacobi jäigi nüüd Peeterburi elu lõpuni, kuid teda ei vabastatud mitte kohe Tartu ülikooli teenistusest, vaid ta pidi veel kolme aasta kestel (kuni a. 1840) valmistama ülikoolile plaane ja eelarveid. On arusaadav, et sarnastes ebanormaalses tingimustes Jacobi tegevus ülikooli arhitektina ei võinud olla produktiivne ja kõigest tema kavanditest on leidnud teostamist ainult üks: sild Lossi tänava üle (15. joon.), ehit. a. 1837². Selle ehitise juures millel, on kolm ühelaiust läbikäiku ja mis seisab kaheksal

¹ K. A. Ü. M. Acta betr. d. B. einer Entbindungsanstalt. Engeli suhete üle Baltimaaga v. lhk. 14.

² K. A. Ü. M. Acta betr. d. B. einer Brücke auf steinernen Pfeilern.

(neli kummalgil pool) kvadraatsel piidal, esineb veel klassitsistliku ilmega, kuigi juba päris väiklaselt, „biedermeierlikult“ käsitletud vormikõne.

Ettekujutust Jacobi kunstilisest ilmest aitavad täiendada mõned teostamata kavandid; neist on säilinud ülikooli tiibhoonete ja ülikooli kiriku kavandid a. 1838 ja 1840. Tiibhoonete ehitamist kaaluti juba Krause ajal ja Krause on valmistanud ka vastavad kavandid, mis aga pole säilinud. Jacobi poolt kavatsetud tiibhooned näivad pea samasugustena, nagu praegused aa. 1856—1860 arhitekt Rathaus'i poolt ehitatud, ainult on Jacobi poolt ettenähtud madal *mezzanino*-kord (16. joon.).

Ülikooli kiriku kavanditest on säilinud põhiplaan ja fassaadi vaat aastast 1838 ning üks läbilõige (ühes ülikooli tiibhoonete läbilõikega) aastast 1840. Jacobi poolt kavatsetud kirik läheneb üldiselt renessanssi kiriku tüübile. Põhiplaan (19. joon.) on kreeka risti kujuline, kus juures aga ristiharude vahed pidid ehitatama kinni; nii tekkinud kolmenurgelised ruumid pidid jääma treppide ja läbikäikude jaoks. Kavand on ainulaadiline oma veidruse poolest. Mis puutub fassaadisse (16. joon.), siis on see läbi viidud kaunis omavolilises ja abitus renessanss-romaani segastiilis. Eriti inetuna tundub kuplit krooniv terav tornike. Ka pole kupli ja terve hoone vahelkord kuigi õnnelik; kuna hoone on kavatsetud võrdlemisi kõrgena ja nummis madalana, poleks kuppel mitte küllalt mõjule pääsnud. Nagu aastast 1840 säilinud läbilõige (17. joon.) näitab, pidi kirik kaetama seest kasseteeritud silindervõlviga; see kiriku interjäär on viidud läbi juba täitsa renessanssi stiilis.

Vaatamata suurte kõrvalekaldumiste peale (romaani stiili poole) esindab Jacobi oma töödes üldiselt hilis- või n. n. renessanslikku klassitsismi. Nagu eespool mainitud (lhk. 13) algas juba 19. sajandi 20-dates aastates, paigutati veel varemgi, klassitsismi lagunemine. Kirikuehitiste juures võeti tarvitusele paiguti gooti (rsp. romaani) stiil, profaanehitiste juures jäi esiotsa valitsema veel klassitsistlik põhitoon, kuid klassitsismi katsuti rikastada ja teha painduvamaks ning praktilistele nõuetele kohasemaks sellega, et temasse sulatati renessanssi stiili elemente. Alguses — 19. s. esimesel poolel — ollakse renessanssi elementide tarvitamisega veel kaunis kriitiline ja tagasihoidlik; selleaegsed arhitektid on ju saanud kõik veel klassilise kooli ja püsivad sellele teatud määral truudena. Renessanslikku klassitsismi iseloomustab kõige pealt mõjule pääsena hakkav suurem vabadus üldkompositsioonis ja masside jaotuses. Traditsiooniline sammastega portikus kaob või esineb täitsa uutis kombinatsioonides. Kuna puhas klassitsism võimalikult püüdis hoiduda akende rohkusest (Vignon'i *Madeleine*), avanevad nüüd tervel fassaadil tihedad akende read (nii

juba Schinkel'i *Schauspielhaus'is*). Detailid (karniisid, akna- ja ukse raamitused ja päälised) joonistatakse paiguti veel kaunis selgelt ja puhtalt, kuid vahekorras üksikute elementide vahel lubatakse omale suuri kõrvalekaldumisi seni maksvusel olnud normidest.

Renessansliku klassitsismi tähtsamad meistrid Prantsusmaal on Fr. Debret (1777—1850), P. Famin (1776—1859), J. I. Hittorf (1792—1867), J. L. Duc (1802—1879), J. F. Duban (1797—1870), L. Vaudoyer (1805—1872), F. M. Labrouste (1801—1875). Saksamaal tuli juba Schinkeli juures esile püüd vabaneda tarduma hakanud klassitsistlikust doogmast; sellest tunnistab muuseas juba ka Schinkeli parem ehitis — Berliini *Schauspielhaus*. Veel rohkem kaldub renessanssi poole Klenze (Müncheni Residenzis, Peeterburi Ermitage'is). Saksamaal avaldus see vool kõige selgemalt ja järjekindlamalt linna elumajade juures („Biedermeier“) ja on siin annud õige huvitavaid tagajärgi. Venemaal esindavad seda klassitsismi faasi peaaesjalikult P. Plavov (1794—1864), A. Brjullov (1798—1877) ja kuulsa Peeterburi lisaku peakiriku ehitaja prantslane Ricard de Monferrand (1786—1858). Nende töid oli Jacobil võimalus tundma õppida oma Peeterburis viibimisest saadik.

19. s. teisel poolel kaob arhitektuuris klassiline, antikiseeriv põhitoon pea täitsa ja mõjule pääseb täitsa vaba, tihti fantastiline renessanssi stiili elementide kombineerimine; peasihiks saab maalikkuse ja odava toreduse ning efektsuse tagaajamine.

Jacobi kiriku kavand, mida ta, nagu näha aktidest, on töötanud ümber mitmed korrad, ei leidnud kinnitust Peeterburis (teede ja avalikkude ehitiste peavalitsuses). Ta on teinud veel mõned teised kavandid, nii kliiniku ja ülikooli ökonomi maja ümberehituse kavandid, kuid ka need leiti Peeterburis olevat kõlbmatud. See asjaolu sundis kuraatori ja ülikooli valitsust võtma tarvitusele ajutisi abinõusid. Juba peale Jacobi esimeste projektide kõlbmatuks tunnistamist oli ülikooli valitsus lasknud a. 1836 valmistada Peeterburis teede ja avalikkude ehitiste peavalitsuses ülikooli kiriku kavandi, mis on säilinud ülikooli arhiivis. Joonised on kahel lehel, ühe peal on esivaat (22. joon.), põikilõige ja põhiplaan, teise peal külgvaat (23. joon.) ja pikilõige (21. joon.). Selle kavandi vormikõne on veel täitsa puhtalt-klassitsistlik. Kirik on ette nähtud madala pikkehitisena; esifassaadi kaunistab neljast joonia stiilis sambast koosnev ja viiluga varustatud portikus. Portikuse peal kerkib ümmargune kahekordne torn; torni alumist korda ümbritseb (Pariisi Panthéon'i ja Londoni Pauluse katedraali eeskujul) pealt lahtine joonia stiili sammaskäik. Torni ülemine osa on kroonitud väikese kupliga. Üldmulje sellest fassaadist on äärmiselt harmooniline. Kuna esifassaad oma üldiseloomult kui ka

detailide käsitluse poolest kuulub veel täitsa õitseagega, on kõrvalfassaad (23. joon.) läbi viidud hoopis kohmakamalt ja tunnistab juba natuke stiililagunemisest; siin esinevad tugevalt profileeritud ümmarakaarega aknad — motiiv, mida tarvitati paiguti ka seni, kuid mis siiski iseloomulik just klassitsismi lagunemise ajajärgule. Mis puutub sisemusse (21. joon.), siis on see võrdlemisi lihtne; lamedat lage toetavad kaksteist korinti stiilis sammast, mis ruumi kolmeks lõõviks jaotavad ja tugeдена teenivad saali kolmest küljest ümbritsevatele empooridele.

Kahjuks ei saa kindlaks teha, kes on selle kavandi autor, sest ei ole vastavat allkirja. Mõlema lehe üleval nurgas paremal pool seisab märkus, et see projekt olevat valmistatud teede ja avalikkude ehitiste nõukogu kavandite ja eelarvete komisjoni poolt 1836. aasta detsembris; alla on kirjutatud sellele märkusele kindral Dimitrijev, kolonel Seege von Laurenberg, Charlemagne II, D. Visconti ja Visconti II.¹ Viimased kolm on kõik tuntud selleaegsed Peeterburi arhitektid. Kas on see kiriku kavand nüüd märkusele allkirjutatud arhitektide ühine töö, või on üks neist autor, või on autor koguni keegi arhitekt, kes on töötanud komisjoni ülesandel ja juhatusel, kuid ise alla pole kirjutatud? Esimene oletus näikse olevat kõige tõenäolisem, selle poolt räägib asjaolu, et ükski neist pole kirjutatud projektile alla autorina. Stiili põhjal mingisuguseid oletusi autori kohta teha on võimata, kuna meile pole küllalt hästi tuttavad mainitud arhitektide tööd.

Ka see projekt jäi teadmata põhjustel teostamata, mida väga tuleb kahjatseda; sest puhtas klassitsistlikus stiilis läbiviidud peahoone ja samas stiilis kirik oleksid moodustanud äärmiselt harmoonilise terviku.

1838. a. novembris valmistati ülikooli valitsuse palve peale Peeterburis veel üks teine kiriku kavand, mis praegu ülikooli arhiivis. Joonised on kahel lehel, ühel põhiplaan (20. joonis), teisel esifassaad (18. joonis). Nagu eelmisel kavandil, ei ole ka siin kummagil lehel keegi alla kirjutatud autorina, kuid põhiplaani leidub jällegi paremal pool üleval nurgas märkus, et ta on valmistatud teede ja avalikkude ehitiste nõukogu projektide ja eelarvete komisjonis; märkusele on seekord alla kirjutatud teiste kõrval ainult arhitektid Charlemagne II. ja Visconti (II). Lehel, millel on peafassaadi joonis, ei ole mingisuguseid märkusi ega allkirju; kuna aga selle fassaadi mõõdud langevad täitsa ühte põhiplaani mõõtudega, ei tohiks olla vist mingit kahtlust et need mõlemad joonised kuuluvad ühte.

¹ Võrastav on leida projektil kahe Visconti allkirja. Aleks. Benois' järele (Разсадникъ искусства, „Старые Годы“, 1909, apr. №, lhk. 22) olevat üks Visconti, nimelt Domenico, juba a. 1816 Venemaalt lahkunud.

See kavand esineb õieti Jacobi kavandi ümbertöötusena; üldine masside jaotus ja ka proportsioonid on peajoontes samad nagu Jacobi kavandis, kuid kõik on läbi viidud puhtamalt ja jõulisemalt. Fassaad on kahekordne, selle keskel eend, nurkadel tugevad pilastrid; all kolm ümmarkaarega portaali, üleval rida samasuguseid aknaid. Ehitist kroonib kuppel, mis asub, nagu Jacobi projektiski, kaunis madalal nummisel. Jacobi fassaadil esinevad abitud ja maitsevaesed segastiilis detailid on nüüd ruumi annud lihtsale selgusele. Kadunud on väiklased profiilid, rosetid, ümmarkaare friis, aknakesed; kadunud on näotu terav tornike, mille asemel esineb nüüd väike latern. Nende kahe analoogilise fassaadi võrdlus näitab, kui vähe Jacobi oli siiski kunstnik. See Peeterburis valmistatud kavand on tüübiline hilisklassitsismi näide. Nagu eelmises projektis (24. joon.) esinevad ka siin sellele ajajärgule nii väga iseloomulikud tugeva raamitusega ümmarkaare aknad ja uksed. Ka see kavand (mille autori küsimus peab jääma jällegi lahtiseks) jäi teostamata.

Väljaarvatud mõned ümberehitised, valitses nii siis ülikooli ehitustegevuses täielik seisak, ehk küll selle elustuseks katsuti võtta tavitusele igasuguseid ajutisi abinõusid. Nii komandeeriti a. 1839 Riia kooliarkitekt Löwener¹ Tartu, et valmistada siin ülikooli ökonoomi maja naistekliinikuks ümberehituse kavand. Löweneri plaanid leidsid ka kinnitust ja ümberehitus teostati aa. 1840—1842². Ümberehitus seisis selles, et Krause poolt püstitatud hoonele (10. joon.) lisati kaks tiibehitist (24. joon.) Hiljem (aa. 1884 ning 1911—1913) ehitati see kliinik täitsa ümber (32. joon.).

Löweneri poolt tehtud (praeguse sisehaiguste) kliiniku ümberehituse kavand jäi teostamata.

Kui nüüd 1837. a. saadik Peeterburis elav Jacobi a. 1840 nimetati vene Teaduste Akadeemia adjunktiks praktilise mehaanika ja masinate ehituse alal, pidi ta lõpuks ometigi vabastatama Tartu ülikooli teenistusest. Tema asemele valiti a. 1841 Christoph Conrad Stremme³. See valimine osutus suureks õnnetuseks ülikoolile. Juba Stremme

¹ Löweneri kohta pole meil korda läinud saada lähemaid andmeid.

² K. A. Ü. M. Acta betr. eine neu zu errichtende Entbindungsanstalt.

³ Stremme tegevuse kohta enne Tartu kutsumist pole teada midagi kindlat. nimelt on teadmata, kas ta on ehitanud midagi iseseisvalt. Teated tema isiku kohta (v. lhk. 39) on võetud filosoofia fakulteedi dekaani kirjast ülikooli nõukogule (K. A. Acta betr. Chr. C. Stremme), kus on öeldud väga ehamääraselt: „Stremme hat mehrere Bauten ausgeführt“ ja „geleitet.“ Nii piirdus Stremme tegevus nähtavasti siiski vist ainult teiste poolt valmistatud projektide läbiviimisega. Need ehitised Saksamaal, mille ehitusest on osa võtnud Stremme (lossid Georgspark'is, Montbrillant'is ja Fürstenhof'is) pole meile tuttavad. Samasugune teadmatus valitseb ka Jacobi tegevuse suhtes enne Tartu asumist.

esimesed kavandid näitasid selgelt tema täielikku saamatust ja eba-praktilikkust; kõik nad leiti Peeterburis täitsa kõlbmatud olevat. Oma vabanduseks juhib Stremme tähelepanu sellele, et ta kohalikkude oludega tuttav polevat ja vene keelt ei mõistvat; ka olevat ta tööga üle koormatud, nimelt võtvat loengud palju aega (milles kõigis oli palju tõtt). Kõigist Stremme projektidest on säilinud ainult üks, nimelt rohuteaduse instituudi projekt, mis on kõige halvema eklektitsismi näide. See on mingisugune eriskummuline segu romaani, arabia ja vararenessansi stiili elementidest. Kahekordsel rustikas läbi viidud fassaadil on kaks tiibehitist (või õigemini ütelda, tugevalt eenduvat nurkrisaliiti); kordi eraldab üksteisest hoburaudkaarefriis; peasims on moodustatud samasugustest hoburaudkaartest. Uste ja akende läbiviimine tuletab lähedalt meelde Itaalia vararenessansi palazzosid. Terve ehitise üldiseloorm on äärmiselt iseäralik ja fantastiline.

Stremme kavandite absoluutne ebapraktilikkus sundis kuraatorit ja ülikooli valitsust uute ehitiste läbiviimiseks (tarvidus nende järele suurenes iga aastaga) kutsuma jälle ajutiselt kedagi praktilist arhitekti. Sarnane leiti a. 1843 Karl Winkler'i¹ isikus. Kuid sellega ei võitnud ülikool palju, sest Winkler osutus (vähemalt ehitustehnilises suhtes) mitte palju paremaks kui Stremme. Tema hulgalistest kavanditest leidis Peeterburis kinnitust ainult kliiniku laiendamise kavand. See laiendamine teostati lõpuks aa. 1845–1847 peale pikki läbirääkimisi, kirjavahetust ja mitmekordset plaanide ning eelarvete parandust. Kliinik (praegune sisehaiguste kliinik) sai siis selle kaju, mis tal on praegu (25. juun.). Ka siin tuleb kahjatseda, et ümber tehti Krause ajast pärit olev fassaad, ja sealjuures sugugi mitte ilusamaks. Kuid isegi niisugusel ümberehitatud kujul kuulub see ehitis ilusamate ülikooli hoonete hulka. Stiililt võiksime asetada teda „Biedermeieri“ alla, klassitsismi mõju annab end siin tunda veel kaunis tugevasti. Juba üldkompositsioon on kaunis maitsekas; ka on aknaraamitused ja profiilid joonistatud kaunis selgelt ja puhtalt; fassaadi elustamiseks aitab kaasa paiguti maitsekalt asetatud rustika. Igatahes on küll veel küsimus mil määral võib Winklerit lugeda selle ehitise autoriks. Sest Tartus valmistatud kavandite juures võeti ette Peeterburis (teede ja avalikkude ehitiste peavalitsuses) tihti väga kaugele ulatavaid parandusi ja muudatusi ning see sündis ka Winkleri kavandiga. Ülikooli arkiivis on säilinud selle ehitise fassaadi joonis, millel leidub märkus, et ta on valmistatud teede ja avalikkude ehitiste kavandite ja eelarvete departemangu II. jaokonnas, kuna Tartust saadetud projekti fassaad leiti

¹ Karl Winkleri kohta on teada ainult, et ta kuni 1. märtsini a. 1843 oli tegev Peeterburi lisaku kiriku ehisuskomisjonis.

olevat inetu. Autorina on selle kavandile alla kirjutanud arhitekt Sudan (Шуданъ). Kas selle Peeterburi arhitekti töö seisis ainult Winkleri kavandi paranduses või täitsa uue tegemises, pole võimalik kindlaks teha, kuna pole säilinud Winkleri poolt valmistatud kavand.

Winkleri tegevusaeg oli väga lühike; juba 1847. aasta algul, enne kui oli valmis kliiniku ümberehitus, lasti ta lahti ehituse juures ilmsiks tulnud hooletuse ja korralageduse pärast¹.

Tema asemele kutsuti samal aastal ajutiselt praktilise arhitekti kohale keegi David Oltow.² Kuid Oltow osutus Stremme ja Winkleri vääriliseks järeltulijaks; kõik tema kavandid, mis polnud muud kui Jacobi kavandite ümbertöötused, leiti juba kuraatori poolt täitsa kõlbmatud olevat ja ei saadetud isegi mitte Peeterburi edasi.

Juba mõne aasta eest oli kuraator üles tõstnud küsimuse, kas kodanliku ehituskunsti õppetool on üldse tarvilik. Sest ehituskunsti peaainena õppida ja magistri ning doktori kraadi omandada olevat Tartus niikuinii võimata; sellepärast olevat ka ehituskunsti loengute kuulajate arv väga väike ja tihti jäävat loengud üldse pidamata kuulajate puuduse tõttu. Teisest küljest olevat aga dotseerimine suureks takistuseks professorile tema tegevuse juures praktilise arhitektina. Halb kogemus Stremme'ga aitas kaasa selle arvamise kindlustamiseks kuraatori juures. Ülikooli valitsus ja fakulteet olid aga kindlasti selle vastu. Kuraatori arvamine võitis lõpuks siiski Peeterburi võimude poolehoidu ja nii järgnes a. 1848 ehituskunsti professuuri ärakaotamise käsk. Selle asemele otsustati ametisse seada praktiline arhitekt kelle ülesandeks oli uusi hooneid ehitada kui ka vanu parandada, kuid kes ühtlasi kohustatud oli loenguid pidama ehituskunsti elementide üle. Prof. Stremme, kelle tegevus oli piirdunud viimaste aastate jooksul ainult loengute pidamisega (mida ei kuulatud!), lasti ametist lahti.

Uuesti asutatud praktilise arhitekti kohale leiti alles a. 1851 kohane isik. See oli Karl Rathaus, kes oli nimetatud a. 1848 akadeemikuks Bjelostoki lossi ümberehituse juures ülesnäidatud teenetest. Rathaus viis nüüd läbi need hooned, mille järele tunti tarvidust juba aastakümneid — kõige pealt ülikooli kiriku ja peahoone tiibehitised.

Peale kauakestvaid kavandite kontrollimist ehitati kirik lõpuks aa. 1856—1860 (27. joon.)³. See on õieti Jacobi kavandi (16. joon.)

¹ K. A. Ü. M. Acta d. Directoriums betr. d. Umbau der klinischen Anstalten.

² Oltowi kohta puuduvad lähemad teated. Beise, Univ., lhk. 161 leidub ainult märkus, et ta akadeemik olevat ja Winkleri järele ülikool arhitekti kohusetäitja olnud.

³ K. A. Ü. M. Acta betr. d. B. einer Kirche und zweier Flügel bei dem Hauptgebäude, Vol. I—IV.

ümbertöötus. Jacobi tsentraalehitis on muutunud ainult pikkehitiseks, kusjuures muidugi kuppel ära jäi; ka muidu on fassaadi liigendus lihtsustatud. Kuna Jacobi oma üldiselt renessanss-klassilisse projekti oli püüdnud põimida romaani elemente, on Rathaus katsunud oma ehitist läbi viia juba puhtas romaani stiilis. Kuid peab tunnistama, et see tal sugugi pole õnnestunud. Ta on tarvitanud küll romaani stiili motiive (ümmarkaare friis, romaani portaal), kuid nende üksikasjalik läbiviimine sünnib õieti veel täitsa klassilises vaimus. See detailide käsitlemine siin on õieti huvitav näide sellest, kuivõrt raske oli toleaegetel arhitektidel lahti ütelda klassitsismi pärandusest. Sees (28. joon.) esinevad klassiline stiil ja romaani stiil üksteise kõrval. Aa. 1856—1858 ehitatud tiibhoonete (27. joon.) lihtsate ja vähenõudlikkude tarbeehitiste üle ei saa ütelda midagi iseäranis halba, veel vähem aga head. Igatahes peab küll aga veel kord toonitama, et nii nende kui ka kiriku ehitamisega rikuti ära ülikooli peahoone. Sama sündis ka anatoomikumiga, kus Rathaus aa. 1856—1860 lisas juurde mõlemale tiivale veel ühe juurdeehitise (26. joon.).¹ Siin on Rathaus katsunud oma ehitist kooskõlastada Krause stiiliga, kuid see pole tal sugugi õnnestunud. Detailide käsitus on väiklane, arg ja kuiv ning need juurdeehitised on ainult selleks, et rikkuda Krause ehitist.

Rathaus on peale selle läbi viinud mõned väiksemad ehitised ja ümberehitised (juurdeehitis rohuteaduse instituudile, kasvumajade ümberehitis, kõrvalehitis naistekliiniku juures) ja teinud hulga igasuguseid reparatuure. Abiks oli tal seal juures August Königsmann, ülikoli ehitustööde juht (Baukonduktor) aa. 1839—1858.²

Rathaus on töötanud ka väljaspool ülikooli. Nii on ta valmistanud loomaarsti instituudi zootoomikumi hoone plaanid (samas kaines ja väiklases „biedermeierlikus“ maneeris kui anatoomikumi juurdeehitised) ja Pärnu kreiskooli ümberehituse kavandi. A. 1855 saadik oli ta Tartu õigeusu kiriku ehituskomitee liige.

A. 1869 vabastati ta oma palve peale haiguse tõttu ametist. Rathausi tegevus, võrdlemisi väga aktiivne, ei tähenda palju kunstilises suhtes ja tema töid sellest seisukohast hindama hakata oleks suuremalt jaolt mahavisatud vaev; kuid meie peame olema temale tänulikud vähemalt sellegi eest, et ta hoiduda on suutnud karjувast maitseelagedusest.

Rathausi tagasiastumise järele jäi ülikooli arhitekti koht jälle mõneks ajaks vakantseks, kuna võimata oli leida kohast isikut ja nii täitis ülikooli arhitekti kohuseid hulga aastate jooksul keegi ühe aasta

¹ K. A. Ü. M. Acta betr. d. Anbau des Anatomicums. Vol. I—II.

² K. A. Acta betr. August Königsmann; Beise, Univ., lhk. 161.

peale valitav asetäitja. Aa. 1872—1874 oli sarnaseks asetäitjaks Ferdinand Meyer,¹ kelle tegevusest (ka väljaspool ülikooli) pole midagi teada. See piirdus arvatavasti vist ainult väiksemate paranduste läbiviimisega. Aa. 1874—1878 oli ülik. arhitekti asetäitja Maximilian Röttscher, keda arhitektiks nimetada ei saanud nõuetavate formaalsete kvalifikatsioonide puudumise tõttu. Ülikoolile on Röttscher ehitanud ainult mõned tähtsuseta hooned, nii kirurgia kliiniku baraki (aa. 1874—1876), lihtsa puuehitise, anatoomikumi teenija elumaja (a. 1874)², kaevu Toomel ja Röttscher oli aga juba 1864. a. saadik Tartu linnaarkitekt ja sellena on ta läbi viinud mõned suuremad ehitised: „Tartu Panga“ maja, õpetajate seminari hoone (mõlemad mingisuguses omavolilises renessanssi stiilis), suveteater käsitöölise seltsi aias. Kunstiga on neil ehitistel väga vähe ühist. Peale Röttscheri oli ülikooli arhitekti asetäitja aa. 1878—1879 Konrad von Sengbusch, kelle tegevuse kohta pole midagi teada.

Aastal 1881 nimetati ülikooli arhitekti asetäitjaks Reinhold Guleke, kes sel kohal oli aa 1881—1897, siis jälle 1899—1906. Gulekega algab jälle kaunis elav ehitustegevus. Mainiksime tähtsamaid tema töid: silmakliiniku üks tiib (1885), naistekliiniku tiibhoone (1884), ühiselumaja (praegune keskarkiiv, ehitatud aa. 1902—1904; 29. juun.), uus anatoomikum (1887—1888); see viimane kaunis maitsekas ehitus (30. juun.) pole aga mitte täitsa Guleke töö, sest Guleke projekt töötati ümber Peeterburis arhitekt Bernhardi poolt. Peale selle on Guleke läbi viinud suure hulga väikseid ehitisi, ümberehitisi ja puht-tehnilisi töid (näit. ülikooli veevärgi).³ Säilinud on ka tema teostamata kavandeid. Kõigis oma kavandites kui ka teostatud ehitistes (ka neis, mis on tekkinud väljaspool ülikooli) esineb Guleke eklektikuna (eriti eelistab ta küll renessanssi stiili), osutades seal juures kaunis suurt maitseelagedust.

Guleke lahkumisega lõpeb ülikooli hoonete ajaloos ajalooliste stiilide ja eklektitsismi ajajärk ning algab „modern“-stiili valitsemise aeg. See viimane ajajärk ülikooli (kui vene õppeasutise) elus oli vaatamata oma lühikesele kestvusele väga viljakas (kahjuks jällegi mitte esteetiliselt) ja oleks võinud olla veel viljakam, kui mitte ilmasõda poleks takistanud osa kavatsetud ehitiste teostamist.

¹ K. A. Acta betr. Ferd. Meyer.

² K. A. Ü. M. Acta betr. d. B. eines Gebäudes für die Versuchstiere und eines für die Diener der Anatomie bei dem Anatomikum.

³ Смѣта на постройку 1) двухъ флигелей въ клиническомъ здании; 2) женской клиники; 3) здания физиологическаго и патологическаго институтовъ жнс. У. А. Журналъ засѣданій строительной комисси.

Ülikooli hooned olid jäänud selleks ajaks (aastasaja algul) juba täitsa ebaotstarbekohaseks ja kitsaks. Sest kuna õpilaste arv, mis 19. s. algul ulatas mõne sajani, nüüd tuhandeteni oli tõusnud, oli ehitiste juures katsutud läbi ajada suuremalt jaolt ainult juurde ja ümberehitistega. Eriti mitmesuguste kliinikute ja raamatukogu seiskord oli haletsemisvääriline. Juba 19. s. lõpul olid kavatsetud mõned suuremad taasehitised. A. 1908 asetati lõpuks päevakorrale suurejooneline ülikooli asutiste laiendamise kava, mis peaaegu sarnanes terve ülikooli uuestiehitamisele. Pidi ehitatama: uus raamatukoguhooned, observatoorium, õigeusu kirik, närvihaiguste- ja kirurgia kliinik, naistekliinik (see pidi vanast ümber ehitatama), zoologia-geoloogia instituut ja iseseisvad ehitised ajaloo-keeleteaduse, õigusteaduse ja usuteaduse osakonnale. Kavatsetud ehitised pidid maksma kokku umbes viis miljonit rubla. Ehitiste läbiviimine pidi sündima mitte kohe, vaid pikkamööda aastate jooksul.

Ülikooli arhitektiks oli peale Guleket Viktor Kessler¹, oma erialalt teedeinsener, kes selle koha peal aga oli lühikest aega (1907 – 1909), ja sellepärast ei mänginud mingit osa nende kavatsetud ehitiste läbiviimise juures. Peale tema lahkumist jäi see koht jälle poolteiseks aastaks vakantseks.

Püstitada kavatsetud ehitiste kavandite valmistamine usaldati aga R. M. Engelhardt'i¹ kätte, kes nüüd aastatel 1909 ja 1910 valmistas ülikooli raamatukogu, naiste-, kirurgia- ja närvikliiniku, veneusu kiriku ja pesuköögi kavandid². Kuid pea ükski neist kavanditest ei leidnud kinnitust³. Põhjuseks oli nende praktiline kõlbmatus, kuid peab tunnistama, et neil pole ka mingisugust kunstilist väärtust. Engelhardt esineb neis labastatud ja lamestatud Müncheni modernismi esindajana.

Ainult üks Engelhardt'i kavanditest – naistekliiniku ümberehitus ja laiendus – leidis teostamist aa. 1911–1913, kuigi tugevasti muudetud

¹ Ka Kessleri, Engelhardti ja Nikitini üle pole korda läinud lähemaid andmeid saada.

² У. А. Строительная комиссия. Возведение здания библиотеки, женской клиники, хирургической клиники и т.

³ Projektide läbivaatamisel ülikooli nõukogus läks asi ragedate vaielusteni. Oli hulk professoreid, kõige pealt fil. fak. dekaan Krašeninnikov, kes ägedalt protesteerisid ülikooli laiendamise vastu Tartus üldse ja nõudsid selle Venemaale üleviimist. Engelhardti projektid leiti absoluutselt kõlbmatud olevat; heideti ette ülikooli valitsusele selle bürokraatlikku toimetamisviisi ülikooli laiendamisel: täitsa lubamata olnud usaldada nii suure hulga ja väga mitmelaadiliste ehitiste projektide väljatöötamist ühe ainsa (ja sealjuures viletsa) arhitekti kätte, selle asemel et välja kuulutada võistlus (Особый протокол заседания Совета Императорскаго Юрьевского Университета, 2. aprillil 1910. Trükitud.).

kujul (32. joon.); ta töötati nimelt Peterburis ümber Haridusministeeriumi arhitekti A. P. Šiško poolt.

Tööde juhtimine selle ehituse juures oli insener-tehnoloogi Paul Nikitini käes, kes oli ülikooli arhitekt a. 1911 kuni vene ülikooli evakueerimiseni a. 1918. Nikitini tehtud on ülikooli pesuköögi (ehit. a. 1914—1916) ja Maarjamõisa kliinikute (ehitatud a. 1912—1915) kavandid. Need viimased kaks ehitist (31. joon.) on natuke tagasihoidlikumad ja diskreetsemad kui Engelhardt'i kavandid, mõned detailid (kesk- ja kõrval risaliitidel) tunduvad koguni huvitavatena. Suurt väärtust pole aga neilgi ehitistel, kõige pealt on kaunis õnnetu üldine vaade vahelduvate punaste ja kollaste pindadega.

Viimane tähtis enne sõda alustatud hoone, zoologia-geoloogia instituut on ehitatud a. 1912—1915 Riia polütehnikumi professori Otto Hoffmanni¹ kavandite järel. Ka sel ehitisel (33. joon.), milles valitseb kuiv ja külm sirgejoonelikkus, pole kuigi suurt kunstilist väärtust.

Nagu öeldud, takistas sõda teiste kavatsetud ehitiste läbiviimist. Ja ka Tartu ülikooli kui eesti ülikooli uuestiavamisest saadik pole märgata erilist elavust ehitustegevuse alal, ehk küll tarvidus nii mõnegi uue hoone järel (ülikooli raamatukogu) end ikka teravamalt tunda annab. Nii on ka eesti ülikooli esimese arhitekti P. Mielbergi tegevus (a. 1922 peale) seni piirdunud peaaesjalikult paranduste ja ümberehitustega (ülikooli raamatukogu laiendamine). Parem iseseisev uus ehitis on ülikooli võimla hoone.

Üldist pilku heites Tartu ülikooli hoonete ehitusloo käigule, võiksime seda stiiliarengu seisupaigast vaadates 3 ossa jagada: I. Puhta klassitsismi valitsemine (Krause ehitised), mis kestab a. 1803 kuni 1828; II. Renessansiliku klassitsismi ja mõõdukas ajalooliste stiilide valitsemine (Jacobi, Vinkleri, Rathausi ehitised), kestab a. 1828 kuni 1869; III. Eklektitsismi ja modernismi valitsemine (Rötscher, Guleke, Nikitin, Hoffmann j. t.), a. 1869 kuni meie ajani. Esteetilisest seisukohalt hinnatuna võiksid kunstiväärtuse peale pretendeerida kõige pealt esimese ajajärgu ehitised. Ka teise ajajärgu ehitiste hulgas leidub mõni, mida osaltki tõsiselt võiks võtta; mis puutub aga kolmandasse, siis ei tule selle aja ehitistest kunstitööna üksi ehitis arvesse.

¹ Neumann, Lex.

Arkitektide elulood.

Guleke, Reinhold Ludwig Ernst. Sündinud 30. IV 1834. Sailisburgis Lätimaal. Õppis Riia gümnaasiumis, aa. 1855—1857 keemiat Tartu ülikoolis, aa. 1857—1859 Pariisis, lõpuks aa. 1859--1861 Karlsruhe polütehnikumis teede, sildade ja masinate ehitust ning tehnoloogiat ja metallurgiat. Aa. 1861—1865 töötas Baltimail, 1865—1867 mitmes New-Yorgi ehitusbüroos. Aa. 1867—1870 võttis osa Pärnu-Viljandi ja Pärnu-Valga raudteede projektide väljatöötamisest. Aa. 1870—1875 töötas Saksamaal insenerina ja ehitusmeistrina. Aa. 1875—1881 oli Pärnu linnaarkitekt, 1881—1906 (vaheajaga aa. 1897 ja 1898) Riia õpperingkonna ja Tartu ülikooli arhitekti kohustetäitja. Tema arvurikastest Tartus ehitatud hoonetest võiks mainida: end. 18. korpuse staap (praegune riigikohtu hoone Aia t.), „Tivoli“ õllevabrik, tapamaja j. t. Andis välja Baltimaade keskaegsete ehitiste albumi. („Alt-Livland“). Surnud Saksamaal 1927.

K. A. Acta betr. R. Guleke; Levitzky, I.

Jacobi, Moritz Hermann. Sünd. 21. IX 1801 Potsdamis, õppis ehituskunsti Göttingenis ja Königsbergis. Juhtis kuninglikkude immediaatehitiste läbiviimist Potsdamis ning olevat teinud mõned sillaehitamise j. t. kavandid. Aa. 1835 kuni 1840 Tartu ülikooli ehituskunsti professor. Tegelikult selles ametis aga ainult aastani 1837, mil Peeterburi kutsuti osa võtma ühe teadusliku komisjoni töödest, mille ülesanne oli uurida elektromagneedi rakenduvõimalusi masinate liikuma panemiseks. A. 1840 vabastati Tartu ülikooli teenistusest ja nimetati Vene Teaduste Akadeemia adjunktiks praktilise mehaanika ja ja masinaehituse teooria alal, a. 1847 korraliseks akadeemikuks. Arhitektina on täitsa tähtsuseta, kuid on teinud mitmesuguseid silmapaistvaid leiutisi ja tähelpanekuid elektromehaanika ja galvanismi alal. Surnud 27. II 1874. Peeterburis.

K. A. Acta betr. Moritz Herm. Jacobi; Levitzky, I; Bulletin de l'Académie des Sciences de St. Petersbourg, 1876.

Krause, Johann Wilhelm. Sündinud 1. VII 1757 Schweidnitzis (Alam-Sileesias) metsäülema pojana. Õppis Briegi ja Zittau gümnaasiumides. Algõpetust arhitektuuris sai Zittau linna ehitusmeistrilt Õppis pärast Leipzigit usuteadust, kuid oli sunnitud katkestama õppimist rahapuudusel ja astus sõjateenistusse. Teenis Inglise poolt palgatud Saksa (Anhalt-Zerbst'i) väeosas ja käis sellega Ameerikas. Lahkus mõne aja pärast sõjateenistusest ja tuli kellegi baltlase soovitusel Baltimaile, kus oli alguses kodukooliõpetaja, kuid tegi tegemist vabal alal ka ehituskunsti ja Baltimaade ajaloo ning geograafiaga. Peale aastast Saksamaal ja Šveitsis viibimist a. 1796 ostis Baltimaile tagasi tulles omale mõisa Lätis. Aa 1803–1828 Tartu ülikooli arhitekt ning ehituskunsti, majanduse ja tehnoloogia professor. Aa. 1810 nimetati doktoriks *honoris causa* ja a. 1823 riiginõunikuks. Tegi tegemist ka joonistamisega (temalt on hoidunud mõned seepia-joonistused, praegu E. R. Muuseumi omandus). Surnud 10. VIII 1828.

K. A. Acta betr. Joh. W. Krause; Levitzky, II; Neumann, Lex; Rigasche Stadt-Blätter für das Jahr 1821, Riga, 1822, lhk. 212; Provinzialblatt für Kur-Liv- und Esthland, herausgegeben v. G. Merkel. Riga 1828. Litarärischer Begleiter, lhk. 69; Inland 1848, lhk. 307, märkus; Neuer Dorpater Kalender für 1873, lhk. 143; Rigaer Tageblatt 1895, № №118–128 („Aus den Aufzeichnungen eines livländischen Hofmeisters vom Ende des vorigen Jahrhunderts“); Recke-Napier sky, II.

Mielberg, Paul. Sündinud 18. III 1881 Tiflisis, käis seal gümnaasiumis, õppis aa. 1899–1901 Riia polütehnikumi mehaanika osakonnas, 1901–1910 Peeterburi kunstiakadeemias, kus oli peaasjalikult L. Benois' õpilane. Aa. 1910–1916 töötas Peeterburi arhitektide Zeidler'i, Muntz'i ja Lidval'i juures. Aa. 1916–1920 oli Kiievi linnavalitsuse teenistuses. A. 1921 asus Tartu ja valiti 1922 Tartu ülikooli arhitektiks ja ehituskunsti õpetajaks, mis ametis on seniajani (1928).

P. Mielberg'ilt saadud andmetel.

Rathaus, Karl. Sündinud a. 1805 Löschnitz'is (Sileesias), käis Breslau ülikoolis ja pärast Berliini ehitusakadeemias. Aa. 1833 kuni 1839 oli ametis Varssavi kindlustiste ehituse juures, aa. 1839–1841 võttis osa Bjelostoki lossi ümberehitusest, juhatades samal ajal ka Druskeniki kuurordi ehitustöid. Aa. 1843–1845 oli Bjelostoki aadli tütarlaste instituudi arhitekt, 1846–1848 hobusekasvatuse departemangu ehitusosakonna liige ja nimetati a. 1848 akadeemikuks. Aa. 1849–1850

Kiievi kadetikorpusse ehituskomitee liige. Aa. 1851—1869 Tartu ülikooli arhitekt, millises ametis osutas suurt aktiivsust. Suri 30. VI 1872 Skiernevice's.

K. A. Acta betr. K. Rathaus; Levitzky, I; Inland 1856, lhk. 581 1859, lhk. 378; 1860, lhk. 100, 101; 1861, lhk. 110; 1863, lhk. 496; Neumann Lex.; Beise, Univ., lhk. 161.

Rötscher, Maximilian Wolfgang Amadeus. Sündinud 23. VI 1837 Brombergis Preisimaal. Peale Friedrichstadti gümnaasiumi lõpetamist töötas mitmesugustes ehitusbüroodes, käis ka Berliini akadeemias, mida aga ei lõpetanud. A. 1862 tegi müürimeistri eksami ja a. 1863 kutsuti Liphardt'i poolt Tartu, kus ta a. 1864 linnaarkitektis ja a. 1874 ülikooli arhitekti asetäitjaks sai. A. 1878 lahkus ülikooli ja 1880 linna teenistusest. Suri 26. XII 1886.

K. A. Acta betr. M. Rötscher; Levitzky, I.

Sengbusch, Conrad von. Sündinud? Õppis Tallinna gümnaasiumis, aa. 1867—1871 Karlsruhe polütehnikakoolis ja teenis Saksa raudteedel. A. 1875 tuli Riiga, kus polütehnikumis käis, kuid juba a. 1876 õppimist pooleli jättes Tartusse linnaarkitekti abiks tuli. A. 1877 tegi siseministeeriumi ehituskomitee juures eksami, mis talle õigused andis ehitusi juhatada ja plaane teha. Aa. 1878—1880 oli ülikooli arhitekti ja ehituskunsti õpetaja kohusetäitja. Surnud?

K. A. Acta betr. C. von Sengbusch; Levitzky, I.

Stremme, Christoph Conrad. Sündinud a. 1806 Hannoveris, õppis ehituskunsti Hannoveri arhitekti Hellner'i juures ja Berliini akadeemias. A. 1831 alates oli Hannoveri kuningliku ehituskomisjoni arhitekti abi. A. 1839 sai Hannoveri hooviehitusmeistriks (Hofbaukonduktor) ja juhatas mitmesuguste ehitiste läbiviimist (kuninga loss Georsgpargis, Montbrillant'i ja Fürstenhofi lossid. A. 1841 filosoofia doktor. Aa. 1841—1848 Tartu ülikooli ehituskunsti professor, millise ameti jaoks ta aga osutus täitsa ebakohaseks. Kui a. 1848 ehituskunsti professori ära kaotati, lasti Stremme ametist lahti. A. 1852 läks Texasesse, kus ta oli mõni aeg joonestaja S. Antonios. Suri Texases 8. IX 1877.

K. A. Acta betr. Chr. Conr. Stremme; Levitzky, I; Hannoverscher Courier 1877, 16. X, № 8766.

Résumé.

Lorsqu'en 1802 eut lieu la réouverture de l'université de Tartu (l'ancienne université, fondée en 1632, transportée en 1699 à Pärnu, avait cessé de fonctionner en 1710), un des premiers et des plus grands soins de l'administration universitaire fut la construction de bâtiments pour loger les établissements de l'université. Dans ce but, un comité des travaux de construction fut constitué, dont le rôle était de contrôler les plans et les budgets des bâtiments à construire, de surveiller les démarches de l'architecte et de lui prêter secours. C'était Johann Wilhelm Krause qui fut élu en 1803 architecte de l'université, dont les fonctions étaient alors réunies avec celles d'un professeur d'architecture civile, de technologie et d'économie. Né en 1757 à Schweidnitz en Silésie, il était venu en Livonie en 1791, d'abord en qualité de précepteur. Il devint plus tard propriétaire d'un bien et se signala par des dons remarquables pour l'architecture et l'agronomie. Pendant plus de 25 ans, jusqu'à sa mort en 1828 Krause déploya une activité remarquable et exécuta de nombreuses constructions pour l'université, peut-être aussi pour la municipalité et les particuliers. L'oeuvre capitale de Krause est le bâtiment central de l'université, construit de 1803 à 1809. Pour cet édifice Krause a fait de nombreux esquisses et dessins avant de trouver une solution qui satisfît le comité des travaux de construction et l'administration de l'université. De ces esquisses préparatoires deux seulement nous sont parvenu. La première esquisse (fig. 1), du 4—6 mars 1803, est conçue tout à fait dans le style Louis XVI ou mieux dire style palladien du XVIII^e siècle. Ici sont à remarquer les piédestaux à bossage en saillie, sur lesquels sont posées les colonnes du portique; c'est un motif qui ne se rencontre presque jamais à cette époque. Dans la seconde esquisse (fig. 2), du 21 avril 1803, la conception palladienne a fait

place aux tendances assez prononcées vers un style plus sévère et plus anti-quisant. L'avant-corps est décoré maintenant d'un grand ordre dont les colonnes sont cannelées. Ce projet n'étant d'ailleurs qu'une ébauche il est difficile de se prononcer d'une manière catégorique sur son caractère et sa valeur. La solution définitive du problème — le bâtiment central de l'université tel qu'il existe encore de nos jours (fig. 3) — est sans doute la meilleure. La disposition générale est presque la même que dans les premiers projets: une façade à deux étages sur un rez-de-chaussée à bossage, avec un avant-corps décoré d'un grand ordre dorique et surmonté d'un fronton; mais il faut dire qu'une plus grande unité y règne maintenant. Le bâtiment central de l'université, peut-être un peu trop monotone et lourd, est pourtant d'une monumentalité imposante et pourrait-être considéré sans doute comme un des meilleurs exemples du style classique dans les pays baltiques. La façade de derrière est assez analogue à la façade principale, excepté la partie centrale, qui est décoré ici de simples pilastres d'ordre dorique. L'intérieur de l'édifice, modifié bien des fois, n'a rien de remarquable, excepté la grande salle (fig. 4), décorée de pilastres et entourée d'une galerie reposant sur des colonnes d'ordre ionique. Entre les deux portes d'entrée est placé la chaire, décorée d'ornements du style classique; Au dessus de cette chaire, sur la galerie, se trouvait autrefois, dans un cadre richement décoré, le portrait du fondateur de l'université, l'empereur Alexandre I. Ce portrait fut ôté après la révolution de 1917 et transporté plus tard en Russie.

Les autres édifices construits par Krause pour l'université sont d'une valeur et d'une importance secondaires. Nommons d'abord l'amphithéâtre d'anatomie (fig. 7) dont la partie centrale en rotonde date des années 1803—1805; les deux ailes ont été ajoutées pendant

les années 1825 à 1827 et agrandies encore plus tard par l'architecte Rathaus. La clinique (fig. 5) est construite de 1806 à 1808; il n'est cependant pas sûr que ce soit une oeuvre tout à fait originale de Krause: la différence entre le style de cet édifice — trop suranne — et des autres créations de Krause est assez prononcée; d'autres circonstances encore laissent presumer dans Krauhals, maître-maçon et aide de Krause, l'auteur de ce projet. Il est cependant difficile de résoudre cette question d'une manière nette. Krauhals est peut-être aussi l'auteur d'une maison qui se trouve rue Narva № 3 (fig. 12). Le bâtiment de clinique a aussi été agrandi plus tard d'abord par Krause pendant les années 1820—1821 (fig. 6), puis par l'architecte Winkler. L'observatoire (bâti de 1807 à 1808; la tour mobile a été ajoutée en 1825; fig. 9), la maison de l'astronome (1819—1820), les serres (1807—1808), le manège (1821; fig. 8) et la maison de l'économiste de l'université (1809—1810; fig. 10) sont de simples et petites constructions utilitaires; les proportions finement calculées et les détails d'une pureté délicate leur donnent un caractère assez attrayant.

Le projet qui devait occuper Krause jusqu'à la fin de sa vie était celui de la soi-disant „reconstruction“ des ruines de l'ancienne cathédrale du moyen-âge sur le Toomemägi. Malgré les incendies et les destructions successives, les murs et les piliers de la ruine étaient encore assez solide, ce qui suggéra à Krause, aussitôt après son installation à Tartu, l'idée de les reconstruire et d'y installer l'église de l'université et divers autres établissements: l'observatoire, la bibliothèque, des logements pour les employés de l'université etc. De ce grand projet une partie seulement fut réalisée: on transforma de 1804 à 1807 le chœur de l'ancienne église en bibliothèque (fig. 11) et abîma ainsi pour toujours le monument le plus important du moyen-âge dans les pays baltiques. Quant aux autres parties de l'édifice, elles restèrent intactes, malgré les propositions insistantes de Krause, suivies de projets détaillés.

Krause a sans doute exécuté hors de l'université d'autres édifices dans la ville et aussi à la campagne (surtout avant son élection à la chaire d'architecture), mais ces travaux ne nous sont pas connus, excepté l'autel de la cathédrale de Riga, dans le faux style gothique, démoli en 1895. Les archives de l'université conservent pourtant des projets de deux édifices non réalisés; ce sont les projets (d'ailleurs assez ennuyeux) d'une petite église (fig. 13) et le projet d'un édifice surmonté d'une tour à comble aigu d'un caractère assez banal; ce dernier projet est surtout remarquable par quelques détails purement baroque et la disposition bizarre des colonnes (fig. 14).

Krause travaillait à l'époque où le style classique sévère ou style antiquisant était à son apogée en Europe occidentale aussi bien qu'en Russie. Krause cependant, comme le prouvent ses esquisses et les édifices bâtis, restait encore plus ou moins fidèle au style du XVIII^e siècle et aux traditions palladiennes; on trouve chez lui des détails, fréquents dans le style Louis XVI, mais absolument inconnus au classicisme sévère (par exemple la forme des linteaux des fenêtres et des portes (fig. 10, 13 et 14). Les sources de l'art de Krause se trouvent à ce qu'il nous semble chez les palladiens italiens de la fin du XVIII^e siècle et chez les maîtres français du style Louis XVI et Directoire. Les recueils des grands prix de l'Académie d'architecture de Paris („Grands prix d'architecture“), dont l'influence a été énorme dans la formation du classicisme européen et russe, n'étaient peut être pas inconnus à Krause.

Comme on attribue ordinairement un grand rôle à l'influence russe dans la formation du style classique dans les pays baltiques, on serait peut-être tenté de chercher les traces de cette influence aussi dans l'oeuvre de Krause. Nous ne pouvons pourtant pas souscrire à cette opinion. Le classicisme en Russie n'était pas un style national, il était implanté en Russie par les architectes étrangers de diverses nationalités qui tous avaient

apporté en Russie les particularités du style de leur patrie. Les sources du classicisme russe sont donc en Europe occidentale et si les ouvrages de Krause offrent des traits de ressemblance avec certains édifices russes, c'est pu'il a puisé aux mêmes sources que les architectes français, italiens, anglais ou allemands qui travaillaient vers le même temps en Russie.

Le rôle de Krause dans l'histoire de l'art baltique est assez considérable. Tartu n'ayant pas conservé par suite des destructions et des incendies, de monuments des époques antérieures, c'est le style classique qui lui donne son caractère spécial et les oeuvres de Krause, surtout le bâtiment central de l'université, y contribuent en première ligne.

Avec la mort de Krause finit la première et en même temps la meilleure période dans l'histoire des bâtiments de l'université. C'était la période du règne du style classique; la période qui va s'ouvrir maintenant sera celle de divers styles historiques, de l'eclectisme et du modernisme: à quelques rares exceptions près tout ce qui sera bâti désormais, n'aura presque pas de valeur artistique.

La chaire d'architecture civile, réunie jusqu'ici avec celle de technologie, devint autonome en 1829; elle resta vacante pendant quelque temps faute de candidat convenable. En 1830 on essaya d'attirer à Tartu à titre provisoire le célèbre architecte allemand Engel, qui avait été architecte municipal à Tallinn de 1809 à 1814 et travaillait depuis à Helsinki, mais cette démarche resta sans résultat. En 1835 on trouva enfin dans la personne de Moritz Hermann Jacobi successeur à Krause. Né en 1801, Jacobi s'était distingué en Prusse par ces travaux d'un caractère technique et utilitaire. Son activité ne fut ni très longue ni très productive et avec lui commence dans l'histoire des constructions de l'université la période stérile de désordre bureaucratique. S'étant fait remarquer par ces travaux sur l'électro-magnétisme il fut invité, dès 1837, à Petersburg et nommé membre d'une commission scientifique. Il ne revint plus à Tartu, conservant pour-

tant jusqu'en 1840 (il fut alors nommé adjoint de l'Académie des Sciences) le titre de professeur et ces fonctions d'architecte. Sans contact direct avec l'université, ne connaissant pas la langue russe, il était tenu à élaborer des projets et des budgets des constructions. Cet état de choses était anormal et il ne faut pas s'étonner que de ces projets un seul fût réalisé, à savoir le pont sur la rue Lossi, qui réunit les deux buttes du Toomemägi (fig. 15). Cette construction de Jacobi ainsi que les projets des édifices non bâtis (église universitaire et les deux ailes du bâtiment central de l'université; fig. 16, 17, 19) sont dans le style Renaissance assez impur.

Comme les projets de Jacobi ne trouvaient pas d'approbation à Petersburg, la Direction générale des chemins et bâtiments publics du Ministère de l'intérieur avait déjà en 1837, fait élaborer sur la prière de l'université à Petersburg un projet de l'église universitaire, laquelle devait être élevée derrière le bâtiment central (fig. 21, 22 et 23). L'auteur de ce projet n'est pas connu. Le projet est signé par les membres de la commission de construction du Ministère de l'intérieur, entre autres par Charlemagne, Visconti I et Visconti II — tous architectes assez connus de ce temps; il se peut qu'un d'eux soit l'auteur de ce projet ou que celui-ci soit l'oeuvre commune de ces trois architectes. Ce qui nous étonne, c'est de trouver sur le projet la signature des deux Visconti; selon A. Benois notamment (Разсадникъ искусства, „Старые Годы“, 1912, № de septembre, p. 22) un des Visconti, Domenico, aurait quitté la Russie déjà en 1816. Ce projet ne fut cependant pas accepté par le curateur et le conseil de l'université, ce qu'il faut bien regretter. Cette petite église, dans le pur style classique, aurait constitué avec le bâtiment central de l'université un ensemble très harmonieux.

Il nous est parvenu encore un autre projet de l'église, élaboré comme le précédent à Petersburg en 1838. Ce beau projet (fig. 18 et 20) n'est qu'une

modification du projet de Jacobi, le style de ce dernier ayant été simplifié et purifié; le projet est muni cette fois seulement de signatures de Charlemagne et de Visconti.

En l'absence de Jacobi le curateur fit en 1839 venir à Tartu à titre provisoire l'architecte des écoles de Riga Löwener, auquel est dû l'agrandissement de la maison de l'économiste, où l'on installa la clinique gynécologique (en 1840; fig. 24). Les autres projets de Löwener furent rejetés.

En 1840, Jacobi fut enfin délivré du service de l'université et à sa place fut élu, en 1841, le hanovrois Christoff Conrad Stremme. L'élection de Stremme fut un grand malheur pour l'université, car dès les premiers jours il démontra son incapacité absolue comme architecte pratique; tous ses projets furent refusés soit à Tartu par le curateur ou le conseil universitaire, soit à Petersbourg à la Direction générale des chemins et des bâtiments publics du Ministère de l'intérieur. Comme pourtant certaines constructions (église universitaire, agrandissement du bâtiment central et de la clinique) étaient devenues urgentes, force fut à l'administration de l'université d'attacher à son service à titre provisoire un architecte pratique. On le trouva dans la personne de Winkler, qui travailla pour l'université de 1843 à 1847. Winkler n'était d'ailleurs pas plus capable que Stremme, et de ces nombreux projets un seul fut réalisé, notamment l'agrandissement de la clinique (fig. 25) construite par Krause (resp. Kranhals). Ce projet avait subi, du reste, avant d'être réalisé, de nombreuses modifications à la Direction générale des chemins et bâtiments publics à Petersbourg. Winkler dut abandonner le service de l'université à cause des complications survenues pendant la construction de l'édifice, et fut remplacé par un certain Oltov. Mais celui-ci se montra comme un digne successeur de Stremme et de Winkler et fut renvoyé la même année 1847.

Comme l'organisation de l'enseignement d'architecture à l'université de

Tartu ne répondait plus aux exigences du jour (un seul professeur!) et comme d'autre part cet enseignement entravait beaucoup la personne occupant la chaire d'architecture dans ses fonctions d'architecte, on décida en 1848 de supprimer la chaire d'architecture civile. On créa en revanche la place d'un architecte pratique qui était tenu d'élaborer des projets pour les bâtiments de l'université et d'en surveiller la construction, mais qui était en même temps astreint à organiser des cours pour l'enseignement des éléments d'architecture, surtout pour les étudiants de la faculté d'agriculture. Stremme, dont l'activité s'était bornée pendant les dernières années aux cours (qui n'étaient pas suivis!) eut sa démission; il mourut à Texas en 1877.

C'était Karl Rathaus qui en 1851 fut nommé architecte pratique de l'université. Né en 1805 à Löschnitz en Silésie, il s'était distingué au service du gouvernement russe et avait été nommé académicien dès 1848. Il resta au service de l'université jusqu'en 1869. Ses travaux les plus importants sont l'église luthérienne de l'université et les deux ailes du bâtiment central. L'église (fig. 27 et 28) n'est au fond qu'une modification des projets de Jacobi, Rathaus ayant changé le style „Renaissance“ de Jacobi en style hybride „roman“. Les deux ailes (fig. 27), dans le style „Biedermeier“ allemand n'ont aucune valeur esthétique; il faut d'ailleurs souligner que par la construction de ces ailes et de l'église le bâtiment central a beaucoup perdu de sa monumentalité. C'est aussi le cas de l'amphithéâtre d'anatomie dont Rathaus a agrandi considérablement les ailes, toujours dans le même style maigre et sec (fig. 26). Le nombre des petites constructions et des travaux de réparations exécutés par Rathaus est très considérable. Il a bâti aussi hors de l'université.

Après Rathaus la place d'architecte resta de nouveau vacante, faute de personne titulaire appropriée. Les fonctions d'architecte étaient désormais, pendant plus d'une dizaine d'années, confiées à un suppléant nommé chaque fois pour

la durée d'un an. De 1872 à 1874 ce fut un certain Ferdinand Meyer, dont l'activité se bornait aux travaux de réparation de vieux édifices. Le successeur de Meyer était de 1874 à 1878 Maximilian Röttscher. Ses travaux pour l'université sont sans importance; mais il a été aussi architecte municipale et pour la ville il a construit quelques bâtiments un peu plus importants, tel p. e. la Banque de Tartu, le séminaire d'instituteurs etc. Konrad de Sengbusch, après lui architecte de l'université (de 1878 à 1879), n'a rien bâti.

Depuis 1881 jusqu'en 1906 (avec une courte interruption en 1898) cette place fut occupée par Reinhold Guleke (né en 1834, mort en 1927). Avec lui commence une période d'une activité un peu plus intense. Mais il faut dire que presque tous ses travaux sont sans grande importance; les plus considérables sont l'édifice des Archives centrales (fig. 29) et la nouvelle anatomie (fig. 30); cette dernière, dont le projet a été modifié à Petersbourg par l'architecte Bernhardi, ne peut être considéré comme une oeuvre originale de Guleke.

Jusqu'ici toutes les constructions et agrandissements des bâtiments de l'université s'étaient effectués petit à petit. Il s'en suivit que tous ces agrandissements ne répondaient plus aux besoins, le nombre d'étudiants s'étant accru depuis considérablement. En 1908 le ministère mit donc à l'ordre du jour un vaste programme d'élargissements des établissements de l'université. Il fut décidé de bâtir: une nouvelle bibliothèque, des cliniques (névralgique, chirurgique et gynécologique) un institut de zoologie et de géologie et des édifices spéciaux pour les trois facultés des lettres, de théologie et de droit. Le tout devait coûter la somme énorme de 5 millions de roubles. Malheureusement une partie seulement de ce vaste programme put être réalisée.

Après Guleke c'est Victor Kessler qui fut l'architecte de l'université; il occupa cette place pendant deux ans

(de 1907 à 1909) et ne put ainsi jouer un grand rôle dans la réalisation de ce nouveau programme de construction. Après lui la place d'architecte resta inoccupée pendant deux ans. Quoiqu'un grand nombre de membres du conseil de l'université eût préféré d'organiser un concours, l'élaboration des projets de tous les bâtiments à construire fut, sur les insistances du recteur Alexéyev, confiée à l'architecte R. M. Engelhardt. Celui-ci se trouva être, cependant, assez incapable et presque tous ses projets furent rejetés par la commission de construction ou le conseil de l'université, à cause de leur insuffisance pratique; mais il faut dire aussi que ces projets, dans le style „moderne“ le plus banal, n'ont aucune valeur esthétique. Un seul de ces projets fut réalisé, d'ailleurs tout à fait remanié à Petersbourg par l'architecte Chichko, à savoir l'agrandissement de la clinique gynécologique (1911—1913; fig. 32).

Le dernier architecte de l'université russe fut Paul Nikitine (1911—1917). On lui doit la buanderie de l'université et les deux cliniques de Maarjamõisa (fig. 31). Le dernier bâtiment commencé avant la guerre était l'institut de zoologie et de géologie (bâti de 1912 à 1915; fig. 33), oeuvre d'Otto Hoffmann, professeur à l'école polytechnique de Riga.

La guerre mondiale empêcha la réalisation des autres bâtiments projetés. L'activité de construction n'est pas devenue beaucoup plus vive depuis la réorganisation de l'université de Tartu comme université estonienne, quoique d'importants édifices soient à réaliser (entre autre surtout une nouvelle bibliothèque). L'activité du premier architecte de l'université estonienne, Paul Mielberg (né en 1881; au service de l'université depuis 1922) s'est donc borné jusqu'ici à des constructions sans grande importance (dont la meilleure est le bâtiment de l'institut de gymnastique) et de nombreux travaux de réparations et d'agrandissement.



1. Krause: Ülikooli peahoone kavand. Ü. A.
Krause: Projet du bâtiment central de l'université.



2. Krause: Ülikooli peahoone kavand. Ü. A.
Krause: Projet du bâtiment central de l'université.



3. Krause: Ülikooli peahoone (kuni a. 1917).
Krause: Bâtiment central de l'université (jusqu'en 1917).



4. Krause: Ülikooli aula (kuni a. 1917).
Krause: Grande salle de l'université (jusqu'en 1917).



5. Krause?: Ülikooli kliinik a. 1808. Ü. A.
Krause?: Clinique de l'université en 1808.



6. Krause?: Ülikooli kliinik a. 1821. Ü. A.
Krause?: Clinique de l'université en 1821.



7. Krause: Ülikooli anatoomikum a. 1827. Ewers.
Krause: Amphithéâtre d'anatomie de l'université en 1827.

IV



8. Krause: Ülikooli maneež. Ewers.
Krause: Manège de l'université.



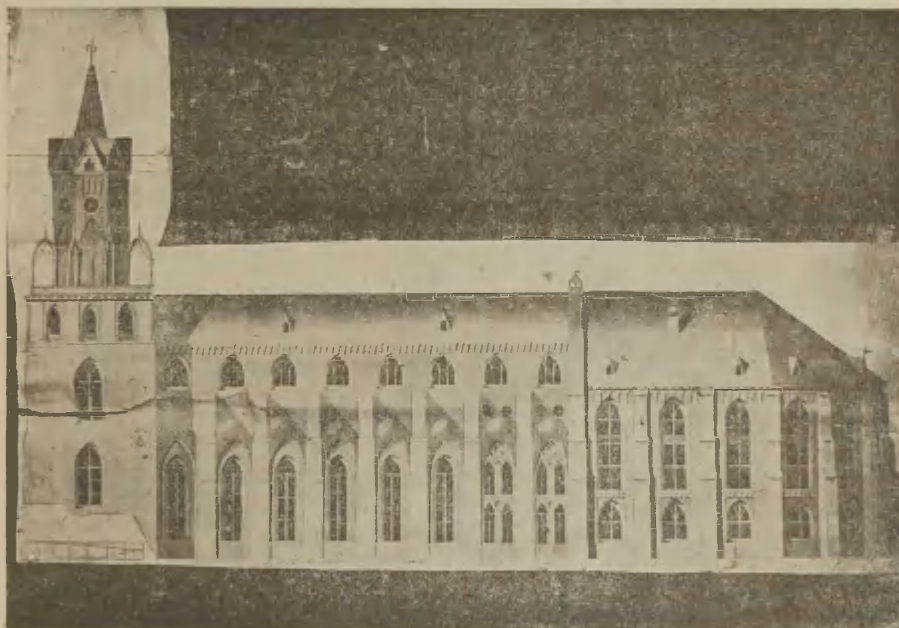
9. Krause: Ülikooli observatoorium.
Ewers.

Krause: Observatoire de l'université.

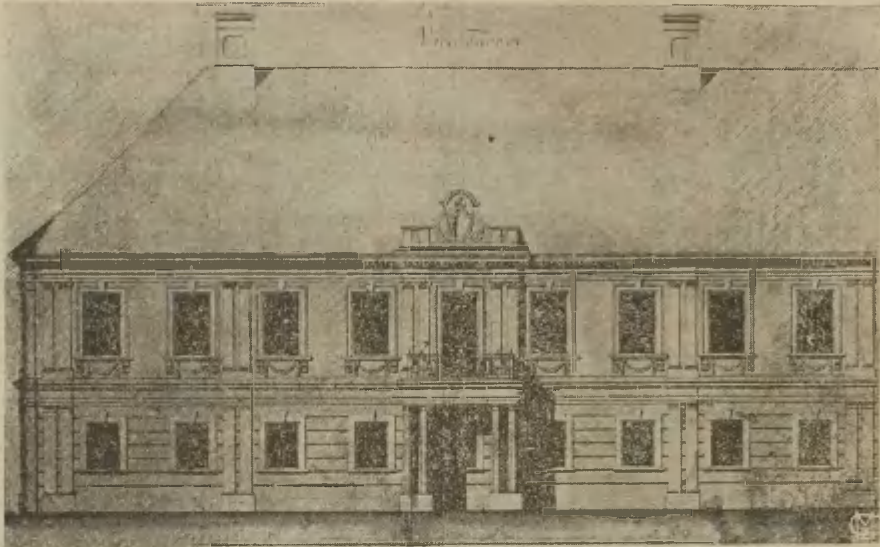


10. Krause: Ülikooli ökonomi maja.
Ewers.

Krause: Maison de l'économiste de l'université.



11. Krause: Toomkiriku ümberhituse kavand; koori osas asub raamatukogu. Ü. A.
Krause: Projet de reconstruction des ruines de la cathédrale; la partie du chœur est occupée par la bibliothèque.



12. Kranhals?: Maja Narva t.³. Ü. A.
Kranhals?: Maison rue de Narva 3.



13. Krause: Väikese linnakiriku kavand. Ü. A.
Krause: Projet d'une église.



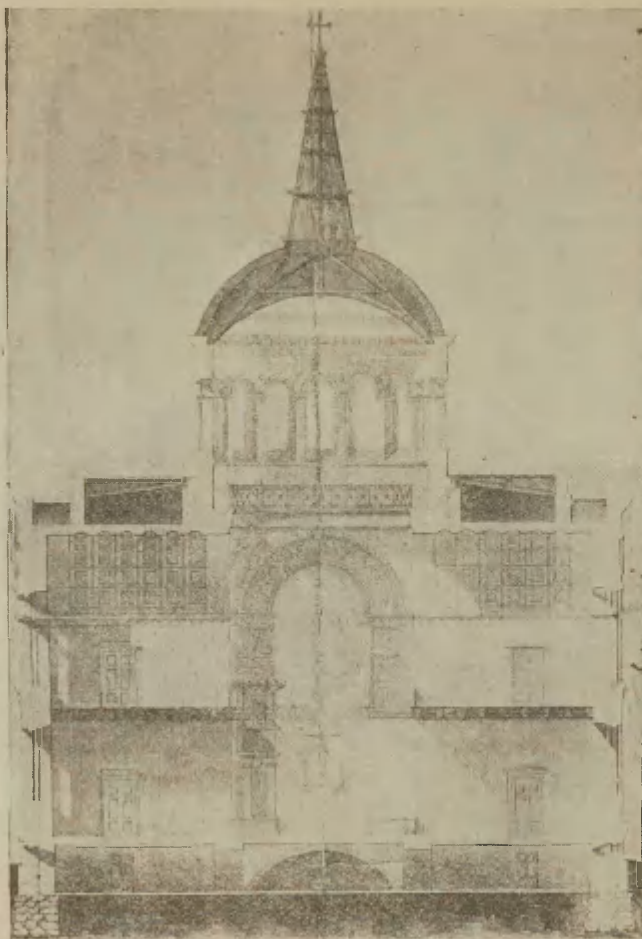
14. Krause?; Kavand. Ü. A.
Krause?; Projet d'un édifice.



15. Jacobi: Sild Lossi tänava üle.
Jacobi: Pont au-dessus de la rue Lossi.



16. Jacobi: Ülikooli kiriku ja peahoone tiibehitiste kavand. Ü. A.
Jacobi: Projet de l'église de l'université et des deux ailes du bâtiment central.

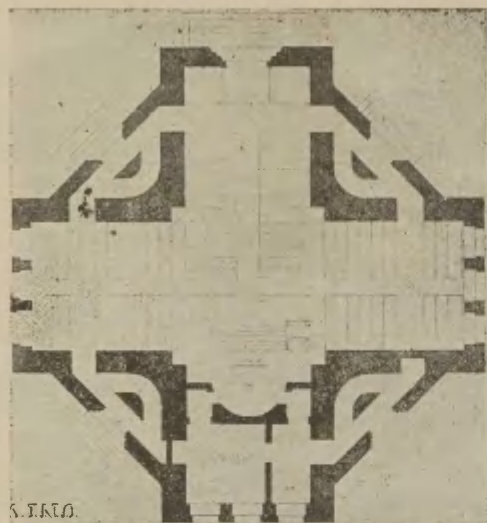


17. Jacobi: Ülikooli kiriku kavand (lābilõige).
A. Ü.

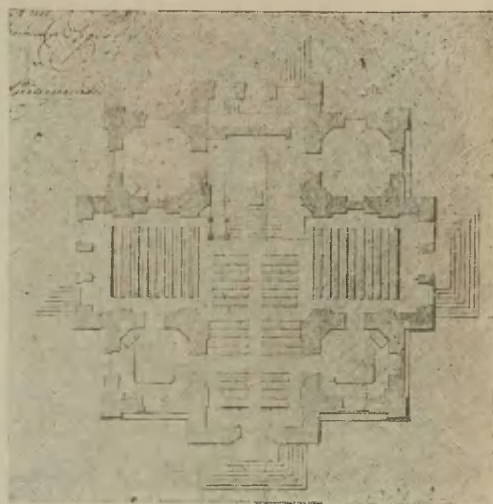
*Jacobi: Projet de l'église de l'université
(coupe).*

18. Tundmatu autor: Ülikooli kiriku kavand.
A. Ü.

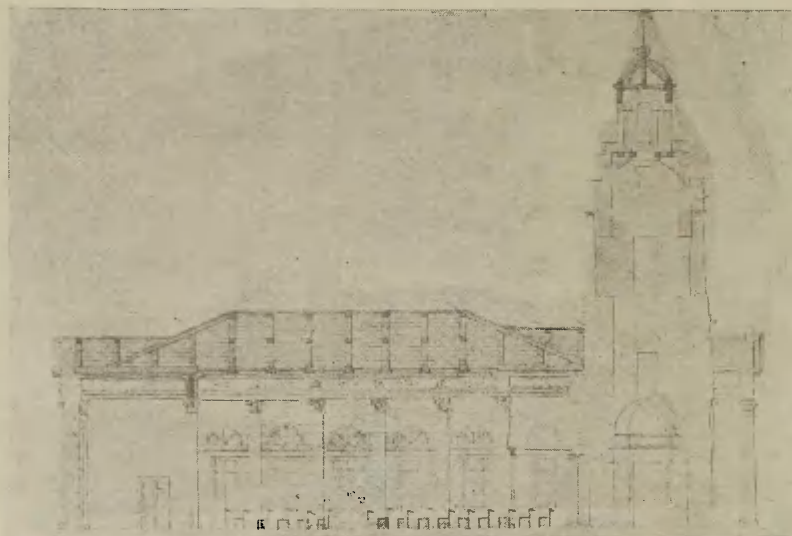
*Auteur inconnu: Projet de l'église de
l'université,*



19. Jacobi: Ülikooli kiriku põhiplaan. A. Ü.
Jacobi: Plan de l'église de l'université.



20. Tundmatu autor: Ülikooli kiriku põhiplaan. Ü. A.
Auteur inconnu: Plan de l'église de l'université.



21. Tundmatu autor: Ülikooli kiriku kavand (lābilõige). Ü. A.
Auteur inconnu: Projet de l'église de l'université (coupe).

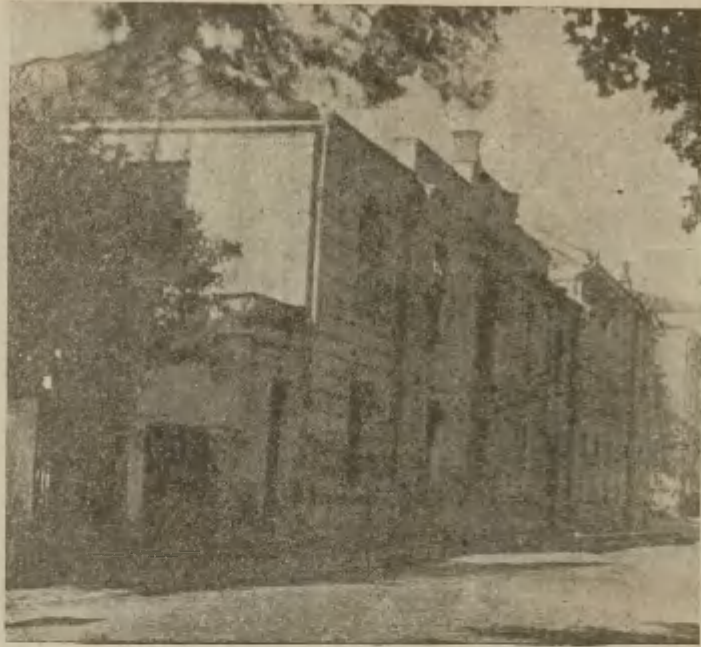


22. Tundmatu autor.
Ülikooli kiriku kavand (fassaad).
Ü. A.

*Auteur inconnu.
Projet de l'église
de l'université (fa-
çade).*



23. Tundmatu autor: Ülikooli kiriku kavand (kõrvalvaat). Ü. A.
Auteur inconnu: Projet de l'église de l'université (vue de côté).



24. Löwener: Naisteklinik
Löwener: Clinique gynécologique.



25. Winkler: Sisehaigusteklinik.
Winkler: Clinique des maladies internes.



26. Rathaus: Anatomikumi tiibhoonete laiendamise kavand. Ü. A.
Rathaus: Projet d'agrandissement des deux ailes de l'amphithéâtre d'anatomie.



27. Rathaus: Ülikooli kiriku peahoone tiibehitiste kavand. Ü. A.
Rathaus: Projet de l'église de l'université et des deux ailes du bâtiment central.



23. R a t h a u s : Ülikooli kiriku sisevaat.
R a t h a u s : Intérieur de l'église de l'université,



29. G u l e k e : Keskarkiv.
G u l e k e : Archives centrales.



30. Guleke ja Bernardi: Ülikooli füsioloogia instituut (uus anatoomikum).
Guleke et Bernardi: Institut physiologique de l'université (nouv. anatomie).



31. Nikitin: Ülikooli närvikliinik Maarjamõisas.
Nikitine: Clinique neuralgique à Maarjamõisa.



32. Engelhardt ja Šiško: Naisteklinik.
Engelhardt et Chichko: Clinique gynécologique.



33. Hoffmann: Zooloogia instituut.
Hoffmann: Institut zoologique.

Akadeemilise
Kirjandusühingu Toimetused.

Publications de la Société Universitaire de Littérature.

- I. **Lisandusi K. J. Petersoni tundmaõppimiseks.** Toimetanud
Gustav Suits. Tartu 1927. Hind 1.00 senti.
- II. **Kunstiajaloo oskussõnastik.** Tartu 1927. Hind 50 senti.
- III. **Sprechmelodische Motive nachgewiesen in experimental-
phonetischen Aufnahmen estnischer Versrezitation** von
Dr. W. E. Peters, M. A. Tartu 1927. Hind 1.50 senti.
- V. **Tartu ülikooli arhitektid.** Avec un résumé en français: Les archi-
tectes de l'Univ[er]sité de Tartu. Tartu 1928. Hind 1.25 senti.

Trükis:

- IV. **Eesti kirjandusajalugu tekstides I.** Toimetanud: **G. Suits -
M. Lepik - O. Urgart.**

Pääladu: K.-Ü. „Postimehe“ raamatukauplus,
Tartu, Suurturg Nr. 16.