

Tartu Ülikool
Sotsiaalteaduste valdkond
Ühiskonnateaduste instituut
Sotsioloogia, sotsiaaltöö ja sotsiaalpoliitika õppekava
Sotsioloogia eriala

Sirje Otstavel

**Võimu jagunemine paarisuhtes ja seda mõjutavad tegurid Soolise võrdõiguslikkuse
monitooringu 2013 andmetel**

Bakalaureusetöö

Juhendaja: Kadri Rootalu, MA

Tartu 2017

Olen koostanud töö iseseisvalt. Kõik töö koostamisel kasutatud teiste autorite tööd, põhimõttelised seisukohad, kirjandusallikatest ja mujalt pärinevad andmed on viidatud.

.....

/töö autori allkiri/

Abstract

The Distribution of Power in Cohabital Partnerships and Factors Influencing It, Based on the Data of the Report *Gender Equality Monitoring 2013*

The aim of this thesis is to give an overview of factors that have an impact on power balance in cohabital partnerships and to find out how decision-making in various areas of family life is distributed between women and men. Additionally, certain socioeconomic factors that influence these tendencies are observed and the impact of traditional gender stereotypes on the ways of decision-making is examined.

First part of the thesis gives an overview of the factors that have an impact on power distribution in cohabital partnerships. These are following: the ruling ideology and cultural viewpoints in the society, traditions, role models from childhood, gendered socialization, and personal qualities of individuals.

The main results of the thesis show that in various spheres of family life in Estonian families, decision-making (regarding bigger purchases and smaller daily shopping, the number of children and child rearing, leisure time activities) either takes place jointly or women have a dominant role. In none of the observed spheres did men have the dominant role of a decision-maker. The distribution of roles tends to be rather traditional. Women perceive that they have a significantly bigger workload in organizing the daily family life, whereas men are the main providers of income. As women depend on their partners financially, they feel that they have limited opportunities to decide about bigger purchases. However, men, who are the main providers, perceive that decisions are made jointly. In younger families, there is a tendency towards a more equal role distribution in family life (regarding daily shopping as well as child rearing). Surprisingly, education had no impact in the distribution of roles. Although it was expected that individuals with a higher education level have more egalitarian attitudes and a more equal role distribution, the analysis didn't prove this hypothesis. There were no great differences in the decision-making among Estonian population compared to other nationalities, and also there were no significant differences in families with or without children. Attitudes regarding traditional gender roles have an impact only in child rearing; respective decisions are usually made by both partners together.

Keywords: marital power, cohabital power, gender roles, gender inequality

Sisukord

Abstract.....	3
Sisukord.....	4
Sissejuhatus	5
1. Traditsioonid, ideoloogia ja võim.....	7
1.1. Sugu, traditsioonid ja sotsiaalsed muutused	7
1.2. Sooline ebavõrdsus Eestis	7
1.3. Võim	9
1.4. Võimu liigitus	10
1.5. Ideoloogiline taust	11
1.6. Kooseluvõim.....	12
1.7. Soolise ebavõrdsuse ajalooline, majanduslik ja bioloogiline taust	13
1.8. Võimu mõju personaalsel tasandil.....	15
2. Teooriad võimujaotusest peres ja muude tegurite mõju.....	15
2.1. Teooriad.....	15
2.2. Muude tegurite mõju	19
3. Probleemipüstitus	23
4. Metoodika.....	24
4.1. Andmed	24
4.2. Valim	24
4.3. Tunnuste kirjeldus	25
4.4. Analüüsi meetod	27
5. Analüüs.....	28
6. Arutelu.....	36
6.1. Millistes pereelu valdkondades langetavad otsuseid mehed, millistes naised?.....	36
6.2. Millised sotsiaaldemograafilised tunnused mõjutavad otsuste langetamist?	38
6.3. Kuidas on hoiakud soorollide suhtes seotud otsuste langetamisega?.....	39
Kokkuvõte	41
Viited	42

Sissejuhatus

Perekond, abielu ning kaasajal ka kooselu mõjutavaid kõigi inimeste elu. Päritoluperekonna toimimine, selle sotsiaalsed normid, majanduslikud võimalused ja erinevate pereliikmete rollide jaotus mõjutavad inimeste toimetulekut, hoiakuid, hariduslikke püüdlusi, maailmavaadet ja ka seda, millistel alustel luuakse täisealiseks saades paarisuhteid ja hiljem ka perekond.

Traditsioonilist perekonda on lääneriikides ajalooliselt peetud ühtseks üksuseks, milles kummalgi partneril olid selgelt määratletud rollid ja ülesanded – meeste roll oli perekonna ülalpidamine ja nad töötasid enamasti väljaspool kodu, naiste peamiseks kohustuseks oli hoolitseda koduse majapidamise ja laste eest. Tavapärane rollijaotus lääneriikide tuumikperekonnas tähendas naiste jaoks otsest majanduslikku sõltuvust partnerist. See olukord hakkas muutuma naiste sisenemisega tööturule (Blumberg, 1984).

Eestis tõi nõukogude okupatsioon kaasa perekonnaelu märkimisväärse teisenemise, seda eelkõige valitseva ideoloogia tõttu. Narusk (2000) kirjutab, et nõukogude võim pidas oluliseks sõnades rõhutada sugude võrdsust ja võrdõiguslikkust ning eeldas naistelt ja meestelt tööturul võrdset panustamist. Kuna traditsiooniliselt oli naiste ülesandeks hoolitsemine koduse majapidamise ja laste eest, langes naiste õlule topeltkoormus, mida raskendas veelgi nõukogudeaegne olematu sotsiaalteenindussüsteem (Narusk, 2000).

Kaasaegse ühiskonna puhul saame rääkida valikuvabadusest, individuaalsuse väärtustamisest, egalitaarsete ideede levikust ja elustandardist, mis eeldab kahe inimese sissetulekut. Sellele tuginedes võiks arvata, et ka perekonnasisene rolli- ja tööjaotus on muutunud varasemaga võrreldes mitmekesisemaks ja partnereid ei piira enam traditsioonilised soorollid ning neist tulenev sotsiaalne ja majanduslik ebavõrdsus nii ühiskonnaelus kui ka privaatsfääris. Lebaroni, Milleri ja Yorgasoni (2014) järgi on võimu võrdne jagunemine partnerite vahel oluline, kuna see mõjutab nende omavahelist kommunikatsiooni, kogu paarisuhte toimimist, kaasa arvatud selle tajutud kvaliteeti ja rahulolu sellega, paarisuhtevägivalda, paarisuhte stabiilsust ja selle konfliktsust. Ebavõrdselt võimusuhtest tulenev abielu kvaliteedi langus on märkimisväärne risk abielulahutuseks. Võimu jagunemisel paarisuhtes on arvestatav mõju partnerite vaimsele ja füüsilisele tervisele (Lebaron jt, 2014). Arenenud riikides on viidud läbi palju uuringuid, sealhulgas ka longituudseid, mis puudutavad perekonna toimimist, partnerite rahulolu, abielude õnnelikkust, muutunud sotsiaalsete olude mõju, otsuste langetamist, erinevusi võimutasakaalus jmt (nt Clarke, 2005; Byrne ja Carr, 2000; Dunbar, 2004; Fuwa, 2004; Lebaron, Miller ja Yorgason, 2014). Eestis on peresiseste võimusuhte uurimine olnud tagasihoidlikum, kuid juba on

muutnud traditsiooniks Sotsiaalministeeriumi poolt Soolise võrdõiguslikkuse monitooringu läbiviimine (2003, 2005, 2009, 2013, 2016), mis muude ühiskonnaelu valdkondade kõrval käsitleb ka pereelu ja paarisuhte erinevaid aspekte. Käesoleva töö koostaja sügavam huvi soolise ebavõrdsuse ja võimuhete vastu paarisuhtes ja kooselus sai alguse usaldustelefoni vabatahtlikuna töötamisest. Sellele järgnes 2002. aastal Eesti esimese perevägivalda kogenud naiste varjupaiga asutamine Tartus, 9 aastat kestnud igapäevane töö vägivallaohvritest naiste abistamisel, erinevate valdkondade spetsialistide koolitamine ja laiem teavitustegevus perevägivalla teemal Eestis.

Käesoleva töö eesmärk on anda ülevaade kooselus võimutasakaalu mõjutavatest teguritest ning teada saada, kas ja kuidas on Eestis jaotunud erinevates pereelu valdkondades otsuste langetamine naiste ja meeste vahel. Samuti on vaatluse all sotsiaalmajanduslikud näitajaid, mis seda mõjutavad ja traditsiooniliste soorollihoiakute mõju otsuste langetamisele. Töö alguses esitatakse lühikokkuvõtte soolisest ebavõrdsusest Eestis, seejärel antakse ülevaade teoreetilistest käsitlustest võimuhete kohta kooselus ja seda mõjutavatest teguritest. Töös kasutatakse 2013. aasta Soolise võrdõiguslikkuse monitooringu andmeid. Tulemused võetakse monitooringu andmestikule tuginedes Eesti olude ja teooriaosa taustal kokku arutelus.

1. Traditsioonid, ideoloogia ja võim

1.1. Sugu, traditsioonid ja sotsiaalsed muutused

Läbi aastatuhandete on olnud erinevates ühiskondades domineerival positsioonil peamiselt mehed. Patriarhaalsele traditsioonile on tuginenud nii laiem ühiskonnakorraldus kui ka seadusandlus, mis on loodud meeste poolt ja eelkõige nende huve silmas pidades (Blumberg, 2004; Collins, 1971; Dunbar, 2004; Gillespie, 1971; Lips, 1991). Sellest tulenevalt on naised olnud ajalooliselt nii avalikus kui ka erasfääris allutatud ja õigusteta positsioonil. Egalitaarse ideoloogia levik, naiste emantsipeerumine ja ligipääs haridusele on toonud kaasa suured muutused naiste õiguslikus positsioonis – arenenud riikide naised on saanud valimisõiguse, neile on laienenud õigus ka abielus olles omada isiklikku vara ja lahutada abielu, saada meestega võrdset haridust (Saar, 2011). Samuti on naiste olukorda üldiselt ja märkimisväärselt parandanud abordivabadus ja rasestumisvastaste vahendite kättesaadavus. Ka naiste tööhõive kasv ja võimalus teenida isiklikku raha on olulised faktorid nende õigusliku seisundi paranemisel privaat-sfääris (Blumberg, 1984; Lips, 1991). Eelkõige majanduslikele ressurssidele tuginedes on naistel võimalik oma staatust ühiskonnas tõsta. Mida vähem on naistel majanduslikku võimu, seda tõenäolisemalt on nad ühiskonnas alla surutud nii füüsiliselt, poliitiliselt kui ka ideoloogiliselt (Blumberg, 1984; Lips, 1991).

1.2. Sooline ebavõrdsus Eestis

Sooline ebavõrdsus ehk sooline kihistumine tähendab naiste ja meeste ebavõrdseid õigusi, võimalusi, kohustusi ning vastutust mistahes valdkonnas, nende osalemise määra, ressursside (raha, aeg, staatus, ametikoht, materiaalsed hüved, suhted, informatsioon jne) ligipääsu, õiguste kasutamise, võimu ja mõjujõu, tööst saadava tasu ning muude hüvede osas (Vainu, Reivart, Pohl jt, 2016). Formaalne sooline võrdsus naiste valimisõiguse näol on Eestis olemas juba 1920. aasta põhiseadusega. Naistel on vaba ligipääs haridusele ja meestega võrreldes kõrgem haridustase. Emadust soosivad, ka palju jõukamate lääneriikidega võrreldes, helde vanemahüvitise süsteem ja võimalus pikaks lapsehoolduspuhkuseks. Rasestumisvastased vahendid on kättesaadavad ja naistel on õigus teha aborti omal soovil. Samas on Eestis jätkuvalt probleemiks sooline ebavõrdsus. Naiste esindatus poliitikas on madal ja neil on raske pääseda valitavatele kohtadele (Raitviir, 2011). Tööturg on sooliselt vertikaalselt ja horisontaalselt kihistunud (Talves, 2011), sooline palgalõhe on Euroopa kõrgeim, naisi edutatakse harvem kui mehi ja tippjuhtide hulgas on vähe naisi (Anspal, Kraut ja Rõõm, 2010). Naised teevad jätkuvalt suure osa igapäevastest rutiinsetest kodutöödest (Kaha jt, 2013). Iga viies naine on kogenud füüsilist

ja/või seksuaalset vägivalda oma partneri poolt (Euroopa Põhiõiguste Ameti raport, 2014). Meedias kujutatakse naisi liiga vähe, stereotüüpselt, moonutatult ja mitte neis rollides, mida nad ühiskonnas täidavad (Pilvre, 2011). Märkimisväärne hulk lapsi kasvavad ühe vanemaga leibkonnas ja üksikvanematest 92% on naised (Tõnurist, 2014). Realo (2013) vahendab Ronald Ingleharti Maailma väärtuste uuringu (*World Value Survey*) tulemusi, mille järgi on Eestis valdavad ilmalik-ratsionaalsed ja ellujäämisega seotud väärtused – vähene autoriteetide austamine, isiklikud püüdlused, aineiline kindlustatus, sallimatus ja traditsioonilised soorollid (Realo, 2013). Järve (2003) kirjutab, et sellesse väärtusmudelisse kuuluvad naisi alahindavad ja väljasulgevad hoiakud, mis korreleeruvad ühtlasi vähese eluga rahuloluga ning viidates Ingleharti uuringule toob välja, et on postmaterialistlike eneseväljenduslike väärtuste (sõltumatus, valikuvabadus, sallivus, inimestevaheline solidaarsus, vaba aeg, sõbrad, sooline võrdõiguslikkus) leviku eelduseks pikaajaline majanduslik turvalisus ja demokraatlik traditsioon (Järve 2003). Viimaste aastakümnete jooksul on Eesti elanike elatustase küll märkimisväärselt tõusnud, kuid jätkuvalt on probleemiks palgavaesus, majanduslik ebavõrdsus ja ebakindlus, regionaalsed erinevused, rahvuslik diferentseerumine jmt. Käesoleva töö koostaja arvates ei saa Eesti puhul rääkida veel pikaajalisest majanduslikust turvalisusest ja demokraatlikust traditsioonist, millele tuginedes võiks sooline ebavõrdsus ühiskonnas arvestataval määral väheneda.

1.3. Võim

Ingliskeelne sõna *power* tuleneb ladina verbist *posse* ja tähendab „suuteline olema“ (Dunbar, 2004). Eesti keele seletava sõnaraamatu järgi on võimu tähendus järgmine: „õigus või võimalus valitseda või käsutada kedagi, otsustada millegi üle“ ja „jõud, vägi; mõju, mõjujõud“ (Eesti keele seletav sõnaraamat, 2017).

Max Weber (2002:78) sõnastab võimu definitsiooni järgnevalt: „Võim tähendab võimalust teostada mingi sotsiaalse suhte raames oma tahet, vaatamata vastuseisule ja sõltumatult sellest, millel see võimalus rajaneb“. Blumberg (1984) toob Weberile, Parsonsile ja Bales'ile tuginedes välja, et võimusuhteid mõjutavad ideoloogia, religioon ja väärtused, sõltudes ajalooperioodist varieeruvad need komplekselt ja dünaamiliselt, mõjutades ühiskonna startifikatsiooni-süsteemi. Ideoloogia on teistest pisut nõrgema mõjuga, kuigi väga olulisel kohal igapäeva-praktikates, töötades dominantse grupi kasuks (Blumberg, 1984).

Byrne ja Carr (2000) toovad välja erinevad lähenemisviisid inimestevahelistele suhetele. Nad esitavad Batesoni ja sotsiaalkonstruksionistide seisukohta, et võim on korrumpeeriv müüt ja reaalsuse konstrueerimisel tuleks arvestada pigem mittehierarhilise vastastikuse mõjuga inimsuhetes. Teise vaatenurga puhul viitavad nad Haley'le ja feministlikule lähenemisele, mille kohaselt on võim keskse tähtsusega kõigis inimsuhetes ja inimeste vastastikune mõju ei pruugi tähendada võrdset mõju. Hierarhiline organiseeritus on omane inimkooslustele. Oma uuringutulemustele tuginedes pooldavad nad ise viimast seisukohta (Byrne ja Carr, 2000). Sellise võimu oluliseks komponendiks on võistlus kellegagi, kontrolli saavutamine ja domineerimine kellegi üle (Lips, 1991).

Dunbari (2004) arvates on võim inimsuhetes fundamentaalne konstrukt, ta defineerib võimu suutlikkusena tekitada soovitud mõju ning eriti, võimena mõjutada teise inimese käitumist. Võimu jagunemist perekonnas peab ta iseäranis oluliseks, kuna selliste suhete puhul inimesed sõltuvad üksteisest oma eesmärkide saavutamisel ja see sõltuvus tekitab võimu. Võimusuhted partnerite vahel on eriti olulised sel juhul, kui nende huvide vahel on või tekib konflikt (Dunbar, 2004). Mis toimub kooselus sel juhul, kui partnerid ei ole millegi suhtes ühel meelel – see on keskne tegur abielu stabiilsuse ja kvaliteedi jaoks (Ball, Cowan ja Cowan, 1995).

Võimul on ka teine dimensioon, mida seostatakse positiivsuse ja enesekohasusega: suutlikkus midagi teoks teha, midagi saavutada, kontrollida oma elu, saavutada kompetentsus, tajuda valikuvabadust ja otsustusõigust, omada eneseväärikust ja enesekindlust, realiseerida oma võimeid (Lips, 1991). Seega võivad võimusuhted inimese elus olla määrava tähtsusega tema elukvaliteedi ja -saatuse määramisel – kas indiviidil on võimalik arendada oma võimeid, kasutada

ära võimalusi ja elada rahuldustpakkuvat elu või on ta sunnitud end liigselt kohandama ümbritseva keskkonna ja teiste inimeste tahte järgi.

1.4. Võimu liigitus

Dunbar (2004) rõhutab võimu mitmedimensioonilist olemust, tuues välja järgmised olulised aspektid:

1) Võimu baasid (*power bases*) – see viitab pereliikmete ressurssidele, mis kujundavad aluse teiste pereliikmete kontrollimiseks. Võimubaaside puhul eristatakse järgmisi võimuliike: (a) premeeriv võim – ühe inimese suutlikkus pakkuda teisele preemiat või tasu, tema suutlikkus tekitada positiivseid sündmusi teise inimese jaoks; (b) sundiv võim – ühe inimese suutlikkus karistada või tekitada negatiivseid tagajärgi teise inimese jaoks, takistada teda eesmärke saavutamast; (c) legitiimne võim – põhineb allutatul usul, et teise inimese võim tema üle on õigustatud positsiooni ja/või staatuse tõttu; (d) referentvõim – põhineb inimese isiksuslikel omadustel, karismal ja sarmil ning inimeste vajadusel olla seotud selliste inimestega; (e) ekspertvõim – põhineb inimese teadmistel, oskusel, annetel; (f) informatsiooniline võim – põhineb inimese suutlikkusel saada ja edastada teiste jaoks väärtuslikku informatsiooni, info varjamise või oskuslikul suunamisel on võimalik saavutada kontrolli teiste üle (Byrne ja Carr, 2000; Dunbar, 2004; Hallenbeck, 1966; Lips, 1991). Blumberg toob välja Marxi käsitluse, mille järgi on aga kõige olulisemaks võimuallikaks majanduslikud ressursid, mida ta ka ise väga selgelt oma soolise stratifikatsiooni teoorias toetab (Blumberg, 1984). Kuna abielus ja perekonnas toimub kultuuriliste, sotsiaalsete ja isiklike faktorite suurim interaktsioon väga pika aja vältel, on selliste koosluste puhul võimalik kõiki neid võimuliike leida (Hallenbeck, 1966). Lähisuhete puhul tuuakse olulisena välja ka see, et nii tasud kui karistused sõltuvad partnerite tajust ja hinnangust neile ning seetõttu on võimu tajumine väga subjektiivne protsess (Lips, 1991; Nakonezny ja Denton, 2008).

2) Võimuprotsessid (*power processes*) – nende all peetakse silmas võimu kehtestamiseks kasutatavaid spetsiaalseid strateegiaid interaktsioonides, nagu näiteks otsuste langetamine, probleemi- ja konfliktilahendus. See võib sisaldada ka eriliselt dominantseid käitumisviise nagu tungivalt silmavaatamine või ettepoole nõjatumine, vältimine, tõrjumine, läbirääkimistest keeldumine (Dunbar, 2004). Lips (1991) lisab siia juurde teiste ärakasutamise, soovimatu abi, kaitse või toetuse pakkumise, teiste käitumise ja elamistingimuste kontrollimise jm.

3) Võimu tulemused (*power outcomes*) – suutlikkus teiste inimeste mõtteid, uskumusi ja tegusid mõjutada, sealhulgas ka otsustamine selle üle, et kes mida otsustab ja kes „võidab“

(Dunbar, 2004). Woolley (2003) nimetab seda Safilios-Rotchildile viidates „orkestreerimisõiguseks“. Blumberg (1984) toob laiemas plaanis välja võimu peamised tulemused – privileegid ja prestiiži ühiskonnas. Ta võrdleb neid võimuressursse suurte jõgede soise deltaga, kus hargnevad privileegide looklevad kanalid, moodustades varjatud labürindi (Blumberg, 1984: 41). Privilegeeritud ise enamasti ei taha või ei oska oma privileege märgata, ei taju sotsiaalset ebavõrdsust, leides sageli, et nende igapäevaelu tingimused ja olud on kõigile universaalselt kättesaadavad (Roosalu, Aavik ja Tiidenberg, 2014).

1.5. Ideoloogiline taust

Komter (1989) ja Pyke (1996) toovad välja, et analüüsimeks inimestevahelisi suhteid, on vajalik tunda valitsevat kultuurilist ideoloogiat, mis kujundab hoiakuid sobilike võimusuhte kohta. Kultuuriline ideoloogia mõjutab ka makrotasandi võimu ning see omalt poolt laiendab ja legitimeerib olemasolevaid võimusuhteid. Peamine mehhanism, mis makrotasandi võimusuhetelt mõjutab mikrotasandit, on viitamine „tervele mõistusele“ - sooline tööjaotus ja ebavõrdsus on loomuliku elu põhialus; meeste eelised naiste eest (ressursid, staatus ja võim) on loomulikud ja vältimatud. Kesk- ja kõrgema klassi puhul ratsionaliseeritakse meeste edukat ja privileege võimaldavat karjääri kui majanduslikult kõige efektiivsemat, mis on kogu perekonna huvides (Komter, 1989; Pyke, 1996). Sügavad ja tüüpiliselt teadvustamata uskumused meeste ja naiste olemuse kohta mõjutavad seda, kuidas partnerite igapäevane soolistatud interaktsioon toimub. Kuna need uskumused on vormitud olemasolevate makrotasandi võimusuhte poolt, on need soosivad meeste suhtes (Komter, 1989; Pyke, 1996). Peamiselt kultuurilised faktorid mõjutavad legitiimse võimu omistamist meestele, st et meestel on õigus domineerida ka seetõttu, et nad on mehed, „perekonnapead“, kristlikust traditsioonist tulenevalt ülimuslikud oma naise kõrval (Hallenbeck, 1966). Naised jällegi õpivad kohanema dominantse struktuuriga (Quek ja Knudson-Martin, 2008). Makrotasandi ideoloogia mõjutab indiviidide käitumist individuaaltasandil ka omandatud hoiakute kaudu, millised on näiteks naistele sobivate tegevusvaldkondade piirid. Pikaajalisel ja ideoloogiliselt internaliseeritud majanduslikul sõltuvusel võib olla halvav mõju ja see võib vähendada nende naiste hulka, kes näiteks suure hulga ressursside pärimisel suudaksid neid nähtamatuid piire ületada (Blumberg, 1984).

Knudson-Martin jt (2015) märgivad, et inimesi mõjutavad kultuurilised sõnumid selle kohta, kes nad on, kuidas nad peaksid mõtlema, tundma ja käituma. Inimesed tajuvad sisemiselt võimuerinevusi oma sotsiaalses kontekstis, mis tulenevad soost, rassist, sotsiaalmajanduslikust staatusest ja seksuaalsest orientatsioonist. Partnerid suhestuvad teineteisega erinevatelt võimutasanditelt. Rohkem võimu omavad inimesed on vähem teadlikud teiste vajadustest ja huvidest. Enamasti madalamal positsioonil partner reageerib ja kohandub teisega. Selle tulemusena isik,

kel on rohkem võimu, ei ole sageli teadlik oma mõjust ja ei pruugi end tunda võimupositsioonil olevana (Knudson-Martin, Huenergardt, Lafontant, Bishop, Schaepper ja Wells, 2015).

Rampage (1994) esitab feministliku perspektiivi, mille järgi on jätkuv sooline ebavõrdsus rõhunud naisi, takistades neid ligi pääsemast samadele võimalustele, väljakutsetele ja tasudele nagu meestel. See ebavõrdsus on olemas nii era- kui avalikus sfääris ja mõjutab ka paarisuhteid. Sellisele ebavõrdsusele tähelepanu keskendamine on olnud raske, kuna see on vastuolus levinud mütoloogilise arusaamaga kahe võrdse suhtest abielus, mille puhul nii koormus kui tasud on võrdsed. Võimuerinevusi abikaasade vahel varjutavad erinevad mõjufaktorid, näiteks popkultuuris on naiselikku allutatust ja abitust kujutatud valdavalt erootilisena ja atraktiivsena alates romaanidest ja lõpetades Disney' multifilmidega, samuti mehed sageli *tunnevad* end jõuetutena, omades tegelikult võimu oma naiste üle. Lisaks, mehe võim naise üle paarisuhtes ei tühista mehe positsiooni meeste omavahelises hierarhias, milles ta üsna tõenäoliselt on ise rõhutatud positsioonis hegemoonilise maskuliinsuse mõõdikute järgi (Rampage, 1994; Roosalu jt, 2014). Selle seletusena toovad Roosalu jt (2014) välja, et soosüsteemis esineb maskuliinsuste paljusus ning omavaheline hierarhia ehk osad maskuliinsused on väärtuslikumad kui teised. Eesti konteksti tundvate soouurijate arvates on siinse maskuliinsuse olulisteks elementideks lääneliku ärimehelikkuse ideaal ja rahvuskonservatiivsus (Roosalu jt, 2014)

Gillespie (1971) arvates on vaatamata muutunud oludele ja egalitaarsema ideoloogia levikule meestel klassina eeliseisund naiste ees võimu saavutamisel paarisuhtes ja see ei ole sõltuv ainult kahe konkreetse inimese omavahelistest suhetest.

1.6. Kooseluvõim

Paarisuhtesisese võimujaotuse uurijad eristavad inglise keeles järgmisi termineid: *marital power*, *conjugal power*, *cohabital power*, eesti keeles siis vastavalt abieluvõim, kooseluvõim. Abieluvõimu defineeritakse partneri suutlikkusena kehtestada oma tahet abielus (Treas ja Kim, 2016). Lips'i (1991) järgi on kooseluvõim ühe partneri võime mõjutada või muuta teise partneri käitumist. Mirowsky (1985) on defineerinud kooseluvõimu kui ühe partneri suutlikkust kehtestada oma tahet teise partneri suhtes, eriti just nende otsuste puhul, mis mõjutavad kogu perekonda. Uuringutes on leitud teatud erinevusi abielu- ja kooselupaaride vahel võimu jagumisel ja igapäevapraktikates (Vogler, 1998, Vogler, 2005) Soolise võrdõiguslikkuse monitooringu 2013 andmetel näiteks on Eestis tööjaotus vabaabielupaaride puhul veelgi traditsiooni-

lisem kui abielupaaride puhul (Hansson, 2014). Käesoleva töö piiratud mahtu arvestades käsitletakse siin kooseluvõimu heteroseksuaalses paarisuhtes sõltumatult selle juriidilisest staatusest.

Komter'i (1989) arvates on kooseluvõimu erinevaid aspekte võimalik analüüsida Steven Lukes'i 3-dimensioonilise võimumudeli abil. Esimese dimensioonina toob Lukes välja nähtava võimu – kellele kuulub lõplik sõna oluliste otsuste langetamisel. Teisena nimetab ta nähtamatut võimu, mille sisuks on otsustamine selle üle, milliseid teemasid partnerid omavahel üldse arutusele võtavad. Partneris rahulolematust tekitavate teemade üle arutelu vältimine on selle järgi üks väga levinud võimu kehtestamise viise. Ball jt (1995) toovad oma uuringutulemustele tuginedes välja, et meestel paistis paarisuhtes olevat „veto-õigus“ (*veto power*), nemad otsustasid, kas üldse ja millistel tingimustel partnerid probleeme arutavad ja kas mingi lahenduseni üldse jõutakse (Ball jt, 1995). Viimase, kolmandana toob Lukes välja varjatud, latentse võimu, mis valitseva, hegmoonilise ideoloogia kaudu mõjutab inimeste tundeid ja mõtteid sel moel, et inimesed ei taju enam oma „tegelikke“ huvisid ja ei näe alternatiivseid võimalusi, hakates oma olukorda nägema loomuliku ja enesestmõistetavana (Komter, 1989).

1.7. Soolise ebavõrdsuse ajalooline, majanduslik ja bioloogiline taust

Becker (1993) toob oma perekonna majanduslikus (*family economics*) teoorias soolise ebavõrdsuse seletustena välja erinevaid asjaolusid. Bioloogilised erinevused meeste ja naiste vahel tekitavad soolise tööjaotuse ja selle tõttu naised spetsialiseeruvad kodustele kohustustele ja mehed tasustatud palgatööle. Perekonnasisese tööjaotuse puhul tehakse ratsionaalselt valikuid, mis maksimeeriks kasu konkreetse perekonna jaoks. Ka väga sarnaste partnerite puhul on neile siiski kasulik tööjaotus, mille puhul üks keskendub tööle väljaspool kodu ja teine kodustele kohustustele. Optimaalse leibkonnasisese tööjaotuse puhul võetakse arvesse liikmete erinevaid oskusi ja eelistusi, raske on eristada bioloogilisi ja keskkonnamõjusid. Investeerimine konkretsesse valdkonda tõstab indiviidi produktiivsust ning see suurendab tema inimkapitali vastavas valdkonnas, see selgitab osaliselt ka suurt soolist palgalõhet. Suurim lahknevus tööjaotuses on abielus naiste ja meeste vahel. Läbi ajaloo on esimesed peamiselt keskendunud laste ja koduste toimingute eest hoolitsemisele, teiste tegevused on aset leidnud väljaspool kodu (kütmine, sõdimine, maaharimine jmt) (Becker, 1993). Oppenheimer (1997) aga peab sellist spetsialiseerumist tänapäeva tuumikperekonna jaoks riskantseks – perekonna ainus ülalpidaja võib jääda haigeks või surra, kaotada töö, invaliidistuda, lahkuda perekonna juurest, jääda alkoholisõltuvusse vmt, sel juhul on perekond kaotanud oma ainsa sissetulekuallika. Sama võib juhtuda ka koduse emaga ja sel juhul jääb katmata perekonnas teine oluline vastutusala. Partne-

rite kitsas spetsialiseerumine võib teha keerulisemaks ka kohanemise väliskeskonna muutustega ning ei pruugi tagada perele majanduslikku heaolu pikemas perspektiivis, kaasajal sotsiaalseks normiks saanud elustandard eeldab kahe inimese sissetulekut. Laiendatud perekonnas oleks selline spetsialiseerumine vähemriskantne, kuna vajadusel on võimalik erinevate rollide täitmiseks lihtsamalt asendajat leida (Oppenheimer, 1997).

Becker (1993) toob Ghiselinile, Wilsonile ja Barashile viidates ära ka bioloogiline seletuse, mille järgi sooline tööjaotus on olnud olemas kõigis inimühiskondades ning kõigi teiste bioloogiliste liikide puhul, kel viljastatud munarakk areneb nais-isendi sees. Naised on rohkem lastele pühendunud, kuna nende panus bioloogilisel soo jätkamisel on tunduvalt kaalukam kui meeste panus ning nad soovivad laste eest hoolitsemise kaudu nende väärtust tõsta (Becker, 1993).

Beckeri (1993) inimkapitali käsitluse järgi erinevatele tegevusaladele keskendumine tekitab erinevuse inimkapitali akumulatsioonis ja selle tulemusena võivad algselt väikesed erinevused meeste ja naiste vahel muutuda suurteks erinevusteks. Sellest võib tuleneda kahesuunaline mõju naistele: kuna naistel on vähem inimkapitali, on neile makstav töötasu väiksem, seetõttu keskenduvad naised rohkem kodustele kohustustele, mis omakorda toob kaasa väiksemad investeeringud inimkapitali. Inimesed, kel on palju koduseid kohustusi, kalduvad energia säästmiseks valima töökohti, mis nõuavad väiksema intensiivsusega panustamist. Samas need inimesed, kel sellised kodused kohustused puuduvad või on neid vähe, saavad panustada rohkem energiat palgatööle ja töövälisel ajal peamiselt lõõgastuda ja hobidega tegeleda. Erinev panustamine võib oluliselt mõjutada soolisi palgaerinevusi, töötundide arvu ja ka elukutservalikuid (Becker, 1993).

Blumberg (1984) toob välja Firestone'i radikaalse feministliku teooria, see keskendub naiste bioloogilisele determinismile – naised on läbi ajaloo olnud, enne rasedumisvastaste vahendite kasutuselevõtmist, oma bioloogilise olemuse võimuses (menstruatsioon, menopaus, sagedased valulikud sünnitused, imetamine, väikelaste eest hoolitsemine) ja see on teinud nad meestest sõltuvaks füüsilisel ellujäämisel. Selle teooria järgi on esmase tähtsusega patriarhaat, mis hoiab naisi kaasaegses maailmas allutatud positsioonil. Naiste bioloogiline determinism on põhjuseks üleüldisele patriarhaalsuse kestvusele. Firestone'i peamine seisukoht on, et naised peavad kasutama tehnoloogilisi võimalusi oma reproduktiivsuse ikke alt vabanemiseks. Blumberg ise peab fertiilsust oma soolise stratifikatsiooni teoorias naiste elu suurimaks mõjutajaks. Otsused selle kohta, kas, millises vanuses, kui palju, milliste vahedega lapsed sünnitada, mõjutavad otsustavalt naise autonoomiat, vabadust ja võimalusi teistes eluvaldkondades, ja seda nii mikro- kui ka makrotasandil (Blumberg, 1984).

1.8. Võimu mõju personaalsel tasandil

Isiklik mõju peamistes perekonda puudutavates küsimustes on kasulik mitmel põhjusel – see võimaldab maksimeerida isiklike kasusid ja pakub rahuldust indiviidile, kes saab ise kujundada oma keskkonda. Ja vastupidi, alluvas positsioonis partneri puhul on takistatud tema isiklike eesmärkide saavutamine, kontrolli puudumine oma elu üle on indiviidi jaoks häiriv ja ebamugav. Indiviidi vaimset heaolu soodustab, kui ta on suuteline oma soove rahuldama, ellu viima oma valikuid ja suunama oma elu. Selliste võimaluste puudumine tekitab rahulolematust ja depressiooni (Mirowsky, 1985). Partneritevahelised võimusuhted mõjuvad ka peres kasvavate laste vaimset tervist, kohanemisvõimet suhetes teiste inimestega ning toimetulekut koolis ja töökohal (Dunbar, 2004).

2. Teooriad võimujaoitusest peres ja muude tegurite mõju

2.1. Teooriad

Ressursiteooria järgi on kooselus rohkem võimu sellel partneril, kes toob koosellu rohkem ressursse (Blumberg, 1984; Clarke, 2005; Deturck ja Miller, 1986; Fuwa, 2004; Komter, 1989; Lips, 1991). Ressursside all peetakse silmas erinevaid sotsiaalmajanduslikke näitajaid: haridus, sissetulek, staatus tööturul, staatus kogukonnas jmt. Blood ja Wolfe oma teedrajavas uuringus 1960. aastal mõõtsid võimu jagunemist selle järgi, kes tegi lõpliku otsuse järgmistes küsimustes: millise töökoha peaks mees valima, milline auto osta, kas sõlmida elukindlustus või mitte, kuhu minna puhkusele, milline maja või korter valida elukohaks, kas naine peaks töötama või loobuma töökohast, millise arsti juurde minna haiguse korral, kui suure summa raha võib pere nädalas toidule kulutada. Need küsimused on olulised, sest on suhteliselt tähtsad, puudutavad peaaegu kõiki paare ning nii maskuliinseid kui feminiinseid valdkondi, samas mõjutavad kogu perekonda. Blood ja Wolfe leidsid oma uuringus, et töötavatel naistel on kooselus rohkem otsustusõigust ja mida kauem naine on töötanud, seda rohkem sõnaõigust tal on (nt Blumberg, 1984; Clarke, 2005; Fuwa, 2004; Komter, 1989; Lips, 1991; Vogler, 1998). Weberi stratifikatsiooni konfliktimudeli kohaselt inimesed võitlevad maksimaalse domineerimise pärast, mida nende käsutuses olevad ressursid võimaldavad ning muutus ressursides toob kaasa muutused domineerimise struktuuris (Collins, 1971).

Erinevad autorid on ressursiteooriat rohkelt kritiseerinud. Gillespie (1971) vahendab Safilios-Rothschild'i seisukohta, et Bloodi ja Wolfe'i poolt esitatud küsimused ei ole perekonna jaoks objektiivselt võrdse kaaluga, mõned neist on tähtsad ja sagedased, teised sagedased, kuid

vähemolulised, kolmandad harvad ja vähemolulised. Need küsimused ei anna tõest pilti võimutasakaalust, kuna ei võta arvesse meeste staatusest tingitud eelisseisundit (Gillespie, 1971). Kulik (1999) on otsuste langetamisega arvestamisega seoses välja toonud, et kindlasti tuleb arvesse võtta, et erinevad otsused on erineva kaaluga ja erineva subjektiivse tähtsusega partnerite jaoks, samuti on erinevaid otsuseid vaja langetada erineva sagedusega (Kulik, 1999). Vogleri arvates ei võta see teooria arvesse laiemat soolist ebavõrdsust ühiskonnas, näiteks meeste ja naiste erinevat olukorda tööturul ja tasustamise osas, mis süstemaatiliselt ja struktuurselt mõjutab indiviide, nii et meestel on võimalik rohkem panustada ja paljude naiste jaoks on majanduslik sõltuvus oma partneritest jätkuvalt normiks (Clarke, 2005; Vogler, 1998). Majanduslik sõltuvus võib arvestatavalt mõjutada naiste füüsilist ja emotsionaalset heaolu, see võib kaasa tuua partnerite erineva elustandardi ja ka teisese vaesuse (*second poverty*), mille puhul indiviidil puudub ligipääs teiste pereliikmete käsutuses olevatele ressurssidele (Vogler, 1998; Woolley, 2003). Deturck ja Miller (1986) toovad välja liigse keskendumise välistele ressurssidele, kuna inimese sisemised ressursid mängivad olulist rolli paarisuhtesiseses mõjutamisprotsessis. Neist peamine on enesehinnang, mida mõõdetakse järgmiste näitajate järgi: häbelikkus, ärevus, kindlustunne, positiivne enesehindamine ja negatiivne enesehindamine. Nende arvates on partnerite enesehinnangul ja interaktsioonil oluline mõju võimutasakaalule. Võimu võrdsem jagunemine partnerite vahel mõjutab positiivselt naiste enesehinnangut, meeste puhul sellist seost ei ole leitud (Deturck ja Miller, 1986).

Ressursiteooriale on tehtud aja jooksul ka täiendusi erinevate autorite poolt. Rodman'i (1972) arvates on võimudünaamika paarisuhtes mõjutatud partnerite ressursside omavahelisest suhtest. Ta peab oluliseks, et seda suhet mõjutavad kultuurilised ootused ja arusaamad kooseluvõimu jagunemise kohta. Kultuurilised jõustatud soonormid, mis soodustavad meeste domineerimist, vähendavad naiste võimu paarisuhtes, piirates naiste poolt paarisuhtesse toodavate ressursside (sissetulek, haridus, tööalane staatus) mõju ja sotsiaalset väärtust (Clarke, 2005; Mirowsky, 1985). Kulik (1999) peab oluliseks traditsioonilistele sotsiaalmajanduslikele tunnustele lisada ka järgmised kategooriad: (1) tervis ja energia, mis aitavad toime tulla stressirohkete elusündmustega, (2) materiaalsed ressursid, mis aitavad toime tulla ükskõik millise elusündmusega, võimaldades efektiivsemat ligipääsu juriidilisele, meditsiinilisele, finantsilisele ja muule professionaalsele abile; selliste vahendite olemasolu pakub inimestele turvatunnet ja vähendab haavatavust, (3) sotsiaalsed ressursid – sotsiaalne võrgustik aitab toime tulla erinevate elusündmustega, pakkudes kiindumust, empaatiat, heakskiitu ja väärrikustunnet, samuti instrumentaal-

set abi, nagu näiteks infot ja rahalist tuge), (4) psühholoogilised ressursid (probleemilahendusoskused, sotsiaalsed oskused ja emotsionaalne tugevus) – annavad indiviidile suurema kontrolli sotsiaalse interaktsiooni üle (Kulik 1999).

Kõigis paarisuhetes ei pruugi naiste palgatöö kaudu panustatavad ressursid kaasa tuua kõrgemat staatust naiste jaoks. Erinevad autorid on välja toonud, et mehe hoiakud soorollide suhtes on määrava tähtsusega võimu jagunemisel (Kulik, 1999; Pyke, 1994; Pyke, 1996). Pyke (1994) toob välja, et väga oluline on tähendus, mille paarid annavad naiste palga- ja kodutöödele ning nende tööde alaväärtustamine vähendab naise võimu. Kui mees ei hinda naise poolt tehtavat kodutööd ja näeb palgatööga sissetulekut teenivas partneris ohtu oma staatusele, vähendab see naise võimu. Madala tööalase staatusega või püsivalt töötu mees võib seetõttu muutuda naise suhtes eriti nõudlikuks kodutööde osas, kasutada verbaalset või füüsiliselt vägivalda naise vastu ja/või kuritarvitada meelemürke. Kõrge staatusega, hästiteeniv mees võib pidada oma naise poolt tehtavaid kodutöid enesestmõistetavaks ja alavääristada ka oma naise palgatööd (kui naisel puudub sellises paarisuhtes hädavajadus töötamiseks, võib ta töötada allpool oma kvalifikatsioonitaset ja/või osalise koormusega – see võib tingida mehe negatiivse hoiaku naise töö suhtes). Ja vastupidiselt, kui mees näeb naise poolt tehtavaid kodutöid olulise panusena paarisuhtesse ja/või väärtustab ka naise poolt palgatööga teenitavat sissetulekut, suurendab see naise võimu. Kaasaegsetes egalitaarsetes paarisuhetes võivad mõlemad partnerid hinnata kõrgelt ka koduse naise panust koduste majapidamistöde ja laste eest hoolitsemise näol. Oluline on ka naise enda vaatenurk ja arusaam - kui ta näeb oma palgatööd pigem majanduslikust hädavajadusest tingitud koormana, väärtustab ta seda vähem ja see ei tõsta tema staatust paarisuhtes. Kui naine peab oma kodutöid enesestmõistetavaks ja ise ei väärtusta oma panust, kahjustab see samuti tema positsiooni (Pyke, 1994).

Sotsiaalse vahetuse teooria järgi saab paarisuhet analüüsida vahetus- ja kauplemisprotsessina, mille käigus partnerid vahetavad ande vastastikkuse põhimõttel, see pole aga altruismi väljendus, vaid on käsitletav võimu kehtestamisena. Lisaks on sotsiaalse vahetuse puhul olulisena välja toodud vähima huvi printsiip, see tähendab, et rohkem võimu on sellel partneril, kes on paarisuhtest vähem sõltuv (Lips, 1991; Pyke, 1994; Rijt ja Macy, 2006). Vähem pühendunud ja vähem sõltuval partneril on rohkem võimu (Ball jt, 1995; Nakonezny ja Denton, 2008). Selle teooria olulise aspektina tuuakse välja ka naiste ja meeste erinevad huvid vahetusprotsessis – naise füüsiline atraktiivsus on vahetuskaubaks mehe jõukusele või sotsiaalsele positsioonile (Collins, 1971; Rijt ja Macy, 2006).

Collinsi soolise stratifikatsiooni konfliktiteooria tugineb Freudile ja selle järgi on inimestel tugevad seksuaalsed ja agressiivsed ihad (Collins, 1971). Mehed domineerivad naiste üle, kuna

on füüsiliselt tugevamad ja agressiivsemad. Selle tõttu on mehed seksuaalsed agressorid ja naised selle agressiooni sihtmärgid. Naised on kaitsehoiakus meeste agressiooni vastu ja see on üks põhilisemaid naise rolli mõjutajaid. Kuna mehed on seksuaalselt aktiivsemad ja motiveeritumad kui naised, on naiste jaoks füüsiline atraktiivsus ja seksuaalsus üks kauplemissvahend, mida vahetada meeste jõukuse vastu. Collinsi arvates muutused sooideoloogias sõltuvad peamiselt edasisest naiste majandusliku positsiooni võrdsustumisest meestega, tööalaste võimaluste laienemine naiste jaoks suurendab nende kauplemissvõimalusi. Naine võib leibkonnas domineerida juhul, kui tal on oma partneriga võrreldes paremus majanduslike ressursside, seksuaalse atraktiivsuse ja madalama pühendumise osas, eriti kui miinimumini on viidud jõu kasutamise võimalus. Meestepoolse füüsilise jõu kasutamine on negatiivses korrelatsioonis naiste suhtelise majandusliku võimuga (Collins, 1971).

Soolise võimu teoorias on kesksel kohal ühiskond laiemalt ja eriti abieluinstitutsioon, mis seab naised allutatud positsioonile, mis rõhub naisi. Bernardi kuulus lause „Igas abielus on tegelikult kaks abielu, mehe oma ja naise oma. Ja mehe oma on parem kui naise oma“ (Ball jt, 1995; Lebaron jt, 2014: 96) põhines hinnangul, et meestel on abielus rohkem võimu kui naistel (Ball jt, 1995). Lebaron jt toovad välja, et naiste allutatud rolli abielus väljendavad ebavõrdsus otsuste langetamisel, topeltstandardid seksuaalkäitumise kohta, ebavõrdne kontroll pere rahaasjade üle, kõrgem risk kogeda paarisuhtevägivalda. Võim on meeste käes, kuna traditsiooniliselt patriarhaalses ühiskonnas asetuvad naised neist aste allapoole, kui just partnerid ei tee teadlikke pingutusi võimu tasakaalustamiseks paarisuhtes. Mehed ja naised kogevad paarisuhet erinevalt, meeste jaoks pakub see rohkem rahulolu ja võimu, naiste jaoks vähem (Lebaron jt, 2014).

Kaksikvõimu teooria (*dyadic power theory*) seletab võimu rolli suhetes selle interaktsioonilise olemuse kaudu, võttes arvesse partnerite poolt tajutud ressursid, legitiimse autoriteedi mõju ja partnerite vastastikused kontrollikatsed. Võim on suhteline, sest on seotud inimese tajuga teise inimese võimust ning enda suhtelise võimuga teise inimesega võrreldes. Kas sellel tajul sealjuures on reaalselt alust või mitte, on ebaoluline. Seega, indiviidi ressursid, autoriteet ja võim on vähemolulised võrreldes inimese tajuga omavahelistest suhtelistest võimuerinevustest. Kui inimene tajub oma legitiimset autoriteeti teha otsuseid ja tagada ligipääs erinevatele ressurssidele, suurendab see tema võimutaju partneriga võrreldes. Võimu tajumine suurendab omakorda tõenäosust dominantse suhtlemisviisi kasutamiseks eesmärgiga kontrollida interaktsiooni ja selline kontrollile suunatud käitumisviis suurendab omakorda mõju otsuste tegemisele (Dunbar, 2004).

2.2. Muude tegurite mõju

Sooline sotsialiseerimine

Binaarsest soosüsteemist lähtuv varane sotsialiseerimisprotsess on allutatud hegemoonilise maskuliinsuse ideele, mille järgi mehelikud väärtused on ühiskonnas domineerivad ja naistelt eeldatakse feminiinsust – nõustumist, allumist ning vastutulekut meeste huvidele ja soovidele (Aavik, 2009). Sugu on meie elu kõigisse tasanditesse tugevasti integreeritud ja ühtlasi meie mõtteprotsesside ja identiteedi dominantne osa (Aavik, 2009; Lips, 1991; Quek ja Knudson-Martin, 2008), naiseks ja meheks olemine on üks tähtsamaid staatuse ja rolli mõjutajaid ühiskonnas (Järviste, 2010). Ühiskonnas kehtiva binaarse vastanduse näitena tuuakse välja, et hegemoonilise maskuliinsuse puhul seostatakse jõudu mehelikkusega ja nõrkust naiselikkusega ning tüdrukud õpivad end identifitseerima hea väikese tüdruku diskursuse raames (Aavik, 2009). Narusk (2000) toob Marciale viidates välja: „... poisse julgustatakse rohkem otsuste tegemisel, mis viivad konfliktini kas perekonnas või teiste autoriteetidega, sellised konfliktid tugevdavad nende identiteeti. Tüdrukutega aga on vastupidi, neid kasvatatakse tegema kompromisse, arendama ja säilitama häid suhteid, /.../ surve teistega arvestada ja hästi läbi saada on väga tugev.“ (Narusk, 2000). Lips (1991) kirjutab soolise sotsialiseerimisprotsessi kohta, et poiste puhul väärtustatakse individuaalseid saavutusi, kompetentsust, võistluslikkust, autonoomiat, tüdrukutes arendatakse rohkem vastutustunnet, teiste eest hoolitsemist, koostööd, head käitumist, allumist reeglitele. Ta viitab Block'i sõnadele: sotsialiseerimisprotsess julgustab tüdrukuid kasvatama juuri, poisse aga julgustab kasvatama tiibu (Lips, 1991: 77).

Sotsiaalsed normid ja ootused on naiste ja meeste käitumise osas erinevad, naistelt eeldatakse teistest hoolimist, teiste eest hoolitsemist, meestelt aga pigem mitte, seega pole üllatav, kui jätkuvalt peetakse laste eest hoolitsemist ja koduseid kohustusi peamiselt naiste ülesandeks (Lips, 1991). Soolistest erinevustest tulenevalt on meestel ja naistel ka tööturul erinevad teed, mille puhul naiste tööd on nii vähem väärtustatud kui ka vähem tasustatud, samuti valitseb soopõhine ühiskonnakorraldus, mille kohaselt vastandatakse avalikku (meeste) sfääri ja isiklikku, kodust (naiste) sfääri (Aavik, 2009). See omakorda viib ebavõrdse võimu ja ressurside jagunemiseni meeste ja naiste vahel nii individuaalsel kui ka struktuursel tasandil, ja eeliseisundis on sel puhul mehed (Zipp, Prohaska ja Bemiller, 2004).

Traditsioonilised soorollihoiakud

Peamise leivateenija diskursus on eriti levinud meeste endi seas ja see on peamiseks allikaks hierarhilisuse tekkeks paarisuhtes, see omakorda toob kaasa ka mehe sissetuleku kõrgema väärtustamise isegi sel juhul, kui mõlemad partnerid panustavad arvestatavalt pere majanduslikku toimetulekusse. Sageli on just sellest põhimõttest tulenevalt peresisene kohustuste jagumine

sooliselt stereotüüpne ja traditsiooniline (Järviste, 2010; Vogler, 1998). Patriarhaalsest traditsioonist tulenev peamise leivateenija privilegeeritud roll võib tuua kaasa materiaalse ebavõrdsuse partnerite vahel, meestel on sel juhul rohkem kontrolli rahaasjade üle ja nad on vabamad otsustama, kui palju raha nad jätavad endale isiklikeks kulutusteks, naised peavad aga hoolitsema pere igapäevakulutuste katmise eest, nad on vastutavad ka laste emotsionaalsete, praktiliste ja rahaliste vajaduste rahuldamise eest ja neile jääb vähem raha enda tarbeks (Blumberg, 1984; Vogler, 2005).

Pyke (1996) käsitleb traditsioonilist feminiinsust ja toob välja, et selliste hoiakutega naised, soovides oma naiselikkust kinnitada sõltuvatena ja meestele alt üles vaadates, võivad pigem eelistada meeste domineerivat positsiooni, neile ei pruugi sobida egalitaarne suhe ja egalitaarsust väärtustav maskuliinsus. Kui puudub domineeriv maskuliinsus, ei pea naine meest tõeliseks meheks ja ta tajub teda ebaadekvaatsena. Ta rõhutab, et kõik feminiinsuse vormid on konstrueeritud üldises kultuurilises kontekstis, mille puhul naised on meeste suhtes alluval positsioonil. Rõhutatult feminiinsete naiste jaoks on allumine meestele loomulik seisund ja sellistel naistel võib olla paarisuhtes arvestatav võim vaatamata oma näiliselt allutatud seisundile (Pyke, 1996).

Paradoksid võimu jagunemisel

Meeste domineerimist toetava kultuurilise ideoloogia toel on meestel rohkem võimu kui nende partneritel ja selle ulatus varieerub sõltuvalt ühiskonnast, siiski mõjutavad reaalsel võimutasakaalu perekonnas veel erinevad faktorid (Lips, 1991). Olulisena toob ta välja inimeste vajaduse käituda avalikkuse ees vastavalt valitsevale ideoloogiale ja kehtivatele sotsiaalsetele normidele. Avalikult dominantselt käituva mehe ja feminiinselt käituva naise omavahelised suhted ja võimutasakaal võivad privaatsfääris olla hoopis teistsugused. Ja sama võib kehtida ka vastupidisel juhul – näiliselt väga võrdväärsete partnerite omavahelised suhted võivad privaatsfääris olla täiesti teistsugused ning õiguste ja kohustuste tasakaal paigast ära, alustades tavalisest igapäevaelust kuni selleni välja, et üks partneritest elab pidevalt vägivallahirmus (Lips, 1991).

Naiste võim perekonnas

Kui naistel on mingis valdkonnas võimueelist meeste ees, siis on see perekonnaelus, ütleb Lips (1991). Ta seletab seda järgnevalt: pereelus on lisaks rahale, haridusele, legitiimsele autoriteedile ja staatusele olulised ka emotsionaalsed ressursid: armastus, toetus, tähelepanu, süütunne, isikliku info valdamine, usaldus. Kultuuriliselt eeldatakse naistelt orienteeritust inim-suhetele ja lähedase kontakti tõttu lastega võib naisel olla keskne (kuigi vähemnähtav) roll pere-

siseses kommunikatsioonis. See omakorda võimaldab luua liite ja koalitsioone lastega, mõjutada pere identiteeti ja tekitada lojaalsust perekonna suhtes ning see võib tugevdada naise positsiooni paarisuhtes. Naised, kes pereelu kõrval pühendavad rohkelt energiat ka palgatööle väljaspool kodu, võivad kaotada osaliselt oma peresisest positsiooni, kuna nende kontakt lastega ja emotsionaalne toetus partnerile väheneb (Lips, 1991).

Kodutööde jaotamine

Enne laste sündi võivad olla partnerite kodused kohustused võrdselt jaotunud, kuid sageli muutub pärast esimese lapse sündi tööjaotus traditsioonilisemaks (Quek ja Knudson-Martin, 2008). Paradoksaalsel kombel, pärast esimese lapse sündi suureneb küll naise panus perekonda märkimisväärselt, kuid tema poolt koduse majapidamise ja laste eest hoolitsemine ei ole ühiskonnas sotsiaalselt väärtuslik (Gillespie, 1971), ka tööturu mõõdupuude järgi on toidu valmistamine, koristamine, laste eest hoolitsemine jmt madala väärtusega ja just seetõttu peetakse naiste tööst tulenevat majanduslikku võimu meeste omaga võrreldes teisejärguliseks (Collins, 1971). Ka arenenud riikides on naised jätkuvalt vastutavad suure osa lastega seonduva ja kodutööde eest (Clarke, 2005; Fuwa, 2004; Lips, 1991). Suur kodutööde koormus ning töö ja pereelu ühitamise keerulisus kahjustab omakorda naiste konkurentsivõimet tööturul, „ahne organisatsioonikultuur“ seostab professionaalset edu ületundide tegemise normiga (Pajumets, 2007). Selgelt soolise jaotusega ka erinevad kodutööd: naised teevad enamasti igapäevaseid vältimatuid kodutöid (rutiinsemad, aeganõudvamad, vähemmeeldivad, võimaldavad väiksemat ajalist paindlikkust, nt pesupesemine, toidu ostmine, haige pereliikme eest hoolitsemine, valikute tegemine, mida õhtusöögiks valmistada), mehed aga rohkem episoodilisi või vabalt valitaval ajal teostatavaid kodutöid (Fuwa, 2004), seda kinnitab ka Soolise võrdõiguslikkuse monitooringu 2013 andmestik ja raport (Kaha jt, 2013). Kõrgema staatusega mehed ei tee kodutöid oma töökohustuste ja karjääri edendamise vajaduse tõttu (õhtud ja nädalavahetused kodunt ära), madalama staatusega mehed ei tee kodutöid, tuginedes patriarhaalsele ideoloogiale, kinnitades seeläbi oma maskuliinsust, vajadusel ka füüsilise vägivalla abil, ja kompenseerivad sellega oma madalamat staatust meeste hierarhias (Pyke, 1996).

Tööturu segregatsioon

Blumberg (1984) peab oluliseks, et naiste endi ja nende töö väärtust vähendab naiste koondumine tööturul naiste poolt domineeritavatele, ülerahvastatud, alatasustatud „roosa-kraeliste geto“ erialadele. Lihtsam kontoritöö, õpetamine, iluteenindus ja muu teenindussektor on valdavalt naiste päralt, ja osa naistest töötab osaajaga või asenduskohal, mis viib alla ka täisajaga töötajate tööalased hüved. Kui isegi väike osa (5-15%) neist on lihtsasti asendatavad, viib see naiste töö alaväärtustamiseni (Blumberg, 1984).

Varjatud võim

Ühe ebavõrdse võimusuhte aspektina on veel nimetatud meeste varjatud võimu naiste üle. Kuna meeste domineerimine lääneriikides on sedavõrd püsiv ja juurdunud, kohandavad naised oma seisukohti meeste järgi, aga mitte vastupidi. Zipp jt (2004) toovad näite oma uuringutulemustest, et isegi juhul, kui naine teenis oma mehest arvestatavalt rohkem, nõustus ta pigem oma mehe seisukohtadega, et mitte võimukana näida. Ühe võimaliku tõlgendusena sellele on toodud naistesse juurdunud vajadus vastata feminiinsele rollikäsitlusele, st nõustuda oma partneri arvamusega ja jääda paarisuhtes alluvale positsioonile. Ka neil juhtudel, kui naisel oli mehest rohkem kultuurilist ja finantsilist kapitali (kas töökoht nn maskuliinses sfääris, kõrgem haridustase, suurem huvi poliitika vastu, kõrgem sissetulek või naine töötas ja mees mitte) võtsid naised arvesse oma meeste seisukohti ja arvamusi tüüpiliselt mehelikes valdkondades (poliitika jmt), aga mitte vastupidi. Sellest teevad autorid järelduse, et isegi kande roll paarisuhtes ei saa jagu soospetsiifilisest rollikäitumisest (Zipp jt, 2004).

Muud taustategurid

Paarisuhtes võimu jagunemist mõjutavate faktoritena on veel välja toodud näiteks (1) partnerite jaoks atraktiivsete alternatiivide olemasolu väljaspool paarisuhet, (2) meeste ja naiste vastavate vanusegruppide arvuline tasakaal ühiskonnas, (3) kellel on lahutuse korral seaduse järgi parem positsioon, (4) füüsiliselt tugevam partner, kes on suuteline end vajadusel vägivalda abil kehtestama (Lips, 1991; Woolley, 2003), füüsilist vägivalda või sellega ähvardamist peavad üheks maskuliinse võimu allikaks ja kontrolli kehtestamise vahendiks ka Gillespie (1971) ja Collins (1971), samuti on oluline nii leibkonna, kogukonna, sotsiaalse klassi kui ka ühiskonna tasand, samuti riigi asend maailma majanduses (Blumberg, 1984; Fuwa, 2004, Lips, 1991).

3. Probleemipüstitus

Egalitaarse ideoloogia levik, naiste emantsipatsioon ja sisenemine tööturule on loonud eeldused peresiseselt partnerite õiguste, kohustuste ja vastutuse võrdsemaks jaotamiseks. Siiski näitavad erinevad uuringud nii lääneriikides kui ka Eestis, et kuigi inimeste hoiakud on teatud osas muutunud, ei ole need muutused jõudnud juurduda igapäevaelus. Järviste (2006) toob välja, et jätkuvalt on levinud traditsioonilised soorollihoiakud ja sooline tööjaotus nii perekonnas kui ka tööturul (ka Kaha jt, 2013; Vainu jt, 2016). Naistel on meestega võrreldes vähem võimalusi ennast teostada ja saavutada edu meeste poolt domineeritavas ühiskonnas. Laiem ühiskondlik taust ei soodusta Eestis soolise ebavõrdsuse vähenemist ja see mõjutab naiste ja meeste elu nii individuaalselt kui ka pereelus. Peresisene sooline rollijaotus soodustab traditsiooniliste soorollide taastootmist, kuna hoiakud soolise võrdõiguslikkuse ja soorollide suhtes kujunevad juba varases lapsepõlves (Hansson, 2014; Järviste, 2006). Peresisene otsuste langetamine erinevates pereelu puudutavates valdkondades on üheks oluliseks aspektiks, mis mõjutab perekonna liikmete elu ja arusaamu soolistest sotsiaalsetest normidest.

Käesoleva töö eesmärk on anda ülevaade kooselus võimutasakaalu mõjutavatest teguritest, teada saada, kas ja kuidas on Eestis jaotunud erinevates pereelu valdkondades otsuste langetamine naiste ja meeste vahel, millised sotsiaalmajanduslikud näitajaid seda mõjutavad ja kas traditsioonilistel soorollihoiakutel on mingit mõju.

Töös otsitakse vastust järgmistele uurimisküsimustele:

1. Millistes pereelu valdkondades langetavad otsuseid mehed, millistes naised?
2. Millised sotsiaaldemograafilised tunnused mõjutavad otsuste langetamist?
3. Kuidas on hoiakud soorollide suhtes seotud otsuste langetamisega?

4. Metoodika

4.1. Andmed

Uurimisküsimustele vastuste saamiseks kasutan Soolise võrdõiguslikkuse monitooringu (SVM) 2013. aasta andmeid. SVM-i on Eestis läbi viidud kokku viiel korral: 2003., 2005., 2009., 2013. ja 2016. aastal. Viimase monitooringu andmeid ei olnud käesoleva töö jaoks andmete analüüsimise ajal veel kättesaadavad, seetõttu kasutan 2013. aasta monitooringu andmeid. SVM-i eesmärgiks on saada ülevaade Eesti elanike hoiakutest naiste ja meeste võrdõiguslikkuse ja ebavõrdse kohtlemise küsimustes, 2013. aastal olid käsitletavat teemasid järgmised: võrdväarsus ühiskonnas ja laste sotsialiseerimine; haridus ja töö; perekond, töö ja pereelu ühitamine; majanduslik toimetulek; poliitika; vägivald ning seksuaalvähemused ja võrdne kohtlemine (Kaha jt, 2013). SVM uuringuraportile lisaks andis Sotsiaalministeerium välja ka täiendava analüütilise artiklikogumiku, mis pakub uuringutulemustele tõlgendusi teoreetilisest perspektiivist lähtudes (Roosalu, 2014).

4.2. Valim

SVM 2013 tellis Sotsiaalministeerium ja selle viis läbi uuringufirma Faktum ja Ariko poolt. Üldkogumi moodustasid Eesti elanikud vanuses 15-74 eluaastat. Küsitlus viidi läbi 2013. aasta maist juulini, meetodiks oli silmast-silma struktureeritud intervjuu. Küsitlusvalimi suuruseks oli 1500 respondenti, selle koostamisel kasutati juhuvalimit, võttes arvesse nii elanike soolist, vanuselist kui ka piirkondlikku jaotuvust. Uuringu tulemused on üldistatavad üldkogumi suhtes (Kaha jt, 2013). Kasutan kaalutud andmeid, andmeanalüüsi läbiviimiseks kasutasin statistikapaketti SPSS.

Käesoleva töö koostaja jaoks on väga huvitav küsitluse läbiviimisel ilmnenu probleem, et valimisse sattunud respondendid keeldusid tavapärasest enam uuringus osalemast. Peamiste põhjustena toodi välja teema delikaatsus (arvestades, et privaatse vastamise võimalust ei pruukinud kodus olla) ning küsimustiku pikkus, millele vastamiseks inimestel aega ei olnud või ei tahtud seda leida. Suure keeldujate arvu tõttu loobus küsitlustööst selle vähese resultatiivsuse tõttu ka tavapärasest suurem hulk küsitlajaid (13 inimest). 1500 respondendi leidmiseks külastati ca 11 200 aadressi (Kaha jt, 2013). Kas üks võimalikke seletusi võiks olla, et keeldusid pigem need inimesed, kelle jaoks soolise võrdõiguslikkuse teema oli ebaoluline, ebamugav või mingil põhjusel problemaatiline ja kui see on nii, võiks ehk arvata, et uuringu puhul on tegemist positiivselt kallutatud tulemustega?

Käesolevas töös on vaatluse all paarisuhtes inimesed, seetõttu selekteerisin välja vastajad, kes elasid koos oma abikaasaga, olid vabaabielus või elasid vabas kooselus. Selliseid inimesi oli

vastajate hulgas 756, neist 374 naist ja 382 meest. Oma rahvuse määratles 752 inimest, neist 551 olid eestlased, 158 olid venelased ja 42 olid muust rahvusest. Selektiooni järel valimisse jäänute vanuseline jaotus on toodud Tabelis 1:

Tabel 1. Vastajate vanuseline jaotus

Vanusrühm	15-19		20-29		30-39		40-49		50-59		60-74		kokku	
Mees	2	1%	56	15%	85	22%	81	21%	82	22%	76	20%	382	100%
Naine	2	1%	60	16%	87	23%	82	22%	70	19%	73	20%	374	100%
kokku	4	1%	116	15%	172	23%	163	22%	152	20%	149	20%	756	100%

Mõned vaadeldavad tunnused on seotud ka laste kasvatamise ja pere juurdekasvuga. Küsimusele alla 18-aastaste laste olemasolu ja arvu kohta vastas 755 inimest, 59% vastanutest ei olnud lapsi. Vastajate jaotus laste arvu lõikes on esitatud Tabelis 2.

Tabel 2. Alla 18-aastaste laste olemasolu ja arv

	ei ole		1 laps		2 last		3+ last		kokku	
Mees	234	61%	84	22%	54	14%	10	3%	382	100%
Naine	212	57%	80	21%	57	15%	24	6%	373	100%
kokku	446	59%	164	22%	111	15%	34	5%	755	100%

4.3. Tunnuste kirjeldus

Analüüsis on kasutatud seitset sõltumatut tunnust ja ühte sõltuvat tunnust.

Sõltuv tunnus

Sõltuvate tunnuste esimeses ploki (küsitlusankeedi alajaotuses Pereelu) on esitatud küsimus: „Kes otsustab teie peres järgnevate asjade üle?“(1) igapäevaste ostude tegemine, (2) suuremate ostude tegemine, (3) kuidas lapsi kasvatatakse, (4) vaba aja veetmine, (5) pere juurdekasvu küsimused. Vastusevariantidena oli võimalik valida: „alati mina“, „sageli mina“, „mina ja abikaasa (elukaaslane) koos“, „sageli abikaasa (elukaaslane)“, „alati abikaasa (elukaaslane)“, „alati või tihti mõni muu pereliige“, „alati või sageli keegi, kes ei ela meie leibkonnas“, „ei käi meie pere kohta“, „ei oska öelda“. Kodeerisin need ümber neljaks grupiks: „alati/sageli mina“, „mina ja abikaasa (elukaaslane) koos“, „sageli/alati abikaasa/elukaaslane“, „keegi muu“. Vastusevariandid „ei käi meie pere kohta“, „ei oska öelda“ ja „keegi muu“ jäävad analüüsist välja.

Sõltumatud tunnused

Analüüsis kasutatud sõltumatud tunnused on vastaja sugu, vanus, rahvus, traditsiooniline hoiak soorollide suhtes, laste olemasolu ja majanduslik sõltuvus partnerist või leibkonna põhisissetuleku toojaks olemine.

Rahvus

Rahvuse tunnus sisaldas kategooriaid: 1 – eestlane, 2 – venelane või muu rahvus.

Laste olemasolu

Kodeerisin andmed ümber binaarseks jaotuseks: peres on alla 18-aastaseid lapsi, peres ei ole alla 18-aastaseid lapsi.

Majanduslik iseseisvus

Teises sõltuva tunnuse plokis käsitletakse majanduslikku iseseisvust: „Järgnevalt palume Teil hinnata oma majanduslikku iseseisvust. Kas Te sõltute mõnest pereliikmest materiaalselt?“ Vastata oli võimalik binaarsel skaalal „jah“ või „ei“. Neilt, kes vastasid sellele küsimusele „jah“, küsiti järgmiseks: „Kellest Te materiaalselt sõltute?“. Vastusevariandid: „oma abikaasast (elukaaslasest)“, „oma emast“, „oma isast“, „oma täiskasvanud pojast“, „oma täiskasvanud tütrest“, „kellestki teisest, palun täpsustage“, „ei oska öelda“. Märkisin „ei oska öelda“ puuduvaks väärtuseks, kõik teised väärtused peale „oma abikaasast (elukaaslasest)“ kodeerisin ümber väärtuseks „keegi muu“.

Põhisissetuleku tooja

Osalejatel paluti hinnata leibkonna suurima sissetuleku toojat järgnevalt: „Palun öelge, kes on Teie leibkonna suurima sissetulekuga isik?“. Vastusevariandid olid: „mina ise“, „minu abikaasa/elukaaslane“, „minu või minu abikaasa/elukaaslase laps (ka lapsendatud)“, „minu või minu abikaasa/elukaaslase vanem/vanema elukaaslane“, „minu või minu abikaasa/elukaaslase vanavanem/vanavanema elukaaslane“, „minu või minu abikaasa/elukaaslase lapselaps“, „muu sugulane“, „mitte sugulane“, „ei oska öelda“. Analüüsis kasutan kahte esimest tunnust: „mina ise“ ja „minu abikaasa/elukaaslane“, kõik ülejäänud jäävad analüüsist välja.

Traditsioonilised soorollid

Alajaotuses „Tööelu“ paluti vastajatel hinnata nõustumist 7 erineva väitega, mis puudutasid naiste ja meeste võrdsust ning rollijaotust ühiskonnas, tööelus ja perekonnas. Kaks esitatud väidet puudutasid traditsioonilisi soorolle: „Koduste tööde eest peaks peamiselt vastutama naine“ ja „Mees peaks olema pere peamine toitja“. Mõlema tunnuse skaala väärtused on

vahemikus 1 kuni 5 (1 – ei nõustu üldse ... 5 – nõustun täielikult); vastusevariant „ei oska öelda“ jäetakse analüüsist välja.

Traditsiooniliste soorollihoiakute iseloomustamiseks koostas viimase kahe tunnuse „Koduste tööde eest peaks peamiselt vastutama naine“ ja „Mees peaks olema pere peamine toitja“ põhjal summaindeksi, mida kasutan ka regressioonianalüüsis. Nimetatud küsimustele vastates oli võimalik oma hinnangut väljendada 5-pallisel skaalal (1 – ei nõustu üldse ... 5 – nõustun täielikult). Liites kahe tunnuse väärtused, sain summaindeksi vahemikus 2 – 10: mida kõrgem näitaja, seda enam pooldas vastaja traditsioonilist rollijaotust perekonnas ja vastupidi, mida madalam näitaja, seda vähem pooldas vastaja traditsioonilist rollijaotust.

4.4. Analüüsi meetod

Esmalt koostas sõltumatute tunnuse ja sõltuvate tunnuste vahelistest seostest ülevaate saamiseks risttabelid, mis annavad ülevaate vastajate vastuste jaotumisest. Seoste olemasolu ja iseloomu tegin kindlaks Crameri seosekordaja abiga, see võimaldab tulemusi võrrelda erineva kujuga tabelite ja erineva indiviidide arvu korral (Tooding, 2015).

Seejärel viisin läbi multinomiaalse logistilise regressioonianalüüsi, et mitmekülgselt iseloomustada sõltumatute ja sõltuvate tunnuste omavahelisi seoseid. Regressioonimudel võimaldab välja selgitada erinevate tegurite mõju olemasolu ja suunda, mõjude analüüsis on neid kõiki võimalik korraga käsitleda (Tooding, 2015).

5. Analüüs

Uurimisküsimustele vastuste saamiseks võtsin vaatluse alla perekonnas otsuste langetamisega seotud tunnused ning võrdlesin naiste ja meeste vastuseid. Tulemused on esitatud Tabelis 3.

Küsimus „Kes otsustab teie peres järgnevate asjade üle?“ puudutas erinevaid pereelu aspekte.

Igapäevaste ostude tegemise üle peab 61% naistest ennast otsustajaks, meestest 15%. Oma partnerit pidas selle üle otsustajaks 4% naistest ja 29% meestest, ülejäänud hindasid otsustamist partnerite vahel võrdselt jaotunuks. Erinevus hinnangutes on statistiline oluline.

Suuremate ostude üle otsustamise kohta langevad naiste ja meeste hinnangud üldiselt kokku. 79% naistest ja 83% meestest leiavad, et otsustamine toimub umbes võrdselt. 15% naistest ja 13% meestest arvas, et otsustajateks on nemad ise. Ülejäänud pidasid otsustajaks oma partnerit.

Laste kasvatamise üle otsustamises ilmnas naiste ja meeste hinnangutes statistiliselt oluline erinevus. Selle üle otsustajaks pidas ennast 27% naisi ja 2% mehi, võrdselt otsustasid selle üle 72% naistest ja 86% meestest ning ülejäänud pidasid otsustajaks oma partnerit.

Otsuste tegemine vaba aja veetmise kohta on 82% naiste ja 85% meeste arvates partnerite vahel võrdselt jagunenud, 15% naistest ja 6% meestest pidasid ennast selle üle otsustajateks. Ülejäänud arvasid, et nende partner otsustab selle üle. Tegemist on statistiliselt olulise erinevusega.

Pere juurdekasvu kohta pidasid nii naised (85%) kui mehed (90%) ülekaalukalt otsustajateks mõlemat partnerit võrdselt, ennast pidas otsustajaks 13% naistest ja 2% meestest. Ülejäänud pidasid otsustajaks oma partnerit. Erinevus on statistiliselt oluline.

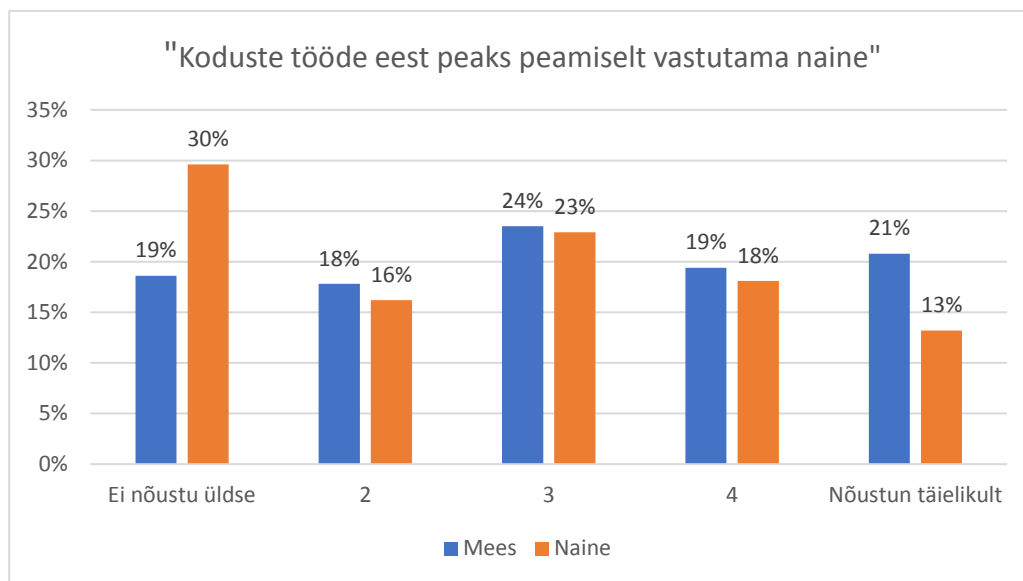
Materiaalses sõltuvuses oma pere liikmest oli 47% naistest ja 16% meestest (Crameri V 0,34; $p < 0,001$, $N=755$). Neist naistest, kes sõltusid oma pere liikmest materiaalselt, oli 96% sõltuvad oma partnerist. Neist meestest, kes sõltusid oma pere liikmest materiaalselt, sõltusid oma partnerist 80%, erinevus meeste ja naiste vahel on statistiliselt oluline (Crameri V 0,24; $p < 0,001$; $N=237$).

Tabel 3. Kes otsustab teie peres järgnevate asjade üle?

		Mehed, N	Mehed, %	Naised, N	Naised, %	Crameri V	p
Igapäevaste ostude tegemine	alati, sageli mina	56	15%	224	61%	0,50	0,000
	mina ja abikaasa umbes võrdselt	210	56%	129	35%		
	alati, sageli abikaasa	107	29%	16	4%		
		373		369			
Suuremate ostude tegemine	alati, sageli mina	47	13%	57	15%	0,05	0,457
	mina ja abikaasa umbes võrdselt	311	83%	293	79%		
	alati, sageli abikaasa	16	4%	18	5%		
		374		368			
Kuidas lapsi kasvatatakse	alati, sageli mina	5	2%	60	27%	0,40	0,000
	mina ja abikaasa umbes võrdselt	191	86%	162	72%		
	alati, sageli abikaasa	27	12%	2	1%		
		223		224			
Vaba aja veetmine	alati, sageli mina	22	6%	52	15%	0,18	0,000
	mina ja abikaasa umbes võrdselt	316	85%	290	82%		
	alati, sageli abikaasa	33	9%	11	3%		
		371		353			
Pere juurdekasvu küsimused	alati, sageli mina	4	2%	27	13%	0,25	0,000
	mina ja abikaasa umbes võrdselt	198	90%	183	85%		
	alati, sageli abikaasa	18	8%	4	2%		
		220		214			

Oma leibkonna põhiliseks sissetulekutoojaks peab end 75% meestest ja 24% naistest. Oma partnerit peab pere põhiliseks sissetulekutoojaks 26% meestest ja 76% naistest. Erinevus on statistiliselt oluline (Crameri V 0,51, $p < 0,000$; N=730).

Järgmiseks kirjeldan hoiakuid traditsiooniliste soorollide osas. Statistiliselt oluline erinevus oli naiste ja meeste nõustumisel väitega: „Koduste tööde eest peaks peamiselt vastutama naine“. Üldse ei olnud selle väitega nõus 30% naistest ja 19% meestest, täiesti nõustus selle väitega 13% naistest ja 21% meestest. Ülejäänud vastused jagunesid nii naistel kui meestel üsna võrdselt skaalapunktide 2, 3 ja 4 vahel, vt joonis 1 (Crameri V 0,15; $p < 0,05$; N=742).



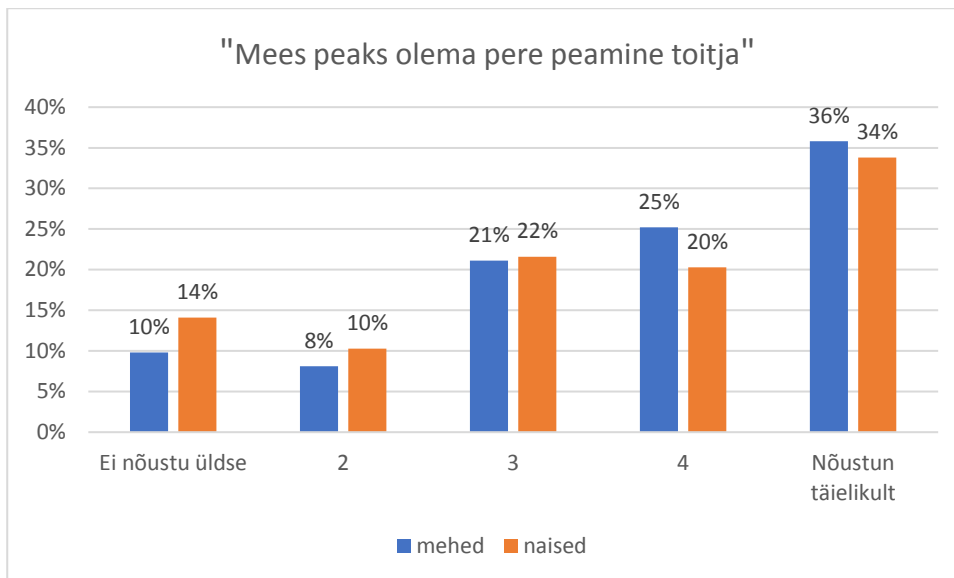
Joonis 1.

Väite puhul „Mees peaks olema pere peamine toitja“ olid naised ja mehed oma hinnangutes üsna üksmeelsed, 35% kõigist vastanutest olid selle väitega täiesti nõus ja üldse ei nõustunud sellega naistest 14% ja meestest 10%. Ülejäänud vastused jagunesid nii naistel kui meestel üsna võrdselt skaalapunktide 2, 3 ja 4 vahel, vt joonis 2 (Crameri V 0,09; $p > 0,05$; N=739).

Traditsiooniliste soorollihoiakute summaindeksi keskmiste võrdlus naiste ja meeste vahel on esitatud Tabelis 4, erinevus naiste ja meeste vahel on statistiliselt oluline.

Tabel 4. Traditsiooniliste soorollihoiakute summaindeksi keskmised väärtused.

	keskmine	standardhälve	N
naised	6,18	2,43	369
mehed	6,77	2,27	366
kõik	6,48	2,37	735



Joonis 2.

Regressioonianalüüs

Järgmiseks viin läbi multinomiaalse logistilise regressioonianalüüsi, et leida regressioonimudelitesse kaasatud sõltuvate ja sõltumatute tunnuste omavahelisi seoseid. Andmed on esitatud Tabelis 5. Vaatluse all on hinnangud pereelu erinevaid valdkondi puudutavate otsuste langetamise kohta – kas otsustajaks on alati, sageli vastaja ise, otsuseid langetatakse umbes võrdselt või on otsustajaks alati, sageli abikaasa/elukaaslane. Analüüsi taustakategooriaks on nimetatutest viimane – „alati, sageli abikaasa/elukaaslane“. Kuna need tunnused on kategoriaalsed, kasutan analüüsiks multinomiaalset logistilist regressioonianalüüsi.

Koostas kaks regressioonimudelit, nende erinevuseks oli majanduslik tunnus. Esimese mudeli puhul kasutasin tunnust: „sõltub partnerist majanduslikult“, teise mudeli puhul kasutasin tunnust: „leibkonna suurima sissetulekuga isik“.

Mudel 1

Esimese mudeli puhul kaasasin analüüsi kuus sõltumatut tunnust: vanus, hoiak traditsiooniliste soorollide suhtes, sugu – mees (taustakategooria: naine), rahvus – eestlane (taustakategooria: muu rahvus), sõltub partnerist majanduslikult (taustakategooria: ei sõltu), peres ei ole alla 18-aastasi lapsi (taustakategooria: peres on alla 18-aastaseid lapsi). Vastajate haridustase jäi analüüsist välja, sest see tunnus ei olnud statistiliselt olulise mõjuga ühegi tunnuse ega katsetatud mudeli puhul. Mudeli kirjeldusvõime on suurte ostude tegemise ja vaba aja veetmise puhul madal (Nagelkerke kordaja on 7,0% ja 7,2%), pere juurdekasvu puhul keskmine (Nagelkerke 17,9%) ja igapäevaste ostude ja laste kasvatamise üle otsustamisel suhteliselt kõrge (Nagelkerke 29,7 ja 30,2%).

Suuremate ostude tegemine

Suuremate ostude tegemise üle otsustamise puhul osutused statistiliselt olulisteks kaks tunnust: majanduslik sõltuvus partnerist ja rahvus. Nende inimeste puhul, kes on oma partnerist majanduslikult sõltuvad, on väiksem tõenäosus, et suuremate ostude üle otsustavad nemad ise või tehakse need otsused ühiselt, seda teeb nende partner. Eestlaste puhul on suurem tõenäosus, et suuremate ostude üle ei otsustata võrdselt, vaid otsustab partner ainuisikuliselt.

Igapäevaste ostude tegemine

Igapäevaste ostude tegemise üle otsustamise puhul on määrava tähtsusega üks tunnus, sugu – meeste puhul on oluliselt suurem tõenäosus, et igapäevaseid oste ei tehta partneriga koos, enamasti teeb seda partner. Teine statistiliselt usaldusväärne näitaja on vanus - vanemate inimeste puhul on suurem tõenäosus, et igapäevaste ostude üle ei otsustata ühiselt.

Kuidas lapsi kasvatada

Laste kasvatamise üle otsustamise analüüsimisel selgus, et statistiliselt usaldusväärseid tunnuseid, mis hinnanguid mõjutavad, on kokku neli. Nooremate inimeste ja traditsioonilisemate soorollihoiakutega inimeste puhul on suurem tõenäosus, et nad otsustavad laste kasvatamise üle ise või siis teevad seda partneriga võrdselt. Meestel on väiksem tõenäosus olla ise või partneriga koos otsustajaks laste kasvatamise osas. Lasteta inimestel on suurem tõenäosus pidada laste kasvatamise üle otsustajaks enamasti partnerit, mitte iseennast, samuti ei arva nad, et partnerid teevad võrdselt.

Pere juurdekasvu küsimused

Pere juurdekasvu üle otsustamisel on mudelisse kaasatud tunnustest statistiliselt oluline ainult sugu. Meestel on väiksem risk olla otsustajaks ise või siis teha otsuseid partneriga ühiselt, rohkem on otsustajateks naised.

Vaba aja veetmine

Ka vaba aja veetmise üle otsustamisel on mudelisse kaasatud tunnustest statistiliselt oluline ainult sugu. Meestel on väiksem risk olla otsustajaks ise või siis teha otsuseid partneriga ühiselt, rohkem on otsustajateks naised.

Mudel 2

Teises mudelis asendasin tunnuse „sõltub partnerist majanduslikult“ tunnusega „leibkonna suurima sissetulekuga isik“ (taustakategooria: partner on leibkonna suurima sissetulekuga isik),

muud sõltumatud tunnused ja nende taustakategooriad jäid mudelis samaks. Mudeli kirjeldusvõime on suurte ostude tegemise ja vaba aja veetmise puhul madal (Nagelkerke kordaja on 8,8% ja 7,6%), pere juurdekasvu puhul keskmine (Nagelkerke 18,2%) ja igapäevaste ostude ja laste kasvatamise üle otsustamisel suhteliselt kõrge (Nagelkerke 29,6% ja 32,7%).

Suuremate ostude tegemine

Kolmel tunnusel on mudelis statistiliselt oluline mõju. Meeste puhul on suurem tõenäosus, et suuremate ostude üle on otsustajaks partner, mitte nemad ise. Eestlased otsustavad suurema tõenäosusega partneriga võrdselt suuremate ostude tegemise üle. Leibkonna suurima sissetulekuga isikute puhul on suurem tõenäosus, et nad otsustavad suuremate ostude üle oma partneriga võrdselt.

Igapäevased ostud

Igapäevaste ostude üle otsustamisel on statistiliselt olulised kaks tunnust, sugu ja vanus, need on jäänud samaks võrreldes 1. mudeliga. Meeste puhul on suurem tõenäosus, et igapäevaseid oste teeb nende partner ja seda ei tehta ühiselt. Mida vanem on vastaja, seda tõenäolisem on, et igapäevaste ostudega tegeleb tema partner ja seda ei tehta ühiselt.

Kuidas lapsi kasvatada

Laste kasvatamise üle otsustamisel on taas kõige rohkem statistiliselt usaldusväärse mõjuga tunnuseid ja need on sarnased 1. mudeliga. Nooremad inimesed ja traditsioonilisemate soorollihoiakutega inimesed on suurema tõenäosusega laste kasvatamise üle otsustajad ja ei pea otsustajaks oma partnerit, traditsioonilisema hoiakuga inimestel on ka suurem tõenäosus pigem võrdselt partneriga selle üle otsustada. Meestel jällegi on suurem tõenäosus pidada otsustajaks oma partnerit. Lasteta inimestel on suurem tõenäosus pidada laste kasvatamise üle otsustajaks enamasti partnerit, mitte iseennast, samuti ei arva nad, et partnerid teevad võrdselt.

Tabel 5. Logistiline regressioonianalüüs – sotsiaaldemograafiliste näitajate mõju otsuste langetamisele pereelu erinevates valdkondades

		Suuremate ostude tegemine		Igapäevaste ostude tegemine		Kuidas lapsi kasvatada		Pere juurdekasvu küsimused		Vaba aja veetmine	
		Mudel 1	Mudel 2	Mudel 1	Mudel 2	Mudel 1	Mudel 2	Mudel 1	Mudel 2	Mudel 1	Mudel 2
		B	B	B	B	B	B	B	B	B	B
alati, sageli mina ¹	konstant	2,61	0,47	2,18	2,24	-1,23	-0,20	2,34	3,68	1,28	1,19
	vastaja vanus	-0,01	0,00	-0,01	-0,01	0,09*	0,08*	-0,01	-0,03	-0,01	-0,01
	traditsiooniline hoiak	0,03	0,03	0,11	0,11	0,30*	0,30*	-0,81	-0,03	0,13	0,13
	mees ²	-0,63	-0,98*	-3,33**	-3,28**	-5,23**	-5,33**	-3,27**	-2,76*	-1,81**	-2,45**
	eestlane ³	-0,50	-0,45	0,30	0,31	-0,42	-0,53	-0,46	-0,75	0,14	0,03
	sõltub majanduslikult ⁴	-1,51**		0,14		1,07		0,69		0,09	
mina ja abikaasa umbes võrdselt ¹	konstant	6,10	4,48	3,18	3,17	1,00	1,66	6,61	7,18	4,47	4,17
	vastaja vanus	-0,03	-0,02	-0,02*	-0,02*	0,05*	0,05	-0,03	-0,05	-0,02	-0,02
	traditsiooniline hoiak	-0,07	-0,09	-0,03	-0,03	0,28*	0,29*	-0,10	-0,08	0,01	-0,01
	mees ²	-0,25	-0,31	-1,43**	-1,33**	-2,06**	-2,03*	-1,67*	-1,50*	-1,04*	-1,13*
	eestlane ³	-1,28*	0,50*	0,09	0,08	0,10	0,16	-0,73	-1,18	-0,30	-0,29
	sõltub majanduslikult ⁴	-1,52**		0,00		0,77		-0,45		-0,44	
Nagelkerke	põhisissetuleku tooja ⁵		1,49*		-0,19		-1,25		0,15		0,32
	lasteta pere ⁶	0,45	0,50	0,25	0,19	-1,49*	-1,44*	0,21	0,59	0,04	0,05
		7,2%	8,8%	29,7%	29,6%	30,2%	32,7%	17,9%	18,2%	7,0%	7,6%
N		718	701	718	700	433	428	418	411	700	681

¹ taustakategooria: alati, sageli abikaasa; ² taustakategooria: naine; ³ taustakategooria: muu rahvus; ⁴ taustakategooria: ei sõltu majanduslikult; ⁵ taustakategooria: partner on põhisissetuleku tooja;

⁶ taustakategooria: lastega pere; *p<0,05; **p≤0,001

Pere juurdekasvu küsimused

Selle tunnuse puhul on tulemused sarnased 1. mudeliga: pere juurdekasvu üle otsustamisel on mudelisse kaasatud tunnustest statistiliselt oluline ainult sugu. Meestel on väiksem tõenäosus olla otsustajaks ise või siis teha otsuseid partneriga ühiselt, peamiseks otsustajaks on naine.

Vaba aja veetmine

Ka vaba aja veetmise üle otsustamisel on tulemused sarnased 1. mudeliga ja statistiliselt oluline on ainult sugu. Meestel on väiksem tõenäosus olla otsustajaks ise või siis teha otsuseid partneriga ühiselt, peamiseks otsustajaks on naine.

6. Arutelu

Käesoleva töö eesmärk oli leida vastused kolmele uurimisküsimusele, mis puudutavad otsuste langetamist perekonnaelu erinevates valdkondades.

6.1. Millistes pereelu valdkondades langetavad otsuseid mehed, millistes naised?

Analüüsist selgus, et pereelu erinevates valdkondades on peamisteks otsustajateks naised, üheski küsimuses ei pidanud mehed iseennast otsustajateks. Kolmes valdkonnas on rohkem ühist või võrdset otsustamist, mille puhul naised ja mehed on ka sarnastel seisukohtadel: suuremate ostude tegemine, pere juurdekasvu küsimused ja vaba aja veetmine. Kahes pereelu olulises valdkonnas, igapäevaostude tegemisel ja laste kasvatamisel, on naiste ja meeste hinnangutes märkimisväärne erinevus, seetõttu tekib küsimus, mil määral võiksid respondentide hinnangud tegelikkust kajastada. Pean oluliseks hinnangute erinevustele seletusi otsida.

Kõige tähelepanuväärsem ebakõla ilmnes naiste ja meeste hinnangutes, mis puudutasid otsuste tegemist igapäevaste ostude üle – ligi kaks kolmandikku naistest pidasid otsustajaks iseennast, aga ainult kolmandik meestest pidasid oma partnerit selle üle otsustajaks. Kolmandik naistest arvas, et otsuseid tehakse partneriga ühiselt, samas rohkem kui pool meestest pidasid partnereid võrdselt otsustajateks. Selline suur ebakõla vajab kõrvutamist mõnitooringu teiste andmetega. Üks mahukas pereelu valdkond, mida saab otseselt seostada selle küsimusega, on igapäevane poeskäimine ja toiduvalmistamine (need on omavahel seotud, teevad vajalikuks ka otsuste langetamise ja on perekonnas igapäevaselt vajalikud). Enamasti vastutavad igapäevaste poeskäikude eest iga teine naine ja iga kuues mees. Kolmandik naistest ja ligi pool meestest tegid seda partneriga võrdselt, igapäevast toidutegemist pidas enda vastutuseks üle kahe kolmandiku naistest ja kümnendik meestest (Kaha jt, 2013). Kui neid andmeid omavahel võrrelda, võiks üheks seletuseks olla Komteri (1989) uuringu tulemused: mehed ülehindavad enda ja alahindavad naise panust perekonna igapäevaelu toimimisel või siis partnerid tajuvad igapäevaseid otsustusprotsesse erinevalt. Hansson (2014) pakub välja, et mehed ja naised peavad igapäevaste ostude all silmas erinevaid asju. Kaaludes võimalust, et naised ülehindavad enda ja alahindavad mehe panust igapäevaste otsuste tegemisel, leidsin raportist andmed naiste ja meeste vaheliste erinevuste kohta kodutööde koormuse tajumisel: enam kui pool naistest on tundnud vahetevahel või sageli, et nende peal on liiga suur kodutööde koormus, enam kui pool meestest vastasid, et nad pole mitte kunagi tundnud endal liiga suurt kodutööde koormust ja lisaks veel viiendik arvasid, et on seda tundnud mõnikord harva (Kaha jt, 2013). Andmete sellise kõrvutamise taustal tuleb ilmselt nõustuda Komteri (1989) seisukohaga, et mehed tõenäoliselt alahindavad naiste ja ülehindavad endi panust pereelu igapäevasel korraldamisel.

Kas otsustamine igapäevaste ostude üle pereelus on privileeg, mis suurendab inimese võimu, või on see igapäevane rutiinne kohustus ja koormus, mis on hädavajalik pereelu igapäevaseks toimimiseks, on siinkohal küsimus, mis vajab kvalitatiivset lähenemist.

Laste kasvatamise üle otsustamisel ei ole erinevused nii suured kui igapäevaste ostude puhul, ligi kolmveerand naistest ja üle kolmveerandi meestest ütlevad, et otsustavad selle üle partneriga umbes võrdselt. Erinevus naiste ja meeste vahel tekib sellest, et üle veerandi naistest peab laste kasvatamise üle otsustajaks iseennast, aga ainult pisut üle kümnendiku meestest peavad otsustajaks oma partnerit. Siinkohal võiks üks seletus olla, et kui tegemist on perega, kus laps või lapsed on naise varasemast kooselust (Eestis enamasti jäävad lahkuminekku korral lapsed ema juurde), siis on ilmselt arusaadav, et otsustajaks on bioloogiline vanem (Hansson, 2014). Teisalt, kui vaadata andmeid, mis kirjeldavad lastega seonduvate tegevuste omavahelist jaotamist partnerite vahel (lastele lugemine ja nendega mängimine; abistamine koolitöös; transport kooli, lasteaeda jm; asjaajamine kooli ja lasteaiaga, suhtlemine õpetajatega) ja lisada sellele igapäevane toiduvalmistamine ja riiete korrashoid, on laste eest hoolitsemise koormus ja vastutus valdavalt Eesti peredes traditsiooniliselt naiste kanda (Kaha jt, 2013).

Siinkohal on mõtteainet teemal, et kas ühelt poolt otsuste tegemine laste kasvatamise osas ja teiselt poolt nende igapäevase elu korraldamine ning sellesse aja ja energia panustamine on nii selgelt lahutatavad valdkonnad, nagu uuringu küsitlusanneedis neid käsitleti. Pigem võiks eeldada, et sellel vanemal, kes on lapsega igapäevaselt tihedamas kontaktis ja hoolitseb tema eest, tuleb pigem selle käigus langetada kasvatuslikke otsuseid.

Peamise leivateenija diskursuse tõttu tekkinud hierarhilisus pereelus võib tingida selle, et naisel on kohustus hoolitseda laste emotsionaalsete, praktiliste ja finantsiliste vajaduste eest ning kõrgemal positsioonil mees kaasatakse ainult oluliste kasvatuslike otsuste tegemisel. Perekonna majandusliku teooria ja inimkapitali käsitluse järgi võiks arvata, et Eesti peredes on partnerite vahelise rollid selgelt ära jagatud ja kumbki panustab eelkõige sellesse valdkonda, mis on pere toimetuleku seisukohalt kõige ratsionaalsem – mees suunab peamise energia palgatööl väljaspool kodu ja naine valib töökoha, mis nõuab vähem energiat ja panustamist ning võtab peamise vastutuse koduste kohustuste ja laste eest hoolitsemisel enda peale. Monitooringu andmed näitavad, et kolmveerand vastajatest arvavad, et perekonna ülalpidamise eest peaksid ühiselt vastutama mõlemad partnerid. Hinnangud väitele „Koduste tööde eest peaks vastutama peamiselt naine“ kalduvad rohkem traditsioonilise tööjaotuse poole. Selle mõttearenduse võiks siinkohal kokku võtta nii, et vaatamata naiste kõrgele tööhõivele ja arvestatavale panusele pere majanduslikku toimetulekusse, on naised jätkuvalt vastutavad koduste kohustuste eest (Clarke, 2005; Fuwa, 2004; Järviste, 2010; Vogler, 1998;), mis teeb just naistel keeruliseks töö- ja

pereelu ühitamise ning kahjustab nende konkurentsivõimet tööturul (Pajumets, 2007), võrdsete võimaluste puudumine tööturul jällegi toob kaasa ja süvendab soolist ebavõrdsust muudes valdkondades (Järviste, 2006). Kas selline traditsiooniline peresisene rollijaotus on soolise palgalõhe ja naiste piiratud tööturvõimaluste põhjus või tagajärg, on siinkohal keeruline hinnata.

Suuremate ostude üle otsustamise osas on nii naised kui mehed üksmeelsed, valdavalt tehakse Eesti peredes neid otsuseid umbes võrdselt. Ka neid naisi ja mehi, kes peavad ainuotsustajaks iseennast, oli üsna sarnasel määral. Otsuste tegemine vaba aja veetmise kohta on tulemuste järgi valdavalt partnerite vahel võrdselt jagunenud, naiste roll on nii nende endi kui ka meeste hinnangul pisut suurem.

Pere juurdekasvu üle otsustamine toimub enamasti samuti ühiselt. Naised peavad iseennast selle üle pisut rohkem otsustajaks, mis on arvestades naiste suuremat panustamist laste saamisel ilmselt ka mõistetav.

6.2. Millised sotsiaaldemograafilised tunnused mõjutavad otsuste langetamist?

Suuremate ostude üle otsustamisel oli üsna ootuspärane tulemus, et materiaalselt sõltuv inimene ei otsustanud selle üle ise ega ka partneriga koos, vaid nägi otsustajana oma partnerit, kellest ta sõltuvuses oli. Erinevus ilmnes siinkohal ka rahvuste vahel, mitte-eestlaste puhul võib suurema tõenäosusega eeldada, et otsuseid teevad partnerid koos, eestlased tajusid rohkem otsustajana oma partnerit.

Samas tuli regressioonianalüüsist huvitava tulemusena välja, et need, kes olid oma peres peamise sissetuleku toojad, nägid suurte ostude üle otsustajatena partnereid võrdselt, mitte ennast ainuisikuliselt. Pigem mehed nägid selle üle otsustajatena rohkem oma partnereid – see on üllatav ja raskesti tõlgendatav, kui arvestada, et peamise sissetuleku toojateks peres pidas end kolmveerand meestest ja veerand naistest ning ka vastupidist lahknevust hinnangutes ei olnud. Suuremate ostude tegemise üle otsustamine oli ka ainus vaadeldud pereelu valdkond, mida mõjutasid majanduslikud näitajad. Lips'i (1991) rõhutab, et suurema sissetulekuga partneril on rohkem kontrolli rahaliste vahendite üle ja see on võimu jagunemisel paarisuhtes on määrava tähtsusega. Igapäevaste ostude üle otsustamisel olid mõjutajateks mõlemas mudelis kaks tunnust, sugu ja vanus. Selgelt joonistub välja traditsiooniline tööjaotus – igapäevaste ostude üle otsustavad Eestis naised ja vanemate inimeste hulgas on seda pisut rohkem kui nooremate hulgas, siinkohal võiks teha ehk lootusrikka järelduse, et nooremate inimeste hoiakud igapäevaste pereeluga seonduvate kohustuste jagamisel on võrdsemad kui vanematel

põlvkondadel. Majanduslikel näitajatel ei olnud olulist mõju, samuti puudus erinevus lastega ja lasteta perede vahel.

Laste kasvatamise üle otsustamisel on mõjutajaid kõige mitmekesisemalt, aga taas on näha selge tendents, et see on pigem naiste vastutusala. Nooremad inimesed näevad otsustajatena kas ennast või partnereid võrdselt, mis ei ole üllatav tõenäoliselt egalitaarsemate hoiakutega nooremate põlvkondade puhul. Erinevus on olemas ka lasteta ja lastega inimeste hinnangutes – lasteta inimesed, kelle seisukohad olid ilmselt hüpoteetilised, kaldusid otsustajateks pigem pidama oma partnerit, mitte iseennast ega partnereid võrdselt. Nende gruppide hinnangute erinevused on töö koostaja jaoks raskesti tõlgendatavad.

Pere juurdekasvu ja vaba aja veetmise üle otsustamise puhul oli ainus sotsiaaldemograafiline mõjutaja inimese sugu. Mõlemal valdkonna puhul olid otsustajaks rohkem naised, mitte mehed. Ükski muu tunnus arvestatavat mõju ei omanud.

6.3. Kuidas on hoiakud soorollide suhtes seotud otsuste langetamisega?

Ainus valdkond, mille otsuste langetamist traditsioonilised soorollihoiakud mõjutasid, oli otsustamine laste kasvatamise üle. Soorollide suhtes traditsioonilisema hoiakuga inimesed tõenäolisemalt otsustavad laste kasvatamise üle kas ise või jagavad seda vastutust ja kohustust oma partneriga.

Kui vaadelda veel eraldi tulemusi majandusliku sõltuvuse kohta (Clarke, 2005; Vogler, 1998), siis selgub, et vaatamata kõrgele tööhõivele naiste hulgas, on pea iga teine naine oma partnerist majanduslikult sõltuv, meestest on partnerist sõltuv kuuendik (Kaha jt, 2013). Ressursiteooria järgi on paarisuhtes rohkem võimu sel partneril, kes toob paarisuhtesse rohkem ressursse, sealhulgas ka sissetuleku (Blumberg, 1984; Clarke, 2005; Deturck ja Miller, 1986; Fuwa, 2004; Komter, 1989; Lips, 1991), sotsiaalse vahetuse teooria järgi on aga oluline vähima huvi printsiip, mille järgi on rohkem võimu sellel partneril, kes on paarisuhtest vähem sõltuv (Lips, 1991; Pyke, 1994; Rijt ja Macy, 2006). Oppenheimer toob oma kriitikas Beckeri perekonna majanduse teooria kohta välja, et kui silmas pidada, et kaasaegne elustandard eeldab enamasti kahte sissetuleku teenijat perekonnas, siis elatustaseme osas on tegelikult partnerid vastastikusel sõltuvuses – ühe sissetulekuga ei saaks kumbki partner eraldivõetuna lubada endale sellist elustandardit nagu kahe peale kokku (Oppenheimer, 1997). Eesti kontekstis küll tuleb arvesse võtta Euroopa kõrgeimat soolist palgalõhet (Anspal jt, 2010), samuti ka palgavaesust, ja neid arvestades ei oleks ilmselt paljudel naistel iseseisvalt üldse majanduslikult võimalik toime tulla või tuleks sel juhul sõltuda väga kasinatest sotsiaaltoetustest.

Mehed ja naised on väga üksmeelsel seisukohal selles, kes on nende peres peamise sissetuleku toojaks. Kolmveerand meestest ja veerand naistest ütlevad, et nemad ise toovad peamise sissetuleku perekonnas ning vastavalt veerand meestest ja kolmveerand naistest peavad peamise sissetuleku toojaks oma partnerit. Teooriaosale tuginedes võiks arvata, et selline partnerite majanduslik ebavõrdsus tekitab hierarhia paarisuhtesse ja seda võivad mõjutada kummagi partneri individuaalsed ja vastastikused hoiakud soorollide suhtes (Blumberg, 1984; Gillespie, 1971; Järviste, 2010; Pyke, 1994; Vogler, 1998). Ressursiteooria ja sotsiaalse vahetuse teooria järgi, millele viitasin ka eelmises lõigus, on eelisseisundis see partner, kes toob perekonda rohkem ressursse ja on paarisuhtest vähem sõltuv. Kui mõelda sellele, kas naine peamise sissetuleku toojana võiks paarisuhtes luua sarnast hierarhiat, mis on peamise leivateenija diskursuse aluseks, siis seda uuringud ei kinnita. Seda mõjutavad sotsiaalselt konstrueeritud soorollid ja valitsev ideoloogia (Fuwa, 2004; Zipp jt, 2004), samuti teevad kõrge staatusega ja kõrge sissetulekuga naised jätkuvalt palju kodutöid, et osaliselt kompenseerida oma ebatraditsioonilist rolli (Lips, 1991). Ja teisalt, jäigad rollihoiakud pere sissetuleku tagaja ja heaolu kindlustajana piiravad ka meeste valikuid ja seavad neile ühiskonnas liigse surve oma maskuliinsust tõestada just perekonna peamise sissetuleku teenijana.

Pean oluliseks veel välja tuua, et nagu analüüsis osas juba kirjutasin, ei olnud erinevaid pereelu valdkondi puudutavate otsuste langetamisel üllatuslikult mingit mõju inimeste haridustasemel, seetõttu jäi see tunnus analüüsist välja. Oleks võinud arvata, et kõrgema haridustasemega inimesed eristuvad madalama haridustasemega inimestest oma egalitaarsemate hoiakute ja võrdsema rollijaotuse poolest, kuid käesoleva andmestiku analüüs seda arvamust ei kinnitanud.

Kuna käesoleva analüüs näitas selget soolist rollijaotust pereelu erinevates valdkondades, siis tuleb lõpetuseks nõustuda teooriaosas välja toodud seisukohtadega, et sugu on meie elu kõigisse tasanditesse tugevasti integreeritud ja ühtlasi meie mõtteprotsesside ja identiteedi dominantne osa (Aavik, 2009; Lips, 1991; Quek ja Knudson-Martin, 2008) ning naiseks ja meheks olemine on üks tähtsamaid staatuse ja rolli mõjutajaid ühiskonnas (Järviste, 2010). Hoiakud soorollide suhtes kujunevad juba varases lapsepõlves (Hansson, 2014; Järviste, 2010), siis üheks soolise ebavõrdsuse vähendamise võimaluseks on tüdrukutele ja poistele pakkuda mitmekesisemaid rollieeskujusid nii pereelus kui ka ühiskonnas laiemalt ja pöörata tähelepanu laste varasele sotsialiseerimisprotsessile, kuna traditsiooniliste soorollide taastootmine toimub peamiselt peresisest sooliselt jaotunud peresiseste kohustuste tõttu (Järviste, 2006).

Kokkuvõte

Käesoleva töö eesmärgiks oli anda ülevaade kooselus võimutasakaalu mõjutavatest teguritest, teada saada, kas ja kuidas on Eestis jaotunud erinevates pereelu valdkondades otsuste langetamine naiste ja meeste vahel, millised sotsiaalmajanduslikud näitajaid seda mõjutavad ja kas traditsioonilistel soorollihoiakutel on sellele mõju. Soolise võrdõiguslikkuse monitooringu 2013 andmetele tuginedes viidi läbi kvantitatiivne andmeanalüüs.

Võimu jagunemine kooselupartnerite vahel mõjutab nende vaimset ja füüsilist heaolu, elukvaliteeti ning rahulolu paarisuhtega. Kuidas kooselus võim jaguneb, sõltub erinevate tegurite koosmõjust, olulised on partnerite soorollihoiakud, individuaalsed eripärad, toimetulekuoskused, haridustase, sotsiaalne staatus, majanduslik toimetulek, ühiskonnas valitsev ideoloogia, üldine sooline võrdsus jm. Kuigi traditsioonilised soorollihoiakud on kaasaegses maailmas tasapisi muutumas, on neil siiski tugev mõju igapäevasele tööjaotusele pereelu korraldamisel. Seda näitas ka käesoleva töö analüüsiosa – igapäevases pereelus on Eestis partnerite rollid jätkuvalt üsna traditsiooniliselt jagunenud. Naised teevad rohkem otsuseid, mis on seotud igapäevatoimingute ja laste kasvatamisega ning enamus neist tunnevad liigset kodutööde koormust. Partnerid otsustavad võrdsemalt vaba aja veetmise, suuremate ostude ja pere juurdekasvu küsimusi. Meeste roll joonistus kõige selgemalt välja pere peamise sissetuleku toojana, seejuures on Eestis valdav osa meestest ja naistest aga seda meelt, et perede majanduslik toimetulek on mõlema partneri ühine vastutus.

Kui vaadata töö tulemusi võimusuhte kontekstis, võiks arvata, et kuna suhteliselt kõrge on inimeste toetus traditsiooniliste soorollihoiakute osas, mehed on peamise sissetuleku toojate seas selges ülekaalus, naised on jällegi oma partnerist majanduslikus sõltuvuses, nad on ülekoormatud kodutöödega ja vastutavad pereelu igapäevase korralduse eest, on meestel eelisseisund peresisese võimujaotuses. Kas selline rollijaotus on tingitud Euroopa kõrgeimast soolisest palgalõhest, mille tõttu ei suuda naised partneriga võrdväärselt paarisuhtesse materiaalseid ressursse tuua ning just see paneb naised pereelusse panustama kodutöödega või on naised peresisese traditsioonilise tööjaotuse tõttu koduste kohustustega sedavõrd ülekoormatud, et ei ole suutelised tööturul edukalt konkureerima, jääb tulevaste uuringute ja arutelude teemaks.

Viited

- Aavik, K. (2009). Soo sotsiaalne konstrueerimine seitsmes Tallinna lasteaias. *Ariadne Lõng*, 1/2, leheküljedpanesiia!!!!
- Anspal, S., Kraut, L., & Rõõm, T. (2010). Sooline palgalõhe Eestis. Tallinn: Eesti Rakendusuuringute keskus CENTAR.
- Ball, F. J., Cowan, P., & Cowan, C. P. (1995). Who's Got the Power? Gender Differences in Partners' Perceptions of Influence During Marital Problem-Solving Discussions. *Family Process*, 34(3), 303-321. doi:10.1111/j.1545-5300.1995.00303.x
- Becker, G. S. (1993). A treatise on the family. Cambridge (Massachusetts): Harvard University Press.
- Blumberg, R. L. (1984). A General Theory of Gender Stratification. *Sociological Theory*, 2, 23. lk numbrid ka panna doi:10.2307/223343
- Byrne, M., & Carr, A. (2000). Depression and power in marriage. *Journal of Family Therapy*, 22, 408-427.
- Clarke, L. H. (2005). Remarriage in Later Life: Older Women's Negotiation of Power, Resources and Domestic Labor. *Journal of Women & Aging*, 17(4), 21-41. doi:10.1300/j074v17n04_03
- Collins, R. (1971). A Conflict Theory of Sexual Stratification. *Social Problems*, 19(1), 3-21. doi:10.2307/799936
- Deturck, M. A., & Miller, G. R. (1986). The Effects of Husbands' and Wives' Social Cognition on Their Marital Adjustment, Conjugal Power, and Self-Esteem. *Journal of Marriage and the Family*, 48(4), 715-724. doi:10.2307/352564
- Dunbar, N. E. (2004). Theory in Progress: Dyadic Power Theory: Constructing a Communication-Based Theory of Relational Power. *Journal of Family Communication*, 4(3-4), 235-248. doi:10.1080/15267431.2004.9670133
- Euroopa Põhiõiguste Ameti raport (2014). Naistevastane vägivald: Euroopa Liitu hõlmav uuring. https://www.europeandataportal.eu/data/it/dataset/violence-against-women-survey/resource/2634b9f4-a127-4a06-844f-2c4bb966f56d?inner_span=True, kasutatud 30.05.2017
- Eesti keele seletav sõnaraamat. <http://www.eki.ee/dict/ekss/index.cgi?Q=võim&F=M>, kasutatud 27.04.2017
- Fuwa, M. (2004). Macro-level Gender Inequality and the Division of Household Labor in 22 Countries. *American Sociological Review*, 69(6), 751-767. doi:10.1177/000312240406900601
- Gillespie, D. L. (1971). Who Has the Power? The Marital Struggle. *Journal of Marriage and the Family*, 33(3), 445-458. doi:10.2307/349844
- Hallenbeck, P. N. (1966). An Analysis of Power Dynamics in Marriage. *Journal of Marriage and the Family*, 28(2), 200-203. doi:10.2307/349283
- Hansson, L. (2014) Tööjaotus ja võimusuhted perekonnas. *Soolise võrdõiguslikkuse monitooring 2013. Artiklite kogumik*. (pp. 10-23). Sotsiaalministeeriumi toimetised 3/2014.
- Järve, M (2003). Ajakasutus läbi sooprisma Eestis ja Euroopas. *Ariadne Lõng* 1/2 leheküljed siia panna.
- Järviste, L. (2010). Sooline võrdõiguslikkus ja ebavõrdsus: hoiakud ja olukord Eestis 2009. aastal. Poliitikaanalüüs, Sotsiaalministeeriumi toimetised 3/2010.

- Kaha, K., Linno, T., Raju, M., Pärtel, K., Kall, K., Petti, ... K., Salla, J. (2013). Soolise võrdõiguss-
likkuse monitooring 2013 uuringuraport. Tallinn: Faktum & Ariko.
- Knudson-Martin, C., Huenergardt, D., Lafontant, K., Bishop, L., Schaepper, J., & Wells, M. (2014).
Competencies for Addressing Gender and Power in Couple Therapy: A Socio Emotional Approach.
Journal of Marital and Family Therapy, 41(2), 205-220. doi:10.1111/jmft.12068
- Komter, A. (1989). Hidden Power In Marriage. *Gender & Society*, 3(2), 187-216.
doi:10.1177/089124389003002003
- Kulik, L. (1999). Marital power relations, resources and gender role ideology: a multivariate model for
assessing effects. *Journal of Comparative Family Studies*, 30(2), 189-206.
- Lebaron, C. D., Miller, R. B., & Yorgason, J. B. (2014). A Longitudinal Examination of Women's
Perceptions of Marital Power and Marital Happiness in Midlife Marriages. *Journal of Couple &
Relationship Therapy*, 13(2), 93-113. doi:10.1080/15332691.2013.852492
- Lips, H. M. (1991). Women, men, and power. Mountain View, CA: Mayfield Pub.
- Nakonezny, P. A., & Denton, W. H. (2008). Marital Relationship: A Social Exchange Theory
Perspective. *The American Journal of Family Therapy*, 36, 402-412.
- Mirowsky, J. (1985). Depression and Marital Power: An Equity Model. *American Journal of
Sociology*, 91(3), 557-592. doi:10.1086/228314
- Narusk, A. (2000). Eesti naised ja ratsionaalsed valikud. *Ariadne Lõng*, 1/2, 50-59.
- Oppenheimer, V. K. (1997). Women's Employment and the Gain to Marriage: The Specialization and
Trading Model. *Annual Review of Sociology*, 23(1), 431-453. doi:10.1146/annurev.soc.23.1.431
- Pajumets, M. (2007). „Ei maksa seda isatamist väga üle ka pingutada“. Lapsevanemate isapuhkusest
loobumise diskursused. *Ariadne Lõng*, 1/2 leheküljed siia panna.
- Pilvre, B. (2011). Meedia ja sugu. R. Marling (toim.), *Sissejuhatus soouuringutesse* (pp. 164-195).
Tartu Ülikooli Kirjastus.
- Pyke, K. D. (1996). Class-Based Masculinities: The Interdependence of Gender, Class , and
Interpersonal Power. *Gender & Society*, 10(5), 527-549. doi:10.1177/089124396010005003
- Pyke, K. D. (1994). Women's Employment As A Gift Or Burden? *Gender & Society*, 8(1), 73-91.
doi:10.1177/089124394008001005
- Quek, K. M., & Knudson-Martin, C. (2008). Reshaping marital power: How dual-career newlywed
couples create equality in Singapore. *Journal of Social and Personal Relationships*, 25(3), 511-532.
doi:10.1177/0265407508090871
- Raitviir, T. (2011). Naised poliitikas. R. Marling (toim.), *Sissejuhatus soouuringutesse* (pp. 122-163).
Tartu Ülikooli Kirjastus.
- Rampage, C. (1994). Power, gender, and marital intimacy. *Journal of Family Therapy*, 16, 125-137.
- Realo, A. (2013). Values. Mati Heidmets (toim.). Estonian Human Development Report 2012/2013:
Estonia in the World (48–58).. Tallinn: Eesti Koostöö Kogu.
- Rijt, A. V., & Macy, M. W. (2006). Power and Dependence in Intimate Exchange. *Social Forces*,
84(3), 1455-1470. doi:10.1353/sof.2006.0072
- Rodman, H. (1972). Marital Power and the Theory of Resources in Cultural Context. *Journal of
Comparative Family Studies*, 3, 50-69.

- Roosalu, T. (2014). Soolise võrdõiguslikkuse monitooring 2013. Artiklite kogumik. Sotsiaalministeeriumi toimetised nr 3/2014.
- Roosalu, T., Aavik, K., & Tiidenberg, K. (2014) Ühiskondlikud hoiakud kui soolise võrdõiguslikkuse telg: sissejuhatavad märkmed. *Soolise võrdõiguslikkuse monitooring 2013. Artiklite kogumik.* (pp. 10-23). Sotsiaalministeeriumi toimetised 3/2014.
- Saar, J. (2013). Naistevastase vägivalda märgilisest tähendusest. *Akadeemia*, 11/leheküljed ka panna.
- Talves, K. (2011). Soosotsioloogia. R. Marling (toim.), *Sissejuhatus soouuringutesse* (pp. 82-121). Tartu Ülikooli Kirjastus.
- Tooding, L.-M. (2015). Andmete analüüs ja tõlgendamine sotsiaalteadustes. Tartu Ülikooli Kirjastus.
- Treas, J. and Kim, J. (2016). Marital Power. *The Wiley Blackwell Encyclopedia of Family Studies*. 1–5. doi: 10.1002/9781119085621.wbef524
- Tõnurist, A. (2014). Üksikvanematest Eestis. <https://statistikaamet.wordpress.com/tag/üksikvanemad-eestis/>, kasutatud 15.05.2017
- Vainu, V., Reivart, K., Pohl, R., Murumäe, M., Strapatsjuk, I., Merusk, K., . . . Kaldaru, H. (2016). Soolise võrdõiguslikkuse monitooring 2016. Turu-uuringute AS.
- Vogler, C. (1998). Money in the Household: Some Underlying Issues of Power. *The Sociological Review*, 46(4), 687-713. doi:10.1111/1467-954x.00136
- Vogler, C. (2005). Cohabiting Couples: Rethinking Money in the Household at the Beginning of the Twenty First Century. *The Sociological Review*, 53(1), 1-29. doi:10.1111/j.1467-954x.2005.00501.x
- Weber, M. (2002). Võimu ja religiooni sotsioloogiast. Vagabund.
- Woolley, F. (2003). Control over Money in Marriage. In J. Mincer (Author) & S. Grossbard (Ed.), *Marriage and the Economy: Theory and Evidence from Advanced Industrial Societies* (pp. 105-128). Cambridge: Cambridge University Press. doi:10.1017/CBO9780511615863.007
- Zipp, J. F., Prohaska, A., & Bemiller, M. (2004). Wives, Husbands, and Hidden Power in Marriage. *Journal of Family Issues*, 25(7), 923-948. doi:10.1177/0192513x04267151

Lihtlitsents lõputöö reprodutseerimiseks ja lõputöö üldsusele kättesaadavaks tegemiseks

Mina, Sirje Otstavel (28.03.1970),

1. annan Tartu Ülikoolile tasuta loa (lihtlitsentsi) enda loodud teose „Võimu jagunemine paarisuhtes ja seda mõjutavad tegurid Soolise võrdõiguslikkuse monitooringu 2013 andmetel“, mille juhendaja on Kadri Rootalu
 - 1.1.reprodutseerimiseks säilitamise ja üldsusele kättesaadavaks tegemise eesmärgil, sealhulgas digitaalarhiivi DSpace-is lisamise eesmärgil kuni autoriõiguse kehtivuse tähtaja lõppemiseni;
 - 1.2.üldsusele kättesaadavaks tegemiseks Tartu Ülikooli veebikeskkonna kaudu, sealhulgas digitaalarhiivi DSpace´i kaudu kuni autoriõiguse kehtivuse tähtaja lõppemiseni.
2. olen teadlik, et punktis 1 nimetatud õigused jäävad alles ka autorile.
3. kinnitan, et lihtlitsentsi andmisega ei rikuta teiste isikute intellektuaalomandi ega isikuandmete kaitse seadusest tulenevaid õigusi.

Tartus, 01.06.2017