

TARTU ÜLIKOOL  
Pärnu kolledž  
Sotsiaaltöö korralduse osakond

Anna-Maria Taidla

**VÕRGUSTIKUTÖÖ LASTEKAITSES PÄRNU  
LINNA NÄITEL**

Lõputöö

Juhendaja: Anu Aunapuu

Pärnu 2017

Soovin suunata kaitsmisele .....

(juhendaja allkiri)

Kaitsmisele lubatud „...“ .....2017. a.

TÜ Pärnu kolledži sotsiaaltöö korralduse osakonna juhataja Anne Rähn

.....

(osakonna juhataja nimi ja allkiri)

Olen koostanud töö iseseisvalt. Kõik töö koostamisel kasutatud teiste autorite tööd, põhimõttelised seisukohad, kirjandusallikatest ja mujalt pärinevad andmed on viidatud.

.....

(töö autori allkiri)

## SISUKORD

Sissejuhatus .....	4
1. Teoreetiline ülevaade lastekaitsest .....	7
1.1. Ülevaade võrgustikutöö põhimõtetest lastekaitsest.....	7
1.2. Lastekaitse korraldus Eestis .....	17
2. Uuring lastekaitse spetsialisti rollist võrgustikutöö toimimisel Pärnu linnas .....	23
2.1. Lastekaitse korraldus Pärnu linnas.....	23
2.2. Uuringu läbiviimine ja valim .....	25
2.3. Uurimistulemuste analüüs .....	28
2.3.1. Spetsialisti töö iseloom .....	28
2.3.2. Abivajavad lapsed ja info liikuvus.....	29
2.3.3. Võrgustikutöö toimimine Pärnu linnas .....	35
2.4. Arutelu, järeldused ja ettepanekud.....	38
Kokkuvõte .....	41
Viidatud allikad.....	43
Lisad.....	47
Lisa 1. Lastekaitse spetsialisti/spetsialisti intervjuu struktuur .....	47
<i>Summary</i> .....	49

## SISSEJUHATUS

Lastekaitse eesmärk on seista laste huvide eest, mis tähendab seda, et igal lapsel peab olema võimalus omandada haridust, kasutada tervishoiuteenuseid, osaleda huviringides ning kindlasti peab olema tagatud ka piisav puhkeaeg. Lastekaitse on töö autori arvamuse kohaselt aktuaalne, sest see valdkond on üpris lai ning tähtis, kuna võtmesõnaks on laste heaolu, mis kahjuks ei ole alati kõigile tagatud. Neid tuleb kaitsta nii füüsilise kui ka vaimse vägivalla eest, kuid mis kõige tähtsam – nende esmavajadused peavad olema rahuldatud. Seetõttu on vaja antud teemat aeg-ajalt uurida ning teada saada, milline on hetkeolukord ning mis vajaks muutmist. Ka Eestis on see väga aktuaalne teema, kuna lapsi peetakse kõige kaitsetumateks ühiskonnaliikmeteks, mistõttu sellekohane temaatika on igal ajahetkel sobiv. Teada on, et nad ei suuda iseenda huvide eest seista oma ea, teadmiste ning teiste tegurite tõttu, seepärast on ka oluline, et lastekaitstes tehtav võrgustikutöö peab olema tasemel. Võrgustikutöö on omavaheline koostöö, kuhu kuuluvad inimese sotsiaal-ja ametnikevõrgustik, mille eesmärk on lahendada abivajaja probleeme kommunikatsiooni kaudu (Sotsiaalministeerium, 2006).

Eelnevast tulenevalt on lõputöö uurimisprobleemiks välja selgitada kuidas tagada efektiivsem lastekaitse võrgustikutöö toimimine. Oluline on see seetõttu, et ühiskond meie ümber muutub kiiresti ning võimalusi, kuidas saavutada efektiivsem koostöö, tekib aina juurde.

Lõputöö eesmärk on välja selgitada kuidas ja mil viisil osaleb lastekaitse spetsialist võrgustikutöös selleks, et saavutada tõhusam lastekaitse võrgustiku toimimine Pärnu linnas. Eelnevalt on samuti läbiviidud sarnane uuring Pärnumaal, kuid see on tehtud ainult valitud omavalitsuste näitel, millest on kaksteist aastat möödas, mistõttu on oluline teada, kuidas toimib lastekaitse võrgustik praegu. Eesmärgist lähtuvalt on püstitatud järgmised uurimisküsimused:

- Milline on lastekaitse võrgustik, kellega lastekaitse spetsialist koostööd tegema peab?

- Milliseid vajalikke oskusi peab võrgustikutöö spetsialist omama, et erinevate klientide probleemidega tegeleda ning millised vajaksid veel arendamist?
- Millised on Pärnu linna lastekaitse põhimõtted ning spetsialistide soovitusel, mis tagaks võrgustikutöö parema toimimise?

Töö eesmärgi täitmiseks on koostatud uurimisülesanded, milleks on:

- tutvuda erialase kirjandusega ja koostada teoreetiline ülevaade võrgustikutöö põhimõtetest lastekaitstes;
- anda ülevaade Pärnu lastekaitse võrgustikutöö hetkeolukorrast;
- viia läbi intervjuud Pärnu lastekaitse spetsialistide ning võrgustikuliikmete seas, kellega tihedamalt koostööd tehakse;
- koostada uuringu tulemuste analüüs ning anda omapoolseid soovitusi võrgustikutöö paremaks toimimiseks.

Uuring on kvalitatiivne ning andmete kogumiseks kasutatakse poolstruktureeritud intervjuud. Antud töö seisukohalt on see parim meetod, sest intervjuu võimaldab registreerida kvalitatiivseid andmeid sõnades. Peale selle aitab intervjuu uurida delikaatseid teemasid, mida pole võimalik vaatluse ega küsimustikega välja selgitada ning selle võtmesõnaks on kindlasti paindlikkus. (Õunapuu, 2014, lk 159–171) Andmeid kogudes otsitakse vastuseid uurimisküsimustele.

Uurimisülesannete lahendamiseks viiakse läbi intervjuud Pärnu linna Lastekaitseteenistuse töötajatega, kuhu kuuluvad teenistuse juhataja ja viis lastekaitse spetsialisti. Samuti viiakse läbi intervjuud võrgustikuliikmetega, kellega kõige tihedamalt koostööd tehakse: Rajaleidjast, Politsei- ja Piirivalveametist ja Pärnu Õppenõustamiskeskusest. Kokku viiakse läbi üheksa intervjuud. Seejärel tutvutakse erinevate dokumentidega Sotsiaalministeeriumi kodulehel, vastavate õigusaktidega, teemakohaste teadusartiklite ja raamatutega. Intervjueerimine ehk otsese suhtluse kaudu on võimalik näha valimi emotsioone, mis aitab paremini mõista nende hoiakuid, tõekspidamisi ja vajadusel esitada täpsustavaid küsimusi. Andmeanalüüsi meetodina kasutatakse kvalitatiivset andmeanalüüsi, millele on iseloomulik andmestikus sisalduva varjatud informatsiooni väljendamine ning andmete kogumine ja analüüsimine toimub paralleelselt (Õunapuu, 2014, lk 182).

Lõputöö koosneb kahest peatükist, millest esimeses osas antakse teoreetiline ülevaade lastekaitse korraldusest Eestis ja mujal maailmas ning lastekaitse võrgustikutöö põhimõtetest. Töö teine peatükk koosneb lastekaitse korralduse ülevaatest Pärnu linnas, empiirilise uuringu läbiviimisest, valimi kirjeldamisest, saadud andmete analüüsist ning ettepanekutest, tagamaks parema võrgustikutöö toimimise.

# 1. TEOREETILINE ÜLEVAADE LASTEKAITSEST

## 1.1. Ülevaade võrgustikutöö põhimõtetest lastekaitstes

Lastekaitsetöö ei toimiks ilma võrgustikutööta, sest ükski ei tee inimene, sh ka tasemel spetsialist, mitte midagi ära. Võrgustikutöö aitab koondada erinevate inimeste põhjalikke teadmisi ning oskusi selleks, et muuta laste elu täisväärtuslikumaks. Lastekaitseaduse § 29 (Lastekaitseadus 2014) järgi on võrgustikutöö meede, mida tuleb abi osutamisel rakendada, sealhulgas tuleb järgida juhtumikorralduse põhimõtteid, mis on sotsiaalhoolekande seaduses sätestatud. Sotsiaaltöö, mis spetsialiseerub lastekaitsele jaguneb erinevateks võrgustikeks, mis hõlmab nii lapsi kui ka peresid.

Lastekaitse spetsialistid peavad oma igapäevatoos tegelema indiviididega, kellel on suured nõudmised ja vajadused. Nad peavad silmitsi seisma laste väärkohtlemisega, hüljatutega, perevägivallaga ning teiste traumavormidega (Geoffrion, Morselli, & Guay, 2016, lk 271). Väärkohtlemise jäljed võivad olla nii füüsilised, ehk siis silmaga nähtavad kui ka vaimsed. Näiteks võib väärkohtlemine tekitada lastes järgmisi sümptomeid: depressioon, ärevus, enesehävituslik käitumine, sobimatu seksuaalne käitumine; eale mitte vastavad seksuaalsed teadmised; käitumisprobleemid, õpiraskused koolis (Beckett, 2007, lk 67).

„Inimõiguste ülddeklaratsioonis on Ühinenud Rahvaste Organisatsioon välja kuulutanud, et erilist hoolt ja abi tuleb osutada lastele, olles veendunud, et perekonnale kui ühiskonna alustoele ja kõikide tema liikmete, eriti laste kasvatamise ja heaolu loomulikule keskkonnale tuleb võimaldada vajalikku kaitset ja abi niisuguses ulatuses, et ta võib võtta täielikult enda kanda talle kuuluva vastutuse ühiskonnas.“ (Lapse õiguste konventsioon, 1996)

Arvukad uuringud näitavad, et teatud isikuomadused aitavad ületada ebaõnne, nendeks on hea huumorisoon, sotsiaalne vastutustundlikkus, kohanemisvõime ning tolerantsus. Peale selle tuleb omada head enesehinnangut, enesedistsipliini-ja kontrolli, planeerimisoskust, probleemi lahendamise oskusi ning kriitilise mõtlemise oskusi. Need isikuomadused on defineeritud kui kaitsvad tegurid vastupidavuse arenguks, mille Grotberg (viidatud de las Olas Palma-Garcia & Hombrados-Mendieta, 2017, lk 20 vahendusel) koondas isiklikeks tugevusteks (mina), isiklikeks oskusteks (ma suudan) ja sotsiaalse toetuse teguriteks (mul on). *Mina* viitab sisemisele tugevusele ning isikuomadustele. Täiskasvanute isiksuse hindamise domineeriva mudeli nimi on *Big Five model*. See vihjab viiele peamisele isikuomadusele: avatus, kohusetundlikkus, orienteeritus, meeldivus ja neurootilisus. Sotsiaaltöö üliõpilaste seas läbiviidud uuringust selgus, et peale kursuse lõppu arenevad isikuomadused nagu kohusetundlikkus, ekstraversus, avatus selleks et suurendada vastupidavust, samal ajal vähendades isikuomadust nagu neurootilisus, mis avaldab negatiivset mõju vastupidavusele. Eelnevalt nimetatud isikuomaduste areng aitas nendel üliõpilastel tööellu jõudes suurendada vastupidavust ning seista silmitsi ebasoodsate situatsioonidega, millega nad oma karjääris kokku põrkavad. (de las Olas Palma-Garcia & Hombrados-Mendieta, 2017, lk 20–29)

Laste väärkohtlemine on ennetatav rahvatervise probleem. Hiinas läbi viidud uuringust, mis viidi läbi 245 eelkooli õpetaja seas ning mis leidis aset 2012–2013 aastal selgus, et väärkohtlemise tagajärjeks võivad olla laias ulatuses vaimsed, füüsilised ja sotsiaalsed probleemid nagu näiteks krooniline vaagnavalu, depressioon, ärevus, käitumisprobleemid, narkomaania ning tundlikkus inimsuhetes. Kõik haridusasutused peaksid välja arendama koolipõhiseid ennetusprogramme selleks et informeerida õpetajaid, lapsi ja lapsevanemaid uute teadmistega ning mis tõstaksid nende enesekindlust tegelemaks laste väärkohtlemisega. Küsimustik koosnes kolmeteistkümnest küsimusest ning sisaldas nelja sektsiooni: õpetajate üldist demograafilist informatsiooni, laste seksuaalse väärkohtlemise ennetamise teadmisi, isiklike hoiakuid ning koolitusvõimaluste sektsiooni. Selgus, et vähem kui 4% õpetajatest uskus, et laste väärkohtlemise puhul ei esine üldjuhul silmnähtavaid füüsilisi märke selle toimumisest ning ainult 25% õpetajatest uskus, et lapsed võivad olla väärkoheldud ka naisterahvaste poolt. Peale selle uskus alla 40% respondentidest, et



eelkooliealised lapsed võivad olla väärkoheldud ning ainult 50% vastajatest teadis, et lapsed on enamasti väärkoheldud neile tuttava isiku poolt. Mitte ükski eelkooli õpetaja ei suutnud pakkuda õigeid vastuseid kõigile üheksale küsimusele antud teadmiste skaalas. Selgus, et õpetajatel on piiratud teadmised laste seksuaalse väärkohtlemise ennetamise kohta, mis oli tihedalt seotud nende haridustaseme ja koolitustel osalemisega. (Zhang, Chen, & Liu, 2015, lk 1–6) Chicago uuringutest aga ilmnes, et linnaosa struktuurilised faktorid (vaesus, kuritegevus) võivad mõjutada antud rajooni laste hulka, kes on väärkohtlemise ohvrid. Konkreetse uuringu eesmärk oli tuvastada võimalikud iseloomulikud jooned, mille kaudu oleks võimalik laste väärkohtlemist vältida. Samuti selgus, et laste väärkohtlemise määr on madalam linnaosas, kus on paremad näitajad sotsiaalsete protsesside kohta ning madalamad näitajad sotsiaalse ja füüsilise häire kohta. (Molnar *et al.*, 2015, lk 41–50). Laste seksuaalne väärkohtlemine on seotud lapsepõlves emotsioonide reguleerimise puudujäägiga. Vanemad mängivad olulist rolli oma laste emotsioonide reguleerimise arengus, eriti nooremas eas. Ligi 50% väärkoheldud laste emadest on ka ise noores eas seksuaalselt väärkoheldud, mistõttu on nad eriti vastuvõtlikud stressile. Selline olek võib häirida nende võimet toetada ja soodustada oma lapse emotsioonide reguleerimise arengut. Antud emotsioonide uuring viidi läbi 153 lapse seas, millest 75 olid väärkoheldud. (Langevin, Hebert, Allard-Dansereau, & Bernard-Bonnin, 2016, lk 1) Randall, Anderson ja Taylori uuringust (2016, lk 1) ilmnes, et laste väärkohtlemine on alaregistreeritud ning üleüldiselt tuntakse seda vähe ära. Isegi, kui lapsed sellest räägivad, ei suuda täiskasvanud seda avalikustada või ei osata midagi teha. Seetõttu on ka suurenenud huvi paljude laste käekäikude aspektide kohta ning on tõusnud rutiinselt kogutud ja analüüsitud andmed, mis annaks võimaluse varakult avastada erinevatest seostest tekkinud faktoreid, mis võivad viidata kuritarvitamisele. Puudega lapsed, kes on tavaliselt kliinilise uuringu fookuses, on kolm kuni neli korda suurema tõenäosusega väärkoheldud kui teised lapsed. Väga palju on kirjutatud lastekaitstes esinevatest probleemidest ning uuringutest lastega, kuid neid probleeme on harva kaalutletud kui tandemit. Rudolph ja Zimmer-Gembecki kohaselt (in press, lk 5) ei ole ennetustöö eelduseks ootus, et lapsed oleksid suutelised kaitsma ennast väärkohtlemise eest. Ameerikas läbi viidud uuring näitab, et väärkohtlemine algab tavaliselt märkamatu žestide ja puudutustega suhte kontekstis, mida iseloomustab hoolitsus, kiindumus ja/või sõprus. Selleks et ennast kaitsta, peavad lapsed olema võimelised tuvastama tegevusi või

signaale, mis on ahistavad. Ometi on küsitav, kas väikelapsed suudavad kindlaks määrata, kas puudutus on halb, hea või segadusse ajav. Suur hulk täiskasvanud inimesi ei suuda vahet teha sõbralikul pail, südamlikul kallistusel või seksuaalsel aktil.

Tugevad, lastele mõeldud kogukonnad, on kõikehõlmavad, mis edendab perekonna heaolu ning ennetab laste väärkohtlemist ning hooletusse jätmist. Selleks, et lastekaitse protsess oleks tõhus, tuleb osaleda pere igapäevaelus: tuleb teadlik olla nende elukohast, tööst, koolielust ning ka väljaspool kooli suhtlusringkonnast. Põhiline kogukonna eesmärk on lapsi kaitsta, mis toimub läbi võrgustiku tugevdamise. See on oluline, et iga laps ning pere teaks, et nad ei ole oma leina, kurbuse, mure ning teiste probleemide puhul ükski, vaid keegi märkab ning hoolib. Kaasamine on tugeva ühiskonna põhielement, mille eesmärk on mõelda positiivselt, vaadelda ning osaleda kogukonna tegemistes, selleks et edendada laste ja perede heaolu ning usku, et selline tegevus on efektiivne. Selline suhtumine stimuleerib inimestes arusaama, et kogukond on toetav. Antud kontekstis ongi võrgustikutöö võtmesõnaks: nii kogukonna inimesed kui ka organisatsioonid on kaasatud perede abistamise ning soodustavad tegevusi, mis võimaldavad kogukonnaliikmetel näha nende igapäevaelu. Kui vanemad tunnevad kõrvalist tuge, on tõenäolisem, et nad suudavad nii enda kui ka naabri laste elus, positiivset muutust läbi viia. Kõige esimene samm selle suunas on aga õppida oma kogukonda tundma. Greenville'is vaadeldi kergesti kättesaadavat teavet (linnaplaneerimise dokumente, ajalehti jne) ja sõideti ringi, et oma kogukonna inimeste ja selle institutsioonidega tutvuda. Kasutades lumepalliefekti räägiti kogukonna liidritega laste turvalisuse ettekujutusest. Viies alguses läbi ressursside analüüsi, on see abiks mõistmaks kogukonna kultuuri, olemasolevaid sotsiaalseid ja professionaalseid võrgustikke ning võimalusi, mis aitaks välja töötada uusi sidemeid. (Kimbrough-Melton & Melton, 2015, lk 67–70)

Väga suur osa internetikuritegudest, millega politseinikud kokku puutuvad on just laste seksuaalne ekspluateerimine. Interneti kuriteod, mida see endas hõlmab on laste ärakasutamine, lasteporno või püütakse ühendust võtta seksuaalsel eesmärgil. Paljud elulised näited toovad selgelt esile, et kõik algab väga süütu kontakti loomisega, näiteks läbi jututubade, kus vestluse fookus on spordil, muusikal, millest laps/teismeline huvitub, kuid vestluse käigus muutuvad teemad intiimsemaks ning on orienteeritud seksile. Selleks, et võita lapse usaldus ja saavutada suhe, mis võib edaspidi kujuneda seksuaalseks

kontaktiks, kasutavad pedofiilid teist identiteeti. Paljudele lastele on õpetatud seda, et võõraste täiskasvanutega ei tasu suhelda, mistõttu on nad nende suhtes umbusalduslikud, kuid eakaaslaste või pisut vanemate tutvuste loomise suhtes tunnevad nad ennast palju kindlamalt. See on ka põhjus, miks politseinikud ise kasutavad interneti portaalides võlts identiteeti, et tabada kurjategijaid. Paljudes situatsioonides, kus muretsevad vanemad on nende poole pöördunud, võtavad politseinikud reaalse lapse identiteedi üle, kes suhtleb võimaliku pedofiiliga, teisel juhul luuakse võlts identiteet. Näiteks on politseinikud kasutanud jututubades nimesid *poisi nimi\_14* või *tüdruku nimi\_võrkpall*, mis viitavad, et suheldakse alaealisega, mille järel on pedofiili poolt kokku lepitud füüsiline kohtumine seksuaalsel eesmärgil, mille käigus kahtlustatav arreteeritakse. (Urbas, 2010, lk 411–412)

Hästi välja töötatud süsteemid informatsiooni liikumiseks politsei ja lastekaitse teenuste vahel, mis on omavahel kooskõlastatud laste ja perede vastukajaga, kes kannatavad perevägivalla all, on hädavajalikud. Eriti kui nendeks on lapsed, kes vajavad kõige rohkem kaitsvat sekkumismeedet. Politseiametnike saabumine perevägivalla juhtumite korral on sageli esimene hetk, mil perevägivald on avalikkusele paljastatud. See annab avalikule teenistusele võimaluse hinnata sekkumise vajadust ja alata sekkumise protsessi ning kaitsta ohvreid ja lapsi. Inglismaal läbiviidud koduvägivalla uuringu (mis hõlmas lapsi) eesmärk oli välja selgitada koostööd politsei ja lastekaitseteenistuse vahel. Erinevate koduste intsidentide puhul, mis võivad viidata koduvägivallale ning mil politseinikud kahtlevad laste turvalisuse või heaolu pärast, kaasatakse koheselt lastekaitsetöötajad. Stanley, Miller, Foster, ja Thomsoni uuring (2011, lk 2372–2378) viidi läbi ajaperioodil 2006–2009 põhja ja lõuna Inglismaa kahes kohalikus omavalitsuses. Uuring tugines politsei ja lastekaitse 251 koduvägivalla intsidendi protokollile, millest selgus, et politsei register sisaldas vähe informatsiooni eelnevate intsidentide kohta ning kirjas oli vähe detaile, mis täheldaks laste seotust antud juhtumite puhul. Vigastusi registreeriti kokku 31% juhtumitest ning relva kasutamist esines 9%. Politseinikel lubati kasutada oma professionaalset hinnangut riskitaseme määramiseks (madal, keskmine või kõrge) ning samuti tuli hinnata ka teisi faktoreid, mis juhtumiga kaasnes, näiteks rasedus ja vigastused.

Võib öelda, et lastekaitse spetsialisti põhiline eesmärk on kaitsta last otsese ohu eest. Mõnikord tähendab see seda, et laps tuleb kohe perekonnast eemaldada. On juhtumeid,

kus on võimalik perekonnaliikmetega kokkuleppeid sõlmida selleks et muuta nende käitumist, mis vähendaksid riski ohu eest. Samas aga peab spetsialist veendunud olema, et antud kokkulepe jääb ka püsima. Peale selle on lapsevanemaid, kes lihtsalt ei oskagi lapse eest hoolitseda, ehk neil puuduvad oskused last kasvatada. Näiteks puudub arusaam, mida laps teatud vanuses peaks olema suuteline tegema või täiesti praktiliste ülesannete oskamatus – piima vale temperatuur ning oskamatus lapse väljakutselisele käitumisele reageerida. (Beckett, 2007, lk 42–43)

Tilbury (2016, lk 587–588) uuring annab mõista, et pakkudes rohkem kodupõhist tuge perekonnale, vähendaks see laste arvu asutustes, mis on väärt eesmärk. Tugevdatakse põhimõtet, mis näeb ette minimaalset sekkumist pere ellu ning fakti, et riigivõim ei tohi sekkuda sellesse, kuidas vanemad oma lapsi kasvatavad ning et kõigil lastel on õigus pereelule. Lastekaitse sekkumine, kas kahtlustava väärkohtlemise, hooletusse jätmise või asenduskoju paigutamise uurimise käigus, peab eelkõige lähtuma lapse heaolust, mistõttu on vastuoluline pidada seda millekski, mida saab vältida. Omakorda on Fiori, Smith ja Antonucci (2007, lk 327) uuringutest selgunud, et mida suurem on indiviidi sotsiaalne võrgustik, seda suurem on tõenäosus, et on inimesi, kellega ta on lähedane, kellelt ta saab piisavalt emotsionaalset tuge, rahulolu suhtlemisest ning üleüldist subjektiivset heaolu. Samuti selgus, et inimesed, kes kuuluvad struktuurilt mitmekesisesse võrgustikku, saavad väga head tuge, eriti emotsionaalset. Üllatavaks on aga fakt, et paljude juhtumite puhul on sotsiaaltöötajatel vastumeelne rääkida lapsevanemaga otsesel viisil, sest tekib hirm vastasseisu ees. Selliste vaadete puhul ei ole üllatav, et lapsevanemad peavad suhtlemist spetsialistiga kas negatiivseks või konfliktseks. Vanemate jaoks hõlmab muutuse vajalikkus endast adekvaatseid teadmisi teenustest, tuleb mõista oma pere vajadusi ning pere puudusi lapse turvalisuse tagamisel. Lapsevanemad ja pered võivad juba enne lastekaitse või teenuste pakkujate sekkumist psühholoogilises kriisis olla. Vanemate jaoks on oluline, et lastekaitseteenistuse töötajad oleksid hoolivad, siirad, empaatilised ning aktsepteerivad. Vahemikul 2002–2011 läbiviidud seitsmes uuringus, mis uurisid lapsevanema-spetsialisti suhte kvaliteeti ning lastekaitseteenuse resultaati, selgus et seitsmest kuuel puhul hinnati tööliitu ainult vanema või hooldaja perspektiivist. Valimiks osutus 166 peret, kes olid nõus vaatlema koduvisiidiga ning 131 nendest olid nõus hilisema intervjuerimise ja küsimustiku täitmisega. Töösuhet rõhutati olevat kui tugevat, töötaja ja kliendi vahelise sidemega, lepiti kokku ühistes eesmärkides ning koostöö

olulisust nende edukaks saavutamiseks. Kõige kõrgemaks hinnati vaimset vägivalda (41% koduvägivalla juhtumitest ning 39% üldistest juhtumitest). Sotsiaaltöötajad hindasid kahtlust, kas laste heaolu on tagatud iga juhtumi puhul, keskmiseks. (Killian, Forrester, Westlake, & Antonopoulou, in press, lk 1–5)

Belgias, 25 sotsiaaltöötaja seas läbi viidud uuringust (Raeymaeckers, 2016, lk 611–612) on selgunud, et spetsialistid ning üldised teenusepakkujad peavad tihedalt koostööd tegema. Antud uuringud rõhutavad, et kui võrgustik kombineerib asjatundjate ning spetsialistide tugevused, suudetakse pakkuda rahuldavamaid vastuseid haavatavate sihtgruppide vajadustele. Ometi on ainult vähesed uuringud näidanud koostööd spetsialisti ning teenusepakkuja vahel. Teenusepakkujate võrgustikus teavad sotsiaaltöötajad väga hästi, millist tüüpi tööd ja teadmisi nad oma koostööpartneritelt saavad. Kui kliendid seisavad silmitsi hästi täpselt määratletud probleemiga, siis suudavad ainult väga pädevad spetsialistid efektiivseid teenuseid pakkuda. Antud kliendid saavad teenusepakkujalt kasu tänu spetsialistide tasemel teadmistele. Kitsaskohaks on fakt, et lastekaitse spetsialist ei saa täielikku ülevaadet kõikidest kliendi probleemidest, juhul kui kliendiks on multiprobleemidega laps, sest neil on piiratud teadmised (näiteks puuduvad süvateadmised psühholoogiast). Mistõttu on oluline, et igasugune koostöö peab olema väga tõhus selleks et rahuldada haavatavate klientide vajadusi. Mainimata ei saa jätta ka oma ala asjatundjaid, sest nad mõistavad oma klienti täielikus kontekstis, mille abil suudetakse anda väga olulist/kriitilist informatsiooni kliendi olukorra kohta. Austraalia uuringud (Herbert, Bor, Swenson, & Boyle, 2014, lk 370–371) kinnitasid, et koostööl lastekaitstes on palju kasutegureid töötajate jaoks sealhulgas: paranenud hindamisoskused, lastekaitse teenuste kvaliteedi parendamine, töötajate toetamise suurendamine ning juurdepääs teenustele. Teised uuringud näitavad, et ametkondadevaheline koostöö läbi infovahetuse, võib suurendada suunamist vaimse tervise teenustele ning parandada hindamist ja intervjuerimise oskusi. Vaatamata paljudele kasuteguritele, on sellise võrgustikutöö ohuks, eriti mis puutub konfidentsiaalsusesse ning info vahetamisesse. Samas aga tervishoiutöötajad leidsid (Whiting, Scammell, & Bifulco, 2008, lk 99–100), et arendada tuleb tervishoiu ja sotsiaalhoolekande spetsialistide töökorraldust, panustades lapse tervise hindamisse selleks, et lapsi kaitsta. Initsiatiivi algatusel viidi õed ja ämmaemandad (kes olid läbinud täiendava erikoolituse ning omasid teadmisi lapse tervisest, terviseedendamisest)

lastekaitse meeskonda, kus neid kutsuti tervisespetsialistideks. Selgus, et tervishoiu töötajate initsiatiiv on ehtne näide edukast koostööst tervishoiu ja sotsiaalhoolekande protsesside ja tulemuste kohta, selleks et lapsi kaitsta. Tervishoiutöötajad pidavat olema väga mõjuvõimsad inimesed suhtlemises ning infoliikuvuse edendamisel antud professionaalide vahel, suurendades sotsiaaltöötajate teadmisi lapse tervise, arengu kohta. Nende algatusvõimel on olnud oluline roll koostöö loomisel ning praktikas lastele mõeldud teenuste arendamisel.

Organisatsioonisiselt läbi viidud uuringute (He & Phillips, 2017, lk 101–108) empiirilises osas selgub, et erinevate ametkondade koostöö aitab organisatsioonidel ressursse juurde saada, sealhulgas finantskapitali (näiteks kulude kokkuhoid ning pääs turule), sotsiaalset kapitali (inimsuhete loomise näol, maine tõus, legitiimsust) ning inimkapitali (informatsiooni, teadmisi ja uuenduslikke praktikakogemusi). Autorid nendivad et koostöö lastekaitse ja vaimse tervise asutuste vahel, aitab toetada vaimse tervise asutuse sõeluuringute vahendite arendamisse, mida lastekaitse spetsialistid vajavad. Teine uuring näitas, et koostöö lastekaitse spetsialistide ning uimastite ja alkoholi teenuste pakujate vahel soodustas psühhoaktiivsete ainete kasutamise sujuvama hindamise ja ravi protsessi. Milner, Myers ja O’Byrne (2015, lk 86) andmete kohaselt on väga olulisel kohal *The Action system*. See süsteem koosneb sotsiaaltöötajast ning kõikidest nendest, kes on tööle võetud erinevate ressursside süsteemi, sinna kuuluvad kõik inimesed, kes töötavad nii koos sotsiaaltöötajaga või sotsiaaltöötaja jaoks, peamiselt töötajad teistest organisatsioonidest, haridus- või terviseasutustest, politseist ning kõik, kes soovivad pingutusele kaasa aidata.

Aastal 2010 sai Ameerika Ühendriikide lastekaitseteenistus rohkem kui 3,3 miljonit raportit 6 miljoni lapse väidetava väärkohtlemise kohta. Ligi 1,8 miljonit nendest lastest olid väärkohtlemise ohvrid. Samal aastal suri umbes 1537 last dokumenteeritud väärkohtlemise tõttu. Kahjuks on need numbrid alaraporteeritud tegelikust arvust laste kohta (kes kannatavad väärkohtlemise, või surevad selle tõttu), sest paljud lapsohvrid jäävad märkamata ning kuriteod teatamata. Juhnke G. A., Henderson ja Juhnke, B. A. (2013, lk 57–58) lapse väärkohtlemise ja hooletusse jätmise riski hinnangu skaala on tegelikkuses ateoreetiline. See ei ole seotud perenõustamise või spetsiifilise teooria ega mudeliga. Skaala loodi selleks, et võtta perenõustajaid kui laste väärkohtlemise hindamise

ühe komponendina ning mis võtab umbes 8–10 minutit aega, et tulemusi hallata. Seetõttu saab skaalat kasutada esmase kliinilise hindamise ajal või koheselt kui on vaja kahtlustatav lapse väärkohtlemine tuvastada. Skaala koosneb kahekümnest sõltumatust ohutegurist, mis on USDHHS (*U.S. Dept. Of Health and Human Services*) laste väärkohtlemise ja hooletusse jätmise büroo poolt tuvastatud kui olulisteks laste väärkohtlemise hindamise teguriteks. Iga teguri tulemust arvutatakse eraldi. Kahekümnest riskiteguri faktorist on neli sellist, mis vajavad kohest lastekaitsespetsialisti konsultatsiooni. Nende hulka kuuluvad: tuhara ja reie põletushaavad, ajalugu ning aruandlus. Iga faktor saab skoori „80“ või „0“. Ülejäänud riskitegureid hinnatakse „5“ või „0“-ga, sõltuvalt ohuteguri olemasolust. (Juhnke *et al.*, 2013, lk 57–58)

Üheks spetsialisti töö osaks on otsene suhtlus meediaga, mis kannab endaga kaasa suuri riske. See hõlmab pikki, pidevaid lahinguid, mis tavaliselt keskendub ainult ühele kitsaskohale, kuid iga juhtumiga käivad kaasa omakorda probleemid, mis ulatuvad väljapoole konkreetset olukorda. Igasugune tööalane võit laste kaitseks, on samm lähemal efektiivse lastekaitse süsteemi tulevikuks: paljastades lastevastaseid kuritegusid ning hakata kurjategijatele vastu juba varajases planeerimise staadiumis. Lasteahistajate tegevused ja kuriteod on väga hästi planeeritud, mistõttu lastekaitsespetsialistid saavad ainult üritada nende tegevust katkestada. Laste väärkohtlemine on globaalne tööstus, mis on illegaalidele tulus äri, hõlmates endas illegaalset adopteerimist, seksuaalset ja kodust ära kasutamist, lapsi ahistavate piltide kaubandust, internetiahistajaid, illegaalset organikaubandust. Sellised kuritegusid mainitakse valitsuse poolt väga harva. Täpsed ja vastutustundlikud meediakajastused lastekaitsealastes küsimustes nõuavad usaldussuhet ajakirjanike ning sotsiaaltöötajate vahel, sest ajaloo ning praeguste lastekaitse aruannete kohaselt levib veendumus, et lastekaitse on täiesti negatiivne. Koostöö meediaga, aitab lastekaitsespetsialistidel levitada teadlikkust väärkohtlemise ning konkreetsete juhtumite kohta. (Davies 2014)

Meedia kajastus laste väärkohtlemise ning ohvrite kohta lisab märkimisväärset koormust ohvrite õlgadele, mida nad juba niigi kandma peavad. Erinevad teooriad ja meediakajastused, traumast taastumine, emotsioonide hulk – kõik viitavad sellele, et pidev reklaam suurendab ohvrite häbitunnet ning seda enam tunnevad nad ennast sildistatuna. Selleks, et vähendada avalikkuse negatiivset mõju, oleks kasulik teada, kui

palju ning millised andmed ilmuvad tüüpiliselt alaealiste vastu pandud kuritegude puhul. Kui juhtuvad halvad asjad, siis on ilmselge, et enamus inimesi eelistab rambivalgust vältida, arvestades tänapäeva ühiskonda, kus meedia on väga laias ulatuses igapäevaelu üheks osaks. Võib-olla seetõttu, et sellega kaasneb ebamugavustunne, kuigi puuduvad tegelikud uuringud selle kohta, kuidas lapsohvrid reageerivad, kui nad satuvad avalikkuse silma alla. Samas mitmete sarnaste allikate põhjal võib järeldusele jõuda, et mõju on peamiselt negatiivne. Laste väärkohtlemise eksperdid on väitnud, et lastel kujuneb häbitunne juba varajases eas läbitud trauma kogemuse tõttu, kuna nende minapilt endast on alles väljaarenemisel. Meedia negatiivne mõju on just laste puhul eriti raske, kuna nad on teistest niivõrd sõltuvad, eriti silmas pidades nende eakaaslast. Põhikoolis ärevus eakaaslaste sõprussuhetes intensiivistub ning reputatsioon on lastele äärmiselt oluline. Juba 8aastased lapsed tajuvad, et sildistatud inimesega läbikäimine, võib mõjutada nende enda reputatsiooni. Solvamise stigma või ohvriks langemine võivad viia ignoreerimiseni ning lapse sõprade poolt tõrjutuseni, mis omakorda on seotud isolatsiooniga, üksildusega, õpi edukuse langemisega ning seda enam suureneb tõenäosus, et tulevikus tekivad sotsiaalsed probleemid, mis võivad ka täiskasvanu eas püsida. Uuringutes on selgitatud, et mineviku ohvriroll võib ka tulevikus edasiseid tõrjutuse ilminguid välja tuua. (Jones, Finkelhor, & Beckwith 2010)

Kõige jõhkramate ehk surmaga lõppenud väärkohtlemise tulemusena on tänu avalikkuse ja meedia reaktsioonile tekkinud surve, mille privileegiks on otsida kõige suurema riskiga lastekaitse juhtumeid. Selle tulemusena arendatakse teenuseid neile lastele, kes pikemas perspektiivis kogevad halba lõpptulemust, kuid kelle tee jääb suletuks intsidendipõhiste riskihinnangutele, mis tugineb konkreetsele vahejuhtumile. (Leigh, 2014)

Šotimaal viidi läbi kvalitatiivne uuring, mis koosnes 2986 väärkoheldud lapsest vanusevahemikus 5–18 aastat, kes kontakteerusid telefoni teel lapseliinil, nõustamise eesmärgil. Lapsed rääkisid oma tunnetest väärkohtlemise suhtes, selle mõjust nende tervisele ja heaolule, oma tugisüsteemist, loo avalikustamisest ning sellest, kuidas neid väärkoheldi. Laste narratiivid sisaldasid detailset informatsiooni oma seksuaalse kuritarvitamise kogemusest, kurjategijatest ning asjaoludest, mil seksuaalne väärkohtlemine aset leidis. See, kuidas lapsed edastasid teavet väärkohtlemise kohta, erines üsna märkimisväärselt. Kõikides vanusegruppides lapsed olid suutelised



kirjeldama oma kogemust ning väljendasid detailselt oma tundeid väärkohtlemise kohta. Nad otsisid aktiivselt võimalusi, et oma olukorraga toime tulla. Mõned nendest olid selgelt kahjulikud ning näitasid ilminguid psühhiaatrilisi sümptomeid, mis on eelnevalt väärkoheldud laste puhul leitud. Samas oli ka lapsi, kes suutsid väärkohtlemise mõju summutada ning olid teadlikud, kuidas seda edaspidi vältida. Peamiseks toetamiseks kujunesid neil sõbrad, mis tähendab omakorda seda, et ka nemad kannavad olulist emotsionaalset koormust toetamise näol, mida nad oma sõpradele pakuvad. (Jackson, Newall, & Backett-Milburn, 2015)

Eelneva teoreetilise osa kokkuvõtteks saab öelda, et suhtlemist klientidega, ehk siis lastega, võib pidada üheks kõige olulisemaks spetsialisti tööülesanneteks. Lapsed on need, keda spetsialist peab aitama ning kelle elujärjes tuleb muudatusi ellu viia. Seetõttu on ääretult oluline, et antud kontakt oleks hea või tehakse samme selle nimel, et luua usalduslik suhe kliendiga. Töö autori arvamuse kohaselt on lapsed üpris skeptilised igasuguste ametnike suhtes, sest arvatavasti valdab neid hirm, mistõttu nad ei pruugi ennast täielikult avada. Siinkohal tuleb mängu professionaalsus. Lastekaitse spetsialist peab olema suuteline suhtlema ükskõik milliste lastega, kes on vähem kinnised ning kes rohkem. Ta peab oskama oma teadmisi ära kasutada, mis aitaks tõhusa tulemuseni jõuda.

## **1.2. Lastekaitse korraldus Eestis**

Eesti on oma ajaloolt väga noor riik, kuid ometi on erinevad struktuuriüksused hästi toimima hakanud. Lastekaitse on Eestis alates 1991 aastast koos sotsiaaltööga arenema hakanud. Enne seda põhines lastekaitse pigem institutsionaliseerimisel, sest lapsed olid kas vanemate poolt hüljatud või sõjaorvud. Alates taasiseseisvumisest on sotsiaaltöö uuesti õitsema hakanud, kuid vähe on teada, kuidas spetsialistid oma juhtumeid käsitlevad ning milliseid väärtusi ja oskusi nad oma praktikas väljendavad. Eesti laste ja pere arengukava 2012–2020 (Sotsiaalministeerium, 2011) sätestab, et laste heaolu Eestis keskendub põhiliselt erinevate probleemide leevendamisele, kuid ei pööra piisavalt tähelepanu nende põhjustele. Eesti Lastekaitse tegeleb põhiliselt erinevate tõendite otsimisega, miks üks või teine on halb lapsevanem, kuid vaja oleks luua usaldusel põhinevat suhet perekonnaga, mis aitaks paremini mõista lapse ja pere ressursse ning vajadusi. Leidub tõendeid, et praktikud keskenduvad oma lähenemises pigem puudustele

kui võimetele ja ressurssidele. See võib olla üks põhjus, miks Eesti lastekaitse spetsialiste on sildistatud kui karistajaid. (Toros ja LaSala, in press, lk 1–3)

Lõuna-Eesti lastekaitse spetsialistid viisid ühes maakonnas üheteistkümnepäevase lapsevanema ning sama arvu laste seas läbi kvalitatiivse uuringu, mille eesmärk oli uurida osalejate kogemusi ning perspektiive. Antud kontekstis uuriti põhjalikult lastekaitse praktikad läbi poolstruktureeritud intervjuude meetodi. Tulemustest selgus, et lastekaitse spetsialistid demonstreerivad liigset ekspert-ja puudujääkidele põhinevat lähenemisviisi, näidates nõuet, mis keskenduks traditsioonilisele sotsiaaltöö hindamisele. Selle eesmärk on keskenduda probleemile, olla uuriv, kohustatud ning olla orienteeritud kohtuotsusele. Nii töötajad kui ka lapsevanemad hindasid töösuhete kvaliteeti, rõhutades usaldusväärust, dialoogi ning tuge kui lepingu olulisteks elementideks. Vastavalt laste ütlustele, ei ole neid alati hindamisprotsessi subjekti osana arvesse võetud, mis paneks nende esmavajadused esikohale. Lapsed väljendasid soovi olla kuulnud ja mõistetud ning et nende arvamusi võetaks arvesse. Antud uuringust saab järeldada, et lastekaitsetöötajad on *minevikuga ummikus* ning keskenduvad traditsioonilise puudujäägi printsiibile, pered aga eelistavad *kaasaegset* tugevustele põhinevat perspektiivi. (Arbeiter & Toros, 2017, lk 17)

Lastekaitse on Eestis korraldatud Vabariigi Valitsuse, lastekaitse nõukogu, Sotsiaalministeeriumi, Sotsiaalkindlustusameti, maavanema ja kohaliku omavalitsuse poolt, mis tugineb lastekaitse seaduse § 11le. Sellest järgmine paragrahv sätestab Vabariigi Valitsuse kohustuse töötada välja lastekaitsealaste õigusaktide eelnõusid ning samuti seaduseid. Samuti käib sinna alla seaduste kinnitamine ning rahastamise jätkusuutlikkus.

Kohalik omavalitsus peab hoolekande korraldamisel kui ka igasuguse muu tegevuse juures lähtuma lastekaitse üldpõhimõtetest, mistõttu § 17 sätestab kohaliku omavalitsuse ülesanded, milleks on Lastekaitse seaduse järgi (Lastekaitse seadus 2014):

- järgida lapse õigusi ja lähtuda kohaliku omavalitsuse arengukavas heaolu tagavaid põhimõtteid;
- töödelda välja lapse õigusi ja heaolu tagavaid programme ja projekte ning rakendada neid oma haldusterritooriumil selleks et ennetada ja vähendada last ohustavaid riske;
- abivajavast lapsest teate saamisel hinnata kohesel lapse abivajadust ning vajadusel pakkuda vastavaid abimeetmeid;

- perekonnast eraldatud lapsele ja tema perekonnale meetmete pakkumine;
- kohaliku omavalitsuse üksuse hallatavate lasteasutuste sisehindamise üle teenistusliku järelevalve korraldamine;
- luua lapse arengut toetav keskkond ning laste, lastega perede ja lapsi kasvatavate isikute toimetuleku parandamiseks koguda antud haldusterritooriumil vajalikku teavet nende olukorra ja vajaduste kohta;
- riikliku järelevalve teostamine käesolevas seaduses sätestatud alustel.

Samas seaduses on välja toodud, et omavalitsuse kohustus on jälgida lapse töötamise korral töö ohutuse ja tervisekaitse nõudeid, samuti luua võimalused, mis soodustaksid laste arengut erinevate programmide ja toetustega ning mis põhiline tagada lastele puhas joogivesi ning tervislik toit. Lastekaitseseaduse § 34 järgi (Lastekaitseseadus 2014): peab kohaliku omavalitsuse üksus perekonnast eraldatud lapsele eestkostja valimisel, lapsendamisprotsessi nõusoleku andmisel, kasuperekonna sobivuse hindamisel ja lapse asendushooldusele paigutamisel lähtuma lapse üleskasvatamise järjepidevusest, arvestades lapse etnilist, usulist, kultuurilist ja keelelist päritolu. Kohaliku omavalitsuse lastekaitsetöötaja koostöös last kasvatava isiku või lasteasutusega, kus perekonnast eraldatud laps viibib, on kohustatud andma lapsele teavet tema päritolu, perekonnast eraldamise põhjuste ja teda puudutavate edasiste hooldusküsimuste kohta ning võimaluse korral säilitama ja toetama perekonnast eemal viibiva lapse ja tema perekonna vahelisi suhteid. Lastekaitse spetsialist koostab perekonnast eraldatud lapsele juhtumiplaani ning tagab selle perioodilise ülevaatamise ja vajaduse korral muutmise koostöös lapse ja last kasvatava isikuga.

Sotsiaalkindlustusameti ülesanneteks § 15 järgi on: viia ellu riikliku lastekaitsepoliitikat, rakendada riiklike strateegiaid ning valdkondade ülese lastekaitsealase koostöö ja ennetuse koordineerimine, kohaliku omavalitsuse üksuse nõustamine lapse heaolu toetavate arengukavade koostamisel, rahvusvaheliste lastekaitse üksikjuhtumite vahendamine kohaliku omavalitsuse üksusele ja sellealane kohaliku omavalitsuse üksuse nõustamine. Peale selle abistavad nad lahendada kohaliku omavalitsuse üksuse lastekaitse juhtumeid, toetavad kohaliku omavalitsuse üksust lapsele või perele sobivate meetmete leidmisel olemasolevate riiklike meetmete hulgast, korraldavad rahvusvahelist lapsendamist ning selle komisjoni teenindamist. Omakorda koguvad nad

lastekaitsealaseid arvandmeid, nõustavad ööpäevaringselt riigi ja kohaliku omavalitsuse üksuse ametiasutusi ning ametiisikuid abivajava või hädaohus oleva lapse abistamiseks, korraldavad lastekaitsealaseid teavitustegevusi ning kohaliku omavalitsuse üksuse lastekaitsetöötajate töönõustamist. Peavad lasteabitelefoni 161 111 ja teostavad riikliku ja haldusjärelvalve teostamist seaduses sätestatud alustel. (Lastekaitseseadus 2014)

Praegused teadmised Eesti lastekaitse praktikas tuginevad järgmistele *mudelitele* (Toros & LaSala, in press, lk 2–3):

- lastekaitse mudel vs lapse heaolu *mudel* – esimene mudel keskendub lapse kaitsele ning on pigem olukorda parendav mitte ennetav ning keskendub hinnangu puudujääkidele. Teine mudel on terviklikum ning hõlmab perekonnaliikmeid, otsest laste küsitlemist ja vanemlike tugevuste kallal töötamist;
- lastekaitse spetsialisti enesekindlus oma teadmistes ja oskustes – hindamisprotsessi käigus peab spetsialist last mõistma ning tegema teadlikke otsuseid, mis vastaks lapse vajadustele;
- eneserefleksioon – see on vajalik *tööriist*, mille abil praktik uurib oma isiklikke veendumisi, mis mõjutab spetsialisti arusaama klientidest ning on oluline aspekt professionaalses arengus. Uuringud rõhutavad väljaõppe ja juhendamise vajadust, mis tõstaks praktikute teadlikkust oma hoiakute ja väärtuste suhtes, mis mõjutavad nende otsuseid.

Lastekaitse nõukogu ülesanneteks § 13 (Lastekaitseseadus 2014) järgi on: seada riigi lastekaitsepoliitika eesmärged ning koordineerida vajalikke tegevusi nende elluviimiseks; tagada lapse heaolu ning esitada ettepanekuid Vabariigi Valitsusele ning teistele institutsioonidele, mis puudutavad lapse õiguste kaitset. Peale selle on vajalik lastekaitsealaseks ennetustegevuseks soovitude andmine. § 14 sätestab Sotsiaalministeeriumi ülesanded, milleks on: lastekaitsepoliitika väljatöötamine ja selle rakendamise koordineerimine; esitada Vabariigi Valitsusele aruandeid laste ja perede seisuga kohta; lastekaitse sealhulgas järelvalve ning riiklik koordineerimine; kujundada rahvusvahelist lastekaitsepoliitikat ning osaleda koostöös. Kõigele lisaks viiakse läbi uuringuid, mis seostuvad lastekaitsega ning analüüsitakse, planeeritakse ja arendatakse lastekaitsemeetmeid. Peamine on kaitsta laste õigusi ja tagada nende heaolu, mistõttu tuleb luua erinevaid juhiseid ning muid teabematerjale. Samuti on kohustus teavitada

avalikkust, korraldada lastekaitsetöötajate täienduskoolitusi ning luua selleks ka vastavad tingimused. Vastava korra kehtestab valdkonna eest vastutav minister määrusega.

Ennetustöö on laste hoolekandes äärmiselt oluline, sest sellest oleneb kui pikaajaliseks ja koormavaks mõni sotsiaalne probleem kujuneb. Potentsiaalse ohu varajane märkamine, annab võimaluse olukorda abimeetmetega muuta, mis muudavad lapse ja pere elukorraldust ning mille lahendamine hõlmab endas vähem rahaliste ressursside kasutamist. Seaduses ei ole ennetustöö selgepiirilisel reguleeritud, kuid samas saab igat abimeedet (toetust, sotsiaalteenust) käsitleda kui ennetavat abinõud probleemi süvenemiseks. Omavalitsused on määratlenud ennetustööd kui lapse ja tema vajaduste märkamist ning perede toetamist viisil, mis suudaks vältida lapse eraldamist perekonnast. Oluline osa ennetustöös on ka võrgustikutööl, mida iseloomustab korrapärane infoliikuvus ning kohtumised erinevate asutuste vahel, kes on antud lapsega seotud. Samuti on tähtis teostada ka regulaarseid kodukülastusi, mis on oluline meede probleemide süvenemise vastu. Selleks et ennetustöö oleks tõhus, on vaja teada töö sihtrühma ning kui suure hulga laste ja peredega tuleb kokku puutuda. Kahjuks ei peeta riskirühmadesse kuuluvate laste kohta arvestust, vaid teave põhineb juhtumite kohta koostatud kaustadest. Seetõttu on tõsine oht, et ametniku vahetumisel läheb kaotsi oluline informatsioon ja ülevaade probleemidega perekondadest ja lastest. (Riigikontroll, 2013, lk 15–17)

Lastekaitseaduse § 26 (Lastekaitseadus 2014) kohaselt on abivajav laps isik, kelle heaolu on ohus ning on tekkinud kahtlus väärkohtlemise, puuduliku hoole või õiguste rikkumise osas. Samuti tekib abivajaduse nõue juhul, kui lapse käitumine ohustab tema enda või teiste isikute heaolu.

Eesti Statistikaameti järgi on abivajavate laste arv aastate jooksul kasvanud: 2007 aastal oli neid 1529, aastal 2011 vastavalt 2573, aastal 2012 vastavalt 2808 ning 2013 aasta seisuga juba 3190. Nagu arvandmed näitavad, on see tõus olnud väga suur meie pisikese riigi kohta: 2013 aasta seisuga 1,5% kogu laste arvu kohta. Põhjuseks on aga Eesti elanikkonna tüüprobleemid nagu töötus, puudulikud vanemlikud oskused, vaesus ning alkoholisõltuvus. Eesti lastekaitse spetsialistid seisavad sageli otsuse ees kas võtta laps perest ära või mitte. Kurb tõsiasi selle puhul on fakt, et riik ei ole kehtestanud

konkreetsid juhtnõore, mis võimaldaksid lapse olukorda hinnata. (Toros & LaSala, in press, lk 1–3)

Eestis on lastekaitse süsteem selgepiirilisel määratletud, kuna see on seaduse poolt reguleeritud. Rohkem tuleks panustada ennetustöösse, kuna probleemide ennetamisele kulub vähem nii ajalisi kui ka rahalist ressursi kui tagajärgede tegelemisega. Võib väita, et probleemide põhjustega tuleb aktiivselt tegeleda ning nendele rohkem tähelepanu pöörata, selleks et vältida probleemide süvenemist. Nagu näha on abivajavate laste arv ainult tõusuteel, mis tähendab seda, et lastekaitsele tuleb riigil veel rohkem panustada. Omakorda peaks riik välja töötama kindlad juhtnõõrid lapse hindamiseks, mis hõlbustaksid spetsialistide tööd ning aitaksid seda efektiivsemalt teha. Hindamise ühtsus terves riigis on ääretult oluline, mistõttu peaks Eesti riik võtma kasutusele ühised kriteeriumid, mille alusel oleks võimalik seda ka teha.

## **2. UURING LASTEKAITSESPETSIALISTI ROLLIST VÖRGUSTIKUTÖÖ TOIMIMISEL PÄRNU LINNAS**

### **2.1. Lastekaitse korraldus Pärnu linnas**

Pärnus korraldab laste nõustamist ning hoolekannet lastekaitseteenistus, kuhu kuulub teenistuse juhataja ning viis lastekaitse spetsialisti. Olenevalt probleemist ning abivajaduse iseloomust on teenistuse ülesanded jaotatud valdkondadesse, millega teenistuse töötajad kokku puutuvad. Pärnu linnapiirkonna jätkusuutliku arengu strateegia 2014–2020 (Pärnu Linnavolikogu, 2014) järgi on kohalike omavalitsuste lastekaitse spetsialistide töömaht väga palju suurenenud, mis tähendab omakorda seda, et nõudlus laste huvide ja kaitse eest seismisel ning uute teenuste rajamise järgi on väga suur.

Põhilised ülesanded, millega kokku puututakse võib jagada viieks (Pärnu Linnavalitsus, *s.a.b*):

- sotsiaalnõustamine;
- juhtumitöö;
- kohtutöö;
- asendushoolduse korraldamine orbudele ja vanemliku hoolitsuseta lastele;
- töö puudega lastega ja nende peredega.

Sotsiaalnõustamine hõlmab endast erinevate sotsiaaltoetuste-ja teenuste kohta informeerimist, sealhulgas abivajaja edasisuunamist konkreetse lastekaitseametniku poole. Peale selle kuulub sinna alla veel abivajavate laste kohta info saamine ning edastamine spetsialisti poole ja lastele ning peredele mõeldud ühekordsete toetuste avalduste vastuvõtmine ning menetlemine. Kindlasti on oluliseks ülesandeks ka juhtumitöö, mis eeldab endast kiiret reageerimist olukorras, mil on saadud teade hädaohus

oleva lapse kohta; vajadusel lapse paigutamine turvalisuse nõude täitnud asutusse. Abivajavate laste kohta saadud teadete registreerimine ning sellele vastava sekkumisviisi planeerimine; lapsevanemate nõustamine, lapsele meeldiva tegevuse välja selgitamine. Lisaks sellele suunatakse juhtumitöö raames veel erinevatele sotsiaalteenustele, tehakse kodukülastusi ning koostatakse juhtumiplaane. Kolmandaks põhiülesandeks on kohtutöö, kus esitatakse avaldusi kohtule, mis korraldaks orbude ning vanemliku hoolitsuseta laste elu ning mis hõlmab endas ka alaealiste laste juhtumite kohta arvamuste avaldamist. Lähtudes lapse huvidest tuleb kohandada sobiv asendushoolduse vorm tegevused, mis aitaks lapsendada või eestkoste/vastavale teenusele suunata. Juhul kui eestkostjaks on Pärnu linn, tuleb sellest lähtuvalt ka ülesandeid täita ning lapse heaolu tagada. Viimane põhiülesanne keskendub puuetega lastele ning nende peredele. See tähendab, et tuleb tegeleda hooldajatoetuse määramisega vanematele, kellel puudega lapsest tulenevalt ei ole võimalik töötada. Erinevate teenuste (tugiisiku-, kooliabistaja-, lapsehoiuteenuse) korraldamine puudega lapse perele ning erinevate taotluste menetlemine, mis aitab täiendada invatransporditeenust või lapsehoiuteenust saada. (Pärnu Linnavalitsus, *s.a.b*)

Lapse hooldamine perekonnas lähtub eelkõige ka sotsiaalhoolekande seadusest. Ennekõike tähendab see siis seda, et lapse hooldamine toimub sobivas perekonnas, kelle liikmete hulka ta ei kuulu. Hooldamisele võib suunata lapse, kelle vanem on surnud, tagaotsitav või teadmata kadunud. Sama kehtib ka piiratud teovõime tõttu määratud eestkostja puhul ning vanema suhtes, kelle hooldusõigus on peatatud või piiratud. Seadusest tulenevalt on nendeks lapsed, kes on vanematest eraldatud või kelle vanem kannab vangistust. Perekonnas hooldamine toimub muidugi lepingu alusel, mis on sõlmitud omavalitsuse ning hooldaja vahel. Leping sõlmitakse üldjuhul siis, kui puudub võimalus lapsendamiseks ning eestkoste määramiseks. Hooldatavaid võib olla kuni neli isikut, kuhu kuuluvad ka sama majapidamise lapsed, kes on alla viie aasta ning teised hooldamist vajavad isikud, kuid on ka erandeid, mil hooldatavaid võib rohkem olla. Ühest perekonnast pärit lapsed tuleb jätta perest eraldamisel kokku, välja arvatud siis, kui lapse huvidega minnakse vastuollu. Perekonda suunamisel arvestatakse vähemalt 10-aastase lapse soovi. (Sotsiaalhoolekande seadus 2015)

Omakorda pakutakse Pärnus veel laste varjupaiga ning päevakeskuse teenust, mis on mõeldud eelkõige Pärnu linna elanikele. Teistest linnadest kodanike puhul võetakse ainult



vältimatu abi meede kasutusse. Varjupaigateenust on võimalik saada kuni 18aastastel lastel, kes on hooletusse jäetud või ohtu sattunud, erandina võetakse ka koos last hooldava isikuga. Päevakeskuse teenus on mõeldud ennekõike Pärnu linnas elavatele alaealistele lastele, kellel on vaja kõrvalist abi, et oma toimetulekutaset tõsta ning igapäevaeluga hakkama saada. (Pärnu Linnavalitsus, *s.a.b*) Peale selle tegutseb Pärnus veel Sotsiaalkindlustusameti Lastekaitse üksus, mis loodi 01.01.2016 ning on riiklik rakendusüksus. Osakonna eesmärk on riigi poolt tagada suuremat tuge kohalikele omavalitsustele, mis aitaks neil lastekaitsealaseid ülesandeid täita, tõsta lastekaitsetöö kvaliteeti kohalikul tasandil ning arendada välja lastekaitseüsteem, mis oleks nii riiklikult kui ka regionaalselt võimekas. Antud osakonnas täidetakse lastekaitseadusega sotsiaalkindlustusametile pandud ülesandeid. Osakonna piirkondlikud keskused asuvad neljas Eesti linnas, milleks on: Tallinn, Jõhvi, Tartu ja Pärnu. Sinna osakonda kuuluvad lastekaitse osakonna juhataja, peaspetsialistid, piirkonna juhid, arengutalituse juht, nõunikud, juhtumikonsultandid ning mitmete projektide meeskonnad. (Sotsiaalkindlustusamet, *s.a.*)

Aastal 2014 viis Pärnumaa Lastekaitse Ühing läbi logopeedilise õuesõppe päeva „Õigekiri metsa“, mille eesmärk oli arendada laste suulisi ja kirjalikke oskusi looduses. Rühmatöö eesmärk oli arendada nii suhtlemis- kui ka sotsiaalseid oskusi. Peale selle viidi samal aastal läbi juulist oktoobrini läbi projekt „Kasvame koos“, mille teel omandati teadmisi, kuidas ellu jääda ning mida teha, kui metsas ära eksitakse. (Roosaar, 2014)

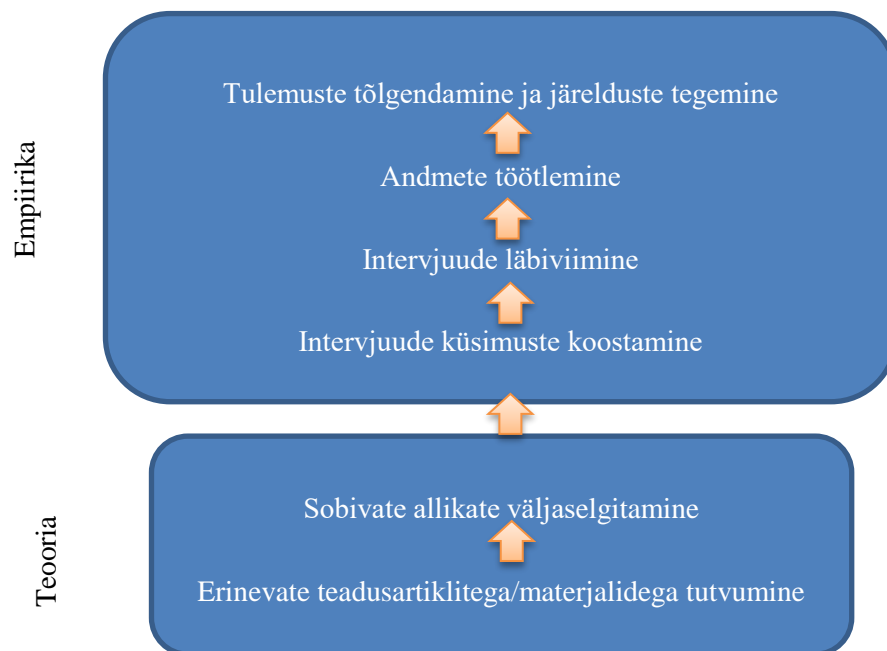
On selge, et Pärnu linna panustab lastekaitsele palju, kuna lastekaitsetöö on niivõrd tähtis. Sotsiaalkindlustusameti Lastekaitse Üksus on kõigest üks näides sellest, kuidas olukord Pärnu linnas muutub. Oluline on, et lastekaitse korraldus oleks vähemalt samal tasemel ka edaspidi garanteeritud, kuid mõistagi on hea, kui suudetakse seda paremaks muuta.

## **2.2. Uuringu läbiviimine ja valim**

Käesolev uurimistöö lähtub kvalitatiivsest uurimisstrateegiast ning hõlmab endas kirjeldava ülevaate uurimust. Töös lähtutakse Pärnu lastekaitse võrgustikutöö kirjeldamisest, mille eesmärk on teada saada, kuidas tagada parem võrgustikutöö toimimine. Kvalitatiivne uurimismeetod valiti, kuna see aitab kõige paremini

inimsüsteeme mõista. Antud uurimisviisi on võimalik läbi viia loomulikes tingimustes, mis tähendab, et keskkonnaga ei manipuleerita ning kõik toimub nagu igapäeva situatsioonis. (Õunapuu, 2005, lk 52)

Andmekogumismeetodina kasutati poolstruktureeritud intervjuud, kuna Õunapuu (2005, lk 171) järgi on antud intervjuu liik kavakindel, kuid olukorrast sõltuvalt võimaldab avatult kulgeda. Intervjuud ning sõnaline suhtlemine võimaldab vajaduse korral täpsustavaid küsimusi esitada. Lisaks Pärnu lastekaitse spetsialistidele intervjuueeriti kolme võrgustikuliiget, kellega on kõige tihedamalt koostööd tehtud. Joonisel 1 on töö autor välja toonud lõputöö valmimisel läbitud etapid.



**Joonis 1.** Töö valmimise etapid (autori koostatud)

Saades sobivad allikad teooria kirjutamiseks, koostati intervjuude küsimused just teoorias välja tulnud faktide põhjal. Tänu sellele oli lihtne luua seoseid ja näha, millised on erisused ning tekkis võrdlusmoment muu maailmaga.

Intervjuu küsimused, mis spetsialistidele esitati saadeti spetsialistidele vähemalt nädal varem, et nad saaksid eelnevalt tutvuda ning ette valmistuda. Küsimused toetusid eelkõige teoorias teada saadud informatsioonile. Kokku oli küsimustikus kakskümmend neli küsimust. Esimesed viis keskendusid pigem spetsialistile endile, et teada saada nende töökogemuse ja tausta kohta, järgmised kaks käsitlesid seadusandlust ja oskuseid.

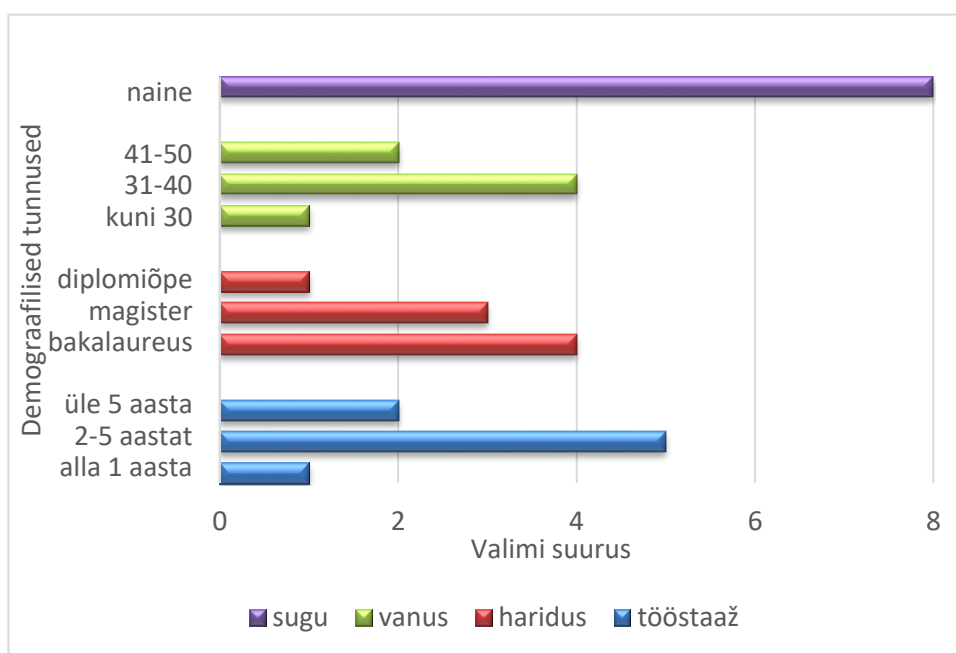
Kaheksas kuni kaheteistkümnes küsimus puudutas üleüldiselt laste temaatikat ning infoliikuvust. Järgmine blokk keskendus koostööle ning abivajavatele lastele. Kaheksateistkümnes ja üheksateistkümnes küsimus uurisid spetsialistide seost meediaga ning viimased neli küsimust puudutasid konkreetselt võrgustikutööd. Intervjuu küsimustik, mida uurimuses kasutati on välja toodud lisa 1.

Valimi moodustamisel lähtuti eesmärgipärasusest. Õunapuu järgi (2014, lk 143) tähendab see seda, et valim on koostatud teatud kriteeriumi alusel. Pärnu Lastekaitse teenistuse juhatajalt saadud informatsiooni kohaselt on teenistuses juhataja ning viis spetsialisti ning kolm võrgustikuliiget, kellega tihedamalt koostööd tehakse. Uuringu eesmärgil oli planeeritav intervjuude arv üheksa. Kahjuks jäi üks spetsialist uuringust välja ning üks valimist vastas meili-teel. Mõlemad spetsialistid olid hädas terviseprobleemidega ning hiljem tekkis neil ajapuudus, mistõttu spetsialistist sõltuvalt ei olnud võimalik uut aega kokku leppida. Seega kujunes valimiks kaheksa inimest, kellega kõigiga võeti ühendust meili teel ajavahemikus 06.01.2017–03.03.2017, mil lepiti kokku intervjuueerimise kuupäev ning kellaaeg. Peale selle tuli üliõpilasel taotleda Politsei-ja Piirivalveametist luba, et Pärnu konstaablijaoskonna piirkonnavanemat intervjuuerida, mis saadi 12 päeva jooksul ning tundi antud töö vastu huvi, mida peale kaitsmist lugeda soovitakse. Intervjuud viidi läbi ajaperioodil 06.02.2017–22.02.2017. Kõik intervjuud viidi läbi Pärnu linnas ning respondentidega toimusid intervjuud nende enda ametikohal. Kohtumised kestsid 11 minutist 42 minutini.

Intervjuude lindistamiseks kasutati üliõpilase isiklikku mobiiltelefoni ning saadud lindistused transkribeeriti *Microsoft Office Word* programmi. Kirjaliku teksti analüüsi kasutatakse Õunapuu (2014) järgi erinevate tekstide ning samaväärselt kõnekate objektide analüüsimisel. Sisuanalüüs aitab detailseid järeldusi teha, mis vastavad antud kontekstile, kus neid kasutatud on. Analüüsimisel kasutati kvalitatiivset andmeanalüüsi, mille puhul teksti kategoriseerides ning kodeerides tuleb silmas pidada ka teoorias kogutud informatsiooni. Analüüs keskendus eelkõige intervjuudes esinevatele sõnadele, väljenditele, lausetele, mille kaudu oli võimalik analüüsiv tekst vastava kategooriaga tähistada.

Valimi moodustasid kaheksa Pärnu linna spetsialisti. Kõik respondendid olid naissoost. Vanuselisel on kõige enam esindatud 31–40 aastased spetsialistid – neli inimest, alla

30aastaseid on üks ning vahemikku 41–50 kuulub kaks spetsialisti. Pooltel respondentidel ehk neljal spetsialistil on bakalaureuse haridus, kolmel intervjueeritavatest on magistrikraad ning ühel neist on ka omandatud diplomiõppe kraad. Tööstaaž jäi kõige nooremal intervjueeritaval alla ühe aasta, kahe-kuni viieaastase staažiga respondente on viis ning kaks spetsialisti on teinud oma tööd enam kui viis aastat. Enamus intervjueeritavatest töötavad oma ametikohal täistööajaga, välja arvatud üks respondent, kes töötab kahel ametikohal poole kohaga. Joonis 2 iseloomustab konkreetselt uurimistöö valimit. Välja on toodud respondentide iga, haridustase ning tööstaaž.



**Joonis 2.** Valimit iseloomustavad tunnused (autori koostatud)

Kõik intervjueeritavad olid küsimustele avatud, hoidsid silmsidet ning olid „kohal“, mõtlesid kaasa ning aitasid üliõpilasel konkreetse nägemuse saada võrgustikutöö hetkeolukorrast Pärnu linnas.

## 2.3. Uurimistulemuste analüüs

### 2.3.1. Spetsialisti töö iseloom

Töö autori poolt kogutud andmete põhjal on saadud tulemused jaotatud kolmeks alapeatükiks, mille eesmärk on vastata uurimisküsimustele. Kolm esimest alapeatükki keskenduvad põhiliselt tulemustele, mis intervjuudega saadi, kasutatakse ka tsitaate, et

välja tuua erilised tähelepanekud. Selleks, et uuringus osalejad jääksid anonüümseks, kasutab töö autor vastavalt respondentidele tähist R1-R9 (sh R tähistab respondentit).

Spetsialiste intervjuerides peeti kõige olulisemaks kuulamis-, läbirääkimis-, asjaajamis- ja head kirjutamisoskust. Samuti rõhutati, et head iseloomomadused on eeldused selleks, et tegeleda erinevate kliendigruppidega, kas siis rahulike ja tasakaalukatega või vastupidi väga emotsionaalsete klientidega. Olulisemaks peeti paindlikkust, aktsepteerimisoskust, empaatilisust, otsusekindlust, suhtlemisoskust. Viimast peeti eriti oluliseks, sest suhtlemine on kõige alus. Peale selle tõi R7 erisusena hästi välja erialased oskused ning samuti isikuomadused, sest need käivad käsikäes. R8 rõhutas omakorda kasvatusteaduslikke-, juriidilisi teadmisi ning nõustamisoskust.

Võttes arvesse tõsiasi, et lastekaitse tugineb eelkõige riigis kehtivatele seadustele, on ka õigusaktid üheks vaieldamatult oluline osa võrgustikutöös. Seetõttu oli töö autoril ka tähtis teada, millistega just antud spetsialistid kokku puutuvad. Kuna tegemist on lastekaitse võrgustikutööga saab järeldada, et põhiliseks aluseks on ikkagi lastekaitse seadus, millest kõik oma töös lähtuvad. Samas saab erisusena välja tuua selle, et kõik spetsialistid tegelevad teatud sihtgrupiga, mistõttu varieerub ka see, kes kui palju ja millega täpselt kokku puutub. Lastekaitse spetsialistid tõi välja seadused, mis vähegi reguleerivad perekonda ja lapsi puudutavaid õigusakte: perekonnaseadus, sotsiaalhoolekandeseadus, tsiviilkohtumenetluse seadus, pärimisseadused, haridusseadusest ehk nii põhikooli kui ka gümnaasiumi seadused. Erisusena saab välja tuua, et R7 vastusest ilmnes, et juhindub oma töös ka erinevatele Pärnu linna määrustele ning R8 lisas omakorda laste õiguste konventsiooni. Võrgustikuliikmed tõi välja peale lastekaitse seaduse veel alaealiste mõjutusvahendite seaduse ning laste kohtlemise juhendi, mis on nende igapäevatöö lahutamatuks osaks.

### **2.3.2. Abivajavad lapsed ja info liikuvus**

Valimis olevad spetsialistid puutuvad igapäevaselt väga erinevate sihtgruppidega kokku. Kõikidel lastekaitse spetsialistidel on konkreetne sihtgrupp, kelle abistamisele pühendutakse. Respondent 1 tõi välja pigem üldistavalt, et abivajavate lastega, R3 ja R5 aga riskiperede lastega, mis on aga väga lai mõiste. Sinna kuuluvad perekonnad, kus pole piisavalt oskusi iseseisvalt oma lapsi üles kasvatada ning nende eest hoolitseda. Samuti

ka pered, kus on tunda, et midagi on puudu ja enam lihtsalt ei jaksa ning muidugi ka variant, kus lihtsalt ei taheta seda teha. Peale selle on üheks sihtgrupiks loomulikult puudega lapsed ning perekonnas hooldamisel olevad lapsed, kes on R7 sihtgrupiks, R8 tõi jällegi välja, et tegeleda tuleb väga erinevate lastega, alates nendest, kes on hooletusse jäetud, kuni ülihoolditsuseni välja. Samas aga tõi eelnev respondent erisusena välja, et tema puutub pigem heal järjel olevate vanemate lastega kokku, kes on kohtuvaidluse tõttu klientideks sattunud. Seega võib üldistavalt tuua, et abivajavate laste nimistu on seinast seinast probleemidega, kuid ükskõik, millise probleemiga laps ka ei oleks, on olemas kindel spetsialist, kes lapse ning tema probleemidega kindlasti tegeleb. Võrgustikuliikmed puutuvad samuti väga erinevate sihtgruppidega kokku, nagu näiteks lastega, kellel on käitumis- ja sõltuvusprobleemid. Samuti nendega, kes tarvitavad erinevaid mõnuaineid, alkoholi ja peale selle veel ka tubakatooteid. Omakorda on esile toodud ka teisi probleemseid lapsi, kellel on kodus vanematega probleemid või perekonnaliikmete liigse alkoholi tarvitamise probleemid. Väga palju on juurde tulnud haridusliku erivajadusega ja käitumisprobleemidega lapsi, kellele ühe rohkem tähelepanu pööratakse. Üheks oluliseks sihtrühmaks on aga vabariikliku suunamisotsusega lapsed, kellel on diagnoositud ATH (aktiivsus- ja tähelepanuhäire) või siis sellele lisaks veel mingi diagnoos ning samuti alaealised õigusrikkujad.

Töö autor palus respondentidel kirjeldada info liikuvust alates hetkest, mil saadakse teade lapse väärkohtlemise kohta. Üldiselt on kõikide spetsialistide esmane kohustus teavitada kõigepealt politseid, kuna nii lastekaitse spetsialistidel kui ka teistel võrgustikuliikmetel puudub õigus olukorda menetleda. Teenistuse juhataja jagab teate korral info edasi spetsialistidele, kui tegemist on kohtuasjaga, teavitatakse kohtutöötajat ning juhtumi puhul juhtumitöötajat. Pärnus poolitab jõgi linna kaheks: Ülejõe piirkonnaks ja kesklinna/Mai piirkonnaks, mistõttu on juhtumitöötajad ka piirkonniti jagatud. Iga menetluse puhul lähtutakse eelkõige lapse elukohast, mis tähendab seda, et vastavalt sellele, kus laps elab antakse ka juhtum antud piirkonna töötajale. Spetsialistidele on üheks tööosaks *Amphora* süsteemi kasutamine, mis on dokumendihalduse programm, kuhu on kõik vajalikud dokumendid ja teated salvestatud. Väärkohtlemise teate puhul peab spetsialist sellele kuu aja jooksul reageerima ning üldjuhul tehakse aadressi olemasolu puhul etteteatamata kodukülastus. Kui spetsialistid lastakse elukohta sisse, pakutakse kas erinevaid tugiteenuseid ja nõustamisi, juhul kui tegemist on kergemat sorti

juhtumiga, lapse perekonnast eemaldamisel läheb aga juhtum kohtusse. Lapse hindamine aga sõltub kindlasti olukorrast ning sellega kaasnevatest asjaoludest. R1 sõnul tehakse seda siis, kui on vaja koduseid tingimusi, lapse toimetulekut koolis, lasteaias, lahusoleva vanema juures hinnata, R2 tegutseb lapse jutu põhjal kus siis vastavalt vajadusele teavitab lastekaitset või politseid, R3 kohaselt puudub kindel hindamisinstrument, mistõttu hinnangut viiakse läbi erinevate näidiste, dokumentide põhjal. Eelneva respondendi põhjal tuleb välja, et see on ikkagi subjektiivne, kas heaolu on tagatud või mitte. Üldiselt mingisugust hinnangut lastele otseselt ei panda ning väga harva öeldakse, et see on rahuldav või hea, sest need sõnad ütlevad nii vähe. Kuna selle põhjal ei saa teada, mis on lapsel olemas ja puudu. Pigem on see kirjeldav ning eelkõige tehakse seda kohtu jaoks. R4 tõi välja, et keerukamate juhtumite puhul tehakse seda koos võrgustikuliikmetega, kus kõik saavad oma panuse anda. Ka R5 nentis, et tegutsetakse eelkõige selle info põhjal, mis neile saabub, millele R8 lisas, et esmase hindamise teeb lastekaitse spetsialist/ mõni muu juhtumikorraldaja, kust juhtum alguse saab ning vajadusel kaasatakse teisi võrgustiku spetsialiste ning mis peamine – alati käiakse koos kahe spetsialistiga olukorda kontrollimas. R6 teise tasandi nõustajana hindab last haridusliku erivajaduse suhtes. Täpsemalt siis vesteldakse lapsega ning saadakse ülevaade tema sotsiaalsetest oskustest – kahtluse korral konsulteeritakse lastekaitsega ning uuritakse kas eelnevalt on antud perekonnaga tegeletud ning kas ollakse nende majanduslikust seisukorrast teadlikud. Respondent 7 tõi erisusena välja, et pigem on see kaardistamine, mitte hindamine, sest võetakse ühendust lastevanematega, kooli ja lasteaia personaliga ning teiste lähedastega, kes lapsega otseselt kokku puutuvad, et saada terviklik pilt.

Kuna teatud infoliikuvuse puhul tuleb mängu ka isikuandmete kaitse seadus (Isikuandmete kaitse seadus 2003), siis tuli ka selle kohta väga palju olulist välja. Kolmandatele isikutele ei tohi infot edastada, võrgustiku professionaalidele aga küll, sest antud info jääbki nende liikmete vahele, aga kui info tuleb *tädi Maalilt*, et kõrval korteris on väärkohtlemise kahtlus, siis info võetakse vastu, kuid tagasisidet antud isik ei saa. Võrgustikuliige tõi erisusena konkreetse näite, kus lapse ema pandi kinnipidamisasutusse ning oli vaja ühendust võtta lastekaitsega, et laps üksi ei jääks. Kriminaalhooldusametnikud teadsid lapse asukohta, kuid neil puudus õigus seda avaldada, mis viis olukorrani, kus tegemist oli abivajava lapsega, aga aadressi puudumise tõttu ei teadnud spetsialistid, kuidas teda aidata. Kuna esmalt lähtutakse

lastekaitseadusest (Lastekaitseadus 2014) § 8. Koostöö -(1) Lapse õiguste ja heaolu tagamiseks peavad riigi ja kohaliku omavalitsuse üksuste ametiasutused ja nende ametiisikud ning avalik-õiguslikud ja eraõiguslikud juriidilised isikud tegema omavahel valdkondadeülevalt koostööd kõigi lastele suunatud meetmete planeerimisel, rahastamisel ja rakendamisel, kaasates sellesse lapsi, lapsevanemaid, last kasvatavaid isikuid, huvirühmi ja avalikkust. Andmete edastamisel kasutame erinevaid viise ning tagan, et ei riku andmekaitseadust. Selle seaduse taha aga peituda ja jätta laps abita – on kuritegu. Samas aga lastekaitse spetsialiste intervjuuerides tuli välja, et neid ei takista antud seadus ning võrgustikutööd tehakse ikkagi lähtuvalt lapsest. Väga oluline fakt on ka see, et alati võetakse kliendi või lapsevanema allkiri, et saada luba delikaatse info töötlemiseks –seega mõjutab seadus ikkagi iga sammu, mida spetsialistid ette võtavad. Seadusest tulenevalt ei ole võimalik algatada juhtumi menetlust STARis (sotsiaalteenuste ja –toetuste andmeregister), kui puudub kliendi nõusolek.

Peale selle üritas töö autor välja selgitada, millal üleüldse tuleb last otseselt kaitsta ning sekkuda, sest iga kaebus ei tähenda ilmingimata lapse eemaldamist perekonnast ja kõik kaebused ei ole alati tõesed. Uuringust selgus, et seda tuleb teha siis, kui ta on abivajav, hädaohus, mis tähendab seda, et teatud toimingute/juhtumite/sündmuste tõttu on lapse igapäevaelu häiritud. Samuti ka toimingud, mis kellegi tegematus tõttu jäävad tegemata. R1 tõi aga selgelt välja, et hädaohus laps tuleb perekonnast eraldada või paigutada ta ümber keskkonda, kus on tema turvalisus tagatud, millega ühtis ka R3 vastus, kus nentis, et nende töötajaväliselt võtab antud kohustuse üle SKA lastekaitseüksus, politsei ja kiirabi, kuna tegemist on 24/7 tööl olevate spetsialistidega. Eriti rõhutas respondent olukorda, kus vanemad on joobes või on tegemist peretüluga, või lapse juures puudub kaine täiskasvanud. Erisusena saab välja tuua mõlemat sorti juhtumeid, sest on olukordi, kus laps eraldatakse kindlasti, kuid on ka neid, kus politsei juurdleb asja koha peal ning on kindel, et lapsed võivad koju edasi jääda. R5 rõhutas perevägivalda ning seda, kui on otsesed vägivalla tunnused lapse kehal ning ka vanemate ebaadekvaatsust (vaimsed probleemid, alkoholi joobes olekut) või mis iganes põhjusel ei ole vanem võimeline oma lapse eest hoolitsema. R4 tõi samuti näitena hädaohus oleva lapse kohta, kus 4aastane laps viibis alkohoolikute seltskonnas, kus kohal viibis ka lapse ema, kes oli samuti tugevas joobes. R2 rõhutas afektiseisundit, mis võib teatud juhtudel tekkida. Tegemist oligi õpiraskustega klassiga, kus õppis autistlike joontega laps, kes ei olnud suuteline



suures kollektiivis hakkama saama. See tähendas omakorda aga seda, et kui õpilase ärevustase liiga kõrgeks läks, muutus laps agressiivseks nii iseenda kui ka teiste suhtes, mille lahenduseks oli see, et õpilast tuli füüsiliselt kinni hoida.

Kõigele lisaks uuris autor tõsiasi, kui palju spetsialistid lapse sotsiaalse võrgustikuga kokku puutuvad. Üldiselt puututakse ikkagi kokku, kuid on spetsialiste, kes puutuvad rohkem ning neid kes vähem. R5 sõnul väga palju, sest kui tegemist on probleemse lapse või perega ehk siis põhirõhk on neil kolmel, siis enamasti sekkuvad sinna ka nende lähivõrgustiku liikmed ehk vanaema, tädid-onud, õed-vennad. Teisisõnu võib öelda, et kaasatakse kõiki, kes on mingil viisil seotud lapse heaolu tagamisega ehk ükskõik kuidas need inimesed saavad panustada lapse olukorra paranemisse. R1 sõnade kohasel ütleb juba sõna lastekaitsespetsialist seda, et seistakse lapse huvide eest, mistõttu igal juhul puututakse lähivõrgustikuga kokku olukordades, mis vajavad sekkumist, nõustamist ja abistamist. R2 puutub aga väga tihti kokku, sest antud spetsialist puutub väga palju kokku ennetustöö ning järelkontrolliga, mistõttu on sotsiaalse võrgustikuga kokkupuude hädavajalik. Võib väita, et lähivõrgustikuga suhtlemine on töö lahutamatu osa, sest peale selle on oluline võrgustik ka kooli kui ka omavalitsuse näol. Koostööd lastevanematega hinnati üldjuhul heaks, R1 rõhutas fakti, et väga palju sellest sõltub spetsialisti enda hoiakutest ning suhtumisest. Selles töös on oluline oskus olla erapooletu, sest väga vajalik on kuulata mõlemaid osapooli, sest lähtutakse eelkõige lapse heaolust. Loomulikult ei välistata erandeid, kus vanemad koostööst keelduvad, kuid selliseid juhtumeid satub harva. R2 iseloomustas koostööd järgmiselt: *Kui on kerged lapsed, on koostöö kerge, kui rasked, siis on koostöö natukene raskem. Kõik on tegelikult suhtlemise taga. Eks mõni ikka punnib vastu, aga siis võtan appi lastekaitse, et siis me ikkagi koos midagi välja mõtleme.* R3, R5, R6 ja R8 jagasid eelnevate vastajatega arvamust, et on vanemaid, kes on koostööaltid ning neid, kes vastu töötavad ja hakkavad ennast kaitsma ning ründama. Spetsialisti sõnul on väga harv juhus, kui on olukord, kus vanem kategooriliselt keeldub vastuvõtule/kokkusaamisele ilmumast ning pole nõus lapsega seonduvat informatsiooni absoluutselt jagama. R4 sõnul on samuti vanemaid, kes tahavad koostööd teha ning ise muretsevad ja tunnevad huvi, kuid ka neid, kes probleemist vesteldes ei saa aru, milles probleem seisneb. Näitena tõi spetsialist välja juhtumi, kus nooruk pani selga klouni riided ning läks tänavale inimesi hirmutama, hoides käes kurikaid, mis oli ketšupiga üle määritud, et inimesi lihtsalt hirmutada. Lapsevanema sõnul tegi nooruk ju ainult nalja.

Mistõttu ei olnud nad pädevad vaatama olukorda teise nurga alt, kus oleks võinud tekkida olukord, mil antud vanema laps saab ise viga, juhul kui keegi vastu ründab. Peale selle ei suudetud mõista tänaval viibivate inimeste hirmu. R7 aga pidas koostööd väga heaks, kes leidis, et: *Kui on huvi oma lapse heaolu vastu, siis enamasti toimib ka koostöö.*

Meedia on üheks oluliseks informatsiooni edastamise allikaks. Tänapäeval on see meie igapäevaelu lahutamatuks osaks, mistõttu ka spetsialistid puutuvad oma töös sellega väga tihedalt kokku. Nagu selgus on see ka spetsialistide töös väga olulisel kohal. R1 tõi välja, et meedia roll on nende töös väga suur. Tihtipeale on meedias kajastatud info ühepoolne, mistõttu on spetsialistide töö juures oluline alati mõlemad osapooled ära kuulata, sest meedia võib kajastada ainult kõige läbilöövamat osa juhtumist. Näiteks kajastatakse palju juhtumeid, kus laps on perekonnast eraldatud ning lastekaitsespetsialistidele on jäetud nn negatiivne silt külge. Samuti selgus, et internetikuritegudega üldjuhul spetsialistid kokku ei puutu, erandina R2 ja R6 on kokku puutunud juhtumiga, kus last solvati internetikeskkonnas, kuid üldjuhul on seda siiski väga vähe ning juhtumid, kus on last alandatud. R3 tõi samuti välja, et aasta jooksul on teada üks juhtum, kus noor tüdruk kurtis, et mehed ahistavad teda interneti avarustes, kuid neiu oli ise selleks ka põhjust andnud. R4 nentis, et juhtumid on pigem sellised, kus noored neiu saavad endast alasti pilte, mille peale on hakatud erinevaid nõudmisi esitama. *Pedofiilide elu on internet kergemaks teinud, kuna selle abil saavad nad pilte ja muud kiirelt vahetada. Samas on see muidugi hea võimalus tõendite kogumiseks.* R5 on samuti ainult ühe korra kokku puutunud ahistajaga, kes *Facebookis* noortele tüdrukutele kirju saadab. R7 ja R8 pole kordagi oma töös internetikuritegudega kokku puutunud, sest sellised juhtumid lähevad juhtumitöötajatele. Üldistavalt võib öelda, et selliste probleemidega puutuvad Pärnu spetsialistid vähe kokku ning suureks probleemiks see antud momendil linnas ei ole, kuid alati leidub ka väheseid erandeid.

Selge on see, et abivajavaid lapsi tekib üha enam juurde, lihtsalt probleemid, mille tõttu nad spetsialistide silma alla satuvad on erinevad, nii konteksti kui ka tõsiduse poolest. Oluline on abivajavaid lapsi märgata, näha nende erisusi ning teada, kellele antud info edastada. Kiire info liikuvus aitab kindlasti ennetada probleemide süvenemist, kaasates endasse nii spetsialistide võrgustiku kui ka lapse lähivõrgustiku. Peale selle aitab hea info liikumine *palli veerema panna*, tõstes esile lapse huvid ja heaolu. Võrgustikutöö aitab

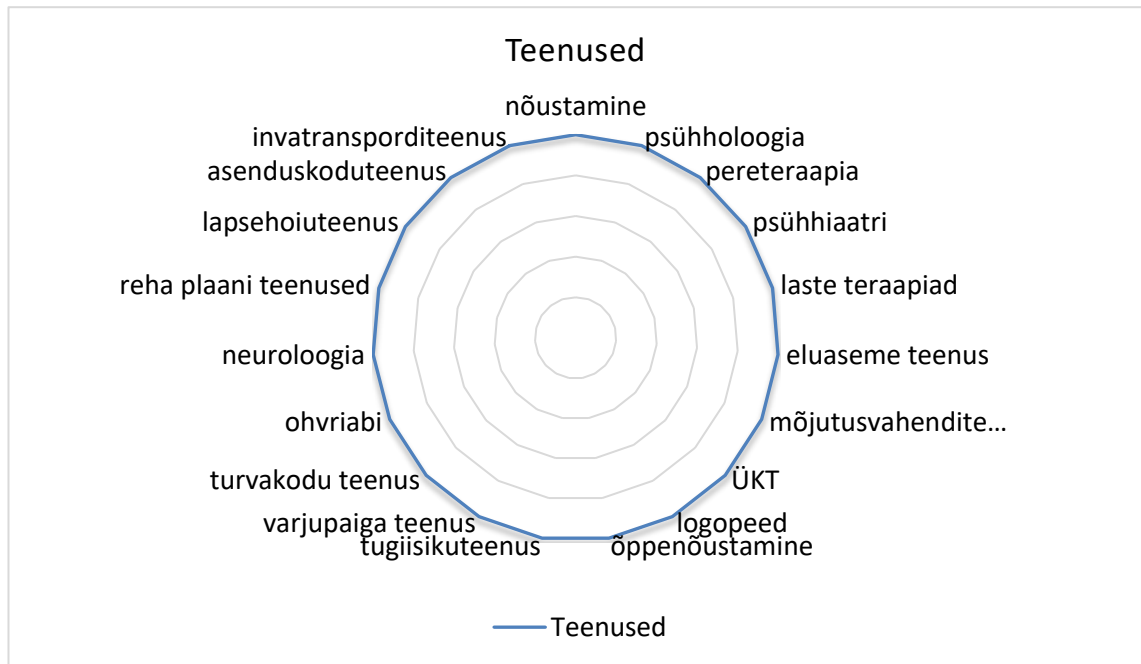
kindlasti väga suurel määral antud olukorda jälgida, sest koostöös on kõik lapsega kokku puutuvad lähedased ja spetsialistid, mistõttu on võimalik kokku panna nii-öelda terviklik pilt lapse probleemidest ning vajadustest. Abivajava lapse abita jätmine on spetsialisti seisukohalt kindlasti kuritegu, mistõttu tuleb kasutada igat meetet, mis tooks kaasa positiivse muutuse.

### **2.3.3. Võrgustikutöö toimimine Pärnu linnas**

Võrgustikutöö tähendab eelkõige erinevate ametkondade ning spetsialistide vahetut suhtlemist selleks, et saavutada positiivne muutus lapse elus. Vajalik on see selleks, et eri valdkondade inimesed teaksid kõiki lapsega seonduvaid mure- ja rõõmukohti, mitte ainult oma eriala vaatevinklist. Võrgustikutöö muudab inimesi lähedasemaks ning ühtne probleemile orienteeritus ja kaasatus aitab spetsialistidel oma tööd palju efektiivsemalt teha. Kuna sageli pealtnäha väike probleem on hoopiski sügavamate juurtega, siis on oluline, et lastele oleks võimalik pakkuda erinevaid teenuseid, mis olukorrale mingil määral leevendust pakuks.

R1 sõnul ongi võrgustikutöö see, kui kindla juhtumi raames, on vajalik kaasata kool, perearst, politsei. Loomulikult ka see, kui kiirete küsimuste korral on vaja koheselt pöörduda ning saada ka tagasiside. Koostöö lähtub hetkeolukorrast ning asjaoludest, mille tõttu on vaja kokkuleppeid teha, midagi reguleerida ning jõuda edaspidiste lahendusteni. R2 arvamuse kohaselt toimib võrgustik sellisel juhul, kui igal liikmel on teatud killud, tänu millele on võimalik saada tervik. R3 aga pidas oluliseks võrgustiku toimimiseks fakti, et saadakse korra kuus kokku, kus igat asutust esindab üks liige. Kohtumisel räägitakse põgusalt üle aktuaalsed juhtumid ning uuritakse, kas kellelgi on olukorra kohta uut informatsiooni. Võrgustiku kohtumiste üheks oluliseks tunnuseks on ka see, et kohtumisel otsustatakse, kes millise ülesande enda vastutada võtab. R4 tõi välja, et põhitöö käib ikkagi spetsialistide tasandil. R5 tõi positiivsena välja selle, et võrgustik on hea kokku kutsuda juhul, kui endal mõistus otsas on, sest tänu infovahetusele saab koos välja mõelda, kuidas edasi tegutseda. R6 põhjendas väga selgelt lahti, et üldjuhul toimub võrgustiku kohtumine asutuses, kes võrgustiku kokku on kutsunud, tehakse kovisioone, koolitusi ning infopäevi. Intervjueeritava sõnade järgi on sellised kokkusaamised väga vajaduspõhised, sest nii ollakse ühises infoväljas ning luuakse isiklik kontakt, mis on ääretult oluline juba seetõttu, et nähakse, kes on inimene antud nime taga ning õpitakse

teeneteist tundma. Peale selle on see oluline loomaks ühiseid väärtusi ning arusaamu. R7 rõhutas, et võrgustikutöö on nagu meeskonnatöö ühise eesmärgi nimel. Ka R8 tõi välja, et kõik on ennekõike inimese taga kinni. Teenused, millega lastekaitse võrgustiku spetsialistid oma töös kõige enam kokku puutuvad iseloomustab alljärgnev joonis nr 3. Märkimist vajab kindlasti fakt, et üha enam suureneb nõudlus just psühholoogiliste teenuste järgi.



**Joonis 3.** Teenused, millele spetsialistide kliente kõige enam suunatakse. (autori koostatud)

Põhilised asutused ja spetsialistid, kellega koostööd tehakse on: Pärnu Sotsiaalkeskusega, Pärnu Lastekülaga, erinevad MTÜ-dega, Politsei- ja Piirivalveametiga, Vaimse Tervise Keskusega, Sotsiaalkindlustusametiga, teiste kohalike omavalitsustega, koolidega, perearstidega, haiglatega, nõustamiskeskusega, psühholoogidega, psühhiaatritega, Pärnu Õppenõustamiskeskusega, Rajaleidjaga, kiirabiga, erialaarstidega, lasteaedadega, kooli sotsiaaltöötajatega, alaealiste komisjoniga, Tugila meeskonnaga, kriminaalhooldusametnikega, Turvakodu Shalomiga, ohvriabiga, sotsiaalnõustajatega, õpetajatega, koolipersonaliga, omavalitsuste lastekaitsetöötajatega, Sotsiaalkindlustusameti lastekaitse üksusega, ohvriabiga, tugiisikutega, Töötukassaga ning erinevate terapeutidega. Kindlasti on neid asutusi veel, mis võib-olla nii koheselt ei

meenunud, kuid on näha, et see ring, kellega koostööd tehakse on üpris lai, mis tähendab seda, et lastekaitse võrgustikutöö ning selle toimimine on oluline, kuna hõlmab endas nii palju asutusi ning spetsialiste, kes on lapse elus antud momendil hädavajalikud. Omada sellist meeskonda on üks äärmiselt oluline faktor, mis tõuseb esile, kui on vaja tegeleda multiprobleemidega lapsega. Tekib kindlustunne, et on olemas tugev meeskond, kes kõik tegutsevad ühise eesmärgi nimel.

Lähtuvalt töö eesmärgist palus autor intervjuueeritavatel välja tuua võrgustikutöö tugevad ja nõrgad küljed. Vajalik on see seetõttu, et oleks võimalik saavutada Pärnu Lastekaitse võrgustiku parem toimimine. Uurimistulemustest selgus, et üldjuhul peetakse võrgustikutööd väga positiivseks, kuid leidis ka kitsaskohti, millele tähelepanu pöörati. Tabel 1. iseloomustab põhiliselt välja toodud positiivseid ning negatiivseid külgi, mida lastekaitse võrgustikutöö pakub.

**Tabel 1.** Võrgustikutöö tugevad ja nõrgad küljed (autori koostatud)

<b>Plussid</b>	<b>Miinus</b>
Spetsialistide erinev lähenemine probleemile	Spetsialisti erinev lähenemine probleemile
Palju erinevaid mõtteid	Aeg
Info jagamise võimalus	Infosulg
Spetsialist ei ole kunagi üks	Ametnike vahetudes läheb oluline info kaotsi

Uurimistulemustest järeldub, et enamasti on võrgustikutöö äärmiselt positiivne, kuna on võimalik palju informatsiooni omavahel jagada. Peale selle on igal spetsialistil oma nägemus probleemist/situatsioonist, mis omakorda viitab sellele, et kõik liikmed saavad palju erinevaid mõtteid juurde, mille peale ise alati ei pruugi tulla. Üks väga oluline faktor on kindlasti ühtsuse tunne ehk siis ei tekiks tunnet, et keegi on oma probleemidega üks, vaid leitakse ikkagi koos lahendus. Ühises infoväljas olemine aitab lühikese ajaga koguda korraga palju adekvaatset ning olulist informatsiooni, mis on omakorda nii aja kui ka ressursi kokkuhoid.

Üldjuhul ei nähta võrgustikutöös väga negatiivset, sest igal juhul on see positiivne, kuna see on töövahend ja võimalus teha tulemuslikku koostööd. Negatiivsena võib välja tuua selle, et aeg on väga halb faktor, mis teeb palju halba. *Mõnikord on vaja teha kiireid otsuseid, sest aeg on juba kaotatud.* Samuti on üheks nõrgaks küljeks see, kui ükski spetsialist, ega asutus ei taha vastutust võtta. Peale selle selgus intervjuudest, et võrgustik

on nii nõrk, kui on tema nõrgim lüli, mis tähendab seda, et lisaks selle tugevatele külgedele tuleb osata märgata ka nõrkusi ning et neid nõrkusi parandada, tuleb tunda inimesi, kellega koostööd tehakse. Ühe olulise aspektina tuli välja ka see, kui võrgustik küll töötab, kuid suhtleb omavahel vähe, mistõttu võivad tekkida möödarääkimised ning olukord, kus teatud ülesanne/korraldus on juba tehtud, kuid info on jäänud edastamata. Näiteks kui eri ametkondadega spetsialistid tegelevad ühe ja sama perega ning sama asjaoluga. Esiteks on see ressursi raiskamine ning ka perele või asjaga seotud isikutele väga koormav. Omakorda tuli välja, et ametnike vahetudes võib palju olulist informatsiooni kaotsi minna, kuigi nüüd on olemas programm STAR, kuhu kõik andmed peaksid salvestatud olema. Peale selle on üheks väga oluliseks faktoriks aeg, sest kogu protsess võtab meeletult aega. Spetsialistid peavad kõik tutvuma lapse olukorraga ning teda hindama. Kõikidel oma nn muster, mille abil nad tegutsevad. R2 vastandas sellist olukorda rehabilitatsiooniga, kus tõi näitena, et võiks olla selline lähenemine nagu on rehabilitatsioonis, kus ühe patsiendi põhjal koostatakse ümarlaud ning kõik isikuga tegelevad spetsialistid on koos ning arutavad selle üle, kuidas leida häid lahendusi selleks, et last tõhusalt rehabiliteerida.

## **2.4. Arutelu, järeldused ja ettepanekud**

Uurimistöö teoreetiliseks lähtekohaks oli, et hästi töötavad süsteemid Stanley *et al.* (2011, lk 2372–2378) uuringust lähtudes, mis tagaksid hea infoliikuvuse lastekaitse spetsialistide ning politsei vahel, on eluliselt oluline, mis sai kinnitust ka empiirilises osas läbiviidud uuringuga, et kiire info liikumine ning reageerimine on üheks lahutamatuks lastekaitse töö osaks.

Üllatavaks osutus fakt, et teoorias põhjalikult käsitletud internetikuriteod (Urbas, 2010, lk 411–412) ei osutunud Eesti praktikas niivõrd silmnähtavaks. Nagu selgus on Pärnu linna spetsialistid väga vähe oma praktika jooksul nendega kokku puutunud ning antud juhtumite puhul olid ka juhtumiga seotud noorukid väljendanud omalt poolt provotseerivat käitumist, mis pedofiile ka tegutsema ajendas. Ühest küljest on see väga hea, et praegune olukord selline on, kuid tänapäeva kiiresti arenevas ühiskonnas, ei pruugi see olukord alati selliseks jääda.

Teoorias Grotbergi (1995) uuringutega tutvudes jõudis töö autor järeldusele, et lastekaitsetöö tegemiseks peavad olema teatud iseloomuomadused, tänu millele on üldse võimalik antud tööd teha, nagu näiteks tolerantsus, enesedistsipliin, hea huumorisoon, kohanemisvõime, probleemi lahendamise oskus, planeerimisoskus. Grotbergi (1995) uuringu järgi on isikuomaduste olulisus just ebaõnne ületamisel. Seda saab samastada ka empiirilise osaga, kus tuli välja, et lastekaitsetöö tegemiseks peavad olema teatud isikuomadused, sest kliendigruppe on nii palju, mistõttu erinevad inimesed on ka erinevate iseloomujoontega. Mis tähendab omakorda seda, et lastekaitse spetsialistidel peab olema hea kohanemisvõime ning pingetaluvus.

Uuringus selgus, et lastekaitse võrgustikutööd nähakse igal juhul väga positiivsena, sest esmatähtis on viia läbi positiivne muudatus lapse elus, millele on kõik spetsialistid üksmeelselt orienteeritud. Peale selle annab võrgustik nii-öelda kindlustunde, et sa ei ole kunagi oma otsustes üksi, vaid saad alati kõike läbi arutada ning häid mõtteid juurde saada, mis aitavad tervikpilti kokku panna.

Uurimistulemuste kohaselt saab järeldada, et võrgustikutöö peaks süsteemsem olema, mis on eelduseks selle jätkusuutlikkusele. Oluline on see seetõttu, et ükski laps ei jääks ilma abita ning mis kõige tähtsam, et abiga ei jäädaks hiljaks. Seetõttu on spetsialistide sõnul oluline teada, kuhu ja kelle poole teatud spetsiifilise murega pöörduda, mitte veeretada seda probleemide palli ning lõpuks ollakse ikka alguses tagasi. Peale selle selgus tulemustest, et aeg teeb väga palju halba. Kõik asjad võtavad aega ning vahel on vaja teha väga kiireid otsuseid, sest väärtuslik aeg on juba kaotatud. Lapse hindamisel peavad kõik võrgustiku spetsialistid olema lapsega kokku puutunud, mistõttu kogu see protsess on väga ajamahukas.

Lähtuvalt uurimistöö tulemustest tehakse järgmised ettepanekud Pärnu linna lastekaitse võrgustikuliikmetele:

- suhelda omavahel veel rohkem ning jagada töö ülesanded konstruktiivselt ära;
- panustada omaltpoolt rohkem, mitte loota teiste peale;
- rohkem mõistmist, hoidmist ja toetamist teineteise suhtes.

Uurimistöö läbiviimisel selgus, et võrgustikutöö lastekaitstes on äärmiselt vajalik ning siiani on vaja teha pisikesi samme selle suunas, et muuta seda efektiivsemaks. Peale selle

on vaja rõhku panna ka sellele, et oma võrgustiku partnereid tuleb väga hoida, toetada ning mis kõige tähtsam – tunnustada. Autori arvamuse kohaselt puutuvad kõik spetsialistid väga keerukate probleemidega kokku, mistõttu teineteise tunnustamine on kindlasti ääretult oluline. See lisab motivatsiooni ja jõudu tegelemaks ka edaspidi väga keerukate juhtumitega.

Antud teemat oleks oluline uurida mõne aja pärast uuesti, et näha, millised muudatused ning parendused on toimunud. See annab hea võrdlusmomendi ning võimaluse näha spetsialistide edusamme kas siis lühema või pikema ajaperioodi jooksul. Võib-olla oleks vajalik uurida ka lastekaitse teenusega kokkupuutuvate laste vanemaid, et näha nende vaatenurka ning tähelepanekuid antud olukorrast.



## KOKKUVÕTE

Lõputöö eesmärgiks oli välja selgitada, kuidas tagada Pärnu linnas parem lastekaitse võrgustikutöö toimimine. Eesmärgist lähtuvalt uuriti intervjuerimise teel lastekaitse spetsialistide ning võrgustikuliikmete käest, kellega tihedamalt koostööd tehakse, nende vaatenurka hetkeolukorrast ning parendamisvõimaluste kohta.

Eestis korraldab lastekaitse teenust kohalik omavalitsus. Pärnu linn valiti uuringusse vastavalt üliõpilase elukoha tõttu. Uuringuga otsiti vastust kolmele uurimisküsimusele: milline on lastekaitse võrgustik, kellega lastekaitse spetsialist koostööd tegema peab, milliseid vajalikke oskusi peab võrgustikutöö spetsialist omama, et erinevate klientide probleemidega tegeleda ning mis vajaksid veel arendamist ja millised on Pärnu linna lastekaitse põhimõtted ning spetsialistide soovitusel võrgustikutöö paremaks toimimiseks?

Uurimistöö teoreetiliseks lähtekohaks oli, et hästi töötavad süsteemid, mis tagaksid hea infoliikuvuse lastekaitse spetsialistide ning politsei vahel, on eluliselt oluline, mis sai kinnitust ka empiirilises osas läbiviidud uuringuga, et kiire info liikumine ning reageerimine on üheks lahutamatuks lastekaitse töö osaks. Peale selle sai kinnitust ka fakt, et isikuomadused mängivad antud töö juures väga suurt rolli, selleks et tegeleda erinevate kliendigruppidega. Oluline on see seetõttu, et spetsialist oleks suuteline nii tasakaalukate kui ka väga emotsionaalsete klientidega suhtlema ning välja selgitama, kuidas neid täpsemalt aidata. Teoorias välja tulnud fakt, et lapse probleemidega tegelemine tähendab ka perekonna kaasamist, sai kinnitust ka intervjuusid läbi viies, kus selgus, et sageli kaasatakse probleemi lahkamisse kogu lapse lähivõrgustik, mis on ääretult oluline, et saada terviklik pilt.

Lõputöö uuring tugines kvalitatiivsele uurimisstrateegiale. Andmeid koguti spetsialiste intervjuerides. Erandina vastas üks spetsialist intervjuu küsimustele meili-teel, sest

haiguste ning teiste põhjuste tõttu, ei olnud võimalik uut kohtumist planeerida. Intervjuud lindistati üliõpilase isikliku nutitelefoni, lindistused transkribeeriti ja saadud tekstide puhul kasutati kvalitatiivset sisuanalüüsi meetodit. Analüüsimisel kasutati horisontaalset analüüsitehnikat, mille eesmärk oli keskenduda uuringus osalejate ütlustele.

Valimi moodustasid viis lastekaitse spetsialisti ning kolm võrgustikuliiget Rajaleidjast, Pärnu Õppenõustamiskeskusest, Politsei-ja Piirivalveametist. Kõik valimisse kuuluvad isikud olid naisterahvad. Intervjuud viidi läbi spetsialistide ametikohal ning eelnevalt küsiti salvestamiseks luba. Küsimused, mida intervjuus planeeriti saadeti kõikidele spetsialistidele umbes nädal varem meili peale.

Uurimistulemused viitavad sellele, et võrgustikutöö paremaks toimimiseks tuleb muuta see veel süsteemsemaks, kui see praegusel ajahetkel on. Oluline on oma ressursse efektiivselt ära kasutada ning probleemide ilmnedes teada, kelle poole konkreetse murega pöörduda, selleks et hoida kokku spetsialistide aega. Peale selle on kindlasti vaja aja ressursi õigesti kasutada ning teha õigeid otsuseid, et ükski laps ei jääks kaitseta.

Uuringu tulemuste põhjal leidsid vastuse kõik kolm eelnevalt püstitatud uurimisküsimust. Tulemuste põhjal koostati tabel võrgustikutöö positiivsetest ja negatiivsetest külgedest. Sellest lähtuvalt tehti ka ettepanekud Pärnu linna lastekaitse võrgustikuliikmetele, mis tagaksid efektiivsema koostöö. Tulemustest järeldus, et võrgustikutöö Pärnu linnas on äärmiselt oluline. Leiti, et see toimib hästi, kuid samas oli ka ettepanekuid ning soovitusi, kuidas tagada selle efektiivsem toimimine. Saadud soovitused ning ettepanekud edastatakse töö autori poolt kõikidele uuringus osalejatele meili teel.

## VIIDATUD ALLIKAD

- Arbeiter, E., & Toros, K. (2017). Participatory discourse: Engagement in the context of child protection assessment practices from the perspectives of child protection workers, parents and children. *Childrend and Youth Services Review*, *74*, 17–27. <http://doi.org/10.1016/j.chilyouth.2017.01.020>
- Beckett, C. (2007). *Child Protection. An Introduction. Second edition.*[Google Books version]. Retrieved from <https://books.google.ee/>
- Davies, L. (2014). Working positively with the media. *Journal of Social Welfare and Family Law*, *36*(1), 47–58. <http://dx.doi.org/10.1080/09649069.2014.886877>.
- De las Olas Palma-Garcia, M., & Hombrados-Mendieta, I. (2017). Resilience and personality in social work students and social workers. *International Social Work*, *60*(1), 19–31. doi:10.1177/0020872814537856.
- Fiori, K. L., Smith, J., & Antonucci, T. C. (2007). Social Network Types Among Older Adults: A Multidimensional Approach. *The Journal of Gerontology: Series B*, *62*(6), 322–330.
- Geoffrion, S., Morselli, C., & Guay, S. (2016). Rethinking Compassion Fatigue Through the Lens of Professional Identity: The Case of Child-Protection Workers. *Trauma, Violence, & Abuse*, *17*(3), 270–283. doi:10.1177/1524838015584362.
- Grotberg, E. H. (1995). *The International Resilience Project: Promoting resilience in children.* Retrieved from <http://files.eric.ed.gov/fulltext/ED383424.pdf>
- He, A. S., & Phillips, J. (2017). Interagency collaboration: Strengthening substance abuse resources in child welfare. *Child Abuse & Neglect*, *64*, 101–108. <https://doi.org/10.1016/j.chiabu.2016.12.011>
- Herbert, S., Bor, W., Swenson, C. C., & Boyle, C. (2014). Improving collaboration: a qualitative assessment of interagency collaboration between a pilot Multisystemic Therapy Child Abuse and Neglect (MST-CAN) program and a child protection team. *Australasian Psychiatry*, *22*(4), 370–373. doi:10.1177/1039856214539572

- Isikuandmete kaitse seadus. (2003). *Riigi Teataja I*, 26, 158. Loetud aadressil <https://www.riigiteataja.ee/akt/748829>
- Jackson, S., Newall, E., & Backett-Milburn, K. (2015). Children's narratives of sexual abuse. *Journal of Child&Family Social work*, 20(3), 322–332. doi:10.1111/cfs.12080
- Jones, L. M., Finkelhor, D., & Beckwith, J. (2010). Protecting victims' identities in press coverage of child victimization. *Journalism*, 11(3), 347–367. doi:10.1177/1464884909360925
- Juhnke, G. A., Henderson, K., & Juhnke, B. A. (2013). The Juhnke, Henderson, Juhnke Child Abuse and Neglect Risk Assessment Scale: A Mnemonic Instrument Used to Assess Potential Maltreatment of Children. *The Family Journal: Counseling and Therapy for Couples and Families*, 21(1), 57–64. doi:10.1177/1066480712456820.
- Killian, M., Forrester, D., Westlake, D., & Antonopoulou, P. (in press). Validity of the Working Alliance Inventory Within Child Protection Services. *Research on Social Work Practice*, 1–12. doi:10.1177/1049731515596816.
- Kimbrough-Melton, R. J., & Melton, G. B. (2015). „Someone will notice, and someone will care“: How to build Strong Communities for Children. *Child Abuse & Neglect: Volume 41*, 67–78. <http://dx.doi.org/10.1016/j.chiabu.2015.02.015>.
- Langevin, R., Hebert, M., Allard-Dansereau, C., & Bernard-Bonnin, A.-C. (2016). Emotion Regulation in Sexually Abused Preschoolers: The Contribution of Parental Factors. *Journal of Traumatic Stress*, 29, 180–184. doi:10.1002/jts.22082
- Lapse õiguste konventsioon. (1996). *Riigi Teataja II*, 16, 56. Loetud aadressil <https://www.riigiteataja.ee/akt/24016>
- Lastekaitse seadus. (2014). *Riigi Teataja I*, 06.12.2014, 1. Loetud aadressil <https://www.riigiteataja.ee/akt/LasteKS>
- Leigh, J. T. (2014). The process of professionalisation: Exploring the identities of child protection social workers. *Journal of Social Work*, 14(6), 625–644. <https://doi.org/10.1177/1468017313504380>.
- Milner, J., Myers, S., & O'Byrne, P. (2015). *Assessment in Social Work*. 4th Edition. [Google Books version]. <https://books.google.ee/>

- Molnar, B. E., George, R. M., Gilsanz, P., Hill, A., Subramanian, S. V., Holton, J. K., ... Beardslee, W. R. (2016). Neighborhood-level social processes and substantiated cases of child maltreatment. *Child Abuse & Neglect*, 51, 41–53. <https://doi.org/10.1016/j.chiabu.2015.11.007>
- Pärnu Linnavalitsus. (s.a.a) *Lapse hooldamine perekonnas*. Loetud aadressil <http://www.parnu.ee/index.php/linnakodanikule/sotsiaaltoeoe-ja-tervishoid/sotsiaalabi/lapse-perekonnas-hooldamine>
- Pärnu Linnavalitsus. (s.a.b). *Laste hoolekanne*. Loetud aadressil <http://www.parnu.ee/index.php/linnakodanikule/sotsiaaltoeoe-ja-tervishoid/lastekaitse/478-laste-hoolekanne>
- Pärnu Linnavolikogu. (2014). *Pärnu linnapiirkonna jätkusuutliku arengu strateegia 2014–2020*. Loetud aadressil [http://www.parnu.ee/failid/arengukavad/P2rnu\\_linnapiirkonna\\_arengustrateegia.pdf](http://www.parnu.ee/failid/arengukavad/P2rnu_linnapiirkonna_arengustrateegia.pdf)
- Raeymaeckers, P. (2016). A specialist’s perspective on the value of generalist practice: A qualitative network analysis. *Journal of Social Work*, 16(5), 610–626. doi:10.1177/1468017316644693
- Randall, D., Anderson, A., & Taylor, J. (2016). Protecting children in research: Safer ways to research with children who may be experiencing violence or abuse. *Journal of Child Health Care*, 20(3), 344–353. <https://doi.org/10.1177/1367493515587060>
- Riigikontroll. (2013). *Laste hoolekande korraldus valdades ja linnades*. Loetud aadressil <http://www.riigikontroll.ee/DesktopModules/DigiDetail/FileDownloader.aspx?AuditId=2272&FileId=12354>
- Roosaar, V. (2014, 24.oktoober). „Kasvame koos“ viis matkaradadele. *Pärnu Postimees*. Loetud aadressil <http://parnu.postimees.ee/2966125/kasvame-koos-viis-matkaradadele>
- Rudolph, J., & Zimmer-Gembeck, M. J. (in press). Reviewing the Focus: A Summary and Critique of Child-Focused Sexual Abuse Prevention. *Trauma, Violence & Abuse*, 1–12. doi:10.1177/1524838016675478
- Sotsiaalhoolekandeseadus. (2015). *Riigi Teataja I*, 30.12.2015, 5. Loetud aadressil <https://www.riigiteataja.ee/akt/130122015005?leiaKehtiv>

- Sotsiaalkindlustusamet. (s.a.). *Lastekaitse*. Loetud aadressil  
<https://www.sotsiaalkindlustusamet.ee/et/lastekaitse>
- Sotsiaalministeerium. (2006). *Juhtumikorralduse käsiraamat*. Loetud aadressil  
[https://www.sm.ee/sites/default/files/content-editors/Juhtumikorraldus/juhtumikorralduse\\_kasiraamat.pdf](https://www.sm.ee/sites/default/files/content-editors/Juhtumikorraldus/juhtumikorralduse_kasiraamat.pdf)
- Sotsiaalministeerium. (2011). *Laste ja perede arengukava 2012–2020*. Loetud aadressil  
[https://www.sm.ee/sites/default/files/content-editors/Lapsed\\_ja\\_pered/laste\\_ja\\_perede\\_arengukava\\_2012\\_-\\_2020.pdf](https://www.sm.ee/sites/default/files/content-editors/Lapsed_ja_pered/laste_ja_perede_arengukava_2012_-_2020.pdf)
- Stanley, N., Miller, P., Foster, H. R., & Thomson, G. (2011). Children's Experiences of Domestic Violence: Developing an Integrated Response From Police and Child Protection Services. *Journal of Interpersonal Violence*, 26(12), 2372–2391. doi:10.1177/0886260510383030.
- Zhang, W., Chen, J., & Liu, F. (2015). Preventing Child Sexual Abuse Early: Preschool Teachers' Knowledge, Attitudes, and Their Training Education in China. *SAGE Open*, 5(1), 1–8. doi:10.1177/2158244015571187
- Tilbury, C. (2016). Repositioning prevention in child protection using performance indicators. *Policy Studies*, 37(6), 583–596. doi:10.1080/01442872.2015.1110236
- Toros, K., & LaSala, M. C. (in press). Estonian child workers' assessment perspectives: The need for competence and confidence. *International Social Work*, 1–13. doi:10.1177/0020872815603788
- Urbas, G. (2010). Protecting Children From Online Predators: The Use of Covert Investigation Techniques by Law Enforcement. *Journal of Contemporary Criminal Justice*, 26(4), 410–425. doi:10.1177/1043986210377103
- Whiting, M., Scammell, A., & Bifulco, A. (2008). The Health Specialist Initiative. Professionals' Views of Partnership Initiative between Health and Social Care for Children Safeguarding. *Qualitative Social Work*, 7(1), 99–117. doi:10.1177/1473325007086418
- Õunapuu, L. (2014). Kvalitatiivne ja kvantitatiivne uurimisviis sotsiaalteadustes. Loetud aadressil  
[http://dSPACE.ut.ee/bitstream/handle/10062/36419/ounapuu\\_kvalitatiivne.pdf?sequence=1](http://dSPACE.ut.ee/bitstream/handle/10062/36419/ounapuu_kvalitatiivne.pdf?sequence=1)

### **Lisa 1. Lastekaitse spetsialisti/spetsialisti intervjuu struktuur**

- Mis on Teie sugu?
- Palun öelge oma vanus.
- Mis on Teie ametinimetus?
- Millise hariduse olete omandanud?
- Kui kaua olete lastekaitse spetsialisti/spetsialisti ametit pidanud?
  
- Milliseid vajalikke oskusi peate omama, et erinevate probleemidega tegeleda ning mis vajaksid veel arendamist?
- Millistest seadustest/regulatsioonidest Te oma igapäevatoos lähtute?
  
- Milliste lastega puutute oma igapäevatoos kokku?
- Kirjeldage infoliikuvust alates hetkest, mil saate teate lapse väärkohtlemise kohta. Kellele Te info edastate?
- Kuidas isikuandmete seadus mõjutab infoliikuvust?
- Kuidas lapse olukorda hinnatakse ning kes selles osalevad?
- Millal on vaja last otseselt kaitsta ning sekkuda? Tooge näiteid.
  
- Kas ja kui palju puutute kokku abivajaja sotsiaalse võrgustikuga?
- Kuidas hindate koostööd lapsevanematega?
- Milliste spetsialistide/asutustega teete oma igapäevatoos koostööd ning kui rahul Te sellega olete?
- Kui palju informatsiooni ja tagasisidet saate lapse kohta, kes on asutusse suunatud?
- Kui palju on abivajavate laste arv tõusnud/langenud viimase aasta jooksul?
  
- Kui tihti puutute internetikuritegudega kokku?
- Kui suur roll on meedial Teie töös?

- Mida üldse mõeldakse võrgustikutöö all? Kui see on koostöö erinevate organisatsioonidega, siis kuidas see igapäevaga eraldi toimib?
- Mis on Teie arvates võrgustikutöö tugevad ja nõrgad küljed?
- Kuidas Te hindate hetkel võrgustikutöö toimimist Pärnu linnas ning mis aitaks Teil seda efektiivsemalt teha?
- Milliste teenustega puutute seoses võrgustikutööga kõige enam kokku?
- Mida head/halba sooviksite oma koostööpartneritele öelda?



## **SUMMARY**

### **A COLLABORATIVE NETWORK IN THE PROTECTION OF CHILDREN USING THE EXAMPLE OF THE TOWN OF PÄRNU**

Anna-Maria Taidla

The aim of child protection is to stand up for the interests children, which means that every child should have the opportunity to acquire education, access to health services, they should definitely have a hobby and certainly they must have sufficient time to rest. Children have to be protected from both physical and mental violence, but most important – their essential needs have to be satisfied. A collaborative network is a mutual cooperation consisting of human social and professional network, aimed at those who need to solve problems through communication.

Based on the aims of child protection network, the following research questions are raised:

- With whom the child protection worker has to cooperate and what is the child protection network like?
- Which skills are important to a collaborative network specialist to face clients various problems and which need to be enhanced?
- What are Pärnu child protection principles and specialists suggestions to improve child protection network in Pärnu?

An overview is given about child protection worker principles in the theoretical part of the thesis. Theoretical part showed that there some personal skills which are important to work as child protection specialist, such as tolerance, self-discipline, good sense of humour, adaptability, problem solving skills and planning skills. While interviewing the specialists the author came to realisation that there are skills which are important such as

listening, negotiation and good writing skills. It also stressed that good character traits are presumption in order to deal with various customer groups, whether peaceful or vice versa very emotional customers. It was considered that the most important skills are flexibility, empathy, determination, communication skills. The last one was seen as particularly important because communication is the key to everything.

Child protection services in Estonia are provided in local governments. There were five child protection specialists and three network members whom the author interviewed. All participants were women. Interviews were conducted at their offices and before that the author asked permission to interview them. Questions were sent approximately a week before the interviews were supposed to be in order to give them time to get ready and prepare themselves.

The research concluded that the main cooperation partners are specialists from: The Social Center of Pärnu, Pärnu Children's Village, various Non-governmental organizations, Police, the Mental Health Center, Social Security Administration, other local governments, schools, family doctors, family members, hospitals, counselling centres, psychologists, psychiatrists, school social workers and staff etc. Skills which are important to have are

Based on the current study following key proposals to local authorities of Pärnu were made: specialists should interact with each other more and share their work tasks constructively, in addition they should firstly contribute and not only rely on others. And finally more understanding, maintenance and support towards each other is essential.

Litsents lõputöö reprodutseerimiseks ja lõputöö üldsusele kättesaadavaks tegemiseks

Mina, Anna-Maria Taidla

1. Annan Tartu Ülikoolile tasuta loa (lihtlitsentsi) enda loodud teose

Võrgustikutöö lastekaitstes Pärnu linna näitel,

mille juhendaja on Anu Aunapuu,

- 1.1. reprodutseerimiseks säilitamise ja üldsusele kättesaadavaks tegemise eesmärgil, sealhulgas digitaalarhiivi DSpace-is lisamise eesmärgil kuni autoriõiguse kehtivuse tähtaja lõppemiseni;
  - 1.2. üldsusele kättesaadavaks tegemiseks Tartu Ülikooli veebikeskkonna kaudu, sealhulgas digitaalarhiivi Dspace'i kaudu kuni autoriõiguse kehtivuse täht-aja lõppemiseni.
2. olen teadlik, et punktis 1 nimetatud õigused jäävad alles ka autorile.
  3. kinnitan, et lihtlitsentsi andmisega ei rikuta teiste isikute intellektuaalomandi ega isikuandmete kaitse seadusest tulenevaid õigusi.

Pärnus, 17.05.2017