

Tartu Ülikool
Sotsiaalteaduste valdkond
Haridusteaduste instituut
Õppekava: Hariduskorraldus

Reelika Lõhmus
KLASSIÕPETAJATE HINNANGUD KOOLIVALMIDUSKAARDILE TALLINNA JA
TARTU NÄITEL
magistritöö

Juhendaja: dotsent Merle Taimalu

Tartu 2018

Sisukord	
Sissejuhatus	3
1 Teoreetiline ülevaade	5
1.1 Koolivalmiduse mõiste ja hindamine	5
1.2 Üleminek ühelt haridusastmelt teisele	7
1.2.1. Koolivalmiduskaart	10
1.3 Uurimuse eesmärk ja uurimisküsimused	13
2 Empiiriline uurimus	15
2.1 Metoodika	15
2.1.1. Valim.....	15
2.1.2. Mõõtevahend.....	16
2.1.3. Protseduur.....	17
2.1.4. Andmeanalüüs.....	18
2.2 Tulemused	19
2.3 Arutelu	29
2.3.1. Uuringu piirangud, rakendatavus ning ettepanekud edasiseks.....	34
Kokkuvõte	35
Summary	37
Tänu sõnad	38
Autorsuse kinnitus	39
Kasutatud kirjandus	40
Lisa 1. - Pöördumiskiri koolidele	45
Lisa 2. Pöördumiskiri õpetajatele ja ankeet	46

Sissejuhatus

Esimesse klassi minek on oluline sündmus lapse ja tema perekonna elus. See on samaaegselt põnev ning katsumusi täis aeg, mil lapsed peavad harjuma paljude muutustega, mida üleminek ühelt haridusastmelt teisele kaasa toob. Nad alustavad õppimist uues keskkonnas, uute õpilaste, õpetajate ja kaaslastega (Ladd, 1990). USA-s läbi viidud uuringus ilmnes, et koolivalmiduse ja lasteaiaast kooli ülemineku juures on olulised lisaks laste akadeemilisele edukusele ja selle ettevalmistamisele ka suhtlemise tõhustamine mõlema haridusastme vahel (Gill, Winters & Friedman, 2006). Erinevates riikides üle maailma on uuringute tulemustel välja toodud võimalusi lasteaiaast kooli ülemineku sujuvuse tagamiseks, nendest enamustes on välja toodud kahe haridusastme omavaheline koostöö, õppekavade ühtlustamine, kooliõpetajate külastused lasteaedadesse ja lasteaedades tehtavad projektid koos algklassi õpilastega (Dunlop & Fabian, 2006). Alates 1. septembrist 2010 on Eestis kahe haridusastme koostöö soodustamiseks ja lapse sujuvamaks üleminekuks ühelt haridusastmelt teisele ühe vahendina kasutusele võetud koolivalmiduskaart, milles on kirjeldatud lapse arengu tulemused (Koolieelse lasteasutuse seadus, 2017).

Koolivalmiduskaardi koostamine ja lapsevanemale esitamine on tehtud kohustuslikuks lasteaia õpetajale (Koolieelse lasteasutuse seadus, 1999). Määruses „Õpilase kooli vastuvõtmise üldised tingimused ja kord ning koolist väljaarvamise kord“ (2010) on loetletud dokumendid, mida lapsevanem peab koolile edastama, kuid nende hulgas koolivalmiduskaarti nimetatud ei ole. Osad koolid on selle esitamise sätestanud läbi oma kodukorra, kuid lapsevanemal on õigus lähtuda dokumentide esitamisel ka ainult eelnimetatud määrusest. Sellest tulenevalt võib öelda, et lapsevanemal on võimalus esitada koolieelse lasteasutuse poolt väljastatud koolivalmiduskaart kooli sisseastumisel koos teiste dokumentidega. Koolivalmiduskaart puudub ka õpilastel, kes koolieelses lasteasutuses käinud ei ole. Kui koolivalmiduskaardi täitmine on tehtud kohustuslikuks dokumendiks ainult koolieelse lasteasutuse õpetajale, siis kas ka klassiõpetaja arvamusel on see oluline dokument õpilasega tutvumisel? Sellest lähtuvalt sõnastab uurija uurimisprobleemi: Kuidas hindavad klassiõpetajad koolivalmiduskaardi kasulikkust lähtuvalt oma kogemustest?

Koolieelse lasteasutuse riiklik õppekava (2011) § 24 lõige 4 sätestab, et “Lapse arengut kirjeldatakse lapsest lähtuvalt, väärtustades saavutatut ning tunnustades lapse toimetulekut,

arenemist, positiivseid hoiakuid ja huvi.” Häidkind, Palts, Pillmann, Ennok, Villems & Petersoni (2013) poolt kirja pandud lapse arengu hindamise ja toetamise juhendmaterjal is koolieelsetele lasteasutustele on välja toodud, et oluline on koolivalmiduskaardil välja tuua lasteaia viimasel õppeaastal kasutatud tugiteenused, arengu tugevad ja nõrgad küljed ning vastavad soovitud lapsevanematele ja koolile. Juhendmaterjali jälgides saab öelda, et koolivalmiduskaardile tuleks kanda kõik informatsioon, mis on lapse hariduse omandamisega seotud, sealhulgas ka lapse arendamist vajavad küljed, rakendatud tugiteenused ning tähelepanekud edasiseks. Tuginedes juhendmaterjalile ja seadusele, tekib küsimus, kuidas ning millist informatsiooni koolivalmiduskaardil siiski kajastada. Töö autor on vestlenud sellel teemal ka lasteaiaõpetajatega ning tihti räägitakse, et lasteaiaõpetajad ei julge lisada koolivalmiduskaardile ausat tagasisidet lapse arengule, kui on lapsel probleeme käitumise või õppimise osas, kuna sel juhul lapsevanemad ei nõustu koolivalmiduskaardile alla kirjutama ning ei esita kaarti koolile. Mõnel juhul on öeldud, et lasteaia direktor korrigeerib koolivalmiduskaarti nii ,et see sisaldaks ainult positiivset, et tagada lapsevanema nõusolek koolivalmiduskaardiga. Eelnevast tulenevalt on töö eesmärk välja selgitada klassiõpetajate hinnangud koolivalmiduskaardi, kui lapse arengut kajastava dokumendi, vajalikkusele, millist infot klassiõpetajad koolivalmiduskaardil näha soovivad ja kasutavad ning ootused koolivalmiduskaardi sisule ja formaadile. Töö autor on leidnud eelnevalt mõned magistritööd, milles on uuritud õpetajate hinnanguid koolivalmiduskaardile, kuid eelnevates uuringutes pole uuritud Tallinna ja Tartu õpetajate arvamusi ning uurija teadmise kohaselt pole eelnevalt uuritud, mille jaoks õpetajad koolivalmiduskaarti kasutavad.

Magistritöö koosneb kahest osast: teoreetilisest ülevaatest ja empiirilisest uurimisest. Teoreetilisest ülevaatest on uurija kirjeldanud lapse koolivalmiduse hindamise eesmärki ja olulisust, teoreetilist ülevaadet lasteaiaast kooli ülemineku toetamise kohta ning ülevaadet koolivalmiduskaardi kasutamisest Eestis ning sarnaste dokumentide kasutamist teistes riikides. Empiirilise uurimuse peatükk koosneb meetodikast, tulemustest ning arutelust. Arutelu peatüki lõppu on lisatud uuringu rakendatavus, piirangud ning ettepanekud edasisteks uurimusteks.

1 Teoreetiline ülevaade

1.1 Koolivalmiduse mõiste ja hindamine

Eestis algab koolikohustus alates seitsmendast eluaastast, kui laps asub õppima esimeses klassis (Põhikooli- ja gümnaasiumiseadus, 2010). Enne koolikohustuse algust on lapsel võimalus käia koolieelses lasteasutuses, kuid see ei ole kohustuslik. Üle maailma varieerub hariduse omandamise kohustusliku ea algus kolmandast kuni seitsmenda eluaastani (Primary school starting age, 2017). Samuti on eri riikides kohustusliku hariduse omandamise süsteem erinev. Näiteks Ühendkuningriikides jõuavad lapsed koolikohustuslikku ikka viie aastasel, kui nad alustavad eelkooliga (Education System in the UK, s.a.). Soomes on lastele kohustuslik osaleda enne kooli üks aasta eelõppes, ehk nende koolikohustus algab lastel kuue aastasel (Finnish National Agency for Education, s.a.). Koolivalmidust saab defineerida kahe erineva kontseptsiooni läbi: valmidus kooliks ja valmidus õppimiseks, kuid valmisolek õppimiseks ei tähenda, et laps oleks valmis tavapärasel koolikeskkonnas hakkama saamiseks (Lewitt & Baker, 1995; Oja, 2002). Samuti saab koolivalmidust vaadelda kui mitmekülgset võrrandit, mille ühel pool on lapse valmisolek kooliks ning teisel pool kooli valmisolek lapse õpetamiseks (Blair et al., 2007). Koolieelse lasteasutuse riiklikus õppekavas (2008) on välja toodud eeldatavad üldoskused, mida lapselt oodatakse koolikohustuslikku ikka jõudmisel. Sealsed üldoskused on jagatud nelja erinevasse valdkonda: mänguoskused, tunnetus- ja õpioskused, sotsiaalsed oskused ja enesekohased oskused. Kõikide eelnimetatud oskuste kujunemine toimub koolieelses lasteasutuses läbi õppe- ja kasvatustegevuste ning nende omamine näitab lapse valmisolekut kooli õppetegevuses osaleda. Kooli poolt vaadatuna on koolipoolse valmiduse peamiseks indikaatoriteks õpetajate kõrge oskused ja kogemused ning kooli administratiivsed strateegiad ja eeskirjad, näiteks õppekavad ja ainekavad või 1. klassi alustamisel ette nähtud traditsioonilised toimingud (Blair et al., 2007). Jordania õpetajate seas läbi viidud uuringust selgus, et õpetajate hinnanguil peetakse olulisteks koolivalmiduse näitajateks arenguliselt peamiselt füüsilist arengut, enesekohaseid oskuseid ja keelelist arengut. Akadeemilised teadmised ja kognitiivne areng on küll olulised, kuid nende mõju koolis ja lasteaias edukaks toimetulekuks on väiksema osakaaluga

(Taleb, 2013). Tiiu Etti (2011) uuris oma magistritöö raames Eesti lasteaia ja 1. klassi lastevanemate, kooliõpetajate ja lasteaiaõpetajate käest, millised lapse koolivalmiduse aspektid nende hinnangutel tagavad lapsele toimetuleku 1. klassis. Uurimusest ilmnest, et kõikide uuritavate sihtgruppide jaoks oli kõige tähtsamateks koolivalmiduse aspektideks iseseisvus ja lugemisoskus.

Koolivalmiduse hindamine lasteaia on üks osa lapse arengu hindamisest. Lapse arengut tuleb jälgida regulaarselt ning selle juures on ka oluline koostöö spetsialistidega. Arengu toetamiseks on oluline laste vajaduste tundmine ja järjepidev arengu hindamine ja jälgimine (Veisson & Nugin, 2009). Eestis on lasteaiaõpetajale kohustuslik hinnata lapse arengut koolieelses lasteasutuses ning koolieelse lasteasutuse riiklikus õppekavas (2008) on öeldud, et hindamine on osa igapäevasest õppe- ja kasvatustegevusest, mida tehakse järjepidevalt ning dokumenteeritult. Arengu hindamine toimub koolieelses lasteasutuses regulaarselt. Õpetaja lasteaia teeb selleks suures koguses eeltööd: tutvub protseduuriga, kogub andmeid, vormistab arengumapid, viib läbi arenguestluse ning teeb selle põhjal kokkuvõtte. Seejärel kirjutab vastavalt tulemustele koolivalmiduskaardi (Koolieelse lasteasutuse riiklik õppekava, 2008).

Koolivalmiduse saavutamise kohta otsuse tegemine võib olla õpetajale väga keeruline. Õppimine on kestev protsess, mille käigus jätkub õppimiseks vajalike oskuste kujunemine ja arenemine (Mägi & Talts, 2009). Arengu hindamine, koolivalmiduskaardi kirjutamine ja arenguestlused lastevanematega toimuvad Eestis üldjuhul aprillis ning lasteaia lõpetamise ja esimese klassi alustamise vahele jääb lapsel tavaliselt neli kuud, mille jooksul laps areneb ja omandab uusi teadmisi ning oskusi.

Koolieelse lasteasutuse õppekava (2008) sätestab, et „...arengu hindamise aluseks on eeldatavad üldoskused ning õppe- ja kasvatustegevuse valdkondade tulemused“ (para 24). Lapse arengu hindamise ja toetamise juhendmaterjalis koolieelsetele lasteasutustele on lapse arengu hindamiseks koondatud hindamisvaldkonnad kolme kategooria alla: sotsiaalne ja emotsionaalne areng, vaimne ehk intellektuaalne areng ja füüsiline ehk psühhomotoorne areng (Palts & Häidkind, 2013). Lasteaia lõpuks kujunevad lapsel välja sotsiaalsed oskused, mis on olulised koolivalmiduse määramisel. Eelkoolieas lapselt oodatakse koostöö oskust, mõistetest “minu” ja “meie” arusaamist, emotsionaalset eneseregulatsiooni, oskust kuulata ja oma käitumist analüüsida, viisakusreeglite järgimist ning enesekohaste oskuste omamist ja rakendamist (Saarits, 2005). Füüsilise arengu valdkond hõlmab tervise, sensorsete süsteemide, kasvu, füüsilise tervise

ja peenmootorika arengut (Snow & Van Hemel, 2008 ; Vaher, 2002). Tervisel ning füüsilisel arengul on oluline seos lapse õppimisvõimega. Iga lapse puhul tuleb arvestada õppe- ja kasvatustöös tema eripära ning füüsilist võimekust (Vaher, 2002). Vaimse ehk intellektuaalse arengu aspekt näitab lapse arengu üldist taset ning on seetõttu koolivalmiduse puhul üks olulisemaid komponente. Koolivalmiduse saavutanud lapselt oodatakse oskust kuulata teiste juttu ning vastuseid, suutlikkust esemeid ja nähtuseid vaadelda, kirjeldada ning võrrelda, oskust luua seoseid piltide põhjal, meenutada nädalataguseid sündmuseid ning tahet vestelda eakaaslaste ja täiskasvanutega. Vaimse arengutaseme väljaselgitamine annab hea aluse tulemusrikkaks õpetamiseks (Viher, 2002). Kõikides eelnimetatud valdkondades saavutatud ning arendamist vajavate valdkondade arengutulemuste edastamine klassiõpetajale aitab koolis õpetajal saada üldisema pildi kooliteed alustavatest lastest ning oma õppetegevusi planeerida vastavalt.

Koolivalmiduse hindamine aitab otsustada, kas laps on füüsiliselt, emotsionaalselt ja intellektuaalselt valmis toime tulema struktureeritud ja akadeemilises keskkonnas (Oja, 2002). Hindamist on defineeritud kui informatsiooni kogumist, mille alusel teha teadlikke otsuseid õppekava arenduse osas (Snow & Van Hemel, 2008). Lapse arengu hindamise eesmärk on vanemale jagada informatsiooni lapse arengulisest protsessist ning olla toetavaks materjaliks õpetajale lapsevanematega arenguestlustel ja lapse arengu kohta tagasiside andmisel. Samuti on välja toodud, et lapse individuaalse arengu hindamine on oluline lapse teadmiste hindamiseks ning abiks otsustamisel, kas laps on saavutanud koolivalmiduse. Oluline on jagada informatsiooni lapse teadmiste ja oskuste kohta ka teiste õpetajate ja haridusasutustega, kes lapsega kokku puutuvad (Katz, 1997; Jones & Tanner, 2006). Hindamistulemusi saab õpetaja kasutada oma töös tegevuste planeerimiseks ja õpitulemuste saavutamise jälgimiseks, et teha järeldusi individuaalselt iga lapse kohta või kogu klassi kohta. Seda on vaja, et välja selgitada lapse tugevad ning arendamist vajavad küljed. (Bagnato, 2007; Snow & Van Hemel, 2008).

1.2 Üleminek ühelt haridusastmelt teisele

Üleminek ühelt haridusastmelt teisele tähendab keskkonna, ootuste ning harjumuste muutumist. Kui laps alustab ametlikult kooliteed, oodatakse temalt, et ta oleks võimeline suhtlema edukalt nii

suure hulga täiskasvanutega, sooritama varasemast õppimiskogemusest keerukamaid ülesandeid kui ka keskendumise pikema perioodi vältel õppimisele (Goble et al., 2017).

Ühelt haridusastmelt teisele üleminekul on uuritud lasteaiaõpetajate kogemusi, millistes valdkondades ilmneb lastel kõige rohkem probleeme ja puudujääke. Nendest on ära märgitud probleemid tööülesannetest arusaamise ning juhiste järgimisega, puudused akadeemilistest teadmistest, kaootiline kodune keskkond, mis süvendab raskusi üleminekul ühelt haridusastmelt teisele, formaalse eelneva hariduskogemuse puudumine, oskamatus iseseisvalt töötada, vähesed sotsiaalsed oskused ja suhtlemisoskused ning üleüldine ebaküpsus (Pianta & La Paro, 2003; Gill, Winters & Friedman, 2006). Kuigi lasteaiaõpetajad hindavad väga kõrgelt akadeemiliste oskuste tähtsust, rõhutatakse siiski ka sotsiaalseid ja ülesandele orienteerituse oskusi, kui koolivalmiduse näitajaid. Oskused järgida juhiseid, töötada individuaalselt lühemat aega ja osaleda grupitöös määravad lapse õpetatavuse (*teachability*). Õpetajad usuvad, et kui kooli tuleb laps, kes on saavutanud õpetatavuse, siis saab ta rohkem kasu õpetaja loodud ja pakutavast õpikeskkonnast (Pianta & La Paro, 2003).

Koolitee alustamine on arenguline protsess, mille jooksul muutub lapse senine stabiilne elurütm, toimub kohanemine kooli ja uue keskkonnaga ning igapäevaselt leiavad aset uued väljakutsed. Seejuures säilivad ka vanad käitumismustrid, mis vajavad kohanemist uute situatsioonidega. Sellest tulenevalt on last ümbritseva sotsiaalse keskkonna toetus väga oluline (Rimm, Kaufmann & Pinto, 2000). Ümbritsevaks keskkonnaks on lapse perekond, sõbrad, klassikaaslased ning õpetajad. Esimesed kuud koolis on laste jaoks keerulised, kuna korraga peavad nad toime tulema mitmete muutustega senistes õpiharjumustes ja õppekorralduses. Õppetegevuse aeg pikeneb, vähem tehakse kunstitegevusi ja meisterdamisi ning väheneb märgataval hulgal mängu ja vabategevuse aeg (Sollars & Mifsud, 2016; Cook & Coley, 2017). Ülemineku toetamine on oluline, kuna lapsed, kes kogevad järjepidevust alus- ja alghariduses on motiveeritumad, nende suhted täiskasvanutega on paremad ning nad on edukamad oma tegemistes (Harper, 2016). Oluline roll on nii kooliõpetajatel kui ka lasteaiaõpetajatel lasteaiaast kooli üleminekut muuta sujuvamaks kasutades selleks erinevaid meetodeid. Gill, Winters & Friedmani (2006) uuringus toodi lasteaiaast kooli üleminekul probleemina välja vähest suhtlust lasteaia ja kooli vahel. Selle parandamiseks esitati ettepanek kooliga koostöös korraldada tutvumisüritused, et lapsi rohkem kaasata ning uue ümbrusega tuttavamaks teha. Esiletõstetud strateegiatena on välja toodud koolide külastused, lastele uute õpetajate tutvustamine ja nendega

koolist rääkimine. Lisaks märgiti ära, et sellised tegevused võiksid olla hajutatud, nii et üleminek oleks sujuvam ja toimuks pikema ajaperioodi jooksul. Õpetajad on välja toonud ühelt haridusastmelt teisele ülemineku kasutegurina ka kooli õpikeskkonna kujundamise selliseks, mis looks mugava ja sujuva ülemineku lasteaiast kooli. Näiteks jagavad lasteaiatõpetajad koolitõpetajatele laste lemmikuid laule ja jutte, mida koolitõpetaja saab kooli sisseelamisperioodil lastele ette mängida või lugeda (Daniels, 2011).

Kooliks ettevalmistamine on suuremahuline ja mitmekülgne protsess, mis saab alguse lasteaias ning jätkub koolis. Lapse kooliks ettevalmistamine peab toimuma nii kooli kui ka lasteaiaga igakülgse koostöös (Kukk, 2009; Peterson, 2011). Hoolimata lasteaias läbitud õppekavast, esinevad mõnedel lastel siiski probleemid õpioskuste ja sotsiaalsete oskuste osas. Lasteaias ja koolis on õpetajatel õpetamismeetodid erinevad. Sellest tulenevalt on oluline hästi planeeritud koostöö lasteaiatõpetaja ja koolitõpetaja vahel. Kooliaasta alguses peaks õpetaja toetama lapse õpihimi ning seejuures võtma arvesse ka lapse eelnevaid teadmisi ja arengut (Mägi & Talts, 2009). Üheks koostöövahendiks on mõlema haridusastme õpetajate vahel koolivalmiduskaart. Koolivalmiduskaart on lasteaiade ja koolide jaoks dokument, mille eesmärgiks on lapse üleminekut toetada liikudes lasteaiast kooli (Peterson, 2011). See peaks pakkuma õpetajale võimaluse juba eelnevalt olla kursis kooli alustavate laste arengulise tasemega.

Hea koostöö seisneb eesmärkide jagamises ja kohandamises, väärtuste jagamises ja nende üksmeelses arusaamises. Kahe asutuse omavahelisest koostööst saavad kasu nii lapsed, kui ka õpetajad, kes omavad vastavalt asutusele ka erinevaid vastutusvaldkondi ja vaatenurki. Jagades omavahel teadmisi, oskusi ja meetodikaid läbi arutelude ja vestluste, omandatakse põhjalikumaid teadmisi vastaspoole tööst (Schneider & Kipp, 2015). Isiklikust huvist ja kogemusest leian, et koostöö koolieelse lasteasutuse õpetaja ja koolitõpetaja vahel vajab arendamist. Üksikutel juhtudel pöördub klassitõpetaja koolieelse lasteasutuse õpetaja poole lapse arengut puudutavates küsimustes, eelkõige toimub suhtlus lapsevanemaga.

Üha tihemini leiab kajastust haridusvaldkonnas lapse arengu ja kohanemisega seotud erivajaduste teema ning aina rohkem räägitakse probleemsetest lastest, kes ei saa piisavalt hästi hakkama tavapära õpituatsioonides. Käitumiselt ja võimetelt erineva tasemega lapsed vajavad tihedamat koostööd kõigi poolt - nii lasteaias kui ka lasteaiaväliselt (Käesel, 2013). Hannell (2017) on väitnud, et tänapäevases ühiskonnas on hariduslike erivajadustega lapsi

ligikaudu 20%. Õpetaja igapäevatöö hulka kuulub kõikide õpilaste, ka hariduslike erivajadustega õpilaste eripäradega arvestamine metoodika, õppekavade ja õpetamise intensiivsuse kohandamisel (Hannell, 2017). Alushariduses on lasteaiaõpetajal oluline roll märgata, kui lapse areng kulgeb erinevalt eakaaslaste omast. Lasteaiaõpetaja dokumenteerib seda läbi arenguhindamise tegevuste (Häidkind, 2005; Smith & Strick, 2010; Koolieelse lasteasutuse riiklik õppekava, 2008). Selline tegutsemisviis aitab kaasa lapse hariduse edukale omandamisele ka hilisemas eas.

1.2.1. Koolivalmiduskaart

Aastal 2007 välja antud raamatus “Erivajadusega lapse ja noore toetamise võimalusi hariduse omandamisel” on Häidkind välja toonud lapse juures erivajaduste ilmnemisel kasutatava lapse individuaalsuse kaardi kasutamise positiivseid külgi. Lasteaia viimasel õppeaastal täidetakse ja antakse lapsele kooli kaasa koolivalmidust kirjeldav leht, mis peaks jõudma klassiõpetajani, et saaks jätkuda lapse arengu jälgimine ja toetamine. Lehe vajalikkust põhjendatakse lapse individuaalsuse väärtustamisega ja õpetajate ning haridusasutuste vabadusega olla loovad ning läheneda õppeprogrammidele leidlikumalt. Lapse individuaalsuse kaart annab seejuures võimaluse lasteaias lapse arengut kirjeldada ühtsemalt ning sellega luua kooli, lapsevanemate ja lasteaia vahele hea koostöövõimaluse (Häidkind, 2007). Samas allikas on esitatud lisades erivajadusega lapse puhul rakendatava koolivalmidust kirjeldava lehe ülesehitus.

Koolivalmiduskaarti kui lapse arengu taset kajastavat dokumenti on nimetatud ka 2009. aastal lapse arengu hindamise ja toetamise teemalises artiklikogumikus (Häidkind & Kuusik, 2009). Antud artiklikogumikus on koolivalmiduskaarti kirjeldatud kui meetodit, millega toetada erivajadusega lapse üleminekut ühelt haridusastmelt teisele ning toetada järjepideva eripedagoogilise abi saamist (Häidkind & Kuusik, 2009). Esitatud lehe ülesehitus on sama, mis lapse arengu hindamise ja toetamise juhendmaterjalis koolieelsele lasteasutusele näidiseks toodud koolivalmiduskaardil (Lapse, 2013).

Kirjaliku info jagamist lapse arengu kohta õpetajalt õpetajale kasutatakse ka teistes riikides, kus eelneva haridusastme õpetaja jagab infot lapse oskustest, teadmistest, käitumismustritest ja perekondlikust taustast järgneva haridusastme õpetajaga (Rimm, Kaufmann

& Pinto, 2000; Daniels, 2011, Gill, Winters & Friedman, 2006; Dockett & Perry, 2007; Hopps-Wallis & Perry, 2017; O’Kane, 2016). Usutakse, et informatsiooni kasutamine laste eelnevate kogemuste ja teadmiste kohta aitab laste üleminekut ühelt haridusastmelt teisele sujuvamaks muuta (Hopps-Wallis & Perry, 2017). Kirjaliku ülevaate kasutamise kohta on ka uuritud õpetajate suhtumist sellesse ning rakendatavust. Uurimistulemused näitavad, et õpetajad suhtuvad kirjaliku ülevaate kasutamisse positiivselt ning suur osa õpetajaid kasutab neid ka oma töös (Lum Mow, Jones & People, 2015; La Paro, 2003; Welchons & McIntyre, 2014). Siiski on välja toodud ka piiranguid. Nimelt Hopps-Wallis ja Perry 2017. aastal läbi viidud uurimuses selgus, et informatsioon, mis edastatakse koolidele, on kirjutatud pigem positiivses võtmes ning kooliõpetajad leidsid, et taolist informatsiooni on raske kasutada, kuna palju peab lugema ridade vahelt. Lasteaiaõpetajad põhjendasid seda lapsevanematele meele järgi olemisega, lasteaia/eelkooliõpetajate eelistusega kajastada pigem laste tugevusi ning piirangutega informatsiooni osas, mida koolile saata, kuna ütlused peavad olema positiivsed. Uurimuses osalenud kooliõpetajad tõid välja, et suhtlevad lasteaiaõpetajaga otse, kui kirjaliku ülevaate puhul tekib küsimusi lapse arengu kohta või kaardil oleva info kohta. Samuti oli välja toodud, et ühel juhul kontakteerus lasteaiaõpetaja ise kooliga, et anda edasi oma aus hinnang lapse koolivalmidusele.

Võgotsky teooria kohaselt on oluline roll laste vaimse, keelelise ja sotsiaalse arengu kujunemisel keskkonnal, mis lapse arengule kaasa aitavalt või takistavalt võib mõjuda (Veer & Valsnier, 1991). Õppimiseks soodsa keskkonna loomisel peetakse tähtsaks õpetaja rolli (Krips, 2017). Õpetaja kutsestandardi tase 6 kirjelduses on üheks õpetaja kompetentsusnõudeks õpikeskkonna kujundamine lähtudes õpilaste vajadustest ja õpieesmärkidest. Samuti kuulub antud kompetentsinõude alla õppija arengu toetamine läbi tema eelnevate teadmiste väljaselgitamise (Kutsestandard, 2017). Õpetaja peab kindlaks tegema, mis on lapse aktuaalne arengutase ehk millega tuleb laps iseseisvalt toime ning mis on lapse potentsiaalne arengutase ehk milleks vajab ta täiskasvanu abi (Sikka, 2009). Korrekselt täidetud koolivalmiduskaart annab õpetajale ülevaatliku eelteadmise klassis alustavate laste arengust ning annab võimaluse õpetajal planeerida õpikeskkonda ja õppeprogrammi selliselt, et lapse areng oleks järjepidev. Koolivalmiduskaardi abil saab õpetaja ülevaate, millised teadmised on kooli alustavatel õpilastel juba omandatud.

Koolivalmiduskaart muutus kohustuslikuks kõikidele koolieelse lasteasutuse lõpetanud lastele aastal 2011. Selle eesmärgiks on anda lasteaiaõpetajalt kooliõpetajale edasi informatsioon lapse arengu kohta ning saavutatud arengutaseme kohta koolieelse lasteasutuse riiklikku õppekava silmas pidades (Koolieelse lasteasutuse seadus, 2010). Koolivalmiduskaardi esitamist koolile kohustuslikuks tehtud ei ole ning seetõttu võib lapsevanem jätta soovi korral kaardi esitamata (Õpilase kooli vastuvõtmise üldised tingimused ja kord ning koolist väljaarvamise kord, 2010).

Lasteaia- ja kooliõpetaja vaheline suhtlus on harv ning ainult üksikjuhtudel võtab kooliõpetaja ühendust lasteaiaõpetajaga lapse arenguga seotud info täpsustamiseks (Häidkind, 2007). 2007. aasta seisuga, enne koolivalmiduskaardi kasutuselevõtmist, andis lasteaed selle lõpetanule välja sellekohase õiendi (Koolieelse lasteasutuse seadus, 2009) ning koolil oli võimalik saada ülevaade lapse arengu kohta ainult lapsevanemate kaudu suuliselt. Seetõttu võis jääda oluline info lapse arengust koolil saamata (Häidkind, 2007). Koolivalmiduskaardi kasutuselevõtmisega on jätkuvalt lapsevanemal võimalus ise otsustada, kas esitab antud kaardi koolile või mitte, kuna dokumendi „Õpilase kooli vastuvõtmise üldised tingimused ja kord ning koolist väljaarvamise kord“ (2010) järgi selle esitamist kohustuslikuks tehtud ei ole.

Töö autoril õnnestus leida mõned magistritööd, milles on eelnevalt uuritud koolivalmiduskaarte. Koolivalmiduskaardi sisu uuris Kunto oma magistritöö raames (Kunto, 2012). Selleks hetkeks oli koolivalmiduskaart kasutusel olnud aasta ning tegu oli uue ja sissetöötamist vajava dokumendiga. Kunto uurimistulemustest selgus, et üle poolte õpetajatest palusid koolivalmiduskaarte näha ning sagedamini tutvuti nendega pärast õpilasega kohtumist. Paaliste magistritööst selgus, et klassiõpetajate huvi koolivalmiduskaartide vastu on suurenenud (Paaliste, 2014) võrreldes Kunto 2012. aastal läbi viidud uurimusega. Paaliste uurimusest selgus, et 80% uuritavatest kooliõpetajatest palus 2012-2013 õppeaastal kooli alustanud laste vanematel esitada koolivalmiduskaart. Vastajad pidasid koolivalmiduskaardi esitamist vajalikuks kõigi õpilaste puhul ning suurem osa tutvus nendega enne kooliaasta algust. Samuti antud uurimuses pidasid õpetajad oluliseks, et koolivalmiduskaardil oleksid kajastatud teadmised ja oskused, mis on omandatud ning lisaks mis on osaliselt omandatud või omandamata. Mõlemas eelnimetatud uurimuses pidasid õpetajad oluliseks koolivalmiduskaardil kokkuvõtet, milles on kirjas lapse arengu tugevad ja arendamist vajavad küljed ning lasteaia arvamus koolivalmiduse kohta. Aasmaa ja Avaste (2015) uurisid eri- või sobitusrühma lõpetanud laste koolivalmiduskaarte ning

nende erivajaduste kajastumist koolivalmiduskaartidel. Tammik (2014) uuris Võrumaa klassiõpetajate ja lasteaiaõpetajate nägemust koolivalmiduskaartidest. Antud uurimusest selgus, et 92,5% vastajatest pidas koolivalmiduskaardi esitamist üsna vajalikuks. Põhjuseks toodi, et koolivalmiduskaart annab võimaluse õpetajale saada põhjalik ülevaade õpilase arengust, tugevatest ja nõrkadest külgedest, rakendatud tugiteenustest ning on kooliõpetajale abiks tundide planeerimisel. Koolivalmiduskaardi miinusena toodi välja, et sellega edasi antav hinnang võib olla subjektiivne ning saadud info kvaliteet oleneb lasteaiaõpetaja pädevusest. Tammiku (2014) uurimusest selgus, et koolivalmiduskaardil olev kokkuvõtte osa lapse koolivalmidusest on pigem üldsõnaline ning tavaliselt ei ole välja toodud lapse arengu tugevaid ja arendamist vajavaid külgi. Eelnevate uuringute tulemusel saab öelda, et koolivalmiduskaardi esitamine on õpetajate arvamusel muutunud olulisemaks.

1.3 Uurimuse eesmärk ja uurimisküsimused

Koolivalmiduskaartidega seonduvat on uuritud peatükis 1.3. välja toodud magistr tööde raames. Eelnevad magistr tööde on olnud kitsa valdkonnaga piiritletud, uurinud ühte maakonda või üle-eestilist olukorda. Käesoleva magistr tööde eesmärgiks on välja selgitada klassiõpetajate hinnangud koolivalmiduskaardi kui lapse arengut kajastava dokumendi vajalikkusele, klassiõpetajate eesmärgid koolivalmiduskaardi kasutamisel ning ootused koolivalmiduskaardi sisule ja formaadile. Töö autori leitud eelnevad uurimused on läbi viidud üle Eesti õpetajate seas (Kunto, 2012; Paaliste 2014) ning Võrumaal (Tammik, 2014). Eelneva informatsiooni põhjal on uurija valinud valimisse Tallinna ja Tartu klassiõpetajad. Samuti astub Tallinnas ja Tartus esimestesse klassidesse lapsi mitmetest erinevatest lasteaedadest ning kooliõpetajani jõuab palju erinevate lasteaiaõpetajate poolt täidetud koolivalmiduskaarte. Sellest tulenevalt on töö autori arvates Tallinna ja Tartu klassiõpetajatel mitmekesisem ülevaade erinevatest koolivalmiduskaartide vormidest ning nad on kokku puutunud rohkemate erinevate koolivalmiduskaartide täitmisviisidega. Käesoleva magistr tööde uurimisküsimused põhinevad Kunto (2012), Paaliste (2014) ja Tammiku (2014) uurimistööde tulemustel ning Hopps-Wallis & Perry 2017. aastal ja Petersoni 2011. aastal avaldatud artiklitel.

Kunto (2012) magistr töö raames läbi viidud uurimusest selgus, et alla poole vastajate arvamusel oli koolivalmiduskaardi esitamine vajalik kõigi õpilaste puhul. Tammiku 2014. aastal läbi viidud uurimistulemused näitavad, et 63,3% vastajatest peab koolivalmiduskaardi esitamist vajalikuks. Paaliste (2014) uurimistulemused näitavad, et 64% vastajatest peab koolivalmiduskaardi esitamist oluliseks kõikide laste puhul. Sellest lähtuvalt esitab töö autor hüpoteesi: Koolivalmiduskaardi esitamist kõikide õpilaste puhul peavad vajalikuks vähemalt 64% klassiõpetajatest.

Tiina Peterson (2011) kirjutas, et koolivalmiduskaardi eesmärgiks on olla klassiõpetajale vahendiks lapse individuaalse ning arengu mõistmiseks, et seeläbi planeerida koostööd lapsevanemate ja tugispetsialistidega. Töö autor ei leidnud eelnevate magistr tööde uurimistulemustest õpetajate hinnanguid, mille jaoks kaasutavad klassiõpetajad koolivalmiduskaardi kõige tihemini. Töö autor esitab esimese uurimisküsimuse: Mille jaoks kasutavad klassiõpetajad koolivalmiduskaarte endi sõnul kõige tihemini?

Austraalias Hopps-Wallis & Perry (2017) poolt läbi viidud uurimuses selgus, et õpetajad peavad kirjaliku lapse arengu ülevaate vahendamist lasteaiast kooli ebausaldusväärseks, kuna info kirjutatakse peamiselt positiivselt või paremaks kui tegelikkus. Kooliõpetajad arvasid, et põhjuseks on asjaolu, et kirjalik ülevaade vahendatakse läbi lapsevanema ning kuna lasteaiaõpetajad tunnevad, et informatsioon tuleb kirjutada positiivses võtmes. Sellest lähtuvalt esitab töö autor teise uurimisküsimuse: Millist sisu, vormi ja edastusviisi peavad klassiõpetajad koolivalmiduskaardi puhul oluliseks?

2 Empiiriline uurimus

2.1 Metoodika

Käesoleva magistritöö uurimisviisiks on valitud kvantitatiivne uurimisviis. Uurija on valinud eelnimetatud andmekogumisviisi, kuna see võimaldas koguda väiksema ajakuluga suuremalt hulgalt inimestelt arvamusi (Hirsjärvi, Remes & Sajavaara, 2005).

2.1.1. Valim

Uurimistöö valim on valitud eesmärgipäraselt. Nimelt seadis uurija eesmärgiks saada vastuseid Tallinna ja Tartu klassiõpetajatelt. Käesoleva uurimistöö valimisse kuulusid kõik Tallinna ja Tartu üldhariduskoolide klassiõpetajad, kes õpetasid I kooliastmes (1.-3. klass). Valimist jäid välja erikoolide klassiõpetajad, kuna nendes koolidesse määramine toimub teistsuguse süsteemi alusel. Uurija kasutas valimi koostamiseks Eesti hariduse infosüsteemi EHIS ja koolide kodulehekülgi.

Veebipõhine ankeet saadeti välja 61 Tallinna ning 19 Tartu kooli direktorile, algklasside õppejuhile või kooli üldisele meiliaadressile. Kolm kooli keeldus uurimuses osalemisest tuues põhjuseks õpetajate suure töökoormuse ning osalemised teistes suuremahulistes uuringutes. Üks kool loobus uuringu valimis olemisest tuues põhjuseks kooli sisseastumise eripära (kooli sisseastumine toimub ülelinnalise selekteerimise alusel ning laste koolivalmiduse hindamiseks viib kool läbi katsed ning vestlused ja koolivalmiduskaarte ei kasutata). Kuna pärast koolidega ühendust võtmist oli koolidepoolne tagasiside vähene ning ka küsitlusele vastajate arv väike, saatis uurija lisaks välja e-ankeedi lingi individuaalselt 395 õpetajale Tallinnasse ja Tartusse. Õpetajate kontaktid sai uurija koolide kodulehtedelt.

Kokku vastas ankeedile 82 õpetajat: 20 õpetajat Tartu koolidest ning 62 õpetajat Tallinna koolidest. Valimisse kuulus 81 naisõpetajat ning 1 meesõpetaja. Kõige lühem töökogemus oli 2 kuud ning kõige pikem töökogemus 42 aastat. Keskmine töökogemus oli õpetajatel 15,7 aastat (SD=12,3). Kõige noorem vastaja oli 22 ning kõige vanem vastaja 63 aastane. Vastajate keskmine vanus oli 41,6 aastat (SD=11,5). Kõige väiksema õpilaste arvuga

klassis õppis 7 õpilast, kõige suurema õpilaste arvuga klassis õppis 30 õpilast. Keskmine õpilaste arv klassis oli 22,7.

2.1.2. Mõõtevahend

Andmete kogumiseks kasutati veebipõhist ankeeti. Ankeedi koostas töö autor, kohandades selleks Kunto (2012) magistritöös kasutatud ankeeti. Ankeedi kohandamise käigus lisas uurija küsimusi vastavalt käesoleva töö uurimisküsimustele, näiteks lisati ankeedile seoses teise uurimisküsimusega Tiina Petersoni 2011 aastal kirjutatud artikli põhjal (Milliseid eesmärke peavad klassiõpetajad koolivalmiduskaardi kasutamisel oluliseimaks?) küsimus: *Kui tihti kasutate koolivalmiduskaarti alljärgnevate eesmärkide täide viimiseks?* Samuti lisati seoses esimese uurimisküsimusega (Kuivõrd vajalikuks hindavad klassiõpetajad koolivalmiduskaartide esitamist koolile?) ankeedile küsimus: *Mil määral on teie arvates koolivalmiduskaart oluline? Palun põhjendage!* Uurija eemaldas uurimuse eesmärki silmas pidades ebaolulised küsimused. Ankeet koos kaaskirjaga on lisatud töö lissasse (Lisa 1). Ankeedis on tärniga märgitud juurde lisatud ja magistritöö autori poolt täiendatud küsimused.

Ankeet koosnes kahest osast. Esimeses osas on esitatud klassiõpetajatele koolivalmiduskaardi teemalised küsimused ning hinnatavad väited. Teises pooles on küsitud uuritavate taustaandmeid. Koolivalmiduskaardi teemalisi küsimusi ning väiteid on kokku 13. Küsimuste seas on valikvastustega küsimusi, väiteid 5-pallise hindamisskaalaga ning avatud küsimusi. Koolivalmiduskaardi teemaliste küsimustega soovis uurija teada saada uuritavate arvamusi ja kogemusi seoses koolivalmiduskaardiga. Küsimustega uuriti õpetajate kogemusi ja arvamusi koolivalmiduskaartide kasutamise, vajalikkuse ning sisu kohta. Samuti on antud õpetajatele võimalus väljendada hinnanguid ning ettepanekuid koolivalmiduskaardi vormistuse, ülesehituse ning sisu osas. Taustaandmetest küsiti õpetajatelt sugu, vanust, tööstaaži, õpilaste arvu klassis, linna ning millises klassis õpetaja õpetab (kas hetkel esimeses, teises või kolmandas klassis).

Küsimustele, mis sisaldasid skaalat, arvutati sisemise reliaabluse kontrollimiseks Cronbach's Alpha väärtus (tabel 1). Väärtused jäid vahemikku 0,7-0,9.

Tabel 1. Skaalaga küsimuste sisemine reliaablus

Küsimus	Cronbach's Alpha väärtus
Küsimus 5 „Kui tihti kasutate koolivalmiduskaarti ...”	0,959
Küsimus 6 „Kui oluliseks peate alljärgneva...”	0,869
Küsimus 7 „Kuivõrd nõustute, et saate ...”	0,818
Küsimus 9 „Kui tihti pöördute teiste isikute...”	0,738

2.1.3. Protseduur

Andmeid koguti 2018. aasta veebruaris. Ankeedi valiidsuse suurendamiseks viis uurija läbi piloteerimise 2018. aasta jaanuaris. Piloteerimisprotsessis võttis uurija ühendust kolme Harjumaa kooliga, mille õpetajatel paluti vastata pilootankeedile. Tagasisidet sai uurija ainult ühe kooli käest ning antud kooli õpetajatele edastas uurija pilootankeedi. Kuna ühendust võetud koolist tuli ainult üks vastus, edastas uurija ankeedi läbi tuttavate klassiõpetajatele üle Eesti. Pilootankeedile vastas seitse õpetajat üle Eesti. Piloteeritavas ankeedis oli vastajatel võimalus vastata küsimusele ning seejärel oli iga küsimuse all palutud kommenteerida küsimuse arusaadavust, asjakohasust ning teha ettepanekuid muudatusteks. Piloteerimise tulemusel tagasi saadud ankeete ei kasutatud magistrیتöö andmeanalüüsis. Lähtuvalt pilootankeedi tagasisidest tegi uurija ankeedis järgnevad muudatused: ankeedis kohandati küsimuste sõnastust ning lisati kaks uut küsimust taustaandmetesse seoses küsitluse saatmisega kahte erinevasse linna, et saada ülevaade eri linnade vastajate arvust. (“Kool, kus õpetate asub... “ ja “Klass, mida hetkel õpetate”). Lisaks lisati neli uut väidet: *lapse vaimse arengu kohta info saamiseks, lapse sotsiaalse arengu kohta info saamiseks, lapse emotsionaalse arengu kohta info saamiseks, lapse füüsilise arengu kohta info saamiseks* küsimuse: Kui tihti kasutate koolivalmiduskaarti alljärgnevatel eesmärkidel? 1 – mitte kunagi; 2 – harva; 3 – mõnikord; 4 – sageli; 5 – alati_juurde.

Põhiandmete kogumine toimus kahes etapis, kuna esimese etapi järgselt ei saanud magistrیتöö uurimuse mahtu silmas pidades piisavalt vastuseid. Esimeses etapis saatis uurija 61 Tallinna ja 19 Tartu kooli direktorile kirja palvega osaleda uurimuses ning edastada ankeedi link 1.-3. klasside õpetajatele. Koolide kontaktid sai uurija EHISe andmebaasist. Andmebaasi otsinguväljas kasutati valimi moodustamiseks märksõnu põhikool või gümnaasium ning

kriteeriumiteks seati põhiharidus I kooliastmes ning asukoht Tallinn ja Tartu. Saadetud palve osaleda uurimuses sisaldas uurija ning uurimistöö lühikirjeldust ja eesmärki. Vastajate konfidentsiaalsuse tagamiseks kasutati elektroonilist ankeeti ning ankeedile oli võimalik vastata anonüümselt. Andmekogumise teises osas saatis uurija valitud koolide õpetajatele e-maili teel palve osaleda uurimuses ning täita anonüümne veebipõhine küsimustik. Õpetajad valiti juhuslikkuse alusel. Uurija valis uurimuse sihtgrupis olevate koolide nimekirjast koolid, kust ei saadud tagasisidet küsitluses osalemise kohta ning saatis e-mailid palvega osaleda uurimuses õpetajatele, kelle e-maili aadressid olid kooli kodulehel kättesaadavad. Vastajate motiveerimiseks kasutas uurija kinkekaartide loosimist. Selleks palus uurija loosimises osaleda soovijatel ankeedi viimase küsimusega vastajate e-maili aadressi lubades seda kasutada ainult loosimiseks. Loosimise kuupäeval loosis uurija välja kolm kinkekaarti. Võitjatega võeti ühendust e-maili teel ning seejärel saadud e-maili aadressid kustutati andmestikust.

2.1.4. Andmeanalüüs

Andmeanalüüsi esimeses etapis andmed korrastati kasutades Microsoft Exceli programmi. Andmete korrastamise käigus asendas uurija kõik sõnalised vastused numbrilise koodiga ning eemaldati ebausaldusväärsed vastused. Näiteks oli väidete hindamisel märgitud üksikutel juhtudel ühe väite hindamiseks kaks erinevat hinnangut. Samuti vastas üks vastaja vanuse kohta, et antud informatsiooni andmine on ebavajalik uurimuse seisukohalt. Andmetöötlemiseks oli võimalik kasutada kõiki saadud ankeete. Andmetöötlemiseks kasutati programmi SPSS versiooni 25. Saadud tulemuste esitamiseks kasutati kirjeldavat statistikat (mediaani ning protsente). Samuti viidi läbi Wilcoxon'i test küsimuste 5, 6 ja 7 vastuste puhul, et välja selgitada statistiliselt olulise erinevuse esinemist väidetele antud hinnangute vahel. Statistiliselt olulise erinevuse leidmiseks seati väited pingeritta kasutades mediaani. Kuna esines väiteid, mille mediaanid olid samad, siis kasutas uurija pingerea moodustamiseks ka väidete kõrgeima hinnangu protsenti. Pingereas kõrgeimale kohale paigutati väited, mille mediaan ja kõrgeima hinnangu protsent oli kõrgeim. Kahe avatud küsimuse vastuste analüüsimiseks viis uurija läbi kvantitatiivse sisuanalüüsi, mille käigus kategoriseeris vastused. Küsimuse „*Mil määral on teie arvates*

koolivalmiduskaart oluline? Palun põhjendage!“ analüüsimisel lähtus uurija kolmest kategooriast:

1. On oluline;
2. Ei ole oluline;
3. Vastuses puudub hinnang olulisusele.

Kategooriatesse jaotamise järel jaotas uurija vastused omakorda alamkategooriatesse (tabel 2) vastavalt vastuste sisule. Küsimuses „*Teie ettepanekud lasteaia õpetajale koolivalmiduskaardi täitmisel (sisu, vorm, sõnastus, edastus)*“ lähtus uurija analüüsimisel küsimuses välja toodud kategooriatest:

1. Sisu;
2. Vormistus;
3. Sõnastus;
4. Edastusviis.

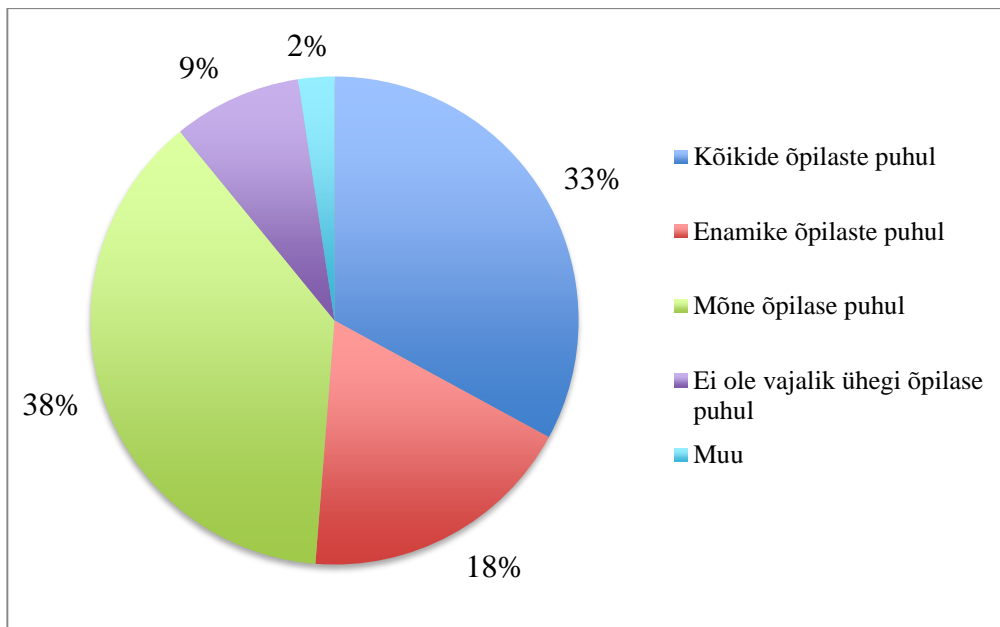
Edasisel analüüsimisel jaotas uurija vastused alamkategooriatesse (tabel 6).

2.2 Tulemused

Klassiõpetajate hinnangud koolivalmiduskaardi vajalikkusele.

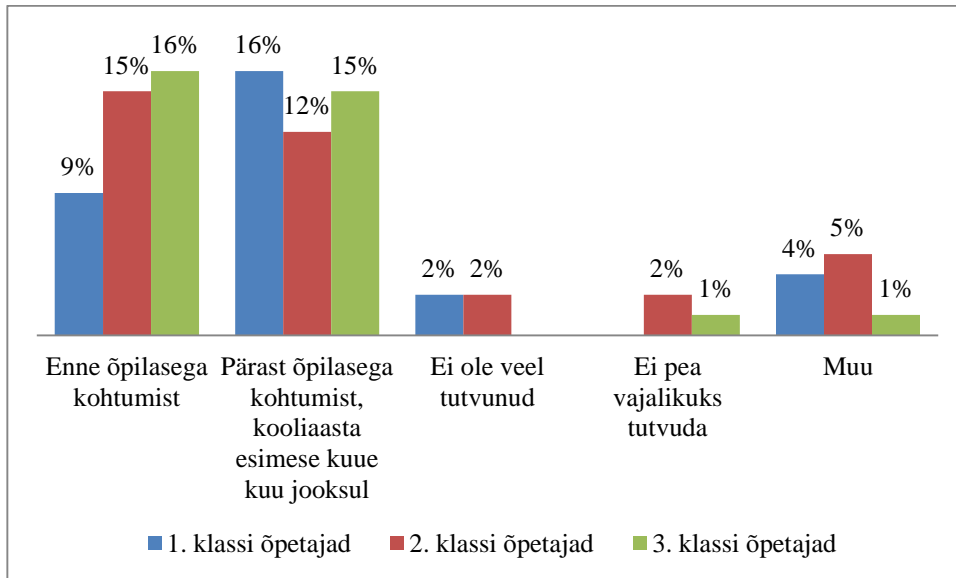
Esimese hüpoteesi kontrollimiseks uuriti klassiõpetajate käest, kelle puhul on nende arvates koolivalmiduskaardi esitamine oluline. Kõige suurem hulk, ehk 38% vastanud õpetajatest leidis, et koolivalmiduskaardi esitamine on oluline ainult mõne õpilase puhul ning 33% õpetajate arvates on koolivalmiduskaart vajalik kõikide õpilaste puhul. Põhjendustes toodi välja, et vajalik oleks kindlasti nende laste puhul, kel esineb kas sotsiaalseid või käitumuslikke probleeme või õpiraskuseid. Täpsem vastuste jaotus on ära toodud Joonisel 1.

Samuti uuriti valimisse kuuluvatelt õpetajatelt, kas lapsevanem pidi esitama koolivalmiduskaardi. Tulemustest selgus, et 71% vastas, et koolivalmiduskaarti küsiti kõikidelt vanematelt. 22% vastas, et koolivalmiduskaardi esitasid ainult need vanemad, kes seda vajalikuks pidasid ning 1% vastajatest ütles, et koolivalmiduskaarti ei küsitud. 1% vastajaid valis vastusevariandi “muu: küsitakse vajadusel”.



Joonis 1. Õpetajate hinnang koolivalmiduskaartide vajalikkusele.

Klassiõpetajatelt uuriti, millal tutvusid nemad oma klassi koolivalmiduskaartidega. Tulemustest selgus, et 43% õpetajatest tutvus koolivalmiduskaartidega alles pärast kooliaasta algust, esimese kuue kuu jooksul ning 5% ei ole veel tutvunud koolivalmiduskaartidega. Täpsem jaotus on välja toodud Joonisel 2. Joonisel on esitatud tulemused klasside kaupa. Esimese klassi õpetajatest 16% vastas, et tutvus koolivalmiduskaartidega pärast õpilasega kohtumist. Ankeedile vastanud kolmanda klassi õpetajatest tutvus kõige enam, 16%, koolivalmiduskaardiga enne õpilasega kohtumist. Kõik ankeedile vastanud esimese klassi õpetajad pidasid vajalikuks tutvuda koolivalmiduskaardiga ning kõik kolmanda klassi õpetajad olid tutvunud oma õpilaste koolivalmiduskaartidega.



Joonis 2. Koolivalmiduskaartidega tutvumise aeg.

Mõnel juhul vastasid õpetajad, et vaatasid koolivalmiduskaarti enne õpilastega kohtumist põgusalt ja hiljem põhjalikumalt. Osad õpetajad vastasid, et vaatasid koolivalmiduskaarti siis, kui lapsega ilmnesid koolis probleemid. Mitmel korral tõid õpetajad taaskord välja, et ei soovi kujundada eelarvamusi laste kohta ning eelistavad ise lapsi tundma õppida.

Õpetajatel oli võimalus avatud küsimusele vastata, mil määral peavad nad koolivalmiduskaarti oluliseks ning seejärel oma vastust põhjendada. 67 õpetajat ehk 82% õpetajatest pidas koolivalmiduskaarti vajalikuks ning 12 õpetajat ehk 15% õpetajatest pidas seda mitteoluliseks. Kolm õpetajat (4%) ei edastanud vastuses hinnangut koolivalmiduskaardi olulisusele. Antud küsimuse puhul analüüsiti andmeid kvantitatiivse sisuanalüüsi põhimõttel.

Urija jagas saadud vastused kolme kategooriasse:

1. Koolivalmiduskaart on oluline;
2. Koolivalmiduskaart ei ole oluline;
3. Vastuses puudub hinnang koolivalmiduskaardi vajalikkusele.

Kategooriaid vaadati lähemalt eraldi ning esimese kahe kategooria puhul loodi alamkategooriad. (Tabel 2).

Tabel 2. Vastajate arvamused koolivalmiduskaardi olulisuse ja mitteolulisuse kohta koos vastajate arvudega

Koolivalmiduskaart on oluline	67	Koolivalmiduskaart ei ole oluline	12
Oluline õpetajale ja koolile	8	Koolivalmiduskaart ei anna tõest infot	4
Oluline koostöö seisukohalt	3	Koolivalmiduskaardil olevat ilustatakse lapsevanema jaoks	2
Oluline probleemide puhul	26	Hoidutakse eelarvamustest	2
Oluline lapse arengu kohta info saamiseks	24	Toimuvad individuaalsed vestlused vanematega enne kooli algust	1
Ilma põhjenduseta oluline	6	Ilma põhjenduseta ebaoluline	3

Olulisemat infot sai uurija õpetajate põhjendatud arvamustest. Vastustest tuli välja, et enamus vastanud klassiõpetajaid peavad koolivalmiduskaarte oluliseks, kuna nende põhjal saab õpilasi klassidesse komplekteerida ja õppetööd planeerida.

Õpetajad nimetasid koolivalmiduskaarti oluliseks ka koostöö seisukohalt nii lasteaiaga kui ka vanematega:

„Kui see on objektiivselt kirjutatud, siis saab selle alusel teha edukat koostööd lapsevanematega ja suhted säilivad koostöiselt.“

Samuti tõid õpetajad välja koolivalmiduskaardi positiivse küljena võimaluse aru saada lapsest ja tema vajadustest teatud hetkedel. Õpetajad mainisid mitmel korral, et on oluline saada eelnevat teadmist lapse arengu kohta:

„Annab kiiremini info, mille kogumisele läheks muidu tükk aega.“

Koolivalmiduskaarti oluliseks hinnanud õpetajatest 26 vastajat leidsid, et koolivalmiduskaart on oluline just käitumisraskuste või probleemidega laste puhul. Õpetajad leidsid, et vajavad koolivalmiduskaarti individuaalse lähenemise kavandamiseks, õpiabi ja sekkumise planeerimiseks või kui lapsevanem pole tahtnud võimalikest probleemidest kooliõpetajaga rääkida:

„Vanem sageli varjab probleeme, väidab, et lasteaias ei olnud muresid, kuid kiire lahenduse leiaks just siis, kui vanem tunnistaks probleeme. Siinkohal on paber aluseks.“

12 vastajat ei pidanud koolivalmiduskaarti oluliseks. Põhjendusi sai jaotada viite erinevasse alamkategoriasse (Tabel 2). Näiteks mainisid õpetajad kahel korral, et ei taha õpilaste kohta eelarvamusi tekitada.

Samuti kirjutasid õpetajad, et info koolivalmiduskaardil ei ole tõene ning seetõttu ei ole koolivalmiduskaart ka oluline:

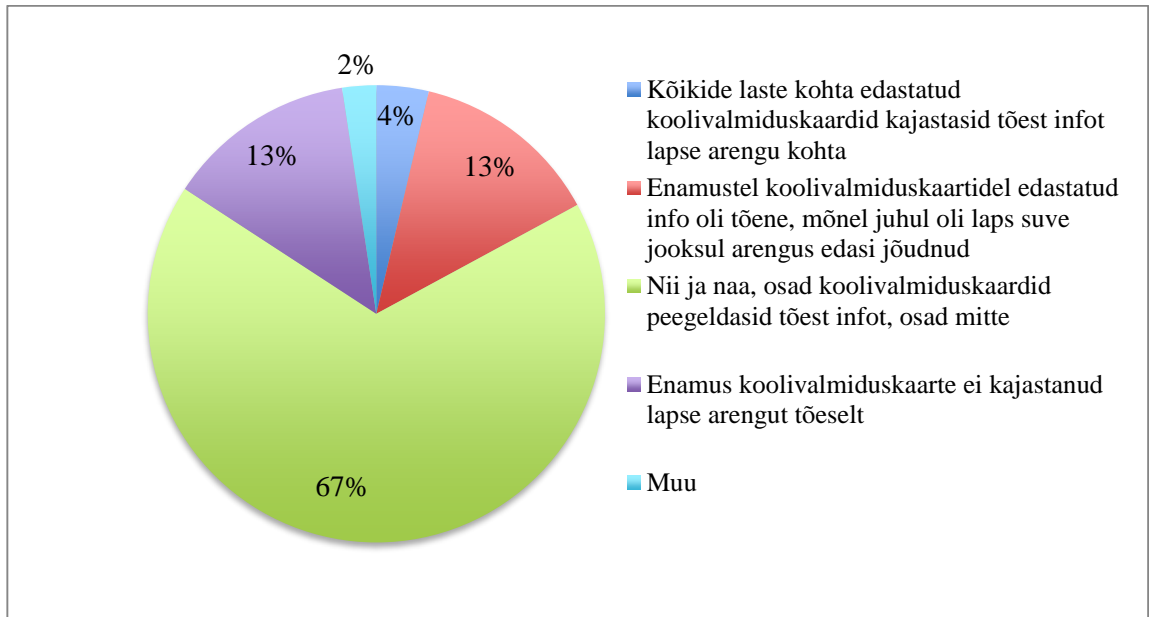
„Ei ole oluline. Hiljemalt detsembriks on ülevaade olemas, ka ilma koolivalmiduskaardita. Tihti ka lapsed arenevad suvel, niiet koolivalmiduskaart ei pruugi olla enam tõene.“

Ühel korral vastas õpetaja, et tema jaoks ei ole koolivalmiduskaart oluline, kuna kooli tuleva lapse ja lapsevanemaga toimuvad eraldi vestlused.

Kahel korral kirjutasid õpetajad, et koolivalmiduskaardil olev tekst on ilustatud või kirjutatud üldiselt ja ümmarguselt:

„Üldiselt pole oluline, sest ükskõik, kas lapsel on kaart või ei ole, tulevad kõik 7-aastased kooli. Kui lasteaiaõpetajad kirjutavad kaardile ainult ilusat juttu kartuses, et vanemad muidu ei kirjuta allkirja, siis niisugusest kaardist ei ole kasu. Tead ka seda, et lasteaedades juhtkond vaatab õpetajate kirjutatud kaardid üle ja tehakse parandusi, et need oleksid vanematele meelepärased.“

Urija palus klassiõpetajatel avaldada ka arvamust nende kätte jõudnud koolivalmiduskaartides esitatud info tegelikkuses kehtivuse kohta (Joonis 3).



Joonis 3. Õpetajate hinnangud koolivalmiduskaartides oleva info tegelikkusele.

Üle poole vastajatest (67%) leidis, et koolivalmiduskaartides vastav informatsioon mõnel korral peegeldas tõest infot, kuid mõnel korral mitte. Põhjendustes on õpetajad välja toonud, et koolivalmiduskaardid olid tehtud copy-paste meetodil ning kopeeritud samu lauseid ühe rühma erinevate laste kaartidesse. Selle tulemusel vastas üks õpetaja, et kaart kaotab tema jaoks oma usaldusväärsuse. Samuti on põhjendustes välja toodud, et õpetajad sooviksid rohkem saada ülevaadet laste võimalike probleemide kohta. Õpetajad tõid välja, et soovitakse lasteaiaõpetaja poolt julgemat lähenemist koolivalmiduskaardile, mitte paremaks kirjutamist. Samuti toodi välja lapsevanemate roll koolivalmiduskaardil oleva info osas ning probleemi, et lapsevanem ei nõustu kirjutatuga.

Klassiõpetajate hinnangud koolivalmiduskaardi kasutamisele.

Kõige tihemini kasutatakse vastajate hinnangutel koolivalmiduskaarti lapse vaimse arengu kohta info saamiseks. Kõige vähem kasutavad vastajad koolivalmiduskaarti õppeaasta eesmärkide seadmiseks. Täpsemat jaotust on näha alloleval Tabelis 3.

Tabel 3. *Koolivalmiduskaardi kasutamise eesmärkide pingeriida. Tabelis on esitatud mediaan ja vastajate arv protsentidena.*

	Koolivalmiduskaardi kasutamise eesmärgid	M	Ei ole oluline /pigem ei ole oluline	Nii ja naa	Pigem on oluline/ oluline
1	Lapse vaimse arengu kohta info saamiseks	4	20	21	60
2	Lapse sotsiaalse arengu kohta info saamiseks	4	19	23	59
3	Lapse emotsionaalse arengu kohta info saamiseks	4	19	25	56
4	Lapse nõrgemate külgede kohta info saamiseks	4	22	22	56
5	Lapse tugevate külgede kohta info saamiseks	4	13	33	54
6	Õpilasele individuaalse lähenemise kavandamine	3,5	29	21	50
7	Lastega tutvumiseks	3	37	17	46
8	Lapse füüsilise arengu kohta info saamiseks	3	37	17	46
9	Õppetöö planeerimiseks	2	54	21	25
10	Õppeaasta eesmärkide seadmiseks	2	66	17	17

Eesmärkide pingerea koostamiseks võrreldi erinevatele valdkondadele antud hinnanguid omavahel selgitamaks välja, kas esineb hinnangutevahelist statistiliselt olulist erinevust. Tulemustest selgus, et pingerea esimese kuue eesmärgi omavahelisel võrdlemisel statistiliselt olulisi erinevusi ei esinenud ($p > 0,05$). Võrreldes omavahel kõige kõrgema hinnangu saanud väidet ning pingereas seitsmendal kohal olnud väidet ilmnis statistiliselt oluline erinevus (Wilcoxon'i testiga $z = -3,188$, $p < 0,05$). Samuti ei esinenud statistiliselt olulist erinevust ($p > 0,05$) võrreldes pingereas kolme viimast väidet omavahel. Lisaks tõid õpetajad omalt poolt välja ka koolivalmiduskaartide kasutamiseesmärkidena arengutaseme kaardistamise ning arengueesmärkide seadmise ja koolis probleemse käitumise ilmnemisel lasteaias toimunu kohta info saamise. Välja toodi ka istekohtade planeerimine, psühholoogile suunamise toetamine, lapse taustsüsteemi mõistmine.

Klassiõpetajate hinnang koolivalmiduskaardi sisule, vormistusele ning edastusviisile.

Õpetajatel paluti hinnata, milline informatsioon on nende jaoks koolivalmiduskaardi juures kõige olulisem (Tabel 4).

Tabel 4. *Koolivalmiduskaardil oleva informatsiooni olulisuse pingerida. Tabelis on esitatud mediaan ja vastajate arv protsentidena.*

Koolivalmiduskaardil olev informatsioon	M	Ei ole oluline/ pigem ei ole oluline	Nii ja naa	Pigem on oluline/ oluline
1 Koolivalmiduskaardil peaksid kajastuma lapse omandatud teadmised ja oskused, lisaks täpsustatud, millised oskused on osaliselt omandamata	4	9	18	73
2 Koolivalmiduskaardil peaksid kajastuma lapse omandatud teadmised ja oskused, lisaks täpsustatud, millised oskused on paremad kui 6-7 a lapselt õppekava põhjal eeldatakse	4	9	23	68
3 Koolivalmiduskaardil peaksid kajastuma lapse omandatud teadmised ja oskused, lisaks täpsustatud, millised oskused on osaliselt omandatud	4	11	21	68
4 Koolivalmiduskaardil peaksid kajastuma üksnes lapse omandatud teadmised ja oskused	3	23	34	43

Väidete omavahelisest võrdlemisest selgus, et statistiliselt oluline erinevus esines ainult pingereas esimesel kohal olnud väite ja viimasel kohal olnud väite vahel (Wilcoxon'i testiga $z = -4,747$; $p < 0,01$).

Kõige olulisemaks koolivalmiduskaardi osaks pidasid õpetajad infot lapse üldandmete kohta, samuti koolieelses lasteasutuses rakendatud tugiteenuste kohta. Tabelis 5 välja toodud koolivalmiduskaardi osadele antud hinnangute omavahelisel võrdlusel statistiliselt olulisi erinevusi ei esinenud (Wilcoxon'i testiga $p > 0,05$).

Tabel 5. Pingerida õpetajate hinnangutest koolivalmiduskaardi osadele. Tabelis on esitatud mediaan ja vastajate arv protsentidena.

	Koolivalmiduskaardi osad	M	Ei ole oluline/ pigem ei ole oluline	Nii ja naa	Pigem on oluline/ oluline
1	Koolivalmiduskaardilt saan olulist infot koolieelses lasteasutuses kasutatud tugiteenuste kirjeldusest	5	10	9	81
2	Koolivalmiduskaardist saan olulist infot lapse üldandmetest (lapse nimi, sünniaeg, lasteasutus, rühma liik, kodune keel)	5	15	17	68
3	Koolivalmiduskaardilt saan olulist infot lapse kokkuvõtte (lapse arengu tugevad ja arendamist vajavad küljed ning lasteaia arvamus koolivalmiduse kohta) kirjeldusest	4	12	13	74
4	Koolivalmiduskaardilt saan olulist infot lapse arengu kirjeldusest õppe- ja kasvatustegevuste valdkondades (näiteks keel ja kõne, matemaatika jne.)	4	11	24	65
5	Koolivalmiduskaardilt saan olulist infot lapse arengu kirjeldusest üldoskuste valdkondades (näiteks õpi- ja tunnetustegevus, mänguuskused jne.)	4	9	27	65

Järgnevalt uuriti õpetajate käest arvamusi koolivalmiduskaardi formaadi ja vormistuse kohta. 51,2% õpetajatest vastas, et sooviks koolivalmiduskaarti saada kirjeldava ülevaadena, kus kirjeldatakse ülevaatlikult lapse sotsiaalset, vaimset ja füüsilist arengut. 43,9% õpetajatest soovis koolivalmiduskaarti saada tabeli vormis, milles on värvide, numbrilise või sõnalise hinnanguna edasi antud lapse areng tähtsamate õppe- ja kasvatustegevuse eesmärkide kaupa. 4,9% õpetajatest oli märkinud vastusevariandi „muu”, milles toodi väljal, et vorm ei ole oluline ning sobivad mõlemad formaadid, koolivalmiduskaart võiks olla tabeli vormis, millele on lisatud õpetajapoolsed kommentaarid ja täpsustused. Lisaks uuriti õpetajate käest ka koolivalmiduskaardi vormistuse kohta ning tulemustest selgus, et 72% õpetajatest arvas, et koolivalmiduskaart peaks olema sama vormistusega kohaliku omavalitsuse piires. 12,2% õpetajatest arvas, et koolivalmiduskaart peaks olema erineva vormistusega lasteaedade kaupa ning 15,9% õpetajaid valis vastusevariandi „muu“. Antud vastuse all toodi välja, et koolivalmiduskaart võiks olla ühesuguse vormistusega riiklikul tasandil. Samuti vastasid

õpetajad, et neil puudub kindel seisukoht antud küsimuses või kaardi vormistus ei ole oluline nende jaoks. Kolmel korral mainisid õpetajad, et nende jaoks ei ole oluline koolivalmiduskaardi vormistus, vaid selle sisu.

Ühe avatud küsimusena paluti õpetajatel esitada oma ettepanekud koolivalmiduskaardi täitmiseks. Ettepanekuid paluti esitada sisu, vormi, sõnastuse ja edastuse osas. Tabelis 6 on välja toodud õpetajate vastuste põhjal loodud kategooriad ja alamkategooriad. Ettepanekuid edastas 82-st vastajast 74. Enim kajastus õpetajate vastustest, et soovitakse koolivalmiduskaartide puhul tõest ja ausat infot lapse arengu kohta, et koolivalmiduskaart oleks konkreetne ja isikupärane ning kajastatud oleksid ka laste probleemsed kohad:

“Kaart võiks olla täidetud lapse individuaalsust arvestades, mitte kasutada stamplauseid, eriti kui ühte klassi satub väga palju sama rühma lapsi.”

„Ärge ilustage, kui olukord on raske olnud juba lasteaias, siis kirjutagegi tõeselt, et on probleemid olnud lapse või lapsevanematega.“

Lisaks mainiti, et koolivalmiduskaardil peaks olema kajastatud lapse arengu positiivsed küljed ning sooviti selle edastamist otse lasteaiast kooli ja interneti teel.

Koolivalmiduskaartide pikkuse osas olid arvamused võrdse kaaluga. Osad õpetajad soovisid koolivalmiduskaarte lühematena, teised pikemate ja põhjalikumatena.

Tabel 6 . *Õpetajate ettepanekud koolivalmiduskaardi koostajatele koos vastamissagedustega.*

Ettepanekud koolivalmiduskaardi koostamise ja edastusviisi kohta?							
Sisu	62	Vormistus	25	Sõnastus	17	Edastusviis	8
Sotsiaalsete oskuste kajastamine	2	Lühike	10	Konkreetne	15	Otse kooli	3
Tõene ja aus	29	Tabel	2	Eesti keeles	2	Paberkandjal	1
Lapse isikupära avamine	14	Ühtne	3			Elektroonilisel kujul	4
Probleemide kajastamine	9	Kirjeldav ja põhjalik	10				
Positiivse kajastamine	5						
Objektiivne	3						

2.3 Arutelu

Käesoleva magistritöö eesmärgiks oli välja selgitada klassiõpetajate hinnangud koolivalmiduskaardi, kui lapse arengut kajastava dokumendi vajalikkusele, klassiõpetajate eesmärgid koolivalmiduskaardi kasutamisel ning ootused koolivalmiduskaardi sisule ja formaadile. Järgnevas peatükis on analüüsitud magistritöö raames kogutud andmeid vastavalt hüpoteesile ja uurimisküsimustele.

Koolivalmiduskaardi esitamist kõikide õpilaste puhul peavad vajalikuks vähemalt 64% klassiõpetajatest.

Püstitatud hüpotees ei leidnud kinnitust. Vaid kolmandik (33%) vastanud klassiõpetajatest pidas koolivalmiduskaardi esitamist oluliseks kõikide õpilaste puhul. Saadud tulemus oli mõnevõrra üllatav ja on erinev 2014. aasta tulemustest, kus leiti et üle 60% õpetajatest pidas koolivalmiduskaarti vajalikuks (Paaliste, 2014; Tammik, 2014). Veidi lähedasem on käesolevas uurimuses saadud tulemus Kunto (2012) töös saadud tulemusele, kus 41% õpetajatest pidas koolivalmiduskaarti vajalikuks kõikide õpilaste puhul. Käesoleva uurimuse käigus saadud õpetajate kommentaaridest võib välja lugeda, et õpetajad ei ole rahul koolivalmiduskaartide asjakohasusega ning seetõttu võib ka õpetajate arvamus koolivalmiduskaardi vajalikkuse osas olla madalam. Nimelt tõid õpetajad kommentaarides esile, et koolivalmiduskaardid olid liiga üldised või ei kajastanud tegelikke probleeme ja neid ei täideta nii, nagu peaks.

Et saada üldisemat ülevaadet koolide nõuetest koolivalmiduskaardi esitamise kohta, uuris töö autor õpetajatelt, kui paljud koolid koolivalmiduskaarte lapsevanematelt küsisid ning kui paljudel kordadel koolivalmiduskaart paluti esitada. 71% uurimuses osalenud õpetajatest vastas, et koolivalmiduskaart paluti esitada kõikidel vanematel. Paaliste (2014) poolt läbi viidud uurimusega (80% vastas, et paluti esitada kõikidel vanematel) võrreldes on protsent selle osas madalam, kuid jääb kõrgemaks kui Kunto (2012) aasta uurimuses saadud 38%. Sealjuures kommenteerisid õpetajad, et koolivalmiduskaarte küsiti, kuid oli lapsevanemaid, kes otsustasid kaarti mitte esitada ning osad vastajatest märkisid, et kaardi esitasid ainult need lapsevanemad, kes selle esitamist vajalikuks pidasid, millest võib järeldada, et nendes koolides

koolivalmiduskaarti ei paluta esitada koos teiste dokumentidega, kuid peetakse soovituslikuks. Kuigi koolieelse lastasutuse seaduses (1999) on kindlas kõneviisis kirjas, et „... Vanem esitab koolivalmiduskaardi kooli, kus laps asub täitma koolikohustust“ (para 16), siis määruse „Õpilase kooli vastuvõtmise üldised tingimused ja kord ning koolist väljaarvamise kord“ (2010) järgi ei ole koolivalmiduskaardi esitamine koolile kohustuslik. Õpetajad tõid kommentaarides välja, et koolivalmiduskaarti küll küsiti kõigilt, kuid oli lapsevanemaid, kes seda ei esitanud, keeldudes kaardi edastamisest. Üks õpetaja tõi välja, et erivajadusega lapse lapsevanem kartis koolivalmiduskaarti koolile edastada, kuna kartis kooli reageeringut kirjutatule.

Käesoleva magistritöö uurimistulemustest selgus, et uurimuses osalenud Tallinna ja Tartu õpetajate seas peavad koolivalmiduskaarti ebavajalikuks vaid alla kümnendiku vastajatest. Tammiste (2014) läbiviidud uurimuses Võrumaa õpetajate seas ilmnas, et Võrumaa õpetajad näevad koolivalmiduskaarti kui pigem vajalikku dokumenti. Nimelt ei leidnud ükski õpetaja, et koolivalmiduskaart on ebavajalik. Sarnane tulemus ilmnas ka 2003. aastal läbi viidud uurimuses Islandi õpetajate seas, kus küsitletud kooliõpetajatest enamus arvasid, et lapse kohta kirjaliku ülevaate saamine oleks oluline toetamaks lapse üleminekut koolieelsest lasteasutusest kooli (Einarsdóttir, 2003).

Koolivalmiduskaardi eesmärgiks on aidata klassiõpetajal õpilasi paremini tundma õppida ja oma töökorraldust planeerida õppimist soodustavaks kõikidele õpilastele (Lapse arengu..., 2013). Sellest tulenevalt eeldas uurija, et õpetaja tutvub koolivalmiduskaartidega pigem kooliaasta alguses ja enne õpilastega kohtumist. Uurimistulemused näitasid aga vastupidist, nimelt selgus, et klassiõpetajad tutvuvad koolivalmiduskaartidega pigem pärast õpilasega kohtumist. Enamik vastajatest pidas koolivalmiduskaardi edastamist ja olemasolu oluliseks, mis näitab, et õpetajad hindavad koolivalmiduskaardilt saadavat infot. Põhjendustes rõhutasid õpetajad, et koolivalmiduskaart on oluline, kui seal olev info on aus ja seda pole ilustatud, et lapsevanemale meelepärane olla. Siiski õpetajatest umbes kaks kolmandikku leidis, et ainult osades koolivalmiduskaartides oli info lapse arengu kohta tõene. Lapse areng on järjepidev (Veisson & Nugin, 2009) ning kuna koolivalmiduskaardid koostatakse lasteaias kevadel, ligikaudu neli kuud enne kooli alustamist, võib kooli alustamise hetkeks koolivalmiduskaardil olev info olla klassiõpetaja jaoks juba aegunud. Lähtuvalt õpetajate vastustest ja hinnangutest järeldab uurija, et uurimuses osalenud Tallinna ja Tartu klassiõpetajad peavad koolivalmiduskaarte oluliseks, kuid soovivad sealt leida rohkem ausat ja individuaalset infot

lapse arengu kohta, et selle kasutamisel oleks ka praktiline väärtus. Uurimuses osalenud klassiõpetajate hinnangul ei olnud igal esitatud koolivalmiduskaardil kajastunud info tõene ja koolivalmiduskaarte oli kirjutatud paremaks või olid need väga üldsõnalised ja objektiivset infot lapse arengu kohta ei leidunud. Samuti leidsid õpetajad, et osadel juhtudel oli koolivalmiduskaartidel olev info aegunud ja lapsed olid suvega arengus edasi jõudnud. Kuna õpetajate hinnangud koolivalmiduskaartide tegelikkusele näitasid, et informatsioon koolivalmiduskaardis ei vastanud alati lapse tegelikule arengule (informatsioon oli aegunud, liiga üldiselt kirjutatud, probleemseid kohti arengus ei olnud kajastatud), siis võib seda pidada ka üheks põhjuseks, miks õpetajad ei hinda koolivalmiduskaartide vajalikkust kõikide õpilaste puhul oluliseks. Õpetajate põhjendustest erinevate küsimuste juures rõhutati palju koolivalmiduskaardi kasutegurit lapse arengus puudujääkide väljaselgitamisel ning lisaabi määramisel. Õpetajad pidasid koolivalmiduskaardil oluliseks infoks ka seda, kas lapsel on käitumisprobleeme või millisel tasemel on sotsiaalsed oskused, et osata kooliaasta alguses õpilasele individuaalset lähenemist planeerida. Töö autor järeldab, et lasteaiaõpetajad lähtuvad koolivalmiduskaardi kirjutamisel eelkõige seadusest, mis ei soosi koolivalmiduskaardil edastada neid murekohti, mida kooliõpetaja lugeda soovib. Samuti võivad lasteaiaõpetajad koolivalmiduskaardil jätta kirjutamata mured ja probleemid, kuna lapsevanem võib lasteaiaõpetajaga mittenõustumisel jätta koolivalmiduskaardi kooli esitamata.

Mille jaoks kasutavad klassiõpetajad koolivalmiduskaarte endi sõnul kõige tihemini?

Koolivalmiduskaardi kasutamisel on mitmeid eesmärgi ja õpetajad saavad sellest infot lapse arengu erinevate valdkondade kohta. Lapse arengu hindamise ja toetamise juhendmaterjal (2013) on välja toodud, et koolivalmiduskaarti saab õpetaja kasutada toetamiseks õpilaste tundmaõppimist ja õppimist toetava keskkonna loomiseks. Samas allikas on eraldi välja toodud ka koolivalmiduskaardi olulisus nende laste puhul, kes vajavad tugiteenuseid. Uuringus osalenud õpetajad pidasid koolivalmiduskaardi kõige olulisemateks kasutamiseesmärkideks lapse tugevate külgede ja vaimse arengu kohta info saamist. Kõrgelt hinnati ka lapse emotsionaalse ja sotsiaalse arengu kohta info saamist. Kõige ebaolulisemaks hindasid õpetajad koolivalmiduskaardi kasutamist õppeaasta eesmärkide seadmiseks. Sellest lähtuvalt võib järeldada, et õpetajad kasutavad koolivalmiduskaarti peamiselt laste arengutaseme välja selgitamiseks eri valdkondades

ja ülevaate (millise tasemega õpilased esimesse klassi tulevad) saamiseks. Koolivalmiduskaardi kasutamisel on hinnatud kõrgelt selle eesmärki anda õpetajatele ülevaade laste senisest saavutatud arengutasemest ning objektiivne ja adekvaatne info lapse kohta aitab lapse individuaalsusega arvestada ning sellest lähtuvalt ka õppetööd planeerida, et toetada tema arengut (Timperley, McNaughton, Howie & Robinson, 2003; Ahtola et al., 2010). Toetudes uurimistulemustele võib järeldada, et uurimuses osalenud õpetajate seas on koolivalmiduskaardi olulisemaks kasutamiseesmärgiks laste arengu erinevate külgede mõistmine ja selle kohta ülevaate saamine. Sarnase tulemuse sai ka Tammiste (2014), tema uurimuses hindasid klassiõpetajad kõrgelt koolivalmiduskaardi olulisust lapsega üldiseks tutvumiseks ja lapse erivajaduse tundmaõppimiseks.

Millist sisu, vormi ja edastusviisi peavad klassiõpetajad koolivalmiduskaardi puhul oluliseks?

Uurimistulemustest selgus, et õpetajad peavad oluliseks koolivalmiduskaardil näha lapse omandatud teadmisi ja oskusi ning lisaks ka infot nende oskuste kohta, mis on osaliselt omandamata. Samuti peeti oluliseks saada infot, millised oskused on paremad kui 6-7 aastaselt lapselt õppekava põhjal eeldatakse. Õpetajad pidasid oluliseks näha koolivalmiduskaardil ka infot koolieelses lasteasutuses kasutatud tugiteenuste kohta, lapse arengu tugevamate ja nõrkade külgede kohta ja lasteaia hinnangut lapse koolivalmiduse kohta. Antud uurimistulemusi toetab ka Kunto (2012) ja Tammiku (2014) läbi viidud uurimused, kus õpetajad samuti hindasid väga oluliseks koolivalmiduskaardilt saada infot koolieelses asutuses ostutatud tugiteenuste kohta ning kokkuvõtet lapse arengu kohta. Kuid Paaliste (2014) läbi viidud uurimusest selgus, et HEV koordinaatorid tunnevad puudust kokkuvõtte ja rakendatud tugiteenuste täpsemast kirjeldusest.

Uurides õpetajate arvamusi koolivalmiduskaardi formaadi ja vormistuse kohta selgus, et umbes pooled neist soovivad koolivalmiduskaarti kirjeldava ülevaatenähtena. Sarnase järelduse tegi oma uurimistulemuste põhjal ka Tammik (2014). Saadud tulemus erines esimesest koolivalmiduskaardi teemalisest (Kunto, 2012) uurimusest, millest selgus, et õpetajad sooviksid koolivalmiduskaarti pigem tabeli kujul. Samas tõid nii käesolevas töös kui ka Tammiku (2014) uurimuses klassiõpetajad välja ka arvamuse, et koolivalmiduskaardi formaat ei ole nende jaoks oluline, vaid selles esineva info õigsus ja ausus on tähtsamad. Klassiõpetajatest peaaegu kolm

neljandikku arvasid, et koolivalmiduskaart peaks olema sama vormistusega kohaliku omavalitsuse piires, vastati ka, et koolivalmiduskaart võiks olla sama vormistusega riiklikul tasandil. Uuriija arvates teeks koolivalmiduskaardi ühesugune vormistus klassiõpetajale nende lugemise lihtsamaks ning õpetaja leiaks vajaliku info kaardilt otsides kiiremini, kui selle vormistus on erinevatest lasteaedadest tulnud koolivalmiduskaartidel ühesugune. Mõlema küsimuse puhul tõid õpetajad põhjendustes välja, et koolivalmiduskaart on oluline ning kasulik, kui selles kajastuv info lapse arengu kohta on kirja pandud ausalt ja individuaalsust arvestavalt. Sarnane probleem on ilmnenud ka Austraalias, kus koolivalmiduskaarditaoline dokument on kasutusele võetud, kuid uuringutulemustest on selgunud, et lasteaiaõpetajad ei julge või ei saa kajastada koolivalmiduskaardil ausat hinnangut õpilase probleemidele ning klassiõpetajad peavad infot võimalike probleemide kohta ridade vahelt lugema (Hopps-Wallis & Perry, 2017).

Õpetajatel paluti esitada oma ettepanekuid koolivalmiduskaartide sisu, vormi, sõnastuse ja edastamise osas. Enim esines ettepanekuid koolivalmiduskaardi sisule. Klassiõpetajad kirjutasid, et sooviksid saada tõesemaid, ausamaid ja isikupärasemaid koolivalmiduskaarte. Õpetajad tõdesid, et mõned koolivalmiduskaardid, mis nendeni jõudsid, olid kirjutatud *copy-paste* põhimõttel ning lapse individuaalsus ja isikupära ei tulnud kaardi kaudu esile. Klassiõpetajad loodavad koolivalmiduskaartidest saada informatsiooni nii lapse individuaalse arengu tugevate ja nõrkade külgede kohta, kuid probleemide esinemise korral ka nende kohta, eelkõige just käitumise ja sotsiaalse arenguga seotud probleemide. Õpetajad tõid ettepanekutes välja, et kirja tuleks panna kindlasti ka ausalt probleemsed kohad, kuid samas ka positiivsed küljed ja kogu info peaks olema kaardile kantud objektiivselt.

Koolivalmiduskaardi kirjutamine on lasteaiaõpetajale kohustuslik. Kui seda on tehtud korralikult, on see klassiõpetajale suurepärane vahend toetamaks lapse üleminekut lasteaiaast kooli, oma tööd planeerida, anda lasteaiale tagasisidet, millisel tasemel oli kooliks ettevalmistumine jne. Aga kui lapsevanemale on selle esitamine vabatahtlik ning ta ei soovi mingil põhjusel seda koolile esitada, siis milline on kasutegur koolivalmiduskaardi kirjutamisest ja kohustuslikuks muutmisest? Ettepanekuna toob töö autor välja koolivalmiduskaardi esitamise kohustuslikuks muuta ka seaduste osas. Samuti arvab uurija, et väga oluline on koostöö lasteaiaõpetajatega. Koolivalmiduskaardile kirjutatava info, täpsustuste ja tagasiside saamiseks võiks klassiõpetajate ja lasteaiaõpetajate vaheline koostöö olla tihedam.

2.3.1. Uuringu piirangud, rakendatavus ning ettepanekud edasiseks

Uuringu piiranguteks on planeeritud ja loodetust loodetust väiksem valim. Valimi väiksuse võis põhjustada uurimuse läbiviimise aeg, nimelt viidi uurimus läbi nädal enne koolivaheaja algust, mil klassiõpetajatel on suurem koormus ja palju tööd. Seetõttu võib arvata, et õpetajad ei vastanud küsimustikule, kuna ei pidanud seda prioriteetseks. Samuti võib piiranguks lugeda e-ankeedi kasutamist ning uurija arvates oleks vastajate arv olnud suurem, kui ankeedid oleksid edastatud uuritavatele isiklikult paber kandjal. Lisaks toimusid Tallinna ja Tartu koolides paralleelselt ka teisedki uurimused ning koolide juhid valisid hoolikalt milliseid küsimustikke õpetajatele edastada, et vältida õpetaja ülekoormust küsimustikele vastamisega. Kuna ankeedile vastasid lisaks esimese klassi õpetajatele ka teise ning kolmanda klassi õpetajad, on oluline teada, kas ankeedile vastanud teise ja kolmanda klassi õpetajad olid uurimuse läbi viimisel hetkel õpetatavate klasside õpetajad ka esimeses klassis. Sellest lähtuvalt peab uurija ka oluliseks piiranguks antud informatsiooni puudumist. Käesoleva magistritöö piiranguks võib lugeda ka teoorias vähest kirjanduslikku ülevaadet klassiõpetajate ja lasteaiaõpetajate koostöö aspektile lasteaia kooli ülemineku toetamisel. Vastajate motiveerimiseks kasutas uurija kinkekaartide loosimist. Kinkekaarte loositi välja kolm (1x 20 euro ning 2x 10 euro väärtuses). Samas leiab uurija, et ankeedile vastajate arvu see oluliselt ei tõstnud ning edaspidisel looside kasutamisel võiksid summad olla suuremad või kinkekaarte rohkem. Samuti ilmnes töö kirjutamisel, et koolivalmiduskaardi teemal on vähe kirjutatud teadusartikleid, mis teeb keeruliseks uurimistulemuste kõrvutamise teiste riikide uurimistulemuste ja kogemustega.

Käesoleva töö väärtuseks peab uurija, et uuritud on teemat, mida kajastatakse ning uuritakse vähe, kuid mille uurimist peab töö autor vajalikuks. Kuna koolidesse tuleb aina enam õpilasi erinevate probleemidega, on koolivalmiduskaart heaks vahendiks info jagamisel, kuid uurimistulemustest selgus, et palju informatsiooni, mis võiks koolivalmiduskaardiga kaasa tulla, siiski koolidesse ei jõua. Hoolimata napist valimist leiab töö autor, et uurimistulemustest välja tulnud koolivalmiduskaardi kitsaskohad ja ettepanekud peaksid olema heaks aluseks aruteluks lasteaedades ja koolides, et parandada koostööd kahe haridusastme vahel läbi koolivalmiduskaardi. Saadud tulemused annavad ka sisendit koolieelse lasteasutuse õpetaja õppekavasse praktilise näitena, kuna koolivalmiduskaardi kirjutamine on üks oluline lasteaiaõpetaja tööülesanne.

Edasisteks ettepanekuteks on küsimustiku uuesti kasutamisel väidete või valikvastuste variantide üle vaatamine ja täiendamine vastavalt käesoleva töö tulemustele ning uurimuse läbi viia kasutades paber kandjal ankeeti. Samuti peab töö autor oluliseks uurida lasteaiaõpetajate suhtumist ja kogemusi koolivalmiduskaartide kirjutamisega, kuna mitmed klassiõpetajad tõid välja probleemi, et koolivalmiduskaartides olev info oli kirjutatud erinevate laste puhul ühesuguseks ning vähe oli koolivalmiduskaartidel infot õpilaste probleemide kohta. Samuti peab uurija oluliseks uurida lapsevanemate arvamusi koolivalmiduskaardi vajalikkuse kohta, kuna uurimistulemustest ilmnes, et osad lapsevanemad ei soovinud esitada koolivalmiduskaarti kooli, kuigi seda paluti teha.

Kokkuvõte

Koolivalmiduskaart on Eestis kasutusele võetud dokument, millega soovitakse tagada lapsele sujuvam üleminek lasteaiast kooli. Käesoleva magistr tööga uuriti Tallinna ja Tartu klassiõpetajate hinnanguid koolivalmiduskaardile. Uurimisprobleemiks oli: kuidas hindavad klassiõpetajad koolivalmiduskaarti oma kogemustest lähtuvalt. Uurimistöö eesmärgiks oli välja selgitada klassiõpetajate hinnangud koolivalmiduskaardi, kui lapse arengut kajastava dokumendi vajalikkusele, klassiõpetajate eesmärgid koolivalmiduskaardi kasutamisel ning nende ootused koolivalmiduskaardi sisule ja formaadile. Töö eesmärgist lähtuvalt sõnastati hüpotees:

1. Koolivalmiduskaardi esitamist kõikide õpilaste puhul peavad vajalikuks vähemalt 64% klassiõpetajatest.

Ja kaks uurimisküsimust:

1. Mille jaoks kasutavad klassiõpetajad koolivalmiduskaarti endi sõnul kõige tihemini?
2. Millist sisu, vormi ja edastusviisi peavad klassiõpetajad koolivalmiduskaardi puhul oluliseks?

Uurimistöö raames viidi läbi ankeetküsitlus Tallinna ja Tartu I kooliastme klassiõpetajate seas, millega uuriti kas ning kui palju esitavad lapsevanemad koolivalmiduskaarte kooli ning kui vajalikuks peavad klassiõpetajad koolivalmiduskaartide kasutamist. Milliste eesmärkide täitmiseks kasutatakse koolivalmiduskaarte klassiõpetajate hinnanguil kõige enam.

Õpetajatelt uuriti ka, millist infot nad peavad koolivalmiduskaardil oluliseimaks ning millise ülesehituse ja vormistusega kaarte soovitakse saada.

Tulemustest selgus, et koolivalmiduskaardid on klassiõpetajate hinnanguil olulised ning neid kasutatakse oma töös kõige rohkem õpilaste arengutaseme välja selgitamiseks eri valdkondades. Enamus õpetajad vastasid, et koolivalmiduskaarti lapsevanematelt küsiti ning enamus õpetajaid tutvuvad koolivalmiduskaartidega pärast õpilasega kohtumist. Pea pooled õpetajad leidsid, et koolivalmiduskaardi esitamine on oluline ainult mõne õpilase puhul. Paljud õpetajad vastasid, et nende kogemusel osad kaardid sisaldasid tõest infot lapse arengu kohta, kuid osad mitte. Uurimuses osalenud õpetajad soovisid koolivalmiduskaartidel näha rohkem ausamat hinnangut lapse arengule ning individuaalsemat kirjeldust lapse kohta.

Püstitatud hüpotees kinnitust ei leidnud ning võrreldes 2012. aasta ja 2014. aasta uurimustega on õpetajate hinnang koolivalmiduskaardi vajalikkusele kõikide õpilaste puhul langenud.

Kõige tihedamini kasutavad vastanud õpetajad koolivalmiduskaarti lapse vaimse arengu kohta info saamiseks ning kõige vähem õppetöö planeerimiseks. Vastavalt õpetajate hinnangutele pani uurija eesmärgid pingeritta ning statistiliselt oluline erinevus leiti pingereas esimesel ja seitsmendal kohal oleva väite vahel.

Olulisemaks peavad klassiõpetajad koolivalmiduskaartidest saada infot lapse üldandmete kohta ning milliseid tugiteenuseid on koolieelses eas lapsele rakendatud. Kõige vähem oluliseks hindasid õpetajad informatsiooni lapse üldoskuste arengu kohta. Saadud vastustega moodustas uurija pingerea ning võrreldes väiteid omavahel ei leitud statistiliselt olulist erinevust. Õpetajad soovivad koolivalmiduskaardilt lugeda, millised oskused on lapsel omandamata jäänud või on paremad, kui 6-7 a. lapselt õppekava järgi oodatakse. Antud küsimuse analüüsimisel kasutatud pingereas leiti statistiliselt oluline erinevus pingereas esimese ja viimase (Koolivalmiduskaardil peaksid kajastuma üksnes lapse omandatud teadmised ja oskused) väite vahel. Enamus vastajaid soovis koolivalmiduskaarti saada kirjaliku ülevaadena ning ühesuguse vormistusega kohaliku omavalitsuse piires.

Märksõnad: Koolivalmiduskaart, klassiõpetaja, üleminek lasteaiast kooli

Summary

School readiness report has been taken into use in Estonia, to ensure smoother transition from kindergarten to school. With this master's thesis Tallinn's and Tartu's teachers opinions about this report were researched. The research problem was: How do teachers in grade one to three value school readiness report. The aim of the thesis was to find out teachers opinions about using the report as a reflection of the child's development, teachers goals in using school readiness report and their expectations to its content and format.

On the basis of the aim a hypothesis was set:

1. At least 64% of teachers in grade one to three find the school readiness report important for all students.

Also two research questions were asked:

1. For what purpose do teachers in grade one to three use the school readiness report more often?
2. What content, form and way of transmission do teachers in grade one to three find most important in school readiness report?

A questionnaire was conducted in Tallinn and Tartu to research if and how often parents send the school readiness report to the schools and how valuable is to the teachers. Teachers were asked what information they value most in the report, for what purpose do teachers use it more often and in what format do teachers want to receive the report.

In result it turned out that teachers value the school readiness report and they use it for finding out the child's level of development.

Most teachers answered that the school readiness reports were asked and the teachers read them after they met the child, during the first months of school. Almost half of the teachers found that submitting the school readiness report is necessary for only some of the students. Many teachers experienced that only some of the reports included true information about the child's development. Teachers brought out that they wish for more truthful information about the child's development and more individual description about the child. The set hypothesis was proven false and from the results it can be seen that teachers do not value school readiness report as much as they did in the years 2012 and 2014.

Teachers more frequently use the school readiness report to find out information about the child's mental development and least frequently to plan learning activities. Between the two statements a statistically important difference occurred.

Teachers answered that they find the information about child's general data most valuable and also the information about what support services the child received during kindergarten years. The least valuable information in teachers opinions was the information about child's development in the general skills field, such as playskills. There were no statistically important differences found between the statements. Teachers also wish to read from the school readiness report which skills the child has gained and what skills are better than expected from a 6-7 year old child or what skills have not been acquired. As the least important the teachers rated the statement that school readiness report should only contain child's acquired knowledge and skills. A statistically important difference was found between the most important and the least important statement.

Most of the teachers thought that school readiness report should be in a written form and in the same formation.

Key words: school readiness report, class-teacher, transition from kindergarten to school

Tänu sõnad

Käesolev töö on valminud koostöös minu perekonna, sõprade ja kolleegidega, kelle motiveerivad sõnad, kannatlikus ja tugi on olnud asendamatud. Samuti soovin tänada kõiki uurimuses osalenud õpetajaid.

Autorsuse kinnitus

Kinnitan, et olen koostanud ise käesoleva lõputöö ning toonud korrekselt välja teiste autorite ja toetajate panuse. Töö on koostatud lähtudes Tartu Ülikooli haridusteaduste instituudi lõputöö nõuetest ning on kooskõlas heade akadeemiliste tavadega.

Reelika Lõhmus

30.05.2018

Kasutatud kirjandus

- Ahtola, A., Silinskas, G., Poikonen, P-L., Kontoniemi, M., Niemi, P. & Nurmi, J-E. (2011). Transition to formal schooling: Do transition practices matter for academic performance? *Early Childhood Research Quarterly*. 26(3), 295-302
- Avaste, A. & Aasmaa, H. (2015). *2011-2014. a eri- või sobitusrühma lõpetanud laste erivajaduste kajastumine koolivalmiduskaartidel*. Publitreerimata magistritöö. Tartu Ülikool
- Bagnato, S. J. (2007). *Authentic Assessment for early childhood intervention. Best practices*. New York: The Guilford Press
- Baker, D. P., Blair, C., Cummings, E., Eslinger, P., Gamson, D., Knipe, H. & Thorne, S. L. (2007). A developmental neuroscience approach to the study of school readiness. (Cox, M. J., Pianta, R. C. & Snow K. L. (2007). *School Readiness & the Transition to Kindergarten in the Era of Accountability*. (pp 149-174). Maryland: Paul H. Brookes Publishing Co
- Cohen, L., Manion, L. & Morrison, K. (2011). *Research methods in education*. (7th edition). New York: Routledge
- Cook, K. D. & Coley, R. L. (2017). School Transition Practices and Children's Social and Academic Adjustment in Kindergarten. *Journal of Educational Psychology*. 109(2), 166-177
- Daniels, D. H. (2011). The Early and Elementary Years / Supporting Early School Success. *Educational Leadership. The transitional years*, 68(7), 18-22
- Dockett, S. & Perry, B. (2007). *Transitions to school. Perceptions, Expectations, Experiences*. New South Wales: University of New South Wales Ltd
- Dunlop, A-W.; Fabian, H. (2006). Outcomes of good practice in transition processes for children entering primary school. Background paper prepared for the Education for All Global Monitoring Report 2007 Strong foundations: early childhood care and education. Külastatud aadressil <http://unesdoc.unesco.org/images/0014/001474/147463e.pdf>
- Early Childhood Education and Care* (s.a.). Külastatud aadressil: https://www.oph.fi/english/education_system/early_childhood_education

Education System in the UK (s.a.). Külastatud aadressil:

https://assets.publishing.service.gov.uk/government/uploads/system/uploads/attachment_data/file/219167/v01-2012ukes.pdf

Einarsdóttir, J. (2003). Towards a smooth transition from preschool to primary school in

Iceland. Külastatud aadressil: <http://www.leeds.ac.uk/educol/documents/00003302.htm>

Etti, T. (2011). *Lasteaia- ja klassiõpetajate ning lastevanemate ootused laste koolis*

toimetulekul vajaminevate oskuste suhtes. Publitseerimata magistritöö. Tartu Ülikool.

Friedman, D. S.; Gill, S. & Winters, D. (2006). Educators' Views of Pre-Kindergarten and

Kindergarten Readiness and Transition Practices. *Contemporary Issues in Early Childhood*, 7(3), 213-227

Goble, P., Eggum-Wilkens, N. D., Bryce, C. I., Foster, S. A., Hanish, L. D., Martin, C. L. &

Fabes, R. A. (2017). The transition from preschool to first grade: A transactional model of development. *Journal of Applied Developmental Psychology*, 49, 55-67

Hannell, G. (2017). *Erivajaduste määratlemine Vaatluslehed individuaalsete eripärade*

hindamiseks. Tartu: Studium

Harper, L. J. (2016). Supporting Young Children's Transitions to School: Recommendations

for Families. *Early Childhood Education Journal*. 44(6), 653-659

Hirsjärvi, S., Remes, P. & Sajavaara, P. (2005). *Uuri ja kirjuta*. Tallinn: Medicina.

Hopps-Wallis, K. & Perry, B. (2017). „You can't write that“. The challenges of written

communication between preschools and schools. *Australian Journal of Early Childhood*. 42(3), 22-30

Häidkind, P. (2005). Varajane märkamine. *Haridus* 8, 36-38

Häidkind, P. (2007). Lasteaiaõpetaja alustab. Kadakas, M. (Toim). (2007). *Erivajadustega*

lapse ja noore toetamise võimalusi hariduse omandamisel. (lk 7-10). Tallinn: Argo kirjastus.

Häidkind, P., Palts, K., Pillmann, J., Ennok, K., Villems, K., & Peterson, T. (2013). Lapse arengu hindamise ja toetamise juhendmaterjal koolieelsetele lasteasutustele.

Külastatud aadressil https://www.hm.ee/sites/default/files/juhendmaterjal_alusharidus.pdf

Jones, S. & Tanner, H. (2006). *Assessment*. (2nd edition). London: Continuum

Katz, L. G. (1997). *A Development Approach to Assessment of Young Children*. ERIC

Digest. Külastatud aadressil: <https://eric.ed.gov/?id=ED407172>

- Koolieelse lasteasutuse riiklik õppekava (2008). Riigi teataja I 2008.
Külastatud aadressil <https://www.riigiteataja.ee/akt/12970917?leiaKehtiv>
- Koolieelse lasteasutuse seadus (1999). Riigi teataja 1999.
Külastatud aadressil <https://www.riigiteataja.ee/akt/114032011006>
- Koolieelse lasteasutuse seadus (2009). Riigi teataja 1999.
Külastatud aadressil <https://www.riigiteataja.ee/akt/13197929>
- Krips, H. (2017). *Klassijuhtimine. Kuidas saavutada õppivat, sõbralikku ja kokkuhoidvat klassi*. Tartu: As Atlex.
- Kukk, A. (2009). Õppe- ja kasvatusesmärkide saavutamine üleminekul lasteasutusest kooli ja esimeses kooliastmes. Talts, L. (koostaja). *Eelkoolihariduse efektiivsus ja selle jätkusuutlik areng põhikoolis. Teadusartiklite kogumik*. (lk 252-273). Tallinn: Tallinna Ülikooli kirjastus
- Kunto, K. (2012). *Koolivalmiduskaardi vorm ja sisu lasteaias ning esimese klassi õpetajate nägemuses*. Publitseerimata magistritöö. Tartu Ülikool.
- Kutsestandard. Õpetaja, tase 6. (2017) Külastatud aadressil:
<https://www.kutsekoda.ee/et/kutseregister/kutsestandardid/10494424/pdf/opetaja-tase-6.1.et.pdf>
- Käesel, K. (2013) Koostöö lapse käitumisprobleemide korral. Varava, L., Hansen, S. & Pertel, T. (Koostaja). *Lapse vaimse tervise toetamine Juhendmaterjal*. (lk 48-61). Tartu: Atlex AS
- Ladd, G. W. (1990). Having Friends, Keeping Friends, Making Friends, and Being Liked by Peers in the Classroom: Predictors of Children's Early School Adjustment? *Child Development*. 61(4). 1081-1100
- La Paro, K. & Pianta, R. C. (2003). Improving Early School Success. *Educational Leadership. The first years of School*. 60(7), 1-4
- Lewitt, E. M. & Baker, L. S. (1995). School readiness. *The Future of Children* 5(2). 128-139
- Lum Mow, V., Jones, C. & People, J. (2015). Evaluation of the Transition to School Statement. Külastatud aadressil: <https://www.cese.nsw.gov.au/publications-filter/evaluation-of-the-transition-to-school-statement>
- Mifsud, S. & Sollars, V. (2016). ...When the bell rings, you can't talk: Experiencing the preschool to school transition. *International Journal of Transitions in Childhood*, 9, 3-19.

- Early childhood and primary education statistics. (2017)
 Külastatud aadressil http://ec.europa.eu/eurostat/statistics-explained/index.php/Early_childhood_and_primary_education_statistics#External_links
- Morrison, G. S. (2011). *Fundamentals of Early Childhood Education. Sixth edition.* New Jersey: Pearson education Inc.
- Mägi, E. & Talts, L. (2009). School readiness as a continuing process: an empirical analysis.
 Talts, L. (koostaja). *Eelkoolihariduse efektiivsus ja selle jätkusuutlik areng põhikoolis. Teadusartiklite kogumik* (lk 87-99). Tallinn: Tallinna Ülikooli kirjastus
- Nugin, K. (2005). *Kodu kui kasvukeskkond.* Kivi, L., Nugin, K., Palm, H., Pullerits, M., Saarits, Ü., Sarapuu, H., Sikka, H., Timoštšuk, I., Torm, M., Ugaste, A., Vahter, E., Veispak, A., Veisson, M. & Õun, T. (2005). *Laps ja lasteaed. Lasteaiaõpetaja käsiraamat* (lk 117-122). Tartu: Atlex AS
- Nugin, K. & Veisson, M. (2009). Lapse arengu hindamine. Kulderknup, E. (Toim), *Lapse arengu hindamine ja toetamine* (lk 5-17). Tartu: Studium
- Nugin, K. (2017) Lapse arengu hindamine. Nugin, K. & Õun, T. (koostajad) (2017) *Õppe- ja kasvatustegevus lasteaias* (lk 48-63). Tartu: Atlex
- Oja, L. (2002). *Physical development and school readiness of children in transition from preschool to school.* Doktoritöö Tartu: Tartu Ülikooli Kirjastuse trükikoda
- O’Kane, M. & Murphy, R. (2016). Transition from Preschool to Primary School. Audit of Transfer Documentation in Ireland. Külastatud aadressil:
<https://www.ncca.ie/media/2469/transition-from-preschool-to-primary-school-audit-of-transfer-documentation-in-ireland.pdf>
- Paaliste, A. (2014). I klassi ja HEV koordinaatorite seisukohad koolivalmiduskaardi ja 7A lapsele sujuva koolimineku tagamise kohta. Publitseerimata magistritöö. Tartu Ülikool
- Peterson, T., (2011). Koolivalmiduskaardi koostamine. *Õpetajate leht*, 15, 16
- Primary School Starting Age* (2017). Külastatud aadressil:
<https://data.worldbank.org/indicator/SE.PRM.AGES?end=2017&start=2017&view=map>
- Põhikooli- ja gümnaasiumiseadus (2010). Riigi teataja I 2010.
 Külastatud aadressil <https://www.riigiteataja.ee/akt/104072017040?leiaKehtiv>

- Rimm-Kaufman, S. E. & Pianta R. C. (2000). An ecological Perspective on the Transition to Kindergarten: A Theoretical Framework to Guide Empirical Research. *Journal of Applied Developmental Psychology*, 21(5), 491-511
- Saarits, Ü. (2005). *Sotsiaalne areng ja kasvatus*. Kivi, L, Nugin, K., Palm, H., Pullerits, M., Saarits, Ü., Sarapuu, H., Sikka, H., Timoštšuk, I., Torm, M., Ugaste, A., Vahter, E., Veispak, A., Veisson, M. & Õun, T. *Laps ja lasteaed*. Lasteaiaõpetaja käsiraamat (lk 67-72). Tartu: Atlex AS
- Salumaa, T., & Talvik, M. (2016). *Koolivalmiduskaart: probleemid ja lahendused*. Tallinn: Merlecons ja Ko OÜ.
- Sikka, H. (2009). Lasteaiaõpetajate hinnangud kooliminevate laste arengule. Talts, L. (koostaja). *Eelkoolihariduse efektiivsus ja selle jätkusuutlik areng põhikoolis. Teadusartiklite kogumik*. (lk 117-127). Tallinn: Tallinna Ülikooli kirjastus
- Smith, C. & Strick, L. (2010) *Learning disabilities: Ato Z. A complete Guide to Learning Disabilities from Preschool to Adulthood*. New York: Free Press. A Division of Simon & Schuster, Inc
- Taleb, T. F. A. (2013). Necessary School readiness skills for kindergarten success according to Jordanian teachers. *Early Child Development and Care*, 183(12), 1878-1890
- Tammik, K. (2014). *Koolivalmiduskaardi vorm ja sisu Võrumaa lasteaedade ja klassiõpetajate nägemuses*. Publitseerimata magistritöö. Tallinna Ülikool.
- Timperley, H., McNaughton, S., Howie, L. & Robinson, V. (2003). Transitioning children from early childhood education to school: Teacher beliefs and practices. *Australian Journal of Early Childhood*, 28(2), 32-39
- Vaher, I. (2002). Kons, A. (Toim.) *Tea ja Toimeta. Koolivalmidus* (lk 5-17). Tallinn: Kirjastus Ilo
- Van Hemel, S. B. & Snow, C. E. (2008). *Early childhood assesment. Why, What and How*. Washington: The National Academies Press
- Veer, R. & Valsnier, J. (1991). *Understanding Vögotzky: A quest for synthesis*. Cambridge: Basil Blackwell Inc.
- Welchons, L. W. & McIntyre L. L. (2014). The Transition to Kindergarten for Children With and Without Disabilities. An Investigation of Parent and Teacher Concerns and Involvement. *Topics in Early Childhood Special Education*. 35(1), 52-62

Õpilase kooli vastuvõtmise üldised tingimused ja kord ning koolist väljaarvamise kord
(2010). Riigi teataja I 2010. Külastatud aadressil
<https://www.riigiteataja.ee/akt/13359746?leiaKehtiv>

Lisa 1. - Pöördumiskiri koolidele

Tere!

Olen Tartu Ülikooli hariduskorralduse eriala tudeng ning pöördun Teie poole seoses oma magistritöö uurimuse läbiviimisega.

Minu magistritöö teemaks on koolivalmiduskaardi vajalikkus Tallinna klassiõpetajate hinnangul. Magistritöös uurin Tallinna klassiõpetajate hinnanguid koolivalmiduskaardi sisule ning nende kogemusi ja arvamusi koolivalmiduskaardi sisu ja ülesehituse osas.

Soovin uurimuse läbi viia Teie kooli 1-3 klassi õpetajate seas. Kõigi vastajate vahel loositakse välja 1 x 20€ väärtuses ja 2 x 10€ väärtuses Partner kinkekaarti.

Ankeediga saate tutvuda siin - [ANKEET](#)

Teie vastust ootama jäädes!

Ette tänades,

Reelika Lõhmus

Lisa 2. Pöördumiskiri õpetajatele ja ankeet

Tere,

Olen Reelika Lõhmus, Tartu Ülikooli hariduskorralduse magistriõppe eriala tudeng. Kirjutan oma magistritööd koolivalmiduskaartide teemal ning uurin Tallinna ja Tartu klassiõpetajate arvamusi koolivalmiduskaardi vajalikkusest ja ülesehitusest. Selleks viin läbi uuringu 1-3 klassi õpetajate seas.

Seniste tulemuste põhjal on koolivalmiduskaartide teema osas õpetajatel olnud väga asjalikke kommentaare, mille põhjal on võimalus läbi magistritöö teha ettepanekuid koolivalmiduskaardi arendamiseks. Iga õpetaja panus ning arvamus on oluline ja aitab kaasa lasteaia ja kooli koostöö arendamisele, et muuta lapse jaoks kooli alustamine sujuvamaks.

Palun teie abi minu magistritöö valmimisel vastates küsitlusele ning avaldada ka oma arvamusi ja kogemusi seoses koolivalmiduskaardiga. Kõigi vastajate vahel loositakse välja 1 x 20€ väärtuses ja 2 x 10€ väärtuses Partner kinkekaarti.

Küsitlusele on aega vastata kuni 24. veebruarini ning kinkekaartide loosimine toimub 24. veebruaril.

Küsitlusele on võimalus vastata [SIIN](#)

ANKEET

1. Kas lapsevanematel oli vaja kooli tultes esitada lapse koolivalmiduskaart?

- a) jah, koolivalmiduskaarti küsiti kõikidelt
- b) koolivalmiduskaardi esitasid ainult need lapsevanemad, kes seda soovisid
- c) koolivalmiduskaarti kooli tultes ei küsitud
- d) muu:

2. *Mitme Teie klassi õpilase kohta toodi kooli koolivalmiduskaardid?*

3. *Millal tutvusite Teie oma klassi õpilaste koolivalmiduskaartidega?*

- a) enne õpilasega kohtumist
- b) pärast õpilasega kohtumist, kooliaasta esimese kuue kuu jooksul
- c) ei ole veel tutvunud
- d) ei pea vajalikuks tutvuda
- e) Muu:

4. *Teie arvates on koolivalmiduskaart vajalik õpilase tundmaõppimiseks*

- a) kõikide õpilaste puhul
- b) enamike õpilaste puhul
- c) mõne õpilase puhul
- d) ei ole vajalik ühegi õpilase puhul
- e) Muu:

5. *Kui tihti kasutate koolivalmiduskaarti alljärgnevate eesmärkide täide viimiseks? 1 – mitte kunagi; 2 – harva; 3 – mõnikord; 4 – sageli; 5 – alati**

	1	2	3	4	5
a) õppeaasta eesmärkide seadmiseks					
b) lapse tugevate külgede kohta info saamiseks					
c) lapse füüsilise arengu kohta info saamiseks					
d) lapse emotsionaalse arengu kohta info saamiseks					
e) lapse sotsiaalse arengu kohta info saamiseks					
f) lapse vaimse arengu kohta info saamiseks					

g) lapse nõrgemate külgede kohta info saamiseks					
h) lastega tutvumiseks					
i) õppetöö planeerimiseks					
j) õpilasele individuaalse lähenemise kavandamiseks					

k) Muu (palun lisage eesmäärke omalt poolt, milleks veel koolivalmiduskaarti kasutate)

.....

6. Koolivalmiduskaardi täitmise aluseks on konkreetse lapse teadmiste ja oskuste võrdlus Koolieelse Lasteasutuse Riikliku Õppekava (2008) nõuetega 6-7a lapsele. Kui oluliseks peate alljärgnevate valdkondade kajastamist koolivalmiduskaardil? 1 – ei ole oluline; 2 – pigem ei ole oluline; 3 – nii ja naa; 4 – pigem on oluline; 5 – oluline

	1	2	3	4	5
a) üksnes lapse omandatud teadmised ja oskused					
b) lapse omandatud teadmised ja oskused, lisaks täpsustatud, millised oskused on osaliselt omandatud					
c) lapse omandatud teadmised ja oskused, lisaks täpsustatud, millised oskused on osaliselt omandamata					
d) lapse omandatud teadmised ja oskused, lisaks täpsustatud, millised oskused on paremad kui 6-7a lapselt õppekava põhjal eeldatakse					

e) Muu (palun täpsustage)

7. *Kuivõrd nõustute, et saate nimetatud koolivalmiduskaardi osadest enda jaoks olulist infot?*
 1 – ei ole üldse nõus; 2 – pigem ei ole nõus; 3 – nii ja naa; 4 – pigem olen nõus; 5 – olen täiesti nõus

	1	2	3	4	5
a) üldandmed (lapse nimi, sünniaeg, lasteasutus, rühma liik, kodune keel)					
b) lapse arengu kirjeldus üldoskuste valdkondades (näiteks õpi- ja tunnetustegevus, mänguuskused jt.)					
c) lapse arengukirjeldus õppe- ja kasvatustegevuse valdkondades (näiteks keel ja kõne, matemaatika jt.)					
d) koolieelses eas kasutatud tugiteenused					
e) kokkuvõte (lapse arengu tugevad küljed, arendamist vajavad küljed, lasteaia arvamus koolivalmiduse kohta)					

f) Muu (palun täpsustage).....

8. *Kuivõrd vastas Teie hinnangul koolivalmiduskaartides olev informatsioon tegelikkusele?**

- a) kõikide laste kohta edastatud koolivalmiduskaardid kajastavad tõest infot lapse arengu kohta
- b) enamustel koolivalmiduskaartidel edastatud info oli tõene, mõnel juhul oli laps suve jooksul arengus edasi jõudnud
- c) nii ja naa, osad koolivalmiduskaardid peegeldasid tõesti infot, osad mitte
- d) enamus koolivalmiduskaarte ei kajastanud lapse arengut tõeselt

9. *Kui tihti pöördute teiste isikute juurde, kui koolivalmiduskaardil olev info jääb ebaselgeks?*

<i>1 – mitte kunagi; 2 – harva; 3 – mõnikord; 4 – sageli; 5 – alati</i>	1	2	3	4	5
a) lapsevanem					

b) lasteaia õpetaja					
c) lasteaia eripedagoog/ logopeed					
d) lasteaia õppealajuhataja*					
e) lasteaia direktor					

e) muu isik, näiteks

.....

10. Millises formaadis eelistaksite koolivalmiduskaarti saada?*

- a) kirjeldav ülevaade sotsiaalse, vaimse ja füüsilise arengu kohta
- b) tabeli vormis koolivalmiduskaart, millel on värvide, numbrilise või sõnalise hinnanguna edasi antud lapse arengu seis tähtsamate õppe- ja kasvatustegevuse eesmärkide kaupa
- c) Muu formaat

.....

11. Koolivalmiduskaart...*

- a) Peaks olema sama vormistusega üle kohaliku omavalitsuse piirkonnas
- b) Erineva vormistusega lasteaedade kaupa
- c) Muu võimalus

12. Teie ettepanekud lasteaia õpetajale koolivalmiduskaardi täitmisel (sisu, vorm, sõnastus, edastus)

.....

13. Mil määral on teie arvates koolivalmiduskaart oluline? Palun põhjendage!*

.....

.....
.....
.....
Üldandmed:

14. Teie staaž algklasside õpetajana onaastat.

15. Mitu õpilast on Teie klassis?

16. Mitu õpilast Teie praegusest klassist käis enne kooli lasteaias?

17. Teie vanus?.....*

18. Teie sugu?.....*

19. Kool, kus töötate, asub?*

a) Tallinnas

b) Tartus

20. Mitmendat klassi õpetate hetkel?*

a) 1

b) 2

c) 3

Lihtlitsents lõputöö reprodutseerimiseks ja lõputöö üldsusele kättesaadavaks tegemiseks

Mina, Reelika Lõhmus

(sünnikuupäev: 09.05.1991),

1. annan Tartu Ülikoolile tasuta loa (lihtlitsentsi) enda loodud teose Klassiõpetajate hinnangud koolivalmiduskaardile Tallinna ja Tartu näitel, mille juhendaja on Merle Taimalu,

- 1.1.reprodutseerimiseks säilitamise ja üldsusele kättesaadavaks tegemise eesmärgil, sealhulgas digitaalarhiivi DSpace-is lisamise eesmärgil kuni autoriõiguse kehtivuse tähtaja lõppemiseni;
- 1.2.üldsusele kättesaadavaks tegemiseks Tartu Ülikooli veebikeskkonna kaudu, sealhulgas digitaalarhiivi DSpace´i kaudu kuni autoriõiguse kehtivuse tähtaja lõppemiseni.

2. olen teadlik, et punktis 1 nimetatud õigused jäävad alles ka autorile.

3. kinnitan, et lihtlitsentsi andmisega ei rikuta teiste isikute intellektuaalomandi ega isikuandmete kaitse seadusest tulenevaid õigusi.

Tartu, 30.05.2018