

TARTU ÜLIKOOL
Majandusteaduskond

Anneli Siilmand

NAISETTEVÕTLUST MÕJUTAVAD TEGURID EESTIS

Bakalaureusetöö

Juhendaja: assistent Merike Kaseorg

Tartu 2018

Soovitan suunata kaitsmisele

assistent Merike Kaseorg

Kaitsmisele lubatud “ “..... 2018. a

Olen koostanud töö iseseisvalt. Kõik töö koostamisel kasutatud teiste autorite tööd, põhimõttelised seisukohad, kirjandusallikatest ja mujalt pärinevad andmed on viidatud.

.....

Anneli Siilmand

SISUKORD

| | |
|--|----|
| Sissejuhatus | 4 |
| 1. Ettevõtlust ja naisettevõtlust mõjutavad tegurid | 6 |
| 1.1. Ettevõtluse, sealhulgas naisettevõtluse mõistete käsitus..... | 6 |
| 1.2. Ettevõtlust, sealhulgas naisettevõtlust mõjutavad tegurid | 13 |
| 2. Eesti naisettevõtlust mõjutavate tegurite empiiriline analüüs | 23 |
| 2.1. Lühikävaade ettevõtluse põhinäitajatest Eestis, uurimismetoodikast ning valimist..... | 23 |
| 2.2. Naisettevõtlust mõjutavate tegurite uuringu tulemuste analüüs ja järeldused | 30 |
| Kokkuvõte..... | 41 |
| Viidatud allikad..... | 44 |
| Lisad..... | 51 |
| Lisa 1. Küsimustik Eesti naisettevõtlust mõjutavate tegurite kohta | 51 |
| Lisa 2. Eestis tegutsevad naisorganisatsioonid | 56 |
| Lisa 3. Vastajate hinnangud naisettevõtlust soodustavatele teguritele Eestis..... | 57 |
| Lisa 4. Vastajate hinnangud naisettevõtlust takistavatele teguritele Eestis | 58 |
| Lisa 5. Näiteid seitsmeteistkümnenda küsimuse vastusele (Mis on Teie arvates oluline, et rohkem naisi alustaks ettevõtlusega?)..... | 59 |
| Summary | 62 |

SISSEJUHATUS

Ettevõtlust puudutavates aruteludes keskendutakse ning juhitakse üha rohkem tähelepanu naisettevõtluse arendamisele kogu maailmas. EASi Ettevõtluse Auhinna 2017. a. konkursil Aasta Uuendaja tiitliga pärjatud Testlio OÜ üks omanikest Kristel Kruustükk (2017) mainis samuti oma kõnes, et rohkem tähelepanu tuleb pöörata tüdrukute ja naiste innustamisele ettevõtlusega alustamiseks ning sellega tegelemise efektiivsele jätkamisele. Kruustüki saavutatud võit võib olla inspiratsiooniks kõikidele naistele ettevõtlusega alustamisel.

Euroopa Komisjoni naisettevõtjate uuringust (2014) selgub, et Eesti on üks viiest Euroopa Liidu liikmesriigist, kus on kõige madalam naisettevõtjate osakaal. Samuti tuuakse välja, et naisettevõtlus Eestis on langustrendis. Sellest tulenevalt on oluline selgitada välja peamised tegurid, mis soosivad ning mis takistavad naisettevõtluse arengut Eestis.

Naisettevõtluse uurimine on oluline ka seetõttu, et palju räägitakse naiste ja meeste vahelisest ebavõrdsusest, mille põhjusena tuuakse välja naiste vähenenud osalus ettevõtluses. Levinud arvamus ühiskonnas üksikust naisettevõtjast kui pigem erandlikust nähtusest, kui arvestatav tänane normaalsus. Naisettevõtlust on Eestis vähe uuritud ning puuduvad kõige uuemad andmed antud teema kohta, seega käesoleva bakalaureusetöö uuringust saadud andmed täidavad antud valdkonna tühimikku. Enamgi veel soovitakse antud töö autori poolt rõhutada naisettevõtluse kui arenenud ühiskonna olulise nähtuse tänast olukorda.

Käesoleva bakalaureusetöö eesmärgiks on välja selgitada tegurid, mis soodustavad ja takistavad naisi ettevõtlusega alustamisel ja sellega tegelemisel.

Uurimisülesanded, et töö eesmärki täita:

- selgitada ettevõtlusega seotud mõisteid;

- selgitada naisettevõtlust mõjutavaid tegureid;
- anda ülevaade naisettevõtjatest Eestis;
- viia läbi uuring Eesti naisettevõtjate seas;
- analüüsida uuringu tulemusi ja teha järeldused naisettevõtlust mõjutavate tegurite kohta.

Käesolevas bakalaureusetöös tuginetakse varasematele naisettevõtlust puudutavatele teooriatele ning uuringutele. Bakalaureusetöö esimeses peatükis keskendutakse ettevõtluse teoreetilisele käsitlemisele. Töö esimese peatüki esimeses alapeatükis selgitatakse ettevõtlusega seotud mõisteid ning antakse ülevaade naisettevõtluse definitsioonidest. Teises alapeatükis selgitatakse naisettevõtlust mõjutavaid tegureid varasemate uuringute põhjal. Keskendutakse teguritele, mis soodustavad ja takistavad naisi ettevõtlusega alustamisel ning sellega jätkamisel.

Bakalaureusetöö teises peatükis keskendutakse naisettevõtlust mõjutavatele teguritele Eestis. Peatüki esimeses alapeatükis tutvustatakse uurimismetoodikat ning valimi kujunemist. Töös kasutatakse kvantitatiivset uurimisviisi ning koostatakse küsimustik, mille alusmaterjalina kasutatakse Eurochambers Women Network 2004. aasta uuringuaruannet (Women in ... 2004: 24), Machado *et al.* (2016: 25) teadusartiklit naisettevõtjate kohta ettevõtlusega alustamisel ja Claudia Mülleri (2006: 55) teadusartiklit naiste ettevõtlusega alustamise ja sellega jätkamist mõjutavate tegurite kohta. Küsimustiku koostamise järel viiakse läbi veebiküsitlus naisettevõtjate seas.

Teises alapeatükis keskendutakse naisettevõtluse hetkeolukorrale Eestis. Tuginetakse varasemate uuringute statistilistele näitajatele ja andmebaasidele. Samuti tuuakse ülevaade küsitlusest selgunud andmetest. Kolmandas alapeatükis analüüsitakse küsitlusest saadud andmeid naisettevõtlust mõjutavate tegurite kohta. Saadud andmeid võrreldakse teoorias tooduga.

Märksõnad: Naisettevõtlus, naisettevõtja, ettevõtlus, takistavad tegurid, soodustavad tegurid.

1. ETTEVÕTLUST JA NAISETTEVÕTLUST MÕJUTAVAD TEGURID

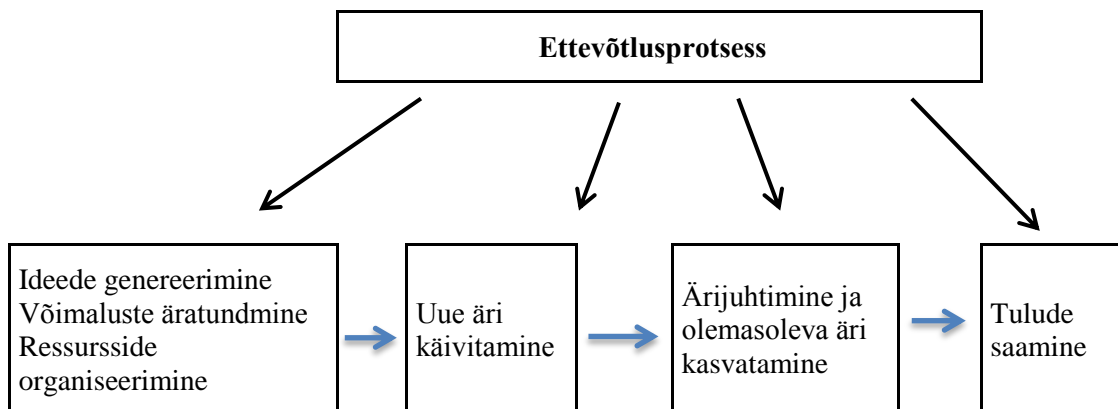
1.1. Ettevõtluse, sealhulgas naisettevõtluse mõistete käsitlus

Ettevõtjat iseloomustab kõrge riskitaluvus, avatus uutele ideedele ja tahe midagi ära teha. Käesolevas alapeatükis käsitletakse peamiselt mõisteid ettevõtlus, naisettevõtlus ja analüüsitakse põhjuseid, miks naised tegelevad ettevõtlusega. Alapeatüki lõpus tuuakse välja naisettevõtjat iseloomustavad näitajad.

Ettevõtlus üldise käsitluse kohaselt on uute ettevõtete või organisatsioonide loomine eesmärgiga oma äriidee ellu viia, täites seejuures ka seotud osapoolte huvid. „Ettevõtjale on omane teostada ümbritsevas keskkonnas erinevaid äriideid, mida ülejäänud inimesed ei märka või ei oska nad seda muudel põhjustel realiseerida“ (Mets 2005: 7). Paljud imelised äriideed võivad jääda vaid ideedeks, sest ideest unistajal pole oskusi või vajalikke omadusi siseneda ettevõtlusprotsessi.

Kao (1993: 69) käsitluse kohaselt on ettevõtlus protsess, mille käigus tehakse midagi uut või midagi teistmoodi eesmärgiga luua üksikisikutele jõukust või väärtustada ühiskonda tervikuna. Ettevõtlusprotsess Lumpkin ja Dess (1996: 142) järgi on uue ettevõtmise käivitamine, mis võib põhineda kas täiesti uue toote viimisel olemasolevale turule, olemasoleva toote toomises uuele turule või uue ettevõtte loomises. Baron ja Shane (2008: 14) jagavad ettevõtlusprotsessi neljaks osaks (vt joonis 1):

- ideede genereerimine, võimaluste äratundmine ja ressursside organiseerimine,
- uue ettevõtmise käivitamine,
- ärijuhtimine ja äri kasvatamine,
- tulude saamine.



Joonis 1. Ettevõtlusprotsessi mudel.

Allikas: (Baron, Shane 2008: 14); autori koostatud.

Ettevõtlusprotsessi olulisust avab bakalaureusetöö autor näite varal, kus Kiyosaki *et al.* (2008: 140) iseloomustab ettevõtlusprotsessi kui targaks saamise protsessi ehk jõukaks ettevõtjaks saades peab saama omakorda targaks ettevõtjaks, see tähendab, et kui isegi kaotatakse raha mingis ettevõtmises, siis ettevõtlusprotsessi kogemus ja tarkus aitavad raha tagasi teenida. Kiyosaki *et al.* (2008: 140-141) illustreerib targa ettevõtja kuvandit võrdluses lotovõitjaga, kes teenis õnneliku juhuse läbi miljoneid dollareid, kuid tänu ettevõtlusalase tarkuse ja finantskirjaoskuse puudumisele kulutas teenitud lotovõidu kiiresti.

Kuvand „ettevõtja kui äritegevuse peamine mootor“ tugineb suures osas Austria majandusteadlase Joseph Alois Schumpeteri töödele, mille järgi on ettevõtja isik, kes on võimeline muutma oma uue idee või leiutise edukaks uuenduseks ehk innovatsiooniks. Ettevõtlus põhjustab turgudel ja tööstuses „loova hävitustöö“, samaaegselt luues uusi kaupu ja ärimudeleid ning hävitades vanu. See „loov hävitustöö“ põhjustab muudatusi tööstuses ja pikemas perspektiivis ka majanduskasvu. (Schumpeter 1939: 100-101)

Peter Druckeri (2002: 263) järgi on ettevõtlus ühiskonna poolt püstitatud väljakutse, kus ettevõtlust tuleb võtta kui võimalust, mis omakorda tähendab võimalust pidevalt õppida ja vajadusel ka ümber õppida. Ettevõtja näeb muutust, kui normaalset ja tervendavat nähtust. Eesti Vabariigi Äriseadustiku järgi on ettevõtja „füüsiline isik, kes pakub oma nimel tasu eest kaupu või teenuseid ning kaupade müük või teenuste osutamine on talle püsivaks tegevuseks ning ettevõtjaks on ka seaduses sätestatud äriühing“ (Äriseadustik

2016). Kumar *et al.* (2013: 101) järgi on ettevõtja isik, kes võtab vastutava rolli, et täita oma isiklikud vajadused ja saada majanduslikult iseseisvaks.

Eelnevalt käsitletud ettevõtluse ja ettevõtja mõisteid kokku võttes on töö autor koostanud tabeli 1, kuhu koondati erinevate autorite seisukohad märksõnade abil. Märksõnad toovad välja, mida peavad autorid oluliseks selgitades mõisteid ettevõtlus ja ettevõtja. Kronoloogiliselt vaadeldes on autorite suunad jäänud peamiselt samaks. Majanduslikku iseseisvust ja äriideed on tähtsustatud jätkuvalt, lisaks ettevõtlust mõtestatakse rohkem kui protsessi ning ei tähtsustata niivõrd ettevõtja mõistet eraldi.

Bakalaureusetöö autor võtab oma töös aluseks Baron, Shane (2008: 14) ettevõtluse käsitlemise, mille järgi on ettevõtlus protsess, mis toimub neljas osas. Ettevõtja definitsioonina lähtub töö autor Äriseadustik (2016) mõistest, mille järgi on tegemist füüsilise isikuga, kes pakub tasu eest kaupu või teenuseid.

Tabel 1. Ettevõtluse ja ettevõtja mõistete olulisus autorite käsitluses

| Autor | Äriidee | Ettevõtlus kui protsess | Ettevõtlus kui võimalus ja muutused (uuendused) | Tasu eest kaupade müük või teenuste osutamine | Isiklikud vajadused ja majanduslik iseseisvus |
|------------------------------------|---------|-------------------------|---|---|---|
| Schumpeter (1939: 100-101) | X | | | | X |
| Kao (1993: 12) | | X | X | | |
| Lumpkin, Dess (1996: 142) | | X | | | |
| Peter Druckeri (2002: 263) | | | X | | |
| Mets (2005: 7) | X | | | | |
| Baron, Shane (2008: 14) | | X | X | | X |
| Kiyosaki <i>et al.</i> (2008: 140) | | X | | | X |
| Kumar <i>et al.</i> (2013: 101) | | | | | X |
| Äriseadustik (2016) | | | | X | |

Allikas: Autori koostatud tabelis nimetatud allikate baasil

Eelnevalt avati põgusalt ettevõtluse definitsioone, järgnevalt defineeritakse mõiste „naisettevõtlus“. Hopkinson *et al.* (2017: 312) järgi on naisettevõtjat defineeritud kui

„ratsionaalselt majanduslikku naist“, kes suudab täita ettevõtlusega seotud ülesandeid ja on võimeline ise vastutama ja reguleerima endile võetud võlakohustusi. Samas Minniti *et al.* (2003: 7) järgi on naisettevõtlus nähtus, mis on erinevates kultuurides omanäoline ehk konkreetsele kultuurile spetsiifilise aspektiga. Täheledatakse, et ettevõtjad käituvad riigi tasandil erinevalt (traditsioonide, usu, käitumistavade tõttu).

Bakalaureusetöö autori arvates on täpsem ja Eesti ettevõtluskeskkonnas kehtivaim käsitlus Khanka (2009, viidatud Hani 2015: 112 vahendusel) järgi: naisettevõtjad on naised, kes mõtlevad äriideele, alustavad ettevõtlusega, organiseerivad ja loovad tootmise, võtavad riske ja tegelevad ettevõtte juhtimisega. Lisaks täiendab Anwar *et al.* (2011: 6) käsitlus seda definitsiooni ehk naisettevõtjaid on isikud, kes kasutavad oma olemasolevaid teadmisi ja ressursse (kogemus, rahalised vahendid), et arendada või luua uusi ärilisi võimalusi. Nad osalevad aktiivselt enda ettevõtte juhtimises ja omavad vähemalt 50% ettevõtte osalusest ja on ettevõtluses tegutsenud vähemalt üle aasta. Yilmaz *et al.* (2012: 7896) järgi on naisettevõtja isik, kes tegutseb ettevõtjana tehes otsuseid tootmise, turunduse ja ettevõtte muu põhitegevuses osas ning ta tegutseb kasu saamise eesmärgil.

Kumar *et al.* on naisettevõtjat defineerinud kui naist või naisterühma, kes alustavad ja tegelevad igapäevaselt ettevõtte juhtimisega. Tugev tahe teha midagi positiivset on naisettevõtja omadus, väärtustades nii pere- kui ühiskondlikku elu. Ettevõtlusega alustamiseks on idee või nägemus, mis teostatakse naise poolt ning ettevõtlustegevuse tulemusena loob see isik uusi töökohti ja võimaldab suuremat majanduslikku edukust. (Kumar *et al.* 2013: 101-103)

Laas *et al.* (2004: 82) käsitluses vaadeldakse naiste panust ettevõtluse ja majanduse arengus struktuuriliste muutuste valguses, sest sellel on nii majanduslik, sotsiaalne kui poliitiline tähtsus. Naiste poolt asutatud ettevõtted annavad tööd nii omanikule endale kui ka teda ümbritsevatele inimestele, sellel on olulised hüved ühiskonna seisukohalt tööpuuduse vähendamisel ja omaniku eneseteostuse võimalusel. (Laas *et al.* 2004: 82)

Eelnevalt defineeritud naisettevõtlust ja naisettevõtja temaatikat kokkuvõttes on töö autor koostanud tabeli 2, kuhu koondati erinevate autorite põhimõtted, eristades nende uuringu suunda ehk rõhuasetust.

Tabel 2. Naisettevõtja ja naisettevõtluse rõhuasetused erinevates uuringutes

| Autor | Rõhk naisettevõtlusel | Rõhk naisettevõtjal |
|-------------------------------------|-----------------------|---------------------|
| Hopkinson <i>et al.</i> (2017: 312) | | X |
| Minnithie <i>et al.</i> (2009: 7) | X | |
| Khanka (2009: 112) | | X |
| Anwar (2011: 6) | | X |
| Yilmaz (2012: 7896) | | X |
| Kumar <i>et al.</i> (2013: 1-3) | X | X |
| De vita <i>et al.</i> (2014: 4-5) | X | |
| Laas <i>et al.</i> (2004: 82) | X | |

Allikas: Autori koostatud tabelis nimetatud allikate baasil

Ettevõtlus on naistele perekonna elujärje ning sotsiaalse sidususe tõstmise võimalus, see annab naistele võimaluse tasakaalustada töö- ning perekonnaelu oma äranägemise järgi (Laas *et al.* 2004: 82). Eelpool toodud väidet kinnitavad oma uuringus samuti Dawson *et al.* (2009: 14), kes toovad välja „elustiili ettevõtja“ mõiste, mis on omane naistele, kes loovad oma ettevõtte. Ettevõtlusega tegelemise valik võimaldab efektiivsemalt tasakaalustada töö- ja pereelu ning ettevõtjaks saamisel pole esmaseks eesmärgiks majanduslik vajadus.

Naiste aktiivne osalus majanduses (Laas *et al.* 2004: 82) vähendab naiste ja meeste vahelist ebavõrdsust, tõstab naiste iseseisvust ning loob eeldused naiste suuremaks kaasamiseks Eesti majanduslikus ja poliitilises arengus. Lisaks naisettevõtluse kaudu panustatakse märkimisväärselt innovatsiooni arengusse, tööhõivesse ja majandusliku rikkuse loomisesse (Brush, Cooper 2012: 1).

Hughes (2006: 112-118) jaotab naisettevõtjad nende peamiste prioriteetide alusel ettevõtlusega tegelemisel kolme kategooriasse:

- Klassikaline naisettevõtja, kus naiste peamiseks eesmärgiks ettevõtlusega tegelemisel on iseseisvus, edukus, olla ise endale tööandjaks, otsustusvõimalus, saavutusvajadus, sissetuleku suurendamine, pereettevõtte juhtimine.
- Sunnitud ettevõtja, kus naisettevõtja on viidud sellesse staatusesse, kuna puuduvad muud alternatiivid tööturul.
- Töö ja pere ettevõtja, kus tegemist naisettevõtjaga, kes hindab ettevõtlusest tulenevat paremat võimalust tasakaalustada omavahel töö- ja pereelu, peab oluliseks paindlikku tööaja korraldamist ja kodus töötamist.

Orhan ja Scott (2001: 237-240) tõid välja seitse naistüüpi, mis iseloomustavad naisettevõtjat:

- Jätkav ettevõtja – Naine, kes on sattunud enne ettevõtjaks hakkamist sunnitud olukorda nagu näiteks abikaasa ja ka firmaomaniku surm.
- Töötusest tingitud ettevõtja – Iseloomulik naistele, kes on kaua töölt eemalviibinud ning tööturule naasmise tekkimise soovil ei leia endale töökohta.
- Loomulik ettevõtja – Käesolev on iseloomulik naisele, kes tegutseb ettevõtjana, kuna see on ettemääratud ning talle on ettevõtlus tuttav. Seostatakse pereettevõtlusega, sest teised perekonnaliikmed tegutsevad ettevõtluses ning naisel on võimalik asuda tegutsema samas ettevõtlusvaldkonnas ja ettevõttes.
- Ettevõtja juhuse tahtel – Naised, kes on enda soovil ettevõtjad, kuna eelnev perekonnaliige ei suutnud ettevõtluses enam tegutseda seoses materiaalsete raskustega ettevõtte juhtimisel.
- Sunnitud ettevõtja rahulolematusest palgatööga – Naised, kes soovivad oma palgatöölt lahkuda, kuna on tekkinud tüdimus ning soov tegeleda enda ettevõttega, samas puudub neil piisav stardikapital ning seega loovad nad ettevõtte, mis võimaldaks täita esmased vajadused, kuid igapäevaselt ei ole valitud valdkonnas ettevõtlusega tegelemine neile rahuldust pakkuv.
- Teadlik ettevõtja – Naine, kellel on põhjalikud ettevõtlusalased teadmised, et luua enda ettevõtte ning rakendada omandatud teadmisi ettevõtte juhtimisel.
- Loodud ettevõtjaks – Iseloomulik naisele, kes omab eelnevalt kogemust ettevõtlusvaldkonnas.

Mitmed autorid käsitlevad ka naisettevõtjate demograafilisi ja sotsiaalseid näitajaid. Nimelt Machado *et al.* (2016: 24-25), Ramadani (2015: 11) ja Aidis *et al.* (2007: 165-167) uuringutes keskendutakse naisettevõtjate puhul peamisele sektorile, kus naised on tegevad ehk teenindussektorile. Mülleri (2006: 10-11) ning Ufuk ja Özgen (2001: 302) järgi tegutsevad naisettevõtjad peamiselt kaubanduses. Naised omavad peamiselt mikroettevõtteid (Eurochambers 2004: 5-9; Müller 2006: 10-11; Ramadani 2015: 11; Aidis *et al.* 2007: 165-167), naisettevõtjad on 21-40-aastased (Machado *et al.* 2016: 24-25; Eurochambers 2004: 5-9; Müller 2006: 10-11; Ramadani 2015: 11; Ufuk, Özgen 2001: 302; Aidis *et al.* 2007: 165-167), nad omavad keskharidust (Machado *et al.* 2016:

24-25; Ufuk, Özgen 2001: 302) või kõrgharidust (Eurochambers 2004: 5-9; Müller 2006: 10-11; Ramadani 2015: 11; Aidis *et al.* 2007: 165-167), enamus on suhtes või abielus ning üle poolte uuringus osalejatel on lapsed (Eurochambers 2004: 5-9; Müller 2006: 10-11; Ramadani 2015: 11; Ufuk, Özgen 2001: 302).

Ramadani (2015: 11) lisab veel, et naisettevõtjad omavad enne ettevõtlusega alustamist keskmiselt 3-6 aastast ettevõtlusalast kogemust ja et neil on peamiseks motivaatoriks ettevõtlusega alustamisel vabadus ja kontroll otsustusprotsessis, millele järgneb kasumi teenimine, saavutusvajadus ning oluliseks peetakse samuti iseseisvalt töötamist. Toodud uuringute baasil on bakalaureusetöö autor koondanud põhilised demograafilised ja sotsiaalsed tunnused ka tabelisse 3.

Tabel 3. Naisettevõtja demograafilised ja sotsiaalsed tunnused erinevate autorite käsitluses

| Autor | Vanus | Haridus | Sektor | Perekonnaseis |
|-------------------------------------|--|-------------|-----------|---------------|
| Machado <i>et al.</i> (2016: 24-25) | 21-38 eluaastat | keskharidus | teenindus | abielus |
| Eurochambers (2004: 5-9) | alustavad ettevõtlusega enne 35-ndat eluaastat | kõrgharidus | - | suhtes |
| Müller (2006: 10-11) | 25-35 eluaastat | kõrgharidus | kaubandus | abielus |
| Ufuk, Özgen (2001: 302) | kuni 39 aastased | keskharidus | kaubandus | abielus |
| Aidis <i>et al.</i> (2007: 165-167) | 30-40 eluaastat | kõrgharidus | teenindus | - |
| Ramadani (2015: 11) | 25-35 alustavad ettevõtlusega | kõrgharidus | teenindus | abielus |

Allikas: autori koostatud tabelis nimetatud allikate baasil

Käesolevast alapeatükist selgus, et naisettevõtluse uurimisele pööratakse järjest rohkem tähelepanu, sest seda peetakse oluliseks põhjuseks riigi majandusliku heaolu saavutamisel. Naisettevõtlus on tihedalt seotud kogu ettevõtluse mõistega. Naisettevõtlusega on tegemist kui ettevõtlusalane tegevus on teostatud naiste poolt. Uuringutes on keskendunud peamiselt erisuste välja toomisele ehk millised näitajad on omased eeskätt naisettevõtlusele. Naisettevõtluse korral saab tuua välja erisuse peamiselt ettevõtja demograafiliste näitajate põhjal, ettevõtte tüübi ja tegevusvaldkonna osas, samuti on toonud naisettevõtlust uurinud autorid välja naiseettevõtjate liigitusi.

1.2. Ettevõtlust, sealhulgas naisettevõtlust mõjutavad tegurid

Käesolevas alapeatükis käsitletakse nii ettevõtlust kui ka naisettevõtlust mõjutavaid tegureid varasemate uuringute põhjal. Nende käsitlemisel tuginetakse omakorda vajadus- ja võimaluste põhiste teguritele ettevõtluses. Analüüsitakse soodustavaid ja takistavaid tegureid, mis naisi ettevõtlusega tegelemisel ees ootab.

Autor on käesolevas bakalaureusetöös ettevõtlust mõjutavad tegurid jaotanud kaheks: soodustavad ja takistavad tegurid. Ettevõtlust positiivselt mõjutavad tegurid ehk soodustavad tegurid. Positiivsete mõjutegurite puhul on eraldi toodud ka nende jagunemine tõmbeguriteks (*pull factors*) ja tõuketeguriteks (*push factors*).

Järgnevalt analüüsitakse erinevate uuringute põhjal tõmbe- ja tõuketegureid, mis mõjutavad naisi alustama ettevõtlusega. Ascher (2012: 102) teooriast lähtuvalt on peamised mõjutavad tegurid:

- motivatsioon,
- demograafia ja perekond,
- sotsiaalmajanduslik keskkond,
- haridus,
- töötus.

Tõmbetegureid nimetatakse ka võimaluspõhisteks teguriteks ja tõuketegureid vajaduspõhisteks teguriteks. Võimaluspõhiselt alustatakse ettevõtlusega vabatahtlikult, see tähendab, et tajutakse ettevõtlusest saadavat kasu nagu iseseisvus, jõukus, rahulolu ning isiklikud ja perekondlikud motivaatorid. Seevastu vajaduspõhiselt alustatakse, kuna on tekkinud sunnitud olukord ettevõtte loomiseks, nagu näiteks töökoha kaotus ja sellele järgnenud ebasobiv olukord tööturul. (Dawson *et al.* 2009: 4-5) Täiendavalt toovad Brush ja Cooper (2012: 1) välja, et arenenud riikides elavatele naistele on iseloomulik võimaluste põhine ettevõtlus, samas arenguriikides ehk vaesema majandusega riikidele on iseloomulik, et naised tegelevad ettevõtlusega vajaduspõhiselt.

Ducheneaut (1997) käsitluse kohaselt on tõuketegurid järgmised: ebapiisav sissetulek perekonnas, mitterahulolu palgatööst saadava töötasuga, raskused töökoha leidmisega ning paindliku tööaja vajalikkus perekondlike kohustuste tõttu. Tõmbegurid seostuvad

iseseisvuse sooviga, eneseteostuse vajadusega, ettevõtlikkusega ning materiaalse heaolu, sotsiaalse staatuse ja võimuga. (Ducheneaut 1997, viidatud Orhan, Scott 2001: 233 vahendusel)

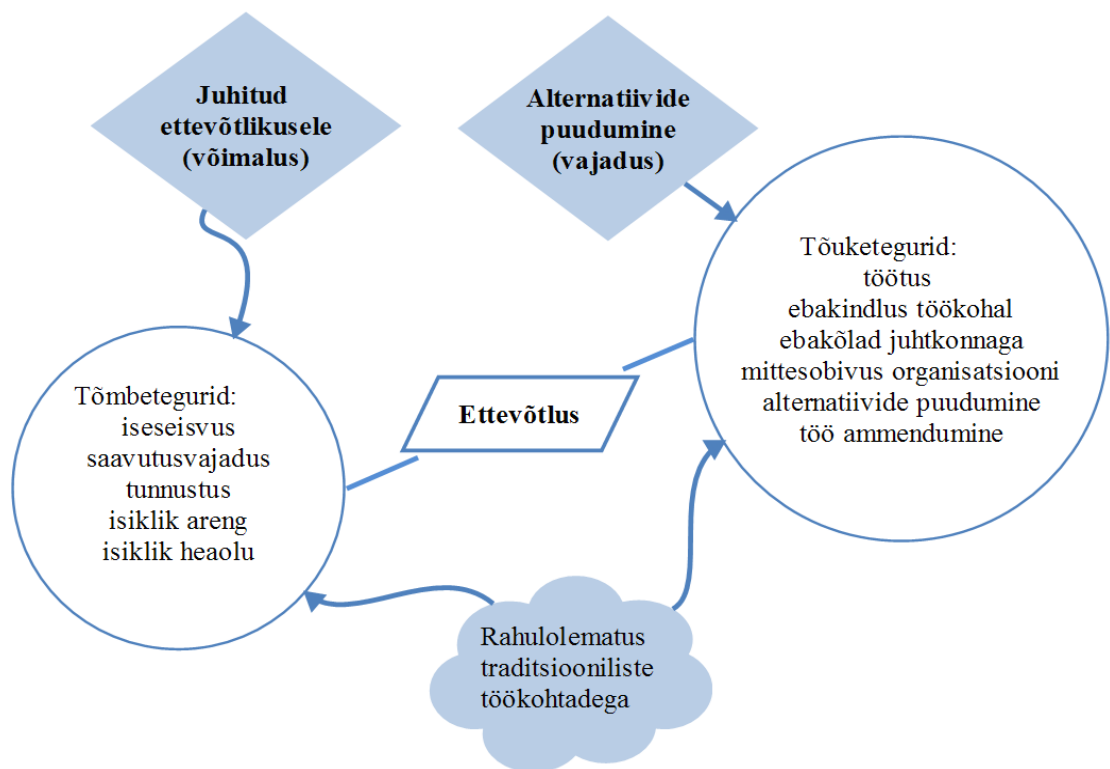
Tõmbetegurid julgustavad isikuid loobuma tavatööst ja hakkama ettevõtjaks, nagu näiteks Nieman *et al.* (2003: 31, viidatud Botha 2006: 122) poolt toodud:

- vabadus ja iseseisvus töötada iseendale;
- saavutusvajadus ja teadvustamine ise tegemise võimalikkusest;
- tunnustusvajadus, sooviga saavutada hinnatud staatus ettevõtjate poolt;
- isiklik areng, mis läbi on loodud vabadus innovaatiliseks tegutsemiseks;
- materiaalse heaolu saavutatus ettevõtlusega tegutsemisest.

Nieman *et al.* (2003: 31, viidatud Botha 2006: 122) märgib, et tõuketegurid sunnivad ettevõtlusega alustama igapäevase töö mitte meeldivuse tõttu või rahulolematusest tööturu olukorraga, kus eelpool kirjeldatu sisaldab:

- töötust ehk tööpuudust, olukord kus isik ei leia tööjõuturul endale sobivat tööd;
- kindla töökoha puudumine isikutel, kes töötavad lühiajaliselt, asenduskohtadel või perioodilistel ametikohtadel;
- erimeelsused ettevõtte juhtkonnaga, arenemisvõimaluste puudumine ja tagasilöögid töötades tava- ehk palgatöötajana;
- võimetus sobida ettevõtte teiste töötajatega, samuti tavatöösse panustamise jätkamise mittevõimalikkus;
- ebapiisav töötasu ning puuduv või väike töötasu tõus;
- igapäevast tööd tehes võimaluste ja lahenduste puudumine, mis suurendaks tava-töötaja tööga rahulolu;
- kõrge saavutusvajadus ehk puudub tavatööd tehes edasiareng.

Eelpool kirjeldatud tõmbe- ja tõuketegurid on kujutatud samuti joonisel 2, kus „teemandi“ kujulistes kastides on toodud vasakul pool võimalustest lähtuv ettevõtlus ja paremal pool vastavalt vajadustest lähtuv ettevõtlus. Omakorda vasakul „ringis“ on loetletud tõmbetegurid ja parempoolses „ringis“ on toodud tõuketegurid. „Rombi“ sees on kesksel kohal ettevõtlus ja joonise allpool osas „pilve“ sees peamine mõjutegur mõlemale tegurile ehk rahulolematust traditsiooniliste töökohtadega.



Joonis 2. Ettevõtluse tõmbe- ja tõuketegurite seosed
(Allikas: Nieman *et al.* 2003: 31, viidatud Botha 2006: 123)

Motivatsioon jaguneb eraldi motivaatoriteks, mida analüüsitakse alljärgnevalt. Vabadus või tegutsemisvabadus on võimaluseks ja tõmbeteguriks naisele planeerida ise oma ajaressursse ja haarata suurem otsustusõigus oma töö- ja eraelu üle. Erinevad uuringud (Humbert, Drew 2010: 186; Ramadani 2015: 214; Hani 2015: 118; Kikkas 2011: 26) leiavad, et üheks peamiseks motivaatoriks, miks naised ettevõtlusega alustavad on just tegutsemisvabadus, soov saavutada vabadus oma töö ja eraelu planeerimisel. Kevehazi (2016: 89-90) toob välja meie ajastu ühiskonna suhtumise olulise muutuse soorollidesse, kus mitte mees ei pea toitma peret, vaid naine ise tahab hakkama saada. Lisaks tagab see naisele paremad võimalused laste eest hoolitsemiseks, kuna tegutsemisvabadus annab ka paindlikkuse pereelu planeerimisel. Bakalaureusetöö autori hinnangul on just iseseisvus ja oma aja planeerimise osakaal väga olulised argumendid naisettevõtja tegutsemisvabaduse juures.

Saavutusvajadus ehk väljakutsete otsimine on tõmbetegur, mida iseloomustab inimestele omane püüe saavutada midagi märgatavat ja saada selle eest tunnustatud.

Kumar *et al.* (2013: 103) leiavad, et isiklik areng ja ettevõtlikkus on levinud naiste hulgas, kes on eelnevalt alustanud ettevõtlusalaste tegevusega. Isegi kui äritegevus on olnud edukas kasumi mõistes, siis saavutusvajadus ja selle läbi saavutatud teiste inimeste poolt tulenev heakskiit on naiste hulgas esmatähtsaks eesmärgiks. McGowan *et al.* (2012: 62) rõhutavad saavutusvajaduse rahuldamist, kui ühte peamist mitterahalist tegurit ettevõtlusega tegelemisel.

Rahulolu millegagi tegelemisest või ka põnevus, kui rahulolu põhjus. Kikkase (2011: 26) järgi on naisettevõtluse üheks oluliseks põhjuseks oma ettevõtte loomisel rahulolematuse palgatööga või oma aja planeerimisega. Üldiselt hakkavad noored naised ettevõtjateks, kuna sobivat palgatööd on raske leida ja samas ettevõtlus pakub võimalust tegeleda enda jaoks põneva valdkonnaga. McGowan *et al.* (2012: 61) leiavad, et läbi ettevõtluse on suurenenud ka tehtavast tööst saadav rahulolu.

Turul oleva võimaluse ära kasutamine ehk tühimiku täitmine turul tegutsedes ettevõtluses loetakse tõmbetegurite hulka. Kotler (2002: 2) on öelnud ettevõtja ja turu vahelist seost iseloomustades: „Enamik ettevõtteid asutavad inimesed, kes näevad võimalust ja on valmis tähelepanu saamiseks koputama igale uksele“. Kikkase (2011: 26) järgi naisettevõtjaid eristab just turul võimaluste leidmine valdkonnades, mida traditsiooniliselt peetakse naiselikeks, näiteks on naisettevõtjate osakaal väga suur järgmistel tegevusaladel: jaemüük, koolitus, nõustamine, iluteenused, tervishoid, majutus, toitlustamine ja turism.

Ettevõtjaks olemine, kui unistuse teostamine on tõmbetegur. *A survey on women entrepreneurs* (2013: 3) uuringus on üheks peamiseks motivaatoriks ettevõtlusega alustamisel enda unistuse täitmine, mida kinnitavad ka Kumar *et al.* (2013: 101) tulemused. Naised kannavad oma unistused läbi ideede ettevõttesse ja pingutavad kõvasti, et edu saavutada.

Sissetulekute suurendamist loetakse tõuketegurite hulka. Inimesed püüdleval pidevalt suurema sissetuleku poole. Barr (2015: 21) uuring toetab sissetulekute suurendamise võimalikkust, tuues välja, et paljud palgatöötajad võiksid täiendada oma sissetulekuid olles füüsilisest isikust ettevõtjad või väikeettevõtte omanikud. Hani (2015: 118) ning Petridou ja Glaveli (2008: 270) uuringud tõstavad ka esile tõika, et naised alustavad

ettevõtlusega põhjusel võimaldada suuremat sissetulekut oma perekonnale, mitte niivõrd oma isiklike vajaduste tõttu.

Töö- ja eraelu parem tasakaal ja selle korraldamine on tõuketegur. McGowan *et al.* (2012: 61) ja Ramadani (2015: 214) uuringutes tuuakse olulise tegurina välja suurem paindlikkus töö- ja pereelu tasakaalustamisel. Verheul *et al.* (2006: 177) järgi saab perekond toetada ettevõtjat abistavates tegevustes, lisaks võimaldab ettevõtja staatus paindlikku tööaega ja kodus töötamist. Bakalaureusetöö autor hindab töö- ja eraelu tasakaalu, kui ühte olulisemat motivaatorit oma ettevõtte asutamisel.

Humbert ja Drew (2010: 188) ning Hunter ja Boyd (2004: 19) uuringutest selgub, et naised alustavad ettevõtlusega ka rahulolematusest ebasobiva olukorra tõttu tööjõuturul. Käesolev tõuketegur muutub relevantseks kui naistel puudub sobiv ametikoht vastavalt nende oskustele, teadmistele ja kogemustele. Määravaks saavad piirkonnas naistele mitte sobivad töökohad ning rõhutatakse meelepärase töö tegemise olulisust mitte asuda tööle esimesele sobivale ametikohale (Humbert, Drew 2010: 188) kinnitavad samuti mainitud teguri mõju naiste puhul ettevõtlusega alustamisel.

Viimane abinõu on tõuketegur, mida võiks pidada „viimaseks õlekõrreks“ vaesumisest pääsemisel. Wube (2010: 42) poolt läbiviidud uuringust selgus, et naised alustasid peamiselt ettevõtlusega eeskätt mainitud tõuketeguri mõjul. Samas Humbert ja Drew (2010: 188) uuringus ei olnud viimane abinõu üheks peamiseks teguriks, kuid mõned uuringus osalenud naised täheldasid, et löid oma isikliku ettevõtte eeskätt mainitud tõuketeguri mõjul, sest tegemist oli nende elus aset leidnud isikliku kriisiga mingite asjaolude tõttu. Peamiselt tõid naised välja abielulahutuse või abikaasa surma, mistõttu polnud enam naistel võimalik olla kodune ning nad olid sunnitud kiiresti leidma väljapääsu pere ülalpidamiseks. (*Ibid.* 2010: 188)

Järgmise suurema mõjutava teguri all vaadeldakse demograafilisi ja perekondlikke seoseid. Ascheri (2012: 105) uuringus on paljudele naistele ettevõtlus võimaluseks ületada institutsioonilised ja kultuurilised barjäärid, pakkudes seeläbi lisisissetulekut perekonnale. Huvitava asjaoluna tuuakse välja, et naisettevõtlus on sagedasem madalama sissetulekuga ja kõrge iibega riikides. Seevastu arenenud riikides elavad naised

peamiselt üksi ja see olukord sunnib neid ettevõtlusele. Ka Perez ja Hernandez (2016: 29) leiavad, et muutuv ühiskond propageerib ja julgustab naisi ettevõtlusega tegelema.

Haridus või ka harimatus. Ascherit (2012: 106) üllatas asjaolu, et ettevõtlus on populaarsem riikides, kus suurem osa naisi on kirjaoskamatud. Seda saab seletada situatsiooniga, kus haritud naised teevad väikeettevõtlusega tegelema, sest arengumaades ei nõua see erilisi oskuseid ja võimeid. Seevastu arenenud riikides on bürokraatia ja seadusandlusest tulenevate nõuete hulk nii mahukas, mis justkui eeldab vastava hariduse või koolituse läbimist enne oma ettevõtte asutamist. Ramadani (2015: 217) uuring vaidleb eelpool toodule vastu ja leiab, et eduka ettevõtte juhtimine nõuab naistelt vastavat haridust, eelnevalt omandatud teadmisi ja oskusi. Mitchelmore ja Rowley (2013: 138) raamistikus peetakse oluliseks erinevate toetusprogrammide ja koolituste väljatöötamist just naistele, mis läbi kasvab naised teevõtlust, et naised saaksid omandada ettevõtlusalaseid teadmisi ja teadvustada enda tugevused ning nõrkused ettevõtlusalases tegevuses.

Sotsiaalmajanduslik keskkond ehk ühiskonna heaolu tase. Minniti ja Arenius (2003: 17) leiavad, et madala sissetulekuga riikides soodustab ettevõtlikkust rahvastiku kasv ja naiste kirjaoskamatus. Vastupidist nähtust nähakse arenenud riikides, kus majanduslik heaolu, sotsiaaltoetuste süsteem või stabiilne tööhõive ei soodusta looma uusi ettevõtteid ja seda nii naiste kui ka meeste hulgas. Üldjuhul siiski head majanduslikud tingimused toetavad ja soodustavad naised teevõtlust (Ascher 2012: 106). Sarnasel seisukohal on ka Naser *et al.* (2009: 238), kes leiavad, et paindlik valitsuse poliitika julgustab, innustab ja toetab naisi ettevõtlusega alustamisel. Kevehazi (2016: 90) mõnab, et sotsiaalmajandusliku keskkonna jätkusuutlikkuse aluseks on naiste isikliku autonoomia laiendamine ja seeläbi nende ettevõtlikkuse tugevdamine.

Töötus on üldise käsitluse järgi olukord, kus töötada soovivad inimesed ei leia endale sobivat tööd. Minniti ja Arenius (2003: 6) järgi annab ettevõtlikkus naistele olulise võimaluse tööpuuduse vältimiseks ja mõnedes riikides lausa vaesusest väljapääsu. Verheul *et al.* (2006: 176) uuringus leiti, et töötuks jäämise negatiivne mõju on naistel väiksem kui meestel ja mõjub naised teevõtlusalastele tegevustele positiivselt.

Rahaline toetus riigi poolt ehk stardikapital ettevõtlusega alustamiseks kui soodustav tegur ettevõtlusega tegelemiseks. Naser *et al.* (2009: 238) järgi on naised ettevõtluse alustamist planeerides meelestatud positiivselt, kasutades riigipoolsed toetuseid. Ettevõtlusega alustamise toetuse saamisel tahetakse vältida stardikapitalina laenude võtmist pankadest ja seeläbi hoiduda intresside maksmisest. McClelland *et al.* (2005: 100) täiendavad, et naised kasutavad kõigepealt isiklikke sääste oma ettevõtte loomise rahastamiseks. Wube (2010: 44) kinnitab, et oma äritegevuse alustamine nõuab pigem algkapitali, kui lihtsalt head äriideed. Enamus alustavaid ettevõtteid kasutavad mikrofinantseeringutena just starditoetusi.

Kohustus või võimalus võtta üle perefirma tekib olukorras, kus mõni lähedane pereliige kas sureb, haigestub või lihtsalt ei jõua enam ettevõtlusega tegeleda. Samas on traditsioon, et pereettevõtte juhtimise peab võtma üle keegi perekonnast. See tegur kehtib võrdselt nii naiste, kui ka meeste hulgas. Hea näide pikkade traditsioonidega pereettevõttest on Soome suureettevõtte Kone. Perez ja Hernandez (2016: 28) käsitluses on ettevõtlusega alustamisel naiste puhul määravaks ka perekonnaliikmete tegutsemine ettevõtluses. Peamiseks motivaatoriks on pereettevõtte jätkamine, aga ka varasem kokkupuude ettevõtlusega läbi pereliikmete ettevõtlusalase kogemuse.

Lisaks tõuke- ja tõmbeteguritele tuleb eraldi vaadelda ka naisettevõtlust takistavaid tegureid, millest esimesena käsitletakse finantsvahendite nappust või puudumist. Uurimuses *A survey on women entrepreneurs* (2004: 12) on rõhutatud ebapiisavate finantsvahendite olemasolu ettevõtlusega alustamisel. De Vita *et al.* (2014: 4) kinnitusel on naistel ettevõtlusega alustamisel piiratud juurdepääs erinevatele äriorganisatsioonidele, turgudele ja finantsvahenditele. Ascher (2012: 107) täiendab, et finantsvahendite puudus ilmneb peamiselt arengumaades, kus naised ei ole enda sissetulekute osas sõltumatud, sest neid kontrollivad abikaasad.

Sotsiaalmajanduslik keskkond takistava tegurina on omane nii arengumaadele, üleminekuriikidele kui ka arenenud maadele. Samas takistused on eri ühiskondades erinevad. De Vita *et al.* (2014: 4-5) kirjeldavad olukorda, kus üleminekuriikides ehk postkommunistlikes riikides segavad raskendatud juurdepääs stardikapitalile, ettevõtlusalastele baasteadmistele ja ettevõtlustoetustele naisi ettevõtlusega alustamisel, mis oma-

korda teeb naisettevõtjad rohkem tundlikumaks võrreldes meesettevõtjatega. Lisaks on naisettevõtjatel vähe eelnevaid kogemusi ja nende poolt loodud ettevõtted on väikesed.

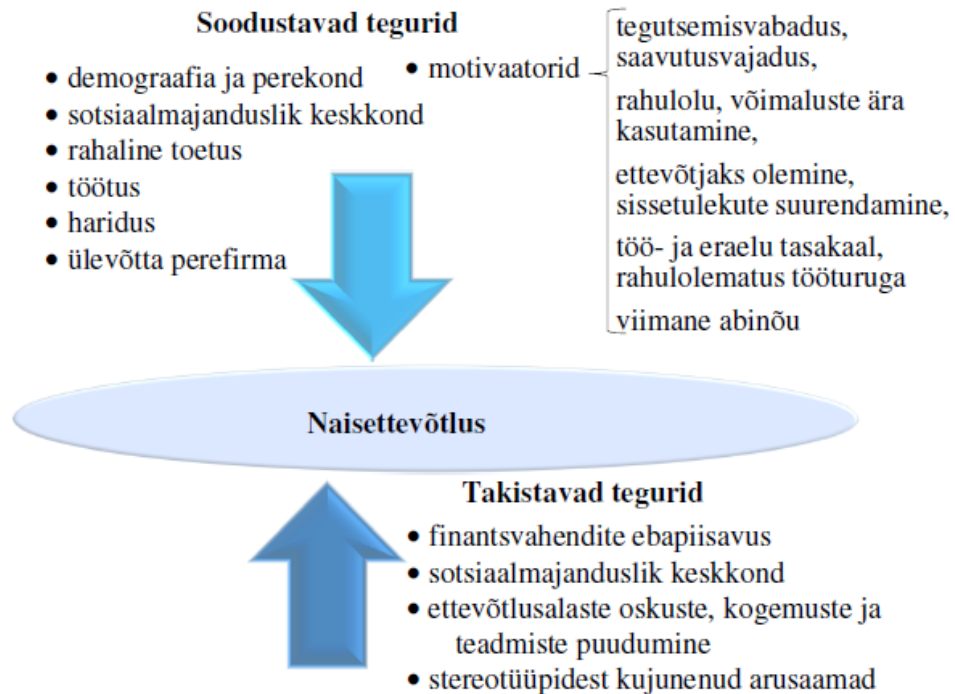
Arenenud maades on takistuste spetsiifika teistsugune, näiteks McClelland *et al.* (2005: 101) uuringus tõid naisettevõtjad Singapuris ja Iirimaa probleemiks välisturgudele sisenemise, samas lisasid Prantsusmaa ja Kanada naisettevõtjad peamise barjäärina sihtturu keele oskuse. Kikkase (2011: 27) järgi peetakse ühiskonna positiivset hoiakut naisettevõtluse osas väga tähtsaks, kuna see julgustab naisi looma uusi ettevõtteid ja aitab juba olemasolevatel ettevõtetel kasvada ning luua uusi kontakte. Minniti ja Arenius (2003: 8) leiavad, et arengumaades saab naiste suuremat ettevõtlikust seletada asjaoluga, kus emade roll laste kasvatamisel on väga suur ja samas riigipoolne lastehoiuteenuste süsteem nõrk. Seega peetakse naisi sealsete tööandjate silmis perekohustuste tõttu ebastabiilseteks töötajateks. Kuna töö saamine on suhteliselt võimatu, peavad naised looma endale ise töökoha, mis võimaldaks pere- ja tööelu ühendada.

Ettevõtlusalaste oskuste, kogemuste ja teadmiste puudumine väljendub eelkõige naiste hulgas, nagu allpool välja toodud erinevate autorite väidetest selgub. McGowan *et al.* (2012: 63) Põhja-Iirimaa näite kohaselt on tuvastatud naistel raskused, mis tulenevad kogemuste puudumisest ettevõtjatena, hirm finantsriskide ja võimalike võlgnevuste tekkimise ees. Töö autor leiab, et kogumina on need hirmud seotud just vajalike eelteadmiste puudumisega. Hani (2015: 119) kinnitab samuti, et oluliselt takistavad naisettevõtjaid ettevõtte juhtimisel ning sellest tulenevalt edu saavutamisel vajalike juhtimisoskuste ja koolituste puudumine.

Stereotüüpidest ehk soorollidest kujunenud arusaamad kui takistav tegur. Hani (2015: 119) uuringus on traditsioonilise mõtteviisi kohaselt naised koduperenaised, kes tegelevad lastega ja kodu korrashoiuga, sellest tuleneb eeldus, et naised ei suuda juhtida ettevõtet ning viia seda eduni. Stereotüüpne suhtumine naistesse kui ettevõtjatesse leidis kinnitust ka Ascheri (2012: 111) käsitluses. Lisaks täiendavad Minniti ja Arenius (2003: 18) seda asjaoluga, et juba ajalooliselt kasutati naisettevõtjate jaoks madalamaid ootusi edule võrrelduna meestega.

Bakalaureusetöö autor on alapeatükis eelpool käsitletud allikate baasil koostanud joonise 3, kus ülevalpool helesinise noole kõrval asuvad naisettevõtlust pigem soosivad

tõmbe- ja tõuketegurid. Allpool tumesinise joone kõrval paiknevad naisettevõtlust takistavad tegurid.



Joonis 3. Naisettevõtlust soodustavad ja takistavad tegurid (bakalaureusetöö autori koostatud eelnevalt teoreetilisest raamistikust käsitletud allikate baasil).

Käesolevas alapeatükis toodi välja ettevõtlust, sh naisettevõtlust mõjutavad tegurid. Analüüsi nii tõuke- kui tõmbetegureid. Eraldi käsitleti naisettevõtlust takistavaid tegureid. Uuringute lõikes soodustavad tegurid varieeruvad olulisuse osas, näiteks mõnes uuringus on suurem mõju motivaatoril iseseisvus ehk tegutsemisvajadus (Humbert, Drew 2010), samas teine uuring (Naser *et al.* 2009) rõhutab motivaatorina just rahalist toetust ettevõtlusega alustamisel.

Teoreetilistes uuringutes käsitleti rohkem sotsiaalmajanduslike ja demograafilisi probleeme, mida võib ühiselt nimetada globaalse ehk makrotasandi probleemideks. Ilmnes, et riigiti ja regiooniti on naisettevõtluse ja seda mõjutavate tegurite vahel täiesti erinevad seosed. Arenenud majandusega riikides on paljud naised alustanud ettevõtlusega, et omalt poolt pakkuda midagi ühiskonnale, seda võib nimetada ka innovaatiliseks tegutsemisviisiks, kuid arengumaades on peamiseks põhjuseks naisettevõtlusega alustamisel vaesus (Ascher 2012). Kokkuvõtvalt teoreetilise ja empiirilise sisuga

uuringuid võrreldes saab väita, et eeldused, mis erinevates uuringutes autorite poolt esitati pidasid üldjoontes paika. Järgnevas peatükis tuuakse naisettevõtlust mõjutavate tegurite empiiriline analüüs Eesti kohta.

2. EESTI NAISETTEVÕTLUST MÕJUTAVATE TEGURITE EMPIIRILINE ANALÜÜS

2.1. Lühiülevaade ettevõtluse põhinäitajatest Eestis, uurimismetoodikast ning valimist

Järgnevas alapeatükis antakse lühiülevaade ettevõtluse põhinäitajatest Eestis tuginedes Statistikaameti andmetele, tutvustatakse uuringu tulemuste saamiseks kasutatud uurimismetoodikat ning valimi kujunemist.

Eesti ettevõtluskeskkonna lühiülevaade on koostatud kasutades Eesti Statistikaameti andmebaasi andmeid ajavahemiku 2012-2016 kohta, et iseloomustada ettevõtluse hetkeolukorda. Bakalaureusetöös allpool toodud tabelid 4 kuni 6 on toodud võrdlemaks, kas naisettevõtjate uuringu valimi kirjeldamisel ilmneb sarnaseid tendentse. Eraõigusliku juriidilise isiku enamlevinuteks äriühinguteks on osaühing (OÜ) ja aktsiaselts (AS). 2012. aastal tegutses Eestis 74 717 osaühingut ning 2016. aastaks oli see arv suurenenud 170 011 võrra (vt tabel 4).

Tabel 4. Majanduslikult aktiivsete ettevõtete arv nende omaniku liigi ja õigusliku vormi järgi aastatel 2012-2016

| Näitaja | 2012 | 2013 | 2014 | 2015 | 2016 |
|--|---------|---------|---------|---------|---------|
| Osaühing | 74 717 | 80 064 | 82 558 | 86 554 | 91 728 |
| Aktsiaselts | 3215 | 3021 | 2874 | 2735 | 2618 |
| Eesti eraõiguslik juriidiline isik kokku | 100 973 | 105 026 | 106 012 | 109 232 | 111 823 |

Allikas: (Statistikaamet 2018)

Tuginedes ettevõtlusvormidele OÜ ja AS saab tuua välja, et Eesti ettevõtluskeskkonnas on toimunud muutused - pidevalt on kasvamas OÜ-de arv ning vähenemas AS-ide arv. Osaühingute arvu kasvu põhjusena saab välja tuua selle, et osaühingut on võimalik registreerida ka ilma sisse makseta. Eelpool väljatoodud arvud kinnitavad, et Eesti ettevõtlusaktiivsus on kasvamas.

Tuginedes ettevõtete liigitusele töötajate arvu järgi on Eestis kõige enam mikro-ettevõtteid. 2012. aastal oli mikroettevõtteid 101 891 ning 2016. aastaks oli see kasvanud 112 777 ettevõtteeni (vt tabel 5). See näitab, et pidevalt luuakse uusi ettevõtteid.

Tabel 5. Majanduslikult aktiivsete ettevõtete arv töötajate arvu järgi aastatel 2012-2016

| Töötajate arv | 2012 | 2013 | 2014 | 2015 | 2016 |
|----------------------|-------------|-------------|-------------|-------------|-------------|
| Vähem kui 10 | 101 891 | 105 659 | 106 538 | 109 722 | 112 777 |
| 10-49 | 5705 | 5793 | 5874 | 6281 | 6293 |
| 50-249 | 1115 | 1126 | 1162 | 1200 | 1184 |
| 250 ja enam | 173 | 182 | 191 | 195 | 196 |
| Kokku | 108 884 | 112 760 | 113 765 | 117 398 | 120 450 |

Allikas: (Statistikaamet 2018)

Eestis tegutseb kõige enam ettevõtteid Harju maakonnas (vt tabel 6) ning kõige vähem ettevõtteid Hiiu maakonnas. Enamustes maakondades on ettevõtete arv pidevalt kasvanud, kuid alates 2015. aastast on kasv peatunud Hiiu, Rapla, Saare ja Valga maakonnas. Kõige suurem oli langus Saare maakonnas, kus võrreldes 2015. aastaga oli 2016. aastal ettevõtteid 58 võrra vähem.

Tabel 6. Majanduslikult aktiivsete ettevõtete arv maakondade lõikes aastatel 2012-2016

| Maakond | 2012 | 2013 | 2014 | 2015 | 2016 |
|--------------------|-------------|-------------|-------------|-------------|-------------|
| Harju maakond | 57 959 | 60 759 | 61 067 | 63 328 | 65 625 |
| Hiiu maakond | 864 | 881 | 888 | 892 | 891 |
| Ida-Viru maakond | 6023 | 6133 | 6233 | 6320 | 6353 |
| Jõgeva maakond | 2198 | 2228 | 2218 | 2286 | 2294 |
| Järva maakond | 2003 | 2026 | 2046 | 2071 | 2113 |
| Lääne maakond | 1925 | 1978 | 1943 | 2002 | 2021 |
| Lääne-Viru maakond | 4001 | 4078 | 4129 | 4241 | 4319 |
| Põlva maakond | 1967 | 1991 | 2038 | 2114 | 2140 |
| Pärnu maakond | 6779 | 6905 | 6959 | 7147 | 7347 |
| Rapla maakond | 2704 | 2760 | 2769 | 2886 | 2860 |
| Saare maakond | 2937 | 2965 | 2992 | 3125 | 3067 |
| Tartu maakond | 11 613 | 12 063 | 12 431 | 12 806 | 13 123 |
| Valga maakond | 1864 | 1873 | 1879 | 1920 | 1919 |
| Viljandi maakond | 3486 | 3524 | 3514 | 3592 | 3651 |
| Võru maakond | 2561 | 2596 | 2659 | 2668 | 2727 |

Allikas: (Statistikaamet 2018)

Tabelis 7 tuuakse välja Eesti naiste hõivatus ajavahemikul 2013-2017. Palgatöötajatega ettevõtja tähistab siin naisettevõtjat, kes juhib oma ettevõtet ja kes tegutseb palgatud tööjõuga. Selliseid naisettevõtjaid oli 2013. aastal 4,4 tuhat ning 2017. aastal juba 8 tuhat. Üksikettevõtja puhul on tegemist naisettevõtjaga, kes on ettevõtte omanik ja ainuke töötaja. Nende arv on alates 2015. aastast langenud ning 2017. aastal oli neid 12,1 tuhat. Autori arvates on see tingitud olukorrast, kus üksikettevõtjad lõpetasid tegevuse või asusid tegutsema palgatöötajatega ettevõtjana, mis toob kaasa ettevõtete suurenemise.

Tabel 7. Eesti naiste hõive aastatel 2013-2017

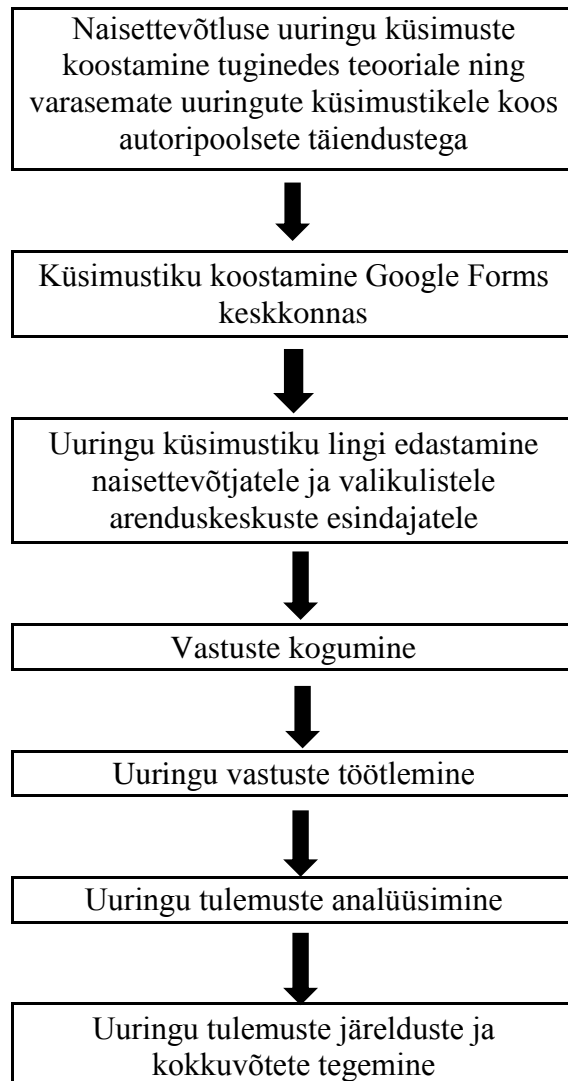
| Näitaja | 2013 | 2014 | 2015 | 2016 | 2017 |
|-------------------------------------|------|------|------|------|------|
| Palgatöötajatega ettevõtjad (tuhat) | 4,4 | 4,2 | 6,0 | 7,0 | 8,0 |
| Üksikettevõtjad (tuhat) | 12,7 | 12,4 | 14,1 | 13,7 | 12,1 |

Allikas: (Statistikaamet 2018)

Bakalaureusetöö empiirilise osa etapid on toodud joonisel 4. Käesolevas bakalaureusetöös kasutati kvantitatiivset uurimismeetodit. Uuringu läbiviimisel kasutati andmete kogumiseks küsitlust, mille küsimuste koostamisel tugineti bakalaureusetöö teoreetilises raamistikus käsitletud allikatele, sh Eurochambers Women Network 2004. aasta uuringuaruandele (Women in ... 2004), Machado *et al.* (2015) teadusartiklile naisettevõtjate kohta ettevõtlusega alustamisel ja Claudia Mülleri (2006) teadusartiklile naiste ettevõtlusega alustamise ja sellega jätkamist mõjutavate tegurite kohta. Bakalaureusetöö autor lisas ka enda küsimused, mis on olulised tulemustest ülevaate saamisel.

Küsimused olid peamiselt suletud, kuid leidsid ka mõned avatud küsimused. Küsimustik (vt lisa 1) koosnes 17 küsimusest ning oli jagatud neljaks osaks. Küsimustiku esimene osa (küsimused 1-4) puudutas Eesti naisettevõtjate demograafilisi näitajaid: informatsioon naiste vanuse, haridustaseme, perekonnaseisu ja laste arvu kohta. Küsimustiku teises osas (küsimused 5-7) sooviti informatsiooni ettevõtte kohta: tegutsemiskoht, peamine tegutsemisvaldkond ja töötajate arv. Kolmandas küsimustiku osas (küsimused 8-9) sooviti teada saada naisettevõtjate hinnangut autori poolt etteantud mõjuteguritele 5-palli skaalal, kus 1 tähistas kõige madalamat ja 5 kõige suuremat mõju. Neljanda küsimustiku osaga (küsimused 10-17) sooviti saada detailsemat informat-

siooni naiste eelneva ettevõtluskogemuse, algkapitali, perekonna toetuse ja pereliikmete ettevõtlusega tegelemise kohta. Samuti küsiti naisettevõtjate tulevikuplaane.



Joonis 4. Bakalaureusetöö uuringumetoodika etapid
(Allikas: autori koostatud)

Anonüümne küsitlus viidi läbi ajavahemikus 17. veebruar - 17. märts 2018. Vastuseid uuringu küsimustele ei analüüsitud üksikvastaja tasemel. Küsitluse läbiviimiseks ja andmete kogumiseks kasutas autor internetipõhist keskkonda Google Forms. Küsimustiku link saadeti Eesti naisettevõtjatele, kes on ise asutanud ettevõtte. Ettevõtlusvormiks valis autor osaühingud (OÜ) ja aktsiaseltsid (AS), sest tegemist on Eestis enamlevinud äriühingutega (Statistikaamet 2018). Ettevõtjate kontaktandmed saadi Riigi Infosüsteemide Keskusest ja Creditinfo Eesti AS-ilt. Küsimustik edastati 798

naisettevõtja e-posti aadressile. Eelneva kokkuleppe alusel edastati küsitluse link ka Pärnumaa, Raplamaa ja Saaremaa Arenduskeskuste esindajatele, kes edastasid selle nende piirkonna andmebaasis olevatele naisettevõtjatele.

Küsitluse tulemuste analüüsimiseks kasutati statistilist andmeanalüüsi ja 17. küsimuse puhul sisuanalüüsi vastuste põhjal. Statistilise analüüsi meetoditest kasutati kirjeldavaid statistikuid (aritmeetiline keskmine, standardhälve ja mood). Küsitluse tulemuste töötlemiseks ja jooniste vormistamiseks kasutati tabelarvutusprogrammi MS Excel. Tulemuste põhjal tehti üldistused ja järeldused.

Kokku vastas küsitlusele 109 naisettevõtjat. Kokkuvõtvalt saab tuua välja, et küsitluses osalenud Eesti naisettevõtja on 35-44 aastane, omab kõrgharidust, on abielus ning tal on kaks last (vt tabel 8).

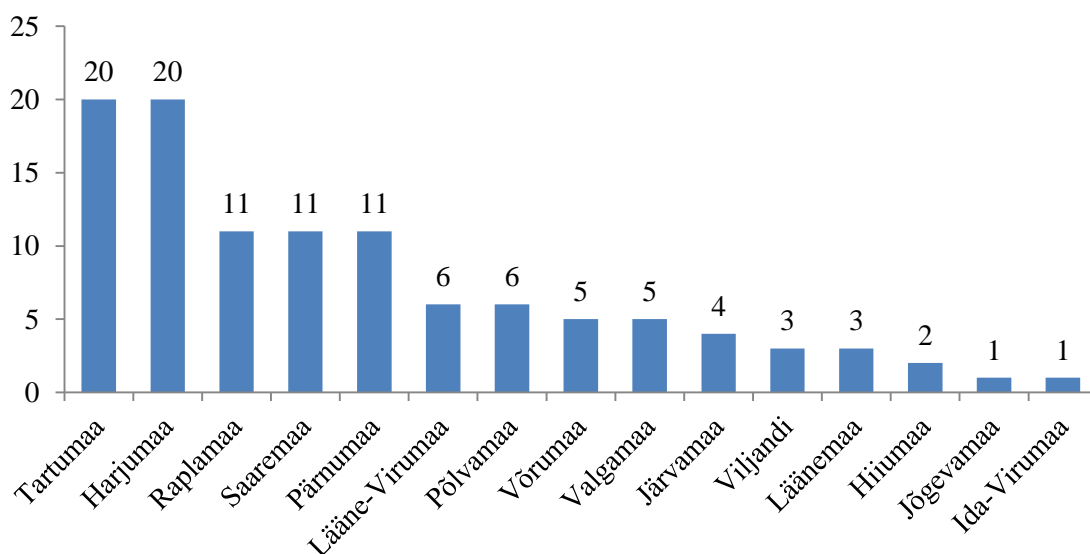
Tabel 8. Uuringus osalenud naisettevõtjate demograafilised näitajad

| Näitaja | | Vastajate arv | Osakaal (%) |
|---------------|----------------------------------|---------------|-------------|
| Vanus | Alla 25 | 4 | 3,7 |
| | 25-34 | 24 | 22,0 |
| | 35-44 | 35 | 32,1 |
| | 45-54 | 28 | 25,7 |
| | 55-64 | 18 | 16,5 |
| | Kokku | 109 | 100,0 |
| Haridustase | Keskharidus | 13 | 11,9 |
| | Kutseharidus keskhariduse baasil | 21 | 19,3 |
| | Kutseharidus põhihariduse baasil | 4 | 3,7 |
| | Kõrgharidus | 70 | 64,2 |
| | Põhiharidus | 1 | 0,9 |
| | Kokku | 109 | 100,0 |
| Perekonnaseis | Abielus | 56 | 51,4 |
| | Elukaaslane | 30 | 27,5 |
| | Lahutatud | 8 | 7,3 |
| | Lesk | 3 | 2,8 |
| | Vallaline | 12 | 11,0 |
| | Kokku | 109 | 100,0 |
| Laste arv | 0 | 16 | 14,7 |
| | 1 | 18 | 16,5 |
| | 2 | 51 | 46,8 |
| | 3 | 20 | 18,3 |
| | 4 | 3 | 2,8 |
| | 5 | 1 | 0,9 |
| | Kokku | 109 | 100,0 |

Allikas: Autori koostatud

Tabelis 8 toodud tulemusi kinnitab ka teoreetilises osas käsitletud Aidis *et al.* (2008: 165-167) artikkel, kus ta tõi välja, et enamuses naisettevõtjaid on vanuses 30-40 ja kõrgharidusega. Uuringu tulemusi kinnitavad samuti Müller (2006: 10-11) ja Ramadani (2015: 11), kes täiendavalt märgivad, et enamus naisettevõtjad on abielus. Naisettevõtlust peetakse Eestis veel uueks nähtuseks. Naisettevõtluse arendamisega ning naiste julgustamisega ettevõtlusega tegelema on asutatud Eestis naisorganisatsioonid, mis on toodud töö autori poolt lisas 2.

Maakonnad, kus tegutsevad küsitluses osalenud naisettevõtjad on toodud joonisel 5. Jooniselt on näha, et enamus naiste poolt juhitavaid ettevõtteid tegutsevad Harjumaal (20 ettevõtet) ja Tartumaal (samuti 20 ettevõtet). See vastab ka tabelis 7 (Statistikaamet 2018) toodule, kus on näha, et neis maakondades on enim registreeritud tegutsevaid ettevõtteid. Samuti nähtub jooniselt, et naised tegelevad ettevõtlusega kõigis 15 Eesti maakonnas.



Joonis 5. Uuringus osalenud naisettevõtjate arv maakondade lõikes (Allikas: autori koostatud)

Uuringus osalenud naisettevõtjad tegutsevad 14 valdkonnas (vt tabel 9). Eesti Majanduse Tegevusalade Klassifikaatori (EMTAK) järgi on tegevusvaldkondi kokku 21, seega on naisettevõtjad tegevad üle poolte klassifitseeritud valdkondadest. Naisettevõtjad tegutsevad peamiselt valdkonnas Muud teenindavad tegevused (23 naisettevõtjat), mis ühtib ka Machado *et al.* (2016: 24-25), Aidis *et al.* (2007: 165-167) ja

Ramadani (2015: 11) poolt tooduga. Kõige vähem ehk üks naisettevõtja tegutseb nii ehituse kui ka info ja side valdkonnas.

Tabel 9. Uuringus osalenud naisettevõtjate tegutsemisvaldkond

| Tegutsemisvaldkond | Vastajate arv | Osakaal (%) |
|---|---------------|-------------|
| Muud teenindavad tegevused | 23 | 21,1 |
| Kunst, meelelahutus ja vaba aeg | 19 | 17,4 |
| Finants- ja kindlustustegevus | 11 | 10,1 |
| Hulgi- ja jaekaubandus; mootorsõidukite ja mootorrataste remont | 10 | 9,2 |
| Majutus ja toitlustus | 9 | 8,3 |
| Töötlev tööstus | 10 | 9,2 |
| Põllumajandus, metsamajandus ja kalapüük | 8 | 7,3 |
| Kutse-, teadus- ja tehnikaalane tegevus | 5 | 4,6 |
| Tervishoid ja sotsiaalhoolekanne | 6 | 5,5 |
| Haldus- ja abitegevused | 2 | 1,8 |
| Haridus | 2 | 1,8 |
| Ehitus | 1 | 0,9 |
| Info ja side | 1 | 0,9 |
| Kinnisvaraalaane tegevus | 2 | 1,8 |
| Kokku | 109 | 100,0 |

Allikas: autori koostatud

Eelnevalt teooria osas selgus (Eurochambers 2004: 5-9; Müller 2006: 10-11; Ramadani 2015: 11; Aidis *et al.* 2007: 165-167), et naised on asutanud peamiselt mikroettevõtteid ning seda kinnitavad ka bakalaureusetöö autori poolt läbiviidud uuringu tulemused, et 100 naist omab 1-9 töötajaga mikroettevõtet (vt tabel 10), sama tendents ilmneb ka eelnevalt tabelis 5 käsitletud Statistikaameti andmetele.

Tabel 10. Uuringus osalenud naiste juhtivate ettevõtete suurused töötajate arvu järgi

| Ettevõtte suurus töötajate arvu järgi | Vastajate arv | Osakaal (%) |
|---------------------------------------|---------------|-------------|
| 1-9 | 100 | 91,7 |
| 10-49 | 6 | 5,5 |
| 50-249 | 1 | 0,9 |
| Üle 250 | 2 | 1,8 |
| Kokku | 109 | 100,0 |

Allikas: autori koostatud

Tuginedes küsitluse tulemustele, tehti kindlaks, et Eesti naisettevõtjate demograafilised näitajad on sarnased bakalaureusetöö alapeatükis 1.1 tooduga, sh omavad naised peamiselt mikroettevõtteid, on koondunud nelja suurema keskuse ümber ja peamine tegutsemisvaldkond on EMTAK järgi Muud teenindavad tegevused.

2.2. Naisettevõtlust mõjutavate tegurite uuringu tulemuste analüüs ja järeldused

Järgnevas alapeatükis antakse ülevaade naisettevõtluse küsitluse tulemustest, tehakse nende põhjal järeldused. Autor analüüsib küsimustiku kolmandasse (küsimused 8-9) ja neljandasse osasse (küsimused 10-17) kuuluvaid küsimusi.

Autor keskendub esmalt uuringust selgunud naisettevõtlust soodustavatele teguritele (vt lisa 3), kus autori poolt oli etteantud 19 soodustavat tegurit, mida paluti hinnati 5-palli skaalal. Soodustavate tegurite analüüsil on autor kasutanud kirjeldavate statistikutena aritmeetilist keskmist, moodi ning standardhälvet.

Tabel 11. Uuringus osalenud naisettevõtjaid soodustavate tegurite kirjeldavad statistikumid

| Soodustavad tegurid | Aritmeetiline keskmine | Mood | Standardhälve |
|---|------------------------|------|---------------|
| Tegutsemisvabadus | 4,7 | 5 | 0,68 |
| Saavutusvajadus | 4,1 | 5 | 0,99 |
| Eneseteostusevajadus | 4,5 | 5 | 0,79 |
| Võimalus tegeleda enda hobiga | 4,3 | 5 | 0,96 |
| Rahulolu tegeledes meelepärase valdkonnaga | 4,6 | 5 | 0,86 |
| Läbi ettevõtluse oma unistuse teostamine | 4,3 | 5 | 0,98 |
| Sissetuleku suurendamine | 4,3 | 5 | 0,79 |
| Rahulolematus eelneva tööga | 3,4 | 5 | 1,47 |
| Võimalus paremini korraldada töö- ja pereelu | 4,2 | 5 | 1,08 |
| Minu poolt pakutava toote/teenusega turul oleva tühimiku täitmine | 3,2 | 3 | 1,26 |
| Ühiskonda panustamine | 3,2 | 3 | 1,24 |
| Uute töökohtade loomine | 2,8 | 3 | 1,21 |
| Lastele tuleviku kindlustamine | 3,5 | 5 | 1,28 |
| Puudus kandideerimiseks sobiv ametikoht | 2,2 | 1 | 1,42 |
| Töötus (ei leidnud pikka aega tööd) | 1,7 | 1 | 1,19 |
| Pereettevõttega jätkamine | 1,9 | 1 | 1,32 |
| Riigipoolne rahaline ettevõtluse alustamise toetus | 2,2 | 1 | 1,47 |
| Ühiskonna poolne soosing naisi ettevõtlusega tegelema | 2,1 | 1 | 1,30 |
| Viimane abinõu (puudusid muud võimalused näiteks sissetuleku olemasoluks) | 1,8 | 1 | 1,31 |

Märkus: 1 – ei ole tähtis, 5 – on väga tähtis.

Allikas: Autori koostatud

Nagu tabelist 11 nähtub, siis naisettevõtjad hindasid neile etteantud tegureid kõige sagedamini pallidega 5, 3 ja 1, mida näitab mood. Kõige rohkem ehk kümne teguri hindamisel anti 5-palli. Aritmeetiline keskmine kaheksa teguri puhul oli positiivne, jäädes üle 4. Samas oli kahe teguri (rahulolematuse eelneva tööga ja lastele tuleviku kindlustamine) aritmeetiline keskmine vastavalt 3,4 ja 3,5, mis näitab, et mood 5 on nõrk ning vastajad jagunesid hinnangu andmisel vähem kindlamalt hinnangule 5. Seda kinnitavad ka nende kahe teguri puhul standardhälbed, mis on 1,47 ja 1,28. Saadud standardhälbed näitavad suuremat hajuvust keskmise ümber. Standardhälbe (1,08) puhul eristub ka tegur võimalus paremini korraldada töö- ja pereelu, mis näitab samuti hinnangute suuremat hajuvust, kui ülejäänud seitsme soodustava teguri korral, kus standardhälbed jäävad kõik vahemikku 0,68 kuni 0,99. Viimasel juhul olid vastajad tegureid hinnates küllaltki üksmeelsed.

Hinnang 1 (mood 1) anti kokku kuuele tegurile (vt tabel 11), mida naised ei pea olulisteks motivaatoriteks ettevõtlusega tegelemisel. Aritmeetilised keskmised kolme teguri (puudus kandideerimiseks sobiv ametikoht, riigipoolne rahaline ettevõtluse alustamise toetus, ühiskonna poolne soosing naisi ettevõtlusega tegelema) puhul olid 2,2; 2,2 ja 2,1. Standardhälbed on vahemikus 1,30 kuni 1,42. Ülejäänud kolme teguri puhul olid aritmeetilised keskmised üle 1 ning standardhälbed vahemikus 1,19 kuni 1,32, mis tähendab, et vastajad olid hinnanguid andes üldisest keskmisest kaugel.

Järgnevalt analüüsib bakalaureusetöö autor välja uuringus osalenud naisi ettevõtlusega tegelemisel soodustavaid tegureid ning naisettevõtjate demograafilisi näitajaid.

Tabel 12. Risttabel töö- ja pereelu ning perekonnaseis

| Perekonnaseis | Võimalus paremini korraldada töö- ja pereelu (skaalapunkt) | | | | |
|---------------|--|---|---|----|----|
| | 1 | 2 | 3 | 4 | 5 |
| Abielus | 2 | 4 | 4 | 17 | 29 |
| Elukaaslane | 1 | 1 | 2 | 7 | 19 |
| Lahutatud | | 1 | 1 | | 6 |
| Lesk | | | | 1 | 2 |
| Vallaline | 1 | | 4 | 1 | 6 |

Märkus: 1 – ei ole tähtis, 5 – on väga tähtis.

Allikas: autori koostatud küsimustiku vastuste põhjal

Küsimustiku vastuste alusel bakalaureusetöö autori poolt teostatud ristanalüüsi korral saab öelda, et nii suhtes olevad (abielus, elukaaslane), kui ka vallalised naisettevõtjad hindavad soodustavat tegurit „võimalus paremini korraldada töö- ja pereelu“ ettevõtlusega tegelemisel kõige tähtsamaks (vt tabel 12). Huvitav tulemus ilmnes vaadeldes sama tegurit uuringus osalenud naisettevõtjatel olevate laste arvu korral. Selgus, et ka enamuse naisettevõtjaid, kellel puuduvad lapsed, peavad seda tegurit kõige tähtsamaks.

Järgnevalt keskendub autor naisettevõtlust takistavatele teguritele, mis selgusid uuringu tulemusena (vt lisa 4). Takistavate tegurite analüüsil on autor kasutanud kirjeldavate statistikutena aritmeetilist keskmist, moodi ning standardhälvet (vt tabel 13). Tulemustest lähtub, et mood 5 oli kahe takistava teguri korral, milleks olid algkapitali puudumine ning kõrged maksud ja kulud.

Käesoleval juhul hindasid naisettevõtjaid eelpool toodud kahte tegurit kõige sagedamini just hindega 5, s.t pidasid neid tegureid kõige takistavamateks ettevõtlusega tegelemisel. Aritmeetilised keskmised oli vastavalt 3,5 ja 3,8. Vaadeldes keskmist, siis esimesel juhul olid vastused tugevalt jagunenud ka hinnangu variantide 3 ja 4 vahel ning teisel juhul tugevalt mõjutatud hinnangust 4. Seda kinnitavad samuti standardhälbed 1,51 ja 1,19, ehk vastajad ei olnud oma vastustes väga üksmeelsed (kaugel keskmisest).

Tabel 13. Vastajate hinnangud naisettevõtlust takistavate tegurite kirjeldavate statistikutega järgi

| Takistav tegur | Aritmeetiline keskmine | Mood | Standardhälve |
|--|------------------------|------|---------------|
| Algkapitali puudumine | 3,5 | 5 | 1,51 |
| Informatsiooni puudumine ettevõtlusega alustamise kohta (ehk tingimused ja nõuded ettevõtte loomiseks) | 2,6 | 1 | 1,33 |
| Ettevõtlusalaste teadmiste ja oskuste puudumine | 3,0 | 3 | 1,32 |
| Ettevõtlusalaste kogemuste puudumine | 3,0 | 3 | 1,31 |
| Töö- ja pereelu keeruline tasakaalustamine | 2,8 | 3 | 1,17 |
| Kõrged maksud ja kulud | 3,8 | 5 | 1,19 |
| Puuduvad nõustajad (ehk ei ole kelleltki abi küsida tekkinud küsimustes) | 3,0 | 3 | 1,26 |
| Piiratud juurdepääs riigi poolt pakutavatele ettevõtlusega alustamise toetustele | 3,0 | 3 | 1,35 |
| Stereotüüpidest ehk soorollidest tulenevad arusaamad (ehk olla naine ja ettevõtte juht) | 2,1 | 1 | 1,32 |
| Laste olemasolu | 2,3 | 1 | 1,33 |

Märkus: 1 – ei takista, 5 – takistab kõige rohkem.

Allikas: autori koostatud

Mood 1 leidis kajastust enim kolme järgneva teguri puhul:

- informatsiooni puudumine ettevõtlusega alustamise kohta (ehk tingimused ja nõuded ettevõtte loomiseks),
- stereotüüpidest ehk soorollidest tulenevad arusaamad (ehk olla naine ja ettevõtte juht),
- laste olemasolu.

Mainitud hinnang näitab, et naiste arvates ei takista toodud kolm tegurit ettevõtluses tegutsemist. Aritmeetilised keskmised on vastavalt 2,6; 2,1 ja 2,3, mis näitab keskmise tugevat mõju ka hinnangu 2 ja 3 poolt. Vastused on suure hajuvusega ning puudub vastajate poolne tugev üksmeel ühe kindla hinnangu skaala pallile, mida kinnitavad ka standardhälbed 1,33; 1,32 ja 1,33.

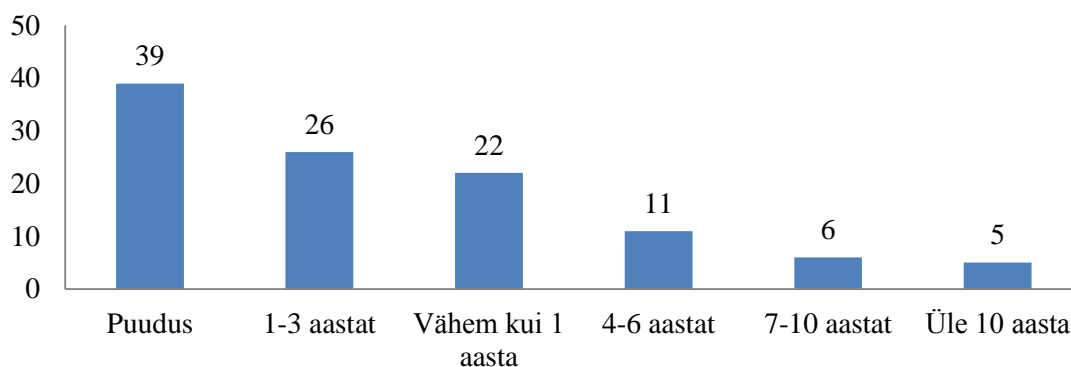
Bakalaureusetöö autor analüüsis ka naisettevõtlust takistavaid tegureid ja uuringus osalenud naisettevõtjate demograafiliste näitajaid. Näiteks selgus, et algkapitali puudumine ei takista naisi olenemata vanusest ettevõtlusega alustama, mis näitab, et naised on huvitatud ettevõtlusega alustamisest ka siis, kui endal finantsressursid puuduvad.

Analüüsides takistavat tegurit töö- ja pereelu keeruline tasakaalustamine ning laste arv selgub, et suurema laste arvu korral on naisettevõtjal keerulisem tasakaalustada töö- ja pereelu (vt tabel 18). Vastuste alusel saab järeldada et naistel võib olla keeruline töö- ja pereelu tasakaalustada, seda nii laste olemasolu kui ka puudumise korral.

Analüüsides ettevõtlusega tegelemisel takistavat tegurit „laste olemasolu“ ning perekonnaseisu ilmnes asjaolu, et vallalised, lesed ja lahutatud hindasid laste olemasolu takistava tegurina kõrgemalt kui abielus või suhtes naisettevõtjad. Saab väita, et laste olemasolu ei ole suur takistus nendele naisettevõtjatele, kellel on olemas igapäevaselt tugi abikaasa või elukaaslase näol. Oluliselt takistavam on see tegur, kui naisettevõtja peab igapäevaselt tulema üksi toime ilma abikaasa või elukaaslase toetuseta.

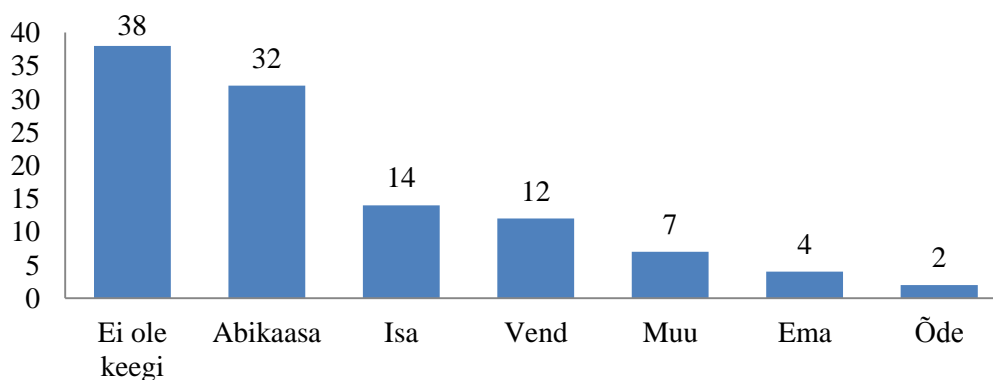
Küsimustiku 10. küsimusega soovis autor teada saada naisettevõtjate varasemat ettevõtlusalast kogemust enne ettevõtjaks hakkamist (vt joonis 6) ehk varasem ettevõtlusega kokkupuutumine või mitte. Ettevõtlusalane kogemus puudus 39 vastajal 109 vastanud naisettevõtjatest. 4-6-aastast kogemust omas kuus naisettevõtjat.

Analüüsidest küsimuse vastuseid, siis selgub, et varasem ettevõtlusega mitte kokkupuude enne ettevõtjaks hakkamist ei takista naisi ettevõtlusega alustamisel. Enamus naisi alustab ettevõtlusega ilma eelnevate kogemusteta või alla 3-aastase kogemusega.



Joonis 6. Varasem ettevõtlusalane kogemus enne ettevõtjaks hakkamist (autori koostatud).

Töö autor soovis küsimusega number 11 teada saada, kui oluline on naistel ettevõtlusega tegelemisel eelnevalt perekonnaliikme osalemine ettevõtluses. Jooniselt 7 nähtub, et 109 vastajast 38-l ei ole üksi perekonnaliige ettevõtja. 32-l vastajal on abikaasa ettevõtja. Küsimuse ühe vastusevariandina said vastajad valida ka „muu“, kuhu märgiti vastustena elukaaslane, elukaaslase sugulased, onu, vanaisa, onupoeg, onutütar, poeg, tütar. Analüüsidest antud küsimust selgub, et perekonnaliikme ettevõtjaks olemine mõjutab naisi ettevõtlusega tegelema ning saab väita, et see omab suurt mõju. Naised hakkavad ettevõtjaks ka siis, kui neil puudub perekonnaliige, kes tegeleb ettevõtlusega. Siit saab järeldada, et suurem mõju hakata ettevõtjaks on neil naistel, kellel ka abikaasa tegeleb ettevõtlusega.



Joonis 7. Perekonnaliige ettevõtja (autori koostatud).

Järgnevalt keskendub autor 12. küsimuse analüüsimisele, kus sooviti teada saada, kust said naised algkapitali ettevõtlusega alustamisel. Küsimuse vastused on toodud tabelis 14. Tulemustest selgus, et naised kasutavad ettevõtlusega alustamisel kõige rohkem isiklikke sääste ehk 51 vastajat 109-st. Autor tegi täiendavalt ristanalüüsi, mille tulemusena selgus, et need naised olid peamiselt vanuses 25-54, abielus või suhtes ning omasid 1-9 töötajaga mikroettevõtet.

Ettevõtlusega alustamise toetust kasutas 18 vastajat ning 14 naist alustas ettevõtlusega laenu abil sõpradelt, sugulastelt. Pangalaenuga asutas ettevõtte neli naist ning sama palju naisi alustas ettevõtte ilma algkapitalita. Oli ka kaks naisettevõtjat, kes kasutasid korraga kolme erinevat algkapitali allikat. Kokkuvõtvalt analüüsisides tulemusi järeldub, et üle poolte naistest kasutavad algkapitalina ettevõtlusega alustamisel isiklikke sääste ning kõige vähem kasutatakse pangalaenu, mida kinnitab ka teoreetilises osas toodud tulemus (McClelland *et al.* 2005: 100). Tuginedes tulemustele saab öelda, et algkapitali olemasolu mõjutab naisi ettevõtlusega tegelema, sest 105 vastajat kasutas algkapitali ettevõtte loomisel.

Tabel 14. Algkapitali allikas ettevõtlusega alustamisel

| Algkapital | Vastajate arv | Osakaal (%) |
|---|---------------|-------------|
| Ettevõtlusega alustamise toetus | 18 | 16,5 |
| Isiklikud säästud | 51 | 46,8 |
| Pangalaen | 4 | 3,7 |
| Laen sugulastelt, sõpradelt | 14 | 12,8 |
| Isiklikud säästud, Ettevõtlusega alustamise toetus | 5 | 4,6 |
| Isiklikud säästud, Laen sugulastelt, sõpradelt | 2 | 1,8 |
| Isiklikud säästud, Laen sugulastelt, sõpradelt, Ettevõtlusega alustamise toetus | 2 | 1,8 |
| Isiklikud säästud, Pangalaen | 5 | 4,6 |
| Isiklikud säästud, Pangalaen, Ettevõtlusega alustamise toetus | 1 | 0,9 |
| Isiklikud säästud, Pangalaen, Laen sugulastelt, sõpradelt | 1 | 0,9 |
| Laen sugulastelt, sõpradelt, Ettevõtlusega alustamise toetus | 1 | 0,9 |
| Pangalaen, Ettevõtlusega alustamise toetus | 1 | 0,9 |
| Ettevõtte asutamine ilma algkapitalita | 4 | 3,7 |
| Kokku | 109 | 100,0 |

Allikas: autori koostatud küsimustiku tulemuste põhjal

Tuginedes eelnevas küsimuses algkapitalile ettevõtluse alustamisel, soovis autor küsimusega number 13 täpsustada toetusena mainitud algkapitali puhul, kust täpsemalt oli ettevõtluse alustamiseks saadud toetust. Ettevõtluse alustamise toetust kasutas kokku 28

naisettevõtjat. Vastuste tulemustest selgus, et kõige enam on kasutatud Töötukassa ettevõtluse alustamise toetust (19 vastajat), neli vastajat kasutas võrdselt nii EAS-ist kui ka PRIA-st saadud toetust. Üks vastaja kasutas kolme ettevõtluse alustamise toetust korraga ehk Töötukassa, PRIA, ja EAS-i toetus.

Ilmneb, et enim kasutatakse Eesti Töötukassa ettevõtlusega alustamise toetust, sest seda toetust saab taotleda olenemata tegutsemisvaldkonnast ning on ka vähem tingimusi selle täitmiseks. PRIA toetusi kasutavad enim maapiirkondades tegutsevad ettevõtjad, kes soovivad ettevõtlusega alustada põllumajanduse valdkonnas. EAS-ist saadav toetus on eeskätt mõeldud juba tegutsevatele ettevõtetele ning rohkem innovatiivsetele äriideedele, samuti on nõudmised toetuse saamiseks keerulisemad.

Järgnevalt analüüsib autor küsimust number 14, millega sooviti teada saada perekonna poolset toetust ettevõtlusega tegelemisel. Üle poolte vastajatest tunnetab perekonna poolset toetust ettevõtlusega tegelemisel väga toetavana. Pigem toetav vastusevariandile vastas 33 vastajat ning 14 naisettevõtja perekonnad leiavad, et naise tegelemine ettevõtlusega on vajalik perekonna sissetulekuks. Mitte toetav oli kolme naisettevõtja perekond. Autori poolt täiendavalt läbi viidud ristanalüüs küsimuse 11 ja 14 vahel saadi teada, et isegi kui naisettevõtja perekonnaliikmetest keegi pole ettevõtja, suhtuvad nad pigem toetavalt või väga toetavalt naise ettevõtlusega tegelemisse. Tulemuste põhjal saab järeldada, et perekonna poolne toetus on oluline mõjutegur ettevõtlusega tegelemisel. Mitte toetava perekonna puhul on raske naistel ennast ettevõtluses tõestada, sest see alandab nende enesekindlust.

Küsimusega number 15 soovis autor teada saada, kas naised on valmis loobuma ettevõtlusest hea palgatöö pakkumise korral. Vastustest lähtub, et üle poolte (74 vastajat) ei ole nõus loobuma ettevõtlusega tegelemisest kui neile tehtaks hea palgatöö pakkumine. Ettevõtlusest on nõus loobuma 24 vastajat ehk 22% vastanute koguarvust (109). Vastajatest 11, kes valisid variandi muu ning ei osanud kindlalt öelda, mida nad sooviksid teha, tõid välja järgneva: mõlema ühildamine, kui saaks teha täpselt seda, millega tegeleb ettevõtet juhtides, loobuks kui tingimused (tööaeg ja -koht) oleks paindlikud.

Täiendavalt analüüsis autor käesolevat küsimust nende naisettevõtjate puhul, kes alustasid ettevõtlusega, kasutades algkapitalina ainult isiklikke sääste ning, kes kasutasid muud algkapitali. Mainitud juhul oli tegemist 37 naisettevõtjaga, kes kasutasid isiklikke sääste ning polnud nõus loobuma ettevõtlusega tegelemisest ka hea palgatöö pakkumise korral. Samas 11 naisettevõtjat, kes kasutasid isiklikke sääste olid nõus loobuma ettevõtlusest.

Ettevõtluse alustamise toetusega loodud ettevõtte (28) korral ei olnud 10 naisettevõtjat nõus loobuma ettevõtjaks olemisest ning viis olid valmis hea palgatöö pakkumise korral loobuma ettevõtlusest. Huvitav, oli tulemus, et ettevõtte loomiseks pangalaenu kasutanud neljast naisettevõtjast ei olnud keegi nõus loobuma ettevõtja karjäärast. Selgus, et need naisettevõtjad, kes kasutasid algkapitalina ettevõtlusega alustamisel oma isiklikke sääste, olid oluliselt vähem nõus loobuma ettevõtlusest hea palgatöö korral.

Küsimusega number 16 soovis autor uurida naisettevõtjate tulevikuplaane. Naisettevõtjatest 86,2% (94 vastajat) jätkab sama ettevõttega ning selle arendamisega ka tulevikus. Uue ettevõtte plaanivad luua 8,3% (9 vastajat) naisettevõtjatest ning 4,6% (5 vastajat) jätkavad sama ettevõttega ning loovad lisaks ka uue ettevõtte. Täiendava ristanalüüsi alusel olid need vastajad vanuses 25 kuni 64 eluaastat, omasid kõrgharidust, olid abielus või suhtes ning ettevõtte peamine tegutsemisvaldkond on hulgi- ja jaekaubandus, mootorsõidukite ja mootorrataste remont. Üks vastaja märkis, et arendab olemasolevat ettevõtet või jätab selle väiksemahuliseks ja läheb lisaks palgatööle. Tulemustest saab järeldada, et naised on pigem kindlad oma otsuses tegeleda edasi ettevõtlusega.

17 küsimuse puhul oli tegemist avatud küsimusega, kus autor palus naisettevõtjatel avaldada arvamust, mida nad peavad oluliseks, et rohkem naisi alustaks ettevõtlusega. Analüüsidest vastuseid selgub, et naisettevõtjad peavad olulisteks mitmeid erinevaid tegureid, mis omavad nende arvates tähtsust naisettevõtlusele. Järgnevalt toob autor välja naisettevõtjate arvamused, mis on järjestatud alates kõige enim toodud tegurist kuni vähima teguri välja toomisel vastavalt tabelile 15 on näha mitu korda mingit tegurit mainiti (üks vastaja võis välja tuua mitu olulist tegurit) ja lisas 5 antakse ülevaade näidetest mida vastajad välja tõid.

Tabel 15. Eesti naisettevõtjate jaoks olulised tegurid ettevõtjana tegutsemisel

| Märksõnad | Mainimiste arv kordades |
|---------------------------------|-------------------------|
| Julgus | 28 |
| Enesekindlus ja eneseusk | 13 |
| Algkapital | 12 |
| Perekond | 11 |
| Maksusüsteem | 11 |
| Naisettevõtjatest eeskujud | 10 |
| Riigipoolne toetus | 9 |
| Stereotüüpide eiramine | 8 |
| Tahe tegeleda ettevõtlusega | 8 |
| Ettevõtlusalane teave | 7 |
| Ettevõtluse tutvustamine koolis | 5 |
| Ettevõtlikkus | 5 |
| Tugivõrgustikud | 5 |
| Äriidee | 3 |

Allikas: autori koostatud küsimustiku vastuste põhjal

Küsitluse tulemustest järeldub, et naisettevõtjate arvamuse kohaselt oli kõige olulisemaks julgus ja nende julgustamine, et rohkem naisi valiks ettevõtja karjääri. Naistel jääb puudu julgusest ning paljuski võib seda mõjutada riskide võtmise kartus ja hirm ebaõnnestumise ees, mida kinnitavad ka McGowan *et al.* (2012: 63) uuringu tulemused. Samuti toodi välja, et oluliselt paindlikum maksusüsteem, seda eeskätt alustavatele ettevõtetele ja väiksematele ettevõtetele aitaks oluliselt kaasa naistele ettevõtlusega tegelemisel.

Väga oluliseks peeti samuti perekonna poolset toetust ja algkapitali saamise kergemaid nõudeid, et alustada ettevõtlusega. Olulise tegurina toodi välja ka eeskujude olemasolu teiste naisettevõtjate näol, mis omakorda julgustaks naisi kellegi kogemusest õppides. Samuti peeti oluliseks tugivõrgustike olemasolu, et oleks teiste naisettevõtjate poole pöördumise võimalus nõuannete küsimiseks, suhtlemiseks ning seeläbi koostööks võimaluste loomine. Väga oluliseks peeti lisaks riigipoolset toetust ja tuge ettevõtlusega tegelemisel, toodi välja, et riik võiks pakkuda rahalist toetust ettevõtlusega tegelemisel ja üldse suhtuda ettevõtjatesse paremini. Naisettevõtjad tähtsustasid samuti ühiskonnapoolset toetust ja stereotüüpidest loobumist, et naisi ei peetaks ainult koduperenaisteks, vaid neid tunnustataks ka ettevõtjatena.

Julguse järel toodi välja väga oluliste isikuomadustena eneseusk ja enesekindlus. Rõhutati samuti naise enda tahet tegeleda ettevõtlusega, mida kinnitab ka Kumar *et al.* (2013: 101-103) uuring. Vähemal määral rõhutati ettevõtlikkuse kui iseloomuomaduse olulisust. Tulemustest selgus, et oluliseks peetakse juba põhikoolist alates ettevõtluse tutvustamist õpilastele. Antud juhul tutvustati ettevõtluse põhitõdesid, mis läbi saavad naised julgemaks ja enesekindlamaks, et tulevikus otsustada valida ettevõtja karjäär. Samas peeti mitte oluliseks äriidee olemasolu.

Järgnevalt toob autor välja bakalaureusetöö empiirilise osa peatükis ankeetküsitlusest selgunud vastuste põhjal Eesti naisettevõtluse uuringu tulemuste kokkuvõtavad järeldused. Eesti naisettevõtjat saab iseloomustada alljärgnevalt (vt tabel 16). Tehes järeldusi naisettevõtlust mõjutavate tegurite kohta, saab tuginedes eelpool toodud tabelile 15 väita, et naised ei mõjuta ettevõtlusega tegelema varasem ettevõtlusalase kogemuse olemasolu, samuti see kas keegi naise perekonnaliikmetest on ettevõtja. Samas mõjutavaks teguriks tuleb pidada perekonna poolset toetust kui naine tegeleb ettevõtlusega.

Tabel 16. Eesti naisettevõtja profiil tulenevalt läbiviidud uuringust

| | |
|--|--|
| Naisettevõtja demograafilised näitajad | Eesti naisettevõtja on peamiselt vanuses 35-44 eluaastat, kõrgharidusega, abielus ja kahe lapsega |
| Naisettevõtte asukoht | Valdavalt asuvad naisettevõtted Harjumaal ja Tartumaal |
| Naisettevõtte tegutsemisvaldkond | Peamiseks tegutsemisvaldkondadeks on muud teenindavad tegevused ning kunst, meelelahutus ja vaba aeg |
| Naisettevõtte suurus | 1-9 töötajaga mikroettevõtte |
| Varasem ettevõtlusalane kogemus enne ettevõtjaks hakkamist | Enamustel puudub |
| Perekonnaliige ettevõtja | Valdavalt puudub selline isik või on tegemist abikaasaga |
| Algkapitali päritolu ettevõtluse alustamisel | Tuleneb isiklikest säästudest |
| Perekonna toetus ettevõtlusega tegelemisel | Väga toetav |
| Ettevõtlusest loobumine hea palgatöö pakkumise korral | Ei ole nõus loobuma |
| Tulevikuplaanideks | Jätkata sama ettevõttega ja selle arendamisega |

Allikas: autori koostatud küsimustiku vastuste põhjal

Bakalaureusetöö autori poolt läbi viidud Eesti naisettevõtluse uuringu tulemustest saab järeldada, et naised enim mõjutavad tegurid ühtivad peamiste teguritega, mis tõi autor välja teoreetilises osas varasemate uuringute korral (Humbert, Drew 2010: 186; Nieman *et al.* 2003: 31; Ramadani 2015: 214; Hani 2015: 118; Kikkas 2011: 26). Peamisteks soodustavateks teguriteks Eesti naistel ettevõtlusega tegelemisel on tegutsemisvabadus, eneseteostuse vajadus ning rahulolu, mis saavutatakse millegi endale meelepärase tegelemisest.

Samuti kattuvad naisettevõtlust takistavad tegurid eelnevalt teoorias tooduga (*A survey on women entrepreneurs* 2004: 12 ja De Vita *et al.* 2014: 4) ehk peamiseks takistavaks teguriks ettevõtlusega alustamisel on piisava algkapitali leidmise keerukus. Uuringus osalejad kinnitasid, et naistel jääb puudu eeskätt julgusest, mistõttu paljud naised loobuvad oma äriideede elluviimisest ning ettevõtja karjäärast. Oluliseks peeti naiste julgustamist läbi juba tegutsevate naisettevõtjate eeskujude, tuues rohkem naisettevõtjaid esile, rääkida nende kogemustest ning kajastada nende tõuse ja mõõnu seoses ettevõtlusega tegelemisel. Samuti rõhutati, et ettevõtlusalane õpe võiks kindlasti toimuda juba alates põhikoolist, mis suurendab naistes julgust, sest nad omandavad teadmisi ettevõtlusest varakult. Varane kogemus ja kokkupuude ettevõtlusega kasvatab oluliselt naistes enesekindlust ning julgust, et tulevikus tegeleda selles valdkonnas.

KOKKUVÕTE

Naisettevõtlus, kui tänapäeva ühiskonna sotsiaalse tasakaalu oluline osa, kus eelnevaid uuringuid napib nii maailma kui ka Eesti mastaabis. Siiski on naised ja ettevõtlus tänapäeval üha rohkem omavahel seotud ja levinud mõisted naisettevõtja ja naisettevõtlus. Eestis näitab statistika aasta-aastalt naisettevõtjate arvu tõusu.

Ettevõtlus on nähtus, kus kasumi saamise eesmärgil üritatakse ellu viia äriidee ning selle käigus luuakse ka uusi organisatsioone ja ühinguid. Ettevõtja on isik, kes on nõus riskima oma vara ja majandusliku heaoluga tulevikus võimalike saadavate tulude nimel. Ettevõtlust tuleb mõtestada kui protsessi, kus see sisaldab nelja põhiprotsessi: ideede genereerimine, uue äri käivitamine, olemasoleva äri juhtimine, tulude saamine. Naisettevõtlust saab iseloomustada, kui naiste poolt juhitud või asutatud ettevõtete aktiivset eestvedamist. Naisettevõtja on isik, kes suudab erinevaid ettevõtlusega seotud tegevusi koordineerida ja oma tegevuste eest ka vastutada.

Naisettevõtlust soodustavad ja takistavad tegurid on mõjutajad, mis tõukavad naisi ettevõtlusele või vastupidi hoopis tõrjuvad neid ettevõtlusest eemale. Tõmbetegureid nimetatakse ka võimaluspõhisteks teguriteks ja tõuketegureid vajaduspõhisteks teguriteks. Võimaluspõhiselt alustatakse ettevõtlusega vabatahtlikult. Seevastu vajaduspõhiselt alustatakse, kuna on tekkinud sunnitud olukord ettevõtte loomiseks. Erinevates varasemates uuringutes käsitleti rohkem sotsiaalmajanduslike ja demograafilisi probleeme, mida võib ühiselt nimetada globaalse ehk makrotasandi probleemideks, selgusid riigiti ja regioniti naisettevõtluse ning mõjutavate tegurite vahel on täiesti erinevad seosed.

Tuginedes Statistikaameti andmetele saab kinnitada, et Eesti ettevõtlusaktiivsus on kasvamas. Eestis on aktsiaseltside arvu peamiseks languse põhjuseks nende ümber registreerimine osäühinguteks. Osäühingute arvu kasvu põhjusena saab välja tuua eraldi asjaolu, et osäühingut on võimalik registreerida ka ilma sisse makseta. Eestis on kõige

enam mikroettevõtteid tuginedes ettevõtete liigitusele töötajate arvu järgi. Üle 50% Eesti ettevõtetest on registreeritud Tallinna ja Harjumaale. Naised on Eestis asutanud peamiselt mikroettevõtteid ning on koondunud nelja suurema keskuse ümber ja peamine tegutsemisvaldkond on EMTAK järgi Muud teenindavad tegevused.

Bakalaureusetöö autori poolt läbi viidud küsitlusele vastas kokku 109 naisettevõtjat Eestist. Kokkuvõtvalt vastuste analüüsi tulemusena selgus Eesti naisettevõtja profiil: vanuses 35-44 eluaastat, kõrgharidusega, abielus ja kahe lapsega, omab mikroettevõtet, ei ole nõus loobuma ettevõtlusest hea palgatöö pakkumise korral ning tulevikus jätkab sama ettevõttega ja selle arendamisega.

Bakalaureusetöö empiirilise osa mõjutegurite täpsema analüüsi alusel saab teha järeldused, millised tegurid mõjutavad naisi ettevõtlusega tegelema. Naisettevõtjate hinnanguid aluseks võttes saab järeldada, et kõige tähtsamad soodustavad tegurid ettevõtjana alustades ja tegutsedes on tähtsuse järjekorras: tegutsemisvabadus, rahulolu tegeledes meelepärase valdkonnaga, eneseteostusvajadus, võimalus tegeleda enda hobiga, läbi ettevõtluse oma unistuste teostamine, sissetuleku suurendamine, võimalus paremini korraldada töö- ja pereelu, saavutusvajadus, lastele tuleviku kindlustamine, rahulolematust eelneva tööga. Soodustavad tegurid, mis ei ole naistel tähtsad ettevõtlusega tegelemisel nende tähtsuse järjekorras: puudus kandideerimiseks sobiv ametikoht, riigipoolne rahaline ettevõtluse alustamise toetus, ühiskonna poolne soosimine naisi ettevõtlusega tegelema, pereettevõttega jätkamine, viimane abinõu (puudusid muud võimalused näiteks sissetuleku olemasoluks).

Naisettevõtluse uuringu tulemusena saab samuti teha järeldused, mis takistavad naisi ettevõtlusega tegelemisel kõige rohkem: algkapitali puudumine, kõrged maksud ja kulud. Samuti saab välja tuua tegureid, mis ei takista naisi ettevõtlusega tegelemisel: informatsiooni puudumine ettevõtlusega alustamise kohta, laste olemasolu, stereotüüpidest tulenevad (ehk olla naine ja ettevõtte juht).

Tuginedes naisettevõtjate arvamusele, mis on nende arvates oluline naisettevõtjate arvu suurendamiseks, saab tuua välja naiste vähenenud julguse ja nende julgustamise, madala enesekindluse, tuua rohkem nähtavale naisettevõtjate edulugusid ja tutvustada juba põhikoolis ettevõtlusega seonduvat.

Uuringut ilmestab Eesti, kui väikese riigi kohta saavutatud kõrge vastajate määr (109 naist). Antud töö võib olla kasulikuks materjaliks tulevastes uuringutes, kus käsitletakse naisettevõtluse temaatikat.

Käesolevat bakalaureusetööd võib edasi arendada mitmel viisil. Täiendavalt saab lisaks tuua kvalitatiivse uuringu, kus viiakse läbi intervjuud, mis võimaldaks saada vastused tugivõrgustikest: ettevõtlustoetust jagavalt organisatsioonilt, Ettevõtluse Arenduskeskusest ning naisorganisatsioonilt. Lisaks saab läbi viia korrelatsioonanalüüsi, mille abil on võimalik tõlgendada antud töö empiirilises osas autori poolt leitud kirjeldavaid statistikuid ja selgitada tegurite vahelisi seoseid (seotud või mitte ning kui oluline on seos ja milles seos seisneb).

VIIDATUD ALLIKAD

1. **Aidis, R., Welter, F., Smallbone, D., Isakova, N.** Female entrepreneurship in transition economies: the case of Lithuania and Ukraine. – *Feminist Economics*, 2007, Vol. 13, No. 2, pp. 157-183.
DOI: 10.1080/13545700601184831
2. **Anwar, U. M., Rashid, A. G.** Female Entrepreneurs– A Review of the Literature and Proposed Conceptual Framework. – *International Conference on Business Management*, 2011, pp. 1-30.
URL: <https://www.umt.edu.pk/icobm2012/pdf/2C-78P.pdf>
3. **Ascher, J.** Female Entrepreneurship – An Appropriate Response to Gender Discrimination. - *Journal of Entrepreneurship, Management and Innovation*, 2012, pp. 97-114.
URL: https://depot.ceon.pl/bitstream/handle/123456789/14231/JEMI_Vol_8_Issue_4_2012_Article_7.pdf?sequence=1&isAllowed=y
4. **Baron, R. A., Shane, S. A.** *Entrepreneurship: a process perspective*. 2nd ed. Mason: Thomson South-Western, 2008, 496 p.
5. **Barr, M. S.** *Minority and Women Entrepreneurs: Building Capital, Networks, and Skills*. The Hamilton Project Discussion Paper, 2015, pp. 30.
[https://www.brookings.edu/wp-content/uploads/2016/06/minority_women_entrepreneurs_building_skills_barr_final.pdf]. 14.12.2017
6. **Botha, M.** *Women entrepreneurs in South Africa*. – University of Pretoria, 2006, pp. 114-149.
[<https://repository.up.ac.za/bitstream/handle/2263/29479/04chapter4.pdf?sequence=5>]. 07.12.2017

7. **Brush, C. G., Cooper, S. Y.** Female entrepreneurship and economic development: An international perspective. - *Entrepreneurship & Regional Development*, 2012, Vol. 24, No. 1-2, pp. 1-6.
DOI: 10.1080/08985626.2012.637340
8. **Dawson, C., Henley, A., Latreille, P.** Why do individuals choose self-employment. – IZA Discussion Paper, 2009, pp. 1-39.
URL: <http://repec.iza.org/dp3974.pdf>
9. **De Vita, L., Mari, M., Poggesi, S.** Women entrepreneurs in and from developing countries: Evidences from the literature. – *European Management Journal*, 2014, Vol. 32, No. 3, pp. 451-460.
DOI: 10.1016/j.emj.2013.07.009
10. **Drucker, P.F.** Innovation and entrepreneurship. Practice and principles. Illinois: Harper & Row, Publishers, 2002, 293 p.
11. **Hani, F. F.** Entrepreneurial motivation and challenges: a study on women entrepreneurs in Sylhet City . - *Global Disclosure of Economics and Business*, 2015, Vol. 4, No. 2, pp. 111-122.
URL: <http://publicationslist.org/data/gdeb/ref-25/GDEB%209.4.pdf>
12. **Hopkinson, G., Aman, A.** Women entrepreneurs: How power operates in bottom of the pyramid-marketing discourse. - *Marketing Theory*, 2017, Vol. 17, No. 3, pp. 305–321.
DOI: 10.1177/1470593117704280
13. **Hughes, K. D.** Exploring Motivation and success among Canadian women entrepreneurs. – *Journal of Small Business & Entrepreneurship*, 2006, Vol. 19, No. 2, pp. 107-120.
DOI: 10.1080/08276331.2006.10593362
14. **Humbert, A. L., Drew, E.** Gender, entrepreneurship and motivational factors in an Irish context. - *International Journal of Gender and Entrepreneurship*, 2010, Vol. 2, No. 2, pp. 173-196.
DOI: 10.1108/17566261011051026
15. **Hunter, A. E., Boyd, R.** Applying theories of entrepreneurship to a comparative analysis of white and minority women business owners. – *Women in Management Review*, 2004, Vol. 19, No. 1, pp.18-28.

DOI: 10.1108/09649420410518403

16. Hõivatud põhitööl soo, vanuserühma ning täis- ja osaaajaga töötamise järgi. Eesti Statistikaamet.
[<http://pub.stat.ee/px-web.2001/Dialog/varval.asp?ma=TT220&ti=H%D5IVATUD+P%D5HIT%D6%D6L+SOO%2C+VANUSER%DCHMA+NING+T%C4IS%2D+JA+OSAAJAGA+T%D6%D6TAMISE+J%C4RGI&path=../Database/Sotsiaalelu/15Tooturg/02Heivatud/02Aastastatistika/&lang=2>]. 22.02.2018
17. Hõivatud soo ja hõivestaatuse järgi. Eesti Statistikaamet.
[<http://pub.stat.ee/px-web.2001/Dialog/varval.asp?ma=TT217&ti=H%D5IVATUD+SOO+JA+H%D5IVESTAATUSE+J%C4RGI&path=../Database/Sotsiaalelu/15Tooturg/02Heivatud/02Aastastatistika/&lang=2>]. 22.02.2018
18. **Kao, R.W.Y.** Defining entrepreneurship: Past, Present and?. – Creativity and Innovation Management, 1993, Vol. 2, No. 1, pp. 69-70.
DOI: 10.1111/j.1467-8691.1993.tb00073.x
19. **Kevehazi, K.** Importance of Female Entrepreneurship. - Óbuda University, 2016, pp. 87-98.
URL: https://kgk.uni-obuda.hu/sites/default/files/10_Kevehazi.pdf
20. **Kikkas, A.** A Study of the Conditions for Women's Entrepreneurship in the Estonian Entrepreneurial Environment. Saaremaa University Centre, 2011, pp. 26.
[http://projects.centralbaltic.eu/images/files/result_pdf/QUADRUPLE_result1_g.pdf]. 14.12.2017
21. **Kiyosaki R. T., Lechter, S. L.** Enne palgatööst loobumist. 10 tösielulist õppetundi ettevõtjale mitme miljoni dollarise ettevõtte ülesehitamise kohta. Eesti: Sinisukk, 2008, 283 p
22. **Kotler, P.** Marketing Management. Millenium ed. Boston: Pearson Custom Publishing, 2003, 456 p.
23. **Kristel Kruustükk.** Sõnavõtt Ettevõtlusauhinna 2017 vastuvõtmisel. 2017.

24. **Kumar, M., Mohan, C., Vijaya, C., Lokeshwari, N.** The role of Aomen entrepreneurship in modern world. – International Journal of Current Engineering and Technology, 2013, pp. 100-104.
URL: <http://inpressco.com/wp-content/uploads/2013/09/Paper20100-104.pdf>
25. **Laas, A., Talves, K.** Maanaiste ettevõtlus. –FEM, 2004, 82 lk.
[https://www.agri.ee/sites/default/files/public/maanaiste_ettevotlus_toopakk_2.pdf]. 12.10.2017.
26. **Lumpkin, G. T., Dess, G. G.** Clarifying the Entrepreneurial Orientation Construct and Linking It to Performance. – The Academy of Management Review, 1996, Vol. 21, No. 1, pp. 135-172.
URL:<http://www.jstor.org.ezproxy.utlib.ut.ee/stable/pdf/258632.pdf?refreqid=excelsior:d432a6b4477af2924e7010b0af844225>
27. **McClelland, E., Swail, J., Bell, J., Ibbotson P.** Following the pathway of female entrepreneurs: A six-country investigation. - International Journal of Entrepreneurial Behavior & Research, 2005, Vol. 11, No. 2, pp. 84-107.
DOI: 10.1108/13552550510590527
28. **McGowan, P., Redeker, C.L., Cooper, S.Y.,Greenan, K.** Female entrepreneurship and the management of business and domestic roles: Motivations, expectations and realities. - Entrepreneurship & Regional Development, 2012, Vol. 24, No. 1-2, pp. 53-72.
DOI:10.1080/08985626.2012.637351
29. **Mets, T.** Edukas ettevõtlus ääremaal. Sissejuhatus äriplaani. OÜ Alo, 2005, 112 lk
30. **Minniti, M., Arenius, P.** Women in entrepreneurship. - United Nations Headquarters, 2003, pp. 1-28.
URL:<http://citeseerx.ist.psu.edu/viewdoc/download?doi=10.1.1.471.7819&rep=rep1&type=pdf>
31. **Mitchelmore, S., Rowley, J.** Entrepreneurial competencies of women entrepreneurs pursuing business growth. – Journal of Small Business and Enterprise Development, 2013, Vol. 20, No. 1, pp.125-142.
DOI: 10.1108/14626001311298448

32. **Müller, C.** Factors affecting women entrepreneurs in establishing and expanding their business in NAD province. International Labour Office, 2006, 55 lk.
[http://www.ilo.org/wcmsp5/groups/public/---asia/---ro-bangkok/---ilo-jakarta/documents/publication/wcms_124504.pdf]. 22.10.2017.
33. **Naser, K., Mohammed, W.R., Nuseibeh, R.** Factors that affect women entrepreneurs: evidence from an emerging economy. - International Journal of Organizational Analysis, 2009, Vol. 17, No. 3, pp. 225-247.
DOI: 10.1108/19348830910974932
34. **Orhan, M., Scott, D.** Why women enter into entrepreneurship: an explanatory model. – Women in Management Review, 2001, Vol. 16, No. 5, pp.232-247.
DOI: 10.1108/09649420110395719
35. **Perez, C., Hernandez, M.** Explanatory factors of female entrepreneurship and limiting elements. – University of Murcia, 2016, pp. 25-31.
URL:https://ac.els-cdn.com/S2215910X15000531/1-s2.0-S2215910X15000531-main.pdf?_tid=330ccbfa-f410-4ec5-881b-808c931a891e&acdnat=1523885893_e3520828861beaea0ed89b3a48015cbb
36. **Petridou, E., Glaveli, N.** Rural women entrepreneurship within co-operatives: training support. - Gender in Management: An International Journal, 2008, Vol. 23, No. 4, pp. 262-277
DOI: 10.1108/17542410810878077
37. **Ramadani, V.** The Woman Entrepreneur in Albania: An Exploratory Study on Motivation, Problems and Success Factors. - Journal of Balkan and Near Eastern Studies, 2015, Vol. 17, No. 2, pp. 204–221.
DOI: 10.1080/19448953.2014.997488
38. **Schumpeter, J. A.** Business cycles. A Theoretical, Historical and Statistical Analysis of the Capitalist Process. New York: McGraw-Hill Book Company, 1939, 461 p.
39. Statistical Data on Women Entrepreneurs in Europe. Euroopa Komisjon, 2014, 110 lk.
[<https://www.google.ee/search?q=Statistical+Data+on+Women+Entrepreneurs+in+Europe.+European+Commission.+September+2014.+&ie=utf-8&oe=utf->

8&client=firefox-b&gfe_rd=cr&dcr=0&ei=pobeWd2TAq-B3gPP256ADQ].
12.10.2017.

40. Statistilisse profiili kuuluvad ettevõtted maakonna ja tegevusala (EMTAK 2008) järgi. Eesti Statistikaamet.
[<http://pub.stat.ee/px-web.2001/Dialog/varval.asp?ma=ER027&ti=STATISTILISSE+PROFIILI+KULUVAD+ETTEV%D5TTED+MAAKONNA+JA+TEGEVUSALA+%28EMTAK+2008%29+J%C4RGI&path=../Database/Majandus/10Majandusüksused/045Ettevotjad/&lang=2>]. 22.02.2018
41. Statistilisse profiili kuuluvad ettevõtted omaniku liigi järgi. Eesti Statistikaamet.
[<http://pub.stat.ee/px-web.2001/Dialog/varval.asp?ma=ER23&ti=STATISTILISSE+PROFIILI+KULUVAD+ETTEV%D5TTED+OMANIKU+LIIGI+J%C4RGI&path=../Database/Majandus/10Majandusüksused/045Ettevotjad/&lang=2>]. 22.02.2018
42. Statistilisse profiili kuuluvad ettevõtted töötajate arvu ja tegevusala (EMTAK 2008) järgi. Eesti Statistikaamet.
[<http://pub.stat.ee/px-web.2001/Dialog/varval.asp?ma=ER025&path=../Database/MAJANDUS/10MAJANDUSUKSUSED/045ETTEVETJAD/&lang=2>]. 22.02.2018
43. **Ufuk, H., Özgen, Ö.** The profile of women entrepreneurs: a sample from Turkey. - International Journal of Consumer Studies, 2001, pp. 299-308.
URL:<https://onlinelibrary-wiley-com.ezproxy.utlib.ut.ee/doi/epdf/10.1046/j.1470-6431.2001.00197.x>
44. **Verheul, I., Van Stel, A., Thurik, R.** Explaining female and male entrepreneurship at the country level. – Entrepreneurship & Regional Development, 2006, Vol. 18, No. 2, pp. 151-183.
DOI: 10.1080/08985620500532053
45. **Vier Machado, H. P., Gazola, S., Dos Santos Fabricio, J., Moreno Anes, M.** Women entrepreneurs reasons and difficulties for starting in business. - 2016, Vol. 17, No. 3, pp. 15-38.
46. Women in business and in decision-making. A survey on women entrepreneurs. Eurochambers Women Network, 2004, 24 lk.

[http://www.igfse.pt/upload/docs/gabdoc/2004/set/WiB_20_Chambers_final.pdf]
]. 22.10.2017

47. **Wube, M. C.** Factors affecting the performance of Aomen entrepreneurs in micro and small enterprises. – Bahirdar University, 2010, pp. 1-86.

URL: http://www.dphu.org/uploads/attachements/books/books_4201_0.pdf

48. Äriseadustik. Riigi Teataja, 2016.

[<https://www.riigiteataja.ee/akt/130122015073>]. 12.12.2017

49. **Yilmaz, E., Özdemir, G., Oraman, Y.** Women entrepreneurs: Their problems and entrepreneurial ideas, 2012, Vol. 26, No. 6, pp. 7896-7904.

DOI: 10.5897/AJBM12.081

LISAD

Lisa 1. Küsimustik Eesti naisettevõtlast mõjutavate tegurite kohta

Hea, vastaja!

Minu nimi on Anneli Siilmand. Olen Tartu Ülikooli majandusteaduskonna ettevõtetemajanduse eriala bakalaureuseõppe tudeng ning viin oma lõputöö raames läbi uuringu naisettevõtjate seas, mis keskendub naisettevõtlast mõjutavatele teguritele Eestis.

Uuringu läbiviimiseks olen koostanud küsimustiku, millele vastamine võtab aega kuni 10 minutit. Kõik vastused jäävad anonüümseks ning üksiktulemusi ei avaldata.

Täiendavate küsimuste korral või uuringu vastu huvi tundes kirjutage e-kiri.

Aitäh kõigile vastajatele!

1. Teie vanus:

- Alla 25
- 25-34
- 35-44
- 45-54
- 55-64

2. Teie haridustase:

- Põhiharidus
- Keskharidus
- Kutseharidus põhihariduse baasil
- Kutseharidus keskhariduse baasil
- Kõrgharidus

3. Teie perekonnaseis:

- Abielus
- Vallaline
- Lahutatud
- Lesk
- Elukaaslane

4. Teie laste arv (palun märkige):
5. Millises maakonnas asub Teie ettevõtte?
 - Harjumaa
 - Hiiumaa
 - Ida-Virumaa
 - Jõgevamaa
 - Järvamaa
 - Läänemaa
 - Lääne-Virumaa
 - Pärnumaa
 - Põlvamaa
 - Raplamaa
 - Saaremaa
 - Tartumaa
 - Valgamaa
 - Viljandi
 - Võrumaa
6. Teie ettevõtte peamine tegutsemisvaldkond (palun märkige peamine):
 - Põllumajandus, metsamajandus ja kalapüük
 - Mäetööstus
 - Töötlev tööstus
 - Elektrienergia, gaasi, auru ja konditsioneeritud õhuga varustamine
 - Veevarustus; kanalisatsioon, jäätme- ja saastekäitlus
 - Ehitus
 - Hulgi- ja jaekaubandus; mootorsõidukite ja mootorratasteremont
 - Veondus ja laondus
 - Majutus ja toitlustus
 - Info ja side
 - Finants- ja kindlustustegevus
 - Kinnisvaraalane tegevus
 - Kutse-, teadus- ja tehnikaalane tegevus
 - Haldus- ja abitegevused
 - Avalik haldus ja riigikaitse; kohustuslik sotsiaalkindlustus
 - Haridus
 - Tervishoid ja sotsiaalhoolekanne
 - Kunst, meelelahutus ja vaba aeg
 - Muud teenindavad tegevused
 - Kodumajapidamiste kui tööandjate tegevus; kodumajapidamiste oma tarbeks mõeldud eristamata kaupade tootmine ja teenuste osutamine
 - Eksterritoriaalsete organisatsioonide ja üksuste tegevus

7. Teie ettevõtte töötajate arv:

- 1-9
- 10-49
- 51-249
- Üle 250

8. Kuidas hindate **soodustavaid tegureid, mis mõjutavad naisi ettevõtlusega tegelema?** Palun andke hinnang igale tegurile 5-palli skaalal. (1-ei ole tähtis, 5-kõige tähtsam)

| | | | | | |
|---|---|---|---|---|---|
| Tegutsemisvabadus | 1 | 2 | 3 | 4 | 5 |
| Saavutusvajadus | 1 | 2 | 3 | 4 | 5 |
| Eneseteostusevajadus | 1 | 2 | 3 | 4 | 5 |
| Võimalus tegeleda enda hobiga | 1 | 2 | 3 | 4 | 5 |
| Rahulolu tegeledes meelepärase valdkonnaga | 1 | 2 | 3 | 4 | 5 |
| Läbi ettevõtluse oma unistuse teostamine | 1 | 2 | 3 | 4 | 5 |
| Sissetuleku suurendamine | 1 | 2 | 3 | 4 | 5 |
| Rahulolematus eelneva tööga | 1 | 2 | 3 | 4 | 5 |
| Võimalus paremini korraldada töö- ja pereelu | 1 | 2 | 3 | 4 | 5 |
| Minu poolt pakutava toote/teenusega turul oleva tühimiku täitmine | 1 | 2 | 3 | 4 | 5 |
| Ühiskonda panustamine | 1 | 2 | 3 | 4 | 5 |
| Uute töökohtade loomine | 1 | 2 | 3 | 4 | 5 |
| Lastele tuleviku kindlustamine | 1 | 2 | 3 | 4 | 5 |
| Puudus kandideerimiseks sobiv ametikoht | 1 | 2 | 3 | 4 | 5 |
| Töötus (ei leidnud pikka aega tööd) | 1 | 2 | 3 | 4 | 5 |
| Pereettevõttega jätkamine | 1 | 2 | 3 | 4 | 5 |
| Riigipoolne rahaline ettevõtluse alustamise toetus | 1 | 2 | 3 | 4 | 5 |
| Ühiskonna poolne soosing naisi ettevõtlusega tegelema | 1 | 2 | 3 | 4 | 5 |
| Viimane abinõu (puudusid muud võimalused näiteks sissetuleku olemasoluks) | 1 | 2 | 3 | 4 | 5 |

9. Kuidas hindate **takistavaid tegureid, mis mõjutavad naisi ettevõtlusega tegelema?** Palun andke hinnang igale tegurile 5-palli skaalal. (1-ei takista, 5-takistab kõige rohkem)

| | | | | | |
|--|---|---|---|---|---|
| Algkapitali puudumine | 1 | 2 | 3 | 4 | 5 |
| Informatsiooni puudumine ettevõtlusega alustamise kohta (ehk tingimused ja nõuded ettevõtte loomiseks) | 1 | 2 | 3 | 4 | 5 |
| Ettevõtlusalaste teadmiste ja oskuste puudumine | 1 | 2 | 3 | 4 | 5 |
| Ettevõtlusalaste kogemuste puudumine | 1 | 2 | 3 | 4 | 5 |
| Töö- ja pereelu keeruline tasakaalustamine | 1 | 2 | 3 | 4 | 5 |
| Kõrged maksud ja kulud | 1 | 2 | 3 | 4 | 5 |
| Puuduvad nõustajad (ehk ei ole kellelki abi küsida tekkinud küsimustes) | 1 | 2 | 3 | 4 | 5 |
| Piiratud juurdepääs riigi poolt pakutavatele ettevõtlusega alustamise toetustele | 1 | 2 | 3 | 4 | 5 |
| Stereotüüpidest ehk soorollidest tulenevad arusaamad (ehk olla naine ja ettevõtte juht) | 1 | 2 | 3 | 4 | 5 |
| Laste olemasolu | 1 | 2 | 3 | 4 | 5 |

10. Kui suur oli Teie varasem ettevõtlusalane kogemus enne ettevõtte loomist?

- Vähem kui 1 aasta
- 1-3 aastat
- 4-6 aastat
- 7-10 aastat
- Üle 10 aasta
- Puudus

11. Kas keegi Teie pereliikmetest on ettevõtja? Kui jah, palun märkige.

- Isa
- Ema
- Abikaasa
- Vend
- Õde
- Muu (palun täpsustage)

12. Kust saite algkapitali ettevõtlusega alustamiseks?

- Isiklikud säästud
- Pangalaen
- Laen sugulastelt, sõpradelt
- Ettevõtlusega alustamise toetus
- Muu (palun täpsustage)

Palun vastake järgnevale küsimusele kui vastasite eelmises küsimuses vastusevariandile ettevõtlusega alustamise toetus.

13. Kust saite ettevõtlusega alustamise toetust?
- Töötukassa
 - PRIA
 - EAS
 - Muu (palun täpsustage)
14. Kui toetav on Teie perekond ettevõtlusega tegelemisel?
- Väga toetav
 - Nad leiavad, et see on vajalik perekonna sissetulekuks
 - Pigem toetav
 - Mitte toetav
15. Kas loobuksite ettevõtlusega tegelemast hea palgatöö pakkumise korral?
- Jah
 - Ei
 - Muu (palun täpsustage)
16. Teie edaspidised tulevikuplaanid
- Jätkata sama ettevõttega ning selle arendamine
 - Luua uus ettevõtte
 - Minna palgatööle
 - Loobuda ettevõtlusest
 - Muu (palun täpsustage)
17. Mis on Teie arvates oluline, et rohkem naisi alustaks ettevõtlusega? (Palun Teie arvamust lühidalt):

Lisa 2. Eestis tegutsevad naisorganisatsioonid

- Eesti Ettevõtlike Naiste Assotsiatsioon (BPW Estonia MTÜ) eesmärgiks on omaerialal pädevate ettevõtlike naiste kokkuviiimine naisjuhtidega. Organisatsioon on keskendunud omavaheliste kontaktide loomisele, mõtete vahetamisele ja ühiste tegevuste kaudu projektide elluviimisele. Üheks oluliseks eesmärgiks on ka klubilise tegevuse kui traditsioon säilitamine ning jätkamine. Eesti Ettevõtlike Naiste Assotsiatsioon on omakorda liitunud rahvusvahelise organisatsiooniga Federation of Business and Professional Women (BPW).
- MTÜ Naiskoolituse Keskus tegeleb erinevate koolituste ja projektidega. Nad organiseerivad üritustena: seminare, konverentse ja ümarlaudu. Lisaks pakuvad teenustena: konsultatsioone, juhendamist, mentorlust ja teabeteenuseid. MTÜ loosung on „parem tulevik naistele“. (MTÜ Naiskoolituse Keskus 2018)
- MTÜ ETNA Eestimaal, mille tegevus on suunatud maapiirkonnas elavate naiste ettevõtlusega alustamise ja arendamise toetamiseks. (MTÜ ETNA Eestimaal 2018)
- Maakondlike Arenduskeskuste juurde on loodud samuti piirkondlikult tegutsevad naisevõtjate organisatsioonid: MTÜ Lahedad Naised Lahedalt, mis aitab kaasa Kagu-Eesti arengule. Raplamaal aitab tõsta naiste osalemist ettevõtluses ja ühiskondlikus elus MTÜ Ettevõtlikud Naised Raplamaal. Pärnumaal tegutseb MTÜ Pärnu Ettevõtlike Naiste Klubi koondab ettevõtlikke naisi, luues võimalusi enesearenguks ning koostööks. Lisaks tegutsevad veel piirkondlikult Harku valla ettevõtlike naiste klubi, Lihula Ettevõtlike Naiste Klubi, BPW Tallinna klubi, BPW Tartu klubi, MTÜ Rannamõisa Ettevõtlikud naised, BPW Võru klubi.
- Eesti Naisuurimus- ja Teabekeskus (ENUT) mille põhieesmärk on edendada soolist võrdõiguslikkust kõigis ühiskonnaelu valdkondades. ENUT tegutseb soouurimuse teabekeskusena, korraldab seminare ning konverentse. Lisaks eelpool toodule avaldab publikatsioone; toetab ja koordineerib koostööd sugupooleküsimestes; tegutseb nais- ja sugupooleuuringute-alase raamatukoguna; teeb koostööd sarnaste eesmärkidega organisatsioonidega Eestis ja väljaspool. (ENUT 2018)

Lisa 3. Vastajate hinnangud naisettevõtlust soodustavatele teguritele Eestis

| Tegur | Skaalapunktile vastajate arv | | | | | Kokku vastajate arv |
|---|------------------------------|----|----|----|----|---------------------|
| | 1 | 2 | 3 | 4 | 5 | |
| Tegutsemisvabadus | 1 | 1 | 5 | 15 | 87 | 109 |
| Saavutusvajadus | 3 | 2 | 26 | 32 | 46 | 109 |
| Eneseteostusevajadus | 1 | 2 | 8 | 31 | 67 | 109 |
| Võimalus tegeleda enda hobiga | 2 | 5 | 11 | 27 | 64 | 109 |
| Rahulolu tegeledes meelepärase valdkonnaga | 3 | 1 | 6 | 18 | 81 | 109 |
| Läbi ettevõtluse oma unistuse teostamine | 3 | 4 | 10 | 27 | 65 | 109 |
| Sissetuleku suurendamine | 0 | 4 | 10 | 42 | 53 | 109 |
| Rahulolematus eelneva tööga | 20 | 8 | 23 | 22 | 36 | 109 |
| Võimalus paremini korraldada töö- ja pereelu | 4 | 6 | 11 | 26 | 62 | 109 |
| Minu poolt pakutava toote/teenusega turul oleva tühimiku täitmine | 13 | 18 | 34 | 23 | 21 | 109 |
| Ühiskonda panustamine | 11 | 22 | 34 | 21 | 21 | 109 |
| Uute töökohtade loomine | 20 | 25 | 33 | 21 | 10 | 109 |
| Lastele tuleviku kindlustamine | 10 | 14 | 28 | 25 | 32 | 109 |
| Puudus kandideerimiseks sobiv ametikoht | 55 | 13 | 15 | 16 | 10 | 109 |
| Töötus (ei leidnud pikka aega tööd) | 73 | 11 | 10 | 11 | 4 | 109 |
| Pereettevõttega jätkamine | 67 | 14 | 11 | 8 | 9 | 109 |
| Riigipoolne rahaline ettevõtluse alustamise toetus | 60 | 11 | 11 | 15 | 12 | 109 |
| Ühiskonna poolne soosing naisi ettevõtlusega tegelema | 51 | 19 | 24 | 5 | 10 | 109 |
| Viimane abinõu (puudusid muud võimalused näiteks sissetuleku olemasoluks) | 71 | 11 | 10 | 9 | 8 | 109 |

Märkus: 1 – ei takista, 5 – takistab kõige rohkem.

Allikas: Autori koostatud küsimustiku vastuste põhjal

Lisa 4. Vastajate hinnangud naisettevõtlust takistavatele teguritele Eestis

| Tegur | Skaalapunktile vastajate arv | | | | | Vastajate arv kokku |
|--|------------------------------|----|----|----|----|---------------------|
| | 1 | 2 | 3 | 4 | 5 | |
| Algkapitali puudumine | 19 | 12 | 20 | 16 | 42 | 109 |
| Informatsiooni puudumine ettevõtlusega alustamise kohta (ehk tingimused ja nõuded ettevõtte loomiseks) | 36 | 15 | 29 | 20 | 9 | 109 |
| Ettevõtlusalaste teadmiste ja oskuste puudumine | 20 | 20 | 27 | 26 | 16 | 109 |
| Ettevõtlusalaste kogemuste puudumine | 18 | 20 | 29 | 24 | 18 | 109 |
| Töö- ja pereelu keeruline tasakaalustamine | 19 | 21 | 40 | 20 | 9 | 109 |
| Kõrged maksud ja kulud | 4 | 16 | 15 | 32 | 42 | 109 |
| Puuduvad nõustajad (ehk ei ole kelleltki abi küsida tekkinud küsimustes) | 15 | 25 | 30 | 23 | 16 | 109 |
| Piiratud juurdepääs riigi poolt pakutavatele ettevõtlusega alustamise toetustele | 18 | 22 | 28 | 20 | 21 | 109 |
| Stereotüüpidest ehk soorollidest tulenevad arusaamad (ehk olla naine ja ettevõtte juht) | 53 | 15 | 20 | 14 | 7 | 109 |
| Laste olemasolu | 42 | 22 | 23 | 12 | 10 | 109 |

Märkus: 1 – ei takista, 5 – takistab kõige rohkem.

Allikas: Autori koostatud küsimustiku vastuste põhjal

Lisa 5. Näiteid seitsmeteistkümnenda küsimuse vastusele (Mis on Teie arvates oluline, et rohkem naisi alustaks ettevõtlusega?)

1. Julgus

- „Naistel jääb julgusest puudu“
- „Peab olema julgus alustada ettevõtlusega“
„Julgustada naisi ettevõtlusega tegelema ning, et ebaõnnestumises pole midagi halba“

2. Enesekindlus ja eneseusk

- „Naistel on madal enesekindlus“
- „Naistel on rohkem vaja usku endasse ja oma ettevõtmisse. Naistel on hirm, et nad ei saa hakkama“
- „Endasse uskumine“

3. Algkapital

- „Stardikapitali saamiseks paremad võimalused“
- „Kergemad nõuded ettevõtluse alustamise toetuste saamiseks“
- „Mul oli väga keeruline saada pangalt laenu. Minu abikaasa on ettevõtlusega tegelenud 20 aastat ja pank annab küsitava summa alati. Mina olen 25 aastat kasvatanud lapsi ja käinud palgatööl, mulle laenu ei antud. Võiks olla ka võimalus, et saad laenu riigi toel, vaadatakse sinu käitumist inimesena ja vastutusvõimet. Alustada on väga raske, kui pole sissetulekut ja investeringuks pank vaatab ainult numbreid“

4. Perekond

- „Perekonna tugi“
- „Lähikondlaste toetus“
- „Perekonna toetus“

5. Maksusüsteem

- „Soodsam maksusüsteem väikeettevõtjale“
- „Maksude paindlikkus ettevõtte algstaadiumis mingi aja jooksul“

- „Maksusoodustused alustavale ettevõtjale“
6. Eeskujud teiste naisettevõtjate näol ja naisettevõtlusele suurema tähelepanu pööramine
- „Meedias rohkem rääkida ja kirjutada mitte ainult väga suurte ettevõtete naisjuhtidest vaid ka väikeste ettevõtete naisjuhtidest“
 - „Rohkem kirjutada ettevõtlikest naistest, st teiste sookaaslaste eeskuju. Nende lood alates ettevõtte loomisest kuni sellega igapäevaselt tegelemise osas“
 - „Rohkem naisettevõtjaid pildis“
7. Riigipoolne toetus
- „Rahaliste toetuste loomine riigi poolt“
 - „Riigipoolne tugi ettevõtjatele“
 - „Kui riik pöörab rohkem tähelepanu äritegevuse koolitamisele ja väikeettevõtete toetamisele“
8. Ühiskonna poolne toetus ja stereotüüpide eiramine
- „Ühiskonna aktsepteerimine, et laste kõrvalt on võimalik olla ettevõtja“
 - „Ühiskonna üldise suhtumise muutus suunas, et ka naised suudavad ja saavad“
 - „Naise rolli arusaamine ja muutmine - naine ei ole loodud koduperenaiseks. Tal on VABADUS valida, kellenä ta tahab olla“
9. Tahe tegeleda ettevõtlusega
- „Naise enda soov“
 - „Naise endapoolne huvi ja tahe“
 - „Isiklik algatusvõime“

10. Ettevõtlusalase teabe omamine.

- „Rohkem teavitusi ja koolitusi, mis julgustaks“
- „Erinevate ettevõtlusvariantide tutvustamine“
- „Info kättesaadavus ja teadlikkuse kasvatamine ettevõtlusest“

11. Kooliajal ettevõtluse tutvustamine

- „Ettevõtlusõpe peaks kindlasti olema kättesaadav juba keskkoolis/kutsekoolis. Õpilafirma kogemus kindlasti toetab ja aitab müüte murda“
- „Enesekindlaid ja tarku naisi peab kasvatama. Ehk siis see algab juba põhikoolist, keskkoolist (ehk oleks vaja rohkem suunaõppe kohti luua, et inimesed saaksid varakult alustada suunal, mis neid tõeliselt huvitab ja mõtte tööle paneb) ja kõrghariduse õppesuunad ja õppekavad peaksid olema samuti spetsiifilisemad. Ehk üldse rohkem ettevõtluse aineid. Iga hobi ja huviala saab pöörata ettevõtluseks, seega võiks täitsa kasulikuks osutada“
- „Ettevõtluse suurem tutvustamine koolides“

12. Ettevõtlikkus.

- „Tegu peab olema juba ettevõtliku inimesega. See peab tulenema juba isiksusest“
- „Osadel on ettevõtja soont, osadel mitte“

13. Tugivõrgustike olemasolu tegutsevate naisettevõtjate toel

- „Vaja oleks kogunud isiklike mentorite kasutamise võimalust. Paljudel naistel puudub julgus teha suuri ettevõtteid, sest risk on suur ja sageli puuduvad ettevõtluse ja nt ekspordi osas vajalikud teadmised ning julgus“
- „Sotsiaalsed võrgustikud“
- „Informatiivne tugi, et oleks, kelle käest küsida abi kui tekib probleeme äriplaani, raamatupidamise või muude ettevõtlust toetavate tegevuste alustamisega“

14. Äriidee

- „Hea äriidee“

SUMMARY

FEMALE ENTREPRENEURSHIP AFFECTING FACTORS IN ESTONIA

Anneli Siilmand

In different entrepreneurship discussions more and more attention is being focused on the development of female entrepreneurship around the world. The survey of female entrepreneurs of the European Commission (2014) shows that Estonia is one of the five lowest female entrepreneurship from EU Member States. It is also pointed out that female entrepreneurship in Estonia is moving in a downward trendline. It is important to identify the main factors that encourage and prevent the development of female entrepreneurship in Estonia.

The goal of this bachelor thesis is to identify the factors that encourage and prevent women from starting and engaging in entrepreneurship.

To achieve the bachelor thesis goals author set up the following research tasks:

- To explain the concepts related to entrepreneurship.
- To explain the factors affecting the development of female entrepreneurship.
- To give an overview of women entrepreneurs in Estonia.
- Organize a survey among female entrepreneurs in Estonia.
- Analyze the results of the survey and make conclusions about the factors affecting the development of female entrepreneurship.

Definitions of entrepreneurship are several different approaches. Entrepreneurship is the case when new organization is created for the goal to implement the business idea and manage this new organization the way to earn a profit. Entrepreneur is the person who risks own wealth and time to create an organization which probably will be earn more income for him/her. Entrepreneurial process is the way how business can operate to start until to earn income. Entrepreneur perspective it can be the process of getting smarter.

Female entrepreneurship can be characterized by the active managing by woman or she's established companies. A female entrepreneur is a person who can coordinate various business related activities and is also responsible for own activities.

The factors that encourage women's entrepreneurship are influencers that pull women into business. But the factors that prevent women's entrepreneurship are influencers that push them away from entrepreneurship. Pulling factors are also referred to as opportunities to start with volunteering based entrepreneurship. Push factors is due to the forced creation of a company start by need based. Various previous researches are focused more in socioeconomic and demographic problems. Those problems can be nominate as global or macro level problems. There are totally different connections between women's entrepreneurship and factors that affecting the country or region.

Bachelor thesis research methodology has been used quantitative research method. Author arranged survey with a questionnaire and it was used to collect the data. The questions were based on the sources covered in the theoretical framework of the bachelor's thesis. Author also added her own questions which were important to get an overview of the results. The questions were mostly closed but some of them were open questions. The questionnaire consisted of 17 questions and based on the results of the survey it was established that the demographic indicators of Estonian female entrepreneurs are similar to those in theoretical part of the Bachelor's thesis. Summarized results showed that women mainly established micro enterprises, they are concentrated around larger towns and the main activities are „other services“.

A total of 109 women entrepreneurs all over in Estonia responded to the survey. In summary it can be concluded that the female entrepreneur who participated in the survey is average: 35-44 years of age, she has higher education, she is married and she has two children. The main motivating factor for Estonian women is the importance of freedom in action. They need for self realization and satisfaction which had achieved by dealing with something desirable. The barriers had been verified previous theoretical researches and answers to the questions approved by theory. The main obstacle to starting a business was the difficulty in finding sufficient founding capital. Factors that do not prevent women from acting in entrepreneurship were: lack of information about

starting a business, the presence of children, stereotypes (being a woman and company leader).

The contribution of the bachelor thesis author was to fulfill a comprehensive study and to prepare questions based on the previously developed theoretical framework. The survey had a valid reliable sample by Estonia with a high level of respondents. This paper can be a useful for future research about women entrepreneurship and also for overall interested persons and practical implementations.

Lihtlitsents lõputöö reprodutseerimiseks ja lõputöö üldsusele kättesaadavaks tegemiseks

Mina, Anneli Siilmand,
(*autori nimi*)

1. annan Tartu Ülikoolile tasuta loa (lihtlitsentsi) enda loodud teose
NAISETTEVÕTLUST MÕJUTAVAD TEGURID EESTIS,
(*lõputöö pealkiri*)

mille juhendaja on Merike Kaseorg,
(*juhendaja nimi*)

- 1.1. reprodutseerimiseks säilitamise ja üldsusele kättesaadavaks tegemise eesmärgil, sealhulgas digitaalarhiivi DSpace-is lisamise eesmärgil kuni autoriõiguse kehtivuse tähtaja lõppemiseni;
 - 1.2. üldsusele kättesaadavaks tegemiseks Tartu Ülikooli veebikeskkonna kaudu, sealhulgas digitaalarhiivi DSpace'i kaudu kuni autoriõiguse kehtivuse tähtaja lõppemiseni.
2. olen teadlik, et punktis 1 nimetatud õigused jäävad alles ka autorile.
 3. kinnitan, et lihtlitsentsi andmisega ei rikuta teiste isikute intellektuaalomandi ega isikuandmete kaitse seadusest tulenevaid õigusi.

Tartus, **18.05.2018**