

TARTU ÜLIKOOI
SOTSIAALTEADUSTE VALDKOND

NARVA KOLLEDŽ
ÕPPEKAVA „KOOLIEELSE LASTEASUTUSE ÕPETAJA MITMEKEELSE
ÕPIKESKKONNAS“

Olga Fil

ÕUESÕPPEGA KAASNEVAD OHUD LASTEAIASÕPETAJATE HINNANGUL

Bakalaureusetöö

Juhendaja mag Lehte Tuuling

NARVA 2019

Kinnitus

Olen koostatud töö iseseisvalt. Kõik töö koostamisel kasutatud teiste autorite tööd, põhimõttelised seisukohad, kirjandusallikatest ja mujalt pärinevad andmed on viidatud.

allkiri

.....Olga Fil

SISUKORD

SISSEJUHATUS	4
I. ÕUESÕPPE OLEMUS JA VÄLJAKUTSED SELLE RAKENDAMISEL LASTEAIAS.	6
1.1 Lapse areng	6
1.2 Keskkonna mõju lapse arengule.....	7
1.3 Riskid ja ohutus.....	8
1.4 Õuesõppe olemus ja määratlus.....	10
1.5 Õuesõppe, riskid ja ohutus lasteaias.....	11
II. UURIMISTÖÖ METOODIKA JA VALIMI KIRJELDUS	14
2.1 Uurimistöö eesmärgid ja uurimisküsimused.....	14
2.2 Uurimistöö metoodika valik ja kirjeldus.....	14
2.3 Valimi koostamise alus ja kirjeldus	15
III. UURIMISTÖÖ TULEMUSED JA NENDE ANALÜÜS	16
3.1 Õpetajate suhtumine õuesõppe rakendamisse.....	16
3.2 Õuesõppe rakendamise takistused õpetajate hinnangul.....	22
3.3. Ohud ja väljakutsed õuesõppe rakendamisel.	24
3.4 Õpetajate teadlikkus ja hinnang reeglitele ja turvanõuetele lastega õues viibimisel	26
ARUTELU	29
KOKKUVÕTE	32
SUMMARY	34
KIRJANDUS	35
LISA	39

SISSEJUHATUS

Eesti Hariduse Infosüsteemi andmetel käib Eestis ca 94% 4-6-aastaseid ja veidi alla 90% 3-aastaseid lapsi lasteaias ning laste osalus alushariduses on viimaste aastate jooksul pidevalt kasvanud (EHIS 2018). Seega on lasteaias toimuval õppe- ja kasvatustegevustel suur tähtsus laste igakülgse arengu toetamisel. Õppe- ja kasvatustegevuse kavandamise aluseks oleva koolieelse lasteasutuse riikliku õppekava (2008) järgi tuleb õppe- ja kasvatustegevus siduda kodukoha inimeste, looduse ja asutustega, õpitavat (objektid, nähtused) tuleb tutvustada loomulikus keskkonnas. Oluline on õpetajate teadlikkus lastele arengu tingimuste loomisel. Eesti lasteaiasõpetajatega läbiviidud uuringust (Tuuling jt 2015) selgus, et õpetajad suhtuvad õuesõppesse positiivselt aga ainult vähesed õpetajad kasutavad seda oma töös regulaarselt.

Kui uuringute tulemustest järeldub, et õpetajad peavad õuesõpet heaks võimaluseks õppe- ja kasvatustöö rikastamisel, aga seda ikka vähe kasutavad, siis on oluline uurida miks. Üheks võimalikuks õuesõppe rakendamise takistuseks võivad olla riskid ja väljakutsed õuekeskkonnas.

Käesoleva töö eesmärk on selgitada välja, millised on lasteaiasõpetajate hinnangud õuesõppega kaasnevatele ohtudele ja riskidele ning õuesõppe väheaktiivse kasutamise võimalikud põhjused.

Uurimisküsimused, millele bakalaureusetöös vastuseid otsitakse:

- Kuidas õpetajad suhtuvad õuesõppe rakendamisse?
- Mis takistab neid regulaarselt rakendamast õuesõpet?
- Milliseid ohte ja väljakutseid õpetajad näevad õuesõppe rakendamisel?
- Kui teadlikud on õpetajad reeglitest ja turvanõuetest lastega õues viibimisel ja kuidas nad neid hindavad?

Lasteaiasõpetajate valim on koostatud Tallinna ja Harjumaa lasteaedade pedagoogidest. Uurimismeetodiks on ankeetküsitlus lasteaiasõpetajatele, kuna see võimaldab uurida just õpetajate arvamusi ja hoiakuid.

Käesolev bakalaureusetöö koosneb kolmest suuremast osast: teema teoreetiline ülevaade, uurimistöö metoodika ja uurimistulemuste analüüs. Töö esimeses osas kirjeldatakse lapse arengu

iseärasusi ning seda mõjutavaid faktoreid, õuesõppe olemust ja selle seost lapse võimega näha ja ennetada riske; vaadeldakse õuesõpet, riske ja ohutust lasteaia kontekstis. Teises osas antakse ülevaade uurimistöo metoodikast, valimist, uurimisprotseduurist ning andmete töötlusmeetoditest. Bakalaureuse kolmandas osas esitatakse uurimistulemused ja nende analüüs.

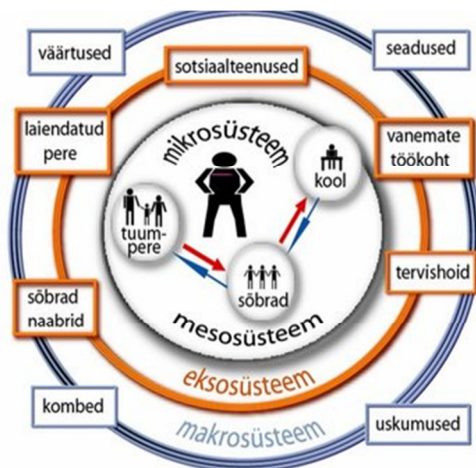
I. ÕUESÕPPE OLEMUS JA VÄLJAKUTSED SELLE RAKENDAMISEL LASTEAIAS

1.1 Lapse areng

Lapse arengu ja ümbritseva keskkonna mõju kirjeldamiseks kasutatakse bakalaureusetöös Bronfenbrenner'i (1979) bioökoloogilist teooriat. Teooria autor Ameerika psühholoog Urie Bronfenbrenner juhib tähelepanu arenguprotsessi konteksti ehk last ümbritseva ja arengut pidevalt mõjutava keskkonna (lapse elukeskkonna) uurimise tähtsusele. Teooria järgi mõjutavad arenevat inimest neli omavahel pidevas vastastikus mõjus olevat süsteemi:

Mikrosüsteem on lapse vahetu ümbrus, nt kodune keskkond, perekond, aga ka lasteaia- ja koolikeskkond. Mesosüsteem mikrosüsteemide suhted ja vastastik mõju. Eksosüsteem on selline keskkond, kus arenev laps ei ole aktiivne osaleja, kuid see keskkond avaldab mõju lapse arengule. Makrosüsteem on kogu ühiskond üldisemalt: ideoloogiad, uskumused ja seadused. (Joonis 1)

Bronfenbrenneri järgi selleks, et areneda peab laps olema aktiivne osaleja järjest keerulisemates vastastiku mõjutamise protsessides. Seda korrapärast vastastiku mõjutamise protsessi nimetatakse proksimaalprotsessiks. Proksimaalprotsessid on inimese arengu peamisteks mootoriteks. Proksimaalsete protsesside vorm, tugevus, sisu ja suund muutuvad süstemaatiliselt areneva inimese ja ümbritseva keskkonna, nii vahetu kui ka kaugema, pideva koostooime tõttu. (Veisson 2009; O'Neill 2015).



Joonis 1. Bronfenbrenneri bioökoloogiline mudel (Klefbeck; Ogden, 2001).

Keskkond mõjutab lapse arengu mitmeid aspekte: kindlustunnet, aktiivsust, meeleolu. Last ümbritsevale keskkonnale tuleb pöörata erilist tähelepanu, kuna väikesed lapsed õpivad läbi tegutsemise ja mängu. Selle tõttu peab keskkonnas olema tagatud aktiivse tegutsemise võimalus ning keskkond peab pakkuma ka stimulatsiooni. (Nugin 2017)

1.2 Keskkonna mõju lapse arengule

Voldemar Kolga järgi võib keskkonna mõju inimesele olla kolmesugune: ülekoormav, alakoormav ja optimaalne. Ülekoormavas keskkonnas ei toimu arengut, kuna laps ei saa hakkama informatsiooni suure kogusega. Alakoormavas keskkonnas on infot liiga vähe, lapsel on igav ning arengut samuti ei toimu. Optimaalne keskkond on kahe eelnimetatu vahepealne variant - just see, mis soodustab lapse eakohast arengut. (Kolga 1998)

Koolieelse lasteasutuse riikliku õppekava (2008) järgi on üks õppe- ja kasvatustegevuse läbiviimise põhimõtteist lapse arengut ja sotsialiseerumist soodustava keskkonna loomine. Lisaks sätestab riiklik õppekava, et laps peab olema õppe- ja kasvatustegevuses aktiivne osaleja ning tundma rõõmu tegutsemisest. Last kaasatakse tegevuste kavandamisse, suunatakse tegema valikuid ning tehtut analüüsima. Milline peab olema lapse kasvukeskkond, et kõike ülalmainitud tingimusi täita? Mitmed arengupsühholoogia suurkujud on tegelenud lapse arengut soodustava kasvukeskkonna iseloomustamisega.

Jean-Jaques Rousseau pidas oluliseks lapse õpetamist loomulikus õppekeskkonnas. Montessori lähenemine lapse arengule rõhutab reaalse maailma tundmaõppimist, samuti nagu John Dewey pedagoogiline põhimõte - õppimine tegutsemise ja vahetu kogemuse kaudu. Johannes Käisi pedagoogika üheks põhiprintsiibiks oli mõte, et lapse õpetamine peab olema tihedalt seotud tema kodukoha ja ümbrusega. (Veisson 2017) Susan Isaacs (1885-1948), hariduspsühholoog, Briti alushariduse pioneer, oli huvitatud Montessori, Dewey, Piaget töödest ning rõhutas laste loomuliku uudishimulikkuse toetamist ning seda põhimõtet, et praktika peab alati järgnema teooriale ning vastupidi. Ta julgustas lapsi küsimusi esitama, järgima oma huve rikkalikult keskkonnas ning oma tundeid näitama. Tänapäevaste standardite järgi oli Isaacs-i õpetamisstiil suhteliselt vaba. Nende suhteliselt vabade tingimuste üheks aspektiks oli füüsiline keskkond, mis aitas lastel olla aktiivsemad, uudishimulikud, loovad, uurivad ning leidlikud. Lapsed said vabalt liikuda nii ruumis kui selle väljaspool, omasid ligipääsu koduloomade juurde, said

kasutada erinevaid teaduslikke seadmeid nagu näiteks mikroskoop, Bunseni põleti, samuti päristelliseid ja lõkkekohta. (Solly 2015)

Mitte riskide, vaid ohtude kõrvaldamine aitab kaasa sellise keskkona loomisele, kus lastel on turvaline uurida ja õppida (Liitle, Eager 2010). Ümbritseva keskkonna tähtsust lapse arengu jaoks on raske üle hinnata. Neuroloogiaprofessor Antonio Damasio rõhutab, et rakkudevaheliste sünapside arv kasvab rohkem stimuleerivas keskkonnas. (Szcepanski 2012 kaudu) Inimene on osa loodusest ning normaalse arengu jaoks peab lapsel olema võimalus loodust avastada ja uurida (Grahm 2012). Kuid tänapäeval puudub paljudel lastel kontakt loodusega. Praegu peame me loodusega kokkupuuteks kuhugi spetsiaalselt minema. Mets ja selle asukad on paljudele tundmatud. Tundmatu aga näib ohtlikuna. Sellepärast on väga oluline tihedamini looduses käia ning seda tundma õppida. Kui lapsed tunnevad ennast turvaliselt, on nad valmis selle tundmatusega kohtuma ning kogemust saama. (Brügge jt 2008). Laps ei saa metsas olemisest kasu, kui ta on hirmunud või ei tunne ohtu. Vaprus ei ole pimedas kiirustamine, see on ohtude tundmine (Knight 2011).

Rootsis viidi läbi uuringud lasteaedade õuealade mõjust laste arengule ja käitumisele. Uuringutest selgus, et lapsed, kes veedavad rohkem aega loodusrikkal õuealal on parema keskendumisvõime ja motoorse võimekusega, samas näitavad nad vähem ohtlikku käitumist. Lisaks on need lapsed, kes veedavad aega loodusvaesel õuealal rohkem impusiivsemad ning puuduliku võimega teise arvestada. (Grahm 2012)

1.3 Riskid ja ohutus

Riski ja riskide võtmist on keeruline defineerida, kuna see hõlmab lõputult palju käitumissituatsioone, mis muutuvad sõltuvalt kontekstist ja kultuurist. Arengupsühholoogia määratleb riskide võtmist, kui sellist käitumist, mis on seotud negatiivsete tulemuste teatava tõenäosusega. Riski hallatakse sobiva ja vastuvõetava riskitaseme leidmisega ning riskide võtmine võib kaasa tuua ka positiivseid tulemusi. Eriti oluline on see laste puhul, kuna olles valmis võtma riske, proovivad nad uusi tegevusi ning katsuvad enda piire pidevalt arenedes ning uurides seda, mida veel vähe oskavad. (Liitle, Eager 2010)

Little ja Eager (2010) defineerivad riski kui olukorda, kus tulemus on ebamäärane ning ohtu kui olukorda, kus esineb kahju tekitamise allikas, mis toob endaga kaasa tõsise vigastuse või surma suurt tõenäosust. Need olukorrad võivad olla ilmsed, varjatud, tajumatud või isegi tundmatud.

Mõistet „riskide võtmine” kasutatakse üldjuhul väärtalt, kaotades tegelikku määratlust, et toetada negatiivset suhtumist riskidesse. (Solly 2015). Sellest negatiivsusest tuleneb riskikartlikkus – risk on midagi sellist, mida tuleb kindlasti vältida ning veendumus, et risk ja ohutus ei saa koeksisteerida. Kui lähtuda sellest, et riskide võtmise tulemused võivad olla ka positiivsed, siis ei ole risk tingimata oht, mida tuleb vältida, vaid midagi, mida tuleb juhtida. (Liitle; Eager 2010) Solly (2015) kirjutab, et riskide võtmite põhineb nendel asjadel, mida väikesed lapsed teevad iga päev, kuid mõte on selles, et teha natuke rohkem, teha midagi lisaks või teistmoodi, et uurida seda, mida ennem ei ole uurinud. Tegemist on sellises situatsioonis riski võtmise mitte ohuga siis, kui see toimub piisavalt turvalises keskkonnas. Ühelt poolt me tahame tagada lastele maksimaalset ohutust, teiselt poolt aga mõistame, et õppida võtma riske on lapsepõlve ja laste arengu tähtis osa. Kathryn Solly (2015) nimetab seda tänapäeva “riskivabaks kultuuriks”, kus täiskasvanud tahavad kaitsa lapsi nii nähtamatute riskide kui ka nende endi eest.

Tänapäeva elektrooniline informatsioonivoog on suurendanud lastevanemate teadlikkust paljudest võimalikest ohtudest laste jaoks: võõrastest inimestest, liiklusest, halvast ilmast ning teistest varem teadmata ohtudest. (Solly 2015) Furedi (2002 Solly 2015 kaudu) kirjutas enneolematust ärevuse kasvust laste turvalisuse pärast läbi „hirmu kultuuri“, mis on juba kahjustanud vanemlike hoiakuid laste turvalisuse suhtes õues ning sel ajal, kui lapsed ei ole vanemate kontrolli all.

Kõik see avaldab mõju ka laste mängudele ja õppimisele lasteaedades. Enamus inimestest nõustub, et lapsed vajavad aega ja ruumi, et ringi joosta, lärmata, auru välja lasta, vajavad luba selleks, et olla määrdunud ning maailma tundma õppida, vaid sellele on vastu seatud tõeline mure nende ohutuse ning võimalike kohtuvaidluste pärast. Ei ole üldse üllatav, et vaatamata paljudele uuringutele, mis tõestavad mängu tähtsust väljaspool ruumi, loobuvad paljud õpetajad õue kogemusest. (Solly 2015) Sellised ohutusprobleemid nagu vigastused ja riskid on peamiseks põhjuseks, miks piiratakse laste mängimist looduses (Brussoni jt 2012)

Knight (2011) kirjutab, et tõeline väljakutse õpetajatele väliskeskkonnas ei ole mitte minimiseerida riske, vaid just vastupidi neid suurendada ja nähtavaks teha. Näiteks asfaltplatsil on vähe nähtavaid riske, kuid lapsed kukuvad või tõukavad üksteist ning õnnetused juhtuvad. Knight näeb otsest seost lastele pakutava steriilse ohutuse ning juhtuvate õnnetuste vahel. Kui lastel oleks väljakutseks ronida üle palgihunniku, siis oleksid riskid suunatud, neid võiks arutada ja haldama õppida, tähendab toimuks õppimine. Ehk teisisõnu: kui lastel on põnevaid ja mõsitlikke riske, on vähem tõenäoline, et nad leiavad endale ebamõistlikud.

Täiskasvanu roll on võimaldada arenguprotsessil olla juhitud ja piisavalt ohutu. On oluline aidata lastel arendada nende arusaamist ohutust käitumisest. See on seotud ka laste eneseteadvusega, sest ilma võimalusteta ennast proovile panna, ei arene laste teadlikkus ohutusest. (Knight 2011) Veel üheks turvalisuse aspektiks on teadmised. Isegi väga väikesed lapsed saavad arutada neid ümbritseva keskkonna omadusi või iseärasusi, mis võivad neile väljakutset pakkuda. (Knight 2011)

1.4 Õuesõpe olemus ja määratlus

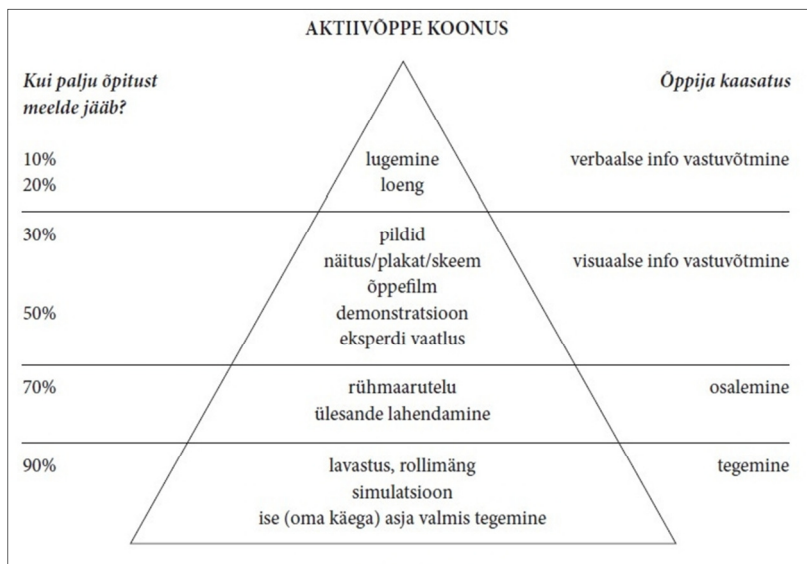
Eestis on kasutusel õuesõppe määratlusena järgmine sõnastus: „Õuesõpe on õppimine ehedas, õppimist toetavas keskkonnas, kõigi meeltega vahetult kogedes, oma kätega ise tehes ja kogetut teistele vahendades ning edasi õpetades“ (Sarv, Vilbaste 2009). Lähtuvalt sellest definitsoonist võib välja tuua õuesõppe viis võtmesõna, mis aitavad mõistest paremini aru saada ja seda lahti seletada. *Koht*, mis aitab õppida, kusjuures ei pea see olema just lasteaia õueala, vaid ka teised paigad nagu park, farm, muuseum või raamatukogu. *Meel*, see tähendab, et õppimine toimub erinevaid meeli kasutades. *Tegu* ehk vahetu protsessis osalemine ja ka millegi valmis tegemine. *Lugu* ehk kokkuvõtte tehtust, uute teadmiste sidumine olemasolevate teadmistega. *Iva* ehk õpitu mõte, mida tasub edasi õpetada. (Sarv, Vilbaste 2009; Tuuling, 2017).

Võib öelda, et Eesti õuesõppe ajalugu on üsna pikk. Kuigi mõiste „õuesõpe“ on meil kasutusel viimastel aastakümnetel, on õuesõppega tegelenud juba pikka aega, sest enne seda, kui õppimine muutus tekstipõhiseks, toimus see enamasti õues. (Sarv, Vilbaste 2009). Õuesõpe on heaks täienduseks traditsioonilisele õppimisele, kuna see hõlmab erinevaid keskkondi ning soodustab kõigi meeltega õppimist ja laste aktiivset osalust õppeprotsessis. Õppimine toimub otsese kogemuse saamise kaudu. (Koppel 2011) Õuesõppest võiks saada õppimisprotsessi loomulik osa.

(Brügge jt 2008). Õuesõpe ühendab endas tundmist, tegemist ja mõtlemist (Szcepanski, 2012). Kui tavalise ruumis õppimise puhul on kaasatud harilikult nägemine ja kuulmine, siis õuesõppe puhul lisaks sellele ka haistmine, maitsmine, kompimine. (Kaur 2013)

Meie ühiskonnas on loomulik liikumine asendunud tehnika ja transpordi abil liikumisega, seega on õuesõppe üheks väga tähtsaks ülesandeks liikumisvõimaluste laiendamine. Liikumisel on oluline roll lapse arengus, kuna keha ja aju töötavad koos ning just keha on aju teenäitaja ümbritsevas maailmas. Keha paneb aju töötama ja mõtlema ning füüsiline tegevus hoiab ka tervise korras. (Szcepanski 2012) Liikumine on lapse puhul veel üks tunnetuse allikas, ehk lisaks kõigi meelte kasutamisele, kogeb laps ka liikumise kaudu (Tasane 2009.)

Õuesõpe on üks aktiivõppe meetodeid. Laanpere aktiivõppe koonus (Joonis 2) hästi näitlikult selgitab seda mõtet, et õppeprotsessis osalemise, katsetamise ja aktiivse tegutsemise kaudu omandavad lapsed rohkem teadmisi ning jätavad palju rohkem meelde. (Vihman 2016).



Joonis 2. Aktiivõppe koonus Laanpere (2008) järgi.

1.5 Õuesõpe, riskid ja ohutus lasteaias

Koolieelse lasteasutuse riikliku õppekava (2011) järgi arendatakse õppe- ja kasvatustegevustega laste suutlikkust kasutada omandatud teadmisi erinevates olukordades ja tegevustes. Laps on õppe- ja kasvatustegevuses aktiivne osaleja ning tunneb rõõmu tegutsemisest. Last kaasatakse tegevuste kavandamisse, suunatakse tegema valikuid ning tehtut analüüsima. Õppe- ja

kasvatustegevuse läbiviimiseks kasutatakse erinevaid keskkondi. Selge on see, et traditsiooniliste õppemeetodite abil on kõike ülalkirjeldatud raske saavutada. (Raadik 2009) Õuesõpe on aga selle saavutamiseks hästi sobiv, kuna eeldab laste aktiivset tegutsemist ja õppeprotsessis osalemist ning erinevate keskkondade kasutamist (Tuuling 2017).

Timoštšuk (2005) leiab, et õpetaja roll on ajaga muutunud. Nüüd ei ole õpetaja enam teadmiste andja, vaid tingimuste looja ja õppeprotsessi suunaja ja toetaja. Õpetaja kavandab õppetegevusi nii, et lapsed osalevad aktiivselt õppeprotsessis, uurivad ning leiavad vastuseid. See jällegi väga hästi suhestub õuesõppega. Õpetajate suhtumist õuesõppesse on uuritud nii Eestis kui Euroopas. Eesti lasteaiaõpetajate arvamusi õuesõppe kasutamisest igapäeva õppe- ja kasvatustöös on uurinud Abel (2010). Sellest uurimistööst on selgunud, et lasteaia asukoht mõjutab õuesõppe kasutamise aktiivsust. Rohkem soodsama loodusümbrusega lasteaedades kasutatakse õuesõpet aktiivsemalt. Euroopa õpetajate seas läbiviidud uuringust on selgunud, et kuigi üldine suhtumine õuesõppesse on väga positiivne, osad õpetajad arvavad, et õppe- ja kasvatustegevuste läbiviimisel väljaspool õpperuumi on suurem risk vigastuste tekkeks lastel. (Seyfried, Neißl 2002)

Waite (2009) on uurinud õuesõppe rakendamise takistusi Inglismaa õpetajate hinnangul. Takistuste hulgas nimetasid õpetajad selliseid asjaolusid nagu halb ilm, olemasoleva õueala iseloom ja selle turvalisus. Ning märkisid, et kui õuekeskkond ei ole turvaline, siis on nad sunnitud valima teisi õppimisviise ja –vahendeid. Õpetajate arvamusi õuekeskkonna kohta Eestis uuris Leemets (2018). Uuring näitas, et ohutus on üks väga tähtis kriteerium, mille järgi õpetajad valivad õppekeskkonda. Õpetamine väljaspool õpperuume suurendab õpetajate vastutust. Õpetajatel tuleb läbi teha suurt ettevalmistustööd, selleks, et ennetada võimalike ohte.

Ilmselt kultuur mõjutab seda, kuidas täiskasvanud käsitlevad riskide võtmist laste poolt. Enamasti toimub laste mäng täiskasvanute järelevalve all, mis tähendab, et just täiskasvanud otsustavad, mida on lastel lubatud teha ning kuhu minna. Tuleb välja, et täiskasvanud tagavad laste turvalisust ja samaaegselt kujutavad endast suurimat takistust laste kokkupuutele riskide ja väljakutsetega, mis lõppkokkuvõttes tähendab takistust laste arengule. See kehtib loomulikult ka lasteaedade kohta. Uuringud näitavad, et selliste riikide nagu Norra, Rootsi, Taani ja mõningal määral ka Itaalia lasteaedade õpetajad tunnevad vähem muret laste riskide võtmise pärast. Norra koolieelsete lasteasutuste õpetajad suhtuvad laste riskantsetesse mängudesse positiivsemalt, kui

teiste lääneriikide õpetajad. (Sandseter, Sando 2016). Uuringutest selgus, et norralased tunnistavad füüsiliselt aktiivse mängu tähtsust laste üldisele arengule. Nad võimaldavad lastele võtta riske ning suhtuvad sellesse rahulikult. Üheks põhjuseks sellele võib olla Norra Lasteaia Seadus ja lasteaia raamõppekava, kus rõhutatakse laste võimalusi mängimiseks, uurimiseks ja sisukaks kogemuseks ohutus, kuid väljakutset esitavas keskkonas. (Sandseter, Sando 2016)

Kuna lapsed veedavad lasteaias suurema osa oma ajast, peab pöörama suuremat tähelepanu lasteaia õuealadele, sest tihtipeale võib see õueala olla ainsaks kohaks, kus laps päeva jooksul jalutada ning väljas mängida saab. (Grahm 2012) Eestis reguleerib ohutust lasteaia territooriumil Vabariigi Valitsuse määrus nr 131 „Tervisekaitseõuded koolieelse lasteasutuse maa-alale, hoonetele, ruumidele, sisustusele, sisekliimale ja korrashoiule“ (2011). Määruse kohaselt peab igal lasteasutusel olema omaette maa-ala, mis on varustatud laste arenguks ja mänguks sobivate vahenditega ning vajaduste kohaselt valgustatud. Sama määrusega on kehtestatud ka nõuded mänguväljakule, mis peab lastele võimaldama ohutut, eakohast, mitmekesist ja arendavat tegevust, mänguväljaku seadmed peavad vastama standardile ning pindala lapse kohta peab olema vähemalt 7,5 ruutmeetrit. Lasteaia õuealale ehitatavad objektid peavad vastama nõuetele. Tärn (2010) kirjutab, et lasteaia õueala peab pakkuma tegevust nii laste kehale kui vaimule. Kindlasti peab olema vähemkorrastatud piirkondi, kus lapsed võiksid saada oma esimesi loodustadmisi. Õueala planeerimisel ja kujundamisel peab arvesse võtma lapse kõiki meeli, eriti kimpimismeelt. Korralikult planeerituna võivad lasteaia õueala ja mänguväljak pakkuda suurepäraseid võimalusi õppimiseks ning eeldusi esteetilisteks elamusteks (Szczepanski 2006).

II. UURIMISTÖÖ METOODIKA JA VALIMI KIRJELDUS

2.1 Uurimistöö eesmärgid ja uurimisküsimused

Lapsed veedavad tänapäeval suure osa oma ärkveloleku ajast just lasteaias. Sellepärast on vaja eriti tähelepanelikult suhtuda tegevuste planeerimisse ja organiseerimisse nii, et oleks loodud lapse igakülgset arengut toetav tervislik keskkond. Peab võimaldama lastel piisavalt liikuda ning olla värskes õhus. Suurepäraseks võimaliuks selle tagamiseks on õuesõpe.

Käesoleva töö eesmärk on selgitada välja, millised on lasteaiaõpetajate hinnangud õuesõppega kaasnevatele ohtudele ja riskidele ning õuesõppe väheaktiivse kasutamise võimalikud põhjused.

Uurimisküsimused, millele bakalaureusetöös vastuseid otsitakse:

- Kuidas õpetajad suhtuvad õuesõppe rakendamisse?
- Mis takistab neid regulaarselt rakendamast õuesõpet?
- Milliseid ohte ja väljakutseid õpetajad näevad õuesõppe rakendamisel?
- Kui teadlikud on õpetajad reeglitest ja turvanõuetest lastega õues viibimisel ja kuidas nad neid hindavad?

2.2 Uurimistöö metoodika valik ja kirjeldus

Uurimistöös on kasutatud kvantitatiivset uurimismeetodit. Vajalike andmete kogumiseks on kasutatud standardiseeritud ankeeti lasteaiaõpetajatele. Ankeetküsitlusega on võimalik haarata üsna palju inimesi uuringusse ning esitada ka piisavalt küsimusi. (Hirsjärvi jt 2010) Ankeet oli saadetud õpetajatele elektrooniliselt, kasutades *Google Forms* internetipõhist küsitlussüsteemi. Ankeetküsitluse koostamiselt toetuti koolieelse lasteasutuse riiklikule õppekavale (2008), uurimistöö teoreetilistele lähtekohtadele ning varasemale uuringule (Toming 2018). Küsimustik sisaldab suletud ja avatud ning 5-astmelisel Likerti skaalal põhinevaid küsimusi. Likerti skaalaga mõõdetakse lasteaiaõpetajate hoiakuid ja nende tugevust (Õunapuu 2014).

Ankeet sisaldab 28 küsimust ning koosneb viiest osast. Esimene osa sisaldab vastajate üldandmeid: lasteaiaõpetajate vanus, tööstaaž, lasteasutuse asukoht.

Teises osas on küsimused õuesõppe tähendusest ning õpetajate suhtumisest õuesõppesse. Kolmas osa sisaldab küsimusi õuesõppe kasutamise sagedusest, planeerimisest, juhtkonna suhtumisest õuesõppesse ning lasteasutuse õueala sobivusest õuesõppe kasutamiseks.

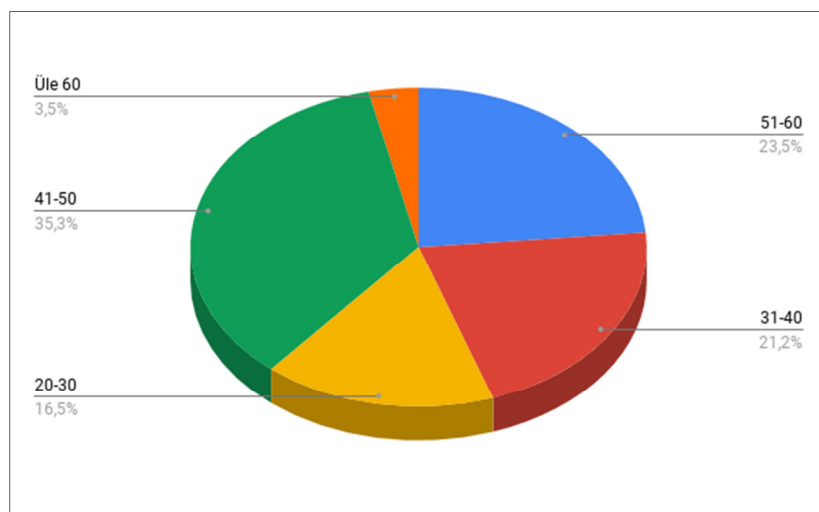
Neljas osa kajastab küsimusi õuesõppe mõjust lapse arengule.

Viies osa koosneb küsimustest, mis puudutavad õuesõppega seotud õpetajate ohte, õuesõppe kasutamisega seonduvaid riske ja väljakutseid ning õuesõpet soodustavaid ja takistavaid tegureid.

Uurimistöös saadud andmete töötlemiseks kasutati andmetöötlusprogramme Microsoft Excel ja Word. Avatud küsimuste, kus vastajad kirjutasid oma arvamusi ja põhjendusi, analüüsimiseks on kasutatud kirjeldavat sisuanalüüsi.

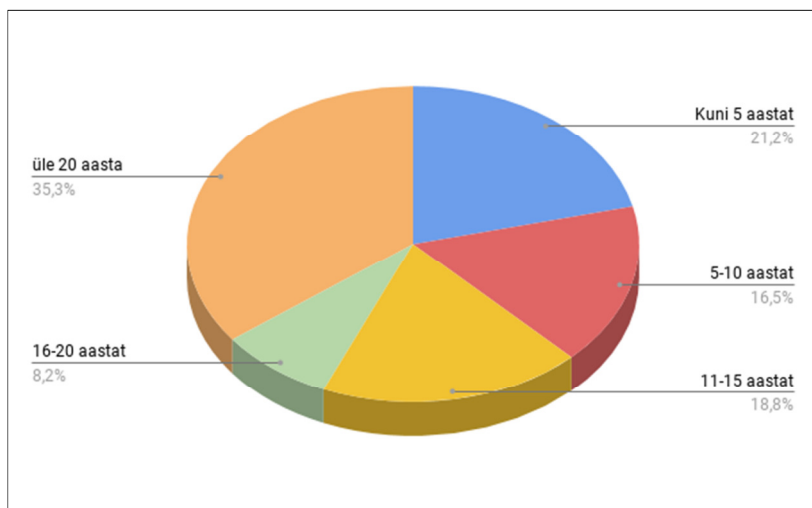
2.3 Valimi koostamise alus ja kirjeldus

Lasteaiaõpetajate valim on koostatud Tallinna ja Harjumaa eesti õppekeelelasteaedade pedagoogidest. Küsitlusele vastas kokku 85 õpetajat. 49 õpetajat linnast ning 36 asulast/küllast. Kõige rohkem (35,3%) uuringus osalenud õpetajatest jääb vanuse vahemikku 41 - 50 aastat, 23,5% on vahemikus 51 - 60 aastat, 21,2% vastanutest on vanuses 31 – 40 aastat. Nooremaid õpetajaid vanuses 20 – 30 aastat on vastanute seas 16,5% ning õpetajaid vanuses üle 60 aasta on uuringus osalenute seas 3,5%. (Joonis 3)



Joonis 3. Vastajate vanuseline jaotus (N=85).

Uurimistulemustest selgus, et Tallinna ja Harjumaa lasteaedades töötavad õpetajad väga erineva tööstaažiga. (Joonis 4) Suurim osa (35,3%) vastanud õpetajatest on tööstaažiga üle 20 aasta, tööstaažiga alla viie aasta on vastanud õpetajate seas 21,2%. Nendele järgnevad 18,8% tööstaažiga 11 – 15 aastat ja 16,5%, kes on töötanud lasteaiaas 5 – 10 aastat. Kõige vähem (8,2%) vastanute seas oli õpetajaid tööstaažiga 16 – 20 aastat.

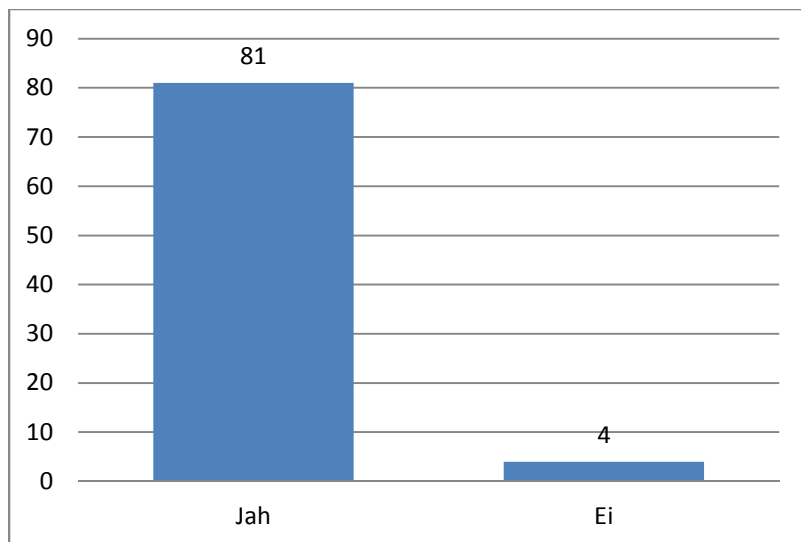


Joonis 4. Vastajate tööstaaž (N=85).

III. UURIMISTÖÖ TULEMUSED JA NENDE ANALÜÜS

3.1 Õpetajate suhtumine õuesõppe rakendamisse

Üle 95% vastanutest peab õuesõpet heaks alternatiiviks tavalisele ruumis õppimisele. (Joonis 5) Ainult neli õpetajat vastanutest vastas sellele küsimusele eitavalt. Täiendavast küsimusest selgust, et kolm neist suhtuvad õuesõppesse positiivselt, kuid ei pea seda alternatiiviks tavalisele õppele, vaid täiendavaks võimaluseks õppe- ja kasvatustegevuse mitmekesistamiseks või võrdväärseks õpetamise meetodiks.



Joonis 5. Vastajate suhtumine õuesõppesse (N=85).

Õpetajad kirjutasid:

„Sest see ei ole alternatiiv vaid käib käsikääs/koostöös. Tegu on lihtalt ühe lahendusega õppetööd läbi viia. Ja väga hea lahendusega.“

„Usun, et see on vaimustav viis täiendada ruumis toimuvat õpet.“

“Ruumis ja õues õppimine täiendavad ja toetavad teineteist.”

Üks vastajatest arvas, et õuesõpe on väga hea ja tulemuslik õppimise viis, kuid selleks ettevalmistamine nõuab rohkem aega, kui ruumis õppimiseks ettevalmistamine:

„Õuesõpe on õppimine läbi kõikide meelte ja selleks tuleb varuda aega. Väliskeskkonnas on võimalik jälgida ilmastikunähtusi, aastaegade vaheldumisega seotud muutusi looduses, taimede kasvu ja arengut, erinevate liikide kooselu.“

Küsimusele „Palun selgitage, mida tähendab Teie jaoks õuesõpe?“ on õpetajad oma vastustes enamuses kasutanud sõnu „õues“ (54,1%) ja „õppetegevus“ 18,8%, samuti „loodus“ (27,1%) ja „keskkond“ (16,5%). Defineerimisel esitatud väited on toodud järgnevas tabelis 1.

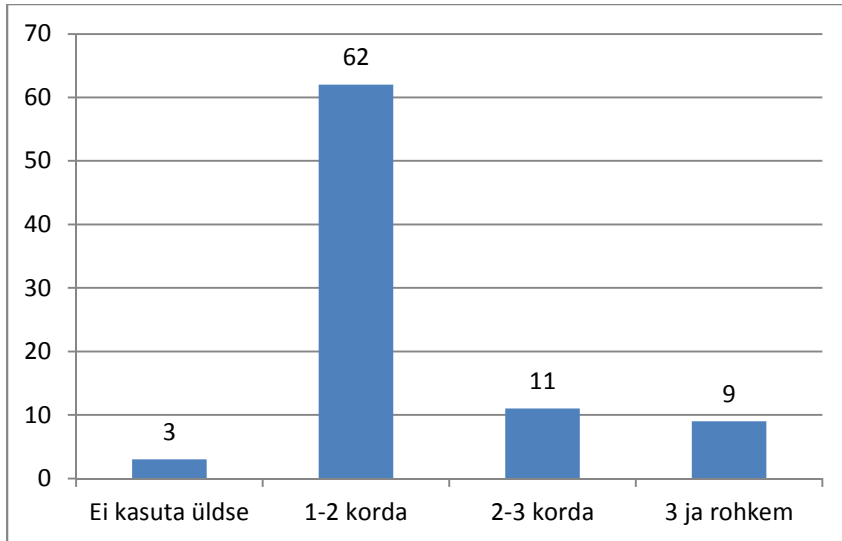
Tabel 1. Õuesõppe defineerimine õpetajate poolt

osakaal	sõna	Näited
54,1%	õues	Õppimine õues, õues õpetamine, õppetöö läbiviimine õues, tegevused õues, igasugune arendav tegevus, mida tehakse õues, õppimine, kogemuse saamine, avastamine õues, igasuguse planeeritud ja spontaanse õpitegevuse läbiviimine õues, teadmiste, kogemuste, oskuste omandamine õues.
18,8%	õppetegevus	Erinevate õppetegevuste läbi viimine õues, õppetegevus mis viiakse läbi õues võimalusel mitte lasteaia hoovis ning on kohandatud vastavalt ilmale ja olemasolevatele tingimustele, õues toimuv õppetegevus, õppetegevuste tegemine õues, õues viibides läbiviidud erinevad õppetegevused, mis soodustavad liikumist looduse avastamist.
27,1%	loodus	Õppimine õues ja looduslike vahenditega. Märkates looduses toimuvaid protsesse ja muutuseid, tunni läbiviimist väljaspool maja, kasutades loodust, looduslike materjale, õues looduse vahetu vaatlus, loodusest õppimine, looduslike vahendite kasutamine välistes tegevustes, eelkõige looduse tundma õppimisega seotu, Õppetegevusi viiakse läbi looduses.
16,5%	keskkond	Reaalses keskkonnas, ümbritsev keskkond, naturaalses keskkonnas, loomulikus keskkonnas, keskkonna vaatlus, ümbritsev keskkond, õuekeskkonna tugi õppe rikastamisel, ehedas keskkonnas.

Õuesõppe näideteks on õpetajad toonud järgmisi kirjeldusi:

Kividega arutama õppimine, tähtede ladumine puuokstest. Tegevus la territooriumil- uurime la õues kasvavaid taimi-vajalik keskkond, tingimused, asukoht, erinevad mõõtmised, leia sarnane taim, lapse aktiivne tegevus, suurem liikumisvõimalus jne. Ilmavaatlus, taime istutamine, käbidega täpsusvise, jalutuskäik loodusesse ja vaatlus samal ajal. Suveperioodil õues hommikusöögi söömine, lisaks õhtuote valmistamine koos lastega õuetingimustes (väliköögi kasutamine). Õppetöö murul, erinevate putukate, kivide, käbide jms otsimine. Lindude vaatlemine. Taimede kasvatamine (nende eest hoolitsemine) jms. Lõkke äärsed tegevused näiteks toiduvalmistamine. Looduslike vahendite kasutamine ja eri valdkondade lõimimine.

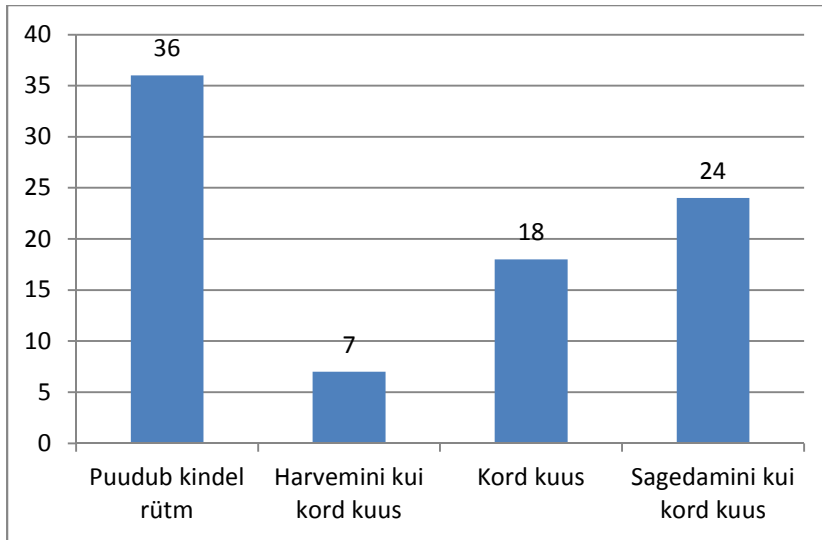
Enamus õpetajaid (72,9%) rakendab õuesõpet 1 – 2 korda nädalas. Ning 3,5% vastanutest ei kasuta õuesõpet üldse. Nädalas 2 – 3 korda kasutab õuesõpet 12,9% vastanutest ning kolm korda ja rohkem - 10,6%. (Joonis 6)



Joonis 6. *Õuesõppe rakendamine nädala jooksul (N=85).*

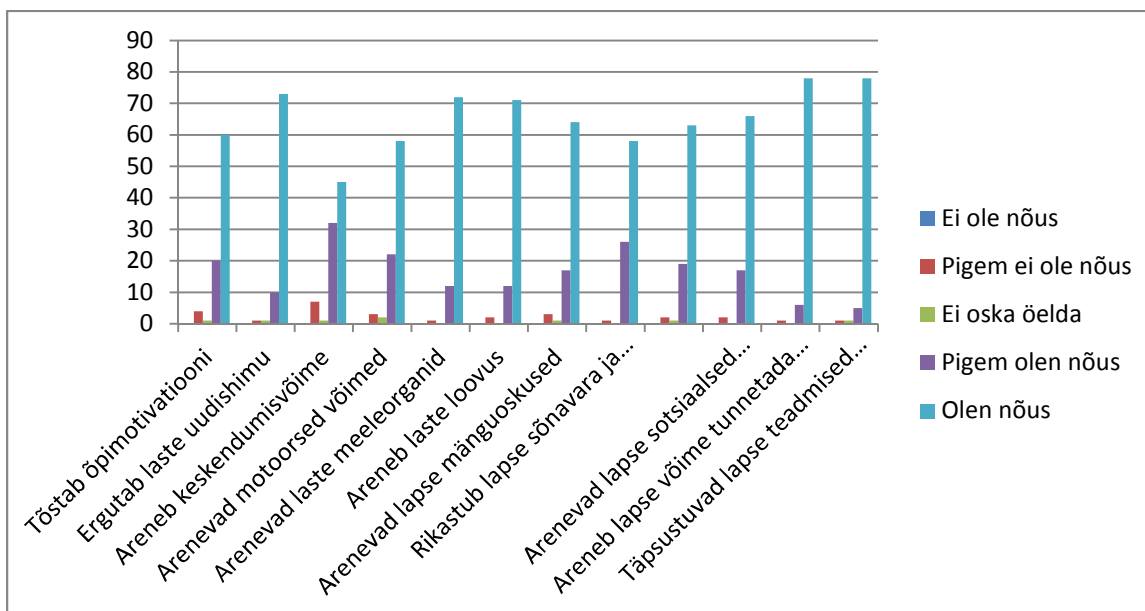
Kui võrrelda linna ja küla lasteaiaõpetajate vastuseid omavahel, siis selgub, et linnas kasutab õuesõpet 1 – 2 korda nädalas 65,9% vastanutest ning külas 80,6%, 2 – 3 korda nädalas – vastavalt 13,6% ja 11,1%. Kõik vastused „ei kasuta üldse“ (8,3%) on tulnud just külades asuvate lasteaia õpetajatelt. Kolm ja rohkem korda nädalas kasutab 20,5% linnas töötavatest lasteaiaõpetajatest, külas asuvatest lasteaedade õpetajatelt ei ole sellist vastust tulnud.

Õppekäikude sageduse kohta vastas suurem osa õpetajaid (42,4%), et neil puudub kindel rütm ning nad korraldavad õppekäike sõltuvalt teemast ja aastaajast. 28,2% vastanutest korraldab õppekäike väljaspoole lasteaia territooriumi sagedamini kui kord kuus, 21,2% - üks kord kuus ning 8,2% organiseerivad õppekäike harvemini kui kord kuus. (Joonis 7)



Joonis 7. Õppekäikude korraldamine (N=85).

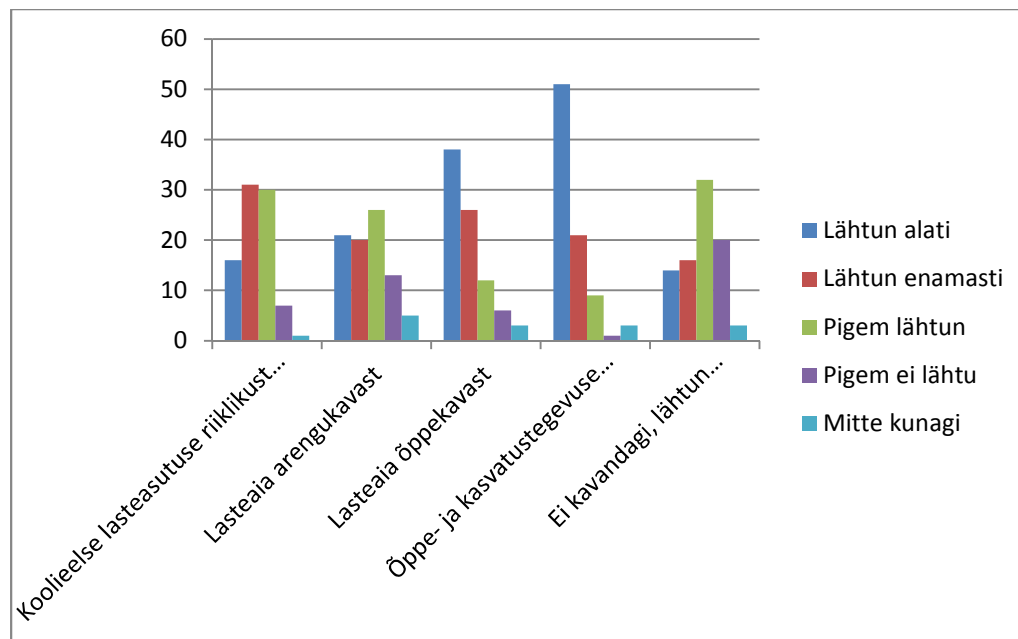
Õpetajad on suures enamuses nõus sellega, et õuesõpe mõjub väga positiivselt erinevatele lapse arengu aspektidele. (Joonis 8) Vastajad on valinud kõige sagedamini vastusteks “Olen nõus” ja “Pigem olen nõus” kõigi kriteeriumide suhtes. Vastust “Ei ole nõus” ei valinud ükski õpetaja mitte ühegi kriteeriumi suhtes.



Joonis 8. Õuesõppe mõju lapse arengule (N=85).

Küsimusele selle kohta, millest lähtuvad õpetajad õuesõppe kavandamisel on kõige rohkem vastasid õpetajad „Lähtun alati“ õppe- ja kasvatustegevuse aluseks oleva teema kohta. Üsna suur

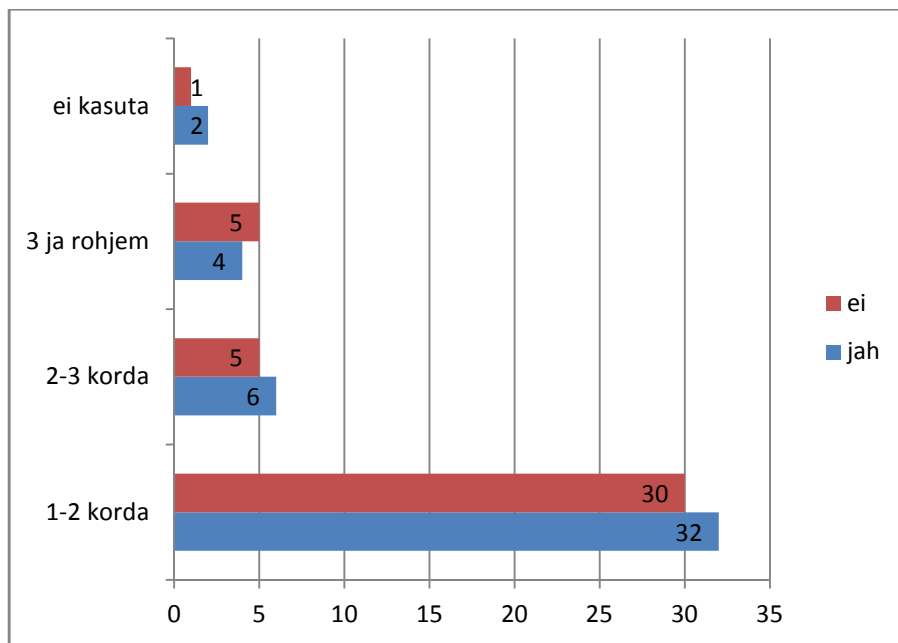
osa õpetajaid vastas, et ei kavandagi õuesõpet, vaid lähtub hetkeolukorrast. Vastuseid „Lähtun alati“, „Lähtun enamasti“ ja „Pigem lähtun“ on valinud kokku 72,9% vastanud õpetajatest (Joonis 9)



Joonis 9. *Õuesõppe kavandamine (N=85).*

Õuesõppe kursustel osalemise järgi on uurimuses osalenud õpetajad jagunenud peaaegu võrdselt. 51,8% vastas, et on osalenud kursustel ning 48,2% - ei ole õuesõppe kursustel osalenud. Selgitavale küsimusele „Kas koolitusel osalemine vähendas mõnda Teie hirmu õuesõppe suhtes või selgitas arusaamatuid momente? Milliseid?“ vastustes kirjutasid õpetajad, et koolitusel osalemine selgitas õuesõppe tähendust ja erinevate võimaluste kasutamist looduses. 23,3% koolitust läbinud õpetajatest said koolituselt huvitavaid mõtteid, ideid ja innustust.

Üsna võrdseks jagunesid ka õpetajate vastused õuesõppe kasutamise sageduse kohta sõltuvalt kursustel osalemisest. (Joonis 10) 72,7% õuesõppe kursustel osalenud õpetajatest rakendab õuesõpet 1-2 korda nädalas. Kursustel mitte osalenud õpetajatest kasutab õuesõpet sama sagedusega 73,2%. Ei esine ka olulist vahet kursustel osalenud ja mitte osalenud õpetajate vastuste vahel õuesõppe kasutamisel teiste sageduste puhul.



Joonis 10. Õuesõppe kasutamine nädalas sõltuvalt kursustel osalemisest (N= 85).

3.2 Õuesõppe rakendamise takistused õpetajate hinnangul

Takistusi õuesõppe rakendamisel näevad õpetajad enamasti ilmastikuoludes ja sellega seonduvas ning lasteaia asukohas. Lasteaia asukoha takistustest nimetasid õpetajad liiklus- ja tehismüra, varjualuse ja laudade-toolide puudumist, kaugust merest ja metsast, aktiivset liiklust lasteaia ümbruses. Mitmed linnas asuvate lasteaedade õpetajad tõid välja suureks takistuseks seda, et loodusesse saab minna ainult transpordiga, tihti peab see olema tellitud transport aja kokkuhoidmiseks.

Kesklinnas ei saa nii lihtsalt loodusesse minna. Peab minema transpordiga.

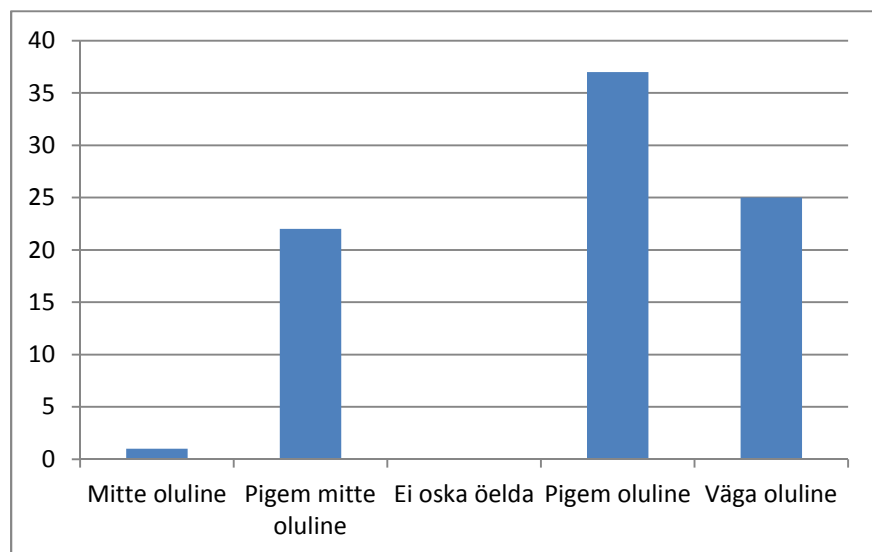
Asume kesklinnas, metsatukad ja heinamaad on jalgsi minekuks liiga kaugel.

Tehismüra on palju, autod ja kortermajad ümberringi.

Rabasse ja metsa jõudmiseks tuleb kõndida c 1km, mis nooremale vanusegrupile on raske.

Metsamatkadel käimisel peame kahjuks käima ka autotee ääres kuni 1,5km, liiklus aga üsna tihe ja jalakäijate tee puudub. Linnast välja saab vaid tellitud transpordi või rongiga.

Vastajad (72,9%) peavad ilmaolude mõju oluliseks teguriks õuesõppe rakendamisel. Varianti „Pigem oluline“ valis 43,5% ning varianti „Väga oluline“ – 29,4% (Joonis 11)



Joonis 11. Ilmastikuolude mõju õuesõppele (N=85).

Ilmastiku puhul peavad õpetajad takistuseks selliseid nähtusi nagu: vihm, tugev tuul, ekstreemsed ilmaolud, pakane, torm, liigne kuumus.

Märg ja külm ilm võib põhjustada laste haigestumist.

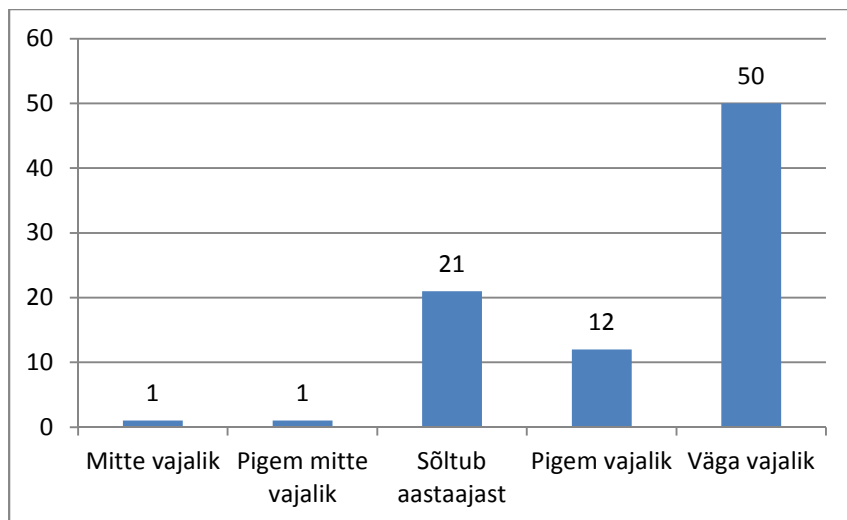
Tugev tuul, (ei kuule, esemed lendavad laiali, pigem segab tegevusi, õigel riietumisel pole ka sel puhul väga suurt abi).

Liigne libedus (ei ole võimalik tavasaapaga liikuda), lausvihm.

Libedus - lastel ja õpetajatel on raskusi püsti jääda (eriti nooremad lapsed 2-4-a); õueala on vee alla mattunud ja lapsed ei ole vastavalt riides; tuulekülm ja sellest tulenevalt on õues oleku aeg piiratud.

Ebameeldiv tugev tuul muudab keskendumise kehvaks. Vihmase ilma puhul ei saa kasutada paberit ja pliatsit.

Paljud õpetajad märkisid takistavateks asjaoludeks ka seda, et lastel tihti ei ole sobivaid ja ilmale vastavaid riideid ning ka lastevanemad on selle vastu, et lapsed iga ilmaga õue läheksid ja oma riideid määriskid. Õpetajad ise peavad õuesõppeks spetsiaalsete riiete olemasolu väga tähtsaks aspektiks. (Joonis 12)



Joonis 12. Õuesõppeks spetsiaalsete riiete olemasolu tähtsus (N=85).

3.3. Ohud ja väljakutsed õuesõppe rakendamisel.

Õuesõppe läbiviimisel suurima väljakutse nimetamisel kõige enam (29,4%) kasutasid uuringus osalenud õpetajad sõnu „tähelepanu“ ja „huvi“, mõeldes sellega, et laste tähelepanu ja huvi hoidmine õues tegevusi läbi viies on kõige suurem väljakutse õpetaja jaoks. Sageduse poolest teisel kohal (10,6%) on sõna „planeerimine“, mida kasutasid õpetajad väljakutsete kirjeldamisel. Selle all mõtlesid õpetajad, et õuesõpe on selline tegevus, mida tuleb hästi planeerida, varuda vajalikke materjale ning osata paljusid momente ette näha. Ainult neli õpetajat 85-st (4,7%) vastanutest märkis, et kõigepealt on väljakutseks õpetaja soov rakendada õuesõpet.

Õpetajate selgitused olid näiteks järgmised:

Lastes huvi äratamine, tähelepanu hoidmine tegevusel.

Laste tähelepanu ja kuulamine - lapsi võib paeluda hoopis muu.

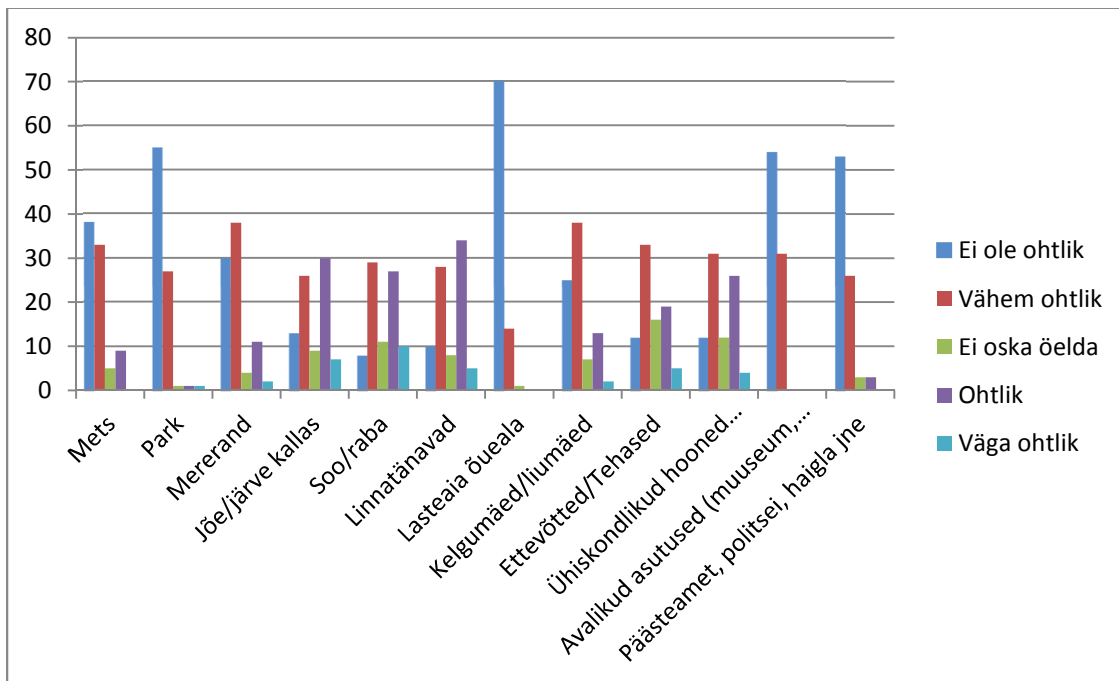
Tähelepanu saavutamine kui nt traktor peaks tegevuse ajal mööda sõitma.

Aeg ehk siis planeerimine et oleks vähem segajaid ja õpetaja poolne planeerimine ning eelkõige soov õuesõpet teha.

Õuesõpe tuleb hästi planeerida, võimalikud ohud läbi mõelda ja nt matkaradade puhul käia ise enne kohal ja tutvuda kohaga, kuhu minek.

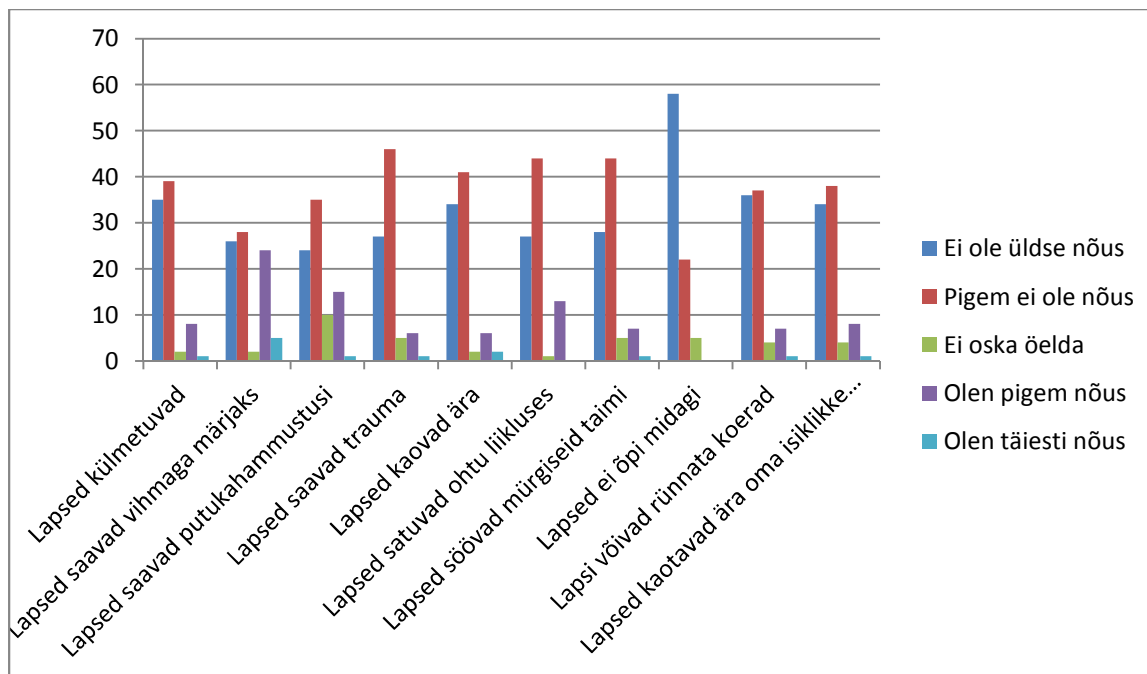
Uurimusest selgus, et kõige ohtlikumaks kohaks õuesõppe läbiviimiseks peavad õpetajad linnatänavaid. Neid märkis ohtlikuks ja väga ohtlikuks kokku 45,9% vastanutest õpetajatest. Punktid „Soo/raba“ ja „Jõe/järve kallas“ said märgitud 43,5% õpetajate pool ohtlikuks või väga ohtlikuks kohaks õuesõppeks. Ning 35,3% õpetajatest arvavad, et ohtlik on läbi viia õuesõpet ühiskondlikes hoonetes, nagu näiteks bussi- või rongijaam. (Joonis 13)

Kõige turvalisemaks kohaks valisid õpetajad lasteaia õueala. Selle kohta valis variandi „ei ole ohtlik“ ja „vähem ohtlik“ kokku 98,9% õpetajatest. Mitte ohtlikuks kohaks õuesõppe rakendamiseks pidas parki 96,5% vastanutest ning metsa 52,3%. (Joonis 13)



Joonis 13. Erinevate kohtade hindamine õuesõppeks sobivuse aspektist (N= 85).

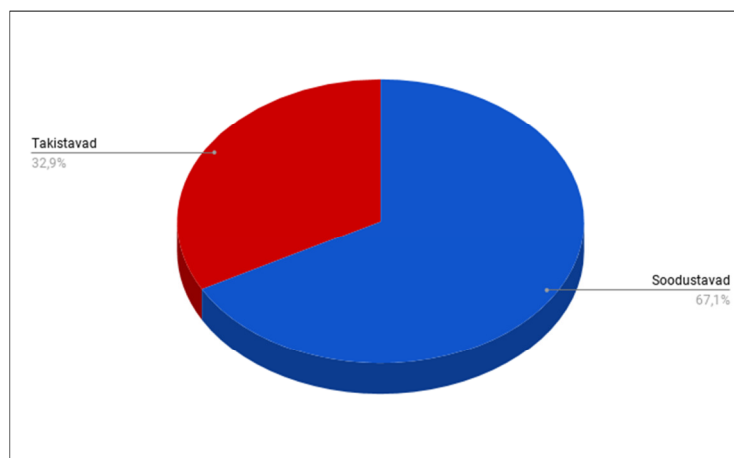
Analüüsidest õpetajate vastuseid küsimusele mida nad kardavad õuesõppega seoses, selgub, et õpetajad ei karda erinevaid lastega juhtuda võivaid õnnetusi või ohtlikke situatsioone. Õpetajad pidid hindama kümnet potentsiaalset ohtu õuesõppe rakendamisel. Valdav enamus õpetajaid valis variandi „Ei ole üldse nõus“ või „Pigem ei ole nõus“ kõigi situatsioonide puhul. (Joonis 14)



Joonis 14. Õpetajate hirmud seoses õuesõppega

3.4 Õpetajate teadlikkus ja hinnang reeglitele ja turvanõuetele lastega õues viibimisel

Küsimusele „Kas seadusega määratud nõuded lastaia maa-alale ja mänguväljakule pigem soodustavad või takistavad õuesõpet?“ valis 32,9% õpetajatest variandi „takistavad“ ja 67,1% - „soodustavad“. (Joonis 15)



Joonis 15. Seadusega määratud nõuded lasteaia maa-alale ja mänguväljakule (N=85).

Need õpetajad, kes arvasid, et reeglid ja turvanõuded takistavad õuesõpet, mõtlesid selle all just looduslikku mitte korrapärasuse puudumist mänguväljakutel, loodusliku katte asendamist

kunstlikuga, liigset turvalisust ronilatel, lasteaia õuealale käepärasest materjalist objektide ehitamise või toomise keeldu. Õpetajad on välja toonud järgmiseid argumente:

Liigne kontroll, võtab ära oskuse arvestada ohtudega. Mõnusalt metsikut püstkoda püstitada ei võinud, pidi olema sertifitseeritud mängumaja.... Õuealale ei või seada loodusrisu, mis võiks olla lastele tänuväärne õppematerjal. Enne õuealale ehitiste rajamist peab kõik olema tervisekaitsega kooskõlas. Paljud asjad jäävad see tõttu tegemata. Loodus kaob asendudes kunstmaterjaliga. Lasteaia mänguväljakul võiks vabalt olla nt vanu rehve, kust läbi ronida või puupakke, millel ronida, jms, aga nõuded ei luba. Turvaalad ronilatel on põhjendamatult suured.

Lastel ei ole lubatud ronida mujal kui euronõuetele vastavatel ronimisasjadel Kõik loomulik on lastele ohtlikuks tunnistatud. Liiga turvaline. Lapsed on muutunud saamatumaks. Mänguala on lastele väga turvaliseks nõutud, laps ei saa oma kogemuselt õppida, vaba looduskeskkond lubab lastel oma kogemusi saada. Tänapäeva mänguväljakud pärsivad laste loovust ja ei arenda oskust ise mängu välja mõelda. Samuti ei õpi lapsed tajuma ohtu, sest kõik on viimseni turvatud.

Need õpetajad, kes on valinud vastuseks variandi „soodustavad“, kirjutasid oma selgitustes, et turvanõuete ja reeglitega on tagatud laste ohutus, lapsed saavad vabalt tegutseda turvalisel lasteaia maa-alal ning õpetaja ei pea kogu aeg ohte ennetama. Plussiks tõid õpetajad ka seda, et lasteaia territoorium on kinnine, ei pea muretsema, et lapsed territooriumilt väljaspoole saavad. Õpetajad selgitasid oma arvamust näiteks selliste väidetega:

Turvanõuded aitavad traumasid ja ohte ennetada. Tegevusi läbi viia on rahulikum, kui turvalisus on tagatud. Maa-ala on piiratud - puuduvad võõrad ja ootamatud ohud. Suuremad ohud laste tervisele on likvideeritud.

Kirjeldades turvanõudeid õuesõppele/õppekäikudele on 63,5% õpetajatest kasutanud sõnu „helkurvest“ või „turvavest“. Täiskasvanute ja laste arvu suhet on maininud 49,4% õpetajatest. Ainult 8,2% vastanud õpetajatest on turvanõuetest rääkides märkinud esmaabivahendite kaasavõtmise vajadust õuesõppele/õppekäikudele. 18,8% õpetajatest vastasid, et nad koostavad nimekirja õppekäigul osalevate laste nimedest, kirjutavad ka vanemate kontaktandmeid.

Koolieelse lasteasutuse seadusega (1999) on laste turvalisuse tagamiseks määratud laste ja täiskasvanute arvu suhe kogu õppe- ja kasvatusprotsessi vältel. Sõimerühmas peab olema üks

täiskasvanu iga seitme lapse kohta, liitühmas iga üheksa lapse kohta ning lasteaiarühmas tohib olla kuni kümme last ühe täiskasvanu kohta. Õpetajad on andnud väga erinevaid vastuseid laste ja täiskasvanute suhtarvu kohta rääkides oma lasteaegade turvanõuetest õppekäikudele:

Peab arvestama laste arvuga ühe täiskasvanu kohta; piisav personal; mitu täiskasvanut korraga kaasas, kaasas peab olema vähemalt kolm täiskasvanut; 1 täiskasvanu 6 lapse kohta; oleneb lastearvust al. 2 täiskasvanu; laste saatjate arv peab olema piisav; Olenevalt laste arvust on kaasatud vähemalt 2-3 täiskasvanu; 7 aialapse kohta 2 tk; alati kogu rühma meeskond-võimalusel kaasatakse kaugemale mineku korral lapsevanemaid; 7 last 1 täiskasvanu kohta; Iga 12 lapse kohta peab olema 1 saatja; Kuni nelja-aastastega vähemalt 3 inimest, 4 - 5 aastastega 2, koolieelikutega võib ka üksi käia. See on õppekäikude kohta, õuealal võib kõigi vanustega ka üksi teha.

Hinnates lasteaiat turvanõudeid kasutas 14,1% õpetajaid sõna „head“ ning 11,8% - sõna „piisavad“. Samuti nimetasid õpetajad turvanõudeid asjakohasteks, mõistlikeks, sobivateks, vajalikeks ning seadusega kooskõlas olevateks.

Väga erinevalt kirjeldasid õpetajad, mida tähendab nende jaoks turvaline õuesõppe keskkond. 18,8% vastanud õpetajatest kasutas turvalise õuesõppe keskkonna kirjeldamisel sõnu „kontroll“, „järelvalve“ kirjutades selgitusse, et turvaline on keskkond siis, kui on piisavalt täiskasvanuid laste kõrval ning õueala on suure vaateväljaga, mis lubab lapsi jälgida. 15,3% õpetajatest kasutas väljendeid „minimaalne oht“, „ohud puuduvad“, „ei ole ohtlike esemeid“, mõeldes turvalise õuesõppe keskkonna all sellist kohta, kus on kõrvaldatud või minimiseeritud ohud ning vahendid on lastele ohutud. 10,6% uuringus osalenud õpetajatest arvab, et turvalisust tagab õpetaja siis, kui seletab lastele keskkonnas varitsevaid ohte ning õpetab, kuidas erinevates olukordades käituda, et ohte vältida. 9,4% vastanutest seostas turvalist õuesõppe keskkonda, tegutsemisega. Kirjutades, et turvaline on see keskkond, kus lapsed saavad vabalt tegutseda ja saada tegutsemisest rõmu. 8,23% õpetajatest nimetas turvaliseks õuesõppe keskkonnaks lasteaiat õueala ning 4,7% peab turvaliseks õppekeskkonnaks loodust.

ARUTELU

Käesoleva uurimise eesmärgiks oli selgitada välja lasteaiaõpetajate hinnanguid õuesõppega kaasnevatele ohtudele ja riskidele ning õuesõppe väheaktiivse kasutamise võimalikke põhjuseid. Uurimusest selgus, et õpetajad suhtuvad õuesõppesse positiivselt ning peavad seda väga heaks alternatiiviks ruumis õppimisele. Samale järeldusele jõudsid ka teised uurijad, kes uurisid Eesti lasteaiaõpetajate suhtumist õuesõppesse (Tuuling jt 2015, Bremen 2010, Lepik 2016) ning Euroopa õpetajate arvamusi (Seyfried, Neißl 2002). Mikk Sarv (2008) tõi välja õuesõppe mitmeid positiivseid mõjusid laste tervisele ja arengule, aga ka õppetööle. Õuesõppe laiendab silmaringi, annab palju võimalusi rühmatöödeks, soodustab keskendumist, parandab õppimis- ja meeldejätmisvõimet. Õues õppides väheneb stress, vägivald ning viirus- ja külmetushaigustesse nakatumine. Õues õppimine annab ka õpetajale suurema vabaduse kaasata õppimisse laste kõiki meeli, liikumist ja aktiivsust. Käesolevas uurimises osalenud õpetajad on suures enamuses nõus sellega, et õuesõppe mõjutab positiivselt väga erinevaid lapse arengu aspekte.

Enamus uurimises osalenud õpetajaid kasutab õuesõpet 1-2 korda nädalas, ainult mõned õpetajad kasutavad õuesõpet kolm ja rohkem korda nädalas. Õppekäike võtavad õpetajad ette ebaregulaarselt, lähtudes õppe- ja kasvatustegevuse teemast ja aastaajast, kindel rütm puudub. Toetudes uuringu tulemustele ning teoreetilisele materjalile võib teha järeldust, et õuesõppe aktiivsema kasutamise takistuseks saab olla õuesõppe spontaanne kasutamine ning vähene planeerimine. Eduka ja tulemusliku õuesõppe rakendamiseks on vaja seda kindlasti põhjalikult planeerida. Õppekäikude kasulikkus on suurem, kui seda tehakse terveks õppeaastaks koostatud plaani järgi ning igal aastaajal. Kavandamine on õuesõppe rakendamise esimene etapp, sest õuesõppe ei ole lihtsalt tavaliste toas läbiviimiseks planeeritud tegevuste üleviimine õuealale. Õuesõppe on just õuekeskkonda arvestav õppimine, mis võimaldab kasutada kõiki meeli, katsetada ning õpitu ja kogetu teistega jagada. (Tuuling 2017) Uurimustulemustest selgus, et õpetajad nimetavad planeerimist väljakutseks, mis nõuab aega ja läbi mõtlemist.

Uurimuse tulemustest selgus, et õuesõppe kasutamise aktiivsuse poolest ei ole sageduses olulist vahet õuesõppe koolitusel osalenud ja mitte osalenud õpetajate vahel. Samale järeldusele jõudis ka Abel (2010) oma magistritöös. Koolitusel osalenud õpetajad märkisid, et said koolituselt õuesõppe rakendamise ideid, mõtteid ja tuge. Tulemustest võib teha järelduse, et õuesõppe

kasutamise suureks mõjuriks on õpetaja isiklikud hoiakud ja suhtumine, kuid koolitusel osalemine võib selgitada õpetajale arusaamatuid momente ning anda juurde ideid õuesõppe rakendamiseks.

Uurimus näitas, et õuesõppe rakendamise takistusteks peavad Tallinna ja Harjumaa lasteaedade õpetajad ilmastikuolusid, lastel sobivate riiete puudumist ning lasteaia asukohta. Võrreldes uuringu tulemusi teiste uurimistega, selgus, et õpetajate vastused suuresti kattuvad. Ilmastikuolusid ja õueala iseloomu ning selle turvalisust nimetasid õuesõppe takistavaks teguriks Inglismaa õpetajad (Waite 2009). Ka teised Eesti lasteaiaõpetajate seas läbi viidud uuringud näitasid, et õuesõpet takistavateks teguriteks peavad õpetajad sarnaseid asjaolusid. Tallinna õpetajad 2015. aasta uurimuses nimetasid ilmastiku probleeme, liiklusrüütu ja õueala suurust (Rihvk 2015), sarnased tegurid olid välja toodud ka Kuusalu valla õpetajate poolt Metuse (2017) uurimuses. Õpetajad nimetasid kehva ilma ja mitte sobilikku riietust lastel.

Hinnates erinevaid kohti ohtlikkuse aspektist, pidasid uuringus osalenud õpetajad kõige ohtlikumaks kohaks õuesõppe läbiviimiseks linnatänavaid, raba ning jõe või järve kallast. Kui võrrelda tulemusi teiste uuringute tulemustega, siis Leemetsa (2018) uuringus osalenud õpetajad nimetasid õuesõppe ohuteguriteks teisi liiklejaid ja veekogusid. Seda võib seletada tiheda liiklusega linnades ning sellega, et paljud väikelapsed ei oska ujuda. Analüüsides õpetajate hinnanguid õuesõppega kaasnevatele ohtudele ja riskidele, selgus õpetajate vastustes vastuolu. Potentsiaalsete ohtlike situatsioonide hindamisel vastas valdav enamus õpetajaid, et ei karda erinevaid lastega juhtuda võivaid õnnetusi või ohtlikke situatsioone. Kuid kõige turvalisemaks kohaks valisid õpetajad lasteaia õueala. Ka Tomingu (2018) uuring näitas, et õpetajad peavad lasteaia õueala turvaliseks.

Uurimused tõestavad, et kui lapsed puutuvad kokku riskidega, siis tekib neil teadlikkus ohtude suhtes ning nad kohandavad oma käitumist vastavalt sellele ja tegutsevad oma võimete piires (Brussoni jt 2012). Lastele tuleb tagada turvalisust, kuid peab hoiduma ülehoolitsemisest (Tuuling 2017). Õnnetuste ja vigastuste vältimiseks ei pea lapsi riskidest ja ohtlikest olukordadest eemal hoidma, vaid lapsi tuleb õpetada riske hindama ja selle läbi ka ohte vältida ning ohtlikes olukordades ka õigesti käituda (Varava 2010, Knight 2011). Käesolevas uurimuses osalenud õpetajatest 10,6% vastas turvalist õuesõppe keskkonda kirjeldades, et ümbritsev keskkond muutub laste jaoks turvaliseks, kui õpetaja selgitab lastele, kuidas käituda ohtlikes

olukordades ning õpetab riskiallikaid ja ohte tundma. Sama arvamust on osa Tomingu (2018) uurimuses osalenud õpetajaid.

Veidi üle 30% uurimuses osalenud õpetajatest arvab, et seadusega määratud nõuded lasteaia maa-alale ja mänguväljakule takistavad õuesõpet ning 67% õpetajatest peavad nõudeid õuesõpet soodustavateks. Õppekäikudeks vajalike turvanõuete kirjeldamisel olid õpetajate vastused üsna erinevad. Suurem osa õpetajatest mainis helkurveste ning täiskasvanute ja laste suhet, kuid õpetajate nimetatud laste arvud iga täiskasvanu kohta olid väga erinevad. Õpetajad arvavad, et lasteaia turvanõuded on head, piisavad, mõistlikud ja vajalikud. Ka Toomingu (2018) uurimuses selgus, et õpetajad peavad turvanõudeid vajalikeks ja ohutust tagavateks. Suurem osa õpetajaid arvab, et turvalisuse tagamiseks peab jälgima ohutusnõudeid ja reegleid.

KOKKUVÕTE

Antud bakalaureusetöö eesmärgiks oli välja selgitada lasteaiaõpetajate hinnanguid õuesõppega kaasnevatele ohtudele ja riskidele ning õuesõppe väheaktiivse kasutamise võimalikke põhjuseid. Uuringu tulemused näitasid, et lasteaiaõpetajad suhtuvad õuesõppesse positiivselt, kuid tihti kasutavad seda lähtudes hetkeolukorrast ning ei kirjuta seda terve õppeaasta plaani. Uuringust selgusid õpetajate hinnangud ohtudele ja väljakutsetele õuesõppe rakendamisel. Õuesõppe aktiivsema rakendamise takistusteks nimetasid õpetajad ilmastikuolusid ja sellega seonduvat. Kuid analüüsid õpetajate vastuseid ja toetudes teoreetilisele materjalile, võib välja tuua sellist takistust nagu vähene õuesõppe planeerimine. Õpetajad ise on nimetanud õuesõppe planeerimist ja hoolikat läbimõtlemit suureks väljakutseks õuesõppe puhul. Kõige suuremaks väljakutseks, mida on küsitluses osalenud õpetajad välja toonud oli laste tähelepanu ja huvi hoidmine õuesõppe läbiviimise ajal.

Analüüsid õpetajate hinnanguid õuesõppega kaasnevatele ohtudele ja riskidele, selgus õpetajate vastustes vastuolu. Potentsiaalsete ohtlike situatsioonide hindamisel vastas valdav enamus õpetajaid, et ei karda erinevaid lastega juhtuda võivaid õnnetusi või ohtlikke situatsioone. Kuid kõige turvalisemaks kohaks valisid õpetajad lasteaia õueala.

Uurimusest selgus, et kõige ohtlikumaks kohaks õuesõppe läbiviimiseks peavad õpetajad linnatänavaid. Samuti ohtlikuks pidasid õpetajad selliseid kohti nagu „Soo/raba“ ja „Jõe/järve kallas“ Osa õpetajaid arvas, et ohtlik on läbi viia õuesõpet ühiskondlikes hoonetes, nagu näiteks bussi- või rongijaam. Uurimistulemuste analüüsist selgus ka see, et õpetajad eelistavad läbi viia õuesõpet turvalisel lasteaia õuealal, selgitades seda nii, et ohutul, aiaga piiratud maa-alal saavad lapsed vabalt tegutseda ning õpetaja ei pea kogu aeg ohte ennetama. Õuesõppeks sobilike kohtade nimekirjast valisid õpetajad kõige turvalisemaks kohaks lasteaia õueala. Suurem osa uuringus osalenud õpetajatest peab seadusega määratud reegleid ja turvanõudeid lasteaia maa-alale õuesõpet soodustavateks.

Uuringu piiranguks võib pidada väikest valimit, mille pärast ei saa tulemusi üldistada. Ankeetküsitluse puuduseks on see, et ei ole võimalik kontrollida, kas vastajad on suhtunud küsitluse tõsiselt ja vastanud ausalt. Ei saa teha järeldust, kas uuringus saadud tulemused

peegeldavad täielikku pilti ning kirjeldavad tegelikku olukorda või vastused on tingitud uuritavate teoreetilistest teadmistest.

Sotsiaalminisrti 2010. aasta määrusega on kehtestatud tervisekaitseõuded koolieelses lasteasutuses tervise edendamisele ja päevakavale, kus on märgitud, et soodsate ilmastikutingimuste korral peab võimalikult palju laste tegevusi toimuma õues. Kindlasti on oluline õuesõppe kasutamist edasi uurida lasteaedades üle Eesti just õpetajaid takistavate tegurite poolest, et selgitada välja, kas õpetajad vajavad mingit lisa väljaõpet, informatsiooni või praktilisi näiteid. Edasi võib uurida ka laste käitumist nii lasteaia mänguväljakul kui ka väljaspool lasteaia territooriumi, nende riskantseid mängu ning riskide juhtimise oskust.

SUMMARY

The title of the Bachelor's thesis is the dangers of outdoor education as assessed by kindergarten teachers.

The aim of this Bachelor's thesis was to find out the kindergarten teacher's assessments of the hazards and risks associated with outdoor learning and the possible reasons for the inactive use of outdoor learning. The results of the study showed that kindergarten teachers are positive about outdoor learning, but often use it based on the current situation and do not write the plan for the whole academic year. The survey revealed teacher's assessments of the dangers and challenges of outdoor learning. As obstacles to more active use of outdoor learning, teachers referred to weather conditions and related issues. But analyzing teacher's responses and relying on theoretical material, it is possible to point out a barrier such as poor outdoor learning planning. Teachers themselves have referred to outdoor planning and thinking over as a major challenge for outdoor learning. The greatest challenge that the teachers participating in the survey have highlighted was to keep the children's attention and interest in outdoor learning.

Analyzing teacher's assessments of the dangers and risks associated with outdoor learning, the teacher's responses revealed a contradiction. In the assessment of potential hazardous situations, the vast majority of teachers responded that they were not afraid of various accidents or dangerous situations that could happen to children. But the safest place for teachers was the kindergarten's yard area.

The study showed that teachers are the most dangerous place to do outdoor learning on city streets. Teachers also considered dangerous places such as " bog" and "river/lake shore". Some teachers thought it was dangerous to carry out outdoor learning in public buildings such as a bus or train station. The analysis of research results also revealed that teachers prefer to conduct outdoor learning in a safe kindergarten's yard area, explaining that children can operate freely in a safe, garden-bound area, and the teacher does not have to prevent the risks at all times. From the list of places suitable for outdoor learning, teachers chose the safest place in kindergarten's yard area. Most of the teachers participating in the study consider the statutory rules and security requirements contributed to outdoor training in the area of kindergarten.

KIRJANDUS

Abel, Eike 2010. Tallinna lasteaedade õpetajate ja juhtkonna arvamusi õuekeskkonna kasutamisest igapäevases õppe- ja kasvatustöös. *Magistritöö*. Tartu: Tartu Ülikool
https://dspace.ut.ee/bitstream/handle/10062/15260/abel_KELA.pdf?sequence=1&isAllowed=y
(Viimati vaadatud 5.2.2019)

Anton, Maarja 2007. Lasteaia sotsiaalne, eetiline, emotsionaalne ja füüsiline keskkond. *Psühhosotsiaalse keskkonna juhendmaterjal koolieelsetele lasteasutustele*. Koost. Harjo, Anu; Varava, Liana. Tallinn: Tervise Arengu Instituut: 16-22.
https://intra.tai.ee/images/prints/documents/130382417270_Psyhhosotsiaalse_keskkonna_juhendmaterjal%20koolieelsetele%20lasteasutustele_est.pdf (Viimati vaadatud 5.2.2019)

Bremen, Katrin 2010. Lasteaiaõpetajate teadlikkus õuesõppe olemusest, metoodikast ja kasutamise võimalustest lääne virumaa lasteaedade näitel. *Bakalaureusetöö*. Rakvere: Tallinna Ülikooli Rakvere Kolledž

Brussoni, Mariana; Olsen, L. Lise; Pike, Ian; Sleet, David 2012. Risky Play and Children's Safety: Balancing Priorities for Optimal Child Development. *International Journal of Environmental Research and Public Health*, 9, 3134-3148.
https://www.researchgate.net/publication/233828988_Risky_Play_and_Children's_Safety_Balancing_Priorities_for_Optimal_Child_Development (Viimati vaadatud 16.4.2019)

Brügge, Britta; Glantz, Matz; Sandell, Klas 2008. *Õuesõpe*. Tallinn: Ilo

Dahlgren, Lars Owe; Szecepanski, Anders 2006. *Õuesõppe pedagoogika. Raamatuharidus ja meeleline kogemus. Katse määretleda õuesõpet*. Tallinn: Kirjastus Ilo

Eesti Hariduse Infosüsteem www.ehis.ee/ (Viimati vaadatud 5.2.2019)

Grahn, Patrik 2012. Laps ja loodus. *Õuesõppe pedagoogika kui teadmiste allikas – lähiumbrusest saab õpiõu*. Tallinn: TLÜ Kirjastus

Hirsjärvi, Sirkka; Remes, Pirkko; Sajavaara, Paula 2010. *Uuri ja kirjuta*. Tallinn: Medicina

Kaur, Silja 2013. Suunatud uurimuslik õpe kui lapsi aktiveeriv õpetus. Toim. Nugin, K. *Üldõpetuse rakendamine lasteaias*. Tartu: Atlex: 39-83

Knight, Sara 2011. *Risk and Adventure in Early Years Outdoor Play. Learning from Forest Schools*. London: Sage Publications Ltd

Koolieelse lasteasutuse riiklik õppekava (2008). Riigi Teataja I, 23, 152.

<https://www.riigiteataja.ee/akt/12970917> (Viimati vaadatud 4.4.2019)

Koolieelse lasteasutuse seadus (1999). Riigi Teataja I, 27, 387.

<https://www.riigiteataja.ee/akt/122012018006?leiaKehtiv> (Viimati vaadatud 4.4.2019)

Leemets, Hedi 2018. Tartu ja Tallinna koolieelse lasteasutuse õpetajate arvamused õuekeskkonna kui õpikeskkonna suhtes. *Bakalaureusetöö*. Tartu: Tartu Ülikool

Lepik, Ivi 2016. Lasteaiaõpetajate hinnang õueala ja looduse õpperadade kasutamise võimalustele teadmiste vahendamisel lastele. *Bakalaureusetöö*. Rakvere: Tallinna Ülikooli Rakvere Kolledž

Little, Helen; Eager, David 2010. Risk, challenge and safety: implications for play quality and playground design. *European Early Childhood Education Research Journal*. Vol.18, No.4: 497-513

Metus, Ene 2017. Kuusalu valla lasteaia õpetajate teadmised õuesõppes ja võimalused selle kasutamiseks lasteaia õuealal. *Bakalaureusetöö*. Rakvere: Tallinna Ülikooli Rakvere Kolledž

Nugin, Kristina 2017. Õpikeskkonna loomine lasteaias. *Õppe- ja kasvatustegevus lasteaias*. Koost. Nugin, Kristina; Õun, Tiia. Tartu: Atlex: 63 - 67

O'Neill, Brian Ökoloogilised vaatenurgad ja laste internetikasutus: sissevaade mikro- ja makrotasandi analüüsi. *Eesti Haridusteaduste Ajakiri*, nr 3(2), 2015: 10–31

Raadik, S. 2009. *Õpime õues mängides*. Tallinn: Ilo

Rihvk, Cristella 2015. Tallinna kesklinna lasteaiaõpetajate arvamused ja kogemused õuesõppes. *Bakalaureusetöö*. Tallinn: Tallinna Ülikool

Sandsetter, Ellen Beate Hansen; Sando, Ole Johan 2016. We don't allow children to climb trees. *American Journal of Play*, volume 8, number 2: 178-200

Sarv, Mikk 2006. Õuesõppe pedagoogika teekond Eestis. *Õuesõppe pedagoogika. Raamatuharidus ja meeleline kogemus. Katse määretleda õuesõpet*. Tallinn: Kirjastus Ilo

Sarv, Mikk; Vilbaste, Kristel 2009. Miks on hea üks päev nädalas õues õppida? *Keskkond õpetab*. Koost. Kadri Runnel. Tartu: AS Ecoprint: lk 8-17

Seyfried, Clemens; Neißl, Marianne 2002. How teachers in Europe Think About Outdoor Education. *Outdoor Education: Authentic Learning in the context of Landscapes (Volume 2)*. Sweden: Kisa, 65-76.

http://www.docs.hss.ed.ac.uk/education/outdoored/oe_authentic_learning.pdf (Viimati vaadatud 5.2.2019)

Solly, Kathryn 2015. *Risk, Challenge and Adventure in the Early Years. A practical guide to exploring and extending learning outdoors*. London: Routledge, Taylor & Francis

Tasane, Brigita 2009. Elamused ja kogemused juhatavad last aktiivselt õppima. *Lasteaialaps peres*. Koost. Kivi, Lilian; Sarapuu Helgi. Tartu: Atlex: 46 - 57

Tervisekaitseõuded koolieelse lasteasutuse maa-alale, hoonetele, ruumidele, sisustusele, sisekliimale ja korrashoiule 2011. RT I, 11.10.2011, 3

<https://www.riigiteataja.ee/akt/111102011003?leiaKehtiv> (Viimati vaadatud 18.4.2019)

Tervisekaitseõuded koolieelses lasteasutuses tervise edendamisele ja päevakavale 2010. RT I 2010, 69, 526 <https://www.riigiteataja.ee/akt/13360326> (Viimati vaadatud 18.4.2019)

Timoštšuk, Inge 2005. *Loodusõpetus alushariduses*. Tallinn: TLÜ Kirjastus

Tuuling, Lehte 2017. Õuesõppe rakendamine lasteaias. *Õppe- ja kasvatustegevus lasteaias*. Tartu: Atlex: 115-152

Tuuling, Lehte; Ugaste, Aino; Õun, Tiia 2015. The use of outdoor learning from the perspective of preschool teachers and principals.

<https://www.researchgate.net/publication/285766295> *The use of outdoor learning from the perspective of preschool teachers and principals* (Viimati vaadatud 12.10.18)

Tärn, Sirje 2010. Tallinna kesklinna lasteaedade õuealad. *Loodusvaatlused*. Koost. Sooserv, Gerta. Tallinn: TEA Kirjastus: 36 – 45

Waite, Sue 2009. Outdoor learning for children aged 2-11: perceived barriers, potential solutions. https://www.latrobe.edu.au/education/downloads/2009_conference_waite.pdf (Viimati vaadatud 5.2.2019)

Varava, Liana 2010. Vigastuste ennetamine ja turvalisuse edendamine koolieelses lasteasutuses. Juhendmaterjal. Tallinn: Tervise Arengu Instituut
https://intra.tai.ee/images/prints/documents/130492713675_Vigastuste_ennetamine_ja_turvalisuse_edendamine_koolieelsetes_lasteasutustes_est.pdf (Viimati vaadatud 16.4.2019)

Veisson, Maarika 2009. Lapse areng ja seda toetav keskkond. *Lasteaialaps peres*. Koost. Kivi, Lilian; Sarapuu Helgi. Tartu: Atlex: 5-29

Veisson, Maarika 2017. Lapse areng ja õppimine. *Õppe- ja kasvatustegevus lasteaias*. Koost. Nugin, Kristina; Õun, Tiia. Tartu: Atlex: 10-47

Vihman, Maret 2016. *Maastikumäng kui õppevorm. Aktiiv- ja õuesõpe*. Tartu: Atlex

Õunapuu, Lembit 2014. *Kvalitatiivne ja kvantitatiivne uurimisviis sotsiaalteadustes*. Tartu: Tartu Ülikool

LISA

Ankeet lasteaiaõpetajale

Lugupeetud lasteaiaõpetaja,

Olen Tartu Ülikooli Narva Kolledži kolmanda kursuse üliõpilane. Teen oma lõputööd teemal "Õuesõppega kaasnevad ohud lasteaiaõpetajate hinnangul". Käesoleva uurimise eesmärgiks on välja selgitada millised ohud seostuvad Eesti lasteaedade õpetajatel õuesõppega.

Olen Teile väga tänulik, kui leiate aega vastata küsimustele. Palun märkige Teile sobiv variant või kirjutage vastus avatud küsimusele. Ankeet on anonüümne, saadud andmed esitatakse üldistatud kujul ning Teie isikuandmeid ei avalikustata.

Olga Fil, Tartu Ülikooli Narva Kolledži koolieelse lasteasutuse õpetaja eriala

oljafil@gmail.com

1. Teie vanus

- 20-30
- 31-40
- 41-50
- 51-60
- Üle 60

2. Teie tööstaaž lasteaiaõpetajana?

- Kuni 5 aastat
- 5-10 aastat
- 11-15 aastat
- 16-20 aastat

- 21-25 aastat
- Üle 25 aasta

3. Kus asub Teie lasteasutus?

- Linn
- Väljaspool linna paneks asula/küla

4. Selgitage palun, mida tähendab Teie jaoks õuesõpe?

.....

.....

5. Tooge mõni näide õuesõppest

.....

.....

6. Kas peate õuesõppet heaks alternatiiviks tavalisele (ruumis) õppele?

- Jah
- Ei

Palun põhjendage, miks?

.....

7. Kas õuesõppe kasutamise põhimõtted/konkreetne kasutamine kajastub teie lasteaia:

	Jah	Ei	Ei oska öelda
Arengukavas			
Õppekavas			
Rühma tegevuskavas			
Rühma nädalakavas			

8. Millest Te lähtute õuesõppe kavandamisel?

	Mitte kunagi	Pigem ei lähtu	Pigem lähtun	Lähtun enamasti	Lähtun alati
Koolieelse lasteasutuse riiklikust õppekavast					
Lasteaia arengukavast					
Lasteaia õppekavast					
Õppe- ja kasvatustegevuse aluseks olevast teemast					
Ei kavandagi, lähtun kasutamisel hetkeolukorrast (ilmaolud, laste meeleolu jne)					

9. Mitmel päeval nädalas kasutate õuesõpet?

- Ei kasuta üldse (jätkake küsimusega nr 10)
- 1-2
- 2-3
- 3 ja rohkem

10. Millistes õppe- ja kasvatustegevuse valdkondade eesmärkide saavutamisel kasutate õuesõpet ?

Õppe- ja kasvatustegevus	Ei kasuta üldse	Kasutan vähemalt üks kord nädalas	Kasutan vähemalt üks kord kuus	Kasutan, aga harvemini kui üks kord kuus
Mina ja keskkond				
Keel ja kõne				
Matemaatika				
Kunst				
Liikumine				
Muusika				

11. Kui tihti Te korraldate õppekäike väljaspoole lasteaia territooriumi?

- Harvemini kui kord kuus
- Kord kuus
- Sagedamini kui kord kuus
- Puudub kindlel rütm (sõltuvalt teemast ja aastajast)

12. Milliseid lapse arengu valdkondi õuesõpe Teie arvates toetab?

	Ei ole üldse nõus	Pigem ei ole nõus	Pigem olen nõus	Olen nõus	Ei oska öelda
Tõstab õpimotivatsiooni					
Ergutab laste uudishimu					
Areneb keskendumisvõime					
Arenevad motoorsed võimed					
Paraneb laste tervislik seisund					
Arenevad laste meeleorganid (nägemine, kuulmine, haistmine, maitsmine, kompimine)					
Areneb laste loovus					
Arenevad lapse mänguoskused					
Rikastub lapse sõnavara ja areneb eneseväljendusoskus					
Areneb lapse meeldejätmisvõime (mälu)					
Arenevad lapse sotsiaalsed oskused (kaaslase abistamine, koostöö, teistega arvestamine jne)					
Areneb lapse võime tunnetada ümbritsevat keskkonda tervikuna					
Täpsustuvad lapse teadmised ümbritsevast keskkonnast					

13. Kui oluliseks Te hindate ilmaolude mõju õuesõppe kasutamisele?

- Väga oluline
- Pigem oluline
- Pigem mitte oluline
- Mitte oluline

14. Mida peate ilmastiku puhul kõige suuremaks takistuseks õuesõppe puhul?

.....

.....

15. Kui vajalikuks Te hindate õuesõppe jaoks spetsiaalsete riiete olemasolu lastel?

- Väga vajalik
- Pigem vajalik
- Sõltub aastaajast
- Pigem mitte vajalik
- Mitte vajalik

16. Kuidas teie lasteasutuse juhtkond toetab õueõpet?

- Ei toeta üldse
- Pigem ei toeta
- Ei toeta, aga ei takista ka
- Pigem toetab
- Toetab nii moraalselt kui materiaalselt

17. Kas olete osalenud õuesõppe kursustel?

- Jah
Millistel teemadel?

.....

.....

- Ei (jätkake küsimusega 19)

18. Kas koolitusel osalemine vähendas mõnda Teie hirmu õuesõppe suhtes või selgitas arusaamatuid momente? Milliseid?

.....

.....

19. Kuidas teie lasteasutuse asukoht soodustab õuesõpet?

.....

20. Kuidas teie lasteasutuse asukoht takistab õuesõpet?

.....

21. Kuidas te hindate teie lasteaia õueala õuesõppeks sobivuse aspektist?

- Sobib hästi
- Pigem sobib
- Ei oska vastata
- Pigem ei sobi
- Üldse ei sobi

22. Õuesõppe kavandamisel kardate, et...

	Ei ole üldse nõus	Pigem ei ole nõus	Ei oska öelda	Olen pigem nõus	Olen täiesti nõus
Lapsed külmetuvad					
Lapsed saavad vihmaga märjaks					
Lapsed saavad putukahammustusi (säased, mesilased, puugud jne)					
Lapsed saavad trauma					
Lapsed kaovad ära					
Lapsed satuvad ohtu liikluses					
Lapsed söövad mürgiseid taimi					
Lapsed ei õpi midagi					

Lapsi võivad rünnata koerad					
Lapsed kaotavad ära oma isiklike esemeid					

23. Kuidas hindate loetletud kohti õuesõppeks sobivuse aspektist? Tehke rist vastavasse ruutu.

Koht	Väga ohtlik	Ohtlik	Ei oska öelda	Vähem ohtlik	Ei ole ohtlik
Mets					
Park					
Mererand					
Jõe/järve kallas					
Soo/raba					
Linnatänavad					
Lasteaia õueala					
Kelgumäed/liumäed					
Ettevõtted/tehased					
Ühiskondlikud hooned (bussijaam, rongijaam jne)					
Avalikud asutused (muuseum, raamatukogu, teater, kunstigalerii jne)					
Päästeamet, politsei, haigla jne					

24. Mis on Teie arvates kõige suurem väljakutse õuesõppe läbiviimisel?

.....

.....

25. Millised on Teie lasteaia turvanõuded õppekäikudele/õuesõppele? Kuidas Te neid hindate?

.....
.....
26. Kas sedusega määratud nõuded lastaia maa-alale ja mänguväljakule pigem soodustavad või takistavad õuesõpet?

- Soodustavad
- Takistavad

Palun selgitage oma arvamust

.....
27. Mida tähendab Teie jaoks turvaline õuesõppe keskkond?

.....
.....

Täna koostöö eest!

Lihtlitsents lõputöö reprodutseerimiseks ja üldsusele kättesaadavaks tegemiseks

Mina, Olga Fil,

1. annan Tartu Ülikoolile tasuta loa (lihtlitsentsi) minu loodud teose
Õuesõppega kaasnevad ohud lasteaiaõpetajate hinnangul, mille juhendaja on Lehte
Tuuling,

reprodutseerimiseks eesmärgiga seda säilitada, sealhulgas lisada digitaalarhiivi DSpace kuni autoriõiguse kehtivuse lõppemiseni.

2. Annan Tartu Ülikoolile loa teha punktis 1 nimetatud teos üldsusele kättesaadavaks Tartu Ülikooli veebikeskkonna, sealhulgas digitaalarhiivi DSpace kaudu Creative Commons'i litsentsiga CC BY NC ND 3.0, mis lubab autorile viidates teost reprodutseerida, levitada ja üldsusele suunata ning keelab luua tuletatud teost ja kasutada teost ärieesmärgil, kuni autoriõiguse kehtivuse lõppemiseni.
3. Olen teadlik, et punktides 1 ja 2 nimetatud õigused jäävad alles ka autorile.
4. Kinnitan, et lihtlitsentsi andmisega ei riku ma teiste isikute intellektuaalomandi ega isikuandmete kaitse õigusaktidest tulenevaid õigusi.

Olga Fil

15.05.2019