

TARTU ÜLIKOOLI VILJANDI KULTUURIAKADEEMIA

Rahvusliku käsitöö osakond

Rahvusliku tekstiili eriala

Kerttu Laane

**LINASED MEESTE PÜKSID LÕUNA-EESTI
RAHVARÕIVASTUSES 19. SAJANDIL**

Seminaritöö

Juhendaja: Magister Ave Matsin

Viljandi 2007

SISUKORD

SISUKORD	2
SISSEJUHATUS	4
1. PÜKSTE AJALUGU.....	6
2. MEESTE PÜKSID EESTI RAHVARÕIVASTUSES	9
2.1. Materjal.....	11
2.2. Pükste pikkus.....	12
2.3. Pükste värvli kinnitamine	13
2.4. Pükste sääрте kinnitamine	14
2.5. Särgi kandmine pükstega.....	15
2.6. Taskud	15
3. LINASED MEESTE PÜKSID	17
3.1. Pükste lõiked	19
3.1.1. “Körtpersega püksid”	20
3.1.2. “Kaatsad”	22
3.1.3. Põlvpüksid	25
Laiade sääртега põlvpüksid	25
Kitsaste sääртега põlvpüksid ehk <i>kintspüksid</i>	26
Lakaga püksid.....	28
KOKKUVÕTE	31
KASUTATUD KIRJANDUS	33
LISAD	35
Lisa 1. Kaardid	35
1.1. Eesti kaart 19. sajandil.....	35
1.2. Pükste nimetused Eestis 19. sajandi esimesel poolel ja keskpaiku	36
1.3. Püksid Eestis 19. sajandi keskpaiku	37
Lisa 2. Pildid.....	38
Lisa 3. Fotod.....	39

Lisa 4. Muuseumides asuvate esemete kirjeldused	45
4.1. “Körtpersega püksid”	45
4.2. “Kaatsad”	47
4.3. Põlvpüksid	50
4.4. Muu lõikega püksid	57
SUMMARY	58

SISSEJUHATUS

Tänapäeval on hakanud taas moodi tulema linaste riiete kandmine ja räägitakse üldse palju linase materjali headest omadustest: kaitseb ultraviolettkiirguse eest, suurepärane materjal suverõivasteks jne. See on hea kui meie rõivastuses traditsioonilist materjali taas au sisse tõstetakse. Varem oli ju linane riie üheks peamiseks materjaliks millest rõivad tehti. Kes meist ei ole kuulnud linastest meeste ja naiste särkidest, mis on leidnud rohkesti kajastamist ka etnograafilises kirjanduses. Loomulikult teatakse ka, et varasematel aegadel on mehed linaseid pükse kandnud, kuid tänases rahvarõivapildis neid peaaegu ei kohta. Selle põhjuseks võib olla see, et juba varasemal ajal on linaseid pükse peamiselt suvise tööriivastusena kantud.

Kui ma esimest korda kuulsin triibulistest linastest pükstest, tekitas see minus suurt huvi uurida täpsemalt, millised ikkagi olid meeste linased püksid varasematel aegadel. Selline info oli uudne ja tuli mulle täiesti ootamatult. Varasem ettekujutus oli, et meeste püksid olid kõik ühevärvilised, labases koes linasest kangast. Uurimise käigus selgus peagi, et meeste linased püksid pole olnud nii ühekülgsed kui ma arvasin. Neiski leidub paikkondlikke eripärasid ja kandmisviise. Ma usun et see seminaritöö aitab avardada ka teiste inimeste silmaringi linaste pükste valdkonnas.

Et kõikide säilinud linaste meeste pükste uurimine on suur töö, kitsendasin töö teemat. Kõigepealt kitsendasin töö teemat ajaliselt. Eesmärgiks võtsin uurida 19. sajandi linaseid pükse. Seda seepärast, et selle perioodi pükse leidub muuseumi kogudes kõige rohkem (18. sajandi esemelist materjali pole palju säilinud, kuid näiteks Viljandi muuseumis vaadeldud püksid pärinevad just 18. sajandi lõpust). 19. sajand sai valitud ka seepärast, et sel perioodil oli kasutusel juba nii uuema kui ka veel vanema tegumoega pükse. 20 sajandil mindi juba vaikselt üle linnamoelistele rõivastele. Teiseks teema kitsenduseks oli see, et võtsin uurimuse alla Lõuna-Eesti linased meeste püksid ja nende eripärad. Lõuna-Eesti all pean silmas Tartu-, Viljandi-, Pärnu- ja Võrumaa kihelkondasid (Lisa 1.1). Oma töös olen palju rääkinud ka Põhja-Eesti ning

saarte linastest meeste pükstest. Seda just seepärast, et anda ka ülevaatlikum pilt linastest pükstest, kuna paljud pükste tegumood on omased tervele Eestile.

Nii sai minu seminaritöö teemaks “Linased meeste püksid Lõuna-Eestis rahvarõivastuses 19. sajandil”, mille eesmärgiks oli koguda ja saada informatsiooni meeste linaste pükste kohta ennekõike just Lõuna-Eestis. Uurida linaste pükste tegumood ja lõikeid, värve, koespetsiifikat ning kandmistavasid. Samuti püüdsin leida mõjutusi ja sarnasusi naaberrahvastega.

Uurides kirjanduslikku materjali, leidsin vaid kahe autori – I. Mannineni ja A. Voolmaa – kirjutised meeste pükste kohta. Teistes rahvarõivaid puudutavates raamatutes ja artiklites on vaid väga põgusalt meeste pükse kirjeldatud. Seetõttu põhineb minu seminaritöö peamiselt I. Mannineni pükste peatükil raamatust “Eesti rahvariiete ajalugu” ja A. Voolmaa artiklil “Meestepüksid Eesti rahvarõivastes”.

Lisaks nendele kahele autorile kogusin ka suure hulga korrespondentide vastuseid ja välitööde üleskirjutisi Eesti Rahva Muuseumi (edaspidi ERM) etnograafia arhiivist. Kuna sealt saadud materjal tundus mulle väga huvitav, olen palju etnograafia arhiivi (EA) väljavõtteid oma töösse sisse toonud.

Esemelist materjali antud töö uurimiseks sain kahest muuseumist: Eesti Rahva Muuseumist ja Viljandi Muuseumist. Uurisin ka Obinitsa muuseumis olevate esemeliste materjalide kohta, aga need jäid juba 20. sajandisse, mistõttu et töötanud sealset materjali läbi. ERM-is vaatlesin läbi 19 püksipaari. Fondiraamatute kirjeldustes aga töötasin läbi ligi 40 püksipaari, millest 11 paari oli juba esemelisest fondimaterjalist kustutatud. Viljandi Muuseumis vaatlesin ühte paari pükse kahest olemasolevast püksipaarist.

Töö on üles ehitatud järgnevalt. Kõigepealt on väike tutvustav osa pükste ajaloost, seejärel teises peatükis räägin pükstest Eesti rahvarõivastuses üldiselt ning kolmandas peatükis siis juba linastest meeste pükstest lähemalt, rõhutades Lõuna-Eesti pükste tegumoelisi eripärasid.

1. PÜKSTE AJALUGU

Antiik-aja rahvastele olid püksid alguses võõrad. Kreeklased kujutasid muulasi pükstes ja roomlastele olid püksid “barbarum tegmen” (barbaritele omane kate). Põhja-Euroopas ning Ees-Aasias on püksid vanem nähtus. (Manninen 1927, lk. 338)

I. Manninen kirjutab Eesti rahvariiete ajaloos (1927), et esimesed enam-vähem kindlad kirjanduslikud teated pükstest saame Herodotose käest (480-425). Meedialased olevat tarvitanud pükse ja nendelt olevat pükse tundma õppinud pärslased. Lisaks mainib Herodotos sküüdi nomaade, kes olid samuti pükstekandjad. Hipokrates arvab, et sküütlastel oli vähe lapsi osalt sellepärast, et nad kandsid pükse.

Kreeklased ja roomlased puutusid kokku barbari rahvastega ja õppisid tundma nende riietust. Nii kandsid pärslased suurte Pärsia sõdade ajal pükse. Tookord kreeklased veel ei omandanud seda moodi, kuid see tungis vähehaaval sisse hiljem. Alguses kandsid pükse ainult näitlejad. Iseloomulikud olid pikad püksid.

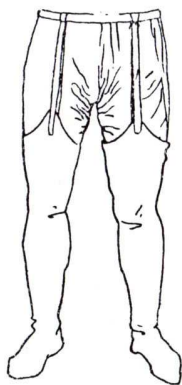
Rooma tulid püksid põhja poolt sõjaülevõtte Caecina sõdurite kaudu 69. aastal p.Kr. Nendeks olid põlvpüksid. Veidi hiljem tulid põlvpüksid Rooma sõjaväes üldiselt tarvitusele. Seda mõjutas nähtavasti sõjaväkke teenistusse võetud barbarite eeskuju. Trajanuse ajal näib igatahes uus mood sõjaväes olevat üldine. Sõjaväe riietusest siirdusid püksid ka tsiviilülikonda. Hadrianuse ajast saadik (117-138) leiab roomlastel põlvpükste kõrval ka pikki pükse. (Manninen 1927, lk. 338)

Nagu Oriendis nii ka gallia-germaani aladel kandsid mehed meie ajaarvamise alul üldiselt pikki pükse, kuid tarvitusel olid ka lühikesed. Mõlemate kohta on olemas tõendusid rauaaja sooleidudes.

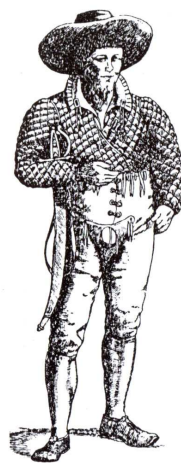
On võimalik, et Lääne-Euroopas on lühikesed püksid vanemad kui pikad. Manninen kirjutab, et Girke arvates germaanlaste põlvpüksid on arenenud pronksaja “puuspükstest” (Hüfthose). Pikkade pükste kohta ütleb Girke, et osad germaanlased hakkasid neid hiljemalt varasel rauaajal kandma põlvpükste asemel. (Manninen 1927, lk. 339)

Manninen jätkab, et pikad püksid säilisid põlvpükstega kõrvuti kuni keskajani ja veel pärastpoolegi. Kõige tüüpilisemad olid keskajale siiski lühikesed põlvedeni püksid. Saksa keeli nimetatakse sääraseid pükse nimega “Bruch”, meie nimetame neid siin *aluspüksteks*, sest neid kanti särgi all, nii et nad ei paistnud väljagi. Nende täienduseks olid nahast või riidest *sukad*, mis ulatusid sagedasti üle põlvede, aluspükste säärite peale (Joonis 1).

14. sajandi keskel sündis Prantsusmaal tähtis moemuutus, mis levis sealt pea laiali. Nimelt sukkadele kasvas pikkust juurde, nii et need üleval ulatusid kokku. Sukad kinnitati vöö või vammuse külge kinni. Tekkisid seega omamoodi pikad püksid, võiksime ütelda *sukkpüksid*. Need sukkpüksid aga ei katnud veel korralikult keskmist kehaosa, mistõttu kanti nende all eelmainitud aluspükse.



Joonis 1



Joonis 2

Alles keskaja lõpul hakati sukkpükste sääri ühendama ülevalt *vaheriidega*. Ees lõigati vahetükk kolmnurkseks. Nii tekkis madal kott, mis alumisest nurgast õmmeldi kinni, mõlematest ülanurkadest aga kinnitati nõõpide või sõltustega. Niisugune püksti *lakk* sündis varemini Prantsus- ja Inglismaal, Saksamaal hakati seda järele tegema vahetult enne 15. sajandi keskpaika. Järgmisel sajandil lõigati Saksamaal mainitud püksilakale keskele auk sisse ja sobitati selle ette poolkera-kujuline kapsel (“Schamkapsel”). Mõningates Saksamaa piirkondades püsisid need kolmnurkse laka või poolkera-kujulise kapsliga püksid kuni 17. sajandi esimese pooleni (joonis 2).

Keskaja lõpul ja uusaja algul sündis jälle tähtis muutus püksimoes. Sukki hakati kandma pükstest lahus. Püksteks olid põlvpüksid.

Prantsuse revolutsiooni (1789-1799) järel võeti varem põhiliselt talurahva, eriti aga tööliste ja meremeeste rõivastuseks olnud pikad püksid üle moerõivastusse.

Siit saab järeldada, et mehed on pidevalt eri ajastutel paralleelselt kandnud nii pikki kui lühikesi pükse, sest erinevad ühiskonnakihid ei liigu moega ühtviisi kiiresti kaasa. Ka tänapäeval kantakse nii pikki kui lühikesi pükse.

2. MEESTE PÜKSID EESTI RAHVARÕIVASTUSES

Eestis kuulusid püksid varasemalt ainult meeste rõivastusse. Pükstele kui mehelikkuse, jõu ja võimu sümbolile osutavad rahvapärased ütlused “Ära anna pükse naise jalga” (Ambla) ja “Iga püksikandja ei ole veel mees” (Jüri) (Värv 1998, lk. 380). 20. sajandi keskelt on püksid lõplikult tunnustatud ka naise garderoobi kuuluvateks rõivaesemeteks.

Eesti meesterõivastuses on vanapärasemad püksid pikad püksid. Pikki pükse on nimetatud eesti keeles mitmeti: *kaatsad*, *kalsad* e. *kaltsad* (veel *kaltsud*, *kalsud*), *kaadzad* (Setumaa), *uusad* (Kihnu). *Kaltsud* öeldakse ka riidest säärekatete kohta. Kõik need terminid pükste kohta on olnud tuntud teisteski läänemeresoome keeltes. Keeleteaduse andmeil on varem üle-eestiliselt käibel olnud *kaatsad* ja *kaltsad* omandatud laenuna vene keelest. Kihnu, Hiiumaa ja Edela-Eesti ranniku keelepruuki kuuluvad *uusad* on A. Voolmaa artikli järgi (1977) rootsi päritolu, kuid Manninen (1927) ütleb, et Kihnu nimetus *uusad* on läti algupära (lätlastel *uhsas*). Hiljemalt 17. sajandil on neile nimetustele lisandunud alamsaksa laenuna tänapäeval eesti keeles üldkasutatav sõna *püksid*. Kasutusel on olnud ka nimetused *püksi* ning *pügsi* (ERM EA 206:156, ERM EA 206:123). Nimetuste *kaatsad* ja *kalsad* põhiline levik piirdus ilmselt juba 18. sajandil mulkide ja Kagu-Eestiga (Rõuge, Põlva, Räpina, Vastseliina kihelkond ja Setumaa), ehkki sõna oli veel 19. sajandilgi tuntud ka saartel. Seda tõenäoliselt tänu sellele, et Lõuna-Eestis hoiti kauem kinni vanamoelistest püksilõigetest (koos lõikega säilis ka nimetus) (Lisa 1.2.). Loomulikult võeti ka seal kasutusele sõna *püksid*. Järgnevalt mõned teated ERM-i etnograafia arhiivi kogudest pükste nimetuste kohta:

Harilikke pükse (s.o. enamvähem sellised nagu praegused) nimetati kaldsa`. Vinnikaldsa` olid kroogitud tagumikuga. (Helme) (Jutustaja Juhan Lepik, sünd. 1888) (ERM EA 231:38)

Pükse nimeti ikka rohkem püksi`, kalsa` nimetust oli vähem kuulda. (Helme) (Jutustaja Minna Sirk, sünd 1893) (ERM EA 231:45)

Püksid olid suveks enamasti valgest takusest riidest ja kutsuti kaldsa`. Päriskäeruga kaldsaid Andres Murri pole näinud. Sel ajal oli kaldsa rohkem sõimunimi. (Helme) (Jutustaja Andres Murri, sünd. 1893) (ERM EA 231:29)

Mõnikord olevat mehed suure palavaga käinud särgiväel, ilma püksteta. Seda muidugi töö juures, peamiselt heina ajal. (Manninen1927, lk. 40; Värv 1998, lk. 381). Sellekohane teade on ka ERM-i korrespondendi vastuses:

Suvel kandsid mehed tööjuures takuseid pükse – “kesapükse”. Enamikus olid need valged, sajandi lõpul hakati valmistama peenetriibulisi takuseid kangaid. Sooja ilmaga töötati särgiväel. (Suure-Jaani) (ERM KV 189:121)

E. Värv kirjutab, et püksid sai poiss 10-11 aastasel. Eesti Rahva Muuseumi materjalide põhjal paistab olevat juhuslikum, mis vanuses poisid esimesed püksid jalga said. Teateid on alates kolmandast eluaastast kuni 18. eluaastani.

Aasta kahe kolme vanuseni oli poiss lastel sammuti kuub selgas kut tüdrukutel. Siis tehti püksid, need olid abuga. Seike vesti tauline oli oort pükste külges, selja tagant keis nööpidega kinni, see abu pidas siis püksid ülal. (Kaarma) (ERM V III:2265)

Saaremets ütleb “kui olin kolm talve vana, sain esimesed püksid.” (Rõuge) (Jutustaja Aleksander Saaremets, sünd 1880) (ERM EA 46:471)

Olid poisslapsel juba viie kuu uastased siis sai neile tehtud juba püksed. Niid tegi rätsep ülejäänud riidetükkidest. Püksid tehte allapuule põlvi puuleloobsed. (Kose) (ERM V II:1553)

Poisikesed hakkasid siin pükse kandma alles siis kui esmakordselt kooli läksid. Muidu käisid poole sääreni ulatavates särkides. (Virumaa) (ERM KV 45:577)

Alles siis, kui Alviine Kraani meheisa (sünd. 1861) sulaseks läks, tehtud talle esimesed püksid, püksi`. (Rõuge) (ERM EA 206:123)

Vanaisa olnud juba vana miis kui edimise villatse pükse jalga saanu, see oli umbes 80 a. tagasi (1952) (P. Soon). Noortele poistele ennem ei tehtudka kaatsu, vaid nad käisid palla hammega. Poisikeste hame oli lõikelt meeste hammega sarnane, ainult pikk, ulatus kandes alla poole sääre. Minuvanuse saiva pükse edimist kõrda kuuliminnek jalga (P. Soon). Tsaari aja lõpu poole nakati väiksemble ka jõe pükse jalga tegema. (Vastseliina) (ERM EA 58:75)

Üldiselt on siiski poisikesed 6-10-aasta vanuselt saanud juba esimesed püksid jalga. (19. sajandi lõpul). (Vändra) (ERM EA 64:275)

S. Tali onu on olnud 18-aastane, kui saanud esimesed püksid jalga. Need olnud juba pikad püksid. Mõõtu pole pükste valmistamiseks võetud. Püksid tehtud nii, et tagumik rippunud alla pole põlvi: - pole saanud nende pükstega kuidagi üle ukse paku. Kolm päeva oli neid pükse pidanud, siis võtnud ise lambarauad, lõiganud tüki riidet välja ja õmmelnud uuesti kokku.

Lapsed alla viieteistkümnne aasta neil ei olnud üldse pükse jalas vaid neil oli taapkuue all linasest riidest tehtud /.../ seelik mis oli nende riidetuseks suvel kui ka talvel kui aga said viisteist aastaseks nii tehti esimesed kintspüksid paeltega olid püksid jalas siis olid ka nagu täismees. (Martna) (ERM V I:678)

Manninen toob välja huvitava teadaande Setumaalt, mille järgi noored mehed Setumaal ei kandnud 19. sajandi keskel “kuni 20. või 25. aastani sugugi pükse, vaid ‘hamõ’ ulatus üle põlvede ja põlveni oli jalg jalarätiga kinni mähitud”. Mordva noored mehed olevat kuni naisevõtmiseni ilma püksteta käinud (Manninen 1927, lk. 340).

2.1. Materjal

Materjalilt jagunesid eesti meestepüksid 19. sajandil villasteks talve- ja linasteks või takusteks suvepüksteks. Vähemal määral, eeskätt talvisteks tööpüksteks ning kehvematel ka piduülikonnaks on kasutatud poolvillast riidet (linase lõime ja villase koega). Väga toredateks, ühtlasi jõukuse tunnuseks on loetud nahkpükse. Eriti kosjateele asuvad noormehed on püüdnud end nahkpükstega ehtida. Kehvemad on neid selleks puhuks sageli jõukamatelt laenanud (Voolmaa 1977, lk. 25). Nahkpüksteks kasutati seemispargiga soku- või kitsenahku. Väljavõte ERM-i arhiivist:

Uhkemail ja rikkamail oli paar seemisnahkseid pükse kirikus käimiseks ja pidulikkude juhtumuste tarvis. Mõnede teadete järele ei tohtinud muidu kosja minna, kui ainult nahk-pükstega: kel nahkpükse ei ole, see naist ei saa! Seemisnahk oli kollane, pehme nahk. Pargiti linnas kitse ja soku nahkadest. (Tõstamaa) (ERM EA 1:297-299)

Talvised villased püksid olid peamiselt tumepruunid või hallid, kuid on teateid ka valgetest pükstest. Tõenäoliselt seal kus pealisriided olid valged, tehti ka püksid seda värvi. Näiteks Kihnus, kus meeste vammus, varemini ka naiste oma oli valge, kandsid mehed valgeid pükse (Manninen 1927, lk. 341). Samuti on valgeid villaseid pükse kantud Tarvastus, Hiiumaal ja Noarootsis. Hiljem sai potisinine värv üldiseks. Potisiniseid pükse on kantud igalpool, kus kanti seda värvi vatte. Et töö eesmärgiks on uurida linaseid pükse, ei peatu ma pikemalt villastel pükstel.

Külmaga kanti sagedasti kahte paari pükse korraga: linased all, villased peal (Manninen 1927, lk. 341). Ka ERM-i etnograafia arhiivist leiab sellekohase teate:

Talvel on paklaseid kaltsi allpool, villaseid päälpool peet. (Rõngu) (ERM EA 2:365)

Jämedatest lõngadest püksiriie oli võrdlemisi kare ja jäik. Kui takused püksid märjaks saanud, võidi need põrandale püsti seisma panna (ERM EA 64:275; Konsin 1979, lk. 58). Villane omakootud püksiriie oli kaunis paks. Humoristliku pildi toob Manninen välja Haasi kirjeldusest Karula meeste pükste kohta, mille kodukootud riie oli nii paks, et uelt ei andnud põlvest hästi koolduda. “Päris kimpu jäi vihmaajal, mil riie vett täis imbudes vildisarnaseks kõvaks läks, nii et vaevalt jalgu painutada sai.” (Manninen 1927, lk. 341).

Lisaks liigitusele et villased on talvepüksid ja linased suvepüksid, on inimesed pidanud pidulikemateks püksteks villaseid, millega käidi kirikus. Linased ja takused püksid on olnud peamiselt tööriivas (Lisa 2, pilt 1), mida kanti iga päev:

Kodus töö juures tarvitati suvel linaseid ehk takuseid pükse, kirikus käimiseks villaseid. /---/ Linaseid töö juures kanti ka hiljem. (Karula) (ERM EA 1:59-63)

Samuti pühapäevariie oli nende mälestuses villane, kuid suviseid tööpükse on veel käesoleval sajandilgi üldiselt valmistatud takusest kangast. (Vändra) (ERM EA 64: 275)

2.2. Pükste pikkus

Säärte pikkust silmas pidades olid püksid kas pikad, poolpikad või lühikesed. Poolpikad püksid ulatusid poolde sääride, lühikesed püksid põlveni või veidi üle selle. Pikad ja poolpikad püksid on Eestis vanemad, kuna lühikesed, põlvpüksid, tulid tarvitusele hiljem. Hoolimata sellest, et andmed pükstest on puudulikud kui enamuse teiste riietusesemete kohta, võime ometi täheldada, et põlvpüksid ei ole kunagi olnud üle terve maa levinud. Nii ei ole neid kantud mõnedes Lõuna-Eesti kihelkondades ega Setumaal. (Manninen 1927, lk. 341-342) (Lisa 2, pilt 2)

Missugusel ajajärgul põlvpüksid Eestis kodunesid, seda on raske täpselt öelda. Igatahes sündis see alles uuemal ajal. Tõenäoliselt juba 17. sajandil, päris kindlasti aga 18. sajandi alguseks olid vähemalt Põhja-Eestis põlvpüksid kodunenud (Voolmaa 1977, lk. 32). Varasemad põlvpüksid olid renessansimoe pükse meenutavate laiade, põlve all krookesse tõmmatud sääritega (Voolmaa; Kurrik). Teatavasti leidsid renessansimoest pärinevad laiasäärelised põlvpüksid Lääne-Euroopa

talurõivastuses rohkesti kasutamist. Nii saksa kui rootsi rahvarõivastes on teada neid 17.-18., mõnevõrra isegi 19. sajandist. (Voolmaa 1977, lk. 33)

Hiljemalt 19. sajandi alguseks on eeskätt Eesti põhjapoolses osas olnud kasutusel 17.-18. sajandi moerõivastusest tuntud kitsad, keha ümber liibuvad põlvpüksid, mida erinevalt varasematest avaramalõikelistest nimetati ka *kintspüksteks* (Virumaal kohati ka *kintpüksteks*, *kinkpüksteks* või *kukepüksteks*). 19. sajandi keskpaigaks said need peaaegu kogu maal valitsevaks. (Voolmaa 1977, lk. 34) (Lisa 1.3)

1730. aasta paiku tulid aga kõrgematel seisustel varasemate nõõbitava värvelkinnisega põlvpükste asemel moodi nn. lakaga püksid, millele ühtlasi olid iseloomulikud mitmed nõõbiga suletavad säärelõhikud. Üsna varsti võeti sellised püksid ka talumeeste rõivastusse. 19. sajandil olid lakaga põlvpüksid levinud nii saksa, rootsi ja soome rahvarõivastes ning vähesel määral kanti neid ka Lätis. (Voolmaa 1977, lk. 36)

Nagu eelpool öeldud, tulid Prantsuse revolutsiooni järel Euroopasse lühikeste pükste asemel jälle pikad püksid moodi. Pikkade pükste mood leidis peagi tee ka Eestisse. Saartel, kus mehed olid meremehed, omandati uus mood kiiresti. Kuid ka mandril hakkasid pikad püksid lühikesi kõrvale tõrjuma. Näiteks Vigalas olevat põlvpüksid 1875. aasta paiku “õige järsku” kadunud ja hakatud üldiselt kandma pikki (Manninen 1927, lk. 343).

2.3. Pükste värvli kinnitamine

Tavaliselt olid püksid värvliga (välja arvatud mõned Setumaa ja Kagu-Eesti kihelkondade püksid millest tuleb lähemalt juttu järmises peatükis), mis kinnitati kas sõltustega (värvli otste külge kinnitatud paeltega) või nõõpidega. Mis puutub nõõpidesse, siis nende asemel olid varasemalt kasutusel primitiivsemad kinnitised – puust *pöörad* (Muhus *luurid*). Need olid umbes tollipikkused pulgakesed, mille keskele oli kinnitatud nõõrist kand. Auk *pööra* jaoks vastaspoolisel riideserval pidi olema märksa suurem kui nõõpauk. Hiiumaal Emmaste kihelkonnast teatatakse: kui oli tarvis piipu puhastada, tehti seda mõnikord püksipulgaga; niikaua olid püksid lahti. Põlvas tarvitati pööradeks m.s. lamba sääreluu lõpetusi. Ka lätlased ja leedulased on tarvitanud puust pöörasid nõõpide asemel. (Manninen 1927, lk. 347-348). Pöörad

püsisid kõige kauemini tarvitusel suvepükstel. Hiljem, kui levisid ka metallnööbid, on puust pöörad olnud peamiselt tarvitusel tööpükstel. Kehvematel aga ka peorõivastuses.

Levinumad metallnööbid olid vask- ja tinanööbid, mis pandi pidulikematele rõivastele. Esines ka (säärelõhikute kinnitamiseks) riidega või nahaga ületõmmatud puunööpe ja niidist valmistatud nööpe (Voolmaa 1977, lk. 39).

Püksirihmade ja trakside kandmine ei olnud 19. sajandil veel väga levinud. See paistab olevat hilisem nähtus.

Meestel ei olnud ~70 a. tagasi veel püksirihmu, vaid püksirihma asemel kasutati palmikud, millel olid tutid otstes. (Hargla) (Jutustaja Mari Kürsa, 90 a. vana 1954. aastal) (ERM EA 59:245)

Püksirihma pükste üleval hoidmiseks on seal üldse vähe kasutatud. (Kuusalu) (ERM EA 64:115-117)

2.4. Pükste säärte kinnitamine

Komme kõita pikad või poolpikad püksid altpoolt põlvi kinni esineb mitmel pool ja näib olevat väga vana mood. Kagu-Eestis tehti seda püksisäärte peale tõmmatud sääremähiste või pikkade sukkade kinnitamiseks. Mulgid ja muhulased aga sidusid põlve alt kinni ka oma vabalt jalale langevate säärtega püksid. See moodus on tuntud Rootsist 17. sajandist, Soomes on see tõendatud viimati Munsala kihelkonnast 1860. aastatel. Ka gootist ja isegi rooma-ajast on sellekohaseid näiteid leitud. (Manninen, 1927, kl. 342; Voolmaa 1977, lk. 37).

Erinevad on olnud kombed pükste säärte otste kandmises: kas sukkade peal või sees. Kagu-Eestis paistab olevat tavaks panna püksisääred sukkade või sääremähiste sisse. Mujalt on vastupidiseid kombeid üles tähendatud.

(Püksid) ulatusid vähe allapoole põlve, otsad kanti kirjute sukkade-säärte sees. (Setu) (ERM EA 43:181)

Pükste pikkus oli pooleni sääreni. Sääre otsad kanti sukkade ehk jalgrättide all. Talvel villaste pükste säri kanti ka vahel pääl. Piärast poole võeti lätlastelt lühikeste sukkade ja pastla ning viisu paelade alla ümber jala mähkimise mood. (Karula) (ERM EA 1:59-63)

Kui kohalikud eestlased kandnud sukasäärt püksiharu otsal peal, siis lätlastele olnud iseloomulik püksiharu kandmine sukkade peal. (Vastseliina) (ERM EA 58:88)

Püksi sääred ulatunud pisut alla poole põlve, sukad käinud püksisäärte alla. Pükstel olnud külgedel paelad nendega tõmmatud püksisääred kokku. (Suure-Jaani) (Jutustaja L. Moorts, sünd. 1895) (ERM EA 68:153)

Püksi säär käis suka sääre pääle, tõmmati säärepaelaga ümber jala põlve õnaruse kohalt kinni, pael seoti aassõlme, tutte väljaspoole külgi rippuma jättes. (Tõstamaa) (ERM EA 1:297-299)

2.5. Särgi kandmine pükstega

Ka särgi ehk hame kandmises saab erinevaid kombeid välja tuua. Osad mehed kandsid särki rohkem pükste sees, teised jälle pükste peal. Kagu-Eesti meesterõivastuses ilmneb mitmeid venepäraseid jooni, millest üheks selliseks on komme kanda särki võetatult pükste peal. Loomulikult esineb ka teistpidiseid särgikandmise kombeid.

Meeste hame ulatus põlvini. Talvel kanti hamet päeval pükste sees; õhtuti, kui tuppa jäädi ja pirdu põletati, siis tõmmati hame pükste peale. Suvel heinaajal peeti hamet pükste peal ja köideti vööga. Mõni vana mees käis aga alati, nii suvel kui talvel, hame pükstes. (Rõuge) (ERM EA 206:122)

Särk ulatus kandmise ajal poole reieni. Särki kanti harilikult pükste peal, ainult suure külmaga pükstes, et soojem oleks. (Vasteliina, Rõuge) (Jutustaja Kusta Lukk, 74 a. vana) (ERM EA 58:160)

Küsitletute noorpõlves olid mehed heinamaal enamasti valgete aluspükstega, hame vallali (s.o. ilma vööta) peal. (Vasteliina) (ERM EA 206:200)

Särki ei kandnud mehed kunagi pükste peal, see mood oli enne setudel ja venelastel. (Kanepi) (ERM EA 59:322)

Heinamaal olid, valged püksid jalas ja särk, hame, pükste peal. Naerdi, et setud. (Urvaste) (Jutustaja Marta Tarend, sünd. 1887) (ERM EA 206:181)

Tol ajal kanti pikki särke, aluspüksid ei olnud veel tarvilusel, allarippuu särk ulatus põlvini, kui püksid jalga pani, topiti see särk pükstesse. (ERM KV 136:16)

2.6. Taskud

Pükstele on ömmeldud ka taskuid. Sagedamini on taskud lakaga pükstel, aga on ka teistele pükstele taskuid pandud (ERM A 114:48). Suure lakaga pükstel oli mõnikord tasku laka all, nii et selle juurde pääsemiseks tuli lakk teisest küljest lahti teha (ERM A 58:52 Tori). Väikese

lakaga pükstel jäi laka kõrvale tavaline ruum tasku tegemiseks (ERM A 509:4925; ERM A 509:4419; Lisa 3, foto 10). Alguses lepiti ühe taskuga, hiljem tehti neid juba kaks. Lakaga pükste taskud asuvad ristloodis. Sagedasti on tasku serv välisest küljest jäetud natuke maad lahti ja see lahtine nurk kinnitatud nõõbiga. (Manninen 1927, lk. 349)

Vanematel pükstel seevastu taskud puudusid ja neid asendati lahttaskuga. Lõuna-Eestis meheülikonna juurde olevat tingimata kuulunud väike nahktasku, mida kanti kere ümber köidetud rihma küljes, kõhu peal. Sells hoiti tulenõud, nuga, raha, tubakas, piip jne. (Manninen 1927, lk. 349)

3. LINASED MEESTE PÜKSID

Nagu eelmises peatükis öeldud olid kogu Eestis linased ja takused püksid peamiselt suvine tööriivastus. Kuid Lõuna-Eesti teatud piirkondades on need kuulunud aastaringselt meesteülrikonda. Setumaal ja Võrumaa idakihelkondades (Vastseliinas, Rāpinas ning osalt Rõuges) kanti kuni linnamoele üleminekuni nii suvel kui talvel linaseid või takuseid pükse (Voolmaa 1977, lk. 26). Tänu sellele säilis 19. sajandil Kagu-Eestis ka pükste nimetus *kaatsad* (*kaadza', kaadsa', kaatsa'*) (Lisa 1.2).

Pükste riie oli vanemal ajal kodukootud. Püksiriie kooti peamiselt kas toimses (liht- või murdtoimses) või atlastehnikas. On ka labase koega riidest pükse õmmeldud (ERM 19362 Kolga-Jaani; Lisa 3, foto 8).

Meeste riie oli toimne, naiste riie labane. (Viljandi) (Jutustaja August Mutli, sünd. 1884) (ERM EA 110:33)

Pärnumaal kooti meestele tööpüksiriie valge atlaskoes peen linane. (Peetri) (Jutustaja Emilie Uustalu, sünd. 1885) (ERM EA 110:239)

Meeste kaatsarõivas oli toimne (Müürsepp). Hiljem hakati kaatsu nagu praegu aluspükse lahkoimsest riidest kuduma. Toimne kaatsariie oli takune, lahkoimsele püksiriidele (linane) võeti hiljem linane lõim ja laasi laasikadsist paklist sissekoe. (Vastseliina) (ERM EA 58:23)

Takust püksiriidet kooti nelja niie ja nelja tallalauaga toimses või murdtoimses tehnikas. Soasse pandi kaks lõnga piivahale, et riie oleks tugev – muidu oleks jäänud harvaks. (Kuusalu) (ERM EA 64:115-117)

Kuid on püksikangast kootud ka labast. (Vändra) (ERM EA 64:275)

Kudumise materjaliks kasutati nii peent linast kui väga jämedakoelist takust lõnga. See tulenes tõenäoliselt sellest, milliseks otstarbeks püksid tehti (tööpüksid või pidulikumad püksid).

Suvel aga valmistati meestele takused tööpüksid. Nendela on lõimeks kasutatud peentakku (s.o. tihedamal harjapesal sugemisel saadud takku), sinna koe pandud otstakkudest (hõredamal harjapesal saadud

takkudest). Mõned on aga kudunud pükse ka ropstakkudest. Need olnud nii karedad, et hõõrunud meestel reied verele. (Kuusalu) (ERM EA 64:115-117)

Linased või takused suvepüksid õmmeldi kas valgest, peenetriibulisest (sinine ja valge; must ja hall; sinine ja hall; pruun ja valge; sinine, valge ja punane jne.), vahel koguni ruudulisest (must ja valge või sinine ja valge) riidest (Konsin 1979, lk. 58). Neid kolme tüüpi linaseid pükse leidub üle kogu Eesti. Omapärane on see, et heinateo püksteks on peetud valgeid pükse, muudeks mustemateks töödeks on kasutatud tumedamaid ja triibulisi pükse.

Takused püksid olid enamasti triibulised. /.../ kõneles ka ristilistest takustest pükstest. Triibud olid kas sinise-valgega või pruuni-valgega. (Kuusalu) (ERM EA 64:115-117)

Takused püksid olnud Vändra pool (s.o. Vändra valla piiril) valged, Lelle vallas kirjud, toimselt koetud. (Vändra) (ERM EA 64:275)

Meestel tehti takused tööpüksid suveks lõngad värviti, kooti triibulist riidet. (Pilstvere) (Jutustaja Leena Söödor, sünd. 1886) (ERM EA 110:187)

Lapsepõlves kandsid mehed suvel tööl takuseid pükse Viljandi lähedal kooti lapilisi ja triibulisi takuseid meeste suvepükste kangaid. (Põltsamaa) (Jutustaja Mihkel Lepp, sünd. 1884) (ERM EA 110:174)

Püksid olid suveks linased (õieti takused). Heinamaal olid, valged püksid jalas ja särk, hame, pükste peal. Naerdi, et setud. Kui halvem ilm, siis peeti suvel kirevaid joonikasi takuseid pükse. (Urvaste) (Jutustaja Marta Tarend, sünd. 1887) (ERM EA 206:181)

Heinamaal ja rukkipõllul kandsid mehed valgeid pükse. Rehepeksul olid tumedamad püksid. Valgeid pükse värviti siniseks, mustaks, ka rohelisteks. Kooti ka triibulisi, sinise-valge joonikasi. (Räpina) (ERM EA 206:156)

Triibuliste püksikangaste puhul on lõim kääritud triibuliselt ja sisse on kootud ühevärvilist linast lõnga. Nii oli kootud kõik ERM-i esemekogus vaadeldud triibulised linased püksid. Ka ERM-i etnograafia arhiivis on sellekohane teade:

Takust riidet tööpüksteks kooti triibulist, riibulist. Valge ja sinine veeti üles, musta kooti sisse – jäi ilusa kitsa triibuga. Suvel tööl kanti. Kel suurem pere, kooti suveks takust tööpüksiriiet. (Viljandi) (Jutustaja August Mutli, sünd. 1884) (ERM EA 110:33)

Linaseid pükse on ka valmis õmmelduna värvitud (mitte ainult lõnga). Valgeid pükse on värvitud sinisteks, mustadeks, isegi rohelisteks. Sellekohaseid näiteid leidub ERM-i etnograafia arhiivis:

“Mõni kiskus valgest perast, teised värvisid mustaks või siniseks”, ütles A. Nessel, s.t. ühed kandsid valgena, teised värvitult. “Hiljem, ütleb A. Nessel, kui ma aastat 40 vana olin hakati lõngu värvima ja püksiriidet kohe kirjuna kuduma. (Martna, Kirbla, Lihula, Audru, Mihkli, Paistu) (ERM EA 100:291)

Püksid, püksid, olid pikad. Püksikangale pandi enamasti linane lõim, sisse kooti paremaid paklaist nn laasikulõng. Heinamaal ja rukkipõllul kandsid mehed valgeid pükse. Rehepeksul olid tumedamad püksid. Valgeid pükse värviti siniseks, mustaks, ka rohelisteks. Kooti ka triibulisi, sinise-valge joonikasi. (Räpina) (ERM EA 206:156)

Püksid õmblesid valmis kas perenaised ise (ERM EA 110:187) või kasutati selleks rätsepaid (ERM V II:1553; ERM EA 231:104). Püksid õmmeldi 19. sajandil käsitsi (kõik muuseumides vaadeldud püksid olid õmmeldud käsitsi).

Ühest ERM-i korrespondendi vastusest sai huvitava teate, selle kohta kuidas varem on kanga triibustikke kokku seatud. Kui meeste pükste kanga triibustiku valimiseks läks, siis said ka mehed oma arvamust avaldada.

Igal kevadel oli siis tervel naisperekonnal üldine suur nõupidamine seeliku triipude kokku saamisel. Kõige pealt toodi ette proovid mida oli nähtud kiriku juures laadel või ka mõisa tööl, siis aeti vastava värvilised lõngad pilpa ümber ja seati neist vastavad triibud kokku. Neid takseeris siis terve perekond ligidalt ja kaugel ja harva leidis proov üldist heaks kiitmist. Siis seati pilpal triibud uues värvi toonides ja kui need heaks kiitmist leidsid siis jääti see proov kangakudujale eeskujuks kätte. Hiljem kui juba ühevärvilisi ja poeriidest seelikuid kanti jäi triipude kokku seadmine vaid alusseelikute ja meeste suve püksiriide jaoks. Seal võitsid triipude seadmisest ka mehed osa. (Viru-Jaagupi, Rakvere) (ERM KV 138:259)

3.1. Pükste lõiked

Püksid võidi teha ilma erilise konstrueerimiseta. Pandi riie lihtsalt kahekorra ja lõigati jalahargi vahe välja, õmmeldi ääred kokku ja olidki püksid käes (Põlva) (Manninen 1927, lk. 343). Nii tehtud pükstel käisid õmblused mööda sise- ja väliskülgi, ees- ja tagatükk olid terved (ERM 19362 Kolga-Jaani). Säärane lihtne püksitüüp on haruldane, sest harilikult on lõigatud mõlemad sääred eritükist. Tavaliselt on sääre riie murtud kahekorra ja ääred jalahargi poolt kokku õmmeldud. Jalahargi põhja on seatud nelinurkne tükk.

Mõnedes Eesti kihelkondades on mainitud nelinurkse vahelapi asemel piki mõlemaid sääri umbes põlve kõrguseni ulatuv, otste poole kitsenev siil pandud (VM 8985/E 417 Tarvastu; Lisa 3, foto 11; Lisa 4.4).

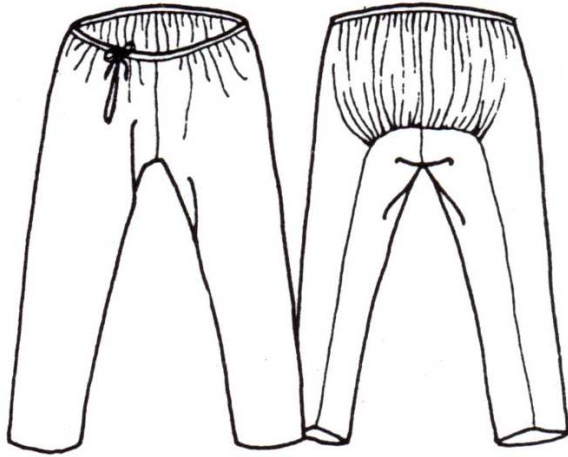
Järgnevalt toon välja kolm suuremat rühma: “*körtpersega püksid*”, “*kaatsad*” ja põlvpüksid. Need rühmad olen moodustanud muuseumides vaadeldud Lõuna-Eesti kihelkondade pükste lõigete järgi. Iga rühma juures on välja toodud ka nende püksitüüpide peamised levikualad. Viimane rühm, põlvpüksid, jaguneb veel omakorda lõigete järgi eri tüüpideks.

3.1.1. “Körtpersega püksid”

Üsna omapärased on nn. “*körtpersega püksid*” (Lisa 3, fotod 1 ja 2). Need kuuluvad pikkade pükste hulka. Mannineni väitel on Eesti Rahva Muuseumi kogudes leiduvad eksemplarid kõik peale kahe paari linased ehk siis suvepüksid (1927, lk. 344). Vaata ka Lisa 3.1.

Selliseid pükse esineb ainult Lõuna-Eestis ning sealgi ainult teatud aladel. Põhiliselt kanti “*körtpersega pükse*” Hallistes, aga ka Karksis, Paistus, Tarvastus, Helmes ja Saardes. Mulgid kutsusid neid *kalsa*’, *kaldsa*’, *kaltsa*’, *keerdkalsa*’, *keeruga kalsa*’, *kibratet kalsa*’; Saardes *kaltsud*, *kaldsud*, *kalsud*.

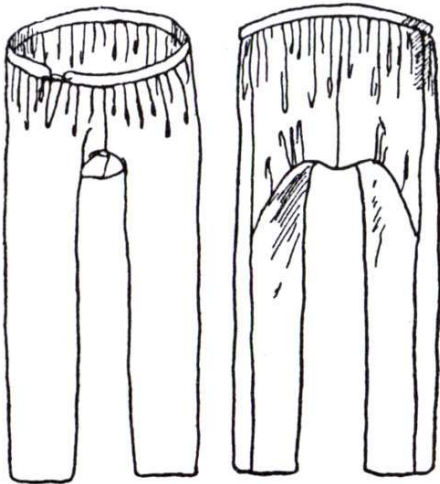
“Körtpersega püksid” on tehtud kahest riidetükist, teine teise sääre jaoks. Jalahargi lapp puudub. Õmblus käib taga keset säärt, keerates kaares pealtpoolt jalaharki. Pükste tagumikust jääb umbes 1/3 mainitu kaare alla, 2/3 selle peale. Kaare pealt on riie kurrutatud ehk “*körditud*”, sellest ka pükste nimi. Ka värvli alt on püksid kurrutatud. Värvli – *veervit*, *viirvits* – on kitsas. Värvli otstes on pükstel nõör, millega nad keha ümber kinni tõmmatakse. Värvli lõhandik on keskõmblusest natuke paremal pool. Säärte otsad kitsenevad ning sääрте otstes on lõhandikud. Kuna esiosa oli sellistel pükstel väga lühike, langesid nad madalale puusadele. (Joonis 3)



Joonis 3

On ka selliseid “körtpersega pükse”, mis on õmmeldud kokku ühest riidetükist. Nendel pükstel eesõmblust ei ole, teised õmblused on samad. (ERM 1751 Halliste; ERM 1811 Halliste; Lisa 3, foto 1)

Kahtlemata on see mulkidele omapärane püksitüüp ühenduses läti pükstega (Manninen, Voolmaa). Joonisel 4 olevad Läti püksid on tehtud neljast tükist, kaarekujulist õmblust istekohal pole ning tagumik on kõrditud ainult ülevalt värvli küljest.



Joonis 4

Mulgid pidasid oma *kaltsade* moest visalt kinni, kandes neid mõnevõrra veel 20. sajandi algulgi.

Vallinasest (takusest) riidest kaltse, keeruga kaltse kanti M.J. (Marie Jänes, sünd. 1904) lapsepõlves rohkesti, seda mitte ainult vanad, vaid ka nooredki mehed. (Halliste) (Jutustaja Marie Jänes, sünd. 1904) (ERM EA 231:74)

Järgnevalt mõningad kirjeldused ERM-i etnograafia arhiivist “körtpersega pükste” kohta:

Vanaisa (1801-1905) oli varem kannud keerdpersega kaltse. M.M. (Marie Mõtus) mälestuses olid tal küll püksid, kuid mõnel üksikul vanamehel olid veel keerdpersega kalsad jalas. Need olid valgest linasest riidest, pealt krousitud, ees köidetav auk. (Helme) (Jutustaja Marie Mõtus, sünd. 1885) (ERM EA 231:50)

Hallistes olid meestel kaltsad Helmes ka nägi vanu mehi kaltsadega – tagumik kõrditud, sääred kitsad. (Helme) (Jutustaja Anna Kitsnik, sünd. 1895) (ERM EA 231:62)

Isal olid kaltsad valgest linasest riidest, tagumine ots kangesti kibratatud. Pissiauk jäi eest külje poole. Värvel, veervits, oli peal. Veervits kooti eraldi kangas, seati kohe selline kitsas kangas üles telgedel. Kaltsad köideti veervitsa otstes olevate paelte, kabladega. Isa kandis ainult linaseid kaltse, villased olid tal juba uuema lõikega püksid. Aluspüksid olid ikka kaltsad. (Halliste) (Jutustaja Marie Kinnas, sünd. 1891) (ERM EA 231:70)

Püksid, keerdpersega kalsad, olid murdtoimsest valgest linasest riidest. Nii vanaisal kui isal olid keerdpersega kalsad suviseks igapäevaseks tööriideks. Vanaisa kalsade värvel käis puupööraga kinni. (Karksi) (Jutustaja Eleene Animägi, sünd. 1900) (ERM EA 231:98)

Meestel olid mõnel keerdpersega kaltsad, valgest linasest või takusest riidest. Üks vana mees oli, kes käis talusid pidi kaltsasid õmblemas. (Karksi) (Jutustaja Maie Tolberg, sünd. 1888) (ERM EA 231:104)

Holstres nägi kalsasid. Kibe talu peremees käis külas tal olid valged kalsad jalas, millel puupöör ees. (Paistu) (Jutustaja Anna Unt, sünd. 1890) (ERM EA 231:122)

3.1.2. “Kaatsad”

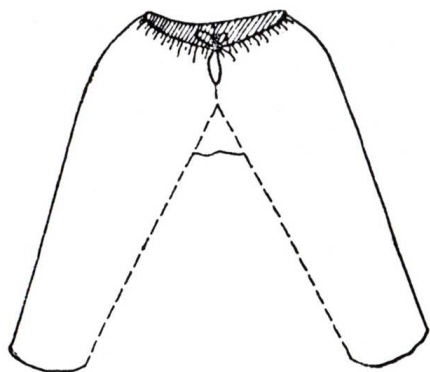
Sellesse rühma kuuluvad Vastseliina, Räpina, osalt Rõuge ning setude püksid ehk *kaatsad*. Lõikelt sarnanesid need Kagu-Eesti püksid vene, valgevene ja Ukraina lääneosa pükstega. Vaata ka lisa 3.2.

Nende pükste kohta on tänapäeval öeldud ka “setu lõikega püksid”. Seda ehk seepärast, et venepärane lõige võeti tõenäoliselt esmalt kasutusele just Setumaal, kust see ka naaberkihelkondadesse levis.

Kaatsad on pikad või poolpikad, suhteliselt kitsaste säärttega, kokku õmmeldud kahest reiest, millele liikumisvabaduse andmiseks on jalgade vahele lisatud erineva kujuga siile.

Kõige tavalisem on jalgevahele avaruse andmiseks lisada rombikujuline tükk (joonis 5). Viimast nimetati põrnaks (*põrna*). Räpinas on, ilmselt sellal kui oli juba levinud linnamoeline rõivastus, taolisi pükse kutsunud põrnaga püksteks (*põrnaga pöksid*) (Voolmaa1977, lk. 27). (ERM A 291:1 Setu; Lisa 3, foto 6).

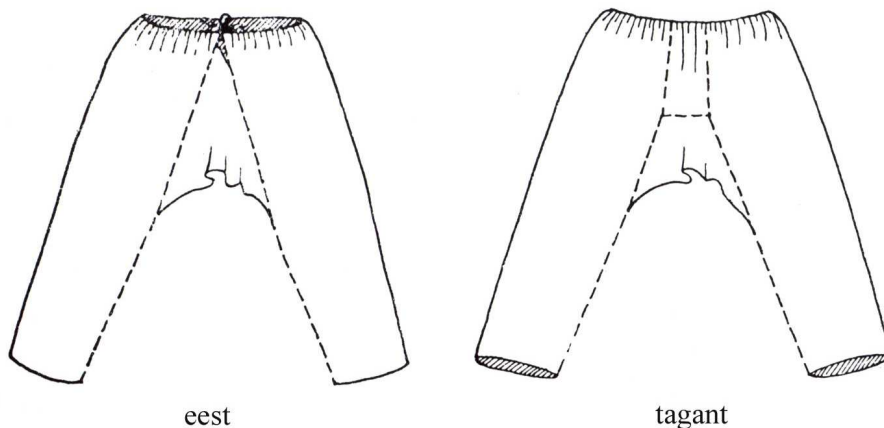
Mäletati kahte vana meest – Vana Villemit ja Roni Andrest, kel olid põrnaga püksid (s.o. jalgade vahele õmmeldud kiiluga) kablagaga (ülaääre palistusest läbi tõmmatud nõoriga). (Räpina) (ERM EA 206:156)



Joonis 5

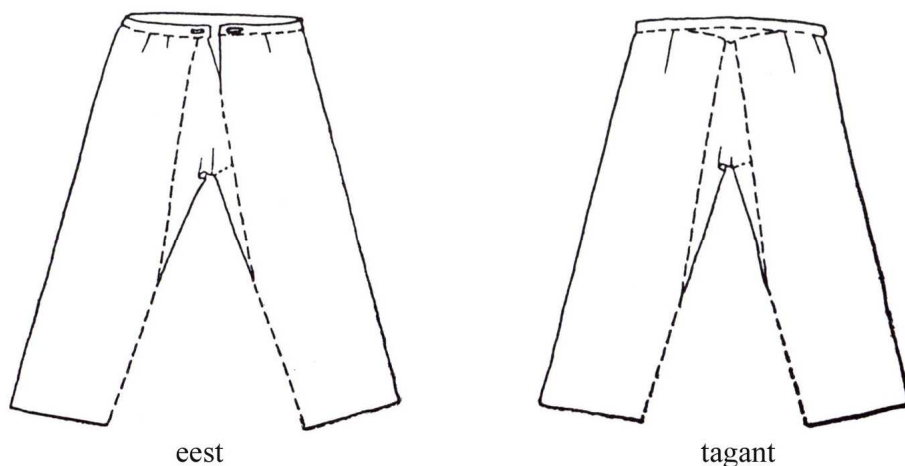
Ühe rombikujulise tüki asemel on kasutatud ka kahte kolmnurka jalgevahe avaruse andmiseks. Sellist võtet on kasutatud näiteks ühtedel Meremäe pükstel (ERM A 509:4922 Meremäe; Lisa 3, foto 4).

Osadel setu pükstel on tagaosa laiendatud eraldi tükiga. Nendel pükstel on jalgadevahelisel rombil üks nurk ära lõigatud ja see jätkatud hoopis uue nelinurkse tükiga (joonis 6). (ERM 6487 Pankovitsa, ERM 6486 Pankovitsa; Lisa 3, foto 3)



Joonis 6

Veel üheks võimaluseks avaruse andmiseks on panna jalgevahele kaks täisnurkset tükki, mis ühendavad sääri (joonis 7) (ERM A 509:4923). Välimuselt sarnased on ka ühed ERM-is olevad Rápina püksid, kus aga jalgevahele on pandud ainult üks suur kolmnurkne siil, mille kolmnurga üks tipp ulatub seljal värvlini (ERM A 183:1; lisa 3, foto 5).



Joonis 7

Selliseid idatüüpi lõikega pükse, kus vahetükid ühendavad mõlemaid sääri, leiame ka Volga-soomlastelt ning Lätist (Manninen, Voolmaa). 19. sajandi esimesel poolel oli sama püksitüüp üldine ka Soomes, Lõuna- ja Kesk-Karjalas. Kas see Eestis peale Setumaa kunagi tarvitusel on olnud, selle kohta pole mingeid tõendusid. (Manninen 1927, lk. 343)

Nagu vene ja valgevene meestepükstel on *kaatsadelgi* kinnis otse ees kõhul, kusjuures kinnise kohal on õmblus ca 10-14 cm ulatuses lahti jäetud (joon.). Iseloomulikuks on *kaatsade* kinnitamine ülaõmbluse palistusest läbiaetava nööri (nagu vene ja valgevene pükstelegi). Ülaääre palistust on tehtud nii pükste sissepoole kui väljapoole. On ka pükse, millele on tehtud värvel (ERM A 509:4923).

Püksid, pügsi, kaatsa` A. Kraani (Alviine Kraan, sünd. 1891) meheisa (sünd. 1867 a.) olevat oma lapsepõlves näinud veel kaatsakandmist. Kaatsad olnud kahest harust kokkuõmmeldud, ülevalt laiad. Ülaäärel olnud lai palistus, millest nöör läbi aetud. Nööri tõmmatud kaatsad ümber keskeha kokku. (Rõuge) (ERM EA 206:123)

Püksid, kaatsad olid jämedast takusest riidest valged või hallid. Õmmeldud olid kaatsad poolde sääride ulatuvate laiade harudega. Värvel puudus, pükste ülemise ääre palistusse aeti nöör, millega püksid ümber keha seoti. Kaatsad nägid välja nagu praegused treeningud, ainult lühemate harudega (K. Rauba). Ennem olnud kõigil meestel ainult kaatsa. (Vastseliina) (ERM EA 58:75)

Ülaääre palistusest läbitõmmatud nõoriga üleval hoitavad püksid on 19. sajandil Kagu-Eestis laiemalt kasutusel olnud, aga ka põhjaosas Ida-Eestis on sarnast pükste kinnitamise viisi tuntud (Voolmaa 1977, lk. 27-28). Kahjuks ei võimalda napid andmed täpselt määratleda nende lõiget. Küll on aga teada, et nii materjalilt, lõikelt kui ka tegumoelt sarnanesid Kagu-Eesti *kaatsadega* Kirde-Eesti Iisaku kihelkonna lõunaosa vene-eesti segaasustuse ala püksid ja arvatavasti olid sellised ka Vaivara *kaaded* (Voolmaa).

3.1.3. Põlvpüksid

Põlvpüksid ulatusid põlveni või natuke allapoole. Poole sääreni ulatuvaid pükse nimetati juba poolpikkadeks püksteks. Mõned rahvasuust üles tähendatud ütlused põlvpükste pikkuse kohta: H.-Jaanis ulatusid püksid värvli võrra allapoole põlvi, P.-Jaagupis “põlve kõveruseni”. Audrus tuli värvel “allapoole põlvesilma”. Pöides ulatusid püksisääred põlve alla, kuna põlve kohal oli kolm nööpi. (Manninen 1927, lk. 345)

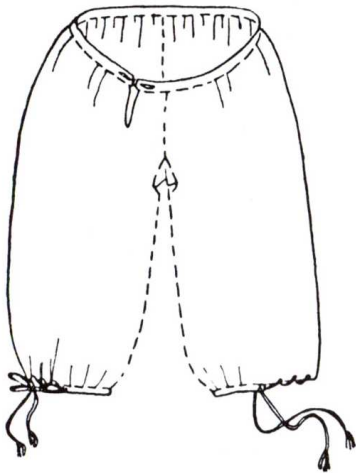
Põlvpükse kanti laiemalt, kui “körtpersega pükse” ja “kaatsasid”, kuid nemadki pole olnud üle terve maa levinud. Nimelt põlvpükse pole kantud osades Lõuna-Eesti kihelkondades ja Setumaal.

Põlvpükse oli mitmesuguseid (Lisa 3.3). Mõnes kohas olid püksisääred laiad, teisel jälle kitsad. Rahvas nimetab kitsaste säärtega pükse *kintspüksteks*. Säärte otsad rippusid kas lahtiselt või olid need kuidagi kinni pandud. Tihtipeale olid põlvpüksid lakaga (kas täis- või poollakaga). Järgnevalt olengi rühmitanud põlvpüksid lähtudes säärtede laiustest ja laka tüübist. Laiade säärtega põlvpüksid olid tõenäoliselt juba 17. sajandi lõpul, päris kindlasti aga 18. sajandi algul vähemalt Põhja- ja Kesk-Eestis kodunenud. Kitsaste säärtega põlvpüksid ehk *kintspüksid* on hiljemalt 19. sajandi alguseks eeskätt Eesti põhjapoolses osas kasutusel olnud. 19. sajandi keskpaigaks aga peaaegu kogu maal valitsevad (Voolma 1977, lk. 34).

Laiade säärtega põlvpüksid

Erilise, teistest lahkumineva põlvpükste rühma leiame Põhja-Viljandimaa (Pilistvere, Põltsamaa) ja Tartumaa (Torma, Laiuse) kihelkondadest (osalt ka Virumaa) (Manninen). Neid pükse iseloomustavad laiad sääred ja säärtede otstes kurrupaelad (joonis 8). Põlvas nimetatakse neid

“nöörikuga püksteks”. Sääred lõpevad all poole värvliga: värvel on õmmeldud vaid põlvepealsele või sissepoole (värvel moodustab ainult poolringi). Ilma värvlita osast on kurrupael siit-sealt läbi pistetud. Kurrupaelaga tõmmati ülejäänud sääresuu kinni ja paela üleliigne osa seoti mõned korrad sääre ümber, jättes tutilised otsad sääre välisküljele rippuma. Nagu varasematel pikkadel pükstel, moodustub selliste põlvpükste kumbki reis kokkumurtud riidelaiast ja jalgade vahele on õmmeldud rombikujuline tükk. Ülevalt, vöövärvli küljest, on riie samuti kimardatud või volditud ning kinnitamiseks on sõldused. Kinnis asetseb tavaliselt keskohast veidi paremal (ERM A 114:48 Pilistvere, ERM A 52:10 Põltsamaa, ERM 153 Torma; Lisa 3, foto 7), kuid on tehtud ka pükse kus kinnis on keskel nagu Kagu-Eesti *kaatsadel* (ERM 9359 Laiuse). Kõik Etnograafiamuseumi kogudes leiduvad selle tüübi püksid on linased või takused; villaseid ei leidu. (Manninen 1927, lk. 346)



Joonis 8

Tartumaal Äksist on taoliste pükste valmistamise kohta kirja pandud järgmist: “Nii lai kui riie oli, õmmeldi kokku. Reite küljest midagi ära ei lõigatud. Reied olid lühikesed – põlvist saadik – kuid laiad. Püksisäärtel värvel all, selle külge volditi riie kokku, et ümber jala hoiaks” (Voolmaa 1977, lk. 33).

Kitsaste säärttega põlvpüksid ehk *kintspüksid*

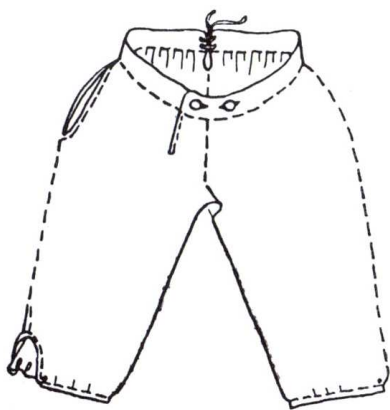
Kintspükse tehti nii villasest ja linasest riidest kui ka nahast. Varasematest pükstest erinesid need eelkõige selle poolest, et kumbki reis lõigati kahes osast, nii et ka piki väliskülgi tulid õmblused. Kehale vajalik kumerus anti lõikega. Jalgadevahelist rombi polnud enam vaja. (Voolmaa 1977, lk. 34).

Küljeõmblusest lahti jäetud lõhedega sääred on üleni äärestatud värvlitega. Kintspükste püksisääred kinnitati teistviisi kui laiade sääritega põlvpüksid. Kõige harilikum viis oli nõopidega kinnitamine. Mõnikord esinevad haagid. Sagedasti on säärevärvlile, lõhandiku mõlemale poole, tehtud augud paela jaoks, millega lõhandik kinni tõmmati (Manninen) (ERM 19362 Kolga-Jaani, ERM A 58:52 Tori).

Püksi sääred ulatunud pisut alla poole põlve, sukad käinud püksisäärte alla. Pükstel olnud külgedel paelad nendega tõmmatud püksisääred kokku. (Suure-Jaani) (Jutustaja L. Moorts, sünd. 1895) (ERM EA 68:153)

Mõnikord on aukusid lõhandikul 2-3 paari. Mitmel korral esinevad nõöbid paelaga koos. Nõöbid on kas tinast või niidist, sagedamini aga suured kumerad vasknõöbid (ERM 19000 Pärnu-Jaagupi; Lisa 3, foto 9).

Etnograafiamuuseumis on kolm paari – ühed seemisnahksed Tartumaalt Tormast (joonis 9), linased Harjumaalt Ristilt ja villased Pakri saare rootslastelt – millel samuti kui varem kirjeldatud laiadel põlvpükstel on ülaäär üleni värvliga ning kinnis eesõmblusest pisut paremal (Voomaa 1977, lk. 34-35). Värvlile on antud ülekäik, pikendades alumiseks jäävat värvliotsa. Viimasele on õmmeldud kõrvuti kaks nõöpi sellise vahemaaga, et pealekäivat (vasakpoolset) värvliotsa nende külge nõöpides jäävad nõöbid sümmeetriliselt teine teisele poole eesõmblust. Kinniselõhik ei moodusta enam lahtist ava, vaid see on vooderdatud pahupoolele jätkatud kolmnurkse tükiga. Rohkem on aga kintspükstele omased eest nõöbitavad lakad.



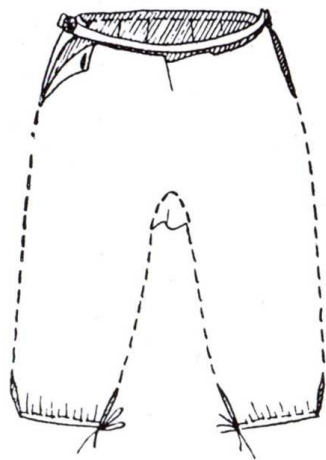
Joonis 9

Järgnevalt üks ERM-i etnograafia argiivi väljavõte, kus kirjeldatakse kintspükse:

Vanemad küsitletud isikutest on näinud veel meeste lühikesi pükse, kintspükse. Neid on tehtud nii hästi poolvillasest, s.o. linase lõime ja villase koega, riidest kui ka takusest materjalist. /---/ Kintspüksid käisid eest

lakaga kinni, kutsutud tulelukuga püksid /.../. Kinnitamiseks olnud praeguste küsitatud inimeste mälestuses nõõbid. Sääred ulatusid pisut allapoole põlvesilma, säärite otstes olid värvlid. Mõlemal püksisäärel välimisel küljel oli peaaegu kuni poole reieni ulatuvad lõhed. Värvlid kinnitati nõõpidega. M. Kein, kelle ema elatus käsitöödest jutustas, et tema ema on teinud Kastna küla peremeestele nii pikki kui ka lühikesi pükse. “Lühikesi oli sandim teha – tee kahed värvlid, ühed ülesse teised alla.” (Vändra) (ERM EA 64:275)

Ilmseteks vahevormideks üleminekul laiasäärelistelt põlvpükstelt kitsaste kintspükste moele võime lugeda kahte Etnograafiamuuseumis leiduvat valgest linasest riidest püksipaari. Ühel neist, mis saadud Viru-Jaagupist, on säilinud veel peamised varasema püksimoe tunnused – ühest tükist lõigatud reied, poole värvliga sääreotsad, paelaga seotav värvelkinnis. Sääred on aga lõigatud kitsad ning puudub jalgadevaheline romb. Teistel, Kolga-Jaanist pärinevatel pükstel (ERM 19362; Lisa 3, foto 8) (joonis 10), on külgedel õmblused, esiosa moodustab laia täislaka. Puuduvad aga ees- ja tagaõmblused. Ühes tükis esi- ja tagaosast on lõigatud välja sääreharud ning jalge vahele õmmeldud rombikujuline tük. Võib arvata, et selliseid vahevorme, eeskätt talunaiste enda õmmeldud tööpükstena, on tegelikult rohkemgi kasutusel olnud. (Voolmaa 1977, lk. 37-38)

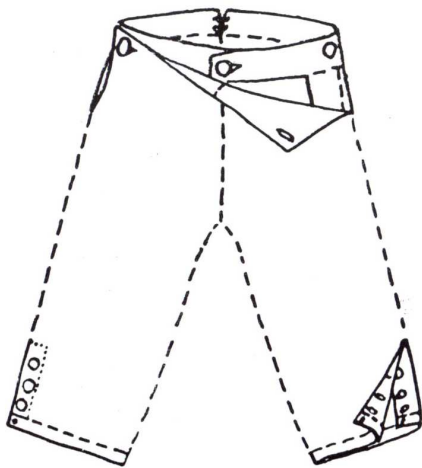


Joonis 10

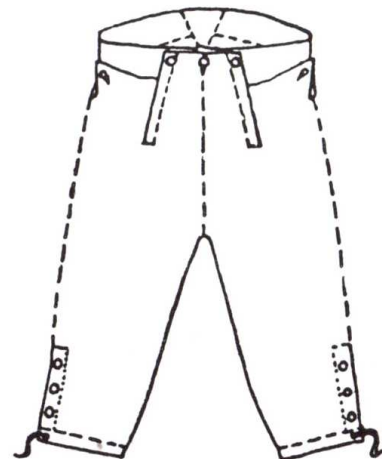
Lakaga püksid

Tähtis osa pükstel oli *lakk*. See esineb peaaegu ainult põlvpükstel. Lakaks nimetati nelinurkset lappi pükstel otse ees. Sel oli praktiline otstarve. Nagu moerõivastuses, on eesti talumeeste pükstelgi laka laius olnud varieeruv. Lakk oli kas nii suur, et see kattis terve eeskülje kuni jalahargini (joonis 11) või oli see väikesem ulatudes värvlit ainult vähe maad allapoole ja kattes vaid osa pükste esitükist. Täislakk oli mõlematest ülanurkadest lahti võetav, pool-lakk avanes

ainult paremal puusal. Paljud püksid on varemni olnud täie lakaga, kuid hiljemini on pandud pool-lakalisteks õmmeldes teine ülanurk kinni. Sagedasti on aga lakk juba algusest peale tehtud pool-lakaks, nii et selle teist serva ei lõigatud sääre küljest lahtigi. Rahva mälestuste põhjal on poole lakaga püksid täislakaga pükstest hilisemad (ERM EA 1:59-63). On ka selliseid, mida võime nimetada kahekordseteks (kõi ka kahe) lakaga püksteks. Neil lisanduvad nimelt ees kõhul asetsevale kitsale lakale veel külgedel kas nõõbitavad või lihtsalt dekoratiivselt lakka imiteerivad nurgakesed, mille alla sageli on peidetud tasku (joon. 13) (ERM A509:4925). Mõnikord võib selline nurk olla paigutatud ka ainult paremale puusale. Lakaga pükstel on värvel vaid tagaosal. Värvli vööna pikendatud otsad on kinnitatud ees, laka all. Pükste esiosast moodustub nõõbitav lakk.



Joonis 11



Joonis 12

Siinkohal üks väljavõte ERM-i etnograafia arhiivist:

Püksid olid alguses täislakaga, hiljem pollakaga. Täislakaga pükstel käis eest lapp lahti; lapi ääred olid mõlema külje pääl vaksa pikkuselt lahti. Kummagi puusa pääl oli nõõp, mille külge lapp kinni pandi. Et püksal lapi lahti võtmise korral jalast maha ei kukuks, selleks oli värvel, mis eest nõõbiga kinni käis. Selle pääl vaatamata tuli juhtumisi ette, et mehel mõisa herra aas seistes püksid äkki mahakukkusid.

Hiljem õmmeldi laka serv pahemalt poolt kinni, ainult paemalt poolt lahti jättes. Neid pükse kutsuti poollakaga.

Pükste pikkus oli pooleni sääreni. Sääre otsad kanti sukkade ehk jalgrättide all. Talvel villaste pükste säri kanti ka vahel pääl. Piärast poole võeti lätlastelt lühikeste sukkade ja pastla ning viisu paelade alla ümber jala mähkimise mood. l--l.

Tegemine: Püksid lõigati nõnda, kui joon 5 näidatud. Mõlemal säärel õmmeldi servad bc ja ef vastamisi kinni. Kaks säärt aeti üksteise külge ääri ab ja de mööda. Kummagilt küljelt joont gh mööda lõigati laka servad lahti. Nuka g külge õmmeldi värvel, mist eest nõõbiga kinni käis. (Karula) (ERM EA 1:59-63)

Mis puutub lakaga pükste säärelõhikuisse, siis suleti need tavaliselt 2-3 (mõnikord ka rohkema) nööbiga, sääreotsa värvel aga köideti enamasti – nagu varemgi – paelaga (joonis 11, 12). Sugugi haruldane polnud lakaga pükstelgi (hoolimata laka kujust), et säärelõhikute nööbid hoopis puudusid ning kinnitamine toimus varasema kombe kohaselt kas ainult värvliotsa aukudest läbipistetud või säärevärvi peale mähitud värvilistest villastest lõngadest palmitsetud säärepaelaga. (Voolmaa 1977, lk. 36)

Täis- ja pool-lakaga püksid levisid igale poole, kus üldse põlvpüksid jalaaset leidsid, nii hästi mandril kui ka saartel. Põlvast kirjutatakse, et seal varemini olid nöörikuga püksid, kuid pärast tulid tarvitusele “lattõga” püksid. Kuni Karula ja Rõugeni leidsid lakalised püksid tee. Rõuge: “lakaga kalsu”. (Manninen 1927, lk. 348)

Ei ole kahtlustki selles, et püksilakk oli võõrsilt toodud mood. Samasugused lakad on omal ajal olnud üldised ka Soomes, Rootsis ja Saksas. Nähtavasti oli nelinurkne püksilakk arenenud sellest kolmnurkse kapsliga lakast (joonis 2), mis Saksas keskaja lõpul ja uue aja esimestel aastasadadel oli tarvitusel, nagu eelpool mainitud. (Manninen 1927, lk. 348)

KOKKUVÕTE

Selles seminaritöös uurisin linaseid meeste pükse Lõuna-eestis 19. sajandil. Käesoleva tööga andsin ülevaatliku pildi linastest pükstest, tuues välja Lõuna-Eesti kihelkondadele omased ja ka ainuomased püksitegumood. See oli ka minu töö eesmärgiks.

Töö esimeses peatükis on välja toodud pükste üldine arengulugu maailmas kreeklaste ja roomlaste ajast alates. Esimesed püksid on tõenäoliselt olnud pikad püksid. Samas on Rooma sõjaväest teada põlvpükste kandmist. Läbi kogu ajaloo on vaheldumisi moes olnud nii pikad kui lühikesed püksid ja neid on paralleelselt kantud kogu aeg erinevates ühiskonnaklassides.

Teises peatükis on räägitud meeste pükstest Eestis: kuidas pükse on varem rahvasuus nimetatud, millal esimesed püksid saadi, mis materjalist on pükse valmistatud, kui pikad on pükste sääred olnud, kuidas pükse on kinnitatud nii värvlilt ja kui palju on pükstel taskuid olnud. Materjalilt on meeste püksid olnud peamiselt linased või villased, kuid ka nahkpükse on kantud. Säärte pikkuse järgi jagunevad püksid pikkadeks, poolpikkadeks ja lühikesteks ehk põlvpüksteks. Varasemalt on peamiselt sõltuseid (linaseid paelu) ja puupöörasid kasutatud pükste värvli kinnitamiseks. Hiljem aga juba metallnööpe, eeskätt just peorõivastuses. Pidulikemateks püksteks on peetud rohkem villaseid pükse, linased püksid on peamiselt suvine tööõivastus olnud. Selles peatükis on välja toodud ka erinevad kombid püksisäärte kinnitamises ja särki kandmises koos pükstega (kas pükste sees või peal). Etnograafia arhiivi materjali põhjal saab öelda, et püksisääri ja särki on mitmeti kantud.

Kolmandas peatükis on kirjeldatud täpsemalt linaseid pükse: nende koespetsiifikat, värvusi ja lõikeid. Linased meeste püksid on kootud peamiselt toimeses koes. Püksikangast on kootud nii ühevärvilist, triibulist kui ka ruudulist. Lõigete osas on selles peatükis välja toodud kõik Lõuna-Eestis kantud püksitüübid, mida on ka täpsemalt kirjeldatud. “Körtpersega püksid”, mille eripäraks on kroogitud tagaosa, on olnud omased Mulgimaa kihelkondadele. *Kaatsadele* on

omased pikad sirged sääred, mida ühendavad erinevad vahetükid. *Kaatsasid* kanti peamiselt Setumaal ja selle naaberkihelkondades. Põlvpükse, mis omakorda jagunevad eri lõikelisteks, on kantud laiemalt kui eelnevaid püksitüüpe, kuid ometi mitte siiski terves Eestis. Põlvpüksid olid kas laiade või kitsaste säärtega (viimasel juhul nimetati neid juba *kintspüksteks*) ja neile on tihtipeale omane eest nõõbitav lakk (täis- või pool-lakk). Samuti on selles peatükis välja toodud sarnasused naaberrahvastega ning naabritelt ülevõetud detailid pükstel. Näiteks Kagu-Eesti meeste pükstel ilmnis mitmeid venepäraseid jooni (pükste lõige, särgi kandmine vöötatult).

Antud seminaritööst võiks kasu olla muuseumidel ja käsitöölistel, kes oleksid huvitatud uuritud materjali põhjal ise vanade lõigete järgi pükse tegema. Selleks puhuks peaks linaste pükste teemat veel detailsemalt edasi uurima. Tuleks täpselt üles joonistada muuseumides olemasolevad püksilõiked. Samuti võiks tööd edasi arndada selles vallas, et lähemalt uurida ka Põhja- ja Lääne-Eesti ning saarte linaseid meeste pükse. Käesolev seminaritöö võiks olla heaks algmaterjaliks ja edasiarenguks minu diplomitööle, kus saaks põhjalikumalt uurida terve Eesti linaseid meeste pükse ja ka praktiliselt vanade lõigetega linaseid meeste pükse tänapäeva pikkadele meestele kohandada.

Seminaritöö valmimise eest tahan tänada oma juhendajat Ave Matsinit oma nõuannete ning muuseumitöötajaid abivalmis koostöö eest.

KASUTATUD KIRJANDUS

Publitseeritud materjalid:

Konsin, K. 1979. *Kudumid*. Tallinn: kirjastus Kunst.

Kurrik, H. 1938. *Eesti rahvarõivad*. Tartu: Sihtasutus Eesti Rahva Muuseumi kirjastus.

Manninen, I. 1927 *Eesti rahvariiete ajalugu*. – Rmt: Etnograafiamuuseumi aastaraamat III. Tartu, lk.338-350.

Voolmaa, A. 1977. *Meestepüksid Eesti rahvarõivastes*. – Rmt: Etnograafiamuuseumi aastaraamat XXX. Tallinn, lk 22-43.

Värv, E. 1998. Riietumine ja rahvarõivad. – Rmt. Eest rahvakultuur. Tallinn, lk. 367-396.

Arhiivmaterjalid

ERM KV 45:577, Virumaa.

ERM KV 136:16.

ERM KV 138:259, Viru-Jaagupi, Rakvere.

ERM KV 189:121, Suure-Jaani.

ERM V I:678, Martna.

ERM V II:1553, Kose.

ERM V III:2265, Kaarma.

ERM EA 1 V. Haas 1920. Karula, 59-63.

ERM EA 1. V. Haas 1921. Tõstamaa, 297-299.

ERM EA 2. H. Johansson 1923. Rõngu, 365.

ERM EA 43. A. Moora 1946. Setu, 181.

ERM EA 46. E. Vaher 1948. Rõuge, 471.

ERM EA 58. L. Trees-Saks 1952. Vastseliina, 23-88.

ERM EA 58. L. Trees-Saks 1953. Vastseliina, Rõuge, 160.

ERM EA 59. L. Trees-Saks 1954. Hargla, 245.

ERM EA 59. L. Trees-Saks 1954. Kanepi, 322.

ERM EA 64. A. Voolmaa 1958. Kuusalu, 115-117.

ERM EA 64. A. Voolmaa 1958. Vändra, 275.

ERM EA 68. A. Voolmaa 1959. Suure-Jaani, 153.

ERM EA 100. A. Moora 1947. Martna, Kirbla, Lihula, Audru, Mihkli, Paistu. 291.

ERM EA 110. A. Voolmaa 1965. Viljandi, 33.

ERM EA 110. A. Voolmaa 1965. Põltsamaa, 174.
ERM EA 110. A. Voolmaa 1965. Pilistvere, 187.
ERM EA 110. A. Voolmaa 1965. Peetri, 239.
ERM EA 206. A. Voolmaa 1967. Rõuge, 122-123.
ERM EA 206. A. Voolmaa 1967. Räpina, 156.
ERM EA 206. A. Voolmaa 1967. Urvaste, 181
ERM EA 206. A. Voolmaa 1967. Vastseliina, 200.
ERM EA 231. A. Voolmaa 1968. Helme, 38-62.
ERM EA 231. A. Voolmaa 1968. Halliste, 70-74.
ERM EA 231. A. Voolmaa 1968. Karksi, 98-104.
ERM EA 231. A. Voolmaa 1968. Paistu, 122.

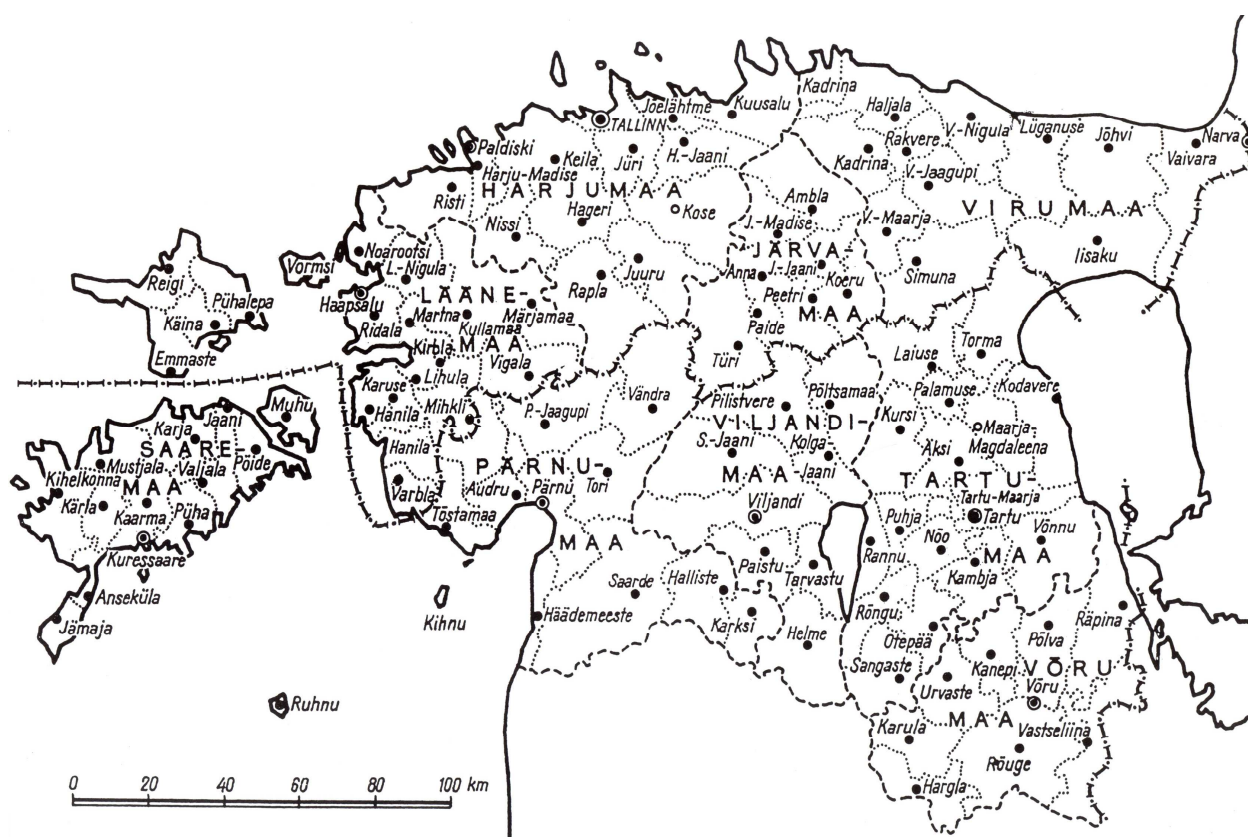
Fondimaterjalid

ERM 153 Torma
ERM 1751 Halliste
ERM 1811 Halliste
ERM 4744 Halliste
ERM 6486 Pankovitsa
ERM 6487 Pankovitsa
ERM 9359 Laiuse
ERM 19000 Pärnu-Jaagupi
ERM 19362 Kolga-Jaani
ERM A 33:7 Saarde
ERM A 52:10 Põltsamaa
ERM A 58:52 Tori
ERM A 114:48 Pilistvere
ERM A 183:1 Räpina
ERM A 291:1 Setu
ERM A 509:4419
ERM A 509:4922 Meremäe
ERM A 509:4923
ERM A 509:4925
VM 8985/E 417 Tarvastu

LISAD

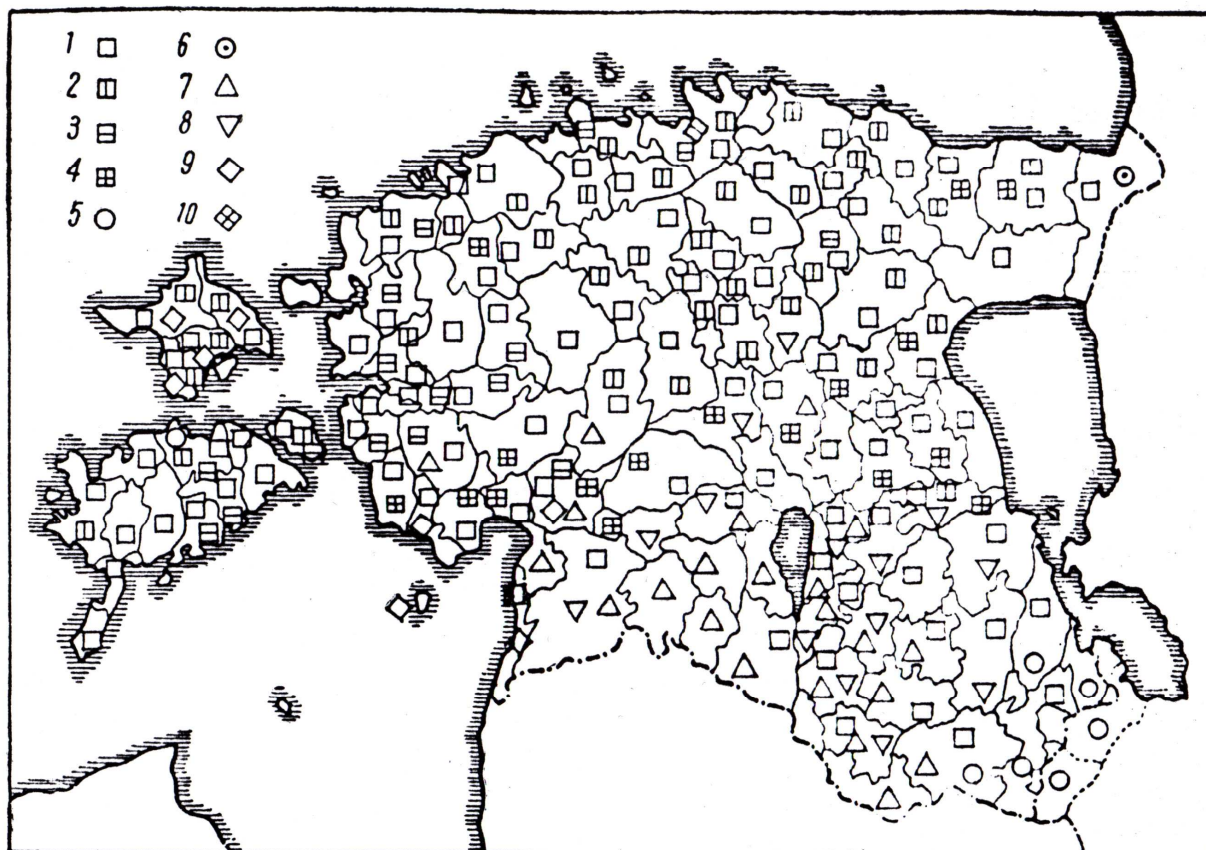
Lisa 1. Kaardid

1.1. Eesti kaart 19. sajandil



1.2. Pükste nimetused Eestis 19. sajandi esimesel poolel ja keskpaiku

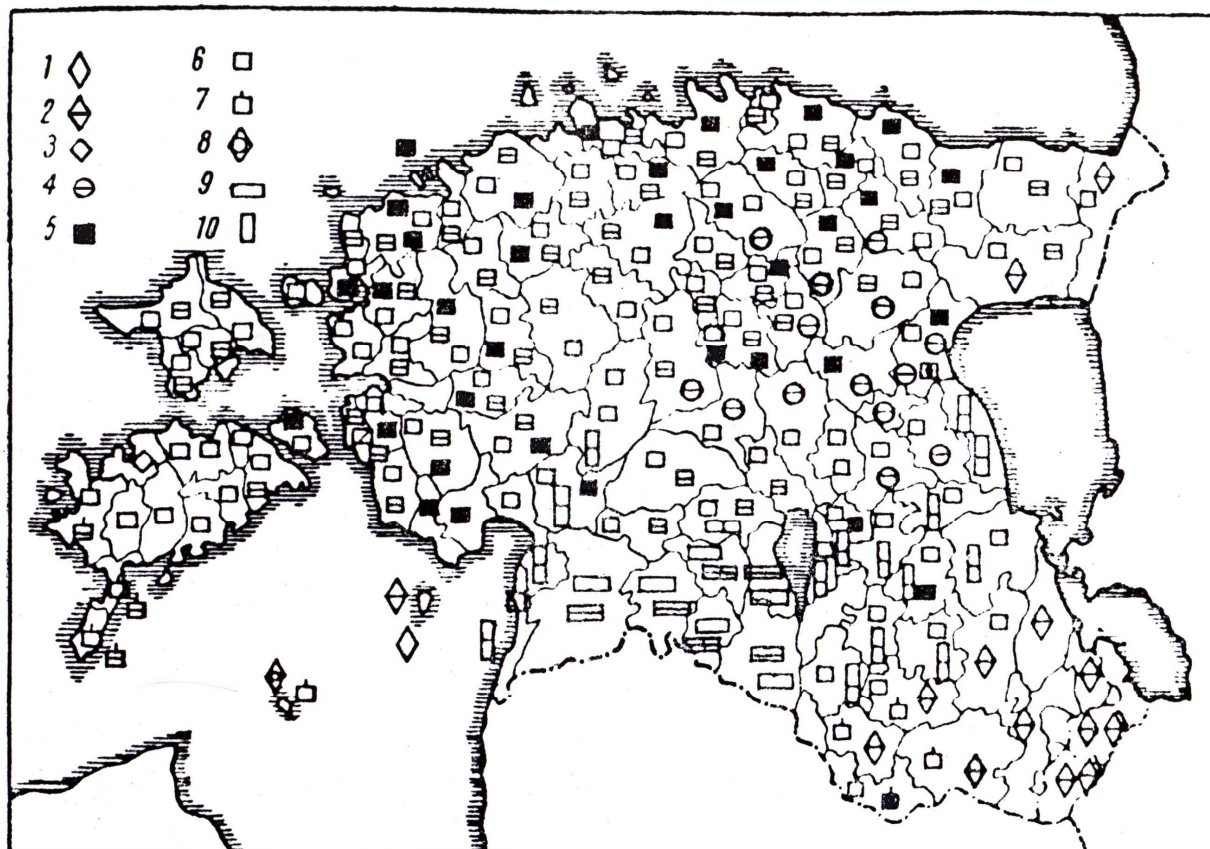
(Voomaa 1977, lk. 24)



- | | |
|-----------------|--------------------|
| 1 – püksid | 6 – kaaded |
| 2 – kintspüksid | 7 – kaltsad |
| 3 – kukepüksid | 8 – kaltsud |
| 4 – põlvpüksid | 9 – uusad (huusad) |
| 5 – kaatsad | 10 – ousud |

1.3. Püksid Eestis 19. sajandi keskpaiku

(Voolmaa 1977, lk. 25)



- 1 – pikad (või poolpikad) püksid jalgadevahelise rombiga
- 2 – pikad (või poolpikad) püksid kahest trapetsist koosneva jalgadevahelise kiiluga
- 3 – põlvpüksid jalgadevahelise rombiga
- 4 – kroogitud säärtega põlvpüksid (jalgadevahelise rombiga)
- 5 – nööbitava värvelkinnisega kitsad põlvpüksid
- 6 – lakaga põlvpüksid (kintspüksid)
- 7 – lakaga poolpikad või pikad püksid
- 8 – laiad põlv- või poolpikad püksid (Ruhnu tüüp)
- 9 – rohkesti kroogitud taguosaga pikad püksid (mulgi tüüp)
- 10 – püksitüüp lähemalt määratlemata

Lisa 2. Pildid



Pilt 1. Mees suvises tööriivastuses, jalas viisud, käes pooleli viisk.
Maas puukooresugade kerad viisupunumiseks (Värv 1998, lk. 385)



Pilt 2. Valgetes ülerõivastes vanapaar Hargla kihelkonnast.
Mehel jalas pikad püksid (põlvpüksid Harglas ei kodunenudki) (Värv 1998, lk. 373)

Lisa 3. Fotod

“Körtpersega püksid”



Foto 1. ERM 1811



Foto 2. ERM 4744

“Kaatsad”



Foto 3. ERM 6486



Foto 4. ERM A 509:4922

“Kaatsad”



Foto 5. ERM A 183:1



Foto 6. ERM A 291:1

Põlvpüksid



Foto 7. ERM 153



Foto 8. ERM 19362

Põlvpüksid



Foto 9. ERM 19000



Foto 10. ERM A 509:4419

Muu lõikega püksid



Foto 11. VM 8985 E 417

Lisa 4. Muuseumides asuvate esemete kirjeldused

4.1. "Körtpersega püksid"

ERM 1751

Kaltsa'

Kirjeldus: kroogitud tagumikuga; valged linased; murdnurktoimses koes; õmblused seljal ja säärite tagaküljel; sääre otsad üle palistatud; värvli kinnitamine sõltustega; ees lõhandik veidi paremal

Mõõdud: Pükste pikkus 104 cm

Värvli ümbermõõt 77 cm

Värvli laius 1,5 cm

Värvli lõhandiku pikkus 15 cm

Säärteotste laius 16 cm

Lõim 21 lõnga cm

Kude 13 lõnga cm

Tegemis- ja/või leiukoht: Halliste khk. Mõisaküla alev

Kinkija: Pr. Bratka

Muuseumi saadud: 1911

ERM 1811

Kaltsa'

Kirjeldus: kroogitud tagumikuga; valged linased; murdnurktoimses koes; õmblused seljal ja säärite tagaküljel; värvel labases koes linasest materjalist; värvli kinnitamine sõltustega; ees lõhandik veidi paremal

Mõõdud: Pükste pikkus 100 cm

Värvli ümbermõõt 86 cm

Värvli laius 1,5 cm

Värvli lõhandiku pikkus 15 cm

Säärte otste laius 15 cm

Säärte lõhikud 14 cm

Lõim 21 lõnga cm

Kude 10 lõnga cm

Tegemis- ja/või leiukoht: Halliste khk. Abja vald Kalbaküla talu

Kinkija: T. Nõges

Muuseumi saadud: 1911

(Lisa 3, foto 1)

ERM 4744

Kalsad

Kirjeldus: kroogitud tagumikuga püksid; valged linased; murdnurktoimses koes; õmblused ees, seljal ja säärite tagaküljel; värvli kinnitamine sõltustega; ees lõhandik veidi paremal

Mõõdud: Pükste pikkus 104 cm

Värvli ümbermõõt 81 cm

Värvli laius 1,3 cm

Värvli lõhandiku pikkus 13,5 cm

Säärite otste laius 15 cm

Säärite lõhikud 6 cm

Lõim 24 lõnga cm

Kude 14 lõnga cm

Tegemiskoht: Halliste khk. Abja vald Pera küla Tõõtsi talu

Leiukoht: Suure-Jaani khk. Engemõisa

Tegija: Reet Tõõtsi

Kinkija: Pr. Kurik

Vanus saamisel: umbes 100 aastat

Muuseumi saadud: 1912

(Lisa 3, foto 2)

ERM A 33:7

Püksid, kaltsad'

Kirjeldus: kroogitud tagumikuga; valged linased; murdnurktomses koes; õmblused ees, seljal ja säärite tagaküljel

Legend: teolkäimise püksid, kanti ilma aluspüksteta

Mõõdud: Pükste pikkus 81 cm

Värvli ümbermõõt 80 cm

Värvli laius 1,7 cm

Säärte otste laius 21 cm

Lõim 17 lõnga cm

Kude 11 lõnga cm

Tegemis- ja/või leiukoht: Saarde khk Mustoja

Kinkija: Nuup

Vanus saamisel: 55-60 aastat

Muuseumi saadud: 1920

4.2. "Kaatsad"

ERM 6486

Poissa kaadsa' (meeste püksid)

Kirjeldus: triibulised (joonelised) linased; 3/1 toimses koes; lõim kolmevärviline tumesinine-valge-punane, kude tumesinine; õmblused sääre siseküljel, ees ja taga keskel; jalgevahel rombikujuline tükk mille üks nurk jätkatud neljakandilise tükiga seljal; pükste alläär üle palistatud; ülaäär väljapoole 1,2 cm peale keeratud ja kinni õmmeldud, millest linane palmitsetud pael läbi aetud

Mõõdud: Pükste pikkus 84,5 cm

Vöökoha übermõõt 111 cm

Ees lõhandiku pikkus 12 cm

Säärte otste laius 25 cm

Seljatükk 13,5x21 cm

Lõim 18 lõnga cm

Kude 12/13 lõnga cm

Legend: kirjud püksid on praegusel ajal üleüldiselt tarvitamisel

Tegemiskoht: Pankovitsa vald Lõkova küla

Leiukoht: Pankovitsa vald Padaja küla

Tegija ja müüja: Kriiso Odõ

Hind: 80 k.

Muuseumi saadud: 1912

(Lisa 3, foto 3)

ERM 6487

Poissa kaadsa' (meeste püksid)

Kirjeldus: valged linased; 2/2 toimeses koes; õmblused sääre siseküljel, ees ja taga keskel; jalgevahel rombikujuline tükk mille üks nurk jätkatud neljakandilise tükiga seljal; pükste alläär piluga üle palistatud; ülaäär väljapoole peale keeratud 1,5 cm ja kinni õmmeldud, millest linane pael läbi aetud

Mõõdud: Pükste pikkus 80 cm

Vöökoha ümbermõõt cm

Ees lõhandiku pikkus 9 cm

Säärte otste laius 20 cm

Seljatükk 125x18 cm

Lõim 14 lõnga cm

Kude 14 lõnga cm

Legend: valged püksid olid enamini pühapäeva ülikonnana tarvitusel

Tegemiskoht: Pankovitsa vald Kura küla

Leiukoht: Pankovitsa vald Padaja küla

Tegija ja müüja: Tepo Kullo

Hind: 60 kop

Vanus saamisel: 20 aastat

Muuseumi saadud: 1912

ERM A 183:1

Püksid, paklased

Kirjeldus: jämedakoelised linased; sinise-halli triibulised; 3/1 toimse koega, lõim halli-lilla triibuline, kude sinine; õmblused sääre siseküljel, ees ja taga keskel; jalgevahel kolmnurkne tükk, mille üks nurk ulatub seljal värvlini; värvel käib keskelt lahti; nõoriga kinnikõidetav; allservad üle palistatud

Mõõdud: Pükste pikkus 58 cm

Värvli ümbermõõt 77,5 cm

Värvli laius 3,5 cm

Värvli lõhandiku pikkus 10 cm

Säärte otste laius 20 cm

Lõim 8 lõnga cm

Kude 9 lõnga cm

Leiukoht: Röpina khk

Kinkinud: A. Siilats

Muuseumi saadud: 1920

(Lisa 3, foto 5)

ERM A 291:1

Püksid (kaadza', püksi')

Kirjeldus: valged paklased (linased), kodus kootud ja õmmeldud; 2/2 toimses koes; jalgevahel suur neljakandiline tükk; pükste ülaäär 1,5 cm sissepoole keeratud, millest linane pael läbi aetud; ees keskel lõhandik

Mõõdud: Pükste pikkus 82 cm

Vöökoha ümbermõõt 93 cm

Ees lõhandiku pikkus 8,5 cm

Säärte otste laius 23,5 cm

Lõim 8 lõnga cm

Kude 11 lõnga cm

Legend: püksid olnud vanasti ikka valged paklased. Korjamise ajal (1894) olnud näha ka linaseid ja triibulisi pükse (linadze' kirivä kadza')

Leiukoht: Setumaa

Hind: 60 kop

Muuseumi saadud: 1894

(Lisa 3, foto 6)

ERM A 509:4922

Püksid (põrnkaadsa)

Kirjeldus: pikitriibulised linased, lõim valge-tumesinine triibuline, kude must; 2/2 toimses koes; õmblused on ees ja taga keskel ning säärite siseküljel; jalgevahel õmmeldud kaks kolmnurkset siilu, mis moodustavad rombi; ees keskel kinnis; värvel valgest labasest linasest kangast, mis kinnitatakse metallnööbiga; säärite otsad sissepoole keeratud ja palistatud

Mõõdud: Pükste pikkus 89 cm

Värvli ümbermõõt 90 cm

Värvli laius 5 cm

Värvli lõhandiku pikkus 9 cm

Säärte otste laius 21 cm

Lõim 14 lõnga cm

Kude 14 lõnga cm

Legend: "Põrnkaadsa" ei ole parhilla enam tarvitavad, vene lõige, kantakse nõöd, eesti pükse"

Tegemiskoht: Meremäe vald Seretsova küla

Tegija: Anjo Suvi

Vanus saamisel: 30 aastat

Muuseumi saadud 1921

(Lisa 3, foto 4)

ERM A 509:4923

Püksid

Kirjeldus: triibulised linased; 2/1 toimses koes, lõim valge-tumelilla-roosa (punane) triibuline, kude tumesinine; jalgevahel kaks kolmnurkset siilu, üks etepoole, teine tahapoole õmmeldud; taga teskel valgest labasest linasest kangast kolmnurkne siil; värvel labasest linasest kangast, mis kinnitatud puupööraga; sääрте otsad ääristatud valge linase niidiga sämppistes

Mõõdud: Pükste pikkus 86,5 cm

Värvli ümbermõõt 81 cm

Värvli laius 2,8 cm

Värvli lõhandiku pikkus 12 cm

Sääрте otste laius 21,5 cm

Lõim 15 lõnga cm

Kude 13 lõnga cm

Andmed päritolu, tegija ja vanuse kohta puuduvad

4.3. Põlvpüksid

ERM 153

Püksid

Kirjeldus: valged linased; risttoimses koes; õmblused ees ja taga keskel ning sääрте siseküljel; jalgevahel neljakandiline tükk; sääрте otstes on ees värvel, tagant on püksisäär lihtsalt alla keeratud, sääрте otstes on paelad, mis sääрте tagaosast läbi palmitsetud, eest värvli juurest on püksid kurrutatud; ees vöökohta värvlil lõhandik veidi paremal; vöökohta värvlil otstes nõöpaugud, mis kinnitati paelaga

Mõõdud: Pükste pikkus 62 cm

Värvli ümbermõõt 71 cm

Värvli laius 1,7 cm

Värvli lõhandiku pikkus 9 cm

Säärte otste laius 22 cm

Säärte otste värvli pikkus 20,5 cm

Säärte otste värvli laius 1,8 cm

Jalgevahe neljakandiline tükk 10x11 cm

Lõim 18 lõnga cm

Kude 17 lõnga cm

Tegemis- ja/või leiukoht: Torma khk. Avinurme vald Rehessaare küla Tartumaa

Hind 30 kop

Muuseumi saadud: 1905

(Lisa 3, foto 7)

ERM 9359

Kintspüksid

Kirjeldus: valged linased; nurktoimses koes; õmblused sääre siseküljel, ees ja taga keskel; jalgevahel neljakandiline tükk; sääрте otstes siseküljel kandid labasest linasest kangast, muu sääртеosa sissepoole keeratud ja linane pael läbi aetud; vöökohta värvlil lõhandik keskel; vöökohta värvli otstes nõõpaugud, millest linase paelaga püksid kinni käisid; vöökohta värvli all on voldid iga 3,5-4 cm tagant

Mõõdud: Pükste pikkus 64 cm

Värvli ümbermõõt 73 cm

Värvli laius 2,5 cm

Värvli lõhandiku pikkus 10 cm

Säärte otste laius 26 cm

Säärte otste värvli pikkus 15 cm

Säärte otste värvli laius 1,5-2 cm

Jalgevahe neljakandiline tükk 7x9 cm

Lõim 15 lõnga cm

Kude 10 lõnga cm

Tegemis- ja/või leiukoht: Laiuse khk. Vilina küla Lepa talu

Kinkija: Mai Saar

Muuseumi saadud 1913

ERM 19000

Põlvpüksid

Kirjeldus: linasest riidest; valged; 2/1 toimses koes; õmblused ees ja taga ning sääрте välis- ja sisekülgedel; sääрте otstes värvel, kuid 6 cm ulatuses pole; sääрте otstes 3 nõõpauku 3 nõõbiga, värvli otstes 2 nüüpauku, kust linane niit läbi käis; selja poole vöövärvel kitseneb; selja pealt vöövärvli juurest püksid volditud; seljal väike ava, sealsamas värvlil ka nõõpaugud; pükstel on lakk, mis käib paremalt küljelt lahti, vasak külg nurgast kinni õmmeldud; lakk kinnitatakse kahe nõõbiga: paremalt küljelt ja keskelt; lakal ülaäär 4 cm sissepoole keeratud; laka alla värvli külge on lisatud siil

Mõõdud: Pükste pikkus 57 cm

Värvli ümbermõõt 77,5 cm

Värvli laius 4 cm, mis kitseneb seljale 1,5 cm

Värvli lõhandiku pikkus seljal 5 cm

Laka lõhandiku pikkus 7 cm

Laka laius 40 cm

Sääрте otste laius 17 cm

Sääрте otste värvli pikkus 28,5 cm

Sääрте otste värvli laius 2 cm

Sääрте otste lõhiku pikkus 16 cm

Lõim 16 lõnga cm

Kude 12 lõnga cm

Tegemiskoht: Pärnu-Jaagupi khk. Vee vald Eentri Otil

Leiukoht: Pärnu-Jaagupi khk. Vee vald Sõõriku küla Allika talu

Kinkija: Madis Jaakson

Vanus saamisel: 60 aastat

Muuseumi saadud: 1917

(Lisa 3, foto 9)

ERM 19362

Püksid

Kirjeldus: valged linased; labases koes; õmblused sääрте välis ja sisekülgedel (ees ja taga ei ole); sääрте otstes nii sise- kui välisküljel lõhikud; sääрте otstes nii ees kui taga kandid, millest ringselt

pael läbi aetud, paelaotasd on sääre sissepoole jäetud; jalgevahel on neljakandiline tükk; püksid on lakaga, mis kinnitub kahe linase nöõbiga (üks paremal teine vasakul küljel); laka ülaäär 0,8 cm sisse keeratud; värvel on seljal ja tuleb üle vasaku puusa, kinnituses paremal; seljal on püksid volditud

Mõõdud: Pükste pikkus 71 cm

Värvli ümbermõõt 87 cm

Värvli laius 2,8 cm

Laka laius 50 cm

Laka kõrgus 17 cm

Säärite otste laius 23 cm

Säärite otste värvli pikkus 20-23 cm

Säärite otste värvli laius 1,2 cm

Säärite otste lõhiku pikkus 9,5 cm

Jalgevahe neljakandiline tükk 10x11 cm

Lõim 14 lõnga cm

Kude 8 lõnga cm

Leiukoht: Kolga-Jaani khk

Muuseumi saadud: 1913

(Lisa 3, foto 8)

ERM A 52:10

Põlvpüksid

Kirjeldus: valged linased; murdnurktoimses koes; õmblused säärite siseküljel, ees ja taga keskel; ees värvliava veidi paremal, värvli otstes nöõpaugud; vöökohalt püksid volditud värvli alla; jalgevahel neljakandiline tükk; säärite otstel siseküljel värvel, ülejäänud sääreotsad allapoole keeratud ja sealt on läbi aetud linane pael

Mõõdud: Pükste pikkus 69 cm

Värvli ümbermõõt 85 cm

Värvli laius 1,5 cm

Värvli lõhandiku pikkus 8 cm

Säärite otste laius 21 cm

Säärite otste värvli pikkus 19,5 cm

Säärite otste värvli laius 1,5 cm

Jalgevahe neljakandiline tükk 11x9,5 cm

Lõim 17 lõnga cm

Kude 11 lõnga cm

Leiukoht: Põltsamaa khk. Metsapere küla Kotla talu

Kinkija: Leena Kamsu

Vanus saamisel: 120 aastat

Muuseumi saadud: 1920

ERM A 58:52

Püksid

Kirjeldus: valged linased; murdnurktoimses koes; õmblused ees ja taga keskel ning sise- ja väliskülgedel; allservas värvel, mille otstes on augud; püksisääred on kurrutatud; püksid on täislakaga, mille ülaäär on 6 cm sissepoole keeratud; lakk kinnitub nelja linasest niidist nööbiga; paremal küljel on tasku jämedamast toimsest linasest kangast; seljal lõhik, mis linase paelaga risti-rästi koomale tõmmatud; seljal püksid volditud värvli alla

Mõõdud: Pükste pikkus 65,5 cm

Värvli ümbermõõt 76 cm

Värvli laius 6,5 mis kitseneb seljal 3 cm

Värvli lõhandiku pikkus seljal 6 cm

Laka laius 39 cm

Laka kõrgus 3 cm

Säärte otste laius 15 cm

Säärte otste värvli laius 1,8 cm

Säärte otste lõhiku pikkus 9 cm

Tasku mõõtmed 22x14 cm

Lõim 12 lõnga cm

Kude 6 lõnga cm

Legend: õmmeldud vanamoodi villaste täislakaga pükste järele

Leiukoht: Hargla khk. Mõniste vald Landsa talu

Kinkija: Hipp Käärmann

Vanus saamisel: 5 aastat

Muuseumi saadud: 1920

ERM A 114:48

Põlvpüksid

Kirjeldus: valged linased; murdnurktoimses koes; õmblused pükste siseküljel, ees ja taga keskel; jalgevahel neljakandiline tükk; värvli ava ees on veidi paremal; vöö värvli alla on volte tehtud; püktel on jämedamast toimest kangast tasku paremal küljel; sääрте otstel ees seespool värvel, ülejäänud sääreosa on alla keeratud

Mõõdud: Pükste pikkus 60 cm

Värvli ümbermõõt 69,5 cm

Värvli laius 3 cm

Värvli lõhandiku pikkus 7,5 cm

Sääрте otste laius 25 cm

Sääрте otste värvli pikkus 15 cm

Sääрте otste värvli laius 2 cm

Jalgevahe neljakandiline tükk 7x8 cm

Tasku mõõtmed 12,5x38 cm

Lõim 16 lõnga cm

Kude 12/13 lõnga cm

Legend: Jalgade vahekoht erilapist, mida kutsutavat "purschlapp". "Pikad püksid" ilmunud 70 aasta eest

Leiukoht: Pilistvere khk. Lõimetsa küla

Tegija: Eva Tomson, pükse kandnud tema mees Jüri Tomson

Müüja: Marie Tomson

Hind: 50 mk

Vanus saamisel: 90 aastat

Muuseumi saadud: 1920

ERM A 509:4419

Põlvpüksid

Kirjeldus: valged linased; murdnurktoimses koes; õmblused ees ja taga keskel ning sääрте sise- ja välisküljel; sääрте otstes on värvel; vöökoha värvel kinnitub ees puupööraga; seljal lõhik, mis nõoriga koomale tõmmatud; seljal püksid värvli alla volditud; püksid on poollakaga, mis avaneb paremal pool ja kinnitub samuti puupööraga, värvli vasak pool on kinni õmmeldud; laka alla paremale küljele värvli külge lisatud siil; paremal küljel on pükstega samast materjalist tasku

Mõõdud: Pükste pikkus 67 cm

Värvli pikkus vasakul küljel 39 cm ja paremal 38,5 cm

Värvli laius 4 mis kitseneb seljal 2 cm

Värvli lõhandiku pikkus seljal 6 cm

Laka laius 20,5 cm

Laka kõrgus 11 cm

Säärte otste laius 19,5 cm

Säärte otste värvli pikkus 30 cm

Säärte otste värvli laius 1-2,5 cm

Säärte otste lõhiku pikkus 9 cm

Tasku mõõtmed 12,5x16,5 cm

Lõim 14 lõnga cm

Kude 11 lõnga cm

Andmed päritolu, tegija ja vanuse kohta puuduvad

(Lisa 3, foto 10)

ERM A 509:4925

Püksid

Kirjeldus: pikitriibulised linased; 2/1 toimses koes, lõim sinise-valge triibuline, kude heledam sinine; õmblused ees ja taga keskel ning sääрте siseküljel; sääрте otstes seespool kant, sääрте väliskülgedele pandud lisatükk sääрте laiuks; seljal lõhandik, mis kinnitatud paelaga; püksid on täislakaga, mis kinnitub kahe nõõbiga kummaski nurgas, värvlil kokku 3 nõõpi; laka alla värvli külge lisatud siilud; paremal küljel klapiga tasku, mis on nõõbiga kinnipandav

Mõõdud: Pükste pikkus 70 cm

Värvli pikkus paremal küljel 36 cm, teisel küljel on osa kadunud

Värvli laius 3 mis kitseneb seljal 1 cm

Värvli lõhandiku pikkus seljal 4 cm

Laka laius 20 cm

Laka kõrgus 15,5 cm

Säärte otste laius 23,5 cm

Säärte otste värvli pikkus cm

Säärte otste värvli laius 1,5-2,5 cm

Säärte otste lõhiku tüki kõrgus 11 cm

Tasku mõõtmed 15,5x18,5 cm

Tasku lõhik 10.5 cm

Lõim 17 lõnga cm

Kude 16 lõnga cm

Andmed päritolu, tegija ja vanuse kohta puuduvad

4.4. Muu lõikega püksid

VM 8985 E 417

Kaltsad

Kirjeldus: valged linased; tomses koes; õmblused ees ja taga keskel ning sääрте siseküljel; kurrutatud vöövärvli külge; värvli otstes augud; ees lõhandik veidi paremal küljel; jalgevahel kaks piklikku kolmnurkset siilu, mis ulatuvad põlvini; sääрте otsad linase niidiga üle palistatud

Mõõdud: Pükste pikkus 95 cm

Värvli ümbermõõt 72 cm

Värvli laius 1,3-1,4 cm

Värvli lõhandiku pikkus 15 cm

Sääрте otste laius 26,5 cm

Lõim 16/17 lõnga cm

Kude 8 lõnga cm

Tegemiskoht: Tarvastu khk. Tarvastu vald Riuma küla

Leiukoht: Viljandi Kuugla tn 17

Tegija: Ann Kuusk või tema ema

Kinkija: Elisabeth Tibar

Valmistamisaeg: 18. sajandi lõpu aastakümnel

Muuseumi saadud: 1958

(Lisa 3, foto 11)

SUMMARY

The linen men trousers from the South-Estonian national clothing in the 19. century

The aim of this seminar paper is to give information about linen men trousers especially in South-Estonia. The purpose is to research the colours, texture, fashion and wearing manners of linen trousers. Also to point out the similarities with neighbours and notice their influence.

This seminar paper is based on two written works about trousers in Estonia (I. Manninen (1927) and A. Voolmaa(1977)), archival data from Estonian National Museum and real trousers which I looked through in two museums (Estonian National Museum and Viljandi Museum).

In the first chapter of this research there is a review of the history of trousers in the world. The second chapter gives an overview of trousers in Estonia: the material used, length of trousers, the fastening of waistband, etc.

The third chapter focuses on linen trousers. There are descriptions of texture, colours (trousers were monochromatic, striped or checked), and fashion. Especially this chapter focuses on cuts of South-Estonian trousers and points out their uniqueness.

Further research could be done on the subject of linen trousers in South-Estonia. For example my diploma work may be the whole study of linen trousers in Estonia including also a practical work.