

TARTU ÜLIKOOL

Sotsiaalteaduste valdkond

Ühiskonnateaduste instituut

Ühiskonna ja infoprotsesside analüüs

Karin Kiis

Hariduse omandamise ja töö saamisega seotud õiglustaju - kuidas on see seotud erinevate individuaalsete sotsiaalmajanduslike teguritega?

Magistritöö

Juhendaja: Ave Roots, PhD

Tartu 2021

# SISUKORD

SISSEJUHATUS	2
1 SOTSIAALMAJANDUSLIKUD TEGURID JA SOTSIAALNE ÕIGLUS	5
1.1 Sotsiaalne õiglus	5
1.2 Individuaalsed sotsiaalmajanduslikud tegurid ja nende funktsioonid	8
1.2.1 Haridus sissetuleku ja töö olemasolu tõenäosuse mõjutajana	9
1.2.2 Sissetulek ja töötus subjektiivse õiglustunde mõjutajana	13
2 SISSETULEK JA TÖÖTUKS OLEMISE KOGEMUS KUI VÕIMALIKUD HARIDUS- JA TÖÖALASE SOTSIAALSE ÕIGLUSTAJU KUJUNDAJAD	14
3 PROBLEEMISEADE JA HÜPOTEESID	18
4 ANDMED JA METOODIKA	21
5 ANALÜÜS JA TULEMUSED	23
5.1 Toimetuleku ja töötuse kogemuse mõju õiglase võimaluse hinnangule saada soovitud töökoht Eestis	23
5.1.1 Töötuks olemise kogemuse seos soovitud haridustaseme omandamise ja töökohta saamise tajutud õigluse hinnangule	23
1.2 Toimetuleku hinnangu seos soovitud töökohta saamise ja haridustaseme omandamise tajutud õigluse hinnangule	27
5.2 Õigluse võimaluse tajuga seotud mudelid	32
ARUTELU JA JÄRELDUSED	40
KOKKUVÕTE	46
SUMMARY	47
KASUTATUD KIRJANDUS	48
LISAD	57
LISA 1 Võrreldes teiste Eestis elavate inimestega on õiglase võimaluse omandada soovitud haridustase vähemalt kolmekuuse töötukogemuse/mittekogemuse lõikes	57
LISA 2 Võrreldes teiste Eestis elavate inimestega on õiglase võimaluse saada soovitud töökoht vähemalt kolmekuuse töötukogemuse/mittekogemuse lõikes	58
LISA 3 Võrreldes teiste Eestis elavate inimestega on õiglase võimaluse omandada soovitud haridustase subjektiivse sissetulekute tasemetega lõikes	59
LISA 4 Võrreldes teiste Eestis elavate inimestega on õiglase võimaluse saada soovitud töökoht subjektiivse sissetulekute tasemetega lõikes	60

## SISSEJUHATUS

Heaolu, võrdsus, õiglustunne ja inimväärikus on tihedalt omavahel seotud. Kui on tagatud inimeste inimväärsed elutingimused, ollakse oma eluga enam rahul ning tajutakse ka elu võrdsema ja õiglasemana. Oluline on tunda end võrdväärse teistega, saada võimalus õiglaselt kaasatud ühiskondlikesse tegevustesse, et vältida sotsiaalset tõrjutust. See omakorda tähendab, et tagatud peavad olema võimalused omandada haridus, mis aitab kaasa töökoha saamisele ning sissetuleku omamisele, mille abil on võimalik tarbida, tunda end kaasatud ning tunda end seeläbi võrdväärse. Ettevalmistus heaolu tõusuks ja võrdsemate võimaluste saamiseks algab hariduse omandamisest, koolis saadakse ametialasteks oskusteks ja teadmisteks nii üldiseid kui ka spetsiifilisi oskusi ning inimene on tööturul edukam (Becker, 1962). Edukus tööturul toob aga paremad majanduslikud võimalused ning läbi selle tajutakse oma elu õiglasemana ja võrdsemana.

Ebavõrdsus viitab erinevusele või varieeruvusele erinevates rühmades ja ebavõrdsus kannab endas täiendavat tähendust ebaõiglusest (Martin, 2004). Ebavõrdset olukorda on võimalik hinnata läbi objektiivsete näitajate nagu sissetuleku suurus, haridustase, töötus jms. Õiglustunne on seotud inimeste taju ja tunnetusega, sellega kuidas nad antud sissetuleku või töötukogemuse juures end tunnevad ja kuidas tajuvad oma võimalusi hüvesid saada, omandada ja kui õiglane see võimalus on. Teisisõnu võib öelda, et võrdsus tingib teatavas ulatuses õiglustunde ning õiglustunne on subjektiivse võrdsuse või ebavõrdsuse eelduseks ning samas on ka suures osas tajutud heaolu tingimuseks. Bavetta, Donni ja Marino (2019) toovad samuti välja, et tajutud ebavõrdsusel on mitu erinevat tõlgendust ning üks neist on tulemuste ebavõrdsus, mida kirjeldatakse läbi rahaliste (nt sissetulek või rikkus) ja mitterahaliste (nt heaolu või õnn) tulemuste. Hausman (2007, 52– 3) lisab, et õiglust kirjeldatakse läbi individuaalse heaolu ehk heaolu ebavõrdsus tähendabki ebaõiglust. Õigluse eesmärgiks ongi ühiskonna heaolu edendamine (Rawls, 1971:272). Seetõttu kirjeldatakse ka käesolevas 15 EAP-ses (Euroopa ainepunkt) magistritöös õiglustaju seoseid suuresti läbi heaolu ja võrdsuse.

Positiivsena tajutud õiglustunde eelduseks on sotsiaalmajanduslike tegurite piisavus: hariduse kättesaadavus ja tööturul osalemine. Sissetulekute suurust mõjutab omakorda omandatud haridus ning töökoha olemasolu. Alates kahetuhandatest aastatest on kõrghariduse õiglase

kättesaadavuse küsimus olnud Euroopa Liidu tasandil prioriteetne teema ning mitmete meetmetega on püütud parandada kõrghariduse kättesaadavust ebasoodsas olukorras olevate gruppide seas (Espenberg, Beilmann, Sammül, Nahkur, Lees, Vahaste ja Varblane, 2013: 4).

Eelnevates uuringutes on uuritud küll soolist ebavõrdsust tööelus ja hariduses (nt. Hobson, Morgan, 2002; Edgell, 2006; Trumm, 2012; Kasearu, 2012) ning sissetulekute ja haridusetaseme seoseid (nt. Rõõm, 2007; Katz, 1999; Bach, 2007), aga märksa vähem on uuritud milline ja kas on seos sotsiaalmajanduslikel teguritel (sissetulek, töötus) inimese hinnangule saada õiglaselt soovitud töökoht või haridustase. Sotsiaalmajanduslike tegurite seos inimeste poolt tajutava õiglase võimalusega iseenda puhul ja Eestis üldiselt, omandada soovitud haridustase ning saada soovitud töö. Samuti on enamasti sotsiaalse ebavõrdsuse ja õigluse alased uuringud tuginenud peamiselt objektiivsetele näitajatele. Objektiivsed sotsiaalsed tegurid arvestavad sotsiaalsete faktidega, arvestamata isiku enda hinnanguid, subjektiivsed näitajad kajastavad aga inimese enda tunnetusi ja hinnanguid sotsiaalsele olukorrale (Noll, 2002: 156). Subjektiivse hinnangu olulisust rõhutavad ka Oishi jt. (2011) oma uuringus, kus nad leidsid, et ameeriklased olid õnnelikumad aastatel, mil ühiskonna ebavõrdsus oli suurem, võrreldes aastatega, mil ühiskonna sissetulekute ebavõrdsus oli väiksem- isegi pärast absoluutse sissetulekutasemega arvestamist.

Subjektiivse hinnangu olulisust tõstab ka see, et rahulolematuse ja ilmajäetus võivad tekitada ühiskonnas üldist rahutust (Khuhawar ja Haya, 2019) ning selle võimaluse vältimiseks on oluline pöörata inimeste tähelepanu enam tähelepanu. Käesolev magistr töö lähtubki inimeste subjektiivsest hinnangust, sellest kuidas inimene ise tajub ja hindab haridus- ja tööalaseid võimalusi ning kuidas need mõjutavad tema õiglustunnet, õiglase võimaluse olemasolu. Tööpanuseks ongi eeltoodud seoseid uuriva empiirilise töö lisandumine antud valdkonnas ning just Eestis elavate inimeste hinnangutest lähtudes.

Euroopa Sotsiaaluuringu (ESS) 9. voorus (2018/19) koguti andmeid vastajate tunnetusliku õigluse võimaluste kohta, esitades küsimusi sissetuleku, haridus- ja töövõimaluste õigluse kohta. Käesolevas töös kasutatakse Euroopa Sotsiaaluuringu 2018 aasta andmeid. Individuaalset sotsiaalmajanduslikku olukorda kirjeldavad muutujad on haridus, sissetulek, tööhõive, aga ka sugu vanus ja elukoht (Benabou, Tirole, 2006), ehk siis kokkuvõtvalt need tegurid, mis iseloomustavad või mõjutavad isiku majanduslikku ja sotsiaalset heaolu. Seetõttu on ka käesolevasse analüüsi kaasatud lisaks töötuse kogemusele ja sissetulekute hinnangule soo,

vanuse, hariduse ja elukoha näitajad. Selleks, et vähendada vanuselist ja elutsüklilist tingitud eripärade mõju, analüüsitakse 20-65 aastasi inimesi.

Töö esimeses osas antakse ülevaade sotsiaalse õiglusega seotud teooriatest ning tuuakse välja hariduse omandamise motivatsiooni, palgatöö olemasolu olulisust ning töötusega seotud asjaolusid ning hetkeolukorda Eestis. Teises osas tutvustatakse sissetuleku ja töötuse kogemusi haridus- ja tööalase tajutud sotsiaalse õigluse kujundajana. Kolmandas osas tutvustatakse probleeme ja hüpoteese, neljandas kasutatavaid andmeid ja meetodikat. Viendas osas analüüsitakse ja esitatakse peamisi empiirilisi tulemusi ning magistritöö võetakse kokku oluliste telemuste aruteluga.

Täna oma magistritöö juhendajat Ave Rootsi, kelle ideed ja juhendamine olid mulle töö valmimisel toeks.

# 1 SOTSIAALMAJANDUSLIKUD TEGURID JA SOTSIAALNE ÕIGLUS

Käesolevas peatükis käsitletakse erinevaid õiglusega seotud teooriaid (mis on ühtlasi seotud ka õiglase võimaluse olemasoluga) ning nende seoseid sotsiaalmajanduslike teguritega.

## 1.1 Sotsiaalne õiglus

Sotsiaalse õigluse mõistet sisustavad ja tajuvad inimesed erinevalt (Benabou ja Tirole, 2006; Raska, 2010). Sotsiaalne õiglus on osa üldisest õigluse mõistest, kuid ka üldine õigluse mõiste on konkreetse definitsioonita, sest tekitab siiani arutelusid. Selleks, et lahti mõtestada sotsiaalset õiglust, peab kirjeldama ka üldise õigluse käsitlusi, liiatigi veel seetõttu, et sotsiaalne õiglus ja üldine õiglus on mitmes mõttes üksteisest tuletatav ning kattuvad mõisted. Käesolevas töös käsitletakse sotsiaalset õiglust eelkõige kui ühiskonnaliikmete võrdseid võimalusi ja ebavõrdsuse vältimist.

Ühiskonnaliikmete suhtumine ebavõrdsusesse ei sõltu alati vaid ebavõrdsuse tegelikust tasemest, oluline on ka ühiskonna poolne võimekus pakkuda kõigile piisavalt sotsiaalmajanduslikke võimalusi, et liikuda sotsiaalmajanduslikult kõrgemale (Gimpelson ja Monusova, 2014). Samas on leitud, et rikkad inimesed tajuvad vähem ebavõrdsust ja on enam valmis seda taluma, kui vaesed inimesed (Corneo ja Grüner, 2000, 2002). Seega sissetulekul on seos ebavõrdsuse ja õiglustundega. Benabou ja Ok (2001) toovad välja, et läbi tulevikuootuste on nõus inimesed ebavõrdsust kannatama ja leiavad ebaõiglusele seetõttu õigustust.

Vaatamata sellele, et sotsiaalne õiglus on demokraatlikes riikides olulisel kohal, on sotsiaalse õigluse tähendus siiski varieeruv ning õigluse põhimõtteid tuleb mõista kontekstuaalselt ja see võib olla iga inimese jaoks erineva tähendusega. Siiski on sellel kolm peamist komponenti: väljateenitud tasu, vajaduste ja võrdsuse põhimõtted (Miller, 1999). Rawls (1971) käsitleb üldist õiglust kui ausameelsust, kus osapooled tunnevad, et kedagi kellegi huvides ära ei kasutata ega sunnita järeleandmisi tegema selles osas, mida õiglaseks ei peeta ning toob välja, et oluline on

jagada ühiskondlikku koostöö alusel hüvesid ja koormisi. Hüvede ja koormiste jaotamine viitab sotsiaalsele aspektile ning sellest järeldub, et see on seotud sotsiaalse õiglusega. Käesolevas magistritöös keskendutakse õiglustundele Eestis. Õigluse olulisusele Eestis viitab muuhulgas ka Eesti Vabariigi põhiseadus, mille kommenteeritud väljaande § 11 ütleb, et “õiglus” on laia üldistusastmega mõiste, mille sisustamisel pole leitud üheselt vastuvõetavat definitsiooni (Narits, Kalmo ja Madise, 2020). Eesti Vabariigi põhiseaduse sissejuhatuses seisab, et riik on rajatud vabadusele, õiglusele ja õigusele. § 9 lisab kõigi ja igäihe õigustele ning vabadustele ka kohustused, mis on võrdsed nii Eesti kodanikele kui ka teistele Eestis viibivatele isikutele (Põhiseadus, 2015), mida tohib piirata ainult kooskõlas põhiseadusega (§ 11). Eeltoodust tulenevalt järeldub, et põhiseadus seob õigluse teatava võrdsusega.

See, mis ühele inimesele võib tunduda õiglane, kas tingitud tema elukogemusest, võimalustest, vanemate poolsest kasvatuses või muudest teguritest, ei pruugi teisele õiglane tunduda. Ka Crocker ja Wolfe (2001) on leidnud, et enam mõjutavad inimeste tunnetust need asjaolud, mis on inimesele lähedasemad ja omasemad, tuginedes tema isiklikele väärtustele ning kogemustele. Objektiivsete näitajate kaalumise on üks võimalus õigluse taseme väljaselgitamiseks, kuid see ei pruugi anda inimese tegelikku arvamust ja tunnet edasi. Kui ühele võib olla argumendiks see, et õiglane on, kui jäädakse mingist hüvest seetõttu ilma, et tema ise või tema vanemad ei ole piisavalt pingutanud, et enda olukorda parandada, siis teine isik võib seda pidada ebaõiglaseks ilmajätuseks, olgugi, et objektiivsed näitajad võivad anda teise tulemuse (näiteks teatud sissetuleku juures hakkama saamise hinnang). Inimestel on teatud õigluse põhimõtted ja jaotuskord ehk tajuvad jaotamist määratud viisil, mis sõltub tema sotsiaalsest keskkonnast, positsioonist, kasvatuses ja kogemustest (Wegener ja Liebig, 2000). 20. sajandil hakati õiglusele lähenema enam läbi psühholoogiliste ja sotsiaalpsühholoogiliste õigluse uuringute (Liebig ja Sauer, 2016). Enamasti on sotsiaalset õigluse taset mõõdetud objektiivsete näitajatega ja vähem pööratakse tähelepanu inimeste enda subjektiivsele arvamusele. Värskemate uuringute kohaselt on asjakohased ka subjektiivsed näitajad, mis peegeldavad inimese arusaamu ja hinnangut ebavõrdsusele ja õiglusele (Hülle, Liebig ja Janina, 2018; Smith ja Huo, 2014). Oluline ei ole vaid see, mis on teoreetiliselt õiglane vaid ka see, mida inimesed ise õiglaseks peavad (Cropanzano, Cropanzano, Bowen ja Gilliland, 2007). Subjektiivse vaatenurga olulisusele pöörab tähelepanu ka O’Connor (2014), kes leiab, et inimeste enda taju ning see, kuidas see nende elu mõjutab, on oluline mõõde. Ühesõnaga saab inimeste arusaama õiglusest selgitada läbi subjekti enda hinnangute ehk läbi selle, mida inimene ise õiglaseks või ebaõiglaseks peab (Raska, 2010). Sellest tulenevalt võib järeldada, et objektiivne heaolu on

subjektiivse heaolu eelduseks. Ka Zapf (2000) leiab, et elukvaliteedi tingimuseks on subjektiivse heaolu tajumine, mis on vastavuses objektiivsete elutingimustega. Elukvaliteet on seega oluline inimese heaolu mõõde, mis tulenevad nii objektiivsetest elatustaseme näitajatest (Erikson, 1974, 1993; Zapf, 2000: 4) kui ka subjektiivsetest hinnangutest (Wallace ja Abbott 2007: 110; Zapf 2000: 4; Diener, Suh, Lucas ja Smit, 1999; Diener 1984; Campbell, Converse ja Rodgers, 1976).

Just heaoluriigi üheks eesmärgiks on kehtestada sotsiaalne õiglus, kus kõiki inimesi peetakse võrdseteks, püüdes tagada neile võrdsed võimalused (Roller, 1995; Fleischacker, 2004) ning sotsiaalset õiglust arendatakse, et vähendada ebaõiglust ja ebavõrdsust (Spicker, 2000; Fleischacker, 2004). Seega on õiglus seotud võrdusega ning see võrdsus tagatakse heaoluriigis distributiivse õiglusena ehk jaotava õiglusena. Jaotav õiglus, oma tänapäevases laiemas mõistes on sotsiaalse õigluse ja ümberjaotamisega seotud, kuigi jaotav õiglus ise on laiem mõiste (Fleischacker, 2004). Jaotav õiglus näeb ette mingite hüvede jaotamist proportsionaalselt, kusjuures õiglus tähendab võrdsete kohtlemist võrdselt ja ebavõrdsete kohtlemist ebavõrdselt (Narits jt., 2020 Eesti Vabariigi Põhiseaduse kommenteeritud väljaanne § 12). Eeltoodu langeb kokku ka Rawlsi (1971) õigluseteooria üldise printsiibiga, mille kohaselt peavad kõik sotsiaalsed põhihüved olema tagatud võrdselt ning ebavõrdsus tuleb kõne alla juhul, kui ebavõrdne jaotus toob kasu laiema ringi hüvangule ja on väetimate kasuks (Rawls, 1971: 60-61, 303). Ümberjagamise käigus püütakse tagada toimetulekuraskustes olevate inimeste parem toimetulek. Selle käigus ei sunnita kedagi olema keegi teine, ega tarbima midagi, mida ta ise ei soovi, kui see ei ole just üldsuse põhimõtete ja väärtustega vastuolus ning ei kahjusta neid, arvestatakse isiku enda tahtega. Kedagi ei sunnita omandama sellist haridust või haridustaset, mida ta ei soovi, aga juhul kui isikul on soovi, siis olenemata tema sotsiaalmajanduslikust taustast on sotsiaalselt õiglane, kui see võimalus on olemas võrdselt teistega. Võimalused tagatakse ümberjagamise käigus.

Maslow näeb inimeste vajadusi püramiidina, kus kõrgemaid vajadusi ei ole võimalik katta ennem, kui on tagatud madalama ehk esmatasandi vajadused (Maslow, 1970: 35-58). Allardt (1976) toob välja, et heaolul on kaks mõõdet, mis väljenduvad läbi elustandardi ja -kvaliteedi. Allardi käsitluses koosneb elustandard sellest, mida inimene omab: töö, sissetulek, eluase, tervis ja haridus. Elukvaliteet koosneb sotsiaalsetest suhetest ja eneserealiseerimisest (Allardt, 1976: 227-239). Sotsiaalse heaolu teooria kohaselt on inimese heaolul kolm mõõdet, milleks on: omamine, kuulumine ja olemine (Allardt 1976). Omamisest ilmajaätust nimetab Allardt (1976) harjumuspärasest elustiilist ja tarbimiskultuurist eemale jäämist, kuulumisest ilmajaätust



sotsiaalsest isolatsiooniks ja olemisest ilmjäetust normi kaoks, mis on selgitatav läbi sotsiaalse pessimismi ning poliitilise võõrandumise. Eeltoodud heaolu ühest või mitmest mõõtmest ilma jäämine tekitab inimeses negatiivseid tundeid ja ebaõigluse tunnet, olles sellest tulenevalt tugevalt seotud õiglustundega ja õiglase võimaluse tajuga.

Nii Allardti sotsiaalse heoluteooria kolme mõõtme kui ka Maslowi vajaduste püramiidi iga taseme vajadusi on võimalik rahuldada ja võimalusi luua läbi toimetulekuvõime. Inimese toimetulekut saab hinnata läbi toimetulekuvõime. Wiman (1990: 58) selgitab, et toimetulekuvõime hindamisel on võimalik tugineda toimetuleku viiele eeltingimustele: võimed, mida ta kirjeldab kui inimese füüsilisi ja vaimseid ressursse toimetulekuks; motivatsioon on seotud inimese enda sooviga selles situatsioonis toime tulla; teadmised puudutavad inimese adekvaatsust, informatsiooni omamist, mis aitavad selles situatsioonis toime tulla; oskused on toimetulekuks vajalikud oskused ja vilumused, mis aitavad käituda vastavalt olukorrale ning võimalused pakuvad reaalselt võimalust toime tulemiseks sobivates keskkonnatingimustes. Kui mõni neist eeltingimustest on täitmata või puudulikult täidetud, võivad ilmned a toimetulekuprobleemid (Wiman, 1990: 58), toimetulekuvõime aga mõjutab inimese enesetunnet ja heaolu. Heaolu on omakorda seotud õigluse ja õiglaste võimaluste tajumisega. Mida rohkem usuvad inimesed õiglasesse maailma seda kõrgem on nende subjektiivse heaolu tase (Nartova-Bochaver, Donat ja Rüprich, 2019). Subjektiivne heaolu on reeglina mõtestatud mitmemõõtmelise nähtusena (Diener, Lucas ja Oishi, 2001), nagu sotsiaalne õigluski. Tulenevalt sotsiaalse õigluse taju subjektiivse mõõtme olulisusest (O'Connor, 2014) ja asjakohasusest (Hülle jt., 2018; Raska, 2010) õigluse mõõtmisel, on käesoleva töö autor veendunud, et subjektiivne hinnang õigluse tajumise kohta annab käesoleva töö raames konkreetsema vastuse, kuidas inimesed õiglast võimalust tajuvad.

## **1.2 Individuaalsed sotsiaalmajanduslikud tegurid ja nende funktsioonid**

Antud alapeatükis tutvustatakse erinevate uurijate ja teadlaste individuaalsete sotsiaalmajanduslike tegurite definitsioonide seoseid, käesolevas töös käsitletud sotsiaalse õigluse teooriatega ning nende seotust sissetuleku ja töötukogemusega.

Sotsiaalmajanduslik seisund kirjeldab üksikisiku või perekonna suhtelist asetust ühiskonnas ja on määratletud selliste teguritega nagu haridustase, amet, sissetulek, maja või auto omamine jms

(Tilts, 2010). Individuaalsed tegurid on üksikisikut määravad tegurid nagu näiteks hoiakud, teadmised, oskused ja isikuomadused.

Harrison (2013) toob välja, et sotsiaalmajandusliku seisundi üks peamistest määrajatest on inimese tervis, suremus, positsioon ühiskonnas, sotsiaalne autonoomsus, ühtekuuluvus, mida mõõdetakse lisaks kvantitatiivsetele näitajatele ka kvalitatiivselt, inimkogemustele ja hinnangutele tuginedes. Vaatamata sellele, et sotsiaalmajanduslikku staatust iseloomustavad erinevad tegurid, on uuringutes enamasti välja toodud teguriteks: haridus, sissetulek või majanduslik heaolu, amet või ka tööhõive (Power ja Matthews, 1997; Torssander ja Erikson, 2010), lisaks sugu vanus ja elukoht (Benabou, Tirole, 2006). Samuti on erinevates uuringutes leitud, et kõrgema sotsiaalmajandusliku staatusega inimestel on vähem stressi võrrelduna madalama sotsiaalmajandusliku staatusega inimestega (Harrison, 2013; Adler, Boyce, Chesney, Cohen, Folkman, Kahn ja Syme, 1994). Stress omakorda mõjutab inimese enesetunnet ning läbi selle ka heaolu ja õiglustunnet.

### **1.2.1 Haridus sissetuleku ja töö olemasolu tõenäosuse mõjutajana**

Sotsiaalmajanduslikest teguritest üks oluline tegur on haridus, kuna tingib mitme teise teguri tõenäosuse või võimaluse: saada parem ametipositsioon ja sissetulek ning ka sotsiaalse positsiooni võimalused on haritumatel inimestel suuremad. Kõrgem haridus võimaldab paremat positsiooni tööturul, mis omakorda toob tõenäoliselt suurema sissetuleku (Becker, 1962; Krieger, Williams ja Moss, 1997; Toomse, 2007:23) ja sotsiaalse positsiooni (Toomse, 2007:23). Seda kinnitavad ka Ross ja Mirowsky (2006), kes leiavad, et läbi hariduse omandamise on võimalik panustada enda oskustesse ja teadmistesse ning seeläbi luua ka võimalused uute ressursside loomiseks, mis aitavad kaasa inimese karjääri- ja teenimisvõimaluste suurenemisele ning ühtlasi heaolu tõusule.

Haridus on oluliseks teguriks, mis aitab tagada inimese sotsiaalset ja majanduslikku staatust (Breault, 2008: 677-679). Seega võimaldab kõrgem haridus, kõrgemat heaolu ning läbi selle ka sotsiaalselt õiglasemaid võimalusi. Inimene panustab oma pingutusega haridusmaastikul, et olla tulevikus majanduslikult kindlustatud ning valikud tööturul oleksid laiemad. Juhul, kui inimene mingil põhjusel ei panusta haridusse, siis on tal ka väiksem eeldus saada hea amet ning sissetulek. Samuti ähvardab teda enam töötuse oht, kuna tema oskused ja võimalused on ahtamad. Valk (2016:10) toob välja, et Eesti täiskasvanud elanikkonna (16–65 a) hulgas on kõrghariduse omandanute seas naisi enam (42%) kui mehi (25%) ning meeste ja naiste erinevad

karjäärivõimalused on kindlasti haridusega seotud, kuid seda peaks käsitlema laiemas ühiskondliku ja tööturuprobleemina (Valk, 2016:4). Lisades, et reeglina annavad parem positsioon tööturul ja kõrgemad sissetulekud ka parema sotsiaalse positsiooni ehk sotsiaalse staatuse (Valk, 2016:4).

Hariduse omandamine on oluline igas astmes. Mida varasemas astmes lõppeb inimese haridustee, seda tõenäolisem on, et esinevad toimetulekuraskused. Antikainen, Rinne, Koski (2009: 256) toovad välja, et põhikooli lõpetamata jätmine on probleemiks tervele ühiskonnale. Põhikoolist väljalangemine toob endaga suure tõenäosusega kaasa sõltuvuse sotsiaalhoolekandesüsteemist, tõuseb kuritegeliku elu elamise ja töötuse risk (Kelly, Raines, Stone ja Frey, 2010:76), sissetulekud on tihti madalamad ning töö leidmine võib olla keerulisem (Kõrge, 2007). Kõrge (2007:6) toob koolikohustuse täitmise auditis välja, et hariduse omandamine on oluline nii üksikisiku kui ka riigi seisukohalt. Lisades, et põhihariduse omandamine tagab võimaluse jätkata õpinguid gümnaasiumis või kutsekoolis ning seeläbi omandada endale parem positsioon tööturul. Põhihariduseta inimestel on raskem tööd leida ning töötuse määr on kordades kõrgem, kui keskmine töötuse määr. Samuti on põhihariduseta isikute sissetulekud tunduvalt madalamad (Kõrge, 2007:6).

Madalama sotsiaalse staatusega perest pärit inimesed omandavad kõrgharidust väiksema tõenäosusega kui kõrgema sotsiaalmajandusliku taustaga inimesed (Coleman, Campbell, Hobson, McPartland, Mood, Weinefeld ja York, 1966; Bohonnek, Camilleri, Griga, Mühleck, Miklavič ja Orr, 2010; Huisman, Santiago, Högselius, Lemaitre ja Thorn, 2007). Bohonnek jt. (2010) toovad lisaks välja, et madalama sotsiaalmajandusliku staatusega perest pärit inimestele on ligipääsu võimaldamine kõrgharidusele oluline nii sotsiaalse õigluse kui ka laiemate tööturu võimaluste tõttu. Sotsiaalteadustes ollakse reeglina üksmeelel, et ligipääs kõrgharidusele peaks olema õiglane ning inimese päritolu ei tohiks olla kõrghariduse omandamisel takistuseks (Espenberg jt., 2013:7; Santiago, Tremblay, Basri ja Arnal, 2008). Eestis 2013. aastal jõustunud kõrgharidusreformiga soovis riik teha kõrgharidusele juurdepääs õiglasemaks, ehk üliõpilane, kes täidab kõrgkooli sisseastumiskõrged ja läbib eestikeelse õppekava etteantud tempos, ei pea selle eest maksma (Riigikontroll, 2019). Espenberg jt. Haridus on inimese investering endasse, mis eeldatavasti toob inimesele tulevikus isiklikku kasu ning läbi selle on võimalik omakorda suurendada ka oma sissetulekuid (Espenberg jt., 2013: 8). Seega võib eeldada, et 2013. aastal jõustunud kõrgharidusreform, mis andis võimaluse õppida kõrgkoolis tasuta, on andnud

võimaluse saada ka madalama sotsiaalse staatusega inimestele parema hariduse saamise võimaluse ning seeläbi panustada parema töökoha ja sissetuleku võimalustesse.

Samas on eksperdid olnud kriitilised seoses kõrgharidusreformi õiglase ligipääsu tagamises, vajaduspõhiste õppetoetuste süsteemi kasutusele võtmise osas ja toonud välja, et vajaduspõhine õppetoetuste süsteem ei pruugi olla abiks neile, kel puudub vanemate toetus, või vanematele tudengitele, kes peavad õppimist ühildama pereeluga ja vajaduspõhine õppetoetus ei võimalda neil majanduslikult toime tulla (Unt ja Täht, 2014:8) ning see tingib tihtilugu selle, et üliõpilased peavad toimetulekuks töötama ja ei pruugi suuta täita koormusnõudeid tasuta kohale (Saar, Mõttus, 2013: 14). Käesoleva magistritöö autor on seisukohal, et see võib küll nii olla, et haridusreform ei täida oma eesmärki täies ulatuse, mida leiti ka Riigikontrolli (2019) uuringutulemustes, ent ometi peaks see mõju avaldama inimese enda subjektiivsele tajule, sest kõrghariduse omandamise võimalused on avardunud. Iseasi on, kas kõrgharidusreform on toonud praktilist muutust objektiivsete õigluse mõõdikute juures, kuid inimese enda tajutav võimalus on laienenud. Tõsi on ka see, et oluline osa siin on vanemate toetusel ja pereelu ühildamisel jms., nagu teised autorid on välja toonud, kuid eeltoodud tingimused ja väljakutsed on olemas ka siis, kui kõrghariduse omandamise juures peab arvestama ka õppemaksuga. Üks mitmest takistavast tegurist kõrghariduse omandamisel on ära langenud ning riigi poolt toetatud ja see võib omada inimeste enda õiglasema võimaluse taju juures, saada soovitud haridustase, rolli. Võimaluste õiglase jaotumine on olulisem kui olemasolevate hüvede ümberjaotamine (Thomas, Wang ja Fan, 2001:3).

Käesolevalt on keskseks hariduse teemaks antud töös saanud hariduse juures kõrghariduse ligipääsetavuse teema, kuna madalama haridustaseme omandamine on Eestis üldjuhul õppemaksuta. Tõenäoliselt kõige suurem takistus õiglase võimalusena omandada soovitud haridustase kõrghariduse juures, mis nõuab enamasti enam ressursse kui madalam haridustase. 2013. aastal jõustunud kõrgharidusreform andis suurema võimaluse ka neil üliõpilastel tasuta kõrgharidust omandada, kellel puudub selleks majanduslik võimekus ning mingil põhjusel ei ole võimalik saada toetusi, mis leevendaks õppimisega seotud maksukoormust. Samas peab olema valmis kõrghariduse eest maksma, kui ei omandata piisavas mahus õppekavas olevaid õppeaineid ühes semestris.

Torres (2020) uuris kvaliteetse hariduse kättesaadavuse tajumist Tšiili noorte seas võrreldes teiste vanuserühmadega ning leidis, et noored tajuvad kvaliteetsele haridusele ligipääsu kui väga

ebavõrdset võimalust ja ebavõrdsuse taju on vanuserümiti erinev. 18-29- aastased inimesed tajuvad ebavõrdsust keskmiselt madalamalt kui 30-44- aastased ja 45-54- aastased. Lisades, et tajutav ebavõrdsus on piirkonniti erinev, pealinna piirkonnas elavad noored tajuvad kvaliteetsele haridusele juurdepääsu võimalusi ebavõrdsemalt kui teistes piirkondades elavad noored (Torres, 2020). Vanuse seost ebavõrdsustundega toovad välja ka Cruces, Perez-Truglia ja Tetaz (2013), öeldes, et vanus ennustab tajutavat ebavõrdsust, kuna täiskasvanutel on asjakohase teabe töötlemiseks rohkem kognitiivseid oskusi kui noortel inimestel. Hariduse seost ebaõigluse tundega on leitud ka sooga. Keskmise või kõrge haridustasemega inimesed tajuvad vähem võimaluste ebavõrdsust kui madalama haridustasemega inimesed, tajudes ka vähem ebaõiglust. (Bavetta jt., 2019).

Heaolu ning hariduse vahel on leitud erineva iseloomuga seoseid. Positiivset seost hariduse ja subjektiivse heaolu vahel on leidnud Blanchflower (2009: 198), kuid mitte alati ei ole leitud hariduse seos heaolu vahel positiivne. Caporale, Georgellis, Tsitsianis ja Yin (2009: 46) leidsid oma uuringus, et alates kolmandast haridustasemest on hariduse ja subjektiivse heaolu vahel negatiivne seos, seos on küll nõrk, aga statistiliselt oluline. Negatiivne seos võib tuleneda kõrghariduse omandanute kõrgemate ootustega oma heaolule, mis alati ei täitu (Fernandez ja Kulik, 1981).

Kuna haridus on üks individuaalse sotsiaalmajandusliku staatuse kirjeldav muutuja, siis on oluline uurida, kuidas hindavad inimesed ise enda ja ka ühiskonnas üldiseid võimalusi saada õiglase võimalusena soovitud haridustase. Haridust omandades kuulutakse kuskile, omatakse sotsiaalset suhtlusvõrgustikku ja realiseeritakse ning arendatakse oma teadmisi ja oskusi. Hariduse omandamisel kaasnevad emotsionaalsed ajendid, milleks on hariduse omandamisega kaasnev eneseteostus, sõltumatus, õppimisest saadav nauding, majandusliku heaolu tõstmine (Angulo-Ruiz, Pergelova, Rialp, J. ja Rialp, A., 2010) ja kuuluvustunne (Osterman, 2000). Hariduse teguri olulisus langeb kokku ka Allardti (1976) heaolu kuulumise ja olemise dimensiooniga, kus toimub suhestumine kaaslastega, ühiskonnaga ning toimub ka isiklik areng. Võib järeldada, et haridust omandades, end arendades ja realiseerides, saades kiitust ning hindeid nii õppetulemuste kui ka muude kooliga seotud tegevuste eest ja kuuludes kuskile klassi, kooli, teaduskonda, huviringi, aitavad katta Maslowi (1970) inimvajaduste hierarhia kolmanda, neljanda ja viienda taseme vajadusi. Armastus- ja kuulumisvajadust, tunnustusvajadust ja ka eneseteostusvajadust. Samuti aitab hariduse omandamine inimeste toimetulekuvõimet tõsta, kus

läbi teadmiste ja oskuste ammutamise panustatakse kolme Wimani (1990) toimetuleku eeltingimusse: võimetusse, teadmistesse, oskuste arengusse.

### **1.2.2 Sissetulek ja töötus subjektiivse õiglustunde mõjutajana**

Sissetuleku saamise viise on erinevaid, kuid üheks suureks sissetuleku allikaks on töötasu. Reeglina saadakse töötasu, toimingute käigus mille tulemusel toodetakse kaupu või pakutakse teenuseid (Grint, 2005; Beamish ja Biggart, 2006) ja läbi tööhõive saadakse materiaalselt ja sotsiaalselt toetust (Beamish ja Biggart, 2006). Läbi saadava töötasu saavad inimesed omakorda tarbida tooteid ja teenuseid, millega tõstavad oma heaolu ja rahuldavad vajadusi. Samas panustades maksude näol ka riigi toimimisse. Nii nagu kuulumisega haridusasutuse koosseisu nii on oluline inimestele ka kuuluda töökollektiivi, mis aitab rahuldada nii Allardti (1976) heaolu kuulumise dimensiooni tegureid kui ka Maslowi inimvajaduste hierarhia kolmanda taseme kuuluvusevajadust. Kuid töökoha omamise koos kollektiivi kuulumise ning saadava töötasuga on võimalik rahuldada kõiki Maslowi (1970) poolt välja toodud sotsiaalseid ja bioloogilisi vajadusi ning mida suurem on töötasu, seda enam on võimalik tarbida ja vajadusi rahuldada. Läbi töökoha ja saadava sissetuleku saab tõsta oma elatustaset ja elukvaliteeti, omada, kuuluda kuskile ja olla keegi, mis toetab Allardti (1993) teooria dimensiooni olulisi aspekte. Kuna töö omamine ja sellega kaasnevad objektiivsed ja subjektiivsed tegurid on täiskasvanud inimese elus väga tähtsal kohal, siis mõjutavad need ka elukvaliteeti, heaolu ja õiglustundega seotud emotsioone. Samuti vastupidi.

Inimeste käitumise ja tegevuse tõukejõuks on soov kogeda naudinguid ning vältida ebameeldivaid olukordi (Adler, 2013). Eeldades, et sissetulek on igaljuhul oluline komponent nii inimese tarbimisharjumustes ja võimalustes kui ka enesetunde kujundamises, siis töötasu olemine mõjutab samuti nii Allardti (1993) heaolu dimensioone kui ka Maslowi (1970) inimvajaduste hierarhias välja toodud vajaduste rahuldamise võimalusi, sest jätab ilma töötasust, mis reeglina on suurem, kui töötuna saadavad toetused ning vähenevad ka sotsiaalsed suhted, eneserealiseerimise võimalused. Gamsti (1995) töö olemuse kirjelduses tagab tööalane hõivatus inimesele sotsiaalsed suhted, sisustab aega, läbi mille inimene end identifitseerib, mõjutades läbi soorituse ja kuulumise enesekindlust ning väärtushinnangut endast. Ilmajätetus ja vaesus mõjuvad halvasti ka inimeste omavahelistele suhetele (Zeman, 1996), mis toob taas esile tõsiasja, et töö mitteomamine ja madal sissetulek või selle puudumine tekitab sotsiaalsetes suhetes pingeid ja puudujääki ning alandab tajutavaid võimalusi, luues ebaõigluse tunnet.

## 2 SISSETULEK JA TÖÖTUKS OLEMISE KOGEMUS KUI VÕIMALIKUD HARIDUS- JA TÖÖALASE SOTSIAALSE ÕIGLUSTAJU KUJUNDAJAD

Nagu eelnevas peatükis selgus, on sotsiaalse õiglustunde uuringud, hariduse omandamise võimalused ja läbi selle ka tööga hõivatuse võimalused, teinud aja jooksul läbi mitmeid muutusi. Üheks oluliseks muutuseks on kõrghariduse kättesaadavuse paranemine, mis avardab töö tegemise võimalusi, andes võimaluse vähendada töötuse riski ning võimaldab ka suuremat sissetulekut. Haridust, kui edu saavutamise vahendit ja isiksuse arengu võimaldajat, peetakse Eesti ühiskonnas väga oluliseks, kuid mitte ainukeseks edu eelduseks (Täht jt., 2014:56). Koolist väljalangemine ja väga halb õpitulemus suurendavad töötuse võimalust (Bäckman, Jakobsen, Lorentzen, Österbacka ja Dahl, 2011; Lallukka, Kerkelä, Ristikari, Merikukka, Hiilamo, Virtanen, Øverland, Gissler ja Halonen, 2019; Albæk, Asplund, Barth, Lindahl, Simson ja Vanhala, 2015), tingides suure tõenäosusega ka tööpuudust (Albæk jt., 2015). Domineerib arvamus, et lisaks üldisemat laadi teadmistele ja enesearengule võimaldab kõrgharidus, kui mitte parimate, siis vähemalt sobivamate töökohtade saamist. (Täht jt., 2014:74). Leitud on ka, et Eestis on tippspetsialistidele töökohtade loomine toimunud oluliselt aeglasemalt kui kõrghariduse laienemine, mis võib olla tekitanud ülikooliharidusega inimeste ületootmise ning võib kaasa aidata kõrghariduse devalveerumisele, lisaks töötavad paljud kõrgharidusega inimesed töökohtadel, mis ei eelda tegelikult kõrgharidust (Saar ja Unt, 2012). Lucas (2001) toob aga välja, et devalveerumise asemel toimub hoopis kõrghariduse sisemine diferentseerumine, mis annab võimaluse kõrgharidusega inimestele erinevad tööturuvõimalused (diferentseerib tööturuvõimalused). Kõrghariduse omamine ei ole reeglina takistuseks töökoha saamisel, küll aga on kõrghariduse mitteomamine takistuseks saada töökoht, mis eeldab kõrgharidust. Samas on ka leitud, et naiste kõrgem haridustase ei taga neile haridusele ja kvalifikatsioonile vastavaid töö- ja karjääritegemise võimalusi (Valk, 2016). Käesoleva töö autor leiab, et hariduse omandamine on siiski oluliseks aspektiks võrdsustunde tajumisel, parema elujärje tagamisel ning õiglustunde kujunemisel. Kõrgem haridus alati ei taga paremat töökohta, sest siin mängivad olulist rolli ka muud asjaolud, nagu näiteks tahe, võimekus, perekondlik taust jms.

Schraad-Tischler ja Schiller (2016) toovad sotsiaalse õigluse raportis välja, et Balti riigid s.h Eesti on teinud küll märkimisväärseid edusamme tööturule juurdepääsu tagamisel ja ka õiglase haridusvõimaluse pakkumise osas, kuid sotsiaalse õigluse indeks on siiski võrreldes 2014. ja 2015. aastaga langenud, sest tervise tagamise, vaesuse ennetamise ning sotsiaalse sidususe ja mittediskrimineerimise valdkonnas on olukord pigem halb. Ka Stiftung, Hellmanni, Schmidt, ja Helli (2019) hilisemas uuringus tuuakse välja, et Eestis, täheldatakse enam-vähem pidevat langust sotsiaalse õigluse osas. Schraad-Tischler ja Schiller (2016) ning Stiftung jt. (2019) uuringud tuginevad objektiivsetel näitajatel ning ei pruugi ühtida inimese enda hinnanguga õiglusele. Nagu eelpool välja toodud, uurib objektiivne lähenemine uuritava teguri objektiivseid mõõtmeid, subjektiivne lähenemine aga inimeste subjektiivseid hinnanguid iseenda elule (Axford, Jodrell ja Hobbs, 2014), mis käesoleva magistritöö autori jaoks on oluline näitaja. Iseenda tunnetuslikust tajust teevad inimesed tihti otsuseid, mõjutavad oma mõttemaailmaga enda rahulolu ja õiglustunnet ning see paneb neid ka vastavalt sellele emotsioonile käituma ja toimetama. Täht jt. (2014:59) leidsid oma uuringus, et enamik inimesi (92% vastanutest) leiab, et Eesti riik peaks tegema rohkem selleks, et vähekindlustatud peredest lastel oleks jõukatest peredest pärit lastega võrdsed võimalused ülikoolis õppida. Üle poole Eesti elanikkonnast leiab, et haridusele juurdepääsu ebavõrdsus ei ole õiglane (Täht jt., 2014:59). Lisades, et sõltumata rahalisest seisust pidasid ligipääsu haridusele ebaõiglaseks just need vastajad, kes tajusid juurdepääsu sõltuvust rikkusest.

Majandusliku kasu saamise kõrval on inimese jaoks oluline ka ühtekuuluvustunne (Tyler ja Smith, 1998; Tyler ja Blader, 2000), mida pakub näiteks töökoht kollektiivi kuulumisega või haridusasutus. Erinevates uuringutes on jõutud teadmiseni, et negatiivsed emotsioonid kutsuvad esile kättemaksuhimu ja töölt puudumist (Skarlicki ja Folger, 1997) ning protesti (Skarlicki ja Folger, 1997; Smith ja Huo, 2014). See kuidas inimesed end mõtestavad, on üha rohkem seotud nende tööga (Collinson, 2003), seetõttu mõjub töötuna olek inimesele laastavalt. Töötus mõjub laastavalt ka seetõttu, et inimesi motiveerivad sageli majanduslikud huvid (Tyler ja Smith, 1998). Majanduslik ebavõrdsus tingib sotsiaalse kihistumise, läbi mille see avaldab samuti mõju inimeste heaolule, elustandardile ja sissetulekule (Borrell, Muntaner, Benach ja Artazcoz, 2004). Kui vaadata õiglustaju soolises võrdluses, siis on leitud, et naised tajuvad enam ebaõiglust, kui mehed (Alesina ja Giuliano, 2009; Bavetta jt., 2019).

Subjektiivne taju on seotud väliste teguritega, mis tekitavad inimeses erinevaid emotsioone ja käitumist. Emotsioone tekitavad küll välised olukorrad, aga neid kogetakse subjektiivselt



(Russell, 1980) ja need tekitavad erinevates inimestes erinevaid reaktsioone (Gross, Feldman Barret, 2011). Näiteks paneb mõnda inimest pingutama, kui tajutakse, et praeguste sissetulekute juures ei tulda toime ning püütakse enam panustada ja läbi selle saavutada paremad töövõimalused, sissetulek. Teised võivad seevastu hoopis masendusse langeda ja loobuda paremate elutingimuste nimel vaeva nägemast, loobuda tööl käimast ning olukord tekitab veel suuremat toimetulematust ning mida pikemalt olla tööst eemal seda seda suurem on ka vaesusrisk. Peale vaesusriski võib pikaajaline töötus kaasa tuua ka sotsiaalse tõrjutuse, kvalifikatsiooni ja tööharjumuste kadumise, sotsiaalsete võrgustike ahenemise ning hulgaliselt negatiivseid psühholoogilisi kõrvalmõjusid, nagu depressioon, enesehinnangu langus jne (Romeu Gordo, 2006; Kieselbach, 2003; Clark ja Oswald, 1994; Rözer, Hofstra, Brashears ja Volker, 2020). Töötuks olemise kogemus põhjustab eneseväärikuse langust ja toob kaasa madalama enesehinnangu ning mida pikem on töötuna olemise kogemus seda keerulisem on inimesel uuesti tööle saada ning psühholoogilist tasakaalu leida (Hahn, Specht, Gottschling ja Spinath, 2015). Ebavõrdsus ja ebaõigluse tunne tekib inimeses siis, kui ta tajub, et võrreldes teiste samas olukorras olevate inimestega on olukord ja võimalused tema jaoks halvemad. Smith, Huo (2014) ja Blackburn (1999:10) toovad välja, et suhteline puudus ehk subjektiivne ilmajätuse tunne tekib siis, kui inimesed võrdlevad end teistega, paremini toimetulevate inimestega. Lisades, et selline võrdlemine võib inimestes tekitada negatiivseid emotsioone ja käitumist ning võib mõjutada nende vaimset ja füüsilist tervist (Smith ja Huo 2014). Ebavõrdsus võrreldes teistega, tingib inimestes viha ja trotsi, kui olukord võrreldes teistega on halvem või ka süütunnet, kui saadakse enam, kui teistele antakse (Adams, 1965). Inimeste õiglustunne on seega suures osas nende käitumise ja enesetunde mõjutajaks.

Ebavõrdsust aitab sotsiaalmajanduslikult madalamal positsioonil olevatel inimestel taluda see, kui neil on paremad sotsiaalsed väljavaated (ümberjaotamine) ning võimalus oma positsiooni parandada, ka põlvkondadevahelise mobiilsuse mõttes (Gimpelson ja Monusova, 2014). Eeltoodust lähtuvalt on tajutav õiglus ja võrdsed võimalused olulised ning eeltoodud tajusid aitab positiivses suunas mõjutada, ümberjaotamispoliitika ning kehvas olukorras olevatele inimestele soodsamate võimaluste pakkumine.

Uuringud on kinnitanud ka õiglustaju seost inimese enda majandusliku huviga ning õiglasemaks peetakse olukorda, mis toob inimesele endale enam kasu (Barilleaux, Esarey ja Salmon, 2012, Durante, Putterman ja Wan der Weele 2014:2; Franko, Tolbert ja Witko, 2013). Subjektiivne heaolu sõltub sissetulekust (Easterlin 2001; Easterlin 1974; Diener jt., 1999; Watson, Pichler ja

Wallace, 2010:63), eriti oluline on sissetulek heaolu kujundamisel madalama toimetulekuvõimega inimeste seas, enam juhul, kui see osutub takistuseks põhivajaduste rahuldamisel (Watson jt., 2010: 63). Kui arvestada sellega, et haridus annab laiemad võimalused tööturul, ehk siis inimesed tajuvad isiklikku kasu saamise suuremaid võimalusi, siis tagades suuremad võimalused soovitud haridustaseme saavutamisel, tajutakse ka suuremaid võimalusi soovitud töökoha saamiseks.

Eeltoodud peatükkidele tuginedes saab välja tuua, et töötus mõjub inimese õiglustundele halvasti, kuna sotsiaalne staatus, võimalused ning sissetulekud langevad. Madal sissetulek alandab ka inimeste heaolu, tekitab vaesust, majanduslikku ebakindlust ning tõstab depressiooni võimalusi (Knesebeck, Lüschen, Cockerham ja Siegrist, 2003; Weich ja Lewis, 1998; Khuhawar ja Haya, 2019), on seotud psüühikahäiretega (Virtanen, Koskinen, Kivimäki, Honkonen, Vahtera, Ahola ja Lönnqvist, 2008) ja suurendab ka enesetapuriski (Milner, Page ja LaMontagne, 2013). Oluline siinjuures on ka see, et pikaajaline ülekohus, mis vähendab sissetulekuid, viib psühholoogiliste ja füsioloogiliste terviseprobleemideni (Schunck, Sauer ja Valet, 2015). Seega, mida pikemat aega olla töötu, seda tõenäolisemalt tekib ebaõiglase olukorra tunne ning inimesed tajuvad enda õiglase võimaluse kadu. Eestis on tuvastatud depressiooni ja madala sissetuleku vaheline seos, mis ilmneb naiste puhul kõrgemal määral kui meeste puhul (Kleinberg, Aluoja ja Vasar, 2010).

### 3 PROBLEEMISEADE JA HÜPOTEESID

Käesolevas magistritöös keskendutakse Eestis elavate 20-65 aastaste inimeste toimetuleku ja töötuse kogemusele ning uuritakse nende võimalikku mõju inimeste haridus- ja tööalasele õiglase võimaluse tajule. Siiani on palju uuritud võrdsusega ja ebavõrdsusega seotud teemasid (Martin, 2004; Becker, 1962), kuid isiku enda toimetuleku hinnangu ja töötuse kogemuse mõju konkreetselt õiglase haridustaseme ja töökoha saamise võimaluse tajule on vähe uuritud. Samuti on sotsiaalset õiglust uuritud peamiselt objektiivselt (nt. Schraad-Tischler ja Schiller 2016; Stiftung jt., 2019). Samas on inimese enda hinnang ja taju väga olulised näitajad (Hülle jt., 2018; Noll, 2002; Cropanzano jt., 2007; O'Connor, 2014; Raska, 2010), kuna aitavad kaasa arusaamisele, kuidas nii indiviidi tasemel kui ka ühiskonnas laiemalt inimeste enda tajutud õiglustunnet tõsta, et vältida ühiskonna destabiliseerumist (Khuhawar ja Haya, 2019).

Kuna töötuse kogemus põhjustab lisaks sissetuleku kaotusele ka laiemat ilmajäetuse taju, mõjub enesetundele halvasti (Blackburn, 1999:10), siis võib eeldada, et töötus mõjub negatiivselt ka õiglustajule ning tundele, et inimesel on õiglase võimalusena võimalik soovitud töökohta saada või soovitud haridustaset omandada. Ehk siis need inimesed, kes ei ole töötuks kogenud, hindavad enda võimalusi kõrgemalt, kui need kes on töötud olnud. Negatiivsed emotsioonid kutsuvad esile omakorda negatiivset käitumist, nagu protesti, kättemaksu, töölt puudumist (Skarlicki ja Folger, 1997). Kui töötu olek tekitab negatiivseid tundeid, siis tööga hõivatus pakub eeldatavasti enam positiivseid emotsioone ja sellest tulenevalt ka kõrgemat õiglustunne. Ühiskonna mõju olulisust inimese õiglustajule näitab see, et inimene võrdleb end teistega. Kui võrreldes teistega on tema olukord kas sama või parem, siis reeglina ei ole tema õiglustunnet riivatud. Kui aga inimene tunneb end võrrelduna teistega kehvemas olukorras, siis see mõjub negatiivselt ka tema enesetundele, enesemääratlusele (Cropanzano jt., 2007; Blackburn, 1999:10; Harrison, 2013; Adler jt., 1994) ja sellest tulenevalt ka õiglustundele.

Arvestades eelnevaid uuringuid ja teadusartikleid püstitab käesoleva töö autor järgnevad hüpoteesid:

**Hüpotees 1a:** vähemalt kolmekuuse töötukogemusega inimesed hindavad enda võimalust õiglaselt omandada soovitud haridustase madalamalt kui (vähemalt kolmekuuse) töötukogemusega inimesed.

**Hüpotees 1b:** vähemalt kolmekuuse töötukogemusega inimesed hindavad enda võimalust õiglaselt saada soovitud töökoht madalamalt kui (vähemalt kolmekuuse) töötukogemusega inimesed.

**Hüpotees 2a:** vähemalt kolmekuuse töötukogemusega inimesed hindavad üldist igäihe võimalust õiglaselt omandada soovitud haridustase madalamalt kui (vähemalt kolmekuuse) töötukogemusega inimesed.

**Hüpotees 2b:** vähemalt kolmekuuse töötukogemusega inimesed hindavad üldist igäihe võimalust õiglaselt saada soovitud töökoht madalamalt kui (vähemalt kolmekuuse) töötukogemusega inimesed.

Kirjandusest selgub, et subjektiivne heaolu sõltub sissetulekust (Easterlin, 1974, 2001; Diener jt., 1999; Watson jt., 2010; Knesebeck jt., 2003; Weich ja Lewis, 1998), avaldades enam mõju madalama toimetulekuvõimega inimeste seas, sest see takistab põhivajaduste rahuldamist (Watson jt., 2010), kõrgema taseme vajatustest rääkimata. Williams, McDaniel ja Nguyen (2006) toovad välja, et töötasu seos inimese rahuloluga on tagasihoidlikus korrelatsioonis õiglase tasu arusaamaga, seetõttu ei saa eeldada, et õiglus põhineks vaid kasu saamisel (Cropanzano jt., 2007) ning sellest tulenevalt on vaja uurida inimeste enda taju, ei piisa objektiivsete näitajate mõõdistamisest. Õiglustunde saavutamiseks on oluline võrdsus võrreldes teistega, arvestades igäihe enda panust ning vajadusi (Cropanzano jt., 2007). Madal sissetulek tõstab inimestes depressiooniriski (Kleinberg, jt., 2010; Knesebeck jt., 2003; Weich ja Lewis, 1998), tekitab vaesust ja majanduslikku ebakindlust (Knesebeck jt., 2003; Weich ja Lewis, 1998), mõjub halvasti inimeste omavahelistele suhetele (Zeman, 1996) ning tingib läbi majandusliku ebavõrdsuse sotsiaalse kihistumise (Borrell jt., 2004). Eeltootust tulenevalt püstitatakse järgnevad hüpoteesid:

**Hüpotees 3a:** mida madalam on inimeste hinnang oma hakkama saamise kohta praeguste sissetulekute juures seda madalamalt hinnatakse ka enda võimalust õiglaselt omandada soovitud haridustase.

**Hüpotees 3b:** mida madalam on inimeste hinnang oma hakkama saamise kohta praeguste sissetulekute juures seda madalamalt hinnatakse ka enda võimalust õiglaselt saada soovitud töökoht.

**Hüpotees 4a:** mida madalam on inimeste hinnang oma hakkama saamise kohta praeguste sissetulekute juures seda madalamalt hinnatakse ka üldist igäühe võimalust omandada soovitud haridustase.

**Hüpotees 4b:** mida madalam on inimeste hinnang oma hakkama saamise kohta praeguste sissetulekute juures seda madalamalt hinnatakse ka üldist igäühe võimalust õiglaselt saada soovitud töökoht.

## 4 ANDMED JA METOODIKA

Antud töös kasutatakse ESS 9. voorus (2018/19) kogutud andmeid vastajate tunnetusliku õigluse võimaluste kohta, sest eeltoodud andmete põhjal ei ole käesoleva töö autorile teadaolevalt Eestis elavate inimeste haridus- ja tööalase tajutud sotsiaalse õiglustunde seoseid sissetuleku ja töötuse kogemusega uuritud. ESSi andmed annavad võimaluse teostada tervet Eestit katvat uuringut juba olemasolevate andmete pealt, kogumata samalaadseid andmeid uuesti erinevate uuringute tarbeks. Kogutud andmestik võimaldab analüüsida töötuse ja sissetuleku seoseid haridus- ja töövõimaluste õiglase võimaluse osas. Lisaks sissetuleku näitajatele ja töötuse kogemusele, lisatakse õiglustunde analüüsi taustatunnusena soo, vanuse, haridustase ja elukoha näitajad. Selleks, et vähendada vanuselist ja elutsüklilist tingitud eripärade mõju, analüüsiti 20-65 aastasi inimesi. Analüüsimisel eemaldati andmestikust sõltuvate tunnuste ja töötuna olemise kogemuse puuduva väärtusega vastajad ning kaks vastajat, kelle haridustase oli veel poolik. Seejärel jäi andmestikku 20-65 aastaseid inimesi 1296 (819 puudub vähemalt kolmekuune töötukogemus ja 477 on see olemas).

Käesolevas magistritöös mõõdetakse õiglustunnet läbi inimeste subjektiivsete hinnangute. Tajutava õiglustunde mõõtmiseks, seoses töö ja haridusvõimalustega, kasutatakse inimeste subjektiivset hinnangut küsimustele “Mil määral kehtib Teie arvates see väide Eestis?”:

“Võrreldes teiste Eestis elavate inimestega on mul olnud õiglane võimalus omandada soovitud haridustase.”, “Võrreldes teiste Eestis elavate inimestega oleks mul õiglane võimalus saada soovitud tööd.”, “Üldiselt on Eestis igal õiglane võimalus omandada soovitud haridustase.”, “Üldiselt on Eestis igal õiglane võimalus saada soovitud töökoht.”. Eeltoodud küsimustele vastamiseks kasutati 11- pallist skaalat, kus 0 tähendab, et väide ei kehti üldse ja 10 tähendab, et kehtib täielikult.

Sõltumatu tunnusena lisatakse analüüsi leibkonna subjektiivne hinnang oma toimetulekule, mida mõõdetakse läbi küsimuse “Milline järgnevatest kirjeldustest vastab Teie arvates kõige paremini Teie leibkonna praegusele sissetulekute tasemele?” vastustega “Elan /elame mugavalt praeguse sissetuleku juures”, “Saame hakkama praeguse sissetuleku juures“, “Praeguse sissetuleku juures on raske hakkama saada”, “Praeguse sissetuleku juures on väga raske hakkama saada”. Töötute

inimeste hulka kuuluvad need, kes vastasid küsimusele: “Kas Te olete kunagi olnud töötu ja otsinud tööd kauem kui kolm kuud?” vastusega “Jah.”.

Saamaks teada, kas vähemalt kolmekuune töötukogemus või sissetulek on seotud õiglustaju hinnanguga teostatakse lineaarne regressioonanalüüsi, kuhu lisatakse vastaja soo, vanuse, haridustaseme ja elukoha näitajad. Lisaks vaadatakse sõltuvate tunnuste vahelisi seoseid lineaarse korrelatsioonikordaja abil. Lineaarse korrelatsioonikordaja väärtus on 0, kui tunnuste vahel lineaarset seost ei ole, suurim väärtus, mille korrelatsioonikordaja võib omandada on 1 (Rootalu, 2014).

Analüüsi tarbeks on vastaja kõrgeima haridustaseme näitajad kokku kodeeritud nelja gruppi. Kuni põhiharidusega vastajate hulka on koondatud need isikud, kes on vastanud küsimusele: “Milline on Teie kõrgeim haridustase, mille olete omandanud? Vastusega: alghariduseta (alla 4 klassi), lõpetatud algharidus (4-6 klassi), lõpetatud põhiharidus (7-9 klassi). Üldkeskharidusega vastajate grupis on inimesed, kellel on lõpetatud üldkeskharidus. Kutseharidusega vastajate gruppi koondati inimesed, kes vastasid, et nende kõrgeim omandatud haridustase on kutseharidus põhihariduse baasil õppekava alla 2 aasta, kutseharidus põhihariduse baasil õppekava 2 aastat või enam, kutseharidus koos keskhariduse omandamisega või keskeri-/tehnikumiharidus pärast põhiharidust, kutseharidus keskhariduse baasil, keskeriharidus või kutsekeskharidus keskhariduse baasil. Kõrgharidusega inimeste gruppi on koondatud need, kelle kõrgeim omandatud haridustase on: keskhariduse baasil kutsekõrgkooli või rakenduskõrgkooli diplomiõpe (kuni 2 aastat õpinguid, kuid mitte bakalaureuse kraad), kutsekõrgharidus, rakenduskõrghariduse diplomiõpe või bakalaureus (3-4 aastat õpinguid), ülikooli bakalaureusekraad (3-4 aastat õpinguid), magistrikraad rakenduskõrgkoolist, kutsekõrgkoolist, magistrikraad (3+2, 4+2 või 5+4 süsteemi järgi, sh integreeritud bakalaureuse- ja magistriõpe), enne 1992. aastat alustatud kõrgharidus (diplomeeritud spetsialistiõpe), arstiõpe ja doktorikraad (sh kandidaadikraad).

Andmete töötlemine toimus statistikapaketi R 3.6.3 abil. Analüüsimisel on kasutatud disainikaalu.

## 5 ANALÜÜS JA TULEMUSED

Kõige enam vastanutest leidis, et nende leibkond saab praeguste sissetulekute taseme juures hakkama, 61% vastanust. Vastajate hinnangul elab mugavalt ära 18% leibkonda ning praktiliselt sama palju vastanutest leiab, et praeguste sissetulekute juures on raske hakkama saada (17% vastanut). Kõige väiksem hulk vastanutest leidis, et praeguste sissetulekute juures on väga raske hakkama saada, 4% vastanut. Eeltoodud vastustest nähtub, et lausa 79% vastanutest leiavad, et saavad oma sissetulekute juures hakkama, vastates, et nende leibkond saab oma sissetulekute juures hakkama või saavad hästi hakkama. Neid, kes leidsid, et olemasolevate sissetulekute juures on raske või väga raske hakkama saada oli kokku 21%. Seega vastanute subjektiivse arvamuse kohaselt võib öelda, et sissetulekute osas on nad pigem positiivselt häälestatud.

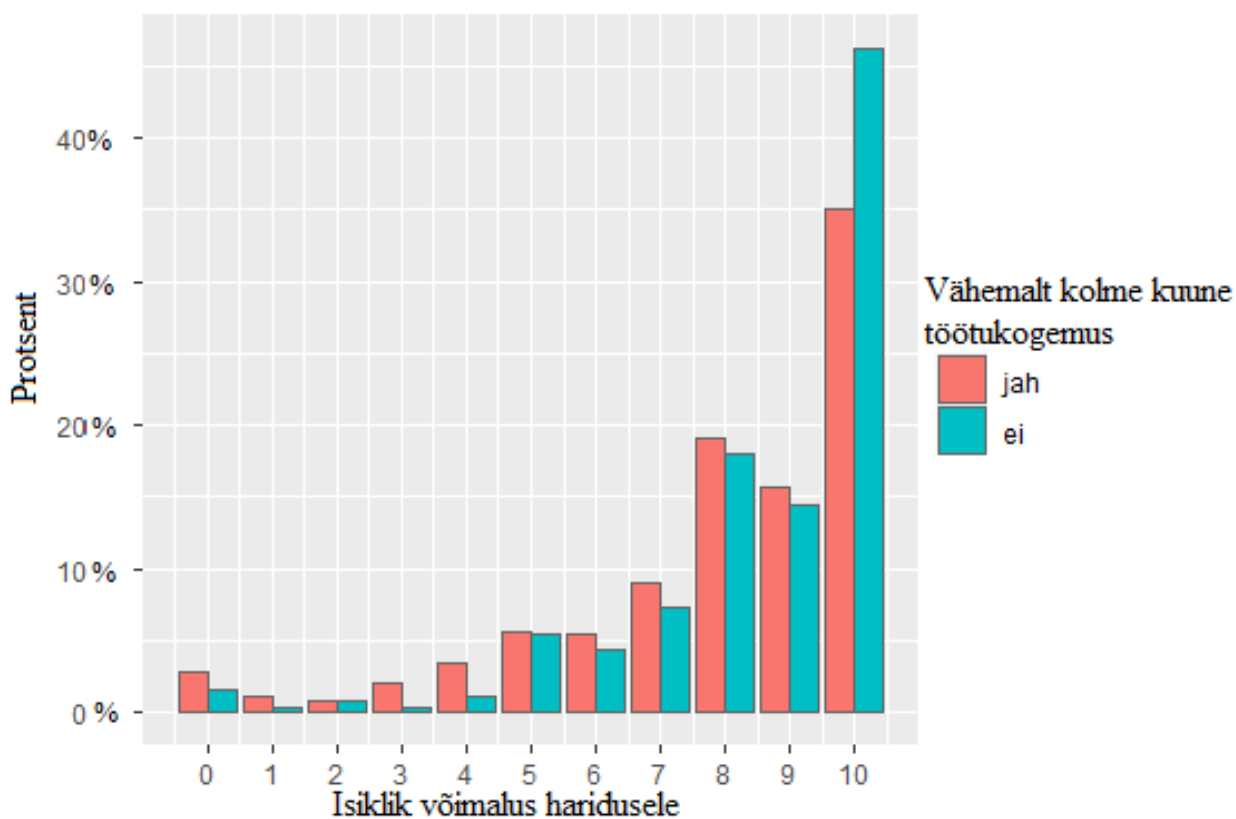
### 5.1 Toimetuleku ja töötuse kogemuse mõju õiglase võimaluse hinnangule saada soovitud töökoht Eestis

Käesolevas alapeatükis käsitletakse Eestis soovitud töö saamise ja soovitud haridustaseme omandamise tajutud õiglustunde seoseid sissetuleku ja töötusega.

#### 5.1.1 Töötuks olemise kogemuse seos soovitud haridustaseme omandamise ja töökohta saamise tajutud õigluse hinnangule

Vähemalt kolmekuuse töötukogemusega inimesed tajusid keskmiselt madalamat enda võimalust õiglaselt omandada soovitud haridustase ( $m=7,90$ ;  $SD=2,450$ ), kui vähemalt kolmekuuse töötukogemusega vastajad ( $m=8,62$ ;  $SD=2,041$ ). Kõige suurem hulk (35%) vähemalt kolmekuuse töötukogemusega inimestest hindasid enda võimalust omandada soovitud haridustase 10 pallisel skaalal (joonis 1). Ka vähemalt kolmekuuse töötuse olemise kogemusega vastajatest hindasid enda võimalusi õiglaselt omandada soovitud haridustase kõige enam 10 palli vääringus, sellise hinnangu andis lausa 46% vastanutest (joonis 1, lisa 1), ehk 11,3 protsendipunkti võrra enam, kui vähemalt kolmekuuse töötuse olemise kogemusega inimesi.

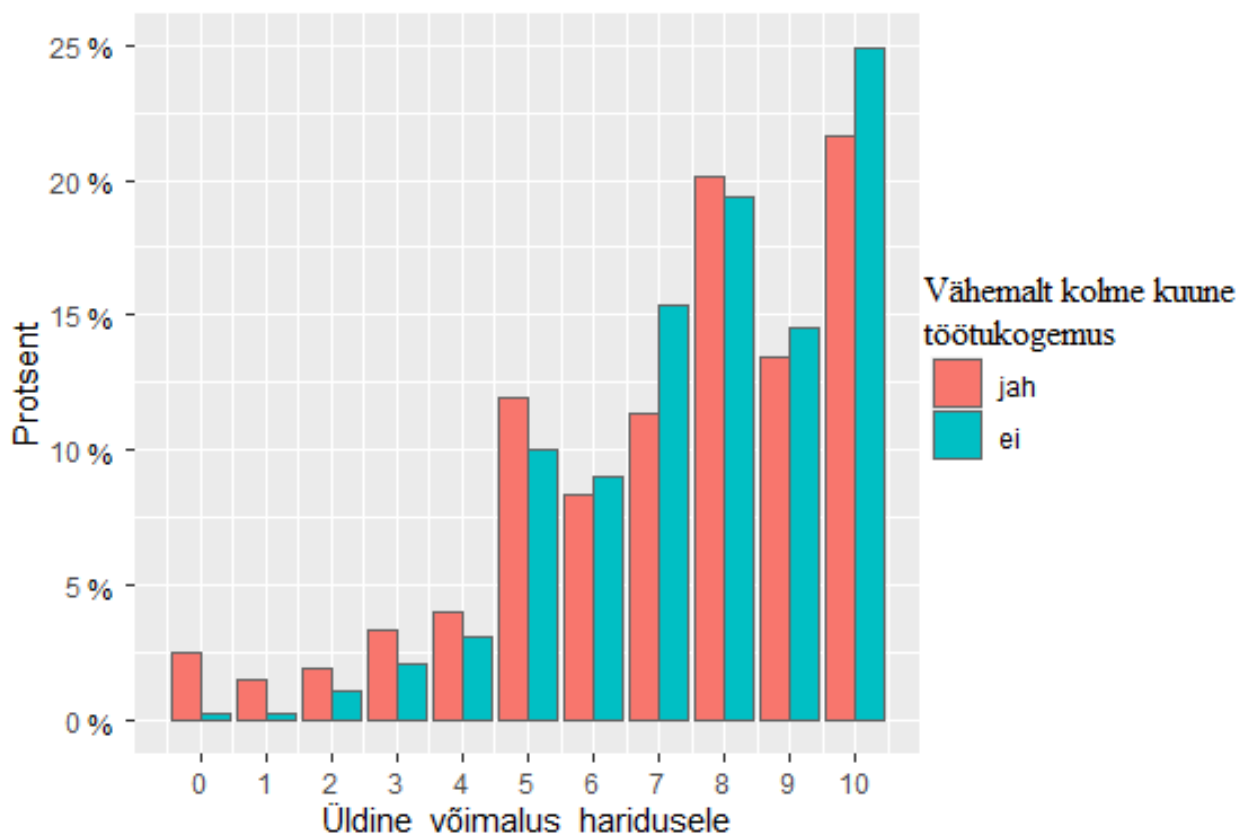




0- väide ei kehti üldse, 10- väide kehtib täielikult

**Joonis 1.** Isiku enda võimaluse hinnang omandada soovitud haridustase võrreldes teiste Eestis elavate inimestega

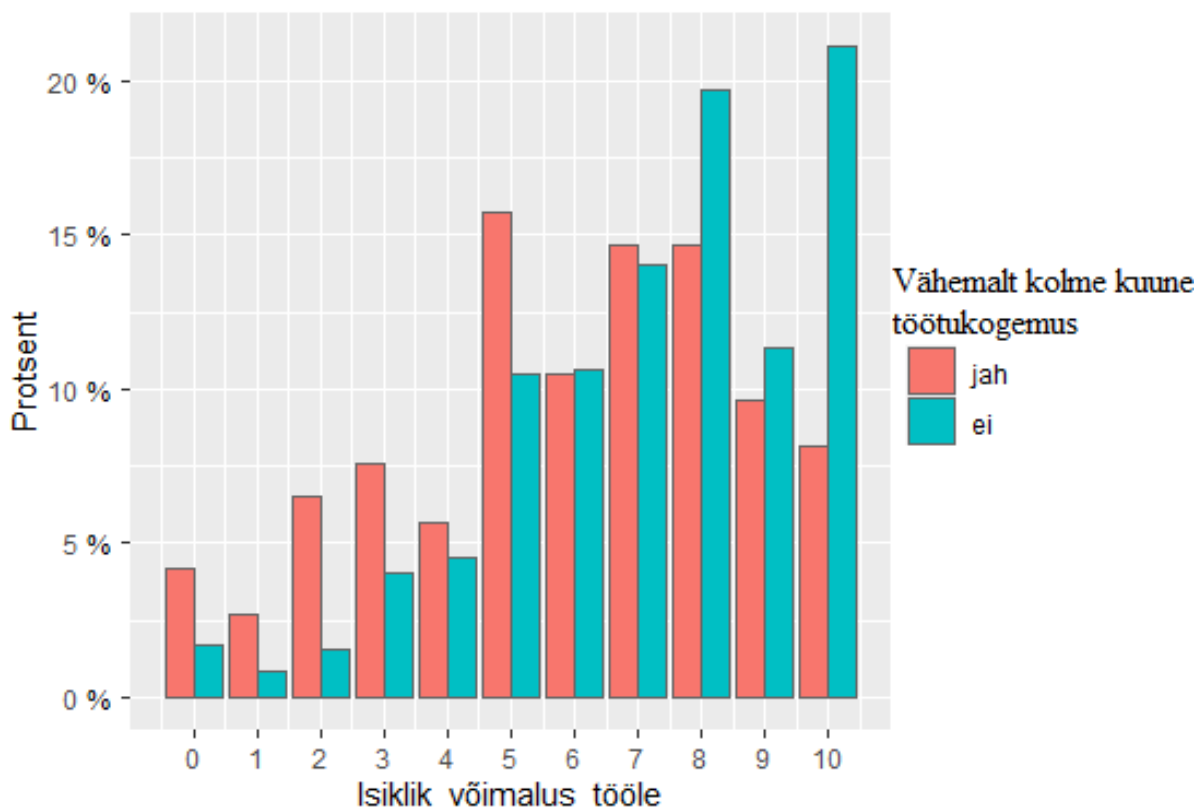
Taaskord tajusid inimesed, kellel oli töötuks olemise kogemus vähemalt kolm kuud, mõnevõrra madalamat võimalust õiglaselt omandada soovitud haridustase ( $m=7,19$ ;  $SD=2,520$ ), kui vähemalt kolmekuuse töötuks olemise kogemusega vastajad ( $m=7,68$ ;  $SD=2,035$ ). Nii nagu iseenda võimalust saada soovitud haridustase kõige enam 10 palliga, nii hindasid vastanutest kõige enam ka üldist, igäühe võimalust omandada soovitud haridustase kõige enam 10 palliga. Seda nii töötuskogemusega inimesed kui ka töötuskogemusega inimesed (vastavalt 22% ja 25%) (joonis 2). Igäühe võimaluse hinnangus omandada soovitud haridustase oli samas neid oluliselt vähem, kes 10 pallise hinnangu andsid. Kui vähemalt kolmekuuse töötuskogemusega inimesed hindasid enda võimalust omandada õiglaselt soovitud haridustase 10 palliga 46% vastanutest, siis üldist, igäühe võimalust hindas 10 palli vääringus peaaegu poole vähem, 25% vastanutest.



0- väide ei kehti üldse, 10- väide kehtib täielikult

**Joonis 2.** Üldise võimaluse hinnang omandada igapähe soovitud haridustase Eestis

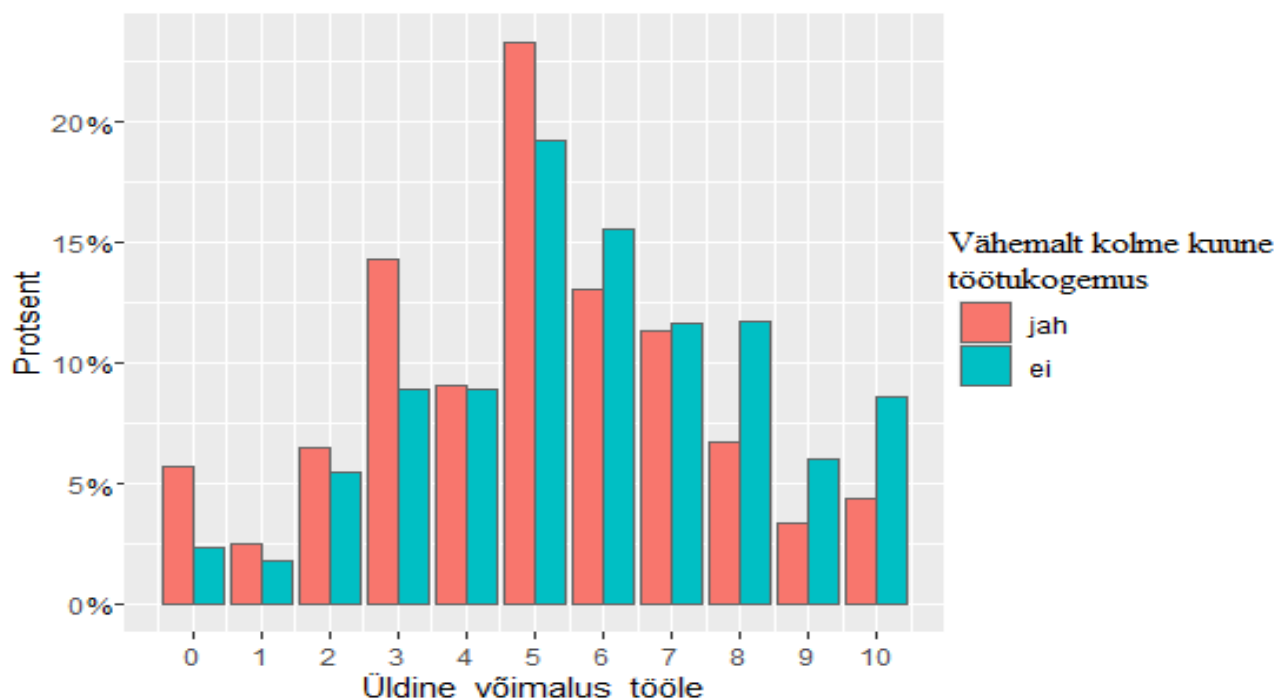
Vähemalt kolmekuuse töötuskogemusega inimesed tajusid madalamat isiklikku võimalust õiglaselt saada soovitud töökoht ( $m= 5,91$ ;  $SD=2,675$ ), kui vähemalt kolmekuuse töötuskogemusega vastajad ( $m=7,19$ ;  $SD=2,375$ ). Keskmiste õiglustaju hinnangute võrdlus näitab, et vähemalt kolmekuuse töötuskogemusega inimeste keskmine on 1,28 punkti jagu madalam, kui vähemalt kolmekuuse töötuskogemusega vastajate keskmine. Hinnangute erinevus paistab välja ka selles, et vähemalt kolm kuud töötud olnud inimesed hindasid ise enda õiglast võimalust saada soovitud töökoht 0-5 palliga 13% juhtudest, kui töötuskogemusega inimeste hulgas oli neid 26% (joonis 3, lisa 2).



0- väide ei kehti üldse, 10- väide kehtib täielikult

**Joonis 3.** Isiku enda võimaluse hinnang saada soovitud töökoht võrreldes teiste Eestis elavate inimestega vähemalt kolmekuuse töötukogemuse võrdluses

Vähemalt kolmekuuse töötukogemusega inimesed tajusid üldist võimalust igäühel saada õiglaselt soovitud töökoht madalamalt ( $m= 4,94$ ;  $SD=2,428$ ), kui vähemalt kolmekuuse töötukogemusega vastajad ( $m=5,79$ ;  $SD=2,444$ ). Nii kolmekuuse töötukogemusega kui ka selle kogemusega inimesed hindasid üldist, igäühe võimalust saada õiglaselt soovitud töökoht kõige enam 5 palliga, vastavalt 23% ja 19% (joonis 4, lisa 2).



0- väide ei kehti üldse, 10- väide kehtib täielikult

#### Joonis 4. Üldise võimaluse hinnang saada igäihel soovitud töökoht Eestis

Võrreldes vähemalt kolmekuuse töötuskogemusega inimeste arvamust nende inimestega, kellel eeltoodud kogemus puudub, on töötuskogemusega inimesed hinnanud enda õiglast võimalust saada soovitud töö oluliselt madalamalt kui töötukogemuseta inimesed.

Võrreldes vähemalt kolmekuuse töötukogemusega ja eeltoodud kogemuseta inimeste hinnangut õiglaselt omandada soovitud haridus või saada soovitud töö keskmisi, on kõige kõrgem keskmine hinnang vähemalt kolmekuuse töötukogemusega vastajatel, kes hindasid enda õiglast võimalust omandada soovitud haridustase keskmiselt 8,62 palli vääringus. Kõige madalam keskmine hinnang oli töötukogemustega inimestel, kes hindasid üldist võimalust igäihel saada soovitud töökoht Eestis keskmiselt 4,94 palliga.

## 1.2 Toimetuleku hinnangu seos soovitud töökoha saamise ja haridustaseme omandamise tajutud õigluse hinnangule

Analüüsidest Kruskal-Wallise testi põhjal subjektiivse sissetulekutaseme hinnangu seost vastaja hinnanguga saada õiglaselt soovitud haridustase selgus, et leibkonna sissetulekute hinnangute

taseme gruppide vahel on statistiliselt olulised erinevused (nivool 0,05) õiglase võimaluse hinnangutes (Kruskal-Wallis chi-squared = 66.221, df = 3, p < 0,000).

**Tabel 1.** Isiku hinnang enda võimalusele saada soovitud haridustase leibkonna toimetuleku hinnangute võrdluses.

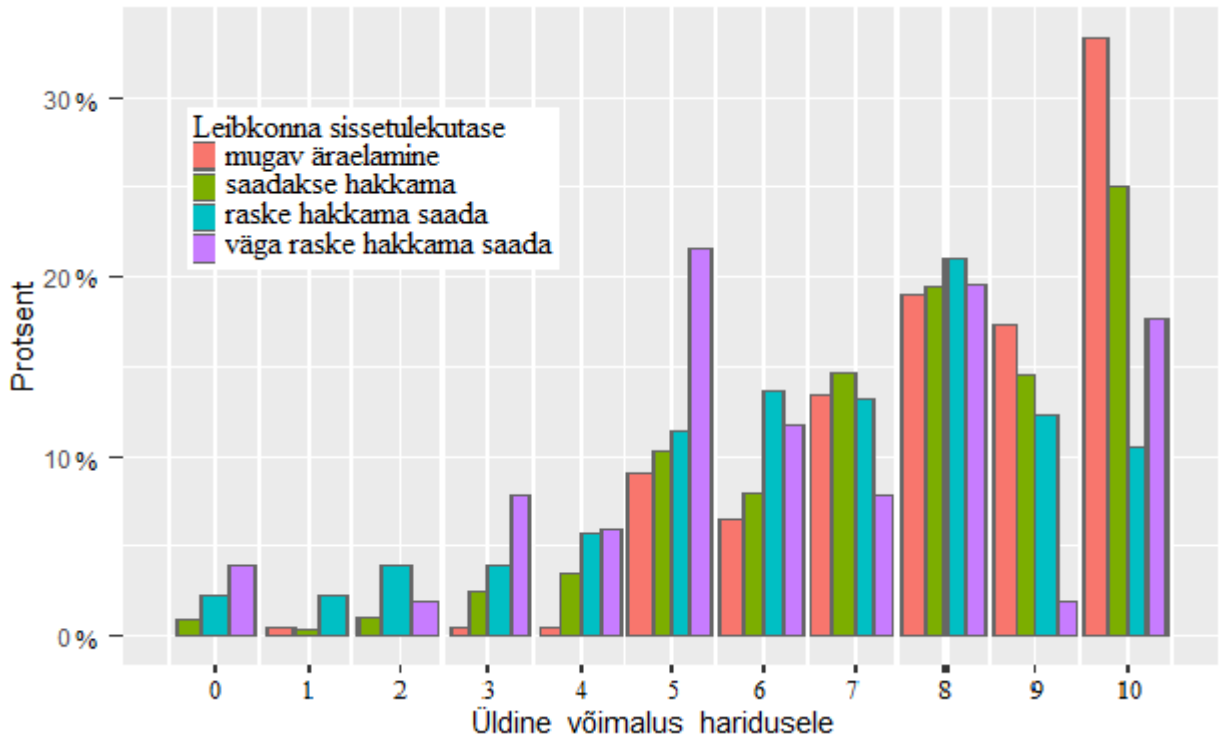
Leibkonna toimetulek praeguste sissetulekute juures	Õiglase võimalus omandada soovitud haridustase	
	0-3* skaalapunkti	7-10* skaalapunkti
elan/elame mugavalt	2%	94%
saame hakkama	4%	86%
raske hakkama saada	8%	70%
väga raske hakkama saada	10%	63%

\*0- väide ei kehti üldse, 10- väide kehtib täielikult

Leibkonna toimetuleku hinnangu võrdlus isiku enda võimalusele saada soovitud haridustase on koondub pigem suurema õiglase võimaluse hinnangu poole omandada soovitud haridustase (tabel 1). 0-3 skaalapunktiga hindavad enda õiglast võimalust omandada soovitud haridustase enam need vastajad, kellel on praeguste sissetulekute juures väga raske hakkama saada (10%), kui sama vahemiku skaalapunkti hinnangu on valinud mugavalt toime tulevad inimesed vaid 2% ulatuses. 7-10 skaalapunktiga hindavad enda hakkamasaamist mugavalt äraelavatest inimestest lausa 94% vastuist, samas, kui väga raskelt hakkama saavad inimesed leiavad 63% juhtudest, et nende võimalus õiglaselt omandada soovitud haridustase on pigem madal, hinnates oma võimalusi 0-3 skaalapunktiga (tabel 1).

Kui vaadata skaalapunktide hinnangut eraldi, siis on enam valitud vastusevariandiks 10 palli ning seejärel 8 palli (lisa 3). Kui vaadata hinnanguid sissetulekutasemete lõikes, siis subjektiivse sissetulekute tasemete lõikes koonduvad enam vastanuid pigem suurema võimaluse poole omandada õiglaselt soovitud haridustase (kõigi nelja sissetulekutaseme juures on isiklikku võimalust hinnanud kõige enam 10 skaalapunktiga, 58%, siis raskelt hakkama saavad vastanud hindavad kõige enam samuti 10 palliga oma võimalust, kuid vastajate hulk on oluliselt väiksem, 29% (lisa 3). Vastanutest, kes hindavad, et elavad oma praeguste sissetulekute juures mugavalt ära, ei ole kordagi hinnanud enda isiklikku võimalust omandada soovitud haridustase 2 ega 3 skaalapunktiga.

Subjektiiivse sissetulekutaseme hinnangu gruppide vahel on statistiliselt olulised erinevused nivool 0,05 igaühe õiglase võimaluse hinnangutes omandada soovitud haridustase (Kruskal-Wallis chi-squared = 69,157, df = 3, p < 0,000).



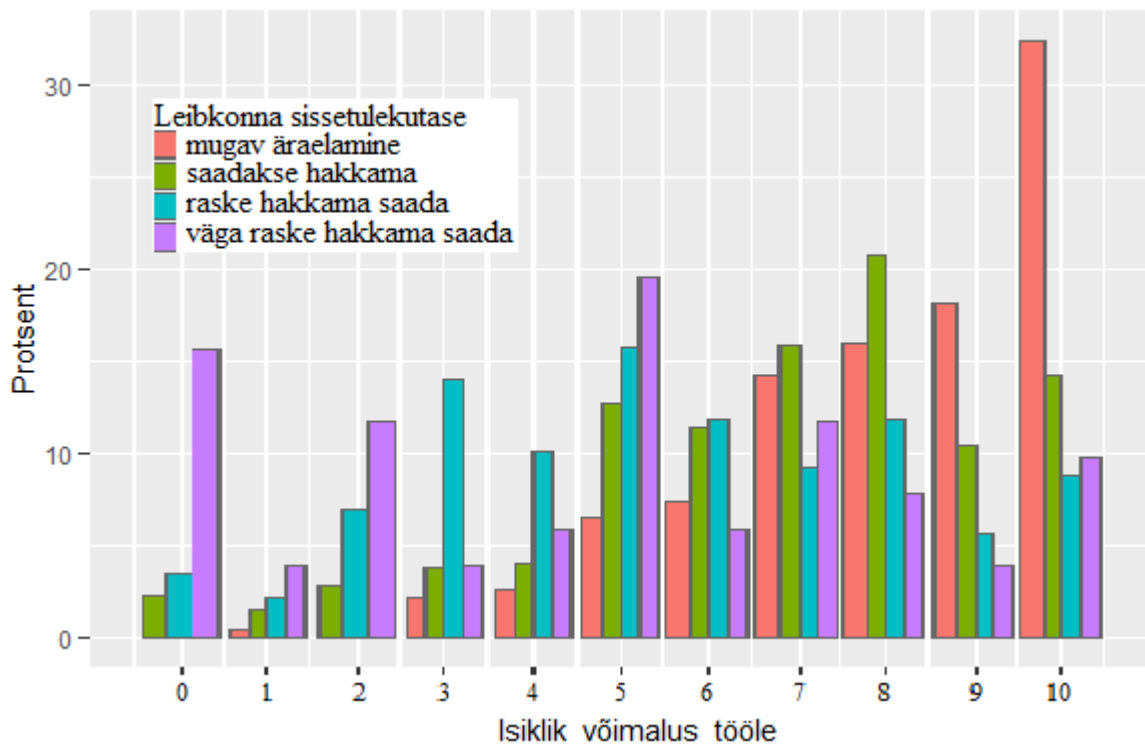
0- väide ei kehti üldse, 10- väide kehtib täielikult

**Joonis 5.** Isiku hinnang üldisele võimalusele saada igaühel soovitud haridustase subjektiivse sissetulekutaseme hinnangute võrdluses

Üldist hinnangut igaühel omandada õiglaselt soovitud haridustase jagunevad skaalapunktidel võrdsemalt ning hinnangud küll koonduvad pigem kõrgema võimaluse poole, kuid protsentuaalselt on 10 skaalapunkti juurde koondunud oluliselt vähem hinnanguid võrreldes isikliku võimaluse hinnanguga (joonis 5, lisa 3). Näiteks praeguste sissetulekute juures mugavalt äraelavad inimesed hindavad üldist igaühe võimalust õiglaselt omanda soovitud haridustase 10 punktiga 33% vastanuist, kui iseenda võimalust hinnati 10 palliga hinnati lausa 58% juhtudest. Praeguste sissetulekute juures väga raskelt hakkama saavad inimesed on üldist igaühe võimalust omandada soovitud haridustase kõige enam hinnanud 5 skaalapunktiga, 22% (lisa 3). Üldist igaühe võimalust õiglaselt omandada soovitud haridustase ei ole kordagi hinnatud 0 ega 2 skaalapunktiga mugavalt äraelavatest inimestest ükski, praeguste sissetulekute juures väga

raskelt hakkama saavad inimesed ei ole kordagi valinud üldise õiglase võimaluse hinnanguks skaalapunkti 1.

Subjektiiivse sissetulekutaseme hinnangu gruppide vahel on statistiliselt olulised erinevused nivool 0,05 isiku enda võimalusele saada õiglaselt soovitud töökoht (Kruskal-Wallis chi-squared = 146,83, df = 3, p < 0,000).



0- väide ei kehti üldse, 10- väide kehtib täielikult

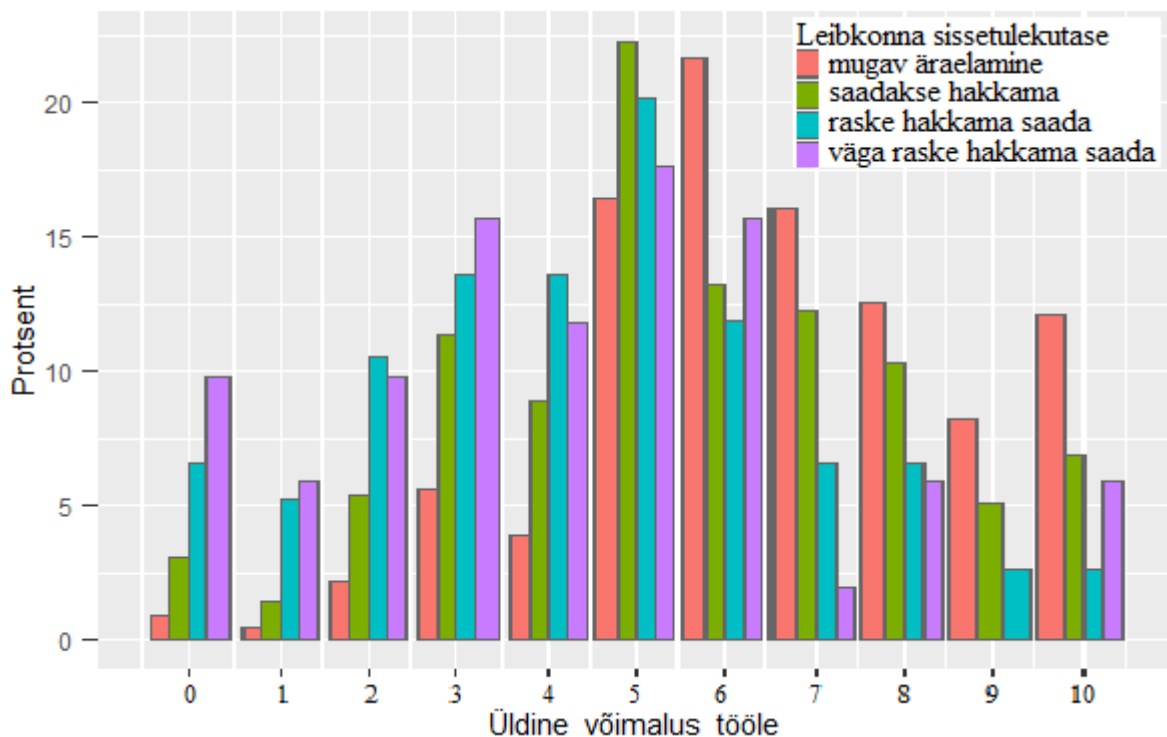
**Joonis 6.** Võimalus saada isikul endal soovitud töökoht Eestis subjektiiivse sissetulekutaseme hinnangute võrdluses

Õiglase võimaluse hinnangus saada isikul endal soovitud töökoht Eestis on subjektiiivse sissetulekutasemete juures kõige enam hinnatud enda võimalust saada soovitud töökoht 10-palli vääringus (täielik võimalus), seejärel 8 palliga (joonis 6). Kõige vähem vastanutest on valinud võimaluseks skaalapunkti 1 ehk võimalus on väga kasin (0- ei olegi võimalust saada soovitud töökohta). Jooniselt 6 on näha, et vastajad koonduvad pigem keskmiste ja kõrgemate hinnangute poole.

Subjektiiivse sissetulekutasemete võrdluses võimalus isikul endal saada õiglaselt soovitud töökoht Eestis, on kõige suurem protsent praeguste sissetulekute juures mugavalt hakkama

saavaid inimesi hinnanud oma võimalust 10-palliga (33%). Sissetulekutaseme teises otsas, kus inimesed hindavad oma hakkamasaamist praeguste sissetulekute juures väga raskeks on kõige suurem hulk valinud enda võimalust saada õiglaselt soovitud töökoht 5 palli väärings, 18%, (joonis 7, lisa 4). Oma sissetulekute juures mugavalt äraelavatest vastanutest ei ole ükski valinud enda võimalust õiglaselt saada soovitud töökoht 0 ega 2 palliga.

Subjektiiivse sissetulekutaseme hinnangu gruppide vahel on statistiliselt olulised erinevused (nivool 0,05) üldise võimaluse hinnangutes saada igapähe õiglaselt soovitud töökoht (Kruskal-Wallis chi-squared =102,6, df = 3, p< 0,000).



0- väide ei kehti üldse, 10- väide kehtib täielikult

**Joonis 7.** Üldine võimalus saada igapähe soovitud töö Eestis subjektiiivse sissetulekutaseme hinnangute võrdluses.

Kui õiglaselt omandatava haridustaseme hinnangud sissetulekute tasemete juures on pigem koondunud täieliku võimaluse poole, siis üldise võimaluse hinnang saada igapähe soovitud töökoht Eestis, on koondunud keskmiste skaalapunktide juurde ning kõige enam vastanuid on valinud igapähe võimaluseks saada soovitud töökoht 5 skaalapunktiga praktiliselt kõikide sissetulekutasemete juures, välja arvatud mugavalt äraelavad inimesed, kes hindavad üldist võimalust saada soovitud töökoht kõige enam 6 skaalapunktiga (joonis 7). Üldist võimalust saada igapähe soovitud töö Eestis hindasid 6 palliga nii need, kes praeguste sissetulekute juures



mugavalt äraelavad kui ka praeguste sissetulekute juures hakkama saavad inimesed 22%, 20% raskesti hakkama saavad ja 18% väga raskelt hakkama saavad inimesed hindasid võimalust 5 palliga (lisa 4).

## 5.2 Õigluse võimaluse tajuga seotud mudelid

Käesolevas magistritöös käsitletavat sõltuvat tunnused on oma olemuselt küll järjestustunnused, kuid kuna tegemist on piisavalt pika skaalaga järjestustunnusega, millel on sõnaliselt defineeritud ainult otspunktid, siis teostatakse lineaarne regressioonanalüüs.

### Mudel koos sissetulekute taseme ja töötukogemuse näitajatega

Sissetulekute taseme ja töötukogemuse näitajatega mudel kirjeldab sõltuva tunnuse hajuvust statistiliselt olulisel määral ( $p$ -väärtus  $< 0,000$ ) paremini kui konstantne mudel nivool 0,05. Lähtudes soovitud haridustaseme omandamisest kui ka soovitud töökohta saamisest, nii isikliku kui ka üldise õiglustaju tunnuste lõikes. Kirjeldusaste isiku võimalus õiglaselt omandada soovitud haridustase mudelil  $R^2=0,06$  ja üldine võimalus õiglaselt omandada soovitud haridustase  $R^2= 0,06$ , isiku võimalus õiglaselt saada soovitud töökoht  $R^2= 0,15$ , üldine võimalus õiglaselt saada soovitud töökoht  $R^2=0,09$ . Vaatamata sellele, et mudelid kirjeldavad sõltuva tunnuse hajuvust paremini kui vastavad konstantsed mudelid, on kirjeldusaste väike. Kõige enam kirjeldab mudeli (tabel 2) sõltumatute tunnuste hajuvus ära isiku võimalus õiglaselt saada soovitud töökoht tunnuse hajuvusest (sõltumatud tunnused kirjeldavad ära 15% sõltuva tunnuse hajuvusest).

**Tabel 2.** Soovitud haridustaseme omandamise ja töökohta saamise õiglase võimaluse seos subjektiivse sissetulekute taseme ja töötuse kogemuse näitajatega (lineaarne regressioon)

Mudel		Standardiseeritud kordajad (koefitsendid)		T väärtused (t)		Kordajate olulisuse tõenäosus		
		Isiklik	Üldine	Isiklik	Üldine	Isiklik	Üldine	
Õiglane võimalus								
Sõltuv tunnus: võimalus õiglaselt omandada soovitud haridustase	(Sõltumatud tunnused)	8,710	8,021	49,751	45,521	0,000	0,000	
	Praeguste sissetulekute juures	saadakse hakkama <sup>1</sup>	-0,586	-0,574	-3,598	-3,506	0,000	0,000
		raske hakkama saada	-1,391	-1,558	-6,787	-7,551	0,000	0,000
		väga raske hakkama saada	-1,670	-1,757	-5,003	-5,150	0,000	0,000
	Töötukogemus kauem, kui kolm kuud, puudub <sup>2</sup>	0,372	0,264	2,915	2,058	0,004	0,040	

<b>Sõltuv tunnus: võimalus õiglaselt saada soovitud töökoht</b>	(Sõltumatud tunnused)		7,363	6,138	38,135	32,000	0,000	0,000
	Praeguste sissetulekute juures	saadakse hakkama <sup>1</sup>	-1,143	-0,934	-6,369	-5,237	0,000	0,000
		raske hakkama saada	-2,355	-1,987	-10,417	-8,849	0,000	0,000
		väga raske hakkama saada	-2,925	-2,102	-7,825	-5,660	0,000	0,000
	Töötukogemus kauem, kui kolm kuud, puudub <sup>2</sup>		0,920	0,538	6,543	3,853	0,000	0,000

Sõltumatute tunnuste taustakategooriad: leibkonna praegusele sissetulekute tase<sup>1</sup>: elatakse mugavalt praeguse sissetuleku juures; kunagi olnud töötü ja otsinud tööd kauem, kui kolm kuud<sup>2</sup>: jah

Negatiivsest regressioonikordajast järeldub, et mida enam tuntakse, et praeguste sissetulekute juures ei saada hakkama, seda enam tuntakse, et õiglase võimalusena saada soovitud töökoht või omandada soovitud haridustase keskmiselt langeb. Üldist võimalust Eestis omandada õiglaselt soovitud haridustase või saada soovitud töökoht hinnatakse keskmiselt pisut madalamalt, kui isiku enda õiglast võimalust. Inimesed, kes saavad oma sissetulekute juures hakkama tunnevad ebaõiglast võimalust omandada soovitud haridus keskmiselt 0,59 skaalapunkti võrra enam kui need, kes elavad praeguste sissetulekute juures mugavalt ära ning mida madalamalt hinnatakse oma leibkonna hakkama saamist praeguste sissetulekute juures, seda enam tunnetatakse ka enda ebaõiglast võimalust. Kusjuures võimalust õiglaselt saada soovitud töökoht, hinnatakse madalamalt, kui võimalust õiglaselt omandada soovitud haridus.

Võrreldes vastajaid, kes on olnud töötü või otsinud tööd kauem kui kolm kuud, vastajatega kellel see kogemus puudub, tajuvad vähemalt kolmekuuse töötukogemusega inimesed enda võimalust omandada soovitud haridustase keskmiselt 0,37 skaalapunkti kõrgemalt, kui vähemalt kolmekuuse töötukogemusega inimesed.

Ka üldise igapäevase võimaluse hinnangus omandada soovitud haridustase on statistiliselt oluline kõikide sõltumatute tunnuste lõikes. Ka siin on selgelt näha, et mida kehvemini praeguste sissetulekute juures hakkama saadakse seda enam tajutakse ebaõiglast võimalust omandada soovitud haridustase ja saada soovitud töö. Neil kellel vähemalt kolmekuuse töötukogemus puudub, nende hinnang on kõrgem ning erineb vähemalt kolmekuuse töötukogemusega inimestest 0,92 skaalapunkti võrra.

### Mudel haridus- ja sissetulekutasemete, soo, vanuse ja elukoha näitajatega

Järgnevalt analüüsitakse subjektiivse õiglustunde vahelisi seoseid taustanunnustega ning ühismudelisse lisatakse ka hariduse, soo, elukoha, vanuse näitajad (tabel 3), et vaadata, kas tausta tunnuste lisamine toob muutusi eeltoodud mudelis analüüsitud tunnuste seostes.

Õiglase võimaluse mudel koos subjektiivse sissetulekutaseme hinnangu, töötukogemuse, haridustaseme, vanuse, soo ja elukoha näitajatega kirjeldab sõltuva tunnuse hajuvust paremini kui konstantne mudel statistiliselt olulisel määral nivool 0,05 kõikide käesoleva töö raames uuritava õiglustaju tunnuse lõikes (isiklik võimalus õiglaselt saada soovitud töökoht, üldine võimalus õiglaselt saada soovitud töökoht, isiklik võimalus õiglaselt saada soovitud haridustase, üldine võimalus õiglaselt saada soovitud haridustase),  $p < 0,000$ . Kirjeldusaste on veidi paranenud, kuid siiski väike. Vastajate hinnangul isiku võimalus õiglaselt omandada soovitud haridustase  $R^2=0,10$  ja üldine võimalus igapäev õiglaselt omandada soovitud haridustase  $R^2=0,07$  ja isiku võimalus õiglaselt saada soovitud töökoht  $R^2=0,19$ , üldine võimalus õiglaselt saada soovitud töökoht  $R^2=0,11$ . Ka selles mudelis (tabel 3) kirjeldab kõige enam sõltumatute tunnuste hajuvus ära isiku võimaluse õiglaselt saada soovitud töökoht (19%)

**Tabel 3.** Soovitud töökooha saamise ja haridustaseme omandamise õiglase võimaluse seos sissetulekute taseme, töötukogemuse, haridustaseme, soo, vanuse ja elukoha näitajatega (lineaarne regressioon)

Mudel		Standardiseeritud kordajad (koefitsendid)		T väärtused (t)		Kordajate olulisuse tõenäosus		
		Isiklik	Üldine	Isiklik	Üldine	Isiklik	Üldine	
<b>Õiglase võimalus</b>								
<b>Sõltuv tunnus: võimalus õiglaselt omandada soovitud haridustase</b>	(Sõltumatud tunnused)		7,413	8,151	21,844	23,471	0,000	0,000
	Praeguste sissetulekute juures	saadakse hakkama <sup>1</sup>	-0,424	-,482	-2,594	-2,886	0,010	0,004
		on raske hakkama saada	-1,140	-1,433	-5,460	-6,707	0,000	0,000
		on väga raske hakkama saada	-1,388	-1,571	-4,058	-4,489	0,000	0,000
	Töötukogemus kauem, kui kolm kuud, puudub <sup>2</sup>		0,288	,226	2,275	1,744	0,023	<b>0,081</b>
	Sugu <sup>3</sup>		0,319	-0,004	2,657	-0,032	0,008	<b>0,975</b>
	Elukoht	suure linna eeslinn või ääreala <sup>4</sup>	0,448	0,431	2,093	1,969	0,037	0,049
		linn või väike linn	0,089	0,060	0,584	0,385	<b>0,560</b>	<b>0,700</b>
		küla	-0,104	0,171	-0,616	0,995	<b>0,538</b>	<b>0,320</b>
talu või kodu maakohas		-0,115	-0,117	-0,446	-0,445	<b>0,656</b>	<b>0,656</b>	

	Haridustase	üldkeskharidus <sup>5</sup>	1,044	0,0352	3,993	1,315	0,000	<b>0,189</b>
		kutseharidus	0,719	0,021	2,940	0,087	0,003	<b>0,931</b>
		kõrgharidus	1,302	0,259	5,172	1,006	0,000	<b>0,314</b>
	Vanus		0,000	-0,010	0,130	-2,141	<b>0,897</b>	0,032
<b>Sõltuv tunnus: võimalus õiglaselt saada soovitud töökoht</b>	(Sõltumatud tunnused)		7,266	6,743	19,444	17,963	0,000	0,000
	Praeguste sissetulekute juures	saadakse hakkama <sup>1</sup>	-0,856	-0,734	-4,758	-4,064	0,000	0,000
		on raske hakkama saada	-1,887	-1,692	-8,204	-7,324	0,000	0,000
		on väga raske hakkama saada	-2,277	-1,655	-6,045	-4,375	0,000	0,000
	Töötukogemus kauem, kui kolm kuud, puudub <sup>2</sup>		0,820	0,463	5,887	3,306	0,000	0,000
	Sugu <sup>3</sup>		0,109	-0,008	0,823	-0,059	<b>0,410</b>	<b>0,953</b>
	Elukoht	suure linna eeslinn või ääreala <sup>4</sup>	0,136	0,186	0,578	0,786	<b>0,563</b>	<b>0,432</b>
		linn või väike linn	0,068	-134	0,402	-0,794	<b>0,688</b>	<b>0,427</b>
		küla	-1,114	0,068	-0,616	0,367	<b>0,538</b>	<b>0,713</b>
		talude või kodu maakohas	-,412	-173	-1,451	-607	<b>0,147</b>	<b>0,544</b>
	Haridustase	üldkeskharidus <sup>5</sup>	0,720	0,160	2,501	553	0,013	<b>0,581</b>
kutseharidus		0,773	-0,133	2,868	-0,491	0,004	<b>0,624</b>	
kõrgharidus		1,375	0,456	4,962	1,639	0,000	<b>0,101</b>	
	Vanus		-0,025	0,020	-4,810	-3,845	0,000	0,000

Sõltumatute tunnuste taustakategooriad: leibkonna praegusele sissetulekute tase<sup>1</sup>: elatakse mugavalt praeguse sissetuleku juures; kunagi olnud töötaja ja otsinud tööd kauem, kui kolm kuud<sup>2</sup>: jah; sugu<sup>3</sup>: mees; elukoht<sup>4</sup>: suur linn; haridustase<sup>5</sup>: kuni põhiharidus.

### Võimalus õiglaselt omandada soovitud haridustase

Lisades taustatunnused mudelisse, selgub, et mida enam tuntakse, et praeguste sissetulekute juures ei saada hakkama, seda enam tuntakse, et õiglase võimalusena saada soovitud töökoht või omandada soovitud haridustase keskmiselt langeb, kuid langus on väiksem, kui eelneva mudel juures. Üldist võimalust Eestis omandada õiglaselt soovitud haridustase või saada soovitud töökoht, hinnatakse keskmiselt pisut madalamalt, kui isiku enda õiglast võimalust. Inimesed, kes saavad oma sissetulekute juures hakkama tunnevad ebaõiglast võimalust omandada soovitud haridus keskmiselt 0,42 skaalapunkti enam, kui need, kes elavad praeguste sissetulekute juures mugavalt ära. Ehk 0,17 skaalapunkti on see näitaja kahanenud, võrreldes mudeliga, kus olid vaid sissetuleku hinnangud ja töötuse tunnus. Mida madalamalt hinnatakse oma leibkonna hakkama saamist praeguste sissetulekute juures, seda enam tunnetatakse ka ebaõiglasemat võimalust saada soovitud töökoht või omandada soovitud haridustase. Oma toimetulekule antud hinnangu

negatiivne mõju õiglasele võimalusele kahaneb taustatunnustega mudelis iga sissetuleku astme juures mõnevõrra, säilitades statistiliselt olulise seose sõltuva tunnusega nivool 0,05.

Võrreldes vastajaid, kes on olnud töötud või otsinud tööd kauem kui kolm kuud, vastajatega kellel see kogemus puudub, tajuvad vähemalt kolmekuuse töötukogemusega inimesed enda võimalust omandada soovitud haridustase keskmiselt 0,29 skaalapunkti kõrgemalt, kui vähemalt kolmekuuse töötukogemusega inimesed (eelnevas mudelis oli see näitaja 0,37 skaalapunkti). Mudelis, kus on lisaks sissetulekunäitajatele ja töötukogemusele ka soo, elukoht, vanuse, haridustaseme näitajad, omab töötukogemus isikliku haridusvõimaluse õiglasel omandamisel statistiliselt oluline seos (mõlemas mudelis) nivool 0,05. Kui üldise igäühe võimalusega on töötukogemus statistiliselt oluliselt nivool 0,05 seotud mudelis, kus on vaid sissetuleku hinnang ning töötukogemus statistiliselt oluline, siis koos taustatunnustega mudelis töötuse kogemus sõltuva tunnusega enam statistiliselt olulisel määral seotud ei ole nivool 0,05.

Ühismudelis, kus sõltumatute tunnustena lisada töötukogemusele ja subjektiivse sissetulekute tasemele lisaks haridustase, vanus, sugu ja elukoht, on elukoht suure linna eeslinn või äärealal sõltuva tunnusega statistiliselt olulisel määral seotud 0,05-sel olulisuse nivool, kuid teised elukoht näitajad üldist igäühe õiglase võimaluse hinnangut omandada soovitud haridustase või saada soovitud töökoht ei ole selles mudelis sõltuva tunnusega seotud statistiliselt olulisel määral nivool 0,05 (tabel 3). Märkimisväärne on ka see, et sugu ühismudelis koos taustatunnustega on statistiliselt oluliselt seotud sõltuva tunnusega 0,05-sel olulisuse nivool, vaid isiku enda võimaluse hinnanguga saada soovitud haridustase Eestis ( $p=0,008$ ), kuid üldise hinnanguga omandada soovitud haridustase statistiliselt olulisel määral seotud ei ole ( $p=0,975$ , tabel 3).

Haridustase ei ole üldise igäühe õiglase võimaluse hinnanguga omandada soovitud haridustase statistiliselt olulisel määral seotud 0,05-sel olulisuse nivool, kuid vastaja enda isikliku võimalusega omandada õiglaselt soovitud haridustase on statistiliselt oluliselt seotud 0,05-sel olulisuse nivool, seos on olemas iga haridustaseme puhul (üldkeskharidus  $p=0,000$ , kutseharidus  $p=0,003$  ja kõrgharidus  $p=0,000$ ). Üldkeskharidusega inimestel on suurem tõenäosus tunda enda isiklikku võimalust saada soovitud haridustase kõrgemalt, kui põhiharidusega inimestel. Võrreldes põhiharidusega inimestega hindavad üldkeskharidust omavad isikud enda suuremat võimalust õiglaselt omandada soovitud haridustase keskmiselt 1,04 skaalapunkti kõrgemalt, kutseharidusega inimesed keskmiselt 0,72

skaalapunkti kõrgemalt ning kõrgharidusega inimesed keskmiselt 1,30 skaalapunkti kõrgemalt kui põhiharidust omavad inimesed.

Vanus on statistiliselt olulisel määral seotud üldise igäühe õiglase võimaluse hinnanguga omandada soovitud haridustase ( $p=0,032$ ), kuid vastaja enda võimaluse hinnanguga statistiliselt olulist seost ei ole nivool 0,05. Vanuse kasvades aasta võrra väheneb hinnang õiglasele võimalusele omandada soovitud haridustase 0,1 ühiku võrra.

### **Võimalus õiglaselt saada soovitud töökoht**

Lisades mudelisse sõltumatute tunnuste hulka lisaks sissetuleku taseme hinnangule ja töötukogemusele ka taustatunnused (sugu, vanus, haridustase ja elukoht), selgub, et statistiliselt oluliste seoste osas muutusi ei ole, töötukogemus ning sissetuleku hinnangu tunnused on statistiliselt olulisel määral sõltuva tunnusega seotud, nagu ka eelnevas mudelis. Küll on väikesed muutused regressioonikoefitsientide suuruses. Mudelis kus sõltumatute tunnuste hulgas on ka taustatunnused nähtub, et töötukogemuse regressioonikoefitsient on madalam. Inimesed, kelle puudus vähemalt kolmekuune töötukogemus hindavad oma võimalust saada õiglaselt soovitud töökoht keskmiselt 0,82 skaalapunkti võrra kõrgemalt, kui inimesed, kellel on vähemalt kolmekuune töötukogemus (eelnevas mudelis oli see näitaja 0,92). Mida madalamalt hinnatakse enda võimalust praeguste sissetulekute juures hakkama saada, seda madalamalt hinnatakse ka enda ja igäühe üldist võimalust, saada võrreldes teiste Eesti inimestega, õiglase võimalusena soovitud töökoht. Mudelis, kuhu on lisatud ka taustatunnused on regressioonikoefitsiendid kõrgemad, kui mudelis, kus olid vaid töötukogemuse ja sissetulekute hinnangu tunnused. Võrreldes praeguste sissetulekute juures mugavalt äraelavaid inimesi nendega, kes saavad praeguste sissetulekute juures hakkama, hindavad viimased oma hakkamasaamist keskmiselt 0,86 skaalapunkti madalamalt (eelnevas mudelis oli see näitaja 1,14 skaalapunkti madalamalt), kui mugavalt äraelavad inimesed. Raskelt hakkama saavad inimesed ja väga raskelt hakkama saavad inimesed hindavad enda õiglast võimalust saada soovitud töökoht võrreldes mugavalt äraelavate inimesetega keskmiselt vastavalt 1,89 ja 2,28 skaalapunkti madalamalt.

Üldise igäühe õiglase võimaluse hinnanguga saada soovitud töökoht, ei ole haridus statistiliselt oluliselt seotud, kuid isikliku võimaluse hinnanguga saada soovitud töökoht, on hariduse seos statistiliselt oluline 0,05-sel olulisuse nivool (üldkeskharidus  $p=0,013$ , kutseharidus  $p=0,004$ , kõrgharidus  $p=0,000$ ). Võrreldes kuni põhiharidusega vastanutega on teiste haridustasemetega omandanute keskmiselt kõrgem hinnang tunda õiglasele võimalusele saada soovitud töökoht. Üldkeskhariduse omanud isikud tajuvad enda suuremat õiglast võimalust saada soovitud töökoht

keskmiselt 0,72 skaalapunkti võrra kõrgemalt, kutseharidusega inimesed keskmiselt 0,78 skaalapunkti võrra kõrgemalt ning kõrgharidusega inimesed keskmiselt 1,38 skaalapunkti võrra kõrgemalt, kui põhiharidust omavad inimesed. Kui võrrelda haridustaseme seoseid töö saamise ja haridustaseme omandamise õiglase võimaluse tajumisega, siis üldkeskhariduse omandanud tajuvad kuni põhikooli hariduse omandanutest töö saamise õiglase võimaluse olemasolu keskmiselt 0,32 skaalapunkti madalamalt, kui hariduse omandamise õiglast võimalust. Kutsehariduse ja kõrghariduse omamise seos õiglase võimaluse keskmise hinnanguga on veidi nõrgem, kui töökoha saamise tajutud õiglase võimaluse hinnanguga.

Vanus ei olnud statistiliselt olulisel määral seotud (0,05 olulisuse nivool) inimese enda õiglase võimaluse hinnanguga omandada soovitud haridustase, kuid soovitud töökoha saamise hinnanguga oli. Vanuse kasvades ühe aasta võrra muutub hinnang enda õiglasele võimalusele saada soovitud töökoht keskmiselt 0,03 ühiku võrra madalamaks. Samas vanuse kasvades ühe ühiku võrra kasvab hinnang igaühe õiglasele võimalusele saada soovitud töökoht keskmiselt 0,03 ühiku võrra.

Sugu ega elukoht ei ole statistiliselt olulisel määral seotud soovitud töökoha saamise õiglase võimaluse hinnanguga (tabel 3).

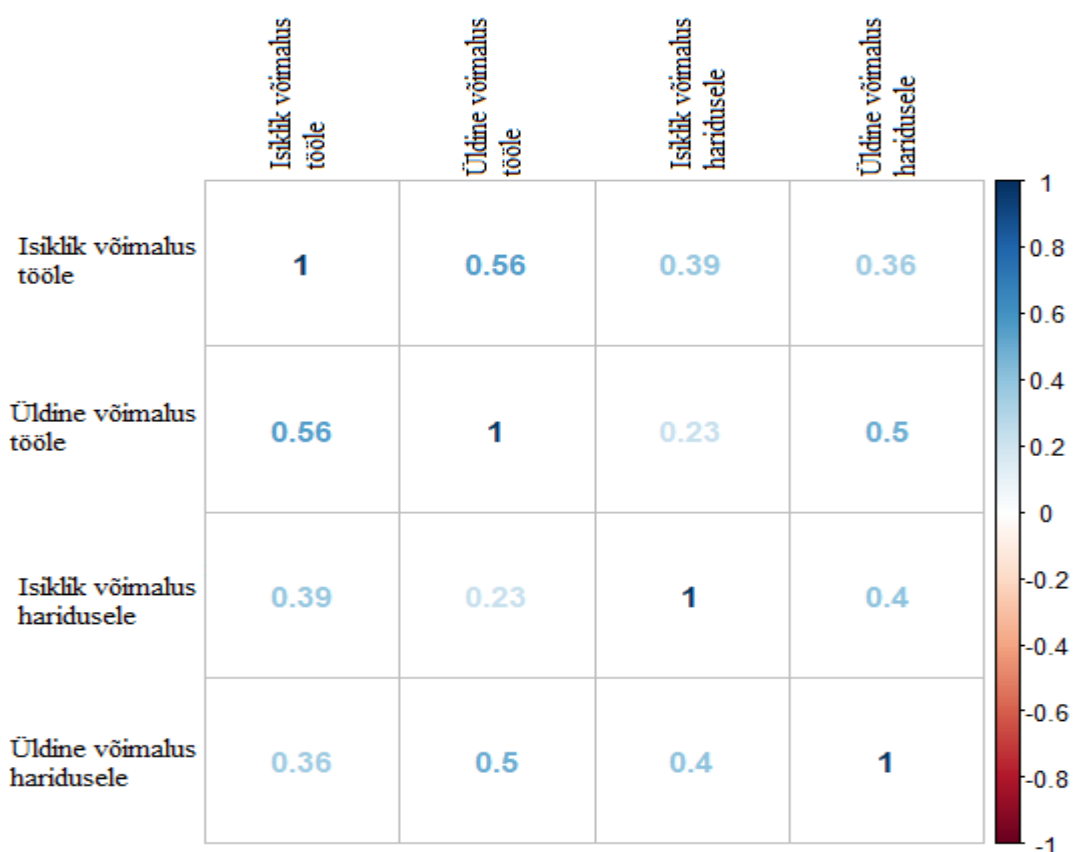
### **Seosed sõltuvate tunnuste vahel**

Järgnevalt tuuakse välja läbi lineaarse korrelatsioonikordaja, kui tugev ja kas on seos vastaja hinnangutel, tema enda õiglasel võimalusel omandada soovitud haridustase, saada soovitud töö ja sellel kuidas vastajad hindavad igaühe võimalust omandada Eestis võrreldes teistega soovitud haridustase või saada soovitud töö (joonis 8).

Kõige tugevam seos on üldise ja isikliku õiglase võimaluse hinnangu vahel saada soovitud töö (korrelatsioonikordaja 0,56), mida võib pidada pigem tugevaks seoseks. Sellest järeldub, et mida kõrgemalt hinnatakse enda isiklikku õiglast võimalust saada sobiv töö, seda kõrgemalt hinnatakse ka üldist töö saamise õiglast võimalust. Teisena kõige tugevam seos on üldise võimaluse hinnangutes omandada igaühel Eestis õiglase võimalusena soovitud haridustase ja saada soovitud töö (korrelatsioonikordaja 0,50). See tähendab, et mida kõrgemalt hinnatakse üldist igaühe võimalust omandada Eestis soovitud haridustase, seda kõrgemalt hinnatakse ka üldist igaühe võimalust saada soovitud töökoht.

Isikliku võimaluse hinnangus omandada õiglaselt soovitud haridustase ja saada soovitud töö, seos on pigem mõõdukas (korrelatsioonikordaja 0,39). See tulemus näitab samuti positiivset seost, mida kõrgemalt hinnatakse enda võimalust omandada õiglaselt soovitud haridustase, seda kõrgemalt hinnatakse ka enda võimalust saada soovitud töökoht. Seejärel on seose tugevuselt järgmine tunnuste paar, igaühe võimalus omandada soovitud haridustase ja isiklik võimalus saada õiglaselt soovitud töökoht (korrelatsioonikordaja 0,36). Ka siin on seos positiivne. Mida kõrgemalt hinnatakse igaühe võimalust omandada soovitud haridustase, seda kõrgemalt hinnatakse enda võimalust saada soovitud töökoht. Kõige nõrgem seos on õiglase võimaluse hinnangus omandada soovitud haridustase ja üldise võimaluse hinnangus saada soovitud töö (korrelatsioonikordaja 0,23, joonis 8).

Kõigil korrelatsioonimaatriksisse kaasatud tunnustel on omavahel statistiliselt olulised seosed (0,05 olulisuse nivool), seega võib tulemusi üldistada populatsioonile. Mida kõrgemalt hinnatakse isiklikku õiglast võimalust saada Eestis võrreldes teistega soovitud töö või omandada soovitud haridustase, seda kõrgemalt hinnatakse ka üldist igaühe võimalust.



**Joonis 8.** Korrelatsioonimaatriks võrreldes teiste Eestis elavate inimestega võimalus omandada vastajal endal ja igaühel üldiselt õiglaselt soovitud haridustase ning vastajal endal ja igaühel õiglase võimalus saada soovitud töö (lineaarsed korrelatsioonikordajad).



## ARUTELU JA JÄRELDUSED

Inimese elus ja toimetulekus on oluline roll töökoha ja sissetulekute olemasolul. Läbi töötasu panustatakse lisaks iseenda toimetulekule ka ühiskonna toimimisse. Selleks, et luua enda suuremaid võimalusi tööturul osalemiseks, on vaja omandada haridus. Kui lapse ja noore inimese elust suur osa oma ajast sisustatakse haridust omandades, realiseerides ja mõtestades end üha rohkem seoses hariduse omandamisega, siis täiskasvanud inimese elus on olulisel kohal ametitööga seonduv, sest täiskasvanud inimene veedab suure osa oma ajast töökohustusi täites ning ka Collinsi (2003) poolt välja tooduna, mõtestatakse end tööga seonduvalt üha enam. Enese mõtestamine ja subjektiivne tajumine tuleneb aga inimese enda tunnetest ja emotsioonidest, mis on seotud väliste asjaolude ja mõjuritega, kuid neid kogetakse subjektiivselt (Russell, 1980) ja nendest tekkinud reaktsioonid on inimeseti erinevad (Gross ja Feldman Barret, 2011). Seda, kuidas inimesed ise tunnevad, millised võimalused neil endil ja ühiskonnas üldiselt on omandada soovitud haridustase või saada soovitud töökoht, seda tajutakse seega erinevalt. See on mõlematpidi kulgev protsess, kus töökoha saamise või haridustaseme omandamisega seotud õiglase võimaluse tajumine võib takistada hariduse omandamist ning läbi selle vähendada ka töö võimalusi ja sissetulekuid ning ka vastupidi. Kui inimesel puudub töökoht või tunneb ta, et tema toimetulek on madal, siis ta ei mõtle sellele, et minna haridust omandama, mis on reeglina töö saamise ja valikuvõimaluste eelduseks ning ka soovitud töökoha leidmise võimaluse tajumine langeb.

Töös leidsid kinnitust hüpotees 1a, mis ütles, et vähemalt kolmekuuse töötukogemusega inimesed hindavad enda võimalust õiglaselt omandada soovitud haridustase madalamalt kui (vähemalt kolmekuuse) töötukogemuseta inimesed ja hüpotees 2a, mis ütles, et vähemalt kolmekuuse töötukogemusega inimesed hindavad üldist igapäevast võimalust õiglaselt omandada soovitud haridustase madalamalt kui (vähemalt kolmekuuse) töötukogemuseta inimesed.

Töökollektiivi kuulumine annab inimesele kinnitust, et tema kogemusi, panust ja oskusi hinnatakse, tal on olemas võimalus töötajana end määratleda ning rahuldada oma kuulumistunde vajadust, mis on Allardti (1976) heaolu dimensiooni üks olulistest väärtustest. Eeltoodu lubas oletada, et töötukogemusel on soovitud haridustaseme omandamise õiglase võimaluse tajule negatiivne mõju. Kui kuulumis- ja eneserealiseerimisvajadused on rahuldamata, siis tunneb

inimene enam negatiivseid emotsioone ning leiab, et elu on ebaõiglasem ning temal ja ühiskonnas üldiselt on võimalused piiratud, mis tekitab ebaõigluse- ja ebavõrdsuse tunnet. Töökohal tekkinud suhted ja tunnustus parandavad usku endasse ning erinevad tutvused annavad enam võimalusi saada erinevaid tööpakkumisi või julgustust minna edasi õppima. Võimaluste taju võib tõsta ka see, kui lisaks perekonna toele ja julgustusele on lisaks töökollektiivis inimesi, kes julgustavad minema õppima, kelle tugi ja teadmised on haridusteel toeks.

Töötukogemus vähendab inimese usku nii endasse kui ka ühiskonda ning pakutavate võimaluste õiglusesse. Ka Crocker ja Wolfe (2001) tõid välja, et suuremat mõju omavad inimestele need tegurid, mis on temale lähedasemad ja omasemad, seetõttu mõjutab töötuna olemine ka inimese võrdsustunnet ja õiglase võimaluse taju, sest õiglust kirjeldatakse läbi individuaalse heaolu ehk heaolu ebavõrdsus tähendabki ebaõiglust (Hausman, 2007).

Töös leidis kinnitust hüpotees 3a, mis väitis, et mida madalam on inimeste hinnang oma hakkamasaamise kohta praeguste sissetulekute juures, seda madalamalt hinnatakse ka enda võimalust õiglaselt omandada soovitud haridustase. Samuti leidis kinnitust hüpotees 4a, milles eeldati, et mida madalam on inimeste hinnang oma hakkamasaamise kohta praeguste sissetulekute juures, seda madalamalt hinnatakse ka üldist igapäevast võimalust omandada soovitud haridustase.

Seda lubas eeldada ka asjaolu, et kui inimene tajub, et ta ei tule toime oma igapäevaelu baasvajaduste rahuldamisega, nagu toit, eluasemekulud, riided, siis ei mõtle ta enesearendamisele ja hariduse omandamisele, sest õppeprotsessis osalemine nõuab paratamatult lisaressurssi nii rahaliselt kui ka ajaliselt. Seega hariduse omandamine vähendab ka võimalust osaleda sissetuleku suurendamise protsessis läbi töö. Seda kinnitab ka Maslow (1970) et, kõrgemaid vajadusi ei ole võimalik katta enne, kui on tagatud madalama ehk esmatasandi vajadused (Maslow, 1970). Maslowi püramiidis on füsioloogiliste vajaduste katmine esmatasandi vajadus, eneseteostusvajadus viienda tasandi vajadus. Ka Allardti (1976) heaolu dimensioonidest lähtuvalt võis järeldada, et inimese hinnang oma sissetulekute juures hakkamasaamisele on hariduse omandamise õiglase võimaluse tajule oluline mõju, sest kindlustunne tõstab stabiilsustunnet ja kirjeldab seda, kuidas inimene tajub tema omandis olevate ressurssidega hakkamasaamist ja mil määral on seda võimalik kasutada erinevate vajaduste rahuldamiseks.

Samuti leidsid kinnitust hüpotees 1b, mis väitis, et vähemalt kolmekuuse töötukogemusega inimesed hindavad enda võimalust õiglaselt saada soovitud töökoht madalamalt kui (vähemalt kolmekuuse) töötukogemusega inimesed ja hüpotees 2b, mille kohaselt eeldatid, et vähemalt kolmekuuse töötukogemusega inimesed hindavad üldist igäihe võimalust õiglaselt saada soovitud töökoht madalamalt kui (vähemalt kolmekuuse) töötukogemusega inimesed.

Oletada võib, et töötukogemus langetab inimestes enesekindlust ja usku enda võimetesse. Samuti on sel juhul inimesel juba olemas ka kogemus, et tööandjad ei väärtusta tema oskusi, teadmisi ja kogemusi võrreldes teiste tööle soovijatega nii kõrgelt, et just teda kandideerijate seast välja valida. Töötukogemus on juba tekitanud emotsionaalseid pingeid ning paneb seeläbi inimest tundma, et vaatamata sellele, et ta ise pidas end töökohale sobivaks kandidaadiks, teda siiski teiste seast välja ei valitud. See paneb teda tundma, et tal ei ole teistega võrreldes õiglast võimalust saada soovitud töökoht. Enesetunde kõrval on siin oluline ka võrdlus teistega. Negatiivsete emotsioonide tekkimist seoses ebavõrdsusega toob välja ka Adams (1965). Seetõttu usuvad inimesed, kellel puudub töötukogemus ja sellega seonduvad negatiivsed emotsioonid ning ilmajäetuse tunne tõenäoliselt enda ja üldist võimalust saada soovitud töökoht enam, kui töötukogemusega inimesed.

Kinnitust leidis ka hüpotees 3b, milles järeldati, et mida madalam on inimeste hinnang oma hakkama saamise kohta praeguste sissetulekute juures seda madalamalt hinnatakse ka enda võimalust õiglaselt saada soovitud töökoht. Ühtlasi leidis kinnitust ka ja hüpotees 4b, mis väitis, et mida madalam on inimeste hinnang oma hakkama saamise kohta praeguste sissetulekute juures seda madalamalt hinnatakse ka üldist igäihe võimalust õiglaselt saada soovitud töökoht.

Seda lubas oletada Smith, Huo (2014) ja Blackburn (1999:10) väljatoodu, et subjektiivne ilmajäetuse tunne tekib siis, kui inimesed võrdlevad end teistega, paremini toimetulevate inimestega ning see võib neis tekitada negatiivseid emotsioone. Emotsioonid on need, mis panevad inimesi teataval kombel käituma ja enda olukorda tajuma. Kui inimene tajub, et tal on praeguste sissetulekute juures raske hakkama saada, siis negatiivsete emotsioonide tulemusel langeb tihti ka usk enda võimalustesse olukorda parandada. Olukorra parandamise võimalusi langetab ka depressioon, mille suurenemise riski madalate sissetulekutega tõid välja ka Kleinberg, jt., 2010; Knesebeck jt., 2003; Weich ja Lewis, 1998. Madalast toimetulekutajust tingitud ebakindlus võib omakorda mõjutada suhteid teiste inimestega. Kui suhtlusringkond väheneb või suhted halvenevad, siis läbi selle halvenevad tõenäoliselt ka võimalused saada

informatsiooni või pakkumisi erinevate tööpakkumiste kohta. Madala sissetuleku seose suhetega täi välja ka Zeman (1996), kes leidis, et madal sissetulek mõjub halvasti inimeste omavahelistele suhetele (Zeman, 1996) ning ebavõrdsus sissetulekutes toob kaasa sotsiaalse kihistumise (Borrell jt., 2004).

Soovitud haridustaseme omandamise ja soovitud töökoha saamise õiglase võimaluse taju seoste uurimiseks tõi käesoleva magistritöö autor sõltumatute tunnustena, lisaks subjektiivse sissetuleku taseme hinnangule ja töötukogemusele, sisse ka soo, vanuse, elukoha ja haridustaseme. Ühismudelisse lisatuna selgus, et eeltoodud tegurite lisamisel kaotab töötukogemus üldise igäühe võimaluse taju hinnangus, omandada soovitud haridustase, oma statistilise olulisuse, kuid isiku enda õiglasele võimalusele tajus statistilist olulisust ei kaota. See võib tuleneda sellest, et isiklik töötukogemus mõjutab enda võimaluse taju enam, kui üldise igäühe võimaluse taju, sest töötus mõjutab just isiku enda tunnetust lähemalt ning sellest tulenevaid elumuutusi ja võib eeldada, et teiste inimeste puhul see taju mõju nii suur ei ole.

Sool on statistiliselt oluline seos vaid isikliku võimaluse hinnanguga omandada sobiv haridustase, üldise igäühe võimaluse taju hinnanguga statistiliselt olulist seost ei ole. Samuti ei ole sool statistiliselt olulist seost ei isikliku ega üldise võimaluse taju hinnanguga saada soovitud töökoht. Naiste isiklik kõrgem õiglase võimaluse taju soovitud haridustaseme omandamise juures võib olla seotud sellega, et kõrgharidusega naisi on Eesti ühiskonnas rohkem, kui mehi ning juba hariduse omandanuna ei leia naised, et neil oleks selles osas takistusi.

Haridustase ei ole üldise igäühe võimaluse hinnanguga omandada võrreldes teiste Eestis elavate inimestega õiglaselt soovitud haridustase või saada soovitud töökoht statistiliselt oluliselt seotud. Kuid isiku enda õiglase võimaluse hinnanguga omandada võrreldes teiste Eestis elavate inimestega soovitud haridustase või saada soovitud töökoht on haridustasemel statistiliselt oluline seos. Haridustaseme tõusuga tõuseb ka inimese hinnang enda kohta, kus leitakse, et mida kõrgem on haridustase seda suurem võimalus on omandada ka õiglaselt soovitud haridustase või saada soovitud töökoht. Tõenäoliselt on kõrgema haridustaseme omandanud isikud juba soovitud haridustaseme kätte saanud ning kõrgem haridustase on loonud ka suuremad võimalused saada soovitud töökoht.

Käesolevas töös leiti ka muuhulgas, et vanuse seos on statistiliselt oluline üldise igäühe võimaluse tajuga omandada soovitud haridustase, kuid vastaja enda võimalusega statistiliselt

olulist seost ei ole. Torres (2020) leidis Tšiili noorte seas tehtud uuringus, et noored tajuvad kvaliteetsele haridusele ligipääsu kui väga ebavõrdset võimalust ja ebavõrdsuse taju on vanuserümiti erinev. Kuna võrdse võimaluse taju ja õiglase võimaluse taju on omavahel tihedalt seotud, siis võib tinglikult öelda, et ka käesolevas töös sai eeltoodu kinnitust- mida vanem inimene on, seda madalamalt hindab ta üldist võimalust omandada õiglaselt soovitud haridustase, isikliku võimaluse hinnangu seisukohalt vanus tähtsust ei oma. Tõenäoliselt ei eeldata Eesti ühiskonnas seda, et vanemad inimesed lähevad juba omandatud haridustasemele kõrgemat haridustaset omandama. Kõrgemast east tulenevalt tervislikel ja perekondlikel põhjustel on keerulisem haridust omandad ning seda tajutakse takistava tegurina. Reeglina seostatakse hariduse omandamist pigem noorema eaga, mistõttu võivad vanemaealised tajuda, et õiglane võimalus omandada soovitud haridustase vanuse kasvades ühiskonnas kahaneb. Enda võimaluse tajus saada soovitud haridustase on aga muud tegurid olulisemad, kui vanus ning seetõttu ei oma vanus ka olulisust.

Isikliku võimaluse hinnang saada õiglane võimalusena soovitud töökoht vanuse kasvades kahaneb, üldine igäihte õiglase võimaluse taju vanuse kasvades seevastu suureneb. Kui üldise võimaluse hinnangu juures võivad mängida enam rolli ühiskonna poolt välja toodud hoiakud, kus üha enam pööratakse tähelepanu vanemaealiste töötamisele ning selle soosimisele, siis isikliku arvamuse juures on tähtsamad isiklikud tegurid ja realselt kogetu. Vanuse kasvades tõuseb tõenäosus, et inimene tajub ja kogeb vanusest tulenevaid takistavaid tegureid (tervis, vaimne ja füüsiline võimekus jms) enam, siis enda võimaluse taju seoses sellega kahaneb.

Kui käesoleva magistr töö autor eeldas toetudes Torrese (2020) leiule, et tajutav ebavõrdsus on elukoha asukohati erinev, kus pealinna piirkonnas elavad noored tajuvad kvaliteetsele haridusele juurdepääsu võimalusi ebavõrdsemalt kui teistes piirkondades elavad noored, siis käesoleva magistr töö raames läbi viidud analüüs seda otseselt ei kinnitanud. Selgus, et elukoht omas tähtsust vaid suure linna eeslinnas või äärealal elavate vastajate õiglase võimaluse hinnangus. Tõstes tõenäosust tajuda võrreldes suurlinnas elavate inimestega suuremat võimalust omandada soovitud haridustase. Võib arvata, et suure linna eeslinnas elavatel inimestel on suurem võimalus valida nii suurlinna haridusasutuste kui ka väikelinnades asuvate haridusasutuste vahel, sest nende elukoht asub mõlema piirkonna vahel. Väikelinnas ja maapiirkondades, talus elavate inimeste jaoks elukoha asukoht õiglase võimaluse hinnangus saada soovitud töökoht olulisust ei oma, sest siin omavad suuremat tähtsust muud tegurid. Elukoha asukohal ei ole

soovitud töökoha saamise õiglase võimaluse hinnanguga statistiliselt olulist seost ei isiklikust ega ka üldisest aspektist.

Selleks, et vaadata eelnevalt analüüsitud sõltuvate tunnuste omavahelisi seoseid koostati korrelatsioonimaatriks. Maatriksist selgus, et kõik sõltuvad tunnused on omavahel seotud ning ühe tunnuse kõrgem hinnang tingis ka teise tunnuse kõrgema hinnangu. Kui hinnati enda võimalusi kõrgelt omandada võrreldes teiste Eestis elavate inimestega õiglase võimalusena soovitud haridustase või saada soovitud töökoht, siis hinnati ka üldist võimalust Eestis igapähe õiglase omandada soovitud haridustase ja saada soovitud töökoht ja vastupidi. Mida madalamalt hinnati enda õiglast võimalust, seda madalamalt hinnati ka üldist igapähe õiglast võimalust omandada soovitud haridustase ja saada soovitud töö. See seostub kõige enam inimese enda emotsioonide ja tunnetega, kui tajutakse, et olukord on enda jaoks kehv, siis ei suudeta näha ühiskonnas laiemat positiivsust ja suuremaid võimalusi. Olgugi, et ühel puhul vaadatakse ühiskonnas olevaid võimalusi, ikka mängivad rolli enda tunded ja emotsioonid. Seda lubas oletada ka Russelli (1980) välja toodud asjaolu, et olgugi et emotsioone tekitavad välised olukorrad, tajutakse neid ikkagi subjektiivselt.

Sõltuvate tunnuste omavahelise seose analüüsi tulemusel selgus, et kõikide tunnuste vahelised seosed on positiivsed. Seega ühe tunnuse kõrgem hinnang tõstis ka teise tunnuse võimaluse hinnangut. Kui inimene tundis, et tal on võrreldes teiste Eestis elavate inimestega õiglase võimalus saada töökoht või haridustase, siis tajus ta seda võimalust ka ühiskonnas üldiselt. Samuti ka üldised ja isikliku võimaluse hinnangud omavahel tõstsid teise teguri õiglase võimaluse hinnangut. Oletada võib, et kui inimene tunneb positiivseid emotsioone ja võimalusi enda seisukohalt, siis on ta sarnaselt häälestatud ka ühiskonna üldistesse võimalustesse. Kui inimene tunneb, et temal endal ei ole üldse õiglast võimalust saada soovitud töökoht või omandada soovitud haridustase, siis seda tajub ta ka laiema ühiskonna võimaluste kohta. Emotsioonid ja tunded on need, mis panevad inimesi vastavalt regeerima.

## KOKKUVÕTE

Käesoleva töö eesmärgiks oli välja selgitada kas inimeste hinnangut saada õiglase võimalusena sobiv töökoht või haridus on Eestis seotud subjektiivse sissetuleku taseme hinnangu ja vähemalt kolmekuuse töötukogemusega. Subjektiivse õiglustaju monitoorimine on oluline, kuna sellest tulenevalt on võimalik teha järeldusi kuidas inimesed tajuvad enda ja ühiskonna üldiseid võimalusi õiglasemana ning ebavõrdstaju väheneks. Ebaõiglane ja ebavõrdne olukord võivad tekitada riigis rahutusi ning selle võimaluse ära hoidmiseks ning vähendamiseks on vajalik olukorda pisteliselt seirata. Hariduse omandamine ja palgatöö tegemine on inimestele lähedased ja elukaart pidevalt täitvad tegevused ning mõjutavad ka inimeste toimetulekut, seetõttu on ka antud magistritöös just neid tegureid analüüsitud.

Ühtlasi soovis käesoleva töö autor välja selgitada kas sugu, vanus, haridustase ja elukoha näitajad mõjutavad õiglase võimaluse hinnangut omandada soovitud haridustase või saada soovitud töökoht, lähtudes nii isiklikust aspektist kui ka üldisest, igäühe võimalusest võrreldes teiste Eestis elavate inimestega.

Käesoleva töö analüüsi tulemusena leiti, et:

- Töötukogemuseta või kuni kolmekuuse töötukogemuseta inimesed hindavad enda ja ka igäühe võimalust Eestis õiglaselt omandada soovitud haridustase ja saada soovitud töökoht kõrgemalt kui vähemalt kolmekuuse töötukogemusega inimesed.
- Mida madalam on inimeste hinnang oma toimetuleku võimaluste kohta praeguste sissetulekute juures seda madalamalt hinnatakse enda ja üldist igäühe võimalust Eestis õiglaselt omandada soovitud haridustase või saada soovitud töökoht.

## SUMMARY

The master thesis “The relationship between fair chance associated with the achieving of education and getting the job they seek - how does this relate to various individual socioeconomic factors?” aims to find out whether people's assessment of getting a suitable job as a fair opportunity or education in Estonia is related to the assessment of subjective income levels and experience of unemployment.

At the same time, the author of this paper wanted to find out whether gender, age, level of education and place of residence influence the assessment of a fair opportunity to acquire the desired level of education or get the seeking job, based on both personal and general opportunities compared to other people living in Estonia.

The study compares Estonian 20 - 65 year old people with at least three months' experience of being unemployed and no experience of being unemployed people. We use subjective self-evaluation of justice perception (compared to other people in Estonia, the respondent has a fair chance to achieve the desired level of education, get the seeking job. Compared to other people in Estonia, in general everyone has a fair opportunity to acquire the desired level of education, get the seeking job) as dependent variable. Integrated datafile from the European Social Survey 2018 - 2019 is used as a database.

Result of the present work, it was found that:

- people who have not been unemployed or people with up to three months of unemployment experience appreciate their own and everyone's opportunity in Estonia to fairly acquire the desired level of education and get the desired job higher than people with three months of the experience of unemployment.
- The more difficult people feel it is to live on their current household income, the lower their assessment of the fair opportunity to get the desired education and job themselves as well as in general in Estonia



## KASUTATUD KIRJANDUS

Adams, J. S. (1965). Inequity in social exchange. In L. Berkowitz (toim), *Advances in experimental social psychology*, 2, 267-299. New York: Academic Press.

Adler, N E., Boyce, T., Chesney, M A., Cohen, S., Folkman, S., Kahn, R L., Syme, S. L. (1994). Socioeconomic Status and Health: The Challenge of the Gradient. *American Psychologist*, 49(1), 15–24.

Adler, M. D. (2013). Happiness Surveys and Public Policy: What's the Use?. *Duke Law Journal*, 62(8).

Albæk, K., Asplund, R., Barth, E., Lindahl, L., Simson, K. von, Vanhala, P. (2015). Youth unemployment and inactivity : A comparison of school-to-work transitions and labour market outcomes in four Nordic countries. <https://doi.org/10.6027/TN2015-548>

Alesina, A., Giuliano, P. (2009). Preferences for Redistribution. Institute for the Study of Labor (IZA), *IZA Discussion Papers. 1*. doi: 10.2139/ssrn.1333762

Allardt, E. (1976). Dimensions of Welfare in a Comparative Scandinavian Study. *Acta Sociologica*, 19(3), 227-239. <http://www.jstor.org/stable/4194131>

Allardt, E. (1993). Having, loving, being: An alternative to the Swedish model of welfare research. M. C Nussbaum, A. Sen (toim), *The Quality of Life. Oxford, Clarendon Press*, 88– 94.

Angulo-Ruiz, F., Pergelova, Rialp, J., Rialp, A. (2010). A market segmentation approach for higher education based on rational and emotional factors. *Journal of Marketing for Higher Education*, 20(1), 1-17. doi: 10.1080/08841241003788029

Antikainen, A., Rinne, R., Koski, L. (2009). *Haridussotsioloogia*. Tallinn: Tallinna Ülikooli Kirjastus.

Axford N., Jodrell D., Hobbs T. (2014) Objective or Subjective Well-Being? Ben-Arieh A., Casas F., Frønes I., Korbin J. (toim), *Handbook of Child Well-Being*. Springer, Dordrecht. [https://doi.org/10.1007/978-90-481-9063-8\\_108](https://doi.org/10.1007/978-90-481-9063-8_108)

Barilleaux, C., Esarey, J., Salmon, T., C (2012). What Motivates Political Preferences? Self-Interest, Ideology and Fairness in a Laboratory Democracy. *Economic Inquiry* 50(3), 600-624.

Bavetta, S., Li Donni, P., Marino, M. (2019). An empirical analysis of the determinants of perceived inequality. *Review of Income and Wealth*, 65(2), 264-292.

- Beamish, T. D., Biggart, N. W. (2006). Economic Worlds of Work: Uniting Economic Sociology with the Sociology of Work. *Social Theory at Work*. Korczynski, M., Hodson, R. Edwards, P. (toim.). Oxford: Oxford University Press: 233-271.
- Becker, G. (1962). Investment in Human Capital: A Theoretical Analysis. *Journal of Political Economy*, 70(5), 9-49. <https://www.jstor.org/stable/1829103>
- Benabou, R., Tirole, J. (2006). Incentives and Pro-Social Behavior. *American Economic Review*, 96. 1652-1678. doi: 10.1257/aer.96.5.1652
- Benabou, R., Ok, E. A. (2001). Social Mobility and the Demand for Redistribution: The POUM Hypothesis. *Quarterly Journal of Economics*, 116(2), 447-87.
- Blackburn, M.R. (1999). Understanding social inequality. *International Journal of sociology and Social Policy*, 19(9), 1-20.
- Blanchflower D.G. (2009). International evidence on well-being. Alan B. Krueger (toim). *Measuring the Subjective Well-Being of Nations: National Accounts of Time Use and Well-Being* (lk 155 - 226), NBER and University of Chicago Press.
- Bohonnek, A., Camilleri, A. F., Griga, D., Mühleck, K., Miklavič, K., Orr, D. (2010). Evolving diversity. An overview of equitable access to HE in Europe. [https://www.eurashe.eu/library/modernising-phe/EquNet\\_report\\_1\\_evolving-diversity\\_overview.pdf](https://www.eurashe.eu/library/modernising-phe/EquNet_report_1_evolving-diversity_overview.pdf)
- Borrell, C., Muntaner, C., Benach, J., Artazcoz, L. (2004). Social class and self-reported health status among men and women: What is the role of work organisation, household material standards and household labour?. *Social science & medicine* (1982). 58, 1869-87. doi: 10.1016/S0277-9536(03)00408-8
- Breault, R.A. (2008). Economic Inequality. E. F. Provenzo Jr., A. B. Provenzo (toim). *Encyclopedia of the Social and Cultural Foundations of Education*. (lk 677- 679 ). Los Angeles: Sage.
- Bäckman, O., Jakobsen, V., Lorentzen, T., Österbacka, E., Dahl, E. (2011). Dropping out in scandinavia: Social exclusion and labour market attachment among upper secondary school dropouts in Denmark, Finland, Norway and Sweden. Kasutatud 22.04.2021, [https://www.researchgate.net/publication/254420060\\_Dropping\\_out\\_in\\_Scandinavia\\_Social\\_Exclusion\\_and\\_Labour\\_Market\\_Attachment\\_among\\_Upper\\_Secondary\\_School\\_Dropouts\\_in\\_Denmark\\_Finland\\_Norway\\_and\\_Sweden](https://www.researchgate.net/publication/254420060_Dropping_out_in_Scandinavia_Social_Exclusion_and_Labour_Market_Attachment_among_Upper_Secondary_School_Dropouts_in_Denmark_Finland_Norway_and_Sweden)
- Campbell, A., Converse, P., Rodgers, W. (1976). *The Quality of American Life: Perceptions, evaluations, and satisfactions*. New York: Russell Sage Foundation.

- Caporale, G M., Georgellis, Y., Tsitsianis, N., Yin, Y. (2009). Income and Happiness Across Europe: Do Reference Values Matter?. *Journal of Economic Psychology*, 30, 42-51. doi: 10.1016/j.joep.2008.06.004
- Clark, A., Oswald, A. J. (1994). Unhappiness and Unemployment. *The Economic Journal*, 104, 648–659.
- Coleman, J. S., Campbell, E., Hobson, C., McPartland, J., Mood, A., Weinefeld, F. York, R. (1966). *Equality of educational opportunity*. Washington D.C.: Government Printing Office.
- Collinson, D. L. (2003). Identities and Insecurities: Selves at Work. *Organization*, 10(3), 527–547. <https://doi.org/10.1177/13505084030103010>
- Corneo, G., Grüner, H. (2000). Social Limits to Redistribution. *The American Economic Review*, 90(5), 1491-1507. <http://www.jstor.org/stable/2677862>
- Corneo, G., Grüner, H. P. (2002). Individual Preferences for Political Redistribution. *Journal of Public Economics*, 83(1), 83–107, [https://doi.org/10.1016/S0047-2727\(00\)00172-9](https://doi.org/10.1016/S0047-2727(00)00172-9)
- Crocker, J., Wolfe, C. T. (2001). Contingencies of Self-Worth. *Psychological Review*, 108(3), 593-623. <https://doi.org/10.1037/0033-295X.108.3.593>
- Cropanzano, R., Bowen, D., Gilliland, S. (2007). The Management of Organizational Justice. *Academy of Management*, 21(4), 34-48.
- Cruces, G., Perez-Truglia, R., Tetaz, M. (2013). Biased perceptions of income distribution and preferences for redistribution: Evidence from a survey experiment. *Journal of Public Economics*, 98, 100-112. <https://doi.org/10.1016/j.jpubeco.2012.10.009>
- Diener, Ed. (1984). Subjective Well-Being. *Psychological Bulletin*, 95(3), 542–575.
- Diener, Ed., Suh, E., Lucas, R. E., Smith, H. (1999). Subjective Well-Being: Three Decades of Progress. *Psychological Bulletin*, 125(2), 276–302.
- Diener, E., Lucas R. E., Oishi S. (2001). Subjective Well-Being. *Handbook of Positive Psychology* (lk 63-73). Oxford University Press.
- Durante, R., Putterman, L., Van der Weele, J. (2014). Preferences for Redistribution and Perception of Fairness: An Experimental Study. *Journal of the European Economic Association*, 12(4), 1059-1086. <https://www.jstor.org/stable/90023406>
- Easterlin, R. (1974). Does Economic Growth Improve the Human Lot? Some Empirical Evidence. P. David, R. Reder (toim), *Nations and Households in Economic Growth: Essays in Honor of Moses Abramovitz* (lk 89-125). Academic Press, New York.
- Easterlin, R. A. (2001). Income and Happiness: Toward a Unified Theory. *The Economic Journal*, 111(473), 465-484.

- Eesti Vabariigi põhiseadus (15.05.2015, 2). *Riigi Teataja I*. Kasutatud 22.03.2021, <https://www.riigiteataja.ee/akt/24304?leiaKehtiv>
- Erikson, R. (1974). Welfare as a Planning Goal. *Acta Sociologica*, 17(3), 273–288. <https://doi.org/10.1177/000169937401700305>
- Erikson, R. (1993). Descriptions of Inequality: The Swedish Approach to Welfare Research. M. Nussbaum, A. Sen (toim), *The Quality of Life* (lk 67–87). Oxford: Clarendon Press.
- Espenberg, K., Beilmann, M., Sammul, M., Nahkur, O., Lees, K., Vahaste, S., Varblane, U. (2013). *Eesti üliõpilaste eluolu 2013: rahvusvahelise üliõpilaste uuringu EUROSTUDENT V Eesti analüüs: lõpparuanne*. Sotsiaalteaduslike rakendusuuringu keskus. Tartu Ülikool. RAKE. <http://www.digar.ee/id/nlib-digar:193146>
- Franko, W., Tolbert, C. J., Witko, C. (2013). Inequality, Self-Interest, and Public Support for “Robin Hood” Tax Policies. *Political Research Quarterly*, 66(4), 923–937. <https://doi.org/10.1177/1065912913485441>
- Fernandez, R., Kulik, J. (1981). A Multilevel Model of Life Satisfaction: Effects of Individual Characteristics and Neighborhood Composition. *American Sociological Review*, 46(6), 840-850. doi:10.2307/2095082
- Fleischacker, S. (2004). A short history of distributive justice. *Cambridge: Harvard University Press*.
- Gamst, F.C. (1995). *Meanings of Work: Considerations for the Twenty-First Century*. State University of New York Press, New York.
- Gimpelson, V., Monusova, G. (2014). Perception of inequality and social mobility. *Higher School of Economics Research Paper*, 84. <https://dx.doi.org/10.2139/ssrn.2538527>
- Grint, K. (2005). *The Sociology of Work*. Polity Press, Cambridge.
- Gross, J. J., Feldman Barrett, L. (2011). Emotion Generation and Emotion Regulation: One or Two Depends on Your Point of View. *Emotion Review*, 3 (1), 8-16.
- Hahn, E., Specht, J., Gottschling, J., Spinath, F. M. (2015). Coping with Unemployment: The Impact of Unemployment Duration and Personality on Trajectories of Life Satisfaction. *European Journal of Personality*, 29(6), 635–646. <https://doi.org/10.1002/per.2034>
- Harrison, K. (2013). Music, health, and socio-economic status: a perspective on urban poverty in Canada. *Yearbook for Traditional Music*, 45, 58-73. doi:10.5921/yeartradmusi.45.2013.0058
- Hausman, D. M. (2007). ‘What’s Wrong with Health Inequalities?’ *Journal of Political Philosophy*, 15 (1): 46–66.

- Huisman, J., Santiago, P., Högselius, P., Lemaitre, M. J. Thorn, W. (2007). *OECD Reviews of Tertiary Education: Estonia*. Organization for Economic Co-Operation and Development (OECD).
- Hülle, S., Liebig, S., Janina, M. (2018). "Measuring Attitudes Toward Distributive Justice: The Basic Social Justice Orientations Scale," *Social Indicators Research: An International and Interdisciplinary Journal for Quality-of-Life Measurement*, Springer, 136(2), 663-692. <https://doi.org/10.1007/s11205-017-1580-x>
- Kelly, M.S., Raines, J.C., Stone, S., Frey, A. (2010). *School Social Work. An Evidence-Informed Framework for Practice*. Oxford: Oxford University Press.
- Khuhawar, K. H., Shah, H. (2019). Social problems due to unemployment. *Journal of Marketing and Information Systems*. *Journal of Marketing and Information Systems*, 2(1), 8-9.
- Kieselbach, T. (2003). Long-term unemployment among young people: the risk of social exclusion. *American Journal of Community Psychology*, 32(1–2), 69–76. <https://doi.org/10.1023/A:1025694823396>
- Kleinberg, A., Aluoja, A., Vasar, V. (2010). Point prevalence of major depression in Estonia. Results from the 2006 Estonian Health Survey. *European Psychiatry*, 25(8), 485-490.
- Knesebeck von dem, O., Lüschen, G., Cockerham, W C, Siegrist, J. (2003). Socioeconomic status and health among the aged in the United States and Germany: A comparative cross-sectional study. *Social Science & Medicine*, 57(9), 1643-1652. [https://doi.org/10.1016/S0277-9536\(03\)00020-0](https://doi.org/10.1016/S0277-9536(03)00020-0)
- Krieger, N., Williams D R., Moss, N E. (1997). Measuring Social Class in US Public Health Research: Concepts, Methodologies, and Guidelines. *Annual Review of Public Health* 18, 341–378. <https://doi.org/10.1146/annurev.publhealth.18.1.341>
- Kõrge, J. (2007). Koolikohustuse täitmine ja selle tagamise tulemuslikkus. *Riigikontrolli aruanne Riigikogule*, Tallinn. Kasutatud 15.04.2021, <https://www.digar.ee/arhiiv/et/download/116877>
- Lallukka, T., Kerkelä, M., Ristikari, T., Merikukka, M., Hiilamo, H., Virtanen, M., Øverland, S., Gissler, M., Halonen, J. I. (2019). Determinants of long-term unemployment in early adulthood: A Finnish birth cohort study. *SSM - Population Health*, 8(100410). <https://doi.org/10.1016/j.ssmph.2019.100410>
- Liebig, S., Sauer, C. (2016). Sociology of justice. In C. Sabbagh M. Schmitt (toim), *Handbook of Social Justice Theory and Research* (lk 37-59). New York: Springer.

- Lucas, S. R. (2001). Effectively maintained inequality: education transitions, track mobility and social background effects. *American Journal of Sociology*, 106(6), 1642–1690.
- Martin, J. (2004). Introduction. P. Babb, J. Martin, P. Haezewindt (toim), Focus on: Social Inequalities (lk 2–6). London: Office for National Statistics.
- Maslow, A. H. (1970). *Motivation and Personality* (2nd edition). New York.
- Miller, D. (1999). *Principles of Social Justice*. Cambridge: Harvard University Press.
- Milner, A., Page, A., LaMontagne, A.D. (2013). Long-term unemployment and suicide: A systematic review and meta-analysis. *PLoS One*, 8 (1). 10.1371/journal.pone.0051333
- Narits, R., Kalmo, H., Madise, L. (2020). *Preambul Eesti Vabariigi Põhiseadus*. <https://pohiseadus.ee/sisu/3467>
- Nartova-Bochaver, S., Donat, M., Rüprich, C. (2019). Subjective Well-Being From a Just-World Perspective: A Multi-Dimensional Approach in a Student Sample. *Frontiers in psychology*, 10, 1739. <https://doi.org/10.3389/fpsyg.2019.01739>
- Noll, H-H. (2004). Social Indicators and Quality of Life Research: Background, Achievements and Current Trends. Genov N. (toim), *Advances in Sociological Knowledge* (lk 151-181). doi: 10.1007/978-3-663-09215-5\_7
- O'Connor, C. (2014). Agency and reflexivity in boomtown transitions: Young people deciding on a school and work direction. *Journal of Education and Work*, 27, 372-391. 10.1080/13639080.2012.751093
- Oishi, S., Kesebir, S., Diener, E. (2011). Income inequality and happiness. *Psychological Science*, 22, 1095-1100. doi:10.1177/0956797611417262
- Osterman, K. (2000). Students' Need for Belonging in the School Community. *Review of Educational Research*, 70(3), 323-367. doi: <http://www.jstor.org/stable/1170786>
- Power, C., Matthews, S. (1997). Origins of health inequalities in a national population sample. *Lancet*, 350(9091), 1584–1589.
- Raska, E. (2010). *Olemise õigus*. Sisekaitseakadeemia. <https://dspace.ut.ee/handle/10062/16835>
- Rawls, J. (1971). *A Theory of Justice*. Cambridge: The Belknap Press of Harvard University Press.
- Riigikontroll (2019). *Kõrgharidusreform ja töajõuvajadused*. [https://www.eurosai.org/handle404?exporturi=/export/sites/eurosai/.content/documents/audit/14422\\_RKTR\\_2489\\_2-1.4\\_2237\\_001-2.pdf](https://www.eurosai.org/handle404?exporturi=/export/sites/eurosai/.content/documents/audit/14422_RKTR_2489_2-1.4_2237_001-2.pdf)
- Roller, E. (1995). The welfare state: The equality dimension. O. Borre E. Scarbrough (toim), *The scope of government* (lk 165-197). New York/Oxford: Oxford University Press.

- Romeu Gordo, L. (2006). Effects of short- and long-term unemployment on health satisfaction: evidence from German data. *Applied Economics*, 38(20), 2335–2350. doi: 10.1080/00036840500427692
- Rootalu, K. (2014). Korrelatsioonikordajad. Kasutatud 24.05.2021 <http://samm.ut.ee/korrelatsioonikordajad>
- Ross, C E, Mirowsky, J. (2006). Sex differences in the effect of education on depression: Resource multiplication or resource substitution? *Social Science Medicine*, 63 (5), 1400-1413. <https://doi.org/10.1016/j.socscimed.2006.03.013>
- Russell, J. A. (1980). A Circumplex Model of Affect. *Journal of Personality and Social Psychology*, 39. 1161-1178. doi: 10.1037/h0077714
- Rözer, J J., Hofstra, B., Brashears, M E., Volker, B. (2020). Does unemployment lead to isolation? The consequences of unemployment for social networks, *Social Networks*, 63, 100-111. <https://doi.org/10.1016/j.socnet.2020.06.002>
- Saar, E. Mõttus, R. (2013). Introduction: A brief overview of the Estonian higher education system and its challenger. Saar, E. Mõttus, R. (toim) (2013). *Higher Education at a Crossroad: the Case of Estonia* (lk 11-26). Frankfurt am Main: Peter Lang.
- Saar, E., Unt, M. (2012). Labour Market Returns to Tertiary Education in Post-Socialist Countries. P. Lambert, R. Connelly, R. Blackburn, V. Gayle (toim), *Social Stratification: Trends and Processes* (lk 209 - 219). Publisher: Ashaget.
- Santiago, P., Tremblay, K., Basri, E. Arnal, E. (2008). Tertiary Education for the Knowledge Society. Volume 1: Special features: Governance, Funding, Quality. Paris, France: OECD. Kasutatud 17.05.2021, <https://www.oecd.org/education/skills-beyond-school/41266690.pdf>
- Schraad-Tischler, D., Schiller, C (2016). Social Justice in the EU – Index Report 2016. Social Inclusion Monitor Europe. BertelsmannStiftung. Kasutatud 17.05.2021, <https://www.bertelsmann-stiftung.de/en/publications/publication/did/social-justice-in-the-eu-index-report-2016/>
- Schunck, R., Sauer, C., Valet, P. (2015). Unfair pay and health: The effects of perceived injustice of earnings on physical health. *European Sociological Review* 31(6), 655–666.
- Skarlicki, D. P., Folger, R. (1997). Retaliation in the workplace: The roles of distributive, procedural, and interactional justice. *Journal of Applied Psychology*, 82(3), 434–443.
- Smith, H. J., Huo, Y. J. (2014). Relative Deprivation: How Subjective Experiences of Inequality Influence Social Behavior and Health. *Policy Insights from the Behavioral and Brain Sciences*, 1(1), 231–238. <https://doi.org/10.1177/2372732214550165>
- Spicker, P. (2000). The welfare state, a general theory. London: Sage Publications.

- Stiftung, B., Hellmann, T., Schmidt, P., Heller, S M (2019). Social Justice in the EU and OECD. Index Report 2019. BertelsmannStiftung.Kasutatud 12.05.2021, .  
<https://www.politico.eu/wp-content/uploads/2019/12/Social-Justice-Index-2019.pdf>
- Tilts, I. (2010). Kohaliku omavalitsuse ja maakonna terviseprofili koostamine. Juhised. Tervise Arengu Instituut.  
[https://intra.tai.ee/images/prints/documents/13015568308\\_Kohaliku\\_omavalitsuse\\_ja\\_maakonna\\_terviseprofili\\_koostamine\\_est.pdf](https://intra.tai.ee/images/prints/documents/13015568308_Kohaliku_omavalitsuse_ja_maakonna_terviseprofili_koostamine_est.pdf)
- Zapf, W. (2000). Social reporting in the 1970s and 1990s. *Social Indicators Research*, 51(1), 1–15. <https://doi.org/10.1023/A:1006997731263>
- Zeman, S. (1996). Researching the causes of depression: Reasons for optimism. *International Review of Psychiatry*, 8 (4) , 403-408.
- Thomas, V., Wang, Y., Fan, X. (2001). Measuring Education Inequality: Gini Coefficients of Education. *Policy Research Working Paper Series 2525*, The World Bank.
- Toomse, M. (2007). Hariduslik ebavõrdsus. M. Toomse (toim), *Sotsiaalne ebavõrdsus* (lk 23-33). Tallinn: Statistikaamet.
- Torres, R. (2020). Perception of inequality in access to quality education amongst Chilean young people compared with other age groups. *Espacios*, 41, 289-296.
- Torssander, J., Erikson, R. (2010). Stratification and Mortality—A Comparison of Education, Class, Status, and Income. *European Sociological Review*, 26(4), 465-474. <http://www.jstor.org/stable/40784573>
- Tyler, T. R. (1990). Why People Obey the Law. Michigan: Yale University Press.
- Tyler, T. R., Blader, S. L. (2000). Cooperation in groups: Procedural justice, social identity, and behavioral engagement. Philadelphia: Psychology Press.
- Tyler, T. R., Smith, H. J. (1998). Social justice and social movements. D. T. Gilbert, S. T. Fiske, G. Lindzey (toim), *The handbook of social psychology* (lk 595–629). McGraw-Hill.
- Täht, K., Helemäe, J., Võõrmann, R. (2014). Kõrgharidus muutuste tuules sissejuhatus ja kogumiku põhitulemused. M. Unt, K. Täht (toim), *Tööturu väljakutsed kõrgharidusele* (lk 48-79). Vali Press OÜ.
- Unt, M., Täht, K. (2014). Kõrgharidus muutuste tuules sissejuhatus ja kogumiku põhitulemused. M. Unt, K. Täht (toim), *Tööturu väljakutsed kõrgharidusele* (lk 6-8). Vali Press OÜ.
- Valk, A. (2016). Soolised lõhed hariduses. Tartu: Haridus- ja Teadusministeerium.



- Virtanen M, Koskinen S, Kivimäki M, Honkonen, T., Vahtera, J., Ahola, K., Lönnqvist, J . (2008). Contribution of non-work and work-related risk factors to the association between income and mental disorders in a working population: the Health 2000 Study. *Occupational and Environmental Medicine*, 2008(65), 171-178.
- Wallace, C., Abbott, P. (2007). From Quality of Life to Social Quality: Relevance for Work and Care in Europe. *Calitatea Vietii*, 17(1–2), 109–123.
- Watson, D., Pichler, F., Wallace, C. (2010) Second European Quality of Life Survey. Subjective well-being in Europe. Luxembourg: Office for Official Publications of the European Communities.
- Wegener, B., Liebig, S. (2000). Is the “inner wall” here to stay? Justice ideologies in unified Germany. *Social Justice Research*, 13(2), 177–197. <https://doi.org/10.1023/A:1007549923948>
- Weich, S., Lewis, G. (1998) Material standard of living, social class, and the prevalence of the common mental disorders in Great Britain. *Journal of epidemiology and community health*. 52 , 8-14, doi: 10.1136/jech.52.1.8
- Williams, M. L., McDaniel, M. A., Nguyen, N. T. (2006). A meta-analysis of the antecedents and consequences of pay level satisfaction. *Journal of Applied Psychology*, 91, 392– 413. doi: 91. 392-413. 10.1037/0021-9010.91.2.392
- Wiman, R. (1990). *Towards an Integrated Theory of Help*. The National Board of Social Welfare in Finland. Publications. Helsinki.

## LISAD

### LISA 1

Võrreldes teiste Eestis elavate inimestega on õiglane võimalus omandada soovitud haridustase vähemalt kolmekuuse töötukogemuse/mittekogemuse lõikes

Õiglane võimalus haridusele	Töötü või tööd otsinud kauem kui 3 kuud		Ei ole olnud töötü ega tööd otsinud kauem kui 3 kuud	
	Isiklik	Üldine	Isiklik	Üldine
0	2,7	2,5	1,6	0,2
1	1,0	<b>1,5</b>	<b>0,2</b>	0,2
2	<b>0,8</b>	1,9	0,7	1,1
3	2,1	3,4	0,4	2,1
4	3,4	4,0	1,1	3,1
5	5,7	11,9	5,5	10,0
6	5,5	8,4	4,4	9,0
7	9,0	11,3	7,3	15,4
8	19,1	20,1	18,1	19,4
9	15,7	13,4	14,4	14,5
10	<b>35,0</b>	<b>21,6</b>	<b>46,3</b>	<b>24,9</b>

Võrreldes teiste Eestis elavate inimestega on õiglane võimalus saada soovitud töökoht vähemalt kolmekuuse töötukogemuse/mittekogemuse lõikes

Isiklik võimalus tööle	Töötü või tööd otsinud kauem kui 3 kuud		Ei ole olnud töötü ega tööd otsinud kauem kui 3 kuud	
	Isiklik	Üldine	Isiklik	Üldine
<b>0</b>	4,2	5,7	1,7	2,3
<b>1</b>	<b>2,7</b>	<b>2,5</b>	<b>0,9</b>	<b>1,8</b>
<b>2</b>	6,5	6,5	1,6	5,5
<b>3</b>	7,5	14,3	4,0	8,9
<b>4</b>	5,67	9,0	4,5	8,9
<b>5</b>	<b>15,7</b>	<b>23,3</b>	10,5	<b>19,2</b>
<b>6</b>	10,5	13,0	10,6	15,5
<b>7</b>	14,7	11,3	14,0	11,6
<b>8</b>	14,7	6,7	19,7	11,7
<b>9</b>	9,6	3,4	11,4	6,0
<b>10</b>	8,2	4,4	<b>21,1</b>	8,5

Võrreldes teiste Eestis elavate inimestega on õiglane võimalus omandada soovitud haridustase subjektiivse sissetulekute tasemetel lõikes

Õiglane võimalus haridusele	Elan/elame mugavalt praeguste sissetulekute juures (1)		Saame hakkama praeguse sissetuleku juures (2)		Praeguse sissetuleku juures on raske hakkama saada (3)		Praeguse sissetuleku juures on väga raske hakkama saada (4)	
	Isiklik	Üldine	Isiklik	Üldine	Isiklik	Üldine	Isiklik	Üldine
<b>0</b>	0,4	<b>0,0</b>	2,2	0,9	2,6	<b>2,2</b>	3,9	3,9
<b>1</b>	0,4	0,4	<b>0,3</b>	<b>0,4</b>	<b>0,9</b>	<b>2,2</b>	3,9	<b>0,0</b>
<b>2</b>	<b>0,0</b>	<b>0,0</b>	0,9	1,0	1,3	3,9	<b>0,0</b>	2,0
<b>3</b>	<b>0,0</b>	0,4	0,5	2,4	3,5	3,9	2,0	7,8
<b>4</b>	1,3	0,4	1,5	3,4	3,5	5,7	3,9	5,9
<b>5</b>	2,2	9,1	4,7	10,3	8,8	11,4	19,6	<b>21,6</b>
<b>6</b>	1,7	6,5	4,3	7,9	9,6	13,6	3,9	11,8
<b>7</b>	9,1	13,4	6,7	14,6	10,5	13,2	9,8	7,8
<b>8</b>	11,7	19,0	22,0	19,5	14,5	<b>21,1</b>	11,8	19,6
<b>9</b>	14,7	17,3	15,0	14,5	16,2	12,3	7,8	2,0
<b>10</b>	<b>58,4</b>	<b>33,3</b>	<b>41,9</b>	<b>25,1</b>	<b>28,5</b>	10,5	<b>33,3</b>	17,6

Võrreldes teiste Eestis elavate inimestega on õiglane võimalus saada soovitud töökoht subjektiivse sissetulekute tasemete lõikes

Isiklik võimalus tööle	Elan/elame mugavalt praeguste sissetulekute juures (1)		Saame hakkama praeguse sissetuleku juures (2)		Praeguse sissetuleku juures on raske hakkama saada (3)		Praeguse sissetuleku juures on väga raske hakkama saada (4)	
	Isiklik	Üldine	Isiklik	Üldine	Isiklik	Üldine	Isiklik	Üldine
<b>0</b>	<b>0,0</b>	0,9	2,3	3,1	3,5	6,5	15,7	9,8
<b>1</b>	0,4	<b>0,4</b>	<b>1,5</b>	<b>1,4</b>	<b>2,2</b>	5,2	<b>3,9</b>	5,9
<b>2</b>	<b>0,0</b>	2,1	2,8	5,3	7,0	10,9	11,8	9,8
<b>3</b>	2,2	5,6	3,8	11,5	14,0	13,5	<b>3,9</b>	15,7
<b>4</b>	2,6	3,9	4,1	8,8	10,1	13,9	5,9	11,8
<b>5</b>	6,5	17,2	12,7	<b>22,2</b>	<b>15,8</b>	<b>20,0</b>	<b>19,6</b>	<b>17,6</b>
<b>6</b>	7,4	<b>21,5</b>	11,5	13,1	11,8	11,7	5,9	15,7
<b>7</b>	14,3	15,9	15,9	12,3	9,2	6,5	11,8	2,0
<b>8</b>	16,0	12,4	<b>20,7</b>	10,2	11,8	6,5	7,8	5,9
<b>9</b>	18,2	8,2	10,4	5,2	5,7	<b>2,6</b>	<b>3,9</b>	<b>0,0</b>
<b>10</b>	<b>32,5</b>	12,0	14,2	6,8	8,8	<b>2,6</b>	9,8	5,9

## **Lihtlitsents lõputöö reprodutseerimiseks ja üldsusele kättesaadavaks tegemiseks**

Mina, Karin Kiis,  
(autori nimi)

- annan Tartu Ülikoolile tasuta loa (lihtlitsentsi) minu loodud teose

„Hariduse omandamise ja töö saamisega seotud õiglustaju - kuidas on see seotud erinevate individuaalsete sotsiaalmajanduslike teguritega?“,  
(lõputöö pealkiri)

mille juhendaja on Ave Roots,  
(juhendaja nimi)

reprodutseerimiseks eesmärgiga seda säilitada, sealhulgas lisada digitaalarhiivi DSpace kuni autoriõiguse kehtivuse lõppemiseni.

- Annan Tartu Ülikoolile loa teha punktis 1 nimetatud teos üldsusele kättesaadavaks Tartu Ülikooli veebikeskkonna, sealhulgas digitaalarhiivi DSpace kaudu Creative Commons'i litsentsiga CC BY NC ND 3.0, mis lubab autorile viidates teost reprodutseerida, levitada ja üldsusele suunata ning keelab luua tuletatud teost ja kasutada teost ärieesmärgil, kuni autoriõiguse kehtivuse lõppemiseni.
- Olen teadlik, et punktides 1 ja 2 nimetatud õigused jäävad alles ka autorile.
- Kinnitan, et lihtlitsentsi andmisega ei riku ma teiste isikute intellektuaalomandi ega isikuandmete kaitse õigusaktidest tulenevaid õigusi.

Karin Kiis 01.06.2021