

TARTU ÜLIKOOL  
Sotsiaalteaduskond  
Riigiteaduste instituut

**Magistriväitekiri**

**Tiina Uudeberg**

**JULGEOLEKUIDENTITEEDI SEOS OHU TAJUMISEGA.  
DAVID L. ROUSSEAU KONSTRUKTIVISTLIKE SEISUKOHTADE  
TESTIMINE**

Juhendajad: MA Holger Mölder  
PhD Katrin Uba

Tartu 2009

## Sisukord

Sisukord .....	2
Jooniste ja tabelite loetelu .....	3
SISSEJUHATUS .....	5
1. IDENTITEET JA OHU TAJUMINE .....	9
1.1. Julgeoleku kujundamine ning ohu tajumine rahvusvaheliste suhete teoreetilistes koolkondades .....	9
1.1.1. Realism .....	10
1.1.2. Pluralism .....	11
1.1.3. Konstruktivism .....	13
1.2. Teooriate võrdlus .....	16
2. Uurimisobjekt – riigikeskselt lähenemiselt kokkupuute uurimisele .....	18
3. Julgeolekuidentiteet ja selle konstrueerimine, „ <i>meie</i> “ ja „ <i>nemad</i> “ .....	19
4. David L. Rousseau ohu tajumise teooria .....	22
Indiviidi tasand .....	24
Riigi ja süsteemi tasand .....	31
5. EMPIIRILINE ANALÜÜS .....	37
5.1. Töös kasutatavad mõisted .....	37
5.2. Metodoloogia ja analüüs .....	40
5.3. Kasutatavad andmestikud .....	41
5.3.1. Uuringu iseloomustus .....	41
5.3.2. Uuringu sisu .....	43
5.3.3. Antud andmestiku kasutamise otstarbekus .....	43
5.4. Piirangud ja kitsendused .....	44
5.5. Muutujate süsteem ja testitavad hüpoteesid .....	45
5.5.1. Valitud hüpoteeside testimine .....	47
5.4. Statistilise andmeanalüüsi tulemused ja järeldused .....	83
6. KOKKUVÕTE .....	89
KASUTATUD MATERJALID .....	96
EXECUTIVE SUMMARY .....	102

LISA 1 – Kasutatud empiiriline andmestik (kood).....	109
--	-----

## **Jooniste ja tabelite loetelu**

Joonis 1: Ohu tajumise üldmudel .....	9
Joonis 2: Ohu tajumise kujunemine realismi kohaselt.....	10
Joonis 3: Ohu tajumise kujunemine pluralismi kohaselt .....	12
Joonis 4: Ohu tajumise kujunemine konstruktivismi kohaselt .....	13
Joonis 5: Kommunikatsiooniakt Jakobseni järgi.....	24
Joonis 6: Küsimustele vastamise (hoiaku kujundamise) protsess Rousseau järgi..	26
Joonis 7: Teadlikkus, identiteet ja vastuvõtlikkus praimimisele mõju suunad.....	27
Joonis 8: Hinnangu kujundamise protsess identiteedidimensioonide valiku tulemusel .....	29
Joonis 9: Latentsete ja aktiivsete identiteedidimensioonide erinevus indiviiditi ....	30
Joonis 10: D.Rousseau ohu konstrueerimise mudel.....	34
Joonis 11: Oodatava ja andmestikus esinenud hinnangute kumulatiivjaotuse võrdlus.....	48
Joonis 12: „Väga teadliku indiviidi“ ja „mitte-teadliku indiviidide hoiakute standardhälvete võrdlus .....	61
Joonis 13: „Väga teadliku indiviidi“ ja „mitte-teadliku indiviidide hoiakute standardhälvete võrdlus .....	64
Joonis 14: Indiviidide hoiakud riikide suhtes - standardhälbed.....	71
Joonis 15: Karpdiagramm „vähemkomplekssemate“ ja „komplekssemate“ riikide hoiakute jaotumise osas (testküsimus - Kas juhul, kui riik võtab midagi ette mingis julgeolekualas valdkonnas, kas seda tuleks lähimate liitlastega koos teha?) .....	72
Joonis 16: Karpdiagramm „avatud“ ja „vähemavatud“ riikide hoiakute jaotumise osas (testküsimus - Kas julgeoleku- ja diplomaatia-alane partnerlus USA ja Euroopa Liidu vahel peaks veelgi tihenema või peaksid Euroopa Liit ja USA erineva lähenemise võtma?) .....	81

<b>Tabel 1: Empiirilise andmestiku vastajate ja vastamisest keeldunute suhe.....</b>	<b>42</b>
<b>Tabel 2: Keskmised hinnangud riikidele 100 punkti skaalal (0- madalaim; 100- kõrgeim) .....</b>	<b>50</b>
<b>Tabel 3: Erinevate ja sarnaste hinnangutega riikidepaarid – keskmiste hinnangute erinevus (hinnangute vahemik 0-100) .....</b>	<b>52</b>
<b>Tabel 4: Sarnaste hoiakutega riikidepaaride hinnangute statistilised näitajad.....</b>	<b>53</b>
<b>Tabel 5: Erinevate hoiakutega riikidepaaride hinnangute statistilised näitajad....</b>	<b>53</b>
<b>Tabel 6: Demograafiliste tunnuste sidumine sõltumatu muutujaga – mudeli kokkuvõte.....</b>	<b>56</b>
<b>Tabel 7: "Väga teadliku indiviidi" ja "mitte-teadliku indiviidi" konstrueerimine - tunnuste väärtused .....</b>	<b>57</b>
<b>Tabel 8: Hoiakute sidumine demograafiliste hoiakuid kujundavate tunnustega kahe grupi vahel („väga teadlik indiviid“ ja „mitte-teadlik indiviid“) vastates küsimusele „Kas nõustute järgmise väitega Euroopa Liidu kohta – Euroopa Liidu jätkuv laienemine muudab ühise Euroopa identiteedi loomise veelgi raskemaks“ .....</b>	<b>58</b>
<b>Tabel 9: „Väga teadliku indiviidi“ ja „mitte-teadliku indiviidi“ gruppide hälbimine grupi keskmisest hinnangust.....</b>	<b>60</b>
<b>Tabel 10: „Väga teadliku indiviidi“ ja „mitte-teadliku indiviidi“ gruppide hinnangu hälbimine grupi keskmisest konkreetsete küsimuste puhul .....</b>	<b>63</b>
<b>Tabel 11: Korrelatsioon kahe muutuja vahel – indiviidi teadlikkus ja .....</b>	<b>66</b>
<b>Tabel 12: Korrelatsioon „väga teadliku indiviidi“ ning „veenmise“ vahel .....</b>	<b>67</b>
<b>Tabel 13: Vastajate hinnangud riikidele 100 punkti skaalal .....</b>	<b>70</b>
<b>Tabel 14: Komplekssete riikidepaaride (USA - Türgi) korrelatsioon küsimustele vastamise suhtes .....</b>	<b>74</b>
<b>Tabel 15: Väikseima kompleksusega riikidepaari (Itaalia - Hispaania) korrelatsioon küsimustele vastamise suhtes .....</b>	<b>75</b>
<b>Tabel 16: „Avatud” ja „vähemavatud” riikide hoiakute korrelatsioon testküsimuste suhtes.....</b>	<b>80</b>

## SISSEJUHATUS

Julgeolekuküsimuste käsitlemisel räägitakse üha enam nn asümmeetrilistest ohtudest ning uutest, mitteriiklikest osalejatest rahvusvahelisel areenil. Seega on paslik küsida – kuidas otsustatakse, mis on oht julgeolekule ning mis mitte. Kes selle otsuse teeb? Kuidas hindavad erinevaid ohte invidiidid? Mille pinnalt ohtu konstrueeritakse? Milliselt positsioonilt invidiidid ja riigid ohte hinnates lähtuvad? Kuidas muutuvad hinnangud mingile ohule ühiskonnas prevaleerivaks ning rahvusvaheliselt oluliseks? Kas grupid ning ühiskonnad erinevad ohtu tajumise mõttes?

Rahvusvahelisi suhteid käsitlevas kirjanduses on viimasel kümnel-kahekümnel aastal ilmunud järjest enam artikleid, milles põhjendatakse realistlike koolkondade lähenemiste ammendumist. Realistlikud koolkonnad väidavad, et käsitlevad maailma nii, nagu see on. Realismi lähenemiste olemus – ratsionaalne tegutseja tajumas ümbritsevat reaalsust objektiivsena ning tegemas ratsionaalseid otsuseid – tekitab järjest enam ebakõlasid. Realismi koolkonna käsitlustes ei pöörata tähelepanu identiteedile, kogukonna ühtekuuluvustundele ja kultuurile ning süsteemi, julgeoleku subjekti ja – objekti käsitletakse väga determineerituna.

Pluralistliku koolkonna lähenemised julgeolekule on erinevad ning käsitlevad igaüks küllaltki kitsast valdkonda või probleemi. Ühise joonena kalduvad pluralistid ratsionaalse mudeli eelistamisele väites, et on olemas objektiivne maailm, ehkki invidiididel on seda erinevatel põhjustel raske kui mitte võimatu tajuda.

Refleksionistliku (konstruktivistliku) koolkonna nägemuses liigutakse julgeoluuuringutes abstraktselt individualismilt ja lepinguliselt suveräänsuselt kultuuri, tsivilisatsiooni ja rollide, normide ning väärtuste rõhutamisele. Viimased määravad, mida tuleb julgeolekuobjektina käsitleda<sup>1</sup>. Epistemoloogiliselt on mindud neoliberalismi ja neorealismi objektiivsest ratsionaalsest lähenemisest rohkem interpreteerivama

---

<sup>1</sup> Krause & Williams 1997, lk 47 - 48

analüüsiviisi poole. Kesksel kohal on subjekt. Konstruktivism on ühelt poolt rahvusvaheliste suhete teooria, teisalt võib seda käsitleda kui metodoloogilist raamistikku laiendamaks uurimistehnikate valikut ning kontseptsionaliseerimise võimalusi.

Fundamentaalse kontseptsioonilise muutusena paigutatakse julgeoleku objektiks indiviid<sup>2</sup>. Kriitilise julgeolekukäsitluse esindajad ei ole nõus riigikesksusega, pelga maailma kirjeldamisega, realismile omase struktuuri domineerimisega, positivismiga meetodis ja üldiste piirangutega, mis mõjuvad uurijatele ängistavalt.<sup>3</sup> Kokkuvõtvalt on refleksionistliku koolkonna jaoks julgeolek see, mida julgeolekuks peetakse. Seega on julgeolek (nagu muudki konstruktsioonid) loodud intersubjektiivselt.

Kõik rahvusvaheliste suhete teooriad on rohkem või vähem käsitletud ohu tajumist ning tegemist on olulise teemaga, sest ohu tajumine on aluseks julgeolekupoliitika kujundamisele ja vastavatele reaalsele tegudele.

Teadusmetodoloogiliselt väidavad ratsionalismi kasutavad lähenemised, et riikide käitumine on mõjutatud struktuuri või protsessi poolt, refleksionistlikud koolkonnad (konstruktivism) on seisukohal, et mistahes otsused on subjektiivsuse sotsiaalse konstruktsiooni tulemus. Ratsionalismil baseeruvate teooriate kohaselt on huvid eksogeensed ning seega on determineeritud kogu süsteem. Refleksionistlike lähenemiste kohaselt on huvid endogeensed ja intersubjektiivsed. Esimesed teooriad taandavad seega agent-protsess-struktuur dilemma determineeritud struktuurile, teiste lähenemiste kohaselt tuleb antud tunnetusliku kolmnurga olemasoluga arvestada.

Tajumise protsess iseenesest on psühholoogiline nähtus – ühelt poolt võib rääkida erinevate indiviidide tajumise protsessidest. Teisalt on võimalik uurida, kuidas üks või teine seisukoht riigisiselt või rahvusvaheliselt prevaleerima hakkab ning millised protsessid ja muutujad selles mehhanismis osalevad.

---

<sup>2</sup> Krause & Williams 1997, lk 49-50

<sup>3</sup> Booth 1997, lk 89-94

Käesoleva magistriväitekirja sisuks on David L. Rousseau ohtude ja identiteedi konstrueerimise teooria testimine. Konstruktivistlike hüpoteeside pinnalt on Rousseau välja arendanud ohu konstrueerimise mudeli, mis selgitab, kuidas konstrueeruvad ideed indiviidide tasandil, kuidas need laienevad grupi/ühiskonna tasandile ja mil viisil kanduvad rahvusvahelise kogukonna tasandile ning kuidas need kolm tasandit on ühtseks mudeliks seotud. Rousseau on oma teooria juures välja toonud 16 hüpoteesi, mis paigutuvad erinevatele analüüsitasanditele.

Vaughn Shannoni poolt ajakirjale *Inernational Studies Review*<sup>4</sup> kirjutatud arvamuses Rousseau raamatu kohta kirjutab autor, et Rousseau väärriks psühholoogilise lähenemise ning rahvusvaheliste suhete ühendamise eest võrdväärsest kohta Kenneth Waltzi, Robert Keohane'i ja Alexander Wendt'i kõrval.

*„Nonetheless, Rousseau is clearly and openly constructivist. At the same time, his constructivism is neither liberal nor realist but, rather, psychological at root, with ingroup-outgroup dynamics and individuals at the centre of the analysis. Constructivists will benefit from the lessons of political psychology that are contained in this volume regarding the micro foundations of identity, beliefs, and social behaviour. Rousseau's analysis confirms the need for more dialogue between the ideational allies of political psychology and constructivism.“<sup>5</sup>*

Iga teooria nõuab usutava tõestamise huvides võimalikult erinevate andmetega testimist. Rousseau ambitsioonikas, erinevate analüüsitasandite sidumist identiteedi konstrueerimise abi uuriv teooria oleks paikapidavuse korral hea raamistik valdkonna kitsamate mudelite koostamiseks ning täpsemate mehhanismide uurimiseks. Kahtlemata tuleks teooria üheseks tõestamiseks läbi viia mitmeid seeriad kvalitatiivseid, kvantitatiivseid ja kombineeritud meetoditega uurimusi. Antud magistritöö testib teooriat kvantitatiivsete metodoloogiliste vahenditega.

---

<sup>4</sup> Shannon 2008, lk 259-261

<sup>5</sup> *ibid*, lk 261

Töös on peamise metodoloogilise vahendina kasutatud statistilist andmeanalüüsi. Rousseau püstitatud kõiki hüpoteese selle tegevuse mahukuse ning andmete iseloomu tõttu ei testita. Rousseau poolt püstitatud 16 hüpoteesist on valitud 5, mille osas iga selles esineva muutuja jaoks on konstrueeritud võrreldav testitav vaste kasutatavas andmestikus. Andmetöötluseks kasutatakse SPSS *Statistics* 17.0 programmi.

Rousseau hüpoteeside testimiseks kasutab käesolev töö küsimustiku „*Transatlantic Trends Survey 2006*“ andmeid.<sup>6</sup> Andmed on kogutud perioodil 5. juuni 2006 – 24. juuni 2006 13 riigis - Bulgaarias, Prantsusmaal, Saksamaal, Itaalias, Hollandis, Poolas, Portugalis, Rumeenias, Slovakkias, Türgis, Suurbritannias ja Ameerika Ühendriikides juhusliku valiku alusel 18-aastastelt ja vanematelt vastajatelt intervjuu vormis. Igast riigist küsitleti ca 1000 vastajat.

Antud uuringu eesmärk on iga-aastaselt kaardistada 12 Euroopa riigi ja USA elanike hoiakud ja arvamused välispoliitika ja rahvusvaheliste suhete valdkonnas, muuhulgas uuritakse vastajate üldiseid hinnanguid erinevate riikide, institutsioonide, rahvastikugruppide ja tajutavate julgeolekuohtude ja nende realiseerumise tõenäosuse kohta.

Teadaolevalt ei ole Rousseau seisukohti niivõrd laiaulatusliku valimiga andmete puhul varem testitud. Rousseau enda poolt kasutatud testimismeetodid (arvutisimulatsioon, eksperiment, kaasuseanalüüs) teooriat küll kinnitavad, ent laiaulatuslik ning väga esindusliku valimiga empiiriline andmestik aitab hüpoteeside paikapidavust väga kriitilisest perspektiivist analüüsida.

Magistriväitekirja eesmärk on D.Rousseau uurimishüpoteeside verifitseerimise kaudu empiirilise andmestike abil näidata, et nii riigi julgeolekuidentiteet kui ohu tajumine on mõjutatavad erinevatest subjektiivsetest faktoritest ning seega on julgeoleku- ja ohupilt konstrueeritav eelkõige indiviidi tasandil.

---

<sup>6</sup> Kättesaadavad ICPSR (*Inter-University Consortium for Political and Social Research*) andmebaasist



# 1. IDENTITEET JA OHU TAJUMINE

Ohu tajumise küsimus on julgeoleku-uuringute valdkonnas üks kesksemaid. Ohu hindamine ning selle pinnalt tehtud otsused mõjutavad riigi sisemisi poliitikaid ning valikuid rahvusvahelisel areenil. Ohu tajumine on üheks olulisimaks sisendiks julgeolekupoliitiliste koalitsioonide moodustamisel, riigi enda kaitsevõime suurendamisel/vähendamisel ning majandusstrateegilisel välissuhtlusel.

## 1.1. Julgeoleku kujundamine ning ohu tajumine rahvusvaheliste suhete teoreetilistes koolkondades

Julgeoleku iseloomu ning ohu tajumist mõistetakse erinevates teooriates sageli kahe kompleksmuutuja kaudu – esmalt ohu olemasolu (*evidence of threat*) ja teisalt eelsoodumus ohu tajumiseks (*predisposition to percieve threat*). Esimest muutujat jagatakse veel kaheks – ohu tekitaja võime (*capability*) ohtu tekitada ning ohu tekitaja tahe (*intent*) ohtu tekitada.

Ohu tajumise kujunemine		
Ohu olemasolu (objektiivne)		Eelsoodumus ohu tajumiseks (subjektiivne)
Ohu tekitaja võime	Ohu tekitaja tahe	

Joonis 1: Ohu tajumise üldmudel<sup>7</sup>

Antud jaotus näitab selgelt, et ühelt poolt saab ohu kujunemist käsitleda objektiivsena, tulenevalt mingi riigi või mitteriigist ühiku (eelkõige sõjaliselt) võimest ning tahtest endast ohtu kujutada. Teisalt on tegemist tajuja enda omadustega (eelsoodumus), mis on subjektiivsed ning riigiti erinevad.

Rahvusvaheliste suhete koolkondade esindajad on ohu tajumise küsimuses eri seisukohtadel ja tähtsustavad antud skeemi puhul erinevaid muutujaid.

<sup>7</sup> Pruitt ja Snyder 1998

### 1. 1.1. Realism

Realism käsitleb ohtu võimu/jõu funktsioonina, seega on kõik teised riigid ohu tajuja jaoks potentsiaalselt ohtlikud. Kasutatakse ratsionalistliku tajumis- ja otsustusmudelit eeldades, et rahvusvaheliste suhete näol on tegemist reaalse objektiivsusega.

Neorealistid nagu Kenneth N. Waltz pööravad esmatähelepanu konkreetset mõõdetavale näitajale – riigi võimsusele. Seost nähakse lineaarsena – mida võimsam riik, seda suuremat ohtu antud riik kujutab. Rahvusvaheliste suhete anarhiline olemus lubab antud riigil oma võimsusest ka maksimaalset kasu saada. Hilisemad neorealistlikud teoreetikud (nt Stephen Walt) on ohu võrrandisse lisanud täiendavaid muutujaid (arvuline sõjaline võisus, geograafiline asend jne). Ent ikkagi on ohu tajumine realismis küllaltki ühene – enamus faktoreist on mõõdetavad julgeoleku/ohu skaalal. Realism tunnistab ohu kujunemise skeemis relevantseks vaid ohu faktilise olemasolu, lisades veel, et kui mingil riigil on olemas võime, järelikult on tal ka tahe ohtu tekitada.<sup>8</sup>

ohu tajumise kujunemine = objektiivsus		
ohu olemasolu (objektiivne)		eelsoodumus ohu tajumiseks (subjektiivne)
ohu tekitaja võime	ohu tekitaja tahe	

Joonis 2: Ohu tajumise kujunemine realismi kohaselt

Klassikalise realismi juures on allteooriaid, mis kasutavad ohu hindamisel ka teisi tegureid peale otsese sõjalise võimsuse.<sup>9</sup> Riikide tegutsemist püütakse seletada nt tasakaalustamise (*balance of threat*),<sup>10</sup> huvide tasakaalustamise (*balance of interests*)<sup>11</sup>,

<sup>8</sup> Waltz 1979, lk 116–20

<sup>9</sup> Schweller 1992, lk 72

<sup>10</sup> Frieden (1999, lk 50) väidab, et tajumise protsessis on oluline ka ohu konkreetne iseloom, mida tajutakse (nt. ideoloogia, agressiivsed kavatsused, geograafiline lähedus jm)

<sup>11</sup> Tasakaalustamise tulemuseks on sageli ajutiste alliansside formeerumine riikide vahel sarnaste huvide alustel

tagurpidi jõudude tasakaalu (*bandwagoning*),<sup>12</sup> „piiratud ratsionaalsuse” (*bounded rationality*)<sup>13</sup> ja organisatsiooni ratsionaalsuse,<sup>14</sup> väljavaateteooria (*prospect theory*)<sup>15</sup> kontseptsioonide alusel.

### 1.1.2. Pluralism

Nagu ütleb ka nimi, ei ole tegemist homogeense koolkonnaga, vaid antud ühisnimetaja koondab enda alla mitmed kitsamad suunad (nt liberaalne institutsionalism<sup>16</sup>, neoliberalism, idealism jm). Pluralistlike koolkondade esindajad on seisukohal, et oht on funktsioon identiteedist ja tegelikkusest, tajupilt ei ole täiesti objektiivne, vaid teatud määral moonutatud isiklikest, indiviidi tasandi ja grupitasandi kõrvalekalletest tegelikkusest. Rahvusvahelist poliitikat nähakse subjektiivsena ning aspekt, mis ühe riigi jaoks on ohuks, ei pruugi seda olla mõne teise jaoks.

Pluralism uurib tajumist mitmel tasandil – esiteks tajuvad indiviidid ja riikliku poliitika otsustajad<sup>17</sup>. Sellel tasandil saab jälgida kõiki psühholoogilisi tajumist mõjutavaid faktoreid. Teisel tasandil tajuvad grupid (võib võrdsustada riigiga), sellel tasandil on võimalik käsitleda mitmeid sotsioloogilis-psühholoogilisi muutujaid. Siiski on ka pluralismi seisukohast olemas üks objektiivne reaalsus, mida küll süsteemis olevate muutujate paljususe ja keerukate omavaheliste seoste tõttu otseselt ja täpselt kirjeldada ja ei saa.

---

<sup>12</sup> Schweller (1992 lk.72) kirjeldab *bandwagoning*’i kui liitumist tugevama poolega, julgeoleku kindlustamist positsioneerides end bi- või multilateraalses julgeolekukeskkonnas tugevama riigi või riikide grupi järgi säilitades nii teatud tasakaalu süsteemis

<sup>13</sup> Piiratud ratsionaalsuse (*bounded rationality*) kohaselt lähtutakse otsuste tegemisel teadlikult pigem rahuldavast lahendusest/alternatiivist kui kõige optimaalsema lahenduse leidmisest

<sup>14</sup> Allison 1998

<sup>15</sup> väljavaateteooriat (*prospect theory*) on Levy (1992) kirjeldanud kui otsuste tegemise protsessi, kus esimeses faasis identifitseeritakse otsuse võimalikud alternatiivid ja nende tagajärjed, teises faasis võrreldakse neid omavahel mingile referentspunktide toetudes

<sup>16</sup> Institutsionalistlike arusaamade kohaselt tekitab mistahes koostöö teatud usaldust, mis on omakorda aluseks laiemale koostööle

<sup>17</sup> White 1998

<b>ohu tajumise kujunemine = kallutatud objektiivsus</b>		
Ohu olemasolu (objektiivne)		eelsoodumus ohu tajumiseks (subjektiivne)
Ohu tekitaja võime	ohu tekitaja tahe	

Joonis 3: Ohu tajumise kujunemine pluralismi kohaselt

Pluralistide kohaselt võib konkreetsele indiviidile võivad mõju avaldada erinevad isiklikust elust pärit kogemused. Tajumise ja valestitajumise (*perception* ja *misperception*) protsessis toimub informatsiooni mingite aspektide subjektiivne tõlgendamine ja teabe vastuvõtmise selektiivsus<sup>18</sup>. Pluralistide järgi indiviidi tasandil esineb afektiivset kõrvalekallet (*affective bias*) – otsustamist, mida segavad emotsioonid.<sup>19</sup> Kognitiivne kõrvalekalle (*cognitive bias*) tuleneb inimese tajumisvõime limiteeritusest, kõiki informatsiooni aspekte mõista ja analüüsida on võimatu.<sup>20</sup> Sageli on afektiivne ja kognitiivne kõrvalekalle vastastikku sõltuvad<sup>21</sup>. Selle tulemusena toimub nn kognitiivne balansseerimine (*cognitive balancing*), kognitiivse dissonantsi vähendamine – kasutatakse mitmeid alateadvuslikke psühholoogilisi võtteid, et olemasolev tajupilt säiliks<sup>22</sup>. Tajumine sõltub sageli ka indiviidi varasematest kogemustest ning mõtlemisprotsess on alateadlikult mõjutatud kultuurilise sotsialiseerimise poolt.<sup>23</sup>

Teatud kõrvalekalded toimuvad grupidünaamika tulemusel (grupimõtlemine, grupioptimism). Riikidepoolse ohu tajumise ning selleks eelsoodumuse vahel on pluralismi puhul kaks seaduspärasust. Esiteks mida tugevam(ad) on mudelis toodud on eelsoodumus(ed), seda tõenäolisemana ohtu ka tajutakse. Teiseks, mida ambitsioonikamad on (subjektiivsed) tõendid ohtu kujutava riigi võimekustest ja/või

<sup>18</sup> Jervis 1976

<sup>19</sup> George 1980

<sup>20</sup> Berejikian 2002, lk 165

<sup>21</sup> Sein 2004, lk 16-18

<sup>22</sup> Hermann 1988, lk 175-203

<sup>23</sup> Sein 2004, lk 16-18 ja 9

tahtest, seda tõenäolisemana ohtu tajutakse.<sup>24</sup> Empiirilised uuringud on näidanud, et osad rahvad hindavad teistest riikidest (võõrastest) tulenevat ohtu märkimisväärselt suuremaks, st on üldiselt ksenofoobsemad.<sup>25</sup> Sageli on selliste hinnangute põhjuseks erinev kultuur ja spetsiifiline ajalugu.

### 1.1.3. Konstruktivism

Refleksionismi (konstruktivismi) järgi on huvi identiteedi funktsioon ning ohu tajumine on subjektiivne ja suhteline, oht on konstrueeritud kas välismaailma, riigi sisemiste aspektide või mõlema kombinatsiooni kaudu. Oluline on indiviidi tasandi tajumine ja selle konstrueerimine ning kanaliseerimine grupi- ja ühiskonna tasandile. Samuti ollakse seisukohal, et kui kaks poliitilist üksust omavad sarnast ja mitte-agressiivset identiteeti, on teineteisest tuleneva ohu tajumise tase oluliselt madalam, vaatamata ühe poole sõjalisest üleolekust.

Konstruktivistlike koolkondade keskseks ideeks on arusaam, et pole olemas ühte ja objektiivset reaalsust, vaid ühese ja absoluutsete klassifitseerimise teeb võimatuks osalejate kogemuste ja perspektiivide paljusus, identiteetide konstrueerumine ajas ning paradigmalsed mõjutused. Konstruktivismil on mitmeid allvoolusid – leidub käsitlusi, mille põhieesmärk on normide tähtsuse rõhutamine materiaalsete huvide ees, koolkondi, kes on võtnud aluseks Witgensteini keele mõjude teooriad ning neid, kes lähtuvad sümbolilisest interaktsioonist.

<b>ohu tajumise kujunemine = konstrueeritud subjektiivsus</b>		
ohu olemasolu (objektiivne)		Eelsoodumus ohu tajumiseks (subjektiivne)
ohu tekitaja võime	ohu tekitaja tahe	

*Joonis 4: Ohu tajumise kujunemine konstruktivismi kohaselt*

<sup>24</sup> Pruitt ja Snyder 1998

<sup>25</sup> Gladstone 1955, lk 21-28

Konstruktivismi kohaselt on riik kui selline suuresti kunstlik moodustus ning seetõttu ei saa sel olla püsivaid huvisid, vaid ka need on konstrueeritud näiteks ajaloolaste, akadeemikute ning poliitikute poolt. Konstruktivism uurib, miks nähakse maailma just sellisena ning kuidas tekivad/tekitatakse riigi huvid ja identiteet, keelt käsitletakse kui konstrueerimise vahendit ning juriidilisi norme (seaduseid, kokkuleppeid) võimalusena ühiskonna ja riigi/maailma vastastikuseks kujundamiseks. Konstruktivismi olemust selgitavas artiklis on Peter Katzenstein käsitlenud anti-amerikanismi näitel indiviidide arvamuste (*opinion*) ja kõrvalekallete (*bias*) erinevust. Esimesed peegeldavad oma olemuselt hoiakuid, teiste puhul on tegemist indiviidi kalduvusega uskuda või omaks võtta ettesöödetud ja kujundatud arvamused.<sup>26</sup> Kõrvalekalle tähendab, et informatsiooni loomulik töötlemine indiviidi poolt on häiritud. Pikemas perspektiivis on kõrvalekallete mõju oluliselt suurem arvamuste mõjust.

Konstruktivism nõustub esmapilgul suures osas pluralismi käsitlusega ohu tajumisest - psühholoogilised ja sotsioloogilised tegurid mõjutavad tajujaid ja otsustajaid erinevatel tasanditel. Olulise erinevusega ei pruugi konstruktivismi järgi välisohu tajumine üldse põhineda välistel teguritel (st ohu allikal), vaid sellel, kuidas on kujunenud ohtu tajuva riigi sisemine kultuur ja ajalugu, st identiteet. Konstrueeritus saab olla passiivne või aktiivne. Esimesel juhul on tegemist sattumuslikkusega, erinevate aspektide kokkulangemise tulemusena, teisel juhul on kaasatud teatav teadliku manipuleeritavuse aspekt.

Konstruktivismi kohaselt käituvad inimesed objektide (ja teiste inimeste) suhtes vastavalt objekti (inimese) tähendusele tema jaoks. Igal osalejatel on oma identiteet – suhteliselt stabiilne rollispetsiifiline arusaam ja ootused enda suhtes, mis kujunevad võrdluses teistega. Riigil võib olla erinevaid identiteete erinevates sfäärides. Huvid kujunevad identiteedi baasil – need kujundatakse situatsioonide defineerimise protsessis. Tähendused antakse interaktsiooni käigus, toimub sotsiaalne akt – signaaliseerimise, tõlgendamise ja vastamise protsess, mis on alus intersubjektiivsele tähenduse loomise protsessile. Kui interaktsiooni on palju korratud, siis loob see küllalt stabiilse kontseptsiooni endast ja suhtluspartnerist (*reciprocal typification*).<sup>27</sup>

---

<sup>26</sup> Katzenstein & Keohane 2006, lk 12

<sup>27</sup> Wendt 1995, lk 46

Interaktsioonide tsüklid (pidev huvide ja identiteetide ümberdefineerimine vastavalt situatsioonidele ja suhtluse käigus) viivad intersubjektiivsete konstruktsioonide tekkimiseni.

Konstruktivistide meelest on realismis prevaleeriv jõu-poliitika samuti konstrueerunud. Identiteete ja huviseid saab muuta nt suveräänsuse institutsiooni loomise, koostöö arendamise või kooperatiivsete pingutuste abil, mille eesmärk on egoistlikest identiteetidest kollektiivne identiteet luua. Kooperatiivne julgeolek ongi seisund, kus riigid identifitseerivad ennast üksteise suhtes positiivselt, tulemusena tajutakse ühe riigi julgeolekut kogu süsteemi julgeolekuna. Selle saavutamise nõuab kollektiivse eneseteadvuse head taset, mis restruktureerib pingutused mitte jõupoliitikaks ja suhteliseks kasuks, vaid ühisteks normideks<sup>28</sup>. Võistlevad ja egoistlikud identiteedid on põhjustatud turvatunde puudumisest. Seega süsteemilistel ja psühholoogilistel põhjustel võivad intersubjektiivsed arusaamad ja ootused olla iseennast säilitavad ja ühesuunalised (*path-dependency*), seega ei saa uued ideed endast ja teistest (täielikult) jõustuda.<sup>29</sup>

Konstruktivismi koolkonna seisukohti ohu tajumisest saab vaadelda samuti kõigil kolmel analüüsitasandil. Igal tasandil kujuneb identiteet interaktsiooni käigus. Kõige lihtsam on lähtuda Alexander Wendt'i struktuurse konstruktivismi põhiväitest, et juhul, kui kaks indiviidi/poliitilist ühikut omavad sarnast identiteeti, väheneb üksteisest tuleneva ohu tajumine hoolimata materiaalse sõjalise võimu suhtest. Wendt keskendub kolmele identiteedimudelile, milleks on agressiivne ja ekspansionistlik hobbes'ilik identiteet, *status quo'd* hoidev ja retsiprooksusele suunatud locke'ilik identiteet ning patsifistlik ja kollektiivsusele orienteeritud kantilik identiteet. Wendt'i järgi on rahvusvaheline süsteem Vestfaali ajast olnud locke'ilik ning nüüd transformeerumas kantilike identiteetide suunas.<sup>30</sup>

---

<sup>28</sup> Wendt 1995, lk 45-48

<sup>29</sup> *Ibid*, lk 58

<sup>30</sup> Rousseau 2006, lk 40-55

Brian Frederking väidab, et 11. septembri terrorirünnakuid ei tähendanud maailma julgeolekukäsitluses uue, fundamentalistlikult erineva julgeolekusüsteemi teket. Kosovo ja Iraagi interventsioone analüüsides jõuab Frederking järeldusele, et Teise maailmasõja järgselt on põhiliseks trendiks kollektiivsete julgeolekureeglite kujundamine, mistõttu ohud ja seega ka julgeolek kui selline on konstrueeritud.<sup>31</sup>

## 1.2. Teooriate võrdlus

Võrreldes realistliku ja pluralistliku koolkonnaga, on refleksionistlikud- konstruktivistlikud lähenemised uuemad ning tekkinud reaktsiooni või kriitikana eelnevatele arusaamadele. Konstruktivismi põhiline kriitika varasematele teooriatele seisneb peamiselt selles, et need on rahvusvaheliste suhete teooriat püüdnud liialt formaliseerida ning ratsionaliseerida. Konstruktivistide meelest ei saa maailmapoliitikat vähendada mehaaniliste seoste jadaks ning biheivioristlikeks seaduspärasusteks. Selleks on osalejate käitumine liialt kompleksne ning nende identiteedid ja huvid muutuvad. Seega metodoloogiliselt on piire avardatud, sest agendi ja struktuuri suhet ei käsitleta enam nii jäigana.<sup>32</sup> Peamiseks analüüsiühikuks taolises post-strukturalistlikus lähenemises ei ole enam riik või süsteem vaid kokkupuuted ühiskondade vahel.<sup>33</sup> Konstruktivism keskendub peaaesjalikult küll indiviidi tajule, ent analüüsisitasandite osas ei anna ülimuslikkust neist ühelegi (indiviid, riik, süsteem). Kui realism ja pluralism näevad ette, et riikide huvid ja identiteedid on kujundatud juba enne rahvusvahelisse suhtluse astumist, siis konstruktivistide kohaselt identiteet erinevate rahvusülest kokkupuudete kontekstis alles kujundatakse/kujuneb<sup>34</sup>.

Konstruktivistide järgi on identiteet oluliseks muutujaks ohu tajumise mudelis. Jagatud identiteet vähendab tajutavat ohu, see on sotsiaalselt konstrueeritud suhe, mis on ühtlasi nii muutujaks kui manipuleeritavaks.

---

<sup>31</sup> Frederking 2003, lk 363-378

<sup>32</sup> Palan 2004, lk 14

<sup>33</sup> *ibid*, lk 17

<sup>34</sup> *ibid*, lk 21



Reaalpoliitiline paradigma on pärast Teist maailmasõda välispoliitika diskussioonides prevaleerinud, ent identiteedi ja selle formeerumise küsimus on järjest rohkem üles kerkinud. Wendt'i loosung, et anarhia on see, millena seda kujutatakse<sup>35</sup> ehk kogu süsteemi vaenulikkuse tase sõltub selles, kuidas inividid seda oma kokkupuudete käigus kujundavad. Seega on realistide "*solitary, poor, nasty, brutish, and short*"<sup>36</sup> lähenemine üks paljudest võimalikest tulemustest.

Jagatud identiteet on aspekt, mis konstruktivistide meelest agressiivsuse tajumist mõjutab. Igal inividil on unikaalne, personaalne identiteet. Sellele lisandub isiklike kokkupuudete (teiste inividide ja gruppidega) tulemusel tekkinud laiem identiteet.<sup>37</sup> Veelgi laiem identiteedisfäär on riigi identiteet, mis kätkeb endast ühiskonna tasemel moodustunud impersonaalset identiteeti, mis ühendab virtuaalselt inivide, kel tegelikult personaalset kokkupuudet pole. Viimast võib käsitleda riikliku/rahvusliku identiteedina<sup>38</sup>. Riigi identiteet on subjektiivne hinnang riigi peamiste iseloomujoonte defineerimiseks, mille kaudu kodanikud end riigiga seovad ning mis annab vastavatele riigi poliitikatele legitiimse aluse.

Konstruktivistliku identiteedi seisukohast ei ole oluline, kas arvamus ka tegelikult tõele vastab. Niisamuti kui antakse hinnanguid iseenda riigile, omistatakse/konstrueeritakse identiteet ka teistele rahvusvahelises süsteemis osalejatele. Ning mida sarnasem on mingi teine rahvusvahelise süsteemi ühik (religiooni, poliitilise struktuuri, väärtuste süsteemi, ajaloo, majandusliku korralduse jm poolest)<sup>39</sup>, seda suurema tõenäosusega on tulemus see, et kahe ühiku identiteedi tajutakse sarnaselt ning seeläbi tajutakse sellest ühikust tulenevat ohtu väiksemana.

---

<sup>35</sup> Alexander Wend't (1995) tuntuim raamat *Anarchy is What States Make of it: The Social Construction of Power Politics*, mida võib pidada üheks kokkuvõtlikumaks konstruktivismi aluseid käsitlevaks teoseks

<sup>36</sup> Thomas Hobbes'i (1651, ptk 13) tuntud ütlus realismi olemuse kohta, kus nn loomulik olek (*state of nature*) on võrdne sõjaolukorraga (*state of war*), mis on kõikide sõda kõigi vastu

<sup>37</sup> Brewer 1991, lk 481

<sup>38</sup> Brewer & Gardner 1996, lk 86-97

<sup>39</sup> Tegelikult on samad muutujad (küll väiksema kaaluga) kasutusel ka neorealismide käsitlustes, nt Stephen Walt raamatus *The Origins of Alliances*

## 2. Uurimisobjekt – riigikeskselt lähenemiselt kokkupuute uurimisele

Rahvusvaheliste suhete kui teadusliku uurimisobjekti kontseptsioon hakkas kujunema ajal, mil rahvas/rahvus oligi põhiline osaleja maailmapoliitikas. Selle kohaselt oli riik rahva/rahvuse poliitiline ja normaliseeritud käepikendus.<sup>40</sup> Siiski, paljud nõustuvad, et sotsiaalne maailm, kus elatakse, on mingi piirini kindlasti konstrueeritud. Ilmselt nõustutakse, et nt (sotsiaalne) sooline ebavõrdus, kommunistlik ja natsistlik ideoloogia või inimõiguste kultuurispetsiifilisus ei ole objektiivsete looduseaduste väljendus.

Kokkupuudete uurimine ühikute (gruppide, ühiskondade, riikide) vahel ei ole iseenesest ainult konstruktivismile omane. Sama uurimisobjekti on kasutanud ka majandusteadlased, integratsiooniteoreetikud jne.

Ka rahvusvaheline poliitökonoomia keskendub küll rohkem kahe või mitme riigi suhetele, ent uurib siiski kokkupuuteid ja interaktsiooni turgude vahel

Sarnaselt võib ka realism olla konstruktivistliku tegevuse tulemus, mis on konstrueeritud väitest, et riigi alus on *reason d'être* ning rahvuslik huvi, mis mõlemad ei pruugi omada tegelikku objektiivset sisu.

Konstruktivismi on vahel rahvusvaheliste suhete koolkonnaks või teooriaks mitte liigitatud, vaid nähtud seda pigem raamistikuna sotsiaalsete interaktsioonide mudelite arendamisel ja uurimisel.<sup>41</sup>

Kokkupuudete fookusesse tõusmisele on kahtlemata kaasa aidanud globaliseerumine. Enam ei ole piiriülene suhtlus väheste, sageli eliidi privileeg, vaid ideede liikumine on tänu personaalsetele kogemustele ning tehnilistele vahenditele oluliselt suurenenud ning igat tasandit puudutav nähtus.

---

<sup>40</sup> Palan 2004, lk 20

<sup>41</sup> Fearon ja Wendt 2002

### 3. Julgeolekuidentiteet ja selle konstrueerimine, „*meie*“ ja „*nemad*“

Homogeensemata inimgruppide tekke põhjuseid on uuritud erinevates teadusharudes ajaloost meditsiinini. Filosoofiliselt saab välja tuua kaks lähenemist identiteedi formeerumisel - Hobbesi ja Hume'i vaatenurga<sup>42</sup>. Nende lähenemiste erinevus saab alguse erinevast indiviidi käsitlemisest. Hume'i meelest on individ erinevatest tajudest ja eelistustest koosnev, nende põhjal kujuneb identiteet. Hobbes'i meelest on individil juba mingi pre-sotsiaalne alge. Seega on Hume'i järgi identiteet vajadusel konstrueeritav, Hobbes'i meelest pigem kaasasündinud tunnetus. Sotsiaalses teoorias on identiteedi kujunemisel neli peamist vormi<sup>43</sup> - etnograafiline rada, psühholoogiline rada, kontinentaalne filosoofiline rada ja *idapoolne* lähenemine.

Etnograafiline eristumise kohaselt peab grupi identiteedil olema selge demarkatsioonijoon. Viimane võib olla liikuv ning põhineb enamasti keelel. Sotsiaalsete piiride, eraldusjoonte loomine ei ole integratsiooni tagajärg, vaid selle oluline koostisosa. Etnograafiline rada haakub natsionalismi teooriaga ning sotsiaalne antropoloogiaga. Tekib diakriitika – selge piir *meie* ja *teiste* vahel.

Psühholoogilise eristumise demarkatsioonijoon põhineb *meie* – tundel, tegemist on enese kategoriseerimisega. Käsitlus rajaneb sotsiaalne psühholoogia alustel.

Dialektiline eristumine on aluse saanud kontinentaalsest filosoofilisest traditsioonist. Selle lähenemise kohaselt on identiteet tekkinud tänu teistele omasugustele, väljendub kuuluvustunnetuses. Identiteet on justkui ideaal, eesmärk ning enese väljendamise olulisim osa.

Idapoolne lähenemise kohaselt formeerub identiteet tänu üksikutele *võõrastele*, kes mingil põhjusel eksisteerivad koos põhigrupiga, ka enese vastustamine nn üldtunnustatud vaenlasele (*public enemy*). Eneseidentiteet on konstrueeritud, see võib

---

<sup>42</sup> Neumann, 1999, lk 2

<sup>43</sup> *Ibid*, lk 14

muutuda, tegemist on perspektivismiga (F. Nietzsche). Täendus luuakse diskursuse kaudu.

Barry Buzani käsitluses on julgeolek kompleksne tervik, mille ühe osana väärub märkimist ka identiteet. Identiteedi teemaga tegeleb nn ühiskondliku julgeoleku (*societal security*) komponent, mille osas on ohuks *meie*-tunde nõrgenemine. Samas ei pruugi iga muutus ohtlik olla, sest ka ühiskondlik identiteet on ajas muutuv. Erinevad ühiskonnad tajuvad ohte erinevalt (ajaloost, kogemustest, kultuurist sõltuvalt) ning erinevaid hinnanguid võib olla ka ühiskonna sees.<sup>44</sup> Peamised ohud ühiskondlikus sektoris tulevad võistlevate identiteetide. Eksisteerib ka võimalus, et oht võib teatud juhtudel identiteeti tugevdada.

Konstruktivismi olemus julgeolekukäsitlustes avaldub mõistes *julgeolekustamine* – mingi ohu erakorraline tähtsustamine.<sup>45</sup> Siinkohal on tähtis julgeolekustamise objekt – mis on ohus - ning julgeolekustav struktuur. Viimane võib olla nii indiviid, grupp, riik (valitsus) kui rahvusvaheline institutsioon. Seega Wendtile ja Buzanile toetudes saab väita, et nii identiteet kui julgeolek on objektiivselt määratlemata ning kontekstipõhised. Samuti on muutuv ning olukorrast tingitud *teise* määratlus. Kolme komponendi -meie, teiste, julgeolek- vahel püütakse leida justkui tasakaalu. Iga komponenti muutudes, muutuvad ka teised kaks. Seega ei ole *teine* konstruktivismis tunnetuslikult põhimõtteliselt erinev, vaid saab selle tähenduse situatsioonipõhiselt, interaktsioonide käigus.

Identiteet on algupäraselt psühholoogia ja sotsioloogia valdkonda kuuluv termin. Kõige keerulisem on seda mõistet lahti seletada indiviidi tasandil, grupi või ühiskonna tasandil on individuaalsete identiteetide koondumise tõttu võimalik teatud mudelite abil neid ühisidentiteete lihtsamini määratleda.

Identiteedi konstrueerumine indiviidi tasandil on keeruline psühholoogiline mudel ning kvantitatiivselt on seda võimatu täies mahus kaardistada. Indiviidi puhul eksisteerib

---

<sup>44</sup> Buzan 1993, lk 122-123

<sup>45</sup> Buzan, Weaver, Wilde 1998, lk. 24

teoreetiliselt mistahes ajahetke jaoks erinev identiteet, mis koosneb just selle olukorra jaoks olulistest alaidentiteetidest. Indiviidil ei ole iga olukorra või küsimuse jaoks juba varem väljakujunenud seisukohta, see alles kujundatakse situatsiooni ajal või küsimuse hetkel vastavalt olemasolevale informatsioonile, üldisele kontekstile, eelnenud sarnastele olukordadele<sup>46</sup>. Jagatud identiteetide kujunemisel käitub indiviid sarnaselt uurimusküsitluses osalemise protsessile.

Sarnane protsess toimub siis, kui indiviid hindab gruppi, ühiskonda või riiki. Ühe riigi kirjeldamiseks on indiviidil väga mitmeid erinevaid kategooriaid alates faktiteadmistest lõpetades abstraktsete hinnangute ning stereotüüpsete loosungitega. Konkreetsem identiteet teise riigi jaoks konstrueerib kindlas situatsioonis, kus kõikvõimalike riiki kirjeldavate identiteetide seast valitakse alateadlikult need, mida peetakse selles kontekstis oluliseks. Näiteks kui Euroopa Liidu liikmesriigi kodanikult küsida, kas endise Jugoslaavia riigid peaksid kuuluma Euroopa liitu, hakkab indiviid suure tõenäosusega mõtlema eelkõige majanduslikes kategooriates, võrreldes antud piirkonna riikide majanduslikku stabiilsust oma riigiga. Kui aga NATO liikmesriigilt kodanikult küsida, kas endise Jugoslaavia riigid peaksid kuuluma NATOsse, hakkab indiviid kaaluma hoopis teisi valdkondi. Kujutis kõnealuselt riigist tekkib alles konkreetses olukorras mingite märksõnade varal.

Seega on identiteedi kujundamine ja võrdlus iseendaga sarnase identiteeti määratlemisel väga subjektiivne ning sõltuv konkreetsest kontekstist. Identiteedi konstrueerimisel kasutatakse sobivaid allkategooriaid. Kui korrata situatsiooni, võib allkategooriate valik iga kord mõnevõrra erinev olla.

Julgeolekuidentiteeti võib käsitleda kui laiemalt kontseptsiooni riigi poolt tajutud julgeolekukeskkonnast, julgeolekuohtudest ning julgeolekualastest printsiipidest ja eesmärkidest. Heaks näiteks on Euroopa Liidu ühine julgeoleku- ja kaitsepoliitika (*European Security and Defence Policy*, ESDP), aga ka riikide julgeolekustrateegilised alusdokumendid. Teisalt võib julgeolekuidentiteet lisaks formaalsetele dokumentidele väljenduda üldises avalikus arvamuses.

---

<sup>46</sup> Sudman, Bradburn, ja Schwarz 1996, lk 79-86

## 4. David L. Rousseau ohu tajumise teooria

D. Rousseau on raamatus „*Identifying Threats and Threatening Identities: The Social Construction of Realism and Liberalism*“<sup>47</sup> enam kui kolmesajal leheküljel loonud identiteedi kujunemise mudeli, mis selgitab ohu tajumist erinevatel analüüsisitasanditel ning mida testitakse autori poolt eksperimendi, simulatsiooni ning kaasuseanalüüsi abil. Vaughn Shannoni poolt ajakirjale *Inernational Studies Review*<sup>48</sup> kirjutatud arvamuses Rousseau raamatu kohta kirjutab autor, et Rousseau väärriks psühholoogilise lähenemise ning rahvusvaheliste suhete ühendamise eest võrdväärsest kohta Kenneth Waltzi, Robert Keohane'i ja Alexander Wendt'i kõrval.

*„Nonetheless, Rousseau is clearly and openly constructivist. At the same time, his constructivism is neither liberal nor realist but, rather, psychological at root, with ingroup-outgroup dynamics and individuals at the centre of the analysis. Constructivists will benefit from the lessons of political psychology that are contained in this volume regarding the micro foundations of identity, beliefs, and social behaviour. Rousseau's analysis confirms the need for more dialogue between the ideational allies of political psychology and constructivism.“*<sup>49</sup>

### David Rousseau teooria põhialused

David Rousseau esitab neli küsimust: 1) kuidas indiviidid defineerivad „iseennast“ ja „teist“, 2) kuidas indiviidid konstrueerivad arvamusi ja uskumusi, 3) kuidas ideed ja arvamused levivad laiemale ühiskonnale ning kuidas teatud osa neist muutuvad valitsevateks, 4) kuidas erinevad ühiskonnad ohtude konstrueerimise poolest?

---

<sup>47</sup> Rousseau on avaldanud samal teemal mitmeid artikleid, ent põhiliseks teoseks tuleb lugeda siiski teost „*Identifying Threats and Threatening Identities: The Social Constructivism of Realism and Liberalism*“, Stanford University Press, 2006

<sup>48</sup> Shannon 2008, lk 259-261

<sup>49</sup> *ibid*, lk 261

Rousseau uurib grupisest psühholoogilist dünaamikat, mille pinnalt jäeldab, et ohu tajumine on funktsioon sellest, kui sarnase või erinevana näeb indiviid „Teist“.

„Iseenda“ ja „Teise“ konstrueerimine tuleneb indiviidi olemasolevatest väärtustest ja uskumustest. Need on aga manipuleeritavad.

Rousseau kohaselt muutuvad identiteedid sotsiaalse interaktsiooni käigus eelkõige kolme mehhanismi kaudu – poliitilise eliidi tegevuse, meedia ja riigi üldise avatuse läbi.

Lühidalt – poliitiline eliit ja meedia loovad identiteedikontseptsioone (sh julgeolekuidentiteete) ning sisendavad indiviididele teatud hoiakuid, mille tõttu näevad indiviidid teisi riike teatud viisil ning omandavad teatud hinnangu teatud ohtude suhtes. Empiirilise kontrollina testis Rousseau indiviidi tasandi identiteedi konstrueerimist eksperimenti, arvutisimulatsiooni (ideede leviku mudel) ning kaasuseanalüüsi (USA ja Jaapani hoiakuid Hiina tõusu osas) kasutades.

Eksperimentide käigus jõudis Rousseau järeldusele, et jagatud identiteet on negatiivses korrelatsioonis ohu tajumisega. Seega, mida kõrgem on jagatud identiteedi tase, seda väiksemat ohtu üksteisest riigiti tajutakse. Empiiriliste katsetega saab Rousseau tulemuse, et jagatud identiteet on manipuleeritav ning manipuleerimise tulemusena on muutunud subjektide soov Hiinaga koostööd teha.

Arvutisimulatsiooni järeldusena jäeldab Rousseau, et mida suurem on subjekti identiteedidimensioonide arv, seda väiksem on tõenäosus, et subjekt samastab end objektiga täielikult.

David L. Rousseau püüab oma loodud konstruktivistliku teooriaga ohutajumise osas ühendada kolm analüüsitasandit – indiviidi, riigi ja süsteemi tasandi.

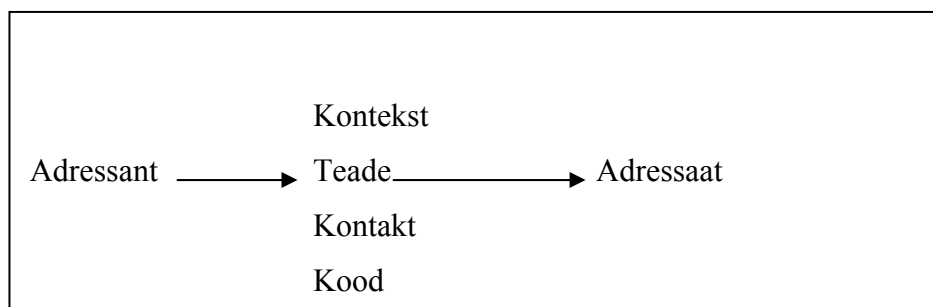
Hüpoteeside pinnalt arendab Rousseau välja ohu konstrueerimise mudeli, mis ühendabki kolm analüüsitasandit. Mudel selgitab, kuidas konstrueeruvad ideed indiviidide tasandil, kuidas need laienevad grupi/ühiskonna tasandile ning mil viisil muutuvad vastuvõetavaks rahvusvahelise kogukonna tasandile.

Nii siseriiklikul kui rahvusvahelisel tasandil toimuv ühikute interaktsioon loob struktuuri, mis on mõnes mõttes piirav nii indiviidide kui teiste ühikute jaoks. Rousseau

väitel on mudel unikaalne, sest 1) see seob kolm analüüsitasandit; 2) näitab, et riigis ei ole unitaarsed ratsionaalsed ühikud; 3) analüüsi keskmesse asetatakse indiviid ja tema interaktsioonid; 4) mudel selgitab protsessi, mille kaudu indiviidi uskumused luuakse.

## Indiviidi tasand

Indiviidide hoiakute ja arvamuste mõõtmiseks kasutatakse sotsiaalteadustes sageli küsitlusi. Küsitlus (läbiviidud kirjalikult, otseintervjuuna või telefoniintervjuuna) on oma iseloomult kommunikatsiooniakt, mille iseloomustamise kõige tuntum selgitav mudel on Roman Jakobsoni skeem<sup>50</sup>



*Joonis 5: Kommunikatsiooniakt Jakobsoni järgi*

Antud semiootilises skeemis mõjutavad kõik kuus komponenti suhtlemisakti funktsionaalsust. Adressant saab teate adressaadile, kes selle mõistmiseks peab teadma teate üldiste konteksti ning omama adressandiga teate mõistmiseks sarnast koodi. Tegelik teate vahetamine toimub adressaadi ja adressandi vahel teatud füüsilise kontakti kaudu.

Psühholoogiliselt on küsimustele vastamist selgitatud järgnevalt. Kui indiviidilt küsitakse küsimus, pöördub indiviid oma mälu poole. Mälus on olemas teatud informatsioon, mida küsimusele vastamiseks on vaja, ent see teave ei pruugi olla kättesaadav. Endel Tulvingu ja Pearlstone'i<sup>51</sup> katse näitlikustab eelkirjeldatud olukorda.

<sup>50</sup> Jakobson 1981, lk 22

<sup>51</sup> Tulving ja Pearlstone 1966



Katsealustel paluti meelde jätta teatud hulk sõnu ning neid mõne aja pärast meenutada. Nn ajendatud meenutamise puhul oli tulemus parem, mille pinnalt leiti uurijate poolt, et kogu infot ei ole meenutamise abil võimalik esile kutsuda. Tulving võtab mälu kasutamise kokku järgmiselt:

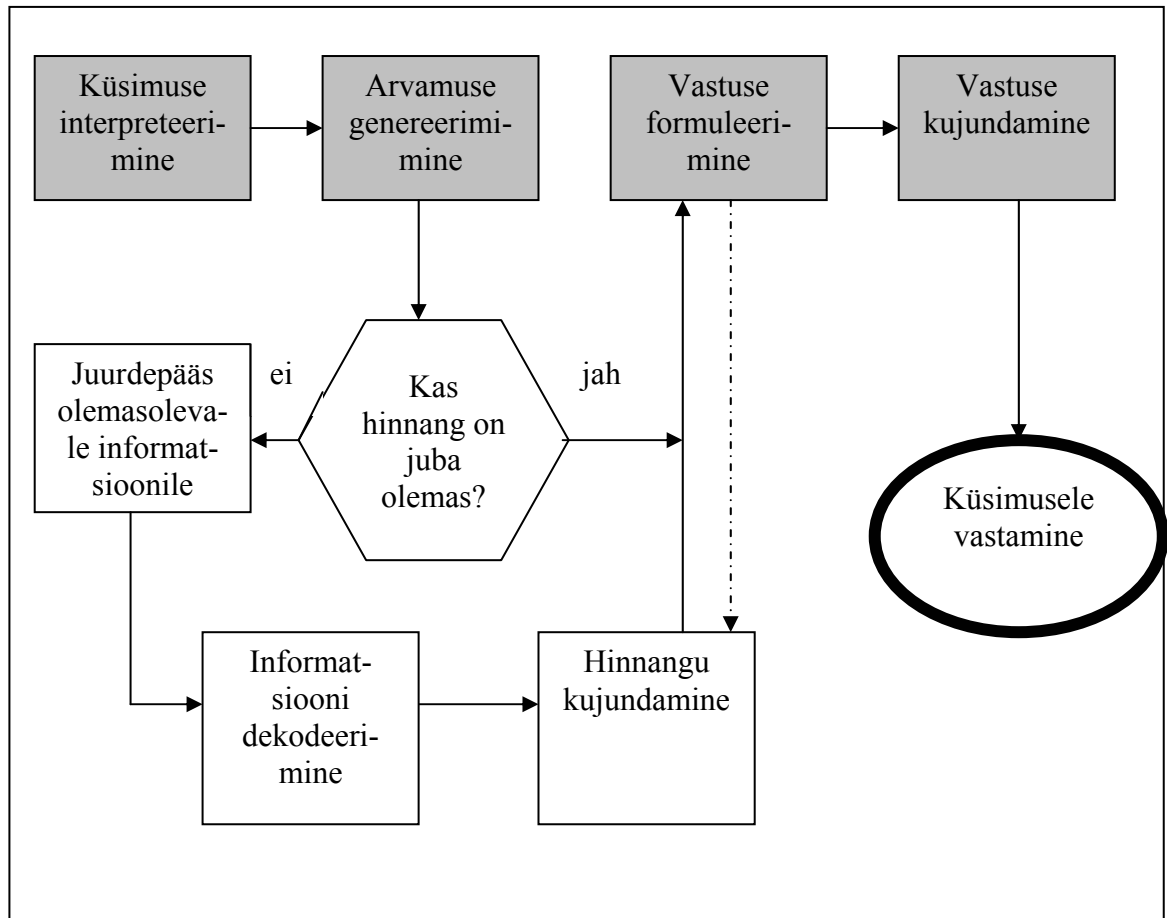
„Kui eraldada muust vaimuelu avaldustest välja mingi üksik meelespidamise akt, siis võib selles eristada“ kolme komponenti: (a) informatsiooni omandamine ehk salvestamine (*encoding*); (b) informatsiooni alalhoidmine ehk säilitamine (*retention* või *storing*); (c) informatsiooni kasutamine ehk mälust ammutamine (*retrieval*).“<sup>52</sup>

David Rousseau läheneb indiviidi tasandi identiteedi konstrueerimisele sarnaselt. Identiteeti ei ole võimalik üheselt kvantitatiivselt mõõta, küll aga saab mõõta hinnanguid ning arvamusi. Hoiakute ning hinnangute kujunemine indiviidi poolt on sarnane vastamisega mistahes sotsioloogilisele küsitlusele. Kõigepealt interpreteeritakse küsimust, seejärel genereeritakse arvamus. Kolmanda etapina formuleeritakse vastus ning viimaks modifitseeritakse või mugandatakse vastust vastavalt kontekstile. Teatud küsimuste puhul on indiviidi hoiak juba väljakujunenud ning sellisel juhul lihtsalt öeldakse olemasolev arvamus välja. Siiski tuleb enamike küsimuste puhul ette vastuse genereerimist, mis tugineb indiviidil jaoks juba olemasolevatele arvamustele, väärtustele ning uskumustele<sup>53</sup>.

---

<sup>52</sup> Tulving 2002, lk 61

<sup>53</sup> Rousseau, Miodownik & Petrone 2001, lk 7-9



Joonis 6: Küsimustele vastamise (hoiaku kujundamise) protsess Rousseau järgi

Rousseau teeb indiviidi tasandi selgitamiseks järgnevad oletused:

1. Mida rohkem usub indiviid, et oma riiki ja küsimuse fookuses oleval riigil on sarnane identiteet, seda vähemtõenäoliselt näakse fookuses olevat riiki ohu allikana. Antud protsess on subjektiivne, sest indiviid valib teatud aspektid konstrueerimaks oma riigi olemust ja fookuses oleva riigi identiteeti.
2. Indiviidid, kes on omaks võtnud hoiaku/taju, et kaks riiki on sarnased, näevad fookuses olevat riiki vähem ohustavana ning vastupidi – kui indiviididesse on erinevate võtetega sisendatud, et kaks riiki on erinevad, näevad nad fookuses olevat riiki võimaliku ohu allikana tõenäolisemana
3. Mida teadlikum on indiviid, seda komplekssem on tema identiteedi konstruktsioon.

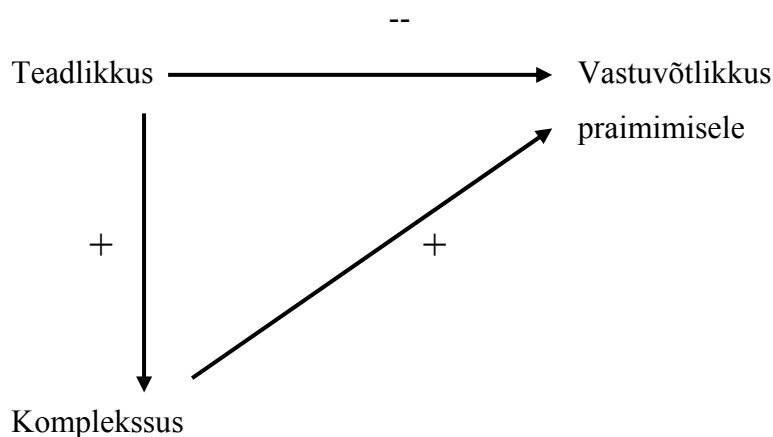
4. Mida teadlikum on indiviid, seda vähem on ta vastuvõtlik praimimisele<sup>54</sup>.

5. Mida komplekssem on indiviidi jaoks „Teise“ riigi identiteet, seda vastuvõtlikum on indiviid praimimisele.

Indiviidi kõige põhilisem, eksistentsiaalsem identiteet on küllaltki muutumatu, ent valdavalt interaktsiooni käigus tekkiv identiteet on ajas muutuv. Samuti on oma riigile omistatud identiteet oluliselt püsivam kui mõnele teisele riigile antud kujutis, seda enam, et info antud riigi kohta tuleb kolmandatest allikatest.

Teadlikkuse, uskumuste ning hoiakute muutuste seost on uuritud erinevalt. Väga madala teadlikkusega indiviidid tõenäoliselt ei muuda oma vaateid, sest sõnumid ei jõuagi nendeni. Väga kõrge teadlikkusega indiviidid seevastu omavad väljakujunenud uskumusi, mida vastuvõetavad sõnumid mõjutada ei suuda. Keskmise teadlikkusega indiviidid on kõige altimad oma vaateid muutma, sest sõnumid jõuavad nendeni ning kuna nende teadlikkus ei ole vaateid väga tugevalt fikseerinud, võivad viimased oluliselt lihtsamini muutuda.

### **Teadlikkus, komplekssus ning vastuvõtlikkus praimimisele**



*Joonis 7: Teadlikkus, identiteet ja vastuvõtlikkus praimimisele mõju suunad*

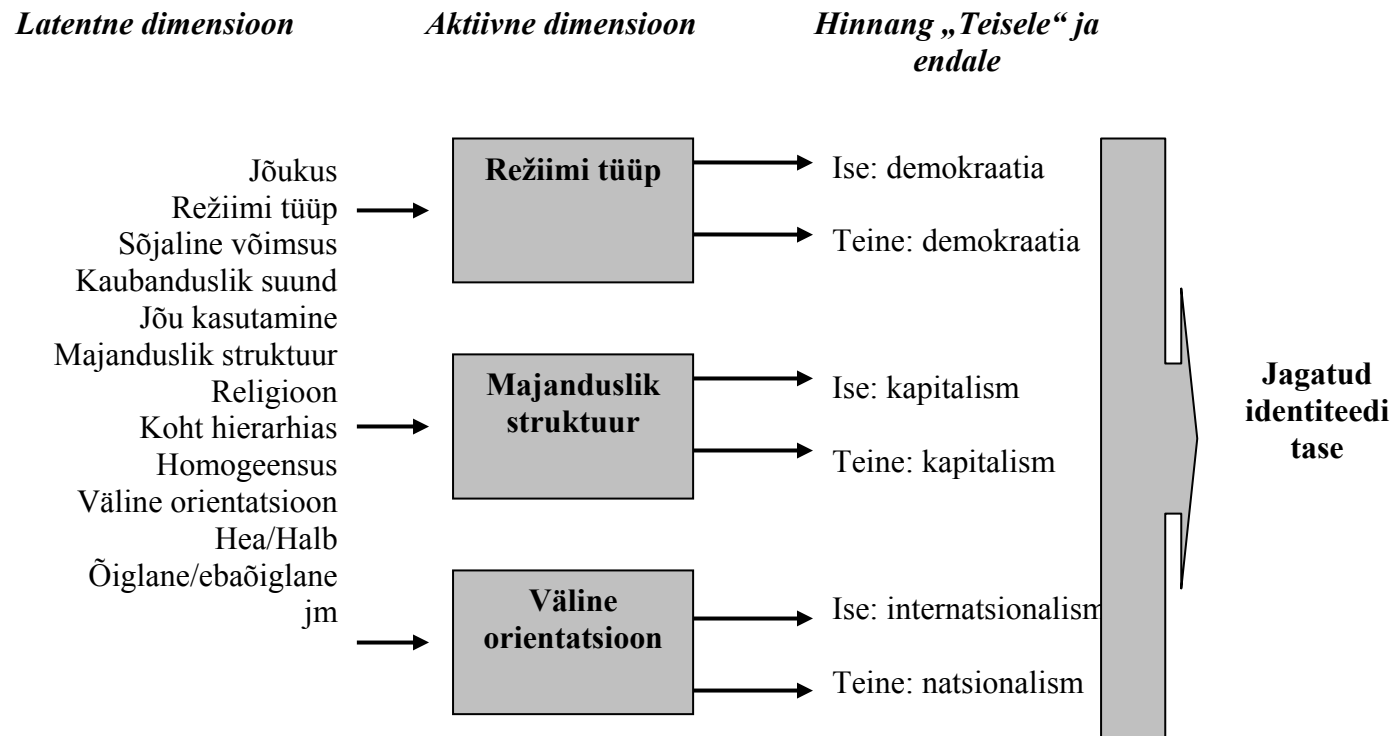
<sup>54</sup> Psühholoogias kasutatava inglisekeelse mõiste „priming“ tõlkimiseks pakub Jüri Allik „praimimine“ või „praiming“. Vt Allik J. (2002). Endel Tulving ja mälu.

Teadlikkuse, uskumuste kompleksuse ning praimimisele vastuvõtlikkuse vahel on järgmised seosed. Teadlikkus tähendab valdkonnapõhisest teadmist, komplekssus situatsioonis kujutluse konstrueerimiseks kasutatud dimensioonide hulka.

Iga indiviid suudab „Teise“ riigi kohta mingi selle riigi omandustele viitava loetelu anda. Teatud konkreetse küsimuse kontekstis valib ta neist kirjeldustest alateadlikult need, mida ta selles situatsioonis asjassepuutuvaks peab. Seega valitakse latentsete dimensioonide hulgast aktiivsed, antud olukorrale vastavad identiteedidimensioonid. Nende valitud aktiivsete dimensioonide alusel võrreldakse „Teist“ riiki enda riigiga ning identifitseeritakse esilekerkinud sarnasused ja erinevused.

Hinnangute faasis tekib assotsiatsioon sellest, kuivõrd sarnane on fookuses olev riik indiviidi enda riigiga ehk milline on kahe riigi jagatud identiteedi tase.

Seejuures ei ole oluline, kas küsimuse fookuses oleva riigi või indiviidi enda riigi kohta olev hinnang on ka faktiliselt pädev, vaid loeb see, mida indiviid ise arvab.

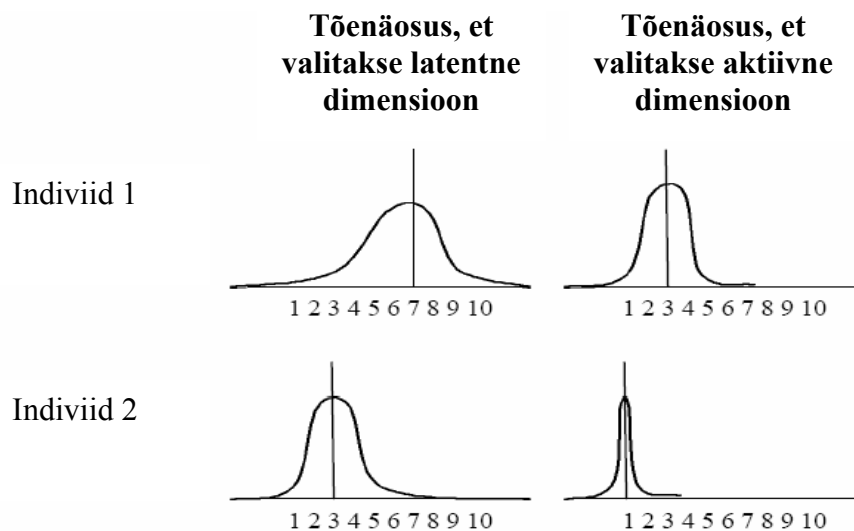


*Joonis 8: Hinnangu kujundamise protsess identiteedidimensioonide valiku tulemusel*

Indiviidid erinevad selle poolest, mitme latentse dimensiooni hulgast identiteedi konstrueerimise situatsioonis valik tehakse.

Ühe või teise identiteedidimensiooni latentsus või aktiivsus võib tuleneda erinevatest põhjustest. Indiviid võib olla hiljuti osalenud diskussioonides, tarbinud vastavat meediat, lugenud raamatud, reisinud jne. Meedia ja poliitilise eliidi retoorikal on väga tugev roll teatud dimensioonide aktiveerimisel.

### Aktiivsete ja latentsete dimensioonide valik



Joonis 9: Latentsete ja aktiivsete identiteedidimensioonide erinevus indiviiditi

Vastuvõtlikkus praimimisele näitab, kui mõjutatav on indiviid loomulikule või kunstlikule stimulatsioonile. Sageli on indiviidil teatud küsimustes väga selgelt väljakujunenud arvamus (nt eutanaasia, surmanuhtluse kasutamine, õigus abordile), ent on mitmeid valdkondi, mille osas indiviid on mõjutatav.<sup>55</sup>

Indiviid, kelle identiteedi konstrueerimise mehhanism on lihtne ning kes kasutab mõnda üksikut dimensiooni, on märksa vähem vastuvõtlikum praimimisele kui indiviid, kelle hinnang tugineb komplekssele dimensioonistikule, mis võib olla üsna läbipõiminud

<sup>55</sup> Rousseau 2006, lk 6-9

ning kohati vasturääkiv. Näiteks küsida, kas Kuuba on ohtlik USAle, võib väga lihtsa identiteedisüsteemiga indiviid kasutada ainult dihhotoomiat kommunistlik – mittekommunistlik ning olla üheselt kindel, et Kuuba on kommunistlik ning järelikul ohtlik. Kompleksset identiteedisüsteemi kasutav indiviid võib analüüsida Kuubat väga mitmete aspektide alusel (sotsialistlik majandussüsteem, autoritaarne valitsemismudel, aga samas võib-olla meeldiv kodanikkond, suurepärase turismimaa, teatud positiivseid muutusi näitav riik jne) ning ühese vastuse andmisega hätta jääda.

Rousseau poolt konstrueeritud mudeli puhul on indiviidi tasandil olulised neli aspekti.

1. mudeli seisukohast on aktiivsed identiteedidimensioonid arvamuse kujundamisel kesksel kohal. Nendega on eksperimentaalselt lihtne manipuleerida ning neid on võimalik arvamusküsitluste abil teatud viisil mõõta..
2. Mudel ei pretendeeri tõe leidmisele. Indiviidide antud hinnang on täiesti subjektiivne ning uurib eelkõige indiviidide hoiakuid olenemata sellest, kas need on ka faktiliselt tõesed.
3. Hinnangu andmine on kahevalentne. Ühe riigi hindamisel mängu tulevad aktiivsed identiteedi dimensioonid ei ole tõenäoliselt samad, mis mõne teise riigi hindamisel kasutatavad dimensioonid. See tähendab, et iseenda konstrueerimisel lähtutakse „Teise“ identiteedist.
4. Indiviidi arvamus on ajas muutuv, ent seejuures ei ole need muutused juhuslikud ega ennustamatud. Muutused ei tähenda, et puuduks üldise uskumuste süsteemi stabiilsus, pigem selgitab muutusi aktiivsete dimensioonide valik latentsete dimensioonide hulgast.

### **Riigi ja süsteemi tasand**

Identiteedid kujundatakse ja neid muudetakse sotsiaalsete interaktsioonide kaudu.

Interaktsioonides toimuva ideede vahetamise käigus muudetakse aeg-ajalt piire, millega määratletakse iseennast ja „Teist“.

Rousseau järgi on olemas kolm mehhanismi, mis ideede vahetamist ühiskonna tasemel oluliselt mõjutavad.

1. poliitiline retoorika
2. massimeedia
3. globaliseerumisest tingitud nähtused

Poliitilise retoorika üks peamisi eesmärke ongi veenda gruppe oma teatud väärtusi, uskumusi, vaateid ja eelistusi sobivalt muutma või samaks jätma.<sup>56</sup> Massimeedia on vahend nii poliitikute jaoks oma seisukohtade tutvustamiseks, aga ka võimalus teistele huvigruppidele kriitikat teha, oponentidele, tähelepanuta olnud küsimusi tõstatada ning seeläbi oma mõjuvõimu suurendada.

Globaliseerumine on ideede liikumiseks avanud uusi kanaleid – lisaks piiriülesele poliitikale, kaubandusele, ärisuhetele ja turismile on väga oluline rahvusvahelise meedia ja interneti olemasolu ning teaduslike saavutuste ja seisukohtade levik<sup>57</sup>.

Rousseau püstitab riigi ja rahvusvahelisel tasandil järgmised oletused:<sup>58</sup>

1. Mida komplekssem on enda riigi ja sihtriigi suhtes kasutatav identiteedikonstruktsioon (mida suurem number on enda ja „Teise“ identiteedi määramisel kasutatavaid dimensioone), seda kõrgem on jagatud identiteedi tase.
2. pragmaatilisusest lähtuv eliit soodustab jagatud identiteedi teket ning ideoloogilisusele tuginev eliit takistab jagatud identiteedi tekkimist (jagatud identiteedi madalam tase).
3. poliitilise eliidi polariseerumine suurendab jagatud identiteedi tekkimist.
4. meedia kontsentratsioon soodustab ideede hegemoonia teket.
5. globaliseerumine soodustab ideede levikut ning hoiab ära ideede hegemooniat riigisiselt.

---

<sup>56</sup> Rousseau 2006, lk 72-75

<sup>57</sup> *ibid*, lk 87-94

<sup>58</sup> *ibid*, lk 95



Kolme analüüsitasandi kokkupanemisel saab Rousseau ohu konstrueerimise mudeli. Antud mudel näitab, kuidas indiviidi tasandil kujunevad hoiakud teiste riikide kohta ning milline on mehhanism, mille abil otsustatakse subjektiivselt, milline on jagatud identiteedi tase mingi teise riigiga. Riigi/ühiskonna tasandil liiguvad indiviidide subjektiivsed hoiakud ning info, samuti toimub teatud info ja arvamustega manipuleerimine ning on teemasid, mida soovitakse julgeoleku valdkonnaga seotuna täpsustada. Tegemist on sarnase nähtusega Barry Buzani ja Jaap de Wilde kontseptsiooniga „julgeolekustamisest” (*securitization*), mille kohaselt toimub mingi ohu erakorraline tähtsustamine, sidumine eksistentsiaalsusega.<sup>59</sup> Valitsus võib nt teatud teemadelt tähelepanu ära juhtida, teatud võtetega patriotismi suurendada või muude meetoditega avalikku arvamust parandada/muuta.<sup>60</sup>

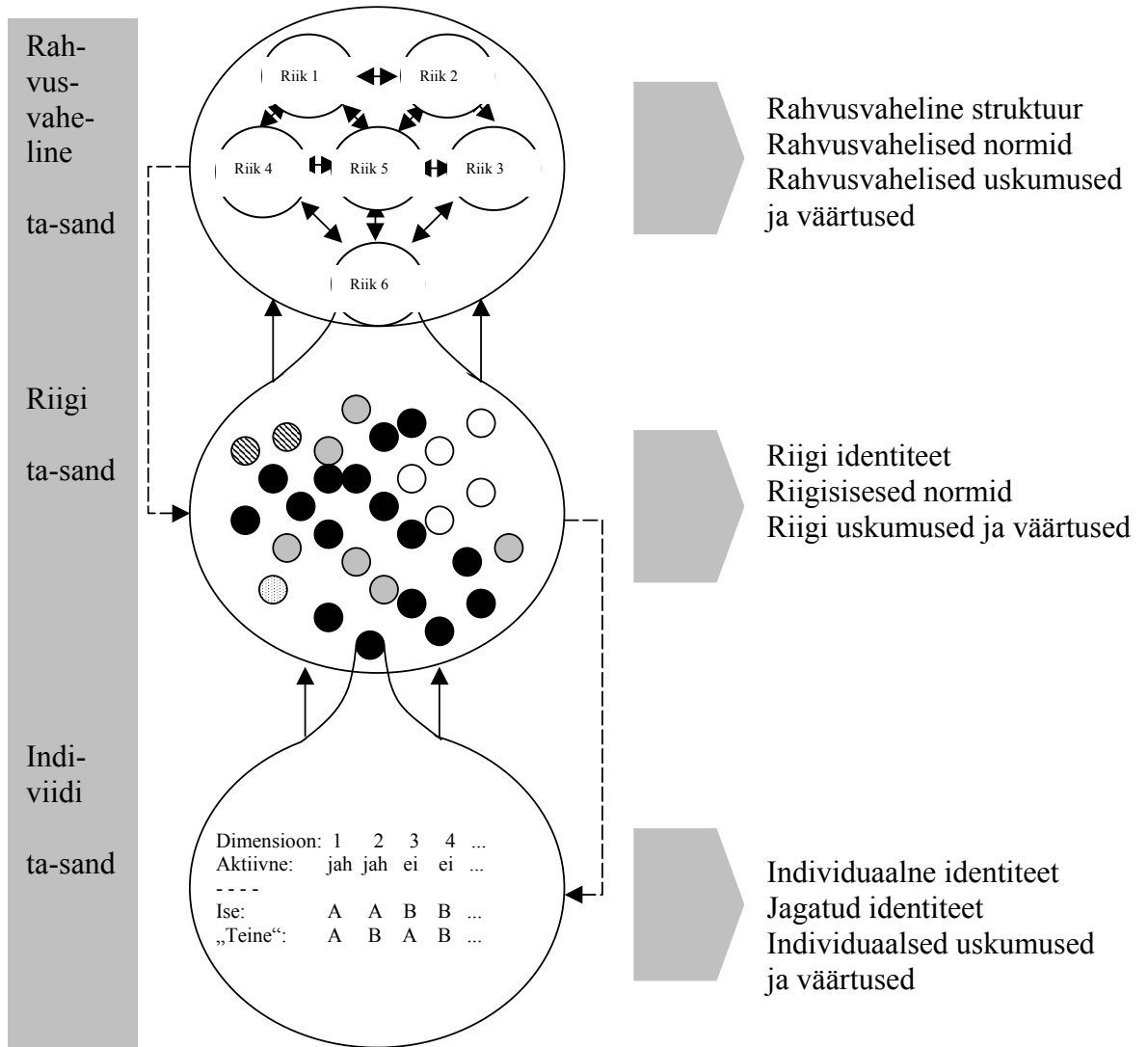
Rahvusvahelised tasandil suhtlevad omavahel riigid ja grupid, ent toimuvad ka indiviidide erinevad piiriülesed interaktsioonid.

---

<sup>59</sup> Buzan, Weaver, Wilde 1998, lk. 24

<sup>60</sup> Sein 2004, lk 15

## Ohu konstrueerimise mudel



Joonis 10: D.Rousseau ohu konstrueerimise mudel

Rousseau on oma teooria ja laiema teemakäsitluse pinnalt välja toonud 16 konkreetsemat hüpoteesi, mis paigutuvad erinevatele analüüsitasanditele.

#### Indiviidi tasand<sup>61</sup>

H 1.1. Mida enam indiviid usub, et tema ena riik ning analüüsiv sihtriik jagavad ühist identiteeti, seda vähemtõenäoline on, et nad näevad sihtriigis ohtu;

H 1.2. Indiviidid, kes on praimitud tajuma kahte riiki sarnastena, näevad sihtriiki vähemohustavamana ning vastupidi;

H 1.3. Mida rohkem teadmisi on indiviidil rahvusvahelise poliitika kohta, seda komplekssem on tema identiteedi konstruktsioon;

H 1.4. Mida rohkem teadmisi on indiviidil rahvusvahelise poliitika kohta, seda vähem vastuvõtlik on ta praimimisele;

H 1.5. Mida komplekssem on sihtriigi identiteet, seda vastuvõtlikum on indiviid praimimisele;

#### Hüpoteesid riigi tasandil<sup>62</sup>

H 2.1. Mida komplekssem on riigi ja sihtriigi identiteedi konstruktsioon, seda kõrgem on keskmine jagatud identiteedi tase;

H 2.2. Mõjukate ettevõtjate (*entrepreneurs*) olemasolu populatsioonis suurendab keskmist jagatud identiteedi taset;

H 2.3. Laia tegevusvaldkonnaga ettevõtjate olemasolu populatsioonis suurendab keskmist jagatud identiteedi taset;

H 2.4. Pragmatiliste (vs ideoloogiliste) ettevõtjate olemasolu populatsioonis suurendab (vs vähendab) keskmist jagatud identiteedi taset;

H 2.5. Mida äärmuslikumad ning kõikuvamad on stiimulid ning negatiivsed stiimulid, seda kõrgem on jagatud identiteedi tase;

H 2.6. Mida polariseerunum on poliitiline eliit, seda kõrgem on jagatud identiteedi tase;

H 2.7. Mida suurem on meedia kontsentratsioon, seda kõrgem on jagatud identiteedi tase;

---

<sup>61</sup> Rousseau 2006, lk 94

<sup>62</sup> *ibid*, lk 94 - 95

Rahvusvahelise tasandi hüpoteesid<sup>63</sup>

H 3.1. Mida „avatunud“ on riigi piirid, seda kõrgem on jagatud identiteedi tase;

H 3.2. Naaberlinna-välise ühenduste olemasolu riigi piires suurendab keskmist jagatud identiteedi taset;

H 3.3. Piiriüleste sidemete olemasolu riigi liidrite vahel suurendab jagatud identiteeti;

H 3.4. Mida suurem on globaalsete meedia-allikate kontsentratsiooni tase, seda kõrgem on jagatud identiteedi tase.

### **Esitatud hüpoteeside testimine D. Rousseau poolt**

Rousseau kasutas oma hüpoteeside verifitseerimisel kolme meetodit – eksperimentaalset küsitlust, arvutisimulatsiooni ning kaasuseanalüüsi. Eksperimentaalne analüüs viidi läbi 2001. aasta kevadsemestril Pennsylvania ülikooli 292 bakalaureusetudengi hulgas erinevate suunitlustega inglisekeelsete ajalehtede artiklite gruppidepõhjal. Valitud suurimate ajakirjade (*New York Times*, *Financial Times*, *USA Today*, *Los Angeles Times*, *Washington Post*, *San Francisco Chronicle* ning *South China Morning Post*) artiklid olid Rousseau poolt testimisel grupeeritud järgmistesse pakettidesse: a) artiklid, mis näitavad Hiinat rohkem demokraatlikuma ja turumajandusele orienteeritumana; b) artiklid, mis näitavad Hiinat rohkem demokraatlikuma ja turumajandusele orienteeritumana; c) spetsiifilist infot Hiina kohta mittesisaldavad artiklid.<sup>64</sup> Kujundatud tudengigruppide ning testi tulemuste vahel tuvastas Rousseau hüpoteesidega oodatavad korrelatsioonid.

Riigi tasandil ja rahvusvahelises keskkonnas toimuvat identiteedi kujunemist testis Rousseau arvutisimulatsiooni abil, luues kunstlikult erinevate võimaliku hoiakute ja nende intensiivsusega „mudelühiskonna“.<sup>65</sup> Lisaks kasutas Rousseau üksikjuhtumi analüüsi, seletamaks oma teooriat Hiina näitel .

---

<sup>63</sup> Rousseau 2006, lk 95

<sup>64</sup> *ibid*, lk 100

<sup>65</sup> *ibid*, lk 124

## 5. EMPIIRILINE ANALÜÜS

### 5.1. Töös kasutatavad mõisted

Töös kasutatavate mõistete selgitused on pärit Allan Johsoni koostatud „The Blackwell Dictionary of Sociology” (1995) ning David Rousseau raamatust „Identifying Threats and Threatening Identities: The Social Construction of Realism and Liberalism” (2006). Statistika-alased mõisted on August Aarma ja Vello Venseli raamatust „Statistika teooria põhikursus“ (2005).

**Ohu tajumine** – indiviidi avalik subjektiivne arusaamine ohust. Mõõdetakse avaliku arvamuse uuringute abil, avalike kõnede ning arvamussalvestuste abil.

**Latentne identiteedidimensioon teadmistes** – indiviidil poolt mingi objekti kirjeldamiseks kasutatavate iseloomustuste kogu loetelu.

**Aktiivne identiteedidimensioon teadmistes** – mingis konkreetses situatsioonis latentsete dimensioonide seast subjekti poolt tehtud alateadlik valik.

**Hoiakud** (*attitudes*) – uskumused, mis sisaldavad afektiivset või hindamislikku komponenti

**Väärtused** (*values*) – ühikute järjestamine või pingeritta seadmine sotsiaalse eelistatuse, väärtuslikkuse või headusse alusel

**Uskumused** (*beliefs*) – reaalsuse subjektiivsed interpretatsioonid

**Arvamused** (*opinions*) – suulised või kirjalikud uskumuste, hoiakute ja väärtuste väljendused

**Identiteet** – indiviidi, riike või muid analüüsiühikuid teatud ajahetkel iseloomustav uskumuste, hoiakute, väärtuste, normide ja arvamuste kogum

**Indiviidi tasandi identiteet** – teatud uskumuste, väärtuste, hoiakute ja arvamuste kogum, mille alusel indiviid eelkõige ennast ja selle alusel ka teisi määratleb.

**Riigi tasandi identiteet** – mingi riigi suhtes subjektiivselt prevaleerivad uskumused, väärtused, hoiakud ja arvamused

**Rahvusvahelise tasandi identiteet** – rahvusvaheliselt prevaleerivad uskumused, väärtused, hoiakud ja arvamused

**Ohu konstrueerimise mudel** – D.Rousseau poolt konstrueeritud mudel seletamaks kolmel analüüsis tasandil ohtude konstrueerimist identiteedi kaudu. Mudel rõhutab kommunikatsiooni indiviidide vahel rahvusvaheliste tasandi ideede levimise soodustamiseks

**Jagatud identiteet** – kahe indiviidi või riigi subjektiivses hinnangulises võrdluses tajutud sarnasus.

**Teadlikkus** – teadmised mingi konkreetse spetsiifilise valdkonna kohta.

**Komplekssus** – identiteedidimensioonide arv, mida indiviid kasutab objekti (riigi) subjektiivses hindamisprotsessis.

**Praimimine** (*priming*) – mälus olevate identiteedidimensioonide meeldetuletamine<sup>66</sup>

**Vastuvõtlikkus praimimisele** – indiviidi vastuvõtlikkus loomulikele või tehislিকেle stiimulitele meenutamisprotsessis

---

<sup>66</sup> Allik, 2002

**Poliitiliselt mõjuvõimsad isikud** (*Political entrepreneurs*) – Võimu (või kommunikatsioonivahendeid) omavad inividid, kelle eesmärk on teisi indiviide veenda nende teatud väärtusi, arvamusi, uskumusi ja poliitilisi positsioone muutma või säilitama.

**Sihtriik, „teine“, fookuses olev riik** – riik, mille suhtes inivid (teatud küsimuses) oma hoiakut kujundab ning millega oma riiki võrdleb

### **Statistikas kasutatavad mõisted**

**Lihntne aritmeetiline keskmine** - arvtunnuste kõikide väärtuste summa ja objektide arvu jagatis

**Mediaan** – korrastatud statistilise rea keskmine liige, millest mõlemale poole jääb võrdne arv liikmeid. Kui variatsioonireas on paarisarv liikmeid, siis mediaaniks on andmerea keskpaigas asuvate liikmete aritmeetiline keskmine.

**Dispersioon** – variantide individuaalväärtuste ja nende aritmeetiliste keskmiste vaheliste hälvete ruutude ehk ruuthälvete keskmine. Dispersiooni kasutatakse kirjeldamiseks mõõtetulemuste hajumist, st keskmist erinevust keskvaärtusest.

**Standardhälve** - positiivne ruutjuur üksikväärtuste ja aritmeetilise keskmise vaheliste hälvete ruutude summast, mis on jagatud kas elementide arvuga  $n$  või ühe võrra väiksema arvuga  $n-1$ . Standardhälve iseloomustab andmete hajumist (keskväärtuse suhtes keskmise ümber).

**Olulisustõenäosus** (*Significance*) näitab, kui suur tõenäosus on saada nii suurt erinevust valimi keskvaärtuste vahel juhuse tõttu kui üldkogumid (st nende keskvaärtused) ei erine.<sup>67</sup>

---

<sup>67</sup> Niglas 1997, lk 56

**Korrelatsioonikordaja e korrelatsioonikoefitsient** – tunnustevahelise statistilise seose tugevust iseloomustav näitaja. Korrelatsioonikordaja ruut ( determinatsioonikordaja, d) näitab, kui suure osa sõltuva muutuja varieerumisest on selgitatav sõltumatu muutuja varieerumisega.<sup>68</sup>

**Kumulatiivjaotus** – summeeritud jaotus., mis näitab selles ja kõigis eelnevates vahemikes esinenud väärtuste arvu/ osakaalude summa.

## 5.2. Metodoloogia ja analüüs

Töös on peamise metodoloogilise vahendina kasutatud statistilist andmeanalüüsi. Vastandumine kahe metodoloogilise suuna (kvalitatiivne - kvantitatiivne) vahel on põhjustanud traditsioonilise ettekujutuse, et kvantitatiivne käsitus on teaduses standard, olles fokuseeritud, objektiivne, kõrge usaldusväärsusega ja väärtustevaba.<sup>69</sup> Pikka aega on kvantitatiivset meetodit on peetud teaduslikuks meetodiks, teadmiste organiseerimise kõrgeimaks viisiks.<sup>70</sup> Seevastu kvalitatiivset suunda on sageli kahjuks peetud standardist kõrvalekalduvaks – hägusaks, subjektiivseks, madala usaldusväärsusega ja hoiakuliseks.<sup>71</sup> Tänapäeval on dihhotoomia suund kahe erineva meetodi osas vähenenud ning kasutatakse kombineeritud meetodeid.

Kvantitatiivne lähenemine on valitud uurimuse eesmärki silmas pidades – testida olemasolevat teooriat. Kvantitatiivne lähenemine on õigustatud, sest uurimisprotsess ja andmete kogumise meetodid vastavad kvantitatiivse lähenemise nõuetele – muutujad on teada, eesmärk on kontekstivaba ning erapooletu hüpoteeside kontroll, valim on esinduslik, instrumendid on standardiseeritud. Järelduse osas on tulemuste käsitlemine deduktiivne.<sup>72</sup>

---

<sup>68</sup> *Ibid*, lk 54

<sup>69</sup> Hammersley 1992, lk 88.

<sup>70</sup> Hess, Markson ja Stein 2000, lk 21.

<sup>71</sup> Hammersley 1992, lk 51

<sup>72</sup> Berry, Poortinga, ja Pandey 1997 lk 11-12.



Konstruktivistlikud lähenemised on meetodilt sageli kvalitatiivsed. Testides konstruktivistlikku teooriat kvantitatiivselt, on see teooria suhtes proovilepanev – sageli on konstruktivismi kriitika selles, et aineist on keeruline nt statistiliselt verifitseerida.

## 5.3. Kasutatavad andmestikud

### 5.3.1. Uuringu iseloomustus

Rousseau hüpoteeside testimiseks kasutatakse käesolevas töös küsimustikku „*Transatlantic Trends Survey 2006*“.<sup>73</sup> Tegemist on iga-aastase uuringuga, mille on tellinud *German Marshall Fund of the United States ja Compagnia di San Paolo* (Itaalia) koos *Luso-American Foundation*’i (Portugal), *Fundación BBVA* (Hispaania) ja *Tipping Point Foundation*’iga (Bulgaaria).

Küsitluste praktiline läbiviimine toimus TNS *Opinion*’i poolt perioodil 5. juuni 2006 – 24. juuni 2006 13 riigis - Bulgaarias, Prantsusmaal, Saksamaal, Itaalias, Hollandis, Poolas, Portugalis, Rumeenias, Slovakkias, Türgis, Suurbritannias ja Ameerika Ühendriikides järgmiste TNS *Opinion* alaorganisatsioonide poolt.

Saksamaal - TNS EMNID - Bielefeld

Prantsusmaal – TNS *Sofres* – Pariis

Itaalias – DOXA - Milano

Hollandis – TNS NIPO – Amsterdam

Portugalis – TNS EUROTESTE - Lissabon

Hispaanias – TNS *Demoscopia* - Madrid

Suurbritannias – ICM – London

Poolas – TNS OBOP – Varssavi

Slovakkias – TNS SK s.r.o. - Bratislava

Türgis – TNS PIAR – Istanbul

---

<sup>73</sup> Kättesaadavad ICPSR (*Inter-University Consortium for Political and Social Research*) andmebaasist

Bulgaarias – TNS BBSS - Sofia

Rumeenias – TNS CSOP - Bukarest

USA-s – Leger Marketing - Montreal

Andmete kogumisel kasutati üldjuhul CATI meetodit (*Computer-Assisted Telephone Interview*, telefoniintervjuud), Poolas CAPI meetodit (*Computer-Assisted Personal Interview*, otseintervjuud) ning Slovakkia ja Türgi puhul kirjalikke küsitluslehti.

Andmeid koguti 18-aastastelt ja vanematelt vastajatelt. Valim koostati juhuvalimi alusel (*multi-stage, random probability*), otseintervjuude puhul igast valiti vastaja valimisse sattunud leibkonnast juhuslikkuse alusel (põhimõttel „lähim sünnikuupäev”).

Telefoniintervjuude puhul looduti valimisse sattunud indiviidi kättesaamisest kaheksale kõnele mittevastamise järel. Igast riigist küsitleti ca 1000 vastajat.

Vastajate ja vastamisest keeldujate suhe

	Vastamisest keeldunuid	Vastanuid	Vastajate osakaal (%)
Rumeenia	116	1003	89,6
Bulgaaria	418	1026	71,1
Türgi	429	1005	70,1
Slovakkia	459	1002	68,6
Saksamaa	932	1000	51,8
Poola	1786	999	35,9
Portugal	2571	1000	28
Prantsusmaa	2697	1002	27,1
Holland	5322	1000	15,8
USA	6290	1000	13,7
Suurbritannia	6387	1002	13,6
Itaalia	6955	1002	12,6
Hispaania	8536	1003	10,5
kokku	42898	13044	23,3

Tabel 1: Empiirilise andmestiku vastajate ja vastamisest keeldunute suhe

Andmestik on saadud ICPSR (*Inter-University Consortium for Political and Social Research*) andmebaasist („*Transatlantic Trends Survey*, 2006. ICPSR nr 20302”).

### **5.3.2. Uuringu sisu**

Uuringu eesmärk on iga-aastaselt kaardistada Euroopa ja USA elanike hoiakud ja arvamused välispoliitika ja rahvusvaheliste suhete valdkonnas, muuhulgas uuritakse vastajate üldiseid hinnanguid erinevate riikide, institutsioonide, rahvastikugruppide ja tajutavate julgeolekuohtude ja nende realiseerumise tõenäosuse kohta.

Olulisimate valdkondadena on vaatlusel all (1) Euroopa Liidu ja USA suhted; (2) George W. Bushi administratsiooni välispoliitika ning selle elluviimine; (3) Euroopa Liidu funktsioneerimine; (4) NATO olulisus ja roll; (5) üldised hoiakud mitmete riikide, institutsioonide ja rahvusgruppide suhtes; (6) võimalike rahvusvaheliste ohtude tajumine; (7) Hiina kui tõusev riik; (8) Iraan ja selle tuuma-alased ambitsioonid; (9) isiklikud vabadused ning rahvuslik julgeolek; (10) islami ja demokraatia võrreldavus; (11) Euroopa Liidu ja USA roll demokraatlike režiimide juurutamisel

Lisaks on kogutud vastanute demograafilised andmed (sh elukoha tüüp, etniline kuuluvus, töökoht, haridus jm).

### **5.3.3. Antud andmestiku kasutamise otstarbekus**

Antud andmestik sobib D. Rousseau seisukohtade testimiseks kahel põhjusel.

Esiteks võimaldab see teooriat testida teooria-väliste andmetega – Rousseau poolt tuletatud hüpoteesid ja neis toodud seoses peaksid kehtima mistahes sama valdkonna reaalse andmestike puhul.

Teiseks on uurimus „*Transatlantic Trends Survey 2006*” oluliselt mahukam ning objektiivsema valimiga võrreldes meetoditega, millega testis oma hüpoteese Rousseau ise. Rousseau kasutas eksperimentaalset küsitlust (ca 300 Pennsylvania ülikooli bakalaureusetudengit), arvutisimulatsiooni ning kaasuseanalüüsi. „*Transatlantic Trends*

*Survey 2006* abil saab Rousseau väited testida reaalseste vastajate puhul, erinevate riikide lõikes ning suure vastajate arvu puhul.

Andmetöötluks on kasutatud programmi SPSS *Statistics* 17.0.

#### **5.4. Piirangud ja kitsendused**

Testitava teooria ja kasutatava andmestiku puhul tuleb arvestada mitmete aspektidega, mis võivad teaduslikult täpse tulemuse saavutamisel teatud kõrvalekaldeid põhjustada. Piirangud ja kitsendused võivad olla nii objektiivsetest teguritest (empiirilise andmestiku olemus, statistilised meetodid) kui subjektiivsetest aspektidest (muutujate mõõtmine ja operatsionaliseerimine) tulenevad.

##### Andmete kvaliteet ja valik

Metodoloogilise piiranguna kerkib esile hüpoteeside testimisel kasutatava andmekogu mõningane piiratus. Kasutatav küsimustik ei võimalda testida kõiki Rousseau poolt esitatud hüpoteese.

Lisaks on töö mahu huvides valiku hüpoteeside puhul keskendunud indiviidi ja rahvusvahelise süsteemi tasemetele, eesmärgiga jääda rahvusvaheliste suhete teooria valdkonda. Siiski on antud teooria ja andmestiku puhul võimalik väga mahukas uurimine läbi viia ka võrdleva poliitika osas.

##### Teooria ja andmestiku sidumine

D. Rousseau poolt hüpoteesid kasutatavad muutujad ei ole alati kvantitatiivselt mõõdetavad ning nende kaudseks mõõtmiseks on vajalik erinevate mudelite konstrueerimine. Seega esineb teatavat muutujate ning andmete tõlgendamist, mis Rousseau poolt defineeritud muutujatega täielikult ei pruugi ühtida.

##### Statistiline analüüs kui meetodi

Statistilise andmeanalüüsi peamisteks puudusteks on põhjuslikkuse seose suuna määramatuses ning valiidsuse vähenemine mõõtmisinstrumendi lihtsustamise tulemusena. Statistiliste tulemuste puhul on matemaatiliste väljendustega, mis võivad

varju jätta mudelisse tegelikult mittesobivad andmed või väärtused ning ekstreemumitele mitte tähelepanu pöörata.

### Sisulise aines

Identiteet, julgeolek, oht ning nende seoses on valdkond, mille ühene määratlemine ja mõõtmine on keeruline, sest muutujaid erinevatel analüüsitasanditel on palju ning rahvusvaheliste suhete uurimisvaldkonnas saab sageli teha ainult tagasivaatelisi analüüse. Makrotasandil, riikide poliitikates, saab siiski välja tuua aastaid kestvaid strateegilisi aluspõhimõtteid, mida igapäevaste interaktsioonide tõusvad või langevad iseloomud ei mõjuta. Teisalt sekkub pädeva tegutsemismustri kujunemisse ning uurimisse rahvusvaheliste suhete diplomaatiline külg ning avaliku suhtluse osa – riikide tegelikud otsused ei pruugi alati üheselt tuleneda loogilisest ja mudelipärasest otsustusmehhanismist või ei osutu kogu informatsioon uurijaile kättesaadavaks.<sup>74</sup>

## **5.5. Muutujate süsteem ja testitavad hüpoteesid**

Antud uurimistöös on Rousseau hüpoteesidest valitud 5. Valik on tehtud lähtuvalt eesmärgist tõestada julgeolekuidentiteedi ning ohu tajumise konstrueeritust. Fookus on rahvusvaheliste suhete valdkonda jäävatel hüpoteesidel. Seetõttu ei ole erilist tähelepanu pööratud riigi taseme hüpoteesidele ning nende testimisele.

Valiku tegemise vajadust kinnitab ka see, et tegemist väga mahuka teooriaga ja laiaulatusliku sisuga andmestikuga, mille maht jääb antud töö mahust oluliselt suuremaks.

Kolmandaks on püütud valida teooria hüpoteeside testimiseks olemasoleva andmestiku pinnalt konstrueeritavate seoste sobiv tasakaal, st leitud on hüpoteese, mille muutujate kontseptualiseerimine ning mõõtmine ei ole tehisklik ning kaudsete tuletistega lahendatud.

---

<sup>74</sup> Drezner 2005, lk 429

Rousseau hüpoteesid, mis on testitavad olemasoleva andmestiku raames on eri tasemetel järgmised.

#### Indiviidi tasand<sup>75</sup>

H 1.1. Mida enam indiviid usub, et tema enda riik ning analüüsiv sihtriik jagavad ühist identiteeti, seda vähemtõenäoline on, et nad näevad sihtriigis ohtu;

H 1.3. Mida rohkem teadmisi on indiviidil rahvusvahelise poliitika kohta, seda komplekssem on tema identiteedi konstruktsioon.

H 1.4. Mida rohkem teadmisi on indiviidil rahvusvahelise poliitika kohta, seda vähem vastuvõtlik on ta praimimisele.

#### Hüpoteesid riigi tasandil<sup>76</sup>

H 2.1. Mida komplekssem on riigi ja sihtriigi identiteedi konstruktsioon, seda kõrgem on keskmine jagatud identiteedi tase.

#### Rahvusvahelise tasandi hüpoteesid<sup>77</sup>

H 3.1. Mida „avatumad“ on riigi piirid, seda kõrgem on jagatud identiteedi tase.

---

<sup>75</sup> Rousseau 2006, lk 94

<sup>76</sup> *ibid*, lk 94 - 95

<sup>77</sup> *ibid*, lk 95

### 5.5.1. Valitud hüpoteeside testimine

Valitud hüpoteeside testimiseks on andmestiku võimalustest lähtudes kujundatud muutujad, nende mõõtmise ja operatsionaliseerimise mehhanism ning antud mudelit on kontrollitud statistilise andmeanalüüsi meetoditega.

Peamiste statistilise analüüsivõtetenähtena on kasutatud ülevaatlikke kirjeldavaid statistikute tabeleid, dispersioonanalüüsi, regressioonanalüüsi. Lisaks on andmete näitlikustamiseks kasutatud jooniseid, tulp- ning karpdiagramme.

#### Hüpotees H 1.1.

**Mida enam indiviid usub, et tema enda riik ning analüüsivõimeline sihtriik jagavad ühist identiteeti, seda vähemtõenäoline on, et nad näevad sihtriigis ohtu**

Rousseau hüpoteesis sõltumatuks muutujaks „*uskumine jagatud identiteedi olemasolusse*“ ning sõltuvaks muutujaks „*sihtriigis ohtu nägemine*“. Muutujate vahel peaks olema negatiivne seos, st mida tugevamana nähakse jagatud identiteeti, seda väiksemat ohtu sihtriigist tajutakse.

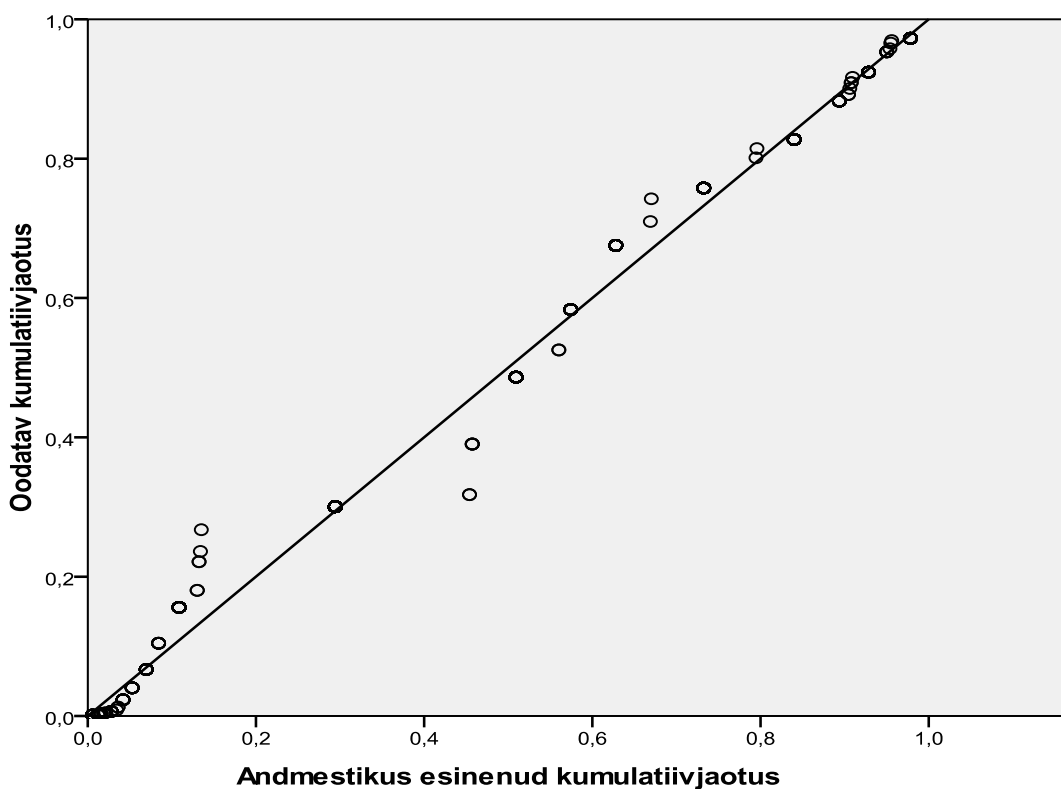
Antud hüpoteesi testimise jaoks on konstrueeritud järgmine mudel, muutujad ja nende operatsionaliseerimine. Hüpoteesi testimisele, muutujate valikule ning nende operatsionaliseerimisele võib läheneda selle muutujaid modifitseerides vastavalt Rousseau teoreetilistele seisukohtadele ja kasutatava andmestiku võimalustele. Rousseau järgi on sarnased hoiakud mingi objekti suhtes aluseks jagatud identiteedile. Kasutatav andmestik „*uskumist jagatud identiteeti*“ otseselt ei mõõda, ent selle võib Rousseau käsitlusele toetudes asendada andmestiku küsimusega riikide hoiakute kohta „*Milline on indiviidi hoiak 100-punktilisel skaalal riigi/organisatsiooni suhtes*“<sup>78</sup>.

---

<sup>78</sup> Siin (ja küsimuse täpsuse mõistmiseks vajadusel ka edaspidi) on ära toodud empiirilises andmestikus kasutatud täpsed ingliskeelsed küsimused, tekstis töö autori lühendatud tõlge „*Next I'd like to rate your feelings toward some countries, institutions, and people, with 100 meaning a very warm, favorable feeling, 0 meaning a very cold, unfavorable meaning, and 50 meaning not particularly warm or cold. You*

Seega tähistab „hoiak riigi suhtes“ Rousseau sõltumatut muutujat „uskumine jagatud identiteeti“, mis peaks olema negatiivses seoses sõltuva muutujaga „sihtriigis ohu nägemine“. Mida negatiivsemad on hoiakud sihtriigi suhtes, seda vähem usutakse, et enda riik ja sihtriik jagavad ühist identiteeti. Või - mida positiivsemad on hoiakud sihtriigi suhtes, seda rohkem usutakse, et enda riik ja sihtriik jagavad ühist identiteeti. Hüpoteesi juures on oluline meeles pidada, et muutuja moodustamisel kasutatakse indiviidide hinnangute keskmisi väärtusi, mis Rousseau teooria kohaselt moodustavad ühe riigi hoiaku millegi suhtes. Näiteks uurides USA hoiakuid, on tegelikult mõeldud USA läbiviidud küsitluste statistilisi koondtulemusi.

Statistiliselt on see korrektne, sest vaadates tähestikus esimese riigi - Ameerika Ühendriikide - vastajate hinnangute jagunemist tähestikus järgmise – Hispaania – suhtes, on hinnangute jagunemine küllaltki normaaljaotuse sarnane ning statistiliste meetodite kasutamine on õigustatud.



Joonis 11: Oodatava ja andmestikus esinenud hinnangute kumulatiivjaotuse võrdlus

---

can use any number from 0 to 100. If you have no opinion or have never heard of that country or institution, please say so.“



Jooniselt nähtub, et hinnangute osas jagunevad andmestiku tegelikud väärtused (joonisel märgitud ringidena) küllaltki sarnaselt oodatava, normaaljaotusele vastava jaotusega (joonisel sirge).

Mudeli (mida kõrgem on riikide hinnang üksteisele, seda vähemtõenäoliselt nähakse sihtriigis ohu) testimisel:

- Kõigepealt leitakse kõigi küsitluses osalenud vastajate hoiakud andmestikus kajastatud riikide suhtes. Vastanud inividid on grupeeritud riikide alusel.
- Seejärel leitakse riikide seast paarid, mille vastajate poolt antud hoiakud on kõige sarnasemad ja need paarid, mille vastajate poolt antud hoiakud on kõige erinevamad.
- Kolmanda sammuna testitakse suhtumist üksteisesse moodustunud riikide paaride kaupa.
- Neljandaks analüüsitakse, kas kõige sarnasemate ja kõige erinevamate paaride hulgas on omavahelise ohu tajumise osas oodatav seos (st kõige sarnasemad paarid peaksid üksteist nägema positiivsemalt ja kõige erinevamad paarid negatiivsemalt) on märgatav. Andmestiku aluseks olevas küsimustikus on 13 riigi vastajate käest küsitud nende hoiakuid (kas nimetatud objekt tekitab positiivseid või negatiivseid tundeid) erinevate riikide kohta skaalal 1-100. Rousseau teooria kohaselt peaks sarnasemad hinnangud sihtriigi ja enda riigi vahel tähendama jagatud identiteedi tugevust. Järgnevas tabelis on kokkuvõtvalt ära toodud küsitletud riikide vastajate arvamus 13 riigi, organisatsiooni või rahvuse osas aritmeetilise keskmise väljenduse.

Milline on vastaja hoiak	Rumeenia	Bulgaaria	USA	Türgi	Saksa- maa	Hispaania	Prantsus- Maa	Itaalia	Hollan- d	Portugal	Suur- britannia	Poola	Slovakkia	Keskmine
USA suhtes	73	52	85	20	53	36	46	55	53	45	54	59	51	52
Iisraeli suhtes	51	38	61	12	46	36	41	46	49	38	44	38	31	41
Venemaa suhtes	49	67	51	21	50	47	44	49	46	44	48	39	50	47
Palestiinlaste suhtes	45	29	37	47	34	43	38	40	39	33	44	34	25	38
Euroopa Liidu suhtes	82	75	60	45	68	74	64	75	64	70	57	67	73	67
Hiina suhtes	56	47	46	39	47	47	46	44	50	43	47	41	36	45
Suurbritannia suhtes	75	62	74	25	63	53	58	61	66	56	79	65	63	62
Prantsusmaa suhtes	78	66	50	25	68	61	72	63	63	63	55	61	68	61
Itaalia suhtes	75	62	64	30	66	64	61	77	62	59	59	66	62	62
Türgi suhtes	52	39	50	83	43	43	38	39	47	40	48	41	35	46
Saksamaa suhtes	77	70	61	44	84	63	67	63	68	62	57	55	63	64
Hispaania suhtes	78	67	61	31	68	82	67	67	66	67	61	64	64	65
Iraani suhtes	42	28	27	43	27	31	27	26	28	26	34	28	23	30
Keskmine:	64	54	56	36	55	52	51	54	54	50	53	50	50	52

*Tabel 2: Keskmised hinnangud riikidele 100 punkti skaalal (0- madalaim; 100- kõrgeim)*

Tabelist nähtub, et kõik ühe riigi vastajate poolt antud keskmised hinnangud teise riigi kohta jäävad vahemikku 12 (Türgi vastajate hinnang Iisraelile) kuni 78 (Rumeenia hinnang Prantsusmaa ja Hispaania suhtes)<sup>79</sup>. Välja võib tuua „positiivsema hoiakuga“ ja „negatiivsema hoiakuga riigid“, st riigid, kelle hinnangud keskmiselt on kõrgemad või madalamad. Esimeste hulka kuuluvad Rumeenia ja USA, teiste hulgast joonistub selgelt välja Türgi.

Järgmisena tuleb välja selgitada riigid, mille kodanikud näevad teisi riike keskmiselt sarnasemalt. Selleks on läbi viidud kodanike hoiakute keskmiste võrdlus paaride kaupa. Võrdlus näitab paaride kaupa hoiakute keskmiste väärtuse erinevusi, mida suurem on erinevus, seda erinevamalt riigid küsitud riigile/institutsioonile/rahvusele hinnanguid on andnud.

Hoiakute poolest kõige sarnasemad riikidepaarid on Hispaania – Portugal, Bulgaaria-Poola, Bulgaaria – Slovakkia, USA – Holland, Prantsusmaa – Portugal ning Prantsusmaa-Itaalia, ent suur sarnasus hoiakute osas on ka Itaalia-Hollandi ning Bulgaaria-Hispaania vahel. Kõige erinevamad hoiakud on paaridel Türgi – Rumeenia, Türgi – USA, ning Türgi – Bulgaaria. Vastavaid tulemusi võib esmapilgul välja lugeda ka riikide üldiste keskmiste hoiakute tabelist (vt Tabel 13, lk 70).

Edasist uurimist väärivate (empiirilisest andmestikust tulenevalt) analüüsipaaridena võib sarnaste hoiakutega riikide paaridest välja tuua Suurbritannia – Poola, USA – Hollandi ja Itaalia – Hollandi. Erinevate hoiakutega paaridest on huvitavamad Türgi – USA, Bulgaaria – Türgi ja Rumeenia – Türgi.

Selleks, et vähendada eeldatavaid kultuurilisi, ajaloolisi ning päevapoliitilistest teguritest tulenevaid mõjusid, on sarnaste ja erinevate riikide paaride osas võrdlus läbi viidud kasutades riike, mille osas ei tohiks riikidel kultuuriliselt ja ajalooliselt väga

---

<sup>79</sup> Võrreldavuse huvides on välja on jäetud riikide poolt iseendale antud hinnangud ja Euroopa Liidule antud hinnangud

ilmselt kallutatud arvamust olla. Seega on vaadeldud riikidepaaride keskmisi hoiakuid Venemaa, Hiina, Iraani ja palestiinlaste osas.

Erinevused keskmistes hoiakutes	Hoiak Venemaa suhtes	Hoiak Hiina suhtes	Hoiak Iraani suhtes	Hoiak palestiinlaste suhtes	Riikide keskmine
<b>Sarnased paarid</b>					4,39
USA – Holland	4,4	0,2	3,6	1,8	
UK – Poola	9,3	6,5	6,2	10,1	
Holland – Itaalia	2,2	1	6	1,4	
<b>Erinevad paarid</b>					16,2
Türgi – USA	29,3	15,4	6,9	10,5	
Bulgaaria – Türgi	45,4	14,9	7,4	17,7	
Rumeenia – Türgi	28,1	0,8	16,2	1,9	

*Tabel 3: Erinevate ja sarnaste hinnangutega riikidepaarid – keskmiste hinnangute erinevus (hinnangute vahemik 0-100)*

Tabelist on näha, et eelmises analüüsis sarnaste riikide vahel on hinnatud riikidele või rahvustele antud hoiakute aritmeetilised keskmised valdavalt oluliselt väiksemad (keskmiselt 4,39). Eelnevas analüüsis erinevate hoiakutega riikide vahel on keskmiste hoiakute osas märgata olulised erinevused (keskmiselt 16,2).

Seega võib väita, et hüpoteesi tõestamise mudeli põhjal on tulemused kooskõlas Rousseau seisukohtadega.

Järgmise sammuna vaadeldakse sarnaste ja erinevate hoiakutega riikide hoiakud üksteise suhtes. Välja on toodud sarnaste ja erinevate riikide hoiakud üksteise suhtes (lähtuvalt andmestiku võimalustest).

### Sarnaste hoiakutega riikidepaarid

<b>Sarnased riigid</b>	<b>Hollandlaste hoiakud USA suhtes</b>	<b>Poolakate hoiakud Suurbritannia suhtes</b>	<b>Hollandlaste hoiakud Itaalia suhtes</b>
aritmeetiline keskmine	52,66	65,25	61,95
mediaan	50	60	60
mediaan	21,395	20,248	18,517
N	992	977	987

*Tabel 4: Sarnaste hoiakutega riikidepaaride hinnangute statistilised näitajad*

### Erinevate hoiakutega riikide paaridest suhtuvad riigid üksteisse alljärgnevalt

<b>Erinevad riigid</b>	<b>Ameeriklaste hoiakud Türgi suhtes</b>	<b>Rumeenlaste hoiakud Türgi suhtes</b>	<b>Bulgaarlaste hoiakud Türgi suhtes</b>
aritmeetiline keskmine	50,25	52,34	38,59
mediaan	50	50	40
mediaan	20,695	24,489	27,74
N	869	840	993

*Tabel 5: Erinevate hoiakutega riikidepaaride hinnangute statistilised näitajad*

Kui vaadata eelnevate analüüside puhul sarnaste hoiakutega riike, siis selgub, et nii Hollandi hoiakutel USA suhtes, Poola hoiakutel Suurbritannia suhtes kui Hollandi hoiakutel Itaalia suhtes on keskmiste hoiakute näitajad valdavalt kõrgemad (vastavalt 52,66 ja 65,25 ja 61,95). Erinevate hoiakutega riikide vahel teineteisele antud hoiakud on madalamad USA hoiak Türgi suhtes keskmiselt 50,25, Rumeenia Türgi suhtes 52,34 ning Bulgaaria Türgi suhtes 38,59.

Sarnaselt on hajuvust näitavad karakteristikud (standardhälve ja dispersioon) sarnaste hoiakutega riikide üksteisesse suhtumise hindamisel üldjuhul väiksemad. Ehkki mõlemal juhul on sihtriikidele antud hinnanguid kogu skaala ulatuses (minimaalselt 0

punkti ja maksimaalselt 100 punkti), näitab see, et invidiidid näevad sarnaseid riike vähemkomplekssematena. Rousseau teooria raamistikus tähendab see, et invidiidid kasutavad tõenäoliselt sarnaseimaid latentseid ja aktiivseid identiteedidimensioone.

Seega on tõene Rousseau hüpoteesist tuletatud seos - mida kõrgem on riikide hinnang üksteisele, seda vähemtõenäoliselt nähakse sihtriigis ohtu.

### **Hüpotees H 1.3.**

#### **Mida rohkem teadmisi on invidiidil rahvusvahelise poliitika kohta, seda komplekssem on tema identiteedi konstruktsioon**

Rousseau antud hüpoteesi puhul on sõltumatuks muutujaks „*teadmised rahvusvahelise poliitika kohta*“ ning sõltuvaks muutujaks „*identiteedi konstruktsiooni komplekssus*“.

Kahe muutuja vahel peaks olema positiivne korrelatsioon. St mida rohkem on invidiidil teadmisi rahvusvahelise poliitika kohta, seda komplekssem on tema identiteedi konstruktsioon.

Jällegi ei ole kasutatavas andmestikus küsimust invidiidi teadmise kohta rahvusvahelise poliitika osas, samuti ei uurita otseselt tema identiteedi kompleksssust.

Tõestamiseks Rousseau hüpoteesi, on antud andmestiku pinnalt konstrueeritud järgmine mudel.

- Kõigepealt määratletakse need muutujad, mille abil saab invidiidi „*teadlikkust rahvusvahelise poliitika*“ osas kaudselt mõõta.
- „*Identiteedi komplekssus*“ hinnatakse Rousseau teooria kohaselt latentsete identiteedidimensioonide arvu järgi, mida invidiid võib potentsiaalselt kasutada objekti kohta hinnangu andmisel. Mida rohkem identiteedidimensioone kasutatakse, seda komplekssem on identiteet.
- Identiteedidimensioone ammendavalt mõõta on võimatu, seega on antud andmestiku pinnalt välja valitud erinevad küsimused, mille vastuse puhul võib eeldada, et invidiid kasutab neile vastamiseks erinevaid identiteedidimensioone.

- Hüpoteesi testimiseks on konstrueeritud kaks teoreetilist indiviidi. Kahe grupi lõikes peaksid tulemused olema märgatavalt erinevad.
  - „Väga teadlik indiviid“ – sobivalt filtreerides teadlikkust näitavaid karakteristikuid
  - „Mitte-teadlik indiviid“ - sobivalt filtreerides teadlikkust näitavaid karakteristikuid
- Hüpoteesi tõestamiseks moodustatud kahe konstrueeritud teoreetilise indiviidi osas peaks „väga teadliku indiviidi“ osas vastuste hoiakute väärtused olema statistiliselt oluliselt koondunud, sest sellise indiviidi poolt kasutatakse nendepoolset vastuste konstrueerimisel suuremat hulga erinevate latentsete dimensioonide hulga pigem asjassepuutuvaid ja tõenäolisemalt faktiliselt pädevamaid dimensioone. „Mitte-teadliku indiviidi“ osas on latentsete dimensioonide hulk väiksem ning nende valik indiviiditi küllaltki erinev ja juhuslik. Seega on tõenäosus suurem, et hinnangu koostamisel valitakse mingid juhuslikud dimensioonid. Seega on erinevus keskmistest väärtustest sellise indiviidi puhul erinevam (vastuste statistiline hajuvus on suurem).

Selleks, et mõõta indiviidi „*teadlikkust rahvusvahelise poliitika*“ osas, tuleb konstrueerida sobivatest demograafilistest näitajatest asjakohane mudel.

Indiviidi teadmised rahvusvahelise poliitika kohta võivad esiteks tuleneda haridustasemest, samuti mängib teatud rolli indiviidi töö tüüp (spetsialist/juht või lihttööline) või töötamise fakt üldiselt (indiviid võib olla ka üliõpilane, töetu, erinevatel põhjustel kodune). Võib arvata, et rolli mängib indiviidi elukoha tüüp (linnas või maapiirkonnas) ning kahtlemata näitab indiviidi huvi rahvusvahelise poliitika osas ka see, kas indiviid arutab neid teemasid oma kolleegidega või sõpradega.

Demograafiliste tunnuste (sõltumatud muutujad) sidumine sõltuva muutujaga on järgnevalt kontrollitud regressioonianalüüsiga.

Demograafiliste tunnuste väärtused on alljärgnevad.

1. Haridus (vastused: 1 – algharidus või vähem; 2 – lõpetamata keskharidus; 3 – keskharidus; 4 – kõrgharidus; 5 – teaduskraad; 6 – muu; 7 – keeldunud vastamast);

2. Kas arutab sõprade ja kolleegidega sageli poliitilisi küsimusi? (vastused: 1 – sageli; 2 – aeg-ajalt; 3 – mitte kunagi; 4 – ei tea; 5 – keeldunud vastamast);
3. Elukoha tüüp (vastused: 1 – pealinn või selle lähedus; 2 – muu linn; 3 - maapiirkond);
4. Töö grupp (Milline on praegune töökoha sobivaim kategooria?) (vastused: 1 – oskustööline; 2 – omanik; 3- spetsialist; 4 – juht; 5- muu).

<b>Muutuja</b>	<b>Mudel 1: teadlikkus rahvusvahelisest poliitikast</b> <i>(regressioonikoefitsient, sulgudes standardhälve)</i>
Haridus	-0,015 (0,022)
Kas arutab poliitilisi küsimusi	0,677 (0,04)***
Elukoha tüüp	0,05 (0,036)
Töö grupp	0,04 (0,023)
konstant	1,303 (0,149)***
Reguleeritud determinatsioonikordaja	0,181
Hinnangu standardhälve	0,945

\*\*\* oluline 99% tõenäosusega, \*\*95%, \*90%

*Tabel 6: Demograafiliste tunnuste sidumine sõltumatu muutujaga – mudeli kokkuvõte*

Mudeli mitmene regressioonikordaja on 0,429.

Demograafiliste tunnuste sõltumatu muutujaga sidumine mudel on statistiliselt oluline (mudeli olulisus on 0,000 ehk jääb alla 0.005 nivoo). Kirjelduse tase ei ole eriti hea ( mudeli determinatsioonikordaja on vaid 0.184).

Olulisuse nivool 0,01 võib väita, et „veenmine“ sõltub statistiliselt „poliitiliste küsimuste arutamisest“, „töö grupist“ ning „elukoha tüübist“. „Haridus“ ei mängi statistiliselt rolli. Mudelis ei esine multikollineaarsust, sest iga sõltumatu muutja puhul on tolerantsus >0.15 ja varieeruvusindeks alla 10.



Järgnevalt on vastavalt andmete võimalustele on konstrueeritud kaks teoreetilist indiviidi - „väga teadlik indiviid” ja „mitte-teadlik indiviid”. Välja on arvatud tunnuste väärtused „keeldun vastamast“.

<b>Tunnus</b>	<b>„Väga teadlik indiviid”</b>	<b>"mitte-teadlik indiviid"</b>
Haridustase	kõrgharidus, teaduskraad	algharidus, põhiharidus, lõpetamata keskharidus
Töö iseloom	spetsilist, juht	lihttööline
Kas töötab	-	kodune, töötu
Elukoha tüüp	pealinn ja selle ümbrus	Maapiirkond
kas arutab sõprade ja kolleegidega poliitikat	sageli	mitte kunagi

*Tabel 7: "Väga teadliku indiviidi" ja "mitte-teadliku indiviidi" konstrueerimine - tunnuste väärtused*

Seejärel tuleb kindlaks teha, kas „väga teadlikku indiviidi“ ja „mitte-teadliku indiviidi“ teadlikkust näitavate tunnuste väärtuste osas on erinevusi. Testimiseks on valitud Rousseau teooriale tuginedes ainuke andmestik leiduv küsimus identiteedi kohta - „Kas nõustute järgmise väitega Euroopa Liidu kohta – Euroopa Liidu jätkuv laienemine muudab ühise Euroopa identiteedi loomise veelgi raskemaks“ (vastused küsimusele 1 – nõustun tugevalt; 2 – mõnevõrra nõustun; 3 – pigem ei nõustu; 4 – üldse ei nõustu).. Seejärel võrreldakse demograafiliste näitajate keskmisi gruppide lõikes ANOVA<sup>80</sup> analüüsimehhanismi abil.

<sup>80</sup> *Analysis of variance* (ANOVA) - dispersioonanalüüs

<b>Muutuja</b>		<b>Mudeli poolt kirjeldatud hajuvus</b>	<b>Olulisustõenäosus</b>
Haridus	Gruppide vahel	21,024	0,004
	Gruppide sees	16769,586	
	Kokku	16790,61	
Kas arutab kokkusaamistel sõpradega poliitilisi küsimusi	Gruppide vahel	9,382	0
	Gruppide sees	4534,862	
	Kokku	4544,244	
Töö grupp	Gruppide vahel	2,994	0,546
	Gruppide sees	1541,852	
	Kokku	1544,846	
Töökoormus	Gruppide vahel	5,34	0,189
	Gruppide sees	5363,795	
	Kokku	5369,135	
Elukoha tüüp	Gruppide vahel	3,473	0,083
	Gruppide sees	5566,987	
	Kokku	5570,461	

*Tabel 8: Hoiakute sidumine demograafiliste hoiakuid kujundavate tunnustega kahe grupi vahel („väga teadlik indiviid“ ja „mitte-teadlik indiviid“) vastates küsimusele „Kas nõustute järgmise väitega Euroopa Liidu kohta – Euroopa Liidu jätkuv laienemine muudab ühise Euroopa identiteedi loomise veelgi raskemaks“*

Võrreldes keskmisi väärtusi, on näha, et mudeli poolt kirjeldatud hajuvus on grupiti suhtes demograafilisse näitajasse erinev, mistõttu on alust arvata, et seosed on olemas demograafiliste muutujate tunnuste ja arvamuste vahel (seos ei ole oluline töö grupi ja töö koormuse) osas. Eriti suur mõju arvamusele on haridusel (varieeruvus gruppide vahel on väga suur). Juhul, kui demograafilised näitajad mõju ei omaks, oleks gruppide keskmised näitajad võrdsed.

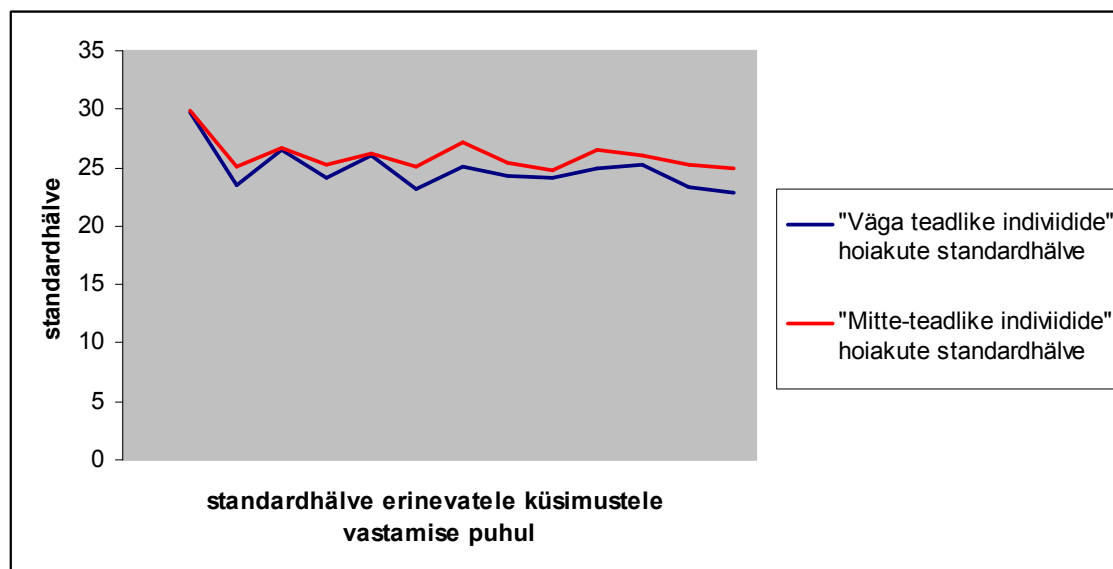
Rousseau teooria kohaselt kasutab „väga teadlik indiviid“ küll laiemat latentsete identiteedidimensioonide skaalat, ent samas oskab aktiveerida esitatud küsimuste puhul pädevad identiteedidimensioonid, st suudab adekvaatsemalt mõista küsimuse konteksti ning kasutada asjakohaseid fakte. Seetõttu peaks „väga teadliku indiviidi“ puhul hoiakute andmise osas keskmine erinevus, st tunnuste hajuvus väiksem olema. „Mitte-teadlik indiviid“ seevastu ei pruugi omada nii palju latentseid identiteedidimensioone, ent puuduliku ja juhusliku info tingimustes on suurem tõenäosus, et indiviid valib ebaadekvaatsed või kontekstivälised teadmised ning seega ei ole „mitte-teadlike indiviidide“ grupi puhul indiviidide arvamuste keskmised nii sarnased, st hajuvus on suurem.

Järgnevalt on uuritud „väga teadliku indiviidi” ja „mitte-teadliku indiviidi” keskmisi hoiakuid riikide suhtes. Jooniselt selgub, et „väga teadliku indiviidi“ puhul on hoiakute keskmiste väärtuste keskmine standardhälve väiksem kui „mitte-teadliku indiviidi“ puhul. „Väga teadlike indiviidide“ grupi puhul on keskmine standardhälve 24,833 ja „mitte-teadlike indiviidide“ puhul 26,055.

.Milline on vastaja hoiak...suhtes		USA	Venemaa	Iisraeli	Euroopa Liidu	Palestiinlaste	Itaalia	Türgi	Hiina	Iraani	Suurbritannia	Prantsusmaa	Saksamaa	Hispaania
<b>„Väga teadlik indiviid“</b>														
N	Arvestatud väärtuste arv	6212	6083	6008	6190	5895	6156	6028	6048	5934	6204	6193	6191	6128
	Puuduolevaid väärtusi	128	257	332	150	445	184	312	292	406	136	147	149	212
Aritmeetiline keskmine		53,55	48,03	44,16	67,76	40,01	64,06	46,77	46,81	30,24	64,10	62,51	66,26	67,50
Mediaan		50	50	50	70	40	60	50	50	30	70	60	70	70
Standardhälve		<b>29,712</b>	<b>23,436</b>	<b>26,539</b>	<b>24,206</b>	<b>25,990</b>	<b>23,118</b>	<b>25,128</b>	<b>24,279</b>	<b>24,191</b>	<b>24,872</b>	<b>25,233</b>	<b>23,302</b>	<b>22,823</b>
Dispersioon		<b>882,779</b>	<b>549,249</b>	<b>704,318</b>	<b>585,932</b>	<b>675,461</b>	<b>534,428</b>	<b>631,427</b>	<b>589,467</b>	<b>585,186</b>	<b>618,616</b>	<b>636,728</b>	<b>542,986</b>	<b>520,869</b>
<b>„Mitte-teadlik Indiviid“</b>														
N	Arvestatud väärtuste arv	9156	8848	8617	9098	8381	8938	8814	8736	8565	8973	9028	9068	8921
	Puuduolevaid väärtusi	352	660	891	410	1127	570	694	772	943	535	480	440	587
Aritmeetiline keskmine		51,16	45,57	39,3	66,41	36,27	61,34	45,76	44,31	29,35	59,87	60,54	63,25	64,19
Mediaan		50	50	40	70	40	60	50	50	30	60	60	60	65
Standardhälve		<b>29,955</b>	<b>25,042</b>	<b>26,663</b>	<b>25,325</b>	<b>26,271</b>	<b>25,121</b>	<b>27,192</b>	<b>25,475</b>	<b>24,797</b>	<b>26,529</b>	<b>26,13</b>	<b>25,306</b>	<b>24,907</b>
Dispersioon		<b>897,295</b>	<b>627,099</b>	<b>710,923</b>	<b>641,359</b>	<b>690,183</b>	<b>631,088</b>	<b>739,417</b>	<b>648,991</b>	<b>614,881</b>	<b>703,775</b>	<b>682,774</b>	<b>640,382</b>	<b>620,371</b>

Tabel 9: „Väga teadliku indiviidi“ ja „mitte-teadliku indiviidi“ gruppide hälbimine grupi keskmisest hinnangust

Kahe teoreetilise indiviidi puhul on mediaanid võrdsed üheksal juhul 13st. Sellegipoolest on „väga teadliku indiviidi” poolt antud hinnangud vähemhajuvamad ning „mitte-teadliku indiviidi” hajuvamad igal 13. juhul (standardhälvete võrdlus).



Joonis 12: „Väga teadliku indiviidi“ ja „mitte-teadliku indiviidide hoiakute standardhälvete võrdlus

Kontrolli mõttes vaadatakse järgnevalt, kas „väga teadliku indiviidi” ja „mitte-teadliku indiviidi” puhul kehtib hinnangute hajuvuse osas sama tõepärasus konkreetsemate küsimuste puhul. Statistiliselt ei ole korrektne intervall-tunnuste osas statistiliste keskmiste leidmine, siiski võib oletada, et ka nende tunnuste puhul peaks teatud seaduspära ilmema ning kasutatud on järjestustele vastavat arvskaalat.

Testimiseks on andmestikus leiduvad küsimused valitud nii, et haaratud oleks võimalikult erinevad valdkonnad. Tegelikult ei ole oluline konkreetsete küsimuste sisu (ehkki siin võib märkamata jääda mingi mudelisse mittedsobiv seos), vaid eelkõige pakub huvi muster, kas „väga teadlik indiviid“ ja „mitte - teadlik indiviid“ näevad keskmisest hälvimise mõttes erinevalt ka väiksemate statistilise valikuvõimalustega küsimusi. Keskmiste erinevuse aritmeetilist keskmist siinkohal leida ei saa, sest väärtuste skaalad on erinevad (erinev arv vastustevariante), seega tuleb keskmisi võrrelda küsimuse osas hüpoteetilise indiviidi suhtes paariti.

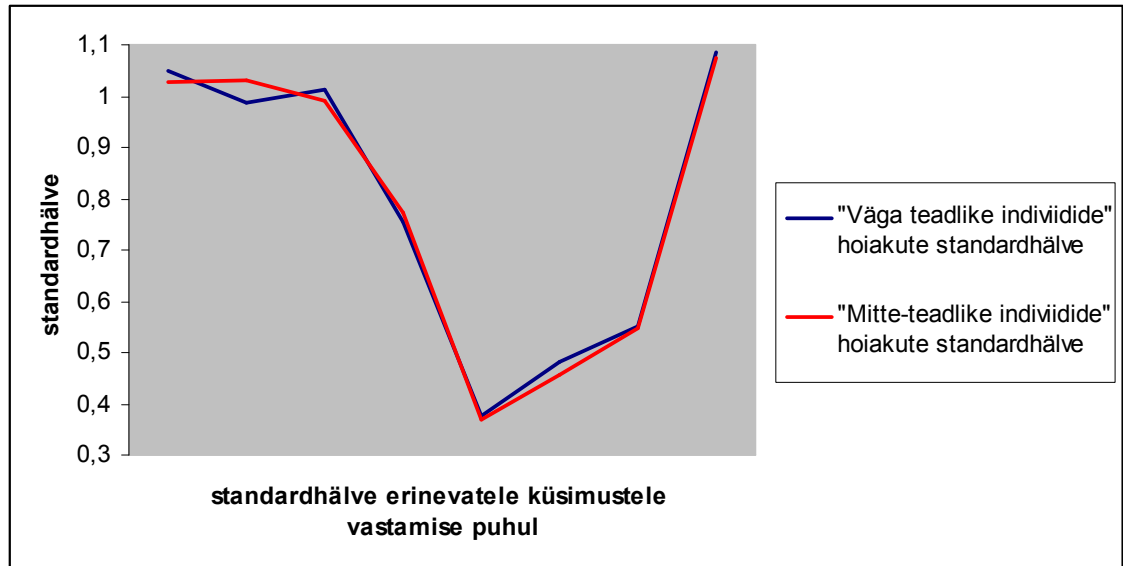
Küsimused on järgmised:

1. Kuivõrd eelistatud on USA tugev liidripositsioon maailma asjades?  
(vastusevariandid: 1 – väga eelistatud; 2 - mõnevõrra eelistatud; 3 – mõnevõrra soovimatu; 4 – täiesti soovimatu; 5 – ei üks ega teine);
2. Kuivõrd eelistatud on Euroopa Liidu tugev liidripositsioon maailma asjades?  
(vastusevariandid: 1 – väga eelistatud; 2 - mõnevõrra eelistatud; 3 – mõnevõrra soovimatu; 4 – täiesti soovimatu; 5 – ei üks ega teine);
3. Kas te arvate et islami väärtused on võrdväärsed/võrreldavad (*compatible*) demokraatia väärtustega, mis on teie riigil?  
(vastusevariandid: 1 – jah; 2 – ei);
4. Kas te nõustute, et Euroopa Liidu edasine laienemine muudaks keerukamaks ühtse Euroopa identiteedi tekke?  
(vastusevariandid: 1 – nõustun tugevalt; 2 – pigem nõustun; 3 – pigem ei nõustu; 4 – üldse ei nõustu);
5. Milline on indiviidi üldine suhtumine ÜROsse?  
(vastusevariandid: 1 – väga soosiv; 2 - mõnevõrra soosiv; 3 – pigem ebasoosiv; 4 – täiesti ebasoosiv);
6. Mitmed pingutused Iraani tuumaprogrammi peatada on lõppenud edutult. Kas pingutused Iraani tuumaprogrammi peatamiseks peaksid jätkuma või võib Iraani tegevust aktsepteerida?  
(vastusevariandid: 1 – pingutused peaksid jätkuma; 2 – Iraani tegevust tuleks aktsepteerida);
7. Kas probleem on islamis üldiselt või selle spetsiifilistes islami gruppides?  
(vastusevariandid: 1 – islamis üldiselt; 2 – spetsiifilistes gruppides; 3- muu);
8. Kas te nõustute, et teatud tingimustel on sõda vajalik õigluse jaluleseadmiseks?  
(vastusevariandid: 1 – nõustun tugevalt; 2 – pigem nõustun; 3 – pigem ei nõustu; 4 – üldse ei nõustu).

		Kuivõrd eelistatud on USA tugev liidripositsioon maailma asjades?	Kuivõrd eelistatud on Euroopa Liidu tugev liidripositsioon maailma asjades?	Kas islami väärtused on võrdväär sed demokraatia väärtustega?	Kas Euroopa edasine laienemine muudaks keerukamaks ühtse Euroopa identiteedi tekke?	Milline on indiviidi suhtumine ÜROsse?	Kas pingutused Iraani tuumaprogrammi peatamiseks või võib Iraani tegevust aktsepteerida?	Kas probleem on islamis üldiselt või selle spetsiifilistes gruppides	Teatud tingimustel on sõda vajalik õigluse jaluleseadmiseks	
<b>"Väga teadlik indiviid"</b>										
N	Arvestatud väärtuste arv	6340	6100	6112	5296	6021	5952	5513	3388	6168
	Puuduolevaid väärtusi	0	240	228	1044	319	388	827	2952	172
Aritmeetiline keskmine		23,58	2,74	2,07	2,27	2,18	1,17	1,63	1,71	2,75
Mediaan		15,00	3,00	2,00	2,00	2,00	1,00	2,00	2,00	3,00
Standardhälve		<b>18,395</b>	<b>1,049</b>	<b>,989</b>	<b>1,013</b>	<b>,755</b>	<b>,378</b>	<b>,483</b>	<b>,552</b>	<b>1,086</b>
Dispersioon		<b>338,383</b>	<b>1,101</b>	<b>,978</b>	<b>1,026</b>	<b>,570</b>	<b>,143</b>	<b>,233</b>	<b>,305</b>	<b>1,180</b>
<b>"Mitte-teadlik indiviid"</b>										
N	Arvestatud väärtuste arv	9508	8721	8705	7721	8645	8534	7693	5167	9122
	Puuduolevaid väärtusi	0	787	803	1787	863	974	1815	4341	386
Aritmeetiline keskmine		23,95	2,85	2,22	2,30	2,19	1,16	1,70	1,70	2,87
Mediaan		15,00	3,00	2,00	2,00	2,00	1,00	2,00	2,00	3,00
Standardhälve		<b>17,411</b>	<b>1,027</b>	<b>1,032</b>	<b>,990</b>	<b>,773</b>	<b>,369</b>	<b>,457</b>	<b>,547</b>	<b>1,075</b>
Dispersioon		<b>303,146</b>	<b>1,055</b>	<b>1,065</b>	<b>,980</b>	<b>,598</b>	<b>,136</b>	<b>,209</b>	<b>,300</b>	<b>1,157</b>

Tabel 10: „Väga teadliku indiviidi“ ja „mitte-teadliku indiviidi“ gruppide hinnangu hälbimine grupi keskmisest konkreetsete küsimuste puhul

Konkreetsete küsimuste puhul on „väga teadliku indiviidi” hoiakute osas hajuvus väiksem kui „mitte-teadlikul indiviidil” viiel juhul kaheksast, seega võib hüpoteesi kinnitatuks lugeda.



Joonis 13: „Väga teadliku indiviidi“ ja „mitte-teadliku indiviidide hoiakute standardhälvete võrdlus

Seega kehtib Rousseau hüpotees positiivse korrelatsiooni olemasolust muutuja „teadmised rahvusvahelise poliitika kohta“ ning muutuja „identiteedi konstruktsiooni kompleksus“ vahel.

#### Hüpotees H 1.4.

**Mida rohkem teadmisi on indiviidil rahvusvahelise poliitika kohta, seda vähem vastuvõtlik on ta praimimisele**

David Rousseau seisukohtade järgi on praiming teatud psühholoogiline ja mõjutatav eelsoodumus mälus olevate latentsete identiteedidimensioonide aktiveerimiseks. Antud protsessi võivad mõjutada väga mitmed tegurid (indiviidi tegevus, interaktsioonid teistega, meedia mõju jne). Rousseau arvates peaks indiviid, kellel on rohkem teadmisi rahvusvahelise poliitika kohta, olema tahtlike kallutatud meenutamist esilekutsuvate



tegurite suhtes vähem vastuvõtlikum, st tema hoiakud peaksid kujunema objektiivsemalt (arvestades mälus olevaid pädevaid dimensioone).

Seega on sõltumatuks muutujaks „*teadmised rahvusvahelise poliitika osas*“, mis peaks olema negatiivses korrelatsioonis sõltuva muutujaga „*vastuvõtlikkus praimimisele*“.

Hüpoteesi testimiseks on konstrueeritud järgmine muutjatevahelist seost kajastav mudel

- Indiviidi „*teadmised rahvusvahelise poliitika kohta*“ on tuletatud sarnaselt eelmise hüpoteesi (H 1.3.) puhul tuginedes indiviidi peamiselt demograafilistele tunnuste sobivatele väärtustele.
- „*Vastuvõtlikkus praimimisele*“ ei ole üheselt mõõdetav näitaja, ent seda võib testida kaudselt. Antud mudelis on kaudse mõõtmisparameetrina kasutatud küsimust, kas indiviid veenab sõpru ja kolleege siis, kui tal on tugev poliitiline arvamus<sup>81</sup>. Indiviidi jaoks on vastusevariandid 1 – sageli; 2 – aeg-ajalt; 3 – harva; 4 – mitte kunagi; 5 - ei tea; 6 – keeldun vastamast. Analüüsi tegemisel ei ole neist kasutatud kahte viimast (ei tea ja keeldun vastamast).
- Rousseau teooria kohaselt on veenmine üks vahend praimimist suurendada. Eelnevat arvesse võttes võib järeldada, et indiviid, kes teisi veenab, ei pruugi ise alluda praimimisele. Seega mida vähem indiviid teisi veenab, seda vähem vastuvõtlikum on ta ise praimimisele.
- „*Teadlikkuse*“ ja „*praimingule vastuvõtlikkuse*“ vahel peaks ilmnema negatiivne seos. Seega tõestaks hüpoteesi paikapidamist tulemus, kus korrelatsioon filtreeritud sõltumatu muutuja „*väga teadliku indiviidi*“ ja sõltuva muutuja „*veenmise*“ vahel oleks positiivne.

Kõigepealt kontrollitakse, kas demograafilised muutujad on üldse korrelatsioonis „*veenmisega*“.

Mudelis kasutatavate demograafiliste tunnuste väärtused on järgmised:

1. Kui teil on tugev poliitiline arvamus mõnes küsimuses, kui sageli veenate sõpru ja kolleege oma arvamust järgima?

---

<sup>81</sup> Küsimus inglise keeles „*When you hold a strong political opinion, do you find yourself persuading your friends, relatives or fellow workers to share your views? Does it happen...?*“

- (vastusevariandid: 1 – sageli; 2 – aeg-ajalt; 3 – mitte kunagi);
2. Haridus  
(vastusevariandid: 1 – põhiharidus või vähem; 2 – lõpetamata keskharidus; 3 – keskharidus; 4 – kõrgharidus; 5 – teaduskraad või rohkem);
  3. Töökoormus  
(vastusevariandid: 1 – kodune; 2 – üliõpilane; 3 – pensionil; 4 – töötu; 5 - muu);
  4. Elukoha tüüp  
(vastusevariandid: 1 – pealinn ja selle ümbrus; 2 – linn; 3 – maapiirkond);
  5. Töö grupp  
(vastusevariandid: 1 – oskustöeline; 2 – poodnik, käsitöeline; 3 – spetsialist; 4 – juht);
  6. Kui sageli arutate sõpradega kokku saades poliitilisi küsimusi  
(vastusevariandid: 1 – sageli; 2 – aeg-ajalt; 3 – mitte kunagi).

Elimineeritud on vastused „muu“ ja „ei soovi vastata“.

<b>Kas individ veenab sõpru ja kolleege poliitilistes küsimustes</b>	<b>Haridus</b>	<b>Kas töötab?</b>	<b>Elukoha tüüp</b>	<b>Töö grupp</b>	<b>Kas arutab sõpradega poliitilisi küsimusi</b>
Korrelatsiooni-koefitsient Spearman's rho	-,130**	-,046**	,057**	-,019	,430**
olulisustõenäosus (2-poolne)	,000	,000	,000	,476	,000
N	12891	5948	12921	1344	12874

\*\* Korrelatsioon on statistiliselt oluline 0.01 tasemel (2-poolne).

*Tabel 11: Korrelatsioon kahe muutuja vahel – indiviidi teadlikkus ja indiviidi vastuvõtlikkus praimimisele*

Korrelatsioonikordajana on kasutaud Spearmani *Rho*'d, sest tegemist on ordinaalsete ehk järjestatud tunnuste väärtustega.

Statistiliselt olulised seosed on veenmise (Kas indiviid veenab sõpru ja kolleege poliitilistes küsimustes) ja indiviidi hariduse, töötamise, elukoha tüübi ning poliitika arutamise vahel, seejuures on neist märkimisväärselt tugev korrelatsioon viimase alamuutujaga. „Töö grupp“ statistiliselt oluline ei ole.

Kui filtreerida sobivate demograafiliste tunnuste alusel hüpoteetiline „väga teadlik indiviid“ ning uurida korrelatsioone „kas veenab sõpru ja kolleege“ suhtes, siis on „teadliku indiviidi“ puhul märgata tugevamat seost kui kogu demograafiliste tunnuste väärtuste lõikes.

Korrelatsioonikordajana on kasutaud Spearmani  $Rho$ 'd, sest tegemist on ordinaalsete ehk järjestatud tunnuste väärtustega.

Sõltumatu muutuja		Kas arutab sõpradega poliitilisi küsimusi					Elukoha tüüp	Kas veenab oma sõpru ja kolleege
		Haridus	Töö grupp	Töö-koormus				
Kas veenab oma sõpru ja kolleege	Korrelatsiooni -koefitsient Spearman's rho olulisustõenäosus (2-poolne)	,027*	,383**	,128**	-,035	-,080**	1,000	
	N	6270	6270	862	2436	6283	6283	

\* Korrelatsioon on statistiliselt oluline 0.05 tasemel (2-poolne).

\*\* Korrelatsioon on statistiliselt oluline 0.01 tasemel (2-poolne).

Tabel 12: Korrelatsioon „väga teadliku indiviidi“ ning „veenmise“ vahel

Jooniselt nähtub, et mida kõrgem on indiviidi haridus, mida sagedamini arutab ta poliitilisi küsimusi, mida madalam on ta haridus, mida spetsialiseerunum või juhtivam on indiviidi ametikoht, kui indiviid ei ela pealinnas, seda sagedamini veenab ta sõpru ja kolleege poliitilistes küsimustes. Korrelatsioonid ei ole iseenesest tugevad (va sõpradega arutamise küsimus), ent muster on äratuntav.

Seega on Rousseau hüpotees kinnitust leidnud, sest kasutades mudelis olevaid muutujaid – mida sagedamini indiviid „teisi veenab“, seda vähem vastuvõtlikum on ta praimimisele. Positiivne seos konstrueeritud sõltumatu muutuja „väga teadliku indiviidi“ (Rousseaul „mida rohkem teadmisi“) ning sõltuva muutuja „kas veenab teisi“ (Rousseaul pöördväärtus „vastuvõtlikkusega praimimisele“ ehk negatiivne seos muutujate vahel) .

### **Hüpotees H 2.1.**

#### **Mida komplekssem on riigi ja sihtriigi identiteedi konstruktsioon, seda kõrgem on keskmine jagatud identiteedi tase**

Rousseau kirjeldab riigi kompleksust selle kaudu, kui erinevalt indiviidid enda riiki või sihtriiki näevad. See tähendab, et riigi hindamiseks kasutatakse erinevaid identiteedidimensioone, et indiviidi info ja seega ka hoiakud antud riigi suhtes võivad olla vasturääkivad ning mingi hoiaku võtmisel antud riiki puudutavas küsimuses on keerulisem võimalik indiviidil mälust valida märksa juhuslikumad identiteedidimensioonid. Tulemuseks on hajuvad hinnangud.

Rousseau teooria kohaselt on sõltumatu muutuja „*enda ja sihtriigi identiteedi konstrueerimise kompleksus*“ ning sõltuvaks muutujaks „*jagatud identiteedi tase*“. Kahe muutuja vahel peaks olema positiivne seos.

Antud hüpoteesi testimiseks on kasutatud järgmist mudelit:

- „*Sihtriigi kompleksus*“ saab hinnata selle järgi, mida erinevamalt ühte riiki on indiviidide poolt hinnatud. Hinnangute hajuvus (standardhälve keskmise hinnangu suhtes) sõltub sellest, milliseid dimensioone hoiakute andjate poolt hoiaku kujundamisel kasutatakse. Mida erinevamaid identiteedidimensioone kasutatakse, seda komplekssemana sihtriiki nähakse.
- Vastavalt analüüsi tulemustele on välja valitud indiviidide poolt keskmise suhtes kõige hajuvamaid hoiakuid saanud riigid (analüüsi üldistamise huvides kolm riiki)

ning keskmise suhtes kõige vähemhajuvamaid hoiakuid saanud riigid (analüüsi üldistamise huvides kolm riiki). Nende riikide vahel peaks olema jagatud identiteedi tase kõrgem. Rousseau loogika seisneb selles, et kui indiviidil on kahe riigi suhtes küllaltki erinev info (mõlema riigi kohta), siis on suurem tõenäosus, et nende riikide vahel leitakse ühisjooned, mis annavad mulje identiteedi sarnasusest.

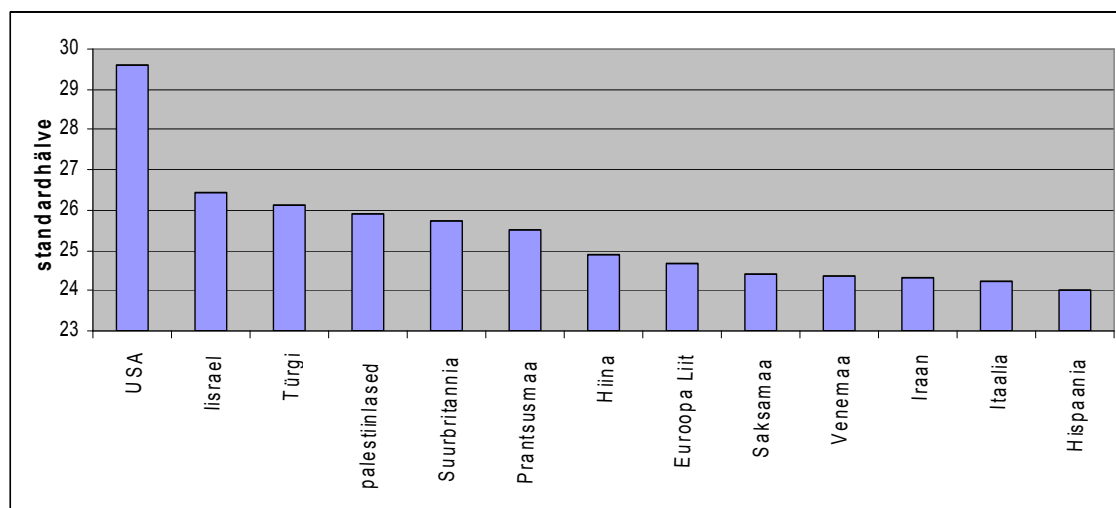
- „*Jagatud identiteet*“ muutujana ei saa taaskord mõõta otseselt, ent on võimalus selle kaudseks hindamiseks. Selleks tuleks leida korrelatsioon indiviidide hoiakute osas.
- Hüpoteesi kehtimise märgiks on positiivne korrelatsioon kõige komplekssemate riikide paari ja testküsimustele vastamise sarnasuste vahel.

Kõige komplekssemalt nähtud riikide leidmiseks tuleks vaadata kõigi küsitluses osalenud indiviidide hoiakuid küsitud riikide suhtes ning antud hoiakute hajuvust (standardhälve) keskmise suhtes.

<b>Küsimus</b>	<b>N</b>	<b>Aritmeetiline keskmine</b>	<b>Standardhälve</b>
Milline on vastaja hoiak Euroopa Liidu suhtes	12558	67,25	24,692
Milline on vastaja hoiak Hispaania suhtes	12372	65,5	24,025
Milline on vastaja hoiak Saksamaa suhtes	12537	64,35	24,392
Milline on vastaja hoiak Itaalia suhtes	12400	62,59	24,233
Milline on vastaja hoiak Suurbritannia suhtes	12453	61,89	25,74
Milline on vastaja hoiak Prantsusmaa suhtes	12499	61,49	25,49
Milline on vastaja hoiak USA suhtes	12634	52,35	29,594
Milline on vastaja hoiak Venemaa suhtes	12260	46,75	24,372
Milline on vastaja hoiak Türgi suhtes	12198	45,99	26,14
Milline on vastaja hoiak Hiina suhtes	12128	45,24	24,9
Milline on vastaja hoiak Iisraeli suhtes	12006	41,15	26,413
Milline on vastaja hoiak palestiinlaste suhtes	11717	37,47	25,907
Milline on vastaja hoiak Iraani suhtes	11885	29,61	24,336
<i>Valid N (listwise)</i>	10581		

*Tabel 13: Vastajate hinnangud riikidele 100 punkti skaalal*

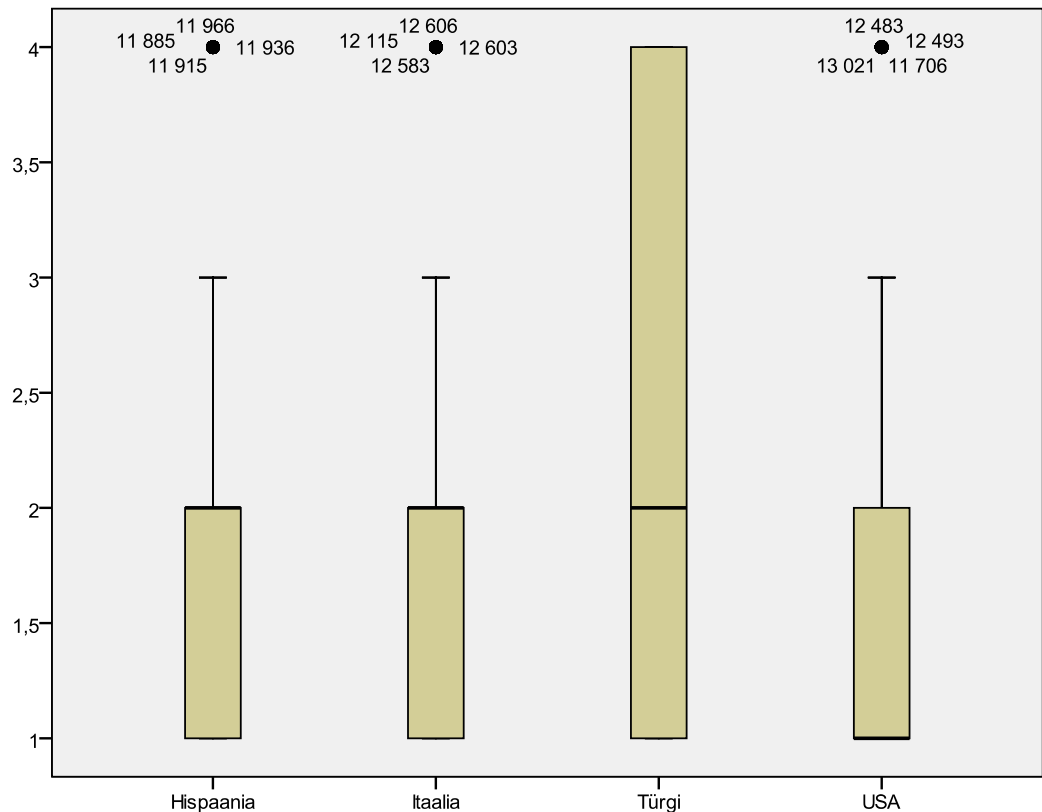
Tabelist selgub, et keskmise väärtuse suhtes kõige rohkem hajuvust (suurim standardhälve) hinnangute osas oli USA, Türgi ja Iisraeli suhtes ning kõige väiksem hajuvus (väikseim standardhälve) Iraani, Itaalia ja Hispaania suhtes. St USA, Türgit ja Iisraeli nähakse kõige erinevamalt ning Iraani, Itaaliat ja Hispaaniat vastajate poolt kõige sarnasemalt (mitte omavahel).



Joonis 14: Indiviidide hoiakud riikide suhtes - standardhälbed

Järgnevalt on analüüsi huvides uuritud neid paariti riike, mille elanikkond erinevatele küsimustele kasutatavas andmestikus vastas.

Seega on „enda ja sihtriigi identiteedi konstrueerimise kompleksus“ kõige suurem USA ja Türgi puhul ning kõige väiksem Itaalia ja Hispaania vahel. Mida suurem on „enda ja sihtriigi identiteedi konstrueerimise kompleksus“, seda suurem peaks Rousseau teooria kohaselt olema ka muutujaks „jagatud identiteedi tase“.



*Joonis 15: Karpdiagramm „vähemkomplekssemate” ja „komplekssemate“ riikide hoiakute jaotumise osas (testküsimus - Kas juhul, kui riik võtab midagi ette mingis julgeolekualas valdkonnas, kas seda tuleks lähimate liitlastega koos teha?)*

Joonisel on kujutatud „vähemkomplekssemate” (Hispaania, Itaalia) ning „komplekssemate“ (Türgi, USA) riikide indiviidide poolt küsimusele „Kas juhul, kui riik võtab midagi ette mingis julgeolekualas valdkonnas, kas seda tuleks lähimate liitlastega koos teha?” vastuste hajuvusstatistikud.

Alt üles liikudes on joonisel ära märgitud miinimumid, alumised kvartiilid, ülemised kvartiilid ja maksimumid. Mediaanist kaugemal kui 1.5 kvartiilide vahet paiknevad valimi elemendid on esitatud eraldiseisvate punktidenä. Nagu on näha joonisel, on „vähemkomplekssemate” riikide puhul tegemist väiksema varieeruvusega ning „komplekssemate“ korral on hajuvus suurem.



Edasiseks testimiseks on valitud järgmised küsimused võimalikult erinevatest valdkondadest. Ka antud juhul ei ole tegelikult esmatähtis iga konkreetse küsimuse sisu, vaid rolli mängib muster – millised on korrelatsioonide võrdlused kahe testrühma võrdluses.

1. Kas julgeoleku- ja diplomaatia-alane partnerlus USA ja Euroopa Liidu vahel peaks veelgi tihenema või peaksid Euroopa Liit ja USA erineva lähenemise võtma?  
(vastusevariandid: 1 – peaks tihenema; 2 – peaks jääma sama tihedaks; 3 – peaks võtma erineva lähenemise);
2. Kas NATO on endiselt keskne tegur julgeoleku tagamisel?  
(vastusevariandid: 1 – endiselt oluline; 2 – ei ole enam sama oluline);
3. Kas Hiinast tulenev oht on suurem majanduslikus või sõjalises mõttes?  
(vastusevariandid: 1 – majanduslikus mõttes; 2 – sõjalises mõttes; 3 – Hiina ei olegi oht; 4 – nii sõjalises kui majandlikus mõttes võrdselt);
4. Iraani tuumaprogrammi takistamiseks on erinevaid mooduseid. Milline on ebasobivaim meetod takistada Iraani tuumarelva hankimast?  
(vastusevariandid: 1 – majanduslikud *trade-off* meetodid; 2 – majanduslikud sanktsioonid; 3 – Iraani opositsiooni toetamine; 4 – sõjaline sekkumine; 5 – kombineeritud lahendus);
5. Kas islami väärtused on võrdväärsed demokraatia väärtustega?  
(vastusevariandid: 1 – jah; 2 – ei);
6. Kas demokratiseerumisele kaasaitamiseks autoritaarsetes režiimides võib USA/Euroopa Liit kasutada sõjalist jõudu?  
(vastusevariandid: 1 – jah; 2 – ei; 5 – see ei ole USA/EL ülesanne);
7. Kas demokratiseerumisele kaasaitamiseks tuleb USA/Euroopa Liidu poolt autoritaarsetes režiimides toetada kaubandusega, inimõigustega ning religioosse vabadusega seotud grupe?  
(vastusevariandid: 1 – jah; 2 – ei; 5 – see ei ole USA/EL ülesanne);
8. Kas juhul, kui riik võtab midagi ette mingis julgeolekualas valdkonnas, kas seda tuleks lähimate liitlastega koos teha? (vastusevariandid: 1 – nõustun tugevalt; 2 – nõustun mõnevõrra; 3 – mõnevõrra ei nõustu; 4 – üldse ei nõustu).

Analüüsist on elimineeritud vastusevariandid „ei tea“ ja „ei soovi vastata“.

	Vastaja riik USA-Türgi	Kas julgeoleku- ja diplomaatia-alane partnerlus USA ja Euroopa Liidu vahel peaks tihenema?	Kas NATO on endiselt keskne tegur julgeoleku tagamisel?	Kas Hiinast tulenev oht on suurem majanduslikus või sõjalises mõttes?	Milline on ebasobivaim meetod takistada Iraani tuumarelva hankimast?	Kas islami väärtused on võrdväärsed demokraatia väärtustega?	Kas demokratiseerumisele kaasaitamiseks autoritaarsetes režiimides võib kasutada sõjalist jõudu?	Kas demokratiseerumisele kaasaitamiseks tuleb autoritaarsetes režiimides toetada kaubandusega, inimõigustega ning religioosse vabadusega seotud gruppe?	Kas julgeolekualaseid ettevõtmisi tuleb arutada lähimate liitlastega?
Korrelatsiooni-koefitsient Spearman's rho	1,000	-,397**	-,114*	,069	-,085	,138	-,167*	-,263**	-,453**
Olulisustöenäosus (2-poolne)	.	,000	,001	,004	,007	,000	,000	,000	,000
N	2005	1670	847	1785	1015	1682	1692	1732	1884

\* Korrelatsioon on statistiliselt oluline 0.05 tasemel (2-poolne).

\*\* Korrelatsioon on statistiliselt oluline 0.01 tasemel (2-poolne).

Tabel 14: Komplekssete riikidepaaride (USA - Türgi) korrelatsioon küsimuste vastamise suhtes

	Vastaja riik Itaalia – Hispaania	Kas julgeoleku- ja diplomaatia- alane partnerlus USA ja Euroopa Liidu vahel peaks tihenema?	Kas NATO on endiselt keskne tegur julgeoleku tagamisel?	Kas Hiinast tulenev oht on suurem majanduslikus või sõjalises mõttes?	Milline on ebasobivaim meetod takistada Iraani tuumarelva hankimast?	Kas islami väärtused on võrdväärased demokraatia väärtustega?	Kas demokratiseerumisele kaasaitamiseks autoritaarsetes režiimides võib kasutada sõjalist jõudu?	Kas demokratiseerumisele kaasaitamiseks tuleb autoritaarsetes režiimides toetada kaubandusega, inimõigustega ning religioosse vabadusega seotud grupe?	Kas julgeolekualaseid ettevõtmisi tuleb arutada lähimate liitlastega?
Korrelatsiooni- koefitsient Spearman's rho	1,000	-,007	-,031	-,053	,067**	,016	,080**	,103**	,131**
Olulisustõenäosus (2-poolne)	.	,746	,344	,019	,006	,497	,000	,000	,000
N	2005	1977	938	1962	1669	1853	1918	1943	1972

\* Korrelatsioon on statistiliselt oluline 0.05 tasemel (2-poolne).

\*\* Korrelatsioon on statistiliselt oluline 0.01 tasemel (2-poolne).

Tabel 15: Väikseima kompleksusega riikidepaari (Itaalia - Hispaania) korrelatsioon küsimustele vastamise suhtes

Korrelatsioonikordajana on kasutaud Spearmani *Rho*'d, sest tegemist on ordinaalsete ehk järjestatud tunnuste väärtustega.

Tabelist nähtub, et kaheksal juhul kaheksast on korrelatsioon testküsimumuste ja komplekssemate identiteediga paaride vahel suurem. Seega on Rousseau hüpotees paikapidav, „*oma ja sihtriigi komplekskuse*“ ja „*jagatud identiteedi*“ vahel märgatav erinevus korrelatsioonides kahe riikidegrupi vahel. Siinkohal ei ole tähtis korrelatsiooni täpne suund (positiivne või negatiivne), sest küsimuste sisu ei oma tähtsust. Tähtis on varieeruvus – mida erinevamad (komplekssemad) riigid on, seda erinevamana (komplekssemalt) nad teemasid näevad. Seetõttu on kahe suurema varieeruvuse (sõltumatu muutuja ja sõltuva muutuja väärtuste ulatus) osas suurem tõenäosus seose olemasolule. Tuleb silmas pidada, et tegemist ei ole sisulise seosega, vaid siinkohal on kasutatud mõlema muutuja hajuvust.

### **Hüpotees H 3.1.**

#### **Mida „avatamad“ on riigi piirid, seda kõrgem on jagatud identiteedi tase**

Rousseau kohaselt soodustab riigi avatus ideede liikumist. Ideede liikumine omakorda toob kaasa indiviidide latentsete identiteedidimensioonide suurenemise, st infot ja hoiakuid akumulereb indiviidi mällu rohkem ning need võivad olla erinevamad. Piiride avatus võiks tähendada nii ideede, inimeste kui kaupade vaba liikumist. Rousseau kohaselt on sõltumatu muutuja „*piiride avatus*“, mis on positiivses seoses sõltuva muutujaga „*jagatud identiteedi tase*“.

Kasutatav andmestik ei võimalda „*piiride avatust*“ otseselt mõõta, seega on appi võetud üks andmestikuväline osamuutuja – sõltumatu „*kaubavahetuse lihtsus riikide vahel*“. Üks võimalus seda mõõta on kasutada näitajat *Global Enabling Trade Index (ETI)*<sup>82</sup>. Hüpoteesi testimise mudel on seega järgmine.

---

<sup>82</sup>*Global Enabling Trade Indexi arvutusmetoodika on saadaval Maailma majandusfoorumi kodulehel*

- „*Jagatud identiteedi*“ taseme mõõtmiseks on kasutatud samasugust konstruktsiooni nagu eelmises hüpoteesis (H 2.1.), võrreldakse korrelatsioone erinevate ja sarnaste riikidepaaride vahel.
- Hüpoteesi tõestamiseks peab ETI kohaselt „*rohkem avatud riikide*“ ja „*hoiakud valitud küsimustele*“ vahel positiivne korrelatsioon olema, st mida avatumad on piirid, seda kõrgem on jagatud identiteet.

Kasutades piiride avatust kaubandusliku tegevuse mõttes, on konstruktsiooni toodud andmestikuväline muutuja - *Enabling Trade Index* (ETI). See on näitaja, milles on kajastatud iga riigi kohta faktorid, poliitikad ja teenused, mis lihtsustavad piiriülest kaubandusalast suhtlemist. Indeks jaguneb nelja kategooria vahel – juurdepääs turule, piiriületusega seotud administratiivsed toimingud, transpordi-ja kommunikatsioonialane infrastruktuur ning üldine ärikeskkond.

Ehkki magistritöös kasutatav kvalitatiivne andmestik pärineb aastast 2006, on ETI osas võetud riikide pingeread 2008. aasta raportist. Esiteks ei ole 2006. aasta kohta ETI andmed kättesaadavad ning teiseks ei ole põhjust arvata, et riikide pingereas on olnud kahe aasta lõikes põhjalikke muutusi. Antud hüpoteesi testimisel ei ole oluline iga riigi täpne positsioon tabelis, vaid pigem tabeliosa. Kokku on hinnatud ja pingeritta koondatud 118 riiki.

2008 aasta pingereas on küsitletud riigid järgmistel kohtadel:

Saksamaa	8
Holland	11
USA	14
Suurbritannia	16
Prantsusmaa	19
Hispaania	22
Portugal	26
Slovakkia	30
Itaalia	33
Türgi	38
Poola	45

Rumeenia	57
Bulgaaria	60

Antud pingerea alusel on kõige „avatamad“ riigid on Saksamaa ja Holland ning küsitletutest on kõige vähemavatamad Rumeenia ja Bulgaaria.

Järgnevalt on vaadatud erinevusi „avatud“ riikide ning mitte nii „avatud“ riikide vahel suhtena testküsimustesse<sup>83</sup>.

---

<sup>83</sup> Vt testküsimuste lahtikirjutust eelmise hüpoteesi juures

	Kas julgeoleku- ja diplomaatia- alane partnerlus USA ja Euroopa Liidu vahel peaks tihenema?	Kas NATO on endiselt keskne tegur julgeoleku tagamisel?	Kas Hiinast tulenev oht on suurem majanduslikus või sõjalises mõttes?	Milline on ebasobivaim meetod takistada Iraani tuumarelva hankimast?	Kas islami väärtused on võrdväärseid demokraatia väärtustega?	Kas demokratiseerumisele kaasaitamiseks autoritaarsetes režiimides võib kasutada sõjalist jõudu?	Kas demokratiseerumisele kaasaitamiseks tuleb autoritaarsetes režiimides toetada kaubandusega, inimõigustega ning religioosse vabadusega seotud gruppe?	Kas julgeolekualas eid ettevõtmisi tuleb arutada lähimate liitlastega?
<b>Saksamaa, Holland</b>								
Korrelatsiooni-koefitsient Spearman's rho	,102**	-,156**	,167**	-,053*	-,193**	-,095**	-,091**	-,185**
olulisustõenäosus (2-poolne)	,000	,000	,000	,026	,000	,000	,000	,000
N	1963	981	1938	1751	1853	1928	1958	1991
<b>Bulgaaria, Rumeenia</b>								
Korrelatsiooni-koefitsient Spearman's rho	-,292**	-,066	,058	-,173**	,169**	-,064	,018	-,056
olulisustõenäosus (2-poolne)	,000	,059	,018	,000	,000	,010	,473	,016
N	1782	813	1688	1165	1461	1615	1658	1814

\* Korrelatsioon on statistiliselt oluline 0.05 tasemel (2-poolne).

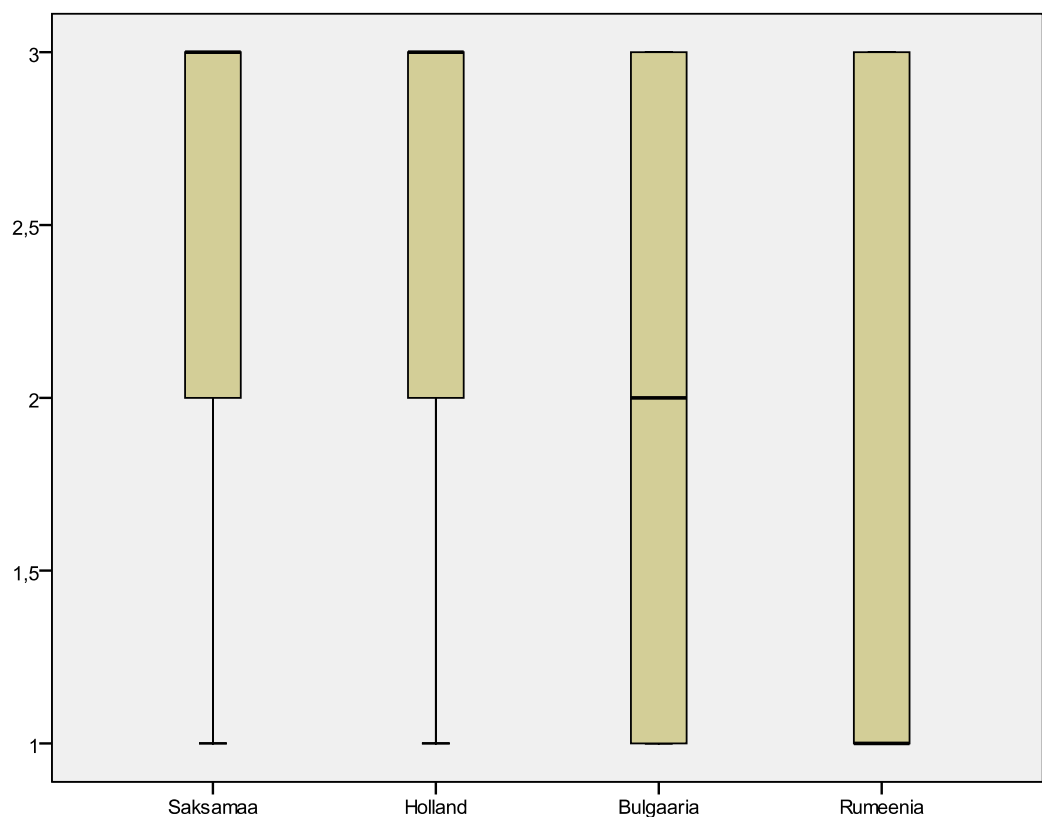
\*\* Korrelatsioon on statistiliselt oluline 0.01 tasemel (2-poolne).

*Tabel 16: „Avatud” ja „vähemavatud” riikide hoiakute korrelatsioon testküsimuste suhtes*



Korrelatsioonikordajana on kasutaud Spearmani  $Rho$ 'd, sest tegemist on ordinaalsete ehk järjestatud tunnuste väärtustega.

Tabelist nähtub, et statistiliselt oluline korrelatsioon on viiel juhul kaheksast tugevam avatud riikide puhul, mistõttu võib väita, et ka nende jagatud identiteet on suurem. Seega on muutuja „piiride avatus“ positiivses korrelatsioonis muutujaga „jagatud identiteet“.



*Joonis 16: Karpdiagramm „avatud” ja „vähemavatud” riikide hoiakute jaotumise osas (testküsimus - Kas julgeoleku- ja diplomaatia-alane partnerlus USA ja Euroopa Liidu vahel peaks veelgi tihenema või peaksid Euroopa Liit ja USA erineva lähenemise võtma?)*

Joonisel on kujutatud „avatud“ (Saksamaa, Holland) ning „vähemavatud“ (Bulgaaria, Rumeenia) riikide indiviidide vastuste hajuvusstatistikud juhuslikult valitud küsimusele

*„Kas julgeoleku- ja diplomaatia-alane partnerlus USA ja Euroopa Liidu vahel peaks veelgi tihenema või peaksid Euroopa Liit ja USA erineva lähenemise võtma?“.*

Alt üles liikudes on ära märgitud miinimumid, alumised kvartiilid, ülemised kvartiilid ja maksimumid. Nagu on näha joonisel, on „avatud“ riikide puhul tegemist väiksema varieeruvusega ning „vähemavatud“ korral on hajuvus suurem.

Ka antud hüpoteesi puhul ei ole tähtis korrelatsiooni täpne suund (positiivne või negatiivne) ning küsimuste sisu ei oma tähtsust. Tähtis on muutujate varieeruvus.

Seega on peab Rousseau hüpotees paika ning „piiride avatus“, on positiivses seoses „jagatud identiteedi tasemega“.

## 5.4. Statistilise andmeanalüüsi tulemused ja järeldused

David Rousseau 16st hüpoteesist on testimiseks valitud viis. Antud valik tulenes esmalt kasutatavate andmete võimalustest ning teisalt rahvusvaheliste suhete valdkonda jäämise soovist. Konstrueeritud mudelite abil osutusid viiest testitud hüpoteesist koostatud mudelite abil kõik teoorias väljapakutud seosed.

### **Hüpoteesi 1.1 (Mida enam indiviid usub, et tema ena riik ning analüüsiv sihtriik jagavad ühist identiteeti, seda vähemtõenäoline on, et nad näevad sihtriigis ohtu)**

Rousseau hüpoteesis sõltumatuks muutujaks „*uskumine jagatud identiteedi olemasolusse*“ ning sõltuvaks muutujaks „*sihtriigis ohu nägemine*“. Muutujate vahel peaks olema negatiivne seos, st mida tugevamana nähakse jagatud identiteeti, seda väiksemat ohtu sihtriigist tajutakse. „*Uskumine jagatud identiteeti*“ on tulenevalt Rousseau teooriast ja andmestiku võimalustest asendatud küsimusega riikide hoiakute kohta „*Milline on indiviidi hoiak 100-punktilisel skaalal riigi/organisatsiooni suhtes*“. Kuna hinnangud riikidele käituvad normaaljaotusele omaselt, on andmeanalüüsi osas kasutatud paarikaupa keskmiste väärtuste võrdlust, mille abil on leitud kõige sarnasemaid ja kõige erinevamaid hinnanguid saanud riigid. Kasutades hüpoteesi testimise mudelit, on sarnaste riikidepaaride (USA – Holland, Suurbritannia - Poola ning Holland - Itaalia) seas teineteise suhtes positiivsem hoiak kui erinevate hoiakutega paaride (Türgi – USA, Türgi – Rumeenia ning Türgi – Bulgaaria.) sees. Kontrollina on kasutatud on sarnaste ja erinevate riikidepaaride osas võrdlust hinnanguna võimalikult erinevate riikide (Venemaa, Hiina, Iraani ja palestiinlaste) suhtes. Selgelt on näha, et sarnaste riikidepaaride vahel on hinnatud riikidele või rahvustele antud hoiakute aritmeetilised keskmised valdavalt oluliselt väiksemad. Seega võib väita, et hüpoteesi tõestamise mudeli põhjal on tulemused kooskõlas Rousseau seisukohtadega.

**Hüpoteesi H 1.3. (Mida rohkem teadmisi on indiviidil rahvusvahelise poliitika kohta, seda komplekssem on tema identiteedi konstruktsioon)** osutus korral

tõestatuks - „väga teadliku indiviidi” hoiakute osas hajuvus väiksem kui „mitte-teadlikul indiviidil” viiel juhul kaheksast.

„Väga teadlik indiviid“ ning „mitte-teadlik indiviid“ on konstrueeritud teatud demograafilistele (töö tüüp, töötamine, elukoha tüüp) ja harjumuslikele tunnuste (kas arutab poliitikat) sobivatele väärtustele tuginedes. Need kaks teoreetilist indiviid erinevad üksteisest latentsete identiteedidimensioonide arvu ning aktiivsete identiteedidimensioonide valiku pädevuse poolest.

„Väga teadliku indiviidi” hoiakud riikide suhtes on vähemhajuvad ning „mitte-teadliku indiviidi” hajuvad igal 13. juhul (dispersioonide võrdlus).

Kontrolli mõttes vaadatakse järgnevalt, kas „väga teadliku indiviidi” ja „mitte-teadliku indiviidi” puhul kehtib hinnangute hajuvuse osas sama tõepärasus konkreetsete küsimuste puhul (kas hajuvuse näitajad on sarnased). Konkreetsete küsimuste puhul on „väga teadliku indiviidi” hoiakute osas hajuvus väiksem kui „mitte-teadlikul indiviidil” viiel juhul kaheksast, seega võib hüpoteesi ka kontrollküsimuste testiga kinnitatuks lugeda. Seega, mida rohkem on indiviidid teadmisi rahvusvahelise poliitika kohta, seda komplekssem on tema identiteedi konstruktsioon.

**Hüpotees H 1.4. (Mida rohkem teadmisi on indiviidil rahvusvahelise poliitika kohta, seda vähem vastuvõtlik on ta praimimisele)** leidis konstrueeritud mudeli

korral kinnitust, sest negatiivne seos praimimisele vastuvõtlikkuse ning teadlikkuse vahel on olemas, st mida teadlikum on indiviid rahvusvahelise poliitika teemal (mida sagedamini arutab sõprade ja kolleegidega poliitilisi küsimusi), seda vähem vastuvõtlikum on ta praimimisele ( seda sagedamini veenab indiviid oma sõpru ja kolleege poliitilistes küsimustes). Rousseau teooria kohaselt on veenmine üks vahend praimimist suurendada. Eelnevat arvesse võttes võib järeldada, et indiviid, kes teisi veenab, ei pruugi ise alluda praimimisele. Seega mida vähem indiviid teisi veenab, seda vähem vastuvõtlikum on ta ise praimimisele.

Indiviidi teadlikkus on sarnaselt eelmise hüpoteesi testi mudelile kujundatud teatud demograafiliste ja harjumuslike tunnuste väärtuste valimisel.

Korrelatsiooni näitajate osas on statistiliselt olulised seosed veenmise (kas indiviid veenab sõpru ja kolleege poliitilistes küsimustes) ja indiviidi hariduse, töötamise, elukoha tüübi ning poliitika arutamise vahel, seejuures on neist märkimisväärselt tugev korrelatsioon viimase alamuutujaga. Konstrueerides sobivate demograafiliste tunnuste alusel hüpoteetilisel hüpoteetilised „väga teadliku indiviidi“ ning „mitte-teadliku indiviidi“ on esimese puhul korrelatsioon muutuja „kas veenab sõpru ja kolleege“ suhtes märgatavalt tugevam. Korrelatsioonid ei ole küll iseenesest tugevad, ent muster on äratuntav.

Seega on Rousseau hüpotees kinnitust leidnud, sest kasutades mudelis olevaid muutujaid – mida sagedamini indiviid „teisi veenab“, seda vähem vastuvõtlikum on ta praimimisele. Positiivne seos konstrueeritud sõltumatu muutuja „väga teadliku indiviidi“ (Rousseaul „mida rohkem teadmisi“) ning sõltuva muutuja „kas veenab teisi“ (Rousseaul pöördväärtus „vastuvõtlikkusega praimimisele“ ehk negatiivne seos muutujate vahel).

### **Hüpoteesi H 2.1. (Mida komplekssem on riigi ja sihtriigi identiteedi**

**konstruktsioon, seda kõrgem on keskmine jagatud identiteedi tase) puhul saab „Sihtriigi kompleksust“ hinnata selle järgi, mida erinevamalt ühte riiki on indiviidide poolt hinnatud. Hinnangute hajuvus (statistiliselt standardhälve keskmise hinnangu suhtes) sõltub sellest, milliseid dimensioone hoiakute andjate poolt hoiaku kujundamisel kasutatakse. Mida erinevamaid identiteedidimensioone kasutatakse, seda komplekssemana sihtriiki nähakse.**

Konstrueeritud mudeli testimise tulemusena selgus, et kuuel juhul kaheksast on korrelatsioon vähemhajuvam ja tugevam sarnaseid hinnanguid saanud riikide vahel (kontrollküsimuste suhtes). Erinevamaid hinnanguid saanud riikide osas on hinnangute hajuvus testküsimuste osas samuti suurem.

Kõige ühtlasemad on riikide hoiakud olnud Itaalia, Hispaania ja Iraani suhtes (st kõikide riigi kohta antud hinnangud on vähemhajuvamad)<sup>84</sup>. Kõige erinevamatena nähakse

---

<sup>84</sup> St mitte omavahel sarnased väärtused vaid riikide väärtused igasse riiki neist on olnud kõige sarnasemad, kõige enam keskmise väärtuse lähedale koondunud

USA, Türgit ja Iisraeli (st keskmise väärtuse suhtes kõige rohkem hajuvust hinnangute osas).

Riikide puhul, mida nähakse kõikide riikide poolt ühtemoodi, on korrelatsioon testküsimuste osas tugevam, st jagatud identiteet on suurem, sest nii juhuslike küsimuste kui riikide osas on hinnangud sarnasemad.

**Hüpotees H 3.1. (Mida „avatamad“ on riigi piirid, seda kõrgem on jagatud identiteedi tase)** läbis testi konstrueeritud mudeli korral. *Enabling Trade Index'it* (ETI) abil välja toodud kõige „avatamad“ riigid on - Saksamaa ja Holland - ning küsitletutest kõige vähemavatamad - Rumeenia ja Bulgaaria. Jagatud identiteedi taseme mõõtmiseks on kasutatud samasugust konstruktsiooni nagu eelmises hüpoteesis. Mudel peab paika, sest statistiliselt oluline korrelatsioon on avatud riikide puhul tugevam viiel juhul kaheksast, mistõttu võib väita, et ka nende jagatud identiteet on suurem.

Rousseau kohaselt soodustab riigi avatus ideede liikumist. Ideede liikumine omakorda toob kaasa indiviidide latentsete identiteedidimensioonide suurenemise, st infot ja hoiakuid akumuleerub indiviidi mällu rohkem ning need võivad olla erinevamad. Piiride avatus võiks tähendada nii ideede, inimeste kui kaupade vaba liikumist.

Rousseau kohaselt on sõltumatu muutuja „*piiride avatus*“, mis on positiivses seoses sõltuva muutujaga „*jagatud identiteedi tase*“.

Ka antud hüpoteesi puhul ei ole tähtis korrelatsiooni täpne suund (positiivne või negatiivne) ning küsimuste sisu ei oma tähtsust. Tähtis on muutujate varieeruvus.

Seega on peab Rousseau hüpotees paika ning „*piiride avatus*“, on positiivses seoses „*jagatud identiteedi tasemega*“.

Hüpoteeside testimise tulemuse pinnalt võib väita, et antud juhtumitel ning kasutatud Empiirilise andmestiku puhul David Rousseau teooria kehtib.

Hüpoteeside tõestamisel ilmnenuid mustrite kinnituseks on sageli uurijate poolt käsitletud USA ja Euroopa erinevast lähenemisest ohtudele. Näiteks palju kajastust leidva terrorismi teema kohaselt on erinevatel põhjustel Euroopa alati olnud selle ohu vastu märkimisväärselt rohkem „sallivam“ kui USA<sup>85</sup>. Konkreetsete ohtude hinnangute

---

<sup>85</sup> Stevenson 2005, lk 88

juures on leitud, et Euroopa arusaam julgeolekust jääb ilmselt rohkem ohupõhiseks kui USA kõikehõlmav käsitlus. Näiteks on Suurbritannia vastav poliitika märksa enam kehtivale luureinfole toetuv kui pigem akadeemilistele võimalikele julgeolekualastele mõttearendustele ruumi jättev<sup>86</sup>. Antud arusaamad on mingil määral levinud või levitatud ühiskonnale laiemalt (st tegemist on praiminguga) ning väljenduvad indiviidide hoiakutes ja arvamustes.

Sarotte väidab, et riigi (siin tähenduses valitsuse) poolt tajutud ohu määrab ära see, kuidas riik oma vastutuse ja prioriteedid on määratlenud ning kuidas ta seda rahvale ja indiviididele selgitada püüab või tahab. Kuna USA huvi ja sõjaline võime on olnud teatud perioodidel globaalsem kui Euroopa oma, on ka USA ja Euroopa valitsustel küllaltki erinev nägemus oma vastutuse ja kohustuste ulatusest nii julgeoleku detailsuse kui geograafilise tegutsemisala osas<sup>87</sup>.

Hüpoteeside tõestuse olulisima järelalusena võib väita, et küllaltki kõrget jagatud identiteeti on märgata riikide puhul, kelle osas ei saa see otseselt tulla sarnasest ajaloost või kultuurilisest sarnasusest (nt Bulgaaria ja Portugal). See näitab, et jagatud identiteet võib kujuneda interaktsioonide käigus.

Sarnaselt leiab kinnitus jagatud identiteedi ja ohu tajumise suhe. Mida sarnasemana näevad riigid üksteist (veel korrektsemalt – riigis elavad indiviidid), seda sarnasemana nad globaalseid ohte näevad ning seda positiivsemalt suhtuvad nad üksteisesse. See kinnitab veelkord erinevate koostööformaate vajalikkust rahvusvahelisel tasandil – need loovad interaktsioonideks vajaliku taustsüsteemi.

Teisalt leiab kinnitust ohu tajumise individuaalne subjektiivsus. Konstrueerides riigipiiri ületavalt „väga teadliku indiviidi“ ja „mitte-teadliku indiviidi“, ei mängi riigipiiri rolli ning tulemused (jagatud identiteet ning sarnased hoiakud) olid vastavalt konkreetse hüpoteesi nõuetele sarnased või erinevad.

---

<sup>86</sup> Stevenson 2005, lk 88

<sup>87</sup> Sarotte 2005, lk 26- 27

Kolmanda järeldusena saab praaimingu tähtsust tõestada indiviidi tasandil. See kinnitab konstruktivismi üht põhialust hoiakute ja arvamustega manipuleerimise võimalikkusest. Samas aga ei leidnud antud andmete ja mudeli konstruktsiooni juures kinnitust jagatud identiteedi tekitamine globaalsel tasandil – samakeelses meediaruumis olevate inimeste vahel ei pruugi ilmtingimata kõrgem jagatud identiteedi tase olla.

Liikudes rahvusvaheliste suhete koolkondade tasemele, ei saa küll üheselt väita, et antud teooria test realismi ja pluralismi seisukohad üheselt ümber lükkaks, sest viimatinimetatud koolkonnad identiteedi küsimusi detailselt ei käsitle. Küll aga võib nõustuda Rousseau seisukohaga, et ka realismile omane maailmapilt võib olla sotsiaalselt konstrueeritud ning tõestus sellele on indiviidide valdavalt negatiivsed keskmised hinnangud nt Iraani ja palestiinlaste suhtes (Tabel 2, lk 52), mis võivad tuleneda vastavast poliitilisest retoorikast.

Veidi skeptiliselt tuleb suhtuda Rousseau enda eksperimentaalsesse ja arvutisimulatsiooni alusel läbi viidud hüpoteeside testimisse. Ligi kolmesaja ühe USA ülikooli bakalaureusetudengi hoiakute hindamist ei saa pidada sobiva valiidsusega lähenemiseks. Sarnaselt mängib kõikehõlmavate üldistuste tegemisel rolli avaliku arvamuse mõju riigi välis- ja julgeolekupoliitikale ning meedia roll. Suurema ja rahvusvahelisema valimi puhul on taolisi valiidsusprobleeme oluliselt vähendatud.

Nõrgimaks kohaks jääb nii D. Rousseau kui konstruktivistliku lähenemise puhul üldiselt konkreetse mehhanismi ebapiisav selgitamine riigi ja rahvusvahelise tasandi jagatud identiteetide tekkel. Selgemad on mehhanismid hoopis indiviidi ja riigi ning indiviidi ja rahvusvahelise süsteemi vahel. Sest Rousseau järgi ei ole riik mitte niivõrd füüsiline ja kindla identiteediga üksus vaid pigem teatud indiviidide prevaleerivate identiteetide ajas muutuv väljendus. Samas väljastpoolt vaadates (kui riiki käsitleda nõ Teisena), on riigi tasand teooria seisukohalt siiski tähtis, andes võimaluse üldistusi ja järeldusi teha ning rahvusvaheliste suhete mustrit näha. Teisalt jälle näitab riigi tasandi ebamäärasus seda, et kehtib üks teine konstruktivismi aluspõhimõte – oluline on interaktsioon ning riik kui ühik saab identiteedi selle kokkupuuteakti kaudu.



## 6. KOKKUVÕTE

Magistriväitekirja objektiks on ohu kujunemine ning julgeolekuidentiteedi roll selles. Rahvusvaheliste suhete koolkonnad pööravad identiteedile erinevat tähelepanu - realismi ja pluralismi puhul ei ole identiteediküsimused nii kesksed kui need on konstruktivismi juures.

Viimastel aastakümnetel on rahvusvaheliste suhete valdkonnas uurimuse objektiks tõusnud indiviid ning indiviidi interaktsioonid ümbritsevaga. Just interaktsioonid on need, mille kaudu konstrueerib ja kujuneb indiviidi identiteet ning mille alusel omakorda kujundatakse laiemat identiteeti (nt riigi julgeolekuidentiteet).

Kui realism ja pluralism näevad ette, et riikide huvid ja identiteedid on kujundatud juba enne rahvusvahelisse suhtluse astumist, siis konstruktivistide kohaselt identiteet erinevate rahvusüleste kokkupuudete kontekstis alles kujundatakse/kujuneb.

Konstruktivistide järgi on identiteet oluliseks muutujaks ohu tajumise mudelis. Jagatud identiteet vähendab tajutavat ohu, see on sotsiaalselt konstrueeritud suhe, mis on ühtlasi nii muutujaks kui manipuleeritavaks.

Identiteet on mitmedimensiooniline keeruline konstruktsioon. Indiviidi identiteedi formeerumise mehhanismi alusel kujundatakse indiviidi mälus olevate latentsete identiteedidimensioonide alusel ning sõltuvalt mitmetest kontekstistest teguritest kasutatakse iseenda ja teise võrdluses hoiakud ja hinnangud. Suunatud ja valitud informatsiooni tingimuses on identiteedid manipuleeritavad ja keskkonna muutusel ka ajas muutuvad.

Tajumise protsess iseenesest on psühholoogiline nähtus – ühelt poolt võib rääkida erinevate indiviidide tajumise protsessidest. Teisalt on võimalik uurida, kuidas üks või teine seisukoht riigisiselt või rahvusvaheliselt prevaleerima hakkab ning millised protsessid ja muutujad selles mehhanismis osalevad.

Magistritöös kasutatav teoreetiline lähenemine on interdistsiplinaarne, rahvusvaheliste suhete valdkond on tihedalt seostatud psühholoogia ja sotsioloogiaga.

D. Rousseau on raamatus „*Identifying Threats and Threatening Identities: The Social Construction of Realism and Liberalism*“<sup>88</sup> enam kui kolmesajal leheküljel loonud identiteedi kujunemise mudeli, mis selgitab ohu tajumist erinevatel analüüsitasanditel ning mida testitakse autori poolt eksperimendi, simulatsiooni ning kaasuseanalüüsi abil. Rousseau on konstruktivistliku ohu kujunemise mudeli koostamisel lähtunud identiteedist ja selle kujunemise mehhanismist, keskendudes indiviidile ning tema identiteedi konstrueerimisele.

Identiteedi konstrueerumine indiviidi tasandil on keeruline psühholoogiline mudel ning kvantitatiivselt on seda võimatu täies mahus kaardistada. Indiviidi puhul eksisteerib teoreetiliselt mistahes ajahetke jaoks erinev identiteet, mis koosneb just selle olukorra jaoks olulistest alaidentiteetidest. Indiviidil ei ole iga olukorra või küsimuse jaoks juba varem väljakujunenud seisukohta, see alles kujundatakse situatsiooni ajal või küsimuse hetkel vastavalt olemasolevale informatsioonile, üldisele kontekstile, eelnenud sarnastele olukordadele. Jagatud identiteetide kujunemisel käitub indiviid sarnaselt uurimusküsitluses osalemise protsessile.

Sarnane protsess toimub siis, kui indiviid hindab gruppi, ühiskonda või riiki. Ühe riigi kirjeldamiseks on indiviidil väga mitmeid erinevaid kategooriaid alates faktiteadmistest lõpetades abstraktsete hinnangute ning stereotüüpsete loosungitega. Konkreetsem identiteet teise riigi jaoks konstrueerib kindlas situatsioonis, kus kõikvõimalike riiki kirjeldavate identiteetide seast valitakse alateadlikult need, mida peetakse selles kontekstis oluliseks.

Riigi tasandil levivad ideed ja hinnangud ohu tajumise osas indiviidide ja gruppide ideede võistlemise tulemusel ning sõltuvalt sellest, kuidas kontseptualiseeritakse

---

<sup>88</sup> Rousseau, David L. „*Identifying Threats and Threatening Identities: The Social Constructivism of Realism and Liberalism*“, Stanford University Press, 2006

*iseennast* ja *teist*. Rousseau väidab, et ühiskonnad määratlevad oma sisemist identiteeti võrdluses teistega. Mida sarnasema ühiskondi/riike nähetakse, seda sarnasem on kahe ühiku (riigi) identiteet ning seda väiksem on teineteisest tajutav oht.

Nii siseriiklikul kui rahvusvahelisel tasandil toimuv indiviidide, gruppide ja riikide interaktsioon loob struktuuri, mis on mõnes mõttes piirav nii indiviidide kui teiste ühikute jaoks. Rousseau väitel on ta mudel unikaalne, sest 1) see seob kolm analüüsitasandit; 2) näitab, et riigis ei ole unitaarsed ratsionaalsed ühikud; 3) analüüsi keskmesse asetatakse indiviid ja tema interaktsioonid; 4) mudel selgitab protsessi, mille kaudu indiviidi uskumused luuakse.

Identiteeti ei ole võimalik üheselt kvantitatiivselt mõõta, küll aga saab mõõta hinnanguid ning hoiakuid. Hoiakute ning hinnangute kujunemine indiviidi poolt on sarnane vastamisega mistahes sotsioloogilisele küsitlusele. Kõigepealt interpreteeritakse küsimust, seejärel genereeritakse arvamus. Kolmanda etapina formuleeritakse vastus ning viimaks modifitseeritakse või mugandatakse vastust vastavalt kontekstile. Teatud küsimuste puhul on indiviidi hoiak juba väljakujunenud ning sellisel juhul lihtsalt öeldakse olemasolev arvamus välja. Siiski tuleb enamike küsimuste puhul ette vastuse genereerimist, mis tugineb indiviidil selle jaoks juba olemasolevatele arvamustele, väärtustele ning uskumustele.

Rousseau kohaselt muutuvad identiteedid sotsiaalse interaktsiooni käigus eelkõige kolme mehhanismi kaudu – poliitilise eliidi tegevuse, meedia ja riigi üldise avatuse läbi. Lühidalt – poliitiline eliit ja meedia loovad identiteedikontseptsioone ning sisendavad indiviididele teatud hoiakuid, mille tõttu näevad indiviidid teisi riike teatud viisil ning omandavad teatud hinnangu teatud ohtude suhtes.

Rousseu poolt loodud teooria testimiseks kasutatavad meetodid (suhteliselt väikse ja piiritletud valimiga eksperiment, arvutisimulatsioon ja kaasuseanalüüs) ei taga analüüsi jaoks vajalikku valiidsust. Lisaks on iga teooria testimise huvides seisukohtade paikapidavust võimalikult paljude erinevate andmestikega kontrollida.

Magistriväitekirja eesmärk on D.Rousseau uurimishüpoteeside verifitseerimise kaudu empiirilise andmestike abil näidata, et nii riigi julgeolekuidentiteet kui ohu tajumine on mõjutatavad erinevatest subjektiivsetest faktoritest ning seega on julgeoleku- ja ohupilt konstrueeritav eelkõige indiviidi tasandil.

Rousseau ambitsioonikas, erinevate analüüsitasandite sidumist identiteedi konstrueerimise abi uuriv teooria oleks paikapidavuse korral hea raamistik valdkonna kitsamate mudelite koostamiseks ning täpsemate mehhanismide uurimiseks. Kahtlemata tuleks teooria üheseks tõestamiseks läbi viia mitmeid seeriad kvalitatiivseid, kvantitatiivseid ja kombineeritud meetoditega uurimusi.

Rousseau hüpoteeside testimiseks on käesolevas magistriväitekirjas küsimustiku „*Transatlantic Trends Survey 2006*“ andmeid. Uuringu eesmärk on iga-aastaselt kaardistada 12 Euroopa riigi ja USA elanike hoiakuid ja arvamusi välispoliitika ja rahvusvaheliste suhete valdkonnas, muuhulgas uuritakse vastajate üldiseid hinnanguid erinevate riikide, institutsioonide, rahvastikugruppide ja tajutavate julgeolekuohtude ja nende realiseerumise tõenäosuse kohta. Kokku on esitatud ca 100 erinevat küsimust.

Kõik Rousseau püstitatud hüpoteese selle tegevuse mahukuse ning andmete iseloomu tõttu ei testita. Rousseau poolt püstitatud 16 hüpoteesist on valitud 5, mille osas iga selles esineva muutuja jaoks on konstrueeritud mudel testimaks hüpoteesi paikapidavust andmestiku raamistikus. Töös on peamise metodoloogilise vahendina kasutatud statistilist andmeanalüüsi (korrelatsioonianalüüs, dispersioonianalüüs, regressioonianalüüs). Andmetöötamiseks kasutatakse SPSS *Statistics* 17.0 programmi. Antud hüpoteeside valik tulenes esmalt kasutatavate andmete võimalustest ning teisalt rahvusvaheliste suhete valdkonda jäämise soovist. Konstrueeritud mudelite abil osutusid viiest testitud hüpoteesist paikapidavateks kõik.

Hüpoteeside testimine näitas, mida enam indiviid usub, et tema enda riik ning analüüsivahend jagavad ühist identiteeti, seda vähemtõenäoline on, et nad näevad sihtriigi ohtu. Empiirilises analüüsis ilmnes, et küsitud riikide kohta sarnaseid hinnanguid riikidepaaride seas on teineteise suhtes märgatavalt positiivsem hoiak kui

erinevaid hinnanguid andnud paaride sees, mistõttu ka ohu tajumine teineteisest jälgib neid jaotusi.

Samuti leidis kinnitust teadmiste ja identiteedi kompleksuse seos (Mida rohkem teadmisi on indiviidil rahvusvahelise poliitika kohta, seda komplekssem on tema identiteedi konstruktsioon). Valitud tunnuste sobivate väärtuste kohaselt on „väga teadliku indiviidi” hoiakute osas hajuvus väiksem kui „mitte-teadlikul indiviidil. Hoiakute hajuvus aga näitab Rousseau järgi identiteedi kompleksust.

Indiviidi rahvusvahelise poliitika alaste teadmiste ning indiviidi praimingule vastuvõtlikkuse vahel on negatiivne seos statistiliselt olemas st mida teadlikum on indiviid rahvusvahelise poliitika teemal, seda vähem vastuvõtlikum on ta praimimisele.

Riigi ja sihtriigi kompleksuse ning keskmise jagatud identiteedi vahel on ootuspärane positiivne seos. Sihtriigi kompleksust saab hinnata selle järgi, mida erinevamalt ühte riiki on indiviidide poolt hinnatud. Hinnangute hajuvus sõltub sellest, milliseid dimensioone hoiakute andjate poolt hoiaku kujundamisel kasutatakse. Mida erinevaid dimensioone kasutatakse, seda komplekssemana sihtriiki nähakse. Mida suurem on jagatud identiteet, seda sarnasemalt vastab indiviid ka erinevatele julgeolekut puudutavatele küsimustele. Positiivne korrelatsioon kõige komplekssemate riikide paari ja testküsimustele vastamise sarnasuste vahel kinnitab Rousseau hüpoteesi..

Viimase mudeli kontollist selgus, et mida „avatumad“ (kasutatud on majanduslikku vabadust) on riigi piirid, seda kõrgem on jagatud identiteedi tase riikide vahel.

Hüpoteeside testimise tulemuse pinnalt võib väita, et antud juhtumitel ning kasutatud andmestiku puhul David Rousseau teooria kehtib. Hea näitena sellest, küllaltki kõrget jagatud identiteeti on märgata riikide puhul, kelle osas ei saa see otseselt tulla sarnasest ajaloost või kultuurilisest sarnasusest (nt Bulgaaria ja Portugal). See näitab, et jagatud identiteet võib kujuneda interaktsioonide käigus ning identiteet ei ole pre-sotsiaalne nähtus.

Sarnaselt leiab kinnitust jagatud identiteedi ja ohu tajumise suhe. Mida sarnasemana näevad riigid (riigis elavad inividid) üksteist, seda sarnasemana nad globaalseid ohte näevad ning seda positiivsemalt suhtuvad nad üksteisesse. See kinnitab veelkord erinevate institutsionaalsete koostööformaatide vajalikkust rahvusvahelisel tasandil – need loovad interaktsioonideks ja ideede vahetuseks vajaliku taustsüsteemi.

Teisalt leiab kinnitust ohu tajumise individuaalne subjektiivsus. Konstrueerides riigipiiri ületavalt „väga teadliku indiviidi“ ja „mitte-teadliku indiviidi“, ei mängi riigipiiri rolli ning tulemused (jagatud identiteet ning sarnased hoiakud) olid vastavalt konkreetse hüpoteesi testimise mudeli nõuetele sarnased või erinevad.

Kolmanda järeldusena saab praaimingu tähtsust tõestada indiviidi tasandil. See kinnitab konstruktivismi üht põhialust hoiakute ja arvamustega manipuleerimise võimalikkusest. Hoiakute ja arvamuste kujundamine on võimalik poliitilise kommunikatsiooni, meedia leviku, inividide liikumise ning globaliseerumise nähtuste tõttu.

Seega võib väita, et identiteedi konstrueerimine indiviidi tasandil toimub üldjoontes D. L. Rousseau teooria kohaselt, ideede ja identiteetide liikumine eelkõige rahvusvahelisel tasandil püstitatud mudeli kohaselt ja olemasoleva andmestiku pinnalt on veidi küsitavam.

Rahvusvahelise poliitika ja rahvusvaheliste suhte valdkonnast vaadatuna tuleb rõhutada jagatud identiteedi olulisust. Võttes aluseks, et suurem jagatud identiteet vähendab üksteisest lähtuva ohu suuruse tajumist, tuleb rõhutada jagatud identiteedi tekkele kaasaaitavaid mehhanisme – rahvusvahelisi organisatsioone ning režiime.

David L Rousseau teooria väärrib kindlasti edasiuurimist. Sobivate suundadena oleks kasulik indiviidi psühholoogiliste mehhanismide uurimine – kuidas mikrotasandil latentsed identiteedidimensioonid aktiveeruvad – millised on need põhjused ja kuidas on see protsess mõjutatav. Samuti on väärtuslik uurimismaterjal ideede liikumine ja identiteetide kujunemise rahvusvahelisel tasandil - millistel juhtudel hakkavad teatud ideed prevaleerima ning kas tegemist on riikide olemusest sõltuva mustri.

Kolmandana on võimalik identiteete uurida ajas. Üks võimalus selleks on kasutada sama arvamusküsitluse, mis on ka antud magistritöö empiiriliseks materjaliks, jätküküsitlusi ning uurida ideede ja identiteetide muutumist ajas ning võrrelda seda rahvusvahelises või siseriiklikus elus toimunud sündmustega.

## KASUTATUD MATERJALID

**AARMA**, August ja **VENSEL**, Vello. *Statistika teooria põhikursus*. Tallinn: Külim, 2005.

**ALLIK**, Jüri. „Endel Tulving ja mälu“, raamatus *Mälu* (autor Endel Tulving) Tartu: Tartu Ülikooli Kirjastus, 2002.

**ALLISON**, Graham T. „Conceptual Models and the Cuban Missile Crisis”, kogumikus „*Classic Readings Of International Relations*” (koostajad Williams, Phil; Goldstein, Donald ja Shafritz, Jay), Fort Worth: Harcourt Brace College Publishers, 1998.

**BEREKJIKIAN**, Jeffrey, D. „A Cognitive Theory of Deterrence“, ajakirjas *Journal of Peace Research*, 2002, vol. 39, nr. 2.

**BERRY**, John W.; **POORTINGA**, Ype H. ja **PANDEY**, Janak. „Introduction to methodology“, kogumikus „*Handbook of Cross Cultural Psychology*“, (koostajad Triandis, H.C and Berry, J.W.), vol 2, 2. tr., Boston: Allyn and Bacon, 1997.

**BOOTH**, Ken. „*Security and Self: Reflections of a Fallen Realist*”, kogumikus „*Critical Security Studies. Conspects and Cases*“, (koostajad Krause, Keith; Williams, Michael C.), London: UCL Press Ltd, 1997.

**BREWER**, M. „The social self: On being the same and different at the same time.“, ajakirjas *Personality and Social Psychology Bulletin*, 1991, nr 17.

**BREWER**, M. ja Gardner, W. „Who is this “we”? Levels of collective identity and self representations.“, ajakirjas *Journal of Personality and Social Psychology*, 1996, nr 17.



**BUZAN, B.** „Societal Security, State Security and Internationalisation.“, kogumikus „*Identity, Migration and the New Security Agenda in Europe*“, (koostajad Waever, O; Buzan, B; Kelstrup, M. ja Lemaitre P. ), London: Pinter, 1993.

**BUZAN, B; WAEVER, O ja DE WILDE, J.** „Security Analysis: Conceptual Apparatus“, kogumikus „*Security: A New Framework for Analysis*“, (koostajad Buzan, B; Weaver, O ja de Wilde, J.), London: Lynne Rienner, 1998.

**DREZNER, Daniel, W.** „Values, Interests, and American Grand Strategy“, ajakirjas *Diplomatic History*, 2005, vol 29.

**FEARON, James ja WENDT Alexander.** „Rationalism and Constructivism in International Relations Theory“, kogumikus „*Handbook of International Relations Theory*“ (koostajad Carlsnaes, W; Risse, T ja Simmons, B) London: Sage Publications, 2002.

**FREDERKING, Brian.** „Constructing Post-Cold War Collective Security“, ajakirjas *American Political Science Review*, 2003, vol 97 (3).

**FRIEDEN, Jeffrey, A.** „Actors and Preferences in International Relations“, kogumikus „*Strategic Choice and International Relations*“, (koostajad Lake, David, A & Powell, R), Princeton: Princeton University Press, 1999.

**GEORGE, A.** *Presidential Decision making in Foreign Policy: The Effective Use of Information and Advice.* Boulder: Westview Press, 1980.

**GLADSTONE, A. I.** „The possibility of predicting reactions to international events“, ajakirjas *Journal of Social Issues*, 1955, vol 11.

***Global Enabling Trade Index 2008.*** Arvutamismetoodika ja ülevaade kättesaadav Maaailma majandusfoorumi kodulehelt  
[http://www.weforum.org/pdf/GETR08/Highlights\\_EnablingTradeIndex\\_2008.pdf](http://www.weforum.org/pdf/GETR08/Highlights_EnablingTradeIndex_2008.pdf)

(kõlastatud 13. detsember 2008)

**GOLDSTEIN**, Joshua. *International Relations*. New York: Longman, 2003.

**HAMMERSLEY**, M. *What's wrong with ethnography?*, London: Routledge, 1992.

**HERMANN**, Richard. „The Empirical Challenge of the Cognitive Revolution: A Strategy for Drawing Inferences About Perceptions”, ajakirjas *International Studies Quarterly* 1988, vol 32 nr. 2).

**HESS**, Beth.B; **MARKSON**, Elizabeth W. ja **STEIN**, Peter J. *Sotsioloogia*. Tallinn: Külim, 2000.

**HOBBS**, Thomas. *Leviathan, or The Matter, Forme and Power of a Common Wealth Ecclesiasticall and Civil*. 1651.

Elektrooniliselt kättesaadav

<http://oregonstate.edu/instruct/phl302/texts/hobbes/leviathan-contents.html>

(kõlastatud 14. detsember 2008)

**JAKOBSEN**, R. *Linguistics and Poetics. Teoses R. Jakobson. Selected Writings III. Poetry of Grammar*. The Hague: Mouton, 1981.

**JERVIS**, Robert. *Perception and Misperception in International Politics*. Princeton, 1976.

**JOHNSON**, Allan G. *The Blackwell Dictionary of Sociology: A User's Guide to Sociological Language*. Wiley-Blackwell, 1995.

**KATZENSTEIN**, Peter ja **KEOHANE**, Robert „Anti-Americanisms“ ajakirjas *Policy Review*, 2006, oktoober 20.

**KRAUSE, K ja WILLIAMS, M.** „From Strategy to Security: Foundations of Critical Security Studies“, kogumikus „*Critical Security Studies: Concepts and Cases.*“ (koostajad Krause, K ja Williams, M.), London: UCL Press, 1997.

**LEVY, Jack.** "Prospect Theory and International Relations" ajakirjas *Political Psychology*, 1992, vol, 13 nr. 2.

**NEUMANN, I.** „Uses of the Other in World Politics“, kogumikus „*Uses of the Other: The East in European Identity Formation*“, Manchester University Press, 1999.

**NIGLAS, Katrin.** Statistika loengumaterjale. Tallinna Pedagoogikaülikool, 1997.

**PALAN, Ronen.** „Constructivism and Globalisation: From Units to Encounters in International Affairs“, ajakirjas *Cambridge Review of International Affairs*, 2004, vol 17, Nr. 1.

**PIERANGELO, Isernia; KENNEDY, Craig; LA BALME, Natalie; EVERTS, Philip ja EICHENBERG, Richard.** *Transatlantic Trends Survey 2006*. Viide ICPSR (*Inter-university Consortium for Political and Social Research andmebaasis*) ICPSR20302-v1.

**PRUITT, Dean G; SNYDER, Richard C.** „Motives and Perceptions Underlying Entry Into War“, kogumikus „*Classic Readings Of International Relations*“, (koostajad Williams, P; Goldstein, D ja Shafritz, J.), Harcourt Brace College Publishers, 1998.

**ROUSSEAU, David L.** *Identifying Threats and Threatening Identities: The Social Constructivism of Realism and Liberalism*, Stanford University Press, 2006.

**ROUSSEAU, David L; MIODOWNIK, Dan ja PETRONE, Deborah L.** *Identity and Threat Perception: An Experimental Analysis*. Ettekanne American Political Science Association aastakoosolekul (August 2001, San Francisco, USA), 2001.

**SAROTTE, Mary E.** „Transatlantic Tension and Threat Perception“, ajakirjas *Naval War College Review*, 2005, sügis.

**SCHWELLER**, Randall. "Bandwagoning for Profit", ajakirjas *International Security*, 1992, nr. 19.

**SEIN**, Andrew J. *Confronting Political Violence: Reexamining the Influence of Threat Perception on Policy Responses to Internal Discord*. Ettekanne Rice University Undergraduate Research Conference 2004 raames, 2004.

**SHANNON**, Vaughn P. „Threat Perception and the Psychology of Constructivism“. ajakirjas *International Studies Review*, 2008, vol 09.

**STEVENSON**, Jonathan. „How Europe and America Defend Themselves“, ajakirjas *Foreign Affairs*, Mar/Apr 2003, vol. 82.

**SUDMAN**, Seymour; **BRADBURN**, Norman M ja **SCHWARZ**, Norbert. *Thinking about answers: The application of cognitive processes to survey methodology*. San Francisco, CA: Jossey-Bass, 1996.

**TULVING**, Endel. *Mälu*. Tartu: Tartu Ülikooli Kirjastus, 2002.

**TULVING**, Endel ja **PEARLSTONE**, Z. „Availability versus Accessibility of Information in Memory for Words.“, ajakirjas *Journal of Verbal Learning and Verbal Behavior*, 1966, nr. 5.

**WALT**, Stephen. *The Origins of Alliances*. Cornell University Press, 1990.

**WALTZ**, Kenneth. *Theory of International Politics*. USA: McGraw-Hill, 1979.

**WENDT**, Alexander. „Anarchy is What States Make of it: The Social Construction of Power Politics.“, kogumikus „*International Theory: Critical Investigations*.“, MacMillan, 1995.

**WHITE, B. P.** „Decision- Making Analysis”, kogumikus “*Classic Readings Of International Relations*” (koostajad Williams, Phil; Goldstein, Donald ja Shafritz, Jay), Fort Worth: Harcourt Brace College Publishers, 1998.

## EXECUTIVE SUMMARY

The branch of study of this dissertation is a formulation of threat perception and security identity. Different schools in International Relations Theory see identity issues in various ways – as for the realist and pluralist schools, identity as a subject matter is not getting much focus, *au contraire*, for constructivists, identity is an important variable.

As far as the last decades are concerned, the centre of study of International Relations Theory has constantly shifted to individual and its interactions and relations to a surrounding environment. In interactions, the identity of an individual is being constructed and developed being thus is a foundation for wider identity construction (for example for a state-level identity).

According to realism and pluralism, the interests and identities are pre-social, existing before actor enters to international arena. Constructivists see identity as a construct developing in cross-border interactions.

For constructivists, identity is an important variable in threat perception mechanism. Shared identity diminishes the potential threat, being itself constructed and as well as being subject to manipulation and influences.

Identity is a multidimensional complex construct. According to the mechanism of individual identity formulation, the identity is constructed using the latent identity dimensions of individual's memory and various context variables, executing then comparison between self and reference point thus creating opinions and attitudes. In case of using biased and filtrated information, identities can be manipulated and evolving in time.

Individual perception is a construct from the field of individual psychology. Also, a wider level perception process can be tracked. One can examine how ideas will become prominent inside a group or at the international level and how does this mechanism work and what are the variables involved in this process

The theoretic approach used by this dissertation is interdisciplinary, involving elements from International Relations theory, psychology, sociology and statistics.

In „*Identifying Threats and Threatening Identities: The Social Construction of Realism and Liberalism*“<sup>89</sup> David L. Rousseau has developed an identity formulation model, explaining threat perception at different level of analysis and testing the results by using experiment, computer simulations and case study.

The point of departure for Rousseau’s model is identity and its construction, focused on individual and the construction of identity at this level.

At the level of an individual, the construction of identity is a complex psychological model and thus impossible to measure and map in quantitative terms. As far as individual are concerned, a different identities are existing for every situation and they are dividable into several sub-identities. A person does not have a solid and pre-existing opinion on a question or subject of concern, the opinion is being constructed according the given situation or theme, overall context, existing information and situations resembling the given one. Identity is formulated similar to the process of responding a survey question.

The similar process is present, when individual is being asked to evaluate the group, nation or a state. For describing the respective subject, many dimensions of information are existing from solid facts to philosophical concepts and stereotypes. The identity for the subject state is being constructed, while certain unconsciously chosen latent identity dimensions are entering into process co-influenced by outside variables (context).

At a state level, the ideas and evaluations are being distributed between individuals and groups by competitive mechanisms and according to conceptualization of *self* and *other*.

---

<sup>89</sup> Rousseau, David L. „*Identifying Threats and Threatening Identities: The Social Constructivism of Realism and Liberalism*“, Stanford University Press, 2006

As for Rousseau, societies are defining their inner identity in comparison to others. The more similar is the perception of other society/state, the higher is a perception of a shared identity and the lesser is a threat perceived from each other.

The interaction at the inner state and the international level produce a structure that acts as a limiting framework for individuals as well as for other actors.

Rousseau sees his model unique provided that it 1) connects the three level of analysis; 2) demonstrates that states are not unitary rational actors and 3) explains the process of identity formulation.

Identity as a variable cannot be measured directly in quantitative terms. However, attitudes and opinions are measurable. The process of developing an attitude or opinion is similar to a process of responding to a survey question. To start, the question asked is being interpreted, after which the opinion is generated. As a third step, the response is formulated which is being modified according to the specific context. The individual may have a pre-existing response to some questions or attitude towards a certain theme. In this case the response will be given without given much thought. All and all, while responding, the response is subject to generation in case of majority of questions, taken into account pre-existing opinions, values and beliefs.

According to Rousseau, identities can be altered through social interactions using three mechanisms – political elites' activities, media and openness of a state. For short – political elite and media are producing or mediating various identity concepts and imprinting attitudes to individuals, creating the situation where individuals develop certain attitude towards some states or perceiving some states as more threatening. Individuals primed to perceive two states as increasingly similar will view the target state as less threatening. Conversely, individuals primed to perceive two states as increasingly dissimilar will view the target state as more threatening.

The methodological approach used by Rousseau (the experiment with limited sampling, computer simulation and case study) are not entirely valid to make far-reaching



conclusions. In addition to this, testing the theory by using various different methods and data gives it a greater value.

The objective of this dissertation is to test D.Rousseau's hypothesis by using empirical data to verify the interrelated and subjective nature of security identity and threat perception and the construction of security environment.

Once verified, Rousseau's ambitious theory that comprises three different level of analysis could be an excellent framework for further studies in the field and development for specific models and exploration of concrete mechanisms. In order to verify the theory, wide range of tests using quantitative, qualitative and combined methods must yet to be conducted.

In this dissertation, in order to test Rousseau's hypothesis, a data from „*Transatlantic Trends Survey 2006*“ is being used. The purpose of the survey is to annually map the attitudes and opinions of habitants of 12 European countries and USA in the field of foreign policy and international relations. Ca 100 different questions are asked, *inter alia* exploring attitudes toward other countries, institutions, nations and security threats.

In his theory, Rousseau developed and tested 16 hypotheses. Given the limited volume of the dissertation, the major field of the dissertation (international relations) and the possibilities of empirical data, only five hypotheses are chosen for testing. In order to test a hypotheses, the set of variables are defined and measured as well as a model is constructed according to the framework of empirical data. For conceptualization the variables and model, Rousseau's theory is used.

The main method for testing the hypotheses is statistical data analysis (bivariations, regressions, variance and correlations). As a statistical program SPSS *Statistics* 17.0 is used.

All five chosen hypotheses proved to be correct according the created conceptualizations and existing empirical data.

The outcome of testing the hypotheses was existing relation between shared identity and threat perception. In specific - the more individuals believe that their country and the target country share a common identity, the less likely they are to view the target country as a threat. According to the empirical data analysis, the countries having similar attitudes toward subject countries have notably more positive attitude towards each other comparing the countries, that have more different attitudes towards subject countries. According to Rousseau's theory, the potential threat perceived by each other follows the same lines.

Also the hypothesis about knowledge and identity complexion turned out to be true. The more knowledgeable the individual is about international politics, the more complex the construction of identity. Filtering the values of respective variables, the variance of the attitudes of "very knowledgeable individual" is notably lower than the one of "not knowledgeable individual". The lesser variance shows the higher complexity in identity construction.

The statistical relation is present between individual's knowledge and receptiveness to priming. Namely, the more knowledgeable the individual is about international politics, the less receptive the individual is to priming.

The positive correlation was noted between shared identity and perceived complexity of own and subject state. Thus, the more complex the construction of the *self* and *other*, the higher level of average shared identity. The complexity of the construction for *other* state identity can be measured by the variance in attitudes which is caused by the array of latent identity dimensions activated by the individual. More different dimensions are used, more complex is the perceived identity of the subject state. The higher the shared identity, the more similar the attitudes, opinions and responses to different questions on security.

By the same token, the last tested hypotheses turned out to be valid. The more porous the borders of states, the higher the level of shared identity. For conceptualization, economic freedom was used.

Therefore, according to five tested hypothesis, one can say that Rousseau's theory is valid. As a good example, the considerably high level of shared identity was detected between countries not having long cultural or historic ties (f.e Bulgaria and Portugal). This is a proof of shared identity developing in social interactions and not being a pre-social phenomenon.

By the same token, the relation between shared identity and threat perception is present. The more similar state see each other, the more similar they perceive global threats and the more positive is their attitudes towards each other. Therefore one cannot overestimate the importance of various institutionalized cooperation formats which provide foundations for interactions and spread of ideas.

Secondly, the subjective nature of threat perception is revealed. While constructing the "very knowledgeable individual" and "not knowledgeable individual", the respondent's country is irrelevant as the theory suggests.

Thirdly, the importance of priming is crucial at a level of analysis of the individual. This supports one of the main foundations of constructivist theory – possibility of manipulating the attitudes and opinions. Altering and modification of attitudes and opinion is possible through political communication, media, movement of individuals and various aspects of globalization (i.e internet).

Thus, the construction of identity at individual's level according to empirical data goes along the lines of Rousseau's theory, although the spread of ideas and identities at the international level is slightly questionable.

As far as international policy and international relations are concerned, the concept of shared identity is crucial. Given the fact, that greater sense of shared identity lessens the potential threat perceived form each other, the mechanism for providing the contributions to shared identity – international organizations and regimes – must be underlined.

The further testing of David L. Rousseau's theory is greatly appreciated and suggested. Important fields of study might be the exploring the psychological mechanism - how latent identity dimensions become active on the micro level, by what they are caused and how this process is or can be influenced.

Equivalently worthy subject is the spread of ideas and construction of identities at international level – in which cases some ideas become prevalent and is the nature of a respective state a valid variable in this process.

As a third matter for elaboration is the time factor in identity formation – whether the identities are rather persistent or volatile. One way forward would be the testing of empirical data of the same survey of “*Transatlantic Trends*” using its later year surveys and then compare the results between years and in wider context (international or inner state activities).

## **LISA 1 – Kasutatud empiiriline andmestik (kood)**