

TARTU ÜLIKOOL  
HUMANITAARTEADUSTE JA KUNSTIDE VALDKOND  
AJALOO JA ARHEOLOOGIA INSTITUUT  
ARHEOLOOGIA OSAKOND

Elo Könninge

**Siksälä kalmesse maetud meeste rõivastus 13. kuni 15. sajandil**

Bakalaureusetöö

Juhendaja: Riina Rammo

Tartu 2023

## Sisukord

Sissejuhatus .....	4
<b>1. Siksälä kalme ja töös kasutatud meetoditest .....</b>	<b>8</b>
<b>1.1. Siksälä kalme ajalugu ja kogukond.....</b>	<b>8</b>
<b>1.2 Rõivastuse uurimise meetodid .....</b>	<b>10</b>
<b>2. Tekstiilid ja ehted.....</b>	<b>15</b>
<b>2.1. Meeste matustest leitud tekstiilid.....</b>	<b>15</b>
2.1.1 Villased tekstiilid .....	15
2.1.2 Linased kangakatked.....	20
<b>2.2. Meeste ehted .....</b>	<b>21</b>
<b>3. Meeste rõivastuse osad.....</b>	<b>23</b>
3.1. Särk .....	25
3.2. Kuub.....	26
3.3. Ülevise .....	29
3.4. Nahkvööd .....	31
3.5. Nahkvöödega seotud esemed.....	32
3.6. Tekstiilivööd .....	34
3.7. Säaremähised.....	36
3.8. Püksid.....	37
3.9. Jalanõud.....	38
3.10. Peakate .....	39
3.11. Kindad.....	40
Kokkuvõte.....	41
Kasutatud kirjandus.....	45
<b>Dress of the Men Buried in Siksälä Cemetery During the 13th to 15th Centuries. Summary</b>	<b>51</b>

**Lisa 1. Siksälä meestematuste kirjeldused**

**Lisa 2. Tekstiili tehnilise analüüsi tulemused**

**Lisa 3. Villakiuanalüüside tulemused**

## Sissejuhatus

Siksälä kalme asub Vastseliina kihelkonnas Siksälä talu maal Kalmetemäel ja Kirikumäel (Valk ja Laul 2014, 28), millest selles töös käsitletakse esimest. Kalmet kasutati järjepidevalt 13.–15. sajandini, millal domineerisid laibamatused (*Ibid.*, 30). Kuna Siksälä matused on suhteliselt leiurohked, on neid kirjanduses tihti kajastatud. Siksälä tekstiile ja rõivastust on uurinud näiteks Riina Rammo ja Ave Matsin 2014. aasta artiklis „Kangakudumine keskaegses külas Siksälä kalmistu leidude põhjal.“. Samas on enamus rõivastusele keskendunud artikleid uurinud pigem naiste matuseid. Erandiks on Melanie Kaarma, Silvia Laulu ja Heige Peetsi artikkel aastast 2000 „Katse rekonstrueerida Siksali 14. sajandi mehe rõivastus“. Kirjutasin oma ka oma proseminaritöö Siksälä meeste rõivastusest, nii et seda bakalaureusetööd võib näha teema edasiarendusena.

Siksälä kalme meeste matustes oleva rõivastuse uurimine annab infot selle kogukonna meeste välimuse kohta. See annab omakorda võimaluse saada teadmisi meeste ja naiste erinevusest Siksälä ühiskonnas. Rõivatekstiilide uurimine viib teadmiseni kanga tootmisest ja tehnoloogiast. Nii saab teada Siksälä sidemetest välismaailmaga ja sellele mõjudest keskaegsele külakogukonnale.

Minu bakalaureusetöö eesmärk on uurida Siksälä meeste rõivastust. See hõlmab endas mitmeid uurimisküsimusi. Millised on Siksälä meeste haudades olevate tekstiilide omadused ja päritolu? Kas domineerivad ise tehtud või imporditud tekstiilid? Millised on Siksälä meeste rõivastuse osad ja kuidas neid iseloomustada? Kas meeste ja naiste rõivastel ja nende valmistamisel kasutatud tekstiilidel on märgata erinevusi?

Minu valim koosnes 64 laibamatusest, mis olid määratud meesteks ja dateeritud vahemikku 1200–1475. Valimist jätsin välja kõik põletusmatused, sest nende puhul pole võimalik

määrata leidude algset asukohta kehal. Veel ei käsitletud ma poisslaste matuseid. Leidudest ei käsitletud ma neid, mis olid selgelt maetule hauapanustena kaasa pandud ja ei andnud seega infot rõivastuse kohta.

Meeste matuste uurimisel kasutasin mitmeid meetodeid. Tekstiilide puhul olid olulised tehniline ja villakiu analüüs. Need võimaldasid erinevate tekstiilifragmentide põhjal määrata kindlaks kantud rõivaesemed ja iseloomustada rõivaste päritolu. Erinevate rõivaosade kindlaks tegemiseks ja nende kandmise viisi selgitamiseks vaatlesin leidude asukohti matuses. Oma järelduste toetamiseks ja mitte säilinud rõivastuse elementide iseloomustamiseks kasutasin võrdlust naabermaade arheoloogilise ja Lõuna-Eesti etnoloogilise materjaliga.

Töös on kasutatud nii otseseid kui ka kaudseid allikaid. Otsesed allikad on Siksälä meeste matuste leiud hoidlas. Leiud kuuluvad Tallinna Ülikooli arheoloogia teaduskogusse, kuid osad neist on deponeeritud praegu Tartu Ülikooli arheoloogiakogusse. Küllastasin nii Tartu Ülikooli kui ka Tallinna Ülikooli arheoloogiakogusid. Keskendusin leidude uurimisel erinevatele tekstiilidele ja monoliitidele. Kaudseid allikad olid mitmekesised. Leidude arvu, iseloomustuse ja asukoha matuses teada saamiseks kasutasin Silvia Lauulu kirjutatud kaevamisaruandeid aastate 1980–1988 ja 1990–1993 kohta ning leiukataloogi Heiki Valgu, Silvia Lauulu ja Jaana Ratase 2014. aasta teosest „Siksälä kalme II“. Oluline Siksälä kalme uurimisloo ja sotsiaalse ning kultuurilise tausta tutvustamisel oli Heiki Valgu ja Silvia Lauulu 2014. aasta raamat „Siksälä kalme I“. Riina Rammo ja Ave Matsini artikkel samast raamatust andis infot kalme tekstiilide üldise tausta ja täpsemalt naiste rõivastuse kohta.

Eesti lähikonna keskaegsete arheoloogiliste leidudega paralleelide tõmbamiseks olid tähtsad mitmed allikad. Üks põhilistest oli Else Østergårds 2004. aasta teos „Woven into the Earth: Textile finds in Norse Greenland“, mis käsitles Gröönimaa ja Skandinaavia leide. Läti puhul olid kõige olulisemad Irita Žeiere uurimistööd: 2005. aasta artikkel liivlaste rõivastuse kohta ning 2008. ja 2017. aastate raamatud Läti rõivaleidudest üldisemalt. Paralleelidena saab kasutada ka Anna Zariņa uurimusi, mis küll käsitlevad pisut varasemat perioodi (1970; 1988;

1994). Etnoloogilised teadmised Eesti kohta on pärit mitmetest allikatest. Välja toomist väärrib näiteks Aino Voolmaa 1977. aasta artikkel pükstest.

Töö kirjutamisel ilmnisid mõned raskused. Hoidlas leidude uurimisel keskendus tekstiilidele, millele on töös pandud ka suurem rõhk. See tähendas aga, et ehete iseloomustamisel ja nende tüüpide määramisel sõltusin paljuski raamatus „Siksälä kalme II“ olevatest illustatsioonidest. Sõlgede mõõtmed on vaid ligikaudsed, sest nende mõõtmisel on kasutatud raamatus antud mõõtkava. Veel ei suutnud ma hoidlast leida kõiki leiukataloogis ja kaevamisaruannetes olevaid leide. Puudu oli nii tekstiile kui ka sõlgi. Kuna selliseid juhtumeid on siiski vähe, siis töö tulemusena tehtud järeldusi see tõenäoliselt ei mõjuta. Võib arvata, et üldjoontes vastasid need esemed töö jooksul välja kujunenud muustritele.

Kohati oli keeruline leiukataloogi ja kaevamisaruannete põhjal määrata leidude täpset asukohta matuses. See on aga paratamatu – matused on hävinud ja kõiki neis olevaid detaile pole võimalik välja tuua. Suureks abiks asukohtade määramisel olid leiukataloogis olevad joonised. Kuigi paljudest rõivastuse osadest olid säilinud jäänused, siis leidis ka rõivaesemeid, millest polnud peaaegu või üldse midagi säilinud. Näiteks võib välja tuua peakatted. Selle tõttu põhineb nende käsitus töös paljuski oletustel ja on väga teoreetiline. Sama probleem on ka tõlgendamisega. Kuigi mitmed leiud annavad meeste rõivastuse kohta selgeid teadmisi, on suure osa leidude põhjal tehtud järeldused vaieldavad. Eriti tuleb see välja tekstiilita sõlgede puhul, mida on võimalik kindla rõivaesemega seostada vaid teatud eelduste abil. Seega on töös välja pakutud järeldused vaid võimalikud tõlgendused.

Minu bakalaureusetöö on jagatud kolmeks peatükiks. Esimene peatükk koosneb kahest alapeatükist. Esimeses alapeatükis antakse põgus ülevaade Siksälä kalme ajaloost ja kogukonnast ning matuste valimist. Teises alapeatükis tutvustatakse põhilisi töös kasutatud meetodeid ja nendega seotud mõisteid. Lisaks tuuakse esile oma kogemus meetodite kasutamisega.

Teises peatükis on kaks alapeatükki. Esimene neist keskendub Siksälä matustest leitud tekstiilide analüüsile ja on omakorda jagunenud veel kaheks alapeatükiks. Esimene neist

käsitleb villaseid tekstiile: telgedelt kootud kangaid, tekstiilivöösid ja kindaid, ja teine linase kanga katkeid. Analüüsiks on kasutatud tehnilise analüüsi ja villakiuanalüüsi tulemusi. Teine alapeatükk tutvustab meeste matustest leitud ehteid: sõlgi ja sõrmuseid.

Kolmas peatükk annab ülevaate meeste rõivastuse erinevatest osadest ja sellel on üksteist alapeatükki. Igas alapeatükis iseloomustatakse individuaalseid rõivaesemeid tekstiilide analüüsitude tulemuste, matustes olevate leidude asukohtade ja etnoloogiliste ja arheoloogiliste paralleelide põhjal. Esimene alapeatükk käsitleb särke, teine kuubi, kolmas üleviskeid, neljas nahkvöösid, viies nahkvöödega seotud esemeid, kuues tekstiilivöösid, seitsmes sääremähiseid, kaheksas pükse, üheksas jalanõusid, kümnes peakatteid ja üheteistkümnes kindaid.

## 1. Siksälä kalme ja töös kasutatud meetoditest

### 1.1. Siksälä kalme ajalugu ja kogukond

Siksälä kalme asub Vastseliina kihelkonnas Siksälä talu maal kahel Hino järve ja Mustjärve vahelisel künkal, mida nimetatakse Kalmetemäeks ja Kirikumäeks (Valk ja Laul 2014, 28). Kalmetemäel toimusid arheoloogilised kaevamised aastatel 1980–88, 1990–91 ja 1993 (*Ibid.*, 19). Kaevamiste juhatajateks olid Silvia Laul ja Jüri Peets. Kaevamiste vältel uuriti läbi 75–80% kalmistust ehk 1057m<sup>2</sup> (*Ibid.*, 30). Matustest pärit leiud on Tallinna Ülikooli Ajaloo Instituudis peanumbri AI 5101 all.

Kalmetemäelt on kokku teada 304 matust (*Ibid.*, 30). Nendest 40 on põletusmatused, laibamatustest on leitud 264 luustikku 251 hauas (*Ibid.*, 52). Põletusmatuste algus on olnud arvatavasti esimese aastatuhande lõpuveerandil (*Ibid.*, 133). Kalme järjepidev kasutamine on olnud jälgitav 13.–15. sajandil ja sel perioodil maeti surnuid valdavalt põletamata. Üksikuid põletusmatuseid esineb siiski kalme kasutusaja lõpuni (*Ibid.*, 30). Matmisviisi muutuse tõi kaasa ristiusustamine ja Siksälä ümbruse muutumine keskaegse Liivimaa osaks 13. sajandil (*Ibid.*, 38).

Siksälä näol on tegu olnud väikese kogukonnaga. Keskajal elati Siksäläs ilmselt väikekülas, kus oli kokku ligikaudu 5–9 talu. Keskaja hilisematel sajanditel võis talude arv olla aga veidi suurem. (*Ibid.*, 149) Eriti kiirelt on rahvaarv kasvanud 13. ja 14. sajandi vahetusel lõunast tulnud sisserändajate mõjul (*Ibid.*, 180). Siksälä on keskaegse Lõuna-Eesti kultuurikontekstis eriline. Hauda on kaasa pandud relvad ja naastuvööd, mida mujal pole tehtud. Ebatavaliselt palju leidub ka ehteid ja metallkaunistustega rõivaesemeid (Valk ja Laul 2014, 174). Alates 13. sajandist on Siksälä rõivad, ehted ja hauapanused paljuski omased Kirde- ja Ida-Lätile

(*Ibid.*, 180). Seda saab seletada lõunapoolsete sisserändajate kultuuri mõjuga Siksälä elanikele. Heiki Valk arvab, et Siksälä kogukond võis olla osa oma etnokultuuriline identiteediga „Adsele maarahvast“, millel olid läänemeresoome juured (*Ibid.*, 186–187).

Oma valimi koostas in Siksälä Kalmetemäe leidude ja matuste tabeli põhjal (Valk 2014, 356–372). Käsitlen oma töös vaid laibamatuseid, sest põletusmatustes pole võimalik näha leidude algset asukohta kehal. Kalmetemäel on aastatesse 1200–1475 dateeritud laibamatuseid 240, millest meeste matusteks on määratud 73. Valimisse kaasasin ka noorukiea (*juvenilis*), mis hõlmab endas 15–18 eluaastaid (*Ibid.*, 354). Nendest nooremad poisid lähevad laste alla ja neid ma ei käsitle. Kõik meeste laibamatused ei ole minu töö puhul kasutatavad. Valimist jäävad välja üheksa: matused 57 (LVII), 64 (LXIV), 66 (LXVI), 78 (LXXVIII), 92a (XCIIa), 92c (XCIIc), 96 (XCVI), 204c (CCIVc) ja 209 (CCIX). Neid ühendab asjaolu, et nende põhjal ei ole võimalik määrata leidude algset asukohta ja seega ei saa nende põhjal rõivastuse kohta järeldusi teha. Kuuel korral on matuses skelett kas kõdunenud või künniga kahjustada saanud. Kolmes matuses pole leitud rõivastusega seotud esemeid ja kahel korral on luud ja leiud maetud juba segatuna teise hauda. Lõplik valim koosneb 64 matusest. Kõik need on määratud meesteks, kes on vähemalt noorukieas. Matustes leidub rõivastusega seotud esemeid ja skeletid on leidude algse asukohta määramiseks piisavalt säilinud. Siksäläs ei olnud meeste kogukonnasisesed staatusevahed kuigi suured: sama ajavahemiku jooksul on erinevatel matustel staatustega esemete ja üldiselt hauast leitud esemete arv sarnane (Valk ja Laul 2014, 158). See tähendab, et matused on omavahel suhteliselt hästi võrreldavad.

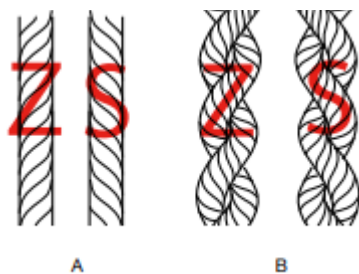
## 1.2 Rõivastuse uurimise meetodid

Tekstiilide analüüsimiseks kasutasin tavapärasest tehnilist analüüsi, milles dokumenteeritakse leitud katkete tunnuseid (Rammo 2015, 20). Järgnevalt rühmitan tekstiile materjali ja valmistamismeetodite järgi. See annab võimaluse tuvastada sama kanga jäänuseid ühe matuse eri osadest ja eristada kalmistu siseselt erineva funktsiooniga ja erinevatest esemetest pärit tekstiile. Need mõlemad on Siksälä puhul olulised: säilinud tekstiilifragmendid on enamasti katkendlikud ja suhteliselt väikeste mõõtmetega. Vaid visuaalsel vaatlusel ei selgu tihtipeale, millisest esemest on fragment pärit ja milliste teiste kangatükkidega see kokku kuulub. Siksälä kontekstis on oluline eraldi vaadata kangastelgedel kootud kangaid, varraskudumise või nõeltehnika abil loodud kangaid ja erinevaid punutud, põimitud või lahtistest lõngadest tekstiilivöösid. Kangastelgedel kootud kangaste analüüsimisel vaatan nende sidust, lõngade keeret, lõngade tihedust, värvi ja töötlemisjärgi.

Analüüsi läbiviimiseks ja mõistmiseks on oluline aru saada tekstiili uurimisel kasutatavatest mõistetest. Kangastelgedel kootud kangad koosnevad lõime- ja koelõngadest. Lõim on peamine lõngasüsteem, mis on kangaspuude külge kinnitatud. Koelõng liigub kangaspuudel lõimelõngade vahel edasi tagasi (Walton ja Eastwood 1983, 4; Wild 1988, 62). Koe- ja lõimelõngad moodustavad siduse, mis on lõngasüsteemide vastastikune suhe. Kõige lihtsam sidus on labane, mis tekib kui koelõng liigub regulaarselt ühe lõimelõnga kohalt ja teise alt. (Walton ja Eastwood 1983, 12) Teine põhiline sidus on toimne, mis tekib, kui koelõng liigub kindla mustriga järgi lõimelõngade vahelt läbi ja iga uue korduse alguses liigub muster ühe lõimelõnga võrra edasi või tagasi. Toimse siduse lihtsamad liigid on 2/2 ja 2/1 toimne. 2/2 toimne on toimne kude, milles koelõng liigub regulaarselt kahe lõimelõnga alt ja pealt (*Ibid.*, 14). 2/1 toimne on toimne kude, milles koelõng liigub regulaarselt kahe lõimelõnga alt ja ühe pealt (*Ibid.*, 15).

Kangad ja nende sidused koosnevad lõngadest. Villast lõnga saamiseks on vaja seda kedrata. Lõnga saab kedrata nii päripäeva kui ka vastupäeva. Mõlemad meetodid tekitavad lõnga pinnale omamoodi silmaga nähtava struktuuri, mida kutsutakse keeruks (*Ibid.*, 11). Lõnga

saab kedarata nii lõdvema kui tihedama keeruga. Kuna lõimelõng peab olema koelõngast vastupidavam, võib see olla tihedama keeruga. Erinevates paikades on ketramises olnud kindlad traditsioonid, mis on määranud selle suuna. (Wild 1988, 29) Ketramise z- ja s-suunad on näidatud joonisel 1. Nende meetodite tulemuseks on ühekordsed lõngad. Vastupidavam ja tugevama lõnga saamiseks peab ühekordsed lõngad korrutama ehk kedratakse kaks sama keeruga lõnga kokku vastassuunalise keeruga (Walton ja Eastwood 1983, 11).



Joonis 1. Ketramise suunad. A – ühekordsed lõngad. B – korrutatud lõngad (Rammo ja Matsin 2014, 340).

Oluliseks tunnuseks on kanga tihedus, mida mõõdetakse mõlema lõngasüsteemi puhul eraldi ja mis näitab mitu lõnga on kangas ühe sentimeetri kohta (*Ibid.*, 1983, 10). Kui üks lõngasüsteem on teisest tunduvalt tihedam, siis võib see teise süsteemi lõngad osaliselt või täielikult katta. Labase koe puhul nimetatakse seda ripsiks (*Ibid.*, 23). Mõlemas süsteemis ühtlase tihedusega kangad on tasakaalus.

Kangastel on alati olemas ka servad. Kanga külgmiseks ääreks on koendserv, kus koelõng pöörab tagasi lõimelõngade vahele (*Ibid.*, 19). Villaste kangaste puhul võib koendserva tugevdada, kududes sinna näiteks lisa lõimelõngu (Wild 1988, 46). Villaste kangaste viimistluse puhul on olulisteks tunnusteks vanutamine ja šäärimine. Vanutamisel pressitakse tugevama kanga saamiseks kuuma vee abil villakiud kokku. Šäärimine on vanutatud kanga pinna kammimine ja üles tõusnud kiudude ühtlaseks lõikamine. (Walton ja Eastwood 1983, 24)

Tekstiil säilib tervena vaid eriti soodsates tingimustes. Enamasti on alles vaid fragmendid ja seda tihti vaid tänu rõivastuse metallist osadele, millest eralduvad metallisoolad tekstiili konserveerivad (Peets 1993, 215). Ka Siksäläs on orgaanika säilimist soodustanud paljud

pronkskaunistused ja -needid, lisaks ka laiba lagunemisel tekkivad rasvained ja männist kirstudes sisalduv tanniin (Kajak 2014, 38). Euroopas säilivad tekstiilid põhiliselt tänu märgadele oludele. Kuna need vähendavad hapniku ligipääsu, on ka vähem mikroorganisme, mis materjali lagundaks (Ryder 2000, 2). Siksäläs on aja jooksul tõstetud lähedal asuva Hino järve veetaset, mis on muutnud kalme pinase märjemaks ja hapnikuvaesemaks (Kajak 2014, 39). See, milline materjal säilib, oleneb ka pinnase pH tasemest. Kergelt happelistes oludes säilivad paremini loomsed ja kergelt aluselistes oludes taimsed materjalid (Ryder 2000, 2). Siksälä pinnas on pigem happeline, mis on aidanud kaasa villase tekstiili säilimisele (Kajak 2014, 39–40). Selle liivarohke pinnase lähtekivim on olnud devon ja fosforivaene devoniliiv takistab mikroorganismide elutegevust. (*Ibid.*, 38–39).

Tekstiilide tehnilise analüüsi läbiviimine eeldab, et uuritavad tekstiilid on vajalike omaduste vaatlemiseks piisavalt heas seisukorras, kuid see ei pruugi alati nii olla. Näiteks mõned Siksälä kangad olid mõõtmelalt liiga väikesed või liiga palju kahjustada saanud. Villakiuanalüüs annab seevastu võimaluse uurida ka tekstiile, mille kõik tehnilise analüüsi läbiviimiseks vaja minevad tunnused pole alles (Ryder 2000, 4). Villakiu analüüsi kaudu määratud villa omadused aitavad vastata näiteks küsimusele villa päritolust. Erineva eesmärgiga loodud tekstiilid nõuavad ka erinevate omadustega villa. Arheoloogilise materjali puhul on põhiline omadus villa iseloomustamisel kiu läbimõõt (Peets 1993, 221). Selle analüüsimiseks peab tekstiili moodustanud lõng olema täies paksuses säilinud (Ryder 2000, 4).

Vill jaotatakse kiu läbimõõdu ja sisemise struktuuri järgi nelja kategooriasse, mis on esitatud tabelis 1.

Villa tüüp	Villakiu läbimõõt ( $\mu$ )	Säsikanal	Muu
Alus- ehk villakarv	0–30	Puudub	
Vahekarv	30–60	Puudub	
Harjaskarv	50–100	Ühtlane	Elastne, sirge
Surnud karv	100–250	Liialt arenenud	Mitteelastne

Tabel 1. Villatüübid (Peets 1993, 221; Kirjavainen 2005, 133; Barber 1992, 21).

Kiutüüpide sisaldus villas oleneb nii lamba tõust, villa töötlemisest ja villa kogumisviisidest (Peets 1993, 222). Villa iseloomustamiseks on oluline villa ebahütluse osakaalu teada saamine, mida väljendab variatsioonikordaja (*Ibid.*, 221)<sup>1</sup>, mis esitatakse protsentides. See näitab villakiudude läbimõõtude erinevust. Väiksem variatsioonikordaja ja villakiudude keskmine läbimõõt tähendab ühtlasemat villa (Peets 2000, 109). Erinevad lambatõud annavad erinevat villa. Selle alusel jaotatakse nende vill erinevateks villakutüüpideks, mis on esitatud tabelis 2.

Villaku tüüp	Villakiu keskmine läbimõõt (μ)	Ülekaalus villa tüüp	Märkused
Peen	kuni 25	Aluskarv	Puuduvad surnud karvad, väike variatsioonikordaja
Poolpeen	25–30	Aluskarv	Puuduvad surnud karvad, väiksem variatsioonikordaja
Pooljäme	30–40	Vahekarv ja peen harjaskarv	Suurem variatsioonikordaja
Jäme	>40	Jäme vahekarv ja harjaskarv	Suur variatsioonikordaja

Tabel 2. Villakutüübid (Peets 1993, 222).

Raua- ja keskajal oli Eestis kasvatatud lammaste vill ebahütlasem kui Lääne-Euroopa tekstiiltoomises kasutatud materjal, mis oli peen või poolpeen (Peets 2000, 111). Eesti keskaegset lammast iseloomustas kahekihiline villak peene alusvilla ja jämedate harjaskarvadega pealivillaga (Rammo 2015, 59). Tegemist oli pooljämeda villaga, millel oli suur kiudude varieeruvus ehk kõrge variatsioonikordaja ja suhteliselt jäme aritmeetiline keskmine (Peets 1992, 30–34; Peets 1993, 226). Samas oli villas suur alusvilla osakaal (Peets 1993, 226). Enamik Eesti keskaegsetest kohaliku päritoluga tekstiilidest on pärit pooljämeda villaga lammastelt (Peets 1993, 226).

<sup>1</sup> Allikas on variatsioonikordaja asemel kasutatud sõna dispersiooniprotsent.

Kasutasin villakiu analüüsi villase kanga valmistamiseks kasutatud villa päritolu määramiseks. See info annab võimaluse teada saada, kas kangas on kootud kohalikust või imporditud villast, mis näitab kanga valmistamise tõenäolise asukoha. Võtsin 39 proovi 14 matusest ja 22 leiust. Kaheksal korral oli proov pärit kas kuue või üleviske kangast. Viiel korral võtsin proovi tekstiilivöö lõngast ja ühel korral kindalõngast. Telgedel valmistatud kangaste puhul eraldasin proovi nii lõime- kui ka koelõngast. Uurisin proove mikroskoobi<sup>2</sup> all 200-kordse suurendusega. Lõikasin lõnga otsast preparaadiklaasile tüki, millest eraldasin lahuses 100 kiudu. Selleks, et vältida sama kiu mitmekordset mõõtmist, panin kiud preparaadiklaasil ritta. Märkisin üles iga villakiu läbimõõdu ja säsikanalite arvu. Saadud tulemuste põhjal arvutasin iga proovi kohta kiudude läbimõõtude vahemiku, moodi, aritmeetilise keskmise ja variatsioonikordaja, et saada infot kasutatud villa ebahütluse ja tüübi kohta. Proovis oleva kiudude läbimõõdu vahemiku põhjal koostas graafikud, mis näitavad läbimõõtude jaotust. Erinevused tekstiilide valmistamiseks kasutatud villatüüpide vahel väljenduvad graafiku kaldes ja kiudude maksimaalses läbimõõdus (Ryder 2000, 4).

---

<sup>2</sup> Olympus BX51

## **2. Tekstiilid ja ehted**

### **2.1. Meeste matustest leitud tekstiilid**

Analüüsitud Siksälä meestematustes on säilinud suhteliselt rohkelt tekstiili, ent see on lagunened paljudeks fragmentideks. Järgnevalt käsitlen samast tekstiilist olnud fragmente ühe ühikuna. Uurimistöökäigus eristasin käsitletavates matustes 54 tekstiili. Neist 35 ehk 64,8% on telgedel kootud kangad. Neist on villased 28 ehk 80% telgedel kootud kangastest, linaseid kuus ehk 17,1% kangastest ja poolvillaseid üks ehk 2,8% kangastest. Nõeltehnikas või silmuskudumise teel loodud esemeid on kolm ehk 5,6% kõikidest tekstiilidest. Kolmteist ehk 24,1% on tekstiilivööd ja kolm ehk 5,6% on seotud sääremähiste rombikujuuliste spiraalitorudest kaunistustega. Üks eks 1,9% tekstiilidest on vilt. Analüüsiks olen kasutanud enda kogutud andmeid. Tekstiilide tunnused on kirjas lisa 2 ja villakiuanalüüsi tulemused lisa 3.

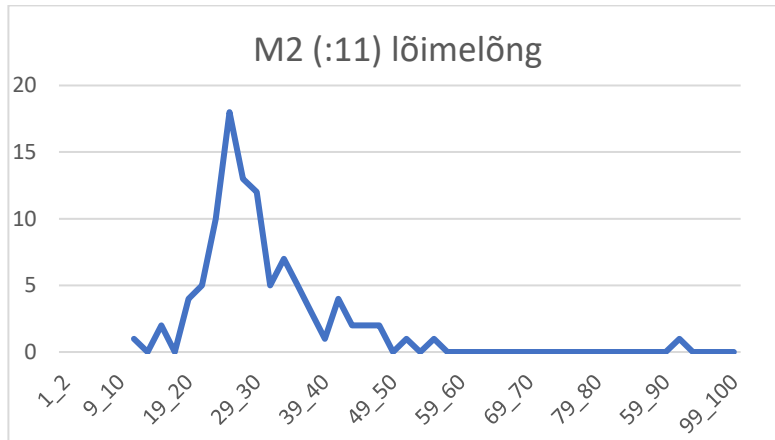
#### **2.1.1 Villased tekstiilid**

Enamik Siksälä meestematustest leitud tekstiilidest on villased telgedel kootud kangad. Käsitletavaid villaseid kangaid saab jagada kahte gruppi, mida on kõige lihtsam eristada siduse järgi: 2/2 toimised ja 2/1 toimised kangad. 2/2 toimiseid kangaid on 23 ehk 85,2% kõikidest leitud villastest kangastest ja seega moodustavad need kindla enamuse. 2/1 toimiseid kangaid on seevastu vaid neli ehk 14,8% kõikidest leitud villastest kangastest. Nende hulka kuulub tekstiil matuses 224 (CCXXIV: 10), mis on eelnevalt määratud labaseks kangaks (Rammo ja Matsin 2014, 348), kuid lähemalt uurides osutus hoopis 2/1 toimiseks (Lisa 2, tabel 2).

2/2 toimsetel villastel kangastel on kõigil ühine ühekordsete z-keeruga lõngade kasutamine nii lõimes kui ka koes (Lisa 2, tabel 3). Kangaste tihedus varieerub: kõige hõredamal kangal on lõimelõngade tihedus seitse l/cm ja koelõngade tihedus viis l/cm (Lisa 2, tabel 3, matus 234), samas kui kõige tihedamal kangal on vastavad näitajad 13 l/cm ja 12 l/cm (Lisa 2, tabel 3, matus 207). Kõige levinum kanga tihedus on lõimelõngade puhul üheksa l/cm ja koelõngade puhul kaheksa l/cm. See on ka keskmine kanga tihedus. Kangad on tiheduse poolest tasakaalus: kõige suurem erinevus lõime- ja koelõngade vahel on kangal matusest 237 (CCXXXVII: 1), millel on vastavad tihedused 11 l/cm ja seitse l/cm (Lisa 2, tabel 3).

Kõik säilinud kangad on praegu visuaalselt pruuni tooni: tume-, hele-, punakas- või lihtsalt pruunid (Lisa 2, tabel 3). Kõige levinum oli tumepruun värvus. Kuna värvid on määratud silmaga, mitte teaduslike värvianalüüside abil, ei pruugi need kunagisele tegelikkusele vastata. Ainulaadne on kangas matusest 108 (CVIII: 1a), mis koosnes peenest tumepruunist ja jämedast helepruunist lõngast (Lisa 2, tabel 3). Teistest eristub matuses 234 (CCXXXIV :1) olnud kangas, mis oli valmistatud läikivast lõdva keeruga helepruunist lõngast (Lisa 2, tabel 3). Kirjeldatud kangad on olnud kergelt vanutatud. Selles grupis olevad villased kangad on tehniliste omaduste järgi kohaliku päritoluga. Neil on kõik omadused, mis iseloomustavad Siksäläs kohapeal valmistatud kangaid: 2/2 toimne sidus, mõlemas suunas z-keeruga lõngad ja tugeva vanutuse ning šäärimise puudumine (Rammo ja Matsin 2014, 348).

2/2 toimsete kangaste villakiuaanalüüs annab tulemuseks suure grupisisese erinevuse. Samas ei joonistu välja mustrit, mille järgi edasisi liigendusi teha. 2/2 toimsete kangaste villakiudude maksimaalne läbimõõt on <100 µm, mood 18–37 µm, aritmeetiline keskmine 19–39 µm, variatsioonikordaja 28–55% ja säsikanalite arv proovis kuni 21. Villakiudude jaotuse graafikud on selgelt tugeva positiivse kaldega. (Lisa 3, tabel 2) Näitena saab esile tuua matuses 2 (II: 11) oleva kuuetekstiili lõimelõnga graafiku joonisel 2.



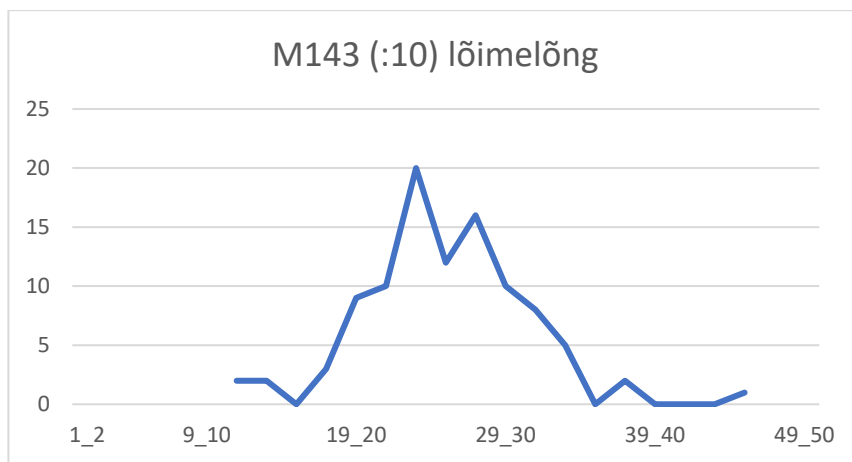
Joonis 2. Matus 2 kuuetekstiili lõimelõnga (II: 11) villakiudude jaotuse graafik (Lisa 3, tabel 2).

Enamik aritmeetilisi keskmiseid jäävad 22–30 µm piiridesse: üldiselt on tegu üsna peene villaga. Variatsioonikordaja on enamuses proovides 34–48% vahel, nii et vill on olnud ebahütlane. (Lisa 3, tabel 2) Villakiudude läbimõõtude jaotust vaadates selgub, et enamik villa koosneb alus- ja vahekarvast, kuid tihti esineb ka harjaskarvu. Tõenäoliselt on vill saadud Eesti alale keskajal omase kahekihilise villakuga lamba seljast. See kinnitab tehnilise analüüsi tulemusi: ilmselt on kangad tehtud kohalikust villast ja seega ka kohapeal valmistatud.

Kuigi 2/1 toimse sidusega kangaid on Siksälä meestematustest vähe leitud, moodustavad need väga huvitava grupi. Neile on omased ühekordsed vastandkeeruga (z ja s) lõngad. Kangaste tihedus on suhteliselt ühtlane. Kõige tihedama kanga lõimelõngade tihedus on 12 l/cm ja koelõngade tihedus 11 l/cm (Lisa 2, tabel 2, matus 53), samas kui kõige hõredamal kangal on vastavad näidud üheksa l/cm ja kaheksa l/cm (Lisa 2, tabel 2, matus 247a). Kanga keskmine tihedus on 2/2 toimse sidusega kangastest kõrgem: lõimelõngadel 11 l/cm ja koelõngadel 9 l/cm. Kangad on enamasti tasakaalus. Kõige suurem erinevus lõime- ja koelõngade vahel on kangal matuses 143 (CXLIII: 10 ja : 11), millel on vastavad tihedused 12 l/cm ja kaheksa l/cm (Lisa 2, tabel 2). Sellel kangal on lõimelõngad tunduvalt peenemad kui koelõngad ja tulevad selle tõttu hästi esile. Pooled kangad on punased, pooled tumepruunid. Punased kangad on olnud tugevalt vanutatud ja šääritud. (Lisa 2, tabel 2)

Kangastel matustest 143 (CXLIII: 10) ja 224 (CCXXIV: 10) on mõlemal säilinud koendserv. Matuses 143 (CXLIII: 10) on kanga serv kaetud õrna punase villakihiga ja tugevdatud kangasse kootud musta korrutatud lõngaga (S/zz). (Lisa 2, tabel 2) Sarnaseid muust kangast erinevat värvi lõngaga kootud koerservaga kangaid on leitud nii Londonist kui ka Tartust (Crowfoot jt. 2006, 33; Rammo 2015, 42). Kui 2/2 toimsed villased kangad olid valmistatud ilmselt Siksäläs kohapeal, siis selles grupis olevad kangad on päris kindlasti Lääne-Euroopast imporditud. Sellele viitab 2/1 toimne sidus, vastandlike keerdude (z ja s) kasutamine ja kangaste tugev vanutamine ja šäärimine (Rammo 2015, 54).

2/1 toimsed kuuekangad moodustavad ka villakiuanalüüsi järgi eraldi grupi. Villakiudude maksimaalne läbimõõt on 46 µm, mood on 16–27 µm, aritmeetiline keskmine 20–25 µm, variatsioonikordaja 22–33% ja säsikanalite arv proovis 2–3. Villakiudude jaotuse graafikud on üldjoontes sümmeetrilised, kuid kerge positiivse kaldega. (Lisa 3, tabel 1) Näiteks sobib matuse 143 (CXLIII: 10) kuuekanga lõimelõnga graafik joonisel 3.



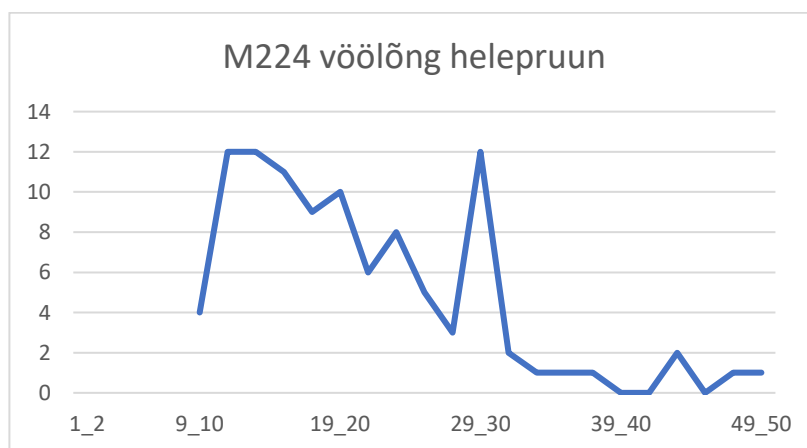
Joonis 3. Matuse 143 (CXLIII: 10) kuuekanga lõimelõnga villakiudude jaotuse graafik (Lisa 3, tabel 1, matuse 143).

Villakiudude läbimõõtude jagunemist vaadates võib arvata, et vill koosneb enamasti aluskarvast ja vähemal määral vahekarvast. Selle variatsioonikordaja ja aritmeetiline

keskmine on väikesed, mis tähendab, et tegu on suhteliselt ühtlase ja peenekiulise villaga. Andmete järgi tundub, et vill sobib kõige paremini peene villakuga lambale. Seega on suhteliselt kindel, et tegu on välismaist päritolu villaga. Tulemus annab kinnitust sellele, et 2/1 toimsed kangad pole valmistatud Siksälä ümbruses, vaid on importkangad Lääne-Euroopa linnadest.

Omapärane leid on matuses 107 (CVII: 3), millest leiti punakaspruunid villased lõngad: ilmselt on tegu poolvillase riide jäänustega (Lisa 2, tabel 4). Sirged villased lõngad viitavad sellele, et algselt oli tegu ruudulise kangaga, milles on nii koe kui lõime suunas kasutatud vaheldumisi linaseid ja villaseid lõngu (Rammo ja Matsin 2014, 346). Tulemuseks on valgekirju ruuduline kangas. Ainulaadne on ka matusest 22 (XXII: 13b) pärit punase vildi fragment (Lisa 2, tabel 4).

Peale kangaste esineb Siksälä matustes ka villaseid vöö lõngu ja kindakatkeid. Need moodustavad villakiuanalüüsis eristuva grupi. Villakiudude maksimaalne läbimõõt on 81 µm, mood 15–24 µm, aritmeetiline keskmine 21–28 µm, variatsioonikordaja 30–47% ja säiskanalite arv proovis 2–7. Villakiudude jaotust näitavad graafikud on tugeva positiivse kaldega. (Lisa 3, tabel 3) Näitena sobib matuse 224 (CCXXIV: 10) lahtiste lõngadega tekstiilivööst pärit helepruuni lõnga graafik joonisel 4.



Joonis 4. Matuse 224 (CCXXIV: 10) lahtiste lõngadega tekstiilivööst pärit helepruuni lõnga villakiudude jaotuse graafik (Lisa 3, tabel 3, matus 224).

Villakiudude väike mood on näitab suurt aluskarva osakaalu villas. Ka madal aritmeetiline keskmine viitab üsna peenele villale. Samas tähendab küllaltki kõrge variatsioonikordaja, et vill on siiski suhteliselt ebahütlane. Villakiudude läbimõõtude jaotuse ja tugeva positiivse kaldega graafiku järgi on suur osa villast on alus- ja vahekarv, kuid esineb ka üksikuid harjaskarvu. Ilmselt pärineb seegi vill kohaliku kahekihilise villakuga lambalt. Võrreldes 2/2 toimses kangas kasutatud villaga on see veidi peenem ja ühtlasem, võib-olla on seda villa lihtsalt hoolikamalt sorteeritud. Villa hoolikale töötlemisele paelade ja üksikute lõngade valmistamisel on näiteid ka mujalt Eestist (Peets 1992, 30).

### **2.1.2 Linased kangakatked**

Arvestades linase laialdast kasutust rõivaste valmistamisel, on seda Siksälä meestematuses väga vähe leitud – vaid kuuel juhul. Põhjus on ilmselt see, et linane kangas kõduneb kergemini kui vill (Peets 1993, 217). See oli nähtav ka säilinud linaste katkete puhul. Kolm ehk pool säilinud linastest kangastest on lagunened tumepruuniks ja muutunud kihiliseks. Seetõttu polnud matuses 101 (CI: 9) pärit jäänustel võimalik määrata tekstiili tihedust (Lisa 2, tabel 1). Ülejäänud linased kangad on metallisoolade tõttu muutunud rabedaks ja kõvaks. Probleemiks on ka kangafragmentide väikesed mõõtmed: matuses 211 (CCXI: 2) on katked tiheduse mõõtmiseks liiga väikesed (Lisa 2, tabel 1).

Siiski oli võimalik määrata linaste kangaste ühised omadused. Kõik leitud kangad on kootud z-keeruga heledast lõngast ja labases koes. Kanga tihedus oli varieeruv. Väikseim tihedus on lõimelõngadel kaheksa l/cm ja koelõngadel seitse l/cm (Lisa 2, tabel 1, matus 155), samas kui suurim tihedus on 13 l/cm ja 12 l/cm (Lisa 2, tabel 1, matus 255). Enamasti on tegu tasakaalus kangastega, kus lõime ja koelõngade tihedus on sarnane. Ühel juhul on tegu ripskoes kangaga: lõimelõngade tihedus oli koelõngade omast tunduvalt suurem, vastavalt 13 l/cm ja 7 l/cm (Lisa 2, tabel 1, matus 143). Linase kanga keskmine tihedus on lõimelõngadel 11 l/cm ja koelõngadel 9 l/cm. (Lisa 2, tabel 1)

Vaadates kõiki Siksäläst leitud tekstiile, tulevad esile erinevused meeste ja naiste kantud kangaste vahel. Villaste tekstiilide puhul kandsid Siksälä naised pigem siniseid toimseid ja labaseid kangaid, samas kui meeste rõivastust iseloomustavad pruunid kergelt vanutatud toimsed kuueriided (Rammo ja Matsin 2014, 343). Sinist värvi tekstiilid seostuvad Siksäläs pigem naistega, kes kandsid siniseid sõbasid, ülerõivaid ja osaliselt ka seda tooni peapärjapaelu. Punane värv oli olemas nii meeste kui naiste rõivastuses: enamasti tekstiilivöödes, põimitud paelades ja muudes kaunistustes. (Rammo ja Matsin 2014, 338).

Heaks näiteks naiste ülerõivaste kangastest on matusest 200 (CC: 17) leitud villase kuue katked, mis on tumesinised, ripsilises labases koes ja kootud ühekordsest z-keeruga lõngast. Kanga tihedus on lõimelõngadel 12–14 l/cm ja koelõngadel 6–7 l/cm. (Ellam 2022, 17–18) Naiste linased rõivad võisid vahel olla kaunistatud, kuid meeste omad tõenäoliselt mitte. (*Ibid.*, 12).

## **2.2. Meeste ehted**

Ehted on rõivastuse oluline osa, sest võimaldavad riietust kinnitada või kaunistada. Ehete iseloomustamisel tuginen leidude kataloogile lisas 1. Siksälä mehed kandsid sõlgi ja sõrmuseid. Sõled on leiumaterjalis arvukalt esindatud: need on olemas 51 ehk 79,7% analüüsitud meeste matustest, kus on kokku 59 sõlge. Enamikes matustes on ainult üks sõlg, kuid kaheksas ehk 15,7% sõlgedega haudadest on hoopis kaks sõlge (Lisa 1, matused 1, 47, 53, 83, 94, 101, 211, 248). Mitme sõle olemasolu hauas võib viidata maetu kõrgele ühiskondlikule staatusele (Valk ja Laul 2014, 157). Siksälä matustes on 12 eri tüüpi sõlgi, millest valdav enamus on hoburaudsõled: 47 tükki ehk 79,7% kõikidest sõlgedest. Hoburaudsõled on nuppotstega, sealhulgas mooninuppotstega, rullotstega, neljasambuliste otstega, loomapeaotstega ja liiliaotstega. Teistest sõletüüpidest on esindatud veel niinimetatud hansasõlg ehk teatud tüüpi rõngassõlg, rosettsõlg, vitssõlg, nurksõlg, öökullisõlg ehk ümarsõlg ja ketassõlg.

Enamus sõlgedest asus rindkerel. Kõige rohkem sõlgi leidis rangluude ja õlgade piirkonnas: 27 sõlge. Nendest 19 asus kahe rangluu vahel, kaks vasakul õlanukil, kaks vasakul ja neli paremal rangluul. Sõlgi leiti tihti ka rinnalt, kus oli 20 sõlge, millest neli asus paremal, üks vasakul ja viisteist keskel. Ka pea lähedal ja kaelal asus kuus sõlge: üks kaela piirkonnas, kaks kaelalülide all, üks viltu vajunud kolju parema külje all, üks parema sarnaluu all ja üks kirstupeatsis. Erandlikud olid kolm sõlge, millest üks leiti kõhult ja kaks paremalt puusalt.

Teine Siksälä meeste seas levinud ehtetüüp on sõrmus. Sõrmuseid leiti 29 luustiku juurest ehk 45,3% kõikidest analüüsitud meeste matustest. Enamasti oli igas matuses üks sõrmus, ainukesed erandid on matus 81 (LXXXI: 4 ja : 9), matus 24 (XXIV: 3 ja : 4) ning matus 151 (XLI: 2 ja : 3), kust leiti kaks sõrmust (Lisa 1). Sõrmuseid oli kokku 32 ja neid oli üheksa eri tüüpi. Need on põimitud esiosaga, laia pikliku ovaalse kilbiga, pakseneva esiosaga, “vuntsidega”, väänatud esiosaga, põimimist jäljendava esiosaga, õhukese laieneva esiosaga sõrmus, vitssõrmus ja spiraalsõrmus. Tundub et sõrmuseid kanti üsna võrdselt nii vasakus kui ka paremas käes: esimeses kolmteist ja teises kümme korda. Samas on ka kaheksa matust, kus ei olnud võimalik määrata, millises käes oli sõrmus olnud. Kolmes matuses on koos sõrmustega leitud kindajäänuseid (Lisa 1, matus 22, 41, 143).

Eriliste leidudena tulevad esile matustes 83 (LXXXIII: 5) ja 135 (CXXXV: 6) olnud üksikud laiad pronksplekist kilpkäevõrud, mis asusid vasakul randmel (Lisa 1). Üheski teises Siksälä mehehauas pole maetu kandnud käevõrusid ja kalme üldplaanis iseloomustavad käevõrud pigem täiskasvanud naiste matuseid (Valk ja Laul 2014, 115). Need käevõrud on levinud Ida- ja Kirde-Lätis ja väljaspool Siksälä kalmet pole Lõuna-Eesti külakalmistutelt selliseid käevõrusid leitud (*Ibid.*, 115–116).

### 3. Meeste rõivastuse osad

Siksälä meeste rõivastus ei erinenud ilmselt tunduvalt naabermaade meeste omast. Võib arvata, et oma rolli mängisid kohalikud eripärad, kuid üldjoontes on pilt sarnane. Lätist pärit leidude põhjal kandsid mehed särki, pükse, kuube, vööd, üleviset, sääremähiseid ja jalavarje (Žeiere 2017, 118; Zariņa 1994). Oluline märk mehe staatusest oli nahkvöö, mis võis olla naastudega kaunistatud (Mägi ja Ratas 2003, 221). Seega kandsid Siksälä mehed tõenäoliselt linasest särki, villast kuube, üleviset, pükse, nahkvööd, jalamähiseid, nahast jalanõusid ja peakatet. Nende rõivaesemete määramiseks ja kirjeldamiseks kasutan leidude kataloogi lisas 1.

Vaadates leidude asetust matuses, on võimalik saada infot rõivaesmete kandmisest. Rõivastuse kõige alumine kiht oli särk, mille jäänuseid on leitud kuuekanga ihu poole jäävalt küljelt. Samas on asunud ka tekstiilivöö jäänused, mis näitavad, et neid kanti särgi peal. Särgi peal kanti ka nahkvööga vöötatud kuube. Vajadusel oli kuue peal sõlega kinnitatud üleviset. Meestel võisid jalas olla püksid. Jalad ja sääred kaeti mähistega, mille servad olid vahel kaunistatud spiraalstruktuuriga. Need mähiti ilmselt pükste peale. Kannuste ja saapajäänuste leiud näitavad seda, et jalga pandi nahksaapad. Peakatete kohta pole Siksälä materjali põhjal võimalik järeldusi teha, kuid selgelt pidid mehed mingil moel oma pead katma. Küll on mitmes matuses sõrmeluudel säilinud fragmente kinnastest, mis olid surnule kätte pandud. (Lisa 1)

Kantud riided saab üldiselt jagada kolmeks: igapäevased tööriided, käimise riided vähem pidulikeks olukordadeks ja pidulikud riided (Värv 1998, 384). Kindlasti olid ka Siksälä inimestel olemas peo- ja tööriided. Vahepealsete riiete kandmine on etnoloogia kaudu teada aga tunduvalt hilisemast ajast. Arheoloogilisele materjalile tuginedes saame Siksälä inimeste

rõivastusest ainult piiratud pildi. Matused on ju sündmus, kus surnule pannakse selga pidulikud riided. Seega ei saa me infot Siksälä meeste igapäevasest rõivastusest. Rõivaste pidulikkus väljendub näiteks materjali kvaliteedis ja hinnas ning kaunistuste ja ehete rohkuses. (Värv 1998, 387).

Võib arvata, et Siksälä inimesed kandsid kogu kästiletavas perioodis üldjoontelt sarnaseid rõivaid. Keskajal muutus mood rõivaste hinnalisuse tõttu aeglaselt (Põltsam 2002, 24) ja võib arvata, et see käis eriti Siksälä kui suhtelise ääremaa kohta (Valk ja Laul 2014, 204). Lisaks näitavad haudadesse pandud panused, eriti relvleiud, ja rõivastuse vanamoodsus võrreldes keskaegse linnamoega, et oma traditsioone ja kultuuri austati väga ja seega ei pruugitud olla nii vastuvõtlikud väljastpoolt tulnud muutustele.

Kuigi Siksälä matustes on võrreldes muu Eestiga tekstiil ja rõivastuse elemendid säilinud väga hästi, ei ole olemasolevate fragmentide põhjal võimalik saada infot kõigi rõivastuse osade kohta. Sobiva info leidmiseks on mõistlik uurida Eesti ümbruse arheoloogilist materjali. Arvestades Siksälä inimeste sidemeid Läti aladega, sobivad võrdluseks sealt pärinevate inimeste rõivastusega seotud leiud. Oluliseks allikaks Läti alade kohta on Anna Zariņa (1970, 1988, 1994) ja Irita Žeiere uurimused (2005, 2008, 2018). Paralleelidena mainin ka Skandinaavia ja Gröönimaa keskaegset materjali Else Østergårdi 2004. aasta teose põhjal. Need alad on olnud Eestile lähedal või näiteks kuulus Gröönimaa keskajal Skandinaavia mõju alla.

Oluline meetod rõivastuse uurimisel on etnoloogilise materjaliga paralleelide toomine. See annab võimaluse saada infot aspektide kohta, mis pole säilinud. Siksälä kalme asukoht Lõuna-Eestis võimaldab seda meetodit kasutada. Lõuna-Eestis, näiteks Mulgimaal, olid veel hilise ajani säilinud arhailised rõivamoed. Seda piirkonda käsitlev Tiina Jürgeni 2015. aasta teos „Mulgi rahvarõivad“ on olnud oluline infoallikas vanaaegsete rõivaste kohta. Kuigi tegu on kultuuriliselt Siksäläst erineva piirkonnaga, on üldjoontes võimalik paralleele tõmmata. Omaette arhailine piirkond oli ka Lõuna-Võrumaa kihelkonnades (Kaarma *et al.* 2015, 78–79).

### 3.1. Särk

Särkidest võis olla märke 24 matuses, mis moodustas kõikide analüüsitud meeste matuste arvust 37,5%. Nendest 22 matuses olid alles vaid särki kinnitada võinud sõled. Särgisõle määramiseks järgisin teatud tingimusi. Väikesed sõled kaelal ja rinna ülaosas viitavad üldiselt särgile, samas kui suuremad sõled hoidsid kinni tihedamast ja paksemast riidest kuubede ja ülevisete hõlmu (Žeiere 2005, 80). Seega pidi sõlg olema väikeste mõõtmetega (väline läbimõõt alla nelja sentimeetri). Särki kinnitama olen määranud ka üle nelja sentimeetri laiused rõngassõled, sest need on kergemad ja üks nendest on kindlasti särki kinnitanud matuses 255 (CCLV: 1), kus viie sentimeetrise sõle nõel on läbi pistetud linasest kangast (Lisa 1). Erandiks on matus 246 (CCXLVI: 10), kus tekstiilide asetuse tõttu võib järeldada, et särki kinnitas tõenäoliselt viiesentimeetrise läbimõõduga hoburaudsõlg (Lisa 1).

Lisaks eeldan, et särki kinnitanud sõled on asunud rinna keskosas või rangluude vahel ja mitte külje peal. Sellest reeglist eristub matuses 248 (CCXLVIII: 3) lõuast paremalt leitud väike särgisõlg (Lisa 1). Välistada ei saa, et sõlg on sinna sattunud matusekontekstis. Särke on kinnitanud mitmed erinevad sõletüübid: nuppotstega, rullotstega, neljasämbuliste otstega, loomapeakujuliste otstega hoburaudsõled ja rõngassõled. Särki kinnitama määratud sõlgede mõõtmed on vahemikus 2,5–6 cm (Lisa 1).

Kuna linane säilib väga halvasti, siis leidus võimalikku särgitekstiili vaid kahes ehk 11,1% särkidega matustest. Need matused on 143 (CXLIII: 10) ja 255 (CCLV: 10) (Lisa 1). Linane riie oli säilinud veel viies matuses, kuid kuna need katked asusid vöö metallosade ja kuuesõle peal, võisid need olla pigem surilinaidest (Lisa 1, matused 101, 155, 207, 211, 229). Mõlemad linased särgikangad sarnanevad üksteisega. Need on kootud labases koes ühekordsetest z-keeruga lõngadest ja on silmaga hinnates olnud heledat värvi. Matus 255 (CCLV: 10) katkel on lõimelõngade tihedus 13 l/cm ja koelõngadel 12 l/cm – tegu on tasakaalus koega. Matus

143 (CXLIII: 10) katkel on vastavad tihedused seevastu 13 l/cm ja 7 l/cm. Seega on tegu ripsilise kangaga. (Lisa 2, tabel 1) Ripsiline kude oli keskajal Eesti maapiirkondades linase kanga puhul tunduvalt levinum kui tasakaalus kude (Rammo 2021, 178–179). Kuna linast riidet harilikult ei värvitud, küll aga pleegitati, võisid särgid olla naturaalselt valget värvi (Peets 1993, 217).

Kui Siksälä meeste matustes on särkidest väga vähe alles, siis naiste matustes säilisid särgid paremini, sest need olid kaunistatud villase lõngaga ehk valmistatud poolvillasest korjatud kangast (Laul 2004, 223). Naiste särgid võisid olla ilustatud ka kudrushelmete ja tinuliste vöönditega (Ellam 2022, 12). Kaunistused võisid asetseda turjal ja varrukate üla- ning alaosal (*Ibid.*, 13). Meeste matustes pole aga ühtegi märki särkide kaunistamisest, vast oleks muidu neist ka rohkem alles jäänud. Seevastu lõikelt olid meeste särgid tõenäoliselt naiste omadega sarnased. Siksälä särkidel võis olla püstine või ümar kaelava (Laul 2004, 224; Ellam 2022, 14), aga puududa krae (Žeiere 2005, 74). Varrukad olid sirged ja kaenla all oli kiil (Laul 2004, 223). Võib oletada, et särgi kehaosa oli moodustatud kahest õlgade juurest kokku murtud ning ees ja taga kokku õmmeldud kangast (*Ibid.*, 224).

### **3.2. Kuub**

Kuubedele viitavad leiud – kuuekinnitid, sõlg või tekstiili- ja nahajäänused – olid säilinud 36 ehk 56,25% käsitletavates matustes. Kuuetekstiili katkeid oli alles 15 ehk 41,6% kuubedega matustest. Kuuega seotud nahka oli säilinud neljas ehk 11,1% kuubedega matusest (Lisa 1, matused 41, 53, 83, 248). Kuuekinnitid olid säilinud 11 ehk 30,5% kuubedega matusest. Kuube kinnitada võinud sõled esinesid 19 ehk 52,8% kuubedega matustest. (Lisa 1) Sõled määrasin kuube kinnitama siis, kui need oli suuremõdulised (üle nelja sentimeetrise välise läbimõõduga) ja asusid rinnal keskel või rangluude vahel. Eeldasin, et Siksälä meeste kuubede kuueavad asusid keskel.

Kuuetekstiilid on villased. Need jagunevad selgelt kahte rühma: kohapeal toodetud ja imporditud tekstiilid. Kohalikke kangaid oli 14 ehk 87,5% kuuetekstiilidega matustes ja imporditud kangaid kaks ehk 12,5% kuuetekstiilidega matustes – seega on kohapeal valmistatud tekstiilid Siksälä meestematustes selgelt ülekaalus.

Kohalike kuuekangaste omadused on sarnased teiste 2/2 toimsete villaste kangastega. Ühised on 2/2 toimne sidus ja lõngade z-keere. Kuuetekstiilide tihedus on tavapärane, ehkki kõikum: nii kõige hõredam kui ka kõige tihedam 2/2 toimne kangas on pärit just kuubedest. Kuuekangastel esineb kõiki värve, mis 2/2 toimsetel kangastel. Teistest kuuetekstiilidest eristub selgelt matuses 234 (CCXXXIV: 1) olev kuub, mis on valmistatud helepruunist ja lõdva keeruga lõngast. (Lisa 2, tabel 3)

Importkangastest kuued olid matustes 143 (CXLIII) ja 224 (CCXXIV). Nendel kangastel on palju ühist: need on punased, 2/1 toimses siduses, ühekordsetest vastandkeeruga (z ja s) lõngadest ja tugevalt vanutatud. Ka nende tihedused on sarnased: ühel on lõimelõngade tihedus 9 l/cm ja koelõngade tihedus 7 l/cm, teisel vastavalt 11 l/cm ja 9 l/cm. (Lisa 2, tabel 2) Need matused on seotud ka ajalisel: nimelt on need mõlemad dateeritud 14. sajandi I poolde. Mõlemas on üsna rohkelt säilinud rõivamanuseid, näiteks nuga noatupes ja kotike müntidega, ja nad on kandnud naastuvööd ja kannuseid, mis viitavad nende kõrgele seisusele kohalikus kogukonnas. (Lisa 1)

Lisaks tekstiilile kasutati kuue valmistamiseks nahka. Nahka on kuue konstruktsioonis kasutatud mitmel erineval viisil ja see on paljuski olnud seotud eest lahti oleva kuue kinnitamisega. Matusest 248 (CCXLVIII: 4) pärit kuljusnöobi küljes on säilinud nahka ja nahast aas, mille abil kuub eest kinni püsis. Matuses 41 (XLI: 6, : 7 ja : 16) ühendas kuljusnööpe ümmargune kolme kuni nelja sentimeetrise läbimõõduga nahkrihm, mis oli kuue külge õmmeldud. Lisaks leiti kuljusnöövide kandade juurest õmblusjälgedega tekstiili ja nahka. Need võisid olla jäänused kuuehõlmi tugevdanud nahkäärtest. Sellised nahaga kanditud ääred olid säilinud ka matuses 53 (LIII: 3), kus maetu lõualuu alt leiti nahast äär, mis tugevdas kuue kaelaauku (LIII: 2).

Teistest kuubedest erinesid selgelt matuste 83 (LXXXIII: 16) ja 94 (XCIV: 3) omad. Kuuetekstiili kummastki matusest ei leitud, küll oli aga esimeses säilinud nahast varrukakant ja nahk vaagna alumisel serval ja käevarrel. Nahast varrukakante on leitud ka Lätist (Žeiere 2017, 51). Matuses 94 (XCIV: 3) oli rindkerel asunud särgisõle peal olnud nahka. Sellest võib järeldada, et matustes olevad kuued olid kas üleni või osaliselt nahast valmistatud (vrđl Zariņa 1970, jn 87: 2).

Kuubede uurimisel on oluline küsimus see, kas kuued olid hõlmadega ja eest lahti või eest kinni ja käisid selga üle pea. Hõlmadega kuuele viitab tervel ülakehal reas olevate nõopide olemasolu. Sellised nõöbid olid olemas kuues matuses ehk 16,7% matustest (Lisa 1, matus 8, 41, 47, 53, 94, 248). Lisaks on matuses 234 (CCXXIV: 3) nõöp rinnaku alaosas, kuid puuduvad teised nõöbid – on võimalik, et ka see kinnitas hõlmadega kuube. Leitud nõöbid jagunevad kuljus-, klaas- ja pronksnõöpideks. Kõige levinumad olid kuljusnõöbid, mida leidis viies matuses, samas kui klaas- ja pronksnõöpe oli mõlemaid ühes matuses. Kõige rohkem nõöpe oli matuses 53 (LIII: 3), kus oli viie sentimeetriste vahedega seitse pronksnõöpi. Sarnaseid nõöpidega kuubesid tunti ka Läti alal (nt Zariņa 1970, jn 109).

Siksäläs kanti ilmselt ka umbkuubi, mille kaelaava sisselõiget oli kinnitatud sõlega või üksiku nõöbiga. Neljas matuses on säilinud või kuube kinnitanud vaid üks nõöp (Lisa 1, matus 77, 207, 224, 246). Kõik nõöbid asusid üldiselt rindkere ülemises osas (lõualuude all, rangluude vahel, abaluu ja selgrootülide vahel, vasakul roietel ja vasakul rinnaku alaosas). Tegemist oli kuljus-, pronks- ja pliinõöpidega. Nõöpideta ja võimaliku kuuesõlega matuseid on 18 ehk 50% kuube sisaldavatest matustest.

Kuue väljanägemise vast kõige olulisem osa oli selle lõige. Enne kehasse töödeldud lõigete levimist sõltus rõivaste konstruktsioon kootud kanga mõõtudest. Lõiked koosnesid lihtsatest geomeetristest kujunditest, mis võimaldas kasutada ära kogu väärtusliku materjali (nt Zariņa 1994, 130–135). Näide sellisest lihtsast stiilist on Kragelundi rabast leitud kuub, mis on dateeritud aastatesse 1045–1155. Sellel polnud õlaõmblusi ja selle varrukad olid lõigatud sirgelt. Kuue kandmiseks vajalik laius oli saavutatud rinna ja selja keskjoonele ja külgedele

kiilusid lisades (Østergård 2004, 95). Sama tehnika on nähtav ka matusest 22 (XXII: 9a) leitud kuue puhul. Rinna- ja seljaosa keskel oleval kangal olid säilinud mõlemad koendservad. Seljaosa keskele oli kuue laiendamiseks lõigatud vöökohani ulatuv sisselõige, millesse oli õmmeldud kiil. Nii rinnal kui seljal lisati keskosale kaks küljeosa, mille külge õmmeldi omakorda küljekiilud. (Kaarma jt. 2000, 36) Need ulatusid kaenla alla varrukateni (*Ibid.*, 36–37).

Kuuel polnud varrukaid säilinud, kuid võib arvata, et kunagi olid need siiski olemas. Hilisemas etnograafilises materjalis on kuubedel varrukad alati olemas olnud (Jürgen 2015, 119). Üldiselt pole Põhja-Euroopa arheoloogiliste leidude hulgas varrukateta kuubi teada. Erandina saab esile tuua Parisselja rabaleiu varrukateta kuue, mis võis kuuluda ka naisele (Kaljus 2017, 25). Lätist leitud meeste kuued on ulatunud põlvini (Žeiere 2017, 52) ja võib arvata, et sama kehtis ka Siksälä meeste kuubede puhul.

### 3.3. Ülevise

Üleviskeid võib leida 14 matuses ehk need võivad olla säilinud 21,9% analüüsitud meeste matustest. Nendest 64,3% ehk üheksal on säilinud üleviske tekstiil. Üheteistkümmel ehk 78,6% ülevisetega matustest on säilinud seda kinnitav sõlg. Viies matuses on üleviset kinnitav sõlg tekstiilita ja kuues tekstiiliga. Kolmes matuses on olemas tekstiil ilma üleviset kinnitava sõleta.

Üleviske olemasolule viitab näiteks kokku murtud tekstiilikatked, millest on läbi pandud sõle nõel, või muid rõivaosi kattev villane tekstiil, mis erineb kuueriidest. Tekstiilideta matustes võib üleviske olemasolu näidata suur (üle nelja cm laiune) sõlg, mis asus paremal või vasakul rangluul ja kolba või kõhu ümbruskonnas. Selline muster on välja joonistunud tekstiilidega sõlgede puhul ja eeldan, et see kehtib ka siis, kui tekstiil on hävinud. Tekstiili puudumisel on ainult asukoha ja mõõtmete järgi keeruline vahet teha kuue ja üleviske sõlel ja seega on selliste sõlgede määramine oletuslik.

Üleviskeid kinnitati vaid hoburaudsõlgedega. Enamasti kasutati selleks kas nuppotstega või loomapea- ja liiliaotstega hoburaudsõlgi. Säilinud tekstiilid näitavad, et üleviske kangas oli kaheks murtud ja kinnitatud sõlega murtud serva kahest punktist. Seda, kas kaheks oli murtud terve üleviske kangas või oli kahekorra vaid rõivaeseme serv, pole võimalik leidude põhjal näha. Üleviset kinnitavad sõled asusid neli korda keha paremal ja kaks korda vasakul poolel. Viltu vajunud kolju parema külje all, kirstupeatsi otsalaua juures ja kaelalülide all asusid sõled üks kord. Vasakul rangluul ja vasakul õlanukil oli sõlg üks kord, samas kui paremal rangluul kaks korda. Kaks sõlge asusid kõhul, üks rinnal paremal ja üks vasakul puusal.

Kõik ülevisked olid tehtud kohapeal valmistatud villasest tekstiilist. Kohalikule päritolule viitavad Siksäläle omased 2/2 toimne sidus ja ühekordsete lõngade z-keere. Kangad olid vaid kergelt vanutatud. Erandlik oli matuses 107 (CVII: 3) leitud ülevise, millest olid järel vaid villased lõngad. (Lisa 1) Tõenäoliselt oli tegu olnud poolvillase ruudulise kangaga, mille linsed lõngad olid hävinud. Visuaalsel vaatusel olid kõik ülevisked pruunid. Siiski oli värvitoonide mitmekesisus veidi vähem silmatorkav kui kuubede juures: neli tekstiili on tumepruunid, neli pruunid ja üks punakaspruun. Tekstiilide tihedus on üsna ühtlane: enamikel tekstilidel on lõimelõngade tihedus üheksa l/cm ja koelõngade tihedus üheksa või kaheksa l/cm. Kõige tihedamal tekstiilil on lõimelõngade tihedus 11 l/cm ja koelõngade tihedus seitse l/cm (Lisa 2, tabel 3, matus 237), kõige hõredamal vastavalt kaheksa l/cm ja kuus l/cm (Lisa 2, tabel 3, matus 1). Meeste ülevisete kangad ei erine oluliselt kuuekangastest, kuid need olid tunnuste poolest ühtlasemad ja rohkem tasakaalus koepinnaga. Ühelgi üleviskel polnud märki kaunistustest.

Meeste ülevisked erinesid üldjoontes naiste sõbadest tunduvalt. Kõige suurem erinevus on värvis: meeste ülevisked olid pruuni värvi, samas kui naiste sõbad olid sinised (Matsin 2010, 175) või poolvillased sini-valge ruudulised ja valge-sini-punase mustriaga (Rammo ja Matsin 2014, 346). Märkimisväärne erinevus on kaunistustes. Kui meeste ülevisetel pole ühtegi märki ilustustest, siis naiste sinised täisvillased sõbad olid nii külgedel kui ka nurkades ääristatud pronksklambritest mustritega ning otsaservades olid sõba kangasse kootud spiraalitorud. Naiste sõbade servades olid kõlapaelad: pikemates servades sõba külge

õmmeldud keerulisema mustriga paelad ja otstes paelad, mille koelõngadeks on sõba lõimelõngad (Matsin 2010, 176). Kuna ei ole säilinud ühtegi meeste üleviske äärt, ei saa nende puhul kõlapaelte kohta midagi öelda.

Osad naiste sõbad olid tehtud poolvillasest ruudulisest kangast (Rammo ja Matsin 2014, 346). Need sarnanevad matuses 107 (CVII) pärit pruunide villaste lõngadega üleviskega. Võib arvata, et see üleviske oli nii-öelda meeste versioon naiste seas levinud poolvillasest ruudulisest kangast sõbast. Kuna sellisest üleviskest on meeste puhul säilinud ainult üks eksemplar, ei ole võimalik öelda, kui levinud selline ülevisketüüp meeste seas oli.

### **3.4. Nahkvööd**

Siksälä meeste üks pilkupüüdvamaid rõivastuse osi oli nahkvöö, mis võis olla kaunistatud ka naastudega. Vöö juurde kuulusid pandlad ja vöörõngad, mille külge sai kinnitada manuseid. Kanti ka ilma naastudeta vöösid, millest on säilinud vaid pandlad ja vöörõngad (Valk ja Laul 2014, 97). Naastuvöö võis otsast hargneda pandlast läbi minevaks rihmaks ja vabalt alla rippuvaks ja naastudega kaunistatud rihmakeelega haruks. Relvade kandmiseks oli vajalik relvavöö, mis võis ulatuda eraldi rihmaga üle õla. Relv võis rippuda puusal vöölt hargneva rihmaga (Mägi ja Ratas 2003, 221). Siksälä puhul leidis relvapanuseid üldiselt nii naastudega kui ka naastudeta vöödega haudadest, mis näitab nahkvööde kõrget staatust relvakandja tunnuseks (Valk ja Laul 2014, 157).

Analüüsitud Siksälä meestematustest on säilinud nahast vööjäänuseid leitud 19 ehk 29,7% kõikidest matustest. Valdav enamus ehk 18 nendest on olnud naastuvööd. Matuses 114 (CXIV: 5) on säilinud nahast õlarihma katkeid, kuid mitte ühtegi naastu (Lisa 1). Seega on õlarihm kuulunud naastudeta nahkvöö juurde. Matuses, kus naastude juures polnud rihma nahka säilinud, kuid alles olid kõik vajalikud metallist vööosad on neli (Lisa 1, matus 133a, 234, 246, 248). Nende puhul võib olla päris kindel, et maetu kandis naastuvööd. On ka viis matust, milles on säilinud vaid pandlad ja naastud ning nende asukoht sobib vöö omaga (Lisa

1, matus 117, 23, 47, 53, 223). Kuna nende puhul on tõenäoline, et tegu on siiski naastuvööde jäänustega, olen ka neid matuseid just naastuvöödega matusteks lugenud. Seega võib naastuvööde arv matustes olla 27.

Naastudeta, kuid nii vöörõngaste kui ka pannaldegade rihmade leide, oli kaheksa (Lisa 1, matus 8, 31, 72, 83, 101, 106, 133b, 217). Matuseid, kus oli vaid pannal, kuid hauast leiti vööle rippunud esemeid, oli kaks (Lisa 1, matus 81, 135). Ka nende matuste puhul on üsna kindel, et maetu kandis naastudeta nahkvööd. Naastudeta nahkvöösid võib olla kümme. Seega on Siksälä matustes säilinud märke 38 nahkvööst. Üldiselt kandsid maetud vaid ühte vööd, kuid kahes matuses oli neil kaks vööd (Lisa 1, matus 8, 83). Mõlemal puhul oli tegemist ühe naastuvöö ja ühe naastudeta vööga. Kokku on nahkvööid võinud olla 36 ehk 56,25% kõikidest meeste matustest.

### **3.5. Nahkvöödega seotud esemed**

Mehe nahkvööle rippusid mitmed esemed, mis esinesid 20 ehk 31,25% analüüsitud meeste matustest. Need leiud hõlmasid erinevaid esemeid. Levinud olid vööle riputatud kotikesed. Nende olemasolule viitavaid nahakatkeid oli seitsmes matuses (Lisa 1, matus 2, 41, 81, 94, 224, 246, 248). Matuses 81 (LXXXI: 6) oli kotike kaunistatud naastukesega. Enamik säilinud kotikeste jäänuseid olid nahast, kuid matuses 41 (XLI: 15) on selle juures säilinud ka tekstiili – tõenäoliselt on seal olnud kott, mille valmistamisel kasutati mõlemat. Võib arvata, et kotikesed olid ka matustes, kus üksteise läheduses leidis münte ja tulekivikilde – neid mõlemaid on kotikeseta keeruline vöö külge kinnitada. Selliseid matuseid oli kaks (Lisa 1, matus 41, 81). Kotikestes võidi kanda veel väävlitükke ja habemenuga.

Münte leiti kokku seitsmest matusest (Lisa 1, matus 2, 6, 13, 41, 47, 80, 81). Matuses 80 (LXXX: 3 ja : 4) oli tõenäoliselt nii hauapanusena kaasa pandud kui ka vööle olevas kotikeses asunud münte. Vööle kotikeses olevaid münte oli 22: 12 oli vermitud Tartus, kolm Lübeckis, kaks Tallinnas, üks Hamburgis ja kolm münti oli määramata päritoluga. Tulekivikilde oli

kokku vähemalt 16 ja neid leiti üheksast matusest (Lisa 1, matus 8, 16, 47, 81, 94, 117, 135, 246, 248). Kahes matuses leiti nende juurest ka kollaseid väävlitükke (Lisa 1, matus 47, 248). Üksikuid tuleraudasid leiti kolmest matusest (Lisa 1, matus 41, 101, 135).

Omapärased leiud olid vöö juures asunud helmed. Kolm neist olid valmistatud tinast, üks pronksist ja üks roosakast kiltkivist (Lisa 1, matus 22, 72, 83, 143, 224). Matuses 83 (LXXXIII: 7) võis pronkshelmes vöö küljes rippuda nahariba abil. Eestist ei ole siiaaani leitud paralleele üksikule vöölt rippuvale helmele. Vöölt rippunud naharibadele aetud helmeid on leitud aga näiteks Karjalast Kylälahti Kalmistomäki kalmistu 13.–14. sajandi meeste matustest (Laakso ja Belskiy 2018, 258).

Matustes 47 (XLVII: 11) ja 117 (CXVII: 5) leidusid vöö piirkonnas tinahelmestest keed, mis võisid vööle kinnitatud olla kaunistuseks või mõne eseme hoidmiseks. Matuses 117 (CXVII: 5) oli keest alles vaid tinapuru reiuluude vahel. Matuses 47 (XLVII: 11) on seevastu säilinud 20 sentimeetri pikkune tinahelmestest kee. Samas on ka pronkskannaga 3,5 sentimeetrise läbimõõduga tinaketas, mis võis olla osa keest. (Lisa 1)

Enamikes matustes asusid vöölistes vasakul pool, seda kümnel korral. Paremal pool leidus vöölisi vaid viiel ja mõlemal pool neljal korral. Matuses 117 (CXVII: 5) asusid tinakee tulekivikilluga reiuluude vahel (Lisa 1). Vööliste asukohad näitavad, et neid eelistati kanda vasakul pool, kuigi neid võidi kanda ka paremal või mõlemal pool.

Vööle kantavad esemed täitsid nii kaunistavat kui ka praktilist eesmärki. Praktilised esemed on näiteks tuleraudad, tulekivikillud, väävlitükid, mündid, habemenuga ja luisk. Rõhku on pandud ka dekoratiivsetele esemetele, mis näitasid ilmselt kandja staatust. Sellised on näiteks vöölt ripuvad helmed, tinahelmestest keed ja ühe eksemplariga esindatud tinast kettake ja pronksripats. Kõige rikkalikuma vööliste komplektiga on matus 47 (XLVII), kus vasakult puusalt leiti koguni viis vastavat eset: tinaketas ja -kee, Lübecki penn, tulekivikillud ja väävlitükid ning kaks raudeseme katket. Tõenäoliselt oli tulekivi, mündi ja väävli hoidmiseks puusal ka nahast kotike. (Lisa 1)

Kindel koht Siksälä mehe vööli oli ka noal, mis on kõige levinum leid Siksälä meestehaudades. Neid on leitud 59 ehk 92,2% analüüsitud meeste matustest. Valdaval enamusel maetutest on hauas ainult üks nuga. Matuses 224 (CCXXIV: 3 ja : 8) on aga kaks nuga: üks noatupes vööli paremal puusal ja teine vaagna all, mis võidi kaasa panna hauapanusena (Lisa 1). Seega on nuge kokku 60. Enamikke neist kanti vasakul: 15 asusid vasaku reie kõrval ja 24 vasakul puusal. Parevalt puusalt leiti 14 ja parema reie kõrvalt üks nuga. Kolm nuga asusid reite vahel. Vaagna all ning vöökohal oli kummalgi üks nuga. Matuses 85 (LXXXV: 2) asus nuga maetu parema õlavarreluu all (Lisa 1).

Vaid seitsmes matuses ehk 9,4% kõikides analüüsitud meeste matustes on koos noaga alles ka noatupe jäänused (Lisa 1, matus: 8, 22, 53, 83, 94, 224, 229). Tõenäoliselt olid noatuped kaasas ka teiste nugaodega, kuid need ei ole säilinud. Igas hauas on üks nahast valmistatud noatupp. Neli neist asusid paremal ja kaks vasakul puusal. Säilinud noatuped annavad hea ülevaate erinevatest noa vööle kinnitamise viisidest. Need olid vöö küljes nahkriba, pronksnaastu, pronksneetide ja vöörõnga abil (Lisa 1, matus 8, 22, 83, 229). Noatuppedel oli lisaks noa hoidmisele ka dekoratiivne funktsioon – need olid tihti kaunistatud. Matuses 22 (XXII: 12) olev noatupel on pronksklambritest ornament, samas kui matuses 94 (XCIV: 9) on noatupe külgserval ja ülääärel tinarosetid. Matuses 53 (LIII: 9) oleva noa peal on tinajäänused, mis võivad olla pärit noatuppe kaunistanud tinulistest.

### **3.6. Tekstiilivööd**

Lisaks nahast vöödele kandsid Siksälä mehed ka tekstiilivööid. Kokku leiti neid 10 ehk 15,6% kõikidest analüüsitud meeste matustest (Lisa 1, matus 2, 8, 16, 2, 47, 94, 143, 224, 234, 259). Enamikes matustes kandis maetu vaid ühte tekstiilivööd. Erandlikult oli kahes matuses kaks tekstiilivööd (Lisa 1, matus 143, 224). Üldjoontes jagunesid tekstiilivööd põimitud või kootud paelteks ning muudeks tekstiilivöödeks. Kõik vööd on valmistatud villasest korrutatud (S/zz) lõngast ja neid on kantud särgi peal

Põimitud või kootud paelad on kitsad ja lihtsate tehnikatega valmistatud. Kuna nii kõladega ja niitega kududes kui ka näppude vahel põimides võib saavutada sarnase ripsilise pinna, siis ma nende leidude puhul täpset tehnoloogiat ei määranud. Kui muid tekstiilivööid esines kaheksas matuses, siis põimitud või kootud paelu leiti ainult kolmest ehk 30% võid sisaldavatest matustest (Lisa 2, tabel 5, matused 143, 234, 259). Viimases kahes matuses oli üks selline pael, aga matuses 143 (CXLIII: 11) kaks eri värvi paela (Lisa 2, tabel 5). Kõikidel matustest leitud põimitud või kootud paetel on olnud horisontaalsete eri värvi triipudega muster. Paelad on on olnud punase-kollase, helepruuni-lillakaspunase ja punase-kollase-rohelise triibulised. Need on kõik asunud vöö piirkonnas. Matuses 143 (CXLIII: 11) oli pael kuue hõlma alt läbi toodud ja ümber vöö mässitud, mille tõttu on säilinud fragmendid kokku murtud ja kokku sõlmitud (Lisa 1; Lisa 2, Tabel 5).

Muid tekstiilivöösid leiti kaheksast ehk 80% vööga matustest. Need vööd jagunevad omakorda punutud, metallkaunistustega ja lahtiste lõngadega tekstiilivöödeks. Nende säilinud fragmendid on leitud kuueriide pahupoolelt. Punutud ja metallkaunistustega vöösid eraldab just punutud paelale lukitud vahelülide või pronksklambrate olemasolu. Ilma kaunistusteta punutud tekstiilivööd on kahes matuses (Lisa 2, tabel 6, matus 8, 22). Need erinevad üksteisest tunduvalt. Matuses 8 (VIII) on tegu tiheda peenikese punakaslilladest ja helepruunidest lõngadest paelaga. Matuses 22 (XXII) olev tekstiilivöö on tunduvalt laiem ja koosneb umbes 25 tume-, helepruunist ja lillakaspunasest lõngast. Kaunistustega tekstiilivöösid leiti kolmest hauast (Lisa 2, tabel 6, matus, 47, 94, 224). Matuses 224 (CCXXIV: 8b) on säilinud ka vahelülidest läbi jooksnud tumepruun punutud nöör. Lahtistest lõngadest koosnevaid tekstiilivööid leidis viies matuses (Lisa 2, tabel 7, matus 2, 16, 143, 224, 229). Lõngad võivad olla sõlmitud või joosta sirgelt. Lõngad on tume-, hele-, punakaspruunid ja lillakaspunased.

### 3.7. Säähemähised

Säähemähiste jäänuseid oli säilinud kolmes hauas, mis moodustab kõikidest analüüsitud meeste matustest 4,7% (Lisa 1, matus 47, 53, 247a). Kõikides nendest on teada nii spiraalitorudest kaunistused kui ka villane pruun kangas. Kahes matuses (Lisa 2, tabel 2, matus 53, 247a), on tegu vastandkeeruga lõngadest kootud 2/1 toimse kangaga ja ühes (Lisa 2, tabel 3, matus 47) z-keeruga lõngadest 2/2 toimse kangaga. Lõnga keeru ja kanga siduse erinevus viitab ka materjali erinevale päritolule: ilmselt on 2/1 toimne kangas Lääne-Euroopast imporditud, samas kui 2/2 toimne kangas on kohalik. Mõlemad importkangad on tumepruunid, kuid nende tihedused erinevad üksteisest: matuses 53 (LIII: 13 ja : 13a) on lõimelõngade tihedus 12 l/cm ja koelõngade tihedus 11 l/cm, samas kui matuses 247a (CCXLVIIa: 4 ja : 5) on tihedused vastavalt üheksa l/cm ja kaheksa l/cm (Lisa 2, tabel 2). Viimasega sama tihedus on ka kohalikul tekstiilil (Lisa 2, tabel 2, matus 47).

Säähemähised on vanim viis jala katmiseks. Säähemähised olid spetsiaalselt kootud pikad kitsad riideribad, mis mässiti spiraalselt ümber sääre. Jalalaba võisid katta lühemad riideribad, mis käisid mähiste peale ja katsid nende alläärt. Säähemähiseid võidi mässida põlvest alla või pahklust üles ja sõltuvalt sellest on asetsenud ka säährepaelad, millega need seoti (Žeiere 2008, 110). Säähemähised olid vahel spiraalitorudest põimingutega kaunistatud. Nagu eespool mainitud, on Siksäläs selliseid leide kolmest matusest. Arheoloogilised säähemähiste leiud on harvad ja säilinud ongi enamasti ainult kaunistatud sidemed (Zariņa 1970, 161; Zariņa 1988, 51–52; Žeiere 2008, 110).

Spiraalitorudest kaunistused olid kõikides matustes sarnased. Spiraalikestest moodustati väike rombikujuline kaunistus, mis kaunistasid säähemähiste nähtavale jääva otste nurkasid. Spiraalid on lükitud lõngade peale, mis moodustavad rombide külgedel dekoratiivse punutud ääre, mille küljes on narmad. Kõikidest matustest leitud spiraalkaunistuse lõngadel on sarnane värvigamma: mustad, hele-, punakas- ja tumepruunid lõngad.

### 3.8. Püksid

Üheski Siksälä meestematuses pole säilinud märki pükstest. Põhjuseks võib olla halvasti säiliv linane pükstematerjal ja puuduvad metallkaunistused. Seega saab Siksälä meeste kantud pükstest aimu vaid teiste arheoloogiliste leidude ja etnoloogiliste eeskujude kaudu. Pükste tegumoest pole ei Eesti ega lähiümbruskonna arheoloogilise materjalide põhjal midagi teada. Skandinaavia ja Lääne-Euroopa järgi otsustades võisid need olla alt kitsenevate pikkade säärtega. Just sarnaseid pükse kandis Norrast Skjoldehamnist leitud viikingiaja lõppu dateeritud surnu: ta püksid olid pikad ja sulgusid läbi volditud ava viidud paela abil (Østergård 2004, 142).

Etnoloogiliste materjalide põhjal on Ida-Euroopale omased just pikad püksid (Voolmaa 1977, 22). Arhailisema rõivamoega Lõuna-Eestis kandsid pikki linaseid pükse linnamoele üleminekuni Lõuna-Võrumaa mehed ja setod (*Ibid.*, 23). Ka Mulgimaa lihtsaim ja vanim pükstelõige võib anda infot Siksälä pükste kohta. Need püksid olid alt kitsenevate pikkade küljeõmbluseta säärtega. Jalgevahele õmmeldi rombikujuline vahetükk ja pükse hoidis üleval ülaääre palistusest läbi aetud nõör (Jürgen 2015, 118). Sarnane nõör kinnitas ka Kagu-Eesti ja seto pükse (Kaarma *et al.* 2015, 49).

Võimalik, et Siksälä mehed ei kandnudki pükse, vaid hoopis villasest kangast õmmeldud sukki. Selliseid on kantud keskajal Euroopas. Hästi säilinud leide on teada näiteks Gröönimaal Herjolfsnaesis. Sukad võisid olla pikad ja siis kinnitati need särgi ääre või vöö külge, või lühikesed, mis juhul seoti need kinni põlvest all või üleval (Østergård 2004, 135).

### 3.9. Jalanõud

Jalanõude nahast jäänuseid on analüüsitud Siksälä meestematustes säilinud vaid kahel korral (Lisa 1, matused 47, 83). Kahes matuses on jäänusteks vasaku jala põialuude juurest leitud saapatald, mille servas oli saapapealist kinnitanud tikkude augud, ja vasaku jala sääreluul olev saapasääre ülemine serv. Serva järgi otsustades oli tegu olnud sirge säärega poolsaapaga, mille sääre pikkus kanna alt oli 16–17 cm.

Lisaks säilinud jalanõudele viitab saabaste kandmisele ka kannuse olemasolu hauas – saapa küljes on seda hõlpsam kanda. Kannuseid leidis 16 matuses ehk 25% matustest. Kokku on Siksälä 18 ehk 39,1% matustest märke saabaste kandmisest. Kannuseid kanti nii paremas kui ka vasakus jalas, kuid eelistatud oli siiski vasak jalg. Kui seal asus kannus kümnel, siis paremas jalas kuuel korral. Igas matuses oli ainult üks kannus – mitte kordagi ei kantud kannust mõlemas jalas.

Kannuse olemasolu hauas annab märku maetu kõrgest sotsiaalsest positsioonist ja vihjab ta sõjamehestaatusse (Valk ja Laul 2014, 157). Siksälä lähedus Vene piirile ja relva- ning kannuseleidude rohkus meestematustes viitab sellele, et Siksälä mehed võisid keskajal täita ratsakulleri ja relvastatud piirivalve ülesandeid (*Ibid.*, 208–209). Kuigi Lääne-Euroopas oli 13. sajandiks sõjameeste seas levinud hobuse juhtimiseks kahe kannuse kandmine, jõudis see komme Põhja-Euroopasse suure hilinemisega (Kari 2015, 26). Kuna Siksälä matustes oli kannuseid alati üks, siis võib arvata, et Siksälä mehed juhtisid oma hobuseid vaid ühe kannusega. Kuna kannuste kasutamise peamine eesmärk on olnud panna hobune just lahingus kiirelt käsklustele alluma, ei anna nende olemasolu ja arv infot ratsanike üldise ratsaoscuse kohta (Kari 2015, 28–29).

### 3.10. Peakate

On selge, et vähemalt talvel pidid Siksälä mehed peakatteid kandma: tõenäoliselt oli tegu kas mütside või peakottidega. Vaid ühest Siksälä matusest on leitud peakattele viitav leid: matusest 22 (XXII: 13b) leiti koos juustega punasest vildist fragment, mis asus maetu kaela all.

Eesti ümbruses on arheoloogilises materjalis mütsidest vähe teateid. Liivlaste aladel on koljude juurest leitud vildi fragmente ja kaunistatud paelu, mida saab mütside servajäänustena tõlgendada. Täpsem näide on 15.–16. sajandi naise matus Makašēnu Greivuļist, milles avastati varrastel kootud tumesinine villane müts, mis oli eest kaunistatud dekoratiivse paelaga (Žeiere 2008, 112). Lihtsaid riidest õmmeldud ümaraid mütse on kandnud nii latgalid ja liivlased 12. sajandil kui ka viikingiaegse Gröönimaa elanikud (Zariņa 1970, 206; Zariņa 1988, 103; Mägi ja Ratas 2003, 220; Østergård 2004, 132).

Etnoloogilised allikad näitavad, et talvel võidi kanda allalastava kuklataguse ja kõrvadega läkiläkisid. Läkiläki kiiludest moodustatud lõikel on sugulus näiteks sūrjakomi, samojeedi ja obiugri talvemütsidega (Manninen 2017, 109–110). Kõrvadega mütsid olid pealaelt nahast, kuid seest ja kõrvadel lambanahast (Jürgen 2015, 128). Kagu-Eestis kasutati enamasti kahe kõrvaga läkiläkit ja nelja kõrvaga lontmütse (Kaarma *et al.* 2015, 55). Nahkosadega mütside jäänuseid on leitud Lätist, kuid nende tegumood pole teada (Žeiere 2017, 55).

On võimalik, et Siksälä mehed kandsid vähemalt talvel keskajal Lääne-Euroopas laialt levinud peakotte, mis olid kasutusel veel näiteks 19. sajandil Karjalas (Manninen 2017, 103). Keskaegsel Gröönimaal ja Skandinaavias olid samuti Euroopas levinud tegumoega peakotid kasutuses (Østergård 2004, 130). Gröönimaal leiti peakottidest ka mütside jäänuseid, nii et tõenäoliselt kanti neid kahte peakattet koos. (*Ibid.*, 132). Peakoti jäänuseid on leitud ka Lätist, näiteks näiteks leid 9. sajandist Rucavas Tīras soost (Žeiere 2017, 80).

### 3.11. Kindad

Kindaid leiti kolmest ehk 4,7% Siksälä meeste matustest (Lisa 1, matused 22, 41, 143). Kaks kinnast olid valmistatud nõeltehnikas korrutatud (S/zz) villasest hele- või punakaspruunist lõngast (Lisa 2, tabel 8, matus 22, 41). Matuses 41 (XLI: 4) oli kinnas säilinud sõrmeluu ja sõrmuse vahel – seega võis tegu olla sõrmikuga.

Nõeltehnikas kasutatakse varraste asemel üht suurt nõela (Mägi ja Ratas 2003, 210), millega luuakse teatud arv silmuseid ja nendest moodustatud rühmad tõmmatakse kokku. Selliselt valmistatud kindad ei hargnenud. Nõelkindaid võidi vanutada (Peets 1993, 219), nii ka Siksäläs. Soomes Luistari kalmistul leidub 11. sajandil maetud naise hauas nõeltehnikas kootud värvilist tekstiili, mida on tõlgendatud sini-puna-valge triibulise kinda jäänusena (Kirkinen jt. 2020, 112). Kuigi Siksälä kindafragmendid tunduvad olevat ühetoonilised, ei saa välistada, et algselt olid ka need mitmevärvilised. Nõelkinnastega maetud mehed võisid oma kindaid kanda kuue varrukasuu peale tõmmatuna – just nii kanti neid kaua arhailisi traditsioone säilitanud Hallistes (Jürgen 2015, 128). Nõeltehnikas kindaid on tihti leitud koos sõrmuste ja käevõrudega (Peets 1993, 218) ja nii on ka Siksäläs.

Matuses 143 (CXLIII: 9) leitud kinnas on kootud varrastel S/zz keeruga punakaspruunist villasest lõngast (Lisa 2, tabel 8). Kinda koes on ühe sentimeetri kohta 2,7 silmust ja neli rida (Pink jt. 2016, 15). Silmuskudumine jõudis Eestisse 14. sajandil (Rammo 2015, 50). Kuna matus 143 (CXLIII) on dateeritud aastatesse 1300–1350 võis selles matuses oleva kinda kudumise ajal tegu olla tol ajal suhteliselt uudse tehnikaga. Samas ei ole teada, kas kinnas on kootud kohapeal või mujalt saadud. Ka see mees kandis kinda all sõrmust.

## Kokkuvõte

Bakalaureusetöö käsitleb meeste rõivastust Vastseliina kihelkonnas asuva Siksälä Kalmetemäe 13.–15. sajandini maetud 64 matuse leidude põhjal. Suhteliselt arvukate tekstiilikatete uurimiseks kasutasin tehnilist kirjeldamist ja villakiuanalüüsi. Lisaks uurisin rõivaesemete määramiseks ja iseloomustamiseks rõivastusega seotud leidude asukohta matuses. Tõlgendusi täiendasin etnoloogiliste ja arheoloogiliste paralleelide abil.

Matustest on leitud fragmente nii linastest kui ka villastest telgedel kootud kangastest. Linased kangad on kootud labases koes z-keeruga heledast lõngast ja need on pärit surilinaidest ja särkidest. Villased kangad jagunevad siduse põhjal kaheks grupiks. Esimesed on 2/2 toimsed, kootud z-keeruga lõngadest, kergelt vanutatud ja pruunides toonides. Teised on 2/1 toimsed, kootud vastandkeeruga (z ja s) lõngadest, tugevalt vanutatud, šääritud ja punast ning pruuni värvi. 2/2 toimsed kangad on tõenäoliselt valmistatud Eesti kohaliku kahekihilise pooljämeda villakuga lamba villast. 2/1 toimsed kangad on ilmselt valmistatud Lääne-Euroopa kangatootmiskeskuste omasest peenekiulisest ja ühtlasest villast. Kangaste omaduste ja villakutüüpide järgi on 2/2 toimsed kangad tõenäoliselt kohapeal valmistatud, samas kui 2/1 toimsed on Liivimaale imporditud. 2/2 toimsed kangad moodustavad villastest kangakatkest 85,5% ja on seega selgelt ülekaalus. Tekstiilivööd ja kindad on valmistatud samuti kohaliku kahekihilise villakuga lamba villast ja seega kohalikku päritolu.

Siksälä mehed kandsid tõenäoliselt särki, kuube, üleviset, nahkvööd ja sinna kinnitatud esemeid, tekstiilivööd, pükse või sukki, sääremähiseid, peakatet, jalavarje ja kindaid. Rõivaste kinnitamiseks ja kaunistamiseks kasutati ehteid. Siksälä meestel olid tavapärased sõled ja sõrmused. Sõlgi leidus 51 ehk 79,9% matustest ja valdav enamus neist olid hoburaudsõled. Kaheksas matuses oli kaks sõlge, ülejäänudes üks. Sõrmuseid oli 29 ehk

45,3% matustest. Enamasti oli matuses üks sõrmus, vaid kolmes matuses kaks. Sõrmuseid kanti võrdselt vasakus ja paremas käes. Erandlikult on kahes mehematuses ka käevõrud, mis on harilikult vaid naiste matuses.

Särkidest võib olla jälgi 24 ehk 37,5% matustest. 22 matuses on alles vaid särki kinnitada võinud sõled, mis asusid kahe rangлуу vahel või rinna keskel. Särki kinnitasid hoburaud- ja rõngassõled. Linast särgitekstiili on säilinud vaid kahes matuses. Avaratel särkidel võis olla ümar või sirge kaelaava, sirged kiiluga varrukad ja neil võisid puududa õlaõmblused ja krae.

Kuubedega seotud leide võib olla 36 ehk 56,25% matustest. Neist 19 matuses olid kuube kinnitanud sõled. Lisaks sõlgedele viitavad kuue olemasolule nahajäänused, villased tekstiilid ja kinnitid. Kuuekangas on säilinud 15 matuses. Kuued olid valmistatud nii kohalikust 2/2 toimsest ja imporditud 2/1 toimsest kangast. Kohalikud kuuekangad ei eristu muudest 2/2 toimsetest kangastest. Kahe imporditud kuuekanga värv on punane ja tehnilist tunnuste poolest sarnanevad need teistele 2/1 toimsetele kangastele. Mõlemad importkangaste näited on pärit rohkete leidudega matustest, mis võib näidata maetute kõrget staatust. Samas pole märki kuubede kaunistamisest. Nahka on kasutatud kaeluste, varrukate ja hõlmade ääristamiseks. Kanti nii umbkuubi, mille kaelaava sisselõiget kinnitati sõle või üksiku nõõbiga, kui ka hõlmadega kuubi, mis käisid eest kinni mitmete nõõpidega. Kuued olid lihtsa lõikega. Selja ja rinna keskele ning külgedele võidi lisada kiilusid. Kuuel olid sirged varrukad ja puudusid õlaõmblused. See võis ulatuda põlvedeni.

Jälgi ülevisetest võis leida 14 ehk 21,9% matustest. 11 matuses on üleviset kinnitanud hoburaudsõlg. Sõled asusid õlgadel, rangлуudel, rinnal, kõhul ja puusal. Üleviske kangas murti kaheks või keerati kokku vaid servaosa. Murdekoha serv, kus kangas oli kahekorra, ühendati sõlega. Ülevisete tekstiile on teada üheksast matusest. Tegemist oli kaunistamata pruunide 2/2 toimsete kangastega, mis ei erinenud oluliselt kuuekangastest. Ühes matuses oli ka poolvillase pruuni üleviske jäänused.

Nahkvöösid või nende jäänuseid on leitud 38 hauast ehk 56,25% matustest. Nahkvööd võisid olla lihtsalt nahast või kaunistatud naastudega. Vöö osadeks on pandlad, vöörõngad ja

naastuvöö puhul naastud. Nahkvööid kanti kuue peal. Vööle kinnitati ka mitmeid esemeid. Nendest on märke 20 ehk 31,25% matustest. Vööl kanti kotikesi, mis võisid olla valmistatud nahast või tekstiilist. Kotikeste sees hoiti näiteks münte, väävli- ja tulekivitükke. Vööid võidi kaunistada sealt rippuvate üksikute helmeste ja helmekeedega. Kindlasti kanti vööle nuge, mida leidis 59 ehk 92,2% matustest ja mis asusid enamasti vasakul küljel. Noad võisid olla nahast noatuppedes, mida leidis seitsmes ehk 9,4% matustest. Kümnes ehk 15,6% matusest on säilinud tekstiilivööd. Tekstiilivööid kanti särki peal. Nende otsad võidi kuue alt välja tuua ja mässida ümber nahkvöö. Siksäläst on leitud põimitud või kootud, punutud, metallkaunistustega ja lahtistest lõngadest vöösid. Kõik need olid tehtud korrutatud (S/zz) lõngast.

Sääremähised on säilinud kolmes ehk 4,7% matustest. Need on kitsad riideribad, mis mässiti jala katmiseks spiraalselt ümber sääre. Siksäläs olid need valmistatud pruunist villasest riidest, mis oli kahel juhul imporditud 2/1 toimne ja ühel korral kohalik 2/2 toimne. Sääremähise otsa nurgad olid kaunistatud spiraalitorudest moodustatud rombikujuliste kaunistustega.

Pükstest pole üheski matuses tuvastatavaid märke säilinud. Seega ei saa nende kohta midagi kindlat väita. Etnoloogiliste ja arheoloogiliste paralleelidele toetudes võisid need olla linasest riidest, pikad, alt kitsenevate säärtega ja kinni seotavad palistusest läbi jooksva nõoriga. Võimalik, et pükste asemel kandsid Siksälä mehed villasest riidest õmmeldud sukki, mis võisid ulatuda reitele või põlvedeni.

Jalanõudest on tõendeid 18 ehk 39,1% matustest. Kahel korral on säilinud saapa nahast osad. Saapa kandmisele viitavad kannused, mida leiti üksikult 16 hauast. Neid kanti pigem vasakus jalas. Kannused võivad viidata Siksälä meeste sõjamehestaatusel. Peakatte jäänuseid on leitud vaid ühest hauast, kus leiti punase vildi tükiga maetu kaela all. Tegemist on tõenäoliselt mütsi servaga. Siksälä mehed võisid kanda vilditud ja kootud villaseid mütse, kuid neil võis olla ka nahast osasid. Peakattena ei saa samuti välistada villasest kangast õmmeldud peakotte, mis võisid katta kaela ja õlad. Kindajäänuseid on teada kolmest matusest. Kaks neist olid

loodud nõeltehnikas ja üks silmuskoos. Kõik kindad olid valmistatud korrutatud (S/zz) lõngast. Kinnaste jäänused olid ühetoonilised, kuid võisid olla algselt mitmevärvilised. Kahes matuses asus sõrmus kinda all, kuid ühel juhul hoopis nõeltehnikas kinda peal.

Siksälä kogukonna meeste ja naiste riietuses ilmnes mitmeid erinevusi. Selgelt erinesid meeste ja naiste villased tekstiilid. Meeste kuued ja ülevisked on olnud pruuni või punast värvi, toimsed ja kergelt vanutatud. Naised kandsid aga siniseid toimseid ja labaseid kangaid. Üldiselt iseloomustab Siksälä naiste rõivastust sinine värv, mis puudub meeste rõivastusest pea täielikult. Punane toon on esinenud aga mõlema soo rõivastes. Ka särgid olid mõlemal valmistatud heledast linasest riidest.

Naiste särgid, kuued ja sõbad olid sageli kaunistatud, näiteks värviliste mustrite, paelte, tinuliste, spiraalorukeste ja helmestega. Meeste rõivastel kaunistusi teadaolevalt pole. On siiski võimalik, et ka meeste ülevisete servades olid värvilised kõlapaelad, sest ühegi üleviske äär polnud säilinud. Erandina võib välja tuua meeste sääremähised, mille otsad olid kolmel juhul spiraalorukestest mustritega ilustatud. Samuti pidid olema tähelepanu äratav särvpunased importkalevist kuued. Seega on mõlema soo riietel tähelepanu pööratud ka ilule, erinenud on selle saavutamise viisid.

## **Kasutatud kirjandus**

**Barber, E. J. W. 1992.** Prehistoric textiles: the development of cloth in the Neolithic and Bronze Ages with special reference to the Aegean. Princeton: Princeton University Press.

**Ellam, H. 2022.** Siksälä naise keskaegse villase kuue rekonstruksioon. Lõputöö. Tartu Ülikooli Viljandi Kultuuriakadeemia.

[https://dspace.ut.ee/bitstream/handle/10062/82408/Ellam\\_2022.pdf?sequence=1&isAllowed=y](https://dspace.ut.ee/bitstream/handle/10062/82408/Ellam_2022.pdf?sequence=1&isAllowed=y)

**Jürgen, T. 2015.** Mulgi rahvarõivad. Tartu: Eesti Loomeagentuur.

**Kaarma, M., Laul, S. ja Peets, H. 2000.** Katse rekonstrueerida Siksali 14. sajandi mehe rõivastus. – Eesti Arheoloogia Ajakiri 4(1), 31–43.

**Kaarma, M., Voolmaa, A. ja Sumera, M. 2015.** Eesti rahvarõivad/Estonian Folk Costumes. Tartu: Eesti Rahva Muuseum.

**Kajak, K. 2014.** Monoliidid Eesti arheoloogias Siksälä kalme näitel. Magistritöö. Tartu Ülikool. <https://www.arheo.ut.ee/docs/K.Kajak-MA-2014.pdf>

**Kaljus, A. 2017.** Villaste kangaste kudumise võtted 11.–17. sajandi Eesti arheoloogiliste leidude põhjal ja nende taasloomine tänapäeval. Magistritöö. Tartu Ülikooli Viljandi Kultuuriakadeemia.

[https://dspace.ut.ee/bitstream/handle/10062/56838/Astri\\_Kaljus\\_Ma\\_2017.pdf?sequence=1&isAllowed=y](https://dspace.ut.ee/bitstream/handle/10062/56838/Astri_Kaljus_Ma_2017.pdf?sequence=1&isAllowed=y)

**Kari, J. 2015.** Eesti muinasaegsed kannused. Bakalaureusetöö. Tartu Ülikool. [https://dspace.ut.ee/bitstream/handle/10062/47143/Kari\\_BA15.pdf?sequence=1&isAllowed=y](https://dspace.ut.ee/bitstream/handle/10062/47143/Kari_BA15.pdf?sequence=1&isAllowed=y)

**Kirjavainen, H. 2005.** The fleece types of Late Medieval textiles and raw wool finds from the Åbo Akademi site. – Rituals and relations: studies on the society and material culture of Baltic Finns. Toim. Sari Mäntylä. Helsinki: Academia Scientiarum Fennica, 131–146.

**Kirkinen, T., Vajanto, K., Björklund, S. 2020.** Animal hair evidence in an 11th century female grave in Luistari, Finland. – Archaeological Textiles Newsletter, no 62, 109–125.

**Laakso, V. ja Belskiy, S. V. 2018.** The Kalmistomäki Cemetery of the Kylalahti Pogost in Hiitola, Karelia. Archaeological Materials from excavations in 2006–2009. Turku: Peter the Great Museum of Anthropology and Ethnography (the Kunstkamera), Russian Academy of Sciences, The Society for Medieval Archaeology in Finland.

**Laul, S. 1980.** Aruanne arheoloogilistest kaevamistest Võru rajoonis, Misso k/n, Siksali kl. ja Siksali tl. Maal asuval kalmistul 30. juunist – 1. augustini 1980. Aruanne. (Käsikiri Tartu Ülikooli arheoloogia osakonna arhiivis).

**Laul, S. 2004.** Muinasaja lõpu ja varakeskaegsed särgileiud Siksälä kalmistust. – Setumaa kogumik 2. Uurimusi Setumaa arheoloogiast, geograafiast, rahvakunstist ja ajaloo. Tallinn: Ajaloo Instituut, MTÜ Arheoloogiakeskus, 223–230.

**Laul, S. 2005a.** Aruanne Vastseliina khk-s asuva Siksali kalmistu kaevamisest 13. juulist – 13. augustini 1981. Aruanne. (Käsikiri Tartu Ülikooli arheoloogia osakonna arhiivis).

**Laul, S. 2005b.** Aruanne Vastseliina khk-s asuva Siksali kalmistu kaevamisest 1. – 29. juulini 1982. a. Aruanne. (Käsikiri Tartu Ülikooli arheoloogia osakonna arhiivis).

**Laul, S. 2007a.** Aruanne Vastseliina khk-s asuva Siksali kalmistu kaevamisest 4. juulist – 12. augustini 1983. Aruanne. (Käsikiri Tartu Ülikooli arheoloogia osakonna arhiivis).

- Laul, S. 2007b.** Aruanne Vastseliina khk-s asuva Siksali kalmistu kaevamisest 3. juulist – 24. augustini 1984. a. Aruanne. (Käsikiri Tartu Ülikooli arheoloogia osakonna arhiivis).
- Laul, S. 2007c.** Aruanne Vastseliina khk-s asuva Siksali kalmistu kaevamisest 2. juulist – 23. augustini 1985. a. Aruanne. (Käsikiri Tartu Ülikooli arheoloogia osakonna arhiivis).
- Laul, S. 2007d.** Aruanne Vastseliina khk-s asuva Siksali kalmistu kaevamisest 30. juuni – 22. august 1986. a. Aruanne. (Käsikiri Tartu Ülikooli arheoloogia osakonna arhiivis).
- Laul, S. 2007e.** Aruanne Vastseliina khk-s asuva Siksali kalmistu kaevamisest 2. juulist – 20. augustini 1987. a. Aruanne. (Käsikiri Tartu Ülikooli arheoloogia osakonna arhiivis).
- Laul, S. 2007f.** Aruanne Vastseliina khk-s asuva Siksali kalmistu kaevamisest 7. juulist – 23. augustini 1988. Aruanne. (Käsikiri Tartu Ülikooli arheoloogia osakonna arhiivis).
- Laul, S. 2007g.** Aruanne Vastseliina khk-s asuva Siksali kalmistu kaevamisest 5. juulist – 31. juulini 1990. Aruanne. (Käsikiri Tartu Ülikooli raamatukogus).
- Laul, S. 2007h.** Aruanne Vastseliina khk-s asuva Siksali kalmistu kaevamisest 8. juulist – 31. juulini 1991. Aruanne. (Käsikiri Tartu Ülikooli arheoloogia osakonna arhiivis).
- Laul, S. 2007i.** Aruanne Vastseliina khk-s asuva Siksali kalmistu Kalmetemäe arheoloogilisest kaevamisest 13. juulist – 5. augustini 1993. aastal. Aruanne. (Käsikiri Tartu Ülikooli arheoloogia osakonna arhiivis).
- Manninen, I. 2009.** Eesti rahvariiete ajalugu. Tartu: Eesti Rahva Muuseum.
- Matsin, A. 2010.** Varakeskaegse naise sõba rekonstruktsioon Siksali (Siksälä) kalmistu leiu põhjal. – Ilusad asjad. Tähelepanuväärseid leide Eesti arheoloogiakogudest. (MT, 21). Toim: Ülle Tamla. Tallinn: Tallinna Ülikooli Ajaloo Instituut, 171–192.
- Mägi, M. ja Ratas, J. 2003.** Eestlaste rõivastus. – Eesti aastal 1200. Toim. M. Mägi. Tallinn: Argo, 205–225.

- Østergård, E. 2004.** Woven into the Earth: Textile finds in Norse Greenland. Aarhus: Aarhus University Press.
- Peets, J. 1992.** Eesti arheoloogilised tekstiilid kalmetest ja peitleidudest III–XVI saj. (Materjal, töövahendid, tehnoloogia). Magistritöö, Tartu Ülikool. (Käsikiri Tartu Ülikooli raamatukogus).
- Peets, J. 1993.** Tekstiilileide Ida- ja Kirde-Eesti muinas- ja keskaegsetelt kalmetelt. – Vadjarärsed kalmed Eestis 9. –16. sajandil. (MT 2). Toim: Valter Lang. Tallinn: Teaduste Akadeemia Kirjastus, 215–232.
- Peets, J. 2000.** Textile fragment from a church door – fieldwork and laboratorial study. – Arheoloogilised välitööd Eestis 1999. Tallinn, 108–112.
- Peets, J. 2014.** Relvad ja terariistad Siksälä kalmest: tüpologia ja tehnoloogia. – Siksälä kalme, I kd. Autorid: H. Valk ja S. Laul. Tartu, 245–277.
- Pink, A., Reimann, S., Jõeste, K. 2016.** Eesti silmuskudumine, 1. Tavad ja tehnikad. Türi: Saara kirjastus.
- Põltsam, I. 2002.** Eesti ala linnaelanike rõivastus 14. sajandi teisest poolest 16. sajandi keskpaigani – Tuna 2002 (2), 22–43.
- Rammo, R. 2015.** Tekstiilileiud Tartu keskaegsetest jäätmekastidest: tehnoloogia, kaubandus ja tarbimine. Dissertationes archaeologiae Universitatis Tartuensis, 4. Tartu: Tartu Ülikooli Kirjastus.
- Rammo, R. 2021.** Changes in Rural Textile Craft during the Sixteenth–Seventeenth Centuries in the Eastern Baltic Region (Estonian Example). – The Rural World in the Sixteenth Century. Toim: Idoia Grau Sologestoa ja Umberto Albarella. Turnholt: Brepols, 175–195.
- Rammo, R. ja Matsin, A. 2014.** Kangakudumine keskaegses külas Siksälä kalmistu leidude põhjal. – Siksälä kalme, I kd. Autorid: Heiki Valk ja Silvia Laul. Tartu, 335–353.

- Ryder, M. L. 2000.** Issues in Conserving Archaeological Textiles. – Archaeological Textiles Newsletter 31, Autumn, 2–8.
- Zariņa, A. 1970.** Seno latgaļu apgērbs 7.–13. gs. Rīga.
- Zariņa, A. 1988.** Lībiešu apgērbs 10.–13. gs. Rīga.
- Zariņa, A. 1994.** Neue Funde der Lettgallischen Männertracht aus dem 11. Jahrhundert. – NESAT V. Textilsymposium Neumünster 04.05. bis 07.05.1993. Toim: Gisela Jaacks ja Klaus Tidow. Neumünster, 129–136.
- Žeiere, I. 2005.** Archaeological evidence of ancient Liv costume in Latvia. – Rituals and relations: studies on the society and material culture of Baltic Finns. Toim: Sari Mäntylä. Helsinki: Academia Scientiarum Fennica, 73–83.
- Žeiere, I. 2008.** Arheoloģiskās liecības par apģērbu Latvijā 13.–18. gadsimtā. Rīga: Latvijas nacionālais vēstures muzejs.
- Žeiere, I. 2017.** Arheoloģiskais tērps. Tā darināšana, valkāšana un komplektēšana mūsdienā Latvijā. Rīga: Latvijas Nacionālais kultūras centrs.
- Valk, H. 2014.** Siksälä Kalmetemäe matused ja leiud. – Siksälä kalme, I kd. Autorid: Heiki Valk ja Silvia Laul. Tartu, 356–372.
- Valk, H. ja Laul, S. 2014.** Siksälä kalme, I. Muistis ja ajalugu. Tartu: Tartu Ülikooli ajaloo ja arheoloogia instituut, arheoloogia osakond. <http://www.arheo.ut.ee/docs/siksali-I-veebi.pdf>
- Valk, H., Laul, S. ja Ratas, J. 2014.** Siksälä kalme, II. Matuste ja leidude kataloog. Tartu: Tartu Ülikooli ajaloo ja arheoloogia instituut, arheoloogia osakond. <http://www.arheo.ut.ee/docs/siksali-II-veebi.pdf>
- Voolmaa, A. 1977.** Meeste püksid eesti rahvarõivastes. – Etnograafiamuuseumi Aastaraamat, 30. Tallinn: Valgus, 22–43.

**Walton, P., Eastwood, G. 1983.** A brief guide to the cataloguing of archaeological textiles.  
York: Lendal.

**Wild, J. P. 1988.** Textiles in Archaeology. London: Shire.

## **Dress of the Men Buried in Siksälä Cemetery During the 13th to 15th Centuries.**

### **Summary**

The bachelor's thesis studies clothing-related finds of 64 men's graves buried from the 13th to the 15th centuries in Siksälä cemetery at Vastseliina parish. The purpose of the thesis is to research the clothing of these men. In order to examine the textile finds in these graves, I used two methods: technical description and wool fibre analysis. To determine and characterise different parts of men's dress, I considered the locations of different finds on the body and searched for ethnological and archaeological parallels.

The burials contain both woollen and linen fabrics. Linen fabrics have been woven in tabby weave and with z-spun light-coloured threads. Linen was used for shrouds and men's shirts. Woollen fabrics can be divided into two groups. The first consists of 2/2 twill fabrics made of z-spun yarns. The 2/2 twill fabrics are various shades of brown and slightly fulled. The second group comprises 2/1 twill fabrics made of z-spun warp and s-spun weft yarns. These fabrics are intensely fulled, napped, and sheared, and their colour is red or brown. The wool of 2/2 twill fabrics is likely from local Estonian sheep with semi-thick double-coated fleece. On the contrary, the wool of 2/1 twill fabrics is relatively fine and even, coming from fine-fleeced sheep. According to these results, the 2/2 twill fabrics were possibly produced locally, while the 2/1 twill fabrics were imported from Western European textile production centres. The 2/2 twill fabrics are more well represented than the 2/1 twill fabrics: they comprise 85,5% of all woollen fabrics. The wool found in textile belts and mittens is also from local Estonian sheep with double-coated fleece, and they were produced locally.

The dress of the Siksälä men consisted of a shirt, tunic or coat, trousers or stockings, cloak, leather belt with metal fittings, textile belt, leg wrappings, footwear, head covering, and

mittens. Metal ornaments were used to decorate and fasten clothing. The men of Siksälä often wore brooches and rings. Brooches were found in 51 or 79,9% of funerals, and the majority of them were penannular. Most of the funerals contained only one brooch, but there were two in eight funerals. 29 or 45,3% of funerals contained rings. Common was to wear only one ring; however, three funerals contained two rings. Rings were worn almost equally on the left and right hands. In two men's graves were found bracelets, which is exceptional as this type of ornament were usually worn by women.

Finds referring to the shirts were in 24, or 37,5% of male burials: in 22 cases, only brooches that could have fastened the shirts, and in two cases, remains of shirt fabric. The brooches were found between the collar bones or in the middle of the chest. The penannular brooches were primarily used for this purpose, but ring brooches and some other types have also been recorded. The shirts had a simple and geometric cut: probably, they had no shoulder seams or collars. The neck opening could be round or slit, and the sleeves were long, straight and with a gusset under the armpit.

The coats could have been in 36, or 56,25% of the burials. In 19 cases, only a brooch, interpreted as a coat's fastener, was found. The remains of the coats consist of textiles, leather and fastenings. The woollen fabric of the coats has been preserved in 15 burials. The coats were made of local 2/2 twill fabric and, in two cases, imported 2/1 twill fabric. The local 2/2 twills are similar to the other locally produced fabrics. The imported coat 2/1 twills are red and similar to other foreign fabrics found in Siksälä. Both 2/1 twill coats were found in the graves with abundant finds – a potential sign of the high social status of these men. No signs of decorating men's coats have been discovered. Leather was also used in the construction of the coats to border the edges of the neck openings, sleeves and front hems. Two types of coats were probably worn. The first was closed in the front, and a brooch or a single button fastened the slit of the neck opening. The second was opened in the front, and a row of buttons were used for fastening. The cut of the coats was relatively simple and geometric, similar to

the shirt. They had long, straight sleeves and no shoulder seams. Gores could be added to the centre of the front and back and also to the sides. Possibly, the coats were knee-length.

Finds related to the cloaks could be found in 14 of 21,9% of the burials. In 11 graves, a penannular brooch, probably used for fastening cloak, was unearthed. The brooches were on the shoulders, collarbones, chest, stomach and hips. The cloak was fully or partially folded and fastened by a brooch. Cloak fabrics were found in nine burials. These were brown undecorated woollen 2/2 twill fragments, which were not all that different from coat fabrics. The remains of a semi-woollen cloak were found in one grave.

Remains of leather belts were recorded in 38, or 56,25% of the burials. The belts were sometimes simple leather strips, but occasionally the belt was decorated with metal mounts. Buckles and belt rings are the most common metal fittings found in graves. Leather belts were worn on the coat. Several objects could have been attached to the belt. These were found in 21, or 32,8% of the burials. Purses made of leather or/and textile were worn hanging from the belt. These contained, for example, coins and small pieces of sulphur and flint. The leather belts could have been decorated with a single hanging bead or beads in chains. Wearing a knife attached to the belt was almost mandatory: knives were found in 59, or 92,2% of the burials and were primarily discovered on the skeleton's left side. The remains of leather sheaths were in seven, or 9,4% of the burials. Ten or 15,6% of the burials contained the remains of textile belts worn on the shirt and under the coat. The ends of these belts could be brought through the jacket opening and wrapped around the leather belt. Several types of textile belts were found in Siksälä: interweaved, braided, decorated with metal links and consisting of straight yarns. All of these were made of plied (S/zz) yarn.

The remains of leg wrappings were found in three or 4,7% of the burials. These were narrow strips of fabric wrapped around the leg. Brown woollen fabrics were used for these wrappings in Siksälä. In two cases, 2/1 twill weave, the yarns with opposite spin directions, and fine

even wool indicate their foreign origin, and in one case, it was a locally produced 2/2 twill. These leg wrappings were decorated with braidings of tiny copper alloy spiral tubes.

No remains of trousers have been detected in any of the burials. According to archaeological and ethnological materials, the trousers could have been made of linen and had long, narrow legs. They could have fastened with a rope running through the upper edging. It cannot exclude that the Siksälä men wore stockings sewn of woollen fabric instead of trousers. These could have reached their thighs or knees.

Finds referring to footwear were present in 18, or 39,1% of the burials. Twice the leather remains of boots have been found. The spurs in 16 funerals were also probably worn with leather boots. The spurs were more often worn on the left foot, and their inclusion in the dress of the men of Siksälä could be a sign of their status as warriors. The remains of a head covering were only found in one funeral. This fulled red textile could come from a head-covering. The men of Siksälä could have worn felted and knitted woollen hats and head coverings made partly of leather. Men could also have worn hoods sewn from woollen fabric covering shoulders and chest area. The remains of mittens were found in three funerals. One was knitted, and the other two were created using the nålbinding technique. All the mittens were made of plied (S/zz) yarn. Their remains were single-coloured.

There were several differences in the dress of the Siksälä men and women. A clear difference can be seen in woollen textiles. Men's coats and cloaks have been brown or red, made in twill, slightly fulled. Women have, however, worn both twill and tabby fabrics in blue. Blue is one of the dominant colours of women's dress in Siksälä, but it is almost nonexistent among men's grave textiles. Red can be found in the clothing of both genders. The shirts of both were probably made of light-coloured linen. Women's shirts, coats and shawls were often decorated with colourful patterns, tin plaques, beads, and spiral tubes, while no decorations can be seen on men's clothing. However, possible that they were also trimmed with tablet-woven bands, as none of the edges have survived. The most decorative parts of men's dresses

are the jewellery, leather, and textile belts. An exception can be seen in men's leg wrappings, which were in three cases decorated with braidings of tiny copper alloy spiral tubes. The red coats made of imported woollen fabric must have been eye-catching as well. So beauty was important in the dress of both genders, the difference is in the methods used to achieve it.

## Lisa 1. Siksälä meestematuste kirjeldused

Koostatud Valk, Ratas, Laul 2014 ja Laul 1980, 2005a, 2005b, 2007a, 2007b, 2007c, 2007d, 2007e, 2007f, 2007g, 2007h, 2007i põhjal

### MATUS 1

Matuse dateering: 1300–1330, maetu vanus: 25–40 aastat

Maetu vasakus käes asub põimitud esiosaga sõrmus (: 3) ja parema põsesarna kõrval pronksnaast (: 1). Matuses on kaks nuppotstega hoburaudsõlge. Nendest esimese (: 8) läbimõõt on ligikaudu 2,7 cm ja see asub rangluude vahel, otsad allapoole. Teise sõle (: 10) läbimõõt on ligikaudu 4,5 cm ja see on kõhul, otsad viltu parema puusa suunas. Teise (: 10) sõle küljes on kaks villast tekstiilifragmenti, mis on kokku murtud ja millest sõle nõel on läbi pistetud. Esimesest sõlest (: 8) jalgade suunas roiete vahel asub kuljus (: 9). Maetu parema vaagnaluu nuki kohal on vöörõngas (: 5) ja reite vahel nuga (: 4). (Laul 1980, 3; Valk jt. 2014, 17)

Matuses olevad sõled käisid kokku erinevate rõivaesemetega. Kuna esimene sõlg asub rangluude vahel ja on väikese läbimõõduga, siis kinnitas ta ilmselt särki. Teine sõlg võis kinnitada üleviset, mis ulatus kõhuni. Seda toetab asjaolu, et sõle küljes olev tekstiil on kokku murtud ja sõle nõelaga kinnitatud. Vaagnal olev vöörõngas viitab vööle, mille külge kinnitus nuga. Põsesarna kõrval asuv pronksnaast võis olla peakatte kaunistuseks.

### MATUS 2

Matuse dateering: 1300–1350, maetu vanus: 40–45 aastat

Maetu rinna keskel asus rullotstega hoburaudsõlg (: 8), mille läbimõõt oli umbes 6 cm. Ta vasaku õlanuki ja alalõualuu vahel oli kuljus (: 9) ja vaagnal põimitud esiosaga sõrmus (: 4). Vöökohalt leiti nelinurksete pronksnaastudega nahkvöö (: 7). Vasakul puusal reieluu peal asus nuga (: 3). Paremal vaagna ja reieluu vahel oli rauast vöörõnga katke (: 5) ja parema reieluu kõrval nahk (: 6) mündijäljendiga. Vöö alt leiti ka tekstiili (: 11). (Laul 1980, 4–5; Valk jt. 2014, 18–19)

Maetu rinnal asuv hoburaudsõlg võis kinnitada kuube, sest see oli suure läbimõõduga. Vasakul puusal olev nuga kinnitus vööle. Ilmselt oli mündijäljendiga nahk jäänus vöökotikesest, mille sees oli olnud münt. See võis vööle kinnituda lähedal oleva vöörõnga abil. Vöö alt leitud tekstiil on kindlasti kuue riie. Kuue kanga seas leidis ka lõngast tutt, mis võib olla mitte säilinud tekstiilivööd kaunistanud tutiks. See tekstiilivöö võinuks olla kuue all seotud särgi peale. Ka nahkvöö rihma ümber on mässitud lõngapundar – tegu võib olla kuue hõlma vahelt välja toodud tekstiilivöö otsaga.

## MATUS 6

Matuse dateering: 1300–1350, maetu vanus: üle 50 aasta

Maetu parema käe sõrmes asus põimitud esiosaga sõrmus (: 6). Ta vöökohal oli pronksnaastudega nahkvöö (: 7), mille pannal asus vasakul küljel. Ta vasakult puusalt leiti nuga (: 4), mis oli vöölt rippunud. Noa tipu juures vasaku reieluu kõrval asus kaks münti. Esimene münt (:5a) oli Tartu penn 13. sajandi lõpust 14. sajandi esimese veerandini ja teine münt (:5b) oli Lübecki penn 13. sajandi lõpust 14. sajandi esimese pooleni. Maetu parema jala põialuude all oli kannus (: 3). (Laul 1980, 6; Valk jt. 2014, 25)

Nuga rippus vöölt ilmselt tupes. Lisaks noale võisid ka mündid vöölt rippuda. Kuna need pidid millegi sees olema, võib eeldada, et maetule oli kaasa pandud ka kotike, mis pole aga säilinud. Kannuse olemasolu viitab sellele, et maetu kandis saapaid.

## MATUS 8

Matuse dateering: 1300–1400, maetu vanus: 35–45 aastat

Maetu ülakehalt leiti viis pronksist kuljusnööpi (: 1), mis asetsesid 10 sentimeetriste vahedega, alates rinnal ja lõppedes vöökohal. Vöökohast kõrgemal asus nahast naastuvöö (: 12) pronksplandlaga ja raudnaastudega, mis olid nii nelinurksed kui ümmargused, diameetriga 3,8 sentimeetrit. Kuljusnööpide ja vöö alt leiti tekstiili (1a). Vaagnaluude ümber asusid raudpannal (: 3) ja kolm vöörõngast (: 4, : 5, : 6). Maetu vasaku puusanuki juures olid kaks tulekivikildu (: 7), nuga (: 8) ja kaks pronksneeti (: 11). Vasakus käes oli laia pikliku ovaalse kilbiga sõrmus. (Laul 2005a, 4; Valk jt. 2014, 27)

Kuljusnööpide ja tekstiili järgi otsustades oli maetul seljas eest lahtine nööpidega kinnituv villane kuub. Kuue kanga küljes oli pael, mis võis olla kuue all ümber särgi käiv tekstiilivöö. Maetul oli tõenäoliselt kaks vööd: ülemine naastuvöö vöökohast kõrgemal ja alumine naastuteta nahkvöö, millest olid säilinud vaid pannal ja vöörõngad. Alumise vöö külge olid kinnitatud esemed. Vasakult puusalt leitud tulekivikillud asusid ilmselt vöö küljes rippuvas kotikeses, mis pole säilinud. Nuga oli tõenäoliselt nahktupes, mis oli kahe pronksneediga kaunistatud.

## MATUS 13

Matuse dateering: 1300–1400, maetu vanus: üle 50 aasta

Maetu vaagnal vasakul asus 14. sajandi Hamburgi penn (: 2). (Laul 2005a, 6–7; Valk jt. 2014, 30)

Vaagnal asuv münt võib viidata mitte säilinud vöökoti asukohale.

## MATUS 15

Matuse dateering: 1300–1475, maetu vanus: üle 50 aasta.

Maetu rinna keskel asus rõngassõlg (: 1), mille läbimõõt oli kuni neli cm. Ta vasakul puusal oli suur nuga (: 7), otsaga jalutsisse. Noa kõrval vasaku reieluu seesmise serva juures oli pakseneva esiosaga sõrmus (: 10). Parema puusanuki juures asus pronksrõngas (: 12), mille küljes oli villase lõnga jäänus. See tekstiil kahjuks puudus hoidlast. Luudest 15 sentimeetri kõrgusel oli seitse neljakandilist rauast naastu (: 2–6, : 8–9). Need asusid vasaku õlavarreluu kohal, eelmisest 15 cm jalutsi poole, haa serva pool, eelmise kõrval, eelmisest 22 cm jalutsi pool, reieluude vahel ja parema käe küünarnuki juures. (Laul 2005a, 8–9; Valk jt. 2014, 32)

Rõngassõlg hoidis tõenäoliselt kinni särki. Naastud ja pronksrõngas viitavad nahast naastuvöö olemasolule. Nuga võis kinnituda sellele nahkvööle. Naastud liiguvad diagonaalis vasakul paremale üle maetu rindkere ja võivad näidata õlavöö asukohta. On ka võimalus, et naastud markeerivad hoopis hauda vasakule poole kaasa pandud vööd. Sellisel juhul pidi hauas olema ka paremal puusal oleva pronksist rõnga juurde käiv vöö. Pronksrõnga küljes olev lõng võib olla jäänus tekstiilivööst. Esimest tõlgendust toetab vööleid matusest 33, kus on tõenäoliselt teitud just nahkvöö, millel on diagonaalis üle keha minev naastudega kaunistatud õlarihm.

## MATUS 16

Matuse dateering: 1300–1400, maetu vanus: 30–40 aastat

Maetu vaagnast kõrgemal asus nahast vöö (: 3), millele olid kinnitatud viie sentimeetriste vahedega nelinurksed pronksnaastud (: 3, : 4, : 5), teravamate nurkadega allpool. Need (: 3, : 4, : 5) asusid enamasti paremal pool selgroost käeluudeni, kus nad kaardusid alla jalgade poole. Vöö alt avastati tekstiili ja villast lõnga (:5a). Vasaku vaagnanuki juures oli kaks tulekivikildu (: 6) ja vasaku küünarnuki juures nuga (: 7), teraga peatsisse. (Laul 2005b, 1–2; Valk jt. 2014, 33–34)

Vöö alt avastatud tekstiil on pärit kuuest. Tekstiilil on näha kanga- ja õmblusääri, mis viitavad kokku õmmeldud rõivaesemele. Vöö alt avastati veel sõlm ja lahtised lõngad, mis on ilmselt kuue all ja särki peal olnud tekstiilivöö jäänused. Vasaku vaagnanuki juurest leitud tulekivikillud näitavad seda, et tõenäoliselt olid need olnud vöö külge kinnitatud kotikeses, mis pole aga säilinud. Ka vasaku küünarnuki juures olev nuga kinnitus vööle.

## MATUS 22

Matuse dateering: 1300–1400, maetu vanus: täiskasvanu

Maetu kaela all asus mooninuppstega hoburaudsõlg (: 13), mille läbimõõt on umbes kaheksa cm. Sõle küljes oli volditud tekstiil (:13a) ja kõrval teine tekstiil (13b). Tekstiil (: 13b) oli madarapunane ja nii tugevalt vanutatud, et selle tunnuseid ei olnud võimalik määrata. Luustiku juures asus põimitud esiosaga sõrmus (: 11), mille peal oli villase

nõelkinda katke (:11a). Maetu vöökohal oli kahe pronkspandlaga (: 4) ja nelinurksete pronksnaastudega (: 5, : 7, : 8) kaunistatud nahkvöö (: 9). Vöö all oli tekstiil (: 9a). Ta vasakul puusal asus nahast pronksklambritega kaunistatud noatupp (: 12), milles oli nuga (: 3) ja mis oli vöö küljes naharibaga. Noa tipu juures asusid ka luisu katke (: 10) ja tinast helmes (: 6), mis olid ka vööle kinnitatud. (Laul 2005b, 7; Valk jt. 2014, 42–43)

Maetu kaela all olev hoburaudsõlg kinnitas ilmselt üleviset, sest sõlg on suure läbimõõduga ja selle küljes on ühe kanga kaks volditud fragmenti. Üleviske tekstiil on säilinud nii sõle küljes kui ka kolju juures. Lisaks lähedastele asukohtadele toetab seda järeldust ka tekstiilianalüüs. Käsitletavatel tekstiilidel on ühine kõik peale mõõtude ja tiheduse, kuigi tihedused on kõikidel fragmentidel väga sarnased. Sõrmuse peal olev kangas näitab, et surnu kandis ehte peal nõeltehnikas valmistatud kindaid. Ta vöökohal asus naastuvöö, mille all oli ilmselt kuuekangas. Lisaks õmblemisjälgedele toetab seda järeldust ka säilinud fragmentide kuju. Ta kandis vööle kinnitatult nahktupes nuga nahkribaga, luisku ja tinahelmest.

#### MATUS 23

Matuse dateering: 1300–1475, maetu vanus: 40–45 aastat

Maetu rangluude vahel asus neljasambuliste otstega hoburaudsõlg (: 1), mille läbimõõt on umbes kuus cm. Sõle nupud olid jalgade suunas ja nõela ots suunatud vasakule. Ta paremas käes oli pakseneva esiosaga sõrmus (: 2). Parema küünarluu alt leiti neli rauast naastu (: 6) ja nende lähedalt rauast pannal (: 7). Maetu vasaku reieluu kõrval asus nuga (: 4) tipuga jalutsisse. Parema jala põialuude alt leiti kannus (: 5). (Laul 2005b, 8; Valk jt. 2014, 44)

Hoburaudsõlg võis kinnitada maetu kuube, sest asus rangluude vahel ja oli suure läbimõõduga. Leidu saab aga tõlgendada ka üleviskena. Rauast naastud ja pannal näitavad, et maetu kandis naastudega nahkvööd, mille pannal asus paremal. Vöö külge vasakule puusale oli tupe abil kinnitatud nuga. Kuna leiti ka kannus, kandis ta ka saapaid.

#### MATUS 24

Matuse dateering: 1225–1300, maetu vanus: >50 aasta

Maetu rinnalt leiti spiraalsõrmus (: 3). Teine sõrmus (: 5) leiti rinnalt parema käeluu lähedalt. Vasaku õlaluu juures asus kuljus (: 4) ja vasakul puusal nuga. (Laul 2005b, 9; Valk jt. 2014, 45)

Vasakul puusal olev nuga kinnitus ilmselt vöö külge

#### MATUS 31

Matuse dateering: 1300–1400, maetu vanus: 18–19 aastat

Maetu vöökohal asuvad keskel rauast pannal (: 3) ja paremal puusal olev pronksist vöörõngas (: 4). Maetu vasakul puusal on nuga (: 2), tera jalgade poole. Vasaku reieluu kohal asus sõrmus (: 6) ja rangluude vahel nuppotstega hoburaudsõlg (: 1), mille nupud olid jalutsisse ja mille läbimõõt on ligikaudu 3,5 cm. (Valk jt. 2014, 52)

Maetu vöökohal olevad pannal ja vöörõngas on tõenäoliselt pärit naastudega nahkvööst, millele kinnitus nuga vasakul puusal. Lõua all olev hoburaudsõlg võis kinnitada särki, sest asus rangluude vahel ja on väikeste mõõtmetega.

## MATUS 35

Matuse dateering: 1300–1475, maetu vanus: > 45 aastane

Maetu rangluude vahel asus nuppotstega hoburaudsõlg (: 1), mille otsad olid jalutsisse ja läbimõõt ligikaudu 3,5 cm. Kolju kõrval vasakul asus kuljus (: 2). Maetu vasaku reieluu välisservalt leiti nuga (: 3) ja parema küünarnuki ja kirstu küljelaua vahelt 2 ümarast traadist pronksspiraali. (Laul 2007a, 6; Valk jt. 2014, 56)

Maetu rangluude vahel asunud sõlg võis kinnitada särki, sest asus rindkere keskjoonel ja on väikeste mõõtmetega. Maetu vasaku reie kõrvalt leitud nuga võis kinnitada vööle.

## MATUS 41

Matuse dateering: 1300–1325, maetu vanus: 17–21 aastat

Maetu rangluude vahel asus rullotstega hoburaudsõlg (: 5), mille ligikaudne läbimõõt on neli cm. Sõle otsad olid pea poole. Ta vaagnal paremal pool sõrmeluu asus “vuntsidega” sõrmus (: 4), mille all ja sõrmeluu peal oli villane tekstiil. Keha keskjoonelt leiti iga kaheteist sentimeetri tagant kolm kuljusnööpi (:6, :7, :17), mille kanda läbis ümmargune kolme kuni nelja sentimeetri laiune nahkrihm. Kandade juures oli säilinud ka õmblusjälgedega nahka ja tekstiili (:7a). Vöökohal asus vöö (: 8), mida kaunistasid pronkskandadega ja nelja sentimeetrise läbimõõduga ümarad tinanaastud, mis olid üksteisest kolme kuni nelja sentimeetri kaugusel. Vasakul puusal oli rauast vöörõngas (: 9), mille küljes oli tuleraud (: 10). Tuleraua alt leiti nuga (: 11), mille otsa juures asus ümar pronksist kannaga tinanaast (: 12). Matuses oli ka kaks raudpannalt: esimene (: 3) vasaku põlve kõrval, teine (: 13) reieluude vahel. Vööst viisteist sentimeetrit jalutsisse paremal puusal asus kotikese nahast jäänused (: 15), milles oli reas üksteist Tartu brakteaadipenni 13. sajandi lõpust või 14. sajandi algusest. Kotikese all oli säilinud tekstiili. Maetu parema reieluu õlaotsa kõrvalt leiti rauast sõjanuia ots (: 14), mille varre auk oli jalutsisse. (Laul 2007a, 12–13; Valk jt. 2014, 62–63)

Maetu rinnal olnud sõlg kinnitas ilmselt särki, sest asus rangluude vahel, oli väikese läbimõõduga ja tundus olevat kuueriide all. Ta sõrmuse alt leitud nõelutud koes tekstiilikatke näitab selgelt, et surnu käes olid kindad. Kuna nende peale mahtus sõrme sõrmus, on võimalik, et tegu oli sõrmikutega. Rinnalt leitud kuljusnööbid naha ja tekstiiliga on ilmselt jäänused lahtisest kuuest. Kuljusnööbid kinnitasid kuube, samas kui nahk moodustas kuue ääre. Nahast ääred olid ilmselt kuue tekstiili külge õmmeldud. Nahast naastuvöö külge oli vöörõngaga kinnitatud tuleraud ja nuga. Noa

tipu juures olev naast pärines ilmselt vööst, sest see oli vöönaastudega identne. Matusest leitud pandlad kuulusid vööle, kuigi võisid olla pärit ka sõjanuia vöö küljes hoidvast kanderihmast. Ka paremal puusal olev kotike müntidega oli vöö külge kinnitatud. Kotikese alt leiti kahte erinevat kangast. Üks oli tehtud tumepruunidest peenikestest lõngadest, teine sarnaselt needialuste tekstiilidega oli tehtud paksemast punakaspruunist lõngast. Needialused tekstiilid oli selgelt kuuest, nii et seda võib arvata ka punakaspruuni kanga kohta. Teine kangas võis olla pärit kotikesest – see võis olla valmistatud nii nahast kui ka tekstiilist.

## MATUS 47

Matuse dateering: 1300–1350, maetu vanus: 14–18 aastat

Maetu vasakul rangluul asus loomapeaotstega hoburaudsõlg (: 1), mille läbimõõt oli ligikaudu viis cm. Sõle nupud olid jalutsi poole ja selle küljes oli tekstiili. Rinnal asus kaks kuljusnööpi (:2, :3), mille vahemaa oli kümme sentimeetrit. Sõlest kümme sentimeetrit jalgade pool asusid veel raudkannaga klaasnööbid (: 6), mis olid üksteisest kümme sentimeetri kaugusel. Klaasnööpide vahel asus veel üks kuljusnööp (: 5). Kuljusnööpide all ja peal oli tekstiili, mida ma kahjuks hoidlast ei leidnud. Rangluude vahel ülemise kuljusnööbi all oli nuppotstega hoburaudsõlg (: 4), mille läbimõõt oli umbes kolm cm. Vöökoha paremal küljel asus raudpannal (: 7), sellest mõlemal pool pronksnaastud (:8, :9). Vöökohal pronksnaastude vahel olid lagunened tinanaastud, mis markeerisid kahe sentimeetri laiuses vöö. Maetu vasakus käes oli laia pikliku ovaalse kilbiga sõrmus (: 13), mille peal oli tekstiil, mis hoidlast puudus. Vasakul puusal asus raudpannal (:19), kahekümne sentimeetri pikkune tinahelimestest kee (: 11) ja pronkskannaga tinaketas (: 10), diameetriga 3,5 sentimeetrit. Tinahelimeste alt leiti Lübecki penn (:11a) 14. sajandi esimeselt poolelt ja lähedalt nuga (: 18). Vasakul puusal vööst kümme sentimeetrit jalutsisse oli nelinurkne silmikornamendiga pronksvahelüli. Veel leiti vasakult puusalt neli tulekivikildu ja kaks kollast väävlitükki (: 15) ja nende alt kaks plaadikujulise raudeseme katket (: 16) tinapuruga. Vastu kiristu vasakul puusal asusid pronksspiraalid (: 17) lõngajäänustega. Vasaku jala pindluu kõrvalt leiti pronksspiraale (:22), mille peal oli tekstiil (:22a). Vasaku jala põieluude juures oli nahk, mille servas asusid tikuaugud. (Laul 2007b, 2–3; Valk jt. 2014, 71–72)

Vasakul rangluul asuv loomapeaotstega sõlg kinnitas ilmselt üleviset, sest selle küljes oli säilinud kaks volditud tekstiili fragmenti, samas kui rangluude vahel asuv sõlg hoidis kinni särki, sest oli väikese läbimõõduga, sobivas kohas ja asus kuljusnööbi all. Kuljus- ja klaasnööbid hoidsid ilmselt kinni eest lahti käivat kuube. Kuigi ma ei leidnud hoidlast nööpide all ja peal olevat tekstiili, võib arvata, et alumine kangas kuulus kuuele ja ülemine üleviskele. Maetu sõrmuse peal olev tekstiil kuulus tõenäoliselt kindale. Surnu kandis pandla, pronks- ja tinanaastudega nahkvööd, mis oli vähemalt kaks sentimeetrit lai. Vasakul puusal asuv tinahelimestest kee võis täita kaunistavat eesmärki, kuid võis vöö külge kinnitada ka noa ja kotikese, milles oli münt, tulekivikillud ja väävlitükid. Vasakul pindluul asuvad pronksspiraalid kaunistasid tõenäoliselt sääremähiseid, millest on pärit ka tekstiil. Vasaku jala põia juurest leitud tikuaukudega nahk oli saapatald ja seega kandis surnu saapaid.

## MATUS 53

Matuse dateering: 1300–1350, maetu vanus: üle 45 aasta

Maetu paremal rangluul asus nuppotstega hoburaudsõlg (: 1), ligikaudse läbimõõduga 5,5 cm. Sõle küljes oli tekstiil, mis puudus hoidlast. Rangluude vahel asus teine nuppotstega hoburaudsõlg (: 4). Surnu rinnal olid viie sentimeetriste vahedega seitse pronksnööpi (: 3), mis ulatusid kurguni. Nööpide küljes olid nahaga kantitud hõlmad. Need olid kahekorra keeratud nahast, mille vahel oli tekstiil. Hõlmad olid kinni nõõbitud. Lõualuu all asus nahast äär, mille all oli sõlg (: 4) ligikaudse läbimõõduga 2,5 cm. Vöökohal olid jäljed vööd kaunistanud tinanaastudest, mis markeerisid vöö asukoha. Matuses oli kaks pronkskanda. Esimene (: 5) asus parema küünarnuki juures ja teine (: 17) koos naha ja tinajäänustega vasaku õlavarreluu all. Rindkerel vasakul oli pronksnaast (: 6) ja sellest vasaku küünarnuki suunas raudpannal (: 7). Parema käe küünarluu alt leiti nuga (: 9), millel olid tinajäänused. Vasaku käe sõrmeluude all asus tulekivi (: 11) ja vaagnaluu alaosal vasakul pronksaas (: 10) lõngajäänustega (:10a). Surnu vaagna vasakus servas oli käevõru (: 8), mis võis olla ta paremas käes, kuid võis olla ka pärit teisest matusest, sest hauast leiti ka võõras nimmeluu. Küll leiti ta vasakust käest pronksist väänatud esiosaga sõrmus (: 12). Vasakust põlvest kümme sentimeetrit jalutsisse vastu sääreluid ja paremast põlvest viis sentimeetrit jalutsisse sääreluu alt leiti pronksspiraalidest rombikujulised võrgendid (:13, :13a), mille juures asus ka tekstiil (:13b). Vasaku jala põialuude ümber asusid kannuse tükid (: 16) ja pannal (: 18). (Laul 2007b, 6–7; Valk jt. 2014, 77–78)

Paremal rangluul asuv sõlg kinnitas tõenäoliselt üleviset, sest selle küljes oli tekstiili ja selle läbimõõt oli suur. Rangluude vahel ja kuuekaeluse all olev sõlg kinnitas särki, sest see asus kuue all ja oli väikese läbimõõduga. Nööbid olid kuue nahast hõlmade küljes ja lõuaalune nahk ääristas kuue kaelust. Maetu kandis eest lahtist nööpidega kinnituvat kuube, mille hõlmade ja kaeluse servad olid ääristatud nahast kandiga. Veel oli tal tinanaastudega nahast vöö. Võib arvata, et nii raudpannal, pronkskannad ja -naast kuulusid vööle. Noa tinajäänused võisid olla pärit noatupest. Nuga ja kotike, milles oli tulekivi, olid vööle kinnitatud. Ilmselt käis vöö külge ka pronksaas lõngajäänustega. Surnu sääreluudel asuvad pronksspiraalidest võrgendid kaunistasid ilmselt sääremähiseid. Võib arvata, et võrgendite juurest leitud tekstiil on just nendest pärit. Vasaku jala juurest leitud kannus näitab, et surnu kandis saapaid. Vasaku jala juurest leitud pannal kinnitas ilmselt kannuse ta saapa külge.

## MATUS 72

Matuse dateering: 1300–1475, maetu vanus: 60–70 aastat

Maetu kaela piirkonnas asus nuppotstega hoburaudsõlg (: 1), mille ligikaudne läbimõõt on neli cm. Sõle nupud olid vasaku õla suunas. Ta vöökohal oli raudpannal ja kaks rauast vöörõngast (: 2), millest pannal asus keskel. Ta vasakul puusal asus nuga (: 3), mille ots oli jalutsisse. Noa otsast viis sentimeetrit jalutsisse oli kirves, mille vars oli peatsisse. Vasakult puusalt leiti veel poolik tinahelmes (: 6), pronkseseme katke ja tekstiil (: 6). (Laul 2007b, 19; Valk jt. 2014, 94)

Kaela piirkonnas asuv sõlg võis kinnitada surnu särki, sest selle läbimõõt ja asukoht on sobivad. Vöökohal olevad vöörõngad ja pannal annavad selgelt märku nahkvööst, millele kinnitusid ilmselt nuga ja kirves. Vasakult puusalt leitud tinahelmes võis vööd kaunistada. Sealt leitud pronksese võis olla algsest sõrmus. Tõenäoliselt on tekstiili puhul tegemist kuue jäänusega.

#### MATUS 77

Matuse dateering: 1400–1475, maetu vanus: 17–25

Maetu lõualuust 17 cm jalutsi poole leiti suur pronkskuljus (: 1), mille all oli rõngassõlg (: 2), ligikaudu kuue cm läbimõõduga. Ta vasaku puusa kõrval asus nuga (: 4), mille tera ots oli peatsisse. Teine kuljus (: 3) asus parema sääreлуу kohal. (Laul 2007b, 20; Valk jt. 2014, 96)

Vasakul puusal olev nuga kinnitus ilmselt vööle. Kuna rõngassõlg asus kuljuse all, võis see kinnitada särki. Kuljus võis nõõbina kinnitada kuue peaava.

#### MATUS 80

Matuse dateering: 1400–1475, maetu vanus: 30–40

Maetu sarnaluu all asus rullotstega hoburaudsõlg (: 1), mille läbimõõt on ligikaudu 3,5 cm. Lõuast 25 cm jalutsi poole ja lülisambast vasakul asusid serviti üksteise peal neli hõbemünti (: 3). Vaagna ülaserava juures keskel oli veel kaks hõbemünti (: 4). Ei ole võimalik eristada, millised mündid olid pärit rinnalt ja millised vaagnalt. Maetu paremalt puusalt leiti nuga (: 6), mille tera oli jalutsisse. (Laul 2007b, 22; Valk jt. 2014, 97–98)

Sarnaluu alt leitud hoburaudsõlg võib oma väikeste mõõtmete tõttu olla pärit särgist. Vaagnal olevad mündid võivad olla pärit vööli rippunud kotikesest, kuid rinnal olevad mündid on ilmselt maetule hauapanusena kaasa pandud. Paremtalt puusalt leitud nuga kinnitus tõenäoliselt vööle.

#### MATUS 81

Matuse dateering: 1300–1350, maetu vanus: 25–35 aastat

Maetu paremal rangluul asus hoburaudsõlg (: 1), mille küljes oli volditud tekstiil (:1a). Matuses oli ka kaks raudpannalt (:2, :3), neist esimene (: 2) vasaku randme all ja teine (: 3) vaagnal vasakus alumises servas. Maetu paremast käest leiti kaks sõrmust (:4, :9): laia pikliku ovaalse kilbiga ja spiraalsõrmus. Ta vasakul puusal asus pronksnaast (: 6) ja nahkotikese jäänused, milles asusid tulekivikillud (: 6) ja kolm münti (: 5), kaks nendest Taani Tallinna pennid aastatest 1265–1332. Vasaku reieluu kõrval tipuga jalutsisse asus nuga (: 7). (Laul 2007b, 23; Valk jt. 2014, 99).

Sõle asukoht paremal rangluul ja selle küljes olev volditud kangas näitab seda, et see võis kinnitada üleviset. Matusest leitud pandlad näitavad, et maetu võis kanda naastuteta nahkvööd. Sellele võisid kinnitada nuga ja naastuga kaunistatud nahkkotike, milles olid tulekivikillud ja mündid.

## MATUS 82

Matuse dateering: 1400–1475, maetu vanus: 18–20 aastat

Maetu rinnal koljust 26 sentimeetrit jalutsi poole lüüsisamba joonel asus põimitud esiosaga sõrmus (: 1). Ta vaagnaluudel asus nahkvöö (: 4), mis oli kaunistatud pronksnaastude, hävinenud tinanaastudega ja pronksplekist otsakandadega. Vöö oli 3,8 sentimeetrit lai. Vöölt parema õla suunas liikus õlarihm, mis oli vöö külge needitud ja millest on säilinud vaid fragment. Vaagna vasaku nuki kõrval asus nuga (: 3) tipuga päitsisse. (Laul 2007b, 23; Valk jt. 2014, 100).

Maetu kandis naastudega nahkvööd, millel liikus õlarihm diagonaalselt üle keha. Nuga oli olnud tupes ja rippunud vöö küljest.

## MATUS 83

Matuse dateering: 1300–1400, maetu vanus: 35–40 aastat

Maetu rangluude vahel asus rullotstega hoburaudsõlg (: 1), mille ligikaudne läbimõõt on kolm cm. Sõle otsad olid jalutsi poole ja nõel paremale. Vastu kirstupeatsi otsalaua oli nuppotstega hoburaudsõlg (: 15), mille läbimõõt on 5,5 cm. Sõle küljes oli juukseid ja volditud tekstiili. Selgrootl rangluudest neljateistkümne sentimeetri võrra jalutsisse leiti kaks pronksklambrit (: 2). Vöökohal asus nahkvöö (: 4), mille pronks- ja tinanaastud olid hävinud, aga selja all oli säilinud 2–2,5 sentimeetri laiune tinavöönd. Vöökohal keskel oli raudpannal (: 3), mida kinnitas vööle kaks pronksnaastu. Vasakul vaagnaluul asus nahariba otsas olev pronkshelmes (: 7). Parema ja vasaku küünarvarre juurest leiti kaks pronkskanda, mille küljes olid olnud tinarõngad. Vasakul vaagnaluul oli raudpannal (: 8) ja vasaku reieluu kõrval kaks rauast vöörõngast (: 9). Vöörõnga küljes oli nuga (: 10), mis oli halvasti säilinud nahktupes. Surnu vasakul randmel asus lai käevõru (: 5), mille ümber oli ümmarguste nurkadega lõhikuga tagasikeeratud nahk (: 16). Nahajäänused jätkusid ka käeluu all ja vaagnaluu alumise serva juures. Piki parema käevarreluu serva leidus metalltraadist põimitud kuulikesi, mis olid punutud ümber pronksspiraalide (: 6). Reas oli kolm spiraali järjest ja neljas keeras käevõru ülemise serva juurde. Samad kuulikesed ilma pronksspiraalideta olid vasakul puusal. Vasaku sääreluu siseküljelt ja pealt kannaluust 20 sentimeetri võrra peatsi poole leiti pronksklambriki ja -rõngas (: 11) ning nahast saapäär. Vasaku põia juures asus astelkannus (: 14) ja põia peal pannaal. (Laul 2007b, 25; Valk jt. 2014, 101–102; Peets 2014, 268)

Rangluude vahel asuv sõlg kinnitas särki, sest sellel oli väike läbimõõt ja sobiv asukoht. Algsest asukohast kirstu peatsi juure liikunud suure läbimõõduga sõlg võis kinnitada hoopis üleviset. Üleviskele viitab ka see, et mõlemad

tekstiilifragmendid olid nõelaga sõle külge kinnitatud. Maetu kandis tina- ja pronksnaastudega nahkvööd, mille juurde kuulus ilmselt ka vöökohal olev pannal, küünarvarre juures olevad pronkskannad tinarõngastega ja nahariba otsas olev pronkshelmes. Surnu kandis ka teist vööd. Sellele viitab vasakul vaagnaluul olev raudpannal ja vasaku reieluu kõrval olevad vöörõngad, millest ühe küljes rippus tupes nuga. Maetu vasakul randmel olev nahk on ilmselt kuue käisesuu. Kuna nahka leiti ka vasaku vaagnaluu alumise serva juurest ja käeluu alt, näitab see, et tõenäoliselt on nahast terve kuub. Pronksspiraalid ja kuulikesed olid osa vöölistest. Pandlaga kinnitatud kannus vasaku põia juures näitab, et surnu kandis saapaid. Seda kinnitab ka nahast saapaäär ja saapa külge kuulunud pronksklambrid ja rõngake.

#### MATUS 85

Matuse dateering: 1400–1475, maetu vanus: 40–45 aastat

Maetu rinnal oli kummuli rullotstega hoburaudsõlg (: 1), mille otsad olid pea pool ja läbimõõt on ligikaudu seitse cm. Ta parema õlavarreluu all asus nuga (: 2), mille tera oli suunatud jalutsisse. (Laul 2007b, 26; Valk jt. 2014, 104)

Maetu rinnal olev sõlg võis oma asukoha ja suurte mõõtmete tõttu kinnitada kuube. Nuga võis kinnituda vööle.

#### MATUS 87

Matuse dateering: 1400–1475, maetu vanus: 14–18

Maetu rinnal oli tagurpidi rullotstega hoburaudsõlg (: 1), mille läbimõõt on umbes viis cm. Vasaku puusa juurest leiti nuga (: 2), mille tipp oli jalutsisse. (Laul 2007b, 27; Valk jt. 2014, 106)

Rinnal olev hoburaudsõlg võis üpriski suurte mõõtmete tõttu kinnitada kuube ja vasakul puusal rippuv nuga kinnituda vööle.

#### MATUS 88

Matuse dateering: 1300–1475, maetu vanus: 19–20 aastat

Maetu rangluude vahel asus rullotstega hoburaudsõlg (: 1), mille otsad olid vasaku küünarnuki poole ja läbimõõt ligikaudu neli cm. Ta parema küünarnuki peal oli katke vasaku käe sõrmusest (: 2). Nuga (: 3) asus vasakul küünarnukil, tipp jalutsisse. (Laul 2007b, 28; Valk jt. 2014, 107)

Rangluude vahel asuv hoburaudsõlg võis oma väikeste mõõtmete ja asukoha tõttu kinnitada särki. Nuga võis kinnituda vööle.

## MATUS 94

Matuse dateering: 1300–1350, maetu vanus: 45–50 aastat

Maetu rangluude vahel oli rullotstega hoburaudsõlg (: 2), ligikaudse läbimõõduga 5,5 cm. Sõle otsad olid viltu lõua poole ja nõel vasakule. Eelmisest viisteist sentimeetrit jalutsisse asus loomapeatstega hoburaudsõlg (: 3), mille läbimõõt oli umbes 4,5 cm. Sõle otsad olid suunatud jalutsisse ja nõel vasakule. Selle all oli tekstiil ja peal oli nahk. Surnu vasaku käe väikeses sõrmes asus põimitud esiosaga sõrmus (: 4). Ta lõua all oli kaks kuljust (: 1) ja vöökohast viis sentimeetrit jalutsi poole lüüsisamba paremal küljel oli veel kaks kuljust (: 1a). Vaagna ülaservas asus ruudukujuliste pronksnaastude ja pronkspandlaga vöö (: 13). Vasaku puusanuki juurest ja paremalt vaagnaluu alt leiti rauast vöörõngad (:5, :5a). Paremal puusal asusid nahajäänused, habemenuga (: 6), neli tulekivikildu (: 7) ja pronksripats (: 8). Veel oli seal nuga (: 9) ja noatupp, mille külgserval ja üläärel olid tinarosetid. Maetu vasaku jala juurest leiti kannus (: 12), ja selle lähedalt pronksnõelaga pannel (Laul 2007b, 32; Peets 2014, 268; Valk jt. 2014, 112–113).

Rangluude vahel olnud sõlg võis asukoha ja mõõtmete järgi kinnitada kuube. Kuljused võisid olla kasutatud eest lahti oleva kuue hõlmade kinni panekuks. Loomapeatstega hoburaudsõlg võis asukoha ja mõõtmete järgi olla pärit üleviskest. Sõla vaheline nahk võis olla pärit näiteks kuue hõlmade nahast äärisest. Rauast vöörõngad kuulusid naastuvööle. Paremal puusal olevad nahajäänused olid kunagi vööle kinnitatud kotike, mille sees olid habemenuga, tulekivikillud ja pronksripats. Peale kotikese rippus paremal puusal vöö küljes ka noatupes nuga. Vasaku jala juurest leitud kannus ja selle kinnituspannal näitavad, et surnu kandis saapaid.

## MATUS 101

Matuse dateering: 1400–1475, maetu vanus: 35–45 aastat

Maetu rangluude vahel asus katkine rosettsõlg (: 1) ligikaudse diameetriga kuus cm. Kaelalülidelt leiti veel katkiseid sõletükke ning ühe sentimeetrise diameetriga tinakuulike (: 6). Vasakul puusal oli kandiline rauast nõelaga pronkspannal (: 2) ja vaagna alaosas rauast vöörõngas (: 3). Pandla (: 2) juurest leiti villast ja linast tekstiili (: 9). Vasaku reieluu siseküljel asus nuga (: 4), tera jalutsisse. Paremal puusal oli ovaalne tuleraud (: 7) ja kahe sentimeetri pikkune tinast pulgake (: 8). (Laul 2007c, 2; Valk jt. 2014, 118)

Rangluude vahel asunud rosettsõlg kinnitas tõenäoliselt kuube, sest selle läbimõõt oli suur ja asukoht sobiv. Vaagnal vasakul asunud pannel ja vöörõngas näitavad, et maetu kandis nahkvööd. Sellele olid vöölisteks kinnitatud nuga, tuleraud ja tinast pulgake. Vasakult puusalt leitud villane tekstiil pärineb villasest kuuest ja linane tekstiil tõenäoliselt surilinalast.

## MATUS 106

Matuse dateering: 1350–1425, maetu vanus: 25–35 aastat

Maetu rinnal keskel lõuast 10 sentimeetrit jalutsi poole asus ažuurne öökullikujuline ümarsõlg (: 1), mille läbimõõt oli ligikaudu 6 cm. Sõle nõelaots oli suunatud vasakule. Vasaku küünarnuki kohal oli rauast pannal (: 2) ja vasakul vaagnal reie välisküljel oli rauast vöörõngas (: 4). Vasaku reie välisküljel oli ka nuga (: 3). Paremalt puusal asusid rauast vöörõngas (: 6) ja rauast pannal (: 5), mille nõel oli vasakule. (Laul 2007c, 4; Valk jt. 2014, 121)

Sõlg kinnitas tõenäoliselt kuube, sest asus rinnal keskel ja oli suuremõtmeline. Vöö olemasolule viitavad vöörõngad ja pandlad. Tegu oli tõenäoliselt kahe pandla ja vöörõngaga naastudeta vööga.

#### MATUS 107

Matuse dateering: 1400–1475, maetu vanus 25–40 aastat

Maetu vaagnal paremal pool asus nuga (: 1), mille tera oli poolpõiki alla paremale. Ta kummalgi puusanukil oli pronksist vöörõngas (:2, :3). Parema vöörõnga (: 3) küljes olid poolvillase kanga jäänused. (Laul 2007c, 5; Valk jt. 2014, 122)

Vöörõngad puusanukidel viitavad naastudeta nahkvöö olemasolule, mille külge oli kinnitatud nuga. Tekstiili asukoht puusanukil näitab, et tegu oli pika rõivaga – ehk oli see ülevise.

#### MATUS 108

Matuse dateering: 1400–1475, maetu vanus: 12–18 aastat

Maetu rangluude vahel asus ažuurne punase pudeneva emailiga rooma rauaaja ketassõlg (: 1) ligikaudse läbimõõduga kümme cm. Selle peal oli kahes kihis suured kokku õmmeldud villased tekstiilifragmendid (:1a, :1b). Paremalt puusal oli nuga (: 2), teraga jalutsisse, ja noapidemest viis sentimeetrit paremal pronksist toruke (: 3). (Laul 2007c, 5–6; Valk jt. 2014, 123)

Rangluude vahel asunud sõlg kinnitas ilmselt kuube, millele viitavad asukoht ja mõõtmed. Sõle peal asunud tekstiil on õmmeldud, mis ei viita ei kuuele ega üleviskele. Ilmselt kinnitas sõlg kuube, mille tõttu oleks kuue kangas olnud sõle all. Suurte mõõtmete tõttu ei sobi see sõlg särki kinnitama, nii et kuue riie ei oleks tõenäoliselt selle peal. Lisaks ei lähe õmbluse ja palistusega riidetüki asukoht kokku ei kuue ega üleviskega. Võib-olla on tegu hoopis riidest rinnani ulatuva peakatte jäänusega? Paremalt puusal olev nuga näitab seda, et maetu pidi kandma vööd, kuhu nuga kinnitada. Selle vöö omaduste ja materjali kohta ei saa aga midagi öelda. Noapideme kõrval olev pronksist toruke võis olla selle vöö kaunistuseks.

#### MATUS 114

Matuse dateering: 1300–1350, maetu vanus: 40–50 aastat

Maetu rangluude keskel asus nurksõlg (: 2), mille ligikaudne diameeter on 3,5 cm. Sõle nõel oli suunatud vasakule. Matuses oli ka kolm pronkskuljust (: 3), mis asusid parema õlanuki juures, rinnal 12 sentimeetrit lõuast jalutsisse ja vasakul puusaliigesel. Veel leiti kaks pronksrõngast. Esimene (: 4) oli pronksraadist, avatud otstega ja paremast küünarliigesest 12 sentimeetrit lüüsisamba pool, samas kui teine (: 5) oli pronksplekist ja vasaku küünarnuki juures. Teise rõnga küljes oli nahkrihma jäänus, mis suundus peatsi poole. Vasakul puusal asus nuga (: 6) tipuga jalutsisse. (Laul 2007c, 8; Valk jt. 2014, 127)

Sõlg võis kinnitada särki, sest asus sobivas kohas ja oli väikese läbimõõduga. Pronksrõngad viitavad sellele, et maetu kandis nahkvööd. Nende asukohtade järgi näeb, et mõlemal pool vöökohta asusid vöörõngad. Kuna matuses puuduvad naastud, ei kandnud maetu naastuvööd. Vasakul puusal rippus vöö küljes tupes nuga.

#### MATUS 117

Matuse dateering: 1350–1400, maetu vanus: 17–25 aastat

Maetu rangluude vahel asus rullotstega hoburaudsõlg (: 1), mille läbimõõt on ligikaudu 5,5 cm. Sõle nupud olid jalutsi poole. Vasaku reieluu välisküljel oli nuga (: 3) tipuga jalutsisse. Parema küünarnuki all lamas rauast pannal (: 4) ja ka parema põlve kõrval pannal (: 7). Reieluude vahelt leiti tinajäänused ja tulekivikild (: 5). Lisaks oli parema sääreluu peal kirves (: 6), mis oli varrega peatsi poole. (Laul 2007c, 9–10; Valk jt. 2014, 129)

Sõlg kinnitas rinnal ilmselt kuube, sest asus õiges kohas ja oli suure läbimõõduga. Leitud rauast pannal ja tinapuru viitavad naastudega nahkvöö olemasolule – pannal kinnitas vööd ja tinajäänused võisid olla kunagi vööd kaunistavad tinanaastud. Parema põlve kõrval olev pannal võis kuuluda paremal säärel lamava kirve kinnitusrihmale. Nuga oli tupes ja kinnitatud vööle. Ka tulekivikild oli ilmselt vööline ja võis asuda kotikeses, mida pole säilinud.

#### MATUS 133a

Matuse dateering: 1350–1475, maetu vanus: üle 50 aasta

Matusest leiti neli vöörõngast. Esimene neist (: 1) asus maetu rinnal, teine ja kolmas vaagnaluude juures. Neljas vöörõngas (:5a) leiti koos nahaosadega vöö seljatagusest osast luustiku alt vasaku puusanuki juurest. Vasaku küünarnuki sisemiselt poolelt leiti pannal (: 2). Kolm pronksist vöönaastu (: 7) olid vöökohta vasakul poolel ja pandla juures. Parema puusanuki juurest leiti kuni kolme cm läbimõõduga pronksist vitssõlg (: 4) või pannal. Vasakul puusal asus nuga (: 8) tipuga jalutsisse. (Laul 2007c, 17; Valk jt. 2014, 141–142)

Maetul oli nelja vöörõngaga ja ühe või kahe pandlaga pronksnaastudega nahkvöö. Võib arvata, et rinnal olev vöörõngas võis olla osa üle rinna minevast õlarihmast. Tupes nuga kinnitus ilmselt vööle. Kui tegu polnud pandla, vaid hoopis vitssõlega, võis see olla oma algsest paigast nihkunud.

### MATUS 133b

Matuse dateering: 1350–1475, maetu vanus: 30–40 aastat

Maetu roietel vasakul pool asus luust kettake (: 1). Ta paremas käes oli vitssõrmus (: 4). Matusest leiti kaks pannalt. Esimene neist (: 2) oli rauast, kandilise raamiga ja asus vasaku käe küünarvarreluu servas, samas kui teine (: 3) oli pronksist, selle küljest rippus nahka ja see asus servaga parema vaagnaluu all. Vasaku puusanuki juures oli rauast vöörõngas (: 7), mille küljes rippus nuga (: 6). (Laul 2007c, 18; Valk jt. 2014, 142)

Pandlad ja vöörõngas viitavad nahkvöö olemasolule, kuid kuna naaste ei leitud, ei olnud ilmselt tegu naastuvööga. Nuga oli vööliseks.

### MATUS 134

Matuse dateering: 1300–1400, maetu vanus: > 50 aastane

Maetu rinnal keskel oli umbes seitsme sentimeetrise läbimõõduga liiliaotstega hoburaudsõlg (: 1), mille nupud olid pea suunas. Ta vasaku vaagnanuki kohal asus nuga (: 2), mille tipp oli jalutsisse. Parema põlve kõvalt leiti kirves (: 3), mille tera oli vastu kirstu paremat külge ja vars pea suunas. (Laul 2007c, 18; Valk jt. 2014, 143)

Maetu rinnal olev hoburaudsõlg võis oma asukoha ja suurte mõõtmete tõttu kinnitada kuube. Vasakul vaagnanukil olev nuga võis kinnituda vööle.

### MATUS 135

Matuse dateering: 1300–1475, maetu vanus: 40–50 aastat

Maetu rangluude vahel asus nuppotstega pronksist hoburaudsõlg (: 1), mille läbimõõt oli umbes 2,5 cm. Sõle otsad olid jalutsisse ja nõel parema õla poole. Ta vasaku vaagna alaotsal asus kirves (: 2), mille vars oli suunatud jalutsisse, ja selle all nuga (: 3), mille tera oli jalutsisse, ning ovaalne tuleraud tulekivikilluga (: 4). Vasakul randmel kandis mees käevõru (: 6), mille peal oli tekstiil (6a), millel oli sõrmede pool säilinud koendserv. Tekstiilist kümne sentimeetri kaugusel asus 2,5 sentimeetrit lai tinapurune vöönd. Veel leidis hauas kolm raudpannalt: esimene (:7a) parema vaagnaluu nuki kohal, teine (:7b) vasaku randme all ja kolmas (: 8) parema sääreluu ülemise otsa juures. (Laul 2007d, 2; Valk jt. 2014, 144)

Maetu rangluudel olev sõlg kinnitas ta särki, sest oli väikese läbimõõduga ja sobivas kohas. Leitud kolm pannalt annavad teada, et maetul oli ümber olnud ka naastudeta nahkvöö. Selle külge olid kinnitatud kirves, nuga ja mitte säilinud kotike, milles olid tulekivikild ja tuleraud. Kuna käevõrul oleval tekstiilil oli sõrmede pool säilinud koendserv, võib pidada seda käiseotsaks. Sellisel juhul võib tekstiili lähedal olnud tinane vöönd olla käise serva tinakaunistuste jäänused.

### MATUS 137

Matuse dateering: 1350–1400, maetu vanus: > 45 aasta

Maetu vasaku käe sõrmes asus laia kilbiga sõrmus (: 1). Ta vasakult vaagnaluult leiti pronksklamber (: 2) ja parema reieluu kõrvalt kirves (: 3), mille vars oli peatsi suunas. Kirvel oli jäljend toimsest tekstiilist, kus oli kaks täisnurga all jooksvat õmblust. (Laul 2007d, 3; Valk jt. 2014, 145)

### MATUS 143

Matuse dateering: 1300–1350, maetu vanus: üle 45 aasta

Maetu rinnal keskel asus neljasambuliste otstega hoburaudsõlg (: 1), mille läbimõõt oli ligikaudu 3,5 cm. Sõle nõela ots oli parema küünarnuki suunas. Ta vöökohal asus nelinurksete silmakestega pronksnaastudega vöö (: 2), mis parema küünarnuki juures keeras alla ja rippus mööda parema reieluu välimist äärt. Parema küünarvarreluu juures oli pannel, kus vöö ots läks teise otsa peale. Vöö parempoolne ots koosnes kitsast nahkrihmast, millel olid rombikujulised pronksnaastud. Parema reieluu välisel küljel oli ka kaks münti (:5a, :5b), mis olid Mecklenburgi pennid 14. sajandi esimesest poolest. Vasakul puusal asus nuga (: 6) ja selle lähedal lagunenu tinahelmes (: 12). Maetu parema käe sõrmes oli väänatud esiosaga pronksõrmus (: 3) ja parema käe sõrmeluude all kirves (: 4), mille vars oli põlvede suunas. Kirve juurest leiti ka tekstiili (: 9). Parema põia juures asus kannus (: 7). Vöö all luustiku vasakul küljel oli tekstiili (: 10), mille all asusid korrutatud lõngad, ja vöö ümber paremal puusal olid tekstiilipaelad (: 11). (Laul 2007d, 9–10; Valk jt. 2014, 151–153)

Rinnal olev hoburaudsõlg kinnitas oma asukoha ja väikeste mõõtmete tõttu tõenäoliselt särki. Paremal reieluu juures olevad mündid olid olnud ilmselt nahkkotikeses, mis polnud säilinud. See kotike oli kinnitatud naastuvöö külge. Sama käib ka vasakul puusal oleva noa kohta, mille lähedal olnud tinahelmes võis rippuda kaunistuseks vöölt. Parema käe juures olnud kirves kinnitus vööle ilmselt säilinud kanderihma abil. Parema käe juurest leitud silmuskoes tekstiil on pärit surnu kantud kindast. Parema põia juures asunud kannus annab märku, et surnu kandis saapaid. Vöö all olev tekstiil on tõenäoliselt pärit kuuest. Korrutatud lõngad ja vöö ümber olevad paelad on ilmselt pärit tekstiilivöödest.

### MATUS 151

Matuse dateering: 1300–1400, maetu vanus: > 45 aasta

Nii maetu vasakus kui paremas käes asusid sõrmused: vasakus spiraalsõrmus (: 2) ja paremas põimimist jäljendava esiosaga sõrmus (: 3). Rangluude vahelt leiti ligikaudu 2,5 cm läbimõõduga nuppotstega hoburaudsõlg (: 1). Parema reieluu kõrvalt leiti kirves (: 4), mille tera oli allapoole. Parema vaagnalu all oli nuga (: 5), mille tera ots oli jalutsisse. (Laul 2007d, 15; Valk jt. 2014, 158)

Rangluude vahel olev hoburaudsõlg võis oma väikeste mõõtmete tõttu kinnitada särki. Nii nuga kui ka kirves võisid kinnituda vööle.

#### MATUS 155

Matuse dateering: 1375–1400, maetu vanus: üle 45 aasta

Maetu rinnal vasakul asus rauast hoburaudsõlg (: 1), mille nōelal oli jälgi villasest toimsest koest. Ta vōökohal oli pandlaga vōō (: 5), mille all asus tekstiili. Vōōlt pōlvedeni ulatus nahast kinnitusrihm. Vōōkohal ja sōāreeluude vahel asusid ũmarad ja nelinurksed pronksnaastud. Pōlvede juurest leiti ovaalne otsanaast (:5a). Pōiki reieluude vahel oli paremalt puusalt rippunud nuga (: 6). Paremalt puusalt vōō peal asus villane ja linanetekstiil. Vasakust jalast leiti tōhtotsaga kannus (: 2). Veel leidis matuses palju nahka: kahekorra keeratud nahk oli parema puusanuki juures vastu kirstu āärt ja vasakul kirstu ja sōāreeluude vahel. Veel leiti nahka reieluude vahelt. (Laul 2007d, 16; Valk jt. 2014, 160–161; Peets 2014, 269)

Maetu rinnalt vasakult leitud sōlg vōis kinnitada kuube. Naastud vōōkohal ja pōlvede vahel kuulusid nii vōōle kui ka kinnitusrihmale. Samas pōlvede juures olev otsanaast oli ikka kinnitusrihma oma. Paremalt puusalt rippunud nuga oli kinnitatud vōō kōlge. Vasakust jalast leitud kannus nōitab, et surnu kandis saapaid. Vōō alt leitud villane kangas kuulus kuuele, kusjuures osa kuueriidedest oli langenud vōōltidena vōōle. Kuuelte leitud linase kanga fragment on pōrit surilinast. Matuses on ka palju nahka. Selle kohta ei julge ma kindlaid oletusi teha, aga sellega vōidi palistada kuue āāri.

#### MATUS 167

Matuse dateering: 1300–1400, maetu vanus: 30–40 aastat

Maetu rinnal keskel oli seitsme cm lōbimōōduga tinapuruks lagunenu ketassōlg (: 1) ja parema reieluu kōrval nuga (: 2). (Laul 2007d, 27; Valk jt. 2014, 173)

Rinnal olev ketassōlg vōis oma suurte mõōtmete ja asukoha tōttu kinnitada kuube. Paremalt reieluul asuv nuga vōis kinnituda vōōle.

#### MATUS 168

Matuse dateering: 1300–1400, maetu vanus: üle 40 aasta

Maetu rinnal paremal pool asus nuppotstega hoburaudsōlg (: 1), mille lōbimōōt oli umbes 5 cm. Sōle otsad olid parema ōlanuki suunas. Nii paremal kui vasakul puusanukil asus suur raudpännal (:3, :4). Paremalt puusalt oli nuga (: 5), mille tipp oli peatsisse. (Laul 2007d, 28; Valk jt. 2014, 168)

Kuna sõlg asus rinnal ja oli suure läbimõõduga, kinnitas see tõenäoliselt kuube. Raudpandlate olemasolu viitab nahkvööle, kuid naastude puudumise tõttu polnud see naastuvöö. Nuga kinnitus ilmselt vööle.

#### MATUS 178

Matuse dateering: 1250–1300, maetu vanus: 30–40

Paremas käes asus vitssõrmus (: 1). Parema reieluu kõrval oli kirves (: 2), varrega peatsisse. Paremalt vaagnaluult on pärit nuga (: 3), mille tera tipp oli peatsi poole. (Laul 2007e, 2; Valk jt. 2014, 180)

Kirves ja nuga võisid kinnituda vööle.

#### MATUS 195

Matuse dateering: 1300–1400, maetu vanus: 14–16 aastat

Maetu rangluude vahel asus nuppotstega hoburaudsõlg (: 1), mille nupud olid lõua poole ja mille läbimõõt on ligikaudu 3,5 cm. Maetu vasakust käest leiti laia pikliku ovaalse kilbiga sõrmus (: 3) ja paremalt puusalt nuga (: 5), mille pideme juures oli raudeseme katke (: 4). Ta parema sääre kõrval oli kirves (: 6), vars pea poole, ja vasaku küünarluu all luueseme katke (: 7). (Laul 2007e, 14; Valk jt. 2014, 198)

Rangluude vahel olev sõlg võis oma väikeste mõõtmete ja asukoha tõttu kinnitada särki. Nuga võis kinnituda vööle.

#### MATUS 207

Matuse dateering: 1300–1475, maetu vanus: üle 45 aasta

Maetu rangluudel oli pronksist nööp (: 6) Ta vaagnal asus naastudega vöö (: 1), mis ulatus mõlemal pool käeluude alla. Vasakul puusal jagas vööd pronksist vöörõngas. Vöö all oli säilinud tekstiili. Vasakul puusal vöörõngast jalutsisse asus nuga (: 2). (Laul 2007f, 10) Parema jala varbaluude alt (*Ibid*, 10) leiti tähtotsaga kannus (: 5) (Peets 2014, 269). (Laul 2007f, 10; Valk jt 2014, 214)

Maetu rangluudel olev pronksist nööp kinnitas tõenäoliselt kuuekaelust. Vöö all säilinud kangas on pärit kuuest. Vasakul puusal naastuvöö küljes olev vöörõngas kinnitas vöö külge samas asuvat nuga. Paremast jalast leitud kannus näitab, et surnu kandis saapaid.

#### MATUS 211

Matuse dateering: 1300–1400, maetu vanus: 40–50 aastat

Maetu rangluude vahel asus rullotstega hoburaudsõlg (: 1), mille ligikaudne läbimõõt on 3,5 cm. Selle otsad olid suunatud peatsisse. Ta parema kõrva all oli liiliaotstega hoburaudsõlg (: 2), mille ligikaudne läbimõõt on viis cm. Sõle küljes oli juukseid ja tekstiili. Vasakus käes oli põimitud esiosaga sõrmus (: 6). Vöökohal asus pronksnaastudega vöö (: 2), mis oli kahe sentimeetri laiune, ligikaudu saja neljakümne sentimeetri pikkune ja tehtud kolme millimeetri paksusest nahast. Vöö keskel oli pronkspannal ja otsas pronksist rihmakeel. Maetu mõlemal puusanukil asusid pronksist vöörõngad (:4, :5). Reieluude ülaotste vahelt leiti raudpannal (: 9) ja sellest vasakul vöörõngas (: 10). Vasaku reieluu kõrval asus nuga (: 8). Vöö piirkonnas asus tekstiili. (Laul 2007f, 11–12; Valk jt 2014, 216–217)

Maetu rangluude vahel asuv hoburaudsõlg kinnitas ilmselt särki, sest asus sobivas kohas ja oli väikese läbimõõduga. Parema kõrva juures olnud sõlg kuulub sobivate mõõtmete ja selle küljes oleva volditud tekstiili tõttu üleviskele. Ilmselt asus sõlg algselt paremal õlal ja võis liikuda ülespoole laiba kirstu sättimisel või lagunemisel. Reieluude vahel olnud pannal ja vöörõngas võisid kuuluda vöölt tulnud kanderihma külge. Vasaku reieluu kõrval olnud nuga kinnitus vööle. Vöö alt leitud kangas on pärit kuuest. Vöönaastude peal olev linane riie on pärit surilinast

#### MATUS 212

Matuse dateering: 1400–1475, maetu vanus: 25–40 aastat

Maetu rinnalt keskelt leiti ligikaudu 6,5 cm läbimõõduga rullotstega hoburaudsõlg (: 1), mille otsad olid parema õla poole. Vasaku puusa juures oli nuga (: 2). (Laul 2007f, 12; Valk jt 2014, 218)

Maetu rinnalt leitud hoburaudsõlg võis oma asukoha ja suurte mõõtmete tõttu kinnitada kuube. Nuga kinnitus tõenäoliselt vööle.

#### MATUS 217

Matuse dateering: 1375–1400, maetu vanus: üle 50 aasta

Maetu rinna keskel asus rullotstega hoburaudsõlg (: 1), ligikaudse läbimõõduga viis cm. Sõle otsad olid parema õla poole suunatud. Ta vasakus käes oli laia pikliku ovaalse kilbiga sõrmus (: 2). Vasaku puusanuki juurest leiti rauast vöörõngas (: 5). Maetu nimmelülidel asus pannal (: 6). Vasaku reieluu all teraga jalutsise oli nuga (: 7). (Laul 2007f, 14; Valk jt 2014, 220)

Rinna keskel olev sõlg kinnitas tõenäoliselt kuube, sest selle läbimõõt on üsna suur ja see asus sobivas kohas. Kuna olemas oli nii pannal kui ka vöörõngas, aga mitte naaste, oli maetul naastuteta nahkvöö. Sellele kinnitus vasakul nuga.

#### MATUS 223

Matuse dateering: 1275–1325, maetu vanus: 25–35 aastat

Maetu kolju kõrval vasakul olid pronksspiraalid (: 8). Ta vasakul õlanuki kohal asus nuppotstega hoburaudsõlg (: 1), mille läbimõõt oli ligikaudu 3,5 cm. Sõle otsad olid parema õlanuki suunas. Paremast käest leiti laia pikliku ovaalse kilbiga sõrmus (: 2). Maetu vöökohal ja vaagnal olid rauast naastud ja pannel (: 3). Üks pronksnaast (: 6) oli ka parema jala varbaluude vahel. Vaagna ja vöönaastude vahelt ning kämbla alt leiti tinapuru. Paremalt puusas asus nuga (: 4), otsaga jalutsisse. Vasakus jalas oli tähtsaga kannus (: 5). (Laul 2007g, 5; Peets 2014, 269; Valk jt. 2014, 231)

Sõle asukoht on teiste matustega võrreldes omapärane, sest harilikult asuvad sõled keha keskjoonel. Sõle väikese läbimõõdu tõttu võib selle liigitada särgisõleks, kuid anomaalne asukoht teeb tõlgendamise piisavalt keeruliseks, et ma pole selles kindel. Leitud naastud ja pannel viitavad nahast naastuvööle. Paremalt puusal olev nuga oli vöö külge kinnitatud.

#### MATUS 224

Matuse dateering: 1300–1350, maetu vanus: üle 40 aasta

Maetu rangluude vahel asus rullotstega hoburaudsõlg (: 1), mille läbimõõt on ligikaudu viis cm. Sõle nupud olid suunatud allapoole ja nõela kand paremale. Ta abaluu ja selgrootülide vahel lamas paremal küljel ümar pliisulamist nõõp (: 7), mille diameter oli 5–6 millimeetrit. Vöökohal asus vaheldumisi riskülikukujuliste ja ümmarguste pronksnaastudega kaunistatud nahkvöö (: 2). Vööpandla juurest leiti vöökoti sang ja ümarate naastudega hargnev rihm (2a), mis liikus ümber vasaku puusa selja taha parema puusani. Rihma otsas oli tilguti. Paremalt kämblaluu juures vöö lähedal asus luupeaga nuga (: 3) nahktupes. Noatupe kinnituse juurest leiti roosakas kiltkivist helmes (: 9). Vaagna all oli teine nuga (: 8). Ümber maetu vöökoha läks villastest lõngadest nõör (: 11), mis läbis kolme nelinurkset silmikornamendiga vahelüli (:11a). Vöö ja vaagna alt leiti tekstiili (: 10) ja villaseid lõngu (:8b). Parema labajala juures olid kannuse tükid (: 5). (Laul 2007g, 6; Valk jt. 2014, 232–233).

Maetu rinnal olev sõlg võis oma suure läbimõõdu tõttu kinnitada kuube. Samas võis kuuekaelust kinnitada hoopis parema rangluu juures asuv pliinõõp. Sellisel juhul kinnitaks sõlg tõenäoliselt üleviset. Ühest tõlgendust on siin raske esile tuua. Naastuvöö juurest leitud kotisang näitab selgelt, et tal oli vöökotike. Vöö külge oli noatupega nuga. Teine nuga vaagna all võis olla hauapanusena kaasa pandud. Ka kiltkivist helmes võis olla vöö külge kinnitatud. Parema jala juurest leitud kannus tähendab, et maetu kandis saapaid. Matusest leitud tekstiil on pärit kuuest ja tekstiilivöödest.

#### MATUS 226

Matuse dateering: 1350–1475, maetu vanus: üle 40 aasta

Maetu rinnal keskel asus neljasambuliste otstega hoburaudsõlg (: 1), mille ligikaudne läbimõõt on viis cm. Sõlg oli nuppudega jalutsisse ja selle nõela ots oli vasakule. Matusest leiti ka kuue sentimeetri laiune nahkvöö (: 2), millel olid vööga risti olevad 6,5 sentimeetrise vahedega pronksnaastud ja mis asus vaagnal. Paremalt puusanukilt leiti ka kaks

raudpannalt (:2a, :2b) ja kaks rauast vöörõngast (:2c). Vasaku reieluu ülaotsa peal oli nuga (: 3) ja vaagna all tekstiil (: 5), mis hoidlast puudus. (Laul 2007g, 7; Valk jt. 2014, 264)

Rinnal asuv hoburaudsõlg hoidis ilmselt kinni kuube, sest oli suuremõõtmeline ja asus sobival kohal. Paremalt puusanukilt leitud esemed kuulusid vöö juurde ja vasaku reieluu peal olev nuga kinnitus ilmselt vööle. Vaagnaalune tekstiil kuulus ilmselt kuuele.

#### MATUS 228

Matuse dateering: 1300–1350, maetu vanus: 20–25 aastat

Maetu roietel rinnal paremal oli loomapeaotstega hoburaudsõlg (: 1), mille ligikaudne läbimõõt on viis cm. Sõle nupud olid jalutsi poole. Ta vasaku käe sõrmeluude juures oli vöörõngas (: 3) ja nende luude all nuga (: 2) teraga jalutsisse. (Laul 2007g, 9; Valk jt. 2014, 237)

Sõlg võib kinnitada üleviset, sest sellel on piisavalt suured mõõtmed ja üleviset võidi kinnitada ka paremal pool. Vöörõngas ja nuga on ilmselt oma algsest asukohast eemale nihkunud, kuid mõlemad viitavad naastudeta nahkvööle, millele nuga kinnitus.

#### MATUS 229

Matuse dateering: 1250–1350, maetu dateering: 40–45 aastat

Maetu rangluude vahel asus rullotstega hoburaudsõlg (: 1), mille ligikaudne läbimõõt on viis cm. Selle otsad olid vasaku õlanuki ja nõel vasaku küünarnuki suunas. Sõle peal on tekstiil. Vasaku käe keskmises sõrmes oli pakseneva esiosaga sõrmus (: 6). Vaagna ülaservas asus nelinurksete pronksnaastudega nahkvöö (: 2). Ees vasakul olid vöö külge mässitud villased lõngad, mis olid ka hoidlast puudu. Veel asus vöö küljes vasakul puusal pronksnaastuga kinnitatud noatupp, mille sees oli nuga (: 3). Maetu vasaku jala põialuude all oli kannus (: 5). (Laul 2007g, 10; Valk jt. 2014, 238)

Sõlel olev linane tekstiil on ilmselt pärit surilinast, kuid on uurimiseks liiga halvasti säilinud. Sõlg kinnitas ilmselt kuube, sest selle mõõtmed on suured ja asukoht sobiv. Vöö ümber mässitud lõngad on ilmselt jäänused tekstiilivöölt. Vasakus jalas olev kannus näitab, et maetu kandis saapaid.

#### MATUS 234

Matuse dateering: 1300–1475, maetu vanus: 16–18

Maetu vasaku õlanuki juures oli olnud rauast sõlg (: 8), millest oli säilinud vaid pronksist nõel. Vasakul pool selgroogu rinnaku alaosas asus ümar pliisulamist nõõp (: 6). Vaagna ülaservast leiti nelinurksed rauast naastud (: 1), mis olid üheksa sentimeetrit laiad. Vasakul puusal naastude vahel oli ka tekstiili. Vaagna alaservas keskel asus raudpannal (: 7), millest paremal oli rauast vöörõngas (: 3). Teine vöörõngas leiti parema reieluu ülaotsalt. Vasaku reieluu ülaotsal oli nuga (: 4), teraga jalutsisse. Vastu keha oli ka peenemat labast kangast, mille peal oli jäme toimne. (Laul 2007g, 12; Valk jt. 2014, 243)

Vasakul õlanukil asuv sõlg viitab sellele, et see hoidis kinni üleviset. Rinnaku alaosas asuv nõõp vihjab jällegi nõõpidega kinnitatavale kuuele. Vaagnalt ja vasakult reielt leitud naastud, pannal ja vöörõngad näitavad, et maetu kandis nahast naastuvööd, millel oli kinnitatud nuga. Naastude alt leitud tekstiil võib olla kuuekangas, mille peal kanti vööd. Jämeda toimse kanga all olevat peent labast tekstiili ma hoidlast ei leidnud. See võis olla maetu särgikangas.

### MATUS 235

Matuse dateering: 1300–1475, maetu vanus: 40–45 aastat

Maetu paremal rangluul asus väike nuppotstega sõlg (: 1), mille läbimõõt oli umbes 2,5 cm. Sõle nupud olid jalutsi poole. Matusest leiti ka kaks rauast vöörõngast (:2, :3), millest esimene oli vasaku vaagnaluu juures ja teine jalaluude vahel. Vasaku reieluu ülaosa all asus nuga (: 4). (Laul 2007g, 13; Valk jt. 2014, 244)

Sõlg võis kinnitada särki: selle läbimõõt on väike ja see võis rangluude vahelt paremale nihkunud. Vöörõngad viitavad vöö olemasolule. Kuna naaste pole leitud, on ilmselt tegu naastuteta nahkvööga. Sellele kinnitus ka nuga.

### MATUS 237

Matuse dateering: 1300–1475, maetu vanus: 40–45 aastat

Maetu rinna keskel asus hoburaudsõlg (: 1), mille ligikaudne läbimõõt on viis cm. Sõle nõel oli suunatud parema õlanuki poole. Sõle peal oli tekstiil. Matuses oli kaks pannalt. Neist esimene (: 6) oli rauast, selle juures oli säilinud nahka ja see asus vasakul vaagnaluul, samas kui teise asukohta luustiku juures pole üles märgitud. Vasaku reie välisküljel oli nuga (: 5), mis oli teraga jalutsisse. (Laul 2007g, 14; Valk jt. 2014, 247)

Maetu rinnal asuv sõlg ei saanud tõenäoliselt kinnitada särki, sest on suuremõõtmeline. Seega võib tegu olla kuuesõlega, mille peal on kokku voltimise tagajärjel mitme kihiline üleviske tekstiil. Matuses olevad pandlad kuulusid naastudeta nahkvöö juurde. Seda kinnitab ka ühe pandla (: 6) juurest leitud nahk. Vasaku reie juures asuv nuga kinnitus vööle.

#### MATUS 241

Matuse dateering: 1300–1475, maetu vanus: 12–18 aastat

Maetu vöökohalt leiti pronksist pannal (: 1) ja paremal puusalt nuga (: 2). (Laul 2007h, 2; Valk jt. 2014, 253)

Vöökohal asuv pronksist pannal kuulus ilmselt vööle, millelt rippus nuga.

#### MATUS 242

Matuse dateering: 1300–1475, maetu vanus: 35–45 aastat

Maetu paremal puusal asus nuga (: 2) ja parema küünarvarreluu all suruluku võti (: 1). (Laul 2007h, 2; Valk jt. 2014, 254)

Nuga võis kinnituda vööle.

#### MATUS 245b

Matuse dateering: 1250–1300, maetu vanus: üle 40 aasta

Maetu rinna keskel oli nuppotstega hoburaudsõlg (: 1), mille läbimõõt on umbes kolm cm. Sõle nupud olid vasaku õlanuki suunas. Matusest leiti ka kaks õõnsat kuulikest (: 2), üks kolju all ja teine vasaku oimuluu juures. Vasaku jala kannaluu juures asus astelkannus (: 4). (Laul 2007h, 6; Peets 2014, 267; Valk jt. 2014, 263)

Sõlg rinnal kinnitas ilmselt särki, sest oli väiksemõõtmeline ja sobivas asukohas. Vasakus jalas olev kannus näitas, et maetu kandis saapaid.

#### MATUS 246

Matuse dateering: 1300–1400, maetu vanus: 25–35 aastat

Maetu rangluude vahel asus nuppotstega hoburaudsõlg (: 10), mille läbimõõt on umbes viis cm. Sõle peal olid kasetoht ja toimne villane kangas kuljusnööbiga. Seda sõlge ja tekstiili ma hoidlast ei leidnud. Kanga peal oli kuljusnööp (: 11). Kahjuks puudus see tekstiil hoidlast. Paremal ja vasakul vaagnaluul astsesid vöörõngad (:2, :3), vöökohal pannal (: 9) ja rinnal raudnaast (: 1). Reieluude vahelt leiti nuga (: 6) ja vasakult puusalt nahast kotike (: 4), milles oli tulekivikild (: 5). (Laul 2007h, 7; Valk jt. 2014, 265)

Sõle peal olevad toimne villane kangas ja kuljusnööp võivad tõenäoliselt olla pärit kuuest, mis käis nööpidega kinni. See aga tähendaks, et suure läbimõõduga sõlg kinnitas kuue alust särki. On võimalik, et erandlikult kasutatigi selles matuses särki kinnitamiseks suurt sõlge. Teine tõlgendus näeb sõlge kuuesõlgena ja tekstiili üleviskest pärit olevana.

Kuljusnööp ei sobi aga üleviskega kuidagi kokku, seega on tõenäolisem esimene variant. Matusest leitud vöörõngad ja pannal viitavad nahkvööle. Nii nuga kui kotike olid vööle kinnitatud.

#### MATUS 247a

Matuse dateering: 1200–1225, maetu vanus: üle 40 aasta

Maetu paremal puusal asus nuppotstega hoburaudsõlg (: 2), mille läbimõõt on umbes viis cm. Sõlest jalgade pool selgrool asus väike pronkspannal (: 3). Põlvedest all sääreluude peal olid pronksspiraalidest tutid: nii paremal (: 4) kui vasakul jalal (: 5). Sääreluude peal oli tekstiil. Vasakus jalas oli astekannus (: 6). (Laul 2007h, 8–9; Peets 2014, 267; Valk jt. 2014, 266)

Paremal puusal olev sõlg võis mõõtmete ja asukoha poolest kinnitada üleviset. Selgroolt leitud pannal võib pärineda nahkvöölt. Sääreluude peal olnud pronksspiraalidest tutid ehtisid ilmselt säärepaelte otsi. Võib arvata, et sääreluudelt leitud kangas pärineb säärepaeltest. Vasakult jalalt pärinev kannus näitab, et maetu kandis saapaid.

#### MATUS 248

Matuse dateering: 1300–1325, maetu vanus: 40–45 aastat

Maetu lõuast paremal asus kaks nuppotstega hoburaudsõlge (:2, :3), millest üks (: 3) oli sügavamal ehk kehale ligimal ja teise (: 2) nupud olid vastu koljut. Esimese (: 3) ligikaudne läbimõõt on 3 cm ja teise (: 2) oma viis cm. Ta selgrool oli kaks kuljusnööpi (: 4), millest üks oli teisest 24.5 sentimeetrit jalgade poole ja teise küljes oli nahast aas ja nahajäänused. Hauas oli kaks pannalt, millest väike rauast (: 15) oli põlvede juures ja suurem pronksist (: 5) vöökohal. Vasakust käest leiti põimimist jäljendava esiosaga sõrmus (14:). Väike pronksnaast (: 13) asus parema küünarnuki juures. Vasakul puusal asus kaks vöörõngast, üks rauast (: 11) ja teine pronksist (: 12). Veel oli seal nuga (: 6) ja kotike. Kotikese seest leiti kaks tulekivikildu (: 7), kaks väävlitikki (: 8) ja habemenuga (: 9). Vasaku jala reiel oli tekstiilijäljendiga kirves (: 10), mille vars oli suunatud jalutsisse. Parema jala kanna juures asus kannus (: 17). (Laul 2007h, 10–11; Valk jt. 2014, 270–271)

Sõled võisid olla paigast nihkunud, aga neist väiksem võis kinnitada särki ja suurem üleviset. Selgrool olevad kuljusnööbid nahajäänustega näitavad, et kuub kinnitus ülakehal nööpidega ja selle hõlmad olid nahaga palistatud. Vasakul puusal asuvad vöörõngad ja vöökohal olev pannal viitavad selgelt nahkvööle. Parema küünarnuki juures olev pronksnaast võis kuuluda kotikese juurde, kuid kuna see on vasakul puusal, on tõenäolisem, et naast pärineb vöö küljest. Nuga ja kotike selle sisuga olid ehk kinnitatud vöö külge vöörõngaste abil. Põlvede juures olev väike pannal võis kuuluda kirve jaoks mõeldud kandmisrihma juurde. Paremal jalal olnud kannus viitab sellele, et maetu kandis saapaid.

## MATUS 255

Matuse dateering: 1300–1475, maetu vanus: 35–45

Keskel maetu rinnal asus pronksist rõngassõlg (: 1) kirjaga “AVE MARIA”, mille nõel oli torgatud linasesse kangasse. Sõle läbimõõt on ligikaudu viis cm. Sõle ja linase kanga peal oli villane kangas. Vöökohalt leiti lisaharu ja pronksnaastudega vöö (: 2), mille peal oli tekstiil. Tekstiili leiti ka selja alt, kus see oli vöö all volti läinud. Surnu vasaku reieluu ülaotsas asus poolpõiki nuga (: 6), raudpannal (: 5) ja põimitud esiosaga sõrmus (: 4). Pandla juurest leiti neediauguga nahk ja naast ning sellest veidi kõrgemal tinapuru. Vasaku puusa all seljaaluse tekstiili peal oli kaks tinarõngast. Vasaku põialuu juures asus tähtotsaga kannus (: 8). (Laul 2007i, 2–3; Valk jt. 2014, 278–280)

Maetu rinnal olev rõngassõlg oli torgatud linasesse riidesse, mis näitab selgelt, et see kinnitas särki. Kõige keha lähedasem on linane riie, mis kujutab endast särgi jäänuseid. Järgmisena tuleb esile vöö all ja peal olev ning sõle olev villane riie – see on kuub. Kaevamisaruande järgi on tegu olnud eest lahiti käiva kuuega. Maetu kandis nahast pronksivööd, millele kinnitus vasakul pool nuga. Vasaku reieluu ülaotsas asuv pannal neediga naharibaga võivad olla vöö kanderihma jäänused. Vasaku puusa all olevad tinarõngad võisid kuuluda vööle. Vasakul põial olev kannus näitab, et surnu kandis saapaid.

## MATUS 259

Matuse dateering: 1300–1400, maetu vanus: üle 45 aasta

Keskel maetu roietel asus neljasambuliste otstega hoburaudsõlg (: 1), mille läbimõõt on ligikaudselt viis cm. Ta vasakus käes oli vitssõrmus (: 8). Vöökohast kõrgemal asus nahast vöö (: 2), mille vasakus osas oli pronkspannal. Vöö peal oli kaks rida ümmargusi kumeraid pronksnaaste, mis lõppesid pandlast kümne sentimeetri kaugusel. Paremal vaagnaluul oli ka rauast pannal (: 5) ja parema vaagnaluu nukil oli ümmargune vöönaast (: 3). Vasakul vöö küljes asus poolik raudrõngas (: 9) ja vasakul puusal nuga (: 4), teraga jalutsisse. (Laul 2007i, 5–6; Valk jt. 2014, 283–284) Vaadates monoliiti, selgub et vasakul pool ulatub surnu selja alt ribide juurest välja tekstiilpael.

Keskel maetu roietel olnud hoburaudsõlg kinnitas ilmselt kuube, sest selle mõõtmed olid suured ja asukoht sobiv. Vasakul puusal asuv nuga kinnitus tõenäoliselt vööle vöö küljes oleva pooliku raudrõnga abil. Surnu selja alt välja ulatuv pael on tekstiilivöö, mis oli särki ümber.

## MATUS 263

Matuse dateering: 1300–1475, maetu vanus: 20–30 aastat

Maetu rangluude vahel asus rauast vitssõlg (: 1), mille diameeter on umbes 3,5 cm. Matuses on kaks rauast pannalt, millest ühest on alles vaid pandlaraam. Terve pannal (: 2) asub vöökohal ja pandlaraam (: 4) reieluude ülaotste vahel. Pandla peal asub nuga (: 3), mille tera on viltu parema reieluu poole. (Laul 2007i, 9; Valk jt. 2014, 289)

Sõlg kinnitas oma asukoha ja väikeste mõõtmete järgi tõenäoliselt särki. Kuna mõlemad pandlad on vööpiirkonnas, siis pärinevad need ilmselt naastudeta nahkvöölt, millele kinnitus nuga.

## Lisa 2. Tekstiilileidude tehnilise analüüsi tulemused

Lühendid:

Tihedus – lõimelõnga ja koelõnga keskmine tihedus

1/1 – labane sidus

### 1. Linased kangad

Matus	Ese	Sidus	Keere	Tihedus (l/cm)	Värv	Märkused
CI	Tekstiil (:9)	1/1	zz	-	Tume	Habras – ei saa tihedust määrata
CXLIII	Tekstiil (:10)	1/1	zz	13/7	Kollakas	
CLV	Tekstiil vöönaastudelt (:5)	1/1	zz	8/7	Tumepruun	Lagunenud mitmeks kihiks
CCVII	Tekstiil vöönaastudelt (:1)	1/1	zz	10/8	Kollakas	Metallisoolad
CCXI	Tekstiil vöönaastudelt (:3)	1/1	zz	-	Kollakas	Metallisoolad; tiheduse määramiseks liiga väike
CCLV	Tekstiil vööpealt (:10)	1/1	zz	13/12	Pruun	Metallisoolad; habras

## Villased kangad

### 2. 2/1 toimsed kangad

Matus	Ese	Keere	Tihedus	Värv	Muu
LIII	Tekstiil spiraalkaunistuste juurest (:22)	zs	12/11	Tumepruun	
CXLIII	Tekstiil (:10)	zs	12/8	Punane	Metallisoolad; kanga äär punase villakihiga, sisse kootud S/zz keeruga 0,8 mm läbimõõduga musta lõnga vöönd (83*2,7mm); õmblused; vanutatud, šääritud
CCXXIV	Tekstiil vaagna all (:10)	zs	11/9	Punane	Metallisoolad; kanga äär; vanutatud, šääritud
CCXLVIIa	Tekstiil spiraalkaunistuste juurest (:4), (:5)	zs	9/8	Tumepruun	

### 3. 2/2 toimsed kangad

Matus	Ese	Keere	Tihedus (l/cm)	Värv	Muu
I	Tekstiil sõlelt (:10)	zz	8/6	Tumepruun, helepruunide kiududega	Lõdva keeruga lõng; kokku volditud
II	Tekstiil (:11)	zz	7/7	Tumepruun	Vanutatud
VIII	Tekstiil (:1a)	zz	10/8	Punakaspruun	Lõdva keeruga lõimelõng, vanutatud
XVI	Tekstiil (:5a)	zz	9/8	Punakaspruun	Kanga äär; õmblused; vanutatud
XXII	Tekstiil (:9a)	zz	9/8	Pruun	Metallisoolad; õmblused; vanutatud
XXII	Tekstiilid sõle küljest (:13a, 13b); Tekstiil kolju juurest (:14)	zz	9/9	Tumepruun	
XLI	Tekstiil kuueääre naha juures (:6), tekstiil kuljusnööbilt (:7), tekstiil kuljusnööbilt (:16), tekstiil kotikese juurest (:15, frag 3 alumine pool)	zz	8/7	Punakaspruun	Jäme lõdva keeruga lõng; nahast ääre all ja peal; vanutatud
XLI	Tekstiil kotikese juurest (:15, v.a. frag 3 alumine pool)	zz	9/8	Tumepruun	Kokku volditud, auguga
XLVII	Tekstiil sõle küljest (:1)	zz	9/9	Tumepruun	Kokku volditud
XLVII	Tekstiil spiraalkaunistuste juurest (:22)	zz	9/8	Pruun	
LXXII	Tekstiil (:6)	zz	9/8	Punakaspruun	Metallisoolad; vanutatud
LXXXI	Tekstiil sõle küljest (:1a)	zz	9/8	Pruun	Kokku volditud
LXXXIII	Tekstiil sõle küljest (:15)	zz	9/8	Pruun	Kokku volditud
CI	Tekstiil (:9)	zz	9/7	Tumepruun	Vanutatud
CVIII	Tekstiil (:1a)	zz	9/6	Tumepruun ja helepruun lõng	Peenike tume ja hele jäme lõng; õmblus; vanutatud
CVIII	Tekstiil (:1b)	zz	10/8	Helepruun	Õmmeldud kokku tekstiiliga (:1a); vanutatud
CXXXV	Tekstiil käevõru pealt (:6a)	zz	9/7	Tumepruun	Vanutatud
CLV	Tekstiil vöö pealt (:5)	zz	9/7	Pruun	Lõdva keeruga lõng; volditud; vanutatud
CCVII	Tekstiil vöö pealt (:1)	zz	13/12	Tumepruun	Metallisoolad; vanutatud
CCXI	Tekstiil vöönaastudelt (:3)	zz	9/8	Tumepruun, helepruunide kiududega	Vanutatud

CCXXXIV	Tekstiil vöönaastude alt (:1)	zz	7/5	Helepruun	Lõdva keeruga läikiv lõng; vanutatud
CCXXXVII	Tekstiil sõle pealt (:1)	zz	11/7	Pruun	
CCLV	Tekstiil sõle peal (:1), tekstiil vöö pealt (:10), tekstiil (:11),	zz	11/9	Punakaspruun	Kanga äär, õmblused; vanutatud

#### 4. Muud villased kangad

<b>Matus</b>	<b>Ese</b>	<b>Materjal</b>	<b>Värv</b>	<b>Muu</b>
XXII	Tekstiil (:13b)	Villane	Punane	Vilditud
CVII	Tekstiil parema vöörõnga küljest (:3)	Villane; linane	Punakaspruun	Linased lõngad hävinenud

## Villased tekstiilivööd, lahtised lõngad ja kindad

Mõõdud – pikkus \* laius

Frag – fragment

### 5. Põimitud või kootud paelad

Matus	Ese	Frag	Keere	Mõõdud (mm)	Värv	Tehnika
CXLIII	tekstiilivöö (:11)	1	S/zz	117*8,2	Kolm triipu: kollakas äärtes, punane keskel	9 lõnga, iga värv kootud 3st
CXLIII	tekstiilivöö (:11)	2	S/zz	120*8	Kolm triipu: punane äärtes, kollakas keskel	9 lõnga, iga värv kootud 3st
CXLIII	tekstiilivöö (:11)	3	S/zz	Kaks paela	Paeladel sama värvikombinatsioon	Kokku sõlmitud
CXLIII	tekstiilivöö (:11)	3a	S/zz	47,3*9	Kolm triipu: kollakas äärtes, punane keskel	9 lõnga, iga värv kootud 3st
CXLIII	tekstiilivöö (:11)	3b	S/zz	34*-(lagunenud)	Kolm triipu: kollakas äärtes, punane keskel	9 lõnga, iga värv kootud 3st
CXLIII	tekstiilivöö (:11)	4	S/zz	Kaks paela	Paeladel erinev värvikombinatsioon	9 lõnga, iga värv kootud 3st 9 lõnga, iga värv kootud 3st
CXLIII	tekstiilivöö (:11)	4a	S/zz	63*8	Kolm triipu: punane äärtes, kollakas keskel	9 lõnga, iga värv kootud 3st
CXLIII	tekstiilivöö (:11)	4b	S/zz	73*9	Kolm triipu: kollakas äärtes, punane keskel	9 lõnga, iga värv kootud 3st
CCXXXIV	tekstiilivöönaastude (:1) alt	1	S/zz	17,7*11,2	Helepruun, lillakaspunane; muster ülevalt alla: lp, hp, lp, hp, lp	2 lõngast: kohev hp, peeniksem lp;
CCLIX	tekstiilivöö monoliidilt	1	S/zz	nähtav osa 52,45*6,91	punane, kollane, rohekassinine	muster: punane, kollane, rohekassinine, kollane, punane

## 6. Punatud paelad

Matus	Ese	Keere	Frag	Mõõdud (mm)	Värv	Muu
VIII	Pael	S/zz	1	51,2*7	Punakaslilla, helepruun	
VIII	Pael	S/zz	2	19,1*6	Punakaslilla, helepruun	
VIII	Pael	S/zz	3	207,1	Punakaslilla, helepruun	
XXII	Pael	S/zz	1	254*25	Tumepruun, helepruun, lillakaspunane	U 25 lõngast; lõdvalt koos; tp ja lp võrdselt, hp palju vähem
XLVII	Vahelüli					Silmikornamendiga, nelinurkne
XCIV	Lõngad pronksklambris	S/zz	1	-	Tumepruun, helepruun, lillakaspunane	2st lõngast
CCXXIV	Pael	S/zz	1	34,12*4,96	Tumepruun	Läbi 3 silmikornamendiga nelinurkse vahelüli
CCXXIV	Pael	S/zz	2	28,1*6,64	Tumepruun	Läbi 3 silmikornamendiga nelinurkse vahelüli

## 7. Lahtised, lõngad, tutid ja sõlmed

Matus	Ese	Frag	Keere	Mõõtmed	Värv	Muu
II	Lõngatutt (:11a)		S/zz	98*52,5	Lillakaspunane, helepruun, tumepruun	3 lõnga kokku sõlmitud, pikad sabad; enamus lõngu tp, teisi võrdselt
XVI	Lõngad vööst (:5a)	Sõlm sabata	S/zz	12*11	Punakaslilla	On u 8 lõng
XVI	Lõngad vööst (:5a)	Sõlme saba	S/zz	20,3*6	Punanakslilla	On u 8 lõnga
XVI	Lõngad vööst (:5a)	Sirged lõngad	S/zz	13,8*6	Punakaslilla	On 6 lõnga
CXLIII	Lõngad vööst	Kuuekanga pahupoolel	S/zz		I ja III: pruun, II ja IV: punakas	4 lõnga
CXLIII	Lõngad vööst	Sirged lõngad	S/zz	362	Helepruun, punakas	2 helepruunid, 13 punakad
CCXXIV	Lõngad vööst (:10)	Sirged lõngad	S/zz		Helepruun, tumepruun	4 lõnga, 2 helepruun, 2 tumepruun
CCXXIV	Lõngad vööst (:10)	Sirged lõngad	S/zz		Tumepruun	2 lõnga
CCXXIV	Lõngad vööst (:10)	Sirged lõngad	S/zz		Tumepruun	3 lõnga
CCXXIV	Lõngad vööst (:10)	Sirged lõngad	S/zz		Helepruun, tumepruun	4 lõnga, 2 helepruun, 2 tumepruun
CCXXIV	Lõngad vööst (:10)	Umbsõlm	Villane	8,45*6,5	Helepruun, tumepruun	
CCXXIV	Lõngad vööst (:10)	Sõlme aasa jäänused	Villane	23,78*9,91	Tumepruun	
CCXXIV	Lõngad vööst (:10)	Sirged lõngad	S/zz		Helepruun, tumepruun, punakaspruun	10 lõnga; 5 helepruun, 3 punakaspruun, 2 tumepruun

## 8. Villased kindakatked

<b>Matus</b>	<b>Ese</b>	<b>Säie</b>	<b>Tehnika</b>	<b>Värv</b>	<b>Muu</b>
XXII	tekstiil (:11a)	S/zz	Nõeltehnika	Helepruun	Jäme lõng, leiuga koos tumepruun lõngajupp
XLI	tekstiil (:4)	S/zz	Nõeltehnika	Punakaspruun	
CXLIII	tekstiil (:9)	S/zz	Silmuskudumine	Pruun	

### Lisa 3. Villakiuanalüüside tulemused

L – lõimelõng

K – koelõng

Vk – Variatsioonikordaja

#### 1. 2/1 toimsed kangad

Matus	Ese	L/K	Vahemik (µm)	Mood (µm)	Keskmine (µm)	Vk (%)	Säsikanalid	Graafik
CXLIII	kuuekangas (:10)	L	11–14, 17–34, 37–38, 45	23, 27	25	22	3	Sümmeetriline
CXLIII	kuuekangas (:10)	K	9–35, 39, 42, 46	18, 19	22	32	3	Sümmeetriline
CCXXIV	kuuekangas (:10)	L	10–34, 38, 43	16, 20	20	33	2	Sümmeetriline
CCXXIV	kuuekangas (:10)	K	8–37, 40–42	24			3	Sümmeetriline

## 2. 2/2 toimsed kangad

Matus	Ese	L/K	Vahemik (µm)	Mood (µm)	Keskmine (µm)	Vk (%)	Säsikanalid	Graafik
I	tekstiil sõlelt (:10)	L	10–13, 17–58, 63–64, 83	33	33	41	10	Kergelt positiivse kaldega
I	tekstiil sõlelt (:10)	K	11–38, 41–42, 46–50, 53	31	26	34	4	Tugevalt positiivse kaldega
II	kuuekangas (:11)	L	12, 15–16, 19–47, 51, 55, 92	26	30	33	5	Tugevalt positiivse kaldega
II	kuuekangas (:11)	K	14, 16, 20–64, 68–69, 75	37	39	34	10	Kergelt positiivse kaldega
XVI	kuuekangas (:5a)	L	11, 13–42, 45–48, 54, 57, 60, 70	21	27	39	4	Tugevalt positiivse kaldega
XVI	kuuekangas (:5a)	K	11, 14–41, 45–50, 54_58, 62	23	29	38	7	Tugevalt positiivse kaldega
XXII	kuuekangas (:9a)	L	15–40, 46–47, 53	18	25	31	1	Kergelt positiivse kaldega
XXII	kuuekangas (:9a)	K	15–34, 37–48, 51–53, 56_57	23	28	36	5	Kergelt positiivse kaldega
XXII	tekstiil sõlelt (:13)	L	9–36, 42–44	16, 17	22	36	4	Kergelt positiivse kaldega
XXII	tekstiil sõlelt (:13)	K	11–34, 37, 40–48, 55_57, 65	15, 18, 25	23	46	6	Tugevalt positiivse kaldega
XLI	tekstiil sõlelt (:5)	L	14–46, 49–53	19	27	39	6	Tugevalt positiivse kaldega
XLVII	tekstiil sõlelt (:1)	L	8, 12–36, 39–41, 45–46, 49, 53–55, 60–61	22	27	41	6	Kergelt positiivse kaldega
XLVII	tekstiil sõlelt (:1)	K	12, 17–51, 56–69, 78, 83, 96	22	36	46	7	Tugevalt positiivse kaldega

Matus	Ese	L/K	Vahemik (µm)	Mood (µm)	Keskmine (µm)	Vk (%)	Säsikanalid	Graafik
LXXXIII	tekstiil sõlelt (:15)	L	12–14, 17–48	22	30	28	21	Kergelt positiivse kaldega
LXXXIII	tekstiil sõlelt (:15)	K	16–38, 43–46, 52–56, 62, 68, 71, 77, 81	22	29	15	6	Tugevalt positiivse kaldega
CI	tekstiil (:9)	L	9–31, 34–35, 41, 48	12	19	35	1	Kergelt positiivse kaldega
CI	tekstiil (:9)	K	11–27, 30–31, 38–43, 47–49, 54	14	22	45	1	Kergelt positiivse kaldega
CXXXV	tekstiil käevõru alt (:6)	L	11–27, 30–39, 42–54, 57–58, 61–63, 66, 88	17, 20	28	52	3	Tugevalt positiivse kaldega
CXXXV	tekstiil käevõru alt (:6)	K	10–47, 64, 72, 95	18	25	55	3	Tugevalt positiivse kaldega
CCXI	tekstiil sõlelt (:2)	L	11, 14–43, 47–49, 51–53, 57–60, 69, 73_74, 78	23	30	47	4	Tugevalt positiivse kaldega
CCXI	tekstiil sõlelt (:2)	K	13, 16–38, 41–46, 50_53, 57, 63	23	28	35	1	Tugevalt positiivse kaldega
CCXXXVI I	tekstiil sõlel (:1)	L	9–37, 40–43, 45, 47	19	21	40	-	Tugevalt positiivse kaldega
CCXXXVI I	tekstiil sõlel (:1)	K	12–41, 44, 52–60	22	26	39	-	Tugevalt positiivse kaldega
CCLV	tekstiil sõlel (:1)	L	11–43, 46–47, 52, 55, 59_61, 64	22	28	41	10	Tugevalt positiivse kaldega
CCLV	tekstiil sõlel (:1)	K	9–36, 39, 42–58	28	29	37	6	Kergelt positiivse kaldega
CCLV	tekstiil vöö alt (:2)	L	11–36, 40–41, 52	24	22	30	1	Tugevalt positiivse kaldega
CCLV	tekstiil vöö alt (:2)	K	13–36, 39–40, 47–48, 53_54, 57_59, 62	25	28	37	3	Tugevalt positiivse kaldega
CCLV	kuuekangas (:10)	L	14–31, 35–36, 43–46, 51, 60,	19	26	48	1	Tugevalt positiivse kaldega

			64_67, 72, 77					
CCLV	kuuekangas (:10)	K	16–34, 37– 40, 43–45, 48, 50–55, 58–60, 63_65, 73, 78, 100	26	32	48	4	Tugevalt positiivse kaldega

## **Lihtlitsents lõputöö reprodutseerimiseks ja üldsusele kättesaadavaks tegemiseks**

Mina, Elo Könninge

1. annan Tartu Ülikoolile tasuta loa (lihtlitsentsi) minu loodud teose „Siksälä kalmesse maetud meeste rõivastus 13. kuni 15. sajandil“, mille juhendaja on Riina Rammo reprodutseerimiseks eesmärgiga seda säilitada, sealhulgas lisada digitaalarhiivi DSpace kuni autoriõiguse kehtivuse lõppemiseni.
2. Annan Tartu Ülikoolile loa teha punktis 1 nimetatud teos üldsusele kättesaadavaks Tartu Ülikooli veebikeskkonna, sealhulgas digitaalarhiivi DSpace kaudu Creative Commons'i litsentsiga CC BY NC ND 4.0, mis lubab autorile viidates teost reprodutseerida, levitada ja üldsusele suunata ning keelab luua tuletatud teost ja kasutada teost ärieesmärgil, kuni autoriõiguse kehtivuse lõppemiseni.
3. Olen teadlik, et punktides 1 ja 2 nimetatud õigused jäävad alles ka autorile.
4. Kinnitan, et lihtlitsentsi andmisega ei riku ma teiste isikute intellektuaalomandi ega isikuandmete kaitse õigusaktidest tulenevaid õigusi.

*Elo Könninge*

**14.08.2023**