

KOOLI-
RUUMIDE
KORRAS-
TAMINE

Уход за школьными
ПОМЕЩЕНИЯМИ

A-23416 II

ENSV PEDAGOOGIKA TEADUSLIKU UURIMISE INSTITUUT

KOOLIRUUMIDE KORRASTAMINE

M. EESMAA

*Töö- ja tootmisõpetuse sektori
noorem teaduslik töötaja*

TALLINN 1960

Seoses iseteenindamise sisseviimisega üldhariduslikesse koolidesse on vaja õpetajatel ja kasvatajatel tunda korrastustööde käiku ja töövõtteid, et õpilasi selles töös pidevalt juhendada ja töötulemusi kontrollida, sest nii omandavad õpilased õiged töövõtted, ruumide korrastamine ja korrashoidmine muutub seega harjumuseks ja annab soovitud kasvatusliku eesmärgi.

Kaunis, puhas ja hästi korrastatud koolimaja on esimesi nõudeid õpilase esteetilises kasvatuses. Kooli mõju korra- ja puhtuseharjumuste kasvatamisel on samaväärne kodu mõjuga. Aga kool võib olla ja peab olema ka juhtijaks. Selle, mis on kodus puudu jäänud, annab kool. Kasvatajatele ja õpetajatele on suurimaks tunnustuseks ning tänuks, kui õpilased ka kodus rakendavad korrastustöödel teadlikult õpitud õigeid ja kiireid töövõtteid.

Mõningates iseteenindamisega koolides, kus töö toimub õpetajate juhendamisel ja kontrollimisel, on see kandnud soovitud tagajärgi. Sotsialistliku omandi kaitsmise ja säilitamise nõue on õpilastel süvenenud. Vähem on näha rikutud koolipinke ja määrdunud seinu. Samuti lastevanemad tunnistavad, et kodus oskavad lapsed sundimatult likvideerida korratusi jne. Seega on lastes juba kasvanud vajadus korra ja puhtuse järele. Nii areneb ka nende ilutunne, kooliruumid muutuvad kord-korralt värvitoonidelt heledamaks, sest pole ju enam vajadust tumedate värvitoonidega peita õpilaste hoolimatuse tagajärjel tekkinud korratusi.

Kui enam-vähem kindlakskujunenud mööbliga üld- ja klassiruumid õpilaste või ka kooliteenijate poolt korrashoituna jätavad rahuldava mulje, siis mõningates koolides just õpetajate toas ja administratiivruumides puudub korrastav käsi. Põrandad on küll puhtaks pühitud, kuid kapidel, aknalaudadel ja ka mujal on palju üleliigset: küll pabereid, vanu ajalehti, õppevahendeid jne. Võib isegi kohata plekkpurkidesse ja vanadesse plekkämbritesse istutatud lilli. Muidugi tekib küsimus, kuidas sellised õpetajad suudavad kasvatada õpilastes puhtuse- ja korraharjumusi. Eks siingi on tähtis koht eeskujul.

KLASSIRUUMIDE IGAPÄEVANE KORRASTAMINE.

Klassiruumide igapäevases korrashoidmises on igal õpilasel ülesanne korrastada oma töökoht, s. o. lauapinnad ja laekad; paberijäätmed ja muu üleliigne visatakse paberikorvi.

Kui kõik õpilased on lahkunud, alustavad tööd klassikorrapidajad või iseteenindamisbrigaadi liikmed.

Esimeseks tööks klassiruumi korrastamisel on tahvli puhastamine esmalt kuiva, siis märja lapiga; ka tahvli liistud tuleb märja lapiga puhastada. Peale selle pühitakse tolmu radiaatoritelt, aknalaudadelt, koolipinkidelt, õpetajalaualt, laudadel olevatelt esemetelt ja mujalt. Ei tohi unustada ka ukseliiste ja paneele.

Toalilledelt kõrvaldatakse aeg-ajalt kuivanud oksad ja lehed ning vajaduse korral lilli kastetakse. Siis tuulutatakse klassi. Klassiruumi tuulutamisel tõstetakse aknalaudadelt ära toalilled, avatakse aknad ja kinnitatakse tormihaakidega. Pärast tolmu pühkimist korrastatakse põrand vastavalt põrandamaterjalile.

Harjaga kuivalt pühkides, mida teevad 1.—3. klassi õpilased, tuleb pärast toalilled korrastamist ja tahvli puhastamist pühkida põrand enne tolmu pühkimist esemeilt. Seejärel tuulutatakse ruumi ja pärast seda pühitakse esemeilt tolmu. Tuulutamise ajal ei saa tolmu pühkida, sest tõmbetuul, mis on ruumi kiireks tuulutamiseks soodus, keerutab tolmu asjatult õhku. Tolmu pühkimise järel tuulutatakse klassi teistkordselt.

Esemed pühitakse tolmust puhtaks kuiva lapiga, nii et tolmu jääb lapi sisse. Tolmulapp klopitakse aeg-ajalt õues puhtaks. Tolmust pühkida tuleb nii horisontaalsed kui ka vertikaalsed pinnad. Suuremate horisontaalpindade puhul alustatakse tolmu pühkimist pinna eesäärest ja vertikaalsete pindade korral ülalt alla.

Radiaatoritelt on hea tolmu pühkida harjaga, ei tohi aga kasutada niisket lappi. Niiske lapp kinnitab tolmu radiaatorite kõveruste ja konaruste vahele ning hiljem kuivamisel tõuseb tolmu uuesti õhku.

Põhjalikumal puhastamisel pestakse radiaatorid sooja seebivee ja harjaga, loputatakse ning kuivatatakse lapiga.

PÕRANDATE KORRASHOIUST.

Põrandate korrashoid ja puhastamine oleneb põranda materjalist ja viimistlusest.

Põrandate säilitamiseks tuleb jalad väljast tülles puh-taks pühkida ja ruumis liikuda pehmetes toakingades. (Koolis nõutakse õpilastelt samal eesmärgil toakingade kandmist.)



Oige



Vale

1. Pühkija kehahoid ja asukoht põranda pühkimisel.

Põrandate pühkimisel harjaga või harja otsa kinnita-tud niiske lapiga seisab pühkija puhastatud osal, pühkides enesest eemale ukse suunas. Pühkida tuleb ka mööblialu-sed, põrandaliistud ja nurgad. Mööbli alt pühkimiseks nihutatakse mööbel paigast (välja arvatud suured kapid) juba pühitud põrandaosale. Põranda pühkimise ajal ei tohi samuti olla tõmbetuult, mis kokkupühitud prügi laiali kan-nab. Ukse juures korjatakse prügi harjaga (käsiharjaga) prügikühvlile, nii et kühvli serv toetub tihedasti vastu põ-

randat, ja kühvli laiuselt koondatud prügi tõmmatakse jäägitult kühvlile.

Värvimata puupõrandad. Neid kasutatakse kooliruumides harva, sest nad määrduvad väga kiiresti ja nende korrahoidmine on vaevarikas.



2. Põrandalapi loputamine.

Valget värvimata puupõrandat pühitakse harja, pehme luua või vihaga. Viht valmistatakse värskelt kadaka-, kase- või pajuokstest. Kaseokstest tehtud viht kastetakse enne tarvitamist kuuma vette, siis kinnituvad lehed tugevamini ja oksad muutuvad painduvamaks. Vihaga pühkimisel tehakse viht niiskeks või võimaluse korral riputatakse põrandale niisket saepuru tolmu õhku hajumise takistamiseks.

Vähemalt kord nädalas tuleb põrandat tugevasti küürida. Küürimiseks kasutatakse kõva juurharja ja sooja seebivett, samuti võib harja puudumisel kasutada kadaka-

ja kuuseoksi. Kanged leeliselahused mõjuvad käenahale kahjustavalt, seepärast ei ole neid sobiv kasutada.

Põranda küürimist alustatakse seina äärest ja nurkadest. Varre otsasoleva harjaga küüritakse korraga umbes 2—3 m² suurune pind, käsitsi küürimisel aga ainult põranda pind käeulatuses. Küürides seistakse kuival, veel puhastamata põrandaosal. Põrand tehakse sooja veega märjaks ja küüritakse varre otsas oleva juurharjaga, kõva



Õige

Vale

3. Põrandalapi väänamine.

luuaga või nende puudumisel suuremate kuuse- või kada-kaokstega piki põrandalaudu. Pärast iga tüki küürimist kogutakse must vesi lapiga pesemisenõusse ja lapp loputatakse puhta veega. Puhta lapi ja külma veega loputatakse ka põrand ning kuivatatakse hästi väänatud niiske lapiga. Loputamist tuleb sagedasti vahetada, muidu kanname mustuse ühest kohast teise.

Värvimata laudpõrandad mõningates kooliruumides õlitatakse pärast pesemist. Õlitatud põrandaid pestakse

märksa harvemini — üks või kaks korda aastas uuesti õlitamise eel. Õlitamiseks võib kasutada värnitsat või põrandalakki, mida hakkas tootma keemiatööstus «Orto». Õlitatud põrandaid pühitakse igakordsel korrashoiul pehme harja või harja otsa kinnitatud õlise lapiga. Värnitsa või põrandalakiga kaetud puupõrandate korrashoid on analoogiline õlivärviga värvitud põrandate korrashoiuga.



4. Põranda pesemine käsitsi.

Õlivärviga värvitud põrandaid pühitakse tavalisel puhastamisel harja otsa kinnitatud niiske lapiga. Ohtrasti vett kasutada ei tohi, sest see jätab põrandale veejäljed ning rikub värvi. Põhjalikumal puhastamisel pestakse koolipõrandaid puhta seebivee, pehme harja ja lapiga. Leelised — sooda, pesupulber jne. — lahustavad värvi ja muudavad põranda tuhmiks. Ilusa läike õlivärviga värvitud põrandatele annab vahatamine, kuid klassiruumides ja kori-

dorides pole seda sobiv kasutada, sest see muudab põrandad väga libedaks ning põhjustab libisemisi ja kukkumisi.

Puuparkettpõrandad. Puuparkettpõrandaid vahatatakse, mis hõlbustab nende korrashoidu ja pikendab vastupidavust.

Täiesti puhas põrand määratakse õhukeselt ringikujuliselt vahaga ja lastakse sellel imbuda. Siis hõõrutakse põrand lühikese tihedaharjaselise poonimisharjaga või pehme lapiga läikima. Vahatatud põrand on tundlik vee mõjule.

Igapäevasel korrashoidmisel pühitakse põrandat pehme lapiga.

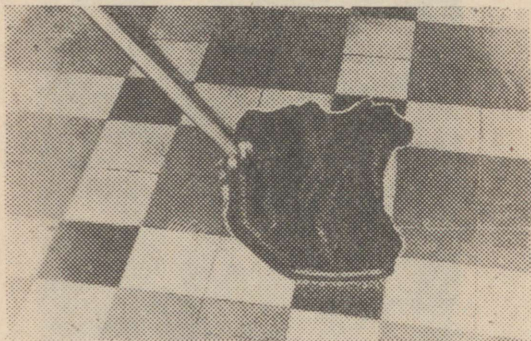


5. Põrandalapi kinnitamine harjale.

Kord kuus vahatatakse kooliruumides põrandad uuesti üle. Õppevaheaegadel kord või kaks aastas tuleb vahakihti uuendada, milleks vana vaha enne maha pestakse või teraslaastude abil maha hõõrutakse. Üldiselt aga ei ole puuparkettpõranda pesemine soovitatav, sest see muudab põranda tumedaks. Vaha kõrvaldamiseks võib kasutada ka

tärpentini, mille abil vaha puuparketil osade viisi lahustatakse; seejärel hõõrutakse põrand kohe kuivaks. Kuigi parkettpõranda puhastamine teraslaastudega on vaearikas, on see siiski kõige sobivam viis. Teraslaaste, mida saab osta majapidamistarvete kauplusest parkettlaastude nime all, on soovitatav valiku korral võtta keskmine või peenem liik.

Puhastamiseks võetakse pool laasturullist, kaetakse lapiga ja hõõrutakse käega või jalaga põrandat osade kaupa piki kiudu, kuni vaha on kõrvaldatud ja puu on ühtlaselt hele. Kogunev tolm ja laastude jäätmel eemaldatakse pühkimisega samuti osade viisi. Pühkimiseks kasutatakse pehmet harja. Lõpuks pärast hõõrumist pühitakse põrand veel kord pehme lapiga üle või puhastatakse tolmuimejaga. Pärast seda kaetakse põrand vahaga nii, nagu eespool kirjeldatud.



6. Põranda pesemine harja otsa kinnitatud lapiga.

Halvasti hooldatud ja tugevasti määrdunud puuparkett-põrandat tuleb aeg-ajalt hõõveldada, mida aga teevad juba vastavad spetsialistid. Sagedane põrandate hõõveldamine kulutab parketti kiiresti.

Päris uusi või hõõveldatud parkettpõrandaid vahatakse kaks kuni kolm korda lühikese vaheaja järel, et põrand katuks ühtlaselt vahaga ja hõõrumisel hakkaks läikima.

Vaha maha- ja läikimahõõrumiseks kasutatakse ka vastavaid elektrilisi hõõrumis- ja poonimismasinaid, mis hõlbustavad tublisti tööd.

Linoleumpõrandad oma soojapidavuse ja sammude kaja

summutamise tõttu sobivad kooli ühiselamutesse, eriti hästi aga magamisruumidesse. Linoleumpõrandaid puhastatakse harilikult harja otsa kinnitatud niiske lapiga. Väga määrdu-
nud põrandaid pestakse sooja seebi- või pesupulbrivee ja pehme lapiga. Linoleumpõrandaid võib ka vahatada, mis-
puhul nende korrashoidmine on eriti hõlpus. Igapäevasel
puhastamisel eemaldatakse tolm villase või õliga niisuta-
tud pehme lapiga.

Kivipõrandaid kasutatakse koridorides, õppeköörides ja kõrvalruumides (pesemis-, duši- jt. ruumides). Need on vastupidavad ja kergesti puhastatavad.

Igapäevasel korrashoidmisel pühitakse harja otsa kin-
nitatud niiske lapiga. Põhjalikumal puhastamisel küüri-
takse juurharja ja pesupulbri või seebiveega. Pärast küüri-
mist loputatakse põrandad puhta veega üle ja kuivatatakse
tugevasti väljaväänatud lapiga. Loputamist tuleb sage-
dasti vahetada. Eriti määrdu-
nud kohti hõõrutakse peene
liiva, küürimis-
pulbri või -
pastaga ja seejärel pestakse nad
üle.

Talvisel ajal madala temperatuuri puhul trepikodades ja koridorides pestes lisatakse pesemis- ja loputamiseveele nuuskpiiritust, mis aitab vältida vee külmumist kivipõran-
dal.

Tsementpõrandad. Nende korrashoid on analoogiline kiviparkettpõrandate korrashoiuga. Kulunud, kareda pin-
naga tsementpõrandad kulutavad ohtrasti põrandalappe ja nende pesemine on tülikas. Sellepärast on vaja tsementpõ-
randate pindu lihvida. Tsementpõrandad peavad olema va-
rustatud vee äravoolu avaga. Neis ruumides, kus äravoolu-
ava on olemas, tuleb põrandaid põhjalikumal puhastamisel
uhta suure veega ja harja või luua abil vesi avasse püh-
kida.

PLEKKIDE EEMALDAMINE PÕRANDATELT.

Koolipõrandatele satub sageli tindi- ja rasvapekke. Tin-
diplekkide eemaldamiseks kasutatakse sidrun-, oblik- või
ka äädikhapet. Kanged happed on aga ohtlikud õlivärviga
värvitud põrandatele, sest nad eemaldavad värvi. Plekid
tuleb põrandalt kohe kõrvaldada. Rasvapekid eemalduvad
juba sooja pesupulbriveega pesemisel. Vahatatud põran-
del tuleb pärast plekkide kõrvaldamist plekikohad uuesti üle
vahatada. Õlivärviga värvitud põrandatelt ja kivipõran-
delt eemalduvad tavaliselt kõik plekid pesemisel.

SEINTE, LAGEDE JA USTE KORRASHOIUST.

Lagede korrashoid kõrgetes kooliruumides on sageli õpilastele üle jõu käiv, kuid normaalse toakõrgusega ühiselamutes tuleb seda vanema klassi õpilastel siiski teha.

Sobiv on seintelt ja lagedelt tolmu ja ämblikuvõrkude eemaldamiseks kasutada tolmuimejat, mille otsa on kinnitatud pehme jõhvhari. Tolmuimeja puudumisel kasutatakse lubjatud seinte ja lagede, samuti tapeedi või liimvärviga kaetud seinte ja lagede puhastamiseks pehmet lappi, mis kinnitatakse harja otsa.

Lagedelt ja seintelt pühitakse tolmu 2—3 korda aastas ja sel juhul on see korrastatavas ruumis esimene töö.

Õlivärviga kaetud pinnad, nagu aknaraamid ja lauad, ukсед, seinad ja mööbel, pühitakse igapäevasel korrastamisel tolmust puhtaks niiske lapiga.

Kord nädalas tuleb neid pindu, eriti klassiuksi, pesta leige seebivee ja pehme lapi või harjaga. Pärast pesemist loputada puhta veega, kuivatada ja hõõruda kuiva lapiga läikima.

Ukseklaase pestakse pärast raamide pesemist samuti vähese puhta veega ja nad hõõrutakse kuivaks ajalehepaberiga. Eriti hoolega tuleb pesta ja kuivatada klaaside servi ning nurki. Seebi- ja soodavett ei tohi klaaside pesemisel kasutada, sest nende tarvitamine raskendab läikima hõõrumist ja klaasid jäävad tuhmiks. Samuti pestakse ka aknaklaase, kuid ohutustehnika eeskirjade kohaselt ei ole õpilastel aknaid pesta lubatud, mis asetsevad kõrgemal kui esimesel korrusel, samuti ka eriti kõrgeid aknaid esimesel korrusel. Välisakna ja -ukse klaaside pesemiseks tuleb valida kuiv päikesepaisteta ilm, sest päike kuivatab klaasid liiga kiiresti ja neid ei saa puhtaks.

Õlivärviplekid kõrvaldatakse klaasilt tärpentiniga, lubjaplekid äädikhappega või mehaaniliselt, hõõrudes pleki kohta viiekopikase mündi servaga.

KOOLIMÖÖBLI KORRASHOIUST.

Enamasti on koolimööbel värvitud, kuid esineb ka peitsitud ja lakitud mööblit. Õlivärviga kaetud mööbli pindade puhastamist on eelmises peatükis käsitletud.

Peitsitud mööblit on hõlpus korras hoida siis, kui seda aeg-ajalt vahatada. Soojendatud vaha hõõrutakse pehme

lapiga ringikujuliselt mööblile, lastakse seista ja siis hõrutakse pehme harja või puhta pehme lapiga läikima.

Korduval vahatamisel pestakse vana vahakord tärpentiinilisandiga leige veega maha, kuivatatakse kohe ning lastakse veel pikemat aega (üks ööpäev) õhu käes kuivada ja siis vahatatakse uuesti.

Igapäevasel puhastamisel pühitakse tolmu kuiva pehme lapiga. Niisket lappi ei saa kasutada, sest vahatatud mööbel on vee suhtes äärmiselt tundlik.

Tindiplekid eemaldatakse sidrun-, äädik- või oblikhappega ja pärast plekkide kõrvaldamist hõrutakse kogu puupind hästi peene liivapaberiga üle. Sellisel juhul kõrvaldame ka peitsi. Nüüd tuleb mööbel uuesti üleni peitsida, sest tükati peitsimise korral jääb värskelt peitsitud pind erinevaks. Pärast peitsi täielikku kuivamist mööbel vahatatakse.

Lakitud mööbel pühitakse tolmust puhtaks kuiva pehme lapiga. Tärpentiini kasutada ei tohi, sest see rikub lakki.

Pehmet mööblit kasutatakse punanurkades ning pioneer- ja õpetajate tubades. Selle korrashoidmine on aeganõudev ja tülikas, kui puudub tolmuimeja.

Vähemalt kord nädalas tuleb pehmet mööblit harjata. Puuosadelt eemaldatakse tolmu lapiga pärast harjamist. Põhjalikumal puhastamisel viiakse pehme mööbel välja, klopitakse kloppijaga, painduvate kase- või pajuviistega puhtaks ja harjatakse. On soovitatav valida lahtiste polsterpatjadega mööbel, sest nende väljaviimine osade kaupa on kergem. Kui väljaviimine pole võimalik, kaetakse mööbel niiske riidega ja klopitakse läbi riide. Pärast klopimist harjatakse.

Tolmuimejaga puhastamisel kinnitatakse tolmuimejale kitsas metallist ots polstri sügavuste puhastamiseks. Riidepinnalt kõrvaldatakse tolmu kõva jõhvharjaga ja puuosadelt pehme jõhvharja või tolmulapiga.

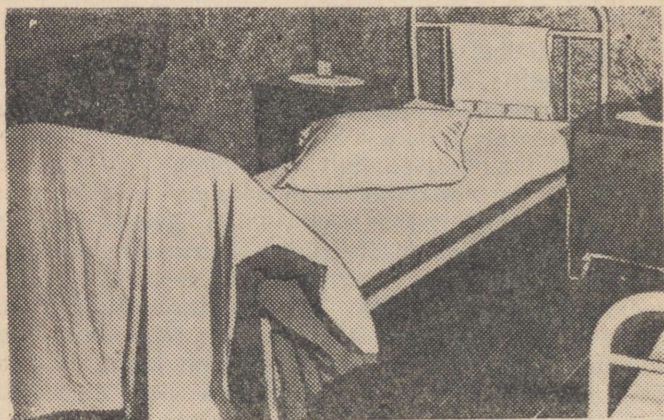
Vaipade ja põrandariiete korrashoidmist hõlbustab jällegi tolmuimeja. Nende puhastamiseks kinnitatakse tolmuimeja otsa kõva jõhvhari. Tolmuimeja puudumisel tuleb vaipu igapäevasel puhastamisel harjata kõva juurharjaga (vaibaluuaga). Väiksemad vaibad raputatakse või klopitakse puhtaks õues. Suuremad vaibad ja põrandariided rullitakse väljaviimiseks kokku. Kloppimiseks asetatakse vaip parema poolega nõõrile, seistes ise tuulepoolisel küljel, ja klopitakse kloppijaga. Hiljem pööratakse välja vaiba

parem pool, klopitakse puhtaks ning harjatakse kõva harjaga.

Talvel lumega asetatakse vaip parema poolega vastu lund ja klopitakse vasakult poolt; aeg-ajalt nihutatakse vaipa, kuni vaibaalune lumi jääb puhtaks. See värskendab ühtlasi ka vaiba värvi.

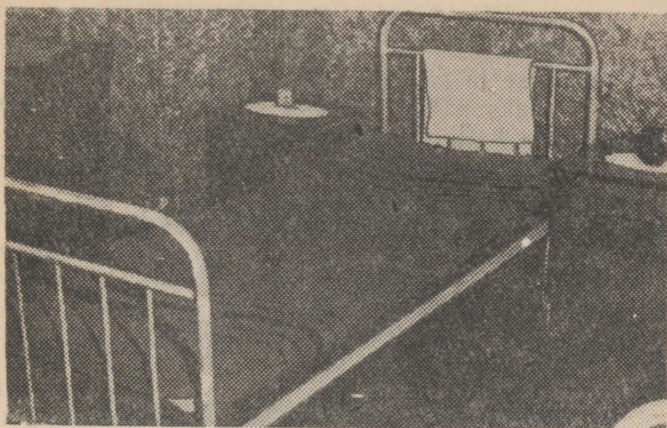
VOODITE KORRASTAMINE.

Kooli ühiselamute magamisruumides on igal õpilasel peale tavaliste, varem kirjeldatud korrastustööde hooldada ka oma magamisase või voodi.

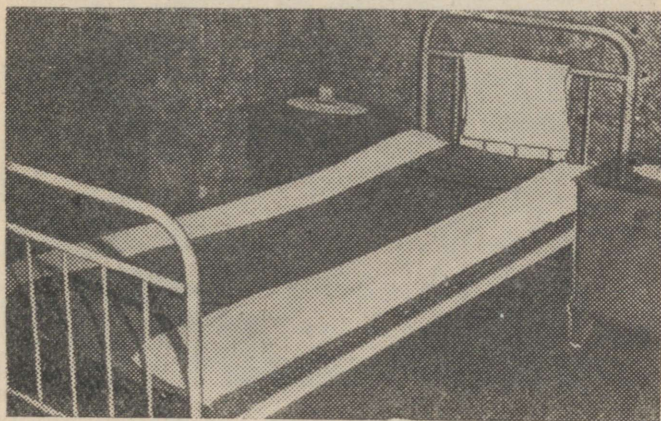


7. Voodi tuuldumas.

Maakoolide ühiselamutes, kus õpilaste arv ei ole ühtlane ja külmadel ning lumerohketel talvedel tunduvalt suureneb, oleks sobiv kasutada kahekordseid magamisasemeid (narisid). Kuigi ka selline lahendus kubatuuri seisukohalt nõudeid ei rahulda, on see siiski parem kui seni rakendatud moodus, kus kaks õpilast magavad ühes voodis. See on täiesti hügieenieeskirjade vastu. Kahekorruseliste magamisasemete puhul kasutavad vanemad õpilased ülemisi magamiskohti. Kooli ühiselamus on metallvoodid oma kerge puhastatavuse poolest sobivamad kui puuvoodid.



8. Voodi korrastamine päevaks:
a) tekiservad madratsi all,



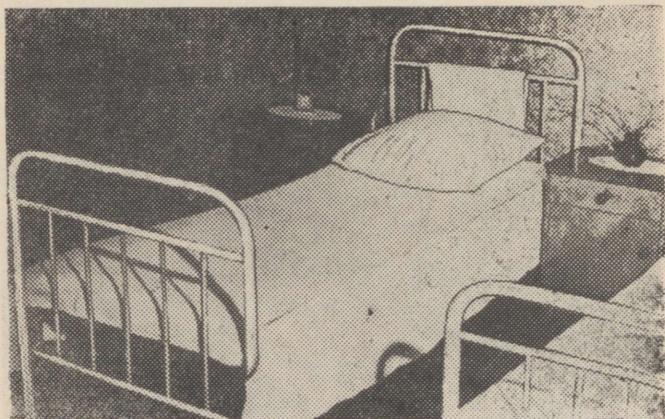
b) tekiservad madratsi peal.

Pärast voodist tõusmist asetatakse voodiriided laiali voodiotsale, padi klopitakse kohevaks, avatakse aken voodi tuuldumiseks seni, kui tehakse hommikvõimlemist, pestakse ja riietutakse. Õhutamise järel kohendatakse madratsit või kotti. Seejärel silutakse alumine lina ja kääna-

takse madrati serva alla. Tekialune lina koos tekiga (soovitav on traageldada lina teki külge) asetatakse samuti siledalt voodisse ja käänatakse servad kas madrati peale või alla. Päevaks kaetakse voodi kattevaiba ehk päevatekiga. Päevase katte puudumisel võib õhem pestav tekk jääda rippuma üle voodi serva. Padjad klopitakse kohevaks ja asetatakse voodi peatsisse.

Pärast voodite ülestegemist pühitakse tolm ja pestakse põrand.

Õhtul voodit tehes võetakse päevane kate ja pannakse viikide järgi kokku voodiotsale või toolile. Pikem tekk koos tekialuse linaga keeratakse kahekordselt tagasi. Et magamisel soojem oleks, võivad teki servad madrati alla jääda. Patjadele keeratakse teine pool, tuulutatakse magamistuba enne magamaminekut, riidetatakse lahti ja asetatakse riided korralikult kokkupandult toolile, mitte aga voodiotsale. Magamiseks kasutatakse ööpesu.



9. Päevaks korrasstatud voodi.

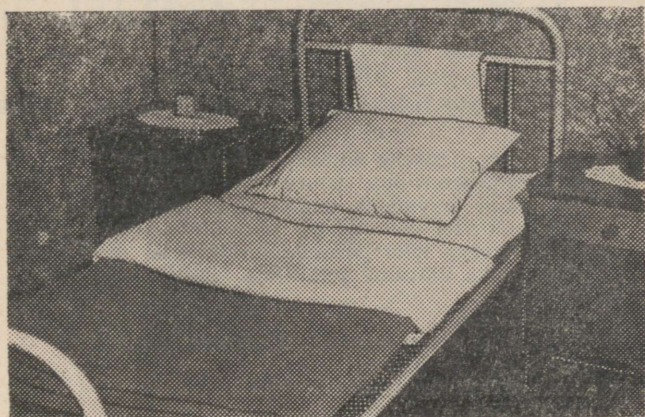
Kord nädalas kuiva ilmaga viiakse voodiriided välja, klopitakse puhtaks ja jäetakse tuulduma. Voodi pühitakse niiske lapiga tolmust.

Voodipesu vahetatakse 10 päeva järel. Pärast nakkushaiguse põdemist tuleb voodit sooja pesupulbriveega pesta, voodiriideid tublisti tuulutada, isegi aurutada ja kindlasti vahetada voodipesu.

KAPPIDE KORRASTAMINE.

Kooli ühiselamutes on nii toidu kui ka riidekapid või osa nendest kinnistatud ühele õpilasele.

Toidukappe on sobiv katta väljastpoolt õlivärviga, seestpoolt aga õlivärviga katta ei või, sest et õlivärv väga kaua annab toidule ebameeldiva maitse. Toidukappide korrashoidmise hõlbustamiseks tuleks riiulid katta vahariidega või plastmassiga. Vahariiet ja plastmassi pesta leige seebiveega, loputada ja kuivatada. Pärast pesemist õhustatakse kappi lahtise ukse kaudu. Toidukapi uksest peavad olema õhuavad.



10. Magamiseks korrastatud voodi.

Toidud tuleb panna korralikult kaussidesse ja purkidesse, sest paberis riknevad toiduained kiiresti ja kapi kontrollimisel jätavad korratu mulje. Toidukappides ei tohi olla tugevasti lõhnavaid kemikaale ega puhastusvahendeid, mis rikuvad toidu maitset ja lühendavad toiduainete säilitamise aega.

Pesukappides on pesu liigitatult riiulitel. Juba triikimise juures kokkupanemisel püütakse esemetele anda ühtlane suurus, sest siis saab neid nägusamalt üksteisele asetada, pidades silmas, et viimane kokkumurdekoht jääks väljapoole, mis hõlbustab pesu võtmist.

Riidekapis riiete korralikuks säilitamiseks kasutatakse sobiva mõõduga riidepuid, mis vastavad õlalaiusele. Mitmeid üleriideid ühele puule asetada ei või, sest siis nad kortsuvad.

Kappi, selleks määratud laekasse või riiulile, võib asetada ka puhastatud vähe kantud jalanõusid. Tänavajalatsitele tuleb eraldada mujale sobiv varjatud koht (kapp). Jalanõud asetatakse oma panipaika kuivalt ja puhastatult.

ISETEENINDAMISEKS VAJALIKUD TÖÖVAHENDID.

Koolidesse, kus on rakendatud iseteenindamine, tuleb hankida ka vajalikus koguses eale ja pikkusele vastavad sobivad töövahendid, samuti tööriietus. Riietuseks sobivad tumedamast riidest kitlid. Kitleid peaks jätkuma kõigile iseteenindamisbrigaadi liikmetele vahetuses.

Igale brigaadile tuleks kinnistada järgmised töövahendid:

- 1) põrandapesemiseks ämber — 8—10 liitrit 1
- 2) põrandapesemislapp suurusega 100×100 cm, palistatud servadega, materjaliks kore takune riie (pakiriie) või paksem puuvillane riie 1
- 3) pika varrega hari põrandapühkimiseks (harja vars peaks ulatuma pühkijale õlani) 1
- 4) käsihari 1
- 5) prügikühvel 1
- 6) tolmulapid suurusega ca 30×50 cm, palistatud servadega ja tripiga 2
- 7) varrega küürimishari 1
- 8) tahvli pesemise lapp 1
- 9) käsihari radiaatorite pühkimiseks 1

Töövahendid tuleb pärast kasutamist puhtalt asetada selleks määratud kohta. Samuti on vaja leida võimalus põranda- ja tolmulappide kuivatamiseks kas korrastusvahendite ruumis või mujal. Töökitlid riputatakse kappi. Pearättide kandmist korrastustööde ajal tuleb õpilastelt nõuda, kuid need on isiklikud.

УХОД ЗА ШКОЛЬНЫМИ
ПОМЕЩЕНИЯМИ

В связи с введением самообслуживания в общеобразовательных школах преподавателям и воспитателям для систематического руководства учащимися и проверки их работы необходимо знать порядок и приемы работ по уборке помещений. В этих условиях учащиеся усваивают правильные приемы и навыки, в результате чего содержание в порядке и уборка классных помещений войдет в привычку, достигнет своей воспитательной цели.

Красивое, чистое и благоустроенное здание школы является первым фактором в эстетическом воспитании учащегося. Школа в воспитании привычек к порядку и чистоте не только может и должна оказывать такое же влияние, как и домашний быт, но и быть руководителем в этой области. То, чего не хватает дома, дает школа. Применение дома учащимися усвоенных в школе правильных и быстрых приемов уборки является лучшей благодарностью воспитателям и преподавателям.

Хорошие результаты получены в школах, где самообслуживание проводится под руководством и контролем преподавателей. Необходимость защиты и сохранения социалистической собственности глубже внедряется в сознание учащихся. Меньше наблюдается порчи классных парт и стен. С другой стороны, родители также признают, что дома дети охотнее прибирают комнаты. Таким образом в детях выросла потребность соблюдать порядок и чистоту. Кроме того, в детях развивается чувство красоты, а школьные помещения могут окрашиваться в более светлые тона, так как больше нет необходимости покрывать беспорядок, вызываемый небрежностью учащихся, темными тонами.

Если содержащиеся в порядке учащимися или школьными уборщицами общие и классные помещения со стандартной мебелью и производят благоприятное впечатление

ние, то этого нельзя сказать об учительских и административных помещениях некоторых школ, где наблюдается отсутствие заботы о порядке. Полы, правда, подметены, но на шкафах, подоконниках много лишнего: всякая бумага, старые газеты, учебные пособия и т. п. Можно даже увидеть цветы, посаженные в жестяные банки или старые жестяные ведра. Невольно возникает вопрос, как могут такие преподаватели воспитывать навыки к чистоте и порядку? Ведь и в этой области важную роль играет пример.

ЕЖЕДНЕВНАЯ УБОРКА КЛАССНЫХ ПОМЕЩЕНИЙ

Ежедневная обязанность каждого учащегося по уборке классного помещения заключается в том, чтобы он следил за чистотой своего рабочего места, т. е. парты с ящиком. Бумажные отбросы и прочее ненужное надлежит выбрасывать в корзинку для бумаги.

По уходе всех учащихся из класса дежурные по классу или члены бригады самообслуживания приступают к уборке.

Первой работой является очистка доски, что производится сначала сухой, затем мокрой тряпкой; мокрой же тряпкой следует очистить и рамку доски. Затем вытирают пыль с радиаторов, подоконников, парт, учительского стола, с находящихся на столах предметов и с прочего. Нельзя забывать протирки наличников дверей и панелей.

С комнатных цветов удаляют высохшие ветки и листья, а цветы следует по мере надобности поливать. Потом проветривают класс. При проветривании класса с подоконников снимают комнатные цветы, открывают окна и закрепляют их ветряными крючками. После удаления пыли с предметов производят уборку пола. Порядок уборки зависит от материала пола.

При сухой протирке пола щеткой, выполняемой учащимися 1—3 кл., после уборки цветов и очистки доски прежде всего подметают пол, затем проветривают помещение и только вслед за этим вытирают пыль с предметов. Нельзя вытирать пыль во время проветривания, так как получающийся при этом сквозняк, способствуя быстрому проветриванию, поднимает пыль в воздух.

После удаления пыли с предметов класс проветривается вторично.

Пыль с предметов вытирают сухой тряпкой таким образом, чтобы она забиралась тряпкой, которую время от времени надлежит вытряхивать на открытом воздухе. Следует производить протирку как горизонтальных, так и вертикальных поверхностей. При больших горизонтальных поверхностях протирку начинают с переднего края поверхности, при вертикальных же — сверху вниз.

Радиаторы хорошо протирать щеткой; при этом нельзя пользоваться сырой тряпкой, так как увлажненная пыль пристает к неровным поверхностям радиатора и по высыхании снова поднимается в воздух.

При более основательной чистке радиаторы промывают теплой мыльной водой с помощью щетки, споласкивают и насухо вытирают тряпкой.

СОДЕРЖАНИЕ В ПОРЯДКЕ ПОЛОВ

Содержание в порядке и чистка полов зависит от их материала и отделки.

Для соблюдения чистоты и сохранности полов следует при входе в школу вытирать ноги и ходить в помещении в мягких тапочках, для чего установлены соответствующие требования учащимся.

Подметая пол щеткой или протирая его прикрепленной к щетке сырой тряпкой, подметающий стоит на очищенной части пола, протирая от себя в направлении двери. Следует протирать пол и под мебелью, а также плинтусы и углы. При этом мебель, за исключением больших шкафов, передвигают с места на уже протертую часть пола. Во время протирки не должно быть сквозняка, разносящего подметенный сор по помещению. У двери собирают сор при помощи щетки на совок таким образом, чтобы край совка плотно прилегал к полу и собранный на ширину совка сор полностью забирался.

Некрашенные дощатые полы. Такие полы редки в школьных помещениях, так как они быстро пачкаются и содержать их в порядке довольно трудно.

Белый некрашенный дощатый пол подметают щеткой, мягкой метлой или веником, изготовленным из свежих веток можжевельника, березы или ивы. Березовый веник

до употребления опускают в горячую воду для того, чтобы придать листьям бóльшую прочность, а веткам — бóльшую гибкость. При подметании веником его смачивают или же, если можно, посыпают пол сырыми опилками для того, чтобы пыль не поднималась в воздух.



Правильно.

Неправильно

1. Положение подметающего во время работы.

Некрашенный пол следует по меньшей мере один раз в неделю основательно вымыть, для чего применяют жесткую щетку и теплую мыльную воду. За неимением щетки пользуются можжевёловыми или еловыми ветками. Крепкие щелочные растворы вредно влияют на кожу, вследствие чего ими пользоваться не рекомендуется.

Пол начинают мыть от стенки и углов. С помощью прикрепленной к рукоятке щетки в один приём протирают примерно 2—3 кв. м. площади пола, при протирке же руками столько, сколько можно охватить рукой. При

этом протирающий находится на сухой, еще не очищенной части пола. Пол смачивают водой и протирают вдоль половиц либо жесткой щеткой, снабженной рукояткой, либо жесткой метлой, либо большими еловыми или можжевельновыми ветками. Оттертую грязь смывают теплой мыльной водой и тряпкой, а затем споласкивают чистой холодной водой и вытирают насухо хорошо отжатой сырой тряпкой. Воду для полоскания следует часто менять, так как в противном случае грязь переносится с места на место.



2. Полоскание тряпки.

Некрашенные дощатые полы в некоторых школах после мытья покрываются маслом. Промасленные полы моют значительно реже, обыкновенно один или два раза в год, перед тем, как покрыть их снова маслом. В качестве материала для этой цели употребляют либо олифу, либо

специальный лак для пола, который стал выпускаться химическим заводом «Орто». При ежедневной уборке покрытого маслом пола его протирают мягкой щеткой. Полы, покрытые олифой или лаком для пола, содержатся в порядке таким же образом, как полы, выкрашенные масляной краской.

Полы, покрытые масляной краской, при ежедневной чистке протирают прикрепленной к щетке сырой тряпкой. Обильно смачивать пол водой не следует, так как от этого остаются следы воды на полу и портится краска. При



Правильно



Неправильно

3. Выжимание тряпки.

более основательной чистке школьные полы моют мыльной водой, мягкой щеткой и тряпкой. Щелочи: сода, стиральный порошок и т. п. растворяют краски и от них полы тускнеют. Полы, выкрашенные масляной краской, приоб-

ретают красивый блеск, если их натереть восковой мастикой. Однако в классных помещениях и коридорах этого делать не рекомендуется: на натертом полу можно очень легко поскользнуться и упасть.

Деревянные паркетные полы. Деревянные паркетные полы натирают мастикой, благодаря чему облегчается уход за ними и обеспечивается бóльшая их сохранность.



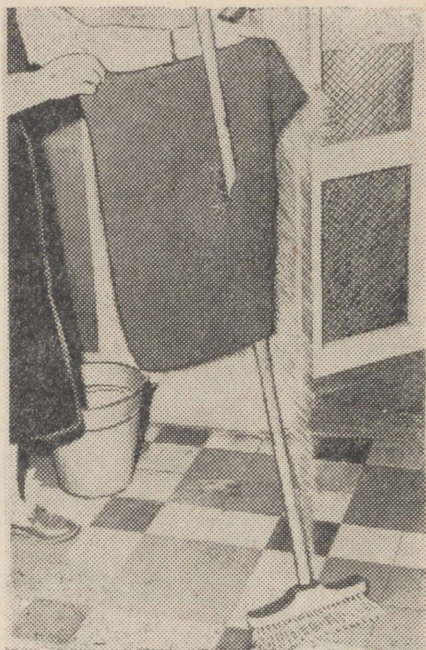
4. Мытье пола руками.

Мастикку наносят на совершенно чистый пол закругленными мазками, после чего дают ей впитаться в дерево. Затем пол натирают до блеска частой полотерной щеткой и мягкой тряпкой. Натертый мастикой пол чувствителен к воде.

При ежедневной уборке помещения пол протирают мягкой тряпкой.

Раз в месяц полы снова покрывают мастикой.

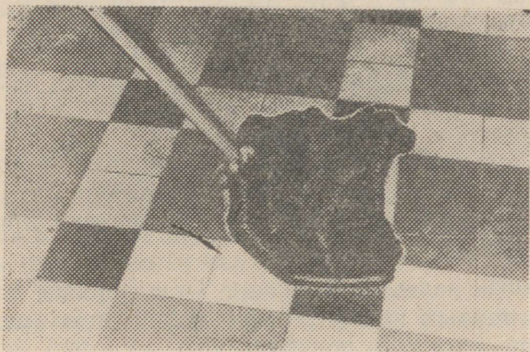
Во время каникул один или два раза в год следует заново покрыть пол новым слоем мастики. Для этого старую мастику смывают или же стирают при помощи стальных стружек. Вообще же мыть деревянные паркетные полы не рекомендуется, так как от этого они темнеют. Для удаления старой мастики можно применить и скипидар, при помощи которого растворяют на пар-



5. Прикрепление тряпки к щетке.

кете старый покров мастики небольшими участками и сразу же это место вытирают насухо. Хотя очистка паркета стальными стружками и трудоёмкая работа, она является все же самым целесообразным способом. При покупке в магазинах хозяйственных товаров стальных стружек, известных под наименованием «паркетных», рекомендуется при наличии выбора брать стружки среднего или мелкого размера.

Для чистки берут из пакета половину стружек, покрывают сверху тряпкой и рукой или ногой трут ими пол вдоль паркетных клёпок до тех пор, пока не будет удалена старая мастика и паркет равномерно не посветлеет. Сбравшуюся пыль и отбросы стружек также участками подметают мягкой щеткой и убирают. После очистки стружками еще раз протирают пол мягкой тряпкой или очищают пылесосом. Вслед за тем наносят мастику изложенным выше способом. Плохо содержимый в порядке и в сильной степени загрязненный паркетный пол приходится время от времени строгать, что делается уже соответствующими специалистами. Частое строгание паркета быстро изнашивает его.



6. Мытье пола при помощи тряпки, прикрепленной к щетке.

На совершенно новые или выстроганные паркетные полы наносят мастику два или три раза через короткие промежутки времени для того, чтобы пол равномерно покрылся мастикой и после натирки заблестел.

Для очистки паркета от старой мастики и натирки пола пользуются соответствующими электрическими машинами, «полотерами», значительно облегчающими работу.

Полы, покрытые линолеумом, как теплостойкие и заглушающие звук шагов, хороши для школьных общежитий, особенно же для спальных помещений. Настил из линолеума обыкновенно протирают обмотанной на

щетку сырой тряпкой. Очень загрязненные полы моют теплой водой с мылом или стиральным порошком, пользуясь для этого мягкой тряпкой. Полы, покрытые линолеумом, можно смазывать мастикой; тогда содержание их в порядке особенно удобно. При ежедневной чистке удаляют пыль мягкой тряпкой.

Полы, выложенные метлахскими плитками, делаются в коридорах, учебных кухнях и подсобных помещениях (в умывальной, душевой и т. п.). Они прочны и их легко чистить.

При ежедневной уборке эти полы протирают обмотанной на щетку сырой тряпкой. При более основательной чистке их протирают жесткой щеткой и водой с мылом или со стиральным порошком. После протирки пол споласкивают чистой водой и насухо вытирают хорошо отжатой тряпкой. Воду для споласкивания следует часто менять. Особенно сильно загрязненные места трутся мелким песком, порошком «Чистотель» или «универсальной пастой», а затем вымываются.

Зимой при мытье коридоров и лестниц в воду для мытья и споласкивания пола прибавляют нашатырный спирт, предохраняющий пол от обледенения при низкой температуре.

Цементные полы. Содержание их в порядке такое же, как и каменных полов. Мытье изношенных цементных полов с шероховатой поверхностью неудобно и требует большого расхода тряпок. Поэтому поверхность цементных полов следует шлифовать. Цементные полы должны быть снабжены отверстиями для стока воды (трапами). В помещениях, где они имеются, при основательной чистке можно обильно поливать пол водой и сгонять воду метлой в трап.

Удаление пятен с пола. Школьные полы часто загрязняются чернилами и жировыми пятнами. Для удаления чернильных пятен употребляется лимонная, щавелевая или уксусная кислота. Однако сильные кислоты опасны для покрытых масляной краской полов: они растворяют краску. Пятна с пола необходимо удалять немедленно. Жировые пятна удаляются теплой водой со стиральным порошком. После удаления пятен с паркета вычищенные места снова покрываются мастикой. С полов, выкрашен-

ных масляной краской, а также с каменных полов все пятна обыкновенно смываются водой.

ЧИСТКА СТЕН, ПОТОЛКОВ И ДВЕРЕЙ

Чистка потолков в высоких школьных помещениях является зачастую для учащихся слишком трудной работой, однако в общежитиях, где комнаты нормальной высоты, учащимся старших классов все же следует это делать.

Для удаления пыли и паутины со стен и потолков хорошо пользоваться пылесосом, снабженным мягкой щеткой из конского волоса. За отсутствием пылесоса для протирки оштукатуренных, выкрашенных клеевой краской или покрытых обоями стен, а также потолков пользуются обернутой на щетку мягкой тряпкой.

Протирка потолков и стен производится 2—3 раза в год и в этих случаях она является первоочередной работой по уборке помещения.

Покрытые масляной краской поверхности, как например оконные рамы, подоконники, стены и мебель при ежедневной уборке протираются сырой тряпкой.

Один раз в неделю эти поверхности, а особенно классные двери промываются теплой водой и мягкой тряпкой или щеткой. После мытья поверхность споласкивают чистой холодной водой, сушат и натирают до блеска сухой тряпкой.

Дверные стекла промывают после мытья рам тоже небольшим количеством чистой воды и вытирают насухо газетной бумагой. Особенно тщательно следует мыть и сушить края и углы стекол. При мытье стекол нельзя употреблять мыльную или содовую воду, так как после этого стекла тускнеют и им трудно придать блеск. Таким же образом моют и оконные стекла. При этом следует иметь в виду, что согласно правилам техники безопасности, учащимся не разрешается мытье окон, расположенных выше первого этажа, а также особенно высоких окон и на первом этаже. Для мытья наружных окон и застекленных наружных дверей следует выбирать сухую несолнечную погоду, так как солнце слишком быстро сушит стекла, что затрудняет их чистку.

Пятна от масляной краски снимают со стекла скипидаром, пятна же от извести уксусной кислотой или меха-

ническим способом путем трения пятна ребром пятикопеечной монеты.

УХОД ЗА ШКОЛЬНОЙ МЕБЕЛЬЮ

Школьная мебель бывает преимущественно выкрашенной, но встречается также мебель, покрытая протравой или лаком. О чистке поверхности, покрытой масляной краской, изложено в предыдущем разделе. Покрытую протравой мебель легко содержать в порядке, если периодически ее натирать восковой мастикой. Подогретую мастику наносят на мебель мягкой тряпкой закругленными мазками, дают ей высохнуть, а затем до блеска натирают мягкой щеткой или чистой мягкой тряпкой.

При повторном покрытии мастикой старый слой мастики снимают теплой водой с добавлением скипидара, поверхность немедленно насухо вытирают и дают еще одни сутки подсохнуть, а затем наносят новый слой мастики.

При ежедневной уборке пыль вытирают сухой мягкой тряпкой. Нельзя пользоваться сырой тряпкой, так как навощенная мебель крайне чувствительна к влаге.

Чернильные пятна удаляют при помощи лимонной, уксусной или щавелевой кислоты, после чего следует тщательно протереть стеклянной шкуркой всю деревянную поверхность мебели, в результате чего будет удалена и протрава. Вслед за этим все деревянные части мебели покрывают заново протравой. Если покрыть мебель частично, то свежие протравленные места будут выделяться. После того, как протрава совершенно высохнет, на мебель наносят мастику.

С лакированной мебели пыль вытирают сухой мягкой тряпкой. Пользоваться скипидаром нельзя, так как он портит лак.

Мягкой мебелью пользуются в красных уголках, пионерских комнатах и учительских. Содержание в порядке этого вида мебели при отсутствии пылесоса является довольно трудоёмкой работой.

Мягкую мебель следует чистить щеткой по крайней мере раз в неделю. Деревянные части мебели протирают тряпкой после очистки щеткой ее обивки. При более основательной чистке мягкую мебель выносят на

открытый воздух, выколачивают выбивалкой, за отсутствием последней гибкими березовыми или ивовыми ветками и чистят щеткой. При выборе мебели рекомендуется приобретать мебель со снимающимися подушками, так как частями ее легче выносить на воздух для чистки. Если нельзя вынести мебель, то ее покрывают сырой тканью и выбивают через эту ткань, после чего чистят щеткой.

При чистке мягкой мебели пылесосом сначала пользуются узким металлическим наконечником (прочищают всю толщу набивки), затем наконечником с жесткой щеткой (удаляют пыль с внешней обивки). С деревянной части мебели пыль удаляется мягкой щеткой или тряпкой.

Ковры и дорожки лучше всего чистить пылесосом. Для этого на конец шланга пылесоса прикрепляют жесткую щетку. За неимением пылесоса ежедневная чистка ковров производится жесткой щеткой из конского волоса или жестким веником. Коврики вытряхивают или выколачивают на открытом воздухе. Большие ковры и дорожки для выноса на воздух свертывают в рулоны. При выколачивании ковра на открытом воздухе сначала чистят его с изнанки. Для этого вешают ковер лицевой стороной на веревку и, стоя с наветренной стороны, выколачивают пыль выбивалкой. Затем выворачивают наружу лицевую сторону ковра, выбивают его и чистят щеткой.

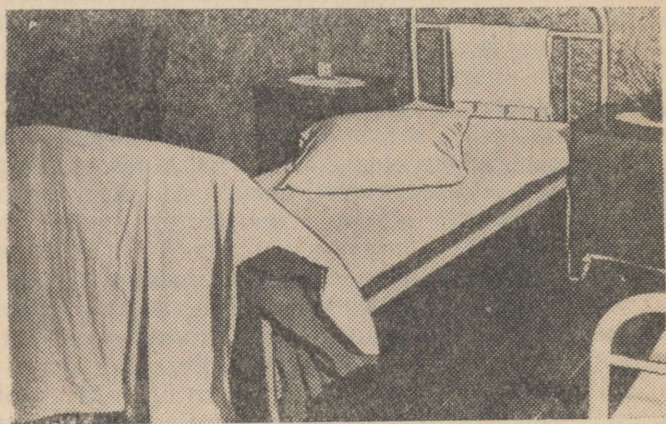
Зимой ковер кладут лицом на снег и выколачивают изнанкой кверху. Время от времени передвигают ковер на новое место и продолжают выколачивать до тех пор, пока снег под ковром не будет оставаться чистым. При такой чистке одновременно освежаются краски ковра.

СОДЕРЖАНИЕ В ПОРЯДКЕ ПОСТЕЛЕЙ

В спальнях помещений школьных общежитий, кроме изложенных выше обычных работ по уборке помещений, каждый учащийся обязан содержать в порядке свое спальное место или кровать.

В сельских школьных общежитиях, где количество учащихся неустойчиво и может зимой значительно возрасти вследствие морозов и обилия снега, удобны двухэтажные спальные места (нары). Хотя это решение и не

отвечает требованиям, предъявляемым нормами кубатуры спальных помещений, оно все же лучше, чем практикуемый до настоящего времени выход из положения, когда двое учащихся спят в одной постели, что противоречит элементарным требованиям гигиены.



7. Проветривание постели.

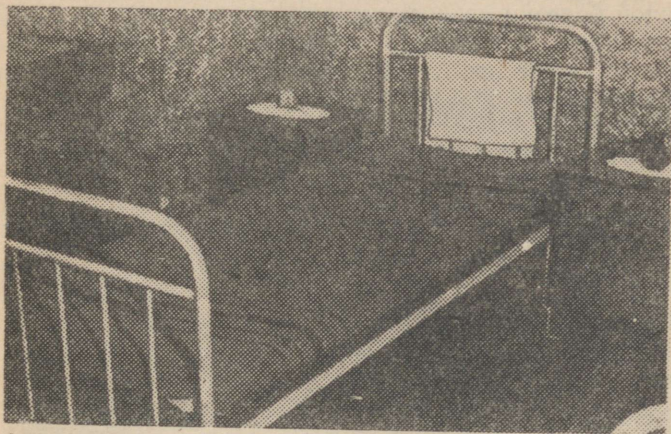
При пользовании двухэтажными спальными местами старшие учащиеся занимают верхние места. Металлические кровати в школьных общежитиях более удобны, чем деревянные, так как их легче чистить.

Поднявшись с постели, учащиеся раскладывают постельные принадлежности на спинки кроватей, сбивают подушки, открывают окна для проветривания постелей на время занятий утренней физзарядкой и умывания. После проветривания выравнивают матрац или сенник. Затем гладко застилают простыню и края ее подгибают под матрац. Пододеяльник вместе с одеялом (рекомендуется приматывать пододеяльник к одеялу) также расправляют на постели и края их сгибают либо на матрац, либо под него. Постель застилают на день покрывалом. За отсутствием дневного покрывала одеяло, если оно легко стирается, может свисать с краев постели.

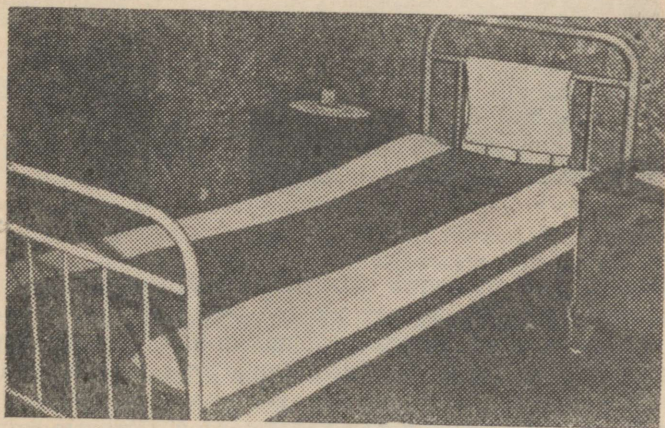
Подушку сбивают и кладут в изголовье.

После заправки постелей вытирают пыль и моют пол.

Вечером, перед сном снимают покрывало, складывают его по имеющимся линиям сгиба и кладут на спинку кровати или на стул. Если одеяло слишком длинное, то его вместе с пододеяльником можно с конца подвернуть. Для того, чтобы было теплее, можно оставить края одеяла подогнутым под матрац. Подушки переворачивают на другую сторону, помещение перед сном провет-



8. Постель днем,
а) края одеяла заправлены под матрац.



в) края одеяла заправлены на матрац.

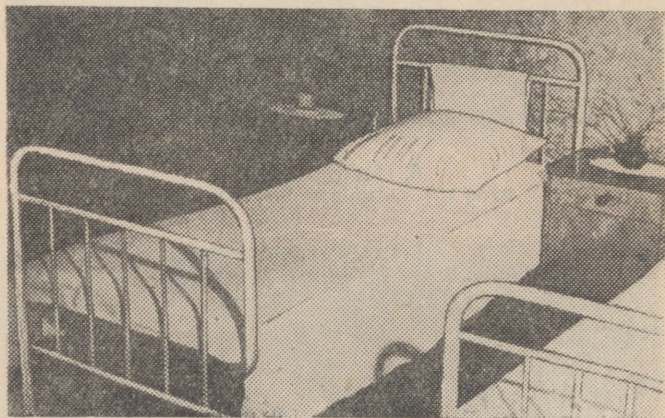
ривают, учащиеся раздеваются и, сложив аккуратно свою одежду, кладут ее на стол, а не на спинку кровати. Спят в ночных рубашках, пиджамах.

Раз в неделю в сухую погоду постельные принадлежности выносят на открытый воздух, выколачивают и оставляют проветриваться. С кровати вытирают пыль сырой тряпкой.

Постельное белье меняется через 10 дней. После инфекционной болезни следует вымыть кровать теплой водой с добавлением стирального порошка, проветрить принадлежности, даже пропустить через пар и обязательно сменить постельное белье.

СОДЕРЖАНИЕ В ПОРЯДКЕ ШКАФОВ

В школьных общежитиях всякий шкаф как для хранения продуктов, так и платяной закреплен целиком или частью за каким-либо одним учащимся.

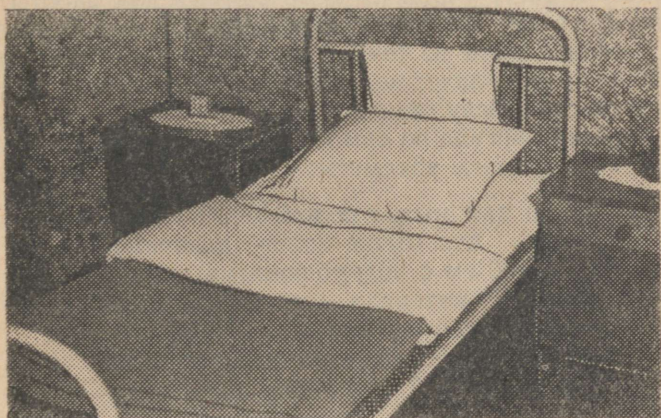


9. Постель днем.

Шкафы для хранения продуктов покрывают снаружи масляной краской; нельзя их красить изнутри, так как краска очень продолжительное время придает продуктам неприятный привкус. В целях удобства содержания в порядке шкафов для хранения продуктов следует покрывать их полки клеенкой или пластмассой, которые можно мыть теплой мыльной водой, полоскать и сушить.

После мытья шкаф проветривают; для этого открывают его дверь. В двери шкафа должны быть отверстия.

Продукты следует держать аккуратно в соответствующей посуде. Завернутые в бумагу продукты быстро портятся и производят впечатление неряшливости. В шкафу, где хранятся продукты, нельзя держать сильно пахнущие химикаты и средства для чистки, так как они портят вкус пищи и способствуют порче продуктов.



10. Приготовленная на ночь постель.

Выглаженное белье хранится на полках платяных шкафов. Чтобы белье можно было красивее разложить, уже во время глажения надо стремиться к тому чтобы вещи складывались одинаково.

Это позволит красивее уложить вещи на полки. На полках вещи должны лежать так, чтобы последняя линия сгиба была снаружи. Так удобнее вынимать нужную вещь из шкафа.

Чтобы в платяном шкафу платье не мялось, пользуются плечиками, соответствующими ширине плеч.

Нельзя помещать несколько вещей на одни плечики, от этого они могут помяться.

В шкаф можно также помещать на особую полку или в ящик вычищенную, малоупотребляемую обувь. Для обуви, ежедневно употребляемой при выходе на улицу,

следует выделить другое подходящее место где-нибудь в стороне (в шкафу). Обувь убирают на место в сухом и вычищенном виде.

ИНВЕНТАРЬ, НЕОБХОДИМЫЙ ДЛЯ САМООБСЛУЖИВАНИЯ

В школах, где введено самообслуживание, следует приобрести в надлежащем количестве соответственно возрасту и росту учащихся необходимый для работы инвентарь, а также специальную одежду. В качестве последней удобны халаты из темной ткани, которые необходимо приобрести в количестве, обеспечивающем всех членов смены по самообслуживанию.

К каждой бригаде по самообслуживанию следует прикрепить следующие предметы:

- | | |
|--|---|
| 1) ведро для мытья полов 8—10 литров | 1 |
| 2) тряпка для мытья полов величиной 100×100 см с подрубленными краями и петлей, материал — мешковина или грубая хлопчатобумажная ткань | 1 |
| 3) щетка для подметания полов с длинной рукояткой (рукоятка должна доходить до плеча подметающего) | 1 |
| 4) ручная щетка | 1 |
| 5) совок для сора | 1 |
| 6) тряпки для вытирания пыли размером около 30×50 см с подрубленными краями и петлей | 2 |
| 7) щетка для мытья полов | 1 |
| 8) тряпка для мытья доски | 1 |
| 9) ручная щетка для чистки радиаторов | 1 |

Принадлежности для самообслуживания следует после использования убирать в чистом виде в предназначенное для них место. Должно быть найдено место и для сушки тряпок либо в помещении, где находятся принадлежности для уборки, либо вне его.

Рабочие халаты вешают в шкаф. Учащиеся должны иметь собственные косынки, которыми они обязаны повязывать голову во время уборки.

SISUKORD.

1. Sissejuhatus	3
2. Klassiruumide igapäevane korrastamine	4
3. Põrandate korrashoiust	5
4. Seinte, lagede ja uste korrashoiust	12
5. Mööbli korrashoiust	12
6. Voodite korrastamine	14
7. Kappide korrastamine	17
8. Iseteenindamiseks vajalikud töövahendid	18

ОГЛАВЛЕНИЕ

1. Введение	21
2. Ежедневная уборка классных помещений	22
3. Содержание в порядке полов	23
4. Чистка стен, потолков и дверей	31
5. Уход за мебелью	32
6. Содержание в порядке постелей	33
7. Содержание в порядке шкафов	36
8. Инвентарь, необходимый для самообслуживания	38

Rbl. 1. —
1961. a. 10 kop.

A-23416

“

TÜ RAAMATUKOGU



1 0300 00377160 9