

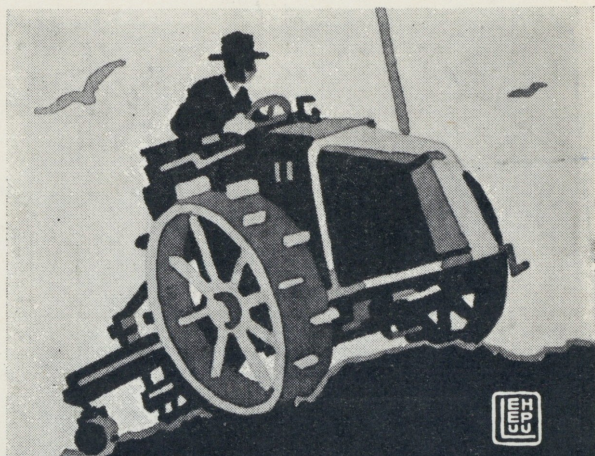
HL

TARTUS
2.-5.
SEPT. 1927.

TARTU EESTI PÕLLUMEESTE SELTSI

NÄITUSE

NIMEKIRI



IGA
PÕLLUMEESE
OSTAB
KÕIK OMA TARBE
NAELAST-ISESÕITJANI
AINULT
TARTU EESTI
MAANDUSÜHISUSELT

HOLMI T. 12-18. TEL. 10.

Tartu

Majaomanikkude Pank

Suurturg nr. 7, omas majas

Telefon 6-50



Äriseis 1. jaanuaril 1927. a.
mk. 123.158.741.—

Äriseis 1. augustil 1927. a.
mk. 175.856.364.—

Üldine läbikäik 1. jaanuarist
kuni 1. augustini 1927. a.
mk. 1.028.373.621.57

*Pank võtab raha hoiule ja maksab
hoiuse summade pealt kuni 12^o/o aastas
ja annab laenusid ühes komisjoniga
14^o/o välja.*

Panga juures kinnituse selts „TURIS“
ja I järgu komisjoni kontor.

JUHATUS.

2

Tartu Riikliku Ülikooli
Raamatukogu

122145

1

8 17723814

Sise- ja väljamaa moodsaid

naisterahva siidi, villaseid ja puuvillaseid kleidi-, blusi- ja kostüümiriideid.

Palitu-, trikoo-, sheebiot- ja kreppriided

Igasugused pesuriided:

ihu-, laua- ja voodipesuks igas headuses.

Spetsiaal-äri elukorterite lisse-leadmiseks.

Mööbliriidet	Elegant väljamaa voodid	
Portjääriiriidet	Reformvoodid, rauast	
Vaipu	Lastevoodid	
Laudlinu	Vedru- } madratsid	
Põrandariidet	Reform- } madratsid	
Bobrik — põrandatele	Krollhaar- } madratsid	
Kookus põrandariidet	Mereheina- } madratsid	
Kookus-jalamatte	Laste- } madratsid	
Tüllkardinaid	Puuvilla- } madratsid	
Kongresskardinaid	Udu-, pooludusulgist ja krollhaarist peapatju	
Automaat-rouleaux	Vateeritud } vooditekke	
„Blitz“ kardinaid	Plüüsch } vooditekke	
Vask-portjäärihoidjaid	Villased } vooditekke	
Ruudukardinaidhoidjaid	Zephir } vooditekke	
Dermatiin, kunstnahk	Piqué } vooditekke	
Ledertuch — laudadele ja mööblis	Tüll } vooditekke	
Vahariidet, igas headuses	Laste } vooditekke	

Linoleum põrandatele, parkett, graniit ja ühevärviline. Linoleum — roheline laudadele ja must koolitahvliitele. Linoleum-vaipu ja põrandariidet.

H. Baumann

Tel. 6-76 **Cartus, Kaubahoov 1.** Tel. 6-76

EDUARD KOLL

TARTUS, PETERBURI TÄN. 3, TEL. 43.

RUD. SACK'i põllutööriistad ja nende lisajaod.

WESTFALIA koorelahutajad ja teised piimatalituse masinad ja riistad.

HERKULES niidumasinad, viljaniiduparaadid ja hobuse rehad.

ERIALA: Walter A Wood ja teiste niidumasinade lisajaod, rehepeksumasinatele trumli liistud ja masina rihmad.

MÄRKUS: Iseäralised masinate osad toimetatakse ettetellimiste pääle kiire korras kätte.

Kõige suuremas ja maitserikkamas valikus

kihla- ja laulatusesõrmuseid.
Pääle selle meeste- ja naisterahva kuld-, hõbe-, uuskuld- ja musti tasku- ja käekellasid parematest Schweitsi vabrikutest ning kõiksugu kuld-, hõbe- ja kristallkaupasid soovitab odavate hindadega

Kullasepp H. PABO

Tartus, Aleksandri t. 6 ja Suurturg 9
Telefon nr. 606.

Põllumasinate osade keskladu

Akra

Tartus, Aleksandri tän. 1. Kõnetr. 270.

*

Soovitab põllumeestele laost
soodsate hindadega ja maksutingimustega
atru, äkkeid, kultivaatoreid, külvimasi-
naid, hobuserehasid, rohu- ja viljaniitjaid
p a r e m a t e s t v a b r i k u t e s t .

*

Alaline suur ladu igasugu põllumasinate
osadest:

Deering, Herkules Massey Harris, V.
Vood, Eckert, Plano, Beermann, Milvau-
kee, Osborne, Cormick, Delma, Cham-
pion jne.

*

Oma föökoda.

Igasugused masinate parandused. Töö
korralik ja täielik vastutus headuse eest
Hinnad ja artiklite headus võistlemata.

EDW. WEYDE "TARTU VAHEMEES"

TOIDUAINETE JA KOLONIAAL-
KAUPADE ENGRS IMPORT-
LADU

TARTU Kaubahoov 16

Telefon 6-54
Telegr.: Edweyde Tartu

TARTU ÜHISPANK

Tartu, Rüüri tä. 4, telef. 141.

VÕTAB RAHA HOIULE

TOIMETAB TASUTA RAHA EDASI-

SEPTEMBRI KUUL ÄRI
VIIAKSE ÜLE

KAUBAHOОВI NR. 35



TARTU ÜHISPANK

Tartus, Rüütli tän. 4, telef. 141.

VÕTAB RAHA HOIULE

makstes kõige kõrgemaid protsente.

TOIMETAB TASUTA RAHA EDASI-
SAATMIST

kõikidesse Eesti rahaasutustesse, võtab vastu
inkassoks vekslid, raudtee saadetiste dublikaate
ja teisi dokumente.

ANNAB LAENUSID VÄLJA

ja

TOIMETAB
KÕIKI PANGA OPERATSIOONE.

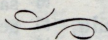
Eesti A.-S.
C. SIEGEL

Tallinnas, Lai tän. 27.

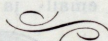
Kõnetraadid : Juhatus ja ladu — 1-83
Installatsiooni osakond — 26-00
Kaubandus osakond — 18-50
Kruvide müügi osakond — 21-42

Tartu esitus ja ladu :

Tartus, Pihkva t. 1, Kõnetr. 3-04



Torud igasugused rauast ja valmistaja nende ühendusosad Armatuurid auru-, vee- ja gaasi tarvis. Vannid, vanniahjud, pesulauad, klosetid jne. Pumbad igasugused. Raud ja raudplekk. Puukruvid poldid ja mutrid.



Kaubandusosakond:

Keemiaaineid kõikide tööstush. jaoks. Maalrivärvid, värnits, masinaõlid. Anilinvärvid : J. R. Geigy A. - S. Basel. Autobiilid Dodge Brothers & Graham Brothers, Autokummid B. F. Goodrich Colombe Prantsuse.

Oskar Pedraudse

raua-, terase- ja ehitusmaterjali
kauplus

Tartus, Peterburi tän. nr. 1. Kõnetr. 7-66.

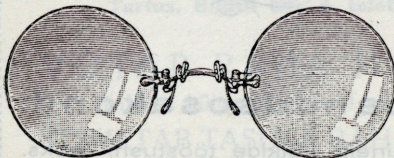
Soovitab laost:

rehvi kandilist ümarikkku ja witsa raudplekki, vankritelgi ja treitud pusse, padasid, pliidiraudu, kriskasid, siibrid, ahju traati, shamottkiva,	rauda,	Aknaklaasi	ukse { lukke, hingi, käepidemeid, naelu igas suuruses, Soome saagi, Soome kirveid, sae- ja } viile, sepa- } värnitsat, värve, jne. jne.
--	---------------	-------------------	--

Kõige suurem ja kõige parem tehnilise sisseseadega
Eestis on

August Amos'i prilli- ja optikatööstus.

Sellepärast on ka võimalik kõikidele prillitarvitajatele
uusi tellimisi ja parandustöid kiirelt täita, et keegi ei
võiks ilma prillideta jääda. Suures valikus võistlemata
hinnaga: perlmutter-, email- ja mustad kiikrid, lor-



netid ja ke-
tid, suuren-
dusklaasid,
kompassid,
mikroskoo-
bid, baro-
meetrid,
toa-, õue- ja
ihukraadid, käsi-, sein- ja habemeajamis-suurendus-
peeglid, vahukausid, sudid, habemenoad, habemenoa-
rihmad, luisud, riide- ja maniküürkäärud ja uushõbe
suitsutoosid. Kohale jõudnud värsked taskulambi
patareid ja kestad. Müük suurel ja väiksel arvul.

Tallinnas, Jaani t. 11 ja Viru t. 21. Tartus,
Aleksandri t. 6. Narvas, Joala t. 26. Rakveres,
Pikk t. 26.

Kolmas Tartu Laenu- ja Hoiu-Ühisus

Tartus, Suurturg nr. 8. — Juhatuse telefon nr. 11-13. — Üldine telefon nr. 99.

Aktiva.

Äriseis 1. augustil 1927. a.

Passiva.

Kassa ja jooksvad arved teistes pankades	14.555.876.—	Osamaksud	12.889.979.—
Väärtpaberid	436.840.—	Tagavara kapitalid	1.658.081.—
Laenud	155.401.210.—	Hoiusummad	133.708.003.—
Korrespondendid: „Loro“	2.547.298.—	Asunikude ja kalameeste laenu konto-	
Vallasvara	1.051.930.—	korrent	13.202.703.—
Garantiid	7.978.901.—	Kontokorrent	2.880.193.—
Muud aktivad	1.749.380.—	Korrespondendid: „Loro“	76.938.—
Makstud protsendid ja komisjon	660.834.—	„Nostro“	1.099.811.—
Kulud	3.925.098.—	Garantiid	7.978.901.—
		Väljavõtmata hoiusumma % %	345.509.—
		Muud passivad	1.376.049.—
		Saadud protsendid ja komisjon	13.091.200.—
	<u>188.307.367.—</u>		<u>188.307.367.—</u>

Ühisus võtab raha hoiule, annab laenusid ja toimetab kõiki panga operatsioone. — Ühisusel oli 1. augustil 2723 liiget vastastikku vastutussummaga Mk. 72.740.300.— Rahaline läbikäik Mk. 904.671.846.—

Eesti Kindlustuse Selts

(end. nim. Vastast. Tulekinnit. Selts)
asutatud 1907. a.

Valitsus: Tartus, Suurturg nr. 10, omas majas.
Telefon 1-72.

OSAKONNAD:

Tallinnas, S. Karja 3, telef. 22-47.
Viljandis, Lossi tn. 22, telef. 1-57.
Pärnus, Rüütli tän. 28, telef. 1-75.
Kuresaares, Raekojas.
Valgas, Säde selts, telefon nr. 36.
Võrus, Aleksandri tänav nr. 34.
Petseris, Võru tän. 5, telefon 73.
Rakveres, Lai tn. 17, telefon 1-10

AGENTUURID:

teistes kodumaa linnades ja rahva-
rikkamates maakohtades.

Tule-kindlustus.

Klaasi-kindlustus.

Murdvarguse vastu kindlustus.

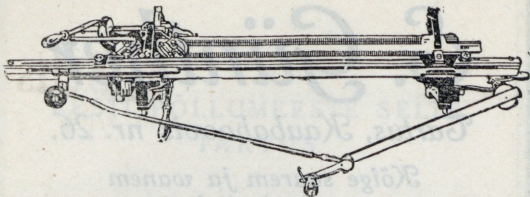
Elu-kindlustus.

Koduloomade kindlustus.

Vastuvõetud riisikote eest vastutus seltsi oma
kapitalide ja riisikote teiste seltside vahel
jagamisega kindlustatud.

Kõik kindlustusvõtjad on seltsi liikmed ja ühtlasi
seltsi varanduse ja kapitalide kaasomanikud.

Odavad preemiad, kindel vastutus.



Kudumismasinad,

ilmakuulsate Ernst Rochlitzer'i vabrikust Mühlhausenist ja Sagra kudumismasinat vabrikust Chemnitz'ist jätavad kõik teised kudumismasinad kaugele kõrvale oma headuse ja vastupidavuse poolest.

Müük vabrikute hindadega, täielisel vabriku vastutusel ja pikaajalise järelmaksuga.

Laos alati suures valikus iga numbri ja lauslist kudumismasinaid, ka kõige uuemat tüüpi automaat mustrimasinaid, mis töötavad ilma aparaadita igasuguseid mustreid, kõikides laiustes piku triipe ja kahekülgeid töid.

Kokkuõmblusmasinad kujutud tööde jaoks.

ROCHLITZER'i ja SAGRA
kudumismasinat vabrikute ladu ja
ainuesitus Eestis

A. LAURSON.

Pealadu Tartus, Lodja tänav nr. 5.

Kõnetraat 8-13.

Osakond Narvas, Joala tänav nr. 4.

Kõnetraat 2-49.

Kõik masinad, mis on nimetatud ladudest ostetud ja mingisugust seadmist ehk parandust tarvitavad, saavad igal ajal kiiresti korda seatud täiesti ilma maksuta.

Väljapanekud Tartu Näitusel 2.—5. sept.

E. Günther

Tartus, Kaubahoovis nr. 26.

*Kõige suurem ja wanem
värvide ladu.*

K. Kaio maalri töökoda

Tartus, Riia tän. 85, tel. 8-34.

Valmistab eeskujulikke ärisilte äridele, asutus-
tele, arstidele jne. — Posti kaudu tellimised
täidetakse korralikult.

A.-S.

„Külmetus'e“

eksporttapamajad / külmetus-
hooned / vorstivabrik.

Ostab suuremal arvul pekoni sigu!

Sigade tapmine on iga esmaspäeval ja neljapäeval! — Aktsia Selts „Külmetus“ maksab kõrget hinda pekoni sigade eest! Suitsetud kaupade, mitmesuguste vorstide ja rasva müük! Kaupa saab saadetud kõikidesse raudteejaam üle Eesti!

Tallinn, Koppel, kõnetr. 21-12; Koppel 22
Linna kontor: Merepuiestee 12, kõn. 4-70

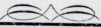
EESTI PÕLLUMEESTE SELTS
TARTUS

*

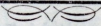
PÕLLU-
MAJANDUSE JA TÖÖSTUSE

NÄITUSE NIMEKIRI

TARTUS, 2., 3., 4. ja 5. SEPTEMBRIL 1927. A.



*IV Üleriikline piima-
asjanduse näitus · Sea-
kasvatuse erinäitus*



Eesti Omavalitsuste Kinnitus
Aktšia Selts

« O M A »

JUHATUS

Tartus, Lihaturg 7. Kõnetr. 3-44 ja 5-62

PEAAGENTUUR

Tallinnas, Rüütli tän. 15. Kõnetr. 18-58.

Põhikapital ja tagavarad
üle Mk. 23.000.000.—

Kõik tulu omavalitsuste
kaudu rahvale tagasi.

Tulekinnitus Elukinnitus
Rahekinnitus

Ä

Soodsad kinnitustingimised.

Agendid kõigis linnades ja maal.

NÄITUSE TEGELASED.

I. NÄITUSE ÜLDJUHATUS.

Üldjuhatuses esimees: prof. K. Saral.

Asemikud: J. Tiidt, J. Lill.

Liikmed: E. Saar, A. Mõru, J. Hirsch,
A. Pääsuke.

Asemikud: J. Ratnik, A. Lossmann,
Joh. Ise.

II. PÖLLUMAJANDUSE ERIOSA TOIMKOND.

H. Anderson, G. Abel, J. Märtson, Joh.
Zirk, K. Saral, J. Tiidt, A. Lange,
Joh. Zirk.

III. TÖÖSTUSE ERIOSA TOIMKOND.

O. Zimmermann, R. Maim, A. Mõru,
V. Raudsepp, R. Pahk, H. Miller.

Asemikud: R. Ennus, A. Pääsuke, H.
Kuusik, K. Mikkelsaar.

IV. KIRJATOIMETUS.

Büroo juhataja: hra A. Mõru.

Asemikud: V. Mägiste, H. Riives, prl.
N. Suik, P. Kanarik, H. Jassov, A.
Kauts, O. Reintalu, L. Kangur.

Abid: K. Lill, H. Riomar, prl. E. Mil-
jan, prl. H. Holm, prl. M. Konsa,
pr. A. Kohk, prl. A. Kuuse, E. Mets-
lang, prl. A. Pille, V. Karelson, pr.
Neumann.

V. DEKORATSIOONI TOIMKOND.

Juhatajad: A. Mõttus ja K. E. Sööt.
Asemikud: O. Laurits, pr. Liik, A. Lomp.

VI. KORRA- JA VALVETOIMKOND.

Juhataja: V. Freiwaldt.
Asemikud: A. Kipasto, V. Karelson, K. Peiker, F. Taschkin.

VII. KASSATOIMKOND.

Juhataja: A. Laas.
Asemikud: A. Siska, A. Amberg, A. Mä-
giste, A. Kert, J. Luta.

VIII. TÖÖLISTE JUHATUS.

Juhataja: hra Trents.

IX. OSAKONDADE JUHATUS.

1. Piimaasjandus.

Juhataja: J. Emblik.
Asemikud: J. Kuhlberg, E. Viirsoo.

2. Seakasvatus.

Juhataja: instr. Blum.
Asemik: H. Matvei.

3. Maaparandus.

Juhataja: J. Tiidt.
Asemik: E. Waldmann.

4. Seemne- ja sordikasvatus.

Põldtaimekasvatus ja heina-
kasvatus.

Juhataja: H. Anderson.
Asemikud: Kesküla ja Ainson.

5. Aiavilja ja arstirohtude kasvatus.

Juhataja: A. Lange.

6. Hobused.
Juhataja: O. Veber.
Asemikud: M. Harjaks, E. Liik.
7. Lambad.
Juhataja R. Poola.
8. Väikeloomad ja sulgloomad.
Juhataja: R. Poola.
9. Mesindus.
Juhatajad: A. Lange ja Reinik.
10. Kalaasjandus.
Juhataja: Johanson.
11. Põllumajand. masinad ja tööriistad.
Juhataja: J. Zirk.
12. Majapidamiste võistlused.
Juhataja: G. Abel.
13. Tegelikkude põllutööde võistlused.
 1. Künnivõistlused.
Juhataja: K. Kermas.
 2. Juurvilja harim. võistlused.
Juhataja: K. Kermas.
 3. Kraavikaevamise võistlused.
Juhataja: J. Tiidt.
14. Katseasjandus.
Juhataja: prof. N. Rootsi.
Asemikud: J. Kase, Keskküla, K. Kermas, J. Jürgenson, Nagla.
15. Uurimised, kirjandus ja statistika.
Juhataja: A. Käsebier.
16. Põllumajand. ehitused.
Juhataja: Bollmann.

X. RUUMIDE JAOTAJAD JA PLATSIDE NÄITAJAD.

Üldjuhatatus: J. Hirsch, O. Laurits,
H. Anderson, J. Aavik.

1. Näituse suur hoone.
Juhatajad: O. Laurits ja pr. E. Saral,
pr. Liik, hra Normann, A. Peets.
2. Tööstussaaduste hoone.
Juhatajad: hrad J. Hirsch ja Mikkelsaar.
3. Toiduainete hoone.
Juhataja J. Kase.
Asemik: J. Kuhlberg.
4. Vana näituseplats ja
paviljonid.
Juhataja: A. Suubi.
Asemik: A. Ostrat.
5. Põllusaaduste hoone.
Juhat.: H. Anderson, J. Lange, Kesküla.
6. Hobuste tallid.
Juhataja: A. Veber.
Asemik: M. Harjaks.
7. Väikeloomade ja sulgloomade
puurid.
Juhataja: R. Poola.
8. Sigade tallid.
Juhatajad: instr. Blum ja H. Matvei.
9. Uus näituseplats.
Juhataja: J. Zirk.
Asemikud: D. Suits, H. Sild.
10. Naiskäsitöö osakonna
korraldajad.
Juhataja: pr. E. Saral, prl. Lepik, prl.
Adams, prl. Oja, pr. Reintalu, hra
Liibusk, hra Lepner, prl. Deksnis.

TEGELASTE MÄRKIDE VÄRVID.

Näituse juhatus: sini-must-valge.

Kirjatoimetus: sinine.

Kassa: kollane.

Osakondade juhatajad ja ruumide jaotajad: punane.

Auhindajad: valge.

Korrapidajad: roheline.

Peakontor: Tallinn, Lai 1, 3041A

Osakonnad: Karsnares, Rakveres,

Narvas, Tartus, Viljandis, Valgas,

Petseris, Abjas ja Mustvees.

Tegutsus: ESTOKO, Tallinn.

Tartu harkok: Marjamõisa

Tän. 21, telef. 90. 1945. 7. 1945.

Ülelikline toimetajate- ja majandus-

ühis- osu- müügi ja omadest keskkont.

Ülelikline toimetajate- ja majandus-

ühis- osu- müügi ja omadest keskkont.

Ülelikline toimetajate- ja majandus-

ühis- osu- müügi ja omadest keskkont.

Ülelikline toimetajate- ja majandus-

ühis- osu- müügi ja omadest keskkont.

Ülelikline toimetajate- ja majandus-

ühis- osu- müügi ja omadest keskkont.

Ülelikline toimetajate- ja majandus-

ühis- osu- müügi ja omadest keskkont.

Ülelikline toimetajate- ja majandus-

ühis- osu- müügi ja omadest keskkont.

Ülelikline toimetajate- ja majandus-

ühis- osu- müügi ja omadest keskkont.

Ülelikline toimetajate- ja majandus-

ühis- osu- müügi ja omadest keskkont.

Ülelikline toimetajate- ja majandus-

ühis- osu- müügi ja omadest keskkont.

Ülelikline toimetajate- ja majandus-

ühis- osu- müügi ja omadest keskkont.

Ülelikline toimetajate- ja majandus-

ühis- osu- müügi ja omadest keskkont.

Ülelikline toimetajate- ja majandus-

ühis- osu- müügi ja omadest keskkont.

E. T. K.

Eesti Tarvitajate

Keskühisus.

Asutatud 1917. a.

Peakontor: Tallinnas, Lai t. 39/41,
omas majas.

Osakonnad: Kuresaares, Rakveres,
Narvas, Tartus, Viljandis, Valgas,
Petseris, Abjas ja Mustvees.

Telegrammid: „ESTOKO“, Tallinn.

Tartu harukontor: Maarjamõisa
tän. 21, telef. 90.

*Üleriikline tarvitajate- ja majandus-
ühis. ostu-müügi ja omatööst. keskkohht.*

Ostab ja müüb:

põllutööriistu ja masinaid,
kunstväetisaineid, jõutoitu-
sid, toiduaineid ja põllu-
saadusi, majatarbeid, rauda
ja terast, petrooleumi, naftat
ja määrdeõlisid, riide ja
pudukaupa, naha ja tubaka-
kaupa, kooli ja kontotar-
:: beid, kalastustarbeid. ::

Oma tööstuse-ettevõtted:

Kalatööstuse asutused. Kartuli-
vilja-kohvi- ja veinitööstused.

*E. T. K. liikmeks võetakse kõiki tarvita-
jate- ja majandusühisusi kui ka normaal
põhikirja alusel töötavaid kalameeste ühis.*

NÄITUSE PÄEVAKORD:

- A. Vanal näitusväljal, Viljandi tn. nr. 5.
- B. Uuel näitusväljal, üle raudtee, Vee-riku tee ääres.

Reedel, 2. septembril.

Näitusväljad avatud kl. 12 homm. kuni kella 7 õhtu.

a) Vanal näitusväljal:

Kell 8 — auhindamiskomisjonide üldkoosolek.

Kl. 10—1 — auhindamiskomisjonide koosolekud.

Kell 1 päeval. Näituse avamine E. Põlumeeste Seltsi esimehe hra prof. K. Saral'i poolt.

Peale avamise näituse tutvustamine külastele ja ajakirjanikkudele.

Kella 1— $\frac{1}{2}$ p. l. muusika.

Kella 2—7 p. l. Auhindamine näituse osakondades mõlematel platsidel.

b) Uuel näitusväljal:

Kella 3—5 p. l. masinad käimas.

Kella 4—6 p. l. muusika.

Laupäeval, 3. septembril.

Näitusväljad avatud homm. kl. 9 kuni kl. 7 õhtu.

a) Vanal näitusväljal:

Kella 10 alates täkkude võimisvõistlused
Tähkvere Vorbuse teel.

Kella $\frac{1}{2}$ 11—1 päeva muusika.

Kella 1—2 päeva kõne: J. Emblik: Kuidas tõsta meie või kvaliteeti.

Kella $\frac{1}{2}$ 5—7 p. l. muusika.

b) Uuel näitusväljal:

Kella 11—1 päeva masinad käimas.

Kella 1—2 metsa istutamise, külvamise ja taimaia tööde demonstreerimine.

Kella 2—4 p. l. muusika.

Kella 3—4 p. l. juurvilja harimise võistlused.

Kella 4—5 p. l. kraavikaevamise võistlused.

Kella 3-st alates suur piimaasjandusline kõnekoosolek ülikooli hoones, Aia tn. 38, suures kuuldesaalis

Kõnelevad: 1. Loomaarst E. Ruber — Kas suudab meie või tulevikus ilmaturul võistelda?

2. Agronoom J. Jaanhold — Piimasaaduste väljaveost ja selle kontrollist.

3. Loomaarst A. Arras — Meie linnade varustamisest piimaga.

Sealsamas demonstreeritakse järgmisi filme, alates umb. kl. 6 õhtul (peale koosoleku lõppu): 1) Seakasvatuse alalt; 2) väetisainete kasutamise alalt.

Pühapäeval, 4. septembril.

Näitusväljad avatud hom. kella 8 kuni kella 7 õhtul.

a) Vanal näitusväljal:

Kella 10—12 e. l. muusika.

Kella 12—1 päeva hobuste väljatoomine.

Kella $\frac{1}{2}$ 1—3 muusika.

Kella 1—2 päeva E. Holl. Friisi karja tõuseltsi poolt korraldatud näituse noorloomade väljatoomine.

Kella 4— $\frac{1}{2}$ 6 muusika.

b) Uuel näitusväljal:

Kella 12—1 p. metsa istutamise, külvamise ja taimaia tööde demonstreerimine.

Kella 1— $\frac{1}{2}$ 3 p. l. muusika.

Kella 2—3 p. l. juurvilja harim. võistlused.

Kella 3—4 p. l. kraavikaevamise võistlused.

Kella 4—6 p. l. masinad käimas.

Kella 6—7 p. l. muusika.

Kell 2 p. l. künnivõistlused.

Esmaspäeval, 5. septembril.

Näitusväljad avatud homm. kella 9 kuni kella 4 p. l.

a) Vanal näitusväljal:

Kella $\frac{1}{2}$ 12—2 päeva muusika.

Kella 2—4 p. l. auhindade väljajagamine.

b) Uuel näitusväljal:

Kella 10—11 e. l. muusika.

Kella 11—12 e. l. masinad käimas.

Märkused: 1) Uuel näitusväljal on välja pandud põllutööriistad, põllumajanduslikud jõumasinad ja põllumajanduslikud tööstusmasinad.

2) Tee uuele näitusväljale on lippudega märgitud Viljandi tän. mööda.

Pääsetähtede hinnad.

Alaline pääsetäht 200 marka.

Ühekordne pääsetäht 50 marka. Kooliõpilastele 20 marka.

Kooliõpilaste ja sõjaväelaste salkadel nende juhatajate kaudu võetud pääsetähtede hind 10 marka isiku pealt, välja arvatud pühapäev.

Näituse nimekiri 25 marka.

TÄHELEPANEMISEKS VÄLJAPANIJATELE.

1. Asjade vastuvõtmise juures antakse kvii tung, mille ettenäitamisel pärast näituse lõppu asjad omanikule kätte antakse, kuna kvii tungi küljes olev kupong, nende jaoks, kes näitusel auhindasid saavad, auhindade vastuvõtmisel isiku tõenduseks on.
2. Näitusel asju maha võtta ja näituselt ära viia võib ainult osakonna juhataja loaga.
3. Väljapanijad võivad väljapanekuid kinnitada lasta; kinnitamine sünnib väljapanija kulul.
4. Näituse juhatusel on õigus tarbekorral oma äranägemise järele väljapaneku teadaannet tagasi lükata, näituselt väljapanekuid, pealkirju, reklaame jne. kõrvaldada.
5. Väljapanijad ja nende esitajad on kohustatud täitma kõiki näituse juhatuse kui ka osakonna juhatajate korraldusi niihästi väljapanemise kui ka näitusel viibimise kohta. Ei täida aga väljapanija näituse juhatuse korraldusi, siis on näituse juhatus õigustatud väljapanekuid näituselt kõrvaldama, kusjuures sisse makstud platsiraha tagasi ei makseta.
6. Iga väljapanija peab ülesandmise lehes teatama väljapaneku müügihinna ja selle näituse väljapaneku juurde ehk külge välja panema, kui väljapanek on müüdav.
7. Auhindamise ajal peavad asjade väljapanijad või nende asemikud väljapanekute juures olema ja auhindajatele tarvilisi seletusi andma.

8. Kolme tunni jooksul peale auhindade teadaandmist on väljapanijal õigus avaldada kirjalikult näituse juhatusesele protesti. Leiab näituse juhatus, et protestis on põhjendatud hindamise määrustest kõrvaleastumisi ja vormivigu, siis on juhatusel õigus määrata uus hindamine.
9. Auhinnad antakse väljapanijatele kaarti-dega teada, mis väljapanekute juurde üles pannakse. Neid kaartisid ei tohi väljapanijad enne näituse lõppu maha võtta.
10. Palutakse tungivalt ära anda leitud asju näituse büroosse, kust neid omanik võib kätte saada.
12. Näituse publikule on telefon (maksuline) tarvitada „Postimehe“ paviljonis.
13. Uuel näituseplatsil on automaat-telefon (maksuline) publikule tarvitamiseks.
14. Uue näituseplatsi büroo ruumis on avatud nõuandepunkt põllumajandusliste masinate alal.

PÕHJA PANK

A.-S.

Tallinnas, Suur Karja t. 20, omas majas.

== OSAKONNAD: ==

Tartus, Viljandis, Võrus, Abjas,
Antslas, Hiiu-Keinas, Jõhvis, Türil.

TARTU OSAKOND

Suurturg nr. 11. — Telefon 167 ja 574.

**Võtab raha hoiule,
annab laenusid välja,**

ja toimetab kõiki

pangaoperatsioone

kodu- ja väljamaal.

Varakambris üksikud teraslaekad (Safes)
väärtuste ja dokumentide hoiuks välja üürida.

Eesti Piimaühisuste Liit

Tallinn, S. Kloostri tän. 18.

Telefon 22-40.

Telegrammi aadr.: Tallinn „PÜLL“.

On puhtühistegeline
Piimaühisuste Kesk-
ühisus Eestis.

Tema liigeteks võivad olla ainult piimaühisused. Teda juhivad ainult piimaühisused. Piimaühisused, kaitske enda huviseid.

Karjapidajad, nõudke, et Teie ühisuse või ainult Eesti piimaühisuste Liidule saadetakse.

Rahamaksmine kiire ja korralik.



I. PIIMAASJANDUS.

PIIMANDUSE ARENEMISEST EESTIS.

Meierite omavahelistest võistlustest või kvaliteedi suhtes.

Piimakarja pidamine on meil üheks tähtsamaks põllumajapidamise haruks kujunenud. Raamatupidamistalituse uurimuste järele (vt. Eesti Põllumajandus. Statist. aastaraamat, 1926. Riigi Statist. Keskbüroo väljaanne) talumajapidamistes veisepidamine teeb üldkogusaagist ühe kolmandiku (32.95 %). Peaosa sellest tuleb piima arvele, nimelt on piima kogusaak keskm. talu kogusaagist 26.08 %. Piimakarja pidamine on aasta jooksul annud ka kõige rohkem rahalist sissetulekut, nimelt keskmiselt 56,26% talude üldrahalistest sissetulekutest, millest piima arvel 46,56%. Sellest siis näeme, et piim annab talumajapidamistes ligi pool üldsissetulekust. Teisest küljest on piimanduse arenemine väga tähtis üldrahvamajanduslisest seisukohast, ta aitab tunduvalt kaasa väliskaubanduse bilanseerimises. Põllumajandussaaduste koguväljaveost, mille suurus ligi 3 miljonit mk., on piimasaadusi välja veetud 2,5 miljardi marga eest ehk 83% kogu põllumajandussaaduste väljaveost. Põllumajan-

duškaubad väljaveos oma väärtuse järele annavad viimasel kolmel aastal 45—47% üldisest väljaveost. Nii siis näeme, et piimandus mängib väliskaubanduses väga tähtsat osa.

R. Statistika Keskbüroo põllumajanduse aastaraamatu järele 1926. a. eest näeme, et piimatalitusi ja neis liikmeid ja lehmi oli:

	1923 a.	1924 a.	1925 a.	1926 a.
Ühispiimatalitusi	130	179	271	324
Erapiiimatalitusi	94	93	79	75
Kokku	224	272	350	399
Ühingutes liikmete arv	7.583	12.206	20.579	26.368
Ühingutes lehmade arv liikmeil	—	50.305	75.485	99.535

Talundite koguarvust oli piimaühingute liikmeiks 1923. a. — 7%, 1925. a. — 16%, 1926. a. — 19% (1925. a. talundite arvu järele). Lehmade koguarvust oli piimaühingute

Põllumajandusline Keskkühisus „Estonia“

Tallinna, Jaani tän. 6.

Telefonid: Võikaubandusosakond 33-65.
Kaubandusosakond 20-90.

Telegrammid: „Zentrestonia“.

Suurim ja vanem ühistegeline piimasaaduste väljaveo keskkorraldus.

Ostab: võid ja teisi piimasaadusi.

Müüb: karjapidajatele karja jõutoitu, vastupidavaid piimaveo kanne, eeskujulikke doppelt filter kurnasid j. n. e. Piimatalitustele. Silkeborgi, A-S. Baltica, Ahlborn'i ja teiste kuulsate väljamaa vabrikute piimatalitusmasinaid jne. Kodumaal valmistatud võikaalusid jne.

liikmeil 1924. a. — 16%, 1925. a. — 21% ja 1926. a. — 26%. Lehmade arv liikmeil on kasvanud, võrreldes eelmise aastaga, 1925. a. — 50%, 1926. a. — 29,3%.

Kui piima läbikäigu 1923. a. eest võtta 100, siis oli 1924. a. — 164,2, 1925. a. — 319,7 ja 1926. a. — 452,4. Absoluut arvudes oli piima läbikäik keskmiselt piimatalituse kohta 1923. a. — 356 tonni, 1924. a. — 425 tonni, 1925. a. — 544 t. ja 1926. a. — 656 tonni.

Iseäranis suurt piimauhingute arvu ja toodangu tõusu on märgata 1925. aastast. Toodang tõusis nimetatud aastal enam kui 100% suuremaks eelmise aasta omast. Karjatoitmis-tingimused ei olnud 1926. a. mitte soodsad, mispärast ka sel aastal suuremat tõusu piima ja või toodangus ei olnud. Samuti kehv aasta toitmisolude suhtes on käesolev aasta, sellepärast ka kaks mainitud aastat tuleb lugeda erakorralisteks, nende tulemused on hoopis nõrgemad kui normaal aastail.

Hea on, kui või toodang aasta-aastalt tunduvalt tõuseb, kuid veel parem on, kui või kvaliteet tunduvalt aasta-aastalt paraneks. Meil

Ühispiimatalitustele!

asjaajamise

raamatuid ja plankette

kõige uuemates vormides soovitab

G. Roh't'i trükikoda

Cartus, Promenadi t. 6, kõnetraat 4

on piimatalitusi olemas, kus head ja kestvat võid valmistatakse, kuid kahjuks on meil suurem osa piimatalitusi, kus keskmist ja alaväärtuslist võid valmistatakse. On kohti, kus meierid nõrgad ja ei suuda head võid valmistada, kuid on ka kohti, kus meier vast küllalt tugev ja asjatundja, kuid tööstuse tingimused on sarnased, et head võid on võimatu teha. On ka kohti, kus meieril oskus ei puudu ja tööstuse tingimused ka võimaldavad head võid valmistada, kuid või hindamisel saab nõrga palli ehk jääb üsna siseturgu. Viimasel juhendumisel on juba meieri hooletusega tegemist. Kuid Tartu näituse jaoks peaks küll iga meier iseäralise püüdmisega katsuma paremat võid valmistada, siin peaks küll meier välja näitama, mis ta üldse suudab teha, kuigi ta aasta jooksul vast seda kõige paremat kaupa ei valmistanud, võib olla, mõnikord ka oma hooletuse pärast. Võib olla, et siin mõnigi meier ennast välja annab, kuivõrd hoolega ta aasta jooksul on võid valmistanud, sest kuidas seletada seda, kui aasta jooksul keskmine ehk halb või, kuna näitusel väljapaneku eest kõrge auhinna saab. Vähe on sellest, kui meier või näitusele saadab ja selle eest esimese, teise ehk kolmanda auhinna saab, ta peaks ka ise näitusele minema, seal asjatundjatega, võihindajatega ühe kui teise võid katsuma ja arvustama, missugused vead ehk head omadused kellegi võil on, kuidas häid omadusi teiselt üle võtta ja oma vigasid kõrvaldada. Iga meier püüdku või kvaliteedi suhtes esimesele kohale pääseda. Näitusel just see peatähtsus ongi, et seal saab oma võid võrrelda teiste võiga, et seal oma või vigasid üles leida ja neid ära märkida.

Mis aga aasta võitoodangu kvaliteedisse puutub, siis seda näitab kontrolljaama harilikud ja kestmisproovide hindamised, mille eest ka kontrolljaam auhindu välja annab. Võistlus peaks meierite vahel suur olema, esimestele kohtadele pääsemiseks niihästi ülemaalistel piimasaaduste näitustel, nagu seda praegu Tartu näitus on, kuid iseäranis tähtis on meieritel esimestele kohtadele pääseda kontrolljaama kestmisproovide uurimuste võistlustel, kus meierid üles näitavad mitte ainult oma oskust, ütleme näituse jaoks võivalmistamises, vaid ka hoolsust ja püsivust alaliselt võivalmistamise juures.

J. Jaanhold.

Eesti Piimatööstuste Ühing
"EPTÜ"

Tallinn, Lai uul. 41 (ETK) majas.
Telefon 20-91 ja 26-07.

Ühistegeline piimasaaduste
väljaveo keskkorraldus.

EKSPORTEERIB

võid ja muid piimasaadusi, makstes
kõrgemaid päevahindasid.

LAOS SAADAVAL

igasugused meierei tarbed ja pakkimis-
materjalid kõige paremas headuses.

ANNAB PIIMATALITUSTELE

avansse ja kõigi nende tegevuse alal
ettetulevates küsimustes nõu ja juhatusi.

EPTÜ paneb suurt rõhku või kvaliteedi
tõstmisele ja tema teenistuses seisavad
paremad piimaasjanduse instruktorigid.

EPTÜ töötab täiesti ühistegelisel alusel
ja seisab igapidi piimatalituste huvide
teenistuses, sellepärast saadavad piima-
talitused oma või EPTÜ'le ja astuvad
ka tema liikmeks.

Carl f. Gahlnbäck

asut. 1837

Ekspord-Ofakond

Tel. 33-32.

Ostab piimasaadusi, makstes alati kõrgeimat päevahinda.

Soovitab piimatalitustele kõiki võimaldamise juures tarvisminevaid tarbeid kõrges headuses mõõdukate hindadega.

Annab oma alalistele võisaatjatele kõige soodsamatel tingimistel rahalist toetust. Peale selle saavad kõik alalised võisaatjad juurdemaksu näol kasust osa, ja nagu möödunud aasta tõendab, pole juurdemaks madalam olnud kui suurimate ühistegeliste ettevõtete oma.

Saatke kogu oma või firma Carl f. Gahlnbäck'ile, ja teil on samad soodustused kindlustatud, missuguseid teile ühistegelised ettevõtted pakkuda suudavad, ilma et Teil vaja oleks oma kapitali osamaksu näol ärisse mahutada ja ilma et teil mingit riisikot karta oleks.

a. Eksportvõi.

Auhindajad: Põllutöömin. esindaja — J. Iaanhold, Loomatervishoiu peavalitsuse esindaja — F. Vidik, „Estonia“ esindaja Rinaldi, J. Emblik, A. Kuhlberg.

1. Aakre piimaühing — Aakre v., Tartumaal.
2. Ahja piimaüh. — Ahja v., Tartumaal.
3. Alatskivi piimaühing — Alatskivi vald, Tartumaal.
4. Albu piimaüh. — Aravete, Järvamaal.
5. Alliku piimaüh. — Alliku, Järvamaal.
6. Ambla piimaüh. — Ambla, Järvamaal.
7. Anija piimaüh. — Anija as. Harjumaal.
8. Are piimaüh. — Are p.-ag. Pärnumaal.
9. Ellamaa piimaüh. — Koonga, Pärnum.
10. Elistvere piimaüh. — Elistvere, Tartum.
11. Emumäe piimaüh. — Salla, Virumaal.
12. Elva piimaüh. — Elva, Tartumaal.
13. Harju-Kabala piimaüh. — Harju-Kabala, Harjumaal.
14. Härjanurme piimaüh. — Saduküla m., Tartumaal.
15. Järvakandi piimaüh. — Järvakandi, Harjumaal.
16. Järva-Jaani piimaüh. — Järva-Jaani, Järvamaal.
17. Kaarepere piimaüh. — Kaarepere, Tartumaal.
18. Kahala piimaüh. — Esna vald, Järvam.
19. Kärstna piimaüh. — Kärstna, Viljandim.
20. Kablaküla piimaüh. — Lustivere v., Viljandimaal.
21. Kloostri piimaüh. — Vasalemma, Harjumaal.
22. Koiola piimaüh. — Koiola, Võrumaal.
23. „Koit“ piimaüh. — Vaimastvere asund., Tartumaal.
24. Kalmetu piimaüh. — Vana-Tännasilma, Viljandimaal.
25. Koigi piimaüh. — Koigi asund., Järvam.

26. Kadrina P. K. „Estonia“ piimatööstus — Kadrina, Virumaal.
27. Kabala-Kurla piimaühing — Võhma, Viljandimaal,
28. Kähri piimaüh. — Kähri, Võrumaal.
29. Kikaoja piimaüh. — Tsooru, Võrumaal.
30. Kuigatsi piimaüh. — Kuigatsi, Valgam.
31. Kokora piimaüh. — Kokora, Tartumaal.
32. Kasch, Johannes, erapiimatööstus — Kuremaa, Tartumaal.
33. Lustivere I piimaühing — Lustivere, Viljandimaal.
34. Laupa piimaüh. — Türi, Laupa, Järva-
maal.
35. Leedimäe piimaüh. — Roela, Tartumaal.
36. Loosi asund. piimaüh. — Loosi, Võrum.
37. Lihula piimaüh. — Lihula, Läänemaal.
38. Laeva piimaüh. — Laeva, Tartumaal.
39. Lääne-Nigula piimaüh. — Taebla, Läänemaal.
40. Mäetaguse piimaüh. — Mäetaguse, Viru-
maal.
41. Mädara piimaüh. — Uue-Vändra, Pärnu-
maal.
42. Märjamaa piimaüh. — Märjamaa, Läänemaal.
43. Mõniste piimaüh. — Mõniste, Võrum.
44. Nadalama piimaüh. — Nadalama küla, Virumaal.
45. Nõo piimaüh. — Nõo, Tartumaal.
46. Noorits-Metsküla piimaüh. — Moisekatsi, Tartumaal.
47. Otepää piimaüh. — Otepää, Tartumaal.
48. Oiu piimaüh. — Oiu, Viljandimaal.
49. Olustvere erapiimatööstus — Olustvere, Viljandimaal.
50. Ollepa erapiimatööstus — Ollepa, Viljandimaal.
51. Pala piimaühing — Pala, Tartumaal.
52. Porkuni valla piimaühing — Porkuni, Virumaal.
53. Pärnu piimaüh. — Jannseni tn. 5, Pärnus.
54. Palamuse piimaüh. — Palamuse, Tartum.
55. Puurmanni piimaüh. — Puurmanni, Tartumaal.
56. Porkuni piimaüh. — Porkuni, Virumaal.
57. Rannu piimaüh. — Rannu, Tartumaal.
58. Restu-Antsla piimaüh. — Keeni, Valgamaal.
59. Riidaja piimaüh. — Riidaja, Viljandim.
60. Rõngu piimaüh. — Rõngu, Tartumaal.

61. Suure-Jaani piimaühing — Suure-Jaani, Olustvere.
62. Sooru piimaüh. — Sooru, Valgamaal.
63. Saare-Ruskavere piimaüh. — Saare vald, Tartumaal.
64. Tamme, M. Madsen'i piimatööstus — Valgjärve, Võrumaal.
65. Tori-Ore piimaüh. — Tori, Pärnumaal.
66. Tartu-Roela piimaüh. — Roela, Tartum.
67. Tartu Piimatööstus O./Ü. — Riia tn. 40, Tartus.
68. Toila piimaüh. — Toila, Virumaal.
69. Tammiku piimaüh. — Puurmanni, Tartum.
70. Torma-Visusi piimaüh. — Torma, Tartumaal.
71. Uulu piimaüh. — Uulu, Pärnumaal.
72. Ulvi piimaüh. — Ulvi, Tartumaal.
73. Umbusi piimaüh. — Jõgeva kaudu.
74. Väätša piimaüh. — Väätša, Järvamaal.
75. Vihula piimaüh. — Aunikvere, Virumaal.
76. Vägeva piimaüh. — Vägeva, Tartumaal.
77. Vastseliina piimaüh. — Vastseliina, Võrumaal.
78. Vaimastvere piimaühing — Vaimastvere, Tartumaal.
79. Väimela piimaüh. — Väimela, Võrum.
80. Vara piimaüh. — Vara, Tartumaal.
81. Voldi piimaüh. — Voldi, Tartumaal.
82. Vidriku piimaüh. — Palupera, Tartum.
83. Vaabina piimaüh. — Antsla, Võrumaal.

b. Juust.

Oja, Leopold — Kastre mõis, Tartumaal.

84. Emmentali juust.

c. Joogid.

O./Ü. „Tartu Piimatööstus“ — Riia tn. 40, Tartu.

85. Tervishoiu joogid: kefiir.

d. Piima kvaliteedi ja piima-
saaduste analüüsi abinõud.

Lüdimois, J. — Riia tn. 83, Tartu.

86. Termostaat vasest.
87. Auto-klaav.

88. Sterilisaator.
89. Piima mustuse proovi aparaat.
90. Soendamise aparaat piimaproovideks.

Tartu E. Majanduse Ühisus, Holmi tn. 12—18, Tartu.

91. Rasvaproovi aparaadid.
92. Mustuse proovi aparaadid.
93. Või vee kaalud.

e. Piimasaaduste ümbertöötamise abinõud ja masinad.

Tartu E. Majand. Ühisus, Holmi tn. 12—18, Tartu.

94. Täelik aurumeierei sissesead.
95. Täelik koorejaama sissesead.
96. Piimaveo kannud.
97. Või tünni materjal.
98. Pergament paber.

Kivistik, Edvard — Ladumise tn. 2, Tartu.

99. Piima kaalud.
100. Piimaveo kannud.

Esimene Eesti piimamasinate vabrik Gustav Peets — Pihkva tn. 100, Tartu.

101. Täelik aurujõul töötav koorejaam.
102. Vasktorude osad ja kraanid meiereidele.
103. Kogu piimakanne.
104. Õhupuhastaja turbiin-ventilaator.
105. Piima eelsoendaja.
106. Piima vaheldavsoendaja.
107. Koorekeetja.
108. Lahjapiimakeetja.
109. Piima ja koore kolbepump.
110. Ratasump.
111. Kombineeritud 1000 lt. koorevann.
112. Koorevanni tõstevärk — veesurvel töötav.
113. Tõstejalad koore- ja lahjapiima jahutajale.
114. Käsipump tõstevärgi jaoks.
115. Jõupump tõstevärgi jaoks.
116. Kultuurhappe nõu.
117. Emahappe nõu.
118. Aurupuhastaja.
119. Külmavee reservuaar.
120. Soojavee reservuaar.

121. Nõude aurutamise aparaat.
122. Vaheldav keetja.

Lüdimois, J. — Riia tn. 83, Tartus.

123. Piima vann.

f. Piimaasjanduslised uurimistööd, statistika ning muud andmeä.

*Eesti Ühistegeline Liit — Lai tn. 41,
Tallinnas.*

124. Piimaühingute tegevust pildistavad tabelid ja diagrammid.



Ühistegeliste asutuste keskpank
EESTI RAHVAPANK

asut. 1920. a.

Tallinnas, S. Karja 19, omas majas.

Telefonid: 2-02, 24-13, 28-28.

Telegrammide-aadr.: RAHVAPANK, Tallinn.

==

Varustab laenudega ühistegelisi ja omavalitsuse asutusi, võtab raha hoiule ja toimetab kõiki muid panga operatsioone.

JUHATUS.

Ühistegeline keskkorraldus kindlustuse alal

**Eesti Ühistegeline
Kindlustus-Keskselts**

S. Karja t. 19 · TALLINNAS · Telef. 30-78

*

Igasugu varanduse kindlustus
tule, veoõnnetuste ja murd-
varguste vastu.

Kariloomade ja hobuste kindlustus
õnnetuste, haiguste, taudide ja
varguste vastu.

*

*Vastastikuste
kindlustusseltside edasikindlustuse keskkoh.*

II. SEAKASVATUS.

SEAKASVATUS TÄNAPÄEVAL.

Peale sõda on meie talupidamises suuri muutusi sündinud: Vene Peterburi piimaturult oleme Inglise ja Saksa võiturule üle läinud. Sama nähtus on ka sealihaga: enne sõda müüsimine kodumaa linnadele sea pekki ja rasvast liha, nüüd peame Inglise turu jaoks kergelt nuumatud pekoni andma.

See pole oma mõju jätnud talu sisemise elu peale avaldamata.

Sissetulekuid on võimalik saada ainult siis, kui meil meiereisse palju piima viia on ja ekspordiks palju kergelt nuumatuid noori sigu. Sellepärast peame endi talu niiviisi ümber korraldama, et meil oleks võimalikult head lehmad, mis palju rasvast piima annaksid. Neile peame põllul võimalikult palju toitustid kasvatama.

Meiereist tagasitoodud piim on see, mis aluse paneb seakasvatusele. See piim on sigade jõutoit (munavalge). Seda ei tohi meie tilkagi kaduma lasta minna, ega sigadele rohkem sööta, kui neile munavalge pärast tarvis (3—4 toopi päevas pekonseale talvel ja 2—4 suvel). Piima kõrvale peame sigadele püüdma kasvatada palju kartuleid ja juurvilja. Samuti peame nende jaoks suveks muretsema pehmet rohtu ja talveks noorelt niidetud ristikehina, mida talvel hekseldatakse ja hapendatakse. See hapu hein on vanemate sigade elutoit. Kui neid sigadetoite küllaldaselt, siis tasub pekonsiga julgesti ostetava vilja, millest puudus tuleb.

Nii saame oma sigade arvu talus suurendada kuni 2 müügisiga lehma kohta aastas ja veelgi rohkem.

Peame muretsema head sead. Häid pekonsigu saame, kui meie Tartumaa lontkõrvalist valget emist paaritame Inglise kuldiga, mis oleks kandmise ja imetamise ajal hästitoidetud emisest sündinud ja täiskasvanud.

Ainult siis on võimalik oma sigadest I sorti minevaid sigu saada.

Peame pidama emiseid vanemaks ja neid kandmise ja imetamise ajal tugevasti söötma, et nad poleks lahjad. Ainult siis saame tugevaid põrsaid, mis kiiresti kasvavad. Pekonsiga peab aga kiiresti kasvama, sest siis on ta tasuv.

Peame muretsema sigadele kuivad eluase- med ja võtma nad suurema hoole alla, kui nad seni on olnud.

Peame õppima seakasvatust kursustel ja kirjandusest. Selleks peame lugema „Karja- majandus't“.

Peame enestelt nõudma rohkem algatust ja edasipüüdmist.

Peame jätma maha Tartu turu jaoks si- gade nuumamise seni, kuni seal hind kõrgem ei ole, kui pekonsea hind, sest raskeks nuu- matud sea toit läheb kalliks.

Peame sigu õppima silmaga kaaluma, et nad müügile saates mitte palju üle ega alla 5½ puuda oleks.

Seakasvatus on tänapäev suur majandus- line tegur, sest sajad miljonid tulevad sealiha eest välismaalt raha meie taludesse.

Omale ja oma talule tulevikku luua on võimalik rahaga. Raha saamiseks ei ole meil palju abinõusid. Sellepärast peame neid raha- saamise abinõusid kasutama, mis on olemas, ja üks kergem, meeldivam ja lihtsam on talus pekonsigade kasvatus.

Käesolev näitus olgu kõigile ergutuseks ja õpetuseks seakasvatuse alal.

J. Welitar.

Põllumehed!

Tooge kõik
omad sead
eksporttapamajale!

Seakasvatajad!

Eksporttapamaja ehitustöödega jõutakse lõpule 1. novembril
1927. a. Pekonsigu hakatakse peale selle vastu võtma.

Ühisus ,ESTONIA EKSPORTTAPAMAJADE'

TARTU OSAKOND

Tartus, Teguri tänaval

Waade tänawa poolt





Tartu Linnapank

TARTUS, RAEKOJAS · TELEFON 11-32



Võtab raha hoiule ja maksab
ajakohast protsenti, annab lae-
nusiid välja, saadab raha teis-
tesse linnadesse ja toimetab
teisi pangaoperatsioone. - Kor-
respondendid kõigis kodumaa
linnades ja tähtsamates alevites.



Äritunnid igapäev kella 9—2 p. l. Juhatus.

Auhindajad: Põllutöömin. esindaja — J. Jaanhold, Loomatervishoiu peaval. esindaja F. Vidik, „Estonia“ esind. Rinaldi, Seakasv. Seltsi esind. Velitar, O. Pärlin, O. Ottas.

Kastre riigimõisa valitsus, Kastre-Võnnus, Tartumaal.

- 125. Emis „Kastri Lonny 16“ 6-e pörsaga. Suur Inglise valge.
- 126. Emis „Kastri Lonny 236“ 6 pörsaga. Suur Inglise valge.
- 127. Kult „Kastri Reimuth 11“ 5 järeltulijaga. Nr. 72, 74, 236, 238 ja krv. 160.

Kalm, Johanna — Joorat, Tartumaal.

- 128. Kogu 5-kuuseid pörsaid. Müüdivad.
- 129. „Õ-Kai 25“ emis. Yorkschire.
- 130. „Ädu“ („Ermenhildt“) emis. Yorkschire.

Böckler, Eduard — Porkuni, Nurmetu, Virumaal.

- 131. 5 kuuekuulist kultu.
- 132. Emis „Kai 162“ ja järeltulijad. Suur Inglise valge.
- 133. Emis „Lehti 4“. Suur Inglise valge.
- 134. Emis „Lehti 100“ ja järeltulijad. Suur Inglise valge.
- 135. „Lehti 115“. Suur Inglise valge.
- 136. Kult „Poiss 119“. — Suur Inglise valge.

Grünfeldt, Karl — Kirepi, Tamme, Tartumaal.

- 137. 15 pekonsiga. Poolverelised Inglise valged.

Tasso, Gustav — Vana-Kuuste, Tartumaal.

- 138. Emis „Diana“ — Suur Inglise valge.

Ottas, Johan — Kirepi, Tammistu, Tartum.

- 139. Emis „Meeri“ järeltulijatega — suur Inglise valge.
- 140. Kult „Rein“ järeltulijatega. Suur Inglise valge.

Pärilin, Otto — Kärkna, Soojamaa, Tartumaal.

- 141. Kult „Lord“ järeltulijatega.
- 142. Emis — pörsastega.
- 143. 10 pekonsiga — segaverelised.

Juudas, J. — Puhja, Tartumaal.

- 144. 5 pekonsiga — segaverelised.

SIGA POLE MITTE ALATI SIGA, EGA SEAPIDAMINE ALATI HÄDA.

Meie seapidamise visa edenemise põhjuseks teiste tähtsate asjaolude kõrval on ka see teadmine, et „siga on ikka siga“ ja seapidamine päris häda.

Nii ei mõelda aga enam teistes seakasvatuse maades, isegi mitte enam kodumaa majapidamistes, kus seapidamine väärilise koha saanud. Ollakse otse vastupidisel arvamisel — siga on võrdlemisi „intelligent“ loom ja seapidamine lõbus, puhas ja kaunis kerge töö. Sealaut on armsam majapidamishoone, kus puhtal söötmiskäigul külalistega mõnus tükk aega majapidamisest juttu vesta.

Et see nõnda oleks, on tarvilik kõigepealt puhas sealaut (pole karta, et puhta sealauda tõttu ka põllud „puhtaks“ jäävad).

Kõige puhtam, hõlpsam ja otstarbekohasem on sigade talitamine Daani sulgudes, sest selle süsteemi juures jääb söötmiskäik ja küna ümbrus alati puhtaks, kuivaks, kuna sõnnik tagumist sõnniku käiku mööda ära viiakse. Nagu siga ise oma elutarbed ühe „värava“ kaudu vastu võtab ja teise kaudu jätised välja heidab, nii on loomulik, et laudaski söök ühelt poolt antakse ja sõnnik teiselt poolt ära koristatakse. Need kaks toimingut ei kõlba ühele poole. Ometi on ka maailma suuremad seapidajad, daanlased, selle süsteemi juurde peatuma jäänud ja meie algajad peame sellega arvestama. Ka kõlbab Daani sulg väga hästi arguemisele, ainult puudugu ehk olgu äravõetav ristsein sõnniku käigu ja aseme vahel, ja kahe hariliku sulu vahel olgu üks kitsas sulg pörsaste söötmise ja neile mulla tuhnimise võimaldamise otstarbeks.

Suureks hõlbustuseks põrsaste kasvatamises on imetamiskast, mis Daanis kõikjal tarvitusel. Tema ehitamise ja tarvitamise üle — loe „Karjamajandus“ nr 7 s. a. Kui väga suured sead, siis võiks mõeldud, eriti pikksuured olla, kui seal antud. Ka peaks põrsastele aiad olema vastu lõunat lauda kõrval, mis emise suluga väikese luugi abil ühendatud. Ei tohiks paarituskasti nimetamata jätta, mis kuldijaamades ja sugulavades suure tähtsuse omavad. Seakoplid peaks tingimata olema.

Hästi korraldatud ja otstarbekohaselt sisse seatud avaras ruumis on siga nagu pulma kuues, pole tõesti enam siga, vaid puhas, sõbralik loom, seapidamine aga meeldiv, lõbus töö, mitte häda.

Ei eksita vist palju, kui arvatakse, et Tartumaal seapidamist eriti hädaliseks ja kahjuliseks majapidamise haruks peetakse. Tartut ja ta maad oleme harjunud aga maa südameks nimetama. Peaks sealpool siis meeles peetama, et kõik elulised impulsid, tõuked südamest alguse saavad.

Kuigi seakasvatuses Tartumaalt tunduvaid tõukeid ei ole tulnud, tahaks loota, et tulevikus ta sellelgi alal maa südameks saab.

Selleks jõudu ja taht!

L. Voltri, loomaarst.





Esimene Eesti Kinnituse Selts

Asutatud 1866. aastal.

Peakontor: Tallinnas, Lai t. 1
(omas majas). Kõnetraat 7-85.

Tartu osakond: Tartus, Suur-
turg 3. Kõnetraat 9-78.

Agendid igas linnas ja kihelkonnas.

**Kõige vanem ja kindlam Eesti
kinnituse Selts.**

Tagavara kapitalid Mk. 29.000.000.—

EEKS kinnitab: 1) Kinnisvara, vallasvara, kaupa, põllusaadusi jne. — tule vastu; 2) Koduloomi — õnnetuste, haiguste, varguste jne. vastu; 3) Igasugust vallasvara, kaupa ja muid väärtusi — murdvarguste vastu; 4) Vaateaknaid ja peegli klaasi — purustamise ja pragunemise vastu; 5) Elu ja kapitali.



Maaharimise areng.

3. osakond.

III. MUU PÕLLUMAJANDUS.

Maaparandus.

Auhindajad: Põllutöömin. esindaja —
A. Lepik, P. Keskseltsi esind. — J. Tiidt,
L. Rinne, E. Valdmann, E. Ant.

- Tulff, August* — Kirepi, Saare t., Tartu-
maal.
145. Maaparandus.
Annuk, Julius — Kudina, Kivi t., Tartu-
maal.
146. Sooparandus.
Luik, Aleksander — Aakre, Simuna t.,
Tartumaal.
147. Madalsoo harimine.

*Haus, Gustav — V.-Maarja, Kurtna,
Viljandimaal.*

148. Maaparandustööd.

*Palm, Tõnis — Kolga-Jaani, Kaavere,
Viljandimaal.*

149. Maaparandus.

*Orav, Jüri — Soosaare v., Möldre t.,
Viljandimaal.*

150. Maaparandustööd.

*Müllerbeck, Villem — V.-Maarja, Kurtna,
Jaago t., Viljandimaal.*

151. Sooparandus.

*Pastak, Hugo — Pangodi, Vaino t., Tartu-
maal.*

152. Maaparandus.

*Mokrik, Karl — Tammistu, Lüüsa t.,
Tartumaal.*

153. Maaparandus.

Seemne- ja sordikasvatus.

Auhindajad: Põllutöömin. esindaja —
 J. Juhans, Ülik. katsejaam. nõuk. N. Rootsi,
 Sordiparand. Seltsi esind. R. Tamm, M. Pill,
 J. Mets.

Sangaste riigimõis — Sangastes.

155. Sangaste rukis.

Raits, Johannes — Kavilda, Tartumaa.

156. Söögipeedid „Egiptuse“.

157. Uba „Suhkrumurd“.

5. osakond.

Põldtaimekasvatus.

Auhindajad: Põllutöömin. esitaja, Ülikooli katsejaama esit. — N. Rootsi, H. Anderson, Kesküla, Kase.

Madi, Jakob — Alatskivi, Madi, Tartumaal.
158. Loomapeedid.

Haus, Gustav — V.-Maarja, Kurtna, Viljandimaal.
159. Kaera-pelushki segane heinaks.

Kala, Jaan — Mäksa asund., Tartumaal.
160. Loomatoidu juurikad.

Polli, Richard — Kastre-Võnnu, Kurista as., Tartumaal.
161. Kartuli sordid.

Suik, Hans — Aakre, Pühaste, Tartumaal.
162. Loomapeedid.

Sangaste riigimõis — Sangastes.
163. Loomapeedid.
164. Loomaporgandid.

Laar, Viktor — Mäksa, Kangru t., Tartum.
165. Loomapeedid.
166. Loomakaalikad.
167. Loomaporgandid.

Kulberg, Julius — Luke v., Järve t., Tartumaal.
168. Loomapeedid.

Vaher, Gustav — Rannu, Kulli as., Tartumaal.
169. Loomapeedid.

Raal, August — Kodijärve, Tartumaal.
170. Loomapeedid.

- Pinsol, August — Vana-Kuuste, Rõuge t., Tartumaal.*
171. Loomapeedid.
- Sihver, Hans — Ulila, Annuka t., Tartum.*
172. Loomapeedid.
- Jöks, Johannes — Tammistu v., Tartumaal.*
173. Loomapeedid.
- Laar, August — Mäksa as., Tartumaal.*
174. Loomakaalikad.
- Kambja Põllumeeste Seltsi „Aksi“ katsetalu — Krüüdneri v., Aksi t., Tartumaal.*
175. Loomapeedid.
- Vasula Kodumajanduse koolitalu — Vasula as., Tartumaal.*
176. Loomatoidu juurikad.
- Mokrik, Karl — Tammistus, Tartumaal.*
177. Loomapeedid.
- „Vahi“ põlltuüökooli talu — Raadi v., Tartumaal.*
178. Looma juurvilja kogu.
179. Põllu tera- ja kaunviljade kogu.
- Orav, Jüri — Kolga-Jaani, Tässi, Wiljandi-maal.*
180. Loomapeedid.
- Laur, Theodor — Ulila, Rämsi t., Tartumaal.*
181. Loomapeedid.
182. Loomaporgandid.
- Soonberg, Eduard — Kodijärve, Tartumaal.*
183. Loomapeedid.
- Tasso, Gustav — Vana-Kuuste, Reola, Tartumaal.*
184. Loomapeedid — Eckendorfer.
- Veltbach, A. — Vaimastvere, Tartumaal.*
185. Loomapeedid.
- Pääsuke, Mart — Raadi v., Tartumaal.*
186. Loomapeedid.
-

Heinakasvatus.

Auhindajad: Põllutöömin. esindaja N. Rootsi, Tooma katsejaama esindaja L. Rinne, E. Ant, J. Mets.

Palm, Tõnis — Kolga-Jaani, Kaavere, Viljandimaal.

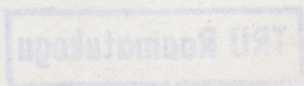
187. Vaheldusniidud ja karjamaa.

Annuk, Julius — Kudina, Kivi t., Tartumaal.

188. Kestev niit haritud soos.

„Vahi“ põllutöökooli talu — Raadi vald, Tartumaal.

189. Heinataimede kogu.





Aiandus kursus Mäksal.

Aiavilja ja arstirohtude kasvatus.

Aiandus on küll vist põllumajanduse harudest, kus inimesel taimekasvatamisega tegemist on, üks kõige vanematest. Igal pool, kus inimene omale pikemaks ajaks pesapaiga — kodu — löi, asutas ta ka aia, kas sel ehk teisel moel.

Ammugi enne Kristuse sündimist olid Hiina keisritel kuulsad iluaiad, mis oma suuruse poolest meie — reaalse ajangu — iluaiad kaugele maha jätaksid. Ilu — ja elavat ilu pakub aed tõesti äraarvamata palju, kuid mitte üksi ilu nauding ei ole see, mis meid sunnib aiandust arendama, vaid mõjuvaks põhjuseks selleks on ka — tulu. Üsna raske on teist sarnast ala leida, kus ilu ja tulu nii sõbralikult üksteisega käsikäes võiksid käia, nagu aianduses.

Ilu pakuvad tuhanded mitmevärvilised lillekeste pead — ilu pakuvad ka kevadeti õie loores nõretavad viljapuuaiad. Ja tulu — noh seda võivad nad mõlemad tuua. Meie oludes omavad tulutoovuse mõttes küll erilise tähtsuse viljapuud ja marjapõõsad, mille saadused küll müüa, kui ka süüa kõlbavad. Kui siia veel mitmedkümnend toiduks tarvitatavad aedtaimed lisaks võtta, siis peame küll ütlema,

et aia asutamisesse mahutatud kapital kannab kõige kõrgemaid protsente.

Meiegi väiksel kodumaal on aianduse arendamisel üht-teist tehtud, kuid suurem töö selles alal seisab alles ees. Et seda tulevikutööd hõlbustada, talle kindlat sihti leida ja viimase taotlemiseks õigeid abinõusid valida, selleks aitavad ka põllumajanduslised näitused kaasa. Mitte imestama, vaid õppima läheme näitusele.

Sagedasti on meil kaebeid kuulda olnud, et aiasaadustele puudub turg, kuid statistilised andmed näitavad, et isegi viimastel aastatel oleme puuvilja, eriti kuivatatud ja konserveeritud kujul väljast sisse vedanud, selleks välisvaluutat kulutades, mille saamiseks sagedasti omalegi vajalikke põllumajanduslisi saadusi ära peame andma.

Meie kodumaa geograafiline asend, ilmastu kui ka mullapinna olud lasevad aga loota, et tulevikus saab asi selles suhtes teise suuna võtma. Mitte sisse, vaid välja peama vedama aiasaadusi.

Selleks õpime, töötame, asutame viljapuuja marjaaedasid, kutsume ellu tehaseid aiasaaduste tehniliseks ümbertöötamiseks.

Aianduse eduks kulutatud era- kui ka riiklik kapital ei lähe kaotsi. Iga aeda istutatud viljapuu on varandus, mis aastate jooksul järjekindlalt kasvab, kodumaale tulu tuues ja ilu luues.

A. Lange.



Auhindajad: Põllutööm. esitaja, Ter-
vishoiu peavalitsuse esitaja, Aianduse-Mesin-
duse Seltsi esitaja — A. Lange, A. Mätlik,
J. Rüütel.

Staak, Johannes — Tähtvere mõis, Tartu.

190. Puuviljad.

191. Juurviljad.

*Sink, Aleksander — Kõo v., Hiie t., Viljan-
dimaal.*

192. Õunad.

*Varjun-Kangro, Bertha — Kambja, Paabo,
Tartumaal.*

193. Kogu tomaate.

194. Muud aiasaadused.

Rõõm, Jaan — Hetseli 1—5, Tartu.

195. Mitmesugused aiaviljad.

*Vasula kodumajanduse kool — Vasulas,
Tartumaal.*

196. Kogu keeduvilju.

197. Noored viljapuud.

*„Vahi“ põllutöökooli talu — Raadi v., Tartu-
maal.*

198. Aia keeduviljade kogu.

199. Aia juurviljade kogu.

Raits, Johannes — Kavilda, Tartumaal.

200. Õunad ja pirnid 15 sorti.

201. Darvini tulbid ja varajased nartsissid.

Jöks, Johannes — Tammistu v., Tartumaal.

202. Õunad.

Langer, Marie — Kesk tn. 48—5, Tartu.

203. Kummipuu.

Kulberg, Julius — *Luke v., Järve t., Tartum.*
204. Kohvi sigurid.

Parts, Rudolf — *Pangodi v., Tartumaal.*
205. Õunapuu taimed.

Rander, Mihkel — *Raadi, Maramaa, Tartum.*
206. Õunad.
207. Ploomid.
208. Kurgid.

Kuhlberg, Marie — *Sootaga v., Tartumaal.*
209. Kõrvitsad.

Krenert, K. — *Surnuaia tn., Narvas.*

210. 20 elupuud — müüdivad.



Hobused.

KAS VÄHENEB HOBUSTE ARV ÜLDSE MASINATE TARVITUSELE VÕTMISEGA?

Oldakse arvamisel, et jõumasinate rohkema tarvitusele võtmisega hobuste arv langema peab, ehk lihtsalt öelda „masinad tõrguvad hobused välja.“ On ju niisugune arvamine ehk oletamine väga loomulik, kui ainult tähele panna, kuidas autod linnades voorimehed välja tõrjuvad. Isegi suurtes linnades ei ole üldse enam voorimeest hobusega näha. Niisamuti vallandavad traktorid nii mitmeid hobuseid põllutööst. Miks ei peaks siis hobuste arv üldselts vähenema!?

Kuid lugu on ometi teisiti. Meie leiame mitme vastava kirjatöö põhjal (Steding, Hackevitz), et just hobuste arv Saksamaal ja Ameerikas, kui ka teistes Euroopa suurlinnades kasvab! Sellest tuleb järeldada, et mehaanilised liikumise vahendid ja jõumasinad sugugi ei tõrju hobust välja majanduslisest elust, vaid üldine suurenemine majanduslises läbikäigus toob hobuse otstarbekohase tarvituse esile. Hobune on jälle tarvitusele võetud nii mitmes industrii- ja linnade ettevõtetes, nii et juba tuleb kõnelda sellest, millal jõu-veoabinõud on kasulikud ja millal mitte. Nimelt kasulik on jõu-veoabinõud siis, kui on kestvat ja suurt jõudu

liikumapanemiseks tarvis. Nii võime julgesti ütelda, et hobuse tööväli sugugi ei vähene, vaid aina suureneb masinate tarvitusele võtmise tagajärjel saavutatud majandusliste saaduste rohkenemisega.

Hobune ja masin käivad praegusel moodsal ajal, kui ka ligemas tulevikus käsikäes. Nii ei ole sugugi põhjendatud arvamine, et masin hobuse välja tõrjub. Eelpool toodud ridades tõsiolud peavad julgustama hobuse kasvatajaid mitte kahevahel oma ettevõttes olema ja kindlasti oma sihte kinni pidama ning vastava hobuse tõu ehk sordi väljaarendamiseks kaasa töötama.

Prof. K. Saral.

Karjapidamisel on edu

ainult siis, kui loomad on kindlustatud õnnetuste, haiguste ja varguste vastu

PÕLLUMEHED - KARJAPIDAJAD!

Nõudke endi valla vastastiku kindlustusseltsidelt loomade kindlustuse sisseadmist.

Lähemaid teateid ja seletusi loomade kindlustuse kui ka teiste kindlustusalade kohta annab ja edasikindlustust

toimetab

**Eesti Ühistegelise Kindlustus-
keskelt**

TALLINN, S. Karja 19. :: Kõnetr. 30-78.

a. Tori hobused.

Auhindajad: Põllutöömin. esindaja K. Tägepera, Tori Hobustekasvat. Seltsi esindaja, E. Põllum. Seltsi esindaja prof. K. Saral.

Vasula koolimajand. koolitalu — Vasulas.

211. Täkk „Dodo“, must, kõrgus 161/159, sünd. 1924. a., sugur. nr. 262, isa „Derby“, ema „Olly“. Ostetud 1927. a. kevadel. — 5. rühm.
212. Täkk „Debent“, punane, lauk üle otsa ja nina, kõrgus 158, sünd. 1920. a., sugur. nr. 131. — 5. rühm.
213. Täkk „Hilpur“, punane, lauk üle otsa, nina ja moka, kõrgus 155, sünd. 1921. a., suguraam. nr. 182, isa „Harnisch“, ema „Darja“. — 5. rühm.

Teder, Eduard — Jõgeva v., Otsa t., Tartum.

214. Täkk „Juku“, kõrb, kõrgus 148/149, sünd. 1918. a., suguraam. nr. 168, ostet. 1923. a., 1926. a. paaritanud 11 mära. — 5. rühm.

Välja, Joh. — Kaarepere v., Sepa t., Tartum.

215. Täkk „Prints“, kõrb, täht ots, sünd. 1919. a., sugur. nr. 66, ostet. 1922. a., 1926. a. paaritanud 15 mära. — 5. rühm.

Porga, Gerhard — V.-Põltsamaa as., Viljandimaal.

216. Täkk „Tõll“, punane, täht ots, kõrgus 162, sünd. 1923. a., sugur. nr. 226, isa „Tello“, ema „Malva“. 1927. a. paaritanud 46 mära. — 5. rühm.
217. Täkk Taljon“, kõrb, lauk ots, kõrgus 160, sünd. 1919. a., sugur. nr. 19, isa „Express“, 1926. a. paarit. 26 mära.

*Kambja Põllumeeste Selts — Krüüdneri,
Aksi, Tartumaal.*

218. Täkk „Meinhard II“, raudjas, lauk, kõrgus 154/151, sünd. 1919. a., sugur. nr. 7, isa „Meinhard“, 1926. a. paaritanud 46 mära. — 6. rühm.

Karelson, Karl — Kongota, Mällu t., Tartumaal.

219. Täkk „Milvek“, kõrb, lauk ots, kõrgus 156, sünd. 1921. a., sugur. nr. 183, isa „Meinhard II“, ema „Dulcinea“. 1926. a. paaritanud 52 mära. Eelmisel aastal varu andnud 36.
220. Mära „Tella“, kõrb, kõrgus 156/157, sünd. 1914. a., sugur. nr. 819, vars kaasas. — 3. rühm.

Kala, Johannes — Kongota, Illijüri t., Tartumaal.

221. Mära „Silva“, tume kõrb, kriips otsal sõõrmeteni, sünd. 1917. a., sugur. nr. 815, isa „Hassan“, ema „Miira“, vars kaasas. 3. rühm.

Koger, August — Rannu, Ulesoo t., Tartum.

222. Mära „Lilla“, punane, kõrgus 153/151, sünd. 1921. a., sugur. nr. 823, isa „Heldenknabe“, ema „Martha“, vars kaasas. 3. rühm.

Jürgenson, Gustav — Kaarepere v., Peetri Uuetoa t., Tartumaal.

223. Mära „Diana“, hele raudjas, täht otsal, kõrgus 151/152, sünd. 1917. a., sugur. nr. 1091, isa „Diogenes“, ema „T—74“, vars kaasas. — 3. rühm.

Loost, August — Rannu, Ververi k., Tartumaal.

224. Mära „Tella“, punane, kriips üle otsa ja nina, kõrgus 145/145, sünd. 1919. a., sugur. nr. 1085. — 2. rühm.

Pert, Jaan — Kongota, Peretooma t., Tartumaal.

225. Mära „Marta“, raudjas, lauk ots, kõrgus 159, sünd. 1923. a., sugur. nr. 1084. 2. rühm.

EESTI LAENU- JA HOIU ÜHISUS

Tartus, Suurturg 14, omas majas.

Juhatuse telefon 700. Üldine 177.

Telegrammi aadress: ELHÜ.

ESIMENE EESTI ÜHISPANK

Asutatud 1902. a.

Võtab raha hoiule tähtajalisel ja jooksva arvel. Annab laenusid vekslite ja võlatunnistuste vastu. Võtab sissenõudmiseks vekslid, veokirju ja muid dokumente. Saadab raha tasuta teistesse kohtadesse. Müüb tshekke Helsingi, Riia, Stockholmi, Londoni, Berliini, Pariisi, New-Yorki ja Zürichile. :: Toimetab kõiki pangaooperatsioone.

Tähtsamate arvete seis 1. juulil 1927. a.

Oma kapitalid . . .	Mk.	35.000.000.—
Liigete vastutus . . .	„	91.270.000.—
Hoiusummad.	„	209.533.000.—
Laenud	„	209.827.000.—
Bilans	„	263.551.000.—

b. Ardenni hobused.

Auhindajad: Põllutöömin. esindaja K. Tägepera, E. Ardenni Hobuste-Kasv. S-i esindaja A. Gerberson, Eesti Põllum. Seltsi esindaja dots. A. Rängel.

Zirk, Johan — Tähtvere, Märja, Tartumaal.

226. Mära „Calta“, kõrb, lai kriips otsal, täpp sõõrmete vahel, kõrgus 154/157, sünd. 1922. a., sugur. nr. 350, isa „Brutus de Poigne“, ema „Calla“, vars kaasas. 1. rühm.

Ottas, Johan — Kirepi, Tammistu t., Tartumaal.

227. Mära „Ona“, sinkjas kõrb kimmel, kõrgus 156/155, sünd. 1923. a., sugur. nr. 352, isa „Oden 2734“, ema „Stanny 1431“. 1. rühm.
228. Mära „Favor II“, raudjas, kriips üle nina sõõrmeteni, kõrgus 152/154, sünd. 1922. a., sugur. nr. 351, isa „Kabul 1046“, ema „Favora 1303“. — 1. rühm.

Ottas, Georg — Vana-Kuuste, Villemi, Tartumaal.

229. Mära „Sessan“, raudjas, lauk ots, kõrgus 155/157, sünd. 1924. a., sugur. nr. 15, isa „Hasard 4296“, ema „Sally 9195“. — 2. rühm.
230. Mära „Tyra“, raudjas, lauk ots, kõrgus 156/161, sünd. 1922. a., sugur. nr. 1922, isa „Kabul 1046“, ema „Stjärna 11813“. 2. rühm.
231. Mära „Gulla“, raudjas, lauk ots, kõrgus 151/154, sünd. 1920. a., sugur. nr. 353, isa „Rosier de Mougotier 1898“, ema „Alice 3435“. — 2. rühm.
232. Mära „Pütt“, must, täht ots, kõrgus 150/150, sünd. 1924. a., sugur. nr. 348, isa „Moisenz 28“, ema „Puppe 117“. — 2. rühm.
233. Mära „Noora“, must, lauk ots, kõrgus 145/144, sünd. 1920. a., sugur. nr. 118, isa „Osmann“, ema „Puppe“. — 2. rühm.
234. Mära „Puppe“, must, täht ots, kõrgus 151/150, sünd. 1915. a., sugur. nr. 117, isa „Porthus“, ema „Marta“. — 4. rühm.

235. Täkk „T a b a c“, raudjas, lauk ots, kõrgus 160, sünd. 1919. a., sugur. nr. 49, märgitud Belgia suguraamatusse 1923. a. nr. 24/702, täkk Eesti Ardenni Hob.-kasv. omandus.

c. Eesti hobused.

Auhindajad: Põllutöömin. esindaja K. Tagepera, Eesti Maahobuse-kasv. S-i esindaja O. Sintmann, Eesti Põllumeeste Seltsi esindaja O. Veber.

Vaher, August — Rannu v., Kulli as., Tartumaal.

236. Mära „Miira“, hele raudjas, kõrgus 143/142, sünd. 1915. a., sugur. nr. 349, vars „Tella“ kaasas. — 3. rühm.

Soogenbits, Aug. — Sootaga, Otsa t., Tartumaal.

237. Mära „Mirsa“, punane raudjas, kriips otsal, kõrgus 137/137, sünd. 1920. a., sugur. nr. 352, vars kaasas. — 3. rühm.



b. Kodujänesed.

Auhindajad: (Sama, mis kited).

Lüva tn. 40, Tartu.

9. osakond.

Lambad.

Auhindajad: pr. J. Kalm, pr. Pärlin,
G. Priimets.

Zirk, Alide — Tähtvere, Märja t., Tartum.

240. Oinas. — Shropshire tõug.

241. Lammas 2 tallega.

Ottas, Georg — Vana-Kuuste, Villemi,
Tartumaal.

242. Oinas „Mikk“. — Shropshire tõug.

243. Lammas „Regina“. — Shropshire tõug.

244. Lammas „Asta“. — Shropshire tõug.

Laar, Peeter — Vara v., Lutika t., Tartum.

245. Lammas 4 tallega.

Nõu, Salme — Sootaga v., Tartumaal.

246. Lammas.

247. 2 oinast.

Väikeloomad.

a. Kitsed:

Auhindajad: Põllutöömin. esitaja —
V. Hiiop, Kermas, I. Aamisepp, pr. Kissa.

*Timmermann, Marie — Karlova tn. 84—7,
Tartus.*

248. Kits talledega.

249. Sikk.

Akkel, Paula — Neeva tn. 3, Tartus.

250. Kits kahe tallega.

*Esimene Tartu kitsekasvatus „Regina-Dag-
mara“ — Hetseli tn. 5.*

251. Kits „Regina“.

252. „ „Vega“.

253. „ „Gasele“.

254. „ „Grilda“.

255. „ „Gisella“.

256. „ „Aliosa“.

257. „ „Alina“.

258. „ „Dinora“.

259. „ „Viviana“.

260. „ „Muusa“.

Becker, A. — Tallinna tn. 45, Tartus.

261. Kits „Betina“ 2 pojaga.

262. Kits „Gitana“ 1 pojaga.

263. Sikk „Fridolin“.

b. Kodujänesed.

Auhindajad: (Sama, mis kitsed).

Veber, Arnold — Liiva tn. 40, Tartu.

264. Isane jänes „Alfa“.

265. Emane jänes „Ave“.

266. Emane jänes „Loti“.
 267. Emane jänes „Lotar“.
 268. Emased jänesed „Lootus“, „Edu“, ja „Koit“.

Meos, G. — Annovi tn. 26, Tartus.

269. Kodujänes.

c. Koerad.

Auhindajad: Põllutöömin. esitaja — V. Hiiop, Tartu küsiseltsi esitaja, O. Daniel, K. Saral.

A. v. zur Mühlen — Jakobi tn. 39, Tartus.

270. Emane hundikoer „Dora“.
 271. Linnukoer.
 272. Koer „Zwergschnauzer“.

Pillau, Voldemar — Aleksandri tn. 47—6, Tartus.

273. Isane dogge.
 Akkel, Paula — Neeva tn. 3, Tartus.
 274. Hoovikoer.

Klembarski, Helene — Lutsu tn. 24, Tartus.

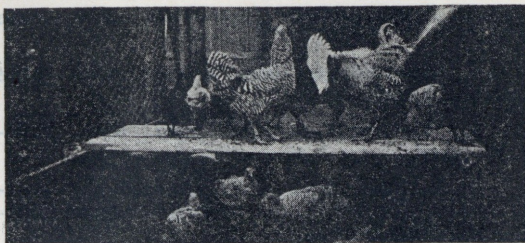
275. Linnukoerad. Pointer.

Tinni, Karl — Mäe tn. 1, 1, Tartus.

276. Koerad. Saksa pointer.

Weski, Lukretsia — Vabriku tn. 5, Tartus.

277. Hoovikoer „Poiss“.



Sulgloomad.

Kana muudab rohu paberrahaks, liivast teeb hõbedat ja viljaterast kulda. Nõnda ütleb ameeriklane. Nende hüüdsõna on: hoidgem ja söötkem kanu, siis saame palju mune. Meie aga ütleme: kaigast kanale, ta teeb kurja. Kas oleme õigustatud seda ütleva? Ei, küll mitte. Meie tahame kanalt saada, kuid midagi ei taha talle anda ega tema jaoks teha, siiski on ta meile aastas 150 miljoni marga eest välisvaluutat andnud, mida oleme saanud eksport munadest. Tänavu töötab munade väljavedu veelgi suurened. Ühtlasi sellega aeg ajalt suureneb meie huvi ja lugupidamine kana vastu. Midagi tähendab ka suur kaagutaja kari tänavusel näitusel. Tahame aga, et kana meile kõige armsamaks ja tulutoovamaks koduloomaks muutuks, nagu ta Daanimaal on, siis täitkem täpselt järgnevad kümme kana-kasvataja käsku:

1. Muretsege kanadele korralikud eluruumid.
2. Andke kanadele omaette karjamaa ja külige sinna kaera ja ristikkeina.
3. Pidage ainult ühte headtõugu kanu.
4. Toitke kanu segatoiduga, mis kõige odavam ja otstarbekohasem.
5. Hautagu kanapojad võimalikult vara kevadel välja.

6. Ärge pidage munakanu üle 3-me
aasta.

7. Kõrvaldage ilma armuta kõik vähe
munejad kanad.

8. Värskendage tihedamini oma kana-
karja verd.

9. Seadke sisse kontrollpesad ja arve-
pidamine ja saatke linnusaadused turule ühis-
tegeliste asutuste kaudu.

10. Lugege kirjandust ja tarvitage eri-
teadlaste juhatusi. **R. P.**

a. Kanad.

Auhindajad: Põllutöömin. esindaja — V. Hiiop, R. Poola, pr. Kissa, J. Aamisepp, E. sulg- ja väikelooma kasv. edend. s-i esit. R.Kivistik, E. P. S-i esitaja E. Liik.

Tõu- ja tululinnu kasvatus „Põhjala“, om. A. Kerem — Aleksandri tn. 14, Võrus.

278. 2 kana ja 1 kukk järeltulijatega. — Barneväldeeri tõug.
279. 5 kana ja 1 kukk järeltulijatega — Itaalia-põldpüü tõug.

Poola, Olga — Vana-Antsla, Tohvri veski, Võrumaal.

280. 1 kana ja 1 kukk järeltulijatega. — Minorka.

Vedler, Karl — Herne tn. 49, Tartus.

281. 9 kana ja 4 kukke. — Itaalia põldpüü tõug.
282. 10 kana ja 3 kukke. — Rhode-Islandi tõug.
283. 8 kana ja 4 kukke. — Pl.-Rocki tõug.
284. 2 kana ja 1 kukk. — Hõbe Wyandotte tõug.

Lemming, Alma — Vana-Kuuste, Sepa t., Tartumaal.

285. 2 kana ja 1 kukk järeltulijatega. — Itaalia põldpüü.

Schmidt, Karl — Elisabeti tn. 23, Tartus.

286. 2 kana ja 1 kukk järeltulijatega. — Plymouth-rock.

Poola, Aurelie — V.-Viljandi tn. 17, Tartus.

288. 2 kana ja 1 kukk järeltulijatega. — Minorka.
289. 2 kana ja 1 kukk järeltulijatega. — Plymouth-rock.

290. 2 kana ja 1 kukk järeltulijatega. — Plymouth-rock.
 291. 2 kana ja üks kukk järeltulijatega. — Põldpüü karva kääbus.
 292. 2 kana ja 1 kukk järeltulijatega. — Leghorn.

Laur, Theodor — Ulila, Räämsi t., Tartum.

293. 2 kana ja 1 kukk järeltulijatega — Leghorn.
 294. 2 kana ja 1 kukk järeltulijatega. — Minorka.
 295. 2 kana ja 1 kukk järeltulijatega. — Plymouth-rock.
 296. 2 kana ja 1 kukk järeltulijatega. — Rhode-island.

Saldum, Anette — Vööpsu alev.

297. Kana järeltulijatega. — Par. maatõug.

Vasula kodumajanduse koolitalu — Raadi v., Vasula as., Tartumaal.

298. 2 kana ja 1 kukk järeltulijatega — Minorka.
 299. 2 kana ja 1 kukk järeltulijatega. — Leghorn.

Tassa, Liisa — V.-Kastani tn. 6—4, Tartus.

300. 2 kana ja 2 kukke. — Leghorn.

Tenga, Elfriede — Tähe tn. 110, Tartus.

301. Kanad ja kukk järeltulijatega. — Valge Itaalia.

Raits, Minna — Kavilda, Tartumaal.

302. 2 kana ja 1 kukk järeltulijatega — Minorka.
 303. 2 kana ja 1 kukk järeltulijatega — Leghorn.

Esso, Marie — Kastani tn. 20, Tartus.

304. Kana ja kukk järeltulijatega — Minorka.

A. v. zur Mühlen — Jakobi tn. 39, Tartus.

305. 3 kana ja kukk. — Itaalia.

Dr. Graubner Aia tn. 15, Tartus.

306. Kanad ja 2 kukke. — Pun. Rhode-Island.

Tomasson, Peeter — Meeri, Vastse-Nõu as., Tartumaal.

307. Kanad ja kuked. — Parand. maatõug.

Haus, Alma — Väike-Maarja, Kurtna.

308. 2 kana ja kukk järeltulijatega. — Plymouth-rock.

Zirk, Anna — Tabivere, Mihkeli t., Tartum.

309. 2 kana ja kukk. — Itaalia põldpüü.

310. 1 kukk. — Plymouth-rock.

Klausson, Mathilde — Tabivere, Mõisamaa as., Tartumaal.

311. 5 kana ja kukk poegadega. — Leghorn.

Mändik, Ferdinand — Pihkva tn. 51, Tartus.

312. 2 kana ja kukk järeltulijatega. — Plymouth-rock.

Ilves, Herman — Laulupeo tn. 11—24, Tallinnas.

313. Preparaadid lindude haigustest.

Valenius, Marie — Vohma alev.

314. 2 kana ja kukk järeltulijatega.

Andreson, Vold. — Peetri tn. 23, Paldiskis.

315. 2 kana ja kukk järeltulijatega — Minorka.

316. 2 kana ja kukk järeltulijatega. — Leghorn.

Ottas, Alma — Vana-Kuuste, Villemi, Tartumaal.

317. 1 kukk, 5 kana poegadega.

318. 1 kukk, 5 kana poegadega.

Poola, Aurelie — Väike-Viljandi tn. 17, Tartus.

319. 1 kukk ja 2 kana. — Eesti maakana.

Stafenau, Adolf — Maleva tn. 1, Valgas.

320. 1 kukk ja 2 kana. — Minorka-must.

Butscher, Karl — V.-Mäe tn. 2, Valgas.

321. 1 kukk, 2 kana. — Orpington must.
322. 2 kukke, 2 kana. — Orpington kollane.
323. 1 kana. — Orpington valge.
324. 1 kukk, 2 kana. — Plymouth-rock.

Sisask, Klara — Karlova tn. 37, Tartus.

325. 5 kana ja 1 kukk. — Plymouth-rock.

b. *Pardid.*

Laur, Theodor — Ulila, Rääsi t., Tartum.

326. 2 ema- ja 1 isapart järeltulijatega. —
Pekingi.

A. v. zur Mühlen — Jakobi tn. 39, Tartus.

327. Isane ja emane part järeltulijatega. —
Pekingi.

c. *Haned.*

Laur, Theodor — Ulila, Rääsi t., Tartum.

328. 2 emast ja 1 isane hani järeltulijatega. —
Parand. maatõug.

*Siirak, Elfriede — Raadi v., Vasula as.,
Tartumaal.*

329. Ema- ja isahani poegadega. — Parand.
maatõug.

A. v. zur Mühlen — Jakobi tn. 39, Tartus.

330. 2 ema- ja 1 isahani järeltulijatega. —
Liivi maatõug.



Mesinduskursus „Vahil“

Mesindus.

ROHKEM TÄHELEPANU MESINDUSELE.

Mesindus etendab meie põllumajanduses tähtsuseta osa. Põllumajandust juhtivates ringkondades pannakse mesinduse edendamise peale vähe rõhku. Kui vähe on meil alles mesiperesid! Statistika andmete järele oli meil 1926. a. sügisel umbes 47.400 mesiperet. Nendest raamtarudes 36.500 ja pakktarudes 12.100 peret. Kuna meil on umbes 150.000 iseseisvat majapidamist suur- ja popsikohtadega kokku, siis tuleb meil üks mesipere 3 iseseisva majapidamise kohta. Et meil nii vähe mesiperesid, siis läheb meil iga aasta kümned tuhanded puudad kalliväärtuslist toiduainet — õiemahla, millest mesilased mett valmistavad, kaduma. See on suur majanduslik kaotus. 1926. aastal kogusid mesipered Eestis 57.700 puuda mett, millest inimitoiduks läks umbes 38,4 prots. Võetud mee väärtus (arvates 1 n. hinnaks keskmiselt 80 mk) oli 70.796.800 mk. Aga kui meie jõuaksimise mesiperede arvu kümnekordseks tõsta, siis võiks mesilaste pidamisest soodsatel aas-

tatel 700.000.000 mk. puhast kasu saada. Sest arvatakse, et vaha, mida mesilased valmistavad, tasub ausasti töökulud. Sellepärast on mesilastepidamine juba otsekohese tulu poolest väga tasuv põllutööharu. Aga palju suurem kui otsekohene tulu mee ja vaha näol on kaudne tulu, mis mesilased toovad taimede sigidust edendades risttolmendamise teel.

Oleks meil rohkem mesilasi, siis annaksid meie viljapuu-aiad, mitmed põlluviljad ja sööda taimed palju suuremat saaki, kui meie praegu saame. Nagu agr. Klingeni katsed tõendavad, võib punane ristikehin, kui välja tolmendamas teatud hulk mesiperesid (umbes 1 pere Riia vakamaa kohta) 3 korda rohkem seemet anda, kui majapidamistes, kus mesilased puuduvad.

Arstide arvates on mesi parem toiduaine ja abinõu mitmete haiguste vastu. Egas muidu meie esivanemad mett arstirohuna ei tarvitanud!

Mee produtseerimise tõstmine mitmekordseks oleks meil suur majandusline võit. Meie ei pruugiks siis sugugi nii palju välismaa suhkrut tarvitada, nagu meie seda praegu oleme sunnitud tegema, sest puudub suhkru võrratu parem aseaine — mesi. Kui palju valuutat jääks meil välja saatamata, mis kindlustaks meie majanduslist seisukorda.

Sellepärast väärrib mesilastepidamine küll palju suuremat tähelepanu, kui talle tänini on pakutud.

M. Reinik.



Auhindajad: Põllutöominist. esitaja,
Aiand.-Mesind. S-i esit. M. Reinik, K. Mäe-
kala, I. Kompus.

Kaasik, Jaan — Rasina, Ahja, Tartumaal.

331. Vurri mesi.

332. Vurr ja mesila tarbed — oma leidus.

Johanson, Helmi — Tallinna tn. 6, Tartus.

333. Mesi ja vaha.

*Mälberg, Daniel — Röpina, Meelva, Võru-
maal.*

334. Vurri mesi.

Malleus, Harald — Kammeri as., Tartumaal.

335. Mesi ja vaha.

*Jöks, Johannes — Tammistu, Lüüsa t.,
Tartumaal.*

336. Mesi ja vaha.

*Mandli, Johannes — Kanepi, Karaski, Võ-
rumaal.*

337. Mesi.

338. Vaha.

Vint, Karl — Soola tn. 22, 4, Tartus.

339. Mesi.

340. Mesindustarbed.

*Rander, Mihkel — Raadi v., Tüldba, Tar-
tumaal.*

341. Mesi.

342. Vaha.

Kalaasjandus.

ELUSKALA ALALHOIDMINE.

Niisama kui kuivamaa loomad, tarvitab kala vere süsihapest puhastamiseks hapnikku, mida ta lõpuste kaudu sisse hingab. Vesi on vesiniku ja hapniku keemiline ühendus, kus üle 88 prots. hapnikku on, aga seda hapnikku ei saa kala ära lahutada ja oma hingamiseks tarvitada, vaid silmale nägemata väikeste vullikestena peab vees vaba hapnikku leiduma, mida kala veresse hingab.

Maapõhja veed, nagu allika- ja kaevuvesi, on hapnikuvaesed ja õhuga kokku puutudes ei tungi hapnik õhust mitte seisva vee sisse, ainult liikumise, voolamise, kukkumise ja lainetamise läbi võib vesi hapnikurikkaks saada.

Vee hapnikurohkusel on teatav piir, mis vee soojusest ära oleneb, näituseks 1 liiter vett võib sisaldada:

0° C	juures	10,19	kuupsentimeetrit	hapnikku
4° C	„	9,14	„	„
5° C	„	8,91	„	„
10° C	„	7,87	„	„
15° C	„	7,04	„	„
20° C	„	6,36	„	„
25° C	„	5,78	„	„

Sellest näeme, et vee soojenemine nõrgendab temas vabahapnikku kinnihoidmise võimet.

Kõikidel kalaliikidel ei ole ühesugune hapnikutarvidus; eherus ujub rõõmsasti kui 7 kuupsentim. hapnikku 1 liitri vee sees leidub, aga karpkala on rahul 4 kuupsantimeetriga. Vähema hapnikuhulga juures hakkavad nad hingeldama ja surevad. Keskmise hapnikutarvitamisega kala, milleks karpkala võib lugeda, tarvitab iga kilogrammi keharaskuse kohta umbes 15 kuupsentimeetrit hapnikku

tunnis, nii et 1 kuupmeetri vee seest, mis 15° C juures 7 liitrit (7000 kuupsentim.) hapnikku sisaldab, saaks 1 kilogr. raskune kala 466 tundi hingata, kuna kala harilikult enne sureb, kui ta viimase hapniku veest kätte saab.

Hapniku tarvitam. poolest võiks tütava- maid kalaliikisid järgmiselt järjekorda seada: eherus, harius, siig, koha, turb, säinas, särg, ahven, latik, roosärg, haug, karp, koger, linask ja angerjas.

Mitte igal ajal ei ole kalal ühesugune hapniku tarvitus; suvel soojas vees, kus kalaliikumine elavam, hingab karpkala 60—80 korda minutis, aga talvel külmas vees, kus ta unesarnases olekus paigal seisab, hingab ta 4—5 korda minutis. Mida rohkem kala liigub, seda rohkem tarvitab ta hapnikku ja rohkema toidu tarvitamisel on ka hapniku- tarvitatus suurem.

1 kilogrammi keharaskuse kohta 1 tunni jooksul tarvitab:

karpkala	10° C	juures	15	kuups.	hapnikku
	30° C	„	30	„	„
eherus	10° C	„	100	„	„
	25° C	„	250	„	„

Väga hea veehapniku rohkendaja on jää, mis vee kohal sulades vette tilgub. Kalavedamise nõud peavad $\frac{3}{4}$ peale veega täidetud saama, et vesi loksuda ja lainetada saaks.

Kalakummides ja pandurites tuleb ülemal kirjeldatud andmete põhjal hoolt kanda, et vesi neist läbi voolaks ja et kalu sinna mahutada veevärskendusele vastaval arvul.

J. Johanson,
kalaasjanduse instruktor.



13. osakond.

Auhindajad: Põllutöömin. esitaja —
S. Kodres, Kaland. S-i esit. J. Johanson, dots.
Riikoja, K. Koppel.

Luik, Hendrik — Kalaturg 9, Tartus.

343. Kogu kodumaa kalu.

Metsandus.

Auhindajad: Põllutöömin. esit. prof. Mathiesen, O. Daniel, Schabak.

Ülikooli õppemetskond ja metsa osakonna kabinetid — Tartus.

- 344. Mitmesugused puu-, metsa- ja ilupuu-
taimed.
- 345. Metsakasvatuse tööriistad.
- 346. Mitmesugused metsa tööstussaaduste kol-
lektsioonid.
- 347. Metsanduse tabelid, diagrammid ja kir-
jandus.

Kunder, Georg — Meltsiveski tn. 36, Tartus.

- 348. Puu kasvud.

*Taimikasvatuse saaduste ümbertötamine
ja väljaveo kaubad.*

a. Aia- ja keeduvilja ümbertööt. saadused ja konservid ning ümbertötamine.

Auhindajad: Ülik. katseasj. nõukogu esit. — A. Nõmmik, M. Gross, L. Rinne, H. Sossi, M. Sõrra.

Klarmann, J. ja Ko. — Suurturg, 20, Tartus.

349. Kogu kodumaa veine, likööre ja napse.

350. Kohvi — oma vabr.

© 15 esimest auhinda ©

F. H. Maultzsch

TALLINNAS, Pagari uul. nr. 4.

Telegrammi aadress: Maultzsch, Tallinnas

Omanikud: Paul Pillack ja August Rube



Veskikivi tehas La Fertè kvartsist ja Naksos-Smirgelist.
Materjal kivide peale valamiseks La Fertè kvarts ja Naksos-Smirgel, prantsuse tulekivi, Euboea Magnesit ja Kloormagneesium.

Jahuveskite, Saeveskite ja puupapivabrikute sisse-seaded.

VALTSVESKID JA KROOVIMISE MASINAD
KRUUBI JA TANGU MASINAD

Villakraasimise ja ketramise sisseseaded.

Turbiinid, aurukatlad, aurumasinad ja naftamootorid
Tainasõtkumise masinad.

Püüli siid, kruubi-, tangu- ja jahusõelad, saekaatri saed, Ameerika pokkpuu jne.

Kaupmehed ja
tarvitajad!

Kõige täielikum
koloniaal-äri
ja

Kõige odavamalt ostate

veine,
likööre,
napse,
kompvekke,
kilu, sprotte,
suhkrut, riisi,
mannat ja teisi
koloniaal kaupe
alati saadaval
suurel ja väikesel arvul

Koloniaal-kaupade äri

Jaan Klarman ja Co.

Tartus, Suurturg nr. 20, telef. nr. 150,
Tartu Panga majas.

ETK — Lai tn. 41, Tallinnas.

Oma tööstussaadused:

- 351. kohvid pakkides, toosides.
toosides.
- 352. Tee, pakkides.
- 353. Veinid.
- 354. Kamajahu.

Raits, Minna — Kavildas, Tartumaal.

- 355. Õuna-äädik.
- 356. Kuivat. õunad ja marjad.
- 357. Marja suhkru siirup.

b. Väetisained.

*Stickstoff-Syndikat — Berlin N. W. 7. Neu-
städtische Kirchstrasse 9.*

- 358. Väetisained. Ei võistle.
- 359. Pildid tööstusest. Ei võistle.
- 360. Väetiskatsed. Ei võistle.

*Stichstoff-Syndikat — Königsberg, Pr., Kai-
serstrasse 50, III.*

- 361. Väetisained.
- 362. Katsed.
- 363. Tabelid.

Saksa Kaalisündikaat — Berliin.

- 364. Kaalisool.

Eesti Vosvoriit — Lai tän. 39/41, Tallinna.

- 365. Eesti vosvoriit väetisaine.

c. Taimeõli tööstus.

Auhindajad: J. Rekand, H. Sossi,
M. Sõrra.

*Esimene Tartu Värnitsavabrik — Vaksali
tn. nr. 17, Tartus.*

- 366. Värnits.
- 367. Õlikoogid.

- A./s. „Ekstraktor“ — Telliskivi 9, Tallinna.
368. Kookusõli.
369. Linaõli.
370. Päevalille õli.
371. Värnits.
372. Ölikoogid.

d. Väljaveo munad.

Auhindajad: Põllutöömin. esitaja, A. Univer, Trents, K. Ennus.

- Müügiühisus „Muna“ Tartu osak. — Vana tn. nr. 5, Tartus.
373. Eksportmunad.
Poola, Aurelie — V.-Viljandi tn. 17, Tartus.
374. Eksportmunad.

e. Jahvatustööstus.

- J. Puhk ja Pojad — Suurveski — Rannavärava pst. 21, Tallinna.
375. Jahud ja püülid.

Esimene

Tartu Värnitsa Vabrik

Tartus, Vaksali tän. 17. Tel. 6-81

Ostab suurel ja väikesel arvul
linaseemneid

Müüb omas vabrikus valmistatud kõige
paremas häduses
**värnitsat, linaseemne õli ja
õlikooke**



Väetage põllud, heinamaad ja karjamaad lämmastikuga.

Väävelhapu ammoniak —
20,6% lämmastikku.

Lubjasalpeeter B A S F —
15,5% lämmastikku ja umbes 28% lupja.

Leunasalpeeter B A S F —
26% lämmastikku, sellest $\frac{3}{4}$ ammoniaki
ja $\frac{1}{4}$ salpeetri näol.

Kusinik BASF - 46% lämmastikku.

Diammonphos JG — 20,6%
lämmastikku ja 52,5% veessulavat fos-
forhapet.

Kõrgeprotsendilised Saksa lämmastiku-
väetised saadaval põllumajandusliikudes
ühisustes ja kauplustes.

Stickstoff - Syndikat,

Gesellschaft mit beschränkter Haftung.

Berlin NW 7,
Neustädtische Kirchstrasse 9.

Telegramm-Adresse: Nitrammon.

Ehitused majapidamistes.

Auhindajad: Põllutöömin. esitaja, E. P. S-i esit., prof. P. Köpp, P. Keskseltsi esitaja ja Bollmann.

Asunikkude, Riigirentnikkude ja Talupidajate Põllumajandusliidu ehitustalitus, Tartus — Maavalitsus, tuba nr. 8, Tartus.

376. Talundite ehituskavasid.

377. Taluehituste projekte.

378. Taluehituste mudel.

Annuk, Julius — Kudina, Kivit., Tartum.

379. Põllumajanduslised ehitused.

Ilves — Visusi asund., Visusi, Tartumaal.

380. Põllumajanduslised ehitused.

Linno, Julius — Sootaga v., Kastli talu, Tartumaal.

381. Põllumajanduslised hooned.

Asunikkude, Riigirentnikkude ja
Talupidajate Põllumajandusliidu

EHITUSTALITUS



annab kõigile talupidajatele asjatundlikku nõu ja juhatust põllumajandusliste hoonete ehituse alal. — Valmistab projekte ja eelarveid, juhatab ehitustöid.



Tartu, maavalitsus, tuba 8, tel. 805

Tallinn, Lai tän. 39, tel. 232.

**Eesti
Põllumeeste Keskseltsi
Ehitustalitus**

TALLINNAS · PIKK T. 42

*

Valmistab mõõdukate hin-
dadega igasuguseid hoo-
nete plaane ja eelarveid

*

TÖÖ VALMISTATAKSE KIIRELT
JA KORRALIKULT

Majapidamise võistlused.

Asundustalud.

Auhindajad: Põllutööministeer. esit.
B. Martin, prof. Köpp, G. Abel, H. Käsebiér,
V. Riks.

Laar, August — Mäksa as., Tartumaa.

382. Talumajapidamise võistlus.

Kala, Jaan — Mäksa as., Tartumaa.

383. Talumajapidamise võistlus.



Traktoriga küünd „Väimelas“.

18. osakond.

Tegelikud põllutööde võistlused.

a. Künnivõistlused.

Auhindajad: J. Tiidt, G. Priimets,
M. Sõrra.

Laar, Viktor — Mäksa v., Tartumaal.
384. Künnivõistlus.

b. Juurvilja harvendamine ja kitkumine.

Auhindajad: Põllutööministeer. esi-
taja, Kermas, J. Zirk, M. Sõnna.

Laar, Viktor — Mäksa v., Tartumaal.
385. Juurvilja harimise võistlus.

Kala, Amalie — Mäksa asund., Tartumaal.
386. Juurvilja harimise võistlus.

- Ott, Ella* — *Mäksa asund., Tartumaal.*
387. Juurvilja harimise võistlus.
- Keermann, Minna* — *Kambja, Peerna t., Tartumaal.*
388. Juurvilja harimise võistlus.
- Laar, August* — *Mäksa asund., Tartumaal.*
389. Juurvilja harimise võistlus.
- Matto, Rudolf* — *Pangodi v., Tartumaal.*
390. Juurvilja harimise võistlus.
- Vint, Salme* — *Aakre v., Tartumaal.*
391. Juurvilja harimise võistlus.
- Pahva, Liisa* — *Aakre v., Tartumaal.*
392. Juurvilja harimise võistlus.
- Jürgenson, Jaan* — *Raadi katsejaam, Tartu.*
393. Juurvilja harimise võistlus.
- Nikopensius, Rob.* — *Krüüdneri v., Äksi, Tartumaal.*
394. Juurvilja harimise võistlus.
-

Katseasjandus.

Auhindajad: Ülik. katseasj. nõuk. —
A. Nõmmik, G. Abel, H. Anderson, Kesküla,
Kermas, prof. N. Rootsi, V. Riks, Harjaks.

Palm, Tõnis — Kolga-Jaani, Viljandimaal.
395. Väetiskatsed madalsool.

*Rässa, Aldan — Vana-Kuuste, Külma, Tar-
tumaal.*
396. Kaera väetiskatse.

Arold, August — Roela, Leedimäe, Tartum.
397. Kartuli väetiskatse.

*Jänes, Eduard — Uderna as., Kungla t.,
Tartumaal.*
398. Rukki võrdlus-väetiskatse.

Rätsep, Eduard — Vesneri, Tartumaal.
399. Ristikheina, heina, rukki, viki ja kaera
katsed.

*Korjus, Hugo — Kaarepere, Kassinurme,
Tartumaal.*
400. Ristikheina väetiskatse.

Annuk, Julius — Kudina, Kivi t., Tartum.
401. Ristikheina väetiskatse.
402. Kartuli väetiskatse.

*Sei, Eduard — Härjanurme, Peedu t., Tar-
tumaal.*
403. Heinamaa väetiskatse.

Madi, Jakob — Alatskivi, Madi, Tartumaal.
404. Ristikheina II a. väetiskatsed.

Ermann, Jaan — Elistvere, Toolamaa, Tartumaaal.

405. Suinisu väetiskatse.

406. Kartuli väetiskatse.

Altegrenzmann, Joh. — Kudina, Ärtu t., Tartumaaal.

407. Peetide väetiskatse.

Toomasson, Peeter — Meeri, Vastse Nõo as., Tartumaaal.

408. Rukki väetiskatse.

409. Nisu väetiskatse.

Suik, Hans — Aakre, Pühaste, Tartumaaal.

410. Peetide väetiskatse.

411. Kartuli väetiskatse.

Karm, Jüri — Raadi v., Tartumaaal.

412. Nisu väetiskatse.

413. Rukki väetiskatse.

„Vahi“ Põllutöökooli talu — Raadi, „Vahi“, Tartumaaal.

414. Kaera väetiskatse.

415. Kartuli väetiskatse.

416. Talirukki väetiskatse.

417. Talinisu väetiskatse.

418. Peetide väetiskatse.

419. Maaharimise katsed ristikkeina söödil kaeraga.

Kavilda Väikepõllupidajate Ühing — Kavilda, Tartumaaal.

420. Väetiskatsete diagrammid — kartul, kaer, rukis, ristikein.

Paama, Oskar — Tähtvere v., Klaose t., Tartumaaal.

421. Rukki väetiskatse.

422. Kartuli väetiskatse.

Lind, Jaan — Väike-Ulila, Tartumaaal.

423. Loomapeedi väetiskatse.

Sell-Kääri, Joh. — Mäksa, Uuetalu, Tartum.

424. Lina väetiskatse.

- Salu, Jaan — Kavilda, Tartumaal.*
425. Kaera väetiskatse.
- Keert, Jüri — Kavilda, Tartumaal.*
426. Kartuli väetiskatse.
- Peedo, August — Kavilda, Tartumaal.*
427. Loomapeetide väetiskatse.
- Kotkas, Jaan — Kavilda, Tartumaal.*
428. Suinisu väetiskatse.
429. Kartuli väetiskatse.
- Tammik, Joh. — Kavildas, Tartumaal.*
430. Loomapeetide väetiskatse.
- Kutsar, Evald — Kurista, Sulustvere, Viljandimaal.*
431. Loomapeetide väetiskatsed.
- Takki, L. — Kavilda, Tartumaal.*
432. Kartuli väetiskatse.
- Raits, Johannes — Kavilda, Tartumaal.*
433. Kaera väetiskatse.
434. Kartuli väetiskatse.
435. Rukki väetiskatse.
- Saksa Kaalisündikaat — Berliin.*
436. Väetiskatsed kaaliga.
437. Tabelid ja diagrammid.
- Oras, Karl — Raadi v., Ratasvälja t., Tartumaal.*
438. Kartuli väetiskatse.

Uurimised ja kirjandus.

Auhindajad: Põllutöömin. esitaja.,
prof. Kõpp, M. Pill, V. Riiks.

- Kirjastus-Ühisus „Agronom“* — S. Roosikrantsi 15, Tallinnas.
439. Põllumajandusline kirjandus.
- Eesti Agronomide ja Akadeemiline Põllumajanduslik Selts, Tartus.*
440. Põllumajanduslik ajakiri „Agronomia“.
- Asun., Riigirentn. ja Talupid. Põllumajandusliit, Tallinnas, Lai tn. 39.*
441. Põllumajandusline kirjandus.
- Akadeemiline Põllumajanduslik Selts — Suurturg 8, Tartus.*
442. Ajakiri „Taluperenaine“.
- Eesti Ühistegeline Liit — Lai tn. 41, Tallinnas.*
443. Liidu kirjastustooded.
- Eesti Anglerite Karvatajate Selts — Promenadi tn. 2, Tartus.*
444. Oma kirjastus.
- Ilves, Herman — Lauupeo 11-24, Tallinnas.*
445. Preparaadid lindude haigustest.
- Akadeemiline Põllumajand. Selts — Suurturg nr. 8, Tartus.*
446. Põllumehe eeskujulik raamatukogu.
- Aiandus-Mesindus Selts — Aia tn. nr. 48, Tartus.*
447. Ajakiri „Aed“.

Eesti Arstideseltside Liidu
ajakiri
„EESTI ARST“
(VI aastakäik)

ilmub käesoleval aastal endisel kujul ja endises suuruses piltide ja joonisega. Toob originaaltöid, ülevaateid, referaate ja mitmesuguseid teateid kõigilt arstiteaduse ja arstitegevuse aladelt. Eriti on silmas peetud praktiliste arstide nõudeid.

Tellimishind $\frac{1}{1}$ aastas 750 mk.,
 $\frac{1}{2}$ a. — 400 mk.

Talitus:

TERVISHOIU MUUSEUM,

Tartu, Aia tän. 46.

Talituses saadaval veel piiratud arvul endised „Eesti Arsti“ aastakäigud ja Eesti Arstidepäevade protokollid.



Sea'samas müügil ka:

- A. VALDES ja J. VESKI: Kogudeestikeelseid arstiteaduslisi oskussõnu. H. 150 m
J. BRENNISOHN: „Die Ärzte Estlands“. Hind 1000 mk.
F. R. Kreutzwaldi, H. Koppeli, Ph. Karelli, P. Hellati näopildid peenel kriidipaberil. Hind à 15 mk.

Statistika.

Auhindajad: Põllutöömin. esitaja,
 prof. Köpp, instr. Mälberg, A. Käsebir,
 Eslas.

Eesti Ühistegeline Liit — Lai 41, Tallinnas.

448. Diagrammid.

*Eesti Anglerite Kasvatajate Selts — Pro-
 menadi 2, Tartus.*

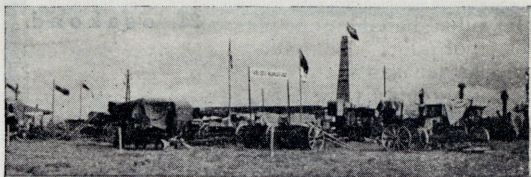
449. Tabelid tõuseltsi tegevuse kohta.

Tori Hobuste Tõuselts — Viljandis.

450. Tabelid-diagrammid tõuseltsi tegevuse
 kohta.

*Eesti Turbatööstuse Edendamise Selts —
 Tallinnas.*

451. Kaartid ja tabelid.



IV. TÖÖSTUSE ERI-OSA.

MEIE TÖÖSTUS JA ERITI TARTUS.

Meie tööstus ja eriti Tartu tööstuse edemine, tema tähtsus meie riigi ja rahva majanduselus, oleneb ära sellest, kui palju ja kui põhjalikult meie ise mõistame oma oskust ja vilunud jõudusid töösse rakendada. Meie riik on väike ja vaene ja nõuab, et meie varade, nõndasama meie kodanikkude tööjõuga kõige kokkuhoidlikumalt peame ümber käima.

Meie riik on aga ühtlasi rikas töötavate peade ja käte poolest ning neid lasta tööta olla ja võõrsilt tuua töösaadused, millest ise lähedasti üle oleme ja rahuloldavalt tarvitajate huvisid täita suudame, on väärnähtus meie majanduslises ülesehitamise töös.

Eesti tööstus on üle elama pidanud riigi loomisest kuni senini raskeid päivi ja seda põhjustel, et tarvitaja on ametis olnud raskuste kõrvaldamisega, mis ilma ja vabadussõda enesega kaasa tõid. Meie riigi kandetala ja ühtlasi kõige suurem tarvitaja — põllumees, pidi peale sõda rahapuudusel vananenud ja viletsate abinõudega asuma oma põldu harima, kuna teine osa meie noori põllumehi — asunikud, sagedasti ilma korraliku peavarjuta tööle asusid.

Loomulik, et nendes oludes ei võinud jutugi olla oma tarvidusi nõnda rahuldada, et meie tööstus sellest oleks saanud laheda äralamise võimaluse. Nüüd, kus vanad haavad

osalt juba hädaabinõudega arstitud, peab algama põhjalik sisemine tervenemine meie riigi ja iseäranis majanduselus, peab arstimise abinõuna tarvitama kõige piinlikumalt ära proovitud abinõusid.

Majanduselus on kõiki imet tegev rohi töö. Töö oli see, mis meie esivanemad rasketes oludes tegid, et meile oleks kodumaa armas, kui seda kord omaks tohtsime nimetada, millest meie rahvakangelased unistavad. Töö on ka see abinõu, millega meie oma riiki üleval pidada ja armsaks igale kodanikule teha võime.

Ei ole õigus, et meie rahvas on nõnda arusaamatu, et tema oma kaasvennad ja õed jätab tööta puudust kannatama ja oma tarvidused ostab wõõrsilt, mida ise hästi suudame valmistada ja selle läbi oma tööjõudu üleüldsuse kasuks saame tõesse panna.

Ei ole mõeldav, et meie oma kalli raha eest ostetud tööabinõud vabrikutes ja töökodades laseme hävineda ja paneme oma tarvidusi rahuldades wõõrsil need kiiremini tööle, et kapital koguks sinna, kus meile sellest kõige vähem head.

Ei ole ka õigus, et meie oma tööstus ja töölised ei ole küllalt elujõulised ja teguvõimelised, kui meie neile võimalust anname enast näidata ja rahulikult tööd teha.

Ei ole ükski tarvitaja olnud sündides tark, vaid on ajajooksul ja hea eeskuju tõttu arenenud, ei usu, et nemad ei tunnista sedasama ka töösturi ja töölise kohta, peale selle kui tema kindlasti teab, et väljast tuleva kauba juures halva kauba protsent palju suurem on kui meie oma noores tööstuses.

Käesoleval näitusel on rikkalik võimalus vaadata ja võrrelda omamaa ja wõõrast tööd ja erapooletult otsustada nende väärtust ja hinda.

Ei usu, et keegi saaks tõendada, et meie nende lühikeste iseseisvuse aastate kestusel oleme väga visalt edenunud ehk tagurpidi oma tööga läinud, vaid igalt alalt paistab kiire edenemine. Kui see tundmine õige, siis tehku iga tarvitaja omale ülesandeks kaasa aidata, et võimalikult rohkem käsi leiaks tööd, mille läbi meie väike kodumaa annaks kõikidele elamisvõimalust tööga ja kaoks igasugune puudus ja rahulolematuus, mis ka kõige tugevamatele võib hädaohtlikuks saada.

Naiskäsitöö.

Auhindajad: Pr. E. Saral, pr. Luik, pr. Aaslava, prl. A. Johanson, prl. M. Reiman, prl. Gern, pr. Tiidt.

Kafka, Jaan — Vene tn. 2, Viljandis.
452. Voodi vaibad.
453. Põranda vaibad.
454. Voodi linad ja muud tööd.

Kriis, Marie — Elisabeti tn. 18, Tartus.
455. Naiskäsitööd.

Pallo, Ande — Heeringa tn. 4-6, Tallinnas.
456. Käsitööd.

Kuusik, Anna — Tallinna tn. 9-6, Tartus.
457. Voodivaibad, linad ja käterätid.

Eesti Naiste Karskusl. — Jakobi tn. 8, Tartus.
458. Naiskäsitööd.

Pertelson, Marie — Aleksandri tn. 20, Tartus.
459. Spordivööd, sukahoidjad, korsetid ja bandaašid.

Firma „M. Beckmann“ — Pikk tn. 36, Tallinna.
460. Käsitööd ilumaalimise alal.

Lillo, Emilie — Pikk tn. 10, Tartu.
561. Vaibad.

Brücker, Rosalie — Karlova tn. 66, Tartu.
462. Vaibad.

Umelas, Julie — Uueturu tn. 8, Tartu.
463. Plisseeritud kleidid.
464. Tikandused.

Kull, Marie — Vaimastvere.
465. Kudumistööd.

Trepp, L. — Tallinna.
466. Koetud tööd.

- Orav* —
 467. Kogu Persia vaipe.
- Lepp, Johan* — *Elva*.
 468. Värvitud riidekangad.
- Jurs, Emilie* — *Põlva*.
 469. Voodivaibad.
- Keerd, Agathe* — *Põlva*.
 470. Voodivaibad.
 471. Suurrätid.
 472. Käterätid.
- Vilms, Klara* — *Õnne tn. 41-7, Tartu*.
 473. Naiskäsitööd.
- Jaanikesing, Juuli* — *Kahkva, Kuukse k.*
 474. Suurrätid.
 475. Vaibad.
- Rämman, Alma* — *Räpina, Kuukse k.*
 476. Suurrätid.
 477. Vaibad.
- Varimõis, Luise* — *Uus tn. 34, Tartu*.
 478. Kudumistööd.
- Kivisikk, Rosalie* — *Kudina v., Kassemaa*.
 479. Kanga kudumistööd.
- Otti, Linda* — *Elva*.
 480. Kudumistööd.
- „*Baby tarbed*“ — *S.-Roosikrantsi tn. 15, Tallinna*.
 481. Laste pesu.
- Tammekivi, M.* — *Iõgeva mnt. 23, Põltsamaa*.
 482. Naiskäsitöö.
- Pokk, Salme* — *Põlva alev*.
 483. Voodivaibad.
 484. Laudlinad.
- Maalberg, Aima* — *Niguli tn. 10-9, Tapa*.
 485. Kudumistööd.
- Veske, Anna* — *Savilaane, Vana-Otepää v.*
 486. Telgedel koetud kangad.
- Tartu Vangimaja* — *Jaani tn. 30, Tartu*.
 487. Naiskäsitööd.
- Villmann, Alide* — *Elisabeti tn. 34-1, Tartu*.
 488. Vaiba mustrid ja
 489. vastavad nõelad.
 490. Põrandavaibad.

- Roop, Marie* — *Tähe tn. 69, Tartu.*
491. Valge ilutikanduste kogu.
- Pokk, Marie* — *Põlva alev.*
492. Tekid.
493. Suurrätid.
- Rootslane, Alviine* — *Teguri tn. 69, Tartu.*
494. Laudlinad.
- Roht, Emilie* — *Võru vald.*
495. Kodukäsitööd.
- Jöks, Lydia* — *Kirmsi k., Võru m.*
496. Kudumistööd.
497. Väljaõmmelused.
- Treesi, Liisa* — *Endla tn. 41-1, Tallinna.*
498. Telgedel koetud tööd.
- Vosmann, Ella* — *Kurika t., Ahja v.,
Kärse k.*
499. Naiskäsitööd.
- Buck, Berta* — *Krüüdneri v., Kambja-
Maaritse.*
500. Tikandustööd.
- Lukk, Hilda* — *Tiirike t., V.-Kuuste v.*
501. Laudlinad.
502. Päevatekid.
503. Vankritekid.
- Kirotaja, Pauline* — *Keeni t., Võru vald.*
504. Ketramistööd.
505. Kudumistööd.
- Ploetz, Hermann* — *Aleksandri tn. 2, Tartu.*
506. Pesu.
507. Kudumistööd.
- Suits, Anna* — *Näituse tn. 19, Tartu.*
508. Varrastel koetud asjad.
- Suits, Juuli* — *Näituse tn. 19, Tartu.*
509. Tikandustööd.
- Stamm, Julie* — *Peterburi tn. 91-7, Tartu.*
510. Väljaõmmelused.
- Lesta, Alide* — *Kanda t., Ropka v.*
511. Kogu villaseid kangaid.

Puu- ja mööblitööstus.

Auhindajad: S. Press, T. Torpats, S. Baumann, O. Zimmermann, A. Moor, Kaubandus-tööstusmin. esindaja.

- Vaholder, Jaan* — Ülem-Sõja tn. 6-17, Tallinna.
512. Kodukäsitöö.
- Lell, August* — Ladumise tn. 3, Tartu.
513. Türgi diivanid.
- Pent, J.* — Alam-Luha tn. 5, Tallinna.
514. Aamid.
- Bundt, O. & Ko.* — Jakobi tn. 27, Tartu.
515. Korvmööbel.
- Kimmel, Peeter* — Väike-Põik tn. 3, Tartu.
516. Soome saani puuvärk.
- Pimedate Töökool* — Jaani tn. 23, Tartu.
517. Korvmööbel.
- Busch, Johann* — Aleksandri tn. 12, Tartu.
518. Mööblid.

Korvmööblitööstus
O. Bundt & Co
Tartus, Jakobi tän. 27



Korralik töö.
Võistlemata odavad hinnad.
Ainult kõige parem materjal.

*Vigastatud Sõjam. vitsatööstus — Peter-
buri tn. 12, Tartu.*

519. Korvmööbel.
520. Korvtööd.

Luht, K. — Tallinna.

521. Peen tiseritööd.

Päid, O. — Viljandi tn. 9, Tartu.

522. Uksed.
523. Aknad.

Pommer, Andrei — Uueturu 11, Tartu.

524. Saalimööbel.

Tuberg, Ed. — Terase tn. 18, Tallinna.

525. Kunstpildiraamid.

Kiidjärve mehaan. puutööstus — Kiidjärve.

526. Uksed.
527. Aknad.

MÕÖBLITÖÖSTUS A. POMMER

KAUPLUS: UUETURU 11. TÖÖSTUS: UUETURU 18.

Ladus saadaval kõiksugu
kõva ja pehmet mööblit.

TELLIMISI VALMISTATAKSE KORRALIKULT JA
RUTTU KÕVA KUI KA POLSTERMÖÖBLI PEALE.

TARTU KASTIVABRIK

„EXPORTKAST“

Tiigi tän. 61/78 TARTUS Telefon nr. 1-83

Valmistab kõiksugu kaste ja võtab vastu telli-
misi lihtsamate puutööde pääle.

Liikumise abinõud ja veetavad sõiduriistad.

Auhindajad: Vabr. üh. esit. Hans Orav, T. Tööst. ettevõt. ja Meistrite kesks. esitajad: S. Treial, Alb. Lõuke, G. Joonas, M. Puusepp, Kaub.-tööstusmin. esindaja.

Palu, Julius — Kivi tn. 75-a, Tartu.

528. Vedruvankrid.

529. Saanid.

Köösel, Johann — Jannseni tn. 25, Pärnu.

530. Piimaveo vanker.

Volter, Johannes — Kivi tn. 75-a, Tartu.

531. Lakeeritud vanker.

Luulik, Jaan — Pikk tn. 43, Tartu.

532. Vankrirattad.

533. Töövankri puuvärk.

534. Vedruvankri puuvärk.

Escholz, Aleksander — Pargi tn. 12, Tartu.

535. Piimavanker.

536. Töövanker.

537. Sharapan.

538. Pikkvanker.

Illep, P. — Kroonuaia tn. 62-5, Tartu.

539. Vankri istelaud töövankrile.

Fordi esitus „A. Rosenvald & Ko.“, Suurturg 8, Tartu.

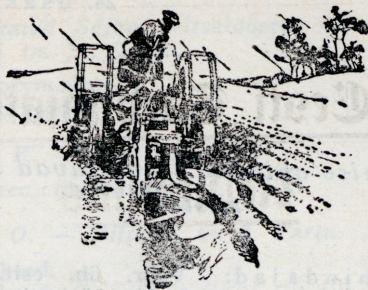
540. Veoauto.

541. Sõiduauto.

542. Fordson traktor.

Laane, O. — Promenadi tn., Tartu.

543. Auto „Renault“.



Hobuseid ehk hobusejõude ?

Põllumehel on nüüd raske küsimus ees. Kas vana ja meelejuurdunud uueaja praktilisema vastu vahetada ?

Kas hobusetöö väleda ja ühetasase Fordsoni töö vastu vahetada ?

«Kui minu isa ja isaisa on hobustega läbi saanud, saan mina ka läbi».

Kuid sarnane mõte tähendab põllutöö arenemisele tõkete ettepanemist.

Fordsoni sünnitatud pööre põllutöö juures on liig järsk, kuid ärge imestage selle üle.

Just nüüd on kõige kohasem aeg tutvuneda Fordson võimetega ja tööga.

Fordson esituses Teie saate kõige täpsemad andmed traktori töö kohta ilma kohustuseta Teie poolt.

Ford veoautoga kõige paremini toimetate põllutöö saadused ka kõige kaugematele turgudele.

VOLILINE FORD ESITAJA
A. Rosenwald & Co.
Cartu, Suurturg 8, tel. 300

O s a k o n d Viljandi, Väiketurg, 12

Nõudke hinnata katalooge.

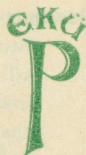
MOODSAID

TRÜKITÖID

KLISHEESID

KÖITETÖID

VALMISTAB



EESTI KIRJASTUSE ÜHISUS

Postimees

TARTUS, JAANI TÄN. 11-13
KÕNETRAAT NR. 80

RAAMATU-

KAUPLUS

SUURTURG 16
KÕNETRAAT 250

Postimees

oli, on ja jääb juhtivaks ajaleheks Eestis

„Postimees“ on juba üle 70 aasta oma lugejatele ainult tõsist, väärtuslikku ja sisurikast lugemismaterjali pakkunud.

„Postimees“ ilmub igapäev ja jõuab juba samal päeval kõigile lugejatele üle riigi kätte.

„Postimehe“ tehnilise külje korraldus võimaldab hilja õhtul kohalejõudnud sõnumeid lehte mahutada, mille tõttu tema uudised on isegi Tallinnas värskemad kui sealsetel teistel lehtedel, mis juba kl. 6 aegu valmis on trükitud.

Kellel aega ja raha vähe, tellivad omale

„Nädala Postimehe“, ilmub igal esmaspäeval ja reedel.

„Nädala Postimees“ on kõige odavam leht Eestis — maksab kuus ainult 30 mk., poolaastas — 160 mk., aastas 300 mk.

«Postimehe» ja «Nädala Postimehe» lisadena ilmuvad:

«SÄDEMED»	«LASTELEHT»	«TERVIS»
20 mk. kuus	10 mk. kuus	20 mk. kuus
«UUS TALU» — 35 mk. 3 kuud.		

«Postimees» maksab :

1 kuu peale postiga	110 mk.,	postita	95 mk.
3 „ „ „	300 „	„	250 „
6 „ „ „	550 „	„	500 „
12 „ „ „	1100 „	„	1000 „

«Postimehe» ja «Nädala Postimehe» tellimisi võtavad vastu kõik postiasutused ja omad tellimiste vastuvõtjad.

POSTIMEHE TALITUS,
Tartus, Jaani tän. 11-13, tel. 80.

Eesti Tarvitajate

Keskühisus

müüb soodsatel tingimustel

“International’i”

kergebeo-, raskebeo- ja
omnibus-

autosid

(hasliid)

Autod valmistatakse Ameerika kuulsa
firma „International Harvester Co“. uues
vabrikus. Nende valmistamise juures
käsitletakse tehnika viimast oskust,
seega osutuvad nad

**kõige paremaks, moodsamaks
ning ökonoomsemaks ilmas.**

Sama firma valmistab ka ju Eestis tuntuid
Deeringi põllutööriistu ja masinaid.

E. T. K. Tallinn. Lai t. 39/41.

E. T. K.

A-S. „TEGUR“

TARTUS
HOLMI TÄN. 2. TELEF. 17 JA 832

=

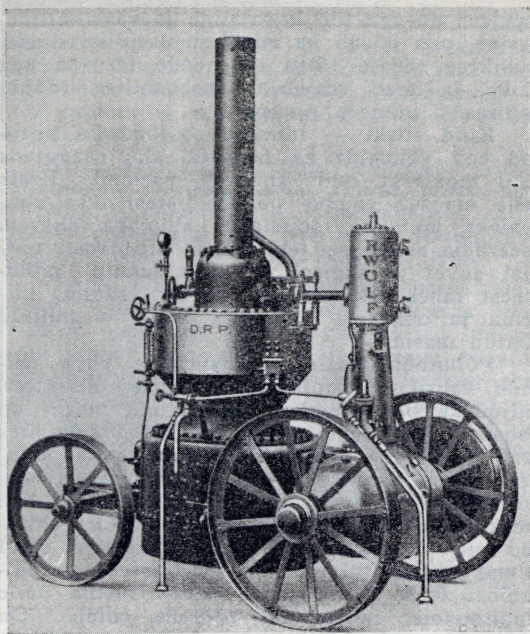
**Valmistab põllumeestele
igasuguseid põllu-
tööriistu ja
masinaid.**

**Ladust
saadaval ise.
ärانى meie olude
kohaselt valmistatud**

ADRAD ÄKKED
SEEMNEPUHASTAMISE MASINAD

=

**Eriti juurevilja harvendamiseks
kohased kõblad ja mitmesug.
aiatööriistu. Nõudke kinnakirju!**



Kombineeritud tugevjõuline uudislokomobiil

MASIN PÖLLUMAJAPIDAMISES.

Iga põllumajapidamine, olgu see suur või väike, tarvitab oma tööde äratemiseks tööjõudu ja tööabinõusid. Mida võimsam on see jõud ja kohasemad tööabinõud, seda kiirem ja parem on ka töö. Tööstuses on see põhimõte end üldiselt juba läbi löönud ja nõrga ning kalli inimese tööjõu asemele asetanud suuremavõimelisemad jõu ja tööstuse masinad, millede töö kiirem ja odavam. Põllumajanduses seisab aga siiski inimese tööjõud esimesel kohal. Põhjus selleks on ka selge. Harilik tööstus piirdub ühe tööalaga, mis annab masinatele tööd läbi aasta. Põllumajapi-

damises on aga töö hooajaline ja väga mitmesesine, mis nõuab ka mitmesuguseid masinaid. Lühikese tööaja tõttu on nende tasuvus aga väike ja teeb sagedasti mehaanilise tööjõu kallimaks inimese omast.

Kuid siiski — inimese tööjõud on piiratud ega võimalda ka põllutöö alal saavutada neid tagajärgi, mida annavad masinad. Peale selle muutub puudus põllutöölolist ikka suuremaks, kuna ka tööpalgad kallimaks lähevad. Iseäranis annab see end tunda kibedamal tööajal suvel ja sügisel — ning sunnib põllumeest tahes ehk tahtmata ümber vaatama kiirema ja odavama tööjõu järele — milleks osutub masin.

Põllutöömaseinaid valmistatakse väga paljude vabrikute poolt mitmesuguses headuses, paljudeks otstarveteks. Missugune masin on kohasem ja parem, see on küsimus, mida üles seab omale iga põllumees masinat ostma minnes. Kõik masinad ei tee ju ühesuguses headuses tööd, ja paljud ei tasu endid üldse talu majapidamises — ehk nad küll selleks ehitatud on. Peatingimised, mida masinate ostul silmas pidada tulevad, on järgmised: iga põllutööriist ja masin peab vastav olema neile tingimistele, milles tal töötada tuleb. On põld pehme ja kivine ning heinamaa mätline — on traktor ja heinaniidu masina eest välja antud raha kahjuga tarvitatud. Jõumasin võib olla kohapeal kasutamiseks raskem ja pikaldasema käiguga, liikumiseks aga kergem. Tolmu sees töötamiseks peavad tal liikuvad osad tingimata kaetud olema.

Masinate suurus ja võime peavad vastavad olema teha oleva töö hulgale.

Masinate alla pandud kapitali protsent ja amortisatsioon, ühes töökuludega, ei tohi ületada nende poolt tehtava töö väärtust ning kindlasse vahetorda jääma talu majapidamise üldise läbikäiguga. Vastasel korral võib majapidamine võlgade sisse langeda, mida ta tasuta ei suuda.

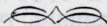
Mootorijõulise rehepeksu garnituuri võib ju omale osta iga jõukam taluomanik. Ainult ühe talu viljade peksmiseks seda kasutada ei ole aga kunagi kasulik, sest garnituuri ostuks ära tarvitatud kapitali protsent teeb üksinda suurema summa välja aastas, kui ühe, isegi suure talu viljapeks, normaalselt maksma võiks minna.

Samasugune lugu on ka viljaniidu masinate, heinamaa rullide ja äkete, reaskülvi-
masinate, koorma ja looma kaalude ning pal-
jude teiste põllutöö riistade ja masinatega —
ilma milleta ei ole aga mõeldav meie põllu-
majanduse arenemine.

Need asjaolud ei tohi sellepärast siiski
põllumehele põhjust anda kinni pidamiseks
isa-isade tööviisidest ja tööabinõudest, mille
juures, vaatamata 15- ehk isegi 18-tunnilise
tööpäeva peale talu siiski vaeseks jääb.

Pehme põld annab kuivatada, mättad hei-
namaal tasandada ja kallimaid, suurema töö-
võimega masinaid võivad talupidajad mitme
peale kokku osta, mille juures nende kasuta-
mine sünnib vastava omavahelise lepingu ehk
registreeritud põhikirja alusel. Unustada ei
tohi ka masinatega hoolsat ümberkäimist ja
nende hoidmist — sest ühe ja sama masina
iga võib hooletu ehk hoolsa ümberkäimise
läbi lühendada ehk pikendada mitmekordselt
— mille juures sama võrdne summa ka ma-
sina hinnast kokku hoitud saab.

A. Hanson.



A S **W. Schneider & Co.**

Suurem ja täielikum
rehepeksugarnituuride, kõiksugu tööstus-
masinate, põllutööriistade, mootorite,
ehitusmaterjali, teras- ja raua-kaupade,
raua, terase, tööriistade jne. ladu Eestis.

Kuulsamad: R. WOLF'i, Magdeburg-Buckau
ja HEINRICH LANZ'i, Mannheim,
tööstuse-lokomobiilid.

Rootsi „GLORIA“ — Gävle
„Ph. Mayfarth & Co.“ — Wien
„WEIPERT & POJAD“, veovärgiga

REHEPEKSUMASINAD.

„MASSEY-HARRIS“ ja „WITTE“
originaal ameerika — mootorid.

„HEILIGENBEIL'i“
adrad, kultivaatorid, külvimasinad,
D.W.F. kuulilaagrid,
Austria „STEYER“ automobiilid.
„ORENSTEIN & KOPPEL'i“ A/S.
vedurid, vagunid, roopad j. n. e.

Pagari- ja liha-tööstuse, linapuhastamise,
puu- ja rauatööstuse, pleki-tööstuse
ja mitmesuguste tööstuste
masinad j. n. e.

OMA VABRIK TALLINNAS, Telliskivi t. 33:
valmistab vankritelgi, adrateri, traatnaelu,
tsik-tsak põllu- ja seemendamise-äkkeid,
vedruäkkeid, masinate parandus j. n. e.

A-S. W. SCHNEIDER & K^o

Tallinnas, Estoonia puistee 19,
kõnetr.: 4-01, 4-02, 26-34, 18-42.

Osakond: Tartus, Fortuna t. 2, kõnetr. 7-65.

Telegrammi-aadress: „WALSCHNEIDER“.

Masinad ja tööriistad.

Auhindajad: Põllutöömin. esit. G. Liidemann, O. Oinas, A. Hofrichter, J. Zirk, O. Kruise, R. Ramsik, A. Luksepp, G. Priimets, M. Sõrra, A. Hanson, J. Pillikse, J. Ratnik, Kaub.-tööstusmin. esindaja.

Laurson, Aleks. — Lodja tn. 5, Tartu.

544. Kudumismasinad.

Kaubanduse ja Tööstuse A./S. „V. Schneider & Ko.“ — Tallinna.

Rehepeksumasinad:

546. „Gloria“ B 2.

547. „Gloria“ A 3.

548. „Heilbronner“.

549. „Mayfarth“ nr. 22.

550. Rehepeksugarnituur R. Garrett & Sons.

551. Petrooleumimootorid.

552. Tööstusmasinad.

553. Koorelahutajad ja piimatalituse aparaadid.

554. Linamurdmise ja ropsimise masin.

Ehitus- ja Metallitööstus „Tehnik“ — Pihkva tn. 1, Tartu.

555. Automaat veetõste sisseseadede hydrophoor.

Mäll-Silvonen, Jaan — Tartu.

556. Pesukäsi.

Kurg, Anna — Peterburi tn. 70, Poe tn. 8, Tartu.

557. Välismaa luisud.

Tartu Eesti Majand. Ühisus — Holmi tn. nr. 12—18, Tartu.

558. Peksugarnituurid.

559. Traktorid.

560. Mootorid.

561. Põllutööriistade kogu.

562. Juurvilja harijad.

Puusepp, A. — Saadjärve v., Sepa t.

563. Käsi-turbapurustaja.

*I Eesti Piimamasinate ja Metallitööstus
Joh. Peets — Kastani 75—83, Tartu.*

564. Piimatööstuse masinad.

*I Eesti Piimamasinate vabrik G. Peets —
Pihkva tn. 100, Tartu.*

565. Keerlev kamalpump vee jaoks.

566. Korduv veepump.

567. Püst aurumasin.

568. Püst keedutorudega aurukatel „Tulus“
nr. 2.

569. Isesõitja lokomobiil.

570. Transmissiooni võlvlaagrid.

Ratnik, Jaan — Pihkva tn., Tartu.

571. Isesõitja lokomobiil.

572. Isesõitja lokomobiili osad.

573. Automaat tsilindrimäärijad.

574. Biskviidimasinad.

575. Sindlimasina võlvid.

576. „Termaniuse peksumasin.

Lõoke, Albert — Filosofi tn. 25, Tartu.

577. Künniadrad.

578. Äkked — tsik-tsak.

*Tallinna E. Majand. Ühisus — Estonia
puiestee 21, Tallinna.*

579. Püstaurukatel.

580. Püstaurumasin.

581. Aurujõuline koorelahutaja.

Eggers, Otto — Harju tn. 29, Tallinna.

582. Kudumismasinad.

583. Ömmelusmasinad.

584. 1 mootor.

585. 1 weski.

Ed. Möllerson

raudvoodi- ja traatvõrgu tehas

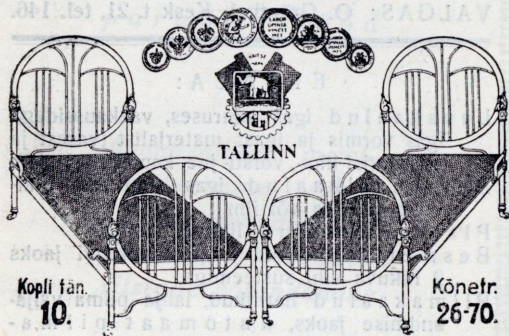
Tallinn, Kopli t. 10. Kõnetr. 26-70.

Valmistab oma tehases:

Raudvoodeid, Madratseid

Tulesädemete kaitseks

Korstnakorve ja Traatvõrke



Kopli tän.
10.

Kõnetr.
26-70.

$\frac{1}{4}$ —4" silma suuruses, igasugu pikkuses ja laiuses mitmesugusteks otstarveteks, nagu: kana-, murutõnise, rohu- ja surnuaedade jaoks, akendele ja masinatele kaitseks, tõstetoolide ja laduruumide vaheseinteks. Võrke liimi- kui ka tikuvabrikutele kuivatamiseks. Peale selle valmistatakse võrku jämedast traadist kivide, prahi ja kruusa sõelumiseks
j. n. e.

Ärge unustage,

*et 1928. a. jooksul peab igal-
pool kilogramm-süsteem
sisseseatud olema !!*

Kõige vanem ja kõige suurem kaalude ja vihide
vabrik Eestis

Tallinna masinate ja kaalude vabrik

„VEGA“

Vabrik Tallinnas, Vilmsi t. 56, tel. 19-15.

Müügikohad:

TARTUS: A. Naaris, Aleksandri t. 2, tel. 68
Kaubakontor F. Holtreter, Riia 4,
tel. 10-25

VALGAS: O. Grünthal, Keskk. t. 21, tel. 146.

ERIALA:

Lauakaalud igas suuruses, vaekaussidega
igas vormis ja igast materjalist (vasest ja
marmorist liha-, vorsti- jne. kaupluste jaoks).

Detsimaalkaalud igas suuruses, plat-
vorm plekiga või ilma.

Platvormkaalud liikuva vihiga.

Besmerid harilikud ja piima proovi jaoks
2 liikuva vihi süsteemiga.

Piimakaalud harilikud, lahja piima välja-
andmise jaoks, automaat piima-
kaalud.

Lüpsikaalud.

Võikaalud meiereide jaoks.

Loomakaalud igas suuruses.

Isikukaalud, lastekaalud.

Spetsiaalkaalud nagu tapamaja, vaguni
ja koorma kaalud.

Vihid lauakaalude ja detsimaalkaalude jaoks.
Kilogramm-vihid ja gramm-vihid, kol-
lased ehk nikeldatud.

*Vabrik vastutab headuse eest. Kaalude meha-
nism on võrdlemata vastupidav.
Hinnad odavad. Töö korralik.*

Ehituse-
ja metalli-tööstus

“TEHNIK”

Pihkva tän. 1 **TARTUS** Kõnetraat 304

*Keskkütte — vesiva-
rustuse kanalisatsiooni
sisseseadmised ja
parandustööd*

*

*Autogeeniline metal-
lide keetmine. Auru-
katelde, pumpade, ma-
sinate ja põllutöö-
riistade parandamine*

Laos pumbad, vesivarustuse
ja keskkütte materjalid

EESTI AKTSIA SELTS
C. SIEGELI ESITUS

Raua-, pleki- ja lukusepa tööstus.

Auhindajad: O. Haubner — Iaama tn. 42, V. Suubi — Liiva tn. 18, A. Tonska — Lai tn. 6, A. Lätt — Kesk tn. 12, K. Norberg — Tähe tn. 15, Kaub.-tööstusmin. esindaja.

Bullers, S. — Müürivahe tn. 28-1, Tallinna.
586. Teraskaubad.
587. Toolid.
588. Labidad.

Käärrik, A. ja Kivi — Kuu tn. 3, Tartu.
589. Metallpärjad.

Panksepp, August — Suur-Pärnu 12, Tallinna, Raatuse tn. 10, Tartu.
590. Raudvoodid.

Erna, Arnold — Herne tn. 45—47, Tartu.
591. Rauast reformvoodid.

Otsa, Jaan — Kalamehe tn. 14, Tartu.
592. Metallpärjad.

Möllerson, Ed. — Kopli tn. 15, Tallinna.
593. Raudvoodid.
594. Traatvõrgud.

Hirt, Jakob — Ranitsa as., Kambja.
595. Omatehtud jalgratta raam.

Ivand, K. ja Ko. — Riia tn. 34, Tartu.
596. Raudvoodid.

Lüdimois, J. — Riia tn. 83, Tartu.
597. Piima vann.

Graff ja Pihu — Lille tn. 17, Tartu.
598. Detsimaal laua- ja piimakaalud.

Jesse, A. — Turu tn. 14, Tartu.
599. Detsimaal laua- ja piimakaalud.

Mölder, Ed. — Raatuse tn. 14, Tartu.
600. Kaalud.

Metallitööstus „Leek“ — Tartu.
601. Raudvoodid.

Tallinna masinate ja kaalude vabrik „Vega“
— Tallinna.
602. Kaalud ja pommid.



KAALUSID
ja vihte võtan kilogrammi-
deks ümbertegemiseks ja tem-
beldamiseks vastu, on ka uusi
müüa kõige odavama hinnaga.
Kaaludetööstus Turu tän. 14.
A. Jesse.

Metallitööstus
„LEEK“

Tartus, Gildi t. 7, hoovis, tel. 799
end. „Postimehe“ ruumes.

ERIALA:
RAUDVOODID

igas stiilis, suuruses ja arvul
Tööstuses on jaoskonnad:
**elektrotehnika / peenmehaa-
:: nika / masinalukusepa. ::**

Töö on kiire ja korralik.
Hinnad mõõdukad.

Tööde peale tehakse soovi
:: korral eelarveid. ::

27. osakond.

Optika- ja peeninstrumentid.

Auhindajad: Aleksander Keiss —
Promenadi tn. 9, G. Saks — Riia tn. 39, H.
Kuusik — Peterburi tn. 79, Ed. Täkker —
Gildi tn. 7. o-ü. „Leek“, Kaub.-tööstusmin.
esindaja.

Amos, August — Jaani tn. 11, Tallinna.

603. Optika ained.

Kella-, kulla- ja graveerimise tööstus

Auhindajad: Ed. Wedler, R. Lomp,
B. Org, V. Teas, Kaub.-tööstusmin. esindaja.

Metallipressimise ja graveerimise tööstus
„Estopress“ — Puuvilja tn. 2, Tallinna.

604. Graveerimise ja metallipressimise tööd.

Selmanovitsch, H. — Aleksandri tn. 14,
Tartu.

605. Kuld- ja hõbeasjad.

606. Kellad.

Muusikariistad.

Auhindajad: J. Aavik, Joffe, Oskar Heine — Tähe tn. 124, H. Jurak — Uueturu nr. 3, Kaub.-tööstusmin. esindaja.

Vihm, Joh. — Gildi tn. 7—2, Tartus.

607. Pianiinod.

Tederschmidt, Villem — Uueturu tn. 20, Tartus.

608. Kitarrid.

609. Kannel.

J. RÄSSA

MUUSIKARIISTADE TEHAS

Tartus,

Tiigi tän. 68, omas majas

Asutatud 1892. aasta

PIANIINOD

Kroonitud kõrgemate auhindadega sise- ja väljamaal

Ükski Eesti klaveritööstus ei ole viimase 5 aasta jooksul nõnda palju mänguriistu müünud kui

A. s. „Astron“

Ühegi Eesti klaveritööstuse saadused ei ole kodumaa kui ka väljamaa kunstnikkude ja näituste poolt nõnda suurt poolehoidu võitnud, kui

A. s. „Astron'i“

mida tõendavad, kodu- ja väljamaa kunstnikkude otsused ja näitustel saadud 14 kuld-auraha ja 1924. a. Tallinnas

„Grand Prix“

Need faktid tõendavad, et ei ole Eestis paremaid mänguriistu kui

A. s. „Astron'i“

Ainuesitaja Tartus

K. m.

„Teater & Muusika“

Rüütli tän. nr. 8

Ihse, Ernst — Tööstuse tn. 9, Tartus.

610. Pianiinod.

K./m. „Teater ja Muusika“ — Rüütli tn. 8,
Tartus.

A./S. „Astron“:

611. Tiibklaver.

612. Pianiinod.

Teater ja Muusika

Rüütli tän. 8, Tartus

Grammofonid, raadio aparaadid
ja nende tarbed. „Astron'i“ klaverite
esitus. — Hinnad võistlemata.

Müük järelmaksuga.

Jahi-, spordi- ja mänguasjad.

Auhindajad: J. Raudsepp, E. Jürgens, V. Albrecht, O. Luik, Kaub.-tööstusmin. esindaja.

Sulg, G. — V.-Ameerika tn. 28, Tallinnas.

613. Igat seltsi lastemänguasju.

Panksepp, A. — Tallinnas.

614. Jalgrattad.

Ajakiri „Kodulind“ — S.-Tatari tn. 26, Tallinnas.

615. Laste ajaviite-mängud.

616. Igasugused noorte- ja perekonna-mängud.

Kivastik, J. — Rüütli tn. 11, Tartus.

617. Sporditarbed.

Pehka, Karl — Vene tn. 20, Tartus.

618. Jalgrattad.

619. Sporditarbed.

Mehaanikatööstus „Velo“ — Riia tn. 24, Tartus.

620. Jalgrattad ja nende raamid.

31. osakond.

Savi-, keräamika- ja klaasitööstus.

Auhindajad: F. Maurits, A. Kaarus,
P. Loderaud, H. Tõnison, Kaub.-tööstusmin.
esindaja.

Krüger, Arthur & Co — S.-Söörensi tn. 5—13,
Tallinnas.

621. Savist ilu- ja mänguasjad. —
Rootslane, Peeter — Teguri tn. 69, Tartus.

622. Iluvärvides lillevaasid, tuhatosid jne.
Eesti klaasitööstus O./Ü. „Eko“ — Vitu t. 13,
Tallinnas.

623. Tööstussaadused.

Tubaka- ja paberositööstus.

Au hindajad: Prof. Kessler, J. Tiidt,
O. Daniel, Kaub.-tööstusmin. esindaja.

Taklaja, K. — Aleksandri tn. 5, Tartus.
624. Tubak.

625. Tubakasaadused.

En gros

En detail

Spetsiaal tubakakauplus

Karl TaklajaAleksandri t. 5. Rüütli t. 10
Tartus.Saadaval kõikide wab-
rikute tubakasaadused.

En gros

En detail

Kingsepa- ja sadulsepatööstus.

Auhindajad: J. Speek, A. Ulemann, K. Konsen, Ed. aKngro, J. Vengerfeldt, O. Zimmermann, J. Rekand, A. Pihlik, J. Busch, Kaub.-tööstusmin. esindaja.

Lell, Aug. — Aleksandri ja Ladumise tn. nurgal, Tartus.

626. Polstertatud sõidusaanid.

Beresin, Feodor — Kodijärve, Nõo.

627. Saapasääre plokid.

628. Saapaliistud.

Kes ei tunne firma

O. Zimmermann'i — Suurturg 4, Tartus

Reisitarbed, naisterahva käekotid, portfellid j. n. e. Igaüks tulgu ja otsustagu headust ja otstarbekohasust.

Esitus kõigis linnades.

Suurematel näitustel kroonitud 36 I-se auhinnaga.

Sadulsepa ja polstermööbli tööstus

JOH. BUSCH

Tartus, Elisabeti tän. 17. Kauplus: Aleksandri t. 12.

Ladus saadaval: kõiksugu reisitarbeasjad, rahataskud, aktimapid, naisterahva käekotid jne. Tellimistel valmistatakse kõiksugu polster ja spetsiaal klubi mööblit.

Speek, J. — Peterburi tn. 8, Tartus.

629. Saapatööstus.

Napsepp, O. — Pepleri tn. 7, Tartus.

630. Toakingad.

631. Laste jalanõud.

Uleman, A. — Suurturg nr. 3, Tartus.

632. Jalanõud.

Zimmerman, O. — Suurturg nr. 4, Tartus.

633. Sadulsepa- ja peened nahktööd.

34. osakond.

Nahatööstus.

Auhindajad: J. Rekand, A. Pihlik, J. Busch, O. Zimmermann, H. Sumberg, M. Anderson, Kaub.-tööstusmin. esindaja.

Busch, Joh. — Aleksandri tn. 12, Tartu.

634. Reisisjad.

635. Peen nahktöö.

O.-ü. „E. K. T.“ — Turu tn. 26, Tartu.

636. Värvitud ja pargitud karusnahad.

„Emto“ Eesti mütsi- ja karusnahkade tööstus — Poe tn. 9, Tartus.

637. Kübarad.

638. Mütsid.

639. Kasukad.

640. Kraed.

Vilditööstus.

Auhindajad: Friedrich Hoppe, J. Kadak, Th. Must, Kaub.-tööstusmin. esindaja.

Tallinna Mehaaniline Kudumisvabrik — Kinga tn. 3, Tallinna.

641. Vilt.

ED. UUSEN

Rätsepa art

TÖÖB EEST TÄIELIK VASTUTUS

Vaimu

... ..

... ..

Ajakohane, suurem
Eesti riiete tööstus ja valmisriiete äri on

Karl Wengerfeldt'i

riideäri

Tartus, Rüütli t. 7, omas majas, kõnetr. 6-18.



T E L L I M I S E D
V A L M I S R I I D E D



Vilunud juurelõikajad ja paremad tööjõud.

TÖÖDE EEST TÄIELIK VASTUTUS.

Rätsepatööstus.

Auhindajad: J. Jakobson, J. Vosmi,
Ed. Uusen, Kaub.-tööstusmin. esindaja.

Uusen, Ed. — Promenadi tn. 4, Tartu.
642. Kogu rätsepatöid.

Vengerfeldt, K. — Rüütli tn. 7, Tartu.
643. Valmisriided.
644. Riidekaubad.

Töö-ühing „Riietus“ — Jaani tn. 10, Tartu.
645. Rätsepa valmistööd.

Abel, Karl — Kaubahoov 8, Tartu.
646. Valmisriided.

ED. UUSEN

Rätsepa äri

Promenadi nr. 4. Tartus

Valmistab:

pintsak-, smoking-, frak- ja spordi-
ülikondi, sõjaväe- ja kaitseliidu-vorme

Tellimiste täitmine kiire ja korralik

Sarve-, luu- ja harjatööstus.

Auhindajad: J. Rekand, A. Laretei,
K. Katel, M. Veimann, Kaub.-tööstusmin. esin-
daja.

Kuhi, Rudolf — Võru.

647. Harjad.

648. Pintsliid.

Pimedate Töökool — Jaani tn. 23, Tartu.

649. Harjad.

Olep, Gust. — Risti tn. 4, Tartu.

650. Harjad.

651. Pintsliid.



ED. UUSEN
Rätsepa äri
Promeneadi nr. 4, Tartu
Valmistab:
püksid, särki, kummeid, kummeid ja sporti-
süüteid, sõjaväe- ja kaitseliidu vorme
Tallinnis Ühine kinn ja kinnid.

Keemiline tööstus.

Auhindajad: H. Sossi, J. Rekand,
mag. Jürgenson, Kaub.-tööstusmin. esindaja.

*Sööt, Joh. ja Elm. — Vastse-Kuuste, Koor-
vere k.*

652. Tõrv.

653. Tärpentiin.

654. Söed.

Uuk, Armas — Katarina tn. 10, Võru.

655. „Tiolin“ patenteeritud tinutamise traat.

*Glasgov, T. & Ko. — Müürivahe tn. 28,
..Tallinna.*

656. Tehno-keemia saadused.

Chlorodont
hambapasta

W. Raudseppa

kauplus,

Cartus, Promenadi t. 2. Tel. 685.

soovitab **kohvi** toorest ja
põletatud kõige suuremas väljavalikus
ja kõige odavama hinnaga.

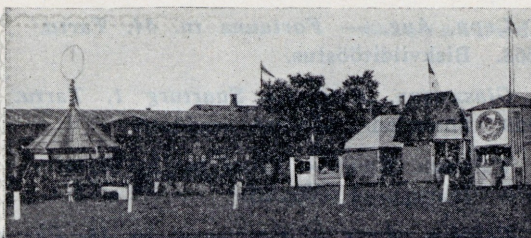
Kõiksugu koloniaal kaupade
paremaid saadusi.

Veine ja likööre.

Puuvilja värsket ja kuiva-
tatud. Maius ja maitseaineid.
Konserve.

**Oma kohvikõrбетus ja
jagbatus.**

MÜÜK: EN DETAIL ja EN GROS.



39. osakond.

Toidu- ja maitseained.

Auhindajad: Dr. Pödder, R. Grünthal, E. Vattmann, V. Kustlov, Ed. Loskit, A. Reinkordt, prl. Sternfeldt.

Tupits, Aug. — Marja tn. 10, Tartu.
657. Vahvlitööstus.

Lõhmus, H. — Tähkvere tn. 15. Tartu.
658. Mõdu.
659. Limonad.
660. Kohvi.
661. Kompvekid.
662. Alkoholita veinid.

Lõhmus, August — Ladumise tn. 2, Tartu.
663. Melange kohvi.
664. Sigurid.

Krevald, Aitur — Tallinna.
665. Kalakonservid.

Krevald, Rich. — Kalda tn. 12, Tallinna.
666. Kalakonservid.

Krevald, Leonh. — Tormimäe tn. 5, Tallinna.
667. Suitsukalad.

Lepp, Aug. — Fortuuna tn. 44, Tartu.
668. Biskviiditööstus.

Glassmann, Rich. — Suurturg 1, Tartu.
669. Shokoladi tööstuse saadused.

Vattman, Emil — Lossi tn. 1, Tartu.
670. Igasugused vahvlid.

Blanken, Anna — Promenadi tn. 18, Pärnu.
671. Kompvekid.
672. Vahvlid.

Pohl, Aleksander — Aleksandri tn. 14, Rakvere.
673. Shokolaad.
674. Shokoladikompvekid.

Hanson, Jaak — Aleksandri tn. 47, Tartu.
675. Kompveki tööstuse saadused.

Klarmann, J. — Suurturg 20, Tartu.
676. Kohvitööstuse saadused.

Blanken, Osv. — Elva.
677. Kompvekid.
678. Präänikud.

Leesman, Joosep — S.-Batarei 12, Tallinna.
679. Kalakonservid.

A.-S. „Ekstraktor“ — Telliskivi tn. 9, Tallinna.
680. Taimevõid.



Trüki-, graafika- ja päevapilditööstus.

Auhindajad: Kaub.-tööstusmin. esindaja, K. E. Sööt, J. Mällo, A. Lomp, E. Klaas.

„Päevaleht“ — *Pikk tn. 2, Tallinna.*

683. Ajalehed.

684. Raamatud.

Suurekask, Endel — Uueveski tn. 16, Viljandi.

685. Trükiklisheed.

Suurekask, Heino — Uueveski tn. 16, Viljandi.

686. Trükiklisheed.

A. Reinhold'i

Raamatu ja kirjutusmaterjali äri

Tartus, Jaani t. 18 (Raek. taga)

Telef. nr. 5-98.

Soovitab omast ärist:

Omavalitsuse ja eraasutustele igasuguseid **kontoritarbeid**, kirjutusmaterj. ja kontori raamatuid, **raamatukogudele** eesti kirjandust ja rakendusmaterjali **püümaühisustele** kontori raamatuid ja plankette.

Suurkask, Anton — Uueveski tn. 16, Viljandi.

687. Trükiklisheed.

688. Lasteraamatute kirjastus.

Ajakiri „Kodulind“ — S.-Tatari tn. 26, Tallinna.

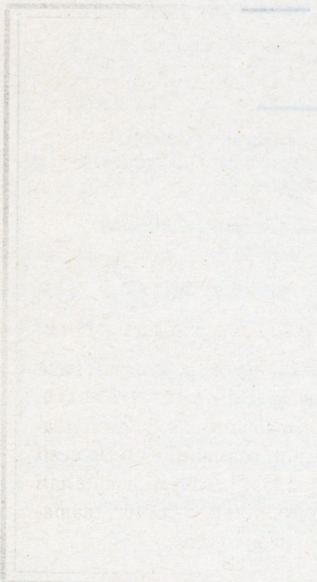
689. Lastekirjandus.

Eesti Kirjanduse Ühisus „Postimees“ — Jaani tn. 11/13, Tartu.

690. Graafikatööd.

Eesti Kunstikirjastus Konze — Tartus.

691. Teaduslikud pildikogud.



42. osakond.

Tsemendi- ja kivitööstus.

Auhindajad:

Puusik, J. — Liiva tn. 23-a, Tartu.

692. Graniitkivi liistud.

693. Mälestussamba osad.

Särg, Vidrik — Raadi mõisa.

694. Tsementsaadused.

A. Reinhold'i

Kaamatu ja kirjutus-
materjalid äri

Tartus, Jaani t. 18 (Kaak toas)

Telef. nr. 5-58.

Õppeabinõud.

Auhindajad:

Ilves, Herm. — *Laulupidu tn. 11—24, Tallinna.*

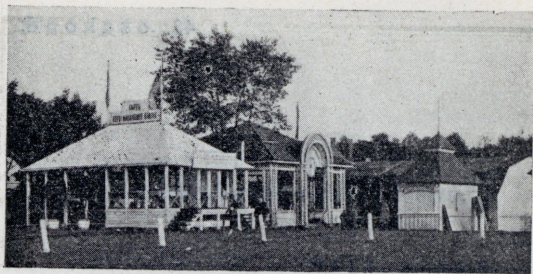
695. Preparaadid lindude haigustest.

Raudsepp, August — *Vaksali tn. 20, Viljandi.*

696. Lindude topised.

Kaista, Karl — *Tartu tn. 5, Võru.*

697. Lindude topised.



44. osakond.

Mitmesugune muu tööstus.

Auhindajad teistest osakondadest.

Firma „Havist, E.“ — Katarina tn. 10, Võru.

- 698. Habemenoad.
- 699. Vikatiluisud.
- 700. Habemenugade terituse rihmad.
- 701. Piimanõude tinutustina „Tinolin“, patent ilma hapnikuta.

Pihle, Semjon — Lepasaare-Lindom.

- 702. Kogu punutud õlgkorve.

Illep, Peeter — Kroonuaia tn. 62-5, Tartu.

- 703. Kotisuuhooidja.
- 704. Koti selgaaitaja.

Kaio, Karl — Riia tn. 85, Tartu.

- 705. Äri- ja asutuste sildid.

Poola, Amalie — V.-Viljandi tn. 17, Tartu.

- 706. Mitmesugused kanakasvatuse tarbeasjad.

Tallinna Mehaaniline Kudumisvabrik — Kinga tn. 3, Tallinna.

- 707. Masinad.
- 708. Veevoolikud.

EESTI PÖLLUMEESTE SELTSI

*
TARTU NÄITUSE
NIMEKIRJA LISA

2.—5. SEPTEMBRINI 1927



NÄITUSE TEGELASED.

Heinakasvatus.

Tohver, Jaan.

Aiaviljade ja arstirohtude kasvatus.

Tamm, Ev.
Hanson.

Kalaasjandus.

Jaanson, A.
Põllumajand. riistad ja masinad.
Känd, J.
Teadlane, A.

Tegelikkude põllutööde võistlused.

Künnivõistlused.

Pullerits, Joh.

Kraevikaevamise võistlused.

Luhakooder, A.

Tööstussaaduste hoone II.

Hirsch, Joh.

Näituse uus plats.

Sepper.

Väikeloomade puurid.

Müür, Joh.
Loskit.
Pullerits, J.

I. PIIMAASJANDUS.

1. osakond.

a) Piima kvaliteedi ja piimasaaduste analüüsi abinõud.

P. K. „Estonia“ — Tallinna.

- 709. Laboratooriumi tarbed.
- 710. Piima kurnad.
- 711. Kultuurhappe nõud.
- 712. Tabelid ja diagrammid.

b) Juust.

Rossner, Aleksander — Sangaste.

- 713. Emmentali juust.

e) Piimasaaduste ümbertöötamise abinõud ja masinad.

Virkhaus, C. A. — Tartu.

- 714. „Alfa“ ja „Globe“ koorelahutajad.
-

II. SEAKASVATUS.

2. osakond.

Pärilin, Otto — Kärkna p.-ag.

- 715. Emised.

III. MUU PÕLLUMAJANDUS.

3. osakond.

Maaparandus.

- Einer, Johan* — *Jõgeveste v., Nähri t.*,
726. Sooparandus.

5. osakond.

Põldtaimekasvatus.

- Rostovtsev, M., prof.* — *Veeriku 6, Tartu.*
727. Kartulid „*Delikatess*“.

- Palm, Tõnis* — *Kaavere, Kolga-Jaani kaudu.*
728. Teravilja kasvatus madalsoos.

7. osakond.

Aiavilja ja arstirohtude kasvatus.

- Kirk, Joosep* — *Luunja v., Nitsiko t.*
729. Õunte sortiment.

8. osakond.

Hobused.

a) Tori tõug.

716. Täkk „*Iuuno*“, punane raudjas, suguraam.
nr. 258, suur lauk otsa ees. Süünd. 1920. a.
30. jaanuaril. 2 arssinat 3 verssokit kõrge.
5. rühm.

11. osakond.

Sulgloomad.

- Kalamees, Mart* — *Näituse tn. 12, Tartu.*
717. Kukk.
718. Kanad.

*Väimela põllutöökool — Väimela mõis, üle
Võru.*

719. Kukk.

720. Kanad.

Nuuma, Johan — Riia maantee 2, Tartu.

721. Kukk.

722. Kanad.

Sisask, Klara — Karlova 37, Tartu.

723. Kukk.

724. Kanad.

17. osakond.

Majapidamise võistlused.

Laar, Viktor — Mäksa v., Sarakuse p.-ag.

725. Väikemajapidamine.

19. osakond.

Katseasjandus.

Kirk, Paul — Luunja, Sirgo as.

730. Rukki väetiskatsed.

731. Kultiveeritud heinamaa väetiskatsed (fosforiidiga).

IV. TÖÖSTUS.

22. osakond.

Naiskäsitöö.

Valenius, Marie — Võhma.

732. Tekid.

733. Riie.

*Besprosvanie, Samuel — S.-Karja tn. 12,
Tallinna.*

734. Masinal koetud tööd, jakid jne.

Allas, Rosalie — Katarina 9—1, Tartu.

735. Akna kardinad.

736. Wooditekk.

737. Laudlina

- Hirsch, A. — Lossi tn. 7, Tartu.*
 738. Naiskäsitööd.
 739. Joonistused.
Hehn, Ella — Saarljärve m., Võrumaal.
 740. Naisterahva ilutaskud.
I Mehaaniline Pesutööstus Viljandis — Viljandi, om. M. Treufeldt.
 741. Nais- ja meespesu.

23. osakond.

Puu ja mööblitööstus.

- Kondratjeva, Anna — Mardi 7, Tallinna.*
 742. Väljalõigatud puuasjad — tarbed.
Gontscharsky, Moritz — Paldiski tn. 29, Tallinna.
 743. Vaadi-, aamitööstus.

24. osakond.

Liikumise abinõud ja veetavad sõiduriistad.

- A./S. W. Schneider & Ko — Tallinna.*
 744. Sõiduauto „Overland“.
C. A. Virkhaus — Tartu.
 745. Autod „Fiat“ ja „Chevrolet“.

25. osakond.

Masinad ja tööriistad.

- Firma Naaris — Tartu.*
 746. Õmblusmasinad.
Sinisoff, H. — Valli tn. 10, Tallinna.
 747. „Viking“ heina- ja viljaniitja.
 748. Rehepeksu garnituur mootoriga.
Mälson, Viktor — Palamuse k., Udu t.
 449. Jalgratta mootor.
C. A. Virkhaus — Tartu.
 750. H. Lanz'i garnituur.
 751. Lokomobiil.

752. Thermaeniuse peksumasin.
 753. Adrad.
 754. Äkked.
 A./S. Tegur — Tartu.
 755. Mitmesugused põllutööriistad ja masinad.
 A./S. Tartu Metallvabrik Lellep — Tartu.
 756. Peksumasin ja mootor.

26. osakond.

Raua-, pleki- ja lukussepatööstus.

- Peterson, Peeter — Pihkva tn. 27, Tartu.
 757. Masinate ja viljakuiwatuse plekksõelte-
 tööstuse saadused.
 758. Nelja panniga vahvliahi.
 759. Biskviiditaigna masin.
 Metallitööstus „Hirsch & Juurup“ — Vak-
 sali tn. 21, Tartu.
 760. Mitmesugused vankriteljed ja vedrud.

29. osakond.

Muusikariistad.

- Rässa, J. — Tiigi tn. 68, Tartu.
 761. Pianiinod.

30. osakond.

Jahi-, spordi- ja mänguasjad.

- Firma Naaris — Tartu.
 762. Jalgrattad.

39. osakond.

Toidu- ja maitseained.

- Novoseltsev, Dmitri — Petseri turuplats 8,
 Petseri.
 763. Kuivikud, kringlid ja saidad.

40. osakond.

Raadio.

Tartu Telefonivabrik — Puiestee 9—11,
Tartu.

764. Raadioaparaadid ja osad.

44. osakond.

Mitmesugune muu tööstus.

Kaubamaja Holst, K. & Ko — Söögiturg 3,
Tartu.

765. Flit-Flit tolmutajad.

Väljan, Peeter — Lina tn. 2, Tartu.

766. Sepa lõõts ühes ääsisga.

LISARONGIDE SÕIDUPLAAN.

TARTU NÄITUSE AJAL, PÜHAPÄEVAL,
4. SEPTEMBRIL 1927. A.

Rg. nr. 3-bis. Tapalt — Tartu.

Tapa	tulek	—	peatub	—	m.	minek	5,35
Tamsalu	„	6,02	„	1	„	„	6,03
Kiltsi	„	6,18	„	1	„	„	6,19
Rake	„	6,38	„	1	„	„	6,39
Vägeva	„	6,55	„	1	„	„	6,56
Pedja	„	7,13	„	1	„	„	7,14
Jõgeva	„	7,31	„	7	„	„	7,38
Kaarepere	„	8,00	„	2	„	„	8,02
Tabivere	„	8,26	„	3	„	„	8,29
Kärkna	„	8,47	„	3	„	„	8,50
Tartu	„	9,10	„	—	„	„	—

Rg. nr. 4-bis. Tartust — Tapale.

Tartu	tulek	—	peatub	—	m.	minek	19,00
Kärkna	„	19,18	„	2	„	„	19,20
Tabivere	„	19,40	„	2	„	„	19,42
Kaarepere	„	20,09	„	2	„	„	20,11
Jõgeva	„	20,31	„	7	„	„	20,38
Pedja	„	20,57	„	1	„	„	20,58
Vägeva	„	21,16	„	4	„	„	21,20
Rake	„	21,38	„	1	„	„	21,39
Kiltsi	„	21,59	„	1	„	„	22,00
Tamsalu	„	22,21	„	1	„	„	22,22
Tapa	„	22,45	„	—	„	„	—

Rg. nr. 26. Pukast — Tartu.

Puka	tulek	—	peatub	—	m.	minek	6,40
Palupera	„	6,56	„	2	„	„	6,58
Elva	„	7,16	„	9	„	„	7,25
Peedu	„	7,34	„	2	„	„	7,36
Vapramäe	„	7,43	„	2	„	„	7,45
Nõo	„	7,58	„	7	„	„	8,05
Ropka	„	8,17	„	2	„	„	8,19
Tartu	„	8,35	„	—	„	„	—

Rg. nr. 1-bis. Tartust — Valka.

Tartu	tulek	—	peatub	—	m.	minek	
Ropka	„	22,25	„	2	„	„	22,27
Nõo	„	22,37	„	3	„	„	22,40
Vapramäe	„	22,50	„	1	„	„	22,51
Peedu	„	22,58	„	1	„	„	22,59
Elva	„	23,04	„	6	„	„	23,10
Palupera	„	23,32	„	1	„	„	23,33
Puka	„	23,53	„	1	„	„	23,54
Mägiste	„	0,02	„	1	„	„	0,03
Keeni	„	0,15	„	1	„	„	0,16
Sangaste	„	0,31	„	1	„	„	0,32
Valga	„	0,53	„	—	„	„	—

Rg. nr. 2-bis. Tartust — Valka.

Tartu	tulek	—	peatub	—	m.	minek	
Tamsalu	„	6,03	„	1	„	„	6,03
Kiltsi	„	6,19	„	1	„	„	6,19
Rai	„	6,39	„	1	„	„	6,39
Välja	„	6,56	„	1	„	„	6,56
Peedu	„	7,14	„	1	„	„	7,14
Jõgeva	„	7,38	„	1	„	„	7,38
Kaasikvere	„	8,02	„	2	„	„	8,02
Talivere	„	8,29	„	3	„	„	8,29
Kärmsa	„	8,50	„	3	„	„	8,50
Tartu	„	—	„	—	„	„	—

Rg. nr. 4-bis. Tartust — Valka.

Tartu	tulek	—	peatub	—	m.	minek	
Tartu	„	19,00	„	—	„	„	19,00
Kärmsa	„	19,30	„	2	„	„	19,30
Talivere	„	19,42	„	2	„	„	19,42
Kaasikvere	„	20,11	„	2	„	„	20,11
Jõgeva	„	20,38	„	2	„	„	20,38
Peedu	„	20,58	„	1	„	„	20,58
Välja	„	21,20	„	1	„	„	21,20
Rake	„	21,39	„	1	„	„	21,39
Kiltsi	„	22,00	„	1	„	„	22,00
Tamsalu	„	22,22	„	1	„	„	22,22
Tartu	„	—	„	—	„	„	—

Rg. nr. 26. Puka — Tartu.

Puka	tulek	—	peatub	—	m.	minek	
Pala	„	6,40	„	—	„	„	6,40
Palupera	„	6,58	„	—	„	„	6,58
Elva	„	7,22	„	—	„	„	7,22
Peedu	„	7,36	„	—	„	„	7,36
Vapramäe	„	7,42	„	—	„	„	7,42
Nõo	„	8,06	„	—	„	„	8,06
Ropka	„	8,19	„	—	„	„	8,19
Tartu	„	—	„	—	„	„	—



Tallinna Krediit = Pank

Asut. 1907. a. A./S. Asut. 1907. a.

Tallinnas, Suur Karja tän. 23,
omas majas.

Telegrammi aadress „KREDITBANK“.

Osakonnad:

Haapsalus, Narvas ja Nõmmel.

Korrespondendid väljamaa suure-
mates keskohtades, kõigis kodumaa
linnades ja tähtsamates alevites.

Pank toimetab kõiksugu pangaoperat-
sioone sise- ja väljamaal.

**Teraskammer väljauuritavate
laegastega.**

**Kinnitus A./S. „Hansa“
peaagentuur.**

Tel.: Juhatus 12-49. Kontor 4-36, 5-47 ja 19-64

SISU JUHATAJA.

	Lhk.
Näituse juhatus	15
Näituse päevakord	21
Tähelepanemiseks väljapanijaile	24
Lisarongide sõiduplaan	149
Nimekirja lisa	142

Osakonnad.

Piimaasjanduse eriosa.

1. <i>Piimaasjandus</i>	27
a) Eksportvõi	33
b) Juust	35
c) Joogid	35
d) Piima kvaliteedi ja piimasaaduste analüüsi abinõud	35
e) Piimasaaduste ümbertöötam. abinõud ja masinad	36
f) Piimaasjanduslised uurimistööd, statistika ning muud andmed	37

Seakasvatuse eriosa.

2. <i>Seakasvatus</i>	39
---------------------------------	----

Muu põllumajandus.

3. <i>Maaparandus</i>	47
4. <i>Seemne- ja sordikasvatus</i>	49
5. <i>Põldtaimekasvatus</i>	50
6. <i>Heinakasvatus</i>	52
7. <i>Aiavilja ja arstirohtude kasvatus</i>	53

8.	<i>Hobused</i>	57
	a) Tori hobused	59
	b) Ardenni hobused	62
	c) Eesti hobused	63
9.	<i>Lambad</i>	64
10.	<i>Väikeloomad</i>	65
	a) Kitsed	65
	b) Kodujänesed	65
	c) Koerad	66
11.	<i>Sulgloomad</i>	67
	a) Kanad	69
	b) Pardid	72
	c) Haned	72
12.	<i>Mesindus</i>	73
13.	<i>Kalaasjandus</i>	76
14.	<i>Metsandus</i>	79
15.	<i>Taimekasvatuse saaduste ümbertöötamine ja väljaveo kaubad</i>	80
	a) Aia- ja keeduvilja ümbertööt. saadused ja konservid ning ümbertöötamine	80
	b) Väetisained	82
	c) Taimeõli tööstus	82
	d) Väljaveo munad	83
	e) Jahvatustööstus	83
16.	<i>Ehitused majapidamistes</i>	85
17.	<i>Majapidamise võistlused</i>	87
	Asundustalud	87
18.	<i>Tegelikud põllutööde võistlused</i>	88
	a) Künnivõistlused	88
	b) Juurvilja harvendam. ja kitkum.	88
19.	<i>Katseasjandus</i>	90
20.	<i>Uurimised ja kirjandus</i>	93
21.	<i>Statistika</i>	95

Tööstuse eriosa.

22.	<i>Naiskäsitöö</i>	98
23.	<i>Puu- ja mööblitööstus</i>	101
24.	<i>Liikumise abinõud ja weetavad sõiduriistad</i>	103
25.	<i>Masinad ja tööriistad</i>	111
26.	<i>Raua-, pleki- ja lukussepa tööstus</i>	114
27.	<i>Optika- ja peeninstrumendid</i>	116
28.	<i>Kella-, kulla- ja graveerimise töös.</i>	117

29.	<i>Muusikariistad</i>	118
30.	<i>Jahi-, spordi- ja mänguasjad</i>	121
31.	<i>Savi-, keraamika- ja klaasitööstus</i>	122
32.	<i>Tubaka- ja paberossitööstus</i>	123
33.	<i>Kingsepa- ja sadulsepatööstus</i>	124
34.	<i>Nahatööstus</i>	126
35.	<i>Vilditööstus</i>	127
36.	<i>Rätsepatööstus</i>	129
37.	<i>Sarve-, luu- ja harjatööstus</i>	130
38.	<i>Keemiline tööstus</i>	131
39.	<i>Toidu- ja maitseained</i>	133
40.	<i>Raadio</i>	135
41.	<i>Trüki-, graafika- ja päevapildi tööst.</i>	136
42.	<i>Tsemendi- ja kivitööstus</i>	138
43.	<i>Õppeabinõud</i>	139
44.	<i>Mitmesugune muu tööstus.</i>	140

ARTIKLID.

1.	Piimanduse arenemisest Eestis. Hra J. Jaanhold'ilt	27
2.	Seakasvatuse tänapäeval. Hra J. Velitar'ilt	39
3.	Siga pole alati siga, ega seapidamine alati häda. Hra L. Voltri'lt	44
4.	Aiandus. Hra A. Lange'lt	53
5.	Kas väheneb hobuste arv üldse masinate tarvitusele võtmisega. Hra prof. K. Saral'ilt	57
6.	Kanakasvatusest. Hra R. Poola'lt	67
7.	Rohkem tähelepanu mesindusele. Hra M. Reinik'ult	73
8.	Eluskala alalhoidmine. Hra J. Johanson'ilt	76
9.	Meie tööstus ja eriti Tartus. Hra H. Orav'alt	96
10.	Masin põllumajapidamises. Hra A. Hanson'ilt	107



MOE-, PUDU- JA PESUÄRI

VENNAD LEPP

TARTUS, KAUBAHOOVIS NR. 2.

Telefon 481.

Telefon 481.



Alaliselt suur valik:
valgeid ja värvilisi triiksärke,
naister. ja meester. pesu. siidi
kaelasalle, sukki, sokke, kin-
daid, võimlemis- ja ujumistri-
koosid, vill. ja puuvill. trikoo-
pesu, vihmavarje, pitse, kleidi-
kaunistusi jne. jne. — Koeud
villaseid jakke, veste, spordi-
ja laste kostüüme. Villast
lõnga rohkeis värves. Võimle-
mis- ja hommikukingi. Prant-
suse käsitööniite C.-B. ja D.M.C

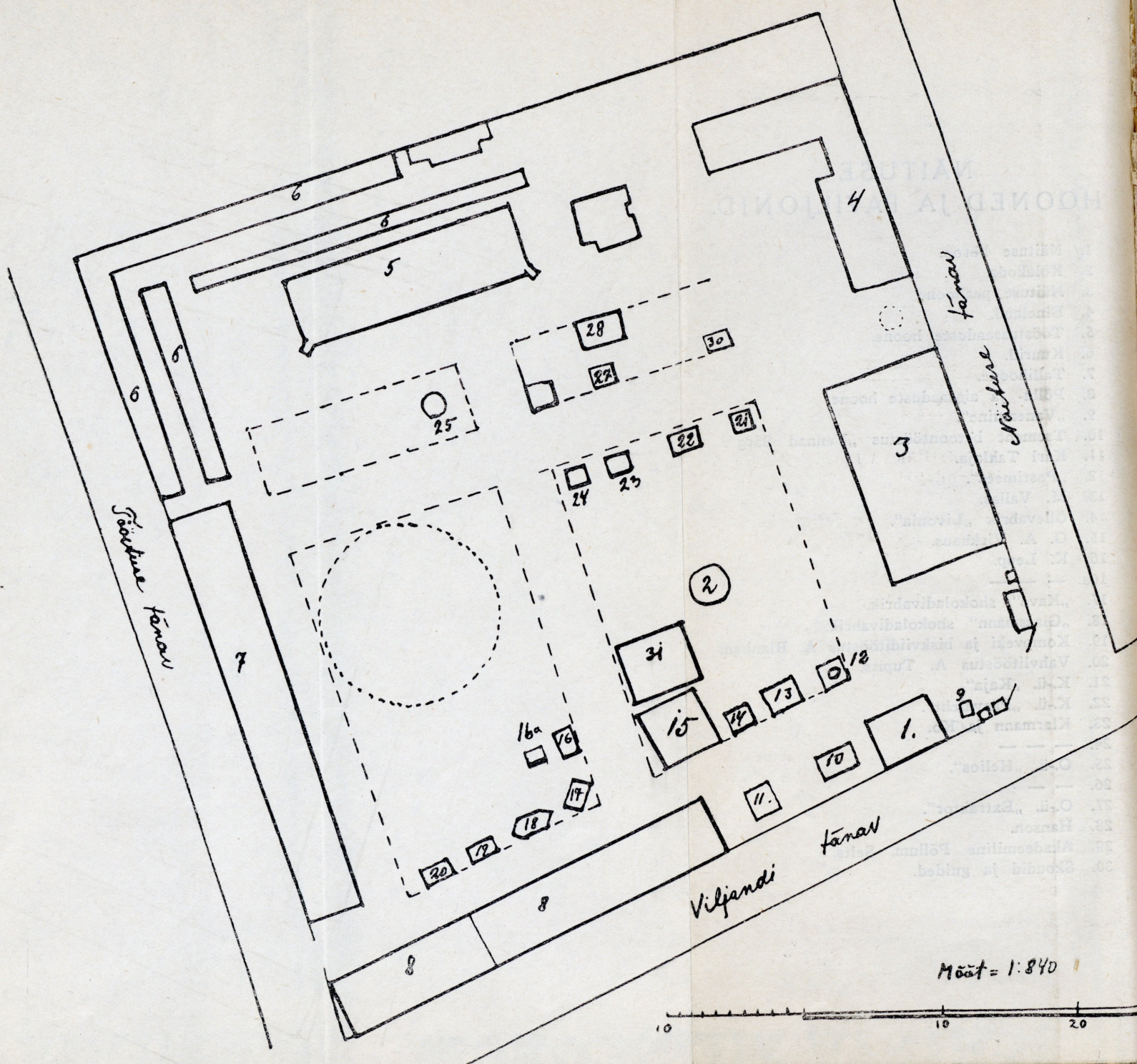


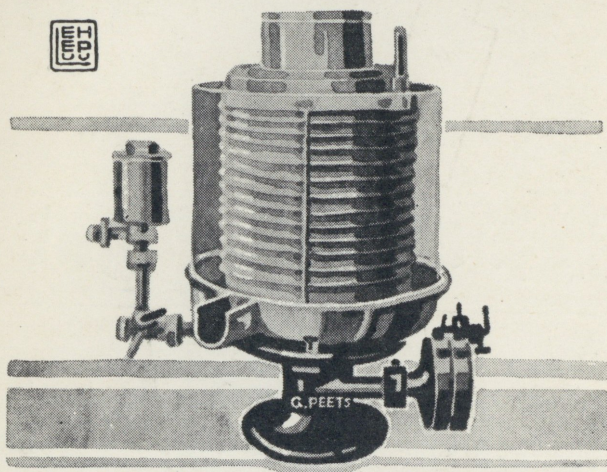
Müük suurel ja väikesel arvul.

HINNAD VÕISTLEMATA ODAVAD.

NÄITUSE HOONED JA PAVILJONID.

1. Näituse büroo.
2. Kõlakoda.
3. Näituse peahoone.
4. Einelaud.
5. Tööstussaaduste hoone.
6. Kuurid.
7. Tallihoone.
8. Põllu- ja aiasaaduste hoone.
9. „Vanemuine“.
10. Tsement betoontööstus „Vennad Särg“.
11. Karl Taklaja.
12. „Postimees“.
13. M. Vallas.
14. Õllevabrik „Livonia“.
15. O. A. Virkhaus.
16. K. Lepp.
- 16a. — — —
17. „Kave“ shokoladivabrik.
18. „Glassmann“ shokoladivabrik.
19. Kompveki ja biskviiditööstus A. Blanken.
20. Vahvlitööstus A. Tupits.
21. K.-ü. „Kaja“.
22. K.-ü. „Päevaleht“.
23. Klarmann ja Ko.
24. — — —
25. O.-ü. „Helios“.
26. — — —
27. O.-ü. „Extraktor“.
28. Hanson.
29. Akadeemiline Põllum. Selts.
30. Skoudid ja guided.





GUSTAV PEETS'I I. EESTI PIIMAMASINATE VABRIK.

TARTUS, PIHKVA T. 100 - TEL. 5-35.

NB! AADRESS ERITI TÄHELEPANNA!

MASINAD UEMATE MUDELITE JÄRELE,
PAREMAD JA ODAVAMAD, KUI VÄLIAMAAL.
NÕUANDED JA EELARVED TASUTA.-



J. Puhk & Pojad

Tallinnas

Peakontor: Rannavärava puiestee 21 / Kauba ladud:
 Jahu t. 3, tel. 28-11 / Püülijahu suurveski: Rannavärava
 puiestee 21 / Kruubi- ja jahuveski: Saani tän. 2, tel. 303

Telegrammi address:

PUHK — TALLINN

Telefonid

Üldine 15-84 — Tellimised 26-15 — Peatolliamet 24-43 — Juhataja 24-33

Cartu kontor:

Poe t. 9, tel. 6-63 / Ladu:
 Riia t. 60, tel. 5-84

PÄRNU KONTOR:

Nikolai t. 6. Tel. 190

VALGA KONTOR:

Vabaduse t. 32. Tel. 91

PETSERI KONTOR:

Turuplats 9. Tel. 70

NARVA KONTOR:

Tallinna m. 5. Tel. 27

VILJANDI KONTOR:

Tallinna t. 3. Tel. 211

RAKVERE KONTOR:

Laadapl. 27. Tel. 105

JÕGEVA KONTOR:

Jaama t. 2. Tel. 35

Alati ladus saadaval:

Nisupüülid
 Sõre, Poolsõre, Eesti Parem,
 Kalev, Kungla, Sampo ja
 manna, rukkipüülid,
 rukkijahud, rukis,
 kaer, oder, riis, suh-
 kur, heeringad, sool
 ja muud koloniaalkaubad