

O. FREYMUTH

LÕPUARUANNE
KAEVAMISTE KOHTA TARTU
DOOMEVAREMETE PIKIHOONES

ÄRATRÜKK „AJALOOISEST AJAKIRJAST“ 1927.

TARTUS 1927.

2

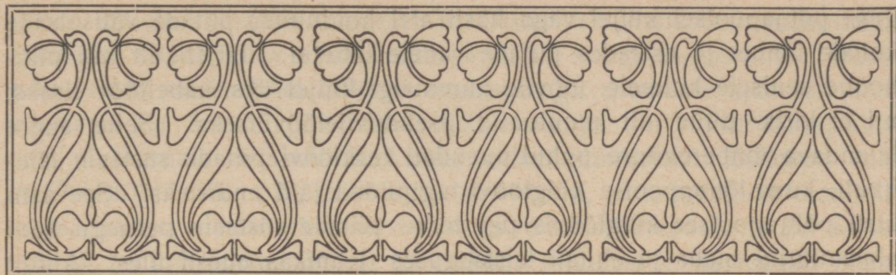
Tartu Riikliku Ülikooli

Raamatukogu

75977



H. Laakmann, Tartus 1927.



Lõpuaruanne

kaevamiste kohta Tartu Doomevaremete pikihoones.

Tartu Doomevaremeis 1924. ja 1925. aastal ettevõetud kaevamistöõde kindla resultaadina osutus, et Doom oli alguses olnud kolmelööviline kodakirik võrdlemisi väiksete dimensioonidega. Kuid siinkohal peab otsekohe möönma, et nimetus kodakirik pole täiesti täpne, vaid et me pigemini peaksime rääkima pseudobasiilikast: kuigi kesklööv oli paigutatud ühes kõrvallöövidega ühise rübitatuse alla, asenes selle võlvistik basilikaalse põhijoonise juures ikkagi kõrgemal kõrvallöövide omast. Mingi hilisema ümberehituse puhul muudeti see pseudobasiilika kesklöövi kõrgendamise teel puhtakujuliseks basiilikaks. Seejuures laiendati ka pikihoonet, tõmmates väljaspool eendatud tugipiidad sissepoole, paigutades aknasseina (nagu see veel prae-

gugi põhjapoolsel küljel väga hästi alal hoidunud) piitade välisotsade kohale ümber ja asetades piitade vahele kabelid. Järjekult tuli pikihoone senisele kolmele löövile kummalgi küljel üks kabellööv lisaks, nii et kirik nüüd oli muutunud pseudoviitelööviliseks. Selle suure laiendava ümberehituse puhul uuendati kesklöövi piitade süsteem täielikult, kuna lõunapoolse külglöövi tugipiidad jäid endisteks. Seevastu kisti põhjapoolses külglöövis pea terve piitade süsteem peaaegu kuni alusmüüri maha ja ehitati teistsuguses tehnikas uuesti üles. Ainult mõned üksikud piidad, millede vahel juba esimese ehitamisperioodi ajal võlvid olid olemas, jäid ka ümberehituse juures püsima ja vooderdati ainult uuesti üle. Kaevamised 1925. a. suvel võimaldasid veel teatavaid järeldusi teha põhjapoolse portaali eeskoja (millele hiljemini eendati kabel) ehitamisarengu kohta. Siin võidi vastuvaidlematult kindlaks teha neli ehitamisfaasi, millisest asjaolust ilmselt näha, kuivõrra komplitseeritud on oma üksikasjus olnud kiriku ehitamisajalugu ja kuivõrra ettevaatlikult tuleb talitada esialgse kiriku põhijoonise uurimisel.

Nüüd pidi kõige lähemaks ülesandeks osutama kindlaks teha doomkiriku esialgne kuju, selle esimene põhijoonis. Nii sai tarvilikuks uurida ühe teise, tihedasti koori juures asuva väikese põhjapoolse kabeli, siis ühe lõunaküljel asuva kabeli ja lõpuks — mis oli küll kõige olulisem, kuid samal ajal ka kõige raskem ülesanne — suurte läänepoolsete tornide alusmüüre, et kindlaks teha läänefrondi algkuju¹⁾. Selle laiaulatusliku ülesande lahendamise ühe suure jooksul võimaldus ainult ülikooli valitsuse ja kultuurkapitali poolt väga vastutulelikult antud toetuse tõttu; olgu siinkohal neile mõlemale asutusele avaldatud kõige otsekohesem tänu. Seepärast võidi kogu tööd korraldada veidi suurejoonelisemal kujul kui eelmisel aastail. Töötati nelja alalise töölisega ja mõne ajutise abijõuga. Endisest töötamisviisist, niivõrra kui see oli osutunud otstarbekohaseks, ei kaldutud oluliselt kõrvale. Vabakstehtud osade mõõtmise, plaanide ja jooniste valmistamise eest hoolitses hra Julius Mager kiiduväärilise täpsusega; ka temale olgu siin ta kaastöö eest tänu avaldatud. Peale selle päevapildistati ka sel aastal õieti ohtralt kõik vabakstehtud müüriosaad.

Kõige pealt uuriti ühe teise põhjapoolses küljes asuva kabeli alusmüüre. Rääkimata vanadest plaanidest, mis oma ebatäpsuse ja mitte-usaldatavuse tõttu ainult lasksid oletada siinkohal mingi kabeli asumist, midu aga ei lubanud teha mingisuguseid lähemaid järeldusi,

¹⁾ Vaata joonis 1. Eri aastail ettevõetud kaevamiste pinnad on ära tähendatud eri šrafeeringuga. 1923. a. prof. Kjellini juhatusel ettevõetud kabeli alusmüüri vabakstegemine koori juures on ka arvesse võetud.

pakub mõlema esimese tugipiida müüristik ise küllaliselt pidepunkte oletusele, et sel kohal kunagi olemas olnud mingi juurdeehitis. Mõlemad piidad on kahjuks ülikooli raamatukogu ehitamise ajal küll õieti tugevasti üle kaetud ja uuema telliskivistikuga üle vooderdatud, kuid oma olulisemais osis on nad siiski vähe muudetud. Esimene idapoolne põhjakülje piit, mis asub otse koori, s. t. praeguse raamatukogu, juures, ulatub võrdlemisi teistega märksa ettepoole ja on samal ajal ka tublisti laiem teistest põhjakülje piitadest ja ka temale vastavast lõunapoolse külglöövi piidast. Selle sisemuses leidub hästi säilinud kitsas trepp, mis kiriku poolt alates tõuseb piida väliskülje suunas, piida otsa kohal pöördub läänepoole ja järjekult pidi viima mõnele võlvile või mingisugusesse teisesse ruumi tugipiitade vahel. Seda treppi võib näha müüris piida ja koori poolt moodustatavas nurgas asuva augu kaudu, mis ennemini väike aken on olnud ja mille kaudu võib, kuigi vaevaliselt, trepile juurde pääseda.

Mainitud trepp on veel seepärast eriti huvitav, et siin vanal hästisäilinud lubjasulatisel leiduvad ainsad hästi alalhoidunud jäljed Doomi keskaegseist maalidest. Need on loomulikult vähesed jäänused: teadagi ei saa oodata pimedas trepiruumis mingisuguseid toredaid seinamaale. Siin on peamiselt tegu püüdega toonitada kaarte arhitektoonilist liigendust trepi pöördepunktidel. Valgel lubjasulatisel, millega terve sein on kaetud, on juba tugevasti pleekinud punases värvis kvaadrid maalitud, nii et mulje tekib, nagu oleks terve kaar neist kokku pandud olnud. Kuigi need maalid ei võimalda teha mingisuguseid järeldusi kiriku endise seisukorra kohta selle maalide suhtes, siiski asjaolu, et isegi täiesti tähtsusetu pimedas trepi juures ei keeldutud dekoratiivsest ilustusest, näib ometi õigustavat oletust, et päris siseruum pidi äärmiselt rikkalikult maalidega kaunistatud olema.

Teine piit osutab oma idapoolisel küljel isegi ülevooderduse läbi mingi õieti madala võlvi jälgi; võlvi kiirdpunkt asub piida välisotsa juures, nii et võlv paratamatult oma edasi jatkunud osas pidi toetuma praegu mitte enam olemasolevale piida-pikendusele¹⁾. Oletatava võlvi kõrgus vastab esimeses piidas oleva trepi kõrgusele ja järjekult tuli oletada mingisugust siduvust mõlema vahel. Peale selle peab esimese piida paigutama kõige vanemasse ehitamisperioodi, esiteks seetõttu, et ta, niipalju kui seda üldse võimalik jälgida läbi hilisema ülevooderduse, on ehitatud Gooti liitmes, samuti kui kiriku kõige vane-

1) Vaata joonis 3. Pilt annab läbilõike väikese põhjapoolse kabeli vabaks tehtud jäänustest, lääne suunas vaadatuna, just selleks, et näidata selgesti äratuntavaid võlvijälgi.

mad ehitusosad, teiseks aga seeparast, et ta oma idapoolsel välisküljel umbes kahe meetri kõrgusel maast osutab kahekordse suurusega tugevasti äramurtud, kunagi profileeritud telliskivide korrapärast rullkihti. Teise piida välisel ahasküljel leidub alt ülesse ulatuv õmblus, mis ühenduses äsja käsitletud asjaoludega lubas oletada, et ka see piit kuulub kõige vanemasse ehitusperioodi ja suure ümberehituse korral siin lihtsalt külge paigati.

Säärase asjade seisukorra tõttu tehti vabaks mõlemad esimesed kabelirakked põhjalöövis ja esimese piida väliskülge kuni koorini. Selle töö juures ei esinenud suuremaid raskusi, sest maapinnal leidis siin võrdlemisi vähe prügi ja varsti jõudis liiv vastu. Küll ei võidud tööd esimeses rakkes täiesti rahuldaval kujul läbi viia: siin pani ülikooli väljakäigukoht sellele peagi piirid ja seetõttu jäi ka väljakühveldatava mulla jaoks ruum õieti kitsaks. Tugipiitade siseotsade vahel käiva müüri üht külge ei olnud sel viisil võimalik uurida, sest Krause oli väljakäigukoha ehitanud otse selle äärde. Nii ei saadud põldkivist alusmüüri terves selle sügavuses uurida. Kunstiajaloolisest seisukohast pole sel asjaolul antud juhul olulist tähtsust, sest alusmüüride sügavust on eelmisel aastail mitmel korral uuritud ja väiksemad kõrvalekaldumised ei tähenda ehitusajalooliselt enam palju. Järgmiseks ebasoodsaks asjaoluks osutus see, et Guleke oma veejuhestiku sisseseadmisel juhtis ülikooli peahoone juurde viiva toru kabelist täpsalt diagonaalis läbi, kusjuures loomulikult hävitati müüristik edela- ja kirdepoolses otsas¹⁾. Niivõrra kui ma seni asja olen jälginud, ei võetud seejuures täpsaid mõtlemisi ette ega tehtud jooniseid; igatahes erinevad plaanid Guleke töös „Alt-Livland“ vähemal või suuremal määral ehitise tõelisest seisukorrast. Kui kabeli kirdepoolse nurga häving edaspidiseks ei oma olulist tähtsust, annab seevastu edelapoolse nurga kaotus end hoopis teravamalt tunda, sundides keelduma vastamast mõnele küsimusele mõninga, kuigi just mitte väga tähtsa üksikasja suhtes. Siiski on siin töö tulemused oma tähtsamais punktides vastuvaidlematult kindlad.

Mingisuguseid tähtsamaid leidiseid siin ei tehtud. Imelikul kombel ei leitud siin laipu, vaid ainult juhuslikult üksikuid luid, mis aga võivad ülikooli raamatukogu või veejuhestiku ehitamise korral mujalt

1) Joonis 2. Lõige on mõeldud umbes $\frac{1}{2}$ jalga maapinna all, s. t. kabeli välismüüride jäänuse kõrgusel. Veejuhestiku läbi rikutud nurgad on selgesti näha; teise piida külge liituv vabaksjätud tükk on seletatav sellega, et müür siin püstandi rajamisel, milline tööd pealegi tunduvalt takistas, ära purustati ja lihtsalt välja murti. Võrdlusest 3. joonisega, kaevamiste läbilõikega, peaks see küll täiesti selge olema.

siia sattunud olla. Siin kaevati küll välja ühe hauakivi väike murdosa, kuid kahjuks ei ütle ka see midagi ja võib samuti juhuslikult siia olla sattunud. Ainsaks tähelepanu väärivaks asjaks olid arvurikad telliskivikillud kui ka mõned terved hästisäilinud katusetelliskivid munga-nunna süsteemis, mis põhjapoolsel küljel osutus domineerivaks juba eelmisel aastal, nii et me nende telliskivide suuruse kohta nüüd oleme täpsalt informeeritud¹⁾. Kahjuks ei leidu neil aga, samuti kui kõigil teistelgi seni leitud kividel, mingisuguseid märke nende päritolu või mõne teise asja kohta ja seepärast ei ole võimalik teha isegi vähemaidki oletusi nende põlvenemise kohta.

Olgu siinkohal esitatud uurimise kindlad tulemused, ilma süvenemata kõigisse üksikasjusse ja uurimisfaasidesse. Otse praeguse pinna all (umbes $\frac{1}{2}$ jala sügavuses) satuti juba kabeli müürijäänustele, mis olid silmatorkavalt ühetaoliselt ära murtud. Viimane asjaolu laseb end ainult sellega seletada, et doomimäe planeerimisel mineva sajandi alul juurdeehitise müüristik, mis ikkagi kaunis laialt ulatus praeguse tee peale, segavana ära murti ja tee rajamise otstarbel täiesti ühtlaselt tasandati. Müüristik moodustab, nagu seda teisiti ei võigi oodata, mõlema piida otsese jatku, on piitadega otseses kindlas liitmes ja peab järjekult nendega ühel ajal ehitatud olnud olema. Müür kerkib 3,50, resp. 4,50 meetrit üle piitade 1,10 meetrilise paksuse juures. Välismüür on 7,15 meetrit pikk, sisemine pind on $5,60 \times 5,0$ ruutmeetrit suur, nii et terve kabel ligikaudselt ruutpõhist omab²⁾. Terve juurdeehitis on, samuti kui kõige vanemad osad, ehitatud puhtakujulises, järjekindlalt läbiviidud Gooti liitmes. Ainult ulatub müür ühe rullkihi võrra sügavamale kui vanade osade telliskivimüüristik. Nüüd ilmnes aga tähelepanuväärt asjaolu: kuna vana piidastik tavaliselt tugib võrdlemisi sügaval põldkivist alusmüüri, ei võidud siin mingisuguseid jälgi mõnest edaspidisest alaehtisest kindlaks teha. Kaks välisseina eri kohtades ettevõetud katset müüristikku alt õõnestada osutusid mõlemad ühteviisi täiesti tagajärjetuiks; tuli avalikuks, et müür täielikult ilma mingi alaehtiseta oli otsekohe püstitatud liivale³⁾. Seda on võimalik ainult nii seletada, et müüri ei tulnud kanda mingit

1) Aruandes kaevamiste kohta 1924. ja 1925. a. („Ajalooline Ajakiri“ 1926, nr. 1, lk. 32) oletatud mõõdud on, välja arvatud mõned väikesed kõrvalekaldumised, osutunud õigeks ja leidnud kinnitust.

2) Vaata põhijoonis 2. joonisel.

3) Vaata lõige 3. joonisel. Välismüüri juures ei ole põldkivist alusmüüri olema: sisemüüri juures ei saadud seda ülalesitatud tehnilistel põhjustel uurida ega võidud seda seepärast ka lõikele joonistada. Selle tõttu läheb loomulikult alusmüürituse mulje kahjuks suurelt osalt kaduma.

olulist survet või koormatust; järjekult ei võinud terve juurdeehitis väljaspool piite olla kuigi kõrge, mis ka täitsa vastab madala võlvi jäljele teisel piidal. Samuti ei võidud väljaspool nurkades ära tunda mingisuguseid diagonaalselt suunatud nurgatugide jälgi. Veidi kõrgemas asendis kui senised vastavad leidised leiti esimese põranda mitmet liiki telliskiviplaadid, kõik *in situ* ja samas suuruses kui varemini leitud. Teise perioodi (mil terve pikihoone kõrgemale tõsteti) põranda paasikplaatide jäänusi ei tulnud siiski üldse päevavalgele. Loomulikult võib seda seletada lihtsalt põranda hävinemisega aastasadade jooksul: oleme ju ka muidu leidnud teisest põrandast ainult võrdlemisi väga väheseid jälgi. Siiski näib ikkagi täiesti tõenäoline olevat, et siin kabelis põranda kõrgemaletõstmine üldse aset ei leidnud, sest terve ruum on niikuinii väga madal ja oleks põranda tõstmisega liiga tunduvalt ebaproportsionaalselt vähenenud. Pealegi oli ta pikihoonest täiesti eraldatud ja oli määratud mingisugusteks eralisteks otstarveteks, nii et põrandapinna vahe vaevalt võis tunduda eriti segavana. Müüristikul on kõigil külgedel täiesti sama kõrgus; puudusid lüngad, mis oleks lubanud oletada mingit sissekäiku väljaspoolt. Järjekult võis kabelisse pääseda ainult kiriku sisemusest ja nimelt kitsa ukse kaudu; see asus teise piida kõrval müüris, mis käis mõlema piida siseotsade vahel, eraldades kabeli kirikust. Kui siin mõndagi on hävitatud Guleke veejuhestiku läbi, siis annavad vanad pildid, ajast enne raamatukogu ehitamist, küllaliselt täiendavat materjali kindlale tulemusele jõudmiseks. Siin asus selles müüris ka sissekäik trepi juurde, mis müürist ja viimasest piidast läbi viis võlvile, millega end ka ristmüüri ja piida ebaharilik paksus laseb seletada. Ühes kagupoelses nurgas leiti ühe kolmneljäandik-samba sokkel, mille kapiteelile ilmselt oli tuginud võlviroie. Sokkel langes oma vormilt ja suuruselt täiesti ühte ennemiini vabakstehtud analoogiliste osadega.

Kabeli akende vorm ja suurus jääb kindla materjali puuduse tõttu loomulikult selgusetuks. Et aga kabel tuleb vastuvaidlematult paigutada esimesse, kõige vanemasse ehitamisperioodi ja et leitud arhitektoonilised üksikasjad oma vormilt ja suuruselt täielikult ühte langevad varemate leidistega, siis ei tohiks oletus, et ka aknapalestiku profileering on olnud samasugune, küll mitte aluseta olla. Mis nüüd puutub akende vormisse, siis leidub ülikooli raamatukogus alalhoitava varemete gipsimudelil, mis neid enne koori ehitamist kujutab, ühe ümmarakna jälg. Ümmaraknad oleksid küll, võrdlemisi madalat ruumi silmas pidades, täiesti mõeldavad; kuid siiski tuleb mõnda, et mudeli täielik fantastilisus mõõtude suhtes ei suuda meisse sisendada liig suurt usaldust selle vastu. Samuti ei saa anda täiesti kindlat vastust küsi-

musele, kas viis trepikäik läbi müüri ja piida ainult võlvile või oli kabeli kohal veel mingi väär kiriku sisemuse suunas. Trepri terve asendi järgi otsustades näib viimane võimalus tõenäolisem olevat. Ometi ei võinud väär siis küll ulatuda üle terve juurdeehitise, vaid pidi enda alla võtma ainult ruumi piitade vahel, olles niiviisi kaks korda väiksem kui alumine. Ei näi tõenäoline olevat, et nii kõrge müüristik, nagu seda täielik teine kord oleks nõudnud, oleks olnud üles ehitatud ilma küllalise alusmüürita. Kindlate tugipiitade vahel oleks aga väär väga hästi mõeldav.

Võrdlematult tülikamaiks ja keerulisemaiks kujunesid uurimistööd lõunapoolses kabelis. Rääkimata sellest, et vanad plaanid siin veel vähem lubasid mingisuguseid järeldusi teha, on siin ka müüristik palju vähem rahuldavas olekus säilinud. On alal hoidunud ainult üks piit, lääne poolt lugedes neljas, ja seegi on kaunis kõdunenud olekus. Järgmine, viies, piit on purustatud kuni väheste alusmüüride jäänusteni, kuues on raamatukogu ehituse puhul uuesti ehitatud ega tule ehitusajaloo jaoks enam kõne alla. Murtud rullkihi (mida me ju tavaliselt leiame vanades osades) ootamatu lakkamine piida väljaspoolsel ahasküljel ja samuti täpsas vastavuses soklisimisi lakkamine lubasid oletada siin hilisemaid ehituslikke muudatusi, seda enam, et ahaskülje laiem osa osutab kogu aja murrukohti. Muidu oli siin aga tegemist kobamisega pimeduses. Selle piida juures kaevamistel satuti varsti hiljemini juurdeehitatud müüri peale. Paratamatult oletatavat, vastaspoolel asuvat teist müüri otsiti, oletades, et siin tegu kabeli juurdeehitisega, mis oma kavatselt ja suuruselt on analoogiline eelmisel aastal vabakstehtud suure põhjapoolse kabeliga, mitte enam olemasoleva viienda ja uuendatud kuuenda piida vahe peal. See osutus eksisammuks, mis maksis ainult ilmaaegselt aega ja raha. Müürist polnud midagi leida; ainult leiti pikihoone välismüüri alusmüürid ja needki meeletult purustatud olekus. Piki välismüüri edasikaevamisel osutus, et kabelil oli olnud täpsalt pikihoone ühe rakke laius ja et otsitav idapoolne kabelimüür pidi otsekohe olema nõjatunud nüüd mitte enam säilinud viiendale piidale. Selle osa põhjaliku hävingu tõttu võis telliskivimüürist leida ainult õieti väheseid jälgi. Tuli välja ainult põldkivist alusmüür, mida siis jälgiti edasi lõuna, s. t. praeguse tee, suunas. Ka siin osutus müüristik kuni alusmüürini täielikult äramurtud olevat; ainult mõned telliskivid olid juhuslikult alal hoidunud. Peale selle oli kabeli lõunapoolse lõpuseina kohal isegi alusmüür telefonikaabli paneku puhul tugevasti üles kistud ja ära lõhutud: nii võidi ainult kindlaks teha, et juurdeehitisel olid olnud diagonaalselt suunatud nurgapiidad. Sissekäigu asendi kohta polnud

mingisuguseid pidepunkte ja ka prügis, mis siin töid tugevasti takistas, polnud leida kõlvulises olekus säilinud profileeritud kive, mis oleksid lubanud teha mõningaid oletusi kavalise ja arhitektoonilise liigenduse üksikasjade kohta.

Õigupoolest võidi ainult põhijoonis täpsalt kindlaks teha. Kabeli sise pikkus oli 7,5 meetrit 5,5 meetrilise laiuse juures¹⁾. Ta on olnud kahe rakkene, mida võib järeltada täpsalt ida- ja lõunamüüri keskkohal leitud tugipiitade alusmüüride põhjal. Otsustades selle vilakuse kitsa põhijoonise järgi võib pidada tõenäoliseks, et sissekäik asus lõunaküljes ja et pikimüürides pidid kummaski kaks kitsast akent olnud olema. Ainult otse pikihoone tugipiida juures olid säilinud mõned telliskivimüüri ja põranda jäänused, mis omased heitma veidi valgust juurdeehitise kronoloogiale. Kõige pealt võidi laitmatult kindlaks teha, et juurdeehitis oli ehitatud Vendi liitmes (tähendab kaks külgekivi ja üks otskivi), mis teatavasti eelmisel aastail osutus noorema ehitamisperioodi oluliseks tunnuseks. Juurdeehitise põldkivist alusmüür ulatus peaaegu kuni piida telliskivist soklisimsi kõrguseni ja oli järjekult otsekohe piida telliskivimüüristiku külge ehitatud, õieti analoogiliselt sellele, kuidas suure laiendava ümberehituse korral talitati uute aknasseinade alusmüüri, mis asetati välimiste piidaotsade vahele. Ometi ei või kabel ehitatud olla ühel ajal pikihoone ümberehitamisega, vaid peab küll ajaliselt varem rajatud olema. Müürijäänuste läheduses on nimelt veel mõned terved põrandaplaadid *in situ* säilinud ja peale selle kaevati veel mõned murrukillud välja, mis kinnitavad tervete plaatide suurust. Need on telliskiviplaadid, mis ju vanemale põrandale iseloomulikud, aga läbistikku on suuremad, raskemad ja paksemad, kui meie neid muidu oleme leidnud. Kui kabel ajaliselt ümberehitusega ühte langeks, siis peaksime me ometi ligikaudse kindlusega ootama paasikplaatide.

Vabaks tehes müüriosi piida mõlemal poolel satuti veel ühele väga huvitavale üksikasjale. Piida läänepoolsel küljel oli vanema ehitusperioodi välispiida harilik normaalne kuju väljamurtud rullkihi ja teise aknasseina alusmüüri. Idaküljel leiti profiileeringu sokkel, mis oli asetatud viltu piida vastu. See profiileering võis, kui otsustada

1) Vaata lõunapoolse kabeli juurdeehitise põhijoonist (joonis 4). Ümber terve pikihoone käiva kuusepüstandi tõttu, mida võimalik polnud eemaldada, tuli ka siin keelduda müüristiku uurimisest selle terves pikkuses. Sellest johtubki lünk joonisel. Samuti kui põhjas on ka siin püstandi istutamise juures müüristik rikutud (mälestusmärkide kaitse!). Puhastehniliselt seisukohalt oli püstand loomulikult takistuseks, kuid selle läbi ei riivata milgi kombel arhitektuur-ajaloolisi tulemusi: viimased on praegugi täiesti kindlustatud.

analoogia põhja leidistega põhjalöövi täpsalt vastavai kohtadel, ainult mõnele portaalile kuulunud olla. Kahjuks ei ole midagi säilinud paarikust viiendal piidal, sest viimane on täielikult hävitatud¹⁾. Kuid ka ilma paarikuta tohiks selge olla, et meil siin tegemist külgsportaaliga, analoogiliselt vastu asuvale põhjapoolisel küljel. Ainult on, otsustades suurema sokli järgi, palestik märksa rikkalikumalt profiileeritud olnud. Järjelikult anti külgakäikudest lõunapoolsele portaalile, nagu ju see enamasti ikka sünnib, vist küll suurem tähtsus ja kaunistati see vastavalt kõrgemini ja rikkalikumalt. See portaal lisati aga hiljemini esimesele esialgsele ehitisele juurde. Piit osutab mõlemal küljel oma sisemise otsa juures selgeid, täiesti äratuntavaid hiljemini väljamurtud aknasseina jälgi. See on läänepoolisel küljel seletatav kiriku hilisema suure ümberehitusega. Idapoolisel küljel võib seda seletada ainult aknasmüüri väljamurdmisega, et piitade välise otsa kohal portaal sisse ehitada, millele suurepärasem kuju anti kui vastavale põhjapoolsele portaalile. Ometi pidi portaali sisseehitus tõenäoliselt aset leidma mitte kaua peale kiriku valmisaamist. Loomulikult pidi siis piitade vahel eeskoda olnud olema, mis kindlasti oli võlvitud. Siin leiti ka esimene põrand; see koostus telliskiviplaadidest, mis olid harilikku väiksemat formaati, nagu ka kõik kiriku sisemuses seni leitud esimesse perioodi kuuluvad plaadid. Pealegi oli siin seni kõige suurem esimese põranda ühtekuuluv tasapind. Ainult asus ta eeskojas silmapaistval kombel märksa kõrgemal kui kiriku löövis, umbes 0,5 meetri võrra. Ka portaali sokkel algas siin umbes 1¹/₂ telliskivikihi võrra kõrgemal kui põhjapoolisel küljel. Järjelikult pidid astmed portaalile (kahjuks võime ümberasuva maapinna kõrguse kohta ainult oletusi teha) ja samuti astmed eeskojast kirikusse viima. Väljast portaalile viivate astmete kohta ei võidud loomulikult enam mingisuguseid jälgi leida, sest need olid kabeli juurdeehituse juures kaduma läinud. Eeskojast kiriku viivate astmete kohta polnud ka enam midagi leida. Viimast asjaolu võib seletada osalt sellega, et ümberehituse juures said tarvilikuks vastavad alaehitised umbes veel ³/₄ jalga kõrgemal asuva teise põranda jaoks ja neile alaehitisele langesidki astmed ohvriks. Osalt mõjus siin kaasa ka asjaolu, et hiljemini toimunud matimiste korral veelgi mõnda ära hävitati. Nimelt leiti siin sisemuses jälle paljud veel puutumatud luukered, mis asusid mitmes kihis (kind-

¹⁾ 5. piida alalhoidumise seisukorda iseloomustavad väga selgesti veel *in situ* olemasolevad telliskivid, nii nagu nad ära joonestatud. Põldkivist alusmüüri uurimisest keelduti, sest seda oli teiste piitade juures eelmisel aastail mitmel korral uuritud ja vaevalt oleks võinud siin leiduda mingisuguseid kõrvalekaldumisi

lasti võidi neid konstateerida kolm), ja peale selle ka rikkalikult luid. Muu seas leiti otse müüri juures kohal, kus oletatavasti astmed asusid, vähem kui kahe jala sügavusel maa all lapse luukere, mis mitmeti huvi väärrib. Ta on umbes 12 aastase tütarlapse luukere; surma põhjust ei võidud kindlaks teha. Ta lebas peaga läände ega pakkunud selles suhtes midagi erakordset, oli aga asetatud lamama pahemal küljel, näoga põhja poole. Käeluude vahel leiti täiesti roostest ära söödud vaskraha, mis talle kaasa oli pandud ja mil veel võis ära tunda Vaasade kolm krooni. Sellega on laip, kuigi ainult umbkaudselt, dateeritav ja kinnitab, et kiriku sisemust oldi Rootsi ajal kasutatud üldise matmispaigana¹⁾.

Portaalkojas polnud märgata mingisuguseid märke teisest põrandast, nii et ka siin on võimalik küsimus, kas siin üldse on põrandat kõrgemale tõstetud ja teisega tasandatud. Kui aga ometi arvesse võtta kiriku sisemuse õieti tugevat hävitust venelaste poolt ja asjaolu, et isegi Krause veel kasutas hauakive j. m. kõnnitee kividena ja muul kasulikul viisil, siis võib jälgede puudumisele küll vaevalt omistada olulist tähtsust. Igatahes ei tohiks tõenäoline olla oletus, et ilma sundivate põhjusteta (nagu seda näit. põhjapoolses kabelis oli ruumi madalus) mitte igal pool põrandat ei uuendatud. Kabeli põrand ei erine portaal-eeskoja omast. Et eeskoja põrand piitade vahel oleks hiljemini juurdelisatud kabeli põrandaga ühtlustamise otstarbel kõrgemale tõstetud, näib vähe uskumisyäärt olevat, sest seda oletust ei luba teha portaali sokkel, mis niikuinii võrdlemisi kõrgel asub. Järjekult tuleb oletada, et juurdeehitise põrand asetati sama kõrgele kui portaal-eeskoja oma. Miks eeskoda asenes kõrgemal kui kirik ise, seda küsimust on vaevalt võimalik otsustada; kas selle põhjuseks olid välised maapinna tingimused, jääb küsitavaks.

Sellega avaneb hilisema kabeli-juurdeehituse suhtes teatav dateerimisvõimalus: juurdeehitus tuleb ajaliselt paigutada ilmselt suure ümberehituse lähedusse, kuid pidi aset leidma enne viimast: ehitati teises tehnikas (Vendi liide!), kohanduti aga vanale põrandale, kusjuures mingi ebatäpsuse tõttu tarvitati suuremaid telliskiviplaate kui ennemini.

Kõige huvitavamaiks, kuid teadagi kaugelt kõige raskemaiks osutusid tööd tornides. Et tornid pole tekkinud ühel ajal pikihoonega, vaid on hiljemini juurde ehitatud, seda näitab juba põgus pilk mõlema torni vahelisse eesruumi. Mõlemad külgsuinad osutavad siin alt üles

¹⁾ Vrdl. prof. R. Hausmanni märkus selle asja kohta, Sitzungsberichte der Gelehrten Estnischen Gesellschaft 1908 (trükitud 1909), lk. XXXI.

minevat õmblust, mis juba otsekõbe keelab oletada nende tekkimist ühel ajal ja ühtlaselt pikihoonega. Põhjapoolses tornis on veel selgesti säilinud esialgse läänefassaadi täiesti äratuntavad jäänused: tornist põhjapoolsesse külglöövi viiva suure kaare kohal on alal hoidunud poolümmarguse tornitaolise juureehitise jäänused, milles keerd-trepp asus; trepi jälgi leiame ka veel kaare ühel küljel. Järjelikult on selge, et tornide juurdeehituse puhul, kui müürisse murti praegune sidekaar pikihoone ja torni vahel, kõrvaldati poolümmargune trepi-juurdeehitis kuni uue torni võlvi kõrguseni. Võlvi peal ei seganud ta enam ja jäeti selletõttu püsima. Sellepärast tuli esimese perioodi suhtes juba algusest peale arvestada ilma tornideta kirikuga. Loomulikult pidi läänefassad liigendatud olema nelja tugipiida abil, mis pidid pikihoone võlvinihke vastu võtma. Põhjapoolse torni lõunamüüri siseseinal võib veel selgesti ära tunda ühe piida astendust, milline piit loomulikult hilisemasse suuresse torni sisse ehitati. Peale selle osutab sein selle vanades osades Gooti liidet ja samuti ka murtud rullkihti, nii et selle kuuluvus esimesse ehitamisperioodi seisab väljaspool iga kahtlust. Vastuasuvast seinas on vastavil kohtadel murd, millist võib seletada trepi-juurdeehitise hiljemini ettevõetud väljamurdmisega. Et Neumann seda ei näinud ja oletada võis pikihoone ühtlast tekkimist ühes raskete massiivsete läänetornidega Lüübeki Maarjakiriku eeskujul, jääb täiesti arusaamatuks¹⁾.

Siin raskendasid töid sageli allakukkuvad kivikesed ja mõnikord ka kivid. On ju müüristik ülal täiesti kõdunenud ja seal pesitsevad hakid panevad prügi veerema ja kukkudes tõmbab üks osake teise kaasa. Poolümmarguse juurdeehitise alusmüüri uurimine osutus tagajärjetuks. Leiti küll selle jälgi, kuid täiesti hävitatud seisukorras: teatavasti on Guleke põhjapoolsele tornile asetanud oma veejuhestiku-kirikukese ja torude panemise juures on alusmüür õieti tugevasti purustatud. Kuidas sellega ka ei oleks, kuid alusmüürid oleks siin enam praktilist tähtsust omanud — ainult selleks, et saada kõige täpsamaid mõõte. Kahtlus selle faktilise seisukorra juures ei ole võimalik. Pool-

¹⁾ Sitzungsberichte der Gesellschaft für Geschichte und Altertumskunde zu Riga, 1913 (trükitud 1914), lk. 9 sq. Eriti silmatorkavaks jääb, millise vankumatu visadusega ta sellest ekslikust mõttest on kinni hoidnud. Läänud sajandi 80-dail aastail on ta oma esimese rekonstruktsiooni katse puhul seda mõtet esimest korda väljendanud ja 1913. a., teise rekonstruktsiooni katse puhul, pole ta mitte kaugemale jõudnud: ta ei ole enam midagi näinud, vaid püüab ainult veel oma mõtet täpsalt põhjendada. On kahetsemisväärne, et sel viisil Neumanni autoriteedi tõttu on laiemas ringes levinud täiesti vale ettekujutus asjast, ja siin kohal peab veel kord täie rõhuga tema Lüübeki Maarja kiriku fantaasia vastu välja astuma.

ümmarguse trepi-juurdeehitise mõõdule oli väga raske ligi pääseda. Müüristiku täiesti kõdunenud seisukorra juures ülal tornil ei olnud ronimine kuni juurdeehitiseni hästi võimalik, nii kõrge redeli paigutamine torni sisemuses oli jälle raskustega seotud. Seepärast tulid punktid loodlauaga üle kanda, kusjuures loomulikult ebatäpsused väga kergesti võisid sisse lipsata; nii võib saavutatud resultate trepi-juurdeehitise mõõtude suhtes ainult olulisi joontes rahuldavaiks tunnustada. Lõunapoolsel sisemüüri leiti täiesti loomulikult, vastavalt Gooti liitmele, esimese perioodi soklisimisi profileering, mis järjekult ainult nähtavat seisukorda kinnitas.

Hoopis üllatavaid resultate andsid kaevamised lõunapoolses tornis. Seda kasutatakse praegu puukuurina, mille katus kaitstes siin veel ohtramalt maha varisevate kivide vastu: on ju lõunapoolne torn veel tunduvalt meeleheitlikumas seisukorras kui põhjapoolne. Puhas väliselt oli seisukord siin sarnane põhjapoolse torni omale: seinä murd ja Gooti liide esinevad ka siin. Ainult paistis silma üks asjaolu ja nimelt, et ei oldud kinni peetud sümmetriast, mida oleks võinud oodata esialgse läänefassaadi mõlema külje vahel. Põhjapoolses küljes nõjatud trepikäik välisele tugipiidale, milles vastavalt sellele oli murd, kuna sisepoolne piit oli tervena alal hoidunud Gooti liitmes. Lõunaküljel polnud aga leida mingisuguseid jälgi poolümmargusest trepikäigust: ometi oleks igal juhul pidanud seda ootama sümmetriliselt põhjaküljega samuti välisele tugipiidale nõjatunud olevat ja vastavalt oleksid välises tornimüüris säilinud piidaosad pidanud murdu osutama, kuna sisemine piit oleks pidanud tervena säilinud olema. Selle asemel näeme täiesti vastupidist: väline piit on säilinud laitmatult Gooti liitmes ja näitab väga selgesti torni hilisemat juurdeehitamist, kuna sisemine piit osutab murdu. See veidi ebatõenäoline seisukord laskis oodata kaevamise tulemusi loomulikult vastava põnevusega.

Töö oli siin eriti raske. Ühest küljest sundis kitsas ruum mulda tornist küllaliselt kaugele viima, mis väga vaearikas ja aega rööviv töö oli, seda enam, et tuli kaevata väga sügavale. Teisest küljest satuti $\frac{1}{2}$ —1 jala paksuse mullakihi järel, mis õigupoolest enam koostus mädanema hakanud puujäänustest, paksule, aimamatult tugevale, oma ülemises osis otsekohe lubjaga müüritud prügikihi, mis ilmselt oli olnud põranda paasikplaatide aluseks. Seda kõike oli vaja kangidega lahti murda, talitades sealjuures loomulikult äärmise ettevaatusega, et mitte hävitada vanemaid ehitusosi. Algas täiesti lootusetuna näiv töö andis tähelepandivaid tulemusi: alles nelja jala sügavusel tehti sisemise tugipiida juures (piida ja läänemüüri vahel nurgas) ligikaudselt veerandringi moodustava alusmüüri jäänused vabaks. Need olid säi-

linud võrdlemisi armetus seisukorras ja lasksid selgesti näha kaunis hoolimatu eemaldamise jälgi¹⁾. Äärmiselt raskete töötingimuste tõttu tuli keelduda alusmüüri uurimisest selle terves sügavuses. See ei oleks ka midagi juurde annud saavutatud tulemustele: teine poolümmargune trepikäik oli tõeliselt olemas olnud ja nimelt, ilma sümmeetriast kinni pidamata, põhjapoolse küljega sisemisele tagapiidale nõjatunud.

Siinkohal on vaja tähelepanu juhtida asjaolule, et Guleke oma töös „Alt-Livland“²⁾ siin on ära märkinud poolümmarguse juurdeehitise, milline nüüd tõepoolest leitud, millist aga seni ometi ei usutud, sest et see enam-vähem ebatõenäoline tundus olevat. Et Guleke oleks Doomil kaevamisi korraldanud puhasteaoduslikes huvides, selle kohta pole mingisuguseid teateid; ta näib ennemini piirdunud olevat ainult oma veejuhestiku panemiseks vajaliste kaevamistega. Siin lõunatornis ei luba mulla, resp. prügi täielik puutumatus oletada kaevamiste toimetamist. Vanad plaanid on alles Rootsi ajast pärit ja neil ei leidu midagi selletaolist. Samuti peaks ebatõenäoline olema, et Guleke oleks siin müüris leiduvate murrujälgede põhjal järeldanud juurdeehitise olemasolu. Järjekult peame oletama, et tal olid kasutada mingisugused allikad, mis meile enam pole tuttavad; seda enam tuleb kahetseda, et ta ei ole avaldanud ainustki tekstisõnakest oma pildi materjali juurde.

Lõpuks oli veel vaja suuremaid kaevamisi ette võtta Doomi eesruumis suurte läänepoolsete tornide vahel, ja nimelt järgmiste kaalumiste põhjal. Esimese läänefassaadi mõlemad keskmised tugipiidad eenduvad oma sisemisel poolel õieti tunduvalt³⁾. Eendid omavad palju kõrgemat soklit kui see muidu esimese perioodi piitadele ja müüridele omane ja soklisims on pealegi profileeritud teistsugusel, oluliselt erineval viisil⁴⁾; igatahes on mõlemad eendid ka veel Gooti liitmes. Nende eendide vaheline ruum oli kuni esialgse peaportaali kõrguseni silmatorkavalt järsult võlvitud ja küljed osutavad veelgi niše pühakujude jaoks. Võlvi kohal oli ruum, nagu seda praegugi müüris säilinud palgid näitavad, puupõrandate abil mitmeks korraks jaotatud ja

1) Vt. joonis 5. Plaan annab ainult ruumi vanade, esimesse perioodi kuuluvate piitade vahel, mitte aga terve torni.

2) R. Guleke, Alt-Livland, Folge III (Bistum Dorpat), tahvel III.

3) Vt. joonis 7.

4) Vt. joonis 6. Põhjapoolse keskmise tugipiida eenduva osa pindvaade. Silma torkab soklisimsi erisugune kõrgus; profileeringu vorm on juurde lisatud. Võrdluseks vt. „Ajal. Ajak.“, 1926, nr. 1, lk. 21, kus on esitatud täpsalt esimese, kõige vanema perioodi profileering.

pultkatusega kaetud. Võlvi kavatis lubas lõenäoliselt oletada, et ei rahuldutud tugipiitadega portaali mõlemal küljel, vaid et piite laiendades portaalile eendati lahtine eeskoda, eeskoja kohal asuvat ruumi aga kasutati teisteks otstarveteks.

See oletus leidis niivõrra kinnitust, et piidaendide vahel ei võidud tähele panna mingisuguseid jälgi mõnest müürist või alusmüürist, mis oleks kas või ligikaudseltki võinud lasta võimalikuna näida siin mõne teise portaali või sellesarnase ehitise olemasolu. Kõikjal esines ühesugune, mitte väga kindel prügikiht, mille all varsti satuti loomuliku mullapinna peale. Piida täielik vabakstegemine kuni esimese perioodi peaportaalini kinnitas seda hüpoteesi mõningais üksikasjus, ilma midagi uut juurde toomata. Järjekult peame üldiselt läänefrondi suhtes oletama kolme perioodi: esiti laiendati esialgset fassaadi lahise portaaleskoja võrra ja eendati lõpuks suured massiivsed tornid.

Sellega oleme saavutanud õieti selge ülevaate pikihoone ehitusajaloo kohta selle eri faasides, niivõrra kui see praegu üldse võimalik. Materjali võimalikult detailiseeritud läbitöötamine teeb võib olla veel mõned väikesed täiendavad kaevamised tarvilikuks, ei suuda aga seniseid tulemusi milleski muuta, kuigi võib anda mõned mõõdud üksikasjade suhtes. Üldiselt võib pikihoone suhtes nüüd labida käest kõrvale panna. Igatahes omame aga ehitusajalugu veel ilma mingisuguse kronoloogilise fikseerimiseta. Selles suhtes peaks telliskiviehitiste võrdlev uurimine nii meie kodumaal kui ka sellest väljaspool kindlasti pidepunkte pakkuma. Selle tööga tuleb nüüd algust teha; selle alused ja materjal on antud kaevamiste kaudu saavutatud ehitusajaloos, mis pikihoone suhtes on osutunud järgmiseks.

1. Kõige pealt oli kirik võrdlemisi vilakune (8-rakkene) kolmelööviline kodakirik (pseudobasiilika) ilma tornideta¹⁾. Peaportaal asus läänes, põhjaküljes oli neljanda ja viienda kirikule väljaspool eendatud tugipiida vahel külgportaal. Viimane asus piitade välisotsa kohal, nii et piidad eeskoja moodustasid, mille kaudu pääseti kiriku külglöövidesse. Läänefassaad oli ka (4) määratute dimensioonidega tugipiida läbi liigendatud; peale selle olid läänefrondi kummalgi küljel poolümmargused juurdeehitised; neis asusid keerdtrepid, milliste kaudu

1) Vt. joonis 7. Plaanid 7 ja 8 ei pretendeeri absoluutsele täpsusele maasstabis, vaid tahavad ainult skemaatiliselt näitlikustada pikihoone arengut. Ehituslikud muutused punkt 1—5 on 7. plaanil kujutatud, punkt 6, 7 ja 8 — 8. plaanil. Uue koori juurdeehitis on siin ära jäetud, sest siin peetakse ainult pikihoone arengut silmas. Eri ehitusperioodid on ära tähendatud eri šrafeeringuga, kusjuures 8. plaanil ümberehitusel juurde tulnud osad on märgitud mustaga, et neid selgesti eraldada vanadest. Muutunud kõrgsuhete võrdluseks vt. läbilõiked („Ajal. Ajak.“, 1926, nr. 1, lk. 33 pilt 6).

võidi pääseda võlvile. Need keerdtrepid asenesid mittesümmeetriliselt: üks neist tugis põhjapoolsele välisele, teine lõunapoolsele sisemisele tugipiidale. Kiriku põhjaküljes oli idapoolses otsas väike kabel juurde ehitatud. Kesklöövi piitade vormi kohta puuduvad andmed; siiski võib kõrvalpiitadele eendatud turpade peenelt liigendatud vormi põhjal järeldada, et nad samuti pidid omama enam või vähem komplitseeritud vormi ja et siin tegemist oli mingi sambakimbuga.

2. Juba varsti peale pikihoone valmissaamist võeti kiriku sise-muses ümberehitus ette: põhjapoolses portaal-eeskojas ehitati pooles kõrguses teine võlv sisse ja asetati selle kohale väär (laulukoor? orel?), mis pulgatud põrandal laiendati kuni kesklöövini, kus ta tugis vastaval kõrgusel keskpuitade vahele sisseehitatud kaarele. Et võimalik oleks väärile viiva trepi vähem silmatorkavalt tugipiidast läbi juhtida, lisati viiendale piidale küllaline osa müüri juurde, nii et trepp võidi, kuigi veidi kitsa ja järsuna, ära mahutada; ja et seeläbi eeskojas kaduma läinud ruumi mõnevõrra tagasi võita, tehti vastu asuv neljas kõrvalpiit selle alumises osas veidi kitsamaks.

3. Ajalises läheduses selle ümberehitusega murti lõunapoolsel küljel põhjapoolse portaali vastu neljanda ja viienda piida vahel aknassein välja ja ehitati piitade välisotsa kohal portaal sisse, mis oli rikkalikumalt kaunistatud kui senine põhjapoolne portaal; piitade vahel tekkis loomulikult eeskoda.

4. Samuti võib ajaliselt ainult õieti vähe sellest ümberehitusest eemal seista järgmine ehituslik muutus, mis kiriku välimust tunduvalt muutis: laiendati mõlemad keskmised läänefassaadi tugipiidad ja eendati nende vahel peaportaalile rikkalikult dekoreeritud lahtine eeskoda.

5. Selle järel on ehitustegevus ilmselt kauemat aega seisnud; alles palju hilisemal ajal eendati lõunapoolsele portaalile vilakune kitsas kaherakkene kabel.

6. Siis võeti ette terve kiriku põhjalik ümberehitus. Pseudobasiilika muudeti kesklöövi kõrgendamise teel puhtaks basiilikaks ümber, põrand asetati kõrgemale. Samal ajal pikendati tervet ruumi, tõmmates sissepoole seni eendatud tugipiidad ja asetades nad kabelite vahele. Selle laienduse põhjustasid, nagu me pea näeme, ka stilistilised kaalumised, nagu terve see ümberehitus märgitses seniste väärtuste radikaalset ümberhinnangut.

7. Sellele laiendatud ja ümberehitatud pikihoonele ehitati siis veel põhjaküljel suur üle $1\frac{1}{2}$ rakke vastava laiuse juures ulatuv kabel põhja portaali ette juurde.

8. Lõpuks eendati pikihoonele läänes kaks massiivset torni ja

9. ehitati tervele ehitisele võib olla selsamal ajal uus koor juurde.

Niiviisi tekkinud ehitise kui terviku hindamisel, selle n. ö. esteetilisel väärtustamisel ei saa vaated loomulikult täiesti lahkuminematud olla. Ei saa ju salata, et pikihoone võimsate läänes asuvate tornide ja koori vahel, mis oma müüridelt ületas kõrvallöövid ja oma katusega ka kesklöövi, avaldas veidi rõhutud muljet. Peab aga arvesse võtma, et alati raskem on juba millestki olemasolevast, vanast luua midagi hoopis teist kui seda teist uuega üles ehitada. Ja tõeliselt märgitses ümberehitus õigupoolest täielikku uuesti-loomingut. Teine doom (olgu esialgu ainult selle pikihoonest räägitud) oli terve oma ehitusidee suhtes midagi hoopis uut. Tema ehitaja oli täiesti teise vaimu laps kui esimese doomi ehitaja. Arhitektuuri terve käsitus ja arhitektoonilise vormi hingeline elamus on teisel meistril põhimõtteliselt erinevad ja otse teravas vastolus seisvad esimese doomi meistri omadega. Ei ole võimalik ehitada ühtki silda esimeselt teise juurde, ei leidu nende vahel ühtki vahenduvat ühenduslüli. Ja nüüd seisis aga teine meister ülesande ees esimeselt meistritl ülevõetud vormidest, võiks isegi pea-aegu öelda, temale täiesti arusaamatust materjalist luua teistsugusest vaimust sündinud uut. Et selle juures jäid püsima mõningad vastolud — kes tahaks selle üle imestada? Esimene ehitab, *sit venia verbo*, liikumist, teine — rahu, esimene — rütmi, liigendust, teine — tasapinda, esimene — joont, teine — ruumi.

Olgu selle kohta esile tõstetud mõned iseloomustavad üksikasjad. Esimene meister liigendab oma välismüürid eendatud tugipiitadega, mis omakord liikumist ja rütmilist elu omandavad astendusist ja profileeringust, ilma et tervik seetõttu muudetaks lihtsalt mingiks funktsiooniks või et taoteldaks kivilt tema iseloomu röövimist (Entsteinung des Steines). Just selle vastu: tavaliselt küll veidi raskepärased piidad rõhutavad ilmselt maist seotust ja ümber terve ehitise käiva profileeritud rullkihi horisontaalne joon teeb ülespoole tungiva liikumise aeglasemaks. Teisele meistriks on aga see liig: ta keeldub põhimõtteliselt välismüüri igasugusest liigendusest. Tugipiidad on aga kord olemas ja ei lase end juba puhas tehnilisil põhjusil eemaldada. Järjekuldmataks nad sissepoole; aknassein paigutatakse piitade välisotsa kohale; mis profileeringust veel järele on jäänud, kõrvaldatakse kartlikult; nii tekib täiesti tasane pind, mida ainult aknad lüngastavad. Säärase aknasseina ettenihutamise tõttu pidi ka loomulikult pultkatuste pind külglöövide kohal muutuma tunduvalt suuremaks ja sellele vastavalt pidid need katused nüüd avaldama massilist, veidi raskepärast muljet.

Neidsamu vastolusid leiame ka kiriku sisemuse suhtes. Esimene meister liigendab oma kõrvalpiitade turbad ja sellele vastavalt, nagu

ülal tähendatud, vist küll ka kesklöövi piidad väga peenelt kaaludes ja õieti elavalt. Akende all käiv dekoratiivsete nišide friis lüngastab ühetooniliste müüriosade pinnakust. Kiriku põhijoonis on puhtbasilikaalne, mis juba kui säärane rõhutab liikumist vastandina ruumiarengule. Siin on kõikjal toimitud joontetõmbe ja rütmi nõudeile vastavalt (miks ei ehitatud kesklöövi otsekohe alguses puhasbasilikaalsel kujul täiesti väljaarendatud ülavalgmikuga?). Ja kuidas talitab siin teise doomi meister! Vanad piidad takistavad tema plaane; terve kesklööv uuendatakse; uued piidad on täiesti lihtsad, ilma soklideta, kaheksanurgalise läbilõikega, on nurkades tagasihoidliku ümmarguse mõikaga turbastatud, mõjuvad täielikult rahulikkudena ja pinnakaina. Kapiteelist keeldutakse; ainult mõikataoline õhuke rõngas laseb teda aimata, ja sedagi õigupoolest enam külglöövi suunas, küll vist selleks, et mitte vastolu kõrvalpiitadele eendatud turpade esimesest perioodist ülevõetud kapiteelidega lasta liiga silmatorkavaks muutuda; midu lähevad aga turbad ilma edasise lüngastuseta maapinnast otsekohe võlvi vöödeteks ja roieteks üle ja jätkuvad ilma mingisuguse liigenduseta kuni võlvi kiiruni. Säärast lihtsat piida ehitust võime leida Põhja-Saksa telliskivigootika alal õieti sageli ja kõige mitmekesisemais variatsioones: kõige lähemal seisab selles suhtes Tartu doomkirikule Stargardi Maarjakirik, nii et siin võiks mõelda lähemaile suhetele. Kuid ainult stiilikriitilistel momentidel tugivate järeldustega tuleb ehitamisaja suhtes äärmiselt ettevaatlik olla; jäägu säärased järeldused senikaua tegemata, kuni meil kasutada on enam-vähem täielik materjal selle küsimuse kohta.

Dekoratiivsed nišid kaovad, ja mis profileeringuist veel järgi jäänud, murtakse hoolikalt ära, et mitte pinnale segavalt mõjuda. Tugipiitade astendused kaetakse üle, et juurdetulnud kõrvalkabelid võimalikult kõrgeks teha: nad asetatakse peaaegu niisama kõrgele kui kõrvallöövid ja ühtlustatakse võimaluse järgi viimastega, nagu seda juba külglöövide ja kabeli vahel asuvaist kaareavausist näha. Et neid võimalikult kõrgeks teha, ei ole ühendus külglöövi ja kabelite vahel moodustatud mitte tavalise teravkaarega, vaid lõunas vanadel piitadel profileeritud ulgudega, milliste ülemine osa jookseb tõmbilt petikkaare vastu; põhjas puutuvad kabelite külge seinad vahenditult petikkaartega kokku, nii et n. n. murtud teravkaar tekib. Vastuväide, et see ehituslik iseärasus oleks juba *eo ipso* tingitud olnud kabelite sisseehitusest, ei pea milgi viisil paika, sest kabelite sisseehitus oleks nende madalama kuju ja väiksema ulatuse juures väga hästi võimalik olnud ka välisliigenduse säilitamise korral, mille kohta võiks tuua arvurikkaid näiteid. Ennemini on see küll sündinud kõige

täpsamate kunstiliste kaalutlemiste põhjal. Külglöövi ainsa rakke ruumi pidi ju juurdetulnud kabeliga võimalikult ühtlustama, nii et see ümmarguse terviku moodustaks: kõik on siin suunatud ruumiarengule. Tahtmatult tekib küsimus, miks siis külglööve ei kõrgendatud kesk-
löövi kõrguseni ja ei ehitatud puhtakujulise kodakiriku, nagu seda näit. on Maarja kirik Danzigis. Ei saa salata, et siin imelik vastolu olemas, sest esimese meistri juures kohtame kodakiriku puhul basiilikaalseid elemente ja vastupidi, teise doomi looja juures puhta basiilika puhul mitmeid kodakiriku-elemente.

Üldse avaldab äärmiselt vilakune kesklööv puhas väliselt koori ja tornide vahel teataval määral mittevalmis muljet, nagu ei oleks ta veel saavutanud oma lõplikku kuju. Ja on täiesti võimalik, et pikihoone ümberehituse juures vististi teistsugused kavatsused olid olemas, mis aga ei jõudnud teostamiseni. Müüristik ei paku mingisuguseid, igal juhul mingisuguseid küllalisi pidepunkte selle üle otsustamiseks. Kuid meile paistab igatahes silma, et põhjalööv is kõrvaldati üks osa tugipiite ja ehitati uued. Seda ainult vanade piitade kõdunenud olekuga seletada ei näi olevat küllaline. Miks pidi just põhjapoolseis löövis täpsalt nelja piida müüristik ajahambale halvemini vastu panema kui ülejäänud kolme piida ja lõunälöövi tugipiitade müüristik? Ka ei lase see asjaolu end rahuldavalt seletada ainult teise meistri kunstiliste kavatsustega: miks ei uuendatud sel korral ka mitte lõunapoolseid tugipiite? Ometi lasksid viimased end ka uuele ehitisele kohandada ja ära kasutada; miks ei oleks see siis ka põhjapoolsete suhtes võimalik olnud? Senikaua kui pole leitud vastuvõetavat seletust, ei saa ilma pikemata kõrvale heita mõtet, et ilmselt olid olemas teised kaugeleulatuvad plaanid, milliseid vana piidastik ei rahuldanud ja seepärast pidi uuesti kujundatama, et aga töö kestes neist plaanidest loobuti ja veel mahakiskumata vana müüristik ära kasutati ja sellega ainult neli piita põhjas uuel kujul üles ehitati.

Kuid kuidas sellega ka ei oleks ja kuigi pikihoone välimus meid vast täiesti ei rahulda, sisemuses olid vahekorrad igatahes hästi läbikaalutud ja kirik pidi, eriti ühenduses kooriga, avaldama lääneportaalist sisseastujale äärmiselt imposantset muljet. Ja siin peab rõhutama veel üht asjaolu: koori meister seisis oma kunstniku-ilmelt igatahes väga lähedal pikihoone külglöövide meistrile. See, mida külglöövides on taoteldud ruumiarengu suhtes, ilmub kooris, kus kujundamisele mingisuguseid raskusi ees ei seisnud, teataval määral lõpuleviiduna. Siin oli kunstnikul võimalus, peaaegu täiesti takistamata vanemate ehitiste poolt, täiesti vabalt kujundada, ja nii on siin tõepoolest meistri-

töö tekkinud, mis oma kontseptsiooni jõult omasarnast otsib. Ei ole liialdatud, kui öeldakse, et Tartu doomkiriku koor oma impo- santse laia koori-ümbriskäiguga, oma kiriku keskteljesse asetatud päis- piidaga kooripäras arhitektuuri ajaloos üldse üksinda seisab. Selle- sarnast võib küll leida, kuid midagi üheväärilist ei tea ma nimetada. Seda enam on kahetsemisväärt, et just kõige ilusam kiriku osa nii armetul kujul raamatukoguks ehitati ja vist küll parandamatult ära rikuti, pealegi viisil, mis oma otstarvet kaugeltki ei saavutanud.

Asjaolu, et koori ja ümberehitatud pikihoone vahel võib leida kunstilistes kavatsustes sarnasust, ei luba otsekohe kõrvale heita tea- tava ühenduse võimalust mõlema ehitamisperioodi vahel. Ja me peame pikihoone ümberehituse küll dateerima märksa hilisemasse, aja- liselt kooriehitusest mitte väga palju eemal seisvasse ajajärku. Tahaks peaaegu küsimuse järgmiselt üles seada: esiti ümberehitatud pikihoone, siis koor; või: esiti koor, siis alles pikihoone ümberehitus. S. t. me peaksime tervet asjade käiku nii kujutlema, et olemas oli suurejoone- line ümberehituse projekt, mis käis ühtlaselt koori ja pikihoone kohta, mis siis oma esimeses, koori kohta käivas osas teostamist leidis, kuid mida aga pikihoone suhtes ei võidud terves ulatuses läbi viia, millise asjaoluga tuleks seletada pikihoone puudulikku kohandamist koorile. Kui ka see hüpotees esimesel pilgul näib õieti veetlev olevat ja mõ- ningaidki problemaatilisi nähtusi teises pikihoones lubavat vaevata se- letada, siis ei räägi ometi selle kasuks erinevused välisarhitektuuri käsitlemisel ja tugipiidad koori juures, mis vastolus ümberehitatud pi- kihoone pinnakusega, sest neid pole võimalik ilma ülejäägita rahulda- valt kirjutada väliste asjaolude ja ehitamistingimuste arvele. Siin näivad ometi teistlaadilised kunstilised kavatsused olemas olnud, nii et küsi- musele praegu võimata kindlat vastust anda. Kuid kuidas sellega lugu ka ei oleks, ometi ei või nüüd enam niivõrra kergesti ja täielikult eral- dada ümberehitatud pikihoone dateerimist uue koori omast. Sellega omandab kooriküsimus loomulikult veel suurema huvi. Nüüd välja- ehitatud koori nimetatakse aastal 1478 uueks ja varsti valmissaavaks — see on ainuke kindel daatum, mida me omame doomi ehitusajaloo kohta. Nüüd tekib tahtmatult küsimus uue koori eelkäija kohta. Kõige pealt aga ei tähenda „uue“ koori nimetus veel kaugeltki, et enne seda vana koor üldse oli olemas. Nimetus „uus“ oleks ka igatahes, teatava ebatäpsuse juures, mõeldav vastandina vanadele ehi- tusosadele. Kui ainult selle põhjal järeldada, siis ei tarvitsenud min- gisugust varajasemat koori üldse olemas olla. Sellele tuleb veel üks asjaolu lisaks: väike kabeli-juurdeehitis pikihoone põhjapoolsel küljel ühenduses pikihoone võrdlemisi vilakuse põhijoonisega teeb samuti

koori puudumise esimeses perioodis tõenäoliselt; väike põhjapoolne kabel oleks käärkambrina tarvitatuna väga hästi mõeldav, asub see ju otsekohe põhjapoolse seina otsas, kus me koori puudumise korral loomulikult peaksime ootama käärkambrit.

Kuid koori lõunapoolsel küljel sissetungiv müür raskendab seda oletust koori puudumise kohta, kui ta seda ka mitte hoopis võimatuks ei tee. Lõunaseinas tungib koori idapoolse (kolmanda) rakke välismüür tugipiida taga tunduvalt tagasi; hoolimata Krause poolt tehtud rikkumisest lasevad praegugi veel nähtavad mingi varasema kabeli-juurdeehitise jäljed paista ainsa võimalusena, et terve see müür vanemast ehitisest üle võetud ja uuele koorile kohandatud. Müüris võib veel praegugi ära tunda siin kunagi olnud võlvi jälgi, mis asuvad praeguse raamatukogu-akna mõlemal poolel, samuti kui ülalpool kaks ümmarakent. Ka on müüri juures asuvad tugipiidad ebasümmetrilised ja võrrelduna teistega ära moonutatud ning õieti vähe välja arendatud; ka nemad lasevad selgesti tunda oma põlvenemist mingist vanemast ehitisosast. On esimesel pilgul selge, et siin peab juurdeehitis olnud olema. Peale selle leidub terves rakke pikkuses kirikust väljaspool võlv, mis asus oletava juurdeehitise all. 1923. a. uuriti prof. Kjellini juhatusel seda võlvi ja tehti selle alaehitised vabaks. Kahjuks pole prof. Kjellin veel praegugi oma kaevamiste tulemuste avaldamiseni jõudnud. Siinkohal ei saa loomulikult kõigi üksikasjade juures peatuda; tuleb ainult mainida seda, mis osutub tarvilikuks kõne all oleva küsimuse kaalumisel.

Mõnede üksikasjade suhtes andsid uurimised õieti huvitavaid tagajärgi, kuid koori ehitamisajaloole lisasid nad õigupoolest vähe juurde, sest siin tekkinud probleemid tegid tarvilikuks uurimist jätkata kiriku, s. t. praeguse raamatukogu, sisemuses, mis aga oli tehniliselt võimata. Samuti olid keskkütte sisseehitamisel kiriku sisemuses nähtavale tulnud põldkivist müürid liiga sporaadilise ja juhusliku iseloomuga selleks, et lubada teha mingisuguseid kindlaid järeldusi. Osutus, et võlv rakke terves pikkuses oli ulatunud ainult juurdeehitise poole laiuse üle ja et esialgu kirdepoolses otsas kitsas trepp viis võlvist läbi piida ja müüri ülespoole; hiljemini asetati selle trepi asemele teine sissekäik loodepoolses otsas (kas sisseehituse juures „uuesse koori“ või alles selle ümberehituse puhul raamatukoguks, ei julge ma otsustada!). Otse hilisema sissekäigu juures leitud müüripinnas, mida prof. Kjellin pidas esimese koori põrandaks, ei tahaks ma praegu leidiste järel pikihoones enam ilma pikemata täieliku kindlusega seda põrandat näha: selles suhtes läheb veel vaja edaspidiseid pidepunkte. Kui siin tõepoolest esimese koori põrand peaks olema alal hoidunud,

siis erineks ta oma kõrguselt esimese pikihoone põrandast, milline asjaolu jällegi lubaks teha mõningaid järeldusi. Kindlaks oli võimalik teha juurdeehitise suurst kui ka asjaolu, et see oma asendilt vastas kolmanda rakke sissetungivale müürile, mitte aga „uue koori“ ehitupaole. Pealegi on kolmanda rakke müür silmapaistvalt laiem kui teised lõunakülje müürid, kuna piidad sisemuses asenevad teineteist ühesuguses või igal juhul ainult vähe tähelepandavalt erinevas kauguses, ja samuti laiem (mida eriti tuleb rõhutada puuduvat sümmeetriat silmas pidades) kui põhjakülje vastav müür, kus sümmetria alal hoitud. Järjekult on ilmne, et terve juurdeehitis peab kuulunud olema mõnele vanemale ja, niivõrra kui võib otsustada tehnika järgi võlvis, õieti vanale suuremale ehitisele ja et terve juurdeehitis ühes vana peaehitise lähedalasuva müüriga oma terves kõrguses kohale jäeti ja „uuesse koori“ kohandati, kusjuures loomulikult nii sisemuses kui ka väljaspool möödapääsematuiks osutusid mõningad ebasümmetrilised kõrvalekaldumised. Viimaseid põhjustasid nähtavasti mõned õieti kaaluvad asjaolud.

See vanem ehitis pidi siis aga olema märksa lõunapoolsemalt orienteeritud kui praegune varemeis asuv kirik. Nüüd ei ole aga kõigi pikihoones ettevõetud kaevamiste juures leitud ühtki kivi, mis oleks lubanud järeldada mingisugusel teisel viisil orienteeritud vanema pikihoone olemasolu. Pikihoonel on igal juhul algusest peale olnud tema praegune orientatsioon. Kui me nüüd paigutame koori ja pikihoone ehitamise sellesamas ajajärku, siis osutub teatav kõrvalekaldumine orientatsioonis ja nimelt umbes 5° võrra, mis siiski võimalik oleks. Küll oleks sel juhul pikihoone ja koori ühendus veidi väherahuldav ja esteetiliselt mitte laitmatu, sest pikihoone ja koori välismüürid ei jookseks teineteisele vastu, vaid läheks teineteist mööda. Peale selle peaksime siis oletama koori peaaegu samas laiuses kui pikihoonet, mis ka täiesti tõenäoline ei taha olla. Kõike seda arvestades jääb ikkagi mõeldavaks, et esimene pikihoone ja esimene koor ei tarvitse ühel ajal ehitatud olla, vaid et esimese pikihoone ehitamisel teises orientatsioonis keelduti seda otsekohe liitmast vanade müüriosade külge, idas ta lihtsalt vanemast ehitisest seinaga eraldati, siia altar ehitati (ilmselt ajutine kuni uue valmissaamiseni) ja käärkambriina põhjapoolsel küljel väike kergesti ehitatud kabel juurde lisati.

Selle järgi peame me vanemas kooris nägema esimest ehitusperioodi ja esimest pikihoonet dateerima juba hilisemast ajast. Igatähel teeb esimese koori oletatav laius ja kabel lõunaküljel väga küsitavaks, kas meil siin üldse mingi kooriga tegemist, vaid võib olla enneminigi mingi teise ehitusosaga, mis kuulub esimesele märksa

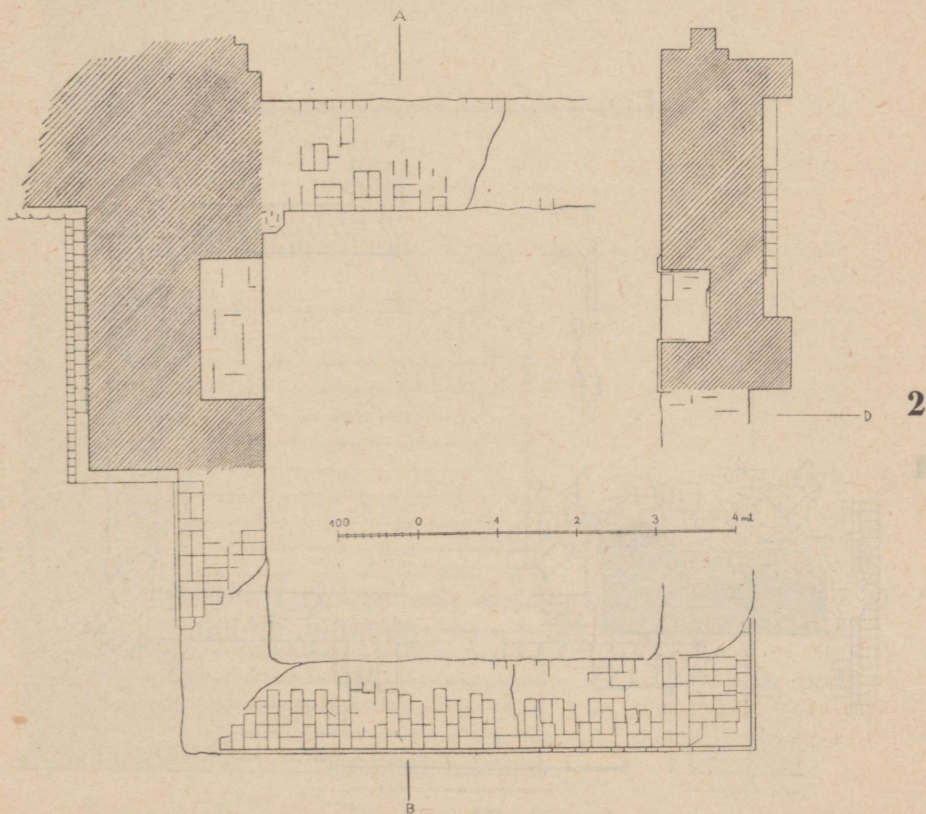
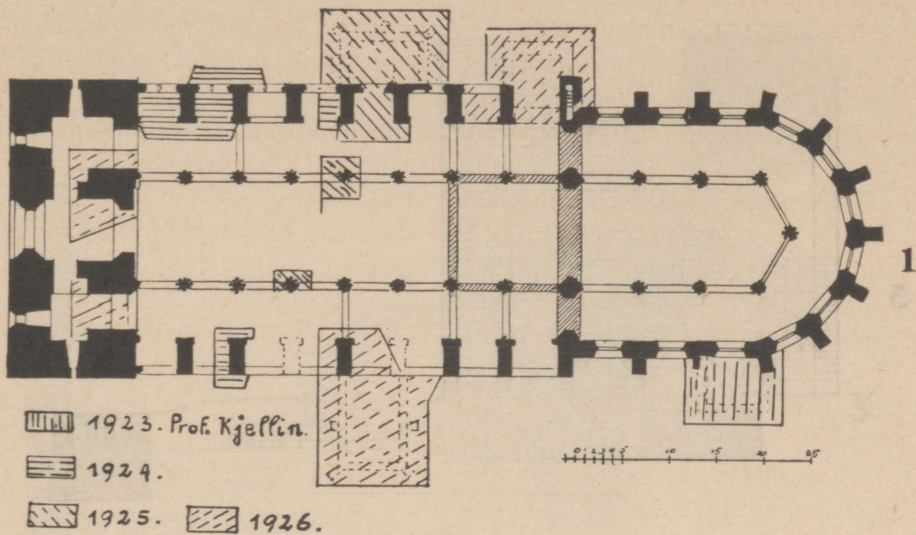
väiksemale ja lihtsamale kirikule. Nimelt on uusse koorisse liidetud vana müür kõrgem, ja pealegi õieti tunduvalt, kui teise pikihoone külglöövid, rääkimata juba esimese pikihoone omadest. Kui me järjekult selles vanas müüris tahame näha mingit koori jäänust, siis oleks koor pidanud omama aimamatult suuri dimensioone, mis oleks hilisema uue koori omadest olnud ainult veidi väiksemad. Ja juurdeehitatud esimene pikihoone oleks pidanud tema kõrval eaproportsionaalselt tähtsusetuna näima. Edasi oleks loomulikum näha juurdeehitises koori juures käärkambrit. Kuid veel loomulikumalt ja õigupoolest reeglipäraselt oleks käärkambriehitis pidanud asuma põhjaküljel, milline asjaolu omakord takistab seletada vana müüri koori osana. Enam tõenäoliselt võiks selles juurdeehitises ja müüris näha veel esimese kiriku pikihoone (ristilööv?) jäänust. Selle esimese kiriku koor pidi siis ulatuma kuni teeni praeguse koori ümber, kus tuleb edaspidiste kaevamiste teel kindlaks teha alusmüüri loodetavad jäänused. Õiged uurimised esimese kiriku kuju kohta peab aga ette võtma praeguse raamatukogu põranda all; millal ja kas üldse võimalik neid korraldada, on praegusel momendil loomulikult täiesti tume.

Sõnastik.

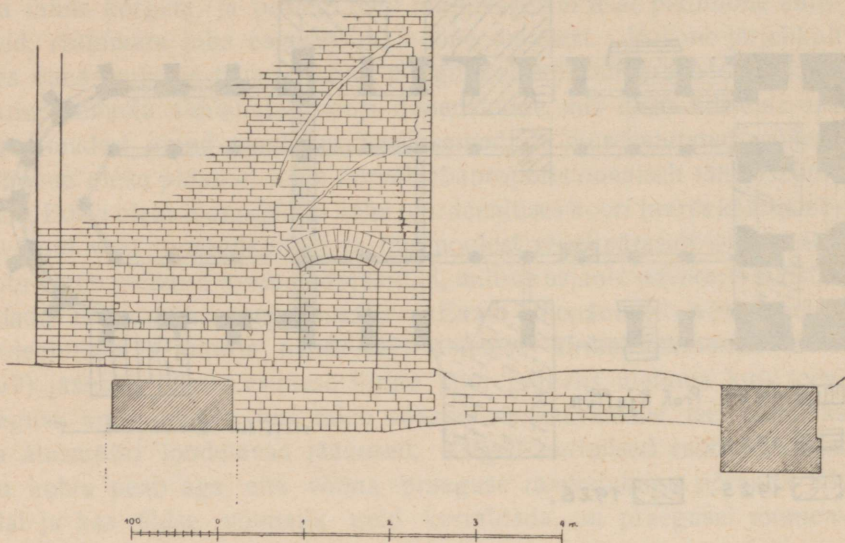
(lisaks „Ajaloolises Ajakirjas“ 1926, lk. 35—36 ja 116—117 esitatule)

Astendus — Abtreppung	Portaalkoda — Portalhalle
Ehituspagu — Bauflucht	Pultkatus — Pultdach
Kaareavaus — Bogenöffnung	Püstand — Hecke
Kabeli-juurdeehitis — Kapellenanbau	Päspiit — Schlusspieiler
Kiird — Scheitel	Rake — Joch
Kiirdpunkt — Scheitelpunkt	Ristilööv — Querschiff
Kooripea — Chorhaupt	Ristmüür — Quermauer
Kooritus — Chorlosigkeit	Rullkiht — Rollschicht
Koori-ümbriskäik — Chorumgang	Ruumiareng — Raumentwicklung
Kvaader — Quader	Ruutpõhis — quadratischer Grundriss
Külgsissekäik — Seiteneingang	Sambakimp — Säulenbündel
Lünk, lüngastus — Unterbrechung	Sidekaar — Verbindungsbogen
Lüngastama — unterbrechen	Soklisims — Sockelgesims
Lõpmik — Abschluss	Šrafeering — Schraffirung
Murd — Bruch	Ulg — Vorkragung
Murrukoht — Bruchstelle	Vilakune — ianggestreckte
Nurgatugi — Eckstütze	Välisliigendus — Aussengliederung
Paarik — Pendant	Väär — Empore
Petikkaar — Blenbogen	Vööde — Gurte
Pikimüür — Längsmauer	Võlvinihe — Gewölbeschub
Pinnakus — Flächenhaftigkeit	Ülavalgmik — Obergaden
Portaaleeskoda — Portalvorhalle	Ümmaraken — Rundfenster

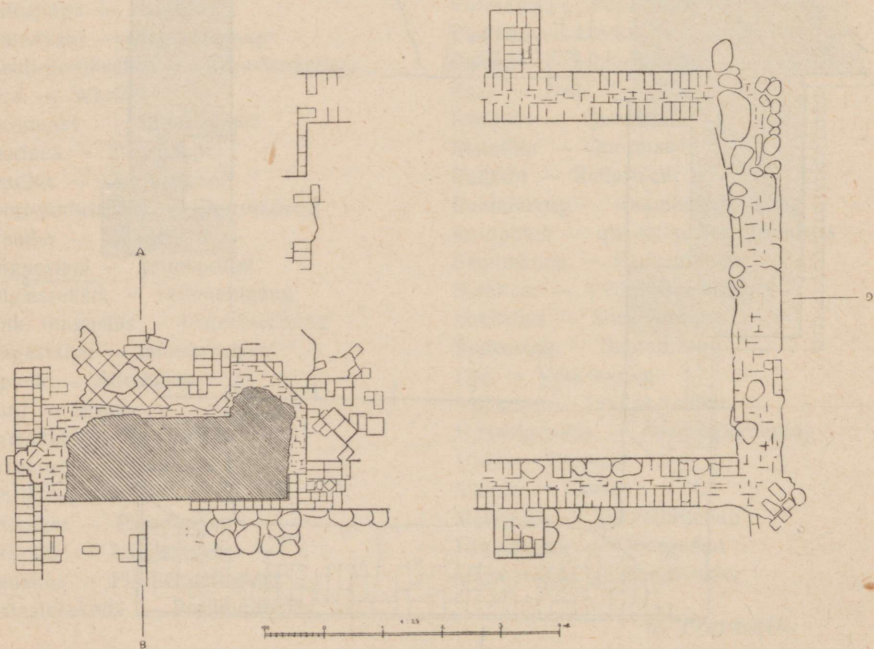
O. Freymuth.

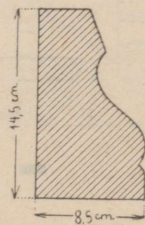
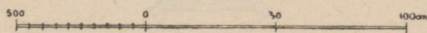
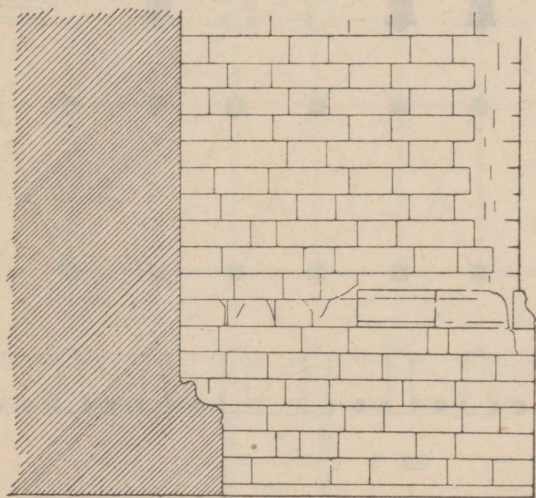
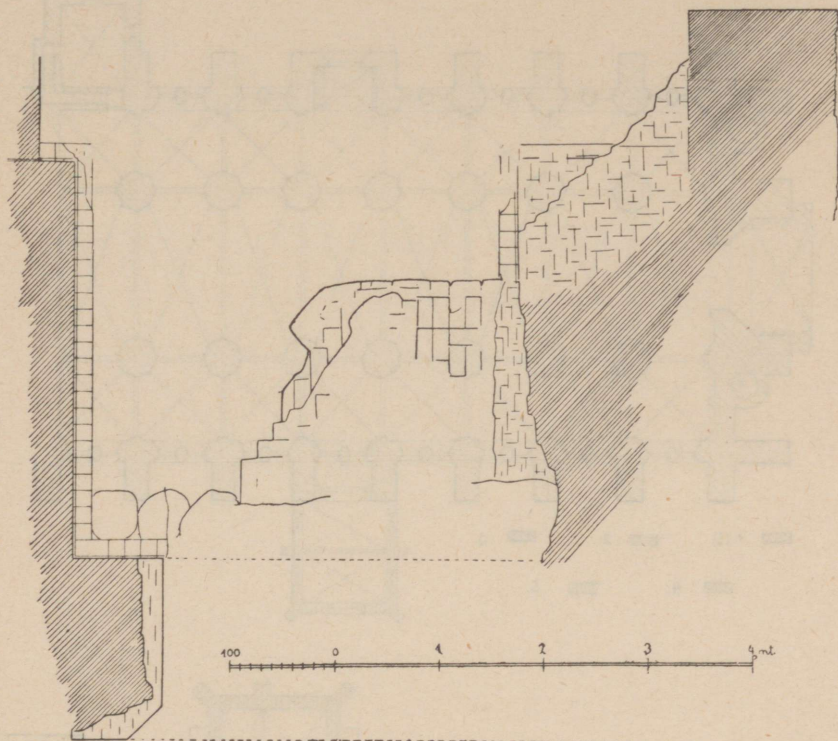


3

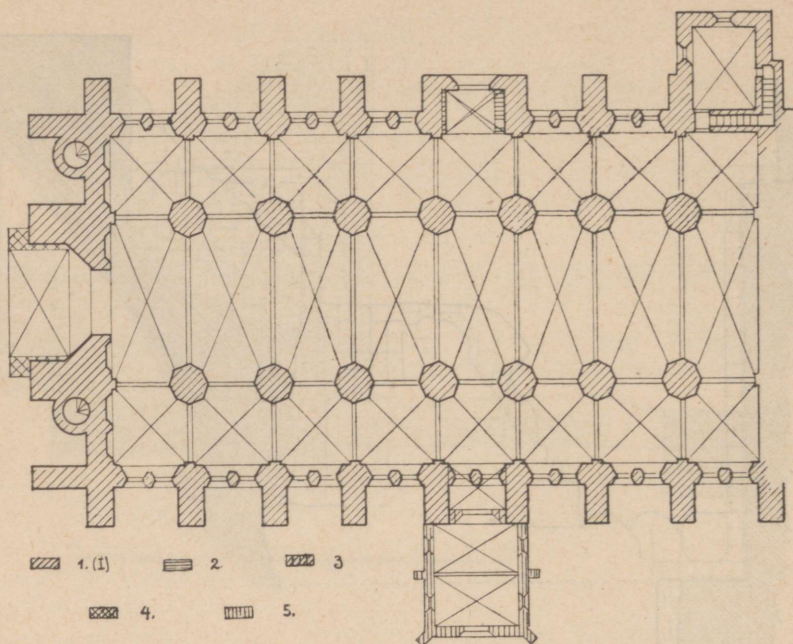


4





7



8

