

316



TARTUS  
2.-5.  
SEPT. 1927.

TARTU EESTI PÕLLUMEESTE SELTSI

NÄITUSE

Kava.

Kas teate?

**E e s t i**  
**Omavalitsuste Kinnitus Selts**  
**„OMA“**

juhtijad on tuntud omavalitsuste tegelased ja selle järeldusel ettevõtte puht rahvusline ilma kõrvalmõjudeta.

**Toimetab:**

igasugu liikumata ja liikuva varanduste kinnitust

**tuleõnnetuste**

vastu, ainukese Seltsina Eestis põllusaagi kinnitusi

**rahekahjude**

vastu, mida põllumeestel eriti tuleb silmas pidada ja eriliselt soodsatel tingimistel

**elukinnituste**

lepingute sõlmimist kasvavate dividendidega.

Seltsi kindlustused:

põhi ja tagavara kapitalid üle Mk. 27.000.000.—

Edasikinnitus väljamaal. Seltsi tegevusest saadud tulu omavalitsuste kaudu rahvale tagasi. Rahva kasu — Teie kasu!

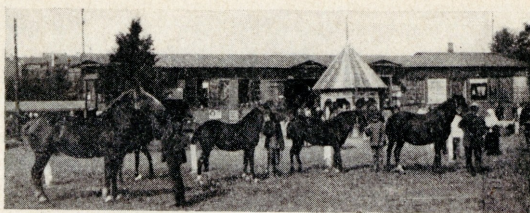
Seltsi juhatus:

**Tartus, Lihaturg 7, kõnetr. 3-44.**

Peaagentuur:

**Tallinn, Rüütli ja Harju tän. nurgal.**

Agentuurid linnades, alevites ja valdades.



Tartu näitused on kujunenud traditsiooniliseks majanduselu peegelduskohaks Lõuna-Eestis, kust põllumehed igal sügisel leiavad ergutust oma otsekoheisel tööalal, kui ka tutvunevad majanduselu ning tehnilise arengu viimaste uudistega. Peale selle on näitused põllumehele peale suvise raske töö vaheldusttoojaks ning huvitavaks puhkeajaks. Kodumaa töösturitele on näitused Tartus omakorda paremaks omamaa kaupade tutvustamise ajaks ja kohaks.



ARHIIVKOJU

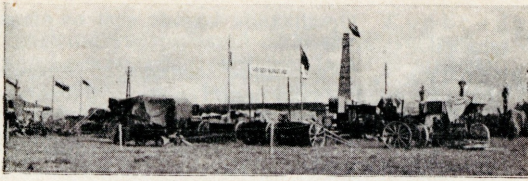
„Postimehe“ trükk, Tartus 1927

2

Tartu Riikliku Ülikooli  
Raamatukogu

122125

ARHIIVKOGU



## Ülesandmine.

Ülesandmisi näitusele võetakse vastu kuni 1. aug. 1927. a. Heina- ja talivilja põllud tulevad üles anda kuni 15. juunini, teised põllutaimed, aiasaadused, maaparandustööd, põllumajapidamised 1. juuliks s. a. Üles anda tuleb **Tartu Eesti Põllumeeste Seltsi näituse büroosse** Tartus, Maavalitsuse majas (Promenaadi tän. 2), tuba nr. 15, (Telef. 101).

Ülesandmist toimetatakse vastavatel ülesandmise lehtedel, mis näituse büroos hinnata saadaval. Ülesandmise lehti võib ka kirjalikult tellida, büroole sellejuures teatades, mida välja panna soovitakse.

Ülesandmise lehed tulevad korralikult täita ja kõikide teatelehes ülesvõetud küsimustele vastata, vastasel korral aga tuleb ära tähendada, mispärast täieliku vastuse andmine võimata.

Puudulikud ja hiljaksjäänud ülesandmised jäävad tähele panemata.

Näituse juhatus võib nõuda ülesantud teadete kohta tõendusi.

## Platside hinnad.

Hobune (üksik ja varsaga mära) . . . . .	100 mk.
Varsa, karilooma lahtiruum . . . . .	50 "
Sea, lamba, vasika ja muu väiksema looma lahtiruum . . . . .	50 "
Sulgloomade ja kodujäneste puuri pealt . . . . .	30 "
Põllutööriistade, masinate, vankrite, meesterahva käsitööde jne. lahtisel platsil 1 ruutmeeter . . . . .	50 "
Asjade eest kuuride all põranda rtm. . . . .	100 "
Naisterahva kodukäsitöö n-ri eest . . . . .	10—100 "
Käsitööde ja muude saaduste eest, mis tükk lauda ehk seinaga võtavad, ruutmeeter . . . . .	150 "

**T ä h e n d u s 1.** Kui asi seinaga ja põrandat ühtlasi tarvitab, siis võetakse põranda ruumi eest täis hind ja seinaga ruumi eest pool hinda.

**T ä h e n d u s 2.** Uuel näituse platsil on platsiraha 25% odavam.

T ä h e n d u s 3. Õpetlikkude kogude eest on platsiraha pool odavam.

T ä h e n d u s 4. Kauplemise otstarbega näitusele toodavad asjad võivad ainult näituse toimkonna iseäralise loaga ruumi leida, misjuures peale hariliku platsiraha veel kauplemise % võetakse 500—5000 margani.

## Tähelepanemiseks väljapanijatele.

Ruumid ja kohad jaotab näituse juhatus ühes osakondade juhatajatega enne väljapanekute ülesseadmise algust.

Platsi andmist ja asjade ülesandmist näitusel juhatavad näituse toimkonna poolt määratud osakondade juhatajad.

Näituse toimkonnal on õigus platsi tarbekorral piirata.

Väljapanemine sünnib väljapanija enese korraldusel ja kulul.

Asjade paigaleseadmine algab 31. aug. kell 9 homm. ja lõpeb 1. sept. kell 9 õhtul.

Loomade vastuvõtmine lõpeb 2. septembril kell 9 hommikul.

Asjade vastuvõtmise juures antakse kviitung, mille ettenäitamisel pärast näituse lõppu asjad omanikule kätte antakse, kuna kviitungi küljes olev kuponng nende jaoks, kes näitusel auhindasid saavad, auhindade vastuvõtmisel isiku tõenduseks on.

Näitusel asju maha võtta ja näituselt ära viia võib ainult osakonna juhataja loaga.

Asjade ja loomade järele valvavad väljapanijad; peale selle on valve veel korraldatud näituse juhatusel poolt.

Näituse juhatus ei vastuta väljapanekute rikete ja kaotsimineku eest näitusel, mis ilma näituse toimkonna avaliku süüta on juhtunud.

Väljapanijad võivad väljapanekuid kinnitada lasta; kinnitamine sünnib väljapanija kulul.

Kauplemise otstarbeks väljapanedavad asjad võivad ainult näituse juhatusel iseäralise loaga ruumi leida.

Näituse juhatusel on õigus tarbekorral oma äranägemise järele väljapaneku teadaannet tagasi lükata, näituselt väljapanekuid, pealkirje, reklaame jne. kõrvaldada.

Väljapanijad ja nende esitajad on kohustatud täitma kõiki näituse juhatusel kui ka osakonna juhatajate korraldusi niihästi väljapanemise kui ka näitusel viibimise kohta. Ei täida aga väljapanija näituse juhatusel korraldusi, siis on näituse juhatus

õigustatud väljapanekuid näituselt kõrvaldama, kusjuures sissemakstud platsiraha tagasi ei makseta.

Iga väljapanija peab ülesandmise lehes teatama väljapaneku müügihinna ja selle näitusel väljapaneku juurde ehk külge välja panema, kui väljapanek on müüdav.

## Auhinnamõistmine.

Auhinnamõistmise alla kuuluvad kodumaa väljapanekud ja väljamaa toodetest need, millel Eesti põllumajanduse kohta tähtsus.

Auhinnamõistmine sünnib vastavalt osakondadele sellekohaste kindlate määruste järele. Neid määrusi võivad väljapanijad näituse büroost saada. Mittevõistlejad väljapanekud peavad pealkirjaga „Ei võistle“ varustatud olema.

Auhinnad antakse väljapanijatele kaartidega teada, mis väljapanekute juure üles pannakse.

Neid kaartisid ei tohi väljapanijad enne näituse lõppu maha võtta.

Vastulaused auhinnamõistmise üle võib auhinnamõistmise komisjonile 3 tunni jooksul peale auhinnakaartide väljapanekut kirjalikult sisse anda.

## Näituse kord.

Näituse korraldamine ja juhtimine on Näituse Juhatuses käes.

Korra üle valvab näituse platsil eri toimkond.

Loomade söötmise ja talitamise eest peavad väljapanijad ise hoolt kandma. Loomade puhastamist tuleb iga päev enne näituse avamist toimetada.

Loomade ettetoomis ajal peab iga loomatalitaja oma looma juures olema.

Põllutööriistade ja masinate väljapanijad on kohustatud näituse toimkonna korralduste järele teataval aegadel oma väljapanekuid demonstreerima ja nende üle vaatajatele seletust andma.

Asjad, mis ühe kuu jooksul peale näituse lõppu ära viidud ei ole, müüakse E. Põllumeeste Seltsi poolt enampakkumisel ära, kui omanikuga mitte teisiti kokku lepitud ei ole. Kergesti rikkiminevad asjad müüakse peale näituse lõppu kohe ära. Enampakkumisel saadud summa, millest hoiu- ja väljapakkumise kulud maha arvatakse, maksetakse väljapanijale.

Kaebtused näitusesse puutuvate küsimuste üle, välja arvatud auhinnamõistmisesse puutuvad kaebtused, tulevad mitte hiljem, kui 12 tunni jooksul kirjalikult näituse toimkonnale ära anda. Hiljem esitatud kaebtused võivad tähele panemata jääda.

# KAVA.

## I. Piimaasjandus.

### 1. Piimasaadused:

Eksportvõi, pariisivõi, koduvalm. või, emmentali juust, edami juust täispiimast, baksteini juust täispiimast, muud juustu sordid, lahjapiima juustud, koduselt valmistatud juustud, koor ja presskoor, kefiir, kohupiim ja hapendamisteel saadud piimasaadused, kaseiin, piimapulber, puhaskultuurid või, juustu ja jookide valmistamiseks.

### 2. Piima kvaliteedi ja piimasaaduste analüüsi abinõud:

1. Mustuse proovid — mitmesugused.
2. Reaktsiooni proovid.
3. Reduktaalse proovid.
4. Piima ja piimasaaduste koosseisu määramise vahendid ja aparaadid.

### 3. Piimasaaduste ümbertöötamise abinõud ja masinad:

1. Masinad: separaatorid, jahutajad, soojendajad ja võimasinad, vaheldajad soojendajad, keetjad.
2. Suur- ja väikepiimatalituste sisseseaded.
3. Koorejaamade sisseseaded.
4. Piimasaaduste pakkimise ja veoabinõud.

### 4. Piimaasjanduslised uurimistööd, statistika ning muud andmed:

1. Piimaasjanduse arenemiskäik.
2. Piimatalituste plaanid ja kavad.
3. Piimatalituste tasuvus.
4. Piimatalituste võrk Eestis.
5. Piimasaaduste kontroll.
6. Piimaasjanduse raamatupidamine.
7. Piimasaaduste toidu väärtus.
8. Piimaasjanduse kirjandus.
9. Piimasaaduste väljaveo tähtsus riigisissetuleku allikana.

### 5. Piimaühisuste organiseerimisvõistlused.

## II. Lihaasjandus.

### 1. Eksportkaubad.

1. Bekon.
2. Suitsetatud liha.
3. Eksporteeritavad vorstid.
4. Lihakonservid.
5. Värske liha.

## 2. Siseturu kaup.

1. Õrnemad vorstid.
2. Sulatatud rasv.

## III. Seakasvatus.

1. Puhastatud yorkshiiri tõugu sead.
2. Parandatud maasead.

### Sugusead.

1. Noorsead 6—12 kuud.
2. Emised üle 12 kuu.
3. Kuldid üle 12 kuu.
4. Emis põrsastega.
5. Emis vähemalt 5 järeltulijaga üle 6 kuu vanad.
6. Kult " 5 " " 6 " "
7. Kogu, vähemalt 1 kult, 3 emist ja nende järeltulijad, vähemalt 6 kuud vanad,

### Numusead.

1. Bekon sead 5—8 k. vanad I, II, III ja IV sort.
2. Tõugude järele:
  - a) Puhtverelised inglisis-valged sead.
  - b) Poolverelised valged sead.
  - c) Parandamata küla sead.

## IV. Muu põllumajandus.

### I. Maaparandus.

#### 1. Tegelikud maaparandused.

- 1 rühm — maakuivatustööd.
- 2 " — maaniisutustööd.
- 3 " — maapinna ja mullaparandustööd.

#### 2. Maaparanduse abinõud. — Materjalid, riistad ja masinad.

Tegelikude maaparandustega võistlejatel tuleb näitusele välja panna:

1. Maaparandustööde kavad ja plaanid.
2. Maapinna läbilõiked ehk mulla proovid.
3. Parandatud maadel kasvatatud saadused.
4. Kulude ja tulude ülevaade.

### II. Seemne- ja sordikasvatus.

1. Selles osakonnas võetakse näitusele vastu kõik-sugu seemned: tera-, kaun-, juur- ja aiavilja, arsti-rohutaimede ja lilleseemned, kiutaimede seemned, heinaseemned, vilja- ja metspuude seemned.

2. Seemne- ja sordikasvatuse alal võetakse ainult kodumaalt pärit olevaid väljapanekuid vastu.

### III. Põldtaimekasvatus.

Väljapanekuid võetakse järgmistes rühmades:  
1) teraviljad, 2) kaunviljad, 3) mugul- ja juurviljad,  
4) kiutaimed, 5) muud põldviljad.

Hindamiskomisjon vaatab suvel põllud üle ja seab ülevaatuse akti kokku, milles üles tähendab ja hindab taimede seis (arenemise häduse ja ühtluse, umb-rohu puhtuse, haigustest vabaoleku) ja kasvatamisel tarvitatud viiside otstarbekohasuse. Ülevaatuse andmed võetakse näitusel hindamise juures arvesse.

### IV. Heinakasvatus.

Väljapanekuid võetakse vastu järgmistes rühmades:  
1) põldhein, 2) kestdvad niidud, 3) kestdvad karjamaad,  
4) vaheldusniidud ja -karjamaad.

Väljapanekud vaadatakse hindamiskomisjoni poolt koha peal üle. Selle juures kokku seatud ülevaatusakt võetakse hindamise aluseks.

### V. Aiavilja ja arstirohtude kasvatus.

Väljapanekud selles osakonnas võistlevad järgmistes rühmades:

1. Viljapuu- ja keeduviljaaiad.
2. Üksikud noorviljapuud, ilupuud ja põõsad.
3. Puuviljad.
  - a) Harilikult kasvatatud.
  - b) Triiphoonetes kasvatatud.
4. Keeduviljad.
5. Ilutaimed.
6. Arstirohtude kasvatus.

Väljaveo kaubale, kui ta on sorteeritud ja sissepakitud välisturu nõuetele vastavalt, antakse kahekordne rahaline autasu.

### VI. Taimekaitse.

1. Taimekaitse uurimistö, katseasjandus ja õpetlikud kogud.
2. Taimekaitse abinõud — võitlustarberiistad ja hävitisained. Taimkaitse statistika.

### VII. Hobused.

Näitusele võetakse vastu:

1. Tori hobuse suguraamatuse kantud hobused.
2. Ardenni " " "
3. Eesti " " "

## VIII. L a m b a d.

Lammaste ülesandmisel tuleb esitada näituse juhatusele ka villaproov viimasest pügamisest.

## IX. Vä i k e l o o m a d.

### 1. Kitsed.

Näitusele võetakse vastu ainult valgeid ja hallisid värvituid piimakitsesid.

### 2. Kodujänesed.

1. Naha- ja lihajänesed.
2. Villajänesed.

### 3. Koerad.

Näitusele võetakse vastu ainult:

1. Karjakoerad.
2. Öuekoerad.
3. Jahikoerad.

## X. S u l g l o o m a d.

### 1. Kanad.

Munakanad: itaalia, minorka, eesti maakana.

Lihakanad: faveroll, mechelnid.

Muna-lihakanad: viandot, opringot, plimut-rock, rodislaud.

### 2. Pardid.

Pekingi, ruani, aylesburgi tõugu.

### 3. Haned.

Tuluusi, pommerni, emdeni, parandatud maahaned.

### 4. Kalkunid.

Pronkstõugu, prantsus-valged.

## XI. M e s i n d u s.

1. Mesinduse tooted.
2. Mesilaste kasv. abinõud.
3. Mesilased ja mesilad.

## XII. K a l a a s j a n d u s.

1. Kalapüügi abinõud.
2. Kalakasvatus.
3. Kalasaadused ja kalapüügi kõrvalsaadused.
4. Kalasaaduste ümbertöötamise abinõud ja ained.
5. Kalapüüdjate majandusline olukord.

### XIII. Põllumajanduslised riistad ja masinad.

1. Maaharimise riistad.
2. Heina- ja karjamaa harimise riistad.
3. Külvimasinad.
4. Koristamise masinad.
5. Peksumasinad.
6. Vilja puhastamise ja sorteerimise masinad.
7. Heina- ja õlepressid.
8. Kuivatamise masinad ja sisseseaded.
9. Aiatöö masinad ja riistad.
10. Aia- ja puuvilja ümbertöötamise masinad.
11. Kiutaimede ümbertöötamise masinad.
12. Masinad metsanduses.

### XIV. Metsandus.

#### 1. Metsaasjandus.

1. Metsa bioloogia.
2. Metsakasvatamine.
3. Metsakaitse.
4. Metsahindamine.

#### 2. Metsa kasutamine.

#### 3. Puutööstus.

### XV. Taimekasvatuse saaduste ümbertöötamine ja väljaveo kaubad.

#### 1. Jahvatustööstus.

1. Põllumajanduslised jahvatusveskid.
2. Jahvatussaadused.

Näitusele võetakse vastu eesti teraviljast ehk Eestis valmistatud saadusi.

Veskite hindamisel pööratakse tähelepanu selle peale, kuidas veski rahuldab oma ümbruskonna talurahva nõudeid.

#### 2. Kartulitööstus.

1. Piiritus (tehniliseks otstarbeks).
2. Kartuli helbed ja jahu.
3. Tärklis.

#### 3. Aia- ja keeduvilja ümbetööt. saadused ja konservid ning ümbertöötamine.

1. Joogid.
2. Moosid ja mahlad.
3. Kuivatatud keedu- ja puuvili
4. Konservid, keedised jne.

Väljapanekute kohta peab väljapaneja esitama näituse juhatusesele valmistamise täieliku kirjelduse.

Proovid peavad saadetud olema juhatusesele 1 kuu enne näituse avamist.

#### 4. Taimeõlitööstus.

1. Õlid.
2. Õlikoogid.

#### 5. Kiutaimede saadused.

#### 6. Väetisained.

### XVI. Majapidamise võistlused.

#### 1. Vanemad majapidamised.

Võistlustest osavõtjatel olgu :

1. Talukaart.
2. Arvepidamine vähemalt 1 aasta korralikult peetud.
3. Karja kontrollandmed vähemalt viimase aasta kohta.
4. Külvi kord sisse seatud.
5. Talu peab olema olnud 3 aastat võitlusest osavõtja pidada.

#### 2. Asundustalud.

Võistlustest osavõtjatel peab olema : organiseerimise kava ja andmed selle kava otstarbekohase läbi viimise kohta.

Majapidamiste hindamine sünnib kohapeal ja palli süsteemil erilise tabeli järele, mille kohta lähemaid teateid saadab näitusekorraldaja soovi korral. Rohkem pallisid saanud majapidamised saavad rahalist autasu.

### XVII. Tegelikud põllutööde võistlused.

#### 1. Künnivõistlused.

Künda tuleb iga võistlejal 10 aari. Künnimaaks on sööt. Kündi hinnatakse töö headuse, kestuse, hobustega ümberkäimise ja üldmulje järele.

#### 2. Juurvilja harvendamine ja kitkumine.

Igal võistlejal tuleb harvendada ja kitkuda 2 aari suuruse maa-ala naireid ehk loomakaalikaid.

#### 3. Kraavikaevamise võistlused.

Igal võistlejal tuleb kraavi kaevata kuival ja pehmel maal 20 m. pikkuselt.

### XVIII. Katseasjandus.

### XIX. Uurimised ja kirjandus.

### XX. Statistika.

## V. Tööstus.

1. Naiskäsitöö.
2. Puu- ja mööblitööstus.
3. Liikumise abinõud ja veetavad sõiduriistad.
4. Masinad ja tööriistad.
5. Raua-, pleki- ja lukusepa tööstus.
6. Optika- ja peeninstrumentid.
7. Kella-, kulla- ja graveerimise tööstus.
8. Muusikariistad.
9. Jahi-, spordi- ja mänguasjad.
10. Savi- keeramika- ja klaasitööstus.
11. Tubaka- ja paberossitööstus.
12. Kingsepa- ja sadulsepatööstus.
13. Nahatööstus.
14. Villatööstus.
15. Vilditööstus.
16. Rätsepatööstus.
17. Köitmise- ja papitööstus.
18. Sarve-, luu- ja harjatööstus.
19. Keemiline tööstus.
20. Toidu- ja maitseained.
21. Elekter majapidamises.
22. Raadio.
23. Mitmesugune muu tööstus.

Ülesandmisi näitusele võtavad vastu peale näituse büroo, mis asub Tartu Maakonnaavalitsuse ruumes tuba 15, ka Tartu Ringkonna Vabrikantide Ühisus, Tartu tööstuse ettevõtjate ja meistrite keskselts ja Tartu Kaupmeeste Ühisus ja kõik põllumajanduse alal tegutsevad instruktorigid.

Näituse ajal korraldavad karja kui ka hobuste tõuseltsid näituse platsil noorte loomade näitusi, millede kohta lähemaid teateid ja tähtaegu avaldatakse hiljem.

### **Kuulutused näituse nimekirjas.**

Näituse nimekirja võetakse maksulisi kuulutusi vastu.

#### **Kuulutuste hinnad:**

Lehekülj 3000 marka, pool lehekülge 1800 marka ja veerand lehekülge 1000 marka. Tekstis 50% kallim. Kaaneküljed kokkuleppimise järele.

Eesti  
**Laenu & Hoiu-Ühisus**  
Tartus

Suurturg nr. 14, omas majas

Juhatusese telefon 700

Üldtelefon 177

Esimene Eesti Ühispank

Asutatud 1902



**Võtab raha hoiule** tähtajalisele ja jooksvale arvele

**Annab laenusid** vekslite ja võlakohustuste vastu

**Võtab sissenõudmiseks** vekslid, veokirju ja muid dokumente

**Saadab raha** tasuta teistesse kohtadesse

**Müüb tshekkisid** Helsingi, Riia, Stockholm, Londoni, Berliini ja Pariisi peale

Toimetab kõiki panga-operatsioone

**Tähtsamate arvete seis.**

1. mail 1927

Oma kapitalid . .	34.550.000.—
Liigete vastutus .	87.000.000.—
Hoiusummad . . .	195.400.000.—
Laenud . . . . .	190.000.000.—
Bilans . . . . .	244.440.000.—

JUHATUS.



# TARTU ÜHISPANK

Tartus, Rüütli tän. nr. 4, telef. 141.

VÕTAB RAHA HOIULE

makstes kõige kõrgemaid protsente.

TOIMETAB TASUTA RAHA EDASI-  
SAATMIST

kõikidesse Eesti rahaasutustesse, võtab vastu  
inkassoks veksleid, raudtee saadetiste dublikaate  
ja teisi dokumente.

ANNAB LAENUSID VÄLJA

ja

TOIMETAB KÕIKI PANGA  
OPERATSIOONE.

Põllumasinate-osade  
keskladu

*Akra*

Tartus,  
Aleksandri t. 1 / Kõnetraat 270



Alaline suur ladu

igasugu põllumasinate osadest:

Deering	Beermann
Herkules	Milvauke
Massey Harris	Osborne
V. Vood	Cormick
Eckert	Delma
Plano	Champion

jne. jne. jne.

*Oma töökoda. Igasugused masinate  
parandused. Töö korralik ja täielik vastutus  
headuse eest.*

# KR. SAAR & K<sup>o</sup>

Tartus, Raatuse t. 2, kõnetr. 6-94

pealadu: Tallinnas, Estonia puistee 27

---

---

S o o v i t a b :

Jalgrattaid,  
Õmblusmasinaid,  
Kudumismasinaid,  
Koorelahutajaid,  
Niidumasinaid,  
Äkkeid jne.

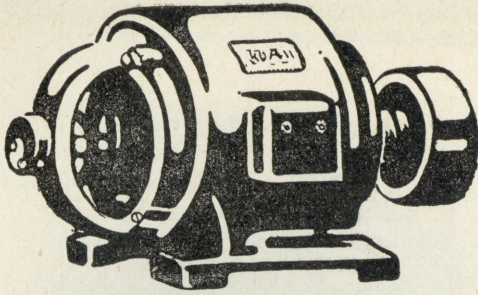
Laos nim. masinate tagavaraosad.

---

---

Müük järelmaksuga.

Hinnad ja artiklite häämus võistlemata.



**ELEKTRI SELTS**

**AEG**

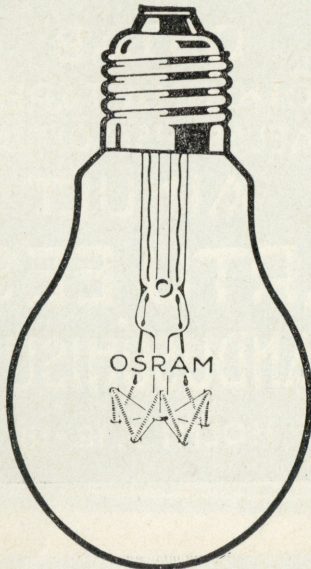
kõik elektri alal.

P. W.

Eesti

Tallinn,  
Raekoja plats 4  
Tel. 2751—1590

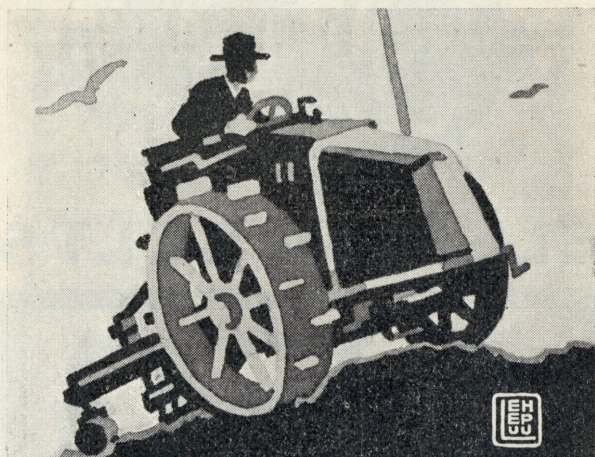
Tartu,  
Kühni tän. 3  
Tel. 491



**Osram**

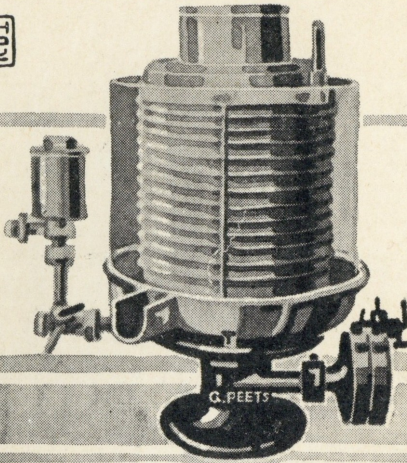
**Esitus**

TRÜ Raamatukogu



IGA  
PÕLLUMEESE  
OSTAB  
KÕIK OMA TARBED  
NAELAST-ISESÕITJANI  
AINULT  
TARTU EESTI  
MAJANDUSÜHISUSELT

TARTUS, HOLMI T. 12-18. TEL. 10.



**GUSTAV PEETS'I  
I. EESTI  
PIIMAMASINATE  
VABRIK.**

**TARTUS, PIHKVA T. 100 - TEL. 5-35.**

**NB! AADRESS ERITI TÄHELEPANNA!**

**MASINAD UUEMATE MUDELITE JÄRELE,  
PAREMAD JA ODAVAMAD, KUI VÄLIAMAAL.  
NÕUANDED JA EELARVED TASUTA.**

---

PÕLLUMEHED,

KUI TEIL MAJANDUSLINE  
EDU SÜDAMEL ON, SIIS

ESINEGE,

VÕI VÄHEMALT KÜLASTAGE

TARTU  
NÄITUST

2-5, SEPT, 1927,



---

PIIMAASJANDUSE  
JA SEAKASVATUSE  
ERINÄITUS.

---