

Tartu Ülikool
Sotsiaal- ja haridusteaduskond
Psühholoogia instituut

Merle Hillep

INTELLEKTIPUUDEGA NOORTE ENESEHINNANG

Magistritöö

Juhendaja: Helle Pullmann, *Ph.D*

Läbiv pealkiri: Intellektipuudega noorte enesehinnang

Tartu 2015

Sisukord

Kokkuvõte.....	3
Abstract.....	3
Sissejuhatus.....	4
Intellektipuude määratlemine.....	4
Enesehinnangu määratlemine ja mõõtmine.....	5
Puuetega inimeste enesehinnang.....	6
Puuetega inimeste uuringud Eestis.....	7
Puuetega inimeste enesehinnangu mõõtmine.....	8
Töö eesmärk.....	9
Meetod.....	10
Valim.....	10
Mõõtevahendid.....	10
Üldine enesehinnang.....	10
Vaimne heaolu.....	11
Üldine rahulolu.....	12
Üldine vaimne võimeku.....	12
Isiksuse põhiomadused.....	12
Protseduur.....	12
Andmeanalüüs.....	13
Tulemused.....	14
Testgrupi võrdlus taust- ja normgrupiga.....	14
Enesehinnangu skaalade psühhomeetriline analüüs.....	15
Enesehinnangu skaalade omavahelised seosed.....	18
Enesehinnangu seosed teiste näitajatega.....	18
Enda ja teiste hinnangute kokkulangevus enesehinnangu testides.....	19
Enesehinnangu võrdlusgrupp.....	21
Arutelu.....	23
Kirjanduse loetelu.....	29
Tänuõnad.....	33
Lisa 1: RSES-C testi näidis.....	34
Lisa 2: VASES testi näidis.....	35
Lisa 3: Üldise rahulolu küsimustiku näidis.....	36
Lihtlitsents töö reprodutseerimiseks ja üldsusele kättesaadavaks tegemiseks.....	37

Kokkuvõte

Intellektipuudega noorte enesehinnang

Eestis puuduvad teadaolevalt intellektipuudega inimestel läbiviidud uuringud nende enesehinnangu mõõtmiseks. Üheks põhjuseks on tõenäoliselt raskused mõõtevahenditega. Käesoleva töö eesmärgiks oli intellektipuudega noortele sobivate hindamisvahendite kohandamine ja nende psühhomeetriline analüüs. Uuringus osales 23 kerge–mõõduka intellektipuudega inimest vanuses 20–40 aastat ($m = 24.5$, $SD = 4.7$) ja nende eakaaslastest normintellektiga koolinoored, kes täitsid enesehinnangu (RSES-C, VASES), üldvõimekuse (Raven SPM), heaolu (WHO-5) ja isiksuse (EBFQ-C) testid. Tulemustest selgus, et nii RSES-C kui VASES testidega hinnatud üldise enesehinnangu tasemed olid intellektipuudega noortel oluliselt kõrgemad võrreldes taustgrupiga. Intellektipuuetega noorte enesehinnangu mõõdikute psühhomeetrilised näitajad olid suhteliselt madala sisereliaablusega ja enesehinnangu skaalade tulemused olid omavahel oluliselt positiivselt seotud. Lisaks selgus, et noorte päevakeskuse juhendajate poolt antud temakohased hinnangud ei langenud kokku noorte enda hinnangutega oma enesehinnangule.

Abstract

Title of Thesis: *Self-esteem of young people with intellectual disability*

There have been any studies of self-esteem in Estonia with young people with intellectual disability (ID). One reason for this is likely to be the measurement difficulties. Aim of the present study was to adapt appropriate measures for young people with ID and to conduct psychometric analysis. 23 young people 20-40 years old ($m=24.5$, $SD=4.7$) with mild and moderate intellectual disability and their peers with normal intellect completed the self-esteem (RSES-C, VAES), general mental ability (Raven SPM), wellbeing (WHO-5) and personality (EBFQ-C) tests. The results revealed, that general self-esteem levels of young people with ID, measured with RSES-C and VASES, were significantly higher compared to peers group. The psychometric properties of self-esteem measures of young people with ID showed relatively low internal reliability and the results between self-esteem scales revealed a significant positive correlation. Besides, appeared, that other-reports, given by daycentre teachers of young people, does not agree with self-reports of self-esteem of young people with ID.

Sissejuhatus

Intellektipuude määratlemine

Intelligentsus on vaimne võimekus, mis eeldab võimet arutleda, planeerida, lahendada ülesandeid, mõelda abstraktselt, saada aru keerulistest ideedest, õppida kiiresti ja õppida kogemustest (Gottfredson, 1997). See on peavoolu (ingl. k. *mainstream*) intelligentsuse uurijate poolt kasutuses olev definitsioon, mis on võetud aluseks intellektipuude sõnastamisel (Harris, 2013).

Termin intellektipuue (ingl. k. *intellectual disability*) on aktiivselt käibele tulnud viimastel aastatel, vahetades välja praegu veel Rahvusvahelise Haiguste Klassifikatsioon 10.-das versioonis (RHK-10) käibel oleva termini vaimne alaareng (ingl. k. *mental retardation*). Termin vahetuse eesmärgiks on kirjeldada intellektipuudega inimesi mitte selle kaudu, mis neil on puudu, vaid selle kaudu, mida nad vajavad (Kreegipuu, 2011). Eestis on termini „intellektipuue“ kõrval samatähenduslikult laialdast kasutust leidnud termin „vaimupuue“, kuid käeolevas töös kasutab autor läbivalt terminit „intellektipuue“.

Intellektipuue

DSM-5-s ning valmivas uues RHK 11-s on kasutusel termin intellektipuue ehk intellektuaalne arenguhäire (ingl. k. *intellectual developmental disorder*), mis näitab, et arenguperioodil on ilmnunud üldiste vaimsete oskuste kahjustused, mis mõjutavad adaptiivset funktsioneerimist kolmes valdkonnas. Nendeks on akadeemiline (nt. keel, matemaatika, järeldamine), sotsiaalne (nt. empaatiavõime, suhtlemisoskused) ja praktiline (nt. enesehoolitsus, rahaasjade valdamine) valdkond, mis määravad, kui hästi indiviid saab hakkama igapäevaelu ülesannetega (APA, 2013).

Intellektipuuet esineb umbes 2,5% elanikkonnast. Tekkepõhjusi on palju uuritud ning leitud erinevaid: geneetilised, kromosomaalsed, lootekahjustused, sünnikahjustused või esimese kolme eluaasta jooksul saadud ajukahjustused, kuid väga suurel osal juhtudest jääb põhjus siiski teadmata (Kreegipuu, 2011). Tekkepõhjuste ja muude häirete koostoime tõttu on intellektipuudega inimeste eripärad väga individuaalsed, kuid milledega arvestamine mängib olulist rolli psühholoogiliste uuringute läbiviimisel.

Sotsiaalkindlustusameti andmeil puudega inimeste arv pidevalt kasvab. Kui veel 2011. aastal oli Eestis puuetega inimesi 9,6%, siis 2013. aasta 1. jaanuari seisuga oli puudega inimesi 10,7% elanikkonnast (137 710 inimest) ja 1. jaanuari 2014. seisuga moodustavad puudega inimesed juba 10,9% elanikkonnast ehk 144 136 inimest (Haukanõmm, 2013).

Seetõttu on puuetega inimestele loodud erinevaid keskusi, kus neile pakutakse elamisväärse elamise toetamiseks erinevaid teenuseid. Tallinnas on Tugikeskus JUKS, mis tegutseb alates 1993. aastast. Hetkel on asutuses kolm keskust. Arenduskeskuse töö eesmärgiks on noorte ettevalmistus võimalikult iseseisvaks sotsiaalseks toimetulekuks, igapäeva- ning tööeluks lähtuvalt noorele püstitatud arengukavast. Noored osalevad iseseisvusõpetuse tundides, kunstikodade tegevustes ning muusika-, liikumise- ning teatriõppe tegevustes. Töökeskuse eesmärgiks on arendada klientide võimeid, leida igale noorele võimetekohane töö keskuses ning müüa võimalikult palju oma tooteid. Ööpäevakeskus osutab ööpäevaringset erihooldusteenust. Käesoleva uurimustöö testgrupp on moodustatud selle asutuse noortest.

Enesehinnangu määratlemine ja mõõtmine

Üheks üldise eluga rahulolu ja vaimset tervist peegeldavaks näitajaks on inimese enesehinnang (ingl. k. *self-esteem*) ehk enda aktsepteerimine ja väärtustamine. See on üsna püsiv hinnanguline suhtumine endasse (Pullmann, 2003), haarates enda alla nii välimuse, tunded, füüsilise võimekuse, moraalsuse, vaimse võimekuse kui ka sotsiaalse oskuse ja suhtlemise ning moodustub kogemustest, mille omandame elu jooksul nii pere, kooli, sõprade kui keskkonna mõjutustel. Kui üldist enesehinnangut seostatakse üldise psühholoogilise heaoluga, siis spetsiifilist enesehinnangut, milles on enam kognitiivset komponenti seostatakse käitumisega (Rosenberg, Schooler, Schoenbach ja Rosenberg, 1995), olles ebastabiilsem ja situatsioonist sõltuvam.

Enesehinnangu mõõtmiseks on loodud erinevaid enesekohaseid küsimustikke (nt Rosenbergi enesehinnangu skaala; Pullmann ja Allik, 2000), kuid kasutatakse ka uuritavate enesehinnangu adekvaatsuse kontrollimiseks uuritavat tundva isiku temakohaseid hinnanguid.

Mina- ja temakohaste hinnangute kokkulangevuse osas on minakontseptsiooni uurijate vahel erimeelsusi. Näitek Shrauger ja Schoeneman (1979) ei leidnud olulisi seoseid inimese enesetaju ja selle vahel, kuidas teised teda tegelikult tajusid. Marsh, Parker ja Smith'i (1983) poolt läbiviidud mitme omaduse ja mitme meetodi (ingl.k. *multitrait-multimethod*) uuring näitas õpilase enesekontseptsiooni hindamisel õpilase-õpetaja hinnangutes tugevamat seost akadeemiliste kui mitteakadeemiliste valdkondade hindamisel. Marsh, Barnes ja Hocevar (1985) leidsid tugeva seose mina-temakohaste hinnangute vahel, kusjuures oluliseks mõjutajaks peeti temahinnangu andjat (kelleks oli uuritavat kõige paremini tundev isik) ja minakontseptsiooni tasandit, sest nõrgem

kooskõla leiti üldise minapildi hindamisel. Autorite väitel osutus enda- ja temakohaste hinnangute kokkulangevus seda paremaks, mida vanemad olid hinnantavad subjektid, kuna nad tundsid ennast paremini ja tõenäolisemalt kasutasid samu kriteeriume enesele hinnangute andmisel, kui olulised teised nende hindamiseks. Marsh ja Craven'i (1991) töös olid sama mitmetahulise küsimustikku kasutades enese- ja temakohaste hinnangute kokkulangevused oluliselt kõrgemad võrreldes eelnevate uuringute näitajatega nii õpetajate kui ema ja isa hinnangutes, nii akadeemilises kui mitteakadeemilises valdkonnas. Siiski osutusid ema ja isa hinnangud valiidsemaks õpetajate omadest.

Puuetega inimeste enesehinnang

Eriladsete tulemuste tõttu puudub siiani ühtne seisukoht, milline on puuetega inimeste enesehinnangu tase võrreldes normpopulatsiooniga. Mõnede uuringute kohaselt on neil positiivsem minapilt (Glenn ja Cunningham, 2001; Li, Tam ja Man, 2006). Samas raporteerivad teised tööd madalamat enesehinnangut (Dagnan ja Sandhu, 1999; Paterson, McKenzie ja Lindsay, 2012) leides, et need, kes tajuvad enam häbitunnet, annavad enda kohta ka enam negatiivseid hinnanguid, kuna puuduvad kaitsvad faktorid. Kaitsvaks faktoriks peetakse suuremat enese kompleksust (ingl. k. *self-complexity*), kuhu kuuluvad rollide mitmekesisus ning erinevad atribuudid, mis on eneseväärtuslikkuse allikaks (Linville, 1987). Samas on leitud enesehinnangu tugevat negatiivset seost murega oma reputatsiooniga pärast ja mõõdukat negatiivset seost võõraste hinnangutega (Abraham, Gregory, Wolf ja Pemberton, 2002).

Sotsiaalse võrdlemise teooria järgi langeb nende intellektipuudega inimeste enesehinnang, kes elavad kogukonnas ning võrdlevad ennast mittepuudega inimestega (Tracey ja Marsh, 2002), samuti ka neil, kel on suurem teadlikkust stigmast (Szivos-Bach, 1993). Dixon, Marsh ja Craven (2006), Finlay ja Lyons (2000) näitavad aga oma uurimustes, et puuetega inimesed kasutavad strateegiaid, et näidata end võimalikult positiivses valguses, tehes allapoole võrdlusi (olles nagu keegi teine), võrreldes end vähem võimekate gruppidega ning sageli ei kasuta nad intellektuaalset võimetust võrdluskategoriana.

Tulemuste erinevus võib sõltuda ka puude iseloomust, sest näiteks on leitud, et intellektipuudega noortel on kõrgem enesehinnang kui füüsilise puudega õpilastel (Varsamis ja Agalotis, 2011), mida võib seostada intellektipuudega inimeste väiksema kognitiivse efektiivsusega, mis on ka intellektipuude üheks diagnostiliseks kriteeriumiks.

Harter (1983) on arvamisel, et enesehinnangu protsessis on tugev arenguline komponent. Tuues paralleele laste arenguga leiab ta, et üldine eneseväärtuse tunne ehk üldine

enesehinnang ilmneb lastel umbes 7–8 aasta vanuselt, kuna enne seda ei ole neil kognitiivset võimekust integreerida erinevate kompetentside hinnanguid üldisesse enda nägemisse. Kui varasemas eas lapsed usuvad, et on läbinisti head või halvad, hinnates suuremas osas end väga positiivselt, siis umbes 8 aasta vanuselt areneb üldine eneseväärtuse tunne ja hakatakse võrdlema ennast teistega relatiivsete omaduste osas. Cuskelly ja de Jong (1996) võrdlesid Downi sündroomiga inimesi (arengulise vanusega 4–7 aastat) 4–6-aastaste tavaliste lastega. Gruppide vahel ei leitud erinevusi ning mõlemad andsid kõrgeid enesekohaseid hinnanguid. Samadele tulemustele jõudsid Glenn ja Cunningham (2001), näidates lisaks, et vaid need uuritavad, kelle verbaalne vaimne tase oli üle 7–8 aasta, andsid tõepärasemaid enesehinnanguid. Siit saab järeldada, et intellektipuudega inimeste arenguline kulgemine toimub sarnaselt tavaliste inimeste arenguga, kuid see protsess toimub üldiselt oluliselt aeglasemalt ja on seotud pigem vaimse kui kronoloogilise vanusega (Cunningham ja Glenn, 2004).

Puuetega inimeste uuringud Eestis

Eestis on puuetega inimeste enesekohaseid hoiakuid (enesehinnangut) mõõdetud varasemalt Allase (2005), Tuula (2005) ja Virsa (2007) tudengitöodes. Kahjuks ei hinnanud ükski neist töödest intellektipuudega inimesi, kuivõrd esimene neist keskendus füüsilise puudega täiskasvanutele, teine riskigrupi noortele seikluskasvatust silmas pidades ja kolmas füüsilise puudega lastele. Seega puudub autorile teadaolevalt Eestis intellektipuudega inimeste seas läbiviidud teaduslik uuring, mistõttu puudub ülevaade, millised on nende enesekohased hoiakud.

Uuringute vähesus on tingitud sellest, et intellektipuuetega inimeste enesekohaste hoiakute hindamine psühhomeetrilisi hindamisvahendeid kasutades on komplitseeritud, sest psühholoogias laialdaselt kasutatavad mõõtevahendid (nt enesekohased küsimustikud) ei pruugi olla neile piisavalt mõistetavad adekvaatsete hinnangute andmiseks.

Maailmas kõige enam kasutatav enesehinnangu küsimustik on Rosenbergi enesehinnangu skaala (RSES), mis on kohandatud ka eesti keelde (Pullmann ja Allik, 2000) ja mis on väga heade psühhomeetriliste näitajatega. Kuigi Allas (2005) kasutas oma töös lihtsustatud vastusskaalaga RSES enesekohast küsimustikku füüsiliste puuetega inimeste minapildi hindamiseks, siis Virsa (2007) tõdes oma töös, et puuetega laste puhul tavalised mõõdikud ei toimi ning ta töötas välja intervjuu, millega soovis välistada tendentsi vastata üldistele küsimustele hetkel mälus oleva ühe valdkonna põhise sündmuse põhjal.

Puuetega inimeste enesehinnangu mõõtmine

Enesekohased küsimustikud

Finlay ja Lyons (2001) on viidanud komistuskividele, mis võivad saada takistuseks intellektipuudega inimeste mõõtmisel. Kui võtta aluseks tavainimestele koostatud küsimustikud, siis kindlasti on neid vaja intellektipuuetega inimeste jaoks kohandada (nt. jättes välja überpööratud väited, lühendada testi, lihtsustada sõnastust). Näiteks Davis, Kellett, Beail ja Turk (2009) kasutasid RSES 10-väitelist algversiooni ja soovitasid seda intellektipuudega inimeste hindamiseks lihtsustada, sest skaala näitas keskmist sisemist reliaablust ja madalat valiidsust.

Seetõttu soovitatakse intellektipuudega inimeste hindamiseks kasutada lihtsustatud mõõtevahendeid, kus enesekohaste küsimustike väidetele oleks võimalik vastata näiteks pildilise vastusskaala abil (Hartley ja MacLean, 2006). Paljudes uuringutes ongi kasutatud RSES lühendatud 6-väitelist versiooni koos lihtsustatud sõnastusega, mis on aga madalate näitajatega (Dagnan ja Sandhu, 1999; Paterson et al., 2012).

Pildilised testid

Üheks võimaluseks on puuetega inimeste hindamisel mittesõnalised pildilised mõõtevahendid, mis sobivad madalamal vaimsel arengutasemel inimestele, kuivõrd vastamiseks ei ole vajalik sõnalise info mõistmine ega kõne kasutamine, vaid hinnang enda kohta antakse sobiva pildilise variandi valimisega. Sellised mittesõnalised pildisakaalad on maailmas laialdaselt kasutusel näiteks üldise heaolu hindamiseks (Gueldner et al., 2005), emotsionaalsete seisundite mõõtmiseks (Kontou, Thomas ja Lincoln, 2012) või isiksuseomaduste kirjeldamiseks (Roos, Nilsson ja Wheatley, 2003). Glenn ja Cunningham (2001) toovad oma uurimuses välja mitmeid erinevates vanustes lastele mõeldud enesetaju skaalasisid, mida kasutatakse ka intellektipuuetega inimeste hindamiseks.

Ka enesehinnangu mõõtmiseks on välja töötatud mittesõnaline visuaalne skaala (*Visual Analogue Self-Esteem Scale, VASES*; Brumfitt ja Sheeran, 1999). On leitud (Piyavhatkul et al., 2011), et Rosenbergi enesekohane küsimustik ja visuaalne enesehinnangu skaala VASES on omavahel oluliselt positiivselt seotud ($r = .62, p < .01$).

Seega on maailmas intellektipuudega inimeste hindamiseks kasutatud erinevaid mõõtevahendeid, mis siiani ei ole Eestis samal sihtgrupil kasutust leidnud. Käesolev töö püüab seda puudujääki parandada ja uurida erinevate mõõtvahendite kasutamise võimalusi intellektipuude korral, et laiema eesmärgina toetada erinevate sekkumisprogrammide toel

intellektipuudega inimeste rakendamist tööturul, toetatud tööerakendumise või kaitstud töö keskustesse. Uuringud näitavad, et puuetega inimeste minapilt ja enesekohased hoiakud on oluliselt positiivse tööalase integratsiooniga seotud ja olulisimaks sekkumisprogrammide edukuse näitajaks (Saunders, Leahy ja Frank, 2000).

Töö eesmärk

Käesoleva töö eesmärgiks on intellektipuudega noortele sobivate hindamisvahendite kohandamine ja nende psühhomeetriline analüüs. Tuginedes varasematele uuringutele eeldatakse, et:

1. Intellektipuuetega noorte üldine enesehinnang on võrreldes normintellektiga eakaaslastega statistiliselt oluliselt kõrgem.
2. Intellektipuuetega noorte enesehinnangu mõõdikute psühhomeetrilised näitajad on kehvemad kui normintellektiga taustgrupi noortel.
3. Intellektipuuetega noorte enesekohaste ja nende päevakeskuse juhendajate poolt antud temakohaste hinnangute vahel on vähene kooskõla, kuivõrd enesehinnang on subjektiivne tunne ja enesekohane hoiak.

Töö laiemaks eesmärgiks on soov paremini mõista intellektipuudega noori ning selle tulemusel pakkuda tõhusamat sekkumist nende funktsionaalsete oskuste arendamiseks, et soodustada igapäevast hakkamasaamist, integreerumist kogukonda ja rakendumist tööellu.

Meetod

Valim

Käesolevas uuringus kasutatakse kahte valimit – intellektipuudega noori uuritavatena (testgrupp) ja võrdlusgrupina nende normintellektiga eakaaslast (taustgrupp).

Uuritavateks on 23 kerge ja mõõduka intellektipuudega eestikeelset noort (10 naist ja 13 meest) vanuses 20–40 aastat ($m = 24.5$, $SD = 4.7$), kes on lõpetanud põhikooli ja on Tallinna Tugikeskus Juks kliendid. Küsitletutest 11 osalevad arenduskeskuse töös, 9 noort töötavad töökeskuses ja 3 noort on avatud tööturul.

Uuritavate intellektipuudega noorte kohta täitsid temakohase testipaketi testitavate enesehinnangu mõõtmiseks nende päevakeskuse juhendajad. Hinnangute andmisel osales 7 naissoost juhendajat, kes igapäevaselt töötavad koos uuritavatega, toetades ja arendades nende käelisi ja/või tööalaseid tegevusi.

Uuringu võrdleva taustgrupi moodustavad 23 uuritavate eakaaslast (11 naist ja 12 meest), kes õpivad Rapla Täiskasvanute Gümnaasiumis. Taustgrupi suurus, sooline jaotus ja keskmine vanus ($m = 25.0$, $SD = 3.6$) vastab uuritavate valimi suurusele ning täideti testgrupiga sarnane testipakett. Võrdlusgrupi esinduslikkust kontrollitakse longituuduuringu „Raveni lapsed 2002-2012“ (Pullmann, 2005) käigus 2012. aastal normandmetena kogutud abiturientide andmete suhtes (Kõrgesaar, 2013; Tominga, 2013). Normgrupi valimiks on 347 koolinoort (148 noormeest ja 199 neidu) keskmise vanusega $m = 18.6$ ($SD = 1.03$) aastat.

Uuringus osalemine oli vabatahtlik ja kõik osalejad andsid selleks kirjaliku nõusoleku. Lisaks andsid kirjaliku nõusoleku osalevate intellektipuudega noore vanemad/hooldajad. Uuringu läbiviimiseks oli luba Tartu Ülikooli inimuuringute eetika komiteelt (protokoll nr 233/T-14, 20.01.2014).

Mõõtevahendid

Käesolevas töös kasutati järgnevaid mõõtevahendeid:

Üldine enesehinnang

Esiteks, üldise enesehinnangu mõõtmiseks kasutati sõnalise testina eestikeelse Rosenbergi Enesehinnangu Skaala (Pullmann ja Allik, 2000) lihtsustatud versiooni (*RSES-C*,

Pullmann & Allik, 2008), millega hinnatakse inimese üldist positiivset või negatiivset enesekohast suhtumist. Küsimustik koosneb 10-st enesehinnangulisest väitest (nt “*Olen endaga üldiselt rahul*”, „*Ma ei tunne endast rõõmu*“, pööratud väide), mis on sõnastatud lihtsamalt kui originaaltest. Lisaks on kasutusel lühendatud vastusskaala, kus väidetele paluti vastata 3-pallisel skaalal (1 – *ei, pole nõus* ... 3 – *õige, täiesti nõus*), mis oli visuaalselt kujundatud (vt lisa 1). Skooride summeerimisel (negatiivselt sõnastatud väited pööratakse ringi) saadakse skoor, kus kõrgem punktisumma esindab kõrgemat üldist enesehinnangut, madalam skoor vastavalt kriitilisemat enesekohast suhtumist. Küsimustiku *RSES-C* sisemine reliaablus (Cronbachi alfa) on olnud algklasside õpilastel $\alpha = .71$ (Pullmann ja Allik, 2008) ja abiturientide valimil $\alpha = .81$ (Tominga, 2013).

Teiseks, mittesõnalise enesehinnangu testina kasutasin enesehinnangu visuaalset analoogskaalat (*VASES*, Brumfitt ja Sheeran, 1999), mida teadaolevalt ei ole varem Eestis rakendatud ja mille kasutamiseks antud uuringus on olemas testi autorite nõusolek. Küsimustik koosneb 11 pildilistest kaardipaarist, kus uuritav valib enda arvamusega kooskõlalise kaardi, mis teda enam iseloomustab. Vastused antakse 5-pallilisel skaalal (++, +, 0, -, --), mis sisestatakse analüüsimiseks numbriliselt vastavalt 1...5 punkti. Kokku on võimalik testis koguda 10–55 punkti, kus kõrgem punktisumma esindab kõrgemat enesehinnangu taset. Originaaltest oli selge ühemõõtmelise struktuuriga ja skaala sisemine reliaablus oli $\alpha = .86$ (Brumfitt ja Sheeran, 1999). Käesoleva uuringu tarbeks koostatud eestikeelse testivihiku näidisülesanne on esitatud lisa 2 ja väidete sõnapaarid on esitatud tabelis 2. Täiendavalt märkis testimise läbiviija iga *VASES* pildipaari hindamise järel skaalal 1...3, kui keerukas antud küsimusele vastamine tema hinnangul testitavale tundus, et hinnata testi keerukusastet intellektipuudega noorte jaoks. Kokku oli seega võimalik iga testgrupi uuritava jaoks arvutada *VASES* testi täitmise keerukuse indeks vahemikus 11–33 punkti.

Vaimne heaolu

Subjektiivset vaimset heaolu hinnati 5-väitelise WHO heaoluindeksiga (*WHO-5*, www.who-5.org), mis on Maailma Tervishoiuorganisatsiooni poolt elukvaliteedi hindamiseks kasutusele võetud skaala. *WHO-5* on kasutusel eelkõige depressiooni hindamise esmase sõeltestina, kus palutakse hinnata oma enesetunnet viimase 2 nädala vältel (nt. „*Tundsin ennast rõõmsana ja heatujulisena*“). Algse 6-pallise Likerti skaala asemel kasutati käesolevas uuringus sarnaselt *RSES-C* testile 3-pallist vastusskaalat.

Üldine rahulolu

Üldise subjektiivse rahulolu hindamiseks paluti osalejatel vastata 4-pallisel pildilisel skaalal (vt lisa 3), kui rahul on nad hetkel oma tervise, endaga, võimetega ja eluga. Hinnangute summeerides saadi üldine rahuloluindeks.

Üldine vaimne võimeku

Üldist vaimset võimekust hinnati Raveni Standardsete Progresseeruvate Maatriksite abil (*Raven's Standard Progressive Matrices* ehk SPM, Raven 1958), mis on maailmas üks enimkasutatud mitteverbaalne üldvõimekuse test. SPM ei hinda õpitud teadmisi ega omandatud oskusi, vaid arutlus- ja järeldusoskust ning loogilise mõtlemise võimet. Test koosneb 60-st ülesandest, kus iga õige vastus annab ühe punkti. Test on Eestis normeeritud esinduslikul kooliõpilaste valimil vanuses 7-19 aastat (Pullmann, Allik ja Lynn, 2004) ning viidi läbi ajapiiranguta. Testi sisemine reliaablus (Cronbachi alfa) oli testgrupil $\alpha = .86$ ja taustgrupil $.96$.

Isiksuse põhiomadused

Isiksuseomaduste hindamiseks kasutati lihtsustatud viiefaktorilise isiksusemudeli küsimustiku *EBFQ-C* (*The Estonian Big Five Questionnaire for Children*; (Laidra, Pullmann ja Allik, 2007) lühiversiooni. Küsimustik koosneb lühikestest ja lihtsalt sõnastatud väidetest, mille 3-palline vastusskaala ($1 = pole\ nõus...3 = nõus$) on võimaldanud enesekohaselt hinnata loomupäraseid käitumisviise ka noorematel koolilastel (Laidra et al., 2007). Küsimustiku väited hindavad neurootilisust (nt „*Hakkan kergesti nutma*“), ekstravertsust (nt „*Mulle meeldib olla üks*“, pööratud), avatust (nt „*Olen uudishimulik*“), sotsiaalsust (nt „*Olen lahke ja abivalmis*“) ja meelekindlust (nt „*Mu asjad on puhtad ja korras*“). Käesolevas uuringus kasutati iga isiksuseomaduse hindamiseks kolme väidet, seega koosnes *EBFQ-C* lühiversioon kokku 15-st väitest. Küsimustik on valideeritud *NEO-FFI* isiksuseküsimustiku suhtes (vt. Laidra et al., 2007), kuid täiendavalt täitis käesolevas uuringus taustgrupp ($n = 23$) testi valideerimiseks *EPIP-NEO* isiksuseküsimustiku (Möttus, Pullmann ja Allik, 2006). Analüüs kinnitas, et *EBFQ-C* lühiversiooni skaalad hindavad sarnaseid isiksuseomadusi kui *EPIP-NEO* küsimustik, kus korrelatsioonid olid $r = .58, .70$ ja $.76$ ($p < .01$) vastavalt Neurootilisuse, Ekstavertsuse ja Meelekindluse ning $r = .36$ ja $.41$ Avatuse ja Sotsiaalsuse skaalade vahel.

Protseduur

Uurimustöö raames viis töö autor päevakeskuses iga testgrupi uuritavaga läbi

individuaalse kohtumise (45-60 minutit), kus intellektipuudega noor täitis testimise läbiviija juhendamisel testipaketi. Testimise läbiviija selgitas testide täitmisega seonduvat, luges testitavale küsimuse ette (ka siis, kui testitav ise piisavalt hästi oskas lugeda) või näitas pildilist materjali, märkides ise vastuslehele hinnatava poolt nimetatud/näidatud vastuse, et uuritav saaks keskenduda vastuste andmisele ega peaks muret tundma oma lugemis- ja kirjutamisoskuse pärast. Küsimused ei vajanud üldjuhul selgitamist, küll oli mõnel noorel probleeme pööratud küsimustele vastamisega. Sel juhul palus läbiviija testitaval ise väidet korrata ning vastata küsimusele „*Kas see käib sinu kohta?*“.

Lisaks uuritavate enesekohastele hinnangutele hindasid nende päevakeskuse juhendajad temakohaselt sõnastatud testidega intellektipuudega noorte enesehinnangut ja isiksuseomadusi (nt väide „*Olen alati rahulik*“ sõnastati „*Noor on alati rahulik*“).

Eakaaslastest taustgrupp täitis uuritavatega sarnase testikomplekti koolitundide ajal grupitestimisena vastavalt täiendavale kokkuleppele kooli juhtkonnaga.

Uuringu andmete kogumine ja sisestamine toimus töö autori poolt perioodil kevad–sügis 2014. Personaalseid andmeid kasutati kodeeritult ja isiku tuvastamist mittevõimaldaval viisil. Arvutisse sisestamise järgselt säilitati paberkandjal andmed kolmandatele isikutele kättesaamatult ja hävitatakse uurimustöö kaitsmise järgselt läbiviija poolt. Elektroonsed andmed (ka. audiosalvestused) säilitatakse uurimuse läbiviija poolt isikukoodiga krüpteerituna kuni 5 aastat alates uurimuse lõppemisest. Elektroonsetele andmetele on lisaks uurimuse läbiviijale ligipääs ka juhendajal ja andmete publitseerimise korral ka artikli kaasautoritel analüüside teostamiseks.

Andmeanalüüs

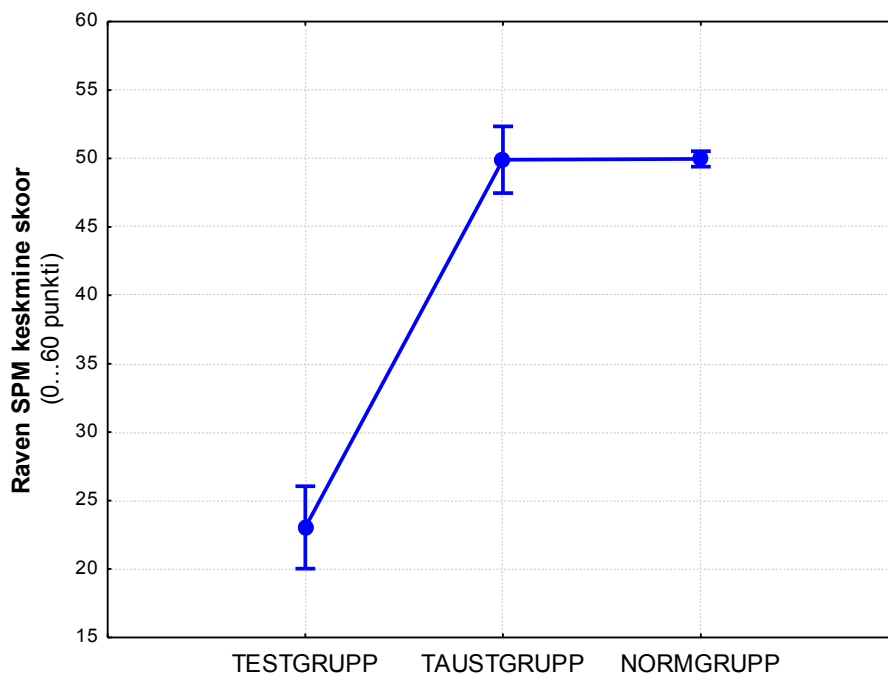
Kogutud andmete statistiliseks analüüsimiseks kasutati SPSS 20.0 (IBM) ja Statistika 8.0 andmetötluspaketti (StatSoft). Kasutati kirjeldavaid statistikuid, Pearsoni korrelatsioonanalüüsi seoste analüüsimiseks ja *t*-testi keskmiste erinevuste hindamiseks. Statistilised otsused tehti usaldusnivool $p < .05$ (tabelites tähistatud indeksitega ka $p < .01$ ja $p < .001$). Statistiliselt olulisi soolisi erinevusi ei ilmnenu ühegi uuritava tunnuse ega mõõtevahendi lõikes kummagi grupi puhul ja seetõttu käsitletakse nii test- kui taustgruppi ühtse valimina sugusid eristamata.

Tulemused

Testgrupi võrdlus taust- ja normgrupiga

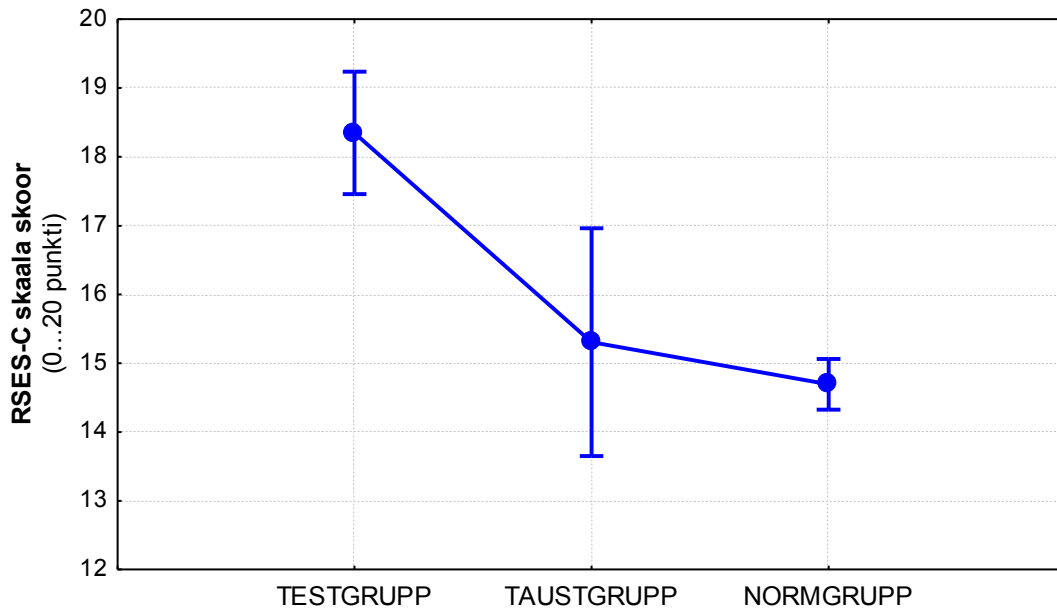
Kaardistamiseks testigrupi ja kontrollimaks uuringus kasutatava taustgrupi esinduslikkust abiturientide normgrupi suhtes viidi läbi vaimse võimekuse testi ja Rosenbergi enesehinnangu skaala tulemuste keskmiste võrdlus dispersioonanalüüsiga (*one-way anova*).

Analüüs kinnitas, et uuringu taustgrupi keskmine üldine vaimne võimekus ei erine Raveni SPM testiga hinnatuna Eesti abiturientide ($n = 347$) üldvõimekuse keskmisest tasemest, vastavalt $m = 49.9$ ($SD = 5.6$) ja $m = 50.0$ ($SD = 5.4$), $p = .96$. Samas jäi intellektipuudega noorte (testgrupp) üldvõimekuse tase statistiliselt oluliselt ($p < .001$) madalamaks nii taust- kui normgrupi näitajast. Testgrupi Raveni SPM testi keskmine tulemus $m = 23.0$ ($SD = 7.0$) jäi madalamaks isegi 7-aastaste laste rahvusliku normgrupi keskmisest näitajast (Pullmann, Allik ja Lynn, 2004, $m = 25.8$, $SD = 8.8$). Võrreldes abiturientide normgrupi keskmise SPM tulemusega jääb testgrupi sooritus alla 5 standardhälbe keskmisest tulemusest (IQ~25 punkti, $m = 100$, $SD = 15$). Tulemused on graafiliselt esitatud (95% usaldusnivoo) joonisel 1.



Joonis 1. Test-, taust- ja normgrupi Raven SPM keskmised tasemed.

Lihtsustatud Rosenbergi enesehinnangu skaala skooride võrdlus näitas, et taustgrupi üldise enesehinnangu tase ei erinenud abiturientide normgrupi tasemest, vastavalt $m = 15.3$ ($SD = 3.8$) ja $m = 14.7$ ($SD = 3.5$), $p = .41$. Samas oli intellektipuudega noorte üldise enesehinnangu tase $m = 18.3$ ($SD = 2.1$) oluliselt ($p < .001$) kõrgem nii test- kui normgrupi näitajast. Tulemused on graafiliselt esitatud (95% usaldusnivoo) joonisel 2.



Joonis 2. Test-, taust- ja normgrupi lihtsustatud Rosenbergi enesehinnangu skaala (RSES-C) keskmised tasemed.

Enesehinnangu skaalade psühhomeetriline analüüs

Lihtsustatud Rosenbergi enesehinnangu skaala

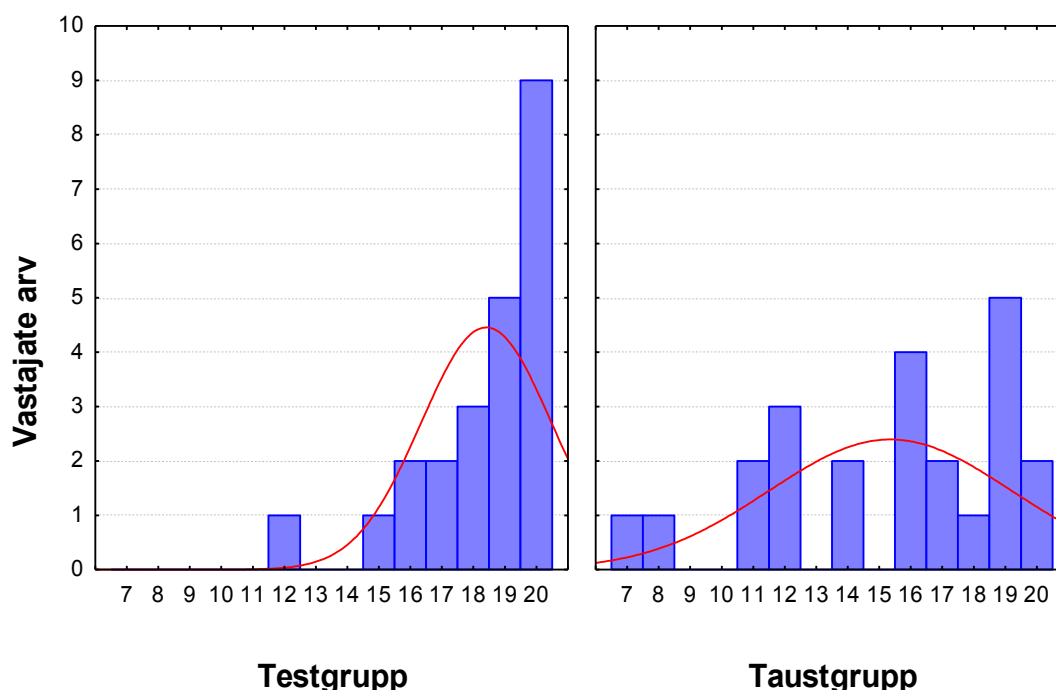
Lihtsustatud RSES skaala oli taustgrupil kõrge sisemise reliaablusega (vastavalt $\alpha = .86$, keskmine väidetevaheline korrelatsioon $r = .40$) ja ühemõõtmelise faktorstruktuuriga (1. faktor seletas 46% andmete üldisest hajuvusest), samas kui intellektipuudega noorte testigrupi RSES-C sisereliaablus oli madal ($\alpha = .70$, $r = .19$) ja faktorstruktuur raskesti tõlgendatav. Eelkõige tingisid testgrupil skaala madalama konsistentsuse kaks väidet („Olen endaga rahul” ja „Mul on palju häid oskusi ja omadusi”), mis laadusid tugevalt teisele faktorile, korreleerusid testi skooriga väga nõrgalt või vastupidiselt (vt. tabel 1) ja mille skaalast eemaldamisel tõusis Cronbachi alfa 0.75-ni ($r = .29$). Seetõttu arutati lisaks RSES-C skoorile ka revideeritud 8 väite alusel arvatud üldskoor (RSES-C-R), mis on paremate psühhomeetriliste näitajatega, kuid vajaks täiendaval valimil edasist kontrollimist.

Tabel 1

RSES-C skaala väidete kirjeldavad statistikud, sisereliaablused ja kahe valimi keskmiste võrdlus.

	Testgrupp			Taustgrupp			<i>t</i> -väärtes (<i>df</i> =44)
	<i>M</i>	<i>SD</i>	<i>r</i>	<i>m</i>	<i>SD</i>	<i>r</i>	
1. Suhtun endasse hästi	1.9	0.3	.53	1.4	0.6	.58	3.4**
2. Oskan kõike sama hästi kui teised	1.6	0.7	.40	1.3	0.6	.39	1.6
3. Olen endaga Rahul	1.9	0.3	-.10	1.5	0.7	.76	2.5*
4. Olen sama vajalik kui teised	1.9	0.3	.38	1.8	0.4	.48	0.4
5. Mul on palju häid oskusi ja omadusi	2.0	0.0	.04	1.5	0.6	.57	4.2***
6. Ma ei tunne endast rõõmu #	1.7	0.5	.83	1.1	0.7	.40	3.3**
7. Minus pole midagi head #	1.8	0.4	.46	1.8	0.4	.72	-0.0
8. Mu elu tundub tühi ja mõtetu #	1.9	0.3	.45	1.7	0.6	.54	1.3
9. Ma ei meeldi endale piisavalt #	1.9	0.3	.23	1.5	0.7	.76	2.1*
10. Ma ei saa ühegi asjaga hakkama #	1.9	0.3	.31	1.7	0.4	.52	1.6
RSES-C skoor	18.3	2.1	.70^a	15.3	3.8	.86^a	3.4**
RSES-C-R skoor	14.5	2.1	.75^a	12.4	2.9	.79^a	2.9**

Märkus. * $p < .05$, ** $p < .01$, *** $p < .001$. # = pööratud väide. *m* = keskmine, *SD* = standardhälve, *r* = väite seos skooriga (*item-total correlation*). α = skaala sisemine reliaablus (Cronbachi alfa).



Joonis 3. Lihtsustatud Rosenbergi enesehinnangu skaala (RSES-C) skooride hajuvus.

Võrreldes test- ja taustgruppi RSES-C testi skooride hajuvust selgus, et intellektipuudega noored andsid väidetele kõrgemaid hinnanguid; sealhulgas 39% vastajatest ($n = 9$) sai testis maksimaalse tulemuse ja 22% sai testi skooriks 19 punkti 20-st võimalikust.

Seevastu taustgrupi vastajatest sai maksimaalse üldskoori vaid 2 inimest (9%), mis viitab intellektipuudega noorte kalduvusele anda vastamisel äärmuslikke hinnanguid. Testi skooride hajuvused on graafiliselt esitatud joonisel 3.

Tabel 2

VASES skaala väidete kirjeldavad statistikud, sisereliaablused ja kahe valimi keskmiste võrdlus.

Sõnapaaride kirjeldused	Testgrupp			Taustgrupp			<i>t</i> -väärtus (<i>df</i> =44)
	<i>M</i>	<i>SD</i>	<i>r</i>	<i>m</i>	<i>SD</i>	<i>r</i>	
1. Ei mõisteta, ei saada aru – Mõistetakse, saadakse aru	4.0	1.0	.43	3.8	1.0	.75	0.9
2. Ebakindel - Enesekindel	3.9	1.3	.40	3.3	1.0	.66	1.6
3. Rõõmus – Kurb #	4.2	1.1	.41	3.8	1.0	.71	1.1
4. Lahke, vastutulelik – kade, pole abivalmis #	4.3	1.1	-.03	4.4	0.7	.29	-0.5
5. Kõik peas segamini, sassis – Kõik peas selge, asjad koras	4.0	1.2	.24	3.4	1.1	.77	1.7
6. Tark, saab asjadest hästi aru – Rumal, raske asjadest aru saada #	4.5	0.7	.40	4.0	0.9	.61	2.2*
7. Vihane – Rahulik	4.1	0.8	.46	4.3	0.8	.48	-0.9
8. Omadega ummikus, seotud – Vaba, muretu	4.5	0.7	.55	3.4	1.0	.79	4.2***
9. Lootusetuse tunne, kardab, et kõik läheb halvasti – Lootusrikas, usub, et kõik läheb hästi	4.4	0.9	.03	4.0	0.9	.73	1.5
10. Saamatu, ebaõnnestuja – Saab hakkama, õnnestuja	4.2	1.2	.63	3.8	1.0	.61	1.2
11. Enesekriitiline, endaga rahulolematu, õnnetu – Endaga rahulolev, suhtub endasse hästi, õnnelik	4.5	0.9	.61	3.3	1.1	.82	3.9***
VASES skoor	46.6	5.7	.71^a	41.7	7.6	.91^a	2.5*
VASES-R skoor	37.8	5.5	.78^a	33.2	6.7	.91^a	2.6*

Märkus. * $p < .05$, *** $p < .001$. # = pööratud väide. *m* = keskmine, *SD* = standardhälve, *r* = väite seos skooriga (*item-total correlation*). α = skaala sisemine reliaablus (Cronbachi alfa).

Enesehinnangu visuaalne analoogskaala

Teiseks analüüsiti enesehinnangu visuaalse analoogskaala (VASES) psühhomeetrilisi näitajaid. Sarnaselt RSES-C testile oli VASES taustgrupil kõrge sisemise reliaablusega (vastavalt $\alpha = .91$, $r = .50$) ja ühemõõtmelise faktorstruktuuriga (1. faktor seletas 54% andmete üldisest hajuvusest), samas kui intellektipuudega noorte testigrupi VASES sisereliaablus oli madal ($\alpha = .71$, $r = .21$) ja väited laadusid kahte faktorisse. Eelkõige tingisid testgrupil skaala madalama konsistentsuse kaks sõnapaari (4. ja 9. pilt), mis korreleerusid testi skooriga nullilähedasel (vt. tabel 2). Nende kahe väite skaalast eemaldamisel tõusis Cronbachi alfa 0.78-ni ($r = .31$).

Seetõttu arvutati lisaks VASES skoorile ka revideeritud 9 väite alusel arvutatud üldskoor

(VASES-R), mis on paremate psühhomeetriliste näitajatega, kuid vajaks täiendaval valimil edasist kontrollimist. Sarnaselt algsele üldskoorile jäi ka revideeritud versiooni puhul visuaalse hinnanguskaalaga mõõdetud intellektipuudega noorte üldine enesehinnang oluliselt kõrgemaks ($p < .05$) võrreldes taustgrupi keskmise skooriga. Kuigi intellektipuudega noorte poolt anti enam maksimaalseid hinnanguid, siis erinevalt RSES-C testist oli VASES testi üldskoori hajuvus gruppide lõikes suhteliselt sarnane.

Täiendavalt hindas testimise läbiviija iga pildipaari hindamise järel skaalal 1...3, kui keerukas antud VASES testi pildilisele väitele vastamine tema hinnangul testitavale tundus, et hinnata testi keerukusastet intellektipuudega noorte jaoks. Antud testgrupi keskmiseks hinnanguks kujunes 15.3 punkti ($SD = 5.9$), varieerudes vahemikus 11-33 punkti ehk minimaalsest võimalikust maksimaalselt kõrgeima tasemeni. Testile vastamine ei valmistanud mingeid raskusi 10-le testitule ja seega osutus see jõukohaseks palveks ligikaudu pooltele vastajatest. Ligikaudu kolmandik testgrupi vastajatest sai keerukuse näitajaks suurema indeksi kui 15 punkti ja väga keeruliseks osutus VASES testile vastamine ühele küsitletud intellektipuudega noorele (tulemuseks 33 punkti).

Enesehinnangu skaalade omavahelised seosed

Taustgrupil kasutatud üldise enesehinnangu skaalade tulemused olid omavahel tugevalt korreleeritud, kus VASES ja RSES-C testi omavaheline seos oli $r = .78$ ($p < .001$). Taustgrupi hindamisel täiendavalt kasutatud üheväiteline enesehinnangu skaala SISE oli nii VASES kui RSES-C testide tulemustega oluliselt seotud, vastavalt $r = .56$ ja $.65$ ($p < .001$), viidates mõõdikute üldisele kooskõllalisusele.

Intellektipuudega noorte hindamisel kasutatud VASES ja RSES-C testide tulemused olid mõõdukalt kooskõllalised, kus skooride seoseks oli $r = .55$ ($p < .001$) ja revideeritud versioonide puhul $r = .51$ ($p < .001$). Need seosed ei olnud oluliselt madalamad korrelatsioonid võrreldes taustgrupi testide vastava seosega, $p = .15$.

Enesehinnangu seosed teiste näitajatega

Taustgrupi subjektiivne vaimne heaolu ja eluga rahulolu olid kõigi kolme üldise enesehinnangu skaala tulemusega oluliselt positiivselt mõõdukalt või tugevalt seotud. Seevastu intellektipuudega noorte üldine enesehinnang oli küll positiivselt seotud nende vaimse tervise hinnangutega, kuid korrelatsioonid jäid suhteliselt nõrgaks ega osutunud statistiliselt oluliseks. Kui VASES testi skoor oli subjektiivse üldise rahulolu näitajaga mõõdukalt positiivselt seotud, siis enesekohastel väidetel põhinev RSES-C küsimustiku

üldskoor seostus eluga rahulolu näitajaga negatiivselt. Testgrupi enesehinnangu küsimustike seosed isiksuseomaduste ja üldvõimekusega olid ootuspärase suunaga (v.a. VASES testi ja Avatuse seos), kuid jäid võrreldes taustgrupiga nõrgaks ja statistiliselt mitteoluliseks. Tulemused ei muutunud oluliselt, kui partsiaalkorrelatsiooniga võeti arvesse uuritavate üldise vaimse võimekuse tase. Täpsemad tulemused on esitatud tabelis 3.

Tabel 3

Enesehinnangu skaalade seosed teiste näitajatega gruppide lõikes.

	Testgrupp		Taustgrupp		
	VASES	RSES-C	VASES	RSES-C	SISE
Vaimne heaolu	.29	.32	.66**	.73***	.43*
Üldine rahulolu	.36	-.14	.76***	.62**	.54**
Isiksuse põhiomadused					
<i>Neurootilisus</i>	-.21	-.24	-.44*	-.34	-.36
<i>Ekstravertsus</i>	.31	.12	.52*	.51*	.52*
<i>Avatus</i>	-.25	.01	.14	.14	.17
<i>Sotsiaalsus</i>	.13	.12	.53**	.46*	.26
<i>Meelekindlus</i>	.30	.30	.31	.31	.41*
Üldine vaimne võimekus	-.18	-.25	-.40	-.04	-.19

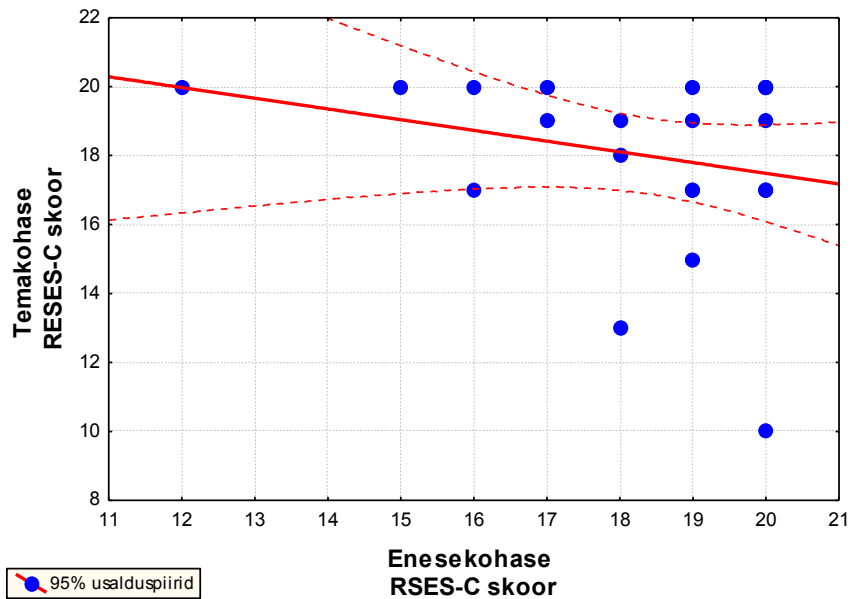
Märkus. * $p < .05$, ** $p < .01$, *** $p < .001$.

Enda ja teiste hinnangute kokkulangevus enesehinnangu testides

Lisaks testgrupi uuritavatele täitsid intellektipuudega noorte kohta enesehinnangu küsimustikud ka nende päevakeskuse juhendajad.

Lihtsustatud Rosenbergi enesehinnangu skaala

Lihtsustatud Rosenbergi skaala enda kohta täidetud tulemus oli vastupidiselt seotud juhendajate poolt antud hinnangutega, $r = -.25$, $p = .25$. Seega puudus enda ja teiste poolt antud hinnangutes kooskõla ja juhendaja hinnangud ei läinud kokku sellega, kuidas intellektipuudega noored ise enda kohta vastasid. Tulemused on graafiliselt esitatud joonisel 4. Eelkõige mõjutasid väikese valimi tõttu tulemust kaks mittekattuvat hinnangut, mille eemaldamisel analüüsist oli hinnangute kokkulangevuseks $r = -.07$. Järgnevalt analüüsin neid kahe juhtumit lähemalt.



Joonis 4. RSES-C skaala enda ja teiste hinnangute kokkulangevus

Juhtum 1.

Üks testgrupi noor andis kõigile RSES-C testi väidetele kõrget enesehinnangut peegeldava vastuse ja sai testis maksimaalse tulemuse 20 punkti, aga tema juhendaja hindas ta enesehinnangu väga madalaks (10 punkti). Testitav töötab töökeskuses. Viimasel aastal on tal olnud probleeme tervisega ning pidanud sellega seoses paljudest meeldivatest asjadest/tegevustest loobuma. Ta on väga kinnine, vaikne ning võiks arvata, et läbielatud tingituna on langenud ka enesehinnang, kuid pigem tundub, et noor tahab jätta võimalikult head muljet. Seda on näha tema käitumisest, näiteks kui tema poole pöörduda, siis manab ta näole malbe naeratuse. Juhendaja kirjeldab testitavat eemaloleva, hajameelse ja kahtlustavana. Testitav ei hoolitse enda eest piisavalt, sageli tuleb hommikul kooli söömata, pesemata. Suur mina-temahinnangute erinevus võib tulla sellest, et juhendaja ei tunne testitavat hästi, pole leidnud temaga head kontakti.

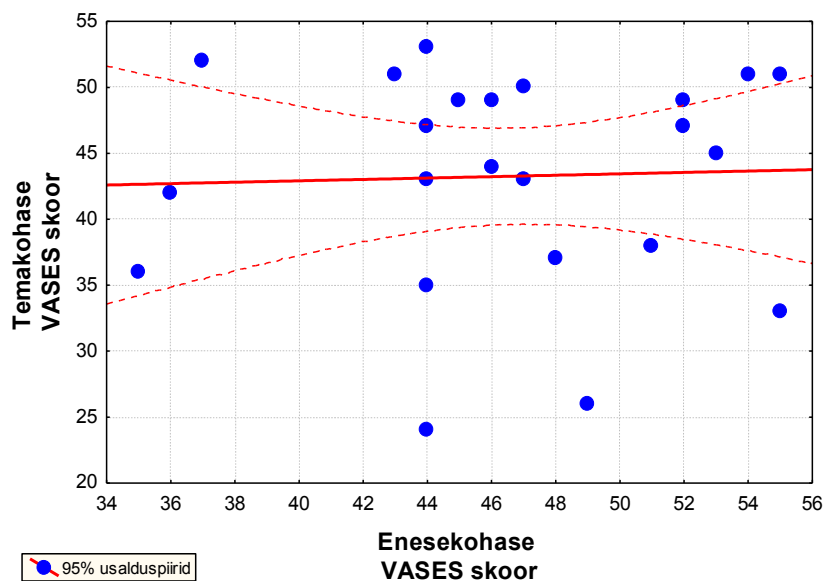
Juhtum 2.

Üks intellektipuudega noor eristus teistest vastajatest väga madalate enesehinnangu vastustega, saades RSES-C testi skooriks madalat enesehinnangut peegeldava skoori 12 punkti. Samas tema juhendaja arvates on tegemist noorega, kes suhtub endasse hästi ja on endaga väga rahul (juhendaja hinnangu tulemuseks maksimaalne 20 punkti). Tegemist on noormehega, kes töötab avatud tööturul ja seega näeb ka avaramat pilti, kui teised testgrupis osalenud. Ta on aegajalt sattunud olukordadesse, kus peab end tavanoortega võrdlema ning tajunud teatavat allajäämist, millest arvatavasti ka see rahulolematuse isenda ja oma võimete suhtes. Samas juhendaja, kes ei ole tema hingeallu süvenenud, ei

pruugi sellist sisemist rahulolematust näha, sest välispidiselt on tegemist abivalmi, heatujulise ja rahuliku noormehega, kes igapäev oma südant ei puista.

Enesehinnangu visuaalne analoogskaala

Pildilise enesehinnangu VASES testi enda- ja temakohaste hinnangute kokkulangevus oli nullilähedane, $r = .04$, $p = .87$. Seega ei olnud võimalik ka mittesõnalise skaala puhul ennustada juhendate hinnangute alusel ette seda, millise tulemuse saavad intellektipuudega noored antud enesehinnangu testis. Ka VASES testi puhul ilmnis antud valimis mitmeid juhtumeid, kus uuritava ja tema juhenda hinnangud olid väga erinevad. Tulemused on graafiliselt esitatud joonisel 5.



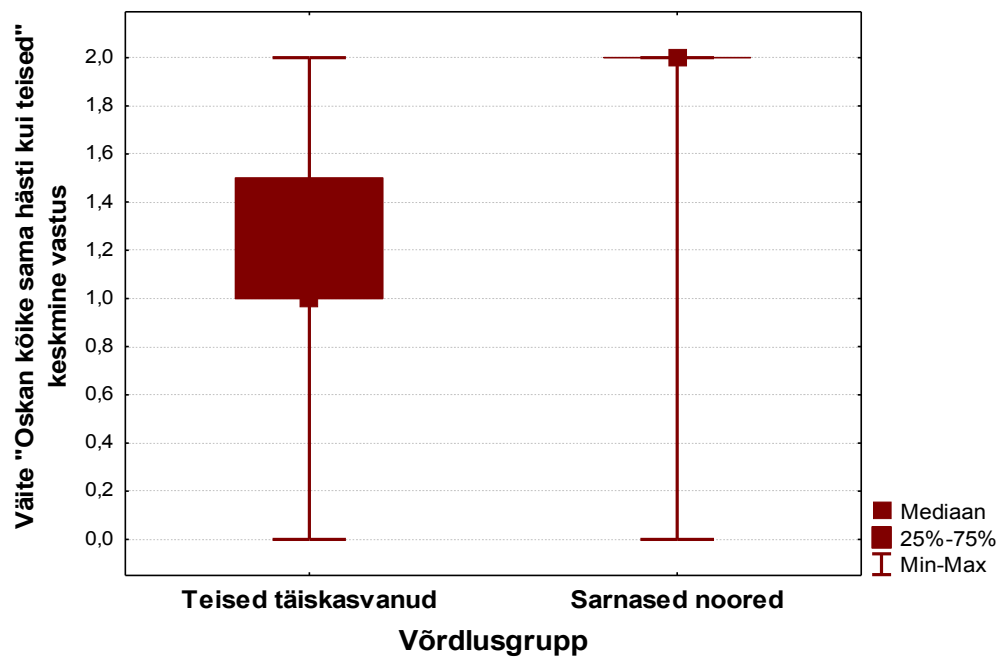
Joonis 5. VASES skaala enda ja teiste hinnangute kokkulangevus.

Enesehinnangu võrdlusgrupp

Peale Rosenbergi enesehinnangu skaalale vastamist paluti intellektipuudega noortel täiendavalt vastata, kellega ta end võrdles vastates väidetele “*Oskan kõike sama hästi kui teised*” ja “*Olen sama vajalik kui teised*” (täpsem küsimus “Kes on ‘teised’, kellega Sa ennast võrdlesid?”).

Vastused kodeeriti kahte võrdlusgruppi: „**sarnased noored**“ ($n = 12$, vastused nagu näiteks ‘rühmakaaslased’, ‘kooli noored’, ‘omasugused noored’, ‘sõbrad’, ‘koolikaaslased’ jne) ja „**teised täiskasvanud**“ ($n = 8$; vastused näiteks nagu ‘vanemad, täiskasvanud’, ‘töökaaslased, juhendajad’, ‘vanemad, tuttavad’, ‘tädi, isa, tädipoeg’ jne); kolm vastajat ei oskanud täpsustada. Järgnevalt uuriti, kas nimetatud kahe väite puhul ilmnis vastustes erinevusi sõltuvalt sellest, kellega ennast vastamisel võrreldi.

Gruppide keskmiste vastuste võrdlemisel selgus, et väitele „Oskan kõike sama hästi kui teised“ andsid end omasuguste noortega võrdlevad vastajad statistiliselt oluliselt kõrgemaid hinnanguid kui end teiste täiskasvanutega võrdlevad intellektipuudega noored, $t(18) = -2.18, p < .05$. Täpsemalt hindas oma oskusi teistega vastavaks 83% end sõprade ja rühmakaaslastega võrdlevatest noortest, samas kui end teiste täiskasvanutega võrdlevatest vastajatest nõustus esitatud väitega vaid 2 küsitletut (25%). Tulemused on graafiliselt esitatud joonisel 6.



Joonis 6. RSES testi võrdleva sisuga väitele antud vastused sõltuvalt võrdlusgrupist.

Arutelu

Käesoleva töö eesmärgiks oli intellektipuudega noorte jaoks sobilike enesehinnangu mõõdikute kohandamine ning nende psühhomeetrislike näitajate uurimine. Kõik püsitatud hüpoteesid leidsid kinnitust.

Intellektipuuetega noorte üldine enesehinnang on võrreldes normintellektiga eakaaslastega statistiliselt oluliselt kõrgem.

Tulemustest selgus, et käesoleva uuringu andmetel on intellektipuudega noortel tendents hinnata end enesehinnangu küsimustikele vastates normintellektiga eakaaslastest oluliselt kõrgemalt. Eelnevatest uuringutest (Dixon et al., 2006; Finlay ja Lyons, 2000) nähtub, et üheks põhjuseks võib pidada soovi näidata end võimalikult positiivsena. Paralleeli võib siin tuua alla 8-aastaste lastega, kel puudub Harter'i (1983) sõnul kognitiivne võimekus integreerida erinevate kompetentside hinnanguid üldisesse enda nägemisse ning võrrelda ennast teistega suhteliste omaduste osas, uskudes pigem, et nad on läbinisti head. Trzesniewski ja kolleegid (2003) arvavad, et lastel puudub oskus luua abstraktset kontseptsiooni endast kui üldiselt heast või halvast, saades vastamisel mõjutusi oluliste teiste hinnangutest, olgu nendeks vanemad, juhendajad või eakaaslased, kellega päevakeskuses kohtutakse. Kui arvesse võtta testgrupi eelkoolialiste laste tasemel paiknevaid madalaid IQ skooore ja madalat vaimse vanuse taset, siis võib ka kõrge enesehinnangu osas tõmmata paralleele võimaliku puuduliku abstraheerimisvõime osas, kuivõrd enda tundmine üldises plaanis nõuab märkimisväärset kognitiivset oskust. Seega võib intellektipuudega inimeste puhul sageli saada testitulemus mõjutatud hoopis näiteks hetke meeleolust kui võimest oma enesekohaseid hoiakuid üldistada (Marsh et al., 2002).

Käesolevas töös uuriti kes on need „teised“, kellega intellektipuudega testitav end võrdleb. Seejuures eristati noorte täiendavalt antud kirjeldusete alusel kaks võrdlusgruppi „sarnased noored“ ja „teised täiskasvanud“. Selgus, et end omasugustega võrdlevad noored andsid enesehinnangu testides oluliselt kõrgemaid hinnanguid, kui need, kes võrdlesid end teiste normintellektiga täiskasvanutega. Ka eelnevad uuringud (nt. Szivos-Bach, 1993; Tracey ja Marsh, 2002) toetavad intellektipuudega inimeste enesehinnangu analüüsimisel sotsiaalse võrdlemise teooriat, kus võrdlus kogukonna tavaliikmetega pigem vähendab enesehinnangut. Mida negatiivsem on sotsiaalne võrdlus, kas omasugustega või teiste kogukonna liikmetega, seda madalamaks uuritavad oma enesehinnangut hindavad. Selleks, et end omasuguste grupis hästi tunda, peavad nad tundma end gruppi kuuluvana ja asetavad end selle võimekamasse otsa (Paterson, McKenzie ja Lindsay, 2012).

Enda võrdlemisel teistega peab omama mingit minapilti endast. Mida selgem ja püsivam on inimese minakontseptsioon, seda positiivsem on ta enesehinnang (Pullmann, 2003). Mitmes uuringus (Cosden, Elliott, Noble ja Kelemen, 1999; Dixon et al., 2006; Li Li ja Moore, 1998) peetakse oluliseks puudega kohanemist, kus puudega inimene teadvustab oma puuet ja aktsepteerib end sellisena, sest puude aktsepteerimine on oluliselt seotud enesehinnanguga. Rõhuasetus pigem kompetentsidele ja oskustele, mitte piirangutele ja puudele, viib teadlikele, positiivsetele hoiakutele enda suhtes, kusjuures enesehinnang, sotsiaalne ja perekondlik toetus mängivad olulist rolli puudega kohanemisel. Siingi saab määravaks kognitiivne kompetentsus, mis kontrollib arengut. Ükski uuritav, kelle verbaalne vaimne areng oli alla 5 aasta ei näidanud teadlikkust puudest (Cunningham ja Glenn, 2004). Suurele osale intellektipuuetega inimestele ei oma puue tähtsust, vaid pigem juhendaja lähenemine, mis on suunatud uuritava mõistmisele ja olukorraga toimetulemisele. See rõhuasetus funktsionaalsete oskuste arendamisele töös intellektipuudega inimestega on eriti oluline, pidades silmas suuremat vajadust nende integreerimisel kogukonda ja tööle rakendamisel.

Intellektipuuetega noorte enesehinnangu mõõdikute psühhomeetriselised näitajad on kehvemad kui taustgrupi noortel.

Nagu tulemustest selgub, siis olid normintellektiga taustgrupi enesehinnangu testide VASES ja RSES-C psühhomeetriselised näitajad head, üldise enesehinnangu skaalade tulemused olid omavahel tugevalt korreleeritud ning skaalad eraldi olid kõrge sisemise reliaablusega. Ka Pullmann ja Alliku (2000) RSES-e eesti keelde adapteerimise uuringu tulemused olid sarnaselt kõrge sisemise reliaablusega ($\alpha = .84$) ning ühemõõtmelise faktorstruktuuriga, olles seega kooskõlas skaala esialgsete psühhomeetriseliste tulemustega. Samalaadse tulemusega oli ka Taimaal läbi viidud uuring (Piyavhatkul et al., 2011), kus hinnatavateks ($n = 270$) olid psühhiaatrilised haiged ja normgrupp ja milles analüüsiti RSES-T versiooni psühhomeetriselisi näitajaid (Cronbachi alfa .85) ja korrelatsiooni VASES testiga ($r = .62; p < .01$).

Intellektipuudega noortest koosneva testgrupi enesehinnangu mõõdikud VASES ja RSES-C olid suhteliselt madala sisemise reliaablusega (vastavalt $\alpha = .71$ ja $.70$). Muudetud skaalad andsid küll paremad näitajad, kuid vajavad täiendavat kontrollimist suuremal valimil.

Intellektipuudega noortel kasutatud testide kehvemad psühhomeetriselised näitajad on läbivalt leitud ka varasemates uuringutes. Näiteks Dagnan ja Sandhu (1999) ning Paterson, McKenzie ja Lindsay (2012) intellektipuuetega inimeste uuringud andsid RSES-e 6-väitelise lihtsustatud skaala faktoranalüüsi tulemusel kahefaktorilise struktuuri ja madala

sisemise reliaabluse (alfaväärtusega .62). Varasemalt on RSES-C küsimustikku kasutatud Eesti koolide II-IV klasside õpilaste puhul (Laidra, Pullmann ja Allik, 2007) ja nende puhul oli skaala näitaja samal tasemel (Cronbachi alfa .71) kui antud uuringu testgrupil. Võrreldes nimetatud uuringutega ei jää Eesti intellektipuudega noorte poolt täidetud Rosenbergi enesekohase küsimustiku näitajad kehvemaks, kuid jäävad siiski märkimisväärselt madalamaks võrreldes normintellektiga vastajate testi näitajatega.

Põhjuseks intellektipuudega inimeste RSES-e kehvemate psühhomeetriliste näitajate osas võib pidada uuritavate vähest kognitiivset kompetentsust mõistmaks oma üldist väärtust. Cunningham ja Glenn (2004) näidasisid, et teadlikkus endast on seotud arengulise tasemega, kusjuures kognitiivne võime kategoriseerida on sama oluline kui verbaalne võimekus ennast väljendada. Näiteks on kergem vastata konkreetset oskust hindavale väitele „Ma oskan lugeda“ kui väitele „Oskan kõike sama hästi kui teised“. Selle väite puhul tuleb määratleda mitu abstraktset suurust „kõike“, „sama hästi“ ja „teised“, mis uuritavate madalaid IQ skooore arvestades, võib osutada neile ülemäära komplitseeritud ülesandeks. Analoogne olukord on isiksuseküsimustike puhul, kus Eesti koolilaste seas läbiviidud uuring (Allik, Laidra, Realo ja Pullmann, 2004) näitas, et 12-aastastel lastel oli isiksuseküsimustiku faktorstruktuuril madalal kongruentsus võrreldes täiskasvanute omaga. See näitas, et selles vanuses lastel ei pruugi olla veel vaimsed võimed piisavalt arenenud, et enda isiksuseomadusi piisavalt hinnata ja anda piisava reliaablusega vastuseid enesekohastele küsimustele. Samas muutus koolilastel vaimne küpsus vanuses 14-15 aastat piisavalt ja nende küsimustiku psühhomeetrilised näitajad olid sarnased täiskasvanute omadele.

Samas tuleb silmas pidada, et ka konkreetsete oskuste hindamisel ei saa puudega inimeste hinnangut uskuda, nagu näitas Downi sündroomiga inimeste uuring (Glenn ja Cunningham, 2001), kus 41% uuritavatest vastasisid, et oskavad lugeda, kuigi ei suutnud lugeda ühtegi sõna. Seega oli väike seos enda hinnatud lugemiskompetentsi ja tegeliku oskuse vahel. Ilmnes, et mida kõrgem arenguline tase oli uuritaval, seda suurem oli tõenäosus saada madalamaid enesekohaseid hinnanguid ehk kooskõla tegeliku olukorraga oli suurem.

Mitmed autorid (nt. Cunningham ja Glenn, 2004; Cuskelly ja de Jong, 1996; Glenn ja Cunningham, 2001) arvestasid intellektipuudega inimeste enesekohaste hinnangute mõõtmisel IQ skooride asemel nende kognitiivse arengu taset, võimaldades seega võrrelda tulemusi arengulise mudeliga ning vastaval arengutasemel olevate laste tulemustega. Käesolevas uuringus oleks intellektipuudega inimeste kõrval sobivaks võrdlusgrupiks eelkooliealised lapsed, kelle puhul aga enesekohaseid küsimustikke ei ole võimalik

kasutada.

Seega võib enesekohastele abstraktsetele küsimustele vastamine olla intellektipuudega inimestele kognitiivselt keeruline ülesanne ja seetõttu kannatavad ka mõõdikute näitajad. See on küll kooskõlaline varasemate uuringutega ja seetõttu ootuspärane tulemus, kuid revideeritud versioonid vajaksid sellel sihtgrupil suurema valimina täiendavat kontrolli, et anda põhjendatud hinnang antud mõõdikute sobivusele kasutamiseks antud sihtgrupil. Hetkel võib väita, et RSES-C küsimustik on intellektipuudega noortel suhteliselt vähese eristusvõimega ja enamus saab maksimaalselt kõrgelt enesehinnangut peegeldava tulemuse. Kuigi VASES mittesõnalise testi täitmine ei tundunud neile objektiivselt testija hinnanguna keerulise ülesandena, siis jääb siiski küsitavaks, kuivõrd intellektipuudega noored suudavad sisuliselt testi küsimustele vastamiseks end reflekteerida ja oma arusaamu üldistada.

Intellektipuuetega noorte enesekohaste ja nende juhendajate poolt antud temakohaste hinnangute vahel on vähene kooskõla.

See, et on sellised kohad, kus puudega inimestele on loodud suurepäraseks tingimused juhendajate toetusel sotsialiseeruda, uusi oskusi omandada ning kergemaid töid teha, on äärmiselt oluline, sest nagu uuringud näitavad, on puuetega inimeste minapilt ja enesekohased hoiakud oluliselt positiivse tööalase integratsiooniga seotud ja olulisimaks sekkumisprogrammide edukuse näitajaks (Saunders et al., 2000). Siiski ei tähenda, et juhendajatel on intellektipuudega noori kerge mõista. Nagu järeldub tulemustest puudus enese- ja temakohastes hinnangutes kooskõla. Näiteks on Shrauger ja Schoeneman'i (1979) uuring kinnitanud mittekooskõllalisust, aga mitmed teised (nt. Marsh, Barnes ja Hocevar, 1985; Marsh, Parker ja Smith, 1983) on õpilane-õpetajahinnangute vahel leidnud pigem kooskõla, kuigi ka nendes uuringutes on kokkulangevus üldise enesehinnangu näitajate osas kõige madalam.

Sageli hindavad juhendajad oma hoolealuseid välise näitajate alusel, mis annab piisavalt infot erinevate oskuste ja võimete kohta, kuid enesehinnang ei ole väliselt jälgitav ühetähenduslik käitumisakt, vaid sügavalt isiklik ja subjektiivne enesekohane hoiak. Seega võib arvata, et juhendajal ei teki kõigi juhendatavatega usalduslikku suhet ja ei tunne nad kõiki uuritavaid piisavalt hästi ega aima, mis toimub noore mõttemaailmas. Samas on ka võimalus, et intellektipuudega noorte enesehinnangu taseme kaardistamiseks võib adekvaatseks pidada just juhendajate hinnangut, kes noort igapäevaselt näeb ning kel on professionaalne kogemus ja võrdlusvõimalus enesehinnangust aimu saamiseks lähtudes noore hoiakutest, käitumistest ja suhtlemisviisist.

Intellektipuudega noor ei ole piisavalt kõrgel vaimsel arengulisel tasemel ega ei tunne ennast piisavalt hästi ja mõlemad, nii hinnatav kui hindaja, ei lähtu hinnangute andmisel samadest kriteeriumitest (Marsh, Barnes ja Hocevar, 1985). Sellest lähtuvalt võib kooskõla puudumise juhendaja ja noorte enda hinnangutes lugeda ootuspäraseks, kuivõrd enesehinnang on subjektiivne tunne ja enesekohane hoiak.

Piirangud

Kuigi maailmas läbiviidud uuringutes on intellektipuudega inimeste valimid väikesed, siis käesoleva töö üheks piiranguks saab pidada suhteliselt väikest, ühe asutuse kesket valimit. Töö kavandamise faasis planeeris töö autor poole suuremat küsitletavate arvu, kuid kahjuks ei olnud paljud lapsevanemad nõus lubama oma lastel uuringus osaleda ja seetõttu ei saa uuringutulemusi üldistada intellektipuudega noortele laiemalt.

Kuna tegemist oli Eestis esimese intellektipuudega inimeste enesekohaste hinnangute uuringuga, siis ei olnud kasutada sobivaid mõõtvahendeid ja need tuli alles kasutusele võtta. Nagu uuringu tulemustest näha, siis kasutatud enesehinnangu mõõdikud VASES ja RSES-C olid suhteliselt madala sisemise reliaablusega.

Töö autori kasutuses ei ole testgrupil eelnevalt mõõdetud IQ skooore, et võrrelda *Raveni SPM* mõõdetud IQ skooridega, mis jäid üllatavalt madalateks, paigutades testgrupi võrreldes Eesti gümnaasiumis õppivate abiturientidega pigem mõõduka-raske puude kategooriasse. See võib anda märku kasutatud üldvõimekuse mõõtevahendi liigsest keerukusest ning võiks olla põhjendatud mõne muu intelligentsust mõõtva mõõtvahendi kasutamine (nt Raveni värvilised maatriksid), kuid sihtgrupile sobivaid mittesõnalisi võimekusteste Eestis teadaolevalt normeeritud ei ole. Seega ei olnud töö autoril võimalik piisavalt usaldusväärset hinnata noorte intellektipuude raskusastet ja selle toel täpsemalt uurida testide näitajaid võimekusgruppide lõikes.

Kokkuvõte

Intellektipuudega inimesed jäävad tavainimestele sageli mõistetamatuks, sest ei suuda end verbaalselt piisavalt mõistetavaks teha ega ka adekvaatselt oma tundeid väljendada. Käesoleva tööga oli võimalik astuda sammuke lähemale intellektipuudega inimese sisemiste veendumuste kaardistamisele ning seega ka nende hingeelu mõistmisele.

Liigume üha enam sinnapoole, et puuetega, ka intellektipuudega, inimestele nähakse vajadust igapäevase rakenduse järele. Omades mõõdikuid nende psühholoogilise toimimise hindamiseks, annab see parema lähtekoha erinevate rehabilitatsiooniplaanide koostamiseks ning tähelepanu ja ressurside suunamiseks arendamist võimaldavatele valdkondadele. Seega annab käesolev töö praktilise väljundina võimaluse

intellektipuudega noorte paremaks tundmaõppimiseks ja igapäevaellu integreerimiseks.

Kirjanduse loetelu

- Abraham, C., Gregory, N., Wolf, L., & Pemberton, R. (2002). Self-esteem, stigma and community participation amongst people with learning difficulties living in the community. *Journal of Community & Applied Social Psychology, 12*(6), 430–443.
- Allas, V., & Tartu Ülikool. (2005). *Puuetega inimeste enesekohased hoiakud Eestis: lõputöö*. Tartu.
- Allik, J., Laidra, K., Realo, A., & Pullmann, H. (2004). Personality development from 12 to 18 years of age: Changes in mean levels and structure of traits. *European Journal of Personality, 18*(6), 445–462.
- APA. (2013). *The Diagnostic and Statistical Manual of Mental Disorders: DSM 5*.
- Brumfitt, S. M., & Sheeran, P. (1999). The development and validation of the Visual Analogue Self-Esteem Scale (VASES) 1. *British Journal of Clinical Psychology, 38*(4), 387–400.
- Cosden, M., Elliott, K., Noble, S., & Kelemen, E. (1999). Self-Understanding and Self-Esteem in Children with Learning Disabilities. *Learning Disability Quarterly, 4*(4), 279.
- Cunningham, C., & Glenn, S. (2004). Self-awareness in Young Adults with Down Syndrome: I. Awareness of Down syndrome and disability. *International Journal of Disability, Development & Education, 51*(4), 335–361.
- Cuskelly, M., & de Jong, I. (1996). Self-concept in children with Down syndrome. *Down Syndrome Research and Practice, 4*(2), 59–64.
- Dagnan, D., & Sandhu, S. (1999). Social comparison, self-esteem and depression in people with intellectual disability. *Journal of Intellectual Disability Research, 43*(5), 372–379.
- Davis, C., Kellett, S., Beail, N., & Turk, J. (2009). Utility of the Rosenberg Self-Esteem Scale. *American Journal on Intellectual and Developmental Disabilities, 114*(3), 172–178.
- Dixon, R. M., Marsh, H., & Craven, R. (2006). Social comparison theory and people with mild intellectual disabilities: it is more complex than you think. Retrieved from <http://ro.uow.edu.au/edupapers/227/> Vaadatud: 10.01.2015.
- Finlay, W. M., & Lyons, E. (2000). Social categorizations, social comparisons and stigma: Presentations of self in people with learning difficulties. *British Journal of Social Psychology, 39*(1), 129–146.
- Finlay, W. M., & Lyons, E. (2001). Methodological issues in interviewing and using self-report questionnaires with people with mental retardation. *Psychological Assessment, 13*(3), 319.
- Glenn, S., & Cunningham, C. (2001). Evaluation of self by young people with Down syndrome. *International Journal of Disability, Development and Education, 48*(2), 163–177.

- Gottfredson, L. S. (1997). Mainstream science on intelligence: An editorial with 52 signatories, history, and bibliography. *Intelligence*, 24(1), 13–23.
- Gueldner, S. H., Michel, Y., Bramlett, M. H., Liu, C.-F., Johnston, L. W., Endo, E., ... Carlyle, M. S. (2005). The well-being picture scale: A revision of the index of field energy. *Nursing Science Quarterly*, 18(1), 42–50.
- Harris, J. C. (2013). New terminology for mental retardation in DSM-5 and ICD-11. *Current Opinion in Psychiatry*, 26(3), 260–262.
- Harter, S. (1983). Development perspectives on the self-system. *Handbook of Child Psychology: Formerly Carmichael's Manual of Child psychology/Paul H. Mussen, Editor*.
- Harter, S. (1990). Issues in the assessment of the self-concept of children and adolescents. Retrieved from <http://psycnet.apa.org/psycinfo/1990-97620-010> Vaadatud: 15.01.15
- Hartley, S. L., & MacLean, W. E. (2006). A review of the reliability and validity of Likert-type scales for people with intellectual disability. *Journal of Intellectual Disability Research*, 50(11), 813–827.
- Haukanõmm, Monika. (2013). Puuetega inimeste olukord/Inimõigused Eestis 2013. Retrieved from <http://humanrights.ee/inimoiguste-aruanne-2/inimoigused-eestis-2013/puuetega-inimeste-olukord/> Vaadatud: 6.01.2015.
- Kontou, E., Thomas, S. A., & Lincoln, N. B. (2012). Psychometric properties of a revised version of the Visual Analog Mood Scales. *Clinical Rehabilitation*, 26(12), 1133–1140.
- Kõrgesaar, M. (2013). *Flynni efekti esinemine Eesti abiturientide seas Raveni testi põhjal: lõputöö*. Tartu Ülikool.
- Kreepuu, M. (2011). Intelligentsus ja psühhopaatoloogia. In Mõttus, Rene, Allik, Jüri, & Realo, Anu (Eds.), *Intelligentsuse psühholoogia* (pp. 232–245). Tartu Ülikooli Kirjastus.
- Laidra, K., Pullmann, H., & Allik, J. (2007). Personality and intelligence as predictors of academic achievement: A cross-sectional study from elementary to secondary school. *Personality and Individual Differences*, 42(3), 441–451.
- Li, E. P.-Y., Tam, A. S.-F., & Man, D. W.-K. (2006). Exploring the self-concepts of persons with intellectual disabilities. *Journal of Intellectual Disabilities*, 10(1), 19–34.
- Li Li, & Moore, D. (1998). Acceptance of Disability and Its Correlates. *Journal of Social Psychology*, 138(1), 13–25.
- Linville, P. W. (1987). Self-complexity as a cognitive buffer against stress-related illness and depression. *Journal of Personality and Social Psychology*, 52(4), 663.
- Marsh, H. W., Barnes, J., & Hocevar, D. (1985). Self-other agreement on multidimensional self-concept ratings: Factor analysis and multitrait-multimethod analysis. *Journal of Personality and Social Psychology*, 49(5), 1360–1377.
- Marsh, H. W., & Craven, R. G. (1991). Self-other agreement on multiple dimensions of

- preadolescent self-concept: Inferences by teachers, mothers, and fathers. *Journal of Educational Psychology*, 83(3), 393.
- Marsh, H. W., Ellis, L. A., & Craven, R. G. (2002). How do preschool children feel about themselves? Unraveling measurement and multidimensional self-concept structure. *Developmental Psychology*, 38(3), 376.
- Marsh, H. W., Parker, J. W., & Smith, I. D. (1983). Preadolescent self-concept: Its relation to self-concept as inferred by teachers and to academic ability. *British Journal of Educational Psychology*, 53(1), 60–78.
- Mõttus, R., Pullmann, H., & Allik, J. (2006). Toward more readable Big Five personality inventories. *European Journal of Psychological Assessment*, 22(3), 149–157.
- Paterson, L., McKenzie, K., & Lindsay, B. (2012). Stigma, Social Comparison and Self-Esteem in Adults with an Intellectual Disability. *Journal of Applied Research in Intellectual Disabilities*, 25(2), 166–176.
- Piyavhatkul, N., Aroonpongpaisal, S., Patjanasontorn, N., Rongbuttsri, S., Maneeganondh, S., & Pimpanit, W. (2011). Validity and reliability of the Rosenberg Self-Esteem Scale-Thai version as compared to the Self-Esteem Visual Analog Scale. *Journal of the Medical Association of Thailand= Chotmaihet Thangphaet*, 94(7), 857–862.
- Pullmann, H. (2003). Enesehinnang. In Allik, Jüri, Realo, Anu, & Konstabel, Kenn (Eds.), *Isiksusepsühholoogia* (pp. 193–223). Tartu Ülikooli Kirjastus.
- Pullmann, H., & Allik, J. (2000). The Rosenberg Self-Esteem Scale: its dimensionality, stability and personality correlates in Estonian. *Personality and Individual Differences*, 28(4), 701–715.
- Pullmann, H., & Allik, J. (2008). Relations of academic and general self-esteem to school achievement. *Personality and Individual Differences*, 45(6), 559–564.
- Pullmann, H., Allik, J., & Lynn, R. (2004). The growth of IQ among Estonian schoolchildren from ages 7 to 19. *Journal of Biosocial Science*, 36(06), 735–740.
- Pullmann, Helle. (2005). The development of intelligence and personality traits among Estonian schoolchildren. Doktoritöö. Tartu Ülikooli Kirjastus.
- Roos, J. M., Nilsson, T., & Wheatley, E. (2003). Express your selves. Retrieved from <http://design-cu.jp/iasdr2013/papers/1344-1b.pdf> Vaadatud: 6.01.2015.
- Rosenberg, M., Schooler, C., Schoenbach, C., & Rosenberg, F. (1995). Global self-esteem and specific self-esteem: Different concepts, different outcomes. *American Sociological Review*, 141–156.
- Saunders, J. L., Leahy, M. J., & Frank, K. A. (2000). Improving the Employment Self-Concept of Persons with Disabilities A Field-Based Experiment. *Rehabilitation Counseling Bulletin*, 43(3), 142–149.
- Shrauger, J. S., & Schoeneman, T. J. (1979). Symbolic interactionist view of self-concept: Through the looking glass darkly. *Psychological Bulletin*, 86(3), 549.
- Szivos-Bach, S. E. (1993). Social comparisons, stigma and mainstreaming: The self esteem of young adults with a mild mental handicap. *Mental Handicap Research*,

6(3), 217–236.

- Tominga, T. (2013). *Tajutud vaimse võimekuse ja enesehinnangu seos abiturientide vaimse heaoluga*. Psühholoogia instituut, Tartu Ülikool.
- Tracey, D. K., & Marsh, H. W. (2002). *Self-concepts of preadolescents with mild intellectual disability: Multidimensionality, measurement, and support for the big fish little pond effect*. University of Western Sydney Sydney, Australia.
- Trzesniewski, K. H., Donnellan, M. B., & Robins, R. W. (2003). Stability of self-esteem across the life span. *Journal of Personality and Social Psychology*, 84(1), 205–220.
- Tuula, R. (2005). *Seikluskasvatuse määratlus ja selle tõhususe hindamine lastekaitse liidu projekti „seiklus” sihtgrupi üldise enesehinnangu näitel: lõputöö*. Tallinna Ülikool.
- Varsamis, P., & Agaliotis, I. (2011). Profiles of self-concept, goal orientation, and self-regulation in students with physical, intellectual, and multiple disabilities: Implications for instructional support. *Research in Developmental Disabilities*, 32(5), 1548–1555.
- Virsa, M. (2007). *Puuetega lapsed ja nende enesehinnangu mõõtmine: lõputöö*. Psühholoogia osakond, Tartu Ülikool.

Tänuõnad




Siirad tänud ja lugupidamine Helle Pullmann'ile töö juhendamisel kannatlikkuse, oskusliku suunamise ja positiivse suhtumise eest! Suur tänu Tallinna Tugikeskus JUKS direktorile ja keskuste juhatajatele, kes lubasid oma majas noorte küsitlemise. Eriline tänu uuringus osalenud Juksi noortele ja nende vanematele, et nad nõustusid uuringus osalema, oma võimeid proovile pannes. Tänan väga noorte juhendajaid, kes andsid noorte kohta oma arvamuse. Tänuõnad Rapla Täiskasvanute Gümnaasiumi õpilastele, kes täites küsimustiku osalesid taustagrupi moodustamisel ning õpetajatele, eriti Margit Sarrile, kes tundide ajal võimaldasid küsitluse läbiviimise. Tänutundega meenutan toetavaid vestlusi töö- ja koolikaaslastega.

Lisa 1: RSES-C testi näidis




PALUN LOE KÜSIMUST HOOLIKALT JA TEE RIST VASTUSELE, MIDA PEAD ENDA KOHTA KÕIGE TÄPSEMAKS.

NÄITEKS KUI ON KIRJAS “OLEN TIHTI KURB”, SIIS:




- KUI OLED VÄGA HARVA KURB, TEE RIST **EI** KASTI NII:

EI	MÕNI-KORD	JAH
 EI	 MÕNIKORD	 JAH

- KUI OLED VAHEL KURB, TEE RIST **MÕNIKORD** KASTI NII:

EI	MÕNI-KORD	JAH
 EI	 MÕNIKORD	 JAH


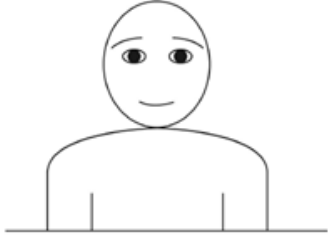
- KUI OLED TIHTI KURB, TEE RIST **JAH** KASTI NII:

EI	MÕNI-KORD	JAH
 EI	 MÕNIKORD	 JAH

VASTA NÜÜD KÜSIMUSTELE!

Lisa 2: VASES testi näidis

MILLINE PILT ON SINU MOODI?

MURELIK PALJU PROBLEEME		MURETU EI OLE PROBLEEME		
				
++	+	0	+	++
VÄGA MINU MOODI	MINU MOODI	VEIDI MÕLEMAT	MINU MOODI	VÄGA MINU MOODI

Lisa 3: Üldise rahulolu küsimustiku näidis

MÕTLE ENDALE JA VASTA, KUI RAHUL SA OLED.

VASTUSEKS TEE RING ÜMBER SOBIVA VARIANDI. NÄITEKS:

- KUI SA EI OLE RAHUL, SIIS TEE RING KURVALE NÄOLE (1 või 2)
- KUI OLED VÄGA RAHUL, SIIS TEE RING RÕÕMSALE NÄOLE (4)

VASTA NÜÜD, KUI RAHUL SA OLED...

... OMA TERVISEGA

			
1	2	3	4

Lihtlitsents töö reprodutseerimiseks ja üldsusele kättesaadavaks tegemiseks

Mina, Merle Hillep,

1. annan Tartu Ülikoolile tasuta loa (lihtlitsentsi) enda loodud teose „Intellektipuudega noorte enesehinnang“, mille juhendaja on Helle Pullmann,
 - 1.1. reprodutseerimiseks säilitamise ja üldsusele kättesaadavaks tegemise eesmärgil, sealhulgas digitaalarhiivi DSpace-is lisamise eesmärgil kuni autoriõiguse kehtivuse tähtaja lõppemiseni;
 - 1.2. üldsusele kättesaadavaks tegemiseks Tartu Ülikooli veebikeskkonna kaudu, sealhulgas digitaalarhiivi DSpace'i kaudu kuni autoriõiguse kehtivuse tähtaja lõppemiseni.
2. olen teadlik, et punktis 1 nimetatud õigused jäävad alles ka autorile.
3. kinnitan, et lihtlitsentsi andmisega ei rikuta teiste isikute intellektuaalomandi ega isikuandmete kaitse seadusest tulenevaid õigusi.

Tartus, 19.01.2015