

TARTU ÜLIKOOL
Pärnu kolledž
Ettevõtlusosakond

Tõnu Aavasalu

**ETTEVÕTLUST MÕJUTAVAD TEGURID
PÕHJA-SAKALA VALLA NÄITEL**

Lõputöö

Juhendaja: Matti Raudjärv, PhD
Kaasjuhendaja: Margus Kõomägi, MA

Pärnu 2019

Soovitan suunata kaitsmisele
(juhendaja allkiri)

Kaitsmisele lubatud “.....“ a.

TÜ Pärnu kolledži osakonna juhataja

.....
(osakonna juhataja nimi ja allkiri)

Olen koostanud töö iseseisvalt. Kõik töö koostamisel kasutatud teiste autorite tööd, põhimõttelised seisukohad, kirjandusallikatest ja mujalt pärinevad andmed on viidatud.

.....
(töö autori allkiri)

SISUKORD

Sissejuhatus	4
1. Regionaalpoliitika ja haldusreformi mõjust maapiirkonna ettevõtlusele	7
1.1 Regionaalpoliitika areng ja eesmärgid	7
1.2 Haldusreform, selle mõju kohalikule omavalitsusele kui ettevõtluskeskkonna arendajale.....	11
1.3 Maapiirkonna ettevõtlus	15
2. Maapiirkonna ettevõtlust mõjutavad tegurid Põhja-Sakala valla näitel.....	26
2.1 Piirkonna ettevõtluse lühitutvustus ja uuringu läbiviimise meetodid	26
2.3 Põhja-Sakala ettevõtete juhtide uuringu tulemuste analüüs	32
2.3 Järeldused ja ettepanekud	43
Kokkuvõte	48
Lisad.....	55
Lisa 1. Küsitlusankeet	55
Summary	60
Lihtlitsents lõputöö reprodutseerimiseks ja üldsusele kättesaadavaks tegemiseks	62

SISSEJUHATUS

Eesti rahvastik paikneb piirkonniti väga ebaühtlaselt. Viimaste aastakümnete jooksul on see süvenenud. Lisaks sellele, et rahvastik paikneb riigis ebaühtlaselt, on viimaste aastakümnete jooksul maapiirkondade elanike arv kiirelt vähenenud. Nende protsesside jätkumisel võib juhtuda, et osa piirkondi jäävad inimestest tühjaks, ettevõtjatel ei jätku töökäsi ja elu korraldamine maapiirkondades muutub nii riigi kui omavalitsuse jaoks väga kalliks kui mitte võimatuks. Ettevõtluse arendamine ja kohaliku omavalitsuse tegevuse korraldamine maapiirkondades sõltuvad suurel määral riigi regionaalpoliitikast. Regionaalpoliitika saab kaasa aidata ääremaastumise vähenemisele, toetades ettevõtlust ja maapiirkondade arengut. Selleks on riik välja töötanud tegevused, mis peaksid aitama erinevate toetusmeetmete abil maapiirkondadel areneda ja arenguvahet linnapiirkondadega vähendada.

Kohaliku omavalitsuse võimekusest sõltub, kui palju suudetakse regionaalpoliitilisi eesmärke täita. Kohalikus omavalitsuses peab olema piisavalt ressursse, et tegeleda kohaliku piirkonna tervikliku arendamisega. Väga olulised on eesmärkidest lähtuvad tegevused – eriti siis, kui tehakse suuri investeeringuid. Haldusreformi kontseptsiooni (2015) kohaselt on omavalitsuste minimaalseks elanike arvuks 5000 inimest, et omada võimekust elukeskkonna ja taristu projektide ettevalmistamiseks ja läbiviimiseks ning osutada heal tasemel avalikke teenuseid (Haldusreformi kontseptsioon, 2015, lk 7).

Hoolimata juba tehtud suurtest investeeringutest, väheneb Statistikaameti andmetel igal aastal Põhja-Sakala valla elanike arv. Oluliselt mõjutab see ka ettevõtjaid, kes vajavad tööjõudu. Paljud ettevõtjad on valiku ees, kas laiendada oma tegevust maapiirkonnas või kolida oma ettevõtte sinna, kus tööjõud on olemas.

Osa ettevõtteid on asunud ise piirkonna elu toetama, et koguda seeläbi kogukonnas tuntust, saada juurde töötajaid, olla atraktiivne ja kogukonnasõbralik. Ettevõtjad ise on

kutsunud inimesi maale elama ja pakkunud meeldivat töökeskkonda. Ettevõtete panus piirkonna arengusse on väga erinev. Ettevõtte majandustegevuse peamine eesmärk on kasumi teenimine, aga millisel määral saab ettevõtte ka ise piirkonda panustada, oleneb ettevõtte kui organisatsiooni väärtushinnangutest ja vastutusest kohaliku kogukonna ees.

Autori arvates on regionaalpoliitika, haldusreform ja maapiirkonna ettevõtluse arendamine omavahel väga tihedalt seotud ning üheskoos mõjutavad piirkonna terviklikku arengut. Regionaalpoliitikaga on Euroopa Liidus tegeldud alates 1957. aastast. Eesti võttis esimese regionaalarengu kontseptsiooni vastu 1994. aastal. Oluliselt vähem on tegeldud haldusreformi ja ettevõtluse toetamisega. Analüüsidest Statistikaameti andmeid ja ministriumide erinevaid analüüse, peame tõdema, et Eesti regionaalpoliitika ei ole saavutanud strateegiatel soovitud eesmärke vaid aastate jooksul on olukord halvenenud.

Eesti maapiirkondade elanikkond ja sisemajanduse koguprodukti (SKP) osatähtsus riigi SKP-s vähenevad jätkuvalt ning selle kõige tagajärjel on ettevõtetel puudu tööjõust. Need teemad vajavad käsitlemist ning kiirete lahenduste leidmist. Maapiirkondades rahvastiku vähenemise trendi jätkumisel ei ole kohalikud omavalitsused suutelised teenuseid osutama, kuna teenus läheb ühe inimese kohta väga kalliks, ettevõtjad ei leia aga piirkonnast tööjõudu, eriti tippspetsialiste. Valikuteks on: tuua tööjõudu mujalt või kolida ettevõttega sinna, kus on tööjõud. Tõsiselt tuleks võtta neid tendentse, mis ilmnevad rahvastiku paiknemisel, SKP osatähtsuse vähenemisel riigi SKP-s kui ka rahvastiku rändes, leides lahendusi nende muutmiseks soovitud suunas.

Töö eesmärgiks on selgitada välja Põhja-Sakala valla ettevõtlust soodustavad ja takistavad mõjurid ning esitada ettepanekud kohalikele vallavalitsusele, et tõsta piirkonna konkurentsivõimet, vähendada ääremaastumist, läbi mille oleks kohalikel ettevõtetel parem ettevõtluskeskkond ja ettevõtjad ei pea viima ettevõtlustegevust suurematesse tõmbekeskustesse.

Eesmärgi saavutamiseks on seatud järgmised uurimisülesanded:

- anda ülevaade regionaalpoliitika, haldusreformi ja maapiirkonna ettevõtluse mõjust piirkonna ettevõtluskeskkonna arengule ;

- anda ülevaade Põhja-Sakala valla ettevõtluse hetkeolukorradele;
- viia läbi uuring Põhja-Sakala valla ettevõtete juhtide hulgas ning analüüsida tulemusi;
- esitada uuringu tulemustest lähtuvalt ettepanekud ettevõtluskeskkonna parendamiseks.

Lõputöö koosneb kahest peatükist. Esimeses peatükis käsitleb autor regionaalpoliitika, haldusreformi ja maapiirkonna ettevõtluse mõju piirkonna arengule.

Teises peatükis antakse kõigepealt ülevaade Põhja-Sakala valla ettevõtluse hetkeolukorrast. Ettevõtluse hetkeolukorra kirjeldamisel kasutatakse Maksu- ja Tolliameti, Äriregistri, Statistikaameti ning Põhja-Sakala valla andmeid. Töös antakse hinnang Põhja-Sakala ettevõtete arengule majandusnäitajate alusel ja analüüsitakse näitajate muutust perioodil 2014–2017. Töö autor on valinud arengunäitajate analüüsiks alljärgnevad näitajad: müügitulu, kasum/kahjum, töötajate arv, põhitegevusalad.

Lähtuvalt ettevõtte juhtide seas läbi viidud kvantitatiivse uuringu analüüsi tulemustest ja järeldustest esitatakse ettepanekud Põhja-Sakala Vallavalitsusele.

1. REGIONAALPOLIITIKA JA HALDUSREFORMI MÕJUST MAAPIIRKONNA ETTEVÕTLUSELE

1.1 Regionaalpoliitika areng ja eesmärgid

Regionaalpoliitika kuulub majanduspoliitika põhivaldkonna struktuuripoliitika koosseisu. Regionaalpoliitika eesmärgiks on riigi ja tema regioonide tasakaalustamine. Regioonina käsitletakse piirkonda, mis on halduslikel, poliitilistel või analüüsimise eesmärkidel sisemise seostatuse ja sarnaste tunnuste abil määratud terviklik riigi territooriumi osa. (Mereste, 2003, lk 197)

Juba Euroopa integratsiooni alguses loodi erinevad finantsinstrumendid, mis peavad aitama majanduslikku ja sotsiaalset ebavõrdsust vähendada. Selle tarvis on loodud Ühtekuuluvuspoliitika ja Regionaalarengu Fond. Nende tegevuste abil on toetatud piirkondliku konkurentsivõime tõstmist ja tööhõivet. Sternbergi (2012) arvates peaks Euroopa Liidu regionaalpoliitika tänasest rohkem toetama nii ühtekuuluvust kui ka konkurentsivõimet. Regionaalpoliitika peab pikemas perspektiivis toetama ettevõtlusaktiivsuse kasvu, arvestades iga riigi, iga piirkonna konkreetseid vajadusi. (Sternberg, 2012, lk 589)

Eesti regionaalarengu strateegia kirjeldab regionaalpoliitikat kui sihipärast tegevust piirkondade arengueelduste paremal kasutamisel ja selle kaudu suunates riigi regionaalarengut. Ühiselt on jõutud arusaamadele, et regionaalpoliitikat on võimalik parandada turuprotsessidesse sekkumise kaudu. Küsimus seisneb selles, millal ja kes seda tegema peaks. Regionaalpoliitika kaudu on võimalik vähendada tööpuudust seal, kus see on kõrge, suunates tööjõu sellistesse piirkondadesse, kus pakkumine on suurem. (Kaldaru, Päll. 2003, lk 25)

Tööpuudus mõjutab ka erinevaid teisi sotsiaalseid probleeme, nagu seda on suurem kuritegevus, halvemad elamistingimused, viletsam materiaalne keskkond.

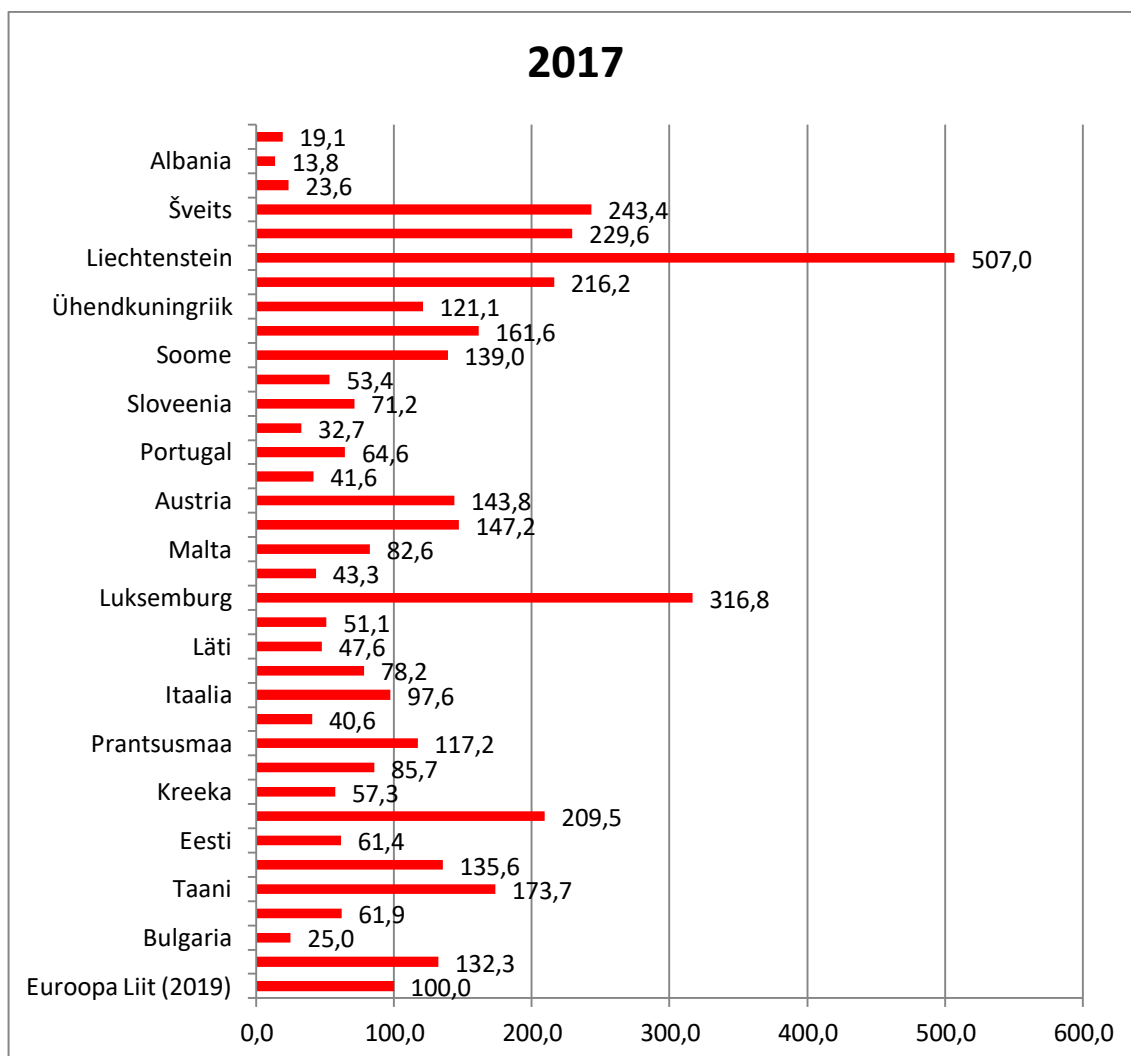
Regionaalpoliitika on oluline rahvastiku geograafilise paiknemise hajutamiseks. Ettevõtluse kontsentreerumine tekitab tugevaid keskusi, mis tõmbavad vähem atraktiivsetest piirkondadest endale ettevõtteid ja tööjõudu. Regionaalpoliitilistest eesmärkidest lähtuva tegevuse abil on võimalik teha ümberjaotamist, suunates vahendeid vähem arenenud piirkondadesse.

Majandusliku, sotsiaalse ja ühiskondliku arengu ühtlustamine ning tasakaalustamine on Euroopa Liidu (EL) peamisi tegevusvaldkondi. Jaotades vahendeid EL-i struktuurifondide kaudu, toetatakse madalama arengutasemega piirkondi ühtsuse saavutamise eesmärgil. Majanduse üldise suuruse mõõtmiseks kasutatakse kõige sagedamini sisemajandamise koguprodukti (SKP). Sellel põhinevat näitajat SKP elaniku kohta kasutatakse laialdaselt elatustaseme võrdlemiseks või majandusliku lähenemise või kaugenemise jälgimiseks EL-s. 2009. aastal toimunud finantskriis tõi kaasa suure majanduslanguse, mille taastumine algas 2013. aastast. Viimase kümne aasta keskmine kasv on olnud aastas alla 1%. Kõige kiirem kasv oli viimase kümne aasta lõikes Maltas, keskmiselt 4,2%, millele järgnesid Iirimaa (4,1%) ja Poola (3,3%). Seevastu on areng olnud negatiivne Kreekas, Itaalias, Horvaatias ja Portugalis. (Euroopa Komisjon, 2019)

Mahajäänud piirkondades on oluline ettevõtluse konkurentsivõimet arendavate meetmete rakendamine. Regionaalpoliitika peab võimaldama ühtlast arengut kogu riigis, terviklikku ja tasakaalustatud elukvaliteedile suunatud arengut. SKP erinevus on riikide vahel väga suur, samas erineb ka riikide siseselt SKP piirkonniti väga oluliselt. Väiksemad on erinevused arenenud riikide hulgas, kus regionaalpoliitikat on tehtud pikemat aega ja rohkem läbi mõelduna ning piirkondade eripära arvestades.

EL-i liikmesriikide SKP elaniku kohta erineb riikide võrdluses kordades. Näiteks on Eesti SKP elaniku kohta EL keskmisest näitajast ainult 61,4%, samas Liechtensteinil on see näitaja 507%. (Euroopa Komisjon, 2019)

Alloleval joonisel 1, lk 9 on toodud EL-i riikide 2017. aasta SKP % elaniku kohta EL-i keskmisest. Kõrgem protsent on nendel riikidel, kus teadlikku regionaalpoliitikat on korraldatud juba aastakümneid ja väiksem on osakaalu protsent uutes EL-i liikmesriikides.

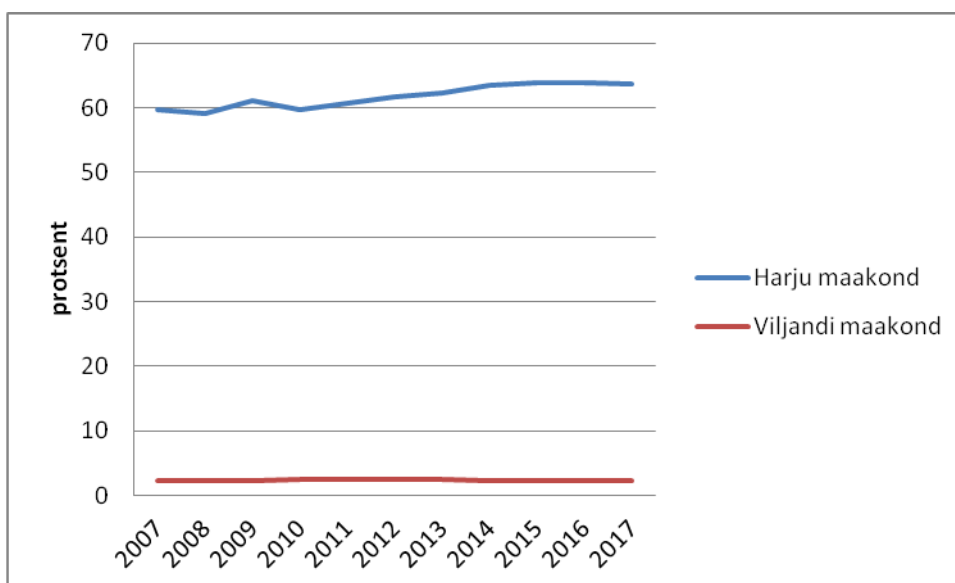


Joonis 1 Euroopa riikide SKP % elaniku kohta EL-i keskmisest (allikas: Euroopa Komisjon, Eurostat)

Kuigi Eesti territoorium on väike, on piirkondade areng väga erinev. Jätkuvalt on tendents, et inimesed liiguvad suurematesse linnapiirkondadesse Tallinna ja Tartu ümbrusse. Eesti riigi regionaalpoliitikal on vaja leida lahendus, kuidas riigis oleks võimalik viimastel aastatel süvenenud lõhet vähendada. Võrreldes teiste Euroopa riikidega on Eesti-sisesed regionaalsed erinevused oluliselt suuremad. Kohalike omavalitsuste (KOV) investeeringusuutlikkus on võrreldes valitsussektoriga olnud madal. Omavalitsuste tulubaas ei võimalda teha piisavaid investeeringuid regionaalsete erinevuste vähendamiseks ja lõhe on viimasel ajal süvenenud. (Taat, 2018, lk 6)

Senise Eesti regionaalpoliitika pinnalt võib järeldada, et rohkem tähelepanu tuleks pöörata regionaalarengu riiklikule rahastamisele, ettevõtlust tuleks maapiirkondades oluliselt rohkem toetada, toetada komplekssemaid lahendusi kohalikul tasandil, kus ei lähtuta ainult esmavajadustest. Maakondlikud arengustrateegiad on puudulikud, kuna puuduvad riikliku, maakondliku ja kohaliku planeeringu reguleeritud seosed. (Taat, 2018, lk 18)

Riigi regionaalpoliitika meetmete üldeesmärkide saavutamiseks on välja töötatud erinevaid mõõdikuid. Töö autor käsitleb mõõdikuna SKP osatähtsuse muutusi Eesti keskmisest. Harjumaa osatähtsus on viimase kümne aasta jooksul suurenenud 41,3 protsendilt 44,3 protsendile. Samal ajal on Viljandimaa osatähtsus riigi SKP-st vähenenud 2,4 protsendilt 2,2 protsendile. Alloleval joonisel 2 on näha võrdlust SKP elaniku kohta Harju- ja Viljandimaal. Nagu jooniselt selgub, on nelja aasta lõikes olukord Viljandimaal halvenenud.



Joonis 2. Sisemajanduse koguprodukt (SKP). Harju maakonna ja Viljandi maakonna osatähtsus riigi SKP-s (allikas: Statistikaamet)

Riigi eri piirkonnad vajavad majanduse arendamiseks erinevaid meetmeid. Selleks, et piirkond oleks arendajatele ning investoritele atraktiivne, tuleb piirkonda rohkem kaasata inim- ja sotsiaalset kapitali. Need on vajalikud tegevused, kui kohapeal

puuduvad suuremad looduslikud rikkused tootmise arendamiseks ja on tegemist äärealaga. (Kaldaru, Tamm, 2003, lk)

Infrastruktuuridesse orienteeritud regionaalpoliitika on mahajäänud piirkondadele kõige olulisem strateegia. Strateegia on pikaajaline kavandatud süsteem piirkondade arenguvõimalustest, mida rakendatakse vajalike ülesannete ja piirkonna eripära arvestades. Eesti regionaalarengu strateegia määratleb arengu soovitatavad suundumused, riigi regionaalpoliitika alused ning mõju lähtekohad. Eestis on regionaalpoliitika korralduses lähtunud Euroopa Liidu regionaalpoliitika juhtprintsippiidest ja põhimõtetest.

Regionaalpoliitika kavandatud eesmärkide täitmine on Rahandusministeeriumi seirearuande põhjal (2018) Eestis õnnestunud osaliselt. Erinevused on jätkuvalt suured ja vajalikud tegevused ei ole ennast veel piisavalt suutnud õigustada. (Rahandusministeerium, 2018, lk 3)

Eesti regionaalarengu tendentsid näitavad selgelt vajadust muudatuste järele. Arengu ja elukvaliteedi erinevused pealinna regiooni ja muu Eesti vahel püsivad ning on isegi kasvanud. Regionaalarengus kasvab suuremate linnade osakaal, sinna koguneb teadmiste ja oskuste potentsiaal. Eesti vajab regionaalpoliitikat, mis lähtub pikaajalisest arenguvisionist ja arvestab iga piirkonna eripära. Regionaalpoliitika rahastamine on jäänud suures osas ELi kanda. Riik peaks suutma ise eraldada piisavalt vahendeid regionaalset arengut suunavate eesmärkide täitmiseks.

1.2 Haldusreform, selle mõju kohalikule omavalitsusele kui ettevõtluskeskkonna arendajale

Euroopas on Pawel Swianiewicz (2017) andmetel toimunud kolm suuremat haldusterritoriaalset reformide lainet. Üheksakümnendate ja 2000. aastatel said alguse praeguseni kestvad haldusüksuste ühinemised nii Lääne- kui Ida-Euroopa riikides. Intensiivistumine oli 2008. aastal finantskriisi järel. Ühinemised leidsid aset nii vabatahtlike või sunniviisiliste ühendamise lainetena, kui ka ühekordse reformina. Pawel Swianiewicz (2017) on teinud erinevaid uuringuid selle kohta, kas kohalike omavalitsuste liitumised ja ühinemised mõjutavad piirkonna arengut. Samuti on tema

poolt kirjeldatud haldusreformi erinevaid mõjureid kohaliku omavalitsuse ja kohaliku elu arengule. (Swianiewicz, 2017, lk 2)

Erinevate uuringute tulemusi on kirjeldatud alljärgnevas tabelis 1, kus on kajastatud ühinemiste tulemuste nii negatiivseid kui ka positiivseid mõjusid.

Tabel 1 Ühinemiste mõju erinevatele omavalitsustele

Uuring	Mõju omavalitsuste ühinemisel	
	Negatiivne	Positiivne
Simon Lapointe jt. 2018	Väikestes omavalitsustes väheneb valimisaktiivsus 4% võrreldes sarnaste omavalitsustega, mis ei ühinenud	
Pawel Swianiewicz 2018	Mastaabisäästu puudumine, suurem territoorium nõuab ka täiendavaid kulusid Omavalitsus kaugeneb elanikest	Mastaabisääst, vähenevad kulud teenustele ühe elaniku kohta Paraneb teenuste kvaliteet – suutlikkus pakkuda paremaid teenuseid Vajadus teatud aja tagant ajakohastada administratiivpiire Paraneb teenuste kvaliteet – suutlikkus pakkuda paremaid teenuseid
Antonio Tavares 2018	Märkimisväärset kokkuvõidu ei ole Suurenevad kulud teistes teenuskategoriates Omavalitsuse bürokraatia on suurenenud Ühinemistel on mõju kohaliku demokraatia kvaliteedile, eeskätt valimistulemused Enamus ühinemisi on sundühinemised – ülevalt alla	Majandusliku tõhususe ja kulutuste mõningane kokkuvõid, v.a väga killustatud omavalitsustes Suuremad omavalitsused suudavad pakkuda kodanikele mitmekülgsemaid ja kvaliteetsemaid teenuseid

Allikas: Lapointe et al., 2018 lk 512, Swianiewicz 2018, lk 2 , Tavares 2018 lk 12

Tabelis 1 on kirjeldatud erinevate autorite uuringutest tehtud järeldused.

Viimase 20 aasta ühinemiste tulemusi uuris Antonio Tavares (2018) ja jaotas nende mõju kolme kategooriasse: majanduslik efektiivsus ja kulude kokkuvõid, juhtimismõjud ning mõjud demokraatiale. Mitmed uuringud on tema andmetel viidanud

ühinemisreformide korraldamisel kompromisside tegemisele tõhususe ja demokraatia vahel. Kui varasemad uuringud, enne 2000. aastat, näitasid edu sõltumist regiooni ajaloost, ruumilisest ja majanduslikust olukorrast, siis tema hinnangul olid tehtud uuringud väga üldised. Majanduslikku tõhusust nähti peamiselt üldistes halduskuludes, kuid suurt mastaabisäästu tema hinnangul ei teki. (Tavares, 2018, lk 9)

Hankov, jt (2004) analüüsisid regionaalprogrammide rakendamist KOV-des ja leidsid, et kõige suurema toetuse on saanud need omavalitsused, kus eelarve elaniku kohta on teises kvartiilis. Samas kõige vaesemad omavalitsused on saanud toetusi elaniku kohta alla keskmise, mis näitab nende KOV-de vähest haldussuutlikkust ja kaasfinantseerimisvõimet. KOV-i roll on koordineerida kohalikku elu ning omavalitsuse suurusest olenemata tagada kõikide piirkondade areng. Uuringus rõhutati, et just väiksemad omavalitsused ei ole suutelised ette valmistama projekte ja tagama vajalikku omafinantseeringut. Võimalus on taotleda suuremaid projekte omavalitsusliitude kaudu, aga selles osas ei ole tehtud piisavalt koostööd. Uuringus tõdeti, et Ettevõtluse Arendamise Sihtasutuse (EAS) poolt valitud meetmed ei ole osutunud nende piirkondade puhul sobivaks ja ei ole vähendanud mahajäämust. Regionaalprogrammide puhul on investeringute raha kasutatud peamiselt sotsiaalse infrastruktuuri arendamiseks, mitte nn pehmete projektide arendamiseks. (Hankov, jt 2004, lk 305308)

Eesti haldusreformi kontseptsioonis (2015) on kirjutatud, et reformi eesmärgiks on omavalitsused, mis suudavad pakkuda inimestele paremaid avalikke teenuseid, tagada piirkondade konkurentsivõime kasv ning täita iseseisvalt neile pandud ülesandeid. Alleesmärkideks on kohaliku omavalitsuse üksuste juhtimise kvaliteedi tõus ja suurem võimekus suunata oma piirkonna arengut. (Rahandusministeerium, 2015, lk 4)

Viimase haldusreformi põhifookus oli suunatud kohaliku omavalitsuse reformile, millele lisaks korraldati ümber maavalitsuste töö ning jagati erinevad ülesanded KOVidele ja nende koostööorganitele. Lisaks sooviti riigireformi elluviimist, mis korraldaks ümber ka keskvalitsuse töö. Selle käigus oleks tulnud välja töötada valitsussektori ülesanded ja paiknemise analüüs ning põhimõtted selleks, et tagada avalike teenuste kvaliteet ja kättesaadavus ning kulude mõistlikkus.

Reformi tulemusena saavutatakse (Rahandusministeerium, 2015, lk 4):

- kohaliku omavalitsuse suurem roll ühiskonnaelu korraldamisel – võime, otsustusõigus ning vastutus iseseisvalt ja tõhusalt korraldada kohalikku elu;
- suurem finantsautonoomia ja eelarveliste vahendite osakaal;
- kasvanud juhtimise strateegilisus ja võimekus kohalike arengueelduste kasutuselevõtuks ning regionaalarengu tasakaalustamiseks riigis;
- kohaliku omavalitsuse kasvanud kompetents ja võimekus kindlustada elanikele kvaliteetsed avalikud teenused, nende aeg-ruumiline kättesaadavus ja majanduslikult tõhus korraldus;
- tugevam kohalik esindus- ja osalusdemokraatia, suuremad võimalused osaleda kohaliku omavalitsemise teostamisel;
- omavalitsusüksus moodustab loogilise territoriaalse terviku, mis võtab arvesse piirkonna eripära ja on kooskõlas asustussüsteemiga.

Haldusreformi kavandamisel seati reformi eesmärgiks omavalitsuste võimekus iseseisvalt ellu viia neile seadusega pandud ülesandeid ja et elanikele on loodud kõik võimalused tarbida avalikke teenuseid oma koduvallas. Omavalitsuste elanike miinimumkriteeriumiks seati 5000 inimest. See on minimaalne elanike arv, mille juures kohalik omavalitsus on suuteline seadustega temale pandud kohustuslikke teenuseid efektiivselt korraldama ning on suuteline omavalitsust ja elukeskkonda arendama. (Rahandusministeerium, 2015, lk 79)

Tuginedes tänastele praktikatele, on töö autori arvates ametnike spetsialiseerumine võimalik suuremates omavalitsustes. Näiteks on suuremad omavalitsused, erinevalt väikestest, suutelised korraldama finantsanalüüside koostamist, personalitööd, kommunikatsiooni ja paljusid teisi ülesandeid. Suurem omavalitsus suudab piirkonda terviklikumalt arendada, lähtudes kehtestatud arengukavadest ja vältides ebamõistlike otsuste tegemist. Maapiirkondade edu sõltub omavahel vastasmõjus olevatest protsessidest, mille suunamine on raske ja nõuab koordineeritud koostööd, ressursse ning aega. Maapiirkondade arengus on ajalooliselt olulist osa täitnud põllumajandus ja

metsandus. Põllumajanduses on oluline taimekasvatuse, mille saadused on enamuses tulnud maalt. Viimasel ajal on lisandunud ka trende, kus linnades on asutud kasvatama ja töötleva toidu tooret.

Maaelu on olulisel määral mõjutanud kogukonnad, kes ka haldusreformi raames omasid otsustavat rolli ja kindlasti on nende mõju kasvav. Avatud turumajandusega maamajandus globaliseerub samuti ning me kõik konkureerime kõigiga. Tänu globaliseerumisele on positiivselt mõjutanud meie maapiirkondade tehnoloogiline areng, näiteks info- ja kommunikatsiooni tehnoloogia (IKT) tulek. Juurde on tulnud tasuvaid ja tarku töökohti. See tähendab, et haldusreformi mõttes toimub endogeenne areng, kus kohalik ressurss leiab uued väärtused maapiirkondade arengus ja tehakse uued kokkulepped, toimuvad sisemised muutused. Haldusreformid on enam puudutanud maapiirkondade haldusüksusi, seda nii tulenevalt rahvastiku ümberpaiknemisest viimase sajandi jooksul, kui ka maamajanduses toimunud muutustest (Swianiewicz, 2017, lk 12).

Haldusreformi eesmärgil peaksid olema kohalikud omavalitsused suutelised korraldama piirkondlikku arengut. Erinevad uuringud tõid välja selle, et ühinedes kasvab omavalitsuse võimekus korraldada elu piirkonnas. Suurem omavalitsus on suuteline korraldama läbi mõeldud arengut, kus arvestatakse piirkondlike eripäradega ja ei dubleerita erinevaid tegevusi. Eelnevates uuringutes jõuti järeldustele, et suuremas omavalitsuses võib väheneda pakutavate teenuste hind. Suuremaks puuduseks peeti poliitilise aktiivsuse vähenemist valimistel ja omavalitsuse kaugenemist rahvast.

1.3 Maapiirkonna ettevõtlus

Ettevõtlus on iga riigi majanduse alus. Paljud tegurid, mis saavad kaasa aidata või takistada ettevõtluse arengut, on kujundanud ettevõtluspoliitika. Arvi Kuura (2006) leiab oma artiklis, et Eesti on üle minemas tõelisele ettevõtluspoliitikale. Ettevõtluspoliitika ei ole päris sama, mis on väikeettevõtluspoliitika, küll on üks osa suurest poliitikast. Ettevõtluspoliitika institutsioonide areng on minemas vertikaalselt horisontaalsele mudelile, mis eeldab erinevate ministriumide ja organisatsioonide

suuremat koostööd. Eesmärkidele suunatud ettevõtluspoliitikat peavad teostama erinevad ametkonnad ühiselt. (Kuura, 2006, lk 475)

Ettevõtluse mõju kohta majandusarengule on läbi viidud erinevaid uuringuid. Harshana Kasseeah (2016) leidis oma uuringus, et ettevõtlust vaadeldakse järjest enam kui piirkonna arengut mõjutavat vahendit. Ta leidis ka samas, et riigid, mis väärtustavad ja soodustavad ettevõtlust, on kiirema majandusarenguga. (Kasseeah, 2016, lk 907)

Väikesed ettevõtted on majandusarengu jaoks olulised igas riigis. Lundström & Stevenson (2011) leidsid, et üheks põhjuseks, mis takistab väikeettevõtete arengut, on väikese ja keskmise suurusega ettevõtete poliitika puudumine. Inimesi tuleb motiveerida, pakkuda häid võimalusi uue äritegevuse alustamiseks ja arendada tugistruktuure ettevõtjate jaoks vajalike oskuste ja ressursside loomiseks. (Lundström & Stevenson, 2001, lk 11)

Ettevõtluse tõenäosus on suurem, kui kõik kolm moodulit – võimalused, kalduvus ettevõtlusele ja ettevõtlusvõime, on teatud isiku jaoks olemas. Luues äri võimaluste keskkonda, stimuleerime ettevõtjaid uute ettevõtete loomisele, tähtsustame uute ettevõtte loomist ning aitame kaasa pädevuse suurendamisele. Ettevõtte arengu raamistiku loovad sageli makromajanduslikud meetmed ja valitsuse poliitika. (Boter & Lundström. 2005, lk 246)

Ettevõtluspoliitika on arenev majanduspoliitika valdkond. Lundströmi ja Stevensoni (2001) uuringus koondati olemasolevad teadmised erinevatest ettevõtluse arendamise valdkondadest, lähtuti kümne erineva riigi lähenemisviisist, toodi esile kitsaskohad ja edulood. Uuringus vaadeldi võrdlevalt riigi poliitikat ja ettevõtluspiirkonda. Käsitleti nii suuremaid kui ka väiksemaid riike, mis on erinevate majanduslike ja sotsiaalsete struktuuridega. Analüüsides materjale, koostati iga riigi aruanded ja kirjeldati ettevõtluskomponente. Tulemuseks töötati välja ühine poliitikameetmete raamistik. (Lundström & Stevenson, 2001, lk 502)

Ettevõtluskeskkond sõltub suuresti sellest, kuidas riik kavandab majanduspoliitilisi otsuseid, mis mõjutavad erineval moel ettevõtluse tegevust. Matti Raudjärvi (2010)

kirjeldab oma artiklis ettevõtluskeskkonna kujunemise teoreetilisest taustast ja erinevatest ettevõtlust mõjutavatest probleemidest. Majanduspoliitika põhivaldkondi saab ettevõtluskeskkonna poolelt käsitleda, kui ettevõtluskeskkonda mõjutavate teguritena. Regionaal- ja kohalik omavalitsuspoliitika saavad üheskoos ettevõtlust võimaldavaid tingimusi maapiirkonnas kujundada. Ettevõtluskeskkonna kujundamisel on oluline infrastruktuuripoliitika toetamine, et kindlustada ettevõtluse arendamiseks vajalik taristu. (Raudjärvi, 2010, lk 149-150)

Sternberg (2012) rõhutas oma artiklis, et piirkondlikule arengule aitavad ettevõtlusega tegelemise kõrval kaasa ka suhtumised ja hoiakud, mis tulevad kogukonnast. Need võivad mõjutada inimest ettevaatlikkusele mitte alustada ettevõtlust või ka suurendada hirmusid ebaõnnestumiste ees. (Sternberg, 2012, lk 8)

Maapiirkondade ettevõtlus vajab läbimõeldud strateegilist lähenemisviisi äärealade ettevõtlusaktiivsuse suurendamiseks. EL-i viies erinevas riigis läbiviidud uuring kinnitas, et erinevused riikide vahel on olemas. Paremal järjel olid rohkem arenenud riigid, kus oli olemas pikaajaline avaliku sektori toetus ettevõtete arengu soodustamiseks vähem arenenud piirkondades. Suur osa rahastusest tuli EL-ist, kuid oluline oli ka kohaliku tasandi ja regionaalne koostöö ning sobitus kohalike vajadustega. Vähem arenenud riikides aga puudusid ettevõtluspoliitika ja kaugemale ulatuvad eesmärgid. Selline saab poliitika olla siis, kui seda rakendatakse ülalt-alla ja see on koostatud ainult teiste riikide kogemuste põhjal. Nendes riikides, kus on olemas maapiirkondade ettevõtluspoliitika, on rõhuasetus väikese ja keskmise suurusega ettevõtete elujõulisuse ja konkurentsivõime tugevdamisel. Uuringus leiti, et ettevõtlusaktiivsust ei ole võimalik arendada ilma kindla ja läbimõeldud ettevõtluspoliitikata. Ettevõtluspoliitika on tihedalt seotud füüsilise ja sotsiaalse infrastruktuuriga. Ettevõtluse edendamiseks peab olema poliitika seotud tihedalt füüsilise- ja sotsiaalse infrastruktuuri arendamisega, mis muudab piirkonnad atraktiivseks elu- ja töötamiskohaks. (North, D & Smallbone, D 2006, lk 19)

Ühendkuningriigis läbiviidud uuring ekspordi mõjust väikeste ja keskmise suurusega ettevõtjatele näitas, et ettevõtetel on vaja teha aktiivset koostööd teadus- ja arendustegevuse valdkonnas ning eeldades mitmekülgset juhtimisoskust, leida

vahendeid riiklikke toetusi teadus- ja arendustegevustele ning tehnoloogiaarendusele. Väikese ja keskmise suurusega ettevõtetel on vajadus teha koostööd ülikoolide ja teiste ettevõtetega, mis aitavad edendada tehnoloogiat avatud innovatsioonis. Eelnevalt on olnud kasutusel suletud innovatsioon, kus kogu tehnoloogia arendus on tehtud ettevõtete endi hoolikalt valvatud laboratooriumides. Avatud innovatsioon võimaldab ettevõtetel ühendada ideid, teadmisi, tehnoloogiat ning kasutada nii sisemisi kui väliseid võimalusi turule tulemiseks. (Pooran, 2013, lk 259)

Ühendkuningriigis aitab valitsus parandada ettevõtete konkurentsivõimet ja tootlikkust teadmussiirde partnerlusprogrammi (KTP) kaudu. Valitsus leidis, et uute ideede edukas kasutamine hõlmab teadmisi, tehnoloogiat, oskusi ja kohanemisvõimet nende rakendamiseks. KTP projekt sisaldab tavaliselt kolme peamist osapoolt (Choudrie & Culkin, 2013, lk 904):

- ettevõtte partner, tavaliselt ettevõtte, kuid võib olla ka mtü;
- teadmistepõhine partner, kõrgharidusasutus, kolledž või teadusorganisatsioon;
- KTP ühing, igal koostööl on üks või mitu kvalifitseeritud partnerit, kes edastavad teadmisi, mida ettevõtte soovib.

Valitsusepoolne toetus oli peamiselt akadeemiliste juhendajate tasustamine, ettevõtte kattis ülejäänud projektikulud. Valitsuse sekkumine oli KTP projekti raames vajalik arusaamade kujunemisel ja teadlikkuse tõstmisel. (Choudrie & Culkin, 2013, lk 904)

Piirkonda tulevad uued ettevõtted on suurema tõenäosusega kasvavad ja uusi töökohti loovad. Riigi poliitikal on oluline ülesanne luua ettevõtlust soodustav keskkond ja seeläbi edendada ettevõtlust. Huggins ja Thompson (2016) leiavad samuti, et ettevõtlus on üha enam oluliseks võtmesõnaks majandusarengu ja majanduskasvu edendamisel ja seda eriti piirkondlikul tasandil. Nemad keskendusid oma uuringus Ühendkuningriigi piirkondlikule ettevõtluspoliitikale ja sellega seotud arengutele. (Huggins ja Thompson, 2016, lk 294)

Tulemused näitavad, et piirkondliku ettevõtluse erinevused tekivad ruumilise ja kohapõhise olemuse tõttu (Huggins ja Thompson, 2016, lk 294):

- turgude olemus;
- innovatsioon;
- kohapõhiste kultuuride olemus (kogukonnad, omavalitsus).

Ettevõtlusel on piirkondade arengule nii lühi- kui pikaajalised tagajärjed, sealhulgas mitte ainult tööhõivele, vaid ka rikkuse loomisel (Huggins ja Thompson, 2016, lk 294).

Piirkonna võimalus saada kasu ettevõtluse positiivsetest tulemustest sõltub kogukonna ja omavalitsuse tegevusest ning sotsiaalse mõjutamise vahenditest, samuti võimest muuta kohalik ressurss piirkondlikuks kasvuks. Üldiselt on ettevõtlusel selge piirkondlik mõõde, kus esineb erinevusi ettevõtlusega alustamise määra, ettevõtete ja ettevõtjate edukuses, mis kõik osutavad ruumi, koha ja kohaliku tasandi rollile ettevõtluskeskkonna edendamisel. (Huggins and Williams 2009, lk 926)

Taani teadlased Korsgaard, jt (2015) pakkusid oma uuringus välja kolm kaasaegset strateegiat, mida põllumajandustootjad ettevõtluse jätkusuutlikkuse arendamisel kasutusele võtsid: esiteks toodangu suurendamine, nt mahepõllumajandus; teiseks laienemine, sh tegevused, mis on seotud kogukonna, maastiku ja looduse koosmõjuga, nt maaturism ning kolmandaks uute teenuste ja toodete leidmine, nt traditsioonilise põllumajanduse asemel turism või energiatootmine. Nende tegevused rõhutavad ettevõtja kaasamist kohalikus ruumis, ühendades traditsioonilisi põllumajandustootja teadmisi looduse ja maastiku hoidjana. Maaettevõtjad kasutavad kohalikul tasandil olevaid ressursse kooskõlas ettevõtte ressurssidega. Maapiirkondade ettevõtlus, mis on seotud kindla kohaga, ei pruugi tagada kiiret majanduskasvu. Selle eeliseks on aga maapiirkondade sisemiste ressursside, mis võivad tootmisel olla ülemaailmsest turuhinnast kallimad, optimeeritud kasutamine. Oluline on nende kohalike ressursside kasutamisel saada rohkem lisandväärtust. (Korsgaard, Müller, Tanvig, 2015, lk 21)

Samas uuringus käsitleti Taani väikesaare näidet, kus endine purjelaeva kapten John asus tootma moosi. See moos on ainulaadne, kuna seda tehakse marjadest, mis kasvavad sellel saarel, kus on varjupaik tuultele, sajab vihma ja on soolane vesi. Kõik need tingimused tagavad kindla maitse ja kvaliteedi. Neid moose müüakse kindlates

kauplustes üle Taani ja aastane käive on ligikaudu 140 000 eurot. See on näide kohaliku keskkonna ja ettevõtluse koosmõju kohta. John'i moositootmist võime määratleda kui maapiirkondade ettevõtlust, kus on tegemist ettevõtlusega ja lisaväärtuste loomisega koos kohaliku ruumilise keskkonnaga. Tööstusettevõtet või kauplust on võimalik viia mõnda teise keskkonda, samas moositootmist, mis vajab konkreetset keskkonda, ei ole. Täpsemalt töötati selles uuringus välja kaks tüüpi ettevõtlust: „maapiirkondade ettevõtlus“ ja „ettevõtlus maapiirkondades“. Ettevõtlus maapiirkondades ei pea olema seotud konkreetse koha ega inimestega. Teine tüüp hõlmab tihedat suhet ettevõtluse ja asukoha vahel. See tugineb looduslike, kultuuriliste, ajalooliste, inimlike ja rahaliste ressursside vahelisel toimimisel. (Korsgaard, Müller, Tanvig, 2015, lk 21)

Rootsis viidi 2005. aastal Boteri ja Lundströmi (2005) poolt läbi uuring, kus vaadati riigi poolt rahastatud tugiteenuste osatähtsust ettevõtte arengule Rootsis. Vaatluse all olid väikese ja keskmise suurusega ettevõtted Rootsi kolmes erinevas piirkonnas. Tulemused näitasid tugiteenuste väikest kasutamist. Suurem oli kasutus hõredalt asustatud piirkondades ja tootmisettevõtete hulgas. Toetuse kasutajate puhul toodi välja positiivne mõju ja kasutuse suurenemine. (Boter, Lundström. 2005, lk 255)

Laura Galloway (2007) uuris, kas lairibajuurdepääs aitab kaasa maapiirkondade ettevõtluse kasvule. Linnapiirkondades on nõudlus kontsentreerunud ja mastaabisääst võimaldab teenust pakkuda, samas maapiirkondades on pakkumine raskendatud. Uuringu tulemusel on tõendatud väidet, et lairibaühendusel on positiivne majanduslik roll, milleks on kulude kokkuhoid Ühendkuningriigis väikeste ja keskmise suurusega ettevõtjate hulgas 2005. aastal on ligikaudu 3,5 miljardit naela tootlikkuses ja 1,2 miljardit naela kuludes aastas. Maapiirkondade ettevõtete jaoks on lairibaühenduse võimalused majanduskasvu eeldades väga olulised. Seda on uuring tõestanud nii Ühendkuningriigis kui ka Kanadas. Ühendkuningriigi maaelu osakonna arvamusel saab lairibajuurdepääs maapiirkondade ettevõtjaid võrdselt aidata, võimaldades ligipääsu väga paljudele teenustele, vähendada kulusid, tõsta tõhusust ja pakkuda klientidele paremat teenust. (Galloway, 2017, lk 642)

Alljärgnevas tabelis 2, lk 21 on toodud lairibaühendusest saadud hüved ja kirjeldatud muutusi ettevõtte tasandil.

Tabel 2 Lairibaühendusega seotud tegevused

Kasulikkus	Nõuded firma tasandil
Vähendada telefoniarveid, suurendades kirjavahetust e-posti abil	Kiired ja operatiivsed muutused
Näost-näku kohtumised asendatakse virtuaalsete lahendustega	Koolituste ja tarkavara kulu suurenemine
Väheneb paberitöö, automatiseeritud äriühendused	Operatiivsed muutused, koolituste tarkvara kulude suurenemine
Äriprotsesside automatiseerimine andmetöötluse abil	Operatiivsed/ strateegilised muutused, koolituste tarkvara kulude suurenemine
Edendada paremat koostööd klientide ja äripartneritega	Operatiivsed /strateegilised muutused
Juurdepääs mitmesugustele teenustele, nt raamatupidamine, e-õpe	Nõuab uurimist ja teadmisi
Kaugtöö hõlbustamine	Nõuab töötajate võrgus olekut, personali väljaõpe

Allikas: Galloway, 2017, lk 642

Maapiirkondades lairibaühenduse puudumine võib takistada ettevõtluse arengut – nagu ka oskuste vähenemine kättesaadavus ja halb ühistranspordi olukord. Tabelist nähtub, et kiire internet saab kaasa aidata ettevõtte paberitöö vähenemisele, äriprotsesside automatiseerimisele kui ka kaugtöö soodustamisele. Samas

Ühendkuningriigis on valitsus koostöös erinevate osapooltega välja töötanud mitmeid projekte ja tegevusi, et hõlbustada maapiirkondade lairibaühenduse arendamist (Galloway, 2017, lk 648).

Henry Collet ja Lorna Treanor (2013) käsitlesid uute ettevõtete loomise protsessi keerukust ning toetuste vajalikkust. Ühendkuningriigis on valdav osa ettevõtlusest tegev väike- ja keskmise suurusega ettevõtetes. Tänapäevased toetused tuleks nende hinnangul üle vaadata ja valitsusel hinnata pakutavaid programme ning algatusi. (Collet, Treanor. 2013, lk 250)

Kesk-Walesis käsitleti maaelu ettevõtlust toetavate poliitikate arendamise ja täiustamise võimalikkust. Analüüs võimaldas peamistel sidusrühmadel arendada ühist arusaama väikeettevõtete arengu ja maapiirkondade majanduse elavdamise takistustest. Järeldati, et lähenemisviisid maaettevõtluse toetamiseks on väga erinevad ja tuleb arvestada erinevate välisteguritega. See uuring andis uusi lähenemisviise edendamaks tööhõivet ja sissetulekuid maapiirkondades. Kesk-Wales on olnud traditsiooniliselt põllumajandusest

sõltuv piirkond. Märkimisväärselt on seda piirkonda mõjutanud erinevad suured kriisid põllumajanduses, nt suu- ja sõrataud. Erakordselt looduskaunis Kesk-Walesi piirkond meelitab turiste, vaatamata madalamale tasustatud tööle ja hooajalisusele. Väärtuslik keskkond ja kultuurilugu on rahvusliku identiteedi jaoks väga olulised. Varasemad valitsuse toetused meelitasid piirkonda tootmisega seotud töökohti, nt tekstiilitööstust. Tekstiilitööstust on mõjutanud tugev konkurents ja suur osa selle sektori töökohtadest on viimaste aastate jooksul kadunud. Piirkond on jäänud sõltuma avaliku sektori tööhõivest ja vastab Euroopa Liidu suurema rahastamise vajadustele. (Fuller-Love, Midmore, Thomas, Henley, 2006, lk 297)

Piirkonna majanduselu edendamiseks toimub kohaliku omavalitsuse, kohalike ettevõtlusorganisatsioonide ning avaliku ja erasektori koostöö. Madal sissetulek on paljude maapiirkondade peamine probleem. Tööstusharude toodangumahud on vähenemas, on toimunud mõningane mitmekesistumine. Turisminduses olevad töökohad on sageli osalise tööajaga ning hooajalised. Maapiirkondade majanduslik edu sõltub majanduse mitmekesistamisest, klastrite arendamisest ja uute tehnoloogiate kasutusele võtust. Maaettevõtte kasvu piiravate teguritena nähti kohaliku nõudluse piiratud ulatust, piiratud ligipääsu piirkondlikele turgudele, madalat asustustihedust ja sellest tulenevat võrgustike loomise võimaluste vähesust, ebapiisavat juurdepääsu kaasaegsele infotehnoloogiale ning kapitaliressursside piiratust. Näiteks maapiirkondades ei pruugi olla kättesaadavad lairibaühendused ja see raskendab uute tehnoloogiate kasutuselevõttu. (Fuller-Love, Midmore, Thomas, Henley, 2006, lk 299)

Töö autori arvates on ettevõtlusel kogukonna arengule suur tähtsus. Ettevõtjad mõjutavad oluliselt kohalikku majandust, luues töökohti, suurendades inimeste jõukust ja sissetulekut. Viimaste aastakümnete trendid näitavad, et inimesed eelistavad elukohana suuremaid keskusi. Seetõttu on kasvanud elanike arv Tallinnas ja Tartus ning nende lähiümbruses. Maapiirkondade elanike arv on aga igal aastal vähenenud, seda Statistikaameti andmetel keskmiselt 1–2% aastas. Nii on ka väiksemates kohtades, kus vallakeskuses elavate inimeste arv kahaneb aeglasemalt või paremal juhul jääb samaks, aga kaugemate külade inimeste arv väheneb kiiremas tempos. Omavalitsused ei ole suutelised pöörama samas mahu tähelepanu keskustele ja väiksematele küladele. Inimeste arvu vähenemine on viinud ka paljude riigiasutuste sulgemiseni ja teenuse

kaugenemisele. Suured vahemaad, vähe töökohti ja kaugus keskustest sunnib inimesi maal ka ise ettevõtlusega alustama ning võimalusel pakkuma tööd teistele.

Noorkõiv ja Raagma (2013) leiavad, et kogukonnad ei tohi jääda passiivseks piirkondliku elu korraldamisel ning peavad oluliseks Leader piirkondade tegevust, mille kaasabil on võimalik soodustada koostööd avaliku sektori, ettevõtete ja kodanikeühenduste vahel, et siis selle abil tagada uus areng ja töökohad. Maaettevõtlus on teinud läbi suuremahulise struktuurimuutuse, kus kunagiste kolhooside-sovhooside asemele on tekkinud väikeettevõtted. Alates Eesti taasiseseisvumisest kuni tänaseni on maal kadunud ligikaudu 90% põllumajandus töökohtadest. Ettevõtete arv maal on kasvanud, kuid töötajate arv on pidevalt kahanenud. (Noorkõiv & Raagma 2013, lk 43)

Suurematel maakondadel on pakkuda rohkem ressursse, mis teeb ettevõtlusega alustamise kergemaks ja paindlikumaks. Suurlinnade läheduses on parem infrastruktuur ja samuti ka tööjõu kättesaadavus, mis on äärmiselt olulised eeltingimused ettevõtluse seisukohalt. (Eesti Maaülikool, 2012, lk 18)

Ettevõtluse areng on üks olulisemaid kogukonna majandusliku ja sotsiaalse arengu mõjutajaid, mille läbi toimub ettevõtete ja töökohtade loomine piirkonnas. Tingimuste loomine ettevõtluseks on olulise tähtsusega, määrates selle, kas ettevõtjatel tekib huvi piirkonna vastu ja soov sinna investeerida. Tähtis on, et piirkond, kus ettevõtte tegutseb, pakuks lisaväärtust ettevõtte tegevusele. Edukad ettevõtjad saavad Peati arvamusel (2003) olla sellised, kes pööravad tähelepanu nii oma kliendi kui ka kogukonna väärtustele ja vajadustele. Väärtused, mis on välja töötatud organisatsiooni tarvis, ei tohi olla väärtused pelgalt inimestega suheldes, vaid see peab olema tunnetatav igas suhtlusolukorras. Tema hinnangul on tähtis panna rõhku mitte ainult investeringu tasuvusele, vaid ka töötajate kultuurilisele heaolule, mis üheskoos tagavad pikemas perspektiivis edu. (Peat, 2003, lk 10)

Koondavaks lüliks kogukonnas peaks olema külaselts, mis ühendab ettevõtjate, külaseltsi liikmete ning omavalitsuse huvid. Üheskoos on suurem võimalus piirkonda arendada, luua atraktiivsust, seista hea turvalisuse eest, panustada vaatamisväärsuste ja looduskeskkonna arendamisse ning säilimisse. Sellisest koostegemisest saavad kasu kõik osapooled. Kindlasti on vajalik kõikide osapoolte koostööhuvi. Kohalike

omavalitsuste elanikkonna vähesus, inimeste ärakolimine, oskustöoliste piiratus on kõikide ettevõtete suurim probleem. Samas on selle probleemi põhjuseks madal palgatase, mis ei rahulda töövõtjaid. (Eesti Maaülikool, 2012, lk 311)

Ettevõtteid on omalt poolt valmis looma lisandväärtusi piirkonnas, tehes koostööd teiste ettevõtjate, külaseltside ning kohaliku omavalitsusega. Edukamad ettevõtjad on need, kes saavad panustada kogukonna tegemistesse, toetada haridust ja kultuuriettevõtmisi. Suuremad ja edukamad piirkonna ettevõtjad on töötajate tarvis pidanud käivitama bussitranspordi. Omavalitsusele ei ole pandud otsust kohustust tegelda ettevõtlusega, küll aga on oluline väärtustada ettevõtjate panust ja neid võimaluste piires moraalselt toetada.

Maaelu peamiseks toetajateks on Põllumajanduse Registre ja Informatsiooni Amet (PRIA) ning Ettevõtluse Arendamise Sihtasutus (EAS). Erinevad toetused maapiirkonnas on ettevõtjatele vajalikud, võimaldades laieneda ning arenda, luua uusi töökohti.

Tänapäeval väärtustatakse üha enam ettevõtteid, kes oma tegevusega tunnevad vastutust tööandjana ja kogukonnaga koostööd tehes. Ettevõtte ühiskondliku vastutuse kontseptsiooni keskmes asub ka kolmikmõõde (The Triple Bottom Line), mida esmakordselt mainis 1994. aastal John Elkington, kelle arvates peaksid ettevõtteid oma tegevuses arvestama kolme olulise põhimõttega: kasum, inimesed, planeet. See tähendab sotsiaalse, majandusliku ja keskkonna tähtsustamist ning integreerimist ettevõtte tegevusse, pidades oluliseks erinevaid osapooli ja luues lisandväärtust erinevatele osapooltele. Ettevõtte juhtimine ja igapäevategevus on kooskõlas piirkonna huvidega, looduse ning töötajatega, samas arvestades ka omanike huve. Selline tegevus peab olema pikaajaline, läbimõeldud ja ettevõtte väärtustega põimunud. (Elkington, 1994, lk 249)

Triin Noorkõivu ja Katrin Tamme artiklis (2006) kirjeldati olukorda, kus 1970-ndatel valitsenud neoklassikaliste vaadete kõrval, mis aktsepteeris ettevõtete ainsa eesmärgina kasumit, on pälvunud järjest enam tähelepanu lähenemine, kus ettevõtteid peavad tähtsaks panust ühiskondlike eesmärkide saavutamisel. Järjest rohkem leiab kasutust

arusaam, et ettevõtete ühiskonda toetavad tegevused toovad kasu nii ühiskonnale kui ka ettevõtetele endile. (Noorkõiv & Tamm, 2006, lk 14)

Ettevõtte roll ühiskonnas on viimasel ajal oluliselt muutunud. Ettevõtetelt ei oodata mitte üksnes seaduste ja eetiliste normide järgimist, vaid tähtsamaks on saanud see, kuidas ettevõtte ise ennast ühiskonnas positsioneerib ning kuidas tasakaalustab erinevate sidusgruppide ootusi.

Ettevõtluskeskkonna loomise eest vastutab eeskätt riik ja kohalik omavalitsus. Oluline on regionaalpoliitikas olevate meetmete mõju ettevõtluse arendamiseks piirkondades. Erinevatel osapooltel on erinevad kohustused: Euroopa Liidu regionaalpoliitika peaks toetama ettevõtlust erinevate meetmete abil: alustava ettevõtja toetus, tegutsevate ettevõtjate toetus ning ühistegevus. Eesti riigi erinevatel asutustel lasub vastutus korraldada läbimõeldud regionaalpoliitikat Eesti erinevates piirkondades, arvestades piirkondade eripära.

Kohaliku omavalitsuse roll on ettevõtluskeskkonna ja elukeskkonna loomine, kus ettevõtjad saavad toimetada ja töötajatel oleks soov elada. Kohalik omavalitsus peab piirkonna kultuuri-, ajaloo- ning loodusväärtusi hoidma ja väärtustama ning edendama koostööd ettevõtjate, teadus- ning riigiasutuste vahel.

Ettevõtjate vastutus ei ole sugugi väiksem – peab hoolima keskkonnast ja oma töötajatest, väärtustades kogukonda ja silmas pidades, et eesmärgiks ei ole ainult kasum.

2. MAAPIIRKONNA ETTEVÕTLUST MÕJUTAVAD TEGURID PÕHJA-SAKALA VALLA NÄITEL

2.1 Piirkonna ettevõtluse lühitutvustus ja uuringu läbiviimise meetodid

Lõputöö põhifookuseks on Viljandimaa nelja endise omavalitsuse: Kõo, Kõpu ja Suure-Jaani valla ning Võhma linna, (ühinenud Põhja-Sakala vald) ettevõtluses toimunud muutused perioodil 2014–2017, ettevõtlustegevuse tutvustamine ja uuringu korraldamine ettevõtte juhtidele .

Käesoleva lõputöö koostamiseks on töö autor kasutanud Äriregistri elektroonilist andmebaasi, Statistikaameti andmebaasi, Maksu- ja tolliameti andmebaasi ning Põhja-Sakala valla andmeid ettevõtlusest. Töös antakse hinnang Põhja-Sakala ettevõtete arengule majandusnäitajate alusel ja analüüsitakse näitajate muutust perioodil 2014–2017. Töö autor on valinud arengunäitajate analüüsiks alljärgnevad näitajad: müügitulu, kasum/kahjum, töötajate arv, põhitegevusalad.

Ettevõtlustegevust mõjutavate tegurite leidmiseks koostas töö autor ankeetküsitluse. Ankeetküsitluse eesmärgiks oli saada infot ettevõtjatele ettevõtete üldiste näitajate, arengute, erinevate toetuste kasutamise kohta ning ettepanekuid omavalitsuse ja riigi tegevuste ettevõtluskeskkonna parendamisel. Küsitlus viidi läbi internetipõhises küsitluskeskkonnas ja ettevõtjatele saadeti link vastamiseks e-posti teel.

Kokku saadeti ankeetküsimustik 96 ettevõtjale. Ettevõtetest valiti need, millel oli vähemalt üks töötaja, positiivne käive ning oli olemas e-posti aadress. Valik tehti 2017. aastal tegutsenud ettevõtete hulgast.

Tabelis 3, lk 27 on kirjeldatud kokkuvõtlikult töös kasutatud meetodeid, valimit, ajalist graafikut ning väljundit.

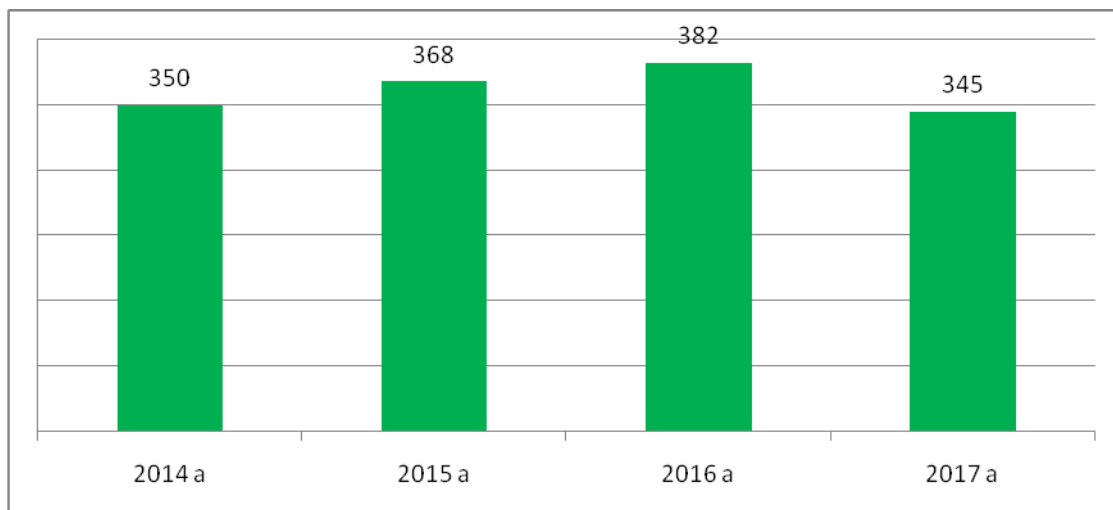
Tabel 3. Uurimismeetodid

Meetod	Üldkogum/valim	Kasutamise aeg	Väljund
Statistiliste andmete kogumine	Kasutatakse Äriregistri andmebaas ja Põhja-Sakala valla andmeid.	Veebruar–aprill 2019	ettevõtted põhitegevusalade alusel, nende müügitulu, kasumi/kahjumi ning töötajate arv aastatel 2014–2017a.
Statistiliste andmete kogumine	Kasutatakse Maksu- ja Tolliameti andmeid	aprill	viimase 15 kuu keskmine palk ettevõtlusvaldkondades
Elektroonne ankeetküsitlus	Üldkogum: 345 ettevõtet Valim: 96 ettevõtet	Märts–aprill 2019	2017. aastal tegutsenud ettevõtted: osäühingud ja aktsiaseltsid, kus oli vähemalt üks töötaja ja oli olemas käive

Küsitlus põhineb kvantitatiivsel uurimismeetodil. Küsimustik koosneb kolmest osast, kus esimene keskendub ettevõtte üldandmete kogumisele. Teises osas küsitakse hinnangut ettevõtte tegevusele, tulevikule ning sidet kogukonnaga, kolmandas osas ettevõtete peamisi probleeme ja takistusi ning ootusi omavalitsusele või riigile. Küsimustele vastamine võttis aega umbes 15 minutit. Ankeetküsimustik on lisas 1.

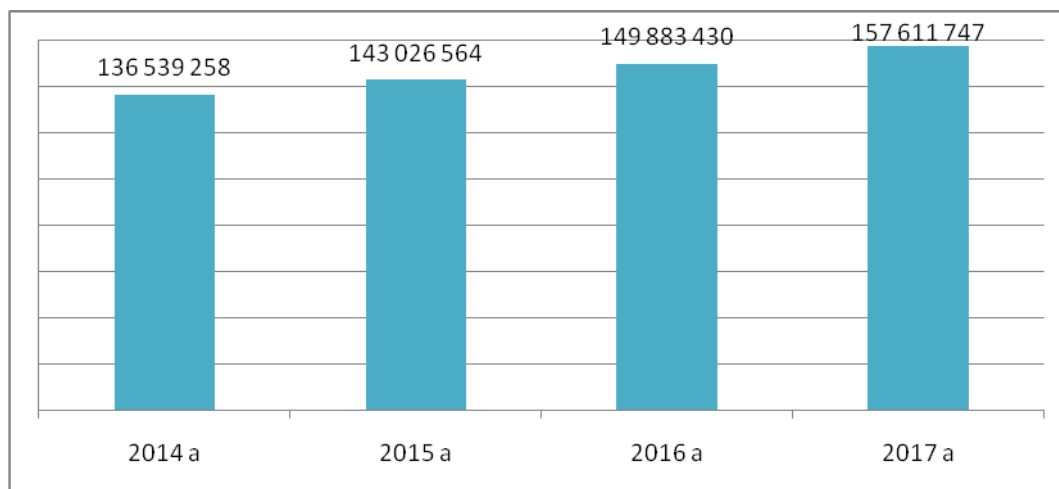
2017. aasta alguse seisuga tegutses Äriregistriandmetel Põhja-Sakala vallas 345 ettevõtet (sh ei olnud FIE-d). Enamus ettevõtetest, s.o 95% on alla 10 töötajaga mikroettevõtted. 27 ettevõtet on töötajate arvuga 10–49 ja üle 50 töötajaga on piirkonnas 3 ettevõtet. Ainult OÜ-s Eesti Hõõvelliist töötab üle 200 töötaja. Vallas ei ole mitte ühtegi suuret ettevõtet, kus on üle 250 töötaja.

Alljärgneval joonisel 3, lk 28 on näha ettevõtete arvu muutust viimase nelja aasta lõikes. Kui kolm esimest aastat on ettevõtte arv kasvanud, siis 2017. Aastal on ettevõtete arv vähenenud 10% võrra võrreldes 2016. aastaga, samal ajal on ettevõtete käive ja kasum suurenenud, vastavalt 5% ja 68%.



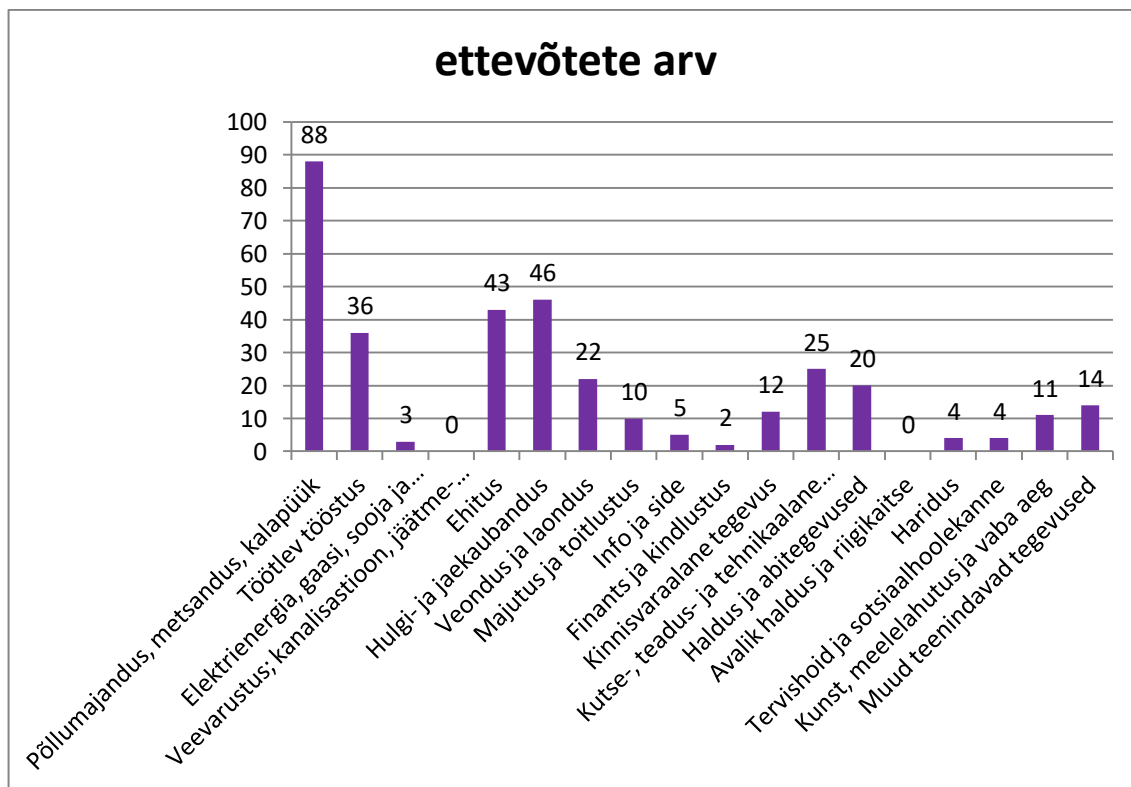
Joonis 3. Põhja-Sakala valla ettevõtete arvu muutus 2014–2017. Allikas: Äriregister

Vaatamata sellele, et ettevõtete arv on 2017. aastal vähenenud, on ettevõtete käive kasvanud. Joonisel 4 on toodud Põhja-Sakala ettevõtjate käibe muutused nelja aasta lõikes, mis on keskmiselt suurenenud 15 protsenti.



Joonis 4. Põhja-Sakala valla ettevõtete müügitulu aastatel 2014–2017. Allikas: Äriregister

Ettevõtetest 40% tegelevad põllumajanduse ja metsamajandusega, 11% ehituse, 10% hulgi- ja jaekaubandusega ja 8% töötleva tööstusega. Joonisel 5, lk 29 on toodud ettevõtete arv põhitegevusala järgi.

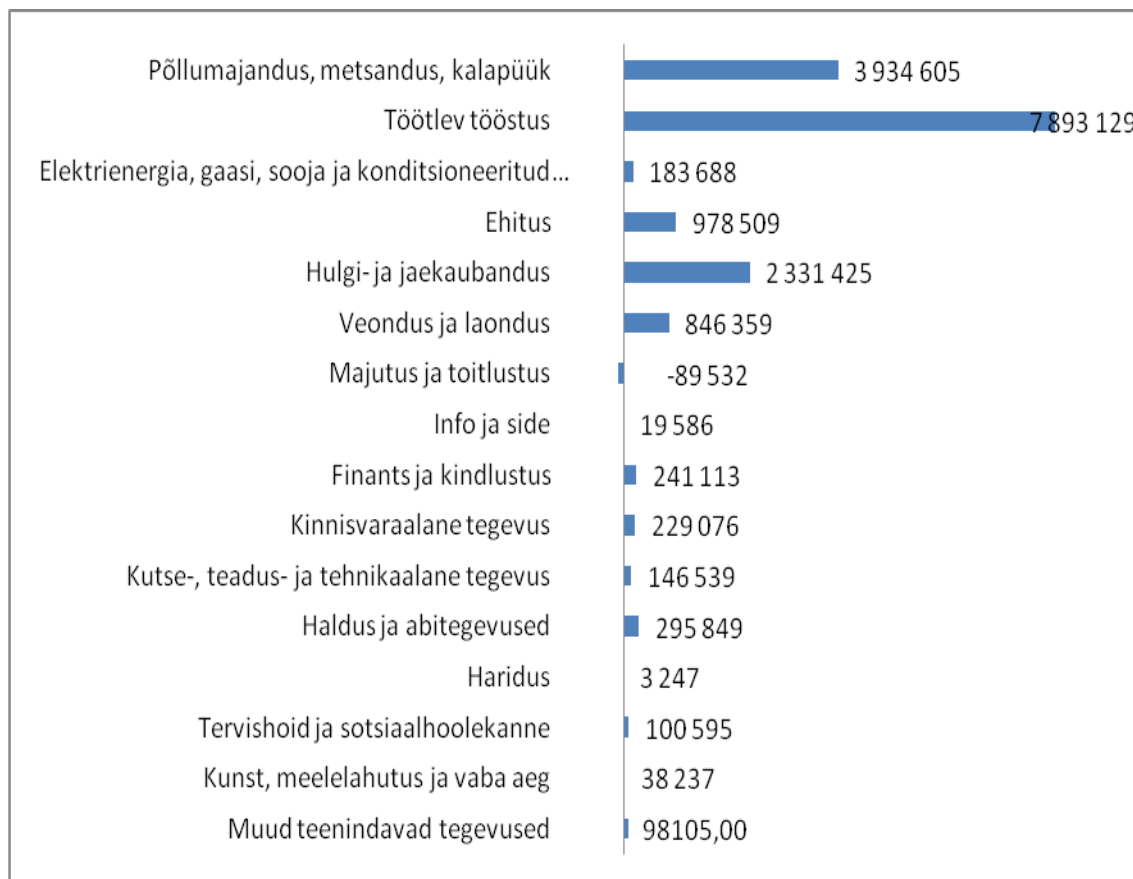


Joonis 5. Põhja-Sakala valla ettevõtete arv põhitegevusala alusel 2017. aastal. Allikas: Äriregister

Töötleva tööstuse suurimateks tööandjateks on OÜ Eesti Hõövelliist, kus töötab üle 200 töötaja, OÜ Combimill Sakala, kus töötab ligi 60 inimest ja OÜ VinCom 58 töötajaga.

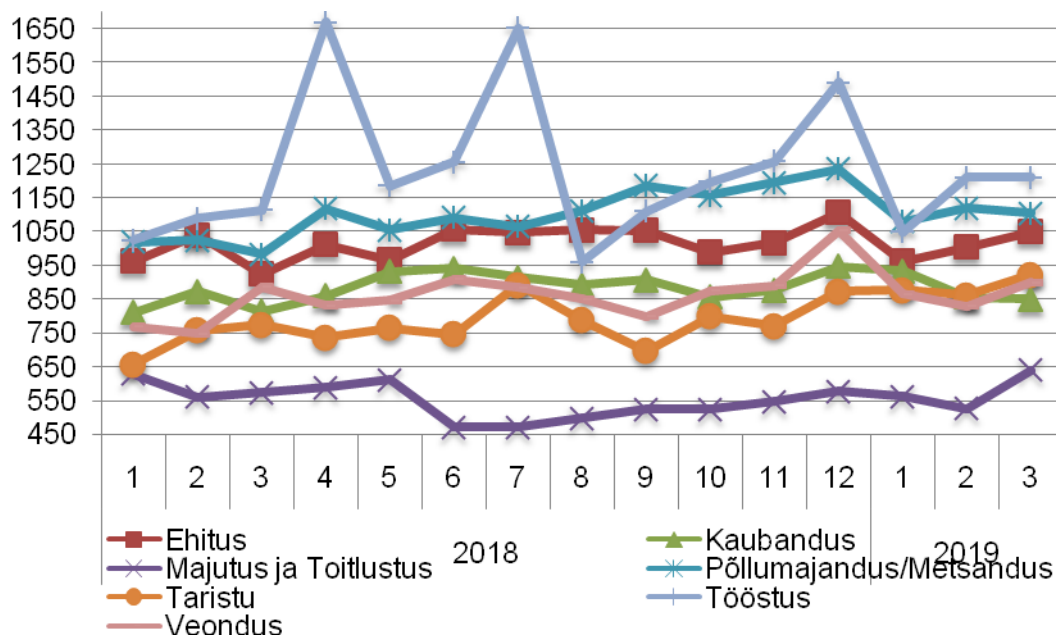
Suuremateks ettevõteteks põllumajanduses on Mangeni PM OÜ, Kõpu PM OÜ, Sürgavere Põllumajandusühistu, Paala OÜ ja Kõo Agro OÜ, kus on töötajaid rohkem kui 20. Põhja-Sakala vallas on ehitusega seotud 43 ettevõtet. Suurimad ehitusega tegelevad ettevõtted on Tefire Group OÜ, kus töötas 24 ja Rümene Ehitus OÜ, kus töötas 15 töötajat.

Põllumajanduse arengut on soodustanud piirkonnas paiknevad kõrge viljakusega põllumaad. Kõige suurem kasum 2017. aastal oli töötleva tööstusega tegelevatel ettevõtetel ja põllumajanduses. (vt joonis 6, lk 30)



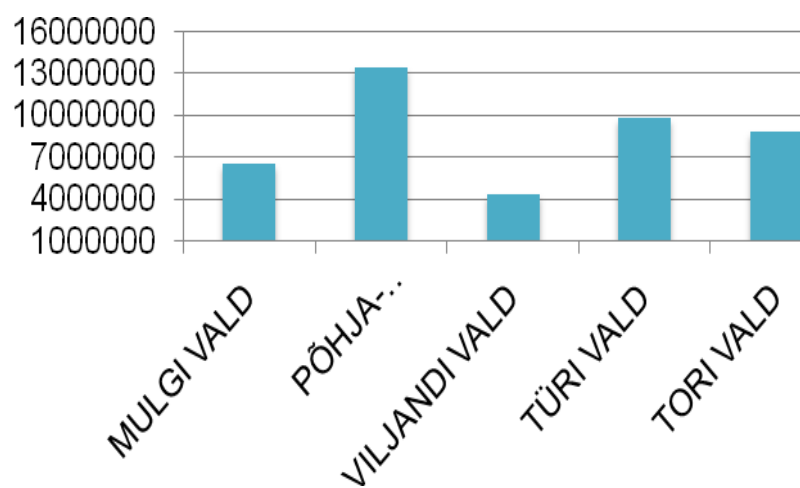
Joonis 6. Põhja-Sakala valla ettevõtete kasum/kahjum põhitegevusala alusel. Allikas: Põhja-Sakala vald

Kahjumiga tegutsesid kokkuvõttes majutus- ja toitlustusettevõtted. Maksu- ja tolliameti andmetel on Põhja-Sakala valla põllumajanduse ja metsanduse ning töötleva tööstuse ettevõtete keskmised palgad 2019. aastal Eesti keskmisest kõrgemad. Töö autor võrdles ka ettevõtete näitajaid naaberomavalitsuste andmetega – Tori, Mulgi, Türi ja Viljandi vallaga. Põllumajanduse ja metsanduse ning töötleva tööstuse valdkonna palgad on naaberomavalitsuste palkadest kõrgemad, samas teiste valdkondade palgad on naabrite omast madalamad. Vaadates viimase 15 kuu palkasid, oli kõige madalama palgaga majutus- ja toitlustusvaldkond, kus keskmised palgad jäid kohati alla miinimumpalga. Järgnesid taristu ja veonduse valdkonna ettevõtete palgad. Kõige kõrgemad olid töötleva tööstuse, põllumajanduse ja metsanduse ning ehitusvaldkonna töötajate palgad. (vt joonis 7, lk 31)



Joonis 7. Viimase 15 kuu keskmine palk ettevõtluse erinevates valdkondades. Allikas: Maksu- ja tolliamet

Võrreldes naaberomavalitsuste näitajatega olid Põhja-Sakala valla ettevõtete eksportmaht 2018. aastal oluliselt teistest parem. (vt joonis 8)



Joonis 8. Eksportmahtude võrdlus 2018. aastal. Allikas: Maksu- ja Tolliamet

2.3 Põhja-Sakala ettevõtete juhtide uuringu tulemuste analüüs

Küsitlus viidi läbi 2. – 10. aprill 2019, uuringus kasutati veebis täidetavat küsimustikku (lisa 1). Kutse uuringus osalemiseks saadeti 96 valla ettevõtjale, küsimustikule vastas neist 36 ehk 38%.

Kuna Põhja-Sakala vallas on enamus mikroettevõtted, soovis töö autor jagada need veel omakorda mikro I ja mikro II-ks. See võimaldab paremini saada infot meie ettevõtete kohta.

Kõige rohkem oli küsitletavate hulgas mikro I ettevõtteid – 50%, seejärel tulevad mikro II ja väikesed. Keskmise suurusega ettevõtteid on üks ja see on liidetud väikeste juurde. Tabelis 4 on toodud küsitluses osalenud ettevõtted suuruse alusel ja vastavate nimetustega.

Tabel 4. Küsitlusele vastanud ettevõtete jaotus töötajate arvu põhjal

Töötajate arv	Vastajate arv	Nimetus
kuni 3 töötajat	18	mikro I
4–9 töötajat	11	mikro II
10–49 töötajat	6	väikesed
50–100 töötajat	1	keskmised
Kokku	36	

Uuringus osalenud ettevõtete kirjeldamiseks küsiti lisaks töötajate arvule ka ettevõtte vanust ja põhitegevusala.

Vastavalt ettevõtte vanusele jaotati ettevõtted kolme rühma: noor, keskmine ja staažikas. Tabelis 5, lk 33 on toodud uuringus osalenud ettevõtted vanuse alusel. Kuna kuni 2-aastaseid vastajaid oli ainult üks, siis teda vaadeldakse koos 2–6-aastaste ettevõtjatega.

Tabel 5. Küsitlusele vastanud ettevõtete jaotus ettevõtluses tegutsemise staaži alusel

Ettevõtte vanus	Vastajate arv	Nimetus
kuni 2 aastat	1	noor
2–6 aastat	6	noor
6–12 aastat	8	keskmine
üle 12 aasta	21	staažikas
Kokku	36	

Vastajatest oli kõige rohkem ettevõtteid töötlevast tööstusest ja muust teenindusvaldkonnast, kummastki 7 ettevõtet, järgnesid turism, toitlustus ja majutus ning põllumajandus ja metsandus. Tabelis 6 on toodud küsitluses osalenud ettevõtete arvud ja protsent põhitegevuse alusel. Kolm vastajat oli ehitusest ja transpordi, veonduse ning logistika valdkonnast.

Tabel 6. Küsitlusele vastanud ettevõtete arv ja protsent põhitegevusala alusel

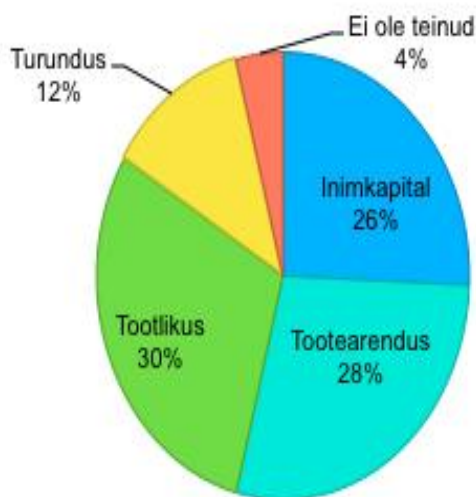
Valdkond	Vastajate arv	% vastajatest
Ehitus	3	8%
Hulgi- ja jaekaubandus	4	11%
Põllumajandus, metsamajandus	5	14%
Muu teenindus	7	20%
Sõidukite, seadmete hooldus ja remont	1	3%
Töötlev tööstus	7	19%
Turism, majutus, toitlustus	6	17%
Transport, veondus, logistika	3	8%
Kokku	36	100%

Küsimustikus väljapakutud neljal tegevusalal ei olnud ühtegi vastajat. Nendeks olid küte, elekter, vesi, kanalisatsioon ja jäätmed; haridus, tervishoid ja sotsiaalhooletamine; õigusnõustamine, raamatupidamine ja reklaam ning info- ja kommunikatsioonitehnoloogia.

I osa uuringust: Ettevõtete tegevus, tulevik ja side kogukonnaga

Kas ettevõtte on teinud viimase viie aasta jooksul omavahenditest olulisi investeeringuid?

Vastajatel oli võimalik valida tootearendus, inimkapital, tootlikkus, turundus ning ei ole teinud investeeringuid. Tootlikkusse oli investeerinud 30% vastajatest, järgnesid investeeringu inimkapitali ja tootearendusse, kuhu investeeriti vastavalt 28% ja 26% ettevõtetest. Investeeringuid ei olnud teinud 4% vastajatest (vt joonis 7).



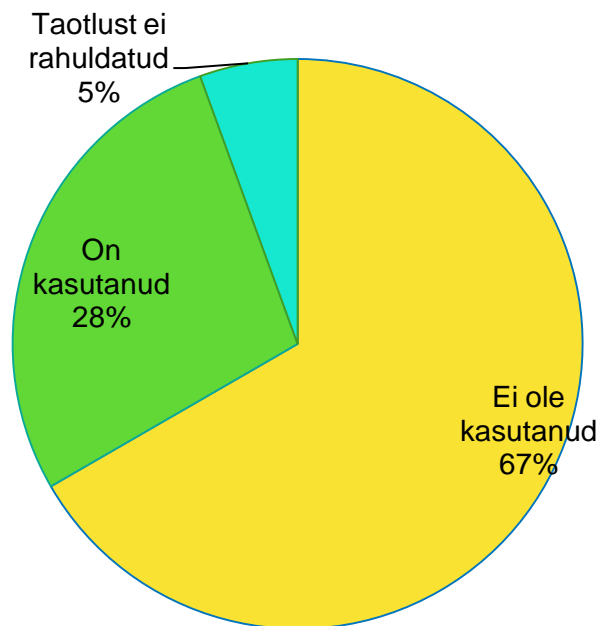
Joonis 7. Ettevõtete investeeringud viimase viie aasta jooksul

Inimkapitali investeerivad enam noored ja staažikad ettevõtted. Mikro II suurusega ettevõtete jaoks on kõige olulisemaks investeerimine tootearendusse.

Kas ettevõtte on kasutanud viimase viie aasta jooksul EL või riigi toetusi?

Eelkõige on toetusi taotlenud kauem tegutsenud ettevõtted. Toetuse taotlemisel on olnud aktiivsemad keskmised ja suuremad ettevõtted. Küsitlusest nähtub, et 67% ei ole toetusi üldse taotlenud viimase viie aasta jooksul. 5% on neid, kes on taotlenud, aga ei

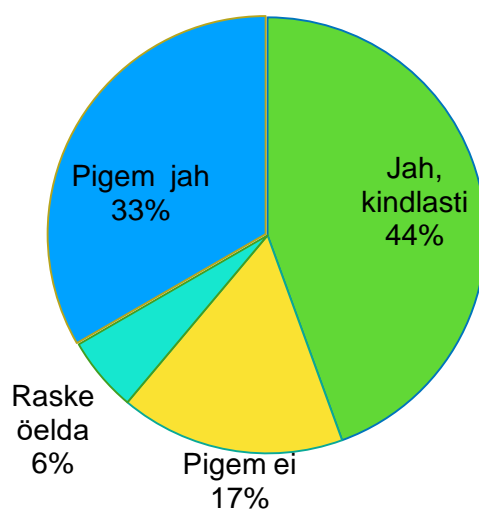
ole saanud (vt joonis 8). Toetusi taotlesid turismi, majutuse ja toitlustuse, tööstuse, muud teenused ning metsanduse valdkonna ettevõtted.



Joonis 8. Toetuste taotlemine

Kas ettevõttel on kavas teha järgmise viie aasta jooksul investeeringud?

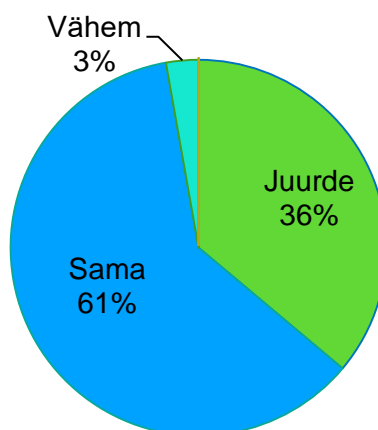
Neljast vastajast kolm (77%) pigem investeerib või kindlasti investeerib järgmise viie aasta jooksul. 17% ettevõttest ei plaani investeeringuid teha. Teistega võrreldes on vähem kindlad investeeringu tegemistes väiksemad ettevõtted ja 6–12 aastat tegutsenud ettevõtted. Joonisel 9 lk 36 toodud kõigi vastanute kavatsused investeeringute tegemiseks.



Joonis 9. Kas ettevõtte plaanib investeerida järgmise viie aasta jooksul?

Ettevõtete tööjõuvajadus 2019–2020 aastatel?

Inimesi vajab juurde 36% ettevõtetest, so natuke rohkem kui iga kolmas kõigist vastanud ettevõtetest. 3% ettevõtetest plaanib töötajaid vähendada.



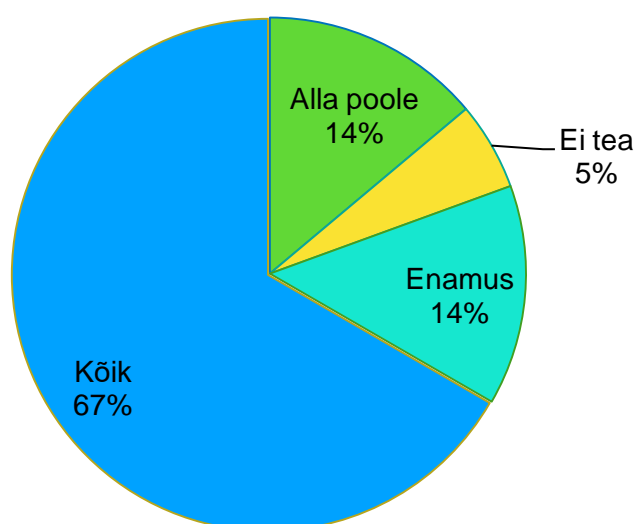
Joonis 10. Ettevõtete tööjõuvajadus 2019–2020.

Kõige rohkem plaanivad tööjõudu palgata noored ettevõtted ja kõige vähem keskmise vanusega ettevõtjad. Suurem vajadus on ettevõtetel, kus töötab täna kuni kolm töötajat.

Kui suur hulk ettevõtete töötajaid elab Põhja-Sakala vallas?

Ettevõtete suuruse kasvades kasvab teistest omavalitsustest pärit töötajate osakaal.

Keskmise vanusega ettevõttel on kõik töötajad pärit oma vallast. Kõige suurem oli väljastpoolt valda töötajate hulk suurematel ettevõtetel. 10% väikeettevõtjaid ei tea oma töötajate elukohta.

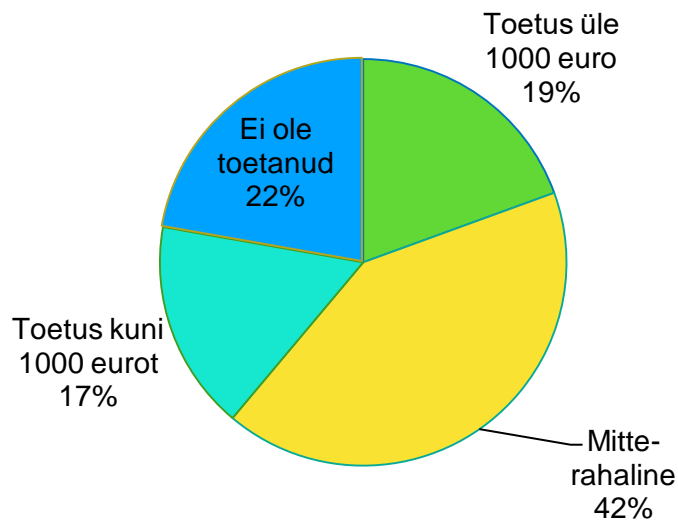


Joonis 11. Põhja-Sakala vallast pärit töötajad

Kas ja kuidas on ettevõtte toetanud kohaliku elu ja kogukonna arengut viimasel 5 aastal?

Võimalik oli vastata: Rahaline panus üle 1000 euro, rahaline panus kuni 1000 eurot, mitterahaline panus või ettevõtte ei ole eraldi toetanud kohaliku elu arengut.

Joonisel 12, lk 38 on toodud vastajate panus kogukonna arengusse protsentuaalselt.



Joonis 12. Ettevõtete panus kogukonda

Küsitlusest nähtub, et mitterahaliselt on panustanud väikesed ja nooremad ettevõtted. Peaaegu võrdselt, st keskmiselt 20% ettevõtteid ei ole panustanud kogukonna arengusse. Kõige suurema panuse rahaliselt on andnud staažikad ja keskmise suurusega ettevõtted. Kokku on aga panustanud kogukonna arengusse erineval moel ligikaudu 80% vastajatest.

Näitena mitterahalise panusena on osa ettevõtjaid pakkunud tasuta transporti.

II osa uuringust Probleemid ja ootused omavalitsusele

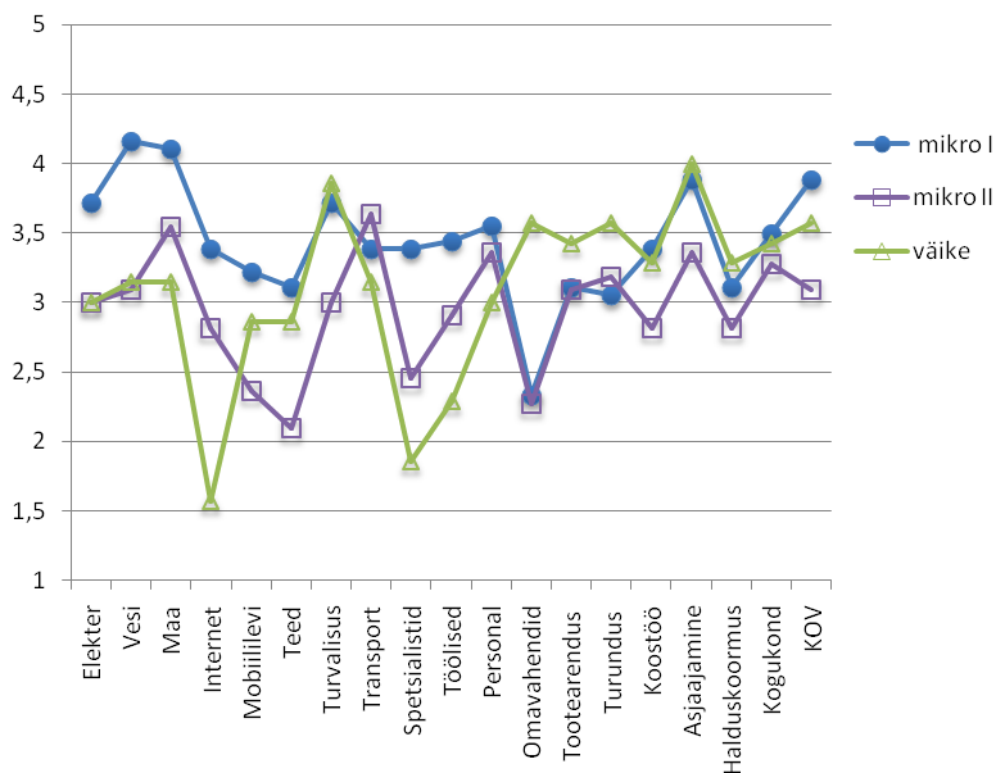
Palun hinnake, kui olulised on järgmised probleemid teie ettevõtte tegevuses.

Probleemid jaotati kolme suuremasse gruppi:

- taristu ja keskkond;
- Ettevõttega seotud probleemid;
- Riik, kohalik omavalitsus ja kogukond.

Ettevõtjate hinnangul on kõige probleemsemad valdkonnad internet, mobiililevi ja teed. Vastajad hindavad teiste teemadega võrreldes positiivsemalt vallavalitsuse asjaajamist, ettevõtluseks vajaliku maa olemasolu, kohaliku omavalitsuse suhtumist ning vee- ja kanalisatsioonisüsteemide olemasolu.

Teistega võrreldes on mikro I ettevõtted hinnanud paljusid teemasid positiivsemalt. Nende jaoks on kõige suuremaks probleemiks spetsialistide leidmine. Kõige olulisemad ettevõtete suurusega seotud erinevused on interneti ja spetsialistide teemadel. Neil kahel teemal hindavad väikesed ettevõtted probleeme väga kriitilisteks. Mikro II suuruse ettevõtetega suurimaks probleemiks on teed (vt joonis 13).

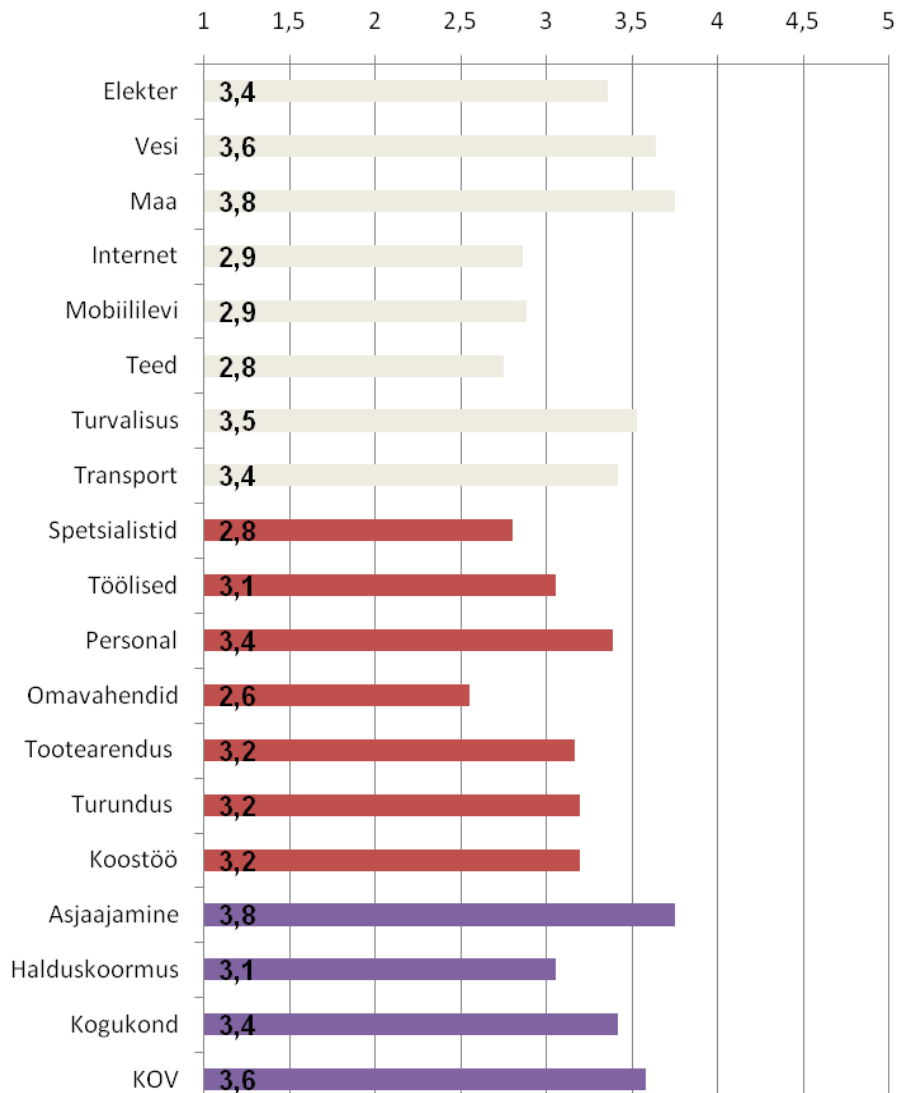


Joonis 13. Ettevõtete probleemid ettevõtte suuruse alusel

Kõige kõrgemalt on ettevõtjad hinnanud omavalitsuse poolset asjaajamist, mis puudutavad planeeringuid, lubasid ja muid menetlusi. Samuti on päris kõrge hinnangu saanud ka kohaliku omavalitsuse hoiakud ja suhtumine ettevõtjatesse. Ettevõtte oma tegevuses hinnati kriitiliselt omavahendite nappust investeringuteks ja samuti kvalifitseeritud spetsialistide puudumist.

Piirkonda peeti turvaliseks ning muret ei valmista maa küsimused ega vee- ja kanali teemad. Vee- ja kanalisatsiooni taristu ehitamisel on omavalitsus koos vee ettevõtjaga valmis ehitanud ligikaudu 90% valla vee- ja kanalisüsteemist. Joonisel 14, lk 40 on toodud välja ettevõtete probleemid kokku, jaotatud erineva värvuse alusel, kus

esimene rühm on taristuga seotud probleemid, siis ettevõttega ning kolmandaks kohaliku omavalitsusega seotud tegevused.



Joonis 14. Ettevõtete peamised probleemid

Küsitluse juures oli kaks avatud küsimust, kus ettevõtjad said avaldada oma arvamust omavalitsuse tegevuse kohta.

Võimalus oli tuua mõni näide sellest, kuidas Vallavalitsus on toetanud või takistanud ettevõtlust vallas.

Toetanud:

- ettevõtte teenuste ost ja meeldiv koostöö toetab ettevõtte tegevust;
- kiire interneti võrgu välja ehitamine ja teede tolmuwabaks muutmine on väga õiged tegevused;
- kohtumised ettevõtjatega, ettevõtlusnädal;
- mustkattega tee toomina puhkekülani;
- positiivse külje pealt tooksin välja ehitusalaste lubade kiiret menetlemist ja nõustamist;
- väga vastutulelik ja abivalmis seoses rajatava tööstuspargiga;
- Vallavalitsus märkas ja tunnustas ettevõtet 2017. a;
- Vallavalitsus on suhtunud kõikidesse meie ettevõttega seotud asjadesse väga abivalmilt ja toetavalt. Eraldi üht konkreetset näidet ei saagi välja tuua;
- Vallavalitsus on tunnustanud ettevõtjaid, see on oluline toetus. Takistuseks on olnud vallavalitsuse otsused maapiirkondadest ennatliku kiirusega koolide ja teiste vajalike teenuste vähendamine, mistõttu on vähenenud võimaliku kohaliku tööjõu olemasolu;
- tänu koostööle piirkonnajuhiga oleme saanud toetust mõne ürituste korraldamiseks. Takistusi pole tehtud;

Takistanud:

- ei ole saanud sobivat krunti;
- aus konkurents on kõige alus, kahjuks see meil puudub;
- firmaga pakume cateringi teenust. Valla poolt ei ole ühtegi hinnapäringut;
- minimaalne koostöö suurettevõtjatega kõrgepalgaliste töötajate paikseks jäämisel. Vald eelistab pigem väljas poolt tulnud juhtivtöötajaid allasutustesse. teenuseid ostetakse pigem väljaspool valda tegutsevate ettevõtjate käest (võib sõltuda ka riigihanke seadusest);
- olen pidanud välja ehitama oma ettevõtte juurde viiva riigimaantee ja kevadiste suurvete kaitseks kraavid kaevama. Meie ettevõtte jaoks viidi kunagi sisse reklaamimaks, selle tulemusena pidime maha võtma valgusreklaami. Üheltki teiselt ettevõttelt seda küsitud

ei ole otseselt ei ole takistanud. pigem on see prioriteetide küsimus. Teed on palju tähtsamad kui täna sellest peetakse;

- teede olukord, reageering aeglane;
- ka teede hooldus ja remont, interneti arendamine toimub liiga aeglaselt. Elanik vajab head elukeskkonda kohe, mitte aastate pärast;
- otsest toetust ei ole saanud ja ei ole ka takistusi olnud;
- pole kummagi;

Mida saaks vallavalitsus teha teie ettevõtte toetamiseks või ettevõtluse arendamiseks vallas üldisemalt?

- äriühingu toetamine millegagi ei ole eriti vist tõenäoline. Kuna minu oü on tegev kahes erinevas valdkonnas, siis eraldi midagi välja tuua ei saa;
- ei oska öelda;
- ei oska soovitada;
- internetiside parandamine;
- jätkata juba väljakujunenud tava ettevõtluse toetamisel;
- jätkata samas vaimus;
- kiire andmeside (internet ja mobiililevi) arendamine ja tagamine. Kvaliteetsete elamispindade puudumine (rent ja ost);
- kruusateede hooldus kevadest sügiseni võiks olla regulaarne;
- leida lahendusi kuidas saaks teenuseid tellida kohalike ettevõtjate käest. Koostöö suurettevõtetega tööjõu elamisvõimaluste parendamiseks;
- parandada ühistransporti;
- puudu on kaasaegseid üürikortereid ja ühistransport ajale jalgu jäänud;
- tähtis oleks austada seadust, vald ei saa toimida nii nagu heaks arvab;
- toetada vallas väikeettevõtlust;
- tööstusala kiirem arendamine;
- ühine turundus turismivaldkonnas;
- vald peaks kasutama kohaliku ettevõtte teenuseid, mitte hankima suurfirmadelt odavat mitte kvaliteetset teenust;

- Vallavalitsus peab kohtlema kõiki ettevõtjaid võrdsetel põhimõtetel. Ei tohi olla võrdsetest võrdsemaid. Põhja-Sakala vald ei ole ainult Suure-Jaani, vaid sinna kuuluvad ka teised üksused. Sealhulgas ka ääremaad. Sellega palun arvestada;
- Vallavalitsus saab tellida teenust ja sõlmida pikemaajalisi koostöölepinguid, mis tagavad maapiirkonna ettevõtjale finantsilise stabiilsuse ja hädavajaliku investeerimisvõimaluse oma teenuste heal tasemel hoidmiseks. Kui väikeettevõtjad maal suudavad hoida piisavat kvaliteeti ja taset, siis jääb ka elanik maale elama ja töötama.

2.3 Järeldused ja ettepanekud

Alljärgnevalt võtab lõputöö autor kokku peamised järeldused ja ettepanekud ettevõtlust mõjutavate tegurite kohta Põhja-Sakala vallas. Maapiirkonnas mõjutavad ettevõtte tegevust nii mikro- kui makrokeskkonnast tulenevad mõjud. Töö teoreetilises osas kirjeldas autor, kuidas regionaalpoliitika mõjutab erinevate tegevuste läbi ettevõtlust maapiirkonnas ja milline on kohaliku omavalitsuse roll ettevõtluse edendamisel. Mitmed EL-i riigid ja piirkonnad, kus regionaalpoliitikat on arendatud aastakümneid, on ettevõtluse toetamine oluliselt tõhusam ja piirkondlikud erinevused väiksemad kui Eesti riigis. Haldusreformi tulemusena on kohalikel omavalitsustel suurem võimekus tegelda ettevõtluskeskkonna atraktiivsemaks muutmisega ja ettevõtlusvaldkonna küsimustega üldisemalt. Oluline on ettevõtte enda vastutus piirkonnaelu korraldamisel ja kogukonna tegevuse toetamisel. Erinevate uuringute tulemusena leiti, et lisaks majandustegevusest kasumi teenimisele on tõusnud ettevõtte sotsiaalne vastutus piirkonna arendamisel.

Tulemusi analüüsid leiab töö autor, et ettevõtetel läheb vallas enamasti hästi. Parem on olukord töötlevas tööstuses ja põllumajanduses ning ehituses. Raskem olukord on majutusel ja toitlustamises, kus tegevus oli kahjumis. Eriti positiivsena saab välja tuua vallas tegutsevate ettevõtete ekspordimahu suurust võrreldes naaber omavalitsustega. Nelja aasta kokkuvõttena kasvas ettevõtete käive ja kasum. Paljud ettevõtted on uuendanud tehnoloogiat, mille tõttu on viimastel aastatel töötajate arv mõningal määral vähenenud.

Järgnevalt toob töö autor välja ettevõtete juhtide seas läbi viidud uuringu järeldused ja ettepanekud:

- Põhja-Sakala valla teede olukord on halb;
- kiire internetilevi puudulikkus;
- mobiililevi puudulikkus;
- ettevõtted ootavad teenuste tarbimisel kohalike ettevõtete eelistamist;
- ettevõtetel puuduvad investeeringuteks vajalikud omavahendid.

Järgnevad selgitused ja ettepanekud.

Põhja-Sakala valla teede olukord on halb

Kõige suurema probleemina tõid ettevõtjad välja teede halba olukorda. Teed võivad kuuluda riigile, omavalitsusele või olla erateed. Ettevõtjat ei huvita, kellele see tee kuulub, vaid et see oleks kasutatav. Kõige rohkem on rahulolematust üles näidatud riigiteede osas ning kruusateede tolmuvabaks ehitamise osas. Riigi viimase nelja aasta teedeinvesteeringud omavalitsustele on olnud samas suurusjärgus ning ka tulevikus muutusi ei ole kavandatud. Seega läheb samas tempos jätkates teede olukord pigem halvemaks kui paremaks.

Ettepanek: Riik peab hoidma korras oma teed ja leidma vahendeid ka omavalitsustele antavate teehoiu vahendite suurenemiseks. Kohalik omavalitsus peaks panustama rohkem teede korrashoidu või investeeringuteks.

Kiire internetiühenduse puudumine maapiirkonnas

Põhja-Sakala valla Suure-Jaani piirkonnas on aastatel 2013–2018 investeeritud kiire interneti paigaldamisse rohkem kui 500000 eurot, paigaldatud on ligikaudu 150 kilomeetrit valguskaablit ja on ligi 300 liitujat. Kiire interneti paigaldamine sai võimalikuks tänu heale koostööle internetiteenuse pakkuja, Eesti Lairiba SA (ELASA) ja kohaliku omavalitsuse ning kogukondade ühisele ettevõtmisele. Kahjuks ei näita uuringu tulemus ettevõtlust mõjutavaid tegureid erinevate piirkondade lõikes. Põhja-Sakala vallas on valmis ehitatud ELASA poolt baasvõrk. Seda on tehtud koostöös kohaliku omavalitsuse ja teenuse pakkujaga ühiselt. Üle valla on vaja lõpetada kiire interneti rajamise projekt lõpp-tarbijateni ühenduse viimisega. Riik on kuulutanud välja hanke 2018 aastal baasvõrgust lõpptarbijateni viimiseks, kuid kahjuks see projekt keskendub peamiselt tiheasustusega piirkondadele.

Ettepanek: Riik peaks toetama erinevate regionaalpoliitiliste meetmete abil hajaasustuses olevate ettevõtete ja elanike internetile juurdepääsu. Põhja-Sakala vald peaks täpsustama küsimust, et millistes piirkondades on kiire internet olemas ja kus esinevad probleemid. Seda antud uuring ei võimaldanud välja selgitada. Kohalik omavalitsus peab jätkama lahenduste otsimist piirkondades, kus teenusepakkujad ei ole valmis tegema investeeringuid. Tabelis 5 on kirjeldatud täpsed tegevused, vastutajad ja võimalikud meetmed toetuse leidmiseks.

Mobiililevi puudulikkus

Paljude ettevõtete jaoks on tõsiseks probleemiks halb mobiililevi kvaliteet. Mobiililevi eest vastutavad firmad ei pea võimalikuks teha investeeringuid kui tasuvust ei ole. Suur osa Põhja-Sakala vallast on kaetud metsade, soode ja rabadega ning asustustihedus on väga madal.

Ettepanek: Riik peaks kehtestama teenusepakkujatele miinimumnõuded ja kontrollima nende täitmist, et pakkuda kvaliteetset mobiiliteenust ka hajaasustuses, vajadusel neid toetama regionaalsetest vahenditest.

Ettevõtted ootavad teenuste tarbimisel kohalike ettevõtete eelistamist

Küsitluses tuli mitmel korral välja see, et ettevõtjad (eriti väikesed) ootavad omavalitsuselt kohalike ettevõtjate teenuste tarbimist, mitte ei tohiks osta teenust väljastpoolt piirkonda. Näitena toodi toitlustusteenuse osutamist ja bussitranspordi tellimist. Kohalikus omavalitsuses on nende teenuste tarbimiseks oma kindel ostude kord. Omavalitsus peab lähtuma Riigihangete seadusest ja volikogu poolt kehtestatud kordadest.

Ettepanek: Kohalik omavalitsus peaks vaatama üle ostude korrad ning vajadusel tegema ettepanekud volikogule nende muutmiseks, mis võimaldaks ka väiksematel ettevõtetel osaleda pakkumistel.

Ettevõtetel puuduvad investeeringuteks vajalikud omavahendid

Omavahendite puudumine on toodud üheks kõige tõsisemaks probleemiks, mis ettevõtjatel on. Seda on kirjeldanud uuringud ka teoreetilises osas, kus toetuste

võimalust peetakse ettevõtluse alustamise ja laiendamise juures üheks olulisemaks teguriks. Selle valdkonnaga peaks tegelema vastavad ministeeriumid, mis vastutavad nende tegevuste eest. Eeskätt Maaeluministeerium, mille vastutada on Leader piirkondade tegevus ja maaelu mitmekesistamine, aga ka Majandus- ja kommunikatsiooniministeerium, mis vastutab turisminduse eest. See on otseselt riigi regionaalpoliitilise tegevuse meede, mille abil on võimalik toetada nii tegutsevaid kui alustavaid ettevõtteid. Alljärgnevas tabelis 7 on kirjeldatud ettevõtete probleemid, võimalikud tegevused lahendamiseks ja vastutajad.

Tabel 7. Ettevõtete probleemid ja võimalikud tegevused

Probleem	Võimalikud tegevused probleemi lahendamiseks	Vastutajad
teede halb olukord	teehoiukava, mis on ettevõtjatega läbi arutatud.	KOV
	maanteeametile teha ettepanekud kriitiliste riigiteede remondiks või mustkatte alla viimiseks	KOV, maanteeamet
	leida täiendavaid vahendeid teedeinvesteeringuteks	KOV, riik
kiire internetilevi puudulikkus	Valguskaabli paigaldamise jätkamine hajaasustuses koostöös teenuse pakkujaga ettepanekud riigile, et toetataks hajaasustuses valguskaabli paigaldamist	KOV, teenuse pakkuja, riik
mobiililevi puudulikkus	info kogumine ja edastamine teenuse pakkujatele, vajadusel järelevalvet teostavale asutusele	KOV, teenuse pakkuja
ettevõtjatel omavahendite puudumine investeeeringuteks	regionaalpoliitiliselt toetatakse maapiirkondade ettevõtlus aktiivsust ja alustavate ettevõtete loomist	Riik
spetsialistide puudus	ettevõtjate koostöö teadusasutustega, ühiste klastrite moodustamine, piirkonna tuntuse tõstmine	KOV, ettevõtjad, riik, õppeasutused
ettevõtlus- ja elukeskkonna loomine	keskkond, kus ettevõtjatel on hea tööd teha, töötajatel hea elada	KOV, riik regionaalsete toetustega

Ettepanekud ettevõtlusvaldkonna parandamiseks on toodud tabelis 7. Sealt nähtub, et ettevõtluskeskkonda saab luua ühiselt regionaalsete meetmete abil. Viljandi maakonna näitajad on võrreldes Eesti näitajatega oluliselt viletsamad. Riik peab leidma vahendeid, et toetada kohalikku omavalitsust elu- ja ettevõtluskeskkonna arendamisel, samas peab

leidma ka vahendeid ettevõtjatele investeringute tegemiseks. Luues kaasaegse elu-ettevõtluskeskkonna, tekib võimalus kvalifitseeritud personali leidmiseks. Töötajad tahavad viia oma lapsed hinnatud lasteaeda või kooli, piirkonnast peab saama kätte esmased teenused, sh esmatasanditervishoid. Väga paljud uuringud kinnitasid, et ettevõtlusaktiivsuste saavutamiseks, tuleb toetada ettevõtlust nii alustavate kui ka tegutsevate ettevõtete hulgas.

Põhja-Sakala vald on ühinenud omavalitsus, mis annab kindlasti võimekuse taotleda ja juhtida erinevaid projekte, mis on elu- ja ettevõtluskeskkonna puhul hädavajalikud. Samuti on sellise suurusega omavalitsuses piisavalt kompetentsed ametnikud, kes peavad korraldama igapäeva asjaajamist.

KOKKUVÕTE

Analüüsidest Eesti erinevate piirkondade regionaalpoliitikat, tuleb tõdeda, et mitmed regionaalarengunäitajad on Eesti riigi siseselt halvenenud ja lõhe on süvenenud. Vaatamata erinevatele regionaalsetele toetustele on piirkondlikud sotsiaal-majanduslikud erisused liiga suured. Äärealade rahvastik väheneb ja koondub peamiselt Harjumaale ning Tartu piirkonda.

Töö autor tutvus väga paljude erinevate uuringutega, mis käsitlevad ettevõtluse mõju maapiirkondades. Mitmed teemad kattuvad, näiteks toetusvajadused ettevõtete loomiseks või laiendamiseks, uute tegevuste leidmine traditsiooniliste asemel, rohkem innovaatilisi ja kaasaegsemaid lähenemisi.

Töö käsitles kolme omavahel väga tihedalt seotud valdkonda. Esiteks regionaalpoliitika, mis peaks toetama piirkonna arengut ja vähendama ebavõrdsust nii Euroopa Liidu sees kui Eestis. Teiseks haldusreform, mis peaks kindlustama piisavalt suure omavalitsuse, mis on suuteline korraldama piirkonna arengut. Kolmandaks ettevõtlus maapiirkonnas, mis saab samuti panustada piirkonda ja samal ajal ootab, et see oleks piisavalt atraktiivne ettevõttele.

Kõik need kolm teemat on omavahel väga tihedalt seotud. Regionaalpoliitika kaudu on välja töötatud meetmed, mida saavad kasutada nii omavalitsused kui ettevõtjad. Omavalitsused on muutunud ühinemiste käigus piisavalt võimekateks ning saavad arendada ettevõtlus- ja elukeskkonda. Ettevõtjatele on loodud keskkond, kus on vajalikku tööjõudu ja ettevõtlusest hoolitakse.

Läbi viidud uuring tõi välja ettevõtluse peamised probleemid piirkonnas, millest kolm suuremat on teede halb olukord, kiire interneti võimaluste puudumine ja mobiililevi halb kvaliteet. Omavalitsus peab nende probleemidega tegelema, osad probleemid

vajavad koostööd teenuste pakkujatega, osalt on vaja riigi poolset abi rahaliste ressursside suurendamise näol.

Tõsiseks probleemiks ettevõtjatele on omavahendite puudumine investeringute tegemiseks. Siin on kindlasti vaja riigil regionaalpoliitilist lahendust ja uuel toetusperioodil leida vahendeid väikeettevõtluse toetamiseks maapiirkondades.

Töö autor vaatleb on antud lõputöös olusid maapiirkonnas eesmärgiga, et säiliks elu- ja töökohad ning tegevused, mis tehakse, oleksid läbimõeldud ja tervikud arvestavad. Töö autori arvates vajaks teema edasist uurimist ja keskendumist mõnele konkreetsemale probleemile lahenduste leidmiseks

VIIDATUD ALLIKAD

Boter, H., Lundström, A. (2005). SME perspectives on business support services: The role of company size, industry and location. *Journal of Small Business and Enterprise Development*, Vol. 12 Issue: 2, pp.244-258. Retrieved from <https://doi.org/10.1108/14626000510594638>

Choudrie, J., Culkin, N. (2013). A qualitative study of innovation diffusion: the novel case of a small firm and KTP. *Journal of Small Business and Enterprise Development*, Vol. 20 Issue: 4, pp.889-912. Retrieved from <https://doi.org/10.1108/JSBED-03-2012-0047>

Collet, H., Treanor, L. (2013). Where to now? New directions in supporting new venture creation. *Journal of Small Business and Enterprise Development*, Vol. 20 Issue: 2, pp.249-257. Retrieved from <https://doi.org/10.1108/14626001311326824>

Eesti Lairiba Sihtasutus. (2019). Tutvustus. Loetud aadressilt: <https://www.elasa.ee/tutvustus/>

Eesti Maaülikool. (2012). *Maapiirkonna ettevõtjate olukord, arengutrendid ning toetusvajadus*. Uuringu lõpparuanne. Majandus- ja sotsiaalinstituut, Eesti Maaülikool. Tartu

Elkington, J. (1994). *Cannibals With Forks. The Triple Bottom Line of 21st Century Business*. Oxford: Capstone Publishing Ltd.

Euroopa Komisjon. (2019). *Eurostat*. Retrieved from https://ec.europa.eu/eurostat/statistics-explained/index.php?title=National_accounts_and_GDP/et#SKP_areng_ELis:_k_asv_alates_2013._aastast

- Fuller-Love, N., Midmore, P., Thomas, D., Henley, A. (2006). Entrepreneurship and rural economic development: a scenario analysis approach. *International Journal of Entrepreneurial Behavior & Research*, Vol. 12 Issue: 5, pp.289-305. Retrieved from <https://doi.org/10.1108/13552550610687655>
- Galloway, L. (2007). Can broadband access rescue the rural economy? *Journal of Small Business and Enterprise Development*, Vol. 14 Issue: 4, pp.641-653. Retrieved from <https://doi.org/10.1108/146260007108327>
- Hankov, M., Sepp, J., Vildo, S. (2004). *Regionaalsete toetusprogrammide mõju kohalike omavalitsuste arengule*. Tartu Ülikool. Mattimar OÜ
- Huggins, R., Thompson, P. (2016). Socio-spatial culture and entrepreneurship: some theoretical and empirical observations. *Economic Geography*, Vol. 92 No. 3, pp. 269-300
- Huggins, R., Williams, N. (2009). Enterprise and public policy: a review of labour government intervention in the United Kingdom. *Environment and Planning C. Government and Policy*, Vol. 27 No. 1, pp. 19-41.
- Kaldaru, H., Tamm, K. (2003). *Sotsiaalne kapital ja jätkusuutlik majandusareng. – Eesti majanduspoliitika teel Euroopa Liitu*. Berlin: Verlag Arno Spitz GmbH, Tallinn: Mattimar, lk. 227–237
- Kaldaru, H., Päll, A. (2003). *Regionaalarengu ja –poliitika teooria. Eesti regionaalarengu sotsiaalmajanduslik käsitus*. Tartu Ülikooli Kirjastus. lk 23-48
- Kasseeah, H. (2016). Investigating the impact of entrepreneurship on economic development: a regional analysis. *Journal of Small Business and Enterprise Development*, Vol. 23 Issue: 3, pp.896-916,

- Korsgaard, S. Müller, S. Tanvig, H.W. (2015). Rural entrepreneurship or entrepreneurship in the rural – between place and space. *International Journal of Entrepreneurial Behavior & Research*, Vol. 21 Issue: 1, pp.5-26,
- Kuura, A. (2006). *Entrepreneurship Policy in Estonia*.
https://www.academia.edu/5219798/Entrepreneurship_Policy_in_Estonia
- Lapointe, S. Saarimaa, T & Tukiainen, J. (2018). Effects of municipal mergers on voter turnout. *Local Government Studies*, 44:4, 512-530,
- Lundström, A., Stevenson, L. (2001). Entrepreneurship Policy for in the Future. Swedish *Foundation for Small Business Research*. Stockholm.
- Maksu- ja Tolliamet. (2019). *Ettevõtluse statistika kohalike omavalitsuste kaupa*.
 Loetud aadressilt: <https://www.emta.ee/et/kontaktid-ja-ametist/avaandmed-maksulaekumine-statistika/ettevotluse-statistika-kohalike>
- Mereste, U. (2003). *Majandusleksikon, I ja II osa*. Tallinn. Eesti Entsüklopeediatoimetus
- Noorkõiv, T., Tamm, K. (2006). *Ettevõtte ühiskondlik vastutus – kontseptsioon ja hetkeolukord Eestis*. Tartu Ülikool, 17lk.
- Noorkõiv, R., Raagmaa, G. (2013). *Globaliseeruv Eesti küla. Avaneva maailma arenguvõimalused ja ohud*. Kogukonna arendustegevuse käsiraamat. 72 lk.
 Loetud aadressilt:
<https://kodukant.kovtp.ee/documents/1727611/3730742/K%C3%A4siraamat.pdf/32b40ecd-fc0c-410a-96ff-cda1c375c7ca>
- North, D & Smallbone, D. (2006). Developing entrepreneurship and enterprise in Europe's peripheral rural areas: Some issues facing policy-makers. *European Planning Studies*, 14:1, 41-60, DOI: 10.1080/09654310500339125
- Peat, R. (2003). Values drive values. *Business Review Volume 5 Number 2*

- Pooran, W. (2013). Open innovation in SMEs: A dynamic approach to modern entrepreneurship in the twenty-first century. *Journal of Small Business and Enterprise Development*, Vol. 20 Issue: 2, pp.258-278. Retrieved from <https://doi.org/10.1108/14626001311326725>
- Põllumajandusministeerium.(2012). *Maapiirkonna ettevõtjate olukord, arengutrendid ning toetusvajadus. Uuringu lõpparuanne*. Tartu: Eesti Maaülikool. 368 lk. https://www.agri.ee/sites/default/files/public/juurkataloog/MAAELU/UURINGUD/2012/uuring_maaettevotlus_2012_aruanne.pdf
- Põhja-Sakala vald. (2018). *Põhja-Sakala valla arengukava*. Loetud aadressilt: https://www.riigiteataja.ee/aktiivisa/4251/0201/8011/2018_M56_Lisa_1.pdf#
- Rahandusministeerium.(2018). *Eesti regionaalarengu strateegia 2014-2020 Tallinn*. https://www.rahandusministeerium.ee/sites/default/files/document_files/REGO/eesti_regionaalarengu_strateegia_2020_taiendatud_2018.pdf
- Rahandusministeerium. (2018). *Eesti regionaalarengu strateegia 2014-2020 elluviimise 2017. aasta seirearuanne*. Tallinn. 24 lk.
- Rahandusministeerium.(2015). *Haldusreformi kontseptsioon*. Loetud aadressilt: https://haldusreform.fin.ee/static/sites/3/2017/02/151218_haldusreformi_kontseptsioon.pdf
- Raudjärvi, M. (2003). Ettevõtluskeskkonna majanduspoliitiline käsitus. *Eesti majanduspoliitilised väitlused*. Tartu Ülikool. 2003.lk 146-153. Loetud aadressilt: www.mattimar.ee/publikatsioonid/ettevottemajandus/2003/15_Reiljan
- Siseministeerium. (2013). *Eesti regionaalarengu strateegia 2014-2020*. Tallinn. https://www.osale.ee/konsultatsioonid/files/consult/242_Regionaalarengu%20strateegia%202020%20terviktekst.pdf

- Sternberg, R. (2012). Do EU Regional Policies Favour Regional Entrepreneurship. Empirical Evidence from Spain and Germany. *European Planning Studies*, 20:4, 583-608 DOI: 10.1080/09654313.2012.665030
- Swianiewicz, P. (2017). If territorial fragmentation is a problem, is amalgamation a solution? – Ten years later. *Local Government Studies*
- Taat, T. (2018). *Regionaalne SKP maakondade ja majandussektorite järgi*. Uuring. Maaeluministeerium, 26 lk.
- Tavares, A,F. (2018). Municipal amalgamations and their effects: a literature review . *Miscellanea Geographica- Regional Studies on Development*. Vol.22 • No. 1 • 2018 • pp. 5-15

1.

Lisa 1. Küsitlusankeet

Hea Põhja-Sakala valla ettevõtja!

Selle küsitluse tulemused aitavad välja selgitada teie ootusi vallale ja toetavad ettevõtjate ning vallavalitsuse vahelise koostööd. Vastamiseks kulub keskmiselt 15 minutit. Vastuseid ootan ettevõtte juhtidelt, sest just teie oskate hinnata ettevõttes toimuvat kõige paremini. Kokkuvõtte küsimustikust teen ettevõtjate kohtumisel 15. mail Suure-Jaanis.

Ette tänades,
Tõnu Aavasalu

I. Ettevõtte üldandmed

Palun valige ettevõtte peamine tegevusala

Ehitus

Töötlev tööstus

Hulgi- ja jaekaubandus

Turism, majutus, toitlustus

Transport, veondus, logistika

Põllumajandus, metsamajandus

Info- ja kommunikatsioonitehnoloogia

Haridus, tervishoid, sotsiaalhooletkanne

Sõidukite, seadmete hooldus ja remont

Küte, elekter, vesi, kanalisatsioon, jäätmed

Õigusnõustamine, raamatupidamine, reklaam

Muu + kommentaar

Töötajate arv

kuni 3 töötajat

4 – 9 töötajat

10 – 49 töötajat

50 – 100 töötajat

üle 100 töötaja

Tegutsemisaeg:

kuni 2 aastat
2 – 6 aastat
6 – 12 aastat
üle 12 aasta

II Ettevõtte tegevus, tulevik ja side kogukonnaga

Kas ettevõtte on teinud viimase viie aasta jooksul omavahenditest olulisi investeeringuid

- Jah, oleme teinud investeeringuid tootearendusse.
- Jah, oleme teinud investeeringuid inimkapitali
- Jah, oleme teinud investeeringuid tootlikkuse kasvu
- Jah, oleme teinud investeeringuid turundusse
- Ei ole teinud investeeringuid

Kas ettevõtte on kasutanud viimase viie aasta jooksul EL või riigi toetusi?

- Jah oleme kasutanud
- Oleme toetusi taotlenud, aga ei ole saanud
- Ei ole toetusi taotlenud.

Kas ettevõttel on kavas teha järgmise viie aasta jooksul investeeringuid?

- Jah kindlasti
- Pigem jah
- Raske öelda
- Pigem ei
- Kindlasti mitte

Ettevõtte tööjõu vajadus 2019–2020 aastal?

- Vajame inimesi juurde
- Töötajate arv jääb samaks
- Plaanime töötajate arvu vähendada

Kui suur hulk ettevõtte töötajaid elab Põhja-Sakala vallas?

- Peaaegu kõik 80 – 100 %

- Üle poolte 50 – 80 %
- Alla poolte 0 – 50 %
- Ei oska vastata

Kas ja kuidas on ettevõtte toetanud kohaliku elu ja kogukonna arengut viimase viie aasta jooksul?

- Rahaline panus üle 1000 €
- Rahaline panus kuni 1000 €
- Mitterahaline toetus
- Ettevõtte ei ole eraldi toetanud kohaliku elu arengut

Kommentaariid esimese osa vastuste juurde:

.....

III Probleemid ja ootused vallavalitsusele

Palun hinnake, kui olulised on järgmised probleemid teie ettevõtte tegevuses. Hindamisskaala: üldse ei ole probleem, pigem ei ole probleem, nii ja naa, oluline probleem, väga oluline probleem.

Teema	1	2	3	4	5
Piisava elektrivõimsuse, varustuskindluse puudumine					
Vee- ja kanalisüsteemide puudumine					
Ettevõtluseks vajaliku maa puudumine					
Kiire interneti puudumine					

Mobiililevi puudumine					
Teede olukord					
Piirkonna turvalisus					
Ühistranspordi puudulikkus					
Kvalifitseeritud spetsialistide puudus					
Lihttöölise puudus					
Olemasolevate töötajate teadmised, oskused, suhtumine töösse.					
Omavahendite nappus investeringute tegemiseks					
Tootearenduseks vajaliku oskusteabe nappus ettevõttes					
Turunduseks vajaliku oskusteabe nappus ettevõttes					
Vähene koostöö teiste ettevõtjatega					
Vallavalitsuse asjaajamine (planeeringud, load, jmt)					
Riigi poolne halduskoormus (regulatsioonid, load, aruandlus)					
Kohaliku kogukonna hoiakud ja suhtumine.					
Kohaliku omavalitsuse hoiakud ja suhtumine					
muu					

Palun tooge mõni näide sellest, kuidas Vallavalitsus on toetanud või takistanud ettevõtlust vallas.

.....
.....
.....
.....

Mida saaks vallavalitsus teha teie ettevõtte toetamiseks või ettevõtluse arendamiseks vallas üldisemalt.

.....
.....
.....
.....

SUMMARY

FACTORS INFLUENCING ENTREPRENEURSHIP IN PÕHJA-SAKALA RURAL AREA

Tõnu Aavasalu

Rural entrepreneurship is an important factor stimulating life in rural areas. Entrepreneurs employ local people, and taxes they pay help to fill the budget of local government.

The population of Estonia is located unevenly, this trend has increased. At the same time local entrepreneurs need more specialized workers. European Union and Estonia have contributed to activities capable to minimize the differences in the process of development in areas, and to promote the entrepreneurship.

This research concerns with the factors influencing entrepreneurship in Põhja-Sakala rural municipality.

In the theoretical part studies and their results implemented in different countries were considered.

A survey among the entrepreneurs of Põhja-Sakala municipality was carried out, the indicators were analysed on different financial results. The database of statistical office, the data of Põhja-Sakala municipality and Tax and Customs Board were used.

The data analysis showed that the number of entrepreneurs has decreased while the sales and profit increased. Most enterprises are engaged in manufacture, forestry and fishery.

Enterprises in Põhja-Sakala municipality are micro enterprises. In comparison with neighbouring local governments, the wages in Põhja-Sakala municipality are higher than Estonian average salaries agriculture and manufacture. The lowest wages in Põhja-Sakala municipality are in accommodation and catering sectors.

The survey brought out the biggest problems in the area - roads, the quality of the Internet and mobile distribution area.

In addition, finding tools, making investments and finding labour force (especially skilled workers and specialists) rose into view as problems.

The entrepreneurs contented with the services offered by the local government. They praised the positive attitude towards the entrepreneurs, and the recognition of entrepreneurs was brought out.

However, negatively was mentioned the fact that the local government does not use the products and services local entrepreneurs should offer. Instead, the local government purchase them.

The research indicates that supporting entrepreneurship is important for regional development. Local government has to be capable encourage rural entrepreneurship and support local rural enterprises.

Entrepreneurs should concern for the community where they operate and the people who live there.

Lihtlitsents lõputöö reprodutseerimiseks ja üldsusele kättesaadavaks tegemiseks

Mina, Tõnu Aavasalu

- Annan Tartu Ülikoolile tasuta loa (lihtlitsentsi) minu loodud teose: Ettevõtlust mõjutavad tegurid Põhja-Sakala valla näitel, mille juhendaja on Matti Raudjärv ja kaasjuhendaja Margus Kõomägi, reprodutseerimiseks eesmärgiga seda säilitada, sealhulgas lisada digitaalarhiivi DSpace kuni autoriõiguse kehtivuse lõppemiseni.
-
- Annan Tartu Ülikoolile loa teha punktis 1 nimetatud teos üldsusele kättesaadavaks Tartu Ülikooli veebikeskkonna, sealhulgas digitaalarhiivi DSpace kaudu Creative Commons'i litsentsiga CC BY NC ND 3.0, mis lubab autorile viidates teost reprodutseerida, levitada ja üldsusele suunata ning keelab luua tuletatud teost ja kasutada teost ärieesmärgil, kuni autoriõiguse kehtivuse lõppemiseni.
-
- Olen teadlik, et punktides 1 ja 2 nimetatud õigused jäävad alles ka autorile.
-
- Kinnitan, et lihtlitsentsi andmisega ei riku ma teiste isikute intellektuaalomandi ega isikuandmete kaitse õigusaktidest tulenevaid õigusi.

Tõnu Aavasalu

22.05.2019