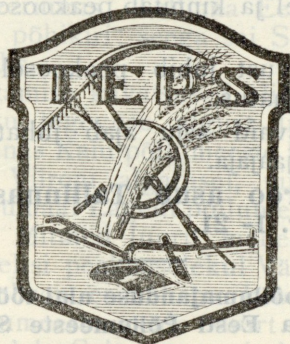


# TALLINNA EESTI PÕLLUMEESTE SELTSI 1928. a. aruanne

## 1929. a. eelarve



1A

38521

Tallinnas, 1929.

## Tallinna Eesti Põllumeeste Selts.

Seltsi eesmärk on põllumajandust ja põllutöö kutseharidust Eestis edendada ja tõsta. Seltsi tegevuskavasse käib muu seas: mitmesuguste põllumajanduse harude tundma õppimine, põllumajandusliste õppereiside korraldamine, põllutöösse puutuvate teaduste laialilaotamine, paremate ja põhjalikumate majapidamisviiside väljatöötamine, karjakasvatuse igakülgne korraldamine, põllumeeste igakülgne toetamine, näituste ja põllumajandusliste laatade toimepanemine, põllumajanduse edendamise eest autasude määramine, põllumeeste kongresside kokkukutsumine, põllumeeste seltsimajade asutamine ja põlluharija rahva ettevalmistamine maapoliitikale ja maamavalitsusele.

Seltsi liikmeteks võivad kõik täisealised riigikodanikud olla, kes põllumajanduses tegevad ehk keda põllumajandus ja seltsi eesmärk huvitab.

Seltsi liikmemaks on 50 senti aastas. Liikmeks sisseastumise maks on 50 senti.

Eluaegseks liikmeks astuda soovijad maksavad seltsi kassasse ühekordselt 10 krooni.

Uusi liikmeid võtab vastu seltsi juhatus ühe liikme soovitusel ja kinnitab peakoosolek liht hääletamusega.

Seltsi tegevust juhib peakoosoleku ülesandel 10 liikmeline juhatus.

Seltsi jooksvaid asju ajab juhatus ülesandel seltsi alaline asjaajaja.

**Seltsi büroo asub Tallinnas, Õllepruuli tän. 1. Kõnetr. 1- 21.**

---

**Põllumehed ja põllumajanduse alal töötavad isikud — astuge Tallinna Eesti Põllumeeste Seltsi liikmeks!**

---

**Seltsi liikmed! Tooge uusi liikmeid, põllumehi ja põllumajandusest huvitatud isikuid Seltsi kaasa!**

---

Tallinnas, 1931. aastal  
 Tallinn  
 1931. aastal  
 Tallinn



*Näituse peavärava esine Nunne tänaval näituse ajal.*

**1888.—1928.**

**TALLINNA EESTI PÖLLUMEESTE  
SELTS 40-ne AASTANE.**

5. detsembril 1888. a. kinnitati, Peterburis Vene põllutööministeeriumis, Tallinna Eesti Põllumeeste Seltsi esialgne põhikiri; seega sai Selts 1928. aastal 40 aastat vanaks.

Seltsi asutamise kavatsused olid juba 10 aastat enne ametlikku tegevuse algust liikumas, nimelt Juuru kihelkonnas Kaiu põllumeeste keskel J. Aaveri, J. Russi ja J. Viironi algatusel, niisamuti aga ka Homniku-Harjumaal Lagedi põllumehe K. Kuusmanniga eesotsas. Mitmed Juuru mehed käisid Pärnu Põllumeeste Seltsi peakoosolekul Vändra vallamajas, kus C. R. Jakobson esimehena koosolekut juhatas, Harjumaal põllumeeste peale suurt ergutatavat mõju avaldas ja nende Seltsi asutamiseks juhatust andis. Varsti nõutati Dr. M. Veske kaudu põhikirja proove ja 1881. a. saadeti Tallinna Eesti Põllumeeste Seltsi põhikiri 40-ne asutaja poolt Peterburi kinnitamisele. Pea tuli see sealt Eestimaa kubernerile Polivanovile tagasi, millele järgnes asutajate kutsumine Lõuna-Harjumaal hakenrihtri kohtu ette kavatsusest aruandma, kuhu ilmusid 25 isikut. Kohtuhärrad laitsid valjude ja ähvardavate sõnadega Seltsi asutamise

maha ja ütlesid et see on üks kuri selts, ja et asutajad tahavad ainult Vene seadusi, hingemaid ja Vene usku ja kes teab mis veel kõik. Loomulikult tuli palvele eitav vastus ja asutajatele soovitati Tallinna mõisnikkude põllumeeste seltsi astuda, mis aga Eesti põllumeestele vastuvõetav ei olnud, selles seltsis valitseva saksakeelse asjaajamise ja väikepõllumehele kõrge liikmemaksu tõttu (10 rubla).

Hiljem tehti põhikirja kinnitamisega veel paar korda katsed raamatukaupmees T. Jakobsoni ja J. Kõrvi abil, kuid ka need äpardusid. Tööd jätkati. Preester Tepaksi ja tsensur Truusmanni abil seati kokku uus põhikiri ja palved; preester K. Tiisik käis uue kubernereri Schahovskoi juures seltsi asutamiseks pinda kuulamas, kus selleks ka lootust anti. 1887. aastal anti põhikirja kinnitamiseks uuesti palve ministeeriumile, seekord kubernereri kaudu, mille peale 1888. a. lõpul jaatav vastus saadi.

Avamise koosolek peeti Tallinnas 10. märtsil 1889. a. Esimesse juhatusse valiti: esimeheks „Valguse“ toimetaja J. Kõrv, abiks J. Russi, kirjatöimetajaks tsensur J. Truusmann, abiks J. Aaver, kassahoidjaks J. Roosberg, abiks K. Kuusmann. Revidendiks valiti J. Mürkes.

Rahalised kulud seltsi asutamisel, sõitudel ja kirjatöimetusel olid 219 rubla, mis olid kaetud asutajate liikmemaksudest; et sellest ei jätkunud, pani K. Kuusmann omalt poolt 33 rubla juure.

10. märtsil 1889. a. alustati seltsi kassaraamat puhta leheküljega; 40-ne aasta jooksul on Seltsi varandus kasvanud 122.134 krooni suuruseks, mis on rakendatud ja edespidi võib enam rakendatud saada Eesti põllumajanduse teenistusse.

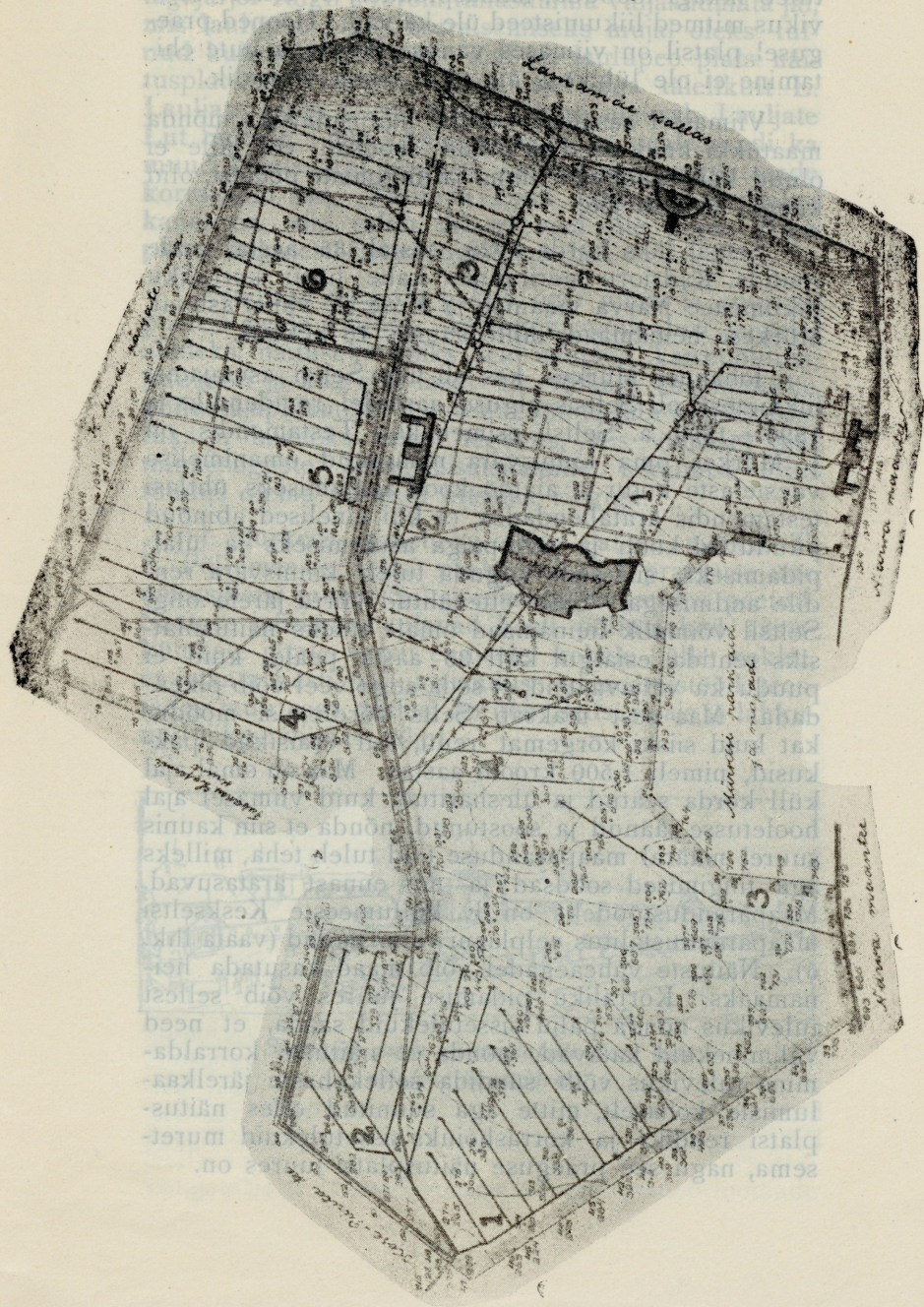
Seltsi väimlise töö tagajärgi ei ole võimalik ainelise vara peale hinnata.

## **Tallinna Eesti Põllumeeste Selts omale uue näitusplatsi saanud.**

T. E. P. Seltsi üheks tähtsamaks tegevuseks on olnud põllumajanduse näituste korraldamine. See tegevusala on ühenduses kohase platsiga, mis Seltsile palju raskusi on sünnitanud. Iseäranis keeruliseks ja väljapääsematuks ähvardas küsimus viimas-

# T. E. P. Seltsi uue näitusplatsi maaparanduse eelplaan.

Valmistatud E. Põllumeeste Keskseksi maaparandustalituses.



tel aastadel kujuneda, sest on teada, et praegusest näitusplatsist, kus Tallinna Linnavalitsuse lahke vastutuleku tõttu, näitusi võimalik on olnud korraldada, tuleb ikkagi loobuda, silmaspidades, et sellest tulevikus mitmed liikumisteed üle käivad. Hooned praegusel platsil on viimases vanuse järgus ja uute ehitamine ei ole lühikese aja tõttu enam võimalik.

Viimastel aastadel vaadati näitusplatsiks mõnda maatükki kuid need ei olnud soodsad või jälle ei olnud kättesaadavad hinna ja tingimiste poolest, olid kaugel teedest jne.

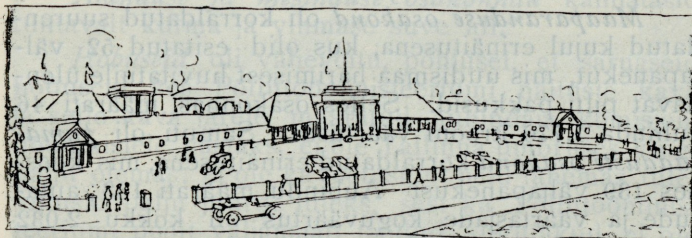
Seltsil läks korda 1928. aastal 35 aasta peale rentida, Kadrioru merirannas kahe hästi korraliku liikumistee Narva maantee ja Kose tee vahel asuvat, Mürkese heinamaad, mille suurus 18 hektari.

Johannes Mürkese, kes oli üks Seltsi asutajatest liikmetest, oli Seltsis alguse aastadel revidendiks ja 1896.—1899. a. Seltsi esimeheks. Testamendis on J. Mürkese oma kinnisvara määranud omanimelise vaestelaste kodu ja aiatöö kooli asutamiseks, ühtlasi testamendis äratähendades, et kui ainelised abinõud puuduvad kooli ja varjupaiga asutamiseks ja ülalpidamiseks, siis seda koguda tuleb kinnisvara rendile andmisega. Selle ettenähtud korra järele oligi Seltsil võimalik heinamaad omale uueks näitusplatsiks rentida, esialgul küll 35 aasta peale, kuid ei puudu ka väljavaateid, et seda aega veel võib pikendada. Maa eest maksab Selts võrdlemisi mõõdukat kuid siiski kõrgemat renti, kui eraisikud pakkusid, nimelt 1.500 krooni aastas. Maa on omal ajal küll korda seatud ja ülesharitud, kuid viimasel ajal hooletusse jäänud ja soostunud, nõnda et siin kaunis suurel määral maaparanduse töid tuleb teha, milleks aga tingimised soodsad ja mis ennast äratasuvad. Maaparandustöödeks on E. Põllumeeste Keskseltsi maaparandustalitus eelplaani valmistanud (vaata lhk. 5). Näituste vaheaegadel võib maad kasutada heinamaaks. Korraliku pidamise juures võib sellest tulevikus nõnda palju sissetulekuid saada, et need väljminekuid katavad, nõnda et näituste korraldamine tulevikus võib sündida sellekohaste järeloomumiste kohaselt, mitte aga sunnitud olles näitusplatsi rendiks ja korrashoiuks sissetulekuid muretsema, nagu see praeguse näitusplatsi juures on.

Osa heinamaast nimelt üle 6 hektari rentis Selts Vabariigi Valitsuse ja Riigikogu tegelaste heakskiitmisel ning Riigivanema ja Rahaministri erilisel soovil Eesti Lauljate Liidule laulupeo platsiks, mille tagajärjel Riigil suurem rahasumma väljaandmata jäi, mis laulupeo platsi muretsemiseks mujal oleks tulnud kulutada. Näituste ajal on laulupeo plats näitusplatsina kasutada, muul ajal aga täielikult E. Lauljate Liidu korralduses. Renti maksab Lauljate Liit Seltsile 1.000 krooni aastas. Et peale rendi ka muud kinnisvaral lasuvad kohustused nagu teede korrashoid jne. Tallinna Eesti Põllumeeste Seltsi kanda on, siis tuleb ikkagi veel üle poole kogu platsi kuludest Seltsil omal kanda.

Renditud maa-ala pakub oma pinna ja suuruse poolest peale näituste ka tegevusvõimalust teisteks aladeks, näituseks võiks seal asutada katsepõldusi, puukooli ja kas ehk isegi ka väikest eeskujulikku põllumajapidamist. Uute ettevõtete läbi mitmekesisuks ja laieneks Seltsi tegevus, mis viimasel ajal mitmesuguste eriorganisatsioonide tekkimise tõttu tundus olema piiratud kitsama ringiga.

J. Mürkese esimeheks oleku ajal on mõned T. E. Põllumeeste Seltsi peakoosolekud praeguse uue näitusplatsi juures Seltsi esimehe ruumides peetud. Saatuse juhtimisel tulevad Eesti põllumehed aastakümnete järele varsti endisele kohale jälle kokku, et jätkata Eesti põllumajanduse edendamistööd, teostades muu seas ühtlasi ka ühe Seltsi rajaja ja lahkunud liikme viimast taht.



*Sissekäik uuele näitusplatsile Kose teelt  
esialgse kava järele.*

## 23-mas Tallinna põllumajanduse näitus

14.—17. septembrini 1928. a.

Tallinna Eesti Põllumeeste Selts korraldab näituse aastase vaheaegadega. Nõnda juhtus siis Seltsi 23-ma näituse korraldamiseks 1928. aasta, mida täiesti õnnelikuks juhuseks ei saa pidada. Ei ole vaja kirjeldada meeolelu põllumeeste keskel möödalinud suvel, sest see on igaühel elavalt meeles. Igapäevased mured ikalduse, külma ja vihmase suve tõttu olid nõnda suured, et näituse korraldamine selle all kahtlemata kannatas. Küll ei olnud Seltsil põhjust kurta väljapanekute ja vaatajate vähesuse üle näitusel, sest huvitaval kombel olid põllutöö osakonnad näitusel sama rikkalikult esitatud, nagu eelmistel näitustelgi, kuid näitus möödus nagu üldise surve all, temal nagu tundus puuduma see elevus ja värskus, mis Tallinna põllumajanduse näitusele kohane, kus maa ja linn kokku puudub. Näituse ajal oli põllumehele iga kuivem päev kallis, sellepärast pidid paljudki loobuma traditsioonilisest Tallinna näitusele sõidust, nõnda et näitust vaatajate põllumeeste arv endistest näitustest vähem oli.

Üldmulje näitusest, iseäranis siis kui arvesse võtta erakorralist aega, oli siiski rahuldav.

### Väljapanekud.

Näitusel oli esitatud 502 väljapanija poolt 1.084 väljapanekut, mis olid jaotatud 33 osakonda.

*Maaparanduse osakond* oli korraldatud suurendatud kujul erinäitusena, kus olid esitatud 52 väljapanekut, mis uudismaa harimisest huvitatuile ülen-davat pilti pakkusid. Selles osakonnas määrati 46 auhinda 1.770 krooni väärtuses. Samuti oli *piimasaaduste osakond* korraldatud erinäitusena, mis koosnes 139 väljapanekust. Auhindu määrati 133; autasude ja väärtasjade koguväärtus oli kokku 2.032 krooni. See auhindade summa koosnes suuremalt osalt väljastpoolt määratud auhindadest. Põllutööministeerium määras omalt poolt 500 krooni auhindadeks; niisamuti leidis piimasaaduste näituse korraldamine head vastukõla piimasaaduste eks-

pöörtöride juures. Nimelt määrasid P. K. „Estonia“, Eesti Piimatööstuste Liit „E P T Ü“, A/S „Rotermanni Tehased“, A/S A. Einpaul ja Carl F. Gahlnbäck rikkalikult auhindu, mis meierisi võistlusele kihutas. P. K. „Estonia“ ja A/S „Rotermanni Tehaste“ poolt määrati käiku uued rändauhinnad.

Piimaühingutele ja meieritele määrati järgmised rändauhinnad kaitsemiseks:

Tallinna Eesti Põllumeeste Seltsi *hõbekann* ja Põllutööministeeriumi rändauhind *300 krooni Vairava* piimaühingule; kaitsemise aeg 3 aastat.

Põllutööministeeriumi *kaks rändauhinda à 180 krooni* — *Kose* ja *Anija* piimaühingutele.

P. K. „Estonia“ rändauhind *hõbe puuviljavaas* — *Keila* piimaühingule; kaitsemise aeg 2 aastat.

P. K. „Estonia“ rändauhind *kulduur* — *Päinurme* piimaühingule; kaitsemise aeg 2 aastat.

A/S „Rotermanni Tehaste“ rändauhind *hõbekann* — *Laiuse* piimaühingule; kaitsemise aeg 2 aastat ehk kolme aasta sees kaks korda.

Carl F. Gahlnbäck'i rändauhind *hõbekarikas* — *Tõstama* piimaühingule.

*Põld- ja seemnevilja ning põllutööriistade osakonnad* olid sama rikkalikult esitatud kui eelmistel näitustel.

*Sulgloomakasvatuse osakond* oli ehk isegi parem eelmisest. Selle osakonna korraldus oli Eesti Linnukasvatuse Seltsi käes, kelle tegelased sellel alal juba suurt vilumust omandanud.

*Aianduse ja mesinduse osakonnad* kannatasid tuntavalt külma ja vihmase suve all.

*Hobuseid* oli vähevõitu, põhjusel, et sarnaseid hobuseid, kes Põllutööministeeriumi näituste kava ja selle kava järele määratud auhindaja komisjoni nõudmistele vastaks, ei ole Tallinna ümbruses kuigi palju olemas; ei ole ka lootust, et neid lähemas tulevikuski palju juurde tuleks, sest ka Põllutööministeeriumi poolt väljamaalt toodud sugutäkid ei ole kõigeparemad — need tunnistati näitusel auhindaja komisjoni poolt *teise auhinna* vääriliseks.

*Veiste osakonda* Põllutööministeeriumi karjakasvatuse nõukogu otsuse järele näitusel ei korraldatud. Selle asemel korraldas E. Hollandi-Friisi Karjakasvatajate Selts näitusel eelnimetatud tõugu noorloomade

järeltulijate näituse. Auhindadeks väljaandmiseks ja korraldamiskuludeks andis Tallinna Eesti Põllumeeste Selts omalt poolt eelnimetatud tõuseltsile 1.300 krooni.

Teised mitmesugused osakonnad olid näitusel esitatud nagu see alalistele näituselkäijatele tuttavaks saanud.

Peab tähendama, et praegused ruumid näitusplatsil kõigeparema tahtmise juures ei võimalda osakondi ülevaatlikult korraldada. Ka on meie väljapanijatel see halb komme, et mõned ülesandjatest ilma teatamata näituselt ära jäävad, teised aga jälle ilma ülesandmata näitusele kipuvad; selle all kannatab näituse üldvaade ja üldmulje. On loota, et uuele platsile asudes palju nendest halbtustest enast kõrvaldada lasevad.

### Kraavikaevamise võistlused

korraldati näituse ajal Seltsi uuel näitusplatsil Kose tee ääres, millest osa võtsid 14 isikut, nende hulgas 4 Jäneda põllutöökooli õpilast, kes võistlesid eraldi grupis. Kraavikaevamise meistriks tunnistati *Aleksander Hintov* Räpinast, kes kuldauraha ja autasuks 50 krooni omandas. 2 tunni 45 minutiga kraevas mees 20 meetrit ilusat kraavi.

Jäneda kooli poistest sai esimese auhinna 30 krooni *Voldemar Allikmann*.



1928. a. näituse üldvaade.

## Waatajad.

Waatajaid käis näitusel järgmiselt: maksuliste pääsetähtedega 43.712, maksuta: kooliõpilased 11.032, sõdurid 766, tegelased (väljapanijad, auhindajad, mitmesugused tegelased ja töölised) 2.066, auvõõrad 790, Tall. E. Põllumeeste Seltsi liikmed 1226. Waatajate arv ühtekokku **59.632**.

## Auhinnad.

1928. a. Tallinna põllumajanduse näitusel määrati väljapanijatele 45 kõrgemat, 240 esimest, 151 teist, 49 kolmandat, 18 ergutusauhinda ja 22 kiituskirja; auhindade arv kokku **525**.

Auhindadeks anti 45 kuldauraha, 220 suur-hõbe-, 120 väike-hõbe- ja 40 pronksauraha. Autasudeks anti sularahas 7.477 krooni ja asju 1.392 krooni väärtuses; autasude väärtus kokku 8.869 krooni. Auhindade väljaandmise peale kulutati ühtekokku, (aurahade valmistamine ja diplomide trükkimiskulud kaasa arvatud) **10.625 krooni**. Autasude suuruse poolest seisab Tallinna Eesti Põllumeeste Seltsi 1928. a. näitus, võrreldes kõikide teiste Eestis peetud näitustega, endiselt esikohal.

Tallinna Eesti Põllumeeste Selts ei oleks suutnud mitte omal jõul eeltähendatud summa suuruses auhinda väljaanda, vaid siin olid mõjuvaks toetuseks väljastpoolt määratud auhinnad, kogusummas 5.972 krooni järgmistelt asutustelt:

*Tallinna Linnavalitsus* — näituse lõbustusmaksust 2000 krooni.

*Põllutööministeerium* — 1.467 krooni ja 3 rändauhinda.

*Kaubandus-Tööstusministeerium* — 250 krooni.

*Tallinna Eesti Majandusühisus* — 150 krooni ja 2 Taani atra.

*Eesti Tarvitajate Keskühisus* — Deeringi juurviljaharija, kaks kotti lubilämmastikku ja 50 marjapõõsast.

*P. K. „Estonia“* — hõbeasju 150 krooni väärtuses ja 2 rändauhinda.

*A/S „Rotermanni Tehased“* — 200 krooni, rändav auhind hõbekann, väljaantav hõbekann ja hõbekarikas.

*Eesti Pümatööstuste Liit „EPTÜ“* — hõbeasju 400 krooni väärtuses.

*A/S A. Einpaul* — 200 krooni ja 12 hõbeteelusikat.

*Carl F. Gahlnbäck* — rändav auhind hõbekarikas, hõbelauanõud ja hõbeblock.

*Eestimaa Tööstuse ja Kaubanduspank* — 200 krooni.

*Eesti Pank* — 100 krooni.

*Eesti Rahvapank* — 50 krooni ja 6 hõbeteelusikat.

*Tallinna Krediidipank* — 12 hõbeteelusikat.

*Eesti Seemnevilja Ühisus* — 5 puuda talinisu seemet.

*A/S W. Schneider & Ko* — koorelahutaja.

*Oli „Ovo“* — hõbesuhkrutoos.

*Ühisus „Muna“* — hõbe blocknote.

*A/S „Ladu“* — hõbe lauanõud.

*Taani põllutööriistade sündikaat* — ader (jäi 1926. a. näitusel väljaandmata).

Tallinna Eesti Põllumeeste Seltsi juhatus avaldab siin kohal veel korra oma kõige suurema tänu kõigile auhindade annetajatele enese ja eeltähendatud auhinnasaajate nimel.

Kokkuvõttes olid auhinnad saadud järgmistelt asutustelt: Tallinna Eesti Põllumeeste Seltsi omad summad 2.954 krooni, mitmesugustelt asutustelt 2.348 kr., omavalitsustelt 2.100 kr. ja Põllutöömisteeriumilt 1.467 krooni.



1928. a. näituse sulgloomade osakonna üldvaade.

## Kõrgemate auhindade saajate nimestik 1928. a. Tallinna põllumajanduse näitusel.

- Kõrgem auhind — kuldauraha määrati:
- Eesti Sooparanduse Seltsi „Tooma“ sookatsejaamale*  
— sooparanduse katsete ja tööde eest,  
*Paul Scheel'ile Peningi Oelt* — maaparandustööde eest,
- Eesti Seemnevilja Ühisusele* — seemnevilja kasvata-  
mise eest Eestis,  
*Eugen Harpe'le Viisult* — pulli eest järeltulijatega,  
*Eesti Linnukasvatuse Seltsile* — linnukasvatuse eden-  
damise eest,
- A. M. Anderson'ile Tallinnas* — kalakonservide eest,  
*J. M. Leesmann'ile Tallinnas* — kalakonservide eest,
- R. Niggol'ile Narvast* — konserveeritud silmade eest,  
*Gustav Peets'ile Tartust* — koorevannide eest,  
*Jüri Sinka'le Põltsamaalt* — koorevanni leest,  
*Masina ja kaaluvabrik „Vega'le“* — kaa ude eest,  
*Vaivara piimaühingule* — — ekspordivõi eest,  
Meier: August Soe
- Kose piimaühingule* — — — — —  
Meier: Jaan Teras
- Keila piimaühingule* — — — — —  
Meier: Jaan Anton
- Anija piimaühingule* — — — — —  
Meier: Otto Kotkas
- Vana-Vändra piimaühingule* — — — — —  
Meier: Paul Eek
- Laiuse piimaühingule* — — — — —  
Meier: Karl Aller
- Laeva piimaühingule* — — — — —  
Meier: Samuel Saksing
- Järva-Jaani piimaühingule* — — — — —  
Meier: Gustav Mandel
- Harju-Kabala piimaühingule* — — — — —  
Meier: Aleksander Vinter
- Kärkna piimaühingule* — — — — —  
Meier: Edgar Mahuke

- Leedimäe piimaühingule* — eksportvõie eest,  
Meier: Viktor Mihkelmann
- Kehtna piimaühingule* — " "  
Meier: Karl Miidel
- Varbla piimaühingule* — " "  
Meier: Voldemar Kass
- Saadjärve piimaühingule* — " "  
Meier: Hans Pallo
- Päinurme piimaühingule* — " "  
Meier: August Roots
- Põllutöoministeeriumi Piimasaaduste Väljaveo Kontrolljaamale* — kultuurhapete eest.
- A/S „Rotermanni Tehastele“* — jahude, leibade ja saia eest,
- Kartuliühisuste Liidule* — piiritustööstuse edendamise ja piirituse puhastamise eest,
- Eesti Tarvitajate Keskühisusele* — veinide ja kohvi eest,
- A. M. Anderson'ile* Tallinnas — konserveeritud aiaviljade eest,
- J. Tallikas'ile* Tallinnas — nahatööde eest,
- Th. Must'ale* Tartus — nahatööde eest,
- O. Zimmermann'ile* Tartus — nahatööde eest,
- Stückstoff-Syndikat G. m. b. H.* — kunstväetisainete eest,
- J. Pent'ile* Tallinnas — aamisepa tööde eest,
- Oü „Amylderivat'ile“* — puukuivajamise toodete eest,
- Rüigi Põlevkivitööstusele* — asfaldi, fenolaati, karbolineumi, katuse- ja rualaki eest,
- Marie Roosimanus'ile* Valtus — kudumistööde eest,
- Mari Veikesaar'ele* Tallinnas — pilutööde eest,
- J. Pärko & Ko'le* — rauatreipingi eest,
- A. Larete'ile* Tartus — kammide eest,
- Aleksander Hintov'ile* Rāpinas — kraavikaevamise eest,
- Eesti Põllumeeste Keskseltsile* ajakiri „Põllumees“ eest,
- A. R. T. Põllumajandusliidule* ajakiri „Uus Talu“ eest.

## Näituse majandusline külg.

Näituse majanduslise küljega võib Selts rahul olla, sest tagajärjed olid isegi paremad eelmisest 1926. aasta näitusest, mis ülejäägita lõppes. 1928. a. näitus andis 4907 krooni ülejääki kuigi üldine sissetulek 1.711 krooni võrra vähem oli eelmisest näitusest. Ülejääki võimaldas jätta asjaolu, et väljaminekutes väga ettevaatlik püüti olla; auhindu siiski ei kärbitud vaid isegi suurendati enamalt väljakuulutatud summat.

Suureks abiks auhindade andmisel olid väljastpoolt toetused, milleta raske oleks olnud möödäinud aastal näitust edukalt organiseerida. Seltsil on kohus eriti tänulikult meeldetuletada *Põllutöeministeeriumi*, kelle auhindade summa viimasel näituse suurem oli kui ühelgi eelmisel, nimelt 1467 krooni, ja *Tallinna Linnavalitsust ning Volikogu* kelle otsusel eelmiste näituste eeskujul linna lõbustusmaksust 2.000 krooni näituse auhindadeks määrati, kui ka kõiki teisi eelpool ülesloetud auhinna määrajaid. Väljastpoolt määratud auhinnad võimaldasid Seltsil auhindade määramisel julgemalt toimetada ja väljapanijaid möödunud kurval aastal enam-vähem rahuldada. Peale selle on ka näituse ülejääk väljastpoolsest toetusest tingitud, mis Seltsile iseäranis nüüd uuele näitusplatsile asumisel nii väga tarviline on.



1928. a. näituse üldvaade.

## Vana näitusplats

renditi Seltsi poolt 1929. aastaks edasi. 1929. aastal Selts ise näitust ei korralda, kuid annab platsi tarvitada A/S „Näitusele“ mille läbi võimalus on 2.000 krooni Seltsi näitushoonete vananemiskuludeks arvata.

Näitusplatsil olev vana näitushoone, nõndanimetatud „rotunde“, mida viimastel aastatel kasutati kinohooneks, müüdi 1928. aastal Osatühisus „Estonia Film'ile“ 8.500 krooni suuruse ostuhinna eest. Saadud raha läheb uue näitusplatsi asutamiseks.

## Võõrastemaja „Põllumeeste Kodu“ tegevus palju kasvanud.

Võõrastemaja „Põllumeeste Kodu“ asub Seltsi omas majas Suur Ameerika tän. Nr. 4 Tõnismäe juures, on Seltsi oma käes pidada, juhutuse ja revisjoni komisjoni järelvalve all. Võõrastemajas on püütud korda maksta panna, mis võimaldaks linna sõitnud põllumeestele, ühisuste ja seltside tegelastele ja teistele, kes kauemaks kui üheks päevaks linna jäävad, mõõdukate hindadega võimalikult puhtas ja soojas toas rahulikku puhkamist. Et sarnase asutuse järele Tallinnas tarvidus on, seda näitab võõrastemaja külaliste arvu kasvamine: 1926. a. üüriti tube välja 3.607, 1927. a. 4.067, 1928. aastal aga juba 4.829 korda. Viimast arvu ruumid palju enam kasvada ei luba.

Võõrastemajas on 20 tuba järgmiste hindadega: 3 ühevoodiga tuba à 1½ krooni öö-päev, 8 ühevoodiga tuba à 2 kr., 2 kahevoodiga tuba à 2½ kr. ja 7 kahevoodiga tuba à 3 krooni; lisavoodid à 1 kr.

Esimest korda andis võõrastemaja tegevus 1928. a. ülejääki 1.268 krooni, mis läheb võõrastemaja kanalisatsiooni ümberehitamiseks, mis praegu võõrastemaja õhku rikub.

Võõrastemaja juhatajaks on Seltsi juhutuse poolt palgatud Julie Lass.

## Seltsi einelaud

mis asub Seltsi omas majas S. Ameerika tän. 2 ja mis asutati Seltsi ainelistes huvides, sellel ajal kui Seltsil suured võlad olid, tegutseb edasi. Einelaua pipajaks on lepingu alusel August Lilienberg.

## Seltsi büroo,

mis enamalt asus näitusaias, viidi 1928. a. novembri kuus Seltsi oma majasse Õllepruuli tänavale nr. 1 (Tõnismäe ja S. Pärnu maantee alguse juures) kus ruumid selleks otstarbeks ümberehitati. Büroos peetakse Seltsi juhatuse ja revisjoni komisjoni koosolekuid, võetakse liikmemaksusi vastu, antakse raamatukogust seltsiliikmetele raamatuid lugemiseks välja, õiendatakse igasuguseid Seltsi elusse puutuvaid küsimusi ja antakse seltsiliikmetele juhatust.

Büroo juures asub ka asjaajaja August Lass'i elukorter.

Asjaajaja kodunt äraolekul võetakse Seltsi liikmemaksu vastu eelmise aasta liikmekaardi ettenäitamisel ka võõrastemaja „Põllumeeste Kodu“ kontoris.

## Seltsi raamatukogu

korraldatakse uues büroos ümber ja hakatakse igal aastal täiendama uema põllumajanduslise kirjandusega; 1929. aasta eelarvesse on selleks otstarbeks ülesvõetud 150 krooni.

## Osavõtmine teistest organisatsioonidest.

T.E.P. Selts on liigejärgmistes organisatsioonides:

- 1) Eesti Põllumeeste Keskseelts; 2) Tallinna Eesti Majandusühisus; 3) „Estonia“ teatrimaja osühisus;
- 4) Eesti Sordiparanduse ja Seemnekasvatuse Selts;
- 5) C. R. Jakobsoni nimeline kapitali valitsemise Selts;
- 6) Tori Hobuste Tõuselts; 7) Eesti Maahobuse Kasvatajate Selts; 8) Tallinna Majaomanikkude Selts.

## Peakoosolekud.

1928. aastal peeti 3 peakoosolekut ja 1 kõnekoosolek.

1. Aasta-peakoosolek 4. märtsil 1928. a. Tallinnas Kristliku Noorte Naisühingu ruumides Lai tän. 5. Koosolekul kõneles ins. R. Kasikov „Uuematest küttesiseseadetest elumajades“ Koosolekust võtsid osa 250 seltsiliiget.

TARTU ÜLIKOOLI  
RAAMATUKOGU

2) Korraline peakoosolek 19. augustil 1928. a. Tallinnas näitusaias, umbes 100 seltsiliikme osavõtul. Koosolekul kõnelesid: agr. A. Käbin „Põllumajanduse näitustest“ ja A. Lõo „Aia asutamisest“.

3) Korraline peakoosolek 4. novembril 1928. a. Tallinnas „Ühisklubi“ saalis. Kokku oli tulnud seltsiliikmeid üle 100. Koosolekul kõnelesid: agr. A. Esilas „Harjumaa talude tasuvusest“ ja Dr. V. Johanson aine üle „Maa ja linn“.

4. Kõnekoosolek 2. detsembril 1928. a. Raasiku vallamajas. Kokku tulid 40 põllumeest. Koosolekul kõnelesid: agr. A. Käbin „Karja ületalve pidamisest eesoleval talvel“. V. Hiip „Kanakasvatuse paremale järjele viimisest“ ja J. Rumberg „Käesoleva aasta kartulisaagi kasutamise võimalustest praegu ja tuleval kevadel“.

## Seltsi juhatus.

T. E. P. Seltsi juhatus on 10-ne liikmeline 1928. a. olid juhatuses:

Esimees ja ühtlasi ka Seltsi auesimees — *Dr. Jaan Masing*, arst, laialt tuntud seltskonna, kiriku, omavalitsuse ja end. riigitegelane.

Abiesimees — *Ado Johanson*, E. P. Keskseltsi Põhja-Eesti maaparandustalituse juhataja, Riigikogu liige, Põllumeeste Keskpanga juhatuse liige, Seltsi auliige.

Esimehe II abi — *Dr. Voldemar Johanson*, Põhja-Eesti põllutöö keskkooli juhataja Jänedal.

Sekretär — *Mihkel Aitsam*, ajakirjanik, „Päevalehe“ toimetuse liige, endine kauaaegne T. E. Põllumeeste Seltsi asjaajaja, Seltsi auliige.

Sekretäri abi — *Gustav Põhjakas*, asunik, ühistegelane Raasikul, piimasaaduste väljaveo kontrolljaama piimatalituste revident.

Sekretäri II abi — *Joosep Reinholm*, asunik, ühistegelane Raasikul, endine Harju maavalitsuse põllumajanduse ja teede osakonna juhataja.

Kassahoidja — *Johannes Reinthal*, rahaasjanduse ja ühistegelane, E. Kartuliühisuste Liidu juhatuse esimees, Tallinna linna vaestelastekohtu esimees, Seltsi auliige.

Kassahoidja abi — cand. rer. pol. *Oskar Suursööt*, omavalitsusteadlane, E. Kartuliühisuste Liidu juhatuse liige, Tallinna Eesti Majandusühisuse juhatuse

liige, ühistegeline kinnitusselts „Maja“ asjaajaja-direktor, end. Harjuma kaitseleidu maleva päalik.

Kassahoidja II abi — ins. *Richard Kasikov*, E. Põllumeeste Keskseltsi ehitustalituse juhataja.

*Johann Ploompuu*, põllumees Harkus, omavalit-suse ja ühistegelane, E. Põllumeeste Keskseltsi juha-tuse liige, Seltsi auliige.

1928. a. peeti 30 juhatusese koosolekut. Juhatusese koosolekuid peetakse Seltsi büroos esmaspäevadel tarviduse järele.

### Seltsi revisjoni komisjon.

Seltsi revisjoni komisjon on 7-me liikmeline; selles olid 1928. a.:

Esimees: *Hans Klaos*.

Liikmed: *Hermann Landberg*, *Jaan Tomp*, *Johannes Prosvelt*, *Villem Hiiop*, *Friedrich Vacht-meister* ja *August Jürisson*.

Revisjoni komisjon käib koos iga kuu alguse nädala teisipäeval. 1928. a. jooksul revideeriti Seltsi arvepidamist ja asjaajamist 9 korda.

### Seltsi liikmed.

1928. a. lõpul oli Seltsil:

12 auliiget  
317 eluaegset liiget  
947 lihtliiget

Kokku 1.276 liiget.

## Võõrastemaja „Põllumeeste Kodu“

### Kulud:

#### Kulude arvele:

Maja üür . . . . .	3.600.—	
Palgad . . . . .	3.413.—	
Küte ja valgustus . . . . .	2.024.62	
Reklaam . . . . .	283.44	
Maksud . . . . .	548.34	
Puhastustarbed . . . . .	168.05	
Parandustööd . . . . .	635.04	
Kontoritarbe, telefon . . . . .	146.73	
Mitmesugused kulud . . . . .	56.66	10.875.88

#### Inventari arvele:

Inventari mahakustutus . . . . .	43.19
----------------------------------	-------

#### Inventari vananemiskapitali arvele:

Sisseseade vananemiskulud . . . . .	925.70
-------------------------------------	--------

#### Võlgnikkude arvele:

Kahtlasi võlgasi mahakustutatud . . . . .	244.50
---	--------

Kokku . . . . .	12.089.27
-----------------	-----------

1928. a. ülejääk . . . . .	1.268.73
----------------------------	----------

Kokku . . . . .	13.358.—
-----------------	----------

## Võõrastemaja „Põllumeeste Kodu“

### Aktiva:

Sisseseade (inventar) . . . . .	9.256.98
Ettetehtud kulud . . . . .	721.—
Kahtlased nõudmised . . . . .	130.50

Kokku . . . . .	10.108.48
-----------------	-----------

## kulude ja tulude arve 1928. a.

Tulud:	Kulud:
Üüride arve:	Näitus arve:
Tubade üürimisest aasta jooksul	
saadud . . . . .	13.358.—
Platsirahad	
Väljastpoolt	
Nimekirjast	
Einelaust	
Kuulutusel	
Nimesugusest	
520.—	
658.87	
878.56	
888.35	
1.752.19	
534.75	
578.58	
679.50	
2.400.77	
250.—	
7.500.—	
34.678.84	
278.48	
	Kokku 13.358.—

## arvete seis 31. detsembril 1928. a.

	Passiva:
T. E. P. Seltsi tegevuskapital . . . . .	5.849.38
Sisseseade vananemiskapital . . . . .	2.894.37
Üleminevad summad . . . . .	96.—
	Kokku 8.839.75
1928. a. ülejääk . . . . .	1.268.73
	Kokku 10.108.48

## Võõrastemaja „Põllumeeste Kodu“

### Kulud:

#### Kulude arvele:

Maja üür . . . . .	3.600.—	
Palgad . . . . .	3.413.—	
Küte ja valgustus . . . . .	2.024.62	
Reklaam . . . . .	283.44	
Maksud . . . . .	548.34	
Puhastustarbed . . . . .	168.05	
Parandustööd . . . . .	635.04	
Kontoritarbed, telefon . . . . .	146.73	
Mitmesugused kulud . . . . .	56.66	10.875.88

#### Inventari arvele:

Inventari mahakustutus . . . . .	43.19
----------------------------------	-------

#### Inventari vananemiskapitali arvele:

Sisseseade vananemiskulud . . . . .	925.70
-------------------------------------	--------

#### Võlgnikkude arvele:

Kahtlasi võlgasi mahakustutatud . . . . .	244.50
---	--------

Kokku . . . . .	12.089.27
-----------------	-----------

1928. a. ülejääk . . . . .	1.268.73
----------------------------	----------

Kokku . . . . .	13.358.—
-----------------	----------

## Võõrastemaja „Põllumeeste Kodu“

### Aktiva:

Sisseseade (inventar) . . . . .	9.256.98
---------------------------------	----------

Ettetehtud kulud . . . . .	721.—
----------------------------	-------

Kahtlased nõudmised . . . . .	130.50
-------------------------------	--------

Kokku . . . . .	10.108.48
-----------------	-----------

## kulude ja tulude arve 1928. a.

### Tulud:

#### Üüride arve:

Tubade üürimisest aasta jooksul saadud . . . . .	13.358.—
--	----------

Platsirahad . . . . .	—
-----------------------	---

Väljastpoolt . . . . .	—
------------------------	---

Nimikirjast . . . . .	—
-----------------------	---

Finantsast . . . . .	—
----------------------	---

Kuulutused . . . . .	—
----------------------	---

Mitmesugused . . . . .	—
------------------------	---

—	—
---	---

—	—
---	---

—	—
---	---

—	—
---	---

—	—
---	---

—	—
---	---

—	—
---	---

—	—
---	---

—	—
---	---

—	—
---	---

—	—
---	---

—	—
---	---

—	—
---	---

—	—
---	---

—	—
---	---

—	—
---	---

—	—
---	---

—	—
---	---

—	—
---	---

—	—
---	---

—	—
---	---

—	—
---	---

—	—
---	---

—	—
---	---

—	—
---	---

—	—
---	---

—	—
---	---

—	—
---	---

—	—
---	---

—	—
---	---

—	—
---	---

—	—
---	---

—	—
---	---

—	—
---	---

—	—
---	---

—	—
---	---

—	—
---	---

—	—
---	---

—	—
---	---

—	—
---	---

—	—
---	---

—	—
---	---

—	—
---	---

—	—
---	---

—	—
---	---

—	—
---	---

Kokku 13.358.—

## arvete seis 31. detsembril 1928. a.

### Passiva:

T. E. P. Seltsi tegevuskapital . . . . .	5.849.38
--	----------

Sisseseade vananemiskapital . . . . .	2.894.37
---------------------------------------	----------

Üleminevad summad . . . . .	96.—
-----------------------------	------

Kokku . . . . .	8.839.75
-----------------	----------

1928. a. ülejääk . . . . .	1.268.73
----------------------------	----------

Kokku . . . . .	10.108.48
-----------------	-----------

## Võõ Tallinna E. Põllumeeste Seltsi

### Kulud:

#### Näituse arvele:

Auhinnad sularahas	7.477. —	
„ „ asjades	1.392. —	
Aurahade valmistamine	1.146. —	
Diploomide trükkimine	250. —	10.265. —
Reklaam . . . . .		2.502.87
Nimekirja trükkimine . . . . .		1.382.35
Büroo tegelaste palgad . . . . .		3.232.05
Kassatoimkonna kulud . . . . .		293.55
Tegelaste päevarahad . . . . .		520. —
Sõidukulud . . . . .		658.87
Bürookulud, post, telefon . . . . .		873.56
Ehitused ja hoonete parandused . . . . .		883.35
Tööliste ja vahtide palgad . . . . .		1.752.19
Trükitööd . . . . .		534.75
Valgustus . . . . .		578.58
Muusika, tuletõrjujad . . . . .		679.50
Linna lõbustusmaks . . . . .		2.490.77
E. Linnukasvatuse Seltsile . . . . .		250. —
Näitusplatsi rent, hoonete vana-		
nemiskulud, platsi korrashoid j.n.e.	7.500. —	
Mitmesugused kulud . . . . .	278.45	34.675.84

#### Vana näitusplatsi arvele:

Rendid . . . . .	3.100.10	
Maksud . . . . .	553.33	
Kojameeste palgad . . . . .	555. —	
Remondid . . . . .	240.86	
Koristamiskulud . . . . .	265.83	
Hoonete vananemine . . . . .	3.600. —	
Mitmesugused kulud . . . . .	162.10	8.477.22
Ülekandeks		43.153.06

# kulude ja tulude arve 1928. a.

## Tulud:

### Näituse arve:

Päsetähtede müügist . . . . .	20.756.50	
Platsirahad . . . . .	8.717.04	
Väljastpoolt auhinnad . . . . .	5.972.—	
Nimekirjast . . . . .	2.484.15	
Einelauast . . . . .	1.500.25	
Kuulutused . . . . .	200.—	
Mitmesugused tulud . . . . .	3.55	39.583.49

Mitmesugused sissetulekud	1.022.26	
	728.—	
	1.051.71	
	568.95	
	4.147.56	
	2.181.54	
	88.70	10.681.71

Liikmemaksud arve:		
Liikmemaksud 1927. a. eest	126.50	
1928. " "	—	
Liikmemaksud tähtselt selises	—	
Liikmemaksud	—	126.50

Protseptide arve:		
Maksitud 0%	—	
20%	—	

### Vana näituseplatsi arve:

Näitustest . . . . .	7.900.—	
Pidude üürid . . . . .	211.25	
Mitmesugused sissetulekud . . . . .	755.—	8.866.25

Mitmesugused sissetulekud	1.410.—	
	87.80	
	129.25	
	181.28	2.198.33
Ülekandeks		48.449.74
	57.400.84	
	81.181.18	
	61.682.02	

## Tallinna E. Põllumeeste Seltsi

### Kulud:

#### Näituse arvele:

Auhinnad sularahas	7.477.—	
„ asjades	1.392.—	
Aurahade valmistamine	1.146.—	
Diploomide trükkimine	250.—	10.265.—
Reklaam		2.502.87
Nimekirja trükkimine		1.382.35
Büroo tegelaste palgad		3.232.05
Kassatoimkonna kulud		293.55
Tegelaste päevarahad		520.—
Sõidukulud		658.87
Bürookulud, post, telefon		873.56
Ehitused ja hoonete parandused		883.35
Tööliste ja vahtide palgad		1.752.19
Trükitööd		534.75
Valgustus		578.58
Muusika, tuletõrjujad		679.50
Linna lõbustusmaks		2.490.77
E. Linnukasvatuse Seltsile		250.—
Näitusplatsi rent, hoonete vananemiskulud, platsi korrashoid j.n.e.	7.500.—	
Mitmesugused kulud	278.45	34.675.84

#### Vana näitusplatsi arvele:

Rendid	3.100.10	
Maksud	553.33	
Kojameeste palgad	555.—	
Remondid	240.86	
Koristamiskulud	265.83	
Hoonete vananemine	3.600.—	
Mitmesugused kulud	162.10	8.477.22
Ülekandeks		43.153.06

## kulude ja tulude arve 1928. a.

### Tulud:

#### Näituse arve:

Päsetähtede müügist	20.756.50	
Platsirahad	8.717.04	
Väljastpoolt auhinnad	5.972.—	
Nimekirjast	2.434.15	
Einelauast	1.500.25	
Kuulutusel	200.—	
Mitmesugused tulud	3.55	39.583.49

#### Vana näitusplatsi arve:

Näitustest	7.900.—	
Pidude üürid	211.25	
Mitmesugused sissetulekud	755.—	8.866.25
Ülekandeks		48.449.74

## Tallinna Eesti Põllumeeste Seltsi

Kulud:	Ülekanne	43.153.06
<b>Uue näitusplatsi arvele:</b>		
Osa rendist . . . . .	639.97	
Maksud . . . . .	259.93	
Osa lepingu tegemise kuludest . . . . .	115.00	
Kojamehe palk . . . . .	120.—	
Mitmesugused kulud . . . . .	65.10	1.200.—
<b>Majade arvele:</b>		
Võla %/0 ja kulud . . . . .	1.922.25	
Kursivahe võla korraldamisel . . . . .	725.—	
Maksud . . . . .	1.051.71	
Koristamiskulud ja kojamehe palk . . . . .	569.95	
Remondikulud . . . . .	4.147.56	
Majade vananemine . . . . .	2.181.54	
Mitmesugused kulud . . . . .	83.70	10.681.71
<b>Liikmemaksude arvele:</b>		
Liikmemaksud teistes seltsides . . . . .	278.46	32.—
<b>Protsentide arvele:</b>		
Maksetud %/0/0 . . . . .		232.12
<b>Üldkulude arvele:</b>		
Koosolekute kulud . . . . .	165.77	
Bürookulud, post, telefon . . . . .	253.72	
Üür, küte . . . . .	100.63	
Sõidukulud . . . . .	98.10	
Toetusrahad . . . . .	1.110.—	
Esituskulud . . . . .	87.20	
Trükitööd . . . . .	125.25	
Mitmesugused kulud . . . . .	161.28	2.101.95
Kokku		57.400.84
Ülejääk . . . . .		4.161.18
Kokku		61.652.02

# kulude ja tulude arve 1928. a.

Ülekanne 48.449.74

## Uue näitusplatsi arve:

E. Lauljate Liidult renti . . . . .	1.000.—	
Heinamaa rent . . . . .	200.—	1.200.—

## Majade arve:

Üürid . . . . .	9.983.70	
Mitmesugused sissetulekud . . . . .	100.—	10.083.70

## Liikmemaksude arve:

Liikmemaksud 1927. a. eest . . . . .	126.50	
1928. " " . . . . .	493.50	
Eluaegsetelt liikmetelt . . . . .	50.—	
Sisseastumismaksud . . . . .	33.—	703.—

## Protsentide arve:

Hoiusummade %/o . . . . .		329.62
---------------------------	--	--------

## Üldtulude arve:

Tulu vallasvara ümberhinda- misest . . . . .	759.67	
Mitmesugused tulud . . . . .	36.27	795.96

Kokku

61.562.02



## Tallinna Eesti Põllumeeste Seltsi

### Aktiva:

Raha kassas . . . . .	3.94	
Jooksev arve E. Lacnupangas . . . . .	8.018.59	
Tähtajaline arve . . . . .	300.—	
Tähtajal. arve Põllumeeste Kes- pangas . . . . .	5.000	<b>13.322.53</b>
Majad S. Ameerika tän. 2 ja 4.		92.500.—
Näitushooned vanal näitusplatsil		13.112.28
Aed uuel näitusplatsil . . . . .		977.12
Vallasvara . . . . .		1.836.25
Raamatukogu . . . . .		599.66
Osamaksud teistes ühisustes ja väärtpaberid . . . . .		829.24
Nõudmised . . . . .		3.429.50
Kautsjonid saada . . . . .		2.010.—
Võõrastem. „Põllumeeste Kodu“ tegevuskapital . . . . .		5.849.38
Uue näitusplatsi ettemaksetud kulud . . . . .		2.951.43
Üleminevad summad . . . . .		100.75
<b>Kokku</b>		<b>137.518.14</b>

Läikemaksud 1927. a. eesti		
" " " " 1928.		
Elastisest liikmetest		
Sissastumismaksud		
Protsentide arveid:		
Maksetud %/0		
Üldkulude arveid:		
Koosolekute kulud	7.561	
Bürookulud, post, telefon	253.72	
Üür, kätte	750.67	
Sõidet kulud	36.27	
Toetusrahad	—	
Esituskulud	87.28	
Trükiteod	125.25	
Mitmesugused kulud	82.191	
<b>Kokku</b>		<b>67.400.79</b>
<b>Kokku</b>		<b>81.161.4</b>
<b>Kokku</b>		<b>20.256.16</b>

## Varandusline seis 31. detsembril 1928. a.

Tulud:	Passiva:
Majade võlg Eesti Hüpoteegipangas . . . . .	15.000.—
Kautsjonid maksta . . . . .	510.24
Kohustus . . . . .	300.—
Põllutöökooli kapital . . . . .	2.036.26
Vallasvara vananemiskapital . . . . .	782.62
Üleminevad summad . . . . .	60.—
Seltsi võlgadeta varandus . . . . .	114.667.84
Kokku	<u>133.356.96</u>
1928. a. ülejääk . . . . .	4.161.18

Kokku	<u>137.518.14</u>
-------	-------------------

Kokku	<u>137.518.14</u>
-------	-------------------

Kokku	<u>137.518.14</u>
-------	-------------------

## Tallinna Eesti Põllumeeste Seltsi

### Aktiva:

Raha kassas . . . . .	3.94	
Jooksev arve E. Läänupangas . . . . .	8.018.59	
Tähtajaline arve . . . . .	300.—	
Tähtajal. arve Põllumeeste Kesk- pangas . . . . .	5.000	13.322.53
Majad S. Ameerika tän. 2 ja 4. . . . .		92.500.—
Näitushooned vanal näitusplatsil . . . . .		13.112.28
Aed uuel näitusplatsil . . . . .		977.12
Vallasvara . . . . .	1.836.25	
Raamatukogu . . . . .	599.66	
Osamaksud teistes ühisustes ja väärtpaberid . . . . .		829.24
Nõudmised . . . . .		3.429.50
Kautsjonid saada . . . . .		2.010.—
Võõrastem. „Põllumeeste Kodu“ tegevuskapital . . . . .		5.849.38
Uue näitusplatsi ettemaksetud kulud . . . . .		2.951.43
Üleminevad summad . . . . .		100.75
<b>Kokku</b>		<b>137.518.14</b>

## Varandusline seis 31. detsembril 1928. a.

Tulud:	Passiva:
Majade võlg Eesti Hüpoteehipangas . . . . .	15.000.—
Kautsjonid maksta . . . . .	510.24
Kohustus . . . . .	300.—
Põllutöökooli kapital . . . . .	2.036.26
Vallasvara vananemiskapital . . . . .	782.62
Üleminevad summad . . . . .	60.—
Seltsi võlgadeta varandus . . . . .	114.667.84
<b>Kokku</b>	<b>133.356.96</b>
1928. a. ülejääk . . . . .	4.161.18
<b>Kokku</b>	<b>137.518.14</b>

## Tallinna Eesti Põllumeeste

### Kulud:

#### Vana näitusplatsi arve:

Rendid . . . . .	2.600.—	
Maksud . . . . .	554.—	
Kojameeste palgad . . . . .	655.—	
Remondikulud . . . . .	400.—	
Koristamiskulud . . . . .	300.—	
Hoonete vananemine . . . . .	2.000.—	
Mitmesugused kulud . . . . .	191.—	6.700.—

#### Uue näitusplatsi arve:

Rent . . . . .	1.500.—	
Maksud . . . . .	300.—	
Kojamehe palk . . . . .	260.—	
Plangu ehitamine . . . . .	2.000.—	
Maaparandustööd . . . . .	2.000.—	
Mitmesugused kulud . . . . .	140.—	6.200.—

#### Majade arve:

Remondikulud . . . . .	1.750.—	
E. Hüpoteegi pangale 0% 0% . . . . .	1.275.—	
Maksud . . . . .	1.095.—	
Koristamiskulud . . . . .	600.—	
Majade vananemine . . . . .	2.000.—	
Mitmesugused kulud . . . . .	130.—	6.850.—

#### Liikmemaksude arve:

Liikmemaksud teistes seltsides . . . . .	30.—
--	------

#### Protsentide arve:

Põllutöökooli kapitali 0% 0% . . . . .	160.—
--	-------

Ülekandeks

19.940.—

# Seltsi 1929. a. eelarve

## Tulud:

### Näitusplatsi arve:

A.-S. „Näituselt“ . . . . .	6.500.—	
Pidudeks väljaüürimisest . . . . .	200.—	
Mitmesugused sissetulekud . . . . .	700.—	7.400.—

### Uue näitusplatsi arve:

Rendid . . . . .	1.400.—	
Maaparanduse laen . . . . .	1.300.—	
Kinnisvara arvelt . . . . .	2.000.—	4.700.—

### Majade arve:

Üürid . . . . .		10.200.—
-----------------	--	----------

### Liikmemaksude arve:

1929. a. liikmemaksud . . . . .		350.—
---------------------------------	--	-------

### Protsentide arve:

Hoiusummade % % % . . . . .		750.—
-----------------------------	--	-------

Ülekandeks

23.400.—

## Tallinna Eesti Põllumeeste

### Kulud:

#### Vana näitusplatsi arve:

Rendid . . . . .	2.600.—	
Maksud . . . . .	554.—	
Kojameeste palgad . . . . .	655.—	
Remondikulud . . . . .	400.—	
Koristamiskulud . . . . .	300.—	
Hoonete vananemine . . . . .	2.000.—	
Mitmesugused kulud . . . . .	191.—	6.700.—

#### Uue näitusplatsi arve:

Rent . . . . .	1.500.—	
Maksud . . . . .	300.—	
Kojamehe palk . . . . .	260.—	
Plangu ehitamine . . . . .	2.000.—	
Maaparandustööd . . . . .	2.000.—	
Mitmesugused kulud . . . . .	140.—	6.200.—

#### Majade arve:

Remondikulud . . . . .	1.750.—	
E. Hüpoteeği pangale %/0 %/0 . . . . .	1.275.—	
Maksud . . . . .	1.095.—	
Koristamiskulud . . . . .	600.—	
Majade vananemine . . . . .	2.000.—	
Mitmesugused kulud . . . . .	130.—	6.850.—

#### Liikmemaksude arve:

Liikmemaksud teistes seltsides . . . . .	30.—
--	------

#### Protsentide arve:

Põllutöökooli kapitali %/0 %/0 . . . . .	160.—
--	-------

Ülekandeks 19.940.—

## Seltsi 1929. a. eelarve.

### Tulud:

#### Näitusplatsi arve:

A.-S. „Näituselt“ . . . . .	6.500.—	
Pidudeks väljaüürimisest . . . . .	200.—	
Mitmesugused sissetulekud . . . . .	700.—	7.400.—

#### Uue näitusplatsi arve:

Rendid . . . . .	1.400.—	
Maaparanduse laen . . . . .	1.300.—	
Kinnisvara arvelt . . . . .	2.000.—	4.700.—

#### Majade arve:

Üürid . . . . .	10.200.—
-----------------	----------

#### Liikmemaksude arve:

1929. a. liikmemaksud . . . . .	350.—
---------------------------------	-------

#### Protsentide arve:

Hoiusummade %/0 %/0 . . . . .	750.—
-------------------------------	-------

Ülekandeks 23.400.—

## Tallinna Eesti Põllumeeste

	Ülekanne	19.940.—
<b>Võõrastemaja „Põllumeeste Kodu“ arve:</b>		
Maja üür . . . . .	3.600.—	
Palgad . . . . .	3.411.—	
Küte ja valgustus . . . . .	2.120.—	
Reklaam . . . . .	250.—	
Maksud . . . . .	610.—	
Puhastustarbed . . . . .	170.—	
Parandustööd . . . . .	550.—	
Kontoritarbed . . . . .	100.—	
Telefon . . . . .	100.—	
Inventari vananemiskulud . . . . .	1.000.—	
Mitmesugused kulud . . . . .	89.—	12.000.—
	<hr/>	
<b>Üldkulude arve:</b>		
Bürookulud, sõidukulud . . . . .	575.—	
Palgad . . . . .	2.080.—	
Üür, küte, valgustus . . . . .	326.—	
Koosolekute kulud . . . . .	250.—	
Trükitööd . . . . .	250.—	
Toetusrahad, esituskulud . . . . .	500.—	
Raamatukogu täiendus . . . . .	150.—	
Inventari vananemine . . . . .	243.—	
Mitmesugused kulud . . . . .	86.—	4.460.—
	<hr/>	
Kokku	<hr/>	<hr/>
		36.400.—

T. E. P. Seltsi juhatus:

*Dr. J. Masing, A. Johanson, Dr. V. Johanson,  
M. Aitsam, G. Põhjakas, J. Reinholm, J. Reinthal,  
O. Suursööt, ins, R. Kasikov, J. Ploompuu.*

Asjaajaja-raamatupidaja: *A. Lass.*

## Seltsi 1929. a. eelarve.

Ülekanne 23.400.—

Võõrastemaja „Põllumeeste Kodu“ arve:

Tubade üürid . . . . . 13.000.—

Kokku 36.400.—

T. E. P. Seltsi revisjoni komisjon:

*H. Klaos, J. Tomp, H. Landberg, I. Prosvelt,  
F. Vachtmeister, V. Hüöp, A. Jürisson.*



