



Tlingiti ja haida kunsti Eesti muuseumides.

Julius Genss.

Eesti Rahva Muuseumi magasinides hoitakse alal koguke väljaspool Euroopat elavate rahvaste etnograafilisi ja kunstipäraseid esemeid. Kõik need esemed on omal ajal toonud ümbermaailmareisidelt meie kuulsad kaasmaalased nagu Krusenstiern, Kotzebue, Middendorf, Sievers, Wrangell jne.

Omal ajal sattus osa neid esemeid Tartu (Dorpati) Ülikooli juures olnud Kunstimuuseumi kogudesse, kus nad 1866. ja 1868. aastal muuseumi likvideerimise puhul anti üle Õpetatud Eesti Seltsile¹.

Kõik need esemed anti omakord edasi hoiule Eesti Rahva Muuseumile pärast seda, kui Õpetatud Eesti Seltsi juures oli likvideeritud etnograafiline osakond. Osa kirjeldatud esemeid on dr. v. Bock toonud Sitka saarelt. Lõpuks nendega ühendati veel reisija Middendorfi erakogu. — Rikkalik kogu väljaspool Euroopat elavate rahvaste ainelist kultuuri leidub peale selle Eestimaa Kirjanduse Seltsi muuseumis Tallinnas.

Otsustades Verzeichniss der Antiquitäten und Seltenheiten die zum besten der Armen im obern Saal des Schwarzenhäupter-Hauses... gezeigt werden (Reval im Juny 1822) järgi, leidis osa kõnesolevaid esemeid Tallinnas juba 19. sajandi algul.

Käesoleval kirjutisel on ülesandeks kirjeldada esemeid, mis põlvnevad indiaanlastelt, kes elavad Põhja-Ameerika looderannikul, nimelt tlingit- ja haida-suguharu omi. Järgnev kirjeldus käib niihästi šamaani kultusesemete kui ka tarberiistade kohta.

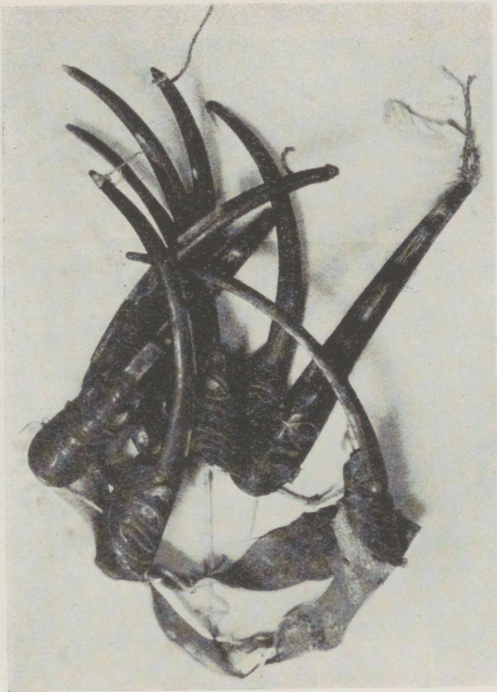
¹ Sb. GEG 7. XII 1866 ja 2. X 1868.

Esemed on toodud sealt ajal, mil neis kohtades käidi veel vähe, ja sellepärast pakuvad mõned esemed niihästi teaduslikult kui ka kunstiliselt suurt huvi.

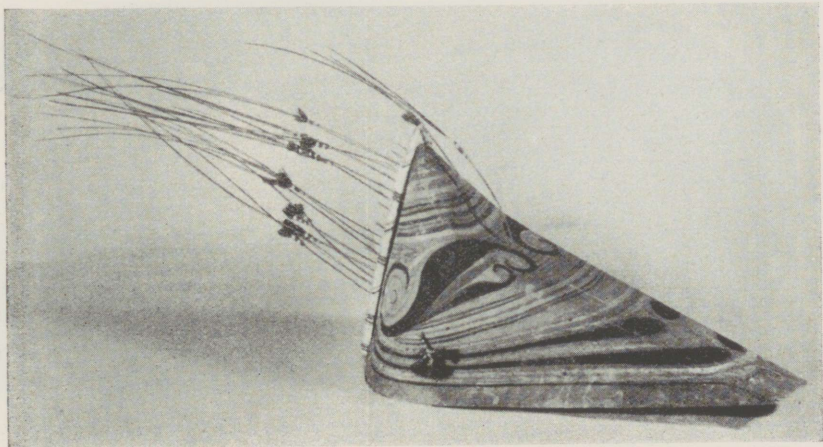
Ülalmainitud suguharud elavad Alaskast alates kogu lääne-rannikul kuni Oregoni osariigini. Eriti mitmekesine ja rikkalik ornament, millega ei ole kaetud üksnes kultusesemed, vaid ka tarberiidad ja isegi majad, annab neile omapära, mis eraldab neid järsult muudest indiaanlastest. Nende ornamendis, nikerduses, kajastub kogu nende väga rikkalik mütoloogia, nende uskumused, mis tõstab nad soodsalt esile muude suguharude hulgast, kes on hakanud laostuma enne neid. Üks nende mütoloogia kõige huvitavamaid jutustisi on Kaarna-lugu. Selle sisu on lühidalt järgmine: ühe nende suguharu juht hoidis hoolega oma kirstus päevalgust, päikest ja kuud. Ta teadis, et kord tuleb aeg, kus kaaren Yetl on nendel suguharudel peasangariks ning heategijaks ja röövib nad tema käest ära võttes endale männiokka kuju. Ehk küll juht võttis tarvitusele kõik abinõud, raius ümberringi kõik männid maha, läks kaarnal siiski korda männiokkaks moondunult ühes veega tungida juhi tütesse. Sellest ühendusest sündis poiss, kellel läks kaarna kujul lõpuks korda kirstu ära röövida ja anda inimeskonnale päike, kuu ja tähed. Kaaren aga kinkis inimestele joogiveegi pärast rida vahejuhtumisi, mis tal oli magedat vett valvava Hundiga. Veevargus läks tal korda pettuse teel. Selle tagajärjel muutus mustaks Kaaren, kes seni oli olnud valge. Ka inimesed olid tema loodud. Kaaren katsus mitu korda inimesi luua kivist ja puust, aga korda läks tal inimesi luua õlest.

Kaaren, hunt, saarmas ja muud loomad kuulutati lõpuks suguharude totemiteks, nad esinesid nagu esivanematena, nende omadused ja väärtused siirdusid suguharu esindajatele, kellele nad on totemiks. Lõpuks kustus mälust totemi algupärane tähendus, loomade kujutised esinesid nagu „hõimu või suguharu vapina“. Igal suguharul oli oma tüüpiline „totem“. Need ornamendid, niihästi nikerdus kui ka maal, segunesid hiljem koos üksikute hõimude ja suguharude segunemisega. Ornament muutus eriti mitmekesiseks, kajastades sellel maa-alal elavate suguharude müüte, muistendeid ja uskumusi.

Esimene asi, mis iseloomustab nende indiaanlaste ornamenti, on n. n. „silmakujutus“, mis kordub täiesti meelevaldselt. Silma-



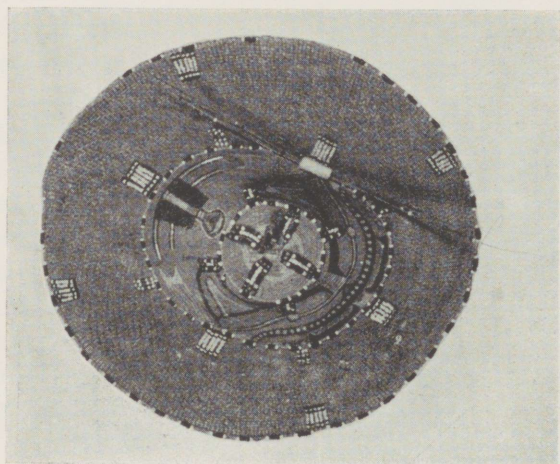
1



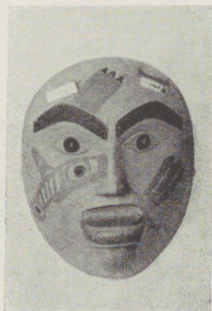
3



5



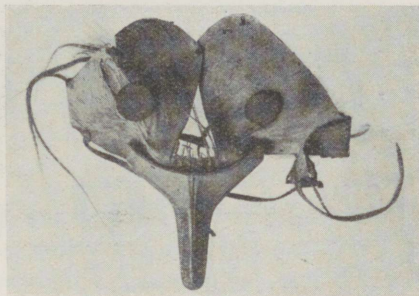
6



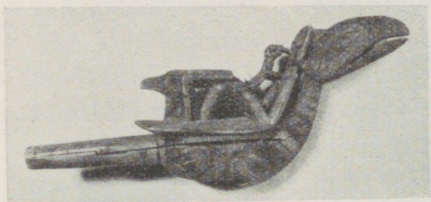
7.



8



8



9



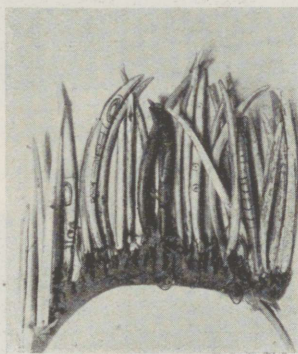
10



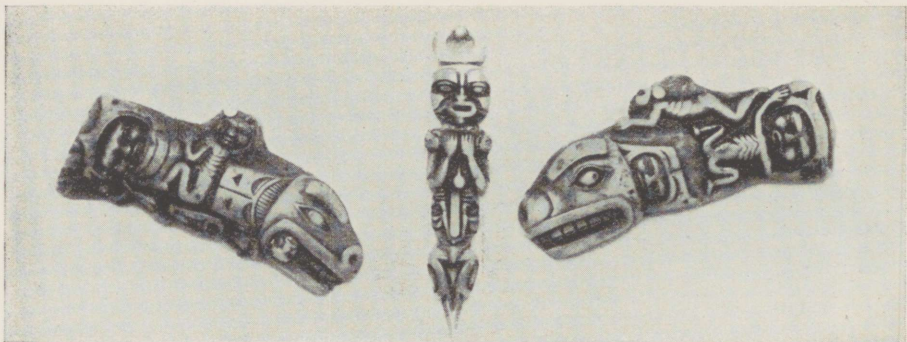
12



15



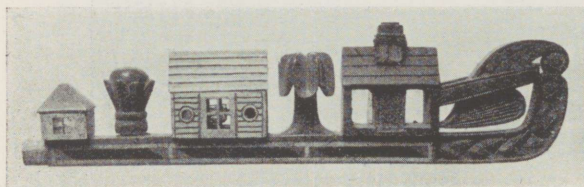
13



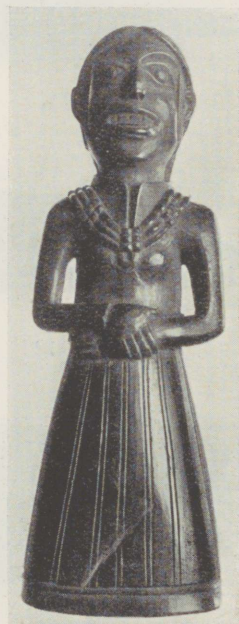
16—18



19—20



24



21

ornamenti on seletatud mitmel viisil. Kõige õigema ornamenti seletuse on andnud professor Fr. Boas, kes on näidanud, et silma-ornamenti leiab kõikjalt sealt, kus leidub kehaliikmete kujutamist. Liigenduse kohta tekib ümmargune või ovaalne kujutis, mis on silmale sarnane. Tõelisi silmi kujutatakse aga niisuguselt, nagu on inimese oma, küljepealsete pikendustega, ja suuremalt osalt raamis.

Ornamendi teiseks omapärasuseks on kehade jagamine ühesugusteks poolteks otsekui neid avades. Peale selle viiakse soovitud kuju tõenäolikkus miinimumile. Jäetakse ära üksikud kehaliikmed, kujutised langevad lõpuks ühte sümbolitega, mis asjaolu teeb sagedasti nende dešifreerimise õigegi raskeks, kuid annab selle-eest ornamendile erilise fantastilisuse.

Kirjeldusele ei tule nende rahvaste kõik esemed, mis leiduvad muuseumides. Välja jäävad kõik sõjavarustusesemed. Esiteks kirjeldatakse esemeid, millel on ühendust šamanismiga, siis neid üksikuid ainelise kultuuri esemeid, mis eralduvad teistest kunstipärase väljatöötusega.

š a m a a n i d e r õ i v a s t u s j a v a r u s t u s n õ i d u m i s e l .

1. Šamaani peakate nõidumisel (ERM C 2:90). Kaheksasarvik (Atchaakür, Atrakú), mis koosneb nahksest kattest laiusega 3,5 sm, pikkusega 17,5 sm, ilustatud ülespoole tõusvate sarvedega, mis on asetatud teineteisest võrdsesse kaugusesse. Iga sarve allossa on nikerdatud inimese nägu mõnedel sarvedel säilinud pärlmutrist silmadega. Ülemistesse otsadesse on seotud kitsad ribad saarmanahka. Kõik sarvede otsad on omavahel seotud kokku, nõnda et nad moodustavad ülemise põhja. Tantsides löid sarved teineteise vastu ning tekitasid põrinat.

2. Samasugune šamaani ehe (ERM C 2:89), millel on üheksa sarve.

3. Puust kiiver (ERM C 2:76). Haruldane peakate tugevasti etteulatava esiosaga, mis on väljastpoolt kaetud värvilise joonistusega (siniseid, kollaseid, rohelist ja punakaid toone). Taga on õmbluskohale kinnitatud mursu luust nikerdatud plaadike (ERM C 2:95), millel on keskel põikikäivaid löikeid, kuhu on asetatud mursu vurrud. Peas hoiti ehet rihmakeste abil, mis

olid kinnitatud külgedele ja mis seoti lõua alt kinni. Pikkus 46 sm, laius 24 sm.

4. Samasugust tüüpi puust kiiver on ka Eestimaa Kirjanduse Seltsi (=EmKS) kogudes Tallinnas.

5. Punutud kübar (ERM C 1:355). Punutud peentest haralistest kuusejuurtest, ülevalt täiesti kaetud mitmevärviliste totemistlikkude kujutistega. Kübaral on lõigatud tipuga koonuse kuju. Keskele on pähepanekuks punutud inimesepea kujuline ring. Diameeter 39 sm.

6. Samasugune punutud kübar (ERM C 2:77), äärtelt välja õmmeldud helmestega; helmestega on rikkalikult kaunistatud ka kogu keskosa. Kübara äärtele on ühel küljel kinnitatud mõnimgad valaskala vurrud.

7. Tlingiti tseremoniaalne mask (EmKS, kõnne 36). On kujutatud naisenägu väljaulatuva alumise huulega, millesse on asetatud pulk. See on tlingiti naiste kõrge seltskondliku positsiooni tunnusmärk. Silmaterad ja sõõrmed on välja torgatud. Mask on puust, kaetud rohelise värviga, millele on punase värviga kujutatud totemistlik ornament. Harilikult kandsid seda peavaimud ning niisugusel juhul on vasakul pargel kala totem. Kõik need ornamendid suurendasid šamaani omadusi ja jõudu. Harilikult oli igal vaimul oma mask. Käesoleva maski külgedel on rihmakest maski pähepanemiseks.

8. Rituaalne mask, mida kanti peakattena (ERM C 2:93). Peab kehastama väljakutsutavaid vaime. Loomasarnane nokk punasest lepast (15 sm. pikk) on kahe suure nahktiiva kujuline. Taha on seotud karvadega nahk. Silmaterad on külge õmmeldud litrikestena. Mask kinnitati pea külge rihmakestega, mis on otsadega tiibade äärtel.

9. Käristi Kwakiutl-tüüpi (šešuh, tše-chuch) (ERM C 2:86). Liik muusikariistu, mida šamaanid tarvitasid pidudel ja tantsudel. Koosneb kahest õõnsast poolest, mis on uuristatud seedripuust ja asetatud üksteise peale. Käristi lõpeb õõnsa torusarnase käepidemega ja kujutab enesest kaarna keha, kaela ja pead. Seljale toetudes lamab inimesekuju keel välja sirutatud ja kätega kinni hoides konna, kes hoiab oma suus kuju keelt. Indiaanlased usuvad, et konna peas olev mürk, kui seda imeb šamaan,

annab viimasele võimet kurikavalat mõju avaldada. Lõpus on totemistlik nägu. Samasugune maalitud ornament ja nikerdus kaunistab ka käristi alumist osa. Sisse on pandud kivikesi või helmeid. Pikkus 32,5 sm, laius 10 sm.

10. Käristi (ERM C 2:87), kujult puust ujuva linnu sarnane pika noka (ots murdunud) ja alla painutatud jalgadega, mille küljes on ujumisnahk. Ülemine pool muutub tagapool nikerdatud saarmapeaks. Alumine osa kujutab stiliseeritud nägu kotkanokaga. Pikkus 32,5 sm, laius 11 sm.

11. Käristi (ERM C 2:88) sümbolistliku maalingu ja reljeefnikerdusega. Üksikud osad on defektsed. Pikkus 36 sm.

12. Käristi (ERM C 2:106). Kujutab stiliseeritud kukke, mis on värvitud roheliseks. Alumine pool puudub. Pikkus 29 sm, laius 8 sm.

13. Šamaani kaelaehe (ERM C 2:91). Nahast üle tõmmatud puust raamile on lükitud 21 luust ja puust ripatsit. Mõned ripatsid kujutavad stiliseeritud kalu, teistel on alumises osas stiliseeritud inimesnägu. Kaelaehete panevad šamaanid rinnakatte peale. Nõidumisel on tal mitmesuguseid ülesandeid.

14. Samasugune kaelaehe (ERM C 2:92). Koosneb 31 eri luu- ja puukepikesest, mille hulgas mõned on kaunistatud inimespeade totemistlikkude kujutustega.

15. Sümbolse löikega nikerdatud puust plaadike (ERM C 2:82). Šamaan kannab seda rinnal allpool kaelaehet. Reljeefiga eksemplarid on väga haruldased, sest et enamatel juhtudel on joonis vaid sisse kratsitud. Plaadil on auk ülesriputuseks. Pikkus 15,5 sm, laius 6,5 sm.

16. Luust ripats (ERM C 2:83) reljeefkujutistega. Pikkus 11 sm, laius 5,2 sm.

17. Luust ripats (ERM C 2:84) reljeefkujutistega. Pikkus 16 sm, laius 5 sm.

18. Luust ripats (ERM C 2:84). On alles riputusrihm, mis on aetud läbi ümmarguse helme. Pikkus 8 sm.

19. Luust ripats (J. Genssi kogu. Oli varemini Middendorfi kogus). Kõige kunstipärasemalt valmistatud eksemplar, kahe riputusrihma-auguga.

20. Luust ripats (J. Genssi kogu. Oli varemini Midden-

dorfi kogus). Üleval on rõngas ülesriputamiseks. Eriti kunstipärase nikerdusega.

Materjaalse kultuuri esemeid.

Kunstipäraselt valmistatud materjaalse kultuuri esemete hulgast torkavad eriti silma järgmised:

21. Mustast kildkivist kujuke (ERM C 1:209), mis kujutab naist kurruline rõivas seljas, käed kõhul. Kaelas on kolmekordne ehe. Alumises huules on sealsete naiste kombele vastavalt ümmargune ehe. Juuksed on taga soengus. Kõrgus 19 sm.

22. Sarvest lusikas (ERM C 1:181). Kaljukitse sarvest. Lõpeb pika kõveraks painutatud käepidemega, millel on totemistlik kujutis. Pikkus 18 sm, laius 6 sm.

23. Samasuguseid lusikaid EmKS-i muuseumis.

24. Piip (ERM C 1:180). Tehtud puust ja luust, kujutab paati 3 majakesega. Kolmandas majakeses on tubaka koht. Pikkus 39 sm.

25. Grafiidist piipe (ERM C 2:81, pikkus 31,5 sm; ERM C 1:150, pikkus 28 sm, laius 8 sm; ERM C 2:80, pikkus 30 sm). Piipudel on skulptuurilisi kujutisi mütoloogiast ja elust. Samasuguseid grafiidist piipe on ka EmKS-i muuseumis Tallinnas ja J. Genssi kogus (v. Bocki kogust).

27—28. Kaks puust nikerdatud stiliseeritud saarmast (ERM C 2:173 ja C 2:174). 70 sm pikad.

Allakirjutanu kogust käesoleva küsimuse kohta käiv kirjandus:

Adam, L. Northwest-Amerikanische Indianerkunst (Berlin 1923).

Fuhrmann, E. Tlinkit und Haida. Kulturen der Erde XXII (Hagen i. W. 1922).

Geschichte des Kunstgewerbes aller Zeiten und Völker II 154—244 (Berlin 1929).

Krakeberg, W. Malereien . . . der Nordwestamerikaner. Ipek 1925 140—150, 15 pildiga.

Ратнер-Штернберг, С. А. Музейные материалы по тлингитскому шаманству. Сборник Музея Антропол. и Этногр. Лен. Ак. Наук. 1927 79—114 6 tabeli ja 6 joonisega tekstis.

Штернберг, С. А. Отдел Северной Америки. Путеводитель по Музею Антропологии и Этнографии (Ленинград 1929).

Sydow, Eckart v. Kunst und Religion der Naturvölker (Oldenburg i. O. 1926).

Волковъ, Ф. К. ja Руденко, С. И. Этнографическіе коллекціи изъ бывшихъ російско-америк. владѣній. Мат. по этнографіи Россіи I (Санктъ-Петербургъ 1910) 155—200.

Peale selle leidub siikuuluvaid andmeid ajakirjas Jahresberichte der Estländ. Liter. Gesellschaft 1845—7, 1881—3 238, 1896—7 221.

Ülikooli raamatukogus (XIII a, 826) on üksikuid õige olulisi kirjutisi Smithsonian Institution'i Annual'ides (X, XXVI, XXXI) ja Bulletin'ides (29, 39).

Tlingit and Haida Art in the Estonian Museums.

In the Estonian museums (The Estonian National Museum at Tartu and the German Literary Society in Tallinn) there are collections of ethnography and works of art of some North-American tribes. Our famous fellow-countrymen, such as Krusenstiern, Kotzebue, Sievers, Middendorf, Wrangell, etc., have brought them from their trips round the world. Some of those objects are of very great value as they have been brought to this country already in the beginning of the 18th or the 19th century, and coming from places where very few Europeans had been before. In the present paper an attempt has been made to describe a part of these collections and namely the objects which belong to the Red Indians of Tlingit and Haida. However, these collections include neither weapon nor any articles of hunting, but only those which bear upon shamanism or are particularly noteworthy as works of art.

... (mirrored text from reverse side) ...
... (mirrored text from reverse side) ...
... (mirrored text from reverse side) ...

... (faded mirrored text from reverse side) ...
... (faded mirrored text from reverse side) ...
... (faded mirrored text from reverse side) ...

... (faded mirrored text from reverse side) ...
... (faded mirrored text from reverse side) ...
... (faded mirrored text from reverse side) ...